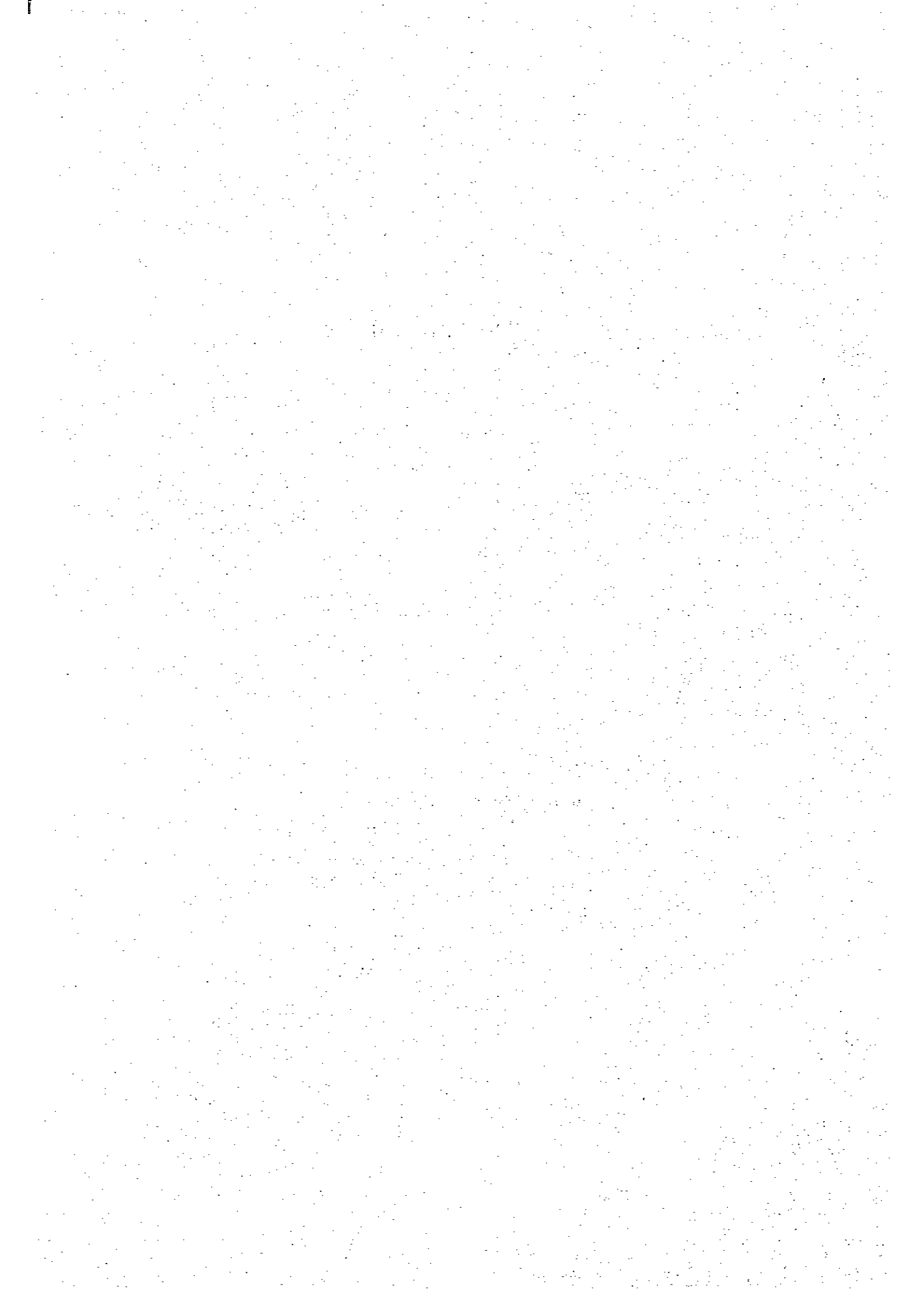


資料編



1. 調査団員氏名、所属

担当業務	氏名	所 属
1) 総括(団長)	垂 秀夫	在中国 日本大使館 一等書記官
2) 計画管理	鈴木 有津子	国際協力事業団 無償資金協力業務部
3) 業務主任/聴聞補助	中島 達郎	ピンコー株式会社
4) 機材計画	村上 弘	ピンコー株式会社
5) 中国語通訳	島津 幸子	ピンコー株式会社

2. 事業化審査 現地調査日程表

(1997年2月16日 ~ 1997年2月26日)

	月日	日 程 内 容	宿泊場所
1	2月16日(日)	[官団員(鈴木団員)・コンサル団員] 東京(10:10発) ⇨ 北京(13:15着) [NH-905] 15:30~15:30 コツダ組 中国駐米代表部視察 16:00 JICA事務所・日本大使館 担当者と打合 官 垂団長合流	北京
2	2月17日(月)	9:30~10:30 外経貿部 表敬・協議 北京(18:05発) ⇨ 南京(19:10着) [移動 CZ8756]	南京
3	2月18日(火)	9:00~9:30 江蘇省衛庁表敬 9:30~11:00 江蘇省婦幼保健センター表敬・協議 14:00~16:30 江蘇省婦幼保健センター建設現場訪問 17:30~18:00 江蘇省人民政府表敬 18:00~20:00 江蘇省人民政府宴	
4	2月19日(水)	8:00~18:00 泰州市婦幼保健所現地視察	南京
5	2月20日(木)	8:30~12:00 江蘇省婦幼保健センター協議 14:30~17:00 同 上	南京
6	2月21日(金)	9:30~10:30 協議議事録 署名 11:00~12:00 南京市視察 14:30~17:00 同 上	南京
7	2月22日(土)	7:00~22:30 宿遷市婦幼保健所現地視察 泗陽県婦幼保健所現地視察	南京
8	2月23日(日)	[官団員] 南京(9:55発) ⇨ 北京(11:45着) [CA1508] [コンサル団員] 団内打合	北京 南京

9	2月24日(月)	[官団員] 11:30 JICA事務所、外経貿部 報告・協議 帰国(鈴木団員) 北京(14:50発) ⇨ 東京(19:00着)	
		[コンサル団員] 9:00~12:00 江蘇省婦幼保健センター協議 14:30~17:00 同上	南京
10	2月25日(火)	[コンサル団員] 9:00~12:00 江蘇省婦幼保健センター協議 江蘇省衛庁報告 南京(15:05発) ⇨ 北京(16:55着) [CA1538]	北京
11	2月26日(木)	[コンサル団員] 11:30~12:00 JICA事務所報告 帰国 北京(14:50発) ⇨ 東京(19:00着) [NH906]	

3. 相手国関係者リスト

対外貿易経済合作部 国際経貿関係司	金 湘日 謝 城	処長 項目官員
中国 運輸機械進出口公司 (中国機械進出口総合司子会社)	李 綿	項目經理
江蘇省人民政府	張 棣西	副省長
江蘇省対外経済貿易委員会	徐 燕 姜 文明	副主任 外事弁公室 主任
江蘇省衛生庁	劉 洪祺 張 肖敏 陸 文明 李 元珍 李 星日 王 榮申 何 香香 陳 暉 黄 京龍 錢 英	庁長 副庁長 外事弁公室 主任 外事弁公室 主任科員 外事弁公室 官員 計画財務 所長 婦幼所 副所長 婦幼所 干部 婦幼衛生保健中心 主任 婦幼衛生保健中心 主任
泰州市婦幼保健所	胡 建国 焦 建華 姜 雲 趙 有生 朱 愛群	海陵区衛生局 局長 泰州市衛生局 副局長 泰州市衛生局弁公室 主任 泰州市保健所 所長 泰州市 常務副市長
宿遷市婦幼保健所	席 素波 馬 樹雲 汪 霞 黄 登仁	宿遷市衛生局 局長 宿遷市人民政府外事所 主任 宿遷市婦幼保健所 所長 宿遷市 市長
泗陽県婦幼保健所	許 日迎 陳 菊蘭 任 志昕 曹 志清 徐 魯魯 宣 文甫 徐 素梅 陳 熠東 孫 業昉 潘 治淮	泗陽県委 副書記 泗陽県人民政府 副県長 泗陽県衛生局 局長 泗陽県衛生局 副局長 泗陽県衛生局 副局長 泗陽県衛生局 副局長 泗陽県衛生局 副局長 泗陽県人民政府弁公室 科長 泗陽県婦幼保健所 所長 泗陽県衛生局予防保健係 係長

3. 協議議事録（ミニッツ）
（1997年2月21日）

中国・南京母子保健医療器材整備計画事業化審査
にかかると協議議事録

日本国国際協力事業団（以下「事業団」という）は、1996年2月に、南京母子保健医療器材整備計画（以下「計画」という）に関する基本設計調査報告書を中華人民共和国側に送付した。

事業団は、基本設計調査報告書作成以降の現地状況の確認及び中国側との協議を行うため、1997年2月16日から26日まで、在中華人民共和国 日本大使館一等書記官 垂秀夫を団長とする調査団を中国に派遣した。

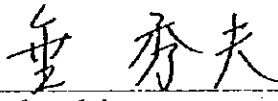
協議の結果、日中双方は別紙に記載された基本事項について確認した。

本議事録は、本文と付属書から構成され、日本文、中国文それぞれ4部作成し、日中双方の合意のもとに署名され、各関係機関が各1組所有し、共に同等の効力を有するものである。

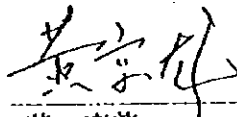
1997年2月21日

於南京


日本国国際協力事業団
事業化審査調査団
団長


垂 秀夫

中国 江蘇省婦幼保健センター
主任


黄 京龍

江蘇省對外經濟貿易委員会
副主任


徐 燕

江蘇省衛生庁
副庁長


張 勇敏

[別紙]

1. 計画機材内容の変更要請

中国側は、基本設計調査報告書作成以降の状況の変化に鑑み、本計画が実施される場合に調達される機材リストについて、別添1のリストのとおり変更を要請した。

なお、別添1に掲げる機材の品目及び数量については日本国政府の本計画にかかる予算により最終的に決定される。

2. 日本国の無償資金協力の制度

(1) 調査団との協議を経て中国側は日本国の無償資金協力の制度について理解した。

(2) 中国側は、本計画が日本国政府の無償資金協力によって実施される場合、別添3に示される必要な措置をとることに合意した。

3. 今後の工程

事業団は確認された内容に基づき調査報告書をまとめ、中国側に1997年3月末頃に送付する。

4. その他重要事項

(1) 本計画の機材が設置される江蘇省婦幼保健センターについては、工程を見直し、1997年8月に完工、1997年10月末までに検収される。

(2) 江蘇省婦幼保健センターの人員については、センター竣工後段階的に1999年末までに560名が配置される。

(3) 機材の導入にともなう市・県の各保健所の必要工事については、本計画確定後3ヵ月を目途に中国側の負担により実施される。

(4) プロジェクトサイトの追加要請

中国側より新たに3ヶ所のプロジェクトサイト（宿遷市婦幼保健所、泰州市婦幼保健所、泗陽県婦幼保健所）の追加要請があり（別添2）、日本側はさらなる調査の後、決定することとした。

張 秀
錦 芳

品名	Description	機材名	Qty	A	B
	I Health Care Clinical Dept. for women	1 江蘇省婦幼保健院及び 婦幼保健器具研修センター			
	I-1 Health Care Clinical Dept. for women	1-1 外来診療部			
1-1-1	Electric Suction Apparatus	1-1-1 婦人科	5	5	0
1-1-2	General Examining Table	分娩用吸引器	5	5	0
1-1-3	General Examining Instruments for Gynecology	検診台	10	10	0
1-1-4	Kymographic Hydrotubator	婦人科検診器械	2	2	0
1-1-5	Uterotubograph Injecting Device	卵管通水装置	2	2	0
1-1-6	CO2 Laser Therapeutic Device	卵管造影剤注入装置	2	2	0
1-1-7	Freezing Therapeutic Device	CO2レーザー治療装置	2	2	0
	I-2 Health Care Clinical Dept. for Pregnant Women	婦人科用冷凍手術器	2	2	0
1-2-1	Abdominal B Mode System with Doppler	1-2 産科	2	1	1
1-2-2	Vagina B Mode Ultrasonic System	超音波診断装置	1	1	0
1-2-3	Portable B Mode Ultrasonic System	産科用超音波診断装置	2	2	0
1-2-4	Doppler Fetal Heart Rate Detector	ポータブル超音波診断装置	4	4	0
1-2-5	Height, Weight Scale	ドプラー胎児診断器	10	0	10
1-2-6	Ultraviolet Rays Sterilizing Wagon	身長体重計	2	0	2
1-2-7	Tele-infrared Rays Emergency Table	紫外線殺菌ワゴン	1	0	1
1-2-8	Obstetric Examining Table	産科検診台	10	10	0
1-2-9	Obstetric Liquid Pressure Examining Table	産婦人科検診台、油圧式	2	2	0
1-2-10	Pelvimeter	骨盤計	10	10	0
	I-3 Health Care Clinical Dept. for Children	1-3 小児科			
1-3-1	Infant Sphygmomanometer	小児用血圧計	10	10	0
1-3-2	Infant Stethoscope	小児用聴診器	20	0	20
1-3-3	Multi-branch Stethoscope for Education	教育実習用聴診器	10	10	0
1-3-4	Growth Testing Unit	小児用測定器セット	5	5	0
1-3-5	Children Weighing Scale	小児用体重計	10	0	10
1-3-6	Seat-type Height Scale for Children	小児用座高計	10	0	10
1-3-7	Children Height Scale	小児用身長計	10	0	10
1-3-8	Infant Optometer	小児用検眼器 (小児用眼検査器)	5	0	5
1-3-9	Infant Thermometer	小児用体温計	20	0	20
1-3-10	Infant Examining Table	小児用診察台	10	0	10
1-3-11	Infant Holding Strength Testing Device	小児用握力計	10	10	0
	I-4 Dept. of Stomatology and E.N.T.	1-4 口腔及び耳鼻咽喉科			
1-4-1	Versatile Dental Therapeutic Table	歯科検診ユニット	2	0	2
1-4-2	Ultrasonic Waves Cleaning Dental Machine	超音波洗浄器、歯科用	5	0	5
1-4-3	Photocoagulation Device	歯科用凝血装置	1	0	1
1-4-4	Dental High Speed Turbine Set	歯科用高速タービンセット (ハンドピース)	1	0	1
1-4-5	Dental Chair	歯科用椅子	1	0	1
1-4-6	E.N.T. Therapeutic Table	耳鼻咽喉科治療ユニット	1	0	1
1-4-7	Electric Audiometer	聴力検査器 (オーディオメーター)	1	0	1
1-4-8	Tuning Fork	音叉	3	0	3
1-4-9	Salpingian Air Sac	咽鼓管通気器	3	0	3
1-4-10	Laryngoscope (With Real-time Image Display)	硬生喉頭内視鏡 (リコ・テレスコプ)	1	0	1
1-4-11	General Examining Instruments for E.N.T. Dept	耳鼻咽喉科検査器材	2	0	2
1-4-12	Audio Resistance Meter	インピーダンス・オーディオメーター	1	0	1
1-4-13	Evoked Potential Analyzer	誘発電位検査装置	1	0	1
	I-5 Dept of Ophthalmology	1-5 眼科			
1-5-1	Optometry Unit	検眼装置 (小児用視力検査器)	3	0	3
1-5-2	Slit Lamp	スリットランプ	2	0	2
1-5-3	Perimeter	視野計	2	0	2
1-5-4	Direct Retinoscope	直像検眼鏡	4	0	4
1-5-5	Tonometer	眼圧計	4	0	4
1-5-6	Fundus Eye Camera for Children	眼底カメラ	1	0	1
1-5-7	Infant Strabismus, Weak-sight Therapeutic Apparatus	斜視、弱視治療器	2	0	2
	2. Ward	2. 病棟部			
	2-1 Dept of Gynecology	2-1 婦人科用病棟			
2-1-1	Monitoring System for Ward Bed	病棟用患者監視装置	1	1	0
2-1-2	Treatment Carriage	回診車	20	0	20
2-1-3	Dressing Carriage	器械台	20	0	20
2-1-4	Wheel Chair	車椅子	6	0	6
2-1-5	Injection Cabinet	注射薬・材料キャビネット	10	0	10
2-1-6	Infusion Preparation Table	点滴処置台	10	0	10
2-1-7	Wagon for Ward	病棟用ワゴン	20	0	20
2-1-8	Suction Unit	吸引器	20	20	0
2-1-9	Central Oxygen Supply System	酸素供給装置、病棟	1	1	0
2-1-10	Central Calling System	ナースコールシステム	1	1	0
	2-2 Dept. of Obstetrics	2-2 産科用病室			
	2-3 Dept. of Pediatrics	2-3 小児科用病室			
2-2-1	Cardiotocogram (Fetal Autocardiograph)	分娩監視装置	8	8	0
2-2-2	Obstetric Delivery Operation Table	分娩兼産科手術台	4	4	0
2-2-3	General Delivery Table	分娩台	4	4	0

張 給 券

品番	Description	機材名	Q'ty.	A	B
2-2-1	Pregnant Woman Stretcher	妊婦用ストレッチャー	5	0	5
2-2-2	General Instruments for Perine Delivery	分娩用器械	10	10	0
2-2-3	Washing Hands Device	手洗装置	10	10	0
2-2-4	Infusion Pump	輸液ポンプ	8	8	0
2-2-5	Neonate Monitoring System	新生児監視装置	4	4	0
2-2-6	Neonate Resuscitator	新生児蘇生器	4	4	0
2-2-7	Neonate Ventilator	新生児人工呼吸器	4	4	0
2-2-8	Newborn Emergency Table	新生児処置台	6	6	0
2-2-9	Infant Weighing Scale	新生児体重計	10	10	0
2-2-10	Transcutaneous Bilirubinmeter	黄疸計 (ビリルビンメーター)	8	8	0
2-2-11	Infant Bed	新生児用ベッド	30	30	0
2-2-12	Neonate Blood Gas Monitor	新生児用血液ガス分析装置	2	0	2
2-2-13	Incubator for Infant	新生児保育器	10	10	0
2-2-14	Infant Measuring Bed	新生児体重計測用ベッド	2	0	2
2-2-15	Neonate Oxygen Monitor & Controller	新生児酸素モニター	10	5	5
2-2-16	Blood-sugar Content Meter	血糖値測定器	2	2	0
2-2-17	Fetal Electrocardiograph	胎児監視装置	5	5	0
2-2-18	Umbilical Cord Blood Flow Graph	臍の緒血流計	5	5	0
2-2-19	Neonate Skin Thermometer	乳児用皮膚体温計	5	0	5
2-2-20	Oximeter	酸素飽和度計 (パルスオキシメーター)	3	3	0
2-4 ICU					
2-4-1	Infant Monitor	小児用 ICU モニター	4	4	0
2-4-2	Adult Monitor	大人用 ICU モニター	4	4	0
2-4-3	Bed Especially for ICU Ward	ICU 病棟用ベット	10	10	0
2-4-4	Emergency Recovery Bed	回復用ベッド	10	5	5
2-5 Therapeutic Dept.					
2-5-1	Ultrasonic Nebulizer	超音波ネブライザー	6	6	0
2-5-2(1)	Artificial Dialyzer System (Single Patient)	人工透析装置	2	2	0
2-5-2(2)	Water Processor	水処理装置	(1)	(1)	0
2-5-2(3)	Osmometer, Blood Coagulation Analyzer	人工透析用検査機器	(1)	(1)	0
2-5-2(4)	Hollow Fiber Dialyzer (various size)	人工透析用ダイアライザー	(1)	(1)	0
2-5-2(5)	Dialysis Bed	スケールベット	(1)	(1)	0
2-6 Dept. of Rehabilitation and Physio Therapy					
2-6-1	Ultrasonic Wave Therapeutic Unit	超音波治療装置	2	0	2
2-6-2	Ultrashort Wave Therapeutic Unit	超短波治療装置	2	0	2
2-6-3	Ultrared Ray Therapeutic Unit	赤外線治療装置	2	0	2
2-6-4	Ultraviolet Ray Therapeutic Unit	紫外線治療装置	2	0	2
2-6-5	Low Frequency Therapeutic Unit	低周波治療装置	2	0	2
2-6-6	Microwave Therapeutic Unit	マイクロ波治療装置	2	0	2
2-6-7	Electric Field Therapeutic Unit	高電圧治療器	4	0	4
2-6-8	All Wave Sunary Apparatus	マルチウェーブ治療灯	6	0	6
3. Dept. of Medical Technology					
3-1 Operation Room					
3-1-1	Multifunctional Operation Table	万能手術台	8	4	4
3-1-2	Operation Shadowless Lamp(9 plus 4 lamps)	无影灯、2灯式	8	4	4
3-1-3	Multifunctional Anesthetic Machine	麻酔器 (人工呼吸器付)	2	2	0
3-1-4	High Frequency Electric Scalpel	電気メス	8	4	4
3-1-5	Operation Monitor	手術用監視装置	8	4	4
3-1-6	Electric Suction Apparatus	電動吸引器	10	5	5
3-1-7	Operation Microscope	手術用顕微鏡	2	2	0
3-1-8	Defibrillator	除細動器	2	2	0
3-1-9	Ventilator	人工呼吸器	4	4	0
3-1-10	Anesthetic Machine for Infant	小児用麻酔器	2	2	0
3-1-11	Ventilator for Infant	小児用人工呼吸器	2	2	0
3-1-12	Laryngoscope for Infant	小児用喉頭鏡	2	2	0
3-1-13	General Obstetric Operation Instruments	産科手術器械	10	0	10
3-1-14	General Gynecological Operation Instruments	婦人科手術器械	10	0	10
3-1-15	General Surgical Instruments for Pediatrics Dept.	小児科用外科手術器械	8	0	8
3-1-16	Endoscopic TV Monitoring System	内視鏡テレビモニターシステム	1	1	0
3-2 Central Laboratory					
3-2-1	Fully Automated Biochemical Analyzer	生化学分析機	1	1	0
3-2-2	Blood Gas Analyzer	血液ガス分析装置	2	2	0
3-2-3	K/Na/Cl/Ca Electrolyte Analyzer	電解質分析装置	1	1	0
3-2-4	Fully Automated Urine Analyzer	尿分析器	2	2	0
3-2-5	High Speed Refrigerated Centrifuge	高速冷凍遠心器	1	0	1
3-2-6(1)	Deep Freezer (-35C)	低温フリーザー	2	0	2
3-2-6(2)	Deep Freezer (-85C)	低温フリーザー (-85℃)	1	0	1
3-2-7	Fluorescence Spectrophotometer	蛍光分光光度計	1	0	1
3-2-8	Full-wavelength Spectrophotometer	分光光度計	1	1	0
3-2-9	Electrophoresis Meter	電気泳動装置	2	2	0
3-2-10	Enzyme Maker	マイクロプレートリーダー	1	1	0
3-2-11	Blood Cell Counter	血球計算カウンター	3	3	0
3-2-12	Blood Viscometer	血液粘度計	1	0	1

張給高

品名	Description	機材名	Qty	A	B
3-2-13	Liquid Scintillator	液体シンチレーションカウンタ	1	0	1
3-2-14	Hemoglobinometer	ヘモグロビンメータ	1	0	1
3-2-15	PCR Amplifier	P.C.R.増幅計 (DNA増幅計)	2	0	2
3-2-16	General Centrifuge (≤15,000 rpm)	冷却遠心器 (≤15,000 rpm)	4	0	4
3-2-17	Table Top Centrifuge (≤5,000 rpm)	卓上遠心器 (≤5,000 rpm)	3	3	0
3-2-18	Constant Temperature Tank	恒温水槽	4	4	0
3-2-19	Superclean Working Table for single use	清潔作業台、シングル型	2	0	2
3-2-20	Superclean Working Table for double use	清潔作業台、ダブル型	1	0	1
3-2-21	Bacteria Incubator	バクテリア培養器	1	1	0
3-2-22	CO2 Incubator	CO2 培養器	1	1	0
3-2-23	Distilled Water Maker	蒸留水製造装置	1	1	0
3-2-24	Digital Analytical Balance	電子天秤 (デジタル表示)	2	2	0
3-2-25	Analytical Balance	電子天秤 (アナログ型)	2	2	0
3-2-26	High pressure Liquid Chromatograph	高圧液体クロマトグラフ (HPLC)	1	0	1
3-2-27	Refrigerator for Blood Bank	血液保冷庫	1	1	0
3-2-28	Spectrodensitometer	分光密度計	1	0	1
3-2-29	Blood Platelets Condenser	血小板凝集機能測定器	1	0	1
3-2-30	Pipette	ピペット	3	0	3
3-2-31	Photon Therapeutic Device	光子検査器	2	0	2
3-2-32	Table Top Sterilizer (Autoclave)	卓上式滅菌器 (オートクレーブ)	2	2	0
3-3. Dept. of Functional Examination					
3-3-1	Multifunctional Color Doppler Ultrasonic System	カラードプラー超音波診断装置	1	1	0
3-3-2 (1)	Electrocardiograph	心電計, 1ch	2	2	0
3-3-2 (2)	Electrocardiograph	心電計, 3ch	4	4	0
3-3-2 (3)	Electrocardiograph	心電計, 6ch	2	2	0
3-3-3	Bicycle Ergometer	エルゴメーター (自転車型)	1	0	1
3-3-4	Spirometer	スパイロメーター	1	1	0
3-3-5	Full Automated Blood Pressure Monitor	血圧監視装置	2	2	0
3-3-6	Doppler Fetus Heart Rate Detector	ドプラー胎児診断器	4	0	4
3-3-7	Ambulatory ECG Recording Analytic System (Holter)	長時間心電図記録計	1	0	1
3-3-8	24 hours Dynamic Electrocardioscanner	24時間心電図解析装置	1	0	1
3-3-9	Interpretive ECG	心電図計自動解析装置	1	0	1
3-3-10	Electroencephal Potential Testing Apparatus	脳波計	1	0	1
3-4. Dept. of Radiology					
3-4-1	Bedside X-ray Unit	回診型X線撮影装置	1	1	0
3-4-2	500mA X-ray Unit (with TV system)	500mA X線透視・撮影装置、TV付	1	1	0
3-4-3	500mA X-ray Photography Unit (without TV system)	500mA X線一般撮影装置	1	0	1
3-4-4	Dental X-ray Unit	歯科用X線装置	1	0	1
3-4-5	X-ray Unit for Mammography	乳房撮影X線装置	2	1	1
3-4-6	Bone Densitometer	ボーンデンシトメーター (骨密度測定計)	1	1	0
3-4-7	Chest Photography Fixing Stand for Infant	小児用胸部撮影固定台	1	1	0
3-4-8	Abdominal Photography Fixing Table for Infant	小児用腹部撮影固定台	1	1	0
3-4-9	Automatic X-ray Film Processor	フィルム現像装置	2	2	0
3-4-10	Film Viewing Lamp	シャーカステン	20	20	0
3-4-11	C-arm Stand X-ray Unit	C-アームX線装置	1	1	0
3-5. Dept. of Pathology					
3-5-1	Rotary Slicing Machine	回転式切片器	1	1	0
3-5-2	High Speed Refrigerated Slicing Machine	高速冷凍切片器	1	1	0
3-5-3	Honing Machine	研磨器	1	1	0
3-5-4	Automatic Cells Collector	細胞収集器	1	0	1
3-5-5	Autopsy Table	剖検用手術台	1	0	1
3-5-6	Mortuary Refrigerator	屍体冷蔵庫	1	1	0
3-6. Endoscope Room					
3-6-1	Hysteroscope	子宮鏡	1	1	0
3-6-2	Amnioscope	羊水鏡	2	2	0
3-6-3	Colposcope	陰鏡	2	2	0
3-6-4	Laparoscope	腹腔鏡	1	1	0
3-6-5	Cold Light Device	光源装置	2	2	0
3-6-6	Endoscope Protective Box	内視鏡戸棚	1	1	0
3-6-7	Panendoscope	膀胱鏡	2	2	0
3-6-8	Fiberoptic Bronchoscope for Infant	小児気管支鏡	1	0	1
3-6-9	Fiberoptic Gastroscope	胃内視鏡	1	0	1
3-6-10	Fiberoptic Esophagoscope	食道鏡	1	0	1
3-6-11	Choledochofiberscope	胆道鏡	1	0	1
3-6-12	Fiberoptic Colonoscope	結腸鏡	1	0	1
3-6-13	Fiberoptic Bronchoscope	気管支鏡	1	0	1
3-7. Microscope Room					
3-7-1	Inverted Microscope	倒立顕微鏡	2	2	0
3-7-2	Biological Microscope	生物顕微鏡	20	10	10
3-7-3	Fluorescence Microscope	蛍光顕微鏡	1	1	0
3-7-4	Multi-heads Microscope	多頭型顕微鏡 (教育用)	1	1	0
3-7-5	Phase Contrast Microscope	位相差顕微鏡	1	1	0
3-8. Central Supply and Service Dept.					
3-8 中央材料室					

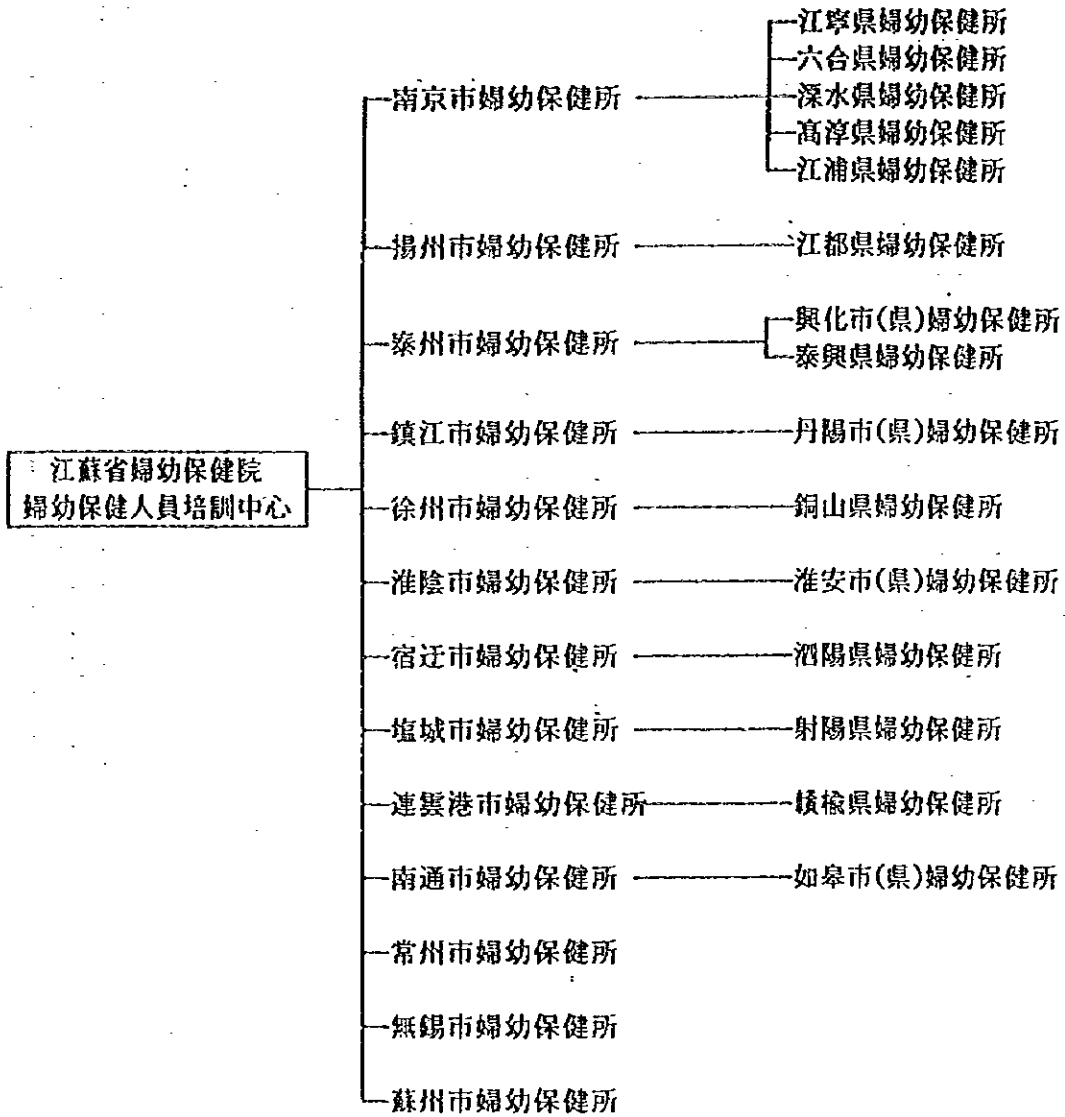
張給

品番	Description	品名	Qty.	SA	SB
3-8-1	Ultrasonic Wave Cleaner	超音波洗浄装置	1	1	0
3-8-2	High Pressure Steam Sterilizer (Large)	高圧蒸気滅菌装置(大型)	1	1	0
3-8-3	High Pressure Steam Sterilizer (Middle)	高圧蒸気滅菌装置(中型)	1	1	0
3-8-4	Dryer	乾燥機	1	1	0
4. Teaching					
4-1-1	Ear Pattern (Large)	耳模	1	0	1
4-1-2	Eye-ball Pattern (large size)	眼球模	1	0	1
4-1-3	Male Genital Pattern	男子生殖器模	1	1	0
4-1-4	Female Genital Pattern	女性生殖器模	1	1	0
4-1-5	Female Pelvic Pattern	女性骨盤部位模	1	1	0
4-1-6	Female Pelvic and Perineal Parietal Transversum Pattern	女性骨盤および会陰部模	1	1	0
4-1-7	Ovary Pattern	卵巢模	1	1	0
4-1-8	Uterine Pattern	子宮模	1	1	0
4-1-9	Normal Pregnancy Pattern	正常妊娠模	1	1	0
4-1-10	Fetus Circulation Pattern	胎児模	1	1	0
4-1-11	Fetus Delivery Pattern	分娩研修用模	1	1	0
4-1-12	Female Pelvic Pattern with Infant Head	妊娠骨盤(胎児共)模	1	1	0
4-1-13	Electric Simulating Delivery Pattern	分娩模(電動)	1	1	0
4-1-14	Infant Head Rotary Delivery Pattern	新生児頭部回転出産模	1	1	0
4-1-15	Abnormal Pregnancy Pattern	異常分娩研修用模	1	1	0
5. Publicity, Education					
5-1-1	TV Monitor	テレビ監視装置	5	2	3
5-1-2	TV Set	テレビ	16	10	6
5-1-3	Camera	カメラ	2	2	0
5-1-4	Projector	プロジェクター	2	2	0
5-1-5	Slide Playback Machine	スライド再生機	2	2	0
5-1-6	Copy Machine	コピー機	3	2	1
5-1-7	Producing System for Teaching Film	教育用フィルム作成システム	1	1	0
5-1-8	Video and Audio System for Reporting Hall	ビデオ、オーディオシステム	1	1	0
5-1-9	Computer	コンピューター	20	20	0
5-1-10	Portable Computer	ポータブル コンピューター	2	0	2
5-1-11	Laser Printer	プリンター (レーザー型)	2	0	2
5-1-12	Inkjet Printer	プリンター (インクジェット型)	1	0	1
5-1-13	Fax Unit	ファックス機	1	0	1
5-1-14	High speed Printing Press	高速印刷機	1	0	1
6. Vehicle					
6-1-1	Ambulance	救急車	2	2	0
6-1-2	Community Service and Training bus for (30 persons)	バス (30人乗り)	2	2	0
6-1-3	Community Service and Training bus for (12 persons)	バス (12人乗り)	2	2	0
7. Others					
7-1-1	Tools and Instruments for Repairing Medical Equipments	医療機器修理用工具	1	1	0
II Municipal MCH Institute					
II-1	Versatile Dental Therapeutic Table/Unit	歯科検診ユニット (椅子付き)	13	13	0
II-2	Direct Retinoscope	直像検眼鏡 (検影器)	13	13	0
II-3	E.N.T. Therapeutic Table/Unit	耳鼻咽喉科治療ユニット	13	13	0
II-4	Synoptoscope	弱視検査器	13	13	0
II-5	Doppler Fetal Heart Rate Detector	ドプラー胎児診断器	13	13	0
II-6	Vagina B Mode Ultrasonic System	陰診断用超音波診断装置	13	13	0
II-7	Obstetric Examining Table	産科検診台	13	13	0
II-8	Pelivimeter	骨盤計	13	13	0
II-9	Newborn Resuscitator	新生児蘇生器	13	0	13
II-10	Obstetric Delivery Operation Table	分娩台	13	13	0
II-11	Transcutaneous Bilirubinmeter	黄疸計 (ビリルビンメーター)	13	13	0
II-12	Infusion Pump	輸液ポンプ	13	13	0
II-13	Fetal Actocardiograph	胎児監視装置	13	0	13
II-14	Electrocardiograph	心電計	13	13	0
II-15	Multifunctional Operation Table	万能手術台	13	13	0
II-16	Operation Shadowless Lamp(9 plus 4 lamps)	无影灯	13	13	0
II-17	200ma X-ray Unit	200mA X線一般撮影装置 透視付	13	13	0
II-18	Amnioscope	羊水鏡	13	13	0
II-19	Laparoscope	腹腔鏡	13	13	0
II-20	Ultrasonic Waves Cleaning Dental Machine	歯科用超音波洗浄装置 (超音波スプレー)	13	13	0
II-21	Floor Type Centrifuge (≤5,000 rpm)	遠心器	13	13	0
II-22	Floor Type Sterilizer (Autoclave)	滅菌器	13	13	0
II-23	Spectrophotometer	分光光度計	13	13	0
II-24	Biological Microscope	生物顕微鏡	13	13	0
II-25	Freezing Therapeutic Device	婦人科用冷凍手術器	13	13	0
II-26	TV set	テレビセット	13	0	13
II-27	Video Recorder	ビデオレコーダー	13	0	13
II-28	Copy Machine	コピー機	13	13	0
II-29	Computer	コンピューター(プリンター付)	13	13	0
II-30	Refrigerator for Blood Bank	血液保存庫	13	0	13

張給共

品番	Description	機材名	Qty	A	B
II - 31	Incubator for Infant, Transport Type	新生児保育器、搬送型	13	13	0
II - 32	Newborn Emergency Table	新生児処置台	13	0	13
II - 33	Hemoglobinometer	ヘモグロビンメーター	13	0	13
II - 34	CO2 Incubator	CO2 培養器	13	0	13
II - 35	Ultrasound Wave Therapeutic Unit	超音波治療器	13	0	13
II - 36	Ventilator	人工呼吸器	13	0	13
II - 37	Deep Freezer	低温フリーザー	13	0	13
II - 38	Fax Unit	ファックス機	13	0	13
II - 39	Slide Playback Machine	スライド再生機	13	13	0
III County MCH Institute					
III - 1	Growth Testing Unit	小児用測定器セット	15	0	15
III - 2	Children Weighing Scale	小児用体重計	15	0	15
III - 3	Sitting Height Scale for Children	小児用座高計	15	0	15
III - 4	Children Height Scale	小児用身長計	15	0	15
III - 5	Infant Sphygmomanometer	小児用血圧計	15	15	0
III - 6	Electric Audiometer	聴力検査器 (イディオナー)	15	0	15
III - 7	Versatile Dental Therapeutic Table/Unit	歯科検査ユニット	15	15	0
III - 8	Synoptoscope	弱視検査器	15	0	15
III - 9	Doppler Fetal Heart Rate Detector	ドプラー胎児診断器	15	15	0
III - 10	Portable B Mode Ultrasonic System	ポータブル型超音波診断装置	15	15	0
III - 11	Obstetric Examination Table	産科検査台	15	0	15
III - 12	Pelvimeter	骨盤計	15	15	0
III - 13	Newborn Resuscitator	新生児蘇生器	15	0	15
III - 14	General Delivery Table	分娩台/小手術台兼用/无影灯付	15	15	0
III - 15	Infant Measuring Bed	新生児身長計	15	15	0
III - 16	Transcutaneous Bilirubinmeter	黄疸計	15	0	15
III - 17	Infusion Pump	点滴ポンプ	15	0	15
III - 18	Electrocardiograph	心電計	15	15	0
III - 19	200mA X-ray Unit	200mA X線一般撮影装置、透視付	15	15	0
III - 20	Ultrasonic Waves Cleaning Dental Machine	歯科用超音波洗浄装置	15	15	0
III - 21	Floor Type Centrifuge	遠心器 (床据置型)	15	15	0
III - 22	Floor Type Sterilizer (Autoclave)	滅菌器 (床据置型)	15	15	0
III - 23	Spectrophotometer	分光光度計	15	15	0
III - 24	Biological Microscope	生物顕微鏡	15	15	0
III - 25	Freezing Therapeutic Device	低温治療器	15	15	0
III - 26	TV set	テレビセット	15	0	15
III - 27	Video Recorder	ビデオレコーダー	15	0	15
III - 28	Ambulance	救急車	15	15	0
III - 29	Computer	コンピューター、プリンター付	15	0	15

江蘇省婦幼保健機構體系



(1ヶ所)

(13ヶ所)

(15ヶ所)

張 秀
錦 芳

日本の無償資金協力が実施される場合、中国側がとるべき措置。

1. 本計画に必要な建物の建設を1997年8月迄に完了し、同年10月末までに検収されること。
2. 本計画に必要な周辺基盤（電力・水供給、電話、下水、排水施設等）について機材の据付までに整備・提供すること。
3. 本計画のために輸入される機材について、すみやかな陸上げ、通関、中国国内の輸送に必要な便宜を供与すること。
4. 日本国民による本計画の実施に必要な機材の持込みおよび役務の供与に関し、中国において課せられる、関税、内国税その他の課徴金を免税もしくは負担すること。
5. 本計画の実施のために役務を提供する日本国民に対し、中国への入国及び同国における滞在に必要な便宜を供与すること。
6. 本計画の実施に必要な許可、免許及びその他の認可について、中国の法律に則り、遅滞なくこれを発給しまたは批准を得ること。
7. 銀行取り決めに基づき、銀行に対して手数料を支払うこと。
8. 本計画の実施に必要であり、かつ日本の無償資金協力により負担できないその他の経費を負担すること。
9. 本計画の実施に必要な技術者を配置すること。
10. 本計画について日本の無償資金協力で購入される機材等を適切に活用し、維持管理すること。また、日本側の求めに応じ、機材の運用状況を日本側に報告すること。

張 秀
紹 芳

日本の無償資金協力の制度

1. 無償資金協力実施の手順

無償資金協力は次のような手順により行われる。

①要請

日本国政府は、被援助国政府から提出された要請書を基に、無償資金協力としての妥当性を検討し、案件としての優先度が高いことが確認された場合に、国際協力事業団（JICA）に対して調査の指示を行う。

②調査

調査（基本設計調査）はJICAが実施する。JICAは一般的にこの調査を日本のコンサルタントに委託してとり行う。

③審査・承認

JICAが作成した基本設計調査報告書を基に、日本政府はそのプロジェクトが無償資金協力として適当であるかを審査した上で、閣議に提出する。

④実施の決定

閣議によって承認されたプロジェクトは両国政府による交換公文の署名によって正式決定にいたり、贈与が実行に移される。

⑤実施

贈与の実行に際して、JICAは入札・契約手続き、その他の事項に関し、被援助国政府に協力を行う。

2. 調査の内容

(1) 調査の位置付け

JICAが実施する調査（基本設計調査）は要請の背景、目的、効果並びに実施に必要な維持管理能力等を調査し、その妥当性を技術面と社会・経済面で検証を行い、被援助国政府と協議の上、計画の基本構想を双方で確認し、併せて基本設計と概算事業費の積算等を行うものである。その目的はあくまでも日本政府が無償資金協力として承認するにあたっての基礎的資料の収集として位置付けられる。

なお、要請された内容が全てそのまま協力の対象となるのではなく、日本の無償資金協力の制度・方針等を勘案し、基本構想が設定される。

また、無償資金協力として実施するに当って、日本政府は被援助国側の自助努力を求める立場から、被援助国側にも必要な措置の負担を求めており、最終的には被援助国政府の代表する機関との確認を協議議事録により行う。

(2) コンサルタントの選定

調査の実施に際して、JICAは登録業者の中からプロポーザル方式によりコンサルタントを選定する。選定されたコンサルタントはJICAの指示に基づいて基本設計調査を行い、報告書を作成する。

なお、無償資金協力の実施が決定された後のコンサルタント契約については、基本設計調査と詳細設計業務の技術的一貫性を保つ必要性と、新たに詳細設計及び施工監理を行う

張 秀
綿 芳

コンサルタントを選定する時間的余裕がないため、JICAは基本設計を行ったコンサルタントを被援助国政府に推薦する。

3. 無償資金協力の実施

(1) 無償資金協力とは

無償資金協力とは、被援助国に返済義務を課さないで資金を贈与する援助で、被援助国の経済・社会の発展のための計画に役立つ施設・資機材及び役務（技術あるいは輸送等）を調達するのに必要な資金を日本の関係法令に従って、以下のような原則により贈与するものである。

(2) 交換公文の署名

無償資金協力の実施に当っては政府間の交換公文（E/N）の署名が必要である。E/Nでは当該計画に係る目的、贈与期限、実施条件、贈与限度額等が確認される。

(3) 贈与期限

贈与期限は日本の閣議決定の行われた会計年度内とする。この間に、E/Nの署名から業者との契約を経て、最終的な支払いを終了しなくてはならない。但し、やむを得ない事情により延長の必要が生じた場合には両国間の協議により一年間の延長が可能である。

(4) 日本国民との契約

贈与資金は原則として日本国又は被援助国の生産物及び日本国民又は被援助国国民の役務を購入するために、適正に使用されなければならない。なお、両国政府が必要と認める場合には、第三国（日本及び被援助国以外）の生産物及び役務の購入のために使用する事が可能である。但し、贈与を実施するに当って必要とする元請け契約者（コンサルタント、施工業者、機材調達業者）は日本国民に限定される。ここでいう日本国民とは日本国の自然人又は日本国の自然人が支配する日本国の法人を意味する。

(5) 「認証」の必要性

被援助国政府又は同政府が指定する当局は、上記生産物及び役務を購入するため、日本国民と円貨建ての契約を締結する。この契約は、日本政府による認証を必要とする。これは、贈与の財源が日本国民の税金である事による。

(6) 贈与の実施

日本政府は、認証された契約に基づいて被援助国政府側当局が負う債務の弁済に充てるための資金を、被援助国側によって指定される日本国内の外国為替公認銀行に開設される被援助国政府名義の勘定に日本円で払い込む事により、贈与を実施する。この払い込みは、被援助国政府側が発行する支払授權書に基づいて、銀行が支払請求書を日本政府に提出した時に行われる。

(7) 適正使用義務

被援助国は、贈与に基づいて購入される生産物を当該計画の実施のために適正かつ効果的

張
秀
芳

に維持管理し、使用しなければならない。また、そのために必要な予算、要員等の確保を行わなければならない。

(8) 再輸出の禁止

贈与に基づいて購入される生産物は被援助国より再輸出されてはならない。

張 秀
錦 芳

关于中国·南京妇幼保健医疗器材装备 计划事业化审查的会议纪要

1996年2月，日本国国际协力事业团（以下简称“事业团”）向中方送交了有关南京妇幼保健医疗器材装备计划（以下简称“计划”）的基本设计调查报告书。

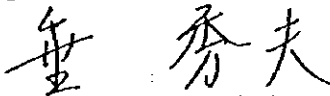
为了确认基本设计调查报告书完成后的现场情况以及执行中日双方已达成的协议，事业团于1997年2月16日至26日，向中国派遣了以日本国驻中国大使馆一等秘书垂秀夫为团长的调查团。

经过协商，日中双方确认的基本事项详见附件。

本会谈纪要由正文和附件构成，用日文和中文各书写四份，两种文本具有同等效力，双方签字后生效，由各有关单位各执一份。

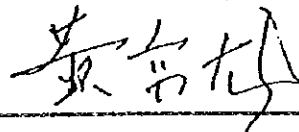
一九九七年二月二十一日
于南京

日本国国际协力事业团
事业化审查调查团
团长



垂 秀夫

中国江苏省妇幼保健中心
主任



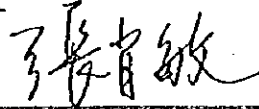
黄 京龙

江苏省对外经济贸易委员会
副主任



徐 燕

江苏省卫生厅
副厅长



张 肖敏

[附件]

1. 计划器材内容的变更申请

鉴于基本计划调查报告书完成后情况发生了变化，中方对实施本计划时所提供的器材清单，提出了如附件1所示的变更申请。

另外，关于附件1所列的器材种类和数量，需根据日本国政府确定的预算决定。

2. 日本国无偿资金援助制度

(1) 中方通过和日方调查团的协商，了解了日本国无偿资金援助制度。

(2) 如果实施本计划，中方同意采取如附件3所示的必要措施。

3. 今后日程

事业团根据所确认的内容编写调查报告书，于1997年3月底前寄交中方。

4. 其它重要事项

(1) 为安装本计划器材的需要，江苏省妇幼保健中心工程建设计划进行了修改，将于1997年8月完工，10月份进行验收。

(2) 江苏省妇幼保健中心工程竣工后，人员分期配备，于1999年底前配齐560名。

(3) 根据引进器材的需要，各相关市、县保健所的配套工程，须在本计划确定后三个月内由中方实施，并负担其费用。

(4) 新增的项目单位

中方提出的新增加三个项目单位（宿迁市妇幼保健所、泰州市妇幼保健所、泗阳县妇幼保健所）的申请（附件二），日方将在进一步调查后予以决定。

品番	Description	機材名	Qty	A	B
	1. Clinical Dept.	1 江蘇省婦幼保健院及び 婦幼保健係員研修センター			
	1-1 Health Care Clinical Dept. for women	1. 外来診療部			
1-1-1	Electric Suction Apparatus	1-1 婦人科 分娩用吸引器	5	5	0
1-1-2	General Examining Table	検診台	5	5	0
1-1-3	General Examining Instruments for Gynecology	婦人科検診器械	10	10	0
1-1-4	Kymographic Hydrotubator	卵管通水装置	2	2	0
1-1-5	Uterotubograph Injecting Device	卵管造影剤注入装置	2	2	0
1-1-6	CO2 Laser Therapeutic Device	CO2レーザー治療装置	2	2	0
1-1-7	Freezing Therapeutic Device	婦人科用冷凍手術器	2	2	0
	1-2 Health Care Clinical Dept. for Pregnant Women	1-2 産科			
1-2-1	Abdominal B Mode System with Doppler	超音波診断装置	2	1	1
1-2-2	Vagina B Mode Ultrasonic System	陰診断用超音波診断装置	1	1	0
1-2-3	Portable B Mode Ultrasonic System	ポータブル超音波診断装置	2	2	0
1-2-4	Doppler Fetal Heart Rate Detector	ドプラー胎児診断器	4	4	0
1-2-5	Height, Weight Scale	身長体重計	10	0	10
1-2-6	Ultraviolet Rays Sterilizing Wagon	紫外線殺菌ワゴン	2	0	2
1-2-7	Tele-infrared Rays Emergency Table	インフラレッド、蘇生器付	1	0	1
1-2-8	Obstetric Examining Table	産科検診台	10	10	0
1-2-9	Obstetric Liquid Pressure Examining Table	産婦人科検診台、油圧式	2	2	0
1-2-10	Pelvimeter	骨盤計	10	10	0
	1-3 Health Care Clinical Dept. for Children	1-3 小児科			
1-3-1	Infant Sphygmomanometer	小児用血圧計	10	10	0
1-3-2	Infant Stethoscope	小児用聴診器	20	0	20
1-3-3	Multi-branch Stethoscope for Education	教育実習用聴診器	10	10	0
1-3-4	Growth Testing Unit	小児用測定器セット	5	5	0
1-3-5	Children Weighing Scale	小児用体重計	10	0	10
1-3-6	Seat-type Height Scale for Children	小児用座高計	10	0	10
1-3-7	Children Height Scale	小児用身長計	10	0	10
1-3-8	Infant Optometer	小児用検眼器 (小児用眼検査器)	5	0	5
1-3-9	Infant Thermometer	小児用体温計	20	0	20
1-3-10	Infant Examining Table	小児用診察台	10	0	10
1-3-11	Infant Holding Strength Testing Device	小児用握力計	10	10	0
	1-4 Dept. of Stomatology and E.N.T.	1-4 口腔及び耳鼻咽喉科			
1-4-1	Versatile Dental Therapeutic Table	歯科検診ユニット	2	0	2
1-4-2	Ultrasonic Waves Cleaning Dental Machine	超音波洗浄器、歯科用	5	0	5
1-4-3	Photocoagulation Device	歯科用凝血装置	1	0	1
1-4-4	Dental High Speed Turbine Set	歯科用高速タービンセット (ハンドピース)	1	0	1
1-4-5	Dental Chair	歯科用椅子	1	0	1
1-4-6	E.N.T. Therapeutic Table	耳鼻咽喉科治療ユニット	1	0	1
1-4-7	Electric Audiometer	聴力検査器 (オーディオメーター)	1	0	1
1-4-8	Tuning Fork	音叉	3	0	3
1-4-9	Salpingian Air Sac	咽鼓管通気器	3	0	3
1-4-10	Laryngoscope (With Real-time Image Display)	鏡生喉頭内視鏡 (リアルタイム画像)	1	0	1
1-4-11	General Examining Instruments for E.N.T. Dept	耳鼻咽喉科検査器材	2	0	2
1-4-12	Audio Resistance Meter	インピーダンス・オーディオメーター	1	0	1
1-4-13	Evoked Potential Analyzer	誘発電位検査装置	1	0	1
	1-5 Dept of Ophthalmology	1-5 眼科			
1-5-1	Optometry Unit	検眼装置 (小児用視力検査器)	3	0	3
1-5-2	Slit Lamp	スリットランプ	2	0	2
1-5-3	Perimeter	視野計	2	0	2
1-5-4	Direct Retinoscope	直像検眼鏡	4	0	4
1-5-5	Tonometer	眼圧計	4	0	4
1-5-6	Fundus Eye Camera for Children	眼底カメラ	1	0	1
1-5-7	Infant Strabismus, Weak-sight Therapeutic Apparatus	斜視、弱視治療器	2	0	2
	2. Ward	2. 病棟部			
	2-1 Dept of Gynecology	2-1 婦人科用病棟			
2-1-1	Monitoring System for Ward Bed	病棟用患者監視装置	1	1	0
2-1-2	Treatment Carriage	回診車	20	0	20
2-1-3	Dressing Carriage	器械台	20	0	20
2-1-4	Wheel Chair	車椅子	6	0	6
2-1-5	Injection Cabinet	注射薬・材料キャビネット	10	0	10
2-1-6	Infusion Preparation Table	点滴処置台	10	0	10
2-1-7	Wagon for Ward	病棟用ワゴン	20	0	20
2-1-8	Suction Unit	吸引器	20	20	0
2-1-9	Central Oxygen Supply System	酸素供給装置、病棟	1	1	0
2-1-10	Central Calling System	ナースコールシステム	1	1	0
	2-2 Dept. of Obstetrics	2-2 産科用病室			
	2-3 Dept. of Pediatrics	2-3 小児科用病室			
2-2-1	Cardiotocogram (Fetal Autocardiograph)	分娩監視装置	8	8	0
2-2-2	Obstetric Delivery Operation Table	分娩兼産科手術台	4	4	0
2-2-3	General Delivery Table	分娩台	4	4	0

共
 録
 20
 20

品番	Description	機材名	Qty	A	B
2-2-4	Pregnant Woman Stretcher	妊婦用ストレッチャー	5	0	5
2-2-5	General Instruments, for Fetus Delivery	分娩用器械	10	10	0
2-2-6	Washing Hands Device	手洗装置	10	10	0
2-2-7	Infusion Pump	輸液ポンプ	8	8	0
2-2-8	Neonate Monitoring System	新生児監視装置	4	4	0
2-2-9	Neonate Resuscitator	新生児蘇生器	4	4	0
2-2-10	Neonate Ventilator	新生児人工呼吸器	4	4	0
2-2-11	Newborn Emergency Table	新生児処置台	6	6	0
2-2-12	Infant Weighing Scale	新生児体重計	10	10	0
2-2-13	Transcutaneous Bilirubinmeter	黄疸計(ビリルビンメーター)	8	8	0
2-2-14	Infant Bed	新生児用ベッド	30	30	0
2-2-15	Neonate Blood Gas Monitor	新生児用血液ガス分析装置	2	0	2
2-2-16	Incubator for Infant	新生児保育器	10	10	0
2-2-17	Infant Measuring Bed	新生児体重計用ベッド	2	0	2
2-2-18	Neonate Oxygen Monitor & Controller	新生児酸素モニター	10	5	5
2-2-19	Blood-sugar Content Meter	血糖値測定器	2	2	0
2-2-20	Fetal Electrocardiograph	胎児監視装置	5	5	0
2-2-21	Umbilical Cord Blood Flow Graph	臍の緒血流計	5	5	0
2-2-22	Neonate Skin Thermometer	乳児用皮膚体温計	5	0	5
2-2-23	Oximeter	酸素飽和度計(パルスオキシメーター)	3	3	0
	2-4. ICU	2-4 ICU用病室			
2-4-1	Infant Monitor	小児用ICUモニター	4	4	0
2-4-2	Adult Monitor	大人用ICUモニター	4	4	0
2-4-3	Bed Especially for ICU Ward	ICU病棟用ベット	10	10	0
2-4-4	Emergency Recovery Bed	回復用ベッド	10	5	5
	2-5. Therapeutic Dept.	2-5 人工透析室			
2-5-1	Ultrasonic Nebulizer	超音波ネブライザー	6	6	0
2-5-2(1)	Artificial Dialyzer System (Single Patient)	人工透析装置	2	2	0
2-5-2(2)	Water Processor	水処理装置	(1)	(1)	0
2-5-2(3)	Osmometer, Blood Coagulation Analyzer	人工透析用検査機器	(1)	(1)	0
2-5-2(4)	Hollow Fiber Dialyzer (various size)	人工透析用ダイアライザー	(1)	(1)	0
2-5-2(5)	Dialysis Bed	スケールベット	(1)	(1)	0
	2-6. Dept. of Rehabilitation and Physio Therapy	2-6 物理療法(リハビリテーション)室			
2-6-1	Ultrasonic Wave Therapeutic Unit	超音波治療装置	2	0	2
2-6-2	Ultrashort Wave Therapeutic Unit	超短波治療装置	2	0	2
2-6-3	Ultrared Ray Therapeutic Unit	赤外線治療装置	2	0	2
2-6-4	Ultraviolet Ray Therapeutic Unit	紫外線治療装置	2	0	2
2-6-5	Low Frequency Therapeutic Unit	低周波治療装置	2	0	2
2-6-6	Microwave Therapeutic Unit	マイクロ波治療装置	2	0	2
2-6-7	Electric Field Therapeutic Unit	高電圧治療器	4	0	4
2-6-8	All Wave Sunary Apparatus	マルチウェーブ治療灯	6	0	6
	3. Dept. of Medical Technology	3. 医療技術部			
	3-1 Operation Room	3-1 手術室			
3-1-1	Multifunctional Operation Table	万能手術台	8	4	4
3-1-2	Operation Shadowless Lamp(9 plus 4 lamps)	無影灯、2灯式	8	4	4
3-1-3	Multifunctional Anesthetic Machine	麻酔器(人工呼吸器付)	2	2	0
3-1-4	High Frequency Electric Scalpel	電気メス	8	4	4
3-1-5	Operation Monitor	手術用監視装置	8	4	4
3-1-6	Electric Suction Apparatus	電動吸引器	10	5	5
3-1-7	Operation Microscope	手術用顕微鏡	2	2	0
3-1-8	Defibrillator	除細動器	2	2	0
3-1-9	Ventilator	人工呼吸器	4	4	0
3-1-10	Anesthetic Machine for Infant	小児用麻酔器	2	2	0
3-1-11	Ventilator for Infant	小児用人工呼吸器	2	2	0
3-1-12	Laryngoscope for Infant	小児用喉頭鏡	2	2	0
3-1-13	General Obstetric Operation Instruments	産科手術器械	10	0	10
3-1-14	General Gynecological Operation Instruments	婦人科手術器械	10	0	10
3-1-15	General Surgical Instruments for Pediatrics Dept.	小児科用外科手術器械	8	0	8
3-1-16	Endoscopic TV Monitoring System	内視鏡テレビモニターシステム	1	1	0
	3-2. Central Laboratory	3-2 中央検査室			
3-2-1	Fully Automated Biochemical Analyzer	生化学分析機	1	1	0
3-2-2	Blood Gas Analyzer	血液ガス分析装置	2	2	0
3-2-3	K/Na/Cl/Ca Electrolyte Analyzer	電解質分析装置	1	1	0
3-2-4	Fully Automated Urine Analyzer	尿分析器	2	2	0
3-2-5	High Speed Refrigerated Centrifuge	高速冷凍遠心器	1	0	1
3-2-6(1)	Deep Freezer (-35C)	低温フリーザー	2	0	2
3-2-6(2)	Deep Freezer (-85C)	低温フリーザー(-85℃)	1	0	1
3-2-7	Fluorescence Spectrophotometer	蛍光分光光度計	1	0	1
3-2-8	Full-wavelength Spectrophotometer	分光光度計	1	1	0
3-2-9	Electrophoresis Meter	電気泳動装置	2	2	0
3-2-10	Enzyme Maker	マイクロプレートリーダー	1	1	0
3-2-11	Blood Cell Counter	血球計算カウンター	3	3	0
3-2-12	Blood Viscometer	血液粘度計	1	0	1

品番	Description	機材名	Q'ty	A	B
3-2-13	Liquid Scintillator	液体シンチレーションカウンター	1	0	1
3-2-14	Hemoglobinometer	ヘモグロビンメーター	1	0	1
3-2-15	PCR Meter	PCR増幅計 (DNA増幅計)	2	0	2
3-2-16	General Centrifuge (≤15,000 rpm)	冷却遠心器 (≤15,000 rpm)	4	0	4
3-2-17	Table-top Centrifuge (≤5,000 rpm)	卓上遠心器 (≤5,000 rpm)	3	3	0
3-2-18	Constant Temperature Tank	恒温水槽	4	4	0
3-2-19	Superclean Working Table for single use	清潔作業台、シングル型	2	0	2
3-2-20	Superclean Working Table for double use	清潔作業台、ダブル型	1	0	1
3-2-21	Bacteria Incubator	バクテリア培養器	1	1	0
3-2-22	CO2 Incubator	CO2 培養器	1	1	0
3-2-23	Distilled Water Maker	蒸留水製造装置	1	1	0
3-2-24	Digital Analytical Balance	電子天秤 (デジタル表示)	2	2	0
3-2-25	Analytical Balance	電子天秤 (アナログ型)	2	2	0
3-2-26	High pressure Liquid Chromatograph	高圧液体クロマトグラフ(HPLC)	1	0	1
3-2-27	Refrigerator for Blood Bank	血液保冷庫	1	1	0
3-2-28	Spectrodensitometer	分光密度計	1	0	1
3-2-29	Blood Platelets Condenser	血小板凝集機能測定器	1	0	1
3-2-30	Pipette	ピペット	3	0	3
3-2-31	Photon Therapeutic Device	光量子検査器	2	0	2
3-2-32	Table Top Sterilizer (Autoclave)	卓上式滅菌器 (オートクレーブ)	2	2	0
	3-3. Dept. of Functional Examination	3-3 機能検査室			
3-3-1	Multifunctional Color Doppler Ultrasonic System	カラードプラー超音波診断装置	1	1	0
3-3-2 (1)	Electrocardiograph	心電計, 1ch	2	2	0
3-3-2 (2)	Electrocardiograph	心電計, 3ch	4	4	0
3-3-2 (3)	Electrocardiograph	心電計, 6ch	2	2	0
3-3-3	Bicycle Ergometer	エルゴメーター (自転車型)	1	0	1
3-3-4	Spirometer	スパイロメーター	1	1	0
3-3-5	Full Automated Blood Pressure Monitor	血圧監視装置	2	2	0
3-3-6	Doppler Fetus Heart Rate Detector	ドプラー胎児診断器	4	0	4
3-3-7	Ambulatory ECG Recording Analytic System(Holter)	長時間心電図記録計	1	0	1
3-3-8	24 hours Dynamic Electrocardioscanner	24時間心電図解析装置	1	0	1
3-3-9	Interpretive ECG	心電図計自動解析装置	1	0	1
3-3-10	Electroencephal Potential Testing Apparatus	脳波計	1	0	1
	3-4. Dept. of Radiology	3-4 放射線室			
3-4-1	Bedside X-ray Unit	回診型X線撮影装置	1	1	0
3-4-2	500mA X-ray Unit(with TV system)	500mA X線透視・撮影装置、TV付	1	1	0
3-4-3	500mA X-ray Photography Unit(without TV system)	500mA X線一般撮影装置	1	0	1
3-4-4	Dental X-ray Unit	歯科用X線装置	1	0	1
3-4-5	X-ray Unit for Mammography	乳房撮影X線装置	2	1	1
3-4-6	Bone Densitometer	ホーンマンター (骨密度測定計)	1	1	0
3-4-7	Chest Photography Fixing Stand for Infant	小児用胸部撮影固定台	1	1	0
3-4-8	Abdominal Photography Fixing Table for Infant	小児用腹部撮影固定台	1	1	0
3-4-9	Automatic X-ray Film Processor	フィルム現像装置	2	2	0
3-4-10	Film Viewing Lamp	シャーカステン	20	20	0
3-4-11	C-arm Stand X-ray Unit	C-アームX線装置	1	1	0
	3-5. Dept. of Pathology	3-5 病理学検査室			
3-5-1	Rotary Slicing Machine	回転式切片器	1	1	0
3-5-2	High Speed Refrigerated Slicing Machine	高速冷凍切片器	1	1	0
3-5-3	Honing Machine	研磨器	1	1	0
3-5-4	Automatic Cells Collector	細胞収集器	1	0	1
3-5-5	Autopsy Table	剖検用手術台	1	0	1
3-5-6	Mortuary Refrigerator	屍体冷蔵庫	1	1	0
	3-6. Endoscope Room	3-6 内視鏡検査室			
3-6-1	Hysteroscope	子宮鏡	1	1	0
3-6-2	Amnioscope	羊水鏡	2	2	0
3-6-3	Colposcope	陰鏡	2	2	0
3-6-4	Laparoscope	腹腔鏡	1	1	0
3-6-5	Cold Light Device	光源装置	2	2	0
3-6-6	Endoscope Protective Box	内視鏡戸棚	1	1	0
3-6-7	Panendoscope	膀胱鏡	2	2	0
3-6-8	Fiberoptic Bronchoscope for Infant	小児気管支鏡	1	0	1
3-6-9	Fiberoptic Gastroscope	胃内視鏡	1	0	1
3-6-10	Fiberoptic Esophagoscope	食道鏡	1	0	1
3-6-11	Choledochofiberscope	胆道鏡	1	0	1
3-6-12	Fiberoptic Colonoscope	結腸鏡	1	0	1
3-6-13	Fiberoptic Bronchoscope	気管支鏡	1	0	1
	3-7. Microscope Room	3-7 顕微鏡室			
3-7-1	Inverted Microscope	倒立顕微鏡	2	2	0
3-7-2	Biological Microscope	生物顕微鏡	20	10	10
3-7-3	Fluorescence Microscope	蛍光顕微鏡	1	1	0
3-7-4	Multi-heads Microscope	多頭型顕微鏡 (教育用)	1	1	0
3-7-5	Phase Contrast Microscope	位相差顕微鏡	1	1	0
	3-8. Central Supply and Service Dept.	3-8 中央材料室			

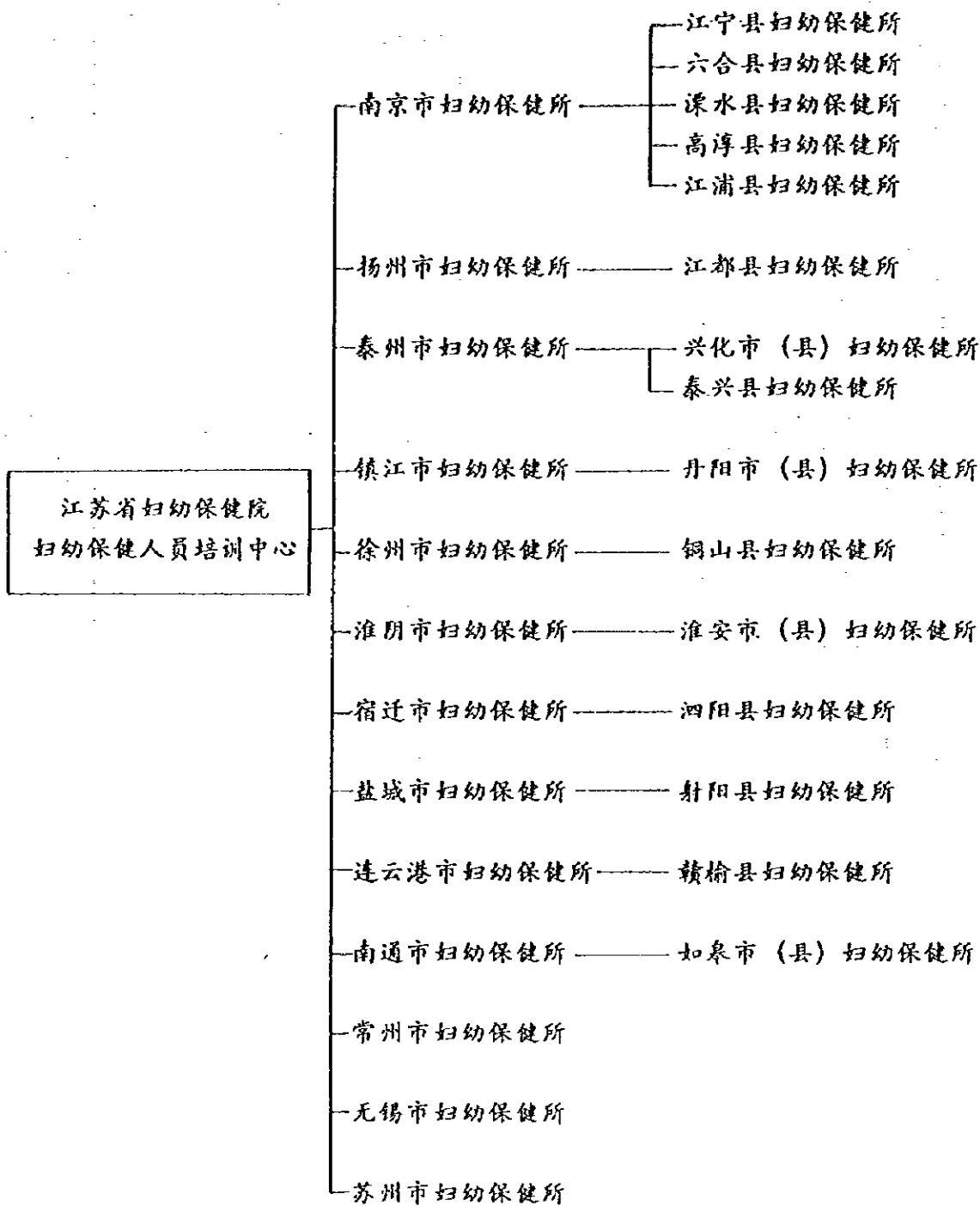
品番	Description	機材名	Q'ty	A	B
3-8-1	Ultrasonic Wave Cleaner	超音波洗浄装置	1	1	0
3-8-2	High Pressure Steam Sterilizer (large)	高圧蒸気滅菌装置、大型	1	1	0
3-8-3	High Pressure Steam Sterilizer (Middle)	高圧蒸気滅菌装置、中型	1	1	0
3-8-4	Dryer	乾燥機	1	1	0
	4. Teaching	4. 研修部			
4-1-1	Ear Pattern (Large)	耳模型	1	0	1
4-1-2	Eyeball Pattern (large size)	眼球模型	1	0	1
4-1-3	Male Genital Pattern	男子生殖器模型	1	1	0
4-1-4	Female Genital Pattern	女性生殖器模型	1	1	0
4-1-5	Female Pelvic Pattern	女性骨盤部位模型	1	1	0
4-1-6	Female Pelvic and Perineal Parietal Transversum Pattern	女性骨盤および会陰部模型	1	1	0
4-1-7	Ovary Pattern	卵巣模型	1	1	0
4-1-8	Uterine Pattern	子宮模型	1	1	0
4-1-9	Normal Pregnancy Pattern	正常妊婦模型	1	1	0
4-1-10	Fetus Circulation Pattern	胎児模型	1	1	0
4-1-11	Fetus Delivery Pattern	分娩研修用模型	1	1	0
4-1-12	Female Pelvic Pattern with Infant Head	妊娠骨盤(胎児共)模型	1	1	0
4-1-13	Electric Simulating Delivery Pattern	分娩模型(電動)	1	1	0
4-1-14	Infant Head Rotary Delivery Pattern	新生児頭部回転出産模型	1	1	0
4-1-15	Abnormal Pregnancy Pattern	異常分娩研修用模型	1	1	0
	5. Publicity, Education	5. 宣伝・教育・管理部			
5-1-1	TV Monitor	テレビ監視装置	5	2	3
5-1-2	TV Set	テレビ	16	10	6
5-1-3	Camera	カメラ	2	2	0
5-1-4	Projector	プロジェクター	2	2	0
5-1-5	Slide Playback Machine	スライド再生機	2	2	0
5-1-6	Copy Machine	コピー機	3	2	1
5-1-7	Producing System for Teaching Film	教育用フィルム作成システム	1	1	0
5-1-8	Video and Audio System for Reporting Hall	ビデオ、オーディオシステム	1	1	0
5-1-9	Computer	コンピューター	20	20	0
5-1-10	Portable Computer	ポータブル コンピューター	2	0	2
5-1-11	Laser Printer	プリンター (レーザー型)	2	0	2
5-1-12	Inkjet Printer	プリンター (インクジェット型)	1	0	1
5-1-13	Fax Unit	ファックス機	1	0	1
5-1-14	High speed Printing Press	高速印刷機	1	0	1
	6. Vehicle	6. 車輛部			
6-1-1	Ambulance	救急車	2	2	0
6-1-2	Community Service and Training bus for (30 persons)	バス (30人乗り)	2	2	0
6-1-3	Community Service and Training bus for (12 persons)	バス (12人乗り)	2	2	0
	7. Others	7. 機材修理部			
7-1-1	Tools and Instruments for Repairing Medical Equipments	医療機器修理用工具	1	1	0
	II Municipal MCH Institute	II 市クラス婦幼保健所用機材			
II-1	Versatile Dental Therapeutic Table/Unit	歯科検診ユニット(椅子付き)	13	13	0
II-2	Direct Retinoscope	直像検眼鏡(検影器)	13	13	0
II-3	E.N.T. Therapeutic Table/Unit	耳鼻咽喉科治療ユニット	13	13	0
II-4	Synoptoscope	弱視検査器	13	13	0
II-5	Doppler Fetal Heart Rate Detector	ドプラー胎児診断器	13	13	0
II-6	Vagina B Mode Ultrasonic System	膣診断用超音波診断装置	13	13	0
II-7	Obstetric Examining Table	産科検診台	13	13	0
II-8	Pelvimeter	骨盤計	13	13	0
II-9	Newborn Resuscitator	新生児蘇生器	13	0	13
II-10	Obstetric Delivery Operation Table	分娩台	13	13	0
II-11	Transcutaneous Bilirubinmeter	黄疸計(ビラビメーター)	13	13	0
II-12	Infusion Pump	輸液ポンプ	13	13	0
II-13	Fetal Actocardiograph	胎児監視装置	13	0	13
II-14	Electrocardiograph	心電計	13	13	0
II-15	Multifunctional Operation Table	万能手術台	13	13	0
II-16	Operation Shadowless Lamp(9 plus 4 lamps)	无影灯	13	13	0
II-17	200ma X-ray Unit	200mA X線一般撮影装置 透視付	13	13	0
II-18	Amnioscope	羊水鏡	13	13	0
II-19	Laparoscope	腹腔鏡	13	13	0
II-20	Ultrasonic Waves Cleaning Dental Machine	歯科用超音波洗浄装置(超音波スケーラー)	13	13	0
II-21	Floor Type Centrifuge (≦5,000 rpm)	遠心器	13	13	0
II-22	Floor Type Sterilizer (Autoclave)	滅菌器	13	13	0
II-23	Spectrophotometer	分光光度計	13	13	0
II-24	Biological Microscope	生物顕微鏡	13	13	0
II-25	Freezing Therapeutic Device	婦人科用冷凍手術器	13	13	0
II-26	TV set	テレビセット	13	0	13
II-27	Video Recorder	ビデオレコーダー	13	0	13
II-28	Copy Machine	コピー機	13	13	0
II-29	Computer	コンピューター(プリンター付)	13	13	0
II-30	Refrigerator for Blood Bank	血液保冷庫	13	0	13

26/28

品番	Description	機材名	Qty	A	B
II - 31	Incubator for Infant, Transport Type	新生児保育器、搬送型	13	13	0
II - 32	Newborn Emergency Table	新生児処置台	13	0	13
II - 33	Hemoglobinometer	ヘモグロビンメーター	13	0	13
II - 34	CO2 Incubator	CO2 培養器	13	0	13
II - 35	Ultrashort Wave Therapeutic Unit	超短波治療器	13	0	13
II - 36	Ventilator	人工呼吸器	13	0	13
II - 37	Deep Freezer	低温フリーザー	13	0	13
II - 38	Fax Unit	ファックス機	13	0	13
II - 39	Slide Playback Machine	スライド再生機	13	13	0
	III County MCH Institute	III 県クラス婦幼保健所用機材			
III - 1	Growth Testing Unit	小児用測定器セット	15	0	15
III - 2	Children Weighing Scale	小児用体重計	15	0	15
III - 3	Sitting Height Scale for Children	小児用座高計	15	0	15
III - 4	Children Height Scale	小児用身長計	15	0	15
III - 5	Infant Sphygmomanometer	小児用血圧計	15	15	0
III - 6	Electric Audiometer	聴力検査器 (オーディオメーター)	15	0	15
III - 7	Versatile Dental Therapeutic Table/Unit	歯科検診ユニット	15	15	0
III - 8	Synoptoscope	弱視検査器	15	0	15
III - 9	Doppler Fetal Heart Rate Detector	ドプラー胎児診断器	15	15	0
III - 10	Portable B Mode Ultrasonic System	ポータブル型超音波診断装置	15	15	0
III - 11	Obstetric Examination Table	産科検診台	15	0	15
III - 12	Pelvimeter	骨盤計	15	15	0
III - 13	Newborn Resuscitator	新生児蘇生器	15	0	15
III - 14	General Delivery Table	分娩台/小手術台兼用/无影灯付	15	15	0
III - 15	Infant Measuring Bed	新生児身長計	15	15	0
III - 16	Transcutaneous Bilirubinmeter	黄疸計	15	0	15
III - 17	Infusion Pump	輸液ポンプ	15	0	15
III - 18	Electrocardiograph	心電計	15	15	0
III - 19	200mA X-ray Unit	200mA X線一般撮影装置、透視付	15	15	0
III - 20	Ultrasonic Waves Cleaning Dental Machine	歯科用超音波洗浄装置	15	15	0
III - 21	Floor Type Centrifuge	遠心器 (床据置型)	15	15	0
III - 22	Floor Type Sterilizer (Autoclave)	滅菌器 (床据置型)	15	15	0
III - 23	Spectrophotometer	分光光度計	15	15	0
III - 24	Biological Microscope	生物顕微鏡	15	15	0
III - 25	Freezing Therapeutic Device	低温治療器	15	15	0
III - 26	TV set	テレビセット	15	0	15
III - 27	Video Recorder	ビデオレコーダー	15	0	15
III - 28	Ambulance	救急車	15	15	0
III - 29	Computer	コンピューター、プリンター付	15	0	15

1
 2
 3
 4
 5
 6
 7
 8
 9
 10
 11
 12
 13
 14
 15
 16
 17
 18
 19
 20
 21
 22
 23
 24
 25
 26
 27
 28
 29
 30
 31
 32
 33
 34
 35
 36
 37
 38
 39
 40
 41
 42
 43
 44
 45
 46
 47
 48
 49
 50
 51
 52
 53
 54
 55
 56
 57
 58
 59
 60
 61
 62
 63
 64
 65
 66
 67
 68
 69
 70
 71
 72
 73
 74
 75
 76
 77
 78
 79
 80
 81
 82
 83
 84
 85
 86
 87
 88
 89
 90
 91
 92
 93
 94
 95
 96
 97
 98
 99
 100

江苏省妇幼保健机构体系



(1处)

(13处)

(15处)

张 秀 锦

附件

日本的无偿资金援助得以实施时,中国方面应采取如下措施:

- 1、本计划所需的建筑物应于1997年8月完工,10月份进行验收。
 - 2、关于本计划所需的配套基础设施(电力、供水、电话、下水及排水设施等)应在器材安装之前配备、提供完毕。
 - 3、对于实施本计划而进口的器材,应该为能够迅速卸货、报关、在中国国内的运输方面提供必要的方便。
 - 4、关于日本国民携带进入中国国内实施本计划所需的器材以及提供的服务,应免征或负担由中国征收的关税、国内税及其他税款。
 - 5、向为实施本计划而提供服务的日本国民提供中国入境以及滞留方面必要的方便。
 - 6、关于实施本计划所必须的许可、执照以及其他许可,应根据中国法律,迅速加以批准,或发给执照。
 - 7、根据银行协定,向银行支付手续费。
 - 8、负担实施本计划所必须的、而日本的无偿资金援助不能负担的其他经费。
 - 9、安排实施本计划所必须的技术人员。
 - 10、妥当使用、维护管理本计划通过日本无偿资金援助所购进的器材等。
- 此外,按照日本方面的要求,向日本方面报告器材运用的情况。

附件

日本无偿资金援助制度

1、无偿资金援助的实施程序

无偿资金援助按以下程序进行。

① 申请

日本国政府根据被援助国政府提出的申请书,研究其作为无偿资金援助的适当性,当确认其做为项目的优先度高时,指示日本国际协力事业团(JICA)进行调查。

② 调查

调查(基本设计调查)由JICA实施。JICA通常委托日本的咨询公司实施该调查。

③ 审查、批准

日本政府根据JICA制定的基本设计调查报告书,在审查该项目作为无偿资金援助是否适当的基础上,提交给内阁会议。

④ 决定实施

内阁会议批准的项目,由两国政府签署交换公文后正式决定,援助开始实施。

⑤ 实施

无偿援助实施时,JICA就招标和合同手续及其他事项,对被援助国政府给予合作。

2、调查的内容

(1) 调查的地位

JICA实施的调查(基本设计调查)是对申请的背景、目的、效果及项目实施所需的维护管理能力等进行调查,在技术方面与社会、经济方面查证其适当性,在与被援助国政府协议基础上,双方确认计划的基本方案,并进行基本设计与事

芳
秀
張
給

业费的估算等。其目的归根结底是为日本政府批准无偿资金援助项目的立项收集基础资料。

另外，并不是申请的内容全部不变地成为援助对象，而是考虑日本无偿资金援助的制度与方针等，制定基本方案。

实施无偿资金援助时，日本政府从谋求被援助国家自助努力的立场出发，要求被援助国家采取必要措施，最终以会谈纪要形式与被援助国政府代表机构进行确认。

(2) 咨询公司的选定

实施调查时，JICA 从在 JICA 有登记的咨询公司中以建议书方式选定咨询公司。被选定的咨询公司根据 JICA 的指示进行基本设计调查，制定报告书。

另外，对于决定实施无偿资金援助后签署的咨询公司合同由于需要保持基本设计调查与详细设计工作在技术上的连贯性以及没有时间重新选定承担详细设计和施工管理的咨询公司，因此，JICA 向被援助国政府推荐进行了基本设计的咨询公司。

3. 无偿资金援助的实施

(1) 无偿资金援助

无偿资金援助是不要求被援助国家偿还的向其提供资金的援助，根据日本的有关法令，按照以下原则提供为调配有利于被援助国家自身经济、社会发展计划的设施、器材及服务（技术或运输等）所需资金。

(2) 交换公文的签署

实施无偿资金援助时，需要政府间签署交换公文（E/N）。在 E/N 中，关于该计划的目的、无偿援助期限、实施条件、无偿援助限额等得到确认。

(3) 无偿援助期限

无偿援助期限在日本举行内阁会议决定的会计年度内，在此期间必须完成从签署交换公文到签订公司合同直至最终付款的全部工作。但是，由于不可抗力的情况需要延长时，根据两国间的协议可延长一年。

张 秀 峰

(4) 与日本国民的合同

无偿援助资金原则上必须合理地用于购买日本国或被援助国家的产品以及日本国国民或被援助国国民的服务。不过,两国政府认为必要时,也可用于购买第三国(日本及被援助国家以外国家)的产品及服务。但是,限定实施无偿援助时所需的原合同承包者(咨询公司、施工单位及器材调配单位)为日本国民。在这里使用的日本国民一词,是指日本国的自然人或由日本国的自然人支配的日本国法人。

(5) 核定的必要性

被援助国政府或其指定的机构为了购买上述产品和服务,将同日本国民以日元缔结合同。这些合同需要日本政府进行核定。这是以无偿援助资金来源于日本国民的税金为根据。

(6) 无偿援助的实施

日本政府将以支付日元的方式实施无偿援助。支付的日元是用来偿还被援助国政府方面的机构根据经过核定的合同所欠的债务,支付是以日元拨给在被援助国政府所指定的日本国内的公认外汇银行内以被援助国政府名义开立的帐户。本支付须由银行根据被援助政府发出的支付授权书,向日本政府提出支付请求时进行。

(7) 合理使用义务

被援助国家为实施计划,必须合理且有效地维护管理和使用根据无偿援助所购买的产品。另外,还须确保为此所需的经费和人员。

(8) 禁止再出口

根据无偿援助所购买的产品,不应该从被援助国家再出口。

4. 市及び県レベル婦幼保健所の概要

	1	2	3	4	5
サイト名	南京市婦幼保健所	鎮江市婦幼保健所	南通市婦幼保健所	揚州市婦幼保健所	徐州市婦幼保健所
監督行政府	南京市衛生局 江蘇省衛生庁	鎮江市衛生局 江蘇省衛生庁	南通市衛生局 江蘇省衛生庁	揚州市衛生局 江蘇省衛生庁	徐州市衛生局 江蘇省衛生庁
施設の位置付け	市レベルの婦幼保健所	市レベルの婦幼保健所	市レベルの婦幼保健所	市レベルの婦幼保健所	市レベルの婦幼保健所
裨益人口	全市総人口：約530万人 (内婦幼人口約340万人) (市区総人口/其中婦幼人口260/160万人)	全市総人口：約262万人 (内婦幼人口約160万人) (市区総人口/其中婦幼人口152/34万人)	全市総人口：約782万人 (内婦幼人口約470万人) (市区総人口/其中婦幼人口60/38万人)	全市総人口：約937万人 (内婦幼人口約570万人) (市区総人口/其中婦幼人口47/31万人)	全市総人口：約843万人 (内婦幼人口約510万人) (市区総人口/其中婦幼人口142/86万人)
周辺関連医療施設	上位：省人民病院、南京市婦産産院、南京・阜院、南京市第一院等 下位：県婦幼保健所(5ヶ所)、郷(鎮)衛生院(184ヶ所)、村衛生室(1,741ヶ所)	上位：市人民病院 下位：県婦幼保健所(4ヶ所)、郷(鎮)衛生院(101ヶ所)、村衛生室(1,336ヶ所)	上位：市人民病院 下位：県婦幼保健所(6ヶ所)、郷(鎮)衛生院(278ヶ所)、村衛生室(4,778ヶ所)	上位：市人民病院 下位：県婦幼保健所(10ヶ所)、郷(鎮)衛生院(334ヶ所)、村衛生室(4,442ヶ所)	上位：市人民病院(4ヶ所、2,900床) 下位：県婦幼保健所(6ヶ所)、郷(鎮)衛生院(223ヶ所)、村衛生室(3,945ヶ所)
施設状況、施設面積	設立：1984年 建築床面積：1,200㎡	設立：1950年 建築床面積：1,050㎡	設立：1952年 建築床面積：1,035㎡	設立：1953年 建築床面積：1,067㎡(4階建)	設立：1983年 建築床面積：1,400㎡(婦幼保健院と同じ建物の中にある)
職員数	20名(医療要員：20名) 児童保健3、婦人保健10、口腔1、放射線1、検査2、看護2、その他1、行政管理・事務職0	26名(医療要員：21名) 児童保健5、婦人保健6、口腔2、放射線1、検査2、看護2、その他2、行政管理・事務職5	35名(医療要員：31名) 児童保健12、婦人保健11、口腔1、放射線1、検査2、看護3、その他1、行政管理・事務職4	40名(医療要員：37名) 児童保健14、婦人保健11、口腔2、放射線2、検査2、看護3、その他3、行政管理・事務職3	33名(医療要員：30名) 児童保健13、婦人保健12、口腔2、放射線0、検査2、看護1、その他0、行政管理・事務職3
主な業務科・室	周産期保健外来、婦人科外来、婚前健康診断科、更年期外来、婦人病治療外来等	婦人保健科、児童保健科、計測生育科、宣伝教育科、弁公室等	婦人保健科、児童保健科、行政弁公室	婦人保健科、児童保健科、行政事務室、保健教育科	婦人保健科、妊婦教育科、児童保健科、保健教育科、弁公室
主な医療技術科・室	検査科、放射線科、薬局 他	乳房検査科、眼科治療室、臨床検査科、X線室、超音波検査室、レーザー治療室等	放射線科、超短波治療室	薬剤科、手術室、手術回復室、超音波検査室、X線室、レーザー治療室	臨床検査科、口腔科、X線科、超音波検査室、レーザー検査室等
主な任務	婦幼保健調査、統計、管理婦幼保健指導、普及広報活動。郷(鎮)衛生院、村衛生室要員の技術指導。婦幼の健康検査、妊婦健康指導、婦人病の診療、児童の疾病の診療。	婦幼保健調査、統計、管理婦幼保健指導、普及広報活動。郷(鎮)衛生院、村衛生室要員の技術指導。婦幼の健康検査、妊婦健康指導、婦人病の診療、児童の疾病の診療。	婦幼保健調査、統計、管理婦幼保健指導、普及広報活動。郷(鎮)衛生院、村衛生室要員の技術指導。婦幼の健康検査、妊婦健康指導、婦人病の診療、児童の疾病の診療。	婦幼保健調査、統計、管理婦幼保健指導、普及広報活動。郷(鎮)衛生院、村衛生室要員の技術指導。婦幼の健康検査、妊婦健康指導、婦人病の診療、児童の疾病の診療。	婦幼保健調査、統計、管理婦幼保健指導、普及広報活動。郷(鎮)衛生院、村衛生室要員の技術指導。婦幼の健康検査、妊婦健康指導、婦人病の診療、児童の疾病の診療。
主な疾病等	婦人：乳房疾患、膣炎、子宮頸管炎、子宮筋腫、妊婦高血圧症、妊婦合併肝炎等	子宮頸管の炎症、子宮筋腫、貧血、小児のクル病	貧血、婦人科の腫瘍、婦人科の炎症、腸寄生虫、栄養失調症、乳房疾患、小児の下痢	上部呼吸器感染症、子宮頸管炎、小児気管支炎、下痢、膣炎、貧血、妊婦合併症	乳腺疾患、婦人科炎症、子宮筋腫、心理障害、子宮付属器管のしこり、クル病、小児下痢、小児肝炎
年間外来の健康検査・患者数	22,200人(うち婦人10,200人、小児12,000人)	患者：34,823人(婦人19,745人、小児15,078人)	患者：56,400人(婦人：8,400人 小児：48,000人) X線撮影件数：127人	18,050名(婦人科：7,525名 小児科：10,525名) X線透視検査：894名 臨床検査：15,324名	患者：63,943人(婦人科：21,692人、小児科：42,251人)
入院用ベッド	無し	無し	無し	無し	無し
主な医療機材 (カッコ内に仕様、使用年数等を示す)	超音波診断装置(7年) 乳房光線透照装置(3年) マイクロ波治療器(3年) 保健教育用テレビセット(7年)	X線透視装置(15年) 超音波診断装置(5年) CO2レーザー治療器(19年) 比色形(10年)	超音波診断装置(6年) X線透視装置(200mA)(30年) マイクロ波治療器(4年) 吸引娩出器(2年)	吸引娩出器(4年) 超音波診断装置(3年) X線透視装置30mA(20年) CO2レーザー治療器(3年) 顕微鏡(4年)	救急車(10年) 心電計(1年) 炎光光度計(8年) ヘモグロビンメーター(2年) 教育用テレビ装置(7年)
施設、業務面の特徴	同じ敷地内に婦産産院が併設されているため患者紹介等業務協力が容易である。地域の婦幼保健業務と共に南京市全域の婦幼保健所の業務指導にあたる。	要員21名で管轄地域内の婦幼保健、外来診療業務を行い、県レベル保健所の技術指導を行う。1994年の年間医療消耗品費は約63,000元、医療機材の修理費は約7,200元であった。	35名の要員で婦幼保健、婦人・小児の診療および県クラス保健所の技術指導等の業務を行う。年間約80万円の予算で、このうち50万円が市政府の補助、残り30万円が診療収入で賄われる。国の基準とする機材の37%しか設置されておらず、業務の活性化の妨げとなる。	揚州市のほぼ中心にあり、管轄地域内の婦幼保健業務とともに県レベルの保健所の業務指導の役割を担う。	保健院と同じ施設にあり、X線、手術室等は保健院のものを借りている。一方同施設は6~7階を増設中。管轄地域内の婦幼保健業務とともに県レベルの保健所の技術指導にあたる。

6	7	8	9	10	11
常州市婦幼保健所	淮陰市婦幼保健所	無錫市婦幼保健所	塩城市婦幼保健所	連雲港市婦幼保健所	蘇州市婦幼保健所
常州市衛生局 江蘇省衛生庁	淮陰市衛生局 江蘇省衛生庁	無錫市衛生局 江蘇省衛生庁	塩城市衛生局 江蘇省衛生庁	連雲港市衛生局 江蘇省衛生庁	蘇州市衛生局 江蘇省衛生庁
市レベルの婦幼保健所	市レベルの婦幼保健所	市レベルの婦幼保健所	市レベルの婦幼保健所	市レベルの婦幼保健所	市レベルの婦幼保健所
全市総人口：約331万人 (内婦幼人口約200万人) (市区総人口/其中婦幼人口71/43万人)	全市総人口：約1,021万人 (内婦幼人口約615万人) (市区総人口/其中婦幼人口46/30万人)	全市総人口：約428万人 (内婦幼人口約260万人) (市区総人口/其中婦幼人口96/58万人)	全市総人口：約780万人 (内婦幼人口約470万人) (市区総人口/其中婦幼人口139/85万人)	全市総人口：約356万人 (内婦幼人口約215万人) (市区総人口/其中婦幼人口156/35万人)	全市総人口：約571万人 (内婦幼人口約345万人) (市区総人口/其中婦幼人口105/65万人)
上位：市人民病院 下位：県婦幼保健所(3ヶ所)、郷(鎮)衛生院(135ヶ所)、村衛生室(1,805ヶ所)	上位：市人民病院 下位：県婦幼保健所(11ヶ所)、郷(鎮)衛生院(305ヶ所)、村衛生室(5,328ヶ所)	上位：市人民病院 下位：県婦幼保健所(3ヶ所)、郷(鎮)衛生院(120ヶ所)、村衛生室(2,001ヶ所)	上位：市人民病院 下位：県婦幼保健所(7ヶ所)、郷(鎮)衛生院(195ヶ所)、村衛生室(4,349ヶ所)	上位：市人民病院 下位：県婦幼保健所(3ヶ所)、郷(鎮)衛生院(97ヶ所)、村衛生室(1,997ヶ所)	上位：市人民病院 下位：県婦幼保健所(6ヶ所)、郷(鎮)衛生院(158ヶ所)、村衛生室(3,345ヶ所)
設立：1995年5月新施設完成 建築床面積：1,641㎡	設立：1987年、約1,000㎡ 建築床面積：1,000㎡	設立：1956年 建築床面積：1,800㎡	設立：1986年(1992年施設を新設) 建築床面積：1,600㎡	設立：1994年新築 建築床面積：1,740㎡	設立：1984年 建築床面積：1,200㎡
34名(医療要員：30名)児童保健10、婦人保健8、口腔2、放射線2、検査4、看護2、その他2、行政管理・事務職4	19名(医療要員：17名)児童保健6、婦人保健4、口腔1、放射線0、検査2、看護2、その他2、行政管理・事務職2	30名(医療要員：28名)児童保健7、婦人保健11、口腔1、放射線1、検査3、看護2、その他3、行政管理・事務職2	14名(医療要員：12名)児童保健4、婦人保健3、口腔1、放射線1、検査2、看護1、その他0、行政管理・事務職2	20名(医療要員：17名)児童保健7、婦人保健5、口腔1、放射線1、検査2、看護1、その他0、行政管理・事務職3	23名(医療要員：21名)児童保健9、婦人保健4、口腔2、放射線0、検査2、看護3、その他1、行政管理・事務職2
婦人保健科、児童保健科、計測生育科、宣伝教育科、弁公室等	婦人保健科、児童保健科、周産期保健科、保健教育科、行政科	婦人保健科、児童保健科、計測生育科、弁公室等	婦人保健科、児童保健科、健康教育科、宣伝教育科、弁公室等	婦人保健科、児童保健科、健康教育科、設備管理科、事務科等	婦人保健科、児童保健科、計測育成科、口腔保健科、宣伝教育科、知能測定科、弁公室等
放射線科、臨床検査科、耳鼻咽喉科、眼科、超音波科、乳房検査室等	臨床検査科、放射線科、乳房検査科	放射線科、臨床検査科、超音波検査室、眼科治療室、乳房検査室等	乳房検査室、臨床検査室、手術室等	X線室、薬局、臨床検査室、超音波室、眼科検査室、耳鼻咽喉科検査室等	臨床検査科、乳房検査等
婦幼保健調査、統計、管理婦幼保健指導、普及広報活動。郷(鎮)衛生院、村衛生室要員の技術指導。婦幼の健康検査、妊婦健康指導、婦人病の診療、児童の疾病の診療。	婦幼保健調査、統計、管理婦幼保健指導、普及広報活動。郷(鎮)衛生院、村衛生室要員の技術指導。婦幼の健康検査、妊婦健康指導、婦人病の診療、児童の疾病の診療。	婦幼保健調査、統計、管理婦幼保健指導、普及広報活動。郷(鎮)衛生院、村衛生室要員の技術指導。婦幼の健康検査、妊婦健康指導、婦人病の診療、児童の疾病の診療。	婦幼保健調査、統計、管理婦幼保健指導、普及広報活動。郷(鎮)衛生院、村衛生室要員の技術指導。婦幼の健康検査、妊婦健康指導、婦人病の診療、児童の疾病の診療。	婦幼保健調査、統計、管理婦幼保健指導、普及広報活動。郷(鎮)衛生院、村衛生室要員の技術指導。婦幼の健康検査、妊婦健康指導、婦人病の診療、児童の疾病の診療。	婦幼保健調査、統計、管理婦幼保健指導、普及広報活動。郷(鎮)衛生院、村衛生室要員の技術指導。婦幼の健康検査、妊婦健康指導、婦人病の診療、児童の疾病の診療。
婚前健康検査、婦人病の診療、乳児の定期検診、クル病、貧血、視力保健、児童知能測定	児童斜視、弱視、乳腺葉状腫瘍、膣炎、子宮頸管炎、栄養不良	慢性子宮頸管炎症、外陰部と膣の炎症、膣炎、弱視、近視、貧血症	子宮頸管の炎症、虫歯、膣炎、貧血	虫歯、子宮頸管の炎症、子宮付属器官の炎症、貧血、膣炎	婦人病の集団検診、乳房の集団検診、児童健康診断、家族計画、指導・手術
患者：52,209人(婦人：18,585人 児童：33,624人)	患者数：9,486人(婦人：2,016人 児童：7,470人) 手術件数：78件 産床検査件数：6,276件)	患者：15,377人(婦人8,179人 児童7,198人) X線撮影件数：894人 臨床検査件数：6,723人	患者：7,807人(婦人4,867人 児童2,940人) 手術回数：295 X線検査：2,170)	患者：20,500人(婦人：10,080人 児童：7,400人) X線検査：17,500人	患者：9,700人(婦人：5,500人、小児：4,200人)
無し	無し	3床	無し	無し。(将来20ベッド設置予定)	無し
X線透視装置(11年) マモグラフィ(5年) 尿自動分析器(2台)(2~3年) 白血球計数器(2年) 弱視治療器(1年)	乳房光線透視装置(3年) X線透視装置(200mA)(1年) 分光光度計(5年) ネプライザー(3年) 遠心分離器(5年)	X線透視装置 マモグラフィ 超音波診断装置 乳房光線透視装置 分光光度計	ネプライザー(3年) 分光光度計(2年) 高圧蒸気滅菌装置(1年) 乳房光線透視装置(3年) 吸引器(2台)(4年)	超音波診断装置(5年) X線透視装置(30mA)(10年) 吸引焼出器(6年) 乳房光線透視装置(5年) スリットランプ(3年)	乳房光線透視装置(6年) 顕微鏡(6年) 比色計(5年)
常州市の婦幼保健は市レベル、県レベル、郷・村レベルのネットワークが整備され、本施設はネットワークの下位の施設を技術的に指導するとともに、管轄地域内の婦幼保健診療業務にあたっている。	同施設はヒフ病センターと同じ敷地内にある。管轄地域内の婦幼保健業務とともに県レベルの保健所の技術指導にあたる。新たに5,600㎡の新施設の建設計画がある。	要員30名で管轄地域の婦幼保健業務、外来患者の診療とともに県クラス保健所の技術指導にあたる。年間運営費は約80万円。うち65万円は市政府の予算で、残り15万円は診療費で賄われる。	塩城市には市内に3ヶ所の他に県レベル保健所が6ヶ所、合計9ヶ所がある。この施設はこれらの施設の技術指導とともに管轄地域内の婦幼保健業務を行う。	当施設は市のほぼ中心地にあり、共同ビルの3~7階を使用している。施設は新築されたが、医療機材の手当が遅れ、業務を妨げている。	当施設は保健院と同じ場所にあることから、当保健所が保健業務を主に担当し、診療業務は保健院が主となる傾向であった。周産期の保健にも力を入れ、1979年より“周産期カード”を導入し、保健指導につとめる。

12	13	14	15	16	17
泰州市婦幼保健所	宿遷市婦幼保健所	江寧縣婦幼保健所	六合縣婦幼保健所	溧水縣婦幼保健所	高淳縣婦幼保健所
泰州市衛生局 江蘇省衛生庁	宿遷市衛生局 江蘇省衛生庁	江寧縣人民政府・衛生局 南京市婦幼保健所	六合縣人民政府・衛生局 南京市婦幼保健所	溧水縣人民政府・衛生局 南京市婦幼保健所	高淳縣人民政府・衛生局 南京市婦幼保健所
市レベルの婦幼保健所	市レベルの婦幼保健所	県レベルの婦幼保健所	県レベルの婦幼保健所	県レベルの婦幼保健所	県レベルの婦幼保健所
全市総人口：約495万人 (内婦幼人口約330万人) (市区総人口/其中婦幼人口27/18万人)	全市総人口：約478万人 (内婦幼人口約318万人)	県総人口：約75.1万人 (内婦幼人口約55万人)	県総人口：約68.1万人 (内婦幼人口約42万人)	県総人口：約40.4万人 (内婦幼人口約27万人)	県総人口：約42.9万人 (内婦幼人口約25.8万人)
上位：市人民醫院 下位：郷(鎮)衛生院(156ヶ所)、村衛生室(3,448ヶ所)	上位：市人民醫院 下位：郷(鎮)衛生院(123ヶ所)、村衛生室(2,122ヶ所)	上位：県上位病院 下位：郷(鎮)衛生院(23ヶ所)、村衛生室(678ヶ所)	上位：県上位病院 下位：郷(鎮)衛生院(26ヶ所)、村衛生室(384ヶ所)	上位：県人民病院 下位：郷(鎮)衛生院(17ヶ所)、村衛生室(212ヶ所)	上位：県人民病院、赤十字病院等 下位：郷(鎮)衛生院(21ヶ所)、村衛生室(298ヶ所)
設立：1952年 建築床面積：1,050㎡	設立：1956年 建築床面積：1,050㎡	設立：1981年 建築床面積：1,680㎡(鉄筋コンクリート建の2/3階を使用)	設立：1993年に新築 建築床面積：1,230㎡	設立：1992年(新築、5階建) 建築床面積：1,055㎡	設立：1980年建設 建築床面積：960㎡
26名(医療要員：21名)西洋医7、検査2、看護3、助産7、薬剤2、管理事務5	36名(医療要員：30名)西洋医11、中西医結合1、薬剤2、検査4、看護4、助産8、管理事務3、その他3	36名(医療要員：29名)児童保健10、婦人保健10、口腔1、放射線1、検査2、看護3、その他2、行政管理・事務職7	16名(医療要員：13名)児童保健4、婦人保健4、口腔1、放射線1、検査1、看護2、その他0、行政管理・事務職3	18名(医療要員：16名)児童保健7、婦人保健5、口腔1、放射線0、検査1、看護2、その他0、行政管理・事務職2	20名(医療要員：18名)児童保健6、婦人保健5、口腔1、放射線0、検査1、看護3、その他2、行政管理・事務職2
弁公室、婦人保健科、児童保健科、医療技術科、健康教育科、後方勤務科、96年末に児童眼科保健科とENT科(耳鼻咽喉科)を設置	婦人保健科、婦人科、産前産後科、婚姻保健科、計測出産指導科、外来手術室、7ヶ所波室、小児科、内科、外科、児童保健科、眼科保健科、医療技術科、検査科、X線室、超音波診断室、乳房光線透視室、赤外線乳房検査室、消毒室、薬剤科、宣伝教育科、財務科、後方勤務科、文書印刷室、弁公室、資料室	婦人保健科、児童保健科、周産期保健外来科、乳腺保健科等	婦人保健科、婚姻保健科、児童保健科、児童成長発育科、保健教育科等	婦人保健科、児童保健科、乳房検査科、口腔保健科、産前検査科、X線科	婦人保健科、児童保健科、婚前保健科、総務科、設備管理科
超音波検査室、手術室、乳房検査室、心電図室、検査室、周産期保健室、ハイリスク室	X線室、超音波診断室、手術室、7ヶ所波室、乳房光線透視室、赤外線乳房検査室、産室、化学分析室	検査科、放射線科、薬局、手術室	検査科、薬局、放射線科、超音波室他、心電図室、乳房検査室他	薬局、小児科、放射線室他	放射線科、計測生育科、超音波検査科、臨床検査科等
全市の母子保健業務に対する技術指導、妊産婦・児童の系統的管理と外来診察業務、婚前検査の管理、女子労働者の母子衛生保健、託児施設の衛生保健、健康教育及び業務訓練、所管区域内の母子保健業務に対する監督指導	婦人、児童に対する保健サービス、婦人及び児童によく見られる病気の多発病の予防・治療、専門調査、婚前検査、母子保健、科学的助産、工場女性労働者の労働保護及び託児施設の衛生保健制度の推進、計画的免疫、各種宣伝教育、相談受付、各種レクリエーション、学習会の実施	婦幼保健調査、統計、管理婦幼保健指導、普及広報活動。郷(鎮)衛生院、村衛生室要員の技術指導。婦幼の健康検査、妊婦健康指導、疾病指導。	婦幼保健調査、統計、管理婦幼保健指導、普及広報活動。郷(鎮)衛生院、村衛生室要員の技術指導。婦幼の健康検査、妊婦健康指導、婦人病の診療、児童の疾病の診療。	婦幼保健調査、統計、管理婦幼保健指導、普及広報活動。郷(鎮)衛生院、村衛生室要員の技術指導。婦幼の健康検査、妊婦健康指導、婦人病の診療、児童の疾病の診療。	婦幼保健調査、統計、管理婦幼保健指導、普及広報活動。郷(鎮)衛生院、村衛生室要員の技術指導。婦幼の健康検査、妊婦健康指導、婦人病の診療、児童の疾病の診療。
子宮頸管炎、かび性およびトリコモナス性膣炎、子宮筋腫、産後出血、妊娠高血圧症候群、産後感染等、ARI、小児下痢、活動性クル病、栄養性鉄欠乏性貧血、早産、新生児窒息、先天性奇形	膣炎、子宮頸管炎、乳腺病、妊娠合併症、産後出血、呼吸道感染、栄養性鉄欠乏性貧血、乳幼児下痢、早産、外傷、不妊症、子宮外妊娠	小児上気道感染症、小児腹痛、貧血、クル病、膣炎、膣の疾病、	膣炎、乳房疾患、膣の腫瘍、子宮頸管炎、妊婦合併症等	児童虫歯、子宮頸管炎、膣炎、児童貧血症等	子宮頸管炎、虫歯、乳房葉状腫瘍、乳腺しこり
患者：24,374人(婦人：14,250人、小児：10,124人)	患者：29,300人(婦人：14,300人、小児：6,300人)	40,000人(うち婦人24,000人、小児16,000人)	15,000人(うち婦人8,800人、小児6,200人)	10,000人(うち婦人4,500人、小児4,500人)	15,000人(うち婦人9,500人、小児4,400人)
無し	8床	無し	無し(近く20ベッド設置の計画がある)	無し	5床有り(15床増設予定)
乳房光線透視装置(3年)、顕微鏡(5年)、ヘリックスカメラ(XIL-1型)(3年)(修理不能)、心電図計(2年)コルプス(2年)問題あり：吸引器(YB,IX-3型)(5年)、超音波診断装置(7年)、721分光光度計(9年)、冷蔵庫(7年)、ビデオカメラ(5年)、X線透視装置(100mA)(6年)	赤外線乳房検査機(2年)、超音波診断装置(4年)、乳房光線透視機(5年)、7ヶ所波治療装置(5年)、X線透視装置(500mA)(8年)、顕微鏡(5年)、8年)、ヘリックスカメラ(1.5年)、テレビ、ビデオ、弱視検査機	簡易X線装置(透視機能のみ)超音波診断装置(ポータブル、Bモード)デンタル用タービン装置心電計(1チャンネル)教育用テレビ、ビデオ装置	超音波診断装置、簡易X線装置(透視機能のみ、9年)乳房光線透視装置(8年)マイクロ波治療器(2年)CO2レーザー治療器(故障)歯科用タービン装置	炎光光度計(7年)遠心分離器(7年)乾熱滅菌器(8年)乳房光線透視装置(1年)簡易X線透視装置(故障)	歯科治療セット超音波診断装置(4年)乳房光線透視装置(10年)婦人科用吸引娩出器(8年)X線透視装置(50mA)(16年)
		婦幼保健指導監督業務および下位施設の要員の訓練が中心。婦幼保健指導は活発だが分娩、婦幼医療活動は機材不備などのため活動は限定されている。	六合縣人民病院の隣にあり、患者紹介等の面で業務協力が得られる。また一部の医療機材も人民病院から借りている。新築施設の隣の旧棟を入院可能な施設に改装する予定がある。	昨年縣人民政府により施設が建設された。機材も本来同政府により整備される予定であるが遅れている。	市内商業地区にあるため周辺住民の薬局としての機能も果たしている。このため運営費も政府負担約10万円に対し診療収入7.4万円(1994年)と他の施設より比率が高い。

江浦県婦幼保健所	江都県婦幼保健所	興化市(県)婦幼保健所	泰興市(県)婦幼保健所	丹陽市(県)婦幼保健所	銅山県婦幼保健所
江浦県人民政府・衛生局 南京市婦幼保健所	江都県人民政府・衛生局 揚州市婦幼保健所	興化市(県)人民政府・衛生局 揚州市保健所	泰興市(県)人民政府・衛生局 揚州市保健所	丹陽市(県)人民政府・衛生局 鎮江市保健所	銅山県人民政府・衛生局 徐州市婦幼保健所
県レベルの婦幼保健所	県レベルの婦幼保健所	県レベルの婦幼保健所	県レベルの婦幼保健所	県レベルの婦幼保健所	県レベルの婦幼保健所
県総人口：約29.0万人 (内婦幼人口約12.4万人)	県総人口：約107.0万人 (内婦幼人口約59万人)	市(県)総人口：約153.1万人 (内婦幼人口約52.6万人)	市(県)総人口：約140万人 (内婦幼人口約61万人)	市(県)総人口：約80.5万人 (内婦幼人口約54万人)	県総人口：約172.3万人 (内婦幼人口約102万人)
上位：県人民病院、婦幼院等 下位：郷(鎮)衛生院(12ヶ所)、村衛生室(144ヶ所)	上位：県人民病院 下位：郷(鎮)衛生院(49ヶ所)、村衛生室(560ヶ所)	上位：市(県)人民病院 下位：郷(鎮)衛生院(47ヶ所)、村衛生室(1,260ヶ所)	上位：市(県)人民病院 下位：郷(鎮)衛生院(44ヶ所)、村衛生室(958ヶ所)	上位：市(県)人民病院 下位：郷(鎮)衛生院(29ヶ所)、村衛生室(508ヶ所)	上位：県人民病院 下位：郷(鎮)衛生院(28ヶ所)、村衛生室(538ヶ所)
設立：1952年(5階建) 建築床面積：950㎡	設立：1993年 建築床面積：2,610㎡	設立：1951年 建築床面積：1,900㎡	設立：1953年(84年新築) 建築床面積：1,332㎡	設立：1950年(3階建) 建築床面積：1,500㎡	設立：1995年新築 建築床面積：1,520㎡
21名(医療要員：20名)児童保健7、婦人保健4、口腔1、放射線0、検査2、看護2、その他4、行政管理・事務職1	40名(医療要員：35名)児童保健6、婦人保健12、口腔1、放射線2、検査3、看護8、その他3、行政管理・事務職5	38名(医療要員：31名)児童保健8、婦人保健7、口腔2、放射線2、検査3、看護4、その他5、行政管理・事務職7	27名(医療要員：24名)児童保健6、婦人保健7、口腔1、放射線1、検査2、看護5、その他2、行政管理・事務職3	20名(医療要員：17名)児童保健5、婦人保健4、口腔1、放射線1、検査3、看護2、その他1、行政管理・事務職3	23名(医療要員：20名)児童保健7、婦人保健6、口腔1、放射線0、検査2、看護2、その他2、行政管理・事務職3
婦人保健科、児童保健科、計測生育科、婚前検査科、弁公室等	婦人保健科、児童保健科、周産期保健科、口腔科	婦人保健科、児童保健科、内科、計測生育科、弁公室等	婦人保健科、児童保健科、宣伝教育科、内科、外科、周産期保健科等	婦人保健科、計測生育科、宣伝教育科、弁公室等	婦人保健科、婚姻保健科、乳癌保健科、小児保健科、宣伝教育科、弁公室等
乳房検査室、超音波検査室、臨床検査室等	臨床検査科、X線科、心電・超音波検査科等	放射線科、化学検査室、薬局、手術室、心電・超音波室等	放射線科、臨床検査科、乳房検査科、手術室、超音波室	X線科、臨床検査科、乳房検査室、レーザー治療室等	放射線科、臨床検査科、薬局、超音波室、心電図検査室、手術室等
婦幼保健調査、統計、管理婦幼保健指導、普及広報活動。郷(鎮)衛生院、村衛生室要員の技術指導。婦幼の健康検査、妊婦健康指導、婦人病の診療、児童の疾病の診療。	婦幼保健調査、統計、管理婦幼保健指導、普及広報活動。郷(鎮)衛生院、村衛生室要員の技術指導。婦幼の健康検査、妊婦健康指導、婦人病の診療、児童の疾病の診療。	婦幼保健調査、統計、管理婦幼保健指導、普及広報活動。郷(鎮)衛生院、村衛生室要員の技術指導。婦幼の健康検査、妊婦健康指導、婦人病の診療、児童の疾病の診療。	婦幼保健調査、統計、管理婦幼保健指導、普及広報活動。郷(鎮)衛生院、村衛生室要員の技術指導。婦幼の健康検査、妊婦健康指導、婦人病の診療、児童の疾病の診療。	婦幼保健調査、統計、管理婦幼保健指導、普及広報活動。郷(鎮)衛生院、村衛生室要員の技術指導。婦幼の健康検査、妊婦健康指導、婦人病の診療、児童の疾病の診療。	婦幼保健調査、統計、管理婦幼保健指導、普及広報活動。郷(鎮)衛生院、村衛生室要員の技術指導。婦幼の健康検査、妊婦健康指導、婦人病の診療、児童の疾病の診療。
産前検査、月経不全、婦人科炎症、避妊リング手術、慢性子宮頸管炎、婚前検査、児童健康カード登録	子宮頸管炎、膣炎、婦産科出血、子宮付属器管の炎症、上部呼吸器感染症、下痢、食欲不振、貧血	外来：婦人科炎症、子宮筋腫、月経不全、不妊症、乳房疾病、小児上気道感染症、下痢 入院：急性子宮付属器管炎症、不妊症、妊娠合併症、流産	膣炎、子宮炎、子宮付属器管の炎症、子宮出血、子宮付属器管のポリープ、呼吸道感染症、貧血、クル病、下痢	子宮頸管の炎症、乳房筋腫、子宮付属器管の異常、虫歯、小児近視	子宮頸管炎、膣炎、貧血、児童栄養不良、貧血、外陰部の疾病、子宮付属器管の炎症、乳房疾病、虫歯
患者数：21,210人(うち婦人10,814人、小児10,396人)	患者：18,440人 婦人科：10,490人 X線検査：7千人 小児科：7,550人 臨床検査：11,315人	外来患者：13,560人(婦人科：8,083人、小児科：3,931人) 入院：704人	患者：45人/日(婦人科：25人/日 小児科：20人/日)	患者：72,804人(婦人：57,404人 小児：15,400人)	外来患者：20,040人(婦人科：約9千人 小児科：約1.2万人)
無し(新施設に入院床を設置する予定)(観察用4床)	16床	20床有り	無し	無し	無し
乳房光線透視装置(6年) 乾熱滅菌器(6年) 婦人科用吸引娩出器(15年) 炎光光度計(6年) 教育用テレビセット(6年)	X線透視装置30mA(16年) 炎光光度計 超音波診断装置(6年) 顕微鏡(2年) 分光光度計(5年) 万能手術台(11年)	X線透視装置(100mA) マモグラフィー装置 超音波治療器 分光光度計 超音波診断装置、心電計 教育用テレビ装置	X線透視装置(50mA)(13年) 分光光度計(6年) 乾熱滅菌器(6年) CO2レーザー治療器(2年) 超音波診断装置(2年)	CO2レーザー治療装置(5年) マイクロ波治療器(3年) ヘモグロビンメータ(3年) X線透視装置(2年) 分光光度計(7年)	マイクロ波治療器(1年) 炎光光度計(9年) ヘモグロビンメータ(1年) 教育用テレビ装置
80万円の予算で県政府が施設の新築を計画している。現在は防疫ステーションと同じ施設に入っている。運営費は県政府の補助が主要部分を占めるが、機材の新規購入は困難な状況にある。	1993年に省の協力を得て、市政府と一部自己資金で施設を新築した。今後の活動の活性化を期しているが、医療機材の購入は資金不足のため遅れ、活動を妨げている。	運営費は市政府が負担。新たに10万円の予算で施設の新設計画がある。施設は古い街の中にあり、アクセス路約2mと狭い。一方20床の入院設備をもっている。	医療機材の修理は主に市人民病院の設備課に依頼している。1994年の医療消耗品の購入には約3千元、医療機材の修理にも約3千元があてられた。	17名の要員で婦幼保健の業務を行うが、診療機材の不足が日常の業務を妨げている。	銅山県は街の機能全体を新開発区に移す計画を進めており、婦幼保健所も新開発区に建設された。この施設は銅山県衛生局と共同使用となり、同施設の1~2階を使う。移転後間もなく、医療機材も数が不足している。

淮安市(県)婦幼保健所	射陽県婦幼保健所	檢県婦幼保健所	如市(県)婦幼保健所	泗陽(県)婦幼保健所
淮安市(県)人民政府・衛生局 淮陰市婦幼保健所	射陽県人民政府・衛生局 塩城市婦幼保健所	檢県人民政府・衛生局 連雲港市婦幼保健所	如市(県)人民政府・衛生局 南通市婦幼保健所	泗陽(県)衛生局 江蘇省衛生庁
県レベルの婦幼保健所	県レベルの婦幼保健所	県レベルの婦幼保健所	県レベルの婦幼保健所	県レベルの婦幼保健所
市(県)総人口:約120.0万人 (内婦幼人口約78万人)	県総人口:約102.0万人 (内婦幼人口約74万人)	県総人口:約98.0万人 (内婦幼人口約26.8万人)	市人口:約145万人 (内婦幼人口約83.3万人)	県総人口:約109万人 (内婦幼人口約75万人)
上位:県人民病院 下位:郷(鎮)衛生院(29ヶ所)、村衛生室(589ヶ所)	上位:県人民病院 下位:郷(鎮)衛生院(27ヶ所)、村衛生室(531ヶ所)	上位:県人民病院 下位:郷(鎮)衛生院(26ヶ所)、村衛生室(620ヶ所)	上位:市人民病院 下位:郷(鎮)衛生院(59ヶ所)、村衛生室(789ヶ所)	上位:宿州市婦幼保健所 下位:郷(鎮)衛生院(29ヶ所)、村衛生室(585ヶ所)
設立:1986年 建築床面積:1,776㎡(3階建)	設立:1989年 建築床面積:1,142㎡	設立:1994年新築 建築床面積:1,387㎡	設立:1993年新築 建築床面積:2,750㎡	設立:1952年 建築床面積:1,936㎡
34名(医療要員:27名)児童保健10、婦人保健9、口腔1、放射線1、検査1、看護3、その他1、行政管理・事務職7	24名(医療要員:19名)児童保健9、婦人保健6、口腔1、放射線1、検査1、看護1、その他0、行政管理・事務職5	29名(医療要員:23名)児童保健9、婦人保健8、口腔1、放射線1、検査2、看護2、その他0、行政管理・事務職6	15名(医療要員:13名)児童保健5、婦人保健4、口腔1、放射線0、検査1、看護1、その他1、行政管理・事務職2	39名(医療要員:34名)西洋医6、高級看護4、検査7、助産11、看護5、管理事務2、その他2
児童保健科、婦人保健科、計測生育科、婚姻保健科、弁公室	婦人保健科、児童保健科、宣伝教育科、婚前検査科等	婦人保健科、児童保健科、婦産科、内科等	婦人保健科、児童保健科、産科、計測生育科、宣伝教育科	産婦人科、小児科、内科、治療室、薬局、婚前検査室、会議室、所長室、会計室、資料室、設備修繕科、婦人保健科、児童保健科
臨床検査室、薬局、放射線科、輸液室等	臨床検査科、放射線科、手術室、心電図室、乳房検査室等	生化学検査室、乳房検査室、X線室、超音波検査室、心電図室、耳鼻咽喉検査室、薬局等	放射線科、臨床検査科、心電・超音波室、薬局等	放射線室、心電図室、超音波診断室、化学分析室、乳房検査室
婦幼保健調査、統計、管理婦幼保健指導、普及広報活動。郷(鎮)衛生院、村衛生室要員の技術指導。婦幼の健康検査、妊婦健康指導、婦人病の診療、児童の疾病の診療。	婦幼保健調査、統計、管理婦幼保健指導、普及広報活動。郷(鎮)衛生院、村衛生室要員の技術指導。婦幼の健康検査、妊婦健康指導、婦人病の診療、児童の疾病の診療。	婦幼保健調査、統計、管理婦幼保健指導、普及広報活動。郷(鎮)衛生院、村衛生室要員の技術指導。婦幼の健康検査、妊婦健康指導、婦人病の診療、児童の疾病の診療。	婦幼保健調査、統計、管理婦幼保健指導、普及広報活動。郷(鎮)衛生院、村衛生室要員の技術指導。婦幼の健康検査、妊婦健康指導、婦人病の診療、児童の疾病の診療。	婦人、児童への保健サービス提供、婦人・児童によく見られる病気、多発病の予防と治療、専門調査、婚前調査、母子保健、科学的助産、工場女子労働者の労働保護及び託児施設の衛生保健制度推進、各種宣伝教育と相談受付、各種トレーニング学習会の実施
肺炎、かぜ、腸炎、髄膜炎、腫瘍の出血、子宮付属器管の炎症、乳腺疾病、尿路感染症	子宮頸管の炎症、小児貧血、上部呼吸器管の感染症、子宮及び付属器管の炎症、髄膜炎	虫歯、髄膜炎、児童上部呼吸器感染症、子宮頸管の炎症、貧血	子宮頸管の炎症、髄膜炎、小児呼吸器疾患、子宮付属器管の炎症、貧血、下痢、月経不全、不妊症、婦人科の腫瘍	呼吸道感染、産後出血、妊娠合併症、腫瘍、早産、新生児窒息、子宮頸管炎、胆道炎、小児の下痢、肺炎、貧血、クル病
外来患者:17,500人(うち婦人3,342人、手術618件) 入院患者:362人	患者:42,350人(婦人:5,380人 児童:4,500人) X線検査:8,719人 臨床検査:9,008人	患者:3,840人(婦人:2,340人 児童:1,500人)手術件数:127人	患者:9,070人(婦人:6,560人 児童:2,510人)	患者:8,655人(婦人科:5,386人 小児科:3,269人)
11床	無し	無し	無し	無し
X線透視装置(50mA)(11年) 吸引機(3年) 蛍光光度計(8年) 乳房光線透照装置 胎児心音計(3年)	乳房光線透照装置(4年) X線透視装置(30mA)(8年) 蛍光光度計(3年) マイクロ波治療器(3年) 心電計(1年)	心電計(1年) X線透視装置(50mA) 乳房光線透照装置(6年) 歯科治療器(3年) 超音波診断装置(1年)	マイクロ波治療器(4年) 分光光度計(4年) 吸引器(4年) 天秤(4年)	冷蔵庫(8年)、721分光光度計(4年)、乾燥器(8年)、総合手術台(8年)、弱視検査機(4年)、カーナビ(10年)(修理後使用可)、心電図計(3年)、超音波診断装置(3年)、乳房光線透照装置(12年)(修理不能)、マイクロ波治療装置(2年)
同施設は13床の入院床をもち、分娩介護もやっている。昨年(1994年)の運営費の85%は政府予算で、15%は診療収入で賄われた。しかし、機材の新規導入は経済的に困難で一層の発展を妨げている。	当施設は皮膚科の医院に併設されており、患者数も他の保健所より活発である。運営費の約80%は政府予算で、約20%は診療収入で賄われている。	当施設は新築されて間もなく、充分な床面積があるが、医療機材の手当が遅れ、保健医療サービスを妨げている。	新設施設にて、95年8月末開所の予定となる。15名の要員で医療、防疫、婦幼保健その他の業務にあたる。医療機材の数が少なく適切な診療の妨げとなっている。	

JICA