

中华人民共和国  
江西省九江市人民政府

# 九江市综合开发计划调查 技术转让报告会

1993年12月20日~21日

江西省南昌市  
青山湖宾馆

JICA LIBRARY



J 1134753 (1)

JICA

105

34

K

LIBRARY

日本国  
国际协力事业团

# 内 容

1. 开发可能性与制约条件

2. 开发规划

— 目标和战略

— 经济、人口框架

— 城市空间框架

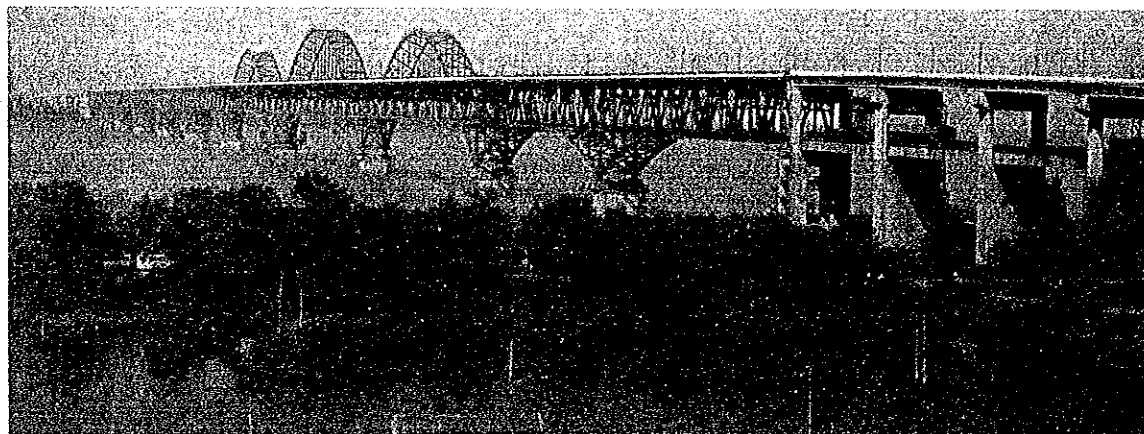
3. 优先项目

4. 工业规划

5. 旅游规划

6. 流通规划

7. 交通规划



九江长江大桥

# 1

## 开发可能性与制约条件

### ■广域条件

#### 内陆开发的新思路

- 内陆大城市经济圈的形成
- 内陆交通体系的多样化和流通据点的形成
- 在非公有制经济部门中扶植耐用消费财、组装工业

### ■活用九江的比较优势的重点

- 承接武汉的发展
- 依靠九江长江大桥扩大九江圈
- 将腹地圈的扩大与本地既存工业的积累结合起来
- 充分利用昌九工业走廊规划
- 庐山旅游开发

### ■九江应克服的制约条件

- 城市经济不发达
- 工业投资环境整備落后
- 交通、通讯、流通机能不发达
- 不充分的人才积累
- 缺乏象征（标志）



1134753 {1}



浔阳路



大中路

# 2

## 开发规划

### 九江应面向的基本方向

#### ■ 选择方案

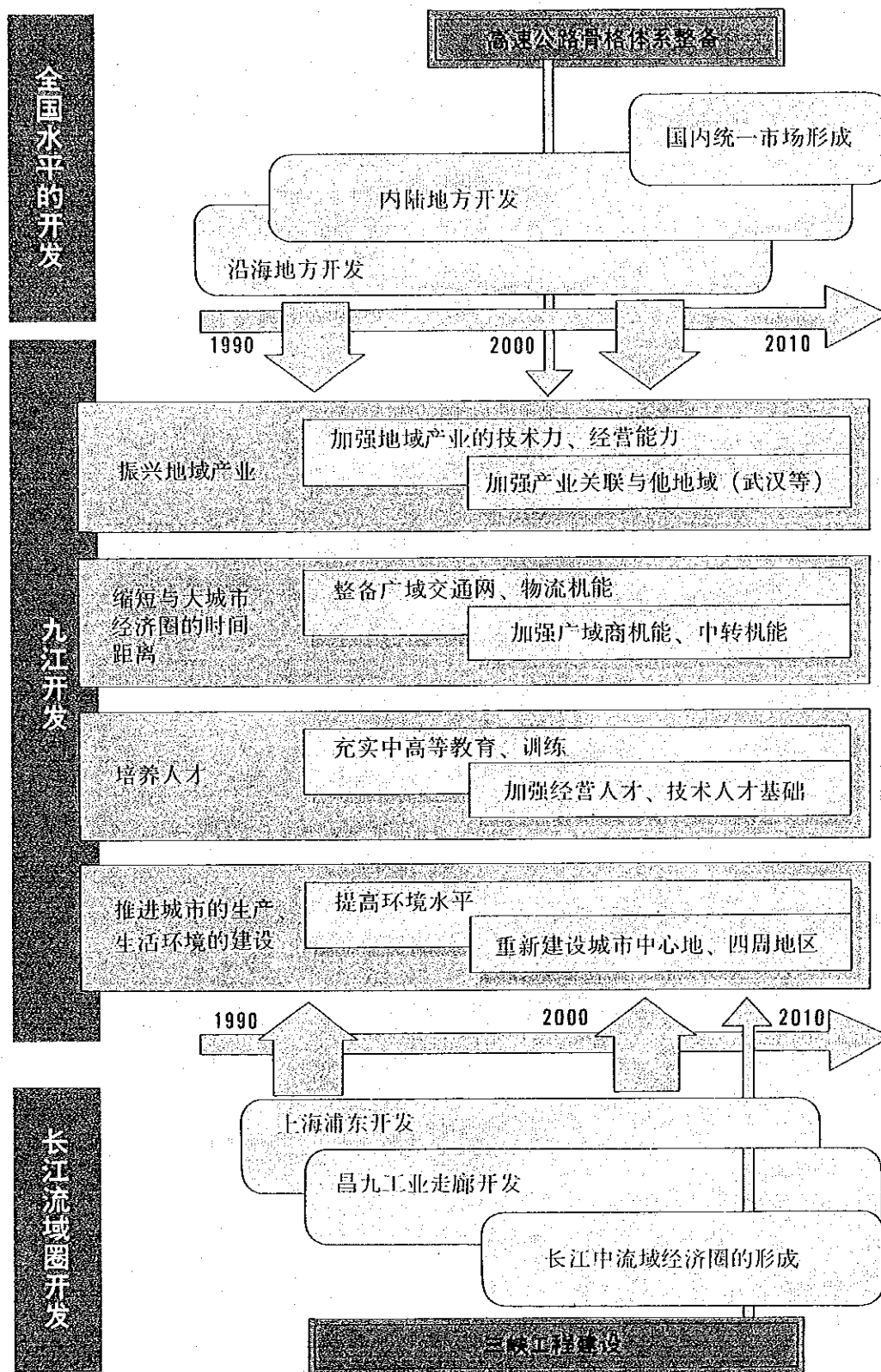
- 对外经济据点城市
- 地域经济中心城市
- 经济交流中转城市

→ 我们建议选择「经济交流中转城市」的方向

#### ■ 目标和战略

- 目标 I 与周边地区的产业关联效果及对本地经济、财政的还原效果将振兴大的地域产业。为此，要最大限度地活用九江市及其周围农村部的资源，提高城市积聚，谋求导入区域外的技术、信息。为达此目的要重视以下战略。
- a 与面向海外的产业相比较，重点扶植面向国内市场的企业。
  - b 强化与长江中游经济圈的成长极—武汉的联系。
- 目标 II 缩短与内陆部和沿海部各大城市经济圈的时间距离。为此，要确保沟通连接多方向的国内消费市场中心及产业积聚的通道。以下是重点战略。
- a 强化连接生产地—消费地的商业机能。特别是要将重点放在向其他大城市经济圈销售本地产品以及收集消费信息扶植本地企业这一机能的建设上。
  - b 强化大城市经济圈相互之间的交通、运输、通讯网络。特别是将重点放在公路建设上。
- 目标 III 培养担负九江开发的人才，中国市场经济化的进展必然要求经营管理能力、技术引进、运用能力。以此强化九江作为城市的竞争力，形成人才、技术交流的中核。为此，要重视以下战略。
- a 随着市场经济化的进展推进人才的再教育、再训练。
  - b 充实教育及职业训练机关。
- 目标 IV 推进城市的生产、生活环境的建设。以此促进城市经济、中转机能的发达，吸引技术人才和经营管理人才，以适应城市积聚的扩大。为此，要重视以下战略。
- a 通过城市机能及干线街道的合理布局及问题地区的再开发使城市充满活力。
  - b 提高生产、生活活动的环境水平。

■ 九江开发：九江为实现开发目标应着手的课题及其时期



## 经济·人口框架

### ■ 经济框架

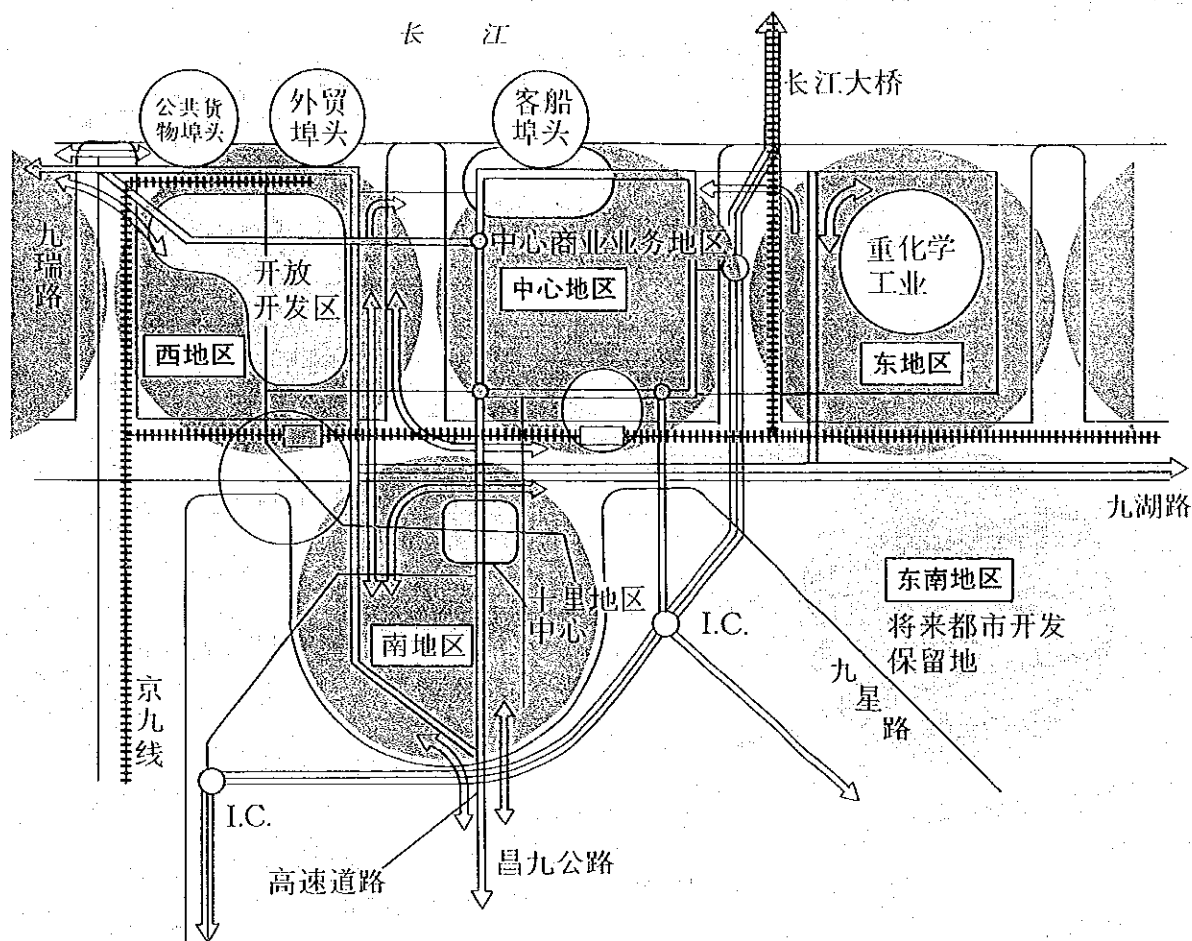
(GDP基准)	1990	2000	2010	构成比 (%)			年增加率 (%)		于市全体占比率 (%)		
				1990	2000	2010	1990-2000	2000-2010	1990	2000	2010
国民总生产/人 (元)	1,012	1,914	4,345				6.6	8.5			
(千万元)											
九江市国民生产	410	856	2,147	100	100	100	7.6	9.6			100.0
第一次产业生产	191	315	466	47	37	22	5.1	4.0			100.0
第二次产业生产	127	365	1,147	31	43	53	11.1	12.1			100.0
第三次产业生产	91	177	534	22	21	25	6.8	11.7			100.0
九江市区国民生产	113	294	962	100	100	100	10.1	12.6	27.5	34.4	44.8
第一次产业生产	5	7	10	5	2	1	3.1	3.0	2.8	2.3	2.1
第二次产业生产	70	190	593	62	64	62	10.4	12.1	55.2	52.1	51.7
第三次产业生产	37	97	360	33	33	37	10.1	14.0	40.7	55.1	67.4

### ■ 人口框架

(万人)	1990	2000	2010	构成比 (%)			年增加率 (%)		于市全体占比率 (%)		
				1990	2000	2010	1990-2000	2000-2010	1990	2000	2010
九江市全体人口	405.2	447.3	494.1	100	100	100	1.0	1.0			
非农业人口	71.2	103.0	160.0	18	23	32	3.8	4.5			
农业人口	334.0	344.3	334.2	82	77	68	0.3	-0.3			
九江市全体的就业人口	207.4	230.1	263.9	100	100	100	1.0	1.4			
第一次产业	144.4	134.0	104.0	70	58	39	-0.7	-2.5			
第二次产业	28.8	51.7	79.6	14	22	30	6.0	4.4			
第三次产业	34.1	44.5	80.3	16	19	30	2.7	6.1			
九江市区人口	42.4	61.4	100.0	100	100	100	3.8	5.0	10.5	13.7	20.2
九江市区在籍就业人口 (在籍人口的52%)	21.7	31.4	51.2	51	51	51					
九江市区内总就业人口	33.3	50.1	75.0	100	100	100	4.2	4.1	16.1	21.8	28.4
第一次产业	4.3	5.8	4.8	13	12	6	3.0	-2.0	3.0	4.4	4.6
第二次产业	14.6	23.6	33.4	44	47	45	4.9	3.5	50.6	45.6	42.0
第三次产业	14.6	20.7	36.9	43	41	49	3.7	6.0	42.1	46.5	45.9

## 城市空间框架

### 城市空间框架



市街化区域（城建区）有伴随着港湾的扩大向东西方向，且沿着陆上交通干线向南方扩大的倾向。另一方面，东面有白水湖，西面有龙开河、新开河等自然隔离带，南面有京九铁路这一人工隔离带存在。由于被这些隔离带所分割，在各自区域中实现了产业专业化和工住近接化的以下4个地区被作为构成市街化区域的部分空间来认识。

- 东地区 濒临长江的重化学工业地区
- 西地区 八里湖开放开发区及物流设施集中地区
- 南地区 电工·电子·材料类工厂及住宅呈带状展开，并连接昌九汽车专用公路地区。
- 中心地区 商业业务地区，一部分公害型工厂也混合在其中。



# 3

## 优先项目

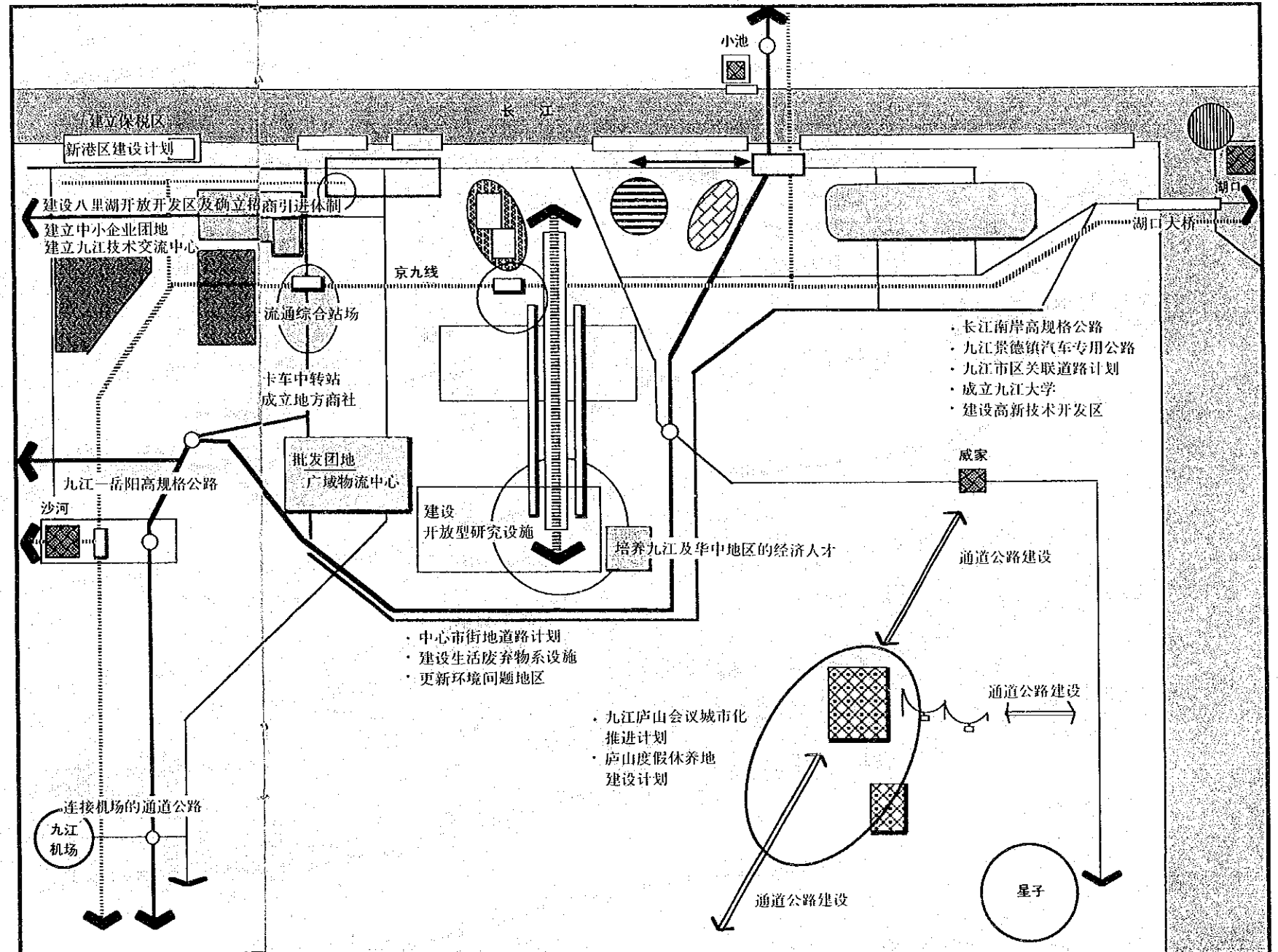
### ■筛选方针

- 扩展交通网络，发达物流中转机能
- 调动一切可能的手段提高城市积聚，建成人口100万人规模的城市
- 强化技术·人才基础，形成产业技术交流中核

### ■优先项目

部门	应在2000年以前着手的项目	应在2000年以后着手的项目
工业	<ul style="list-style-type: none"> <li>· 建立中小企业团地(小区)</li> <li>· 建立保税区</li> <li>· 建设八里湖开放开发区及确立招商引进体制</li> <li>· 建立九江技术交流中心</li> </ul>	<ul style="list-style-type: none"> <li>· 建设开放型研究设施和高新技术开发区</li> </ul>
旅游	<ul style="list-style-type: none"> <li>· 九江、庐山会议城市化推进计划</li> <li>· 庐山渡假修养地建设计划</li> </ul>	
流通	<ul style="list-style-type: none"> <li>· 卡车中转车站</li> <li>· 流通综合站场</li> <li>· 批发团地(小区)</li> </ul>	<ul style="list-style-type: none"> <li>· 广域物流中心</li> <li>· 成立地方商社(综合贸易公司)</li> </ul>
交通	<ul style="list-style-type: none"> <li>· 长江南岸高规格公路</li> <li>· 九江—岳阳高规格公路</li> <li>· 九江—景德镇汽车专用公路</li> <li>· 九江市区关联道路计划</li> <li>· 连接主要设施的通道公路</li> <li>· 中心市街地道路计划</li> <li>· 新港区建设计划</li> <li>· 港湾地区干线道路建设计划</li> </ul>	
城市开发环境建设	<ul style="list-style-type: none"> <li>· 建设生活废弃物系设施</li> </ul>	<ul style="list-style-type: none"> <li>· 更新环境问题地区</li> </ul>
人才开发	<ul style="list-style-type: none"> <li>· 培养九江及华中地区的经营人才</li> <li>· 成立九江大学</li> </ul>	

### ■对象区域开发规划 和优先项目

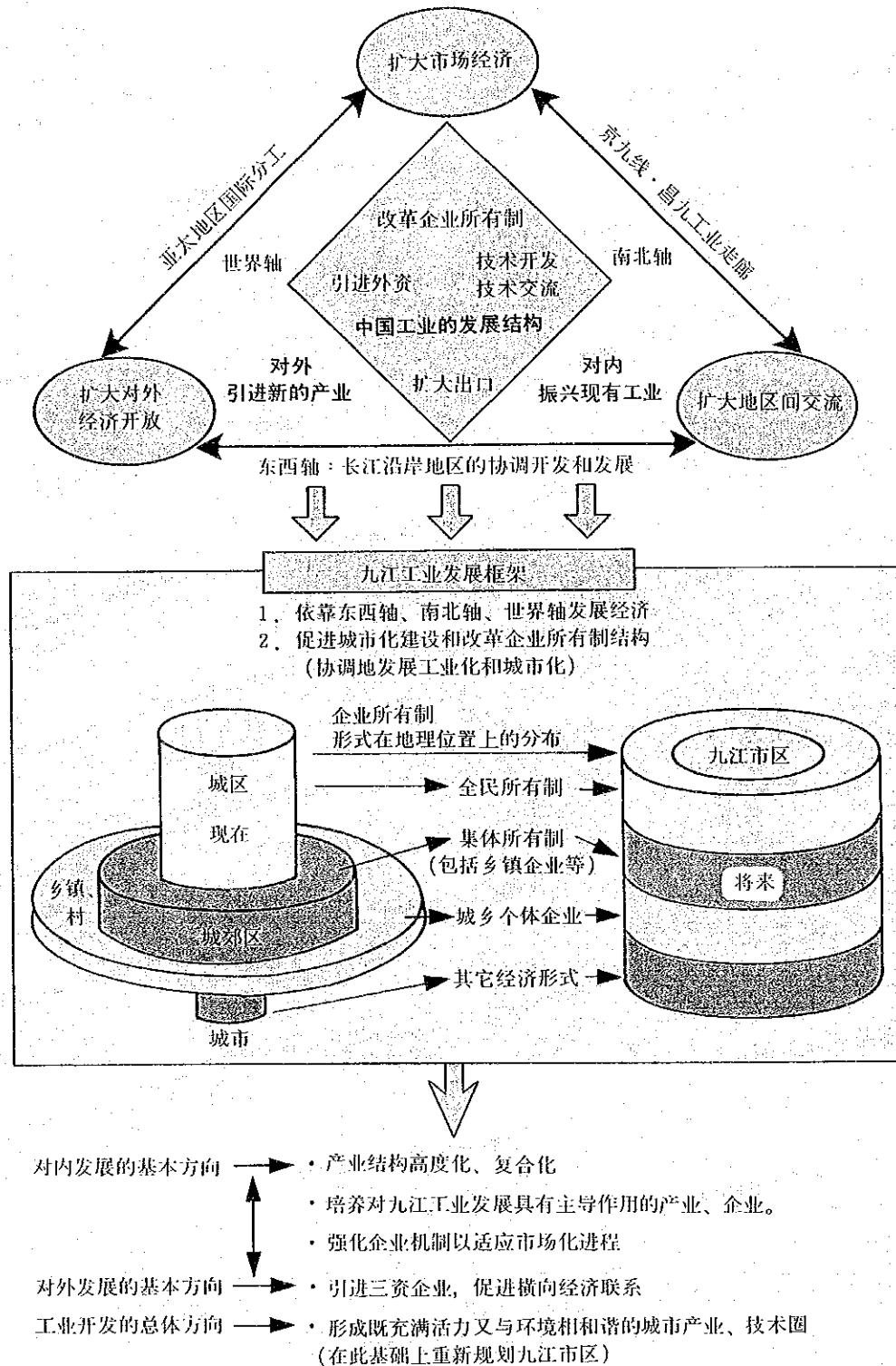




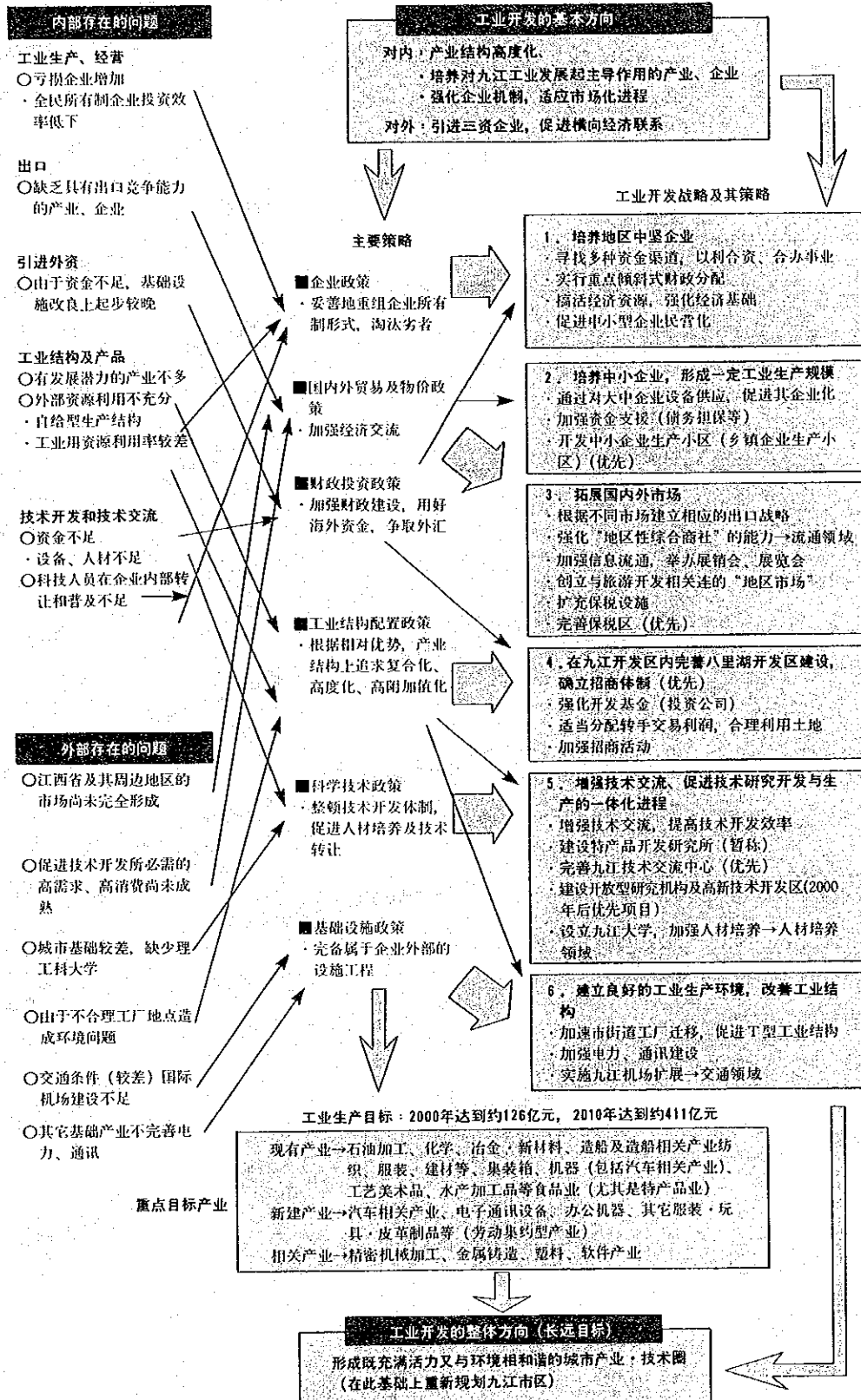
# 4

## 工业规划

### ■九江市工业发展的基本构思及其工业开发的基本方向



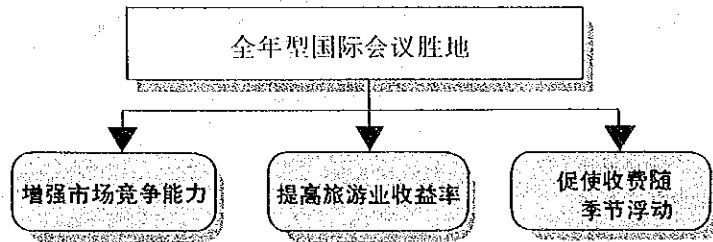
# 九江市工业开发战略及其策略



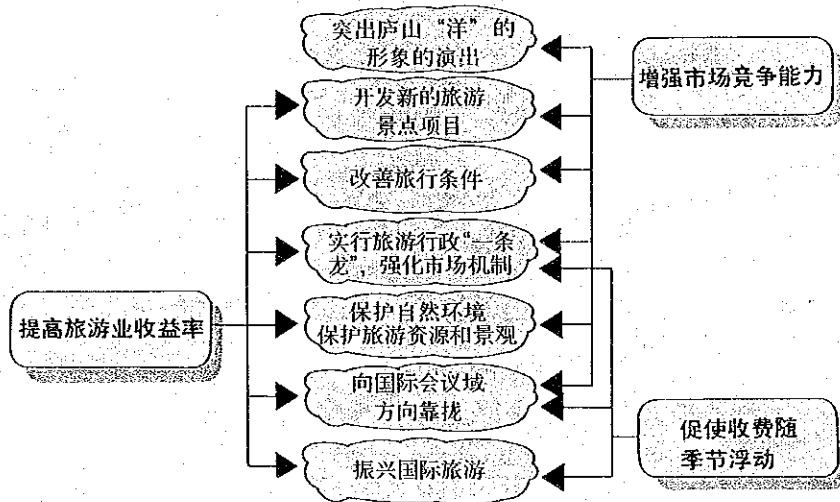
# 5

## 旅游规划

### ■庐山·九江旅游资源开发的基本原则及三大规划目标



### ■三大规划目标与七大开发战略的关系

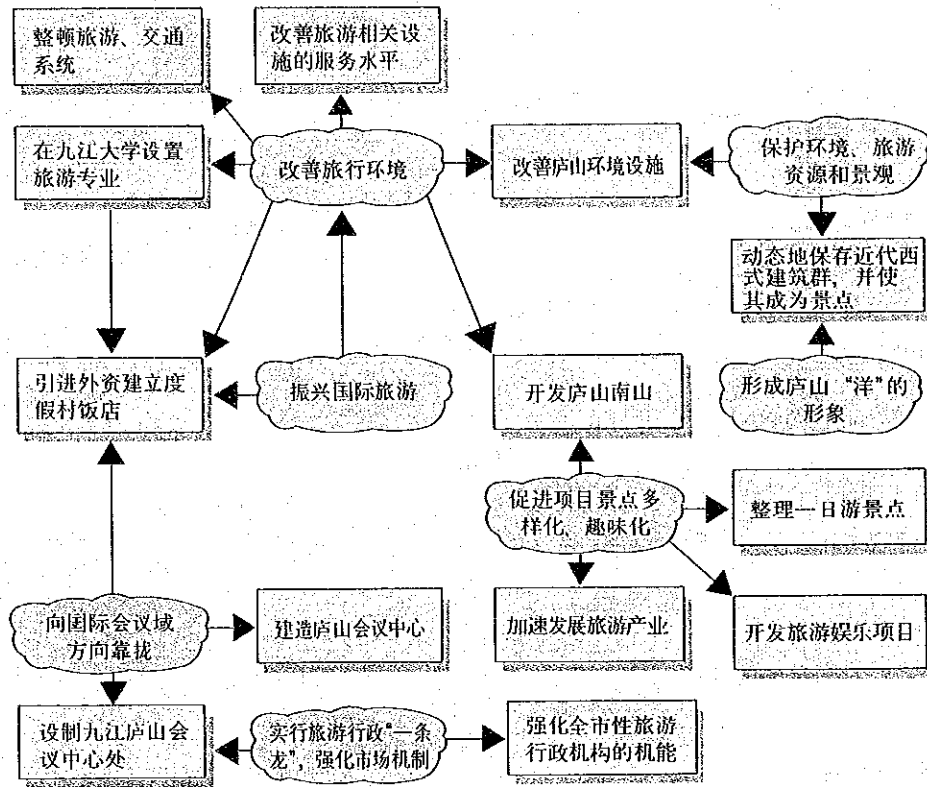


### ■九江市旅游资源开发框架

	国内旅行人数 (人)	国内旅行量 (人日)	国内旅游收入 (千元)	国际旅行人数 (人)	国际旅行量 (人日)	国际旅游收入 (千元)
1991	3,000,000	6,000,000	479,000	8,481	11,873	3,000
1995	3,202,000	6,748,000	973,000	14,000	22,000	7,000
2000	3,562,000	7,967,000	1,615,000	24,000	46,000	20,000
2005	4,019,000	9,519,000	2,488,000	41,000	92,000	49,000
2010	4,599,000	11,498,000	3,678,000	72,000	179,000	114,000

注：国际旅行客中包括港、澳、台游客，旅游收入为修正后的统计值。

## ■ 旅游开发战略与项目



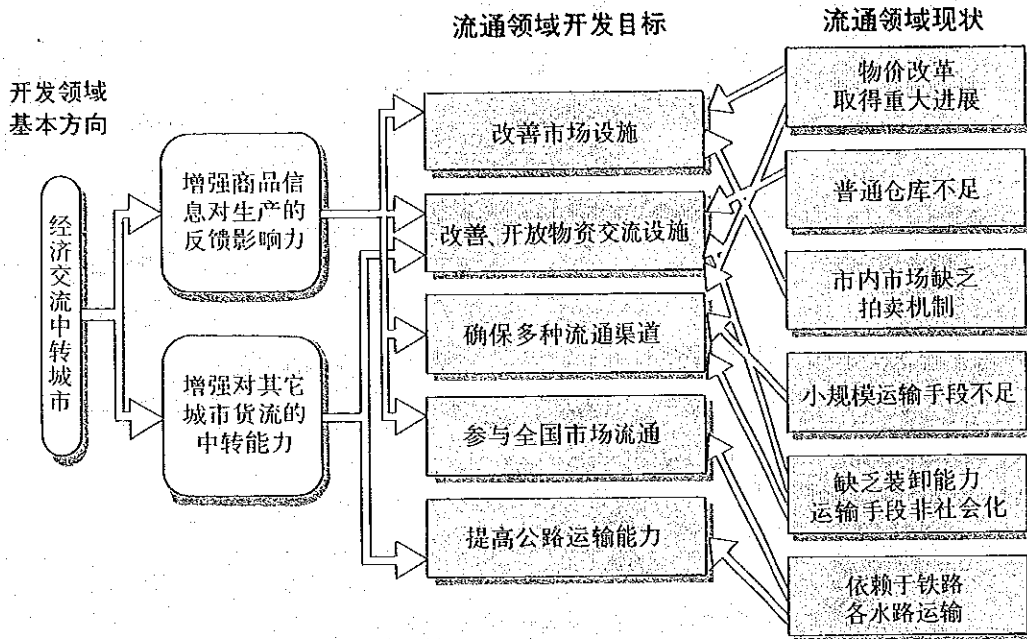
## ■ 优先项目的内容及时间顺序

	2000年以前着手	2010年以前着手
<b>九江庐山国际会议城规划</b>		
设立九江庐山会议中心处	●	
建造庐山会议中心		●
<b>庐山度假村建设规划</b>		
动态地保存近代西式建筑群并使之景点化	●	
<b>整顿庐山环境设施</b>		
自来水供应	●	
下水/污水处理	●	
粪便处理	●	
生活垃圾处理	●	
电能供给		●
<b>庐山南山开发</b>		
开发仰天坪度假村	●	
建设南山散步道		●
建造庐山缆道		●
铺设庐山南山旅游散步道	●	
引进外货建立度假村饭店	●	
<b>改善旅游交通路线</b>		
设立公共交通机构负责各主要入口处上庐山的交通	●	
设立公共交通机构负责庐山山上短距离交通	●	
改善旅游道路	●	

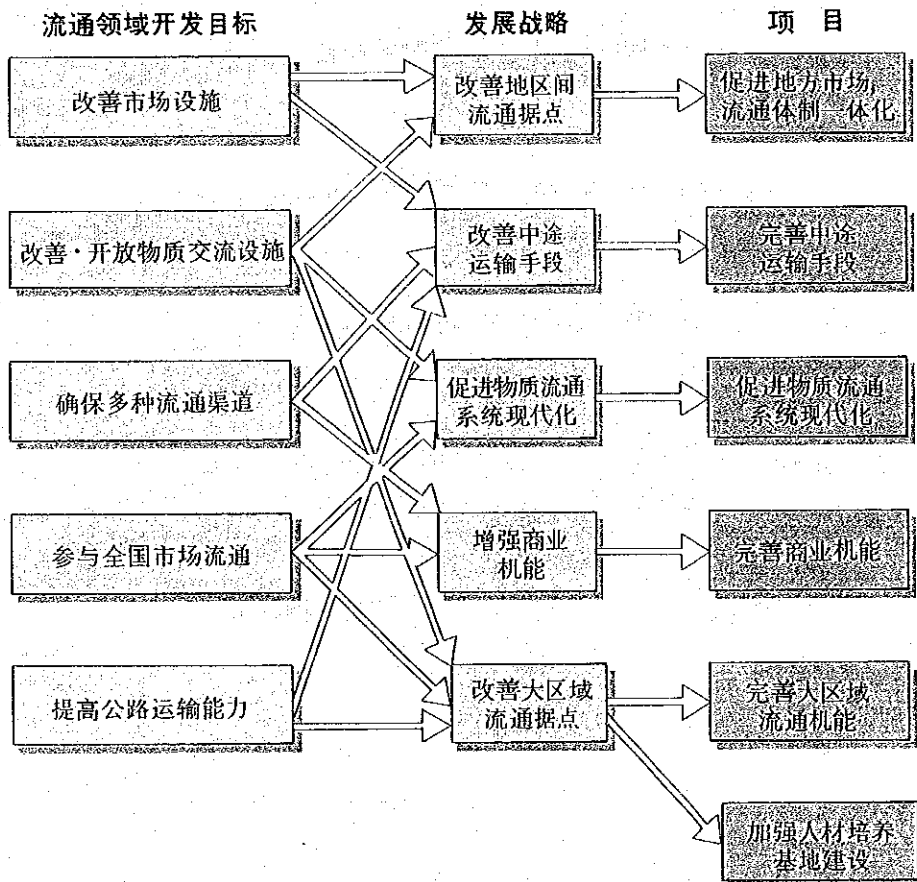
# 6

# 流通规划

## 经济交流中转城市及流通领域开发目标



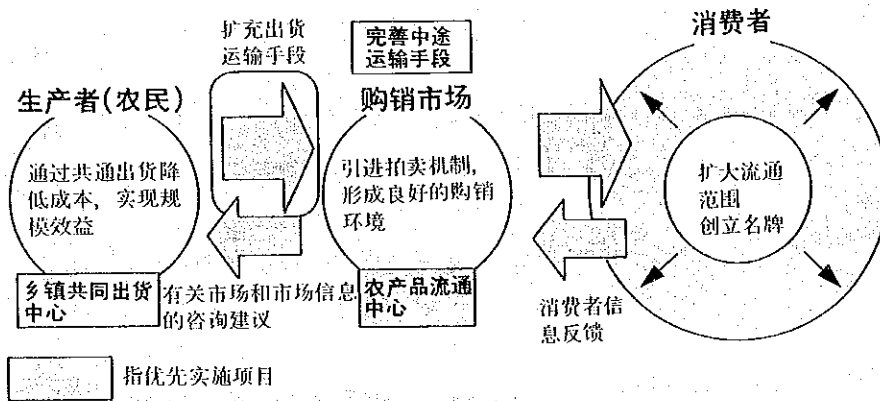
## 开发目标—发展战略—项目之间的联系



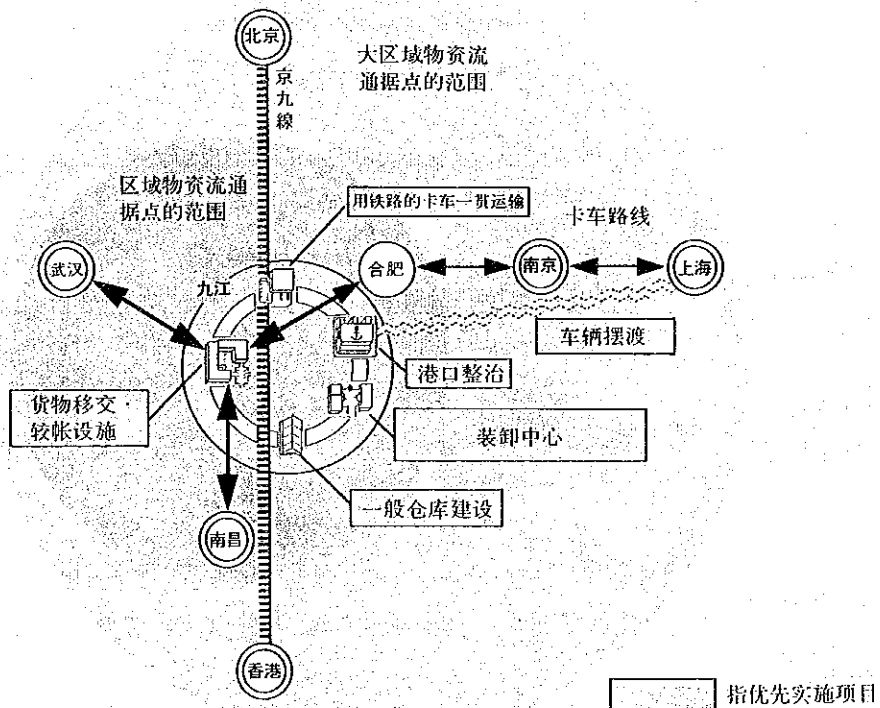
### ■ 优先项目

项目名称	内 容	2000年以前着手	2001年以后着手
卡车中转站	— 货物移交·转帐设施 — 装卸中心 — 一般仓库	●	
复合物流通站	— 集装箱等复合货物中转站 — 零散货物运输中心	●	
批发地建设	— 农产品流通中心 — 棉花批发站	●	
大区域物资流通中心			●

### ■ 农产品流通机构建设与项目内容



### ■ 区域、大区域物资流通据点和优先项目的内容

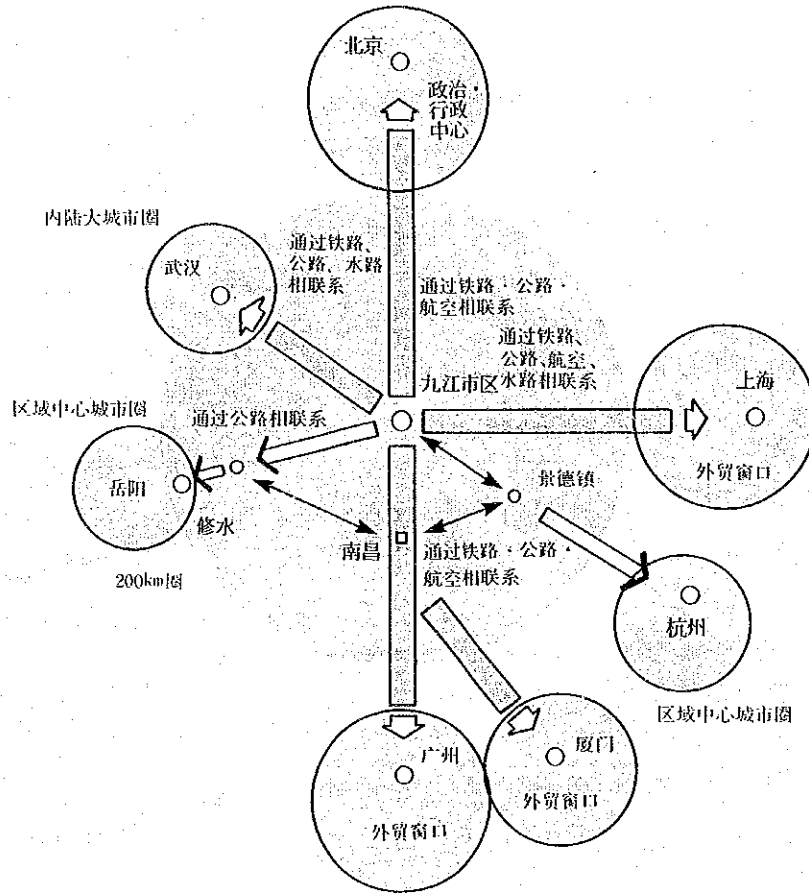




# 7

# 交通规划

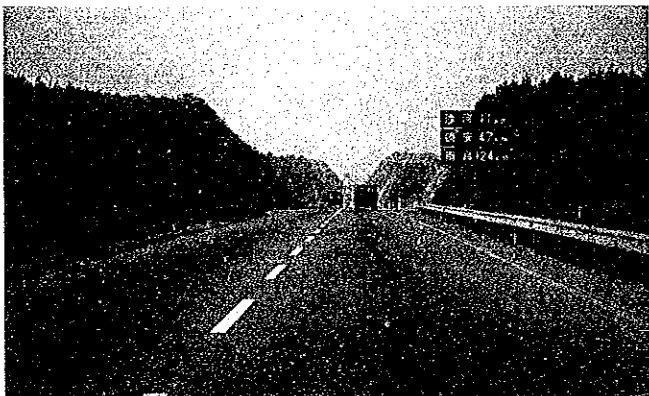
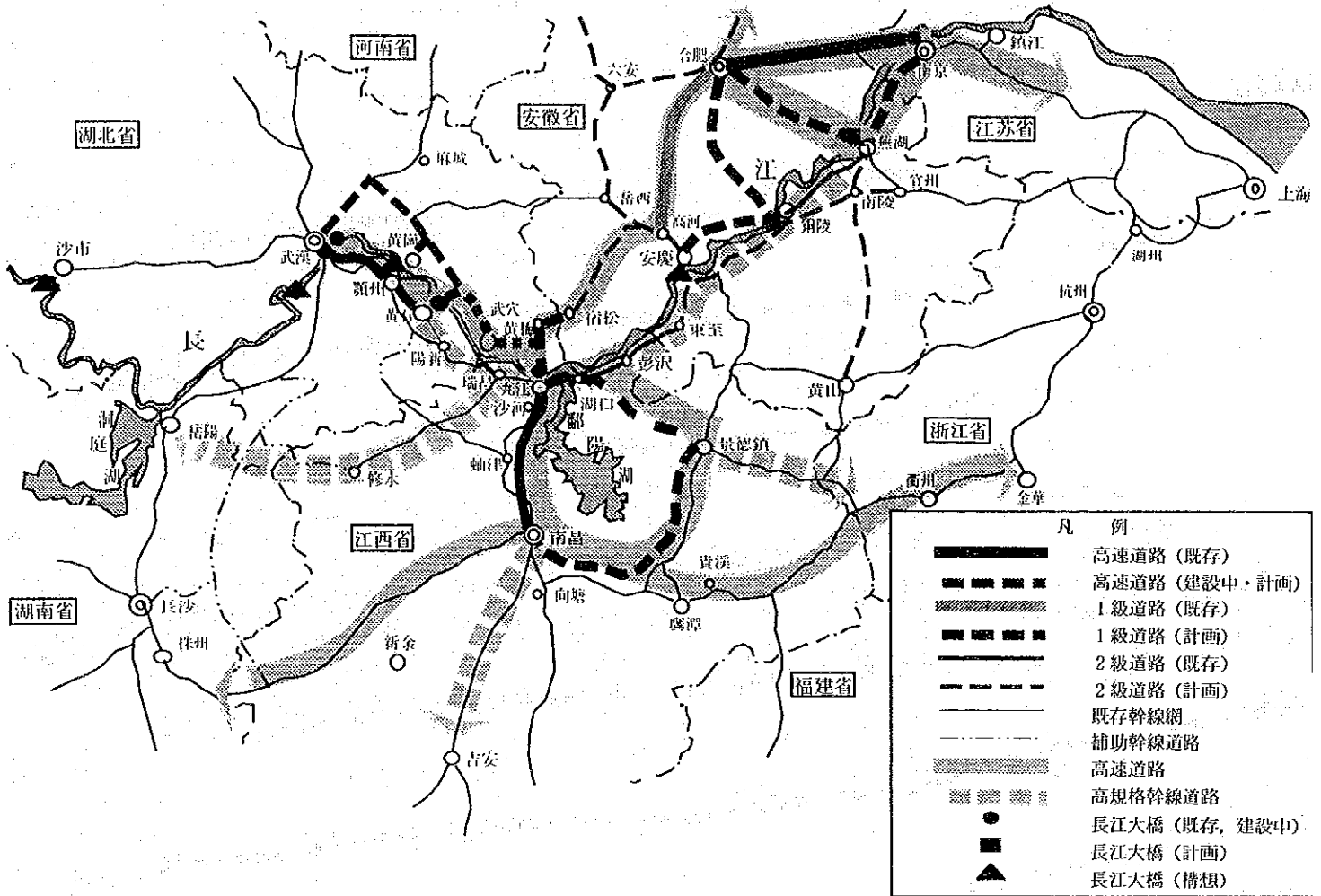
## 大区域交通建设内容



## 建设基本方针

项目	方针
与大城市圈的联系	<ul style="list-style-type: none"> <li>· 争取缩短路途、候机时间。</li> <li>· 通过京九线的改造,改善与铁路客运高速运行相关联的设施。</li> <li>· 配合全国性高速公路的改造,建立以补全地区经济的汽转用路、人口控制路等高标准公路网。</li> </ul>
利用货物运输一体化的设施	<ul style="list-style-type: none"> <li>· 促进以铁路、水路、公路运输一体化为目标的设施建设。</li> </ul>
200公里经济圈内公路整修	<ul style="list-style-type: none"> <li>· 建造适于200公里地区圈内车辆运输的公路网并使之与今后公路主体运输系统相联系。</li> </ul>
市场相关道路的整修	<ul style="list-style-type: none"> <li>· 针对将来随物质流通加大而增大的货车交通量及过境交通量,确立与市中心交通严格分离的专用公路网体系。</li> </ul>
改造港口设施	<ul style="list-style-type: none"> <li>· 九江港口设施是九江及昌九工业走廊等江西省对外流通的重要出口,必须对之进行与今后工业开发需要相适应的设施建设,改造。</li> </ul>
交通安全保障	<ul style="list-style-type: none"> <li>· 推行机动车与行人、自行车完全分离的街道模式。在确保道路容量的同时,建设包括公共汽车上下站在内的安全街道。</li> </ul>

# 九江市广域高规格公路规划

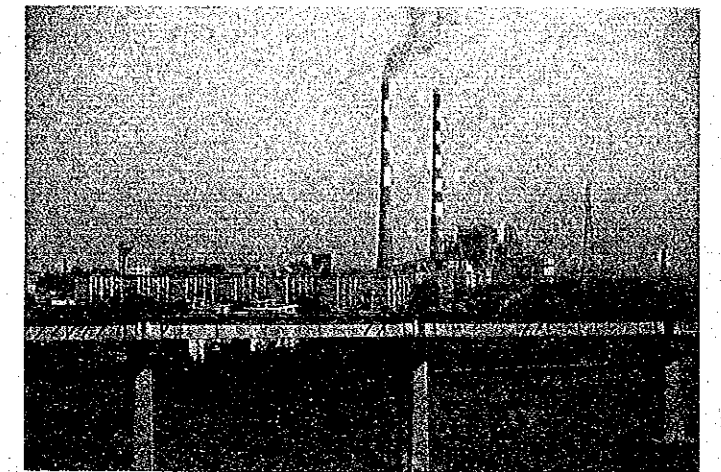
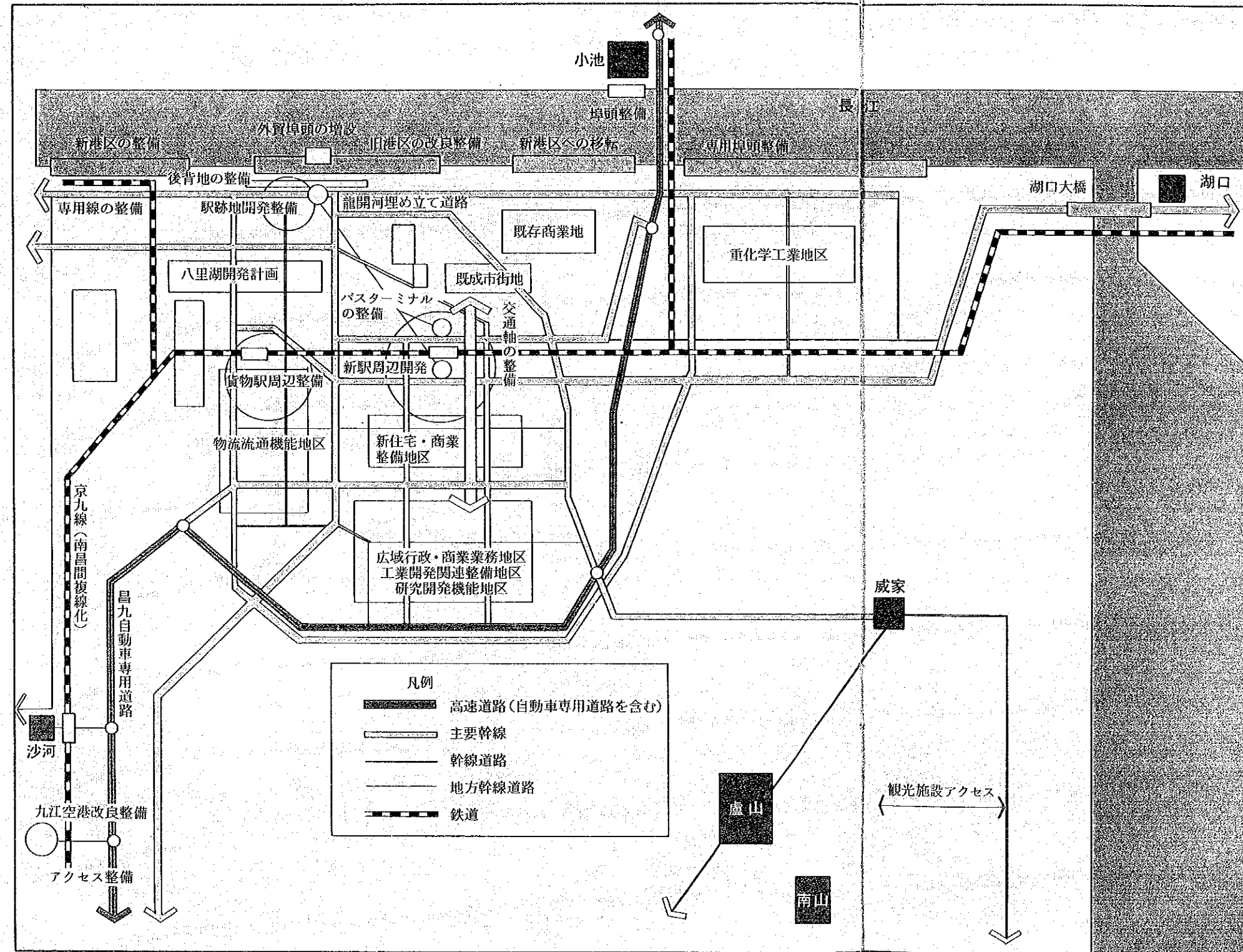


昌九公路



装卸作业在龙开河

■交通设施关联计划



重化学工業地区



既存商業地区



JICA