

資料7 計画機材リスト

A. タラカキャンパス

1. 土木学科

コード	機材名	数量
CE.1.1	A1複写機	1
CE.1.2	パーソナル・コンピューター	4
CE.1.3	A0プロッター	1
CE.1.4	ソフトウェア	1
CE.1.5	レーダー式速度計	2
CE.1.6	交通ビデオ画像処理装置	1
CE.1.9	ポータブル車軸荷重	4
CE.1.10	全地球測位システム	3
CE.2.1	荷重試験装置	1
CE.2.2	ロサンジェルス摩耗試験機	1
CE.2.3	ガンマ線透過型密度水分計	1
CE.3.1	歪計及びロードセル	1
CE.3.4	データロガー	1
CE.4.1	顕微鏡	1
CE.4.2	分析天秤	1
CE.4.5	オートクレーブ	1
CE.4.6	ポータブル微生物分析機材	1
CE.4.7	ハイドロラボ機材	1
CE.6.1	テレビ/VTRセット	1
CE.6.2	複写機	1
CE.6.3	レーザープリンター	1

2. 電気・通信工学科用機材

EE.1.1	デジタル信号発生装置	1
EE.2.1	変圧/整流回路実習装置	1
EE.3.1	電力エレクトロニクス基礎実習装置	4
EE.4.1	電力制御実習装置	4
EE.5.1	コンバーター実習装置	1
EE.6.1	位相角制御実習装置	4
EE.7.1	システム保護デモンストレーションモデル	1
EE.8.1	発電機保護デモンストレーションモデル	1
EE.9.1	可変抵抗各種	1
EE.10.1	モーター性能試験機	8
EE.11.1	大型スクリーンプロジェクター	1
EE.12.1	ロジックテスター(16ピン)	1
EE.13.1	過電圧接触保護システム	1
EE.14.1	低電圧開閉実習装置	1
EE.15.1	電子式位相計	1
EE.16.1	各種電気機械カットモデル	4
EE.17.1	負荷制御器	2
EE.18.1	変圧器	1
EE.19.1	交流電流計	6
EE.20.1	交流電圧計	1
EE.21.1	マルチメディア教育用機材	1
EE.21.2	無停電電源装置	4
EE.21.3	デジタルカメラ	2
EE.23.1	マイコン実習装置	15
EE.23.2	ロボットシュミレーター	1
EE.23.3	交通信号シュミレーター	1
EE.23.4	洗濯機制御シュミレーター	1
EE.23.5	センサー実習装置	1

コード	機材名	数量
EE.24.1	オーバーヘッドプロジェクター	1
EE.25.1	リレー式制御実習装置	4
EE.26.1	ネットワークカード	25
EE.27.1	RF信号発生器	12
EE.28.1	トランシーバー	1
EE.29.1	周波数計	12
EE.30.1	電源・周波数計・信号発生器・多機能メーター	12
EE.31.1	機械作業場用機材	1
EE.32.1	オシロスコープ	15
EE.32.2	マルチメーター	15
EE.32.3	プリント基盤実習ボード	15
EE.35.1	太陽光発電装置	1

3. 機械工学科

ME.1.1	普通旋盤	1
ME.2.1	ドットプリンター	1
ME.2.2	レーザープリンター	1
ME.2.3	プロッター	1
ME.3.1	FFTスペクトル解析器	1
ME.4.1	設計用CAD	1
ME.10.1	万能材料試験機	1
ME.11.1	周辺試験機材	1
ME.12.1	冷凍冷蔵実習装置	1
ME.13.1	ガスタービン実習装置	1
ME.14.1	空調実習装置	1
ME.15.1	熱伝達実習装置	1
ME.18.1	ブリネル硬度計	1
ME.19.1	ビデオカメラ付顕微鏡	1
ME.20.1	放電加工機	1

4. 測量土地管理学科

SL.1.1	全地球測位システム	3
SL.1.2	精密測量総合システム	3
SL.1.3	総合測量システム	3
SL.1.4	セオドライト	6
SL.1.5	水準測量装置	3
SL.1.6	データロガー	5
SL.1.7	測量/地図作成システム	1
SL.1.8	無停電電源装置	2

5. 鉱山学科

MN.1.1	鉱山技術コンピューター・システム	1
MN.1.2	無停電電源装置	1
MN.2.1	複写機	1
MN.2.2	カメラ	1
MN.3.1	万能材料試験機	1
MN.3.2	コアドリル	1
MN.3.3	柔らかい岩石用硬度計	1
MN.4.1	X線回折装置	1
MN.4.2	粒度分布解析装置	1
MN.4.3	顕微鏡撮影総合システム	1
MN.4.4	予備ランプ	1
MN.4.5	化学実験用ガラス器具	1
MN.4.6	化学実験用薬品	1
MN.4.7	マッフル炉及ヒュームフード	1
MN.4.8	ヒュームスクラパー	2
MN.4.9	集じん機	1
MN.4.10	天秤	3
MN.4.11	スクリーン	1

コード	機材名	数量
MN.4.12	乾燥器	1
MN.4.13	ふるい振とう器	1
MN.4.14	ボンド式ボールミル	1
MN.4.15	標準ふるい一式	1
MN.4.16	プロセス制御装置	1
MN.4.17	フィルター装置	1
MN.4.18	空気圧縮機	2
MN.4.19	磁選機	1
MN.4.20	静電選別機	1
MN.4.21	流量計 (空気及び水用)	1
MN.4.22	スラリーポンプ	1
MN.4.23	ジグ	1
MN.4.24	試料スプリッター	1
MN.4.25	セパレーター	1
MN.4.26	ボトルローラー	1
MN.4.27	ベレタイザー	1
MN.4.28	粘度計	1
MN.4.29	蒸留水製造装置	1
MN.4.30	電解採取装置	1
MN.4.31	微粉碎機	1
MN.4.32	浮選機	1
MN.4.33	温湿度記録計	2
MN.4.34	遠心分離機	2
MN.4.35	フラスコ振盪機	2
MN.4.36	冷蔵庫	1
MN.4.37	アルゴンガス (圧力調整器付)	1
MN.4.38	白金坩堝	5
MN.4.39	ブリケッティングプレス	1
MN.4.40	イオン交換樹脂	3
MN.4.41	ドリップフィルター用カップ	1
MN.4.42	プロパンガスボンベ	5
MN.4.43	マッフル炉	1

6. 建築学科

AB.1.2	製図板	25
AB.1.3	製図用平行定規	25
AB.1.7	ホワイトボード	4
AB.1.8	テレビセット	2
AB.1.10	ファイリングキャビネット	10
AB.1.11	学生用ロッカー	60
AB.1.13	建築技術支援用コンピュータ	1
AB.1.14	エアコン	2
AB.1.15	無停電電源装置	1
AB.1.16	デジタルカメラ	1
AB.1.17	複写機	2

7. 農学科

AG.1.1	農具運搬車	1
AG.2.1	ケルダール窒素分析装置 (洗浄装置のみ)	2
AG.2.2	ドラフトチャンバー	3
AG.2.3	浄化装置付保管庫	5
AG.2.4	顕微鏡 (学生用)	5
AG.2.5	分析用天秤	4
AG.2.6	緑葉面積計 (非破壊式)	1
AG.2.7	葉緑素計 (遠心分離器)	1
AG.2.8	リーフチャンバー	1
AG.2.9	電気泳動装置	1
AG.2.10	天秤	2

コード	機材名	数量
AG.2.11	pHメーター	5
AG.2.12	小型卓上遠心分離機	2
AG.2.13	冷蔵庫	1
AG.2.14	昆虫標本保管庫	4
AG.2.15	光量計	1
AG.2.18	システム顕微鏡	1
AG.2.19	顕微鏡用ビデオモニター装置	1
AG.2.20	顕微鏡用照射装置	1
AG.2.21	ビデオカメラ	1
AG.2.22	テレビモニター	1
AG.2.23	カメラ	1
AG.2.24	照明付培養器	1
AG.2.25	温室照明装置	3
AG.2.26	照度計	1
AG.2.27	グローブチャンバー	3
AG.3.1	パーソナル・コンピューター	5
AG.3.2	スキャナー	1
AG.4.2	堆肥場拡張機材	1
AG.4.3	回転計	2
AG.4.4	土壌水分計	2
AG.4.5	実験室用乾燥器	1
AG.4.6	土壌密度計	2
AG.4.7	水槽	1
AG.4.8	灌漑用ポンプ	1
AG.4.9	灌漑用スプリンクラー	20
AG.4.10	貫入式土壌硬度計	2
AG.4.11	作業梯子	2
AG.4.12	作業こて	4
AG.4.13	穀物タンク	1
AG.4.14	手動精米機	2
AG.5.1	ワークショップ用局所排気装置	1
AG.5.2	管曲げ	2
AG.5.3	薄板金裁断機	1
AG.5.4	薄板金圧延機	1
AG.5.5	直立ボール盤	3
AG.5.6	酸素-アセチレン ガス溶接キット	2
AG.5.7	酸素-アセチレン ガス切断キット	2
AG.5.8	アーク溶接機	2
AG.5.9	金属用帯鋸盤	1
AG.5.10	塗装用具/エアーコンプレッサー	2
AG.5.11	風速計	2
AG.5.12	マルチメータ	1
AG.5.13	高速切断機	2
AG.5.14	金工用ドリル	2
AG.5.15	木工用ドリル	2
AG.5.16	マイクロメータ	5
AG.5.17	ノギス	5
AG.6.1	携帯用ディーゼルエンジン	4
AG.6.2	ダンピールレベル	6
AG.6.3	測量用ボール	20
AG.6.4	箱尺	6
AG.6.5	箱尺用水準器	6
AG.6.6	銅尺	6
AG.6.7	セオドライト	2
AG.6.8	測量用チェーン	4
AG.6.9	アブニーレベル	4

コード	機材名	数量
AG.6.10	光学的直角定規	6
AG.6.11	ストップウォッチ	6
AG.6.12	ばねばかり	8
AG.6.13	測量用三脚	6
AG.6.14	コンパス	4
AG.6.15	クリノメータ	6
AG.6.16	オイルシードグラインダー	1
AG.7.1	施肥機 (スピナー型)	1
AG.7.2	膜ポンプ	1
AG.7.3	噴霧器	1
AG.7.4	トラクター	1
AG.7.5	穴堀機	1
AG.7.6	刈払機	3
AG.7.7	背負式噴霧器及安全作業具	4
AG.7.8	牽引水槽	1
AG.7.9	トラクター用フロントエンドローダー	1
AG.7.10	ウインチ	2
AG.7.11	ホイスト及フレーム	1
AG.7.12	土壌消毒機	1
AG.7.14	動力噴霧装置	1
AG.7.16	電動式食肉解体鋸	1
AG.7.17	焼却炉	1
AG.7.18	スラッシャー	1
AG.7.19	エアークンプレッサー	1
AG.7.20	食鶏脱毛羽機	1
AG.9.1	コンピュータ	1
AG.9.2	コンピューター周辺機器	1
AG.9.3	冷蔵庫	2
AG.9.4	冷凍庫	2
AG.9.5	グロウスチャンバー	4
AG.9.6	ステレオ実体顕微鏡	1
AG.9.8	植物葉面積係数測定器	1
AG.9.9	全地球測位システム	1
AG.9.10	ビデオカメラ	1
AG.9.11	カメラ	1
AG.9.12	天秤	1
AG.9.13	恒温水槽	1
AG.9.14	遠心分離機	1
AG.9.15	乾燥器	1
AG.9.16	オートクレーブ	1
AG.9.17	層流箱	1
AG.9.18	ランプ式土壌生物抽出装置	6
AG.9.19	電気式殺虫器	10
AG.9.20	昆虫予察灯	12
8. 林学科		
FO.1.1	システム顕微鏡	20
FO.1.2	トラクター/スラッシャー	1
FO.1.3	デジタル天秤	2
FO.1.4	測量用コンパス	6
FO.1.5	マイクロトーム	1
FO.1.6	植物標本保管戸棚	6
9. 数学コンピュータ科学科		
MC.1.1	コンピュータ教育用システム	1
MC.1.2	エアコン	1
MC.1.3	無停電電源装置	1
MC.2.4	マルチメディアコンピュータ	1

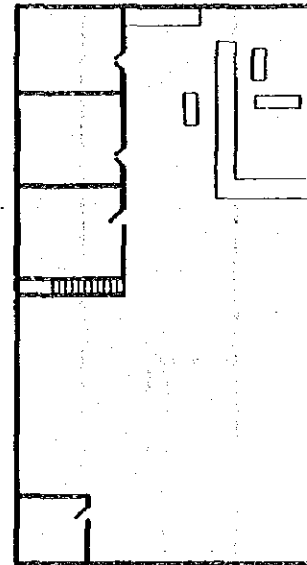
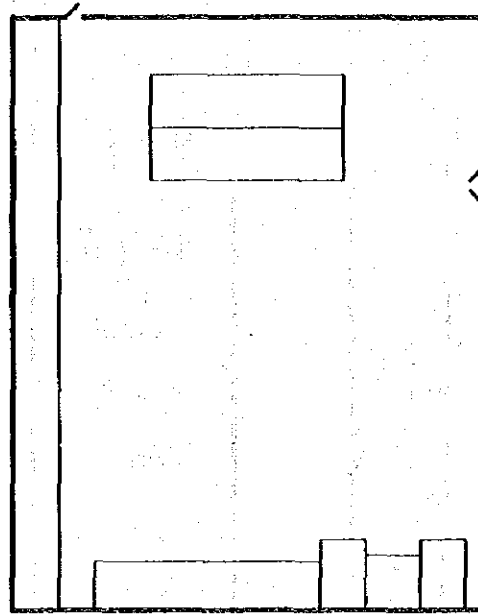
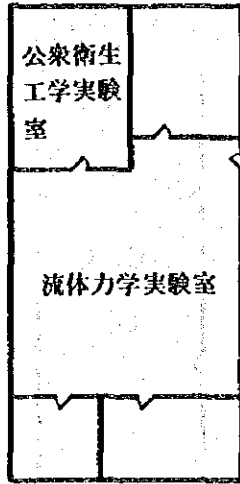
コード	機材名	数量
MC.2.5	エアコン	1
MC.2.6	電圧調整器	1
10. 経営工学科		
BS.1.1	オーバーヘッドプロジェクター	4
BS.1.3	液晶プロジェクター	1
BS.1.4	投影スクリーン	5
BS.2.1	ハブ (16ポート)	3
BS.2.2	ハブ (10ポート)	1
BS.3.1	教材作成用コンピュータ	15
BS.4.1	コンピュータ教育講座用システム	1
BS.5.1	無停電電源装置	6
BS.5.2	自動電圧調整機	25
BS.5.3	エアコン	4
11. 応用物理学科		
AP.1.1	フランクヘルツ実験装置	1
AP.1.2	ホール効果実験装置	1
AP.1.3	抵抗器	10
AP.1.4	ミリカン電気素量実験装置	1
AP.1.5	RF信号発生装置	1
AP.1.6	チャート式記録計	1
AP.1.7	紫外レーザー	2
AP.1.8	X線源装置	1
AP.1.9	電子スピン共鳴装置	1
AP.1.10	油圧プレス	1
AP.1.11	光電倍增管検出実験装置	1
AP.1.12	演算増幅回路実験装置	1
AP.1.13	抵抗特性実験装置	1
12. 応用科学科		
AS.1.1	遠心分離機	1
AS.1.2	測色計	1
AS.1.3	pHメーター (電極付)	1
AS.1.4	顕微鏡撮影装置	1
AS.1.5	ふるい振動機 (標準ふるい付)	1
AS.1.6	屈折計	2
AS.1.7	ホモジナイザー	1
AS.1.8	恒温水槽	2
AS.1.9	ポータログラフ	1
AS.1.10	ポータブルミル	1
AS.1.11	原子吸光分光光度計	1
AS.1.12	フラクシオンコレクター	1
AS.1.13	ロータリー式蒸発装置	2
13. 言語コミュニケーション学科		
LC.1.1	計算機援用言語学習システム	1
14. コンピュータサービスセンタ		
CS.1.1	共用コンピューター・システム1	1
CS.2.1	共用コンピューター・システム2	1
CS.2.2	共用コンピューター・システム3	1
CS.2.3	共用コンピューター・システム4	1
CS.4.1	電子メール及情報検索用機材	1
CS.5.1	無停電電源装置	5

コード	機材名	数量
B. フダルユニバーシティカレッジ		
1. 教室/実験室/農場実習用機材		
1-1 実験室機材		
VC.1.1	土壌比重計	5
VC.1.3	分光光度計	2
VC.1.4	炎光光度計	1
VC.1.5	蒸留水製造装置	1
VC.1.6	ヒュームフード ドラフトホグ	1
VC.1.9	電子天秤	10
VC.1.10	上皿天秤	1
VC.1.11	顕微鏡	20
VC.1.13	インキュベーター	2
VC.1.14	遠心分離器	3
VC.1.15	ケルギー式窒素蒸留装置	1
1-2 教育装置と付属品		
VC.2.1	ストップウォッチ	20
VC.2.2	トリプルビームバランス	10
VC.2.3	放射線ボックス	10
VC.2.4	両凸・凹レンズ	10
VC.2.5	直角プリズム	10
VC.2.6	ノギス	10
VC.2.7	マイクロメーター	10
1-3 農場 耕作		
VC.3.1	トラクター(65HP)	1
VC.3.4	脱穀機	1
VC.3.5	精米機	1
VC.3.6	ブーム付き噴霧機	1
VC.3.7	耕耘機	1
VC.3.8	湯沸かし機	1
VC.3.9	冷却機	1
VC.3.11	発電機	1
VC.3.12	鎖のこ	1
VC.3.13	充電器	1
VC.3.14	工具及工具キャビネット	1
VC.3.15	動力付灌漑用ポンプ	1
VC.3.16	ロータリー除草器	1
VC.3.17	コンピューター	1
VC.3.18	グラインダー	1
VC.3.19	背負い式噴霧機	2
VC.3.21	回転計	2
1-4 教室用設備と実習用機材		
VC.4.1	オーバーヘッドプロジェクター	4
VC.4.2	スライドプロジェクター	2
VC.4.3	実物投影機	2
VC.4.4	スクリーン(銀幕)	4
VC.4.12	教材表示装置	2
VC.4.13	コンピューター	1
VC.4.14	ビデオプロジェクター	1
VC.4.15	マッフル炉	1
VC.4.17	電気式ヒートマントル	2
VC.4.18	ウエザーステーション	1
VC.4.19	バス(25人乗り)	1
VC.4.20	小型トラック	1
VC.4.22	複写機	1
1-5 田園農場用機材		
1-5-1 田園農場用保守機材		

コード	機材名	数量
VC.5.1	自動かんな盤	1
VC.5.2	鋸盤	1
VC.5.3	ラジアルアームソー	1
VC.5.4	鉋盤	1
VC.5.5	糸鋸	1
VC.5.6	サンダー	1
	1-5-2 機械作業場用機材	
VC.5.7	タイヤ修理機材	1
VC.5.8	キーカッター	1
VC.5.9	トラックジャッキ	2
VC.5.10	アーク溶接機	1
	1-5-3 事務所用機材	
VC.5.11	複写機	1
VC.5.12	ファクシミリ	1
VC.5.13	無線通信設備	1
	2. ワークショップ用機材	
VC.5.14	タップダイスセット	2
VC.5.15	電動弓鋸盤	1
VC.5.16	アーク溶接機	8
VC.5.17	酸素アセチレン溶接機	10
VC.5.18	溶接用トーチ	10
VC.5.19	グラインダー	2
VC.5.20	卓上ドリル	1
VC.5.21	管曲げ	1
VC.5.22	ハンドグラインダー	2
VC.5.23	糸鋸	2
VC.5.28	工具箱	1
VC.5.29	充電器	1
VC.5.30	インバーター	1
VC.5.31	太陽電池	1
VC.5.32	テープレコーダー	5
VC.5.33	発電機	2
VC.5.34	船外機	1
VC.5.35	小型ボート	1
VC.5.36	工具箱・作業工具	1
VC.5.37	ダンピーレベル	10
VC.5.38	レベル用三脚	10
VC.5.39	水準測量用箱尺	10
VC.5.40	クリノメータ	10
VC.5.41	測量用ボール	40
VC.5.42	光学的直角定規	10
VC.5.43	巻尺	10
VC.5.44	下振り、リール付	10
VC.5.45	測量コンパス	30
VC.5.46	パーソナル・コンピューター	1
VC.5.47	電動タイプライター	1
VC.5.48	裁断機	1

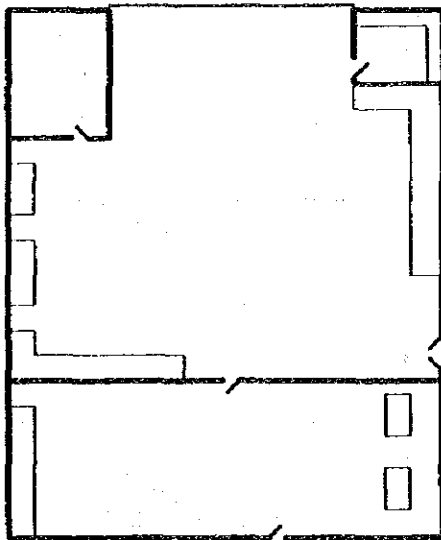
資料8 機材配置計画

土木工学科

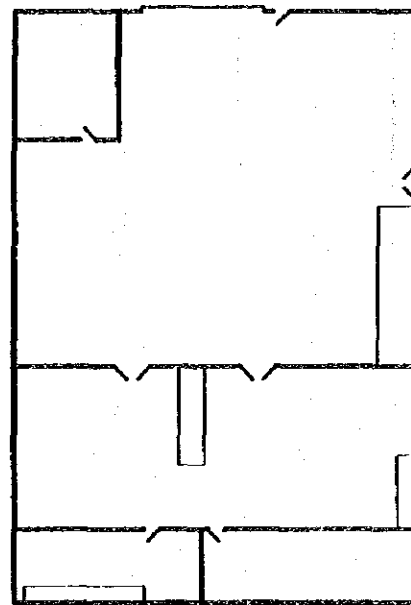


交通工学実験室

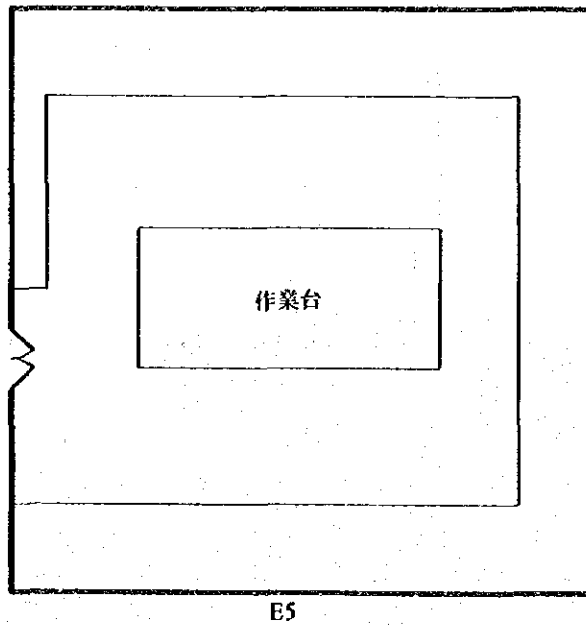
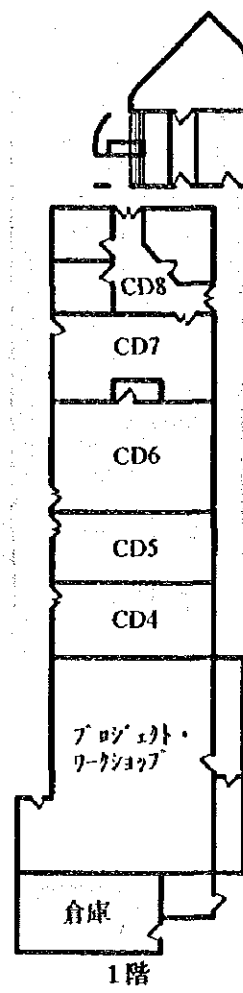
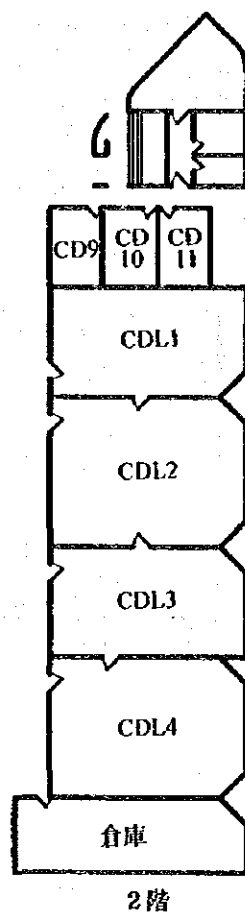
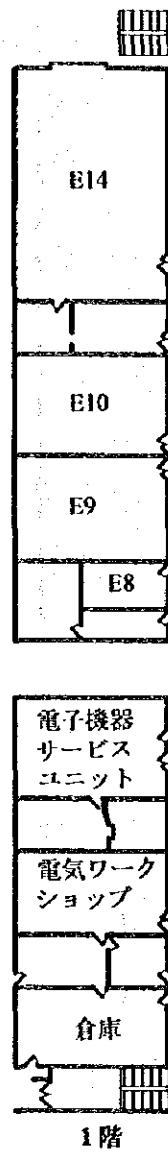
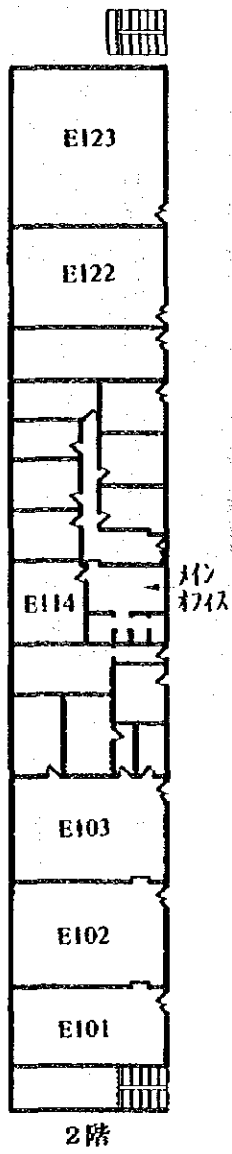
コンクリート実験室



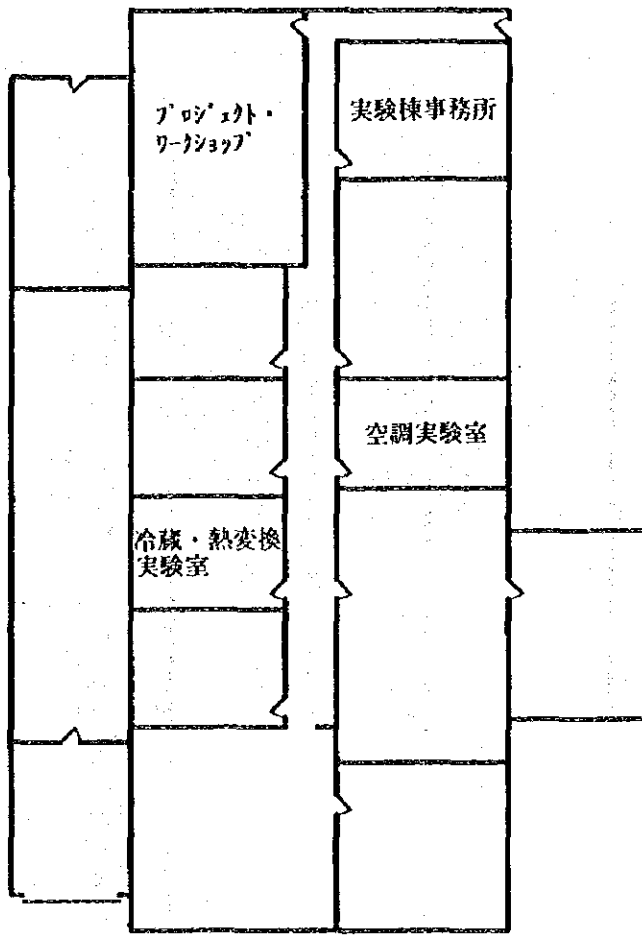
土質実験室



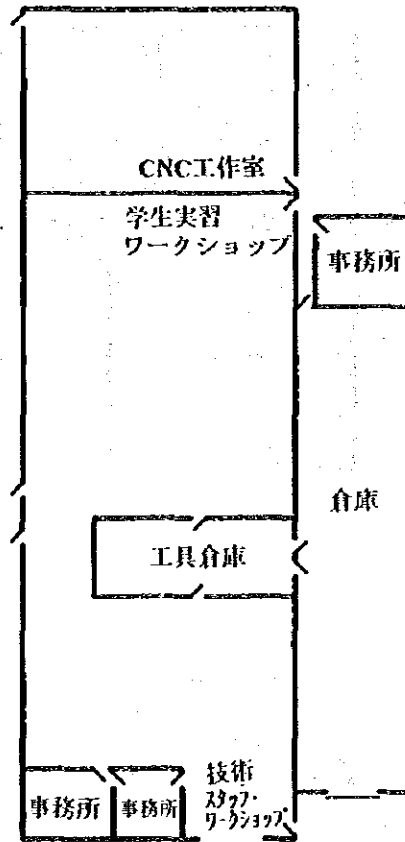
構造工学実験室



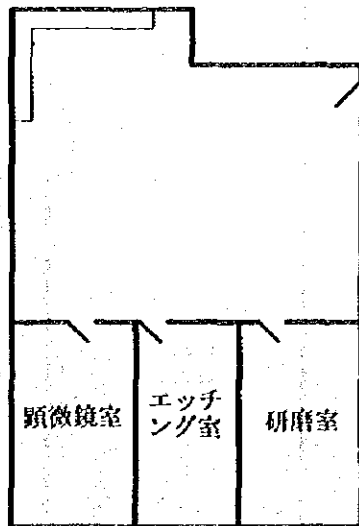
機械工学科



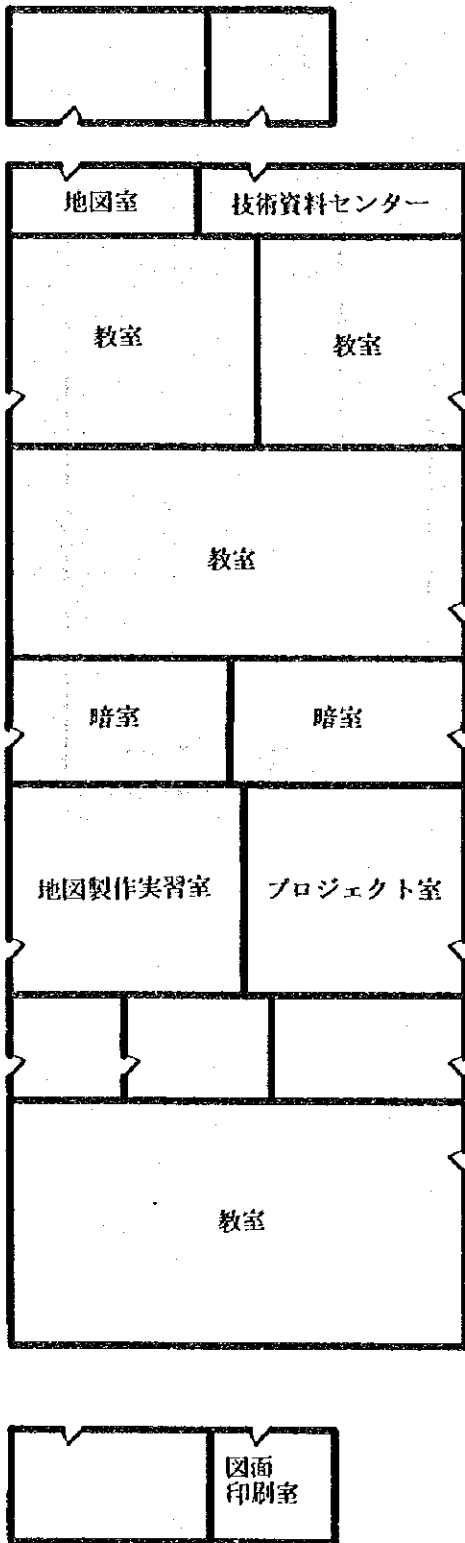
熱力学棟



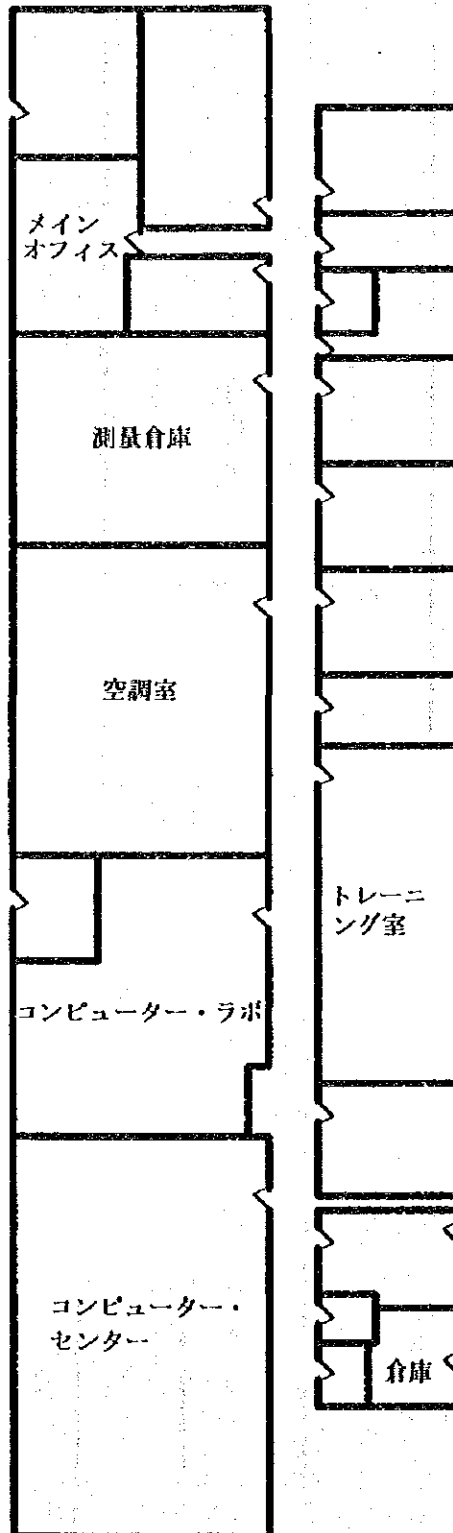
ワークショップ



材料科学実験室

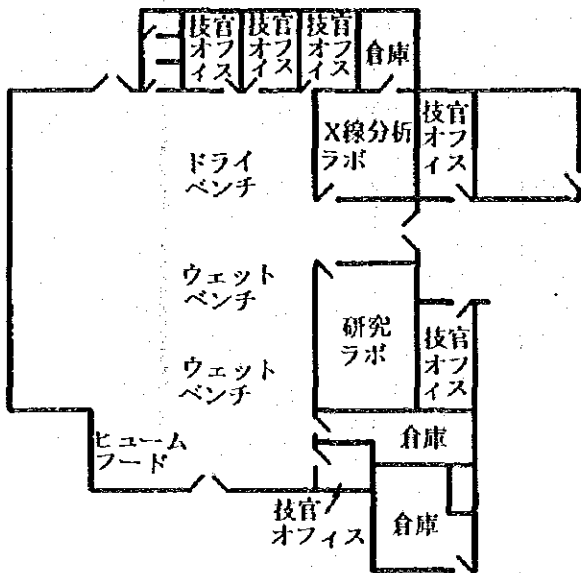


Sandover棟 2階

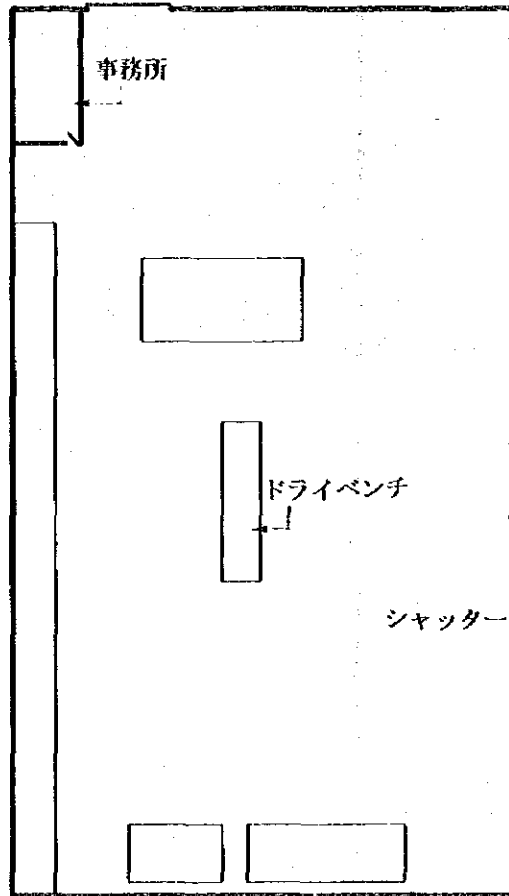


Sandover棟 1階

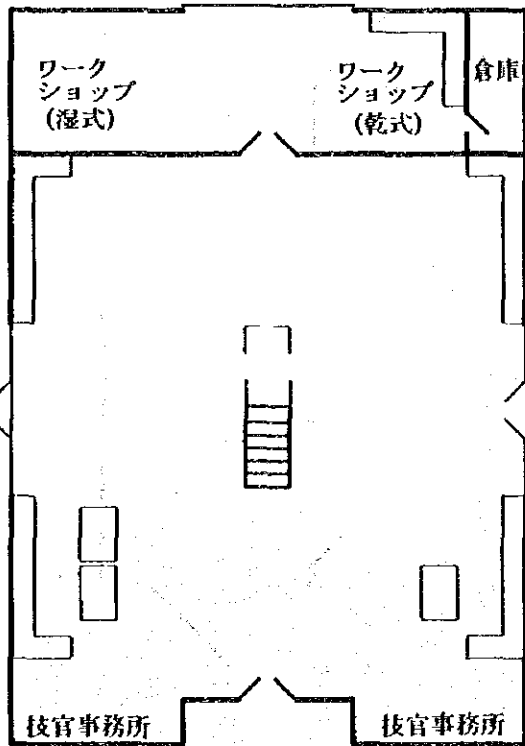
鉱山学科



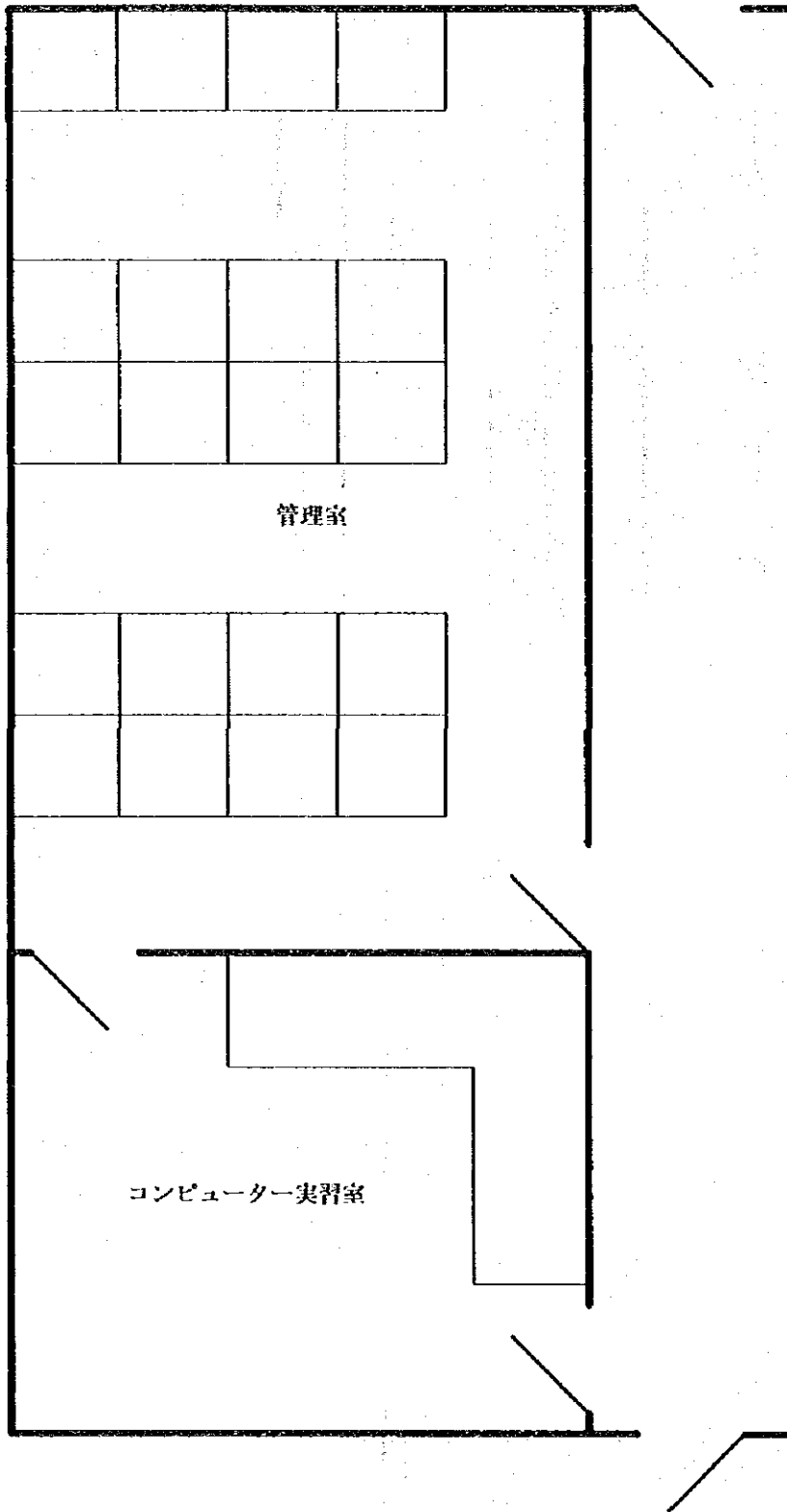
選鉱実験室 (新)



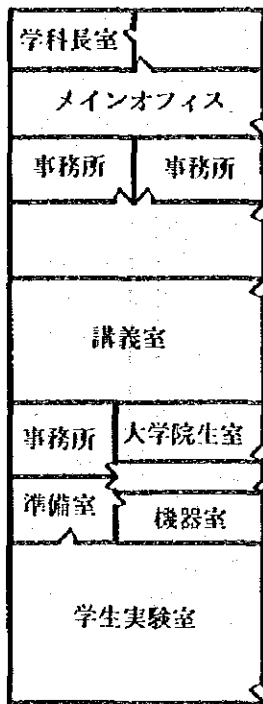
選鉱実験室 (Kaindi棟)



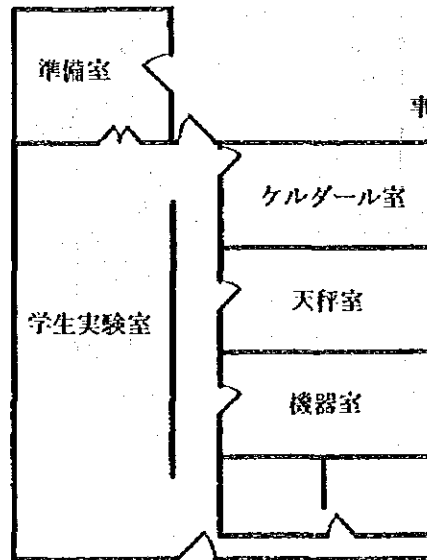
鉱山実験室 (オクテダイ)



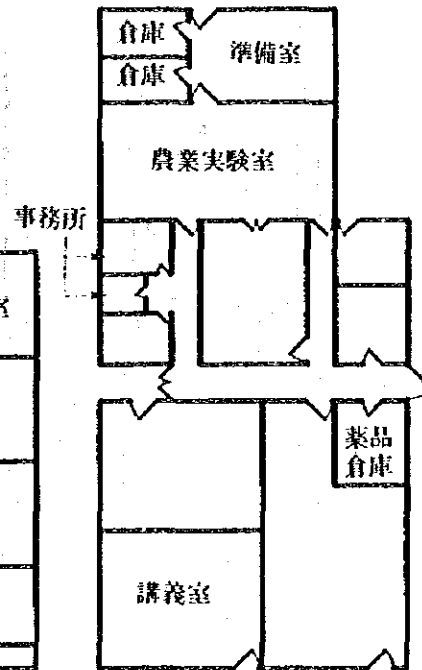
農学科



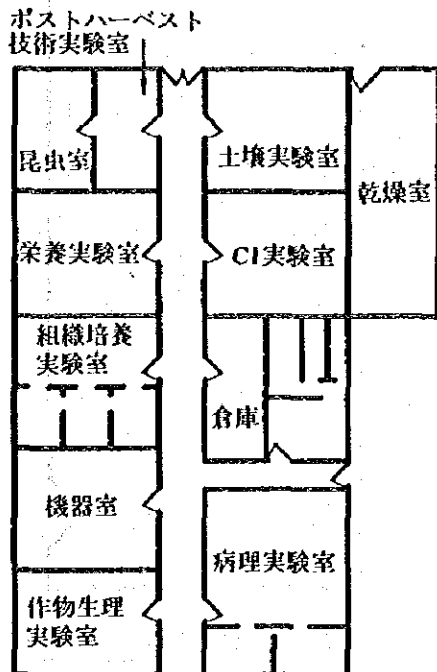
第1農学棟



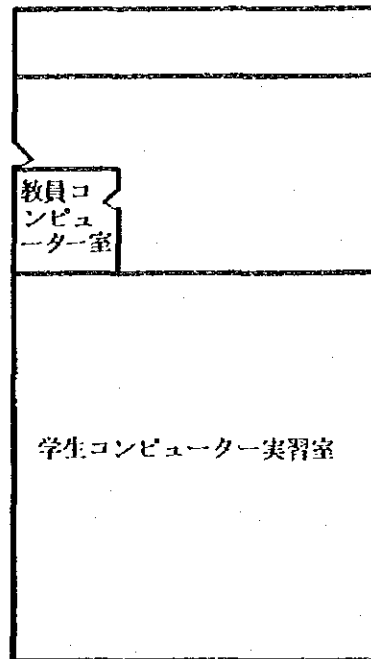
第2農学棟



天然資源棟

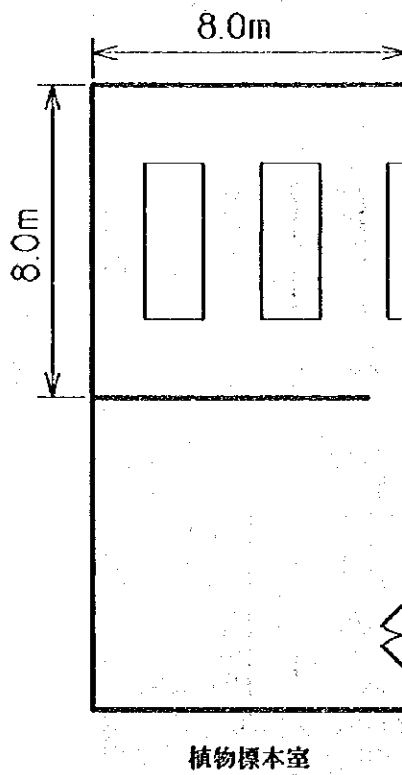
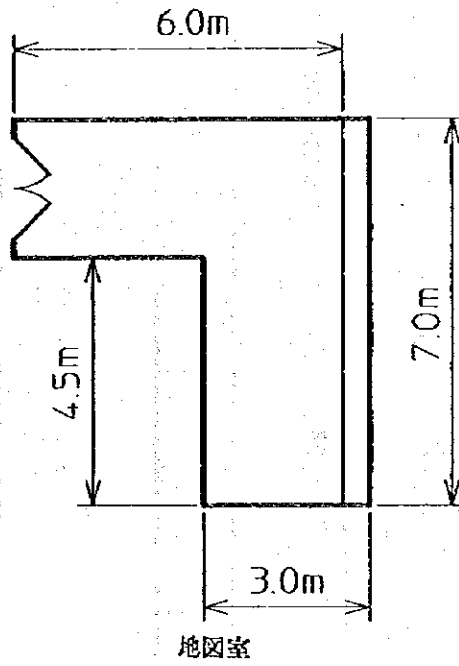
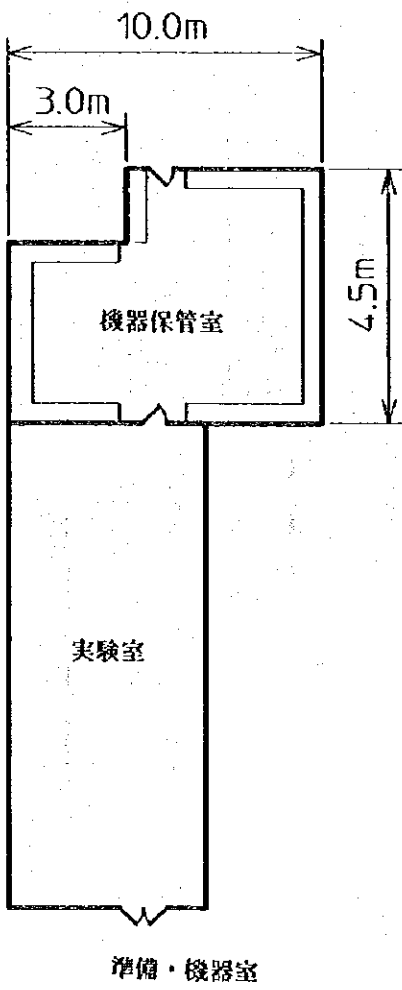


Sir Julius Chan棟

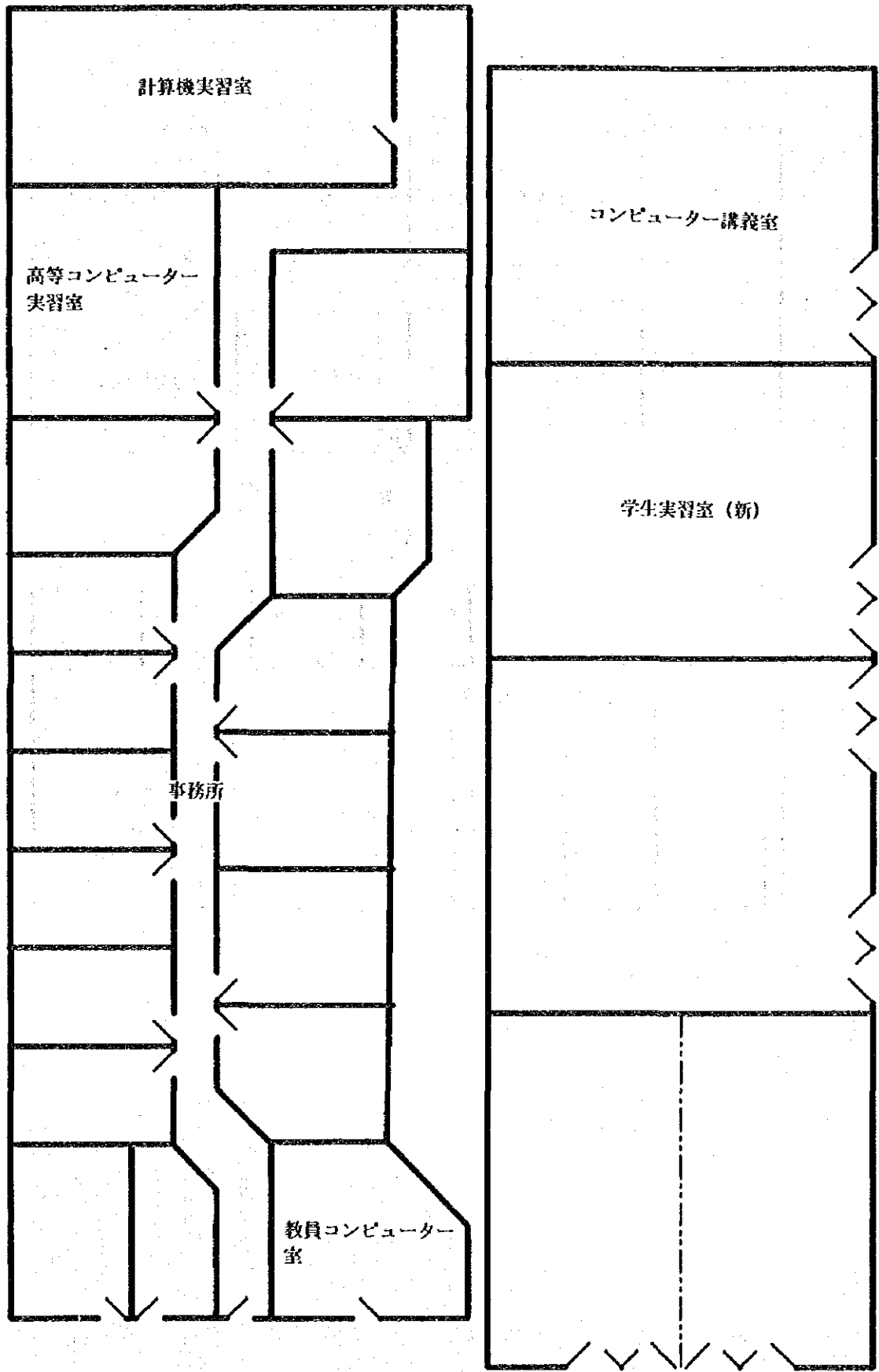


国営分析ラボ棟

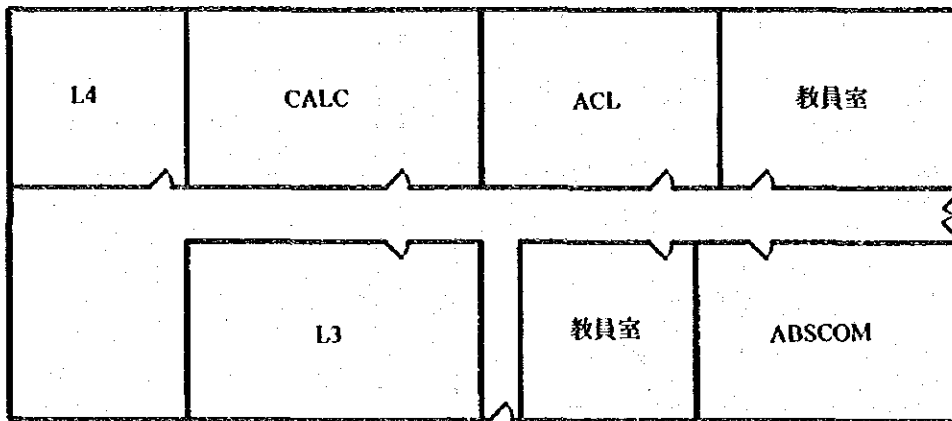
林学科



数学コンピューター科学科

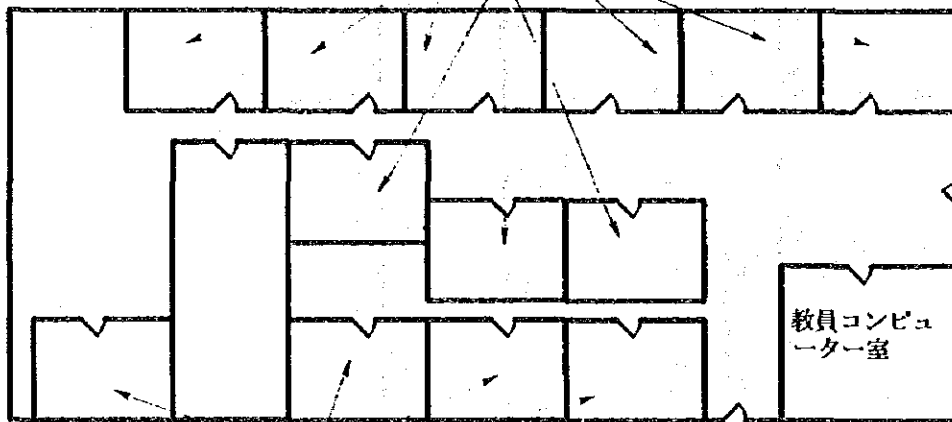


数学コンピューター科学棟



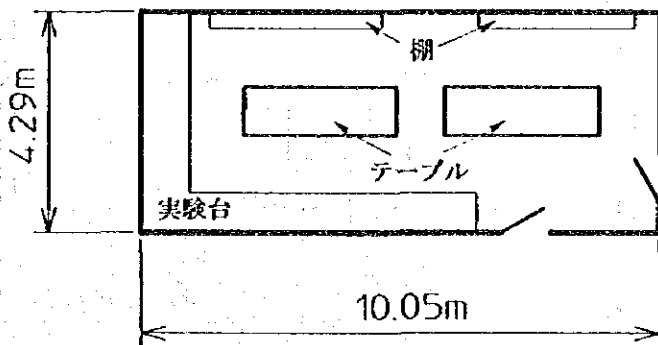
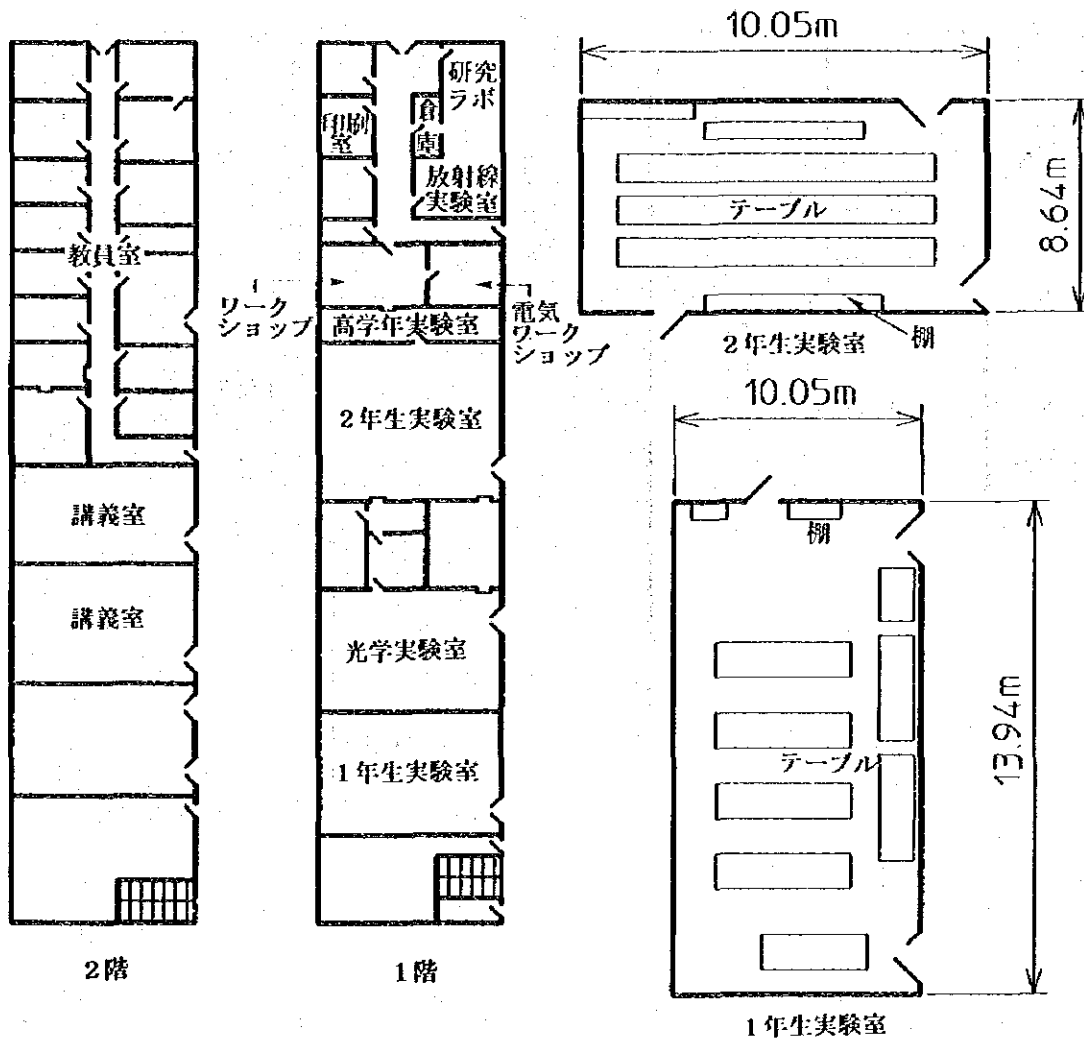
1階

教員室

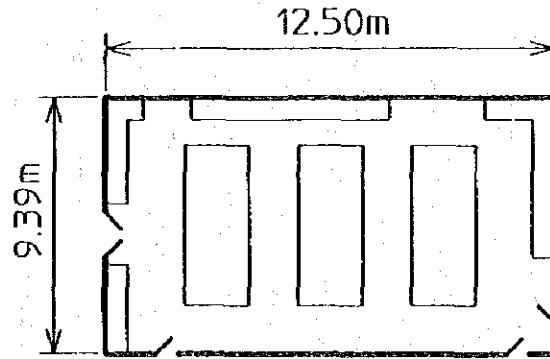
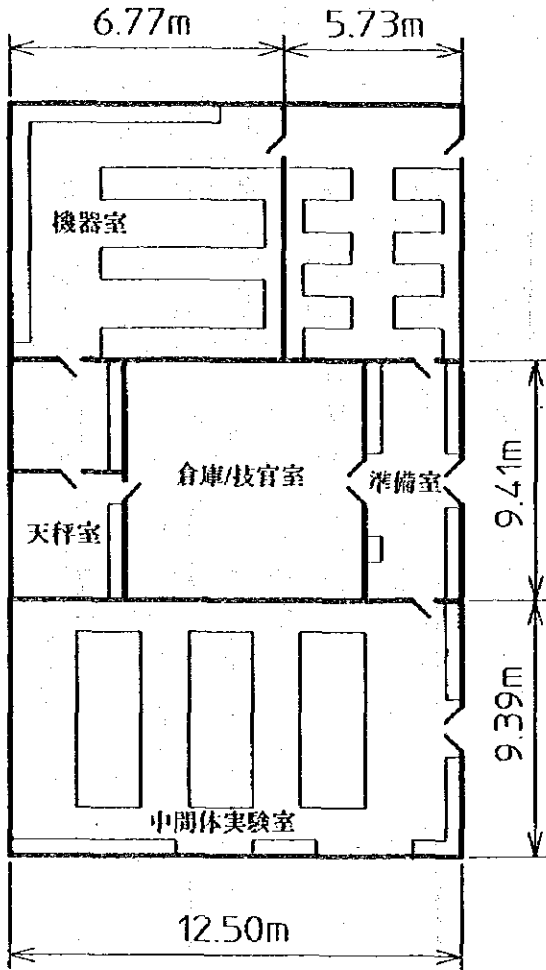


教員室

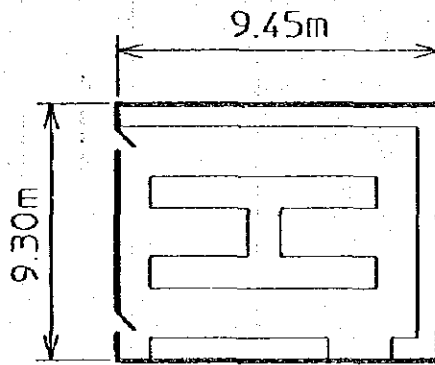
2階



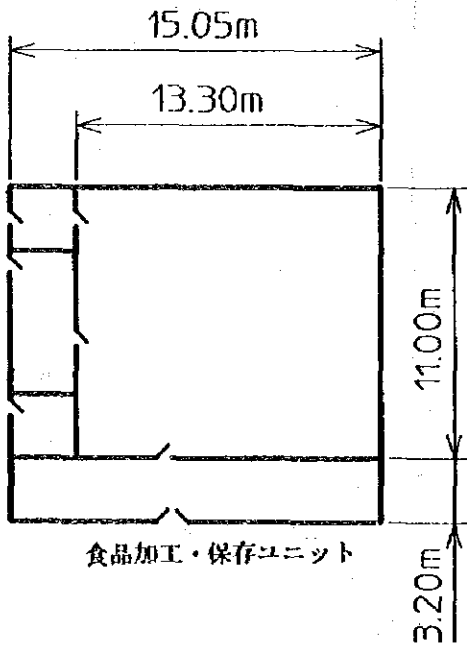
応用科学科



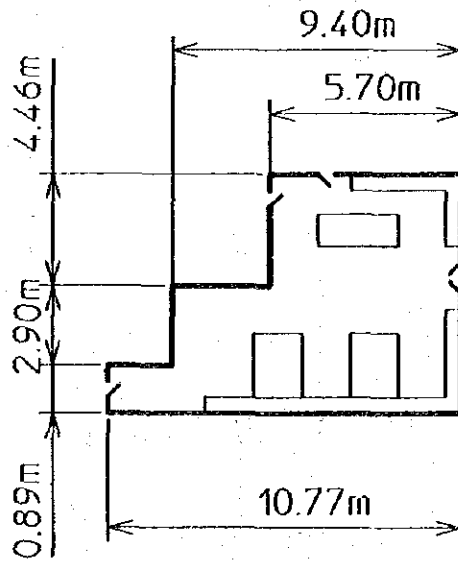
1年生実験室



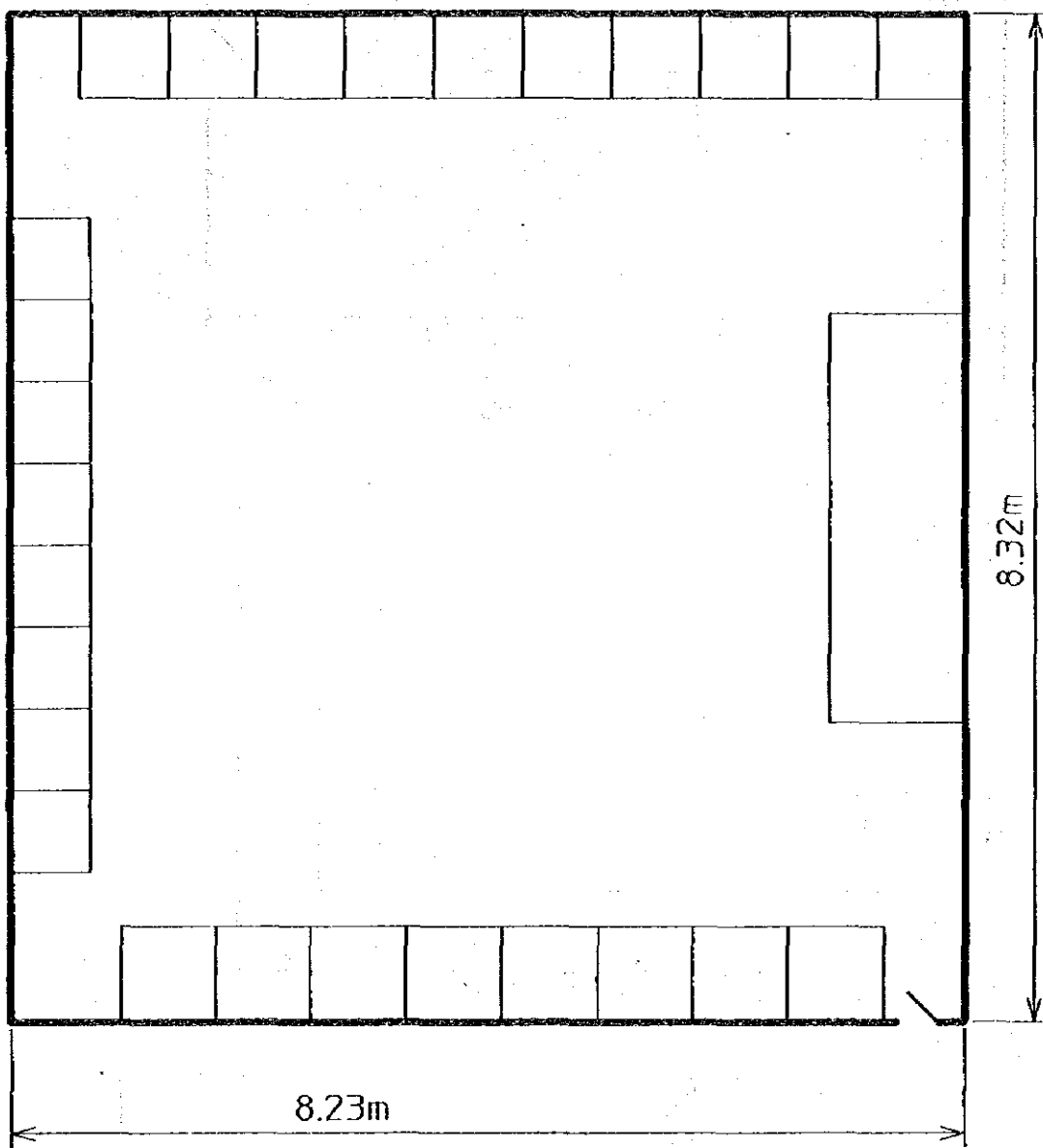
微生物実験室



食品加工・保存ユニット

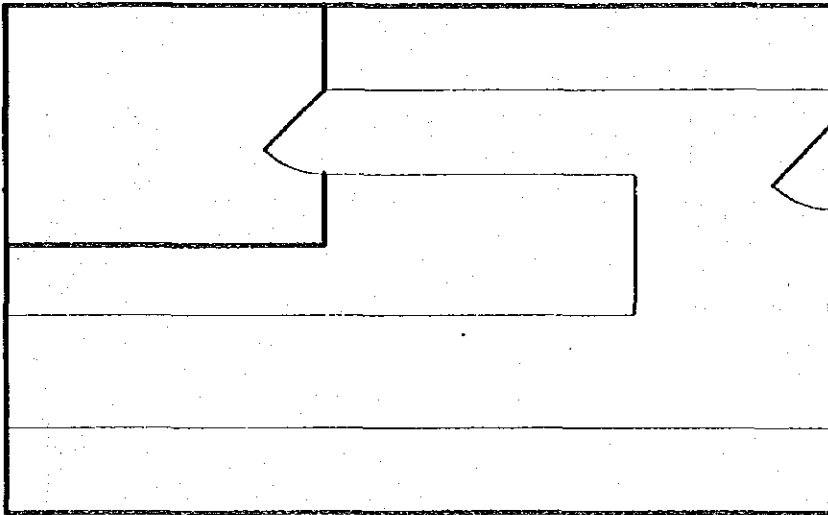


食品実験室/品質管理実験室

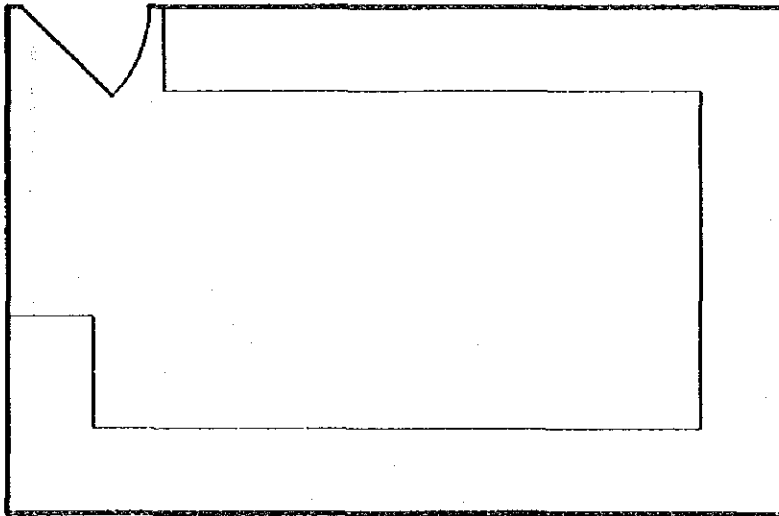


語学実習室

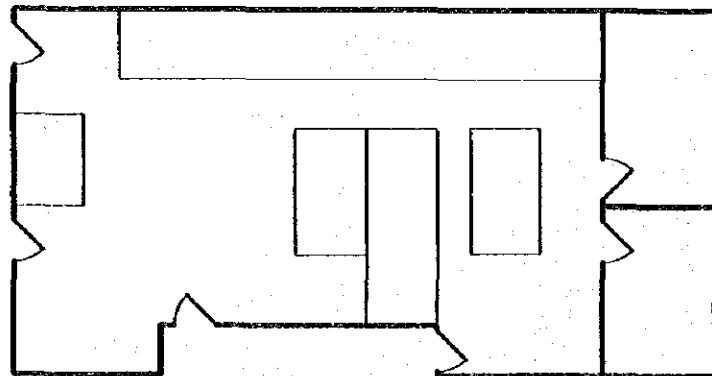
コンピューター・サービス・センター



数学コンピューター実習室

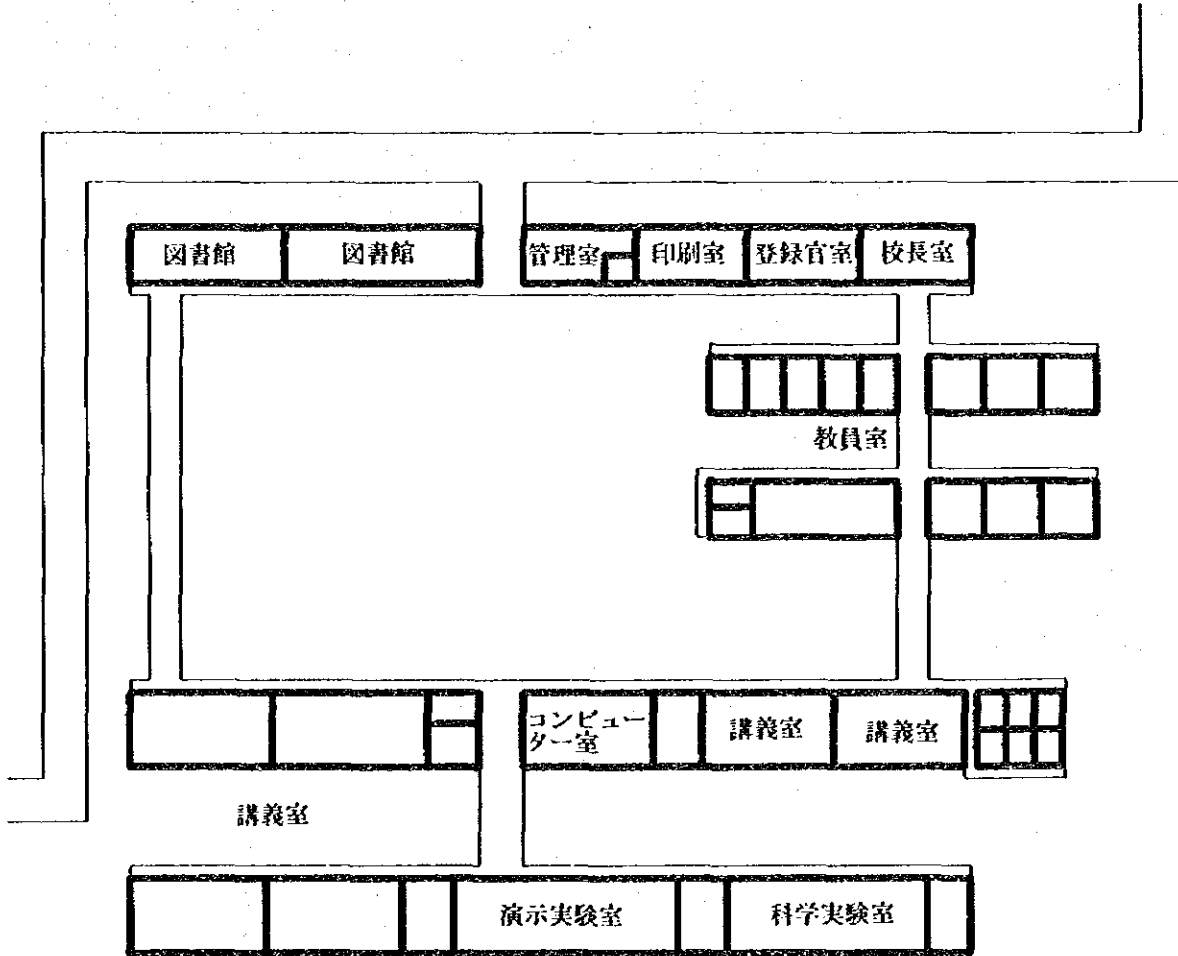


Sandoverコンピューター実習室



コンピューター・サービス・センター

駐車場



資料9 教育コース明細
土木工学科

電気・通信工学科

科目		時間/週
2年前期		
CE201	計算法 I	2
CE211	工業力学 I	8
CE221	工業材料 I	3
CE231	地質工学 I	3
CE241	工業製図 I	3
SV291	技術者のための測量 I	3
MA233	工業数学 2A	4
		26
2年後期		
CE202	計算法 II	2
CE212	工業力学 II	8
CE222	工業材料 II	3
CE232	地質工学 II	3
CE242	工業製図 II	3
SV292	技術者のための測量 II	3
MA234	工業数学 2B	4
		26
CE252	野営測量 (10日間)	
3年前期		
CE301	測量と計算	5
CE311	構造解析・設計 I	4
CE321	流体力学 I	4
CE331	地質工学 III	3
CE341	交通工学 I	3
CE351	施工管理 I	3
MA335	数学 3E	3
		25
3年後期		
CE302	製図・設計	7
CE312	構造解析 II	4
CE322	流体力学 II	4
CE332	地質工学 IV	3
CE342	交通工学 II	3
CE352	施工管理 II	3
		24
CE352	施工法野外実習 (5日間)	
4年前期		
CE401	構造設計	2
CE411	構造解析 II	4
CE421	環境工学 I	5
CE431	地質工学 V	3
CE441	交通工学 III	3
CE451	施工管理 III	4
CE461	土木工学プロジェクト	3
LA201	高等学術研究手法	2
		26
CE400	土木工学実習 (12週間)	
CE471	職業実習 (5日間)	
4年後期		
CE462	土木工学プロジェクト	8
LA202	研究論文の書き方	2
選択科目 (2科目)		
CE412	構造解析・設計 II	6
CE422	環境工学 II	6
CE432	地質工学・舗装設計	6
CE442	交通工学 IV	6
CE452	施工管理 IV	6
CE472	変形する固体の力学	6
		22

科目		時間/週
電気工学士コース		
2年前期		
MA233	工業数学 2(A)	4
PH250	工業材料物性	2
ME201	機械工学 IE	2
EE211	ネットワークと場	5
EE223	演算増幅器	3
EE233	線形エレクトロニクス	4
EE241	コンピューター入門	3
EE251	デジタル回路入門	3
		26
2年後期		
MA234	工業数学 2(A)	4
PH250	工業材料物性	2
ME202	機械工学 IIE	4
EE212	ネットワーク理論	2
EE234	非線形エレクトロニクス	3
EE242	ソフトウェア工学	3
EE252	電気機械 I	4
EE262	デジタル回路	4
		26
3年前期		
MA333	工業数学 3E	
EE311	信号処理	3
EE321	電気測定・計装	3
EE331	電気通信の原理	2
EE341	コンピューター設計	4
EE351	電気機械 II	4
EE361	制御システム I	3
EE371	送電	2
		21
3年後期		
MA334	数学 3E	4
BA132	マネジメント入門	3
EE332	電気通信の原理 II	4
EE342	インターフェース技術	3
EE352	電力系統 I	4
EE362	制御システム II	4
EE372	コンピューターによる設計とシミュレーション	2
		24
4年前期		
BA482	技術者のためのマネジメント	3
EE411	計器システムとプロセス制御	3
EE431	論文 A	4
EE421	電気設計 I	3
		13
選択科目		
電力-選択		
ME401	機械工学	2
EE441	電力系統 II	4
EE451	電力回路工学 I	3
		9
通信-選択		
EE471	通信系	5
EE481	アンテナと電波伝播	3
EE491	超短波と光学系 I	4
		12

4年後期		
EE402	専門技術者	2
EE412	論文 B	8
	選択科目 電力-選択	10
EE432	電気機械 III	3
EE442	電力系統 III	4
EE452	電力回路 I	3
EE462	電気設計 II	2
	通信-選択	12
EE472	衛星通信	5
EE482	データ通信	4
EE492	電子航法システム	3
		12
電気工学ディプロマコース 1年前期		
LA100	学習法とコミュニケーションの方法	4
PH120	物理学	6
MA190	数学 II	7
ED111	電気学及びエレクトロニクス 原論	7
ED100	製図と組み立て	2
		26
1年後期		
LA100	学習法とコミュニケーションの方法	4
PH120	物理学	6
MA190	数学 II	7
ED112	電気学及びエレクトロニクス 原論 II	7
ED100	製図と組み立て	2
		26
2年前期		
MA292	数学 III	5
ED201	電子装置	7
ED211	回路理論 I	7
ED221	コンピュータ科学とプログラミング	6
		25
2年後期		
MA391	数学 III	5
ED212	アナログ回路技術	9
ED222	回路理論 II	7
ED232	デジタル回路 I	5
		26
3年前期		
	通信専門-選択	
ED301	電子式測定機器と測定	8
ED311	デジタル回路 II	5
CM321	通信の原理 (アナログ)	8
CM331	アンテナと電波伝播	4
		25
3年後期		
LA201	職場におけるコミュニケーション	2
ED312	DOSと入出力制御	6
CM322	通信の原理 (デジタル)	7
CM332	超短波	5
CM342	放送技術	5
		25
3年前期		
	電気専門-選択	
ED301	電子式測定機器と測定	8
ED311	デジタル回路 II	5
ED341	電力エレクトロニクス	6
ED351	制御工学	7
		26

3年後期		
ED302	論文の書き方と監督	2
ED312	DOSと入出力制御	6
ED362	産業電気機械	6
ED372	データ通信システム	7
ED352	プロジェクト	3
		24
機械工学科		
科目		時間/週
機械工学学士コース 2年前期		
EE263	電気工学	4
MA233	工業数学 I	2
ME211	実験工学 I	4
ME231	製造技術 I	3
ME261	静力学	2
ME271	工業製図	3
ME281	工業材料 I	3
ME291	熱力学 I	24
2年後期		
MA234	工業数学 I	4
ME212	実験工学 II	2
ME232	製造技術 II	3
ME252	流体力学 I	4
ME262	動力学	3
ME264	計算法入門	2
ME272	工業製図と設計	3
ME282	工業材料 II	3
		24
3年前期		
EE381	電気工学	4
MA337	数学 3 ME (A)	3
ME301	社会における技術者	2
ME331	製造工程 III	5
ME351	流体力学	4
ME361	固体力学	4
ME381	工業材料 II	2
		24
3年後期		
LA302	監督技術の基礎	2
MA338	数学 3 ME (B)	3
ME332	工業測定と制御	3
ME362	機械の力学	4
ME372	工業設計 I	6
ME392	応用熱力学 I	6
		24
4年前期		
ME420	職業訓練 (正規課程のみ)	(12週間)
ME400	産業技術	3
ME430	製造技術	4
ME440	プロジェクト	2
ME450	応用流体力学	3
ME461	固体力学 II	4
ME470	工業設計 II	4
ME490	応用熱力学 II	4
		24
4年後期		
ME420	職業訓練 (正規課程のみ)	
ME400	産業技術	3
ME430	製造技術	4
ME440	プロジェクト	2
ME450	応用流体力学	3
ME462	振動解析	4
ME470	工業設計 II	4
ME490	応用熱力学 II	4
		24

理工-工学 卒業ディプロマ		
前期		
MEP500	プロジェクト	8
MEP511	エネルギー変換	4
MEP513	再生可能エネルギー	4
MEP515	研究方法とコンピュータの応用	4
		20
後期		
MEP500	プロジェクト	8
MEP522	水力エネルギー	4
MEP524	エネルギーの効率的管理	4
	選択科目 (科目表参照)	4
		20

測量土地管理学科

科目	時間/週	
測量/地図作成ディプロマ (共通)		
1年前期		
LA100	学習法とコミュニケーション技術	3
PH100	測量技術者のための物理	4
SL101	測量と地図作成 I	10
MA140	情報工学入門	3
MA150	数学 IS	4
SL151	環境研究 I	1
		25
1年後期		
LA100	学習法とコミュニケーション技術	3
PH100	測量技術者のための物理	4
SL101	測量と地図作成 II	10
MA140	情報工学入門	3
MA150	数学 IS	4
SL152	環境研究 II	1
		25
測量-ディプロマ		
2年前期		
SL221	土地法研究入門	3
SL201	測量 I	10
SL211	コンピュータによる地図作成	4
CE231	地質工学 I	3
MA250	数学 IIS	3
SL281	地理 I	2
SL290	ワークショップ I	1
		26
SL220	応急処置短期コース	
2年後期		
SL202	測量 II	10
LA204	職場におけるコミュニケーション	2
SL222	地籍調査の原理	5
SL212	三次元情報システムとデータ入門	4
MA250	数学 IIS	3
SL290	ワークショップ I	1
		25
SL220	応急処置短期コース	
SL242	2週間の野外実習	
測量学士コース		
3年前期		
LA201	学術的研究法	2
SL301	測量 II	10
SL311	地理情報システム入門	5
SL321	測量及び地図作成のための統計学	3
MA50	数学 IIIS	4
		24

3年後期		
LA202	研究論文の書き方	2
SL302	測量 IV	10
SL312	遠隔探査入門	4
SL322	データベース管理	3
SL332	測量技術者のための評価額見積り法	3
MA50	数学 IIS	4
		26
SL342	2週間の野外実習	
4年前期		
SL401	測量 V	10
SL440	測量実習	2
SL460	区割り設計	3
SL470	プロジェクト	6
BA4x1	小企業のための会計学	4
		25
4年後期		
SL402	測量 VI	10
SL440	測量実習	2
SL444	特論	2
SL460	区割り設計	3
SL470	プロジェクト	6
		23
地図作成-ディプロマ		
2年前期		
MA250	数学 IIS	3
SL281	地理 I	2
SL221	土地法入門	3
SL211	コンピュータによる地図作成法	4
SL261	地図作成法 I	10
SL290	ワークショップ I	1
		23
2年後期		
SL222	地籍調査の原理	5
SL262	地図作成法 II	10
SL282	地理 II	2
SL212	三次元情報システムとデータ入門	4
MA250	数学 IIS	3
LA204	職場におけるコミュニケーション	2
SL290	ワークショップ	1
		27
SL252	野外実習 I	1週間
SL220	応急措置	短期コース
地図学士コース		
3年前期		
SL361	地図作成法 III	10
SL311	地理情報システム入門	4
SL321	測量と地図作成のための統計学	3
MA3x0	数学 IIIS	4
LA201	学術研究法	2
		23
3年後期		
SL362	測量 IV	10
SL312	遠隔探査入門	4
SL322	データベース管理	3
MA3x0	数学 IIS	4
LA202	研究論文の書き方	2
		23
SL352	1週間の野外実習 II	

4年前期		
SL461	測量 V	8
SL471	地図作成実習と管理	3
SL411	デジタル画像処理	4
BA4x1	小企業のための会計学	4
SL420	地理情報システムと地図作成プロジェクト	6
		25
4年後期		
SL420	地理情報システムと地図作成プロジェクト	6
SL462	地図作成法 VI	8
SL412	上級地理情報システム理論	4
SL444	特論	2
SL472	地図作成実習と管理 II	3
		23
SL452	1週間の野外実習	
土地管理学士コース 1年前期		
BA141	法律入門	3
BA121	経済学の基礎 I	3
AG111	農業入門	2
SV141	土地管理	4
LA100	学習法とコミュニケーションの技術	3
MA141	土地管理者のための数学	4
MA140	情報工学入門	3
SL151	環境研究 I	1
		23
1年後期		
BA182	財務管理と会計	4
BA122	経済学原論 I	3
SV142	評価法 I	7
LA100	学習法とコミュニケーション技術	3
MA142	土地管理者のための数学 I	4
MA140	情報工学入門	3
SV242	土地保有	2
SL152	環境研究 II	1
		27
2年前期		
BA221	経済学原論 II	3
SV233	土地管理者のための測量学	4
AR224	建築物建造	2
SV241	土地管理法規	4
LA201	学術研究法	3
MA241	土地管理者のための数学 II	3
BA243	商法 I	3
BA131	マネージメントの諸機能	3
		25
2年後期		
BA324	PNGの経済	3
SV234	地理情報システムと遠隔探査	4
AR230	建築物建造	2
SV244	評価法 II	6
LA202	研究論文の書き方	2
MA242	土地管理のための数学 II	3
SV245	財務分析	3
		23
3年前期		
SV351	土地の強制収容	1
AG331	農業経済	4
LA370	土地管理のための言語とコミュニケーション	3
SV311	評価法 III	7
SV460	区割り計画	4
FR363	土地管理のための森林	2
SV320	土地管理プロジェクト	1
		22

3年後期		
SV352	地租	2
FR362	土地管理のための森林財政	4
SV362	政府の組織	3
SV372	評価法 IV	7
SV340	土地経済学	2
SV320	土地管理プロジェクト	4
SV460	区割り計画	3
		25
4年前期		
SV400	3学年の終わりと4学年の前記の間に学生はどこかで雇用されなければならない。後期のより進んだ科目に対する実務経験を持つことを目的とする。	
4年後期		
IS213	データベース処理	4
SV442	実務訓練とオフィスの管理	4
SV452	土地開発管理	6
SV464	投資と資産評価	6
		20
土地管理-ディプロマコース 1年前期		
AG111	農業入門	2
BA121	経済学の基礎 (選択)	3
OR	或いは	
BA131	マネージメントの諸機能 (選択)	3
OR	或いは	
BA141	法律入門	3
LA100	学習法とコミュニケーションの技術	3
SL151	環境研究	1
SV151	土地管理 I	4
SV161	プロジェクト	4
SV171	土地管理のための評価法	2
		19
1年後期		
AG122	農村社会学	2
BA122	ミクロ経済の原理	3
OR	或いは	
BA132	マネージメント入門 (選択)	3
SL100	学習法とコミュニケーションの技術	3
SL152	環境研究	1
SV182	農村における価値体系	3
SV152	土地管理 II	4
SV161	プロジェクト	4
SV156	土地管理のための測量	3
SV240	土地管理法	4
		27
土地管理-免状コース 1年後期		
BA141	法律入門	3
LA100	学習法とコミュニケーションの技術	3
LMC10	土地管理入門	4
LMC11	天然資源の管理と開発	2
LMC12	土地係争の解決	2
LMC13	地図の読み方	3
LMC14	土地の取得と調査	2
LMC15	土地管理のための数学	2
		21

鉱山学科

科目		時間/週
鉱山工学士コース 2年前期		
CE211	工業力学 I	8
CE221	工業材料 I	3
CE241	工業製図 I	3
MA233	工業数学 2A	4
MN201	計算法 I	2
MN231	地質学入門	3
SV291	工学者のための測量学 I	3
		26
2年後期		
CE242	工業製図 II	3
MA234	工業数学 2B	4
ME296	流体力学と熱力学	4
MN202	計算法 II	2
MN212	鉱山工学入門	3
MN232	鉱山地質学 I	3
MP256	選鉱入門	3
SV292	工学者のための測量学 II	3
		25
CE261	野外測量	10日間
3年前期		
LA351	コミュニケーションの技術	2
MA339	工業統計学	3
MN311	鉱山における鉱石の運搬	4
MN313	地質工学	4
MN315	坑内掘	4
MN331	鉱山地質学 II	4
SV399	鉱山測量	4
		25
MN355	鉱山での実習	6週間
3年後期		
EE398	鉱山のための電気工学	4
MN312	通気	4
MN314	応用地質工学	4
MN316	露天掘	3
MN332	鉱山地質学 III	4
MN352	鉱山技術のコミュニケーションの方法	2
MP362	選鉱	4
		25
MN336	鉱山地質学野外実習	5日間
4年前期		
MN400	プロジェクト	5
MN411	鉱業経済学	4
MN413	環境工学	3
MN415	鉱山の設計 I	6
MN417	鉱山工学におけるコンピュータ利用	3
MN419	埋蔵鉱量の評価	4
		25
MN455	鉱山での実習	6週間
4年後期		
MN400	プロジェクト	8
MN412	鉱山経営	3
MN414	鉱業法	4
MN416	鉱山の設計 II	6
以下の何れかの科目を選択		4
		25
選択科目		
MN422	沖積層鉱物の採鉱	4
MN424	金属鉱物の坑内掘	4
MN426	坑道、坑道開削、立坑開削	4
MN428	高等鉱山工学	4
MN432	石油工学入門	4
		20

選鉱工学士コース
2年前期

CE211	工業力学 I	8
CE221	工業材料 I	3
CE241	工業製図 I	3
MA233	工業数学 2A	4
MN231	地質学入門	3
MP201	計算法入門	2
MP221	鉱物化学 I	4
		27
2年後期		
CE242	工業製図 II	3
MA234	工業数学 2B	4
MN212	鉱山工学入門	3
MP222	鉱物化学 II	5
MP224	サイズリダクション	7
MP236	経済地質学と鉱物学	4
		26
3年前期		
LA2011	学術研究法	2
MA339	工業統計学	3
MP301	選鉱工学におけるコンピュータ利用	2
MP321	プロセス工学 I	4
MP323	物理選鉱	7
MP341	湿式冶金 I	4
MP343	乾式冶金 I	4
		26
MP355	鉱山での実習	6週間
3年後期		
LA204	職場でのコミュニケーション	2
MP322	プロセス工学 II	4
MP324	表面化学処理	7
MP342	湿式冶金 II	4
MP344	乾式冶金 II	4
MP326	機器分析	4
		25
MP356	野外実習	5日間
4年前期		
MP400	プロジェクト	4
MN411	鉱物経済学	4
MN413	環境工学	3
MP423	固体/液体分離と微粒子処理	5
MP425	プロセス設計	4
MP427	プロセス制御と計装	5
		25
MP455	鉱山での実習	
4年後期		
MP400	プロジェクト	6
MP408	選鉱管理	2
MP422	プランと設計	6
MP424	鉱石ハンドリング	4
MP426	冶金プロセス評価	4
MP442	上級抽出冶金学	4
		26

建築学科

科目		時間/週
建築設計・建築工学ディプロマコース (共通)		
1年前期		
LA100	学習法とコミュニケーションの技術	3
MA120	数学 I AR	4
PH101	建築のための物理	4
AR101	建築入門	9
AR110	建築史	3
		23

建築設計-ディプロマ		
1年後期		
LA100	学習法とコミュニケーションの技術	3
MA120	数学 I AR	4
AR102	建築デザイン I	9
AR110	建築史	3
AR132	建築構造学 I	4
		23
2年前期		
AR201	建築デザイン II	9
AR221	建築製図	3
AR231	建築構造学 II	6
AR241	構造物 I	3
BL281	建築法規 I	2
		23
2年後期		
AR202	建築デザイン III	9
AR212	伝統的建築物	3
AR232	建築構造学 III	6
AR242	構造物 II	3
AR262	コンピューター応用	3
		24
3年前期		
AR301	建築デザイン IV	9
AR311	レスポンス建築	2
AR321	レンダリング	3
AR231	建築構造学 IV	6
AR241	構造物 III	3
		23
3年後期		
AR302	建築デザイン V	9
AR312	建築装飾	6
AR242	構造物 III	3
AR362	CAD	3
BL342	建築経済学	2
		23
建築工学-ディプロマ		
1年後期		
LA100	学習法とコミュニケーションの技術	3
MA120	数学 I AR	4
AR132	建築構造学 I	4
BL112	建築技術実習 I	6
BL162	建築測量 I	3
		20
2年前期		
AR231	建築構造学 II	6
AR241	構造物 I	3
BL211	建築技術実習 II	6
BL221	施工管理 I	2
BL241	建築経済学 I	2
BL281	建築法規 I	2
		21
2年後期		
AR232	建築構造学 III	6
AR242	構造物 II	3
AR262	コンピューター応用 I	3
BL202	数量と積算 I	4
BL222	施工管理 II	3
BL282	建築法規 II	2
		21
3年前期		
AR331	建築構造学 IV	6
AR341	構造物 III	3
BL301	数量と積算 II	5
BL311	建築技術実習 III	3
BL321	施工管理 III	2
		19

3年後期		
AR342	構造物 IV	3
BL302	数量と積算 I	5
BL322	施工管理 IV	3
BL332	建築構造学 V	4
BL342	建築経済学 II	2
BL362	建築測量 II	3
		20
建築デザイン学士コース		
4年前期		
AR401	建築デザイン VI	12
AR411	現代建築	2
AR431	熱帯地域の建築	3
AR451	都市開発	3
		20
4年後期		
AR402	建築デザイン VI	12
AR432	景観設計	3
AR452	都市設計	5
		20
5年前期		
AR501	建築デザイン VI	12
AR592	研究プロジェクト	3
BL581	専門実務	4
		19
5年後期		
AR502	デザイン論文	12
AR512	デザインレビュー	2
BL532	プロジェクト管理	3
		17
建築工学学士コース		
4年前後期		
BL470	実務訓練	3
5年前期		
AR592	研究プロジェクト	6
BL501	数量と積算 IV	4
BL511	建築技術実習 IV	3
BL541	建築経済学 III	3
BL581	専門実務	3
		19
5年後期		
BL502	数量と積算 V	6
BL522	施工管理 V	4
BL532	プロジェクト管理	3
BL542	建築経済学 IV	3
BL582	契約管理	3
		19
設計計画-卒後ディプロマ		
都市・村落計画専攻		
2年前期		
AR592	研究プロジェクト	3
SV340	土地経済学 選択科目二つ	2
2年後期		
AR592	論文	12
SV340	土地経済学 選択科目二つ	2
環境計画専攻		
2年前期		
AR591	研究プロジェクト	3
MN413	環境工学 選択科目二つ	3
2年後期		
AR592	論文	12
CH362	環境科学 選択科目二つ	4

住居地区計画専攻		
2年前期		
AR591	研究プロジェクト	3
SV340	土地経済学	2
選択科目二つ		
2年後期		
AR592	論文	12
SV340	土地経済学	2
選択科目二つ		
交通・インフラ計画専攻		
2年前期		
AR591	研究プロジェクト	12
CE441	交通工学 III	6
選択科目二つ		
2年後期		
AR592	論文	
CE442	交通工学 IV	
選択科目二つ		

農学科

科目		時間/週
農学士コース		
1年前期		
CH101	化学 I	6
FR110	生物学 I	5
MA181	数学 I	5
AG111	農業入門	2
18		
1年後期		
AG122	農村社会学	2
CH101	化学 I	6
PH170	物理 I	5
LA140	英語	3
FR110	生物学 I	5
MA182	数学 2	5
26		
2年前期		
AG200	農場実習 I	6週間(必修)
AG211	農業生物化学	6
AG221	農業実験法	6
AG231	農業生態学	4
AG231	農業経済学	4
AG271	作物植物学	6
26		
2年後期		
AG232	遺伝学と品種改良	6
AG242	家畜生理学	6
AG252	作物生理学	6
AG262	土壌科学 I	6
AG272	農業におけるコンピューター	2
26		
AG202	モロブ農場実習	2週間
3年前期		
AG300	農場実習 2	6週間(必修)
AG321	土壌科学 II	5
AG331	農場経営 I	5
AG341	農作物生産	6
AG351	家畜管理	6
AG381	植物品種改良	3
25		

3年後期		
AG332	多年生作物の生産	6
AG342	雑草科学	3
AG362	動物栄養学	6
AG372	動物の品種改良	3
AG392	農場機械化	6
		24
AG302	モマス農場実習	2週間
4年前期		
AG400	農場実習 3	6週間(必修)
AG401	特別プロジェクト	4
AG411	野外エンジニアリング	6
AG431	牧草地管理	3
AG461	農業生物学	4
AG471	家畜の健康と病気	6
LA443	科学論文の準備と発表の方法	1
		24
AG402	島での野外実習	2週間
4年後期		
AG401	特別プロジェクト	2
AG422	作物の病虫害	6
AG462	作物の病気	6
AG482	農場経営 II	5
AG492	農業知識普及事業	5
		24
AG403	高地野外実習	3週間
農業一卒後ディプロマコース		
前期		
AGP10	研究方法論	6
スケジュールから2コース選択		8
AGP11A	プロジェクト	10
後期		
AGP11B	プロジェクト	12
スケジュール1 コース: (*印のついたコース以外はすべて前期で教えられる)		12
家畜生産:		
AGP20	家畜生産	4
AGP21	家畜の品種改良	4
AGP22	応用家畜栄養学	4
AGP23	家畜の健康と病気	4
作物生産:		
AGP30	作物生産	4
AGP31	作物の品種改良	4
AGP32	土壌の肥沃度と植物の栄養	4
AGP33	土壌管理	4
AGP34	作物生理学	4
AGP35	植物病理学	4
AGP36	病虫害	4
AGP37	雑草科学とマネジメント	4
農業経済及び農業知識普及事業:		
AGP40	農場経営	4
AGP41	農業生産、価格、市場	4
AGP42	農業プロジェクトの計画、分析、管理	4
AGP43	農業知識普及事業	4
農業工学:		
AGP60	作物の加工と貯蔵	4
AGP61	農業機械工学	4
AGP62	灌漑と農業用水	4
AGP63	土壌と水の保全工学	4

林学科

科目		時間/週
林学士コース		
1年前期		
CH101	化学 I	6
PH170	物理学	5
LA140	天然資源に関する英語	3
MA180	数学	5
FR110	生物学	5
FR101	林学入門	2
		26
1年後期		
CH101	化学 II	6
PH170	物理学	5
MA180	数学	5
FR132	製図とグラフ	2
LA140	天然資源に関する英語	3
FR110	生物学	5
		26
2年前期		
FR211	遺伝学	4
FR215	森林土壌	6
FR231	森林測量	6
FR281	樹木解剖学	6
FR232	森林のための遠隔探査	4
		26
2年後期		
FR294	林業試験	6
FR212	樹木学	7
FR218	樹木生理学	6
FR262	森林経済学の基礎	4
FR210	植物学/樹木学	2週間
		23
3年前期		
FR361	森林経済学	4
FR343	森林火災防護	2
FR323	森林生態学	7
FR321	造林	7
FR351	測樹	6
FR320	生態学	10日間
		26
3年後期		
FR324	国産林の造林	5
FR352	森林評価	6
FR382	木材工学	6
FR302	世界の森林	2
FR312	野生生物の管理	3
LA342	上級コミュニケーション技術	2
FR360	経済学と造林	10日間
		24
4年		
FR400	1年間の実務経験	
5年前期		
FR501	実務プロジェクト I	4
FR503	森林知識普及事業	6
FR531	森林工学	5
FR561	森林管理、政策、法規	4
FR563	森林管理の原理	5
FR534	チェーンソー	5日間
FR500	森林経営	10日間
		24

5年後期		
FR502	実務プロジェクト II	2
FR542	森林保護	6
FR532	木材伐採	6
FR564	森林経営	5
FR582	木材産業	7
FR533	高地森林	10日間
FR536	島嶼森林	10日間
		26
森林経営学士コース		
1年前期		
FR371	林学基礎	6
FR232	森林官のための遠隔探査法	4
FR323	森林生態学	7
FR321	造林	7
FR361	森林経済学	4
		28
1年後期		
FR372	林学基礎	4
FR324	国産林の造林	5
FR352	森林評価	6
FR382	木材工学	6
FR312	野生生物の管理	3
LA342	上級コミュニケーション技術	2
		26
2年前期		
FR501	実務プロジェクト I	4
FR503	森林知識普及事業	6
FR531	森林工学	5
FR561	森林管理、政策、法規	4
FR563	森林管理の原理	5
FR500	森林経営	10日間
		24
2年後期		
FR502	実務プロジェクト II	2
FR542	森林保護	6
FR532	木材伐採	6
FR564	森林経営	5
FR582	木材産業	7
FR533	PNG高地森林	10日間
FR536	PNG島嶼森林	10日間
		26

数学コンピューター科学科

科目		時間/週
コンピューター科学ディプロマコース		
1年前期		
EF140	物理学原論	6
EF150	工業数学	6
MA161	不連続量の数学	4
MA160	コンピューター科学の基礎	6
LA100	学習法とコミュニケーションの技術	3
		25
1年後期		
EF140	物理学原論	6
EF150	工業数学 1	6
MA162	不連続量の数学 2	4
MA160	コンピューター科学の基礎	6
LA100	学習法とコミュニケーションの技術	3
		25

2年前期		
MA233	工業数学 2(A)	4
MA261	データ構造とアルゴリズム	5
BA131	ビジネス入門	3
MA263	ユーザーアプリケーション	4
MA265	データベース作成入門	4
MA267	ネットワークと通信	4
		24
2年後期		
MA234	工業数学 2(B)	4
MA266	ソフトウェアの選び方とテスト	2
MA262	データベース管理 2	4
MA264	応用統計学	6
IS226	システム解析とデザイン	4
LA204	職場でのコミュニケーション	2
		22
コンピューター科学学士コース		
3年前期		
MA365	数値計算法	5
MA361	C++プログラミング	5
MA367	サンプリング調査法	3
IS315	情報システムの設計プロジェクト	6
MA369	COBOL入門	3
LA201	高等研究法	2
		24
3年後期		
MA364	上級統計学	5
MA362	オペレーティングシステム	4
ED312	マイクロコンピュータのインターフェース	6
ED343	コンピューター ハードウェア	5
MA366	プログラム言語	5
		25
4年前期		
MA467	コンピューター科学プロジェクト 学生は選択科目から3科目を選ぶ: 後期の選択科目で前期に選んでよいものもある。逆も可。	8
MA461	線形計画法とシミュレーション	5
MA465	常微分方程式と偏微分方程式	5
MA463	グラフ理論とその応用	5
MA469	ソフトウェア工学	5
MA471	コンピューターグラフィックスとアニメーション	5
MA473	知識ベース システム	5
		30
4年後期		
MA462	学生は選択科目から5科目を選ぶ: 最適法	4
IS462	UNIX パレーティングシステム	4
IS422	情報システム	3
IS458	グラフィックスとCAD	4
MA464	FORTRAN によるプログラミング	4
MA466	デスクトップ 出版	4
IS456	ワードプロセッシングとデスクトップ出版	4
IS426	情報システム作成プロジェクト	4
MA468	オブジェクト指向システム	4
MA472	実時間システム	4
MA474	コースウェアの開発	4
MA476	人間とコンピューターのインターフェース	4
IS468	データベース プログラミング	4
MA478	ネットワーク内の流れ	4
MA475	データベースの作成	4
		59

工業数学一卒業ディプロマコース		
MAP51	実変数解析 (必修)	4
MAP52	線形代数 (必修)	4
MAP53	オペレーションリサーチ	4
MAP54	確率と統計	4
MAP55	コンピューター科学の重要な側面	4
MAP56	グラフ理論とその応用	4
MAP57	特殊関数と数理論理学の方法	4
MAP58	数値計算法	4
MAP59	力学と流体力学	4
		32
コンピューター科学一卒業ディプロマコース		
MAP60	オブジェクト指向システム	4
MAP61	データ通信とネットワーク (必修)	4
MAP62	プログラミング (必修)	4
MAP63	パレーティングシステム (必修)	4
MAP64	データベースの開発	4
MAP65	ソフトウェア工学	4
MAP66	人工知能と専門家システム	4
MAP67	アルゴリズム解析	4
MAP68	C++プログラミング	4
MAP69	ユーザーインターフェースの設計	4
MAP70	実時間プログラミング	4
		44
数学一卒業ディプロマコース		
MAP51	実変数解析 (必修)	4
MAP52	線形代数 (必修)	4
MAP53	オペレーションリサーチ	4
MAP56	グラフ理論とその応用	4
MAP71	複素変数解析 (必修)	4
MAP72	代数的構造 (必修)	4
MAP73	数論	4
MAP74	輸送とネットワークの流れ	4
		32

経営工学科

科目	時間/週	
商業ディプロマコース		
1年前期		
BA111	基礎会計学 第1部	6
BA121	経済学の枠組み	3
BA131	ビジネス入門	3
BA141	法律入門	3
IS111	コンピューター入門	1
LA120	商業英語	3
MA111	定量的方法 1	3
		22
1年後期		
BA112	基礎会計学 第2部	6
BA122	ミクロ経済学原論	3
BA132	ネットワーク入門	3
IS122	ワードプロセッシング	2
IS124	表計算	2
LA120	商業英語	3
MA112	定量的方法 2	3
		22
会計学ディプロマコース		
2年前期		
BA211	財務会計原論	5
BA213	原価計算 1	4
BA221	ミクロ経済学原論	3
BA231	市場原理	3
BA243	商法 1	3
LA220	商業におけるコミュニケーションの技術	3
		21

2年後期		
BA212	応用財務会計	5
BA214	原価計算 II	4
BA232	人事管理と組織の行動	3
BA244	商法 II	3
LA220	商業におけるコミュニケーションの技術	3
MA211	定量的方法 3	3
21		
マネジメントディプロマコース 2年前期		
BA213	原価計算 I	4
BA220	マクロ経済原論	3
BA231	市場原理	3
BA243	商法 I	3
LA221	商業におけるコミュニケーションの技術 * 以下の3科目から1科目を 選択	3
BA235	個人の財務管理	3
BA237	ツーリズムと接待	3
BA239	消費者の行動	3
19		
2年後期		
BA214	原価計算 2	4
BA232	人的資源管理	3
BA244	商法 2	3
LA220	商業におけるコミュニケーションの技術	3
MA212	定量的方法 III * 以下の3科目から1科目を 選択	3
BA234	小規模経営	3
BA236	広告	3
BA238	販売術	3
19		
コンピューターディプロマコース		
IS211	ユーザのためのコンピューター技術	3
IS213	データベースの処理	4
IS215	会計情報	4
IS217	BASICによる問題解決法	6
LA280	コンピューター学生のためのコミュニケーションの技術	3
20		
IS222	ビジネスにおけるコンピューター利用	4
IS224	データベース管理	3
IS226	システム解析と設計	4
IS228	BASICによるプログラミング、中級	6
LA280	コンピューター学生のためのコミュニケーションの技術	3
20		
会計学学士コース 3年前期 必修科目		
BA311	PNGに於けるビジネス構造の ための財務会計	6
BA377	データ処理	5
BA391	問題解決と自力学習	2
選択科目 1科目選択		
BA323	産業経済学	4
BA333	組織の行動	4
BA335	行政	4
BA341	PNGに於けるビジネス組織	4
BA337	運営管理	3
BA425	国家財政	4
BA429	天然資源の経済学	4
MA315	定量的方法 4	4
17-19		

3年後期 必修科目		
BA314	管理会計	4
選択科目 1科目選択		
BA312	政府会計	4
BA316	会社の会計	4
BA322	PNGの経済発展	4
BA326	金融経済	4
BA330	マーケティングコミュニケーション	4
BA334	労使関係	4
BA336	ビジネス研究	4
BA338	金融機関の経営	4
BA424	経営経済学	4
BA428	国際貿易と金融	4
MA316	定量的方法 5	4
14		
会計学学士コース 4年前期		
BA411	会計監査	6
BA413	財務管理	6
BA443	租税	4
16		
4年後期 必修科目		
BA412	会計理論	6
BA476	マネジメント情報システム	6
選択科目 1科目選択		
BA312	政府会計	4
BA316	会社の会計	4
BA322	PNGの経済発展	4
BA326	金融経済	4
BA330	マーケティングコミュニケーション	4
BA334	労使関係	4
BA336	ビジネス研究	4
BA338	金融機関の経営	4
BA418	会計学プロジェクト	4
BA424	経営経済学	4
BA426	ビジネスと経済学のためのパレ ソニオチの方法	6
BA428	国際貿易と金融	4
MA316	定量的方法 5	4
14-16		
マネジメント学士コース 3年前期		
4科目選択、少なくとも3科目 選択:		
BA331	市場調査	3
BA333	組織の行動	3
BA335	行政	3
BA337	運営管理	3
第4番目の科目は以下の科目 から選択:		
BA323	産業経済学	4
BA425	国家財政	4
BA429	天然資源の経済学	4
MA315	定量的方法 4	4
12-13		
3年後期		
BA336	ビジネス研究	3
3科目選択。少なくとも2科目、 可能ならば3科目:		
BA330	マーケティングコミュニケーション	3
BA334	労使関係	3
BA338	金融機関の経営	3
第4番目の科目は以下の科目 から選択できる:		
BA312	政府会計	4
BA314	管理会計	6

BA322	PNG の経済発展	4
BA326	PNG の金融経済	4
BA424	経営経済学	4
BA428	国際貿易と記入	4
MA316	定量的方法 5	4
		12-15
マネジメント 学士コース		
4年前期		
BA431	4科目選択、少なくとも3科目： マーケティング コミュニケーション	3
BA433	訓練と開発	3
BA435	経営科学	3
BA437	国際金融	3
第4番目の科目は以下の科目 から選択することができる：		
BA323	産業経済学	4
BA413	財務管理	6
BA425	国家財政	4
BA429	天然資源の経済学	4
MA315	定量的方法 II	4
		12-15
4年後期		
BA434	政策と戦略	3
3科目選択、少なくとも2科目：		
BA432	国際市場	3
BA436	非営利団体の経営	4
BA438	マネジメントのプロジェクト	4
BA447	行政法	4
第4番目の科目は以下の科目 から選択することができる：		
BA312	政府会計	4
BA314	管理会計	6
BA322	PNG の経済発展	4
BA326	金融経済学	4
BA424	経営経済学	4
BA428	国際貿易と金融	4
		13-15
情報システム 学士コース		
3年前期		
IS311	COBOL のビジネスへの適用	6
IS313	PASCAL によるプログラミング 上級	6
IS315	情報システムの設計プロジェクト	6
IS317	ソフトウェアの評価のプロジェクト	2
		20
4年前期		
IS411	ビジネスにおけるコンピュータの使用 経験	40
コンピュータープログラミング ディプロマコース (2年のプログラム)		
1年前期		
IS111	コンピューター入門	1
IS211	ユーザーのためのコンピュータ技術	3
IS217	BASICによる問題解決	6
1年後期		
IS226	システム解析と設計	4
IS229	PASCAL によるプログラミング 上級	5
2年前期		
IS311	COBOL のビジネスへの適用	6
IS219	C によるプログラミング	6
2年後期		
IS322	COBOL のデータ構造	6
コンピュータープログラミングの ディプロマコース (4年のプログラム)		
1年前期		
IS111	コンピューター入門	1
IS211	ユーザーのためのコンピュータ技術	3

1年後期		
IS226	システム解析と設計	4
2年前期		
IS229	PASCAL によるプログラミング 上級	6
2年後期		
IS228	BASIC によるプログラミング 中級	6
3年前期		
IS311	COBOL のビジネスへの適用	6
3年後期		
IS322	COBOL のデータ構造	6
4年前期		
IS313	PASCAL によるプログラミング 上級	6
以下の何れかの科目		
IS424	PASCAL の動的データ構造	4
IS452	C によるプログラミング	4
IS454	FORTRAN によるプログラミング	4
ビジネス経済 学士コース		
3年前期		
BA323	産業経済	4
BA321	商業銀行	4
BA341	PNG に於けるビジネス組織	4
選択 (1科目)		
BA333	組織の行動	4
BA337	生産と運営管理	3
BA326	金融経済学	4
IS213	データベース管理システム	4
BA377	データ処理	5
		15-17
3年後期		
BA322	PNG の経済	4
BA334	労使関係	4
BA428	国際貿易と金融	4
選択 (1科目)		
BA314	管理会計	6
BA338	金融機関の管理	3
BA330	マーケティング コミュニケーション	3
IS224	データベース管理	3
		15-18
4年前期		
BA421	天然資源の経済学	4
BA431	マーケティングのマネジメント	3
BA336	ビジネス研究法	4
選択 (1科目)		
BA333	組織の行動	4
BA337	生産と運営管理	4
BA425	国家財政	4
BA326	金融経済学	4
IS213	データベース管理システム	4
BA413	財務管理 (BA314 を取っている こと)	6
BA377	データ処理	5
		15-17
4年後期		
BA426	ビジネスと経済学のための パレト分析の方法	6
BA434	ビジネスの政策と戦略	3
BA424	経営経済学	4
選択 (1科目)		
BA314	管理会計	6
BA338	金融機関の管理	3
BA330	マーケティング コミュニケーション	3
BA429	農業経済学	4
BA422	ビジネス経済のプロジェクト	6
IS224	データベース管理	3
BA476	マネジメント情報システム (dBASE IV を使用する)	4
		16-19

応用物理学科

科目		時間/週
応用物理学 学士コース 1年前期・後期		
AP110	コンピューター入門	2
AP120	数理解物理学入門	2
CH130	物理のための化学	4
EF140	物理学原論	6
EF150	工業数学	6
LA100	学習法とコミュニケーションの技術	3
		23
2年前期		
AP211	量子論入門と原子スペクトル	4
AP221	世界の進歩と物理学	2
AP231	回路理論	5
MA233	工業数学 2(A)	4
EE223	演算増幅器の測定	3
EE233	線形エレクトロニクス	4
EE251	デジタルシステム入門	3
		25
2年後期		
AP242	原子物理学と原子核物理学	4
AP252	エレクトロニクスの物理	4
AP262	材料物理学	4
MA234	工業材料	4
EE234	非線形エレクトロニクス	3
EE242	ソフトウェア工学	3
EE262	デジタルエレクトロニクスとシミュレーション	4
		26
3年前期		
AP311	電磁場	5
AP321	量子力学	4
AP330	物理における数学的方法	3
EE321	電気測定と計装	4
EE331	信号処理	4
EE341	コンピューターアーキテクチャ	4
		24
3年後期		
AP330	物理における数学的方法	3
AP342	電磁波	4
AP352	固体物理	4
AP362	熱力学	4
AP372	剛体の力学	4
EE342	インターフェーシングの技術	5
		24
4年前期		
AP400	3科目選択 プロジェクト	18 6
		24
4年後期		
AP400	3科目選択 プロジェクト	18 6
		24

応用科学科

科目		時間/週
応用科学 基礎年 1年前期・後期		
AF100	生物学	5
CH110	化学	6
LA140	語学とコミュニケーション	3
MA180	数学	5
PH170	天然資源に関する物理学	5
AS120	化学計算法	2
		26

応用化学 学士コース

2年前期		
CH211	有機化学/物理化学	6
CH221	分析化学/無機化学 I	6
FT201	食品工学入門	2
LA241	応用科学のための言語と コミュニケーション I	3
MA271	数学 2AS(A)	4
		21
2年後期		
CH212	有機化学	4
CH222	分析化学/無機化学 II	6
CH232	物理化学	4
AS282	応用科学に於けるコンピューターの 応用	3
LA242	応用科学のための言語と コミュニケーション II	2
MA272	数学 2AS(B)	4
		23
3年前期		
CH311	機器分析 I	5
CH321	分析化学/無機化学 III	6
CH331	機器分析 II	5
CH341	地球化学/鉱物工学	5
		21
3年後期		
CH332	機器分析 III	5
CH342	水分析	5
CH352	化学における問題解決の方法	3
CH362	環境科学	4
CH372	化学者のための食品分析	3
		20
CH302	産業界における実習 後期の科目は学期間の休暇まで 教授される。学生はそれから試 験を受ける。学期の残りの期間 は産業界における実習を行う。 産業界における実習は学士コ ースの4年に進学するための必要 条件である。	40
4年前期		
CH400	プロジェクト	3
CH431	機器分析 IV	4
CH461	環境化学	7
MP353	抽出冶金学 I	5
AS481	応用科学のためのコミュニ ケーション 技術	2
		21
4年後期		
CH400	プロジェクト	5
CH442	応用分析化学	7
CH452	化学のトピックス	5
CH462	産業化学	5
		22
食品工学 学士コース 2年前期		
FT201	食品工学入門	2
FT211	加工技術入門	4
FT221	一般微生物学	4
FT251	食品加工実習 I	5
FT281	食品分析	4
LA241	応用科学のための言語と コミュニケーション I	3
MA271	数学 2 AS(A)	4
		26

2年後期		
FT212	単位操作 I	3
FT222	食品化学 I	2
FT232	栄養学原論	4
ME234	ワークショップ実習 2FT	1
ME274	工業製図 IFT	2
ME292	熱力学	3
AS282	応用科学におけるコンピュータ利用	3
LA242	応用科学のための言語とコミュニケーションII	2
MA272	数学 2 AS(B)	4
		24
3年前期		
FT311	加工技術	4
FT321	缶詰め製造と包装	4
FT331	食品化学 II	4
FT351	食品微生物学	5
FT371	熱帯作物入門	2
FT391	品質管理と感覚評価	4
		23
3年後期		
FT312	上級栄養学	5
FT332	穀類及び豆類の加工技術	3
FT352	収穫後の植物生理学と貯蔵技術	3
FT362	単位操作 II	4
FT372	食品加工実習 II	5
FT392	食品加工技術 I	4
		24
FT302	産業実習	40
4年前期		
FT400	プロジェクト	4
FT401	牛乳及び製酪技術	3
FT411	産業微生物学と食品生物工学	5
FT431	食用獣肉技術	3
FT451	食品産業研究	3
FT471	食品加工実習 III	5
AS481	応用科学のためのコミュニケーション技術	2
		25
4年後期		
FT400	プロジェクト	4
FT422	果物及び野菜の加工	3
FT452	根菜類と塊茎類の加工	3
FT462	種々の食品の加工	3
FT472	食品加工実習 IV	5
FT482	食品加工技術 II	2
		20
栄養学 学士コース		
2年前期		
FT201	食品工学入門	2
FT221	一般微生物学	4
FT231	生化学	4
FT251	食品加工実習 I	5
FT281	食品分析	4
LA241	応用科学のための言語とコミュニケーションI	3
MA271	数学 2 AS(A)	4
		26
2年後期		
FT212	単位操作 I	3
FT222	食品化学 I	2
FT232	栄養学原論	4
FT252	人体解剖学と生理学	4
LA242	応用科学のための言語とコミュニケーションII	2
MA272	数学 2 AS(B)	4
AS282	応用科学におけるコンピュータ利用	3
		22

3年前期		
FT321	缶詰め製造と包装	4
FT331	食品化学 II	4
FT341	食物、文化、栄養の接点	4
FT351	食品微生物学	5
FT371	熱帯作物入門	2
FT391	品質管理と感覚評価	4
		23
3年後期		
FT312	上級栄養学	5
FT332	穀類及び豆類の加工技術	3
FT342	病理学	4
FT352	収穫後の植物生理学と貯蔵技術	3
FT362	単位操作 II	4
FT382	栄養の必要	5
		24
FT302	産業実習	40
4年前期		
FT400	プロジェクト	4
FT401	牛乳及び製酪技術	3
FT421	コミュニティの栄養状態 I	5
FT441	生物統計学と疫学 I	4
FT451	食品産業研究	3
FT471	食品加工実習 III	3
AS481	応用科学のためのコミュニケーション	2
		24
4年後期		
FT400	プロジェクト	4
FT422	果物及び野菜の加工	3
FT432	コミュニティの栄養状態 II	3
FT452	根菜類と塊茎類の加工	3
FT462	種々の食品の加工	3
FT492	生物統計学と疫学 II	4
		20

言語コミュニケーション学科

科目	時間/週	
1年前期 (免状、準ディプロマ、ディプロマ、学士)		
LA100	学習法とコミュニケーションの技術	3
LC131	交渉技術	3
LC151	メラネシアの社会と政治	4
BA131	ビジネス入門	3
BA141	法律入門	3
FR101	林学入門	2
SL151	環境研究	1
SV151	土地管理 I	4
		23
中間休暇 (免状、準ディプロマ、ディプロマ、学士)		
LC181	野外実習	2週間
1年後期 (準ディプロマ、ディプロマ、学士)		
LA100	学習法とコミュニケーションの技術	3
LC112	パプアニューギニアの言語とコミュニケーション	4
MA144	コミュニケーション技術入門	4
AG122	農村社会学	2
BA132	マネジメントの原理	3
SL152	環境研究	1
SV182	農村の価値観	3
SV152	土地管理 II	4
		24

2年前期 (ディプロマ、学士)		
LC211	社会における言語	3
LC231	紛争：原因と解決	3
LC233	批判的思考	3
LC261	訓練、教育、社会	4
BA243	商法 I	3
SL221	法律入門、土地研究	3
MA240	コミュニケーションのための数学	2
		21
中間休暇		
LC281	野外実習 2	2週間
2年後期 (ディプロマ、学士)		
LC202	メディア研究	3
LC212	翻訳と解釈の原理	4
LC232	公共とコミュニティ	4
BA232	人的資源の開発	3
FR262	森林経済学の基礎	4
SV242	土地所有	2
LMC12	土地紛争の解決	2
MA240	コミュニケーションのための数学	2
		24
3年前期 (学士)		
LC300	地主、従業員、マネージメントとのコミュニケーション	3
LC341	技術と社会	3
LC360	開発研究	3
BA333	組織の行動	3
FR361	森林経済学	4
ME301	社会における技術者	2
MX391	鉱山技術と鉱業経済	4
		22
中間休暇		
LC381	野外実習 3	2週間
3年後期 (学士)		
LC300	地主、従業員、マネージメントとのコミュニケーション	3
LC322	社会の変化	4
LC360	開発研究	3
BA334	労使関係	3
FR312	野生生物の管理	3
MA342	統計学	4
		20
4年前期 (学士)		
LC481	産業界における経験 (1学期間)	
4年後期 (学士)		
LC402	提案、報告書、セミナーの準備の方法	3
LC472	事例研究：森林資源、水産資源開発におけるコミュニケーション	4
LC474	事例研究：鉱物、石油資源開発におけるコミュニケーション	4
BA447	行政法	4
CE422	環境工学 II	6
LMC13	地図の読み方	3
		24

ヴダル・ユニバーシティ・カレッジ

科目	時間/週	
熱帯農業ディプロマコース		
1年前期		
VD101	コミュニケーションの技術	5
VD111	農業数学 I	4
VD121	農業のための化学	7
VD131	生物学 (植物)	7
VD141	農場実習 I	5
		28
1年後期		
VD102	経済に於ける農業	4
VD112	農業数学 II	4
VD122	農業物理	6
VD132	生物学 (動物)	7
VD142	農場実習 II	5
		26
2年前期		
VD211	動物の繁殖の原理	6
VD221	作物生産の原理 I	6
VD231	土壌学入門	6
VD241	農業経営 I	4
VD251	動力装置と工場実習	6
VD261	農村社会学 I	2
		30
2年後期		
VD212	単胃動物の繁殖	6
VD222	作物生産の原理 II	6
VD232	農業知識普及事業 I	4
VD242	農業経営 II	6
VD252	農業機械化	6
VD262	農村社会学 II	2
		30
3年前期		
VD300	農村経験	6週間
VD301	応用農場経営 I	6
VD311	反芻動物の繁殖	6
VD321	作物の保護	6
VD331	農業知識普及事業 II	4
VD341	農場の構造物	6
VD351	職場におけるコミュニケーション I	1
		29
3年後期		
VD302	応用農場経営 II	6
VD312	動物の繁殖	6
VD322	多年生作物の生産	6
VD332	農作物の生産	6
VD342	野外エンジニアリング	6
VD352	職場におけるコミュニケーション II	1
		31

