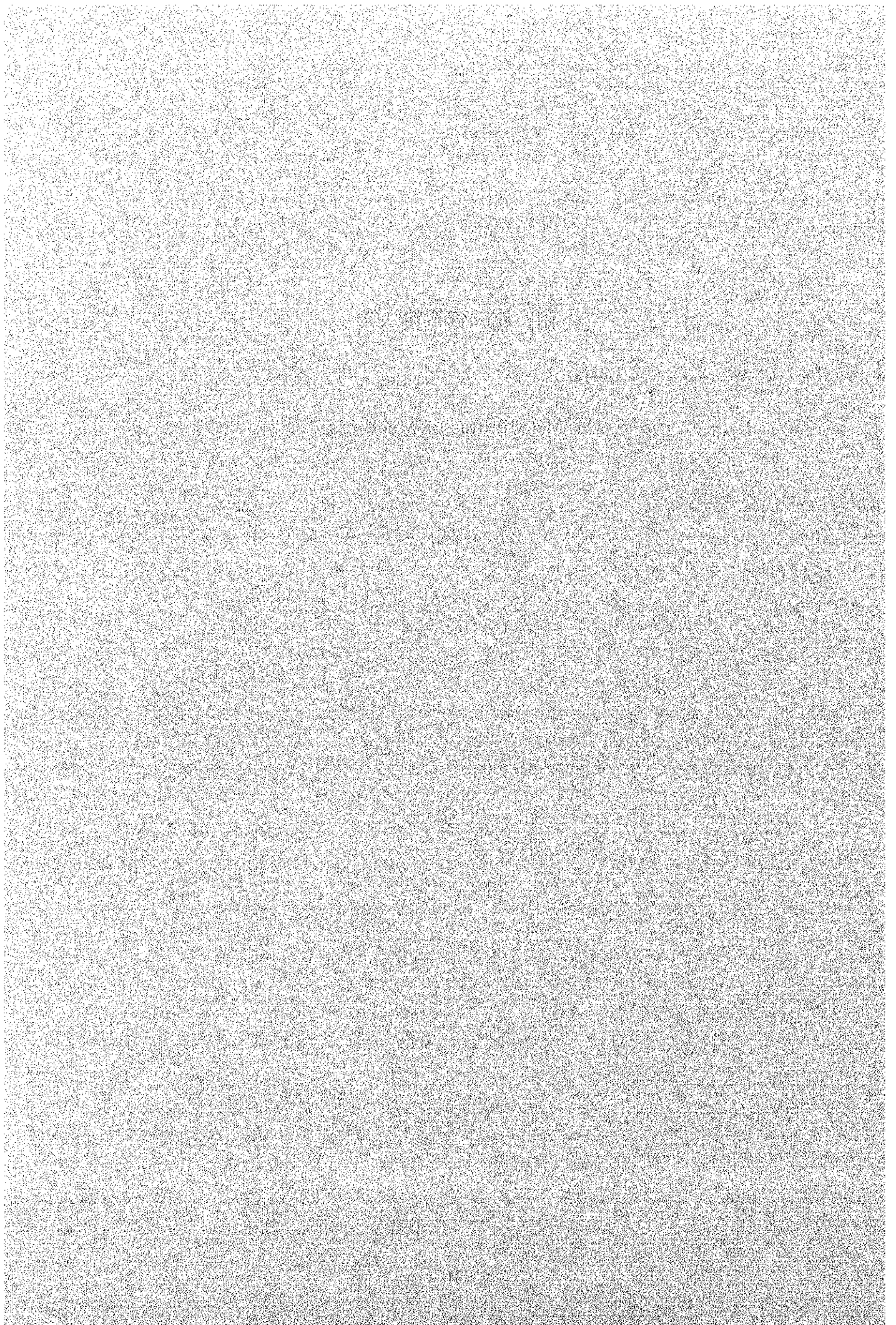


附 属 资 料 ③

M/M (Minutes of Meetings)



1. This Minutes of Meetings together with the Record of Discussions signed between Kunio Kikuchi, Team Leader, Implementation Survey Team, JICA and Dr. Budhy Tjahjati S. Soegijoko, Assistant Minister for Community Participation and Integration in Development, BAPPENAS, specifies the implementation of the Project.
2. The Indonesian side explained that Assistant Minister for Community Participation and Integration in Development, BAPPENAS, the Project Coordinator, will bear entire responsibility for coordination of the implementation of the Project, between LIPI, PHPA as well as coordination within the framework of the Indonesian Biodiversity Conservation Program and other related programs, while the Project Directors will be responsible for actual implementation of the Project within related institutions. The daily administrative, managerial, and technical matters will be the responsibility of the Head of Scientific Services and Information Division (RDCB, LIPI) and Head of Gunung Gede Pangrango National Park (PHPA, Ministry of Forestry).
3. Joint evaluation will be conducted between the two Governments during the last six months of the cooperation while the progress of the Project is reviewed every six months in the Joint Coordinating Committee.

Annual progress reports will be prepared to review the progress and discuss about the implementation thereafter.

4. Both sides had a common view that Overall Goal is the long term development objective to which the project would contribute while Project Purpose is concrete benefit and impacts when the project is implemented. Therefore Overall Goal would be achieved beyond the term of the Project, together with the fruits of other projects
5. Examination of utilization of biodiversity information will be conducted in collaboration with the User Advisory Group of GEF Biodiversity Collections Project.

Handwritten signature

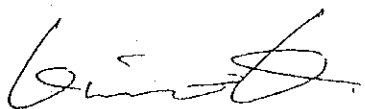
2. *Handwritten signature*

THE MINUTES OF MEETINGS BETWEEN
THE JAPANESE IMPLEMENTATION SURVEY TEAM AND
THE AUTHORITIES CONCERNED OF
THE GOVERNMENT OF THE REPUBLIC OF INDONESIA
ON THE JAPANESE TECHNICAL COOPERATION
FOR THE BIODIVERSITY CONSERVATION PROJECT

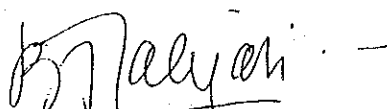
The Japanese Implementation Survey Team (hereinafter referred to as "the Team") and the Indonesian authorities concerned (hereinafter referred to as "the Indonesian side") had a series of meetings for the purpose of working out the details of the technical cooperation program concerning the Biodiversity Conservation Project (hereinafter referred to as "the Project"). As a result of the discussions, the Team and the Indonesian side agreed to recommend to their respective Governments the matters referred to in the Record of Discussions signed April 13, 1995.

Both the Team and the Indonesian side also agreed to make this Minutes of Meetings in order to confirm the mutual understandings reached through the discussions as annexed hereto.

Jakarta, April 13, 1995



Mr. Kunio KIKUCHI
Leader,
Implementation Survey Team,
Japan International
Cooperation Agency
Japan



Dr. Budhy Tjahjati S. Soegijoko
Assistant Minister for Community
Participation and Integration
in Development, BAPPENAS
The Republic of Indonesia

The database is developed to improve in-situ (national park management) and ex-situ (specimen and collection management) conservation of biodiversity.

The standard of the database is developed in collaboration with the organizations concerned including GEF Biodiversity Collections Project.

6. The Indonesian side strongly requested that the park management plan should be developed to be integrated with regional development plan, so that the park management plan could support or could be supported by the regional development plan, as well as the park management plan could be in harmony with surrounding communities.
7. Based on the activities of the Project, the specific fields and the duration of expected short-term experts were discussed.

The specification of short-term experts to be dispatched in each year will be discussed, in principle, every year between Japanese experts and Indonesian counterparts based on the Annual Work Plan within the constraints of the budget and personnel.

8. List of equipment for the first year will be sent to the Japanese side as soon as possible.

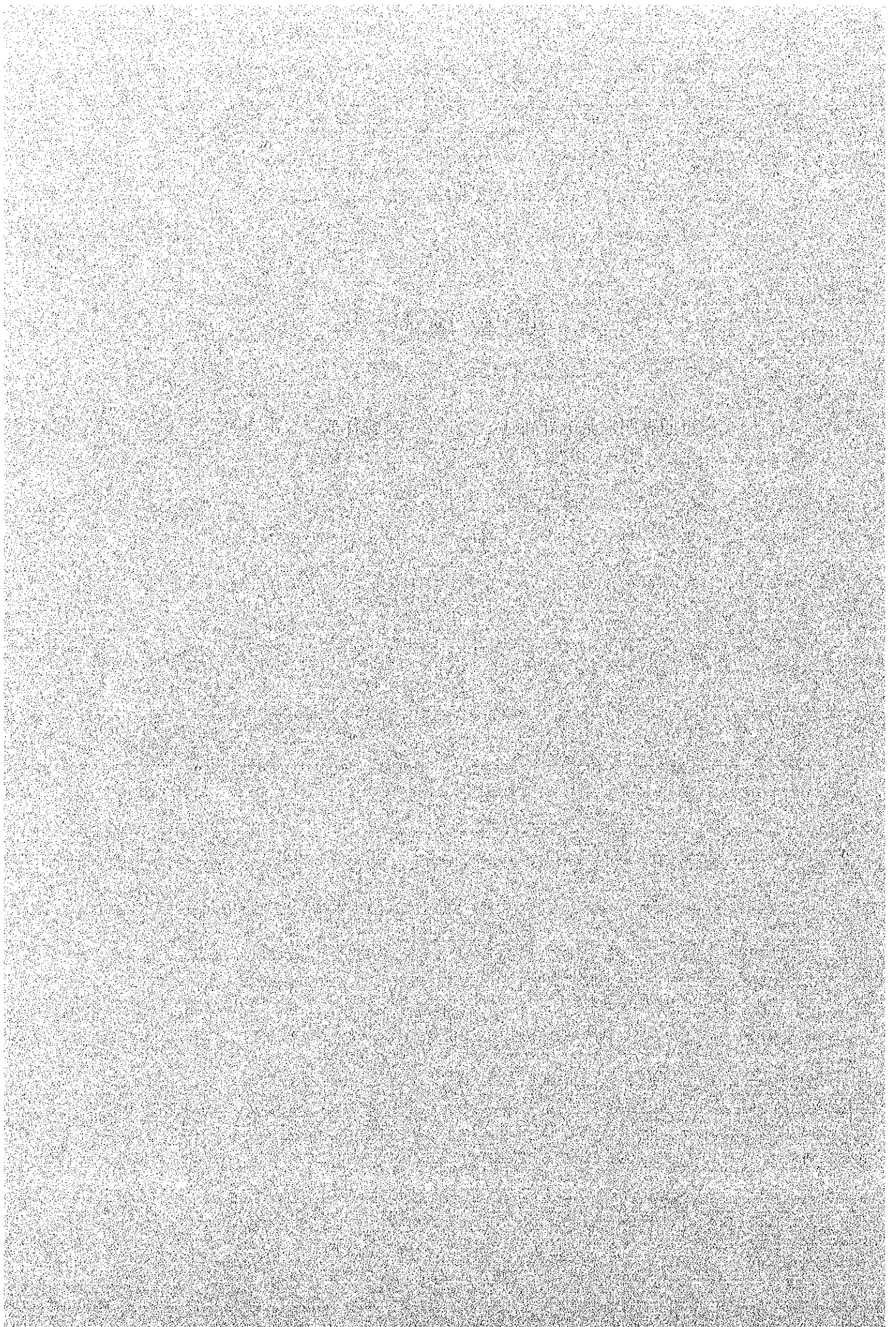
Quis

3

BTB

附 属 資 料 ④

短期専門家派遣計画（インドネシア側作成プロポーザル）



APPENDIX

Draft Dispatching Plan of Short-term Experts

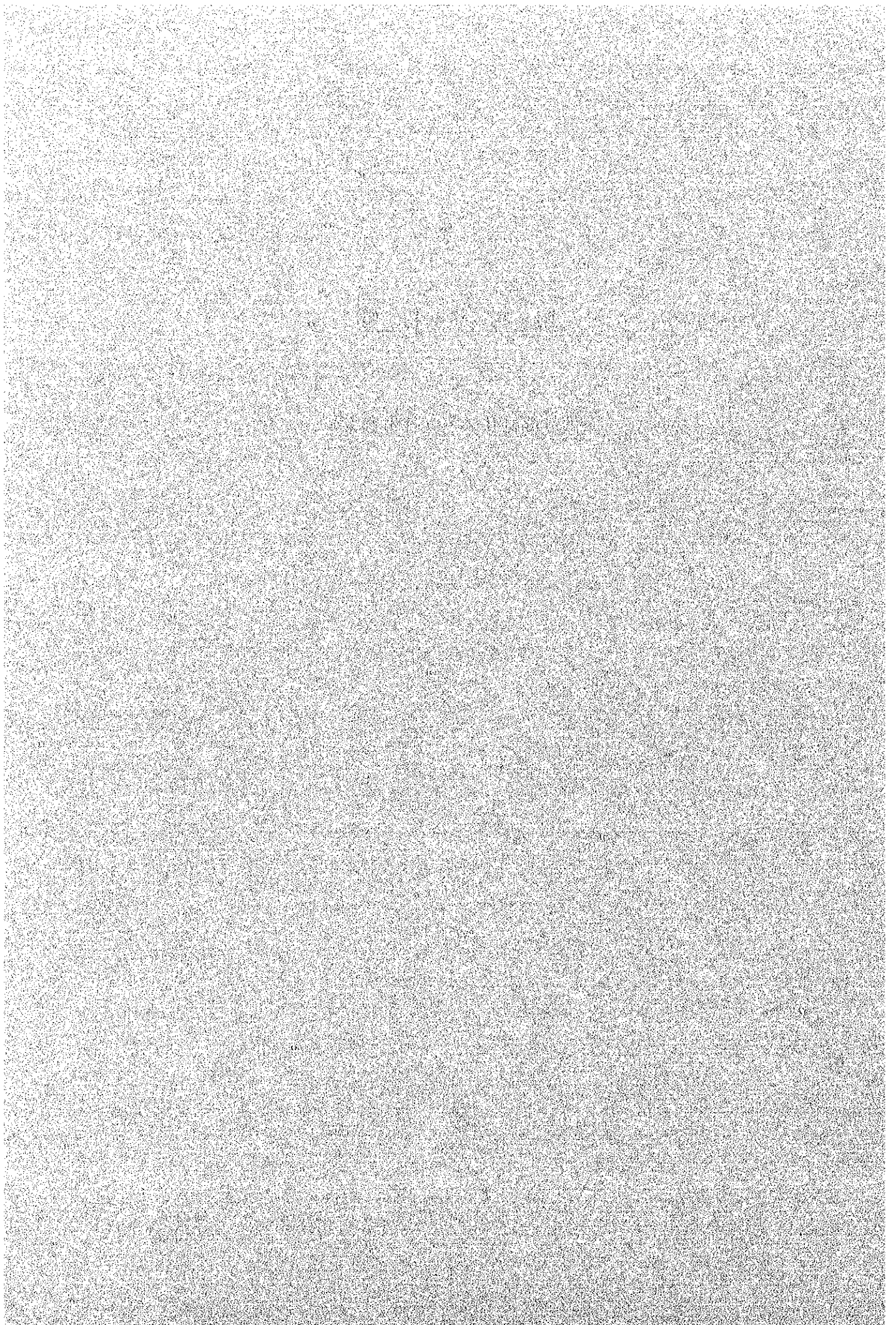
(An Proposal by the Indonesian side)

Field of Expert	1995				1996				1997				1998			
	4	7	10	1	4	7	10	1	4	7	10	1	4	7	10	1
1-i Institutional Survey																
1-ii Examine utilization of Biodiversity Info.																
1-iii Development of a Standard of Database																
2 Utilization of Info. (LIPI-PHPA)																
3-i Natural Resources Research																
Systematic Biology:																
Entomology																
Animal Molecular																
Herpetologist																
Land Malacologist																
Spider																
Aroid																
Primitive Angiosperma																
Environ. Research:																
Animal Ecologist																
Plant Ecophysiologicalist																
Forest Ecologist																
Animal Behaviour																
Plant-Animal Interaction																
Soil Ecology																
3-ii Survey and Mapping																
Landscape Ecologist																
Resource Economist (X)																
Regional Planner (X)																
Sociologist (X)																
4-i GHNP Management Model																
Landscape-civil Architect																
4-ii Study Natural and Social Environment see 3-ii																
5 Park Manag. Trainings covered by long term experts																
6 Provide Biodiversity Conservation Promotion Materials																
Conserv. and Environ. Education Specialist																

*) covered by local experts.

附 属 資 料 ⑤

供与機材リスト（日本側案）

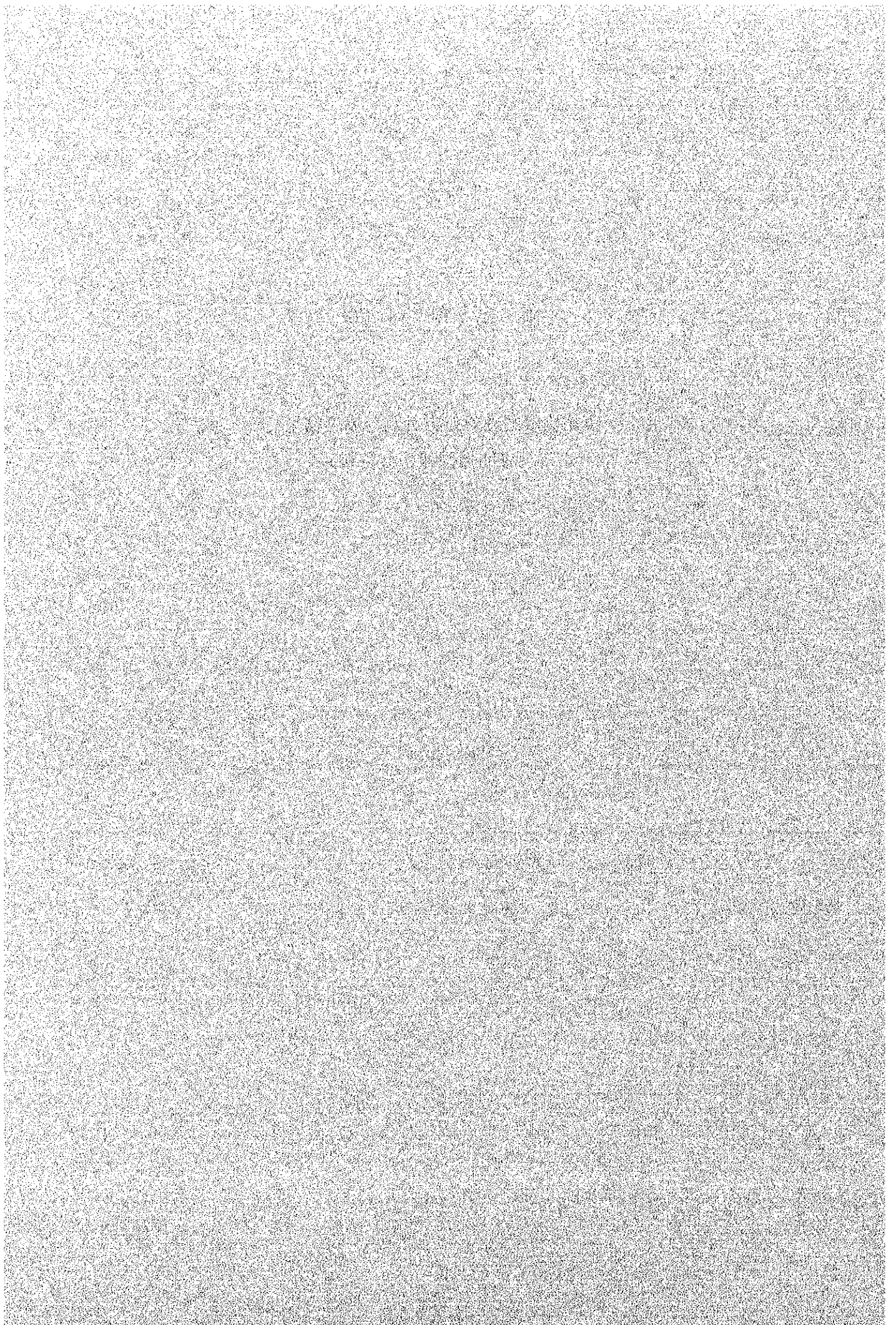


Qty	Equipment	Purpose	Site
1	Slide Screen	Park Management	PHPA
1	35mm Slide Projector	Park Management	PHPA
1	Slide Storage Cabinet	Park Management	PHPA
1	Teleconverter	Park Management	PHPA
3	Field Telescope	Park Management	PHPA
2	Video-Camera Set For Observation Recording	Systematic Biology / Info. Network	PHPA/LIPI
2	Video Recorder & Monitor For Record Editing & Training	Systematic Biology / Info. Network	PHPA/LIPI
1	55mm Microscope Lens	Park Management	PHPA
10	Binoculars	Park Management	PHPA
1	Desktop Light Box	Park Management	PHPA
2	Camera, Lends & Accessories For Specimen & Park Management	Systematic Biology / Park Management	LIPI
4	Camping Set	GHNP Reserach	PHPA
1	Digital Transit Compass	Park Management	PHPA
1	Bat-Censer & Recording Machine	GHNP Reserach	PHPA
10	Global Positioning System	GHNP Reserach / Info. Network	PHPA/LIPI
5	Thermometer	Park Management	PHPA
5	Barometer	Park Management	PHPA
5	Clinometer	Park Management	PHPA
5	Handy Transceiver	Park Management	PHPA
5	Altimeter	Park Management	PHPA
200	Specimen Boxes & Bottles	Systematic Biology	LIPI
100	Traps	GHNP Reserach	PHPA/LIPI
20	Infrared Auto Censor	GHNP Reserach	PHPA
1	Measure For Tree Height	Park Management	PHPA
10	Measures For Weight	GHNP Reserach	PHPA
10	Measures For Height	GHNP Reserach	PHPA
1	Electric Auto Level	Park Management	PHPA
2	Generator	GHNP Reserach	PHPA/LIPI
1	Plane Table	Park Management	PHPA
5	Compass	Park Management	PHPA
1	Anaesthetic Tools	GHNP Reserach	PHPA
2	4WD Jeep	GHNP Reserach / Park Management	PHPA/LIPI
2	CD-Rom Drive Unit	Info. Network	LIPI
2	Database Software	Info. Network / Park Management	LIP/PHPA
1	Digitizer (A0)	Info. Network	LIPI
1	External Hd Unit	Info. Network	LIPI
1	GIS Software (Arc Info) For Pc	Info. Network	LIPI
1	Image Processing Software (Ardus)	Info. Network	LIPI
1	Image Scanner	Info. Network	LIPI
1	Inkjet Colour Printer	Info. Network	LIPI
2	Language Software	Info. Network / Park Management	LIP/PHPA
3	Laser Printer	Info. Network / Park Management	LIP/PHPA
2	MO Disk Drive Unit /w Media	Info. Network	LIPI
3	Desktop PC w/OS	Info. Network / Park Management	PHPA/LIPI
4	Notobook-Type PC	Info. Network / Park Management	PHPA/LIPI

1	XY Colour Plotter (A0-Size)	Info. Network	LIPI
4	AVR	Info. Network	LIPI
3	Voltage Converter	Info. Network / Park Management	LIPI/PHPA
7	UPS	Info. Network	LIPI
2	Air Condilloner For Pc Equipment	Info. Network	LIPI
2	Photo-Copy Machine	Info. Network / Park Management	PHPA/LIPI
1	White Board	Park Management	PHPA
1	Wet-Type Copy Machine	Park Management	PHPA
2	Hand-Phone Set	Info. Network / Park Management	PHPA/LIPI
1	Trace Stand	Park Management	PHPA
1	Stereoscope	Park Management	PHPA
1	Drafting Board & Stand Set	Park Management	PHPA
2	A Set Of Drafting Tools	Park Management	PHPA
1	Map Storage Shelf	Park Management	PHPA
1	Digital-Planimeter	Park Management	PHPA
1	Isozime Analyzer	Systematic Biology	LIPI
200	Experiment Tools	Systematic Biology	LIPI
1	Cool-Box	Systematic Biology	LIPI
1	Sonogram Analyser	Systematic Biology / Info. Network	LIPI
10	Zurugren	Systematic Biology	LIPI
1	(<i>kakudal-touel-souchil</i>)	Systematic Biology	LIPI
1	Microscope For Taxonomy Analysis	Systematic Biology	LIPI
3	Stereo Microscope w/ Light	Systematic Biology	LIPI
1	Chemicals	Systematic Biology	LIPI
1	Refrigerator	Systematic Biology	LIPI
1	Micro-Tome	Systematic Biology	LIPI
3	Automatic Climate Recorder	GHNP Reserach	PHPA
40	References	Systematic Biology / Info. Network	PHPA/LIPI

附 属 資 料 ⑥

実施協議調査対処方針及び協議結果
(調査団帰国報告会資料)

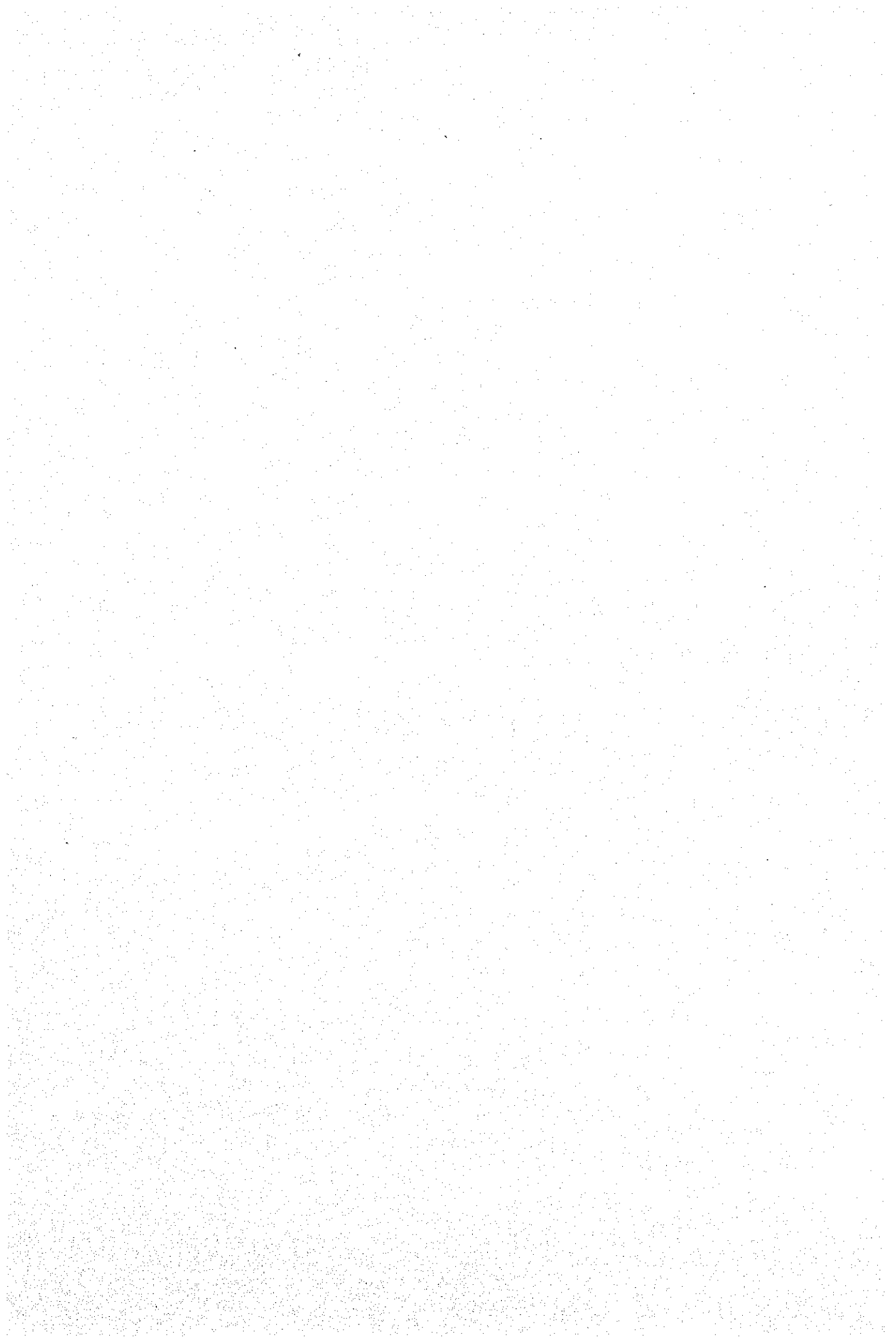


生物多様性保全計画・実施協議調査対地方針及び協議結果

項目	対応方針	備考	協議結果
全般			
R/D署名者	これまでと同様にBAPPENASとする。BAPPENASは、プロジェクト実施に当たっての最高責任者である。(事前調査時確認事項)	同左	Asst. Minister(BAPPENAS)は、プロジェクトコーディネーターとして、プロジェクト実施の調整を行う。RDCB所長 (LIPI) と Director of Conservation Program (PHPA)は、プロジェクトディレクターとしてプロジェクトの実施にあたる。
プロジェクトコーディネーター、プロジェクトディレクター			Head, Scientific Services and Informator, Div(RDCB-LIPI)と Head, Gunung Gede Pangrango 国立公園 (PHPA)は、プロジェクトマネージャーとして日常の運営管理および技術的問題を扱う。(R/D及びM/Mで確認)
協力期間	1995年7月1日から1998年6月31日までの3年間。	同左	同左
第2ステージ	無償資金協力を完了後、インドネシア情勢に基づき、第2ステージに延長される。(94.9.9事前調査ミニッツ)	同左	同左
プロジェクトの成果	当協議期間の成果は、1) 動物・植物分野の生物多様性情報維持・管理のためのRDCBの能力が向上する。2) 動物学・植物学研究部の生物多様性に関する分類学及び特定分野における研究者の科学的研究能力が向上する。 3) 生物多様性の生息地における適切な公園の保全と管理のための業務計画が開発される。4) 3) の活動を通じて公園管理計画実施のためのinstitutional capabilityが強化される。5) LIPIとPHPAとの間での、生物多様性情報の交換・利用が促進される。	LIPI作成のアプローチについて、左の3) に対応するとの理解。 4) については、3) の活動によるO/Tを通じて強化されるものであることを確認する。	公園管理計画の策定に当たっては地産開発との調整が不可欠であり、この点をR/D上に明記するとともに、内容をM/Mで確認した。 生物多様性保全の推進に当たって、その初期の段階から、周辺住民の理解の増進が不可欠であるとのイニシアチブを考慮し、(5) としてpublic awarenessの増進に関する項目を加えた。尚、当該活動は当初より、国立公園保護管理及び、環境教育の専門家とその活動の一環として 行う予定であったものである。
協力分野	協力の分野は、情報処理・ネットワーク、生物系統分類、自然環境調査研究、国立公園保護管理、環境教育の5分野とする。		同左
プロジェクト対象地域	情報処理・ネットワーク分野及び、生物系統分類分野については、対象地域を特定しない。自然・社会環境調査・国立公園管理分野については、GHPN全域及び、その周辺地域を対象地域とする。	ただし、フィールド調査対象地域は下記(調査対象地域)の通り。	
調査スケジュール	TSは別途による。各分野の進め方については、プロジェクト開始後初期の段階で確定する。	同左	同左
ジョイントコーディネーター、コンコミッテーター			進捗管理上必要からの年2回の開催とする。(BAPPENAS要望) また、年1回プログレスレポートを作成する。(M/M)

項目	対応方針	備考
情報収集について		
文献調査	調査に必要なインフォメーションに関する地図、文献等は、LIP/PHPAが準備することを確認する。	
情報処理・ネットワーク		
データベースの位置づけ	データベースは、動植物等必要情報を集積し、保全計画等各種活動に利用される。世銀プロジェクトは原本管理データベースを作成するものであり、本プロジェクトとのオーバーラップはない。	以下の点をM/Mで確認した。 ・データベースは、in-situ(公園管理)及びex-situ(原本管理)における多様な情報格の保全に活用される。 ・生物多様性情報庫の利用の検討は、GEFプロジェクトのUser Advisory Groupと協力しつつ行う。 ・データベースのスタンダードの開発に当たってはGEFプロジェクト等と協議をほか(イ)備忘録の要点は、データベースのstructureについては、GEFプロジェクトと共通でなければならぬという。))
生物系統分類		
生物系統分類	長期専門家、生物系統分類家及び特定種力分野の選定を行う。特定分野の研究については、今回調査対象とするが、決定は、協力期間開始後とする。	自然環境調査研究長期専門家が生物系統分類を兼ねる。特定分野の研究については、短期専門家派遣で対応する。特定分野については協議を行ったが、詳細は、長期専門家派遣後、決定する。
自然環境調査研究		
フィールド調査項目	必要に応じ、自然環境及び社会環境に関するフィールド調査を行う。	
フィールド調査対象地域	GHPF及び周辺のフィールド調査対象地域は、プロジェクト開始後に段階で設定する。	同左
地図		
地図作成	基図作成に際しては、既存1/50,000地形図、及びTMランドセットを基図とする。地図の準備(ランドセット図の解折・図面化を含む)は、LIP及びPHPAが行う。	LIPは、バンドンに地図情報システム及び画像解析システムをリンクさせたものをもっており、2 experts と 6 staffがいる。
作成地図	地図は1/50,000を標準に作成される。地図の種類は、植生図、動物分布図、土壌図、土地利用図他。	
国立公園保護管理		
公園管理職員の訓練	GHPFの職員が、OJTを通じて、データ収集、管理計画立案等について訓練される。	
長期専門家		国立公園保護管理計画の策定は、プロジェクトの柱の一つであり、長期専門家の派遣を要望するとの意向を考慮し、同分野の専門家を長期とした。

<p>普及・広報</p>		<p>国立公園保全管理（長期）及び、環境教育（短期）専門家（いずれも当初計画内）が担当する。活動内容は、生物多様性の理解増進に関するパンフレット、視聴覚教材他の作成とする。</p>		
<p>プロジェクト投入</p>				
<p>カウンスラーパート</p>		<p>現在イ調で、カウンスラーパートリストを作成中。</p>		
<p>供与機材</p>		<p>第2ステージで使用される機材は、主に無償資金協力により供与される。本協力で3年間に使用する機材を供与することとする。</p>	<p>予算額：95年度2,700万円程度、96年度既償</p>	<p>事務職カウンスラーパートの一部（秘書等）については、初年度イ調予算が不十分なことが予想され、その場合、現地業務費での対応が必要になる。</p>
<p>同</p>		<p>機材リストに基づき協議する。供与機材のうち、1年目に導入することが必要なものにつき確認する。</p>		<p>同左</p>
<p>ローカルコスト負担</p>		<p>現地作成、フィールド調査等に関するコストのインドネシア側負担につき確認する。</p>		<p>協力が作成機材リストをもとに、内容について協議した。先方で機材内容、仕様、1年目に必要な機材を確認中。</p>
<p>プロジェクト拠点・専門家研修</p>		<p>RDCB-LIPI(ポゴール)、PHPA(ボゴール)、グスンハリム国立公園(調査フィールド)内に確保する。なお、テポダスにおいても打ち合わせ等に必要業務が可能ならよう配慮する。</p>		<p>現地作成、フィールド調査等の経費はイ調により負担される。社会調査調査に際しては、他機関（大学等）のインドネシア人専門家の協力を得ることになる。この場合、一部現地業務費での対応が必要になることがある。</p>
<p>手続き</p>		<p>協力期間中の長期専門家（チーフアドバイザー、調整員、情報処理・Systematic Biology、ネットワーク、自然環境調査研究）の5名とする。</p>		<p>RDCB-LIPI内の専門家状態を確認した。PHPAについては、一部がジャカルタに移るので、郵送の確保は、問題ないとのことであった。</p>
<p>専門家派遣AIフォーラム提出</p>		<p>協力期間中の長期専門家（チーフアドバイザー、調整員、情報処理・Systematic Biology、ネットワーク、自然環境調査研究）の5名とする。</p>		<p>協力期間中の長期専門家は、（チーフアドバイザー、調整員、情報処理・ネットワーク、自然環境調査研究、国立公園管理）の5名とする。長期専門家AIフォーラムは、7月を目処に提出されることを確認。</p>
<p>研修員受入A2-3フォーラム提出スケジュール</p>		<p>協力期間中の短期専門家は、情報処理・ネットワーク、Systematic Biology、国立公園管理、環境教育、自然環境調査研究（PHPA）を受け入れ、このうち、95年度は、短期専門家は、分野、名を派遣する。</p>		<p>短期専門家については、7年度5名の要望があった。（別紙）具体的計画は、長期専門家派遣後、協議することをMMMで確認。</p>
<p>機材供与A4フォーラム提出スケジュール</p>		<p>7年度の受け入れは2名、受け入れ分野は、情報処理・ネットワークまたは、生物系統分類（LIPI）、自然環境調査研究（PHPA）。受け入れは、自然研、1ヶ月程度。A2-3フォーラムは、受け入れの2ヶ月前までに提出することを確認する。</p>		<p>CDP研修の分野（LIPI、PHPAの別を含む）については、専門家選任後、イ調と協議する。受け入れ機関、時期（7年度は、年度後半の受け入れとなる。）の割割については、説明済。</p>
<p>機材供与A4フォーラム提出スケジュール</p>		<p>A4フォーラムは、上記の内容とする。協力期間後半で、追加必要機材がでてきた場合、別途、A4提出を行う。A4フォーラムは、7月を目処に提出するよう依頼する</p>		<p>協力が作成機材リストをもとに、内容について協議した。先方で機材内容、仕様を確認中。A4フォーラムは、7月を目処に提出されることを確認。</p>



JICA

LIB