


No. 1

タンザニア連合共和国
 カゲラ州カラ県及びカラグエ県
 難民受入地域
 医療機材整備計画
 簡易機材案件調査報告書

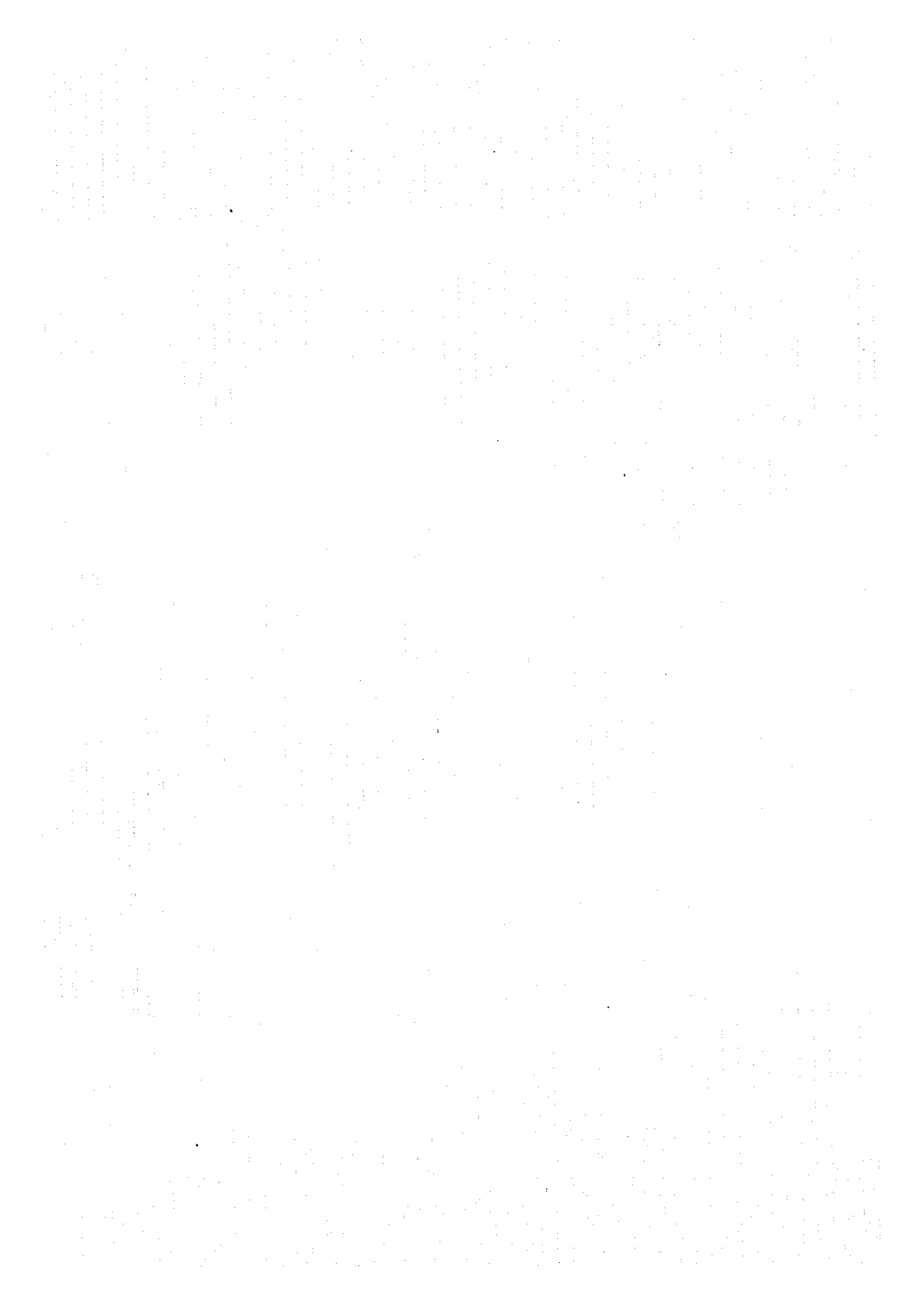
平成8年3月

JICA LIBRARY

 J 1130795 [6]

国際協力事業団

416
 92.8
 GR0
 LIBRARY
 96-232

調無
 96-232



タンザニア連合共和国
カゲラ州ガラ県及びカラグエ県
難民受入地域
医療機材整備計画
簡易機材案件調査報告書

平成8年3月

国際協力事業団



1130795 (6)

序文

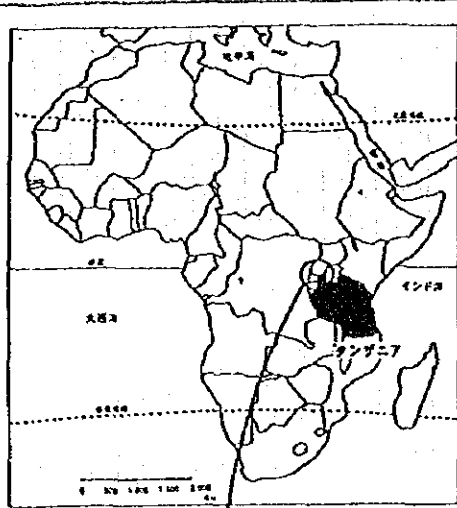
日本国政府はタンザニア連合共和国政府の要請に基づき、同国のカゲラ州ガラ県及びカラグエ県難民受入地域医療機材整備計画にかかる基本設計調査を行うことを決定し、国際協力事業団が財団法人日本国際協力システムとの契約により簡易機材案件調査として実施いたしました。

この報告書が、本計画の推進に寄与するとともに、両国の友好親善の一層の発展に役立つことを願うものです。

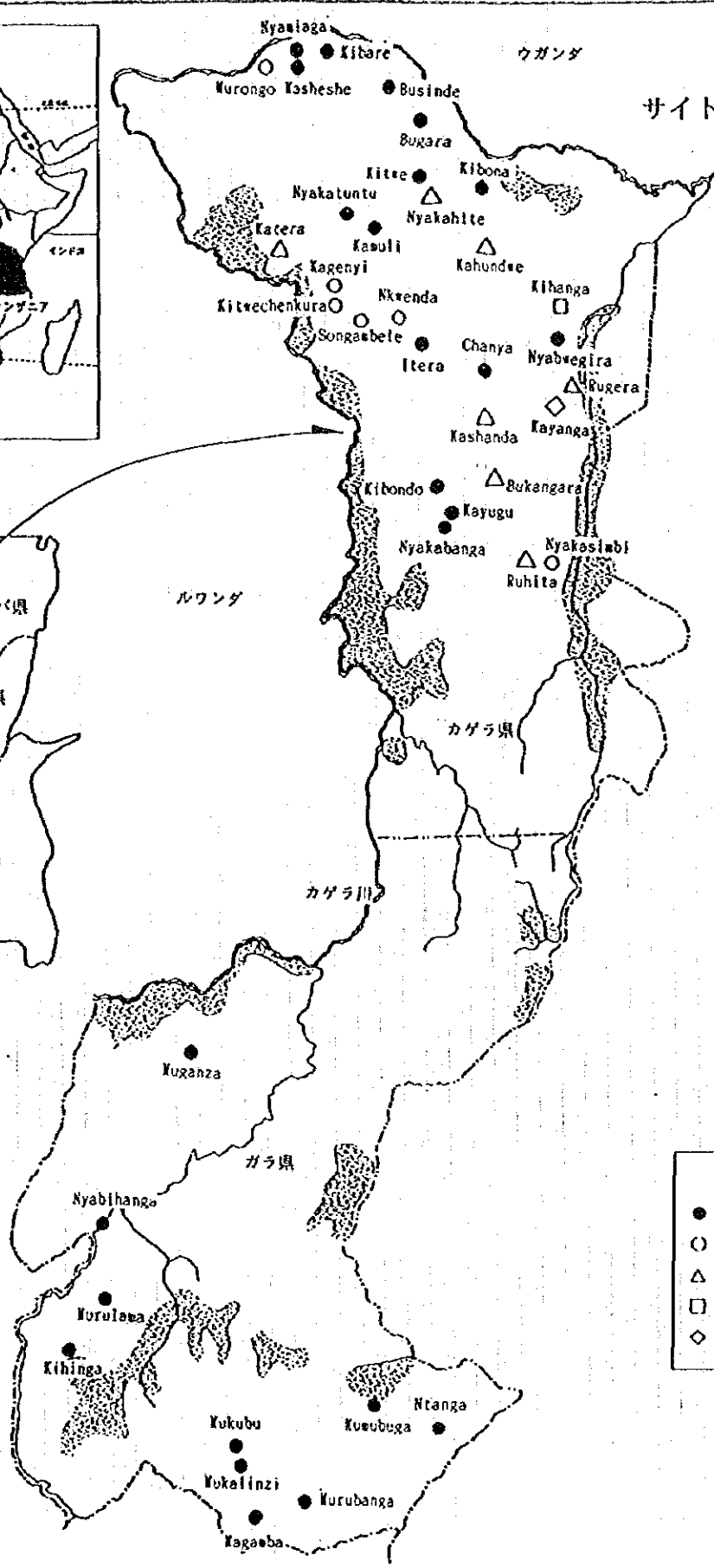
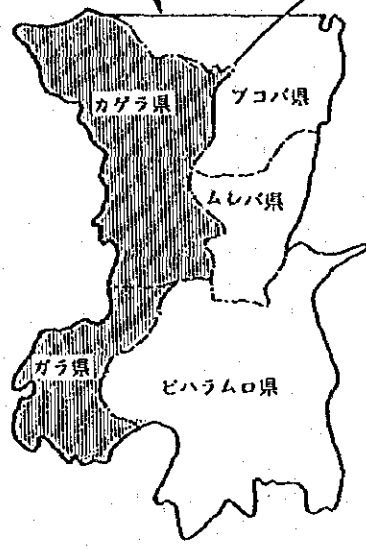
終りに、調査にご協力とご支援をいただいた関係各位に対し、心より感謝申し上げます。

平成8年 3月

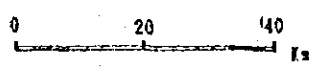
国際協力事業団
総裁 藤田公郎



サイト位置図



- 凡例
- : 深井戸
 - : 浅井戸
 - △ : 小規模貯水池
 - : 取水施設
 - ◇ : 堰杭所の拡張



位置図

| | | |
|-----|------------------------|----|
| 第1章 | 要請の背景 | 1 |
| 第2章 | プロジェクトの周辺状況 | 1 |
| | 2-1 当該セクターの開発計画 | 1 |
| | 2-1-1 上位計画 | 1 |
| | 2-1-2 財政事情 | 2 |
| | 2-2 他の援助国、国際機関等の計画 | 4 |
| | 2-3 我が国の援助実施状況 | 4 |
| | 2-4 プロジェクト・サイトの状況 | 5 |
| | 2-4-1 自然条件 | 5 |
| | 2-4-2 社会基盤整備状況 | 5 |
| | 2-5 環境への影響 | 5 |
| 第3章 | プロジェクトの内容 | 6 |
| | 3-1 プロジェクトの目的 | 6 |
| | 3-2 プロジェクトの基本構想 | 6 |
| | 3-3 基本設計 | 7 |
| | 3-3-1 設計方針 | 7 |
| | 3-3-2 基本計画 | 8 |
| | 3-4 プロジェクトの実施体制 | 9 |
| | 3-4-1 組織 | 9 |
| | 3-4-2 予算 | 9 |
| | 3-4-3 要員・技術レベル | 10 |
| 第4章 | 事業計画 | 12 |
| | 4-1 施工計画 | 12 |
| | 4-1-1 資機材調達計画 | 12 |
| | 4-1-2 実施工程 | 12 |
| | 4-2 概算事業費 | 12 |
| | 4-2-1 概算事業費 | 12 |
| | 4-2-2 運営維持・管理費 | 12 |
| 第5章 | プロジェクトの評価と課題 | 13 |
| | 5-1 妥当性にかかる実証・検証及び裨益効果 | 13 |
| | 5-2 技術協力・他ドナーとの連携 | 14 |
| | 5-3 課題 | 14 |

添付資料-1 タンザニア国 保健所レベル 基本医薬品キット表

添付資料-2 本計画対象施設の配置図

添付資料-3 計画機材の仕様・内容

添付資料-4 各サイト毎の機材点数

添付資料-5 タンザニア国保健医療行政組織図

第1章 要請の背景

タンザニア連合共和国の北西部においては隣接するルワンダ国とブルンディ国の両国が長期間にわたる部族の対立により数多くの難民が「タ」国及びザイル等の隣国へ流出した。この傾向は1993年のブルンディ国における大統領の暗殺及び1994年4月のルワンダ国での大統領の搭乗機が撃墜された事を機に顕著となった。「タ」国では、これらの難民が同国北西部のカゲラ州に集中しており、難民の総数が同州総人口の40%まで増大した。

カゲラ州は首都のダルエスサラムから約1,500km離れた内陸の山間部に位置しており、「タ」国でも医療分野の立ち後れた地域である。しかも、難民の流入によって地元住民はこれまで以上の不便な生活を余儀なくされており、この問題は医療分野において特に深刻化している。「タ」国政府は、現在ルワンダ及びブルンディ両国の国情が不安定であり、今後も難民の流入が見込まれる所から、難民受け入れ地域住民の生活環境の悪化を懸念している。

このため、同国政府は難民受け入れ地域住民の給水と医療分野の改善を目的とする無償資金協力をわが国に要請してきた。これを受けてJICAは1995年11月に給水分野の調査を含めた事前調査団を現地に派遣した。

本計画に係る問題点としての難民の動向は、1993年のブルンディにおける部族紛争及びルワンダにおける1994年4月の部族紛争と大虐殺により、両国の大量の難民が「タ」国との国境付近に流入している。特に1994年4月以降にはルワンダより虐殺を恐れる60万以上のフツ族がカゲラ州に流入し、11ヶ所の難民キャンプに収容されている。これらの難民の他に、親戚縁者を頼りに1~2万人の難民が「タ」国に流入しているものと推察される。なお、「タ」国政府によるガラとカラグエの両地区に流入した難民の総数は468,445人(1995年6月)と見積もられている。

第2章 プロジェクトの周辺状況

2-1 当該セクターの開発計画

2-1-1 上位計画

保健医療分野の上位計画としては、1993年に策定された「国家活動計画」(The National Programme of Action [NPA])において、2000年までの保健医療事情の改善目標として9項目を策定し、それを実現させるために、7項目の優先プロジェクトを設定している。

改善目標：

- ①乳児死亡率を1,000人対111人から50人に下げる。
- ②5歳以下幼児死亡率を1,000対114人から70人に下げる。
- ③妊産婦死亡率を1990年時の10万人対200～400人に対し、10万人対100～200人の範囲に下げる。
- ④重度栄養失調児を1985年の6%から2%以下にする。
- ⑤軽度栄養失調児を1985年の45%から22%以下にする。
- ⑥安全な飲料水と衛生的なトイレを普及させる。
- ⑦すべての学齢期の児童に基礎教育を普及させる。
- ⑧成人、特に女性の非識字率を半減させる。
- ⑨困難な状況にある子供に対する保護を改善する。

優先プログラム：

- ①組織強化
- ②教育普及
- ③栄養改善
- ④医療サービス改善
- ⑤飲料水及び衛生改善
- ⑥貧困層の経済開発
- ⑦困難な状況にある子供の保護

2-1-2 財政事情

1991～1996年における「タ」国国家総予算は年々増加を示してはいるが、増加率は年々減少している。(表2-1参照) また、保健医療にかかる予算は国家予算の約5.4%程度であり、現時点でも医療保健分野の運営・維持管理費を満足させるものではない。

表2-1 総国家支出予算

単位：百万Ks

| 項目 | 1991/92 | 1992/93 | 1993/94 | 1994/95 | 1995/96 |
|------|---------|---------|---------|---------|---------|
| 経常 | 149,866 | 171,728 | 200,377 | 226,135 | 250,643 |
| 開発 | 11,365 | 30,000 | 23,490 | 18,342 | 13,812 |
| 合計 | 161,231 | 201,728 | 223,867 | 244,477 | 264,455 |
| 前年対比 | | 1.25 | 1.11 | 1.09 | 1.08 |

出典：1995年保健省

このため政府は93年より有料診療制度を導入し、施設運営の向上を図ることとして。これにより得られた収入は1993/94年で242.5百万Tsh.と保健省関連予算の0.6%を得ている。

表 2 - 2 1993/94年の医療費徴収制度による収入

| 州名 | 徴収金額 単位:千Ksh. | 徴収率 (%) |
|--------------------------|------------------|------------|
| Muhimbili Medical Center | 85,921 | 34.87 |
| KCMC | 31,926 | 12.96 |
| Bugando | 32,462 | 13.18 |
| Mbeya | 12,615 | 5.12 |
| Mirembe | 1,849 | 0.75 |
| Arusha | 7,344 | 2.98 |
| Dodoma | 6,102 | 2.48 |
| Iringa | 10,679 | 4.33 |
| Kigoma | 5,663 | 2.30 |
| Mawenzi | 6,676 | 2.71 |
| Lindi | 2,551 | 1.04 |
| Mara | 4,767 | 1.93 |
| Morogoro | 5,594 | 2.27 |
| Mtwara | 2,564 | 1.04 |
| Ruyuma | 6,140 | 2.49 |
| Shinyanga | 2,162 | 0.88 |
| Shingida | 2,500 | 1.01 |
| Tabora | 5,123 | 2.08 |
| Tange | 8,253 | 3.35 |
| Kagera | 1,476 | 0.60 |
| Rukwa | 4,004 | 1.63 |
| TOTAL: | 246,371 | 100.00 |

出典：1996年保健省

本計画の対象地域であるガラ県の94年度の収入は予算の約88%が中央政府より出されたにすぎない。この金額(日本円にして約1,200万円)で県保健局、2ヶ所の病院、2ヶ所の保健所、28ヶ所の診療所の運営・維持管理を行うのは困難であり、「タ」国政府は外部の援助に頼らなければならない状況にある。また、カラグエ県についても収入は予算の95%弱(約2,600万円)にて同様の状況にある。

本計画対象施設にかかる財政は医薬品を除き全て地方政府の管轄下であり、医薬品については保健省が直接管轄している。

*医薬品:医薬品は基本的に診療所レベル及び保健所レベルで内容は異なるが、例えば診療所の場合は、保健省が定める医薬品及び消耗品ならびに小物器具を含めたキットを、保健省の下部組織であるメディカルストアー(MSD:Medical Supply Department)から供給されている。

添付資料-1の「タ」国保健所レベル 基本医薬品キット表(Essential Drug Kit)の表を参照されたい。

2-2 他の援助国、国際機関等の計画

ルワンダ・ブルンディ難民の流入したカラグエ県の地元住民に対する援助は、流入難民に対するそれよりも遅れて始まったが、すでに各国際機関、各国政府機関、非政府機関ともにお活動を開始しており、本計画に係る援助活動を開始している機関及びその主な内容は表2-3の通りである。

表2-3 医療分野における「他」の援助状況

| 援助者 | 援助内容 |
|------------|-------------|
| UNHCE | 施設の改修 機材の供与 |
| UNICEF | 施設の改修 母子保健 |
| UNDP | 施設の改修 機材の供与 |
| EU | 施設の改修 |
| DENMARK | 保健計画の策定と評価 |
| FRANCE | 施設の改修 機材の供与 |
| NETHERLAND | 施設の改修 機材の供与 |
| IFAD | 施設の改修 |

出典：1995年保健省

2-3 我が国の援助実施状況

我が国の保健医療分野における援助状況は下記表2-4の通りである。

表2-4 保健医療分野における我が国からの援助

| 協力形態 | 案件名 | 協力期間 | 案件の概要 |
|------------------|-------------------|------------------|--|
| 7097方式技術協力 | 41295-1大学医学部 | S.46.1.31~49.2.1 | 解剖学部及び組織学の医療協力 調査団派遣 2回 7,830千円 専門家派遣 4回 8,036千円 機材供与 4件 35,320千円 |
| | 結核対策 | S.49.1.12~53 | キリマンジャロ病院における結核対策医療従事者の訓練を通じた「外国」の結核の治療予防、検査技術向上に係る医療協力 調査団派遣 2回 8,850千円 専門家派遣 2回 37,867千円 機材供与 6件 37,848千円 |
| 単独機材供与 無償資金協力 | 医療施設整備計画 | S.54年度 | 供与費 100,000千円 |
| | 医療施設整備計画I | S.55年度 | 供与費 300,000千円 |
| | 医療施設整備計画II | S.57年度 | 供与費 300,000千円 |
| | 7597抑制計画 | S.62年度 | 供与費 300,000千円 |
| | 医療用機材 | S.63年度 | 供与費 8,513千円 |
| | 7597抑制計画 | S.63年度 | 供与費 411,000千円 |
| | 保健教育啓蒙活動用機材整備計画 | H.1年度 | 供与費 4,000千円 |
| | 7597抑制計画 | H.2年度 | 供与費 300,000千円 |
| | 7597抑制計画 | H.3年度 | 供与費 304,000千円 |
| | 栄養改善計画 | H.4年度 | 供与費 300,000千円 |
| | 7597抑制計画 | H.5年度 | 供与費 674,000千円 |
| | 7597地域病院手術室機材整備計画 | H.5年度 | 供与費 5,000千円 |
| | 中核病院医療器材整備計画 | H.7年度 | 供与費 794,000千円 |

出典：1996年保健省

2-4 プロジェクト・サイトの状況

2-4-1 自然条件

タンガニーカと呼ばれていたアフリカ本土と、約50kmの沖合いのインド洋に浮かぶザンジバル、ペンバ、マフィアなどの島々からなる。国土は大地峡によって南北に貫かれ、アフリカ最高峰のキリマンジャロ、あるいはマサイ・ステップ、熱帯サバンナなど、地域によって景観は著しく異なる。

気候は、海岸地帯は高温多湿、3月下旬から5月中旬が大雨季、11月末から12月初旬が小雨季となる。中央高原は湿度、気温とも海岸地帯より低く、昼夜の気温の変化が激しい。一方、湖水地帯は高地に位置するが、ここもまた高温湿潤であり、山岳地帯は気候がよい。

2-4-2 社会基盤整備状況

政変及び経済の不振から社会基盤の整備は遅々として進んでおらず、道路網、通信網、給電、給水、医療、教育など問題点の枚挙にいとまがない状況である。

表2-5 「タ」国の社会指標

| 地名 | 人口 (百万人) 1995 | 平均人口 増加率 (%) '95-2000 | 都市人口 の 割合(%) 1995 | 都市人口 の 増加率 (%) 1995 | 可耕地 1ha 当りの 農業 人口 (人) | 1人当 り GDP (1992年 US\$) | 政府支出 に 占める 教育費/ 保健費 の割合 (%) | 1人当 り 消費 量 | 安全な 水 の 利用 |
|-----------------|---------------------|--------------------------------|----------------------------|---------------------------------|--------------------------------------|------------------------------------|---|---------------------|---------------------|
| 世界全体 | 5716.4 | 1.5 | 45 | 2.5 | N.A. | N.A. | N.A. | N.A. | N.A. |
| 先進工業地域 | 1166.6 | 0.3 | 75 | 0.7 | N.A. | N.A. | N.A. | N.A. | N.A. |
| 開発途上地域 | 4549.8 | 1.8 | 38 | 3.3 | N.A. | N.A. | N.A. | N.A. | N.A. |
| 後開発途上国 | 575.4 | 2.7 | 22 | 5.2 | N.A. | N.A. | N.A. | N.A. | N.A. |
| アフリカ | 728.1 | 2.7 | 34 | 4.3 | N.A. | N.A. | N.A. | N.A. | N.A. |
| 東アフリカ(1) | 227.1 | 2.8 | 22 | 5.3 | N.A. | N.A. | N.A. | N.A. | N.A. |
| ブルンジ | 6.4 | 2.8 | 8 | 6.4 | 234 | 189 | N.A. | 24 | 37 |
| エリトリア | 3.3 | 2.6 | 17 | 4.7 | N.A. | N.A. | N.A. | N.A. | N.A. |
| エチオピア | 55.1 | 2.9 | 13 | 5.1 | 66 | 123 | 9.9/3.0 | 21 | 18 |
| ケニア | 28.3 | 2.8 | 28 | 5.6 | 47 | 312 | 20.1/5.4 | 92 | 28 |
| マダガスカル | 14.8 | 3.1 | 27 | 5.6 | 26 | 342 | 17.2/6.6 | 38 | 30 |
| マラウイ | 11.1 | 1.8 | 14 | 4.6 | 215 | 203 | 10.4/7.8 | 40 | 53 |
| モーリシャス(2) | 1.1 | 1.1 | 41 | 1.6 | 211 | 2,761 | 14.6/8.1 | 385 | 100 |
| モザンビーク | 16 | 3.4 | 34 | 7.1 | 26 | 64 | N.A. | 32 | 24 |
| ルワンダ | 8 | 2.6 | 6 | 4.7 | 423 | 212 | N.A. | 28 | 64 |
| ソマリア | 9.3 | 3.1 | 26 | 4.7 | 15 | 110 | N.A. | 7 | 56 |
| ウガンダ | 21.3 | 2.9 | 13 | 5.4 | 174 | 181 | N.A. | 24 | 21 |
| タンザニア | 29.3 | 2.8 | 24 | 5.7 | 57 | 105 | N.A. | 30 | 32 |
| 東アフリカ地域の 平均値 | 3 | 6 | 6 | 3 | 7 | 9 | | 6 | 5 |
| サントメ・プリンシペ | 9.5 | 2.6 | 43 | 3.3 | 17 | 463 | 6.2/5.3 | 158 | 59 |
| ジンバブエ | 11.3 | 2.1 | 32 | 4.4 | 93 | 349 | 15.7/5.1 | 450 | 36 |

出典：1995年世界人口白書

2-5 環境への影響

本計画においては環境への影響にかかる問題点はない。

第3章 プロジェクトの内容

3-1 プロジェクトの目的

本計画は、保健所レベルを中心とした医療施設への機材調達を通じて隣国からの難民流入によって低下を余儀なくされた医療サービスレベルの回復を目差すとともに、「タ」国の国家開発計画にある保健医療事情の改善を目的とするものである。

3-2 プロジェクトの基本構想

本計画は、ルワンダおよびブルンディに国境を接する「タ」国北部のカゲラ州の中でもっとも流入難民を多く受け入れたガラ県およびカラグエ県に存在する保健所および診療所の医療サービスレベルの回復を図るため機材整備を行うものである。但し、Nyakahanga 病院については、当該施設が本計画対象地域内での唯一の政府系病院であるところから計画の対象とはするが、機材計画は据付を必要とせず、かつ基本的には消耗品を必要としない、保健所/診療所レベルで計画される機材と同等品についてのみ含めることとする。

当初要請にあった施設のうち、下記条件のものは本計画に含めない事とした。

- ①政府系ではない施設
- ②すでに他の機関からの援助が確定している施設
- ③機材整備の必要が無い施設

一方、要請には含まれなかった施設に対する機材整備についても、他援助機関の協力に関与していないものについては、事前調査において整備の必要があるものと判断され、かつこれら施設を含めることは裨益人口の増大等裨益効果を高めるために、本計画に含めることとした。

右条件を考慮した機材整備の対象施設は下記の通りである。

表3-1 カゲラ州における本計画対象施設

| カラグエ県 | | | ガラ県 | | |
|-------|----------------|----|---------------|----|----------------|
| 番号 | 施設名 | 番号 | 施設名 | 番号 | 施設名 |
| 1 | NYAKAHANGA 病院 | 11 | KIKUKURU 診療所 | 1 | BUKIRO 保健所 |
| 2 | MURONGO 保健所 | 12 | KIMULI 診療所 | 2 | RUSUMO 診療所 |
| 3 | KAYANGA 診療所 | 13 | KAMAGAMBO 診療所 | 3 | KIRUSHYA 診療所 |
| 4 | RWENKENDE 診療所 | 14 | CHAMCHUZI 診療所 | 4 | KANAZI 診療所 |
| 5 | NYAISHOZI 診療所 | 15 | KISHOJI 診療所 | 5 | DIJULIGWA 診療所 |
| 6 | KIBUNGO 診療所 | 16 | KITENGULE 診療所 | 6 | MBUMA 診療所 |
| 7 | KAISHO 診療所 | 17 | CHANIKA 診療所 | 7 | KANYENYA 診療所 |
| 8 | KYERWA 診療所 | 18 | KIRURUMA 診療所 | 8 | NYARULAMA 診療所 |
| 9 | NYAKATUNTU 診療所 | | | 9 | BUGARAMA 診療所 |
| 10 | MABIRA 診療所 | | | 10 | MURUSAGMBA 診療所 |
| | | | | 11 | RWINBOGO 診療所 |
| | | | | 12 | KASOLO 診療所 |
| | | | | 13 | MUGANZA 診療所 |
| | | | | 14 | MURUBANGA 診療所 |
| | | | | 15 | MUKAREHE 診療所 |
| | | | | 16 | RUGANZO 診療所 |
| | | | | 17 | NYAKISASA 診療所 |
| | | | | 18 | NYAMAHWA 診療所 |
| | | | | 19 | MUYENZI 診療所 |
| | | | | 20 | MUNJEBWE 診療所 |

なお、施設の詳細は、添付資料-2 本計画対象施設の配置図を参照のこと。

3-3 基本設計

3-3-1 設計方針

本計画におけるコンポーネントは、一次医療サービスレベルにおける最も基本的な医療機材および器具であり、かつ消耗品を必要としないものを条件として計画する。

本機材計画は以下の条件を設計基準とする。

- 1) 計画対象施設は純政府系の病院1ヶ所を含むガラ県及びカラグエ県内の必要性と妥当性を満たす保健所及び診療所とする。対象施設は病院、保健所及び診療所と各医療レベルの異なる施設が混在しているが、機材レベルは下記の通りとする。
 - ①診療所 35ヶ所：器具類を主体とした最も基本的機材
 - ②保健所 2ヶ所：診療所レベルの機材、基本的臨床検査機材及び基本的産科機材
 - ③病院 1ヶ所：上記機材のレベルを越えない機材
- 2) 他の援助機関が援助を行っている施設或いは「夕」側が他に援助を求めている施設は計画対象外とする。
- 3) また、政府系の施設以外は対象外とする。
- 4) 計画対象施設には給電・給水条件が整っていない点を考慮した機材計画を策定する。
- 5) 機材調達は通常「夕」国内で販売されているレベルの機材に限定することにより、維持管理の問題の解消、容易な補充部材の入手が可能な計画とする。また、特注による輸送費の増大を避ける目的も含み、調達は現地での調達計画を策定する。
- 6) 機材の選定にあたっては、基本的に消耗品を必要としない機材、手動式の機材を原則とする。
- 7) 本計画の実施については、計画機材の殆どが器具類であり、かつ据付を必要としない機材であるところから、特に据付技術者の派遣は必要としないものとするが、詳細設計及び監理は必要である。特に各サイトへの機材納入時には、たとえ簡単な器具類でも取り扱い、格納、メンテ方法等の指導を徹底することが必要である。

3-3-2 基本計画

本計画における対象機材の品目は最大43品目とし、各施設の統一性を計ると共に各施設が現有する機材の中で耐用年数を越えていない品目は本計画から除外する。

表3-2 本計画の機材

| 番号 | 機材名 | 数量 | 番号 | 機材名 | 数量 |
|----|--------------|--------|-----|------------|--------|
| 1 | 聴診器 | 1 set | 23 | 胎児用聴診器 | 1 pce. |
| 2 | 診断器具セット | 1 set | 24 | 分娩汚物缶 | 1 pce. |
| 3 | 体温計 | 1 doz. | 25 | 便器 女性 | 1 pce. |
| 4 | 診察台 | 1 pce. | *26 | 双眼顕微鏡 | 1 set |
| 5 | 血圧計 | 1 pce. | *27 | 染色セット | 1 set |
| 6 | 手洗台 | 1 pce. | *28 | スライドガラス | 5 sets |
| 7 | 機材棚 | 1 set | *29 | スライドガラス標本箱 | 1 set |
| 8 | 体重計 セツ | 1 set | 30 | 浄水器 | 1 set |
| 9 | 身長計 | 1 set | *31 | 洗浄瓶 | 1 pce. |
| 10 | 消毒器用石油コンロ セツ | 1 set | *32 | 血球計算盤トーマ式 | 1 set |
| 11 | 煮沸消毒器 | 1 set | *33 | ビペット簡易洗浄器 | 1 set |
| 12 | 注射器セット | 1 set | *34 | 赤血球沈降速度測定器 | 1 set |
| 13 | 機材台 | 1 set | *35 | スリッパ セツ | 1 set |
| 14 | 膿盆 | 1 set | *36 | ビーカー | 1 set |
| 15 | ビペット立て | 1 pce. | *37 | 試験管 | 1 set |
| 16 | 分娩器具セット | 1 set | *38 | 試験管立て | 1 set |
| 17 | 綿球缶 | 1 pce. | 39 | 採血針 | 1 doz. |
| 18 | 灯油検診灯 | 2 sets | *40 | 検査用機材棚 | 1 set |
| 19 | 手動蘇生器 | 1 set | *41 | 吸引ポンプ | 1 set |
| 20 | 患者用寝台 | 1 set | *42 | 吸引分娩装置 | 1 set |
| 21 | 分娩台 セツ | 1 set | 43 | 自転車 | 1 set |
| 22 | ス | 5 doz. | | | |

*印は保健所レベルの機材

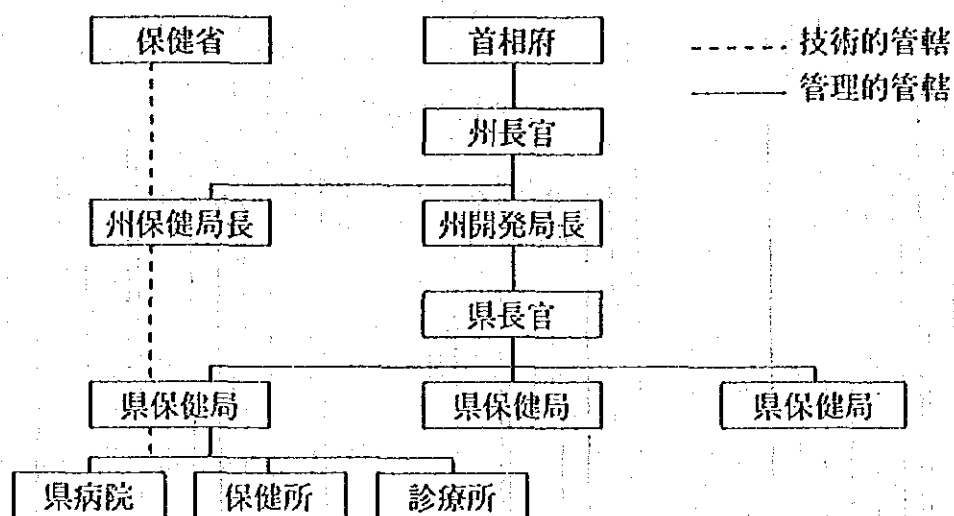
上記43品目の仕様については、添付資料-3 計画機材の仕様・内容を、機材点数については、添付資料-4 各サイト毎の機材点数を参照のこと。

3-4 プロジェクトの実施体制

3-4-1 組織

「タ」国の保健医療行政は、全国(National)、州(Regional)、県(District)、地区(Division)、町(Ward)及び村(Village)の各レベルに分割された行政区分を用いて行われている。「タ」国における公的医療機関は全て保健省の管轄下であり、特に中央病院及び専門病院は財務も保健省の監督下にある。一方、州病院、県病院、保健所、診療所については、財務は各地方行政機関を通して首相府が管轄しており、他の援助機関からの協力についても首相府が深く関与している。保健省の行政組織は添付資料-5 タンザニア国保健医療行政組織図の通りである。また、地方における保健医療行政は、図3-1に表記する。

図3-1 「タ」国の保健医療組織図



3-4-2 予算

91~96年の「タ」国の国家総予算は年間260億タンザニアシリング (TSh) 前後の平均増加を示しており、これはほぼ年率8%の成長率に等しい。

この中で94年度の保健省の予算は国家予算の約17%となっている。この予算は保健省及びリフェラル病院を対象としたものであり、地方病院、保健所、診療所の維持管理コストは地方政府に委ねられている。また、本計画対象地域における保健医療関連の予算についてはカラグエ県が国家予算の0.7%、ガラは0.4%となっている。

表3-3 カラグエ県1994年度保健医療関連予算

円表示:1円=約6.3Tsh.

| 項 目 | 県予算 単位:千円=7・シツカ (1000T.sh) | | | | 実質出資 単位:千円=7・シツカ (1000T.sh) | | | |
|---------|----------------------------|--------|--------|---------|-----------------------------|--------|--------|---------|
| | 予防 | 保健所 | 診療所 | 合計 | 予防 | 保健所 | 診療所 | 合計 |
| 結 料 | 10,970 | 15,796 | 81,604 | 108,370 | 10,970 | 15,796 | 81,604 | 108,370 |
| 円表示(千円) | 1,741 | 2,507 | 12,953 | 17,202 | 1,741 | 2,507 | 12,953 | 17,202 |
| 機 材 | 0 | 9,000 | 1,000 | 10,000 | | | | 3,640 |
| 円表示(千円) | 0 | 1,429 | 159 | 1,587 | | | | 578 |
| 医 薬 品 | 0 | 1,046 | 44,274 | 45,320 | | | | 43,529 |
| 円表示(千円) | 0 | 166 | 7,028 | 7,194 | | | | 6,909 |
| 予 防 接 種 | 6,625 | 0 | 0 | 6,625 | 6,625 | 0 | 0 | 6,625 |
| 円表示(千円) | 1,052 | 0 | 0 | 1,052 | 1,052 | 0 | 0 | 1,052 |
| そ の 他 | | | | 3,564 | | | | 3,044 |
| 円表示(千円) | 0 | 0 | 0 | 566 | 0 | 0 | 0 | 566 |
| 合 計 | | | | 173,879 | | | | 165,208 |
| 円表示(千円) | 0 | 0 | 0 | 27,600 | 0 | 0 | 0 | 26,223 |

出典:1995年保健省

表3-4 ガラ県における1994年度の保健医療関連予算

円表示:1円=約6.3Tsh.

| 項 目 | 県予算 単位:千円=7・シツカ (1000T.sh) | | | | 実質出資 単位:千円=7・シツカ (1000T.sh) | | | |
|---------|----------------------------|--------|--------|--------|-----------------------------|--------|--------|--------|
| | 予防 | 保健所 | 診療所 | 合計 | 予防 | 保健所 | 診療所 | 合計 |
| 給 料 | 3,325 | 7,784 | 33,162 | 44,271 | 2,188 | 5,356 | 30,580 | 38,124 |
| 円表示(千円) | 528 | 1,236 | 5,264 | 7,027 | 347 | 850 | 4,854 | 6,051 |
| 機 材 | 250 | 200 | 780 | 1,230 | 189 | 1,361 | 6,452 | 8,002 |
| 円表示 | 40 | 32 | 124 | 195 | 30 | 216 | 1,024 | 1,270 |
| 医 薬 品 | 0 | 4,909 | 27,764 | 32,672 | 89 | 4,207 | 15,888 | 19,384 |
| 円表示(千円) | 0 | 779 | 4,407 | 5,186 | 14 | 668 | 2,395 | 3,077 |
| 予 防 接 種 | 4,992 | 0 | 0 | 4,992 | 3,120 | 0 | 0 | 3,120 |
| 円表示(千円) | 792 | 0 | 0 | 792 | 495 | 0 | 0 | 495 |
| そ の 他 | 580 | 1,449 | 875 | 2,904 | 1,880 | 1,169 | 4,193 | 7,242 |
| 円表示(千円) | 92 | 230 | 139 | 461 | 298 | 186 | 666 | 1,150 |
| 合 計 | 9,147 | 14,342 | 62,581 | 86,069 | 7,466 | 12,093 | 56,313 | 75,872 |
| 円表示(千円) | 1,452 | 2,277 | 9,933 | 13,662 | 1,185 | 1,920 | 8,939 | 12,043 |

出典:1995年保健省

3-4-3 要員・技術レベル

(1) 医療従事者:

保健省の職員数は、本調査においては把握することが出来なかったが、本計画対象施設における要員数は確認できた。その内容は活動の状況の説明の中に表記する。なお、「夕」国における医療従事者数の概要は表3-5の通りである。

表 3 - 5 「タ」国の医療従事者数

| | 1993年 | 1994年 |
|------|--------|--------|
| 医師数 | 1,134 | 1,205 |
| 看護婦数 | 27,908 | 24,895 |
| その他 | 12,592 | 13,890 |
| 合計 | 41,634 | 39,990 |

出典：1995年保健省

(2) 医療従事者のクラス分け：

「タ」国における医療従事者のクラス分けは下記の通りである。

- MO(MD):Medical Officer(Medical Doctor) 医師：医学部卒業、AMO より上位
- AMO :Assistant medical Officer 準医師：Medical College 卒業、MA より上位
- MA :Medical Assistant 医療助手：RMA より上位
- RMA :Rural Medical Aid 地域医療担当者：専門学校卒業
- NM :Nurse Midwife 看護助産婦
- TN :Trained Nurse 看護婦
- MCHA :Mother & Child Health Care Aid 母子保健婦
- NA :Nurse Assistant 看護助手
- NATTEND:Nurse Atendant 看護助手当番
- HA :Health Assitant 公衆衛生助手
- HT :Laboratory Technician 検査技師
- LA :Laboratory Assistant 検査助手

(3) 当該セクターに関する技術等の概況

- ①診療所：本計画の主要対象施設である診療所の医療従事者は、通常 RMA を責任者としており、技術的には専門学校卒のレベルである。また、看護婦も NA あるいは Nattend で7年間の小学校教育後4年間の医療研修学校での教育を受けたレベルとなっている。
- ②保健所：右施設の医療従事者は、MA、NM レベルが責任者となっており、他に LT、LA などの検査系の人材も有している。

第4章 事業計画

4-1 施工計画

4-1-1 資機材調達計画

現地調達は原則として「タ」国内にある医療機材の代理店及び販売店から行うこととする。これは本計画にて調達予定の機材の殆どが「タ」国内で取り扱われており、維持管理を考慮したものである。

4-1-2 実施工程

本計画はサイトの位置が辺境地にあり、サイト数が多いにも関わらず、プロジェクト・コストが低額であるところから、医療分野のみを単独で実施することは困難であり、給水案件と平行して実施することが望ましいと判断される。

なお、施設の改修を必要とする対象については、本計画実施以前に右改修が終了していることを条件とし、「タ」側はこれを了解した。

4-2 概算事業費

4-2-1 概算事業費

表4-1 概算事業費総括表

| 区 分 | 金額(百万円) | 備 考 |
|-------|---------|-----|
| 機 材 費 | 48.64 | |
| 機 材 費 | 37.43 | |
| 輸送梱包費 | 11.21 | |
| 設計監理費 | 17.52 | |
| 実施設計費 | 8.62 | |
| 施工監理費 | 8.90 | |
| 合 計 | 66.16 | |

注) 為替レート

US\$/円

1US\$= 105.00円

TSh/円

1T Shs= 0.186円

4-2-2 運営維持・管理費

本計画対象施設の運営/維持管理は各県が直接行っている。しかし、全てではなく、医薬品及び一部の器具類については保健省が管轄しており、技術面でも保健省の直接管轄となっている。一方、国・県ともに経済的基盤の確立していない現状においては運営/維持管理に苦慮しており、海外からの援助を得て体制の確立を図りたいとしている。

本計画に係る機材の維持管理費用は殆どは器具であり、メンテナンスの必要はなく、消耗品は煮沸消毒に用いる灯油、マラリア診断の顕微鏡検査に用いる染色液程度であり、わずかの費用が必要とされる程度である。

第5章 プロジェクトの評価と課題

5-1 妥当性にかかる実証・検証及び裨益効果

(1) 妥当性の実証・検証

ガラ県及びカラグエ県内の病院、保健所診療所の総数は64ヶ所あり、そのうちの38ヶ所を本計画対象施設としている。

右対象施設の診療対象人口は約27万人と推定しているが、いずれの施設も医療器材・器具の不備により、視診・触診までしか行うことが出来ない状況であり、器具の消毒もままならない。このため、各施設としての機能が著しく低下しており、地域住民への有効な医療サービスが提供できない状況にある。

このため、本計画の実施により、分娩器具セット、血圧計、煮沸消毒器等の医療小物を調達することにより、的確な診断処置を行うことが出来るようになり、保健医療サービスが向上される。また、医療機材・器具が整備されることにより、医療水準が向上し、地域基礎医療の拠点としての保健所・診療所の機能が回復れ、第一次医療レベルの医療サービスが正常に提供できる機関となり、地域住民への保健レベルの向上を促すものである。

さらに本計画対象施設の医療機材を整備することは、尚一層の「タ」国民に対する保健医療サービスの質的向上に寄与するものであり、本計画の妥当性はあるものと判断される。

(2) 本計画実施による効果

本計画実施による直接的効果は次の通りである。

①裨益人口：

本計画の対象施設数がガラ県およびカラグエ県全体の3分の2にわたるところから、ガラ県の総人口約16万人およびカラグエ県の総人口約28万人から類推して、本計画の裨益人口は約27万人と推定される。

②医療サービスレベルの向上：

必要な人員配置が為されているにも関わらず、機材の老朽化・不足によって無し得ない現在の医療サービスレベルは飛躍的に向上する。

(3) 医療サービス不均衡の是正：

①難民/現地民：

先行して行われている難民への医療サービスと「タ」側現地住民への医療サービスレベルの不均衡を是正する。

②都市/地方：

都市と地方との医療サービスレベルの不均衡を是正し、「タ」国が提唱する西暦2000年までに全国民への健康をのスローガンに基づく保健政策の達成

に寄与する。

間接的効果としては難民キャンプの診療所では診療し得ない患者が本計画対象施設に転送されてくるところから、右難民への裨益も重要な効果と判断される。

5-2 技術協力・他ドナーとの連携

本計画対象の地域においては、多数の援助機関が活動を行っているとともに、施設の改修、機材の整備にも関与している。このため、今次調査においては、他の援助機関との重複を避けるべく「タ」側及び多数の援助機関との協議・調整を行い、難民受入地域の当該分野への協力体制を整えた。

5-3 課題

(1) 車輛

本計画における当初要請には救急車を含む車両があるが、「タ」側の維持管理体制および予算措置の現状は多額の費用を必要とする右機材のオペレーショナル・コストを賄うことは極めて困難と推察され、かつ優先的に必要性が高いと判断される医薬品消耗品、給水等すら満足に供給され得ない状況から、右機材は計画からははずすことが適切と判断した。しかし、その必要性は高いことは理解しておく必要がある。

(2) 他の援助

当該地域における給水・医療分野の整備が急務である現在、本計画対象施設に対する各ドナーからの援助コミット、あるいは「タ」側から各ドナーへの申し入れ等が錯綜しており、日本側の協力と重複する恐れがあるところから、現地での調整を行なった。しかし、今後も同様の問題の発生が推測されることから、本件実施にあたっては今後の各ドナーの動向を見守る必要がある。

(3) 機材配布

本計画対象施設が多数であり、かつ辺境の地にあるところから、配布機材はすべてサイト毎の梱包とし、末端での混乱を起こさないこと、現場での欠品補充も相当の労力を必要とするところから、必ず余分に納入機材を携行して配布に当たることとする。

(4) 機材納入

本計画対象機材にの据付業務の必要はないものの、各対象施設における医療従事者の機材管理及び維持管理に対する意識が欠如しており、機材納入に際してはこの医療従事者に機材のケア方法及び管理方法を指導するプログラムを含む事とする。

資料編

添付資料-1 「9」国 保健所レベル 基本医薬品キット表

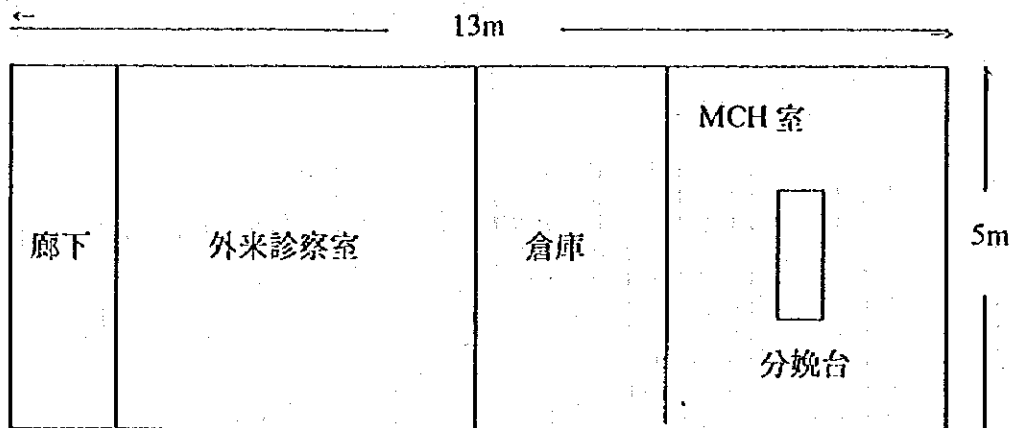
RITNO
9906810

DISPENSARY KIT - YELLOW - PREPACKED TNZ-KIT

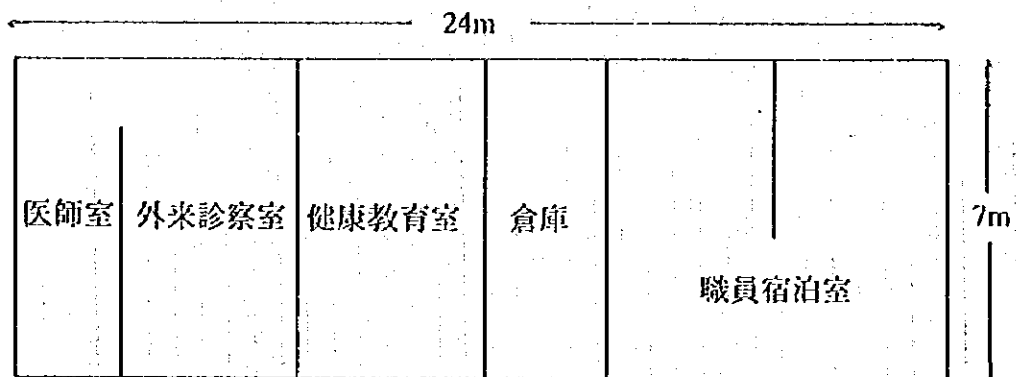
| Component No. | STOCKNO | DESCRIPTION | QTY pr KIT | UNIT |
|---------------|---------|--|------------|------|
| 1 | 6800002 | LIDOCAINE HCL INJ. 1% - VIAL/10ML | 1 | VIAL |
| 2 | 6800003 | CHLORPHENIRAMINE MALEATE 4MG TAB - BOTL/100 | 2 | BOTL |
| 3 | 6800004 | DIAZEPAM INJ. 5MG/ML 2ML AMP BOX/5 | 1 | BOX |
| 4 | 6800005 | PHENOBARBITOL TAB 30MG - BOTL/100 | 2 | BOTL |
| 5 | 6800006 | PHENYTOIN SODIUM TABS 50MG - BOTL/100 | 1 | BOTL |
| 6 | 6800008 | MEBENDAZOLE TABS 100 MG | 3 | TIN |
| 7 | 6800078 | POVIDONE IODINE 10% SOLUTION - BOTL 250ML | 1 | BOTL |
| 8 | 6800073 | HYOSCINE BUTYLBROMIDE 10MG TAB - BOX/100 | 1 | BOX |
| 9 | 6800022 | ERGOMETRINE 0.5MG+OXYTOCIN 5 IU/1ML AMP - BOX/5 | 1 | BOX |
| 10 | 6800023 | CHLORPROMAZINE HCL 25 MG TAB BOTL/100 | 1 | BOTL |
| 11 | 6800024 | CHLORPROMAZINE HCL 25MG/ML 2ML/AMP BOX/5 | 1 | BOX |
| 12 | 6800026 | EPHEDRINE HCL 30 MG TABS TIN/100 | 4 | TIN |
| 13 | 6800066 | EPINEPHRINE (ADRENALINE) INJ. 1.0MG/ML AMP BOX/5 | 1 | BOX |
| 14 | 6800029 | VITAMIN A (RETINOL) CAPS 50,000 IU TIN/200 | 1 | BOTL |
| 15 | 6800033 | FOLEIC ACID 1 MG TAB TIN/500 | 2 | TIN |
| 16 | 6800035 | SYRINGE 5 CC RE-USABLE | 3 | EACH |
| 17 | 6800036 | SUTURE SILK SIZE 1 LENGTH 6M (6x1M) - BAG/6 | 1 | BAG |
| 18 | 6800038 | NEEDLES INTRAMUSCULAR NO. 1 BOX/12 | 1 | BOX |
| 19 | 6800064 | KNIFE-BLADE SURGICAL (AS 0746000) | 1 | PKT |
| 20 | 6800076 | GLOVES DISPOSABLE, SIZE 7 1/2 BOX/10 PAIRS | 2 | BOX |
| 21 | 6800061 | SOAP TOILET UNWRAPPED (AS 0552000) | 3 | BAR |
| 22 | 6800047 | PEN, BALL POINT BLUE (AS 4460000) | 2 | EACH |
| 23 | 6800063 | PLASTER SURGICAL ADHESIVE TAPE (AS 0501050) | 1 | REEL |
| 24 | 6800062 | THERMOMETER CLINICAL (AS 0481050) | 1 | EACH |
| 25 | 6800079 | CETRIMIDE 15%+CHLORHEXIDINE (DIOLUC.) 1.5% | 1 | BOTL |
| 26 | 6800072 | AMINOPHYLLINE INJ. 250MG/ML 10ML AMP. - BOX/10 | 1 | BOX |
| 27 | 6800071 | AMINOPHYLLINE TAB 100MG PACK/200 | 2 | PACK |
| 28 | 6800001 | ACETYSALICYLIC ACID TAB 300MG - TIN/1000 | 3 | TIN |
| 29 | 6800056 | PARACETAMOL (TRANSFERRED FROM 1555962) | 1 | PACK |
| 30 | 6800009 | TETRACYCLINE HCL TABS 250 MG - TIN/500 | 2 | TIN |
| 31 | 6800010 | BENZYL PENICILLIN INJ. 5 MU BOX/10 | 1 | BOX |
| 32 | 6800011 | PROCAINE PENICILLIN FORTIFIED INJ. 4 MU BOX/50 | 1 | BOX |
| 33 | 6800012 | PHENOXYMETHYL PENICILLIN TABS 250MG - TIN/500 | 3 | TIN |
| 34 | 6800013 | WATER FOR INJECTION 30ML VIALS - BOX/20 | 1 | BOX |
| 35 | 6800014 | BENZOIC ACID COMPOSITUM OINTMENT (1/2 KG JAR) | 1 | JAR |
| 36 | 6800019 | MAGNESIUM TRISILICATE COMPOUND - TIN/500 | 2 | TIN |
| 37 | 6800021 | TETRACYCLINE EYE OINTMENT 1% 5 G TUBE BOX/25 | 1 | BOX |
| 38 | 6800055 | ORAL REHYDRATION SALT (ENGLISH/SWAHILI) BOX/100 | 1 | BOX |
| 39 | 6800030 | CHLOROQUINE PHOSPHATE 150MG BASE TAB TIN/1000 | 3 | TIN |
| 40 | 6800032 | FERROUS SULPHATE TABS 200 MG TIN/1000 | 2 | TIN |
| 41 | 6800059 | COTTON WOOL ABSORBENT NON-STERILE (AS 0519600) | 1 | ROLL |
| 42 | 6800060 | GAUZE ABSORBENT NON-STERILE (AS 0521900) | 1 | ROLL |
| 43 | 6800058 | BANDAGE GAUZE NON-STERILE (AS 0512102) | 24 | ROLL |
| 44 | 6800045 | ENVELOPES FOR DISPENSING - PLASTIC BOX/1000 | 1 | PKT |
| 45 | 6800046 | REGISTER BOOK - PREPRINTED | 3 | EACH |
| 46 | 6800068 | OUTPATIENT CARDS PKT/250 | 1 | PKT |
| 47 | 6800070 | ANTE NATAL CARDS SET/25 | 1 | SET |
| 48 | 6800051 | MONITORING FORMS (FOR YELLOW KITS) SET/15 | 1 | SET |
| 49 | 6800069 | GROWTH CHARTS SET/25 (FORMER 6700779) TANZANIA | 1 | SET |
| 50 | 6800081 | CHLORINE PHOSPHATE INJ. 40MG BASE BOX/4 VIALS | 1 | BOX |
| 51 | 6800082 | CHLORINE PHOSPHATE SYRUP 50M/5ML BOX/3 BTL | 1 | BOX |
| 52 | 6800084 | SULFAMETHOXAZOLE+TRIMETHOPRIM 1L BOX/2 BTL | 1 | BOX |

添付資料-2 本計画対象施設の配置図

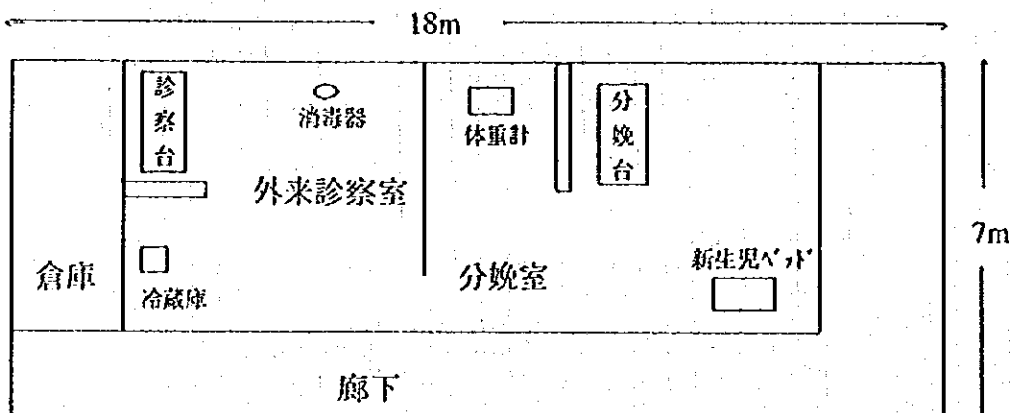
KANAJI 診療所 (ND-7)



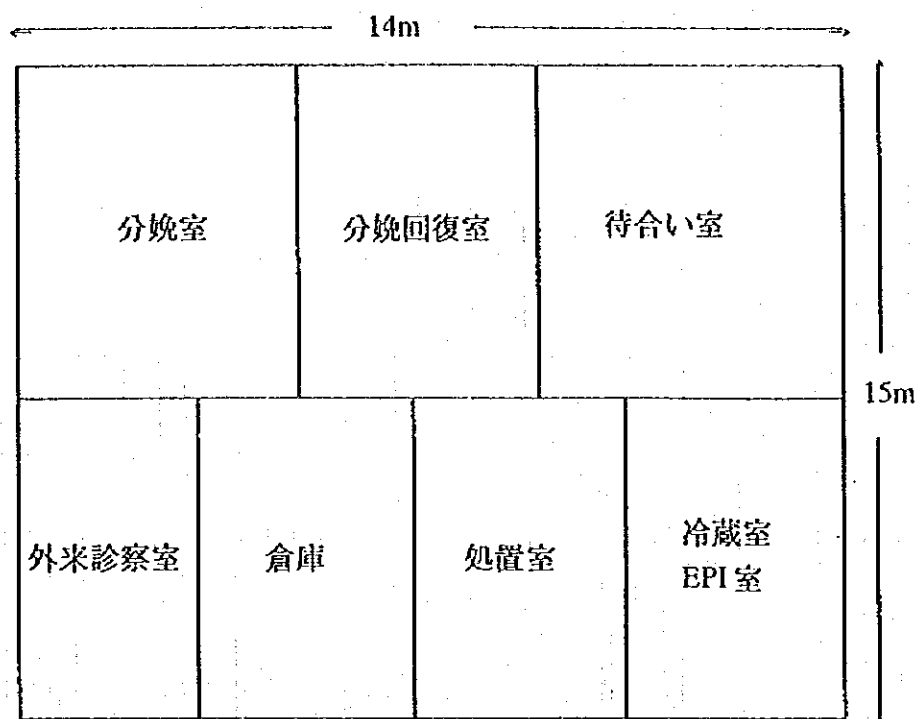
CHIVE 診療所 (ND-28)



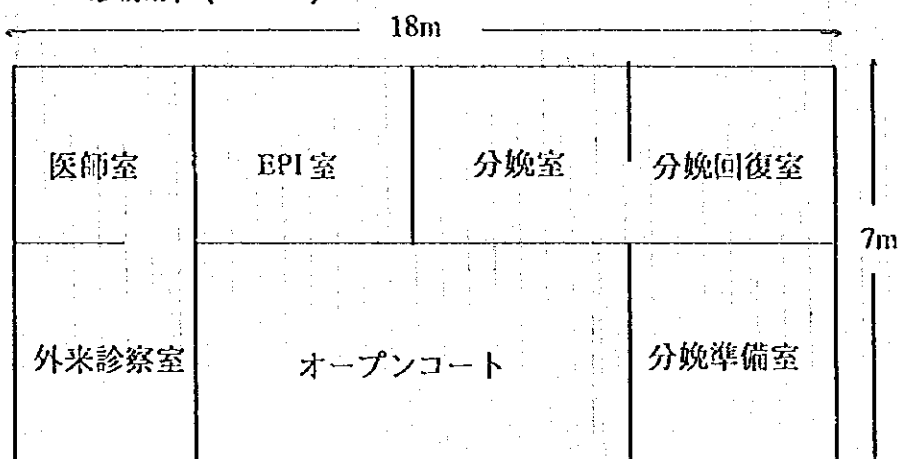
MBUBA 診療所 (ND-9)



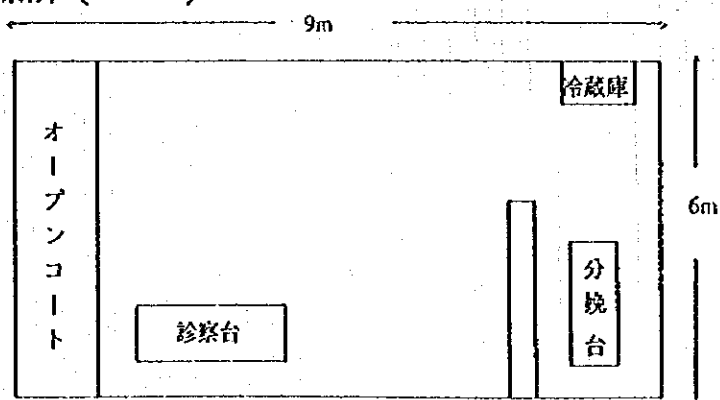
KIRURUMA 診療所 (ND-27)



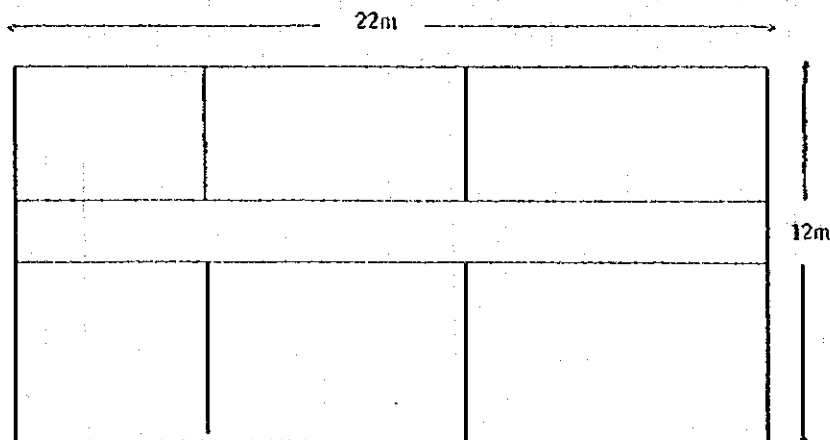
KAMABANBO 診療所 (KD-16)



NYAKISASA 診療所 (ND-21)

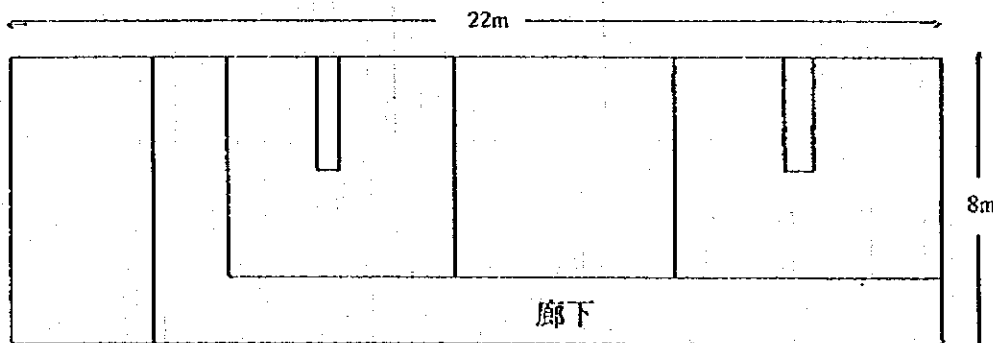


KAKURAIJO 診療所 (KD-28)



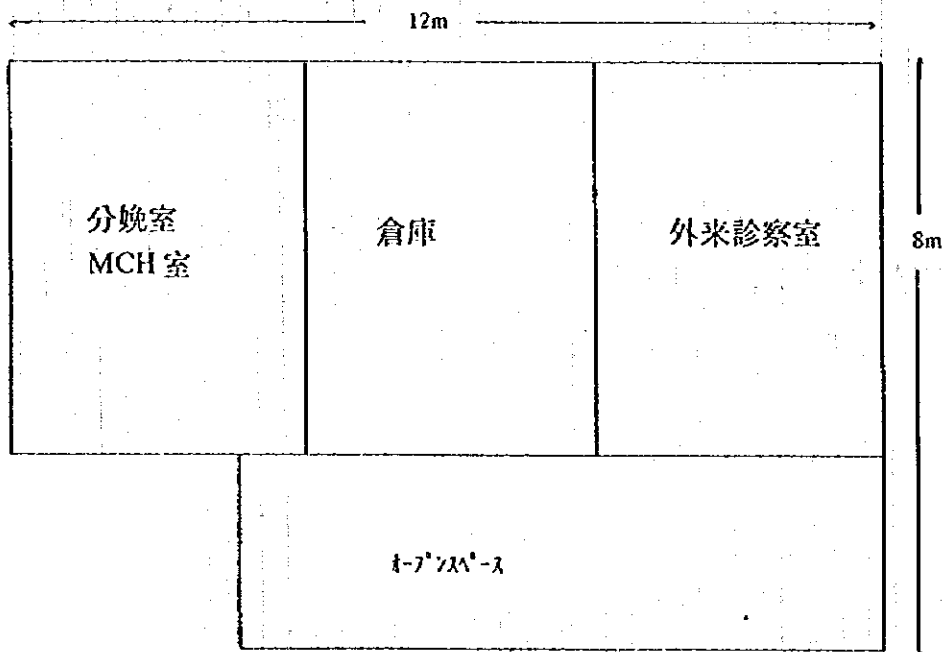
当該施設は現在建設途中であり、各部屋の使用目的についての情報は得られず。

KUMAGANBA 診療所 (ND-27)

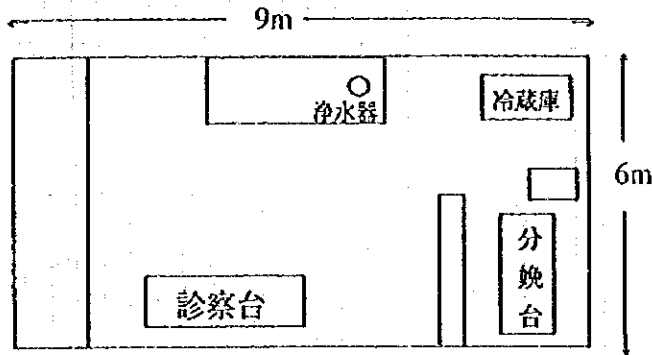


当該施設は現在建設途中

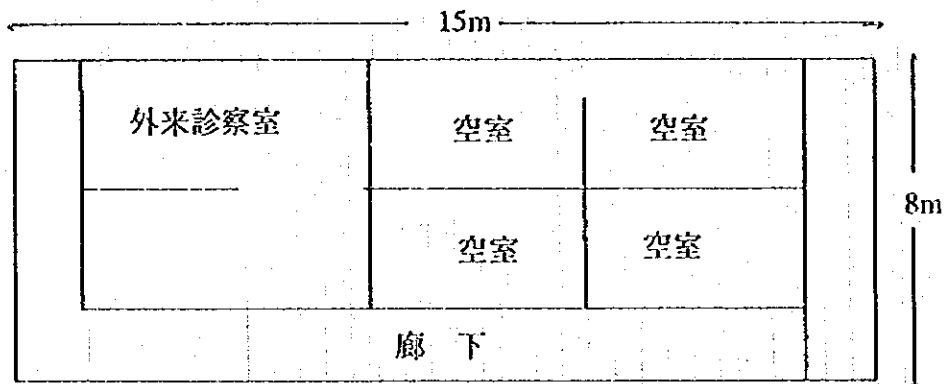
NYAMAHWA 診療所 (ND-22)



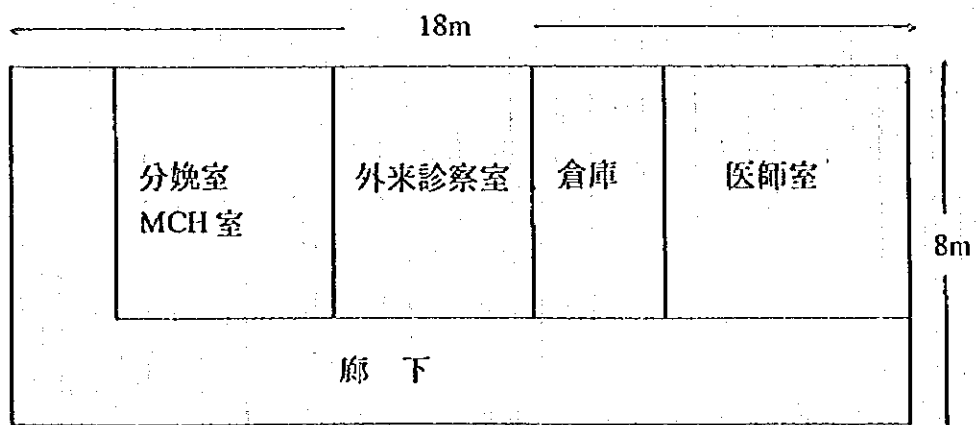
NYAKISASA 診療所 (ND-21)



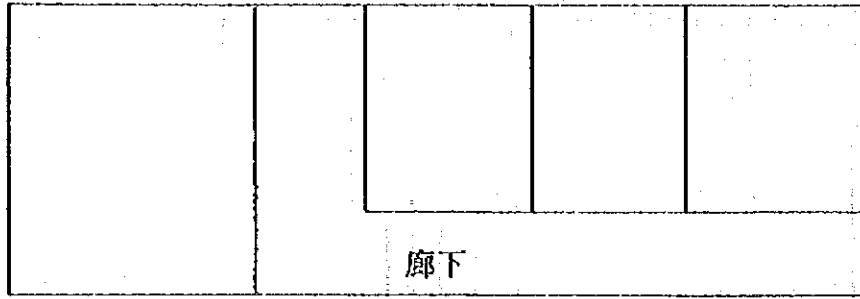
KANYINYA 診療所 (ND-10)



DJURURUGWA 診療所 (ND-8)

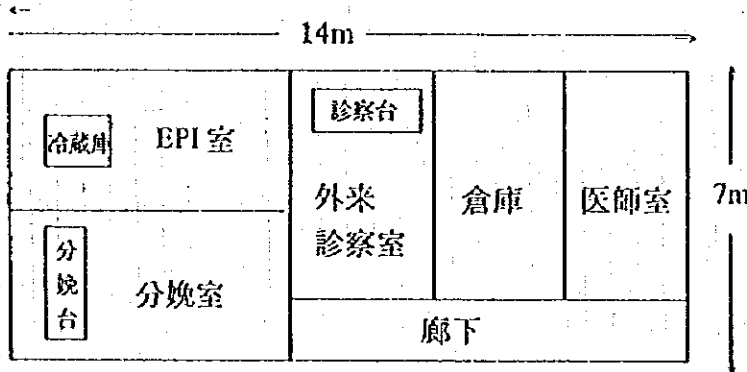
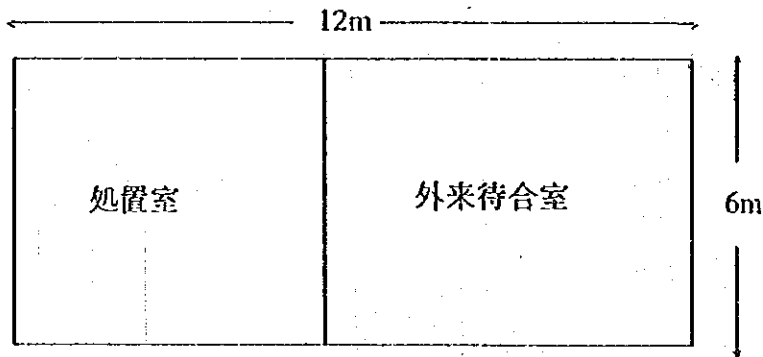


MUNJEBWE 診療所 (ND-26)

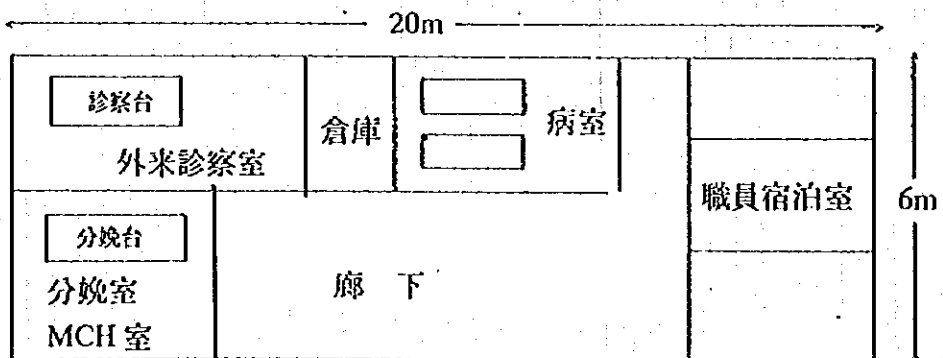


当該施設は現在建設途中にて各室の使用方法に関する情報は得られず。

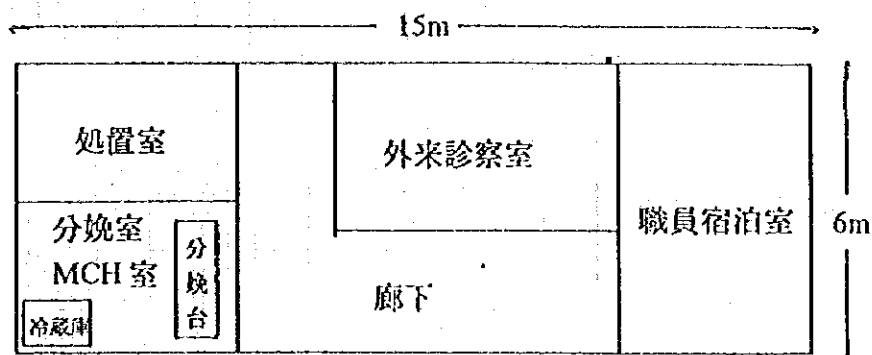
MABIRA 診療所 (KD-10)



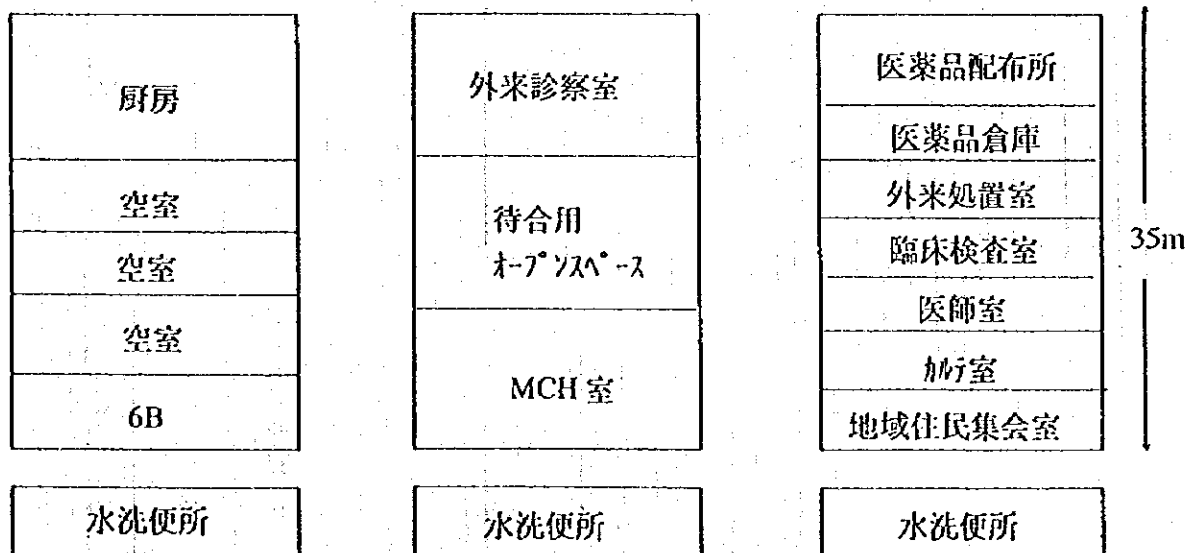
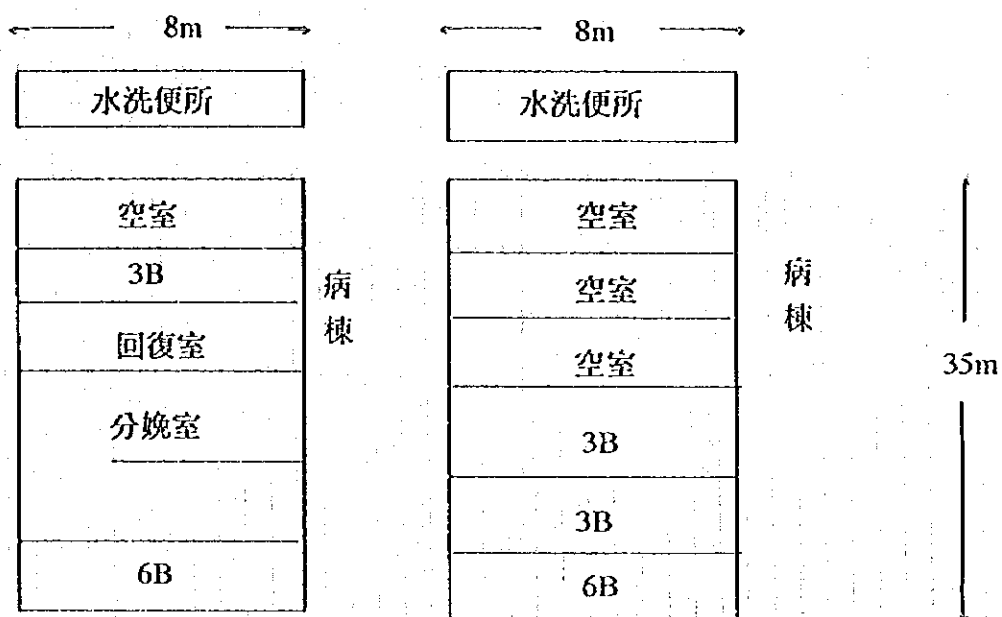
NYAKATUNTU 診療所 (KD-9)



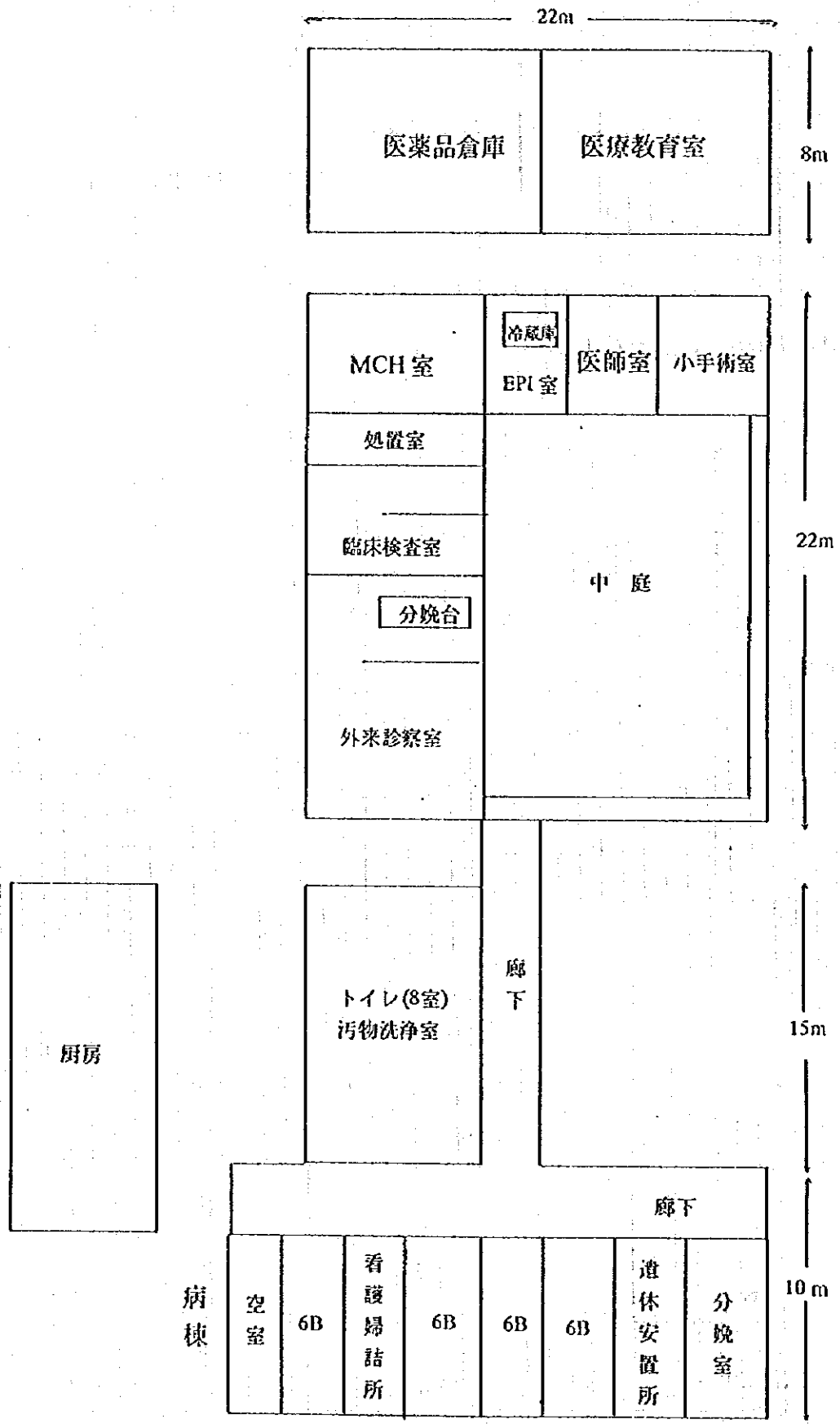
KYERWA 診療所 (KD-8)



NKWENDA 保健所 (KC-2)



MABAWE 保健所 (NC-1)



添付資料-3 計画機材の仕様・内容

| 機材名 | 買付仕様 | 数量 |
|-----------------|---|--------|
| 1 聴診器 | 構成：成人用 x 1本 / 新生児用 x 1本 | 1 set |
| 2 診断器具キット | ①保健所用キット x 7点構成：ピンセット/剪刀5②診療所用キット x 7点構成：ピンセット/剪刀5 | 1 set |
| 3 体温計 | ①合成樹脂付付き | 1 doz. |
| 4 診察台 | ①材質：架台鉄・製法：樹脂塗装 ②寸法：約180x1150x55cm | 1 pec. |
| 5 血圧計 | ①形式：卓上型②水銀血圧計③筒形 | 1 pec. |
| 6 手洗台 | ①寸法：約W36xD36xH75cm②材質：鉄製焼付塗装③付属：約φ32cm SUS手洗鉢1個(付) | 1 pec. |
| 7 機材棚 | ①材質：鉄・製法：焼付塗装②寸法：約W88xD40xH180cm③形式：上部開放/扉付-扉 | 1 set |
| 8 体重計キット | 構成：一般用 x 1台 / 乳児用 x 1台 | 1 set |
| 9 身長計 | 構成：一般用 x 1式 / 新生児用 x 1式 | 1 set |
| 10 消毒器用石油ランプキット | 構成：灯油ランプ x 1台 / 灯油容器 20ℓ x 1式 | 1 set |
| 11 煮沸消毒器 | ①材質：ステンレス②二重構造格納型③寸法：約27x23x32cm④重量：約3.5kg | 1 set |
| 12 注射器キット | 構成：①注射器 x 4種 x 各12本 ②注射針 x 3種 x 各12本 | 1 set |
| 13 機材台 | ①寸法：約W60xD45xH80cm②材質：SUS③付属：付 | 1 set |
| 14 臉盆 | ①構成：φ30cm/φ22cm/φ20cm x 各1個②材質：ステンレス | 1 set |
| 15 ピンセット立て | ①材質：ステンレス②寸法：約φ50x80mm | 1 pec. |
| 16 分焼器具キット | ①診療所用キット x 18点②往診用キット x 11点 | 1 set |
| 17 綿球缶 | ①材質：ステンレス②寸法：約φ7.5xH5.5cm③蓋開閉式 | 1 pec. |
| 18 灯油換診灯 | ①形式：ランプ用品型②燃料：灯油③燃料容量：約0.4ℓ④寸法：高さ約30cm⑤重量：約1kg | 2 sets |
| 19 手動蘇生器 | ①構成：成人新生児兼用蘇生器/小児用(成人用大・中/新生児用大)/小児用(成人用大・中/新生児用大) | 1 set |
| 20 患者用寝台 | 構成：寝台/枕/マット/毛布 | 1 set |
| 21 分焼台キット | 構成：分焼台/小児用/手袋 | 1 set |
| 22 爪 | ①形状：円尖刀 | 5 doz. |
| 23 胎児用聴診器 | ①材質：ステンレス②寸法：φ24cm | 1 pec. |
| 24 分焼汚物缶 | ①材質：ステンレス②寸法：φ24cm | 1 pec. |
| 25 便器 女性用 | ①材質：ステンレス | 1 pec. |
| 26 双眼顕微鏡 | ①双眼②倍率40~1000倍③反射鏡付④簡易照明装置付⑤対物レンズ油浸100x付⑥持合付 | 1 set |
| 27 染色キット | 構成：①染色壺②染色皿③染色壺用架台 | 1 set |
| 28 封筒付紙 | ①材質：白切紙②寸法：約W76xD26xT1.0mm③70x70mm面付④包装：100枚/100x70x10mm箱 | 5 sets |
| 29 封筒付紙標本箱 | ①収容枚数：1,400枚②寸法：約W300xD350xH450mm | 1 set |
| 30 浄水器 | ①寸法：約150φ x 約40cm②形状：二分割円筒型 上部：原水/下部：濾水③付属：活性炭又は活性炭付 | 1 set |
| 31 洗淨瓶 | ①容量：約500ml②材質：ポリプロピレン③包装：6瓶/箱 | 1 pec. |
| 32 血球計算盤7式 | ①構成：計算盤/赤血球用/白血球用/血小板用/23φx0.7mm/22x24x0.4mm | 1 set |
| 33 ビュープレ洗淨器 | ①構成：洗淨本体/水/材質：樹脂付 | 1 set |
| 34 赤血球沈降速度測定器 | ①構成：本体/血球用/10本/血球用ゴム栓10個 | 1 set |
| 35 注射器キット | ①構成：100,300,500,1000ml各1本②包装：6本/箱 | 1 set |
| 36 ビュープレ | ①構成：100/300/500/1000ml x 各1個②材質：硬質プラスチック | 1 set |
| 37 試験管 | ①構成：12,15,18φ用各1種②包装：100本/箱 | 1 set |
| 38 試験管立て | ①構成：12,15,18φ用各1台②架本数：20本/各1 | 1 set |
| 39 採血針 | ①包装：10枚/硬質プラスチック | 1 doz. |
| 40 検査用機材棚 | ①材質：鉄・製法：焼付塗装②寸法：約W88xD40xH180cm③形式：上部開放/扉付-扉 | 1 set |
| 41 吸引ポンプ | 構成：吸引ポンプ x 1台/予備吸引瓶 x 1式 | 1 set |
| 42 吸引分焼装置 | 構成：吸引分焼器 x 1台/予備吸引瓶 x 1式 | 1 set |
| 43 自転車 | 構成：自転車本体/空気入れ/修理キット | 1 set |

EQUIPMENT LIST FOR NGARA DISTRICT

| NO. | ITEM NO. | | CLASS | 25 | 26 | 27 | 28 | 29 | 30 | 31 | 32 | 33 | 34 | 35 | 36 |
|--------|-----------|------------------|-------|-----------|------------|---------|------------|---------|-------------|--------------|----------------|----------------|-----------|--------------|--------------|
| | FACI. NO. | NAME OF FACILITY | | Fetoscope | Dot Bucket | Bed Pan | Microscope | Stainng | Slide Glass | Specimen Box | Water Strainer | Washing Bottle | Hemacytom | Pipette Wash | B. Sacrament |
| | | IN NGARA | Q'ty | Q'ty | Q'ty | Q'ty | Q'ty | Q'ty | Q'ty | Q'ty | Q'ty | Q'ty | Q'ty | Q'ty | Q'ty |
| 1 | NC-1 | BUKIRO | H.C. | 2 | 2 | 5 | 1 | 1 | 1 | 1 | 2 | 1 | 1 | 1 | 1 |
| 2 | ND-1 | RUSUMO | Disp. | 1 | 1 | 2 | 0 | 0 | 0 | 0 | 1 | 0 | 0 | 0 | 0 |
| 3 | ND-2 | KIRUSHYA | Disp. | 1 | 1 | 2 | 0 | 0 | 0 | 0 | 1 | 0 | 0 | 0 | 0 |
| 4 | ND-3 | KANAZI | Disp. | 1 | 1 | 2 | 0 | 0 | 0 | 0 | 1 | 0 | 0 | 0 | 0 |
| 5 | ND-4 | DJULULIGWA | Disp. | 1 | 1 | 2 | 0 | 0 | 0 | 0 | 1 | 0 | 0 | 0 | 0 |
| 6 | ND-5 | MBUBA | Disp. | 1 | 1 | 2 | 0 | 0 | 0 | 0 | 1 | 0 | 0 | 0 | 0 |
| 7 | ND-6 | KANYINYA | Disp. | 1 | 1 | 2 | 0 | 0 | 0 | 0 | 1 | 0 | 0 | 0 | 0 |
| 8 | ND-7 | NYARULAMA | Disp. | 1 | 1 | 2 | 0 | 0 | 0 | 0 | 1 | 0 | 0 | 0 | 0 |
| 9 | ND-8 | BUGARAMA | Disp. | 1 | 1 | 2 | 0 | 0 | 0 | 0 | 1 | 0 | 0 | 0 | 0 |
| 10 | ND-9 | MURUSAGMBA | Disp. | 1 | 1 | 2 | 0 | 0 | 0 | 0 | 1 | 0 | 0 | 0 | 0 |
| 11 | ND-10 | RWINBOGO | Disp. | 1 | 1 | 2 | 0 | 0 | 0 | 0 | 1 | 0 | 0 | 0 | 0 |
| 12 | ND-11 | KASOLO | Disp. | 1 | 1 | 2 | 0 | 0 | 0 | 0 | 1 | 0 | 0 | 0 | 0 |
| 13 | ND-12 | MUGANZA | Disp. | 1 | 1 | 2 | 0 | 0 | 0 | 0 | 1 | 0 | 0 | 0 | 0 |
| 14 | ND-13 | MURUBANGA | Disp. | 1 | 1 | 2 | 0 | 0 | 0 | 0 | 1 | 0 | 0 | 0 | 0 |
| 15 | ND-14 | MUKAREHE | Disp. | 1 | 1 | 2 | 0 | 0 | 0 | 0 | 1 | 0 | 0 | 0 | 0 |
| 16 | ND-15 | RUGANZO | Disp. | 1 | 1 | 2 | 0 | 0 | 0 | 0 | 1 | 0 | 0 | 0 | 0 |
| 17 | ND-16 | NYAKISASA | Disp. | 1 | 1 | 2 | 0 | 0 | 0 | 0 | 1 | 0 | 0 | 0 | 0 |
| 18 | ND-17 | NYAMAFWA | Disp. | 1 | 1 | 2 | 0 | 0 | 0 | 0 | 1 | 0 | 0 | 0 | 0 |
| 19 | ND-18 | MUYENZI | Disp. | 1 | 1 | 2 | 0 | 0 | 0 | 0 | 1 | 0 | 0 | 0 | 0 |
| 20 | ND-19 | MUNJEBWE | Disp. | 1 | 1 | 2 | 0 | 0 | 0 | 0 | 1 | 0 | 0 | 0 | 0 |
| Total: | | | | 23 | 23 | 43 | 1 | 1 | 1 | 1 | 21 | 1 | 1 | 1 | 1 |

EQUIPMENT LIST FOR NGARA DISTRICT

| NO. | FACI | ITEM NO. | CLASS | 37 | | 38 | | 39 | | 40 | | 41 | | 42 | | 43 | |
|------------------|-------|------------|-------|-----------|------|---------------|------|---------|------|-------------|------|--------------|------|--------------|------|---------|------|
| | | | | Test Tube | Q'ty | T. Tube Stand | Q'ty | Autoret | Q'ty | Lab Cabinet | Q'ty | Suction Pump | Q'ty | Vacuum Extr' | Q'ty | Bicycle | Q'ty |
| NAME OF FACILITY | | IN NGARA | | | | | | | | | | | | | | | |
| 1 | NC-1 | BUKIRO | H.C. | 5 | 1 | 1 | 1 | 1 | 1 | 1 | 1 | 1 | 1 | 1 | 1 | 2 | 2 |
| 2 | ND-1 | RUSUMO | Disp. | 0 | 0 | 1 | 1 | 1 | 1 | 0 | 0 | 1 | 1 | 0 | 0 | 2 | 2 |
| 3 | ND-2 | KIRUSHYA | Disp. | 0 | 0 | 0 | 1 | 1 | 1 | 0 | 0 | 1 | 1 | 0 | 0 | 2 | 2 |
| 4 | ND-3 | KANAZI | Disp. | 0 | 0 | 0 | 1 | 1 | 1 | 0 | 0 | 1 | 1 | 0 | 0 | 2 | 2 |
| 5 | ND-4 | OJULIGWA | Disp. | 0 | 0 | 0 | 1 | 1 | 1 | 0 | 0 | 1 | 1 | 0 | 0 | 2 | 2 |
| 6 | ND-5 | MBUBA | Disp. | 0 | 0 | 0 | 1 | 1 | 1 | 0 | 0 | 1 | 1 | 0 | 0 | 2 | 2 |
| 7 | ND-6 | KANYINYA | Disp. | 0 | 0 | 0 | 1 | 1 | 1 | 0 | 0 | 1 | 1 | 0 | 0 | 2 | 2 |
| 8 | ND-7 | NYARULAMA | Disp. | 0 | 0 | 0 | 1 | 1 | 1 | 0 | 0 | 1 | 1 | 0 | 0 | 2 | 2 |
| 9 | ND-8 | BUGARAMA | Disp. | 0 | 0 | 0 | 1 | 1 | 1 | 0 | 0 | 1 | 1 | 0 | 0 | 2 | 2 |
| 10 | ND-9 | MURUSAGMBA | Disp. | 0 | 0 | 0 | 1 | 1 | 1 | 0 | 0 | 1 | 1 | 0 | 0 | 2 | 2 |
| 11 | ND-10 | RWINBOGO | Disp. | 0 | 0 | 0 | 1 | 1 | 1 | 0 | 0 | 1 | 1 | 0 | 0 | 2 | 2 |
| 12 | ND-11 | KASOLO | Disp. | 0 | 0 | 0 | 1 | 1 | 1 | 0 | 0 | 1 | 1 | 0 | 0 | 2 | 2 |
| 13 | ND-12 | MUGANZA | Disp. | 0 | 0 | 0 | 1 | 1 | 1 | 0 | 0 | 1 | 1 | 0 | 0 | 2 | 2 |
| 14 | ND-13 | MURUBANGA | Disp. | 0 | 0 | 0 | 1 | 1 | 1 | 0 | 0 | 1 | 1 | 0 | 0 | 2 | 2 |
| 15 | ND-14 | MUKAREHE | Disp. | 0 | 0 | 0 | 1 | 1 | 1 | 0 | 0 | 1 | 1 | 0 | 0 | 2 | 2 |
| 16 | ND-15 | RUGANZO | Disp. | 0 | 0 | 0 | 1 | 1 | 1 | 0 | 0 | 1 | 1 | 0 | 0 | 2 | 2 |
| 17 | ND-16 | NYAKISASA | Disp. | 0 | 0 | 0 | 1 | 1 | 1 | 0 | 0 | 1 | 1 | 0 | 0 | 2 | 2 |
| 18 | ND-17 | NYAMAHWA | Disp. | 0 | 0 | 0 | 1 | 1 | 1 | 0 | 0 | 1 | 1 | 0 | 0 | 2 | 2 |
| 19 | ND-18 | MUYENZI | Disp. | 0 | 0 | 0 | 1 | 1 | 1 | 0 | 0 | 1 | 1 | 0 | 0 | 2 | 2 |
| 20 | ND-19 | MUNJEBWE | Disp. | 0 | 0 | 0 | 1 | 1 | 1 | 0 | 0 | 1 | 1 | 0 | 0 | 2 | 2 |
| Total: | | | | 5 | 1 | 1 | 20 | 20 | 20 | 1 | 1 | 20 | 1 | 1 | 1 | 40 | 40 |

EQUIPMENT LIST FOR KARAGWE DISTRICT

| NO. | FACI. NO. | NAME OF FACILITY | CLASS | 1 | 2 | 3 | 4 | 5 | 6 | 7 | 8 | 9 | 10 | 11 | 12 |
|--------|-----------|------------------|-------|-------------|---------------|-------------|-------------|--------------|-------------|---------------|---------------|-------------|-------------|-------------|---------|
| | | IN KARAGWE | | Stethoscope | Chemical Inst | Thermometer | Exam. Table | Sphygmometer | Basin Stand | Inst. Cabinet | Wighing Scale | Hight Scale | Kero. Stove | Boil. Sten. | Syringe |
| 1 | KH-1 | NYAKAHANGA | Hosp. | 30 | 5 | 50 | 5 | 5 | 5 | 5 | 5 | 0 | 0 | 0 | 50 |
| 2 | KC-1 | MURONGO | H.C. | 4 | 2 | 10 | 2 | 2 | 4 | 1 | 1 | 1 | 2 | 2 | 2 |
| 3 | KD-1 | KAYANGA | Disp. | 2 | 2 | 10 | 1 | 1 | 4 | 1 | 1 | 1 | 2 | 2 | 2 |
| 4 | KD-2 | RWENKENDE | Disp. | 2 | 1 | 5 | 1 | 1 | 2 | 1 | 1 | 1 | 1 | 1 | 1 |
| 5 | KD-3 | NYAISHOZI | Disp. | 2 | 1 | 5 | 0 | 1 | 2 | 1 | 1 | 1 | 1 | 1 | 1 |
| 6 | KD-4 | KIBINGO | Disp. | 2 | 1 | 5 | 1 | 1 | 2 | 1 | 1 | 1 | 1 | 1 | 1 |
| 7 | KD-5 | KAISHO | Disp. | 2 | 1 | 5 | 1 | 1 | 2 | 1 | 1 | 1 | 1 | 1 | 1 |
| 8 | KD-6 | KYERWA | Disp. | 2 | 1 | 5 | 1 | 1 | 2 | 1 | 1 | 1 | 1 | 1 | 1 |
| 9 | KD-7 | NYAKATUNTU | Disp. | 2 | 1 | 5 | 1 | 1 | 2 | 1 | 1 | 1 | 1 | 1 | 1 |
| 10 | KD-8 | MABIRA | Disp. | 2 | 1 | 5 | 1 | 1 | 2 | 1 | 1 | 1 | 1 | 1 | 1 |
| 11 | KD-9 | XIKUKURU | Disp. | 2 | 1 | 5 | 1 | 1 | 2 | 1 | 1 | 1 | 1 | 1 | 1 |
| 12 | KD-10 | KIMUJI | Disp. | 2 | 1 | 5 | 1 | 1 | 2 | 1 | 1 | 1 | 1 | 1 | 1 |
| 13 | KD-11 | KAMAGAMBO | Disp. | 2 | 1 | 5 | 0 | 1 | 2 | 1 | 1 | 1 | 1 | 1 | 1 |
| 14 | KD-12 | CHAMCHUZI | Disp. | 2 | 1 | 5 | 0 | 1 | 2 | 1 | 1 | 1 | 1 | 1 | 1 |
| 15 | KD-13 | KISHOJU | Disp. | 2 | 1 | 5 | 0 | 1 | 2 | 1 | 1 | 1 | 1 | 1 | 1 |
| 16 | KD-14 | KITENGULE | Disp. | 2 | 1 | 5 | 1 | 1 | 2 | 1 | 1 | 1 | 1 | 1 | 1 |
| 17 | KD-15 | CHANIKA | Disp. | 2 | 1 | 5 | 1 | 1 | 2 | 1 | 1 | 1 | 1 | 1 | 1 |
| 18 | KD-16 | KIRURUMA | Disp. | 2 | 1 | 5 | 0 | 1 | 2 | 1 | 1 | 1 | 1 | 1 | 1 |
| Total: | | | | 66 | 24 | 145 | 18 | 23 | 43 | 22 | 22 | 17 | 19 | 19 | 69 |

EQUIPMENT LIST FOR KARAGWE DISTRICT

| NO. | FACI. NO. | NAME OF FACILITY | CLASS | ITEM NO. | | | | | | | | | | | | | | | |
|--------|-----------|------------------|-------|----------|-------------|---------------|--------------|------------|-------------|----------|-------------|----------|---------|-----------|-------------|--|--|--|--|
| | | | | 13 | 14 | 15 | 16 | 17 | 18 | 19 | 20 | 21 | 22 | 23 | 24 | | | | |
| | | IN KARAGWE | | Trolley | Kidney Tray | Forceps Stand | Delivery Kit | Tanpon Jar | Kerisi Lamp | Ambu Bag | Patient Bed | Del. Bed | Scrubet | Feroscope | Del. Becket | | | | |
| 1 | KH-1 | NYAKAHANGA | Hosp. | 5 | 50 | 5 | 5 | 5 | 0 | 5 | 50 | 0 | 50 | 5 | 5 | | | | |
| 2 | KC-1 | MURONGO | H.C. | 2 | 2 | 2 | 2 | 2 | 1 | 1 | 10 | 2 | 2 | 2 | 1 | | | | |
| 3 | KD-1 | KAYANGA | Disp. | 2 | 2 | 2 | 2 | 2 | 1 | 1 | 1 | 1 | 2 | 1 | 1 | | | | |
| 4 | KD-2 | RWENKENDE | Disp. | 1 | 1 | 1 | 1 | 1 | 1 | 1 | 1 | 1 | 1 | 1 | 1 | | | | |
| 5 | KD-3 | NYAISHOZI | Disp. | 1 | 1 | 1 | 1 | 1 | 1 | 1 | 1 | 1 | 1 | 1 | 1 | | | | |
| 6 | KD-4 | KIBINGO | Disp. | 1 | 1 | 1 | 1 | 1 | 1 | 1 | 1 | 1 | 1 | 1 | 1 | | | | |
| 7 | KD-5 | KAISHO | Disp. | 1 | 1 | 1 | 1 | 1 | 1 | 1 | 1 | 1 | 1 | 1 | 1 | | | | |
| 8 | KD-6 | KYERWA | Disp. | 1 | 1 | 1 | 1 | 1 | 1 | 1 | 1 | 1 | 1 | 1 | 1 | | | | |
| 9 | KD-7 | NYAKATUNTU | Disp. | 1 | 1 | 1 | 1 | 1 | 1 | 1 | 1 | 1 | 1 | 1 | 1 | | | | |
| 10 | KD-8 | MASIRA | Disp. | 1 | 1 | 1 | 1 | 1 | 1 | 1 | 1 | 1 | 1 | 1 | 1 | | | | |
| 11 | KD-9 | KIKUKURU | Disp. | 1 | 1 | 1 | 1 | 1 | 1 | 1 | 1 | 1 | 1 | 1 | 1 | | | | |
| 12 | KD-10 | KIMULI | Disp. | 1 | 1 | 1 | 1 | 1 | 1 | 1 | 1 | 1 | 1 | 1 | 1 | | | | |
| 13 | KD-11 | KAMAGAMBO | Disp. | 1 | 1 | 1 | 1 | 1 | 1 | 1 | 1 | 1 | 1 | 1 | 1 | | | | |
| 14 | KD-12 | CHAMCHUZI | Disp. | 1 | 1 | 1 | 1 | 1 | 1 | 1 | 1 | 1 | 1 | 1 | 1 | | | | |
| 15 | KD-13 | KISHOJU | Disp. | 1 | 1 | 1 | 1 | 1 | 1 | 1 | 1 | 1 | 1 | 1 | 1 | | | | |
| 16 | KD-14 | KITENGULE | Disp. | 1 | 1 | 1 | 1 | 1 | 1 | 1 | 1 | 1 | 1 | 1 | 1 | | | | |
| 17 | KD-15 | CHANIKA | Disp. | 1 | 1 | 1 | 1 | 1 | 1 | 1 | 1 | 1 | 1 | 1 | 1 | | | | |
| 18 | KD-16 | KIFURUMA | Disp. | 1 | 1 | 1 | 1 | 1 | 1 | 1 | 1 | 1 | 1 | 1 | 1 | | | | |
| Total: | | | | 24 | 69 | 24 | 24 | 24 | 17 | 22 | 76 | 18 | 69 | 23 | 22 | | | | |

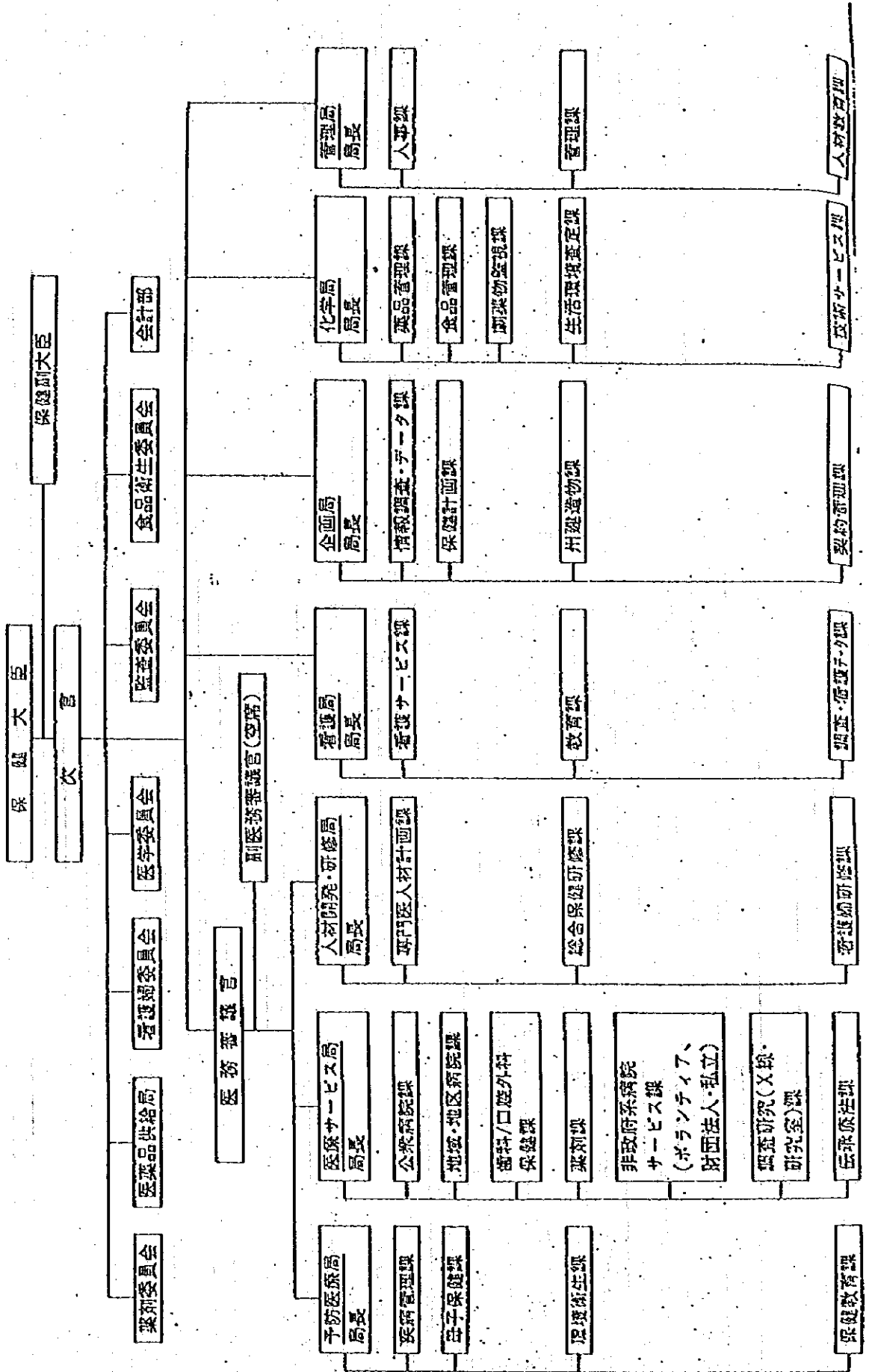
EQUIPMENT LIST FOR KARAGWE DISTRICT

| NO. | FACI NO. | NAME OF FACILITY | CLASS | 25 | 26 | 27 | 28 | 29 | 30 | 31 | 32 | 33 | 34 | 35 | 36 |
|------------|----------|------------------|-------|---------|------------|----------|-----------|------------|------------|------------|----------|----------|----------|----------|--------|
| | | | | Bed Pan | Microscope | Staining | Slide Gl. | S.GlassBox | W.Strainer | WashBottle | Hemacyto | PpetWash | B.Sedim. | CrCylind | Beaker |
| IN KAEAGWE | | | | A | A | A | A | A | A | A | A | A | A | A | Q'ty |
| 1 | KH-1 | NYAKAHANGA | Hosp. | 50 | 5 | 10 | 10 | 5 | 0 | 5 | 5 | 2 | 5 | 10 | 10 |
| 2 | KC-1 | MURONGO | H.C. | 5 | 1 | 1 | 1 | 1 | 1 | 1 | 1 | 1 | 1 | 1 | 1 |
| 3 | KD-1 | KAYANGA | Disp. | 2 | 0 | 0 | 0 | 0 | 0 | 0 | 0 | 0 | 0 | 0 | 1 |
| 4 | KD-2 | RWENKENDE | Disp. | 2 | 0 | 0 | 0 | 0 | 0 | 0 | 0 | 0 | 0 | 0 | 0 |
| 5 | KD-3 | NYAISHOZI | Disp. | 2 | 0 | 0 | 0 | 0 | 0 | 0 | 0 | 0 | 0 | 0 | 0 |
| 6 | KD-4 | KIBINGO | Disp. | 2 | 0 | 0 | 0 | 0 | 0 | 0 | 0 | 0 | 0 | 0 | 0 |
| 7 | KD-5 | KAISHO | Disp. | 2 | 0 | 0 | 0 | 0 | 0 | 0 | 0 | 0 | 0 | 0 | 0 |
| 8 | KD-6 | KYERWA | Disp. | 2 | 0 | 0 | 0 | 0 | 0 | 0 | 0 | 0 | 0 | 0 | 0 |
| 9 | KD-7 | NYAKATUNTU | Disp. | 2 | 0 | 0 | 0 | 0 | 0 | 0 | 0 | 0 | 0 | 0 | 0 |
| 10 | KD-8 | MABIRA | Disp. | 2 | 0 | 0 | 0 | 0 | 0 | 0 | 0 | 0 | 0 | 0 | 0 |
| 11 | KD-9 | KIKUKURU | Disp. | 2 | 0 | 0 | 0 | 0 | 0 | 0 | 0 | 0 | 0 | 0 | 0 |
| 12 | KD-10 | KIMULI | Disp. | 2 | 0 | 0 | 0 | 0 | 0 | 0 | 0 | 0 | 0 | 0 | 0 |
| 13 | KD-11 | KAMAGAMBO | Disp. | 2 | 0 | 0 | 0 | 0 | 0 | 0 | 0 | 0 | 0 | 0 | 0 |
| 14 | KD-12 | CHAWICHUZI | Disp. | 2 | 0 | 0 | 0 | 0 | 0 | 0 | 0 | 0 | 0 | 0 | 0 |
| 15 | KD-13 | KISHOJU | Disp. | 2 | 0 | 0 | 0 | 0 | 0 | 0 | 0 | 0 | 0 | 0 | 0 |
| 16 | KD-14 | KITENGULE | Disp. | 2 | 0 | 0 | 0 | 0 | 0 | 0 | 0 | 0 | 0 | 0 | 0 |
| 17 | KD-15 | CHANIKA | Disp. | 2 | 0 | 0 | 0 | 0 | 0 | 0 | 0 | 0 | 0 | 0 | 0 |
| 18 | KD-16 | KIRURUMA | Disp. | 2 | 0 | 0 | 0 | 0 | 0 | 0 | 0 | 0 | 0 | 0 | 0 |
| Total: | | | | 87 | 6 | 11 | 11 | 6 | 1 | 6 | 6 | 3 | 6 | 11 | 12 |

EQUIPMENT LIST FOR KARAGWE DISTRICT

| NO. | FACI. NO. | NAME OF FACILITY | CLASS | 37 | | 38 | | 39 | | 40 | | 41 | | 42 | | 43 | | |
|--------|-----------|------------------|-------|----------|-----------|--------------|---------|-------------|--------------|-------------|---------|------|------|------|------|------|------|----|
| | | | | ITEM NO. | Test Tube | T.Tube Stand | Autoret | Lab Cabinet | Suction Pump | Vacuum Extr | Bicycle | | | | | | | |
| | | IN KARAGWE | | Q'ty | Q'ty | Q'ty | Q'ty | Q'ty | Q'ty | Q'ty | Q'ty | Q'ty | Q'ty | Q'ty | Q'ty | Q'ty | Q'ty | |
| 1 | KH-1 | NYAKAHANGA | Hosp. | 50 | 10 | 50 | 2 | 5 | 5 | 0 | 0 | 0 | 0 | 0 | 0 | 0 | 0 | |
| 2 | KC-1 | MURONGO | H.C. | 1 | 1 | 1 | 1 | 1 | 1 | 2 | 2 | 2 | 2 | 2 | 2 | 2 | 2 | |
| 3 | KD-1 | KAYANGA | Disp. | 1 | 1 | 1 | 1 | 1 | 1 | 2 | 2 | 2 | 2 | 2 | 2 | 2 | 2 | |
| 4 | KD-2 | RWENKENDE | Disp. | 0 | 0 | 0 | 0 | 0 | 0 | 2 | 2 | 2 | 2 | 2 | 2 | 2 | 2 | |
| 5 | KD-3 | NYAISHOZI | Disp. | 0 | 0 | 0 | 0 | 0 | 0 | 2 | 2 | 2 | 2 | 2 | 2 | 2 | 2 | |
| 6 | KD-4 | KIBINGO | Disp. | 0 | 0 | 0 | 0 | 0 | 0 | 2 | 2 | 2 | 2 | 2 | 2 | 2 | 2 | |
| 7 | KD-5 | KAISHO | Disp. | 0 | 0 | 0 | 0 | 0 | 0 | 2 | 2 | 2 | 2 | 2 | 2 | 2 | 2 | |
| 8 | KD-6 | KYERWA | Disp. | 0 | 0 | 0 | 0 | 0 | 0 | 2 | 2 | 2 | 2 | 2 | 2 | 2 | 2 | |
| 9 | KD-7 | NYAKATUNTU | Disp. | 0 | 0 | 0 | 0 | 0 | 0 | 2 | 2 | 2 | 2 | 2 | 2 | 2 | 2 | |
| 10 | KD-8 | MABIRA | Disp. | 0 | 0 | 0 | 0 | 0 | 0 | 2 | 2 | 2 | 2 | 2 | 2 | 2 | 2 | |
| 11 | KD-9 | KIKUKURU | Disp. | 0 | 0 | 0 | 0 | 0 | 0 | 2 | 2 | 2 | 2 | 2 | 2 | 2 | 2 | |
| 12 | KD-10 | KIMULI | Disp. | 0 | 0 | 0 | 0 | 0 | 0 | 2 | 2 | 2 | 2 | 2 | 2 | 2 | 2 | |
| 13 | KD-11 | KAMAGAMBO | Disp. | 0 | 0 | 0 | 0 | 0 | 0 | 2 | 2 | 2 | 2 | 2 | 2 | 2 | 2 | |
| 14 | KD-12 | CHAMCHUZI | Disp. | 0 | 0 | 0 | 0 | 0 | 0 | 2 | 2 | 2 | 2 | 2 | 2 | 2 | 2 | |
| 15 | KD-13 | KISHOJU | Disp. | 0 | 0 | 0 | 0 | 0 | 0 | 2 | 2 | 2 | 2 | 2 | 2 | 2 | 2 | |
| 16 | KD-14 | KITENGULE | Disp. | 0 | 0 | 0 | 0 | 0 | 0 | 2 | 2 | 2 | 2 | 2 | 2 | 2 | 2 | |
| 17 | KD-15 | CHANIKA | Disp. | 0 | 0 | 0 | 0 | 0 | 0 | 2 | 2 | 2 | 2 | 2 | 2 | 2 | 2 | |
| 18 | KD-16 | KIRURUMA | Disp. | 0 | 0 | 0 | 0 | 0 | 0 | 2 | 2 | 2 | 2 | 2 | 2 | 2 | 2 | |
| Total: | | | | 52 | 12 | 52 | 4 | 22 | 7 | 34 | 7 | 34 | 7 | 34 | 7 | 34 | 7 | 34 |

添付資料一5 タンザニア国 保健医療行政組織図



JICA