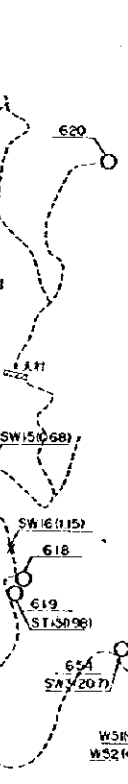


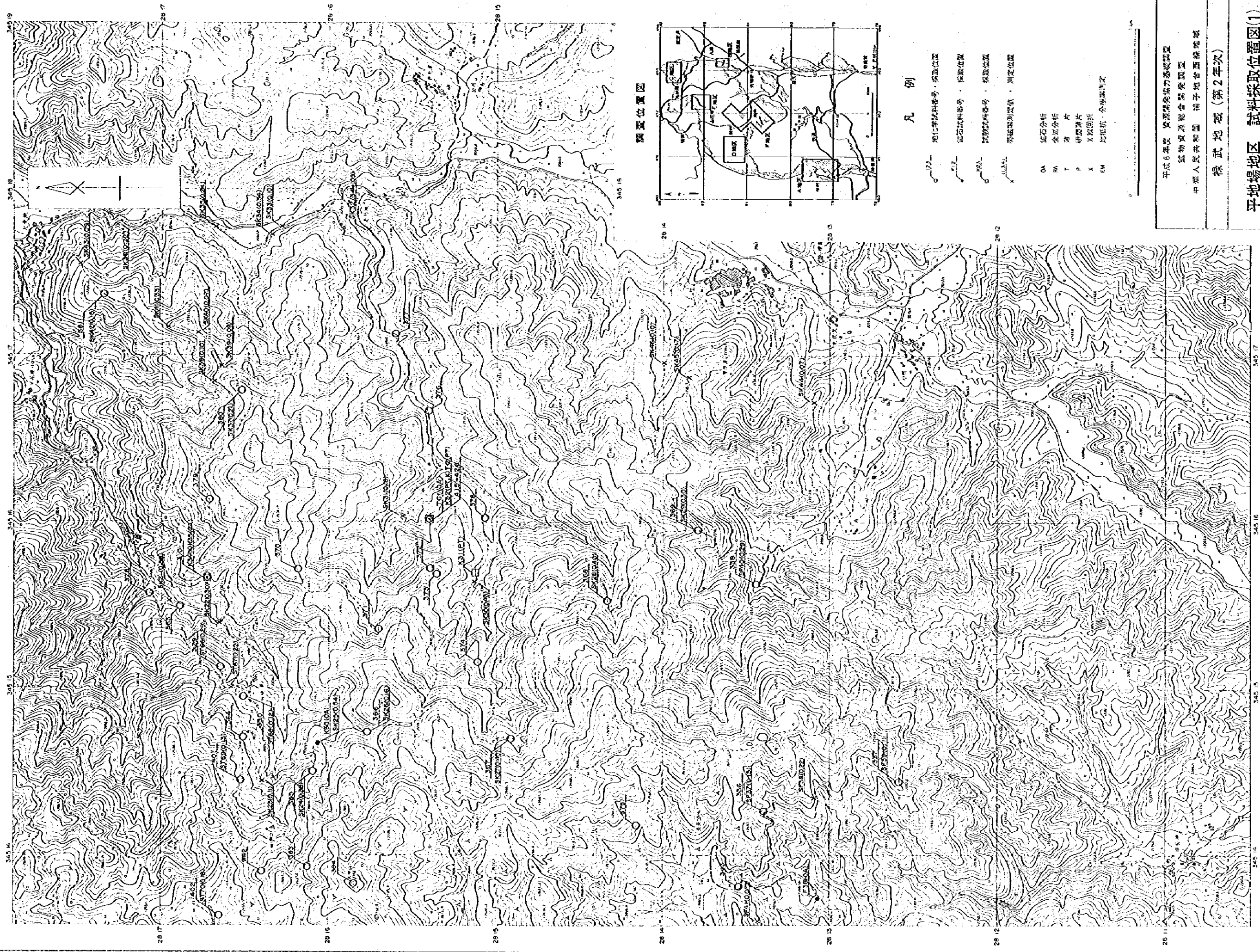
凡例

- 620 地化学試料番号・採取位置
- 612 地石試料番号・採取位置
- 623 試驗試料番号・採取位置
- 634 帶磁率測定値・測定位置
- OA 磁石分析
- KA 全岩分析
- I 薄片
- P 研習薄片
- X X線回折
- CM 比抵抗・分極率測定

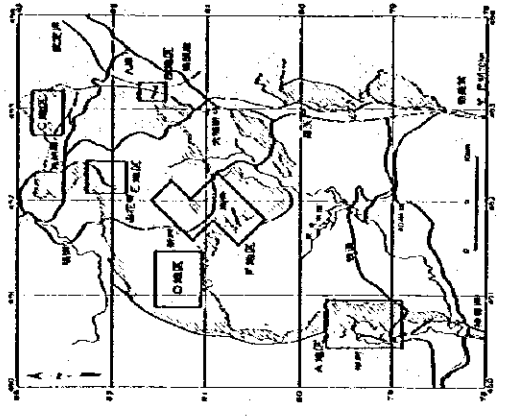


平成6年度 資源開発協力基礎調査  
 地物資源総合開発調査  
 中華人民共和國 揚子地台西緣地域  
 禄武地域(第2年次)  
 刺竹箐地区 試料採取位置圖(1)





調查位置圖



凡例

- 1.1 地化學試料番号・採取位置
- 1.2 地質試料番号・採取位置
- 1.3 地質試料番号・採取位置
- 1.4 地質試料番号・採取位置

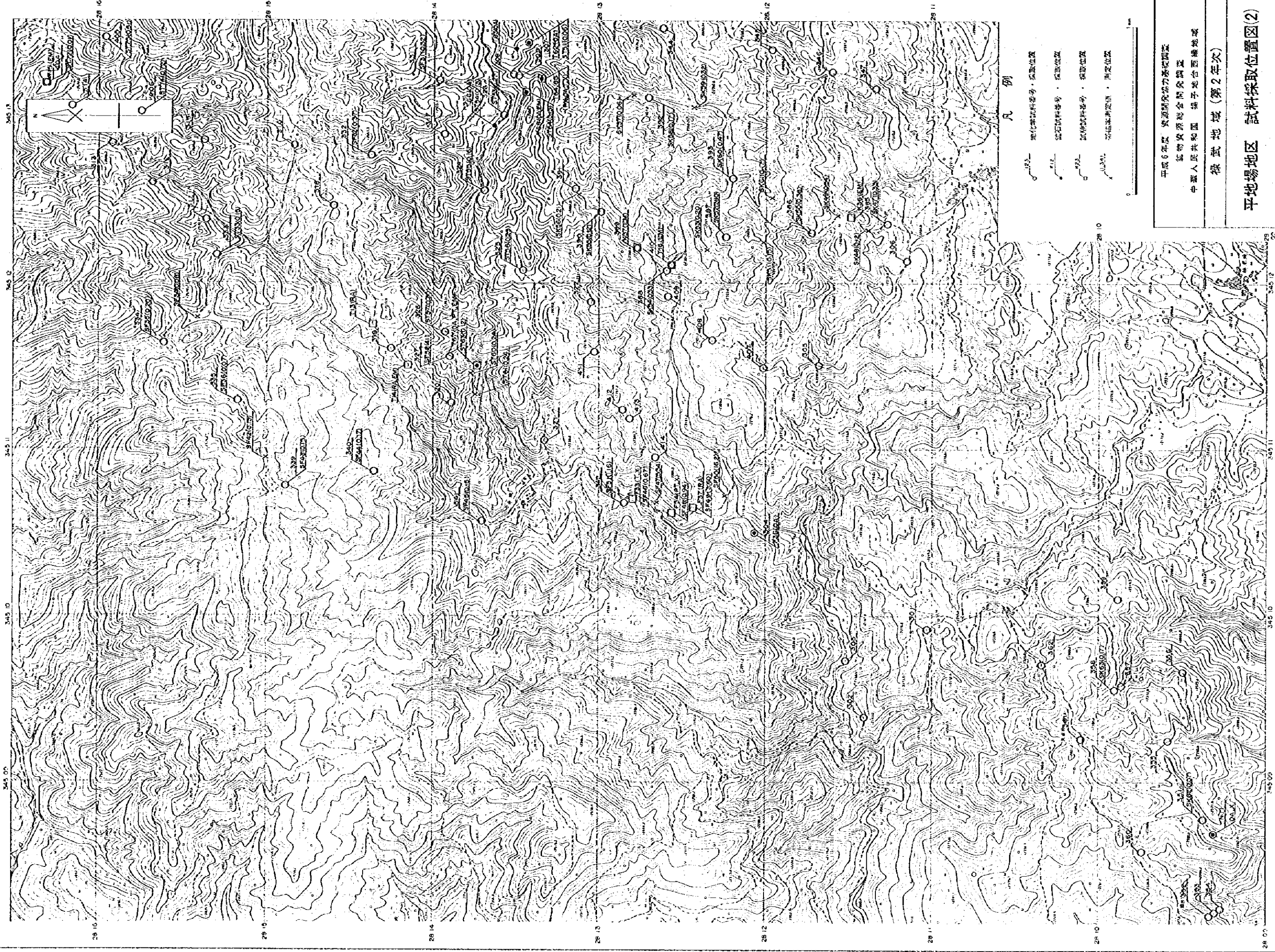
- OA 磁石分析
- OB 全岩分析
- T 薄
- P 研體薄片
- X 探測所
- EM 地磁航・分佈圖測度



平成6年度 資源開発協力基礎調査  
 鉱物資源総合調査調査  
 中華人民共和國 桐子地台西緣地塊

豫武地塊 (第2年次)

平地場地区 試料採取位置圖(1)



凡 例

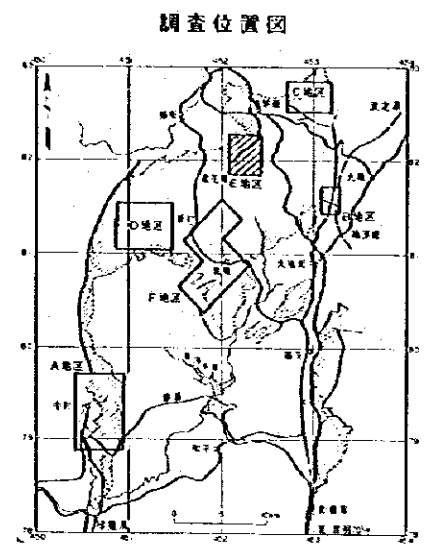
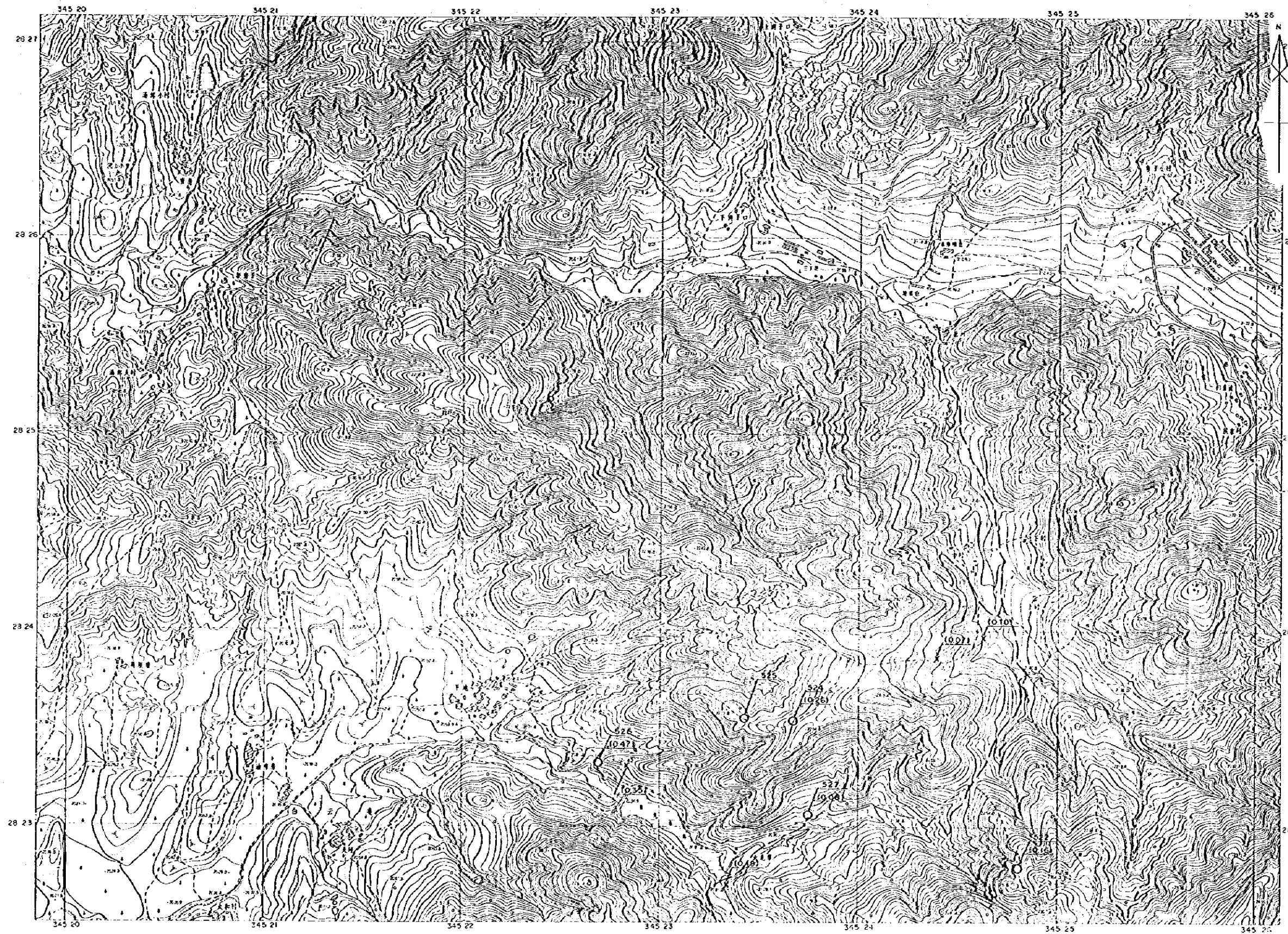
- 12.3 理化試驗點, 採集位置
- 12 磁石試驗點, 採集位置
- 12.3 試驗點, 採集位置
- △ 12.3.1 磁石試驗點, 測定位置



平成6年度 資源開発協力基礎調査  
 鉱物資源総合調査  
 中華人民共和國 綏子地台西緣地域  
 樺武地域 (第2年次)

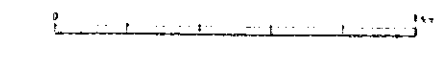
平地場地区 試料採取位置圖(2)



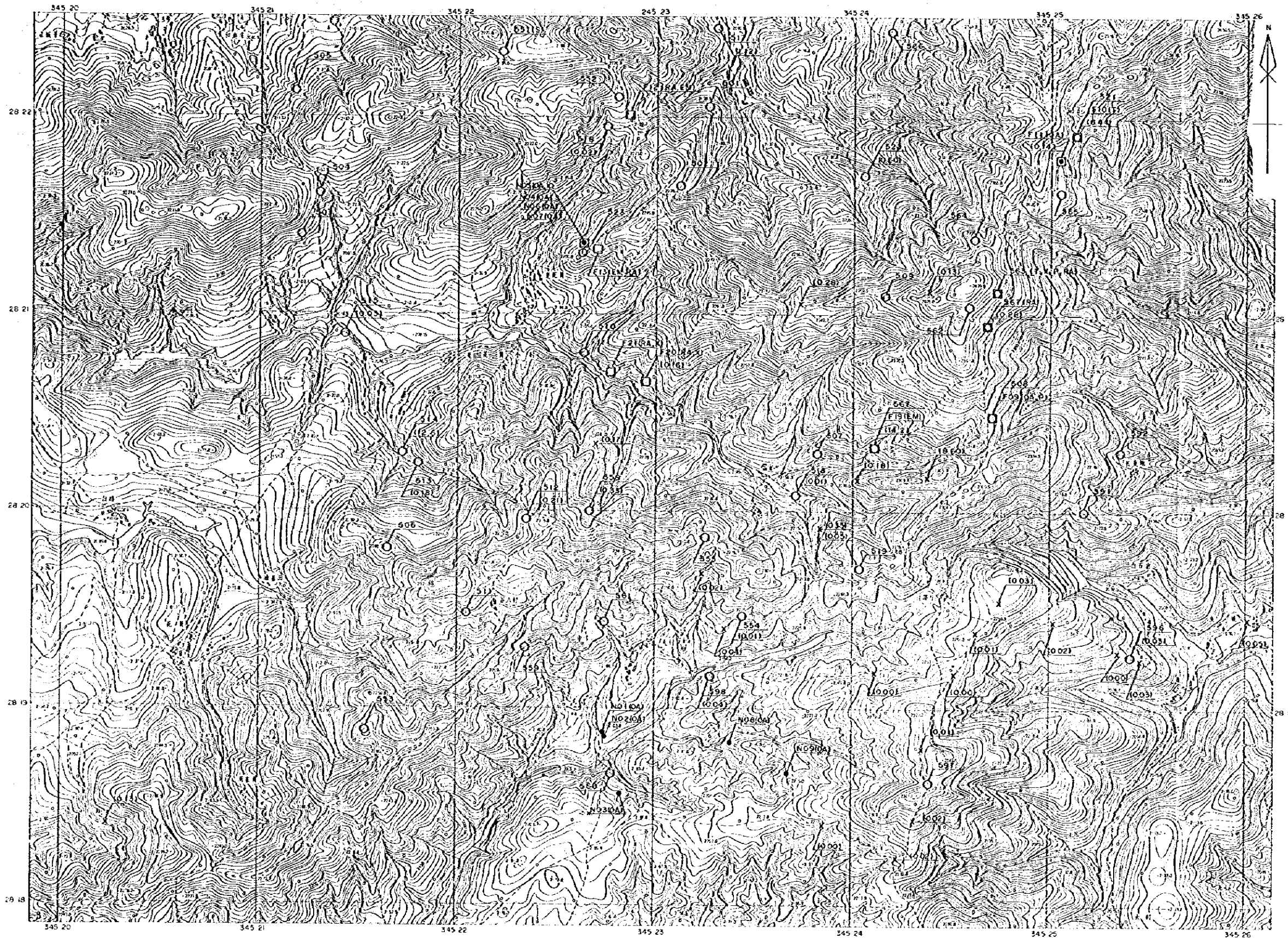


凡例

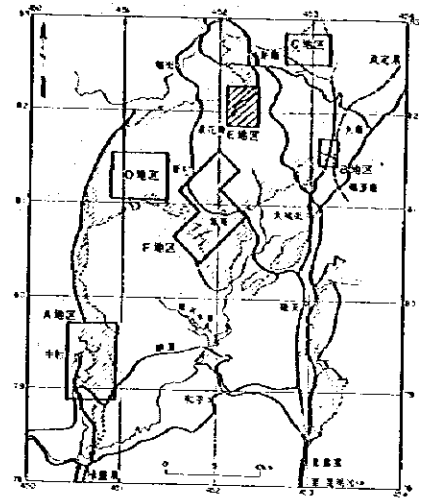
- 123 地化学試料番号・採取位置
- F12 磁石試料番号・採取位置
- K23 試験試料番号・採取位置
- × 1345 磁石測定値・測定位置
- 558 (P, X) 557 磁石分析
- 558 (P, X) 557 全岩分析
- 558 (P, X) 557 薄片
- 558 (P, X) 557 研製薄片
- 558 (P, X) 557 X線回折
- 558 (P, X) 557 比抵抗・分極率測定



平成6年度 資源開発協力基礎調査  
 鉱物資源総合開発調査  
 中華人民共和國 揚子地台西縁地域  
 禄武地域 (第2年次)  
 白石岩地区 試料採取位置図(1)



調査位置図



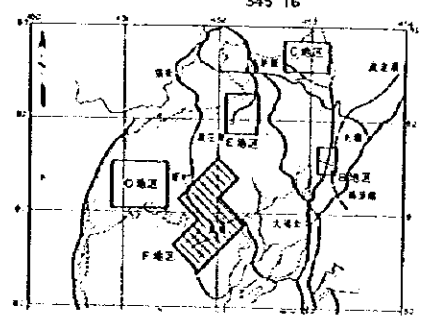
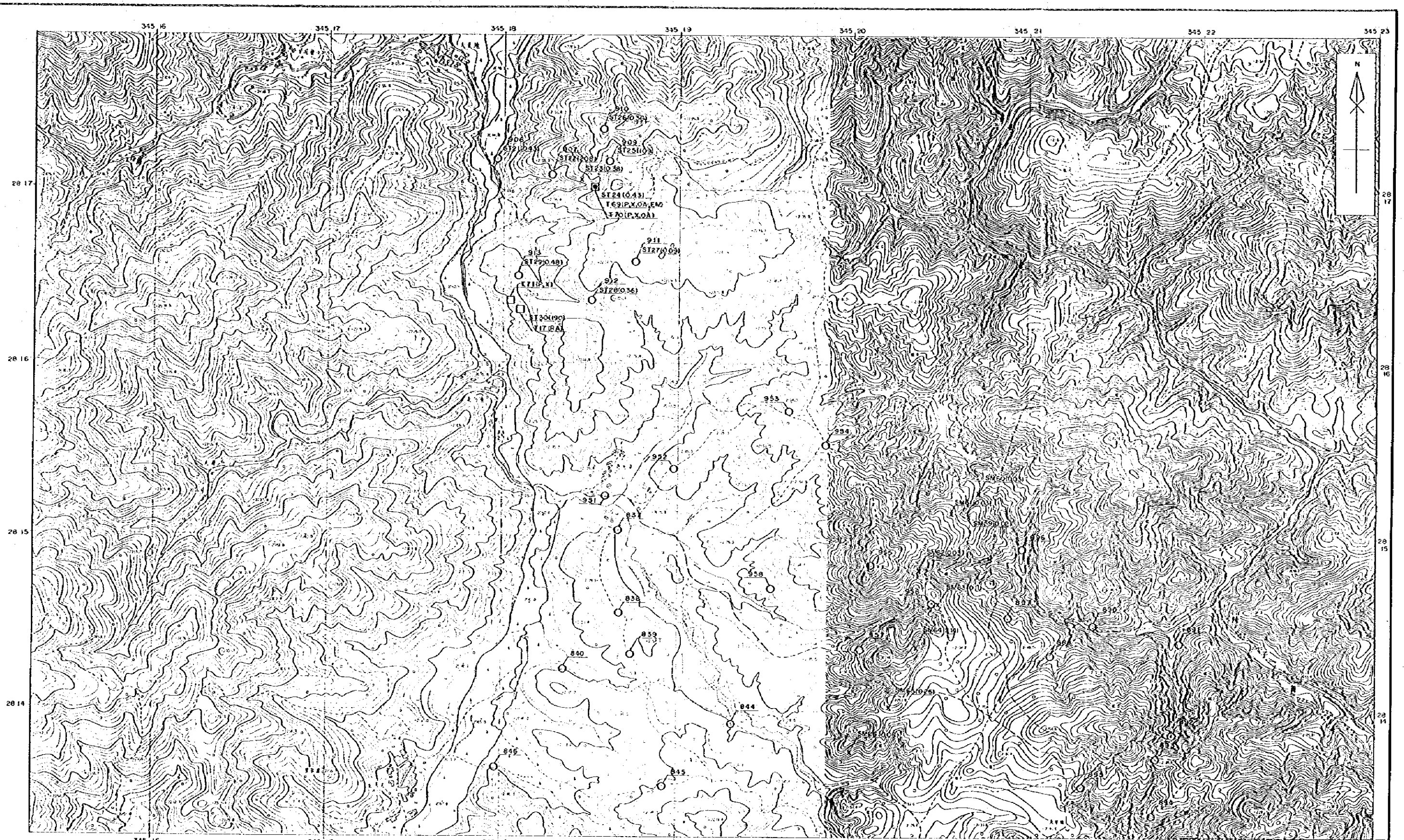
凡例

- 123 地化学試料番号・採取位置
- 412 鉱石試料番号・採取位置
- ◇ 423 試験試料番号・採取位置
- × 11241 帯磁率測定値・測定位置
  
- CA 鉱石分析
- RA 全岩分析
- T 薄片
- P 研磨薄片
- X X線回折
- CM 比抵抗・分極率測定



平成6年度 資源開発協力基礎調査  
 鉱物資源総合開発調査  
 中華人民共和国 揚子地台西縁地域  
 禄武地域 (第2年次)  
 白石岩地区 試料採取位置図(2)  
 JICA-MMAJ  
 1995-2  
 付図2-8-5





凡 例

- |       |              |    |           |
|-------|--------------|----|-----------|
| ○ 123 | 地化学試料番号・採取位置 | GA | 鉱石分析      |
| ○ 112 | 鉱石試料番号・採取位置  | CA | 全岩分析      |
| ○ 123 | 鉄賦存率番号・採取位置  | T  | 薄 片       |
| ○ 123 | 鉄賦存率測定値・測定位置 | P  | 研磨薄片      |
|       |              | X  | X線回折      |
|       |              | EM | 比抵抗・分極率測定 |

平成6年度 資源開発協力基礎調査  
 鉱物資源総合開発調査  
 中華人民共和国 揚子地台西縁地域

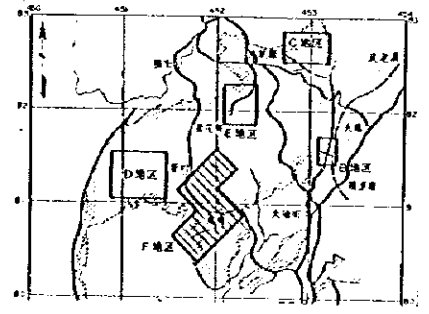
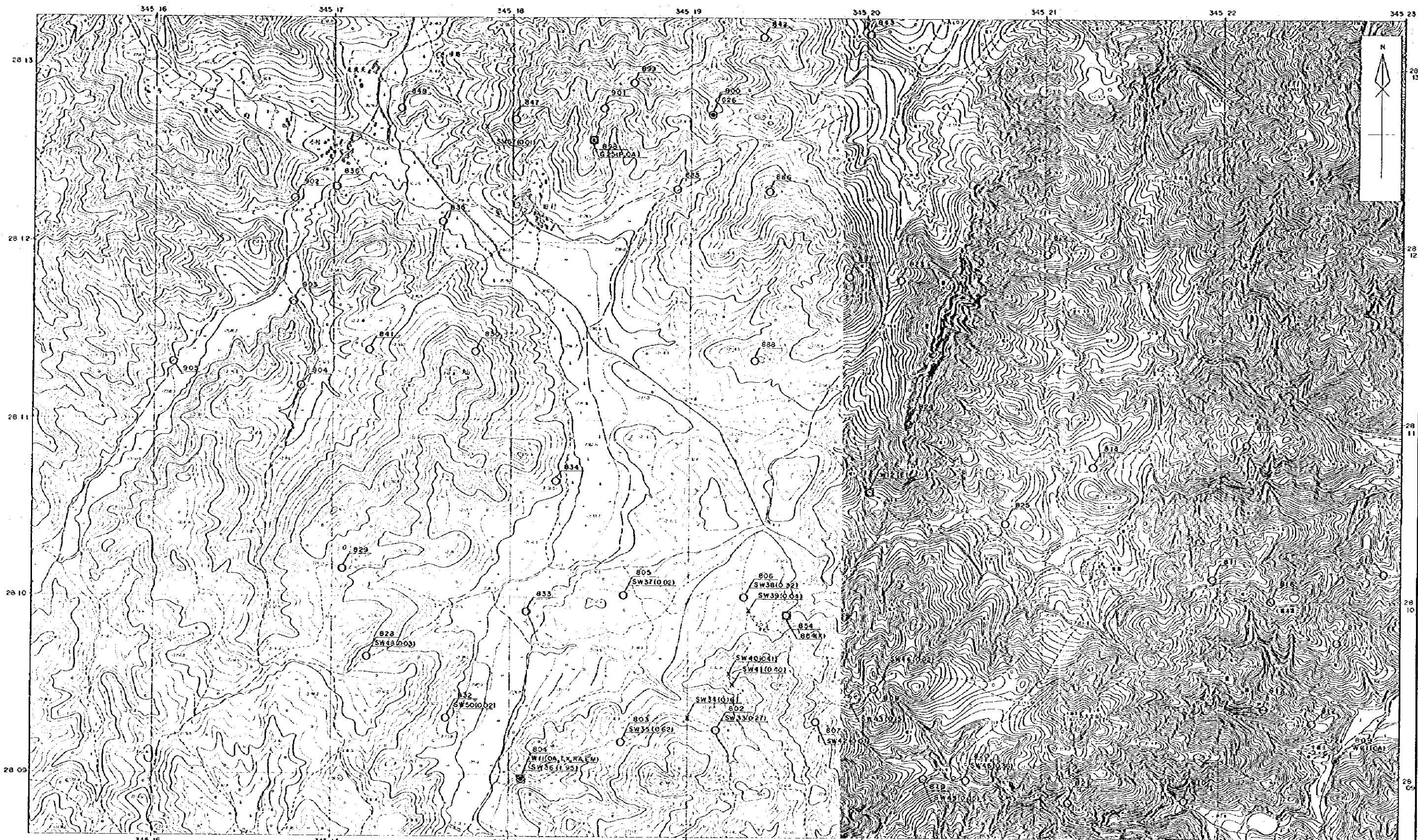
禄武地域 (第2年次)

黑箐一河尾地区 試料採取位置図(1)

JICA-MMAJ

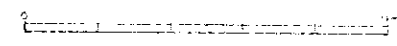
付図2-8-6

1995-2



凡例

- |        |              |    |           |
|--------|--------------|----|-----------|
| ○ 123  | 地化学試料番号・採取位置 | CA | 鉱石分析      |
| ○ 112  | 鉱石試料番号・採取位置  | RA | 全岩分析      |
| ○ 223  | 試験試料番号・採取位置  | T  | 薄片        |
| ○ 1124 | 帯磁率測定値・測定位置  | P  | 研磨薄片      |
|        |              | X  | X標回折      |
|        |              | EM | 磁振法・分極率測定 |



平成6年度 資源開発協力基礎調査  
 鉱物資源総合開発調査  
 中華人民共和国 揚子地台西縁地域  
 禄武地域 (第2年次)

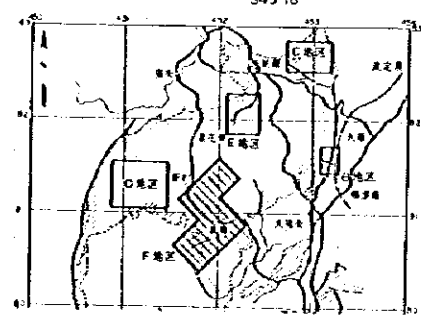
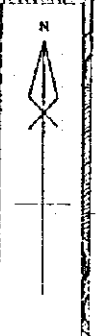
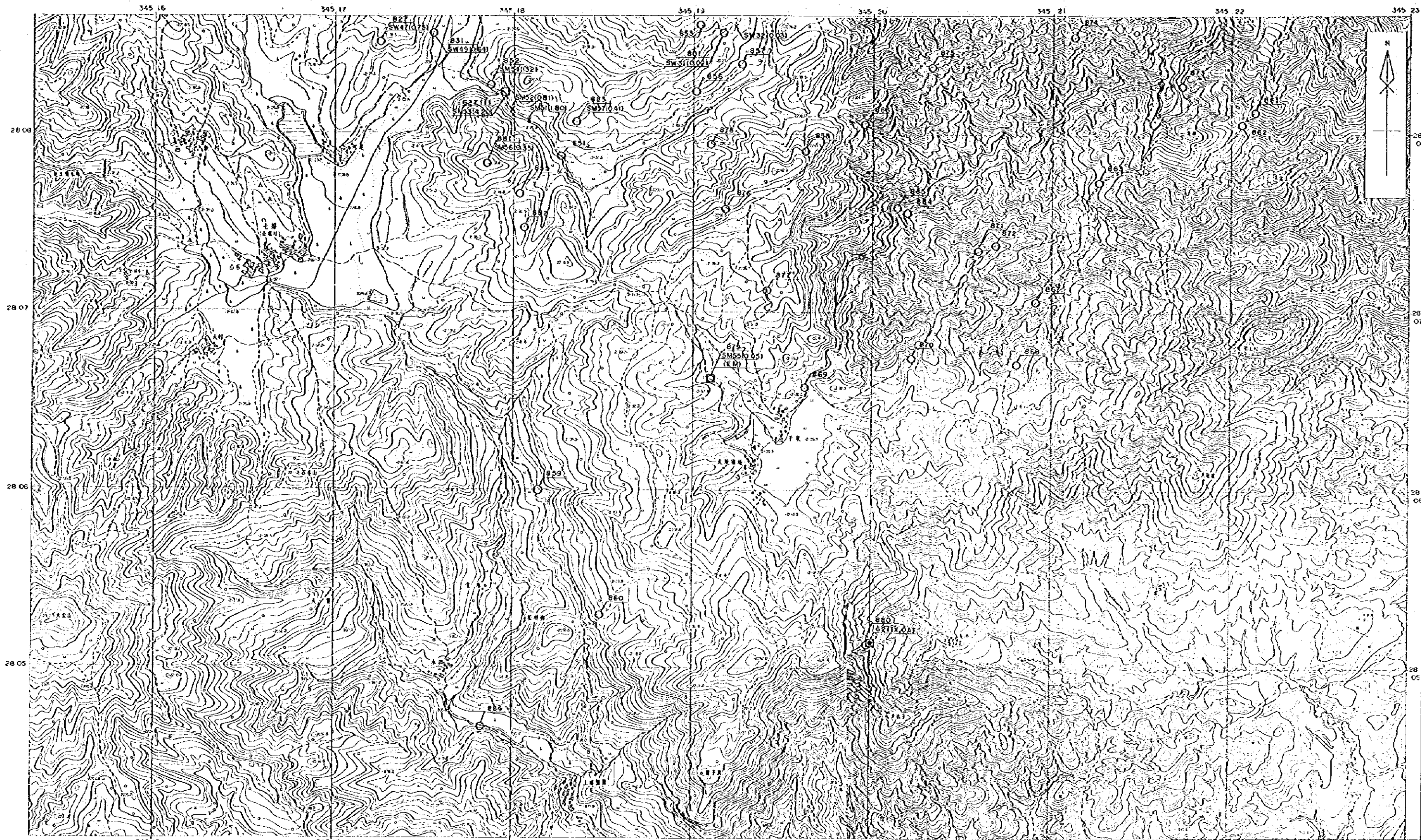
黑箐一河尾地区 試料採取位置図(2)

JICA-MMAJ

付図2-8-6

1995-2





凡例

- |         |              |    |           |
|---------|--------------|----|-----------|
| ○ 123   | 地化学試料番号・採取位置 | OA | 鉑石分析      |
| ◇ 112   | 鉑石試料番号・採取位置  | FA | 全岩分析      |
| ○ 825   | 試験試料番号・採取位置  | I  | 薄片        |
| ○ 11541 | 帯磁率測定値・測定位置  | P  | 輝葉薄片      |
|         |              | X  | X線回折      |
|         |              | EM | 比抵抗・分極率測定 |

平成6年度 資源開発協力基礎調査  
 鉱物資源総合開発調査  
 中華人民共和国 揚子地台西縁地域  
 禄武地域(第2年次)

黑箐一河尾地区 試料採取位置図(3)

JICA-MMAJ  
 1995-2

付図2-8-6



