

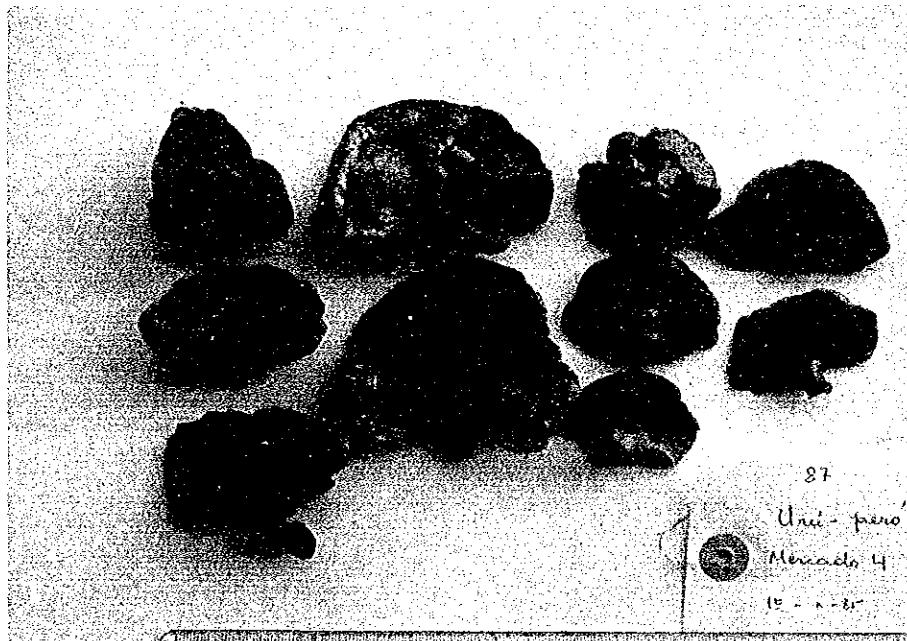
市場品 Forma de venta en Mercado

Urucú
Bixa orellana Linn.
 Bixaceae

- | | | | |
|--------|--------------------|-------------------|---|
| ① 利用部位 | 種子 | ④ Parte Utilizada | Semilla |
| ② 調製 | 温浸
煎出 | ⑤ Modo de Empleo | Decocción
Infusión |
| ③ 利用目的 | 偏頭痛
血液の浄化
火傷 | ⑥ Objetivo | Jaqueca
Para purificar la sangre
Quemaduras |



野生 En estado silvestre



市場品 Forma de venta en Mercado

Uruperó
Boletus sp.
 Polyporaceae

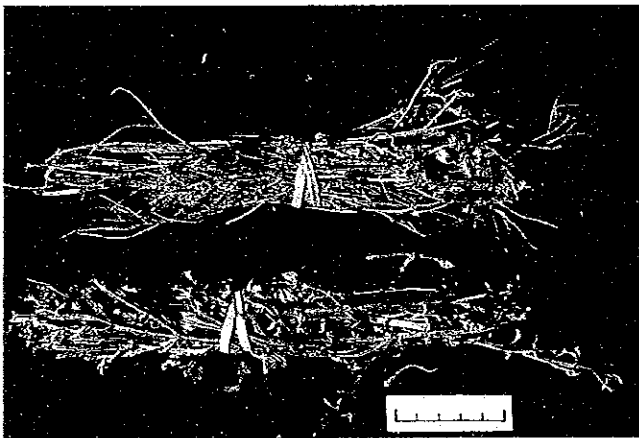
- | | | | |
|--------|-----|-------------------|-------------|
| ① 利用部位 | きのこ | ④ Parte Utilizada | Hongo |
| ② 調製 | 煎出 | ⑤ Modo de Empleo | Infusión |
| ③ 利用目的 | 止血 | ⑥ Objetivo | Hemostático |



市場品 Forma de venta en Mercado

Urúsú heé
 Rhynchosia hagenbeckii Harms
 Leguminosae

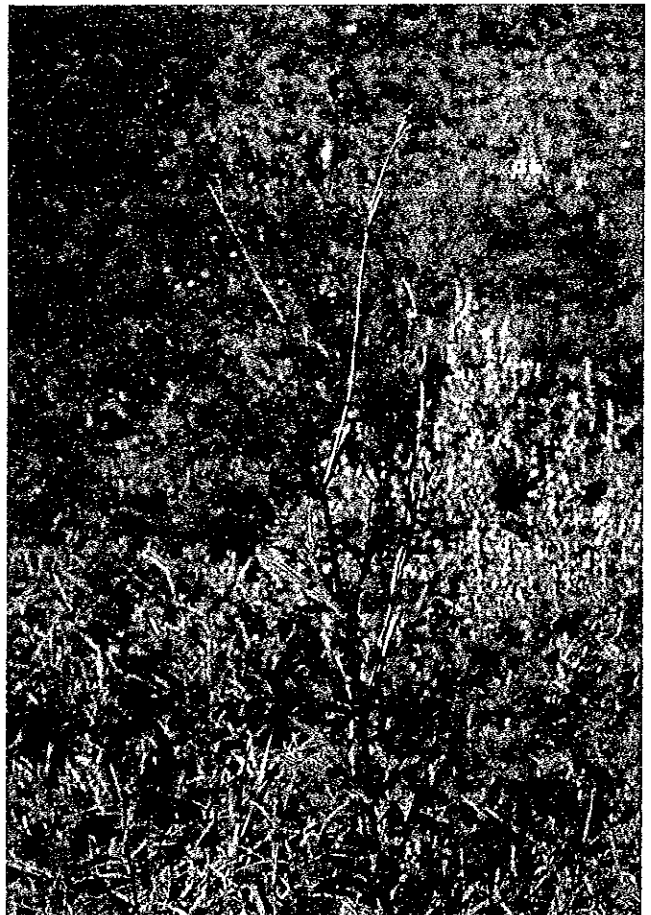
- | | | | |
|--------|---|-------------------|--|
| ① 利用部位 | 根 | ④ Parte Utilizada | Raíz |
| ② 調製 | 温浸
煎出 | ⑤ Modo de Empleo | Decocción
Infusión |
| ③ 利用目的 | 抗カタル
気管支炎
咳止め | ⑥ Objetivo | Anticatarral
Bronquitis
Para calmar la tos |
| ⑦ ⑧ | ⑧ urúsú: カンゾウ, ⑧ heé(=jeé): 甘い
= Higeslo | | = Lulee |



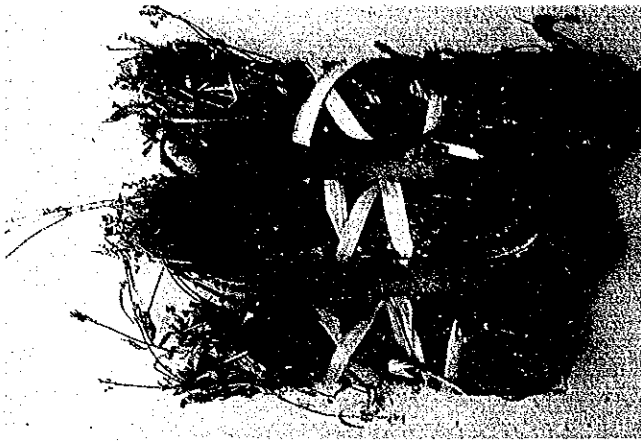
市場品 Forma de venta en Mercado

Verbena
 Verbena litoralis H.B.K.
 Verbenaceae

- | | | | |
|--------|------------------|-------------------|---|
| ① 利用部位 | 地上部 | ④ Parte Utilizada | Parte aerea |
| ② 調製 | 温浸
煎出 | ⑤ Modo de Empleo | Decocción
Infusión |
| ③ 利用目的 | 扁桃腺炎
血液の浄化 | ⑥ Objetivo | Amigdalitis
Para purificar la sangre |
| ⑦ ⑧ | ⑧ verbena: クマツヅラ | | |



野生 En estado silvestre



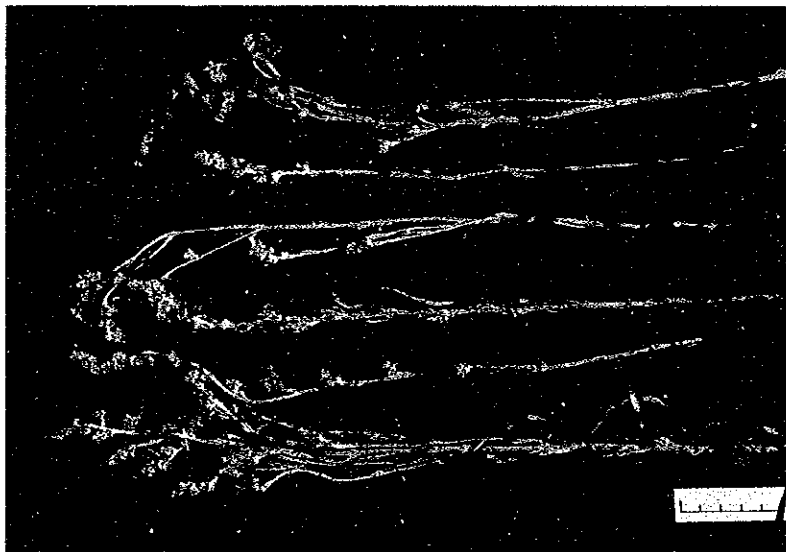
市場品 Forma de venta en Mercado

Verbena-í
 Verbena bonariensis Linn.
 Verbenaceae

- | | | | |
|--------|-------------------------|-------------------|---|
| ① 利用部位 | 地上部 | ④ Parte Utilizada | Parte aérea |
| ② 調製 | 温浸
煎出 | ⑤ Modo de Empleo | Decocción
Infusión |
| ③ 利用目的 | 扁桃腺炎
咽頭炎
血液の浄化 | ⑥ Objetivo | Amigdalitis
Faringitis
Para purificar la sangre |
| ⑦ ⑧ | * verbena クマツツラ, さい 小さい | | i = pequeño |



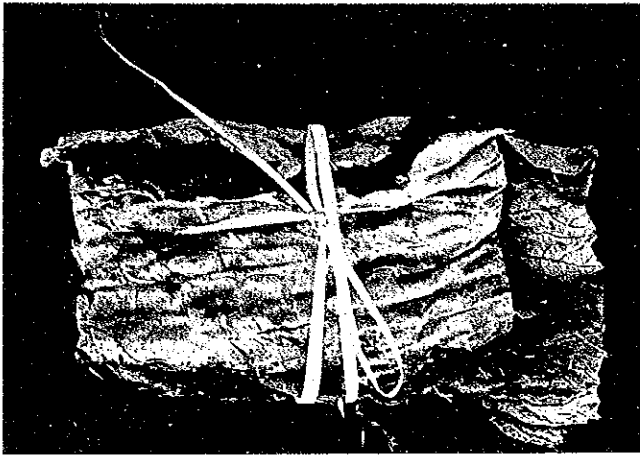
野生 En estado silvestre



市場品 Forma de venta en Mercado

Vira-vira
 Gamochaeta americana Linn.
 Compositae

- | | | | |
|--------|--------------|-------------------|------------------------------------|
| ① 利用部位 | 全草 | ④ Parte Utilizada | Planta entera |
| ② 調製 | 温浸
煎出 | ⑤ Modo de Empleo | Decocción
Infusión |
| ③ 利用目的 | 肝臓疾患
気管支炎 | ⑥ Objetivo | Afecciones hepáticas
Bronquitis |

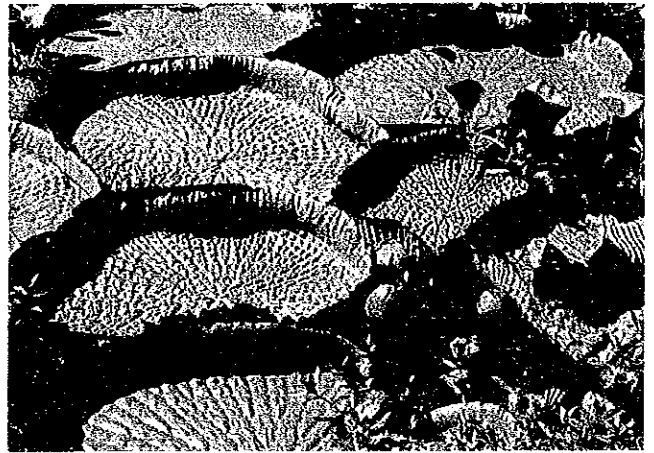


市場品 Forma de venta en Mercado



Yacaré yrupé
Victoria cruziana Orbign.
Nymphaeaceae

- | | | | |
|--------|---------------------------------|-------------------|---|
| ① 利用部位 | 葉 | ④ Parte Utilizada | Hoja |
| ② 調製 | 温浸
煎出 | ⑤ Modo de Empleo | Decocción
Infusión |
| ③ 利用目的 | 肝臓疾患
ぜんそく
腎臓疾患
けいれん性の咳 | ⑥ Objetivo | Afecciones hepáticas
Antiasmático
Enfermedades de riñones
Tos convulsa |



⑦ ⑧ ⑨ yacaré ワニ, ⑩ yrupé (=irupé) 皿, 料理



根の採取 Colección de la raíz



花 Flor

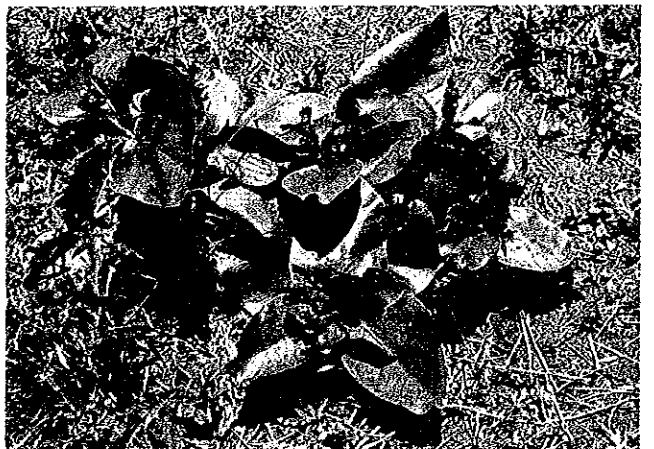
Yaguá rová
Jatropha isabelli Muell. Arg.
Euphorbiaceae

- | | | | |
|--------|-----------------|-------------------|--|
| ① 利用部位 | 根 | ④ Parte Utilizada | Raíz |
| ② 調製 | 温浸
煎出
水冷浸 | ⑤ Modo de Empleo | Decocción
Infusión
Maceración en agua fría |
| ③ 利用目的 | リュウマチ
痛風 | ⑥ Objetivo | Antireumático
Gota |

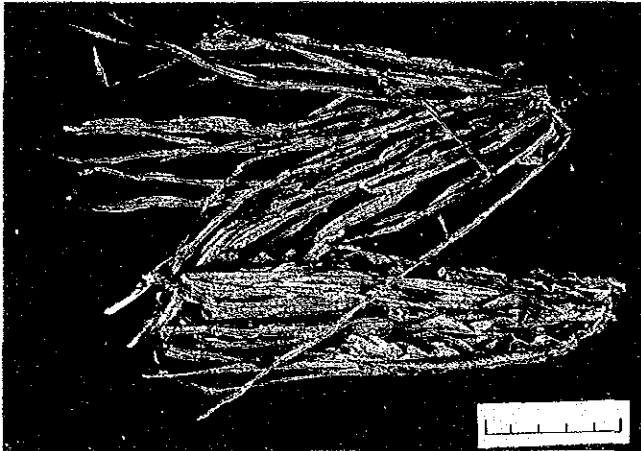
⑦ ⑧ ⑨ yaguá 犬, ⑩ rová 顔



市場品 Forma de venta en Mercado



野生 En estado silvestre



市場品 Forma de venta en Mercado

Yaguareté caá
Baccharis gaudichaudiana DC.
 Compositae

- | | | | |
|--------|--------------------------------------|-------------------|--|
| ① 利用部位 | 地上部 | ④ Parte Utilizada | Parte aérea |
| ② 調製 | 温浸
煎出 | ⑤ Modo de Empleo | Decocción
Infusión |
| ③ 利用目的 | 消化
胃の疾患 | ⑥ Objetivo | Digestivo
Enfermedades del estómago |
| ⑦ ⑧ | ⑦ yaguareté ジャガー(動物), ⑧ caá 小さな双子葉植物 | | |



市場品 Forma de venta en Mercado



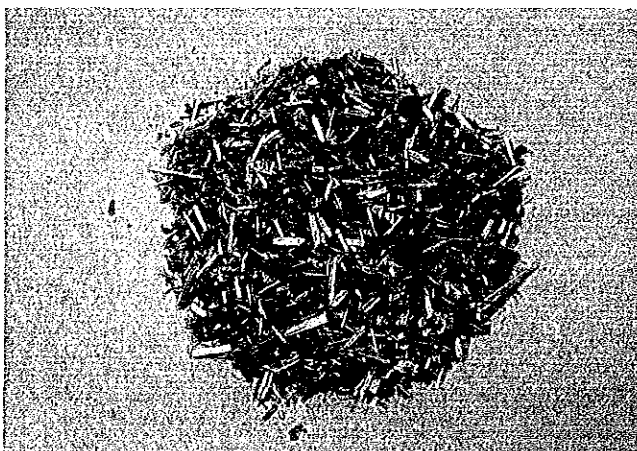
野生 En estado silvestre



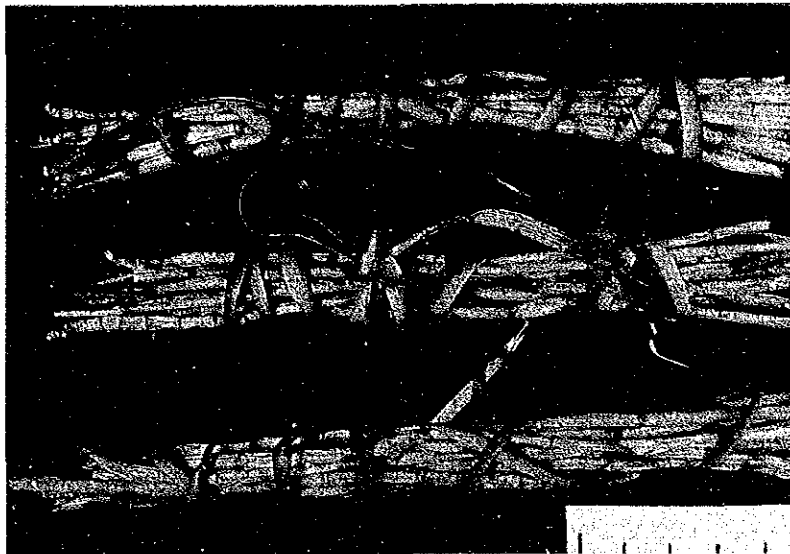
市場品 Forma de venta en Mercado

Yaguarundi
Piper fulvescens C.DC.
 Piperaceae

- | | | | |
|--------|-------------|-------------------|------------------------------------|
| ① 利用部位 | 葉 | ④ Parte Utilizada | Hoja |
| ② 調製 | 温浸
煎出 | ⑤ Modo de Empleo | Decocción
Infusión |
| ③ 利用目的 | 抗カタル
咳止め | ⑥ Objetivo | Anticatarral
Para calmar la tos |



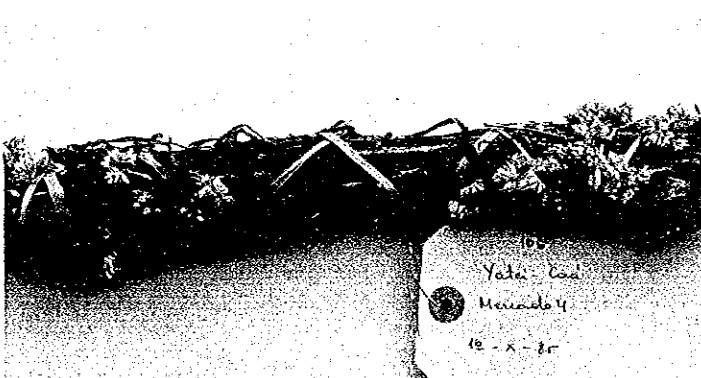
野生 En estado silvestre



市場品 Forma de venta en Mercado

Yahapé
Imperata brasiliensis Trin.
 Gramineae

- | | | | |
|--------|-----------------|-------------------|--|
| ① 利用部位 | 根 | ④ Parte Utilizada | Raíz |
| ② 調製 | 温浸
煎出
水冷浸 | ⑤ Modo de Empleo | Decocción
Infusión |
| ③ 利用目的 | 梅毒
利尿 | ⑥ Objetivo | Maceración en agua fría
Antisifilitico
Ciurético |



市場品 Forma de venta en Mercado

Yateí Caá
Achyrocline alata DC.
 Compositae

- | | | | |
|--------|----------|-------------------|-------------------------------|
| ① 利用部位 | 花穂 | ④ Parte Utilizada | Sumidad florida |
| ② 調製 | 温浸 | ⑤ Modo de Empleo | Decocción |
| ③ 利用目的 | 消化
保温 | ⑥ Objetivo | Digestivo
Remedio caliente |
- ⑦ ⑧ ㊦ yateí (=ei-yatei): ミツバチ, ㊧ caá: 小さな双子葉植物





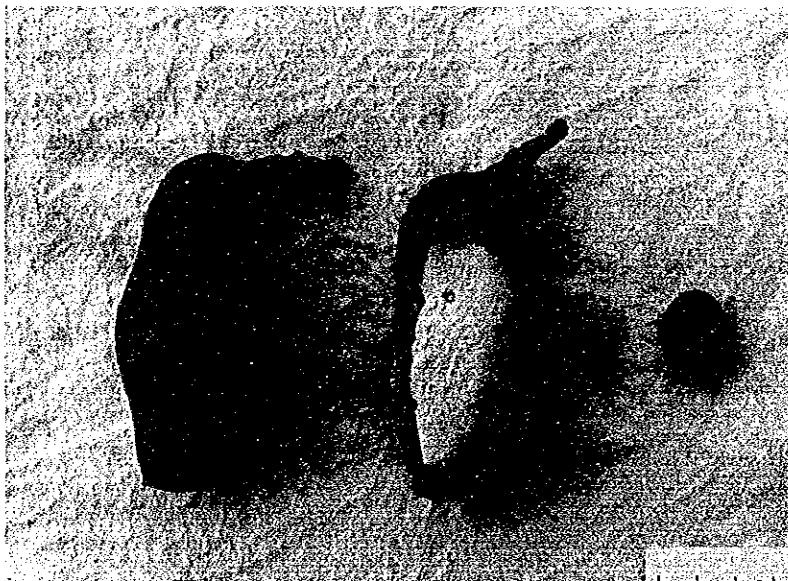
市場品 Forma de venta en Mercado

Yatevú caã
Peperomia cyclophylla C.DC.
 Piperaceae

- | | | | |
|--------|----------|-------------------|--------------------------|
| ① 利用部位 | 全草 | ④ Parte Utilizada | Planta entera |
| ② 調製 | 水冷浸 | ⑤ Modo de Empleo | |
| ③ 利用目的 | 肝炎
清涼 | | Maceración en agua fría |
| | | ⑥ Objetivo | Hepatitis
Refreshante |
| ⑦ ⑧ | ⑧ yatevú | ダニ, ⑧ caã | 小さな双子葉植物 |



野生 En estado silvestre



市場品 Forma de venta en Mercado

Yalýva
Hymenaea courbaril Linn.
 Leguminosae

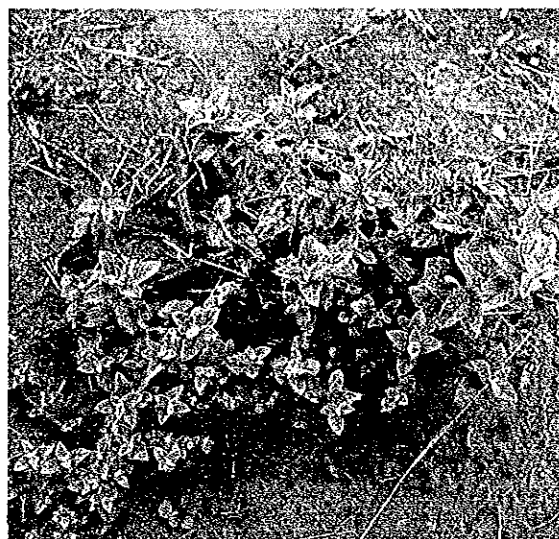
- | | | | |
|--------|------|-------------------|--------------------|
| ① 利用部位 | 果実 | ④ Parte Utilizada | Fruto |
| ② 調製 | 水で服用 | ⑤ Modo de Empleo | |
| ③ 利用目的 | どもり | | Se toma agua en el |
| | | ⑥ Objetivo | Tartamudeo |



市場品 Forma de venta en Mercado

Yerba buena
Mentka sp.
Labiatae

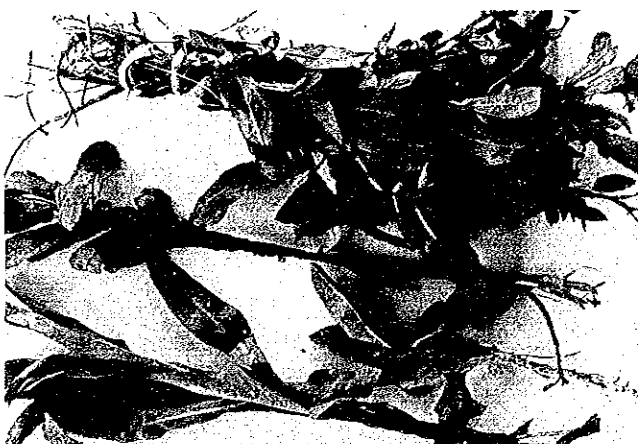
- | | | | |
|--------|-------------------------|-------------------|-------------------------|
| ① 利用部位 | 地上部 | ④ Parte Utilizada | Parte aérea |
| ② 調製 | 煎出 | ⑤ Modo de Empleo | Infusión |
| | 水冷浸 | | Maceración en agua fría |
| ③ 利用目的 | 寄生虫 | ⑥ Objetivo | Antiparasitario |
| | 消化 | | Digestivo |
| | 鎮静 | | Tranquilizante |
| ⑦ ⑧ | ⑦ ⑧ yerba 草, ⑨ buena 良い | | |



市場品 Forma de venta en Mercado

Yerba de lucero
Pluchea sagitalis Less.
Compositae

- | | | | |
|--------|--------------------------------------|-------------------|---------------------------|
| ① 利用部位 | 地上部 | ④ Parte Utilizada | Parte aérea |
| ② 調製 | 温浸 | ⑤ Modo de Empleo | Decocción |
| | 煎出 | | Infusión |
| ③ 利用目的 | 下痢止め | ⑥ Objetivo | Antidiarreico |
| | 胃のもたれ, 食べすぎ | | Empacho |
| | 胃の疾患 | | Enfermedades del estómago |
| ⑦ ⑧ | ⑦ ⑧ yerba 草, ⑨ lucero(=cañ) 小さな双子葉植物 | | |



市場品 Forma de venta en Mercado



野生 En estado silvestre



市場品 Forma de venta en Mercado

Yerba mate
Leonotis nepetaefolia (C) R. Brown
 Labiatae

- | | | | |
|--------|--|-------------------|--------------------------|
| ① 利用部位 | 地上部 | ④ Parte Utilizada | Parte aérea |
| ② 調製 | 温浸 | ⑤ Modo de Empleo | Decocción |
| | 煎出 | | Infusión |
| | 水冷浸 | | Maceración en agua fría |
| ③ 利用目的 | 寄生虫 | ⑥ Objetivo | Amtiparasitario |
| | 心臟疾患 | | Enfermedades del corazón |
| ⑦ ① | ② ③ yerba 草, ④ ⑤ mato 植物, 幹 mata 植物, 幹 | | |



市場品 Forma de venta en Mercado

Yerba mate
Ilex paraguariensis A. Sant. Hil
 Aquifoliaceae

- | | | | |
|--------|------|-------------------|--------------------------|
| ① 利用部位 | 葉 | ④ Parte Utilizada | Hoja |
| ② 調製 | 温浸 | ⑤ Modo de Empleo | Decocción |
| | 煎出 | | Infusión |
| ③ 利用目的 | 心臟疾患 | ⑥ Objetivo | Enfermedades del corazón |

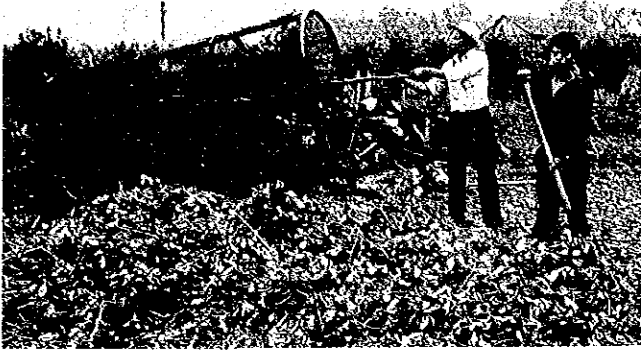
⑦ 生の植物が市場に出ることは少なく、次ページの様な手順で乾燥され、粉末としてスーパーマーケットなどで売られている。



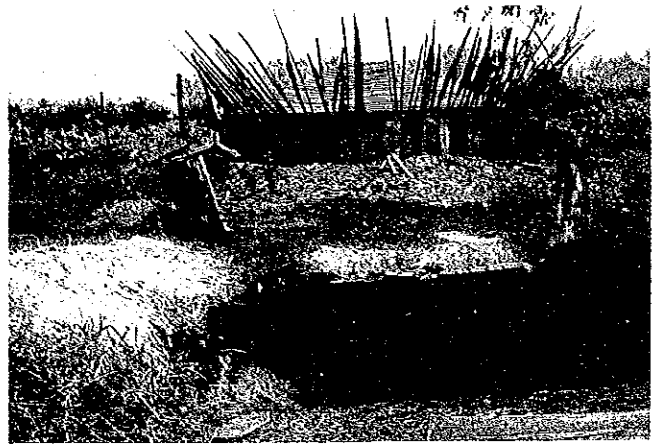
果実 Fruto



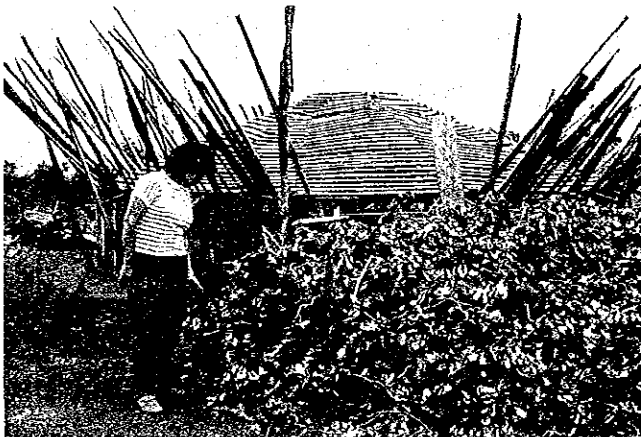
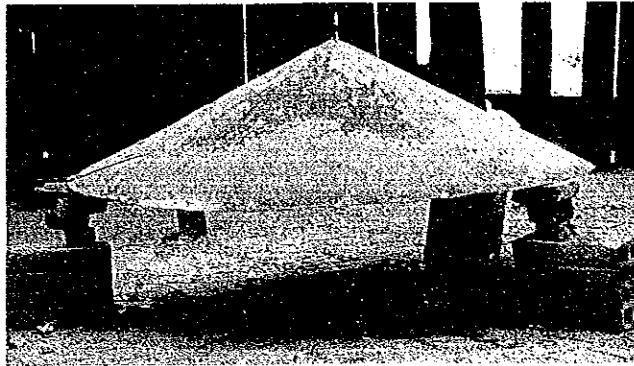
栽培 En el cultivo



①葉の水気を除去する Ecurrir las hojas
El sapecado



かまど G(barba-cuá)=secadero



②葉を燻す Secar las hojas



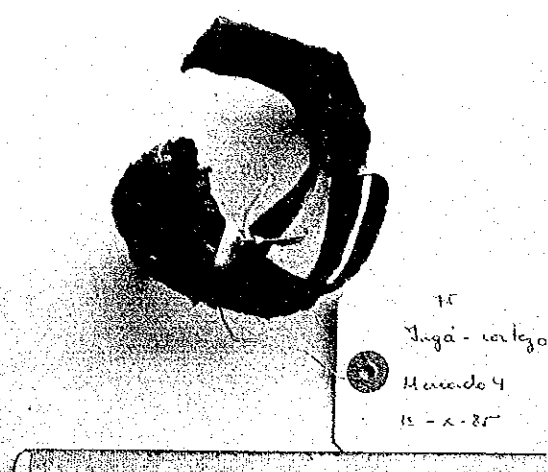
③乾燥した葉 Hoja desecada



市場品 Forma de venta en Mereado

Ynambú caá
Scoparia montevidensis(Spreng) R.E.Fries
Scrophulariaceae

- | | | | |
|--------|----------|-------------------|----------------------------|
| ① 利用部位 | 全草 | ④ Parte Utilizada | Planta entera |
| ② 調製 | 温浸
煎出 | ⑤ Modo de Empleo | Decocción
Infusión |
| ③ 利用目的 | 血圧を下げる | ⑥ Objetivo | Bajar la presión sanguínea |



市場品 Forma de venta en Mercado



Yngá
Inga marginata Willd.
Leguminosae

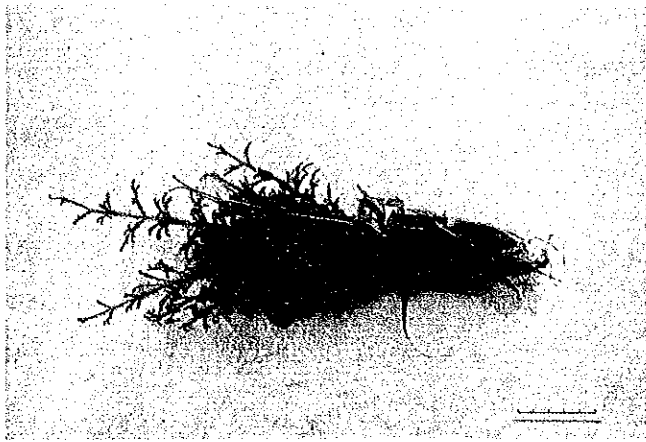
- | | | | |
|--------|------------------------------|-------------------|---------------------|
| ① 利用部位 | 樹皮 | ④ Parte Utilizada | Corteza |
| ② 調製 | 温浸 | ⑤ Modo de Empleo | Decocción |
| | 煎出 | | Infusión |
| ③ 利用目的 | 糖尿病 | ⑥ Objetivo | Antidiabético |
| | コレステロールを減らす | | Baja del colesterol |
| ⑦ ⑧ | © yngá (=inga) マメ科の数種の植物を指す。 | | |



市場品 Forma de venta en Mercado

Ypecú caá
Peperonia aceroana DC.
Piperaceae

- | | | | |
|--------|-------------|-------------------|--------------------|
| ① 利用部位 | 全草 | ④ Parte Utilizada | Planta entera |
| ② 調製 | 温浸 | ⑤ Modo de Empleo | Decocción |
| | 煎出 | | Infusión |
| ③ 利用目的 | コレステロールを減らす | ⑥ Objetivo | Baja el colesterol |
| | マラリヤ熱 | | Paludismo |



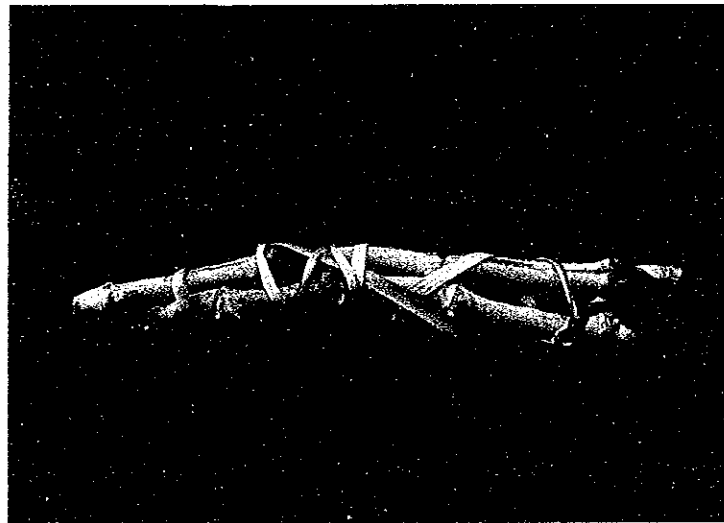
市場品 Forma de venta en Mercado

Ytá potý
Lycopodium SP.
Lycopodiaceae

- | | | | |
|--------|-----------------------------------|-------------------|---------------|
| ① 利用部位 | 全草 | ④ Parte Utilizada | Planta entera |
| ② 調製 | 温浸 | ⑤ Modo de Empleo | Decocción |
| | 煎出 | | Infusión |
| ③ 利用目的 | 通経 | ⑥ Objetivo | Emenagogo |
| | 止血 | | Hemostático |
| ⑦ ⑧ | ⑧ ytá(=itá) 金属, 石, ⑨ potý(=poi) 花 | | |



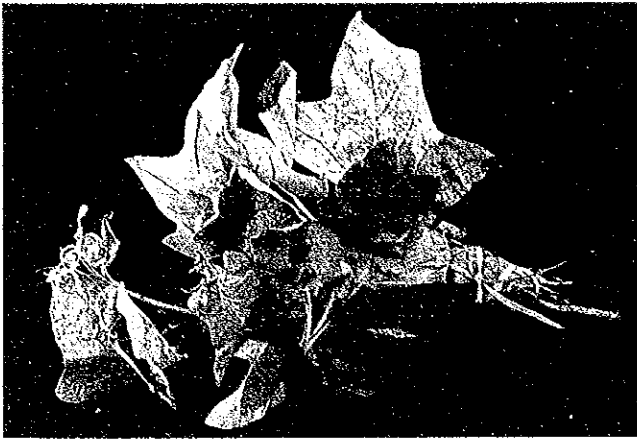
野生 En estado silvestre



市場品 Forma de venta en Mercado

Yuá pecá
Smilax campestris Griseb.
Liliaceae

- | | | | |
|--------|---------|-------------------|-----------------------|
| ① 利用部位 | 根茎 | ④ Parte Utilizada | Rizoma |
| ② 調製 | 温浸 | ⑤ Modo de Empleo | Decocción |
| | 煎出 | | Infusión |
| | * ミルク冷浸 | | * Maceración en leche |
| ③ 利用目的 | * 胃炎 | ⑥ Objetivo | * Gastritis |
| | 止血 | | Hemostático |



市場品 Forma de venta en Mercado

Yuruveó
Solanum palinacanthum Dunal
 Solanaceae

- | | | | |
|--------|-------------|-------------------|-----------------------------|
| ① 利用部位 | 葉 | ④ Parte Utilizada | Hoja |
| ② 調製 | 温浸
煎出 | ⑤ Modo de Empleo | Decocción
Infusión |
| ③ 利用目的 | 消化
やせるため | ⑥ Objetivo | Digestivo
Para adelgazar |



市場品 Forma de venta en Mercado

Ysaí caá
Poiretia sp.
 Leguminosae

- | | | | |
|--------|---------------------------|-------------------|-----------------------|
| ① 利用部位 | 地上部 | ④ Parte Utilizada | Parte aérea |
| ② 調製 | 温浸
煎出 | ⑤ Modo de Empleo | Decocción
Infusión |
| ③ 利用目的 | 寄生虫 | ⑥ Objetivo | Antiparasitario |
| ⑦ ⑧ | ⑧ ysaí (= isaí) アリ, ⑨ caá | | 小さな双子葉植物 |



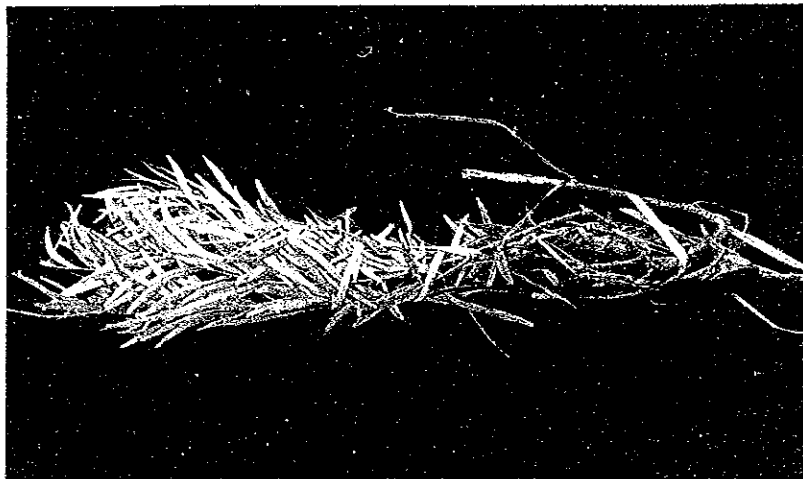
市場品 Forma de venta en Mercado

Yva hai
Eugenia myrcianthes Niedenzu
 Myrtaceae

- | | |
|---|--|
| ① 利用部位 菜 | ④ Parte Utilizada Hoja |
| ② 調製 温浸
煎出
水冷浸 | ⑤ Modo de Empleo
Decocción
Infusión
Maceración en agua fría |
| ③ 利用目的 糖尿病 | ⑥ Objetivo Antidiabético |
| ⑦ ⑧ ⑨ Yva (=iva) マンゴ, ⑩ hai (=jai) すっぱい | |



野生 En estado silvestre



市場品 Forma de venta en Mercado

Yva hai poñy
Eugenia sp.
 Myrtaceae

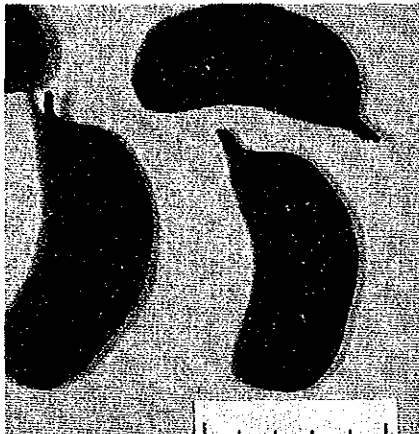
- | | |
|----------------------|--|
| ① 利用部位 地上部 | ④ Parte Utilizada Parte aérea |
| ② 調製 温浸
煎出
水冷浸 | ⑤ Modo de Empleo
Decocción
Infusión
Maceración en agua fría |
| ③ 利用目的 糖尿病
血圧を下げる | ⑥ Objetivo
Bajar la presión sanguínea |



市場品 Forma de venta en Mercado

Yvopé
Gleditsia amorphoides Taub.
Leguminosae

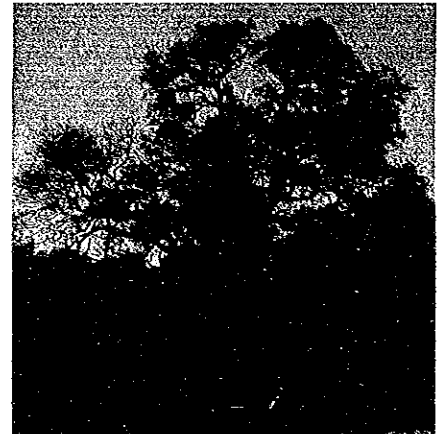
- | | | | |
|--------|-----------|-------------------|--|
| ① 利用部位 | 葉 | ④ Parte Utilizada | Hoja |
| ② 調製 | 温浸
煎出 | ⑤ Modo de Empleo | Decocción
Infusión |
| ③ 利用目的 | 鎮静 | ⑥ Objetivo | Tranquilizante |
| ① 利用部位 | 果実 | ④ Parte Utilizada | Fruto |
| ② 調製 | 煎出
水冷浸 | ⑤ Modo de Empleo | Infusión
Infusión |
| ③ 利用目的 | フケ止め(外用) | | Maceración en agua fría |
| | | ⑥ Objetivo | Anticaspa (Uso externo)
Corona de espina
トゲのかんむり |



市場品 Forma de venta en Mercado



トゲの有る幹 Tronco con esping



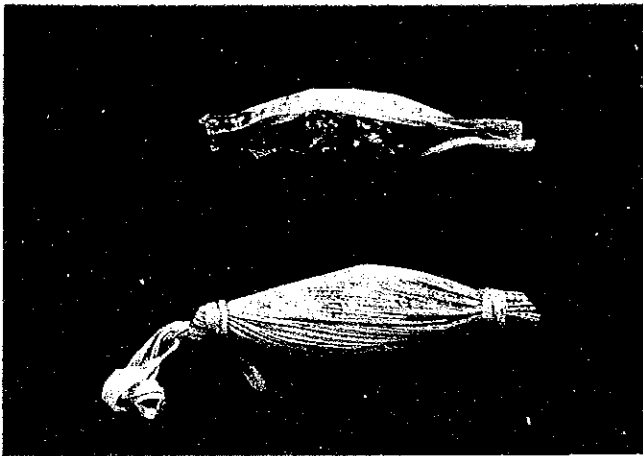
野生 En estado silvestre



市場品 Forma de vente en Mercado

Yryvú caá
Porophyllum ruderale (Jacq) Corsini
Compositae

- | | | | |
|--------|------------|-------------------|---------------------------|
| ① 利用部位 | 地上部 | ④ Parte Utilizada | Parte aérea |
| ② 調製 | 温浸
煎出 | ⑤ Modo de Empleo | Decocción
Infusión |
| ③ 利用目的 | ぜんそく
利尿 | ⑥ Objetivo | Antiasmático
Diuretico |
| ⑦ ⑧ | © yryvú | | トビ |



市場品 Forma de venta Mercado

Ýsý

Protium heptaphyllum March.

Burseraceae

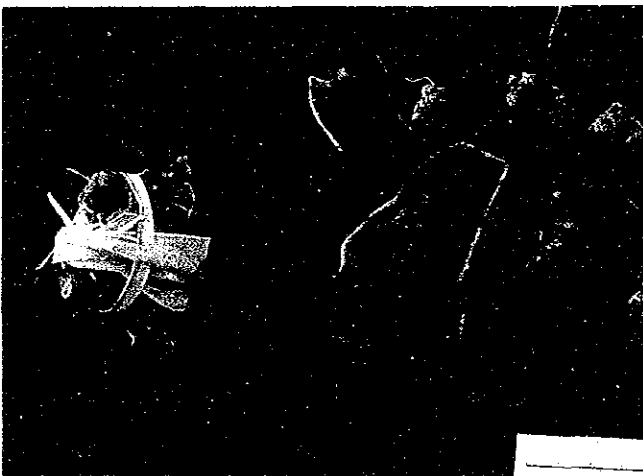
- | | | | |
|--------|-----------------|-------------------|-----------------------------|
| ① 利用部位 | 樹脂 | ④ Parte Utilizada | Gomorresine |
| ② 調製 | 牛脂とともにハップ | ⑤ Modo de Empleo | Cataplasma con sebo de buey |
| ③ 利用目的 | 抗カタル
気管支炎 | ⑥ Objetivo | Anticatarral
Bronquitis |
| ① 利用部位 | 葉 | ④ Parte Utilizada | Hoja |
| ② 調製 | 温浸
煎出 | ⑤ Modo de Empleo | Decocción
Infusión |
| ③ 利用目的 | 抗ぜんそく | ⑥ Objetivo | Antiasmático |
| ⑦ ⑧ | ⑩ ýsý (=isi) 樹脂 | (=isi) 樹脂 | |



樹脂の採取 Colección de la gomorresina



野生 En estado silvestre



市場品 Forma de venta en Mercado

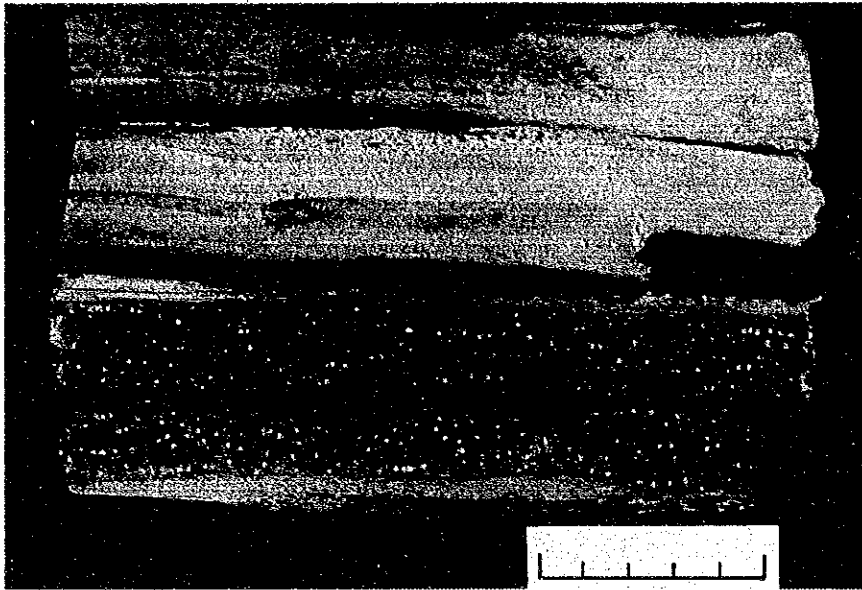
Ýsýpó peré

Cuphea lysimachioides Cham. et Schlecht.

Lythraceae

- | | | | |
|--------|--------------------------------------|-------------------|--------------------------------------|
| ① 利用部位 | 根 | ④ Parte Utilizada | Raíz |
| ② 調製 | 温浸
煎出 | ⑤ Modo de Empleo | Decocción
Infusión |
| ③ 利用目的 | 扁桃腺炎
抗ガン | ⑥ Objetivo | Amigdalitis
Anticanceroso erosivo |
| ⑦ ⑧ | ⑩ ýsýpó (=isipó) 樹脂の出る根, G peré 植物の名 | | |





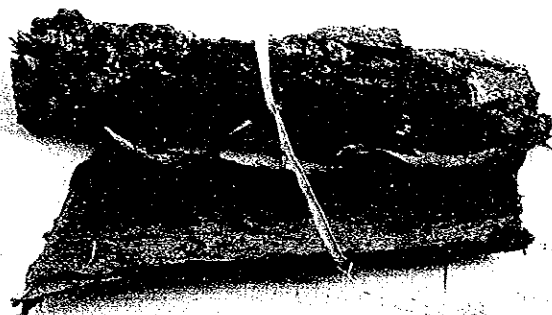
市場品 Forma de venta en Mercado

ÿvÿrá ovi

Esenbeckia densiflora Hassler

Rutaceae

- | | | | |
|--------|--|-------------------|-----------------------|
| ① 利用部位 | 樹皮 | ④ Parte Utilizada | Corteza |
| ② 調製 | 温浸
煎出 | ⑤ Modo de Empleo | Decocción
Infusión |
| ③ 利用目的 | 糖尿病 | ⑥ Objetivo | Antidiabético |
| ⑦ ⑧ | ⑧ ÿvÿrá(=ivíra) 木, 繊維, ⑥ ovi するどい先の尖った | | |



市場品 Forma de venta en Mercado

ÿvÿra pÿtá

Peltophorum dubium (Spreng) Tamb

Leguminosae

- | | | | |
|--------|--|-------------------|--|
| ① 利用部位 | 樹皮 | ④ Parte Utilizada | Corteza |
| ② 調製 | 温浸
煎出 | ⑤ Modo de Empleo | Decocción
Infusión |
| ③ 利用目的 | 皮膚の疾患
扁桃腺炎
歯痛
傷の洗浄 | ⑥ Objetivo | Afecciones de la piel
Amigdalitis
Dolor de dientes
Para lavar heridas |
| ⑦ ⑧ | ⑧ ÿvÿra(=ivíra) 木, 繊維, ⑥ pÿtá(=piá) 赤い | | |



樹皮の採取 Colección de la Corteza)



野生 En estado silvestre



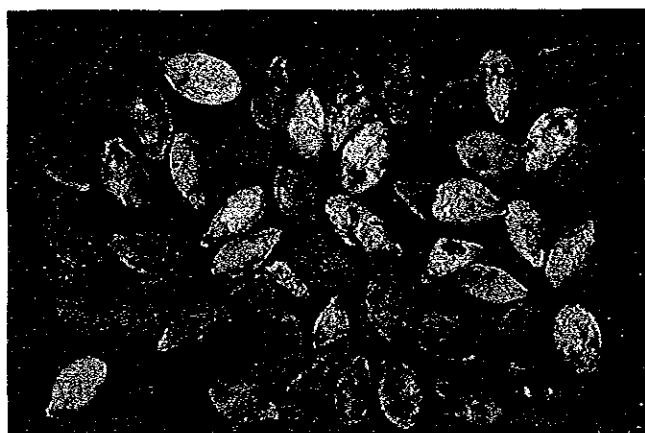
市場品 Forma de venta en Mercado

ÿÿrà tai

Pilocarpus pennatifolius Lemaire

Rutaceae

- | | | | |
|------------|------------------------|-------------------|---|
| ① 利用
部位 | 葉 | ④ Parte Utilizada | Hoja |
| ② 調製 | 温浸
煎出
水冷浸 | ⑤ Modo de Empleo | Decocción
Infusión |
| ③ 利用
目的 | ぜんそく
リュウマチ
やせるため | ⑥ Objetivo | Antiasmático
Antireumático
Para adelgazar |
| ⑦ ⑧ | ⑦ ÿÿrà (=iyira) 木, 繊維, | ⑧ tai | ピリピリする |



市場品 Forma de venta en Mercado

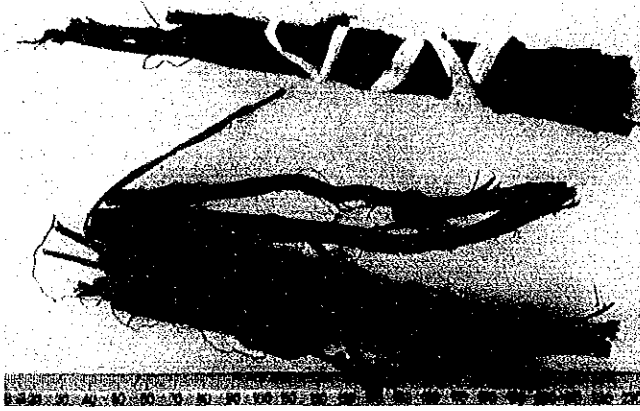


Zapallo

Cucurbita maxima Duchesne

Cucurbitaceae

- | | | | |
|------------|-----------|-------------------|-----------------------|
| ① 利用
部位 | 種子 | ④ Parte Utilizada | Semilla |
| ② 調製 | 温浸
煎出 | ⑤ Modo de Empleo | Decocción
Infusión |
| ③ 利用
目的 | 解熱 | ⑥ Objetivo | Antipirético |
| ⑦ ⑧ | ⑦ zapallo | カボチャ | |



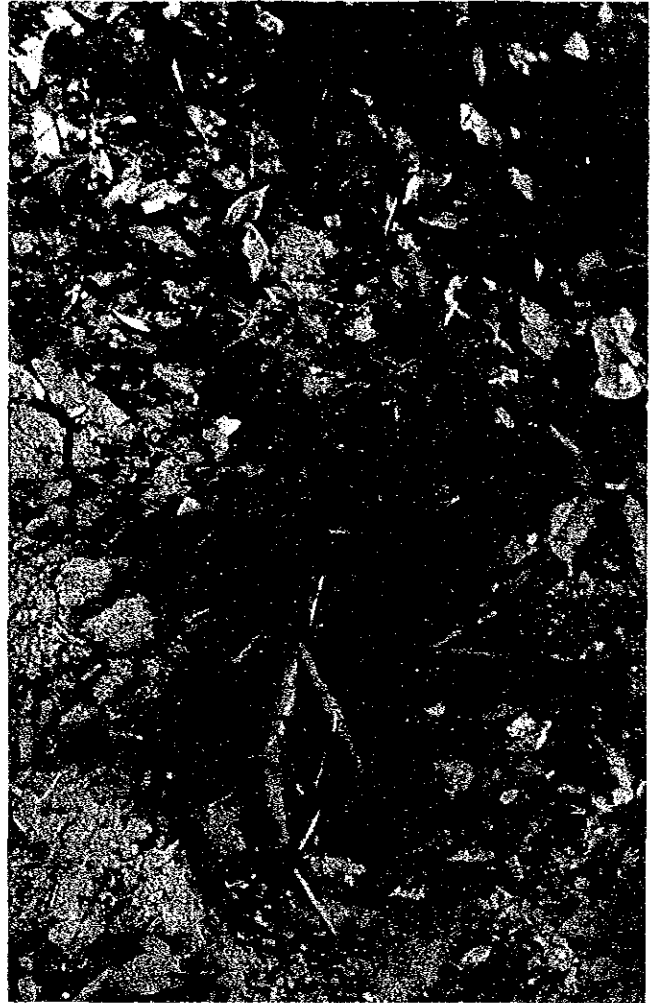
市場品 Forma de venta en Mercado

Zarza mora
 Rubus fruticosus L.
 Rosaceae

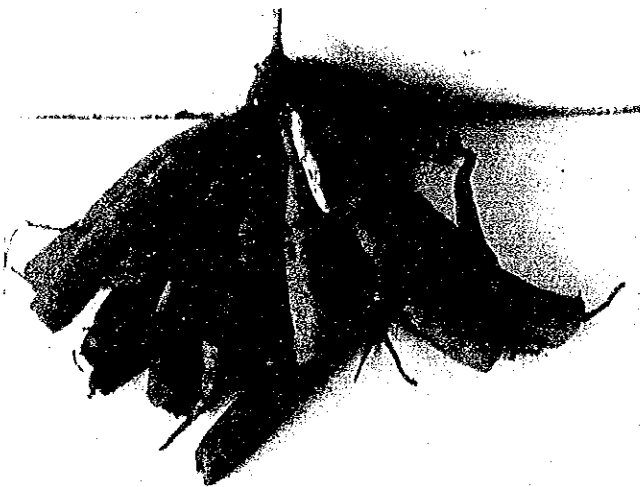
- | | | | |
|--------|-------------------|-------------------|---|
| ① 利用部位 | 根 | ④ Parte Utilizada | Raíz |
| ② 調製 | 温浸 | ⑤ Modo de Empleo | Decocción |
| ③ 利用目的 | 梅毒
利尿
血液の浄化 | ⑥ Objetivo | Antisifilítico
Diurético
Para purificar la sangre |



市場品 Forma de venta en Mercado



根の採取 Colección de la raíz



根 Raíz

Zarza parrilla
 Herreria sp.
 Liliaceae

- | | | | |
|--------|----------|-------------------|--------------------------|
| ① 利用部位 | 根 | ④ Parte Utilizada | Raíz |
| ② 調製 | 水冷浸 | ⑤ Modo de Empleo | Maceración en agua fría |
| ③ 利用目的 | 利尿
清涼 | ⑥ Objetivo | Diurético
Refrescante |

⑦ ⑧ ⑨ zarzaparrilla サルサ

索 引

学 名	科 名	現地名	頁 数
<i>Acacia farnesiana</i> Willd.	Leguminosae	Aromita	9
<i>Acanthospermum australe</i> O. K.	Compositae	Tapecué	79
<i>Acanthospermum hispidum</i> DC.	Compositae	Toro ratí	85
<i>Achyrocline alata</i> DC.	Compositae	Yateí caá	93
<i>Achyrocline satuireioides</i> (Lam) D.C.	Compositae	Marcela	48
<i>Acrocomia totai</i> Mart.	Palmae	Mbocayá	50
<i>Acrocomia totai</i> Mart.	Palmae	Mbocayá-í rapó	51
<i>Adiantum cuneatum</i> Linn.	Pteridaceae	Culantrillo	31
<i>Adiantum</i> sp.	Pteridaceae	Culantrillo arroyo	31
<i>Adiantum</i> sp.	Pteridaceae	Culantrillo caavý	31
<i>Aloysia</i> sp.	Verbenaceae	Poleo de Castilla	67
<i>Aloysia</i> sp.	Verbenaceae	Poleo guazú	68
<i>Aloysia</i> sp.	Verbenaceae	Poleo-í	68
<i>Allophylus edulis</i> (St. Hil Juss et Canb) Rodrf	Sapindaceae	Cocú	30
<i>Alternanthera pungens</i> H.B.K.	Amaranthaceae	Perdudilla negra	65
<i>Alternanthera</i> sp.	Amaranthaceae	Penicilina	64
<i>Ambrosia elatior</i> L.	Compositae	Altamisa	6
<i>Ambrosia tenuifolia</i> Spreng.	Compositae	Altamisa-í	6
<i>Anadenanthera colubrina</i> (Vell) Brenan	Leguminosae	Curupaý curú	33
<i>Anthemis mixta</i> Linn.	Compositae	Manzanilla	48
<i>Apium graveolens</i> Linn.	Umbelliferae	Apio Paraguay	8
<i>Arecastrum romanzoffianum</i> Becc.	Palmae	Pindó	66
<i>Argemone mexicana</i> Linn.	Papaveraceae	Cardo santo	25
<i>Aristolochia triangularis</i> Cham et Schlicht	Aristolochiaceae	Mil hombre	54
<i>Artemisia absinthium</i> Linn.	Compositae	Ajenjo	3
<i>Artemisia</i> sp.	Compositae	Alcanfor del campo	5
<i>Aspidosperma quebracho-blanco</i> Schlecht.	Apocynaceae	Quebracho blanco	70
<i>Astro eupatorium inulaefolium</i> K. et R.	Compositae	Doctrcito	35
<i>Baccharis articulata</i> Pers.	Compositae	Chirca melosa	29
<i>Baccharis gaudichaudiana</i> DC.	Compositae	Yaguareté caá	92
<i>Bauhinia forficata</i> Link	Leguminosae	Pata de buey	62
<i>Bauhinia guaranítica</i> Lindm	Leguminosae	Pata de buey-í	63
<i>Begonia semperflorens</i> Link et Otto	Begoniaceae	Agrial	1
<i>Bidens pilosa</i> Linn. var. minor (Blume) Slierff	Compositae	Capií-uná	23
<i>Bixa orellana</i> Linn.	Bixaceae	Urucú	88
<i>Boerhaavia paniculata</i> Rich.	Nyctaginaceae	Caarurupé	15
<i>Boletus</i> sp.	Polyporaceae	Uruperó	88
<i>Borrago officinalis</i> Linn.	Boraginaceae	Borraja	12
<i>Borreria verticillata</i> Lam	Rubiaceae	Týpýchá acá voto	87
<i>Bromelia balanzae</i> Mez	Bromeliaceae	Caraguatá	23
<i>Bulnesia sarmienti</i> Lorentz	Zypophyllaceae	Palo santo	61
<i>Bystropogon mollis</i> H. B. K.	Labiatae	Burrito	12

学名	科名	現地名	頁数
<i>Caesalpinia melanocarpa</i> Griseb.	Leguminosae	Guayacán	40
<i>Cajanus cajan</i> (Linn.) Millsp.	Leguminosae	Cumandá yúfra-í	32
<i>Camphloneurum phyllitidis</i>	Polypodiaceae	Calaguala	18
<i>Carica papaya</i> Linn.	Caricaceae	Mamón macho	46
<i>Carthamus tinctorius</i> L.	Compositae	Azafrán	10
<i>Cassia angustifolia</i> Vohl	Leguminosae	Sen	76
<i>Cassia occidentalis</i> Linn.	Leguminosae	Taperýva-hú	80
<i>Casearia sylvestris</i> Sw.	Samydaceae	Burro caá	13
<i>Cayaponia ficifolia</i> (Lam) Cogn.	Cucurbitaceae	Tayuyá	82
<i>Cecropia adenopus</i> Mart.	Moraceae	Ambaŷ	6
<i>Celosia cristata</i> Linn.	Amaranthaceae	Penacho	63
<i>Chaptalis nutans</i> Hemsl.	Compositae	Lengua de vaca	43
<i>Chenopodium anthelminticum</i> Linn.	Chenopodiaceae	Caaré	14
<i>Chenopodium burkartii</i> (Aellen) Woroshilov	Chenopodiaceae	Kino Kino	41
<i>Cinnamomum</i> sp.	Lauraceae	Canela	20
<i>Citharexylum myrianthum</i> Cham.	Verbenaceae	Sará morotí	75
<i>Citrullus Battich</i> Forskal	Cucurbitaceae	Sandía	74
<i>Citrus aurantium</i> Linn.	Rutaceae	Naranja agria (Hai)	56
<i>Citrus sinensis</i> (L.) Osbach	Rutaceae	Naranja dulce	56
<i>Citrus</i> sp.	Rutaceae	Mandarina	47
<i>Citrus</i> sp.	Rutaceae	Sidra	77
<i>Commelina phatypyhlla</i> Seub	Commelinaceae	Santa Lucía morotí	75
<i>Cotula australis</i> Hookfil.	Compositae	Palmita	60
<i>Cucumis. melo</i> Linn.	Cucurbitaceae	Melón	53
<i>Cucurbita maxima</i> Duchesne	Cucurbitaceae	Zapallo	105
<i>Cuphea lysimachioides</i> Cham. et Schlecht.	Lythraceae	Ýsypó peré	103
<i>Cuphea</i> sp.	Lythraceae	Perchicaria	64
<i>Cuphea spicata</i> Cav.	Lythraceae	Siete sangría	78
<i>Cuscuta xanthochortos</i> Mart.	Convolvulaceae	Cabello de ángel	16
<i>Cymbopogon citratus</i> Stapf	Gramineae	Cedrón capí	26
<i>Cypella coriifolia</i> Baquen	Iridaceae	Ruibarbo	73
<i>Cyperus giganteus</i>	Cyperaceae	Pirí	66
<i>Dichondra repens</i> Forst.	Convolvulaceae	Mbaracayá namibí	50
<i>Digitaria sanguinalis</i> (L.) Scop.	Gramineae	Cebadilla	26
<i>Dioclea paraguariensis</i> Hassler	Leguminosae	Curuguai	33
<i>Dioscorea</i> sp.	Dioscoreaceae	Mecho acá	52
<i>Dorstenia brasiliensis</i> Lam.	Moraceae	Taropé	80
<i>Eichhornia crassipes</i> (Mart) Solms-Lamb.	Pontederiaceae	Aguapé puru-á	2
<i>Elinorus latiflous</i> Nees	Gramineae	Espartillo guazú	36
<i>Equisetum giganteum</i> Linn.	Equisetaceae	Cola de caballo	30
<i>Eryngium foetidum</i> Linn.	Umbelliferae	Caraguata-í	24
<i>Eryngium floribundum</i> Cham. et Schlecht.	Umbelliferae	Caraguatá ruá	24
<i>Erythrina crista-galli</i> Linn.	Leguminosae	Ceibo	27
<i>Esenbeckia densiflora</i> Hassler	Rutaceae	Ývyrá ovi	104
<i>Eucalyptus</i> sp.	Myrtaceae	Eucalipto	38

学名	科名	現地名	頁数
<i>Eugenia myrcianthes</i> Niedenzu	Myrtaceae	Yva hai	101
<i>Eugenia</i> sp.	Myrtaceae	Yva hai poñy	101
<i>Eugenia uniflora</i> Linn.	Myrtaceae	Nangapiry	57
<i>Eupatorium macrocephalum</i> Less.	Compositae	Teyú caá	83
<i>Euphorbia serpens</i> H. B. K.	Euphorbiaceae	Tupasy cambý	86
<i>Ficus carica</i> Linn.	Moraceae	Higo	40
<i>Fimbristylis capillaris</i> A. Gray	Cyperaceae	Espatillo-í	37
<i>Gamochaeta americana</i> Linn.	Compositae	Vira-vira	90
<i>Genipa americana</i> Linn.	Rubiaceae	Nandýpá	57
<i>Genista</i> sp.	Leguminosae	Retama	71
<i>Glandularia peruviana</i> (Linn.) Small	Verbenaceae	Margarita pýtá	49
<i>Gleditsia amorphoides</i> Taub.	Leguminosae	Yvopé	102
<i>Gochnatia polymorpha</i> (Less) Cab.	Compositae	Cambará	19
<i>Gomphrena decumben</i> Jacq.	Amaranthaceae	Perdudilla blanca	65
<i>Gomphrena perennis</i> Linn.	Amaranthaceae	Siempre viva	77
<i>Gymnopteris rufa</i> (Linn.) Bernh	Pteridaceae	Doradilla	35
<i>Hedychium coronarium</i> Koen., <i>Costus pilgeri</i> Sch.	Zingiberaceae	Caña brava	21
<i>Helianthus annuus</i> Linn.	Compositae	Girasol	38
<i>Heteroptris angustifolia</i> Griseb.	Malpighiaceae	Tilo	83
<i>Herreria</i> sp.	Liliaceae	Zarzaparrilla	106
<i>Hordeum vulgare</i> Linn.	Gramineae	Cebada Paraguay	25
<i>Hymenaea courbaril</i> Linn.	Leguminosae	Yatýva	94
<i>Hex paraguariensis</i> A. Sant. Hil	Aquifoliaceae	Yerba mate	96
<i>Imperata brasiliensis</i> Trin.	Gramineae	Yahapé	93
<i>Inga marginata</i> Willd.	Leguminosae	Yngá	98
<i>Ipomoea fistulosa</i> Mart.	Convolvulaceae	Mandiyú-rá	47
<i>Iresine celosioides</i> Linn.	Amarantaceae	Mboy caá	51
<i>Jatropha isabelli</i> Muell. Arg.	Euphorbiaceae	Yaguá rová	91
<i>Kyllingia aborata</i> Vahl	Cyperaceae	Capií catí	21
<i>Leonotis nepetaefolia</i> R. Br.	Labiatae	Toronjil guazú=cerdon ole Sau Francisco	85
<i>Leonotis nepetaefolia</i> (C.) R. Brown	Labiatae	Yerba mota	96
<i>Lepidium bonariense</i> Linn.	Cruciferae	Mastuerzo	49
<i>Lippia alba</i> (Miller) N.E. Broun	Verbenaceae	Salvia	74
<i>Lippia triphylla</i> Kuntze	Verbenaceae	Cedrón Paraguay	27
<i>Lippia globifera</i> O. K.	Verbenaceae	Salvia-né	74
<i>Lycopodium</i> sp.	Lycopodiaceae	Ytá potý	99
<i>Malva sylvestris</i> Linn.	Malvaceae	Malva de Castilla	45
<i>Maytenus ilicifolia</i> Mart.	Celastraceae	Cangorosa	20
<i>Medicago sativa</i> Linn.	Leguminosae	Alfalfa	5
<i>Melissa officinalis</i> L.	Labiatae	Toronjil Paraguay	86
<i>Mentha</i> sp.	Labiatae	Menta	53
<i>Mentha</i> sp.	Labiatae	Menta-í	53
<i>Mentha</i> sp.	Labiatae	Yerba buena	95
<i>Momordica charantia</i> Linn.	Cucurbitaceae	Calabacita	17
<i>Morus alba</i> Linn.	Moraceae	Mora	55

学名	科名	現地名	頁数
<i>Musa</i> sp.	Musaceae	Pacová hů	59
<i>Myrocarpus frondosus</i> Allem	Leguminosae	Incienso	41
<i>Nectandra angustifolia</i> Nees et Mart.	Lauraceae	Laurel hů	42
<i>Notholaena</i> sp.	Pteridaceae	Doradilla crespa	36
<i>Notholaena</i> sp.	Pteridaceae	Doradilla negra	36
<i>Ocimum basilicum</i> Linn.	Labiatae	Albahaca blanca	3
<i>Ocimum selloi</i> Benth.	Liabiatae	Albahaca del campo	4
<i>Ocimum</i> sp.	Labiatae	Albahaca morada	4
<i>Origanum vulgare</i> Linn.	Labiatae	Orégano	59
<i>Panicum insularis</i> C. F. W. Meyer	Gramineae	Capii pororó	22
<i>Parietaria debilis</i> Forst.	Urticaceae	Caá piký	14
<i>Paspalum vaginatum</i> Sw	Gramineae	Capii-pe poi	22
<i>Passiflora alata</i> Ait.	Passifloraceae	Mburucuyá	52
<i>Passiflora Caerulea</i> Linn.	Passifloraceae	Mburucuyá-í	52
<i>Pelargonium radula</i> L'Herit.	Geraniaceae	Malva de olor	45
<i>Peltophorum dubium</i> (Spreng) Tamb	Leguminosae	Ývÿra pÿta	104
<i>Peperonia aceroana</i> DC.	Piperaceae	Ypecú caá	98
<i>Peperomia cyclophylla</i> C. DC.	Piperaceae	Yatevú caá	94
<i>Persea gratissima</i> Gaertn	Lauraceae	Aguacate	2
<i>Petroselinum crispum</i> (Mill) A. W. Hill	Umbelliferae	Perejil	65
<i>Peumus boldus</i> Molina	Monimiaceae	Boldo	11
<i>Pfaffia glauca</i> Spreng.	Amaranthaceae	Batatilla	11
<i>Pharus</i> sp.	Gramineae	Cai arroz	17
<i>Phaseolus</i> sp.	Leguminosae	Cumanda piré	31
<i>Phoradendron rubrum</i> (L.) Griseb.	Loranthaceae	Caavó týrey	16
<i>Phyllanthus orbiculatus</i> Richard	Euphorbiaceae	Parapara-í	61
<i>Physalis viscosa</i> Linn.	Solanaceae	Camambú	18
<i>Pilocarpus pennatifolius</i> Lemaire	Rutaceae	Ývÿrá tai	105
<i>Pimpinella anisum</i> L.	Umbelliferae	Anís	8
<i>Piper fulvescens</i> C. DC.	Piperaceae	Yaguarundí	92
<i>Pistia stratiotes</i> Linn.	Araceae	Llanten de agua	43
<i>Plantago tomentosa</i> Lam.	Plantaginaceae	Llanten de tierra	44
<i>Pluchea sagittalis</i> Less	Compositae	Yerba de lucero	95
<i>Pogostemon patchouli</i> Pellet.	Labiatae	Pacholí	60
<i>Poiretia</i> sp.	Leguminosae	Ýsaú caá	100
<i>Polygonum acre</i> H. B. K.	Polygonaceae	Caataí	15
<i>Polypodium vacciniifolium</i> Lr. F.	Polypodiaceae	Anguyá ruguay	7
<i>Porophyllum ruderale</i> (Jacq.) Corsini	Compositae	Ýrÿvú caá	102
<i>Porophyllum ruderale</i> (Jacq.) Cassini	Compositae	Curupaÿ-mí	34
<i>Prosopis alba</i> Griseb.	Leguminosae	Espinillo	37
<i>Protium heptaphyllum</i> March.	Burseraceae	Ýsÿ	103
<i>Psidium guajava</i> Linn.	Myrtaceae	Guayaba	39
<i>Pterocaulon alopecuroides</i> (Com.) DC	Compositae	Toro caá morotí	84
<i>Pterocaulon loretzii</i> Malme	Compositae	Toro caá hovÿ	84
<i>Punica granatum</i> Linn.	Punicaceae	Granada	39

学名	科名	現地名	頁数
<i>Raphanus sativus</i> Linn.	Cruciferae	Rábano	70
<i>Rhamnidium elaeocarpum</i> Reiss.	Rhamnaceae	Taruma-í	81
<i>Rhipsalis</i> sp.	Cactaceae	Suelta con suelta	78
<i>Rhynchosia hagenbeckii</i> Harms	Leguminosae	Urúsú hee	89
<i>Rosa blanksiae</i> Ait	Rosaceae	Rosa mosqueta	72
<i>Rosa</i> sp.	Rosaceae	Rosa china	72
<i>Rosa</i> sp.	Rosaceae	Rosa pýtá ité	72
<i>Rosmarinus officinalis</i> Linn.	Labiatae	Romero	71
<i>Rubus fruticosus</i> L.	Rosaceae	Zarza mora	106
<i>Ruta chalepensis</i> Linn.	Rutaceae	Ruda macho	73
<i>Ruta graveolens</i> Linn.	Rutaceae	Ruda	73
<i>Salvia verticillata</i> Linn.	Labiatae	Poleo de menta	67
<i>Sambucus australis</i> Cham. et Schlecht.	Caprifoliaceae	Sauco	76
<i>Sapium haemospermum</i> Muell.	Euphorbiaceae	Curupica-y	34
<i>Schinus molle</i> Linn.	Anacardiaceae	Molle	54
<i>Schinus terebinthifolius</i> Raddi	Anacardiaceae	Molle-í	55
<i>Schkuhria abrotanoides</i> Roth	Compositae	Canchalagua	19
<i>Schkuhria pinnata</i> (Lam) OK var. <i>abrolanoides</i> (Roth) Cab.	Compositae	Canchalagua-í	19
<i>Scoparia dulcis</i> Linn.	Scrophulariaceae	Týpýchá kuratū	87
<i>Scoparia montevidensis</i> (Spreng) R. E. Fries	Scrophulariaceae	Ynambú caá	97
<i>Senecio grisebachii</i> Baker	Compositae	Agosto potý	1
<i>Sicana odorifera</i> Naud.	Cucurbitaceae	Curuguá	32
<i>Sida cordifolia</i> Linn.	Malvaceae	Malva blanca	44
<i>Sida cordifolia</i> Linn.	Malvaceae	Malva rapó piré	46
<i>Solanum nigrum</i> Linn.	Solanaceae	Arachichú	9
<i>Smilax campestris</i> Griseb.	Liliaceae	Yuá pecá	99
<i>Solanum palinacanthum</i> Dunal	Solanaceae	Yuruvevo	100
<i>Solanum sisymbriifolium</i> Lam.	Solanaceae	Nuati pýtá	58
<i>Soliva anthemifolia</i> RoBr.	Compositae	Nuati pé	58
<i>Sonchus asper</i> (Wall.) Hill.	Compositae	Cerraja	28
<i>Stevia entereiensis</i> Hieron	Compositae	Charrúa caá	29
<i>Stevia rebaudiana</i> Bert.	Compositae	Caá heé	13
<i>Stachytarpheta cayensis</i> Vohl	Verbenaceae	Tatú ruguay	81
<i>Tabebuia caraiba</i> Mart	Bignoniaceae	Paratodo	62
<i>Tabebuia impetiginosa</i> (Mart. et DC.) Tolado	Bignoniaceae	Lapacho colorado	42
<i>Tagetes minuta</i> Linn.	Compositae	Suico	79
<i>Tagetes patula</i> Linn.	Compositae	Terciopelo	82
<i>Tetrapanax papyrifera</i> C. Koch	Araliaceae	Ambaý saý-yú	7
<i>Urera baccifera</i> Gaudich.	Urticaceae	Pýnó guazú	69
<i>Urtica urens</i> Linn.	Urticaceae	Pýnó-í	69
<i>Verbena bonariensis</i> Linn.	Verbenaceae	Verbena-í	90
<i>Verbena litoralis</i> H. B. K.	Verbenaceae	Verbena	89
<i>Victoria cruziana</i> Orbign.	Nymphaeaceae	Yacaré ýrupé	91
<i>Xanthium spinosum</i> Linn.	Compositae	Cepa caballo	28
<i>Zea mays</i> L.	Gramineae	Barba de maíz	10

JICA

