

**ANNEXE - G**

**INFRASTRUCTURES  
RURALES**



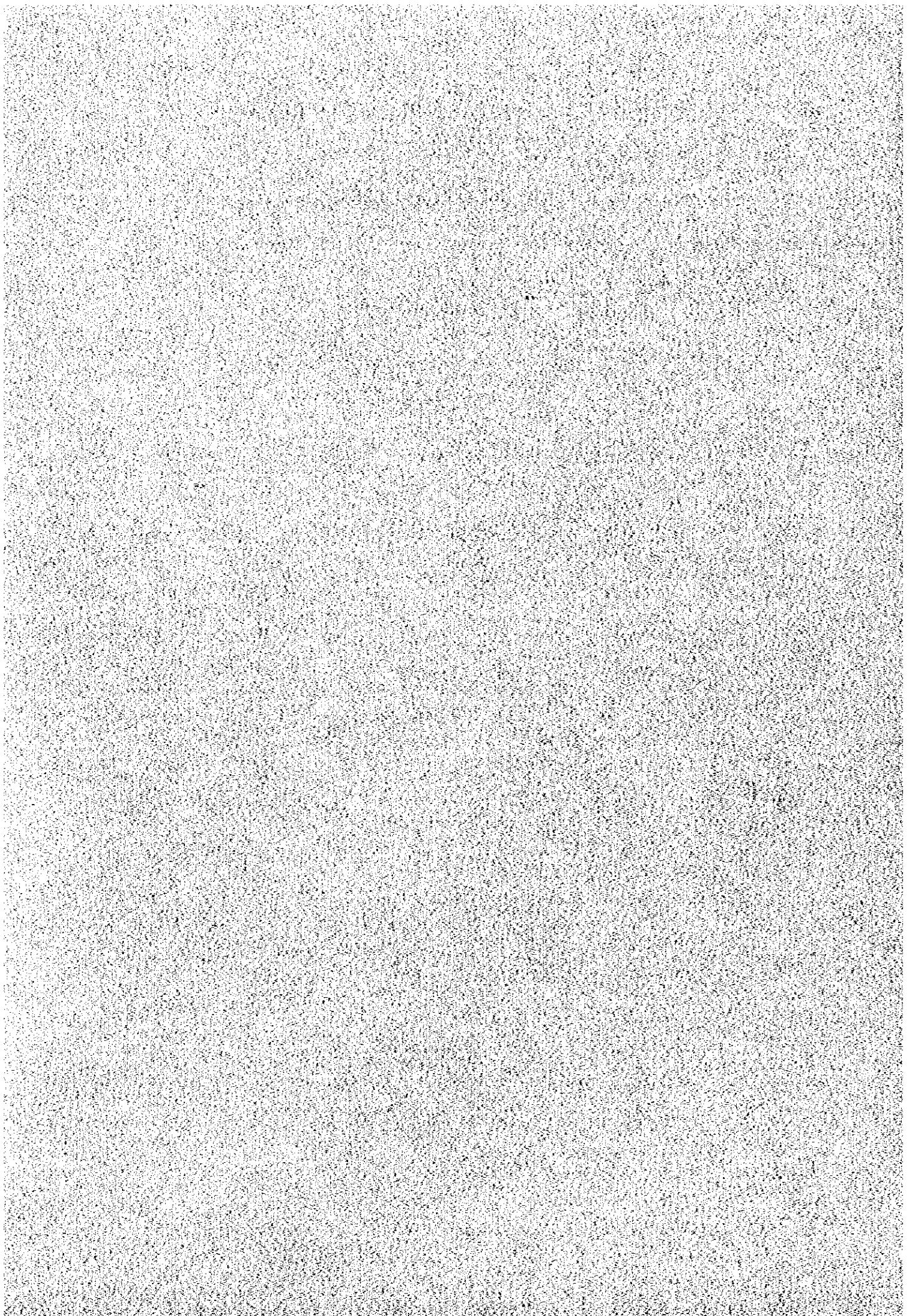
## **ANNEXE G      INFRASTRUCTURES RURALES**

### **TABLE DES MATIERES**

|   | Page       |
|---|------------|
| <b>G-1 COMMENTAIRES SUR L'INVENTAIRE<br/>HYDROGEOLOGIQUE DE LA ZONE DU PROJET .....</b> | <b>G-1</b> |

### **LISTE DES TABLEAUX**

|   |            |
|---|------------|
| <b>Tableau G-1-1: Caractéristiques des forages recensés dans les<br/>sous-préfectures intéressées par l'étude .....</b>   | <b>G-3</b> |
| <b>Tableau G-1-2: Caractéristiques des ouvrages et moyen d'exhaure<br/>dans les villages intéressés par l'étude .....</b> | <b>G-4</b> |



## **G-1 COMMENTAIRES SUR L'INVENTAIRE HYDROGÉOLOGIQUE DE LA ZONE DU PROJET**

La région centre de la Côte d'Ivoire qui inclut la zone du projet est essentiellement constituée de socle granitique et schisteux couvrant respectivement 80 et 20% du faciès global.

Selon les informations recueillies au niveau de l'Antenne de Yamoussoukro, un total de 1773 forages et puits ont été exécutés dans la région de Yamoussoukro comprenant les départements de Yamoussoukro, Toumodi, Dimbokro, Daoukro et Bongouanou. De ce total, 1429 sont en exploitation et 345 sont soit intermittents, taris ou déséquipés pour cause d'adduction d'eau.

Sur une population de 641 forages recensés par l'Antenne dans la zone du projet (voir Tableau G-1-1 ) et selon l'étude menée par Géomine en 1982, il est reporté les caractéristiques suivantes:

- La profondeur maximum est de 123 m. Elle se localise dans la sous-préfecture de Bongouanou, plus précisément dans le village de Agbossou. La profondeur minimale s'élève à 22 m et se trouve à Tiékou dans la sous-préfecture de M'Batto, la profondeur moyenne étant de 61,6 m.
- De manière générale, en terrain granitique, les profondeurs du socle oscillent entre 10 et 20 m, tandis que pour le socle schisteux, elles varient entre 10 et 40 m avec souvent des profondeurs atteignant 75 m.
- Les niveaux statiques se situent généralement autour de 10 ou 20 m dans le socle granitique alors que dans le domaine schisteux, elles varient entre 20 et 30 m.

En Côte d'Ivoire, le ratio de consommation en milieu rural est fixé à 15 l/j/habitant (selon la D.E.). Les critères d'attribution des points d'eau (selon la D.E.) fixent une pompe de 100 à 600 habitants et une pompe en plus par tranche additionnelle de 400 habitants.

$$\text{D'où } 15 \cdot 400 = 6000 \text{ l/j soit } 6 \text{ m}^3/\text{j}$$

La quantité d'eau puisée journalièrement est estimée à 6 m<sup>3</sup>.

Le Tableau G-1-2 montre les caractéristiques des ouvrages (forages) et moyen d'exhaure dans les villages intéressés par l'étude.

La qualité de l'eau est appréciable en fonction de deux critères (selon la D.E.):

- les aspects techniques (corrosion, sable, limon, argile)
- l'acceptation par les villageois (les fortes concentrations de fer peuvent altérer le goût de l'eau et la couleur des aliments, laisser des traces sur le linge.)

Selón toujours la D.E., aucun désagrément n'a été constaté depuis la réalisation des ouvrages concernés. Toutefois, il serait souhaitable de faire des analyses physico-chimiques et bactériologiques afin de confirmer la potabilité de l'eau de chaque zone.

Tableau G-1-1: Caractéristiques des forages recensés dans les sous-préfectures intéressées par l'étude

| SOUS-PREFECTURE | NBR FORAGES<br>ETUDES | PROFONDEUR (m) |      | COTE SOCLE (m) |       | ARRIVEES D'EAU (m) |       | DEBIT (m3/h) |      |       |    |
|-----------------|-----------------------|----------------|------|----------------|-------|--------------------|-------|--------------|------|-------|----|
|                 |                       | MINI.          | MOY. | MAXI.          | MINI. | MOY.               | MAXI. | MINI.        | MOY. | MAXI. |    |
| ARRAH           | 22                    | 42             | 66   | 103,5          | 0,5   | 18                 | 46    | 98           | 0,5  | 8,4   | 45 |
| BONGOUANOU      |                       |                |      |                |       |                    |       |              |      |       |    |
| BONGOUANOU      | 72                    | 40             | 63,4 | 123            | 0,0   | 26,1               | 44,5  | 75           | 0,8  | 7,2   | 40 |
| M'BATTO +       | 46                    | 22             | 41,6 | 94             | 2     | 21,6               | 43,3  | 81           | 0,2  | 5,6   | 36 |
| TIEMLEKRO       |                       |                |      |                |       |                    |       |              |      |       |    |
| DIMBOKRO        | 95                    | 21,6           | 60,9 | 100            | 0,0   | 18,8               | 39,1  | 83           | 0,1  | 4,7   | 20 |
| DIMBOKRO        |                       |                |      |                |       |                    |       |              |      |       |    |
| BOCANDA         | 156                   | 27             | 64,4 | 100            | 0,5   | 23,6               | 45,4  | 91           | 0,1  | 5,3   | 45 |
| KOUASSI -       | 24                    | 40             | 62,6 | 106            | 3     | 10                 | 42,5  | 76           | 0,3  | 4,6   | 27 |
| KOUASSIKRO      |                       |                |      |                |       |                    |       |              |      |       |    |
| DAOUKRO         | 119                   | 35             | 67,6 | 114,8          | 0     | 36,3               | 53,9  | 96,1         | 0,1  | 5,2   | 60 |
| DAOUKRO         |                       |                |      |                |       |                    |       |              |      |       |    |
| OUËLE           | 107                   | 40             | 66   | 101            | 0     | 28,8               | 47,2  | 83           | 0,3  | 4,2   | 18 |
| Résumé          | 641                   | 22             | 61,6 | 123            | 0     | 22,9               | 45,2  | 98           | 0,1  | 5,7   | 60 |

N.B. : Les puits n'ont pas été pris en compte par cette étude.

Tableau G-1-2: Caractéristiques des ouvrages et moyen d'exhaure dans les villages intéressés par l'étude

| DEPARTEMENT | SOUS-PREFECTURE | VILLAGES       | POPULATION ACTUALISEE | NBRE POMPES EXISTANTES | CARACTERISTIQUES DES OUVRAGES EXISTANTS |                           |                    | DEBIT (m <sup>3</sup> /h) | MOYEN D'EXHAURE | BESOINS        | REMARQUES    |                |
|-------------|-----------------|----------------|-----------------------|------------------------|---|---------------------------|--------------------|---------------------------|-----------------|----------------|--------------|----------------|
|             |                 |                |                       |                        | NO. MARGELLE                            | PROFONDEUR NIV. STAT. (m) | DIAMETRE EQ. (PVC) |                           |                 |                |              |                |
| BONGOUANOU  | MBATTO          | KOUAKRO        | 1271                  | 2                      | MB 52                                   | 36                        | 3,2                | Pompe manuel              | 2               | 1 F. intermit. |              |                |
|             |                 | NDRIKRO        | 539                   | 2                      | MB 77<br>MT 16<br>MB 51                 | 72<br>34,50<br>22,40      | 2,8<br>1,0<br>7,4  |                           | ---             | ---            |              |                |
|             | BONGOUANOU      | ASSIE KOKORE   | BN 41                 | 1574                   | 3                                       | BN 41                     | 19,40              | 1,2                       |                 | 1              | ---          |                |
|             |                 |                | BN 42                 |                        | 70                                      | BN 42                     | 19,00              | 11,8                      |                 |                |              |                |
|             |                 |                | BN 89                 |                        | 14,39                                   |                           |                    | 6                         |                 |                |              |                |
|             |                 |                | BN 63                 |                        | 40,80                                   |                           |                    | 4,5                       |                 |                | 2            | 1 F. intermit. |
| BOGANDA     | FRONOGO         | BN 13          | 1368                  | 2                      | E                                       | 54,60                     | 2,3                | Pompe manuel              | 2               |                |              |                |
|             |                 | BN 14          |                       | 105                    |   |                           |                    |                           |                 |                |              |                |
|             | BOGANDA         | KOUADJANIKRO   | B 65                  | 292                    | 1                                       | B 65                      | 31                 | 6                         |                 |                |              |                |
|             |                 |                | B 99                  | 228                    | 1                                       | B 99                      | 30                 | 3                         |                 |                |              |                |
|             |                 |                | B 141                 | 108                    | 1                                       | B 141                     | 14,87              | 7,2                       |                 |                |              |                |
|             |                 |                | DK 15                 | 365                    | 2                                       | DK 15                     | 32,48              | 3,7                       | Pompe manuel    | ---            | ---          |                |
| D'AKRO      | D'AKRO          | D 53           | 774                   | 3                      | D 53                                    | 31,33                     | 2                  |                           |                 | 1 F. Daulard   |              |                |
|             |                 | D 45           |                       | 62                     |   |                           | 3,9                |                           |                 |                |              |                |
|             | D'AKRO          | BOORE ETIENKRO | D 50                  | 692                    | 2                                       | D 50                      | 26,86              | 3,5                       |                 |                | 1 F. Daulard |                |
|             |                 |                | D 88                  |                        | 73                                      |                           |                    | 9                         |                 |                | 1            | Daulard        |
|             |                 |                | D 25                  | 584                    | 2                                       | D 25                      | 80                 | 3                         |                 |                | 1            | 1 F. tari      |
|             |                 |                | O 41                  |                        | 62                                      |                           |                    | 3,3                       | Pompe manuel    |                |              |                |



**ANNEXE - H**

**CONSERVATION DE  
L'ENVIRONNEMENT**



## ANNEXE H CONSERVATION DE L'ENVIRONNEMENT

### TABLE DES MATIERES

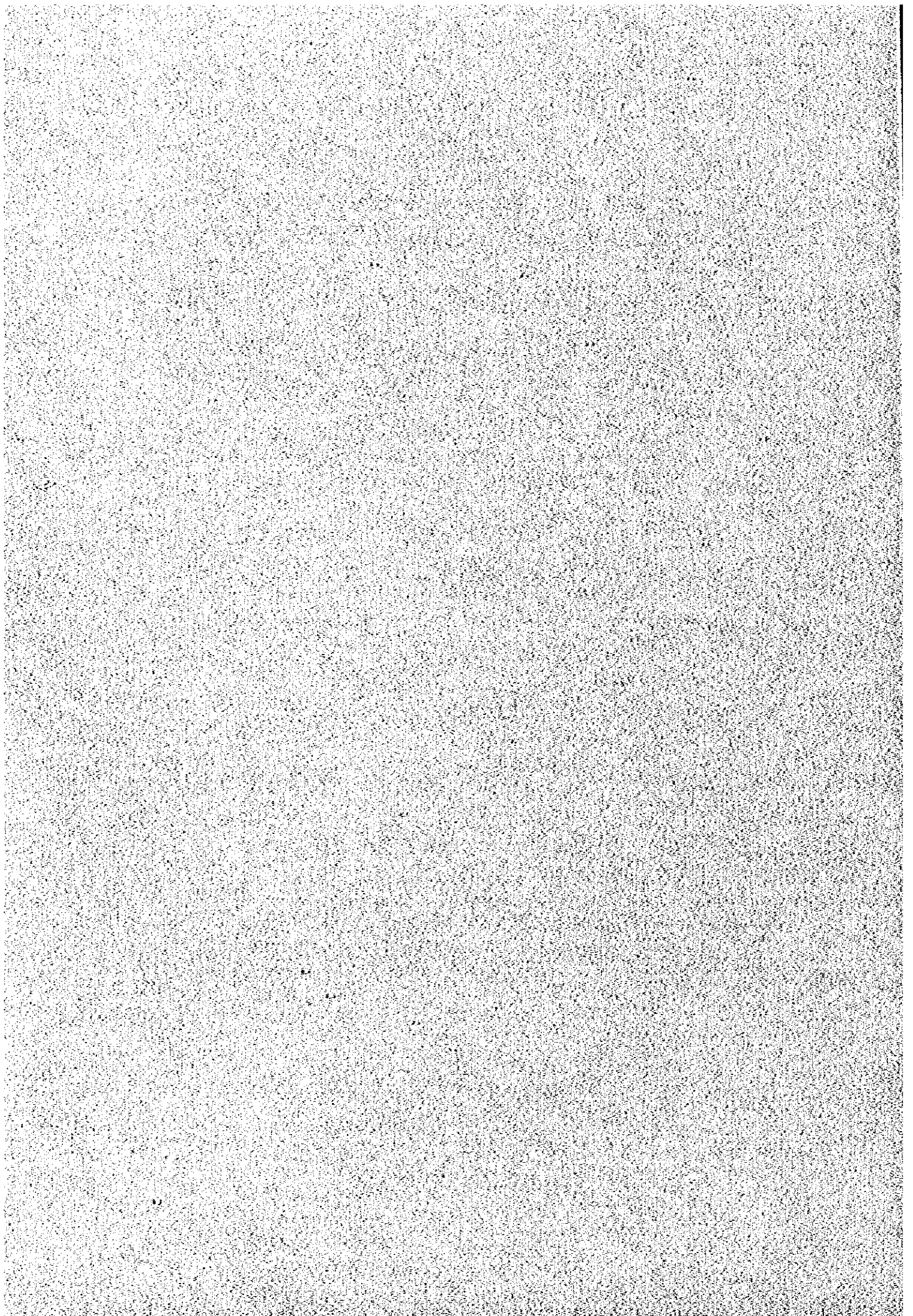
|   | Page |
|---|------|
| H-1 CONSERVATION DE L'ENVIRONNEMENT ..... | H-1  |

### LISTE DES TABLEAUX

|              |  |      |
|--------------|--|------|
| Tableau H-1: | Lois et régulations environnementales en Côte d'Ivoire ..... | H-4  |
| Tableau H-2: | Nom, superficie et situation des parcs nationaux .....       | H-5  |
| Tableau H-3: | Nom, superficie et situation des réserves naturelles.....    | H-5  |
| Tableau H-4: | Nom, superficie et situation des réserves botaniques .....   | H-6  |
| Tableau H-5: | Nom, superficie et situation des forêts classées.....        | H-8  |
| Tableau H-6: | Espèces protégées de la faune.....                           | H-15 |
| Tableau H-7: | Espèces florales rares et menacées.....                      | H-17 |
| Tableau H-8: | Type de végétation en Côte d'Ivoire.....                     | H-20 |
| Tableau H-9: | Nom commun et botanique.....                                 | H-21 |

### LISTE DES FIGURES

|            |  |      |
|------------|--|------|
| Figure H-1 | Distribution des parcs nationaux et forêts classées en Côte d'Ivoire ..... | H-7  |
| Figure H-2 | Distribution des types de végétation en Côte d'Ivoire.....                 | H-19 |
| Figure H-3 | Distribution des sites archéologiques en Côte d'Ivoire.....                | H-22 |



## **II-1 CONSERVATION DE L'ENVIRONNEMENT**

Les principaux problèmes de l'environnement en Côte d'Ivoire sont liés à la déforestation, la pollution et les espèces menacées. Puisque les plans de développement ont jusqu'ici évolué sans la collecte suffisante d'informations sur les problèmes de l'environnement, cette étude a démarré par la collecte des informations de base avec l'aide de la contrepartie ivoirienne, en l'occurrence le Dr. N'Gotta N'Guessan, Institut de Géographie Tropicale, Université Nationale d'Abidjan. Les éléments sont répartis comme suit:

- 1. Problèmes environnementaux sur le plan national**
  - 1. ministères, départements et agences concernés par les problèmes de l'environnement.**
  - 2. organisations non-gouvernementales (ONG) concernées.**
  - 3. Lois, régulations et directives sur les problèmes de l'environnement**
    - a) Lois, régulations et directives sur l'évaluation de l'impact sur l'environnement.**
    - b) Normes sur la qualité de l'environnement**
  - 4. Convention internationale sur la protection de la nature.**
    - a) Protection des espèces fauniques et florales menacées au niveau du Commerce International**
    - b) Protection des marais d'importance internationale, spécialement les aires d'habitation des sauvagines**
    - c) Convention internationale pour la protection des oiseaux**
    - d) Convention internationale pour le Patrimoine Mondial**
  - 5. Inventaire des parcs nationaux, des réserves naturelles et des forêts protégées.**

6. **Espèces fauniques et florales menacées et leur répartition.**
7. **Enregistrement des espèces fauniques et florales menacées dans le Livre Rouge de l'UICN (Union Internationale pour la Conservation de la Nature).**
8. **Types de végétation et leur distribution.**
9. **Patrimoine culturel et sites archéologiques d'importance historique.**

## **II. Problèmes environnementaux dans la zone d'étude**

1. **Distribution des types principaux de végétation**
2. **Distribution des principaux animaux sauvages**

Les éléments présentés ci-dessus sont discutés dans le rapport principal. Les informations qui peuvent être d'intérêt pour les problèmes de l'environnement dans le plan de développement sont présentées ci-dessous:

1. **Ministères liés aux problèmes de l'environnement (Rapport principal: Tableau 3-1-12)**
2. **Organisations non-gouvernementales liées aux problèmes de l'environnement (Rapport principal: Tableau 3-1-13)**
3. **Lois et régulations environnementales en Côte d'Ivoire (Annexe: Tableau H-1)**
4. **Nom, superficie et situation des parcs nationaux (Annexe: Tableau H-2)**
5. **Nom, superficie et situation des réserves naturelles (Annexe: Tableau H-3)**
6. **Nom, superficie et situation des réserves botaniques (Annexe: Tableau H-4)**
7. **Distribution des parcs nationaux et forêts classées (Annexe: Figure H-1)**
8. **Nom, superficie et situation des forêts classées (Annexe: Tableau H-5)**

9. **Nom, superficie et situation des forêts classées dans la zone de l'étude et ses environs (Rapport principal: Tableau 3-1-14)**
10. **Espèces fauniques protégées (Annexe: Tableau H-6)**
11. **Espèces florales rares et menacées (Annexe: Tableau H-7)**
12. **Distribution des types de végétation en Côte d'Ivoire (Annexe: Figure H-2)**
13. **Types de végétation en Côte d'Ivoire (Annexe: Tableau H-8)**
14. **Types de végétation et principales espèces d'essences et fourrages dans la zone de l'étude et ses environs (Rapport principal: Tableau 3-1-15)**
15. **Principales essences forestières (Annexe: Tableau H-9)**
16. **Distribution des sites archéologiques en Côte d'Ivoire (Annexe: Figure H-3)**

Tableau H-1 Lois et réglementations environnementales en Côte d'Ivoire

1. Législations et réglementations environnementales

Concernant les problèmes environnementaux, la Côte d'Ivoire dispose d'un certain nombre de législations dans les domaines suivants:

- a. Environnement industrielle: Décret du 20 Octobre 1926 relatif aux établissements classifiés et l'Arrêté du 28 Juin 1989 sur leur nomenclature.
- b. Code forestier du 20 Décembre 1965: Décret de 1978 allouant quelques forêts classées à la zone rurale.
- c. Protection de la Nature: Loi du 4 Août 1965 relative à la protection de la faune, et l'Arrêté No. 3 du 20 Février 1974 interdisant la chasse dans l'ensemble du territoire national.
- d. Eau: Décret du Mars 1995 relatif à la régulation des places publics. Décret du 19 Mars 1921 relatif à la politique et à la conservation des eaux. Note circulaire du 7 Septembre 1955 et bordereau des conditions de distribution de l'eau (eau potable).

Par ailleurs, plusieurs autres lois et groupes de lois vont voir le jour:

- a. Environnement industriel: Lois et projets de décret relatifs aux équipements classifiés pour la protection de l'environnement sont entrain d'être analysés par le Gouvernement.
- b. Eau: Projet de code de l'eau regroupant et complétant les lois (qui sont entrain d'être analysées par le Gouvernement); le décret introduit les procédures relatives à l'évaluation de l'impact.
- c. Environnement: Projet de code de l'environnement regroupant toutes les lois contre les déchets nucléaires et toxiques et produits dangereux.
- d. Le Code Pénal avec les articles suivants: 328, 332, 429, 433 du 31 Juillet 1969.

Le Code Forestier et la Loi sur la Protection de la Nature corrigés en 1987 ne se réfèrent pas aux conventions internationales signées par la Côte d'Ivoire; par conséquent, ces documents doivent être réactivés. Nous pouvons déduire que la législation ivoirienne sur l'environnement n'est pas bien adaptée aux besoins spécifiques du pays: Les fossés essentiels sont en rapport avec:

- La protection de la flore
- La protection du biotype et des écosystèmes des parcs et réserves nationaux
- La conservation du patrimoine forestier
- Les mines et les carrières
- Le processus de l'évaluation de l'impact
- L'information

2. Conventions signées par la Côte d'Ivoire

- a. Convention Internationale sur les Bois Tropicaux
  - effective depuis le 1 Avril 1985
- b. Convention Africaine sur la Protection de la Nature et de Ressources Naturelles
  - effective depuis le 16 Juin 1969



Tableau H-2 Nom, superficie et situation des parcs nationaux

| Nom                                | Superficie(ha) | An   | Préfecture  | Région       |
|------------------------------------|----------------|------|-------------|--------------|
| 1.Parc National d'Azagny           | 19400          | 1960 | Grand-Lahau | Sud          |
| 2.Parc National du Banko           | 3000           | 1953 | Abidjan     | Sud          |
| 3.Parc National de la Comoe        | 1149150        | 1968 | Bouna       | Nord-Est     |
| 4.Parc National des Iles Ehotilees | 550            | 1974 | Adiaka      | Sud          |
| 5.Parc National de la Marahoue     | 101000         | 1968 | Bouafle     | Centre-Ouest |
| 6.Parc National du Mont Peko       | 34000          | 1968 | Duekoue     | Ouest        |
| 7.Parc National du Mont Sangbe     | 95000          | 1976 | Biankouma   | Ouest        |
| 8.Parc National de Tai             | 340000         | 1977 | Tai         | Ouest        |
| <b>Total</b>                       | <b>1742950</b> |      |             |              |

Tableau H-3 Nom, superficie et situation des réserves naturelles

| Nom                                 | Superficie(ha) | An   | Préfecture          | Région        |
|-------------------------------------|----------------|------|---------------------|---------------|
| 1. Réserve integrale de Lamto       | 2500           | 1968 | Toumodi<br>Tiassale | Sud<br>Centre |
| 2. Réserve de faune du Haut-Bandama | 123000         | 1973 | Katiola             | Centre-Nord   |
| 3. Réserve integrale du Mont Nimba  | 5000           | 1944 | Man                 | Ouest         |
| 4. Réserve de faune du N'zo         | 96000          | 1973 | Tai                 | Sud           |
| <b>Total</b>                        | <b>226500</b>  |      |                     |               |

| Tableau H-4 Nom, superficie et situation des réserves botaniques |                |      |              |              |
|--|----------------|------|--------------|--------------|
| Nom  | Superficie(ha) | An   | Préfecture   | Région       |
| 1. Réserve d'Ayame   | 32400          | -    | Ayame        | Sud          |
| 2. Réserve de Bamoro   | 2200           | 1926 | Diabo        | Centre-Nord  |
| 3. Réserve de Bouafle  | 32400          | 1929 | Bouafle      | Centre-Ouest |
| 4. Réserve de Divo   | 7350           | 1928 | Divo         | Sud          |
| 5. Réserve de Kassa  | 7200           | 1935 | Tiassale     | Sud          |
| 6. Réserve de Katiola  | 200            | 1926 | Katiola      | Centre-Nord  |
| 7. Réserve de Moni   | 10000          | 1954 | Danane       | Ouest        |
| 8. Réserve de Mont Nieton  | 11268          | 1961 | Danane       | Ouest        |
| 9. Réserve de Mont Sangouine                                     | 25000          | 1932 | Danane       | Ouest        |
| 10. Réserve de N'Ganda   | 4400           | 1951 | Grand-Bassam | Sud          |
|  |                |      | Adiake       |              |
| 11. Réserve de Niangbo   | 1700           | 1932 | Niakarama-   | Centre-Nord  |
|  |                |      | dougou       |              |
| 12. Réserve de d'Orumba Boka                                     | 3600           | 1929 | Toumodi      | Centre       |
| 13. Réserve de Singrobo  | 1200           | 1929 | Tiassale     | Sud          |
| 14. Réserve de Tankesse  | 3600           | 1929 | Tanda        | Nord-Est     |
| 15. Réserve de Tiapleu   | 28000          | 1932 | Danane       | Ouest        |
| 16. Réserve de Tos   | 23000          | 1937 | Bouafle      | Ouest        |
|  |                |      | Sinfra       | Centre-Ouest |
| 17. Réserve de Yapo  | 37300          | 1947 | Agboville    | Sud          |
| Total  | 231718         |      |              |              |

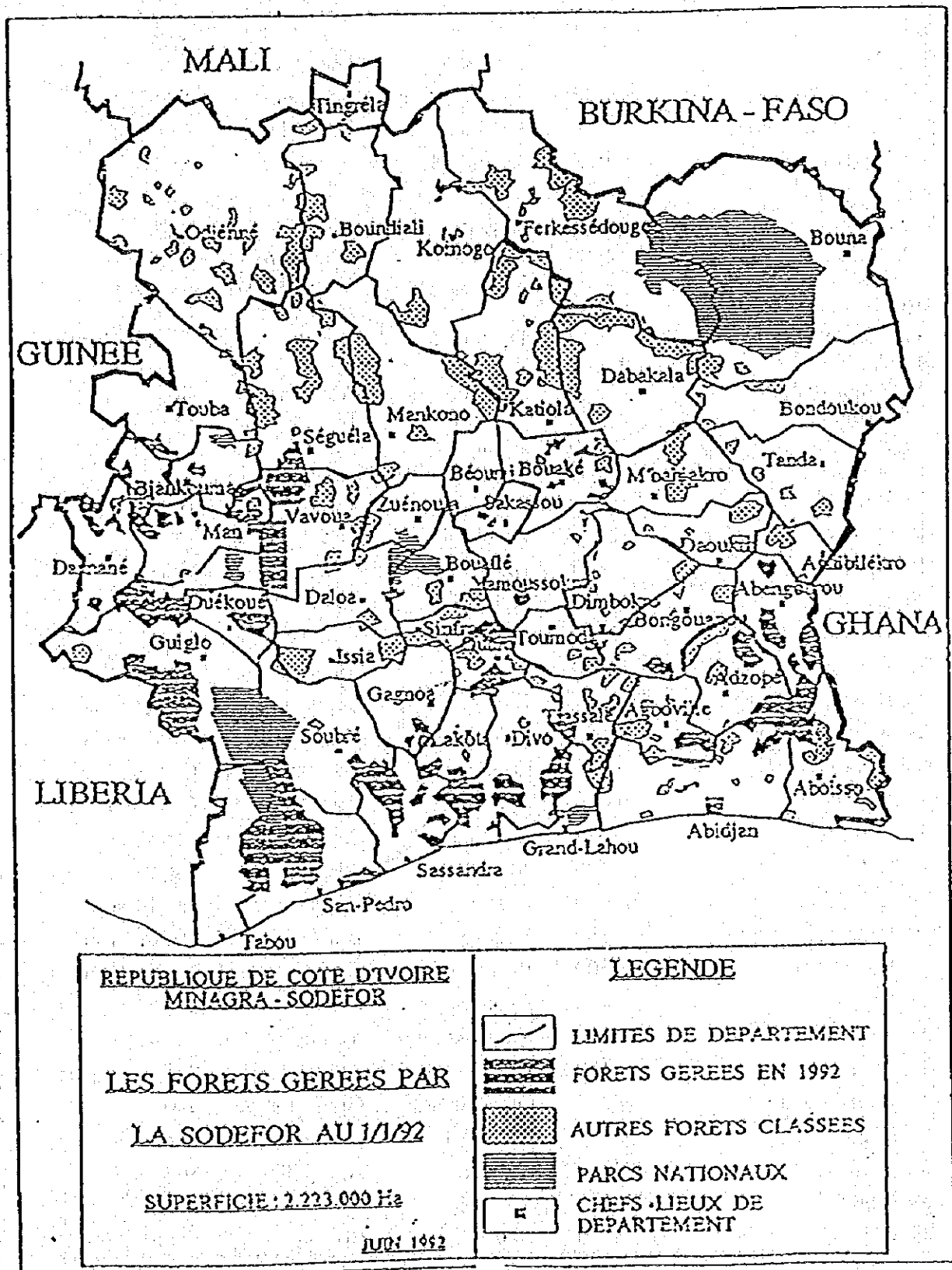


Figure H-1 Distribution des parcs nationaux et forêts classées en Côte d'Ivoire

Tableau H-5 Nom, superficie et situation des forêts classées

| Nom                | Superficie(ha) | Sous-Préfecture | Préfecture     | Région       |
|--------------------|----------------|-----------------|----------------|--------------|
| 1. Abbe            | 5540           | Azaguie         | Agboville      | Sud          |
| 2. Abeanou         | 21000          | Daoukro         | Daoukro        | Centre       |
| 3. Abobo           | 500            | Abidjan-ville   | Abidjan        | Sud          |
| 4. Abouderessou    | 2000           | Dimbokro        | Dimbokro       | Centre       |
| 5. Addah           | 1060           | Jacqueville     | Abidjan        | Sud          |
| 6. Agbebi          | 6500           | -               | -              | -            |
| 7. Agbo            | 52000          | Akoupe          | Adzope         | Sud          |
| 8. Ahua            | 4600           | Dimbokro        | Dimbokro       | Centre       |
| 9. Akabo           | 4500           | Tie-N'diekro    | Yamoussokro    | Centre       |
| 10. Akebefiat      | 1975           | Azaquie         | Agboville      | Sud          |
| 11. Akouma         | 90             | Djebonoua       | Bouake         | Centre-Nord  |
| 12. Amitioro       | 12000          | -               | -              | -            |
| 13. Anguededou     | 7500           | Abidjan-ville   | Abidjan        | Sud          |
| 14. Arrah          | 21800          | Arrah           | Bongouanou     | Centre       |
| 15. Assouby        | 14000          | Akoupe          | Adzope         | Sud          |
| 16. Audoin         | 5760           | Abidjan-ville   | Abidjan        | Sud          |
| 17. Badenou        | 14800          | M'bengue        | Korbogo        | Nord         |
| 18. Badikaha       | 13520          | Koumbala        | Ferkessedougou | Nord         |
| 19. Bafing         | 2800           | Biankouma       | Biankouma      | Ouest        |
| 20. Bamou          | 250            | Agboville       | Agboville      | Sud          |
| 21. Bamoro         | 2280           | Diabó           | Bouake         | Centre-Nord  |
| 22. Bandama Blanc  | 50000          | Tieningboue     | Mankono        | Nord-Ouest   |
| 23. Bandama Rouge  | -              | Kani & Sarala   | Seguela        | Nord-Ouest   |
| 24. Bandama Superi | 65000          | Sinematiali     | Korhogo        | Nord-Ouest   |
| 25. Baya Prikro    | 6000           | Quelle          | Daoukro        | Centre       |
| 26. Bayota         | 36000          | Sinfra          | Bouafle        | Centre-Ouest |
| 27. Bebasso        | 3625           | Anyama          | Abidjan        | Sud          |
| 28. Beki           | 13400          | Abengourou      | Abengourou     | Est          |
| 29. Bele-Fima      | 11000          | Nassian         | Boua           | Nord-Est     |
| 30. Bennafoko      | 760            | Bouake          | Bouake         | Centre-Nord  |
| 31. Besse-Boka     | 11300          | Brobo           | Bouake         | Centre-Nord  |
| 32. Besso          | 400            | Akoupe          | Adzope         | Sud          |
| 33. Betifiat       | 11865          | Yamoussoukro    | Yamoussoukro   | Centre       |
| 34. Bietri         | 150            | Abidjan-ville   | Abidjan        | Sud          |
| 35. Bodienou et Go | 6000           | Grand-Lahou     | Grand-Lahou    | Sud          |
| 36. Bodio          | 3600           | Dimbokro        | Dimbokro       | Centre       |
| 37. Boffa          | 4300           | Agboville       | Agboville      | Sud          |
| 38. Bogbo          | 21600          | -               | -              | -            |
| 39. Boka-Go        | 8380           | Botro           | Bouake         | Centre-Nord  |

Tableau H-5 (suite)

| Nom                 | Superficie(ha) | Sous-Préfecture            | Préfecture   | Région       |
|---------------------|----------------|----------------------------|--------------|--------------|
| 40. Boka-Kokore     | 4600           | Yomoussokro                | Yamoussokro  | Centre       |
| 41. Bolo            | 5330           | Didievi                    | Yamoussokro  | Centre       |
| 42. Boli            | 21600          | Sassandra                  | Sassandra    | Sud-Ouest    |
| 43. Borotou         | 5000           | Borotou                    | Touba        | Nord-Ouest   |
| 44. Bossematie      | 28000          | Abengourou                 | Abengourou   | Est          |
| 45. Bossia-Mori     | 200            | Bocanda                    | Dimbokro     | Centre       |
| 46. Bouafle         | 4000           | Daloa                      | Daloa        | Centre-Ouest |
| 47. Boubou          | 5000           | Guîtres                    | Divo         | Sud          |
| 48. Boyakro         | 2510           | Beoumi                     | Beoumi       | Centre-Nord  |
| 49. Brassue         | 20000          | Abengourou                 | Abengourou   | Est          |
| 50. Cavally-Goin    | 80000          | Guiglo / Tai /<br>Blolekin | Guiglo       | Ouest        |
| 51. Col. Bongouanou | 665            | Bongouanou                 | Bongouanou   | Centre       |
| 52. Colline Benene  | 310            | -                          | -            | -            |
| 53. Comoe           | 42000          | Bonoua                     | Grand-Bassam | Sud          |
| 54. Dakpadou        | 294            | -                          | -            | -            |
| 55. Dassiekro       | 11317          | Sassandra                  | Sassandra    | Sud-Ouest    |
| 56. Davo            | 15000          | Gueyo                      | Soubre       | Sud-Ouest    |
| 57. De              | 42000          | Vavoua                     | Daloa        | Centre-Ouest |
| 58. Dent De Man     | 136            | Man                        | Man          | Ouest        |
| 59. Diambarakrou    | 20900          | Niablé                     | Abengourou   | Est          |
| 60. Dienguele       | 1700           | Odiénne                    | Odiénne      | Nord-Ouest   |
| 61. Dimbokro        | 420            | -                          | -            | -            |
| 62. Diogoro         | 14800          | Fresco                     | Divo         | Sud          |
| 63. Divo            | 4000           | Divo                       | Divo         | Sud          |
| 64. Djibi           | 3100           | Bingerville                | Abidjan      | Sud          |
| 65. Do              | 15100          | Divo                       | Divo         | Sud          |
| 66. Dogodou         | 30500          | Guîtres                    | Divo         | Sud          |
| 67. Doka            | 16600          | Oumé                       | Oumé         | Centre-Ouest |
| 68. Doubelé         | 15100          | M'batto                    | Bongouanou   | Centre       |
| 69. Duekoué         | 50000          | Duekoué                    | Duekoué      | Ouest        |
| 70. Ehania          | 22700          | Abisso                     | Aboisso      | Sud          |
| 71. Etroukro        | 10400          | Etroukro                   | Daoukro      | Centre       |
| 72. Fetekro         | 2900           | Brobe                      | Bouaké       | Centre-Nord  |
| 73. Flansobly       | 14650          | Facobly                    | Man          | Ouest        |
| 74. Foro-Foro       | 6400           | Bouaké                     | Bouaké       | Centre-Nord  |
| 75. Foulla          | 1470           | Odiénne                    | Odiénne      | Nord-Ouest   |
| 76. Foubou          | 53000          | Dianra                     | Mankono      | Nord-Ouest   |

Tableau H-5 (suite)

| Nom                  | Superficie(ha) | Sous-Préfecture  | Préfecture     | Région       |
|----------------------|----------------|------------------|----------------|--------------|
| 77. Gaga             | 11300          | Zikisso          | Lakota         | Sud          |
| 78. Gbenou           | 440            | Bouake           | Bouake         | Centre-Nord  |
| 79. Gniahou          | 4500           | Anyama           | Abidjan        | Sud          |
| 80. Go et Bodienou   | 60000          | Grand-Lahou      | Grand-Lahou    | Sud          |
| 81. Goin-Debe        | 133000         | Guiglo           | Guiglo         | Ouest        |
| 82. Gorke            | 6800           | Agboville        | Agboville      | Sud          |
| 83. Goudi            | 0              | Taabo            | Tiassale       | Sud          |
| 84. Goulaleu         | 5300           | Toulepleu        | Guiglo         | Ouest        |
| 85. Gueoule          | 18375          | Biankouma        | Biankouma      | Ouest        |
| 86. Guinteguèla      | 10600          | Guinteguèla      | Touba          | Nord-Ouest   |
| 87. Haut Sassandra   | 96120          | Zoukougbeu       | Daloa          | Centre-Ouest |
| 88. Haut Bandama     | 76500          | Niakarama-dougou | Katiola        | Centre-Nord  |
| 89. Haute De         | 9700           | Vavoua           | Daloa          | Centre-Ouest |
| 90. Haute Dodo       | 60000          | Grabo            | Tabou          | Sud-Ouest    |
| 91. Haute(Mont) Bolo | 18750          | Sassandra        | Sassandra      | Sud-Ouest    |
| 92. Hein             | 2000           | Alepe            | Abidjan        | Sud          |
| 93. Heremankono      | 10200          | Divo             | Divo           | Sud          |
| 94. Ile Boulay       | 700            | Abidjan-ville    | Abidjan        | Sud          |
| 95. Ira              | 3430           | Biankouma        | Biankouma      | Ouest        |
| 96. Irobo            | 53700          | Sikensi          | Abidjan        | Sud          |
| 97. Kabari           | 30             | -                | -              | -            |
| 98. Kafaka           | 1800           | Bocanda          | Dimbokro       | Centre       |
| 99. Kanhasso         | 12000          | Bako             | Odiene         | Nord-Ouest   |
| 100. Kani            | 89000          | Kani             | Seguela        | Nord-Ouest   |
| 101. Kanoumou        | 6400           | Didievi          | Yamoussokro    | Centre       |
| 102. Kassa           | 5000           | Tiassale         | Tiassale       | Sud          |
| 103. Katiola         | 166            | Katiola          | Katiola        | Centre-Nord  |
| 104. Kavi            | 35800          | Agboville        | Agboville      | Sud          |
| 105. Kere            | 1600           | Samatiguila      | Odiene         | Nord-Ouest   |
| 106. Keregbo         | 18650          | Etokro           | Daoukro        | Centre       |
| 107. Kimbirila       | 6000           | Samango          | Odiene         | Nord-Ouest   |
| 108. Kinkene         | 55000          | Foumbofo         | Dabakala       | Centre-Nord  |
| 109. Kiohan          | 1200           | Fronan           | Katiola        | Centre-Nord  |
| 110. Koba(Daloa)     | 31430          | Vavoua           | Daloa          | Centre-Ouest |
| 111. Koba(Korhogo)   | 2700           | Quangolo-dougou  | Ferkessedougou | Nord         |
| 112. Kobo            | 11600          | Fronan           | Katiola        | Centre-Nord  |

Tableau H-5 (suite)

| Nom               | Superficie(ha) | Sous-Préfecture       | Préfecture     | Région       |
|-------------------|----------------|-----------------------|----------------|--------------|
| 113. Kogaha       | 22000          | Tafire                | Katiola        | Centre-Nord  |
| 114. Kohodio      | 61000          | -                     | -              | -            |
| 115. Kokoh        | 3525           | Jacqueville           | Abidjan        | Sud          |
| 116. Kokondekro   | 1600           | Bouake                | Bouake         | Centre-Nord  |
| 117. Kong         | 150000         | -                     | -              | -            |
| 118. Konhoukro    | 5766           | Sakassou              | Sakasso        | Centre-Nord  |
| 119. Korhogo      | 1409           | Korhogo               | Korhogo        | Nord         |
| 120. Kouabo-Boka  | 1830           | Brobo                 | Bouake         | Centre-Nord  |
| 121. Kouin        | 10000          | Facobly               | Man            | Ouest        |
| 122. Koumo        | 4000           | Kouassi<br>Kouassikro | Dimbokro       | Centre       |
| 123. Kouroukouna  | 2500           | Koumbala              | Ferkessedougou | Nord         |
| 124. Kroziale     | 14000          | Bin-houve             | Danane         | Ouest        |
| 125. La Leraba    | 25500          | Ouangolo-<br>dougou   | Ferkessedougou | Nord         |
| 126. La Palee     | 51900          | Boundiali             | Boundiali      | Nord         |
| 127. Lac Bakre    | 460            | Abidjan-ville         | Abidjan        | Sud          |
| 128. Lahouda      | 4300           | Diegónéfla            | Ounte          | Centre-Ouest |
| 129. Laka         | 7100           | Bouake                | Bouake         | Centre-Nord  |
| 130. Logahan      | 2100           | Koumbala              | Ferkessedougou | Nord         |
| 131. Loho         | 60000          | Niakarama-<br>dougou  | Katiola        | Centre-Nord  |
| 132. Lokpoho      | 3000           | Ferkessedougou        | Ferkessedougou | Nord         |
| 133. Loviguie     | 4000           | Agboville             | Agboville      | Sud          |
| 134. Mabi         | 71000          | Bettie                | Abengourou     | Est          |
| 135. Mafa         | 10200          | Brobo                 | Bouake         | Centre-Nord  |
| 136. Mafa         | 10200          | Agboville             | Agboville      | Sud          |
| 137. Manbo        | 11450          | Azaguie               | aboville       | Sud          |
| 138. Man Mamelons | 130            | -                     | -              | -            |
| 139. Mando        | 16000          | Toumodi               | Toumodi        | Centre       |
| 140. Manzan       | 14000          | Bettie                | Abengourou     | Est          |
| 141. Marahoue     | 21600          | Bouafle               | Bouafle        | Centre-Ouest |
| 142. Massa-Me     | 3000           | Azaguie               | Agboville      | Sud          |
| 143. Matiembra    | 6000           | Sakassou              | Sakassou       | Centre-Nord  |
| 144. Me-Mafou     | 7500           | Azaguie               | Agboville      | Sud          |
| 145. Memni        | 14000          | Alepe                 | Abidjan        | Sud          |
| 146. Mene         | 14600          | Sikensi               | Abidjan        | Sud          |

Tableau H-5 (suite)

| Nom                  | Superficie(ha) | Sous-Préfecture       | Préfecture  | Région       |
|----------------------|----------------|-----------------------|-------------|--------------|
| 147. Miniabo         | 600            | Tie-N'diekro          | Yamoussokro | Centre       |
| 148. Monogaga        | 35000          | San-Pedro             | San-Pedro   | Sud-Ouest    |
| 149. Mont Ba         | 9575           | Biankouma             | Biankouma   | Ouest        |
| 150. Mont Bapleu     | 6100           | Biankouma             | Biankouma   | Ouest        |
| 151. Mont Gbende     | 28000          | Bako                  | Odienne     | Nord-Ouest   |
| 152. Mont Glas       | 3000           | Man                   | Man         | Ouest        |
| 153. Mont Glo        | 10250          | Man                   | Man         | Ouest        |
| 154. Mont Kourabahi  | 3350           | Soubre                | Soubre      | Sud-Ouest    |
| 155. Mont Manda      | 2850           | Tienkro               | Odienne     | Nord-Ouest   |
| 156. Mont Momi       | 10500          | Danane                | Danane      | Ouest        |
| 157. Mont Nieton     | 11000          | Danane                | Danane      | Ouest        |
| 158. Mont Nimba      | 5000           | Danane                | Danane      | Ouest        |
| 159. Mont Tonkoui    | 6150           | Man                   | Man         | Ouest        |
| 160. Mont Tia        | 31000          | Kouibly               | Man         | Ouest        |
| 161. Mont Tiapleu    | 19000          | Danane                | Danane      | Ouest        |
| 162. Mopri           | 31200          | Tiassale              | Tiassale    | Sud          |
| 163. Mt Kouzankourou | 1800           | -                     | -           | -            |
| 164. Mt Sangbe Boin  | 105000         | Biankouma             | Biankouma   | Ouest        |
| 165. Mt Sangbe Kango | 105000         | Biankouma             | Biankouma   | Ouest        |
| 166. Mudjika         | 8770           | -                     | -           | -            |
| 167. Myne Marahoue   | 38800          | Vavoua                | Daloa       | Centre-Ouest |
| 168. N'doukouassikro | 600            | Bocanda               | Dimbokro    | Centre       |
| 169. N'ganda-N'ganda | 1400           | Adiake                | Aboisso     | Sud          |
| 170. N'goloblasso    | 3560           | Tieme                 | Odienne     | Nord-Ouest   |
| 171. N'guechie       | 3500           | Ayame                 | Aboisso     | Sud          |
| 172. N'to            | 11000          | Alepe                 | Abidjan     | Sud          |
| 173. N'zi Supérieur  | 95000          | Tafire                | Katiola     | Centre-Nord  |
| 174. N'zida          | 7300           | Grand-Lahou           | Grand-Lahou | Sud          |
| 175. N'zodji         | 10000          | Alepe                 | Abidjan     | Sud          |
| 176. N' zue Prou     | 1100           | Toumodi               | Toumodi     | Centre       |
| 177. Negue           | 2900           | Ayame                 | Aboisso     | Sud          |
| 178. Niangbo Mont    | 1800           | Niakarama-<br>dougou  | Katiola     | Centre-Nord  |
| 179. Niangboue       | 27500          | Boundiali             | Boundiali   | Nord         |
| 180. Niarafolo       | 13             | -                     | -           | -            |
| 181. Niegre          | 91000          | Gueyo et<br>Sassandra | Sassandra   | Sud-Ouest    |
| 182. Niellepuo       | 80000          | Foumbolo              | Dabakala    | Centre-Nord  |



Tableau H-5 (suite)

| Nom                  | Superficie(ha) | Sous-Préfecture | Préfecture     | Région       |
|----------------------|----------------|-----------------|----------------|--------------|
| 183. Niouniourou     | 26900          | Gueyo           | Sassandra      | Sud-Ouest    |
| 184. Nizoro          | 16600          | Lakota          | Lakota         | Sud          |
| 185. Nonoua          | 73800          | San-Pedro       | San-Pedro      | Sud-Ouest    |
| 186. Nougbo          | 25000          | Ouangolodougou  | Ferkessedougou | Nord         |
| 187. Okromodou       | 12800          | Fresco          | Divo           | Sud          |
| 188. Oroumbo-Boka    | 3000           | Toumodi         | Toumodi        | Centre       |
| 189. Onme            | 1500           | Oume            | Oume           | Centre-Ouest |
| 190. Ourouguekaha    | 6              | -               | -              | -            |
| 191. Pallakas        | 225            | -               | -              | -            |
| 192. Pebo            | 30000          | Dabou           | Abidjan        | Sud          |
| 193. Peoura          | 4000           | Sakassou        | Sakasso        | Centre-Nord  |
| 194. Pierrhe         | 45000          | Bonieredougou   | Dabakala       | Centre-Nord  |
| 195. Plaine Des Elep | 19600          | Sinfra          | Sinfra         | Centre-Ouest |
| 196. Port Gauthier   | 2700           | Fresco          | Divo           | Sud          |
| 197. Poue            | 394            | Tie-N'diekro    | Yamoussokro    | Centre       |
| 198. Prongbo         | 8000           | M'batto         | Bongouanou     | Centre       |
| 199. Rapidé Grah Pp  | 204000         | San-Pedro       | San-Pedro      | Sud-Ouest    |
| 200. Rasso           | 2000           | Agboville       | Agboville      | Sud          |
| 201. Raviart         | 590            | Tie-N'diekro    | Yamoussokro    | Centre       |
| 202. Samakono        | 5500           | Morondo         | Séguela        | Nord-Ouest   |
| 203. Sanaimbo        | 5000           | M'batto         | Bongouanou     | Centre       |
| 204. Sananferedougou | 480            | Samatiguila     | Odiene         | Nord-Ouest   |
| 205. Sangoue         | 58000          | Diegonefla      | Oume           | Centre-Ouest |
| 206. Sangouine       | 24610          | Sangoine        | Man            | Ouest        |
| 207. Sanvan          | 3520           | Dimbokro        | Dimbokro       | Centre       |
| 208. Scio            | 59000          | Guiglo          | Guiglo         | Ouest        |
| 209. Seddy           | 3000           | Azaguie         | Agroville      | Sud          |
| 210. Seguela         | 113850         | Sifie           | Seguela        | Nord-Ouest   |
| 211. Seguelo         | 6300           | Seguelon        | Odiene         | Nord-Ouest   |
| 212. Seguie          | 36000          | M'batto         | Bongouanou     | Centre       |
| 213. Serebi          | 2800           | M'batto         | Bongouanou     | Centre       |
| 214. Semien          | 3200           | Sefie           | Seguela        | Nord-Ouest   |
| 215. Silue           | 42000          | Tafire          | Katiola        | Centre-Nord  |
| 216. Sinfra          | 1600           | Sinfra          | Bouafle        | Centre-Ouest |
| 217. Singrobo        | 900            | Tiassale        | Tiassale       | Sud          |
| 218. Sipilou Gaba    | 27100          | Sipilou         | Biankouma      | Ouest        |
| 219. Songan          | 27800          | Bettie          | Abengourou     | Est          |

Tableau H-5 (suite)

| Nom             | Superficie(ha) | Sous-Préfecture | Préfecture     | Région       |
|-----------------|----------------|-----------------|----------------|--------------|
| 220. Soubre     | 23000          | Soubre          | Soubre         | Sud-Ouest    |
| 221. Soumie     | 700            | Aboisso         | Aboisso        | Sud          |
| 222. Soungourou | 7100           | Brôbo           | M'bahiakro     | Centre-Nord  |
| 223. Suitoro    | 27000          | Dabakala        | Dabakala       | Centre-Nord  |
| 224. Taabo      | 6700           | Taabo           | Tiassale       | Sud          |
| 225. Tafire     | 9000           | Tafire          | Katiola        | Centre-Nord  |
| 226. Tagba      | 2300           | Quelle          | Daoukro        | Centre       |
| 227. Tagbadie   | 1330           | Dabou           | Abidjan        | Sud          |
| 228. Tamin      | 8700           | Ayame           | Aboisso        | Sud          |
| 229. Tankesse   | 3600           | Koun-fao        | Tanda          | Nord-Est     |
| 230. Tebe       | 6000           | Dimbokro        | Dimbokro       | Centre       |
| 231. Teke       | 4750           | Anyama          | Abidjan        | Sud          |
| 232. Tene       | 54000          | Oume            | Oume           | Centre-Ouest |
| 233. Tiapleu    | 28000          | Danane          | Danane         | Ouest        |
| 234. Tieme      | 890            | Tieme           | Odiene         | Nord-Ouest   |
| 235. Tiengala   | 2600           | Fronan          | Katiola        | Centre-Nord  |
| 236. Tienny     | 2500           | Maninian        | Odiene         | Nord-Ouest   |
| 237. Tindikro   | 500            | Maninian        | Odiene         | Nord-Ouest   |
| 238. Tionle     | 2112           | Bangolo         | Bangolo        | Ouest        |
| 239. Tos        | 25400          | Bouafle         | Bouafle        | Centre-Ouest |
| 240. Toidian    | 100            | -               | -              | -            |
| 241. Toimanguie | 5800           | Adiake          | Aboisso        | Sud          |
| 242. Touro      | 580            | Katiola         | Katiola        | Centre-Nord  |
| 243. Toutekote  | 250            | -               | -              | -            |
| 244. Vavoua     | 3400           | Daloa           | Daloa          | Centre-Ouest |
| 245. Vridi      | 350            | Abidjan-ville   | Abidjan        | Sud          |
| 246. Warigue    | 58000          | Ferkessedougou  | Ferkessedougou | Nord         |
| 247. Yalo       | 30200          | Sipilou         | Biankouma      | Ouest        |
| 248. Yapo       | 9450           | Azaguie         | Agboville      | Sud          |
| 249. Yaya       | 15000          | Alepe           | Abidjan        | Sud          |
| 250. Zambakro   | 3000           | Yamoussokro     | Yamoussokro    | Centre       |
| 251. Zuenoula   | 1000           | Zuenoula        | Zuenoula       | Centre-Ouest |
| 252. Zouke      | 19100          | Diegonefla      | Oume           | Centre-Ouest |
| Total           | 4250826        |                 |                |              |

| Tableau H-6 Espèces protégées de la faune |                                     |
|---|-------------------------------------|
| Nom commun                                | Nom zoologique                      |
| <b>Classe A</b>                           |                                     |
| Mamelles                                  |                                     |
| Hippopotame nain                          | Choeropsis liberiensis              |
| Eléphant                                  | Loxodonta africana                  |
| Lamantin                                  | Trichechus senegalensis             |
| Chimpanzé                                 | Pan troglodytes                     |
| Oiseaux                                   |                                     |
| Messenger serpenteaire                    | Sagittarius serpentarius            |
| Pintade à poitrine blanche                | Agelastes meleagrides               |
| <b>Classe B</b>                           |                                     |
| Mamelles                                  |                                     |
| Chevrotain aquatique                      | Hyemoschus aquaticus                |
| Orycterope                                | Orycteropus afer                    |
| Colobe magistat                           | Colobus polykomos                   |
| Céphalophe de Jentink                     | Cephalophus jentinki                |
| Céphalophe à dos jaune                    | Cephalophus sylvivultor             |
| Céphalophe zèbre                          | Cephalophus zebra                   |
| Pangolin terrestre géant                  | Smutsia (syn. Manis) gigantea       |
| Pangolin arboricole commun                | Phataginus(syn. Manis) tricuspis    |
| Pangolin arboricole à longue queue        | Uromanis(syn. Manis) longicaudata   |
| Potamogale                                | Potamogale velox                    |
| Micropotamogale                           | Micropotamogale lamottei            |
| Néotrague pygmée ou Antilope royale       | Neotragus pygmaeus                  |
| Hylochère                                 | Hylochorus meinhertshageni          |
| Potto                                     | Perodicticus potto                  |
| Calapos                                   | Genre Galago                        |
| Anomalures ou Ecureuils volants           | Genre Anomalurus, Anomalurops       |
| Oiseaux                                   |                                     |
| Tous les vautours                         | Family des Aegyptiides              |
| Grand Calao d'Abyssinie                   | Bucorvus abyssinicus                |
| Marabout                                  | Leptoptilos crumenirefus            |
| Grande Aigrette                           | Egretta (syn. Casmerodius) alba     |
| Aigrette intermédiaire                    | Egretta (syn. Mesophoyx) intermedia |
| Aigrette garzette forme blanche           | Egretta garzetta garzetta           |

| Tableau H-6 (suite)  |  |
|--|--|
| Nom commun   | Nom scientifique                         |
| Aigrette garzette forme grise  | <i>Egretta garzetta dularis</i>          |
| Grue couronnée   | <i>Balearica pavonica</i>                |
| Jabiru   | <i>Ephippiorhynchus senegalensis</i>     |
| Aigle pêcheur  | <i>Haliaeetus (syn. Cuncuma) vocifer</i> |
| <b>Classe C</b>  |  |
| <b>Mamelles</b>  |  |
| Eléphant   | <i>Loxodonta africana</i>                |
| Buffel   | <i>Syncerus caffer</i>                   |
| Hippopotame amphibie   | <i>Hippopotamus amphibius</i>            |
| Bongo  | <i>Boocercus euryceros</i>               |
| Sitotonga  | <i>Tragelaphus spekei</i>                |
| Hippotrague  | <i>Hippotragus equinus</i>               |
| Cob defassa Waterbuck  | <i>Kobus deffa defassa</i>               |
| Bubale   | <i>Alcelaphus buselaphus</i>             |
| Cob de Buffon  | <i>Kobus kob kob</i>                     |
| Leopard ou Panthere d'Afrique  | <i>Panthera pardus</i>                   |
| Lion   | <i>Panthera leo</i>                      |
| Source : Loi No 65-255 du 4 Août 1965 relative à la protection de la faune et à la chasse  |  |
| Note   |  |
| <b>Classe A :</b>  |  |
| Liste des animaux sauvages entièrement protégés dont la capture ou celle de leurs progénitures ou oeufs est interdite à tous sauf ceux possédant des permis scientifiques et en accord avec les restrictions et moyens décrits dans les permis.  |  |
| <b>Classe B :</b>  |  |
| Liste des animaux sauvages partiellement protégés, qui sont dénommés animaux spécifiques, dont la chasse et la capture de leurs progénitures ou oeufs ne sont autorisées qu'à ceux possédant des permis de capture, et en accord avec les restrictions décrites dans les permis, et à ceux possédant des permis spéciaux de grande chasse ou chasse touristique sur seulement des bases individuelles pour un but de trophée ou pièce de collection.                         |  |
| <b>Classe C :</b>  |  |
| Liste des animaux sauvages partiellement protégés, qui sont dénommés animaux liés à la chasse, dont la chasse est seulement limitée aux espèces adultes et n'est autorisée qu'à ceux possédant des permis spéciaux de chasse sportive, et en accord avec les restrictions liées à chaque degré de sport. Leur capture ou celle de leur progénitures n'est autorisée qu'à ceux possédant des permis de capture, et en accord avec les restrictions indiquées dans les permis. |  |

| Tableau H-7 Espèces florales rares et menacées |                  |
|--|------------------|
| Nom botanique                                  | Nom de famille   |
| 1. <i>Afromosia elata</i>                      | Papilionaceae    |
| 2. <i>Alafia multiflora</i>                    | Apocynaceae      |
| 3. <i>Aponogeton vallisnerioides</i>           | Aponogetonaceae  |
| 4. <i>Aptandra zenkeri</i>                     | Olacaceae        |
| 5. <i>Argostemma pumilum</i>                   | Rubiaceae        |
| 6. <i>Aristolochia embergeri</i>               | Aristolochiaceae |
| 7. <i>Asplenium brausei</i>                    | Aspleniaceae     |
| 8. <i>Begonia rostrata</i>                     | Begoniaceae      |
| 9. <i>Burmannia madagascariensis</i>           | Burmanniaceae    |
| 10. <i>Chlamydocardia buettneri</i>            | Acanthaceae      |
| 11. <i>Cleidion gabonicum</i>                  | Euphorbiaceae    |
| 12. <i>Conocarpus erectus</i>                  | Combretaceae     |
| 13. <i>Crotalaria doniana</i>                  | Papilionaceae    |
| 14. <i>Dioceratostele gabonensis</i>           | Orchidaceae      |
| 15. <i>Dicraeanthus taylori</i>                | Podostemaceae    |
| 16. <i>Dioscorea quartiniana</i>               | Dioscoreaceae    |
| 17. <i>Diospyros tricolor</i>                  | Ebenaceae        |
| 18. <i>Dorstenia embergeri</i>                 | Moraceae         |
| 19. <i>Drosera indica</i>                      | Droseraceae      |
| 20. <i>Drypetes aframenis</i>                  | Euphorbiaceae    |
| 21. <i>Drypetes laciniata</i>                  | Euphorbiaceae    |
| 22. <i>Drypetes singroboensis</i>              | Euphorbiaceae    |
| 23. <i>Eleocharis naumanniana</i>              | Cyperaceae       |
| 24. <i>Epithema tenue</i>                      | Gesneriaceae     |
| 25. <i>Fagara mezoneurospinosa</i>             | Rutaceae         |
| 26. <i>Fagara psammophila</i>                  | Rutaceae         |
| 27. <i>Gerrardanthus paniculatus</i>           | Cucurbitaceae    |
| 28. <i>Gymnosiphon longistylus</i>             | Burmanniaceae    |
| 29. <i>Haplormosia monophylla</i>              | Papilionaceae    |
| 30. <i>Heteradelphina paulojageria</i>         | Acanthaceae      |
| 31. <i>Hexalobus salicifolius</i>              | Annonaceae       |
| 32. <i>Hibiscus comoensis</i>                  | Malvaceae        |
| 33. <i>Hugonia rufipilis</i>                   | Linaceae         |
| 34. <i>Loesenera kalantha</i>                  | Caesalpinaceae   |
| 35. <i>Lycopodiella affinis</i>                | Lycopodiaceae    |
| 36. <i>Macrosphyra brachysiphon</i>            | Rubiaceae        |
| 37. <i>Maranthes robusta</i>                   | Chrysobalanaceae |

| Tableau H-7 (suite)                                   |                  |
|---|------------------|
| Nom scientifique                                      | Nom de famille   |
| 38. <i>Mesanthemum radicans</i>                       | Eriocaulaceae    |
| 39. <i>Monanthes capea</i>                            | Annonaceae       |
| 40. <i>Neoschumannia kamerunensis</i>                 | Asclepiadaceae   |
| 41. <i>Nothospondias staudtii</i>                     | Anacardiaceae    |
| 42. <i>Notobuxus acuminata</i>                        | Buxaceae         |
| 43. <i>Pararistolochia goldieana</i>                  | Aristolochiaceae |
| 44. <i>Pisonia aculeata</i>                           | Nyctaginaceae    |
| 45. <i>Psilotum nudum</i>                             | Psilotaceae      |
| 46. <i>Rhaptopetalum beguei</i>                       | Scytoperaceae    |
| 47. <i>Rhigiocarya peltata</i>                        | Menispermaceae   |
| 48. <i>Rivina humilis</i>                             | Phytolaccaceae   |
| 49. <i>Rorippa madagascariensis</i>                   | Brassicaceae     |
| 50. <i>Scaevola plumieri</i>                          | Goodeniaceae     |
| 51. <i>Schizocolea linderi</i>                        | Rubiaceae        |
| 52. <i>Sciaphila africana</i>                         | Triuridaceae     |
| 53. <i>Sebaea oligantha</i>                           | Gentianaceae     |
| 54. <i>Sesuvium portulacastrum</i>                    | Aizoaceae        |
| 55. <i>Solanum terminale</i> subsp. <i>inconstans</i> | Solanaceae       |
| 56. <i>Sophora occidentalis</i>                       | Papilionaceae    |
| 57. <i>Streptocarpus nobilis</i>                      | Gesneriaceae     |
| 58. <i>Strophanthus barberi</i>                       | Apocynaceae      |
| 59. <i>Strophanthus thollonii</i>                     | Apocynaceae      |
| 60. <i>Strychnos chromatoxylon</i>                    | Loganiaceae      |
| 61. <i>Synsepalum aubrevillei</i>                     | Sapotaceae       |
| 62. <i>Synsepalum tsoukpe</i>                         | Sapotaceae       |
| 63. <i>Tarenna hutchinsonii</i>                       | Rubiaceae        |
| 64. <i>Teclea carpopunctifera</i>                     | Rutaceae         |
| 65. <i>Vanilla imperialis</i>                         | Orchidaceae      |
| 66. <i>Voyria primuloides</i>                         | Gentianaceae     |
| Source : Laurent Ake Assi (1988)                      |                  |

I. - DOMAINE GUINÉEN

A - SECTEUR LYONNAIS

- 1. Forêt et sous-bois

2. Savane

3. Saugepays

B - SECTEUR OMBROPHILE

- 1. Forêt dense humide sempervivente
- a - type à *Zizaniopsis affinis* et *Diospyros guineensis*
- b - type à *Tournefortia africana* et *Hymenocallis parviflora*

- c - type à *Shorea sp.* et *Mussaenda sp.*

- d - type à *Uyenia ovata*, *D. grisea* et *Chalchala angulata*

- e - type à *Tournefortia africana* et *Chrysophyllum perfoliatum*

- 2. Forêt méditerranéenne

- 3. Forêt sèche

- 4. Savane

C - SECTEUR MÉSOPHILE

- 1. Forêt dense humide sempervivente
- a - type à *Cela sp.* et *Triplaris africana*
- b - type à *Riverbushia parviflora* et *Musa nana*

- c - type à *Stemmadia latifolia* et *Musa gracilifolia*

- 2. Forêt sèche

- 3. Savane

D - SECTEUR MONTAGNARD

- 1. Forêt et savane

II. - DOMAINE SOUDANAIS

A - SECTEUR SUB-SOUDANAIS

- 1. Forêt dense sèche

- 2. Forêt dense sèche avec savane ouverte

- 3. Savane sèche avec savane ouverte

B - SECTEUR SOUDANAIS

- 1. Forêt dense sèche avec savane ouverte

- 2. Savane sèche avec savane ouverte

- 3. Savane sèche avec savane ouverte

- 4. Savane sèche avec savane ouverte

- 5. Savane sèche avec savane ouverte

- 6. Savane sèche avec savane ouverte

- 7. Savane sèche avec savane ouverte

- 8. Savane sèche avec savane ouverte

- 9. Savane sèche avec savane ouverte

- 10. Savane sèche avec savane ouverte

- 11. Savane sèche avec savane ouverte

- 12. Savane sèche avec savane ouverte

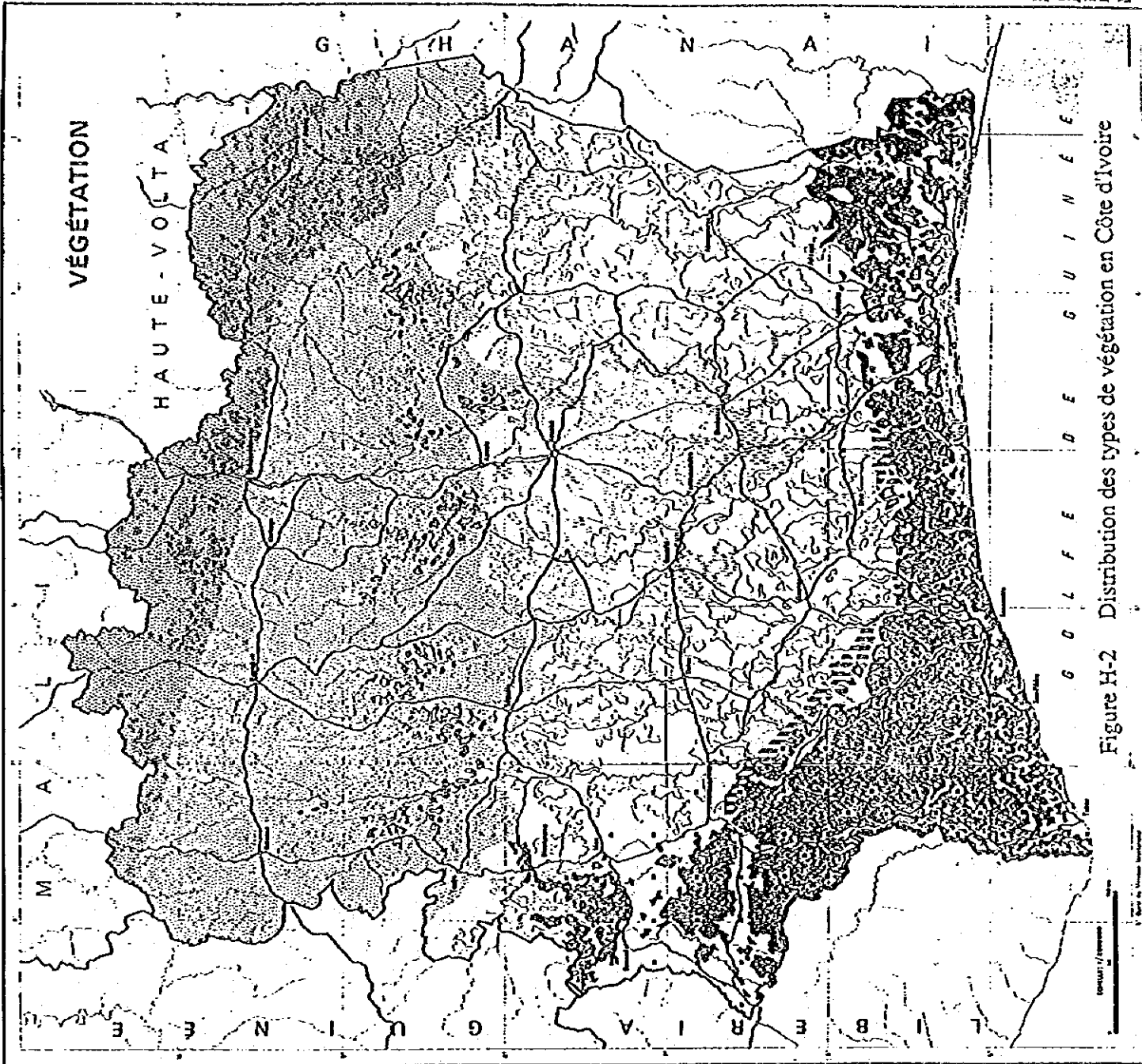


Figure H-2 Distribution des types de végétation en Côte d'Ivoire

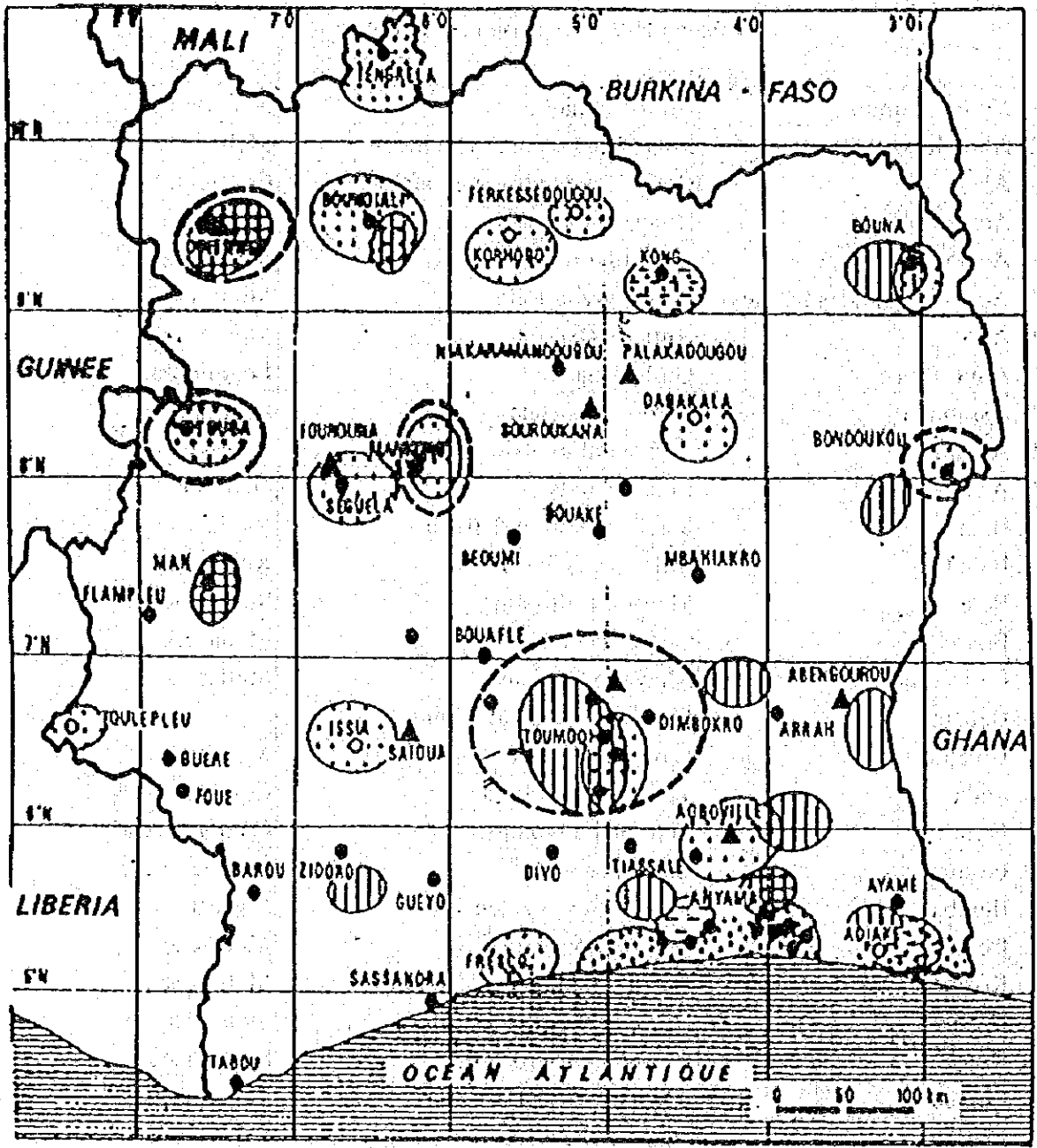
Tableau H-8 Type de végétation en Côte d'Ivoire

- 
- I. Domaine Guinéen
    - A. Secteur littoral
      - 1. Forêt et zone agricole
      - 2. Savane
      - 3. Mangrove
    - B. Secteur ombrophile
      - 1. Forêt dense humide sempervirente
        - a. Type à *Eremosphata africana* et *Diospyros mannii*
        - b. Type à *Turraeanthus africanus* et *Heisteria parvifolia*
        - c. Type à *Diospyros* spp. et *Mapania* spp.
        - d. Type à *Uapaca esculenta*, *U. guineensis*, et *Chidlowia sanguinea*
        - e. Type à *Tarienta utilis* et *Chrysophyllum perpulchrum*
      - 2. Forêt marécageuse
      - 3. Forêt défrichée
      - 4. Savane
    - C. Secteur mésophile
      - 1. Forêt dense humide semi-décidue
        - a. Type à *Celtis* spp. et *Triplochylon scleroxylon*
        - b. Variante à *Nesogordonia paverifera* et *Khaya ivorensis*
        - c. Type à *Aubrevillea kerstingii* et *Khaya grandifoliola*
      - 2. Forêt défrichée
      - 3. Savane
    - D. Secteur montagnard
      - 1. Forêt et prairies
  - II. Domaine soudanais
    - A. Secteur sub-soudanais
      - 1. Forêt dense sèche
      - 2. Forêt claire sèche et /ou savane boisée
      - 3. Savane arborée et /ou savane arbustive
    - B. Secteur soudanais
      - 1. Forêt claire sèche et /ou savane boisée
      - 2. Savane arborée et /ou arbustive
-



Tableau H-9 Nom commun et botanique

| Nom commun   | Nom botanique                       | Nom de famille |
|--|-------------------------------------|----------------|
| 1. Aboudiokro  | <i>Entandrophragma cylindricum</i>  | Meliaceae      |
| 2. Abale   | Combretodendron var. africana       | Combretaceae   |
| 3. Acajou blanc  | <i>Khaya anthotheca</i>             | Meliaceae      |
| 4. Acajou de Bassam                                      | <i>Khaya ivorensis</i>              | Meliaceae      |
| 5. Acajou a grandes feuilles                             | <i>Khaya grandifolia</i>            | Meliaceae      |
| 6. Ako   | <i>Antiaris africana</i>            | Moraceae       |
| 7. Amazakoue   | <i>Guibourtia éhie</i>              | Legminosae     |
| 8. Assamela  | <i>Afrormosia elata</i>             | Legminisae     |
| 9. Avodire   | <i>Turraeanthus africana</i>        | Meliaceae      |
| 10. Azobe  | <i>Lophira alata</i>                | Ochnaceae      |
| 11. Badi   | <i>Sarcocephalus diderreichii</i>   | Rubiaceae      |
| 12. Bahia  | <i>Mitragyna ciliata</i>            | Rubiaceae      |
| 13. Bete   | <i>Mansonia altissima</i>           | Sterculiaceae  |
| 14. Bosse  | <i>Guarea cedrata</i>               | Meliaceae      |
| 15. Cailcedrat   | <i>Khaya senegalensis</i>           | Meliaceae      |
| 16. Debema   | <i>Piptadeniastrum africanum</i>    |                |
| 17. Dibetou  | <i>Lovoa klaineana</i>              | Meliaceae      |
| 18. Frake  | <i>Terminalia superba</i>           | Combretaceae   |
| 19. Framire  | <i>Terminalia ivorensis</i>         | Combretaceae   |
| 20. Fromager   | <i>Ceiba pentanda</i>               | Bombacaceae    |
| 21. Ilomba   | <i>Pycnanthus angolensis</i>        | Myristicaceae  |
| 22. Iroko  | <i>Chlorophora excelsa</i>          | Moraceae       |
| 23. Kosipo   | <i>Entandrophragma candollei</i>    | Meliaceae      |
| 24. Kotibe   | <i>Nesogordonia papaverifera</i>    | Sterculiaceae  |
| 25. Koto   | <i>Pterygota macrocarpa</i>         | Sterculiaceae  |
| 26. Lingue   | <i>Azelia africana</i>              | Legminisae     |
| 27. Makore   | <i>Dumoria heckelii</i>             | Sapotaceae     |
| 28. Movingui   | <i>Disthemonanthus benthamianus</i> | Legminisae     |
| 29. Niangon  | <i>Tarretia utilis</i>              | Sterculiaceae  |
| 30. Samba  | <i>Triplochiton scleroxylon</i>     | Sterculiaceae  |
| 31. Sipo   | <i>Entandrophragma utile</i>        | Meliaceae      |
| 32. Teak   | <i>Tectona grandis</i>              | Verbenaceae    |
| 33. Tiama  | <i>Entandrophragma macrophyllum</i> | Meliaceae      |
| 34. Vene   | <i>Pterocarpus erinaceus</i>        | Legminosae     |
| Source : Code Foresjier et Législation Forestière (1968) |                                     |                |



- ▲ Site paléolithique
- Site néolithique
- Positionnement de localité
- Zone d'amas coquillier
- Zone de production de l'or
- Gîtes de scories du fer
- Prospections intensives
- Sites fouillés
- Prospections extensives

Réalisé par :  
l'Atelier de Cartographie de l'I.G.T.

Établie par :  
BIOT Bernadine et FOFANA Lémassou ;  
(IHAAA)

D'après :  
MAUNY Raymond

Figure H-3 Distribution des sites archéologiques en Côte d'Ivoire  
H - 22