

国際協力事業団

No. 1

エル・サルヴァドル共和国
教育省

エル・サルヴァドル共和国
初等・中等学校建設計画(I)

別冊
サイト状況調査報告書

平成7年3月

システム科学コンサルタンツ株式会社

国際協力事業団

エル・サルヴァドル共和国

初等・中等学校建設計画(I)

別冊

サイト状況調査報告書

平成7年3月

システム科学コンサルタンツ株式会社

09
46
18
RARY

無調
9-0552

JICA LIBRARY



1122262 (7)

国際協力事業団

28360

エル・サルヴァドル共和国
初等・中等学校建設計画(I)

別冊
サイト状況調査報告書

平成7年3月

システム科学コンサルタンツ株式会社

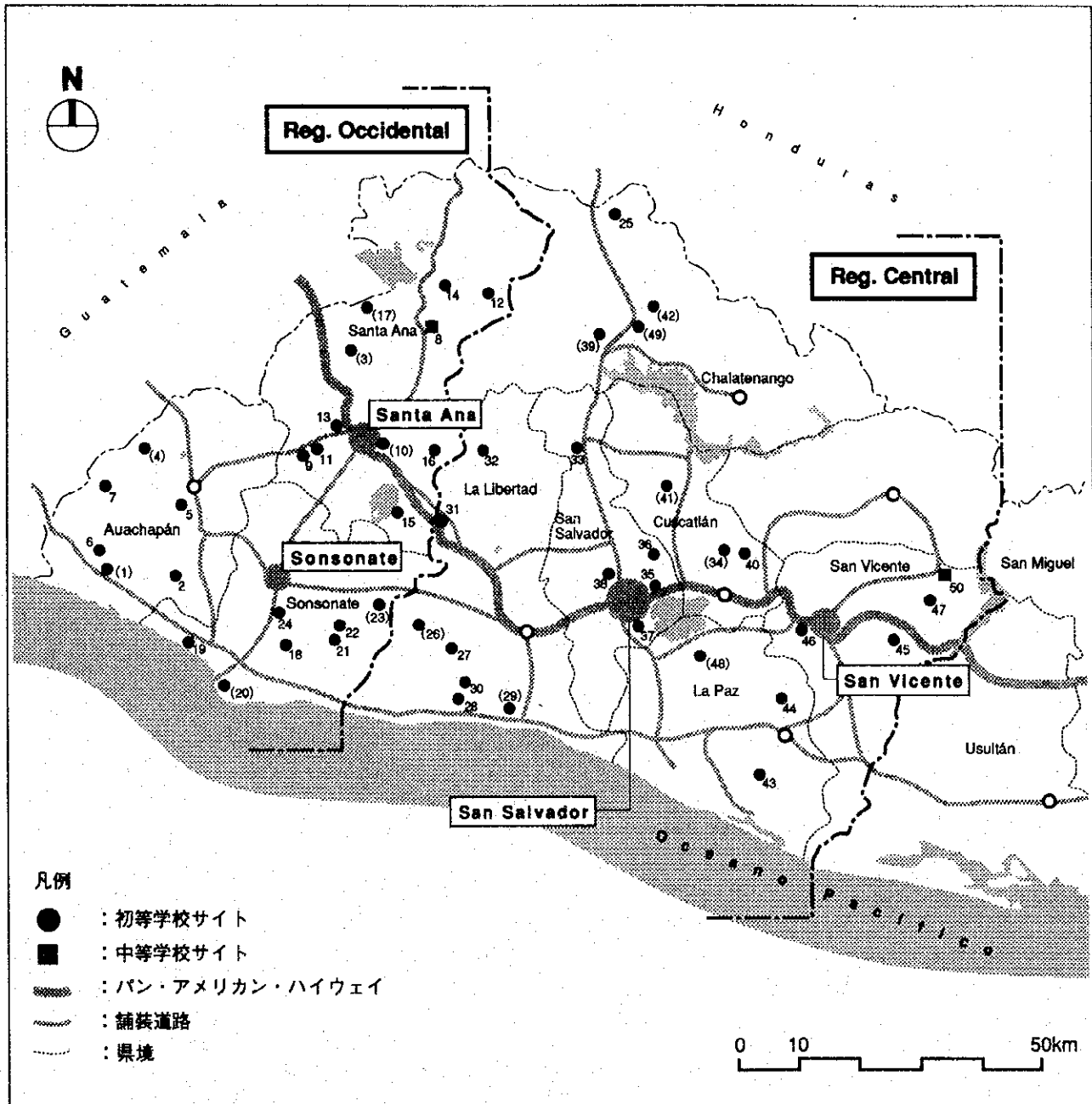
目 次

調査対象サイト位置図

敷地写真

サイト状況調査結果一覧表 1

サイト状況調査結果 4



凡例

- : 初等学校サイト
- : 中等学校サイト
- : パン・アメリカン・ハイウェイ
- : 舗装道路
- : 県境



サイト名称

- | | | |
|---------------------------------|----------------------------------|----------------------------------|
| (1) La Nueva Esperanza | 18 Colonia Arturo Armando Molina | 35 E.R.M. Montes de San Bartolo |
| 2 Los Rivas | 19 Costa Azul | 36 Henríquez |
| (3) Boca de la Montaña | (20) E.R.M. Colonia Los Alvarado | 37 Cantón Chaltepe |
| (4) Santa Rosa Galapa | 21 Santa María Coquiana | 38 San Pedro |
| 5 Cantón La Ceiba Abajo | 22 Rodesia | (39) Las Isletas |
| 6 Santa Elena | (23) E.R.M. Cantón El Cerro | 40 Cantón San Andrés |
| 7 Cantón Agua Fría | 24 Las Delicias | (41) Cantón San José Palo Grande |
| 8 I. N. de Texistepeque | 25 Teosinte | (42) Las Chorchas |
| 9 Cantón La Mielera | (26) Llano Grande | 43 Hacienda El Salitral |
| (10) E.U.M.U. Club de Leones | 27 El Sálamo | 44 Cantón Santa Lucía |
| 11 Colonia El Tazumal | 28 Cantón El Regadío | 45 Santa Paula |
| 12 Cantón Palo Galán | (29) Comunidad El Charcón | 46 Cerro Grande |
| 13 Cantón El Portezuelo | 30 Acahuaspán | 47 El Sitio |
| 14 Santa Lucía | 31 Comunidad Rural San Carlos | (48) Cantón El Trausito |
| 15 El Rosario | 32 Los Mangos | (49) Cantón Concepción |
| 16 El Marañón | 33 Hacienda Bolfívar | 50 I.N. San Ildefonso |
| (17) E.R.M. Cantón Ojos de Agua | (34) Cantón Miraflores | |

調査対象サイト位置図

エル・サルヴァドル共和国
初等・中等学校建設計画(1)



(1) La Nueva Esperanza



2 Los Rivas



(3) Boca de 1a Montaña



(4) Santa Rosa Calapa



5 Cantón La Ceiba Abajo

敷地写真
(アクセス道路/敷地全景)

エル・サルヴァドル共和国
初等・中等学校建設計画(1)



6 Santa Elena



7 Cantón Agua Fria



8 I. N. de Texistepeque



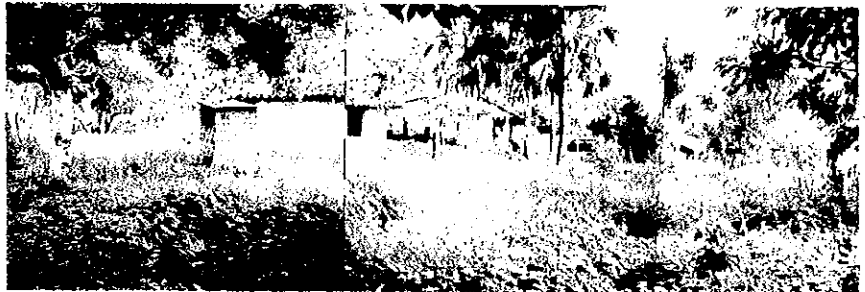
9 Cantón La Mielera



(10) E.U.M.U. Club de Leones

敷地写真
(アクセス道路/敷地全景)

エル・サルヴァドル共和国
初等・中等学校建設計画(1)



11 Colonia El Tazuma



12 Cantón Palo Galán



13 Cantón El Portezuelo



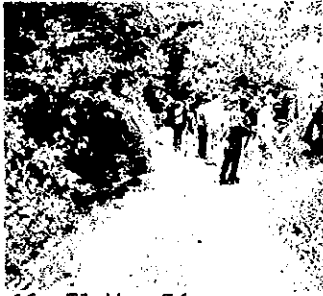
14 Santa Lucía



15 El Rosario

敷地写真
(アクセス道路/敷地全景)

エル・サルヴァドル共和国
初等・中等学校建設計画(1)



16 El Marañón



(17) E.R.M. Cantón Ojos de Agua



18 Colonia Arturo Armando Molina



19 Costa Azul



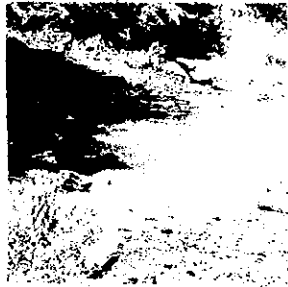
(20) E.R.M. Colonia Los Alvarado

敷地写真
(アクセス道路/敷地全景)

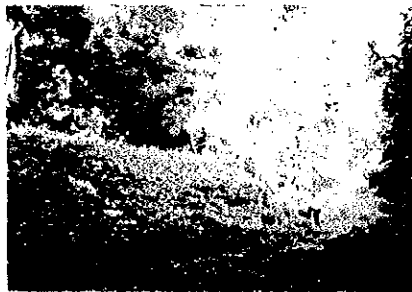
エル・サルヴァドル共和国
初等・中等学校建設計画(1)



21 Santa María Coquiana



22 Rodesia



(23) E.R.M. Cantón El Cerro



24 Las Delicias



25 Teosinte

敷地写真
(アクセス道路/敷地全景)

エル・サルヴァドル共和国
初等・中等学校建設計画(1)



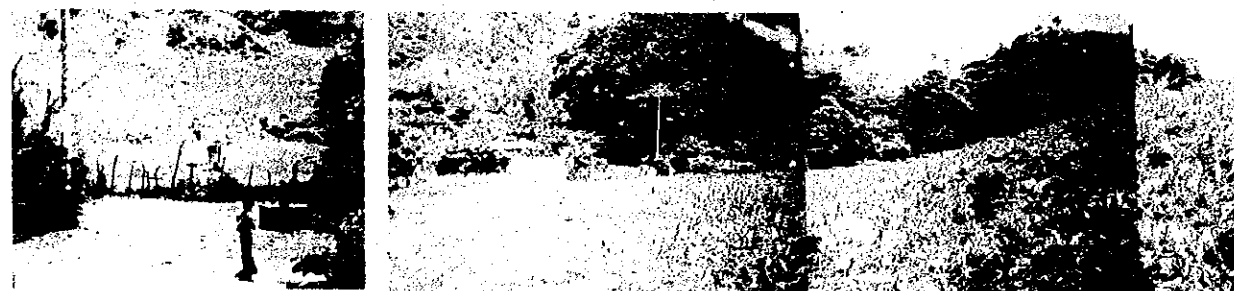
(26) Llano Verde



27 El Sálamo



28 Cantón El Regadío



(29) Comunidad El Charcón



30 Acahuaspán

敷地写真
(アクセス道路/敷地全景)

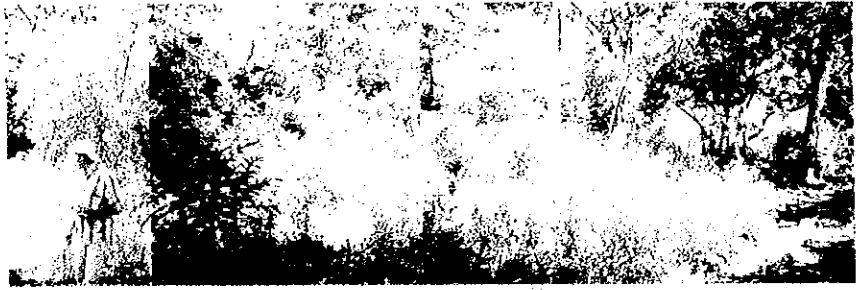
エル・サルヴァドル共和国
初等・中等学校建設計画(1)



31 Comunidad Rural San Carlos



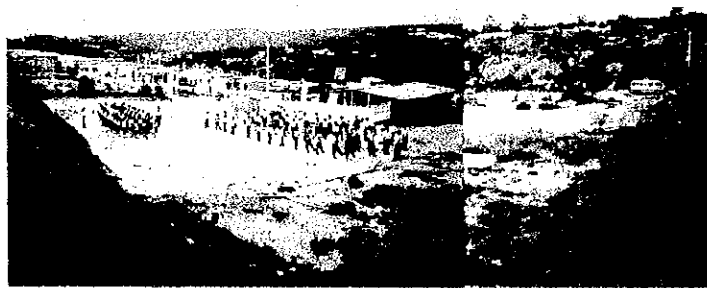
32 Los Margos



33 Hacienda Bolívar



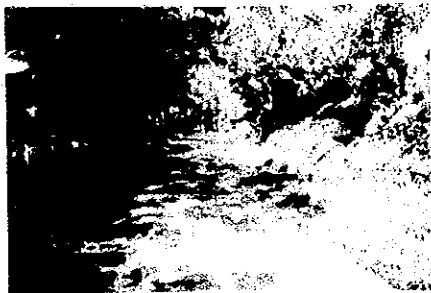
(34) Cantón Miraflores



35 E.R.M. Montes de San Bartolo

敷地写真
(アクセス道路/敷地全景)

エル・サルヴァドル共和国
初等・中等学校建設計画 (1)



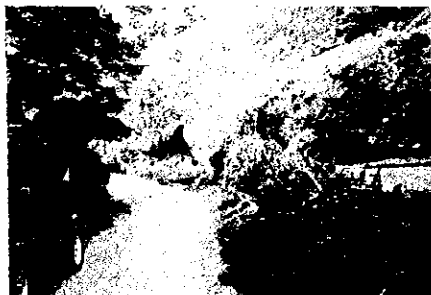
36 Cuellar (Henríquez)



37 Cantón Chaltepe



38 San Pedro



(39) Las Isletas



40 Cantón San Andrés

敷地写真
(アクセス道路/敷地全景)

エル・サルヴァドル共和国
初等・中等学校建設計画(1)



(41) Cantón San José Palo Grande



(42) Las Chorchas



43 Hacienda El Salitral



44 Cantón Santa Lucía



45 Santa Paula

敷地写真
(アクセス道路/敷地全景)

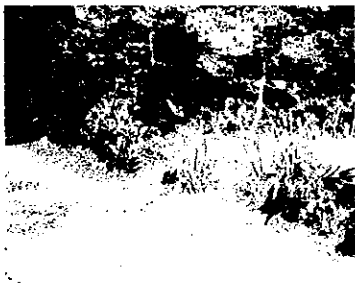
エル・サルヴァドル共和国
初等・中等学校建設計画(1)



46 Cerro Grande



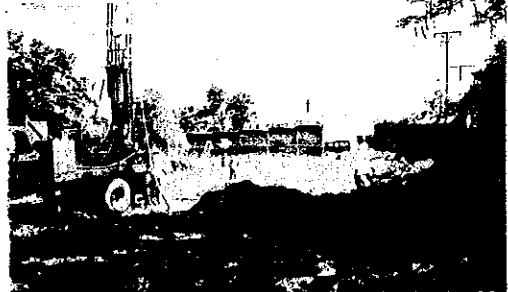
47 El Sitio



(48) Cantón El Trausito



(49) Cantón Concepción



50 I. N. San Ildefonso

敷地写真
(アクセス道路/敷地全景)

エル・サルヴァドル共和国
初等・中等学校建設計画(1)

サイト	現状と課題
<p>(1) La Nueva Esperanza 2 Los Rivas (3) Boca de la Montaña (4) Santa Rosa Calapa 5 Cantón La Ceiba Abajo 6 Santa Elena 7 Cantón Agua Fria 8 I. N. de Texistepeque 9 Cantón La Mielera (10) E.U.M.U. Club de Leones 11 Colonia El Tazumal 12 Cantón Palo Galán 13 Cantón El Portezuelo 14 Santa Lucía 15 El Rosario 16 El Marañón (17) E.R.M. Cantón Ojos de Agua 18 Colonia Arturo Armando Molina 19 Costa Azul (20) E.R.M. Colonia Los Alvarado 21 Santa María Coquiama 22 Rodesia. (23) E.R.M. Cantón El Cerro 24 Las Delicias 25 Teosinte (26) Llano Grande 27 El Sálamo 28 Cantón El Regadío (29) Comunidad El Charcón 30 Acahuaspán 31 Comunidad Rural San Carlos 32 Los Mangos 33 Hacienda Bolívar (34) Cantón Miraflores 35 E.R.M. Montes de San Bartolo 36 Henríquez 37 Cantón Chaltepe 38 San Pedro (39) Las Isletas 40 Cantón San Andrés (41) Cantón San José Palo Grande (42) Las Chorchas 43 Hacienda El Salitral 44 Cantón Santa Lucía 45 Santa Paula 46 Cerro Grande 47 El Sitio (48) Cantón El Trausito (49) Cantón Concepción 50 I.N. San Ildefonso</p>	<p>一部平地地がある傾斜地で、既存住宅あり。住宅撤去と小規模造成が必要。 傾斜地で、川に隣接のため中規模造成が必要である。 傾斜地だが、問題なし。 平地地で問題なし。 アクセスは困難。傾斜地で、大きな樹木あり。 平地地で、敷地広い。アクセス道路に川があり、降雨時は通行不可能となる。 平坦な敷地である。建物基礎が配置状態となつている。 水に弱く乾燥時ひび割れる土質。地下水位は高い。計画道路制限がある。 平坦だが、変形した敷地形状である。 敷地内貫通道路あるため、敷地が分断されている。衛生環境が劣悪である。 既存倉庫及び大きな樹木が障害となつている。 集中降雨時の川横断に問題がある。敷地は狭いが問題なし。火山性堆積土。 ほぼ平地地で問題なし。堆積土からなる。 丘の斜面地で露岩あり。前面道路との段差(2m)あり。 山の斜面地。敷地に余裕なく、サイト内造成では計画建物の配置は不可能である。 平地地で問題なし。現状はトウモロコシ畑となつている。火山性堆積土からなる。 アクセス道路巾狭く、車両通行不可能箇所がある。既存校舎で不同沈下が発生。 平地地で問題なし。広範囲に水深1-2cmの湿地あり。 問題なし。砂まじりの堆積土。 平地地で問題なし。道路とのすり合わせの整備が必要である。 平地地で問題なし。サイト内に電柱あり。火山性堆積土。 アクセス道路に川があり、降雨時は車両通行不可。サイト内、湿地あり。 大きな樹木あり。小規模造成工事・樹木伐採が必要である。 現在、平坦な荒地で湿地状態。 緩い傾斜地。小規模造成・樹木伐採が必要。 問題なし。雨期にも乾いている堆積土。 道路からの傾斜地。大規模造成・樹木伐採が必要。浸水性の無い火成岩 アクセス道路に大きな岩及び川があり、250mは車両通行不可。 傾斜地のトウモロコシ畑。 前面道路から計画建物位置までの構内道路要確保。小規模造成必要。 急傾斜地で、平坦に限られ、計画建物の配置ができない。 平地地で問題なし。 ほぼ平地地だが、森林。アクセス道路に川あり、降雨時、車両通行不可 ほぼ平地地で問題なし。大きな樹木の伐採要。 対象サイト 最大人口の約1/4で、住宅団地内にある。 傾斜地のトウモロコシ畑。 谷状地形のため実質敷地面積は半分以下で、且つ崖の浸食が重大。 敷地幅10mしかなく、計画建物の配置ができない。 平地地で問題なし。 斜面地且つ敷地が極めて狭く、計画建物の配置が出来ない。 内戦時に破壊された廃墟となった校舎あり。疎開住民が戻りつつある。 アクセス道路に川あり、降雨時、車両通行不可。傾斜地のトウモロコシ畑。 平地地で問題なし。砂質土。 ほぼ平地地で問題なし。 平地地で問題なし。 アクセス道路に川あり、降雨時、車両通行不可。接続なし。 アクセスの一部入道で車両通行不可。幹線道路からサイトまで3時間要す 敷地が狭く、計画建物の配置ができない。 アクセス道路に川あり、降雨時、車両通行不可。敷地幅が狭い。 表層下2mから岩が堆積。湿地状態一部有り。丘状部分は要造成。</p>
<p>サイト状況調査結果一覧表</p>	<p>エル・サルヴァドル共和国 初等・中等学校建設計画(1)</p>

サイト	① 学校 運営	②生徒数			③教員数		④94年学年数	⑤アクセス道路状況	⑥計画 建物位 置段差
		94年	94年 越境通学	96年	94年	96年			
(1) La Nueva Esperanza	P	54	0	70	1	3	1~2年	通行可	2.6m
2 Los Rivas	P	92	24	110	3	3	1~3年・幼	通行可	2.3m
(3) Boca de la Montaña	E	41	31	120	1	3	1年	通行可	1.0m
(4) Santa Rosa Calapa	E	153	25	290	5	6	1~5年	通行可	なし
5 Cantón La Ceiba Abajo	P	59	4	100	2	3	1~3年・幼	通行可	2.6m
6 Santa Elena	P	73	1	100	2	3	1~4年	降雨時、通行不可	なし
7 Cantón Agua Fría	P	87	21	210	2	5	1~2年・幼	通行可	なし
8 I. N. de Texistepeque	P E	169	-	200	14	18	3年	通行可	なし
9 Cantón La Mielera	P	117	0	160	2	4	1~4年・幼	通行可	なし
(10) E.U.M.U. Club de Leones	P	232	15	260	9	9	1~6年・幼	通行可	なし
11 Colonia El Tazumal	P	149	不明	230	3	5	1~6年・幼	通行可	なし
12 Cantón Palo Galán	P	116	0	170	3	4	1~6年	降雨時、通行不可	なし
13 Cantón El Portezuelo	P	187	130	220	4	5	1~6年・幼	通行可	なし
14 Santa Lucía	P	89	60	140	1	3	1~4年	通行可	2.8m
15 El Rosario	E	42	0	120	2	3	1年・幼	降雨時、通行不可	4.0m
16 El Marañón	E	50	0	120	1	3	1~2年	通行可	なし
(17) E.R.M. Cantón Ojos de Agua	E	54	8	110	1	3	1~3年	車両通行不可	なし
18 Colonia Arturo Armando Molina	E	86	0	150	4	4	1~3年・幼	通行可	なし
19 Costa Azul	E	85	7	140	4	4	1~3年・幼	通行可	なし
(20) E.R.M. Colonia Los Alvarado	P	115	2	210	2	5	1~4年	通行可	なし
21 Santa María Coquiama	P E	30	0	80	2	3	1年・幼	通行可	なし
22 Rodesia	E	88	70	140	3	4	1~3年	降雨時、通行不可	なし
(23) E.R.M. Cantón El Cerro	P	61	6	70	1	3	1~3年	降雨時、通行不可	なし
24 Las Delicias	E	99	10	210	3	4	1~3年・幼	通行可	なし
25 Teosinte	E	117	30	230	3	4	1~3年・幼	通行可	1.0m
(26) Llano Grande	P	35	10	100	3	3	1年・幼	通行可	なし
27 El Sálamo	E	46	20	70	4	2	1~3年・幼	通行可	3.5m
28 Cantón El Regadío	P E	65	14	160	3	4	1~6年・幼	車両通行不可	なし
(29) Comunidad El Charcón	P	62	0	140	3	4	1~3年・幼	通行可	1.0m
30 Acahuaspán	E	43	5	70	4	2	1~3年・幼	通行可	1.0m
31 Comunidad Rural San Carlos	P E	98	0	150	2	4	1~4年・幼	降雨時、通行不可	5.0m
32 Los Mangos	E	105	15	140	4	4	1~4年・幼	通行可	なし
33 Hacienda Bolívar	P E	83	0	140	2	4	1~3年・幼	降雨時、通行不可	なし
(34) Cantón Miraflores	P E	40	0	110	2	3	1年・幼	通行可	なし
35 E.R.M. Montes de San Bartolo	P	221	88	310	7	7	1~6年	通行可	なし
36 Henríquez	P E	97	12	130	3	3	1~3年・幼	通行可	1.9m
37 Cantón Chaltepe	E	75	25	110	4	3	1~3年・幼	車両通行不可	7.5m
38 San Pedro	E	95	0	210	3	4	1~3年・幼	通行可	1.0m
(39) Las Isletas	E	55	20	110	4	3	1~3年・幼	通行可	なし
40 Cantón San Andrés	E	176	3	290	7	6	1~3年・幼	通行可	3.0m
(41) Cantón San José Palo Grande	P	10	8	70	1	2	1年・幼	通行可	なし
(42) Las Chorchas	P	35	21	70	1	2	1~4年	車両通行不可	5.0m
43 Hacienda El Salitral	P	52	10	90	1	3	1~3年	降雨時、通行不可	なし
44 Cantón Santa Lucía	P	139	52	160	4	4	1~6年	通行可	1.0m
45 Santa Paula	E	78	26	150	3	4	1~3年・幼	通行可	1.5m
46 Cerro Grande	E	66	38	100	3	3	1~3年・幼	車両通行不可	1.1m
47 El Sitio	P E	63	36	90	2	3	1~2年	車両通行不可	なし
(48) Cantón El Trausito	E	22	0	60	1	2	1年	通行可	0.5m
(49) Cantón Concepción	P	66	3	140	3	4	1~3年・幼	降雨時、通行不可	2.4m
50 I.N. San Ildefonso	P	80	-	110	6	8	3年	通行可	1.7m

注) サイト番号に括弧が付いているサイトは、サイト変更による代替サイトを示す。

凡例) ①: P は公立学校、E は EDUCO 学校、②③: 幼稚園児童および幼稚園教員は含まない、④: 幼は幼稚園を併設

サイト状況調査結果一覧表

エル・サルヴァドル共和国
初等・中等学校建設計画(1)

サイト	⑦ 計画建物 配置の適応性	⑧ 計画建物 配置上の障害物	⑨ 水源の有無	⑩ 電気 既存校舎へ 引込み 使用可能性		⑪ 給食 サービスの 状況
(1) La Nueva Esperanza	可	住宅	近隣：15m 地点の井戸	使用	有り	なし
2 Los Rivas	造成により可	樹木	近隣：隣地の川	なし	なし	なし
(3) Boca de la Montaña	造成により可	なし	なし	なし	なし	なし
(4) Santa Rosa Calapa	可	校舎（建設後）	なし	なし	有り	なし
5 Cantón La Ceiba Abajo	造成により可	校舎（建設後）	近隣：50m 地点の水運	なし	なし	なし
6 Santa Elena	可	なし	近隣：隣地の川	なし	有り	なし
7 Cantón Agua Fría	可	構造物基礎	なし	なし	なし	なし
8 I. N. de Texistepeque	可	なし	十分：サイト内の水運	使用	有り	なし
9 Cantón La Mielera	可	なし	近隣：10m 地点の水運	なし	有り	なし
(10) E.U.M.U. Club de Leones	可	サイト内道路	近隣：隣地の水運	使用	有り	有り
11 Colonia El Tazamal	可	倉庫・樹木	なし	なし	有り	なし
12 Cantón Palo Galán	可	なし	十分：前面道路の水運	使用	有り	なし
13 Cantón El Portezuelo	可	樹木	近隣：隣地の井戸	使用	有り	有り
14 Santa Lucía	可	なし	近隣：隣地の水運	使用	有り	なし
15 El Rosario	不可	なし	近隣：前面道路の水運	なし	なし	なし
16 El Marañón	可	なし	なし	なし	なし	なし
(17) E.R.M. Cantón Ojos de Agua	可	倉庫・樹木	近隣：200m地点の泉	なし	有り	なし
18 Colonia Arturo Armando Molina	可	なし	近隣：12m 地点の井戸	なし	なし	なし
19 Costa Azul	可	なし	不十分：サイト内の井戸	使用	有り	なし
(20) E.R.M. Colonia Los Alvarado	可	なし	近隣：隣地の井戸	なし	有り	なし
21 Santa María Coquiama	可	森林	近隣：隣地の井戸	使用	有り	なし
22 Rodesia	可	なし	近隣：隣地の井戸	使用	有り	なし
(23) E.R.M. Cantón El Cerro	造成により可	樹木	なし	なし	なし	有り
24 Las Delicias	可	なし	なし	使用	なし	なし
25 Teosinte	可	森林	十分：サイト内の水運	なし	なし	なし
(26) Llano Grande	可	なし	近隣：300m地点の井戸	なし	有り	なし
27 El Sálamo	不可	森林	近隣：300m地点の泉	なし	なし	なし
28 Cantón El Regadío	可	校舎	近隣：隣地の泉	なし	なし	なし
(29) Comunidad El Charcón	造成により可	なし	近隣：6m 地点の水運	使用	有り	なし
30 Acahuaspán	可	住宅	近隣：200m地点の泉	なし	なし	なし
31 Comunidad Rural San Carlos	不可	なし	なし	使用	有り	なし
32 Los Mangos	可	樹木	近隣：35m 地点の井戸	使用	有り	なし
33 Hacienda Bolívar	可	森林	近隣：隣地の川	使用	有り	有り
(34) Cantón Miraflores	可	森林	近隣：隣地の井戸	なし	有り	なし
35 E.R.M. Montes de San Bartolo	可	なし	不十分：サイト内の水運	なし	有り	なし
36 Henríquez	可	なし	なし	なし	なし	有り
37 Cantón Chaltepe	不可	なし	なし	使用	なし	なし
38 San Pedro	不可	森林	近隣：隣地の井戸	使用	なし	なし
(39) Las Isletas	可	なし	近隣：隣地の川	なし	有り	なし
40 Cantón San Andrés	不可	なし	なし	なし	なし	有り
(41) Cantón San José Palo Grande	可	校舎	近隣：隣地の泉	なし	なし	なし
(42) Las Chorchas	不可	なし	なし	なし	なし	なし
43 Hacienda El Salitral	可	なし	十分：サイト内の井戸	なし	なし	有り
44 Cantón Santa Lucía	可	樹木	なし	なし	なし	有り
45 Santa Paula	造成により可	樹木	近隣：隣地の水運	なし	なし	なし
46 Cerro Grande	可	なし	近隣：150m地点の泉	なし	なし	なし
47 El Sitio	可	校舎（建設後）	近隣：300m地点の泉	なし	なし	なし
(48) Cantón El Trausito	不可	なし	なし	なし	有り	なし
(49) Cantón Concepción	不可	樹木	近隣：60m 地点の水運	なし	有り	有り
50 I.N. San Ildefonso	可	なし	近隣：隣地の貯水槽	使用	有り	なし

凡例) ①：P は公立学校、E は EDUCO 学校、②③：幼稚園児童および幼稚園教員は含まない、④：幼は幼稚園を併設

サイト状況調査結果一覧表

エル・サルヴァドル共和国
初等・中等学校建設計画(1)

1 サイト調査結果表		
(1) 敷地の安全性	問題なし	
(2) アクセス	① アクセス道路 (距離/時間)	0.35km/3分
	② 最大進入車輛	6トン車
	③ 歩行距離/歩行時間	なし
	④ 雨期の状況	問題なし
	概況	未舗装道路でサイト手前に狭い急坂がある。
(3) サイトの状況	① 計画上問題となる要因	なし
	② 敷地の水はけ	良好
	③ 計画建物投影部分の段差	2.6m 土量 80m ³
	④ 計画建物位置の障害物	住宅
	⑤ 相手側負担工事	住宅解体
概況	傾斜地であるが一部平坦な部分がある。	
(4) 生徒数	① 94年生徒数 (実績)	54人 1~2年
	② 96年生徒数 (推定)	70人 1~4年
概況	近隣コミュニティから通学する生徒はいない。	
(5) 教員数	① 94年教員数 (実績)	1人
	② 96年教員数 (推定)	3人
概況	不足している。	
(6) 電気	① 現況教室	使用
	② サイト	トランス130m, ケーブル30m
(7) 給水	近隣の井戸	
(8) 調理給食	なし	
(9) 設立年度	1980年	
(10) 学校運営形式	公立	
(11) 既存校舎位置	サイトから50m	
(12) 既存校舎教室数	1	
その他: 幹線道路から少しは行った所で車のアクセスは良い。まわりをトウモロコシ畑に囲われた丘の上に位置する。現在、夜間成人教育を実施している。		
サイト状況調査結果		

PLANO DE UBICACION 0 10 50km

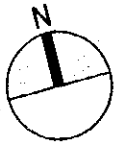
LEYENDA
● : SITIO PREVISTO PARA ESCUELA BASICA
■ : SITIO PREVISTO PARA INSTITUTO NACIONAL
— : CARRETERA PANAMERICANA
★ : SITIO EN CUESTION

MAPA DEL SITIO 0 3km

(1) La Nueva Esperanza

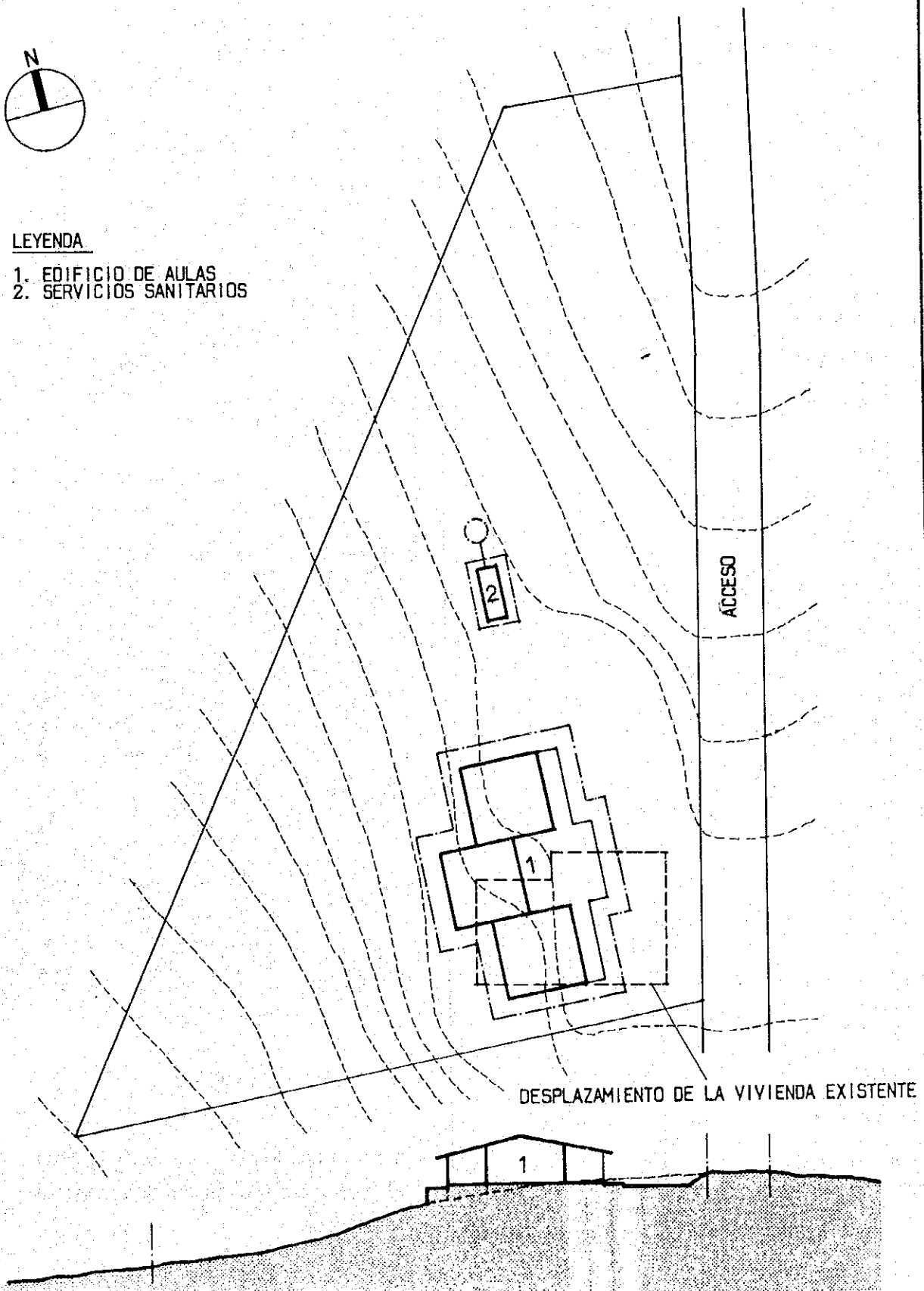
Caserío La Nueva Esperanza, Cantón Cara Sucia, Jurisdicción San Francisco Menéndez, Departamento de Ahuachapán

エル・サルヴァドル共和国
初等・中等学校施設設計画 (1)



LEYENDA

- 1. EDIFICIO DE AULAS
- 2. SERVICIOS SANITARIOS



(1) La Nueva Esperanza

2 サイト調査結果表		
(1) 敷地の安全性	問題なし	
(2) アクセス	① アクセス道路 (距離/時間)	9.5km/20分
	② 最大進入車輛	6トン車
	③ 歩行距離/歩行時間	なし
	④ 雨期の状況	問題なし
	概況	未舗装ではあるが、広い前面道路。雨期にも問題なし。
(3) サイトの状況	① 計画問題となる要因	なし
	② 敷地の水はけ	良好
	③ 計画建物投影部分の段差	2.3m 土量約 540㎡
	④ 計画建物位置の障害物	樹木
	⑤ 相手側負担工事	中規模造成工事
概況	数本の樹木を残す、ゆるやかな傾斜地。	
(4) 生徒数	① 94年生徒数 (実績)	92人 1~3年
	② 96年生徒数 (推定)	110人 1~5年
	概況	生徒の1/3程度が近隣のコミュニティから通学。
(5) 教員数	① 94年教員数 (実績)	3人
	② 96年教員数 (推定)	3人
	概況	
(6) 電気	① 現況教室	なし。隣接してケーブルあるが引込なし。
	② サイト	トランス、ケーブル共500m先
(7) 給水	隣地河川又は1kmに泉	
(8) 調理給食	なし	
(9) 設立年度	1940年	
(10) 学校運営形式	公立	
(11) 既存校舎位置	400m	
(12) 既存校舎教室数	2	
<p>その他：ソンソナテの市街より15km程離れた場所。悪路であるがアクセスは比較的良好であり、大型建設機材の搬込も可能。サイト内に大木はなく、低いかん木、雑草、コーン畑へと続く傾斜地である。</p>		
<p>サイト状況調査結果</p>		

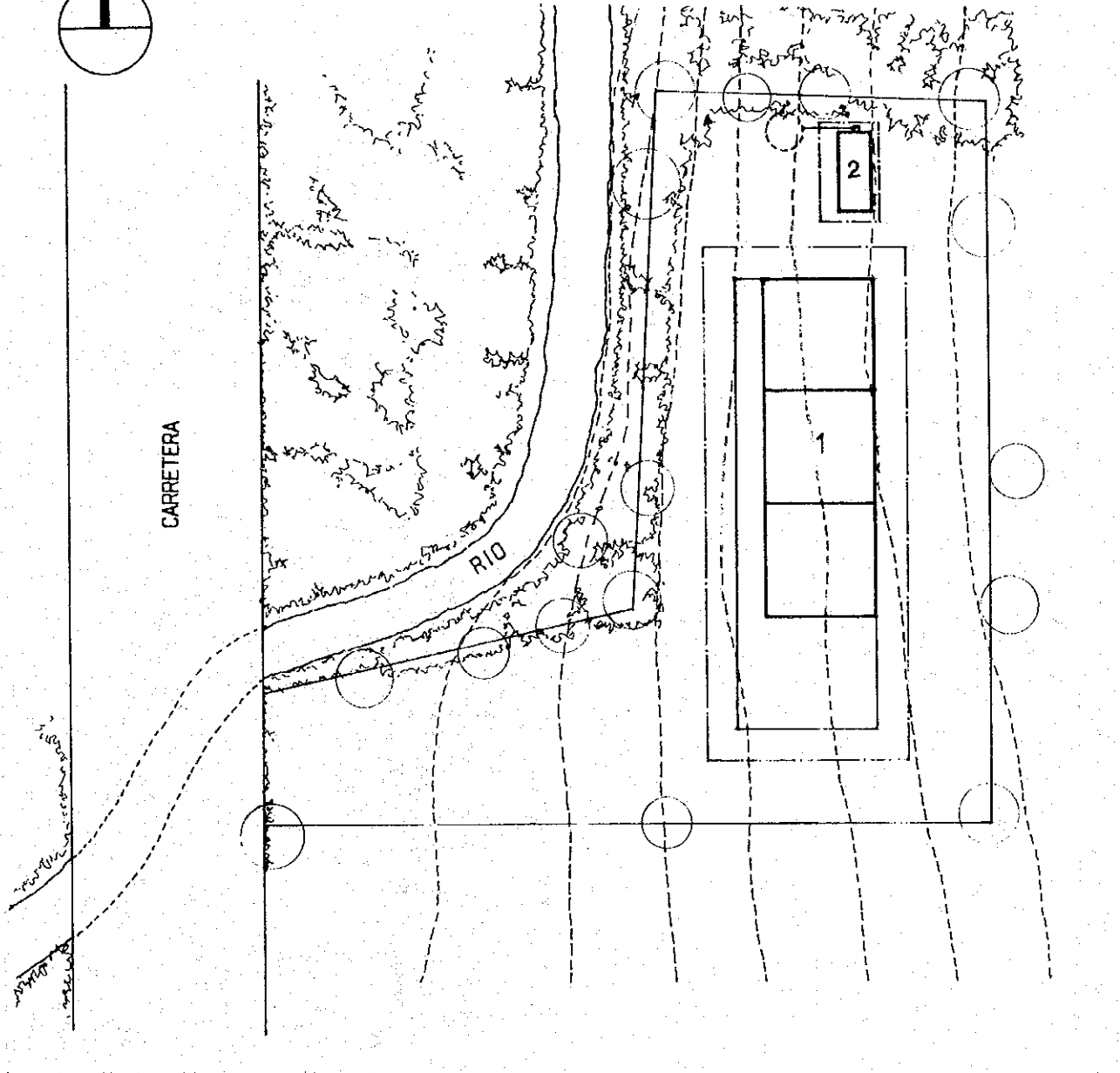
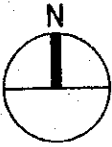
PLANO DE UBICACION 0 10 50km

LEYENDA
● : SITIO PREVISTO PARA ESCUELA BASICA
■ : SITIO PREVISTO PARA INSTITUTO NACIONAL
— : CARRETERA PANAMERICANA
★ : SITIO EN QUESTION

MAPA DELSITIO 0 3km

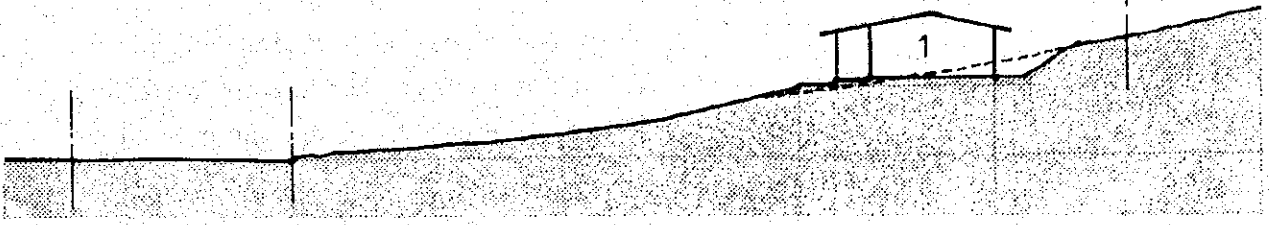
2 Los Rivas
Caserío Los Rivas, Cantón Cauta Abajo,
Jurisdicción Guaymango, Departamento
Ahuachapán

エル・サルヴァドル共和国
初等・中等学校建設計画 (1)



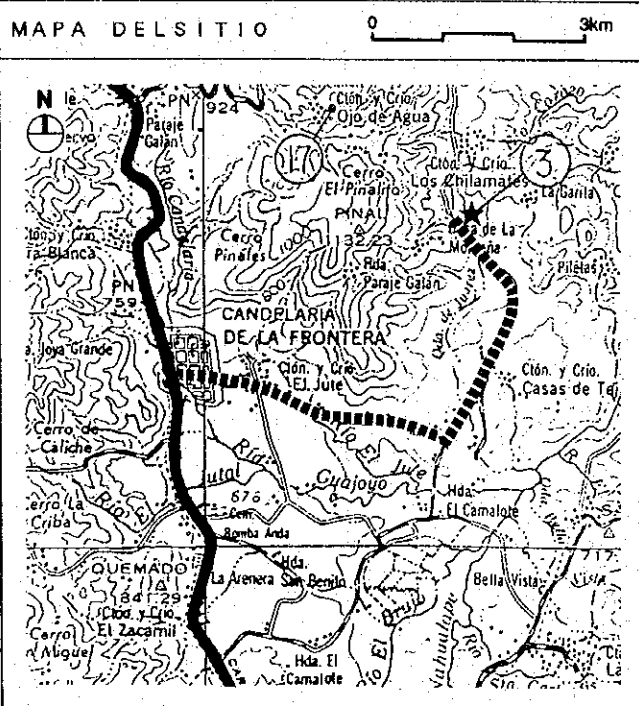
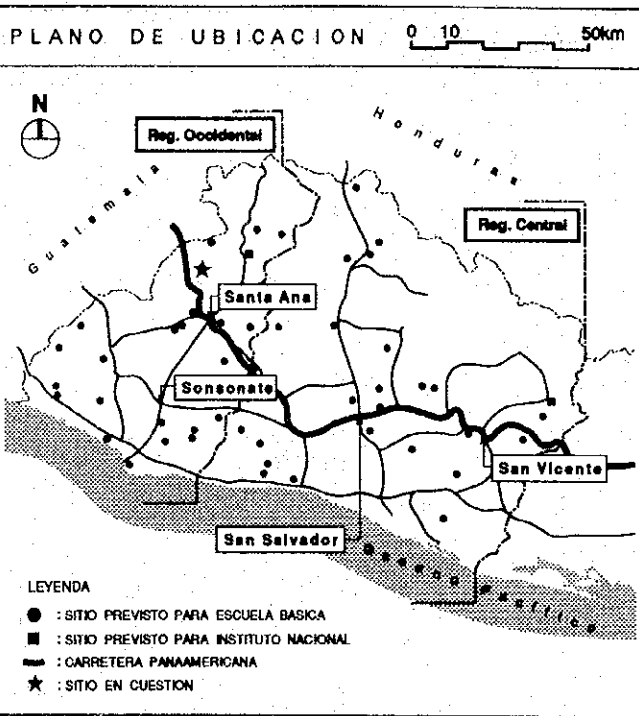
LEYENDA

- 1. EDIFICIO DE AULAS
- 2. SERVICIOS SANITARIOS



2 Los Rivas

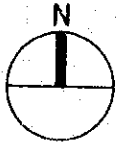
3 サイト調査結果表		
(1)敷地の安全性	問題なし	
アクセス	①アクセス道路(距離/時間)	6.5km/24分
	②最大進入車輛	6トン車
	③歩行距離/歩行時間	なし
	④雨期の状況	問題なし
概況	未舗装の山道。	
サイトの状況	①計画上問題となる要因	なし
	②敷地の水はけ	良好
	③計画建物投影部分の段差	1.0m 土量 310m ³
	④計画建物位置の障害物	なし
	⑤相手側負担工事	なし
概況	石の多い傾斜地。	
(4)生徒数	①94年生徒数(実績)	41人 1年
	②96年生徒数(推定)	120人 1~3年
概況	生徒の75%程が、近隣コミュニティから通学している。	
(5)教員数	①94年教員数(実績)	1人
	②96年教員数(推定)	3人
概況		
(6)電気	①現況教室	なし
	②サイト	トランス1km, ケーブル0m
(7)給水	なし	
(8)調理給食	なし	
(9)設立年度	1993年	
(10)学校運営形式	EDUCO	
(11)既存校舎位置	サイトから1km	
(12)既存校舎教室数	1	
その他: 山の傾斜地のトウモロコシ畑の一角。周辺に人家は見あたらない。		
サイト状況調査結果		



(3) Boca de la Montaña

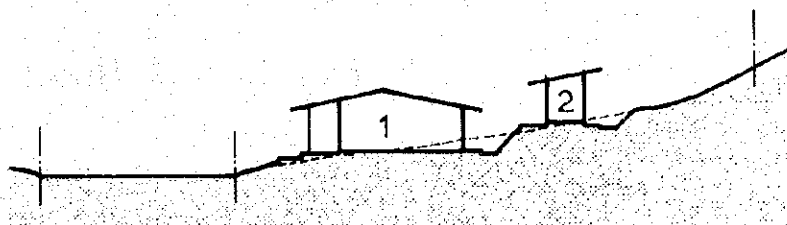
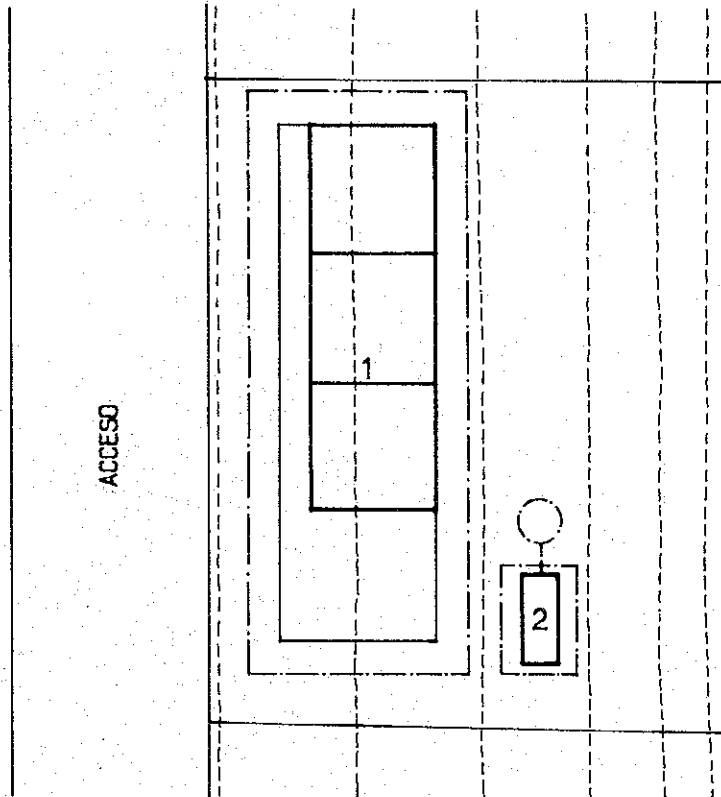
Caserío Boca de la Montaña, Cantón Casas de Teja, Jurisdicción Candelaria de la Frontera, Departamento Santa Ana

エル・サルヴァドル共和国
初等・中等学校建設計画(1)



LEYENDA

- 1. EDIFICIO DE AULAS
- 2. SERVICIOS SANITARIOS



(3) Boca de la Montaña

4 サイト調査結果表		
(1) 敷地の安全性	問題なし	
(2) アクセス	①アクセス道路(距離/時間)	9.5km/45分
	②最大進入車輛	6トン車
	③歩行距離/歩行時間	なし
	④雨期の状況	問題なし
	概況	水たまりや、わだちの多い悪路。
(3) サイトの状況	①計画問題となる要因	なし
	②敷地の水はけ	良好
	③計画建物投影部分の段差	なし
	④計画建物位置の障害物	なし
	⑤相手側負担工事	なし
	概況	サッカーグラウンドに隣接した平坦地。
(4) 生徒数	①94年生徒数(実績)	153人 1~5年
	②96年生徒数(推定)	290人 1~7年
	概況	生徒の約20%が近隣コミュニティから通学している。
(5) 教員数	①94年教員数(実績)	5人
	②96年教員数(推定)	6人
	概況	
(6) 電気	①現況教室	なし
	②サイト	トランス100m, ケーブル10m
(7) 給水	なし	
(8) 調理給食	なし	
(9) 設立年度	1992年	
(10) 学校運営形式	EDUCO	
(11) 既存校舎位置	サイト内	
(12) 既存校舎教室数	4	
その他:		
サイト状況調査結果		

PLANO DE UBICACION 0 10 50km

LEYENDA
● : SITIO PREVISTO PARA ESCUELA BASICA
■ : SITIO PREVISTO PARA INSTITUTO NACIONAL
— : CARRETERA PANAAmericANA
★ : SITIO EN CUESTION

MAPA DEL SITIO 0 3km

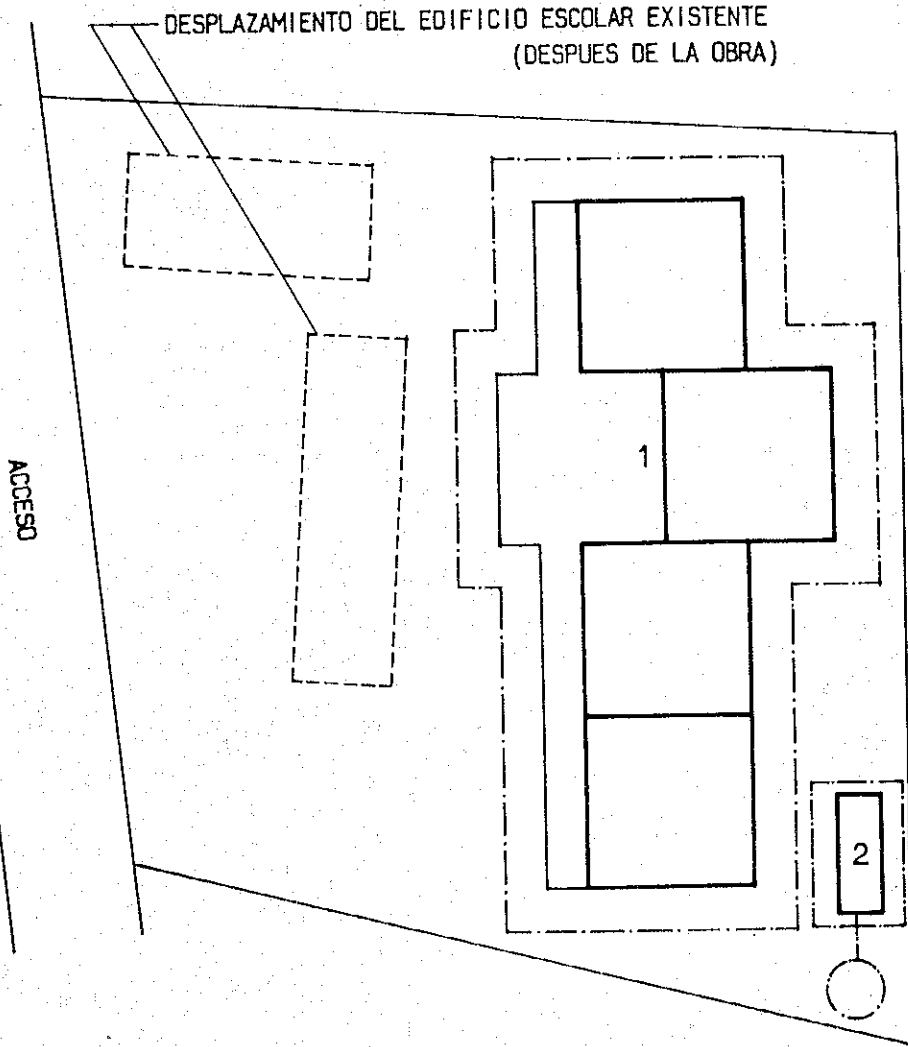
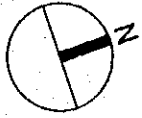
(4) Santa Rosa Calapa

Caserío Santa Rosa Calapa, Cantón El Tigre, Jurisdicción y Departamento Ahuachapán

エル・サルヴァドル共和国
初等・中等学校建設計画(1)

LEYENDA

- 1. EDIFICIO DE AULAS
- 2. SERVICIOS SANITARIOS



(4) Santa Rosa Calapa

5 サイト調査結果表		
(1) 敷地の安全性	問題なし	
(2) アクセス	①アクセス道路(距離/時間)	5.5km/42分
	②最大進入車輛	6トン車
	③歩行距離/歩行時間	なし
	④雨期の状況	わだちができる
	概況	未舗装の山道
(3) サイトの状況	①計画上問題となる要因	急斜面
	②敷地の水はけ	良好
	③計画建物投影部分の段差	2.6m 土量 230㎡
	④計画建物位置の障害物	樹木
	⑤相手側負担工事	敷地造成、樹木伐採
概況	山の斜面で樹木に覆われている。	
(4) 生徒数	①94年生徒数(実績)	59人 1~3年
	②96年生徒数(推定)	100人 1~5年
概況	近隣コミュニティから通学する生徒はほとんどいない。	
(5) 教員数	①94年教員数(実績)	2人
	②96年教員数(推定)	3人
概況		
(6) 電気	①現況教室	なし
	②サイト	なし
(7) 給水	近隣の水道	
(8) 調理給食	なし	
(9) 設立年度	1992年	
(10) 学校運営形式	公立	
(11) 既存校舎位置	サイト内	
(12) 既存校舎教室数	2	
その他: アクセス困難な山奥にある傾斜地で、校舎建設に有効な平坦地が十分でない。		
サイト状況調査結果		

PLANO DE UBICACION 0 10 50km

LEYENDA

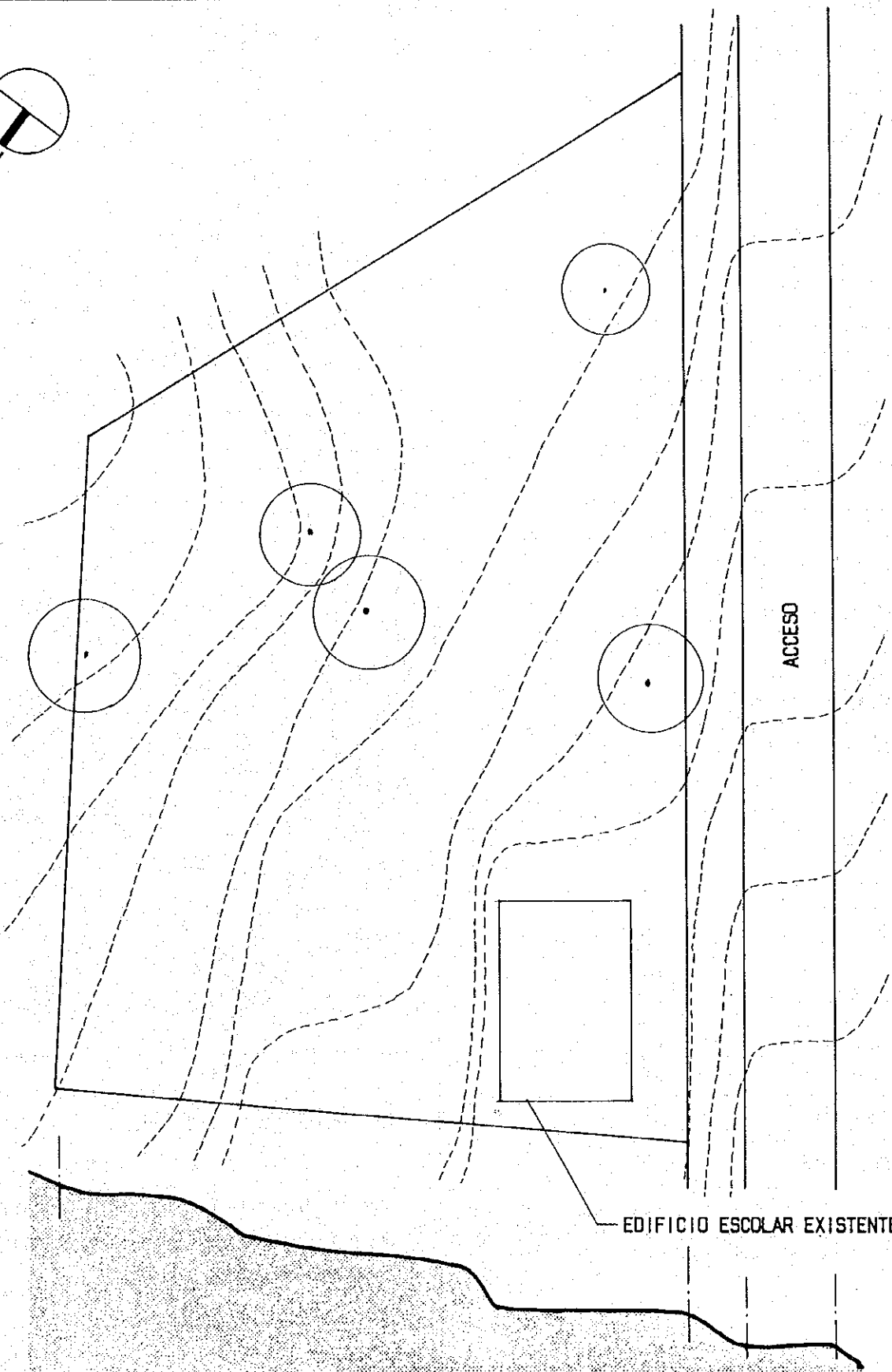
- : SITIO PREVISTO PARA ESCUELA BASICA
- : SITIO PREVISTO PARA INSTITUTO NACIONAL
- : CARRETERA PANAAmericANA
- ★ : SITIO EN CUESTION

MAPA DELSITIO 0 3km

5 Cantón La Ceiba Abajo

Cantón La Ceiba Abajo, Jurisdicción
Concepción de Ataco, Departamento de
Ahuachapán

エル・サルヴァドル共和国
初等・中等学校建設計画(1)



5 Cantón La Ceiba Abajo

6		サイト調査結果表	
(1) 敷地の安全性	問題なし		
(2) アクセス	① アクセス道路 (距離/時間)	2.5km/13分	
	② 最大進入車輛	6トン車	
	③ 歩行距離/歩行時間	なし	
	④ 雨期の状況	降雨時、車両通行不可	
概況	比較的良好な未舗装道路で川を横断する。		
(3) サイトの状況	① 計画問題となる要因	なし	
	② 敷地の水はけ	良好	
	③ 計画建物投影部分の段差	なし	
	④ 計画建物位置の障害物	なし	
	⑤ 相手側負担工事	なし	
概況	広くほぼ平坦な土地。		
(4) 生徒数	① 94年生徒数 (実績)	73人	1~4年
	② 96年生徒数 (推定)	100人	1~6年
概況	近隣コミュニティから通学する生徒はほとんどいない。		
(5) 教員数	① 94年教員数 (実績)	2人	
	② 96年教員数 (推定)	3人	
概況			
(6) 電気	① 現況教室	なし	
	② サイト	トランス200m, ケーブル0m	
(7) 給水	隣地の川		
(8) 調理給食	なし		
(9) 設立年度	1984年		
(10) 学校運営形式	公立		
(11) 既存校舎位置	サイト内		
(12) 既存校舎教室数	2		
その他: アクセス道を横断する川が降雨時に増水し車両通行不能となる。サイトの回りは林に囲まれているが、広い校庭があるめぐまれた場所。			
サイト状況調査結果			

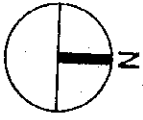
PLANO DE UBICACION 0 10 50km

LEYENDA
 ● : SITIO PREVISTO PARA ESCUELA BASICA
 ■ : SITIO PREVISTO PARA INSTITUTO NACIONAL
 — : CARRETERA PANAMERICANA
 ★ : SITIO EN CUESTION

MAPA DELSITIO 0 3km

6 Santa Elena
 Caserío Santa Elena, Cantón El Corozo,
 Jurisdicción de San Francisco Menéndez,
 Departamento de Ahuachapán

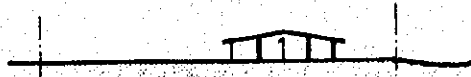
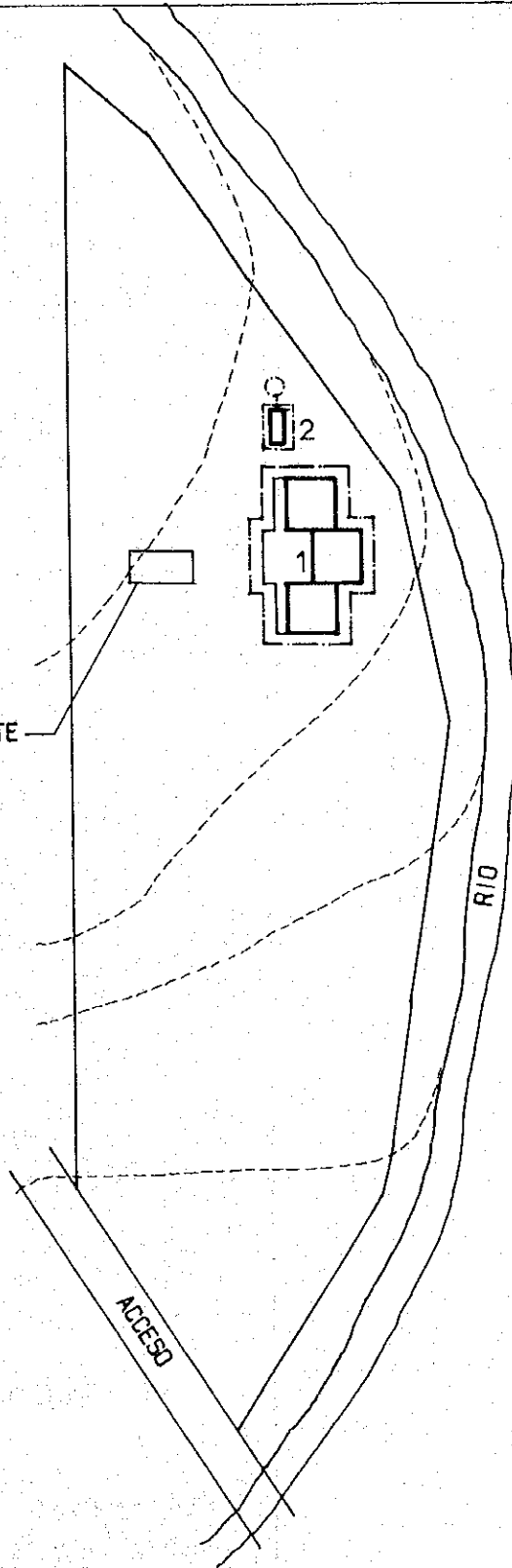
エル・サルヴァドル共和国
 初等・中等学校建設計画 (1)



LEYENDA

- 1. EDIFICIO DE AULAS
- 2. SERVICIOS SANITARIOS

EDIFICIO ESCOLAR EXISTENTE



7		サイト調査結果表	
(1)敷地の安全性	問題なし		
(2)アクセス	①アクセス道路(距離/時間)	8.0km/15分	
	②最大進入車輛	6トン車	
	③歩行距離/歩行時間	なし	
	④雨期の状況	問題なし	
	概況	広い良好な未舗装道路。	
(3)サイトの状況	①計画上問題となる要因	なし	
	②敷地の水はけ	良好	
	③計画建物投影部分の段差	なし	
	④計画建物位置の障害物	構造物基礎	
	⑤相手側負担工事	構造物基礎撤去	
概況	既存校舎のあるほぼ平坦地。		
(4)生徒数	①94年生徒数(実績)	87人	1~2年
	②96年生徒数(推定)	210人	1~4年
	概況	生徒の約20%は近隣コミュニティから通学している。	
(5)教員数	①94年教員数(実績)	2人	
	②96年教員数(推定)	5人	
	概況		
(6)電気	①現況教室	なし	
	②サイト	トランス1km, ケーブル1km	
(7)給水	なし		
(8)調理給食	なし		
(9)設立年度	1994年		
(10)学校運営形式	公立		
(11)既存校舎位置	サイト内		
(12)既存校舎教室数	2		
その他:			
サイト状況調査結果			

PLANO DE UBICACION 0 10 50km

LEYENDA
● : SITIO PREVISTO PARA ESCUELA BASICA
■ : SITIO PREVISTO PARA INSTITUTO NACIONAL
— : CARRETERA PANAMERICANA
★ : SITIO EN CUESTION

MAPA DELSITIO 0 3km

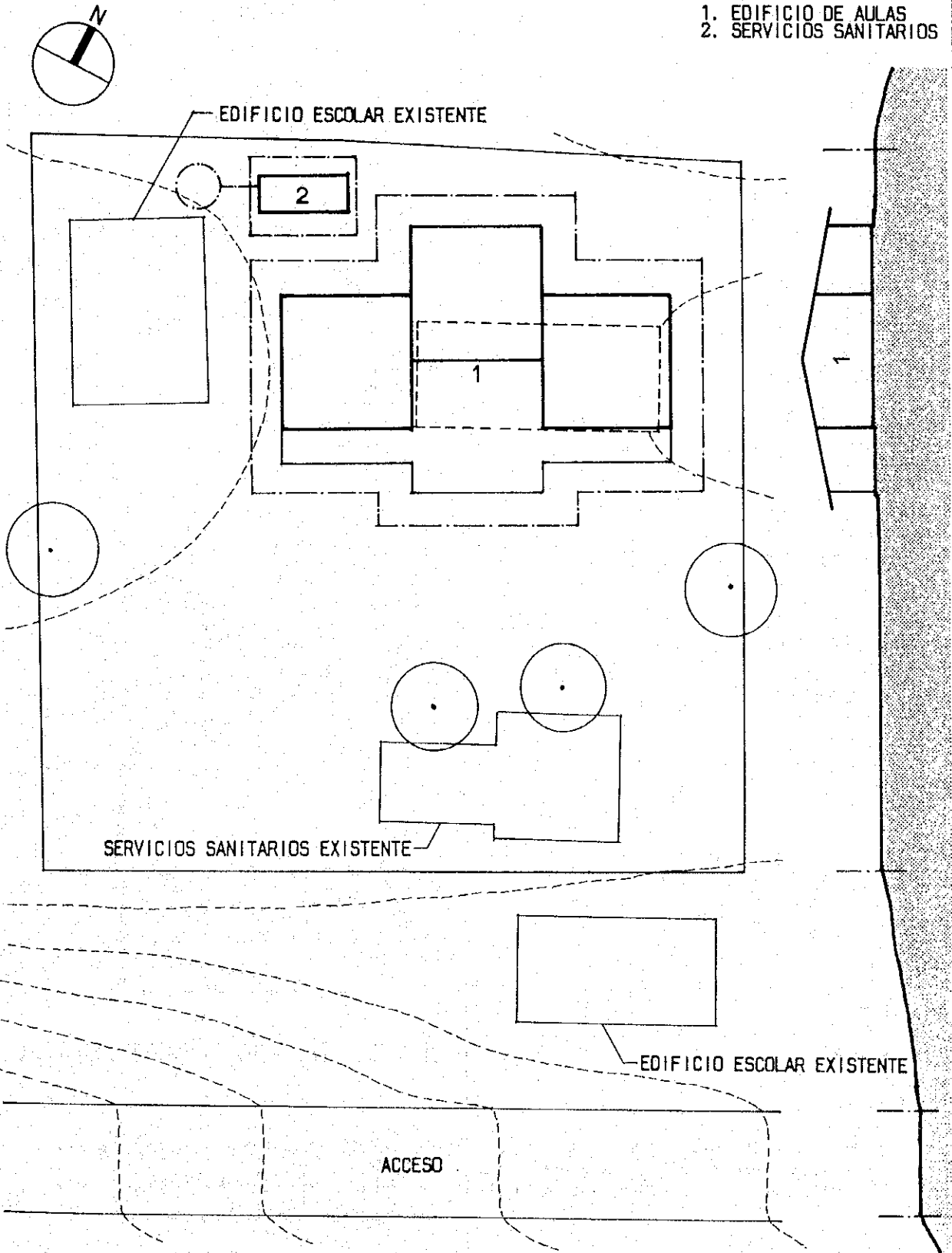
7 Cantón Agua Fría

Cantón Agua Fría, Jurisdicción de Tacuba, Departamento Ahuachapán

エル・サルヴァドル共和国
初等・中等学校建設計画(1)

LEYENDA

- 1. EDIFICIO DE AULAS
- 2. SERVICIOS SANITARIOS

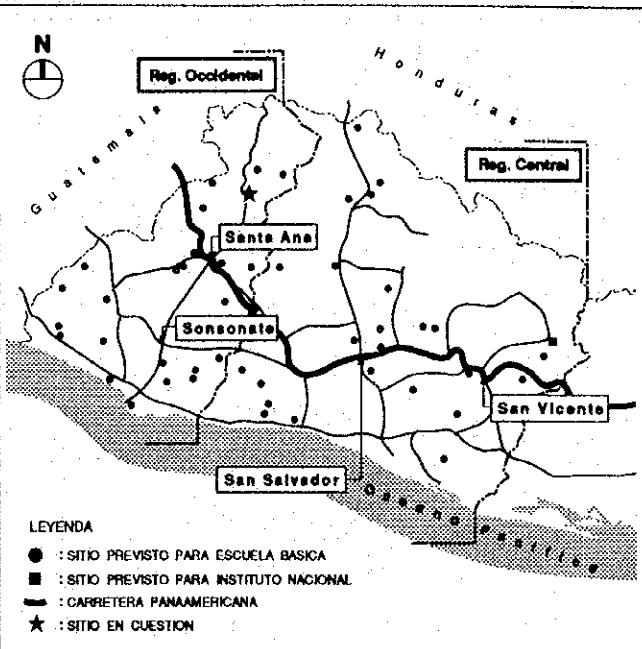


7 Cantón Agua Fría

8 サイト調査結果表

(1)敷地の安全性	問題なし	
(2)アクセス	①アクセス道路(距離/時間)	0m
	②最大進入車輛	6トン車
	③歩行距離/歩行時間	なし
	④雨期の状況	問題なし
	概況	舗装された前面道路。
(3)サイトの状況	①計画上問題となる要因	なし
	②敷地の水はけ	普通
	③計画建物投影部分の段差	なし
	④計画建物位置の障害物	なし
	⑤相手側負担工事	計画道路地帯整備
概況	砂まじりのシルト層、地盤は良くない、水位も高い。	

PLANO DE UBICACION 0 10 50km



(4)生徒数

①94年生徒数(実績)	169人
②96年生徒数(推定)	200人
概況	

(5)教員数	①94年教員数(実績)	14人
	②96年教員数(推定)	18人
概況		

(6)電気	①現況教室	電灯使用
	②サイト	敷地内、電柱、トランス有り

(7)給水	サイト内の水道
-------	---------

(8)調理給食	なし
---------	----

(9)設立年度	1976年
---------	-------

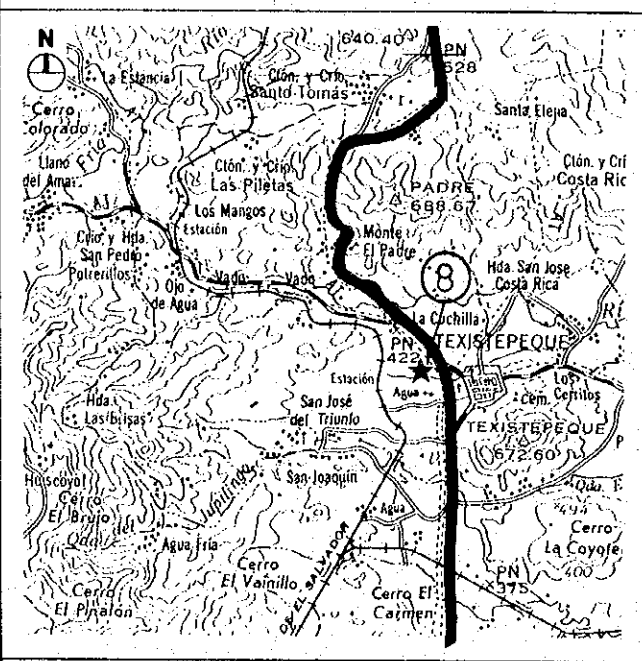
(10)学校運営形式	公立+EDUCO
------------	----------

(11)既存校舎位置	500m
------------	------

(12)既存校舎教室数	7
-------------	---

その他: 舗装された幹線道路に面し、アクセスは非常に良好だが、サイトは3分割され、地下水位が高く地盤は良くない。計画道路制限があり、マンゴーの大木が数本生えた平坦地。

MAPA DELSITIO 0 3km

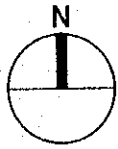


8 I. N. de Texistepeque

Instituto Nacional de Texistepeque,
 Jurisdicción de Texistepeque,
 Departamento Santa Ana

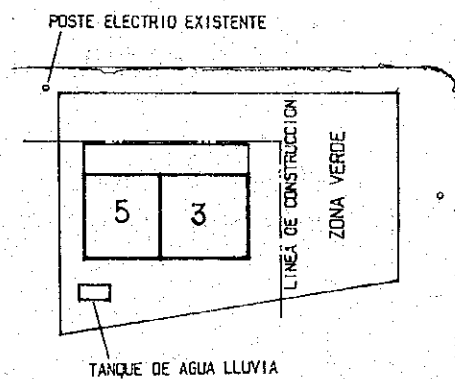
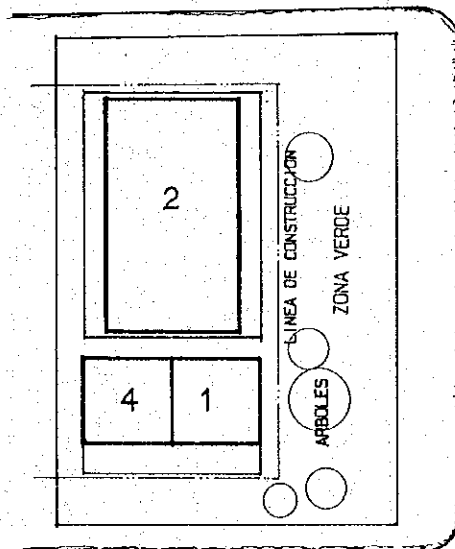
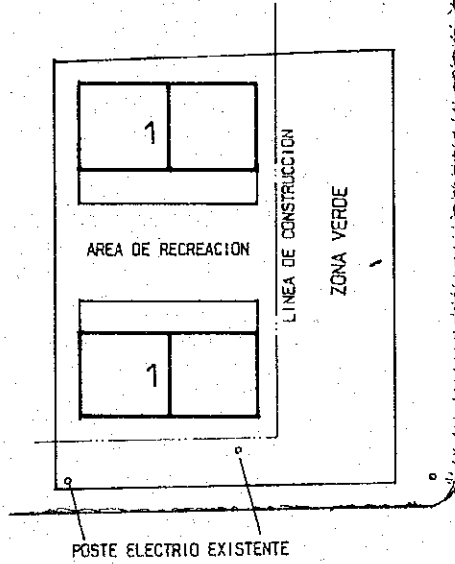
サイト状況調査結果

エル・サルヴァドル共和国
 初等・中等学校建設計画(1)

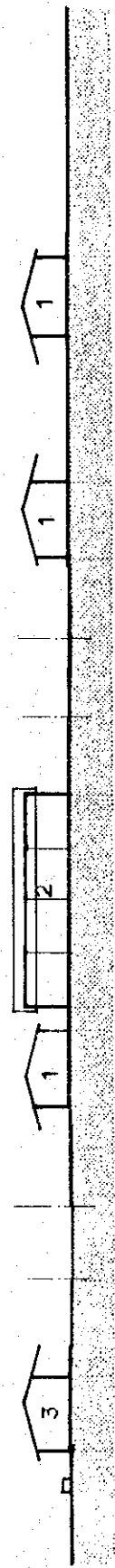


LEYENDA

1. EDIFICIO DE AULAS
2. SALON DE USOS MULTIPLES
3. EDIFICIO ADMINISTRATIVO
4. BIBLIOTECA
5. SERVICIOS SANITARIOS



CARRETERA



9 サイト調査結果表			
(1)敷地の安全性	問題なし		
(2) アクセス	①アクセス道路(距離/時間)	0.2km/1分	
	②最大進入車輛	6トン車	
	③歩行距離/歩行時間	なし	
	④雨期の状況	問題なし	
	概況	良好な未舗装道路。	
(3) サイトの状況	①計画上問題となる要因	なし	
	②敷地の水はけ	良好	
	③計画建物投影部分の段差	なし	
	④計画建物位置の障害物	なし	
	⑤相手側負担工事	なし	
	概況	変形したほぼ平坦地。	
(4) 生徒数	①94年生徒数(実績)	117人	1~4年
	②96年生徒数(推定)	180人	1~6年
	概況	近隣コミュニティから通学する生徒はいない。	
(5) 教員数	①94年教員数(実績)	2人	
	②96年教員数(推定)	4人	
	概況	不足している。	
(6) 電気	①現況教室	なし	
	②サイト	トランス50m, ケーブル20m	
(7)給水	隣地の水道		
(8)調理給食	なし		
(9)設立年度	1992年		
(10)学校運営形式	公立		
(11)既存校舎位置	サイトから20m		
(12)既存校舎教室数	3		
その他:			
サイト状況調査結果			

PLANO DE UBICACION 0 10 50km

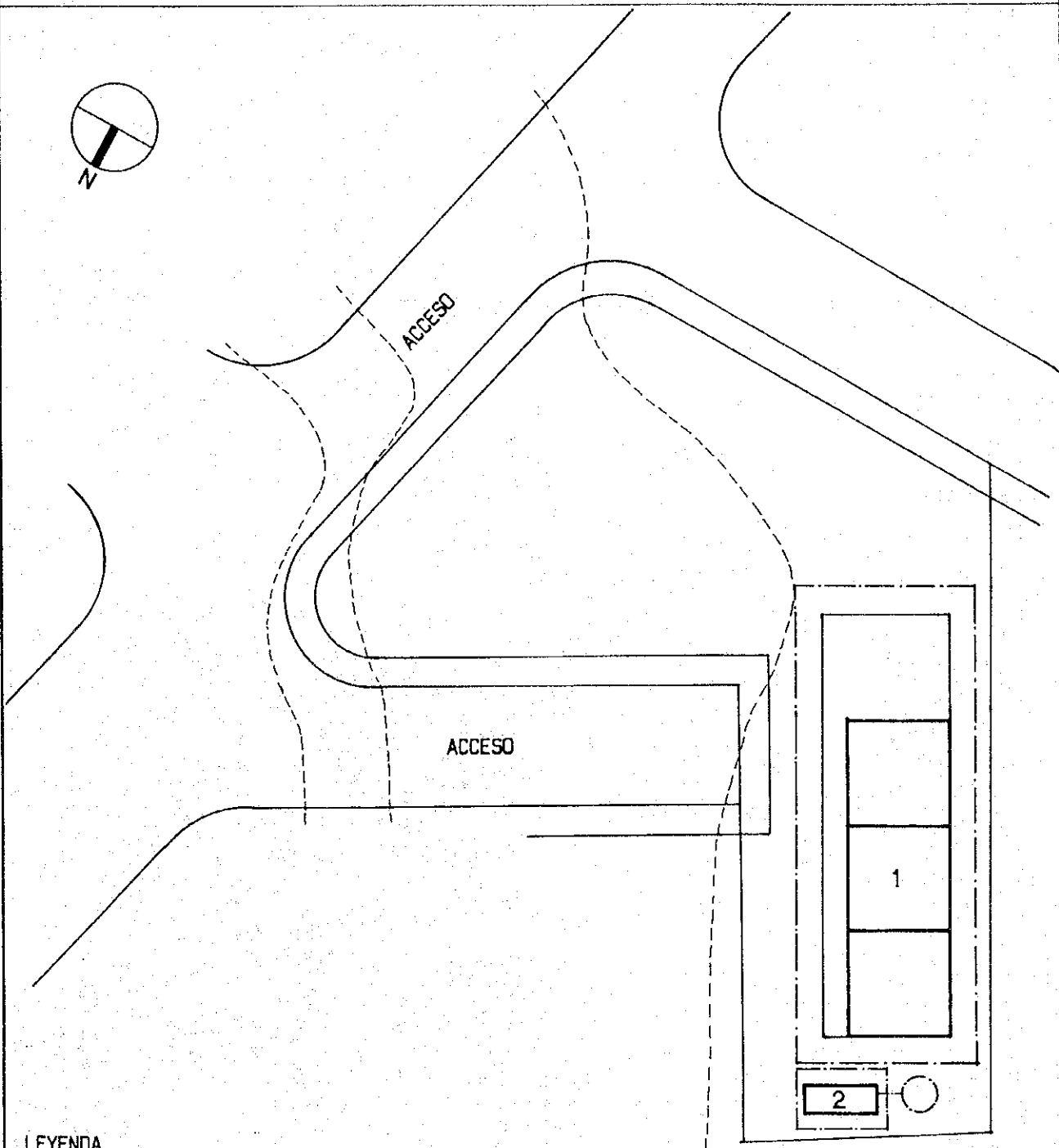
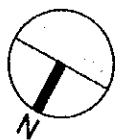
LEYENDA
● : SITIO PREVISTO PARA ESCUELA BASICA
■ : SITIO PREVISTO PARA INSTITUTO NACIONAL
— : CARRETERA PANAMERICANA
★ : SITIO EN CUESTION

MAPA DELSITIO 0 3km

9 Cantón La Mielera

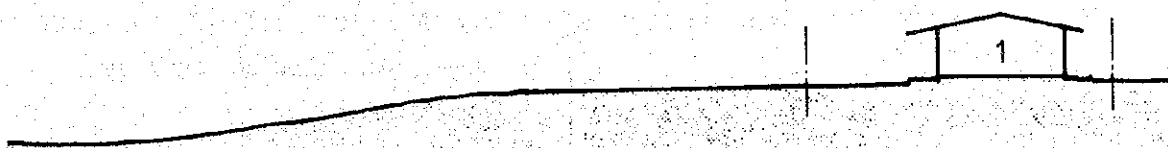
Cantón La Mielera, Jurisdicción
Chalchuapa, Departamento de Santa Ana

エル・サルヴァドル共和国
初等・中等学校建設計画(1)

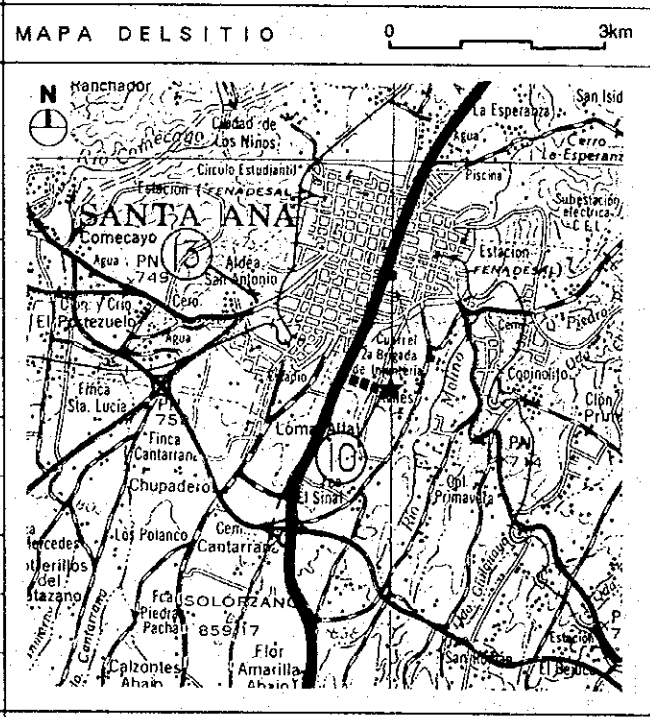
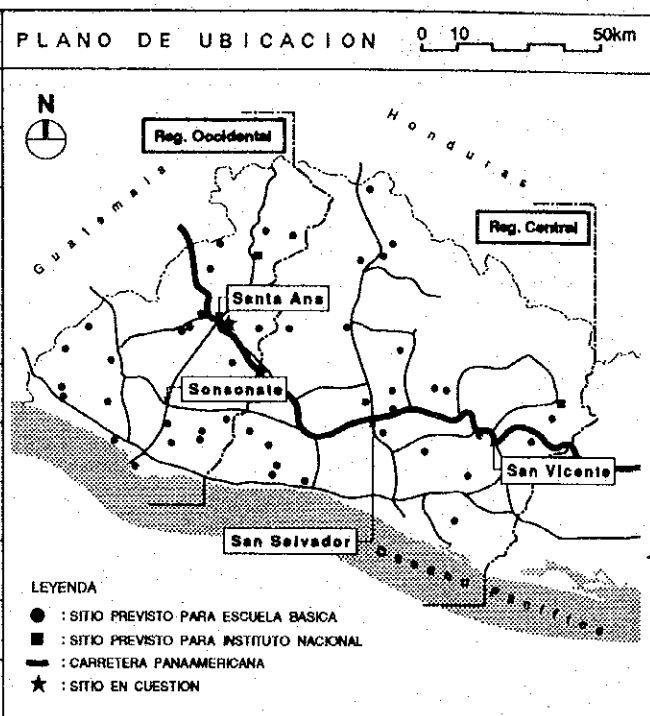


LEYENDA

- 1. EDIFICIO DE AULAS
- 2. SERVICIOS SANITARIOS

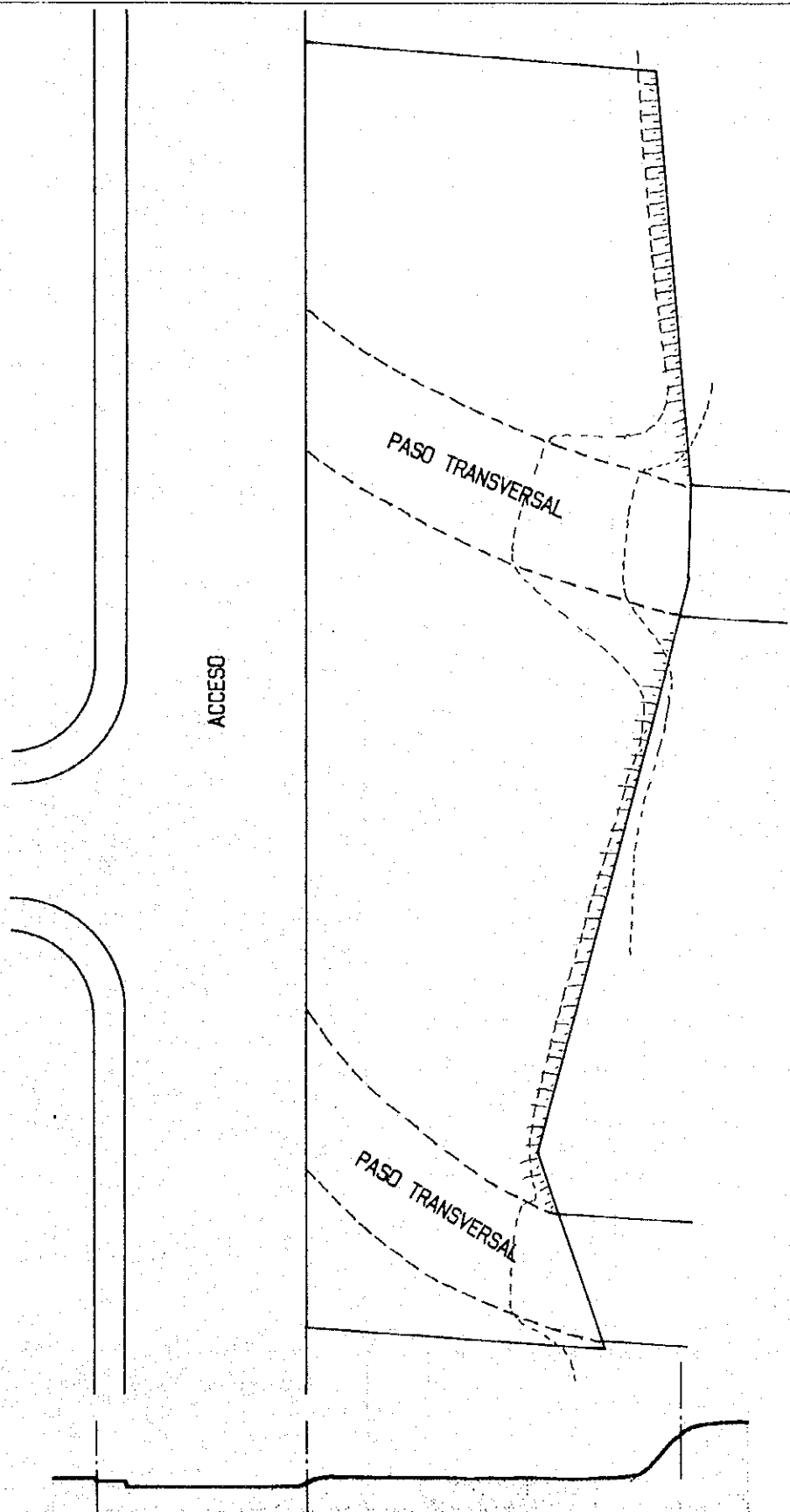
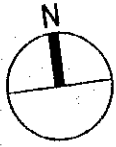


10 サイト調査結果表		
(1) 敷地の安全性	問題なし	
(2) アクセス	①アクセス道路(距離/時間)	0.5km/2分
	②最大進入車輛	6トン車
	③歩行距離/歩行時間	なし
	④雨期の状況	問題なし
概況	広く平坦な未舗装道路。	
(3) サイトの状況	①計画上問題となる要因	サイト内道路、衛生不備
	②敷地の水はけ	良好
	③計画建物投影部分の段差	なし
	④計画建物位置の障害物	サイト内道路
	⑤相手側負担工事	なし
概況	平坦で雑草に覆われた細長いサイト。	
(4) 生徒数	①94年生徒数(実績)	232人 1~6年
	②96年生徒数(推定)	260人 1~8年
概況	近隣コミュニティから通学する生徒はほとんどいない。	
(5) 教員数	①94年教員数(実績)	9人
	②96年教員数(推定)	9人
概況		
(6) 電気	①現況教室	使用
	②サイト	トランス150m, ケーブル7m
(7) 給水	隣地の水道	
(8) 調理給食	毎日実施	
(9) 設立年度	1944年	
(10) 学校運営形式	公立	
(11) 既存校舎位置	サイトから500m	
(12) 既存校舎教室数	10	
<p>その他: サンタ・アナの住宅地にあるサイトだが、下水施設が不備で、近隣から下水が流れ込んできている。またゴミだめとなっているために悪臭を放ち非衛生的である。又サイト内に2本の道路が通り抜けている。</p>		
<p>サイト状況調査結果</p>		



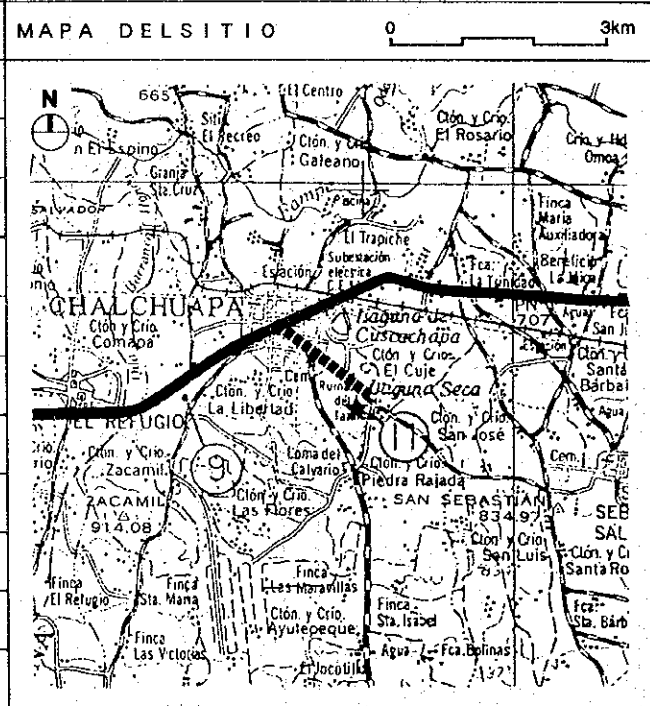
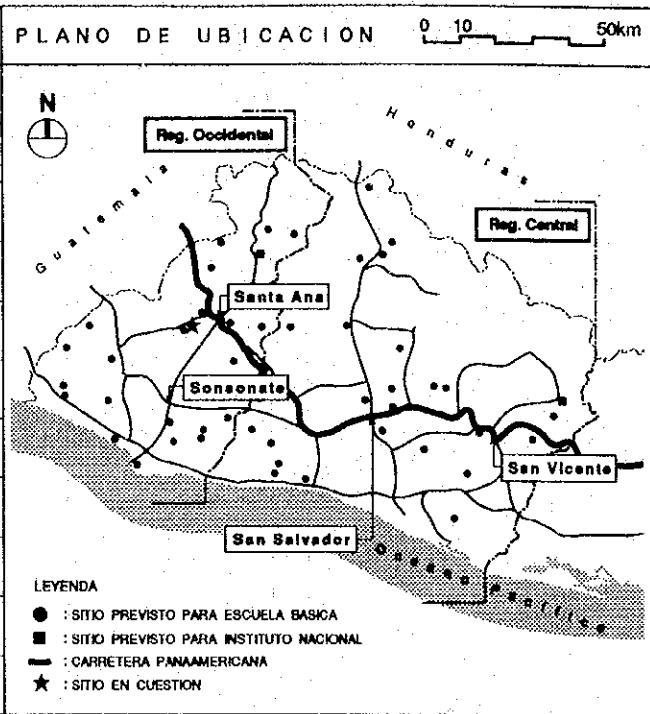
(10) E. U. M. U. Club
de Leones
Escuela Urbana Mixta unificada Club de Leones, Jurisdicción Santa Ana, Departamento Santa Ana

エル・サルヴァドル共和国
初等・中等学校建設計画(1)



(10) E.U.M.U. Club de Leones

11 サイト調査結果表		
(1) 敷地の安全性	問題なし	
(2) アクセス	① アクセス道路 (距離/時間)	1.5km / 6分
	② 最大進入車輛	6トン車
	③ 歩行距離/歩行時間	なし
	④ 雨期の状況	問題なし
概況	ほぼ平坦な未舗装道路。	
(3) サイトの状況	① 計画上問題となる要因	なし
	② 敷地の水はけ	良好
	③ 計画建物投影部分の段差	なし
	④ 計画建物位置の障害物	樹木
	⑤ 相手側負担工事	樹木伐採
概況	既存校舎のあるほぼ平坦地。	
(4) 生徒数	① 94年生徒数 (実績)	149人 1~6年
	② 96年生徒数 (推定)	230人 1~8年
概況	近隣コミュニティから通学する生徒はほとんどいない。	
(5) 教員数	① 94年教員数 (実績)	3人
	② 96年教員数 (推定)	5人
概況	不足している。	
(6) 電気	① 現況教室	なし
	② サイト	トランス100m, ケーブル10m
(7) 給水	なし	
(8) 調理給食	なし (ビスケットサービス)	
(9) 設立年度	1993年	
(10) 学校運営形式	公立	
(11) 既存校舎位置	サイトに隣接	
(12) 既存校舎教室数	3	
その他: 新校舎建設後、校庭確保の為、既存倉庫の解体が望ましい。		
サイト状況調査結果		



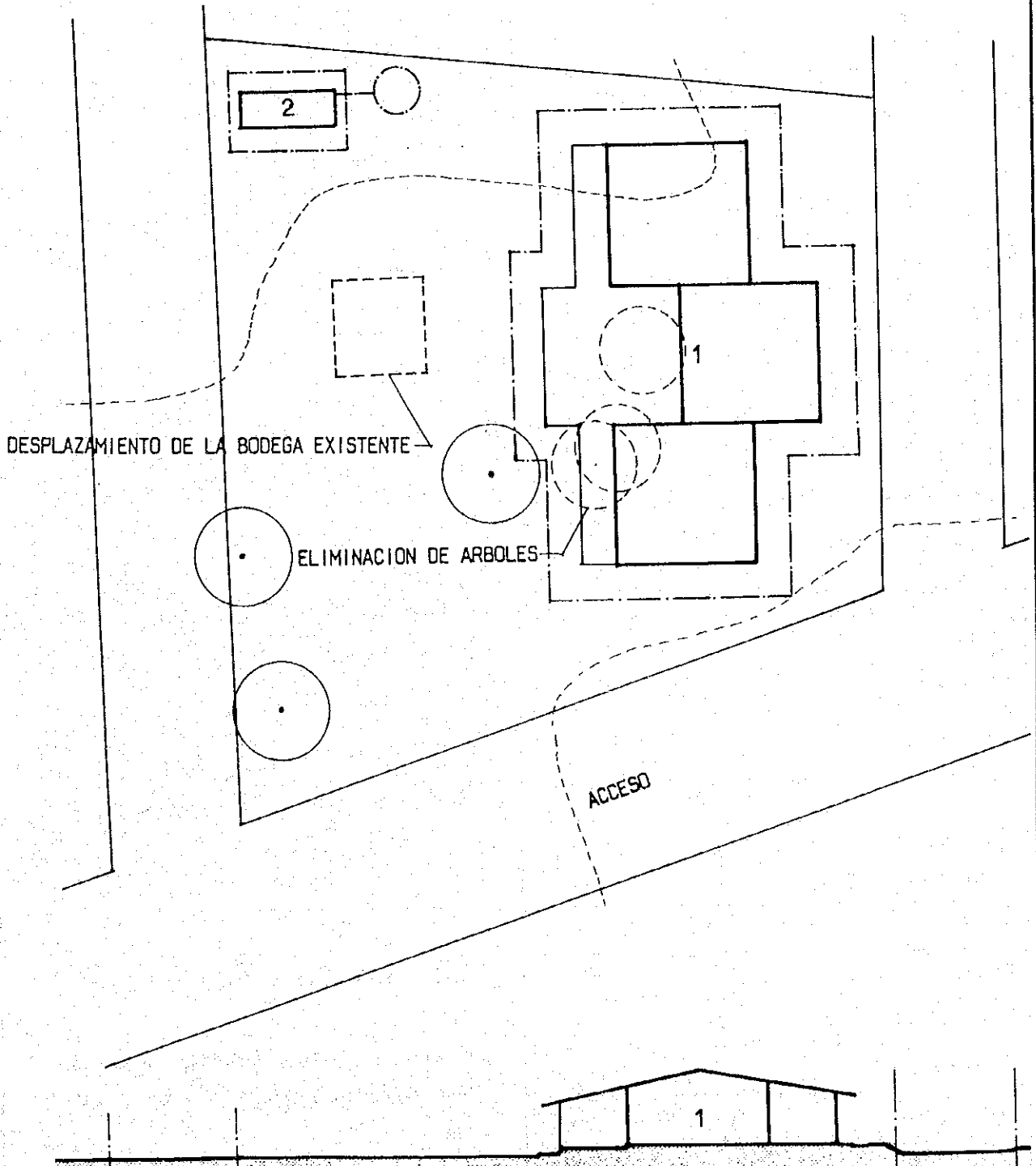
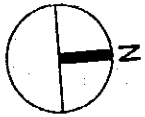
11 Colonia El Tazumal

Colonia El Tazumal, Jurisdicción de Chachuapa, Departamento de Santa Ana

エル・サルヴァドル共和国
初等・中等学校建設計画 (1)

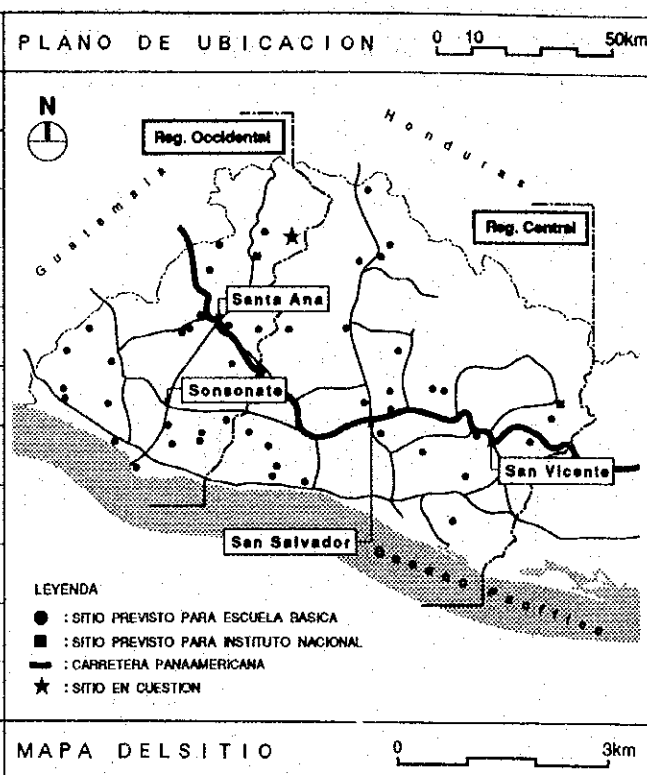
LEYENDA

- 1. EDIFICIO DE AULAS
- 2. SERVICIOS SANITARIOS



11 Colonia El Tazuma1

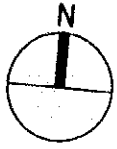
12 サイト調査結果表		
(1)敷地の安全性	問題なし	
(2) アクセス	①アクセス道路(距離/時間)	18km/50分
	②最大進入車輛	6トン車
	③歩行距離/歩行時間	なし
	④雨期の状況	降雨時、車輛通行不可
	概況	長い未舗装の悪路、サイト手前に横断する川あり。
(3) サイトの状況	①計画上問題となる要因	なし
	②敷地の水はけ	良好
	③計画建物投影部分の段差	なし
	④計画建物位置の障害物	なし
	⑤相手側負担工事	77㍓道路整備(川横断部分)
概況	樹木撤去の終了した平坦地。	
(4) 生徒数	①94年生徒数(実績)	116人 1~6年
	②96年生徒数(推定)	151人 1~8年
	概況	近隣コミュニティから通学する生徒はいない。
(5) 教員数	①94年教員数(実績)	3人
	②96年教員数(推定)	4人
	概況	
(6) 電気	①現況教室	電灯使用
	②サイト	トランス50m, ケーブル50m
(7)給水	前面道路に水道(水源井戸) あり	
(8)調理給食	なし	
(9)設立年度	1992年	
(10)学校運営形式	公立	
(11)既存校舎位置	400m	
(12)既存校舎教室数	3	
その他: 山間の長く不良なアクセス道路には、車種(4WD以外)と雨期に通行不可が予想される河川がある。アクセスは良好とは言えないが、サイトは伐採すべき雑木もない平坦地である。		
サイト状況調査結果		



12 Cantón Palo Galán

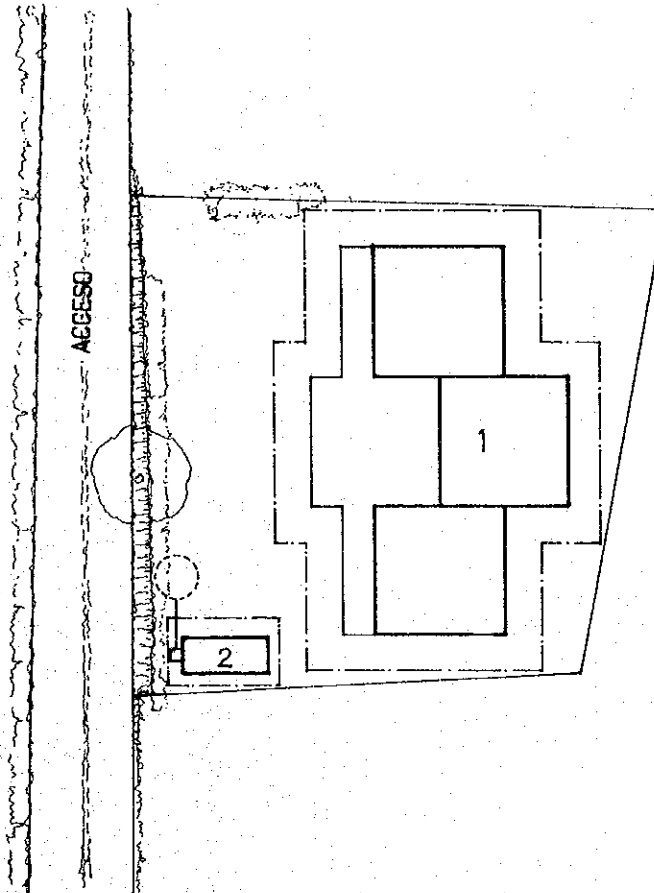
Cantón Palo Galán, Jurisdicción Santa Rosa Guachipilín, Departamento de Santa Ana

エル・サルヴァドル共和国
初等・中等学校建設計画(1)



LEYENDA

- 1. EDIFICIO DE AULAS
- 2. SERVICIOS SANITARIOS



12 Cantón Palo Galán

13 サイト調査結果表

(1) 敷地の安全性	問題なし	
(2) アクセス	①アクセス道路(距離/時間)	1km/3分
	②最大進入車輛	6トン車
	③歩行距離/歩行時間	なし
	④雨期の状況	問題なし
概況	幹線道路に近く、アクセスは非常に良好。	

(3) サイトの状況	①計画上問題となる要因	なし
	②敷地の水はけ	良好
	③計画建物投影部分の段差	なし
	④計画建物位置の障害物	なし
	⑤相手側負担工事	雑木伐採
概況	数本の樹木を残す平坦で細長いサイト。	

(4) 生徒数	①94年生徒数(実績)	187人	1~6年
	②96年生徒数(推定)	220人	1~8年
	概況	生徒の75%程度が近隣コミュニティから通学する。	

(5) 教員数	①94年教員数(実績)	4人
	②96年教員数(推定)	5人
	概況	十分とはいえない。

(6) 電気	①現況教室	電灯使用
	②サイト	トランス、ケーブル130m

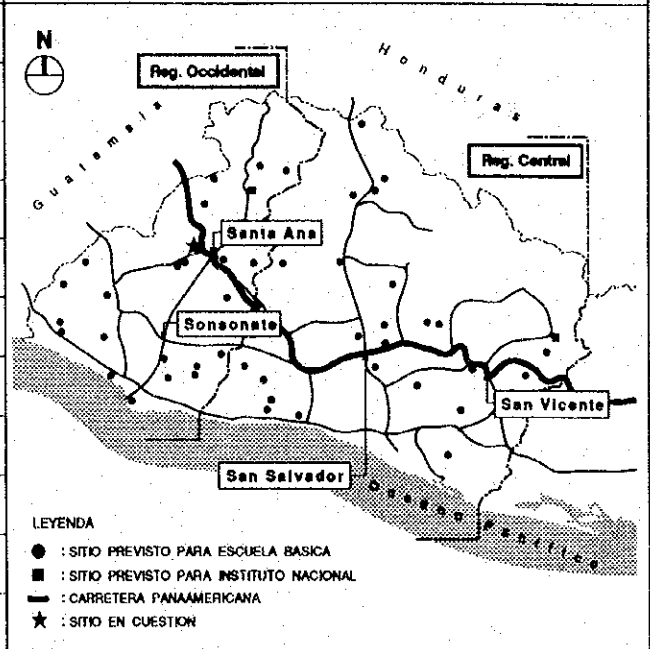
(7) 給水	隣地井戸有り
(8) 調理給食	牛乳、ビスケットサービス
(9) 設立年度	1976年

(10) 学校運営形式	公立
(11) 既存校舎位置	1km
(12) 既存校舎教室数	5

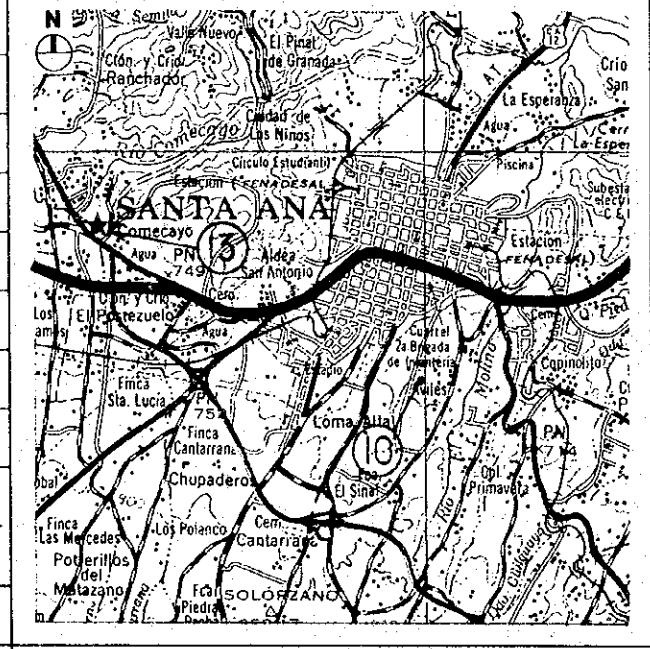
その他：サンタ・アナの市街地より近く、数年の低木を残す平坦な草原。隣地に手動のポンプ小屋あり。

サイト状況調査結果

PLANO DE UBICACION 0 10 50km



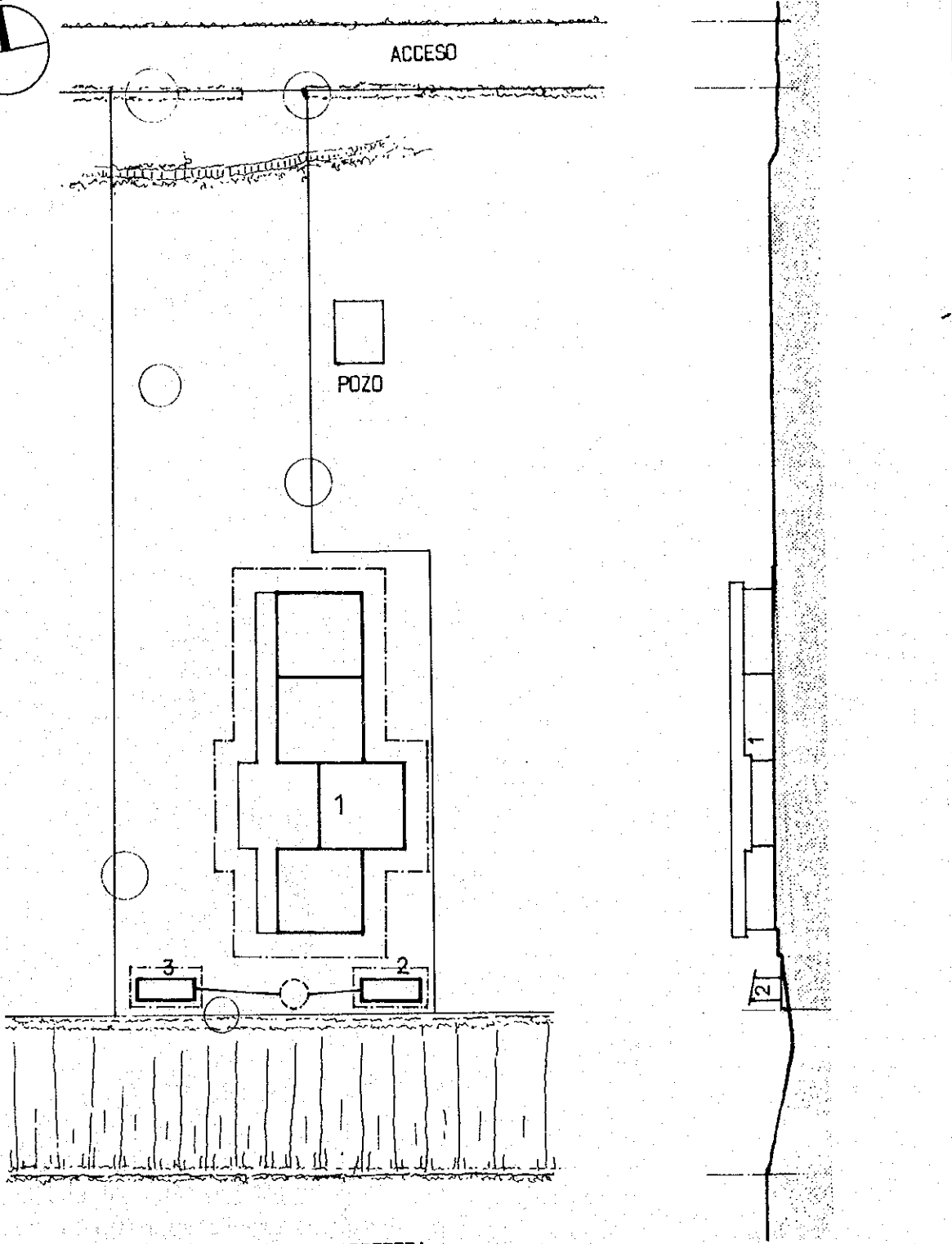
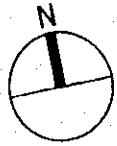
MAPA DELSITIO 0 3km



13 Cantón El Portezuelo

Cantón El Portezuelo, Lotificación Olimpia, Jurisdicción Santa Ana, Departamento de Santa Ana

エル・サルヴァドル共和国
初等・中等学校建設計画(1)



LEYENDA

- 1. EDIFICIO DE AULAS
- 2. SERVICIOS SANITARIOS
- 3. COCINA

13 Cantón El Portezuelo

14		サイト調査結果表	
(1)敷地の安全性	問題なし		
(2)アクセス	①アクセス道路(距離/時間)	0m	
	②最大進入車輛	6トン車	
	③歩行距離/歩行時間	なし	
	④雨期の状況	問題なし	
概況	舗装された前面道路、大型建設機材搬込も可能。		
(3)サイトの状況	①計画上問題となる要因	傾斜地	
	②敷地の水はけ	良好	
	③計画建物投影部分の段差	2.8m	土量約 940m ³
	④計画建物位置の障害物	なし	
	⑤相手側負担工事	敷地造成工事	
概況	丘の斜面地、わずかな露岩あり、道路との段差2mあり		
(4)生徒数	①94年生徒数(実績)	89人	1~4年
	②96年生徒数(推定)	140人	1~6年
	概況	生徒の2/3程度が近隣のコミュニティから通学。	
(5)教員数	①94年教員数(実績)	1人	
	②96年教員数(推定)	3人	
	概況	不足している。	
(6)電気	①現況教室	電灯あり	
	②サイト	トランス、ケーブル共20m	
(7)給水	水道(敷地より60mに水道チューブ)		
(8)調理給食	なし		
(9)設立年度	1992年		
(10)学校運営形式	公立		
(11)既存校舎位置	600m		
(12)既存校舎教室数	1+1(廊下使用)		
その他: 丘のゆるやかな傾斜地であり、造成工事を必要とするが、前面道路は舗装されており、大型建設機材搬込にも問題はない。現況は、サイト全体に雑草が生い茂っている。			
サイト状況調査結果			

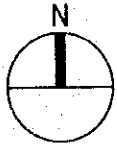
PLANO DE UBICACION 0 10 50km

LEYENDA
 ● : SITIO PREVISTO PARA ESCUELA BASICA
 ■ : SITIO PREVISTO PARA INSTITUTO NACIONAL
 — : CARRETERA PANAMERICANA
 ★ : SITIO EN CUESTION

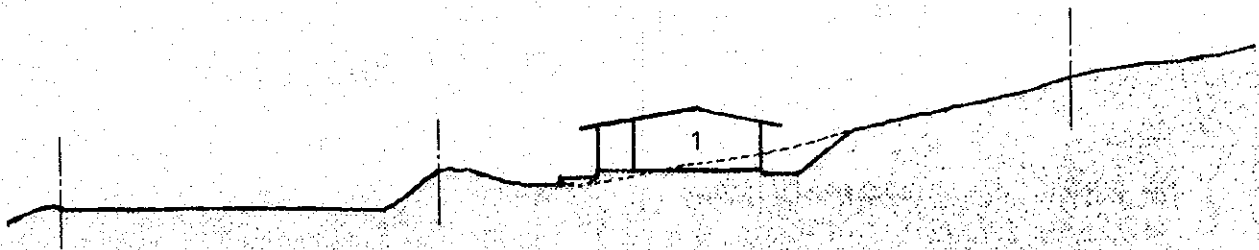
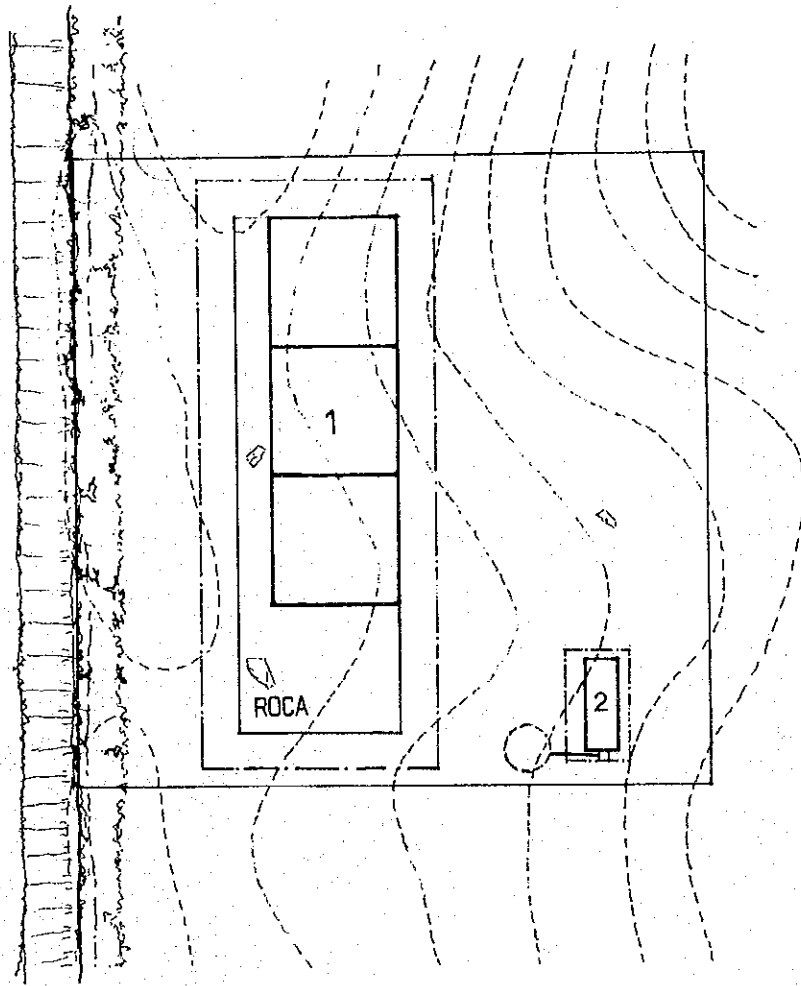
MAPA DELSITIO 0 3km

14 Santa Lucía
 Caserío Santa Lucía, Cantón Las Piedras, Jurisdicción Metapán, Departamento de Santa Ana

エル・サルヴァドル共和国
 初等・中等学校建設計画(1)



CARRETERA



LEYENDA

- 1. EDIFICIO DE AULAS
- 2. SERVICIOS SANITARIOS

14 Santa Lucía

15 サイト調査結果表

(1)敷地の安全性	問題なし	
(2)アクセス	①アクセス道路(距離/時間)	1km/25分
	②最大進入車輛	6トン車
	③歩行距離/歩行時間	なし
	④雨期の状況	降雨時、通行不可
	概況	河川はないが降雨時通行不可の予想される悪路あり。
(3)サイトの状況	①計画上問題となる要因	山の傾斜地、面積不足
	②敷地の水はけ	良好
	③計画建物投影部分の段差	4.0m 土量約 800㎡
	④計画建物位置の障害物	なし
	⑤相手側負担工事	敷地造成工事
概況	勾配の急な台形の斜面地、樹木は少ない。	

(4)生徒数	①94年生徒数(実績)	42人	1学年
	②96年生徒数(推定)	120人	1~3年
	概況	近隣コミュニティから通学する生徒はいない。	

(5)教員数	①94年教員数(実績)	2人
	②96年教員数(推定)	3人
	概況	

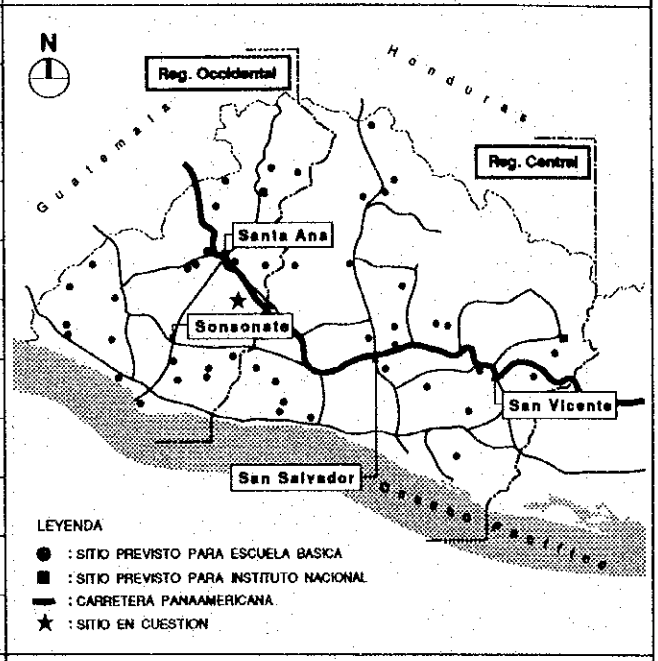
(6)電気	①現況教室	なし
	②サイト	なし

(7)給水	前面道路に水道
(8)調理給食	なし
(9)設立年度	1994年
(10)学校運営形式	EDUCO
(11)既存校舎位置	サイト内
(12)既存校舎教室数	2

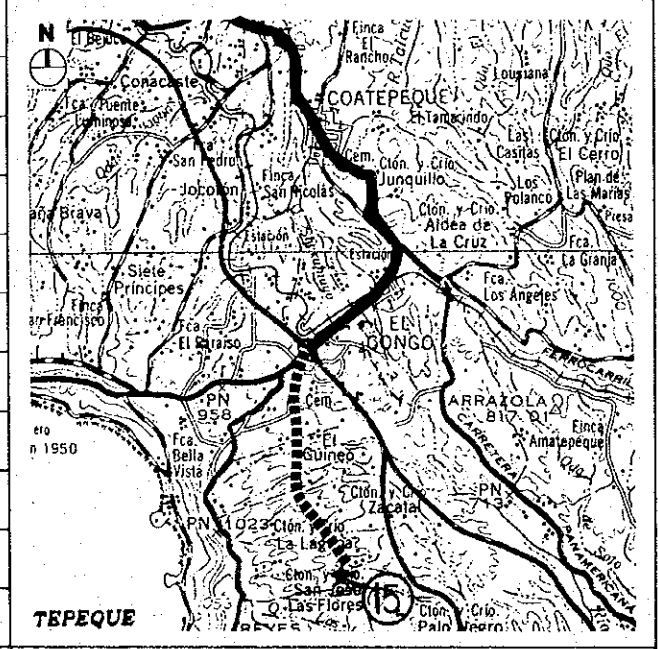
その他：傾斜のある山の斜面地、道路からも段差(1.6~1.8 m)あり、既存校舎はその一部を平坦にし、授業を行っている。

サイト状況調査結果

PLANO DE UBICACION 0 10 50km



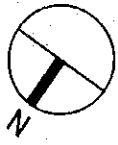
MAPA DELSITIO 0 3km



15 El Rosario

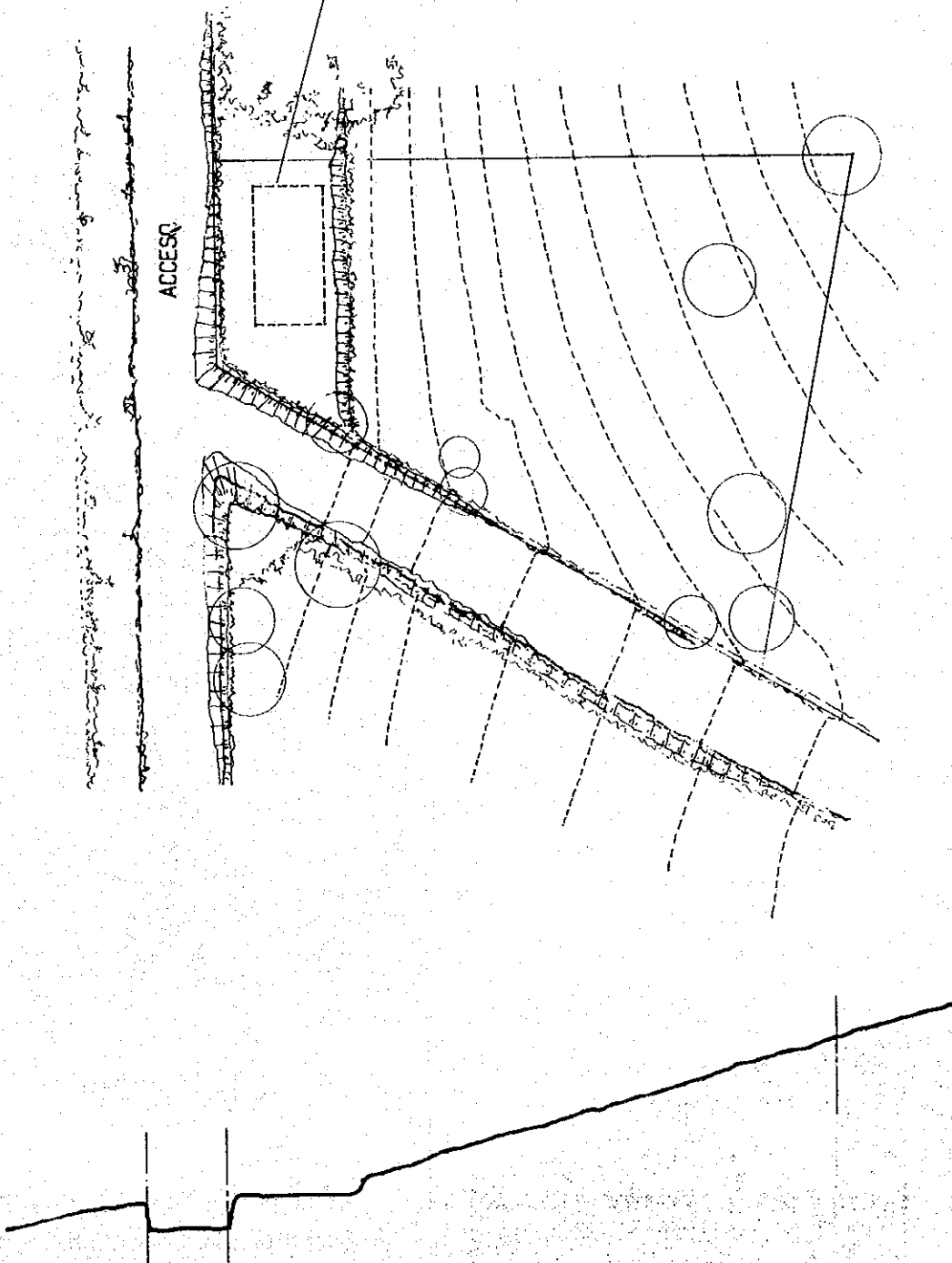
Caserío El Rosario, Cantón San José
Las Flores, Jurisdicción El congo,
Departamento de Santa Ana

エル・サルヴァドル共和国
初等・中等学校建設計画(1)



EDIFICIO ESCOLAR EXISTENTE

ACCESO



15 El Rosario

16		サイト調査結果表	
(1) 敷地の安全性	問題なし		
(2) アクセス	① アクセス道路 (距離/時間)	4.0km/20分	
	② 最大進入車輛	6トン車	
	③ 歩行距離/歩行時間	なし	
	④ 雨期の状況	問題なし	
	概況	長い悪路であるが、車輛によるアクセス可能。	
(3) サイトの状況	① 計画上問題となる要因	なし	
	② 敷地の水はけ	良好	
	③ 計画建物投影部分の段差	なし	
	④ 計画建物位置の障害物	なし	
	⑤ 相手側負担工事	コーン畑伐採	
概況	平坦で細長いコーン畑のサイト、地盤は良好。		
(4) 生徒数	① 94年生徒数 (実績)	50人	1~2年
	② 96年生徒数 (推定)	120人	1~4年
概況			
(5) 教員数	① 94年教員数 (実績)	1人	
	② 96年教員数 (推定)	3人	
概況	十分とはいえない。		
(6) 電気	① 現況教室	なし	
	② サイト	トランス、ケーブル共2km先	
(7) 給水	なし		
(8) 調理給食	なし		
(9) 設立年度	1994年		
(10) 学校運営形式	EDUCO		
(11) 既存校舎位置	450m		
(12) 既存校舎教室数	2		
その他: サンタ・アナの市街より1.2時間程度の位置にあり、ほとんど山間の悪路であるが、車輛によるアクセス可能。サイトは平坦なコーン畑で建設上問題はない。			
サイト状況調査結果			

PLANO DE UBICACION 0 10 50km

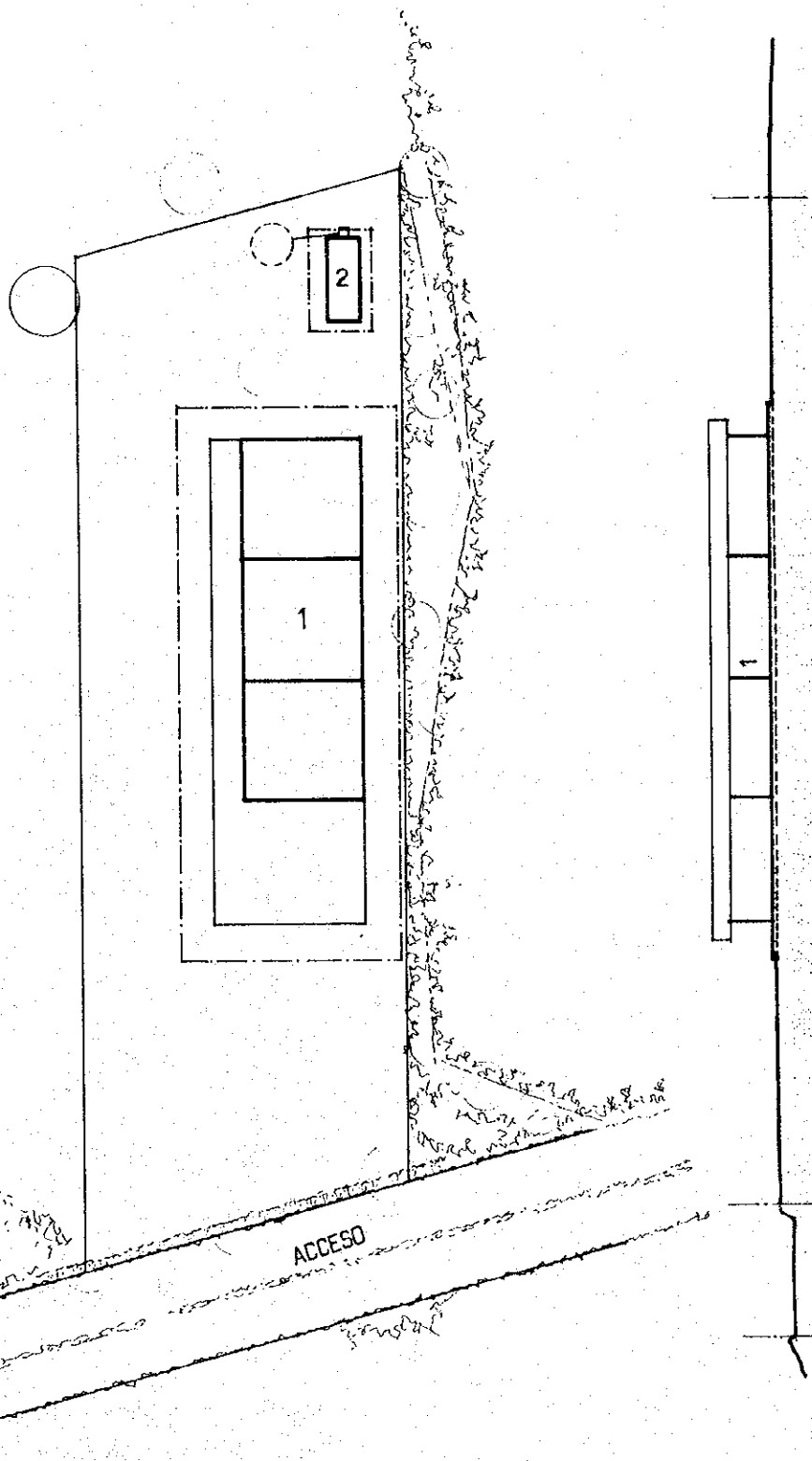
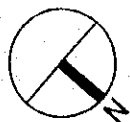
LEYENDA
● : SITIO PREVISTO PARA ESCUELA BASICA
■ : SITIO PREVISTO PARA INSTITUTO NACIONAL
— : CARRETERA PANAMERICANA
★ : SITIO EN CUESTION

MAPA DELSITIO 0 3km

16 El Marañón

Caserío El Marañón, Cantón Solimán,
Jurisdicción Coatepeque, Departamento
Santa Ana

エル・サルヴァドル共和国
初等・中等学校建設計画(1)



LEYENDA

- 1. EDIFICIO DE AULAS
- 2. SERVICIOS SANITARIOS
- 3. COCINA

17		サイト調査結果表	
(1)敷地の安全性	問題なし		
(2)アクセス	①アクセス道路(距離/時間)	4.5km/24分	
	②最大進入車輛	6トン車	
	③歩行距離/歩行時間	0.2km/5分	
	④雨期の状況	問題なし	
概況	未舗装の山道でカーブや急坂も多い。		
(3)サイトの状況	①計画上問題となる要因	なし	
	②敷地の水はけ	良好	
	③計画建物投影部分の段差	なし	
	④計画建物位置の障害物	倉庫、樹木	
	⑤相手側負担工事	倉庫解体、樹木伐採	
概況	山の中腹の平地地。		
(4)生徒数	①94年生徒数(実績)	54人	1~3年
	②96年生徒数(推定)	110人	1~5年
概況	生徒の20%程度が近隣コミュニティから通学している。		
(5)教員数	①94年教員数(実績)	1人	
	②96年教員数(推定)	3人	
概況	不足している。		
(6)電気	①現況教室	なし	
	②サイト	トランス250m、ケーブル10m	
(7)給水	近隣200mの泉		
(8)調理給食	なし		
(9)設立年度	1958年		
(10)学校運営形式	EDUCO		
(11)既存校舎位置	サイト内		
(12)既存校舎教室数	2		
その他:車のアクセス不能区間が200mある山の中のサイト。地盤も悪く既存校舎は不同沈下をおこしている。			
サイト状況調査結果			

PLANO DE UBICACION 0 10 50km

LEYENDA
 ● : SITIO PREVISTO PARA ESCUELA BASICA
 ■ : SITIO PREVISTO PARA INSTITUTO NACIONAL
 — : CARRETERA PANAMERICANA
 ★ : SITIO EN CUESTION

MAPA DELSITIO 0 3km

(17) E.R.M. Cantón Ojos de Agua

Escuela Rural Mixta Cantón Ojos de Agua, Jurisdicción Santiago de la Frontera, Departamento Santa Ana

エル・サルヴァドル共和国
初等・中等学校建設計画(1)

