

付表2. 1. 2 花垣県気象局降水量データ

単位：mm

1981年

	1	2	3	4	5	6	7	8	9	10	11	12	計
1				5.8		0.2	48.1	3.8		7.3	21.1		86.3
2		0.0		7.5	68.2		0.1	0.0		2.1	0.9		78.8
3			0.3	7.0	0.1	6.3	0.8	0.0	0.0	2.3	1.0		17.8
4	3.9	0.0	4.0	17.2		4.1				8.1	12.4		49.7
5	4.7	0.3		17.1		0.0				3.8	8.1		34.0
6	6.7	0.0		10.4		1.1				1.2	2.7		22.1
7	4.7			23.9		0.0				1.7	2.0		32.3
8	0.1		0.0	2.1		0.4	0.0		0.8	3.2	7.5		14.1
9	2.4		0.0	0.0	0.0	0.0		0.0	1.7				4.1
10			0.3	25.1	6.5	78.4	0.0		31.6	0.8		0.1	142.8
11			0.0	0.2	12.5	3.8	8.8	0.0	0.4	0.5			26.2
12		1.7	0.4	2.5	6.2		0.0	0.1	14.7	0.3			25.9
13		0.5	0.0	0.2	31.8			32.1	6.0	0.0		0.0	70.6
14			3.4	2.3	6.2		0.1	4.0	11.6			0.0	27.6
15		18.0	0.0	0.0			0.9		0.0		1.7		20.6
16		0.8	0.0				0.0		0.0	0.2	0.0		1.0
17		0.0	1.6		0.0		0.0		0.0	0.8			2.4
18		2.7	1.7	35.6	0.8		0.0		0.0	13.2	0.0		54.0
19	0.0	0.6	0.3	0.2	21.4			0.1		19.3			41.9
20	2.3			0.0	5.8		0.0			6.1	6.4		20.6
21	11.4		0.0		0.1		1.2			4.7	3.9		21.3
22	2.1		0.3		0.0	7.8	5.7	0.0		5.8	5.4	0.0	27.1
23	3.3	0.0	3.4		0.0		6.2	0.0		0.0	4.5		17.4
24	2.0		2.8	2.8	5.7		0.0	0.0		0.0	1.7		15.0
25	0.0		0.0	8.8	33.7			0.5			0.4		43.4
26	2.4			0.0	13.1		0.0	0.0			2.0	0.0	17.5
27	2.4				10.8	33.7	0.0			0.0	0.1	3.4	50.4
28	1.4		13.8	0.0		1.3	0.0			4.0			20.5
29	1.1		5.6	0.0	13.0		0.0						19.7
30	1.3		18.6	0.0	0.0		4.7		0.1				24.7
31	0.6		0.6		2.3		28.1			6.0			37.6
計	52.8	24.6	57.1	168.7	238.2	137.1	104.7	40.6	66.9	91.4	81.8	3.5	1,067.4

出所：花垣県気象局

付表2. 1. 2 (続き、その2)

単位：mm

1982年

	1	2	3	4	5	6	7	8	9	10	11	12	計
1		2.2	0.0	2.3		64.9	2.3	0.0	0.0			0.0	71.7
2	1.2	2.5		12.1		2.7	0.0		3.5		0.7		22.7
3	0.1	5.0		20.3		0.0		0.0	6.1	16.3	0.1		47.9
4		0.3	0.7	2.2		8.5		0.0	0.4	0.0	0.0	1.2	13.3
5		3.0	1.0		1.4	1.9		51.6	0.0	0.1	4.7	2.8	66.5
6	0.0	2.4	8.4		9.3	0.7		10.5	0.0		12.4	0.9	44.6
7		1.1	12.9	0.0				34.8			4.0	0.0	52.8
8		0.0	0.1	3.2			0.0	14.9	0.0		10.0	0.0	28.2
9		16.9			6.4			1.8	21.5		28.6	0.0	75.2
10		4.6		2.7	0.0	17.4		0.0	13.6			4.4	42.7
11				1.4	6.7	36.4	84.1	8.4	10.6	10.3		1.0	158.9
12	5.2	0.2		2.2	8.0	2.6		25.1	10.8	0.1	0.1		54.3
13	0.9	5.8	0.0	20.2	11.9	11.2			0.0	0.0	0.0		50.0
14	0.0		21.7			31.8		0.3	0.0	0.0	5.9		59.7
15						6.2			18.7		0.0	0.0	24.9
16	0.0	0.0		4.8		15.5		0.0	35.5		1.7	0.2	57.7
17		0.3	4.4	18.5	0.1	0.9		0.0	4.4				28.6
18		2.6	1.3	3.6	0.0	0.0	1.3	1.8	4.5		0.3		15.4
19		4.5	1.6	4.9		0.0	0.0	8.5	41.5				61.0
20	0.0	5.8	1.6	16.0				20.9	0.1	6.0	0.3		50.7
21	0.3	0.0		2.3		46.0		32.0			1.1		81.7
22	2.4	0.0		0.1		3.9		1.7	0.0	0.2	2.8		11.1
23	4.2	2.8	0.0				7.5	1.9		33.2			49.6
24	1.4	0.1	4.4	1.3	0.0		12.0	0.7		4.6	0.0	8.9	33.4
25	0.9	3.4	2.6	0.1	6.5			27.3		14.0	1.0	7.8	63.6
26	0.0	1.7	3.0	0.0	81.9			15.6	12.8	7.5	21.9		144.4
27	0.0				4.2	7.5			18.7	1.0	38.8		70.2
28	3.2		0.0	3.9	0.3	17.6	71.0		0.0	0.7	23.6		120.3
29	1.4		0.2	11.8			0.8	0.0		0.9			15.1
30	1.4			2.4	1.3		3.5	0.0		2.2			10.8
31	0.2		5.5		30.2			3.8		6.0		0.0	45.7
計	22.8	65.2	69.4	136.3	168.2	275.7	182.5	261.6	202.7	103.1	158.0	27.2	1,672.7

出所：花垣県気象局

付表2. 1. 2 (続き、その3)

単位：mm

1983年

	1	2	3	4	5	6	7	8	9	10	11	12	計
1	0.4	2.5	3.6		0.2	19.5	28.8	0.0	3.2	6.0			64.2
2		0.3	0.0		0.3	0.0		4.0	21.8	0.6	0.0		27.0
3	6.9		11.3		6.8		0.6	0.4	0.1	0.1	12.9		39.1
4	8.0	0.0	0.1		1.3		5.0	2.5		6.9	0.2		24.0
5					12.7	4.1	25.3		0.0	24.5			66.6
6				11.2		0.2	0.7		2.3	5.5	0.1		20.0
7	0.1	2.6	0.1	0.1		0.5	1.7	0.0	0.0	32.1	5.8	0.0	43.0
8	0.1			19.5	8.2		2.5	0.0	0.0		7.9	0.0	38.2
9	3.1	0.0	0.0	17.3			0.2	2.4	12.7	0.2	13.8		49.7
10	0.9	0.0	0.0	26.3	3.6	0.0	43.8	45.3	9.1		9.9		138.9
11	7.6			38.5	24.3	0.0	5.3	1.2	0.3		0.1		77.3
12				1.2		64.6					0.5		66.3
13	0.1			1.6		0.0	31.0		13.5				46.2
14		0.0	1.9	0.5	29.2	10.1	38.2	6.3	17.8	0.6	0.0	0.0	104.6
15	0.0		2.1	17.1	10.4	0.0	41.9	0.0	0.1	2.0			73.6
16	0.0	0.1		4.5		0.0	0.0		1.5		0.2	0.9	7.2
17	1.3			0.0	1.7				50.9	0.1		0.9	54.9
18	1.1		0.0			6.6	1.4	0.8	0.0			0.0	9.9
19	0.4	6.8		0.2		28.0	0.0	8.9		0.1		0.4	44.8
20	0.0	6.6		2.6		4.1		6.2	0.0	1.4	1.1	2.0	24.0
21		0.0	0.0	12.3		1.1	0.2	0.1	0.0	2.6	1.2	0.8	18.3
22		2.2	1.4	0.6	75.1	24.3	14.5	1.7	0.3	32.4		0.0	152.5
23		0.1	1.0	0.2	7.4	0.1	0.4	0.1		11.0			20.3
24		4.1	0.9	0.0	0.6				2.7	1.7			10.0
25		0.0	0.0	16.0	2.1	4.6				9.1	0.1		31.9
26		2.2		0.3	3.1	11.0	1.1			0.1			17.8
27		1.8	17.7	33.6	0.8	23.9	14.0					0.0	91.8
28		3.6	0.0	13.9		3.4		26.0				10.8	57.7
29	0.1		0.2	18.7	20.4	49.4	0.1		0.0			0.1	89.0
30	24.6		7.5	0.1			0.0			2.1		0.2	34.5
31	5.5						0.0	0.0				1.2	6.7
計	60.2	32.9	47.8	236.3	208.2	255.5	256.7	105.9	136.3	139.1	53.8	17.3	1,550.0

出所：花垣県気象局

付表2. 1. 2 (続き、その4)

単位：mm

1984年

	1	2	3	4	5	6	7	8	9	10	11	12	計
1				0.3	21.8	0.4	0.0					0.3	22.8
2		0.0		5.7	9.5		1.5			0.2	0.0	0.4	17.3
3		0.0		16.7	10.2		0.0	17.3		66.0			110.2
4			0.0	2.4	0.3		1.7	3.3		7.7		0.0	15.4
5			2.0	4.7			0.0	14.1		17.6		1.0	39.4
6			9.6	5.4		0.0	0.1		4.2	0.0	0.0		19.3
7			1.9	1.6		111.0	2.4		1.3	0.4	0.4	1.9	120.9
8			2.1	1.1		7.4	0.0	3.9		1.9		12.5	28.9
9		1.3	0.0	0.5		7.2	4.2	1.0		0.2	0.3	3.0	17.7
10		2.4	1.1	0.0		0.0	0.1	0.0	0.0	4.8	2.6	3.1	14.1
11		0.3	0.0			9.8	0.0	3.6	10.1	25.2	0.4	2.1	51.5
12			0.0		34.7			10.5	2.6	5.2	3.6	8.7	65.3
13			1.4		3.2			4.2	0.0		6.0	18.0	32.8
14			1.2		5.8	37.3		93.4		0.0	5.7	8.4	151.8
15	3.0		1.1		17.6	3.8	0.1	11.6		1.0		7.1	45.3
16	0.0	0.0		3.8	8.8	0.0	0.0		0.1	2.9		3.1	18.7
17	3.5			5.9	3.8	0.0			1.9	0.5	0.0	8.2	23.8
18	7.9		0.6	18.6	0.0				0.0		0.0	1.7	28.8
19	0.2		4.5	0.0	0.5		78.1		0.1		1.1		84.5
20	2.5		5.8	0.0	7.8	0.0	3.9	0.1	13.8				33.9
21		1.4	0.1	0.2		0.0	8.4		2.6				12.7
22		4.0	0.0	0.0	0.0	6.3	4.2	9.6	1.5				25.6
23		2.5		1.9	25.3	21.9	0.6	0.0					52.2
24		0.0	0.8	13.4	7.5	0.0			25.3	0.2			47.2
25		1.8	0.5			0.0	0.0	0.3	17.9	0.4			20.9
26	0.0		3.1	9.8		0.3	28.0	2.7	1.9		0.1		45.9
27			5.1	3.1		24.6	6.6	1.8	0.8		3.8		45.8
28			0.0			0.3	37.5		0.6		1.2		39.6
29	0.1				22.9	3.9	2.4	2.4	20.3				52.0
30	0.2				6.5	5.1		3.5	0.0				15.3
31	0.0		2.5		13.8			0.2					16.5
計	17.4	13.7	43.4	95.1	200.0	239.3	179.8	183.5	105.0	134.2	25.2	79.5	1,316.1

出所：花垣県気象局

付表2. 1. 2 (続き、その5)

単位：mm

1985年

	1	2	3	4	5	6	7	8	9	10	11	12	計
1		0.2	0.5	2.4	2.6	0.0				0.0			5.7
2			2.2		0.1	0.6	1.5		0.5		0.5	0.0	5.4
3		0.2	4.4		26.7	17.3	33.6	0.0			1.4		83.6
4	2.2	0.0	4.4	0.0	0.0	20.4	0.0				13.1		40.1
5		1.3	0.2	3.7	5.9	2.8	20.7				0.1	8.2	42.9
6	2.0	5.4	1.6	3.4	5.1	14.0	19.1	0.0	0.0		1.0	3.2	54.8
7	0.0	1.8	3.9		0.4		18.3		0.0		28.5	11.1	64.0
8	0.0	3.9	4.9	0.2	8.6		0.2	0.0	0.6		0.7	0.2	19.3
9	0.0	0.0	5.9	0.0		10.5		0.0	0.0	0.0	2.7	0.5	19.6
10		2.3	29.4	11.2		0.1		87.0	0.0	2.6		7.2	139.8
11		2.2	5.7	6.5		0.4		30.2	0.0	0.0			45.0
12			0.0	28.3		11.9		2.5			0.8		43.5
13				0.0				2.6	0.2	0.0	0.7		3.5
14			0.9	0.0	0.1	0.0		0.0	17.2	0.0			18.2
15		0.9	0.0	5.1	5.5	0.0			0.0	0.2	1.1		12.8
16		14.2	0.1		0.9				0.2	0.1			15.5
17		3.3		0.0	7.2	0.2			0.2	3.7			14.6
18		0.0	2.4	1.7	0.2		1.0		0.0	3.8			9.1
19		1.7	0.3	0.0	34.1				0.0	5.1		0.0	41.2
20			0.8		3.9		13.9	2.0	0.0	9.1	5.4	0.0	35.1
21		0.0	0.6		0.0	18.9	33.7	12.5	0.0	0.2	1.1	6.1	73.1
22	0.0			0.5		51.0	0.0	0.0	7.1	2.1	2.7		63.4
23	0.5					0.0	0.3	4.2	4.5	0.0	17.6	0.0	27.1
24	1.3	0.7	1.6			0.0	0.8	0.0		1.7			6.1
25		15.1	28.3	24.7	8.9	0.0	3.9			13.8			94.7
26		0.4	2.9	1.9	22.1		0.0	8.8		7.2			43.3
27	0.0	0.7	0.3		6.0	0.0	9.2		0.0	33.6	0.0		49.8
28	4.4		0.0		2.1		0.0		0.0	5.8	0.8	0.0	13.1
29			3.7	0.0	4.2					0.0		7.6	15.5
30			6.9		3.3					1.6		8.6	20.4
31					0.3			16.4		1.5		4.8	23.0
計	10.4	54.3	111.9	89.6	148.2	148.1	156.2	166.2	30.5	92.1	78.2	57.5	1,143.2

出所：花垣県気象局

付表2. 1. 2 (続き、その6)

単位：mm

1986年

	1	2	3	4	5	6	7	8	9	10	11	12	計
1		4.1			5.0	0.0	4.7	0.0	0.0				13.8
2	0.0	4.1			1.4	8.0	2.5	0.0		0.1			16.1
3	0.6	1.4				0.0	28.4			0.2	22.4		53.0
4		0.0		0.1	1.2	6.9	51.9		0.0	0.1	0.1		60.3
5		1.2		0.0	1.6	82.7	6.3		0.0		1.5		93.3
6				0.0		2.5			13.6		10.1		26.2
7		0.0	0.0	0.2		2.6			0.3				3.1
8			8.9			0.0		20.5	1.1		0.2		30.7
9			2.5	12.4		0.8	5.3						21.0
10			10.7	0.0		1.5			13.1		0.1		25.4
11				0.6	8.7	0.9	0.6		0.8	0.0	0.7		12.3
12		0.0		4.3		0.2	0.0	0.8	3.7		6.7		15.7
13		0.0	0.1	34.0	29.7		17.3	0.6	6.3		2.9	12.1	103.0
14	2.8	0.1	1.1	46.5		0.0	3.2	0.0	29.4		6.1	0.6	89.8
15		2.9	6.8	0.2		0.0	0.3	0.2	1.1	0.0	0.0	9.3	20.8
16	0.1	8.5	3.5	3.9		21.9	0.0	3.5	0.4		0.0	3.2	45.0
17	3.3	36.2	4.6	10.0	0.0	0.2	13.9		0.0	15.2	0.0	2.2	85.6
18	0.1		0.0				0.4	0.0	0.0	12.2	4.0		16.7
19				0.2			8.7	27.8		0.5	0.0		37.2
20		0.0		0.0	11.4	20.3	12.8	0.6		5.2			50.3
21	3.2	0.3	0.0		0.1	56.1	3.1			5.4			68.2
22	0.3	0.0	1.6			0.4	2.9			1.8			7.0
23	0.2	0.0					0.3			0.3			0.8
24	7.6					0.0	13.7	0.0		5.7			27.0
25	0.0	1.0			4.7	0.4	0.0	0.0		2.4			8.5
26		0.0		17.3	72.4		12.4			29.9			132.0
27		6.2		26.7	0.4	15.7	2.5	0.0	0.1	0.1			51.7
28		0.0		0.1	1.5	43.9	1.5	0.0		0.4	0.1		47.5
29			0.0	15.4		0.0	0.4	0.0		0.0	0.0		15.8
30	4.6		2.4	4.1	7.0	11.7	0.0	2.3	4.6				36.7
31	2.0		0.1		2.7		63.1	32.6				0.2	100.7
計	24.8	66.0	42.3	176.0	147.8	276.7	256.2	88.9	74.5	79.5	54.9	27.6	1,315.2

出所：花垣県気象局

付表2. 1. 2 (続き、その7)

単位：mm

1987年

	1	2	3	4	5	6	7	8	9	10	11	12	計
1	2.5	0.0		4.0		5.1	7.6	0.7		0.0	2.6		22.5
2	6.9	1.1		2.1	12.0		21.0		12.1	0.0	2.9		58.1
3	0.7		0.0		0.0		45.9			0.0			46.6
4	1.8		0.0	2.8	18.5	1.9	6.9		1.7	2.5	0.2		36.3
5		0.0		0.1	12.7	20.6	0.0	0.1	0.2	9.8	5.2		48.7
6		3.7		0.0	2.5	63.7	7.4	0.0		0.8			78.1
7		0.2	0.0		3.2	0.2	0.0	37.1	0.0	0.0			40.7
8		0.2	1.6	0.0	0.9		0.0	0.2		0.2			3.1
9			1.8		5.5		0.0			34.5			41.8
10	20.9		0.7	30.8	3.7		0.0			1.8			57.9
11	0.0			13.7	5.3	0.3	1.6	0.0		67.3	0.2		88.4
12			0.0	9.8	0.0	11.3	0.8	0.0	0.2	20.0	0.4		42.5
13	1.0		0.6	11.0	4.8	14.8	53.0	33.3	8.4	5.3	0.2	3.7	136.1
14	0.0	0.0	1.3	0.0	0.0	3.6	0.5	22.2			15.0	3.9	46.5
15	0.0	2.9	0.0		10.9	0.0		7.4	0.0		7.1	0.0	28.3
16	0.0	0.8						0.4	0.1	4.2	20.2		25.7
17	0.3	0.6	0.0		0.0			0.0	10.8	0.6	0.9		13.2
18	5.8	4.2	0.3					0.4		10.7		0.0	21.4
19		2.1	5.2		16.1		0.0	7.9		0.2			31.5
20	0.0	0.7		0.0	1.8		21.7	33.0		3.3		0.3	60.8
21	0.4	0.2	0.0		3.5	2.3	43.7	10.7	4.4	8.9		0.3	74.4
22	1.2	2.3	2.9		0.2	0.0	26.9	2.4		0.4		0.2	36.5
23	0.0	0.2	0.0	16.3		30.8			6.9	0.0		0.3	54.5
24			0.0	22.8		2.7	0.0		36.9			0.4	62.6
25		0.0	6.4	22.9	52.3	4.4			1.5		0.0	0.2	87.7
26		0.9		0.1	26.5	1.1				0.3		0.2	29.1
27		0.2			6.0	7.5		7.9	1.2		3.2	0.2	26.2
28			1.0		0.0	29.5	10.9	74.1	2.4		6.0	0.3	124.2
29	0.0			0.4		0.1	0.3		0.0	0.0		1.0	1.8
30			0.0	0.0		0.2	0.2					0.1	0.5
31			14.5		67.6					1.5			83.6
計	41.5	20.3	36.3	136.6	254.0	200.1	248.4	237.8	86.8	172.3	64.1	11.1	1,509.3

出所：花垣県気象局

付表2. 1. 2 (続き、その8)

単位：mm

1988年

	1	2	3	4	5	6	7	8	9	10	11	12	計
1	0.3						0.2	0.3	0.5				1.3
2			0.0				49.2	3.2	40.3	0.0			92.7
3	0.2		0.0	0.0			1.3		27.7	0.9	0.0	0.0	30.1
4	2.9		3.6		0.6		0.0	10.6	0.1	19.0			36.8
5	0.1			15.8	1.7		0.0	20.9	3.6	9.7			51.8
6	0.1	0.0	0.0	5.2	0.0			4.0	0.3	0.2			9.8
7		4.0		2.3	0.4		0.0	1.1	3.2	1.4		0.8	13.2
8		0.0			13.1			1.6	144.0	0.1		10.0	168.8
9	0.0	1.2			23.0			46.2	22.5			0.1	93.0
10	0.3				4.0	0.0	2.7	2.7	8.2				17.9
11	9.6			12.5	6.2	7.4	3.2	2.4	0.9				42.2
12				0.6	2.0	12.4	0.0	0.0	0.7	0.0			15.7
13	0.3				7.6	23.5	2.8		2.9	0.0			37.1
14	0.4		0.0			0.0		2.1	10.0	0.3		0.0	12.8
15	1.3	0.3	7.2	0.0		9.7			0.0			0.0	18.5
16	10.5	11.0	4.3			8.7	0.0	0.0	0.2	0.0		0.0	34.7
17	0.0	0.0	8.1	25.3	5.9	0.0		0.0		1.0	0.0	0.1	40.4
18	0.5		0.0		2.5	25.5		0.2					28.7
19		0.0	0.0		2.8	7.2		16.4	0.1				26.5
20	0.1		2.9		0.5	0.0		0.0					3.5
21	0.0		4.5	1.5	18.4	20.8	0.2	43.3					88.7
22		0.0	0.1	1.3		0.1	11.1	15.4					28.0
23		3.9			0.3		1.4	0.1		25.1			30.8
24		6.0	5.9		0.0		0.0			6.7	0.0	0.0	18.6
25	0.0	12.3	1.6		0.2		0.2	36.1	0.0	0.3	16.3	1.9	68.9
26		2.0	0.3	10.3	0.0		0.0	8.0	0.1		0.0	0.2	20.9
27		5.7	1.9	11.5	0.8	6.6		6.0	0.1			0.2	32.8
28		7.1	2.8	0.0	8.8	20.1	1.0	31.8	0.0			5.9	77.5
29		0.1	1.0		0.9			7.1	0.0		0.0	0.1	9.2
30	0.0		0.2		21.6		0.0	2.1			0.1	0.0	24.0
31					5.7		7.4	1.2				0.0	14.3
計	26.6	53.6	44.4	86.3	127.0	142.0	80.7	262.8	265.4	64.7	16.4	19.3	1,189.2

出所：花垣県気象局



付表2. 1. 2 (続き、その9)

単位：mm

1989年

	1	2	3	4	5	6	7	8	9	10	11	12	計
1	0.4		3.8		3.7	0.0	4.5		0.7	30.6	0.4		44.1
2		0.0	10.3	5.9	0.0	2.1	1.0	0.0	95.2	1.7	0.0		116.2
3	0.1		6.7	10.6		27.1	22.3	0.0	3.0		0.0		69.8
4	1.3		1.3	0.5		0.2	1.4		18.1		1.8		24.6
5	2.4	1.1		1.0				0.0	7.2	6.8	20.2		38.7
6	0.8	6.5		0.0	0.0	0.0			0.7	0.2	12.6		20.8
7	0.7	5.9		0.4	11.6	0.0		4.4	0.4	2.7	3.4		29.5
8	1.3	0.1		2.9	6.7	41.7		2.8	0.0	0.0	0.3		55.8
9	0.6			0.0	3.2	13.1	0.0	0.0		0.0			16.9
10	2.4			1.2	0.1	1.2		0.0		0.0			4.9
11	2.2			22.9	60.4	0.2		0.2	2.4		8.9	1.2	98.4
12	0.7			37.1	2.9	1.4	5.3	6.5			20.5	24.1	98.5
13	2.2	0.4	13.2	12.5	0.4	0.4	0.4	12.5		0.0	6.1	4.8	52.9
14	0.0	0.4	0.0	1.1		1.0				8.0	0.3		10.8
15	0.0	10.1		0.6	2.1	5.1				2.0	0.0	0.0	19.9
16		10.8	11.1		0.5	34.9			0.0	43.1		0.2	100.6
17	1.3	5.3	1.7	5.3	10.2	13.5		0.0	0.0	14.8		0.2	52.3
18	4.4		1.9	0.7		4.1		0.0		2.2		12.3	25.6
19	0.1	0.1	10.9	13.8	0.0	17.9		8.3		0.0			51.1
20	0.4	6.3	1.7	18.2		1.7		18.0	29.4			0.0	75.7
21	5.3	3.8	13.3	39.9		4.0		0.1			0.0	7.5	73.9
22		5.6	18.8	0.1	0.0	0.7						12.6	37.8
23	0.0	3.0	4.4	0.9						0.0		0.0	8.3
24	1.6	18.2	27.4	0.4			0.0	3.8	0.0	6.9			58.3
25	0.0		0.0	7.0					0.0	0.0		1.3	8.3
26	0.0			0.2		0.0	2.0			0.2		0.8	3.2
27	0.0			8.3	0.0	0.3	40.1	25.8	3.1	35.1	0.4	0.6	113.7
28	0.0	4.1		47.3	18.3	1.9	10.7	2.9	0.2	0.6		2.4	88.4
29			0.6	4.4	2.1	11.7	0.0						18.8
30	0.0		0.1	3.9	1.2	0.0		2.1	6.1	0.0	0.0		13.4
31					0.0			0.0					0.0
計	28.2	81.7	127.2	247.1	123.4	184.2	87.7	87.4	166.5	154.9	74.9	68.0	1,431.2

出所：花垣県気象局

付表2. 1. 2 (続き、その10)

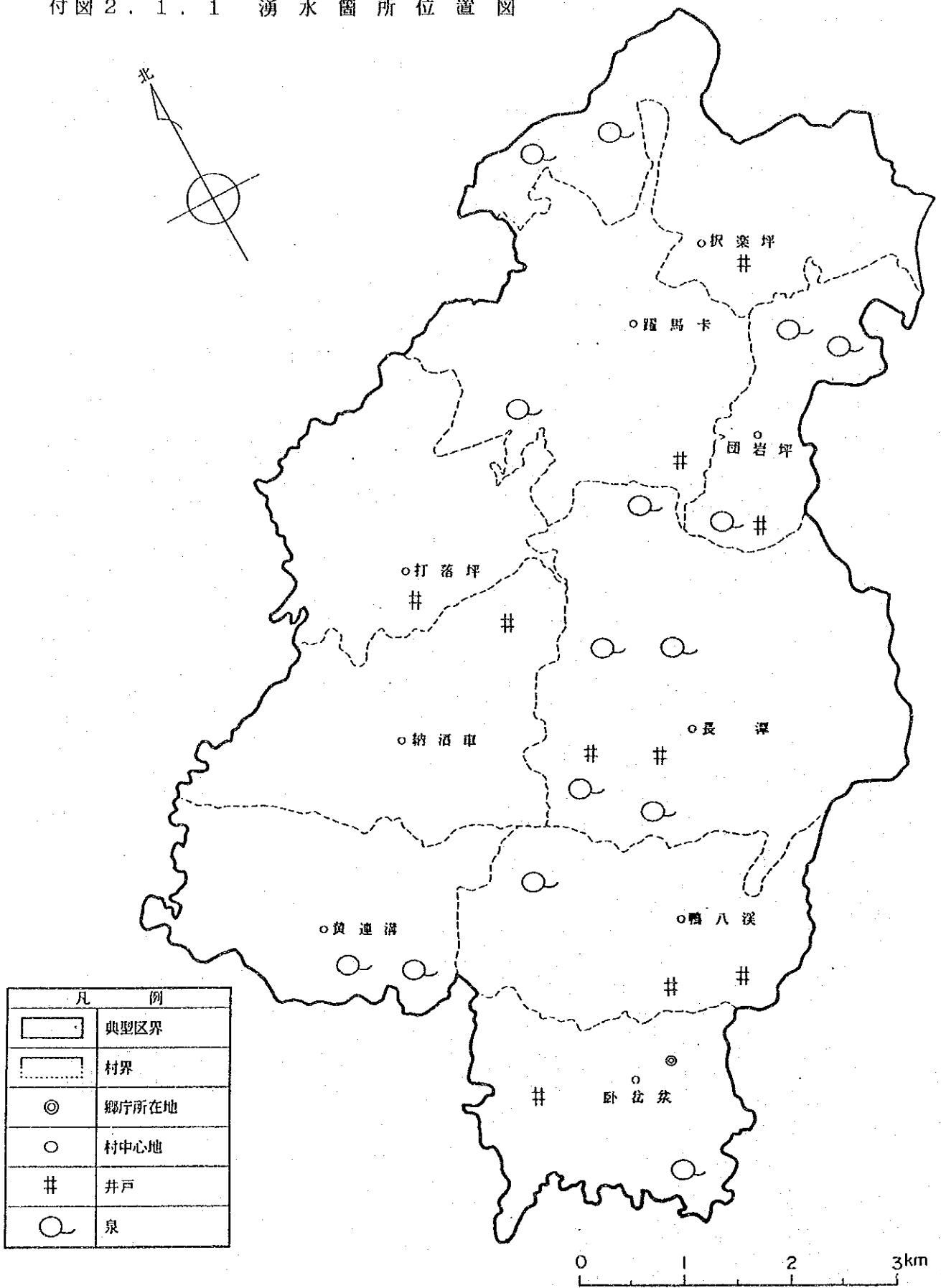
単位：mm

1990年

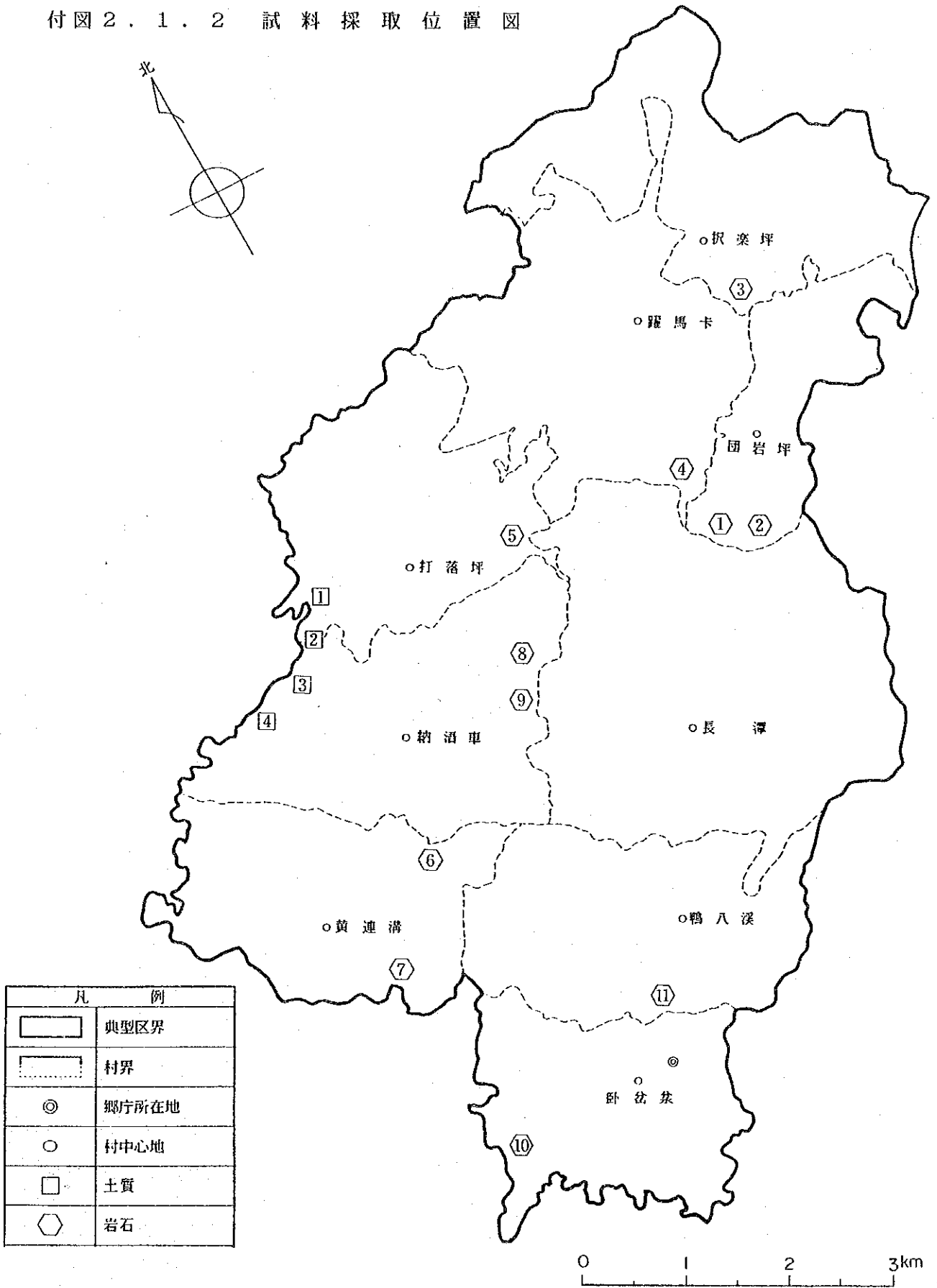
	1	2	3	4	5	6	7	8	9	10	11	12	計
1		0.0	0.0	2.9	11.6		15.0	2.3		10.1	0.2		42.1
2		0.0	1.8		4.0	0.0	0.1			25.1	1.6		32.6
3	0.0		0.1	4.5	14.2	0.0				0.0	0.0		18.8
4	0.0		1.4	0.0			3.2			6.0			10.6
5				0.0		0.0	0.0			0.0			0.0
6	0.1	0.8				45.6					0.4		46.9
7	2.2	1.2		26.4		0.3	0.6			0.1	16.4		47.2
8	0.4	0.0				12.8	0.6	6.5		0.0	31.6		51.9
9	0.4	2.6	1.4	2.3			1.6	25.4		1.4	3.2		38.3
10	0.0	10.4	0.0	23.6			19.5			0.0			53.5
11	0.0		11.9	7.7		0.0	0.0	13.0		4.5			37.1
12	0.9	0.1	1.2	8.6		6.1	0.2	0.0		1.1		0.0	18.2
13	0.0	0.6	12.7	0.4	0.0	10.0	0.0					0.0	23.7
14	5.6	0.7	5.6	1.9	0.0	54.0						0.6	68.4
15	4.2	4.2	13.6	7.0	22.4	0.8					0.3	0.3	52.8
16		4.3	4.7	7.9	11.8	3.4			0.0			0.9	33.0
17	0.2	4.2	0.2	3.3		0.0	0.1			7.0	9.8	1.5	26.3
18	0.4	1.5				0.0	0.3			3.1	7.9	0.0	13.2
19	0.0	0.4				0.0	48.3	0.0		0.0	9.1	1.3	59.1
20	0.3	3.2	0.0	3.3	0.0	3.4	19.3			13.9	7.8		51.2
21	0.0	1.5	6.9	3.0	27.3	1.0			12.9	2.6			55.2
22	1.4	20.6	0.0	15.2	4.4				16.1	4.2			61.9
23		5.8	10.1	0.9	9.1	0.0			43.3	1.4	7.3		77.9
24		4.3	0.2	3.2	8.6	0.1			0.0	0.0	9.5		25.9
25		0.0	1.4	2.6	0.0	0.3		0.0			0.0	0.0	4.3
26	0.0	0.0	3.6			0.0	0.0	0.3					3.9
27	1.6	10.2	3.0				1.2		1.8	0.3		3.2	21.3
28	0.3	3.5	1.2	2.8	2.4		11.2		2.1			0.0	23.5
29	5.1			8.6	1.3	0.6	5.9		1.8			22.4	45.7
30	5.3		1.4	0.0	0.1	1.4	2.6		13.9	0.3		0.9	25.9
31	3.2		0.2		17.8							0.7	21.9
計	31.6	80.1	82.6	136.1	135.0	139.8	129.7	47.5	91.9	81.1	105.1	31.8	1,092.3

出所：花垣県気象局

付圖 2. 1. 1 湧水箇所位置圖



付圖 2. 1. 2 試料採取位置圖



凡 例	
	典型区界
	村界
	鄉庁所在地
	村中心地
	土質
	岩石



資料2 土地利用・土壌 .....	235
付表2.2.1 現況土地利用(村別) .....	237
付表2.2.2 土壌分析表 .....	238
付表2.2.3 草地整備の対象面積内訳(村別) .....	239



付表2. 2. 1 現況土地利用(村別)

区割	村名	林地・草地				耕地		道	集	水	面	その他	計	
		林地		草地		水田	畑地							
		経済林	樹林	草地	灌木林									
西部区	打落坪	19.4	24.8	153.9	119.8	317.9	50.7	63.7	114.4	3.2	14.2	1.5	36.1	487.3
		(4)	(5)	(32)	(24)	65	(11)	(13)	24	1	3	0	7	100
	納活車	66.4	15.0	183.5	85.2	350.1	58.5	79.3	137.8	0.9	13.9	1.9	70.0	574.6
		(11)	(3)	(32)	(15)	61	(10)	(14)	24	0	3	0	12	100
黄連溝	56.8	17.2	142.9	93.8	310.7	44.2	58.5	102.7	1.0	14.6	4.7	46.9	480.6	
	(12)	(4)	(30)	(19)	65	(9)	(12)	21	0	3	1	10	100	
小計	142.6	57.0	480.3	298.8	978.7	153.4	201.5	354.9	5.1	42.7	8.1	153.0	1,542.5	
	(9)	(4)	(31)	(19)	63	(10)	(13)	23	0	3	1	10	100	
東部区	卧盆	42.2	-	85.0	106.3	233.5	65.0	19.5	84.5	1.2	22.9	2.8	81.5	426.4
		(10)	-	(20)	(25)	55	(15)	(5)	20	0	5	1	19	100
	鴨八溪	103.4	14.8	39.3	182.7	340.2	80.6	39.0	119.6	2.2	21.2	2.9	46.9	533.0
		(19)	(3)	(8)	(34)	64	(15)	(8)	23	0	4	0	9	100
長潭	158.0	54.6	48.8	399.3	660.7	89.7	48.1	137.8	3.4	17.7	2.2	151.7	973.5	
	(16)	(6)	(5)	(41)	68	(9)	(5)	14	0	2	0	16	100	
小計	303.6	69.4	173.1	688.3	1,234.4	235.3	106.6	341.9	6.8	61.8	7.9	280.1	1,932.9	
	(16)	(3)	(9)	(36)	64	(12)	(6)	18	0	3	0	15	100	
北部区	团岩坪	26.2	46.5	22.1	100.8	195.6	35.1	24.7	59.8	1.0	12.4	0.5	6.7	276.0
		(9)	(17)	(8)	(37)	71	(13)	(9)	22	0	5	0	2	100
	折楽坪	69.5	47.1	87.1	201.9	405.6	32.5	45.5	78.0	1.0	13.3	0.5	72.4	570.8
		(12)	(8)	(15)	(36)	71	(6)	(8)	14	0	2	0	13	100
躍馬卡	21.7	55.7	101.4	297.0	475.8	54.6	67.6	122.2	1.2	18.2	0.5	2.9	620.8	
	(4)	(9)	(16)	(48)	77	(9)	(11)	20	0	3	0	0	100	
小計	117.4	149.3	210.6	599.7	1,077.0	122.2	137.8	260.0	3.2	43.9	1.5	82.0	1,467.6	
	(8)	(10)	(14)	(41)	73	(8)	(10)	18	0	3	0	6	100	
合計	563.6	257.7	884.0	1,586.8	3,290.1	510.9	445.9	956.8	15.1	148.4	17.5	515.1	4,943.0	
	(11)	(6)	(18)	(32)	67	(10)	(9)	19	0	3	1	10	100	

注) ( ) の数字は%で、それぞれの和は小計の%と同じ数値



附表2.2.2 土壤分析表

村名	層別	PH	容積重	粒度組成 <0.01mm (%)	粒度組成 <0.001mm (%)	有機物 含量 (%)	塩基置換容量 (me/100g)	磷酸吸収係數 (mg/100g)	有効態燐酸 (mg/100g)	置換性		有効態加里 (P P H)	備考
										石灰(%)	苦土(%)		
鴨八溪	表層	5.5	1.35	52.61	21.06	2.38	16.58	600	痕跡	4.98	3.56	226.4	
	下層	5.6	1.41	56.98	24.91	1.40	16.37	600	〃	6.41	0.36	170.0	
長瀬	表層	4.9	1.29	63.83	29.60	2.67	15.52	540	〃	1.07	1.07	100.0	
	下層	4.8	1.07	60.29	24.92	1.27	14.88	500	〃	0.71	0.71	86.6	
挾菜坪	表層	5.7	1.42	60.84	20.06	1.97	12.01	440	〃	4.98	1.07	80.0	
	下層	6.0	1.51	60.08	19.34	1.76	11.37	320	〃	4.98	0.71	53.3	
龍馬下	表層	5.7	1.29	70.97	35.88	2.91	17.43	620	〃	6.05	3.92	160.0	
	下層	6.1	1.34	71.18	35.07	2.34	17.00	600	〃	8.90	1.42	100.0	
納活草	表層	5.3	1.14	63.80	28.32	4.35	18.56	540	〃	1.78	1.07	146.5	
	下層	5.1	1.21	64.79	28.41	2.26	15.83	480	〃	1.07	1.07	226.4	
納活草	表層	6.3	1.32	69.26	32.72	3.61	19.13	640	〃	6.76	7.12	86.6	
	下層	6.5	1.34	69.26	34.13	2.26	16.37	680	〃	7.48	4.98	83.3	
打落坪	表層	5.7	1.18	74.78	59.39	1.56	15.41	630	〃	3.56	4.27	106.6	
	下層	5.9	1.13	77.99	68.27	1.46	20.20	740	〃	3.56	2.49	80.0	

備考 (1) PHは水浸  
(2) 表層は0~13cm, 下層は13~25cm

付表2. 2. 3 草地整備の対象面積内訳(村別)

単位: ha

区 割	村 名	草地整備対象			備 考
		草地	灌木林	計	
西 部 区	打落坪	113.0	86.9	199.9	
	納涪車	102.2	70.7	172.9	
	黄連溝	57.7	85.1	142.8	
	計	272.9	242.7	515.6	
東 部 区	卧岔岔	59.3	85.3	144.6	
	鴨八溪	18.6	120.1	138.7	
	長潭	10.6	242.6	253.2	
	計	88.5	448.0	536.5	
北 部 区	团岩坪	6.2	78.4	84.6	
	折楽坪	36.9	189.9	226.8	
	躍馬卡	68.0	244.5	312.5	
	計	111.1	512.8	623.9	
合 計		472.5	1,203.5	1,676.0	

注) 草地整備の面積は、上表の中から露岩率などを考慮して決定する。



資料3 草地整備 .....	241
付表2.3.1 野草植生調査結果 .....	243
付表2.3.2 野草植生調査方法 .....	245
付表2.3.3 露岩率調査結果 .....	245
付表2.3.4 露岩率調査方法 .....	245
付表2.3.5 灌木植生調査結果 .....	245
付表2.3.6 自然草地の現況地目・傾斜別面積 .....	246
付表2.3.7 自然草地の利用可能面積 .....	247
付表2.3.8 野草の現況生産量 .....	248
付表2.3.9 野草の飼用区分 .....	249
付表2.3.10 野草の平均TDNおよびDCP .....	250
付表2.3.11 放牧草の平均水分量の計算 .....	250
付表2.3.12 放牧草の平均TDNの計算 .....	250
付表2.3.13 放牧草の平均DCPの計算 .....	250
付表2.3.14 刺性灌木の適応種 .....	250
付表2.3.15 給水施設(簡易型)の施設規模 .....	251
付表2.3.16 草地整備可能面積 .....	253
付表2.3.17 草地整備面積 .....	253
付表2.3.18 草地整備実施後の野草地利用可能面積 .....	254
付表2.3.19 人工草地における計画生草生産量 .....	255
付表2.3.20 草地整備対象外の自然草地における生草生産量 .....	256
付表2.3.21 草地整備実施後の総生草生産量 .....	257
付表2.3.22 隔障物延長集計表 .....	258
付表2.3.23 給水施設個所数 .....	258
付図2.3.1 調査位置図 .....	259



付表2.3.1 野草植生調査結果

単位: g/m<sup>2</sup>, cm

No.	場所	地形	植生状況	座標		標高	採取月日		調査月日	調査面積	科 (永本科)								
				X km	Y km		1991年	月			日	月	日	科	科	科	科		
1	面岩坪	東向き緩斜面	畑の周辺	63.6	63.5	750	10	25	10	28	130	5	10	3					
2	面岩坪	南西向き緩斜面	畑の周辺	63.6	63.5	750	10	25	10	28	540	17	30	6					
5	長澤	南東向き緩斜面	畑の周辺	60.5	61.5	680	11	11	11	14	160	32	40	2					
6	長澤	南東向き緩斜面	畑の周辺	61.3	60.4	730	11	11	11	14	250	16	55	27					
7	納沼車	山頂部	イ科優占	66.0	63.0	540	11	12	11	15	950	108	75	177	75	111			
8	面岩坪	北西向き緩斜面	畑の周辺	62.7	62.2	630	11	14	11	16	290	110	60	4	135	30	65		
9	納沼車	北西向き緩斜面	畑の周辺	61.6	61.6	450	11	14	11	16	310	69	40	12	30	12	30		
10	打落坪	南東向き緩斜面	畑の周辺	64.3	64.3	490	11	15	11	17	260	79	45	13	50	35	19	45	
11	長澤	北西向き緩斜面	畑の周辺	60.7	63.4	520	11	15	11	18	710	37	60	102	30	43	35	12	160
12	針沓塚	東向き緩斜面	畑の周辺	67.8	66.6	730	11	16	11	18	210	33	45	4	35	60	60	25	50
13	水坪	山頂部	イ科優占	59.3	59.3	700	11	16	11	18	570	10	40	44	50	59	80	57	60
14	貫連溝	西向き緩斜面	畑の周辺	60.3	60.3	570	11	16	11	23	480	12	50	114	75	70	5	55	120
15	貫連溝	山頂部	イ科優占	61.6	61.6	460	11	16	11	23	820	143	80	110	79	90	80	85	70
16	鯛八深	北西向き緩斜面	畑の周辺	59.4	59.4	730	11	18	11	24	370	11	45	22	45	14	55	1	55
17	鯛八深	山頂部	イ科優占	58.4	58.4	760	11	18	11	24	710	86	65	37	50	27	55	3	50
18	鯛馬卡	山頂部	イ科優占	61.3	63.3	710	11	19	11	25	310	71	50	4	35	3	40	2	35
19	折栗坪	北西向き緩斜面	畑の周辺	64.6	64.6	720	11	19	11	28	310	16	50	43	50	6	45	13	70
20	折栗坪	山頂部	イ科優占	65.1	65.1	840	11	19	11	28	450	22	60	19	70	25	65	46	80
21	鯛馬卡	山頂部	イ科優占	64.4	64.4	620	11	19	11	28	430	133	65	85	45	11	55	12	100
22	針沓塚	山頂部	イ科優占	68.7	66.8	780	11	21	11	28	360	21	40	27	40	38	45	3	110
23	長澤	東向き急斜面	畑の周辺	61.3	60.4	700	11	21	11	28	490	79	60	24	45	154	60	14	55
平均						432				432	52	32	30	30	30	32	30	30	30
3	花垣県吉衛郷	東向き緩斜面	イ科優占			1,000	10	26	11	2	550			41	120	195	80	95	30
4	花垣県吉衛郷	東向き緩斜面	イ科優占			1,900	10	26	11	2	1,040	43	70	61	110	259	110	95	31

注1) 座標値は地形図(縮尺1:10,000)の座標値である。  
注2) \*1: Heteropogon contortus (L.) Beauv.



付表2. 3. 2 野草植生調査方法

- ①原則として、典型区の各村2カ所で調査を行ったが、一部現地の地形および植生状況などにより、隣接の他村で調査した場合もある。
- ②調査の方法は、図上で現況地目を考慮して選点し、現地においてその周辺の植生状況を代表すると判断される場所を選び1m四方の坪刈を行った。
- ③現地において総生草重量を測定した後、持ち帰り、室内で風乾後の草種別重量を測定した。ただし、灌木林や経済林あるいは樹林の下草で、あきらかにシダ類など家畜の不可食草が密生しているような場所は、調査地点に選定しなかった。これについては、“野草生産量補正係数”を用いて補正することとした。

付表2. 3. 3 露岩率調査結果

No.	調査時期	場所	座標		標高	地形	調査範囲	傾斜度	露岩率 (面積比率) %	備考	
			X km	Y km							
1	12	2	納涪車	57.5	62.7	530	山頂部	50m×50m	水平	10.7	
2	12	2	長潭	61.2	62.7	710	山頂部	30m×30m	水平	13.1	
3	12	4	卧岔泉	58.1	58.6	640	山腹	30m×30m	20°	34.8	傾斜方向については斜距離、傾斜補正済み
4	12	4	納涪車	60.1	62.4	670	山腹	30m×30m	15°	36.6	“
5	12	5	打落坪	58.8	63.8	520	山頂部	30m×30m	水平		
6	12	5	黄連溝	56.7	61.9	500	山頂周辺	30m×30m	水平	8.4	谷状地形、調査範囲は水平距離
7	12	6	司岩坪	62.7	63.1	650	山頂部	20m×20m	水平	2.7	
8	12	6	茨菜坪	63.6	65.3	760	山頂周辺	30m×30m	水平	35.6	山頂周辺の台地状地形
9	12	6	躍馬卡	62.2	63.7	670	山頂部	30m×30m	水平	25.5	
10	12	7	鵝八溪	59.1	60.0	720	山腹	30m×30m	12°		傾斜方向については斜距離、傾斜補正済み
平均									16.7		

注) 座標欄は地形図(S=1/10,000)の座標値である。

付表2. 3. 4 露岩率調査方法

- ①調査の方法は、地形図(S=1/10,000)上で現況地目を考慮のうえ選点し、現地において20~50m四方の範囲の露岩投影面積を実測した。
- ②岩を土砂が覆っている場合は、耕起深(15cm)程度を確保できるかどうかを判断基準においた。

付表2. 3. 5 灌木植生調査結果

単位：本/100㎡

No.	調査時期	場所	座標		標高	地形	調査範囲	傾斜度	灌木植生密度		備考	
			X km	Y km					3cm以上 6cm未満	6cm未満 以上		
1	12	5	打落坪	58.8	63.8	520	山頂部	30m×30m	水平	19.6	7.3	カキ、マツ
2	12	6	司岩坪	62.7	63.1	650	山頂部	20m×20m	水平	18.0	7.0	カキ、マツ
3	12	7	鵝八溪	59.1	60.0	720	山腹	20m×20m	12°	19.9	18.9	カキ、マツ、傾斜方向は斜距離、傾斜補正済み
平均									19.2	11.1		



付表2. 3. 6 自然草地の現況地目・傾斜別面積

単位：ha

村名	草 地										林 地				合 計
	草 む ら 草 地					灌 木 林 草 地					經濟林	農 林 業	合 計		
	8度未満	8-15度未満	15-25度未満	25度以上小計	8度未満	8-15度未満	15-25度未満	25度以上小計	草地	樹 林	草地	間隙草地			
打落坪	5.6	37.7	71.0	39.6	153.9	0.8	52.0	34.2	32.8	119.8	19.4	24.8	25.4	343.3	
納活車	7.1	46.4	54.3	75.7	183.5	4.2	28.9	38.7	13.4	85.2	66.4	15.0	33.7	383.8	
黄連溝	4.1	10.9	46.5	81.4	142.9	3.2	35.4	46.5	8.7	93.8	56.8	17.2	25.5	336.2	
西部区計	16.8	95.0	171.8	196.7	480.3	8.2	116.3	119.4	54.9	298.8	142.6	57.0	84.6	1,063.3	
卧岳袋	0.8	15.7	44.8	23.7	85.0	0.8	23.4	61.1	21.0	106.3	42.2	-	28.9	262.4	
鶴八溪	-	4.2	16.7	18.4	39.3	2.1	26.8	91.4	62.4	182.7	103.4	14.8	28.9	369.1	
長澤	-	6.2	5.4	37.2	48.8	16.8	107.5	130.3	144.7	399.3	158.0	54.6	46.9	707.6	
東部区計	0.8	26.1	66.9	79.3	173.1	19.7	157.7	282.8	228.1	688.3	303.6	69.4	104.7	1,339.1	
团岩坪	-	-	6.2	15.9	22.1	10.4	27.3	40.7	22.4	100.8	26.2	46.5	12.1	207.7	
帆楽坪	7.3	8.4	23.2	48.2	87.1	23.6	57.9	108.9	11.5	201.9	69.5	47.1	24.8	430.4	
耀馬卡	14.6	28.8	32.0	26.0	101.4	18.3	101.0	126.3	51.4	297.0	21.7	55.7	21.8	497.6	
北部区計	21.9	37.2	61.4	90.1	210.6	52.3	186.2	275.9	85.3	599.7	117.4	149.3	58.7	1,135.7	
合計	39.5	158.3	300.1	366.1	864.0	80.2	460.2	678.1	368.3	1,586.8	563.6	275.7	248.0	3,538.1	
納活車															
移転地分	1.3	37.0	14.1	47.7	100.1	-	-	-	-	-	-	-	-	100.1	
移転地以外	5.8	9.4	40.2	28.0	83.4	4.2	28.9	38.7	13.4	85.2	66.4	15.0	33.7	283.7	

出所) 現況土地利用図および傾斜分級図、農林業間隙草地は中国側と協議のうえ算出した。

付表2.3.7 自然草地の利用可能面積

単位: ha

村名	草地										林地			合計
	草むら草地			灌木林草地				經濟林			農林業 間隙草地			
	8度未満	8-15度未満	15-25度未満	25度以上	小計	8度未満	8-15度未満	15-25度未満	25度以上	小計		草地	樹地	
打落坪	4.6	31.3	58.9	32.9	127.7	0.7	43.2	28.4	27.2	99.5	16.1	20.6	25.4	289.3
納淳草	5.9	38.5	45.1	62.8	152.3	3.5	24.0	32.1	11.1	70.7	55.1	12.5	33.7	324.3
黄連溝	3.4	9.0	38.6	67.6	118.6	2.7	29.4	38.6	7.2	77.9	47.1	14.3	25.5	283.4
西部区計	13.9	78.8	142.6	163.3	398.6	6.9	96.6	99.1	45.5	248.1	118.3	47.4	84.6	897.0
卧盆衆	0.7	13.0	37.2	19.7	70.6	0.7	19.4	50.7	17.4	88.2	35.0	-	28.9	222.7
鶴八溪	-	3.5	13.9	15.3	32.7	1.7	22.2	75.9	51.8	151.6	85.8	12.3	28.9	311.3
長澤	-	5.1	4.5	30.9	40.5	13.9	39.2	108.1	120.1	331.3	131.1	45.3	46.9	595.1
東部区計	0.7	21.6	55.6	65.9	143.8	16.3	130.8	234.7	189.3	571.1	251.9	57.6	104.7	1,129.1
团岩坪	-	-	5.1	13.2	18.3	8.6	22.7	33.8	18.6	83.7	21.7	38.6	12.1	174.4
沢楽坪	6.1	7.0	19.3	40.0	72.4	19.6	48.1	90.4	9.5	167.6	57.7	39.1	24.8	361.6
躍馬卡	12.1	23.9	26.6	21.6	84.2	15.2	83.8	104.8	42.7	246.5	18.0	46.2	21.8	416.7
北部区計	18.2	30.9	51.0	74.8	174.9	43.4	154.6	229.0	70.8	497.8	97.4	123.9	58.7	952.7
合計	32.8	131.3	249.2	304.0	717.3	66.6	382.0	562.8	305.6	1,317.0	467.6	228.9	248.0	2,978.8
納淳草														
移転地分	1.2	32.9	12.5	42.5	89.1	-	-	-	-	-	-	-	-	89.1
移転地以外	4.7	5.6	32.6	20.3	63.2	3.5	24.0	32.1	11.1	70.7	55.1	12.5	33.7	235.2

出所) 現況面積に残露岩率を乗じて算出した。なお、移転地の露岩率は当該区域の調査結果を用いた。

付表2.3.8 野草の現況生産量

単位：t

村名	草 地						林 地						合 計	
	草 む ら 草 地			灌 木 林 草 地			經 済 林			農 林 業				
	8度未満	8-15度未満	15-25度未満	25度以上小計	8度未満	8-15度未満	15-25度未満	25度以上小計	草地	樹 林	草地	間隙草地		
打落坪	26	178	335	187	726	3	215	141	135	494	57	73	90	1,440
納活草	34	219	256	357	866	17	119	160	55	351	196	44	120	1,577
黄連薄	19	51	219	384	673	13	146	192	36	387	167	51	91	1,369
西部区計	79	448	810	928	2,265	33	480	493	226	1,232	420	168	301	4,386
五ヶ盆	4	74	211	112	401	3	96	252	86	437	124	-	103	1,065
鴨八溪	-	20	79	87	186	8	110	377	257	752	305	44	103	1,390
長澤	-	29	26	176	231	69	443	537	597	1,646	465	161	166	2,669
東部区計	4	123	316	375	818	80	649	1,166	940	2,835	894	205	372	5,124
司岩坪	-	-	29	75	104	43	113	168	92	416	77	137	43	777
沢楽坪	35	40	110	227	412	97	239	449	47	832	205	139	88	1,676
躍馬ヶ	69	136	151	123	479	76	416	521	212	1,225	64	164	77	2,009
北部区計	104	176	290	425	995	216	768	1,138	351	2,473	346	440	208	4,462
合計	187	747	1,416	1,728	4,078	329	1,897	2,797	1,517	6,540	1,660	813	881	13,972
納活草														
移転地分	7	187	71	241	506	-	-	-	-	-	-	-	-	506
移転地以外	27	32	185	116	360	17	119	160	55	351	196	44	120	1,071

出所) 自然草地利用可能面積に、単位面積当たり生産量および生産量補正係数を乗じて求めた。

付表2.3.9 野草の飼用成分

植物名称		時期	化学成分										栄養価 (乾物中)				栄養換算 (原物中)			
和名	学名		水分 (%)	乾物割合 DM (%)	粗蛋白質 (%)	粗脂肪 (%)	粗纖維 (%)	可溶性無氮素物 (%)	粗灰分 (%)	可溶性磷 (%)	可消化粗蛋白質 DCP (%)	總エネルギー (Mcal/kg)	DE (Mcal/kg)	ME (Mcal/kg)	可消化代謝-エネルギー (Mcal/kg)	可消化總エネルギー IDN (%)	可消化乾物割合 DM (%)	可消化總蛋白質 IDN (%)	可消化粗蛋白質 DCP (%)	
幼芽	白茅	<i>Imperata cylindrica</i> (L.)	9.51	90.49	6.98	1.52	46.60	36.71	8.19	0.14	0.29	6.3	4.04	1.58	1.30	35.9	38.4	13.8	2.4	
幼芽	芒	<i>Miscanthus sinensis</i> Anders.	8.17	91.83	4.60	1.30	43.04	5.77	0.66	0.06	3.7	4.09	1.59	1.30	36.1	38.4	13.9	1.4		
幼芽	野古草	<i>Arundinella hirta</i>	8.54	91.46	4.06	0.84	45.72	44.36	5.02	0.28	0.05	3.2	4.09	1.51	1.24	34.3	38.4	13.2	1.2	
"	"	"	8.04	91.96	4.86	1.00	46.52	41.61	6.01	0.24	0.06	4.1	4.07	1.49	1.23	33.9	38.4	13.0	1.6	
"	"	"	8.29	91.71	4.50	1.05	47.50	41.36	5.59	0.24	0.08	3.8	4.09	1.41	1.16	32.1	38.4	12.3	1.5	
"	"	"	6.60	93.40	5.15	1.93	31.43	56.63	4.86	-	-	3.3	4.17	2.59	2.13	58.8	38.4	22.6	1.3	
"	"	"	8.07	91.93	4.63	0.72	48.81	37.83	8.01	0.39	0.09	4.1	3.97	1.40	1.15	31.8	38.4	12.2	1.6	
平均			7.91	92.09	4.64	1.11	44.00	44.36	5.90	0.29	0.07	4.0	4.08	1.68	1.38	38.2	38.4	14.7	1.4	
幼芽	細柄草	<i>Capillipedium parviflorum</i>	7.87	92.13	6.03	1.26	41.98	42.96	7.77	0.63	0.10	4.9	4.03	1.90	1.56	43.1	38.4	16.6	1.9	
幼芽	黄背草	<i>Themeda japonica</i> (Willd.) Tanaka	10.06	89.94	7.00	1.48	41.86	42.98	6.68	0.11	0.22	5.8	4.10	1.86	1.53	42.3	38.4	16.2	2.2	
幼芽	小糠草	<i>Agrostis alba</i> L.	8.05	91.95	7.40	2.80	32.30	50.80	6.70	0.33	0.23	5.4	4.18	2.61	2.14	59.2	38.4	22.7	2.1	
幼芽	水蜈蚣	<i>Kyllinga brevifolia</i> Rottb.	8.97	91.03	5.51	1.15	38.00	48.99	6.35	0.50	0.07	4.1	4.08	2.13	1.75	48.4	38.4	18.6	1.6	
幼芽	多脈莎草	<i>Cyperus diffusus</i> Vahl	9.13	90.87	5.23	0.88	38.00	51.48	4.41	0.58	0.05	3.8	4.14	2.04	1.68	46.4	38.4	17.8	1.5	
幼芽	苔草	<i>Carex</i> sp.	7.60	92.40	11.97	2.90	20.29	58.35	6.49	0.08	0.26	8.0	4.26	3.45	2.83	78.3	38.4	30.1	3.1	
"	"	"	7.60	92.40	10.99	2.08	32.13	49.45	5.35	0.84	0.13	8.6	4.25	2.51	2.06	57.0	38.4	21.9	3.3	
"	"	"	7.80	92.20	13.37	2.87	28.20	47.51	8.05	0.11	0.11	6.6	4.21	2.62	2.15	59.5	38.4	22.8	2.5	
"	莫氏苔草	"	5.80	94.20	12.09	3.93	38.10	38.30	7.58	-	-	11.0	4.27	2.23	1.83	50.6	38.4	19.4	4.2	
"	十字苔草	<i>Carex cruciata</i> Wahlenb.	8.48	91.52	5.87	1.44	41.00	43.79	7.90	0.71	0.10	4.7	4.03	1.99	1.63	45.1	38.4	17.3	1.8	
幼芽	日陽菅	<i>Carex pediformis</i> C.A.Mey.	6.47	93.53	9.72	1.85	31.51	50.12	7.00	0.90	0.10	7.3	4.14	2.62	2.15	59.5	38.4	22.8	2.8	
幼芽	矮蒿草	<i>Kobresia humilis</i> (C.A.Mey) Serg.	7.30	92.70	14.38	3.57	23.46	52.91	5.68	0.89	0.10	6.5	4.36	2.67	2.19	60.6	38.4	23.3	2.5	
"	大蒿草	<i>Kobresia</i> sp.	6.70	93.30	15.87	2.59	38.14	39.34	4.06	-	-	8.6	4.40	2.16	1.77	49.0	38.4	18.8	3.3	
幼芽	毛異花草	<i>Fuirena ciliaris</i> (Linn.) Roxb.	8.87	91.13	6.55	1.91	30.23	36.13	25.18	0.18	0.13	5.5	3.34	3.51	2.88	79.6	38.4	30.6	2.1	
平均			7.70	92.30	10.14	2.27	32.64	46.94	8.00	0.53	0.12	7.0	4.13	2.54	2.08	57.6	38.4	22.1	2.6	

注1) 幼芽は"中国飼用植物志"による。それ以外は、"中国飼用植物化学成分及び栄養価値表"による。

付表2. 3. 10 野草の平均TDNおよびDCP

植物名	構成比率		TDN		DCP		加重平均	
	%	%	%	%	%	%	%	%
カヤ	26.4	13.8	3.6	2.4	0.6			
スギ	16.2	13.9	2.3	1.4	0.2			
トクシ	15.2	14.7	2.2	1.4	0.2			
ヒメアブラサキ	4.6	16.6	0.8	1.9	0.1			
カヤ	11.2	16.2	1.8	2.2	0.2			
アサギ	23.4	22.7	5.3	2.1	0.5			
カヤカサ	3.0	22.1	0.7	2.6	0.1			
計	100.0		16.7		1.9			

付表2. 3. 11 放牧草の平均水分量の計算

単位：%

区分	牧草			野草			生草生産量 t	加重 水分量	平均 水分量
	生産量 t	水分	加重水分量	生産量 t	水分	加重水分量			
典型区	48,625	80.2	3,899,725	8,690	61.6	535,304	57,315	4,435,029	77.4

付表2. 3. 12 放牧草の平均TDNの計算

単位：%

区分	牧草			野草			生草生産量 t	TDN生産量	平均 TDN
	生産量 t	TDN	TDN生産量	生産量 t	TDN	TDN生産量			
典型区	48,625	12.9	627,263	8,690	16.7	145,123	57,315	772,386	13.5

付表2. 3. 13 放牧草の平均DCPの計算

単位：%

区分	牧草			野草			生草生産量 t	DCP生産量	平均 DCP
	生産量 t	DCP	DCP生産量	生産量 t	DCP	DCP生産量			
典型区	48,625	2.0	97,250	8,690	2.0	17,380	57,315	114,630	2.0

付表2. 3. 14 刺性灌木の適応種

中国名	学名	和名	摘要	適応性
猪刺	<i>Berberis julianae</i> Schneid.	クマ科クマ属	野生種 薬用にもなる	◎
火棘	<i>Pyracantha fortuneana</i> (Maxim.) Li	バラ科クマノハ属	野生種 庭木として使用できる	◎
云実	<i>Caesalpinia decapetala</i> (Roth.) Atson ( <i>C. sepiaria</i> Roxb.)	マメ科ツヤクハシラ属	野生種	◎
枳壳	<i>Poncirus trifoliata</i> (L.) Rafin.	ミカン科カマノハ属	栽培種 刺し木可能、移植が容易	◎
刺楸	<i>Robinia pseudoacacia</i> L.	マメ科ハリエンジュ属	栽培種 高木で高さ20mになる	
刺梨	<i>Rosa roxburghii</i> Tratt	バラ科バラ属	栽培種 果実を食用あるいは果実酒 果実酒用に利用できる	◎
馬甲子	<i>Paliurus ramossissimus</i> Poir.	クマノハ科クマノハ属	栽培種 刺が特に多い	
五加	<i>Acanthopanax gracilistylus</i> W.W. Smith	クマノハ科クマノハ属	栽培種 薬用種の材料になる	◎

注) 適応性欄の◎印は、聞き取り調査において特に適応性が高いとされた種類である。

付表2. 3. 15 給水施設（簡易型）の施設規模

1. 天水ため池貯水容量の算定

貯水容量の算定は日本国の草地開発基準に準じて行うこととする。以下、天水ため池の容量および流域面積の計算手順を示す。

(1) 計画給水量

日平均給水量については、日本国の草地開発基準を参考に牛体重を考慮して設定した。

成牛 40 ℓ /頭・日

子牛 10 // /頭・日

(2) 日最大給水量の算定

牛群の区分別に上記計画給水量を乗じて、日最大給水量を求めると1,350 ℓ/日である。

成雌牛 40 ℓ × 30頭 = 1,200 ℓ

成雄牛 40 // × 1頭 = 40 //

子牛 10 // × 11頭 = 110 //

計 1,350 //

(3) 連続干天日数の決定

①放牧期間

放牧期間は、「7. 4. 2人工草地の栽培管理」に基づき275日（3月中旬～12月中旬）とする。

②1/10確率最大連続干天日数

花垣県気象局の気象データより、放牧期間中の1/10確率年最大連続干天日数を”岩井法”を用いて求めると25日である。

(4) 日平均蒸発量

地区内の気象データより、放牧期間中の蒸発量は947.9mmであり、日平均では、次のように3.4mmとなる。

$$947.9/275 \approx 3.4\text{mm}$$

(5) 貯水容量

①必要水量

日最大給水量に連続干天日数を乗じる。

$$1.350 \times 25 = 33.75\text{m}^3$$

②蒸発量

ため池からの蒸発量は、ため池の水張り面積に日平均蒸発量および連続干天日数を乗じて算出する。

$$32 \times 0.0034 \times 25 \approx 2.72\text{m}^3$$

③貯水容量

貯水容量は、必要水量と蒸発量の合計に2割の安全率を見込んだ容量とする。

$$(33.75 + 2.72) \times 1.2 \approx 43.8\text{m}^3$$

よって貯水容量は43.8m<sup>3</sup>以上の規模が必要である。図7. 4. 2（3）の貯水容量は44m<sup>3</sup>であり、設計貯水容量を満足する。

## 2. 必要流域面積の算定

### (1) 放牧期間の平均有効降水量および平均降水日数

#### ① 平均有効降水量

花垣県の気象データにより、放牧期間中の降雨のうち5mm以上の降雨（連続降雨の場合は、一連続降雨の累計が5mm以上の降雨）を有効降雨とし、過去10カ年の平均降水量を求めると、1,032.8mmである。

#### ② 放牧期間の平均降水日数

地区内の気象データより、放牧期間中の平均降水日数は94.5日である。

### (2) 平均降水間隔および一回当たり降水量

#### ① 平均降水間隔

放牧期間中の降水間隔は、放牧期間を降水日数で除して、2.9日となる。

$$275/94.5 \approx 2.9 \text{日}$$

#### ② 一回当たり降水量

一回当たり降水量は、放牧期間中の平均有効降水量を平均降水日数で除して10.9mmと算出される。

$$1,032.8/94.5 \approx 10.9 \text{mm}$$

### (3) 必要流域面積

#### ① 降水間隔の使用水量

降水間隔の使用水量は次式により求められる。

$$Q (\text{m}^3) = \text{総貯水容量} (\text{m}^3) \times \text{降水間隔} (\text{日}) / \text{連続干天日数} (\text{日})$$

$$Q = 45 \times 2.9 / 25 \approx 5.2 \text{m}^3$$

#### ② 必要流域面積

必要流域面積は次式により算出される。

$$A (\text{ha}) = \text{降水間隔の使用水量} (\text{m}^3) / 10 / \text{一回当たり降水量} (\text{mm}) / \text{流出係数}$$

ここで流出係数:0.6~0.7

$$A = 5.2 / 10 / 10.9 / 0.6 \approx 0.080 \text{ha}$$

よって、必要流域面積は0.080ha以上となり、十分に確保できるものと考えられる。

付表2. 3. 16 草地整備可能面積

単位：ha

村名	草 地								合 計
	草むら草地				灌木林草地				
	8度未満	8-15度未満	15-25度未満	小計	8度未満	8-15度未満	15-25度未満	小計	
打落坪	5.6	36.6	70.8	113.0	0.8	52.0	34.1	86.9	199.9
納活車	7.1	42.3	52.8	102.2	4.2	28.9	37.6	70.7	172.9
黄連溝	4.1	10.0	43.6	57.7	3.2	35.4	46.5	85.1	142.8
西部区計	16.8	88.9	167.2	272.9	8.2	116.3	118.2	242.7	515.6
鉢盆袋	-	15.7	43.6	59.3	0.8	23.4	61.1	85.3	144.6
鶴八溪	-	4.2	14.4	18.6	2.1	26.8	91.2	120.1	138.7
長潭	-	6.2	4.4	10.6	14.9	98.4	129.3	242.6	253.2
東部区計	-	26.1	62.4	88.5	17.8	148.6	281.6	448.0	536.5
団岩坪	-	-	6.2	6.2	10.4	27.3	40.7	78.4	84.6
沢楽坪	5.3	8.4	23.2	36.9	23.6	57.4	108.9	189.9	226.8
羅馬卡	10.2	25.8	32.0	68.0	17.2	101.0	126.3	244.5	312.5
北部区計	15.5	34.2	61.4	111.1	51.2	185.7	275.9	512.8	623.9
合計	32.3	149.2	291.0	472.5	77.2	450.6	675.7	1,203.5	1,676.0
納活車									
移転地分	1.3	37.0	14.1	52.4	-	-	-	-	52.4
移転地以外	5.8	5.3	38.7	49.8	4.2	28.9	37.6	70.7	120.5

出所) 土地利用計画図

付表2. 3. 17 草地整備面積

単位：ha

村名	草 地								合 計
	草むら草地				灌木林草地				
	8度未満	8-15度未満	15-25度未満	小計	8度未満	8-15度未満	15-25度未満	小計	
打落坪	4.0	22.8	38.2	65.0	0.6	32.4	18.4	51.4	116.4
納活車	5.0	26.3	28.5	59.8	3.0	18.0	20.3	41.3	101.1
黄連溝	2.9	6.2	23.5	32.6	2.3	22.0	25.1	49.4	82.0
西部区計	11.9	55.3	90.2	157.4	5.9	72.4	63.8	142.1	299.5
鉢盆袋	-	9.8	23.5	33.3	0.6	14.6	33.0	48.2	81.5
鶴八溪	-	2.6	7.8	10.4	1.5	16.7	49.2	67.4	77.8
長潭	-	3.9	2.4	6.3	10.5	61.3	69.8	141.6	147.9
東部区計	-	16.3	33.7	50.0	12.6	92.6	152.0	257.2	307.2
団岩坪	-	-	3.3	3.3	7.3	17.0	22.0	46.3	49.6
沢楽坪	3.7	5.2	12.5	21.4	16.6	35.7	58.8	111.1	132.5
羅馬卡	7.2	16.1	17.3	40.6	12.1	62.9	68.1	143.1	183.7
北部区計	10.9	21.3	33.1	65.3	36.0	115.6	148.9	300.5	365.8
合計	22.8	92.9	157.0	272.7	54.5	280.6	364.7	699.8	972.5
納活車									
移転地分	1.0	24.7	8.2	33.9	-	-	-	-	33.9
移転地以外	4.0	1.6	20.3	25.9	3.0	18.0	20.3	41.3	67.2

注) 草地整備対象面積に、残露岩率および草地整備率を乗じて算出した。



付表2.3.18 草地整備実施後の野草地利用可能面積

単位: ha

村名	草 地										林 地			合 計
	草 む ら 草 地					灌 木 林 草 地					経 済 林	農 林 業	間 隙 草 地	
	8度未満	8-15度未満	15-25度未満	25度以上	小計	8度未満	8-15度未満	15-25度未満	25度以上	小計	草 地	草 地		
打落坪	0.4	7.4	18.8	32.9	59.5	0.1	9.2	9.1	27.2	45.6	16.1	20.6	25.4	167.2
納酒車	0.6	10.9	15.2	62.8	89.5	0.3	5.1	10.8	11.1	27.3	55.1	12.5	33.7	218.1
黄連溝	0.4	2.5	13.9	67.6	84.4	0.3	6.3	12.2	7.2	26.0	47.1	14.3	25.5	197.3
西部区計	1.4	20.8	47.9	163.3	233.4	0.7	20.6	32.1	45.5	98.9	118.3	47.4	84.6	582.6
卧盆袋	0.7	2.7	12.5	19.7	35.6	0.1	4.1	16.0	17.4	37.6	35.0		28.9	137.1
鶴八溪	-	0.8	5.7	15.3	21.8	0.1	4.7	24.2	51.8	80.8	85.8	12.3	28.9	229.6
長潭	-	1.0	2.0	30.9	33.9	2.9	24.8	34.8	120.1	182.6	131.1	45.3	46.9	439.8
東部区計	0.7	4.5	20.2	65.9	91.3	3.1	33.6	75.0	189.3	301.0	251.9	57.6	104.7	806.5
司岩坪	-	-	1.6	13.2	14.8	0.9	4.8	10.7	18.6	35.0	21.7	38.6	12.1	122.2
沢楽坪	2.2	1.5	6.2	40.0	49.9	2.2	10.6	28.7	9.5	51.0	57.7	39.1	24.8	222.5
羅馬卡	4.5	7.0	8.4	21.6	41.5	2.5	17.8	33.3	42.7	96.3	18.0	46.2	21.8	223.8
北部区計	6.7	8.5	16.2	74.8	106.2	5.6	33.2	72.7	70.8	182.3	97.4	123.9	58.7	568.5
合計	8.8	33.8	84.3	304.0	430.9	9.4	87.4	179.8	305.6	582.2	467.6	228.9	248.0	1,957.6
納酒車														
移転地分	0.1	7.0	3.9	42.5	53.5	-	-	-	-	-	-	-	-	53.5
移転地以外	0.5	3.9	11.3	20.3	36.0	0.3	5.1	10.8	11.1	27.3	55.1	12.5	33.7	164.6

注) 移転地の露岩率は当該区域の調査結果を用いた。

付表2. 3. 19 人工草地における計画生草生産量

単位：t

村名	草 地								合 計
	草むら草地				灌木林草地				
	3度未満	8-15度未満	15-25度未満	小計	3度未満	8-15度未満	15-25度未満	小計	
打落坪	200	1,140	1,910	3,250	30	1,620	920	2,570	5,820
納湯車	250	1,315	1,425	2,990	150	900	1,015	2,065	5,055
黄連溝	145	310	1,175	1,630	115	1,100	1,255	2,470	4,100
西部区計	595	2,765	4,510	7,870	295	3,620	3,190	7,105	14,975
卧盆袋	-	490	1,175	1,665	30	730	1,650	2,410	4,075
鵜八溪	-	130	390	520	75	835	2,460	3,370	3,890
長潭	-	195	120	315	525	3,065	3,490	7,080	7,395
東部区計	-	815	1,685	2,500	630	4,630	7,600	12,860	15,360
団岩坪	-	-	165	165	365	850	1,100	2,315	2,480
沢楽坪	185	260	625	1,070	830	1,785	2,940	5,555	6,625
躍馬卡	360	805	865	2,030	605	3,145	3,405	7,155	9,185
北部区計	545	1,065	1,655	3,265	1,800	5,780	7,445	15,025	18,290
合計	1,140	4,645	7,850	13,635	2,725	14,030	18,235	34,990	48,625
納湯車									
移転地分	50	1,235	410	1,695	-	-	-	-	1,695
移転地以外	200	80	1,015	1,295	150	900	1,015	2,065	3,360

付表2. 3. 20 草地整備対象外の自然草地における生草生産量

単位：t

村名	草地										林地			合計
	草むら草地					灌木林草地					林地			
	8度未満	8-15度未満	15-25度未満	25度以上	小計	8度未満	8-15度未満	15-25度未満	25度以上	小計	経済林	樹林	農林業 間隙草地	
打落坪	2	42	107	187	338		46	45	135	226	57	73	90	784
納渚草	3	62	86	357	508	1	25	54	55	135	196	44	120	1,003
黄連溝	2	14	79	384	479	1	31	61	36	129	167	51	91	917
西部区計	7	118	272	928	1,325	2	102	160	226	490	420	168	301	2,704
卧盆袋	4	15	71	112	202		20	80	86	186	124	-	103	615
鴨八深	-	5	32	87	124		23	120	257	400	305	44	103	976
長潭	-	6	11	176	193	14	123	173	597	907	465	161	166	1,892
東部区計	4	26	114	375	519	14	166	373	940	1,493	894	205	372	3,483
卧岩坪	-	-	9	75	84	4	24	53	92	173	77	137	43	514
沢楽坪	12	9	35	227	283	11	53	143	47	254	205	139	88	969
躍馬卡	26	40	48	123	237	12	88	166	212	478	64	164	77	1,020
北部区計	38	49	92	425	604	27	165	362	351	905	346	440	208	2,503
合計	49	193	478	1,728	2,448	43	433	895	1,517	2,888	1,660	813	881	8,690
納渚草														
移転地分	1	40	22	241	304	-	-	-	-	-	-	-	-	304
移転地以外	2	22	64	116	204	1	25	54	55	135	196	44	120	699

注) 草地整備に伴う付帯施設の用地(草地整備面積の5%)を考慮して算出した。

付表2.3.21 草地整備実施後の総生草生産量

単位：t

村名	草 地										林 地				合 計
	草 む ら 草 地					灌 木 林 草 地					経 済 林		農 林 業		
	8度未満	8-15度未満	15-25度未満	25度以上	小計	8度未満	8-15度未満	15-25度未満	25度以上	小計	草 地	樹 林	草 地	間 隙 草 地	
打落坪	202	1,182	2,017	187	3,588	30	1,666	965	135	2,796	57	73	90	6,604	
納活車	253	1,377	1,511	357	3,498	151	925	1,069	55	2,200	196	44	120	6,058	
黄連溝	147	324	1,254	384	2,109	116	1,131	1,316	36	2,599	167	51	91	5,017	
西部区計	602	2,883	4,782	928	9,195	297	3,722	3,350	226	7,595	420	168	301	17,679	
外盆袋	4	505	1,246	112	1,867	30	750	1,730	86	2,596	124	-	103	4,690	
鴨八深	-	135	422	87	644	75	858	2,580	257	3,770	305	44	103	4,866	
長潭	-	201	131	176	508	539	3,188	3,663	597	7,987	465	161	166	9,287	
東部区計	4	841	1,799	375	3,019	644	4,796	7,973	940	14,353	894	205	372	18,843	
団岩坪	-	-	174	75	249	369	874	1,153	92	2,488	77	137	43	2,994	
沢楽坪	197	269	660	227	1,353	841	1,838	3,083	47	5,809	205	139	88	7,594	
羅馬卡	386	845	913	123	2,267	617	3,233	3,571	212	7,633	64	164	77	10,205	
北部区計	583	1,114	1,747	425	3,869	1,827	5,945	7,807	351	15,930	346	440	208	20,793	
合計	1,189	4,838	8,328	1,728	16,083	2,768	14,463	19,130	1,517	37,878	1,660	813	881	57,315	
納活車															
移転地分	51	1,275	482	241	1,999	-	-	-	-	-	-	-	-	1,999	
移転地以外	202	102	1,079	116	1,499	151	925	1,068	55	2,200	196	44	120	4,059	

(注) 牧草生産量(計画)と草地整備残地の野草生産量を合計して算出した。

付表 2. 3. 22 隔障物延長集計表

単位：km

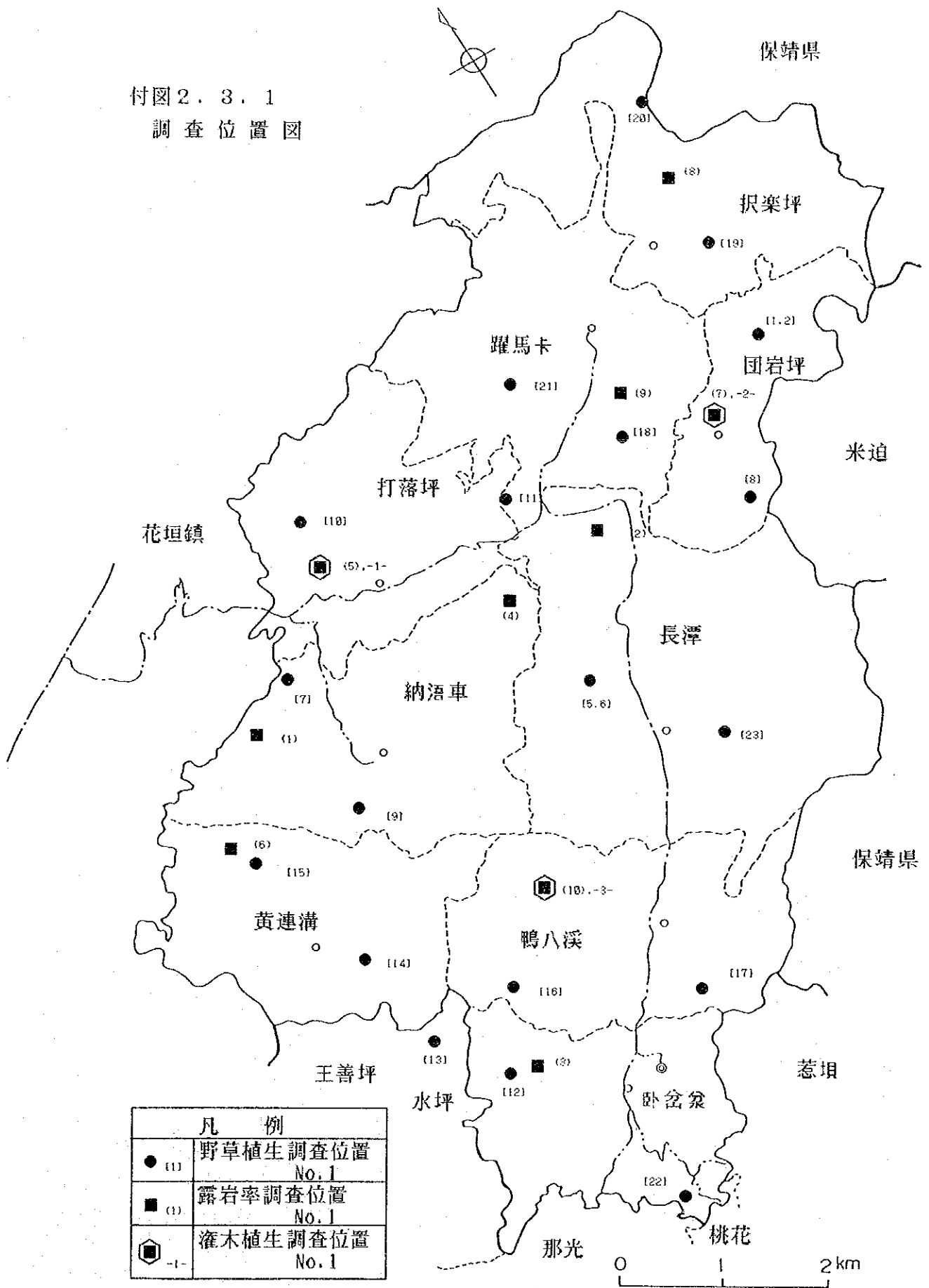
村名	人工草地			自然草地	合計
	外柵	内柵	計		
打落坪	29.5	14.0	43.5	15.4	58.9
納涸車	23.9	12.1	36.0	20.0	56.0
黄連溝	22.1	9.8	31.9	18.6	50.5
小計	75.5	35.9	111.4	54.0	165.4
卧岔袋	17.6	9.8	27.4	11.7	39.1
鴨八溪	19.1	9.3	28.4	21.7	50.1
長潭	39.5	17.7	57.2	42.6	99.8
小計	76.2	36.8	113.0	76.0	189.0
团岩坪	10.5	6.0	16.5	12.0	28.5
扒楽坪	26.2	15.9	42.1	21.4	63.5
躍馬卡	26.1	22.0	48.1	21.9	70.0
小計	62.8	43.9	106.7	55.3	162.0
合計	214.5	116.6	331.1	185.3	516.4
納涸車					
移転地分	6.4	3.8	10.2	5.4	15.6
移転地以外	17.5	8.3	25.8	14.6	40.4

付表 2. 3. 23 給水施設箇所数

単位：箇所

村名	給水施設箇所数		
	水源分離型	簡易型	計
打落坪	5	4	9
納涸車	4	4	8
黄連溝	3	4	7
小計	12	12	24
卧岔袋	3	4	7
鴨八溪	3	3	6
長潭	6	6	12
小計	12	13	25
团岩坪	2	2	4
扒楽坪	5	6	11
躍馬卡	7	8	15
小計	14	16	30
合計	38	41	79
納涸車			
移転地分	1	2	3
移転地以外	3	2	5

付图 2. 3. 1  
調查位置图



凡 例	
● (1)	野草植生調查位置 No. 1
■ (1)	露岩率調查位置 No. 1
◻ (1)	灌木植生調查位置 No. 1



資料4 農道 .....	261
付表2.4.1 県道膳長線の交通量調書(1989年) .....	263
付表2.4.2 県道膳長線の交通量調書(1990年) .....	263
付表2.4.3 県道膳長線の交通量調書(1991年9月まで) .....	263
付図2.4.1 道路測量位置図 .....	264
付図2.4.2 農道計画1号路線計画平面図 .....	265
付図2.4.3 農道計画1号路線計画縦断図 .....	267





付表2.4.1 県道膳長線の交通量調査 (1989年)

単位：台/24 時間

車両 調査月	小型 貨物車	中形 貨物車	大型 貨物車	小型 客車	大型 客車	軽貨物 客車	小型 トラック	大中型 トラック	人力 馬車	自転車	合計	標準車 換算	備考
1月		2			4		21			30	57	30	
2月				2	4		36			28	70	44	
3月		3		4	4		16			32	59	28	
4月	6			2	4		28			28	68	42	
5月		6		6	4		26			55	97	45	
6月	欠	欠	欠	欠	欠	欠	欠	欠	欠	欠	-	-	
7月	〃	〃	〃	〃	〃	〃	〃	〃	〃	〃	-	-	
8月	〃	〃	〃	〃	〃	〃	〃	〃	〃	〃	-	-	
9月	〃	〃	〃	〃	〃	〃	〃	〃	〃	〃	-	-	
10月	〃	〃	〃	〃	〃	〃	〃	〃	〃	〃	-	-	
11月	4		6		4		29			23	66	45	
12月	2	4			4		10			16	36	22	
計	12	15	6	14	28		166			212	453	256	
年平均 日台数	2	2	1	2	4		24			30	65	37	

注：花垣県交通局調査、調査は同一地点で毎月15日に調査した日当たり往復交通量である。付表2.4.2~3 も同じ。

付表2.4.2 県道膳長線の交通量調査 (1990年)

単位：台/24 時間

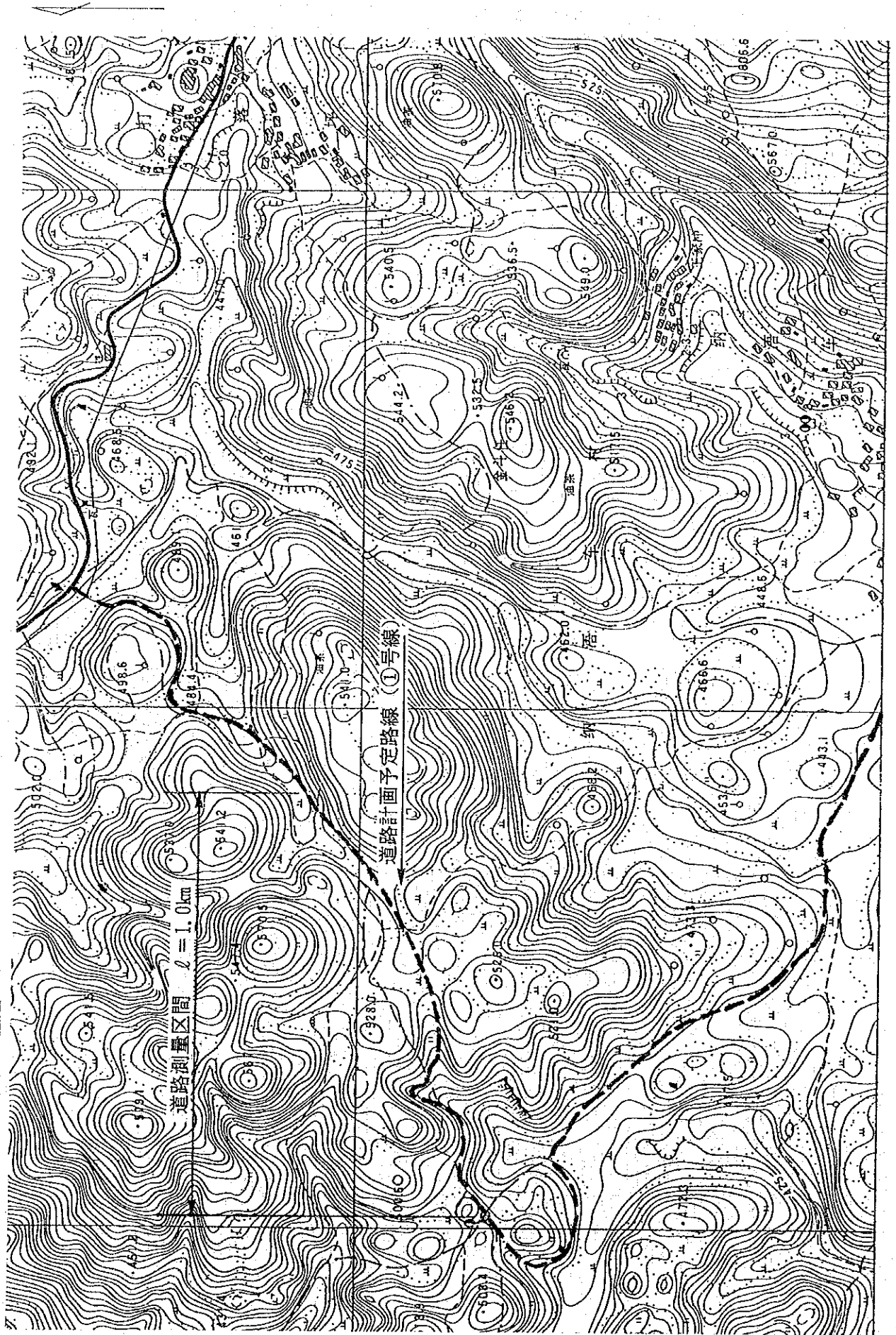
車両 調査月	小型 貨物車	中形 貨物車	大型 貨物車	小型 客車	大型 客車	軽貨物 客車	小型 トラック	大中型 トラック	人力 馬車	自転車	合計	標準車 換算	備考
1月			4	2	4		15			30	55	27	
2月		3			4		9			11	26	15	
3月		2	4		4		13			38	61	27	
4月	欠	欠	欠	欠	欠	欠	欠	欠	欠	欠	-	-	
5月		9		10	4		23			36	82	45	
6月		13		4	4		30		1	30	82	52	
7月	2	4		6	4		30			54	100	48	
8月		16		6	4		39			27	92	65	
9月		4		11	4		28			37	84	46	
10月	2	8			4		23			29	66	40	
11月	4	6		2	4		17			19	52	34	
12月		4		2	4		23			10	43	33	
計	8	68	8	43	44		250		1	321	743	432	
年平均 日台数	1	6	1	4	4		23		-	29	68	40	

付表2.4.3 県道膳長線の交通量調査 (1991年9月まで)

単位：台/24 時間

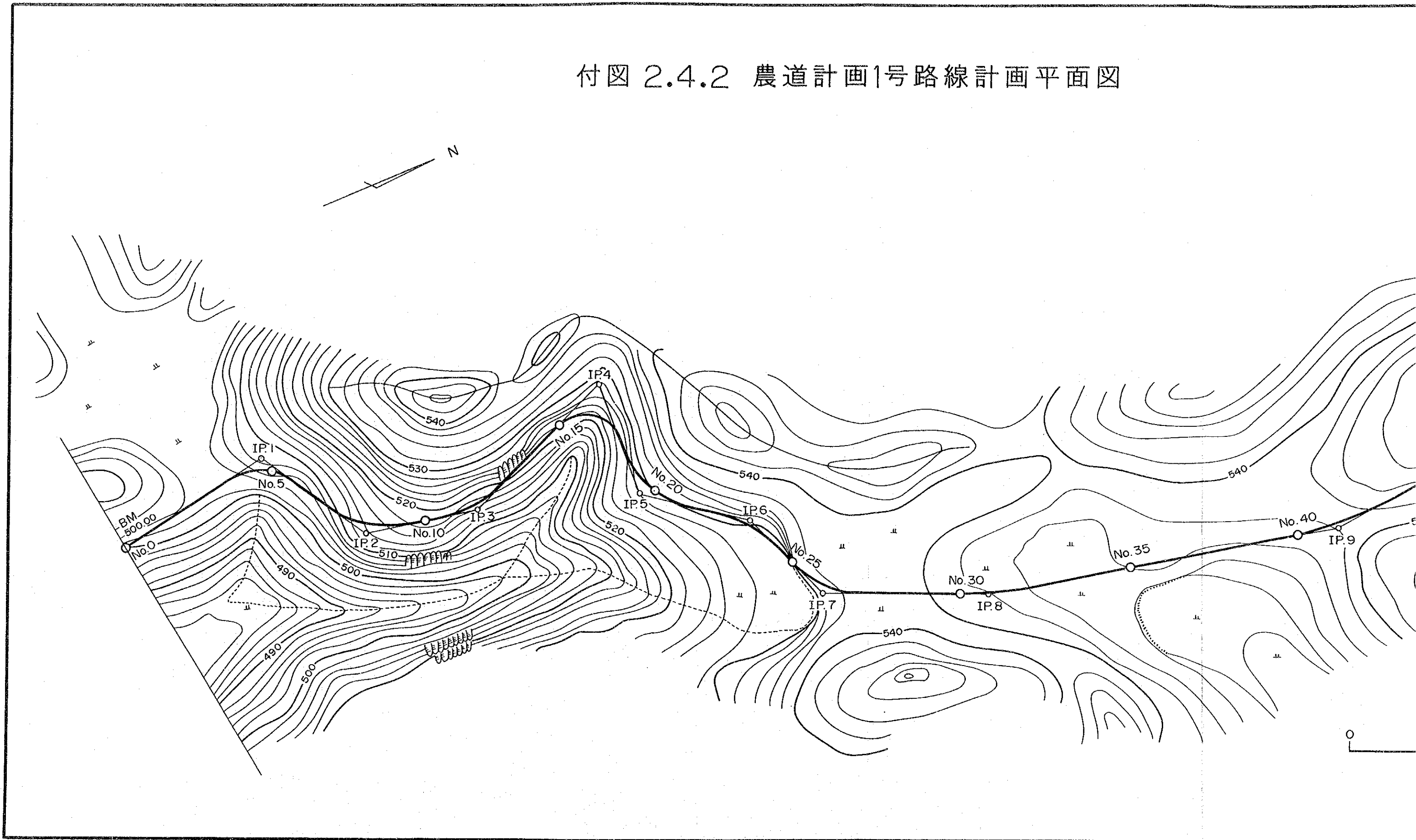
車両 調査月	小型 貨物車	中形 貨物車	大型 貨物車	小型 客車	大型 客車	軽貨物 客車	小型 トラック	大中型 トラック	人力 馬車	自転車	合計	標準車 換算	備考
1月	4			14	4		19			11	52	35	
2月	欠	欠	欠	欠	欠	欠	欠	欠	欠	欠	-	-	
3月	4	6			4		15			20	49	31	
4月	2	9		15	4		20			18	68	45	
5月	9	2		7	4		8		2	8	40	32	
6月			4	9	4		25		1	15	58	40	
7月			3	10	4		34			32	83	49	
8月			9	4	4		21		6	23	67	41	
9月		2	2		4		18			39	65	30	
10月													
11月													
12月													
計	19	19	25	52	32		160		9	166	482	303	
年平均 日台数	2	2	3	7	4		20		1	21	60	38	

付図 2. 4. 1 道路測量位置図

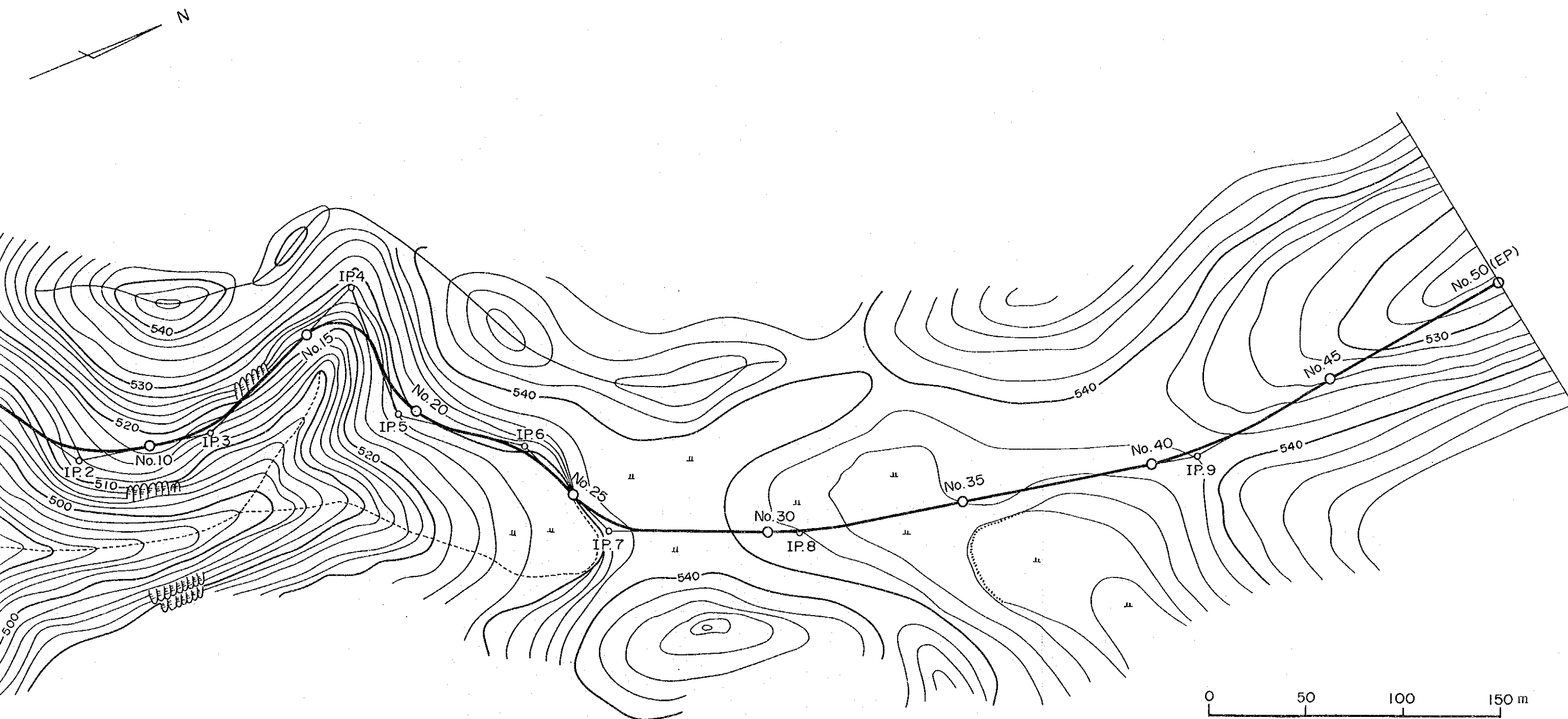




付図 2.4.2 農道計画1号路線計画平面図



付図 2.4.2 農道計画1号路線計画平面図



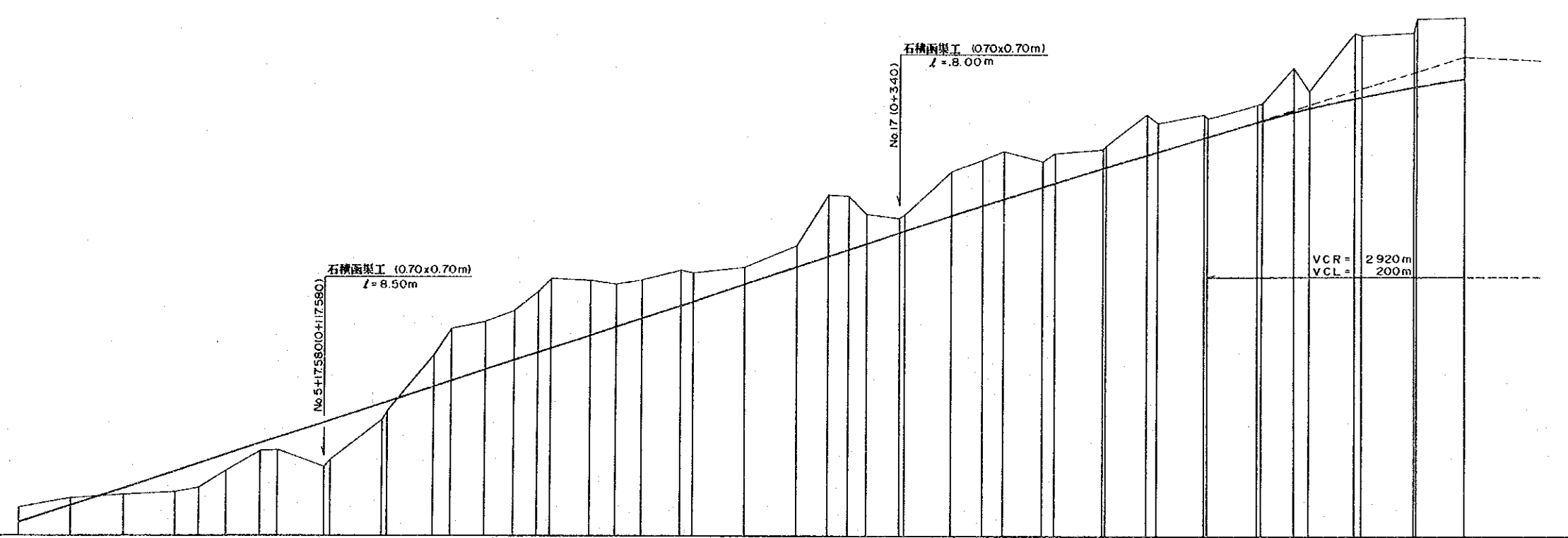
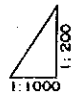


DL. 540

DL. 530

DL. 520

DL. 510

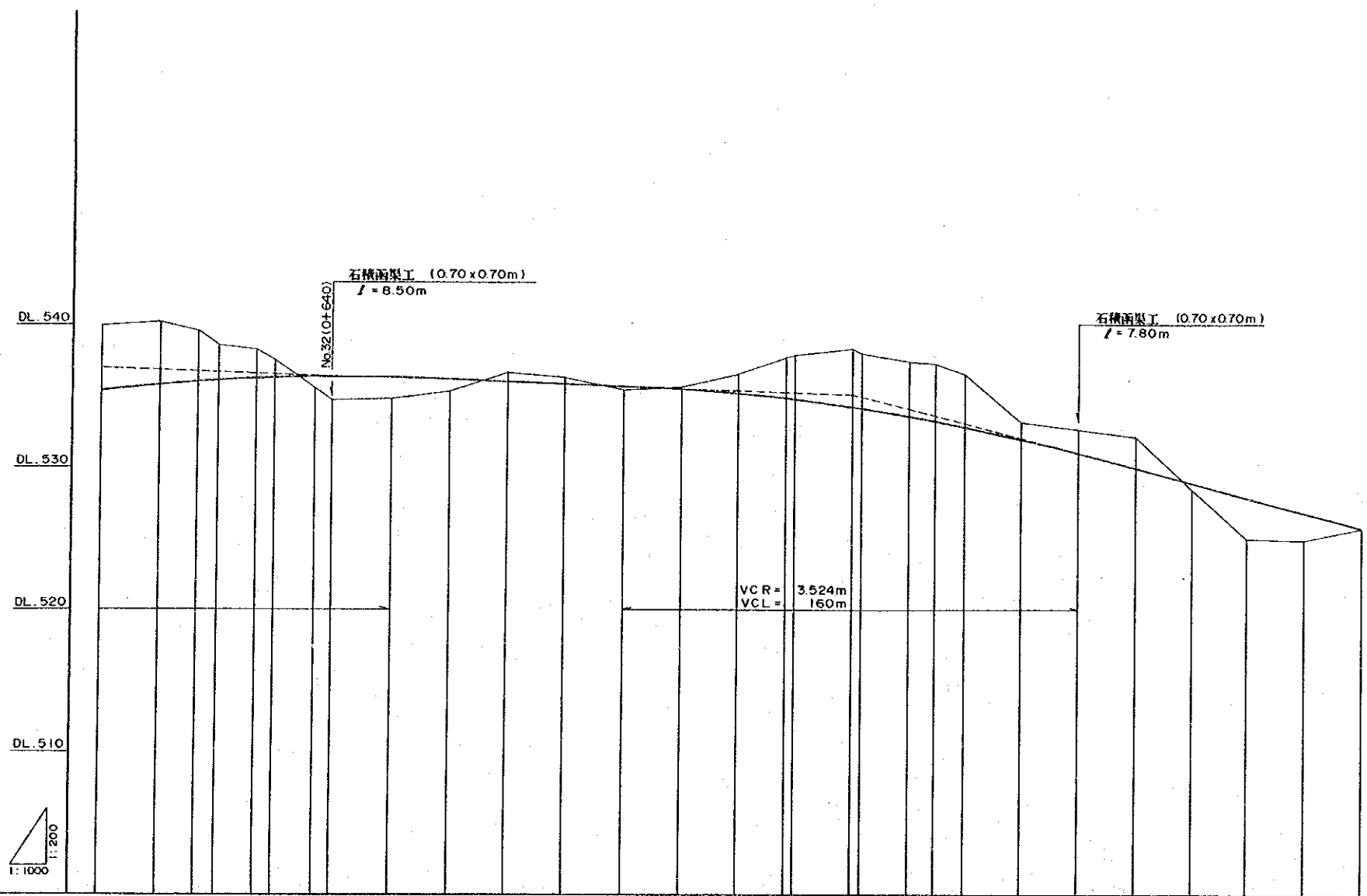


勾配																												
盛土	0.610, 1.720, 2.012, 1.380, 0.647, 1.030, 3.503, 3.080, 1.300, 0.683																											
切土	1.000, 0.420																											
計測高	502.200, 501.200, 502.500, 503.800, 505.100, 503.700, 505.712, 509.010, 506.400, 506.650, 507.277, 506.670, 507.700, 503.340, 506.843, 503.920, 509.000, 508.910, 510.300, 508.750, 510.433, 514.015, 511.600, 2.415, 516.023, 512.031, 3.994, 516.465, 512.500, 3.553, 517.358, 513.629, 3.726, 518.855, 514.200, 4.635, 519.800, 514.507, 5.343, 519.645, 515.500, 4.145, 519.915, 516.140, 3.275, 519.685, 516.800, 2.888, 520.505, 517.773, 2.730, 520.280, 518.100, 2.185, 520.700, 519.400, 1.305, 522.305, 520.700, 1.600, 526.215, 521.489, 4.716, 526.115, 522.000, 4.115, 526.645, 522.476, 2.169, 524.405, 523.300, 1.105, 524.685, 523.485, 1.240, 528.065, 524.600, 3.460, 528.845, 525.376, 3.469, 529.535, 525.900, 3.635, 529.705, 526.853, 1.942, 529.945, 527.130, 2.815, 529.725, 528.301, 1.424, 530.020, 528.350, 1.665, 532.465, 529.327, 3.138, 531.775, 529.950, 2.185, 529.515, 529.741, 1.774, 532.205, 529.620, 1.560, 533.285, 531.981, 1.304, 533.325, 532.075, 1.250, 536.155, 532.711, 3.444, 534.265, 533.009, 1.259, 535.805, 533.791, 5.012, 538.645, 533.893, 4.752, 536.755, 534.644, 4.111, 539.930, 534.680, 5.255, 538.965, 535.257, 4.708																											
枕高																												
追加距離	0.000, 20.000, 40.000, 60.000, 80.000, 100.000, 120.000, 140.000, 160.000, 180.000, 200.000, 220.000, 240.000, 260.000, 280.000, 300.000, 320.000, 340.000, 360.000, 380.000, 400.000, 420.000, 440.000, 460.000, 480.000, 500.000, 520.000, 540.000, 560.000, 580.000, 600.000																											
車距離	0.000, 20.000, 40.000, 60.000, 80.000, 100.000, 120.000, 140.000, 160.000, 180.000, 200.000, 220.000, 240.000, 260.000, 280.000, 300.000, 320.000, 340.000, 360.000, 380.000, 400.000, 420.000, 440.000, 460.000, 480.000, 500.000, 520.000, 540.000, 560.000, 580.000, 600.000																											
測点	No. 0, No. 1, No. 2, No. 3, BC, No. 4, MC, No. 5, EC, No. 6, No. 7, No. 8, MC, No. 9, EC, No. 10, BC, No. 11, MC, No. 12, EC, No. 13, No. 14, No. 15, BC, No. 16, MC, No. 17, EC, No. 18, BC, No. 19, MC, No. 20, EC, No. 21, BC, No. 22, MC, No. 23, No. 24, EC, BC, No. 25, MC, No. 26, No. 27, EC, No. 28																											
曲線	<p>IP=1, IA=69°00'00", R=40, CL=48.171, TL=27491, SL=8.536</p> <p>IP=2, IA=46°57'00", R=60, CL=49.166, TL=26058, SL=5.414</p> <p>IP=3, IA=33°52'00", R=85, CL=50.242, TL=25879, SL=3.852</p> <p>IP=4, IA=14°57'00", R=15, CL=30.094, TL=23520, SL=12.888</p> <p>IP=5, IA=53°59'00", R=50, CL=47.109, TL=25467, SL=6.112</p> <p>IP=6, IA=37°00'00", R=85, CL=45.989, TL=23573, SL=3.208</p> <p>IP=7, IA=45°00'00", R=60, CL=47.124, TL=24853, SL=4.944</p>																											
片勾配																												
抜幅																												

工事名	付図 2.4.3-1		
図面名	農道計画1号路線計画概略図		
縮尺	1:1,000	図面番号	1/2
整理番号			







勾配	0.65%		i = 0.700% l = 260.000m										0.35%		i = 5.240% l = 180.000m										0.75%																																	
盛土	0.905		1.656										1.545		0.825										0.315		0.445										2.807		1.608		0.000		6.257															
切土	4.708		4.291		3.992		2.482		2.070		1.249		0.072		1.332		2.818		3.026		4.033		3.972		3.814		4.053		3.708		1.196		1.668		2.207		0.000		2.807		1.608		0.000		6.257													
計画高	539.965		540.025		539.568		538.655		538.285		537.525		536.505		535.485		534.725		533.305		532.625		531.690		530.627		529.405		528.115		526.815		524.955		523.615		521.715		519.965		518.257		516.585		514.957													
地盤高	539.965		540.025		539.568		538.655		538.285		537.525		536.505		535.485		534.725		533.305		532.625		531.690		530.627		529.405		528.115		526.815		524.955		523.615		521.715		519.965		518.257		516.585		514.957													
枕高																																																										
追加距離	18.923		20.000		12.714		7.266		13.425		6.575		14.136		5.864		20.000		20.000		20.000		20.000		16.670		9.510		10.490		20.000		20.000		20.000		20.000		20.000		20.000		20.000															
単距離	18.923		20.000		12.714		7.266		13.425		6.575		14.136		5.864		20.000		20.000		20.000		20.000		16.670		9.510		10.490		20.000		20.000		20.000		20.000		20.000		20.000		20.000		20.000													
測点	No. 28		No. 29		BC. 8		No. 30		MC. 8		No. 31		EC. 8		No. 32		No. 33		No. 34		No. 35		No. 36		No. 37		No. 38		No. 39		BC. 9		No. 40		MC. 9		No. 41		No. 42		EC. 9		No. 43		No. 44		No. 45		No. 46		No. 47		No. 48		No. 49		No. 50	
曲線			IP = 8, IA = 1132.00' R = 200, CL = 41.422 TL = 20.786, SL = 1.077																		IP = 9, IA = 207.000' R = 150, CL = 52.360 TL = 26.450, SL = 2.314																																					
片勾配																																																										
幅																																																										

工事名	付図 2.4.3-2		
図面名	奥道村西1号路線計画断面図		
縮尺	1:1,000	図面番号	3/2
管理番号			





資料5 農村基盤 .....	271
付表2.5.1 農村基盤に係る要望事項等内訳表 .....	273
付表2.5.2 灌漑計画 .....	281
付表2.5.3 飲雑用水計画 .....	282
付表2.5.4 飲雑用水施設計画(第4水系の場合)～揚水関係のみ .....	283
付表2.5.5 事業量内訳表 .....	284
付図2.5.1 灌漑・飲雑用水計画(鴨八溪村)～第1水系 .....	289
付図2.5.2 灌漑・飲雑用水計画(枳楽坪村)～第2水系 .....	290
付図2.5.3 飲雑用水計画(打落坪村)～第3水系 .....	291
付図2.5.4 飲雑用水計画(納活車村、黄連溝村)～第4水系 .....	292
付図2.5.5 小学校改良 .....	293
付図2.5.6 中学校改良 .....	293
付図2.5.7 生産・生活関連施設 .....	294
付図2.5.8 体育運動施設(バスケットコート) .....	295
付図2.5.9 衛生院整備 .....	295
付図2.5.10 農村電化計画(納活車村、移転地) .....	296
付図2.5.11 農村電化計画(枳楽坪村) .....	297



付表2. 5. 1 農村基盤に係る要望事項等内訳表

(1) 灌漑(水田)

区割	村名	実績(1990年末現在)			計画(要望も含む)			備考
		水田 ha	うち灌漑 ha	左の比率 %	※1 改良 ha	※2 新設 ha	計 ha	
西部区	打落坪	39	12	30.8	10	5	15	※1 天水田を灌漑水田に改良
	納活車	45	21	46.7	10	10	20	※2 畑または可能地に新設
	黄連溝	34	19	55.9	10	10	20	
東部区	臥盆瓮	50	22	44.0	20	10	30	
	鴨八溪	62	15	24.2	(20) 30	(10) 10	(30) 40	
	長潭	70	29	41.4	30	10	40	
北部区	団岩坪	27	8	29.6	10	10	20	
	沢楽坪	25	10	40.0	(10) 10	(7) 10	(17) 20	
	躍馬卡	42	28	66.7	10	10	20	
	計	394	164	41.6	(30) 140	(17) 85	(47) 225	
	[参考]その他	220	90	40.9	68	45	113	
	全体計	614	254	41.4	208	130	338	

( ) は本調査で計画、面積は作付ベース

(2) 灌漑(畑地)

区割	村名	実績(1990年末現在)			計画(要望も含む)			備考
		畑地 ha	うち灌漑 ha	左の比率 %	※1 改良 ha	新設 ha	計 ha	
西部区	打落坪	49	0	0	0	0	0	※1 既存施設を改良
	納活車	61	0	0	0	0	0	
	黄連溝	45	0	0	0	0	0	
東部区	臥盆瓮	15	0	0	0	0	0	
	鴨八溪	30	0	0	0	0	0	
	長潭	38	0	0	0	0	0	
北部区	団岩坪	19	0	0	0	0	0	
	沢楽坪	35	0	0	0	0	0	
	躍馬卡	52	0	0	0	0	0	
	計	344	0	0	0	0	0	
	[参考]その他	242	0	0	0	0	0	
	全体計	586	0	0	0	0	0	

面積は作付ベース

## (3) 排水

(単位:ha)

区 割	村 名	実績(1990年末現在)			計画(要望も含む)						備 考
		集 落	農 地	集 落 農 地	改 良			新 設			
					集 落	農 地	集 落・農 地	集 落	農 地	集 落・農 地	
西 部 区	打落坪	0	0	0	0	0	0	0	0	0	
	納涪車	0	0	0	0	0	0	0	0	0	
	黄連溝	0	0	0	0	0	0	0	0	0	
東 部 区	卧岔岔	0	0	0	0	0	0	0	0	0	
	鴨八溪	0	0	0	0	0	0	0	13	0	県農業局工事中
	長潭	0	0	0	0	0	0	0	20	0	"
北 部 区	团岩坪	0	0	0	0	0	0	0	0	0	
	枳楽坪	0	0	0	0	0	0	0	0	0	
	躍馬卡	0	0	0	0	0	0	0	0	0	
	計	0	0	0	0	0	0	0	33	0	
	[参考]その他	0	0	0	0	0	0	0	0	0	
	全体計	0	0	0	0	0	0	0	33	0	



## (4) 飲雑用水 (1990年末現在)

区割	村名	人口	上水道		井戸水		湧水		河川水ほか		水質
			人口	%	人口	%	人口	%	人口	%	
西部区	打落坪	885	(1) 200	22.6	(6) 675	77.4	0	0	0	0	良
	納活車	868	(2) 400	46.1	(2) 459	53.9	0	0	0	0	"
	黄連溝	802	(4) 690	86.0	(5) 103	14.0	0	0	0	0	"
東部区	卧岔岔	866	(1) 457	52.8	(3) 400	47.2	0	0	0	0	"
	鴨八溪	1,166			(1) 1,153	100.0	0	0	0	0	"
	長潭	1,296	(2) 250	19.3	(9) 1,040	80.7	0	0	0	0	"
北部区	团岩坪	347	(1) 113	32.6	(8) 230	67.4	0	0	0	0	"
	扒楽坪	583	(2) 377	64.7	(8) 200	35.3	0	0	0	0	"
	躍馬卡	813	(1) 180	22.1	(5) 624	77.9	0	0	0	0	"
	計	7,626	(14) 2,667	35.0	(51) 4,884	65.0	0	0	0	0	
	[参考]その他	5,371	(7) 830	15.3	(55) 4,616	84.7	0	0	0	0	"
	全体計	12,997	(21) 3,497	26.9	(106) 9,500	73.1	0	0	0	0	

## (5) 飲雑用水施設整備要望

単位：( )はカ所数, 他は人口

区割	村名	上水道		井戸		湧水		備考
		改良	新設	改良	新設	改良	新設	
西部区	打落坪	[(1)] 549 (1) 200	[(1)] [117] 0	0	0	0	0	改良+新設
	納活車	(1) 200	[(1)][1,033] 0	0	0	0	0	新設
	黄連溝	[(1)] 776 (1) 200	0	0	0	0	0	改良
東部区	卧岔岔	(1) 200	0	0	0	0	0	
	鴨八溪	[(1)] 357 (1) 257	[(1)] [953] (1) 100	(2) 500	0	0	0	改良+新設
	長潭	0	0	(1) 708	0	0	0	
北部区	团岩坪	(1) 113	0	0	0	0	0	
	扒楽坪	[(1)] 424 (1) 377	[(1)] [232] (1) 100	0	0	0	0	改良+新設
	躍馬卡	0	0	0	0	0	0	
	計	[(4)] 2,106 (7) 1,547	[(4)] [2,335] (2) 200	(1) 1,208	0	0	0	
	[参考]その他	(8) 920	0	(10) 1,292	0	0	0	
	全体計	(15) 2,467	(2) 200	(13) 2,500	0	0	0	

[ ]は本調査に計画

## (6) 教育 (1990年末現在)

区割	村名	小学校				中学校			農業高校			備考	
		校数	学年	生徒数	就学率	校数	生徒数	就学率	校数	生徒数	就学率		
西部区	打落坪	1	1~3	65	97.0	0	0	0	0	0	0		
	納涸車	1	1~4	86	95.7	0	0	0	0	0	0		
	黄連溝	※	1	1~6	201	96.0	0	0	0	0	0		
東部区	臥盆瓮	※	1	1~6	445	96.8	1	280	38.7	0	0	0	
	鴨八溪		1	1~3	77	98.3	0	0	0	0	0	0	
	長潭	※	1	1~6	212	96.7	0	0	0	0	0	0	
北部区	団岩坪		1	1	11	98.5	0	0	0	0	0	0	
	扱楽坪		1	1	12	85.6	0	0	0	0	0	0	
	躍馬卡	※	1	1~6	314	95.0	0	0	0	0	0	0	
	計		9	-	1,423	-	1	280	38.7	0	0	0	
	[参考]その他		9	-	500	-	0	0	0	0	0	0	
	全体計		18	-	1,923	-	1	280	38.7	0	0	0	

※は完全小学校

## (7) 教育 (計画~要望も含む)

区割	村名	小学校 (改良)				中学校 (改良)			備考
		学年	生徒数 (人)	学級増 (室)	教材 (式)	生徒数 (人)	学級増 (室)	教材 (式)	
西部区	打落坪	1~3	※1 15	(3)	理科, 音楽, 体育	0	0	0	※1 生徒数は増分のみ計上
	納涸車	1~4	15	(3)	"	0	0	0	※2 実験室と音楽室を追加計上
	黄連溝	5~6	30	3	"	0	0	0	※3 理科, 音楽, 体育ほか
東部区	臥盆瓮	0	0	0	"	※1(120)	※2 (10)	※3 1式	差160は老朽化分
	鴨八溪	1~3	15	(3)	"	280	8	0	
	長潭	4~6	45	4	"	0	0	0	
北部区	団岩坪	1~6	45	(3)	"	0	0	0	
	扱楽坪	2~6	75	(4)	"	0	0	0	
	躍馬卡	2~6	75	(4)	"	0	0	0	
	計	1~6	30	(2)	"	0	0	0	
	計	7校	390	(22)	9式	280	(10)	8 1式	
	[参考]その他	9枚	150	10	9式	0	0		
	全体計	16枚	540	36	18式	280	8	1式	

( )は本調査に計画

## (8) 文化施設

区割	村名	図書館				映画館				備考
		1990年末現在		計画のみ		1990年末現在		計画のみ		
		カ	所面積	カ	所面積	カ	所面積	カ	所面積	
西部区	打落坪	0	0	0	0	0	0	0	0	
	納涪車	0	0	0	0	0	0	0	0	
	黄連溝	0	0	0	0	0	0	0	0	
東部区	卧岔岔	0	0	(1)	0	0	0	0	0	( )は移動図書館 で本調査対象
	鴨八溪	0	0	0	0	0	0	0	0	
	長潭	1	10	0	0	1	300	0	0	
北部区	团岩坪	0	0	0	0	0	0	0	0	
	択楽坪	0	0	0	0	0	0	0	0	
	躍馬卡	0	0	0	0	0	0	0	0	
	計	1	10	(1)	0	1	300	0	0	
	[参考]その他	0	0	0	0	0	0	0	0	
	全体計	1	10	(1)	0	1	300	0	0	

## (9) 体育・運動施設

区割	村名	バスケットコート				プー ル				備考
		1990年末現在		計画のみ		1990年末現在		計画のみ		
		カ	所面積	カ	所面積	カ	所面積	カ	所面積	
西部区	打落坪	0	0	(1)	(756)	0	0	0	0	小学校内
	納涪車	0	0	(1)	(756)	0	0	0	0	"
	黄連溝	0	0	(1)	(756)	0	0	0	0	"
東部区	卧岔岔	0	0	(1)	(756)	0	0	0	0	中学校内
	鴨八溪	0	0	(1)	(756)	0	0	0	0	小学校内
	長潭	1	10	(1)	(756)	0	0	0	0	村役場内
北部区	团岩坪	0	0	(1)	(756)	0	0	0	0	小学校内
	択楽坪	0	0	(1)	(756)	0	0	0	0	"
	躍馬卡	0	0	(1)	(756)	0	0	0	0	小学校内
	計	0	0	(9)	(6,804)	0	0	0	0	
	[参考]その他	0	0	0	0	0	0	0	0	
	全体計	0	0	1	1,200	0	0	0	0	

( )は本調査に計画

## (10) 生産・生活関連施設(1)

区 割	村 名	集出荷施設(共同利用)				集 会 所				備 考
		1990年末現在		計画のみ		1990年末現在		計画のみ		
		カ	所 面 積	カ	所 面 積	カ	所 面 積	カ	所 面 積	
西 部 区	打落坪	0	0	0	0	0	0	0	0	
	納酒車	0	0	0	0	0	0	0	0	
	黄連溝	0	0	0	0	0	0	0	0	
東 部 区	卧盆瓮	0	0	※[(1)] [1]	[(108.0)] [300]	0	0	[(1)] [1]	[(126.7)] [200]	※家畜飼養施設を含む。 [ ]は同一敷地内
	鴨八溪	0	0	0	0	0	0	0	0	
	長 潭	1	10	0	0	0	0	0	0	
北 部 区	团岩坪	0	0	0	0	0	0	0	0	
	枳楽坪	0	0	0	0	0	0	0	0	
	躍馬卡	0	0	0	0	0	0	0	0	
	計	0	0	[(1)] [1]	[(108.0)] [300]	0	0	[(1)] [1]	[(126.7)] [200]	
	[参考]その他	0	0	0	0	0	0	0	0	
	全体計	0	0	1	300	0	0	1	200	

( ) は本調査に計画

## (11) 生産・生活関連施設(2)

区 割	村 名	保育センター				生活改善センター				備 考
		1990年末現在		計画のみ		1990年末現在		計画のみ		
		カ	所 面 積	カ	所 面 積	カ	所 面 積	カ	所 面 積	
西 部 区	打落坪	0	0	0	0	0	0	0	0	
	納酒車	0	0	0	0	0	0	0	0	
	黄連溝	0	0	[(1)] [1]	[(63.4)] [200]	0	0	[(1)] [1]	[(63.4)] [300]	[ ]は同一敷地内
東 部 区	卧盆瓮	0	0	0	0	0	0	0	0	
	鴨八溪	0	0	0	0	0	0	0	0	
	長 潭	0	0	0	0	0	0	0	0	
北 部 区	团岩坪	0	0	0	0	0	0	0	0	
	枳楽坪	0	0	0	0	0	0	0	0	
	躍馬卡	0	0	0	0	0	0	0	0	
	計	0	0	[(1)] [1]	[(63.4)] [200]	0	0	[(1)] [1]	[(63.4)] [300]	
	[参考]その他	0	0	0	0	0	0	0	0	
	全体計	0	0	1	200	0	0	1	300	

( ) は本調査に計画

## (12) 衛生院 (郷レベル)

区割	村名	カ所	応急対策				医療機器							
			救急用具		救急車		内科		外科		小児科		産婦人科	
			1990年末計画のみ	1990年末計画のみ	1990年末計画のみ	1990年末計画のみ	1990年末計画のみ	1990年末計画のみ	1990年末計画のみ	1990年末計画のみ	1990年末計画のみ	1990年末計画のみ	1990年末計画のみ	1990年末計画のみ
西部区	打落坪	0	0	0	0	0	0	0	0	0	0	0	0	0
	納涸車	0	0	0	0	0	0	0	0	0	0	0	0	0
	黄連溝	0	0	0	0	0	0	0	0	0	0	0	0	0
東部区	臥盆瓮	(1) 1	(1) 1	(1) 1	(1) 0	(1) 1	(1) 1	(1) 1	(1) 1	(1) 1	(1) 0	(1) 1	(1) 1	(1) 1
	鴨八溪	0	0	0	0	0	0	0	0	0	0	0	0	0
	長潭	0	0	0	0	0	0	0	0	0	0	0	0	0
北部区	団岩坪	0	0	0	0	0	0	0	0	0	0	0	0	0
	扱楽坪	0	0	0	0	0	0	0	0	0	0	0	0	0
	躍馬卡	0	0	0	0	0	0	0	0	0	0	0	0	0
	計	(1) 1	(1) 1	(1) 1	(1) 0	(1) 1	(1) 1	(1) 1	(1) 1	(1) 1	(1) 0	(1) 1	(1) 1	(1) 1
	[参考]その他	0	0	0	0	0	0	0	0	0	0	0	0	0
	全体計	1	1	1	0	1	1	1	1	1	0	1	1	1

(注) ベット数は人口 1,000人当たり 0.78, ( ) は本調査に計画。

## (13) 衛生室 (村レベル)

区割	村名	衛生室		経営方法		衛生員 (人)	医師 (人)	助産婦 (人)	ベット数 (1000人当り)	備考
		有	無	衛生院と共同	個人					
西部区	打落坪	(1) 1	(0) 0	(1) 1		1	0	1	0	
	納涸車	(1) 1	(0) 0	(1) 1		1	0	1	0	
	黄連溝	(1) 0	(0) 1	(1) 0		1	0	1	0	
東部区	臥盆瓮	(-) 0	(0) 1	(-) 0		1	0	1	0	衛生院利用
	鴨八溪	(1) 1	(0) 0	(1) 1		1	0	1	0	
	長潭	(1) 0	(0) 1	(1) 0		1	0	1	0	
北部区	団岩坪	(1) 0	(0) 1	(1) 0		1	0	1	0	
	扱楽坪	(1) 0	(0) 1	(1) 0		1	0	1	0	
	躍馬卡	(1) 1	(0) 0	(1) 1		1	0	1	0	
	計	(8) 4	(0) 5	(8) 4		5	4	9	0	
	[参考]その他	4	5	3		6	3	6	10	0
	全体計	8	10	7		11	7	11	19	0

( ) は本調査に計上

## (14) 情報伝達手段(1990年末現在)

区割	村名	人口 (人)	電話 (台)	有線放送 (台)	拡声器 (式)	ラジオ (台)	テレビ (台)	郵便 (通/年)	電報 (通/年)	新聞 (部/月)	備考
西部区	打落坪	885	0	0	0	8	9	-	-	8	
	納酒車	868	0	0	0	4	8	-	-	8	
	黄連溝	802	0	0	0	3	5	-	-	8	
東部区	卧盆瓮	866	30	0	1	7	12	2,000	-	53	
	鴨八溪	1,166	0	0	1	4	7	40	-	30	
	長潭	1,296	0	0	1	3	10	20	-	30	
北部区	团岩坪	347	0	0	0	3	4	20	-	10	
	挾楽坪	583	0	0	0	5	4	-	-	20	
	羅馬卡	813	0	0	2	25	22	-	-	20	
	計	7,626	30	0	5	62	91	2,080	-	187	
	[参考]その他	5,371	0	0	0	15	5	1,160	-	35	
	全体計	12,997	30	0	5	77	96	3,240	-	222	

## (15) 農村電化

区割	村名	1990年末現在			1990年末現在			1990年末現在			備考
		村数	人口	戸数	村数	人口	戸数	村数	人口	戸数	
		①	②	③	④	⑤	⑥	④/①	⑤/②	⑥/③	
西部区	打落坪	1	885	213	1	885	213	1.00	1.00	1.00	
	納酒車	1	(57) 868	(13) 202	1	868	202	1.00	1.00	1.00	移転地
	黄連溝	1	802	166	1	802	166	1.00	1.00	1.00	
東部区	卧盆瓮	1	866	192	1	866	192	1.00	1.00	1.00	
	鴨八溪	1	1,166	244	1	857	185	1.00	0.74	0.76	
	長潭	1	1,296	282	1	960	202	1.00	0.74	0.72	
北部区	团岩坪	1	347	75	1	320	67	1.00	0.92	0.89	
	挾楽坪	1	(198) 583	(45) 126	1	405	85	1.00	0.69	0.67	半岩坪
	羅馬卡	1	813	193	1	813	193	1.00	1.00	1.00	
	計	9	(255) 7,626	(58) 1,693	9	6,776	1,505	1.00	0.90	0.89	
	[参考]その他	9	5,371	1,109	3	2,452	466	0.33	0.45	0.42	
	全体計	18	12,997	2,802	12	9,228	1,971	0.67	0.71	0.70	

( ) は本調査に計画

付表2. 5. 2 灌漑計画

区 分	対象面積		単位用水量					計画用水量 (ℓ/s)(注3)	備 考
	改良	新 設	初 期 (mm/日) (注1)	減水深 (mm/日)	栽培管理 (mm/日)	有効雨量 (mm/日)	差引 計 (mm/日)		
第1水系 鴨八溪村(改良)	20		80	20	3.5	△6.1	17.4	47.22	
” (新設)		10	100	20	3.5	△6.1	17.4	23.61	
計	20	10					≒ 17.0	70.83	飲雑用水(取水量) 2.24 ℓ/S
第2水系 挾楽坪村(改良)	10		80	20	3.5	△6.1	17.4	23.61	
” (新設)		7	100	20	3.5	△6.1	17.4	16.53	
計	10	7					≒ 17.0	40.14	飲雑用水(取水量) 1.29 ℓ/S

(注1) 初期用水量はシロカキ用水量とし、本地区は重粘土であるため、改良80mm/日(湿田状態)、新設100mm/日(漏水状態)とする。

(注2) 普通期用水量は減水深(蒸発散量+浸透量(下降, アゼ)), 栽培管理, および有効雨量の差引(純用水)により算定されるが、本地区が重粘土で、かつ、中亜熱帯山間季節風性湿潤気候型にあることから、夫々、20, 3.5, △6.1mm/日とする。なお、有効雨量については、非かんばつ年(1991年)の5月末から9月末までの雨量(5~80mm/日)を加算し、日数割として算定した。

(注3) 計画用水量は、純用水量に20%増の送水損失(土水路)を上乗せし計上する。

◎  $200,000\text{m}^2 \times 0.017\text{m/日} \times 1.20 \div 86,400\text{s/日} \approx 47.22\text{ℓ/s}$  なお、初期(シロカキ用水)は集中的ではなく、田植え前1ヵ月程度前から上流側より順次、準備するものとする。

付表2. 5. 3 飲雑用水計画

区 分	計 画 対 象			原単位量(注1)			日平均給水量(ℓ/日)	日最大給水量(ℓ/日)	計画給水量(ℓ/s)	備 考
	人 口	黄 牛	山 羊	人	黄 牛	山 羊				
1. 第1水系	人	頭	頭	ℓ/日	ℓ/日	ℓ/日		(注2)		計画取水量:2.24ℓ/s
鴨八溪村	1,310	126	137	78,600	6,300	1,233	86,133	129,200	1.49	灌漑30haを含む
窩 党	195	23	23	11,700	1,150	207	13,057	19,586	0.23	
土半雜	349	34	34	20,940	1,700	306	22,946	34,419	0.40	
几斗雜	234	23	23	14,040	1,150	207	15,397	23,096	0.27	
几斗家	162	12	23	9,720	600	207	10,527	15,790	0.18	
水 坝	370	34	34	22,200	1,700	306	24,206	36,309	0.41	
2. 第2水系										計画取水量:1.28ℓ/s
扱楽坪村	656	171	205	39,360	8,550	1,845	49,755	74,633	0.86	灌漑17haを含む
扱楽坪	424	102	125	25,440	5,100	1,125	31,665	47,498	0.55	
老寨下	34	12	12	2,040	600	108	2,748	4,122	0.05	
半岩坪	198	57	68	11,880	2,850	612	15,342	23,013	0.26	
3. 第3水系										
打落坪村	666	103	125	39,960	5,150	1,125	46,235	69,353	0.80	計画取水量:1.20ℓ/s
楊家寨	163	23	34	9,780	1,150	306	11,236	16,854	0.20	
打落坪	386	57	68	23,160	2,850	612	26,622	39,933	0.46	
夜 哨	117	23	23	7,020	1,150	207	8,377	12,566	0.14	
4. 第4水系	1,809	289	343	108,540	13,450	3,087	126,077	189,116	2.18	計画取水量:3.27ℓ/s
納滔車村	1,033	187	218	61,980	8,350	1,962	73,292	109,938	1.27	
王家冲	291	45	45	17,460	2,250	405	20,115	30,173	0.35	
納滔車	555	79	90	33,300	3,950	810	38,060	57,090	0.66	
移転地	57	40	60	3,420	2,000	540	5,960	8,940	0.10	
廊 沱	130	23	23	7,800	1,150	207	9,157	13,735	0.16	
黄連溝村	776	102	125	46,560	5,100	1,125	52,785	79,178	0.91	
黄連溝	549	68	91	32,940	3,400	819	37,159	55,739	0.64	
洲上坪	227	34	34	13,620	1,700	306	15,626	23,439	0.27	

(注1) 原単位量は湖南省および花垣県の水利電力局の基準を参考に、人~60ℓ/人/日、黄牛(繁殖雌)~50ℓ/頭/日、山羊(繁殖雌)~9ℓ/人/日とする。

(注2) 日最大給水量は、日平均給水量に1.50を乗じて得た数とし、この中には公共施設(小学校のみ)分を含むものとする。

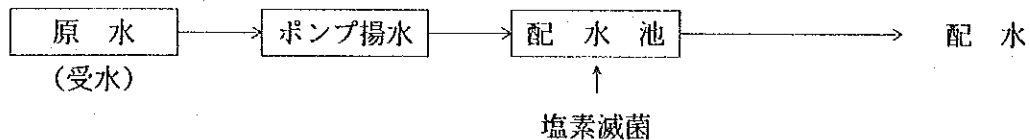
(注3) 計画取水量は計画給水量に1.50を乗じて得た数とする。



付表2. 5. 4 飲雑用水施設計画（第4水系の場合）～揚水関係のみ

1. 施設計画～本水源の水質は良好であるが、雨季の増水時の安全を期するために塩素による滅菌を行う。

また、施設の維持管理を容易にするために次のような施設を設置する。



2. 計画取水量～付表2. 5. 3より $3.27 \ell / s$
3. 取水量～揚水機の運転時間を最大8時間とする。  
 $3.27 \ell / s \times (24 \text{時間} / 8 \text{時間}) \approx 9.8 \ell / s \sim \text{揚水量}$
4. 配水池の容量～計画取水量の50%分とすると $141 \text{ト}$   
配水池の容量（内寸法）＝ $6.0 \text{m}$ （長さ） $\times$   $6.0 \text{m}$ （幅） $\times$   $4.0$ （高さ）＝ $144 \text{m}^3$   
高さについては、電極の操作水深として $0.5 \text{m}$ を考慮し、高さを $4.5 \text{m}$ （内寸法）とする。
5. 実揚程
  - (1) 吸水水位はポンプの吸水口の標高とすると  $E L = 475.00 \text{m}$
  - (2) 最大計画吐出水位は、現地精査（水準測量及び管路選定）の結果、自然流下方式とするため標高  $E L = 500.00 \text{m}$ とすると、実揚程は  $25.00 \text{m}$ となる。
6. 運転方法～配水池の水位変化を電極に連動させる自動制御方式とする。
7. 損失水頭～実揚程の10%とする（簡易な配管の場合5～10%～花垣県水利電力局）と  $2.5 \text{m}$ となり、総揚程は  $27.5 \text{m}$ となる。
8. ポンプの規格と台数  
流量 $35.2 \text{m}^3 / \text{時間}$ 、揚程 $27.5 \text{m}$ 、口径 $80 \text{mm}$ および所要電力 $380 \text{V}$ を満足するポンプとする。（例、SG型80-50-30（中国製）の同等以上とする）また、台数は予備を含めて2台とする。

付表2. 5. 5 事業量内訳表(5-1)

工 種	村 名	名 称	規 格 等	単 位	数 量	備 考
1. 灌 溉 1)第1水系	鴨 八 溪	受 水 槽		m <sup>3</sup>	100	飲雑用水と併設
		配 水 槽		"	(100)	"
		管 路(材種)	φ300 m/m	m	900	コンクリート管、排泥弁を含む
		防 水 改 良		m <sup>2</sup>	2,000	貯水池(コンクリート張り)
		水 路	練石積	m	30	標準 0.8×0.8×0.7
		"	土水路	"	1,900	" 0.6×0.6×0.4
		起 伏 修 正	新 設	ha	10	畦畔造成を含む
2)第2水系	沢 楽 坪	集 水 工		式	1	飲雑用水を含む
		受 水 槽	50m <sup>3</sup>	"	1	"
		配 水 槽	50m <sup>3</sup>	"	1	"
		水 路	土水路	m	650	
		起 伏 修 正	新 設	ha	7	畦畔造成を含む
2. 飲雑用水 1)第1水系	鴨 八 溪	受 水 槽		m <sup>3</sup>	100	灌漑と併設
		配 水 槽		"	(100)	"
		管 路	φ100 m/m	m	50	鉄 管
		"	φ 80 m/m	"	50	"
		"	φ 50 m/m	"	420	"
		"	φ 40 m/m	"	1,250	"
		"	φ 16 m/m	"	5,420	" 271戸
		滅 菌 剤	水遇浄	kg	65.5	1,310人
2)第2水系	沢 楽 坪	集 水 工		式	1	飲雑用水と併設
		受 水 槽		m <sup>3</sup>	50	"
		配 水 槽		"	50	"
		管 路	φ 80 m/m	m	300	鉄 管
		"	φ 65 m/m	"	900	"
		"	φ 50 m/m	"	50	"
		"	φ 32 m/m	"	1,800	"
		"	φ 25 m/m	m	600	"
		"	φ 16 m/m	"	3,000	" 147戸

工 種	村 名	名 称	規 格 等	单 位	数 量	備 考	
3)第3水系	打 落 坪	滅 菌 剂	水遇淨	kg	33.3	666人	
		集 水 工		式	1		
		受 水 槽		m <sup>3</sup>	25		
		配 水 槽		"	51		
		管 路	φ 50 m/m	m	1,500	鉄 管	
		"	φ 40 m/m	"	50	"	
		"	φ 32 m/m	"	500	"	
		"	φ 16 m/m	"	3,180	" 159戸	
4)第4水系	納 活 車 黄 連 溝	取 水 工		式	1		
		揚 水 機	2台,6.6ℓ/S	"	1	380V電気導入を含む	
		配 水 槽		m <sup>3</sup>	162	6.0×6.0×4.5 (内寸法)	
		管 路	φ 100 m/m	m	200	鉄 管	
		"	φ 80 m/m	"	150	"	
		"	φ 65 m/m	"	1,650	"	
		"	φ 50 m/m	"	250	"	
		"	φ 40 m/m	"	1,800	"	
		"	φ 32 m/m	"	1,820	" 402戸	
		"	φ 16 m/m	"	8,100	1,809人	
		"	塩 素 滅 菌	電気分解方式	式	1	配水槽に設置
		3. 小学校改良 1)教室増設	打 落 坪 納 活 車 鴨 八 溪 長 潭 団 岩 坪 扱 楽 坪 躍 馬 卡	教 室 増 設		室	3
"				"	3	"	
"				"	3	"	
"				"	3	"	
"				"	4	"	
教 室 増 設				室	4	"	
"				"	2	"	
2)教材等	打 落 坪 納 活 車			教 室 等		式	1
"	"	"	"	"	1	"	

工 種	村 名	名 称	規 格 等	単 位	数 量	備 考
	黄 連 溝	"		"	1	理科, 音楽, 体育
	卧 岔 岔	"		"	1	"
	鴨 八 溪	"		"	1	"
	長 潭	"		"	1	"
	团 岩 坪	"		"	1	"
	扒 樂 坪	"		"	1	"
	躍 馬 卡	"		"	1	"
4. 中学校改良						
1) 教室増設	卧 岔 岔	教 室	2 階 建	室	8	863.2㎡ (共通部分も含む)
2) 実験室新設	"	理 科 教 材	生物, 化学, 物理	式	1	
	"	実 験 室		室	1	63.4㎡
3) 音楽室新設	"	音 楽 教 材	楽 器 類	式	1	"
	"	音 楽 室		室	1	63.4㎡
4) その他の教材	"	体 育 ほ か	運動具, 社会, 数学	式	1	
5. 図書館整備						
1) 移動図書館	卧 岔 岔	図 書 購 入	巡 回 用	冊	4,500	9村×500冊/村
		移 動 車	マイク・バスタイプ	第	1	内部改造を含む
		図 書 整 理 棚		式	1	長樂郷庁舎内
6. 生産・生活関連施設						
1) 生産関連施設	卧 岔 岔	集 出 荷 施 設	農産物	㎡	108.0	同一敷地内に設置
		家畜繋留施設	48頭規模	"	182.0	
2) 生活関連施設 (農村生活センター)	"	集 会 所	内部装備を含む	"	126.7	
		保 育 セ ン タ ー	"	"	63.4	
		生 活 改 善 セ ン タ ー	"	"	63.4	
7. 体育運動施設						
	打 落 坪	バスケッ ト・コ ー ト	756㎡	式	1	ゴールポストを含む
	納 涪 車	"	"	"	1	"
	黄 連 溝	"	"	"	1	"
	卧 岔 岔	"	"	"	1	"
	鴨 八 溪	"	"	"	1	"

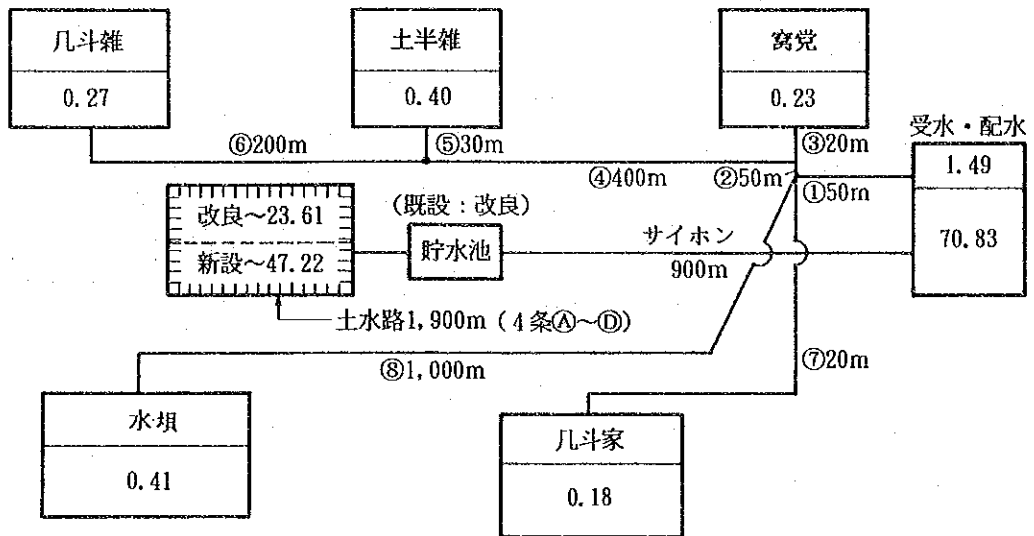
(5-4)

工 種	村 名	名 称	規 格 等	単 位	数 量	備 考
	長 潭	バスケット・コート	756㎡	式	1	ゴールポストを含む
	団 岩 坪	"	"	"	1	"
	沢 楽 坪	"	"	"	1	"
	躍 馬 卡	"	"	"	1	"
8. 衛生院整備						
1) 病院建築	卧 谷 茨	病 院 建 築		㎡	722.35	
2) 応急対策	"	心 電 図 器		台	1	
	"	検 査 機 器	担架(手押し用)を含む	式	1	
	"	人 工 呼 吸 器		台	1	
	"	救 急 車	日 本 製	"	1	
3) 手術・治療機器	卧 谷 茨	治 療 診 断 器	SY-10同等	"	1	内科・小児科
	"	ワ ゴ ン	治 療 機 器 用	"	1	"
	"	酸 素 吸 入 器	担架(手押し用)を含む	式	1	"
	"	手 術 機 器	開 腹 用	"	1	外 科
	"	手 術 台	ライト, 担架を含む	台	1	"
	卧 谷 茨	検 査 機 器		式	1	産婦人科
	"	電 動 吸 引 器		"	1	"
	"	出 産 用 ベ ッ ト		台	1	"
	"	手 術 機 器		式	1	"
	"	X 線 機 器	100 ma同等	台	1	共通機器
	"	超 音 波 機 器		"	1	"
	"	消 毒 ガ マ	湯沸, 洗濯器を含む	式	1	"
	"	頭 微 鏡	両 眼 用	台	1	"
	"	冷 蔵 庫	250ℓ	"	1	"
	"	乾 燥 器		"	1	"
	"	恒 温 器		"	1	"
	"	遠 心 分 離 器		"	1	"
4) 消毒剤等	卧 谷 茨	消 毒 剤	醛 剤 液	ビン	10	部屋および機器用
	"	殺 虫 剤	敌 々 限	"	10	ハエおよびカ
	"	殺 菌 剤	未 夫 畏	"	10	部屋用
	"	"	新 洁 尔 灰	"	10	機器類ほか

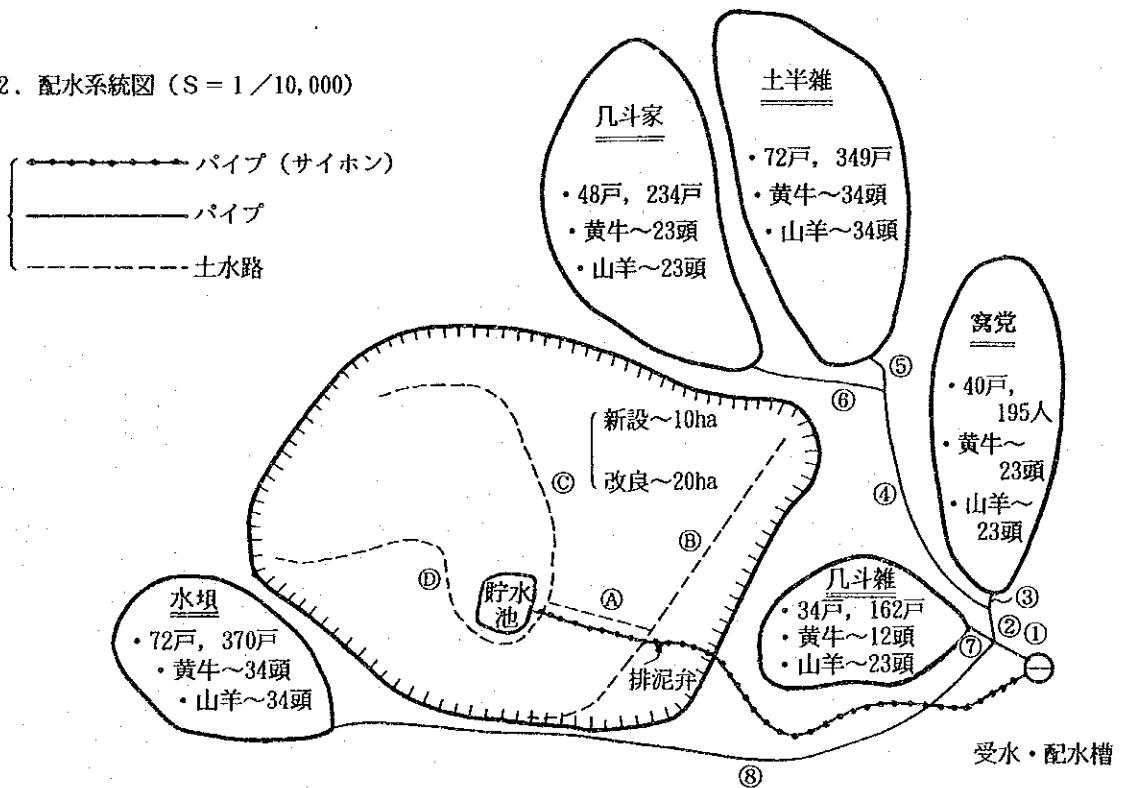
工 種	村 名	名 称	規 格 等	単 位	数 量	備 考
9. 衛生室整備	8ヵ村分 (野盆衆を除く)	機 器 類		式	8	検査機器～簡易なもの
		消 毒 剤	除菌剤液	ビン	5	部屋および機器用
		殺 虫 剤	敵々隈	"	5	ハエおよびカ
		殺 菌 剤	未夫畏	"	5	部屋用
		"	新洁尔灰	"	5	機器類ほか
10. 農村電化 1)第一系統	納 浜 車	線路(三相)	10KV	m	1,400	送電施設
		変 圧 器		式	1	"
		線路(二相)	220V	戸	13	配電施設
2)第2系統	沢 楽 坪	線路(三相)	10KV	m	1,200	送電施設
		変 圧 器		式	1	"
		線路(二相)	220V	戸	45	配電施設

付図2. 5. 1 灌溉・飲雑用水計画（鴨八溪村）～第1水系（自然流下方式）

1. 模式図（単位：計画給水量  $l/s$ ）

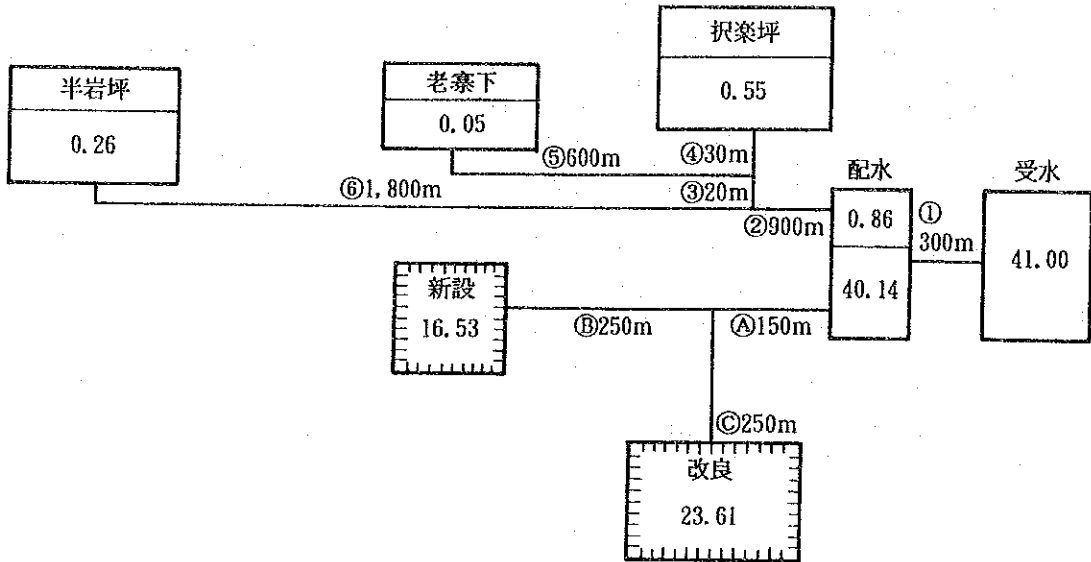


2. 配水系統図 (S = 1/10,000)

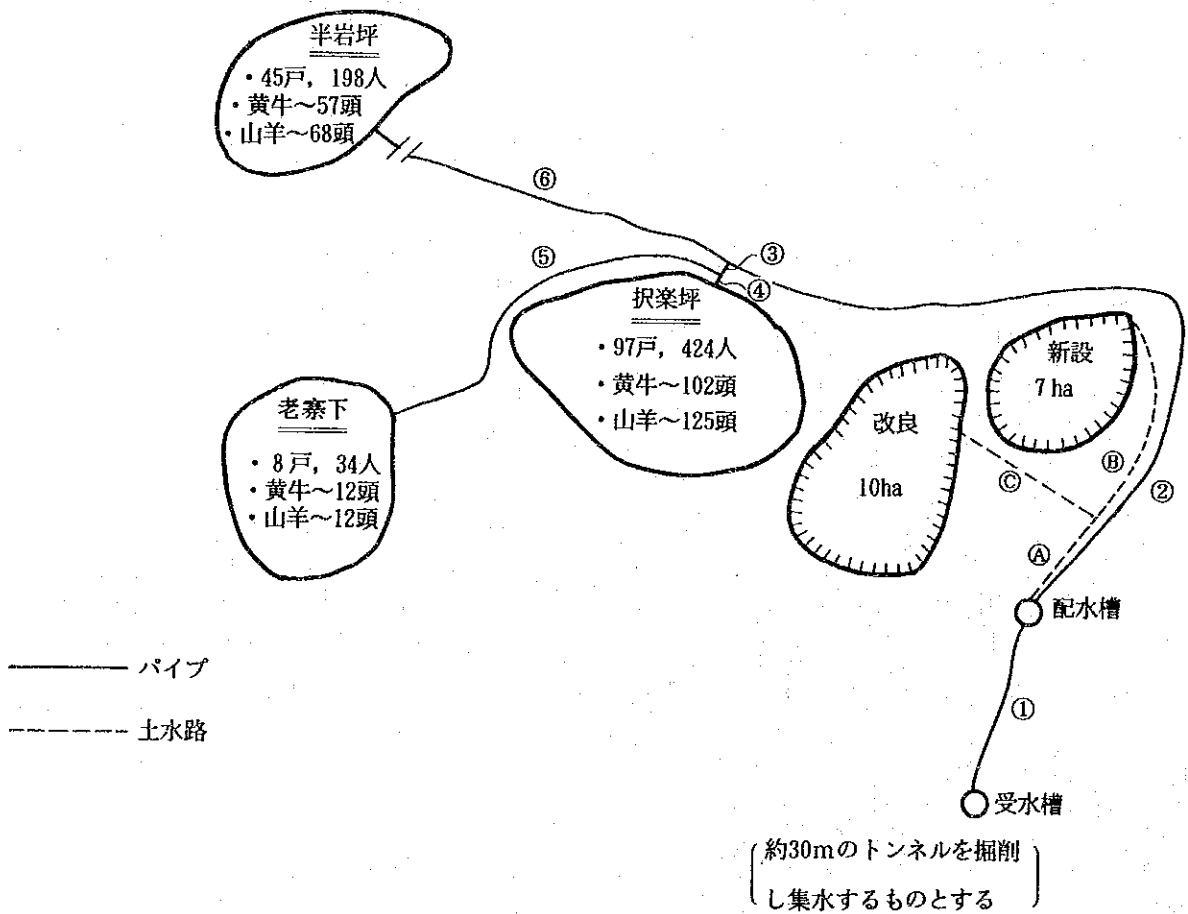


付図 2. 5. 2 灌溉・飲雑用水計画（択楽坪村）～第 2 水系（自然流下方式）

1. 模式図（単位：計画給水量  $l/s$ ）



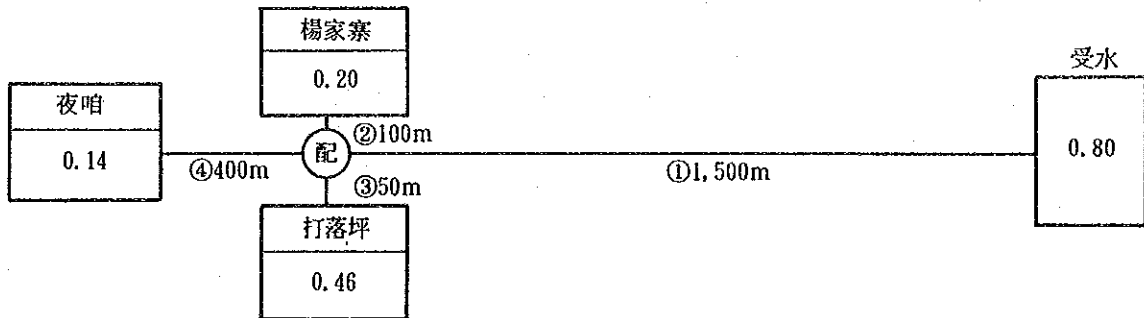
2. 配水系統図 (S = 1/10,000)



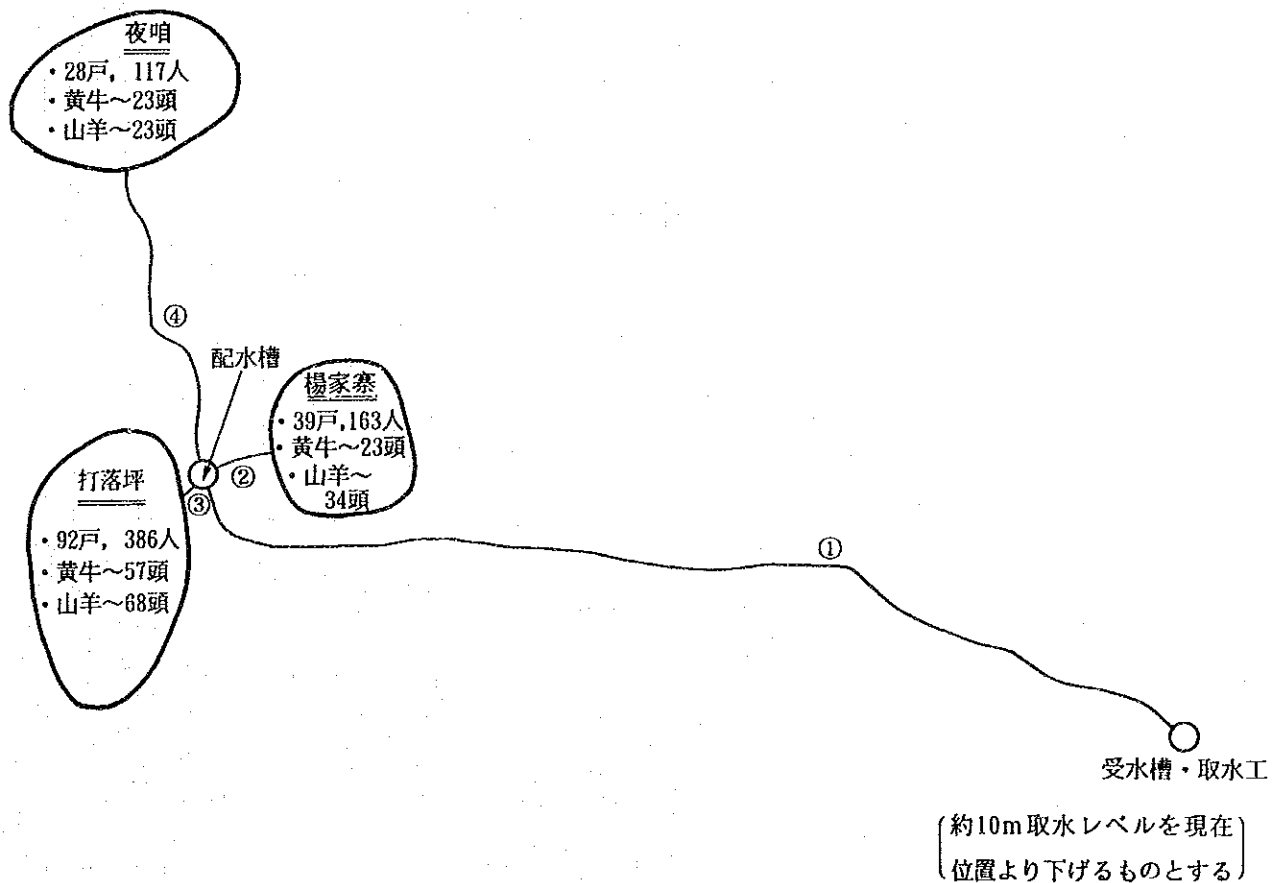


付図 2. 5. 3 飲雑用水計画 (打落坪村) ~ 第 3 水系 (自然流下方式)

1. 模式図 (単位: 計画給水量  $l/s$ )

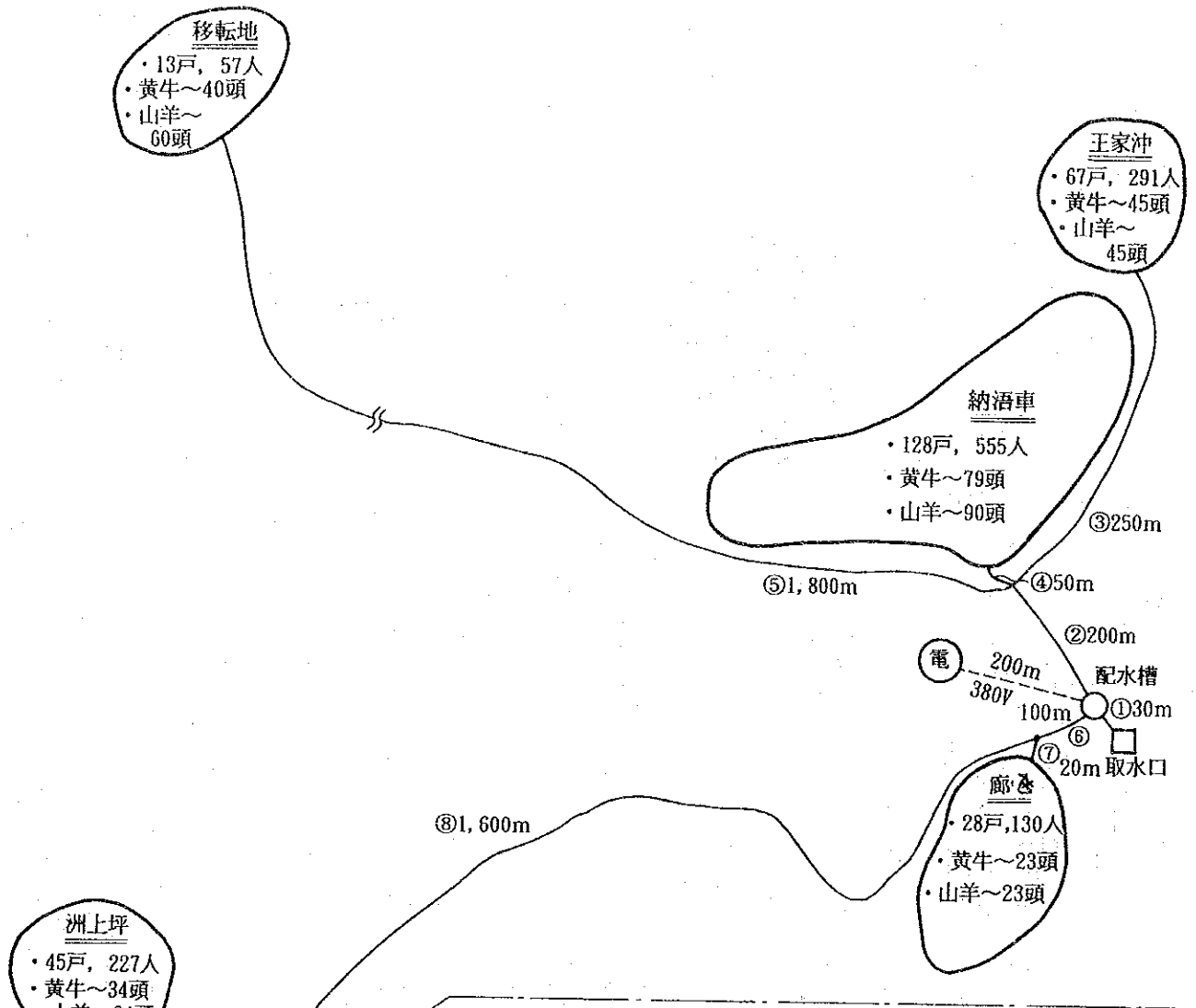


2. 配水系統図 (S = 1/10,000)

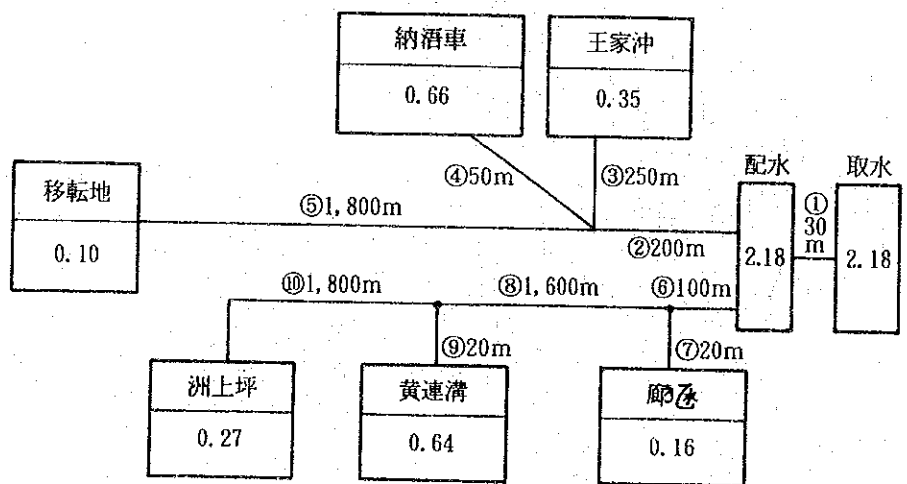


付図 2. 5. 4 飲雜用水計画 (納酒車村、黄連溝村) ~ 第 4 水系

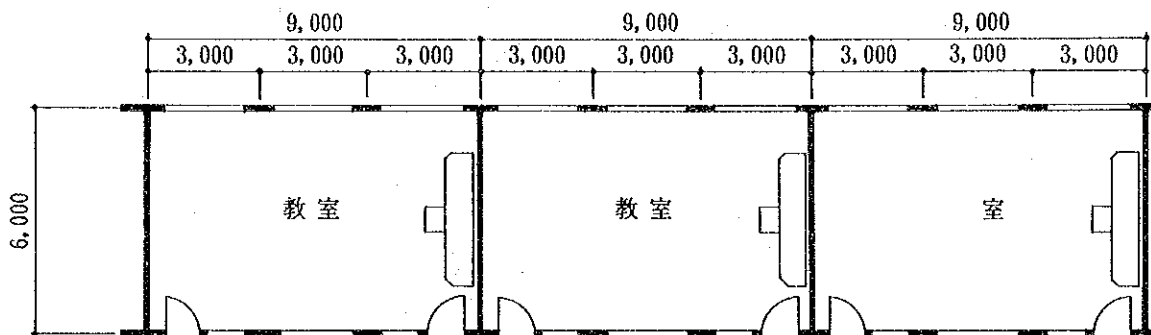
1. 配水系統圖 (S = 1 / 10,000)



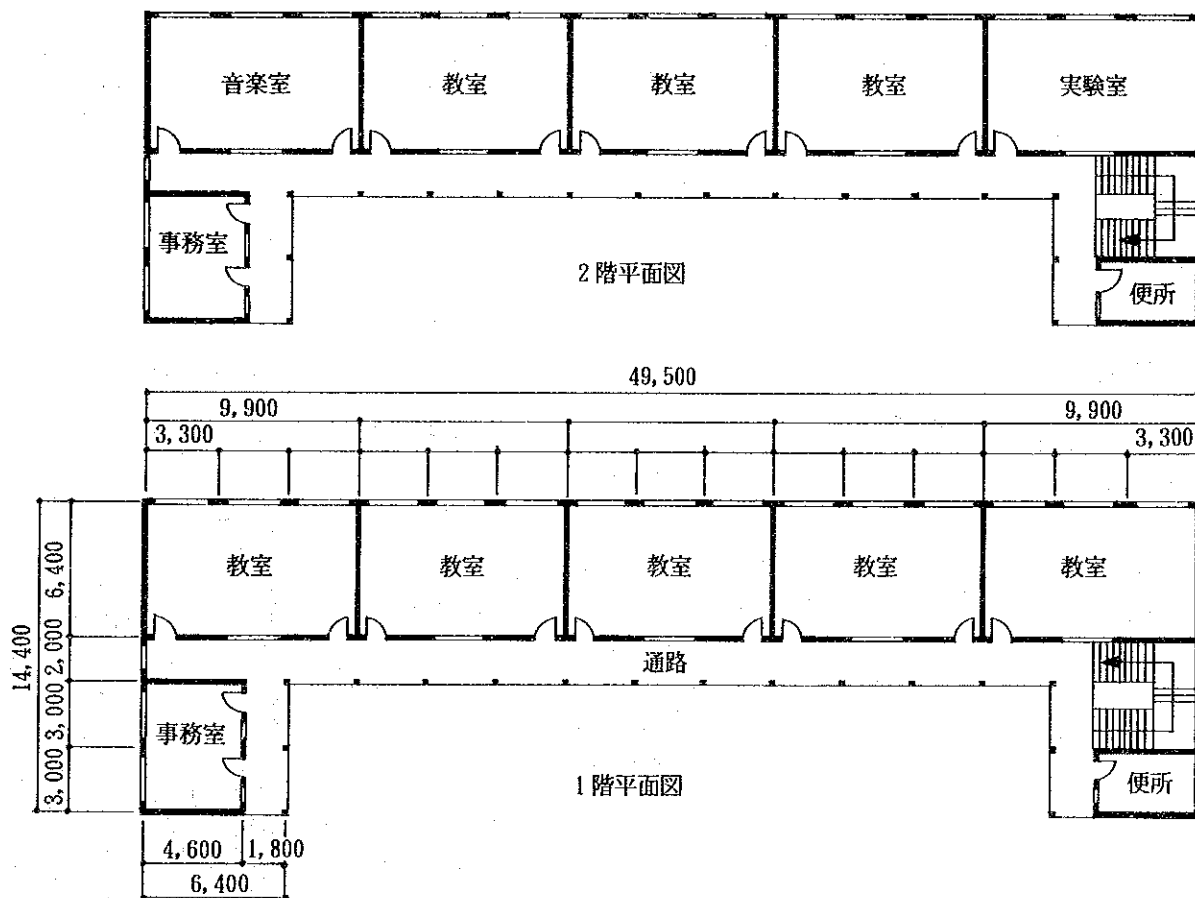
2. 模式圖 (單位: 計画給水量  $l/s$ )



付図 2. 5. 5 小学校改良～（生徒数48人／室規模）



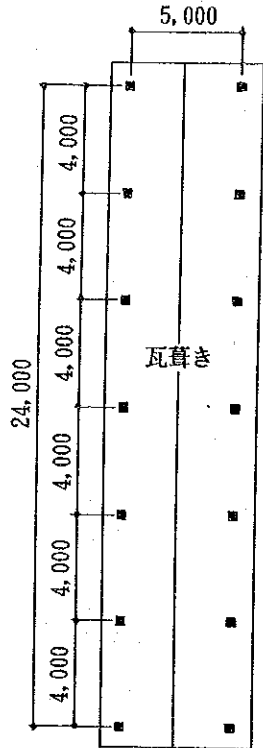
付図 2. 5. 6 中学校改良～（生徒数48人／室規模）



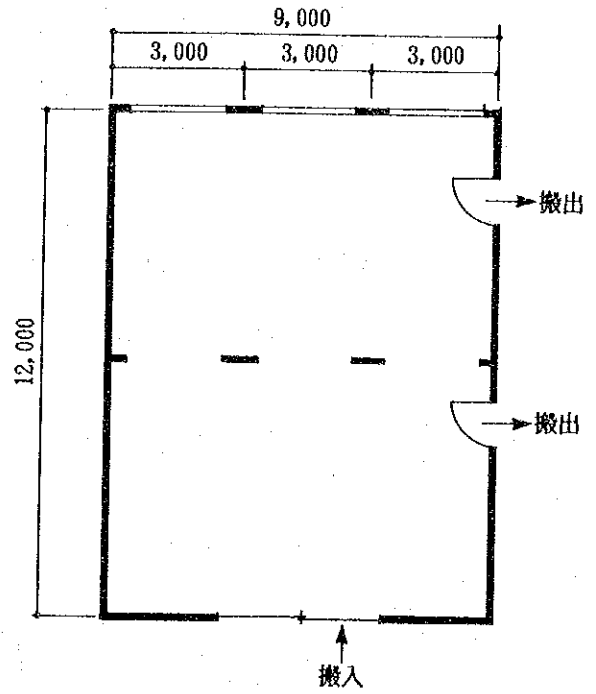
付図 2. 5. 7 生産・生活関連施設

1. 集出荷施設

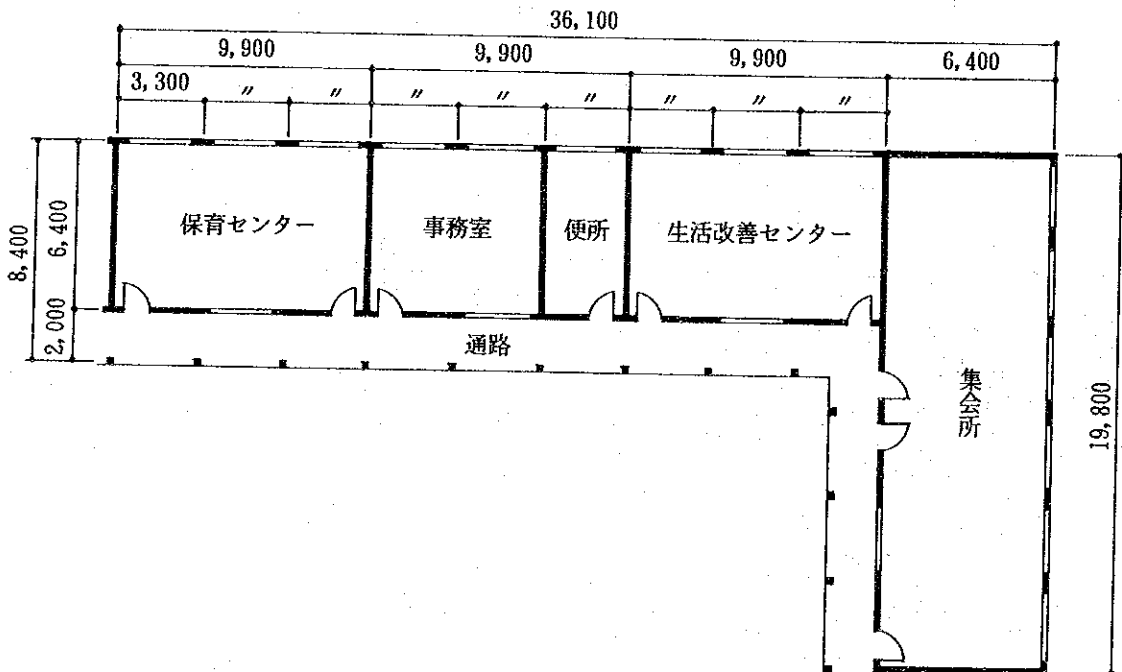
(1)家畜 (牛24頭規模)



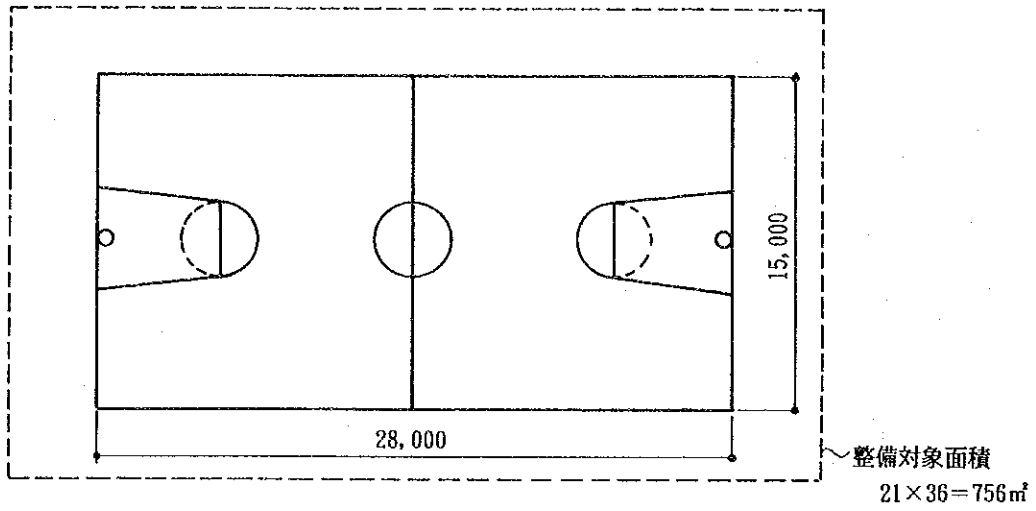
(2)農産物



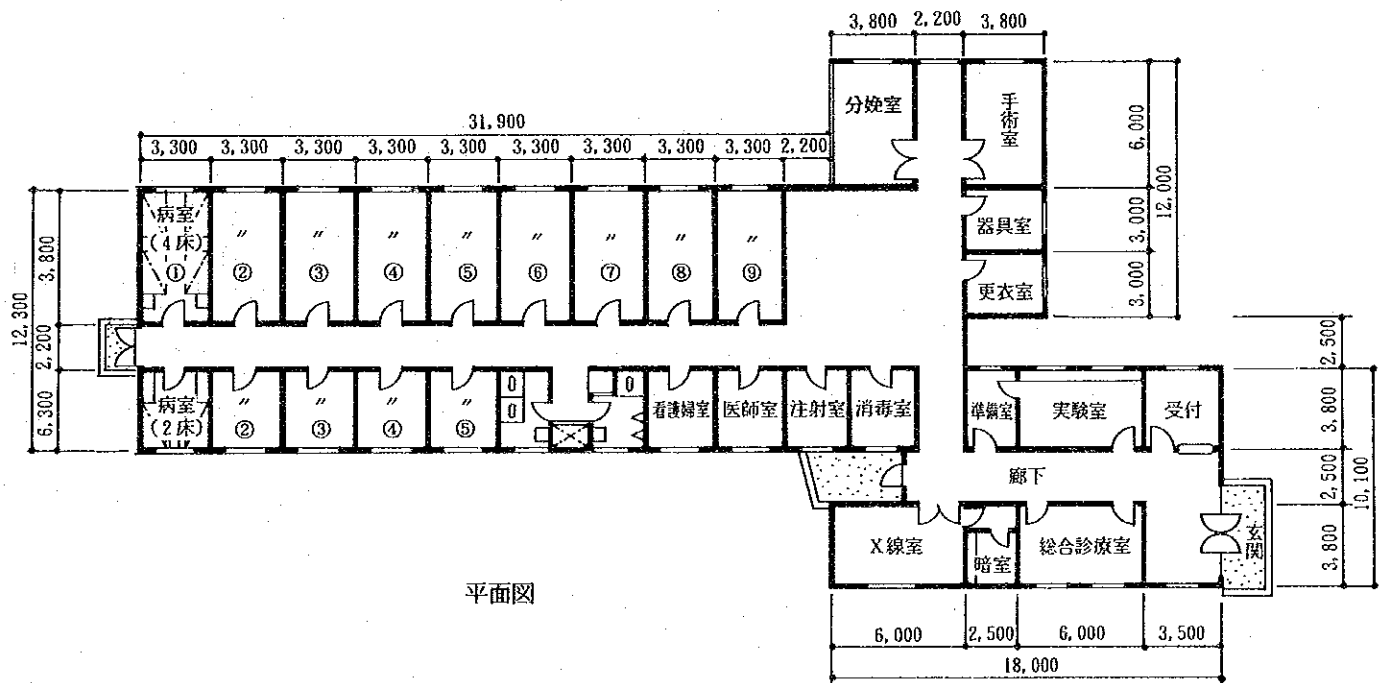
2. 農村生活センター



付図2. 5. 8 体育運動施設 (バスケットコート)

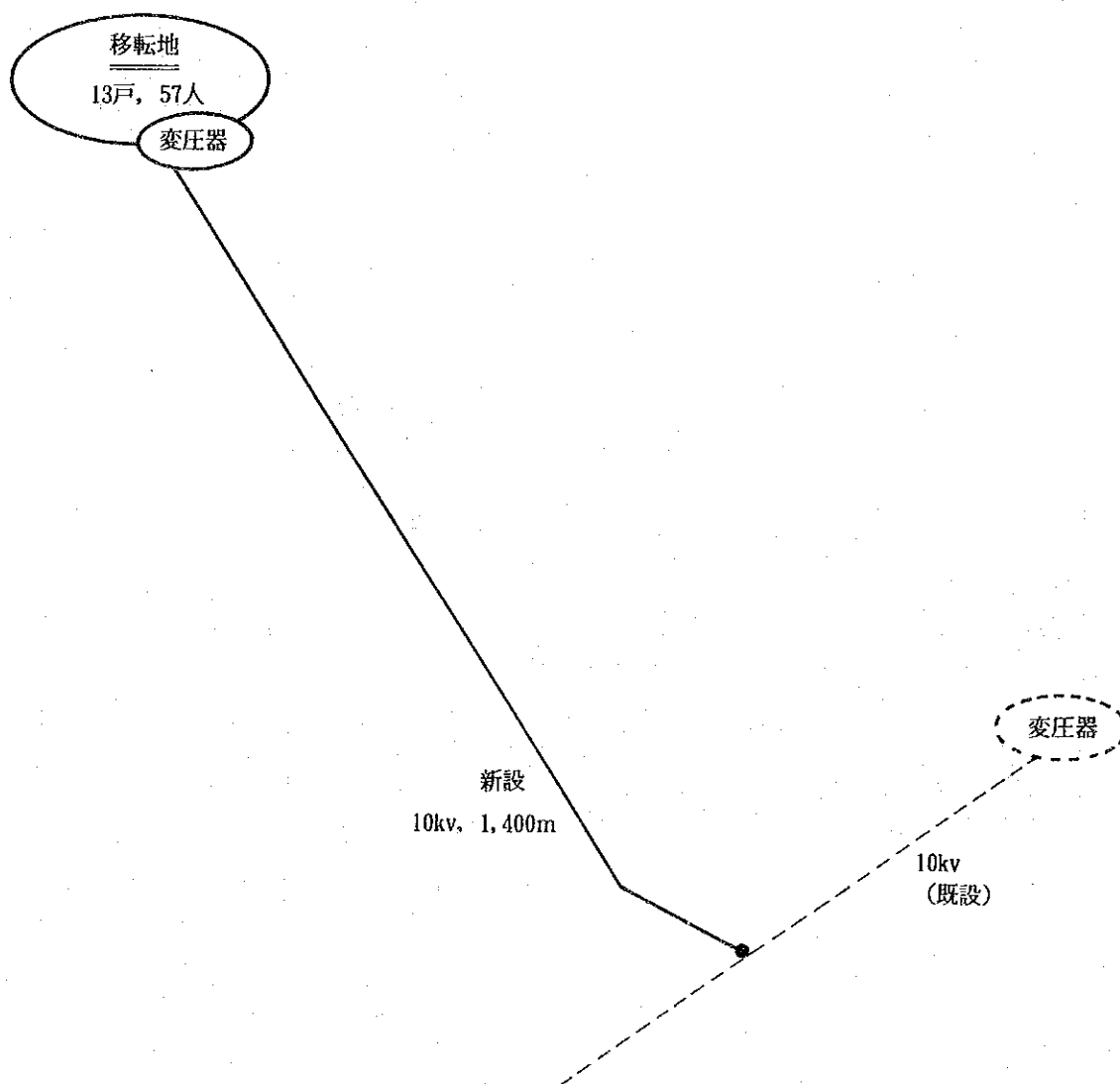


付図2. 5. 9 衛生院整備



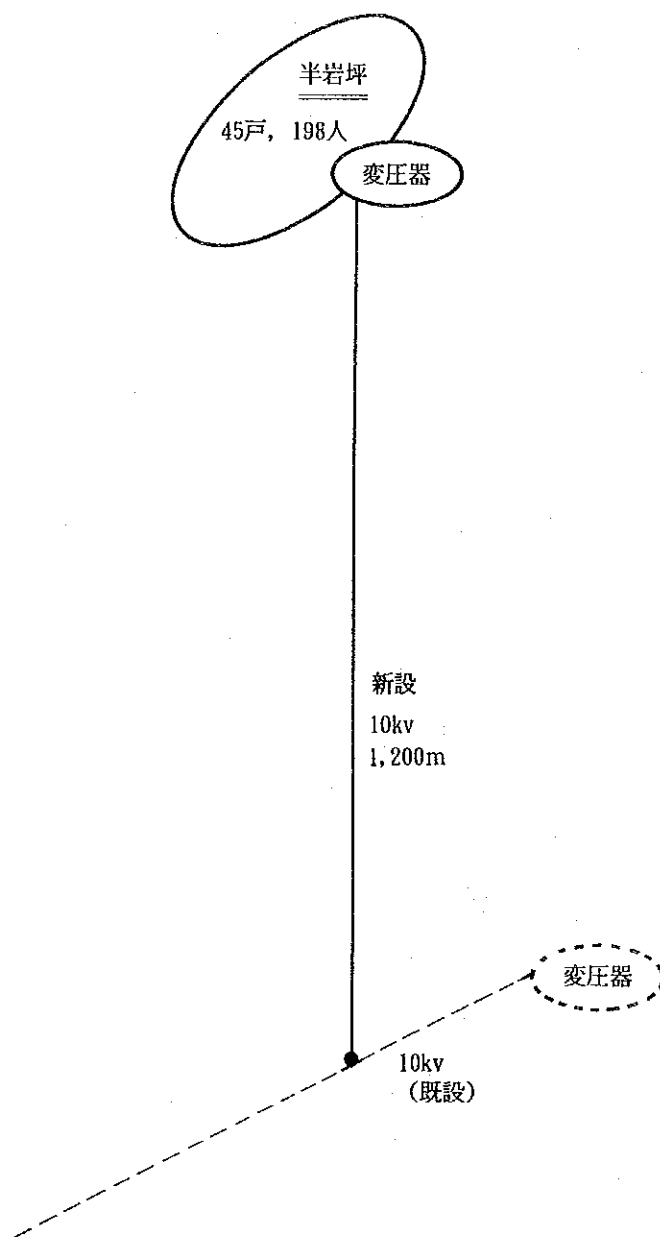
付図 2. 5. 10 農村電化計画（納沼車、移転地）～第 1 系統

S = 1 / 10,000



付図2. 5. 11 農村電化計画 (挾楽坪村) ~第2系統

S = 1 / 10,000







資料6	家畜改良増殖・飼養管理	299
付表2.6.1	花垣県畜牧業第8次5ヵ年計画	301
付表2.6.2	長楽郷畜牧業第8次5ヵ年計画	301
付表2.6.3	典型区牧草配分比率	301
付表2.6.4	家畜飼養可能頭数(計画飼養頭数)の算定(移転地を除く)	302
付表2.6.5	家畜飼養可能頭数の算定(移転地)	305
付表2.6.6	家畜導入計画	306
付表2.6.7	家畜増殖計画	307
付表2.6.8	典型区家畜飼養施設事業量および事業費	310
付表2.6.9	冷凍精液所事業量および事業費	317
付表2.6.10	典型区畜禽良種繁殖場事業量および事業費	318
付表2.6.11	典型区畜牧獣医ステーション事業量および事業費	318
付図2.6.1	冷凍精液所(配置図)	319
付図2.6.2	冷凍精液所(牛舎・冷凍精液室)	320
付図2.6.3	冷凍精液所(精液採取室)	321
付図2.6.4	黄牛(移転地)配置図	322
付図2.6.5	黄牛(移転地)分娩舎	323
付図2.6.6	黄牛(移転地)飼槽	324
付図2.6.7	黄牛(移転地)乾草舎	325
付図2.6.8	山羊(移転地)配置図	326
付図2.6.9	山羊(移転地)山羊舎(1)	327
付図2.6.10	山羊(移転地)山羊舎(2)	328
付図2.6.11	山羊(移転地)乾草舎	329
付図2.6.12	ウサギ箱	330
付図2.6.13	ガチョウ舎	331



付表2.6.1 花垣県畜牧業第8次5ヵ年計画

区 分		1985年	1990年	第8次5ヵ年計画					2000年 概定目標
				1991年	1992年	1993年	1994年	1995年	
豚	頭	137,019	156,080	161,000	166,000	172,000	177,400	184,000	220,000
牛	頭	28,001	35,835	37,700	39,800	45,200	44,800	47,600	65,000
山羊	頭	25,949	41,039	45,900	51,400	57,600	64,800	73,000	110,000
家禽	羽	230,215	242,997	257,000	273,000	290,000	310,000	330,000	450,000
ウサギ	羽	450	9,418	30,000	95,000	260,000	500,000	1,000,000	2,000,000

付表2.6.2 長楽郷畜牧業第8次5ヵ年計画

区 分		1985年	1990年	第8次5ヵ年計画					2000年 概定目標
				1991年	1992年	1993年	1994年	1995年	
黄牛	頭	1,169	1,659	1,800	2,000	2,300	2,500	2,800	3,000
山羊	頭	3,000	2,590	2,800	3,000	3,200	3,500	4,000	4,500
ガチョウ	羽	-	373	500	800	1,000	1,300	1,500	2,000
ウサギ	羽	-	680	800	1,000	1,300	1,500	1,800	2,000

付表2.6.3 典型区牧草配分比率

家畜区分	1990年 飼養頭数	伸び率	伸び頭数	黄牛 換算率	黄牛換算 頭数	配分比率
黄牛 (成雌)	666	1.533	1,021	1.000	1,021	0.605
山羊 (成雌)	853	1.466	1,251	0.359	449	0.266
ガチョウ (成雌)	269	6.007	1,616	0.041	66	0.039
ウサギ (成雌)	272	4.656	1,266	0.120	152	0.090
計					1,688	1.000

1990年飼養頭数は長楽郷全体の頭数。伸び率は花垣県調査地区の平均。

付表2. 6. 4 家畜飼養可能頭数(計画飼養頭数)の算定(移転地を除く)

西部区

村名	牧草生産量		計	牧草利用		水牛必要量			家畜飼養		配分比率	家畜別仕向草量	1頭当たり必要草量	飼養可能全頭数	飼養可能全頭率	現況成頭数	計画成頭数	
	人工草地	自然草地		利用	草量	頭数	1頭当たり必要量	全頭当たり必要量	畜種	頭数								1頭当たり必要量
打						水成雄	15	8.3	124.5	黄牛	0.605	2,599.6	21.7	119	2.54	302	( 55 )	119
来						牛成雌	19	10.6	201.4	山羊	0.266	1,143.0	7.8	146	4.86	709	( 79 )	145
坪										ウサギ	0.090	386.7	2.6	149	15.24	2,270	( 0 )	149
	5,820	784	6,604	0.70	4,622.8	計			325.9	計	1.000	4,296.9	0.9	186	6.29	1,169	( 0 )	186
納						水成雄	21	8.3	174.3	黄牛	0.605	1,446.8	21.7	66	2.54	167	( 35 )	66
酒						牛成雌	26	10.6	275.6	山羊	0.266	636.1	7.8	81	4.86	393	( 10 )	81
車										ウサギ	0.090	215.2	2.6	82	15.24	1,249	( 0 )	82
	3,360	699	4,059	0.70	2,841.3	計			449.9	計	1.000	2,391.4	0.9	103	6.29	647	( 0 )	103
渡						水成雄	12	8.3	99.6	黄牛	0.605	1,904.1	21.7	87	2.54	220	( 42 )	87
運						牛成雌	25	10.6	265.0	山羊	0.266	837.2	7.8	107	4.86	520	( 17 )	107
渡										ウサギ	0.090	283.3	2.6	108	15.24	1,645	( 0 )	108
	4,100	917	5,017	0.70	3,511.9	計			364.6	計	1.000	3,147.3	0.9	136	6.29	855	( 6 )	136
小						水成雄	48		398.4	黄牛		5,950.5		272		689	( 133 )	272
						牛成雌	70		742.0	山羊		2,616.3		334		1,622	( 106 )	334
										ウサギ		885.2		339		5,164	( 0 )	339
計	13,280	2,400	15,680		10,976.0	計			1,140.4	計		9,835.6		425		2,671	( 6 )	425

東部区

村名	牧草生産量		計	利用率	牧草利用草量	水牛必要草量		家畜飼養		配分比率	家畜別仕向草量	1頭当たり必要草量	飼養可能全頭羽数	現況成雌頭数	計画飼養成雌頭数
	人工草地	自然草地				頭数	1頭当たり必要量	1頭当たり全頭当たり必要量	畜種						
野上						水成雌 牛成雌	11 21	8.3 10.6	91.3 222.6	0.605 0.266	1,796.3 789.8	21.7 7.8	82 490	(22) (71)	82 101
谷										0.090	267.2	2.6	1,554	(21)	102
谷										0.039	115.8	0.9	805	(36)	128
谷	4,075	615	4,690	0.70	3,283.0	計		313.9		1.000	2,969.1				
鴨						水成雌 牛成雌	9 29	8.3 10.6	74.7 307.4	0.605 0.266	1,829.6 894.4	21.7 7.8	84 500	(50) (51)	84 103
八										0.090	272.2	2.6	1,584	(50)	104
八										0.039	117.9	0.9	823	(25)	131
溪	3,890	976	4,866	0.70	3,406.2	計		382.1		1.000	3,024.1				
長						水成雌 牛成雌	34 50	8.3 10.6	282.2 530.0	0.605 0.266	3,441.7 1,513.2	21.7 7.8	158 194	(49) (111)	158 194
深										0.090	512.0	2.6	2,987	(0)	186
深										0.039	221.9	0.9	1,547	(44)	246
深	7,395	1,892	9,287	0.70	6,500.9	計		812.2		1.000	5,688.8				
小						水成雌 牛成雌	54 100		448.2 1,060.0		7,067.6 3,107.4		324 388	(121) (233)	324 398
小											1,051.4		6,125	(71)	402
小											455.6		3,175	(105)	505
計	15,360	3,483	18,843		13,190.1	計		1,508.2			11,682.0				

北部区

村名	牧草生産量		計	利用率	牧草 利用草量	水牛必要草量		家畜飼養 仕向草量		畜種 比率	飼別 仕向草量	1頭以上 必要草量	飼養可能 全頭羽数	飼養可能 状況成噸 頭数	計画飼養 成噸頭数	
	人工草地	自然草地				頭数	1頭当たり 必要量	1頭当たり 必要量	1頭以上 必要量							
岡						水成雑 24	8.3	199.2		黄牛 0.605	948.6	21.7	43	2.54	109 ( 0 )	43
岩						牛成雑 31	10.6	328.6		山羊 0.266	417.1	7.8	53	4.86	257 ( 37 )	53
坪										ウサギ 0.090	141.1	2.6	54	15.24	822 ( 0 )	54
										ウサギ 0.039	61.2	0.9	68	6.29	427 ( 0 )	68
	2,480	514	2,994	0.70	2,095.8	計		527.8	1,568.0	1.000	1,568.0					
坪						水成雑 14	8.3	116.2		黄牛 0.605	3,023.9	21.7	139	2.54	353 ( 32 )	139
						牛成雑 19	10.6	201.4		山羊 0.266	1,328.5	7.8	170	4.86	826 ( 29 )	170
										ウサギ 0.090	448.8	2.6	173	15.24	2,636 ( 53 )	173
										ウサギ 0.039	194.9	0.9	216	6.29	1,358 ( 0 )	216
	6,625	969	7,594	0.70	5,315.8	計		317.6	4,998.2	1.000	4,998.1					
坪						水成雑 20	8.3	166.0		黄牛 0.605	4,061.1	21.7	187	2.54	474 ( 53 )	187
						牛成雑 25	10.6	265.0		山羊 0.266	1,785.5	7.8	228	4.86	1,108 ( 75 )	228
										ウサギ 0.090	604.1	2.6	232	15.24	3,535 ( 28 )	232
										ウサギ 0.039	261.8	0.9	290	6.29	1,824 ( 5 )	290
	9,185	1,020	10,205	0.70	7,143.5	計		431.0	6,712.5	1.000	6,712.5					
坪						水成雑 58		481.4		黄牛	8,033.6		369		936 ( 85 )	369
						牛成雑 75		795.0		山羊	3,532.1		451		2,191 ( 141 )	451
										ウサギ	1,195.0		459		6,993 ( 81 )	459
										ウサギ	517.9		574		3,609 ( 6 )	574
	18,290	2,503	20,793		14,555.1	計		1,276.4	13,278.7		13,278.6					

典型区計（移転地を除く）

村名	牧草生産量		計	牧草 利用率	利用 率	牧草 利用草量	水牛必要草量		家畜飼養 仕向草量	畜種	配分 比率	家畜別 仕向草量	1頭あたり必要 草量	飼養可能 頭数	飼養可能 全頭羽数	飼養可能 状況	成 頭数	計画 成 頭数
	人工草地	自然草地					頭数	1頭あたり 必要量										
合							水成雑 牛成雑	160 245	1,328.0 2,597.0	黄牛 山羊 ウサギ ブタ		21,051.7 9,255.8 3,131.6 1,357.1	965 1,183 1,200 1,504	2,447 5,745 18,282 9,455	( 339 ) ( 480 ) ( 152 ) ( 117 )		965 1,183 1,200 1,504	
計	46,930	8,386	55,316		38,721.2		計		3,925.0			34,796.2						

付表2. 6. 5 家畜飼養可能頭数の算定（移転地）

村名	牧草生産量		計	牧草 利用率	利用 率	牧草 利用草量	家畜飼養 仕向草量	畜種	配分 比率	家畜別 仕向草量	1頭あたり必要 草量	飼養可能 頭数	飼養可能 全頭羽数	飼養可能 状況	成 頭数	計画 成 頭数
	人工草地	自然草地														
納							黄牛 山羊	0.650 0.350	909.5 489.8	21.7 7.8	40 60	102 292	( - ) ( - )		40 60	
計	1,665	304	1,999	0.70	1,399.3	1,399.3	計	1.000	1,399.3							

単位：頭、羽

付表 2.6.6

## 家畜導入計画

単位：頭

区	分	畜種	全体	1年目	2年目	3年目
西部区	打染坪	黄牛	35	12	12	11
		山羊	0	0	0	0
	納酒車	黄牛	47	21	21	5
		山羊	69	24	24	21
东部区	黄連溝	黄牛	23	8	8	7
		山羊	38	13	13	12
	小計	黄牛	105	41	41	23
		山羊	107	37	37	33
北部区	卧盆瓮	黄牛	45	15	15	15
		山羊	0	0	0	0
	鴨八溪	黄牛	10	4	4	2
		山羊	0	0	0	0
南部区	長潭	黄牛	78	26	26	26
		山羊	0	0	0	0
	小計	黄牛	133	45	45	43
		山羊	0	0	0	0
計	团岩坪	黄牛	39	13	13	13
		山羊	0	0	0	0
	扒染坪	黄牛	84	28	28	28
		山羊	56	21	21	14
躍馬卡	黄牛	99	33	33	33	
	山羊	20	7	7	6	
小計	黄牛	222	74	74	74	
	山羊	76	28	28	20	
計		黄牛	460	160	160	140
		山羊	183	65	65	53