

MJNS-13

Localité: Séfo Nangue

Altitude: 237.5 m

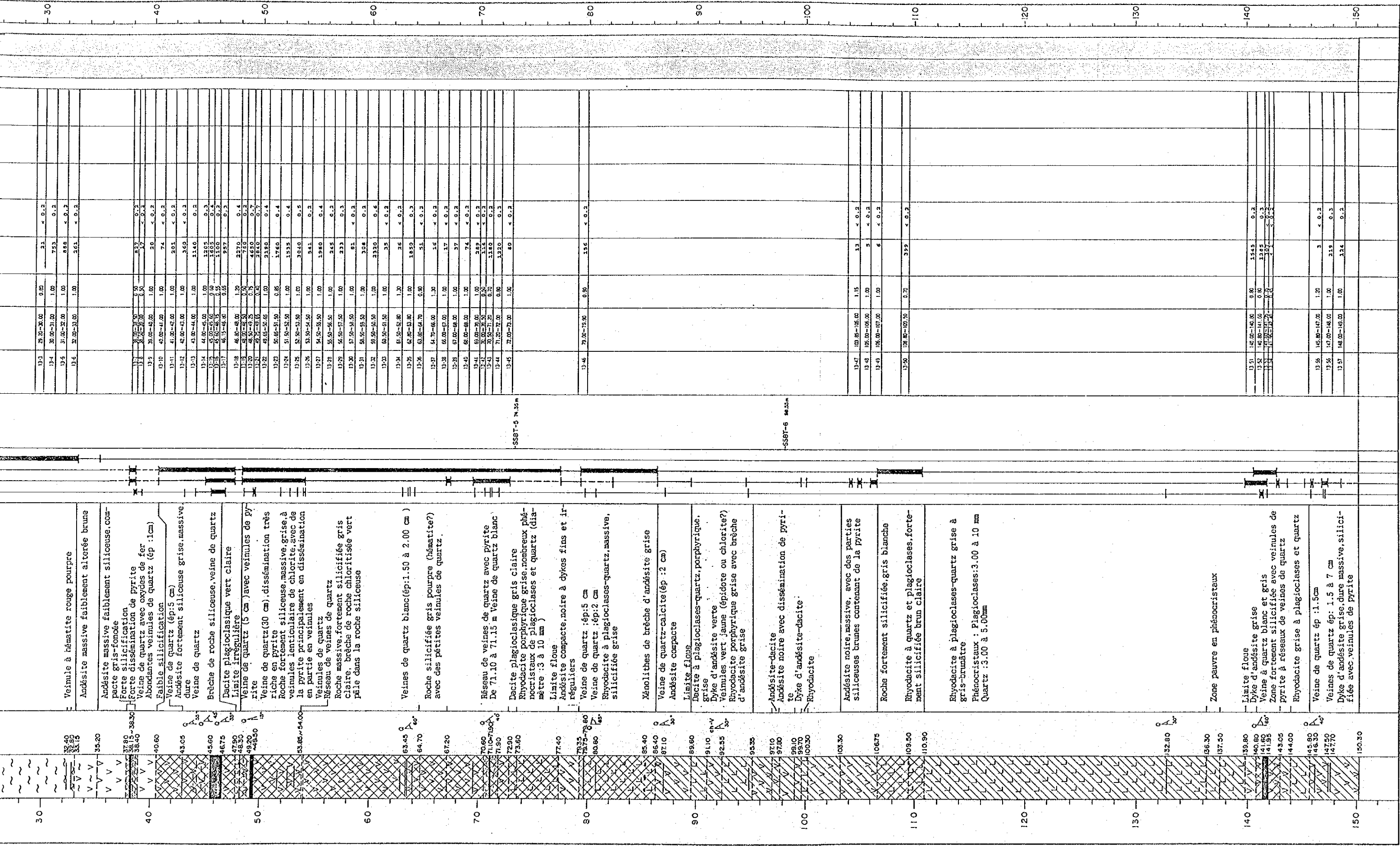
Direction: 190°

Angle: -60° Profondeur: 150.25 m

| Echelle (m) | Colonne Géologique | Profondeur Angle Carotte (m) (°) | Description des formations géologiques | Minéralisations Altérations | Nombre échantillon pour examens | Résultats d'analyse | | | | Récupération Carottes % | Echelle (m) |
|-------------|--------------------|----------------------------------|---|-----------------------------|---------------------------------|---------------------|----------------|--------------------------|--------|-------------------------|-------------|
| | | | | | | Numero échantillon | Profondeur (m) | Longueur échantillon (m) | Au ppb | | |
| 3.00 | | | Non carotté | | | | | | | | |
| 10 | | | Roche argileuse fortement altérée brune texture originelle peu claire (floue) andésite? | | | | | | | | |
| 20 | | | Brèche de quartz blanc . oxydes de fer . | | | | | | | | |
| 30 | | | Andésite argileuse fortement altérée brune? | | | | | | | | |
| 40 | | | Veinule à hématite rouge pourpre | | | | | | | | |
| 50 | | | Andésite massive faiblement altérée brune | | | | | | | | |
| 60 | | | Andésite massive faiblement altérée brune, compacte gris-foncée | | | | | | | | |
| 70 | | | Fort silicification | | | | | | | | |
| 80 | | | Fort silicification | | | | | | | | |
| 90 | | | Fort silicification | | | | | | | | |
| 100 | | | Fort silicification | | | | | | | | |
| 110 | | | Fort silicification | | | | | | | | |

| Numero échantillon | Profondeur (m) | Longueur échantillon (m) | Au ppb | Ag ppm |
|--------------------|----------------|--------------------------|--------|--------|
| 13-1 | 25.25-30.00 | 0.80 | 31 | < 0.2 |
| 13-2 | 30.00-31.00 | 1.00 | 753 | 0.2 |
| 13-3 | 31.00-32.00 | 1.00 | 880 | < 0.2 |
| 13-4 | 32.00-33.00 | 1.00 | 31 | < 0.2 |
| 13-5 | 33.00-34.00 | 1.00 | 31 | < 0.2 |
| 13-6 | 34.00-35.00 | 1.00 | 31 | < 0.2 |
| 13-7 | 35.00-36.00 | 1.00 | 31 | < 0.2 |
| 13-8 | 36.00-37.00 | 1.00 | 31 | < 0.2 |
| 13-9 | 37.00-38.00 | 1.00 | 31 | < 0.2 |
| 13-10 | 38.00-39.00 | 1.00 | 31 | < 0.2 |
| 13-11 | 39.00-40.00 | 1.00 | 31 | < 0.2 |
| 13-12 | 40.00-41.00 | 1.00 | 31 | < 0.2 |
| 13-13 | 41.00-42.00 | 1.00 | 31 | < 0.2 |
| 13-14 | 42.00-43.00 | 1.00 | 31 | < 0.2 |
| 13-15 | 43.00-44.00 | 1.00 | 31 | < 0.2 |
| 13-16 | 44.00-45.00 | 1.00 | 31 | < 0.2 |
| 13-17 | 45.00-46.00 | 1.00 | 31 | < 0.2 |
| 13-18 | 46.00-47.00 | 1.00 | 31 | < 0.2 |
| 13-19 | 47.00-48.00 | 1.00 | 31 | < 0.2 |
| 13-20 | 48.00-49.00 | 1.00 | 31 | < 0.2 |
| 13-21 | 49.00-50.00 | 1.00 | 31 | < 0.2 |
| 13-22 | 50.00-51.00 | 1.00 | 31 | < 0.2 |
| 13-23 | 51.00-52.00 | 1.00 | 31 | < 0.2 |
| 13-24 | 52.00-53.00 | 1.00 | 31 | < 0.2 |
| 13-25 | 53.00-54.00 | 1.00 | 31 | < 0.2 |
| 13-26 | 54.00-55.00 | 1.00 | 31 | < 0.2 |
| 13-27 | 55.00-56.00 | 1.00 | 31 | < 0.2 |
| 13-28 | 56.00-57.00 | 1.00 | 31 | < 0.2 |
| 13-29 | 57.00-58.00 | 1.00 | 31 | < 0.2 |
| 13-30 | 58.00-59.00 | 1.00 | 31 | < 0.2 |
| 13-31 | 59.00-60.00 | 1.00 | 31 | < 0.2 |
| 13-32 | 60.00-61.00 | 1.00 | 31 | < 0.2 |
| 13-33 | 61.00-62.00 | 1.00 | 31 | < 0.2 |
| 13-34 | 62.00-63.00 | 1.00 | 31 | < 0.2 |
| 13-35 | 63.00-64.00 | 1.00 | 31 | < 0.2 |
| 13-36 | 64.00-65.00 | 1.00 | 31 | < 0.2 |
| 13-37 | 65.00-66.00 | 1.00 | 31 | < 0.2 |
| 13-38 | 66.00-67.00 | 1.00 | 31 | < 0.2 |
| 13-39 | 67.00-68.00 | 1.00 | 31 | < 0.2 |
| 13-40 | 68.00-69.00 | 1.00 | 31 | < 0.2 |
| 13-41 | 69.00-70.00 | 1.00 | 31 | < 0.2 |
| 13-42 | 70.00-71.00 | 1.00 | 31 | < 0.2 |
| 13-43 | 71.00-72.00 | 1.00 | 31 | < 0.2 |
| 13-44 | 72.00-73.00 | 1.00 | 31 | < 0.2 |
| 13-45 | 73.00-74.00 | 1.00 | 31 | < 0.2 |
| 13-46 | 74.00-75.00 | 1.00 | 31 | < 0.2 |
| 13-47 | 75.00-76.00 | 1.00 | 31 | < 0.2 |
| 13-48 | 76.00-77.00 | 1.00 | 31 | < 0.2 |
| 13-49 | 77.00-78.00 | 1.00 | 31 | < 0.2 |
| 13-50 | 78.00-79.00 | 1.00 | 31 | < 0.2 |

SS87-5 74.35 m
SS87-6 82.35 m



SSBT-5 m. 35m

SSBT-6 m. 35m

30 40 50 60 70 80 90 100 110 120 130 140 150

| | | | | |
|-------|---------------|------|------|-------|
| 13-3 | 29.20-30.00 | 0.25 | 23 | < 0.2 |
| 13-4 | 30.00-31.00 | 1.00 | 753 | 0.2 |
| 13-5 | 31.00-32.00 | 1.00 | 866 | < 0.2 |
| 13-6 | 32.00-33.00 | 1.00 | 263 | < 0.2 |
| 13-7 | 33.00-34.00 | 0.50 | 317 | < 0.2 |
| 13-8 | 34.00-35.00 | 0.50 | 317 | < 0.2 |
| 13-9 | 35.00-36.00 | 1.00 | 20 | < 0.2 |
| 13-10 | 36.00-37.00 | 1.00 | 74 | < 0.2 |
| 13-11 | 37.00-38.00 | 1.00 | 201 | < 0.2 |
| 13-12 | 38.00-39.00 | 1.00 | 360 | < 0.2 |
| 13-13 | 39.00-40.00 | 1.00 | 1146 | 0.2 |
| 13-14 | 40.00-41.00 | 1.00 | 1203 | 0.2 |
| 13-15 | 41.00-42.00 | 0.50 | 1603 | 0.4 |
| 13-16 | 42.00-43.00 | 0.50 | 1108 | 0.2 |
| 13-17 | 43.00-44.00 | 0.50 | 977 | 0.3 |
| 13-18 | 44.00-45.00 | 1.00 | 2270 | 0.4 |
| 13-19 | 45.00-46.00 | 0.50 | 760 | 0.2 |
| 13-20 | 46.00-47.00 | 0.75 | 4650 | 0.7 |
| 13-21 | 47.00-48.00 | 0.50 | 2040 | 0.7 |
| 13-22 | 48.00-49.00 | 1.00 | 3180 | 0.4 |
| 13-23 | 49.00-50.00 | 0.85 | 1760 | 0.4 |
| 13-24 | 50.00-51.00 | 1.00 | 1980 | 0.4 |
| 13-25 | 51.00-52.00 | 1.00 | 1933 | 0.4 |
| 13-26 | 52.00-53.00 | 1.00 | 3040 | 0.5 |
| 13-27 | 53.00-54.00 | 1.00 | 541 | 0.2 |
| 13-28 | 54.00-55.00 | 1.00 | 1980 | 0.4 |
| 13-29 | 55.00-56.00 | 1.00 | 245 | 0.2 |
| 13-30 | 56.00-57.00 | 1.00 | 233 | 0.3 |
| 13-31 | 57.00-58.00 | 1.00 | 81 | < 0.2 |
| 13-32 | 58.00-59.00 | 1.00 | 304 | 0.2 |
| 13-33 | 59.00-60.00 | 1.00 | 2320 | 0.6 |
| 13-34 | 60.00-61.00 | 1.00 | 35 | < 0.2 |
| 13-35 | 61.00-62.00 | 1.00 | 26 | < 0.2 |
| 13-36 | 62.00-63.00 | 1.00 | 1850 | 0.3 |
| 13-37 | 63.00-64.00 | 0.50 | 51 | < 0.2 |
| 13-38 | 64.00-65.00 | 1.00 | 17 | < 0.2 |
| 13-39 | 65.00-66.00 | 1.00 | 37 | < 0.2 |
| 13-40 | 66.00-67.00 | 1.00 | 74 | < 0.2 |
| 13-41 | 67.00-68.00 | 1.00 | 289 | < 0.2 |
| 13-42 | 68.00-69.00 | 0.50 | 314 | < 0.2 |
| 13-43 | 69.00-70.00 | 0.70 | 1180 | 0.2 |
| 13-44 | 70.00-71.00 | 0.80 | 1320 | 0.3 |
| 13-45 | 71.00-72.00 | 1.00 | 80 | < 0.2 |
| 13-46 | 72.00-73.00 | 0.50 | 136 | < 0.2 |
| 13-47 | 103.85-106.00 | 1.15 | 13 | < 0.2 |
| 13-48 | 106.00-108.00 | 1.00 | 5 | < 0.2 |
| 13-49 | 108.00-109.00 | 1.00 | 6 | < 0.2 |
| 13-50 | 108.80-109.50 | 0.70 | 373 | < 0.2 |
| 13-51 | 142.00-143.00 | 0.80 | 1543 | 0.2 |
| 13-52 | 143.00-144.00 | 0.80 | 1385 | 0.3 |
| 13-53 | 144.00-145.00 | 0.80 | 137 | < 0.2 |
| 13-54 | 145.00-146.00 | 0.80 | 134 | 0.2 |
| 13-55 | 146.00-147.00 | 1.20 | 3 | < 0.2 |
| 13-56 | 147.00-148.00 | 1.00 | 213 | 0.3 |
| 13-57 | 148.00-149.00 | 1.00 | 134 | 0.2 |

MJNS-14

Localité: Séfo Nangue

Altitude: 238.1 m

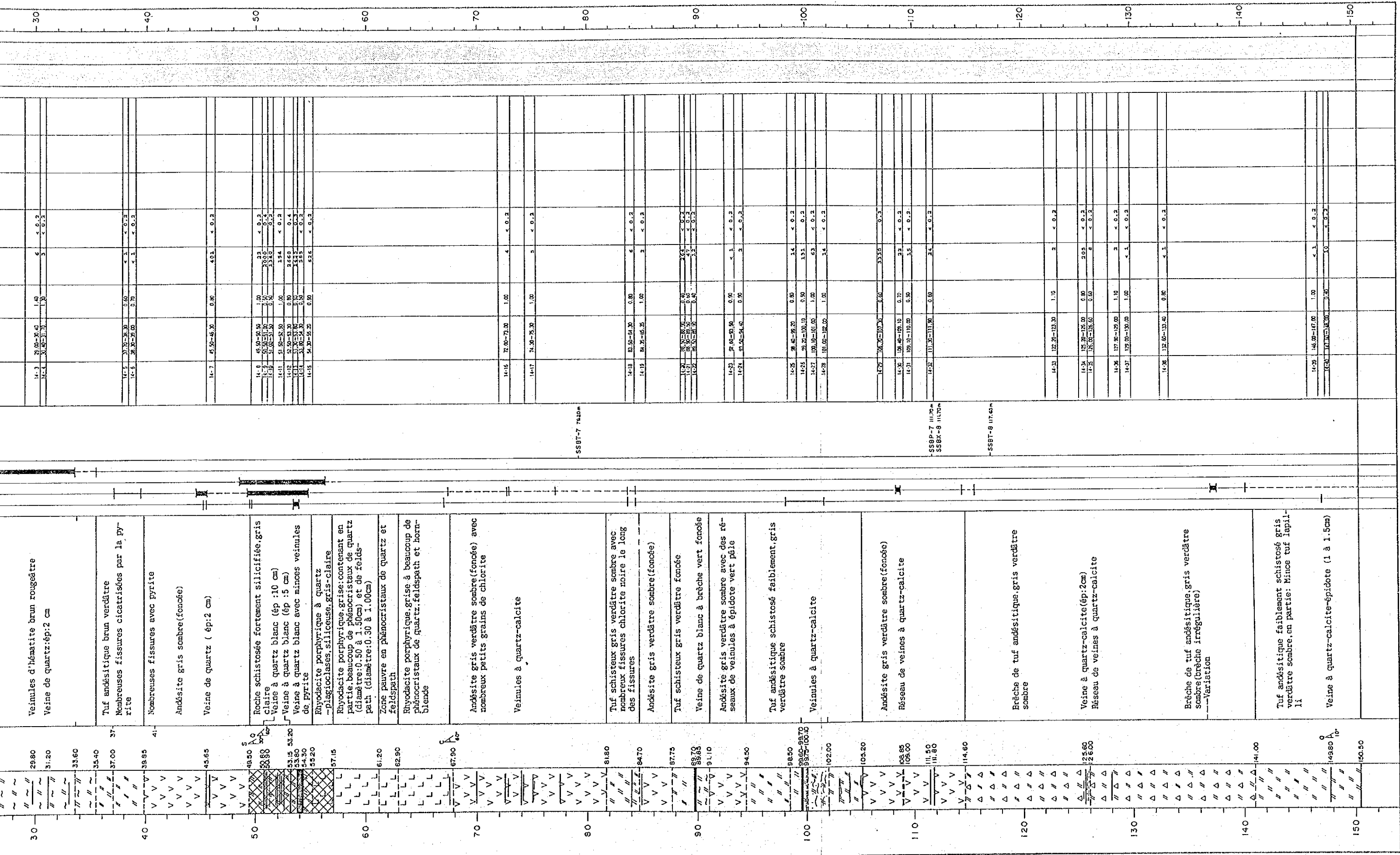
Direction: 200°

Angler: -60° Profondeur: 150.50 m

| Echelle (m) | Colonne Géologique | Profondeur Angle Carotte (m) (°) | Description des formations géologiques | Minéralisations Altérations | Numéro échantillon pour examens | Résultats d'analyse | | | | Récupération Carottes (%) |
|-------------|--------------------|----------------------------------|--|-----------------------------|---------------------------------|---------------------|----------------|--------------------------|--------|---------------------------|
| | | | | | | Numéro échantillon | Profondeur (m) | Longueur échantillon (m) | Au ppb | |
| 10 | | | Non carotté | | | | | | | |
| | | 3.00 | Roche très altérée, de couleur brune | | | | | | | |
| | | 3.80 | | | | | | | | |
| | | 3.70 | Rhyodacite porphyrique, fortement altérée, brun clair, avec traces d'argile blanche (plagioclases altérés) et à petits grains de quartz | | | | | | | |
| | | 15.20 | Roche fortement altérée, brun (andésite?) | | | | | | | |
| | | 16.10 | Rhyodacite fortement altérée, brun clair | | | | | | | |
| | | 16.10 | Roche fortement altérée, brune | | | | | | | |
| | | 16.10 | Rhyodacite fortement altérée, brun clair | | | | | | | |
| 20 | | 20.10 | | | | | | | | |
| | | 29.60 | Veinules d'hématite brun rougeâtre | | | | | | | |
| | | 31.20 | Veine de quartz: ép: 2 cm | | | | | | | |
| | | 33.60 | | | | | | | | |
| | | 33.40 | | | | | | | | |
| | | 37.00 | Tuf andésitique brun verdâtre | | | | | | | |
| | | 37.00 | Nombreuses fissures cicatrisées par la pyrite | | | | | | | |
| 40 | | 38.85 | Nombreuses fissures avec pyrite | | | | | | | |
| | | 41 | Andésite gris sombre (foncée) | | | | | | | |
| | | 43.65 | Veine de quartz (ép: 2 cm) | | | | | | | |
| | | 49.50 | | | | | | | | |
| | | 50.88 | Roche schisteuse fortement silicifiée, gris clair | | | | | | | |
| | | 50.88 | Veine à quartz blanc (ép: 10 cm) | | | | | | | |
| | | 51.5 | Veine à quartz blanc (ép: 5 cm) | | | | | | | |
| | | 53.20 | Veine à quartz blanc avec minces veinules de Pyrite | | | | | | | |
| | | 53.20 | Rhyodacite porphyrique à quartz - plagioclases, siliceuse, gris-clair | | | | | | | |
| | | 57.15 | Rhyodacite porphyrique, grise; contenant en partie beaucoup de phénocristaux de quartz (diamètre: 0.50 à 1.50 cm) et de feldspath (diamètre: 0.30 à 1.00 cm) | | | | | | | |
| | | 61.20 | Zone pauvre en phénocristaux de quartz et feldspath | | | | | | | |
| | | 62.90 | Rhyodacite porphyrique, grise à beaucoup de phénocristaux de quartz, feldspath et hornblende | | | | | | | |
| | | 67.90 | Andésite gris verdâtre sombre (foncée) avec nombreux petits grains de chlorite | | | | | | | |
| | | 67.90 | Veinules à quartz-calcite | | | | | | | |
| | | 81.80 | | | | | | | | |
| | | 81.80 | Tuf schisteux gris verdâtre sombre avec nombreux fissures chlorite noire le long des fissures | | | | | | | |
| | | 84.70 | Andésite gris verdâtre sombre (foncée) | | | | | | | |
| | | 87.75 | | | | | | | | |
| | | 89.50 | Tuf schisteux gris verdâtre foncé | | | | | | | |
| | | 89.50 | Veine de quartz blanc à brèche vert foncée | | | | | | | |
| | | 91.10 | Andésite gris verdâtre sombre avec des réseaux de veinules à épidoite vert pâle | | | | | | | |
| | | 94.50 | | | | | | | | |
| | | 94.50 | Tuf andésitique schistosé faiblement, gris verdâtre sombre | | | | | | | |
| | | 98.50 | Veinules à quartz-calcite | | | | | | | |
| | | 98.50-98.70 | | | | | | | | |
| | | 98.70-100.10 | | | | | | | | |
| | | 102.00 | | | | | | | | |
| | | 105.20 | Andésite gris verdâtre sombre (foncée) | | | | | | | |
| | | 105.20 | Réseau de veines à quartz-calcite | | | | | | | |
| | | 108.85 | | | | | | | | |
| | | 108.85 | | | | | | | | |
| | | 111.80 | | | | | | | | |
| | | 111.80 | | | | | | | | |
| | | 114.60 | | | | | | | | |

SSBT-7 114.60 m

SSBP-7 111.70 m
SSBX-6 111.70 m



Veinules d'hématite brun rougeâtre
Veine de quartz: ép: 2 cm

Tuf andésitique brun verdâtre
Nombreuses fissures cicatrisées par la pyrite

Andésite gris sombre (foncée)
Veine de quartz (ép: 2 cm)

Roche schistosee fortement silicifiée, gris clair
Veine à quartz blanc (ép: 10 cm)
Veine à quartz blanc (ép: 5 cm)
Veine à quartz blanc avec minces veinules de pyrite

Rhyodacite porphyrique à quartz - plagioclases, siliceuse, gris-claire
Rhyodacite porphyrique, grise: contenant en partie, beaucoup de phénocristaux de quartz (diamètre: 0.50 à 1.50 cm) et de feldspath (diamètre: 0.30 à 1.00 cm)
Zone pauvre en phénocristaux de quartz et feldspath
Rhyodacite porphyrique, grise à beaucoup de phénocristaux de quartz, feldspath et hornblende

Andésite gris verdâtre sombre (foncée) avec nombreux petits grains de chlorite

Veinules à quartz-calcite

Tuf schisteux gris verdâtre sombre avec nombreux fissures chlorite noire le long des fissures

Andésite gris verdâtre sombre (foncée)

Tuf schisteux gris verdâtre foncée
Veine de quartz blanc à brèche vert foncée

Andésite gris verdâtre sombre avec des réseaux de veinules à épidoite vert pâle

Tuf andésitique schistose faiblement, gris verdâtre sombre

Veinules à quartz-calcite

Andésite gris verdâtre sombre (foncée)
Réseau de veines à quartz-calcite

Brèche de tuf andésitique, gris verdâtre sombre

Veine à quartz-calcite (ép: 2 cm)
Réseau de veines à quartz-calcite

Brèche de tuf andésitique, gris verdâtre sombre (brèche irrégulière)
---Variation

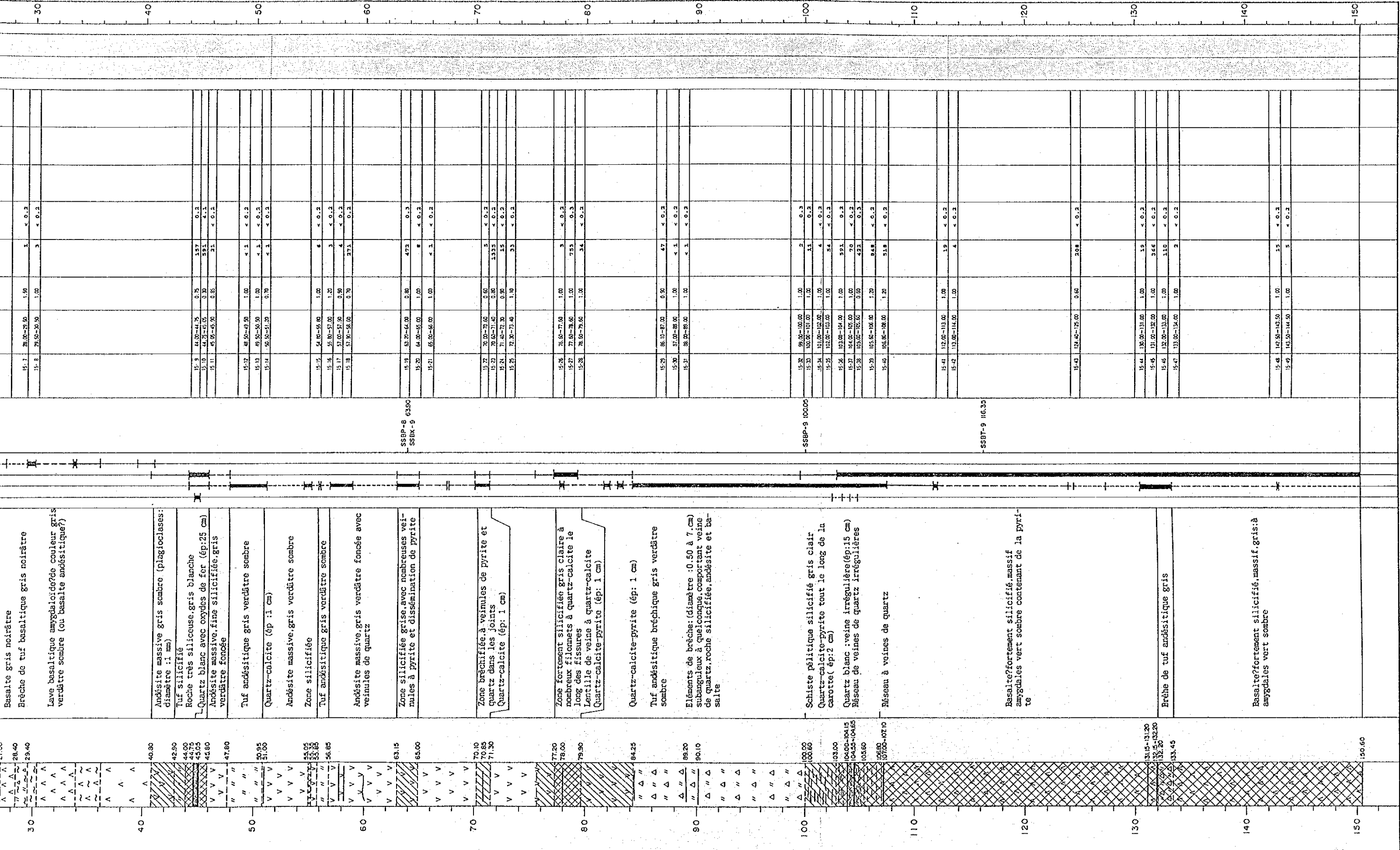
Tuf andésitique faiblement schistose gris verdâtre sombre, en partie: Mince tuf lapilli

Veine à quartz-calcite-épidote (1 à 1.5 cm)

-SS87-7 74.00m

-SS87-7 117.00m
-SS87-8 117.70m

-SS87-8 117.40m



Basalte gris noirâtre
 Brèche de tuf basaltique gris noirâtre
 Lave basaltique amygdaloïde de couleur gris verdâtre sombre (ou basalte andésitique?)
 Andésite massive gris sombre (plagioclases: diamètre: 1 mm)
 Tuf silicifié
 Roche très siliceuse, gris blanche
 Quartz blanc avec oxydes de fer (ép: 25 cm)
 Andésite massive, fine silicifiée, gris verdâtre foncée
 Tuf andésitique gris verdâtre sombre
 Quartz-calcite (ép: 1 cm)
 Andésite massive, gris verdâtre sombre
 Zone silicifiée
 Tuf andésitique gris verdâtre sombre
 Andésite massive, gris verdâtre foncée avec veinules de quartz
 Zone silicifiée grise, avec nombreuses veinules à pyrite et dissémination de pyrite
 Zone bréchifiée à veinules de pyrite et quartz dans les joints
 Quartz-calcite (ép: 1 cm)
 Zone fortement silicifiée gris clair à nombreux filonnets à quartz-calcite le long des fissures
 Lentille de veine à quartz-calcite
 Quartz-calcite-pyrite (ép: 1 cm)
 Quartz-calcite-pyrite (ép: 1 cm)
 Tuf andésitique bréchique gris verdâtre sombre
 Eléments de brèche: (diamètre: 0.50 à 7. cm) subanguleux à quelconque, comportant veine de quartz, roche silicifiée, andésite et basalte
 Schiste pélitique silicifié gris clair
 Quartz-calcite-pyrite tout le long de la carotte (ép: 2 cm)
 Quartz blanc: veine irrégulière (ép: 15 cm)
 Réseau de veines de quartz irrégulières
 Réseau à veines de quartz
 Basalte? fortement silicifié, massif amygdalé vert sombre contenant de la pyrite
 Brèche de tuf andésitique gris
 Basalte? fortement silicifié, massif, gris à amygdalé vert sombre

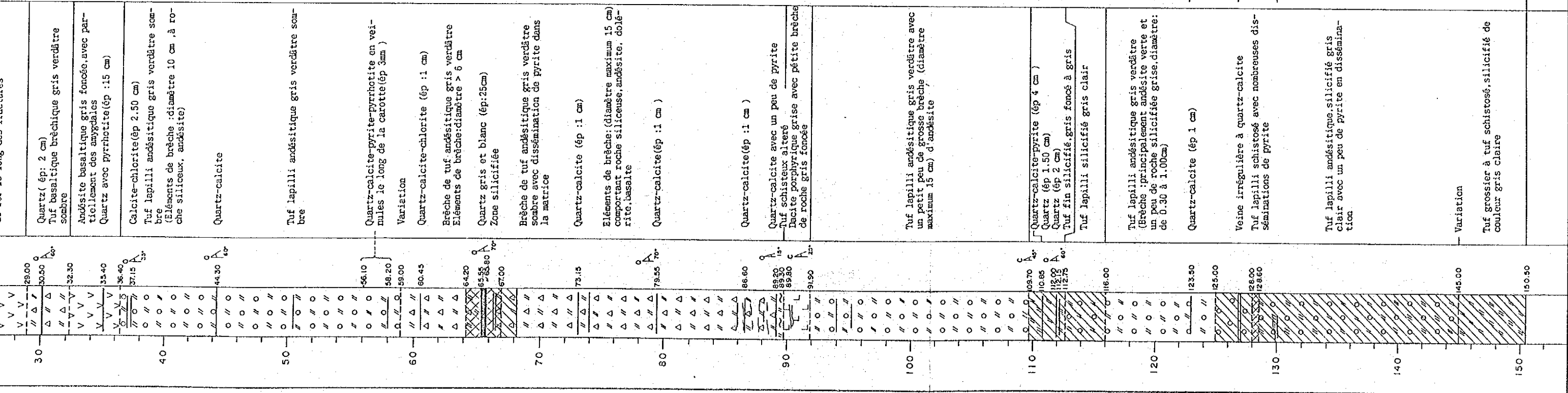
SSBP-8 6130
 SSBX-9 6130

SSBP-9 10000

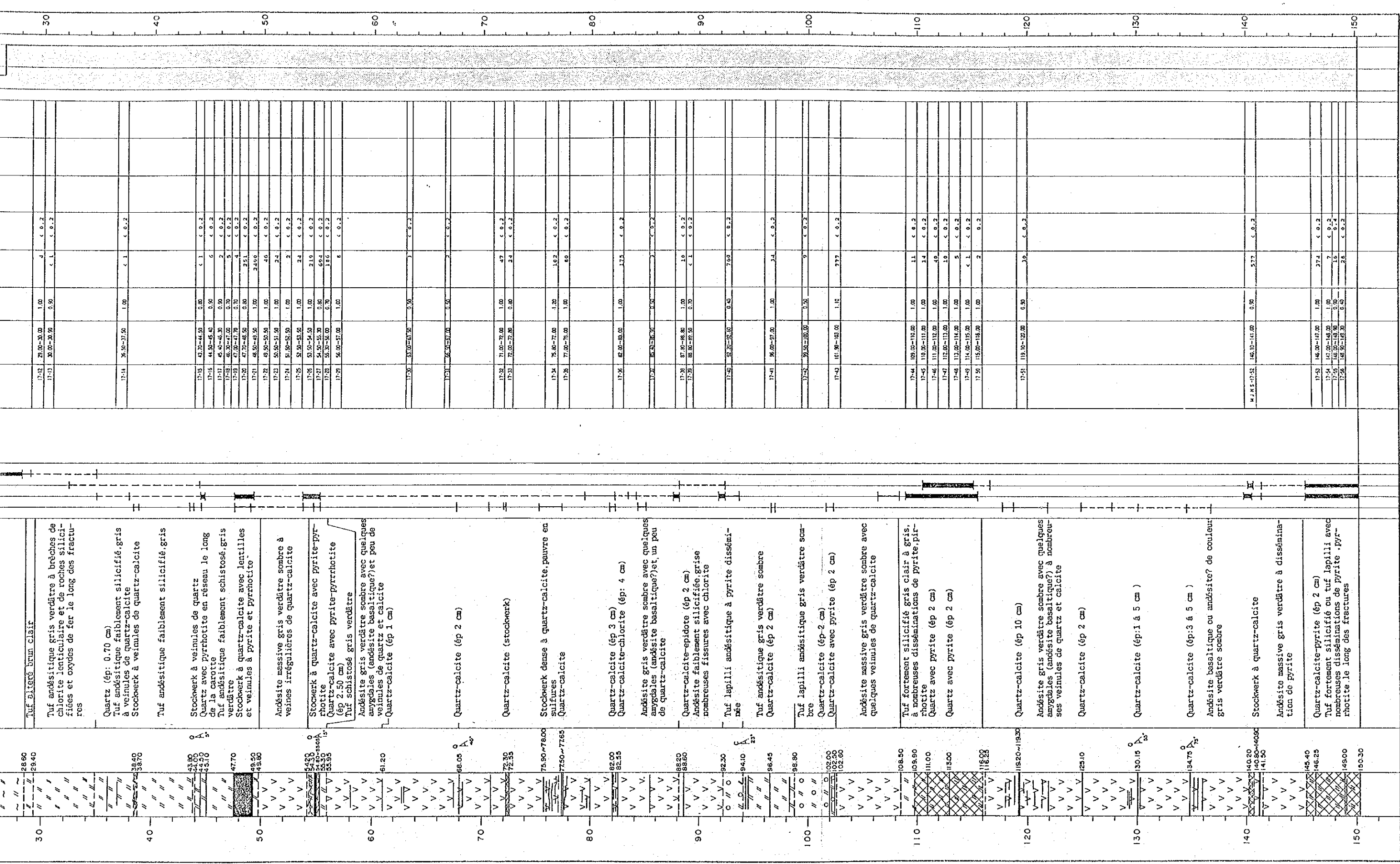
SSBT-9 11635

30 40 50 60 70 80 90 100 110 120 130 140 150
 28.40
 29.40
 40.30
 42.50
 44.00
 44.75
 45.05
 45.80
 47.80
 50.95
 51.90
 55.05
 55.35
 55.85
 56.85
 63.15
 65.00
 70.10
 70.85
 71.30
 77.20
 78.00
 79.90
 84.25
 88.20
 90.10
 100.00
 100.60
 103.00
 103.00-104.15
 103.35-104.85
 103.60
 105.00
 105.00-107.10
 131.50-131.20
 132.50-132.20
 132.20
 133.45
 150.60

15-1 28.00-29.50 1.50 3 < 0.2
 15-2 29.50-30.50 1.00 3 < 0.2
 15-3 44.00-44.75 0.75 157 0.2
 15-4 44.75-45.05 0.30 392 4.1
 15-5 45.05-45.80 0.85 21 < 0.2
 15-6 48.50-49.50 1.00 < 1 < 0.2
 15-7 49.50-50.90 1.00 < 3 < 0.2
 15-8 50.90-51.90 0.70 < 1 < 0.2
 15-9 54.00-56.00 1.00 6 < 0.2
 15-10 55.00-57.00 1.20 3 < 0.2
 15-11 57.00-57.90 0.90 4 < 0.2
 15-12 57.90-59.00 0.70 272 0.2
 15-13 63.20-64.00 0.80 472 0.3
 15-14 64.00-65.00 1.00 8 < 0.2
 15-15 65.00-66.00 1.00 < 1 < 0.2
 15-16 70.00-70.60 0.60 2 < 0.2
 15-17 70.60-71.40 0.80 1332 < 0.2
 15-18 71.40-72.30 0.90 15 < 0.2
 15-19 72.30-73.40 1.10 32 < 0.2
 15-20 76.90-77.00 1.00 3 < 0.2
 15-21 77.00-78.60 1.00 722 < 0.2
 15-22 78.60-79.00 1.00 34 < 0.2
 15-23 86.10-87.00 0.90 47 < 0.2
 15-24 87.00-88.00 1.00 < 1 < 0.2
 15-25 88.00-89.00 1.00 < 1 < 0.2
 15-26 99.00-100.00 1.00 2 0.3
 15-27 100.00-101.00 1.00 11 0.2
 15-28 101.00-102.00 1.00 4 < 0.2
 15-29 102.00-103.00 1.00 24 < 0.2
 15-30 103.00-104.00 1.00 392 0.2
 15-31 104.00-105.00 1.00 70 < 0.2
 15-32 105.00-105.60 0.60 422 0.3
 15-33 105.60-106.00 1.20 848 < 0.2
 15-34 106.00-108.00 1.20 518 < 0.2
 15-41 112.00-113.00 1.00 19 < 0.2
 15-42 113.00-114.00 1.00 4 < 0.2
 15-43 124.40-125.00 0.60 208 < 0.2
 15-44 130.00-131.00 1.00 19 < 0.2
 15-45 131.00-132.00 1.00 366 < 0.2
 15-46 132.00-133.00 1.00 110 < 0.2
 15-47 133.00-134.00 1.00 3 < 0.2
 15-48 142.50-143.50 1.00 12 < 0.2
 15-49 143.50-144.50 1.00 5 < 0.2



| | | | | |
|-------|---------------|------|-------|-------|
| 16-12 | 30.00-30.00 | 0.60 | 70 | < 0.2 |
| 16-13 | 30.00-31.50 | 1.00 | 1 | < 0.2 |
| 16-14 | 31.50-32.30 | 0.50 | 2 | < 0.2 |
| 16-15 | 32.30-33.70 | 1.00 | 2 | < 0.2 |
| 16-16 | 33.70-35.00 | 0.50 | 2 | < 0.2 |
| 16-17 | 35.00-37.00 | 1.00 | 10 | < 0.2 |
| 16-18 | 37.00-38.20 | 1.00 | 1 | < 0.2 |
| 16-19 | 41.00-41.00 | 1.00 | < 1 | < 0.2 |
| 16-20 | 41.00-41.70 | 0.70 | < 1 | < 0.2 |
| 16-21 | 56.00-57.00 | 1.00 | 3 | < 0.2 |
| 16-22 | 57.00-58.00 | 1.00 | 2 | < 0.2 |
| 16-23 | 58.00-59.50 | 0.50 | 2 | < 0.2 |
| 16-24 | 63.00-64.00 | 1.00 | 15 | < 0.2 |
| 16-25 | 64.00-65.50 | 0.70 | 26 | < 0.2 |
| 16-26 | 65.50-66.80 | 0.30 | 1.07 | < 0.2 |
| 16-27 | 66.80-68.30 | 0.50 | 0.2 | < 0.2 |
| 16-28 | 68.30-69.10 | 0.50 | 77 | < 0.2 |
| 16-29 | 69.10-69.30 | 1.20 | 2 | < 0.2 |
| 16-30 | 72.20-72.20 | 1.00 | 2 | < 0.2 |
| 16-31 | 73.20-74.20 | 1.00 | 2 | < 0.2 |
| 16-32 | 78.00-79.00 | 1.00 | < 1 | < 0.2 |
| 16-33 | 79.00-80.00 | 1.00 | < 1 | < 0.2 |
| 16-34 | 85.00-85.00 | 1.00 | 11 | < 0.2 |
| 16-35 | 86.30-88.00 | 1.10 | 15 | < 0.2 |
| 16-36 | 88.00-89.00 | 1.00 | 13 | < 0.2 |
| 16-37 | 89.00-89.50 | 0.50 | 43 | < 0.2 |
| 16-38 | 94.00-95.00 | 1.00 | < 1 | < 0.2 |
| 16-39 | 95.00-96.00 | 1.00 | < 1 | < 0.2 |
| 16-40 | 96.00-97.00 | 1.00 | 2 | < 0.2 |
| 16-41 | 103.00-104.00 | 1.50 | < 1 | < 0.2 |
| 16-42 | 104.00-105.00 | 1.00 | < 1 | < 0.2 |
| 16-43 | 109.20-110.70 | 1.00 | 3 | < 0.2 |
| 16-44 | 110.70-111.70 | 1.00 | 2 | < 0.2 |
| 16-45 | 111.70-112.70 | 0.50 | 1.6 | < 0.2 |
| 16-46 | 112.70-113.00 | 0.80 | 1.6 | < 0.2 |
| 16-47 | 113.00-114.00 | 1.00 | 2 | < 0.2 |
| 16-48 | 123.20-124.00 | 0.50 | 0.57 | < 0.2 |
| 16-49 | 124.00-125.70 | 0.70 | 1.100 | < 0.2 |
| 16-50 | 125.70-129.70 | 1.00 | 0.68 | < 0.2 |
| 16-51 | 129.70-130.40 | 0.80 | 1.455 | < 0.2 |
| 16-52 | 142.00-142.00 | 1.00 | 13 | < 0.2 |
| 16-53 | 143.00-144.00 | 1.00 | 5 | < 0.2 |
| 16-54 | 145.00 | | | |
| 16-55 | 150.50 | | | |



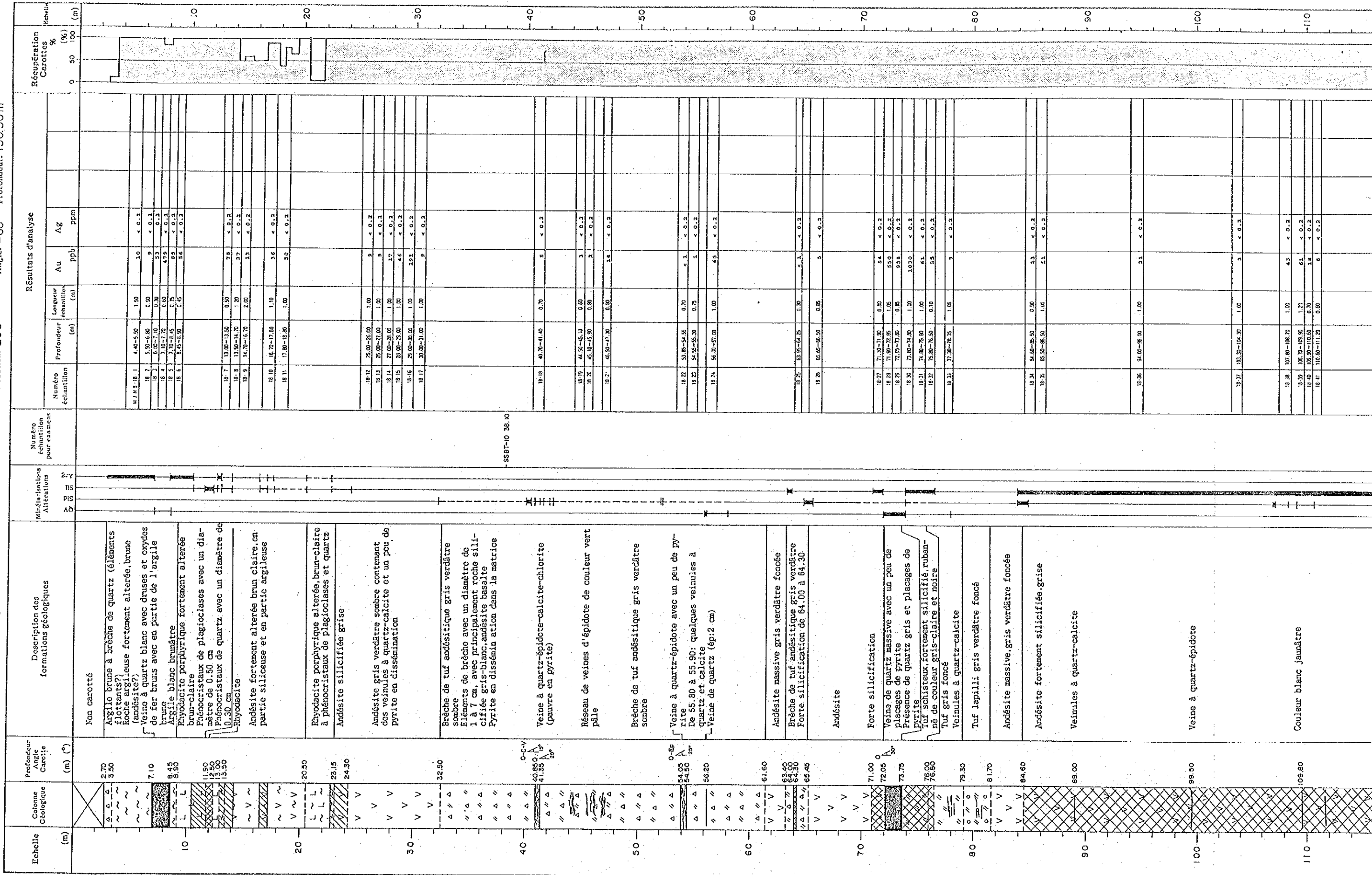
MJNS-18

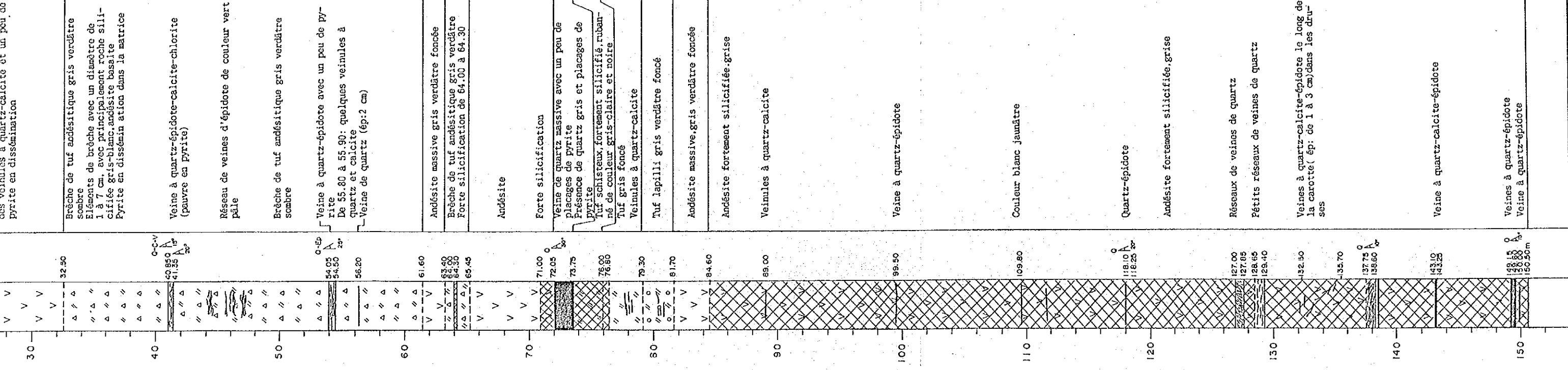
Localité: Séfo Nangue

Altitude: 2370 m

Direction: 200°

Angle: -60° Profondeur: 150.50 m





| | | | | |
|-------|---------------|------|-------|-------|
| 18.14 | 27.00-28.00 | 1.00 | 2.7 | < 0.2 |
| 18.15 | 28.00-29.00 | 1.00 | 4.6 | < 0.2 |
| 18.16 | 29.00-30.00 | 1.00 | 2.9 | < 0.2 |
| 18.17 | 30.00-31.00 | 1.00 | 0 | < 0.2 |
| 18.18 | 40.70-41.40 | 0.70 | 3 | < 0.2 |
| 18.19 | 41.50-45.10 | 0.60 | 2 | < 0.2 |
| 18.20 | 45.10-45.90 | 0.80 | 2 | < 0.2 |
| 18.21 | 46.50-47.20 | 0.80 | 1.8 | < 0.2 |
| 18.22 | 53.85-54.15 | 0.30 | < 1 | < 0.2 |
| 18.23 | 54.55-55.30 | 0.75 | 1 | < 0.2 |
| 18.24 | 56.00-57.00 | 1.00 | 6.5 | < 0.2 |
| 18.25 | 63.25-64.25 | 0.90 | < 1 | < 0.2 |
| 18.26 | 66.65-66.90 | 0.25 | 2 | < 0.2 |
| 18.27 | 71.10-71.90 | 0.80 | 2.4 | < 0.2 |
| 18.28 | 71.90-72.75 | 0.85 | 2.50 | < 0.2 |
| 18.29 | 72.85-73.00 | 0.15 | 2.98 | < 0.2 |
| 18.30 | 73.80-74.60 | 1.00 | 1.030 | < 0.2 |
| 18.31 | 74.60-75.80 | 1.00 | 6.1 | < 0.2 |
| 18.32 | 76.85-76.90 | 0.05 | 2.5 | < 0.2 |
| 18.33 | 77.30-78.25 | 1.05 | 5 | < 0.2 |
| 18.34 | 84.60-85.50 | 0.90 | 1.2 | < 0.2 |
| 18.35 | 86.50-86.50 | 1.00 | 1.1 | < 0.2 |
| 18.36 | 94.00-95.00 | 1.00 | 2.2 | < 0.2 |
| 18.37 | 103.30-104.30 | 1.00 | 3 | < 0.2 |
| 18.38 | 107.00-108.70 | 1.00 | 4.3 | < 0.2 |
| 18.39 | 109.70-109.90 | 0.20 | 6.1 | < 0.2 |
| 18.40 | 109.90-110.60 | 0.70 | 1.8 | < 0.2 |
| 18.41 | 119.60-117.20 | 0.60 | 8 | < 0.2 |
| 18.42 | 117.70-118.40 | 0.70 | 4.7 | < 0.2 |
| 18.43 | 125.00-125.00 | 1.00 | 6.0 | < 0.2 |
| 18.44 | 126.00-127.00 | 1.00 | 3.07 | < 0.2 |
| 18.45 | 127.00-127.00 | 0.90 | 8.19 | < 0.2 |
| 18.46 | 127.90-129.50 | 0.70 | 2.3 | < 0.2 |
| 18.47 | 132.00-134.00 | 1.00 | 3 | < 0.2 |
| 18.48 | 134.00-135.00 | 1.00 | 1.1 | < 0.2 |
| 18.49 | 137.00-138.40 | 0.95 | 3 | < 0.2 |
| 18.50 | 143.00-143.00 | 0.80 | 7 | < 0.2 |
| 18.51 | 149.00-150.00 | 1.00 | 1.2 | < 0.2 |

SSBP-10 38.10

SSBP-10 134.30

SSBP-10 137.95

149.15
148.80
150.50m

JCA