

| Item No. | 機材名       | 数  | 量 |
|----------|-----------|----|---|
| B-3-44   | リネンカート    | 2  | 台 |
| B-3-45   | ワイヤ棚      | 6  | 台 |
| B-3-46   | 収納用棚      | 6  | 台 |
| B-3-47   | 製氷器       | 1  | 台 |
| B-3-48   | 配膳車       | 2  | 台 |
|          | (医師室、会議室) |    |   |
| B-3-49   | 医師用机      | 2  | 台 |
| B-3-50   | 医師用椅子     | 2  | 台 |
| B-3-51   | ロッカー(2人用) | 1  | 台 |
| B-3-52   | 会議用机      | 2  | 台 |
| B-3-53   | 会議用椅子     | 13 | 台 |
| B-3-54   | 収納用キャビネット | 2  | 台 |
|          | (付添入室)    |    |   |
| B-3-55   | 待合用長椅子    | 12 | 台 |
| B-3-56   | その他       |    |   |

(3) 分娩手術部

| Item No. | 機材名          | 数 | 量 |
|----------|--------------|---|---|
|          | (陣痛室)        |   |   |
| C-1      | 患者用ベッド、マットレス | 4 | 台 |
| C-2      | ベッドサイドキャビネット | 4 | 台 |
| C-3      | 踏台(1段式)      | 4 | 台 |
|          | (分娩室、準備室)    |   |   |
| C-4      | ガーゼ缶         | 3 | 個 |
| C-5      | ナース用椅子       | 2 | 台 |
| C-6      | 汚物缶          | 8 | 個 |
| C-7      | 機材トレー        | 3 | 台 |
| C-8      | 器械戸棚         | 2 | 台 |
| C-9      | 器械台車         | 3 | 台 |
| C-10     | 吸引器          | 1 | 台 |
| C-11     | 血圧計          | 2 | 台 |
| C-12     | 作業用机         | 4 | 台 |
| C-13     | 酸素吸入器        | 3 | 台 |
| C-14     | 煮沸消毒器        | 1 | 台 |
| C-15     | 手洗い台車        | 3 | 台 |
| C-16     | 手動式蘇生器       | 3 | 台 |
| C-17     | 新生児用体重計      | 2 | 台 |
| C-18     | 聴診器          | 2 | 個 |
| C-19     | 超音波胎児心音計     | 2 | 台 |

| Item No. | 機材名               | 数 | 量 |
|----------|-------------------|---|---|
| C-20     | 点滴台               | 8 | 台 |
| C-21     | 踏台(1段式)           | 3 | 台 |
| C-22     | 搬送用保育器            | 2 | 台 |
| C-23     | 分娩手術用鋼製小物         | 3 | 式 |
| C-24     | 分娩台               | 3 | 台 |
| C-25     | 無影灯(天井吊4灯式)       | 3 | 台 |
| C-26     | 綿球缶               | 3 | 個 |
| C-27     | 沐浴桶               | 1 | 個 |
| C-28     | 沐浴流し台             | 1 | 台 |
| C-29     | 分娩監視装置            | 1 | 台 |
| C-30     | 流し台               | 1 | 台 |
| C-31     | 試験機台              | 1 | 台 |
| C-32     | 壁掛け時計             | 4 | 個 |
|          | (手術室)             |   |   |
| C-33     | カテーテルトレイ          | 4 | 台 |
| C-34     | ストレッチャー           | 3 | 台 |
| C-35     | 外科手術用鋼製小物(帝王切開まで) | 6 | 式 |
| C-36     | 機材トレイ             | 4 | 台 |
| C-37     | 器械台車              | 4 | 台 |
| C-38     | 器械戸棚(壁埋込み)        | 2 | 台 |
| C-39     | 壁掛け時計(手術室用)       | 2 | 台 |
| C-40     | 手術台               | 2 | 台 |
| C-41     | 手術用椅子             | 4 | 台 |
| C-42     | 手動式蘇生器            | 2 | 台 |
| C-43     | 分娩吸引器             | 2 | 台 |
| C-44     | 麻酔器               | 2 | 台 |
| C-45     | 無影灯(天井吊4灯式)       | 2 | 台 |
| C-46     | 手洗い滅菌器            | 2 | 台 |
| C-47     | 壁掛け時計             | 2 | 台 |
|          | (ナースステーション、宿直室)   |   |   |
| C-48     | ナース用椅子            | 3 | 台 |
| C-49     | ロッカー(5人用)         | 1 | 台 |
| C-50     | 薬品用冷蔵庫(A)         | 1 | 台 |
| C-51     | 懐中電灯              | 4 | 個 |
| C-52     | 器械台車              | 2 | 台 |
| C-53     | 血圧計               | 2 | 台 |
| C-54     | 作業用机              | 1 | 台 |
| C-55     | 酸素吸入器             | 1 | 台 |
| C-56     | 壁掛け時計             | 1 | 台 |
| C-57     | 煮沸消毒器             | 1 | 台 |
| C-58     | 手洗い台車             | 1 | 台 |
| C-59     | 宿直用ベッド            | 1 | 台 |

| Item No. | 機材名             | 数  | 量 |
|----------|-----------------|----|---|
| C-60     | 消毒缶             | 1  | 個 |
| C-61     | 聴診器             | 3  | 個 |
| C-62     | 超音波胎児心音計        | 2  | 台 |
| C-63     | 壁吊戸棚            | 2  | 台 |
| C-64     | 綿球缶             | 2  | 個 |
| C-65     | 器械戸棚            | 1  | 台 |
| C-66     | 流し台             | 1  | 台 |
| C-67     | 試験機台            | 1  | 台 |
|          | (中央材料室、倉庫、更衣室等) |    |   |
| C-68     | 壁掛け時計           | 1  | 台 |
| C-69     | ロッカー(4人用)       | 4  | 台 |
| C-70     | 乾燥機             | 1  | 台 |
| C-71     | 器械台車            | 2  | 台 |
| C-72     | 機材棚             | 3  | 台 |
| C-73     | 高圧蒸気滅菌器         | 2  | 台 |
| C-74     | 作業用机            | 2  | 台 |
| C-75     | 収納棚             | 12 | 台 |
| C-76     | 洗濯機             | 2  | 台 |
| C-77     | 滅菌缶             | 10 | 個 |
| C-78     | その他             |    |   |

(4) 検査部

| Item No. | 機材名         | 数 | 量 |
|----------|-------------|---|---|
|          | (一般検査室)     |   |   |
| D-1      | ガラス器材       | 1 | 式 |
| D-2      | カロリーメーター    | 1 | 台 |
| D-3      | 遠心分離機(床置き型) | 1 | 台 |
| D-4      | 顕微鏡         | 2 | 台 |
| D-5      | 恒温器         | 1 | 台 |
| D-6      | 恒温水槽        | 1 | 台 |
| D-7      | 試験管立て       | 3 | 台 |
| D-8      | 蒸留装置        | 1 | 台 |
| D-9      | 尿器掛け        | 1 | 台 |
| D-10     | 分光光度計       | 1 | 台 |
| D-11     | 化学天秤        | 2 | 台 |
| D-12     | 薬品用冷蔵庫 (B)  | 1 | 台 |
| D-13     | 立て型滅菌機      | 1 | 台 |
| D-14     | 中央実験台       | 1 | 台 |
| D-15     | 流し台         | 1 | 台 |
| D-16     | 試験機台        | 7 | 台 |
| D-17     | 丸椅子         | 8 | 台 |

| Item No. | 機材名            | 数 | 量 |
|----------|----------------|---|---|
| D-18     | 標準血色素計         | 1 | 台 |
| D-19     | ヘモグロビンメーター     | 1 | 台 |
| D-20     | 自動ピペット洗浄器      | 1 | 台 |
|          | (血液検査室、血液銀行)   |   |   |
| D-21     | ガラス器材(カバーガラス等) | 1 | 式 |
| D-22     | 遠心分離機(卓上型)     | 1 | 台 |
| D-23     | 遠心分離機(毛細管)     | 1 | 台 |
| D-24     | 患者用丸椅子         | 2 | 台 |
| D-25     | 血液冷蔵庫          | 1 | 台 |
| D-26     | 顕微鏡            | 2 | 台 |
| D-27     | 恒温水槽           | 1 | 台 |
| D-28     | 採血台            | 2 | 台 |
| D-29     | 職員用椅子          | 2 | 台 |
| D-30     | 職員用机           | 2 | 台 |
| D-31     | 滴定器            | 2 | 台 |
| D-32     | 分光光度計          | 1 | 台 |
| D-33     | 化学天秤           | 2 | 台 |
| D-34     | 薬品用冷蔵庫 (B)     | 1 | 台 |
| D-35     | 試料保管棚          | 2 | 台 |
| D-36     | 流し台            | 2 | 台 |
| D-37     | 試験機台           | 4 | 台 |
| D-38     | 丸椅子            | 4 | 台 |
| D-39     | 標準血色素計         | 1 | 台 |
| D-40     | ヘモグロビンメーター     | 1 | 台 |
| D-41     | 自動ピペット洗浄器      | 1 | 台 |
|          | (超音波検査室)       |   |   |
| D-42     | 医師用椅子          | 2 | 台 |
| D-43     | 医師用机           | 2 | 台 |
| D-44     | 患者用丸椅子         | 2 | 台 |
| D-45     | 診察台            | 2 | 台 |
| D-46     | 脱衣カゴ           | 2 | 個 |
| D-47     | 超音波診断装置        | 2 | 台 |
| D-48     | 踏台(1段式)        | 2 | 台 |
| D-49     | その他            |   |   |

(5) 管理・サービス部

| Item No. | 機材名           | 数 | 量 |
|----------|---------------|---|---|
| E-1      | キャビネット(低床)    | 1 | 台 |
| E-2      | ソファセット        | 2 | 式 |
| E-3      | タイプライター(ベンガリ) | 2 | 台 |

| Item No. | 機材名          | 数  | 量 |
|----------|--------------|----|---|
| E-4      | タイプライター(英)   | 2  | 台 |
| E-5      | パーソナルコンピューター | 1  | 式 |
| E-6      | ベッド(守衛用)     | 1  | 台 |
| E-7      | ベンチソファ       | 2  | 台 |
| E-8      | マイクロバス(25人用) | 1  | 台 |
| E-9      | 救急車          | 1  | 台 |
| E-10     | リネンカート       | 2  | 台 |
| E-11     | ロッカー(1人用)    | 4  | 台 |
| E-12     | ロッカー(2人用)    | 1  | 台 |
| E-13     | ロッカー(4人用)    | 2  | 台 |
| E-14     | ワイヤー棚        | 11 | 台 |
| E-15     | 上級管理職員用机     | 1  | 台 |
| E-16     | 上級管理職員用椅子    | 1  | 台 |
| E-17     | 管理職用机        | 5  | 台 |
| E-18     | 管理職用椅子       | 5  | 台 |
| E-19     | 医師用机         | 5  | 台 |
| E-20     | 医師用椅子        | 5  | 台 |
| E-21     | 職員用机         | 26 | 台 |
| E-22     | 職員用椅子        | 27 | 台 |
| E-23     | 収納用キャビネット(A) | 1  | 台 |
| E-24     | 収納用キャビネット(B) | 22 | 台 |
| E-25     | 収納用キャビネット(C) | 8  | 台 |
| E-26     | 書類棚          | 10 | 台 |
| E-27     | 本棚           | 4  | 台 |
| E-28     | 来客用椅子        | 24 | 台 |
| E-29     | 掲示板          | 3  | 台 |
| E-30     | 乾式コピー機       | 1  | 台 |
| E-31     | 運搬台車         | 2  | 台 |
| E-32     | 流し台          | 1  | 台 |
| E-33     | 壁掛け時計        | 3  | 個 |
| E-34     | その他          |    |   |

(6) 研修部

| Item No. | 機材名            | 数 | 量 |
|----------|----------------|---|---|
| F-1      | オーバーヘッドプロジェクター | 1 | 台 |
| F-2      | スクリーン(天井吊)     | 1 | 台 |
| F-3      | スライドプロジェクター    | 1 | 台 |
| F-4      | ビデオデッキ         | 1 | 台 |
| F-5      | モニターテレビ(29")   | 1 | 台 |
| F-6      | ロッカー(1人用)      | 1 | 台 |
| F-7      | ロッカー(3人用)      | 1 | 台 |

| Item No. | 機材名        | 数  | 量 |
|----------|------------|----|---|
| F-8      | ロッカー(4人用)  | 2  | 台 |
| F-9      | 医師用椅子      | 4  | 台 |
| F-10     | 医師用机       | 4  | 台 |
| F-11     | 一体型生徒用机・椅子 | 60 | 台 |
| F-12     | 閲覧用椅子      | 4  | 台 |
| F-13     | 閲覧用机       | 1  | 台 |
| F-14     | 会議用机       | 2  | 台 |
| F-15     | 会議用椅子      | 13 | 台 |
| F-16     | 掲示板        | 1  | 台 |
| F-17     | 講師用椅子      | 3  | 台 |
| F-18     | 講師用机       | 3  | 台 |
| F-19     | 黒板(固定式)    | 3  | 台 |
| F-20     | 黒板(移動式)    | 1  | 台 |
| F-21     | 職員用椅子      | 7  | 台 |
| F-22     | 職員用机       | 7  | 台 |
| F-23     | 実習用作業台     | 3  | 台 |
| F-24     | 実習用人体模型    | 1  | 式 |
| F-25     | 実習用妊婦模型    | 1  | 式 |
| F-26     | 妊娠教習模型     | 1  | 式 |
| F-27     | 本棚         | 1  | 台 |
| F-28     | 書架         | 3  | 台 |
| F-29     | AV機材用机     | 1  | 台 |
| F-30     | 暗幕         | 8  | 式 |
| F-31     | 壁掛け時計      | 5  | 個 |
| F-32     | 収納棚        | 6  | 台 |
|          | (宿舎)       |    |   |
| F-33     | ベッド        | 40 | 台 |
| F-34     | ロッカー(1人用)  | 40 | 台 |
| F-35     | 机          | 40 | 台 |
| F-36     | 椅子         | 40 | 台 |
| F-37     | 食堂テーブル     | 5  | 台 |
| F-38     | 食堂椅子       | 20 | 台 |
| F-39     | その他        |    |   |

#### 4-3-4 基本設計図

##### (1) 施設規模

###### ● アジンプール・メインセンター

|          |                         |
|----------|-------------------------|
| 診療部      | 954.0 m <sup>2</sup>    |
| 入院部      | 2,901.0 m <sup>2</sup>  |
| 分娩・手術部   | 574.92 m <sup>2</sup>   |
| 検査部      | 126.0 m <sup>2</sup>    |
| 管理・サービス部 | 1,042.32 m <sup>2</sup> |
| 研修部      | 244.8 m <sup>2</sup>    |
| その他・共用部分 | 770.7 m <sup>2</sup>    |

合計 6,613.74 m<sup>2</sup>

###### ● ラルクティ・サブセンター

|          |                        |
|----------|------------------------|
| 診療部      | 822.0 m <sup>2</sup>   |
| 入院部      | 2,520.0 m <sup>2</sup> |
| 分娩・手術部   | 531.12 m <sup>2</sup>  |
| 検査部      | 108.0 m <sup>2</sup>   |
| 管理・サービス部 | 972.72 m <sup>2</sup>  |
| 研修部      | 790.8 m <sup>2</sup>   |
| その他・共用部分 | 619.2 m <sup>2</sup>   |

合計 6,363.84 m<sup>2</sup>

##### (2) 基本設計図

###### ● アジンプール・メインセンター

###### 1. 配置図

###### 2. 平面図(1階、2階、3階、4階)

3. 立面図

4. 断面図

● ラルクティ、サブセンター

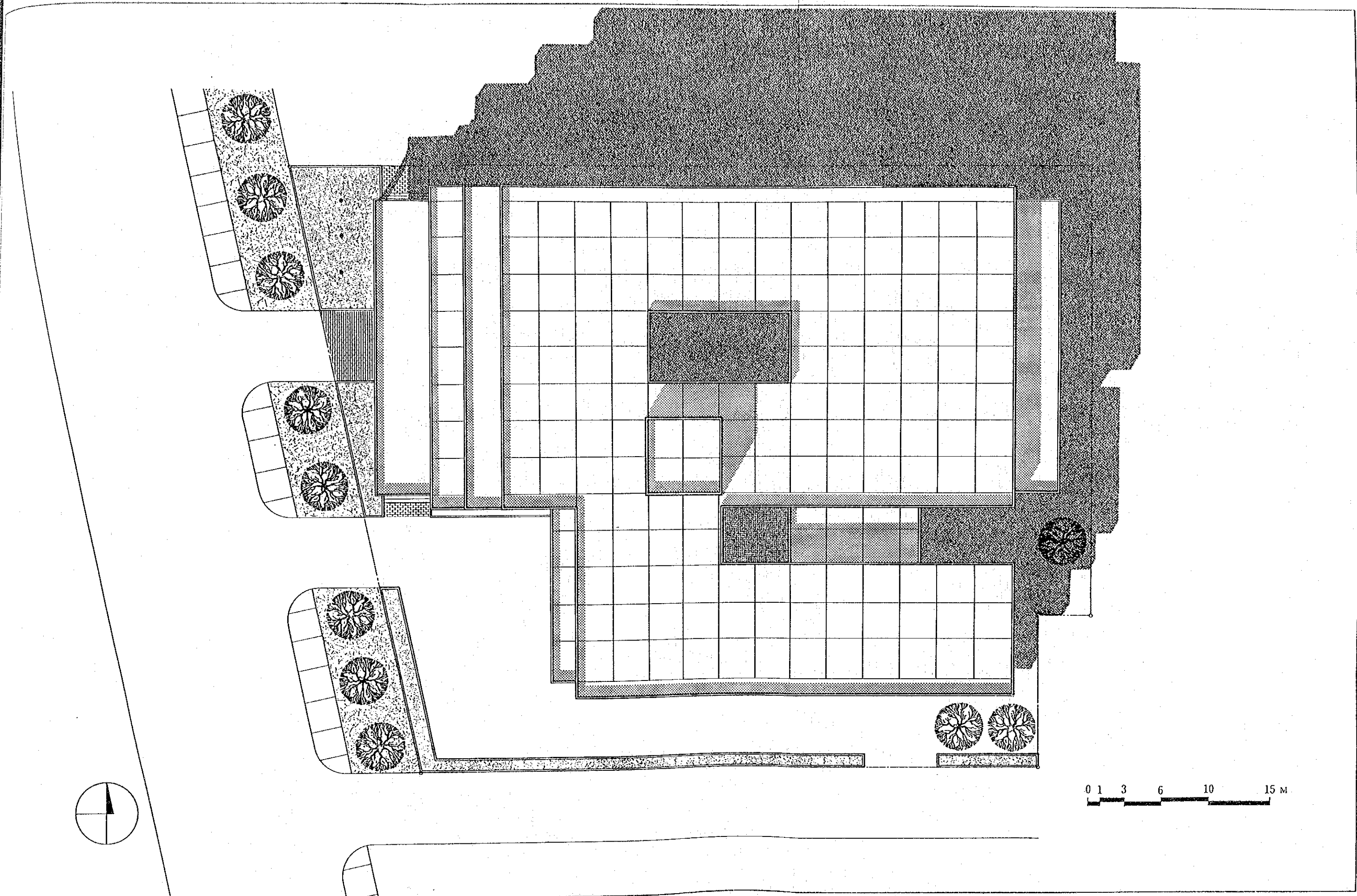
1. 配置図

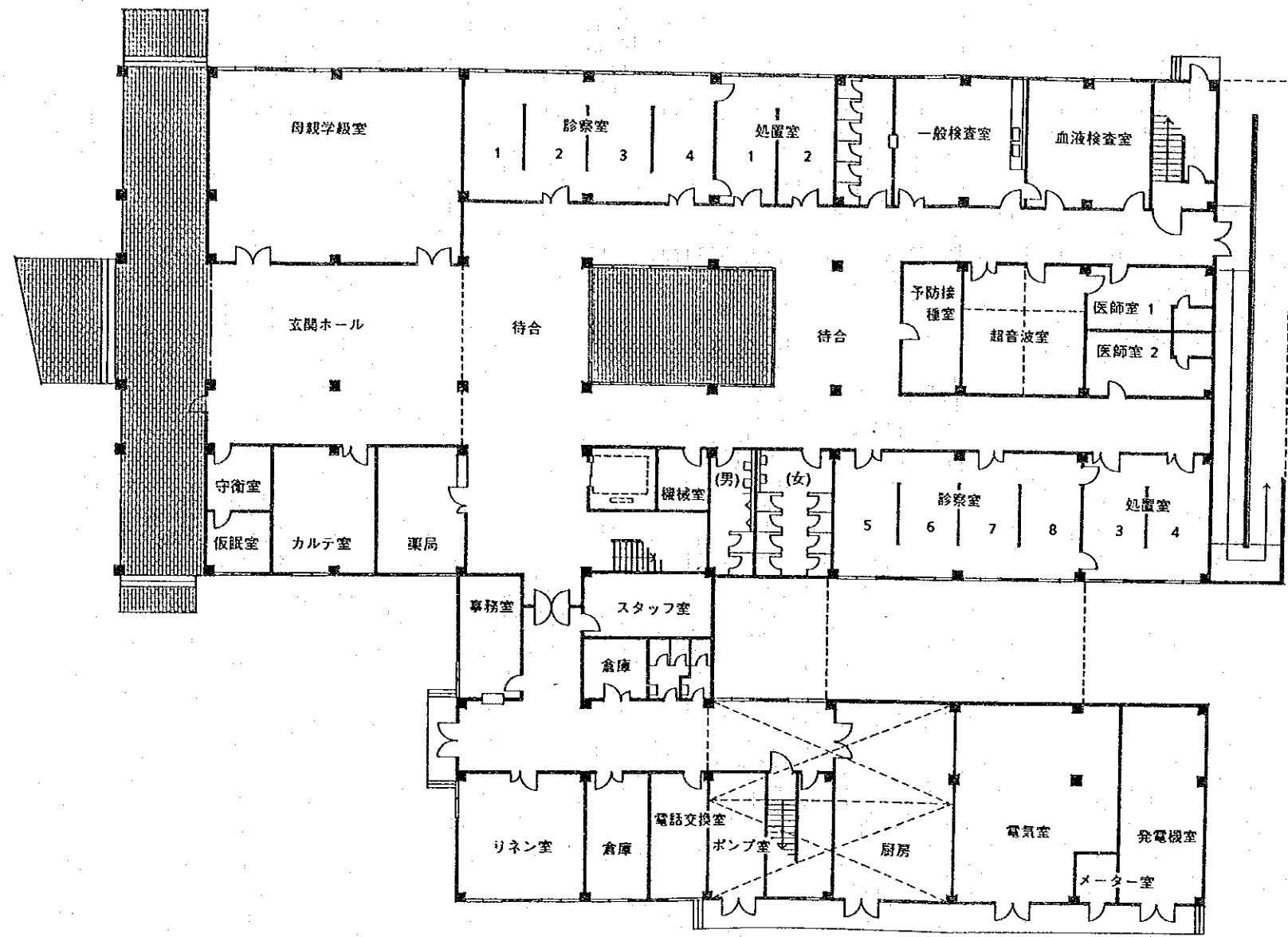
2. 平面図(1階、2階、3階、4階)

3. 立面図

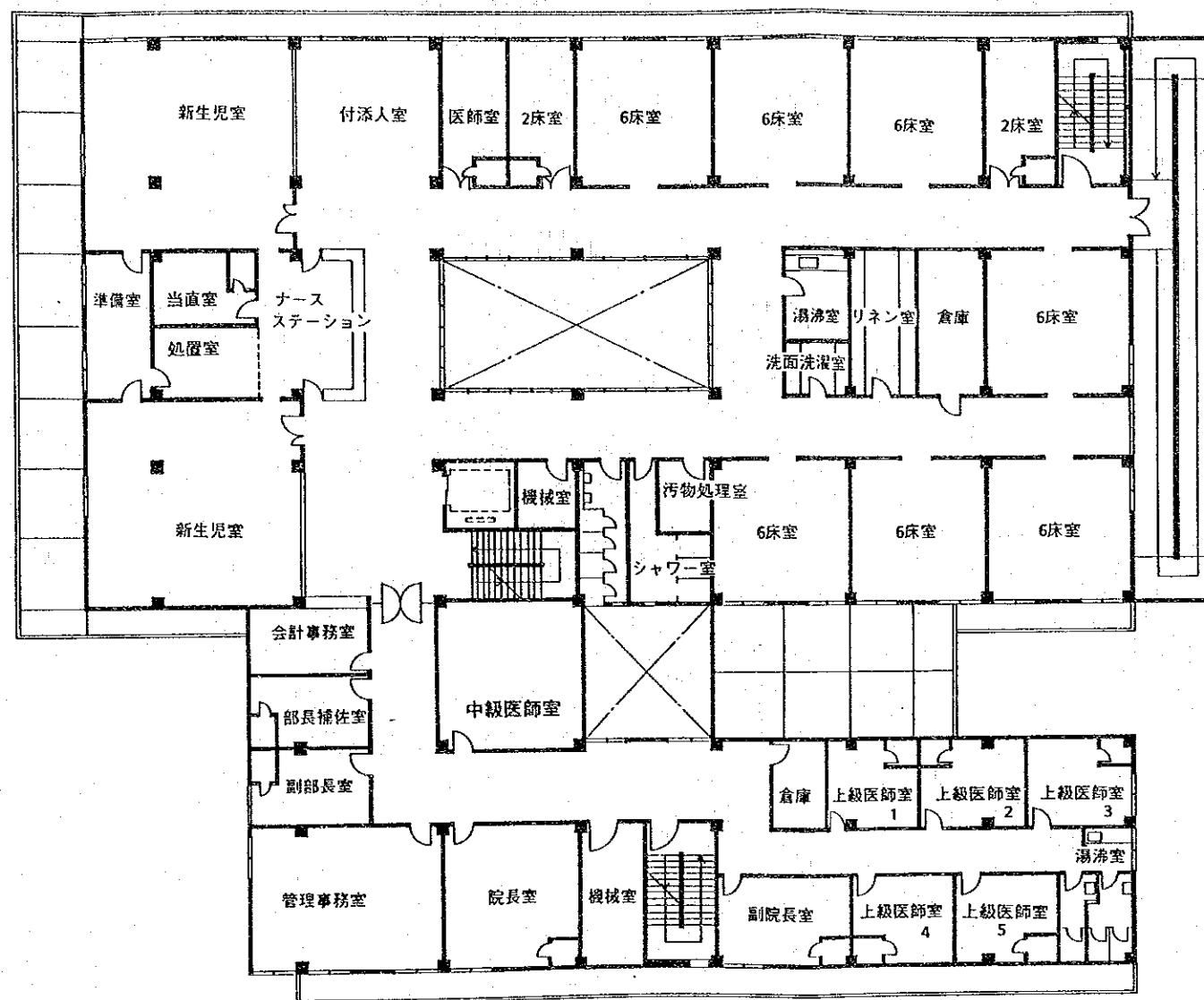
4. 断面図



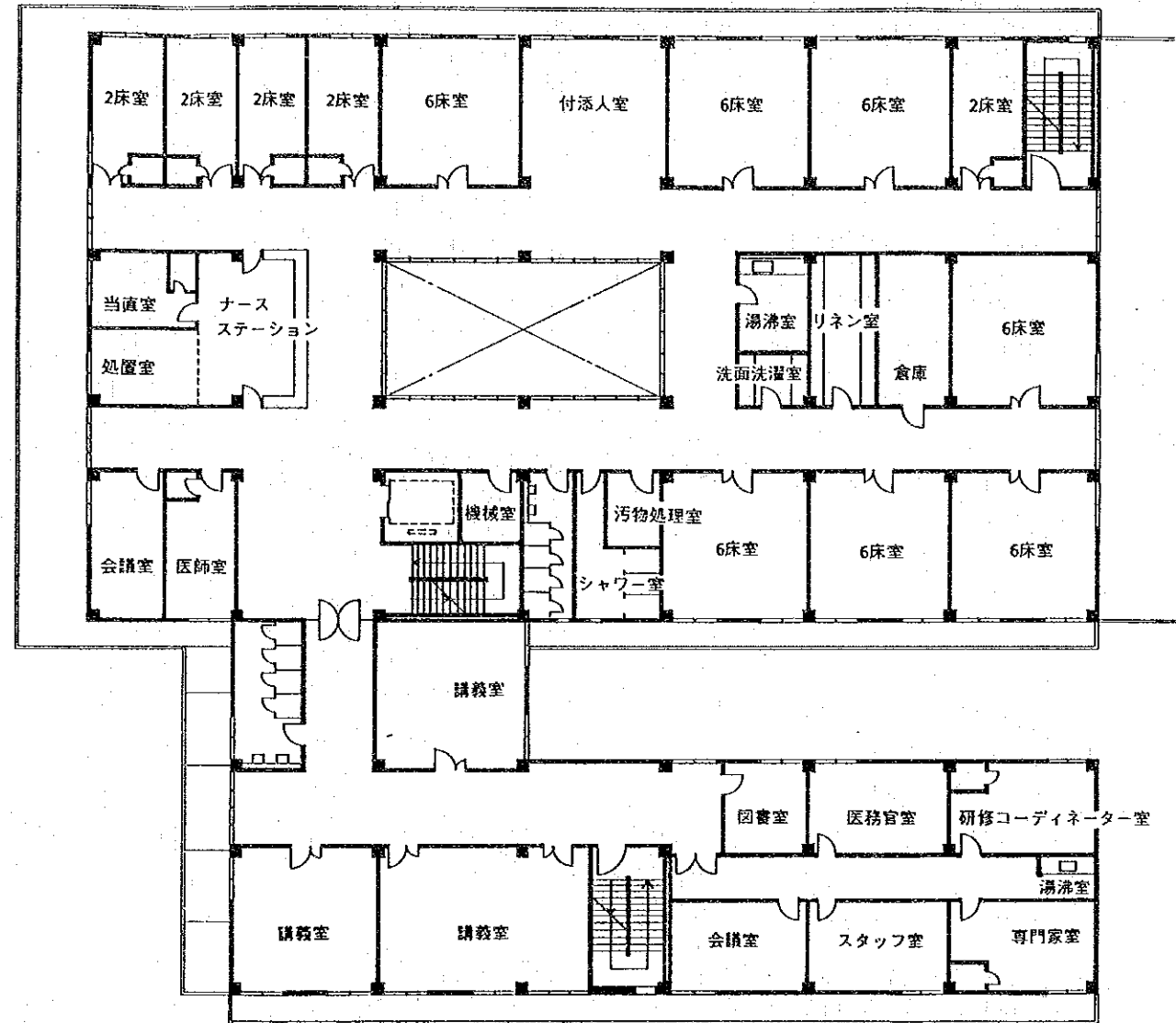


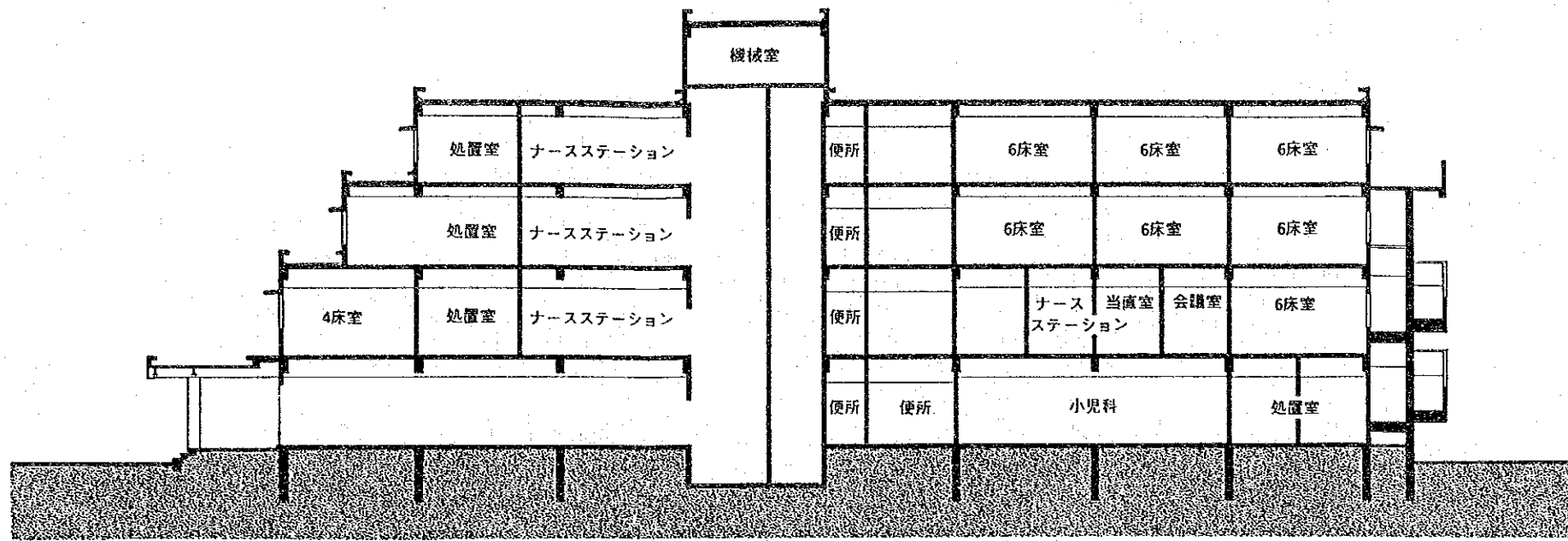




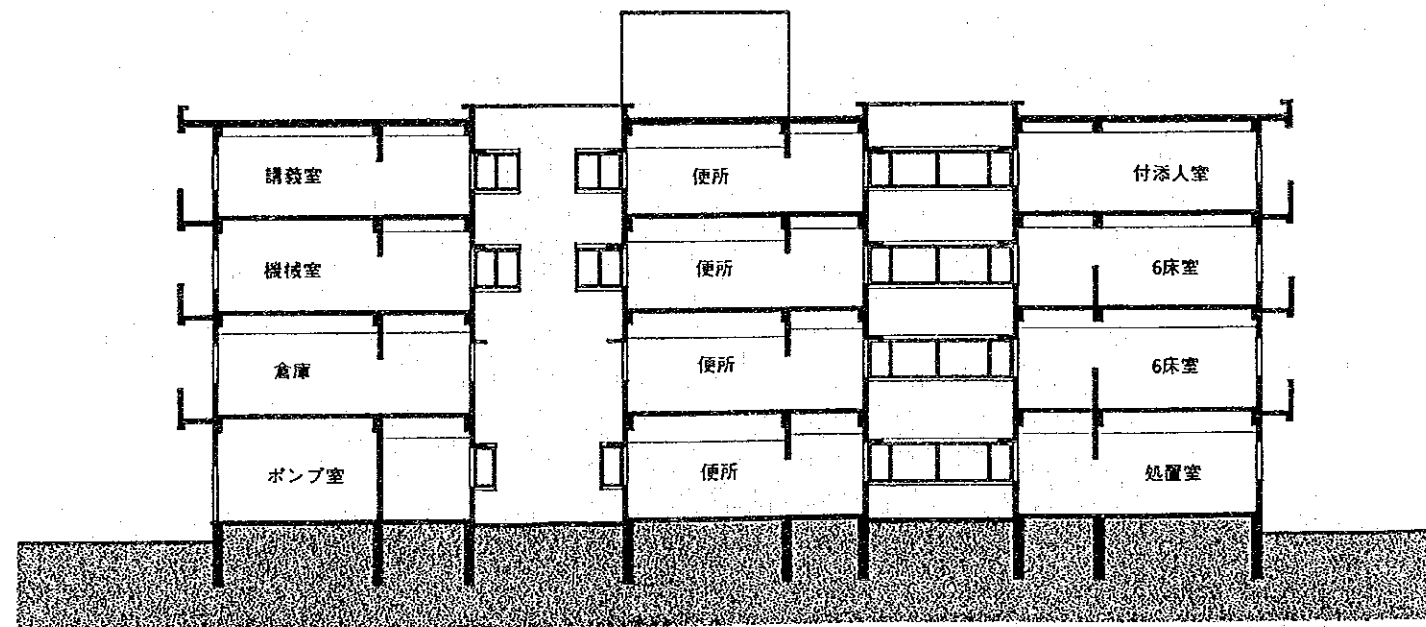


0 1 3 6 10 15 M



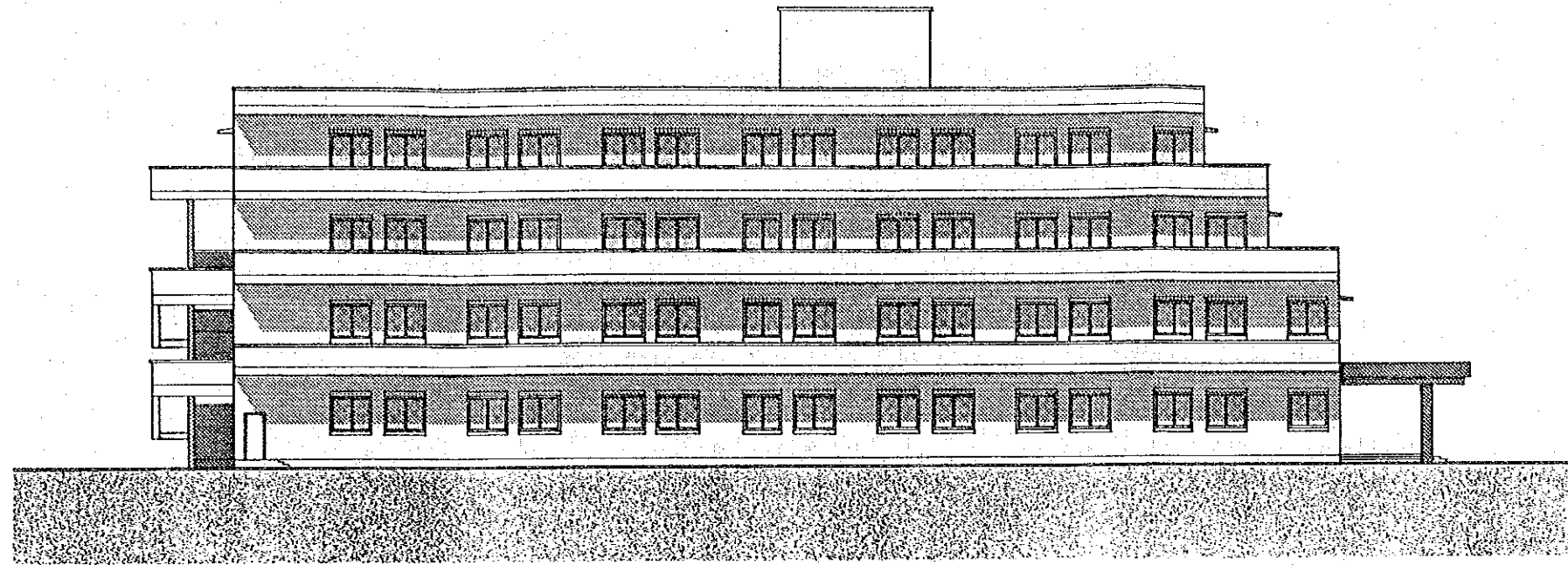


南面断面図

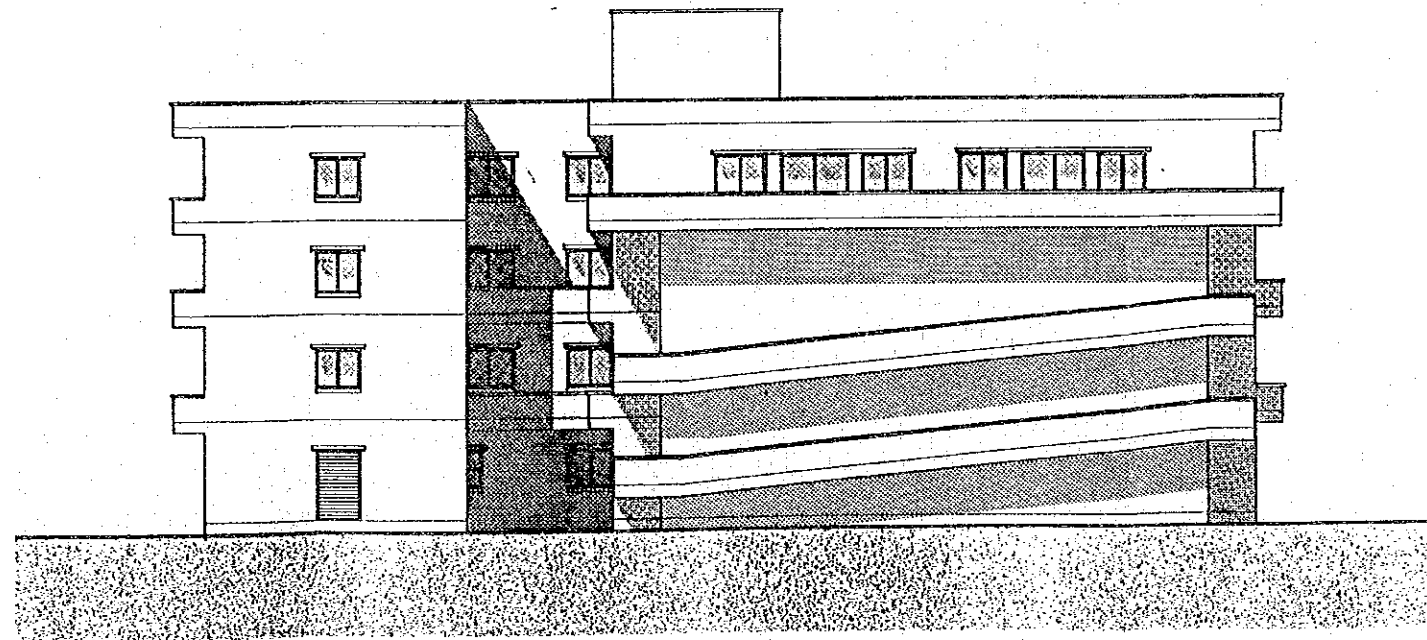


東面断面図





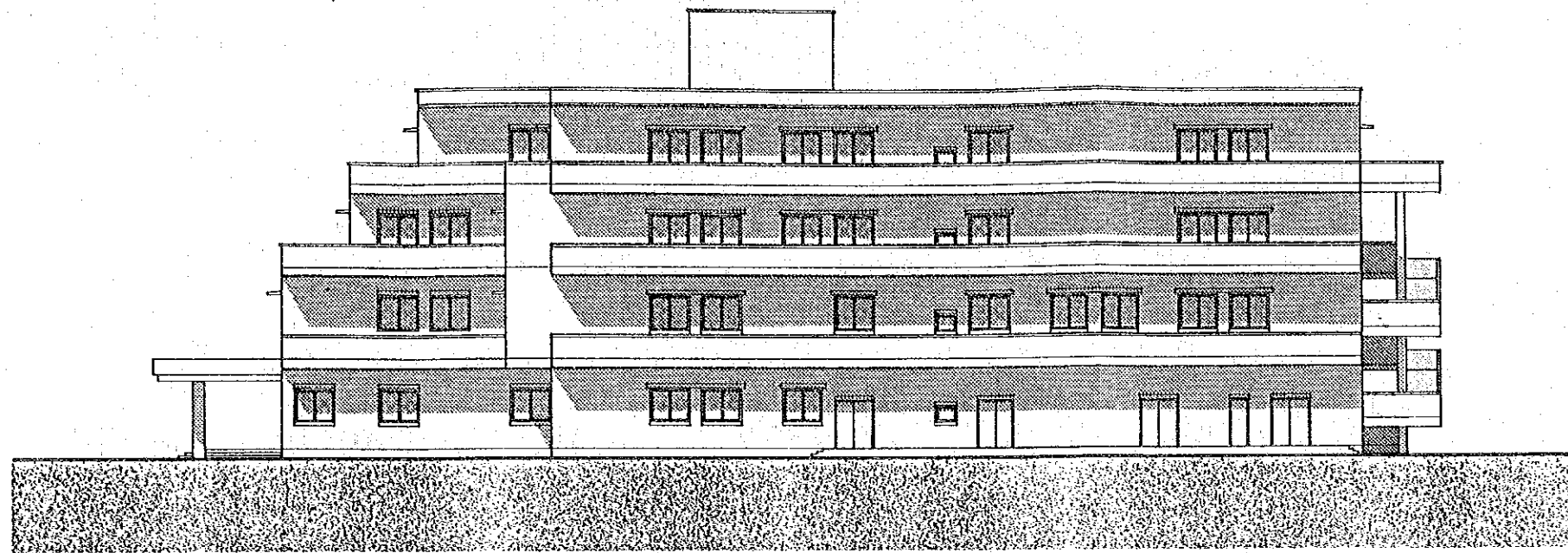
北面立面図



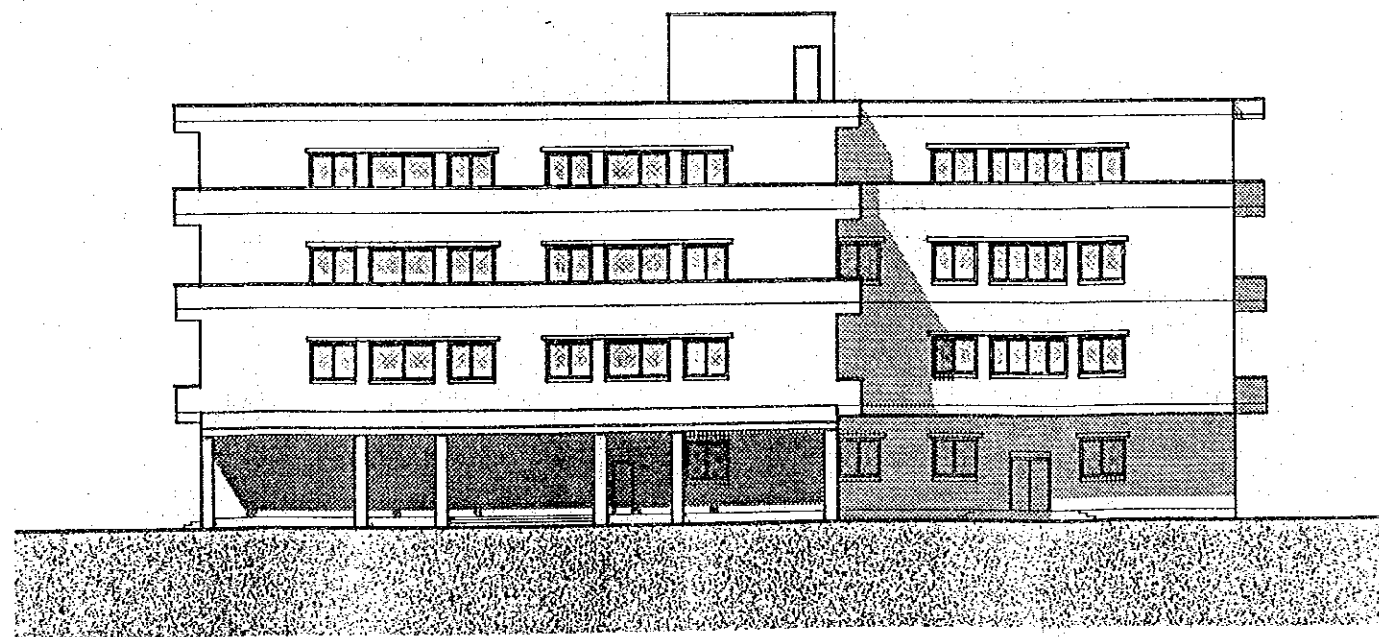
東面立面図







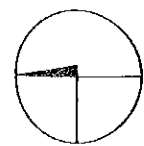
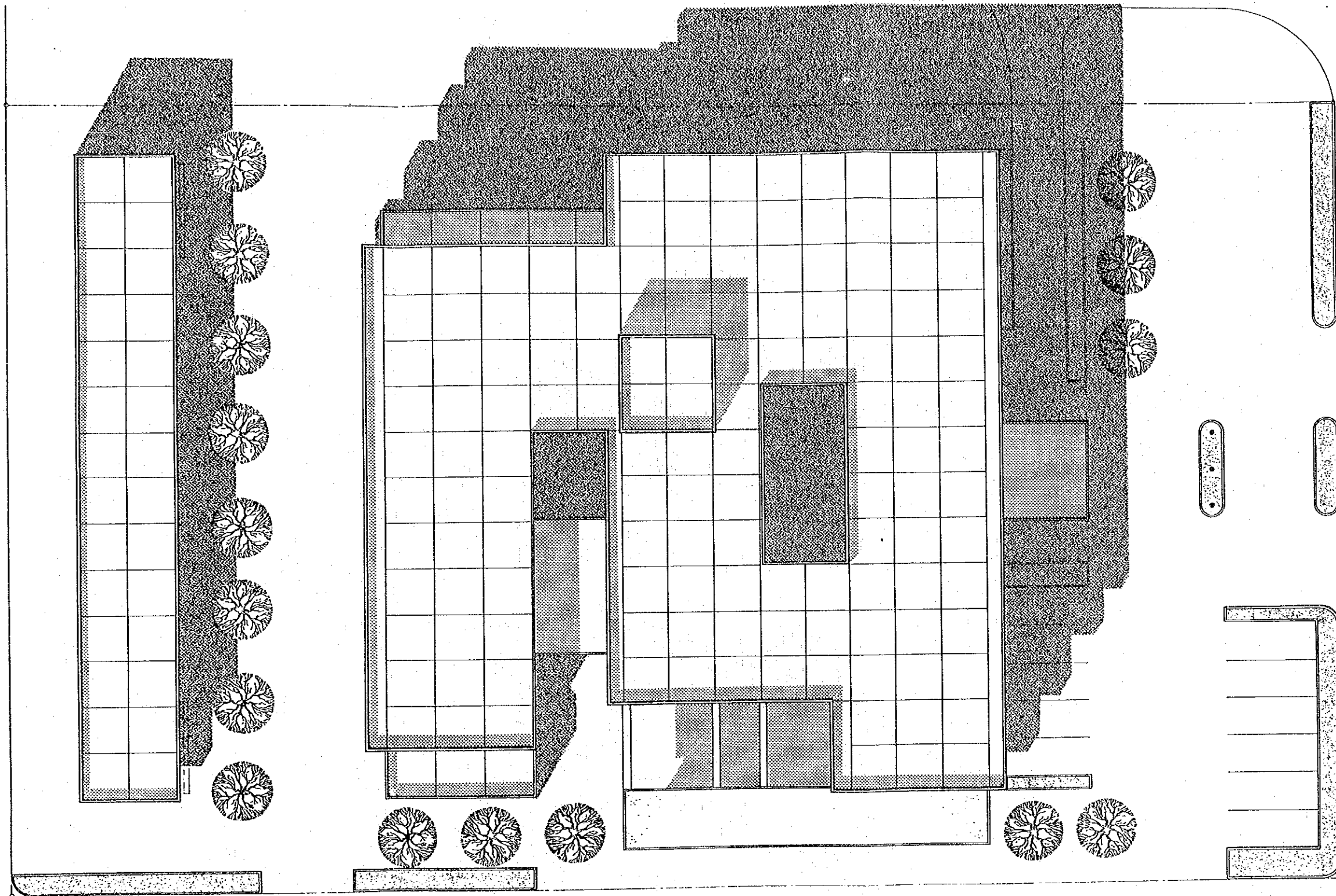
南面立面图



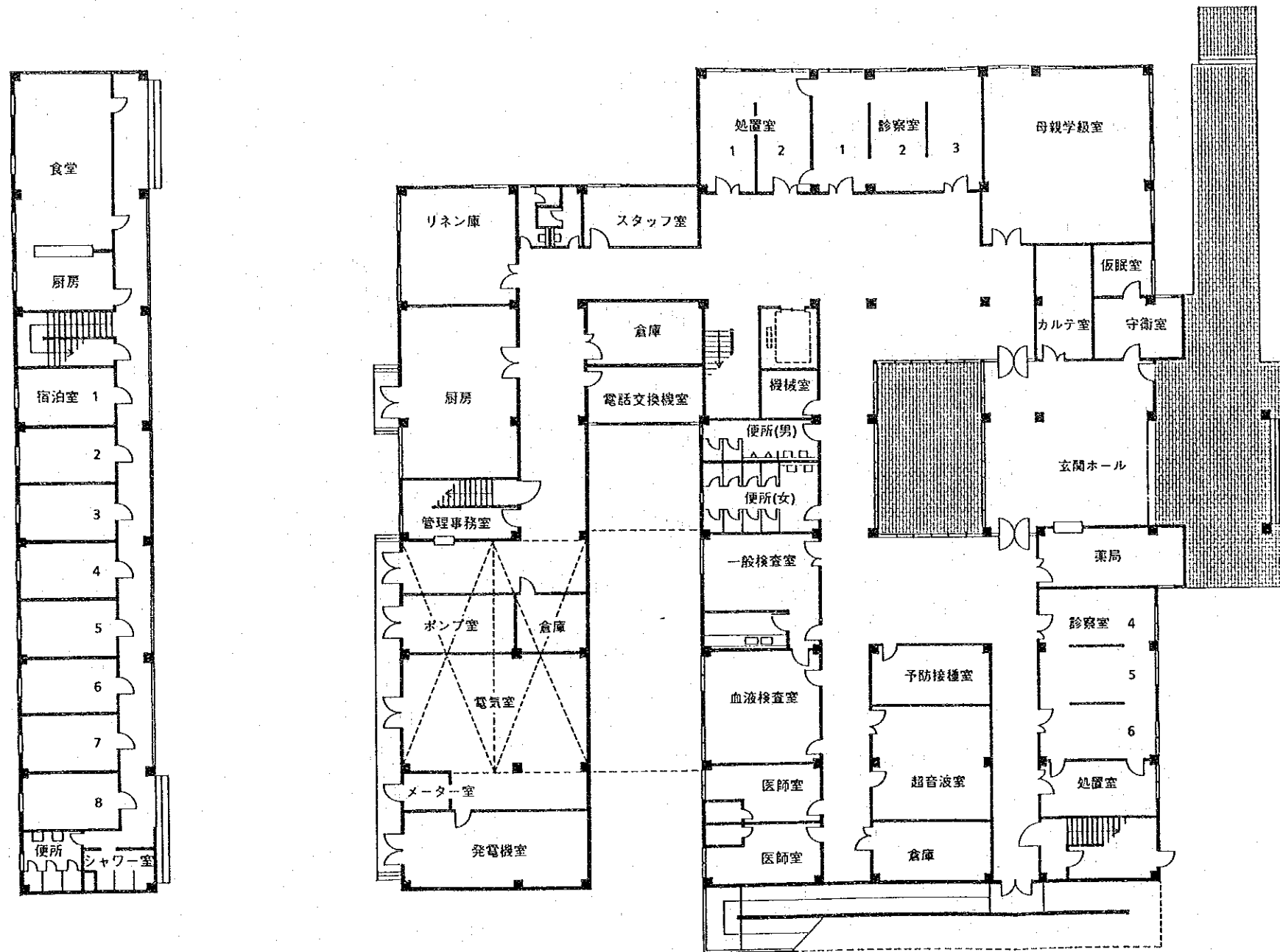
西面立面图



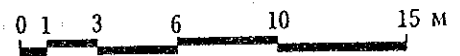
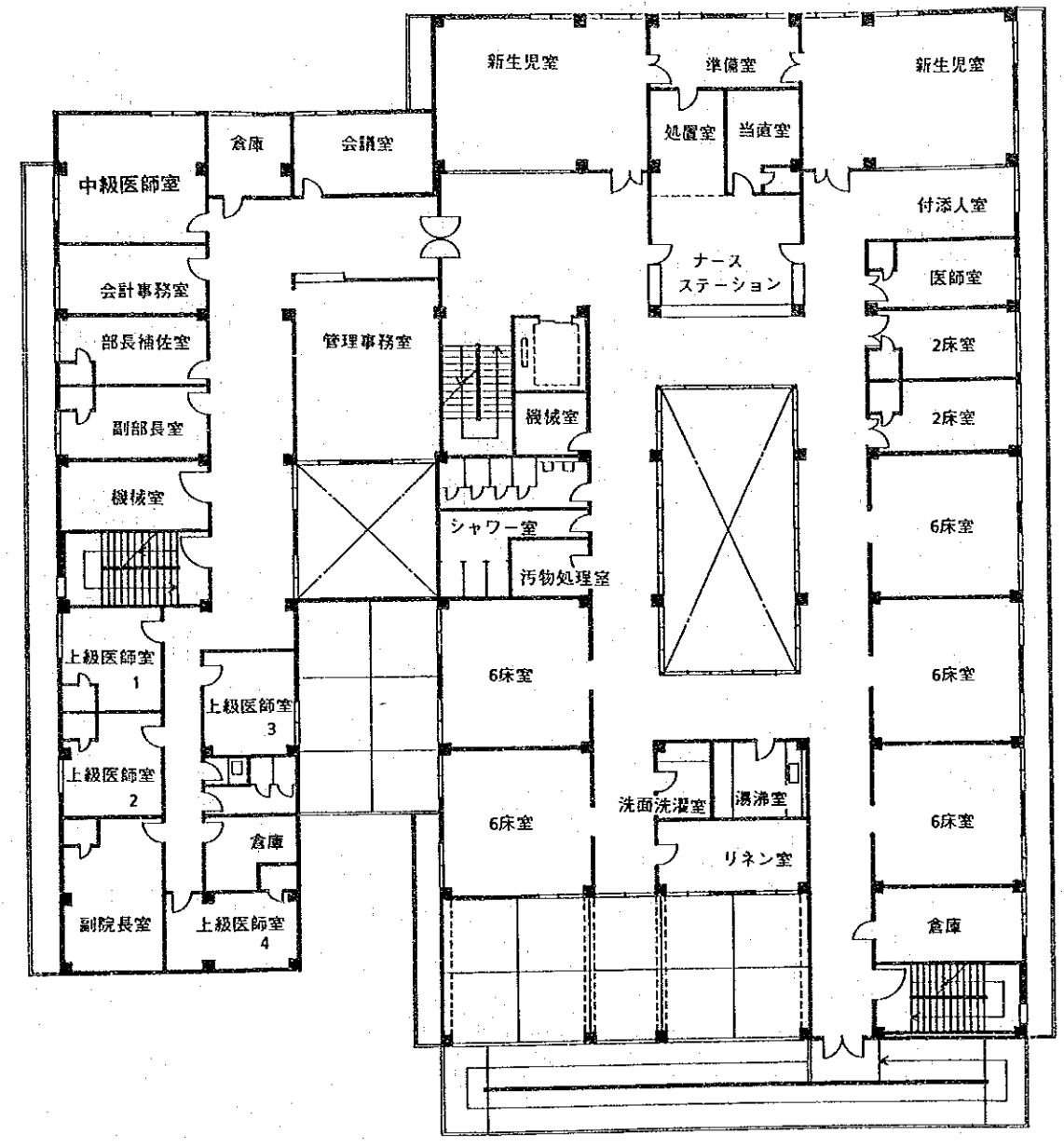
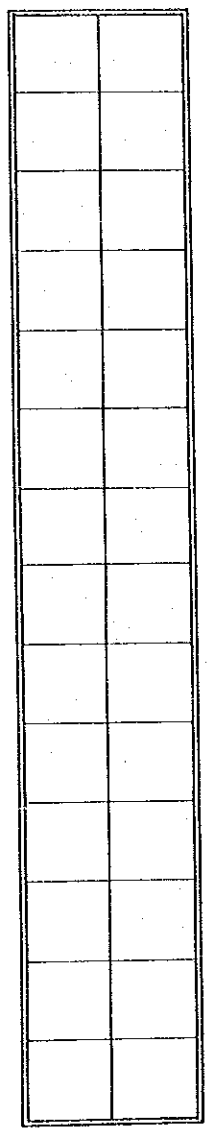


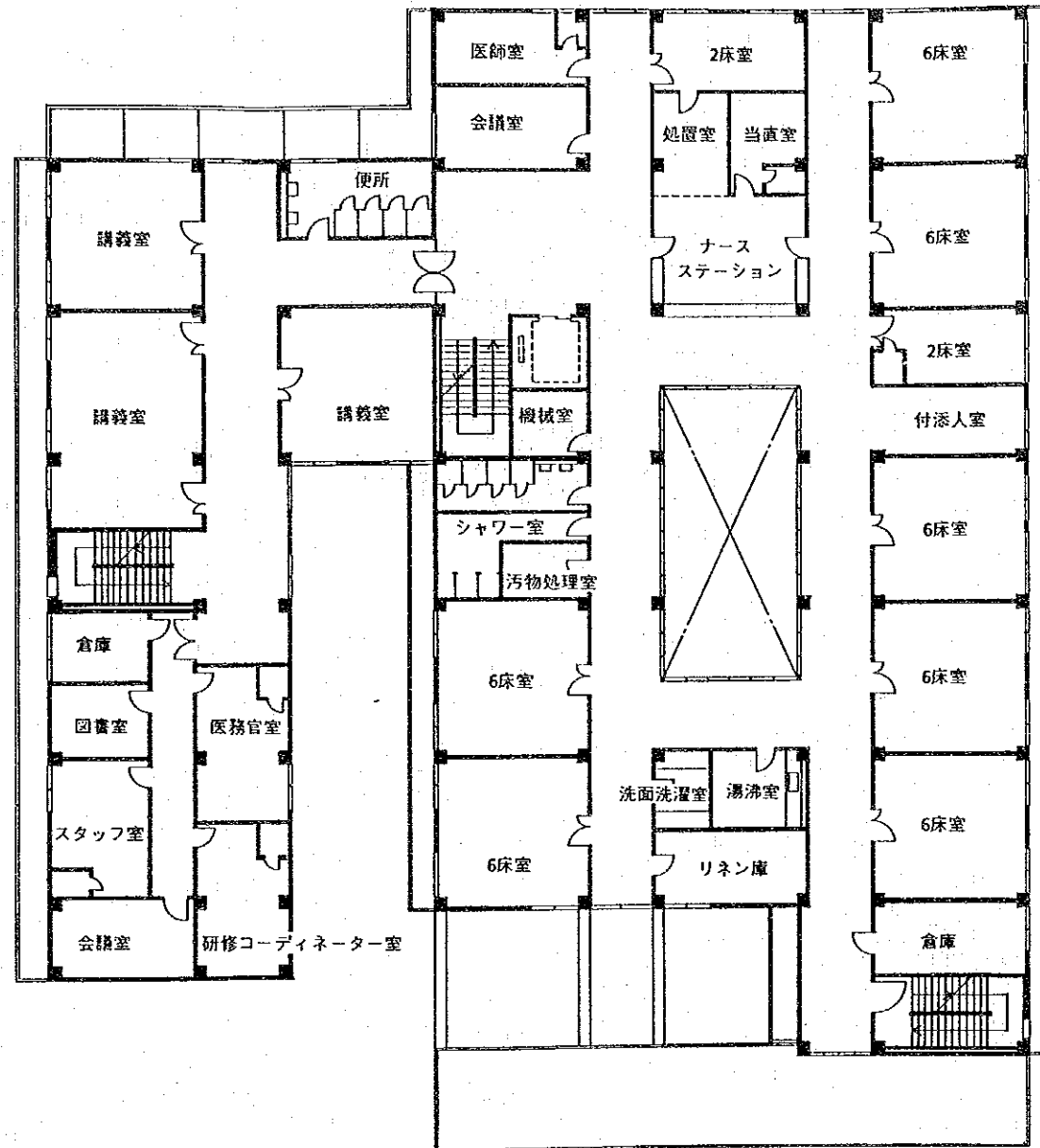


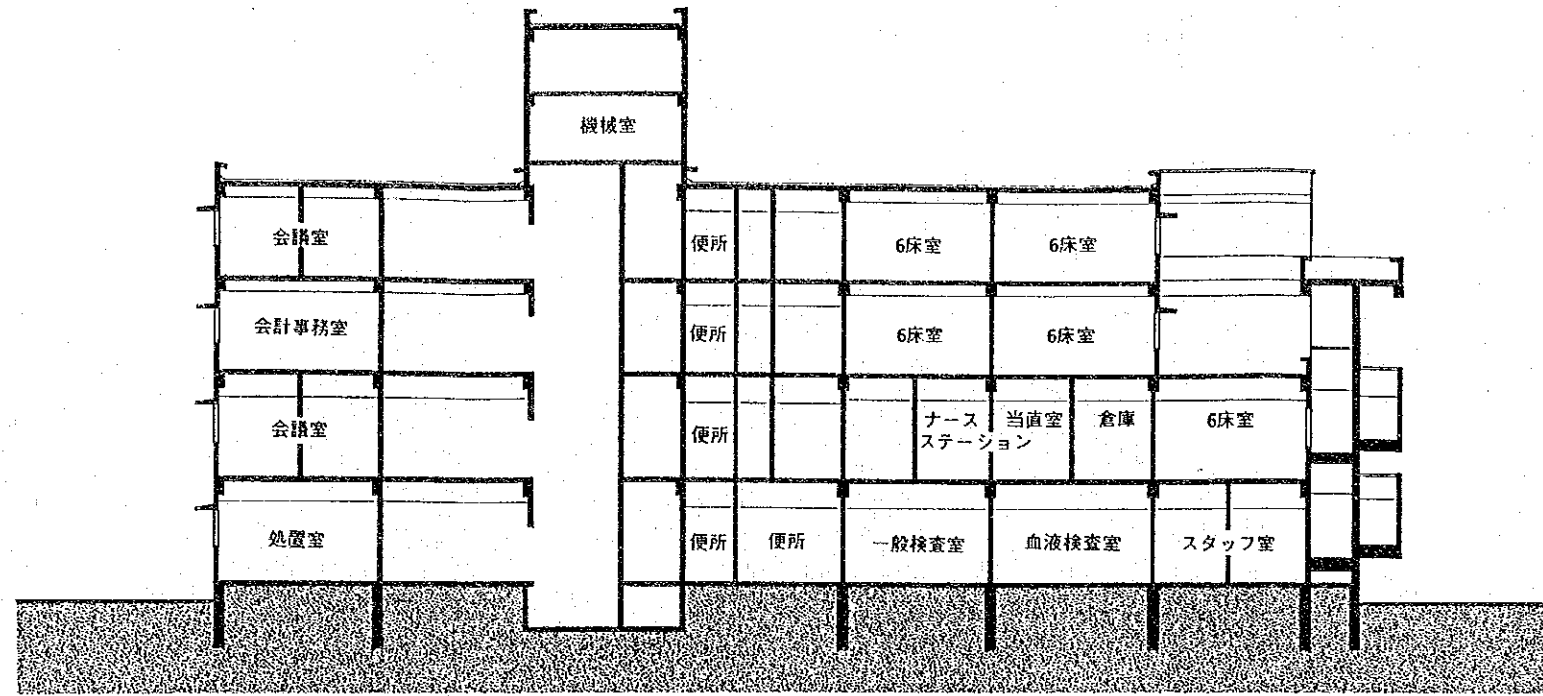
0 1 3 6 10 15 M



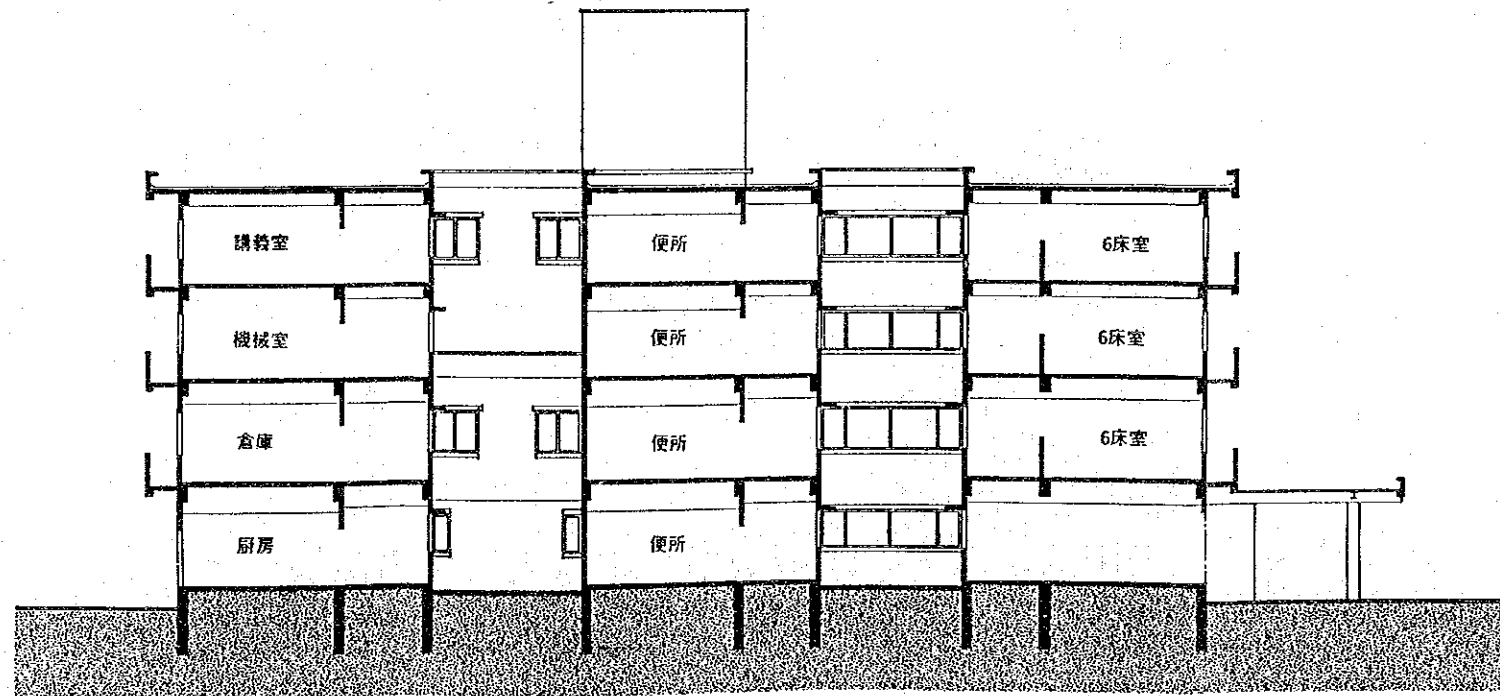






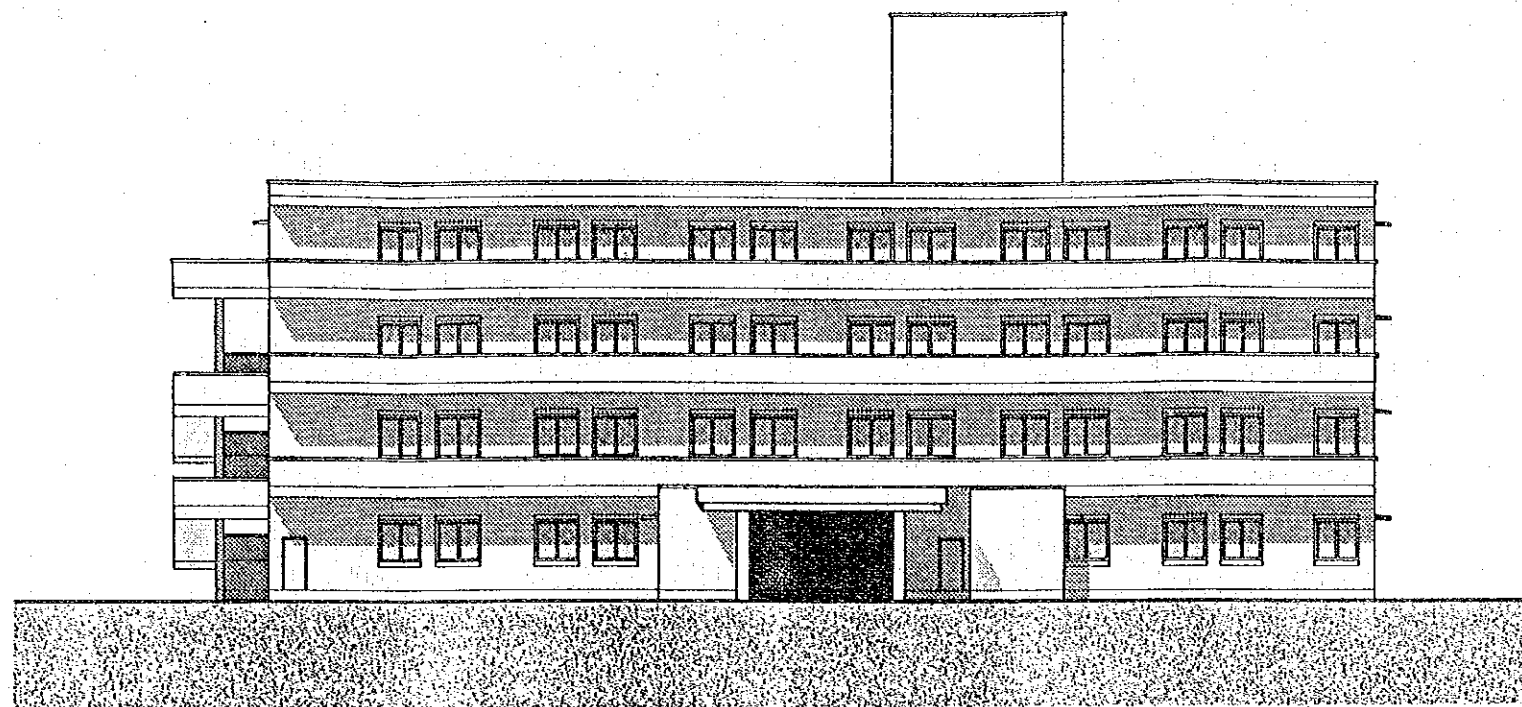


南面断面図

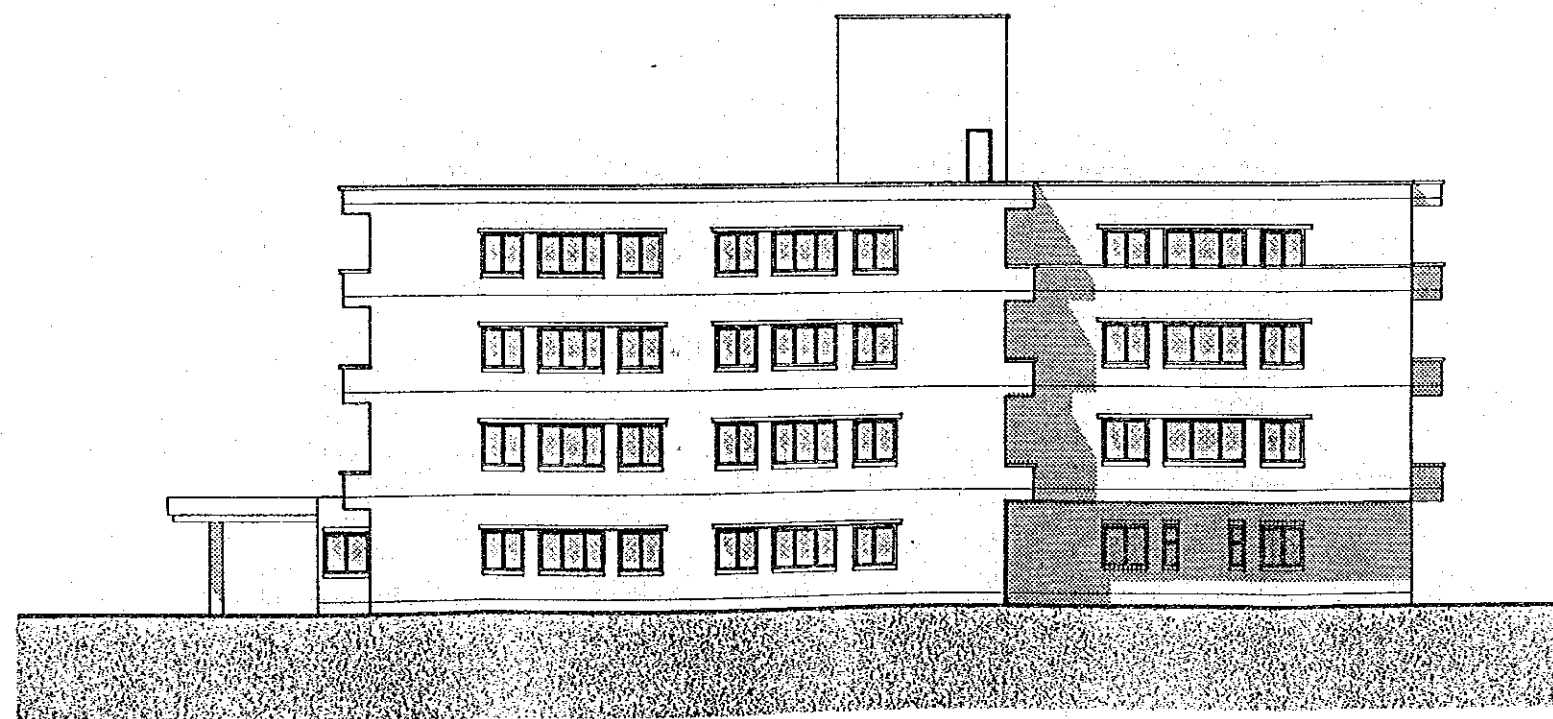


東面断面図





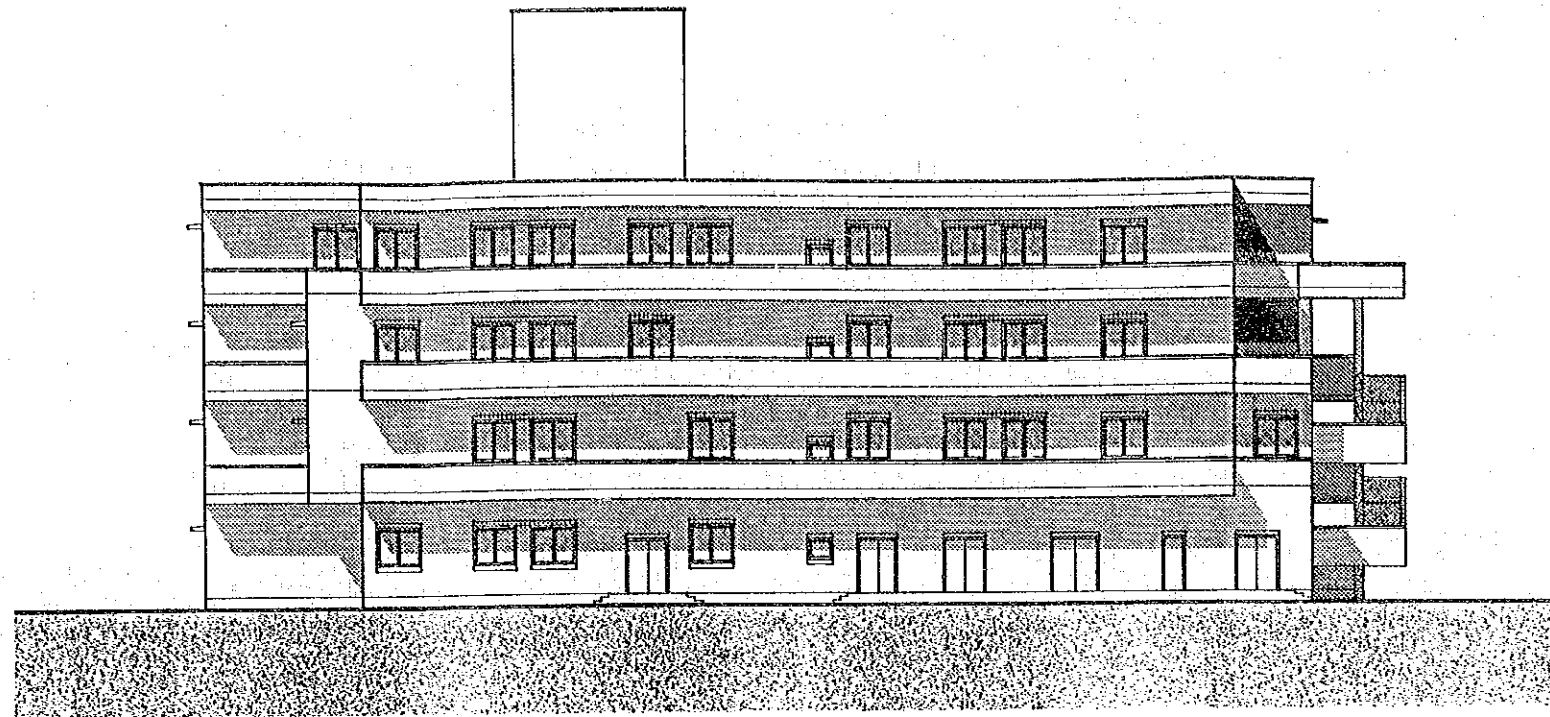
南面立面图



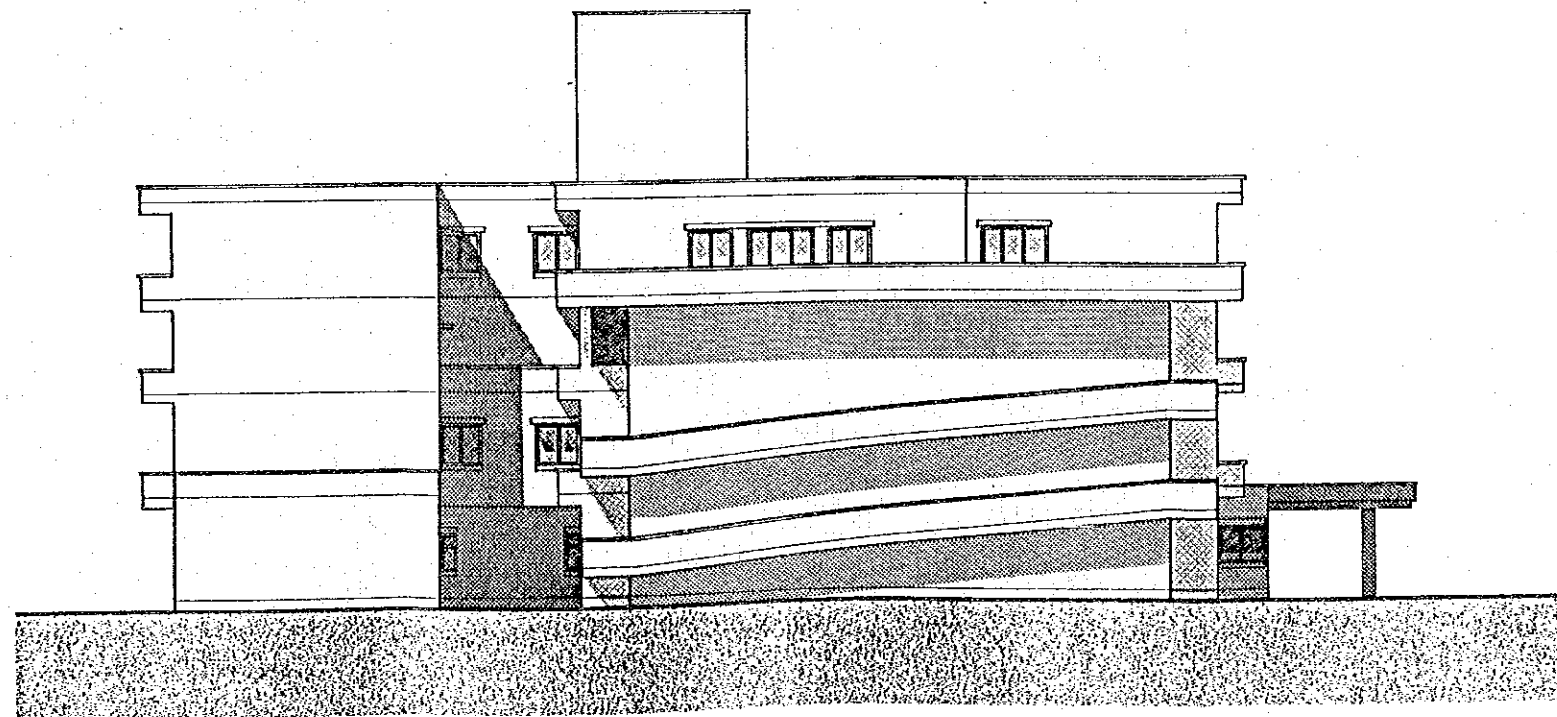
東面立面图







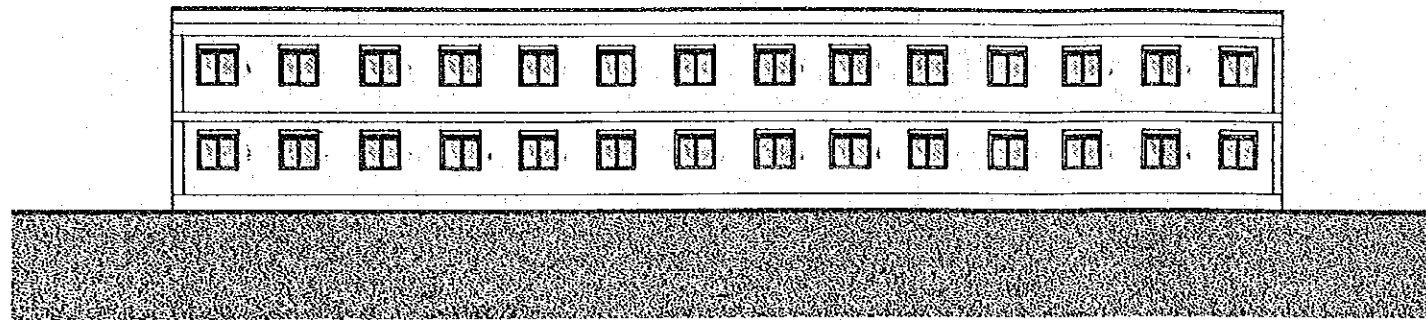
北面立面图



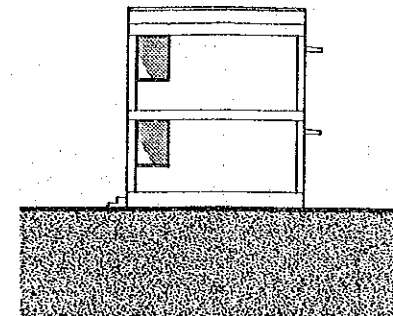
西面立面图



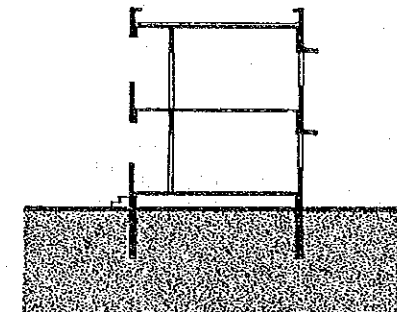




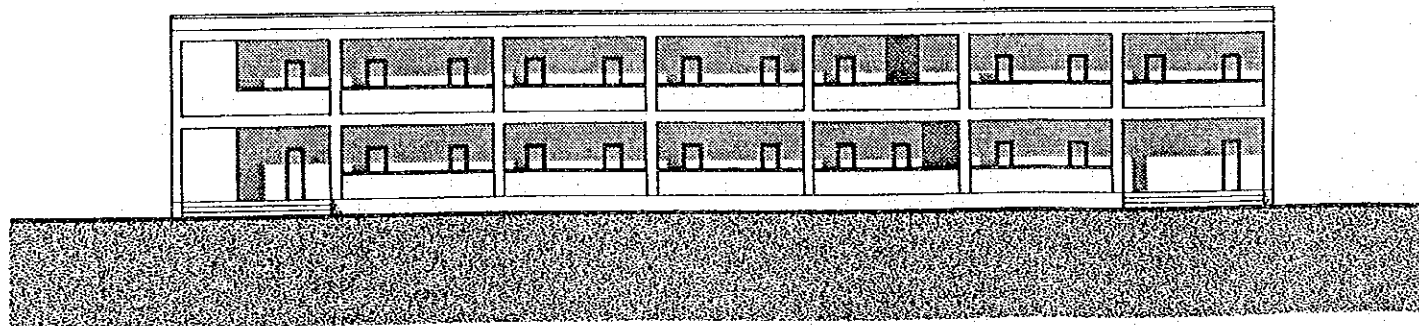
北面立面图



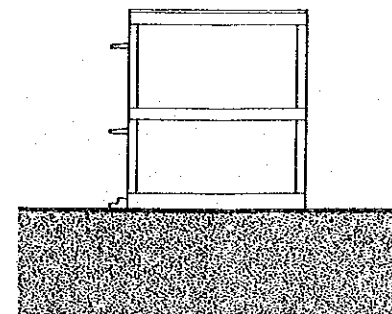
東面立面图



東面断面图



南面立面图



西面立面图





## 4-4 事業計画

### 4-4-1 事業実施方針

バングラデシュ国側が要請しているようにメインセンター、サブセンターの改善計画を同時に実施した場合、運営予算は3.78倍に拡大すると試算される。また、人員も大幅に増員しなくてはならずバングラデシュ国側にとって大きな負担となる。したがって、本計画はフェーズⅠ、フェーズⅡに分けて実施することとし、健全な施設運営を図るものとする。フェーズⅠではメインセンターの改善計画を実施し、フェーズⅠ終了後、バングラデシュ国側がフェーズⅡ実施に必要な運営予算、要員を確保していると確認された場合、フェーズⅡとしてのサブセンターの改善計画に対する協力実施を決定するものとする。

### 4-4-2 施工管理計画

#### (1) 事業実施体制

本計画は日本国政府の閣議決定を経て、両国政府間において本計画に係る交換公文が締結された後、日本国政府無償資金協力の枠組に従って実施される。保健家族福祉省家族計画局は本計画に関するコンサルタント契約及び工事契約の契約当事者となり、また本計画に係るバングラデシュ国側負担工事を実施する。

#### (2) コンサルタント

上記交換公文が締結された後バングラデシュ国保健家族福祉省家族計画局は本計画の基本設計調査にかかわった日本法人コンサルタント会社と本計画の設計監理に係るコンサルタント契約を締結し、日本国政府によりその契約の認証を受ける。計画を円滑に実施するためには交換公文締結後速やかにコンサルタント契約を行うことが重要である。コンサルタント契約締結後、コンサルタントは保健家族福祉省家族計画局と協議の上、本基本設計調査報告書に基づき詳細設計図書を作成し、同局の承認を得た後、引続き入札業務及び施工監理業務を実施する。

#### (3) 建設施工会社

建物工事請負会社は一定の資格を有する日本法人建設施工会社とし、入札により選定される。保健家族福祉省家族計画局は入札結果を踏まえ、原則として最低価格入札者と契約を

締結し、日本国政府によりその契約の認証を受ける。工事請負業者は契約書に記載された期日までに工事を完了し、施設をバングラデシュ政府に引き渡さなければならない。

#### (4) 機材供給会社

機材工事請負会社は一定の資格を有する日本法人機材調達・工事請負会社とし、入札により選定される。保健家族福祉省家族計画局は入札結果を踏まえ原則として最低価格入札者と契約を締結し、日本国政府によりその契約の認証を受ける。工事請負業者は契約書に記載された記日までに工事を完了し、機材をバングラデシュ政府に引き渡さなければならない。

### 4-4-3 建設事情及び施工上の留意点

#### (1) 建設事情

##### 1) 現地コンサルタント

詳細設計は意匠設計、構造設計、電気設計、設備設計及び機材計画の調整を行いながら進めていくもので、高度な調整能力を必要とされる。したがって、本計画の詳細設計に現地コンサルタントの協力を依頼することは困難である。

##### 2) 現地建設会社

大規模建設工事の場合、工事を請負うことのできる現地施工業者はその能力上3~4社に限られている。これら大手業者は技術力、機械及び資材の保有力、労働者の動員力等も十分である。したがって、本研修所の建設工事にも日本法人建設会社の下請として現地建設会社を活用する上で問題となる点は見当たらない。

##### 3) 建設資材

建設資材は、躯体工事に関しては異形鉄筋、構造用型鋼を除き、全て現地で調達可能である。但し、骨材については一般的にレンガチップが使われている。仕上材については、現地産材で使用可能なものは生産能力、品質等の点から、ペンキ、テラゾー、木製建具程度に限られる。輸入資材についてはバングラデシュ国政府は輸入禁止品目を定めており、無償資金協力プロジェクトについても例外を認めていない。1991~93年の輸入禁止品目で建設工事に関係するものを下に掲げる。

- 浴槽を除くプラスチック製衛生器具
- ジュータン等床敷布類のすべて
- 浴槽を除く衛生陶器
- 電動天井扇
- 蛍光灯用安定器
- 100kVA~250kVA(11kVA/415)変圧器
- 15~100W GLS灯
- 長さ12インチを越える蛍光灯
- 33kVAまでの礎石
- 単相電気メーター

輸入禁止品目は3年毎に改定されるため、着工が1994年以降となる場合は再確認する必要がある。

#### 4) 建築確認申請手続

本研修所の建設が計画されているアジンプール、ミルプールの両敷地に建物を建設する場合は共にダッカ都市計画局(RAJUK)の審査を受け、建設許可を受ける必要があり、無償資金協力により計画されている本件も例外とはならない。許可取得のための建築確認申請に必要な書類は以下のとおりである。

- 土地登記謄本(国有地の場合、所有者である省を明示する。)
- 申請書類一式
- 土地利用許可書
- 設計図(案内図、配置図、平面図、立面図、断面図、構造図等)

現地建築基準法によれば、建設許可は申請後30日以内に発行されることになっているが、申請図書に不完全または間違った記述があった場合、修正した完全なものを再提出することとなり、更に日数が必要となる。現実には30日以内に許可が下りる場合の方が稀で、一般的には数ヶ月かかっているようである。

建物を設計する上で守らなければならない建設基準法の規定には以下のようなものがある。

- 敷地前面道路幅員による建物高さの制限
- 建物規模により必要となる駐車場の確保
- 道路境界線から建物の後退距離
- その他

日本の建築基準法に比較して明文化された規制が少ないが、確認申請を審査する段階で審査担当者の指導による明文化されていない制約が追加される場合も多い。

## (2) 施工上の留意点

### 1) バングラデシュ国側工事

現在使用されている建物は日本国側工事着工前にすべて撤去されなくてはならない。現地では既存建物を撤去する場合、再利用可能な材料を得ることで取り壊し費用がかからないという利点があるため、地上部分に使われている建設材料については丁寧な取り壊しをすることが多く、時間も長くなる。しかし、地下構造物等利用価値があまり無い部位については、取り壊しの費用が必要となる。したがって、既存建物を撤去する際は撤去部分に応じた必要工事時間を考慮し計画的に作業を進め日本側工事着工に支障をきたさぬようにしなければならない。また、既存建物撤去に先立って仮施設を確保し現状機能に移転し、業務に支障をきたさぬ計画の実行が不可欠である。

アジンプル・メインセンター敷地内には敷地東隣に位置する保健家族福祉省家族計画局建物からの下水管が埋設されており、日本側工事着工前に位置を変更する必要がある。

### 2) 日本国側工事

アジンプル、ラルクティ両敷地共、建築面積に比べて敷地面積の余裕がない。したがって、近隣に資材置場、現場事務所等の用地を早目に確保し、工期に支障をきたさぬよう注意する必要がある。

バングラデシュは6月から10月までの5ヶ月間は雨期となり、その間月間降雨量も350mmと大きい。この間、基礎工事等地盤面より下での工事は困難なものとなるので建設工程の実施に当たっては十分注意を要する。

#### 4-4-4 施工監理計画

日本国政府無償資金協力の方式に従い、日本法人コンサルタント会社はバングラデシュ国政府側本計画実施機関とコンサルタント契約を締結し、本計画の詳細設計及び施工監理を行う。施工監理の目的は工事が設計図書どおりに実施されているか否かを確認し、工事契約内容の適正な履行を確保するために公正な立場に立って、施工期間中の指導・助言・調整を行い品質向上を図ることにあり、次の業務からなっている。

##### (1) 入札及び契約に関する協力

建設工事及び機材調達・据付工事に係る日本の請負会社選定のための入札に必要な入札図書等を作成し、入札公告・入札参加願の受理・資格審査・入札図書の配布・応札書類の受理・入札結果評価等の入札業務を行うと共に、バングラデシュ国側本計画実施機関と請負会社との間の工事契約締結に係る助言をする。

##### (2) 工事請負者に対する指導・助言・調整

施工工程、施工計画、建設資機材調達計画、医療機材調達・据付計画等の検討を行い、工事請負者に対する指導・助言・調整を行う。

##### (3) 施工図・製作図等の検査及び承認

工事請負会社から提出される施工図・製作図・書類等の検査・指導を行い承認を与える。

##### (4) 建設資機材・医療機材の確認及び承認

工事請負会社が調達しようとする建設資機材・医療機材と契約図書との整合性を確認し、その採用に対する承認を与える。

##### (5) 工場検査

必要に応じ、建築用部品及び医療機材の製造工場における検査に立会い、品質及び性能の確保にあたる。

##### (6) 工事進捗状況の報告

施工工程と施工現場の状況を把握し工事進捗状況を両国関係機関に報告する。

(7) 竣工検査及び試運転

施設及び医療機材の竣工検査及び試運転検査を行い、契約図書内容に合致していることを確認し、検査完了書をバングラデシュ国側に提出する。

(8) 建築設備・医療機材運転トレーニング

本計画の機材の中には運転及び維持管理上の基本的知識を必要とするものがある。このためこれらの機材については据付・調整・試運転の期間中にバングラデシュ国側の医療要員・技術者に運転、故障発見・修理技術を修得してもらうためのトレーニングを工事現場で行う必要がある。コンサルタントはこのトレーニング計画に対し指導・助言を与える。

コンサルタントは上記の業務を遂行するに当たり本計画の規模から判断し、フェーズⅠ工事、フェーズⅡ工事各々の全工程を通し技術者1名をバングラデシュ国に派遣する。この他工事の進捗に応じ、必要となる技術者を現場に配置し必要な検査・指導・調整にあたらせるとともに、日本国内側にも担当技術者を配置し現地との連絡業務及びバックアップにあたる体制を確立する。また、日本国政府関係機関に対し本計画の進捗状況・支払手続・竣工引渡し等に関する必要諸事項の報告を行う。

以上を勘案した施工監理体制及び関連する部署を図4-6に示す。

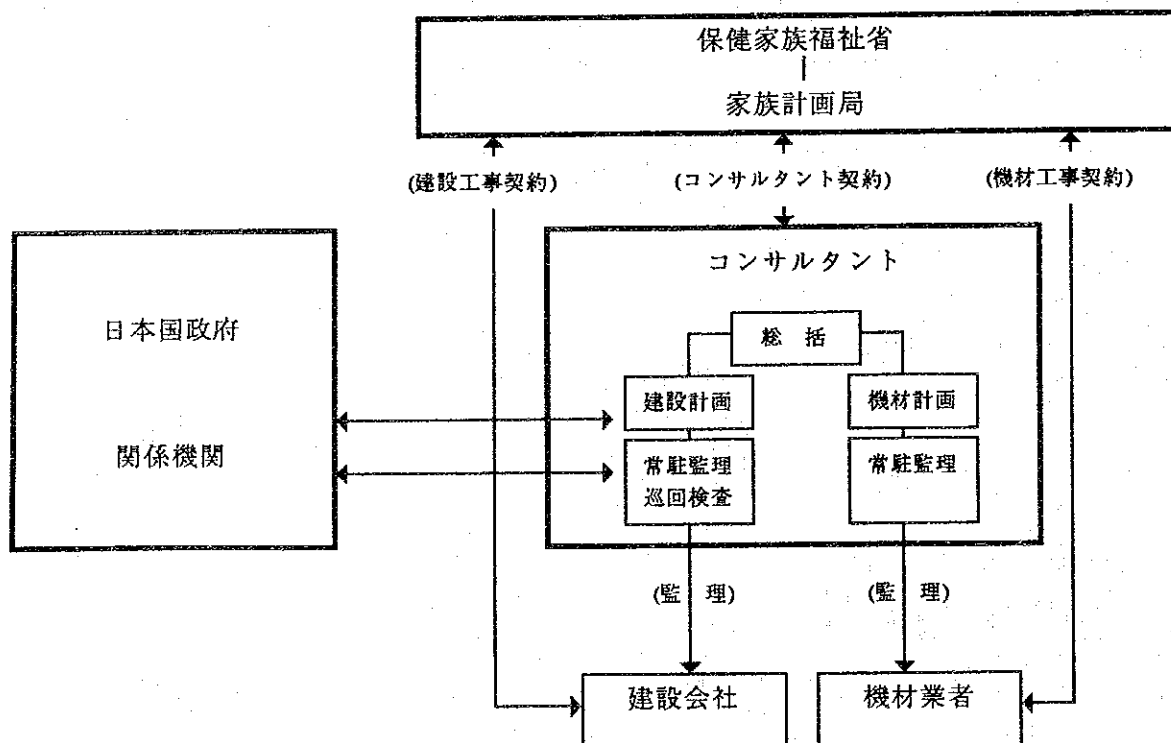


図4-6 施工監理体制



#### 4-4-5 資機材調達計画

##### (1) 資機材調達の方針

本計画に使用される資機材の調達にあたり、留意する事項は以下のとおりである。

###### 1) 現地調達

施設竣工後の補修、維持・管理を容易に行うため、使用する資機材は問題がない限り現地調達とする。この場合、供給量を十分に把握した上で発注し、工事工程に影響を及ぼさないよう配慮する必要がある。

###### 2) 輸入調達

現地調達品に品質上問題があるか、あるいは供給量が不十分と判断される資機材は日本から輸入する。この場合、工事請負業者は輸入・通関に関し、バングラデシュ国側計画実施機関と連絡を取り、諸手続が円滑に行われうるよう手配する必要がある。

###### 3) 資機材単価

梱包、輸送、保険費を含む現地調達材と輸入調達材の各々の単価を比較し、本計画に必要とされる品質が確保されるという前提のもとで、現地調達材の方が単価が安い場合、あるいはその差が比較的少ないと判断される場合は現地調達材を優先して使用する。

##### (2) 建設資機材の調達計画

上記の資機材調達の方針のもとに、現地調達分と日本調達分を以下のように計画する。

表4-8 主要建設資材の品質調査と調達国名

| 部位    | 建設資材名     | 調達国名    | 品質 |    |    | 備考                                 |
|-------|-----------|---------|----|----|----|------------------------------------|
|       |           |         | 良  | 普通 | 不良 |                                    |
| 構造材   | コンクリート    | バングラデシュ |    | ○  |    | 現場練りのため品質のパラツキが大きい。骨材にレンガチップを使用する。 |
|       | 鉄筋        | 日本      | ○  |    |    | バングラデシュでは丸鋼のみ入手可能。本計画では異型鉄筋を使用する。  |
| 外部仕上  | レンガ       | バングラデシュ | ○  |    |    | 現地で普及している材料。品質的にも問題はない。            |
| 屋根防水  | ライムテラッシング | バングラデシュ |    | ○  |    | 現地で普及している防水方法で実績がある。               |
| 建具    | アルミサッシ    | 日本      | ○  |    |    | バングラデシュ国内で調達できるものはタイ製品に限られ性能が悪い。   |
|       | 木製建具      | 日本      | ○  |    |    | 防蟻処理及び金物取付け位置等の製作段階での確認が重要であるため。   |
| 床仕上材  | テラゾー      | バングラデシュ | ○  |    |    | 現地で普及している材料。品質的にも問題ない。             |
|       | タイル       | 日本      | ○  |    |    | 便所等水廻りに使用するが、現地製は品質的に劣る。           |
| 壁仕上材  | 吹付タイル     | 日本      | ○  |    |    | 建物の補修周期を延ばすため耐久性のある材料を使用する。        |
| 天井仕上材 | 岩綿吸音材     | 日本      | ○  |    |    | 床、壁の仕上が硬質なため、音の反響を考慮し、採用する。        |
|       | 珪カル板      | 日本      |    | ○  |    | 便所等水廻りの天井材として採用する。耐水性が高く安価である。     |
| その他   | 設備用弁類     | 日本      | ○  |    |    | 建物完成後のメンテナンスを考慮し、信頼性を重視する。         |

(3) 医療機材の調達計画

各国から輸入された医療機材が現地で調達可能であるが、品質、価格を考慮して日本製品の調達が最も合理的であると判断される機材については、日本からの輸入とする。ただし、維持管理に専門的技術及び消耗品を必要とする医療機材は、バングラデシュ国内に代理店・維持管理体制を有する製造会社の製品とする必要がある。上記以外は現地産または現地で調達できる第3国製品とする。

なお、一部の機材には衝撃、湿気及び高温により機能が損なわれる恐れのあるものがあるので、梱包及び輸送には細心の配慮が必要である。従って特に配慮を要する機材については、熱帯地方での輸送に耐えられるよう防湿梱包を施すよう計画する。

#### 4-4-6 実施工程

本計画の実施に係る交換公文が日本・バングラデシュ両国間で締結された場合、以後の実施工程は次に示す詳細設計業務・入札業務・工事の3段階に分けられる。

##### (1) 詳細設計業務

バングラデシュ国本計画実施機関と日本法人コンサルタントとの間で、コンサルタント契約が締結された後、契約書の日本政府による認証を経て、コンサルタントは詳細設計を開始する。詳細設計では本基本設計調査報告書を基に詳細設計図・仕様書・入札要項書等入札用設計図書一式が作成される。この間バングラデシュ国側と施設・機材内容に関する協議を行い、最終的に入札設計図書一式の承認をバングラデシュ国側から得るものとする。詳細設計作業の所要期間はフェーズⅠ、フェーズⅡ各々約5ヶ月と予想される。

##### (2) 入札業務

フェーズⅠ工事の請負会社(日本法人建築施工会社及び機材調達会社)は入札により決定される。入札は入札公示・入札参加願の受理・資格審査・入札図書配布・入札・入札結果評価・工事請負会社指名・工事契約の順に行われ、この間約1.5ヶ月を要する。フェーズⅡ工事の請負会社(日本法人建設施工会社及び機材調達会社)は概ね同様な手順により、入札により決定される。これらの業務にやはり約1.5ヶ月を要する。

##### (3) 工事

工事契約締結後、契約書の日本国政府による認証を経て着工する。本計画の施設規模・内容、現地建設事情及び雨季の工事効率低下等を考慮し、不可抗力な事態が起こらないという前提のもとに工期を試算した結果、フェーズⅠ工事の工期は約18ヶ月と予定される。フェーズⅡ工事の工期は同様な条件で約18ヶ月と予定される。交換公文締結以後、工事竣工に至る計画の実施工程は次図に示すとおりである。

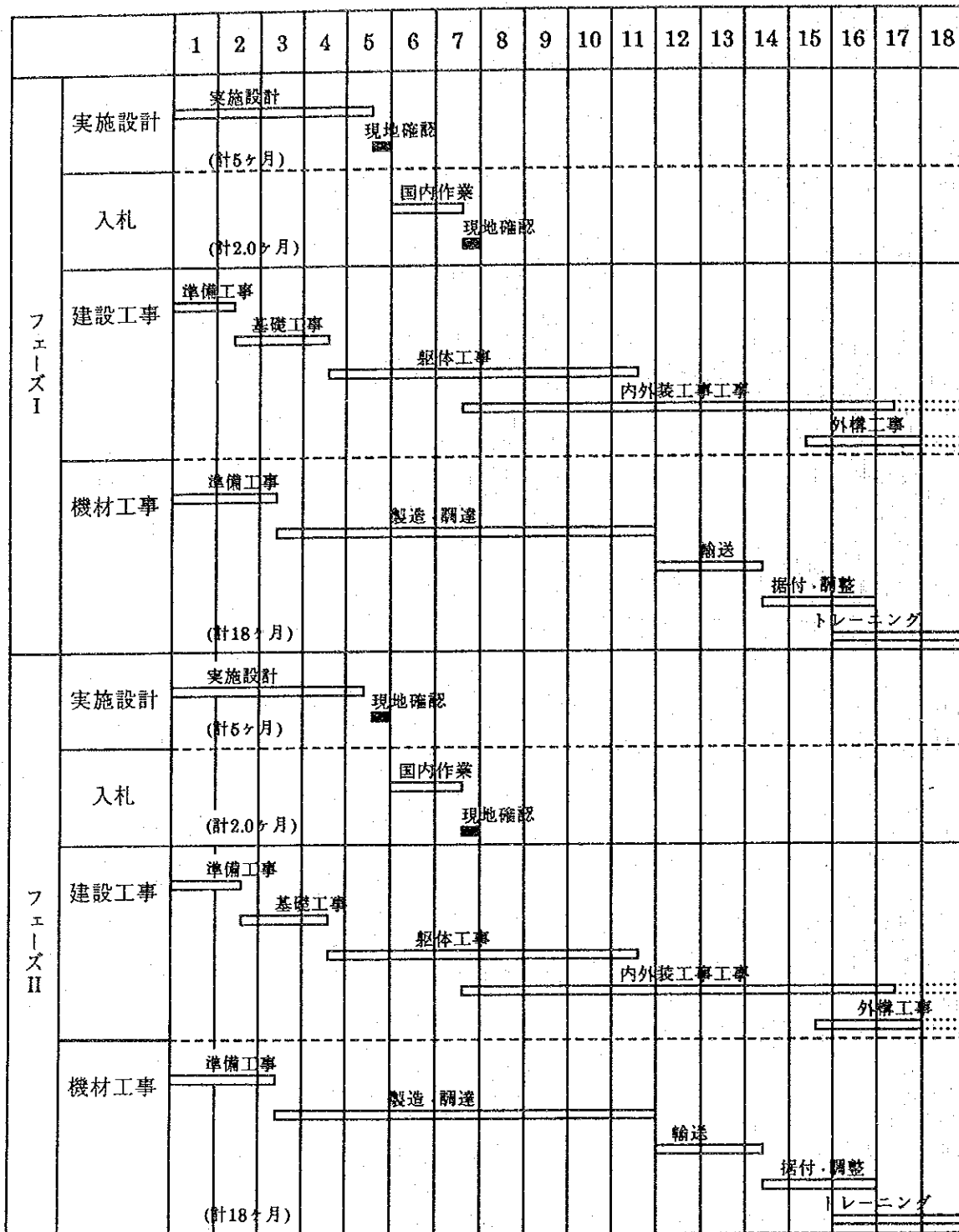


図4-7 事業実施工程表

#### 4-4-7 概算事業費

##### (1) 工事負担区分

本計画は、日本国政府無償資金協力の枠組みに従い、両国の協力により実施される。両国の分担業務内容は次のとおりである。

##### 1) 日本国政府側負担工事及び業務

- 施設
  - 敷地内盛土工事(フェーズIIのみ)
  - 本基本設計報告書に日本国側工事として記載された建物の工事
  - 上記建物に係る電気・空調・衛生設備の工事
- 機材
  - 本基本設計報告書に日本国側工事として記載された機材の調達
  - 上記機材の据付工事
- 基幹工事
  - 受変電設備以降の低圧側電力供給設備
  - 敷地内の給水・排水設備
  - MDF以降電話交換機設備を含む構内電話設備
- 外構工事
  - 構内道路・歩道・駐車場・中庭
  - 浄化槽設備
  - 屋外灯
- 関連手続業務等
  - 日本国からバングラデシュ国へ輸出される資機材・機材の梱包・損害保険料負担・船積み・海上運搬・陸揚げ・内陸輸送

## 2) バングラデシュ国政府側負担工事及び業務

- 敷地準備工事
  - 本研修所建設に必要な敷地の確保
  - 敷地内障害物撤去及び整地工事
- 建設準備工事
  - 仮設事務所・作業場・資材置場等の敷地提供
  - 工事中仮設電力・電話・上水道の供給
- 施設
  - 日本国側工事に含まれない建物等
  - 工事期間中本研修所の業務を中断しないための仮施設の借上げ
- 基幹工事(下記工事及び負担金等の支払)
  - 電力引込工事及び受変電設備
  - 電話引込工事(MDF接続まで)
  - 上水道引込工事(水道メーター取付まで)
  - 公共排水施設の敷地への接続
- 外構工事
  - 敷地外周塀・門扉・植栽工事等
- 什器・備品工事
  - 日本国政府側負担工事範囲外の什器・備品・家具等
- 手続業務・費用負担等
  - 銀行取極め及び支払授權書発行に伴う費用
  - 輸入される建設資材、医療機材等の通関手続、陸揚げ、ポートチャージ、内陸輸送にかかわる全ての税負担
  - 通関及び内陸輸送に係わる迅速な措置
  - 認証された契約に基づき、資機材・役務の提供に携わる日本人に対し、バングラデシュ国内で課せられる関税・国内税・その他の財政課徴金に対する免税手続及び付加価値税の支払

- 認証された契約に基づき、役務を提供する日本人に対し、その業務遂行のためのバングラデシュ国入国及び同国における滞在に必要な便宜の供与
- 建築許可等工事に必要な公的手続及びその費用
- 本計画による施設・機材を適切かつ効果的に運営するための維持管理費
- その他本計画に必要な費用で、日本国政府無償資金協力の範囲外の費用

(2) 概算事業費

1) 積算条件

積算条件を次のとおり設定する。

- 積算時点 ..... 平成4年3月
- 為替交換率 ..... 1米ドル=130.29円、1円=0.2853TK
- 工事期間 ..... 1期工事 18ヶ月  
2期工事 18ヶ月
- 発注方式 ..... 建物工事と機材工事の分離発注。
- その他 ..... 日本国政府の無償資金協力の枠組に従い、資機材に対する輸入関税、日本法人にかかる事業税、付加価値税等バングラデシュ国における国内税が免除される、あるいはバングラデシュ国政府により支払われることを前提とする。

2) 日本国政府側負担の概算事業費

日本国政府側負担の概算事業費は約34.59億円と見積もられる。内訳は次表のとおりである。

表4-9 日本国政府側負担工事費

| 事業費区分     | フェーズI    | フェーズII   | 合計        |
|-----------|----------|----------|-----------|
| (1) 建設費   | 13.15億円  | 13.48億円  | 26.63億円   |
| 1) 直接工事費  | (8.75億円) | (9.05億円) | (17.80億円) |
| 2) 現場経費   | (1.10億円) | (1.10億円) | (2.20億円)  |
| 3) 共通仮設費等 | (3.30億円) | (3.33億円) | (6.63億円)  |
| (2) 機材費   | 2.27億円   | 2.14億円   | 4.41億円    |
| (3) 設計監理費 | 1.75億円   | 1.80億円   | 3.55億円    |
| 合計        | 17.17億円  | 17.42億円  | 34.59億円   |

3) バングラデシュ国政府側負担の概算事業費

フェーズ I 工事

|                                       |                                |
|---------------------------------------|--------------------------------|
| ● 仮移転<br>(工事中の仮施設への移転及び完成後の入居)        | 120,000 TK<br>(約420,000円)      |
| ● 仮施設借上                               | 1,200,000 TK<br>(約4,206,000円)  |
| ● 敷地準備工事                              |                                |
| - 敷地内障害物撤去及び整地工事                      | 3,000,000 TK<br>(約10,515,000円) |
| - 既存敷地内下水道移設工事                        | 100,000 TK<br>(約350,000円)      |
| ● 建設準備工事                              |                                |
| - 仮設電力供給工事                            | 160,000 TK<br>(約560,000円)      |
| - 仮設電話供給工事(既設のものが使用可能のため必要無し)         |                                |
| - 仮設上水供給工事・排水接続工事                     | 250,000 TK<br>(約876,000円)      |
| ● 基幹工事                                |                                |
| - 電力引込工事                              | 500,000 TK<br>(約1,753,000円)    |
| - 電話引込工事                              | 400,000 TK<br>(約1,402,000円)    |
| - 上水引込工事・排水接続工事(仮設供給が本設に使用できる場合は必要無し) |                                |
| - ガス引込工事                              | 100,000 TK<br>(約350,000円)      |
| ● 外構工事                                |                                |
| - 敷地外周塀・植栽工事                          | 250,000TK<br>(約876,000円)       |
| ● 什器・備品工事                             |                                |
| - カーテン等の什器、入院患者用シーツ、毛布等寝具、その他消耗品      | 250,000 TK<br>(約876,000円)      |
| 合計                                    | 6,330,000 TK<br>(約22,181,000円) |

- 以上の他に手数料負担、税負担として次の費用を見込む必要がある。
  - 建築着工許可等工事に必要な公的手続費用
  - 輸入資機材にかかる関税
  - 銀行取極手数料及び支払授權書発行手数料
  - 国内税、その他の財政課徴金に対する免税手続に必要な費用及び付加価値税の支払いに必要な費用



フェーズII工事

- 仮移転  
(工事中の仮移転) 6,000 TK  
(約21,000円)
  - 敷地準備工事
    - 敷地内障害物撤去及び整地工事 570,000 TK  
(約1,995,000円)
  - 建設準備工事
    - 仮設電力供給工事 160,000 TK  
(約560,000円)
    - 仮設電話供給工事(既設のものが使用可能のため必要無し)
    - 仮設上水供給工事・排水接続工事 70,000 TK  
(約245,000円)
  - 基幹工事
    - 電力引込工事 500,000 TK  
(約1,750,000円)
    - 電話引込工事 360,000 TK  
(約1,260,000円)
    - 上水引込工事・排水接続工事(仮設供給が本設に使用できる場合必要無し)
    - ガス引込工事 100,000 TK  
(約350,000円)
  - 外構工事
    - 敷地外周塀側溝・植栽工事 500,000 TK  
(約1,752,500円)
  - 什器・備品工事
    - カーテン等の什器、入院患者用シーツ、毛布等寝具、その他消耗品 200,000 TK  
(約701,000円)
- 
- 合計 2,466,000 TK  
(約8,635,000円)
- 以上の他に手数料負担、税負担として次の費用を見込む必要がある。
    - 建築着工許可等工事に必要な公的手続費用
    - 輸入資機材にかかる関税
    - 銀行取極手数料及び支払授權書発行手数料
    - 国内税、その他の財政課徴金に対する免税手続に必要な費用及び付加価値税の支払いに必要な費用

以上の他に国内税、その他の財政課徴金に対する免税手続に必要な費用及び付加価値税の支払に必要な費用等を見込む必要がある。

本計画が円滑に実施され、また施設・機材が竣工後直ちに有効利用されるよう、バングラデシュ国政府は適切な時期にこれらの項目につき、予算措置及び工事を行うことが必要である。

## 第5章 事業の効果と結論



## 第5章 事業の効果と結論

### (1) 事業の効果

本研修所が完成し、バングラデシュ国側による適切な維持・運営がなされる場合、本計画実施により次表に示された効果と現状改善が得られる。

表5-1 計画実施による効果と現状改善の程度

| 現状と問題点   | 本計画での対策   | 計画の効果・改善   |
|--|---|--|
| <p>ダッカ首都圏の人口は本母子保健研修所が設立された1953年当時に比較して20倍に膨張している。しかしながら助産施設はそれほど増加していないため施設分娩の比率は依然として低い。</p> | <p>旧市街に近いアジンプル・メインセンターの病床数を現状の100から200に増やす。新興住宅地であるミルプール地区のラルクティ・サブセンターの病床数を現状の15から150に増やす。</p> | <p>ダッカ首都圏の推定非施設分娩数を32405から28105に引き下げることができる。サブセンターの病床数を増やすことは、新興住宅地で助産施設が不足しているミルプール地区の施設分娩の比率を上げることになる。</p>     |
| <p>現状の母子保健研修所施設は設立以来拡充・修復されておらず、施設内では外来患者が溢れ収容能力も限界となっている。</p>                                 | <p>外来患者、入院患者及び職員の人数に適する規模の施設を計画する。</p>  |  |
| <p>バングラデシュの母子死亡率を下げるためにFWV、TBA等出産介助者の増員、質の向上が必要であるが、実習を行う施設の不足から実績が上がっていない。</p>                | <p>国家計画に沿った研修計画を策定し、計画実施に対応した施設を設置する。</p>   | <p>アジンプル・メインセンターの完成により母子保健施設としての機能が充実するとともに、実習に必要な施設が整うことで研修の質的な改善が達成される。またラルクティ・サブセンターの完成により研修の量的な拡大が可能となる。</p> |
| <p>現状の母子保健研修所施設には研修室が1室しかない。また診察室も狭いため研修生が実務を見学するのが困難となっている。</p>                               | <p>研修内容に応じた施設を計画する。</p>   |  |
| <p>バングラデシュ国では母親1人当たりの出産回数が多く、母子死亡率も高い。この状態を改善するためには単に母子保健サービスを向上するだけでなく、女性の教育向上が必要となっている。</p>  | <p>本計画をWIDプロジェクトとして意義あるものと位置づけ、女性を受益の対象としてだけでなく、担い手としての女性の役割を重視する。</p>                          | <p>FWV、TBA等地域の母子保健の担い手である女性を育成し、女性による女性の教育向上を図ることにより、母子死亡率を低下させ、1人当たりの出産回数を減らすことは家庭における女性の役割改善に繋がる。</p>          |

## (2) 計画実施の妥当性

本研修所改善計画の実施の実現性を運営体制、予算措置及び維持管理の面から検討を加える。

### 1) 運営体制

本研修所は保健家族福祉省家族計画局の管轄下で運営される。アジンプール・メインセンターの職員数は現在170名であるが、本計画実施による業務拡充のため123名増員され、合計293名となる。新施設での業務内容は現状と本質的に変わることはなく、現状の活動を拡充・改善するものである。したがって現在の職員170名については本研修所で行われる業務に関して必要な経験を有しているとみなされる。増員される123名のうち、保健家族福祉省本省で任命される医師クラス以上のクラスⅠ職員30名、家族計画局長に任命されるクラスⅡ職員8名、合計38名が採用に際して資格経験等を問われる専門職である。本計画ではこれらのポストに新規採用者を配置しない方針であるため、これら専門職は本計画実施に当たって新規採用されるわけではなく、省内の人事移動により配置される。したがって確保に問題はないが、図5-1に示すスケジュールに沿った配置を行う必要がある。

ラルクティ・サブセンターには240名の職員を配置する計画である。このうち本省で任命される医師レベル以上のクラスⅠ職員41名、家族計画局長の任命によるクラスⅡ職員8名、合計49名が人事移動で配置される専門職である。フェーズⅡ工事完了後、サブセンターはすべて新任の職員により運営されることになる。したがって、これら専門職要員はサブセンターに配置される前にメインセンターで実務経験を積む必要があることからフェーズⅠ完成後速やかに任命されなければならない。これらの要員確保が確認された上でフェーズⅡの実施を決定するものとする。

現在家族福祉保健省におけるクラスⅠ職員のポストは9118あり、充足率は90%である。今後、本研修所の改善に伴い、フェーズⅠで30名、フェーズⅡで41名の補充が必要となる。クラスⅠ職員総数に対する割合は各々、0.3%、0.45%で大きな割合を占めるものではないが、保健省内での人事、新規採用を計画的に行い、充足率をさらに下げることのないようにしなくてはならない。また、クラスⅡ職員についてはポスト数1258で充足率66.5%である。本計画実施に際し充足されなくてはならない人数はフェーズⅠ、Ⅱ共に8名で、クラスⅡ職員総数に対する割合は共に0.6%程度である。このクラスの充足率は特に低いため、とり訳計画的な人事が必要である。下に要員確保のスケジュールを示す。

フェーズ I (アジンプール メインセンター)

| クラス | 主な職階       | 人数  | 開所までの月数 |    |    |   |   |   |   |   |   |   |   |   |   |  |  |  |
|-----|------------|-----|---------|----|----|---|---|---|---|---|---|---|---|---|---|--|--|--|
|     |            |     | 12      | 11 | 10 | 9 | 8 | 7 | 6 | 5 | 4 | 3 | 2 | 1 | 0 |  |  |  |
| I   | 院長         | 1   |         |    |    |   |   |   |   |   |   |   |   |   |   |  |  |  |
|     | 副部長        | 1   |         |    |    |   |   |   |   |   |   |   |   |   |   |  |  |  |
|     | 研修コーディネーター | 1   |         |    |    |   |   |   |   |   |   |   |   |   |   |  |  |  |
|     | 上級医師       | 3   |         |    |    |   |   |   |   |   |   |   |   |   |   |  |  |  |
|     | 部長補佐       | 1   |         |    |    |   |   |   |   |   |   |   |   |   |   |  |  |  |
|     | 中級医師       | 4   |         |    |    |   |   |   |   |   |   |   |   |   |   |  |  |  |
|     | 医師         | 9   |         |    |    |   |   |   |   |   |   |   |   |   |   |  |  |  |
|     | 超音波機器専門官   | 2   |         |    |    |   |   |   |   |   |   |   |   |   |   |  |  |  |
|     | 病理医        | 1   |         |    |    |   |   |   |   |   |   |   |   |   |   |  |  |  |
|     | 血液管理官      | 1   |         |    |    |   |   |   |   |   |   |   |   |   |   |  |  |  |
|     | 臨床講師       | 1   |         |    |    |   |   |   |   |   |   |   |   |   |   |  |  |  |
|     | 技師         | 1   |         |    |    |   |   |   |   |   |   |   |   |   |   |  |  |  |
|     | 医師(研修)     | 3   |         |    |    |   |   |   |   |   |   |   |   |   |   |  |  |  |
|     | 上級婦長       | 1   |         |    |    |   |   |   |   |   |   |   |   |   |   |  |  |  |
|     | 計          | 30  |         |    |    |   |   |   |   |   |   |   |   |   |   |  |  |  |
| II  | 婦長         | 6   |         |    |    |   |   |   |   |   |   |   |   |   |   |  |  |  |
|     | 統計担当       | 1   |         |    |    |   |   |   |   |   |   |   |   |   |   |  |  |  |
|     | 下級婦長       | 1   |         |    |    |   |   |   |   |   |   |   |   |   |   |  |  |  |
|     | 計          | 8   |         |    |    |   |   |   |   |   |   |   |   |   |   |  |  |  |
| III | 講義助手       | 2   |         |    |    |   |   |   |   |   |   |   |   |   |   |  |  |  |
|     | 手術看護婦      | 7   |         |    |    |   |   |   |   |   |   |   |   |   |   |  |  |  |
|     | 速記者        | 1   |         |    |    |   |   |   |   |   |   |   |   |   |   |  |  |  |
|     | 助手長        | 1   |         |    |    |   |   |   |   |   |   |   |   |   |   |  |  |  |
|     | 家族計画看護婦    | 10  |         |    |    |   |   |   |   |   |   |   |   |   |   |  |  |  |
|     | FWV        | 20  |         |    |    |   |   |   |   |   |   |   |   |   |   |  |  |  |
|     | 倉庫管理人      | 2   |         |    |    |   |   |   |   |   |   |   |   |   |   |  |  |  |
|     | A/V機材操作員   | 1   |         |    |    |   |   |   |   |   |   |   |   |   |   |  |  |  |
|     | タイピスト/事務員  | 1   |         |    |    |   |   |   |   |   |   |   |   |   |   |  |  |  |
|     | 下級事務員      | 3   |         |    |    |   |   |   |   |   |   |   |   |   |   |  |  |  |
|     | 記録係        | 1   |         |    |    |   |   |   |   |   |   |   |   |   |   |  |  |  |
|     | 運転手        | 3   |         |    |    |   |   |   |   |   |   |   |   |   |   |  |  |  |
|     | 計          | 52  |         |    |    |   |   |   |   |   |   |   |   |   |   |  |  |  |
| IV  | 小間使        | 4   |         |    |    |   |   |   |   |   |   |   |   |   |   |  |  |  |
|     | 守衛         | 3   |         |    |    |   |   |   |   |   |   |   |   |   |   |  |  |  |
|     | 清掃人        | 10  |         |    |    |   |   |   |   |   |   |   |   |   |   |  |  |  |
|     | 病棟婦        | 12  |         |    |    |   |   |   |   |   |   |   |   |   |   |  |  |  |
|     | 雑役         | 3   |         |    |    |   |   |   |   |   |   |   |   |   |   |  |  |  |
|     | 出納補        | 1   |         |    |    |   |   |   |   |   |   |   |   |   |   |  |  |  |
|     |            | 計   | 33      |    |    |   |   |   |   |   |   |   |   |   |   |  |  |  |
|     | 総計         | 123 |         |    |    |   |   |   |   |   |   |   |   |   |   |  |  |  |

フェーズII (ラルクティ サブセンター)

| クラス         | 主な職位       | 人数 | 開所までの月数 |    |    |   |   |   |   |   |   |   |   |   |   |  |
|-------------|------------|----|---------|----|----|---|---|---|---|---|---|---|---|---|---|--|
|             |            |    | 12      | 11 | 10 | 9 | 8 | 7 | 6 | 5 | 4 | 3 | 2 | 1 | 0 |  |
| I           | 副院長        | 1  |         |    |    |   |   |   |   |   |   |   |   |   |   |  |
|             | 副部長        | 1  |         |    |    |   |   |   |   |   |   |   |   |   |   |  |
|             | 研修コーディネーター | 1  |         |    |    |   |   |   |   |   |   |   |   |   |   |  |
|             | 上級医師       | 4  |         |    |    |   |   |   |   |   |   |   |   |   |   |  |
|             | 部長補佐       | 1  |         |    |    |   |   |   |   |   |   |   |   |   |   |  |
|             | 中級医師       | 4  |         |    |    |   |   |   |   |   |   |   |   |   |   |  |
|             | 医師         | 12 |         |    |    |   |   |   |   |   |   |   |   |   |   |  |
|             | 超音波機器専門官   | 2  |         |    |    |   |   |   |   |   |   |   |   |   |   |  |
|             | 手術助手       | 4  |         |    |    |   |   |   |   |   |   |   |   |   |   |  |
|             | 病理医        | 1  |         |    |    |   |   |   |   |   |   |   |   |   |   |  |
|             | 血液管理官      | 1  |         |    |    |   |   |   |   |   |   |   |   |   |   |  |
|             | 臨床講師       | 1  |         |    |    |   |   |   |   |   |   |   |   |   |   |  |
|             | 麻酔医        | 1  |         |    |    |   |   |   |   |   |   |   |   |   |   |  |
|             | 技師         | 1  |         |    |    |   |   |   |   |   |   |   |   |   |   |  |
|             | 医師(研修)     | 3  |         |    |    |   |   |   |   |   |   |   |   |   |   |  |
|             | 上級婦長       | 1  |         |    |    |   |   |   |   |   |   |   |   |   |   |  |
| 医療ソーシャルワーカー | 1          |    |         |    |    |   |   |   |   |   |   |   |   |   |   |  |
| 栄養士         | 1          |    |         |    |    |   |   |   |   |   |   |   |   |   |   |  |
| 計           | 41         |    |         |    |    |   |   |   |   |   |   |   |   |   |   |  |
| II          | 婦長         | 5  |         |    |    |   |   |   |   |   |   |   |   |   |   |  |
|             | 事務長        | 1  |         |    |    |   |   |   |   |   |   |   |   |   |   |  |
|             | 統計担当       | 1  |         |    |    |   |   |   |   |   |   |   |   |   |   |  |
|             | 下級婦長       | 1  |         |    |    |   |   |   |   |   |   |   |   |   |   |  |
| 計           | 8          |    |         |    |    |   |   |   |   |   |   |   |   |   |   |  |
| III         | 講義助手       | 6  |         |    |    |   |   |   |   |   |   |   |   |   |   |  |
|             | 手術看護婦      | 5  |         |    |    |   |   |   |   |   |   |   |   |   |   |  |
|             | 速記者        | 1  |         |    |    |   |   |   |   |   |   |   |   |   |   |  |
|             | 助手長        | 1  |         |    |    |   |   |   |   |   |   |   |   |   |   |  |
|             | 経理士        | 1  |         |    |    |   |   |   |   |   |   |   |   |   |   |  |
|             | 家族計画看護婦    | 14 |         |    |    |   |   |   |   |   |   |   |   |   |   |  |
|             | 薬剤師        | 2  |         |    |    |   |   |   |   |   |   |   |   |   |   |  |
|             | FWV        | 40 |         |    |    |   |   |   |   |   |   |   |   |   |   |  |
|             | 倉庫管理人      | 3  |         |    |    |   |   |   |   |   |   |   |   |   |   |  |
|             | 上級部助手      | 1  |         |    |    |   |   |   |   |   |   |   |   |   |   |  |
|             | 出納係        | 1  |         |    |    |   |   |   |   |   |   |   |   |   |   |  |
|             | 薬剤師助手      | 1  |         |    |    |   |   |   |   |   |   |   |   |   |   |  |
|             | A/V機材操作員   | 1  |         |    |    |   |   |   |   |   |   |   |   |   |   |  |
|             | 厨房長        | 1  |         |    |    |   |   |   |   |   |   |   |   |   |   |  |
|             | タイピスト/事務員  | 1  |         |    |    |   |   |   |   |   |   |   |   |   |   |  |
|             | 下級事務員      | 5  |         |    |    |   |   |   |   |   |   |   |   |   |   |  |
|             | 記録係        | 1  |         |    |    |   |   |   |   |   |   |   |   |   |   |  |
| 運転手         | 6          |    |         |    |    |   |   |   |   |   |   |   |   |   |   |  |
| 舎監          | 1          |    |         |    |    |   |   |   |   |   |   |   |   |   |   |  |
| 計           | 92         |    |         |    |    |   |   |   |   |   |   |   |   |   |   |  |
| IV          | 厨房員        | 5  |         |    |    |   |   |   |   |   |   |   |   |   |   |  |
|             | 配膳係        | 4  |         |    |    |   |   |   |   |   |   |   |   |   |   |  |
|             | 小間使        | 4  |         |    |    |   |   |   |   |   |   |   |   |   |   |  |
|             | 守衛         | 12 |         |    |    |   |   |   |   |   |   |   |   |   |   |  |
|             | 清掃人        | 31 |         |    |    |   |   |   |   |   |   |   |   |   |   |  |
|             | 病棟婦        | 34 |         |    |    |   |   |   |   |   |   |   |   |   |   |  |
|             | 雑役         | 8  |         |    |    |   |   |   |   |   |   |   |   |   |   |  |
| 出納係         | 1          |    |         |    |    |   |   |   |   |   |   |   |   |   |   |  |
| 計           | 99         |    |         |    |    |   |   |   |   |   |   |   |   |   |   |  |
| 総計          | 240        |    |         |    |    |   |   |   |   |   |   |   |   |   |   |  |

図5-1 要員確保スケジュール



## 2) 予算措置

バングラデシュ国側が要請しているようにメインセンター、サブセンターの改善計画を同時に実施した場合、運営予算は現状の10,079,012TKから38,096,167TKに増えると試算される。本計画実施のため、バングラデシュ政府は今後4年間に合計70,000,000TKの特別予算を導入するとしており、数字の上では実施可能な範囲であると考えられる。しかしながら、特別予算が導入される4年間以降については現在のところ未定であり、運営予算を一度に3.78倍とすることは永続的な施設運営という観点から不安を残す。したがって、本計画はフェーズⅠ、フェーズⅡの2期に分割して実施することとする。フェーズⅠであるメインセンターが完成した時点での運営予算は年間20,523,560TKと試算され、現状の予算の2.04倍となり、永続的な予算措置も可能であり、かつ現在確保されている特別予算でまかなえる範囲にあることは既述のとおりである。フェーズⅡであるサブセンターが完成した時点ではさらに年間約18,000,000TKの予算増が必要と試算されているため、フェーズⅠが完成した時点でバングラデシュ国側の予算措置を確認の上フェーズⅡの実施を決定するものとする。

## 3) 維持管理

本研修所は竣工後の維持管理をバングラデシュ国側が容易に行うことを念頭において計画されている。建設資材計画においては耐久性の高い資材を選択するとともに、現地調達可能な資材を優先して使用している。機材工事計画において、維持管理に専門的技術を要する機材については、各製造会社の現地における保守管理体制を重視して計画している。したがって、施工者から提出される維持管理マニュアルに従って日常的な保守点検を励行することにより施設・機材の老朽化を防ぐことができる。さらにバングラデシュ国側が施設機材の保守担当者を図5-1に示した要員確保スケジュールに沿って確保し、工事中から適切な知識を身につけさせることにより簡単な修理、問題点の把握ができる要員の育成を行うものとする。

## (3) 結論

これまで述べてきたように、本計画を実施することは、バングラデシュ国の母子保健サービスの向上に関し多大な効果・改善が期待される。また、運営・維持をより確実なものとするため、本計画の実施はフェーズⅠ、フェーズⅡに分けフェーズⅠが終了した段階でバン

グラデシユ国側の運営予算および要員の確保が確認された上でフェーズIIの実施につき決定するものとする。

#### (4) 提言

本計画の速やかな実現と、本研修所開所後に円滑かつ効果的な運用が行われ、所期の目的を果たしうよう、以下の事項につき提言する。

##### 1) 実施段階での契約・承認手続の迅速な対応

本計画は日本国の無償資金協力の仕組みに従って実施されるため、時間的制約が存在する。このため、バングラデシユ国側としては特に交換公文の締結、コンサルタント契約、本基本設計調査報告書に基づいた詳細設計図書承認、工事に係る契約等の手続を迅速に行う必要がある。

##### 2) バングラデシユ国側負担工事の円滑な実施

日本国の無償資金協力の仕組みに関しては、すでに基本設計調査団がバングラデシユ国関係者に説明を行っているため、バングラデシユ国側負担工事は確実に実施されるものと考えられるが、バングラデシユ国の予算年度に合わせ、適切な時期に予算措置がとられることが必要である。特に既存建物撤去工事、敷地整地工事、建築着工許可取得、工事用の電力・電話・上水の供給工事等は日本側建設工事着工以前に完了する必要がある。輸入される資機材への関税に充てられる予算は着工時には準備されていなければならない。また本設電力、本設上水供給工事は施設、機材の検査、試運転のため施設竣工の少なくとも4ヶ月前までには終了していることが必要である。

##### 3) 適切な要員配置計画

前述のように、バングラデシユ国政府は本計画実施のため特別予算を確保しており、必要な職員数を確保するための準備ができていることは確認されている。したがってバングラデシユ国側が表3-3に示された必要人員を確実に確保することが望まれる。また、新規職員の急増により業務内容の質的な低下をきたさぬよう新しく配置される職員には研修を行い、母子保健施設としての質を維持するために計画性を

もった要員確保が図5-1に示してある要員確保スケジュールに沿って行なわれることが望まれる。

#### 4) 維持管理

既述のように本施設の老朽化を防ぐためにはバングラデシュ国側が適切な維持管理を実施することが不可欠である。したがって、バングラデシュ国側はスペアパーツの在庫状況を記録するとともに日報、週報、月報等の形で定期的に施設・機材の管理記録を作成し、常に状況を把握できる態勢の下で適切な維持管理を実施するよう望まれる。

#### 5) 予算措置

上述のようにバングラデシュ国側の負担工事・業務が適切に遂行されることにより本計画は実施が可能となる。したがって、計画実施に遅延が生ぜぬようバングラデシュ国側が4-4-7「概算事業費」に示す予算を必要な時期に確保することが必要である。バングラデシュ国側は施設運営に支障をきたさぬよう3-3-5「運営計画」に示す試算に基づいて計画的な予算措置を行うよう望まれる。



付属資料



## 1. 調査団の構成

### (1) 基本設計調査 (平成4年1月10日～2月14日)

|       |        |                               |
|-------|--------|-------------------------------|
| 我妻 勇  | 総括     | 国立病院医療センター<br>国際医療協力部部長       |
| 大戸 寛美 | 母子保健計画 | 国立病院医療センター<br>国際医療協力部         |
| 鈴木 規子 | 無償資金協力 | 国際協力事業団無償資金協力調査部<br>基本設計調査第一課 |
| 菅野 宗武 | 建築計画   | 株式会社 山下設計                     |
| 新井 文雄 | 建築設計   | 〃                             |
| 増沢 正義 | 設備設計   | 〃                             |
| 稲留 国彦 | 積算     | 〃                             |
| 阿部 一博 | 運営管理計画 | 〃                             |
| 東條 重孝 | 医療機材計画 | 〃                             |

### (2) ドラフトファイナルレポート説明 (平成4年5月25日～6月3日)

|       |        |                               |
|-------|--------|-------------------------------|
| 吉武 克宏 | 総括     | 国立病院医療センター<br>国際医療協力部         |
| 大戸 寛美 | 母子保健計画 | 国立病院医療センター<br>国際医療協力部         |
| 鈴木 規子 | 無償資金協力 | 国際協力事業団無償資金協力調査部<br>基本設計調査第一課 |
| 菅野 宗武 | 建築計画   | 株式会社 山下設計                     |
| 新井 文雄 | 建築設計   | 〃                             |
| 阿部 一博 | 運営管理計画 | 〃                             |
| 東條 重孝 | 医療機材計画 | 〃                             |

2. 調査日程

(1) 基本設計調査 (平成4年1月10日~2月14日)

| 日順 | 月日(曜日)   | 内 容   |
|----|----------|---|
| 1  | 1月10日(金) | ● 東京発 バンコク着 (乗継泊)<br>(菅野、新井、増沢、阿部、東條、稲留)                                      |
| 2  | 11日(土)   | ● バンコク発 ダッカ着<br>(菅野、新井、増沢、阿部、東條、稲留)   |
| 3  | 12日(日)   | ● JICA事務所に打合せ、保健家族福祉省にて協議<br>母子保健研修所(アジンプール)にて協議、建設事情調査(現地建設会社)               |
| 4  | 13日(月)   | ● 保健家族福祉省家族計画局にて質疑書提出、説明及び調査日程等協議 建設予定地(ラルクティ)調査                              |
| 5  | 14日(火)   | ● 母子保健研修所(アジンプール)にて協議<br>建設事情調査(PWD、PDB、DESA、現地建設会社)                          |
| 6  | 15日(水)   | ● NIPSOMにて協議、FWVTIにて協議、NIPORTにて協議<br>建調事情調査(TITAS GAS、DWASA、T & T)            |
| 7  | 16日(木)   | ● 母子保健研修所(アジンプール)にて協議<br>ナラヤンガンジ総合病院視察、日本大使館表敬訪問                              |
| 8  | 17日(金)   | ● 資料整理、団内打合せ<br>● 東京発 バンコク着 (我妻団長、大戸、鈴木)                                      |
| 9  | 18日(土)   | ● 母子保健研修所(アジンプール)にて協議<br>家族計画局中央倉庫視察、現地事情調査(気象調)<br>● バンコク発 ダッカ着 (我妻団長、大戸、鈴木) |
| 10 | 19日(日)   | ● 母子保健研修所(アジンプール)にて協議、家族計画局にて協議、<br>現地事情調査(DESA)                              |
| 11 | 20日(月)   | ● JICA事務所に世銀、WHO、GTZと打合せ、家族計画局にて協議、<br>インフラ関係調査(T & T、TITAS GAS)              |
| 12 | 21日(火)   | ● 母子保健研修所(アジンプール)にて協議<br>ダッカ都市計画局にて建築確認申請等協議                                  |
| 13 | 22日(水)   | ● ラッダバーネン視察、シシュー病院視察<br>母子保健研修所にて協議、消防局にて協議、建設事情調査(建材店等)                      |
| 14 | 23日(木)   | ● 保健家族福祉省にて「バ」側調整委員会と総合協議   |
| 15 | 24日(金)   | ● 資料整理、団内打合せ  |
| 16 | 25日(土)   | ● 母子保健研修所にて協議、建設事情調査(現地建設会社)  |
| 17 | 26日(日)   | ● JICA事務所に世銀、WHO、GTZと協議、家族計画局にてミニッツ協議、<br>建設予定地(ラルクティ)インフラ調査                  |



| 日順 | 月日(曜日)     | 内 容   |
|----|------------|---|
| 18 | 1月 27日 (月) | ● 保健家族福祉省にてミニッツ調印、JICA事務所、日本大使館、結果報告、為替レート調査  |
| 19 | 28日 (火)    | ● 母子保健研修所にて協議<br>● ダッカ発 バンコク着 (我妻団長、大戸、鈴木、増沢、稲留)  |
| 20 | 29日 (水)    | ● モハメッドプール産科研修所(MFSTC)の調査<br>● 家族福祉訪問員研修所(FWVTI)の調査<br>● 資料整理<br>● バンコク発 東京着 (我妻団長、大戸、鈴木、増沢、稲留)   |
| 21 | 30日 (木)    | ● ナラヤンガンジ総合病院の調査、資料整理   |
| 22 | 31日 (金)    | ● 資料整理  |
| 23 | 2月 1日 (土)  | ● ソリムラ医科大学病院の調査、家族計画局にて打合せ  |
| 24 | 2日 (日)     | ● MCHTIにて打合せ、保健省Population Dayに参加<br>● 団内打合せ、資料整理   |
| 25 | 3日 (月)     | ● JICAへ経過報告、MCHTI院長と打合せ、家族計画局において打合せ、IPGMRの調査   |
| 26 | 4日 (火)     | ● 家族計画局にて打合せ、TEMO(Transport Equipment Maintenance Organization)の調査、NEMEMW (National Electro Medical Equipment Maintenance Workshop)の調査、ラルクティ建設予定地補足調査 |
| 27 | 5日 (水)     | ● 家族計画局にて打合せ、ダッカ子供病院の調査<br>● MCHTI院長室にて打合せ、医療機材調査   |
| 28 | 6日 (木)     | ● 市場調査、ナラヤンガンジ病院とダッカ子供病院の補足調査、MCHTI院長室で打合せ、アジンプール建設予定地補足調査  |
| 29 | 7日 (金)     | ● 資料整理  |
| 30 | 8日 (土)     | ● 無償案件調査、MCHTIの院長室にて打合せ、一般事情調査  |
| 31 | 9日 (日)     | ● MCHTIの院長室にて打合せ、家族計画にて協議   |
| 32 | 10日 (月)    | ● MCHTIの院長室にて打合せ、ダッカ開発局(RAJUK)にて協議、家族計画局長と協議  |
| 33 | 11日 (火)    | ● MCHTIの院長室にて打合せ、NIPORTにて補足調査、一般事情調査  |
| 34 | 12日 (水)    | ● JICAダッカ事務所にて調査結果報告、日本大使館へ調査報告、「バ」側調整委員会と協議  |
| 35 | 13日 (木)    | ● ダッカ発 バンコク着(菅野、新井、阿部、東條)   |
| 36 | 14日 (金)    | ● バンコク発 東京着(菅野、新井、阿部、東條)  |

(2) ドラフトファイナルレポート説明 (平成4年5月25日～6月3日)

| 日順 | 月日(曜日)     | 内 容   |
|----|------------|---|
| 1  | 5月 25日 (月) | ● 東京発 バンコク着 (乗継泊)<br>(大戸、鈴木、菅野、新井、阿部、東條)  |
| 2  | 26日 (火)    | ● バンコク発 ダッカ着<br>(大戸、鈴木、菅野、新井、阿部、東條)<br>日本大使館にて打合せ                                       |
| 3  | 27日 (水)    | ● JICAダッカ事務所にて打合せ、大蔵経済局(ERD)にて協議、保健家族福祉省(MOHFW)にて協議、母子保健研修所(MCHTI)にて打合せ、家族計画局(DOFP)にて協議 |
| 4  | 28日 (木)    | ● MCHTIにて打合せ<br>東京発 バンコク着 (吉武団長)  |
| 5  | 29日 (金)    | ● バンコク発 ダッカ着 (吉武団長)<br>団内打合せ  |
| 6  | 30日 (土)    | ● ERDにて協議、DOFPにて打合せ、MCHTIにて打合せ  |
| 7  | 31日 (日)    | ● MOHFWにて協議議事録内容につき協議、世界銀行にて協議  |
| 8  | 6月 1日 (月)  | ● MCHTIラルクティ・サブセンター建設予定地調査、MOHFWにて協議議事録署名   |
| 9  | 2日 (火)     | ● ダッカ発 バンコク着<br>(吉武団長、大戸、鈴木、菅野、新井、阿部、東條)  |
| 10 | 3日 (水)     | ● バンコク発 東京着<br>(吉武団長、大戸、鈴木、菅野、新井、阿部、東條)   |

### 3. 面談者リスト

#### (1) 保健家族福祉省 (Ministry of Health and Family Welfare)

|                                |                               |
|--------------------------------|-------------------------------|
| Mr. Chowdhury Kamal Ibne Yusuf | (Minister)                    |
| Mr. Serajul Huq                | (Deputy Minister)             |
| Mr. M. Mokammel Haque          | (Secretary)                   |
| Mr. Syed Ahmed                 | (Secretary)                   |
| Dr. K. M. Fariduddin           | (Additional Secretary)        |
| Mr. Fazlur Rahman              | (Joint Secretary)             |
| Dr. M. Khalilullah             | (Joint Secretary)             |
| Mr. A. M. Alimuzzaman          | (Joint Secretary)             |
| Mr. S. A. Shahid               | (Joint Secretary)             |
| Mr. B. R. Khan                 | (Deputy Secretary)            |
| Dr. Samsul Islam               | (Director PHC)                |
| Mr. Akhtaruzzaman              | (Director Logistics & Supply) |
| Mr. Azizul Karim               | (Deputy Chief)                |
| Mr. Abul Khair Chowdhury       | (Assistant Chief)             |

#### (2) 家族計画局 (Directorate of Family Planning)

|                           |                      |
|---------------------------|----------------------|
| Mr. Md. Najmul Huq        | (Director General)   |
| Mr. A. K. M. Rafiquzzaman | (Director General)   |
| Dr. Md. Aminul Islam      | (Director)           |
| Dr. Jahir Uddin Ahmed     | (Deputy Director)    |
| Dr. Md. Ziaul Karim       | (Assistant Director) |
| Dr. Nasir Uddin           | (Assistant Director) |
| Dr. Momena Khatun         | (Assistant Director) |
| Dr. Jafar Ahmad Hakim     | (Assistant Director) |

#### (3) 母子保健研修所 (MCHTI)

|                       |                          |
|-----------------------|--------------------------|
| Dr. Razia Begum       | (Superintendent)         |
| Dr. Rahima Ali        | (Sr. Consultant)         |
| Dr. Anwara Khatun     | (Sr. Consultant)         |
| Dr. Suphia Begum      | (Former Superintendent)  |
| Mr. Mashura Hossain   | (Medical Social Worker)  |
| Mr. Kazi Faizul Mohee | (Administrative Officer) |

- |      |                                     |                           |
|------|-------------------------------------|---------------------------|
|      | Mr. Syed Hamidul Hoque              | (Accountant)              |
| (4)  | 大蔵省経済局 (ERD, MOF)                   |                           |
|      | Mr. Khondkar Abul Hossain           | (Deputy Secretary)        |
|      | Mr. Md. Rafiqul Islam               | (Assistant Chief)         |
| (5)  | 世界銀行 (World Bank)                   |                           |
|      | Dr. Philip Gowers                   | (MCH Specialist)          |
|      | Dr. A. I. Begum                     | (MCH Consultant)          |
| (6)  | ドイツ技術協力庁 (GTZ)                      |                           |
|      | Mrs. Margaret Leppard               | (MCH Consultant)          |
| (7)  | 世界保健機関 (WHO)                        |                           |
|      | Mr. Janusz J. Kretowicz             | (Medical Officer)         |
| (8)  | 建設省 (Public Workes Department)      |                           |
|      | Mr. K. A. M. Shahiduzzan            | (Executive Engineer)      |
|      | Mr. S. M. Hannan                    | (Executive Engineer)      |
|      | Mr. S. D. M. Quanruz Alam Chowdhury | (Executive Engineer)      |
|      | Mr. Md. Wahidul Alam                | (Sub-Divisional Engineer) |
| (9)  | 中央材料供給倉庫 (Central Warehouse)        |                           |
|      | Dr. A. T. M. Fazlur Rahman Khan     | (Additional Director)     |
|      | Mr. A. T. M. Refiqul Islam          | (Assistant Manager)       |
| (10) | 国立人口調査研修研究所 (NIPORT)                |                           |
|      | Mr. A. K. M. Rafiquzzaman           | (Director General)        |
|      | Mr. Md. Najmul Huq                  | (Director General)        |
|      | Mr. Abul Fazal Md. Salim            | (Acting Director)         |

(11) 家族福祉訪問員研修所 (FWVTI)

Dr. Mahmuda Benun (Principal)

(12) 国立予防社会医学研究所 (NIPSOM)

Dr. Sadiqa Tahera Khanm (Professor)

(13) ラッタ・バーネン (Rädda Barnen, Swedish Save the Children)

Mr. Gunnar Löfberg (Resident Representative)

Dr. Md. Golam Firoz (Medical Consultant)

(14) リューマチ熱・リ्यूマチ性心疾患抑制プロジェクト  
(Rheumatic Fever and Rheumatic Heart Disease Control Pilot Project)

Dr. Kmhs Sirajul Haque (Project Director)

Dr. M. a. Rouf (Microbiologist, Deputy Project Director)

Mr. Yutaka Kuno (Expert of Clinical Laboratory)

(15) ダッカシーシェー子供病院 (Dhaka Shishu Hospital)

Dr. Srigadier Maksul Chovdhal (Director)

Dr. A. F. M. Salim (Associate Professor)

Dr. Md. Darul Islam (Resident Physician)

Mr. Shah Alam Miah (Assistant Director)

Dr. Samir K. Saha (Consultant)

Mr. Shamser Ali Khan (Public Relation Officer)

(16) モハメッドプール産科研修所 (Mohammadpur Fertility Service & Training Centre)

Dr. Sabera Rahman (Director)

Dr. Husnara Ali (Deputy Director)

Mr. Md. Nazrul Islam (Administrative Officer)

(17) ソリムラ医科大学病院 (Salimullah Medical Collage & Hospital)

Dr. Md. Abdus Sattar (Director Professor)

Dr. Abdur Razzaque (Professor)

(18) ナラヤンガンジ総合病院 (Narayanganj Hospital)

Dr. Mavibar Rahman (Superintendent)

Dr. ASM Akramul Islam (Sr. Consultant)

Dr. Amal Kumar Roy (Sr. Consultant)

(19) IPGMR (The Institute of Post Graduate Medical Research)

Dr. T. A. Chowdhury (Director, Professor)

Dr. S. A. R. Chowdhury (Professor)

Dr. Muhsin (Assistant Professor)

Dr. Sameena Chowdhury (Assistant Professor)

(20) TEMO (Transport Equipment Maintenance Organization)

Mr. Mahbubul Haque (Workshop Manager)

(21) NEMEMW (National Electro Medical Equipment Maintenance Workshop)

Mr. B. A. H. Baktiyar (Chief Technical Manager)

Mr. Abdullah Al Quayyum (Engineer)

(22) グッカ開発局、(RAJUK)

Mr. Md. Hajurul Hoque (Authorized Officer)

(23) 上下水道局 (WASA)

Mr. Md. SAnaulah (Superintending Engineer)

Mr. S. M. Quamruz Alam Chowdhury (Executive Engineer)

Mr. Md. Noimuddin (Executive Engineer)

(24) 電力庁 (Power Development Board)

Mr. Harunur Rashid (Deputy Superintendent)

(25) グッカ電力供給局 (Dhaka Electric Supply Authority)

|                              |                           |
|------------------------------|---------------------------|
| Mr. Nepal Chandra Chowdhury  | (Superintendent Engineer) |
| Mr. Mahboob Sarwar E. Kainat | (Executive Engineer)      |
| Mr. Arunangshu Hor           | (Executive Engineer)      |
| Mr. S. R. Talukler           | (Executive Engineer)      |

(26) 電報電話庁 (Telegraph & Telephone Board)

|                          |                       |
|--------------------------|-----------------------|
| Mr. Md. Abdus Sasam      | (General Manager)     |
| Mr. Sk. Altafuddin Ahmed | (Divisional Engineer) |
| Mr. Nasim Ahmed          | (Divisional Engineer) |

(27) 消防局 (Bangladesh Fire Service & Civil Defence, Dhaka)

|                 |                             |
|-----------------|-----------------------------|
| Mr. M. Kaikubed | (Director)                  |
| Mr. M. Rahman   | (Deputy Assistant Director) |

(28) 在バングラデシュ日本国大使館

|       |           |
|-------|-----------|
| 市橋 康吉 | 公使        |
| 大田 武志 | 一等書記官     |
| 高橋 厚  | 二等書記官、医務官 |
| 井上 圭三 | 二等書記官     |

(29) JICAバングラデシュ事務所

|       |     |
|-------|-----|
| 今津 武  | 所長  |
| 内藤 治男 | 次長  |
| 成瀬 猛  | 所員  |
| 石井羊次郎 | 所員  |
| 富永健一郎 | 派遣員 |

4. 協議議事録

基本設計調査時

MINUTES OF DISCUSSIONS  
ON  
THE BASIC DESIGN STUDY ON THE PROJECT FOR  
STRENGTHENING OF MATERNAL AND CHILD HEALTH TRAINING INSTITUTE  
IN  
THE PEOPLE'S REPUBLIC OF BANGLADESH

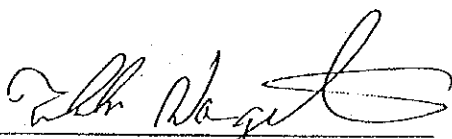
Based on the results of the Preliminary Study, the Japan International Cooperation Agency (JICA) decided to conduct a Basic Design Study on the Project for Strengthening of Maternal and Child Health Training Institute in Azimpur and Lalkuthi in Dhaka (hereinafter referred to as "the Project").

JICA sent to the People's Republic of Bangladesh a study team, which is headed by Dr. Takashi Wagatsuma, Director, Department of International Cooperation, National Medical Center Hospital, Ministry of Health and Welfare from January 11 to February 13, 1992.

The team had a series of discussions with the officials concerned of the Government of Bangladesh and conducted a field survey at the study area.

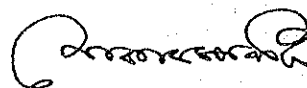
As a result of discussions and field survey, both sides have confirmed the main items described in the attached sheets. The team will proceed to further works and prepare the Basic Design Study Report.

Dhaka, January 27, 1992



---

Dr. Takashi Wagatsuma  
Leader  
Basic Design Study Team  
JICA



---

M. Mokammel Haque  
Secretary  
Ministry of Health  
and Family Welfare