

ボツワナ共和国 青年海外協力隊員派遣

事前調査報告書

平成4年4月

国際協力事業団

青年海外協力隊事務局

青派

J-R

92-02

国際協力事業団

3353

JICA LIBRARY



1098806(1)



序文

日本政府は、1992年3月3日ボツワナ共和国マシーレ大統領来日に際し同国との間に青年海外協力隊隊員派遣取極協定に調印した。1979年に派遣取極交渉が開始されて以来実に13年ぶりの決着であった。

青年海外協力隊事務局はこの取極締結を受け、1992年3月25日より同年4月8日まで15日間にわたり、浜田眞一広尾訓練所所長代理を団長とする3名の「隊員派遣事前調査団」をボツワナ共和国に派遣し、協力隊事業にかかる説明会、受け入れ機関を個別に訪問しての詳細な事業説明、隊員派遣に関する要請内容の聴取、関連資料や社会経済情報収集、また首都及び近郊の住民の生活実態調査を実施した。

ここに提出する報告書は、説明会や個別説明の際の先方政府関係者からの質疑事項、隊員派遣に関する要望、政府関係資料、市販情報誌、さらに他国ボランティア機関から聴取した情報をもとに、隊員派遣についての先方政府の要請分野、内容の把握また今後同国に隊員を派遣していく上で明確にしていくべき具体的諸点および隊員が赴任する前に知っておくべき基本的な情報を取り纏めたものである。ボツワナの安定した政治状況や高いGNP、西欧諸国との強い絆、南部アフリカ諸国での同国の占める役割の重要性、及び地方レベルにおける貧困、環境破壊、婦人の地位向上、技術的な脆弱性等の国内上の課題、また将来における文化的な発展の可能性を考慮し、最適な隊員派遣が可能となるような計画策定のための資料として用いて頂ければ幸いである。なお、同国に職を得て技術移転において重要な役割をはたしている外国人専門家の存在や、アメリカ平和部隊を初めとして長期的な隊員活動を展開している他国ボランティア諸団体とも相互に補完しあえるような協力活動を検討していくことにも留意する必要がある。

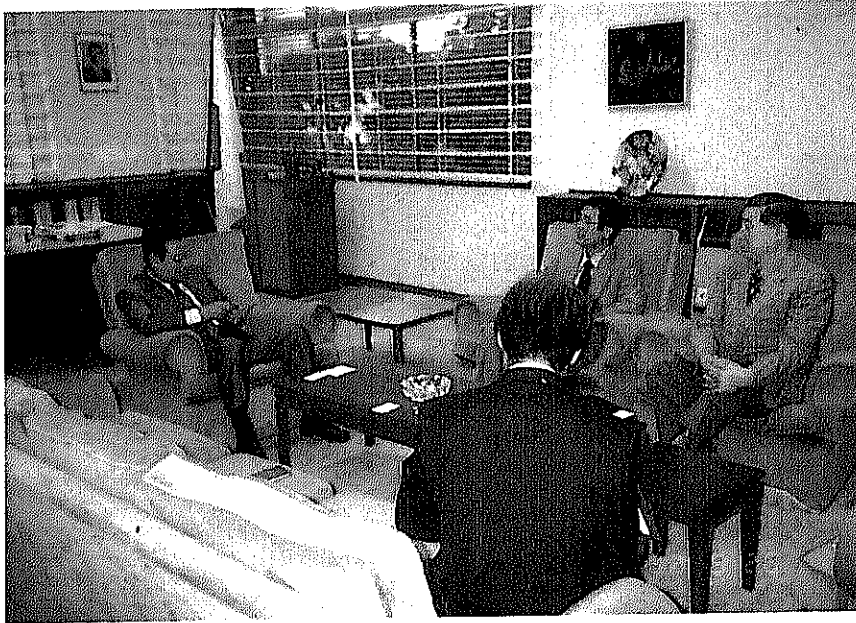
調査の実施に当たって休日や時間外にもかかわらず関係機関訪問のための車両、運転手や調査員を手配頂いたボツワナ国外務省の熱心で誠意ある協力に対し、また国内での調査や準備に一方ならぬご尽力を頂いた外務省在ザンビア日本大使館等関係者各位そして調査団員の派遣に労をとって頂いた雇用促進事業団に対しこの機会に厚くお礼を申し上げます。

1992年4月

国際協力事業団

青年海外協力隊事務局

局長 青木盛久



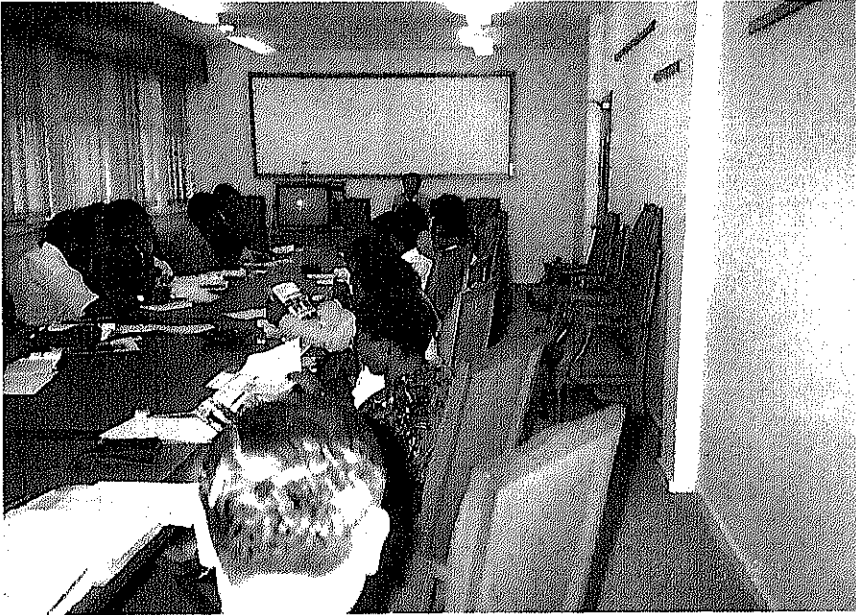
在ザンビア日本大使館
杉浦 芳樹大使



外務省
Dr. G Chiepe
外務大臣



外務省
Ms. B S Rathedi
Mr. John Moreti



JOCVセミナー



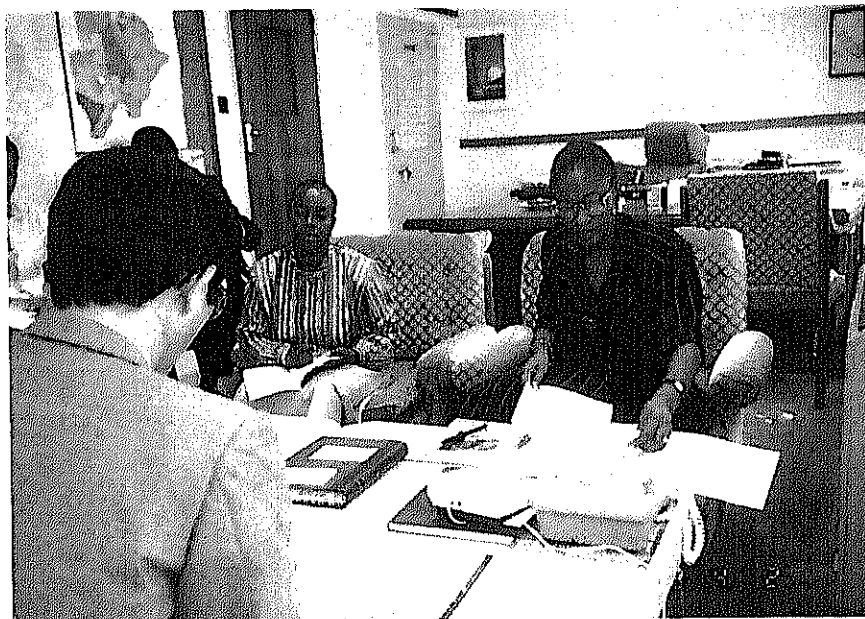
教育省
Mr. P O Molosi



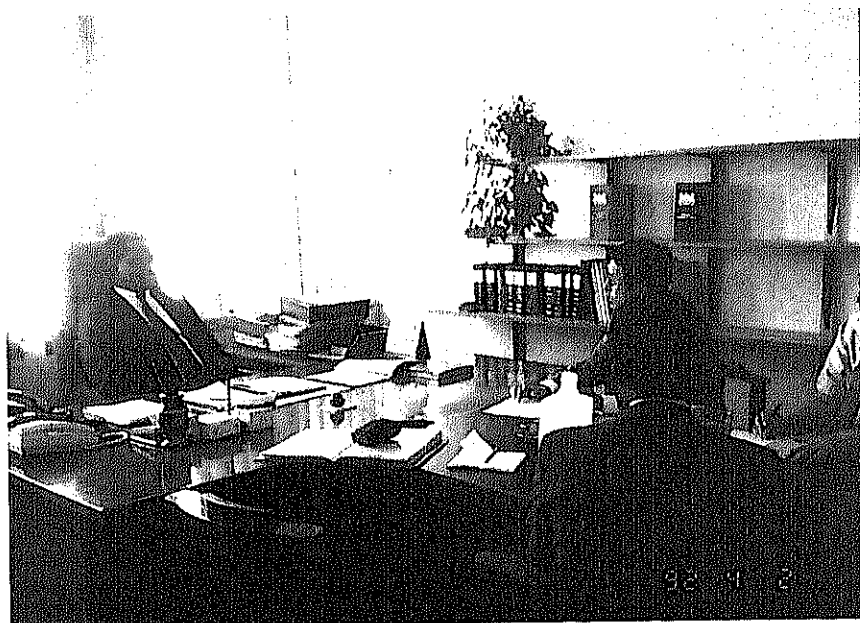
大蔵開発計画省
Mr. G Stoneham



商工省
Mr. Seeletso



土木運輸通信省
Ms. L R Mpfokwame



労働内務省
Mr. T Lebang



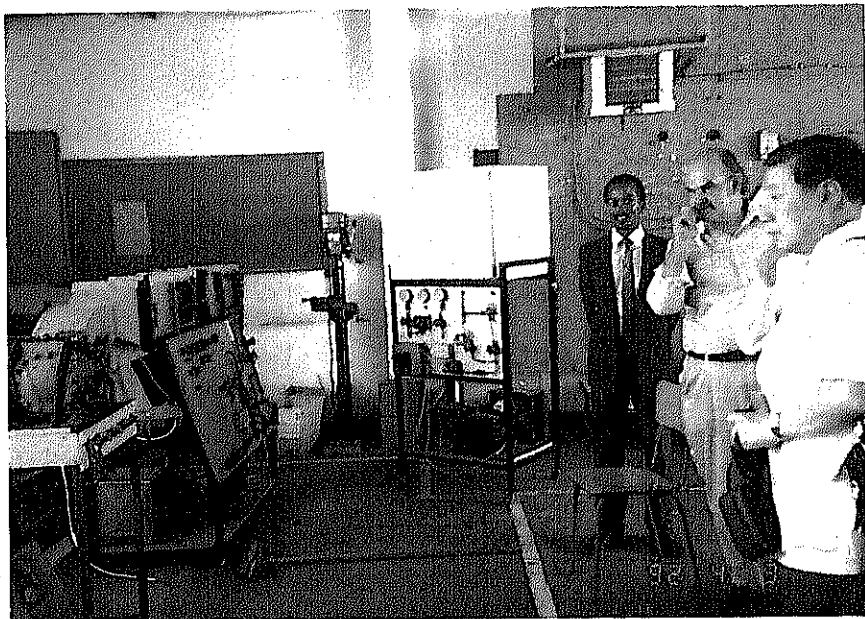
地方自治国土省
Mr. M J Ruseng



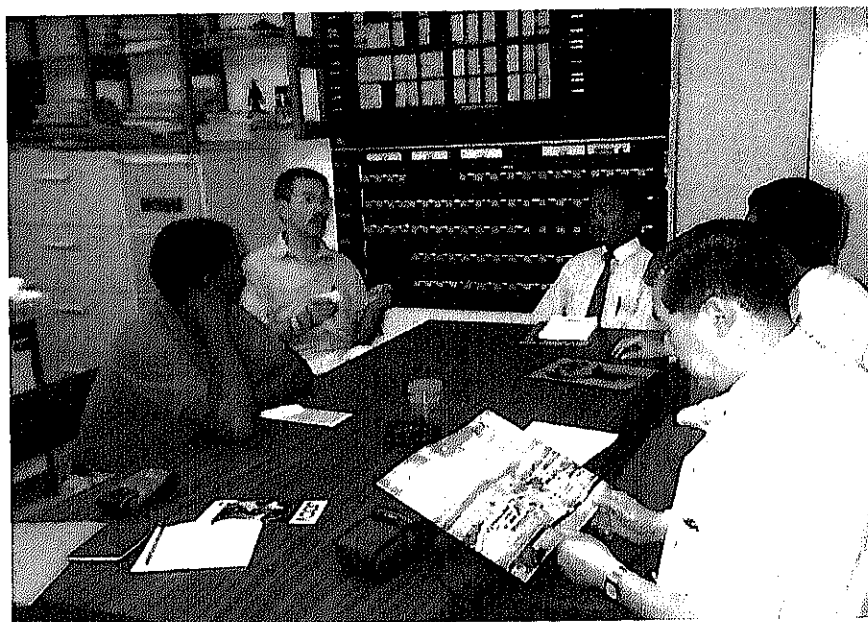
厚生省
Mr. Edward Magan



鉱物資源水利省
Mr. B M Iketleng



教育省ハボロネ職訓センター
(VTC)



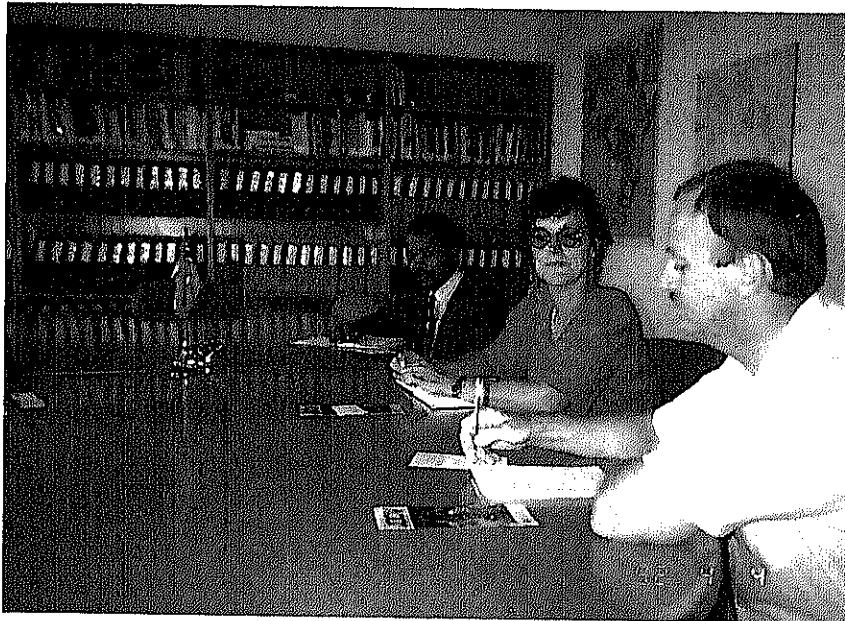
教育省車両技術訓練校
(ATT)



アメリカ平和部隊
Ms. Maureen Carroll



アメリカ平和部隊事務所



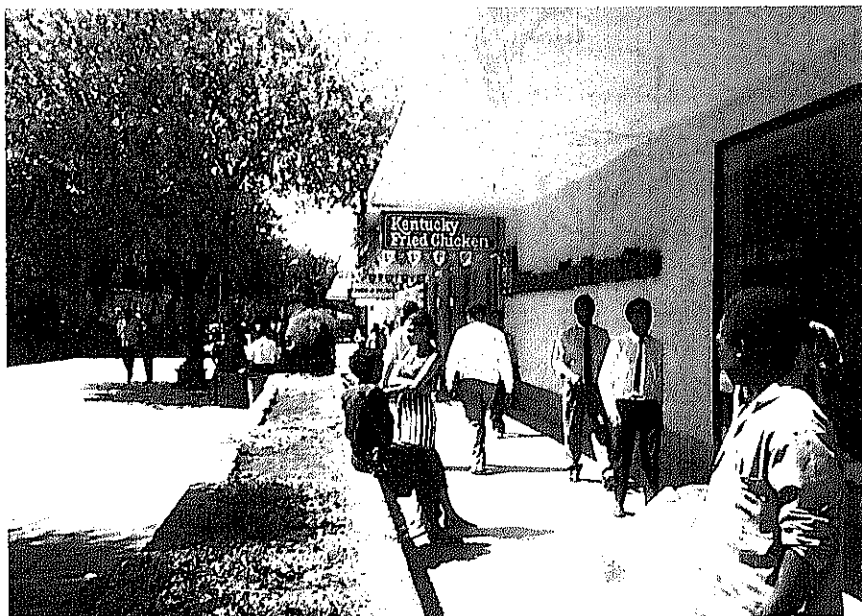
NORAD
Finn Gunnerod
Vigdis Wathne



ハボロネモール
果物屋

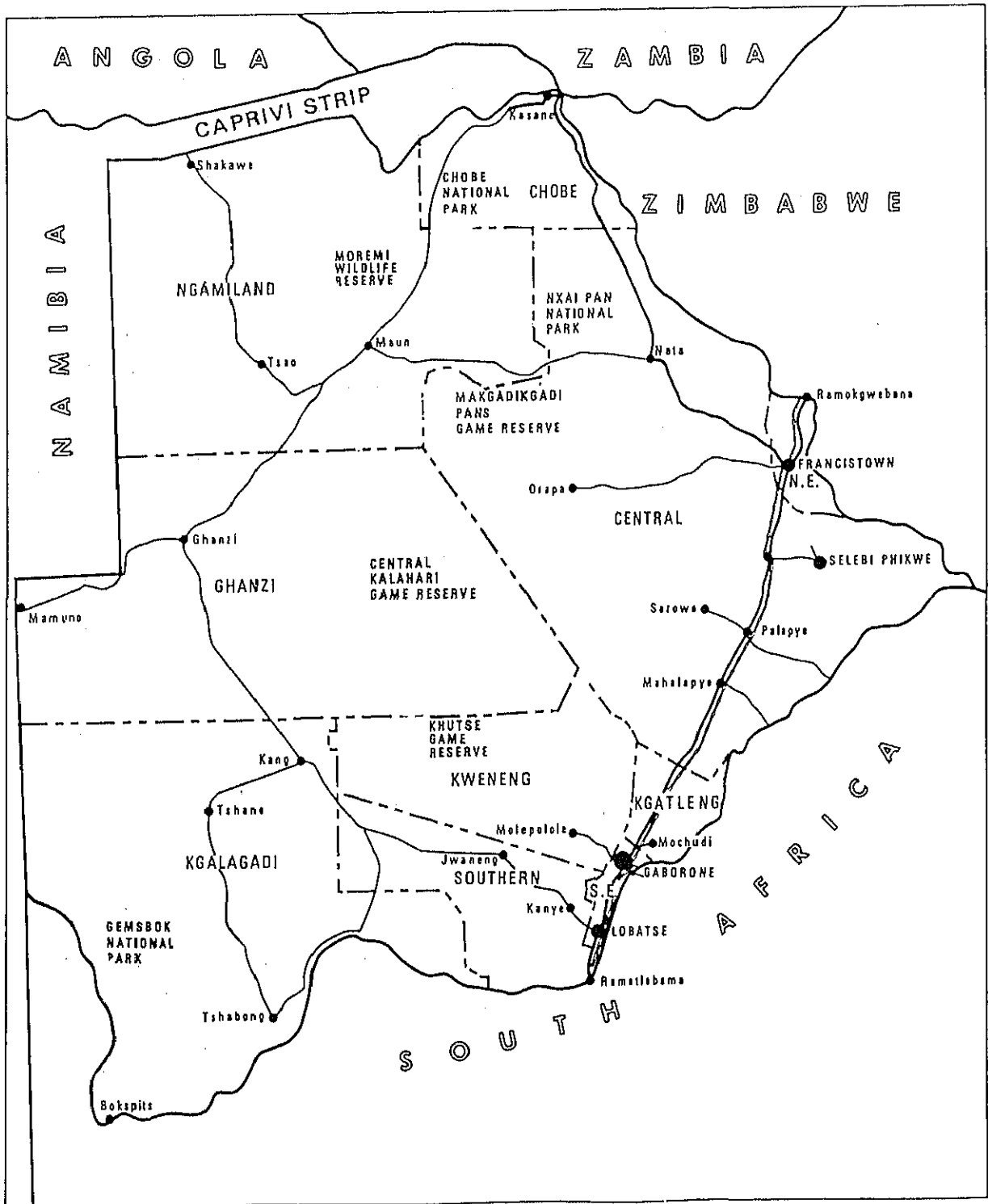


ハボロネモール
写真店



ハボロネモール
軽食堂

Republic of Botswana



0 50 100 150 200
Kilometres

目 次

序文（はしがき）

写真

地図

| | | |
|-----|------------------------|----|
| I | 事前調査団の派遣 | 1 |
| 1. | 派遣の背景と目的 | 1 |
| (1) | 派遣の背景 | |
| (2) | 派遣の目的 | |
| 2. | 調査団の構成 | 3 |
| 3. | 調査日程 | 4 |
| 4. | 主要面談者 | 5 |
| II | 調査結果総括 | 11 |
| 1. | 協力隊紹介セミナー | 11 |
| 2. | 隊員派遣が望ましい職種 | 11 |
| 3. | 派遣の規模および時期 | 12 |
| III | 隊員の派遣 | 13 |
| 1. | 隊員要請が期待される職種 | 13 |
| 2. | 隊員の使用する言語 | 17 |
| 3. | 現地生活手当 | 17 |
| 4. | 病気・事故等の緊急時対策 | 18 |
| 5. | 隊員用住居 | 18 |
| 6. | 隊員への単車貸与 | 18 |
| 7. | 銀行口座開設 | 19 |
| IV | 調整員事務所の開設 | 21 |
| 1. | 事務所開設の時期 | 21 |
| 2. | 事務所開設にあたっての留意事項 | 21 |
| 3. | 調整員派遣に際しての留意事項 | 21 |
| V | ボツワナ共和国政府の隊員受け入れ | 23 |
| 1. | 隊員要請手続きの流れ | 23 |
| 2. | 職業訓練校の現状と隊員に期待される技術レベル | 24 |
| 3. | その他 | |
| VI | 各国ボランティア団体の活動状況 | 29 |
| 1. | アメリカン・ピースコー | 29 |
| 2. | ノーラド(NORAD) | 30 |
| 3. | その他 | |
| VII | 任国事情 | 33 |
| 1. | 住宅一般事情 | 33 |
| 2. | 食料品一般事情 | 34 |

| | |
|-------------------|----|
| 3. 衣料品一般事情 | 34 |
| 4. 日用品一般事情 | 34 |
| 5. 娯楽 | 35 |
| 6. 電気、水道等 | 35 |
| 7. 交通一般事情 | 37 |
| 8. 通信運輸一般事情 | 39 |
| Ⅷ ボツワナ共和国概要 | 41 |

<添付資料>

| | |
|---------------------------------------|----|
| 1. 隊員派遣二国間協定 (EXCHANGE OF NOTE) | 59 |
| 2. ボツワナ共和国関係省庁組織図 | 71 |
| 3. 新聞記事 | 73 |
| 4. 収集資料リスト | 75 |
| 5. その他 | 77 |

I. 事前調査団の派遣

1. 事前調査団の派遣

1. 派遣の背景と目的

(1) 派遣の背景

1) 経緯

ボツワナへの青年海外協力隊派遣は、1979年に派遣取極交渉が開始されて以来、「ボ」政府が隊員に対する国外退去命令を発令する権限を保留するいわゆる「リコール条項」の維持を主張して譲らず暗礁に乗り上げたまま懸案として残されてきていた。しかし1992年3月マシーレ大統領の来日に際し「ボ」側が同条項の撤回へと方針を変更したため、1992年3月3日急転13年ぶりにE/N締結の運びとなった。

一方派遣要請については、1978年1月に在ザンビア国ボツワナハイコミッションより口上書を持って、無線通信、自動車整備、土木工事等の分野へ37名の派遣要請がなされた他、同年4月の稲田マラウヰ駐在員（当時）による同国への要請案件発掘調査出張の結果142件の要請が提出された。その主なものは、看護婦等保健省関連34件、植林・野菜栽培等農業省関連12名、理数科教師等教育省関連25名、ボーリング機械整備等鉱物資源水利省関連21名、自動車整備等工業通信省関連19名である。更に各省の要請を絞り込んだ形で同年6月、110名の派遣要請がボツワナ人事院（Directorate of Personnel）より在ザンビア日本大使館宛提出された。こうした動きに呼応して、協力隊事務局も、1980年7月伊藤派遣課長（当時）を派遣環境調査のため4日間同国に派遣している。

その後派遣協定締結交渉が進展せず協力隊事務局サイドの調査は協定締結後に持ち越され現在に至っている。最後の調査より約12年を経過し、隊員派遣環境、「ボ」政府の要請に対する優先分野等も大きく変化したことが予想され、また関係者の人事異動等により新たに協力隊の派遣システム、事業内容の周知を計り、的確な要請分野の開拓を計る必要が生じてきた。

2) ボツワナ国概況

- ① ボツワナ共和国は1966年独立、日本の1.5倍の国土面積にわずか1,300千人程が居住する内陸国である。独立当時は、1人当たりGDP94ドルと最貧国の1つであったが、1967年にダイヤモンド鉱山が発見され、また牛肉生産の発展とあいまって1985年にはGDPは24倍に増加、1人当たりGDPも1,146ドルとアフリカの中でも豊かな国となった。
- ② しかし人口の8~9割を擁する農牧畜業は、主要輸出品目である肉牛生産(輸出総額の4%)以外ふるわず、特に農業は天候に左右され生産は究めて不安定、穀物の国内需要量25万トンに対し、生産量は約10万トンと大きく下回っている。不足分は輸入に頼っており食料品の輸入高は全輸入分の14%まで上っている。
- ③ また製造業の国内総生産に占める割合は4~6%程度で、今後の発展が重視される分野である。政府は輸入代替産業とともに繊維産業等輸出産業の振興に努めているが、ア)国内市場が小さく、イ)南アフリカの強力な競争力やウ)ジンバヴェエ等近隣諸国における工業生産力の向上により、輸出競争力のある製造業は育ってくるのが困難な環境下に置かれている。何よりも人材育成、特に熟練労働者や優秀な技術者の確保、養成が緊要である。
- ④ 政府は人材育成のため教育の充実に力を入れており政府予算の21%が教育関連予算で占められている。7才から始まる初等教育では、授業料は無料、現在27万人が588の小学校で学んでいる。5万人の生徒を擁する中学校の2/3は授業料無料の公立中学である。ちなみに教育に用いられる言語は初等教育の最初の4年間はツワナ語それ以降は英語となる。政府は職訓の拡充により熟練工の育成を目指しており全国27の職訓や工業訓練所で3,200人の生徒を収容している。また職訓教師養成学校も全国に4校あり1,400人が登録されている。

(2) 派遣の目的

- 1) ボツワナ共和国政府に対して、協力隊活動の実績、現況、派遣取極締結後の隊員派遣スキームを説明し個別要請案件を選定提出するよう指導する。
- 2) 同国の政治社会経済文化状況に対する理解を深め発掘可能な要請分野を選定する。
- 3) 国内の生活環境（住宅、治安、物価、社会インフラ等）につき調査する。

上記目的に沿い以下の項目につき調査を実施した。

- ① ボツワナ共和国関係省庁担当者を集めての説明会（ビデオ放映等）の開催。
- ② 隊員受入が予定される受け入れ機関訪問、関連資料情報収集
- ③ 首都及び近郊生活環境調査

2. 調査団の構成

- | | | |
|----------|---------------------------------|---------------------|
| (1) 団長 | <small>はまだ しんいち</small> 浜田真一 | 青年海外協力隊事務局広尾訓練所課長代理 |
| (2) 職業訓練 | <small>さとういちろう</small> 佐藤一郎 | 職業訓練大学校電気工学科助教授 |
| (3) 企画調整 | <small>すずきひでゆき</small> 鈴木秀幸 | 青年海外協力隊事務局派遣第二課 |

3. 出張日程 平成4年3月25日～同年4月8日（日程別添）

調査日程

| 月 | 日 | 曜日 | 内 容 |
|-----------|----|----|--|
| 平4年 3月 | 25 | 水 | 成田発(BA022) --- ロンドン着 移動 1345 1740 |
| | 26 | 木 | ロンドン発(QZ003) ----- 1900 |
| | 27 | 金 | --- ルサカ着 日本大使館 0606 |
| | 28 | 土 | |
| | 29 | 日 | ルサカ発(BP651) --- ハボロネ着 移動 1250 1555 |
| | 30 | 月 | 外務省(800)、DPSM(1030)、協力隊セミナー(1400) |
| | 31 | 火 | 教育省(1045)、農業省(1400)、大蔵開発計画省(1530) |
| 4月 | 01 | 水 | 商工省(0900)、土木運輸通信省(1015)、労働内務省(1130)、警察庁(1430) |
| | 02 | 木 | 地方自治国土省(0830)、厚生省(0945)、鉱物資源水利省(1100)、 職業訓練所(1400)、 |
| | 03 | 金 | Peace Corp(0930)、Norad(1030)、電気製品補修所(1130)、DPSM(1400) |
| | 04 | 土 | 物価調査(市内) |
| | 05 | 日 | ハボロネ発(MN101) --- ヨハネスブルグ(BA056) 移動 1610 1710 2015 |
| | 06 | 月 | --- ロンドン着 資料収集 0855 |
| | 07 | 火 | ロンドン発(BA005) --- 1255 |
| | 08 | 水 | --- 成田着 0845 |

4. 主要面会者

61名

(1) 在ザンビア日本大使館

- | | |
|----------|-------|
| 1) 杉浦 芳樹 | 大使 |
| 2) 釣田 薫 | 二等書記官 |

(2) JICAザンビア事務所

- | | |
|-----------|-----|
| 1) 神谷 弘司 | 所長 |
| 2) 日下部 勝英 | 調整員 |

(3) 外務省

Ministry of External Affairs

- | | |
|--------------------|-----------------|
| 1) Gaositwe Chiepe | Minister |
| 2) G G Garebamono | Secretary |
| 3) B S Rathedi | Deputy Director |
| 4) John Moreti | Officer |
| 5) Gilbert Nteta | Driver |

(4) 大統領府人事院

Ministry of Presidential Affairs and Public Administration
Directorate of Public Service Management (DPSM)

- | | |
|------------------|-----------------|
| 1) M Modisi | Director |
| 2) E G M Mhlauli | Deputy Director |
| 3) R D Rathedi | Asst Director |

(5) 教育省

Ministry of Education

- | | |
|-----------------------|------------------------------------|
| 1) P O Molosi | Permanent Secretary |
| 2) Edward K Moletsane | Under Secretary |
| 3) P V Sephuma | Deputy Permanent Secretary |
| 4) Philip Tempest | Senior Technical Education Officer |

(6) 農業省

Ministry of Agriculture

- | | |
|-------------------|---------------------|
| 1) M M Mannathoko | Permanent Secretary |
|-------------------|---------------------|

(7) 開発計画省

Ministry of Finance and Development Planning

- 1) G J Stoneham Acting Permanent Secretary
- 2) L Mothibatselaa Secretary for Economic Affairs
- 3) M Ngidi Director of Development Programme
- 4) O M Mogotwe Planning Officer

(8) 商工省

Ministry of Commerce and Industry

- 1) Seeletso T G G Acting Permanent Secretary
- 2) Pidi Masimege Under Secretary
- 3) V K Sevato Director, Dept. of Industrial Affairs
- 4) D M Gaseitsiwe Senior Economist, Planning Unit
- 5) G K Kayira Asst Director, Dept of Commerce & Consumer Affairs
- 6) R P Boikahyd Principal Commercial Officer, Trade & Investment Promotion Agency

(9) 土木運輸通信大臣

Ministry of Works, Transport and Communications

- 1) L R Mpofokwame Deputy Permanent Secretary
- 2) M J M Moatshe Director, Dept of civil Aviation
- 3) K C Kemokgatla Director, Roads Department
- 4) Mostafa E M Aly Director, Electrical & Mechanical Services Department
- 5) T K Ntseane Personnel Manager, Botswana Postal Services

(1 0) 労働内務大臣

Ministry of Labour and Home Affairs

- 1) T Lebang Deputy Permanent Secretary

(1 1) 大統領府警察庁

Ministry of Presidential Affairs and Public Administration
Commissioner of Police

- | | |
|-------------------|--------------------------|
| 1) S A Hirschfeld | Commissioner |
| 2) N S Moleboge | Deputy Commissioner |
| 3) N S Molefe | Senior Asst Commissioner |
| 4) T M Katlholo | Senior Asst Commissioner |
| 5) J H Isaacs | Asst Commissioner |

(1 2) 地方自治国土省

Ministry of Local Government, Lands and Housing

- | | |
|---------------|----------------------------|
| 1) M J Rusang | Deputy Permanent Secretary |
| 2) B Dintwa | Under Secretary |

(1 3) 厚生省

Ministry of Health

- | | |
|--------------------|----------------------------|
| 1) Edward T Maganu | Permanent Secretary |
| 2) John K M Mulwa | Deputy Permanent Secretary |

(1 4) 鉱物資源水利省

Ministry of Mineral Resources and Water Affairs

- | | |
|---------------------|---|
| 1) B M Iketleng | Under Secretary |
| 2) L M Selato | Principal Administration Officer |
| 3) Sheila Letshwiti | Corporation Secretary, Water Utility Corporation |
| 4) M Sekwale | Director, Dept of Water Affairs |
| 5) B Matsherigs | Principal Engineer |
| 6) A Mukone | Principal Administration Officer |
| 7) P T W Mmusi | Senior Administration Officer |
| 8) N Sekgowa | Principal Administration Officer |

(1 5) 教育省技術職業教育局ハボロネ職業訓練センター

Ministry of Education, Dept of Technical & Vocational
Education, Gaborone Vocational Training Centre

- | | |
|----------------|--|
| 1) - Principal | |
|----------------|--|

(1 6) 教育省車両技術訓練校

Ministry of Education, Auto Trades Training School

- | | |
|--------------------|------------------------|
| 1) Vincent M Mogwe | Principal |
| 2) Manfred K hler | Team Leader & Lecturer |

(1 7) アメリカ平和部隊

US Peace Corp

- | | |
|----------------------|----------|
| 1) Maureen J Carroll | Director |
|----------------------|----------|

(1 8) ノーラド

Royal Norwegian Embassy, Development Cooperation (NORAD)

- | | |
|------------------|--------------------------|
| 1) Finn Gunnerod | Programme Officer |
| 2) Vigdis Wathne | Senior Programme Officer |

(1 9) 土木運輸通信省電気機械サービス局

Ministry of Works, Transport and Communications,
Department of Electrical and Mechanical Services

- | | |
|-------------------------|----------------------------|
| 1) J Jayakody | Senior Mechanical Engineer |
| 2) Mostafa E M Aly | Director |
| 3) R Akekelwa | Training coordinator |
| 4) Tlalampe Bontshitswe | Chief supply Officer |

(2 0) 在留邦人 (African Vision Safaris and Film Network Ltd)

- | | |
|------------------|-------------------|
| 1) Shunsuke Goto | Managing Director |
|------------------|-------------------|

セミナー参加者リスト (3月30日 1400~1600) 外務省会議室
16名

(1) Ministry of Presidential Affairs and Public Administration
Directorate of Public Service Management

- | | |
|--------------------|-------------------|
| 1) M Modisi | Director |
| 2) R D Rathedi | Asst. Director |
| 3) H I Mokgaotsane | Personnel Officer |
| 4) E M Kgabanyane | Personnel Officer |

Central Police

- | | |
|-----------------|-----------------------------|
| 1) N S Moleboge | Deputy Commissioner |
| 2) J H Isaacs | Force Communication Officer |

(2) Ministry of Commerce and Industry

- | | |
|-------------------|----------------------------|
| 1) T G G Seeletso | Deputy Personnel Secretary |
|-------------------|----------------------------|

(3) Ministry of External Affairs

- | | |
|----------------|-----------------|
| 1) B S Rathedi | Deputy Director |
| 2) John Moreti | Officer |

(4) Ministry of Finance and Development Planning

- | | |
|----------------|------------------|
| 1) O M Mogotwe | Planning Officer |
|----------------|------------------|

(5) Ministry of Labour and Home Affairs

- | | |
|-------------|----------------------------|
| 1) T Lebang | Deputy Permanent Secretary |
|-------------|----------------------------|

(6) Ministry of Local Government, Lands and Housing

- | | |
|---------------|----------------------------|
| 1) M J Rusang | Deputy Permanent Secretary |
| 2) B Dintwa | Under Secretary |

(7) Ministry of Mineral Resources and Water Affairs

- | | |
|-----------------|----------------------------------|
| 1) B M Iketleng | Under Secretary |
| 2) L M Selato | Principal Administration Officer |

(8) Ministry of Works, Transport and Communications

- | | |
|------------------|----------------------------|
| 1) L R Mpfokwame | Deputy Permanent Secretary |
|------------------|----------------------------|

1. The first part of the document discusses the importance of maintaining accurate records of all transactions and activities. It emphasizes that this is crucial for ensuring transparency and accountability in the organization's operations.

2. The second part of the document outlines the various methods and tools used to collect and analyze data. It highlights the need for consistent data collection procedures and the use of advanced analytical techniques to derive meaningful insights from the data.

3. The third part of the document focuses on the implementation of data-driven decision-making processes. It discusses how data can be used to identify trends, anticipate challenges, and optimize resource allocation across different departments and projects.

4. The fourth part of the document addresses the challenges associated with data management and analysis. It identifies common pitfalls such as data silos, inconsistent data quality, and limited access to data, and provides strategies to overcome these challenges.

5. The fifth part of the document discusses the role of technology in enhancing data management and analysis capabilities. It explores the use of cloud-based solutions, artificial intelligence, and machine learning to streamline data processing and improve the accuracy of insights.

6. The sixth part of the document emphasizes the importance of data security and privacy. It outlines best practices for protecting sensitive information, including the use of encryption, access controls, and regular security audits to prevent data breaches.

7. The seventh part of the document discusses the ethical implications of data collection and analysis. It highlights the need for transparency in data usage, informed consent from individuals, and the avoidance of bias and discrimination in data-driven decisions.

8. The eighth part of the document provides a summary of the key findings and recommendations. It reiterates the importance of a data-driven approach and offers practical advice for organizations looking to improve their data management and analysis practices.

9. The ninth part of the document includes a list of references and sources used in the research. It provides a comprehensive overview of the literature and resources that informed the analysis and conclusions presented in the document.

10. The tenth part of the document contains a list of appendices and supplementary materials. These include detailed data sets, additional analysis results, and other relevant information that supports the main findings of the document.

11. The eleventh part of the document provides a list of contact information for the authors and the organization. It includes email addresses, phone numbers, and website links for further inquiries or collaboration opportunities.

12. The twelfth part of the document is a concluding statement that expresses the authors' gratitude to the stakeholders who supported the research and their hope that the findings will be useful to the organization and the broader industry.

II. 調査結果総括

II. 調査結果総括

1. 協力隊紹介セミナー

本セミナーは、ボツワナ国到着翌日の3月30日（月）14時より16時までの約2時間外務省会議室において開催され、協力隊派遣が可能と思われる10関係省庁（案内発送は、12省庁）から事務次官・局長クラス15名が参加、以下のスケジュールで開催されました。

- ①開会の挨拶（人事管理局長：Director of Public Service Management）
- ②調査団長挨拶（浜田団長）
- ③団員紹介
- ④参加者自己紹介
- ⑤協力隊紹介ビデオ放映（Together）
- ⑥協力隊活動の特徴説明（浜田団長）
- ⑦隊員要請から派遣までのメカニズム説明（鈴木団員）
- ⑧職業訓練に関する活動の事例紹介（佐藤団員）
- ⑨質疑応答

セミナー最後の質疑応答では、「隊員の技術レベルは、どのくらいか」「年内の派遣が可能か」など協力隊事業に関する一般質問より、具体的な派遣に関する質問が多く出され、活発な質疑応答となりました。

2. 隊員派遣が望ましい職種

関係各省の協力隊に対する派遣要請が期待される職種の中から、隊員派遣が望ましい職種を挙げるとすると、おおよそ以下の職種が適当であると判断します。

(1) コンピューター関連職種

システムエンジニア、プログラマーが中心となりますが、訪問した省庁にはほとんどすべてにパーソナルコンピューターが導入されており、当国のコンピューターに対する期待の大きさを表しています。

ただ、業務内容を調査すると、タイプライター代わりに使用している例が多く、コンピューターの機能を十分に活かしているとは言いがたい状況にあると言えます。

コンピューターのハード面のメンテナンスは、現地代理店で十分に対応できているとの大蔵省事務次官のコメントがありましたので、隊員によるシステム開発が行われれば、各省庁の事務処理が飛躍的に伸びるばかりでなく、行政

そのものにも大きな貢献をすることは明らかです。

(2) 理数科教師

当国の教育に対する熱意および協力隊への応募者等総合的に判断して、この職種は極めて有望であると言えます。

特に、アメリカン・ピースコーの約70%（全体で127名）は、小中学校の英語の先生をしており、協力隊が理数科を教えることにより、他のボランティア団体との職務分担がなされます。

(3) 村落開発関係職種

当国の人材不足から、村落開発は一部外国人ボランティアにより、農業分野において「小規模経営」が実施されているのみであり、村落開発普及員によるニーズ調査、手工芸や保健医療活動など幅広い活動が期待でき、チーム派遣の可能性も大きい。

(4) 医療関係、福祉関係職種

これらの職種は単なるマンパワーになる恐れはあるものの、配属先において指導的立場になることが期待されており、有望な職種と判断しました。

特に、看護婦は首都にある看護婦養成短期大学の講師として活用したいとの希望であり、極めて有望な職種と言えます。

3. 派遣の規模および時期

(1) 派遣の規模

ボツワナ国政府関係省庁は、協力隊受け入れが10数年来の懸案であったことから、極めて積極的な受け入れを希望していますが、後述する種々の問題点から判断して、隊員派遣初年度となる平成4年度については、5～10名程度の規模の派遣が妥当であり、受け入れ機関の対応を見ながら暫時増やしていくことが妥当であると考えます。

(2) 隊員派遣の時期

ボツワナ国政府関係省庁は1日でも早い派遣を希望しており、隊員受け入れの窓口となる人事管理局の手続きもスムーズに行われると考えられますので、本年7月か8月頃には公式要請が出されるものと思われ、本年内に隊員を派遣する必要が出てきます。

従って、通常の選考・派遣のシステムによらず、コンピュータ関係職種の中で比較的容易に隊員を確保できる職種によっては、緊急派遣（短期間でも可）での対応が妥当であると思われれます。

III. 隊員の派遣

III. 隊員の派遣

1. 隊員要請が期待される職種

協力隊紹介セミナー開催の翌日から関係各省庁を訪れ、どのような分野にニーズがあるか調査しましたが、各省庁ともに隊員派遣を熱望しており、協力隊に対する期待の高さを肌で感じることができました。以下、各省庁の訪問順に派遣希望の職種を述べることにします。

(1) 大蔵・開発計画省 (Ministry of Finance and Development Planning)

- ① システムエンジニア
- ② プログラマー
- ③ その他コンピューター関連職種

面談者の事務次官は、ボツワナ国コンピューター管理委員会議長を務めており、コンピューター分野に対する隊員派遣を特に希望しています。

1982年にアメリカから導入したコンピューターソフトがうまく稼働せず、その後のメンテナンスもうまくいっていないとのことで、特にシステム開発に関する隊員要請が期待されています。

(2) 文部省 (Ministry of Education)

- ① 理数科教師
- ② 職業訓練校関係職種 (自動車整備、木工、工作機械など)

ボツワナ国は、国家予算の20%を教育に当てているとのことで、特に初等・中等教育に力を入れています。慢性的な教師不足を抱えており、近隣諸国から高給の教師を雇っている他、各国のボランティアもセカンダリースクールにおいて協力活動を行っていますが、状況は少しも好転していません。

また、職業訓練校に関しても同様ですが、一般の初等・中等学校の状況よりも危機的との事務次官の話でした。

(3) 農業省 (Ministry of Agriculture)

- ① 農業機械
- ② 林業 (森林経営、植林、土壌保全など)
- ③ 水産業 (特に、淡水養殖)

④牛肉等農産物に対する病害虫検査

農業機械は、農業省関係機関のみならず、農家にも割合普及していますが、保守については、極めて危機的状況にあります。

林業は、砂漠化防止の観点から植林に力を入れていますが、天候に左右され、なかなかうまくいっていません。特に、土壌侵食による被害が大きく、土壌保全の技術を導入する必要があります。

水産業は、国内に漁業に適した湖はほとんどなく、オカバンゴと呼ばれる湿地帯（動物保護区で観光地となっている。）での淡水養殖を計画しており、漁民の育成を図りたいとの考えを持っています。

牛肉等農産物に対する病害虫検査は、ボツワナ国の主要輸出品目である牛肉等農産物の品質管理の観点から、特に病虫害検査を行いたいとの意向です。

(4) 商工省 (Ministry of Commerce and Industry)

①工業生産物の品質管理

②コンピュータ関連職種

同省は、特に繊維製品製造に力を入れており、品質管理が大きな課題となっています。

また、各分野にコンピューターを導入しているものの、システムとしてうまく機能していないことから、システムエンジニア・プログラマー等のコンピューター関連職種への隊員派遣が期待されています。

(5) 公共事業・通信省 (Ministry of Works, Transport and Communications)

①電気保守関係職種

②航空管制、航空無線通信機

③建築関係職種（建築、建築設計、建築施工など）

④車輛保守関係職種（自動車整備、建設機械など）

⑤コンピューターによる在庫管理

同省において、最も人材の不足しているのは電気保守関係とのこと。同省は、他のアフリカ諸国と異なり、通常の公共事業省に郵便関係および電話・通信関係が含まれているため、規模としては同国において最も大きな省となっています。従って、協力隊に求められる職種も多岐にわたり、空港における管理業務も

あり、本省・地方事務所を含み隊員の勤務先もバラエティに富みます。

また、電気製品から自動車等の部品まであらゆる部品の管理を行っており、部品倉庫を視察した結果、各部品毎に色分けしたボックスで棚にキチンと整理されており、なかなかうまく管理されている印象を持ちました。

(6) 労働・内務省 (Ministry of Labour Home Affairs)

- ①職業訓練校関係職種（電気関係、車輛保守など）
- ②博物館管理
- ③武道指導（柔道、空手など）

職業訓練に関しては、各省庁ごとの縦割り行政の中で実施されているようですが、特に、自動車整備等の車輛保守が問題とのことでした。

また、首都にある博物館は、展示されている種類・品数はそれほど多くないものの、割合良く整理されていますが、内容の充実を図る上ではおもしろい隊員活動ができると考えます。

さらに、刑務官に対する武道の指導については、現在外国人は一人も活動しておらず、現地指導者も育っていないことから、大きな期待がありました。

(7) 警察 (Police)

- ①通信関係職種（マイクロウェーブ、ラジオコール保守など）
- ②武道指導（柔道、空手など）
- ③水泳（ダイビング）
- ④音楽

警察長官の協力隊に対する期待は、まず警察無線等の保守管理でした。電話回線が良好な当国における警察の悩みは、地域展開する場合の連絡であり、各警察署間のみならず、現場指揮官への連絡のようです。

警察といえば柔道・空手ですが、これらの職種についても協力要請がありました。

おもしろいところでは、水泳と音楽の指導です。水泳は、水中への転落事故対策であり、ダイビングの技術が必要となってきます。音楽は、警察音楽隊に対する指導で、軽快な打楽器中心のアフリカ音楽が得意な現地警察官も管楽器等は不得意なようです。

(8) 地方自治・国土省 (Ministry of Local Government, Land and Housing)

- ① 村落開発関係職種 (村落開発普及員、手工芸など)
- ② 経営管理

村落開発に関しては、オランダの援助により土地利用計画や手工芸といった分野において、小規模な開発が行われていますが、絶対的な指導者不足から開発計画はあるものの、なかなか進展していないようです。

現在ボツワナ国には10の District がありますが、村落開発に関する協力隊のこれまでの経験を活かすことができれば、村落開発分野の地方展開は、おもしろい活動ができると考えます。

経営管理は、村落開発の一翼を担うものと言ってよく、村で生産される木工品や布地などの手工芸の品質管理・流通販売など経営管理がうまくいっていないため、村の事業がかならずしも成功していないケースが多く、これらを改善するために必要な職種であると言えます。

これらの職種は、すべて地方の村々が生活・活動の基盤となっていることから協力隊の奥地前進・草の根レベルの協力の観点から、極めて好ましい職種と言えます。

(9) 厚生省 (Ministry of Health)

- ① 看護婦
- ② 医師 (内科、外科、歯科など)
- ③ 医療統計
- ④ 福祉関係職種 (理学療法士、作業療法士、養護など)

看護婦に関しては、病院勤務のメンバーとしての期待ではなく、看護婦養成短期大学の講師としての活動が期待されており、同短大にはアメリカン・ピースコーも配属されているなど同省が特に力を入れている分野でもあります。

福祉関係に関しても、イギリスの進んだシステムを取り入れているとは言っても、人手不足は如何ともし難く、ニーズは極めて高いので、比較的適格者を得やすい職種でもあり、協力隊としては有望な職種であると言えます。

(10) 鉱物資源・水利省 (Ministry of Mineral Resources and Water Affairs)

- ① 掘削機等保守
- ② 地下資源調査

当国の経済は、ダイヤモンド等の鉱物資源に依存していると言っても過言ではなく、いわばボツワナの生命線と言えます。従って、同省が最も重要であり、かつ力のある省であると言えます。

外国人技術者も多数雇用しているとのことですが、日本のボーリング機械も導入していることから、これらの機械のメンテナンスに関して協力してほしいとの意向です。

また、現在の各種鉱物資源が枯渇することをかなり危惧しており、新しい鉱脈の発見や他の鉱物資源の探査に力をいれています。

同様に、当国にとって水は貴重な資源であり、地下水調査も重要な課題となっています。

2. 隊員の使用する言語

(1) 英語

隊員に業務上必要とされる言語は、『英語』です。ボツワナ国は、特に語学教育に力を入れているように思われ、今回面談した政府関係者はアフリカ特有の濁りが全く感じられないほど美しい英語を話しています。

従って、隊員に対しては他のアフリカ諸国以上にレベルの高い英語会話力が要求されます。

尚、ボツワナ国の公用語は、英語とツワナ語の2言語となっています。

(2) ツワナ語

生活上、ボツワナ国の国語であるツワナ語の必要性は、極めて大であり、これは地方に行くほど顕著となります。政府関係者も会議など公の席では英語が主流となっていますが、自由な会話になるとすぐにツワナ語になります。

従って、地方配属隊員の現地語学訓練は『ツワナ語』が妥当ですが、ツワナ語の習得には発音面においてかなり骨が折れると思われ、スワヒリ語の習得より困難と思われれます。

3. 現地生活手当

首都ハボロネの生活事情および国家公務員給与から判断すると、現地生活手当はかなり高くせざるをえません。

国家公務員大卒27才給与が1,500プラ（約750米国ドル）、アメリカンピースコーは516プラ（約260米国ドル）と低くなっていますが、各種手当が支給されているとのことですので実態は300～350米国ドルと推定されます。

また、事務所訪問したノルウェー・ボランティアサービスは、800米国ドルと

比較にならないほど高く、さすが社会保障・社会福祉の整った国から派遣されているボランティア団体であると思われます。

現地においての物価調査の結果、現地生活手当は637米ドルが適当であると判断されます。

4. 病気・事故等の緊急時対策

首都ハボロネのプライベート・クリニックは、内科・外科・歯科等かなり信頼できるところですが、国公立の医療機関での外科手術はリスクが大きいので、医療設備の充実している南アフリカ（ヨハネスブルグ）へ移送することが妥当です。

地方においても、かなり厳しい状況が予想されますが、幸いに電話が普及していますので、緊急連絡網を整備、ドライバー付き車輦を事務所に配備することにより対応可能と判断します。

5. 隊員用住居

危機的な住宅不足は、首都のみならず地方においても深刻であり、ホテルに長期滞在を強いられている外国人技術者・ボランティアが多数いることから、住宅の確保は極めて困難と思われます。

ボツワナ国における公務員用住宅は、ごく一部の高官・お雇い外国人に貸与されているだけで、基本的には公務員用住宅はありません。

従って、一般の公務員は自分で適当な賃貸住宅を捜し、政府が住宅手当を支給するシステムを取っています。

隊員についても、配属先からの住宅提供はほとんど期待できませんので、自助努力により適当な住居を捜すしか方法がないようです。

また、住宅手当については別途規程がありますが、額的に不十分な場合、協力隊としても然るべき額の住居手当を支給する必要があります。

6. 隊員への單車貸与

公共の交通機関があまり発達していませんので、生活上足の確保は不可欠ですが、アメリカン・ピースコーの場合は一切の車両の貸与は行っておらず、特に支障もでていないとのことなので、隊員にも貸与する必要性はないと思います。

また、業務上どうしても必要な場合は、新規購入を含め配属先が手配することができると思います。

無免許運転が多く、警察による取り締まりもあまりないお国がらですので、交通安全の観点からも、單車貸与は慎重に検討する必要があります。

7. 銀行口座開設

南アフリカとの輸出入に経済が支えられているとはいうものの、現地通貨レートは比較的安定し、外貨準備高もかなりあるとのことで、外貨に対する規制は他のアフリカ諸国に比べゆるやかです。

隊員は、首都ハボロネの英国系銀行（バークレー、チャータード）に外貨口座を持つこととなりますが、開設にはまったく問題はありません。

また、口座をクローズする際も特に問題ないと思いますが、3～5千ドル以上の外貨を持ち出す場合は、何らかの規制がかかるようです。

IV. 調整員の派遣

IV. 調整員事務所の開設

1. 事務所開設の時期

《本年内の開設が妥当》――ボツワナ国政府関係省庁に協力隊員派遣のメカニズムを説明した際、関係省庁は隊員の早期派遣を希望していることから、調整員事務所もできるだけ早い時期に開設してほしいとの希望がなされましたので、本調査団としては「隊員要請の公式化の時期によるものの、可能であれば本年内に開設することを検討する。」とのコメントをしました。

2. 事務所開設にあたっての留意事項

《ボツワナ国政府の協力が必要》――事務所開設予定地である首都ハボロネは、極度の住宅不足状態にあり、事務所として適当なビルもほとんどないことから、適当な物件を捜すことは極めて困難と思われます。

アメリカンピースコー始め各国ボランティア団体の多くは、民間の一戸建て賃貸住宅に事務所を構えていることから、ボツワナ国政府の強力な協力を得て適当な物件を捜す必要があります。

尚、アメリカンピースコーの場合、明言を避けましたが事務所借料の半分程度はボツワナ国政府負担とのことですので、協力隊の場合においても事務所借料についてボツワナ国政府、具体的には人事管理局（DPSSM）に打診することも必要と思われます。

3. 調整員派遣に際しての留意事項

《就学児童を持つ調整員の派遣は避ける》――外国人にとってボツワナ国の教育環境は極めて悪く、公立の小中学校への入学は基本的にはできません。

また、数校あるインターナショナルスクールへの入学は4～5年先までウェーティングの状態とのこと、多くの外国人は南アフリカ（ヨハネスブルグ）の全寮制学校に子女を送っています。

従って、日本人の場合、帰国後の教育環境を考えるとヨハネスブルグの日本人学校へ就学させることも可能かもしれませんが、経費負担のみならず、調整員の精神的負担を考慮すると、できることなら小中学校など就学児童・生徒を持つ調整員の派遣は避けるべきと考えます。

V. ボツワナ共和国政府の隊員受入

V. ボツワナ共和国政府の隊員受け入れ

1. 隊員要請手続きの流れ

要請手続き関係機関（要請元、要請元を管轄する各省、人事院、外務省及び大蔵開発計画省）の中で要請の要となるのは人事院（DPSSM）である。各省からの要請書は人事院で取纏められ人事院内での各省への人材配置計画に沿って吟味され、大蔵開発計画省との予算的な協議を経て最終的な要請へと絞り込まれる。日本政府に要請される隊員の業種及び人数が最終的にまとめ上げれば人事院から外務省を経て日本大使館へ送付される。人事院、外務省及び大蔵開発計画省の凡その動きは以下のものである。

(1) 人事院

大統領府傘下の人事院は公務員の任命と業務範囲を決定する権限を有し外国人専門家やボランティアの登用にも責任を有している。外国人ボランティアの登録はすべて「Public Service Act (Cap. 26:01) and General Orders」によって規定されている。長官（Director）、副長官（Deputy Director）の下に人事管理課（Personnel Administration Division）があり課長（Asst Director）が要請取纏めの直接的責任を有している。

(2) 大蔵開発計画省

国家開発計画の策定及び各省への予算配分に権限を有し、外国人専門家の雇用やボランティアの要請等予算的な裏づけを必要とする手続きに対してはすべて同省との協議を必要としている。

(3) 外務省

外国政府との交渉に関する一切の責任を有しボツワナ政府が外国機関と接触する際の公的な窓口となっている。かつては大統領府の中の一部局として活動していたが、最近の組織改編で外務省として独立した。職員数300、本省には15名のみが勤務する小世帯である。海外には国連、アメリカ、EC、英国、ジンバブエ、ザンビア、スウェーデンに大使館を有し、ザンビア大使館はナイジェリア、ケニア、エチオピア、タンザニア、OAUを兼轄している。ボツワナにおける要請書が最後に通過する出口である。隊員要請の担当部局は政経局である。

2. 職業訓練センターの現状と隊員に期待される技術レベル

(1) ハボローネ職業訓練センターの現状

ボツワナ共和国の教育省が管轄しています職業教育機関には、ボツワナポリテクニク1校と職業訓練センターが6校あり、職業訓練センターには次に示します訓練職種があります。

電気科 (Electrical)、機械科 (Machining)、溶接科 (Welder/Fabrication)、木工科 (Carpentry/Joinery)、塗装科 (Painting/Decorating)、レンガ積科 (Brick Laying)、鉛管科 (Plumbing)、配管科 (Pipe Fitting)、洋裁科 (Dress-making)、事務科 (Secretarial/Clerical)、自動車科 (Auto Mechanics)、自動車電装科 (Auto Electronics)、自動車板金科 (Panel Beating)、自動車塗装科 (Autom Spray Painting)、建設機械科 (Heavy Plant Mechanics)、農業機械科 (Agricultural Machinery Mechanics)、漁業科 (Fishing/Boatbuilding)、ホテル科 (Hotel/Catering)、冷凍空調科 (Refrigeration/Air Conditioning) の19職種があります。今回の調査ではハボローネ職業訓練センターの施設の見学を行いました。

ハボローネ職業訓練センターの職業訓練職種には、電気科、機械科、溶接科、塗装科、木工科、レンガ積み科、鉛管科および冷凍空調科の8科があります。時間の関係で訓練施設の見学は、上に述べました施設の全部を見学することは出来ませんでした。また、施設の見学で案内して下さいましたのはドイツ人の教師で、専門は水力学が専門です。見学いたしました施設は次の5つの実験室です。

- 1) 金属材料実験室
- 2) 冷凍空調実験室
- 3) ハイテク機器実験室
- 4) 水力用機器実験室
- 5) 電気実験室

次に見学いたしました、それぞれの実験室の概要について説明いたします。

① 金属材料実験室

金属材料実験室には、金属の基礎的な性質を測定するための硬度試験器、引っ張り試験器、衝撃試験器、温度特性試験器などが各1台設置されており、金属材料の基本的特性の試験を行っています。

この他に、温度測定装置、自動車用エンジンの出力試験が行えるダイナモメータおよび燃料消費量の測定が行える消費燃料測定装置とが設置されており、自動車用エンジンの特性試験を行っていました。

② 冷凍空調実験室

冷凍空調実験室には、訓練用でドイツ製の冷凍機のモデルがあり、冷凍機のそれ

それぞれの箇所の特性の測定が出来るように測定器が取り付けられていました。また、他の外人教師がポリテクニックの学生を使って、実際に使用されています冷凍機を分解し、分解した冷凍機の部品を使って冷凍機の動作模型を製作中でした。この部屋に油圧を用いた自動制御実験装置も設置されていましたが、いずれも1台ずつで多くの人数の学生実験は出来ません。

③ ハイテク機器実験室

日本からのハイテク機器を見せるからとのことで案内されました部屋に、日本のフナック㈱のマシニングセンタとNC旋盤が設置されていました。しかし、これらの機器の金属部に錆びが浮いている状態から見て、これらのハイテク機械の使用頻度は少なくあまり活用されていません。

ハイテク機械が設置されています部屋は、このような精密機械を設置するには適した場所ではありません。それは、部屋の天井部分の一部の窓ガラスが破損しており外部から砂塵が入っていました。

また、空調設備もなく温度に敏感なNC旋盤に使用されていますコンピュータに悪い影響を与えます。特に、NC旋盤は設置場所の周囲温度が5℃～35℃と定められています。このように温度管理がなされていないためか、NC旋盤のコンピュータが故障したらしく、コンピュータが設置されています部分の扉が開いたままとなっていました。

④ 水力用機器実験室

水力用機器実験室では水力学用の実験装置が完備していました。丁度、学生がセンサと増幅器を用いた自動制御装置で、PID制御の実験を行っていました。この実験に使用していました測定器で、オシロスコープは韓国の三星電気㈱のもので、オペアンプ増幅器実験装置はドイツ製のものでした。この他、水力発電所に使用されています水車のランナの模型などが展示してありました。このように専門の外国人の教師の居ます実験室では、他の実験室に較べて設備が完備されています。

⑤ 電気機器実験室

日本の職業訓練校によく見掛けられますように、教材用として使用されます家庭用電化製品の修理品が多く置いてありました。また、照明器具の実験用として各種放電管の点灯回路が設置されていました。

電気機器の実験装置には、三相誘導電動機の実験回路が設置されていました。しかし、いずれもその設備は古くこれらの実験設備を用いた、機器実験の実験内容としましては、昭和40年代の日本の職業訓練校で行っていました実験の内容程度です。また、電圧などを測定します指示電気計器の数も少なく実験に支障をきたしています。

電気機器の実習では三相誘導電動機の巻線の巻替え実習を行っています。しかし、日本では三相誘導電動機の巻線の巻替えは、大形の三相誘導電動機の巻線しか巻替えは行われていません。したがって、小形の三相誘導電動機の巻線の巻替えが出来るようにしておく必要があります。

しかし、日本の職業訓練校では三相誘導電動機の巻線の巻替え実習は、昭和43年以降は実施されていません。そこで、電気科に派遣されます隊員は補完研修などにより、三相誘導電動機の巻線の巻替えが出来るようにして派遣する必要があります。

電気工事実習及びシーケンス制御回路の実習が行われていました。実習の内容は日本の職業訓練校で行われている程度の内容です。ただ、電気工事では日本とは異なりケーブル配線が主として行われています。しかし、ケーブルの材質は少し異なりますが日本で行ってきますケーブル配線で十分対応することが出来ます。

電気科に於ける実験、実習に使用されています器具や材料の多くはヨーロッパ製品が多く用いられています中で、可変電圧調整器（スライダック）は日本の横山電機株式会社のもの、シーケンス制御回路に使用されていたスイッチボックスは和泉電機株式会社のもので使用されていました。しかし、これらの製品がどのような経路で購入されたのかが疑問でした。このように日本製品も入手することが可能なようです。

ハボローネ職業訓練センターの教師の多くは外国人で、それぞれの専門分野を受け持っており、教える外国人教師の専門分野の科では、比較的新しい機器が購入されています。しかし、外国人教師のいない科では、使用されています多くの機器は、日本の職業訓練校で使用している程度の機器です。したがって、ハボローネ職業訓練校で、特に電気科におきましては、電気に関する基本の訓練を正しくしっかりと行うことが必要と思います。

ただ、電気工事の関しましては、日本の規格、法規等は適用できません。したがって、ボツワナの規格、法規等に従う必要があります。ボツワナでの電気に関する規格、法規等は土木・運輸・通信省が定めています。

そこで土木・運輸・通信省でボツワナでの規格、法規について聞きましたところ、先進国の規格（IEC, DIN, BS, ANSI, NEMA）を抜粋して使用しているそうです。しかし、ボツワナで用いられています規格、法規は本にはまとめられていません。したがって、電気関係の実習を行うにはボツワナの規格、法規を十分に調べて実習を行う必要があります。

以上述べましたようにハボローネ職業訓練センターの現状は、外国人教師が教えます教科に関しましては、その実験装置等はよく整備されています。しかし、外国人教師がいないと思われる教科、例えば、日本よりのハイテク機器であるマシニングセンタ及びNC旋盤は、設置されています部屋の環境が悪く、せつかくの

ハイテク機器もあまり使用された様子もなく、金属部に錆びが浮いてきているような状態でした。

電気科では、新しい機器は見当たらず電気機器実験装置は整備が完全に行われていないようで、実際に使用されているのか疑問でした。また、巻線の巻替え実習を行います三相誘導電動機も古いものでした。

(2) 派遣隊員に期待される技術レベル

派遣隊員に期待される技術レベルと致しましては、例えば、電気科に派遣されます隊員には、学科では基本的な電気に関する知識を十分に有しておれば良いと思います。

実技に関しましては、日本の職業訓練校で行っている程度の内容で十分と思います。しかし、実際に行われています実技は、見たところ一応の作業は出来ているようですが、出来上がった作品を見ますと配線等は乱雑で、このままでは作品はすぐには製品として使えません。したがって、派遣隊員は、実技に関しましては電気機器や電気工事に関する基本作業をきちんと身に付け、正しい作業が行えるようにしておく必要があります。

このように実技に関しましては、日本の職業訓練校で行っています内容のもので十分と思います。しかし、問題は現在日本では行っていません三相誘導電動機の巻線の巻替え実習が出来ることが必要です。

また、電気工事に関しましては、多くの配線はケーブル工事で行われていますが、日本の電気工事で使用していますケーブルとは材質が異なっています。しかし、電気工事に関する基本的な技能が身につけていますと、十分に現地の作業に対応することが可能と思います。

このように職業訓練センターで外人教師のいない科に派遣されます隊員は、先端技術ではなく基本的な技術・技能を十分に身に付けた隊員であれば、これらの技術・技能を応用することにより現地での訓練を行うことが出来ます。しかし、実習で作られています作品を見ますと、現地人のカウンタパートの技量は余り期待できないと思います。

したがって、派遣されました隊員は、まず、カウンタパートに基本的な技術・技能を身に付けてもらう必要があると思います。また、外国人教師が入っています科に関しましては、比較的高度な実験・実習を行っています。したがって、これらの科に配属されます隊員は、ある程度の技術レベルを有することを要求されます。このように訓練センターに隊員を派遣する場合には、外国人教師の配属されています科と、現地人の教師のみの科とでは、派遣されます隊員を選ぶ際に注意して選ぶ必要があると思います。

VI. 各国ボランティア団体の活動状況

VI. 各国ボランティア団体の活動状況

ボツワナには現在、 US Peace Corp Volunteers, Danish Volunteer Service, Skillshare Africa (British), Netherlands Volunteer Service (SNV), German Volunteers, Canadian volunteers (CUSO), SIDA Volunteers (Sweden), Norwegian Volunteer Service, UN Volunteers の9団体が活動を展開している。今回調査では、外務省を通じ、アメリカン ピースコーとノーラドを訪問することができた。またスキルシェアアフリカについては独自に電話インタビューによって情報収集した。

1. アメリカン・ピースコー

ボツワナにおけるアメリカンピースコーの活動の歴史は古く、隊員の教師から教えを受けたという政府職員の数もかなりに上る。首都に隊員を置かず地方展開、また草の根主義に徹したピースコーは低い生活手当、単車貸与なしというポリシーで政府からの評価も高く太い政府とのパイプを確立しているとの印象を受けた。例えばPC事務所は政府所有家屋を低価格で借り上げている。生活手当を低く抑えている分隊員に対する事務所のケアも厚く大型無線機を設置し全国ネットワークを確立し、ハボロネ市内2ヶ所に連絡所を所有している（1ヶ所は事務所に隣接）。長い経験を活かし独自の国内訓練を新着隊員に実施している。以下簡単にまとめてみた。

(1) 開始時期 1967年

(2) 派遣規模175名（4月と11月の年2回派遣）

- (3) 職種
- 1) 中学校、高校教師（隊員の殆ど）
数学、科学、工学、美術、社会学
 - 2) ゲームパーク監視員 および児童教育
 - 3) 小規模 プロジェクト機関調整員、技術顧問
 - ・ 信託金で運用されているプロジェクト
 - ・ 小学校卒業者を対象
 - ・ 訓練と生産活動を結合した職訓
 - ・ レンガ、溶接、大工、機械工
 - 4) ボツワナ開発公社、ボツワナ工芸キャンプ経営指導
 - ・ 地方経営者を土地取得、会社操業開始時に支援

5) National Health Institute

看護婦養成指導

- (4) 支援体制 ボツワナ事務所 所長 1、副所長 6 (管理1、特別チーム5)
医療スタッフ 2
- (5) 住居 政府提供または学校提供住宅 2～3人が共同生活の配属先もある
住宅事情は悪く、フランシスタウン派遣隊員の一部はホテル住い
各自に一部屋割当の原則および水洗トイレ、水道は住居から200m以内の
距離にあること。
- (6) 手当 生活手当 516ﾌﾞﾗ (243 ﾂﾙ)
ユテリティー手当 45ﾌﾞﾗ (21ﾌﾙ) : 電気、水道、ガス代
- (7) 訓練 訓練は着任後に実施
・セツワナと異文化講座等の8週間のオリエンテーション
・2～3日間の技術補完研修
・現地人による語学個人指導に経費補助
- (8) その他 1) 治安上の問題はなし
2) 隊員は単独で派遣し配偶者子女同伴は認めない
3) 平均年齢30才
4) 野菜が不足しており、入手難
5) 単車貸与なし。公共交通未発達で移動の足の確保に困難があるがヒ
ッチハイク等で凌いでいる。交通事故が多い。
6) 環境保護、地方産業育成のための経営管理指導面へ隊員を展開して
いく。
7) カウンターパートに技術を教えても民間の高級に引かれて移動する
ことが多い。

2. ノーラド (NORAD)

ノーラドの事務所はノルウェー大使館の中にあり隊員が気楽に立ち寄れるような雰
囲気下にはない。また連絡所もない。しかしピースコー同様地方重視の隊員展開を取
っておりかつ少数精鋭主義である。手当額、機材支援と隊員活動のポイントを手厚く
ケアしている。

- (1) 開始時期 1973年
- (2) 派遣規模 29名
- (3) 職種 1) Brigade Development Centre(8～ 9人)職訓の一種で生産活動をしなが
ら訓練を受ける
2) 身障者リハビリテーションセンター
3) 地域理学療法センター
4) 僻地開発プログラム小企業経営アドバイザー
5) 道路建設維持管理技術者
- (4) 支援体制 所長 1、調整員 1
医療はノルウエー人医師によるが必要に応じ病人を南アフリカまたは
本国へ移送
- (5) 住居 政府支給またはボツワナのNGO支給
冷蔵庫を貸与
- (6) 手当 2,000 ～ 2,500プーラ (943 ～ 1,179フル)
- (7) 訓練 ノルウエーで8週間の派遣前訓練
必要な場合はセツワナ、英語等の研修もやるが一般的には技術補完研
修のみ。ボツワナではボツワナオリエンテーションセンターで4週間
の語学訓練、1週間の現地生活訓練
- (8) その他 1) 首都に隊員を配置しない
2) 隊員の条件として2年間の職務経験 (最低)
3) 任期延長限度 は2年間
4) 年齢層 30～35才
5) 子供配偶者を伴ってきている隊員 2家族
子供は英語で教育している学校に通わせている

3. スキルシェアアフリカ (Skillshare Africa)

民間ボランティア団体である。英国は旧宗主国であるがボツワナの経済状態が良好であることから民間団体も一人当たりGNPの低い国へ手厚く隊員を派遣していることが伺える。アフリカでは有名なVSOもここには派遣されていない。

(1) 派遣規模 18名

(2) 職種 教師、マネージャー、大工、鍛冶屋、土木施行

(3) 訓練 ボツワナトレーニングセンターで4週間

(4) 派遣期間 1 ～ 2年

VII. 任国事情

VII. 任国事情

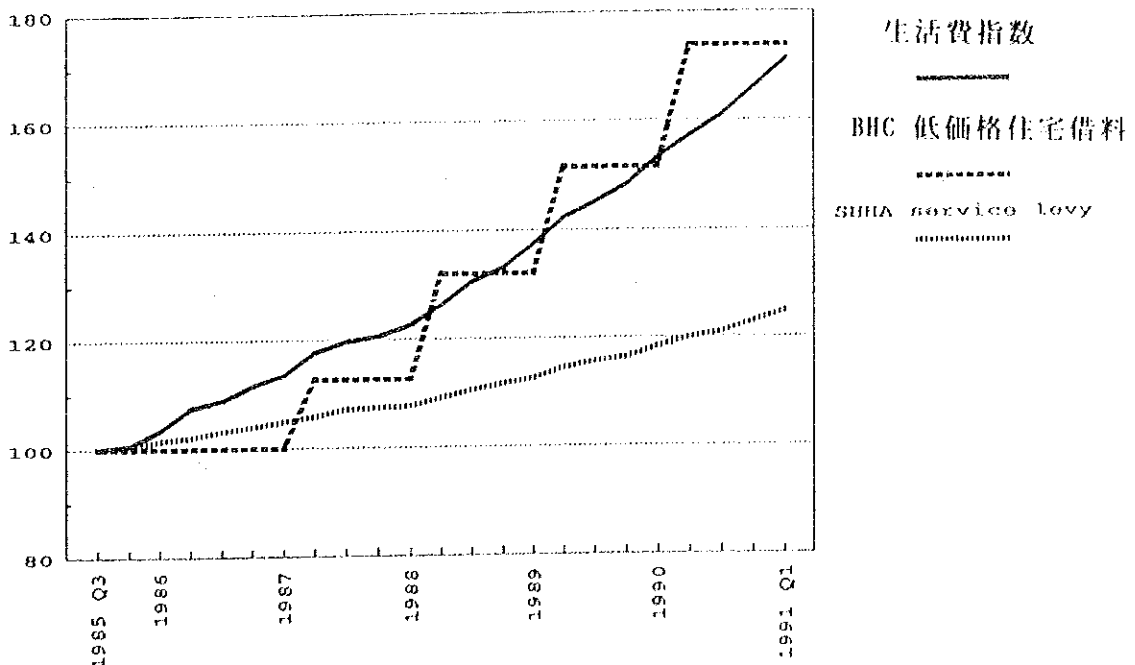
1. 住宅一般事情

ボツワナの住宅はおおむね新しくいったん住宅が確保できれば満足すべき居住環境を楽しめる。しかし総人口の1/3を占めるまでに膨張した都市人口に土地造成や住宅建築が追いつかずハボロネやフランシスタウンでは慢性的な住宅不足にあり、転入者は家屋を確保するまで半年から1年ほど待たなければならない。25年前(1967)ハボロネ都市計画の青写真が作られたとき、同市は2万人を収容する規模の社会インフラで計画された。その当時の市の人口は6千人であった。豪華で広大な庭園とプールを持つ一階建の標準家屋が主流で旧市外に散在する住宅はこの当時の事情を反映している。しかし今や人口は15万人に急増、インフラ整備が追いつかず旧市外の周囲に建造された住宅は、宅地不足を解消するため3~4階建のフラットか狭い庭付きの一戸建て住宅に変わってきている。

需要に供給が追いつかず、建造費、借料とも急騰しており、住宅建設費は1983年にP149/m² だったものが1990年には P875/m² となり年上昇率29% を記録した。これは同期間の生活費の上昇率10% を大幅に上回っている。1989年の調査によれば都市居住者のうちマイホームを所有しているものは全体の38% にすぎず62% が借家に住んでいる。比較的購入費が安いボツワナ住宅公社(BHC)の物件を獲得するには4~5年、申請者リスト29,000人の順番待をしなければならず、都市居住者の生活費の9%~15% が住宅費として支出されている。借料は2ベッドルームで民間では2,500 プーラ、BHCのものでは400~800 プーラである。借家には家具調度品が付いているのが一般的である。

住宅費指数、1985-1991

Indices, September 1985=100



2. 食料品一般事情

ボツワナで手に入る食料品の殆どは輸入品である。全輸入分の14%が食料品で占められている。ダイヤモンドの輸出で外貨事情は良いので都市では豊富に食料品を購入できる。生鮮野菜は週に2~3度南アフリカより陸送されてくるので品質が悪い。大手スーパーの入荷日に合わせて購入計画を立てておくと良い。トマト、キャベツ、タマネギ、にんじん等限られた野菜類は都市のショッピングセンターで購入できる。ちなみにバナナ一本0.4プーラ、りんご一個0.8プーラ、オレンジ一個0.5プーラ、ピール一本2プーラである。

ハボロネ市内にはWillflo, Spar, Fairways, Corner等のスーパーマーケットがありほぼすべての食料品を入手できる。ハボロネ食肉センターでは中華食品(生中華麺、サモサ、春巻)が購入できる。魚介類(エビ、タコ、鮭)は Deepsea Delicatan で購入できるが大部分は冷凍食品である。

ヨーグルト、各種チーズ、ミルク等の乳製品も市場に出まわっている。肉類は牛肉、羊、豚等が肉屋に出ており各種、各価格のものが購入できる。ベーコン、ソーセージ、ハム等の加工肉はSennfoodという大規模食肉加工会社の小売店で購入できる。

3. 衣料品一般事情

殆どの衣料品は南アフリカより陸送されてくるもので品質上も問題はない。ハボロネ市内のモール通りにはブティックが4件店を開いている。またスポーツ服はスポーツショップで購入できる。Woolworthsには広範囲な紳士服、婦人子供服がそろっておりまたタオル、シーツ、下着類もあらゆる品質のものが購入できる。主な製品の価格は、ワイシャツ41プーラ、トランクス10プーラ、靴下5プーラ、カジュアルシャツ60プーラである。

4. 日用品一般事情

医薬品、トイレット用品、タバコ等は市場で容易に購入できる。フィルム(1本6プーラ)、文具(ノート1冊0.9プーラ)、事務用品等も専門店があり輸入品が並んでいる。DPEサービスも写真屋で受けられる(24枚28プーラ)。石油やプロパンガスも販売されている。その他メガネ屋やクリーニング屋もある。

5. 娯楽

(1) 自然公園

ボツワナにおける最大の娯楽は野生動物と鳥類の観察であることは言うまでもない。500種を越える鳥類、18種に上るかもしか、ライオン、チータ、豹、象が棲息しており豪華ホテルを利用してゲームリザーブでのサファリを楽しむことができる。首都ハボロネから軽飛行機を利用して野生動物の棲息地オカバンゴデルタへ旅行するのもよいし、四輪駆動車を駆って北部ボツワナをめぐる広範囲なツアーを楽しむことができる。小規模ではあるがハボロネ郊外にもダチョウ、シマウマ、カモシカやイボイノシシが見られるゲームリザーブがある。

(2) 映画、ビデオ

ハボロネ市内モールのキャピトルシネマでは、アメリカ映画を中心とした輸入映画が上映されている（入場料5プーラ）。またインド映画を上映する映画館が市内に3件ある。この他古典映画愛好者のためにハボロネフィルムソサエティーが定期的に名画を上映しているので会員になると良い。貸しビデオショップも市内に4件ある。

(3) スポーツ

短期滞在者はホテルのスポーツ施設をまた長期滞在者は会員制のスポーツクラブの施設を利用できる。ハボロネクラブに入会すればラグビー、テニス、スクアッシュ、水泳の各施設を利用できる。ハボロネゴルフクラブは18ホールのゴルフコースをサンホテルに隣接して有しておりプロのレッスンを受けることができる。また定期的にゴルフコンペに参加できる他ゴルフ以外にもダンス、ディナー等社会的催しが企画される。この他ヨットクラブ、テニスクラブ、サイクリングクラブ、ホッケークラブ、ランナースクラブ、クレー射撃クラブ、チェスクラブ、ラグビー、ネットボールクラブ等がありいずれも年会費200～300プーラで入会できる。

6. 電気、水道

(1) 電気

電気はボツワナ電力公社（BPC）が供給している。料金はBPCからの月毎の請求に対し窓口支払いを行なう。電気料金は高い（月200プーラ、クーラー、冷蔵庫付き3ベッドルーム、3人家族）。長時間の停電はないが電気の質は悪く、電圧の変動が激しい、また瞬間停電があるなどコンピューター使用上

問題がある。220V50サイクルであるから、100ボルトの電気製品に対してはトランスを使用する必要があるが、220ボルトの電気製品に対しても電圧変動から来るダメージを防ぐために安定器を備えていたほうがよい。

BPCの電力供給能力は287MW、国内総需要は150MW（1990年）であり現在十分の余裕がある。電力消費の内訳を見ると年電力消費量（772GWH/1990年）のうち鉱業用消費65%、商業19%、政府分7%、一般家屋9%と一般家屋の消費量が極端に低いことが分かる。これは電気料金が高いため一般大衆は熱源として薪炭を利用しており都市部でも家屋の70%は電気を利用しておらず、村落では95%が電気の恩恵に浴していないことによる。

（2）水道

都市部への水道供給を確保するため1970年に水道公社（WUC）が設置された。料金の徴収も水道公社が行なっている。他国に比べ水道料金は割り高である（月180プーラ、3人家族）。浄水殺菌消毒もしっかりしているので長期滞在者は蛇口水を飲用している。年平均降雨量は450mmと低く表流水は年2,000mmの割で蒸発する当国では水も貴重な資源であり、政府によるキャンペーン効果もあり水保全に対する意識も高まってきている。全消費量の31%は家畜用、17%は工業用、16%は灌漑用で13%が家庭用である。1985～1990年の5年間でハボロネの水消費は22%上昇しているが1人あたりの水消費はむしろ減少しておりこれは水道料金が高く気軽に水道水を利用できない家庭が増加していることや水保全意識が高まっていること等によるものである。ハボロネの1980年の水道料金は0.35プーラ/m³であったのに対し、1990年には2.92プーラ/m³にまで上昇している。これはハボロネ市の水源がハボロネダムにあり1980年中頃にダム拡張工事で建設費がかさんだためこれを料金に転嫁したことその他、都市住民の中に水道料金を無料で使用できる外国人専門家等が存在し水需要を引上げていることにもよる。

7. 交通事情

(1) 道路

1984年に南アフリカとザンビアを結ぶハイウエーが完成したことによりボツワナは1,750kmの舗装道路、1,600kmの砂利道路、12,000kmの砂道路のネットワークを持つに至った。Gaboroneからセントラル地区のSeroweまで、またLobatseからJwanengまで完全舗装道路が伸びている。NataからMaunまでの道路は未舗装ではあるが砂利舗装されたハイウエーである。上記以外の道路を利用する場合は四輪駆動車かトラックの利用が不可欠である。

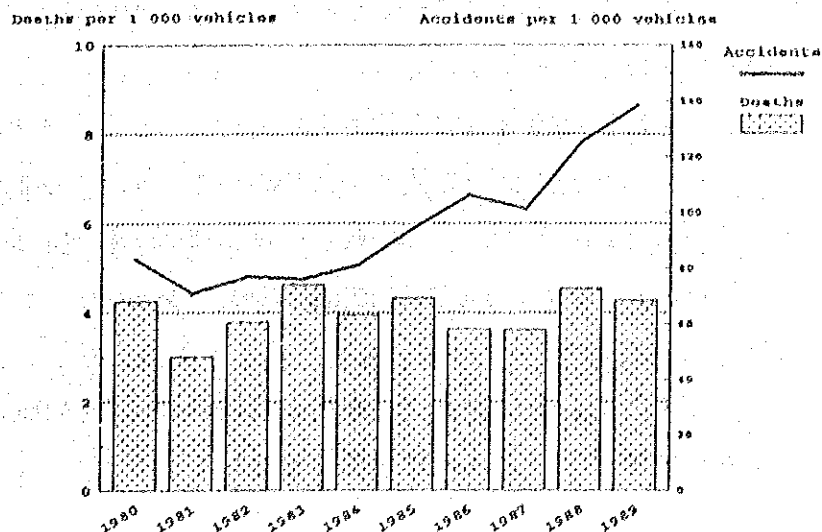
南アフリカと同様ボツワナは車両走行は左側通行となっている。しかし車両幅は狭く舗装路の両側は赤土状態で残されている区間が多い。また信号が少なく道路標示も充実していないので交差点の出会い頭の事故が多い。牛や野生動物が道路に侵入してくることが頻繁にあり車両の動物への衝突事故が後を絶たない。夜間運転は特に危険である。夜間の運転は運転の未熟さや飲酒運転から事故へつながることが多いが、ボツワナの場合動物の飛び出しと夜間照明装置の未整備とが夜間事故の発生を頻繁にしている。

下表は1988年から1990年までの交通事故発生である。

| 年 | 1988 | 1989 | 1990 |
|--------|-------|-------|-------|
| 事故発生件数 | 5,741 | 6,299 | 7,614 |

7,614件のうち1776件はハボロネ、1083件はフランシスタウンで発生しておりこれら都市部での発生件数は総数に対し38%を占めている。負傷事故の割合は64%(4854件)そのうち死亡事故の占める割合は6%(305件)にも上る。

車両事故と死亡率、1984-1989



Source: Transport Statistics.

事故統計は週末の夜間の運転事故特に給料日にあたる月末に事故が頻発していることを示している。

車両の増加に対する都市の道路整備計画の遅れからハボロネ、ロバツエ、フランシスタウンではラッシュアワー時にひどい交通渋滞が起こる。

走行車両に対する軍や警察のチェックで車の停止を路上で命じられることがあり停止命令に違反すると発砲されることもあるので注意しなければならない。

ガソリンは1L当たり0.8 プラで給油できる。ハボロネ市内にはメジャーの石油会社系列スタンドが散在しており休日なしで24時間フル操業している。田舎のガソリンスタンドはしばしばガソリン切れとなることがあるので遠距離ドライブにはガソリントankを満タンにしてから出発することまた必要に応じスペアタンクにもガソリンを積み込んでおく必要がある。

日本の運転免許証、大使館の翻訳証明を提示すればボツワナの運転免許証を取得できる。このとき特権免除証明書が在留許可書をパスポートサイズの写真2枚を添えて土木通信省運輸課に提示する。

(2) 空路

1984年にハボロネ市中心部より15km北西部にSir Seretse Khama Airport (SSKA) が建設されて以来内陸国ボツワナの物流の状態が改善された。空港には入国管理および税関検査があり嚴重な手荷物検査が行なわれている。市内と空港を結ぶ公共交通機関がなく到着者はレンタカーを利用するかホテルのシャトルバスサービスを受けるかして市内まで移動しなければならない。ハボロネへの航空便の中でフランシスタウンにある入国管理事務所で検査を済ませる場合がありその際はフランシスタウン～ハボロネ間の移動は国内便扱いとなる。検査の間フランシスタウンの空港待合所で待機する。

1990年現在、ボツワナにはSSKA, MAUN, FRANSISTOWN と SELEBI-PHIKWE の4大空港を含む26の国有空港がありその他143の民間滑走路がある。1991年にはKASANE国際空港が完成した。

ボツワナ航空は国有航空会社でナイロビ、ハラレ、ルサカ、マンジニ、ウィンドホーク、マセルに国際便を飛ばしている。ボツワナに入っている航空会社には英国航空、UTA、ケニア航空、タンザニア航空、ジンバブエ航空、マラウイ航空、レソト航空、ザンビア航空などがある。

(3) 鉄道

ボツワナと南ア、ジンバブエを結ぶ鉄道網は全長642kmに及ぶ。この鉄道網により内陸国ボツワナは鉱物資源を陸送してタンザニア、モザンビーク、南ア

の港まで運搬することが可能である。またヨハネスブルグ、ケープタウンに達するブルートレインは有名で週数便運行している。

8. 運輸通信一般事情

(1) 電話

1986年から1990年までの電話機の設置件数は以下のとおりである。

| 年 | 1986 | 1987 | 1988 | 1989 | 1990 |
|---|-------|-------|-------|-------|-------|
| 台 | 10576 | 11751 | 14591 | 18215 | 22195 |

4年間で電話機は109%増加しており都市部人口の増加に伴う需要の急増の結果を示している。電話の新設は申請者数が多く交換機の容量が限界状態であるので、設置までに相当の時間を待たなければならないことを覚悟しなければならない。特にハポロネの新規宅地化地域の家屋へのラインの敷設には1年以上の時間がかかる。電話機が既に設置されている場合にはラインの回復は比較的容易である。回路の質は良好で国際電話も雑音もなく明瞭に聴き取れる。この国際通話サービスは1987年に開始されそれまでの南アフリカの交換機を経由した通話から世界中とダイレクトにコネクトされることが可能となった。日本への通話料金はP 8.57/min、市内通話は0.2 P / 6min、公衆電話からの市内通話は0.25 P / 6.5min (1992年)。ただし公衆電話は殆ど設置されていない。

(2) 郵便

郵便サービスは日本とは異なりすべて郵便局留である。宅配サービスは行なわれていない。郵便は郵便局の私書箱を利用するか郵便こうのう (private bag) 契約を郵便局と結ぶことで受け取ることができる。私書箱は既に満杯で希望者が殺到しているので1年上待たなければならない。頻繁に郵便サービスを受ける場合にはむしろ郵便こうのうのほうが便利である。国際航空郵便は5日から2週間、鉄道を利用した陸送郵便は2～3ヶ月間で日本や西欧へ送られる。蓄留サービスはあるが保険求償は出来ない、また速達サービスもある。小包の送付は非常に割高である。DHLとWORLD WIDE EXPRESSはハポロネに事務所を設置していてこのサービスを利用すれば日本に4～5日で送付できる。

(3) ファックス、テレックス

既に回線は飽和状態であるので新設するのに1年以上待たなければならない

9. その他

(1) 治安状況

ボツワナは比較的治安状態が良好である。これは同国が政治経済的に安定していて都市部においても都市生活を圧迫する食料不足、給料の遅配あるいは深刻な失業状態にないことや浮浪者が少なくかつこれら浮浪者の発生を防ぐ農村の伝統的な社会構造が健在であるためである。ハボロネにおいても外国人が夜間外出しても安全であるといはれているし、地方においては平和部隊員のヒッチハイクは重要な交通手段となっているほどである。しかし人口の膨張や旱魃の進行により徐々に都市部に集まりつつあるスクワッターや、伝統的価値意識の崩壊とともに都市型犯罪が増加していることも否定できない。下表は1980年から1990年までの犯罪発生件数を犯罪種別にまとめたものであるが殺人、強姦、強盗犯罪が漸増していることが分かる。

| 年 | 1980 | 1981 | 1984 | 1986 | 1988 | 1990 |
|-------|-------|-------|-------|-------|-------|-------|
| 妊娠中絶 | 13 | 17 | 11 | 25 | 18 | 25 |
| 強姦 | 485 | 482 | 500 | 658 | 827 | 806 |
| 誘拐 | 2 | 2 | 1 | 2 | 1 | 3 |
| 殺人&未遂 | 142 | 135 | 130 | 172 | 232 | 293 |
| 殺人脅迫 | 37 | 33 | 19 | 58 | 71 | 160 |
| 窃盗 | 13924 | 13925 | 17533 | 20116 | 22977 | 25307 |

窃盗には盗み、強盗、家宅侵入、スリ等を含めてあるが10年間で82%も増加している。

Ⅷ. ボツワナ共和国概要

Ⅷ. ボツワナ共和国概要

1. 概 観

(1) 国 名

ボツワナ共和国 (Republic of Botswana)

(2) 独立年月日

1966年9月30日 (旧 宗主国イギリス)

(3) 国 祭 日

9月30日 (独立記念日)

(4) 国 旗

空色地で、中央に黒、その上下に細い白色の帯が配されています。空色は雨、白、黒色は平和と人種を表わします。

(5) 面 積

約582千平方キロ (日本の1.5倍)

カラハリ盆地に位置する内陸国 (平均標高900m) で国土の8割りが砂漠 (カラハリ砂漠は有名)

(6) 人 口

133万人 (1991年)

密度2.29/平方キロ

人口増加率3.5%

(7) 首 都

ハボローネ (Gaborone) 人口13.4万人

(8) 元 首

マシーレ大統領 (Sir Ketumile Masire)

(9) 通貨 プラ (Pura=100 Thebe)

1ドル=2.12 Pura (1992年2月1日)

(10) 言 語

英語 (公用語)、セツワナ語 (国語)

(11) 民 族

ツワナ、カランガ、ムブクシュ、スバヤ、イエイ、ヘレロ、サン (俗に「ブッシュマン」と呼ばれる人々)

(12) 宗 教

部族宗教、キリスト教

(13) 気 候

亜熱帯性気候

夏期（10月～3月）には日中40℃（夜間26℃）に達します。また、冬期（6～8月）は日中17℃（夜間-7℃）になります。雨期は10月～4月、東部で年間降雨量500ミリ、北部では650ミリ、南西部では200ミリ程度。

(14) 日本との時差

- 7時間

(15) 政治

- 大統領を元首とする共和国
- 一院制の議会を置く（任期5年）
- 独立以来複数政党制
- 政党：BDP（ボツワナ民主党、与党）BNF（ボツワナ民族戦線）、BPP（ボツワナ人民党）、BPU（ボツワナ進歩連合）、BLP（ボツワナ自由党）、BIP（ボツワナ独立党）

(16) 経済

① 国内総生産

4,988百万プラ（1988/89推定）

（IMF資料）

② 1人当りGPD

4,122プラ（1988/89推定）

約2,000ドル

③ 主要産業

（農業） ソルガム（こうりゃん）、メイズミレット（きび）

（畜産） 牛、羊

（鉱業） ダイヤモンド、銅、ニッケル、石炭

（工業） 食品加工

④ 予算（1991年4月～1992年3月末）

歳入 3,183百万プラ

歳出 3,318百万プラ

⑤ 輸出入

輸出 3,183百万プラ

（内ダイヤモンド 2,616百万プラ）

輸入 3,483百万プラ

2. 略史

住民の大部分はツワナ語を話すアフリカ人です、その中でも最大の部族はパマンガワト族で、現在全人口のおよそ3分の1をしめています。パマンガワトはもともと今の南ア、

トランスヴァールに居住していましたが、シャカ王の率いるズルー族に追われ、その後もズルー系部族（現在のンデベレ）から常に侵略を受けてきました。

しかし、さらに脅威となったのはトランスヴァールから侵略してくるボーア人でした。パマングワトのカーマ3世及びその他の部族の長は、1876年、ヴィクトリア女王に保護を求めましたが、当時英国は南アフリカ自体のことで余裕がなく、保護の要請は殆ど顧みられませんでした。

しかしながら、南西アフリカのドイツ勢力拡張に対する恐れから英国の対応にも変化が見られるようになり、ケープタウンからカイロに至る北へのルート確保の観点からこの地域の重要性がにわかにクローズアップされ、1885年英国はこの地を、ベチュアナランド保護領として編入することになりました。ボツワナにとっては対ボーア、英国にとっては対ドイツの思惑が重なって生まれてものといえます。

ベチュアナランドは、大概、部族の首長による間接統治に任されていましたが、南ア及び南ローデシア（現ジンバブエ）からの干渉を受ける可能性がありました。1958年白人黒人合同の立法議会が設立され、今日の国家としてのボツワナの礎となりました。

1962年、ベチュアナランド民主党（BDP）がセレツェ・カーマにより設立され、1965年の選挙でBDPは圧勝、与党となり、翌1966年独立とともにカーマはボツワナ初代大統領となりました。独立当時は最貧国の一つでありましたが、1967年ダイヤモンド鉱山が発見され、牛肉生産の発展とあいまってアフリカの中では現在豊かな安定した国となっています。

3. 政治

(1) 内政

ボツワナはサハラ以南アフリカ諸国の中で最も政治的に安定した民主国家です。1966年英国から独立以来、複数政党制（現在6政党、但し議席を持つのは2政党）に基づく議会制民主主義を維持しており、民主的な政治運営を行っています。議会は1院制で選挙による34議席及び特別選出議席（議会選出による4議席、議長及び検事総長各々1議席）からなっています。

与党ボツワナ民主党（BDP）は独立以来圧倒的な強さを示し、1989年10月に行われた国民議会選挙では総議席34議席中31議席を占め、従来の28議席から3議席増やして圧勝しました。野党には、ボツワナ民族戦線（BNF）、ボツワナ人民党（BPP）などがあります。

BNFは特に公務員、労働者階層を支持基盤とします、同選挙では3議席にとどまりました。BPPはボツワナで最初に設立された政党で、パンアフリカニズムを掲げていますが、今回の選挙では議席（84年選挙では議席1）を失いました。

その他、ボツワナ進歩連合（BPU）、ボツワナ自由党（BLP）がありますが議席には結びついていません。マシーレ大統領は、80年カーマ前大統領病没の後を受けて就任、好調な経済と議会での圧倒的な与党勢力を背景として安定しています。

（2） 外 交

内陸国ボツワナは、ローデシアが現ジンバブエとして独立するまで白人政権に包囲されており、現在も南アフリカへの依存は顕著です。歴史的にみて、ボツワナが魅力ある資源を欠いていたため植民地支配を経験しなかったことも、穏健な外交と親西欧性を生んだ要因と考えることもできるでしょう。

しかしながら他方では、南アのアパルトヘイト政策にあくまでも反対するとの立場を堅持し、スワジランド、レソトとともに、関税同盟（SACU）構成国でありながら、南部アフリカにおける黒人多数政権の樹立、反人種主義という立場を明確にしてきました。

また、タンザニア、ザンビア、アンゴラ、モザンビークとともに、フロントライン諸国を形成し、ローデシア、ナミビアにおける開放運動を支持しました（現在、ジンバブエ、ナミビアもフロントライン諸国）。しかし、その後南アにおける民主化が進展し、1990年に入り南アとの間の緊張関係状態は急速に改善に向かいました。

南アとの緊張緩和により深刻な外交上の問題を切り抜け得たマシーレ大統領は経済開発面での自信も手伝い南部アフリカ開発調整会議（SADCC）の議長国として、また、推進国として積極的なSADCC外交を展開しています。

更に1990年7月のアフリカ開発問題に関するマースリヒト（オランダ）会議での委任を受けてアフリカ各国及び北側の政策決定者等に対しアフリカ開発についての「行動重視型」の新フォーラム（Global Coalition for Africa: GCA）マシーレ・ボツワナ大統領、マリナマラ元世銀総裁、ブロンク・オランダ開発大臣が3人委員会を作りイニシアティブ役）設立につき積極的な働きかけを開始する等注目すべき行動が見られます。

4. 経 済

（1） 概 況

1966年独立当初のボツワナ経済は、牧畜を基幹産業とし、牛肉の輸出に全面的に依存する単一商品経済で、隣国南アへの依存度が極めて高かく、1967年ダイヤモンドが発見され、これにつづいて銅、ニッケル、マンガン、石炭等の鉱物資源が発見され、これらの資源の開発に南ア、米国、西独等が進出し、同国経済は、他の経済不振に悩む多くのアフリカ諸国と対照的に急速な発展を示して

きました。

独立当初の1人当りのGDPは94ドルにすぎませんでした。しかし、その後、年平均13%の成長を遂げ、1988/89年には1人当りGDPが2,061ドルにまで達しました。

しかし、外貨収入の8割りを占めるダイヤモンド輸出について1989年以降世界市況の低迷が続き1989/90年のGDPの伸びは6%に激減しました。これはダイヤモンドという単一品目に過度に依存しすぎた経済の脆弱さが顕著に現れたものといえます。

また、1990/91年について労働力の35%が失業者であると予想され、貧富の較差が広がりつつありボツワナ経済の将来には不安要因が出始めています。

(2) 経済政策

ボツワナは現在第6次国家開発計画(1985~91)から第7次計画(1991~97)に移行する過程にあります。第5次計画までの開発目標は鉱業開発とインフラ整備であり、その目標はかなり達成されたといえます。

しかし、その過程で都市・農村間の経済格差が生じ失業問題が深刻化してきたところから、第6次計画では「雇用創造」と「農村開発」を主目標としてきました。しかし、失業問題対策は依然深刻な課題であります。第7次計画の目標はダイヤモンドへの依存を軽減して行くための「経済の多様化」であります。

(3) 農 業

ボツワナは独立以来食糧(メイズ、コウリヤン等)自給を達成できていません。ボツワナの農業はこれまで干魃との戦いであり、灌漑農業は食糧安定保証の主要目標でした。しかし、灌漑農業の達成は当面困難であると見たボツワナ政府は最近になり主要食糧の自給を半ばあきらめ、大規模な灌漑投資を伴わない種類の農業への切り替えを考えています。農業部門(南アとヨーロッパへの牛肉輸出を中心とする畜産業を含む)のGDPに占める割合は3%にすぎません。

人口の80~90%は農牧畜業に従事し、その大部分は自給自足経済に申にあります。気候・土壌は大規模な牧畜業に適していますが、降雨量が制約となり、耕作可能な土地は全国のおよそ20%です。

ボツワナ・ミートコミッションは、ロバツェにアフリカ最大の屠殺能力を備えた牛肉一貫生産工場を有しています。ボツワナにおける年間の屠殺数は23万9千頭(1984年)、牛肉生産は3万トン(同年)であり、その多くは南アフリカとヨーロッパに輸出され、1977年までは最大の外貨獲得源でした。

人口の2倍以上に当たる250万頭(1989年)の牛がいますが、大部分は伝統的小規模農家に属し財産及び社会的地位の象徴として所有される市場化率が

低いものです。

主要穀物は、ソルガム、メイズ、ミレット、豆類ですが、天候に左右され生産は年ごとに極めて不安定です。順調な年でも5～6万トンであり、記録的な豊作であった1988年でも、9.7万トンにすぎず、25万トン弱といわれる必要量には遠くおよびず、近年最悪の干魃といわれる1983/84は1万トンを下回りました。ボツワナは必要量を輸入する外貨を有していますが、運輸・流通上の問題がみられます。

(4) 鉱業

オラバのダイヤモンド鉱山の開鉱(1971年)以来、ボツワナは、今や一大鉱業国となりつつあります。1974年からはセレピ・ピクウェで銅・ニッケルの採掘が始まり、その他、石炭、ソーダ灰、鉄鉱石、マンガン、など鉱種も豊富です。

さらにクローム、ウラニウム採掘の可能性もあります。1982年には第3番目で最も有望なジュワネン・ダイヤモンド鉱山での採掘が開始されました。その結果、生産は1987年には約1320万カラットに達しました。これは南アフリカをしのぎ、ソ連、ザイールに次ぐ世界第3位です。

ソーダ灰については約20年の歳月をかけて1990年末に完成したスワ・パン・ソーダ灰プロジェクトが1991年から操業を開始し、年産30万トンのソーダ灰と65万トンの塩の生産が見込まれています。特にソーダ灰については南アの鉱業がこれまでの米国からの輸入に代わってボツワナのソーダ灰に依存することになります。

鉱業の国内総生産に占める割合は、1971/72年度は1%にすぎませんでしたが、1986/87年度には44%に達しています。輸出総額のうち1990年度にはダイヤモンドのみで76%を占めています。

(5) 製造業

製造業が国内総生産に占める割合は小さく、1986/87で6%、今後の発展が重視される分野です。政府は輸入代替産業とともに繊維工業など輸出産業の振興に努力していますが、製造業への投資が活発でない要因はいくつかあります。

すなわち、(イ) 関税同盟国として南アメリカの巨大な市場への自由なアクセスが保証されている一方、南アメリカの産業との競合にさらされています、(ロ) 人材不足、特に熟練労働者が不足しています。(ニ) 国内市場が小さい、(ホ) 製造業の基盤がより整っているジンバブエが独立し、他のアフリカ諸国向け製品輸出の面でジンバブエと競合が生じていることなどがあげられます。

(6) 観 光

観光産業のGDPに占める割合は必ずしも明らかではありませんが、ボツワナ政府は観光を成長産業と見るとともに、経済多角化の政策の一つとして位置付けています。

観光地としては3つの国立公園と5つの動物公園があり、目玉は複雑多岐の水路と湖、島を包含した野性動物の宝庫であるオカバンゴ・デルタ地帯とチヨベ野生動物保護区です。

また、カラハリ砂漠の面白味があります。特に南アとの関係正常化が目前であるだけに南アからの観光客の増大が期待しうるとともに、日本からの観光客との関係においてもヴィクトリア瀑布（ジンバブエ/ザンビア）－オカバンゴ・デルタ－希望峰（南ア）ルートに既にかかなりの関心がむきはじめている様子です。

5. わが国との関係

(1) 外交関係

わが国は、ボツワナを1966年9月30日の独立と同時に承認し、現在、在ザンビア日本大使館が兼轄しています。他方、ボツワナはわが国に実館を有していません。

外交関係樹立以来両国間にはさしたる政治的問題はありませんが、GCA（Global Coalition for Africa）諮問委員会の下での対アフリカ開発援助につきマシーレ大統領はわが国に対しても強い期待を抱いています。

(2) 経済関係

(イ) 貿易額

貿易関係はわが国の大幅出超（1990年では輸出27,076千ドル、輸入3,000千ドル）です。品目別にはわが国は自動車、同部品、各種機械等を輸出し、ダイヤモンド、皮革等を輸入しています。

わが国の対ボツワナ貿易額

(単位：千米ドル)

| | 1985 | 1986 | 1987 | 1988 | 1989 | 1990 |
|--------|------|------|------|--------|--------|--------|
| 輸 出 | 607 | 616 | 920 | 20,268 | 31,574 | 27,076 |
| 輸 入 | 338 | 157 | 16 | 410 | 210 | 3,000 |
| バ ラ ンス | 269 | 459 | 904 | 19,858 | 31,364 | 24,076 |

対日貿易品目

(1990年 単位：千米ドル)

| 輸 出 | | | 輸 入 | | |
|-----------|-------|-------|------------|--------|-------|
| 品 目 | 金 額 | 比率(%) | 品 目 | 金 額 | 比率(%) |
| 1. ダイヤモンド | 2,550 | 85 | 1. 自動車及び部品 | 20,036 | 74 |
| 2. 皮 革 | 300 | 10 | 2. 各 種 機 械 | 4,332 | 16 |
| 3. 角 | 90 | 3 | 3. ゴ ム 製 品 | 1,625 | 6 |
| 4. 動 物 | 30 | 1 | 4. 電 気 製 品 | 542 | 2 |
| | | | 5. 合 成 繊 維 | 271 | 1 |

(ロ) 経済協力、企業進出

わが国のODA実績

ボツワナはLLDCでありながら近年は一人当たりのGDPが2,000ドルに達する程の発展を遂げています。1991年の第24回国連総会においてLLDCからの卒業問題が論じられた経緯があり、3年間の過渡的期間の後LLDCに移行することも見込まれています。

わが国からの経済協力に関しては、上記の通り一人当たりのGDPが比較的高かったこと等から、1985年以前には技術協力、文化無償を中心に協力し、それ以降は1986年に「モルプール発電所拡張計画」(21億円)、1987年にボツワナのみならず近隣諸国全体での輸送力増強を図るために「鉄道車両増強計画」(28億円)の有償資金協力を行うとともに、1989年以降は債務救済無償を継続して実施しています。

ダイヤモンドに代わる将来の輸出産業振興のインフラ整備等についてボツワナはわが国の協力を期待している面があります。

| | 有償資金協力 | 無償資金協力 | 技術協力 |
|------------------|--|--|--|
| 83 年度迄の 累計 | なし | 0.60億円 教育省に対する理科実験 機材 (81年度:0.32) 教育省に対する教育機材 (83年度:0.28) | 5.32億円 研修員受入れ 6人 専門家派遣 3人 調査団派遣 42人 機材供与 24.0百万円 開発調査 1件 |
| 84 年度 | なし | なし | 0.03億円 研修員受入れ 1人 |
| 85 年度 | なし | なし | 0.09億円 機材供与 4.4億円 |
| 86 年度 | 21.00億円 モルブール発電所拡張 計画 (21.00) | なし | 0.03億円 研修員受入れ 2人 |
| 87 年度 | 28.00億円 鉄道貨車増強計画 (28.00) | 0.11億円 モレポロレ師範大学に対 するLL機材 | なし |
| 88 年度 | なし | なし | 0.12億円 研修員受入れ 4人 |
| 89 年度 | なし | 0.72億円 債務救済(0.72) | 0.05億円 研修員受入れ 3人 |
| 90 年度 | なし | 1.04億円 債務救済(1.04) | 0.07億円 研修員受入れ 3人 |
| 90 年度迄の 累計 | 49.00億円 | 2.47億円 | 5.73億円 研修員受入れ 19人 専門家派遣 3人 調査団派遣 42人 機材供与 28.4百万円 開発調査 1件 |

(注) 1. 「年度」の区分は、有償資金協力は交換公文締結日に、無償資金協力及び技術協力は予算年度による。

2. 「金額」は、有償資金協力及び無償資金協力は交換公文ベースに、技術協力はJICA経費実績ベースによる。

在留邦人人数 8人 (1992年2月現在)

在日ボツワナ国人数 3人 (1991年6月現在)

(3) 要人の往来

(イ) 往

1966年 宮崎章特派大使 (独立式典)

(ロ) 来

1968年 マシーレ副大統領 (現大統領)

1974年 チェベ省工相 (現外相)

1977年 チェベ鉱物・資源相 (現外相)

1988年 チェベ外相

1988年 4月 ムシ副大統領

1989年 2月 チェベ外相 (大喪の礼参列)

1990年 11月 マシーレ大統領 (即位の礼参列)

1991年 5月 チェベ外相

1991年 8月 "

1. 国際収支

(単位：百万ドル)

| | 1985 | 1986 | 1987 | 1988 |
|-----------|---------|---------|---------|---------|
| 総合収支 | 267.6 | 262.0 | 509.6 | 370.0 |
| (1) 経常収支 | 134.2 | 149.4 | 589.5 | 266.0 |
| ① 貿易収支 | 237.9 | 212.5 | 710.5 | 467.7 |
| 輸出 | 740.0 | 742.3 | 1,440.4 | 1,423.9 |
| 輸入 | 502.2 | 529.8 | 729.8 | 956.2 |
| ② 貿易外収支 | △ 194.8 | △ 160.5 | △ 247.6 | △ 358.5 |
| ③ 移転収支 | 91.1 | 97.4 | 153.7 | 156.8 |
| (2) 資本収支 | 127.6 | 95.9 | △ 72.6 | 160.0 |
| (3) 誤差・脱漏 | 5.8 | 16.7 | △ 7.3 | △ 56.6 |

(出典：IMF)

2. 主要貿易品目

(1) 輸出

(単位：百万プラ)

| | 1985 | 1986 | 1987 | 1988 | 1989 | 1990 |
|--------|-------|-------|-------|-------|-------|-------|
| ダイヤモンド | 1,048 | 1,226 | 2,251 | 1,963 | 2,861 | 2,614 |
| 肉 | 102 | 125 | 101 | 97 | 147 | 138 |
| 銅・ニッケル | 120 | 99 | 129 | 421 | 432 | 256 |
| その他 | 114 | 154 | 191 | 205 | 227 | 254 |
| 合計 | 1,383 | 1,602 | 2,672 | 2,686 | 3,667 | 3,262 |

(出典：C.S.O)

プラ対米ドル換算レート (年平均)

| 1985 | 1986 | 1987 | 1988 | 1989 | 1990 |
|-------|-------|-------|-------|-------|-------|
| 1.888 | 1.868 | 1.678 | 1.816 | 2.012 | 1.860 |

(出典：I.F.S)

(2) 輸 入

(単位：百万プラ)

| | 1985 | 1986 | 1987 | 1988 | 1989 | 1990 |
|-----------|-------|-------|-------|-------|-------|-------|
| 食糧、飲料、タバコ | 192 | 222 | 253 | 302 | 401 | 492 |
| 化学及びゴム製品 | 89 | 125 | 153 | 184 | 239 | 297 |
| 燃 料 | 126 | 112 | 114 | 135 | 186 | 224 |
| 金属、金属製品 | 101 | 122 | 149 | 178 | 242 | 293 |
| 機械・電気製品 | 185 | 219 | 260 | 403 | 515 | 644 |
| 乗 物 類 | 150 | 222 | 243 | 419 | 534 | 668 |
| そ の 他 | 253 | 309 | 400 | 526 | 566 | 865 |
| 合 計 | 1,096 | 1,331 | 1,572 | 2,183 | 2,783 | 3,483 |

(出典：C.S.O)

3. 主要貿易相手国

(1) 輸 出

(単位：パーセント)

| | 1983 | 1984 | 1985 | 1986 | 1987 |
|-------------------|-------|-------|-------|-------|-------|
| S A C U 諸国 (注) | 8.3 | 8.8 | 5.6 | 5.6 | 4.3 |
| その他のアフリカ | 8.4 | 3.9 | 4.0 | 6.0 | 4.4 |
| 英 国 | 4.4 | 2.1 | 3.8 | 3.7 | 1.4 |
| その他ヨーロッパ | 69.9 | 75.8 | 81.1 | 83.9 | 89.2 |
| 米 国 | 7.4 | 8.2 | 5.1 | 0.2 | 0.3 |
| そ の 他 | 1.6 | 1.2 | 0.4 | 0.5 | 0.3 |
| 計 | 100.0 | 100.0 | 100.0 | 100.0 | 100.0 |

(注) Southern African Customs Union (南部アフリカ関税同盟の略)

(2) 輸 入

(単位：パーセント)

| | 1983 | 1984 | 1985 | 1986 | 1987 |
|------------|-------|-------|-------|-------|-------|
| S A C U 諸国 | 83.1 | 78.1 | 74.5 | 76.7 | 78.9 |
| その他のアフリカ | 7.4 | 8.8 | 7.5 | 7.6 | 7.7 |
| 英 国 | 1.3 | 3.1 | 4.8 | 2.5 | 2.2 |
| その他ヨーロッパ | 5.2 | 6.7 | 7.4 | 6.1 | 7.2 |
| 米 国 | 1.1 | 1.9 | 2.8 | 2.8 | 2.0 |
| そ の 他 | 2.0 | 1.5 | 3.1 | 4.2 | 2.1 |
| 計 | 100.0 | 100.0 | 100.0 | 100.0 | 100.0 |

(出典：C.S.O)

4. 主要農業生産

(単位：千トン)

| | 1984/85 | 1985/86 | 1986/87 | 1987/88 | 1988/89 |
|-----------------|---------|---------|---------|---------|---------|
| ソルガム (こうりゃん) | 14.8 | 16.0 | 18.0 | 94.0 | 61.0 |
| メ イ ズ | 1.4 | 3.6 | 3.3 | 7.3 | 10.0 |
| ミレット (き び) | 1.9 | 1.3 | 0.4 | 3.7 | 3.0 |
| 落 花 生 | 0.8 | 0.2 | 0.1 | 0.3 | 0.3 |
| 雑 豆 | 0.4 | 0.6 | 0.3 | 2.3 | 2.5 |
| ひまわり種 | 0.5 | 0.2 | 0.1 | 0.2 | 0.2 |

5. 主要鉱物生産

| | 1985 | 1986 | 1987 | 1988 | 1989 |
|---------------|-------|---------|---------|---------|---------|
| ダイヤモンド (百万プラ) | 895.0 | 1,111.0 | 1,200.0 | 1,700.0 | 2,513.0 |
| (百万カラ) | 12.6 | 13.1 | 13.2 | 15.2 | 15.1 |
| 銅・ニッケル (百万プラ) | 126.0 | 120.0 | 142.6 | 433.4 | 508.8 |
| (千トン) | 51.5 | 47.9 | 43.2 | 58.5 | 49.7 |
| 石 炭 (百万プラ) | 6.2 | 8.3 | 10.3 | 11.3 | 13.5 |
| (千トン) | 437.1 | 499.4 | 579.4 | 612.9 | 663.0 |

6. 産業別国内総生産 (GDP)

(百万プラ)

| | 1982/83 | 1983/84 | 1984/85 | 1985/86 | 1986/87 | 1987/88 (暫定) |
|----------------|---------|---------|---------|---------|---------|-----------------|
| 農 業 | 77.2 | 76.1 | 82.9 | 94 | 107.0 | 149.1 |
| 工 業 | 287.0 | 405.9 | 618.5 | 938.5 | 1,089.7 | 2,542.1 |
| 製 造 業 | 78.7 | 82.0 | 88.0 | 125.9 | 161.9 | 209.4 |
| 水力・電力 | 29.7 | 32.3 | 49.2 | 57.7 | 72.2 | 92.9 |
| 建 設 | 45.0 | 70.5 | 64.8 | 61.2 | 81.8 | 165.6 |
| 商 業 | 225.3 | 276.9 | 314.8 | 416.3 | 485.0 | 818.3 |
| 運 輸 | 30.6 | 32.7 | 39.3 | 54.3 | 56.6 | 81.6 |
| 銀行・保険 等サービス | 47.2 | 57.6 | 79.5 | 95.0 | 107.9 | 172.4 |
| そ の 他 | 229.0 | 268.1 | 330.0 | 392.4 | 485.4 | 756.5 |
| 計 | 1,049.9 | 1,302.1 | 1,660.7 | 2,235.3 | 2,647.5 | 4,987.9 |

ボツワナ 閣僚名簿

(92年2月1日現在)

- 大統領 (President of the Republic of Botswana)
サー・ケトウミレ・ケット・ジヨニイ・マシーレ
(H.E. Sir Ketumile. Q. J. Masiro)

- 副大統領・開発計画大臣
(Vice President and Minister Local Government and Lands)
ピータ・S・ムシ
(His Honour Mr. Peter S. Mmusi)

- 外務大臣 (Minister of External Affairs)
ハオシトウエ・K・T・チエベ
(Hon. Dr. Gaositwe K.T. Chiepo)

- 厚生大臣 (Minister of Health)
K・P・モケラ
(Hon. Mr. K. P. Morake)

- 農業大臣 (Minister of Agriculture)
D・K・クラコピ
(Hon. Mr. D. K. Kwelagobe)

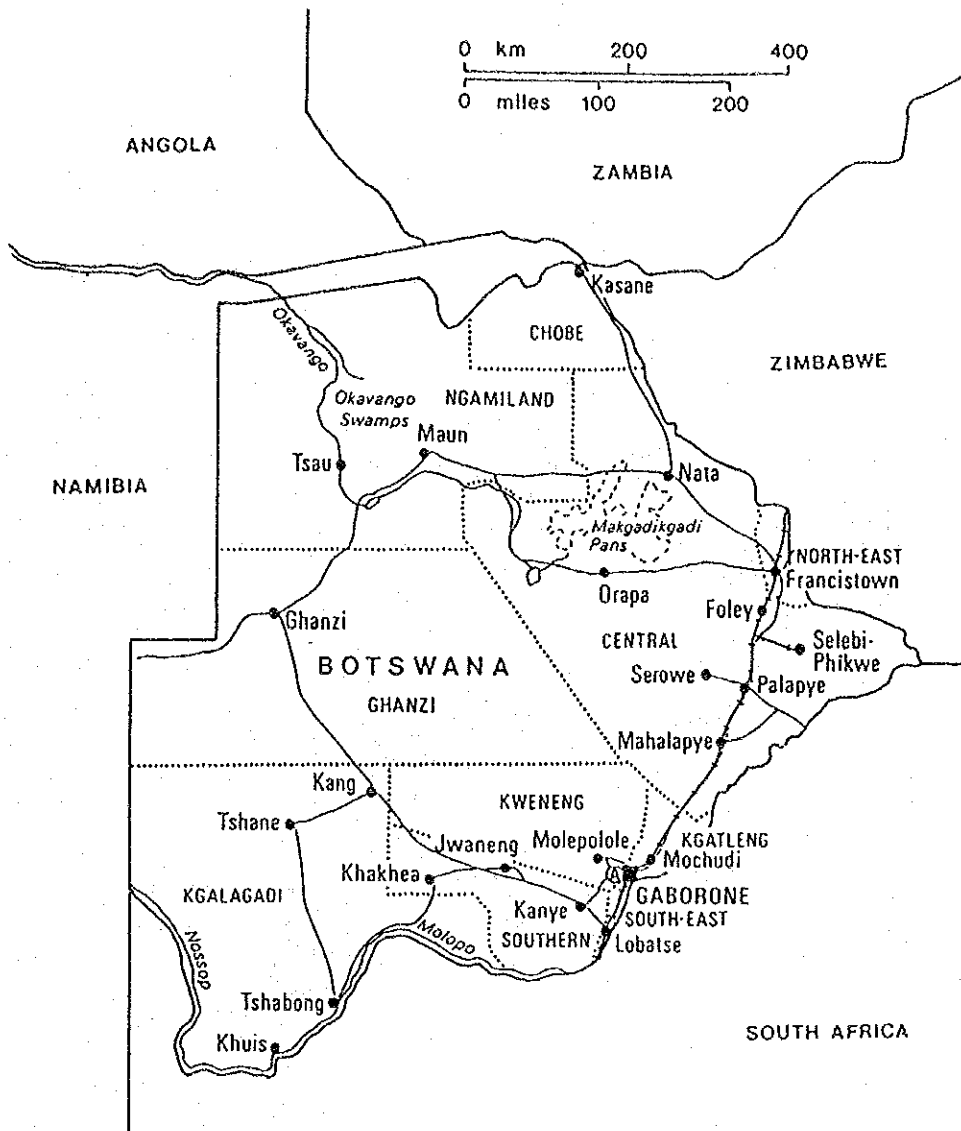
- 鉱物資源・水利大臣 (Minister of Mineral Resources and Water Affairs)
A・M・モグエ
(Hon. Mr. A. M. Mogwe)

- 労働・内務大臣 (Minister of Labor and Home Affairs)
P・K・バロフイ
(Hon. Mr. P. K. Balopi)

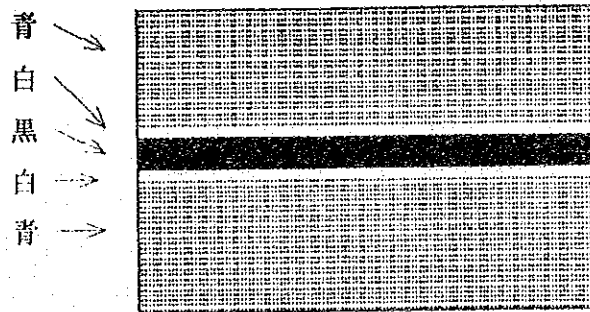
- 商工大臣 (Minister of Commerce and Industry)
P・H・K・ケデイキルウエ
(Hon. Mr. P.H.K. Kedikilwe)

- 土木・運輸・通信大臣
(Minister of Work, Toransport and Communications)
C・J・ブタル
(Hon. Mr.C.J. Butale)
- 大蔵・開発計画大臣
(Minister of Finance and Development Planning)
F・G・モガエ
(Hon. Mr. F.G. Mogae)
- 大統領・行政大臣
(Minister of Presidential Affairs and Public Administrasion)
L t . G e n . M . メラフエ
(Hon. Lt. Gen. Merafhe)
- 教育大臣 (Minister of Edecation)
R・M・モロモ
(Hon. Mr. R. M. Molamo)
- 地方自治・国土大臣補佐
(Assistant Minister of Local Government and Lands)
M・R・チビレナ
(Hon. Mr. M.R. Tshipinare)
R・K・セベゴ
(Hon. Mr. R.K. Sebego)
- 大蔵・開発計画大臣補佐
(Assistant Minister of Finance and Development Planning)
D・N・マガング
(Hon.Mr. D.N. Magang)
- 農業副大臣 (Assistant Minister of Agriculture)
G・M・オテング
(Hon. Mr. G. M. Oteng)

ボツワナ共和国地図



ボツワナ国旗



出典

ボツワナ共和国概要

平成4年2月アフリカ第二課作成

