

無償資金協力基本設計調査(建築施設案件)の
概算事業費に対する審査システムに
係る調査付属書 1
(操作マニュアル)

平成 4 年 3 月

国際協力事業団

無 関 審

S C

92-043-(6)



無償資金協力基本設計調査(建築施設案件)の
概算事業費に対する審査システムに
係る調査付属書 1
(操作マニュアル)

JICA LIBRARY



1098528(1)

23769

平成 4 年 3 月

国際協力事業団

国際協力事業団

23869

目次

| | |
|-----------------------|----|
| 1. 案件管理 | 1 |
| 1-1 案件総括表 | 2 |
| 1-2 案件総括一覧表 | 4 |
| 1-3 国別案件一覧表直接入力 | 6 |
| 1-4 年度別案件一覧表 | 9 |
| 1-5 用途別案件一覧表 | 12 |
| 2. 案件審査 | 15 |
| 2-1 案件審査選択 | 15 |
| 2-2 概略審査選択 | 16 |
| 2-3 基本審査選択 | 17 |
| 2-4 審査国選択 | 18 |
| 2-5 処理選択 | 20 |
| 2-5-A 帳票・グラフ作成準備(集計) | 20 |
| 2-5-B 時系列帳票 | 20 |
| 2-5-C 用途別帳票 | 20 |
| 2-5-D 時系列用途別帳票 | 20 |
| 2-5-E 用途別事業費別帳票 | 20 |
| 2-5-F 事業費別帳票 | 21 |
| 2-5-G 時系列グラフ | 21 |
| 2-5-H 用途別グラフ | 21 |
| 2-5-I 時系列用途別グラフ | 21 |
| 2-5-J 用途別事業費別グラフ | 22 |
| 2-5-K 事業費別グラフ | 22 |
| 2-6 終了 | 22 |
| 3. 直接入力 | 23 |
| 3-1 登録 | 24 |
| 3-1-1 案件概要 | 25 |
| 3-1-2 技術者派遣員・現地滞在月数 | 30 |
| 3-1-3 棟別の建物施設・仕上・設備概要 | 32 |
| 3-1-4 棟別主要資材数量及び主要単価 | 37 |
| 3-1-5 棟別主体工事費内訳明細 | 40 |
| 3-1-6 棟別主体工事費の集計 | 44 |
| 3-1-7 事業費積算内訳 | 45 |
| 3-1-8 審査データの換算 | 50 |
| 3-1-9 終了 | 52 |

| | | |
|--------|-----------------|----|
| 3-2 | 修正 | 53 |
| 3-2-1 | 案件概要 | 54 |
| 3-2-2 | 技術者派遣員・現地滞在月数 | 58 |
| 3-2-3 | 棟別の建物施設・仕上・設備概要 | 60 |
| 3-2-4 | 棟別主要資材数量及び主要単価 | 64 |
| 3-2-5 | 棟別主体工事費内訳明細 | 66 |
| 3-2-6 | 事業費積算内訳 | 70 |
| 3-2-7 | 終了 | 75 |
| 3-3 | 削除 | 76 |
| 3-4 | 印刷 | 78 |
| 3-4-1 | 事業費審査内訳書 | 79 |
| 3-4-2 | 棟別概要 | 81 |
| 3-4-3 | 棟別主要資材数量及び主要単価 | 83 |
| 3-4-4 | 棟別主体工事費内訳明細 | 85 |
| 3-4-5 | 終了 | 87 |
| 4. | FD入力 | 88 |
| 4-1 | FD読み込み | 89 |
| 5. | 保守 | 90 |
| 5-1 | 換算指数テーブル入れ替え | 91 |
| 5-2 | 審査データの再計算 | 93 |
| 5-3 | ファイル管理 | 94 |
| 6. | 添付資料 | |
| 添付資料1 | 時系列帳票 | |
| 添付資料2 | 用途別帳票 | |
| 添付資料3 | 時系列用途別帳票 | |
| 添付資料4 | 用途別事業費別帳票 | |
| 添付資料5 | 事業費別帳票 | |
| 添付資料6 | 時系列グラフ | |
| 添付資料7 | 用途別グラフ | |
| 添付資料8 | 時系列用途別グラフ | |
| 添付資料9 | 用途別事業費別グラフ | |
| 添付資料10 | 事業費別グラフ | |
| 添付資料11 | 事業費審査内訳書 | |
| 添付資料12 | 棟別概要 | |
| 添付資料13 | 棟別主要資材数量及び主要単価 | |
| 添付資料14 | 棟別主体工事内訳明細 | |

1 案件管理

1992年03月24日



☆ 案件審査

☆ 直接入力

☆ FD入力

☆ 保守

☆ 終了

作業を↑↓キーで選択し、リターンキーを押してください。

「案件管理」を選択して下さい。

1. 1 案件総括表

(1) 帳票選択画面

| |
|-----------------------------|
| |
| |
| |
| |
| |
| |
| |
| |
| ☆ 案件総括一覧表 |
| ☆ 国別案件総括一覧表 |
| ☆ 年度別案件総括一覧表 |
| ☆ 用途別案件総括一覧表 |
| |
| ☆ 終了 |
| |
| |
| |
| 作業を↑↓キーで選択し、リターンキーを押してください。 |

「案件総括表」を選択します。

(2) 地域選択画面

表形式編集 : 表示 : 表:国名 索引:

| コード | 漢字表示 | 英語表示 | かかけ表示 |
|------|--------|------------------------|---------|
| 1000 | 中近東地域 | MIDDLE EAST | チュウキントウ |
| 2000 | アフリカ地域 | AFRICA | アフリカ |
| 3000 | 中南米地域 | MIDDLE & SOUTH AMERICA | チュウナンハイ |
| 4000 | 大洋州地域 | OCEANIA | オセアニア |
| 5000 | 欧州地域 | EUROPE | ヨーロッパ |
| | | | |
| | | | |
| | | | |
| | | | |
| | | | |
| | | | |
| | | | |
| | | | |
| | | | |
| | | | |
| | | | |
| | | | |
| | | | |
| | | | |
| | | | |
| | | | |

印刷する地域を指定して下さい。 (ESC:中止 RET:終了)

- ①印刷する地域を指定して下さい。(カーソル移動キーでカーソルを上下に動かしたりターンキーを押します。)
- ②ESCキーを押すと(1)に戻ります。
- ③しばらくすると印刷を開始して、終了後(1)に戻ります。
- ④指定された地域のデータがない場合は、次のメッセージを表示して(1)に戻ります。

| |
|---|
| この地域の案件はありません。 確認: |
|---|

1. 2 案件総括一覧表

(1) 帳票選択画面

| |
|-----------------------------|
| ★ |
| ☆ 案件総括表 |
| ★ |
| ☆ 国別案件総括一覧表 |
| ☆ 年度別案件総括一覧表 |
| ☆ 用途別案件総括一覧表 |
| ☆ 終了 |
| 作業を↑↓キーで選択し、リターンキーを押してください。 |

「案件総括一覧表」を選択します。

(2) 地域選択画面

表形式編集 : 表示 : 表: 国名 索引:

| コード | 漢字表示 | 英語表示 | カナ表示 |
|------|--------|------------------------|---------|
| 1000 | 中近東地域 | MIDDLE EAST | チュウキントウ |
| 2000 | アフリカ地域 | AFRICA | アフリカ |
| 3000 | 中南米地域 | MIDDLE & SOUTH AMERICA | チュウナンバイ |
| 4000 | 大洋州地域 | OCEANIA | オセアニア |
| 5000 | 欧州地域 | EUROPE | ヨーロッパ |
| | | | |
| | | | |
| | | | |
| | | | |
| | | | |
| | | | |
| | | | |
| | | | |
| | | | |
| | | | |
| | | | |
| | | | |
| | | | |
| | | | |
| | | | |
| | | | |
| | | | |

印刷する地域を指定して下さい。 (ESC:中止 RET:終了)

- ①印刷する地域を指定して下さい。(カーソル移動キーでカーソルを上下に動かしたりターンキーを押します。)
- ②ESCキーを押すと(1)に戻ります。
- ③しばらくすると印刷を開始して、終了後(1)に戻ります。
- ④指定された地域のデータがない場合は、次のメッセージを表示して(1)に戻ります。

この地域の案件はありません。 確認:

1. 3 国別案件総括一覧表

(1) 帳票選択画面

国別案件総括

- ☆ 案件総括表
- ☆ 案件総括一覧表
- 国別案件総括
- ☆ 年度別案件総括一覧表
- ☆ 用途別案件総括一覧表
- ☆ 終了

作業を↑↓キーで選択し、リターンキーを押してください。

「国別案件総括一覧表」を選択します。

(3) 国選択画面

表形式編集 : 表示 : 表: 国名 索引:

| コード | 漢字表示 | 英語表示 | かな表示 |
|------|--------|-------------|---------|
| 0040 | ブータン | BHUTAN | ブータン |
| 0070 | ミャンマー | MYANMAR | ミャンマー |
| 0100 | カンボディア | CAMBODIA | カンボディア |
| 0130 | 中国 | CHINA | チュウゴク |
| 0160 | インド | INDIA | インド |
| 0190 | インドネシア | INDONESIA | インドネシア |
| 0200 | 日本 | JAPAN | ニッポン |
| 0220 | 大韓民国 | KOREA | カンゴク |
| 0250 | 北朝鮮 | NORTH KOREA | キタチヨウセン |
| 0280 | ラオス | LAOS | ラオス |
| 0310 | マレーシア | MALAYSIA | マレーシア |
| 0340 | モルディブ | MALDIVE | モルディブ |
| 0370 | モンゴル | MONGOLIA | モンゴル |
| 0400 | ネパール | NEPAL | ネパール |
| 0430 | パキスタン | PAKISTAN | パキスタン |
| 0460 | フィリピン | PHILIPPINES | フィリピン |
| 0490 | シンガポール | SINGAPORE | シンガポール |
| 0520 | スリランカ | SRI LANKA | スリランカ |

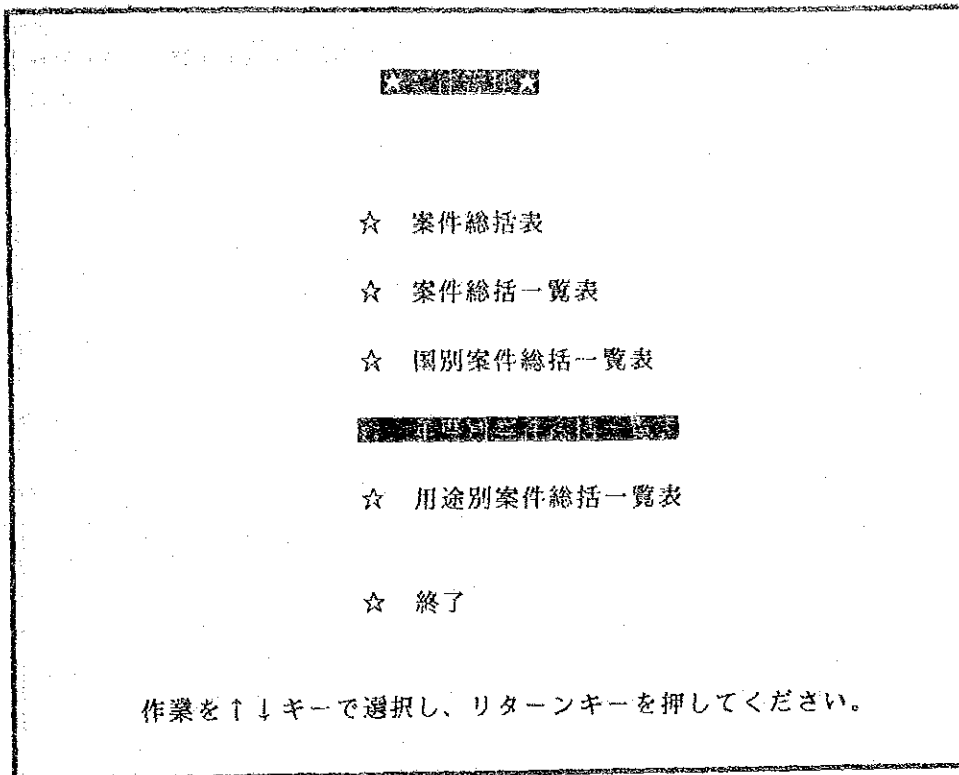
印刷する国を指定して下さい。(ESC:地域指定 RET:終了)

- ①印刷する国を指定して下さい。(カーソル移動キーでカーソルを上下に動かしリターンキーを押します。)
- ②ESCキーを押すと(2)に戻ります。
- ③しばらくすると印刷を開始して、終了後(1)に戻ります。
- ④指定された国のデータがない場合は、次のメッセージを表示して(1)に戻ります。

| | |
|---------------|-----|
| この国の案件はありません。 | 確認: |
|---------------|-----|

1. 4 年度別案件総括一覧表

(1) 帳票選択画面



★

- ☆ 案件総括表
- ☆ 案件総括一覧表
- ☆ 国別案件総括一覧表

★

- ☆ 用途別案件総括一覧表
- ☆ 終了

作業を↑↓キーで選択し、リターンキーを押してください。

「年度別案件総括一覧表」を選択します。

(2) 地域選択画面

表形式編集 ;表示 : 表:国名 索引:

| コード | 漢字表示 | 英語表示 | カナ表示 |
|------|--------|------------------------|----------|
| 1000 | 中近東地域 | MIDDLE EAST | チュウキョウトウ |
| 2000 | アフリカ地域 | AFRICA | アフリカ |
| 3000 | 中南米地域 | MIDDLE & SOUTH AMERICA | チュウナンペイ |
| 4000 | 大洋州地域 | OCEANIA | オセアニア |
| 5000 | 欧州地域 | EUROPE | ヨーロッパ |
| | | | |
| | | | |
| | | | |
| | | | |
| | | | |
| | | | |
| | | | |
| | | | |
| | | | |
| | | | |
| | | | |
| | | | |
| | | | |
| | | | |
| | | | |
| | | | |

印刷する地域を指定して下さい。(ESC:中止 RET:終了)

- ①印刷する地域を指定して下さい。(カーソル移動キーでカーソルを上下に動かしたりターンキーを押します。)
- ②ESCキーを押すと(1)に戻ります。

(3) 年度選択画面

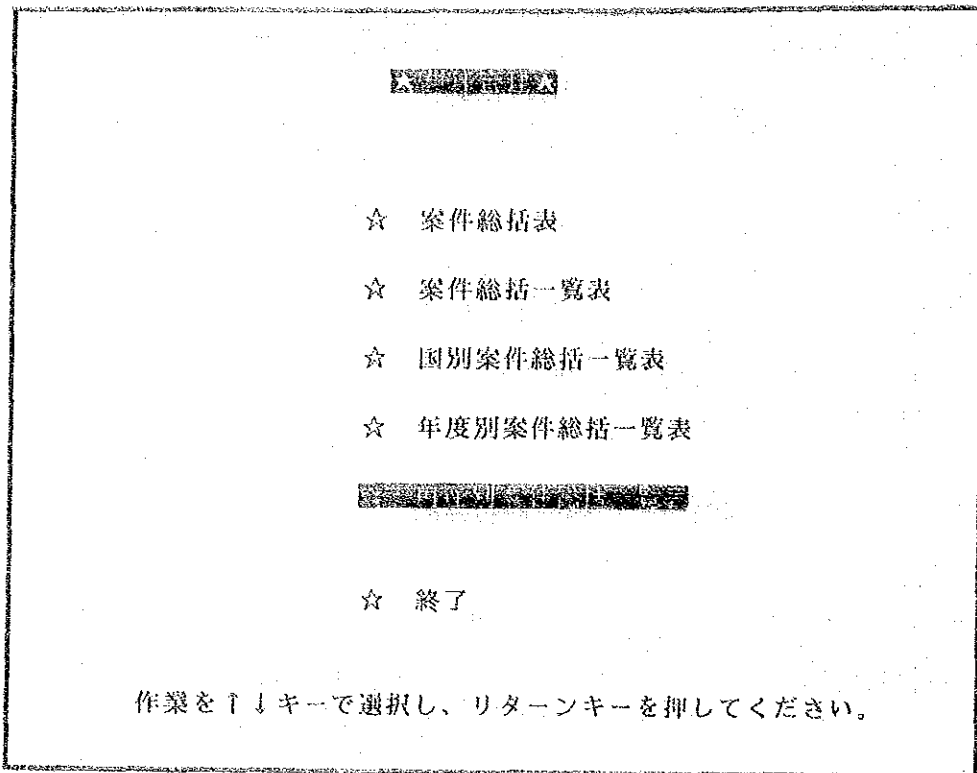
| | | | |
|------------|----------------|------|-------|
| 777地域 | ★★ 案件管理システム ★★ | | |
| 年度別 | | | |
| | 1985 | 1990 | 1995 |
| 1981 | 1986 | 1991 | 1996 |
| 1982 | 1987 | 1992 | 1997 |
| 1983 | 1988 | 1993 | 1998 |
| 1984 | 1989 | 1994 | 1999 |
| | | | 地域選択へ |
| 年度を指定して下さい | | | |

- ①印刷する年度を指定して下さい。(カーソル移動キーでカーソルを動かしリターンキーを押します。)
- ②「地域選択へ」を選択すると(2)に戻ります。
- ③しばらくすると印刷を開始して、終了後(1)に戻ります。
- ④指定された地域の指定年度のデータがない場合は、次のメッセージを表示して(1)に戻ります。

この地域の指定年度の案件はありません。 確認:

1. 5 用途別案件総括一覧表

(1) 概要選択画面



☆ 案件総括表

☆ 案件総括一覧表

☆ 国別案件総括一覧表

☆ 年度別案件総括一覧表

☆ 終了

作業を↑↓キーで選択し、リターンキーを押してください。

「用途別案件総括一覧表」を選択します。

(2) 地域選択画面

表形式編集 :表示

: 表:国名

索引:

| コード | 漢字表示 | 英語表示 | かな表示 |
|------|--------|------------------------|---------|
| 1000 | 中近東地域 | MIDDLE EAST | チュウキントウ |
| 2000 | アフリカ地域 | AFRICA | アフリカ |
| 3000 | 中南米地域 | MIDDLE & SOUTH AMERICA | チュウナンベイ |
| 4000 | 大洋州地域 | OCEANIA | オセアニア |
| 5000 | 欧州地域 | EUROPE | ヨーロッパ |
| | | | |
| | | | |
| | | | |
| | | | |
| | | | |
| | | | |
| | | | |
| | | | |

印刷する地域を指定して下さい。(ESC:中止 RET:終了)

- ①印刷する地域を指定して下さい。(カーソル移動キーでカーソルを上下に動かしたりターンキーを押します。)
- ②ESCキーを押すと(1)に戻ります。

(3) 用途選択画面

| 表形式編集 : 表示 : | | 表:用途 | 索引: |
|--------------|-------|------|-----|
| 用途コード | 用途名称 | | |
| | | | |
| 2 | 医療 | | |
| 3 | 教育・研究 | | |
| 4 | 訓練・研修 | | |
| 5 | 放送・通信 | | |
| 6 | 生産流通 | | |
| 7 | 農業 | | |
| 8 | 漁業 | | |
| 9 | その他 | | |
| | | | |
| | | | |
| | | | |
| | | | |
| | | | |
| | | | |
| | | | |
| | | | |

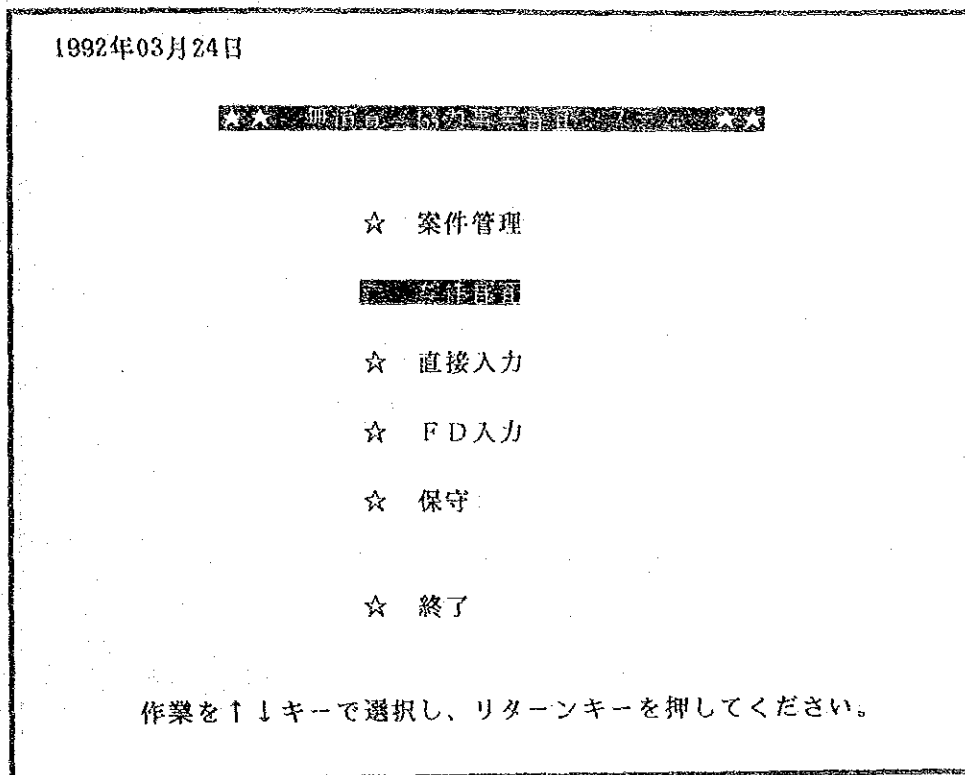
727地域: 印刷する用途を指定して下さい。(ESC:地域指定 RET:終了)

- ①印刷する用途を指定して下さい。(カーソル移動キーでカーソルを上下に動かしリターンキーを押します。)
- ②ESCキーを押すと(2)に戻ります。
- ③しばらくすると印刷を開始して、終了後(1)に戻ります。
- ④指定された地域の指定用途のデータがない場合は、次のメッセージを表示して(1)に戻ります。

この地域の指定用途の案件はありません。 確認:

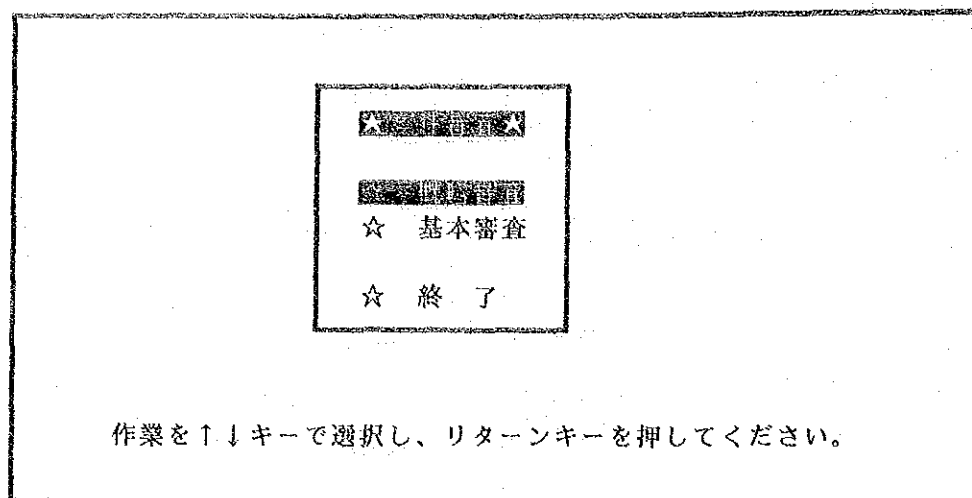
2 案件審査

(1) 初期画面



- ① 「案件審査」を選択して下さい。

2. 1 案件審査画面

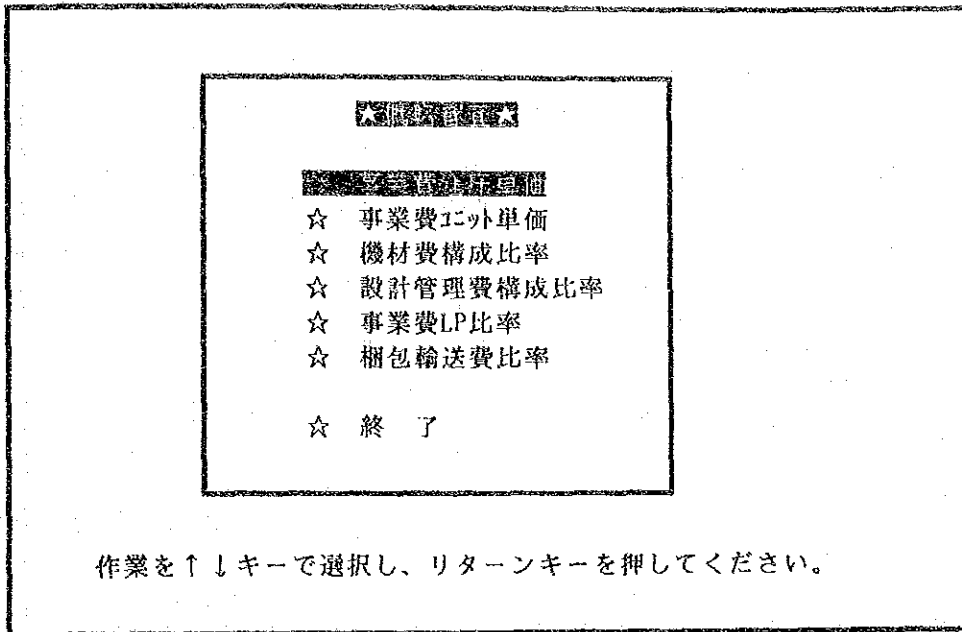


① 処理を選択して下さい。

概略審査 . . . (3) 概略審査画面へ
基本審査 . . . (4) 基本審査画面へ

② 終了を終了する場合は、「終了」を選択して下さい。初期画面へ戻ります。

2. 2 概略審査画面



- ① 出力する案件審査の処理項目を選択して下さい。
- ② 処理を終了する場合は、「終了」を選択して下さい。案件審査画面へ戻ります。

2. 3 基本審査画面

| ★ | |
|-------------|-------------|
| ★ | ★ |
| ★ 建設費LP比率 | ★ 躯体工事費延床単価 |
| ★ 間接工事費比率 | ★ 躯体工事費LP比率 |
| ★ 間接工事費延床単価 | ★ 仕上工事費延床単価 |
| ★ 直接工事費延床単価 | ★ 仕上工事費LP比率 |
| ★ 直接工事費LP比率 | ★ 設備工事費延床単価 |
| ★ 建築工事費延床単価 | ★ 設備工事費LP比率 |
| ★ 建築工事費LP比率 | ★ 終了 |

作業を↑↓キーで選択し、リターンキーを押してください。

- ① 出力する案件審査の処理項目を選択して下さい。
- ② 処理を終了する場合は、「終了」を選択して下さい。案件審査画面へ戻ります。

2. 4 審査国選択画面

印刷する国名を指定します。
国コードを入力後 F4 キーを押して下さい。

| | |
|------|------|
| 国コード | (4桁) |
| 国名 | |

実行 : F4
中止 : ESC (国コードは F4 キーで参照できます)

① 国コードを入力後 F4 キーを押して下さい。

※ 指定された国名の下3桁が 000 だった場合下記のメッセージが表示されますので、リターンキーを押して下さい。

入力されたコードは地域を表すものです。

※ 指定された国名データが無い場合は下記のメッセージが表示されますので、リターンキーを押して下さい。

対象国のデータはありません。

② 中止する場合は、ESC キーを押して下さい。
(3) 概略審査画面または、(4) 基本審査画面へ戻ります。

2. 5 処理選択画面

| | |
|-------------|--------------|
| [不明な文字列] | |
| [不明な文字列] | |
| ☆ 時系列帳票 | ☆ 時系列グラフ |
| ☆ 用途別帳票 | ☆ 用途別グラフ |
| ☆ 時系列用途別帳票 | ☆ 時系列用途別グラフ |
| ☆ 用途別事業費別帳票 | ☆ 用途別事業費別グラフ |
| ☆ 事業費別帳票 | ☆ 事業費別グラフ |
| | ☆ 終了 |

作業を↑↓キーで選択し、リターンキーを押してください。

① 処理を選択して下さい。

A. 帳票・グラフ作成準備（集計）

帳票・グラフ作成の準備（集計）を行います。

B. 時系列帳票

時系列帳票が出力されます。（添付資料1 参照）

C. 用途別帳票

用途別帳票が出力されます。（添付資料2 参照）

D. 時系列用途別帳票

時系列用途別帳票が出力されます。（添付資料3 参照）

E. 用途別事業費別帳票

用途別事業費別帳票が出力されます。（添付資料4 参照）

F. 事業費別帳票

事業費別帳票が出力されます。(添付資料5 参照)

※ 指定した処理項目が機材費比率、設監費比率、梱送費比率、間接費比率以外のものであったら、下記のメッセージが表示されますので、リターンキーを押して下さい。

この処理では事業費別帳票は作成されません。

G. 時系列グラフ

[表示] ・ [印刷] ・ [中止] から選択して下さい。
[表示] ・ ・ ・ 時系列グラフを表示します。
[印刷] ・ ・ ・ 時系列グラフを印刷します。
[中止] ・ ・ ・ 処理選択画面へ戻ります。
(添付資料6 参照)

H. 用途別グラフ

[表示] ・ [印刷] ・ [中止] から選択して下さい。
[表示] ・ ・ ・ 用途別グラフを表示します。
[印刷] ・ ・ ・ 用途別グラフを印刷します。
[中止] ・ ・ ・ 処理選択画面へ戻ります。
(添付資料7 参照)

I. 時系列用途別グラフ

ア. 下記の画面が表示されます。用途を選択して下さい。

グラフにする用途を選択して下さい。

| | |
|---------|--------|
| [文化] | [生産流通] |
| [医療] | [農業] |
| [教育・研究] | [漁業] |
| [訓練・研修] | [その他] |
| [放送・通信] | [中止] |

イ. [表示] ・ [印刷] ・ [中止] から選択して下さい。
[表示] ・ ・ ・ 時系列用途別グラフを表示します。
[印刷] ・ ・ ・ 時系列用途別グラフを印刷します。
[中止] ・ ・ ・ 処理選択画面へ戻ります。
(添付資料8 参照)

J. 用途別事業費別グラフ

- [表示] ・ [印刷] ・ [中止] から選択して下さい。
 - [表示] ・ ・ ・ 用途別事業費別グラフを表示します。
 - [印刷] ・ ・ ・ 用途別事業費別グラフを印刷します。
 - [中止] ・ ・ ・ 処理選択画面へ戻ります。
- (添付資料9 参照)

K. 事業費別グラフ

- [表示] ・ [印刷] ・ [中止] から選択して下さい。
 - [表示] ・ ・ ・ 事業費別グラフを表示します。
 - [印刷] ・ ・ ・ 事業費別グラフを印刷します。
 - [中止] ・ ・ ・ 処理選択画面へ戻ります。
- (添付資料10 参照)

※ 指定した処理項目が機材費比率、設監費比率、梱送費比率、間接費比率以外の
のものであったら、下記のメッセージが表示されますので、リターンキーを
押して下さい。

この処理では事業費別グラフは作成されません。

※ グラフについては、データがないもしくは1件だった場合は下記のメッセージ
が表示されますので、リターンキーを押して下さい。

データ不足です。グラフを作成できません。

② 「終了」を選択すると、(3) 概略審査画面または(4) 基本審査画面へ
戻ります。

3 直接入力

1992年03月24日

★★ 無償電話サービス専用ダイヤル ★★

- ☆ 案件管理
- ☆ 案件審査
- 直接入力
- ☆ FD人力
- ☆ 保守

- ☆ 終了

作業を↑↓キーで選択し、リターンキーを押してください。

「直接入力」を選択して下さい。

3.1 登録

1992年03月24日

登録

☆修正 ☆削除 ☆印刷

作業を←→キーで選択し、リターンキーを押してください。

「登録」を選択して下さい。

3. 1. 1 案件概要登録処理

1992年03月24日

☆修正 ☆削除 ☆印刷

☆ 技術者派遣員・現地滞在月数
☆ 棟別の建物施設・仕上・設備概要
☆ 棟別主要資材数量及び主要単価
☆ 棟別主体工事費内訳明細
☆ 棟別主体工事費の集計
☆ 事業費積算内訳
☆ 審査データの換算

☆ 終了

作業を↑↓キーで選択し、リターンキーを押してください。

「案件概要」を選択して下さい。

- ① 案件概要のデータを入力します。

案件概要データ登録画面

Λ. 案件概要データフォーマット (1/4)

| | | |
|------------|---------------------|----------|
| 1 / 4 | | |
| コンタクト番号 | コンタクト名称 | 作成者 |
| | 施工会社名 | |
| 棟別建物施設の概要 | | |
| 建設地 | | 年度 19... |
| コート / 工事名称 | | |
| ユニット単位 | ユニットコート | ユニット |
| 換算レート | 1USト ^ル = | 1円 = |
| 用途コート | 用途名称 | |
| 工期 | ~ 月 | |
| 建築面積 | m ² | |
| 敷地面積 | m ² | |
| 延床面積 | m ² | |
| 主体構造コート | 主体構造 | |
| 基礎構造コート | 基礎構造 | |
| 地下階数 | 階 | 地上階数 階 |
| 軒高 | m | 棟数 棟 |
| 特記事項 | | |

上記網掛けの部分が入力フィールドとなっています。

ア. コンタクト番号

コンタクト番号を入力します。(HELP キーで参照できます)

イ. コンタクト名称

コンタクト名称を入力します。(HELP キーで参照できます)

ウ. 施工会社名

施工会社名を入力します。

エ. 作成者

作成者名を入力します。

オ. 建設地

国コート、国名、建設地を入力します。(HELP キーで参照できます)

カ. 年度

年度を入力します。(数字下2桁)

- キ. コード・工事名称
案件コード、工事名称を入力します。
- ク. エット単位・エットコード・エット
エット単位、エットコード、エットを入力します。
- ケ. 換算レート
換算レートを入力します。(1USDル・1円)
- コ. 用途
用途コード、用途名称を入力します。(HELP キーで参照できます)
- サ. 工期
工期期間を入力します。
- シ. 建築面積
建築面積 (m²) を入力します。
- ス. 敷地面積
敷地面積 (m²) を入力します。
- セ. 延床面積
延床面積 (m²) を入力します。
- ソ. 主体構造
主体構造コード、主体構造を入力します。(HELP キーで参照できます)
- タ. 基礎構造
基礎構造コード、基礎構造を入力します。(HELP キーで参照できます)
- チ. 階数
地下階数、地上階数を入力します。
- ツ. 軒高
軒高 (m) を入力します。
- テ. 棟数
棟数を入力します。
- ト. 特記事項
特記事項を入力します。

B. 案件概要データフォーマット (2/4)

2 / 4

建屋全体主要資材数量及び単価

| | 主 要 数 量 | 主 要 単 価 |
|--------|---------|---------|
| 根切土量 | m3 | 円/m3 |
| 杭 | 本 | 円/本 |
| コンクリート | m3 | 円/m3 |
| 型 枠 | m2 | 円/m2 |
| 鉄 筋 | t | 円/t |
| 鉄 骨 | t | 円/t |

プロジェクト全体人工数

| | 人 工 |
|--------------|-----|
| 現場職員数 | 人 |
| 現場作業員数 (日本人) | 人 |
| (現地人) | 人 |

上記フォーマットの網掛け部分が入力フィールドとなっていますので、カーソルを移動させ、入力して下さい

C. 案件概要データフォーマット (3/4)

3 / 4

労 務 員 金

| 職 種 | 職 人 | 手 元 |
|----------|-----|-----|
| 主 工 | 円/日 | 円/日 |
| 人 夫 | 円/日 | 円/日 |
| 大 工 (型枠) | 円/日 | 円/日 |
| 大 工 (造作) | 円/日 | 円/日 |
| 左 官 | 円/日 | 円/日 |
| とび工 | 円/日 | 円/日 |
| コンクリート工 | 円/日 | 円/日 |
| 鉄骨工 | 円/日 | 円/日 |
| 電気工 | 円/日 | 円/日 |
| 機械工 | 円/日 | 円/日 |

上記フォーマットの網掛け部分が入力フィールドとなっていますので、カーソルを移動させ、入力して下さい

D. 案件概要データフォーマット (4 / 4)

| | | 4 / 4 |
|----------|-------------|-------|
| | | 品 名 |
| 建築 資材 | 軀 体 | |
| | 仕 上 | |
| 設備 機器 | 電気 設備 | |
| | 給排水 衛生設備 | |
| | 空調換気 設備 | |
| その他 | | |
| 機 材 | | |

上記フォーマットの網掛け部分が入力フィールドとなっていますので、カーソルを移動させ、入力して下さい

② 入力を終了する場合

データを入力し終わったら **Enter** キーを押すと登録されます。
中止したい場合は、**ESC** キーで中止されます。

③ 下記の画面が表示されます。
矢印キーで選択して下さい。

| | | |
|-----------|------|-------|
| 処理を続けますか。 | [はい] | [いいえ] |
|-----------|------|-------|

[はい] . . . 処理を続行します。

[いいえ] . . . メニュー画面に戻ります。

3. 1. 2 技術者派遣員・現地滞在月数登録処理

1992年03月24日

☆修正 ☆削除 ☆印刷

☆ 案件概要

☆ 棟別の建物施設・仕上・設備概要

☆ 棟別主要資材数量及び主要単価

☆ 棟別主体工事費内訳明細

☆ 棟別主体工事費の集計

☆ 事業費積算内訳

☆ 審査データの換算

☆ 終了

作業を↑↓キーで選択し、リターンキーを押してください。

「技術者派遣員・現地滞在月数」を選択して下さい。

技術者派遣員・現地滞在月数登録画面

A. 技術者派遣員・現地滞在月数データフォーマット（表形式編集）

| 表形式編集 | | 表示 | 表:派遣滞在 | 索引 |
|-------|------|--------|--------|------|
| コンタクト | 案件 | 項目 | 職種 | 派遣滞在 |
| 00100 | 1000 | 機材関係 | 機械工 | |
| 00100 | 1000 | 建築工事関係 | 木工技術者 | 8 |
| 00402 | 1000 | | | |

上記網掛け部分が入力フィールドとなっています。

ア. コンタクト番号

コンタクト番号を入力します。

イ. 案件コード

案件コードを入力します。

ウ. 項目

項目（建築工事関係・機材関係）を入力します。

エ. 派遣滞在月数

派遣滞在月数を入力します。

② 入力を終了する場合

ファンクションキー F-4 キーを2回押し、ファンクションメニューを変える。
ファンクションキー F-10 キー（終了）を押す。

3. 1. 3 棟別の建物施設・仕上・設備概要登録処理

1992年03月24日

☆修正 ☆削除 ☆印刷

☆ 案件概要
☆ 技術者派遣員・現地滞在月数

☆ 棟別主要資材数量及び主要単価
☆ 棟別主体工事費内訳明細
☆ 棟別主体工事費の集計
☆ 事業費積算内訳
☆ 審査データの換算

☆ 終了

作業を↑↓キーで選択し、リターンキーを押してください。

「棟別の建物施設・仕上・設備概要」を選択して下さい。

- ① 棟別の建物施設・仕上・設備概要のデータを入力します。

棟別の建物施設・仕上・設備概要データ登録画面

A. 棟別の建物施設・仕上・設備概要データフォーマット (1/3)

| 棟別建物施設の概要 | | | | 1 / 3 | |
|-----------|----------------|---------|----------------|-------|--|
| コンタクト番号 | コンタクト名称 | 年度 | 19 | | |
| 建設地 | 案件コード | | | | |
| 工事名称 | | | | | |
| 棟番号 | 棟名称 | 棟数 | 棟 | | |
| 敷地面積 | m ² | | | | |
| 建築面積 | m ² | 延床面積 | m ² | | |
| 地下部床下面積 | m ² | 地下部延床面積 | m ² | | |
| 地下深さ | m | 建物周長 | m | | |
| 主体構造コード | | | | | |
| 主体構造 | | | | | |
| 基礎構造コード | | | | | |
| 基礎構造 | | | | | |
| 地下階数 | 階 | 地上階数 | 階 | | |
| 軒高 | m | 平均階高 | m | | |
| 特記事項 | | | | | |

上記網掛けの部分が入力フィールドとなっています。

- ア. コンタクト番号
コンタクト番号を入力します。
- イ. コンタクト名称
コンタクト名称を入力します。
- ウ. 年度
年度を入力します。(数字下2桁)
- エ. 建設地
国コード、国名、を入力します。
- オ. 案件コード
案件コードを入力します。
- カ. 工事名称
工事名称を入力します。
- キ. 棟番号・棟名称・棟数

棟番号・棟名称・棟数を入力します。

- ク. 敷地面積
敷地面積 (㎡) を入力します。
- ケ. 建築面積
建築面積 (㎡) を入力します。
- コ. 延床面積
延床面積 (㎡) を入力します。
- サ. 地下部床下面積
地下部床下面積 (㎡) を入力します。
- シ. 地下部延床面積
地下部延床面積 (㎡) を入力します。
- ス. 地下深さ
地下深さ (m) を入力します。
- セ. 建物周長
建物周長 (m) を入力します。
- ソ. 主体構造
主体構造コード、主体構造を入力します。(HELP キーで参照できます)
- タ. 基礎構造
基礎構造コード、基礎構造を入力します。(HELP キーで参照できます)
- チ. エント単位・エントコード・エント
エント単位、エントコード、エントを入力します。
- ツ. 階数
地下階数、地上階数を入力します。
- テ. 軒高
軒高 (m) を入力します。
- ト. 平均階高
平均階高 (m) を入力します。
- ナ. 特記事項
特記事項を入力します。

B. 棟別の建物施設・仕上・設備概要データフォーマット (2/3)

| | | | | |
|------------------|------------|-------|-------|-------|
| 2 / 3 | | | | |
| 外部 仕 上 | 屋 根 | 外 壁 | 開 口 部 | |
| | | | | |
| | | | | |
| 棟別設備概要 | | | | |
| 内 部 仕 上 | | 床 | 壁 | 天井 |
| | 主室 (居室) | | | |
| | 廊下 | | | |
| | 玄関ホール | | | |
| | トイレ | | | |
| | 階段室 | | | |

上記フォーマットの網掛け部分が入力フィールドとなっていますので、カーソルを移動させ、入力して下さい

C. 棟別の建物施設・仕上・設備概要データフォーマット (3/3)

| | | 3 / 3 |
|----------------------------|----------|-------|
| | | 仕 様 |
| 電 気 設 備 | 受電方式及び容量 | |
| | 配線方式 | |
| | 証明器具 | |
| | 防災設備 | |
| | 避雷針設備 | |
| 給 排 水 生 設 備 | 給水方式 | |
| | 給当方式 | |
| | 排水方式(屋内) | |
| | 排水方式(屋外) | |
| | エネルギー源 | |
| 空 気 調 設 換 備 | 消化方式 | |
| | 空調方式 | |
| | 自動制御方式 | |
| | 換気方式 | |

上記フォーマットの網掛け部分が入力フィールドとなっていますので、カーソルを移動させ、入力して下さい

② 入力を終了する場合

データを入力し終わったら **Enter** キーを押すと登録されます。
中止したい場合は、**ESC** キーで中止されます。

③ 下記の画面が表示されます。
矢印キーで選択して下さい。

| | | |
|-----------|------|-------|
| 処理を続けますか。 | [はい] | [いいえ] |
|-----------|------|-------|

[はい] . . . 処理を続行します。

[いいえ] . . . メニュー画面に戻ります。

3. 1. 4 棟別主要資材数量及び主要単価登録処理

1992年03月24日

☆修正 ☆削除 ☆印刷

☆ 案件概要
☆ 技術者派遣員・現地滞在月数
☆ 棟別の建物施設・仕上・設備概要
棟別主要資材数量及び主要単価
☆ 棟別主体工事費内訳明細
☆ 棟別主体工事費の集計
☆ 事業費積算内訳
☆ 審査データの換算

☆ 終了

作業を↑↓キーで選択し、リターンキーを押してください。

「棟別主要資材数量及び主要単価」を選択して下さい。

① 棟別主要資材数量及び主要単価のデータを入力します。

棟別主要資材数量及び主要単価データ登録画面

A. 棟別主要資材数量及び主要単価データフォーマット

| | | |
|---------|-------|------|
| コンタクト番号 | 案件コード | 工事名称 |
| コンタクト名称 | 棟番号 | 棟名称 |

棟別主要資材数量及び主要単価

| | 主要数量 | 主要単価 | 単位面積当り数量 |
|----------|------|------|----------|
| 根切土量 | m2 | 円/m3 | m3/建m2 |
| 山止め | m2 | 円/m2 | m2/建m2 |
| 杭 | 本 | 円/本 | 本/建m2 |
| 基礎コンクリート | m3 | 円/m3 | m3/建m2 |
| 基礎型枠 | m2 | 円/m2 | m2/建m2 |
| 基礎鉄筋 | t | 円/t | t/建m2 |
| 軸部コンクリート | m3 | 円/m3 | m3/延m2 |
| 軸部型枠 | m2 | 円/m2 | m2/延m2 |
| 軸部鉄筋 | t | 円/t | t/延m2 |
| 鉄骨 | t | 円/t | t/延m2 |
| 耐火被膜 | m2 | 円/m2 | m2/t |

上記フォーマットの網掛け部分が入力フィールドとなっていますので、カーソルを移動させ、入力して下さい

- ア. コンタクト番号
コンタクト番号を入力します。
- イ. 案件コード
案件コードを入力します。
- ウ. コンタクト名称
コンタクト名称を入力します。
- エ. 工事名称
工事名称を入力します。
- オ. 棟番号・棟名称
棟番号・棟名称を入力します。

② 入力を終了する場合

データを入力し終わったら F4 キーを押すと登録されます。
中止したい場合は、ESC キーで中止されます。

③ 下記の画面が表示されます。
矢印キーで選択して下さい。

| | | |
|-----------|------|-------|
| 処理を続けますか。 | [はい] | [いいえ] |
|-----------|------|-------|

[はい] …… 処理を続行します。

[いいえ] …… メニュー画面に戻ります。

3. 1. 5 棟別主体工事費内訳明細登録処理

1992年03月24日

☆修正 ☆削除 ☆印刷

- ☆ 案件概要
- ☆ 技術者派遣員・現地滞在月数
- ☆ 棟別の建物施設・仕上・設備概要
- ☆ 棟別主要資材数量及び主要単価
- ☆ 棟別主体工事費の集計
- ☆ 事業費積算内訳
- ☆ 審査データの換算

☆ 終了

作業を↑↓キーで選択し、リターンキーを押してください。

「棟別主体工事費内訳明細」を選択して下さい。

- ① 棟別主体工事費内訳明細のデータを入力します。

棟別主体工事費内訳明細データ登録画面

A. 棟別主体工事費内訳明細データフォーマット (1/4)

| | | | |
|---------|--|-------|--|
| コンタクト番号 | | 案件コード | |
| コンタクト名称 | | 工事名称 | |

1 / 4

| | | | |
|-------|--|-----|--|
| 棟番号 | | 棟名称 | |
| LP/FP | | コード | |

単位(千円)

| | | |
|-----------|-----|--|
| 主 体 工 事 費 | | |
| (1) 建築工事 | | |
| 1. 直接仮設 | | |
| 直接仮設 | | |
| 直接その他 | | |
| 2. 土工・地業 | | |
| 土 | 土 工 | |
| 工 | 山止め | |
| 地 | 杭 | |
| 業 | その他 | |

上記フォーマットの網掛け部分が入力フィールドとなっていますので、カーソルを移動させ、入力して下さい

- ア. コンタクト番号
コンタクト番号を入力します。
- イ. 案件コード
案件コードを入力します。
- ウ. コンタクト名称
コンタクト名称を入力します。
- エ. 工事名称
工事名称を入力します。
- オ. 棟番号・棟名称
棟番号・棟名称を入力します。
- カ. LP/FP
金額種別 (LP・FP) を入力します。

B. 棟別主体工事費内訳明細データフォーマット (2/4)

| | | |
|---------|-----------|-------|
| | | 2 / 4 |
| 単位(千円) | | |
| 3. 躯体工事 | | |
| 基礎 | コンクリート | |
| | 型 枠 | |
| | 鉄 筋 | |
| | その他(組積造等) | |
| 軸 部 | コンクリート | |
| | 型 枠 | |
| | 鉄 筋 | |
| | 鉄 骨 | |
| | P C | |
| | その他(組積造) | |

上記フォーマットの網掛け部分が入力フィールドとなっていますので、カーソルを移動させ、入力して下さい

C. 棟別主体工事費内訳明細データフォーマット (3/4)

| | | |
|---------|-------|-------|
| | | 3 / 4 |
| 単位(千円) | | |
| 3. 仕上工事 | | |
| 外 部 | 屋 根 | |
| | 外 壁 | |
| | 外部開口部 | |
| | 外部雑 | |
| 内 部 | 内部床 | |
| | 内 壁 | |
| | 内部開口部 | |
| | 天 井 | |
| | 内部雑 | |
| 5. 建築工事 | | |
| | その他 | |

上記フォーマットの網掛け部分が入力フィールドとなっていますので、カーソルを移動させ、入力して下さい

D. 棟別主体工事費内訳明細データフォーマット (4 / 4)

4 / 4

単位(千円)

| | |
|--------------|--|
| (2) 電気設備工事 | |
| 1. 幹線動力 | |
| 2. 電動・コンセント | |
| 3. 弱電 | |
| 4. その他 | |
| (3) 給排水衛生設備 | |
| 1. 給排水衛生設備 | |
| 2. 消火設備 | |
| 3. ガス設備 | |
| 4. 厨房設備 | |
| 5. その他 | |
| (4) 空調換気設備工事 | |
| 1. 空調設備 | |
| 2. 換気設備 | |
| 3. その他 | |

上記フォーマットの網掛け部分が入力フィールドとなっていますので、カーソルを移動させ、入力して下さい

② 入力を終了する場合

データを入力し終わったら [F4] キーを押すと登録されます。
中止したい場合は、[ESC] キーで中止されます。

③ 下記の画面が表示されます。
矢印キーで選択して下さい。

| | | |
|-----------|------|-------|
| 処理を続けますか。 | [はい] | [いいえ] |
|-----------|------|-------|

[はい] . . . 処理を続行します。

[いいえ] . . . メニュー画面に戻ります。

3. 1. 6 棟別主体工事費の集計処理

1992年03月24日

☆修正 ☆削除 ☆印刷

☆ 案件概要
☆ 技術者派遣員・現地滞在月数
☆ 棟別の建物施設・仕上・設備概要
☆ 棟別主要資材数量及び主要単価
☆ 棟別主体工事費内訳明細

☆ 事業費積算内訳
☆ 審査データの換算

☆ 終了

作業を↑↓キーで選択し、リターンキーを押してください。

①「棟別主体工事費の集計」を選択して下さい。

②画面に次のメッセージが表示されます。

棟別主体工事費の集計をしています。しばらくお待ち下さい。

③処理終了後、この画面に戻ります。

3. 1. 7 事業費積算内訳登録処理

1992年03月24日

☆修正 ☆削除 ☆印刷

☆ 案件概要
☆ 技術者派遣員・現地滞在月数
☆ 棟別の建物施設・仕上・設備概要
☆ 棟別主要資材数量及び主要単価
☆ 棟別主体工事費内訳明細
☆ 棟別主体工事費の集計
☆ 審査データの換算
☆ 終了

作業を↑↓キーで選択し、リターンキーを押してください。

「事業費積算内訳」を選択して下さい。

- ① 事業費積算内訳のデータを入力します。

事業費積算内訳データ登録画面

A. 事業費積算内訳データフォーマット (1/5)

| | | | |
|---------|--|-------|--|
| コンサント番号 | | 案件コード | |
| コンサント名称 | | 工事名称 | |

| | | | |
|-------|--|-----|--|
| LP/FP | | コード | |
| 換算指数 | | | |

単位(千円)

| | |
|-----------|--|
| 総事業費 | |
| I 建設費 | |
| 1. 直接工事費 | |
| (A) 主体工事費 | |
| (1) 建築工事 | |
| 1. 直接仮設 | |
| 2. 土工・土業 | |
| 3. 躯体工事 | |
| 4. 仕上工事 | |
| 5. 建築その他 | |

上記フォーマットの網掛け部分が入力フィールドとなっていますので、カーソルを移動させ、入力して下さい

- ア. コンサント番号
コンサント番号を入力します。
- イ. 案件コード
案件コードを入力します。
- ウ. コンサント名称
コンサント名称を入力します。
- エ. 工事名称
工事名称を入力します。
- オ. LP/FP
金額種別(LP・FP)を入力します。
- カ. 換算指数
換算指数を入力します。

B. 事業費積算内訳データフォーマット (2 / 5)

| | |
|--------------|--|
| 2 / 5 | |
| 単位(千円) | |
| (2) 電気設備工事 | |
| 1. 幹線動力 | |
| 2. 電動・コンセント | |
| 3. 弱電 | |
| 4. その他 | |
| (3) 給排水衛生設備 | |
| 1. 給排水衛生設備 | |
| 2. 消火設備 | |
| 3. ガス設備 | |
| 4. 厨房設備 | |
| 5. その他 | |
| (4) 空調換気設備工事 | |
| 1. 空調設備 | |
| 2. 換気設備 | |
| 3. その他 | |

上記フォーマットの網掛け部分が入力フィールドとなっていますので、カーソルを移動させ、入力して下さい

C. 事業費積算内訳データフォーマット (3 / 5)

| | |
|-------------|--|
| 3 / 5 | |
| 単位(千円) | |
| (A2) その他工事費 | |
| (5) 特殊設備工事 | |
| 1. 昇降建設費 | |
| 2. 特殊その他 | |
| (6) 外構工事 | |
| 1. 建築 | |
| 2. 電気 | |
| 3. 給排水 | |
| 4. その他 | |
| (7) 基幹工事 | |
| 1. 建築 | |
| 2. 電気 | |
| 3. 給排水 | |
| 4. その他 | |

上記フォーマットの網掛け部分が入力フィールドとなっていますので、カーソルを移動させ、入力して下さい

D. 事業費積算内訳データフォーマット (4 / 5)

| | | |
|------------|--|-------|
| 単位(千円) | | 4 / 5 |
| 2. 土木関連工事費 | | |
| 土木関連工事 | | |
| 土木その他 | | |
| 3. 間接工事費 | | |
| (B) 共通仮設費 | | |
| (D) 梱包輸送費 | | |
| (E) 技術者派遣 | | |
| (F) 現場経費 | | |
| (G) 一般管理費 | | |
| (H) その他 | | |

上記フォーマットの網掛け部分が入力フィールドとなっていますので、カーソルを移動させ、入力して下さい

E. 事業費積算内訳データフォーマット (5 / 5)

| | | |
|-----------|--|-------|
| 単位(千円) | | 5 / 5 |
| II 機材費 | | |
| (A) 機材費 | | |
| (B) 据付工事費 | | |
| (C) 共通仮設費 | | |
| (D) 梱包輸送費 | | |
| (E) 技術者派遣 | | |
| (F) 現場経費 | | |
| (G) 一般管理費 | | |
| (H) その他 | | |
| III 設備管理費 | | |
| (A) 直接費 | | |
| (B) 直接人件費 | | |
| (C) 間接費 | | |
| (D) 設管その他 | | |

上記フォーマットの網掛け部分が入力フィールドとなっていますので、カーソルを移動させ、入力して下さい

② 入力を終了する場合

データを入力し終わったら **F4** キーを押すと登録されます。
中止したい場合は、**ESC** キーで中止されます。

③ 下記の画面が表示されます。
矢印キーで選択して下さい。

| |
|--|
| 処理を続けますか。 [はい] [いいえ] |
|--|

[はい] . . . 処理を続行します。

[いいえ] . . . メニュー画面に戻ります。

3. 1. 8 審査データの換算処理

1992年03月24日

☆修正 ☆削除 ☆印刷

☆ 案件概要
☆ 技術者派遣員・現地滞在月数
☆ 棟別の建物施設・仕上・設備概要
☆ 棟別主要資材数量及び主要単価
☆ 棟別主体工事費内訳明細
☆ 棟別主体工事費の集計
☆ 事業費積算内訳

☆ 終了

作業を↑↓キーで選択し、リターンキーを押してください。

「審査データの換算」を選択して下さい。

(2) コンタクト番号・案件コード入力画面

審査データの換算を行うコンタクト番号・案件コードを指定します
入力後 **F10** キーを押して下さい。

| | |
|---------|-------|
| コンタクト番号 | |
| 案件コード | |

実行：**F10**

中止：**ESC** (コンタクト番号は **F7** キーで参照できます)

- ① コンタクト番号、案件コードを入力して下さい。
- ② **F10** キーで実行し、処理終了後 (1) に戻ります。
- ③ **ESC** キーで中止し、(1) へ戻ります。
- ④ 入力されたコンタクト番号・案件コードに該当するデータがなかった場合、次のメッセージを表示して、確認後この画面に戻ります。

該当レコードがありません。

確認:

3. 1. 9 直接人力登録処理終了

1992年03月24日

☆修正 ☆削除 ☆印刷

- ☆ 案件概要
- ☆ 技術者派遣員・現地滞在月数
- ☆ 棟別の建物施設・仕上・設備概要
- ☆ 棟別主要資材数量及び主要単価
- ☆ 棟別主体工事費内訳明細
- ☆ 棟別主体工事費の集計
- ☆ 事業費積算内訳
- ☆ 審査データの換算

作業を↑↓キーで選択し、リターンキーを押してください。

「終了」を選択して下さい。

無償資金協力事業審査システムメニュー画面へ戻ります。

3. 2 修正

1992年03月24日

☆登録 ☆削除 ☆印刷

作業を←→キーで選択し、リターンキーを押してください。

「修正」を選択して下さい。

3. 2. 1 案件概要登録処理

| | | |
|-----------------------------|-----|-----|
| 1992年03月24日 | | |
| ☆登録 | ☆削除 | ☆印刷 |
| 案件概要 | | |
| ☆ 技術者派遣員・現地滞在月数 | | |
| ☆ 棟別の建物施設・仕上・設備概要 | | |
| ☆ 棟別主要資材数量及び主要単価 | | |
| ☆ 棟別主体工事費内訳明細 | | |
| ☆ 事業費積算内訳 | | |
| ☆ 終了 | | |
| 作業を↑↓キーで選択し、リターンキーを押してください。 | | |

「案件概要」を選択して下さい。

① 案件概要のデータを修正します。

案件概要データ修正画面

A. 案件概要データフォーマット (1/4)

| | | |
|------------|----------------|--------|
| 1 / 4 | | |
| コンサルタント番号 | コンサルタント名称 | 作成者 |
| | 施工会社名 | |
| 棟別建物施設の概要 | | |
| 建設地 | | 年度 19 |
| コード / 工事名称 | | |
| ユニット単位 | ユニットコード | ユニット |
| 換算レート | 1USドル = | 1円 = |
| 用途コード | 用途名称 | |
| 工期 | ～ | ヶ月 |
| 建築面積 | m ² | |
| 敷地面積 | m ² | |
| 延床面積 | m ² | |
| 主体構造コード | 主体構造 | |
| 基礎構造コード | 基礎構造 | |
| 地下階数 | 階 | 地上階数 階 |
| 軒高 | m | 棟数 棟 |
| 特記事項 | | |

上記網掛けの部分が修正フィールドとなっています。

(3. 1. 1 案件概要登録処理 参照)

B. 案件概要データフォーマット (2/4)

2 / 4

建屋全体主要資材数量及び単価

| | 主 要 数 量 | 主 要 単 価 |
|--------|---------|---------|
| 根切土量 | m3 | 円/m3 |
| 杭 | 本 | 円/本 |
| コンクリート | m3 | 円/m3 |
| 型 枠 | m2 | 円/m2 |
| 鉄 筋 | t | 円/t |
| 鉄 骨 | t | 円/t |

プロジェクト全体人工数

| | 人 工 |
|--------------|-----|
| 現場職員数 | 人 |
| 現場作業員数 (日本人) | 人 |
| (現地人) | 人 |

上記フォーマットの網掛け部分が修正フィールドとなっていますので、カーソルを移動させ、修正して下さい

C. 案件概要データフォーマット (3/4)

3 / 4

労 務 員 金

| 職 種 | 職 人 | 手 元 |
|----------|-----|-----|
| 土 工 | 円/日 | 円/日 |
| 人 夫 | 円/日 | 円/日 |
| 大 工 (型枠) | 円/日 | 円/日 |
| 大 工 (造作) | 円/日 | 円/日 |
| 左 官 | 円/日 | 円/日 |
| とび工 | 円/日 | 円/日 |
| コンクリート工 | 円/日 | 円/日 |
| 鉄 骨 工 | 円/日 | 円/日 |
| 電 気 工 | 円/日 | 円/日 |
| 機 械 工 | 円/日 | 円/日 |

上記フォーマットの網掛け部分が修正フィールドとなっていますので、カーソルを移動させ、修正して下さい

D. 案件概要データフォーマット (4 / 4)

| | | 4 / 4 |
|----------|-------------|-------|
| | | 品 名 |
| 建築 資材 | 躯体 | |
| | 仕上 | |
| 設備 機器 | 電気 設備 | |
| | 給排水 衛生設備 | |
| | 空調換気 設備 | |
| その他 | | |
| 機材 | | |

上記フォーマットの網掛け部分が修正フィールドとなっていますので、カーソルを移動させ、修正して下さい

② 修正を終了する場合

ファンクションキー F・4 キーを2回押し、ファンクションメニューを変える。
ファンクションキー F・10 キー (終了) を押す。

3. 2. 2 技術者派遣員・現地滞在月数修正処理

1992年03月24日

☆登録 ☆削除 ☆印刷

☆ 案件概要
☆ 棟別の建物施設・仕上・設備概要
☆ 棟別主要資材数量及び主要単価
☆ 棟別主体工事費内訳明細
☆ 事業費積算内訳

☆ 終了

作業を↑↓キーで選択し、リターンキーを押してください。

「技術者派遣員・現地滞在月数」を選択して下さい。

技術者派遣員・現地滞在月数修正画面

A. 技術者派遣員・現地滞在月数データフォーマット（表形式編集）

| 表形式編集 | | 表:派遣滞在 | | 索引 |
|-------|------|--------|--------|------|
| コンカント | 案件 | 項目 | 職種 | 派遣滞在 |
| 00100 | 1300 | 機材関係 | 機械工 | |
| 00100 | 1300 | 建築工事関係 | ボイラ技術者 | 3 |
| 00402 | 1300 | | | |

上記網掛け部分が修正フィールドとなっています。

ア. コンカント番号

コンカント番号を修正します。

イ. 案件コード

案件コードを修正します。

ウ. 項目

項目（建築工事関係・機材関係）を修正します。

エ. 派遣滞在月数

派遣滞在月数を修正します。

② 修正を終了する場合

ファンクションキー f・4 キーを2回押し、ファンクションメニューを変える。
ファンクションキー F・10 キー（終了）を押す。

3. 2. 3 棟別の建物施設・仕上・設備概要修正処理

1992年03月24日 ★

| | | | |
|-----|---|-----|-----|
| ☆登録 | ★ | ☆削除 | ☆印刷 |
|-----|---|-----|-----|

- ☆ 案件概要
- ☆ 技術者派遣員・現地滞在月数
- ★ 棟別の建物施設・仕上・設備概要
- ☆ 棟別主要資材数量及び主要単価
- ☆ 棟別主体工事費内訳明細
- ☆ 事業費積算内訳

- ☆ 終了

作業を↑↓キーで選択し、リターンキーを押してください。

「棟別の建物施設・仕上・設備概要」を選択して下さい。

① 棟別の建物施設・仕上・設備概要のデータを修正します。

棟別の建物施設・仕上・設備概要データ修正画面

A. 棟別の建物施設・仕上・設備概要データフォーマット (1/3)

| 棟別建物施設の概要 | | | | | 1 / 3 |
|-----------|----------------|-------|---------|----------------|-------|
| コンタクト番号 | コンタクト名称 | | | 年度 | 19 |
| 建設地 | | 案件コード | | | |
| 工事名称 | | | | | |
| 棟番号 | 棟名称 | | 棟数 | 棟 | |
| 敷地面積 | m ² | | | | |
| 建築面積 | m ² | | 延床面積 | m ² | |
| 地下部床下面積 | m ² | | 地下部延床面積 | m ² | |
| 地下深さ | m | | 建物周長 | m | |
| 主体構造コード | | | | | |
| 主体構造 | | | | | |
| 基礎構造コード | | | | | |
| 基礎構造 | | | | | |
| 地下階数 | 階 | | 地上階数 | 階 | |
| 軒高 | m | | 平均階高 | m | |
| 特記事項 | | | | | |

上記網掛けの部分が修正フィールドとなっています。

(3. 1. 3 棟別の建物施設・仕上・設備概要 参照)

B. 棟別の建物施設・仕上・設備概要データフォーマット (2/3)

2 / 3

| 外部 仕 上 | 屋 根 | 外 壁 | 開 口 部 |
|--------------|-----|-----|-------|
| | | | |
| | | | |
| | | | |

棟別設備概要

| | 主室 (居室) | 床 | 壁 | 天井 |
|------------------|------------|---|---|----|
| 内 部 仕 上 | | | | |
| | 廊下 | | | |
| | 玄関ホール | | | |
| | トイレ | | | |
| | 階段室 | | | |

上記フォーマットの網掛け部分が修正フィールドとなっていますので、カーソルを移動させ、修正して下さい

C. 棟別の建物施設・仕上・設備概要データフォーマット (3 / 3)

| | | 3 / 3 |
|----------------------------|----------|-------|
| | | 仕 様 |
| 電 気 設 備 | 受電方式及び容量 | |
| | 配線方式 | |
| | 証明器具 | |
| | 防災設備 | |
| | 避雷針設備 | |
| 給 排 水 生 設 備 | 給水方式 | |
| | 給当方式 | |
| | 排水方式(屋内) | |
| | 排水方式(屋外) | |
| | エネルギー源 | |
| 空 気 調 設 換 備 | 消化方式 | |
| | 空調方式 | |
| | 自動制御方式 | |
| | 換気方式 | |

上記フォーマットの網掛け部分が修正フィールドとなっていますので、カーソルを移動させ、修正して下さい

② 修正を終了する場合

ファンクションキー f・4 キーを2回押し、ファンクションメニューを変える。
ファンクションキー F・10 キー (終了) を押す。

3. 2. 4 棟別主要資材数量及び主要単価修正処理

1992年03月24日

☆登録 ☆削除 ☆印刷

- ☆ 案件概要
- ☆ 技術者派遣員・現地滞在月数
- ☆ 棟別の建物施設・仕上・設備概要
- ☆ 棟別主体工事費内訳明細
- ☆ 事業費積算内訳

- ☆ 終了

作業を↑↓キーで選択し、リターンキーを押してください。

「棟別主要資材数量及び主要単価」を選択して下さい。

- ① 棟別主要資材数量及び主要単価のデータを修正します。

棟別主要資材数量及び主要単価データ修正画面

A. 棟別主要資材数量及び主要単価データフォーマット

| | | |
|--------|-------|------|
| コンサル番号 | 案件コード | 工事名称 |
| コンサル名称 | 棟番号 | 棟名称 |

棟別主要資材数量及び主要単価

| | 主要数量 | 主要単価 | 単位面積当り数量 |
|----------|------|------|----------|
| 根切土量 | m2 | 円/m3 | m3/建m2 |
| 山止め | m2 | 円/m2 | m2/建m2 |
| 杭 | 本 | 円/本 | 本/建m2 |
| 基礎コンクリート | m3 | 円/m3 | m3/建m2 |
| 基礎型枠 | m2 | 円/m2 | m2/建m2 |
| 基礎鉄筋 | t | 円/t | t/建m2 |
| 軸部コンクリート | m3 | 円/m3 | m3/延m2 |
| 軸部型枠 | m2 | 円/m2 | m2/延m2 |
| 軸部鉄筋 | t | 円/t | t/延m2 |
| 鉄骨 | t | 円/t | t/延m2 |
| 耐火被膜 | m2 | 円/m2 | m2/t |

上記フォーマットの網掛け部分が修正フィールドとなっていますので、カーソルを移動させ、修正して下さい

- ア. コンサル番号
コンサル番号を修正します。
- イ. 案件コード
案件コードを修正します。
- ウ. コンサル名称
コンサル名称を修正します。
- エ. 工事名称
工事名称を修正します。
- オ. 棟番号・棟名称
棟番号・棟名称を修正します。

② 修正を終了する場合

ファンクションキー F・4 キーを2回押し、ファンクションメニューを変える。
ファンクションキー F・10 キー（終了）を押す。

3. 2. 5 棟別主体工事費内訳明細修正処理

1992年03月24日

☆登録 ☆削除 ☆印刷

- ☆ 案件概要
- ☆ 技術者派遣員・現地滞在月数
- ☆ 棟別の建物施設・仕上・設備概要
- ☆ 棟別主要資材数量及び主要単価
- ☆ 事業費積算内訳
- ☆ 終了

作業を↑↓キーで選択し、リターンキーを押してください。

「棟別主体工事費内訳明細」を選択して下さい。

- ① 棟別主体工事費内訳明細のデータを修正します。

棟別主体工事費内訳明細データ修正画面

A. 棟別主体工事費内訳明細データフォーマット (1/4)

| | | | |
|---------|--|-------|--|
| コンタクト番号 | | 案件コード | |
| コンタクト名称 | | 工事名称 | |

| | | | |
|---------|--|-----|--|
| 棟番号 | | 棟名称 | |
| LP / FP | | コード | |

単位(千円)

| | | |
|-----------|-----|--|
| 主 体 工 事 費 | | |
| (1) 建築工事 | | |
| 1. 直接仮設 | | |
| 直接仮設 | | |
| 直接その他 | | |
| 2. 土工・地業 | | |
| 土 | 土 工 | |
| 工 | 山止め | |
| 地 | 杭 | |
| 業 | その他 | |

上記フォーマットの網掛け部分が修正フィールドとなっていますので、カーソルを移動させ、修正して下さい

- ア. コンタクト番号
コンタクト番号を修正します。
- イ. 案件コード
案件コードを修正します。
- ウ. コンタクト名称
コンタクト名称を修正します。
- エ. 工事名称
工事名称を修正します。
- オ. 棟番号・棟名称
棟番号・棟名称を修正します。
- カ. LP / FP
金額種別 (LP・FP) を修正します。

B. 棟別主体工事費内訳明細データフォーマット (2/4)

| | | |
|---------|-----------|-------|
| | | 2 / 4 |
| 単位(千円) | | |
| 3. 躯体工事 | | |
| 基 礎 | コンクリート | |
| | 型 枠 | |
| | 鉄 筋 | |
| | その他(組積造等) | |
| 軸 部 | コンクリート | |
| | 型 枠 | |
| | 鉄 筋 | |
| | 鉄 骨 | |
| | P C | |
| | その他(組積造) | |

上記フォーマットの網掛け部分が修正フィールドとなっていますので、カーソルを移動させ、修正して下さい

C. 棟別主体工事費内訳明細データフォーマット (3/4)

| | | |
|---------|-------|-------|
| | | 3 / 4 |
| 単位(千円) | | |
| 3. 仕上工事 | | |
| 外 部 | 屋 根 | |
| | 外 壁 | |
| | 外部開口部 | |
| | 外部雑 | |
| 内 部 | 内部床 | |
| | 内 壁 | |
| | 内部開口部 | |
| | 天 井 | |
| | 内部雑 | |
| 5. 建築工事 | | |
| | その他 | |

上記フォーマットの網掛け部分が修正フィールドとなっていますので、カーソルを移動させ、修正して下さい

D. 棟別主体工事費内訳明細データフォーマット (4 / 4)

4 / 4

単位(千円)

| | |
|--------------|-------|
| (2) 電気設備工事 | |
| 1. 幹線動力 | |
| 2. 電動・コンセント | |
| 3. 弱電 | |
| 4. その他 | |
| (3) 給排水衛生設備 | |
| 1. 給排水衛生設備 | |
| 2. 消火設備 | |
| 3. ガス設備 | |
| 4. 厨房設備 | |
| 5. その他 | |
| (4) 空調換気設備工事 | |
| 1. 空調設備 | |
| 2. 換気設備 | |
| 3. その他 | |

上記フォーマットの網掛け部分が修正フィールドとなっていますので、カーソルを移動させ、修正して下さい

② 修正を終了する場合

ファンクションキー F・4 キーを2回押し、ファンクションメニューを変える。
ファンクションキー F・10 キー (終了) を押す。

3. 2. 6 事業費積算内訳修正処理

1992年03月24日

☆登録 ☆削除 ☆印刷

☆ 案件概要
☆ 技術者派遣員・現地滞在月数
☆ 棟別の建物施設・仕上・設備概要
☆ 棟別主要資材数量及び主要単価
☆ 棟別主体工事費内訳明細

☆ 終了

作業を↑↓キーで選択し、リターンキーを押してください。

「事業費積算内訳」を選択して下さい。

- ① 事業費積算内訳のデータを修正します。

事業費積算内訳データ修正画面

A. 事業費積算内訳データフォーマット (1/5)

| | | | |
|-----------|--|-------|--|
| 1 / 5 | | | |
| コンタクト番号 | | 案件コード | |
| コンタクト名称 | | 工事名称 | |
| LP/FP | | コード | |
| 換算指数 | | | |
| 単位(千円) | | | |
| 総事業費 | | | |
| I 建設費 | | | |
| 1. 直接工事費 | | | |
| (A) 主体工事費 | | | |
| (1) 建築工事 | | | |
| 1. 直接仮設 | | | |
| 2. 土工・土業 | | | |
| 3. 躯体工事 | | | |
| 4. 仕上工事 | | | |
| 5. 建築その他 | | | |

上記フォーマットの網掛け部分が修正フィールドとなっていますので、カーソルを移動させ、修正して下さい

- ア. コンタクト番号
コンタクト番号を修正します。
- イ. 案件コード
案件コードを修正します。
- ウ. コンタクト名称
コンタクト名称を修正します。
- エ. 工事名称
工事名称を修正します。
- オ. LP/FP
金額種別 (LP・FP) を修正します。
- カ. 換算指数
換算指数を修正します。

B. 事業費積算内訳データフォーマット (2 / 5)

| | |
|--------------|--|
| 2 / 5 | |
| 単位(千円) | |
| (2) 電気設備工事 | |
| 1. 幹線動力 | |
| 2. 電動・コンセント | |
| 3. 弱電 | |
| 4. その他 | |
| (3) 給排水衛生設備 | |
| 1. 給排水衛生設備 | |
| 2. 消火設備 | |
| 3. ガス設備 | |
| 4. 厨房設備 | |
| 5. その他 | |
| (4) 空調換気設備工事 | |
| 1. 空調設備 | |
| 2. 換気設備 | |
| 3. その他 | |

上記フォーマットの網掛け部分が修正フィールドとなっていますので、カーソルを移動させ、修正して下さい

C. 事業費積算内訳データフォーマット (3 / 5)

| | |
|-------------|--|
| 3 / 5 | |
| 単位(千円) | |
| (A2) その他工事費 | |
| (5) 特殊設備工事 | |
| 1. 昇降建設費 | |
| 2. 特殊その他 | |
| (6) 外構工事 | |
| 1. 建築 | |
| 2. 電気 | |
| 3. 給排水 | |
| 4. その他 | |
| (7) 基幹工事 | |
| 1. 建築 | |
| 2. 電気 | |
| 3. 給排水 | |
| 4. その他 | |

上記フォーマットの網掛け部分が修正フィールドとなっていますので、カーソルを移動させ、修正して下さい

D. 事業費積算内訳データフォーマット (4/5)

4 / 5

単位(千円)

| | | |
|------------|--|--|
| 2. 土木関連工事費 | | |
| 土木関連工事 | | |
| 土木その他 | | |
| 3. 間接工事費 | | |
| (B) 共通仮設費 | | |
| (D) 梱包輸送費 | | |
| (E) 技術者派遣 | | |
| (F) 現場経費 | | |
| (G) 一般管理費 | | |
| (H) その他 | | |

上記フォーマットの網掛け部分が修正フィールドとなっていますので、カーソルを移動させ、修正して下さい

E. 事業費積算内訳データフォーマット (5/5)

5 / 5

単位(千円)

| | | |
|-----------|--|--|
| II 機材費 | | |
| (A) 機材費 | | |
| (B) 据付工事費 | | |
| (C) 共通仮設費 | | |
| (D) 梱包輸送費 | | |
| (E) 技術者派遣 | | |
| (F) 現場経費 | | |
| (G) 一般管理費 | | |
| (H) その他 | | |
| III 設備管理費 | | |
| (A) 直接費 | | |
| (B) 直接人件費 | | |
| (C) 間接費 | | |
| (D) 設管その他 | | |

上記フォーマットの網掛け部分が修正フィールドとなっていますので、カーソルを移動させ、修正して下さい

② 修正を終了する場合

ファンクションキー F・4 キーを2回押し、ファンクションメニューを変える。
ファンクションキー F・10 キー（終了）を押す。

3. 2. 7 直接入力修正処理終了

1992年03月24日

☆登録 ☆削除 ☆印刷

- ☆ 案件概要
- ☆ 技術者派遣員・現地滞在月数
- ☆ 棟別の建物施設・仕上・設備概要
- ☆ 棟別主要資材数量及び主要単価
- ☆ 棟別主体工事費内訳明細
- ☆ 事業費積算内訳

作業を↑↓キーで選択し、リターンキーを押してください。

「終了」を選択して下さい。

無償資金協力事業審査システムメニューへ戻ります。

3.3 削除

1992年03月24日 ★☆☆★

| | | | |
|-----|-----|-----|-----|
| ☆登録 | ☆修正 | ☆☆☆ | ☆印刷 |
|-----|-----|-----|-----|

作業を←→キーで選択し、リターンキーを押してください。

「削除」を選択して下さい。

- ① 下記の画面が表示されます。

削除するコンタクト番号・案件コードを指定します。
入力後 **RET** キーを押して下さい。

| | |
|---------|--|
| コンタクト番号 | |
| 案件コード | |

実行：**RET**
中止：**ESC** (コンタクト番は **F2** キーで参照できます)

- ② コンタクト番号、案件コードを入力して下さい。
- ③ **F2** キーで下記のメッセージが表示されます。

削除してよろしいですか？ (ESC:中止 RET:実行)

リターンキーを押すと指定したコンタクト番号、案件コードが削除されます。

※ コンタクト番号、案件コードが入力されていない場合は下記のメッセージが表示されますので、リターンキーを押して下さい。

コンタクト番号が入力されてません。

案件コードが入力されてません。

- ④ **ESC** キーで中止し、メニューへ戻ります。

3. 4 印刷

1992年03月24日

| | | | |
|-----|-----|-----|----|
| ☆登録 | ☆修正 | ☆削除 | 印刷 |
|-----|-----|-----|----|

作業を←→キーで選択し、リターンキーを押してください。

「印刷」を選択して下さい。

3. 4. 1 事業費審査内訳書印刷

| | | | |
|-----------------------------|-----|-----|------|
| [不明] | | | |
| ☆登録 | ☆修正 | ☆削除 | [不明] |
| [不明] | | | |
| ☆ 棟別概要 | | | |
| ☆ 棟別主要資材数量及び主要単価 | | | |
| ☆ 棟別主体工事費内訳明細 | | | |
| ☆ 終了 | | | |
| 作業を↑↓キーで選択し、リターンキーを押してください。 | | | |

「事業費審査内訳書」を選択して下さい。

- ① 下記の画面が表示されます。

印刷するコンタクト番号・案件コードを指定します。
入力後 **Enter** キーを押して下さい。

| | |
|---------|--|
| コンタクト番号 | |
| 案件コード | |

実行：**Enter**
中止：**ESC** (コンタクト番は **F4** キーで参照できます)

- ② コンタクト番号、案件コードを入力して下さい。
- ③ **Enter** キーで実行し、事業費審査内訳書が印刷されます。
(事業費審査内訳書は、添付資料11 参照)

※ コンタクト番号、案件コードが入力されていない場合は下記のメッセージが表示されますので、リターンキーを押して下さい。

| |
|-------------------|
| コンタクト番号が入力されてません。 |
|-------------------|

| |
|-----------------|
| 案件コードが入力されてません。 |
|-----------------|

- ④ **ESC** キーで中止し、メニューへ戻ります。

3. 4. 2 棟別概要印刷

| | | | |
|-----------------------------|-----|-----|------|
| [不明] | | | |
| ☆登録 | ☆修正 | ☆削除 | [不明] |
| ☆ 事業費審査内訳書 | | | |
| [不明] | | | |
| ☆ 棟別主要資材数量及び主要単価 | | | |
| ☆ 棟別主体工事費内訳明細 | | | |
| ☆ 終了 | | | |
| 作業を↑↓キーで選択し、リターンキーを押してください。 | | | |

「棟別概要」を選択して下さい。

- ① 下記の画面が表示されます。

印刷するコンサルタント番号・案件コード・棟番号を指定します。
入力後 **Enter** キーを押して下さい。

| | |
|-----------|-------|
| コンサルタント番号 | |
| 案件コード | |
| 棟番号 | |

実行：**Enter**
中止：**ESC** (コンサルタント番号は **F1** キーで参照できます)

- ② コンサルタント番号、案件コード、棟番号を入力して下さい。

- ③ **Enter** キーで実行し、棟別概要が印刷されます。
(棟別概要は、添付資料12 参照)

※ コンサルタント番号、案件コード、棟番号が入力されていない場合は下記のメッセージが表示されますので、リターンキーを押して下さい。

コンサルタント番号が入力されてません。

案件コードが入力されてません。

棟番号が入力されてません。

- ④ **ESC** キーで中止し、メニューへ戻ります。

3. 4. 3 棟別主要資材数量及び主要単価印刷

▲印刷▲

| | | | |
|-----|-----|-----|------|
| ☆登録 | ☆修正 | ☆削除 | ▲印刷▲ |
|-----|-----|-----|------|

☆ 事業費審査内訳書

☆ 棟別概要

▲棟別主要資材数量及び主要単価▲

☆ 棟別主体工事費内訳明細

☆ 終了

作業を↑↓キーで選択し、リターンキーを押してください。

「棟別主要資材数量及び主要単価」を選択して下さい。

- ① 下記の画面が表示されます。

印刷するコンタクト番号・案件コード・棟番号を指定します。
入力後 **実行** キーを押して下さい。

| | |
|---------|-------|
| コンタクト番号 | |
| 案件コード | |
| 棟番号 | |

実行：**実行**
中止：**ESC** (コンタクト番は **参照** キーで参照できます)

- ② コンタクト番号、案件コード、棟番号を入力して下さい。
- ③ **実行** キーで実行し、棟別主要資材数量及び主要単価が印刷されます。
(棟別主要資材数量及び主要単価は、添付資料13 参照)

※ コンタクト番号、案件コード、棟番号が入力されていない場合は下記のメッセージが表示されますので、リターンキーを押して下さい。

| |
|-------------------|
| コンタクト番号が入力されてません。 |
| 案件コードが入力されてません。 |
| 棟番号が入力されてません。 |

- ④ **ESC** キーで中止し、メニューへ戻ります。

3. 4. 4 棟別主体工事費内訳明細印刷

| | | | |
|-----------------------------|-----|-----|------|
| [印刷] | | | |
| ☆登録 | ☆修正 | ☆削除 | [印刷] |
| ☆ 事業費審査内訳書 | | | |
| ☆ 棟別概要 | | | |
| ☆ 棟別主要資材数量及び主要単価 | | | |
| [印刷] | | | |
| ☆ 終了 | | | |
| 作業を↑↓キーで選択し、リターンキーを押してください。 | | | |

「棟別主体工事費内訳明細」を選択して下さい。

- ① 下記の画面が表示されます。

印刷するコンタクト番号・案件コード・棟番号を指定します。
入力後 **Enter** キーを押して下さい。

| | |
|---------|--|
| コンタクト番号 | |
| 案件コード | |
| 棟番号 | |

実行：**Enter**
中止：**ESC** (コンタクト番は **F1** キーで参照できます)

- ② コンタクト番号、案件コード、棟番号を入力して下さい。
- ③ **Enter** キーで実行し、棟別主体工事費内訳明細が印刷されます。
(棟別主体工事費内訳明細は、添付資料 1-4 参照)

※ コンタクト番号、案件コード、棟番号が入力されていない場合は下記のメッセージが表示されますので、リターンキーを押して下さい。

コンタクト番号が入力されてません。

案件コードが入力されてません。

棟番号が入力されてません。

- ④ **ESC** キーで中止し、メニューへ戻ります。

3. 4. 5 直接入力印刷処理終了

| | | | |
|-----------------------------|-----|-----|------|
| ★印刷★ | | | |
| ☆登録 | ☆修正 | ☆削除 | ★印刷★ |
| ☆ 事業費審査内訳書 | | | |
| ☆ 棟別概要 | | | |
| ☆ 棟別主要資材数量及び主要単価 | | | |
| ☆ 棟別主体工事費内訳明細 | | | |
| ★印刷★ | | | |
| 作業を↑↓キーで選択し、リターンキーを押してください。 | | | |

「終了」を選択して下さい。

無償資金協力事業審査システムメニューへ戻ります。

4 FD入力

(1) 初期画面

1992年03月24日

★ 案件管理 ★

★ 案件審査

★ 直接入力

★ 保守

★ 終了

作業を↑↓キーで選択し、リターンキーを押してください。

① 「FD入力」を選択して下さい。

(2) FD入力画面

★ F D 入 力 ★

████████████████████

☆ 終 了

積算審査用のフロッピーディスクを
ドライブC:にセットして下さい。

- ①Cドライブに読み込むフロッピーディスクをセットして「FD読み込み」を選択します。
- ②ディスクをセットする前に「FD読み込み」を選択すると次のメッセージが表示され、再びこの画面に戻ります。

| | |
|-----------------|-----|
| ディスクがセットされていません | 確認: |
|-----------------|-----|

- ③データが読み込まれ、終了後再びこの画面に戻ります。
- ④「終了」を選択すると(1)に戻ります。

5 保守

1992年03月24日

★★ 無償サービス期間中 ★★

- ☆ 案件管理
- ☆ 案件審査
- ☆ 直接入力
- ☆ FD入力

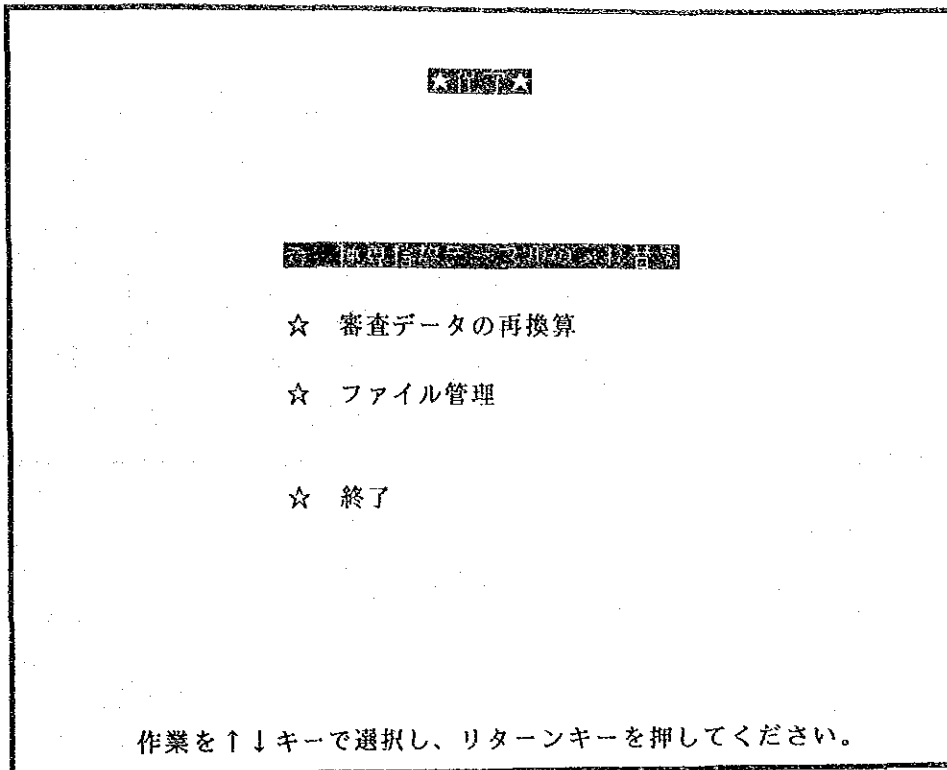
保守

- ☆ 終了

作業を↑↓キーで選択し、リターンキーを押してください。

①「保守」を選択して下さい。

5. 1 換算指数テーブルの入れ替え



「換算指数テーブルの入れ替え」を選択して下さい。

換算指数テーブルの入れ替え画面

A. 換算指数テーブルの入れ替え画面データフォーマット (表形式編集)

| 表形式編集 : 表示 | | 表: 換算指数 | | | | | 索引 |
|------------|----|---------|------|------|------|------|------|
| 国コ- | 国名 | 80 | 81 | 82 | 83 | 84 | 85 |
| 0100 | 日本 | 43.1 | 44.3 | 37.3 | 43.3 | 49.3 | 50.3 |
| 0300 | 米 | 73.4 | 76 | 67.3 | 69.3 | 69.3 | 77.4 |
| 0010 | 英 | 75.1 | 78 | 75.4 | 80.6 | 75 | 74.9 |

上記網掛け部分が入力フィールドとなっています。

① 入れ替えを行いたい項目に、カーソルを移動させ入力して下さい。

② 入れ替えを終了する場合

※ f・4 キーを押すと下記の画面が表示されます。選択して下さい。

| | | |
|-------------|------|-------|
| 入れ替えを行いますか。 | [はい] | [いいえ] |
|-------------|------|-------|

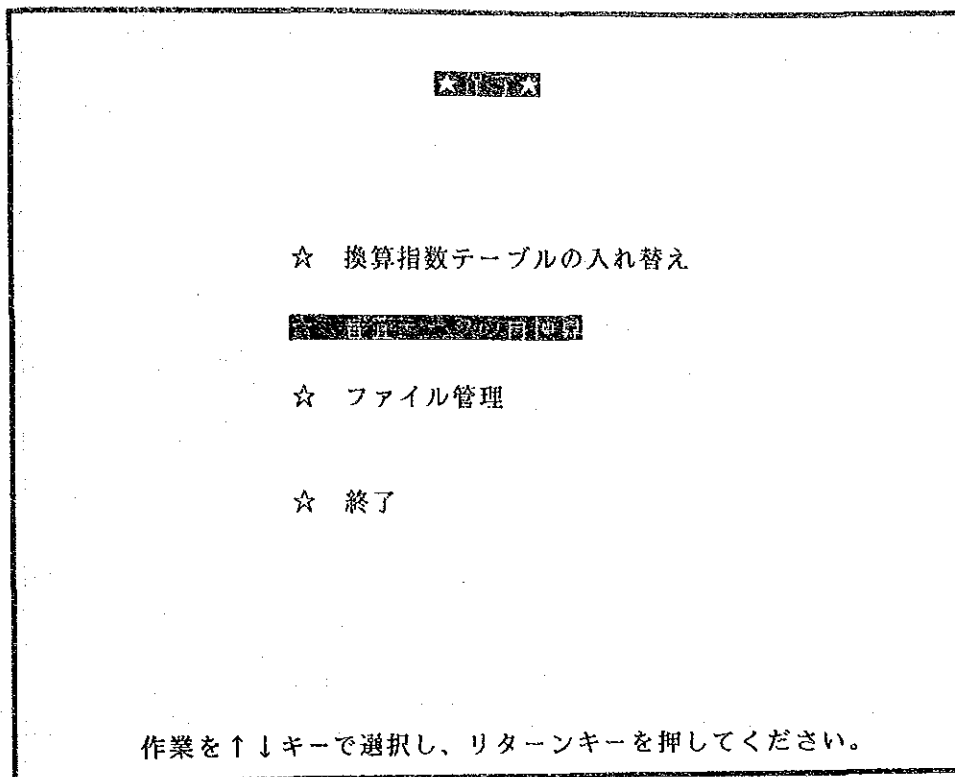
[はい] . . . 入れ替えを実行します。

[いいえ] . . . 入れ替えを中止します。

※ ESC キーを押すと中止しメニューへ戻ります。

5. 2 審査データの再換算

(1) 処理選択画面



①「審査データの再換算」を選択して下さい。

②処理終了後、この画面に戻ります。

5.3 ファイル管理

★ 終了 ★

☆ 換算指数テーブルの入れ替え

☆ 審査データの再換算

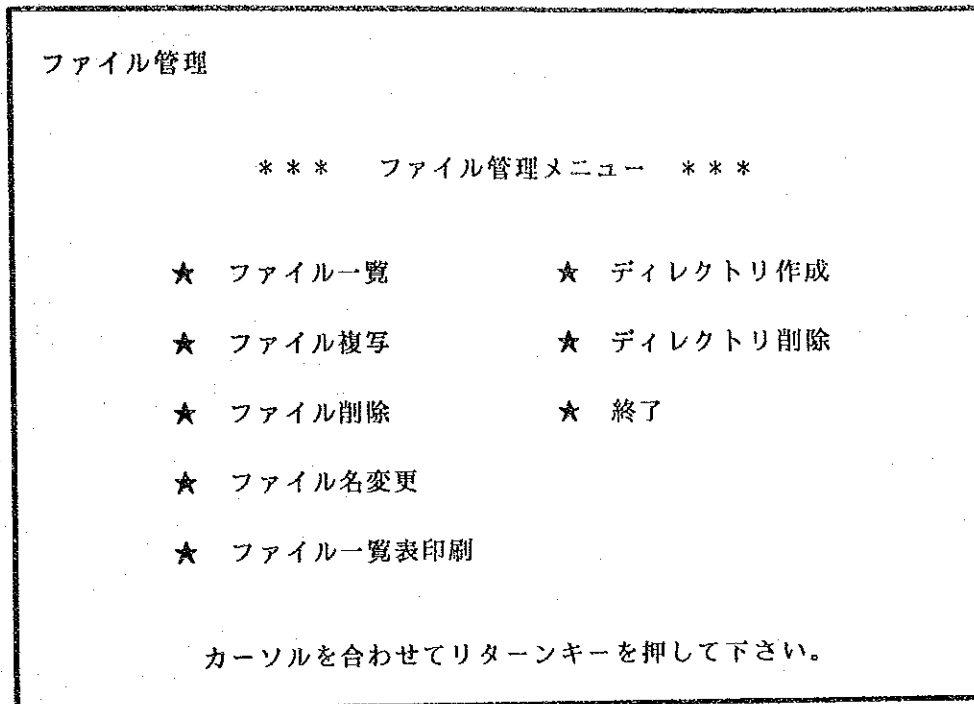
★ 終了 ★

☆ 終了

作業を↑↓キーで選択し、リターンキーを押してください。

「ファイル管理」を選択して下さい。

ファイル管理画面



- ① 処理を行って下さい。（桐 会話処理リファレンスマニュアル参照）
- ② 処理を終了する場合は終了を選択して下さい。メニューへ戻ります。

6 添付資料

国別・時系列機材費構成比率

国名 ハンガリー

機材費構成比率=機材費/事業費
単位=%

| 年度 | 平均 | 範囲 | 標準偏差 | 案件数 | 備考 |
|------|------|-------------|------|-----|----|
| 1981 | 14.2 | 0.0 - 28.4 | 14.2 | 2 | |
| 1982 | 0.0 | 0.0 - 0.0 | 0.0 | 1 | |
| 1983 | 42.9 | 32.5 - 53.3 | 10.4 | 2 | |
| 1984 | 12.9 | 12.9 - 12.9 | 0.0 | 1 | |
| 1985 | 6.4 | 0.5 - 12.3 | 5.9 | 2 | |
| 1991 | 2.7 | 1.0 - 4.5 | 1.4 | 3 | |

国別・用途別機材費構成比率

国名 バンラディ

機材費構成比率=機材費/事業費
単位=%

| 用途名 | 平均 | 範囲 | 標準偏差 | 案件数 | 備考 |
|-------|------|-------------|------|-----|----|
| 文化 | | — | | 0 | |
| 医療 | 12.9 | 12.9 — 12.9 | 0.0 | 1 | |
| 教育・研究 | 14.9 | 0.0 — 32.5 | 13.4 | 3 | |
| 訓練・研修 | | — | | 0 | |
| 放送・通信 | 28.4 | 28.4 — 28.4 | 0.0 | 1 | |
| 生産流通 | 11.5 | 0.0 — 53.3 | 20.9 | 5 | |
| 農業 | | — | | 0 | |
| 漁業 | | — | | 0 | |
| その他 | 4.5 | 4.5 — 4.5 | 0.0 | 1 | |

国別・時系列用途別機材費構成比率

国名 バングラデシュ

機材費構成比率=機材費/事業費
単位=%

| 年度 | 文化 (件数) | 医療 (件数) | 教育・研究 (件数) | 訓練・研修 (件数) | 放送・通信 (件数) | 生産流通 (件数) | 農業 (件数) | 漁業 (件数) | その他 (件数) |
|------|------------|-------------|---------------|---------------|---------------|--------------|------------|------------|-------------|
| 1981 | (0) | (0) | 0.0 (1) | (0) | 28.4 (1) | (0) | (0) | (0) | (0) |
| 1982 | (0) | (0) | (0) | (0) | (0) | 0.0 (1) | (0) | (0) | (0) |
| 1983 | (0) | (0) | 32.5 (1) | (0) | (0) | 53.3 (1) | (0) | (0) | (0) |
| 1984 | (0) | 12.9 (1) | (0) | (0) | (0) | (0) | (0) | (0) | (0) |
| 1985 | (0) | (0) | 12.3 (1) | (0) | (0) | 0.5 (1) | (0) | (0) | (0) |
| 1991 | (0) | (0) | (0) | (0) | (0) | 1.8 (2) | (0) | (0) | 4.5 (1) |

国別・用途別事業費別機材費構成比率

国名 パンタラッシュ

機材費構成比率 = 機材費 / 事業費
単位 = %

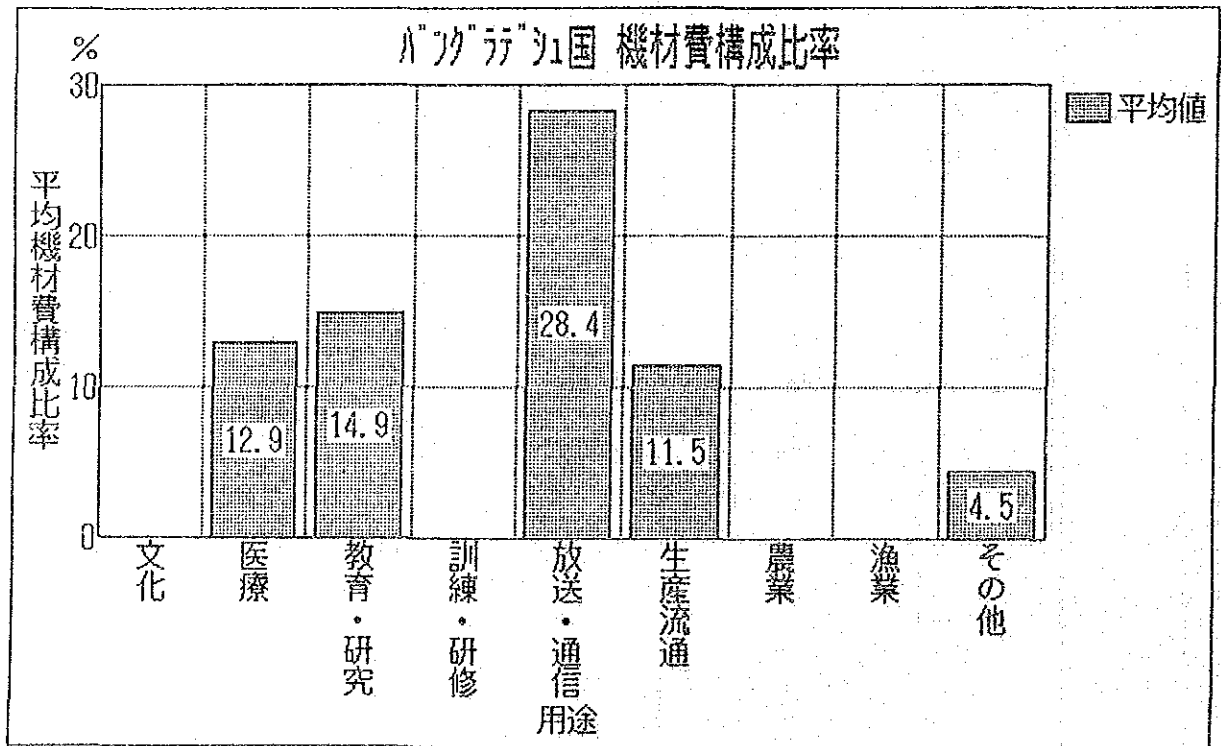
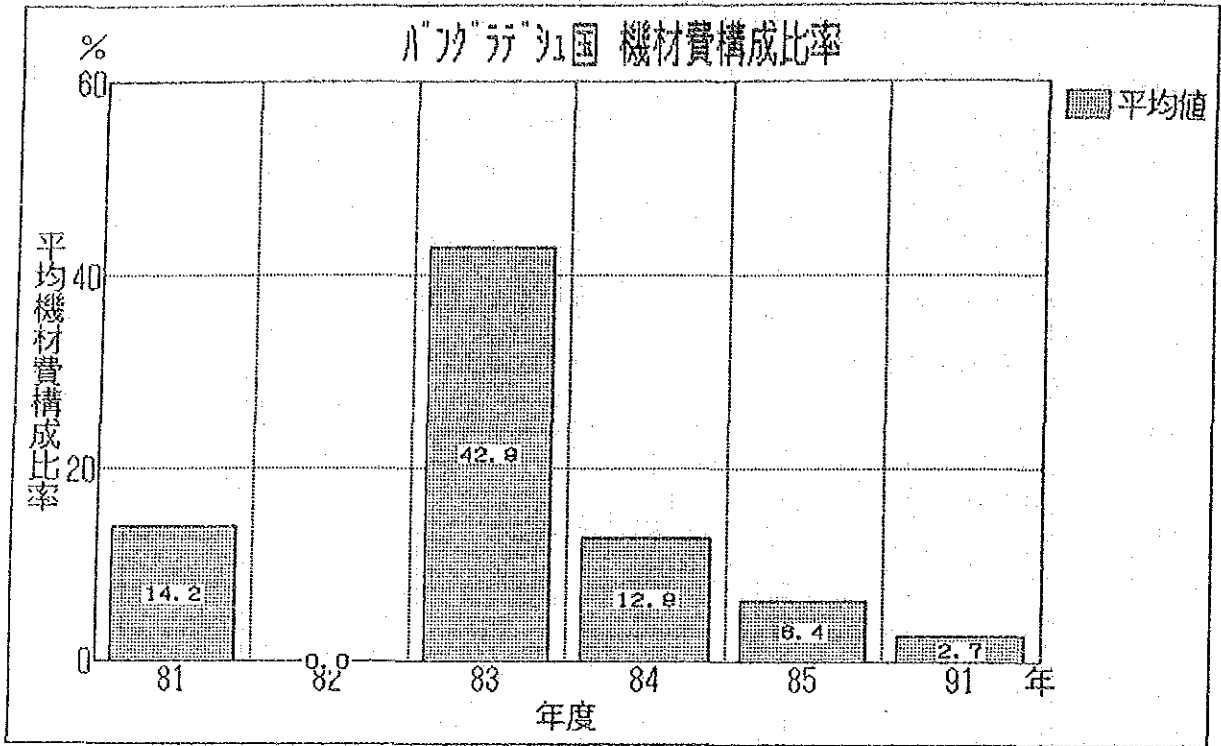
| 用途名 | 5.0 | | 15.0~ | | 45.0~ | |
|-------|---------------|----------------|----------------|----------------|----------------|----------------|
| | 5億円未満 (件数) | 14.9億円 (件数) | 29.9億円 (件数) | 44.9億円 (件数) | 59.9億円 (件数) | 60億円以上 (件数) |
| 文化 | (0) | (0) | (0) | (0) | (0) | (0) |
| 医療 | (0) | (0) | (0) | 12.9 (1) | (0) | () |
| 教育・研究 | (0) | 32.5 (1) | 0.0 (1) | (0) | (0) | () |
| 訓練・研修 | (0) | (0) | (0) | (0) | (0) | (0) |
| 放送・通信 | (0) | (0) | 28.4 (1) | (0) | (0) | () |
| 生産流通 | (0) | 18.3 (3) | 1.3 (2) | (0) | (0) | () |
| 農業 | (0) | (0) | (0) | (0) | (0) | (0) |
| 漁業 | (0) | (0) | (0) | (0) | (0) | (0) |
| その他 | (0) | (0) | 4.5 (1) | (0) | (0) | () |

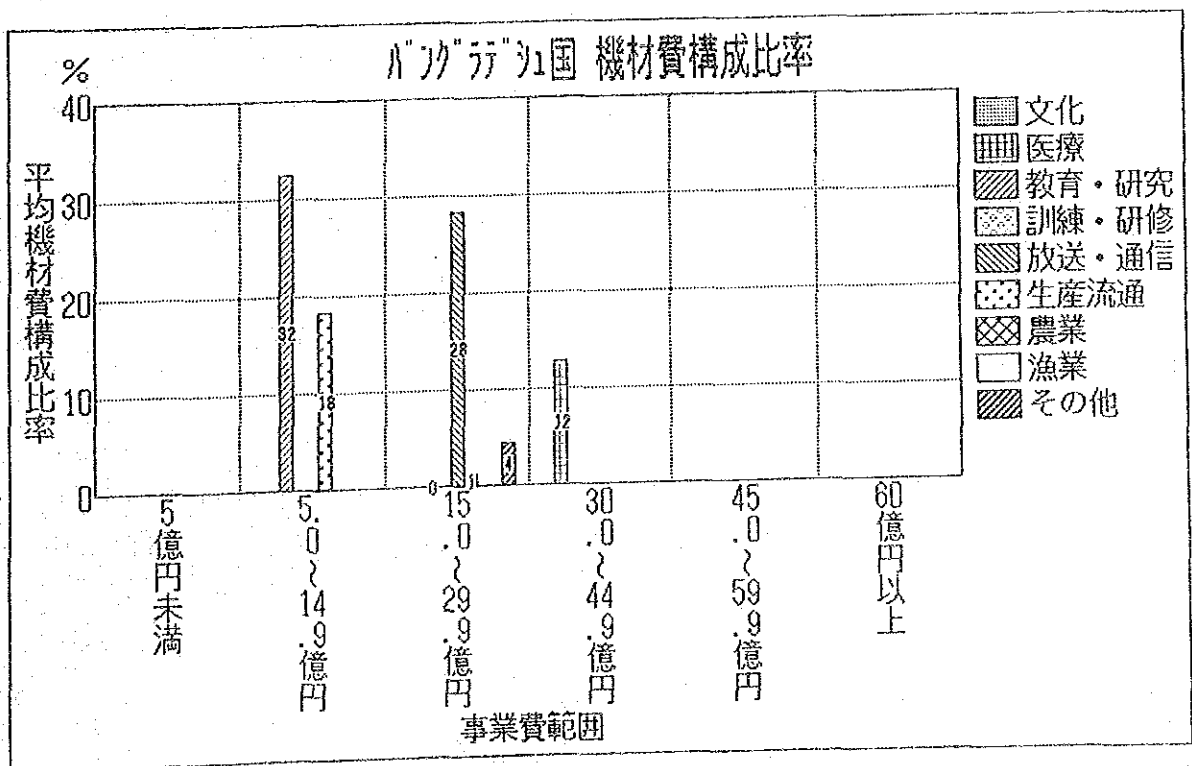
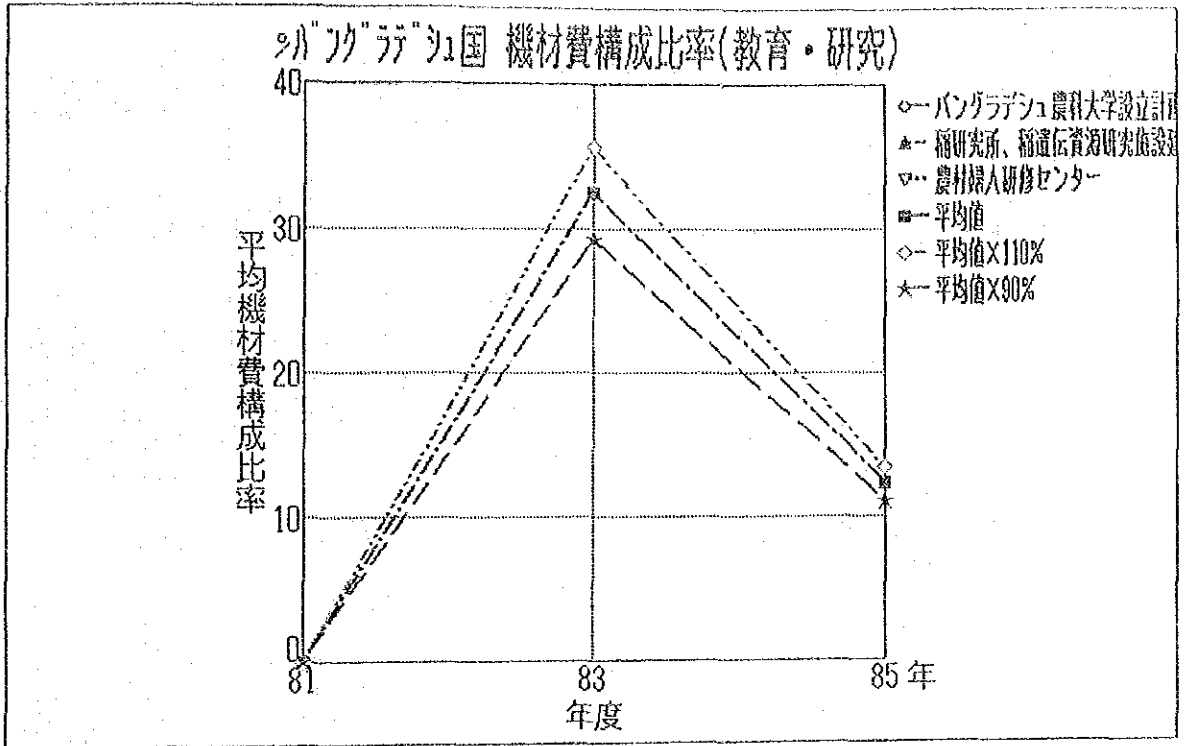
国別・事業費別機材費構成比率

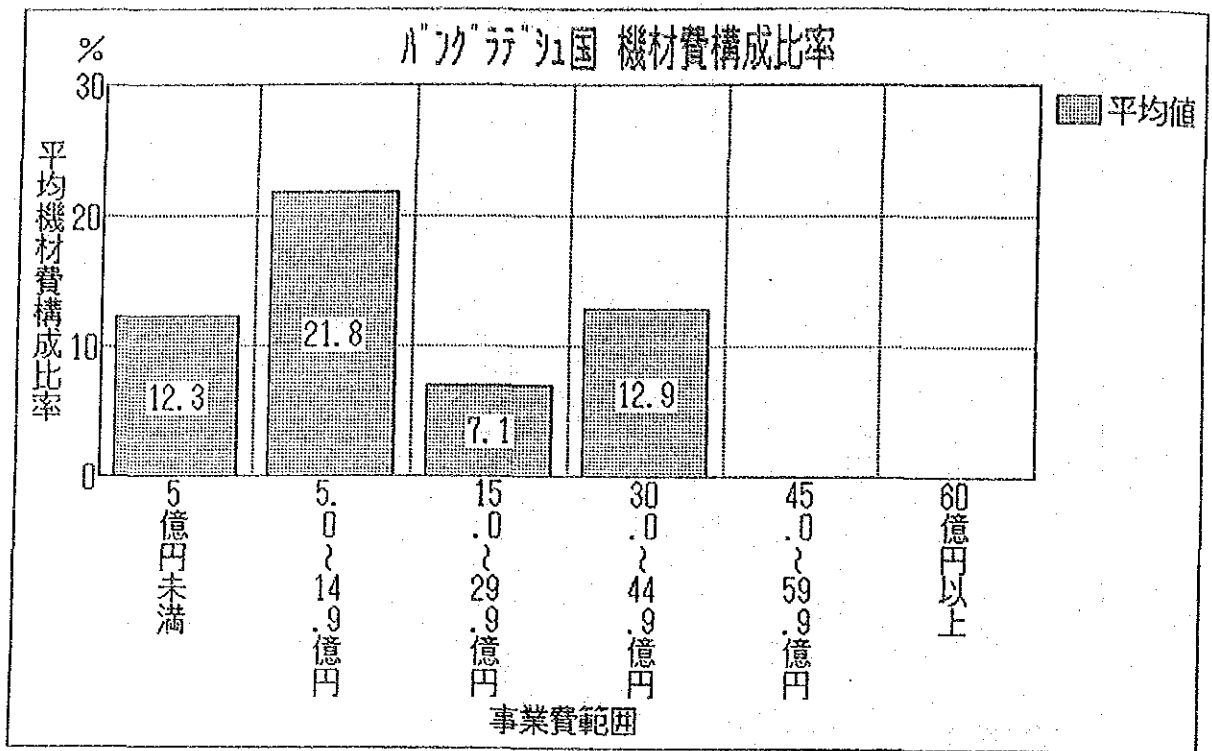
国名 ハンガリー

機材費構成比率=機材費/事業費
単位=%

| 事業費 | 平均 | 範囲 | 標準偏差 | 案件数 | 備考 |
|-------------|------|-------------|------|-----|----|
| 5億円未満 | 12.3 | 12.3 - 12.3 | 0.0 | 1 | |
| 5.0~14.9億円 | 21.8 | 0.5 - 53.3 | 22.3 | 4 | |
| 15.0~29.9億円 | 7.1 | 0.0 - 28.4 | 10.8 | 5 | |
| 30.0~44.9億円 | 12.9 | 12.9 - 12.9 | 0.0 | 1 | |
| 45.0~59.9億円 | | - | | 0 | |
| 60億円以上 | | - | | 0 | |







| | | | |
|--------|-------|--------|-----------|
| コンパノ番号 | 00190 | コンパノ名称 | 日本技術開発(株) |
| 施工会社名 | | 作成者 | 高田/中村 |

棟別建物施設の概要

| | | | | | |
|----------|--|--------------|------|------|------|
| 建設地 | 0010 | ハツカブリ | ダツカ市 | 年度 | 1991 |
| コード/工事名称 | 1390779 | ダツカ市穀物倉庫建設計画 | | | |
| 換算レート | 1UST ¹ = | 134.64 | 1円 = | 3.71 | |
| 用途コード | 6 | 用途名称 | 生産流通 | | |
| 工期 | ~ 24ヶ月 | | | | |
| 建築面積 | 26032 m ² | | | | |
| 敷地面積 | 10600 m ² | | | | |
| 延床面積 | 26032 m ² | | | | |
| 主体構造コード | 11 | 主体構造 | RC造 | | |
| 基礎構造コード | | 基礎構造 | 布基礎 | | |
| 地下階数 | | 地上階数 | 階 | | |
| 軒高 | 6.81 m | 棟数 | 53棟 | | |
| 特記事項 | 壁:Lnガ'積, FL:GL+0.9m, 盛土高3m, 基礎底GL-4m, 収容量1000t/棟 | | | | |

建屋全体主要資材数量及び単価

| | 主要数量 | 主要単価 |
|--------|-------------------------|---------------------------|
| 根切土量 | 21,187.0 m ³ | 223.0 円/m ³ |
| 杭 | 本 | 円/本 |
| コンクリート | 16,785.0 m ³ | 15,768.0 円/m ³ |
| 型枠 | 80,845.0 m ² | 1,781.0 円/m ² |
| 鉄筋 | 1,665.0 t | 120,946.0 円/t |
| 鉄骨 | t | 円/t |

プロジェクト全体人工数

| | 人 | 工 |
|--------------|---------|---------|
| 現場職員数 | | 2,040 人 |
| 現場作業員数 (日本人) | | 人 |
| (現地人) | 312,384 | 人 |

労務員金

| 職種 | 人 | 手元 |
|---------|---------|---------|
| 土工 | 円/日 | 333 円/日 |
| 人夫 | 円/日 | 333 円/日 |
| 大工 (廻樫) | 667 円/日 | 333 円/日 |
| 大工 (造作) | 667 円/日 | 333 円/日 |
| 左官 | 667 円/日 | 333 円/日 |
| とび工 | 667 円/日 | 333 円/日 |
| コンクリート工 | 667 円/日 | 333 円/日 |
| 鉄骨工 | 667 円/日 | 333 円/日 |
| 電気工 | 667 円/日 | 333 円/日 |
| 機械工 | 667 円/日 | 333 円/日 |

品名

| 建築資材 | 品名 |
|------|---------|
| | 躯体 |
| | 仕上 |
| 設備 | 電気設備 |
| 機器 | 給排水衛生設備 |
| | 空調換気設備 |
| | その他 |
| | 機材 |

| | | | |
|---------|---------|---------|--------------|
| コンパクト番号 | 00190 | コンパクト名称 | 日本技術開発㈱ |
| 案件コード | 1390779 | 工事名称 | ダッカ市穀物倉庫建設計画 |

| | |
|--------------|-----------|
| 総事業費 | 1,705,597 |
| I 建設費 | 1,689,237 |
| 1. 直接工事費 | 1,621,553 |
| (A1) 主体工事費 | 1,036,052 |
| (1) 建築工事 | 1,022,452 |
| 1. 直接仮設 | 42,773 |
| 2. 土工・地業 | 72,010 |
| 3. 躯体工事 | 659,548 |
| 4. 仕上工事 | 248,121 |
| 5. 建築その他 | |
| (2) 電気設備工事 | 10,025 |
| 1. 幹線動力 | 5,896 |
| 2. 電動・コント | 4,129 |
| 3. 弱電 | |
| 4. その他 | |
| (3) 給排水衛生設備 | 3,575 |
| 1. 給排水衛生設備 | 3,575 |
| 2. 消火設備 | |
| 3. ガス設備 | |
| 4. 厨房設備 | |
| 5. その他 | |
| (4) 空調換気設備工事 | |
| 1. 空調設備 | |
| 2. 換気設備 | |
| 3. その他 | |
| (A2) その他工事費 | 585,501 |
| (5) 特殊設備工事 | |
| 1. 昇降建設費 | |
| 2. 特殊その他 | |
| (6) 外構工事 | 585,501 |
| 1. 建築 | 585,501 |
| 2. 電気 | |
| 3. 給排水 | |
| 4. その他 | |
| (7) 基幹工事 | |
| 1. 建築 | |
| 2. 電気 | |
| 3. 給排水 | |
| 4. その他 | |

| | |
|-------|-----------|
| LP/FP | LP E-T II |
| 換算指数 | |

単位(千円)

| | |
|------------|--------|
| 2. 土木関連工事費 | |
| 土木関連工事 | |
| 土木その他 | |
| 3. 間接工事費 | 67,684 |
| (B) 共通仮設費 | 44,748 |
| (D) 梱包輸送費 | |
| (E) 技術者派遣 | |
| (F) 現場経費 | 22,936 |
| (G) 一般管理費 | |
| (H) その他 | |

| | |
|-----------|--------|
| II 機材費 | 16,360 |
| (A) 機材費 | 15,753 |
| (B) 据付工事費 | 134 |
| (C) 共通仮設費 | |
| (D) 梱包輸送費 | |
| (E) 技術者派遣 | |
| (F) 現場経費 | |
| (G) 一般管理費 | 473 |
| (H) その他 | |

| | |
|-------------|--|
| III 設計管理費 | |
| (A) 直接費 | |
| (B) 直接人件費 | |
| (C) 間接費 | |
| (D) 設計管理その他 | |

| | | | |
|--------|---------|--------|--------------|
| コンテナ番号 | 00190 | コンテナ名称 | 日本技術開発(株) |
| 案件コード | 1390779 | 工事名称 | タツカ市穀物倉庫建設計画 |

| | |
|--------------|---------|
| 総事業費 | 820,367 |
| I 建設費 | 649,075 |
| 1. 直接工事費 | 293,011 |
| (A1) 主体工事費 | 293,011 |
| (1) 建築工事 | 228,885 |
| 1. 直接仮設 | |
| 2. 土工・地業 | |
| 3. 躯体工事 | |
| 4. 仕上工事 | 228,885 |
| 5. 建築その他 | |
| (2) 電気設備工事 | 60,427 |
| 1. 幹線動力 | 47,965 |
| 2. 電動・コント | 12,462 |
| 3. 弱電 | |
| 4. その他 | |
| (3) 給排水衛生設備 | 3,699 |
| 1. 給排水衛生設備 | 3,699 |
| 2. 消火設備 | |
| 3. ガス設備 | |
| 4. 厨房設備 | |
| 5. その他 | |
| (4) 空調換気設備工事 | |
| 1. 空調設備 | |
| 2. 換気設備 | |
| 3. その他 | |
| (A2) その他工事費 | 0 |
| (5) 特殊設備工事 | |
| 1. 昇降建設費 | |
| 2. 特殊その他 | |
| (6) 外構工事 | |
| 1. 建築 | |
| 2. 電気 | |
| 3. 給排水 | |
| 4. その他 | |
| (7) 基幹工事 | |
| 1. 建築 | |
| 2. 電気 | |
| 3. 給排水 | |
| 4. その他 | |

| | |
|-------|--------|
| LP/FP | FP/F-E |
| 換算指数 | |

単位(千円)

| | |
|------------|---------|
| 2. 土木関連工事費 | |
| 土木関連工事 | |
| 土木その他 | |
| 3. 間接工事費 | 356,064 |
| (B) 共通仮設費 | 14,671 |
| (D) 梱包輸送費 | 73,089 |
| (E) 技術者派遣 | |
| (F) 現場経費 | 71,893 |
| (G) 一般管理費 | 196,411 |
| (H) その他 | |

| | |
|-----------|--------|
| II 機材費 | 47,075 |
| (A) 機材費 | 38,516 |
| (B) 据付工事費 | |
| (C) 共通仮設費 | |
| (D) 梱包輸送費 | 5,797 |
| (E) 技術者派遣 | 1,607 |
| (F) 現場経費 | |
| (G) 一般管理費 | |
| (H) その他 | 1,155 |

| | |
|-------------|---------|
| III 設計管理費 | 124,217 |
| (A) 直接費 | 26,576 |
| (B) 直接人件費 | 40,684 |
| (C) 間接費 | 56,957 |
| (D) 設計管理その他 | |

技術員派遣員・現地滞在月数

| 職 種 | 現地延べ滞在月数 |
|-----|----------|
| | 月 |

棟別建物施設の概要

| | | | | | |
|------------------------|---------------------|---------|---------------------|---------------------|----|
| コンパクト番号 | 0000 | コンパクト名称 | 年度 | 1991 | |
| 建設地 | 0010 | 工事名称 | 案件コード | 199204 | |
| ハングラテツ江人民共和国研修研究施設建設計画 | | | | | |
| 棟番号 | 1 | 棟名称 | 管理研修研究棟 | 棟数 | 1棟 |
| 敷地面積 | m ² | | 延床面積 | 4131 m ² | |
| 建築面積 | 1377 m ² | 地下部延床面積 | 4131 m ² | | |
| 地下部床下面積 | m ² | | 建物周長 | 191m | |
| 地下深さ | 1.9m | | | | |
| 主体構造コード | 11 | | | | |
| 主体構造 | RC造 | | | | |
| 基礎構造コード | 21 | | | | |
| 基礎構造 | 直接基礎 | | | | |
| 地下階数 | 階 | 地上階数 | 3階 | | |
| 軒高 | 8.7m | 平均階高 | 2.8m | | |
| 特記事項 | | | | | |

| | |
|------|----------|
| 外部仕上 | |
| 屋根 | 鉄骨小屋組み |
| 外壁 | セメントモルタル |
| 開口部 | アルミサッシュ |

棟別設備概要

| 内 部 仕 上 | 室 | 床 | 壁 | 天井 |
|------------------|-------|-------------|-------------|-------------|
| | | 居室 | 現場テラゾー研出し仕上 | ペイント塗り |
| 住 上 | 廊下 | 現場テラゾー研出し仕上 | ペイント塗り | 直天ペイント塗り仕上 |
| | 玄関ホール | 現場テラゾー研出し仕上 | ペイント塗り | 直天ペイント塗り仕上 |
| | トイレ | コンクリート金ゴテ仕上 | ペイント塗り | コンクリート金ゴテ仕上 |
| | 階段室 | コンクリート金ゴテ仕上 | ペイント塗り | コンクリート金ゴテ仕上 |

| | | 仕 様 |
|-----------------------|-----------|--------------------|
| 電 気 設 備 | 受電方式及び容量 | 屋内キュービクル方式, 100KVA |
| | 配線方式 | 金属電線管配線方式 |
| | 証明器具 | 白熱灯、水銀灯 |
| | 防災設備 | 火災報知設備 |
| | 避雷針設備 | 有 |
| 給 排 水 | 給水方式 | 重方式 |
| | 給当方式 | 局所給湯方式 |
| | 排水方式 (屋内) | 分流式 |
| 給 排 水 設 備 | 排水方式 (屋外) | 合流式 |
| | エネルギー源 | ガス |
| | 消火方式 | スプリンクラー消火方式 |
| 空 調 設 備 | 空調方式 | 空冷式パッケージ消火方式 |
| | 自動制御方式 | 無 |
| 換 気 設 備 | 換気方式 | 機械換気3種 |

| | | | |
|---------|--------|---------|-------------------------|
| エンサント番号 | 0000 | エンサント名称 | |
| 案件コード | 199204 | 工事名称 | ハング・デ・ツシ人民共和国研修研究施設建設計画 |
| 棟番号 | 1 | 棟名称 | 管理研修研究棟 |

棟別主要資材数量及び主要単価

| | 主要数量 | 主要単価 | 単位面積当り数量 |
|----------|------------------------|---------------------------|--------------------------------------|
| 根切土量 | 3,140.0 m ² | 610.0 円/m ³ | 2.28 m ³ /建m ² |
| 山止め | 0.0 m ² | 0.0 円/m ² | 0.00 m ² /建m ² |
| 杭 | 0.0 本 | 0.0 円/本 | 0.00 本/建m ² |
| 基礎コンクリート | 346.0 m ³ | 20,763.0 円/m ³ | 0.25 m ³ /建m ² |
| 基礎型枠 | 2,050.0 m ² | 3,406.0 円/m ² | 1.49 m ² /建m ² |
| 基礎鉄筋 | 41.0 t | 74,958.0 円/t | 0.03 t/建m ² |
| 軸部コンクリート | 1,384.0 m ³ | 20,763.0 円/m ³ | 0.34 m ³ /延m ² |
| 軸部型枠 | 8,199.0 m ² | 3,406.0 円/m ² | 1.98 m ² /延m ² |
| 軸部鉄筋 | 164.0 t | 74,958.0 円/t | 0.04 t/延m ² |
| 鉄骨 | 31.0 t | 183,586.0 円/t | 0.01 t/延m ² |
| 耐火被膜 | 264.0 m ² | 1,560.0 円/m ² | 8.52 m ² /t |

| | | | |
|-------|--------|-------|------------------------------|
| 工種別番号 | 0000 | 工種別名称 | |
| 案件コード | 198204 | 工事名称 | ハノク'ラテ'アジ人民共和国研修研究 施設建設計画 |

棟別主体工事費内訳明細

| | | |
|----------|-----------|---------|
| 主体工事費 | | 128,276 |
| (1) 建築工事 | | 112,563 |
| 1. 直接仮設 | | 3,557 |
| 直接仮設 | | 3,557 |
| 直接その他 | | |
| 2. 土工・地業 | | 14,445 |
| 土工 | 土工 | 13,680 |
| | 山止め | |
| 地業 | 杭 | |
| | その他 | 765 |
| 3. 躯体工事 | | 64,676 |
| 基礎 | コンクリート | 4,889 |
| | 型枠 | 5,107 |
| | 鉄筋 | 2,407 |
| | その他(組積造等) | |
| 軸部 | コンクリート | 19,286 |
| | 型枠 | 20,429 |
| | 鉄筋 | 8,748 |
| | 鉄骨 | 3,810 |
| | P.C | |
| その他(組積造) | | |
| 4. 仕上工事 | | 29,885 |
| 外部 | 屋根 | 1,580 |
| | 外壁 | 2,646 |
| | 外部開口部 | 4,233 |
| 内部 | 外部雑 | 2,124 |
| | 内部床 | 1,930 |
| | 内壁 | 4,439 |
| | 内部開口部 | 3,860 |
| | 天井 | 1,737 |
| 内部雑 | 7,336 | |
| 5. 建築工事 | | 0 |
| その他 | | |

| | |
|----------|---------|
| 棟番号 | 1 |
| 棟名称 | 管理研修研究棟 |
| LP/FP/LP | LP |
| コード | 1 |

単位(千円)

| | |
|--------------|-------|
| (2) 電気設備工事 | 6,473 |
| 1. 幹線動力 | 1,999 |
| 2. 電動・コンセント | 3,241 |
| 3. 弱電 | 1,233 |
| 4. その他 | |
| (3) 給排水衛生設備 | 6,405 |
| 1. 給排水衛生設備 | 6,405 |
| 2. 消火設備 | |
| 3. ガス設備 | |
| 4. 厨房設備 | |
| 5. その他 | |
| (4) 空調換気設備工事 | 2,835 |
| 1. 空調設備 | 2,007 |
| 2. 換気設備 | 828 |
| 3. その他 | |

| | | | |
|----------|--------|----------|--------------------------|
| コンクリート番号 | 0000 | コンクリート名称 | |
| 案件コード | 199204 | 工事名称 | ハンガリー人民共和国研修研究 施設建設計画 |

棟別主体工事費内訳明細

| | | |
|----------|-----------|---------|
| 主体工事費 | | 162,197 |
| (1) 建築工事 | | 92,372 |
| 1. 直接仮設 | | 6,447 |
| 直接仮設 | | 6,447 |
| 直接その他 | | |
| 2. 土工・地業 | | 95 |
| 土工 | 土工 | 90 |
| | 山止め | |
| 地業 | 杭 | |
| | その他 | 5 |
| 3. 躯体工事 | | 30,227 |
| 基礎 | コンクリート | 2,326 |
| | 型枠 | 2,168 |
| | 鉄筋 | 1,173 |
| | その他(組積造等) | |
| 軸部 | コンクリート | 9,735 |
| | 型枠 | 8,671 |
| | 鉄筋 | 4,265 |
| | 鉄骨 | 1,889 |
| | その他(組積造) | |
| 4. 仕上工事 | | 55,603 |
| 外部 | 屋根 | 2,954 |
| | 外壁 | 4,923 |
| | 外部開口部 | 7,876 |
| | 外部雑 | 3,937 |
| 内部 | 内部床 | 3,591 |
| | 内壁 | 8,260 |
| | 内部開口部 | 7,183 |
| | 天井 | 3,232 |
| | 内部雑 | 13,647 |
| 5. 建築工事 | | 0 |
| | その他 | |

| | |
|-------|---------|
| 棟番号 | 11 |
| 棟名称 | 管理研修研究棟 |
| LP/FP | FP |
| コード | 2 |

単位(千円)

| | |
|--------------|--------|
| (2) 電気設備工事 | 26,150 |
| 1. 幹線動力 | 17,196 |
| 2. 電動・コンセント | 6,116 |
| 3. 弱電 | 2,838 |
| 4. その他 | |
| (3) 給排水衛生設備 | 9,267 |
| 1. 給排水衛生設備 | 9,267 |
| 2. 消火設備 | |
| 3. ガス設備 | |
| 4. 厨房設備 | |
| 5. その他 | |
| (4) 空調換気設備工事 | 34,408 |
| 1. 空調設備 | 28,475 |
| 2. 換気設備 | 5,933 |
| 3. その他 | |

JICA