

無償資金協力基本設計調査(建築施設案件)の
概算事業費に対する審査システムに
係る調査報告書
(審査マニュアル別冊-3)
案件審査データ

平成4年3月

国際協力事業団



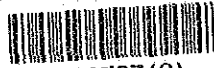
無償資金協力基本設計調査(建築施設案件)の
概算事業費に対する審査システムに

係る調査報告書

(審査マニュアル別冊-3)

案件審査データ

JICA LIBRARY



1098527(3)

23868

平成4年3月

国際協力事業団



審査用基準値設定の説明

審査システムの運用に当り、過去の実績データに基づき、今回設定した審査基準値は各項目毎に国別・用途別で下表の通りにまとめた。

(尚、今回設定した審査基準値は当該対象実績データの平均値より±20%の範囲とした。)

表中の各数値の説明は下記の通り。

表 審査基準値表

建設費延床単価

単位：千円/㎡

	インドネシア	フィリピン	タイ	カンクマラマシヨ	スリランカ	東南アジア 5カ国
医療	225.0 ~337.6	(215.0 ~322.5)	146.4 ~219.6	190.6 ~286.0	245.8 ~368.8	209.7 ~314.5
	53.8 (3)		(1)	(1)	(1)	56.1 (6)
教育・研究	89.1 ~133.6	139.1 ~208.6	116.5 ~174.8	122.0 ~183.0	125.5 ~188.3	118.3 ~177.5
	23.8 (9)	38.6 (13)	41.0 (16)	15.3 (2)	9.9 (2)	41.0 (42)
訓練・研修	151.0 ~226.6	144.0 ~216.0	105.5 ~158.3	(142.0 ~213.0)	166.4 ~249.6	144.6 ~216.9
	22.5 (3)	26.8 (3)	(1)		(1)	32.8 (8)

	国名
用途	※1上欄
	※2下欄

※1 上欄 … 過去の実績データに基づいて、今回設定した審査基準値を示す。また()内の数値は、過去の実績データがなく、他の国及び用途の数値を参考に審査基準値を設定したもの。

※2 下欄 … 審査基準値を設定する際に対象としたデータの標準偏差を示す。("標準偏差"については下記(注)を参照。)但し、対象データが1件の場合、標準偏差は算出することができないのでblankとなっている。また()内の数値は、審査基準値を設定する際に対象としたデータ件数を示す。

(注) 標準偏差とは、右の図-2の様に正規分布の場合、解析対象データ母集団の68.3%が収まる範囲を示す数値である。従って、当該数値が小さいほど解析データは収束しており、信頼性が高いものといえる。

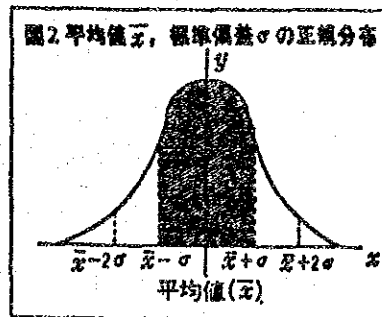


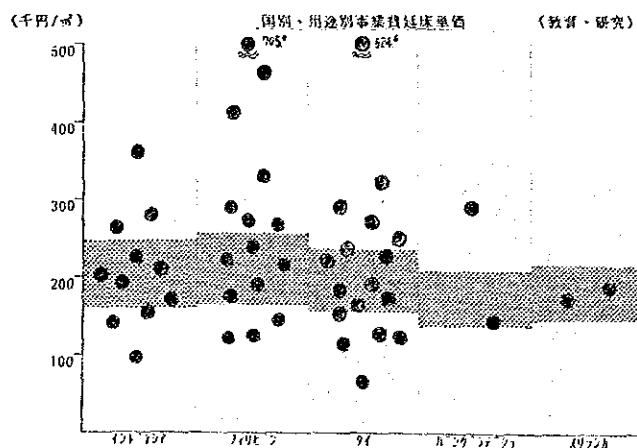
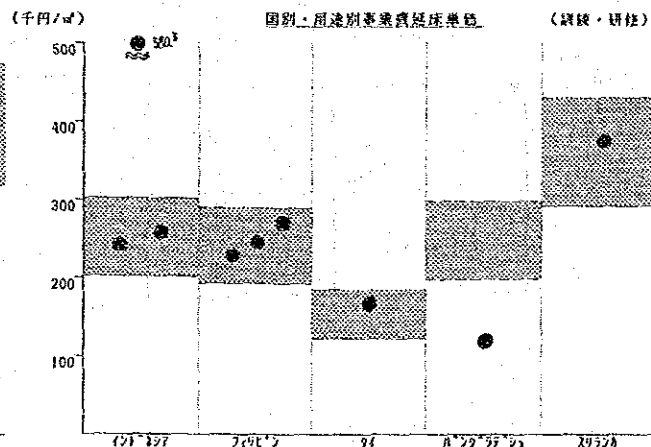
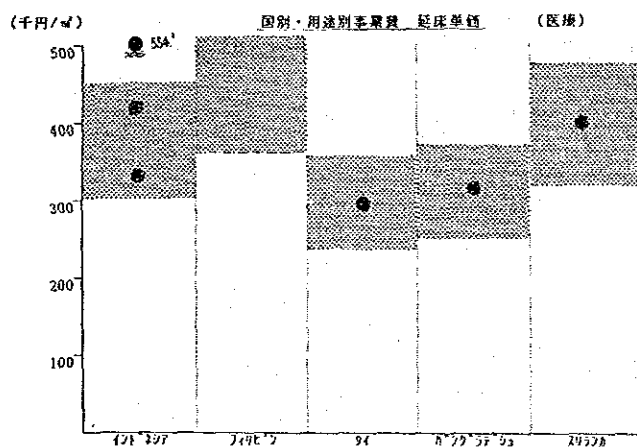
図2 平均値 \bar{x} 、標準偏差 σ の正規分布
 \bar{x} からの1 σ の範囲(斜線部分)は全体の68.3%、
 2 σ の範囲は 95.4%、3 σ の範囲は 99.7%

(A-1)

事業費延床単価

単位：千円/m²

	インドネシア	フィリピン	タイ	バングラデシュ	スリランカ	東南アジア 5カ国
医療	304.4 ～456.7	(363.1 ～544.7)	238.6 ～357.8	249.0 ～373.6	316.7 ～475.1	282.6 ～424.0
	62.3 (2)		(1)	(1)	(1)	54.7 (5)
教育・研究	165.1 ～247.6	171.4 ～257.1	157.1 ～235.6	139.4 ～209.0	146.8 ～220.2	154.6 ～231.9
	48.0 (9)	65.5 (12)	62.8 (15)	(1)	8.5 (3)	56.7 (40)
訓練・研修	201.5 ～302.2	193.2 ～289.8	122.8 ～184.2	(198.7 ～298.0)	293.6 ～440.4	199.8 ～299.8
	6.2 (2)	17.1 (3)	(1)		(1)	63.0 (7)

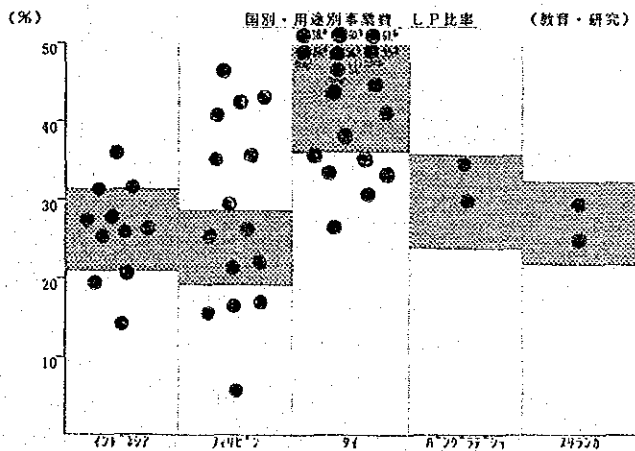
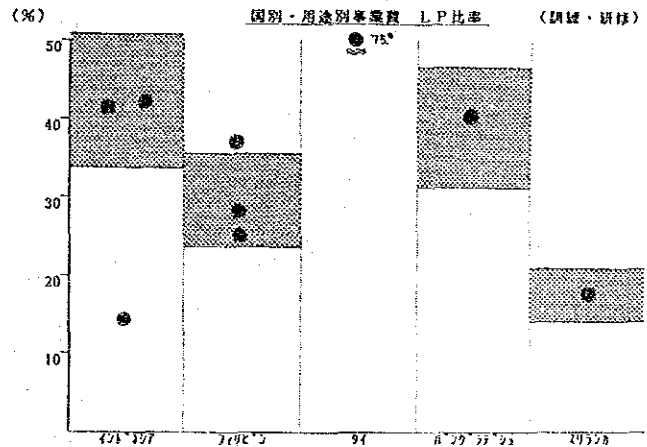
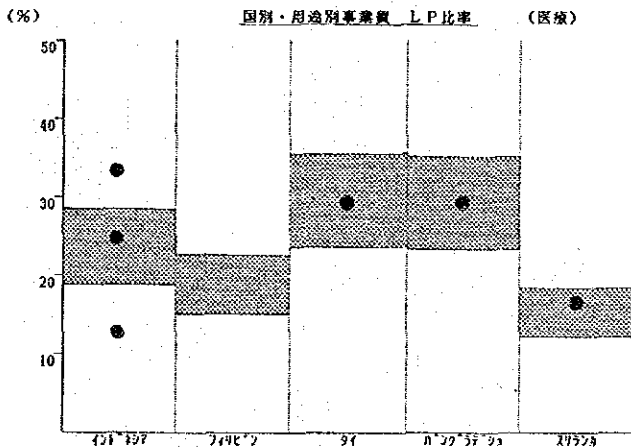


(A-2)

事業費L.P比率

単位：%

	インドネシア	フィリピン	タイ	バングラデシュ	スリランカ	東南アジア 5 国
医療	19.0~28.6	(15.3 ~22.9)	23.8~35.8	23.6~35.4	12.3~18.5	19.5~29.2
	10 (3)		(1)	(1)	(1)	8.2 (6)
教育・研究	21.0~31.5	19.2~28.8	36.4~54.5	24.1~36.1	21.8~32.7	27.0~40.6
	4 (9)	7.3 (10)	10.9 (16)	5.2 (2)	3.2 (2)	12.7 (39)
訓練・研修	34.0~51.1	23.9~35.9	60.0~90.0	31.3~46.9	14.2~21.2	30.7~46.0
	0.6 (2)	5.8 (3)	(1)	(1)	(1)	17.3 (8)

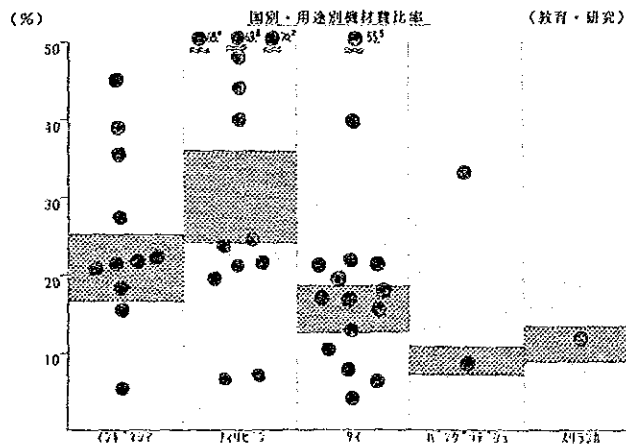
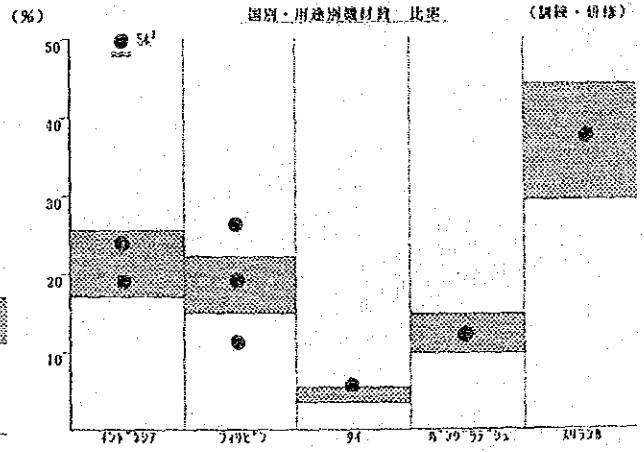
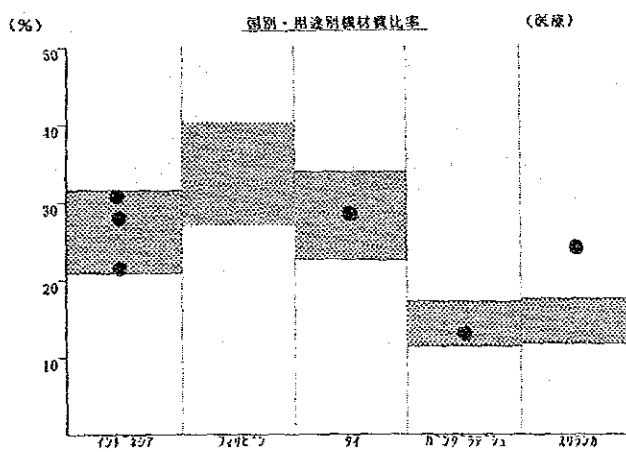


(A-3)

機材費比率

単位：%

	インドネシア	フィリピン	タイ	ベトナム	スリランカ	東南アジア 5 国
医療	21.2~31.8	(27.1 ~40.7)	22.7~34.1	(11.4 ~17.2)	11.8~17.6	19.6~29.4
	4.6 (3)		(1)		(1)	6.4 (5)
教育・研究	16.7~25.1	24.1~36.2	12.5~18.7	7.2~10.8	8.8~13.2	16.1~24.2
	3.8 (7)	11.5 (8)	8.1 (14)	(1)	(1)	2.5 (31)
訓練・研修	17.2~25.7	15.0~22.4	3.5~5.3	9.8~14.8	29.6~44.4	29.6~44.4
	2.8 (2)	7.3 (3)	(1)	(1)	(1)	10.1 (8)



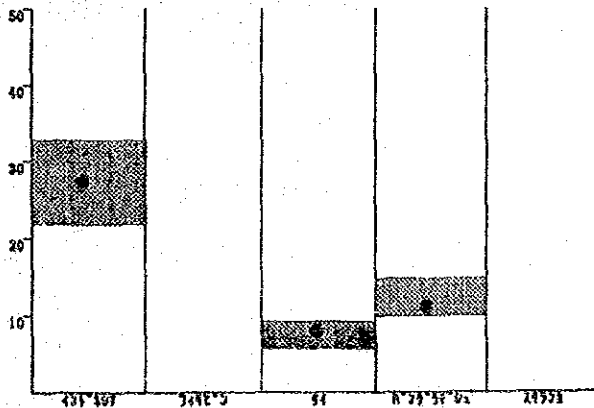
(A-3')

機材費比率 (事業費別)

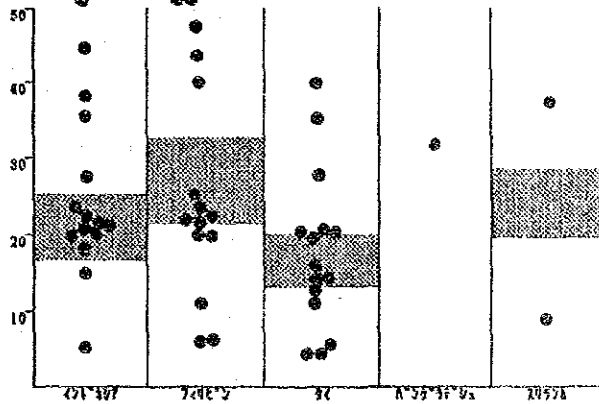
単位：%

	インドネシア	フィリピン	タイ	パプアニューギニア	スリランカ	東南アジア 5カ国
5億円未満	21.8~32.8 (1)		5.9~8.9 (1)	9.8~14.8 (1)		12.5~18.8 10.4 (3)
5億円以上 30億円未満	16.9~25.3 3.3 (10)	21.6~32.4 11.5 (11)	13.2~19.9 9.4 (13)		19.2~28.8 18.4 (2)	17.1~25.7 10.0 (34)
30億円以上 45億円未満	24.3~36.5 (1)		11.5~17.2 2.5 (2)			15.8~23.6 9.4 (3)
45億円以上 60億円未満						
60億円以上					11.8~17.6 (1)	11.8~17.6 (1)

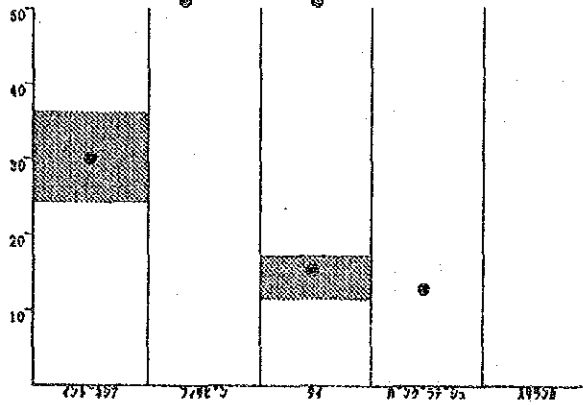
(%) 国別・事業費別機材費比率 (5億円未満)



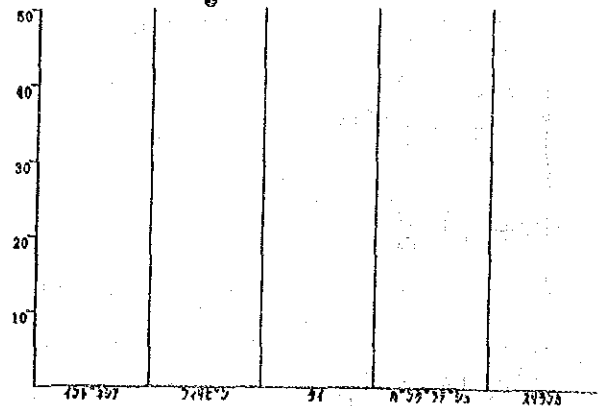
(%) 国別・事業費別機材費比率 (5億円以上30億円未満)



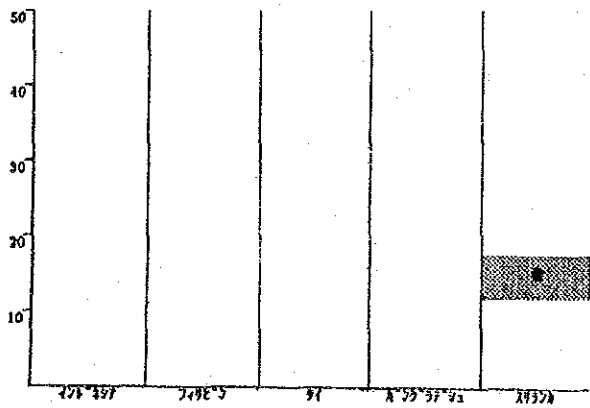
(%) 區別・事業別別種材費比率 (30億円以上45億円未満) (%)



區別・事業別別種材費比率 (45億円以上60億円未満)



(%) 區別・事業別別種材費比率 (60億円以上)



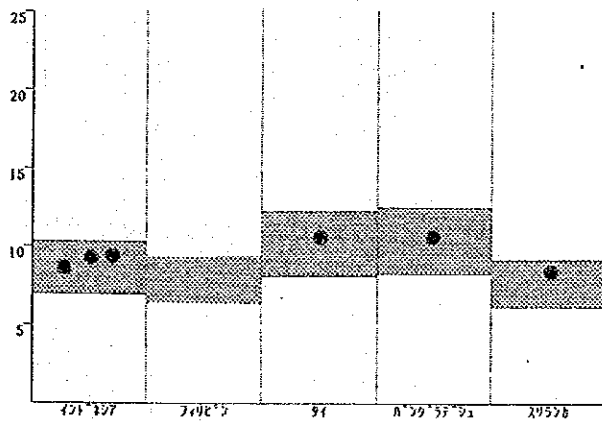
(A-4)

設計監理費比率

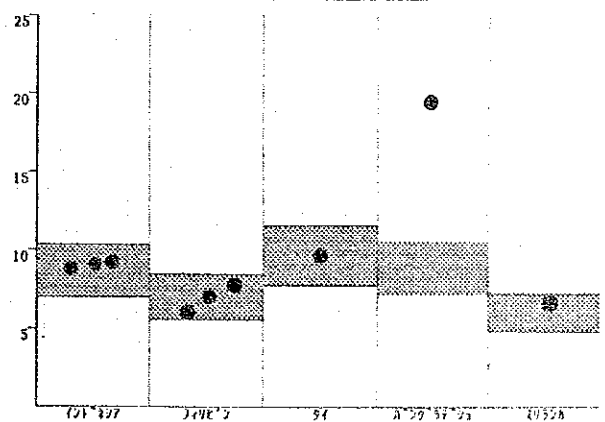
単位：%

	インドネシア	フィリピン	タイ	パプアニューギニア	スリランカ	東南アジア 5カ国
医療	7.0~10.4	(6.4~9.6)	8.2~12.4	8.4~12.6	6.2~9.2	7.3~10.9
	0.4 (3)		(1)	(1)	(1)	1.1 (5)
教育・研究	9.6~14.4	7.3~11.0	8.4~12.4	8.6~12.8	7.2~10.7	8.3~12.4
	2.1 (10)	2.2 (14)	1.9 (16)	1.6 (2)	7.6 (2)	2.5 (44)
訓練・研修	7.0~10.4	5.6~8.4	7.8~11.6	(7.1 ~10.7)	4.9~7.3	6.3~9.4
	0.3 (3)	0.7 (3)	(1)		(1)	1.3 (8)

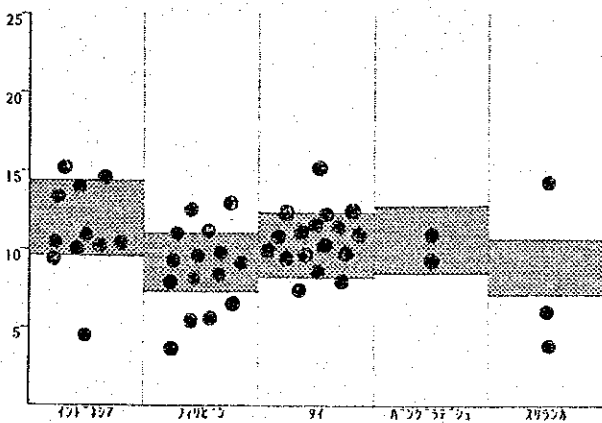
(%) 国別・用途別設計監理費比率 (医療)



(%) 国別・用途別設計監理費比率 (訓練・研修)



(%) 国別・用途別設計監理費比率 (教育・研究)

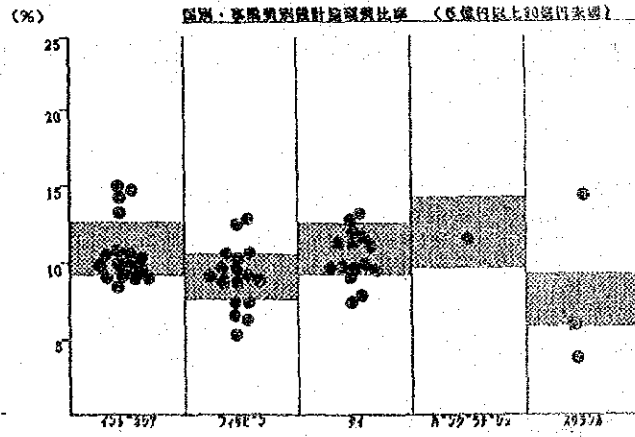
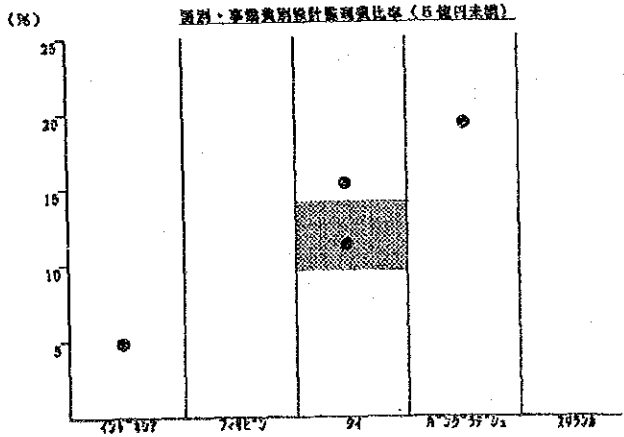


(A-4)

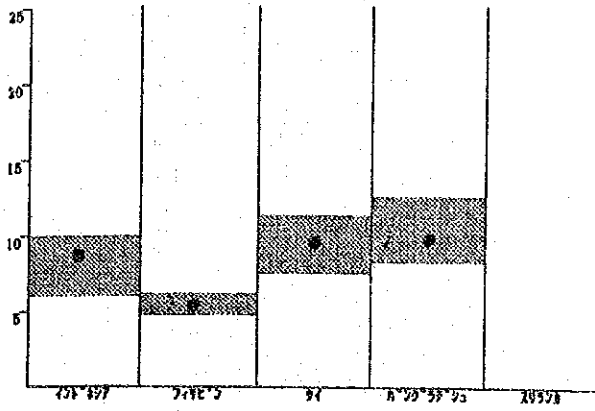
設計監理費比率 (事業費別)

単位：%

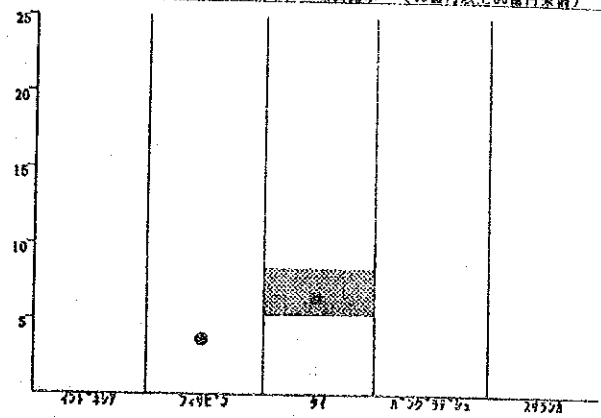
	インドネシア	フィリピン	タイ	パプアニューギニア	スリランカ	東南アジア 5カ国
5億円未満			9.2~13.8			9.2~13.8
			(1)			(1)
5億円以上 30億円未満	8.7~13.1	7.2~10.8	8.6~12.9	9.4~14.2	6.4~9.6	8.1~12.2
	2.3 (15)	2.0 (16)	1.8 (14)	(1)	5.6 (3)	2.5 (38)
30億円以上 45億円未満	6.6~9.8	4.5~6.7	7.5~11.3	8.4~12.6		6.9~10.3
	(1)	(1)	0.3 (2)	(1)		1.9 (5)
45億円以上 60億円未満			5.7~8.5			5.7~8.5
			(1)			(1)
60億円以上					6.2~9.2	6.2~9.2
					(1)	(1)



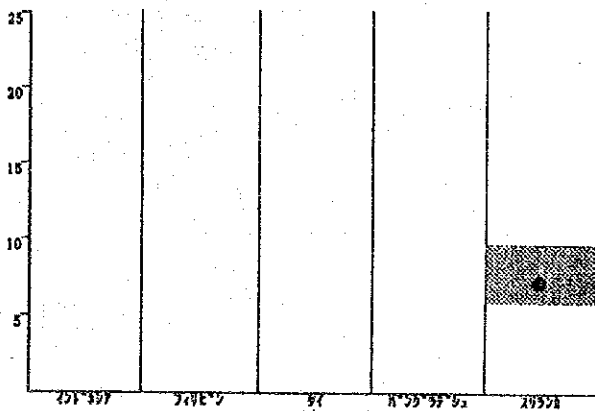
(%) 圖例・本國政界設計機關比率 (30棟以上45棟以下)



(%) 圖例・本國政界設計機關比率 (45棟以上60棟以下)



(%) 圖例・本國政界設計機關比率 (60棟以上)

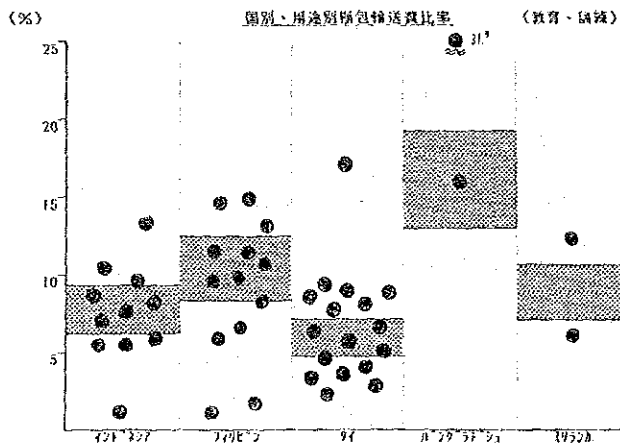
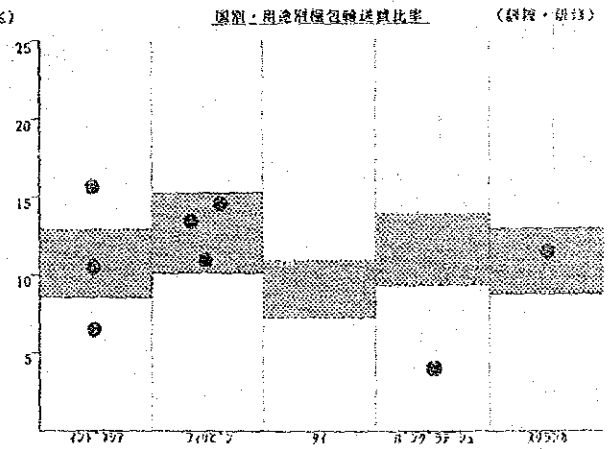
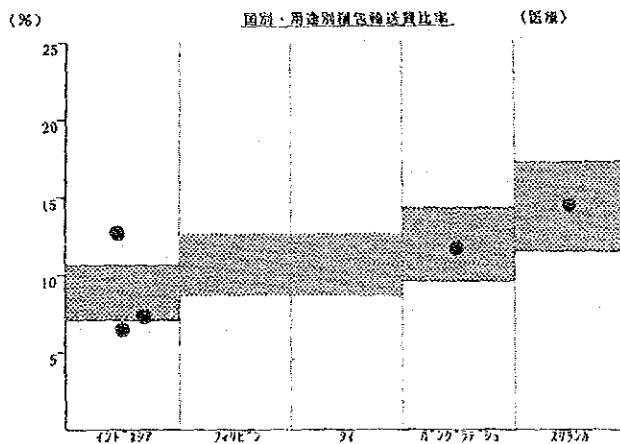


(A-5)

梱包輸送費比率

単位：%

	インドネシア	フィリピン	タイ	パプアニューギニア	スリランカ	東南アジア5カ国
医療	7.1~10.7	(8.5 ~12.8)	(8.5 ~12.8)	9.6~14.4	11.6~17.4	8.5~12.8
	3.2 (3)			(1)	(1)	3.4 (4)
教育・研究	6.2~9.3	8.3~12.5	4.8~7.2	13.0~19.4	7.1~10.7	6.4~9.7
	1.6 (9)	3 (11)	2.4 (16)	(1)	4.9 (2)	3.3 (39)
訓練・研修	8.7~13.1	10.2~15.4	(7.4 ~11.0)	(9.4 ~14.1)	8.8~13.2	9.4~14.1
	4.3 (3)	1.9 (3)			(1)	2.9 (7)



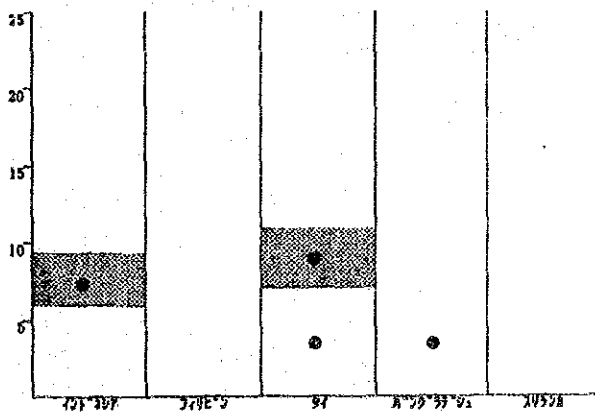
(A-5')

梱包輸送費比率 (事業費別)

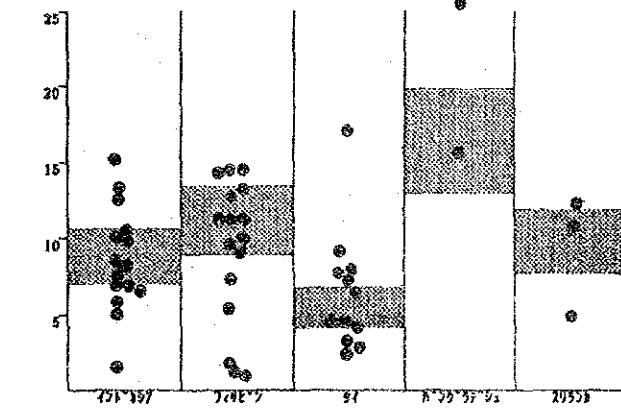
単位：%

	ｲﾝﾄﾞﾈｼｱ	ﾌｲﾘﾍﾟﾝ	ﾀｲ	ﾊﾞﾝｸﾞﾗﾃﾞｼﾞ	ｽﾘﾗﾝｶ	東南アジア 5カ国
5億円未満	6.0~9.0 (1)		7.2~10.0 (1)			6.6~9.9 1.1 (2)
5億円以上 30億円未満	7.1~10.6 2.8 (13)	9.0~13.5 2.7 (15)	4.2~6.3 2.0 (12)	13.0~19.4 (1)	7.7~11.5 3.7 (3)	7.0~10.5 3.7 (40)
30億円以上 45億円未満	5.5~8.3 (1)		7.5~11.2 0.1 (2)	9.6~14.4 (1)		7.5~11.3 2.1 (4)
45億円以上 60億円未満		5.2~7.8 (1)	4.5~6.7 (1)			4.8~7.3 0.6 (2)
60億円以上					11.6~17.4 (1)	11.6~17.4 (1)

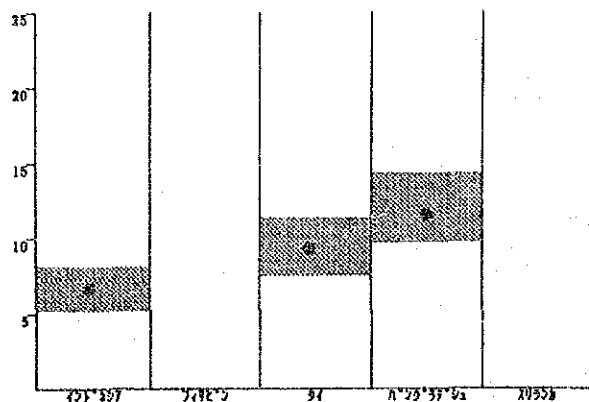
(%) 国別・事業費別梱包輸送費比率 (5億円未満)



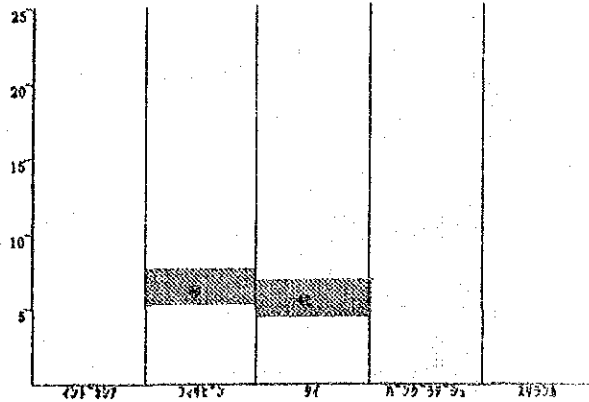
(%) 国別・事業費別梱包輸送費比率 (5億円以上30億円未満)



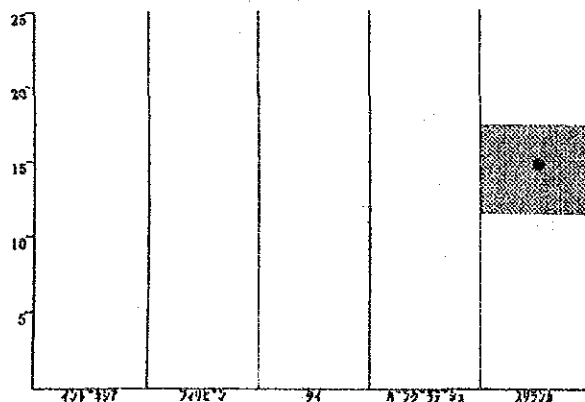
(%) 国别・客船类别别积载率比较 (30级以上45级以下)



(%) 国别・客船类别别积载率比较 (45级以上60级以下)



(%) 国别・客船类别别积载率比较 (60级以上)

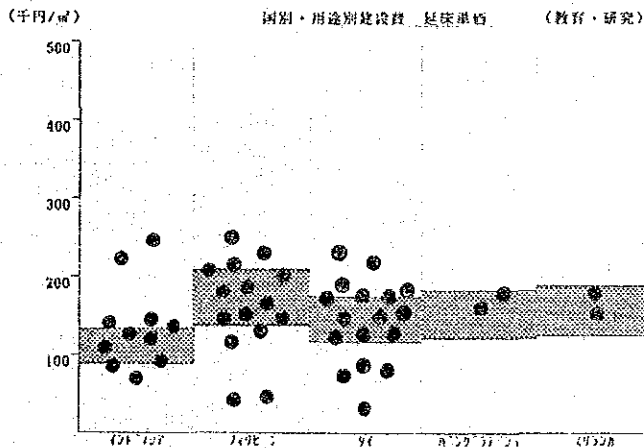
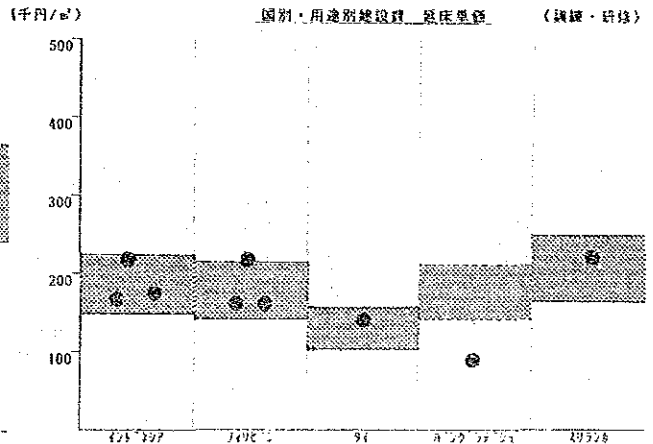
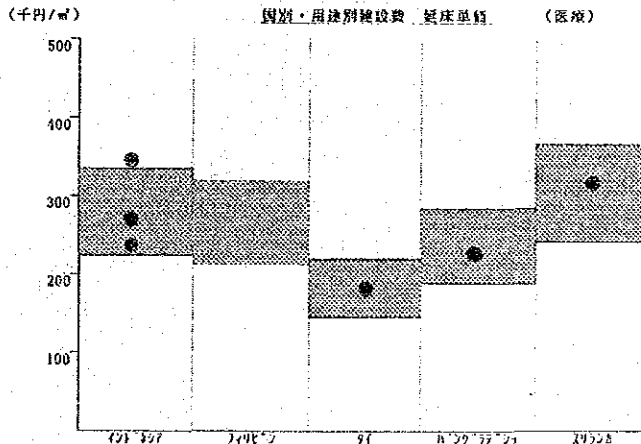


(B-1)

建設費延床単価

単位：千円/m²

	インドネシア	フィリピン	タイ	バングラデシュ	スリランカ	東南アジア 5カ国
医療	225.0 ~337.6	(215.0 ~322.5)	146.4 ~219.6	190.6 ~286.0	245.8 ~368.8	209.7 ~314.5
	53.8 (3)		(1)	(1)	(1)	56.1 (6)
教育・研究	89.1 ~133.6	139.1 ~208.6	116.5 ~174.8	122.0 ~183.0	125.5 ~188.3	118.3 ~177.5
	23.8 (9)	38.6 (13)	41.0 (16)	15.3 (2)	9.9 (2)	41.0 (42)
訓練・研修	151.0 ~226.6	144.0 ~216.0	105.5 ~158.3	(142.0 ~213.0)	166.4 ~249.6	144.6 ~216.9
	22.5 (3)	26.8 (3)	(1)		(1)	32.8 (8)

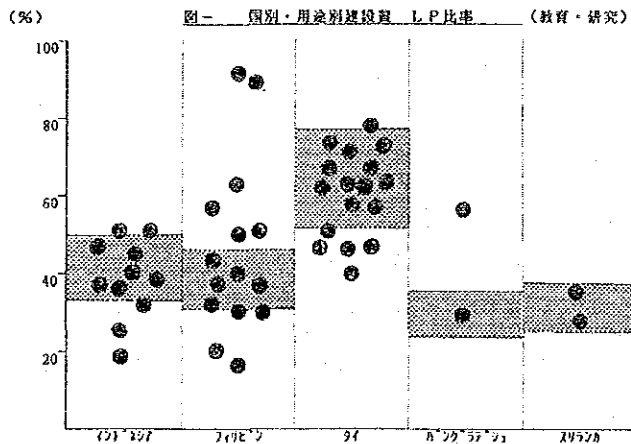
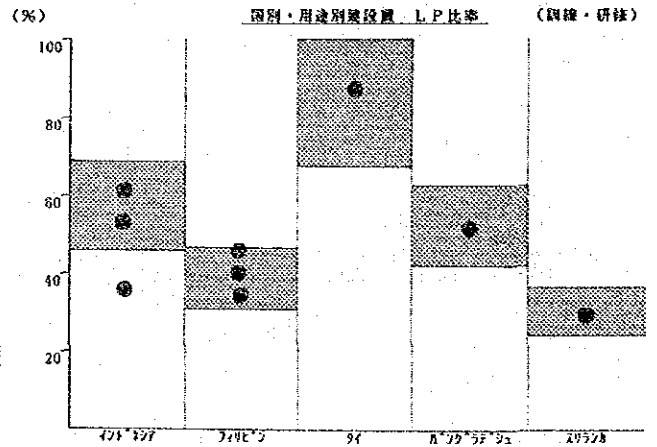
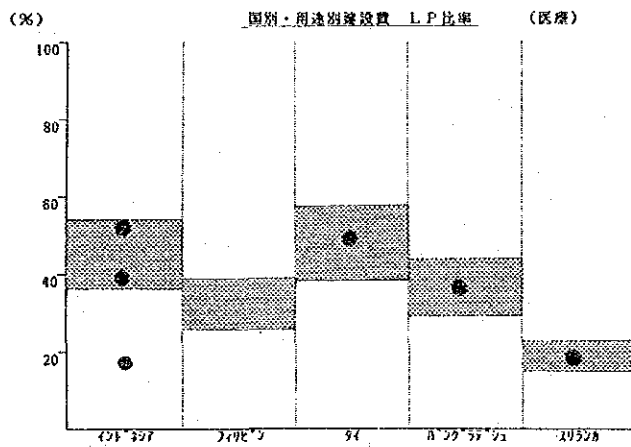


(B-2)

建設費L.P比率

単位：%

	インドネシア	フィリピン	タイ	バングラデシュ	スリランカ	東南アジア 5カ国
医療	36.5~54.7 (26.2 ~39.3)		38.8~58.2	29.6~44.4	15.3~22.9	31.3~47.0
	8.3 (2)		(1)	(1)	(1)	12.7 (5)
教育・研究	33.4~50.1	30.9~46.4	52.0~78.0	23.9~35.6	25.3~37.9	39.1~58.6
	6.3 (9)	7.5 (9)	7.3 (13)	(1)	4.0 (2)	14.5 (35)
訓練・研修	46.1~69.2	31.5~47.3	68.5~100	42.3~63.1	24.4~36.6	40.2~60.3
	5.0 (2)	39.4 (3)	(1)	(1)	(1)	17.7 (8)

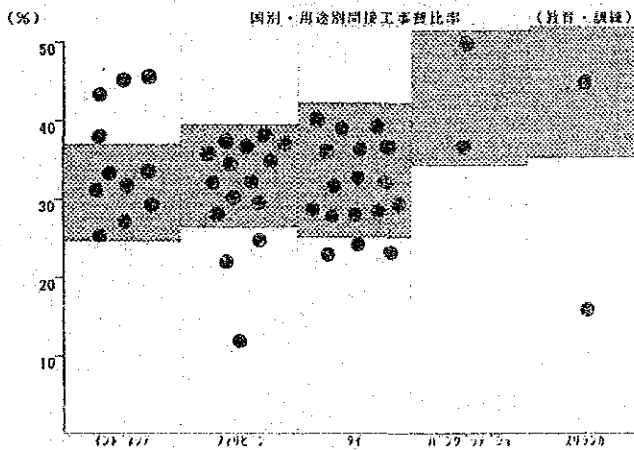
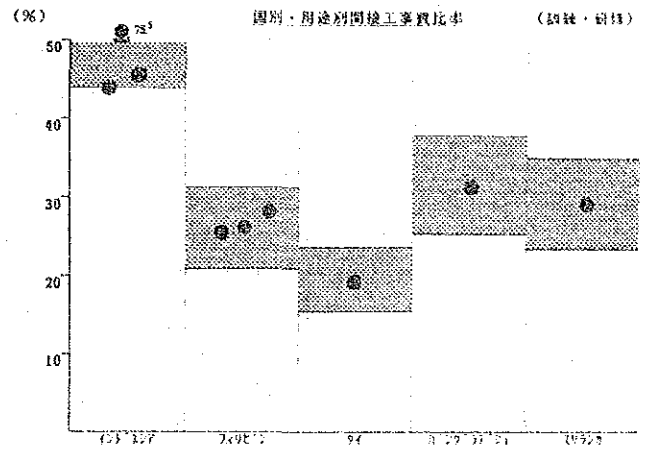
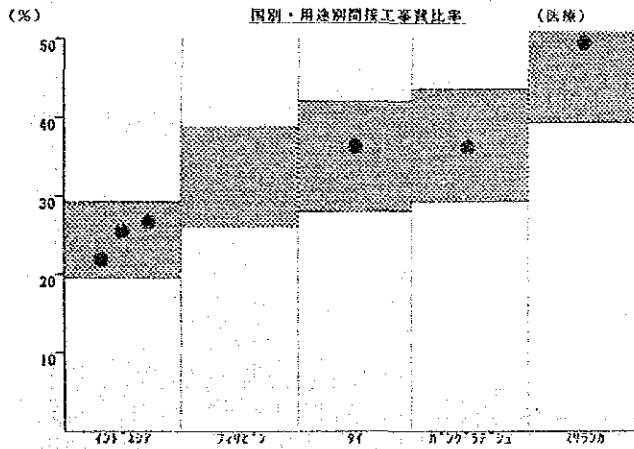


(B-3)

間接工事費比率

単位：%

	インドネシア	フィリピン	タイ	バングラデシュ	スリランカ	東南アジア 5カ国
医療	19.8~29.6	(26.1 ~39.2)	28.3~42.5	29.4~44.0	39.8~59.8	26.1~39.2
	1.7 (3)		(1)	(1)	(1)	10.1 (6)
教育・研究	24.9~37.3	26.4~39.7	25.2~37.8	34.4~51.7	35.7~53.5	26.2~39.4
	4.2 (8)	3.1 (12)	5.7 (17)	10.1 (2)	(1)	5.7 (40)
訓練・研修	44.4~66.6	21.0~31.6	15.8~23.8	25.4~38.2	23.5~35.3	29.0~43.5
	17.4 (3)	1.4 (3)	(1)	(1)	(1)	17.2 (9)



(B-3')

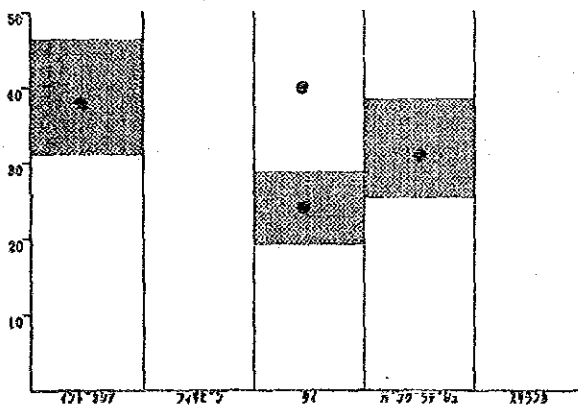
間接工事費比率 (事業費別)

単位：%

	インドネシア	フィリピン	タイ	カンク'ラテ'タ'	スリランカ	東南アジア 5カ国
5億円未満	30.9~46.3 (1)		19.3~28.9 (1)	25.4~38.2 (1)		25.2~37.8 7.3 (3)
5億円以上 30億円未満	23.1~34.6 4.0 (12)	25.0~37.5 4.0 (13)	26.3~39.5 5.6 (15)	34.4~51.2 10.1 (2)	29.6~44.4 10.7 (2)	25.6~38.3 5.8 (44)
30億円以上 45億円未満	20.0~30.0 (1)	29.9~44.5 (1)	20.4~30.7 3.7 (2)	29.4~44.0 (1)		24.0~36.0 6.7 (5)
45億円以上 60億円未満		25.2~37.9 (1)	18.2~27.2 (1)			21.7~32.6 6.3 (2)
60億円以上					30.8~59.8 (1)	39.8~59.8 (1)

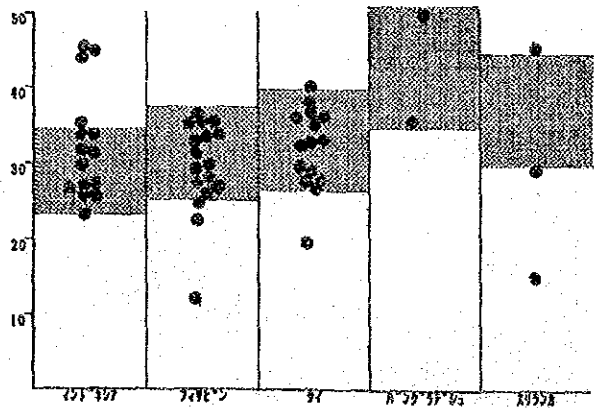
(%)

国別・事業費別間接工事費比率 (5億円未満)

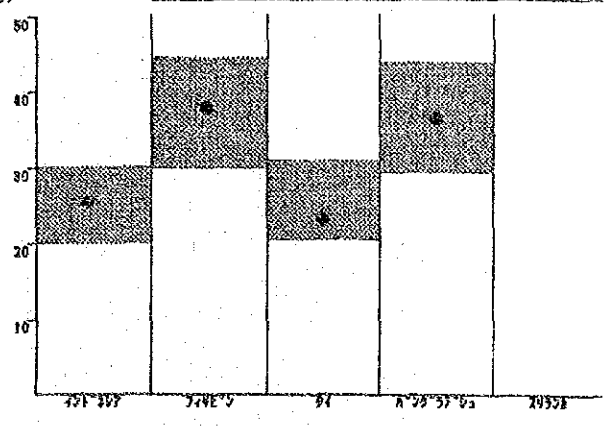


(%)

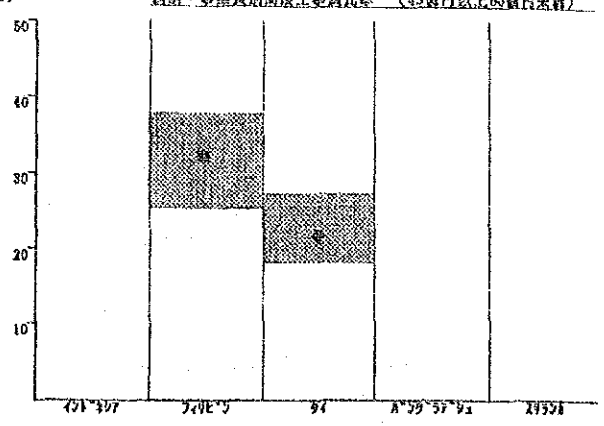
国別・事業費別間接工事費比率 (5億円以上30億円未満)



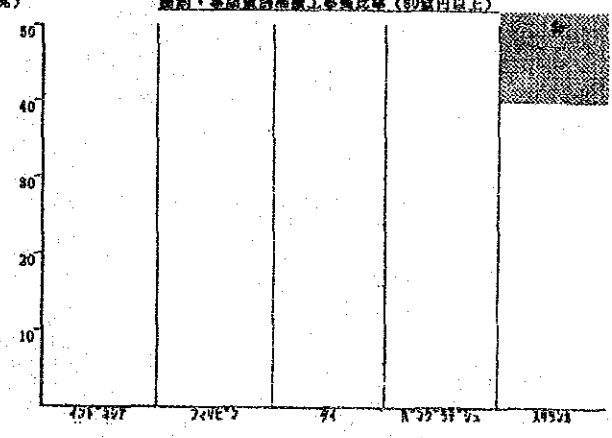
(%) 圖別・事業別開竣工率比率 (30億円以上45億円未満) (%)



圖別・事業別開竣工率比率 (45億円以上60億円未満)



(%) 圖別・事業別開竣工率比率 (60億円以上)

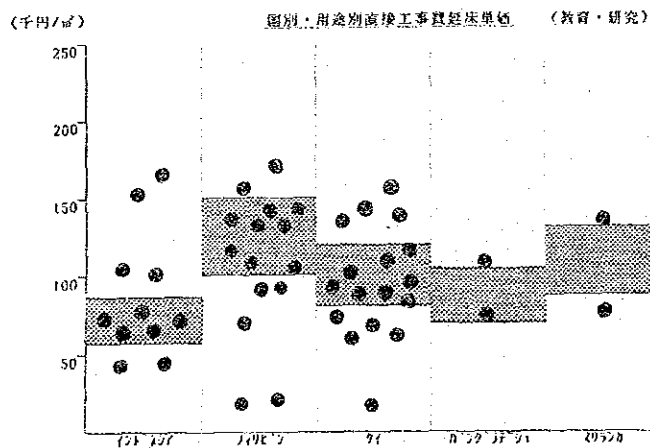
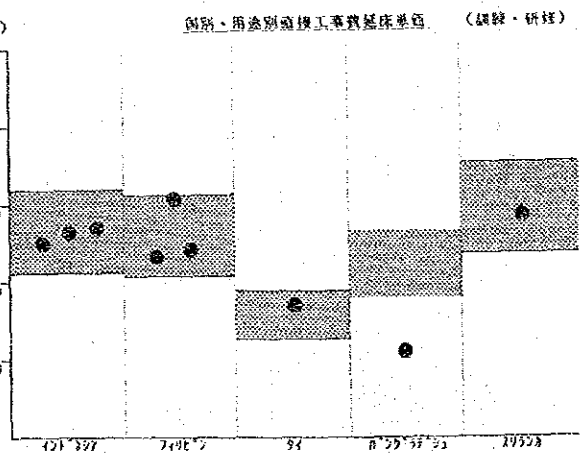
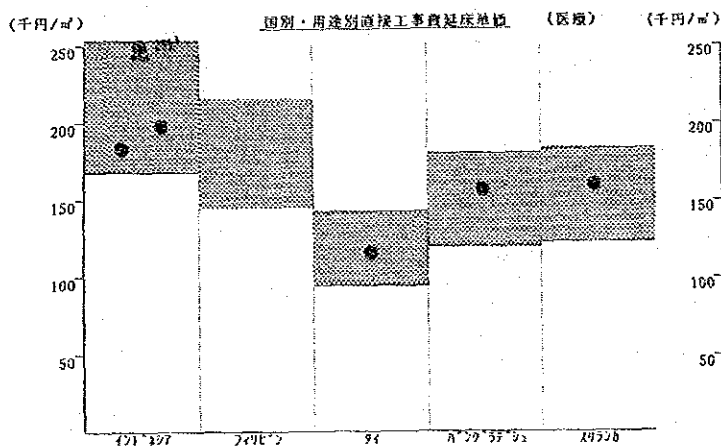


(B-4)

直接工事費延床単価

単位：千円/㎡

	インドネシア	フィリピン	タイ	パプアニューギニア	スリランカ	東南アジア 5カ国
医療	169.4 ~254.0	(144.5 ~216.8)	94.5 ~141.7	120.7 ~181.1	123.4 ~185.0	141.1 ~211.7
	38.7 (3)		(1)	(1)	(1)	47.5 (6)
教育・研究	57.8 ~86.8	101.4 ~152.1	80.5 ~120.7	70.1 ~105.1	88.4 ~132.5	81.5 ~122.2
	19.6 (9)	24.6 (12)	30.2 (16)	24.0 (2)	38.8 (2)	32.2 (41)
訓練・研修	106.6 ~160.0	104.4 ~156.6	63.0 ~94.6	(89.1 ~133.6)	117.9 ~176.9	101.8 ~152.6
	6.5 (3)	18.7 (3)	(1)		(1)	22.9 (8)

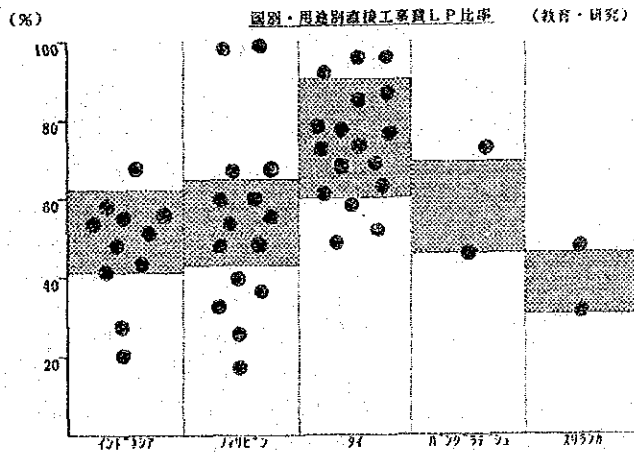
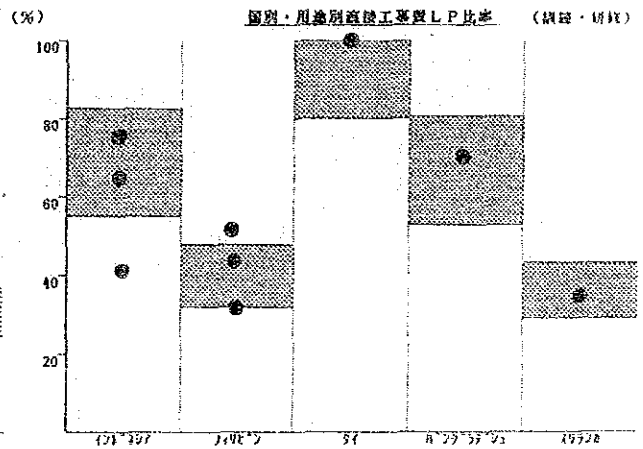
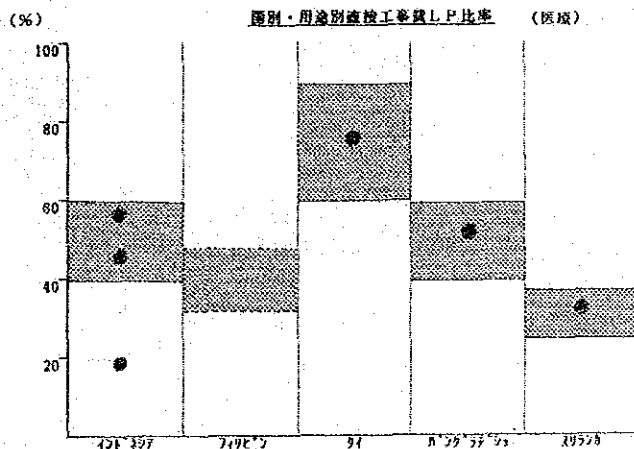


(B-5)

直接工事費LP比率

単位：%

	インドネシア	フィリピン	タイ	バングラデシュ	スリランカ	東南アジア 5カ国
医療	39.8~59.8	32.1 ~48.1	60.1~90.1	39.6~59.4	24.7~37.1	40.8~61.2
	7.9 (2)		(1)	(1)	(1)	16.2 (5)
教育・研究	42.0~63.0	43.8~65.8	61.0~91.5	46.7~70.1	31.1~46.6	49.4~74.0
	8.1 (9)	18.0 (12)	12.4 (15)	20.5 (2)	9.1 (2)	17.8 (40)
訓練・研修	55.7~83.5	32.1~48.1	80.0~100	53.5~80.3	29.2~43.8	46.3~69.4
	7.9 (2)	8.5 (3)	(1)	(1)	(1)	23.1 (8)



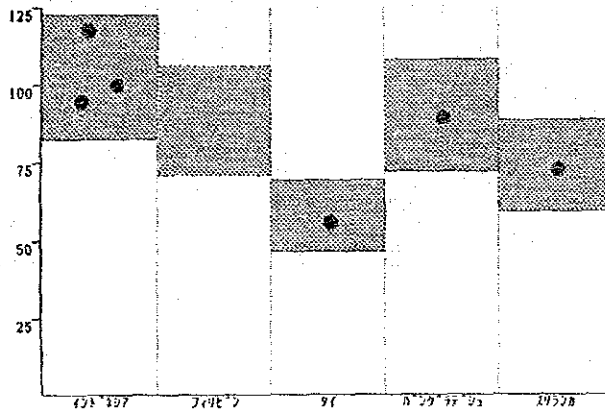
(B-6)

建築工事費延床単価

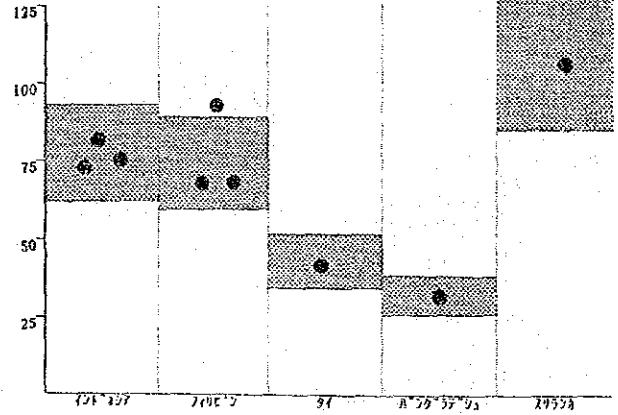
単位：千円/m²

	インドネシア	フィリピン	タイ	マカオ	ミャンマー	東南アジア 5カ国
医療	82.9 ~124.3	(71.2 ~106.8)	46.6 ~69.8	72.5 ~108.7	59.6 ~89.4	71.2 ~106.8
	13.1 (3)		(1)	(1)	(1)	20.7 (6)
教育・研究	30.7 ~46.0	53.6 ~80.3	44.0 ~65.9	45.8 ~68.7	57.6 ~86.5	44.1 ~66.1
	9.2 (10)	15.1 (11)	12.4 (14)	14.5 (2)	26.2 (2)	17.3 (39)
訓練・研修	62.3 ~93.5	59.4 ~89.2	34.7 ~52.1	25.5 ~38.3	86.0 ~129.0	56.8 ~85.3
	5.2 (3)	15.1 (3)	(1)	(1)	(1)	23.2 (9)

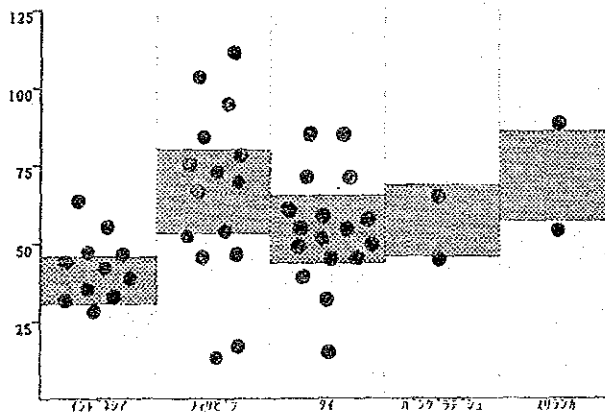
(千円/m²) 国別・用途別建築工事費延床単価 (医療)



(千円/m²) 国別・用途別建築工事費延床単価 (訓練・研修)



(千円/m²) 国別・用途別建築工事費延床単価 (教育・研究)

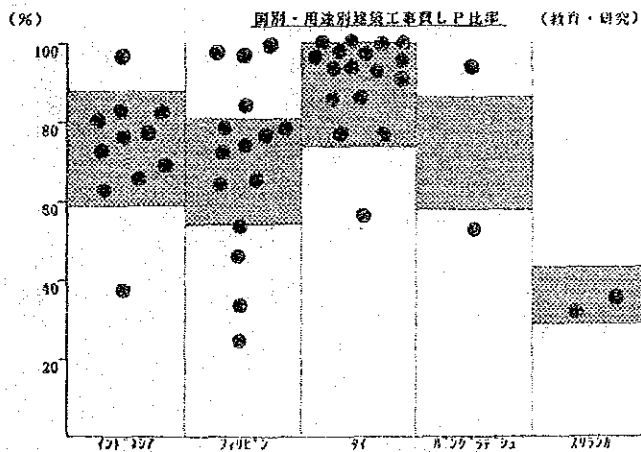
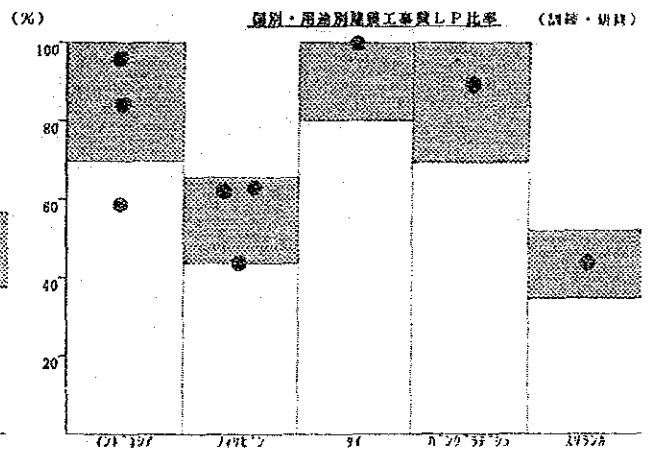
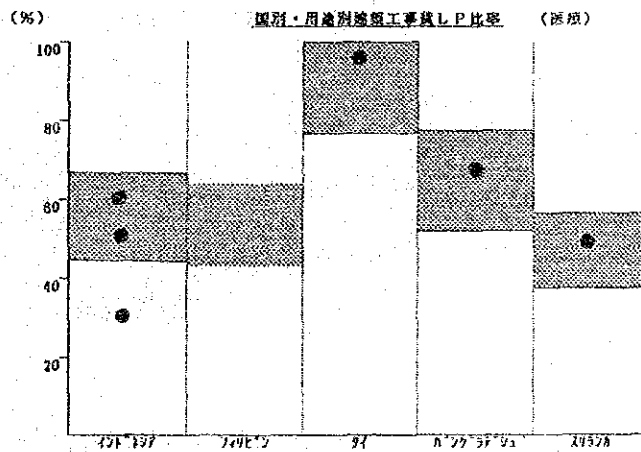


(B-7)

建築工事費LP比率

単位：%

	インドネシア	フィリピン	タイ	バングラデシュ	スリランカ	東南アジア 5カ国
医療	44.9~67.3	(43.4 ~65.1)	77.8~100	52.2~78.2	37.8~56.8	51.5~77.3
	5.9 (2)		(1)	(1)	(1)	19.7 (5)
教育・研究	59.3~88.9	54.2~81.4	74.4~100	58.2~87.2	29.0~43.6	52.6~93.9
	7.2 (9)	11.8 (10)	7.8 (16)	28.3 (2)	3.0 (2)	17.6 (39)
訓練・研修	69.8~100	44.1~66.1	80.0~100	70.4~100	35.0~52.4	57.1~85.7
	5.5 (2)	11.1 (3)	(1)	(1)	(1)	22.1 (8)

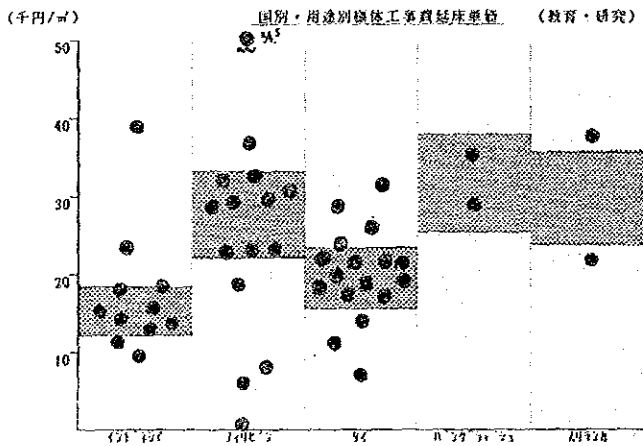
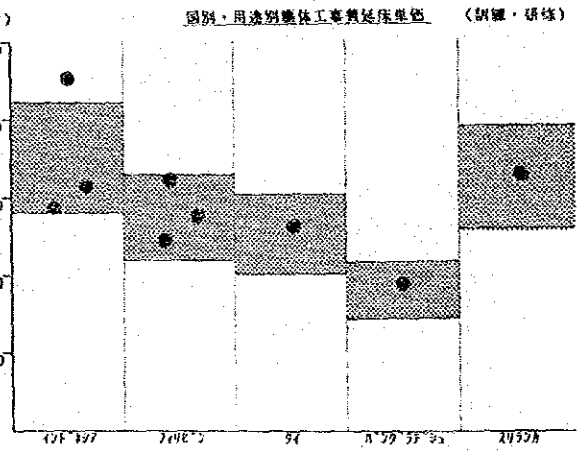
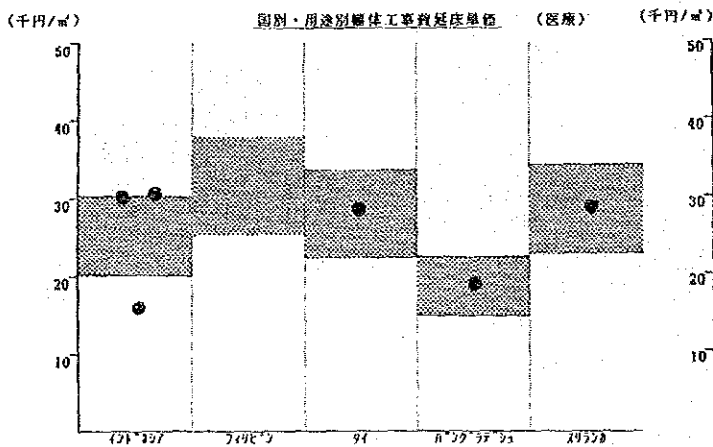


(B-8)

躯体工事費延床単価

単位：千円/m²

	インドネシア	フィリピン	タイ	パプアニューギニア	スリランカ	東南アジア 5カ国
医療	20.4 ~30.6	(25.5 ~38.3)	22.7 ~34.1	15.1 ~22.7	23.1 ~34.7	20.4 ~30.5
	8.4 (3)		(1)	(1)	(1)	6.4 (6)
教育・研究	12.3 ~18.5	22.3 ~33.4	15.6 ~23.3	25.4 ~38.1	24.0 ~35.9	17.6 ~26.3
	3.9 (10)	5.0 (11)	3.7 (14)	4.6 (2)	10.3 (2)	7.1 (39)
訓練・研修	28.3 ~42.5	22.1 ~33.1	20.4 ~30.6	14.6 ~21.8	26.1 ~39.1	23.6 ~35.4
	8.6 (3)	3.6 (3)	(1)	(1)	(1)	7.4 (9)

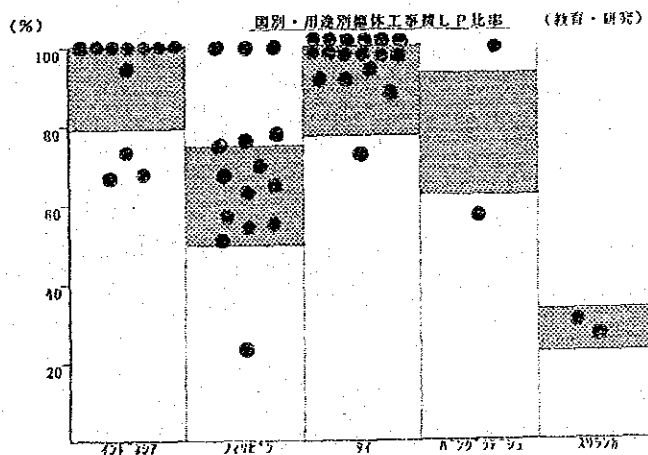
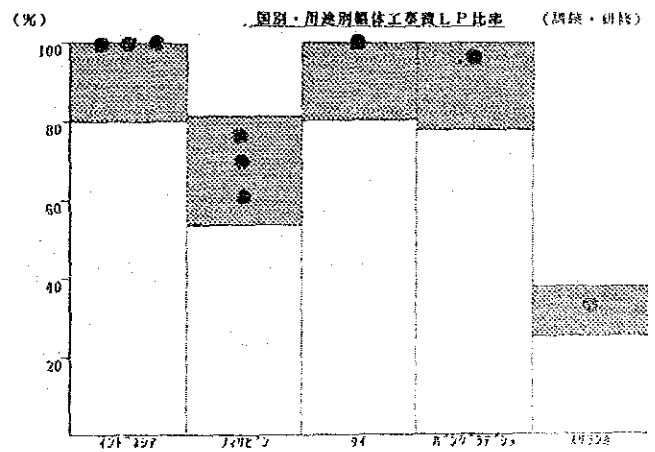
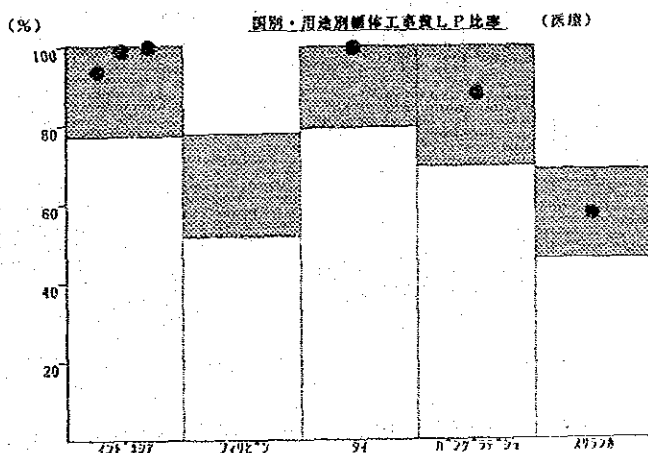


(B-9)

躯体工事費LP比率

単位：%

	インドネシア	フィリピン	タイ	バングラデシュ	スリランカ	東南アジア 5 国
医療	78.3~100	(52.4 ~78.6)	80.0~100	70.1~100	46.1~69.2	71.9~100
	3.4 (3)		(1)	(1)	(1)	16.5 (6)
教育・研究	79.6~100	50.5~75.8	78.3~100	62.8~94.2	22.4~33.6	67.1~100
	1.4 (8)	8.9 (11)	4.2 (16)	30.4 (2)	2.5 (2)	21.8 (39)
訓練・研修	80.0~100	54.4~81.6	80.0~100	78.5~100	25.4~38.2	65.2~97.9
	0.0 (3)	7.2 (3)	(1)	(1)	(1)	24.4 (9)

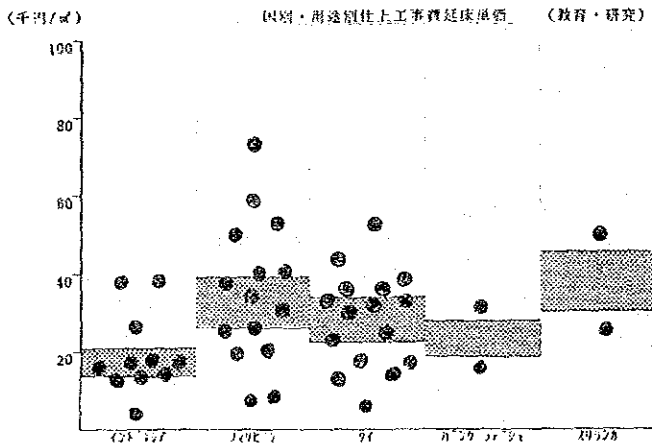
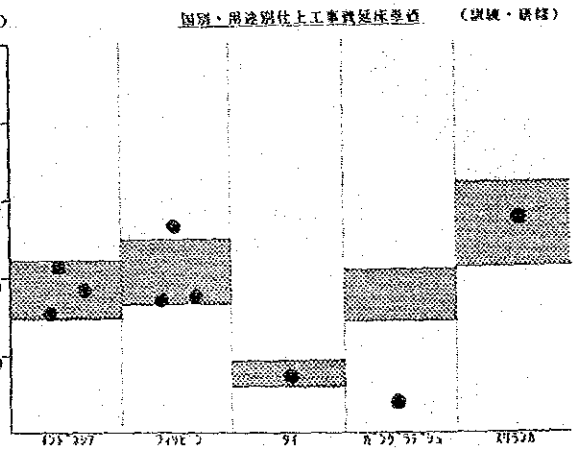
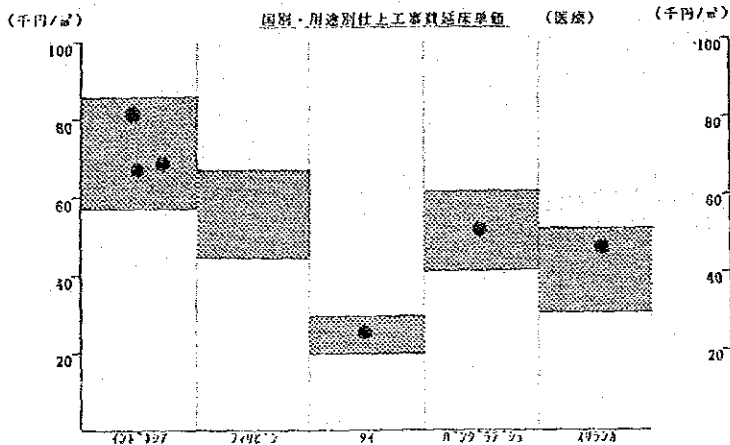


(B-10)

仕上工事費延床単価

単位：千円/㎡

	インドネシア	フィリピン	タイ	バングラデシュ	スリランカ	東南アジア 5カ国
医療	57.8 ~86.6	(44.9 ~67.4)	19.8 ~29.8	41.4 ~62.0	30.7 ~52.6	44.9 ~67.4
	7.8 (2)		(1)	(1)	(1)	20.2 (5)
教育・研究	14.0 ~21.0	26.1 ~39.1	22.6 ~34.0	18.6 ~27.9	30.5 ~45.7	21.9 ~32.9
	4.4 (8)	9.2 (10)	8.8 (15)	10.4 (2)	16.4 (2)	10.1 (37)
訓練・研修	29.8 ~44.8	33.4 ~50.0	12.0 ~18.0	(28.3 ~42.4)	43.0 ~64.6	30.6 ~45.9
	4.7 (3)	9.4 (3)	(1)		(1)	12.2 (8)

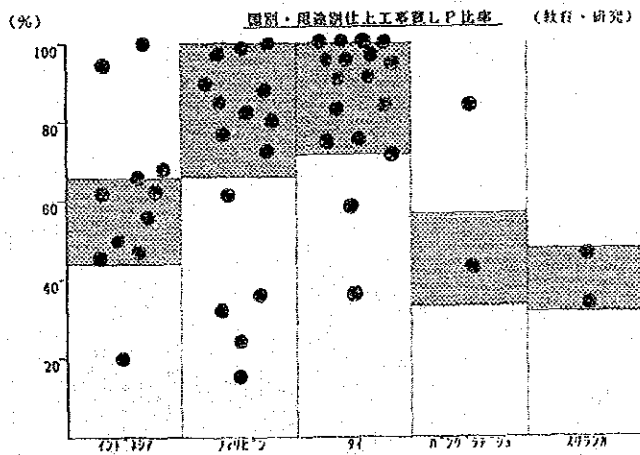
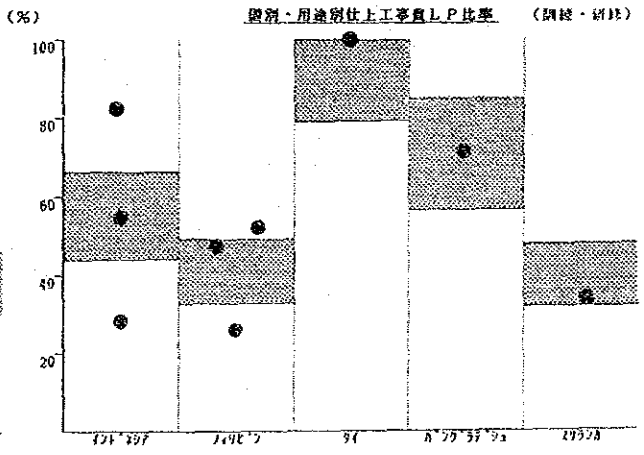
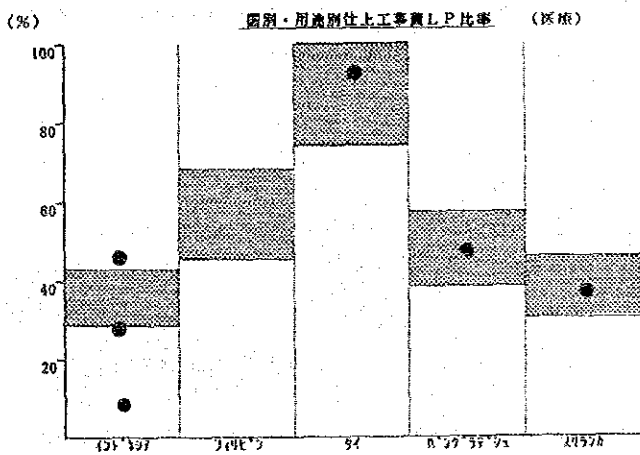


(B-11)

仕上工事費LP比率

単位：%

	インドネシア	フィリピン	タイ	マングラシャ	スリランカ	東南アジア 5カ国
医療	29.0~43.5	45.9 ~68.9)	74.9~100	38.5~57.7	30.7~46.1	40.4~60.6
	12.0 (2)		(1)	(1)	(1)	25.3 (5)
教育・研究	44.5~66.7	67.3~100	72.7~100	34.0~51.0	32.1~48.1	61.8~92.6
	8.7 (8)	11.9 (11)	10.3 (15)	(1)	5.9 (2)	20.1 (37)
訓練・研修	44.6~67.0	33.2~49.8	80.0~100	56.9~85.3	32.1~48.1	44.1~66.1
	27.0 (3)	14.8 (3)	(1)	(1)	(1)	25.5 (9)

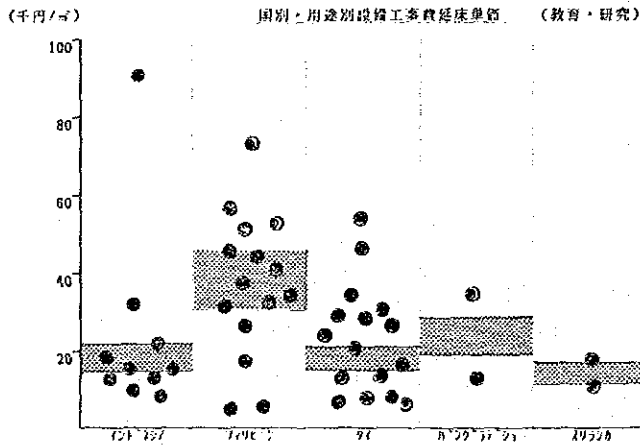
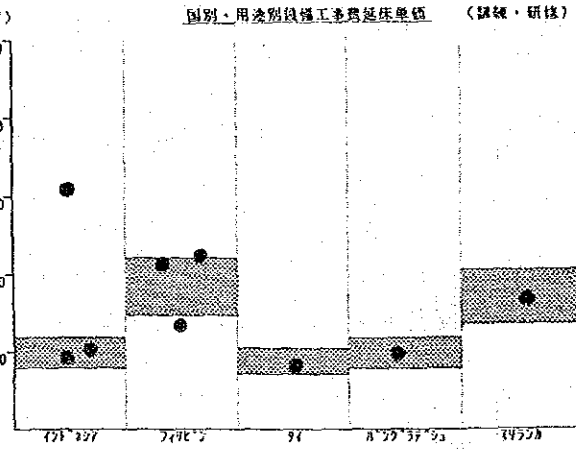
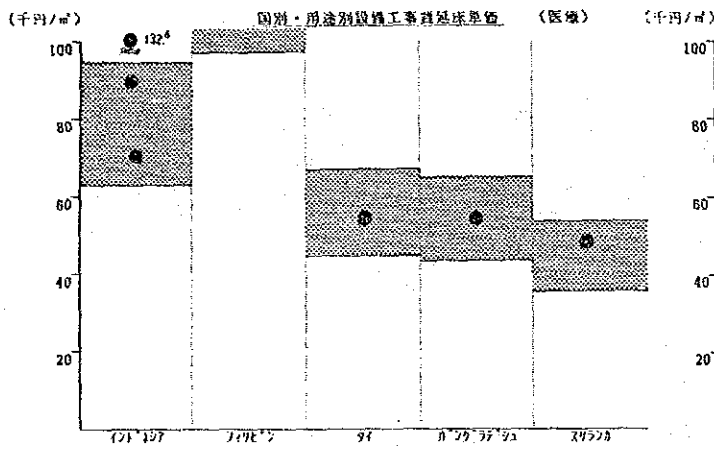


(B-12)

設備工事費延床単価

単位：千円/㎡

	インドネシア	フィリピン	タイ	バングラデシュ	スリランカ	東南アジア 5カ国
医療	63.8 ～95.8	(98.3 ～147.4)	45.0 ～67.6	43.7 ～65.5	36.2 ～54.2	50.5 ～75.8
	13.3 (2)		(1)	(1)	(1)	17.1 (5)
教育・研究	14.5 ～21.7	30.6 ～45.9	15.0 ～22.5	18.9 ～28.4	11.4 ～17.0	19.6 ～29.4
	9.1 (10)	11.0 (12)	9.5 (14)	15.9 (2)	4.9 (2)	13.3 (40)
訓練・研修	15.9 ～23.8	29.8 ～44.6	14.0 ～21.0	(15.6 ～23.4)	27.4 ～41.0	22.4 ～33.6
	0.4 (2)	10.3 (3)	(1)		(1)	10.7 (7)

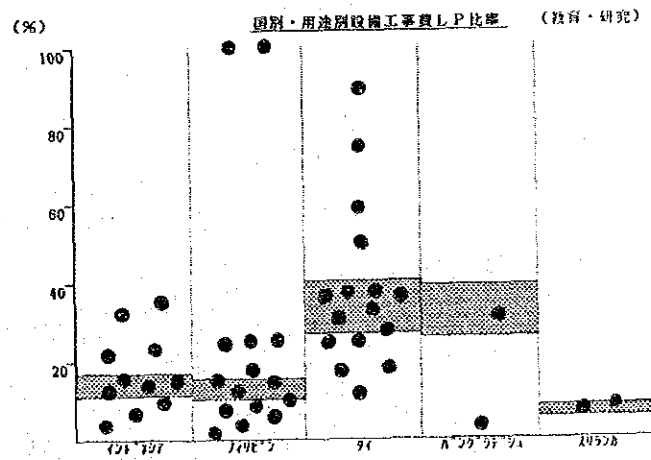
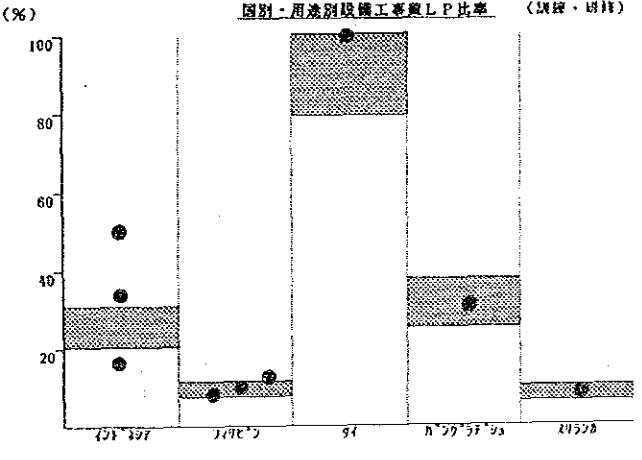
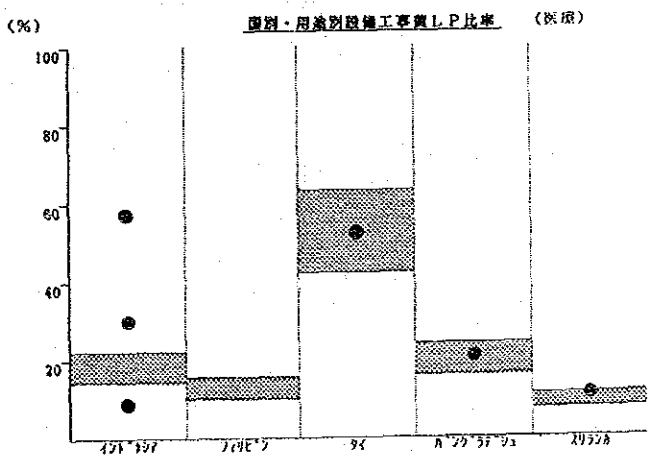


(B-13)

設備工事費LP比率

単位：%

	インドネシア	フィリピン	タイ	バングラデシュ	スリランカ	東南アジア 5カ国
医療	14.5~22.4	(10.5 ~15.7)	42.4~63.6	16.1~24.1	7.8~11.6	19.2~28.8
	15.0 (2)		(1)	(1)	(1)	18.3 (5)
教育・研究	11.4~17.1	10.6~15.9	27.1~40.7	26.4~39.6	5.6~8.3	17.6~26.4
	5.6 (7)	7.7 (12)	18.0 (15)	(1)	0.8 (2)	16.2 (37)
訓練・研修	20.6~31.0	7.6~11.4	80.0~100	25.1~37.7	6.1~10.1	22.0~33.0
	12.3 (2)	2.0 (3)	(1)	(1)	(1)	31.1 (8)



JICA