

無償資金協力基本設計調査(建築施設案件)の  
概算事業費に対する審査システムに  
係る調査報告書

(審査マニュアル別冊-2)  
案件審査チェックシート

平成4年3月

国際協力事業団



無調審

S C

92-043-(4)



無償資金協力基本設計調査(建築施設案件)の  
概算事業費に対する審査システムに  
係る調査報告書

(審査マニュアル別冊-2)  
案件審査チェックシート

JICA LIBRARY



1098526(5)

23867

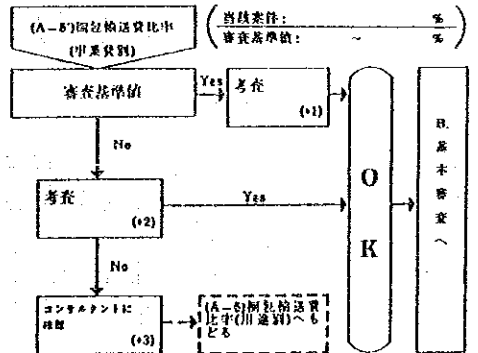
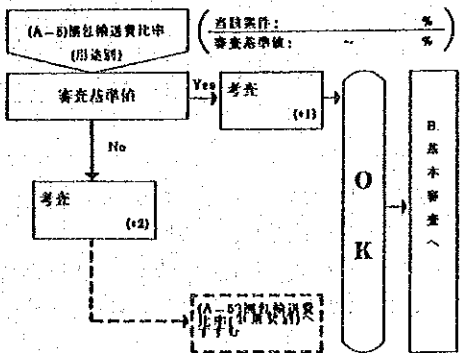
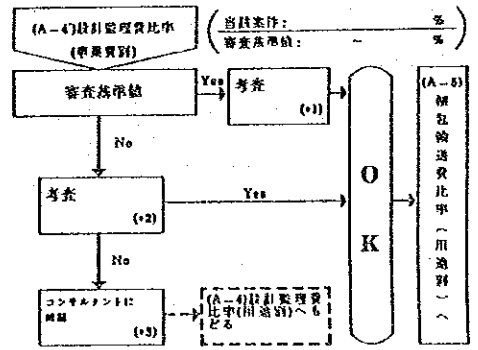
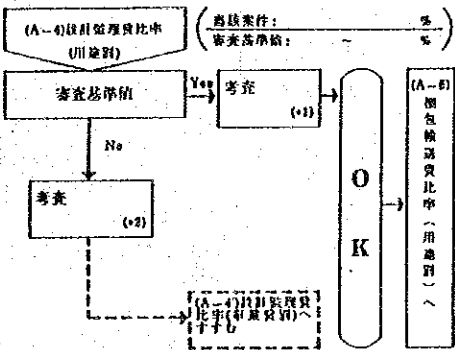
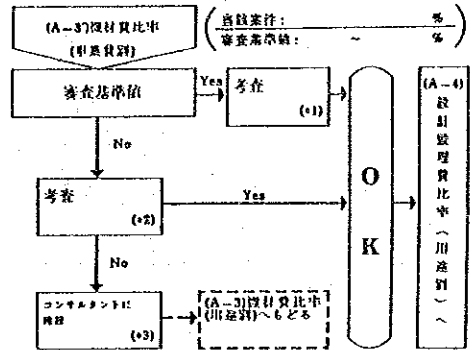
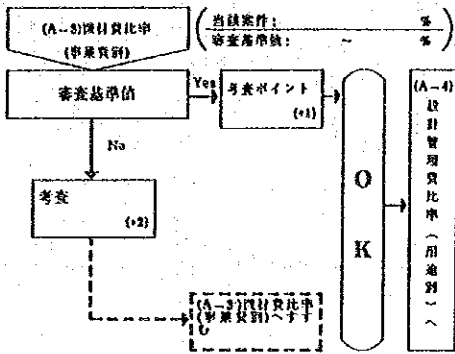
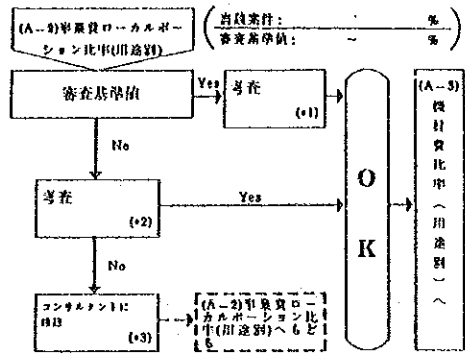
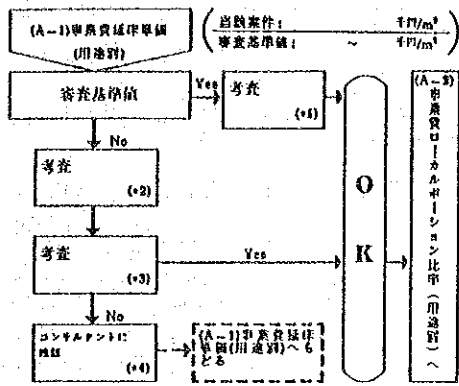
平成4年3月

国際協力事業団

国際協力事業団

23867

# A. 概略審査



メモ

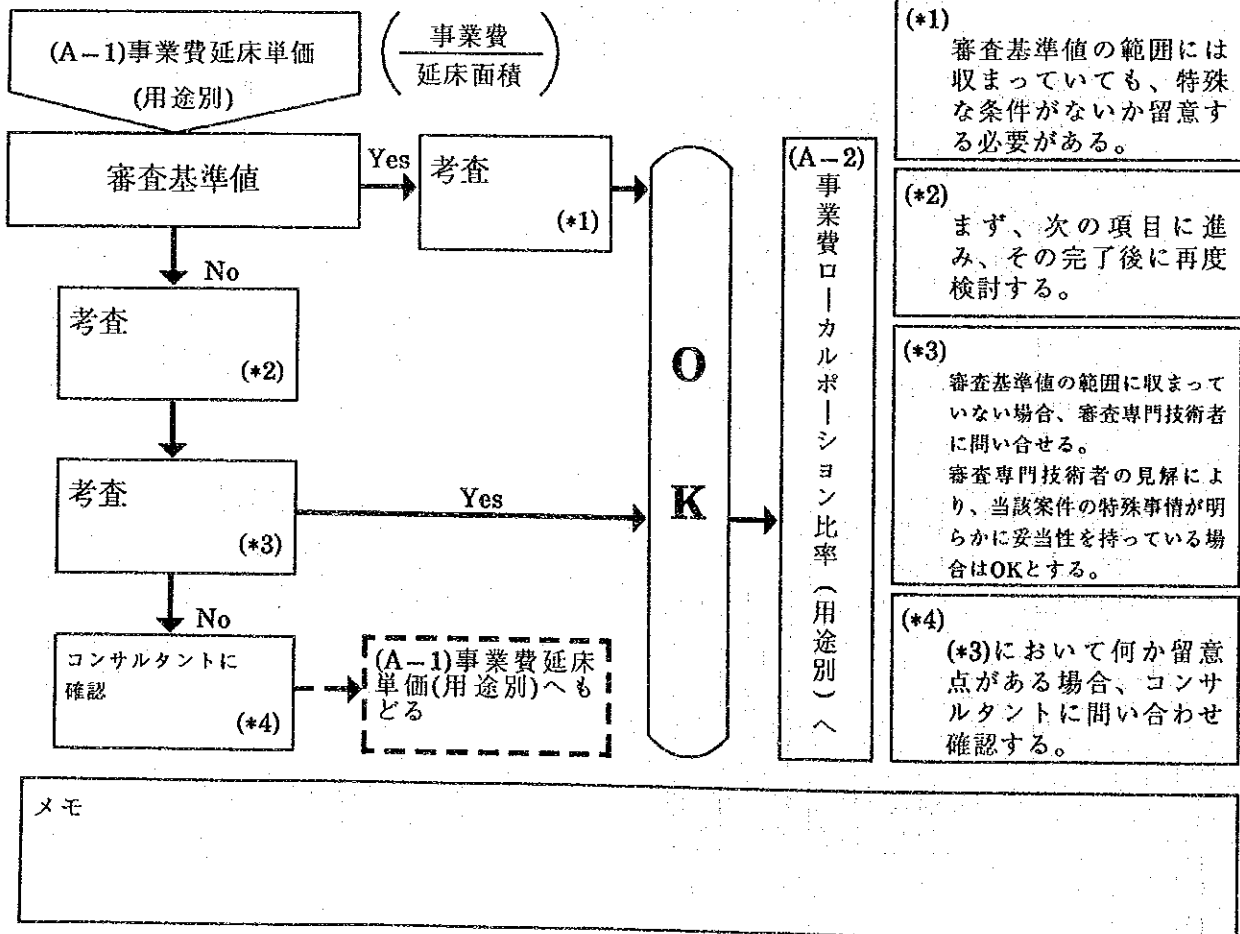
(A. 概略審査)

(A-1) 事業費延床単価(用途別) (事業費延床単価 = 事業費 ÷ 延床面積)

単位：千円/m<sup>2</sup>

	インドネシア	フィリピン	タイ	バングラデシュ	スリランカ	東南アジア 5カ国
医療	304.4 ～456.7	(363.1 ～544.7)	238.6 ～357.8	249.0 ～373.6	316.7 ～475.1	282.6 ～424.0
	62.3 (2)		(1)	(1)	(1)	54.7 (5)
教育・研究	165.1 ～247.6	171.4 ～257.1	157.1 ～235.6	139.4 ～209.0	146.8 ～220.2	154.6 ～231.9
	48.0 (9)	65.5 (12)	62.8 (15)	(1)	8.5 (3)	56.7 (40)
訓練・研修	201.5 ～302.2	193.2 ～289.8	122.8 ～184.2	(198.7 ～298.0)	293.6 ～440.4	199.8 ～299.8
	6.2 (2)	17.1 (3)	(1)		(1)	63.0 (7)

(留意点)



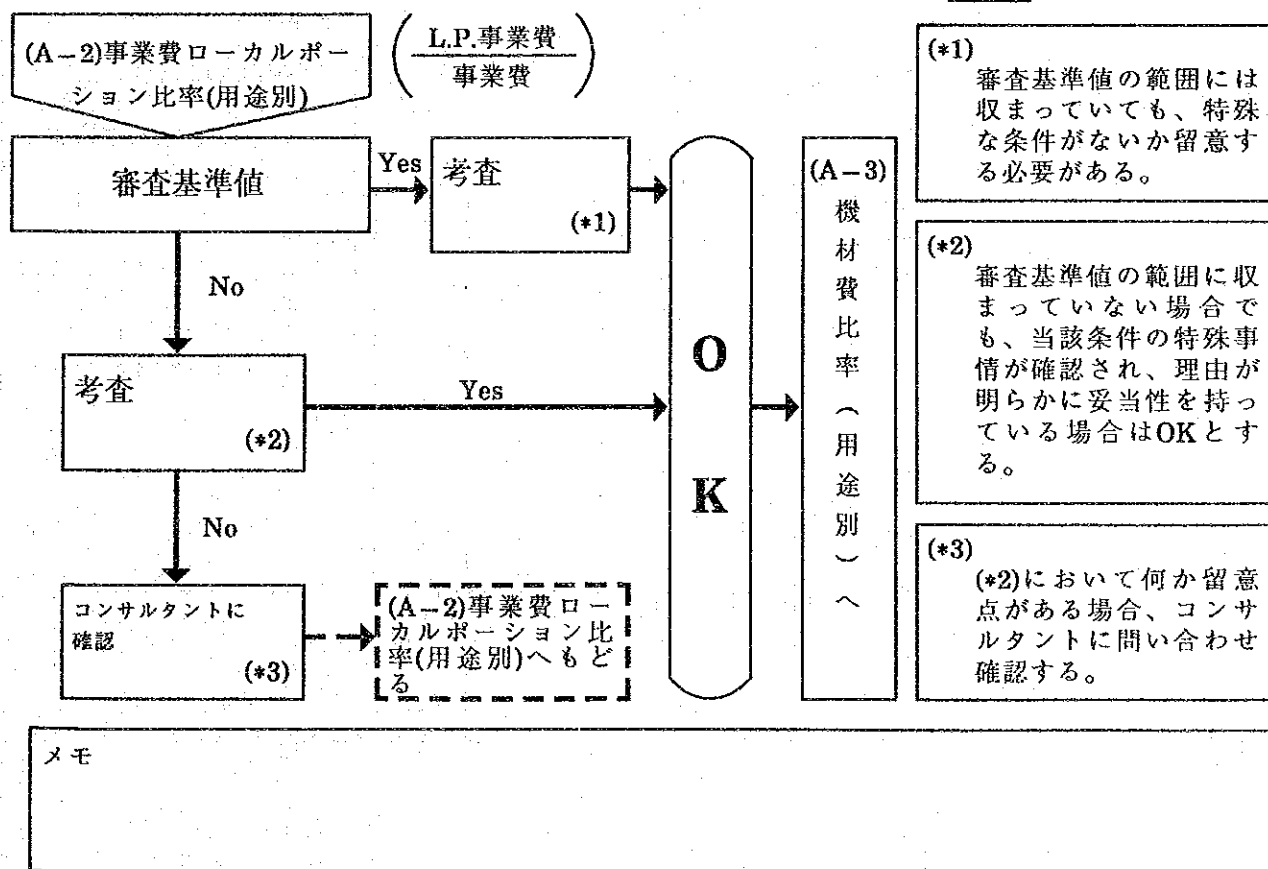
(A. 概略審査)

(A-2) 事業費ローカルポーション比率(用途別) (事業費ローカルポーション比率 =  $\frac{L.P.事業費}{事業費}$ )

単位：%

	インド	パキスタン	タイ	バングラデシュ	スリランカ	東南アジア 5カ国
医療	19.0~28.6	(15.3 ~22.9)	23.8~35.8	23.6~35.4	12.3~18.5	19.5~29.2
	10 (3)		(1)	(1)	(1)	8.2 (6)
教育・研究	21.0~31.5	19.2~28.8	36.4~54.5	24.1~36.1	21.8~32.7	27.0~40.6
	4 (9)	7.3 (10)	10.9 (16)	5.2 (2)	3.2 (2)	12.7 (39)
訓練・研修	34.0~51.1	23.9~35.9	60.0~90.0	31.3~46.9	14.2~21.2	30.7~46.0
	0.6 (2)	5.8 (3)	(1)	(1)	(1)	17.3 (8)

(留意点)



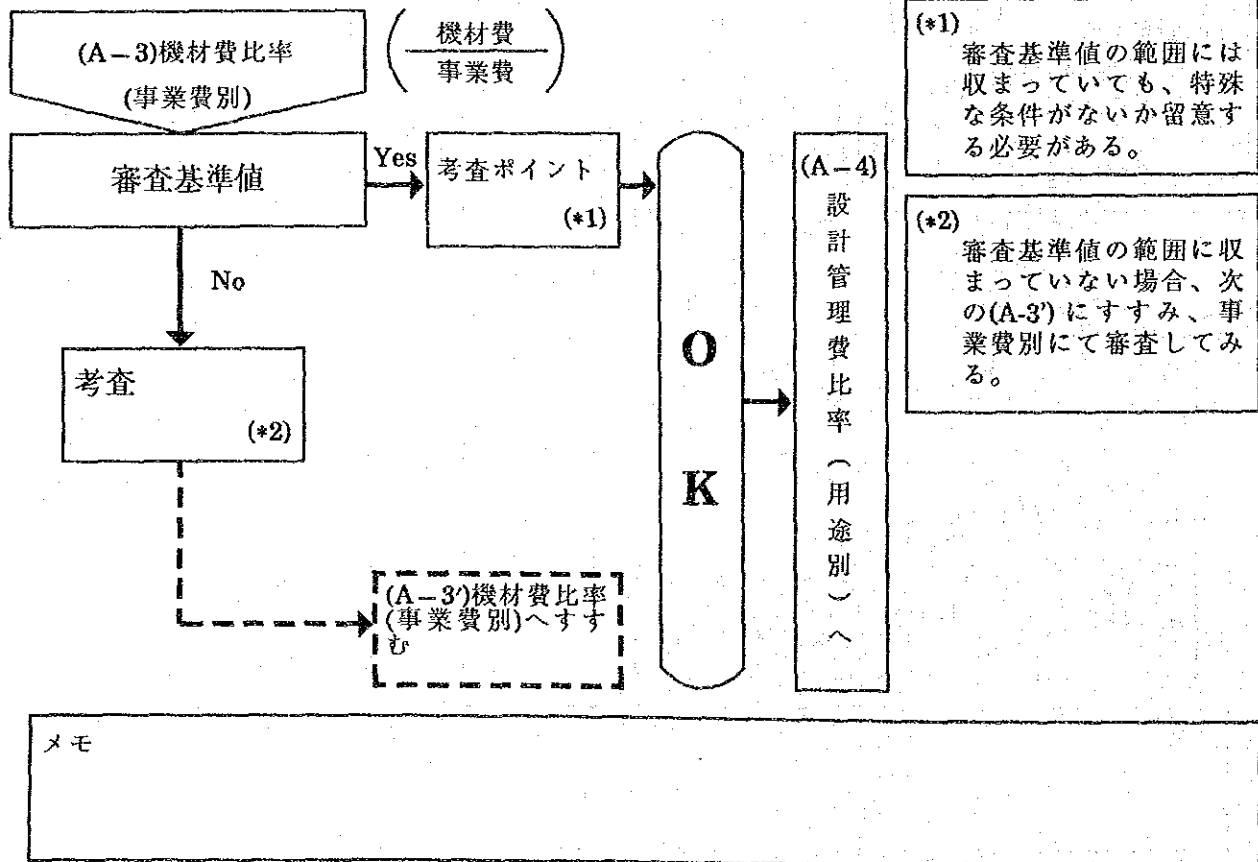
(A. 概略審査)

(A-3) 機材費比率(用途別) (機材費比率 = 機材費 ÷ 事業費)

単位：%

	インドネシア	フィリピン	タイ	バングラデシュ	スリランカ	東南アジア 5か国
医療	21.2~31.8	(27.1 ~40.7)	22.7~34.1	(11.4 ~17.2)	11.8~17.6	19.6~29.4
	4.6 (3)		(1)		(1)	6.4 (5)
教育・研究	16.7~25.1	24.1~36.2	12.5~18.7	7.2~10.8	8.8~13.2	16.1~24.2
	3.8 (7)	11.5 (8)	8.1 (14)	(1)	(1)	2.5 (31)
訓練・研修	17.2~25.7	15.0~22.4	3.5~5.3	9.8~14.8	29.6~44.4	29.6~44.4
	2.8 (2)	7.3 (3)	(1)	(1)	(1)	10.1 (8)

(留意点)





(A. 概略審査)

(A-3')

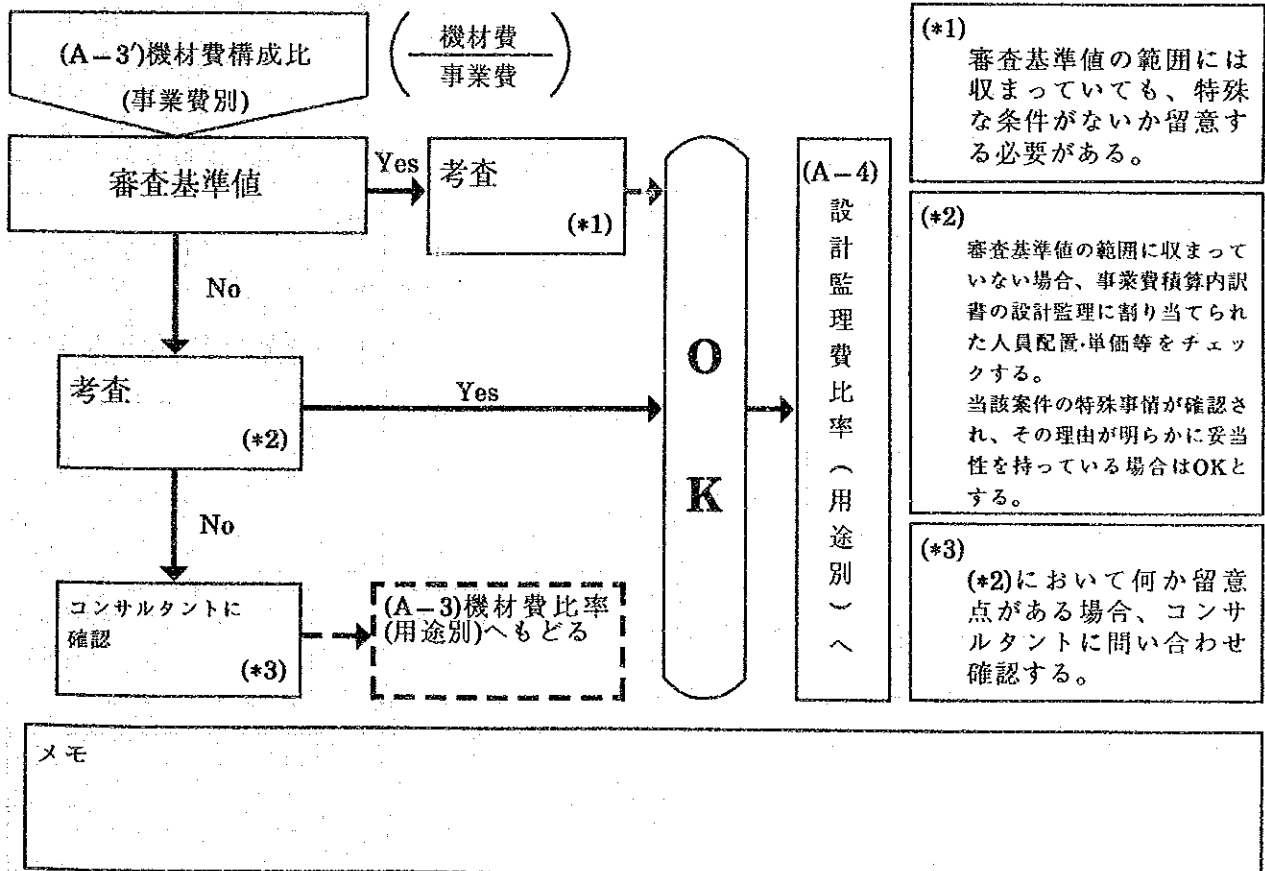
機材費比率(事業費別)

(機材費比率=機材費÷事業費)

単位：%

	インドネシア	フィリピン	タイ	パプアニューギニア	スリランカ	東南アジア5カ国
5億円未満	21.8~32.0 (1)		5.9~8.9 (1)	9.8~14.8 (1)		12.5~18.8 10.4 (3)
5億円以上 30億円未満	16.9~25.3 3.3 (10)	21.6~32.4 11.5 (11)	13.2~19.9 9.4 (13)		19.2~28.6 18.4 (2)	17.1~25.7 10.0 (34)
30億円以上 45億円未満	24.3~36.5 (1)		11.5~17.2 2.5 (2)			15.8~23.6 9.4 (3)
45億円以上 60億円未満						
60億円以上					11.8~17.6 (1)	11.8~17.6 (1)

(留意点)



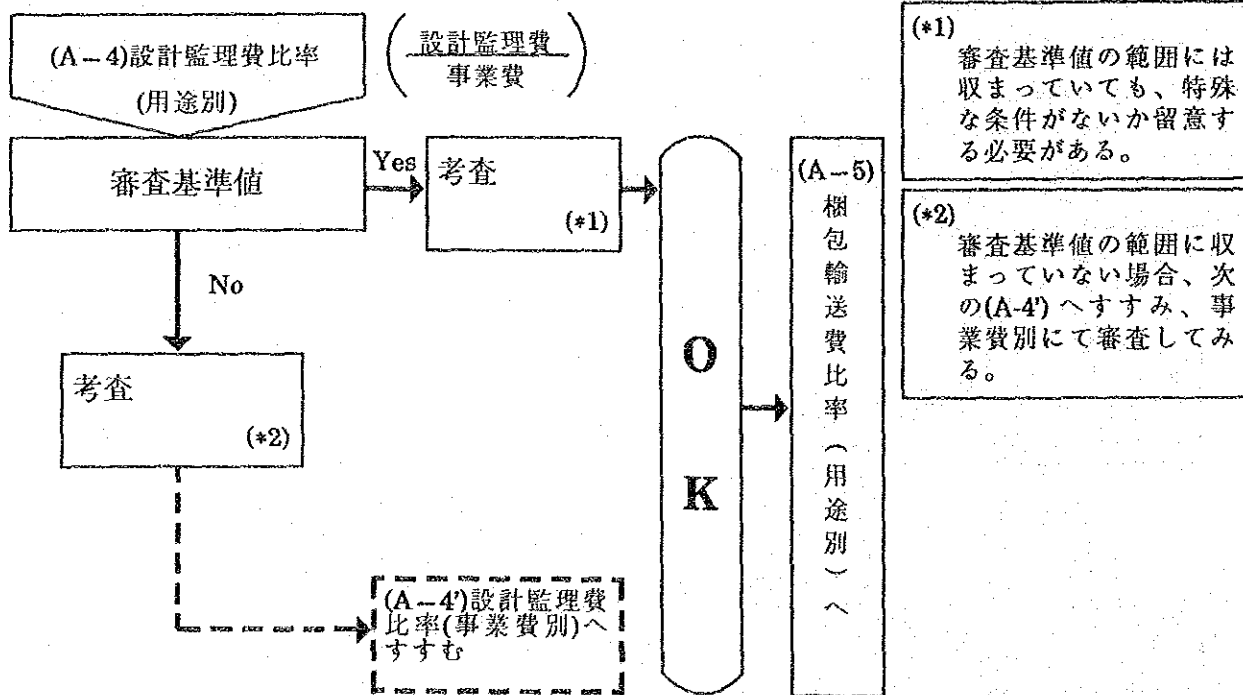
(A. 概略審査)

(A-4) 設計監理費比率(用途別) (設計監理費比率=設計監理費÷事業費)

単位：%

	インドネシア	フィリピン	タイ	バングラデシュ	スリランカ	東南アジア 5カ国
医療	7.0~10.4	(6.4~9.6)	8.2~12.4	8.4~12.6	6.2~9.2	7.3~10.9
	0.4 (3)		(1)	(1)	(1)	1.1 (5)
教育・研究	9.6~14.4	7.3~11.0	8.4~12.4	8.6~12.8	7.2~10.7	8.3~12.4
	2.1 (10)	2.2 (14)	1.9 (16)	1.6 (2)	7.6 (2)	2.5 (44)
訓練・研修	7.0~10.4	5.6~8.4	7.8~11.6	(7.1 ~10.7)	4.9~7.3	6.3~9.4
	0.3 (3)	0.7 (3)	(1)		(1)	1.3 (8)

(留意点)



(\*1) 審査基準値の範囲には収まっていますが、特殊な条件がないか留意する必要があります。

(\*2) 審査基準値の範囲に収まっていない場合、次の(A-4)へすすみ、事業費別にて審査してみる。

メモ

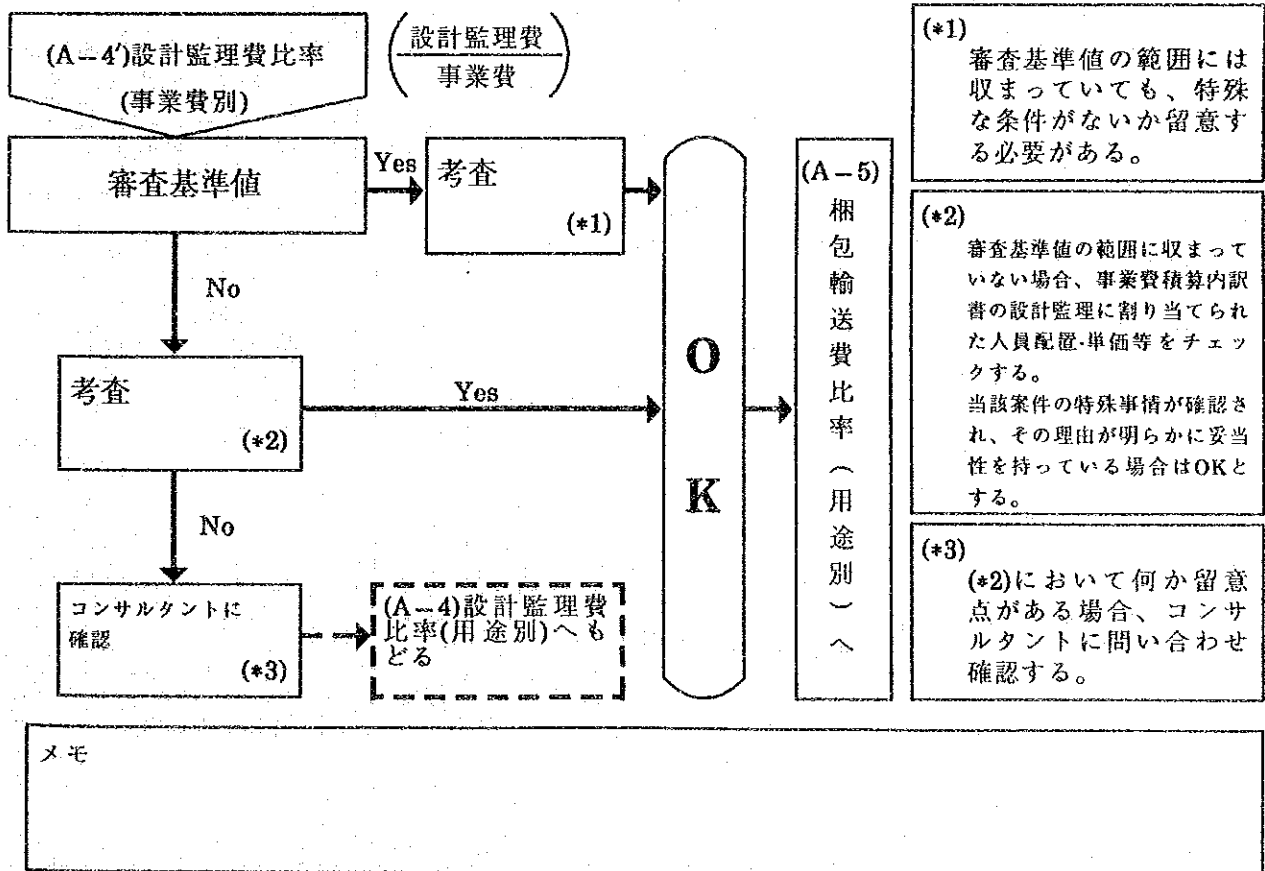
(A. 概略審査)

(A-4) 設計監理費比率(事業費別) (設計監理費比率=設計監理費÷事業費)

単位：%

	インドネシア	フィリピン	タイ	パプアニューギニア	スリランカ	東南アジア5カ国
5億円未満			9.2~13.8			9.2~13.8
			(1)			(1)
5億円以上 30億円未満	6.7~13.1	7.2~10.8	8.6~12.9	9.4~14.2	6.4~9.6	8.1~12.2
	2.3 (15)	2.0 (16)	1.8 (14)	(1)	5.6 (3)	2.5 (38)
30億円以上 45億円未満	6.6~9.8	4.5~6.7	7.5~11.3	8.4~12.6		6.9~10.3
	(1)	(1)	0.3 (2)	(1)		1.9 (5)
45億円以上 60億円未満			5.7~8.5			5.7~8.5
			(1)			(1)
60億円以上					6.2~9.2	6.2~9.2
					(1)	(1)

(留意点)



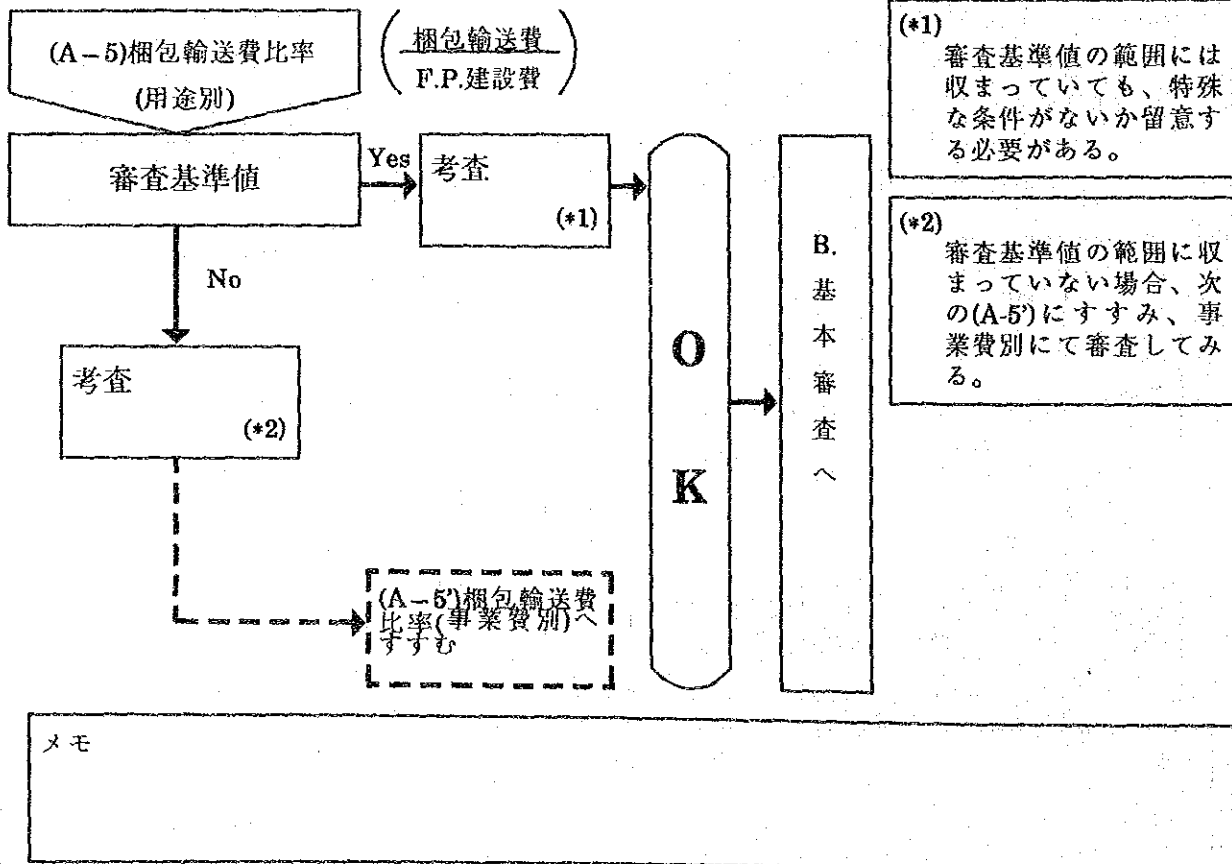
(A. 概略審査)

(A-5) 梱包輸送費比率(用途別) (梱包輸送費比率 = 梱包輸送費 ÷ F.P.建設費)

単位：%

	インドネシア	フィリピン	タイ	バングラデシュ	スリランカ	東南アジア 5カ国
医療	7.1~10.7	(8.5 ~12.8)	(8.5 ~12.8)	9.6~14.4	11.6~17.4	8.5~12.8
	3.2 (3)			(1)	(1)	3.4 (4)
教育・研究	6.2~9.3	8.3~12.5	4.8~7.2	13.0~19.4	7.1~10.7	6.4~9.7
	1.6 (9)	3 (11)	2.4 (16)	(1)	4.9 (2)	3.3 (39)
訓練・研修	8.7~13.1	10.2~15.4	(7.4 ~11.0)	(9.4 ~14.1)	8.8~13.2	9.4~14.1
	4.3 (3)	1.9 (3)			(1)	2.9 (7)

(留意点)



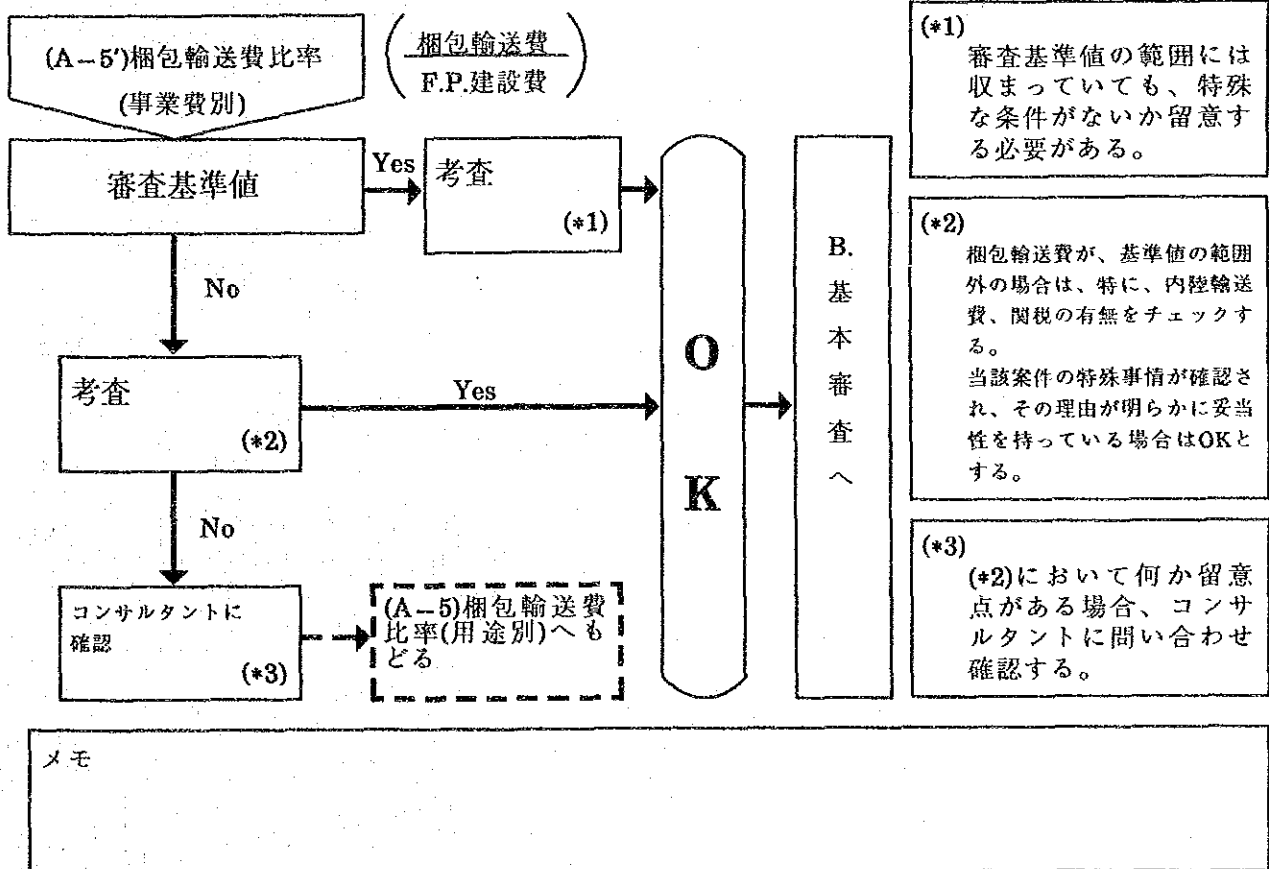
(A. 概略審査)

(A-5') 梱包輸送費比率(事業費別) (梱包輸送費比率 = 梱包輸送費 ÷ F.P.建設費)

単位：%

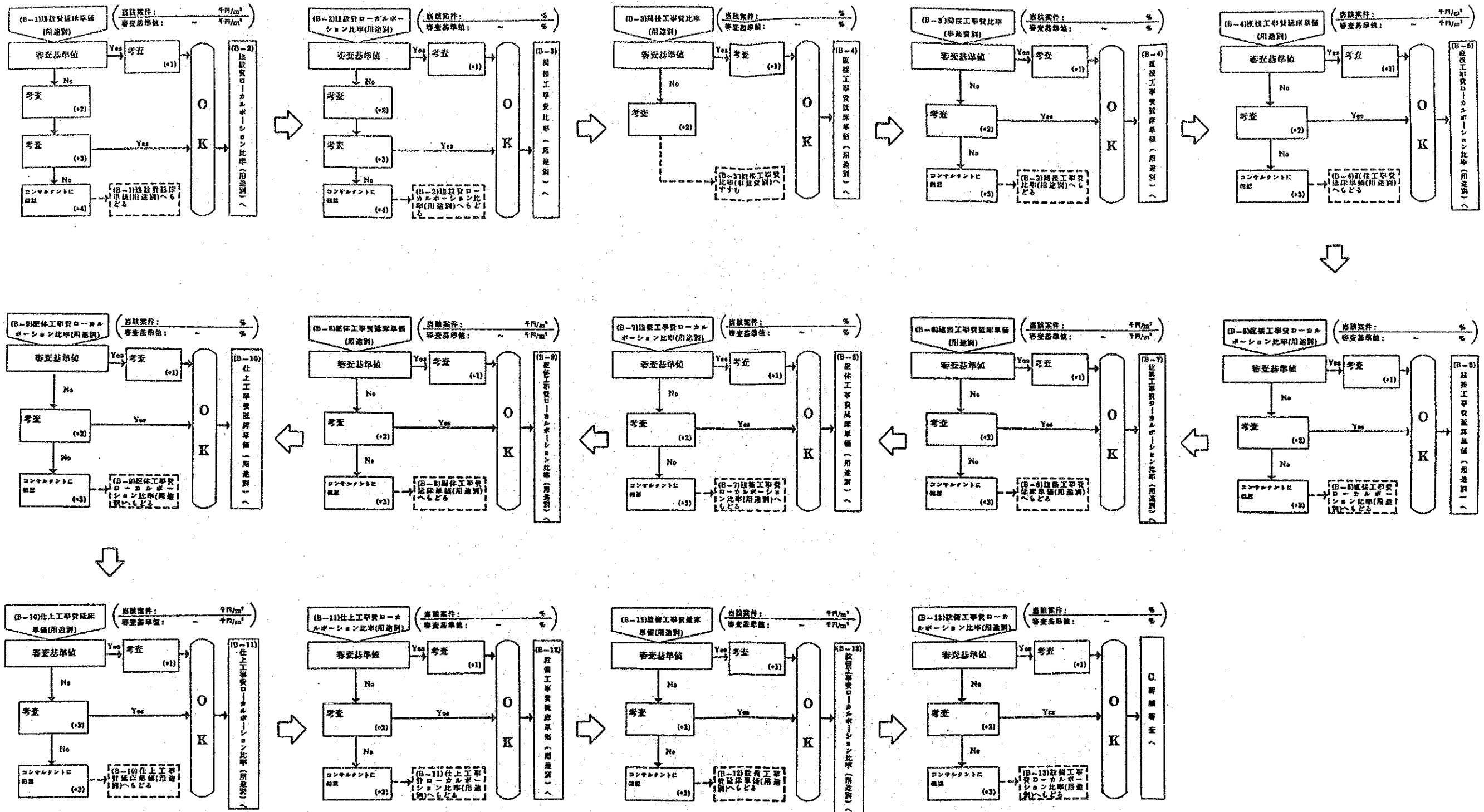
	インドネシア	フィリピン	タイ	パプアニューギニア	スリランカ	東南アジア5カ国
5億円未満	6.0~9.0 (1)		7.2~10.8 (1)			6.6~9.9 1.1 (2)
5億円以上 30億円未満	7.1~10.6 2.8 (13)	9.0~13.5 2.7 (15)	4.2~6.3 2.0 (12)	13.0~19.4 (1)	7.7~11.5 3.7 (3)	7.0~10.5 3.7 (40)
30億円以上 45億円未満	5.5~8.3 (1)		7.5~11.2 0.1 (2)	9.6~14.4 (1)		7.5~11.3 2.1 (4)
45億円以上 60億円未満		5.2~7.8 (1)	4.5~6.7 (1)			4.8~7.3 0.6 (2)
60億円以上					11.6~17.4 (1)	11.6~17.4 (1)

(留意点)





B. 基本審査



メモ





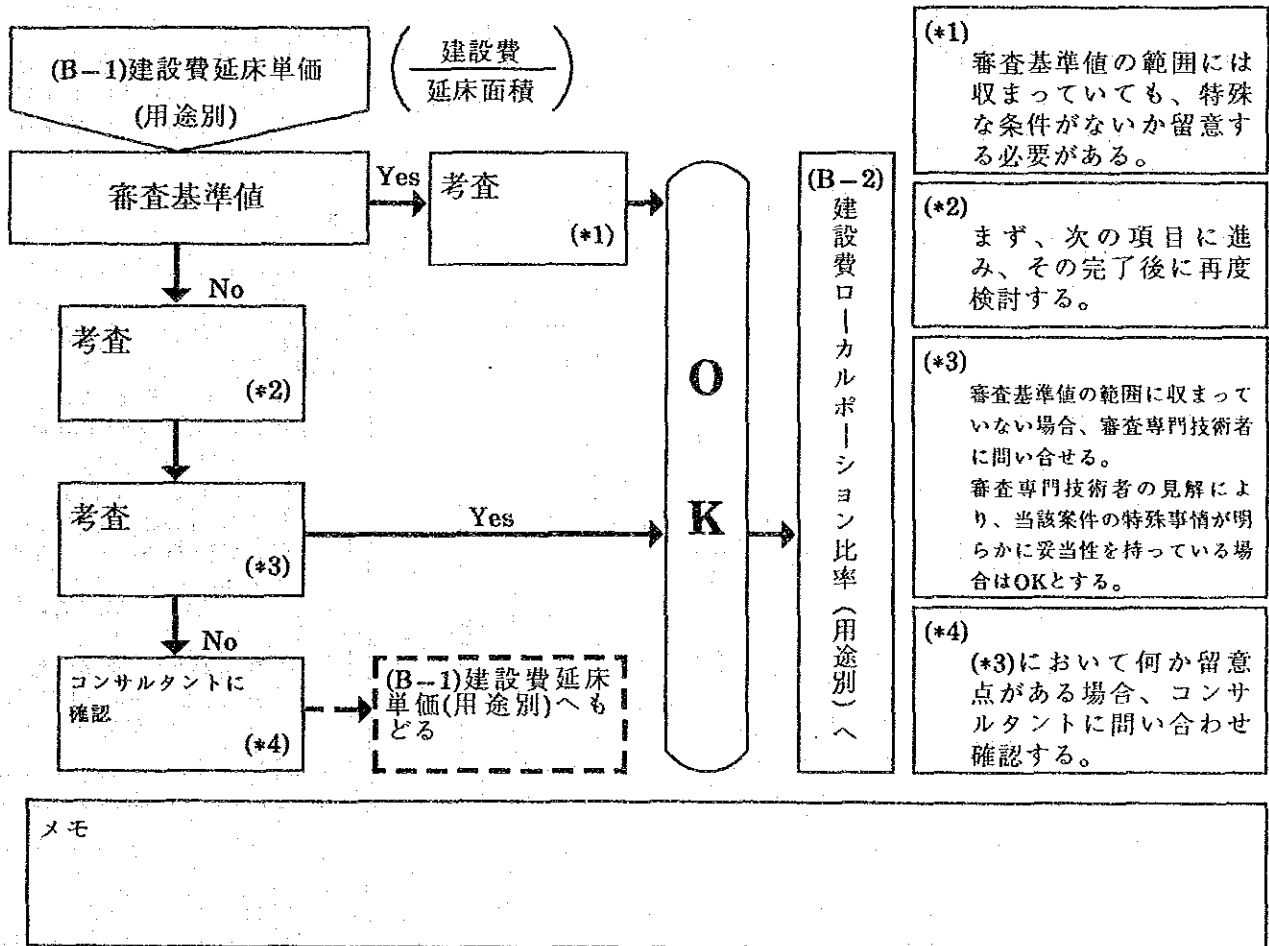
(B. 基本審査)

(B-1) 建設費延床単価(用途別) (建設費延床単価=建設費÷延床面積)

単位：千円/m<sup>2</sup>

	インドネシア	フィリピン	タイ	バングラデシュ	スリランカ	東南アジア 5カ国
医療	225.0 ~337.6	(215.0 ~322.5)	146.4 ~219.6	190.6 ~286.0	245.8 ~368.8	209.7 ~314.5
	53.8 (3)		(1)	(1)	(1)	56.1 (6)
	89.1 ~133.6	139.1 ~208.6	116.5 ~174.8	122.0 ~183.0	125.5 ~188.3	118.3 ~177.5
教育・研究	23.8 (9)	38.6 (13)	41.0 (16)	15.3 (2)	9.9 (2)	41.0 (42)
	151.0 ~226.6	144.0 ~216.0	105.5 ~158.3	(142.0 ~213.0)	166.4 ~249.6	144.6 ~216.9
	22.5 (3)	26.8 (3)	(1)		(1)	32.8 (8)

(留意点)



(B. 基本審査)

(B-2)

建設費ローカルポーション比率(用途別)

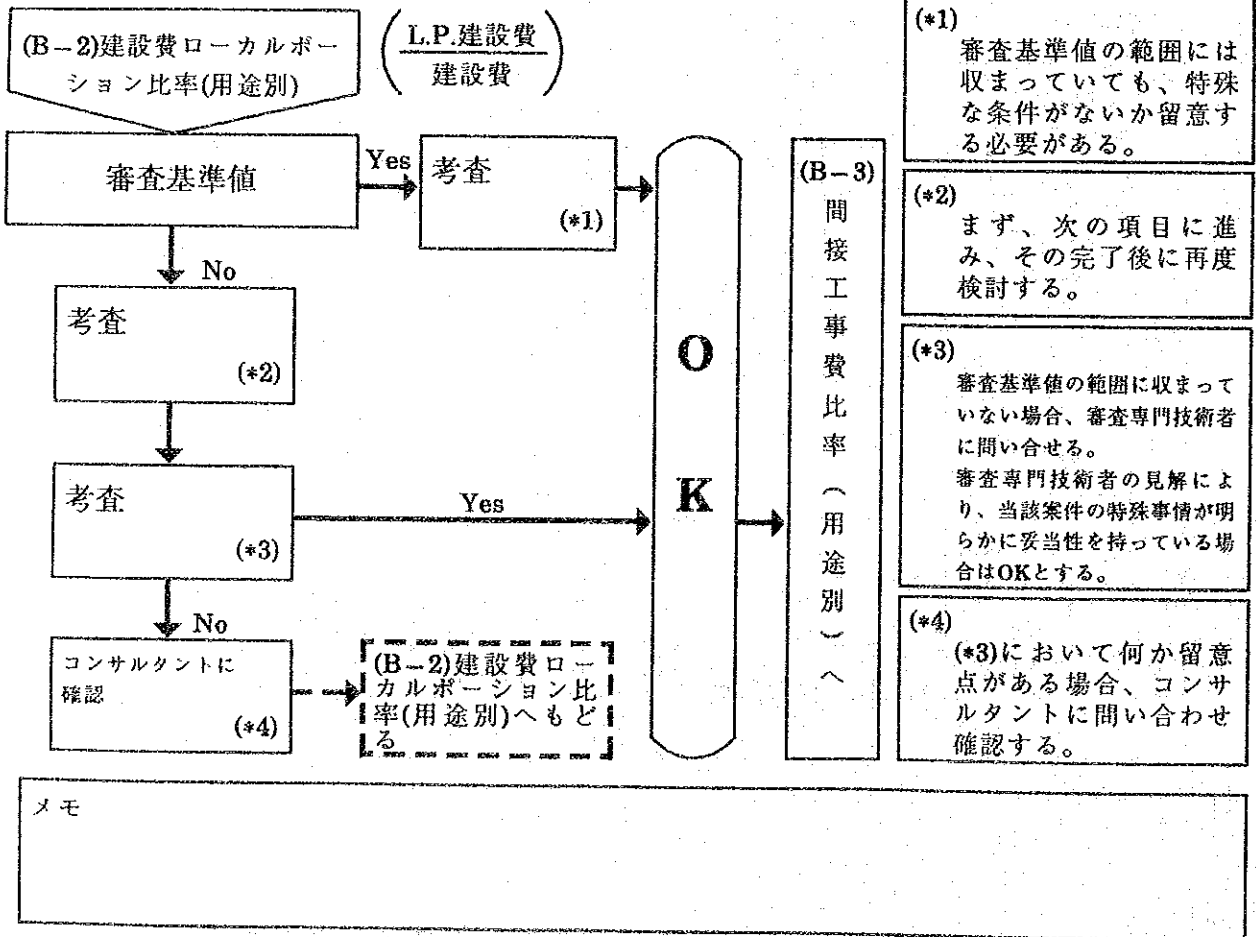
(建設費ローカルポーション比率 =

L.P.建設費 ÷ 建設費)

単位：%

	インドネシア	フィリピン	タイ	バングラデシュ	スリランカ	東南アジア 5カ国
医療	36.5~54.7 8.3 (2)	(26.2 ~39.9)	38.8~58.2 (1)	29.6~44.4 (1)	15.3~22.9 (1)	31.3~47.0 12.7 (5)
教育・研究	33.4~50.1 6.3 (9)	30.9~46.4 7.5 (9)	52.0~78.0 7.3 (13)	23.9~35.6 (1)	25.3~37.9 4.0 (2)	39.1~58.6 14.5 (35)
訓練・研修	46.1~69.2 5.0 (2)	31.5~47.9 39.4 (3)	68.5~100 (1)	42.3~63.1 (1)	24.4~36.6 (1)	40.2~60.3 17.7 (8)

(留意点)



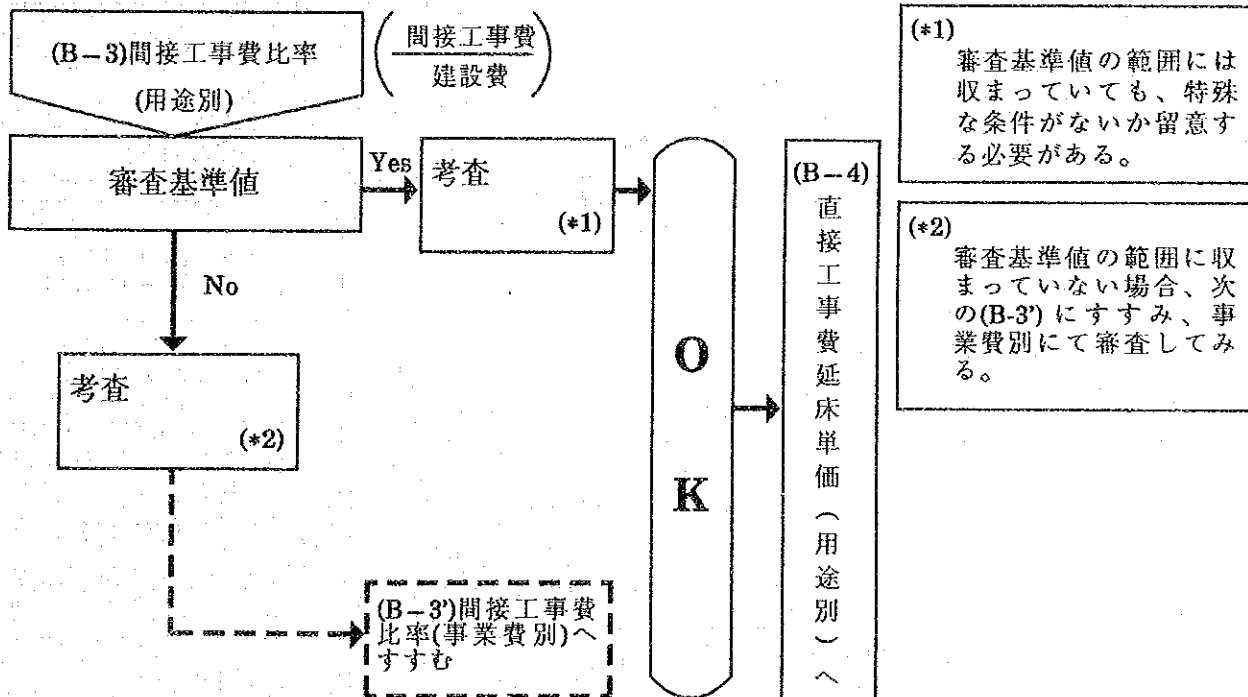
(B. 基本審査)

(B-3) 間接工事費比率(用途別) (間接工事費比率 = 間接工事費 ÷ 建設費)

単位：%

	インドネシア	フィリピン	タイ	バングラデシュ	スリランカ	東南アジア 5カ国
医療	19.8~29.6 (26.1 ~39.2)		28.3~42.5	29.4~44.0	39.8~59.8	26.1~39.2
	1.7 (3)		(1)	(1)	(1)	10.1 (6)
教育・研究	24.9~37.3	26.4~39.7	25.2~37.8	34.4~51.7	35.7~53.5	26.2~39.4
	4.2 (8)	3.1 (12)	5.7 (17)	10.1 (2)	(1)	5.7 (40)
訓練・研修	44.4~66.6	21.0~31.6	15.8~23.8	25.4~38.2	23.5~35.3	29.0~43.5
	17.4 (3)	1.4 (3)	(1)	(1)	(1)	17.2 (9)

(留意点)



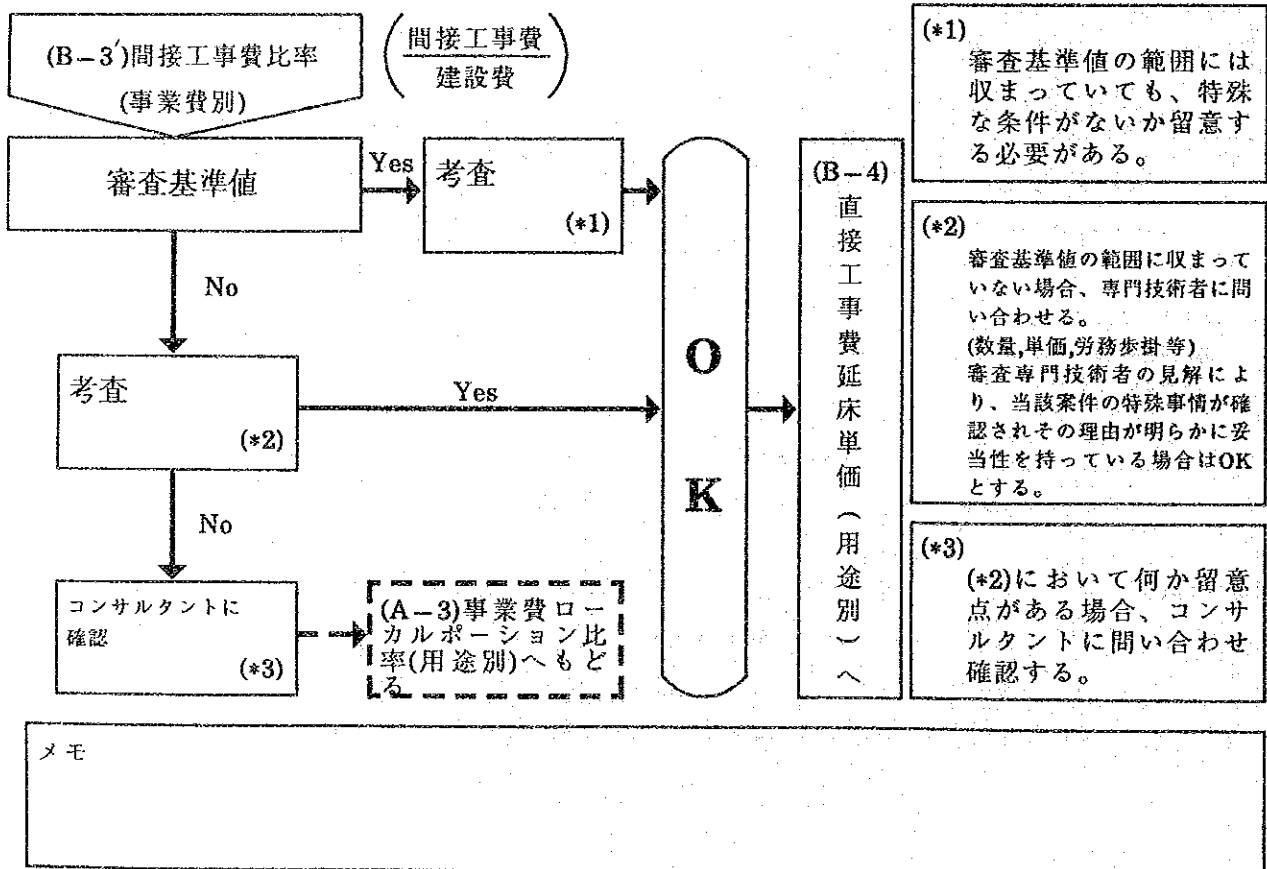
(B. 基本審査)

(B-3') 間接工事費比率(事業費別) (間接工事費比率=間接工事費÷建設費)

単位：%

	インドネシア	フィリピン	タイ	パプアニューギニア	スリランカ	東南アジア5カ国
5億円未満	30.9~46.3 (1)		19.3~28.9 (1)	25.4~38.2 (1)		25.2~37.8 7.3 (3)
5億円以上 30億円未満	23.1~34.6 4.0 (12)	25.0~37.5 4.0 (13)	26.3~39.5 5.6 (15)	34.4~51.2 10.1 (2)	29.6~44.4 10.7 (2)	25.6~38.3 5.8 (44)
30億円以上 45億円未満	20.0~30.0 (1)	29.9~44.5 (1)	20.4~30.7 3.7 (2)	29.4~44.0 (1)		24.0~36.0 6.7 (5)
45億円以上 60億円未満		25.2~37.9 (1)	18.2~27.2 (1)			21.7~32.6 6.3 (2)
60億円以上					39.8~59.8 (1)	39.8~59.8 (1)

(留意点)



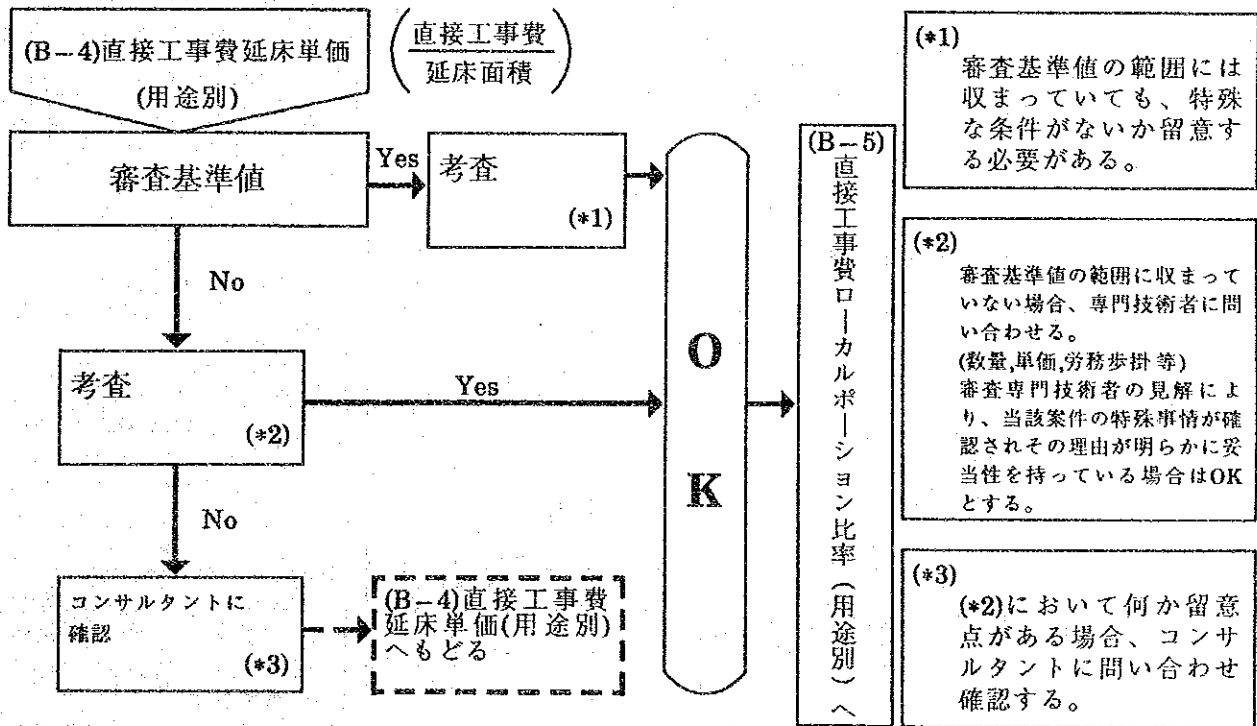
(B. 基本審査)

(B-4) 直接工事費延床単価(用途別) (直接工事費延床単価 = 直接工事費 ÷ 延床面積)

単位：千円/m<sup>2</sup>

	インドネシア	フィリピン	タイ	バングラデシュ	スリランカ	東南アジア 5カ国
医療	169.4 ~254.0	(144.5 ~216.8)	94.5 ~141.7	120.7 ~181.1	123.4 ~185.0	141.1 ~211.7
	38.7 (3)		(1)	(1)	(1)	47.5 (6)
教育・研究	57.8 ~86.8	101.4 ~152.1	80.5 ~120.7	70.1 ~105.1	88.4 ~132.5	81.5 ~122.2
	19.6 (9)	24.6 (12)	30.2 (16)	24.0 (2)	38.8 (2)	32.2 (41)
訓練・研修	106.6 ~160.0	104.4 ~156.6	63.0 ~94.6	(89.1 ~133.6)	117.9 ~176.9	101.8 ~152.6
	6.5 (3)	18.7 (3)	(1)		(1)	22.9 (8)

(留意点)



メモ

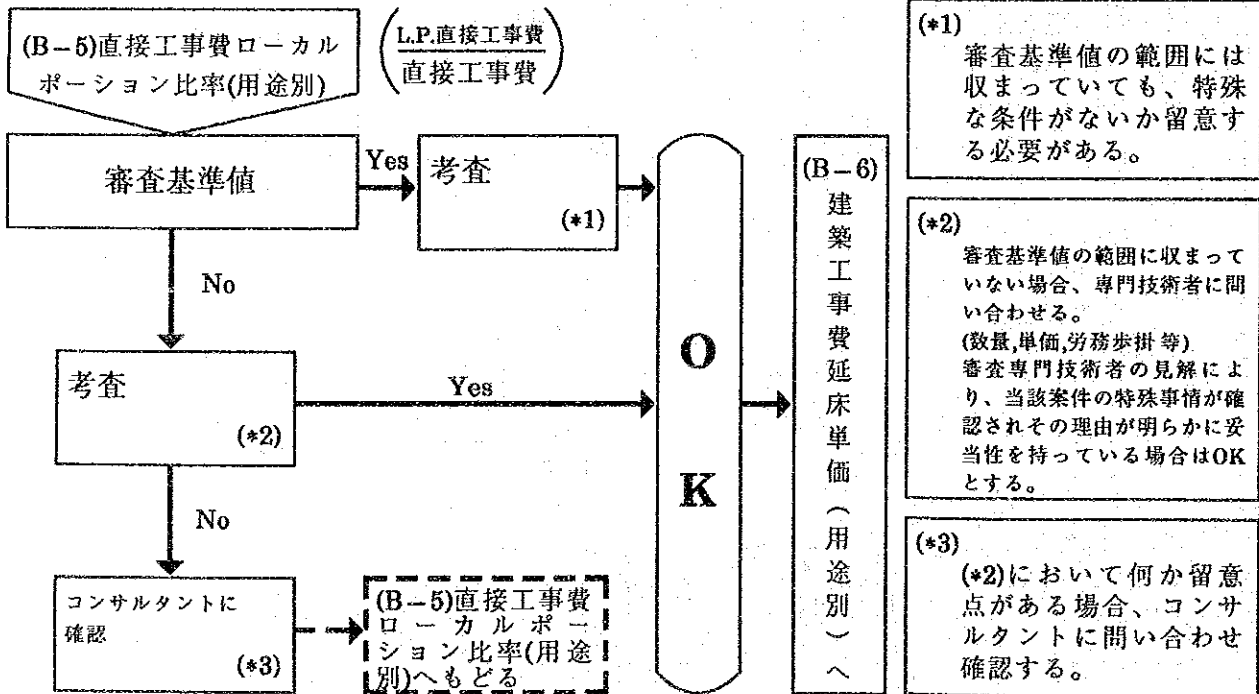
(B. 基本審査)

(B-5) 直接工事費ローカルポーション比率(用途別) (直接工事費ローカルポーション比率 =  $\frac{L.P.直接工事費}{直接工事費}$ )

単位：%

	インドネシア	フィリピン	タイ	バングラデシュ	スリランカ	東南アジア 5か国
医療	39.8~59.8	32.1 ~48.1	60.1~90.1	39.6~59.4	24.7~37.1	40.8~61.2
	7.9 (2)		(1)	(1)	(1)	16.2 (5)
教育・研究	42.0~63.0	43.8~65.8	61.0~91.5	46.7~70.1	31.1~46.6	49.4~74.0
	8.1 (9)	18.0 (12)	12.4 (15)	20.5 (2)	9.1 (2)	17.8 (40)
訓練・研修	55.7~83.5	32.1~48.1	30.0~100	53.5~80.3	29.2~43.8	46.3~69.4
	7.9 (2)	8.5 (3)	(1)	(1)	(1)	23.1 (8)

(留意点)



メモ

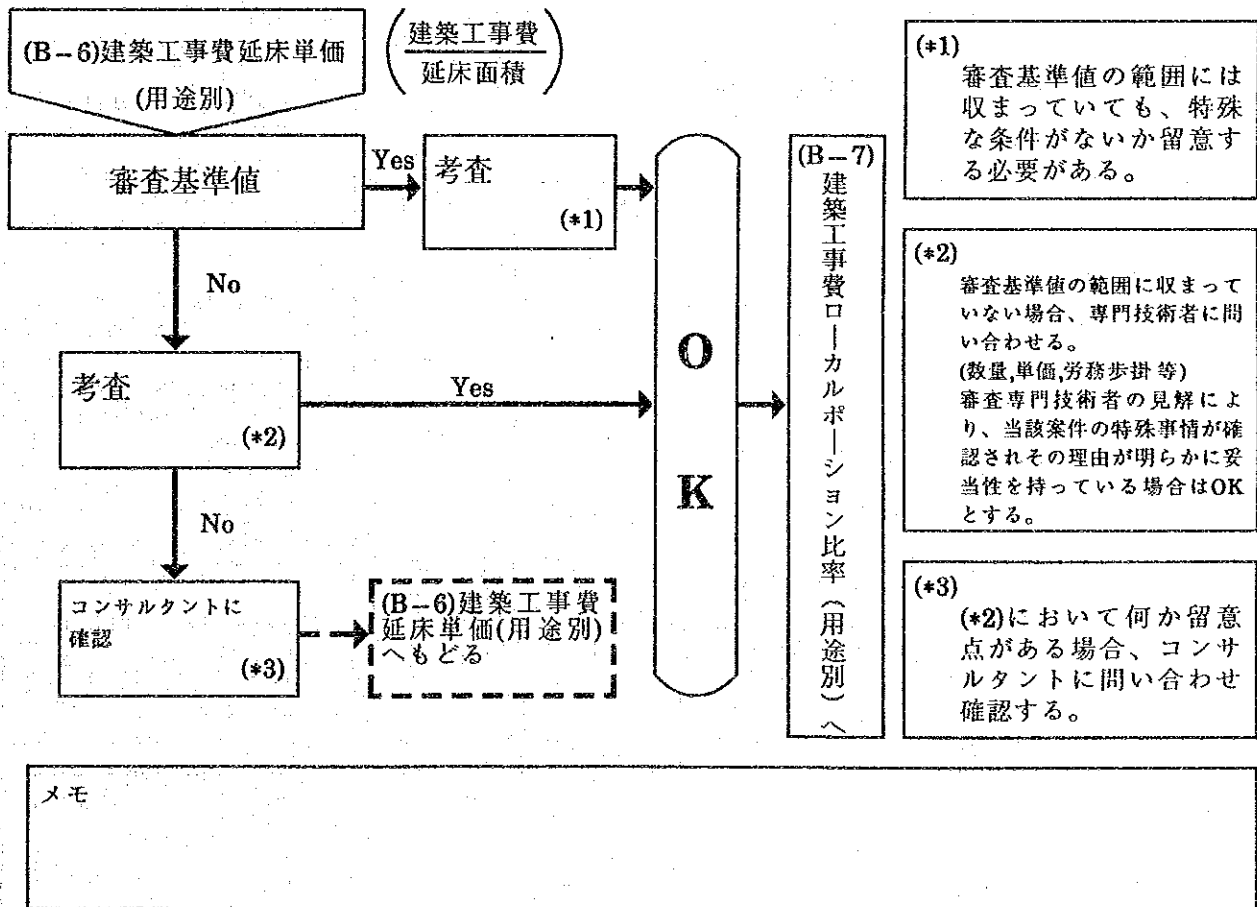
(B. 基本審査)

(B-6) 建築工事費延床単価(用途別) (建築工事費延床単価 = 建築工事費 ÷ 延床面積)

単位：千円/m<sup>2</sup>

	インドネシア	フィリピン	タイ	パプアニューギニア	スリランカ	東南アジア 5カ国
医療	82.9 ~124.3	(71.2 ~106.8)	46.6 ~69.8	72.5 ~108.7	59.6 ~89.4	71.2 ~106.8
	13.1 (3)		(1)	(1)	(1)	20.7 (6)
教育・研究	30.7 ~46.0	53.6 ~80.3	44.0 ~65.9	45.8 ~68.7	57.6 ~86.5	44.1 ~66.1
	9.2 (10)	15.1 (11)	12.4 (14)	14.5 (2)	26.2 (2)	17.3 (39)
訓練・研修	62.3 ~93.5	59.4 ~89.2	34.7 ~52.1	25.5 ~38.3	36.0 ~129.0	56.8 ~85.3
	5.2 (3)	15.1 (3)	(1)	(1)	(1)	23.2 (9)

(留意点)



(B. 基本審査)

(B-7)

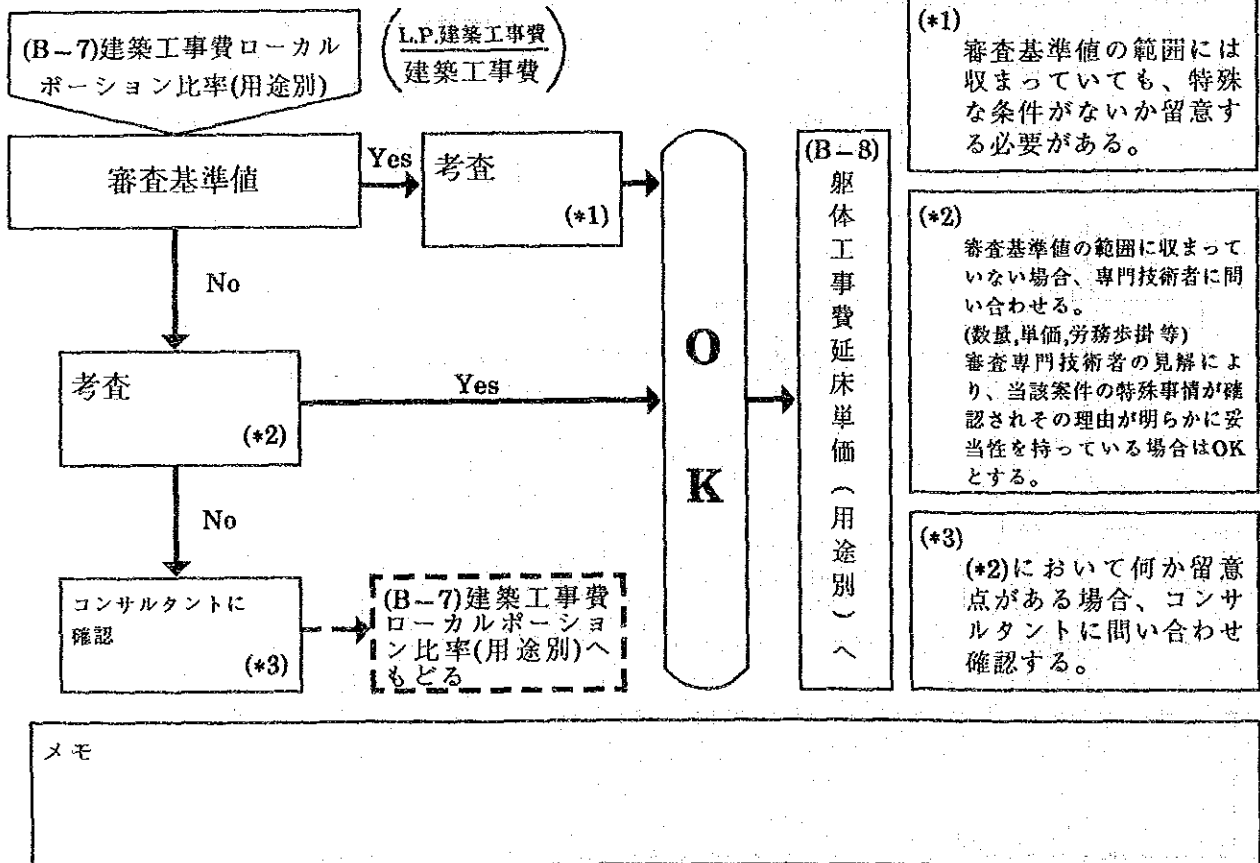
建築工事費ローカルポーション比率(用途別)

(建築工事費ローカルポーション比率 =  $L.P. \text{建築工事費} \div \text{建築工事費}$ )

単位：%

	インドネシア	フィリピン	タイ	バングラデシュ	スリランカ	東南アジア 5カ国
医療	44.9~67.3	43.4 ~65.1)	77.8~100	52.2~78.2	37.8~56.8	51.5~77.3
	5.9 (2)		(1)	(1)	(1)	19.7 (5)
教育・研究	59.3~88.9	54.2~81.4	74.4~100	58.2~87.2	29.0~43.6	62.6~93.9
	7.2 (9)	11.8 (10)	7.8 (16)	28.3 (2)	3.0 (2)	17.6 (39)
訓練・研修	69.8~100	44.1~66.1	80.0~100	70.4~100	35.0~52.4	57.1~85.7
	5.5 (2)	11.1 (3)	(1)	(1)	(1)	22.1 (8)

(留意点)



メモ

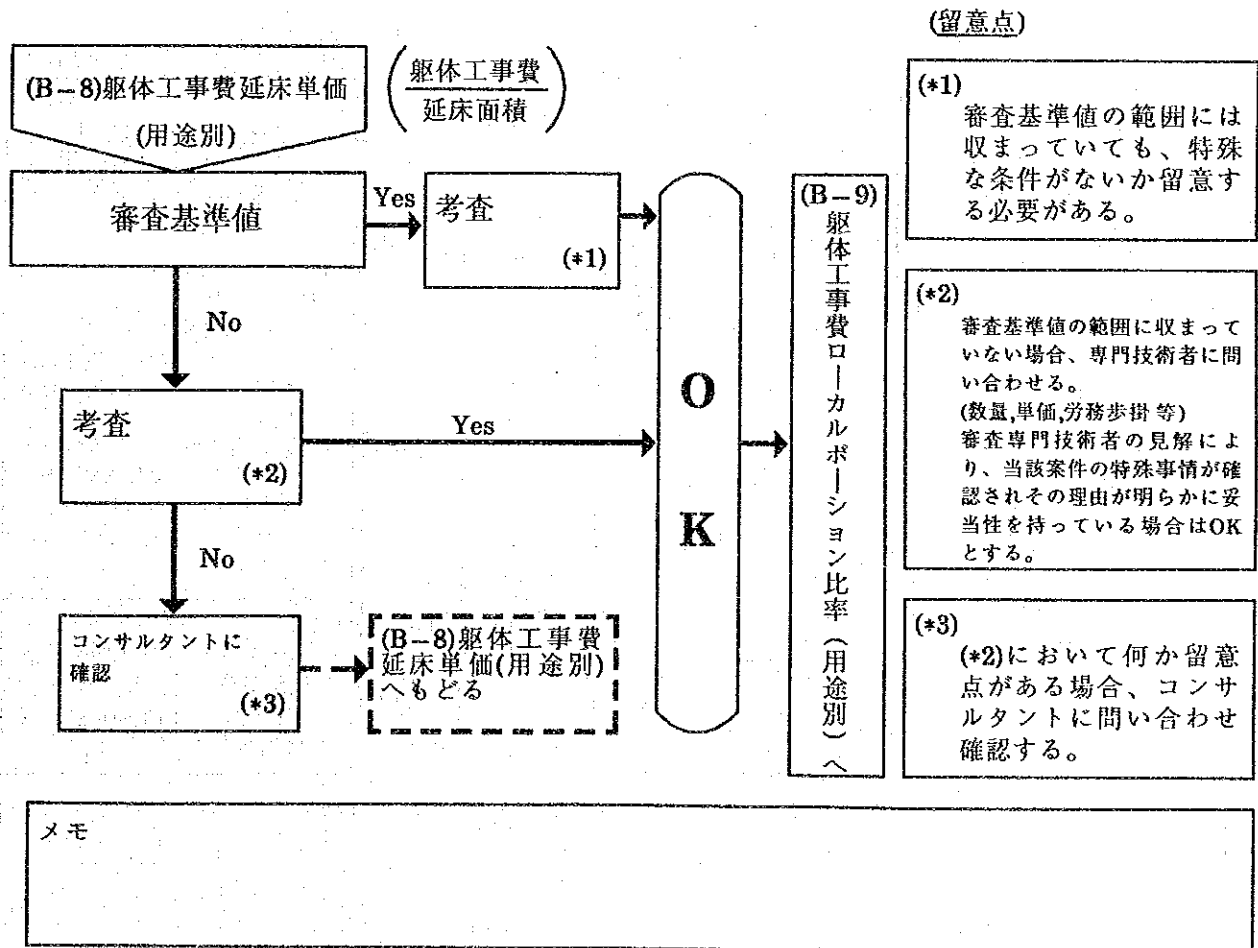


(B. 基本審査)

(B-8) 躯体工事費延床単価(用途別) (躯体工事費延床単価 = 躯体工事費 ÷ 延床面積)

単位：千円/m<sup>2</sup>

	インドネシア	フィリピン	タイ	バングラデシュ	スリランカ	東南アジア 5カ国
医療	20.4 ~30.6	(25.5 ~38.3)	22.7 ~34.1	15.1 ~22.7	23.1 ~34.7	20.4 ~30.5
	8.4 (3)		(1)	(1)	(1)	6.4 (6)
教育・研究	12.3 ~18.5	22.3 ~33.4	15.6 ~23.3	25.4 ~38.1	24.0 ~35.9	17.6 ~26.3
	3.9 (10)	5.0 (11)	3.7 (14)	4.6 (2)	10.3 (2)	7.1 (39)
訓練・研修	28.3 ~42.5	22.1 ~33.1	20.4 ~30.6	14.6 ~21.8	26.1 ~39.1	23.6 ~35.4
	8.6 (3)	3.6 (3)	(1)	(1)	(1)	7.4 (9)



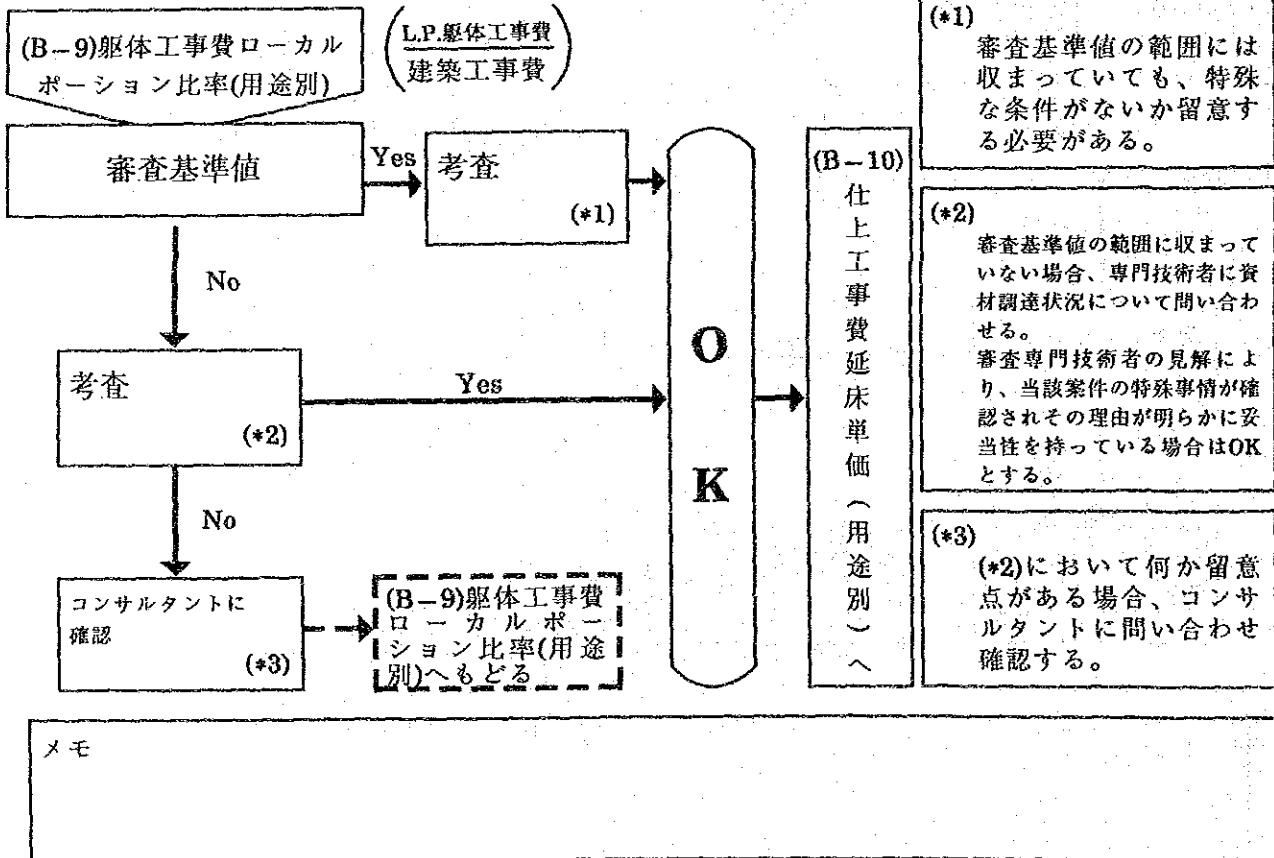
(B. 基本審査)

(B-9) 躯体工事費ローカルポーション比率(用途別) (躯体工事費ローカルポーション比率 =  $L.P. \text{躯体工事費} \div \text{躯体工事費}$ )

単位：%

	インドネシア	フィリピン	タイ	バングラデシュ	スリランカ	東南アジア5カ国
医療	78.3~100	(52.4 ~ 78.6)	80.0~100	70.1~100	46.1~69.2	71.9~100
	3.4 (3)		(1)	(1)	(1)	16.5 (6)
教育・研究	79.6~100	50.5~75.8	78.3~100	62.8~94.2	22.4~33.6	67.1~100
	1.4 (8)	8.9 (11)	4.2 (16)	30.4 (2)	2.5 (2)	21.8 (39)
訓練・研修	80.0~100	54.4~81.6	80.0~100	78.5~100	25.4~38.2	65.2~97.9
	0.0 (3)	7.2 (3)	(1)	(1)	(1)	24.4 (9)

(留意点)



(\*1) 審査基準値の範囲には収まっていても、特殊な条件がないか留意する必要がある。

(\*2) 審査基準値の範囲に収まっていない場合、専門技術者に資材調達状況について問い合わせる。審査専門技術者の見解により、当該案件の特殊事情が確認されその理由が明らかに妥当性を持っている場合はOKとする。

(\*3) (\*2)において何か留意点がある場合、コンサルタントに問い合わせ確認する。

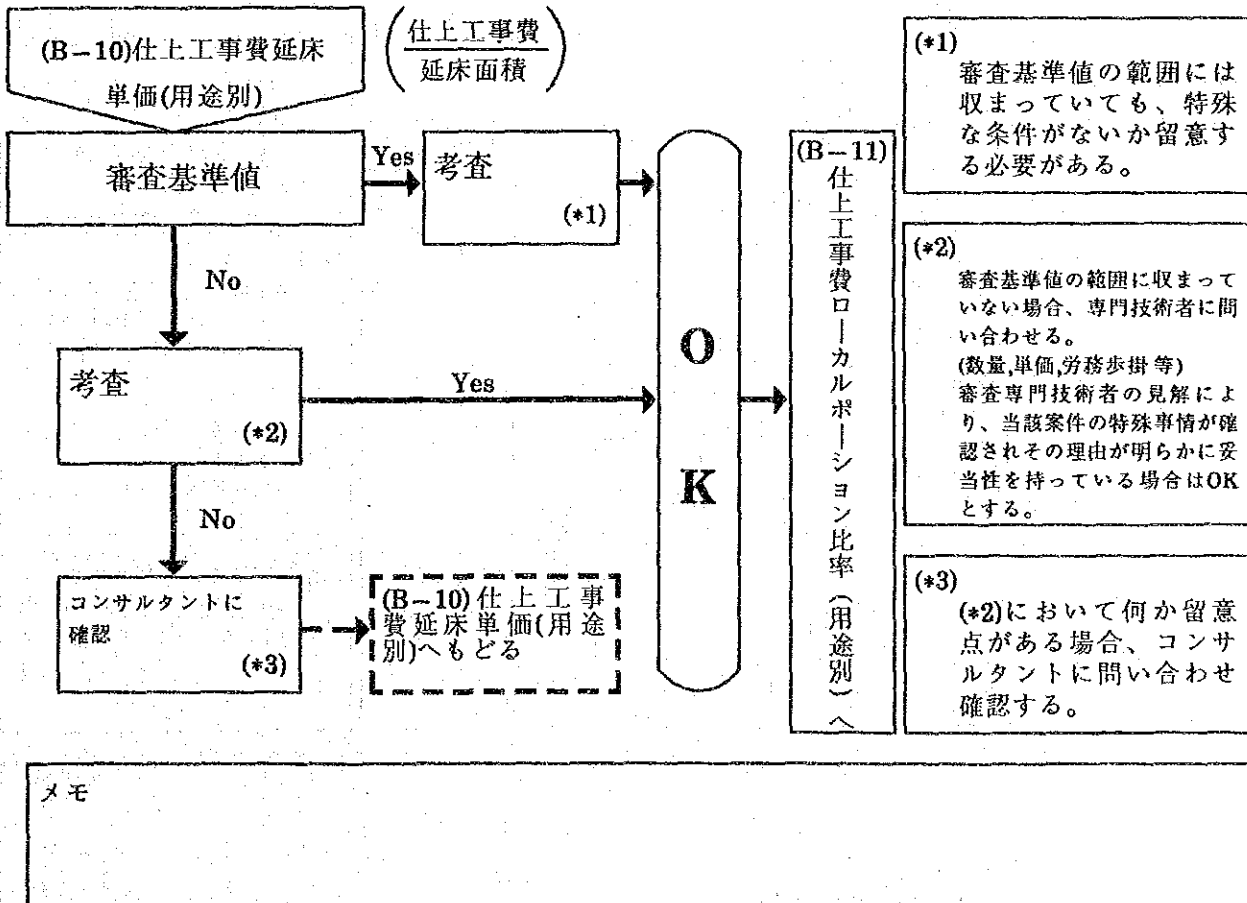
(B. 基本審査)

(B-10) 仕上工事費延床単価(用途別) (仕上工事費延床単価=仕上工事費÷延床面積)

単位：千円/m<sup>2</sup>

	インドネシア	フィリピン	タイ	バングラデシュ	スリランカ	東南アジア 5カ国
医療	57.8 ~86.6	(44.9 ~67.4)	19.8 ~29.8	41.4 ~62.0	30.7 ~52.6	44.9 ~67.4
	7.8 (2)		(1)	(1)	(1)	20.2 (5)
教育・研究	14.0 ~21.0	26.1 ~39.1	22.6 ~34.0	18.6 ~27.9	30.5 ~45.7	21.9 ~32.9
	4.4 (8)	9.2 (10)	8.8 (15)	10.4 (2)	16.4 (2)	10.1 (37)
訓練・研修	29.8 ~44.8	33.4 ~50.0	12.0 ~18.0	(28.3 ~42.4)	43.0 ~64.6	30.6 ~45.9
	4.7 (3)	9.4 (3)	(1)		(1)	12.2 (8)

(留意点)



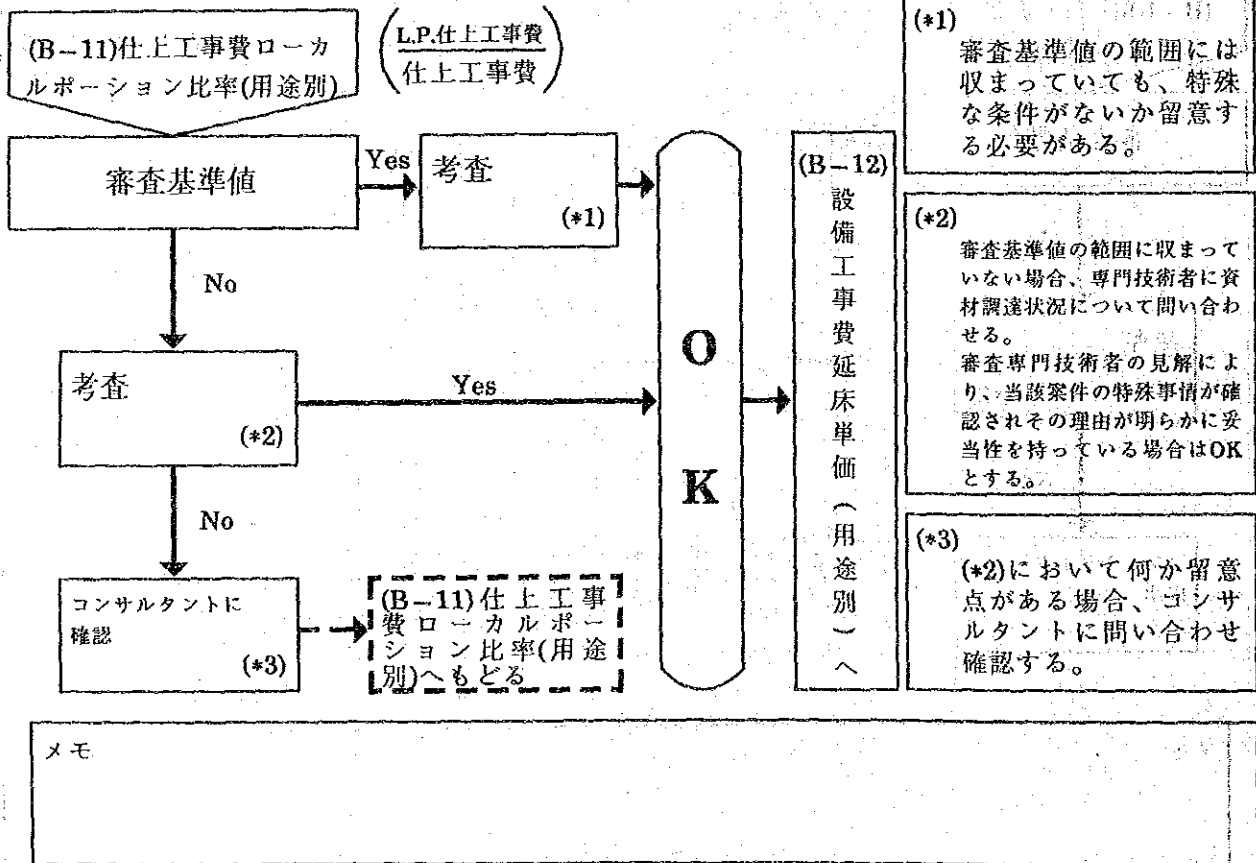
(B. 基本審査)

(B-11) 仕上工事費ローカルポーション比率(用途別) (仕上工事費ローカルポーション比率(用途別)  
L.P.仕上工事費÷仕上工事費)

単位：%

	インドネシア	フィリピン	タイ	パプアニューギニア	スリランカ	東南アジア5カ国
医療	29.0~43.5	(45.9~68.9)	74.9~100	38.5~57.7	30.7~46.1	40.4~60.6
	12.0 (2)		(1)	(1)	(1)	25.3 (5)
教育・研究	44.5~66.7	67.3~100	72.7~100	34.0~51.0	32.1~48.1	61.8~92.6
	8.7 (8)	11.9 (11)	10.3 (15)	(1)	5.9 (2)	20.1 (37)
訓練・研修	44.6~67.0	33.2~49.8	80.0~100	56.9~85.3	32.1~48.1	44.1~66.1
	27.0 (3)	14.8 (3)	(1)	(1)	(1)	25.5 (9)

(留意点)

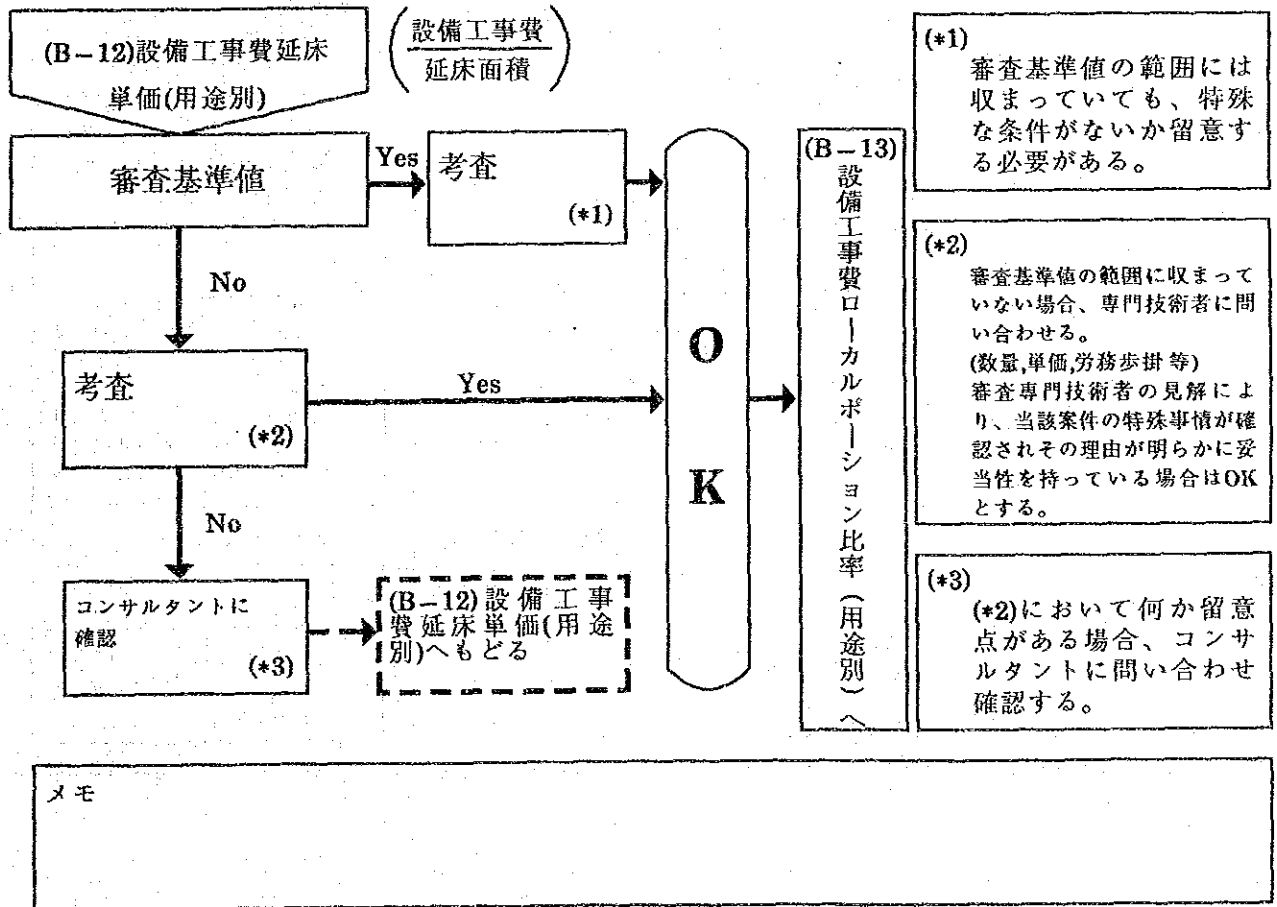


(B. 基本審査)

(B-12) 設備工事費延床単価(用途別) (設備工事費延床単価 = 設備工事費 ÷ 延床面積)

単位：千円/m<sup>2</sup>

	インドネシア	フィリピン	タイ	バングラデシュ	スリランカ	東南アジア 5カ国
医療	63.8 ~95.8	(98.3 ~147.4)	45.0 ~67.6	43.7 ~65.5	36.2 ~54.2	50.5 ~75.8
	13.3 (2)		(1)	(1)	(1)	17.1 (5)
教育・研究	14.5 ~21.7	30.6 ~45.9	15.0 ~22.5	18.9 ~28.4	11.4 ~17.0	19.6 ~29.4
	9.1 (10)	11.0 (12)	9.5 (14)	15.9 (2)	4.9 (2)	13.3 (40)
訓練・研修	15.9 ~23.8	29.8 ~44.6	14.0 ~21.0	(15.6 ~23.4)	27.4 ~41.0	22.4 ~33.6
	0.4 (2)	10.3 (3)	(1)		(1)	10.7 (7)



(B. 基本審査)

(B-13)

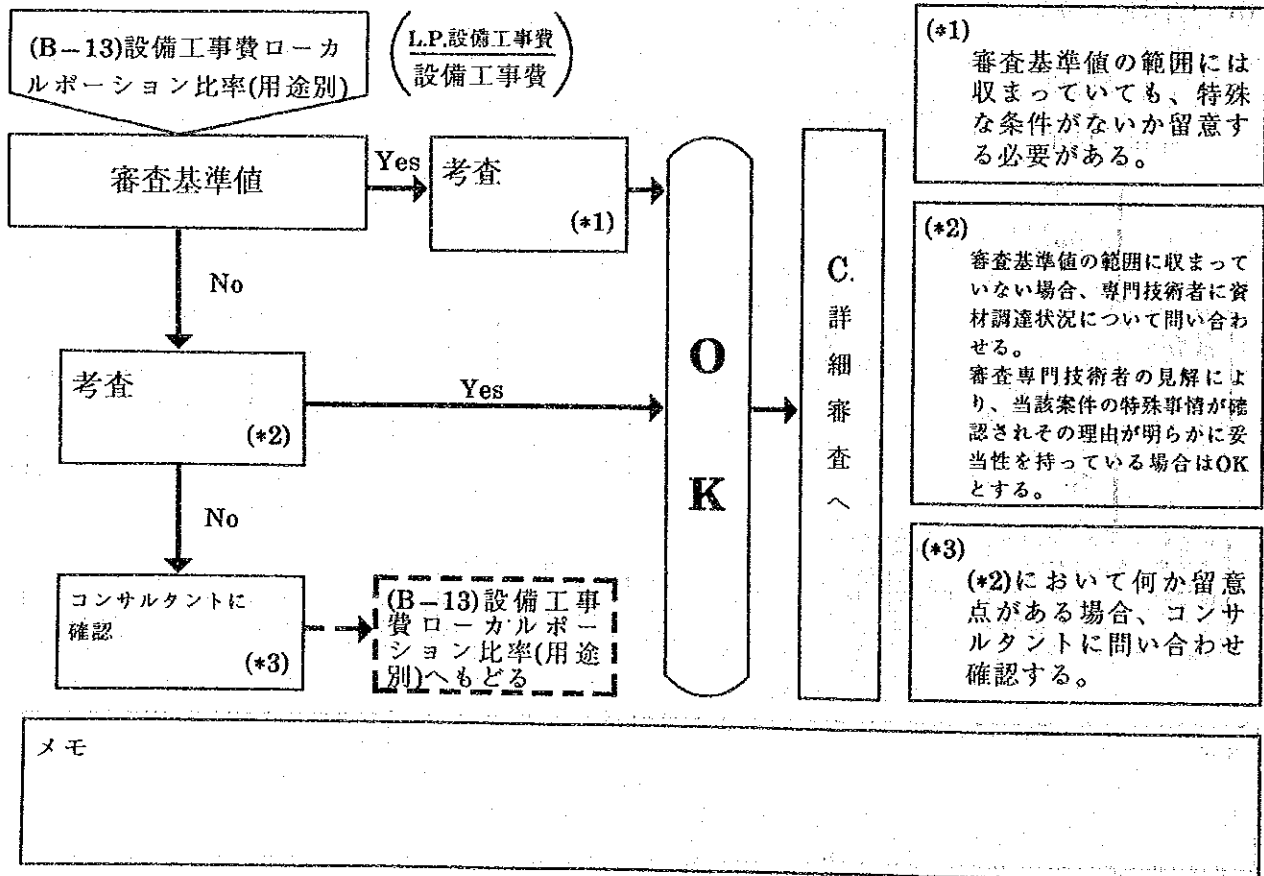
設備工事費ローカルポーション比率(用途別)

(設備工事費ローカルポーション比率 =  $\frac{L.P.設備工事費}{L.P.設備工事費 + 設備工事費}$ )

単位：%

	インドネシア	フィリピン	タイ	バングラデシュ	スリランカ	東南アジア 5カ国
医療	14.5~22.4	10.5 ~15.7)	42.4~63.6	16.1~24.1	17.8~11.6	19.2~28.8
	15.0 (2)		(1)	(1)	(1)	18.3 (5)
教育・研究	11.4~17.1	10.6~15.9	27.1~40.7	26.4~39.6	5.6~8.3	17.6~26.4
	5.6 (7)	7.7 (12)	18.0 (15)	(1)	0.8 (2)	16.2 (37)
訓練・研修	20.6~31.0	7.6~11.4	80.0~100	25.1~37.7	6.1~10.1	22.0~33.0
	12.3 (2)	2.0 (3)	(1)	(1)	(1)	31.1 (8)

(留意点)



(\*1) 審査基準値の範囲には収まっていても、特殊な条件がないか留意する必要がある。

(\*2) 審査基準値の範囲に収まっていない場合、専門技術者に資材調達状況について問い合わせる。審査専門技術者の見解により、当該案件の特殊事情が確認されその理由が明らかに妥当性を持っている場合はOKとする。

(\*3) (\*2)において何か留意点がある場合、コンサルタントに問い合わせ確認する。

メモ









JICA