

## 付属资料12

### フィリピン国側負担分概算費用



## フィリピン共和国側負担分概算費用

供与機材のフィリピン共和国側負担経費は下記の通りである。

### 1. 維持管理費

- ・年間維持管理費（初年度）： 1,185万ペソ（ 59百万円）（表1、参照）
- ・維持管理費総額（耐用年）： 7,654万ペソ（ 383百万円）（表2、参照）

### 2. 運転経費

- ・年間運転経費（初年度）： 1,090万ペソ（ 55百万円）（表3、参照）
- ・運転経費総額（耐用年）： 6,713万ペソ（ 336百万円）（表3、参照）

### 3. 内陸輸送費

- ・現地港湾費 : 133万ペソ（表4、参照）
- ・現地乙仲費用 : 50万ペソ（表5、参照）
- ・陸上輸送費 : 266万ペソ（表6、参照）

---

計 : 449万ペソ（ 22百万円）

4. 機械組立費 : 42万ペソ（ 2百万円）

5. 蛇籠製造工場建設費 : 194万ペソ（ 10百万円）

---

合 計 : 15,052万ペソ（ 753百万円）

表1 計画機材の年間維持管理費用

単位：1000ペソ

機 械 名	台 数 (台)	1台当りの年間維持管理費			年 間 維 持 管 理 費			備 考
		維持修繕費	管 理 費	計	維持修繕費	管 理 費	計	
ブルドーザー	10	167.5	51.0	218.5	1,675	510	2,185	210HP
湿地ブル	9	204.7	51.0	255.7	1,842	459	2,301	210HP
スクレーパー	10	205.3	23.9	229.2	2,053	239	2,292	9.1 ㍓
油圧ショベル	10	164.2	53.6	217.8	1,642	536	2,178	0.7 ㍓湿地
トラッククレーン	8	99.9	60.6	160.5	799	485	1,284	25 t
蛇籠製造機	1	307.9	133.9	441.8	308	134	442	
ジャックハンマー	4	1.2	0.3	1.5	5	1	6	
ディーゼルハンマー	4	22.0	6.3	28.3	88	25	113	2.9 t
多目的車	7	79.8	27.3	107.1	559	191	750	
汚泥吸引車	2	117.3	33.6	150.9	235	67	302	
合 計							11,853	

表2 計画機材の維持管理費用総額

単位：1000円

機 械 名	1台当りの耐用年維持管理費			台 数	維持管理費用総額			
	維持修繕費	管 理 費	計		耐用年数	維持修繕費	管 理 費	計
ブルドーザー 210HP	1,005	306	1,311	10	6	10,050	2,185	13,110
湿地ブル 210HP	1,228	306	1,534	9	6	11,052	2,301	13,806
スクレーパー 9.1 ㎡	1,642	191	1,833	10	8	1,620	2,292	18,330
油圧ショベル 0.7 ㎡	821	268	1,089	10	5	8,210	2,178	10,890
トラッククレーン 25t	799	435	1,284	8	8	6,392	1,284	10,272
蛇籠製造機	2,463	1,071	3,534	1	8	2,463	442	3,534
ジャックハンマー	4	1	5	4	3	16	6	20
ディーゼルハンマー	110	32	142	4	5	440	113	568
多目的車	479	164	643	7	6	3,353	750	4,501
汚泥吸引車	587	168	755	2	5	1,174	336	1,510
合 計								76,541

表3 計画機材の運転経費

単位：1000円

機 械 名	台 数 (台)	年 間 運 転 経 費		耐 用 年 数	運 転 経 費 総 額	
		1台当り年間運転経費	年間運転経費		1台当り運転経費総額	運転経費総額
ブルドーザー 210HP	10	258.8	2,588	6	1,553	15,530
湿地ブル 210HP	9	258.8	2,329	6	1,553	13,977
スクレーパー 9.1 m <sup>2</sup>	10	120.0	1,200	8	720	7,200
油圧ショベル 0.7 m <sup>2</sup>	10	210.0	2,100	5	1,260	12,600
トラッククレーン 25 t	8	140.3	1,122	8	1,122	8,976
蛇籠製造機	1	294.8	295	8	2,358	2,358
ジャックハンマー	4	75.6	302	3	227	908
ディーゼルハンマー	4	81.0	324	5	486	1,944
多目的車	7	57.6	403	6	346	2,422
汚泥吸引車	2	121.6	243	5	608	1,216
合 計			10,906			67,131

表4 フィリピン共和国側負担の現地港湾費

(単位: US\$)

	数 (F/T × 台数)	量	単位	単価	金額
<b>I. 建設機械</b>					
1.1 クローラトラクター (普通210HP)	54.15	×10	F/T	11.00	5,956.50
1.2 クローラトラクター (湿地210HP)	60.30	×9	F/T	11.00	5,969.70
1.3 被けん引式スクレーパ (9.1 $m^2$ )	67.00	×10	F/T	11.00	7,370.00
2.1 油圧ショベル (120HP, 0.7 $m^3$ )	85.00	×10	F/T	11.00	9,350.00
3.1 トラッククレーン (25t吊)	100.83	×8	F/T	11.00	8,873.04
4.1 蛇籠製造機	69.91	×1	F/T	11.00	769.01
4.2 ジャックハンマー	0.15	×4	F/T	4.00	2.40
4.3 ディーゼルハンマー (2.9t)	6.13	×4	F/T	4.00	98.08
4.4 多目的用途車 (3.5t)	21.40	×7	F/T	11.00	1,647.80
4.5 汚泥吸込車 (風量18 $m^3/min$ )	22.00	×2	F/T	11.00	484.00
小計	3,699.67		F/T		40,520.53
<b>II. スペアパーツ</b>					
1.1 クローラトラクター (普通210HP)	5.33	×10	F/T	4.00	213.20
1.2 クローラトラクター (湿地210HP)	6.00	×9	F/T	4.00	216.00
1.3 被けん引式スクレーパ (9.1 $m^2$ )	1.80	×10	F/T	4.00	72.00
2.1 油圧ショベル (120HP, 0.7 $m^3$ )	2.50	×10	F/T	4.00	100.00
3.1 トラッククレーン (25t吊)	0.70	×8	F/T	4.00	22.40
4.1 蛇籠製造機	3.79	×1	F/T	4.00	15.16
4.2 ジャックハンマー	0.05	×4	F/T	4.00	0.80
4.3 ディーゼルハンマー (2.9t)	0.25	×4	F/T	4.00	4.00
4.4 多目的用途車 (3.5t)	1.50	×7	F/T	4.00	42.00
4.5 汚泥吸込車 (風量18 $m^3/min$ )	0.80	×2	F/T	4.00	6.40
小計	172.99		F/T		691.96
<b>III. 建設資材</b>					
4.1 蛇籠用鉄線	681.89		F/T	11.00	7,500.79
小計	681.89		F/T		7,500.79
合計	4,554.55		F/T		48,713.28
				US\$ 1 = ₱ 27.41	₱ 1,335,231.00
				US\$ 1 = ¥137.32	¥ 6,689,308

表5 フィリピン共和国側負担の乙仲費用

(単位: US\$)

	数 (P/T × 台数)	量	単位	単 価	金 額
<b>I. 建設機械</b>					
1.1 クローラトラクター (普通210HP)	54.15	×10	F/T	4.00	2,166.00
1.2 クローラトラクター (湿地210HP)	60.30	×9	F/T	4.00	2,170.80
1.3 被けん引式スクレーパ (9.1m <sup>2</sup> )	67.00	×10	F/T	4.00	2,680.00
2.1 油圧ショベル (120HP, 0.7m <sup>2</sup> )	85.00	×10	F/T	4.00	3,400.00
3.1 トラッククレーン (25t吊)	100.83	×8	F/T	4.00	3,226.56
4.1 蛇籠製造機	69.91	×1	F/T	4.00	279.64
4.2 ジャックハンマー	0.15	×4	F/T	4.00	2.40
4.3 ディーゼルハンマー (2.9t)	6.13	×4	F/T	4.00	98.08
4.4 多目的用途車 (3.5t)	21.40	×7	F/T	4.00	599.20
4.5 汚泥吸込車 (風量18m <sup>3</sup> /min)	22.00	×2	F/T	4.00	176.00
小 計	3,699.67		F/T		14,798.68
<b>II. スペアパーツ</b>					
1.1 クローラトラクター (普通210HP)	5.33	×10	F/T	4.00	213.20
1.2 クローラトラクター (湿地210HP)	6.00	×9	F/T	4.00	216.00
1.3 被けん引式スクレーパ (9.1m <sup>2</sup> )	1.80	×10	F/T	4.00	72.00
2.1 油圧ショベル (120HP, 0.7m <sup>2</sup> )	2.50	×10	F/T	4.00	100.00
3.1 トラッククレーン (25t吊)	0.70	×8	F/T	4.00	22.40
4.1 蛇籠製造機	3.79	×1	F/T	4.00	15.16
4.2 ジャックハンマー	0.05	×4	F/T	4.00	0.80
4.3 ディーゼルハンマー (2.9t)	0.25	×4	F/T	4.00	4.00
4.4 多目的用途車 (3.5t)	1.50	×7	F/T	4.00	42.00
4.5 汚泥吸込車 (風量18m <sup>3</sup> /min)	0.80	×2	F/T	4.00	6.40
小 計	172.99		F/T		691.96
<b>III. 建設資材</b>					
4.1 蛇籠用鉄線	681.89		F/T	4.00	2,727.56
小 計	681.89		F/T		2,727.56
合 計	4,554.55		F/T		18,218.20
	US\$ 1 = ₱ 27.41		₱		499,360.86
	US\$ 1 = ¥137.32		¥		2,501,723



表6 フィリピン共和国側負担の内陸輸送費

(単位: US\$)

	数	量	単	価	金	額
<b>I. 建設機械</b>						
1.1 クローラトラクター (普通210HP)	10		台	1,130.00	11,300.00	
1.2 クローラトラクター (湿地210HP)	9		台	1,050.00	9,450.00	
1.3 被けん引式スクレーパ (9.1m <sup>2</sup> )	10		台	1,130.00	11,300.00	
2.1 油圧ショベル (120HP, 0.7m <sup>2</sup> )	10		台	1,130.00	11,300.00	
3.1 トラッククレーン (25t吊)	8		台	1,620.00	12,960.00	
4.1 蛇籠製造機	1		台	1,100.00	1,100.00	
4.2 ジャックハンマー	4		台	150.00	600.00	
4.3 ディーゼルハンマー (2.9t)	4		台	575.00	2,300.00	
4.4 多目的用途車 (3.5t)	7		台	575.00	4,025.00	
4.5 汚泥吸込車 (風量18m <sup>3</sup> /min)	2		台	575.00	1,150.00	
小 計	65		台		65,485.00	
<b>II. スペアパーツ</b>						
1.1 クローラトラクター (普通210HP)	4.67	×10	t	40.00	1,868.00	
1.2 クローラトラクター (湿地210HP)	5.00	×9	t	40.00	1,800.00	
1.3 被けん引式スクレーパ (9.1m <sup>2</sup> )	0.60	×10	t	40.00	240.00	
2.1 油圧ショベル (120HP, 0.7m <sup>2</sup> )	0.40	×10	t	40.00	160.00	
3.1 トラッククレーン (25t吊)	0.35	×8	t	40.00	112.00	
4.1 蛇籠製造機	0.59	×1	t	40.00	23.60	
4.2 ジャックハンマー	0.02	×4	t	40.00	3.20	
4.3 ディーゼルハンマー (2.9t)	0.06	×4	t	40.00	9.60	
4.4 多目的用途車 (3.5t)	0.15	×7	t	40.00	42.00	
4.5 汚泥吸込車 (風量18m <sup>3</sup> /min)	0.07	×2	t	40.00	5.60	
小 計			t		4,264.00	
<b>III. 建設資材</b>						
4.1 蛇籠用鉄線	681.89		t	40.00	27,275.60	
小 計			t		27,275.60	
			t		90,024.60	
合 計				US\$ 1 = ₱ 27.41	₱ 2,659,444.29	
				US\$ 1 = ¥137.32	¥13,323,418	

表7 機械組立、据付に要するフィリピン共和国側負担経費

(単位：P)

	数量	単 位	単 価	金 額
<b>I. 機械組立</b>				
1.1 クローラトラクター (普通210HP)	10	台	14,400.00	144,000.00
1.2 クローラトラクター (湿地210HP)	9	台	14,400.00	129,600.00
1.3 被けん引式スクレーパ (9.1m <sup>2</sup> )	10	台	-	-
2.1 油圧ショベル (120HP, 0.7m <sup>2</sup> )	10	台	14,454.00	144,540.00
3.1 トラッククレーン (25t吊)	8	台	-	-
4.2 ジャックハンマー	4	台	-	-
4.3 ディーゼルハンマー (2.9t)	4	台	-	-
4.4 多目的用途車 (3.5t)	7	台	-	-
4.5 汚泥吸込車 (風量18m <sup>3</sup> /min)	2	台	-	-
小 計	64	台		418,140.00
<b>II. 機械据付</b>				
4.1 蛇籠製造機	1	台	-	-
小 計	1	台		-
<b>III. 工場建設</b>				
4.1 蛇籠製造工場	1	棟	1,944,000.0	1,944,000.00
小 計	1			1,944,000.00
合 計	65	台		2,362,140.00
			₱ 1 = ¥ 5.01	¥ 11,834,321

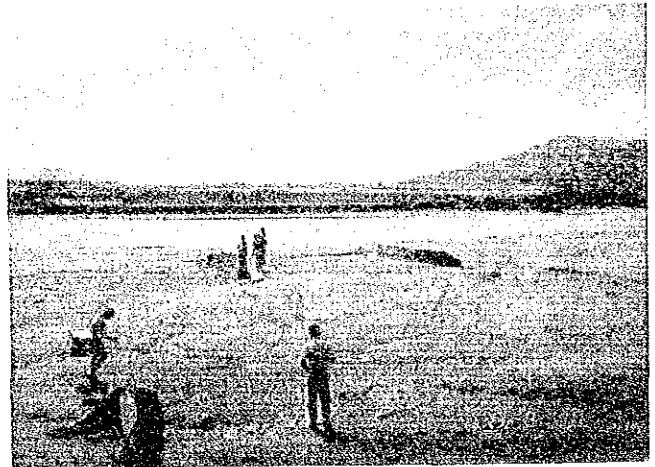
## 付屬資料 13

### 災害狀況（主要災害地点）

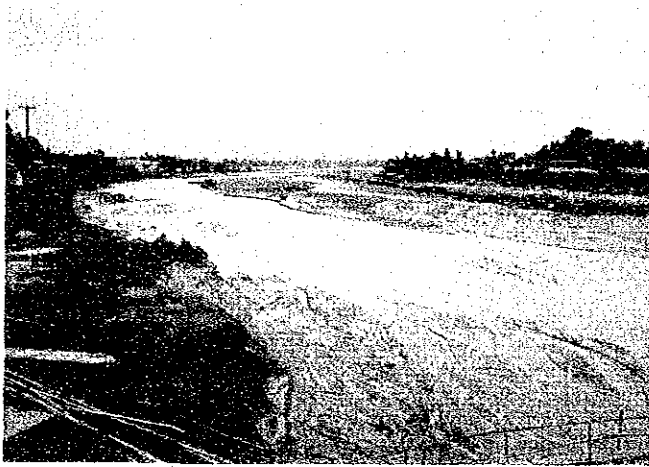




オードネール川アキノ橋上流側河床上昇



バンバン川、バンバン橋の河床上昇による埋没



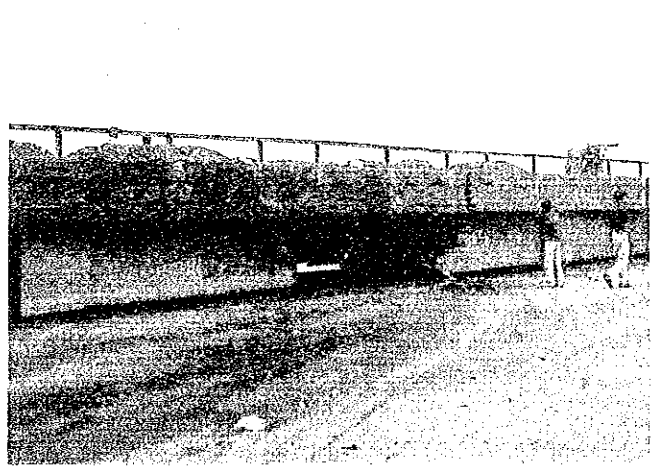
アバカン川、アバカン橋上流側の河岸洗掘



アバカン橋の流失



アバカン川、カパヤ橋の橋台背面流失



カパヤ橋での河床上昇





パーシグ・ポトレロ川、左岸側の泥流の氾濫



パーシグ・ポトレロ川、サンタバーバラ橋上流側の河床上昇



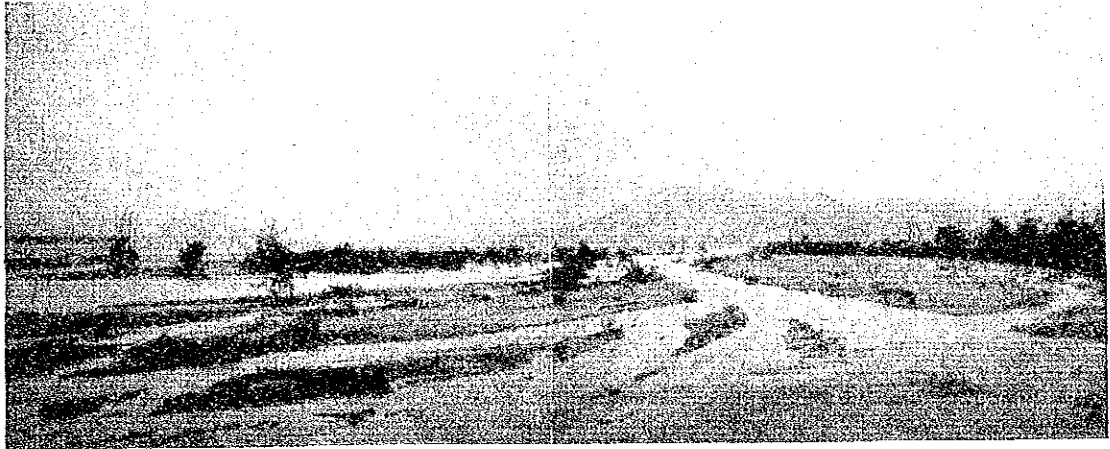
グマイン・ポーラック川、左岸側の泥流の氾濫



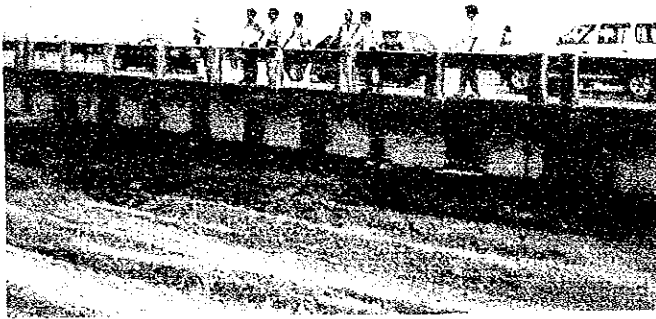
グマイン・ポーラック川、左岸のルバオ地区の泥流の氾濫







セント・トーマス川上流、サンク・フェ地区の泥流の氾濫



セント・トーマス川、マクルクル橋河床上昇

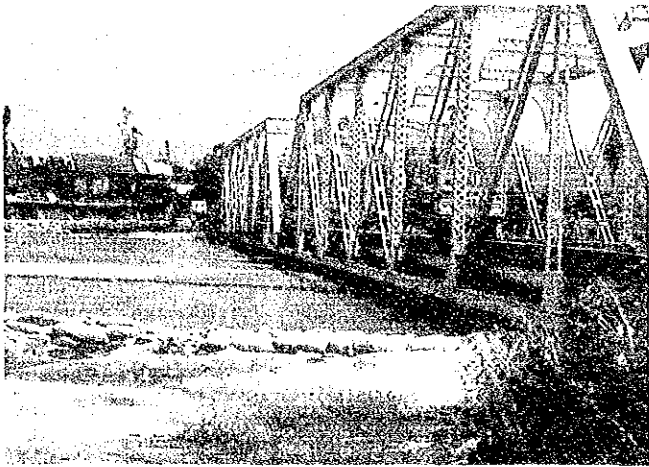


セント・トーマス川、左岸越流による堆積土



マロマ川、マロマ橋上流側の泥流の氾濫

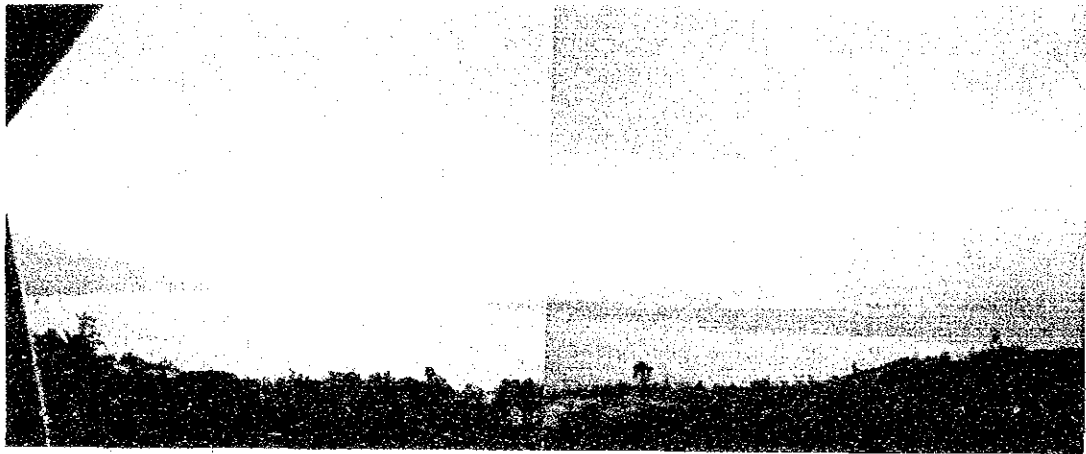




カバンガン川、カバンガン橋下流側河床上昇



カバンガン橋上流側の氾濫



ブカオ川上流の氾濫



ブカオ川上流氾濫による道路の水没



付属资料14

災害状況写真（災害の種類）

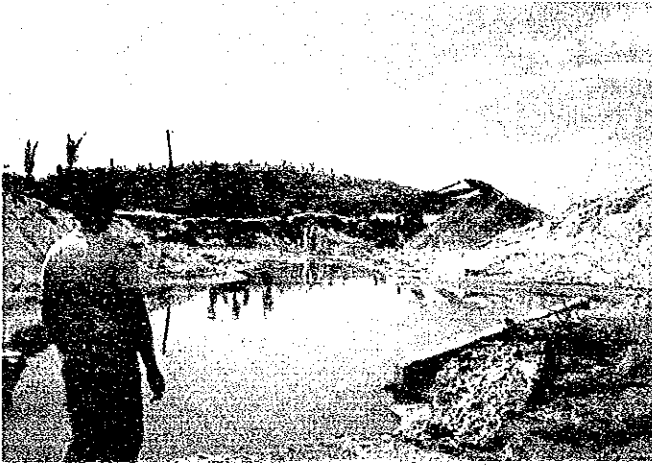




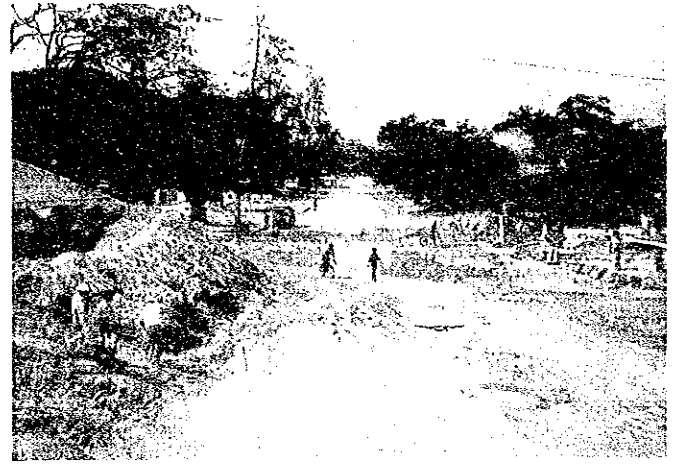
タイプA<sub>1</sub> : 道路上の降灰堆積 (都市道路)



タイプA<sub>1</sub> : 道路上の降灰堆積 (地方道路)



タイプA<sub>2</sub> : 道路排水系統の降灰堆積 / 泥水流入閉塞 (都市道路)



タイプA<sub>2</sub> : 道路排水系統の降灰堆積 / 泥水流入閉塞 (地方道路)



タイプR<sub>1</sub> : 泥流の道路越流 (河道氾濫)



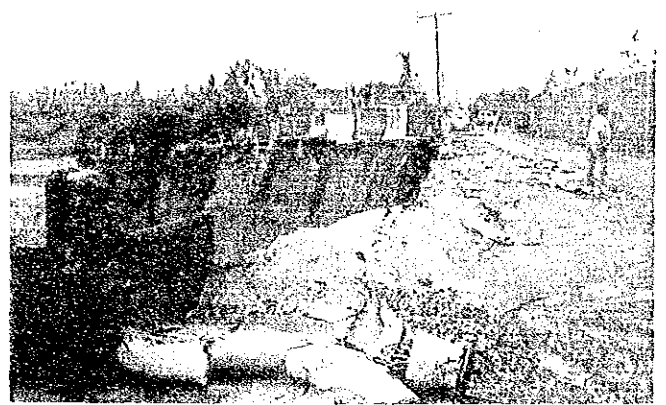
タイプR<sub>1</sub> : 泥流の道路越流 (河道氾濫)



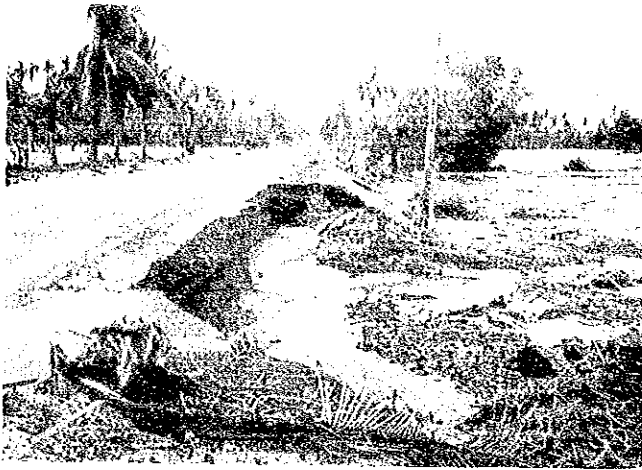




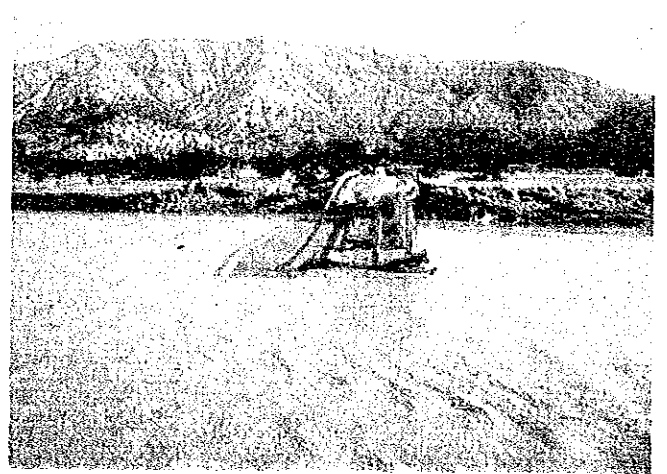
タイプR<sub>2</sub> : 氾濫による道路決壊



タイプR<sub>1</sub> : 道路のり面の洗掘



タイプR<sub>3</sub> : 道路のり面の洗掘

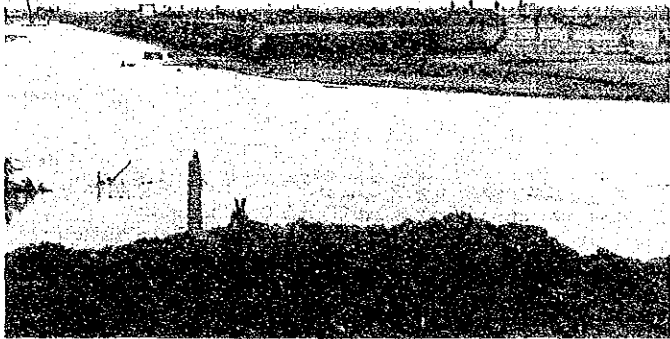


タイプB<sub>1</sub> : 橋脚の傾き



タイプB<sub>2</sub> : 橋梁の前壊

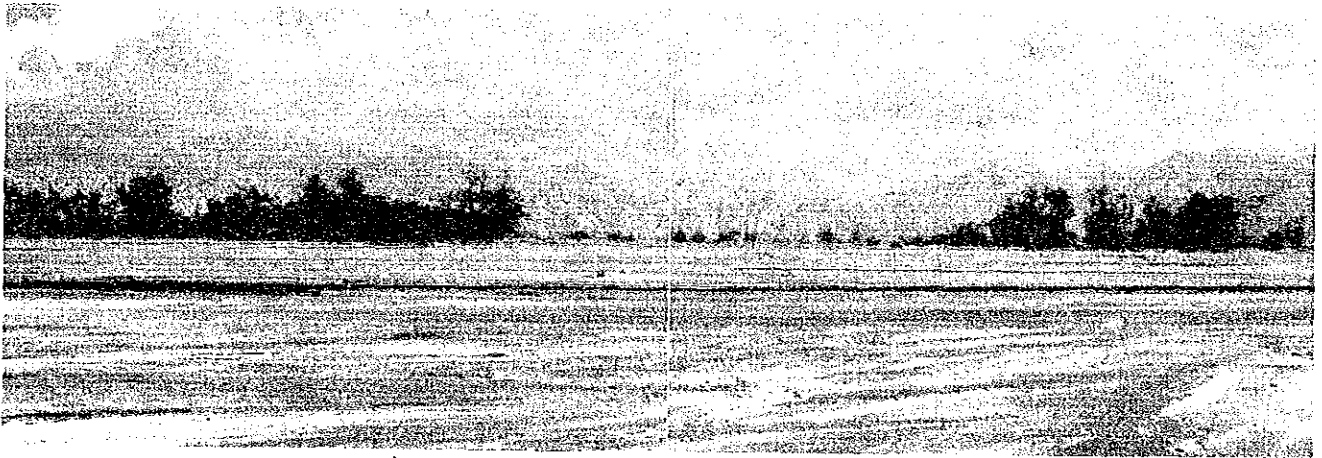




タイプB<sub>1</sub> : 橋梁取付部の決壊



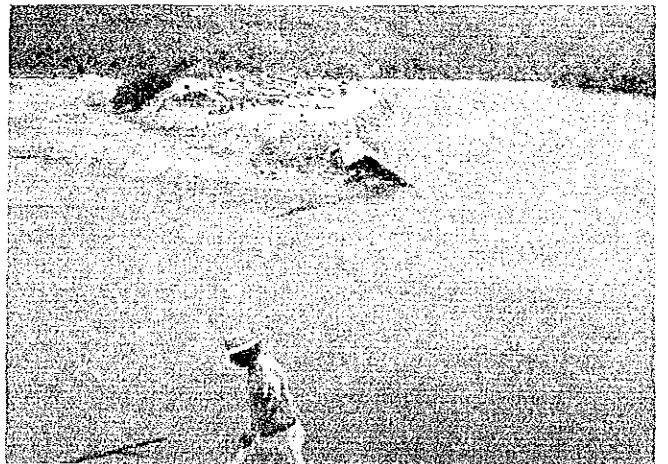
タイプW<sub>1</sub> : 河床の洗掘



タイプW<sub>2</sub> : 河床上昇



タイプW<sub>2</sub> : 河床上昇



タイプW<sub>3</sub> : 堤防決壊





