

② 品種・改良・繁殖 …… 北米系のホルスタイン種

雌側からの改良（能力選抜）はない模様で、雄側からは、北米より種雄牛を導入し、ハルピン、ジャムスに繋養しているほか、後代検定済の精液を北京等から導入している。

また、繁殖は人工授精（ペレット方式）でおこなわれている。

③ 能力（搾乳牛1頭当り）… 4,500kg（305日 3回搾り（手搾り））

黒龍江省の全体平均よりやや低めで、これは、乳牛自体の資質の古いものが多く、遺伝的に改良が進んでいないことが大きな要因であると考えられる。

④ 飼養形態 個人飼養（平均4～5頭飼養）

夏は放牧主体、冬は舎飼とのことであった。

なお、調査を実施した農家については、乳牛の健康状態も、非常によく使用管理に対する意識は非常に高いと思われる。

⑤ 飼料給与 夏場は、青草を中心に配合飼料を給与、冬場は、ホールクロップサイレージ、乾草、配合飼料を給与。

- ・配合飼料は、泌乳量3に対して1を給与している。
- ・配合飼料の内訳は、とうもろこし5：大豆3：ふすま2
- ・乾草については、夏場自然草地で採草野積みして利用
- ・ホールクロップサイレージについては、農場内生産体から購入（1トン 50元）
- ・配合飼料については、農場内の飼料工場（年産約1万トン）から購入（0.55元/kg）

⑥ 854農場に於ける今後の酪農振興計画

現在の、約3,200頭から1万頭の増頭したとのことであった。

5-4-2 854農場における酪農改善の可能性

854農場は中華人民共和国の第8次5ヶ年計画に基づき、上記⑥の増頭計画を有しているが、その具体的対応は不明確である。

今回の調査で見る限りでは、遺伝的に優秀な精液の安定的供給及び、飼料給与への改善を行えば、能力的には向上するものと考えられるが、上記⑥の増頭計画を実現するためには、現在の、個人飼養農家を中心とした管理では、計画達成は困難で、外部より乳牛を導入して、飼養管理システムを多頭飼育に改善、構築していく必要がある。

5-5 牛乳乳製品の加工・流通の現状及び改善の方向性

5-5-1 現 状

(1) 生乳の流通

農場内で、生乳を生産し、農場内の工場加工していることから、生乳の流通距離は非

常に短い。手搾りで生産された生乳は、牛乳缶に入れ、1日2回工場に搬入される。

その際、冷却は水槽内への投込みによる。

飼養管理と比較して、生乳の衛生管理についての意識は、未だ低いという印象を受けた。

(2) 製造品目

全脂粉乳及び豆粉乳で、全脂粉乳については、全て加糖タイプであり、微量成分等を添加した幼児用等数種のアイテムがあった。(付属資料参照)

(3) 製造能力

1988年に建設された、比較的新しい工場では生乳処理能力は60トン/日(実際は故障時の対策として、プラントは2セットあり、フル稼動すると120トン/日の能力がある。)

(4) 製造設備

授乳施設、清浄設備、殺菌真空濃縮設備、噴霧乾燥設備はすべて完備されていた。全て国内から調達した設備であった。

(5) 製品の質

検査体制については、検査機器は充分とはいえないまでも、恒定法による成分分析、塗末標本による細菌検査は可能な設備があった。しかし、恒常的に検査されているようには見受けられなかった。

また、製品の衛生基準については、国、農業部が認定する特級等の品質保証はあったが、日本の乳等省令あたりの衛生基準はなく、大腸菌についても、日本に於いては陰性と定められているものが、30万以下となっていたりしていた。

(6) 製品の流通

854農場内を鉄道が通っており貨物駅があることから、これを利用して製品を搬出している。

5-5-2 改善の方向性

(1) 生乳流通については、生産者から工場に搬入されるまでの管理の不備が最大の問題で、生乳の衛生管理教育が基本であると考えられる。

(2) 工場内は、衛生的に保たれており、作業員も清潔な服装をしていた。但し製造機械は故障が多いとのことで、生乳生産量が増加した場合、生産に支障をきたす恐れがあり、機械のメンテナンスが重要な課題となる。

製造機械の更新については、本工場が1988年に新設された工場であることから、当面は更新の必要はないが、機械のメンテナンスについては、十分に留意する必要がある。

5-6 開発協力効果

中国政府は、国民経済社会発展10ヶ年計画(1991年~2000年)、第8次5ヶ年計画(1991年~1995年)において、食糧増産を中心とする農業の発展、増強を重点事項として掲げ、食糧、綿花、油脂、野菜、乳等の生産を総合的に振興することとしており、8・5期間内に、農業生産総額で3.5%増、食糧の年平均生産量ベースでは、90年の4.35億トンと95年には4.55億トンに増産することを計画している。

牧畜業については、国营農場と都市近郊の乳牛飼育をさらに発展させ、草原の牧畜業を積極的に発展させることとしている。

中でも、中国東北部や黒龍江省及び三江平原の農業生産基地の建設、強化、農産品の生産能力と加工能力の増強が期待されており、三江平原総合開発計画が国家開発計画として、1988年~1990年まで第1期計画が実施され、現在1991年~1993年の第2期計画が実施されている。

中国全体の乳牛の増頭計画については、91年の270万頭を95年には370万頭に増頭し、乳生産量は、91年の470万トンと95年には650万トンにする計画がある。

この様な中、黒龍江省全体では、現在、全国の1/4以上にあたる70万頭が飼養されており、乳牛飼養頭数は中国で第1位であり、中国の乳業の拠点となっている省である。黒龍江省全体では、計画は95年までに95万頭、2000年までに155万頭まで増頭することとしており、また黒龍江省国营農場総局では現在の12万頭を95年には21万頭、2000年には50万頭に増頭するとともに乳加工業の発展を目標にあげている。

中国が、乳業の発展をめざしているのは、今まで中国国内の牛乳生産量が低く、消費者は一般的には主に、老人、小児、病人等に限られ、消費量も年間1人あたり3~4kgと世界の水準の約100kgに比べて低い状況にあったが、近年の増加しつつある乳製品に対する需要に応えるとともに、国民の栄養の改善を図りたいという背景がある。

黒龍江省国营農場総局の乳牛飼養の62農場の共通の問題点としては、エサが量、質とも低位にあること、飼養頭数、牛乳泌乳量ともに少ないことがあげられる。その中で、三江平原の酪農技術は、中国国内にあっては比較的高いものがあり、事業を実施する農場として854農場が選ばれたのは、国营農場関係者によれば、事業実施にふさわしい重要性、モデル性、総合性を備えているためとの事であった。

854農場では、草地改良において、排水改良を行うことが必要となるが、三江平原に存在する53の国营農場の約40万haのうちのかなりの部分は草地改良に排水改良を必要とする湿地帯であることから、854農場の草地改良は三江平原の草地開発のモデルとなり、同様の条件下にある他の農場にも応用できるものとなるであろう。

また、草地改良と同時に乳牛の改良による泌乳量の改善と乳牛の増頭や、乳製品改良によ

る酪農生産基地の建設が構想されている本事業は、854農場における住民の所得の向上、雇用機会の増大や地域開発はもとより、三江平原及び黒龍江省のモデル的な農場となり、同地域の酪農技術の向上と酪農の発展に結びつくとともに、黒龍江省が中国での牛乳生産の中心であることを考えると、第8次5ヶ年計画の推進や、中国酪農の発展にも貢献しうる事業となる。

5-7 今後の課題

5-7-1 本調査の成果

(1) 本事業に係る中国側の背景

中国・黒龍江省全体における酪農振興の必要性と本事業の位置付けを聴取し、意義ある事業であることを確認した。

(2) 中国側事業構想の概要

草地開発、乳牛改良、乳製品加工についての全体構想の概略を聴取した。

(3) 懸案事項（粉乳による償還）

調査団派遣前に懸案されたブーメラン効果（粉乳による償還）については、農業部農墾司司長より償還品目からは必ず旨確認するとともに、中国における酪農の現状（需給動向、乳製品の品質等）や現地調査により、その可能性が極めて小さいことを確認した。

5-7-2 次回調査のT/R

今回の調査結果に基づき、事業実施に向け、次回調査（開発協力基礎二次調査）においてクリアすべき主要な事項は次のとおり。

(1) 排水を中心とした草地造成の技術的・経済的可能性

今回の調査においては事業構想の聴取にとどまったため、日本側による本事業のフィージビリティについては検討がなされていない。事業の第1段階として行われる草地造成は、排水工事を伴うため、まず初めにその技術的・経済的可能性を調査する必要がある。

(2) 試験性の検討と試験事業構想の策定

今回の調査においては、現地農場、ジャムス国営農場総局、黒龍江省人民政府、農業部、対外経済貿易部を訪問したに留まったため、排水比較試験・牧草導入試験・飼養管理試験・乳牛選抜試験等の試験事業の必要性は認められるものの、現地の試験研究状況等の把握が十分でない。このため、試験研究機関等を調査し、三江平原における草地開発・乳牛の改良に必要な試験研究がどこまで進み、試験事業としては何を試験開発すべきかを整理することが望ましい。

(B) 事業規模・償還方法の検討

償還方法（粉乳に代り何を日本へ輸出することにより償還するのか）については、本邦企業が事業実施の可否を決定する要因であるが、中国国内の手続きとして中央関係部局の判断・決裁が必要であり（輸出許可証管理品目を付属資料に携載）、具体的な事業費（事業規模）が明確にならなければコミットされないとのことであった。中国側の全体事業構想は未だ流動的であり、試験的事業の規模も未確定であるため、次回の調査までに全体事業構想の中国側（案）を詰めるとともに、全体事業及び試験的事業の事業費の概算を明らかにし、中国側のコミットを取りつけられるようにする必要がある。

5-7-3 次回調査実施上の留意事項

(1) 排水を中心とした草地造成の技術的・経済的可能性

技術的・経済的なフィージビリティの検討を行うこの部分は、長期調査員等の形態により、調査団より先行して長期にわたり派遣することが望ましい。調査内容は、試験的事業のみでなく本格的事業を含む全体事業を対象として、排水施設設計、投入資金の概算、経済分析等のF/Sを行う。

(2) 試験性の検討と試験事業構想の策定

試験事業構想を策定するに当たり、現地農場の踏査とともに、次の機関を訪問して草地造成・牧草選定・飼養管理等の試験研究状況を把握することが望ましい。

① 八一農墾大学（所在地：密山）

本調査においても、農場においてスタッフと面談したが、農墾大学では牧草導入試験を実施しているとのことである。

② 牡丹江管理局農墾科学院研究所（所在地：牡丹江）

八五四農場を管轄する牡丹江管理局にある農墾科学院の研究所で、畜牧研究室があるとのことである。

③ 農墾科学院畜牧獣医研究所（所在地：ジャムス）

国营農場総局の畜産研究所であり、草原飼料研究室、乳牛研究室、乳品研究室を持つ。

④ 省人民政府農業科学院牡丹江農業科学研究所（所在地：牡丹江）

省人民政府農業科学院傘下の6つの地域研究所の1つである。畜産関係の研究がなされているかは不明で、確認を取る必要がある。

⑤ 国营農場総局種雄牛センター（所在地：ジャムス）

国营農場総局が直接運営する種雄牛センターで、農場の主たる精液供給基地である。

⑥の人民政府種雄牛センターより、種雄牛は劣るようである。

⑥ 省人民政府種雄牛センター（所在地：ハルビン）

カナダの援助による種雄牛センターで、場合によっては、国营農場も精液の供給を受け

ている。

⑦ 852農場(所在地:854農場の北隣)

カナダの援助による耕地・草地の輪作による酪農振興を行っている。

⑧ 牛乳製品検査センター(所在地:ハルビン)

UNDP(FAO)による援助が行われた。援助が継続中か否かは不明。センターの詳細も不明。

⑨ JICA三江平原農業総合開発試験場計画

排水関係の試験研究が行われ、排水分野の長期専門家も派遣されている。

(8) 環 境 関 連

国営農場総局の話では、本開発予定区域は同省の自然保護区でなく、また国指定の保護動物等もないとのことであった。しかし、三江平原低湿地地帯は動植物の生息地であり、国家環境保護局、省人民政府・国営農場総局環境関係部局等と本事業の実施に当たっての留意事項等につきヒヤリングを行う。

付 属 資 料

1. 収集資料リスト
2. 中国輸出許可証管理品目
3. 854農場製造の粉乳パッケージ及び(財)日本乳業
技術協会における分析結果

収集資料リスト

資 料 名	入 手 先	内 容
CHINA AGRICULTURE YEARBOOK 1990	AGRICULTURAL PUBLISHING HOUSE	中国全体の農業統計
黒龍江省優秀種公牛1990	香坊実験農場	ハルビン種雄牛センター（カナダ援助）の種雄牛
日本国酪農集団生産区域開発 モデルケース（中日友好酪農 基地）=プロジェクト建議書	八五四農場	本事業の事業計画書
実行出口許可証管理的商品 目録	対外経済貿易部	輸出規制品目リスト
八五四農場・組合貿易・ニチ メン草場改良工程合作計画書	八五四農場	
八五四農場乳粉工場状況簡介	八五四農場	
八五四農場乳牛飼養状況簡介	八五四農場	

中国の 現行E/L品目

十二月十五日、十七日付の「国際貿易」に、対外経済貿易部（経貿部）発表による現行の輸出許可証（E/L）管理品目三百三十四品目が掲載されているので紹介する。中国のE/L

ダイヤ等8品目増え234

管理品目は九二年四月の発表時には二百二十六品目だったが、その後調整されて、八品目増えている。経貿部発表品目は、新たにダイヤモンドが加わり、二十九品目となった。特派員弁事処発表品目は百二十二品目、九一年より七品目増えた。追加された

輸出許可証管理品目

<p>■対外経済貿易部発給品目 (29品目)</p> <p>①とうもろこし ②米（もち） ③米（もち） ④米（もち） ⑤米（もち） ⑥米（もち） ⑦米（もち） ⑧米（もち） ⑨米（もち） ⑩米（もち） ⑪米（もち） ⑫米（もち） ⑬米（もち） ⑭米（もち） ⑮米（もち） ⑯米（もち） ⑰米（もち） ⑱米（もち） ⑲米（もち） ⑳米（もち） ㉑米（もち） ㉒米（もち） ㉓米（もち） ㉔米（もち） ㉕米（もち） ㉖米（もち） ㉗米（もち） ㉘米（もち） ㉙米（もち） ㉚米（もち） ㉛米（もち） ㉜米（もち） ㉝米（もち） ㉞米（もち） ㉟米（もち） ㊱米（もち） ㊲米（もち） ㊳米（もち） ㊴米（もち） ㊵米（もち） ㊶米（もち） ㊷米（もち） ㊸米（もち） ㊹米（もち） ㊺米（もち） ㊻米（もち） ㊼米（もち） ㊽米（もち） ㊾米（もち） ㊿米（もち）</p>	<p>■対外経済貿易部特許品目 (234品目)</p> <p>①生きた牛 ②生きた豚 ③生きた鶏 ④生きた魚 ⑤生きた鳥 ⑥生きた獣 ⑦生きた魚 ⑧生きた鳥 ⑨生きた獣 ⑩生きた魚 ⑪生きた鳥 ⑫生きた獣 ⑬生きた魚 ⑭生きた鳥 ⑮生きた獣 ⑯生きた魚 ⑰生きた鳥 ⑱生きた獣 ⑲生きた魚 ⑳生きた鳥 ㉑生きた獣 ㉒生きた魚 ㉓生きた鳥 ㉔生きた獣 ㉕生きた魚 ㉖生きた鳥 ㉗生きた獣 ㉘生きた魚 ㉙生きた鳥 ㉚生きた獣 ㉛生きた魚 ㉜生きた鳥 ㉝生きた獣 ㉞生きた魚 ㉟生きた鳥 ㊱生きた獣 ㊲生きた魚 ㊳生きた鳥 ㊴生きた獣 ㊵生きた魚 ㊶生きた鳥 ㊷生きた獣 ㊸生きた魚 ㊹生きた鳥 ㊺生きた獣 ㊻生きた魚 ㊼生きた鳥 ㊽生きた獣 ㊾生きた魚 ㊿生きた鳥</p>
<p>①とうもろこし ②米（もち） ③米（もち） ④米（もち） ⑤米（もち） ⑥米（もち） ⑦米（もち） ⑧米（もち） ⑨米（もち） ⑩米（もち） ⑪米（もち） ⑫米（もち） ⑬米（もち） ⑭米（もち） ⑮米（もち） ⑯米（もち） ⑰米（もち） ⑱米（もち） ⑲米（もち） ⑳米（もち） ㉑米（もち） ㉒米（もち） ㉓米（もち） ㉔米（もち） ㉕米（もち） ㉖米（もち） ㉗米（もち） ㉘米（もち） ㉙米（もち） ㉚米（もち） ㉛米（もち） ㉜米（もち） ㉝米（もち） ㉞米（もち） ㉟米（もち） ㊱米（もち） ㊲米（もち） ㊳米（もち） ㊴米（もち） ㊵米（もち） ㊶米（もち） ㊷米（もち） ㊸米（もち） ㊹米（もち） ㊺米（もち） ㊻米（もち） ㊼米（もち） ㊽米（もち） ㊾米（もち） ㊿米（もち）</p>	<p>①生きた牛 ②生きた豚 ③生きた鶏 ④生きた魚 ⑤生きた鳥 ⑥生きた獣 ⑦生きた魚 ⑧生きた鳥 ⑨生きた獣 ⑩生きた魚 ⑪生きた鳥 ⑫生きた獣 ⑬生きた魚 ⑭生きた鳥 ⑮生きた獣 ⑯生きた魚 ⑰生きた鳥 ⑱生きた獣 ⑲生きた魚 ⑳生きた鳥 ㉑生きた獣 ㉒生きた魚 ㉓生きた鳥 ㉔生きた獣 ㉕生きた魚 ㉖生きた鳥 ㉗生きた獣 ㉘生きた魚 ㉙生きた鳥 ㉚生きた獣 ㉛生きた魚 ㉜生きた鳥 ㉝生きた獣 ㉞生きた魚 ㉟生きた鳥 ㊱生きた獣 ㊲生きた魚 ㊳生きた鳥 ㊴生きた獣 ㊵生きた魚 ㊶生きた鳥 ㊷生きた獣 ㊸生きた魚 ㊹生きた鳥 ㊺生きた獣 ㊻生きた魚 ㊼生きた鳥 ㊽生きた獣 ㊾生きた魚 ㊿生きた鳥</p>

出典：日本国際貿易促進協会発行「国際貿易」

GB 5412-85

產品說明

本品是用純淨新鮮牛奶為原料，加糖
五蔗糖，經嚴格消毒，真空濃縮，立即力
噴霧方法製成，60℃-85℃溫度水直接沖
調即可使用。

INTRODUCTION

THIS PRODUCT MADE FROM PURE AND
FRESH MILK. IT'S WITH PROPER SUGAR,
PASTEURIZATION, VACUUM PACKAGE AND
DRIED INTO POWDER IT CONFORMS TO THE
STANDARD OF NATION BY TESTING OF
PHYSICS AND CHEMISTRY. HYGIENE IT'S ALL
RIGHT THAT 1301 LED WATER FROM
60°C-85°C

用量參考
LIQUID USE

年齡 AGE	每次用量 (茶匙) AMOUNT OF POUNDED MILK (TEASPOON)	沖水量 (茶匙) MIXING WITH WATER (TEASPOON)	沖調時間 (小時) PERIOD OF "TAKING" (HOURS)	每日次數 TAKING TIMES OF PER DAY
1-3 天 DAYS	1/2	4.0	3	6
4-7 天 DAYS	3/4	4.0	3	6
2 周 WEEK	1.0	4.0	3	6
3 周 WEEK	1.5	6.0	3	6
4-7 周 WEEK	2.0	7.0	3	6
8-10 周 WEEK	2.5	7.5	3	6
11-12 周 WEEK	3.0	9.0	3	6
4 個月 MONTHS	3.5	10.5	3	6
5 個月 MONTHS	4.0	12.0	3	6
6 個月 MONTHS	4.5	13.5	3	6



成份
INGREDIENT

水份 MOISTURE	2.0-2.5 %
脂肪 FAT	20-25 %
蛋白質 PROTEIN	26-29 %
蔗糖 SUGAR	19-20 %
酸度 ACIDITY	≤ 16° T
溶解度 DISSOLVED SUBSTANCE	≥ 99%
無鐵鹽 MINERAL SALT	605 Mg
鈣 CALCIUM	800 Mg
磷 PHOSPHOR	630 Mg
維生素 VITAMIN A1	200 ^{IU} : 400 ^{IU} BC

保存方法

避光、避風、用厚乳袋裝口，嚴防潮濕霉變。

SUGGESTION

KEEP IT FROM MOISTURE, SUNLIGHT AND AIR

保存期：12 個月

EXPIRED DAY

12 MONTHS AFTER THE MANUFACTURE

454 g 克

黑龍江省八五四農場乳品廠
中國·黑龍江·虎林

HEILONGJIANG PROVINCE FARM 854 MILK PRODUCTS INDUSTRY
ADDRESS: HULIN COUNTY, HEILONGJIANG PROVINCE, CHINA



試験成績証明書

農林水産省 牛乳乳製品課 殿

発行年月日 H.04.01.22 NO.1579

受付(提出) H.03.12.04

試料名 速溶全脂奶粉

製造年月日 -

記号 -

上記試料について試験を行なった結果は、下記の通りであることを証明いたします。

記

試験結果

水分	:	2.49	%
脂質	:	21.65	%
たんぱく質	:	21.41	%
灰分	:	4.94	%
しよ糖	:	14.8	%
酸度	:	0.11	%
溶解度(*)	:	0.05	ml
レチノール	:	330	μg/100g
カロチン	:	170	μg/100g
ビタミンA効力	:	1,400	IU/100g
カルシウム	:	740	mg/100g
リソニン	:	620	mg/100g
細菌数	:	320	(g当たり)

(*) 試料 13g の結果。

以上



食品衛生法に基づく指定検査機関

財団法人 日本乳業技術協会



本部

〒102 東京都千代田区九段北1丁目14番19号
 コモド九段ビル
 TEL. 03-3264-1921(代表) FAX. 03-3264-1569

支部

〒130 東京都墨田区太平2丁目8番11号
 斉征錦糸町ビル
 TEL. 03-3829-2711, 2712 FAX. 03-3829-2713

YINGERNAIFEN



迎春花牌

婴儿奶粉

优级

黑龙江省八五四农场乳品厂



食用量参考表

月龄	出生	15天	1	2	3	4
一次奶粉量	15天	28天	2月	3月	4月	5月
加水汤匙数	2	3	4	5	6	7
加水汤匙数 (毫升)	30	45	60	80	100	120
日吃奶数	7	6	5	4	3	2
正常体重	2.88	3.5	4.5	5.12	5.89	6.32
	3.65	4.5	5.1	6.65	7.42	8.01

保存方法

防潮、避光、用原包装封口，放置阴凉干燥处。

SUGGESTION

KEEP IT FROM MOISTURE SUNLIGHT AND AIR

保质期：12个月

复合袋：9个月

IN ALUMINIUM FOIL BAG: 12MONTHS

复合袋：9个月

IN COMPOUND BAG: 9MONTHS

厂址：虎林854

ADD: 854 HuLin

电话：4720

CABLE: 4720

电话：283

TEL: 283

邮编：158403

产品代号：001

工质联营公主岭市德源彩印厂印刷

营养成分表

营养成分	每百克 中含量	婴儿 需要量
发热量 (千卡)	489.1	100-200/公斤体重
蛋白质 (克)	18.49	3.5-4/公斤体重
脂肪 (克)	20.2	4/公斤体重
碳水化合物 (克)	5.5.6	12/公斤体重
无机盐 (克)	3.6	-
钙 (克)	0.66	1/日
磷 (克)	0.59	1.5/日
铁 (毫克)	6-8	6/日
锌 (毫克)	4-6	5/日
VA国际单位	840	2000/日
VB1 (毫克)	0.17	0.4/日
VB2 (毫克)	0.45	0.6/日
VD2国际单位	2000	400-500/日
尼克酸 (毫克)	1-4	4/日

本品以牛奶为基础，调整了蛋白质、脂肪、碳水化合物三大营养素的比列，强化了铁、锌、维生素C等多种微量元素，精制而成。经过实验证明，它具有预防婴儿佝偻病、贫血及缺铁症、瘦弱儿生长不良的理想生食。

根据婴儿饭量大小，用罐可参照上表适当增减，月龄较大奶量不必过多增加，应于4个月后添加辅食。

一平汤匙奶粉加水4匙(60毫升)相当纯牛奶。冲调水温50-70℃，不必再煮沸，以防营养成分破坏。

保质期：6个月
产品执行标准：GB10765-89
净重：45.4g NET WT:45.4g



試験成績証明書

農林水産省 牛乳乳製品課 殿

発行年月日 H.04.01.22 NO.1580

受付(提出) H.03.12.04

試料名 嬰兒奶粉

製造年月日 -

記号 -

上記試料について試験を行なった結果は、下記の通りであることを証明いたします。

記

試験結果

脂	質	:	19.60	%
たんぱく	質	:	19.05	%
炭水化	物	:	55.15	%
灰	分	:	4.06	%
エネルギー	(*)	:	473	Kcal/100g
レチノール		:	190	μg/100g
カロチン		:	65	μg/100g
ビタミンA	効力	:	750	IU/100g
ビタミンB ₁		:	0.30	mg/100g
ビタミンB ₂		:	0.54	mg/100g
ビタミンD		:	480	IU/100g
ニコチン酸		:	0.7	mg/100g
カルシウム		:	580	mg/100g
鉄		:	5.1	mg/100g
亜鉛		:	3.8	mg/100g
細菌数		:	530	(g当たり)

以上



食品衛生法に基づく指定検査機関

財団法人 日本乳業技術協会



本部

支部

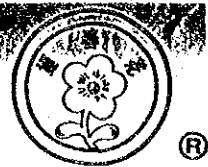
〒102 東京都千代田区九段北1丁目14番19号
コモド九段ビル

〒130 東京都墨田区太平2丁目8番11号
斉征錦糸町ビル

TEL. 03-3264-1921(代表) FAX. 03-3264-1569

TEL. 03-3829-2711, 2712 FAX. 03-3829-2713

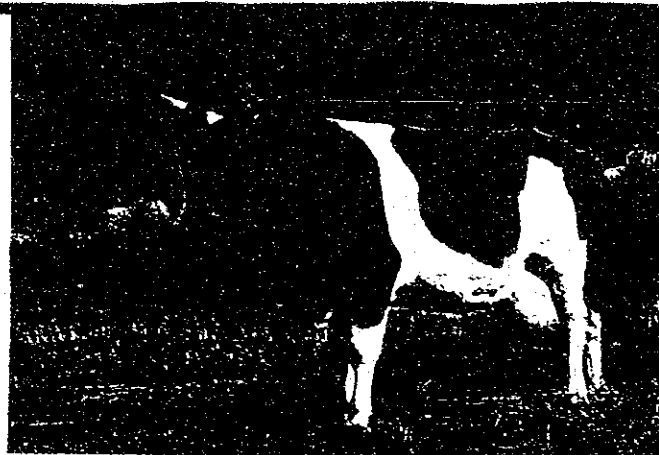
全脂甜奶粉



迎春花牌

速溶·特级

强化锌



黑龙江省八五四农场乳品厂

厂址：虎林854

电挂：4720

净含量：454克

主要成份表

营养成分	含量
脂肪%	20-25
蛋白质%	20-22
总糖%	50-55
铁(每百克含)	6-8 mg
锌(每百克含)	4-6 mg
水份%	≤2.50

产品标准

代号DB2302X 16001-87

产品说明：“迎春花”牌强化锌全脂甜奶粉，采用纯正新鲜牛奶加适量蔗糖、葡萄糖与元素锌，经真空浓缩压力喷雾而成，保持了新鲜牛奶风味，并含有各种维生素，营养丰富。

元素锌是维护人体健康的主要元素之一，具有提高人体机能，促进儿童大脑发育。长期饮用，可提高儿童智力，增加食欲，增强人体免疫力。是儿童、孕妇、老人不可缺少的营养佳品。

配料表

牛奶、蔗糖、葡萄糖、锌、矿物质。

食用指南

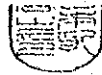
婴儿参照用量参考表，成人按1:7之比例，将所需奶粉，用65°C-80°C温开水冲调即可食用。

保存方法

防潮、避光、用后扎紧袋口放置阴凉干燥处。
保存期：9个月
保质期：6个月
电话：283
邮编：158403

婴儿用量参考表

年龄	每次用量	加水量	日喂次数	间隔时间
第一周	4~5g	60~75ml	6~7次	3小时
第二周	5~6g	75~100ml	7次	3小时
一~二个月	8~12g	120~160ml	6次	3~3.5小时
三~四个月	15~20g	160~180ml	6次	3.5小时
五~七个月	20~25g	180~200ml	6次	3.5小时
八~十二个月	30~45g	200~250ml	5次	4小时



試験成績証明書

農林水産省 牛乳乳製品課 殿

発行年月日 H.04.01.22 NO.1581

受付(提出) H.03.12.04

試験料名 全脂甜奶粉

製造年月日 -
記号 -

上記試験料について試験を行なった結果は、下記の通りであることを証明いたします。

記

試験結果

水分	:	2.00	%
脂質	:	19.09	%
たんぱく質	:	17.63	%
糖質	:	57.15	%
鉄	:	2.6	mg/100g
亜鉛	:	8.6	mg/100g
細菌数	:	320	(g当たり)

以上



食品衛生法に基づく指定検査機関

財団法人 日本乳業技術協会



本部

〒102 東京都千代田区九段北1丁目14番19号
コモド九段ビル
TEL. 03-3264-1921(代表) FAX. 03-3264-1569

支部

〒130 東京都墨田区太平2丁目8番11号
斉征錦糸町ビル
TEL. 03-3829-2711, 2712 FAX. 03-3829-2713

JICA

1