

(3) 財別輸入動向

(百万円、%)

	1982	1983	1984	1985	1986	1987	1988 (P)
消費財	(9.1) 17,905	(9.4) 22,308	(9.3) 22,692	(9.5) 23,966	(10.1) 24,466	(10.1) 33,884	(7.5) 36,661
非耐久財	(5.2) 10,299	(5.2) 12,251	(5.0) 12,184	(5.1) 12,805	(5.4) 12,982	(5.0) 16,707	(3.9) 18,900
耐久財	(3.9) 7,606	(4.3) 10,057	(4.3) 10,508	(4.4) 11,161	(4.8) 11,484	(5.1) 17,134	(3.6) 17,761
原材料・中間財	(27.0) 53,060	(28.1) 66,474	(28.4) 69,613	(30.2) 75,772	(34.9) 84,333	(35.8) 119,792	(35.6) 173,534
資本財	(24.5) 48,192	(29.5) 69,814	(30.0) 73,607	(30.0) 75,404	(32.4) 78,316	(31.7) 105,916	(39.7) 193,659
その他	(39.4) 77,459	(33.0) 78,013	(32.3) 79,243	(30.3) 76,027	(22.5) 54,243	(22.3) 74,657	(17.4) 85,017
自動車・部品	(3.9) 7,687	(4.8) 11,416	(4.8) 11,834	(3.7) 9,293	(3.7) 8,939	(4.6) 15,217	(5.7) 28,002
石油	(30.9) 60,765	(24.1) 57,065	(23.4) 57,353	(22.6) 56,719	(13.4) 32,354	(13.2) 44,177	(7.4) 36,119
総輸入	(100.0) 196,616	(100.0) 236,609	(100.0) 245,155	(100.0) 251,169	(100.0) 241,358	(100.0) 334,209	(100.0) 487,871

() 内は構成比

(出所) 中央銀行

(4) 商品別輸入動向

(百万円、%)

	1986	1987	1988(p)	前年比	構成比
非電気機械及び同部品	32,299	49,653	87,861	77.0	18.0
電気機械及び同部品	25,561	32,230	50,080	55.4	10.3
化学品	26,106	36,140	45,250	25.2	9.3
鉄鋼	15,737	23,707	40,183	69.5	8.2
原油	21,939	26,248	21,745	△ 17.2	4.5
自動車・同部品	8,939	15,217	28,002	84.0	5.7
繊維系・織物	12,222	19,017	22,458	18.1	4.6
航空機・船舶	1,642	1,292	17,090	1222.8	3.5
魚	7,462	6,881	13,440	95.3	2.8
宝石	4,149	7,073	12,204	72.5	2.5
ディーゼル油	7,634	13,531	10,213	△ 24.5	2.1
光学器具・部品	4,779	5,820	9,637	65.6	2.0
金属製品	4,221	5,920	9,365	58.2	1.9
肥料・殺虫剤	6,660	6,676	9,262	38.7	1.9
木・バルブ等	3,501	5,872	7,552	28.6	1.5
家電製品	5,777	9,419	7,988	△ 15.2	1.6
家庭用品	3,646	5,149	6,875	33.5	1.4
紙等	3,370	4,856	6,020	24.0	1.2
酪農製品	2,528	2,989	3,701	23.8	0.8
医療品・薬品	3,136	3,713	3,717	0.1	0.8
衣類・靴製品	2,111	2,815	2,922	3.8	0.6
その他	33,713	50,301	72,306	43.7	14.8
計	241,358	334,209	487,871	46.0	100.0

(出所) 同上

(5)地域別貿易構成(1988年)

①輸出

(百万バツ、%)

	87年	88年(P)	構成比	前年比
米国	55,727	79,598	19.8	42.8
日本	44,590	62,731	15.6	40.7
シンガポ	26,987	34,115	8.5	26.4
マナタ	19,993	21,836	5.4	9.2
西ドイツ	14,773	18,461	4.6	25.0
香港	12,560	17,860	4.4	42.2
イギリス	10,719	14,764	3.7	37.7
中国	10,014	11,559	2.9	15.4
ロシア	9,971	11,355	2.8	13.9
フランス	7,315	9,513	2.4	30.0
その他	94,519	121,046	30.0	28.1
計	299,853	402,838	100.0	34.3

(出所) 中央銀行

②輸入

(百万バツ、%)

	87年	88年(P)	構成比	前年比
日本	86,864	143,172	29.3	64.8
米国	41,612	67,485	13.8	62.2
シンガポ	26,030	34,034	7.0	30.7
西ドイツ	19,868	25,971	5.3	30.7
台湾	12,491	20,235	4.1	62.0
中国	12,968	16,284	3.3	25.6
イギリス	10,834	14,413	3.0	33.0
韓国	8,016	13,536	2.8	68.9
フランス	5,130	11,611	2.4	126.3
ロシア	12,767	9,611	2.0	△24.7
その他	95,606	131,519	27.0	37.6
計	334,209	487,871	100.0	46.0

(出所) 同左

6. 対日貿易

(1)タイの貿易に占める日本の割合(タイ側通関統計)

(%)

	1981	1982	1983	1984	1985	1986	1987	1988(P)
輸出	14.2	13.7	15.1	13.0	13.4	14.2	14.9	15.6
輸入	24.2	23.4	27.4	26.9	26.5	26.4	26.0	29.3
赤字	48.3	65.4	47.3	61.9	70.5	----	----	----

(2)輸出入動向(タイ側通関統計)

①パーツベース

(百万バツ、%)

	1982	1983	1984	1985	1986	1987	1988(P)
輸出	(1.1) 21,947 (△12.3)	(0.6) 22,087 (40.5)	(3.2) 22,787 (2.0)	(13.3) 25,828 (0.8)	(24.4) 32,134 (△4.4)	(38.8) 44,590 (36.5)	(40.7) 62,731 (64.8)
輸入	46,086	64,757	66,059	66,587	63,656 (△23.9)	86,864 (34.1)	143,172 (90.3)
入超	△24,139	△42,670	△43,272	△40,759	△31,522	△42,274	△80,441

②ドルベース

(百万ドル、%)

	1982	1983	1984	1985	1986	1987	1988(P)
輸出	(△4.1) 954 (△16.3)	(△0.6) 960 (40.5)	(0.4) 964 (△0.8)	(△1.3) 951 (△12.2)	(28.5) 1,222 (△1.6)	(41.4) 1,734 (39.1)	(42.9) 2,478 (67.5)
輸入	2,004	2,816	2,794	2,452	2,421 (△20.1)	3,377 (36.7)	5,655 (93.2)
入超	△1,050	△1,855	△1,830	△1,500	△1,199	△1,644	△3,177

(3)財別対日輸入動向(タイ側通関統計)

(百万ルツ、%)

	1982	1983	1984	1985	1986	1987	1988(推)
消費財	(11.4) 5,245 (33.1)	(11.2) 7,270 (27.9)	(12.6) 8,323 (29.2)	(12.1) 8,073 (32.0)	(12.1) 7,683 (33.1)	(10.7) 8,748 (31.2)	(6.4) 9,163 (20.9)
原材料・中間財	15,241 (37.5)	18,092 (43.5)	19,288 (41.2)	21,300 (42.7)	21,070 (40.1)	26,142 (31.6)	29,923 (49.0)
資本財	17,262 (18.1)	28,145 (17.4)	27,245 (17.0)	28,449 (13.2)	25,511 (14.8)	37,286 (15.8)	70,154 (15.9)
その他	8,338 (14.3)	11,250 (15.4)	11,263 (15.1)	8,765 (11.1)	9,392 (11.5)	14,688 (10.3)	22,764 (14.0)
自動車・部品	6,609	9,956	9,999	7,376	7,303	12,356	20,044
総輸入	(100.0) 46,086	(100.0) 64,757	(100.0) 66,059	(100.0) 66,587	(100.0) 63,656	(100.0) 86,864	(100.0) 143,172

()内は構成比 88年は1-9月から推計

(4)日本側通関統計

(百万円、%)

	1982	1983	1984	1985	1986	1987	1988
タイの輸出	(△1.9) 1,041 (△15.3)	(△2.1) 1,019 (31.4)	(2.1) 1,040 (△3.2)	(△1.2) 1,027 (△16.3)	(35.4) 1,391 (△0.0)	(29.1) 1,796 (45.5)	(53.2) 2,751 (74.8)
タイの輸入	1,907	2,506	2,425	2,030	2,030 (△36.3)	2,953 (81.1)	5,162 (108.3)
入超	△ 866	△ 1,488	△ 1,385	△ 1,003	△ 639	△ 1,157	△ 2,410

()内は前年比、入超は前年水準

①タイの対日輸出(トップ15品目)

(単位:千ドル、%)

品目	1986		1987		1988		年平均 増加率	
	前年比	前年比	前年比	前年比	構成順位			
① 生ゴム	287,573	5.2	354,236	23.2	523,306	47.7	19.0	① 34.9
② エビ	85,787	48.5	127,776	48.9	294,301	130.3	10.7	③ 85.2
③ 宝石	74,828	50.4	120,158	60.6	180,146	49.9	6.5	⑤ 55.1
④ チキン	126,457	119.4	166,718	31.8	176,942	6.1	6.4	① 18.3
⑤ 繊維製品	41,896	18.0	72,559	73.2	148,325	104.4	5.4	⑩ 88.1
うちガーメント	14,789	128.2	44,494	200.9	124,549	179.9	4.5	⑨ 190.2
⑥ イカ	93,737	103.7	103,942	10.9	142,925	37.5	5.2	① 23.5
⑦ 砂糖	86,922	81.8	80,694	-7.2	120,962	49.9	4.4	② 18.0
⑧ ベアリング	62,904	25.8	70,854	12.6	74,652	5.4	2.7	① 8.9
⑨ 水産缶詰等	37,233	105.9	56,232	51.0	72,180	28.4	2.6	③ 39.2
⑩ スズ	55,026	-11.3	44,449	-19.2	46,068	3.6	1.7	③ -8.5
⑪ ベットフード	13,453	276.3	21,885	62.7	39,008	78.2	1.4	② 70.3
⑫ カットフラワー	16,734	68.9	23,122	38.2	32,960	42.5	1.2	① 40.4
⑬ ショウガ	13,410	41.5	16,489	23.0	25,902	57.1	0.9	① 39.6
⑭ 緑豆	17,696	11.4	11,320	-36.0	18,615	64.4	0.7	① 2.6
⑮ タピオカ	28,288	16.2	17,118	-39.5	18,262	6.7	0.7	① -19.7
上記計	1,056,959	37.6	1,332,049	26.0	2,093,103	53.1	74.1	38.9
合計	1,390,904	35.4	1,795,996	74.2	2,751,427	53.2	100.0	40.6

(出所)日本側通関統計からJETROが加工、(注)88年はHS(ハーモナイズドシステム)に移行されたため87年以前と若干整合しない品目もある。順位とは日本市場での占めるランクである。

②日本→タイ (日本側通関統計)

(単位:百万円)

品目	1986	1987	1988	構成比	前年比
計	2,029,683	2,953,264	5,160,671	100.0	74.7
1.食料品	42,066	42,710	88,725	1.7	107.7
2.原材料	37,463	44,614	65,412	1.2	46.6
3.鉱物 燃料	12,160	16,160	18,754	0.3	16.0
4.工業製品	1,912,241	2,815,949	4,917,872	95.3	74.6
(1)化学品	289,418	382,473	493,223	9.5	28.9
(2)機械機器	1,069,488	1,682,084	3,202,526	62.0	90.3
(3)繊維品	61,138	64,480	78,274	1.5	21.3
(4)金属品	398,305	569,809	959,034	18.5	68.3
(5)非金属 製品	20,819	28,018	54,129	1.0	93.1
(6)皮・木 製品等	33,648	41,173	61,803	1.2	50.1
(7)その他 工業製品	39,427	47,913	68,884	1.3	43.7
5.その他	25,753	33,832	69,908	1.3	106.6

7. 国際収支、外貨準備高

(百万円)

	1984	1985	1986	1987	1988	1989(予)
貿易収支	△68,796	△61,672	△14,369	△43,800	△96,000	△127,000
輸出	173,520	191,703	231,481	298,100	405,000	407,000
輸入	242,316	253,375	245,850	341,900	501,000	624,000
貿易外収支	19,328	19,747	20,867	34,500	51,500	52,000
経常収支	△49,468	△41,925	6,498	△9,300	△44,500	△75,700
資本収支	58,365	51,435	11,354	21,626	70,872	
誤差脱漏	1,691	2,956	15,728	11,557	14,118	
総合収支	10,588	12,464	33,578	18,183	40,490	
外貨準備(百万円)	2,689	3,004	3,776	5,211	7,112	

8. 対外債務

(百万円%)

	1983	1984	1985	1986	1987	1988 P
対外債務残高	9.525	10.794	12.773	14.070	15.724	
公的部門	6.865	7.425	9.406	11.015	12.957	12.800
民間部門	2.663	3.372	3.370	3.117	2.835	
対外債務返済額	1.742	2.033	2.189	2.397	2.587	2.629
公的部門	923	1,035	1,095	1,278	1,457	
民間部門	820	997	1,094	1,119	1,132	
ネット・サービス	19.3	19.9	21.9	20.1	17.0	13.0
公的部門	10.2	10.1	11.0	10.7	9.5	
民間部門	9.1	9.8	10.9	9.4	7.4	

(出所) 1988年7月、タイ中央銀行資料

9. 財 政

(1) 歳入予算の内訳

(百万バツ、%)

	1988 年度	構成比	1989 年度	構成比
經常収入	199,500.0	81.9	262,500.0	91.9
租税	178,550.0	73.3	238,332.0	83.4
資産売却、サー ビス収入	5,407.3	2.2	8,328.3	2.9
国営企業納付金	8,826.7	3.6	9,044.1	3.2
その他	6,715.5	2.8	6,795.6	2.4
借入れ	44,000.0	18.1	23,000.0	8.1
中央銀行	3,300.0	1.4	-	-
政府貯蓄銀行	16,000.0	6.6	10,000.0	3.5
民間部門	24,700.0	10.1	13,000.0	4.6

(出所) Thailand's budget in brief

(2) 歳出の機能別内訳

(百万バツ、%)

	1988 年度	構成比	1989 年度	構成比	前年度比
経 済	38,088.0	15.6	47,039.8	16.5	23.5
教 育	43,860.7	18.0	47,500.7	16.7	8.4
公衆衛生・公共サ ービス	27,334.5	11.2	30,910.6	10.8	13.1
国 防	42,985.1	17.7	46,307.1	16.2	7.7
治 安	11,634.9	4.8	12,598.5	4.4	8.3
一般行政	6,693.2	2.8	8,528.7	3.0	27.4
債務償還	59,746.7	24.5	66,563.7	23.3	11.4
その他	13,156.4	5.4	26,000.9	9.1	97.6
計	243,500.0	100.0	285,500.0	100.0	17.2

(出所) Thailand's budget in brief

[参考] 90年度予算案について

1990年度予算案(89年10月1日~90年9月30日)は、89年5月2日に閣議承認
 90年度歳出予算額は、89年度の2,855億バツから17.3%増の3,350億バツ
 歳入予算額は經常収入3,100億バツ、差引不足額(借入額)は250億バツ

(3) 歳出の機関別内訳

(百万円%)

	1988年度		1989年度		
	金額	構成比	金額	構成比	前年度比
中央基金	24,252.4	10.0	37,264.4	13.0	53.7
総理府	1,899.0	0.8	2,066.7	0.7	8.8
国防省	41,170.7	16.9	44,427.2	15.6	7.9
大蔵省	60,895.7	25.0	68,886.6	24.1	13.1
外務省	1,165.2	0.5	1,251.7	0.4	7.4
農業・協同組合省	16,612.5	6.8	19,866.5	7.0	19.6
運輸通信省	11,404.0	4.7	14,348.3	5.0	25.8
商務省	697.3	0.3	764.0	0.3	9.6
内務省	24,079.2	9.9	27,179.7	9.5	12.9
司法省	745.6	0.3	864.9	0.3	16.0
科学技術エネルギー省	1,538.7	0.6	2,015.2	0.7	31.0
教育省	37,637.3	15.4	40,379.9	14.1	7.3
保健省	10,372.5	4.3	11,562.1	4.1	11.5
工業省	1,038.1	0.4	1,363.9	0.5	31.4
大学庁	5,953.4	2.4	6,759.5	2.4	13.5
その他の政府機関	802.5	0.3	816.3	0.3	1.7
国営企業	3,147.8	1.3	5,434.1	1.9	72.6
回転資金	88.1	0.1	249.0	0.1	82.6
計	243,500.0	100.0	285,500.0	100.0	17.2

(出所) The Thailand's budget in brief.

10. 投資動向

(1) BOI 投資統計(1986→1988年)

(単位: 100万バーツ)

FOREIGN INVESTMENT

Value: Million Baht

Country 国名	Applications Approved 承認						Projects Started Operation 操業					
	1986		1987		1988 (JAN-DEC)		1986		1987		1988 (JAN-DEC)	
	No. 件数	Total Inv. Total Inv.	No. 件数	Total Inv. Total Inv.	No. 件数	Total Inv. Total Inv.	No. 件数	Total Inv. Total Inv.	No. 件数	Total Inv. Total Inv.	No. 件数	Total Inv. Total Inv.
全体	471	59,689.0	1058	209,029	2125	570,292.0	295	31,610.0	625	67,280.0	1454	200,891.0
外国投資	207	35,486.8	630	183,321.8	1271	394,211.5	154	25,046.8	385	50,063.5	888	156,419.0
日本	57	8,110.8	199	46,746.5	389	148,221.1	35	6,593.1	136	24,363.4	265	77,018.3
台湾	31	2,957.3	178	14,641.9	400	54,247.3	18	939.8	102	7,698.6	366	21,498.4
米国	24	13,897.7	61	19,214.1	136	92,766.8	20	1,067.1	34	4,431.3	106	17,027.8
愛州	6	521.6	22	7,300.5	30	29,860.9	4	296.0	12	984.4	19	1,325.0
ホンコン	17	1,932.7	46	7,036.0	126	20,108.3	16	1,176.1	32	3,143.9	68	11,415.6
シンガポール	9	330.1	37	5,128.7	80	16,853.5	6	249.8	17	1,630.3	59	6,324.2
マレーシア	7	201.0	13	771.0	39	4,299.0	11	461.6	7	281.2	25	2,474.6
韓国	2	20.3	16	2,303.4	40	3,678.5	2	22.7	7	333.0	36	2,757.8
ヨーロッパ	42	16,204.0	110	33,131.2	145	70,906.0	35	5,195.0	51	6,900.6	110	26,257.3
英国	11	2,020.3	26	4,230.5	45	12,497.8	14	1,866.2	16	2,643.1	44	8,387.0
オランダ	2	51.7	9	1,194.4	10	1,780.6	2	201.7	5	363.6	3	170.0
ベルギー	4	875.1	12	15,406.7	15	3,615.5	4	78.0	4	1,472.0	15	11,647.1
西独	9	1,138.7	14	720.3	23	5,611.8	5	739.4	7	337.1	17	3,512.6
フランス	3	11,710.0	7	59.1	18	29,926.8	4	400.0	3	31.8	14	1,259.2
スイス	10	1,552.3	14	2,272.7	25	3,406.9	4	510.0	10	1,659.6	19	1,600.2

* Total investment figures are of Thai as well as foreign investors. Firms with their foreign investment from more than one country are doubly counted.

International Division, BoI
(出所: BOI 国際部)

(2) 各国企業の投資分野

国 別 業 種 別	日 本			台 湾			米 国			韓 国			4ヶ国計		
	86~7	88	計	86~7	88	計	86~7	88	計	86~7	88	計	86~7	88	計
1. 農業・食品加工	14	6	20	8	7	15	9	4	13	0	1	1	31	18	49
2. 繊維	16	3	19	8	1	9	2	0	2	0	0	0	28	5	33
3. 木材・パルプ・紙	7	5	12	11	4	15	3	1	4	0	1	1	19	10	29
4. 化学	13	13	26	5	2	7	1	3	4	0	0	0	19	18	37
5. ゴム	4	2	6	3	15	18	1	7	8	0	0	0	8	24	32
6. 鉄・非鉄、金属製品	21	17	38	6	3	9	5	0	5	2	0	2	32	20	52
7. 電気機器	33	64	97	9	15	24	3	9	12	1	4	5	46	92	138
8. 輸送用機器	19	2	21	1	3	4	0	0	0	0	0	0	20	5	25
9. 精密機器	0	7	7	1	1	2	3	0	3	0	0	0	4	8	12
10. その他機器	7	4	11	1	0	1	2	0	2	0	0	0	10	4	14
11. 消費財	18	15	33	59	43	102	8	6	14	2	4	6	87	68	155
総合計	152	138	290	112	94	206	37	30	67	4	10	14	305	272	577

(出所)BOI承認リストから当センターで86~87年、88年上半期までを整理した。

(3) 28年間の登録資本金累計額 (単位:100万バーツ)

	1960年以降累計資本金額		増 加 額 B - A	構 成 比	
	A. 60~85年末	B. 60~88年末		85年末	88年末
合 計	36,635	80,104	43,469		
タ イ	26,276	49,252	22,976		
外 国	10,359	30,853	20,494	100.0	100.0
1. 日 本	2,768	15,463	12,695	26.7	50.1
2. 台 湾	937	3,459	2,522	9.0	11.2
3. ア メ リ カ	1,717	2,978	1,261	16.6	9.7
4. 香 港	509	1,457	948	4.9	4.7
5. イ ギ リ ス	724	1,274	550	7.0	4.1
6. シンガポール	458	952	494	4.4	3.1
7. ス イ ス	152	384	232	1.5	1.2
8. オーストラリア	315	376	61	3.0	1.2
9. オ ラ ン ダ	276	368	92	2.7	1.1
10. マレーシア	271	279	8	2.6	0.9

(出所)BOI月報88年12月

(注)登録資本金額:許可書発行企業の登録資本金額である。

1. 1. 日系企業の進出動向

1. 日本人商工会議所	86年3月末	87年3月末	88年3月末	89年3月末	増加数
商事会社	80	91	98	108	10
製造会社	174	174	206	326	120
駐在員事務所	40	34	37	51	14
現地製造メーカー	134	140	169	275	106
金属	12	12	14	31	17
自動車関連	32	32	37	45	8
電気機械	16	17	28	64	36
繊維	23	24	30	42	12
化学、窯業	17	19	21	37	16
食品	13	14	14	20	6
その他	21	22	25	36	11
土木・建設	48	58	67	76	9
金融・保険	33	33	37	42	5
航空・運輸	17	22	25	36	11
旅行代理店	13	13	15	16	1
ホテル・レストラン	22	27	30	29	-1
広告・出版・書籍	10	12	13	13	0
検査・貸ビル・百貨店	13	14	14	17	3
政府関係機関	10	8	8	8	0
団体	1	1	1	1	1
その他	3	6	10	14	4
計	424	459	524	696	172
増加数	30	35	65	172	--
2. 在留邦人数	8,622	9,048	11,156	--	--
増加数	770	426	2,108	--	--
3. 日本人会個人会員数	2,934	2,950	3,348	3,872	524
増加数	--	16	398	524	--
4. 日本人学校生徒数	1,118	1,130	1,287	1,299(注)	12
増加数	--	12	157	12	--

(注)1. 在留邦人数は、毎年10月1日現在、日本大使館領事部調査によるものである。

2. 日本人学校生徒数は89年4月22日現在。

89年度から廃止された幼稚部(約130人)を除いた数字である。

12. タイの主要工業製品生産高

	1985	1986	1987	1988	86/85	87/86	88/87
1. 食料・飲料・タバコ							
①砂糖(1000T)	2,294	2,607	2,432	2,865	13.6	-6.7	17.8
②ビール(1000L)	105,236	86,329	97,293	130,261	-18.0	12.7	33.9
③ソーダ水(1000本)	251,163	288,530	329,546	385,330	14.9	14.2	16.9
④ソフト飲料(100万本)	1,467	1,500	1,593	1,836	2.2	6.2	15.3
⑤ウイスキー(1,000L)	381,940	390,620	465,460	510,000	2.2	19.1	9.8
⑥タバコ(MT)	29,215	29,538	31,403	33,902	1.1	6.3	8.0
2. 繊維関係							
①ガーメント, 織物 輸出額(100万B)	23,578	31,268	48,555	58,370	32.6	55.3	20.2
②合成繊維糸(MT)	126,539	133,406	140,504	155,639	5.4	5.3	9.3
3. 建設資材							
①亜鉛メッキ鉄板(MT)	126,681	140,908	171,666	189,996	11.2	21.8	10.6
②鉄筋バー(MT)	336,687	328,943	347,934	387,571	-2.3	5.8	11.4
③セメント(1,000 MT)	7,916	7,914	9,850	11,514	-2.5	24.5	16.9
4. 二輪四輪関係							
①自動車							
生産台数	82,106	74,155	98,148	154,183	-9.7	32.4	57.1
・乗用車	23,862	21,053	29,333	54,549	-11.8	39.3	86.0
・商業車	58,244	53,102	68,815	99,724	-8.8	29.6	44.9
販売台数(注)	85,222	79,601	101,624	146,480	-6.6	27.7	44.1
・乗用車	22,097	22,751	27,116	38,768	3.0	19.2	43.0
・商業車	63,125	56,850	74,508	107,712	-9.9	31.1	44.6
②オートバイ	226,646	241,081	302,195	488,669	7.3	25.3	61.7
③タイヤ 生産額(MT)	31,564	33,347	42,205	50,787	5.6	26.6	20.3
6. その他製品							
①IC(100万個)	406	758	944	---	86.7	24.5	--
②ブリキ(缶詰容器等)	68,175	104,433	119,319	147,337	53.2	14.3	23.5

(出所) タイ中央銀行月報。89年4月産業動向調査。MTはメタリックトン

自動車販売台数は、自動車業界調査データ。

1.3. エネルギー

(1)一次エネルギー供給 (1987年)

(原油換算千トン)

エネルギー 形態	供給			
	国内生産	輸入	輸出等	総計
1. 水力	903	0	0	903
2. 電気	0	35	△ 1	34
3. 石炭	0	175	△ 1	174
4. リグナイト	1,932	0	△ 34	1,898
5. 薪	8,717	0	△ 8	8,709
6. 木炭	0	10	△ 29	△ 19
7. もみがら	1,117	0	0	1,117
8. バガス	1,224	0	0	1,224
9. 石油	1,584	7,868	△503	8,949
原油	894	7,868	△ 47	8,715
コンデンセート	690	0	△452	238
天然ガソリン	0	0	△ 4	△ 4
10. 製品	0	3,248	△131	3,117
L.P.G.	0	136	1	137
カリン	0	167	△ 49	118
ジェット燃料	0	321	△ 13	308
知ソ	0	0	△ 1	△ 1
ディーゼル	0	2,298	53	2,351
燃料油	0	316	△114	202
ピチューン	0	10	△ 8	2
11. 天然ガス	4,390	0	0	4,390
計	19,867	11,336	△707	30,496

(2)最終エネルギー消費

(原油換算千トン)

	総計	石油	電力	石炭 リグ ナイト	薪	木炭	もみ がら	バガス	天然 ガス
1980	15,099	7,913	1,121	55	2,578	2,289	431	653	-
1981	15,551	7,892	1,179	70	2,613	2,253	534	968	-
1982	16,221	7,834	1,281	155	2,676	2,227	560	1,387	-
1983	17,015	8,639	1,434	151	2,740	2,183	564	1,164	32
1984	18,272	9,342	1,583	157	2,837	2,161	742	1,112	194
1985	18,783	9,413	1,707	233	2,875	2,138	830	1,219	178
1986	19,613	10,018	1,878	323	2,885	2,103	838	1,230	87
1987	20,970	11,207	2,121	478	2,835	2,103	788	1,224	40

(3) EGAT(タイ発電公社)の発電能力 (単位: MW)

	1986/9	1987/9	1988/9	構成比
火力	3,627.50	3,627.50	3,607.50	52.3
水力	1,998.10	2,238.20	2,250.40	32.6
ガスタービン	265.00	267.35	267.35	3.9
同上複合式	720.00	720.00	771.60	11.2
ディーゼル	33.60	33.60	—	—
計	6,644.20	6,886.65	6,896.85	100.0

(出所) EGAT、各年は9月末現在

14. ASEAN諸国及び日本の主要経済指標

	面積 (千 km ²)	年	名目 GDP (10 億円)	実質 GDP 伸び率 (%)	1人 当り GNP (円)	消費者 物価 上昇率 (%)	貿易 (百万ドル)			対日貿易 (百万ドル)			国際収支 (百万ドル)			外貨 準備高 (百万 円)	対外 債務残高 (10億 円)	ネット・ リ・ビ ジョ (%)	対ドル 為替 レート (年平均)
	人口(87年) (万人)						輸出	輸入	入出超	輸出 ()は 前年比	輸入 同左	入出超 同左	経常収支	総合収支	参考 直接投資				
	人口密度 (人/km ²)																		
タイ	514	86	41.62	3.5	774	1.9	8,884	9,188	△ 304	2,030	1,391	639	248	1,278	261	3,776	18.2	24.3	26.30
	5,360	87	47.98	7.1	878	2.5	11,663	12,999	△1,336	2,953	1,796	1,157	△ 530	707	182	5,206	17.9	19.5	25.72
	104	88	57.89	11.0	1,045e	3.8	16,154e	19,517e	△3,363	5,162	2,751	2,411	△1,761p	1,602p	-	-	18.2	18.6	25.32
	-	89	-	8.5	1,182e	4.0	-	-	-	(74.8)	(53.2)	(108.4)	-	-	-	-	-	-	-
インドネシア	1,904	86	95.82	3.2	428	4.7	14,824	10,724	4,100	2,662	7,311	△4,649	△3,911	△1,003	258	5,264	37.3	24.3	1,282.56
	17,018	87	-	3.7	-	5.9	17,135	12,891	4,244	2,990	8,427	△5,437	△2,150	629	307	7,095	44.1	37.1	1,643.85
	88	88	-	4.9	-	5.0	-	-	-	3,054	9,497	△6,443	-	-	-	-	48.6	34.3	1,675.89
	-	89	-	-	-	-	-	-	-	(2.1)	(12.7)	(18.5)	-	-	-	-	-	-	-
フィリピン	300	86	31.01	1.5	543	0.7	4,771	5,394	△ 623	1,088	1,221	△ 133	△ 996	1,131	127	2,611	28.3	34.0	20.39
	5,736	87	34.63	5.1	600	3.8	5,649	7,144	△1,495	1,415	1,353	62	△ 539	△ 268	186	2,312	27.8	35.8	20.57
	191	88	-	6.7	-	8.0	-	-	-	1,740	2,044	△ 304	-	-	-	-	-	-	21.00
	-	89	-	-	-	-	-	-	-	(23.0)	(51.1)	-	-	-	-	-	-	-	-
マレーシア	329	86	27.56	1.2	1,594	0.7	13,845	10,829	3,016	1,708	3,846	△2,138	△ 80	1,455	489	6,942	19.4	18.6	2.58
	1,656	87	32.04	3.2	1,807	1.1	17,923	12,681	5,242	2,168	4,772	△2,604	2,423	1,119	575	8,573	20.4	14.8	2.52
	50	88	-	7.4	1,803	2.5	-	-	-	3,060	4,710	△1,650	-	-	-	-	-	-	2.60
	-	89	-	6.5	-	-	-	-	-	(41.2)	(△1.3)	(△ 36.6)	-	-	-	-	-	-	-
シンガポール	6.2	86	18.16	△ 1.6	7,013	△ 1.4	22,495	25,511	△3,016	4,577	1,463	3,144	542	538	479	12,939	0.3	2.4	2.18
	261	87	20.55	1.8	7,872	0.5	28,692	32,559	△3,867	6,008	2,048	3,960	539	1,095	982	15,227	0.2	1.3	2.11
	4,196	88	-	8.8	-	1.6	-	-	-	8,311	2,339	5,972	-	-	-	-	0.2	0.2	2.02
	-	89	-	9.0	-	-	-	-	-	(38.3)	(14.2)	(50.8)	-	-	-	-	-	-	-
ブルネイ	5.8	86	3.48	4.0	15,400	0.7	2,156	1,114	1,042	58	1,285	△1,227	1,500	-	-	-	-	-	2.16
	22.6	87	-	2.0	-	1.7	-	-	-	40	1,184	△1,144	1,500	-	-	-	-	-	1.99
	39.0	88	-	1.0	-	2.0	-	-	-	67	1,117	△1,050	1,400	-	-	-	-	-	-
	-	89	-	-	-	-	-	-	-	(65.9)	(△5.6)	(△8.2)	-	-	-	-	-	-	-
日本	377	86	1,966	3.2	16,182	0.6	209,151	126,408	82,743	-	-	-	85,845	△44,767	-	42,239	-	-	168.52
	12,219	87	2,384	5.1	19,526	0.1	229,221	149,515	79,706	-	-	-	87,015	△29,545	-	81,479	-	-	144.64
	324	88	-	4.7	-	0.7	264,917	187,354	77,563	-	-	-	79,488	△28,982	-	97,662	-	-	-
	-	89	-	2.5	-	2.0	(15.6)	(25.3)	(△2.7)	-	-	-	-	-	-	-	-	-	-

(出所) IFS、ADB及び各国統計

17. 最近のタイ国投資動向（ジェトロ・バンコク・センター）

No. 181

最近の タイ国投資動向

ジェトロ・バンコク・センター
バンコク日本人商工会議所

10/24
JETRO バンコクより
入手

目 次

1. タイ国の直接投資動向(全体)	
(1) 投資による輸出増加へ	1
(2) 88年の直接投資動向(概要)	3
2. タイ国における投資環境の変化	
(1) 成功を収める地方への拡散措置	6
(2) めまぐるしく変化する投資問題	7
(3) 進出企業側の問題点	9
(4) タイのインフラのボトルネック問題をどう見るか	10
3. 投資急増と貿易の関係	13
4. 品目の多様化が輸出増加の原動力	15
5. 外国投資による今後の輸出品目	16
6. 日本からの投資例	26
7. 参考資料「ASEANへの投資再点検」	36

1. タイ国の直接投資動向(全体)

(1) 投資による輸出増加へ

NESDB(国家経済社会開発庁)は、88年のGDP実質成長率見通しを当初の5.8%から11%に修正し、89年は8.5%と予想している。

この結果、1人当たりGDPも、試算によれば88年には1,000ドルに、89年は1,100ドルに達すると見られる。

タイ経済は、86年上半期を底にして一次産品価格低落による不況から脱して順調な回復を続けており、88年に入ってから拡大傾向を続けている。ASEAN諸国のなかで、際立って高い成長を続けられるのは、外国投資の増加によるところが大きい。

タイ政府は、88年11月に89年の輸出目標額を27.3%増の5,090億バーツ(88年4,008億バーツ、対前年比33.7%増)に設定した。87年の輸出額が2,998.5億バーツであり、毎年1,000億バーツ以上輸出が増加している。

その理由は、円高など外部要因と大きくかかわっている。タイ経済拡大の牽引力を担ってきたのは、毎年20%-30%の輸出であるが、その内容は毎年変化してきた。

GDP(国内総生産)

(GDP 百万 バツ 1人当たりGDP バツ)

	1980	1984	1985	1986(推)	1987(推)	1988(推)	1989(予)
実質GDP 同伸び率	299,472 4.8	380,738 7.1	394,113 3.5	411,848 4.5	446,443 8.4	495,552 11.0	537,674 8.5
名目GDP 同伸び率	658,509 17.8	973,412 7.0	1,014,399 4.2	1,097,580 8.2	1,235,875 12.6	1,427,436 15.5	1,605,866 12.5
1人当たり名目GDP 同ドルベース	14,095 688	19,194 812	19,627 723	20,847 793	23,053 896	26,144 1,037	28,882 1,146
人口	4,672	5,071	5,168	5,265	5,361	5,460	5,560
為替レート	20.476	23.6392	27.1587	26.2987	25.7227	25.2	25.2

(出所) NESDB 但し、86年以降は実質成長率を除く数字は当センターで試算

①86年は農水産物、ガーメント、宝石など従来品目が円高で競争力を増して増加した。

②87年は、従来からの国内向け工業製品の一部も輸出に転化してきた。

③88年にはシャープの電子レンジなど出足の早い投資による工業製品輸出が一部加わって来た。

④89年以降は、86年以降に外国投資プロジェクトが操業を開始して、それらの工業製品の輸出が本格的に加わる。しかも、海外のマーケットを持ったタイへの生産拠点移行であり、即、輸出力に結び付く可能性を有している。

投資がらみの資本財の輸入急増により輸入拡大から貿易収支は、赤字幅を拡大する一途をたどりつつある。

過去の構造的なインバラの状況とは異なっている。国際収支全体でみると、資本収支での黒字がそれを補い外貨準備高は増加傾向にあること。投資の形態は従前の輸入代替型でなく大半が輸出指向型の投資であること。従って、工場が操業開始するにつれて、資本財の輸入はある時期にピークをむかえて減少するとともに、部品・中間製品の輸入増加とともに輸出が急増すると見られる。

貿易赤字は、数年後に最大赤字の時期をむかえて改善傾向をたどり、黒字に転じると見られる。

輸出入額の推移

① ボーナス

(百万円、%)

	1983	1984	1985	1986	1987	1988(見込)	1989(予)
輸出	(△8.3) 146,472	(19.6) 175,237	(10.3) 193,366	(20.7) 233,383	(28.5) 299,853	(33.4) 400,000	(27.3) 509,000
輸入	(20.3) 236,609	(3.6) 245,155	(2.5) 251,169	(△3.9) 241,358	(38.5) 334,340	(46.6) 490,000	(32.7) 650,000
収支	△90,137	△69,918	△57,803	△7,985	△34,487	△90,000	△141,000

(出所) BOT 月報及び 商務省貿易統計資料、89年の輸入額は当センター予想

国際収支、外貨準備

(百万円)

	1983	1984	1985	1986	1987	1988	1989(予)
貿易収支	△89,237	△68,796	△61,672	△14,369	△43,800	△96,000	△127,000
輸出	145,076	173,520	191,703	231,481	298,100	405,000	407,000
輸入	234,313	242,316	253,375	245,850	341,900	501,000	624,000
貿易外収支	22,951	19,328	19,747	20,867	34,500	51,500	52,000
経常収支	△66,286	△49,468	△41,925	6,498	△9,300	△44,500	△75,700
資本収支	34,681	58,365	51,435	11,354	21,626	70,872	
誤差脱漏	13,527	1,691	2,956	15,728	11,557	14,118	
総合収支	△18,078	10,588	12,464	33,578	18,183	40,490	
外貨準備(百万円)	2,555	2,689	3,004	3,776	5,211	7,112	

(2) 88年の直接投資動向(概要)

海外からの直接投資は、86年下半年から日本、台湾を中心に急増してきた。BOI(投資委員会)への投資奨励申請動向をみると、①86年は外国全体で207件、投資総額355億パーツ、うち日本が53件と圧倒的に大きく、次いで、台湾が31件、米国24件のほか、ECが42件と続いた。

②87年に入ると、一段と加速して、外国投資が630件(対前年3.0倍)、投資総額1,633億パーツ(同4.6倍)であった。うち日本が199件(同3.8倍)、467億パーツ(同5.8倍)、台湾が178件(同5.7倍)、146億パーツ(同5.0倍)、この2国でそれぞれ件数が70%、投資総額が54%を占めた。

③1988年における外国投資は1,271件(同2.0倍)、投資総額3,942億パーツ(同2.4倍)と87年に引き続き拡大した。

国別投資動向(87~88年)

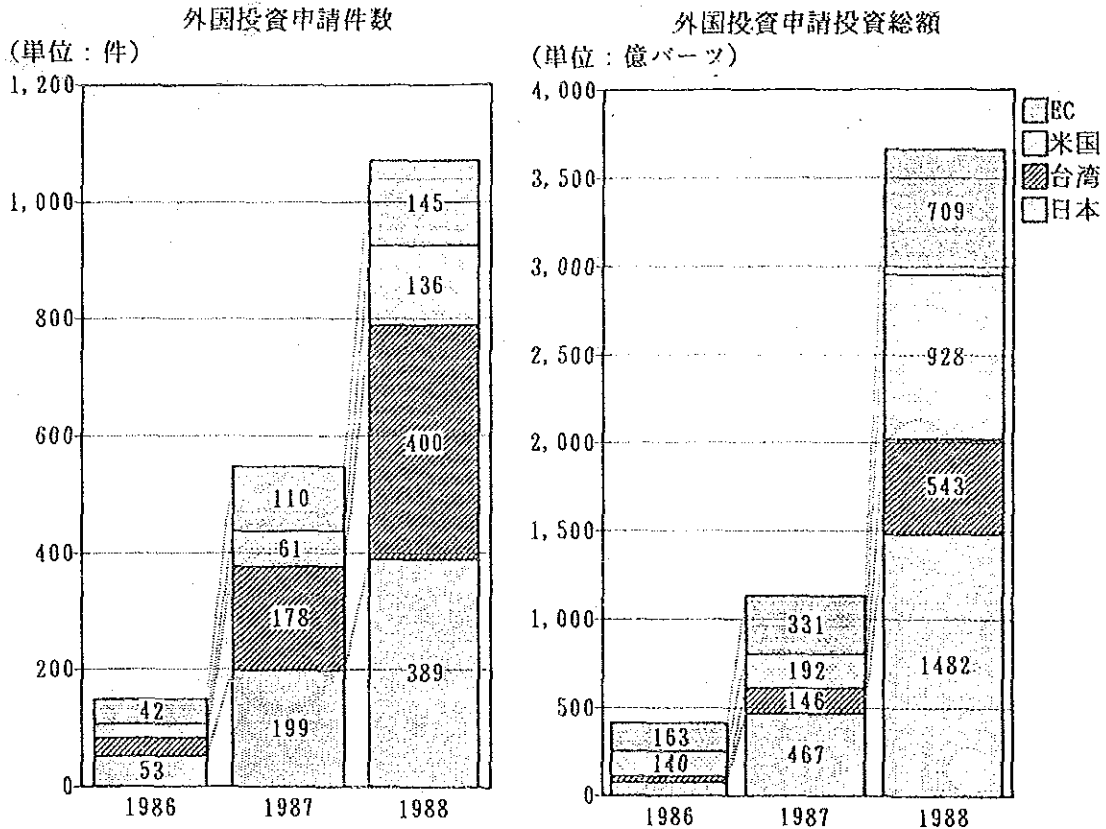
(単位:100万パーツ)

	BOI申請額ベース				BOI承認額ベース				BOI操業開始ベース			
	NO.	1987	NO.	1988	NO.	1987	NO.	1988	NO.	1987	NO.	1988
外国計	630	163,322	1271	394,212	385	50,064	388	156,419	86	12,160	136	14,013
日本	199	46,747	389	148,221	136	24,362	265	77,019	30	5,623	46	7,521
台湾	178	14,642	400	54,287	102	7,700	308	21,498	8	399	23	720
EC	110	33,131	145	70,908	51	6,901	110	26,257	15	1,113	31	2,913
米国	61	19,214	136	92,767	34	4,431	106	17,028	10	1,563	15	2,136
香港	46	7,035	126	20,108	32	3,144	86	11,416	11	2,467	17	2,030
豪州	22	7,331	30	29,851	12	984	19	1,325	4	158	4	297
シンガ	37	5,129	90	10,954	17	1,633	59	6,924	4	2,936	11	1,051
マレシ	13	771	39	4,299	7	281	25	2,475	2	104	5	190
韓国	16	2,303	(29)	(2,916)	7	333	(20)	(1,421)	0	0	(0)	(0)

(出所)BOI資料(89年1月18日入手) 但し、韓国の88年のデータは1-9月までである。

1988年上半期は、台湾が196件(87年上半期49件)、日本が182件(87年上半期80件)で台湾が上回った。下半期にはいって鈍化傾向をたどっていたが、12月末に投資奨励地域の変更による駆け込み申請から結果として、上半期の勢いが続き、台湾が204件、日本が207件となった。年計は台湾が400件、日本が389件となって、件数では台湾が日本を上回った。

投資総額では、3,942億バーツ(同2.4倍)であった。台湾の投資総額は543億バーツ(同3.7倍)である。日本は、1,482億バーツ(同3.2倍)である。

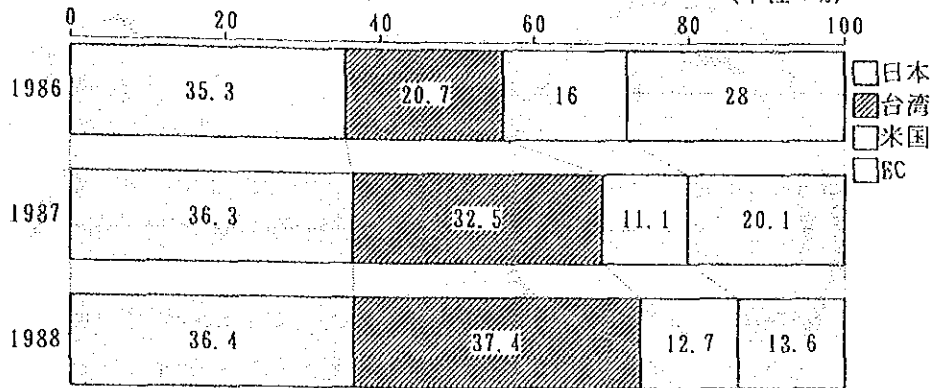


1件当たりで1億3,572万バーツ3億8,103万バーツで、投資規模では台湾を上回っている。

④89年は、大手家電アッセンブラーの投資に伴うサポーターインダストリーの進出、第2、第3のプロジェクトへの投資などが増加要因となるが、89年1月1日から実施の投資奨励地域の見直しは、88年末の駆け込み申請を引き起こしており減少要因となる。88年の申請件数、投資総額共に史上最高であり、今後、申請ベースでは、87年なみに緩やかな減少傾向をたどって行くと思われる。

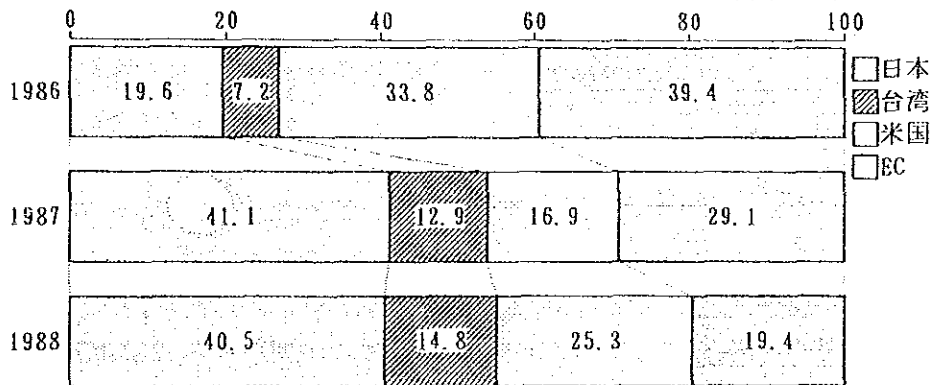
外国投資申請件数

(単位：%)



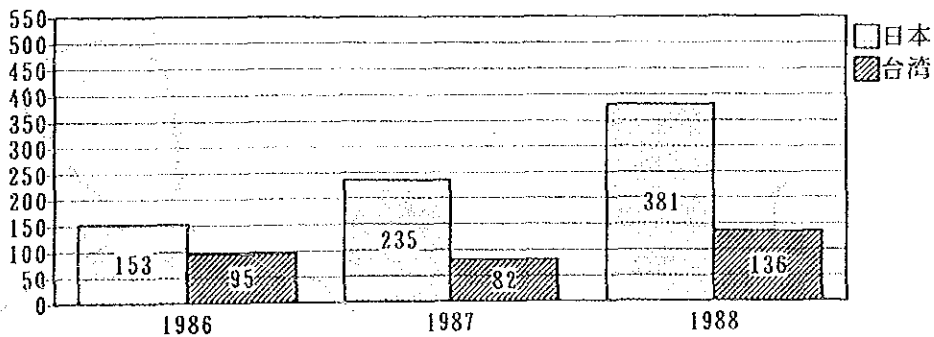
外国投資申請投資総額

(単位：%)



1件当たり投資総額

(単位：100万B)



2. タイ国における投資環境の変化

(1) 成功を収める地方への拡散措置

① 第1回目の投資奨励地域の見直し

B01は、87年9月1日付けでバンコク首都圏への投資集中を抑制し、地方への拡散を図るため地域別に奨励地域を見直した。更に88年11月23日、B01は、89年1月1日から従来の第2地域（4県）を第1地域に組み入れ、第2地域には新たに10県を組み入れるなど第2回目の地域見直しを行うと同時に、弱いとされる部品産業への恩典を明確に打ち出した。

② 第2回目の投資奨励地域の見直し

第2回目の投資奨励地域の見直しは、正式には11月だが9月26日のB01委員会で決まったことが発表され、実施時期が3カ月後の89年1月1日と経過期間が設けられており、第1回目のように即日実施ではなく、手続き面で改善点が見られた。

しかし、88年12月30日までの申請に限って、従前の恩典が得られるとあって年末に駆け込み申請が相当出た。

なお、87年9月1日の第1回目の投資奨励地域の見直しの際には、告示内容も一般には不明のままにいきなり実施にうつされたため、その後、申請企業から9月1日実施に対して苦情がなされ、その結果、B01において「この改正は9月1日から実施するが、8月31日までに申請が出されたものは、変更前、変更後のどちらでも有利な方が適用できる」との解釈がなされた。）

③ 地方拡散の効果

88年4月27日付けでB01は地方分散を進める新たな措置として、バンコクでの工業団地開発には奨励措置を与えず、家具、手袋製造もバンコク周辺県での製造に奨励を取りやめた。

タイの枢要な工業地帯はナショナルタイ、トヨタ自動車などバンコク郊外約20～30キロぐらいの範囲に集中してきたのが、ナワナコン工業団地などのように50キロぐらいからサラブリ県、チャチンサオ県など150キロぐらいまでに広がって来た。

バンコクからパタヤ市の間を結ぶバンゲトラ（パタヤハイウェイ）沿いは、有数の工業地帯に生まれ変わろうとしている。バナナやヤシの木々が見える水田地帯に、建設中の

新しい工場が見えるようになった。その傾向は、特にシャープがチャチンサオ県に立地してから強まった。更に87年9月の地方拡散措置以降は、パタヤ街道沿いには、ヤマハスポーツタイランド(スキー、ゴルフ)、田淵電機(トランス)、三菱電機(FDD)などが操業を開始した。チャチンサオ県など東部臨海工業地帯の開発をにらんだ立地と、北部のサラブリー県(シナノケンシ)、ロブリー県(ミネベア)、東北タイ(アデランス)、チェンマイ県の北部工業団地(村田製作所、日本カーバイト)も半導体関連の進出も出て、スモールシリコンバレーと呼ばれるなど地方への拡大が順調に進んでいる。

その背景には、地方のミクロの投資環境が理解された来たこと、税制面で地方第3地域でのインセンティブのメリットへの評価があったし、バンコク周辺工業団地の用地、労働需給関係逼迫もあった。

今回の改正は何よりもバンコクの超過密状態を分散することと、東部臨海への傾斜、及び地方でのプロジェクトを奨励していくことにより首都バンコクと地方農民層との貧富の是正を図ることをねらったものである。

しかし、遠距離になれば、駐在員、従業員の居住をその地に移さねばならないなどの問題が生じる。バンコクの生活環境の至便さと毎日の通勤時間から、地方の拡散には一定限度があるのも事実である。一方、バンコク周辺から一步飛び、チェンマイの北部工業団地が人気を呼んでいるなど新たな変化が出ている。

地方への投資は生活環境も重要であるが、地方への立地には、従来の企業進出に無いような地方での新種のプロジェクとも見られる。エビ養殖は、サムットプラカン県、ゴム関係では主要産地の南タイに立地しているように農産物資源活用型投資が多い。

(2) めまぐるしく変化する投資問題

この3年間の投資をめぐる問題はめまぐるしく変化して来た。

①まず、87年には、シャープ、クラウンの家電製品の国内販売をめぐる問題である。(結果としてクラウンは中国に投資をした。)

88年には東芝でも同様の問題がでたが国内販売をせず、100%輸出することで収拾。徐々に地元業界と新規進出企業との国内販売をめぐるルールが敷かれたと見られる。

②87年にはいり、工業団地不足の問題が出て来た。地盤沈下などから優良な工業団地としてナワンコン工業団地が選ばれたが、相次ぐ、拡張から電力不足などの懸念も生じている。その後増加して来た立地は、ラカバン工業団地、バンブリー工業団地、バンブー工

業団地に立地したほか、タイ側パートナーの所有地などの立地も多い。

インフラの整った用地の不足を反映して、87年下半年ごろから日系商社による工業団地造成も出て来た。(丸紅のラカバン工業団地、三井物産と東芝のバンガディ工業団地、伊藤万のアユタヤ工業団地)

③日本、台湾など外資の進出ラッシュに地元企業からの反発も顕在化してきた。例えば、進出企業との競争激化、ラタン、バラウッド、プラスチックなどの原材料争奪、先進国向け一般特惠制度(GSP)枠が食われるなどの批判が出て、BOIに関係5省庁からなる「GSPに関する特別委員会」が設置された。

④そのほか、88年1月以降、地価の急激な上昇は、外国人の土地買い占めによるとの批判が新聞紙上で問題となった。地価の急騰による土地成金が生まれた。内務省土地局は、88年6月に各県知事にあてた通達(7項目)で、外資系企業は資本金40%を超えるものの土地取得を原則認めなくなった。BOI承認企業は別扱いになるが、必要性、目的を明確にし、その事業に見合った広さであること、土地の利用計画、取得の時期、隠れ賃のチェックするため株主の収入など資金的な裏付けを証明するなど、各県知事に対する審査が厳重になった。

(注)しかし、この点、実需に基づく土地の取得もあり、土地投機を意図した買い占めというのと区別がつけにくい。土地買い占めは日本企業よりも、タイあるいは台湾などに多いのではないか。

⑤88年4月、米国、ECからタイのベアリング輸出にダンピング容疑をかけられ、タイ政府の投資奨励措置について「政府から補助金を得て輸出している」との容疑がかけられた。米国商務省は、17.83%近い相殺関税を課すと仮決定をした。これに対して、タイ政府は、11月の閣議で相殺関税を払わないで、輸出補助とされるタイ政府の税制上の優遇措置を対米輸出分については輸出税の形でタイ政府に収める方向を決めたが、米国との合意には達していない。

投資インセンティブが輸出補助にあたるされたこの一件を経て、タイ政府は投資奨励法のあり方について検討を開始している模様である。今後の投資政策に影響してくる可能性がある。

⑥大きな問題として88年2月以降は、クロントイ港のクレーン導入でコンテナ滞貨問題がクローズアップされてきた。インフラ不足の問題が出て来た。港湾問題、交通渋滞、

技術者問題、部品調達問題、輸入手続きの問題、アパート問題、更に急増する駐在員子弟の教育でも、日本人学校がキャパシティを超えているなどの問題もある。タイ政府首脳はこれに対して、徐々に認識しており、民間を中心にした活発な対応策を支援している。さらに急増する投資へのインパクトをいかに早め、早めに察知して行くかがカギである。

⑦87年9月1日から地方投資奨励地域見直しのように、20日もさかのぼって実施が発表されて申請中の企業には、インセンティブの減少する事態になり、混乱をひき起こした。88年10月の第2回目の見直しには、この時の経験を踏まえて89年1月予定案が事前に発表された。このように、タイ政府側の情報が投資家に十分に伝わらない事が多い。無論、一部に知っているものもある。それだけに口コミで伝えられる情報が貴重になって来る。

投資ラッシュという洪水のなかで、タイは産む苦しみを味わっている。

投資環境の評価は単純ではない。インフラ不足問題が認識されたことで、新たな飛躍へのステップである。それほど、致命的な問題とは見ていない。投資ラッシュにより部品調達のし易さなどメリットも増えているが。

(3) 進出企業側の問題点

問題の所在は受け入れ側だけではない。海外進出に不慣れな企業がこの投資ブームに乗ってきていることも一因である。基本的な事情をわきまえずに来タイする企業も多い。多くの日系企業が行っているタイだから慢心、安易な気持ちの企業も一部に見られる。

最近の投資ブームはそうした安心感を助長している。日本のように通達がだされることもなく、口コミ伝わる事が重要な情報になることも多く、めまぐるしく変わる投資環境の変化についていけないこともある。

ナワナコン工業団地での工業排水規制強化を知ったのは、半年遅れという例もあった。特に、海外進出に不慣れな中小企業が、対応に遅れをとるのは目に見えている。

また、地方への立地が進むにつれて、郡役所、県庁、地域社会との関係を無視出来ない。

「中小企業はどうしても後手後手に回りやすい」という意見が出ている。海外進出の経験が少ない中小企業と経験豊富な大企業とでは、「海外を任せる適任者が少ない。経営者の一方的な決定についていけない。十分なバックアップ体制をとれないなどの中小企業も声も聞かれる。」

(4) タイのインフラのボトルネック問題をどう見るか。

①「投資が投資を呼ぶ」投資ラッシュの中で

「Thailand hits the wall」と題してFar Eastern Economic Review (88. 9. 29)には、そのインフラ不足がタイの急成長をストップするかのごとく書かれている。その中では、物価上昇問題、貿易赤字の悪化、クロントイ港のコンテナ問題、エンジニア不足の問題などがあげられた。

投資環境は、時々刻々と変化する。賃金水準も一定ではないように、投資環境には現在と将来がある。現在が良くても将来3年、5年後にはどう変化していくのかを予想していかなければ順調な経営はおぼつかない。

海外投資に当たって企業が重要とみる情報のウエイトは、各企業でそれぞれ異なっているし、投資環境の評価も違って来るだけに単純に投資環境を評価出来ない。

投資環境には、大きくは2つに分かれる。①その国全体に共通的な投資環境と、②地域的な投資環境とである。

前者には外資政策、政治・社会情勢、一般経済動向、税制、為替動向、金利動向、物価動向などの基本的な政策などが含まれる。

後者には、工場用地(土地の値段、地盤沈下)、部品の調達問題、部品・製品の流通問題(即ち、港湾、道路、流通基地などの問題)、工業用水、排水規制等公害問題、電力等の問題、労働者の賃金動向、定着率等労働者確保の問題、派遣駐在員の生活関係、B01などとの手続き、連絡調整の面での距離などの問題がある。それぞれが絡み合っている。

② 輸出競争力の維持には運転コストの安定が重要

タイの投資環境を見るうえで何がポイントであるのか。

土地の値上がりについては激しいものがある。しかし日本での土地騰貴問題と同様にタイの土地問題をみるようでは正しい理解とは言えない。60%アップされたとしてもその地価のレベルは日本の比ではない。工業団地は約3.3平方メートル(1坪)で1万円前後である。その投資に占める影響は運転コストに比べて一時的な影響である。

タイへの投資は多様化しているが、今回の円高以降の投資は輸出競争力の低下を補うべく輸出生産拠点を海外に移したものであり、輸出型が非常に多いという点が共通して見られる。そして、操業後もその期待した輸出競争力を維持出来るのかという点で投資環境を評価すべきである。投資コストの中で、投資コストに占める建設費用など初期投

資コストがあるが、それ以上に重要なのは、労働者の賃金動向、金利動向、エネルギーなど運転コストの動向である。タイについては、特に最低賃金の動向にみられるように賃金の安定傾向、為替レートの安定と並んで強みである。一方、弱みとして資源大国ではないタイは、天然ガス生産が増加して来た現在でもオイルプライスの上昇による打撃は大きいと見られる。

前述の提起された問題をさらにフォローすると、物価上昇率は、87年2.5%、そして、食料の上昇から88年は3.8%に、89年は4.5%になると見られるが、石油上昇がない限り心配されるほどのインフレにはならないと見られる。

88年の国際収支は、貿易赤字が拡大し960億バーツ(87年438億バーツ)に、輸出が大幅に伸びるなかで、投資のための資本財の輸入が増加した結果である。しかし総合収支では、405億バーツの黒字(87年182億バーツの黒字)になっているように、貿易赤字を資本収支の流入と観光収入でカバーしている。かつての日本のように国際収支問題から成長が制約する事態にはなっていないのは、外国投資資金の流入があるからこそである。外貨準備高は88年71億ドルと19億ドル増加した。

当面、工場の立ち上がりまでに時間がかかり、資本財の輸入増加が見込まれるために貿易赤字悪化は免れない。しかし、貿易赤字がピークを迎えた後は、貿易赤字は減少傾向をたどると見られ、さらに、94年ぐらいをめどに黒字に転換して行くことは時間の問題である。タイ政府関係者も短期的な貿易収支の動向から長期的見方をするものが増えて来た。

1988年、バンコク港は、その混雑ぶりが話題になったが、年末になって落ち着きを取り戻した。その背景には、これまでの無秩序なコンテナヤードでの荷扱いを、各地に建設中の流通倉庫、流通センターで、いったん、整理した荷動きに改めようとしている。現に、日本郵船、三井OSK、川崎汽船などを含む16社の民営内陸コンテナヤードで、今後、輸出向けコンテナ詰めが、これら港から離れたコンテナヤードで行われる。バンコク港のコンテナバース(6バース→7バースに増加)の使用を船社グループに分けて、優先接岸権システムに変えたこと。穀物輸出用4バースを一般貨物取り扱いに変更するなど、また、年末から3月にかけてガントリークレーン6基が導入される。レムチャバン深海港もコンテナバースを増やす予定である。

エンジニア不足は頭の痛い問題である。エンジニア不足は教育政策マターであり、タイ政府はエンジニアの輩出を多くすべく、認識を変えているが、実効までには時間を要する問題である。日系企業の多くは従業員の教育には、日本に派遣され訓練を受けたチーフが、さらに部下に伝達していく方法が取られ、企業内でのOJTにより対処している。しかし、日系企業の引き抜き問題が話題になっているが企業内での養成が最も重要である。

③投資環境問題はマクロからミクロへ

「インフラの問題は致命的な問題ではない。時間はかかるが解決されていく問題である。少なくとも操業後に出資比率の変更など状況が悪くなっていくことはあっても良くはないというほかの国の政策のような問題はない。」という見方が日系企業には出ている。

④タイの投資環境は中長期的に依然優位

何が何でもナワナコン工業団地がベストという風潮があった。騒音公害などの劣悪な作業環境の工場、工場廃水など公害問題される工場などはそれぞれ重点とする問題では異なってきた。各企業の戦略から立地する場所が決まって良いはずである。

問題として認識されている問題と、潜在的にあるがこれから表面化していく段階の問題がある。まだ気付かない場合には対応に遅れをとってしまうケースが多い。

タイとASEAN諸国との関係でみると依然、タイが有利とみる企業は多い。現に、88年8月の景気動向調査では、進出日系企業の80%は増収増益を計上している。ASEAN諸国のなかで、人口5,400万人というマーケット規模、安定した為替レートから多くの輸入代替型企業として進出したタイの日系企業が経営面でも外の国の企業に比較すると優位に立ってきた。

プラス面では、例えば部品の調達に最大の問題があると言われたが、シャープ、東芝など家電アッセンブラーの大規模な投資は、周辺部品メーカーをも巻き込んだ動きとなった。今後の部品調達を容易にするというメリットがある。

これまで、日本の大企業が進出して来たとき、下請け企業の技術が水準に達していなかったため、関連企業を引っ張って来た。今後は、ローカル企業の技術水準をこれら部品メーカーと親会社が一体となって指導協力していくだろう。

3. 投資急増と貿易との関係

①投資と貿易とのタイムラグ

投資の輸出入額に与えるインパクトを判断するのは複雑である。BOI統計などから投資総額自体の動向が発表されるが、この投資統計には、輸出入額などはストレートには出て来ない。タイムラグも考慮していかなければいけない。今後のタイの貿易動向を裏付けるためにも、こうした点を理解する必要がある。

BOIから毎月出されるアクテプティールレポートからは、①BOIの認可、②奨励証書の発行企業、③稼働開始企業が分かる。タイムラグを見て、関連づけて読まないといけない。

申請から工場の稼働開始するまでには、予想外の問題も出てかなりの期間を要している。なお、日本企業であれば日本の大蔵省の直接投資届出統計がある。ほぼ、それに見合うものとしてタイ中央銀行からは各国別の投資額が発表される。

②BOIの事務処理手続き期間

BOIへの申請ベースの統計は最も早い先行指標である。BOIへの申請から承認まで2カ月以内が原則であるが、最近では平均3カ月を要している。①BOIの詳細な条件を指定した認可書を受領した申請者は1カ月以内に文書で回答する。(3度までの延長が認められる。)認可を受けてから6カ月以内に会社設立をして、会社の株主等組織内容等を提出して、BOIは③奨励証書を発給する。(1度に4カ月まで、最高3度の延長が可能)

発給の日から6カ月以内に工場建設を始め、機械等の輸入をし、24カ月以内で完了して、30カ月以内に建設を完成し、工場を稼働する状態にする。

工場の稼働15日前にBOIに通知して、係官の立ち入りを検査を経て、③稼働開始の公式の許可書が発行される。

③最近の傾向

88年6月のBOIレポートが発表した23の稼働開始企業のなかで、奨励書発行日が86年以前が6件、87年上半年期が7件、下半期が6件、88年上半年期が2件である。工場の試験操業開始時期(オペレーション)は87年に5件、88年上半年期に18件であり、ほぼ、稼働開始88年6月の3カ月前である。

即ち、これら企業は、86年下半年期ぐらいからFSを実施して、87年3月ぐらいに申請し、87

年5月頃に承認を受けて3カ月から5カ月ぐらいで奨励証書の発行を受けて88年6月に操業を開始した。資本財の輸入は、操業開始の5~6カ月前になされていると見られる。申請から承認までに3カ月、承認から操業に至る期間は、9カ月から1年ぐらいである。

④承認から操業にいたる件数の割合は45%

③のタイムラグを前提に、申請から操業への関係を見ると、申請件数に対する承認件数の割合は約75%、また承認から奨励証書発行される割合は約75%、承認から操業に至る件数の割合は45%ぐらいである。当然、タイ全体からみれば、日系企業の場合の割合は高いと見られる。

88年第2四半期のBOIへの申請件数(全体)は519件という数字は、BOIからの話では下半期は減少しているとのことであったので恐らく、この第2四半期がピークになったとみられる。年間では、88年がピークであったが、今後の貿易動向を見るうえでピークがいつかは重要な意味がある。

⑤増加する資本財の輸入

申請件数は先行指標であり、工場建設が進むに連れて今後の資本財輸入はますます急増の一途をたどり、90年下半期から91年上半期にピークを迎えたと見られる。

資本財と中間財との関係では、88年第1四半期での資本財の輸入が375億パーツ、原料、中間財の輸入が371億パーツとはほぼ同じになっているが、資本財輸入の増加の勢いから、第2四半期には、資本財の輸入が逆転し首位になったと見られる。操業に至る企業が多くなるに連れて、原料、中間財の輸入が再び首位に立つと見られる。

⑥外国投資による本格的な輸出は89年以降

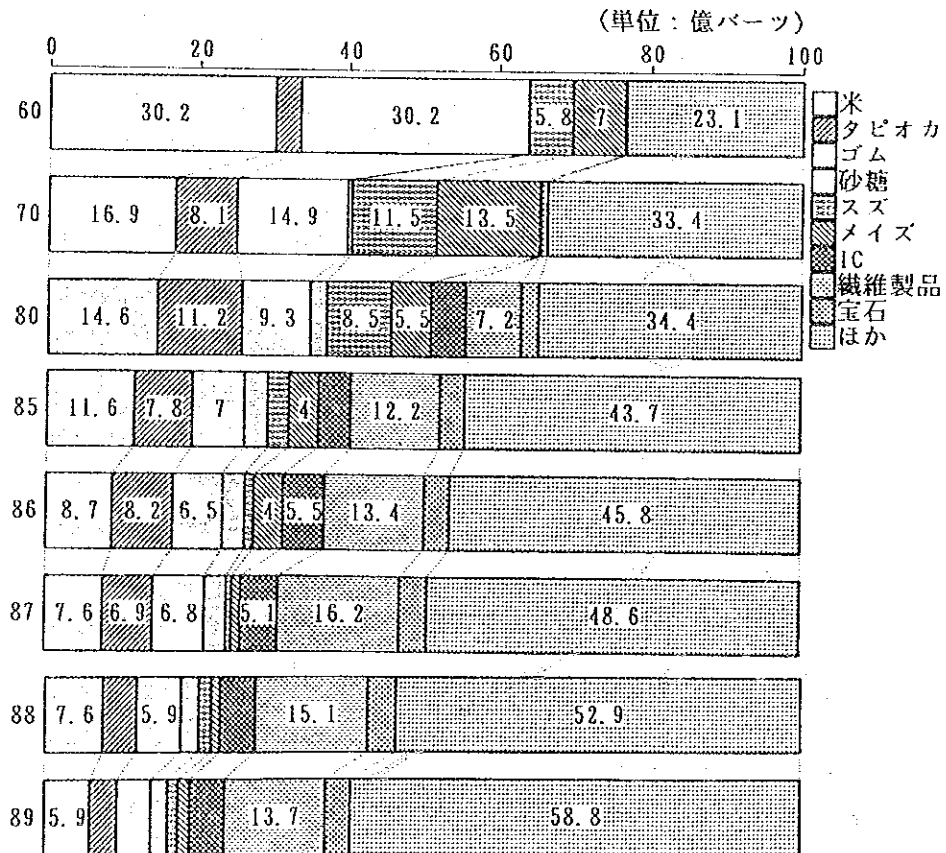
86年以降の円高による投資ラッシュで進出した企業からの輸出額はまだ、僅かである。即ち、設備に投資が少ない足の早い台湾企業などの一部のみであり、日系企業の輸出額は、まだ表面には現れていない。即ち、通関統計に輸出が本格的に現れて来るのは、輸出が予定した計画通りに本格的になされるのは第3年度以降であることも考慮すると、89年度以降である。

4. 品目の多様化が輸出増加の原動力

60年から89年までの約30年間の輸出品目の推移をみると、米、タピオカ、ゴム、砂糖、スズ、メイズといった一次産品から工業製品への転換が着実に進んでいる。

60年にはコメとゴムの2品目で60%を占めていたが、89年には10%のシェアに過ぎない。繊維製品(ガーメント及び糸、織物)の輸出をみると、70年にはゼロに等しかったが80年代には、伸長を続け、87年にはシェアが16.2%とピークに達した。だが、88年、89年には15%、13%と減少している。このことは、タイにおける輸出の増加は、従来の品目が増加してきたことに加えて、その他の新規品目加わってきたことによる影響が大きい。即ち品目の多様化が進んできた効果が大きいことが理解出来る。円高から5年目に入った89年までの間の動きは、品目の多様化に拍車をかけて来ている。

主要輸出品目の推移



5. 外国投資による今後の輸出品目

86年以降、外国からの投資が急増しているが、操業までにはタイムラグがあり、これらが輸出志向型のみとはいえないものの、今後の輸出構造をさぐるうえで、業種別に各国企業の棲み分けないし、違いを探ってみた。国別では日本、台湾、米国そして今後、増加が予想され日本の強敵になるとみられる韓国の4カ国の投資分野を整理した。(86年、87年及び88年上半期の期間を対象にBOI承認リストから整理分類した。)

①78%と多岐にわたる日本の投資品目数

分類された品目数は、1. 農業・食品加工14品目(うち日本は12品目、以下同じ)、2. 繊維9(7)、3. 木材等9(5) 4. 化学21(19)、5. ゴム6(4)、6. 鉄非鉄29(25)、7. 電気電子機器73(62)、8. 輸送用機器16(14)、9. 精密機器6(5)、10. その他機器10(8)、11. 消費財48(26)と合計241品目のうち、日本は187品目と78%に達している。

これは、台湾企業の80品目、33%、米国企業の29品目、12%、韓国企業の10品目、4%に比較していかに日本からの投資が広範囲にわたっているか理解出来る。

②台湾の投資は消費財が主体

台湾企業は、クリスマス関係17件、シューズ21件、カバンバッグ13件へのほか、88年に入ってゴム手袋14件、竹製箸7件など1品目への集中が目立っている。いわば雑貨主体への投資が目立つが、88年に入って電気電子機器への投資が15件と増加しており、次第に傾向は変わって来ている。

③日本からの投資は息の長い投資

日本からの投資は中小企業が多いという見方もあるが当を得ていない。台湾企業に比較すると、1件当たりの投資総額でも大きく資本設備の規模も大きく、労働集約型で、クリスマス用品、靴、箸・爪楊枝、ゴム手袋などに集中し、簡単な設備(ミシンなど)と人手を使った業種が目立つ台湾企業に比較すると、装置産業であり、いわば息の長い投資である。

④88年の投資は、電気電子機器、部品産業が急増

86・87年と88年上半期との傾向を比較してみると、エンジン国産化、繊維紡績、織物など

政策変更から増加したが、電気電子機器投資が46件→92件と倍増しているのが特徴である。特に、アSEMBラーの進出に伴う部品関連が増加している。また、金型関係の投資も目立っており、サポーティングインダストリーの充実が目立っている。電気電子機器産業は全くといっていいほど部品産業が育っていなかっただけに、これほどの投資が増加するとは予想出来なかったことと言えよう。

⑤米国からは、農業食品分野が多い。

米国からの投資は、農業・食品加工型が13件と多いほか、88年に入って電気電子機器投資が9件と増加してきた。韓国企業は、消費財計6件、電気電子機器5件と、上記3カ国と比較すると少ないが、徐々に今後、増加傾向が予想される。

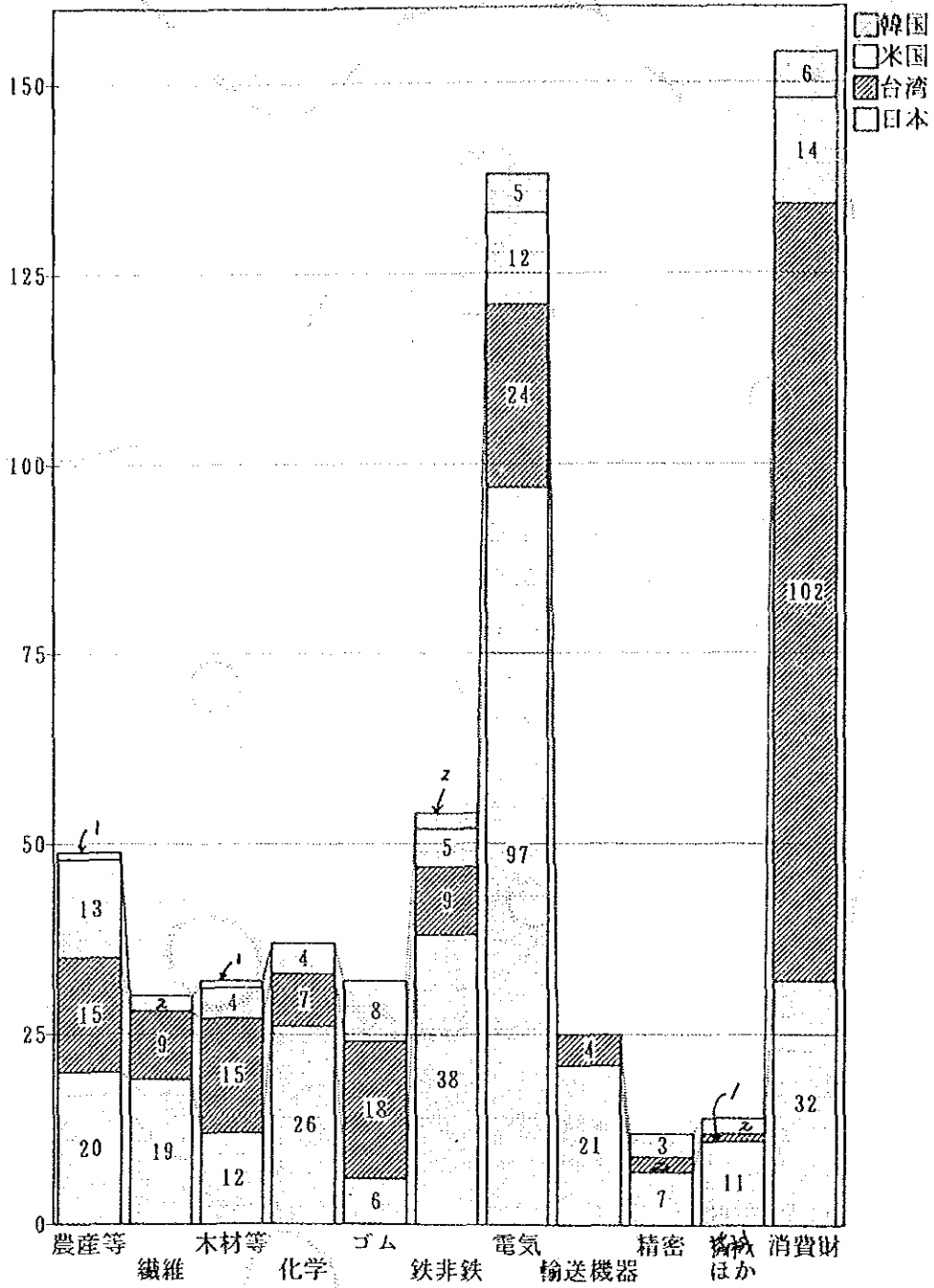
⑥日本からの投資はローカル産業に影響

こゝら外国からの投資は、技術、資本、マーケットをもって来ている。共通した課題は、いかに安い部品、原材料調達を行うかである。輸入に頼らずタイでの国内調達率の拡大が課題である。台湾、米国の投資形態、規模との比較から見ても、日本からの投資が多品目にわたり、様々な原材料、部品を必要としているか伺えるし、当然、タイへの貢献度合が最も大きく、外貨獲得、雇用の数でも最大になると見られる。タイ国に与えるインパクトも大きく、タイローカルの産業構造高度化に大きな変化を与えるものと見られる。

(注)以下の表は、86年から88年上半期までのBOI承認リストからピックアップして整理したが、すべて完全に把握するには至っていない。日本企業は9割以上であるが、台湾企業の把握率が少ない。しかし、投資の傾向は把握出来るし、今後の部品調達等の参考までに作成した。なお、具体的に個別企業名を把握するには、原資料のBOIアクティビティレポートによらねたい。

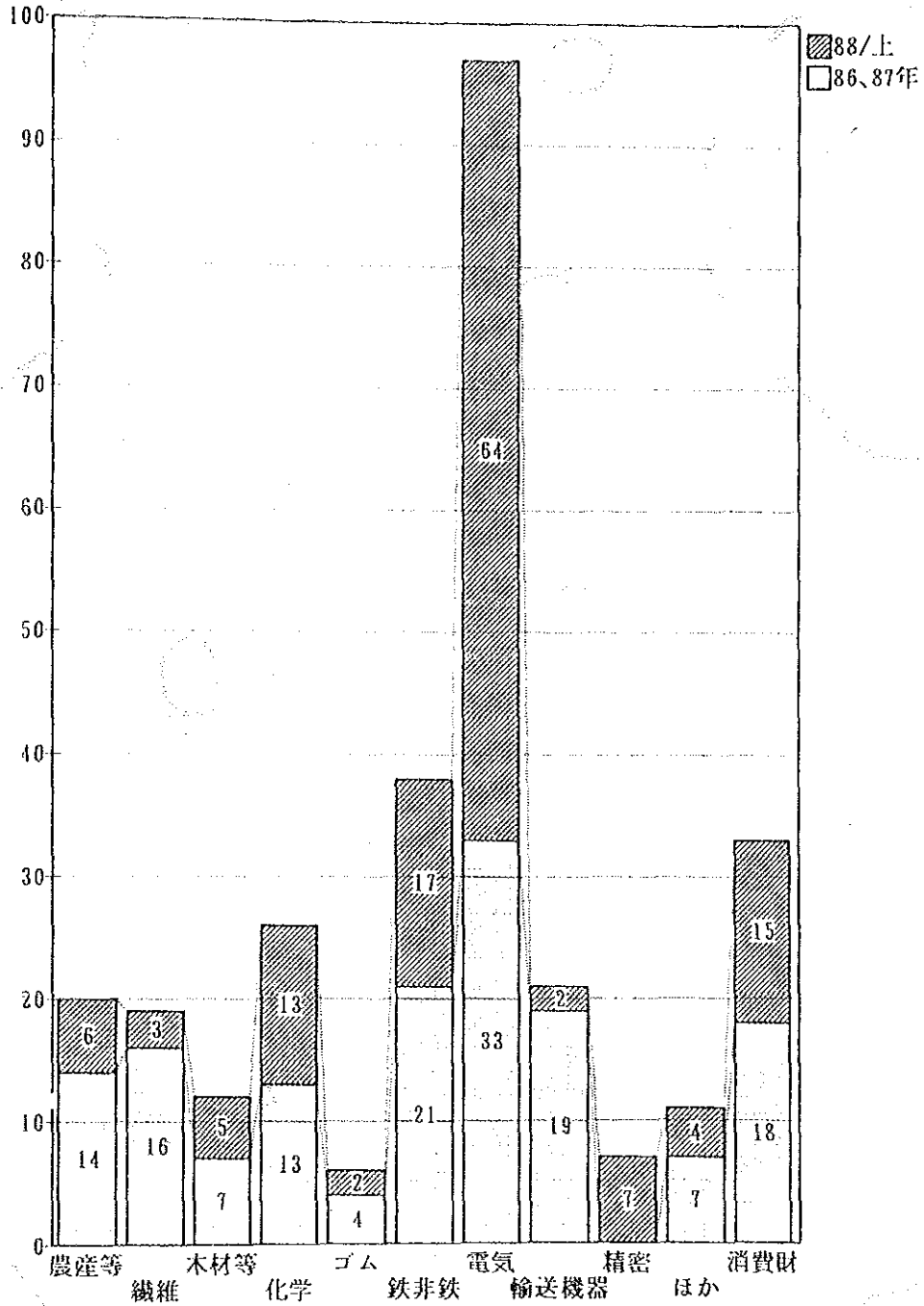
各国企業の棲み分け

(単位：件)



日本の投資動向 (86-87年と88上半期と比較)

(単位：件)



	日本			台湾			米国			韓国			4ヶ国計		
	86~7	88	計	86~7	88	計	86~7	88	計	86~7	88	計	86~7	88	計
1. 農業・食品加工	14	6	20	8	7	15	9	4	13	0	1	1	31	18	49
粉穀加工品	1		1												
すり身	3		3												
エビ養殖	2	1	3		4	4	4	2	6		1	1			
エビカニ加工品		2	2		1	1	1		1						
ハム								1	1						
飼料	1		1		2	2			1						
缶詰		1	1	8		8	1		1						
あられ	2	1	3												
タピオカ	2		2					2	2						
チキン							1	1	2						
グルタミン酸	1		1												
味醂		1	1												
ビーフン	1		1												
インスタントミルク	1		1												
2. 繊維	16	3	19	8	1	9	2	0	2	0	0	0	28	5	33
長短繊維、紡績、織物	6		6	2		2	2		2						
ウールトップ	1		1												
絹糸	2		2												
プリント染色	4	1	5	3		3									
合成皮革				1		1									
タオル		1	1												
ファスナー				1	1	2									
ソックス	1	1	2												
皮革毛皮製品	2		2	1		1									
3. 木材・パルプ・紙	7	5	12	11	4	15	3	1	4	0	1	1	19	10	29
ユーカリ	1		1	3		3									
アート紙				1		1									
プリント紙					1	1									
ハエトリ紙		1	1												
合板				1		1	2		2						
パーティクルボード				1		1					1	1			
バラウッッド等家具	5	2	7	5	3	8	1	1	2						
段ボール箱	1	1	2												
フローリング		1	1												
4. 化学	13	13	26	5	2	7	1	3	4	0	0	0	19	18	37
尿素肥料	1		1												
FRP		1	1												
ワックス	1		1												
インキ		1	1												
プラスチック着色剤		1	1												

	日本			台湾			米国			韓国			4ヶ国計		
	86~7	88	計	86~7	88	計	86~7	88	計	86~7	88	計	86~7	88	計
スチール研磨材		1	1												
化学品	2	1	3	4		4	1		1						
NPC2関係		4	4					3	3						
CPPフィルム	2		2												
PVCフィルム	1		1												
PVCスポンジ					1	1									
食品包装フィルム		1	1												
シート		3	3		1	1									
漁網	1		1												
PVC袋															
買物袋ゴミ袋	1		1												
インナーソール	1		1												
PVCフィッティング	1		1												
建材プラスチック	1		1												
輸血チューブ等	1		1												
オート、建材パーツ		1	1												
5. ゴム	4	2	6	3	15	18	1	7	8	0	0	0	8	24	32
ゴム手袋		1	1		14	14	1	7	8						
ラバーキパッド					1	1									
Vベルト	2		2												
自転車タイヤ	1	1	2	2		2									
バイクタイヤ				1		1									
自動車タイヤ	1		1												
6. 鉄・非鉄、金属製品	21	17	38	6	3	9	5	0	5	2	0	2	32	20	52
アンチモニー				1		1									
熱交換用銅パイプ	1		1												
特種銅管		1	1												
鋳物用鉄・鋼	1		1												
フェライトマグネット	1		1												
バルブ、継ぎ手	2	1	3	2	2	4									
衛生陶器金具	1		1				1		1						
橋梁鉄骨	1		1												
スチールコンテナ	1		1												
鉄板加工	1		1												
アルミサッシ	1	1	2												
アルミ仕切り	1		1												
バックング		1	1												
オイルシール		1	1												
金型	6	5	11							2		2			
デザインモデル		1	1												
ステンレスパイプ	1		1	1		1									
シャフト、パイプ							1		1						
ステンスチール線		1	1												
被覆溶接棒		1	1												
炭酸ガス溶接ワイヤ		1	1												
コネクティングロッド				1		1									
鉄板	2		2												

	日本			台湾			米国			韓国			4ヶ国計		
	86~7	88	計	86~7	88	計	86~7	88	計	86~7	88	計	86~7	88	計
計				1		1	2		2						
電工建材	1		1												
銅材電線製品		1	1												
建材用ボルト		1	1												
標準ネジ		1	1		1	1									
ドアロック							1		1						
7. 電気機器	33	64	97	9	15	24	3	9	12	1	4	5	46	92	138
スポットライト		1	1												
デコレーションランプ					1	1									
大井ファン		1	1	1	1	2									
ミキシング装置											1	1			
照明器具		1	1												
理美容機器	1		1												
ヘヤードライヤー		1	1												
シェーバー		1	1												
トランシーバー				1		1									
電話機		3	3	2		2		1	1		1	1			
電子レンジ	2	1	3												
冷蔵庫	1	1	2												
冷蔵庫コンプレッサー		1	1												
エアコンコンプレッサー		1	1				1		1						
洗濯機		1	1												
エアコン		2	2												
テープレコーダー		2	2												
カーラジオ				2		2									
ラジカセ	1	2	3												
システムコンボ		1	1												
フロッピーディスクD	2	1	3												
ハードディスクD								1	1						
電子タイプライター		1	1												
キャッシュレジスター		1	1												
ファクシミリ		1	1												
ワープロ		1	1												
プリンター		1	1												
ブラウン管	1	1	2												
CRT各種部品		1	1												
FDD用ヘッド		2	2					1	1						
タイプライター部品		1	1												
蛍光灯ユニット		1	1												
ラジコン	1		1												
電力積算計	1		1												
電話機樹脂パーツ		1	1												
電子機器樹脂部品		4	4												
クリスタルクォーツ				1		1									
VHSテープ	1	1	2												
8ミリテープ		1	1												
VTRカメラシャッター	1		1												
シャシー(VTR等)	1		1												

	日本			台湾			米国			韓国			4ヶ国計		
	86~7	88	計	86~7	88	計	86~7	88	計	86~7	88	計	86~7	88	計
VTR用部品	2		2												
キーボード	1	1	2	1		1									
ステッピングモーター		2	2					1	1						
ファンモーター		1	1												
プリント基盤	2		2		2	2	1	1	2						
半導体	1	2	3												
セラミック半導体		1	1												
圧電子		1	1												
シリコン酸化物				1		1	1		1						
ラウドスピーカー					1	1					2	2			
マイクロスピーカー	2	1	3												
磁気リレー	1		1												
ミニチュアリレー		1	1												
コンデンサー	2	2	4												
アルミナセラミック		1	1												
LED		1	1		1	1		1	1						
抵抗		1	1		2	2									
L-C通信フィルター					1	1		1	1						
フィラメント					1	1									
レンジ 冷蔵庫部品	1		1												
レンジ用トランス	1		1												
レンジ用タイマーほか	1		1												
ネオン用トランス	1		1												
パワーサプライ	1	2	3					1	1						
高圧トランス	1		1		1	1									
ワイヤーハーネス	1	3	4	1		1	1		1						
コンピュータコード	1	1	2		1	1									
電源コード		1	1		1	1		1	1						
コネクター		1	1												
バッテリー	1	1	2												
コンピュータケース					1	1									
スピーカーケース		1	1		1	1									

	日本			台湾			米国			韓国			4ヶ国計		
	86~7	88	計	86~7	88	計	86~7	88	計	86~7	88	計	86~7	88	計
8. 輸送用機器	19	2	21	1	3	4	0	0	0	0	0	0	20	5	25
自転車				1		1									
トラックエンジン	3		3												
オートバイエンジン	4		4												
汎用ガソリンエンジン	1		1												
ピストン	2		2												
ボルト	1		1												
アルミホイール	1		1	1	1										
トランスミッション	2		2												
ステアリング		1	1												
ブレーキ		1	1												
クラッチ板	1		1												
クラッチバルブ	1		1												
ホーン	1		1												
窓、シートパーツ	1		1												
メッキプラスチック	1		1												
プラグキャップセット				1	1										
9. 精密機器	0	7	7	1	1	2	3	0	3	0	0	0	4	8	12
カメラ					1	1									
ウォッチ、クロック		1	1				1		1						
ムーブメント		3	3	1			2		2						
双眼鏡、望遠鏡、顕微鏡		1	1												
ミシン		1	1												
ポピン		1	1												
10. その他機器	7	4	11	1	0	1	2	0	2	0	0	0	10	4	14
鋸山工作機械				1		1									
放電加工機械		1	1												
レイアウト、計測機械		1	1												
グラインダー部品	1		1												
段ボール製造機械	1		1												
包装機械	2	1	3												
熱交換機	1	1	2												
クランプメーター	1		1				1		1						
ミネチュアベアリング	1		1												
医療用ガス機器							1		1						
11. 消費財	18	15	33	59	43	102	8	6	14	2	4	6	87	68	155
魔法瓶	1	1	2												
ヘヤーウィッグ	1		1												
化粧品							1		1						
マジックペン	1		1												
のり付ステッカー		1	1												
鉛筆	1		1												

	日本			台湾			米国			韓国			4ヶ国計		
	86~7	88	計	86~7	88	計	86~7	88	計	86~7	88	計	86~7	88	計
クレヨン、絵画セット					1	1									
化粧、絵ブラシ		1	1					1	1						
カッター		1	1												
アルバム					1	1									
正月用スタンプ等		1	1												
ぬいぐるみ人形	2		2								1			1	
玩具	3		3	6	2	8		2	2		3			3	
釣り針	1		1												
楽器(ドラムなど)		1	1												
クリスマス関係				11	6	17	2		2						
シューズ				13	8	21		2	2	1				1	
手袋	1		1												
カバンバッグ	1	1	2	9	4	13									
ベルト				1	1	2		1	1	1				1	
バックル		1	1												
ゴルフクラブヘッド					1	1									
スキー板	1		1												
マリンスポーツ		1	1												
ラケット					1	1									
グローブ				4	2	6									
ボール				2	1	3									
帽子		1	1	1		1									
造花				1	1	2									
宝石				1	1	2									
アクセサリ		1	1	1	1	2	2		2						
サングラス				1	1	2	2		2						
プラスチックレンズ	1	1	2												
セラミック	1		1		1	1									
カサ				1		1									
ラタンスリッパ					1	1									
ナブキン	1		1												
装飾品	1				2	2									
強化ガラス製ナベ蓋		1	1												
包丁刃物類		1	1												
箸、爪楊枝				1	7	8									
漆器製品				1		1									
ラグマット	1		1												
マットレス				1		1									
カーテン				2		2									
プラスチック製品				1		1									
セラミック				1		1									
バスアクセサリ		1	1												
総合計	152	138	290	112	94	206	37	30	67	4	10	14	36	27	577

6. 日本からの投資例

以下は、88年上半期を中心にB01の承認リスト及び新聞などの発表を整理したものである。
86年から87年の承認リストは別途整理しています。

1. 農水産物関係

すり身、あられなどからフローズンフルーツ、野菜への投資、みりんなどに多様化してきた。

- ・日本水産は「A&N Food Co., Ltd.」を設立。タイのアピツーングループと合弁。カニ、エビの中間加工製品1200トン。(87/10)
- ・Asian Union Aquacultureship Co., Ltd. はタイガーブラウン生産125トン(6/28)
- ・Surapon Nichirei Foods Co., Ltd. は、ニチレイとタイとの合弁、(B0188/3/29)フライ用エビ、イカリング、キスなど95%輸出
- ・Siam Bicent Commercial Co., Ltd. は、日本とタイとの合弁で竹の子、ベビーユーン缶詰など100%輸出(88/3/1)
- ・Thai Ajinoichi Co., Ltd. は、ライスソース150万トン100%輸出(4/26)。さらに5/24ライスワイン150万リットル100%輸出を(5/24)(バンブー)
- ・あられ(ライスクラッカー)720トン100%輸出(6/24)

2. 繊維関係

- ・タオル大手の内野社(本社東京)は、トーメンとタイのサハバタナビブンと合弁で輸出向けタオルの生産。投資総額は1億バーツ。
- ・ABCベレー社(本社大阪)は、「ABC Thailand」社を台湾と合弁。輸出用帽子5万ダースの生産
- ・サイアム合繊織染は、ポリエステルプリンティングの拡大投資420万ヤード(4/26)
- ・トーヨーソックスは、36.5万ダースの靴下100%輸出(3/15)
- ・Siam Sunrise Enterprise Co., Ltd. は、ウェットスーツ6万着、ダイビングスーツ3万着、サバイバルスーツ3万着、サポーター21万本100%輸出(5/13)バンブー

3. 化学プラスチック

プラスチック製電気機器パーツなどサポーターティングインダストリーのプラスチック部門への投資が88年にはいって活発になってきた。

- ・プラスチック部品メーカーの福井ビニル社(本社:福井県)は、三井物産などと「Thai Fukui Co., Ltd.」を設立。オートパーツ30トン、建材250トン、エアコンパーツ100トン、電気機器パーツ60トン、冷蔵庫パーツ540トン90%輸出(6/24)バンブー工業団地
- ・エレクトリックパーツ(プラスチック)100トン、オートパーツ130トンほか85%輸出、(6/14)(バンブリー)
- ・Srihai GST Co., Ltd. は、電話機160万台、電話機100万台80%輸出(5/3)(チョンブリ)
- ・MHP Packaging Group Co., Ltd. はフィルム(PVCストレッチ)50%輸出(5/3)バンブリー
- ・タイケミカル社は、尿素、フェノール、メラミンなど2万トン国内向けに拡大投資(5/10)
- ・プラスチックパーツ288万個90%輸出(3/8)
- ・スターライト(タイ)は、100%輸出でプラスチック機能パーツ420トンほかを生産(4/19)・タカハシプラスチック社は、エレクトロリック機器用プラスチックパーツ400万トン内需向け(4/20)
- ・東レは、業務用食品包装用フィルムを生産のため、タイ東レの100%出資の3TMプラスチック社を設立。年産1000トン。輸出向け
- ・エアバブルシート300万㎡90%輸出(4/28)
- ・Sundy Co., Ltd. は、シート・フィルム(PVC リジッド)1020トンほか85%(5/24)
- ・Thai Kodama Co., Ltd. は、Co-Ex シート1602トン、インジェクションフォーミング製品141万個100%輸出(5/10)
- ・大日本インキ社は、「サイアムインキ産業」をインキの原料600トン、2400トン、960トン、(1/19)
- ・Thai Yokohama Kako Co., Ltd. は、FRP(強化プラスチック)800トン100%輸出(2/26)
- ・ラバトリータンク227トン、タンクパーツ315トン、ミニカーパーツ70トンほか、100%輸出(6/17)
- ・大日精化工業(本社東京)は、「Dai nichu Color(Thailand) Ltd. (1億200万パーツ)を出資して、プラスチック着色剤1万トン生産。100%輸出(6/24)(ナワナコン)

4. 金鉄・非金鉄、素材、金属製品関係

自動車パーツメーカー、電線メーカーの再投資、日軽金のアルミサッシなど非鉄部門の投資も多い、また、金型部門への投資も活発である。

・油封部品トップメーカーのNOK社は、投資総額3億750万バーツで輸出用オイルシール3600万個製造のため「Thai NOK Co., Ltd.」(資本金6600万バーツ)(バンブリー)

・Koshin(Thailand)はワイヤーハーネス100万セット100%輸出(2/16)(ナワナコン)

・DDK(Thailand)はケーブルハーネス、エレクトロニクスコネクタ302万個(2/2)(ナワナコン)

・日本バルカー工業は、「Valqua industry (Thailand)Co., Ltd.」を設立輸出向け工業用パッキング生産20万4000個ほか生産(7/4)(バンブー)

・矢崎総業、古河電工とタイのチャルン社が年3万トンの電力用、家電製品用の銅材電線製品を生産するため「タイ・メタル・マニュファクチュアリング」が設立。

・古河電工は、「フルカワメタル(タイ)社」を設立。鑄造から銅管までの一貫工程で特殊な銅管を製造する。(87年11月承認が88年6月具体化)(ナワナコン)

・鋼線メーカーの日本精線(本社大阪)は、100%出資の「タイセイセン社」(資本金1億バーツ)を設立。投資総額2億バーツでステンレススチールワイヤー2016トン(80%輸出)、ダイヤモンドダイ22,600個100%輸出(5/3)(バンブー工業団地)

・北沢バルブは、住宅建築用水道、ガスのバルブをKizs(タイ)社を設立。バルブ270万個80%輸出(5/3)

・神戸製鋼所は、「タイコウベウエルディング社」(現地商社も資本参加)による被覆溶接棒の現地生産を倍増(5/3承認)のためバンブー工業団地に移転。また、新たに炭酸ガス溶接ワイヤの生産をするために「コウベ・ミダ・ワイヤ・タイランド社」が設立。

・日軽金は、新日軽金名義で「Alcan Thai社」の現在の持株比率34%を88年末までに51%を乗せて85%に拡大。これまでの筆頭株主であったAlcan社から株の譲渡を受けて、「日軽タイアルミニウム社」に変更。東洋サッシ社の「トステムタイ」と並んで、第2次、第3次加工分野まで手掛ける輸出向け製品の大規模な設備投資を行う。(10月11日時事による)

・NC放電機械のソディック社は、「ソディックタイランド社」(資本金2億バーツ、うちソディック社50%、日本アセアン投資会社10%、同投資事業組合40%)を設立、輸出向けNC放電機械980台、パワーサプライ1440個、サプライタンク2880個など生産。投資総額6.26億バーツ(6/10)(ナワナコン)

・三光機械(本社東京)は、「サンコーマシンマリータイランド社」を設立。食品関連の小型包装機械を生産。(

・Ishikawa spring(Thai)Co., Ltd. は、プレスメタルパーツ600万トン、ジョイント240万個、リング製品1.32億個、スチールロッド3050万トン、(5/13)(ナワナコン)

三幸商事(本社東京)は、「Sanko Fasten (Thailand) Ltd. は輸出用建材のボルト類6700万本、ドリルビット15万個、85%輸出(6/10)(チャチンサオ県)

・日東精工(本社京都)は、インドネシアでの増強に加えて新たに、タイで小型標準ネジを中心に生産。

・レイアウト用機械200台、計測機械30セットほか95%輸出(5/24)

・ジャパンハードクラフト社(本社神戸)は、台湾の現地資本とともに、「Pacific manufacturing(Thailand) Co., Ltd.」を設立。亜鉛合金製のバスルームアクセサリーなど840トン、天井ファン780トン100%輸出(6/14)(バンブー)

・タイティンプレート製造社は15万トン増産(2/25)

・「Siam Ikk社」はスナール研磨剤30%輸出(2/23)

・熱交換機70万個90%輸出(2/16)

・北陸セラミック社80%・日本カーバイト社20%は、「Electro Ceramics(Thailand)Co., Ltd.」を設立。エレクトロニクス向け耐熱材のアルミナセラミック100%輸出チェンマイEPZ(10/11)

〔金型関係も目立つ〕

・プラスチック金型メーカーのサンエイ部品社は(本社静岡)は、プラスチック金型用部品(ガイドブッシュ42万個、ピン12万個)の生産をおこなう。「SME(Thailand)Co., Ltd.」(資本金3200万バーツ)(7/12)(チャチンサオ県)

・Daitec社は、DCモルド、プレスダイ、モルド、ジグなど87%輸出(1/11)

・International Mold Center Co., Ltd. は樹脂成型金型60セット20%輸出(4/19)

・Thai Sohbi Kogei Co., Ltd. は、金型2700個内需用(6/10)

5. 糸氏

・タイコンテナー社は、段ボール箱4万トン、用紙4.2万トン40%輸出 拡大投資(4/27)

・カモ井加工紙(本社倉敷市)は、「Kamo Thailand Co., Ltd.」を設立。輸出用ハエ取り紙3600万個、4400万バーツ外貨(9/9)(バンブリー工業団地)

6. 海外豊財等

- ・象印マホービン(本社大阪)は、タイのサハユニオンと合弁で「ユニオン象印」を設立。ガラスマホービン生産を開始し、第2プロジェクトとしてステンレスマホービン月4万本(第3事業年度には年間96万本)生産。
- ・HOYAは、子会社のホヤレンズ(タイ)の第2プロジェクトとして、表面加工した輸出向けのプラスチックレンズ360万個、投資総額4800万バーツ(7/12)
- ・東京アルミは、東京特殊硝子製作所及びタイ旭硝子と合弁で、輸出向けアルミナベのうち、強化ガラス付きナベフタを生産。「TAG(Thailand)」を設立。(東京アルミ40%、東京特殊硝子製作所が9%ほかタイローカル)() (バンブー)
- ・装飾オーナメント(プラチナ/ゴールド)225,720本100%輸出(6/17)(ラカバン)
- ・ドラム楽器の大手メーカーのパール楽器製造(本社千葉)は、100%出資の「Pearl Music(Thailand)Co., Ltd.」を設立。ドラム装備3万セット、各種ドラム1万個、スタンド1.5万個ほか100%輸出(6/28)(バンブリー)
- ・エンドレススタンプ30万個、正月スタンプ45万個100%輸出(4/26)
- ・カッター100万個など90%輸出(4/29)
- ・Wood Industries Co., Ltd. は、バラウッドフローリング7万2000M²、バラウッドダイニングテーブル600セット、バラウッドベニア48万M²ほか100%輸出(5/19)
- ・太平洋工業(本社岐阜)は自転車チューブ用バルブを3,767万個生産(10/11)(ラカバン)
- ・ワールドワイドウッドデザインは、バラウッドイス4万個等100%輸出(4/29)
- ・バラウッドチェア12万個100%輸出(4/13)
- ・刃物類(木製取っ手)540万個ほか(6/10)90%輸出(バンブー)
- ・Watzmate Co., Ltd. は、レザーウォッチバンド400万本100%輸出(6/28)
- ・Union Nifco Co., Ltd. は、バックル、ファスナー200トン95%輸出(6/17)
- ・Thai Why Ishihara Co., Ltd. は、ハンドバッグ、財布など小物100%輸出(1/18)
- ・R. D. S(タイランド)社は、シンガポール・日本で、スポットライト16000個、水銀ライト3000個など(95%輸出)(1/4)
- ・日東紙工が9月20日でのり付きステッカーの投資を承認され、100%出資の「Sun Tec(Thailand)」を設立した。(ナワナンコン工業団地4期)
- ・マリンスポーツ機器18万セット100%輸出(タイ・日本)(1/18)

7. 活性化する電子電気機器投資

・東芝がCD付きテープレコーダー(15万4500台)、テープレコーダー(5万7000台)、システムコンポネント1万8500セット。90%輸出(7/4)。電子レンジ36万台、洗濯機20万台90%輸出(6/24)、冷蔵庫、エアコン、冷蔵庫コンプレッサー120万個(6/28)、TVブラウン管160万本(7/12)、「Thai Toshiba Lighting Co., Ltd.」(台湾と合弁)が輸出用蛍光灯、同部品を生産(7/26)、など15にのぼるプロジェクトを予定している。しかし、冷蔵庫、モーターは、国内の反発から100%輸出に変更。

・シャープもタイを最大の輸出生産拠点として電子レンジ36万台(6/24)、冷蔵庫に始まり、エアコン(16万台)(95%輸出)(3/22)、音響情報機器(3月22日承認)では、ヘッドホンステレオ(65万台)、ラジカセ(121.5万台)、電子タイプライター(40万台)、電子キャッシュレジスター(5.7万台)、ファクシミリ(12.7万台)、ワープロ(12.8万台)などOA機器の生産を行う。

・三菱電機はサイアムセメントと合弁のTVブラウン管のほか、子会社のMelco Manufacturingによりフロッピーディスクドライブの生産を手掛ける。また、扇風機の輸出に加えて洗濯機、冷蔵庫の輸出のために、第2工場を建設した。

・三菱重工は大手のクルトンカービー社とエアコン用コンプレッサーの合弁で生産。

・松下電産関係では、Matsushita Electric York(Thailand) Ltd. が2.5億バーツを投資してハードライヤー350万台、シェーバー180万台100%輸出(2/23)

・ソニーは、ソニーマグネチックプロダクツ(タイ)社による第1プロジェクトのVHS磁気テープ生産のほか、輸出向け8ミリビデオテープ1200万本を生産。(7/12)(ラークラバン)

また、第3プロジェクトとして、CDなどAV機器用バイポーラICを生産。そのため、資本金1億2000万バーツで子会社100%出資「ソニー・セミコンダクター(タイ)社」を設立。(8/10)(バンカディ)

・日本電気は、輸出向け電話機に加えて、電子交換機の生産を行うほか、新たに、輸出用の通信、産業機器用超小型タンタラムコンデンサー2億個、ミニチュアリレー1980万個(投資総額7億2620万バーツ)等を生産。「NEC Technology(Thailand)Co., Ltd.」が設立。(8/30)

・松下電産関係では、電磁リレー、ハードライヤー、冷蔵庫冷却部品を生産する。

・富士通グループは、富士通(全体の70%出資)、富士電気化学、富士通アイソテック、コパルの四社共同で、「富士通タイランド」(資本金30億円)を設立。8月2日にBOIの認可を得たが、当面部品生産を手掛けるが、将来的にはファックス、FDDなど情報処理、通信機器を生産すると見られる。

- ・ミネベアは、電子部品事業を拡大し、ロップリ県に4000人規模の第3工場を建設した。磁気ヘッドを月間80万個から160万個、スイッチング電源を2万台から6万台に引き上げる。DC、ACファンモーター(1/22)、メカニカルパーツ480万個(3/8)、
- ・ミネベアエレクトロニクス(Thailand)は、投資総額4.4億バーツで、Piezo Transducer 1.5億個、100%輸出(6/14)(ロップリ県)
- ・プリンター、マイクロスピーカー、FDD用磁気ヘッド、
- ・ミネベアエレクトロニクスは、FDDメカ部品、ステッピングモーター、磁気記録ユニット100%輸出(4/26)
- ・Thai Takachiho Co., Ltd. は、電話機(マルチ)10万台、電話機(シンプル)17万5000台、電話機(マルチパーパス)17万5000台、電話機(シンプル)5万台、計50万台(5/3)(ナワナコン)
- ・日通工(本社川崎市)は、「Nitsuko Thai Ltd.」を設立。電話機497,880台、ファクシミリ30,696台、PVC組立81,020台(6/28)(ナワナコン)
- ・藤倉電線の「Fujikura(Thailand)Co., Ltd.」は、キーボードコード1440万本、コンピューターコード1000トン、インタフェース・ワイヤー組立1,104万本100%輸出、拡大投資(5/17)
- ・矢崎電線は、タイアロープロダクツ社が自動車用ケーブル3666トン生産100%輸出(6/24)また、10月4日、96万セットのワイヤーハーネスを生産する承認をえた。
- ・旭電気は、台湾と合弁で、「Thai Asahi Denki Co., Ltd.」を設立(資本金2000万バーツ)。固定抵抗7200万本85%輸出(6/14)台湾との合弁(バンブー)
- ・村本工作所の100%子会社「Muramoto Electoron (Thailand)」は、87年6月の第1プロジェクト(VTR、カーステレオのシャーシー)に次いで、88年5月に第2プロジェクトとしてシャープ向けのタイプライター組立72万台などのほか、CRTフレーム326万個、CRTインナーマグネチックシェルド652万個、CRTバンド(326万個)、CRTスプリング450万個、ほかCRTパーツ85%輸出
- ・放電加工機のソディック(タイ)は、パワーサプライ1440台、サブライタンク2880台、エレクトリックデスチャージマシン960台100%輸出(6/10)ナワナコン
- ・村田製作所がセラミック半導体、圧電子などのエレクトロニクスパーツ
- ・日本電気精器(本社東京)は、「デンセイタイランド」(資本金1000万バーツ)を設立。小型無停電電源装置23,000台の生産を行う。
- ・タニンコンデンサーは、コンデンサー3.6億バーツを90%輸出。
- ・Johoku(タイ)社は、ワイヤーハーネスなど600万セット(100%輸出)(1/26)

- ・ユアサバッテリー(タイ)はバッテリーパック12万個80%輸出(5/12)
- ・遠藤照明(本社大阪)は、輸出用照明器具169万1000個の生産「Lightning Endo Thai Co., Ltd.」を設立。(8/23)
- ・新電元工業(本社東京)は、第1プロジェクトのOA機器向け小型電源と別に、第2プロジェクトとして低価格半導体(ブリッジ式、年6000万個、並列式450万個を生産)を生産。(8/30)(ナワナコン)

8. 精密・光学機器

- ・1.88億パーツでクロック100万個を90%輸出(3/22)
- ・Takane Bangkok Industry Co., Ltd. はクォーツクロックムーブメント300万個100%輸出
- ・セイコー電子工業の「Seiko Instruments Thailand Co., Ltd.」(資本金1.82億パーツ)は、投資総額5.73億パーツでステッピングモーター(1000万個)、ファンモーター180万個、ムーブメント396万個など100%輸出(5/10)(ナワナコン)
- ・エプソン(タイ)は、ウォッチメカムーブメント360万個、ウォッチヘッド(クォーツ)300万個、クォーツムーブメント420万個95%輸出(6/24)
- ・Citizen Trading Co., Ltd. は、腕時計300万個、壁時計100万個、81%輸出(5/3)
- ・カートン光学は、双眼鏡2万台、望遠鏡2000個、顕微鏡2万個ほか90%輸出(5/24)(ナワナコン)
- ・タイジャノメ社は、ミシン12万台、フットコントローラー12万台80%輸出(5/3)
- ・タタラアコースティックインダストリー(タイ)は、スピーカーケース120万個100%輸出(3/15)

9. 関連中小企業も進出

シャープなど大手メーカー進出に伴う関連中小企業の進出も増えている。
そうした部品メーカーは、タイ内需だけでなく、輸出も併行して行う。

- ・シャープの電子レンジのドアを納入する三栄電気、トランスメーカーの田淵電機などエンジン国産化にともなう自動車部品メーカーの進出も活発になっている。
- ・日本イーグルウイング工業（本社岡山県）は、「タイイーグルウイング社」を設立（日本EWI社62%、米国EWI社19%、タイ側サミットオート社ほか）。三菱MMCシティボール社の国内販売自動車向け4900台、カナダ輸出向車2万200台、日本向け12万台用の自動車部品を生産。（ミンブリー県ノンチョック）
- ・マツダ系部品メーカーの黒石鉄工（広島県）は、合弁でステアリングホイール（月産1万本規模）を中心にした自動車部品の製作会社を設立。それに伴う技術援助契約が締結された。ASEAN諸国をにらんだ生産拠点として育成、国際化に対処する。
- ・Alcast社はNissin工業の現地法人で、ゴルフカートブレーキなど自動車パーツを生産78%輸出（1/11）、また、Nissin工業は、M. N. Industry社でブレーキライニング、ブレーキゴルフカートを生産、100%輸出（1/22）
- ・蛇の目ミシンの進出から、ボビン（800万個）の生産、90%輸出（4/14）#258-5526
- ・9/27B01は、デザインモデルセンター（本社大阪）は、家電製品や自動車向けパーツの実際のデザインモデルを受注し、輸出向け生産を行う。製品はトランクに入れて空輸が可能なことから空港に近いノンタブリ県を選んだと見られる。人材の養成などで技術研修も行っていく。製品の80%を米国、台湾、韓国などに輸出する。

10. 第2、第3工場建設と拡張計画も

最初から全体計画を実行していく例は少ない。多くは年次別に予定したプロジェクトを徐々に進めていくパターンである。

タイへの投資は、初めての企業も多く、様子を見るうえでの第1プロジェクトを実施。うまくいきそうであれば、第2、第3を推進している。そのような例がかなり出ている。

即ち、最初のプロジェクトは、タイでの投資ノウハウを得ることを意図して、成功すれば次からは本格的な事業を展開する。この傾向は新しくタイに進出した企業の多くが可能な限り広い用地を確保していることにも見られる。しかも、そのテンポが早くなっている。それだけタイでの投資を重点に置いていると言えよう。

- ・象印マホービン(本社大阪)は、タイのサハユニオンと合弁で「ユニオン象印」を設立。ガラスマホービン生産を開始し、第2プロジェクトとしてステンレスマホービン月4万本(第3事業年度には年間96万本)生産。
- ・ミネベアは、ベアリング生産から電子部品事業へと拡大しており、アユタヤ工場、バンブイン工場から第3工場をロブプリ県に完成し、FDD磁気ヘッド、スイッチング電源などの生産を開始した。
- ・アデランス(タイ)が、ナワナコン工業団地に第1工場を建設、第2を隣接地に、さらに、第3工場をブリラム県に建設中である。ウィグ25万ピース100%輸出、1079名(5/24)
- ・シャープは、チャチンサオ県での第1工場(電子レンジ、冷蔵庫)を操業させてから音響、OA機器の第2工場を建設中である。
- ・ソニーもVHSテープから8ミリテープに、さらに半導体生産へと発展した。
- ・ヤマハスポーツ(タイランド)は、最初のスキー板生産を開始して、第2プロジェクトとして、ゴルフクラブ(メタルヘッド)65万セットを生産する。100%輸出(4/19)
- ・HOYAは、子会社のホヤレンズ(タイ)の第2プロジェクトとして、表面加工した輸出向けのプラスチックレンズ360万個、投資総額4800万バーツ(7/12)
- ・藤倉電線は、KDK-FUJIKURA(Thailand)を設立して電源コード100%輸出(2/16)(ナワナコン)

参考資料

ASEANへの投資再点検

誌上座談会

- ジェトロ・ジャカルタセンター
- ジェトロ・クアラルンプールセンター
- ジェトロ・マニラセンター
- ジェトロ・シンガポールセンター
- ジェトロ・バンコックセンター

「ジェトロセンサー88年11月「アジア特集」より抜粋」

円高の進展に伴い86年後半から活発化した日本企業のASEANへの進出は、88年に入っても引き続き拡大している。日本企業の進出は、輸出工業育成による経済成長を追求しているASEAN各国の戦略に沿うものであり、輸出促進、雇用創出、技術移転などが期待されている。しかし、その増加が急激だったことから進出先国経済、社会に問題をもたらすことも懸念されている。

本章では、ASEAN各国のジェトロ・センターの報告にもとづき、日系企業のASEANへの投資に関し、増加状況、投資事例、投資急増による問題点、進出企業の問題点、インフラ、労働力需給など投資環境、現地への貢献、投資先としての魅力などの観点から誌上座談会としてまとめたものである。

〈外国投資の増加続く ASEAN-4〉

——日本企業の ASEAN への進出は、86年後半からまずタイ、マレーシア、シンガポールで増加し始め、87年に入るとインドネシア、フィリピンでも増加傾向が明らかになりました。88年に入ってから日本を含めた外国投資は増加を続けているのでしょうか。

バンコック BOI（投資委員会）に対する申請ベースでみると、88年上半期は申請件数556件、申請額が1,380億2,900万バーツ（1バーツは5.202円）です。87年の同期が238件、471億バーツですから件数で2.3倍、金額で2.9倍と急増傾向は続いています。日本は182件、609億8,200万バーツで件数は2.3倍、申請額は3.2倍とやはり大幅増となっています。この件数は他の国と比べると非常に多く、それだけ高い評価を受けたともいえますが、集中し過ぎの感があります。

クアラルンプール MIDA（マレーシア工業開

発庁）の認可額によると、88年上半期は7億5,312万リンギ（1リンギは50.29円）で87年同期の2億4,712万リンギの3.0倍の増加です。日本は件数は30件、認可額2億3,189万リンギで件数は前年同期に比べ4件増加しただけですが、認可額は2.9倍増です。

——タイ・マレーシアでは依然として増加が続いていますね。フィリピンはいかがですか。

マニラ BOI（投資委員会）によると、88年1～6月の認可額は51億3,000万ペソ（1ペソは6.34円）で前年同期の10億1,700万ペソの5.0倍もの増加となっています。これは、石油化学部門への大型投資が認可された台湾の認可額が49.3倍の20億4,550万ペソとなったためです。

ジャカルタ インドネシアも西独の石油化学部門への9億ドルをこす超大型案件が認可され、BKPM（投資調整庁）発表の88年上半期の新規投資認可額は16億7,699万ドル、65件と前年同期の3億3,355万ドル、34件に比べ金額で5.0倍、件数

で1.9倍とやはり増加しています。一方、87年に2.2倍増となった拡張投資は24件、3億5,485万ドルで件数は減少、金額は23.2%増と新規投資中心の増加となっています。

バンコック 大型案件という点では、タイでは天然ガスを利用した大型の石油化学コンビナートNPCが認可されています。日、欧、米企業が関わった総額10億ドルに達するプロジェクトです。

——日本からの投資はいかがですか。

マニラ 6億7,000万ペソで前年同期の2.5倍増と着実に増加しています。

ジャカルタ 新規投資は12件、1億894万ドルで87年同期に比べ件数は1.7倍、金額は1.8倍の増加ですが拡張投資は10件、5,952万ドルで件数、金額ともに減少しています。

—— NIES の一員でもあるシンガポールはどうでしょうか。

シンガポール EDB (経済発展局) 発表の製造業への投資額 (コミットメントベース) は、88年上半期は8億2,330万シンガポール・ドル (以下Sドル、1Sドルは65.02円) で前年同期の8億1,510万Sドルに比べ1.0%増と横ばいです。日本の投資額も3億7,710万Sドルで13.3%増と伸び率は前年同期にみられた47.3%増に比べて低くなっています。ROC (企業登録局) への日本企業登録数をみると、88年1~4月は、製造業11件、非製造業53件で、前年同期は製造業17件、非製造業37件ですから製造業の減少、非製造業の増加がはっきりしています。

〈ニュービジネス生まれるバンコック〉

——シンガポールは横ばい傾向ですが、ほかの国では依然として活発な進出が続いているといえます。88年に限らず外国投資急増を示すエピソードはありませんか。

マニラ フィリピンでは BOI の投資相談窓口であるワンストップ・アクションセンターで投資家が列を作り順番待ちする光景が88年に入ってからみられるようになってきました。

シンガポール 86年に日本の投資が前年比倍増、87年は同22.0%増となったシンガポールでは、日

本企業の工業用地需要が増大しています。工業団地の大部分を供給している JTC (Jurong Town Corporation) によると、JTC のフラット型工場61ブロックの利用率は92%と記録的なレベルに達し、JTC は価格ディスカウントを中止しています。

クアラルンプール マレーシアでも首都クアラルンプール周辺の工業用地は一等地はほぼ売り切れています。製鉄、セメント、自動車など HICOM (重工業公社) のプロジェクトは軒並み赤字を出していますが、唯一の黒字部門が工業団地開発事業です。HICOM の工業団地の7割は日本企業で占められ、ジャパニーズビレッジと一部と呼ばれています。

また、今秋日本からマレーシアを訪問する投資調査団ははっきりしているものだけで1カ月平均4件と投資ミッションラッシュとなっています。

——工業用地需要急増が目立つようですが、タイの状況はどうですか。

バンコック 「午前には背広を着た人 (日本人) が工業団地に立つと午後には地価が変わる」というジョークが生まれるほど工業団地の地価値上がりは激しいが、それでも1坪1万円くらいです。投資コストに占める地価コストは一過性であり、さほど問題ではないと思います。むしろ、建設コスト、操業してからの人件費の上昇など労働コストの方を重視しています。

また、日本企業、日本人の急増でバンコック日本人商工会議所会員数が85年の400社から88年には527社に増大、東南アジアでは最大となりました。バンコック日本人学校でも85年の1,050人から88年には1,287人へ急増、いずれ、校舎の増設の必要も生じると思います。

進出ラッシュに伴い、進出日本企業、日本人相手のニュービジネスが生まれているのも新しい現象です。例えば、人材派遣のテンポラリーセンター、大手ヘッドハンターのボイデン・アソシエーツの進出、工事進行状況を本社向けに撮影するビデオ・サービス、日本語版ビジネスニュースレターの発行、学習塾、ビザ、ワーキングパーミットの取得代行業などです。



チャオブラヤ川 を得たいとしています。

〈多様なタイへの投資事例〉

——最近話題になった投資事例を紹介して下さい。

ジャカルタ インドネシアでは86年5月より全量輸出型投資には95%外資出資を認めるようになりましたが、87年4月に認可された味の素の新工場はその適用第1号で、インドネシアを輸出基地としたプロジェクトです。88年に入ってからでは3月に認可された西独のアロマティックセンタープロジェクトは投資規模9億1,000万ドルという超大型投資です。

マニラ フィリピンでは89年5月にトヨタ自動車による旧デルタ社落札、台湾の石油化学への大型投資、ユニデンの投資が注目されています。

シンガポール ラジコン・カー製造の Nikko Electronics Toy Pte. Ltd. は89年1月の米国による GSP (一般特恵関税) 適用停止のため低価格帯製品生産は89年よりマレーシアに移転する一方で、500万Sドルの追加投資によりハイテク製造部門を日本からシンガポールに移転する計画です。また、松下電器グループでは、91年までに総額5億8,900万Sドルの投資計画を発表しており、既投資額5億1,800万Sドルと合計した11億Sドルの投資は日系企業中トップだけでなく、シンガポールの民間部門においても最大規模のものです。シンガポールは地域営業本部 (OHQ) の設置を誘致していますが、横河電機の現地子会社2社と合併した Yokogawa Asia 社は東南アジア、大洋州地域本部として活動するものです。O

HQ を設置した日系企業は Sony International Singapore, Fujikura International Management の2社があり、Yokogawa Asia 社はこれに続くことを狙っており、EDB より税制上の優遇措置を受けられる OHQ ステータスの認定

クアラルンプール まず親会社の進出に伴い関連企業が進出するケースが増加しています。例えば、すでに関連協力企業10社が進出している松下電器グループは、さらに関連協力企業の進出を促すためプロモーションビデオ作成に乗りだし、8月に撮影クルーが来訪しています。次に、エイズ関連のゴム手袋製造プロジェクト申請が殺到していることも話題といえます。MIDA によると、87年より申請が急増し始め、すでに国内企業を含め340件のゴム手袋プロジェクトの申請を受けつけ、224件に製造ライセンスを許可し41件が生産開始したとのことで、原料であるラテックスの品薄現象がでています。

次に、陶磁器部門への投資ですが瀬戸に本社を置く丸利商会在東海岸のクランタン州コタバル市に同市初の日系企業として進出し、同市の開発公社から事あるごとに進出事例として紹介されています。また“MIKASA”ブランドで知られる宮尾陶器も11月操業開始をメドに工場建設を急ピッチで進めています。

バンコック 円高以降、日本企業だけでも350件の BOI 承認事例がありました。投資が投資をよぶ状況です。プロジェクトの内容を整理して紹介しましょう。まず、歓迎期待業種型としては伊藤忠商事の出資した冷蔵野菜・フルーツプロジェクトなどの農産物利用型があげられます。FDD (三菱電機、ミネベア) などハイテク型投資も歓迎業種型です。次に、投資額の大きな投資として大手による電気・電子機器投資があげられます。企業名をご紹介すると、シャープ (電子レンジ、

冷蔵庫、音響機器、OA 機器)と、東芝 (CD 付きラジカセ、電子レンジ、エアコンなど)、富士通 (OA 機器など)、NEC (電話器、電子交換機)、三菱電機 (FDD、ブラウン管)、松下電産 (冷蔵庫コンプレッサーなど)、ミネベア (FDD、プリンターなど)、ソニー (VTR テープ、CD 用半導体など)です。また後進地域への投資事例としては、村田製作所、日本カーバイドによるチェンマイ県への進出、ロブリー県でのミネベアの FDD 工場建設、ブリラム県でのアデランス第2工場などがあげられます。未利用資源へ着目した投資としてはもみ殻を利用するタイスマセルコの場合があります。最後に新しい動きとして、東映によるアニメーション原画の作成があげられます。

〈大型プロジェクトも登場
— NIES 企業の投資〉

—86年以降、外貨準備急増に対応した対外投資規制の緩和、対米ドル通貨高の進展、労賃の上

昇、対米貿易摩擦回避などの要因から、アジア NIES、特に韓国と台湾の海外企業進出が活発化しています。

特に、タイでは台湾の投資が急増していますね。

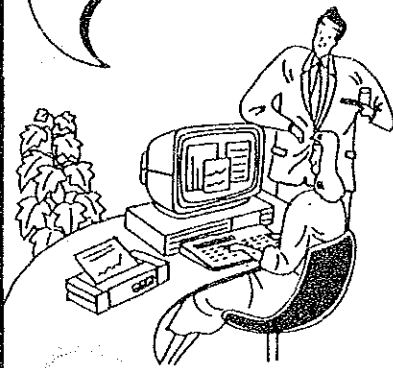
バンコック BOI への申請ベースでは、86年に台湾の投資額は米国を抜き、日本に次ぎ第2位となり、87年も申請件数は178件で前年比約5倍、申請額登録資本金ベースでは20億7,400万バーツで3.4倍とさらに増加しています。88年上半期の申請件数は前年同期比4倍増の196件で日本の182件を抜き首位と増大は続いています。台湾の投資は、日本に比べると、小規模投資が多く、労働集約的軽工業が多い、立ち上がりが早く、即輸出に結びつくという特色があります。そのため、家具、造花などの業種では地場企業との間で、原材料入手、GSP 枠利用をめぐる競合が生じ、地場業界が抗議をするという事態も生じています。

一方、韓国は85年までに9件、86年以降4件の計13件の進出と台湾に比べると少ない状況です。

◇各国の最新事情が今すぐ日本語で利用できます◇

あなたのパソコンが
国際ビジネスを拓く

データベース
ジェット・エース



ジェット・エースは

- ◎世界100カ国の最新の経済・貿易・投資情報を、130項目に体系化し、日本語で整理しています。
- ◎60カ国80カ所のジェット海外事務所から送られてくる報告と国内では入手困難な現地統計、現地資料から作成し、常時更新しています。
- ◎「文章情報」と「統計情報」に分かれ、「統計」には「出所・参考」が付してあります。
- ◎入力画面数が55,000以上。国名と項目のコードの組み合わせで、必要な情報が引き出せます。
- ◎データベースに経験豊かな4社の全国的ネットを通じて国内のどこからでもご利用できます。

オンラインサービスのお申し込み先(50音順)

日外アソシエーツ㈱ 情報サービスセンター ☎03-763-5241

(ジェット・エースのCD-ROMも取り扱います)

日本電気㈱ NEC PC-VAN 事務局 ☎03-454-6800

富士通エフ・アイ・ピー㈱ テクノサービス部 ☎03-434-2251

物平和情報センター テクノサービス部 ☎03-349-7731

★内容面のお問い合わせ先：
ジェット・エース サービスコーナー ☎03(587)2836

しかし、87年後半から動きは出てきており、87年に7件が承認され、88年2月には金星社が合併で輸出向けのカラーテレビ、洗濯機などの生産計画を発表しています。

クアラルンプール マレーシアではセランゴール州が台湾企業工業団地を設立するなど台湾企業誘致に熱心です。そのため、87年の台湾の投資認可額は1億1,846万リンギで、実に前年比23.5倍の増加です。88年上半年も金額ベースでは前年同期を下回っているものの、件数では39件と87年通年の37件を超えています。マレーシアでは、台湾の投資はほぼ全業種にわたっていますが最近では電気・電子とゴム製品が多くなっています。タイと同じように小規模投資が多いのも特徴ですが、最近では、ポリプロピレン生産、電子部品、ゴムなどで大型プロジェクトも進行しています。

—フィリピンでは88年に香港の投資が増加し、

また台湾企業による大型投資が認可されましたが、インドネシアはどうでしょうか。

ジャカルタ 88年に入り、台湾、韓国とも活発化しています。88年1月に台湾企業によるパルプ・製紙工場の拡張案件が認可されましたが、これは投資額2億3,500万ドルの大型プロジェクトです。88年上半年の認可は、台湾が新規5件、2,220万ドル、拡張3件、2億4,851万ドル、韓国は繊維を中心に新規7件2,441万ドル、拡張3件1,887万ドルとなっています。また、香港も繊維、ホテル、食品などに新規8件1億3,268万ドル、拡張4件759万ドルの投資が認可されています。

—米国の GSP 適用停止、賃金上昇など、ほかの NIES と同じ問題に直面しているシンガポールの状況を話してください。

シンガポール ご指摘の通り、NIES からの投資はみられるものの、名の知れた企業は賃金高騰

表1 88年の外国投資受け入れ動向

投資受け入れ機関	インドネシア		マレーシア		フィリピン		シンガポール		タイ	
	BKPM		MIDA		BOI		EDB		BOI	
	認可額		認可額		認可額		製造業コミットメントベース		申請ベース	
期間	1～6月		1～6月		1～6月		1～6月		1～6月	
	87年	88年	87年	88年	87年	88年	87年	88年	87年	88年
全世界	新規34件 3億3,553万米ドル	65件 (91.2%) 16億7,699万米ドル (399.8%)	2億4,712万リンギ	7億5,312万リンギ (204.8%)	10億1,700万ペソ	51億3,000万ペソ (404.4%)	8億1,510万Sドル	8億2,330万Sドル (1.0%)	238件 471億パーツ	556件 (133.6%) 1,380億 2,900万パーツ (193.1%)
	拡張31件 2億8,808万米ドル	24件 (△22.6%) 3億5,485万米ドル (23.2%)								
日本	新規7件 6,107万米ドル	12件 (71.4%) 1億894万米ドル (78.3%)	26件 7,909万リンギ	30件 (15.4%) 2億3,189万リンギ (193.2%)	2億7,700万ペソ	6億7,000万ペソ (141.9%)	3億3,270万Sドル	3億7,710万Sドル (13.3%)	80件 192億パーツ	182件 (127.5%) 609億8,200万パーツ (217.6%)
	拡張13件 2億1,333万米ドル	10件 (△23.1%) 5,920万米ドル (△72.2%)								

注：カッコ内は前年同期比伸び率。

や、極端な人手不足を理由に、シンガポールからほかのアジア諸国に移転するケースがほとんどという状況です。なお、最近目立った進出例としては、香港の不動産王といわれる李嘉誠氏の経営する Hutchinson Whampoa Ltd. の100%子会社 AS Watson & Co. は、約5,000万Sドルの投資により20~30の小売りチェーンを展開する計画をもっており、88年4月に2つのチェーン店が市の中心部にオープンしています。

〈投資摩擦の可能性は？〉

——60年代末から70年代前半に日本企業のASEAN への進出が急増し、74年にはインドネシアとタイで反日暴動が起きたという歴史があります。外国投資の急増は進出先国の経済社会にいろいろな影響を与えますが、86年以降の日本を中心とする外国投資の急増により、問題は起きていないでしょうか。

ジャカルタ インドネシアでは政府が外資誘致に力をいれ始めたところであり、特に問題は起きていません。

マニラ フィリピンも特に問題はないといえますが、電子メーカーでは技術者の引き抜きを懸念する向きもあります。

シンガポール シンガポールでは労働力不足のひとつことに尽きます。四半期ベースの失業率は、87年第4四半期2.8%、88年第1四半期3.2%と完全雇用状態にあり、ジョブホッピングに拍車がかかっています。特に製造業部門のオペレーター不足は深刻で人事担当者は人集めに奔走しています。

——地元企業との間で問題は起きていないでしょうか。

クアラルンプール マレーシアには600社以上のプラスチック加工業者があるといわれますが、日系電気・電子企業が品質面から地元企業から調達せず、進出してきた日本の関連企業からプラスチック成型品を調達していることに不満をもっています。さらに、日系部品供給企業は通常合弁形式をとらず100%自己資本による進出のため、技術移転も行われなとの不満もあります。こうした理由でマレーシアのプラスチック加工業界は、

基本的に日本からの同業者の進出に反対の立場をとっています。これに対し、MIDA は外国のプラスチック加工業の進出には製造ライセンスは出しても大きなインセンティブは与えないという対応をしています。

——投資急増が最も顕著なタイはいかがですか。
バンコック まず、インフラですが、工業団地不足については日本の商社による3つの工業団地やバンブリーの第3期が89年にかけて完成するし、土地は十分にあるとみています。土地については、タイ人の名を借りて外国人が土地を所有するケースがみられ、土地法が改正され外国人による不法な土地所有を防止するため外資比率40%以下でないと土地購入を認めないことになりました。ただし、BOI 承認企業は別ですが、港湾混雑問題については、クロントイ港の混雑のため、沖まちが従来の1日ないし2日から3日となり、混雑料の徴収問題が再燃しました。また、コンテナ問題では関係企業が迷惑を被っているケースがあるようです。しかし、港湾問題は高度成長期にはどこでもみられる問題です。3年後には解決されま

す。
次に労働力の需給は非常にタイトになってきています。ナワナコン工業団地で操業を開始してまもない企業が第2工場建設を中止して東北タイへ移ることを決めた例がありましたが、その理由は、従業員の引き抜き、定着率の悪化とみられています。

地場企業への圧迫については、BOI が工業省、FTI (タイ工業連盟) と十分連絡をとり、圧迫が生じないように十分にチェックしています。ただし、労働力需給がタイトになり賃金が上昇することは地場の弱小企業のコスト圧迫要因になると思われま

す。
最後に、対日批判についてですが、オーバープレゼンスへの懸念は以前からありますが、マスコミでは表立って投資への批判は登場していません。政府は引き続き投資プロジェクトを奨励しています。ただし、これは BOI の承認を得た製造業投資のみにタイの人々の目がいつているためといえます。批判材料がでてマスコミがとりあげ

ば対日批判につながる恐れがあります。地元社会への影響の大きい小売業の進出問題、公害問題は気掛かりな点であり、十分な対策が必要と思います。

〈進出企業の直面する問題は〉

—昨年、ジェトロが ASEAN 各国で実施した日系製造業の実態調査によると、進出日系企業の経営上の問題として、各国共通して「為替の乱高下」が最も多く、続いて「品質管理」「アジア NIES との競争」があげられていました。その他の問題点としては、長期不況の続いているインドネシアでは「需要構造の変化による販売の減少」、労働争議の多かったフィリピンでは「労働組合」、シンガポールでは「人手不足/ジョブホッピング」が指摘されていました。これら以外に問題点があれば指摘して下さい。

マニラ フィリピン日本人商工会議所が88年2月に実施した調査では、課税査定価格がインボイス

価格を大幅に上回っているという通関検査問題、投資法で認められている元本、配当金の海外送金が外貨不足が生じる時には規制を受けるケースもあるという海外送金規制問題、有効期間が最長1年と短く、審査に時間がかかるというビザ問題、国内生産可能な製品について保護のため課される高関税問題、地方における電話回線不足などのインフラ問題などがあげられていました。

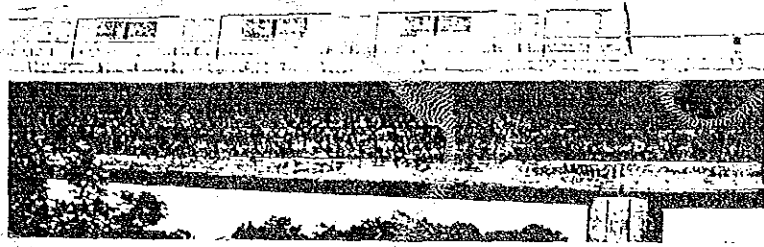
クアラルンプール 大きな問題は特にないが、企業進出の増大に伴い、ジョブホッピング問題が出始めています。

バンコック 投資ラッシュのため投資環境は刻々と動いています。企業化調査 (FS) 後も、十分なフォローが必要です。FS を実施した時点、通常は操業の1~2年前ですが、その時と操業時の変化が激しく、FS の結果が役にたたなくなるケースが出ています。例えば、部品、材料の調達について、FS の時点では納品可能との返事をもらっても新規注文に応じられないほど忙しくなって

表2 賃金水準

インドネシア	マレーシア	フィリピン	シンガポール	タイ
(米ドル/月)	(リンギ/月)	企業、業種により差が大きい。(ペソ/月)	1987年平均値月額 (Sドル/月)	(バーツ/月)
非熟練労働者 40~ 70	A社 Foreman 730~1,752	(自動車メーカー) 部長 20,000~25,000 課長 15,000程度 熟練工 5,000	クラーク(一般) 776	部長 20,000
熟練労働者 100~ 170	Technician 520~630, 730 1,248~1,512, 1,752	(ほとんどもが男性)	電子部品アセンブラー 445	課長 12,000~15,000
工場スーパーバイザー 170~ 340	Production Staff 350, 390, 440, 470, 840, 936, 1,056, 1,176	(家電メーカー) 部長 15,000程度 課長クラス 10,000~12,000 組立工場労働者 2,000~ 2,200 (ほとんどもが女性)	建築労働者 528	一般事務員 4,500~15,000
工場マネージャー 340~1,000	Clerk 390, 440, 520, 630, 730, 1,050, 1,176, 1,248, 1,512, 1,752	(縫製メーカー) 部長 15,000 課長 10,000 縫製工 2,000~2,500 (ほとんどもが女性)	フォークリフトオペレーター 693	大卒 5,000~ 6,000
クラーク、タイピスト 100~ 170	B社 Foreman 510~940		キーバンチャー 670	タイピスト 3,500
秘書(英語) 310~ 450	Operator 260~400 500~700		一般機械工 851 (現場)	
経理 550~1,000	Clerk 340~560 640~1,040		プロダクションマネージャー 3,199	部長 20,000
(BKPM)	Driver 300~489 320~510 390~936		電子・電機工場スーパーバイザー 1,304	課長 12,000~15,000
87年ジャカルタ市 FRINGEベネフィットあり			電話オペレーター 1,098	熟練工 5,000
				未熟練工 3,000
				整備員 3,500
				運転手 3,500~4,000

いることもあり、実際に発注する段階で設備に手を加える必要がでてくる。ところがそんな投資を行わなくとも注文はいくらでもあると部品供給者側が納品を断ってくる事例がでています。また、ナリナコン工業団地では88



地下鉄（シンガポール）

年1月から廃水基準の強化でメッキ工程が不可能となりましたが、FS時点では予測できず、プロジェクトの見直しを迫られているケースも生じています。その他、エンジニアなど高級技術者がいないため社内で養成せざるをえないこと、6%が8%に上がるなど金利上昇で資金調達コストが上昇していることも問題です。タイでは長期資金市場が育っておらず、長期資金調達には頭を悩ますことになりそうです。——次に、立地条件などについて問題点があれば指摘して下さい。まず、インフラ整備状況についてはどうでしょうか。

シンガポール 問題はありません。港湾設備はさらに拡充に努力しています。

クアラルンプール 特に問題はありますが、景気回復に伴い、クラン港の滞貨問題がでています。

バンコック 港湾問題は91年のレムチャパン深海港完成までは続くと思われます。工業団地は、ラクラバン工業団地拡張、東芝と三井物産との工業団地計画、伊藤万のアユタヤ工業団地、北部工業団地のEPZ 拡張工事が決定しています。

マニラ 電力不足気味でマニラ首都圏でも時々停電があります。電話も設置台数の73%がマニラ首都圏に集中しており、地方によっては電話連絡が不可能なことがあります。港湾状況については、着後4日～1週間で貨物引き取りが可能です。

ジャカルタ 道路整備は進んでいます。自動車がそれを上回る勢いで増加しており、幹線道、大都市での交通渋滞は年々悪化しています。全国平均の電化率は20%と低く、遠隔地では自家発電設

備が必要となります。停電率は年々低下していますが、繊維工場など安定した電力供給を必要とする工場では自家発電機も備えており、その場合、国営電力会社の了解が必要です。電話回線も69年の5万回線から87年初めには88万回線へ急速に増加していますが、絶対数は依然として不足しています。国際通信は問題ないが、国内の通話事情はあまりよくありません。港湾は古くから発展しており、滞船、滞貨問題はおこっていません。ジャカルタ、スラバヤにはコンテナターミナルが設置されています。日系企業による工業団地構想は政府筋でも好意的に受けとめられていますが、既存の工業団地は電話、電力や水の供給など立地にあたっては、実情をよくチェックする必要があるのが現状です。

——工業団地の価格、オフィスの賃料は別表のとおりです。何か追加説明があればお願いします。

ジャカルタ オフィスビル建設ブームのため、現在はオフィススペースは供給過剰の状態賃料も一時に比べかなり低下しています。

バンコック 最近、韓国の現代グループが15階のワンフロアをすべて借り切ったことが日系企業の間で話題となりました。急激な外国企業の進出により、空きのあった一流オフィスビルも100%の入住率となっています。優れたオフィスビルは、デパートなどが入居しておらずオフィス専用であり、銀行が入居していれば好ましいといわれていますが、現状ではとてもこのようなぜいたくなことはいえない有り様です。シーロム、スリウォン

通りなどは電話回線が能力いっぱいであり、また交通渋滞がひどくビルからなかなか出られないなどの問題があります。しかし、この通りを少し遅ればビルスペースは十分にあります。

ビルの賃貸料は、新規テナントは既存のテナントより1～2割高くなっています。現在建設中の大きなビルは、タニヤブラザ、CPタワー、ワールドトレードセンターがありますが、完成には2～3年以上かかるため、現在のビルの需給関係は今後2～3年間はさらに逼迫すると思われる。

——各国の賃金水準は別表のとおりです。労働力の需給状況も含めコメントがあればお願いします。

ジャカルタ 別表のデータはBKPM資料によるものですが、実態よりやや高いような感じがします。しかし、インドネシアでは現物支給、衣服、昼食、通勤手当、医療手当などフリンジベネフィットが多く、これらを含めると人件費は賃金水準よりやや高くなりかねないのが実情です。また、労働力は供給過剰で、質の面でも入念に面接することで期待以上の人を採用することができます。手先の器用さは、日本の専門家が異口同音にほめています。

シンガポール 何度かふれたように労働力不足が最大の問題です。

クアラルンプール マレーシアでは、政府の採用手控えにより大卒者の失業が深刻化、1～3万人といわれる大卒者が求職中といわれています。このため、かつて進出企業にとり求人難だった大卒エンジニアの採用はまったく問題がなくなっており、今年、半導体関係の日系企業が11人の大卒を募集したところ、400人が応募しています。ワーカー、エンジニア、マネージャークラスまでマレーシアでは人手不足問題は心配ありません。

バンコック 87年後半からの景気回復で88年の賃金上昇率は日系企業では6.8%となっています。賃金水準は業種、企業間の格差が大きく、別表は大体の目安と考えて下さい。高級技術者の採用は難しいが、秘書は新聞広告で容易に採用できます。マクロ統計では毎年80万人の労働人口が増えており、現在の労働需給関係は10年後も変わらないとみられます。

——投資申請から認可までに要する期間、工場建設に要する期間はどれくらいでしょうか。

ジャカルタ インドネシアではBKPMによると、大統領認可取得には6週間となっています。外資誘致の努力の一環として、従来の3カ月以上

表3 工業団地価格、オフィス賃貸料比較表

	インドネシア	マレーシア	フィリピン	シンガポール	タイ
工業団地価格	プロゴダン工業団地 売却価格 79,500ルピア/㎡ 76,300ルピア/㎡ スラバヤ 36,750ルピア/㎡ 付加価値税10%賦課	リース契約(99年間) シャアラム工業団地 189リンギ/㎡ セラランゴール 60リンギ/㎡ ベナン 40リンギ/㎡	バターン輸出加工区 土地 3ペソ/㎡/月 建物 33ペソ/㎡/月 マクタン輸出加工区 土地 4.2ペソ/㎡/月 建物 31.34ペソ/㎡/月	ジュロンタウン土地 リース価格 3.60～21.95Sドル/㎡/年	ナワナコン工業団地 1ライ(0.16ha)当たり 第1期 30万バーツ 第2期 50万バーツ 86年 第3期 100万バーツ 87年 第4期 150万バーツ 88年
オフィス賃貸料	ステイルマン、 クニンガンのビル 15～20米ドル/㎡/月	クアラルンプール 2リンギ/㎡/月 3リンギ/㎡/月	中心地域 3.33米ドル/㎡/月	単位面積当たり賃貸料 3.60Sドル/㎡/月 共益費+ 0.9～1.0Sドル/㎡/月 デポジット 事務所賃貸料の3カ月分	250バーツ/㎡/月 急激にタイトになっている

に比べ半分に短縮されています。

マニラ フィリピンではオムニバス投資法第34条の規定により申請の正式受理日から20日以内に処理されることになっています。

シンガポール 優遇措置の適用を受ける場合は、EDB に申請が必要です。通常は製造業、金融業、商業とも1カ月程度です。自社工場建設の場合、主務官庁との工場用地、建物などの入手契約締結から操業開始までの平均所要期間は約10カ月、既存工場建物を入手して改装する場合約2カ月となっています。

クアラルンプール マレーシアでは、製造ライセンスは申請後6週間以内に事務手続きが完了します。通常、申請後2～3週間で MIDA から口頭か文書で可否の連絡があります。税制上の優遇手続きは大蔵省など関係官庁との協議が必要なため、時間がかかりますが2カ月以内に結論がでます。

工場建設は日系建設会社が請け負ったソニー、日本ビクター、富士通の工場は工事開始から操業まで8～9カ月と非常に速いスピードで進められています。

バンコック タイでは BOI への申請から認可までは3カ月と投資ラッシュのためか従来より1カ

月長くなっています。工場建設は着工から完成まで企業差はあるが約10カ月というところですが、今年は雨が多い上に鉄筋バー不足のため工期は遅れ気味ようです。シャープは社内で決定してから1年で電子レンジの第1号機を生産しましたが、これは例外です。88年6月に操業開始した企業を調べると、86年5月に承認を得たケースが多いという結果がでました。それから円高以降の投資が本格的にタイからの輸出に結びつくのは来年以降になると思います。

〈期待高い技術移転〉

——88年に入ってから優遇措置変更の動きがあれば説明して下さい。

バンコック 88年7月にチラ BOI 総裁が奨励措置の選択的適用を行う必要があると述べ、投資政策をより選択的方向に見直すことを示唆しました。具体的内容は分かりませんが、今後、新規業種かつ有益であること、地方分散、雇用効果、製品多様化、技術移転効果、国内産業の国際競争力強化、高い国内原料使用度、などを重視するとしています。

クアラルンプール マレーシアでは、従来30%が限度であった国内市場志向型でも条件付きで5年

表4 駐在員の生活コスト

インドネシア	マレーシア	フィリピン	シンガポール	タイ
住宅家賃 3ベッドルーム 1,300～1,700米ドル/月 通常3～5年前払い。 2年前払いも可だが割高。 自動車購入費 クレシダ (2000cc) 6,445万ルピア コナ (1600cc) 4,900万ルピア カローラ (1600cc) 3,880万ルピア 日本人学校授業料 (小・中学校) 入学金 180,000ルピア 授業料 110,000ルピア スクールバス代 67,000ルピア/月	住宅家賃 (外国人用アパート) クアラルンプール 2,000～4,000リンギ/月 自動車購入費 ブルーバード45,170リンギ プロトン 1.3S 24,200リンギ プロトン 1.5i 30,700リンギ インターナショナルスク ール授業料 入学金 5,000リンギ 学籍登録更新料 1,000リンギ 授業料 1年生 11,500リンギ/年 6～8年生 13,100リンギ/年 英語補習料 ESL 1,000リンギ/年 I.P. 2,000リンギ/年	住宅家賃 マカティのVillage 値 上がり激しい。ランク により格差あり。 3～4ベッドルームで 2万～3万5,000ペソ/月 自動車購入費 スタンザ (1500cc) 282,315ペソ セントラ (1500cc) 334,615ペソ MAXIMA (2000cc) 478,500ペソ 日本人学校授業料 授業料 1,400ペソ/月 送迎バス代 700ペソ/月	住宅家賃 2,500～6,000Sドル/月 (外国人アパート) 電気・水道・ガス代 300～800Sドル/月 (9割が電気代) 自動車購入費 セドリック (3000cc ハ ードトップオート) 175,500Sドル クラウン (3000cc Royal Saloon GL) 156,000Sドル スタンザ (1600ccオート) 64,900Sドル カローラ (1600ccオート) 58,500Sドル 日本人学校授業料 小学部 140Sドル/月 中学部 180Sドル/月 スクールバス代 55Sドル/月	住宅家賃 (35～40歳子供2人) 家賃3ベッドルーム 月2万5,000バーツから 3万5,000バーツ(2年 前は2万5,000以上は 少なかった) 電気代 月平均2000～ 3000バーツ。(エアコン フル使用だと1.5倍) 自動車購入費 トヨタクラウン 110万バーツ コナ 57万バーツ 日本人学校授業料 小学部 1,290バーツ/月 中学部 1,540バーツ/月 スクールバス代 1往復40バーツ

間100%の外資出資比率を認めるという方針を明らかにしています。

シンガポール 88/89年度予算案では、研究開発費に対する2重課税控除をサービス産業にも適用、ビル、建造物に対する減価償却制度をサービス産業にも適用、OHQを置く企業への税額控除などが税制改革の中で打ち出されています。

——昨年の日系製造業の実態調査では、進出先国への貢献については、「雇用機会の創出」「技術移転」が最も多く、続いて「輸出増大」「現地部品・資材の調達」があげられていました。進出日系企業に対し、進出先国政府、産業界、社会は今何を期待しているのでしょうか。

バンコック 88年2月に、バタヤで日タイ合同貿易経済委員会が開催された際、タイ側は日本企業の進出を一層歓迎するが、FTIから日本側に技術移転などのタスクフォースを設けるよう要望があったことに示されるように技術移転への期待は強いものです。また、東北タイでの雇用促進のため工業開発を推進することが新内閣でも最重要課題となっており、後進地域への外国投資が期待されています。資本市場発展のため、SET(タイ証券取引所)への外国企業の上場も望まれています。

マニラ 輸出促進、雇用創出のほか、地域開発はフィリピンでも期待されています。

シンガポール シンガポールでも技術移転、特にサポーティングインダストリーへの技術移転が期待されているほか、対日輸出増が望まれています。

ジャカルタ インドネシアでも雇用創出、技術移転、外貨獲得が期待されています。

クアラルンプール マレーシアでは、雇用創出、技術移転、その他波及効果の3点に尽きます。特に、現在9.2%、89年は10%を超えるといわれる失業問題の改善が急務で進出外資は期待されています。

〈重要な生の情報の入手〉

——次に、ASEANへの進出を考えている企業に対し、何かアドバイスはありますか。

シンガポール 現地調査に先立ち、日本国内で関係先(EDBやTDBの在日事務所、ジェトロなど)で念入りに下調べを行い、疑問点、不明点を明らかにしておくこと。また、現地訪問の際は、できるだけ日系企業から直接情報を入手することをお勧めします。また、現場ワーカーの確保がますます困難になっていることを改めて問題点として述べておきます。

マニラ フィリピン社会の理解が重要です。まず、契約社会であり口約束は通じません。次に、マニュアル化された組織社会であり、工場労働者はあれもこれもはできないということです。雇用については、工場労働者の雇用は容易だが、中間および高級管理者をみつめることはかなり難しいのが実情です。沈静化しつつありますが、労働争議も常に頭に入れておくべき問題です。3年ごとに更改される労働協約については事前の対策が不可欠です。また、最近、マニラ湾から吹きこむ潮風により製品がさび付くという予想外の事態が発生しているケースがあり、業種によっては立地条件を慎重に検討する必要があります。

バンコック BOIで進出企業にアドバイスを行っている元田専門家は、「タイをよく理解すること」を常に強調し、「タイ側は日本の技術、ノウハウをほしがっている。共存共栄を考えた進出でないと長持ちしない」と述べています。

情報収集は、書かれた情報よりも口コミの生きた情報が貴重です。投資関連情報は日々変化しており、1企業レベルでは得られる情報も限られ後手後手にまわりやすい。日本人会、日本人商工会議所の会員となりナマの情報をとることをおすすめしたいと思います。工場立地については、何が何でもバンコックの工業団地というのではなく、業種、事業内容にあった立地、即ち、サラブリ、チェンマイなど地方での立地を勧める関係者もいます。海外進出が初めての企業も多いのでアドバイスしますが、トラブルの中で最も多く、しかも理解しにくいのが労務問題です。言葉の障害が大きいし、タイはメンツを大事にする社会であり、労働者代表は成果なしに引き下がれないのでストライキも辞さない。労働紛争には学生が加わりほ

かの日系企業に波及することがあります。タイ人労働者の不満が表面化するのが年1回の賃金交渉の時期であり、各社とも頭を悩ましています。

パートナーとのトラブルにより計画通り進まないケースも出てきています。タイ企業の中には、日本企業は資本、技術、ノウハウ、マーケットを持っており、業種は何でもよいから手を組みたいという企業があることも事実です。

〈投資先としての ASEAN の魅力は〉

—入念な事前調査、生の情報入手、進出国社会の理解、パートナー選定、労務問題への慎重な対応が重要ということですね。それでは、最後に、投資先としての各国の魅力、進出日系企業による評価について語って下さい。

バンコック いろいろな問題点を指摘しましたが、それはタイを評価し進出する企業が非常に多いためなのです。問題はあっても解決できない問題はないし、ちょっと時間がかかるだけであるということだと思います。タイは1人当たり所得が1,000ドルに達するのにも間近とみられ、NIES 入りを目指している国であることに注目してほしいと思います。そのほか24時間操業が可能な、低廉で豊富な労働力、そして安定した賃金、安定した為替レートが輸出拠点としての魅力です。日本からみて同じ仏教国であること、しかも華人との人種問題もなく、そのために、設立後外資比率の変更を要求されないことなども評価されています。また BOI が、円高後いち早く Japan Opportunity に気づいてジャパンデスクの設置、20種以上の日

本語パンフレットを作成するなど BOI の熱心な日本企業誘致活動が中小企業に安心感を抱かせ、投資誘因となったこともつけ加えたいと思います。また、あられ、冷凍野菜・果実、すり身など農漁業関連投資も活発化しているように「日本の台所」としての、農業国タイの魅力も高まっています。

クアラルンプール 同じく NIES 入りを目指しているマレーシアは、整備されたインフラ、治安の良さ、衛生水準の高さ、輸出インセンティブに加え、勤勉で教育水準が高く英語の通じる労働力が魅力です。

シンガポール シンガポールは、自由貿易体制、交通、通信の要所という地理的条件、完備されたインフラ、生産技術の高さ、発達した電子産業が評価されています。

マニラ フィリピンでは、低廉豊富で教育水準の高い労働力が魅力です。また、全員が英語を解するため、会話のみでなく技術資料も英語でこと足りるメリットは大きいといえます。また、米国の GSP も ASEAN では最後まで享受できるとみられています。

ジャカルタ インドネシアは親日的なことに加え、ASEAN で最も低廉で豊富な労働力、外貨送金の自由なこと、ルピア切り下げ、フロート・ダウンで価格競争力がついてきたこと、豊富な資源、国内市場の大きさなどが魅力です。

(とりまとめ：石川幸一 アジア大洋州課)

本件に対する照会は、ジェトロ・バンコク・センター細谷まで
電話 253-6441~5

JICA