

## Annexe 5.5.4-28 Distance des Canaux (6)

Z-6

(Unité: m)

Type Réseaux	I	II	III	IV	V	VI	VII	Total
P6-1						1.700		1.700
P6-1 S1		290	300	630	550	290		2.060
P6-1 S2		630	320	340				1.290
P6-1 S3	300	270						570
P6-1 S4	260	1.280						1.540
P6-1 S5		110						110
P6-1 S6	280	460	650					1.390
P6-1 S7	70							70
P6-1 S8	360	310	640	950	720			2.980
P6-1 S9	200	450						650
Sous-total	1.470	3.800	1.910	1.920	1.270	1.990		12.360
P6-2						360	630	990
P6-2 S1	300	300	270	430	1.110			2.410
P6-2 S2		630	490	410	850			2.380
P6-2 S3		170						170
P6-2 S4		370	330	320	640			1.660
P6-2 S5	130	150	140	920	740			2.080
P6-2 T1	550	290						840
Sous-total	980	1.910	1.230	2.080	3.340	360	630	10.530
Total	2.450	5.710	3.140	4.000	4.610	2.530	630	22.890

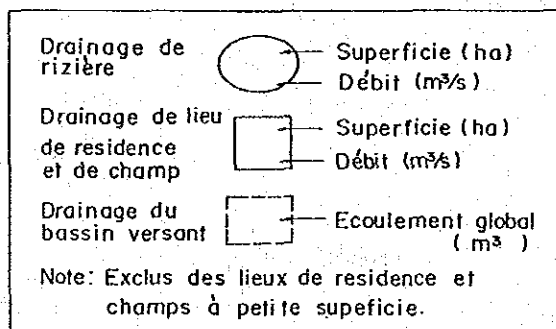
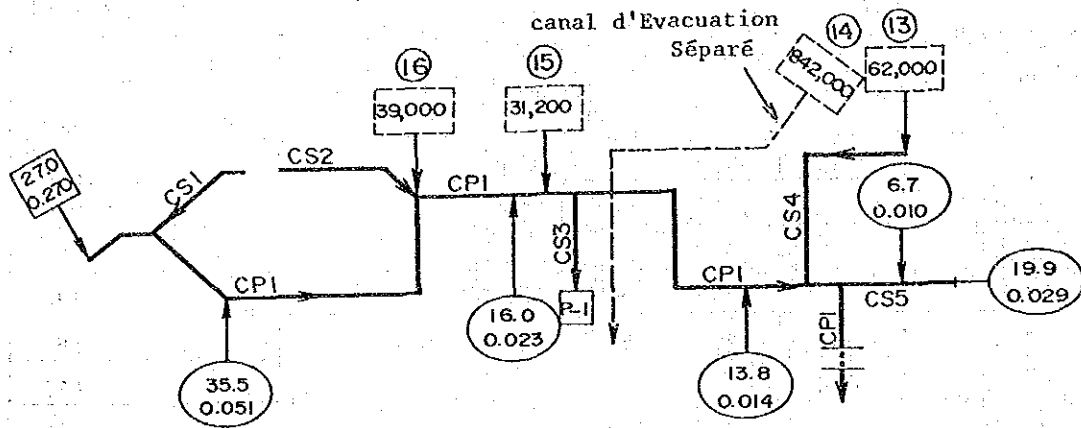
## Annexe 5.5.4-29 Distance des Canaux (7)

Z-7

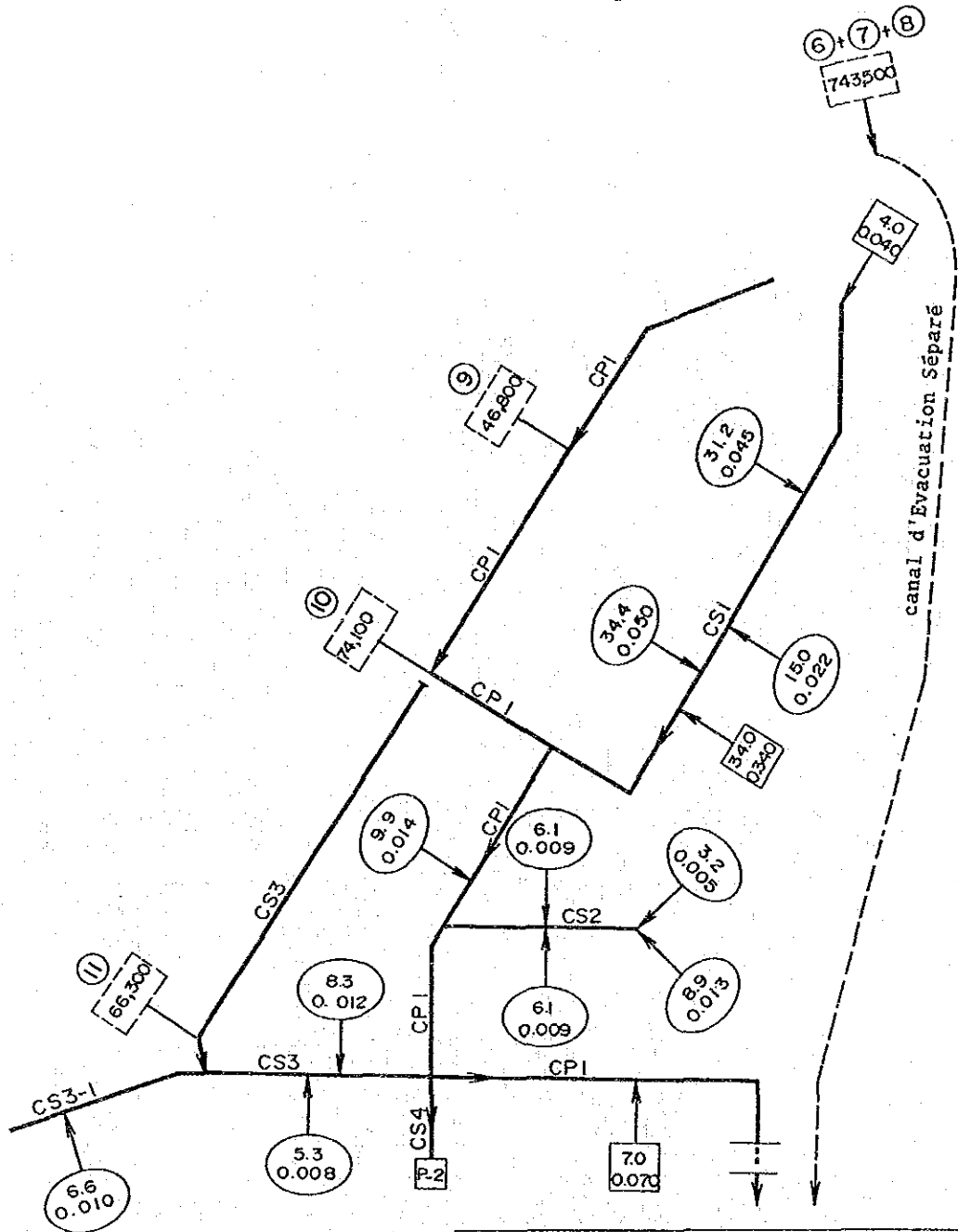
(Unité: m)

Type Réseaux	I	II	III	IV	V	VI	VII	Total
P7					420		2.000	2.420
P7 S1	380	1.530	180	680	870	150		3.790
P7 S2		300	300	300	310			1.210
P7 S3			310					310
P7 S4		320	300					620
P7 S5	350	320	150	460	300			1.580
P7 S6	680							680
P7 T1		290	300					590
P7 T2		160						160
P7 T3		630	310					940
Total	1.410	3.550	1.850	1.440	1.900	150	2.000	12.300

Annexe 5.5.5-1 Réseaux de Drainage (Z-1)



Annexe 5.5.5-2. Réseaux de Drainage (Z-2)

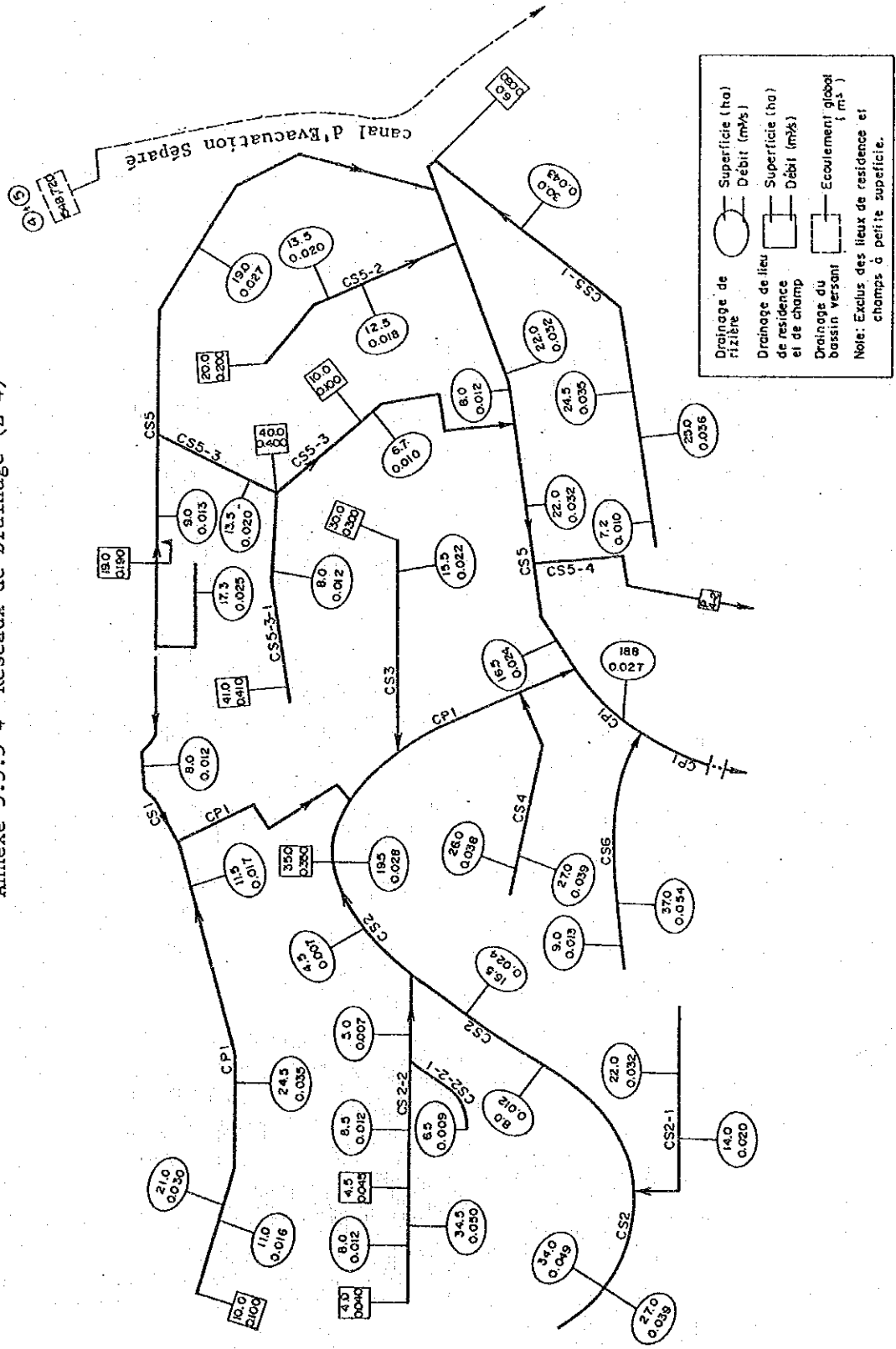


Drainage de rizière	○	Superficie (ha)
	○	Débit (m <sup>3</sup> /s)
Drainage de lieu de résidence et de champ	□	Superficie (ha)
	□	Débit (m <sup>3</sup> /s)
Drainage du bassin versant	□	Ecoulement global (m <sup>3</sup> )

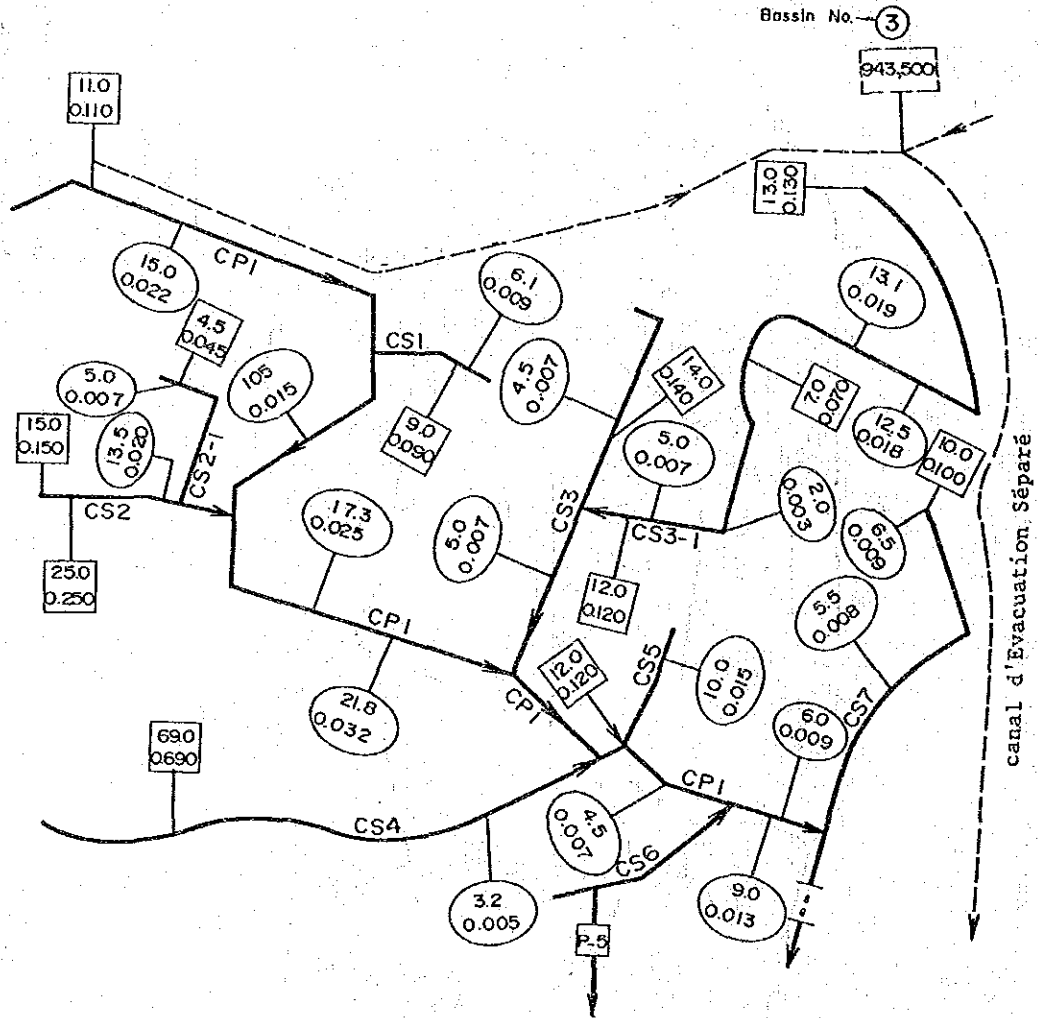
Note: Exclut des lieux de résidence et champs à petite superficie.


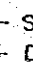


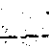


Annexe 5.5.5-4 Réseaux de Drainage (Z-4)



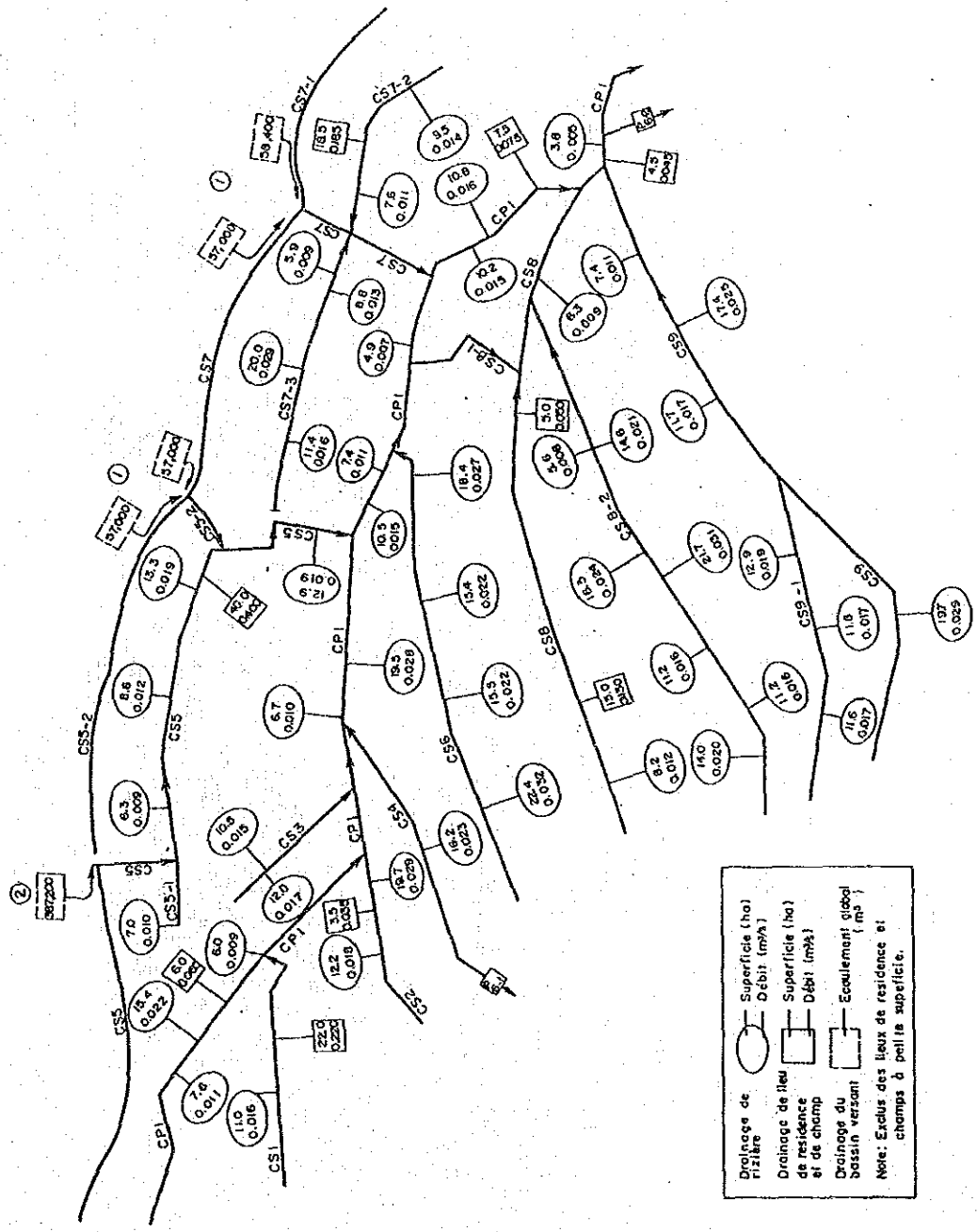
Annexe 5.5.5-5 Réseaux de Drainage (Z-5)



Drainage de rizière		Superficie (ha)
		Débit (m³/s)
Drainage de lieu de résidence et de champ		Superficie (ha)
		Débit (m³/s)
Drainage du bassin versant		Ecoulement global (m³)

Note: Exclus des lieux de résidence et champs à petite superficie.

Annexe 5.5.5-6 Réseaux de Drainage (Z-6)



Drainage de filaire	○	Superficie (ha)
	—	Débit (m³/s)
Drainage de lieu de résidence et de champ	□	Superficie (ha)
	—	Débit (m³/s)
Drainage du bassin versant	□	Ecoulement global (m³/s)

Note: Exclut des lieux de résidence et champs à petite superficie.

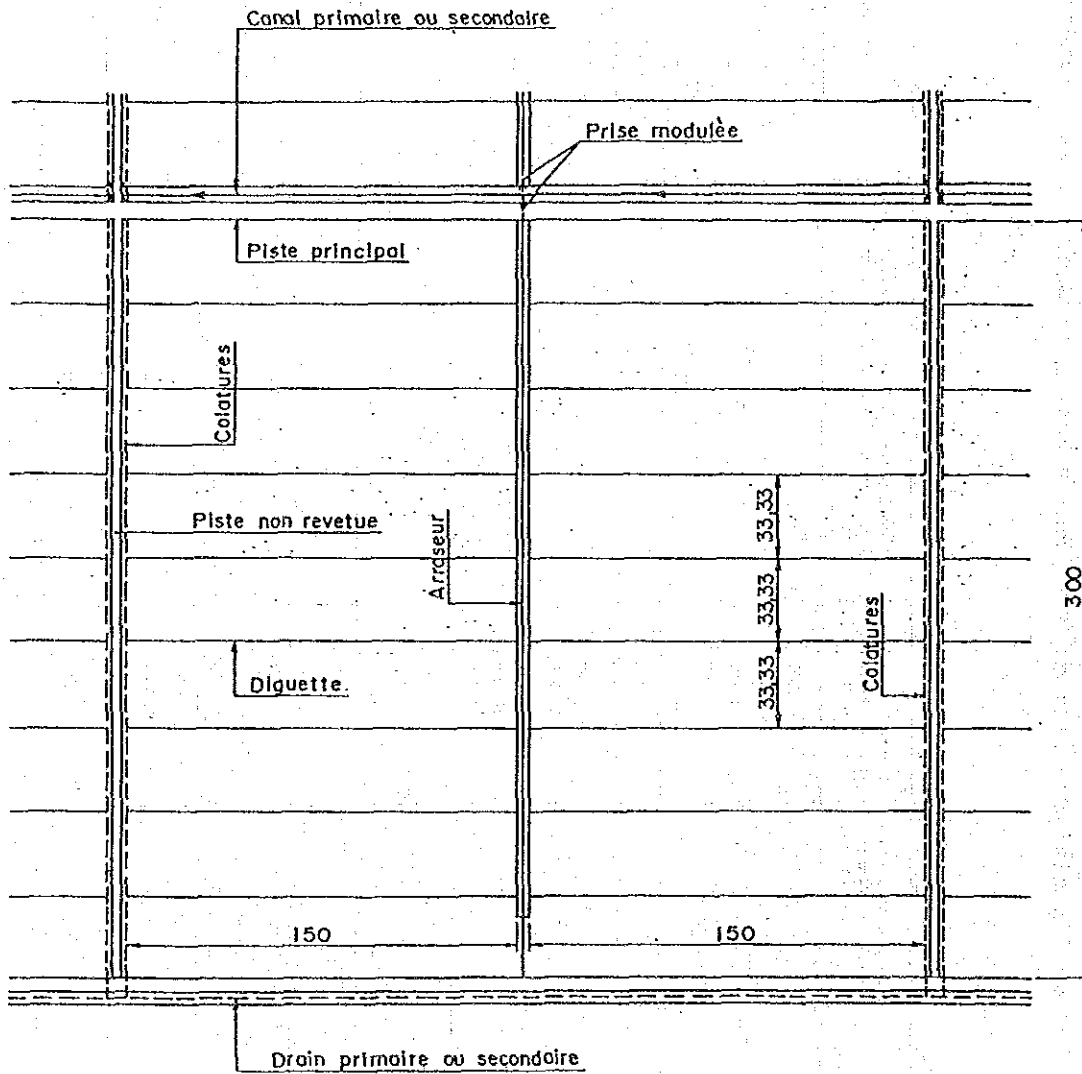




Annexe 5.5.5-8 Etude du Cas de l'Emploi des Eaux de Drainage du Bassin Versant sur le Périmètre Irrigué

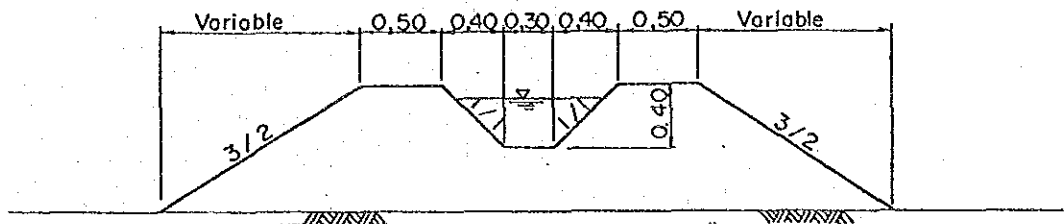
Nom du Secteur et Surface	Numéro de la Zone de Drainage du Bassin Versant	Volume Max. des Eaux de Drainage (m <sup>3</sup> /s)	Volume Total des Eaux de Drainage (m <sup>3</sup> /s)	Profondeur des Eaux d'Inondation en Provenance du Bassin Versant (m)	Remarque
Z-1 (92 ha) Total	13	11,5	62.000		Canaux d'Evacuation Séparés
	14	12,7	(842.000)		
	15	11,3	31.200		
	16	14,1	39.000		
			132.200	0,13	
Z-2 (135 ha) Total	6	26,1	(359.100)		Canaux d'Evacuation Séparés Canaux d'Evacuation Séparés Canaux d'Evacuation Séparés
	7	27,3	(226.300)		
	8	19,1	(158.100)		
	9	16,9	46.800		
	10	26,8	74.100		
	11	24,0	66.300		
			187.200	0,14	
Z-3 (510 ha) Total	18	1,5	21.700		
	19	2,0	36.400		
			58.100	0,01	
Z-4 (687 ha)	-	-	-		
Z-5 (196 ha)	3	13,3	(943.500)		Canaux d'Evacuation Séparés Canaux d'Evacuation Séparés Canaux d'Evacuation Séparés
	4	29,9	(1.014.120)		
	5	9,2	(534.600)		
Z-6 (569 ha) Total	1	27,6	229.400		
	2	33,8	387.200		
			616.600	0,11	
Z-7 (302 ha)	0	35,4	451.400	0,15	

Annexe 5.5.6-1 Plan Normal d'Aménagement Parcelleire

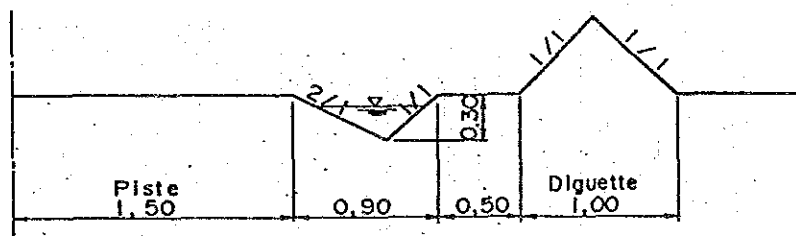


Annexe 5.5.6-2 Profil en Travers

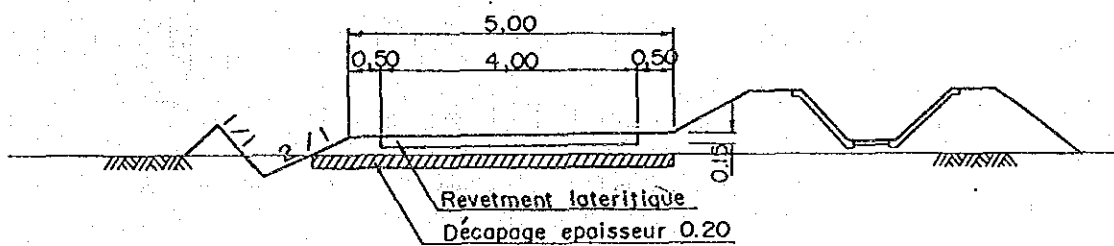
Arroseurs



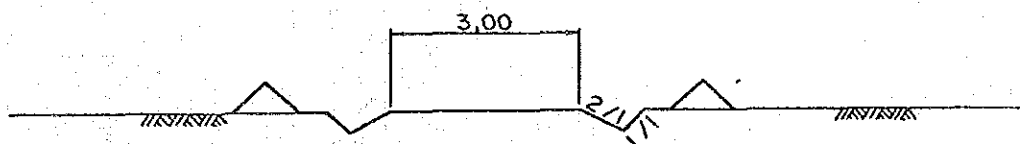
Colatures



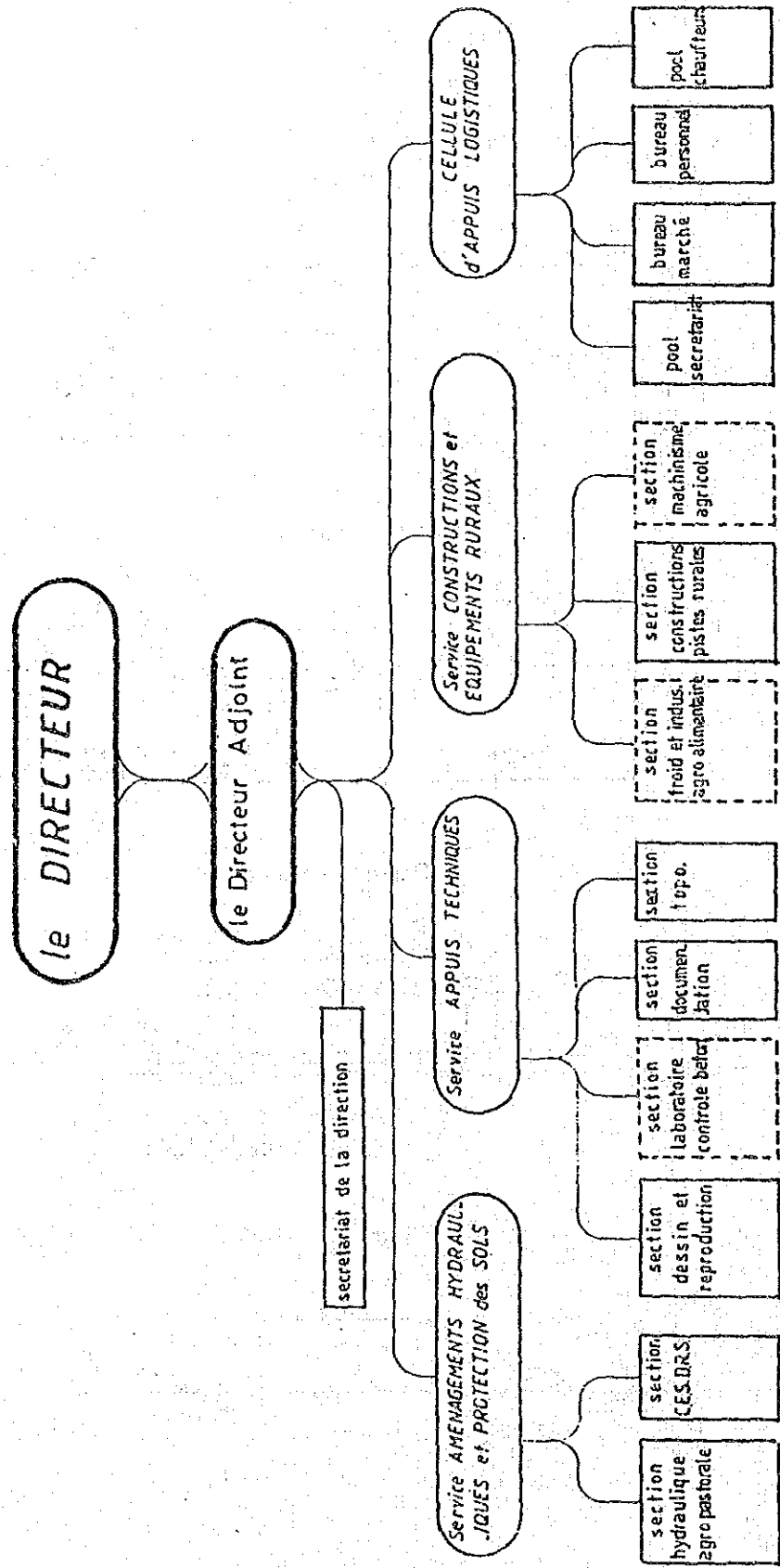
Piste principale



Piste non rivetue



Annexe 5.6.2-1 Organigramme de la Direction de l'Aménagement et de l'Équipement Rural



Annexe 5.7.2-1 Coût de Projet (Z-1)

(Unité: 1.000 FCFA)

Désignation	Total	Monnaie locale	Devises étrangères
1. Génie civil			
Travaux préliminaires et ouvrages temp.	29.390	16.736	12.654
Digue de protection	160.448	78.628	81.820
Station de pompage N°1	133.638	25.277	108.361
Station de pompage N°2	-	-	-
Canaux d'irrigation	116.825	67.130	49.695
Colatures	55.539	29.328	26.211
Ouvrages dans les canaux	87.529	43.569	43.960
Aménagement des terres cultivées	60.581	32.228	28.353
Pistes	42.234	21.179	21.055
Electrification	20.700	7.231	13.469
<b>Sous-total</b>	<b>706.884</b>	<b>321.306</b>	<b>385.578</b>
2. Etablissement de soutien	56.800	32.512	24.288
3. Centre de formation agricole	2.900	1.740	1.160
4. Infrastructure agricole	9.000	9.000	-
5. Service d'engineering	46.535	10.517	36.018
<b>Total</b>	<b>822.119</b>	<b>375.075</b>	<b>447.044</b>
Imprévus physiques (5%)	41.105	18.754	22.352
<b>Total</b>	<b>863.225</b>	<b>393.829</b>	<b>469.396</b>
Imprévus financiers	148.246	70.262	77.784
<b>Total</b>	<b>1.011.271</b>	<b>464.091</b>	<b>547.180</b>

Annexe 5.7.2-2 Coût de Projet (Z-2)

<u>Désignation</u>	<u>Total</u>	<u>Monnaie locale</u>	(Unité: 1.000 FCFA)	
			<u>Devises étrangères</u>	
1. Génie civil				
Travaux préliminaires et ouvrages temp.	29.390	16.736	12.654	
Digue de protection	110.026	54.034	55.992	
Station de pompage N°1	153.949	26.261	127.688	
Station de pompage N°2	-	-	-	
Canaux d'irrigation	140.670	79.571	61.099	
Colatures	47.117	24.927	22.190	
Ouvrages dans les canaux	126.252	59.341	66.911	
Aménagement des terres cultivées	88.883	47.281	41.602	
Pistes	35.125	17.614	17.511	
Electrification	30.375	10.611	19.764	
<b>Sous-total</b>	<b>761.787</b>	<b>336.376</b>	<b>425.411</b>	
2. Etablissement de soutien	73.980	42.036	31.944	
3. Centre de formation agricole	4.300	2.580	1.720	
4. Infrastructure agricole	8.000	8.000	-	
5. Service d'engineering	50.885	11.500	39.385	
<b>Total</b>	<b>898.952</b>	<b>400.492</b>	<b>498.460</b>	
Imprévus physiques (5%)	44.948	20.025	24.923	
<b>Total</b>	<b>943.900</b>	<b>420.517</b>	<b>523.383</b>	
Imprévus financiers	165.935	77.169	88.766	
<b>Total</b>	<b>1.109.835</b>	<b>497.686</b>	<b>612.149</b>	

Annexe 5.7.2-3 Coût de Projet (Z-3)

(Unité: 1.000 FCFA)

<u>Désignation</u>	<u>Total</u>	<u>Devises étrangères</u>	
		<u>Monnaie locale</u>	
1. Génie civil			
Travaux préliminaires et ouvrages temp.	64.797	33.883	30.914
Digue de protection	295.763	144.788	150.975
Station de pompage N°1	168.562	29.261	139.301
Station de pompage N°2	169.043	28.882	140.161
Canaux d'irrigation	560.590	316.156	244.434
Colatures	80.688	46.619	34.069
Ouvrages dans les canaux	186.262	90.541	95.721
Aménagement des terres cultivées	335.782	178.618	157.164
Pistes	108.619	54.469	54.150
Electrification	114.750	40.086	74.664
<b>Sous-total</b>	<b>2.084.856</b>	<b>963.303</b>	<b>1.121.553</b>
2. Etablissement de soutien	157.780	90.748	67.032
3. Centre de formation agricole	16.100	9.660	6.440
4. Infrastructure agricole	21.913	19.770	2.143
5. Service d'engineering	136.839	30.926	105.913
<b>Total</b>	<b>2.417.488</b>	<b>1.114.407</b>	<b>1.303.081</b>
Imprévus physiques (5%)	120.874	55.720	65.154
<b>Total</b>	<b>2.538.362</b>	<b>1.170.127</b>	<b>1.368.235</b>
Imprévus financiers	454.511	215.504	239.007
<b>Total</b>	<b>2.992.873</b>	<b>1.385.631</b>	<b>1.607.242</b>



Annexe 5.7.2-4 Coût de Projet (Z-4)

<u>Désignation</u>	<u>Total</u>	<u>Monnaie locale</u>	(Unité: 1.000 FCFA)	
			<u>Devises étrangères</u>	
1. Génie civil				
Travaux préliminaires et ouvrages temp.	71.416	37.111	34.305	
Digue de protection	391.216	190.923	200.293	
Station de pompage N°1	205.777	34.392	171.385	
Station de pompage N°2	194.369	31.409	162.960	
Canaux d'irrigation	734.888	416.686	318.202	
Colatures	104.735	60.759	43.976	
Ouvrages dans les canaux	208.491	99.882	108.609	
Aménagement des terres cultivées	452.318	240.610	211.708	
Pistes	150.222	75.395	74.827	
Electrification	154.575	53.998	100.577	
<b>Sous-total</b>	<b>2.668.007</b>	<b>1.241.165</b>	<b>1.426.842</b>	
2. Etablissement de soutien	171.280	98.848	72.432	
3. Centre de formation agricole	21.700	13.020	8.680	
4. Infrastructure agricole	36.929	30.506	6.423	
5. Service d'engineering	173.875	39.296	134.579	
<b>Total</b>	<b>3.071.791</b>	<b>1.422.835</b>	<b>1.648.956</b>	
Imprévus physiques (5%)	153.590	71.142	82.448	
<b>Total</b>	<b>3.225.381</b>	<b>1.493.977</b>	<b>1.731.404</b>	
Imprévus financiers	360.981	174.574	186.407	
<b>Total</b>	<b>3.586.362</b>	<b>1.668.551</b>	<b>1.917.811</b>	

Annexe 5.7.2-5 Coût de Projet (Z-5)

<u>Désignation</u>	<u>Total</u>	<u>Monnaie locale</u>	(Unité: 1.000 FCFA)	
			<u>Devises étrangères</u>	
1. Génie civil				
Travaux préliminaires et ouvrages temp.	30.507	17.266	13.241	
Digue de protection	83.835	41.288	42.547	
Station de pompage N°1	168.517	28.608	139.909	
Station de pompage N°2	-	-	-	
Canaux d'irrigation	215.561	121.568	93.993	
Colatures	150.100	76.372	73.728	
Ouvrages dans les canaux	126.629	58.497	68.132	
Aménagement des terres cultivées	129.036	68.638	60.398	
Pistes	38.052	19.082	18.970	
Electrification	44.100	15.406	28.694	
<b>Sous-total</b>	<b>986.337</b>	<b>446.725</b>	<b>539.612</b>	
2. Etablissement de soutien	57.445	33.487	23.958	
3. Centre de formation agricole	6.200	3.720	2.480	
4. Infrastructure agricole	10.000	10.000	-	
5. Service d'engineering	63.599	14.374	49.225	
<b>Total</b>	<b>1.123.581</b>	<b>508.306</b>	<b>615.275</b>	
Imprévus physiques (5%)	56.179	25.415	30.764	
<b>Total</b>	<b>1.179.760</b>	<b>533.721</b>	<b>646.039</b>	
Imprévus financiers	213.490	100.630	112.860	
<b>Total</b>	<b>1.393.250</b>	<b>634.351</b>	<b>758.899</b>	

Annexe 5.7.2-6 Coût de Projet (Z-6)

(Unité: 1.000 FCFA)

<u>Désignation</u>	<u>Total</u>	<u>Devises étrangères</u>	
		<u>Monnaie locale</u>	
1. Génie civil			
Travaux préliminaires et ouvrages temp.	63.597	33.403	30.194
Digue de protection	301.532	147.579	153.953
Station de pompage N°1	195.182	31.845	163.337
Station de pompage N°2	195.353	31.925	163.428
Canaux d'irrigation	594.960	337.705	257.255
Colatures	95.399	54.249	41.150
Ouvrages dans les canaux	208.106	105.109	102.997
Aménagement des terres cultivées	374.533	199.269	175.264
Pistes	112.339	56.403	55.936
Electrification	128.025	44.723	83.302
<b>Sous-total</b>	<b>2.269.026</b>	<b>1.042.210</b>	<b>1.226.816</b>
2. Etablissement de soutien	140.835	81.561	59.274
3. Centre de formation agricole	17.900	10.740	7.160
4. Infrastructure agricole	32.763	26.599	6.164
5. Service d'engineering	147.631	28.443	119.188
<b>Total</b>	<b>2.608.155</b>	<b>1.189.553</b>	<b>1.418.602</b>
Imprévus physiques (5%)	130.407	59.477	70.930
<b>Total</b>	<b>2.738.562</b>	<b>1.249.030</b>	<b>1.489.532</b>
Imprévus financiers	307.884	146.755	161.129
<b>Total</b>	<b>3.046.446</b>	<b>1.395.785</b>	<b>1.650.661</b>

Annexe 5.7.2-7 Coût de Projet (Z-7)

<u>Désignation</u>	<u>Total</u>	<u>(Unité: 1.000 FCFA)</u>	
		<u>Monnaie locale</u>	<u>Devises étrangères</u>
1. Génie civil			
Travaux préliminaires et ouvrages temp.	33.707	18.687	15.020
Digue de protection	230.211	112.147	118.064
Station de pompage N°1	194.278	31.341	162.937
Station de pompage N°2	-	-	-
Canaux d'irrigation	330.079	187.395	142.684
Colatures	44.464	25.333	19.131
Ouvrages dans les canaux	160.105	81.684	78.421
Aménagement des terres cultivées	198.817	105.756	93.061
Pistes	72.338	36.275	36.063
Electrification	67.950	23.737	44.213
<b>Sous-total</b>	<b>1.331.949</b>	<b>622.355</b>	<b>709.594</b>
2. Etablissement de soutien	130.780	74.548	56.232
3. Centre de formation agricole	9.500	5.700	3.800
4. Infrastructure agricole	21.620	17.060	4.560
5. Service d'engineering	89.631	20.257	69.374
<b>Total</b>	<b>1.583.480</b>	<b>739.920</b>	<b>843.560</b>
Imprévus physiques (5%)	79.174	36.996	42.178
<b>Total</b>	<b>1.662.654</b>	<b>776.916</b>	<b>885.738</b>
Imprévus financiers	292.916	142.302	150.614
<b>Total</b>	<b>1.955.570</b>	<b>919.218</b>	<b>1.036.352</b>

Annexe 5.7.2-8 Evolution Annuelle de Coût de Projet (Z-1)

(Unité: 1000 FCFA)

Désignation	1991			1992			1993			1994			Total		
	Total	Monnaie locale	Devises étrangères	Total	Monnaie locale	Devises étrangères	Total	Monnaie locale	Devises étrangères	Total	Monnaie locale	Devises étrangères	Total	Monnaie locale	Devises étrangères
1. Génie civil															
Travaux préliminaires et ouvrages temp.				70%	11.715	8.895	5.878	3.347	2.531	1.265	29.390	16.736	12.654		
Digue de protection				100%	160.448	81.820	-	-	-	-	160.448	78.628	81.820		
Station de pompage N°1				70%	93.547	75.853	40.091	7.583	32.508	-	133.638	25.277	108.361		
Station de pompage N°2				-	-	-	-	-	-	-	-	-	-		
Canaux d'irrigation				30%	35.047	14.908	46.730	26.852	19.878	14.908	116.824	67.130	49.694		
Drains et Colatures				0%	-	-	33.323	17.597	15.725	10.485	55.539	29.328	26.211		
Ouvrages dans les canaux				30%	26.259	13.188	35.011	17.427	17.584	13.188	87.529	43.569	43.960		
Aménagement des terres cultivées				30%	18.174	9.668	26.232	12.891	11.341	8.506	80.580	32.227	28.353		
Pistes				30%	12.670	6.354	16.094	8.472	8.422	6.316	42.234	21.180	21.054		
Electricification				80%	16.560	5.785	4.140	1.446	2.694	-	20.700	7.231	13.469		
Sous-total					383.273	163.054	206.299	95.615	110.684	62.637	706.882	321.306	385.576		
2. Etablissement de soutien				0%	-	-	22.720	13.005	9.715	14.080	56.800	32.512	24.288		
3. Centre de formation agricole				0%	-	-	870	522	348	1.218	2.900	1.740	1.160		
4. Infrastructure agricole				0%	-	-	2.700	2.700	-	6.300	9.000	9.000	-		
5. Service d'engineering D/D	9.307	279	9.028	14.891	4.095	10.796	14.891	4.095	10.796	5.398	46.535	10.517	36.018		
Total	9.307	279	9.028	398.169	167.149	231.020	247.480	115.937	131.543	167.161	822.117	375.075	447.042		
Imprévus physiques (5%)	465	14	451	19.908	8.357	11.551	12.374	5.797	6.577	3.772	41.105	18.754	22.351		
Total	9.772	293	9.479	418.077	175.506	242.571	259.854	121.734	138.120	175.519	863.222	393.829	469.393		
Imprévus financiers	x0,06	x0,06	x0,06	x0,124	x0,124	x0,124	x0,191	x0,191	x0,191	x0,262	148.046	70.262	77.784		
Total	10.358	311	10.047	469.919	197.269	272.650	309.486	144.985	164.501	221.505	1.011.268	464.091	547.177		

Annexe 5.7.2-9 Evolution Annuelle de Coût de Projet (Z-2)

(Unité: 1000 CFA)

Désignation	1991			1992			1993			1994			Total				
	Total	Monnaie locale	Devises étrangères	Total	Monnaie locale	Devises étrangères	Total	Monnaie locale	Devises étrangères	Total	Monnaie locale	Devises étrangères	Total	Monnaie locale	Devises étrangères		
1. Génie civil																	
Travaux préliminaires et ouvrages temp.		70%		20.573	11.715	8.858	20%	5.878	3.347	2.531	10%	2.939	1.674	1.265	29.390	16.736	12.654
Digue de protection		100%		110.026	54.034	55.992	0%	-	-	-	0%	-	-	-	110.026	54.034	55.992
Station de pompage N°1		70%		107.764	18.383	89.381	30%	46.184	7.878	38.306	-	-	-	-	153.948	26.261	127.687
Station de pompage N°2		-		-	-	-	-	-	-	-	-	-	-	-	-	-	-
Canaux d'irrigation		30%		42.201	23.871	18.330	60%	56.288	31.828	24.440	30%	42.201	23.871	18.330	140.670	79.570	61.100
Drains et Colatures		0%		-	-	-	60%	28.270	14.956	13.314	40%	18.847	9.971	8.876	47.117	24.927	22.190
Ouvrages dans les canaux		30%		37.876	17.802	20.074	40%	50.501	23.737	26.764	30%	37.876	17.802	20.073	126.252	59.341	66.911
Aménagement des terres cultivées		30%		26.665	14.184	12.481	40%	55.553	18.912	16.641	30%	26.665	14.184	12.481	88.883	47.280	41.603
Pistes		30%		10.537	5.284	5.253	40%	14.030	7.046	7.004	30%	10.537	5.284	5.253	35.124	17.614	17.510
Electrification		80%		24.300	8.489	15.811	20%	6.075	2.122	3.953	0%	-	-	-	30.375	10.611	19.764
Sous-total				379.942	153.762	226.180	242.779	109.826	132.953	139.064	72.786	66.278	761.785	336.374	425.411		
2. Etablissement de soutien		0%		-	-	-	40%	29.592	16.814	12.778	60%	44.388	25.222	19.166	73.980	42.036	31.944
3. Centre de formation agricole		0%		-	-	-	30%	1.290	774	516	70%	3.010	1.806	1.204	4.300	2.580	1.720
4. Infrastructure agricole		0%		-	-	-	30%	2.400	2.400	-	70%	5.600	5.600	-	8.000	8.000	-
5. Service d'engineering D/D		305		16.283	4.478	11.805	16.283	4.478	11.805	11.805	8.142	2.239	5.903	50.885	11.500	39.385	
Total	10.177	305	9.872	396.225	158.240	237.985	292.344	134.292	158.052	200.204	107.653	898.950	400.490	498.460			
Imprévus physiques (5%)	509	15	494	19.911	7.912	11.899	14.617	6.715	7.902	10.010	5.383	44.947	20.025	24.922			
Total	10.686	320	10.366	416.036	166.152	249.884	306.961	141.007	165.954	210.214	113.036	943.897	420.515	523.382			
Imprévus financiers	x0,06	x0,06	x0,06	x0,124	x0,124	x0,124	x0,191	x0,191	x0,191	x0,262	x0,262	x0,262	x0,262	88.766			
	641	19	622	51.588	20.603	30.985	58.630	26.932	31.698	55.076	29.615	165.955	77.169	88.766			
Total	11.327	339	10.988	467.624	186.755	280.869	365.591	167.939	197.652	265.290	142.651	1.109.832	497.684	612.148			

Annexe 5.7.2-10 Evolution Annuelle de Coût de Projet (Z-3)

(Unité: 1000 FCFA)

Désignation	1991			1992			1993			1994			Total					
	Total	Monnaie locale	Devises étrangères	Total	Monnaie locale	Devises étrangères	Total	Monnaie locale	Devises étrangères	Total	Monnaie locale	Devises étrangères	Total	Monnaie locale	Devises étrangères			
1. Génie civil																		
Travaux préliminaires et ouvrages temp.				70%	45.358	23.718	21.640	20%	12.959	6.777	6.162	10%	6.480	3.388	3.092	64.797	33.883	30.914
Digue de protection				100%	293.783	144.788	150.975	0%	-	-	-	0%	-	-	-	293.783	144.788	150.975
Station de pompage N°1				100%	168.562	29.261	139.301	0%	-	-	-	0%	-	-	-	168.562	29.261	139.301
Station de pompage N°2				0%	-	-	-	70%	118.330	20.217	98.113	30%	50.713	8.665	42.048	159.043	28.882	140.161
Canaux d'irrigation				30%	168.177	94.847	73.330	40%	226.236	126.462	97.774	30%	168.177	94.847	73.330	560.590	316.156	244.434
Drains et Colatures				0%	-	-	-	60%	48.413	27.972	20.441	40%	32.273	16.647	13.628	80.688	46.619	34.069
Ouvrages dans les canaux				30%	55.878	27.162	28.716	40%	74.505	36.216	38.289	30%	55.879	27.163	28.716	186.262	90.561	95.721
Aménagement des terres cultivées				30%	100.734	53.585	47.149	40%	134.313	71.447	62.866	30%	100.734	53.585	47.149	335.781	178.617	157.164
Pistes				30%	32.386	16.341	16.245	40%	43.447	21.787	21.660	30%	32.586	16.341	16.245	108.619	54.469	54.150
Electricification				80%	91.800	32.069	59.731	20%	22.950	8.017	14.933	0%	-	-	-	114.750	40.086	74.664
Sous-total					959.858	421.771	537.087		679.153	318.895	360.258		446.844	222.636	224.208	2.084.855	963.302	1.121.553
2. Etablissement de soutien				0%	-	-	-	40%	63.112	36.299	26.813	60%	94.668	54.449	40.219	157.780	90.748	67.032
3. Centre de formation agricole				0%	-	-	-	30%	4.830	2.898	1.932	70%	11.270	6.762	4.508	16.100	9.660	6.440
4. Infrastructure agricole				0%	-	-	-	30%	6.574	5.931	643	70%	15.339	13.839	1.500	21.913	19.770	2.143
5. Service d'engineering D/D	27.368	821	26.547	43.788	12.042	31.746		43.788	12.042	31.746		43.788	12.042	31.746	136.839	30.926	105.913	
Total	27.368	821	26.547	1.002.646	433.813	568.833		797.457	376.065	421.392		590.016	303.707	286.309	2.417.487	1.114.406	1.303.081	
Imprévus physiques (5%)	1.368	41	1.327	50.132	21.691	28.441		39.873	18.803	21.070		29.501	15.185	14.316	120.874	55.720	65.154	
Total	28.736	862	27.874	1.052.778	455.504	597.274		837.330	394.868	442.462		619.517	318.892	300.625	2.538.361	1.170.126	1.368.235	
Imprévus financiers	x0,06	x0,06	x0,06	x0,124	x0,124	x0,124		x0,191	x0,191	x0,191		x0,262	x0,262	x0,262	454.511	215.504	239.007	
Total	30.460	914	29.546	1.183.322	511.986	671.336		997.260	470.288	526.972		781.820	402.442	379.388	2.992.872	1.385.630	1.607.242	

Annexe 5.7.2-11 Evolution Annuelle de Coût de Projet (2-4)

(Unité: 1000 FCFA)

Désignation	1990			1991			1992			1993			Total		
	Total	Monnaie locale	Devises étrangères	Total	Monnaie locale	Devises étrangères	Total	Monnaie locale	Devises étrangères	Total	Monnaie locale	Devises étrangères	Total	Monnaie locale	Devises étrangères
1. Génie civil															
Travaux préliminaires et ouvrages temp.				49.991	25.977	24.014	14.283	7.422	6.861	7.142	3.712	3.430	71.416	37.111	34.305
Digue de protection				391.216	190.923	200.293							391.216	190.923	200.293
Station de pompage N°1				205.777	34.392	171.385							205.777	34.392	171.385
Station de pompage N°2							136.058	21.986	114.072	58.311	9.423	48.888	194.369	31.409	162.960
Canaux d'irrigation				220.466	125.006	95.460	402	293.956	166.674	127.282	220.466	125.006	734.888	416.686	318.202
Drains et Colatures							62.841	36.455	26.386	41.894	24.306	17.590	104.735	60.759	43.976
Ouvrages dans les canaux				62.547	29.964	32.583	83.397	39.953	43.444	62.547	29.965	32.582	208.491	99.882	108.609
Aménagement des terres cultivées				135.695	72.183	63.512	180.928	96.244	84.684	135.695	72.183	63.512	452.318	240.610	211.708
Pistes				45.067	22.619	22.448	60.088	30.157	29.931	45.067	22.619	22.448	150.222	75.395	74.827
Electrification				123.660	43.198	80.462	30.915	10.800	20.115				154.575	53.998	100.577
Sous-total				1.234.419	544.262	690.157	862.466	409.691	452.775	571.122	287.212	283.910	2.668.007	1.241.165	1.426.842
2. Etablissement de soutien							402	68.512	39.539	28.973	102.768	59.309	171.280	98.848	72.432
3. Centre de formation agricole							302	6.510	3.906	2.604	15.190	9.114	21.700	13.020	3.680
4. Infrastructure agricole							302	11.079	1.927	1.927	25.850	21.354	36.929	30.506	6.423
5. Service d'engineering D/D				34.775	1.043	33.732	2+3402	55.640	15.301	40.339	27.820	7.651	173.875	39.296	134.579
Total				34.775	1.043	33.732	1.290.059	559.563	730.496	1.004.207	477.589	526.618	742.750	394.640	358.110
Imprévus physiques (5%)				1.739	52	1.687	64.503	27.978	36.525	50.210	23.880	26.330	37.138	19.232	17.906
Total				36.514	1.095	35.419	1.354.562	587.541	767.021	1.054.417	501.469	552.948	779.888	403.872	376.016
Imprévus financiers							x0,06	x0,06	x0,06	x0,124	x0,124	x0,124	x0,191	x0,191	x0,191
Total				36.514	1.095	35.419	1.435.836	622.794	813.042	1.189.165	563.651	621.514	928.847	481.011	447.836
Total				36.514	1.095	35.419	1.435.836	622.794	813.042	1.189.165	563.651	621.514	928.847	481.011	447.836



Annexe 5.7.2-12 Evolution Annuelle de Coût de Projet (Z-5)

(Unité: 1000 FCFA)

Désignation	1991			1992			1993			1994			Total		
	Total	Monnaie locale	Devises étrangères	Total	Monnaie locale	Devises étrangères	Total	Monnaie locale	Devises étrangères	Total	Monnaie locale	Devises étrangères	Total	Monnaie locale	Devises étrangères
1. Génie civil															
Travaux préliminaires et ouvrages temp.				21.355	12.086	9.269	6.101	3.453	2.648	3.051	1.727	1.324	30.507	17.266	13.241
Digue de protection				83.835	41.288	42.547	0%	-	-	0%	-	-	83.835	41.288	62.547
Station de pompage N°1				117.962	20.026	97.936	50.555	8.582	41.973	0%	-	-	168.517	28.608	139.909
Station de pompage N°2															
Canaux d'irrigation				64.668	36.470	28.198	86.225	48.628	37.597	64.668	36.470	28.198	215.561	121.568	93.993
Drains et Colatures				0%	-	-	90.060	45.823	44.237	60.040	30.549	29.491	150.100	76.372	73.728
Ouvrages dans les canaux				37.989	17.549	20.440	50.651	23.399	27.252	37.989	17.549	20.440	126.629	58.497	68.132
Aménagement des terres cultivées				8.711	20.592	18.119	51.614	27.454	24.160	38.711	20.592	18.119	129.036	68.638	60.398
Pistes				11.416	5.725	5.691	15.220	7.632	7.588	11.416	5.725	5.691	38.052	19.082	18.970
Electricification				35.280	12.325	22.955	8.820	3.081	5.739	0%	-	-	44.100	15.406	28.694
Sous-total				411.216	166.061	245.155	359.246	168.052	191.194	215.875	112.612	103.263	986.337	446.725	539.612
2. Etablissement de soutien				0%	-	-	22.978	13.395	9.583	34.467	20.092	14.375	57.445	33.487	23.958
3. Centre de formation agricole				0%	-	-	1.860	1.116	744	4.340	2.604	1.736	8.200	3.720	2.480
4. Infrastructure agricole				0%	-	-	3.000	3.000	-	7.000	7.000	-	10.000	10.000	-
5. Service d'engineering D/D				12.720	20.352	14.755	20.352	5.597	14.755	24.320	2.798	7.377	63.599	14.374	49.225
Total	12.720	382	12.338	431.568	171.658	259.910	407.436	191.160	216.276	271.857	145.106	126.751	1.123.581	508.306	615.275
Imprévus physiques (5%)	636	19	617	21.578	8.583	12.995	20.372	9.558	10.814	13.593	7.255	6.338	56.179	25.415	30.764
Total	13.356	401	12.955	453.146	180.241	272.905	427.808	206.718	227.090	285.450	152.361	133.089	1.179.760	533.721	646.039
Imprévus financiers	x0,06	x0,06	x0,06	x0,124	x0,124	x0,124	x0,191	x0,191	x0,191	x0,262	x0,262	x0,262	213.490	100.630	112.860
Total	14.157	425	13.732	589.336	202.591	306.745	509.519	239.055	270.464	360.238	192.280	167.958	1.393.250	634.351	758.899

Annexe 5.7.2-13 Evolution Annuelle de Coût de Projet (Z-6)

(Unité: 1000 FCFA)

Désignation	1990			1991			1992			1993			Total			
	Total	Monnaie locale	Devises étrangères	Total	Monnaie locale	Devises étrangères	Total	Monnaie locale	Devises étrangères	Total	Monnaie locale	Devises étrangères	Total	Monnaie locale	Devises étrangères	
1. Génie civil																
Travaux préliminaires et ouvrages temp.				70%	44.518	23.382	21.136	20%	12.719	6.681	6.038	6.360	10%	63.597	33.403	30.194
Digue de protection				100%	301.532	147.579	153.953	0%	-	-	-	0%	-	301.532	147.579	153.953
Station de pompage N°1				100%	195.182	31.845	163.337	0%	-	-	-	0%	-	195.182	31.845	163.337
Station de pompage N°2				0%	-	-	-	70%	136.747	22.347	114.400	58.606	30%	195.353	31.925	163.428
Canaux d'irrigation				30%	178.488	101.312	77.176	40%	237.984	135.082	102.902	178.488	30%	594.960	337.705	257.255
Drains et Colatures				0%	-	-	-	60%	57.239	32.549	24.690	38.160	60%	95.399	54.249	41.150
Ouvrages dans les canaux				30%	62.432	31.533	30.899	40%	83.242	42.043	41.199	62.432	30%	208.106	105.109	102.997
Aménagement des terres cultivées				30%	112.360	59.781	52.579	40%	149.813	79.708	70.105	112.360	30%	374.533	199.269	175.264
Pistes				30%	33.702	16.921	167.81	40%	44.936	22.561	22.375	33.701	30%	112.339	56.403	55.936
Electrification				80%	102.420	35.778	66.642	20%	25.605	8.945	16.560	-	0%	128.025	44.723	83.302
Sous-total					1.030.634	448.131	582.503		748.285	349.916	398.369	490.107		2.269.026	1.042.210	1.226.816
2. Etablissement de soutien				0%	-	-	-	40%	56.334	32.624	23.710	84.501	60%	140.835	81.561	59.274
3. Centre de formation agricole				0%	-	-	-	30%	5.370	3.222	2.148	12.530	70%	17.900	10.740	7.160
4. Infrastructure agricole				0%	-	-	-	30%	9.829	7.980	1.849	22.934	70%	32.763	26.599	6.164
5. Service d'engineering D/D	29.526	885	28.641	47.242	11.023	36.219	47.242	11.023	36.219	36.219	23.621	5.512	18.109	147.631	28.443	119.188
Total	29.526	885	28.641	1.077.876	459.154	618.722	867.060	404.765	462.295	633.693	324.749	308.944	2.608.155	1.189.553	1.418.602	
Imprévus physiques (5%)	1.476	44	1.432	53.894	22.958	30.936	43.353	20.228	23.115	23.115	31.684	16.237	15.447	130.407	59.477	70.930
Total	31.002	929	30.073	1.131.770	482.112	649.658	910.413	425.003	485.410	665.377	340.986	324.391	2.738.562	1.249.030	1.489.532	
Imprévus financiers				x0,06	x0,06	x0,06	x0,124	x0,124	x0,124	x0,124	x0,191	x0,191	x0,191	307.884	146.755	161.129
Total	31.002	929	30.073	1.199.676	511.039	688.657	1.023.304	477.703	545.601	792.364	416.114	396.350	3.046.446	1.395.785	1.650.661	

Annexe 5.7.2-14 Evolution Annuelle de Coût de Projet (Z-7)

(Unité: 1000 FCFA)

Désignation	1991			1992			1993			1994			Total		
	Total	Monnaie locale	Devises étrangères	Total	Monnaie locale	Devises étrangères	Total	Monnaie locale	Devises étrangères	Total	Monnaie locale	Devises étrangères	Total	Monnaie locale	Devises étrangères
1. Génie civil															
Travaux préliminaires et ouvrages temp.				70%			20%			10%					
Digue de protection				100%			0%			0%					
Station de pompage N°1				70%			30%			0%					
Station de pompage N°2															
Canaux d'irrigation				30%			40%			30%					
Drains et Colarures				0%			60%			40%					
Ouvrages dans les canaux				30%			40%			30%					
Aménagement des terres cultivées				30%			40%			30%					
Pistes				30%			40%			30%					
Electrification				80%			20%			0%					
Sous-total															
2. Etablissement de soutien agricole				0%			40%			60%					
3. Centre de formation agricole				0%			30%			70%					
4. Infrastructure agricole				0%			6.486			70%					
5. Service d'engineering D/D				2+340%			2+320%			14.341					
Total															
Imprévus physiques (5%)															
Total															
Imprévus financiers															
Total															

## Annexe 5.7.2-15 Liste des Prix Unitaires

N° des Prix	Désignation	Unité	Prix Unitaire FCFA	Devises Etrangères FCFA	Devises Etrangères %
1	Béton de Propreté 150kg de Ciment	m3	36.421	15.575	43,3
2	Béton Ordinaire 250kg de Ciment	m3	44.004	20.210	45,9
3	Béton Armé 300kg de Ciment	m3	48.139	22.633	47,0
4	Béton Armé 350kg de Ciment	m3	52.931	25.139	47,5
5-1	Revêtement en Béton sur Talus	m3	78.639	30.771	39,1
5-2	Revêtement en Béton sur Radial	m3	73.119	29.719	40,6
5-3	Revêtement en Béton	m3	66.859	25.139	37,6
6	Armature	kg	421	229	54,4
7	Forme pour Ouvrages d'Art Complexe	m2	3.158	1.075	34,0
8	Forme pour Ouvrages d'Art Simple	m2	2.400	752	31,3
9-1	Couche de Base (Latéritique)	m3	3.585	1.803	50,3
9-2	"	m3	3.808	1.739	45,7
10	Perré Maçonnerie	m2	10.465	4.225	40,7
11-1	Décapage	ha	120.640	60.600	50,2
11-2	Décapage (t=0,20)	m2	137	69	50,4
11-3	Décapage (t=0,15)	m2	103	51	49,5

N° des Prix	Désignation	Unité	Prix Unitaire FCFA	Devises Etrangères FCFA	Devises Etrangères %
12-1	Déblais (pour Canal)	m3	1.108	462	41,7
12-2	Déblais (pour Drain)	m3	1.322	658	49,8
12-3	Déblais (pour Ouvrage)	m3	2.285	948	41,5
12-4	Déblais (pour Ouvrage)	m3	2.859	1.140	39,9
12-5	Déblais (pour Colatufe)	m3	1.054	398	37,8
13	Finissage du Talus	m2	105	42	40,0
14-1	Remblai (Digue)	m3	1.413	740	52,3
14-2	Remblai (Piste)	m3	1.686	850	50,4
14-3	Remblai (Canaux)	m3	1.746	891	51,0
14-4	Remblai (Ouvrages)	m3	1.322	446	33,7
15-1	Execution de Colatures (I)	m	1.674	525	31,4
15-2	Execution de Colatures (II)	m	885	287	32,4
15-3	Execution de Colatures (III)	m	790	239	30,3
16	Construction des Diguettes	m	274	66	24,0
17-1	Planage et Mouvement de Terre	ha	281.882	142.907	50,7
17-2	Labour Profond	ha	63.037	32.293	51,2
17-3	Surfacage	ha	101.504	50.362	49,6
18	Lit de Sable	m3	5.174	2.108	40,7
19	Gabions	m3	22.242	10.178	45,8

Annexe 5.7.3-1 Frais d'Entretien du System d'Irrigation

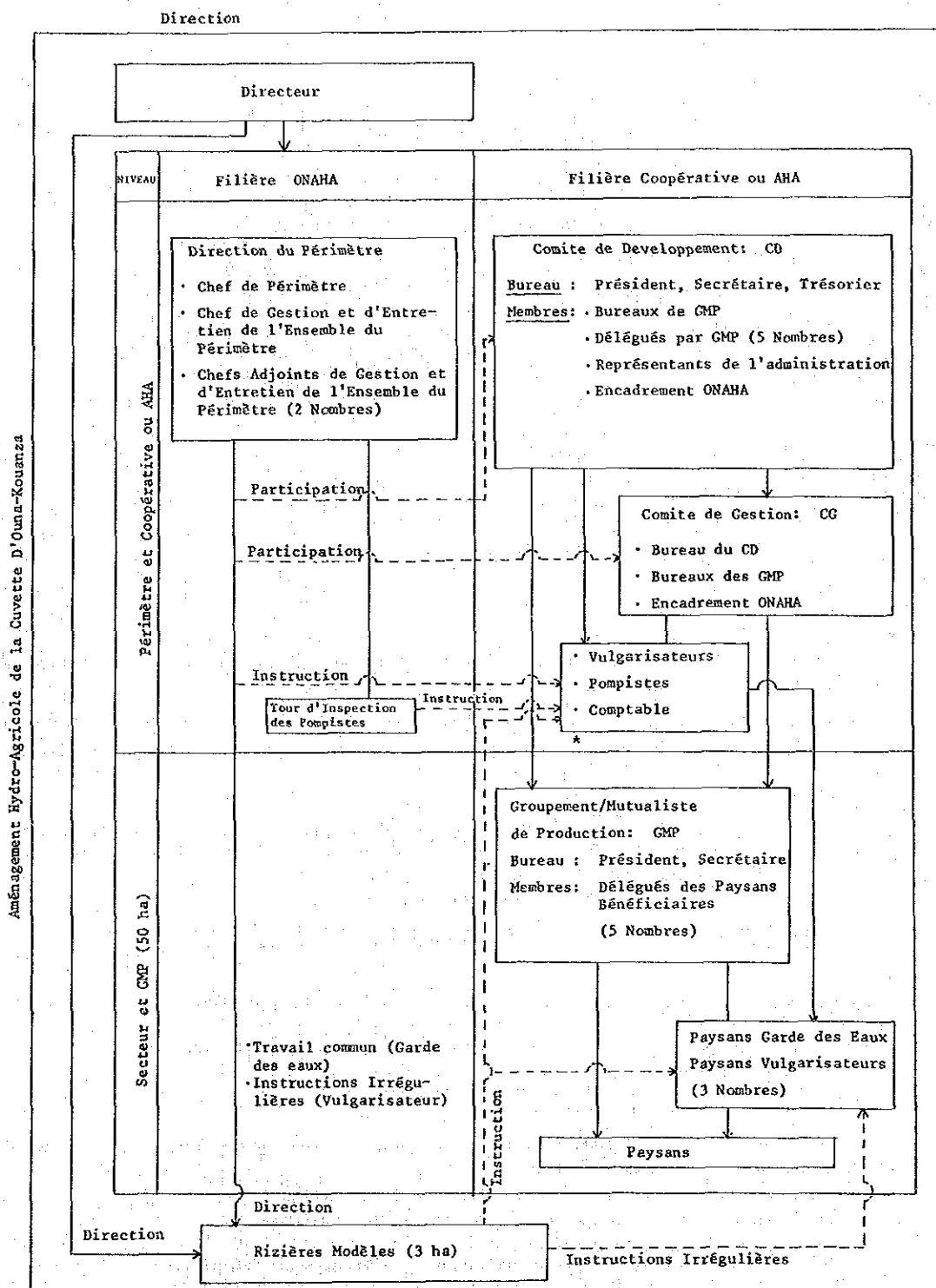
(Unité: 1000 FCFA)

	Z-1	Z-2	Z-3	Z-4	Z-5	Z-6	Z-7	Total
Station de Pompage	(1) Coût des Travaux 133.636	153.949	337.605	400.146	168.517	390.535	194.278	
	(2) Frais d'Entretien (2%) 2.673	3.079	6.757	8.003	3.370	7.811	3.886	35.574
Digue de Protection	(3) Coût des Travaux 160.448	110.026	295.763	391.216	83.835	301.532	230.211	
	(4) Frais d'Entretien (1%) 1.604	1.100	2.958	3.912	838	3.015	2.302	
Canaux d'Irrigation	(5) Coût des Travaux 116.824	140.670	560.590	734.888	215.561	594.960	330.079	
	(6) Frais d'Entretien (1%) 1.168	1.407	5.606	7.349	2.156	5.950	3.301	
Total	(4)+(6) Frais d'Entretien 91.438	2.507	8.564	11.261	2.994	8.905	5.603	42.666
	Frais de Pompage	110.397	240.968	293.900	121.584	286.200	143.100	1.287.587

Annexe 5.7.3-2 Frais Annuels de Fonctionnement des Pompes

		Puissance des Moteurs kw	Consommation Electrique kw.h	Tarif Electrique 1000 FCFA
Z-1	Saison Sèche	30	53.190	2.553
	Hivernage	30	24.750	1.188
	Total		77.940	3.741
Z-2	Saison Sèche	45	79.785	3.830
	Hivernage	45	37.125	1.782
	Total		116.910	5.612
Z-3	Saison Sèche	132	234.036	11.234
	Hivernage	132	108.900	5.227
	Total		342.936	16.461
Z-4	Saison Sèche	210	372.330	17.872
	Hivernage	210	173.250	8.316
	Total		445.580	26.188
Z-5	Saison Sèche	66	117.018	5.617
	Hivernage	66	54.450	2.614
	Total		171.468	8.231
Z-6	Saison Sèche	180	319.140	15.319
	Hivernage	180	148.500	7.128
	Total		467.640	22.447
Z-7	Saison Sèche	90	159.570	7.659
	Hivernage	90	74.250	3.564
	Total		233.820	11.223
Saison Sèche Total			1.335.069	64.083
Hivernage Total			621.225	29.819
Total			1.956.294	93.902

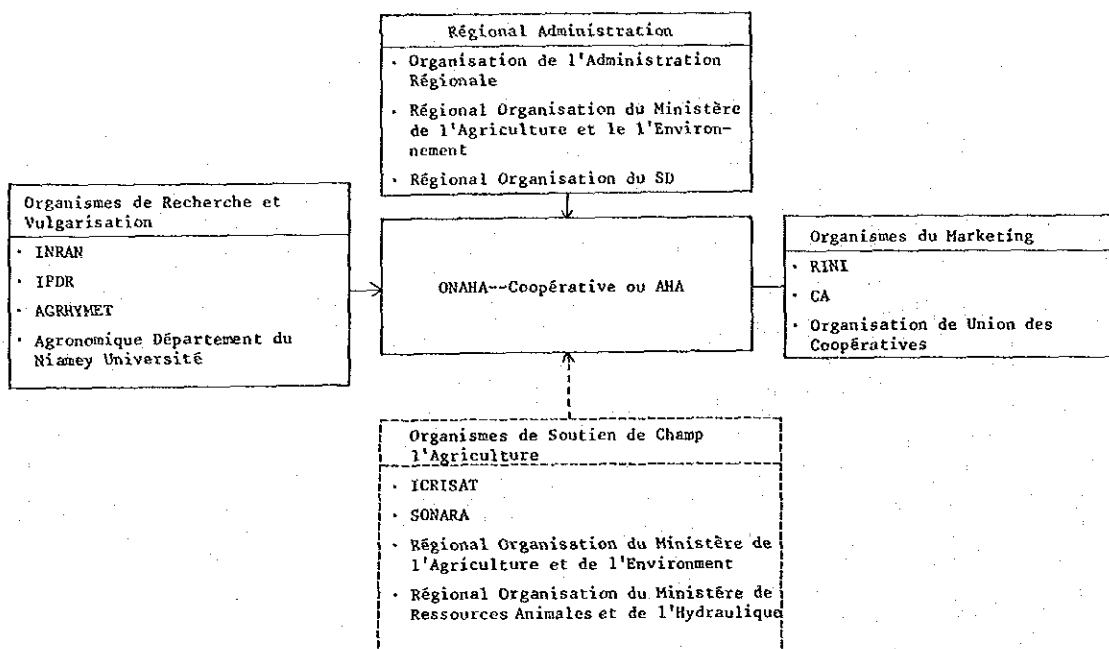
Annexe 6.1-1 Système de Direction et de Gestion des Zones d'Aménagement Hydro-agricole



- Notes: 1) Pour la Vulgarisation, 1 Vulgarisateur pour 50 ha Pendant les 2 Premières Années, et à Partir de la 3ème Année, 1 pour 38 ha.
- 2) 1 Pompiste par Station de Pompage.
- 3) 1 Comptable par Zone d'Aménagement Hydro-agricole.



## Annexe 6.1-2 Organisation de Soutien de l'Agriculture



Notes: Les Organisations et Organismes Ci-dessus Soutiennent le Système de Direction/Gestion de l'ONAHA et des Coopératives pour les Services Ci-après

- 1) Administration régionale --- Les Services Régionaux des Administrations Régionales, du Ministère de de l'Agriculture et de l'environnement et des Conseils de Développement Soutiennent l'action de l'ONAHA Coop. ou de l'AHA.
- 2) Organisme d'Etude et de Vulgarisation
  - INRRAN: (1) Vulgarisation des Résultats des Etudes sur la Culture, la Protection des Cultures et le Sol, (2) Production de Semences de Variétés Améliorées (3) Etude et Direction des Paddys-Modèles.
  - IPDR: Education et Formation des Instructeurs de l'ONAHA, des Coop. et de l'AHA
  - AGRHYMET: Fourniture des Informations sur le Climat et l'Hydrologie
  - Section Agricole de l'Université de Niamey: (1) Stages et délégation de techniciens Spécialisés à l'ONAHA, (2) Etudes Fondamentales
- 3) Organismes du marché
  - RINI: Renforcement de la Capacité de Traitement, Circulation et d'Usinage Officiel du Riz par l'Intermédiaire des Coopératives
  - CA: Fourniture Officielle des Machines et Matériels Agricoles par l'Intermédiaire des Coopératives
  - Coopératives: (1) Collecte et Distribution du Riz et des Autres Céréales  
(2) Fourniture des machines et matériels Agricoles  
(3) Financement Agricole
- 4) Organismes d'Assistance pour la Culture Seche (élevage Compris) Cérés par les Membres les association de l'AHA (Autres que les Organismes Précités)
  - ICRISAT: Culture, Création de Semences de Millet, Sorgho, arachide
  - SONARA: Usinage et Distribution Officielle de l'arachide et du Niébé
  - Service Régionaux du Ministère de l'Agriculture et de l'Environnement: Organisme de Vulgarisation qui s'Occupe de la Vulgarisation Agricole et de l'Usage des Pesticides.
  - Service Régionaux du Ministère des Ressources Animales: Hyginé Animale

Annexe 7.3.1-1 Le Prix Economique du Paddy à la Production

Composantes	Unité	Prix de 1987	Prix de 1995
Prix du Marché International	US\$/mt	230	272
Frais de Transport Maritime (Transport Maritime et Assurance)	US\$/mt	+45	+45
Prix CAF (Port de Cotonou, Benin)	US\$/mt	275	317
Charges du Port	US\$/mt	+17	+17
Taux de Conversion (1US\$ = 310FCFA)	FCFA/mt	90.520	103.540
Frais de Transport (Port de Cotonou - Dosso)	FCFA/mt	+16.380	+16.380
Prix CAF (Dosso, Niger)	FCFA/mt	106.900	119.920
Marge Bénéficiaire de Distribution	FCFA/mt	+8.293	+9.251
Prix du Marché (Dosso)	FCFA/mt	115.193	129.171
Frais de Transport (Dosso - l'Usine de Blanchiement)	FCFA/mt	-2.970	-2.970
Coût de Blanchiement	FCFA/mt	-18.400	-18.400
Prix de Riz à l'Usine de Blanchiement	FCFA/mt	93.823	107.801
Ratio de Blanchiement (64%)	FCFA/mt	60.047	68.993
Frais de Transport (l'Usine de Blanchiement - Ferme)	FCFA/mt	-540	-540
Prix Economique du Paddy à la Production	FCFA/mt	59.507	68.453
Prix Financière du Paddy à la Production	FCFA/mt	71.420	71.420

Notes: 1) L'opération de calcul du prix économique du paddy à la production est faite comme le produit agricole substituant l'importation de riz.

2) Le prix de riz de 1995 (Thai 5% Broken, FOB Bangkok) est adapté du prix estimatif (le prix constant de 1987) au niveau du marché international de la Banque Mondiale. Les données de base sont les extraits du rapport de ladite banque "Half-Yearly Revision of Commodity Price Forecasts and Quarterly Review of Commodity Markets", February 1, 1988.

3) La marge bénéficiaire est calculé sur 8% par rapport au prix du CAF de Dosso (indication du prix financière) et multiplié par 0,92 de FCS.

4) Charges du port et le coût de blanchiement sont chiffrés sur la base du prix du marché de chaque niveau multiplié par FCS.

5) Le frais de transport terrestre est constitué du port Cotonou à Dosso (910 km), de Dosso à l'usine de blanchiement (165 km) et de l'usine aux fermes (30 km), et son calcul est basé sur l'unité de 24 FCFA/mt-km et la multiplication de 0,75 comme le facteur de conversion transport.

Annexe 7.3.1-2 Le Prix Economique du Sorgho à la Production

Composantes	Unité	Prix de 1987	Prix de 1995
Prix du Marché International	US\$/mt	73	116
Frais de Transport Maritime (Transport Maritime et Assurance)	US\$/mt	+45	+45
Prix CAF (Port de Cotonou, Benin)	US\$/mt	118	161
Charges du Port	US\$/mt	+17	+17
Taux de Conversion (1US\$ = 310FCFA)	FCFA/mt	41.850	55.180
Frais de Transport (Port de Cotonou - Dosso)	FCFA/mt	+16.380	+16.380
Prix CAF (Dosso, Niger)	FCFA/mt	58.230	71.560
Marge Bénéficiaire de Distribution	FCFA/mt	+4.710	+5.691
Prix du Marché (Dosso)	FCFA/mt	62.940	77.251
Frais de Transport (Dosso - Ferme)	FCFA/mt	-3.510	-3.510
Prix Economique du Sorgho à la Production	FCFA/mt	59.430	73.741
Prix Financière du Sorgho à la Production	FCFA/mt	80.000	80.000

Notes: 1) L'opération de calcul du prix économique du sorgho à la production est faite comme le produit agricole substituant l'importation de sorgho.

2) Le prix de sorgho de 1995 (US No.2 Milo Yellow, FOB Gulf Ports) est adapté du prix estimatif (le prix constant de 1987) au niveau du marché international de la Banque Mondiale. Les données de base sont les extraits du rapport de ladite banque "Half-Yearly Revision of Commodity Price Forecasts and Quarterly Review of Commodity Markets", February 1, 1988.

3) Charges du port sont chiffrées sur le prix du marché multiplié par 0,92 de FCS.

4) La marge bénéficiaire est calculé sur 8% par rapport au prix du CAF de Dosso (indication du prix financière) et multiplié par FCS.

5) Le frais de transport terrestre est constitué du port Cotonou à Dosso (910 km) et de Dosso aux fermes (195 km), et son calcul est basé sur l'unité de 24 FCFA/mt-km et la multiplication de 0,75 comme le facteur de conversion transport.

Annexe 7.3.1-3 Le Prix Economique du Maïs à la Production

Composantes	Unité	Prix de 1987	Prix de 1995
Prix du Marché International	US\$/mt	76	122
Frais de Transport Maritime (Transport Maritime et Assurance)	US\$/mt	+45	+45
Prix CAF (Port de Cotonou, Benin)	US\$/mt	121	167
Charges du Port	US\$/mt	+17	+17
Taux de Conversion (1US\$ = 310FCFA)	FCFA/mt	42.780	57.040
Frais de Transport (Port de Cotonou - Dosso)	FCFA/mt	+16.380	+16.380
Prix CAF (Dosso, Niger)	FCFA/mt	59.160	73.420
Marge Bénéficiaire de Distribution	FCFA/mt	+4.778	+5.828
Prix du Marché (Dosso)	FCFA/mt	63.938	79.248
Frais de Transport (Dosso - Ferme)	FCFA/mt	-3.510	-3.510
Prix Economique du Maïs à la Production	FCFA/mt	60.428	75.738
Prix Financière du Maïs à la Production	FCFA/mt	100.000	100.000

- Notes: 1) L'opération de calcul du prix économique du maïs à la production est faite comme le produit agricole substituant l'importation de maïs.
- 2) Le prix de maïs de 1995 (US No.2 Yellow, FOB Gulf Ports) est adapté du prix estimatif (le prix constant de 1987) au niveau du marché international de la Banque Mondiale. Les données de base sont les extraits du rapport de ladite banque "Half-Yearly Revision of Commodity Price Forecasts and Quarterly Review of Commodity Markets", February 1, 1988.
- 3) Charges du port sont chiffrées sur le prix du marché multiplié par 0,92 de FCS.
- 4) La marge bénéficiaire est calculé sur 8% par rapport au prix de CAF de Dosso (indication du prix financière) et multiplié par FCS.
- 5) Le frais de transport terrestre est constitué du port Cotonou à Dosso (910 km) et de Dosso aux fermes (195 km), et son calcul est basé sur l'unité de 24 FCFA/mt-km et la multiplication de 0,75 comme le facteur de conversion transport.

Annexe 7.3.1-4 Le Prix d'Achat Economique de l'Urée au Fermes

Composantes	Unité	Prix de 1987	Prix de 1995
Prix du Marché International	US\$/mt	117	213
Frais de Transport Maritime (Transport Maritime et Assurance)	US\$/mt	+45	+45
Prix CAF (Port de Cotonou, Benin)	US\$/mt	162	258
Charges du Port	US\$/mt	+17	+17
Taux de Conversion (1US\$ = 310FCFA)	FCFA/mt	55.490	85.250
Frais de Transport (Port de Cotonou - Gaya)	FCFA/mt	+13.410	+13.410
Prix CAF (Gaya, Niger)	FCFA/mt	68.900	98.660
Marge Bénéficiaire de Distribution	FCFA/mt	+5.422	+7.613
Prix du Marché (Gaya)	FCFA/mt	74.322	106.273
Frais de Transport (Gaya - Ferme)	FCFA/mt	+540	+540
Prix d'Achat Economique de l'Urée au Fermes	FCFA/mt	74.862	106.813
Prix d'Achat Financière de l'Urée au Fermes	FCFA/mt	65.000	65.000
Eléments Fertilisants de Conversion en 100% (Indication du Prix Economique)	FCFA/mt	162.743	232.202

- Notes: 1) Le prix d'achat économique de l'urée au fermes est calculé sur l'urée importée (46% N) comme le bien nécessaire pour la production agricole.
- 2) Le prix de l'urée de 1995 (Bagged, FOB N.W. Europe) est adapté du prix estimatif (le prix constant de 1987) au niveau du marché international de la Banque Mondiale. Les données de base sont les extraits du rapport de ladite banque "Half-Yearly Revision of Commodity Price Forecasts and Quarterly Review of Commodity Markets", February 1, 1988.
- 3) Charges du port sont chiffrées sur le prix du marché multiplié par 0,92 de FCS.
- 4) La marge bénéficiaire est calculé sur 8% par rapport au prix du CAF de Gaya (indication du prix financière) et multiplié par FCS.
- 5) Le frais de transport terrestre est constitué du port Cotonou à Gaya (745 km) et de Gaya aux fermes (30 km), et son calcul est basé sur l'unité de 24 FCFA/mt-km et la multiplication de 0,75 comme le facteur de conversion transport.

Annexe 7.3.1-5 Le Prix d'Achat Economique du Superphosphate Triple au Fermes

Composantes	Unité	Prix de 1987	Prix de 1995
Prix du Marché International	US\$/mt	138	186
Frais de Transport Maritime (Transport Maritime et Assurance)	US\$/mt	+45	+45
Prix CAF (Port de Cotonou, Benin)	US\$/mt	183	231
Charges du Port	US\$/mt	+17	+17
Taux de Conversion (1US\$ = 310FCFA)	FCFA/mt	62.000	76.880
Frais de Transport (Port de Cotonou - Gaya)	FCFA/mt	+13.410	+13.410
Prix CAF (Gaya, Niger)	FCFA/mt	75.410	90.290
Marge Bénéficiaire de Distribution	FCFA/mt	+5.902	+6.998
Prix du Marché (Gaya)	FCFA/mt	81.312	97.288
Frais de Transport (Gaya - Ferme)	FCFA/mt	+540	+540
Prix d'Achat Economique du Superphosphate Triple au Fermes	FCFA/mt	81.852	97.828
Prix d'Achat Financière du Superphosphate Triple au Fermes	FCFA/mt	75.000	75.000
Eléments Fertilisants de Conversion en 100% (Indication du Prix Economique)	FCFA/mt	177.939	212.670

- Notes: 1) Le prix d'achat économique du superphosphate triple au fermes est calculé sur le superphosphate triple importée (46% P2O5) comme le bien nécessaire pour la production agricole.
- 2) Le prix du superphosphate triple de 1995 (Bulk, FOB Gulf Ports) est adapté du prix estimatif (le prix constant de 1987) au niveau du marché international de la Banque Mondiale. Les données de base sont les extraits du rapport de ladite banque "Half-Yearly Revision of Commodity Price Forecasts and Quarterly Review of Commodity Markets", February 1, 1988.
- 3) Charges du port sont chiffrées sur le prix du marché multiplié par 0,92 de FCS.
- 4) La marge bénéficiaire est calculé sur 8% par rapport au prix du CAF de Gaya (indication du prix financière) et multiplié par FCS.
- 5) Le frais de transport terrestre est constitué du port Cotonou à Gaya (745 km) et de Gaya aux fermes (30 km), et son calcul est basé sur l'unité de 24 FCFA/mt-km et la multiplication de 0,75 comme le facteur de conversion transport.

Annexe 7.3.1-6 Le Prix d'Achat Economique du Chlorure  
de Potassium au Fermes

Composantes	Unité	Prix de 1987	Prix de 1995
Prix du Marché International	US\$/mt	69	106
Frais de Transport Maritime (Transport Maritime et Assurance)	US\$/mt	+45	+45
Prix CAF (Port de Cotonou, Benin)	US\$/mt	114	151
Charges du Port	US\$/mt	+17	+17
Taux de Conversion (1US\$ = 310FCFA)	FCFA/mt	40.610	52.080
Frais de Transport (Port de Cotonou - Gaya)	FCFA/mt	+13.410	+13.410
Prix CAF (Gaya, Niger)	FCFA/mt	54.020	65.490
Marge Bénéficiaire de Distribution	FCFA/mt	+4.328	+5.172
Prix du Marché (Gaya)	FCFA/mt	58.348	70.662
Frais de Transport (Gaya - Ferme)	FCFA/mt	+540	+540
Prix d'Achat Economique du Chlorure de Potassium au Fermes	FCFA/mt	58.888	71.202
Prix d'Achat Financière du Chlorure de Potassium au Fermes	FCFA/mt	-	-
Eléments Fertilisants de Conversion en 100% (Indication du Prix Economique)	FCFA/mt	98.147	118.670

- Notes: 1) Le prix d'achat économique du chlorure de potassium au fermes est calculé sur le chlorure de potassium importée (60% K<sub>2</sub>O) comme le bien nécessaire pour la production agricole.
- 2) Le prix du chlorure de potassium de 1995 (Bulk, FOB Vancouver) est adapté du prix estimatif (le prix constant de 1987) au niveau du marché international de la Banque Mondiale. Les données de base sont les extraits du rapport de ladite banque "Half-Yearly Revision of Commodity Price Forecasts and Quarterly Review of Commodity Markets", February 1, 1988.
- 3) Charges du port sont chiffrées sur le prix du marché multiplié par 0,92 de FCS.
- 4) La marge bénéficiaire est calculé sur 8% par rapport au prix du CAF de Gaya (indication du prix financière) et multiplié par FCS.
- 5) Le frais de transport terrestre est constitué du port Cotonou à Gaya (745 km) et de Gaya aux fermes (30 km), et son calcul est basé sur l'unité de 24 FCFA/mt-km et la multiplication de 0,75 comme le facteur de conversion transport.

Annexe 7.3.1-7 Le Prix d'Achat Economique de l'Engrais  
Composé 15-15-15 au Fermes

Composantes	Unité	Prix de 1987	Prix de 1995
Prix du Marché International	US\$/mt	100	156
Frais de Transport Maritime (Transport Maritime et Assurance)	US\$/mt	+45	+45
Prix CAF (Port de Cotonou, Benin)	US\$/mt	145	201
Chargés du Port	US\$/mt	+17	+17
Taux de Conversion (1US\$ = 310FCFA)	FCFA/mt	50.220	67.580
Frais de Transport (Port de Cotonou - Gaya)	FCFA/mt	+13.410	+13.410
Prix CAF (Gaya, Niger)	FCFA/mt	63.630	80.990
Marge Bénéficiaire de Distribution	FCFA/mt	+5.035	+6.313
Prix du Marché (Gaya)	FCFA/mt	68.665	87.303
Frais de Transport (Gaya - Ferme)	FCFA/mt	+540	+540
Prix d'Achat Economique de l'Engrais Composé 15-15-15 au Fermes	FCFA/mt	69.205	87.843
Prix d'Achat Financière de l'Engrais Composé 15-15-15 au Fermes	FCFA/mt	65.000	65.000

- Notes: 1) Le prix d'achat économique de l'engrais composé 15-15-15 au fermes est calculé sur l'engrais composé 15-15-15 importée (15% N, 15% P<sub>2</sub>O<sub>5</sub>, 15% K<sub>2</sub>O) comme le bien nécessaire pour la production agricole.
- 2) Les prix de l'engrais composés 15-15-15 de 1987 et 1995 sont adaptés du prix estimatif (le prix constant de 1987) au niveau du marché international en référence du Tableau 5.9-4 au 5.9-6.
- 3) Charges du port sont chiffrées sur le prix du marché multiplié par 0,92 de FCS.
- 4) La marge bénéficiaire est calculé sur 8% par rapport au prix du CAF de Gaya (indication du prix financière) et multiplié par FCS.
- 5) Le frais de transport terrestre est constitué du port Cotonou à Gaya (745 km) et de Gaya aux fermes (30 km), et son calcul est basé sur l'unité de 24 FCFA/mt-km et la multiplication de 0,75 comme le facteur de conversion transport.



Annexe 7.3.1-8 Facteur de Conversion Standar (FCS)

(Unité: Million FCFA)

Désignation	Année	1977	1978	1979	1980	1981	1982	1983	1984	1985	1986
(1) Montant des Importations (Prix CAF)		48.200	68.900	98.100	125.400	138.500	153.200	123.300	124.600	154.800	114.500
(2) Montant des Exportations (Prix FOB)		39.300	63.700	95.200	119.500	123.600	109.100	113.900	119.500	93.900	91.500
(3) Montant des Droits d'Entrée		13.300	14.400	19.100	23.600	25.600	29.000	24.300	20.900	22.300	25.600
(4) Montant des Droits d'Exportation		1.900	2.600	2.900	3.100	3.900	3.900	4.600	4.000	3.800	3.900
(5) Montant des Subventions à l'Exportation		0	0	0	0	0	0	0	0	0	0
(6) = (1) + (2)		87.500	132.600	193.300	244.900	262.100	262.300	237.200	244.100	248.700	206.000
(7) = (1) + (2) + (3) - (4) + (5)		98.900	144.400	209.500	265.400	283.800	287.400	256.900	261.000	267.200	227.700
(8) = (6)/(7)		0,88	0,92	0,92	0,92	0,92	0,91	0,92	0,94	0,93	0,90
Valeur Moyenne de FCS pour 10 Ans		FCS = 0,92									

Source: "Plan de Développement Economique et Social du Niger 1987 - 1991, Annexes".

Annexe 7.3.1-9 Facteur de Conversion Transport (Camion Lourd de 13,5 Tonnes)

Composantes du Prix	Elément		Bien de Commerce	Divers*	Paiement de Transfert	② Facteur de Conversion Selon Désignation	① x ②
	① Facteur de Conversion	Rapport (%)					
1. Coûts Variables							
(1) Carburant	18,7		(69) 0,69	(13) 0,12	(18) 0	(100%) 0,81	0,15
(2) Lubrifiant	2,8		(53) 0,53	(14) 0,13	(33) 0	(100%) 0,66	0,02
(3) Pneumatiques	14,5		(55) 0,55	(5) 0,05	(40) 0	(100%) 0,60	0,09
(4) Entretien	18,0		(50) 0,50	(38) 0,35	(12) 0	(100%) 0,85	0,15
(5) Frais Divers	2,0		(0) 0	(100) 0,92	(0) 0	(100%) 0,92	0,02
2. Coûts Fixes							
(1) Intérêts et Amortissement	26,7		(63) 0,63	(3) 0,03	(34) 0	(100%) 0,66	0,18
(2) Frais du Personnel	5,4		(0) 0	(88) 0,81	(12) 0	(100%) 0,81	0,04
(3) Frais Généraux	11,4		(8) 0,08	(80) 0,74	(12) 0	(100%) 0,82	0,09
(4) Assurance	0,5		(54) 0,54	(36) 0,33	(10) 0	(100%) 0,87	0,00
Total	100,0		-	-	-	-	0,74

Source: "Plan National de Transport (Volume 5 - Les Coûts Routiers)", Ministère des Travaux Publics et de l'Habitat, Direction des Travaux Publics, 1987.

Notes : \* Adapté FCS.

Annexe 7.3.1-10 Facteur de Conversion Transport (Ensemble Articulé de 25 Tonnes)

Composantes du Prix	Elément ① Facteur de Conversion Rapport (%)	Bien de Commerce	Divers*	Paiement de Transfert	② Facteur de Conversion Selon Désignation	① x ②
1. Coûts Variables						
(1) Carburant	16,2	(69) 0,69	(13) 0,12	(18) 0	(100%) 0,81	0,13
(2) Lubrifiant	2,4	(53) 0,53	(14) 0,13	(33) 0	(100%) 0,66	0,02
(3) Pneumatiques	13,8	(55) 0,55	(5) 0,05	(40) 0	(100%) 0,60	0,08
(4) Entretien	25,6	(50) 0,50	(38) 0,35	(12) 0	(100%) 0,85	0,22
(5) Frais Divers	2,0	(0) 0	(100) 0,92	(0) 0	(100%) 0,92	0,02
2. Coûts Fixes						
(1) Intérêts et Amortissement	24,4	(63) 0,63	(3) 0,03	(34) 0	(100%) 0,66	0,16
(2) Frais du Personnel	4,8	(0) 0	(88) 0,81	(12) 0	(100%) 0,81	0,04
(3) Frais Généraux	10,4	(8) 0,08	(80) 0,74	(12) 0	(100%) 0,82	0,09
(4) Assurance	0,4	(54) 0,54	(36) 0,33	(10) 0	(100%) 0,87	0,00
Total	100,0	-	-	-	-	0,76

Source: "Plan National de Transport (Volume 5 - Les Coûts Routiers)", Ministère des Travaux Publics et de l'Habitat, Direction des Travaux Publics, 1987.

Notes : \* Adapté FCS.

Annexe 7.3.1-1-11 Décomposition de Prix des Carburants

(Unité: FCFA/hl)

Composantes du Prix	Super		Essence		Gas-oil		Kérosène	
	Prix	Taxes (%)	Prix	Taxes (%)	Prix	Taxes (%)	Prix	Taxes (%)
Prix FOB Parakou (Benin)	12.953	0	11.975	0	11.594	0	13.705	0
Transport (Parakou - Niamey)	1.576	10	1.437	10	1.437	10	1.437	10
Sous-total	14.529	-	13.412	-	13.031	-	15.142	-
Prix CAF Niamey (Niger)	14.384	-	13.264	-	13.006	-	15.060	-
Taxe Statistique	57	100	49	100	38	100	26	100
Droit de Douane	46	100	39	100	37	100	35	100
Droit Fiscal d'Entrée	948	100	806	100	484	100	106	100
Taxe à la Production	479	100	407	100	317	100	213	100
Taxe Spécifique	7.800	100	7.600	100	2.100	100	1.200	100
Charges d'Emmagasinement	128	0	128	0	128	0	128	0
Taxe sur le Magasinage	23	100	23	100	23	100	23	100
Perte en Magasinage	159	0	146	0	104	0	116	0
Perte en Transit	72	0	66	0	64	0	73	0
Coût en Matériel	468	0	150	0	50	0	115	0
Frais Généraux	400	20	380	20	245	20	350	20
Frais Financiers	824	0	764	0	602	0	649	0
Bénéfice	270	25	210	25	190	25	215	25
Honoraires Agréés D.	106	13	106	13	104	13	91	13
Marge Détaillant	600	25	600	25	500	25	500	25
Livraison	100	25	100	25	100	25	100	25
Total Partiel	26.864	-	24.838	-	18.092	-	19.000	-
Stabilisation	1.136	-	662	-	908	-	-4.000	-
Total (FCFA/hectolitre)	28.000	-	25.500	-	19.000	-	15.000	-
Prix de Vente par Litre	280	-	255	-	190	-	150	-

Annexe 7.3.1-12 Facteur de Conversion Electricité

Ressources	Elément		Carburant*	Divers**	② Facteur de Conversion	① x ②
	① Rapport sur la Pro- duction Electrique (%)	Facteur de Con- version				
Production Propre NIGELEC	13,7		(82) 0,66	(18) 0,17	(100%) 0,83	0,11
Production SONICHAIR	34,9		(65) 0,60	(35) 0,32	(100%) 0,92	0,32
Auto-producteurs	6,5		(82) 0,66	(18) 0,17	(100%) 0,83	0,05
Importation	44,9		(17) 0,06	(83) 0,76	(100%) 0,82	0,37
Total	100,0		-	-	-	0,85

Source: 1) "Plan de Développement Economique et Social du Niger 1987 - 1991, Texte Intégral", 30 Avril 1987.

2) "Southern Borno Agricultural Development Project", Federal Republic of Nigeria, The World Bank, June 23, 1986.

Notes : 1) La rapport en pourcentage est celui de l'année 1986.

2) \* Le facteur de conversion de carburant pour la NIGELEC et auto-producteurs est évalué par celui de gas-oil (0,81). SONICHAIR produisant l'électricité en charbon du pays est chiffré par le facteur Nigérien FCS (0,92). L'électricité étant importée du Nigeria est évaluée par le FCS Nigérien (0,33).

3) \*\* Adapté le FCS Nigérien.

Annexe 7.3.2-1 Facteur de Conversion des Frais de Construction des Ouvrages (le Secteur Z-1)

Désignation	Elément	Facteur de Conversion		Main-d'Œuvre Ex-périmentée	Main-d'Œuvre Non-Ex-périmentée	Bien de Commerce	Main-d'Œuvre Non-Ex-périmentée	Bien de Commerce	Paiement de Transfert	Facteur de Conversion selon Désignation	① x ②
		①	②								
Génie Civil		1,0	0,9	0,45	0,92	0					
(1) Travaux Préliminaires et Ouvrages Temporaires	4	(0) 0	(13) 0,12	(7) 0,03	(63) 0,58	(17) 0				(100%) 0,73	0,03
(2) Digue de Protection	23	(0) 0	(11) 0,10	(5) 0,02	(70) 0,64	(14) 0				(100%) 0,76	0,17
(3) Station de Pompage	19	(72) 0,72	(4) 0,04	(2) 0,01	(18) 0,17	(4) 0				(100%) 0,94	0,18
(4) Canaux d'Irrigation	16	(0) 0	(20) 0,18	(10) 0,05	(56) 0,52	(14) 0				(100%) 0,75	0,12
(5) Drains et Colatures	8	(0) 0	(13) 0,12	(7) 0,03	(66) 0,61	(14) 0				(100%) 0,76	0,06
(6) Ouvrages dans les Canaux	12	(12) 0,12	(12) 0,11	(6) 0,03	(58) 0,53	(12) 0				(100%) 0,79	0,09
(7) Aménagement des Terres Cultivées	9	(0) 0	(13) 0,12	(7) 0,03	(66) 0,61	(14) 0				(100%) 0,76	0,07
(8) Pistes	6	(0) 0	(13) 0,12	(7) 0,03	(66) 0,61	(14) 0				(100%) 0,76	0,05
(9) Electrification	3	(39) 0,39	(8) 0,07	(4) 0,02	(41) 0,38	(8) 0				(100%) 0,86	0,03
(Total ((1) - (9)))	100	-	-	-	-	-				-	0,80
Etablissements de Soutien	100	(17) 0,17	(11) 0,10	(6) 0,03	(55) 0,51	(11) 0				(100%) 0,81	0,81
Centre de Formation Agricole	100	(16) 0,16	(12) 0,11	(6) 0,03	(54) 0,50	(12) 0				(100%) 0,80	0,80
Travaux Connexes (Boisement, Pisciculture)	100	(0) 0	(6) 0,05	(4) 0,02	(73) 0,67	(17) 0				(100%) 0,74	0,74
Service d'Engineering	100	(61) 0,61	(16) 0,14	(8) 0,04	(15) 0,14	(0) 0				(100%) 0,93	0,93

Annexe 7.3.2-2 Facteur de Conversion des Frais de Construction des Ouvrages (le Secteur Z-2)

Désignation	Elément	Bien de Commerce	Main-d'Œuvre Ex-périmétrée	Main-d'Œuvre Non-Ex-périmétrée	Bien de Non-Commerce	Paiement de Transfert	Facteur de Conversion selon Désignation	① x ②
	Facteur de Conversion	1,0	0,9	0,45	0,92	0		
	Rapport (%)							
Génie Civil								
(1) Travaux Préliminaires et Ouvrages Temporaires	4	(0) 0	(13) 0,12	(7) 0,03	(63) 0,58	(17) 0	(100%) 0,73	0,03
(2) Digue de Protection	14	(0) 0	(11) 0,10	(5) 0,02	(70) 0,64	(14) 0	(100%) 0,76	0,11
(3) Station de Pompage	20	(75) 0,75	(4) 0,04	(2) 0,01	(16) 0,15	(3) 0	(100%) 0,95	0,19
(4) Canaux d'Irrigation	18	(0) 0	(20) 0,18	(10) 0,05	(57) 0,52	(13) 0	(100%) 0,75	0,14
(5) Drains et Colatures	6	(0) 0	(13) 0,12	(7) 0,03	(66) 0,61	(14) 0	(100%) 0,76	0,05
(6) Ouvrages dans les Canaux	17	(19) 0,19	(11) 0,10	(6) 0,03	(53) 0,49	(11) 0	(100%) 0,81	0,14
(7) Aménagement des Terres Cultivées	12	(0) 0	(13) 0,12	(7) 0,03	(66) 0,61	(14) 0	(100%) 0,76	0,09
(8) Pistes	5	(0) 0	(13) 0,12	(7) 0,03	(66) 0,61	(14) 0	(100%) 0,76	0,04
(9) Electrification	4	(39) 0,39	(8) 0,07	(4) 0,02	(41) 0,38	(8) 0	(100%) 0,86	0,03
(Total ((1) - (9))	100	-	-	-	-	-	-	0,82
Etablissements de Soutien	100	(17) 0,17	(11) 0,10	(5) 0,02	(56) 0,52	(11) 0	(100%) 0,81	0,81
Centre de Formation Agricole	100	(16) 0,16	(12) 0,11	(6) 0,03	(54) 0,50	(12) 0	(100%) 0,80	0,80
Travaux Connexes (Boisement, Pisciculture)	100	(0) 0	(6) 0,05	(4) 0,02	(73) 0,67	(17) 0	(100%) 0,74	0,74
Service d'Engineering	100	(61) 0,61	(16) 0,14	(8) 0,04	(15) 0,14	(0) 0	(100%) 0,93	0,93

Annexe 7.3.2-3 Facteur de Conversion des Frais de Construction des Ouvrages (le Secteur Z-3)

Désignation	Elément	Bien de Commerce	Main-d'Oeuvre Ex-périmentée	Main-d'Oeuvre Non-Ex-périmentée	Bien de Non-Commerce	Palement de Transfert	② Facteur de Conversion selon Désignation	① x ②
Génie Civil		1.0	0,9	0,45	0,92	0		
(1) Travaux Préliminaires et Ouvrages Temporaires	3	(0) 0	(12) 0,11	(6) 0,03	(66) 0,61	(16) 0	(100%) 0,75	0,02
(2) Digue de Protection	14	(0) 0	(11) 0,10	(5) 0,02	(70) 0,64	(14) 0	(100%) 0,76	0,11
(3) Station de Pompage	16	(75) 0,75	(4) 0,04	(2) 0,01	(16) 0,15	(3) 0	(100%) 0,95	0,15
(4) Canaux d'Irrigation	27	(0) 0	(20) 0,18	(10) 0,05	(57) 0,52	(13) 0	(100%) 0,75	0,20
(5) Drains et Colatures	4	(0) 0	(15) 0,14	(7) 0,03	(63) 0,58	(15) 0	(100%) 0,75	0,03
(6) Ouvrages dans les Canaux	9	(16) 0,16	(11) 0,10	(6) 0,03	(55) 0,51	(12) 0	(100%) 0,80	0,07
(7) Aménagement des Terres Cultivées	16	(0) 0	(13) 0,12	(7) 0,03	(66) 0,61	(14) 0	(100%) 0,76	0,12
(8) Pistes	5	(0) 0	(15) 0,14	(8) 0,04	(66) 0,61	(11) 0	(100%) 0,79	0,04
(9) Electrification	6	(39) 0,39	(8) 0,07	(4) 0,02	(41) 0,38	(8) 0	(100%) 0,86	0,05
(Total ((1) - (9)))	100	-	-	-	-	-	-	0,79
Etablissements de Soutien	100	(25) 0,25	(11) 0,10	(6) 0,03	(46) 0,42	(12) 0	(100%) 0,80	0,80
Centre de Formation Agricole	100	(24) 0,24	(11) 0,10	(6) 0,03	(47) 0,43	(12) 0	(100%) 0,80	0,80
Travaux Connexes (Boisement, Pisciculture)	100	(0) 0	(5) 0,05	(4) 0,02	(76) 0,70	(15) 0	(100%) 0,77	0,77
Service d'Engineering	100	(61) 0,61	(16) 0,14	(8) 0,04	(15) 0,14	(0) 0	(100%) 0,93	0,93



Annexe 7.3.2-4 Facteur de Conversion des Frais de Construction des Ouvrages (le Secteur Z-4)

Désignation	Elément	Bien de Commerce		Main-d'oeuvre Ex-périmentée	Main-d'oeuvre Non-Ex-périmentée	Bien de Non-Commerce	Paielement de Transfert	② Facteur de Conversion selon Désignation	① x ②
		① Facteur de Conversion	Rapport (%)						
Génie Civil		1.0	0.9	0.45	0.92	0			
(1) Travaux Préliminaires et Ouvrages Temporaires	3	(0) 0	(12) 0,11	(6) 0,03	(67) 0,62	(15) 0	(100%) 0,76	0,02	
(2) Digue de Protection	15	(0) 0	(11) 0,10	(5) 0,02	(70) 0,64	(14) 0	(100%) 0,76	0,11	
(3) Station de Pompage	15	(78) 0,78	(3) 0,03	(2) 0,01	(14) 0,13	(3) 0	(100%) 0,95	0,14	
(4) Canaux d'Irrigation	27	(0) 0	(20) 0,18	(10) 0,05	(57) 0,52	(13) 0	(100%) 0,75	0,20	
(5) Drains et Colatures	4	(0) 0	(15) 0,14	(7) 0,03	(63) 0,58	(15) 0	(100%) 0,75	0,03	
(6) Ouvrages dans les Canaux Cultivés	8	(14) 0,14	(11) 0,10	(6) 0,03	(58) 0,53	(11) 0	(100%) 0,80	0,06	
(7) Aménagement des Terres	17	(0) 0	(13) 0,12	(7) 0,03	(66) 0,61	(14) 0	(100%) 0,76	0,13	
(8) Pistes	5	(0) 0	(13) 0,12	(7) 0,03	(66) 0,61	(14) 0	(100%) 0,76	0,04	
(9) Electrification	6	(39) 0,39	(8) 0,07	(4) 0,02	(41) 0,38	(8) 0	(100%) 0,86	0,05	
(Total (1) - (9))	100	-	-	-	-	-	-	0,78	
Etablissements de Soutien	100	(17) 0,17	(11) 0,10	(6) 0,03	(55) 0,51	(11) 0	(100%) 0,81	0,81	
Centre de Formation Agricole	100	(16) 0,16	(12) 0,11	(6) 0,03	(54) 0,50	(12) 0	(100%) 0,80	0,80	
Travaux Connexes (Boisement, Pisciculture)	100	(0) 0	(5) 0,05	(3) 0,01	(78) 0,72	(14) 0	(100%) 0,78	0,78	
Service d'Engineering	100	(61) 0,61	(16) 0,14	(8) 0,04	(15) 0,14	(0) 0	(100%) 0,93	0,93	

Annexe 7.3.2-5 Facteur de Conversion des Frais de Construction des Ouvrages (le Secteur Z-5)

Désignation	Elément	Bien de Commerce	Main-d'Oeuvre Ex-périmétrée	Main-d'Oeuvre Non-Ex-périmétrée	Bien de Non-Commerce	Paielement de Transfert	Facteur de Conversion selon Désignation	① x ②
Génie Civil								
(1) Travaux Préliminaires et Ouvrages Temporaires	3	(0) 0	(13) 0,12	(7) 0,03	(63) 0,58	(17) 0	(100%) 0,73	0,02
(2) Digue de Protection	9	(0) 0	(11) 0,10	(5) 0,02	(70) 0,64	(14) 0	(100%) 0,76	0,07
(3) Station de Pompage	17	(75) 0,75	(4) 0,04	(2) 0,01	(16) 0,15	(3) 0	(100%) 0,95	0,16
(4) Canaux d'Irrigation	22	(0) 0	(20) 0,18	(10) 0,05	(57) 0,52	(13) 0	(100%) 0,75	0,17
(5) Drains et Colatures	15	(0) 0	(13) 0,12	(6) 0,03	(68) 0,63	(13) 0	(100%) 0,78	0,12
(6) Ouvrages dans les Canaux	13	(21) 0,21	(11) 0,10	(5) 0,02	(52) 0,48	(11) 0	(100%) 0,81	0,11
(7) Aménagement des Terres Cultivées	13	(0) 0	(13) 0,12	(7) 0,03	(66) 0,61	(14) 0	(100%) 0,76	0,10
(8) Pistes	4	(0) 0	(13) 0,12	(7) 0,03	(66) 0,61	(14) 0	(100%) 0,76	0,03
(9) Electrification	4	(39) 0,39	(8) 0,07	(4) 0,02	(41) 0,38	(8) 0	(100%) 0,86	0,03
(Total ((1) - (9))	100	-	-	-	-	-	-	-
Etablissements de Soutien	100	(17) 0,17	(11) 0,10	(6) 0,03	(54) 0,50	(12) 0	(100%) 0,80	0,80
Centre de Formation Agricole	100	(16) 0,16	(11) 0,10	(6) 0,03	(55) 0,51	(12) 0	(100%) 0,80	0,80
Travaux Connexes (Boisement, Pisciculture)	100	(0) 0	(6) 0,05	(4) 0,02	(75) 0,67	(17) 0	(100%) 0,74	0,74
Service d'Engineering	100	(61) 0,61	(16) 0,14	(8) 0,04	(15) 0,14	(0) 0	(100%) 0,93	0,93

Annexe 7.3.2-6 Facteur de Conversion des Frais de Construction des Ouvrages (le Secteur Z-6)

Désignation	Elément	Bien de Commerce	Main-d'œuvre Ex-périmentées	Main-d'œuvre Non-Ex-périmentées	Bien de Non-Commerce	Paielement de Transfert	② Facteur de Conversion selon Désignation	① x ②
Génie Civil								
(1) Travaux Préliminaires et Ouvrages Temporaires	3	(0) 0	(12) 0,11	(6) 0,03	(66) 0,61	(16) 0	(100%) 0,75	0,02
(2) Digue de Protection	13	(0) 0	(11) 0,10	(5) 0,02	(70) 0,64	(14) 0	(100%) 0,76	0,10
(3) Station de Pompage	17	(77) 0,77	(4) 0,04	(2) 0,01	(14) 0,13	(3) 0	(100%) 0,95	0,16
(4) Canaux d'Irrigation	26	(0) 0	(20) 0,18	(10) 0,05	(57) 0,52	(13) 0	(100%) 0,75	0,20
(5) Drains et Colatures	4	(0) 0	(14) 0,13	(7) 0,03	(64) 0,59	(15) 0	(100%) 0,75	0,03
(6) Ouvrages dans les Canaux	9	(13) 0,13	(12) 0,11	(6) 0,03	(57) 0,52	(12) 0	(100%) 0,79	0,07
(7) Aménagement des Terres Cultivées	17	(0) 0	(13) 0,12	(7) 0,03	(66) 0,61	(14) 0	(100%) 0,76	0,13
(8) Pistes	5	(0) 0	(13) 0,12	(7) 0,03	(66) 0,61	(14) 0	(100%) 0,76	0,04
(9) Electrification	6	(39) 0,39	(8) 0,07	(4) 0,02	(41) 0,38	(8) 0	(100%) 0,86	0,05
(Total (1) - (9))	100	-	-	-	-	-	-	0,80
Etablissements de Soutien	100	(17) 0,17	(11) 0,10	(6) 0,03	(55) 0,51	(11) 0	(100%) 0,81	0,81
Centre de Formation Agricole	100	(16) 0,16	(11) 0,10	(6) 0,03	(55) 0,51	(12) 0	(100%) 0,80	0,80
Travaux Connexes (Boisement, Pisciculture)	100	(0) 0	(5) 0,05	(3) 0,01	(78) 0,72	(14) 0	(100%) 0,78	0,78
Service d'Engineering	100	(61) 0,61	(16) 0,14	(8) 0,04	(15) 0,14	(0) 0	(100%) 0,93	0,93

Annexe 7.3.2-7 Facteur de Conversion des Frais de Construction des Ouvrages (le Secteur Z-7)

Désignation	Elément	Bien de Commerce	Main-d'Oeuvre Ex-périmétrée	Main-d'Oeuvre Non-Ex-périmétrée	Eien de Non-Commerce	Paieement de Transfert	Facteur de Conversion selon Désignation	① x ②
Rapport (x)								
Génie Civil								
(1) Travaux Préliminaires et Ouvrages Temporaires	3	(0) 0	(13) 0,12	(6) 0,03	(64) 0,59	(17) 0	(100%) 0,74	0,02
(2) Digue de Protection	17	(0) 0	(11) 0,10	(5) 0,02	(70) 0,64	(14) 0	(100%) 0,76	0,13
(3) Station de Pompage	15	(77) 0,77	(4) 0,04	(2) 0,01	(14) 0,13	(3) 0	(100%) 0,95	0,14
(4) Canaux d'Irrigation	25	(0) 0	(20) 0,18	(10) 0,05	(57) 0,52	(13) 0	(100%) 0,75	0,19
(5) Drains et Colatures	3	(0) 0	(14) 0,13	(7) 0,03	(64) 0,59	(15) 0	(100%) 0,75	0,02
(6) Ouvrages dans les Canaux	12	(11) 0,11	(12) 0,11	(6) 0,03	(59) 0,54	(12) 0	(100%) 0,79	0,09
(7) Aménagement des Terres Cultivées	15	(0) 0	(13) 0,12	(7) 0,03	(66) 0,61	(14) 0	(100%) 0,76	0,11
(8) Pistes	5	(0) 0	(13) 0,12	(7) 0,03	(66) 0,61	(14) 0	(100%) 0,76	0,04
(9) Electrification	5	(39) 0,39	(8) 0,07	(4) 0,02	(41) 0,38	(8) 0	(100%) 0,86	0,04
(Total ((1) - (9))	100	-	-	-	-	-	-	0,78
Etablissements de Soutien	100	(17) 0,17	(11) 0,10	(6) 0,03	(55) 0,51	(11) 0	(100%) 0,81	0,81
Centre de Formation Agricole	100	(16) 0,16	(11) 0,10	(6) 0,03	(55) 0,51	(12) 0	(100%) 0,80	0,80
Travaux Connexes (Boisement, Pisciculture)	100	(0) 0	(5) 0,05	(3) 0,01	(79) 0,73	(13) 0	(100%) 0,79	0,79
Service d'Engineering	100	(61) 0,61	(16) 0,14	(8) 0,04	(15) 0,14	(0) 0	(100%) 0,93	0,93

Annexe 7.3.2-8 Détail des Frais de Construction des Ouvrages  
(le Secteur Z-1)

(Unité: 1.000 FCFA)

Désignation	Coût Financier	Facteur de Conversion	Coût Economique
1. Génie Civil			
(1) Travaux Préliminaires et Ouvrages Temporaires	29.390	0,73	21.455
(2) Digue de Protection	160.448	0,76	121.940
(3) Station de Pompage	133.638	0,94	125.620
(4) Canaux d'Irrigation	116.824	0,75	87.618
(5) Drains et Colatures	55.539	0,76	42.210
(6) Ouvrages dans les Canaux	87.529	0,79	69.148
(7) Aménagement des Terres Cultivées	60.580	0,76	46.041
(8) Pistes	42.234	0,76	32.098
(9) Electrification	20.700	0,86	17.802
Sous-total ((1) - (9))	706.882	-	563.932
2. Etablissements de Soutien	56.800	0,81	46.008
3. Centre de Formation Agricole	2.900	0,80	2.320
4. Travaux Connexes (Boisement, Pisciculture)	9.000	0,74	6.660
5. Service d'Engineering	46.535	0,93	43.278
Total (1 - 5)	822.117	-	662.198
6. Imprévus Physiques	41.105	0,92	37.817
Total (1 - 6)	863.222	-	700.015
7. Imprévus Financiers	148.046	0	0
Total (1 - 7)	1.011.268	-	700.015

Annexe 7.3.2-9. Détail des Frais de Construction des Ouvrages  
(le Secteur Z-2)

(Unité: 1.000 FCFA)

Désignation	Coût Financier	Facteur de Conversion	Coût Economique
1. Génie Civil			
(1) Travaux Préliminaires et Ouvrages Temporaires	29.390	0,73	21.455
(2) Digue de Protection	110.026	0,76	83.620
(3) Station de Pompage	153.948	0,95	146.251
(4) Canaux d'Irrigation	140.670	0,75	105.503
(5) Drains et Colatures	47.117	0,76	35.809
(6) Ouvrages dans les Canaux	126.252	0,81	102.264
(7) Aménagement des Terres Cultivées	88.883	0,76	67.551
(8) Pistes	35.124	0,76	26.694
(9) Electrification	30.375	0,86	26.123
Sous-total ((1) - (9))	761.785	-	615.270
2. Etablissements de Soutien	73.980	0,81	59.924
3. Centre de Formation Agricole	4.300	0,80	3.440
4. Travaux Connexes (Boisement, Pisciculture)	8.000	0,74	5.920
5. Service d'Engineering	50.885	0,93	47.323
Total (1 - 5)	898.950	-	731.877
6. Imprévus Physiques	44.947	0,92	41.351
Total (1 - 6)	943.897	-	773.228
7. Imprévus Financiers	165.935	0	0
Total (1 - 7)	1.109.832	-	773.228

Annexe 7.3.2-10 Détail des Frais de Construction des Ouvrages  
(le Secteur Z-3)

(Unité: 1.000 FCFA)

Désignation	Coût Financier	Facteur de Conversion	Coût Economique
1. Génie Civil			
(1) Travaux Préliminaires et Ouvrages Temporaires	64.797	0,75	48.598
(2) Digue de Protection	295.763	0,76	224.780
(3) Station de Pompage	337.605	0,95	320.725
(4) Canaux d'Irrigation	560.590	0,75	420.443
(5) Drains et Colatures	80.688	0,75	60.516
(6) Ouvrages dans les Canaux	186.262	0,80	149.010
(7) Aménagement des Terres Cultivées	335.781	0,76	255.194
(8) Pistes	108.619	0,79	85.809
(9) Electrification	114.750	0,86	98.685
Sous-total ((1) - (9))	2.084.855	-	1.663.760
2. Etablissements de Soutien	157.780	0,80	126.224
3. Centre de Formation Agricole	16.100	0,80	12.880
4. Travaux Connexes (Boisement, Pisciculture)	21.913	0,77	16.873
5. Service d'Engineering	136.839	0,93	127.260
Total (1 - 5)	2.417.487	-	1.946.997
6. Imprévus Physiques	120.874	0,92	111.204
Total (1 - 6)	2.538.361	-	2.058.201
7. Imprévus Financiers	454.511	0	0
Total (1 - 7)	2.992.872	-	2.058.201

Annexe 7.3.2-11 Détail des Frais de Construction des Ouvrages  
(le Secteur Z-4)

(Unité: 1.000 FCFA)

Désignation	Coût Financier	Facteur de Conversion	Coût Economique
1. Génie Civil			
(1) Travaux Préliminaires et Ouvrages Temporaires	71.416	0,76	54.276
(2) Digue de Protection	391.216	0,76	297.324
(3) Station de Pompage	400.146	0,95	380.139
(4) Canaux d'Irrigation	734.888	0,75	551.166
(5) Drains et Colatures	104.735	0,75	78.551
(6) Ouvrages dans les Canaux	208.491	0,80	166.793
(7) Aménagement des Terres Cultivées	452.318	0,76	343.762
(8) Pistes	150.222	0,76	114.169
(9) Electrification	154.575	0,86	132.935
Sous-total ((1) - (9))	2.668.007	-	2.119.115
2. Etablissements de Soutien	171.280	0,81	138.737
3. Centre de Formation Agricole	21.700	0,80	17.360
4. Travaux Connexes (Boisement, Pisciculture)	36.929	0,78	28.805
5. Service d'Engineering	173.875	0,93	161.704
Total (1 - 5)	3.071.791	-	2.465.721
6. Imprévus Physiques	153.590	0,92	141.303
Total (1 - 6)	3.225.381	-	2.607.024
7. Imprévus Financiers	360.981	0	0
Total (1 - 7)	3.586.362	-	2.607.024



Annexe 7.3.2-12 Détail des Frais de Construction des Ouvrages  
(le Secteur Z-5)

(Unité: 1.000 FCFA)

Désignation	Coût Financier	Facteur de Conversion	Coût Economique
1. Génie Civil			
(1) Travaux Préliminaires et Ouvrages Temporaires	30.507	0,73	22.270
(2) Digue de Protection	83.835	0,76	63.715
(3) Station de Pompage	168.517	0,95	160.091
(4) Canaux d'Irrigation	215.561	0,75	161.671
(5) Drains et Colatures	150.100	0,78	117.078
(6) Ouvrages dans les Canaux	126.629	0,81	102.569
(7) Aménagement des Terres Cultivées	129.036	0,76	98.067
(8) Pistes	38.052	0,76	28.920
(9) Electrification	44.100	0,86	37.926
Sous-total ((1) - (9))	986.337	-	792.307
2. Etablissements de Soutien	57.445	0,80	45.956
3. Centre de Formation Agricole	6.200	0,80	4.960
4. Travaux Connexes (Boisement, Pisciculture)	10.000	0,74	7.400
5. Service d'Engineering	63.599	0,93	59.147
Total (1 - 5)	1.123.581	-	909.770
6. Imprévus Physiques	56.179	0,92	51.685
Total (1 - 6)	1.179.760	-	961.455
7. Imprévus Financiers	213.490	0	0
Total (1 - 7)	1.393.250	-	961.455

Annexe 7.3.2-13 Détail des Frais de Construction des Ouvrages  
(le Secteur Z-6)

(Unité: 1.000 FCFA)

Désignation	Coût Financier	Facteur de Conversion	Coût Economique
1. Génie Civil			
(1) Travaux Préliminaires et Ouvrages Temporaires	63.597	0,75	47.698
(2) Digue de Protection	301.532	0,76	229.164
(3) Station de Pompage	390.535	0,95	371.008
(4) Canaux d'Irrigation	594.960	0,75	446.220
(5) Drains et Colatures	95.399	0,75	71.549
(6) Ouvrages dans les Canaux	208.106	0,79	164.404
(7) Aménagement des Terres Cultivées	374.533	0,76	284.645
(8) Pistes	112.339	0,76	85.378
(9) Electrification	128.025	0,86	110.102
Sous-total ((1) - (9))	2.269.026	-	1.810.168
2. Etablissements de Soutien	140.835	0,81	114.076
3. Centre de Formation Agricole	17.900	0,80	14.320
4. Travaux Connexes (Boisement, Pisciculture)	32.763	0,78	25.555
5. Service d'Engineering	147.631	0,93	137.297
Total (1 - 5)	2.608.155	-	2.101.416
6. Imprévus Physiques	130.407	0,92	119.974
Total (1 - 6)	2.738.562	-	2.221.390
7. Imprévus Financiers	307.884	0	0
Total (1 - 7)	3.046.446	-	2.221.390

Annexe 7.3.2-14 Détail des Frais de Construction des Ouvrages  
(le Secteur Z-7)

(Unité: 1.000 FCFA)

Désignation	Coût Financier	Facteur de Conversion	Coût Economique
<b>1. Génie Civil</b>			
(1) Travaux Préliminaires et Ouvrages Temporaires	33.707	0,74	24.943
(2) Digue de Protection	230.211	0,76	174.960
(3) Station de Pompage	194.278	0,95	184.564
(4) Canaux d'Irrigation	330.079	0,75	247.559
(5) Drains et Colatures	44.464	0,75	33.348
(6) Ouvrages dans les Canaux	160.105	0,79	126.483
(7) Aménagement des Terres Cultivées	198.817	0,76	151.101
(8) Pistes	72.338	0,76	54.977
(9) Electrification	67.950	0,86	58.437
Sous-total ((1) - (9))	1.331.949	-	1.056.372
<b>2. Etablissements de Soutien</b>	130.780	0,81	105.932
<b>3. Centre de Formation Agricole</b>	9.500	0,80	7.600
<b>4. Travaux Connexes (Boisement, Pisciculture)</b>	21.620	0,79	17.080
<b>5. Service d'Engineering</b>	89.631	0,93	83.357
Total (1 - 5)	1.583.480	-	1.270.341
<b>6. Imprévus Physiques</b>	79.174	0,92	72.840
Total (1 - 6)	1.662.654	-	1.343.181
<b>7. Imprévus Financiers</b>	292.916	0	0
Total (1 - 7)	1.955.570	-	1.343.181

Annexe 7.3.2-15 Nombre de Véhicule pour la Gestion et  
l'Entretien de Périmètre selon les Secteurs

Secteur	Véhicule	1	2	3	4	5	6	7	8-50
Z-1 ~ Z-7	Voiture Legère	0	0	1	1	1	1	1	1
Z-1 + Z-2	Motocyclette	0	0	1	1	1	1	1	1
	Bicyclette	0	0	1	3	5	5	1	1
Z-3	Motocyclette	0	0	1	1	1	1	1	1
	Bicyclette	0	0	3	6	10	10	1	1
Z-4	Motocyclette	0	0	1	1	1	1	1	1
	Bicyclette	0	0	3	8	14	14	2	2
Z-5	Motocyclette	0	0	1	1	1	1	1	1
	Bicyclette	0	0	1	2	4	4	1	1
Z-6	Motocyclette	0	0	1	1	1	1	1	1
	Bicyclette	0	0	3	7	11	11	2	2
Z-7	Motocyclette	0	0	1	1	1	1	1	1
	Bicyclette	0	0	2	4	6	6	1	1
Z-1 ~ Z-7	Motocyclette	0	0	2	6	6	6	6	6
	Bicyclette	0	0	6	22	40	50	29	8

Annexe 7.3.2-16 Frais des Véhicules pour la Gestion et l'Entretien de Périmètre

Véhicules	Prix Évalué	Prix Unitaire (FCFA)	Durée d'Utilisation (Année)	Kilométrage (km/mois)
Voiture Légère	F	9.721.000	10	1.500
	E	8.943.320	-	-
Motocyclette	F	315.000	5	500
	E	289.800	-	-
Bicyclette	F	31.600	4	-
	E	29.072	-	-

Notes: 1) F signifie le prix financier et E correspond au prix économique.

- 2) La voiture légère est pour le directeur, la motocyclette pour le chef de périmètre et la bicyclette pour le vulgarisateur.
- 3) Le prix économique des véhicules est trouvé avec la multiplication par le facteur de conversion standard (0,92).
- 4) Le frais initial d'achat des véhicules indiqué ci-dessus est compris des les frais de projet et celui de renouvellement est chargé par la coopérative agricole.

Annexe 7.3.2-17 Frais Initial d'Achat des Véhicules  
selon les Secteurs

Secteur	Véhicules	Prix Unitaire (FCFA)	Quantité	Montant (FCFA)
Z-1 ~ Z-7	Voiture Legère	(F) 9.721.000	1	9.721.000
		(E) 8.943.320	1	8.943.320
Z-1 + Z-2	Motocyclette	(F) 315.000	1	315.000
		(E) 289.800	1	289.800
	Bicyclette	(F) 31.600	5	158.000
		(E) 29.072	5	145.360
Z-3	Motocyclette	(F) 315.000	1	315.000
		(E) 289.800	1	289.800
	Bicyclette	(F) 31.600	10	316.000
		(E) 29.072	10	290.720
Z-4	Motocyclette	(F) 315.000	1	315.000
		(E) 289.800	1	289.800
	Bicyclette	(F) 31.600	14	442.400
		(E) 29.072	14	407.008
Z-5	Motocyclette	(F) 315.000	1	315.000
		(E) 289.800	1	289.800
	Bicyclette	(F) 31.600	4	126.400
		(E) 29.072	4	116.288
Z-6	Motocyclette	(F) 315.000	1	315.000
		(E) 289.800	1	289.800
	Bicyclette	(F) 31.600	11	347.600
		(E) 29.072	11	319.792
Z-7	Motocyclette	(F) 315.000	1	315.000
		(E) 289.800	1	289.800
	Bicyclette	(F) 31.600	6	189.600
		(E) 29.072	6	174.432
Z-1 ~ Z-7	Motocyclette	(F) 315.000	6	1.890.000
		(E) 289.800	6	1.738.800
	Bicyclette	(F) 31.600	50	1.580.000
		(E) 29.072	50	1.453.600
Total	(F)	-	-	13.191.000
	(E)	-	-	12.135.720

Annexe 7.3.2-18 Evolution Annuelle du Frais Initial d'Achat  
des Véhicules selon les Secteurs

(Unité: 1.000 FCFA)

Secteur	Véhicules		1	2	3	4
Z-1 + Z-2	Voiture Legère	(F)	0	0	1.620,167	0
		(E)	0	0	1.490,554	0
	Motocyclette	(F)	0	0	315,0	0
		(E)	0	0	289,8	0
	Bicyclette	(F)	0	0	158,0	0
		(E)	0	0	145,36	0
Sous-total	(F)	0	0	2.093,167	0	
(E)	0	0	1.925,714	0		
Z-3	Voiture Legère	(F)	0	0	1.620,167	0
		(E)	0	0	1.490,554	0
	Motocyclette	(F)	0	0	315,0	0
		(E)	0	0	289,8	0
	Bicyclette	(F)	0	0	316,0	0
		(E)	0	0	290,72	0
Sous-total	(F)	0	0	2.251,167	0	
(E)	0	0	2.071,074	0		
Z-4	Voiture Legère	(F)	0	0	1.620,167	0
		(E)	0	0	1.490,554	0
	Motocyclette	(F)	0	0	315,0	0
		(E)	0	0	289,8	0
	Bicyclette	(F)	0	0	442,4	0
		(E)	0	0	407,008	0
Sous-total	(F)	0	0	2.377,567	0	
(E)	0	0	2.187,362	0		
Z-5	Voiture Legère	(F)	0	0	1.620,167	0
		(E)	0	0	1.490,554	0
	Motocyclette	(F)	0	0	315,0	0
		(E)	0	0	289,8	0
	Bicyclette	(F)	0	0	126,4	0
		(E)	0	0	116,288	0
Sous-total	(F)	0	0	2.061,567	0	
(E)	0	0	1.896,642	0		
Z-6	Voiture Legère	(F)	0	0	1.620,167	0
		(E)	0	0	1.490,554	0
	Motocyclette	(F)	0	0	315,0	0
		(E)	0	0	289,8	0
	Bicyclette	(F)	0	0	347,6	0
		(E)	0	0	319,792	0
Sous-total	(F)	0	0	2.282,767	0	
(E)	0	0	2.100,146	0		
Z-7	Voiture Legère	(F)	0	0	1.620,167	0
		(E)	0	0	1.490,554	0
	Motocyclette	(F)	0	0	315,0	0
		(E)	0	0	289,8	0
	Bicyclette	(F)	0	0	189,6	0
		(E)	0	0	174,432	0
Sous-total	(F)	0	0	2.124,767	0	
(E)	0	0	1.954,786	0		
Z-1 - Z-7	Voiture Legère	(F)	0	0	9.721,0	0
		(E)	0	0	8.943,32	0
	Motocyclette	(F)	0	0	630,0	1.260,0
		(E)	0	0	579,6	1.159,2
	Bicyclette	(F)	0	0	790,0	790,0
		(E)	0	0	726,8	726,8
Total	(F)	0	0	11.141,0	2.050,0	
(E)	0	0	10.249,72	1.886,0		

Annexe 7.3.2-19 Evolution Annuelle du Frais de Renouvellement des Véhicules et du Frais d'Entretien et de Gestion des Véhicules (les Secteurs Z-1 + Z-2)

(Unité: FCFA)

Désignation	1	2	3	4	5	6	7	8 - 50
<b>1. Amortissement de Véhicules</b>								
(1) Voiture Légère (F)	0	0	162.017	162.017	162.017	162.017	162.017	162.017
(E)	0	0	149.056	149.056	149.056	149.056	149.056	149.056
(2) Motocyclette (F)	0	0	63.000	63.000	63.000	63.000	63.000	63.000
(E)	0	0	57.960	57.960	57.960	57.960	57.960	57.960
(3) Bicyclette (F)	0	0	7.900	7.900	7.900	7.900	7.900	7.900
(E)	0	0	7.268	7.268	7.268	7.268	7.268	7.268
Sous-total ((1)-(3)) (F)	0	0	232.917	232.917	232.917	232.917	232.917	232.917
(E)	0	0	214.284	214.284	214.284	214.284	214.284	214.284
<b>2. Frais d'Entretien et de Gestion de Véhicules</b>								
(1) Voiture Légère (F)	0	0	53.700	53.700	53.700	53.700	53.700	53.700
(E)	0	0	43.497	43.497	43.497	43.497	43.497	43.497
(2) Motocyclette (F)	0	0	66.900	66.900	66.900	66.900	66.900	66.900
(E)	0	0	54.189	54.189	54.189	54.189	54.189	54.189
Sous-total ((1)+(2)) (F)	0	0	120.600	120.600	120.600	120.600	120.600	120.600
(E)	0	0	97.686	97.686	97.686	97.686	97.686	97.686
<b>3. Total (1+2)</b>								
(F)	0	0	353.517	353.517	353.517	353.517	353.517	353.517
(E)	0	0	311.970	311.970	311.970	311.970	311.970	311.970

Note: Le prix économique du 2 est trouvé avec la multiplication par le facteur de conversion du carburant (0,81).



Annexe 7.3.2-20 Evolution Annuelle du Frais de Renouvellement des Véhicules et du Frais d'Entretien et de Gestion des Véhicules (le Secteur Z-3)

(Unité: FCFA)

Désignation	1	2	3	4	5	6	7	8 - 50
<b>1. Amortissement de Véhicules</b>								
(1) Voiture Légère (F)	0	0	162.017	162.017	162.017	162.017	162.017	162.017
(E)	0	0	149.056	149.056	149.056	149.056	149.056	149.056
(2) Motocyclette (F)	0	0	63.000	63.000	63.000	63.000	63.000	63.000
(E)	0	0	57.960	57.960	57.960	57.960	57.960	57.960
(3) Bicyclette (F)	0	0	7.900	7.900	7.900	7.900	7.900	7.900
(E)	0	0	7.268	7.268	7.268	7.268	7.268	7.268
Sous-total ((1)+(3)) (F)	0	0	232.917	232.917	232.917	232.917	232.917	232.917
(E)	0	0	214.284	214.284	214.284	214.284	214.284	214.284
<b>2. Frais d'Entretien et de Gestion de Véhicules</b>								
(1) Voiture Légère (F)	0	0	53.700	53.700	53.700	53.700	53.700	53.700
(E)	0	0	43.497	43.497	43.497	43.497	43.497	43.497
(2) Motocyclette (F)	0	0	66.900	66.900	66.900	66.900	66.900	66.900
(E)	0	0	54.189	54.189	54.189	54.189	54.189	54.189
Sous-total ((1)+(2)) (F)	0	0	120.600	120.600	120.600	120.600	120.600	120.600
(E)	0	0	97.686	97.686	97.686	97.686	97.686	97.686
<b>3. Total (1+2)</b> (F)	0	0	353.517	353.517	353.517	353.517	353.517	353.517
(E)	0	0	311.970	311.970	311.970	311.970	311.970	311.970

Note: Le prix économique du 2 est trouvé avec la multiplication par le facteur de conversion du carburant (0,81).

Annexe 7.3.2-21 Evolution Annuelle du Frais de Renouvellement des Véhicules et du Frais d'Entretien et de Gestion des Véhicules (le Secteur Z-4)

(Unité: FCFA)

Désignation	1	2	3	4	5	6	7	8 - 50
<b>1. Amortissement de Véhicules</b>								
(1) Voiture Légère (F)	0	0	486.051	162.017	162.017	162.017	162.017	162.017
(E)	0	0	447.166	149.056	149.056	149.056	149.056	149.056
(2) Motocyclette (F)	0	0	63.000	63.000	63.000	63.000	63.000	63.000
(E)	0	0	57.960	57.960	57.960	57.960	57.960	57.960
(3) Bicyclette (F)	0	0	15.800	15.800	15.800	15.800	15.800	15.800
(E)	0	0	14.536	14.536	14.536	14.536	14.536	14.536
Sous-total ((1)-(3)) (F)	0	0	564.851	240.817	240.817	240.817	240.817	240.817
(E)	0	0	519.662	221.552	221.552	221.552	221.552	221.552
<b>2. Frais d'Entretien et de Gestion de Véhicules</b>								
(1) Voiture Légère (F)	0	0	161.100	53.700	53.700	53.700	53.700	53.700
(E)	0	0	130.491	43.497	43.497	43.497	43.497	43.497
(2) Motocyclette (F)	0	0	66.900	66.900	66.900	66.900	66.900	66.900
(E)	0	0	54.189	54.189	54.189	54.189	54.189	54.189
Sous-total ((1)+(2)) (F)	0	0	228.000	120.600	120.600	120.600	120.600	120.600
(E)	0	0	184.680	97.686	97.686	97.686	97.686	97.686
<b>3. Total (1+2)</b>								
(F)	0	0	792.851	361.417	361.417	361.417	361.417	361.417
(E)	0	0	704.342	319.238	319.238	319.238	319.238	319.238

Note: Le prix économique du 2 est trouvé avec la multiplication par le facteur de conversion du carburant (0,81).

Annexe 7.3.2-22 Evolution Annuelle du Frais de Renouvellement des Véhicules et du Frais d'Entretien et de Gestion des Véhicules (le Secteur Z-5)

(Unité: FCFA)

Désignation	1	2	3	4	5	6	7	8 - 50
<b>1. Amortissement de Véhicules</b>								
(1) Voiture Légère (F)	0	0	162.017	162.017	162.017	162.017	162.017	162.017
(E)	0	0	149.056	149.056	149.056	149.056	149.056	149.056
(2) Motocyclette (F)	0	0	63.000	63.000	63.000	63.000	63.000	63.000
(E)	0	0	57.960	57.960	57.960	57.960	57.960	57.960
(3) Bicyclette (F)	0	0	7.900	7.900	7.900	7.900	7.900	7.900
(E)	0	0	7.268	7.268	7.268	7.268	7.268	7.268
Sous-total ((1)-(3)) (F)	0	0	232.917	232.917	232.917	232.917	232.917	232.917
(E)	0	0	214.284	214.284	214.284	214.284	214.284	214.284
<b>2. Frais d'Entretien et de Gestion de Véhicules</b>								
(1) Voiture Légère (F)	0	0	53.700	53.700	53.700	53.700	53.700	53.700
(E)	0	0	43.497	43.497	43.497	43.497	43.497	43.497
(2) Motocyclette (F)	0	0	66.900	66.900	66.900	66.900	66.900	66.900
(E)	0	0	54.189	54.189	54.189	54.189	54.189	54.189
Sous-total ((1)+(2)) (F)	0	0	120.600	120.600	120.600	120.600	120.600	120.600
(E)	0	0	97.686	97.686	97.686	97.686	97.686	97.686
<b>3. Total (1+2)</b>								
(F)	0	0	353.517	353.517	353.517	353.517	353.517	353.517
(E)	0	0	311.970	311.970	311.970	311.970	311.970	311.970

Note: Le prix économique du 2 est trouvé avec la multiplication par le facteur de conversion du carburant (0,81).

Annexe 7.3.2-23 Evolution Annuelle du Frais de Renouvellement des Véhicules et du Frais  
d'Entretien et de Gestion des Véhicules (le Secteur Z-6)

(Unité: FCFA)

Désignation	1	2	3	4	5	6	7	8 - 50
<b>1. Amortissement de Véhicules</b>								
(1) Voiture Légère (F)	0	0	486.051	162.017	162.017	162.017	162.017	162.017
(E)	0	0	447.166	149.056	149.056	149.056	149.056	149.056
(2) Motocyclette (F)	0	0	63.000	63.000	63.000	63.000	63.000	63.000
(E)	0	0	57.960	57.960	57.960	57.960	57.960	57.960
(3) Bicyclette (F)	0	0	15.800	15.800	15.800	15.800	15.800	15.800
(E)	0	0	14.536	14.536	14.536	14.536	14.536	14.536
Sous-total ((1)-(3)) (F)	0	0	564.851	240.817	240.817	240.817	240.817	240.817
(E)	0	0	519.662	221.552	221.552	221.552	221.552	221.552
<b>2. Frais d'Entretien et de Gestion de Véhicules</b>								
(1) Voiture Légère (F)	0	0	161.100	53.700	53.700	53.700	53.700	53.700
(E)	0	0	130.491	43.497	43.497	43.497	43.497	43.497
(2) Motocyclette (F)	0	0	66.900	66.900	66.900	66.900	66.900	66.900
(E)	0	0	54.189	54.189	54.189	54.189	54.189	54.189
Sous-total ((1)+(2)) (F)	0	0	228.000	120.600	120.600	120.600	120.600	120.600
(E)	0	0	184.680	97.686	97.686	97.686	97.686	97.686
<b>3. Total (1+2)</b>								
(F)	0	0	792.851	361.417	361.417	361.417	361.417	361.417
(E)	0	0	704.342	319.238	319.238	319.238	319.238	319.238

Note: Le prix économique du 2 est trouvé avec la multiplication par le facteur de conversion du carburant (0,81).

Annexe 7.3.2-24 Evolution Annuelle du Frais de Renouvellement des Véhicules et du Frais d'Entretien et de Gestion des Véhicules (le Secteur Z-7)

(Unité: FCFA)

Désignation	1	2	3	4	5	6	7	8 - 50
<b>1. Amortissement de Véhicules</b>								
(1) Voiture Légère (F)	0	0	162.017	162.017	162.017	162.017	162.017	162.017
(E)	0	0	149.056	149.056	149.056	149.056	149.056	149.056
(2) Motocyclette (F)	0	0	63.000	63.000	63.000	63.000	63.000	63.000
(E)	0	0	57.960	57.960	57.960	57.960	57.960	57.960
(3) Bicyclette (F)	0	0	7.900	7.900	7.900	7.900	7.900	7.900
(E)	0	0	7.268	7.268	7.268	7.268	7.268	7.268
Sous-total ((1)-(3)) (F)	0	0	232.917	232.917	232.917	232.917	232.917	232.917
(E)	0	0	214.284	214.284	214.284	214.284	214.284	214.284
<b>2. Frais d'Entretien et de Gestion de Véhicules</b>								
(1) Voiture Légère (F)	0	0	53.700	53.700	53.700	53.700	53.700	53.700
(E)	0	0	43.497	43.497	43.497	43.497	43.497	43.497
(2) Motocyclette (F)	0	0	66.900	66.900	66.900	66.900	66.900	66.900
(E)	0	0	54.189	54.189	54.189	54.189	54.189	54.189
Sous-total ((1)+(2)) (F)	0	0	120.600	120.600	120.600	120.600	120.600	120.600
(E)	0	0	97.686	97.686	97.686	97.686	97.686	97.686
<b>3. Total (1+2)</b>								
(F)	0	0	353.517	353.517	353.517	353.517	353.517	353.517
(E)	0	0	311.970	311.970	311.970	311.970	311.970	311.970

Note: Le prix économique du 2 est trouvé avec la multiplication par le facteur de conversion du carburant (0,81).

Annexe 7.3.2-25 Evolution Annuelle du Frais de Renouvellement des Véhicules et du Frais d'Entretien et de Gestion des Véhicules (Les Secteurs Z-1 ~ Z-7)

(Unité: FCFA)

Désignation	1	2	3	4	5	6	7	8 - 50
<b>1. Amortissement de Véhicules</b>								
(1) Voiture Légère (F)	0	0	972.100	972.100	972.100	972.100	972.100	972.100
(E)	0	0	894.332	894.332	894.332	894.332	894.332	894.332
(2) Motocyclette (F)	0	0	126.000	378.000	378.000	378.000	378.000	378.000
(E)	0	0	115.920	347.760	347.760	347.760	347.760	347.760
(3) Bicyclette (F)	0	0	31.600	63.200	63.200	63.200	63.200	63.200
(E)	0	0	29.072	58.144	58.144	58.144	58.144	58.144
Sous-total ((1)-(3)) (F)	0	0	1.129.700	1.413.300	1.413.300	1.413.300	1.413.300	1.413.300
(E)	0	0	1.039.324	1.300.236	1.300.236	1.300.236	1.300.236	1.300.236
<b>2. Frais d'Entretien et de Gestion de Véhicules</b>								
(1) Voiture Légère (F)	0	0	322.200	322.200	322.200	322.200	322.200	322.200
(E)	0	0	260.982	260.982	260.982	260.982	260.982	260.982
(2) Motocyclette (F)	0	0	133.800	401.400	401.400	401.400	401.400	401.400
(E)	0	0	108.378	325.134	325.134	325.134	325.134	325.134
Sous-total ((1)+(2)) (F)	0	0	456.000	723.600	723.600	723.600	723.600	723.600
(E)	0	0	369.360	586.116	586.116	586.116	586.116	586.116
<b>3. Total (1+2)</b>								
(F)	0	0	1.585.700	2.136.900	2.136.900	2.136.900	2.136.900	2.136.900
(E)	0	0	1.408.684	1.886.352	1.886.352	1.886.352	1.886.352	1.886.352

Note: Le prix économique du 2 est trouvé avec la multiplication par le facteur de conversion du carburant (0,81).

Annexe 7.3.2-26 Nombre de Personnel pour la Gestion et  
l'Entretien de Périmètre selon les Secteurs

Secteur	Personnel	1	2	3	4	5	6	7	8-50
Z-1- Z-7	Directeur	0	0	1	1	1	1	1	1
Z-1+Z-2	Chef de Périmètre	0	0	1	1	1	1	1	1
	Chef de Gestion et d'Entretien de l'Ensemble de Périmètre	0	0	0	1	1	1	1	1
	Chef Adjoint de Gestion et d'Entretien de l'Ensemble de Périmètre	0	0	0	2	2	2	2	2
	Vulgarisateur	0	0	1	3	5	5	1	1
	Pompiste	0	0	2	2	2	2	2	2
	Comptable	0	0	1	1	1	1	1	1
Z-3	Chef de Périmètre	0	0	1	1	1	1	1	1
	Chef de Gestion et d'Entretien de l'Ensemble de Périmètre	0	0	0	1	1	1	1	1
	Chef Adjoint de Gestion et d'Entretien de l'Ensemble de Périmètre	0	0	0	2	2	2	2	2
	Vulgarisateur	0	0	3	6	10	10	1	1
	Pompiste	0	0	2	2	2	2	2	2
	Comptable	0	0	1	1	1	1	1	1
Z-4	Chef de Périmètre	0	0	1	1	1	1	1	1
	Chef de Gestion et d'Entretien de l'Ensemble de Périmètre	0	0	0	1	1	1	1	1
	Chef Adjoint de Gestion et d'Entretien de l'Ensemble de Périmètre	0	0	0	2	2	2	2	2
	Vulgarisateur	0	0	3	8	14	14	2	2
	Pompiste	0	0	2	2	2	2	2	2
	Comptable	0	0	1	1	1	1	1	1

Secteur	Personnel	1	2	3	4	5	6	7	8-50
Z-5	Chef de Périmètre	0	0	1	1	1	1	1	1
	Chef de Gestion et d'Entretien de l'Ensemble de Périmètre	0	0	0	1	1	1	1	1
	Chef Adjoint de Gestion et d'Entretien de l'Ensemble de Périmètre	0	0	0	2	2	2	2	2
	Vulgarisateur	0	0	1	2	4	4	1	1
	Pompiste	0	0	1	1	1	1	1	1
	Comptable	0	0	1	1	1	1	1	1
Z-6	Chef de Périmètre	0	0	1	1	1	1	1	1
	Chef de Gestion et d'Entretien de l'Ensemble de Périmètre	0	0	0	1	1	1	1	1
	Chef Adjoint de Gestion et d'Entretien de l'Ensemble de Périmètre	0	0	0	2	2	2	2	2
	Vulgarisateur	0	0	3	7	11	11	2	2
	Pompiste	0	0	2	2	2	2	2	2
	Comptable	0	0	1	1	1	1	1	1
Z-7	Chef de Périmètre	0	0	1	1	1	1	1	1
	Chef de Gestion et d'Entretien de l'Ensemble de Périmètre	0	0	0	1	1	1	1	1
	Chef Adjoint de Gestion et d'Entretien de l'Ensemble de Périmètre	0	0	0	2	2	2	2	2
	Vulgarisateur	0	0	2	4	6	6	1	1
	Pompiste	0	0	1	1	1	1	1	1
	Comptable	0	0	1	1	1	1	1	1
Z-1 ~ Z-7	Chef de Périmètre	0	0	2	6	6	6	6	6
	Chef de Gestion et d'Entretien de l'Ensemble de Périmètre	0	0	0	2	6	6	6	6
	Chef Adjoint de Gestion et d'Entretien de l'Ensemble de Périmètre	0	0	0	4	12	12	12	12
	Vulgarisateur	0	0	6	22	40	50	29	8
	Pompiste	0	0	4	10	10	10	10	10
	Comptable	0	0	2	6	6	6	6	6



Annexe 7.3.2-27 Frais de Personnel pour la Gestion et l'Entretien de Périmètre

(Unité: FCFA/mois)

Personnel	Prix Evalué	Salaire de Base ①	Primes Divers ① x 10 % = ②	Assurance Sociale ① x 17 % = ③	Total ① + ② + ③
Directeur	F E	200.000 180.000	20.000 18.000	34.000 0	254.000 198.000
Chef de Périmètre	F E	120.000 108.000	12.000 10.800	20.400 0	152.400 118.800
Chef de Gestion et d'Entretien de l'Ensemble de Périmètre	F E	120.000 108.000	12.000 10.800	20.400 0	152.400 118.800
Chef Adjoint de Gestion et d'Entretien de l'Ensemble de Périmètre	F E	80.000 72.000	8.000 7.200	13.600 0	101.600 79.200
Vulgarisateur	F E	50.000 45.000	5.000 4.500	8.500 0	63.500 49.500
Pompiste	F E	25.000 22.500	2.500 2.250	4.250 0	31.750 24.750
Comptable	F E	30.000 27.000	3.000 2.700	5.100 0	38.100 29.700

Notes: 1) F signifie le prix financier et E correspond au prix économique.

2) Les prix économique de ① et ② sont trouvés avec la multiplication par le facteur de conversion consommation (0,90) et ③ signifie les frais de transfert.

Annexe 7.3.2-28 Evolution Annuelle du Frais de Personnel Pour  
la Gestion et l'Entretien de Périmètre  
(les Secteurs Z-1 + Z-2)

(Unité: 1.000 FCFA)

Désignation		1	2	3	4	5	6	7	8 - 50
<b>1. Directeur</b>									
(1) Salaire de Base	(F)	0	0	400,0	400,0	400,0	400,0	400,0	400,0
	(E)	0	0	360,0	360,0	360,0	360,0	360,0	360,0
(2) Primes Divers	(F)	0	0	40,0	40,0	40,0	40,0	40,0	40,0
	(E)	0	0	36,0	36,0	36,0	36,0	36,0	36,0
(3) Assurance Sociale	(F)	0	0	68,0	68,0	68,0	68,0	68,0	68,0
	(E)	0	0	0	0	0	0	0	0
<b>2. Chef de Périmètre</b>									
(1) Salaire de Base	(F)	0	0	1.440,0	1.440,0	1.440,0	1.440,0	1.440,0	1.440,0
	(E)	0	0	1.296,0	1.296,0	1.296,0	1.296,0	1.296,0	1.296,0
(2) Primes Divers	(F)	0	0	144,0	144,0	144,0	144,0	144,0	144,0
	(E)	0	0	129,6	129,6	129,6	129,6	129,6	129,6
(3) Assurance Sociale	(F)	0	0	244,8	244,8	244,8	244,8	244,8	244,8
	(E)	0	0	0	0	0	0	0	0
<b>3. Chef de Gestion et d'Entretien de l'Ensemble de Périmètre</b>									
(1) Salaire de Base	(F)	0	0	0	1.440,0	1.440,0	1.440,0	1.440,0	1.440,0
	(E)	0	0	0	1.296,0	1.296,0	1.296,0	1.296,0	1.296,0
(2) Primes Divers	(F)	0	0	0	144,0	144,0	144,0	144,0	144,0
	(E)	0	0	0	129,6	129,6	129,6	129,6	129,6
(3) Assurance Sociale	(F)	0	0	0	244,8	244,8	244,8	244,8	244,8
	(E)	0	0	0	0	0	0	0	0
<b>4. Chef Adjoint de Gestion et d'Entretien de l'Ensemble de Périmètre</b>									
(1) Salaire de Base	(F)	0	0	0	1.920,0	1.920,0	1.920,0	1.920,0	1.920,0
	(E)	0	0	0	1.728,0	1.728,0	1.728,0	1.728,0	1.728,0
(2) Primes Divers	(F)	0	0	0	192,0	192,0	192,0	192,0	192,0
	(E)	0	0	0	172,8	172,8	172,8	172,8	172,8
(3) Assurance Sociale	(F)	0	0	0	326,4	326,4	326,4	326,4	326,4
	(E)	0	0	0	0	0	0	0	0
<b>5. Vulgarisateur</b>									
(1) Salaire de Base	(F)	0	0	600,0	1.800,0	3.000,0	3.000,0	600,0	600,0
	(E)	0	0	540,0	1.620,0	2.700,0	2.700,0	540,0	540,0
(2) Primes Divers	(F)	0	0	60,0	180,0	300,0	300,0	60,0	60,0
	(E)	0	0	54,0	162,0	270,0	270,0	54,0	54,0
(3) Assurance Sociale	(F)	0	0	102,0	306,0	510,0	510,0	102,0	102,0
	(E)	0	0	0	0	0	0	0	0
<b>6. Pompiste</b>									
(1) Salaire de Base	(F)	0	0	600,0	600,0	600,0	600,0	600,0	600,0
	(E)	0	0	540,0	540,0	540,0	540,0	540,0	540,0
(2) Primes Divers	(F)	0	0	60,0	60,0	60,0	60,0	60,0	60,0
	(E)	0	0	54,0	54,0	54,0	54,0	54,0	54,0
(3) Assurance Sociale	(F)	0	0	102,0	102,0	102,0	102,0	102,0	102,0
	(E)	0	0	0	0	0	0	0	0
<b>7. Comptable</b>									
(1) Salaire de Base	(F)	0	0	360,0	360,0	360,0	360,0	360,0	360,0
	(E)	0	0	324,0	324,0	324,0	324,0	324,0	324,0
(2) Primes Divers	(F)	0	0	36,0	36,0	36,0	36,0	36,0	36,0
	(E)	0	0	32,4	32,4	32,4	32,4	32,4	32,4
(3) Assurance Sociale	(F)	0	0	61,2	61,2	61,2	61,2	61,2	61,2
	(E)	0	0	0	0	0	0	0	0
<b>8. Total</b>									
(1) Salaire de Base	(F)	0	0	4.600,0	9.760,0	12.160,0	12.160,0	6.760,0	6.760,0
	(E)	0	0	4.140,0	8.784,0	10.944,0	10.944,0	6.084,0	6.084,0
(2) Primes Divers	(F)	0	0	460,0	976,0	1.216,0	1.216,0	676,0	676,0
	(E)	0	0	414,0	878,4	1.094,4	1.094,4	608,4	608,4
(3) Assurance Sociale	(F)	0	0	782,0	1.659,2	2.067,2	2.067,2	1.149,2	1.149,2
	(E)	0	0	0	0	0	0	0	0
Total ((1) - (3))	(F)	0	0	5.842,0	12.395,2	15.443,2	15.443,2	8.585,2	8.585,2
	(E)	0	0	4.554,0	9.662,4	12.038,4	12.038,4	6.692,4	6.692,4

Annexe 7.3.2-29 Evolution Annuelle du Frais de Personnel Pour  
la Gestion et l'Entretien de Périmètre  
(le Secteur Z-3)

(Unité: 1.000 FCFA)

Désignation		1	2	3	4	5	6	7	8 - 50
<b>1. Directeur</b>									
(1) Salaire de Base	(F)	0	0	400,0	400,0	400,0	400,0	400,0	400,0
	(E)	0	0	360,0	360,0	360,0	360,0	360,0	360,0
(2) Primes Divers	(F)	0	0	40,0	40,0	40,0	40,0	40,0	40,0
	(E)	0	0	36,0	36,0	36,0	36,0	36,0	36,0
(3) Assurance Sociale	(F)	0	0	68,0	68,0	68,0	68,0	68,0	68,0
	(E)	0	0	0	0	0	0	0	0
<b>2. Chef de Périmètre</b>									
(1) Salaire de Base	(F)	0	0	1.440,0	1.440,0	1.440,0	1.440,0	1.440,0	1.440,0
	(E)	0	0	1.296,0	1.296,0	1.296,0	1.296,0	1.296,0	1.296,0
(2) Primes Divers	(F)	0	0	144,0	144,0	144,0	144,0	144,0	144,0
	(E)	0	0	129,6	129,6	129,6	129,6	129,6	129,6
(3) Assurance Sociale	(F)	0	0	244,8	244,8	244,8	244,8	244,8	244,8
	(E)	0	0	0	0	0	0	0	0
<b>3. Chef de Gestion et d'Entretien de l'Ensemble de Périmètre</b>									
(1) Salaire de Base	(F)	0	0	0	1.440,0	1.440,0	1.440,0	1.440,0	1.440,0
	(E)	0	0	0	1.296,0	1.296,0	1.296,0	1.296,0	1.296,0
(2) Primes Divers	(F)	0	0	0	144,0	144,0	144,0	144,0	144,0
	(E)	0	0	0	129,6	129,6	129,6	129,6	129,6
(3) Assurance Sociale	(F)	0	0	0	244,8	244,8	244,8	244,8	244,8
	(E)	0	0	0	0	0	0	0	0
<b>4. Chef Adjoint de Gestion et d'Entretien de l'Ensemble de Périmètre</b>									
(1) Salaire de Base	(F)	0	0	0	1.920,0	1.920,0	1.920,0	1.920,0	1.920,0
	(E)	0	0	0	1.728,0	1.728,0	1.728,0	1.728,0	1.728,0
(2) Primes Divers	(F)	0	0	0	192,0	192,0	192,0	192,0	192,0
	(E)	0	0	0	172,8	172,8	172,8	172,8	172,8
(3) Assurance Sociale	(F)	0	0	0	326,4	326,4	326,4	326,4	326,4
	(E)	0	0	0	0	0	0	0	0
<b>5. Vulgarisateur</b>									
(1) Salaire de Base	(F)	0	0	1.800,0	3.600,0	6.000,0	6.000,0	600,0	600,0
	(E)	0	0	1.620,0	3.240,0	5.400,0	5.400,0	540,0	540,0
(2) Primes Divers	(F)	0	0	180,0	360,0	600,0	600,0	60,0	60,0
	(E)	0	0	162,0	324,0	540,0	540,0	54,0	54,0
(3) Assurance Sociale	(F)	0	0	306,0	612,0	1.020,0	1.020,0	102,0	102,0
	(E)	0	0	0	0	0	0	0	0
<b>6. Pompiste</b>									
(1) Salaire de Base	(F)	0	0	600,0	600,0	600,0	600,0	600,0	600,0
	(E)	0	0	540,0	540,0	540,0	540,0	540,0	540,0
(2) Primes Divers	(F)	0	0	60,0	60,0	60,0	60,0	60,0	60,0
	(E)	0	0	54,0	54,0	54,0	54,0	54,0	54,0
(3) Assurance Sociale	(F)	0	0	102,0	102,0	102,0	102,0	102,0	102,0
	(E)	0	0	0	0	0	0	0	0
<b>7. Comptable</b>									
(1) Salaire de Base	(F)	0	0	360,0	360,0	360,0	360,0	360,0	360,0
	(E)	0	0	324,0	324,0	324,0	324,0	324,0	324,0
(2) Primes Divers	(F)	0	0	36,0	36,0	36,0	36,0	36,0	36,0
	(E)	0	0	32,4	32,4	32,4	32,4	32,4	32,4
(3) Assurance Sociale	(F)	0	0	61,2	61,2	61,2	61,2	61,2	61,2
	(E)	0	0	0	0	0	0	0	0
<b>8. Total</b>									
(1) Salaire de Base	(F)	0	0	3.400,0	7.960,0	9.160,0	9.160,0	6.760,0	6.760,0
	(E)	0	0	3.060,0	7.164,0	8.244,0	8.244,0	6.084,0	6.084,0
(2) Primes Divers	(F)	0	0	340,0	796,0	916,0	916,0	676,0	676,0
	(E)	0	0	306,0	716,4	824,4	824,4	608,4	608,4
(3) Assurance Sociale	(F)	0	0	578,0	1.353,2	1.557,2	1.557,2	1.149,2	1.149,2
	(E)	0	0	0	0	0	0	0	0
Total ((1) - (3))	(F)	0	0	4.318,0	10.109,2	11.633,2	11.633,2	8.585,2	8.585,2
	(E)	0	0	3.366,0	7.880,4	9.068,4	9.068,4	6.692,4	6.692,4

Annexe 7.3.2-30 Evolution Annuelle du Frais de Personnel Pour  
la Gestion et l'Entretien de Périmètre  
(le Secteur Z-4)

(Unité: 1.000 FCFA)

Désignation		1	2	3	4	5	6	7	8 - 50
<b>1. Directeur</b>									
(1) Salaire de Base	(F)	0	0	1.200,0	400,0	400,0	400,0	400,0	400,0
	(E)	0	0	1.080,0	360,0	360,0	360,0	360,0	360,0
(2) Primes Divers	(F)	0	0	120,0	40,0	40,0	40,0	40,0	40,0
	(E)	0	0	108,0	36,0	36,0	36,0	36,0	36,0
(3) Assurance Sociale	(F)	0	0	204,0	68,0	68,0	68,0	68,0	68,0
	(E)	0	0	0	0	0	0	0	0
<b>2. Chef de Périmètre</b>									
(1) Salaire de Base	(F)	0	0	1.440,0	1.440,0	1.440,0	1.440,0	1.440,0	1.440,0
	(E)	0	0	1.296,0	1.296,0	1.296,0	1.296,0	1.296,0	1.296,0
(2) Primes Divers	(F)	0	0	144,0	144,0	144,0	144,0	144,0	144,0
	(E)	0	0	129,6	129,6	129,6	129,6	129,6	129,6
(3) Assurance Sociale	(F)	0	0	244,8	244,8	244,8	244,8	244,8	244,8
	(E)	0	0	0	0	0	0	0	0
<b>3. Chef de Gestion et d'Entretien de l'Ensemble de Périmètre</b>									
(1) Salaire de Base	(F)	0	0	0	1.440,0	1.440,0	1.440,0	1.440,0	1.440,0
	(E)	0	0	0	1.296,0	1.296,0	1.296,0	1.296,0	1.296,0
(2) Primes Divers	(F)	0	0	0	144,0	144,0	144,0	144,0	144,0
	(E)	0	0	0	129,6	129,6	129,6	129,6	129,6
(3) Assurance Sociale	(F)	0	0	0	244,8	244,8	244,8	244,8	244,8
	(E)	0	0	0	0	0	0	0	0
<b>4. Chef Adjoint de Gestion et d'Entretien de l'Ensemble de Périmètre</b>									
(1) Salaire de Base	(F)	0	0	0	1.920,0	1.920,0	1.920,0	1.920,0	1.920,0
	(E)	0	0	0	1.728,0	1.728,0	1.728,0	1.728,0	1.728,0
(2) Primes Divers	(F)	0	0	0	192,0	192,0	192,0	192,0	192,0
	(E)	0	0	0	172,8	172,8	172,8	172,8	172,8
(3) Assurance Sociale	(F)	0	0	0	326,4	326,4	326,4	326,4	326,4
	(E)	0	0	0	0	0	0	0	0
<b>5. Vulgarisateur</b>									
(1) Salaire de Base	(F)	0	0	1.800,0	4.800,0	8.400,0	8.400,0	1.200,0	1.200,0
	(E)	0	0	1.620,0	4.320,0	7.560,0	7.560,0	1.080,0	1.080,0
(2) Primes Divers	(F)	0	0	180,0	480,0	840,0	840,0	120,0	120,0
	(E)	0	0	162,0	432,0	756,0	756,0	108,0	108,0
(3) Assurance Sociale	(F)	0	0	306,0	816,0	1.428,0	1.428,0	204,0	204,0
	(E)	0	0	0	0	0	0	0	0
<b>6. Pompiste</b>									
(1) Salaire de Base	(F)	0	0	600,0	600,0	600,0	600,0	600,0	600,0
	(E)	0	0	540,0	540,0	540,0	540,0	540,0	540,0
(2) Primes Divers	(F)	0	0	60,0	60,0	60,0	60,0	60,0	60,0
	(E)	0	0	54,0	54,0	54,0	54,0	54,0	54,0
(3) Assurance Sociale	(F)	0	0	102,0	102,0	102,0	102,0	102,0	102,0
	(E)	0	0	0	0	0	0	0	0
<b>7. Comptable</b>									
(1) Salaire de Base	(F)	0	0	360,0	360,0	360,0	360,0	360,0	360,0
	(E)	0	0	324,0	324,0	324,0	324,0	324,0	324,0
(2) Primes Divers	(F)	0	0	36,0	36,0	36,0	36,0	36,0	36,0
	(E)	0	0	32,4	32,4	32,4	32,4	32,4	32,4
(3) Assurance Sociale	(F)	0	0	61,2	61,2	61,2	61,2	61,2	61,2
	(E)	0	0	0	0	0	0	0	0
<b>8. Total</b>									
(1) Salaire de Base	(F)	0	0	5.400,0	10.360,0	12.760,0	12.760,0	7.360,0	7.360,0
	(E)	0	0	4.860,0	9.324,0	11.484,0	11.484,0	6.624,0	6.624,0
(2) Primes Divers	(F)	0	0	540,0	1.036,0	1.276,0	1.276,0	736,0	736,0
	(E)	0	0	486,0	932,4	1.148,4	1.148,4	662,4	662,4
(3) Assurance Sociale	(F)	0	0	918,0	1.761,2	2.169,2	2.169,2	1.251,2	1.251,2
	(E)	0	0	0	0	0	0	0	0
Total ((1) - (3))	(F)	0	0	6.858,0	13.157,2	16.205,2	16.205,2	9.347,2	9.347,2
	(E)	0	0	5.346,0	10.256,4	12.632,4	12.632,4	7.286,4	7.286,4

Annexe 7.3.2-31 Evolution Annuelle du Frais de Personnel Pour  
la Gestion et l'Entretien de Périmètre  
(le Secteur Z-5)

(Unité: 1.000 FCFA)

Désignation		1	2	3	4	5	6	7	8 - 50
<b>1. Directeur</b>									
(1) Salaire de Base	(F)	0	0	400,0	400,0	400,0	400,0	400,0	400,0
	(E)	0	0	360,0	360,0	360,0	360,0	360,0	360,0
(2) Primes Divers	(F)	0	0	40,0	40,0	40,0	40,0	40,0	40,0
	(E)	0	0	36,0	36,0	36,0	36,0	36,0	36,0
(3) Assurance Sociale	(F)	0	0	68,0	68,0	68,0	68,0	68,0	68,0
	(E)	0	0	0	0	0	0	0	0
<b>2. Chef de Périmètre</b>									
(1) Salaire de Base	(F)	0	0	1.440,0	1.440,0	1.440,0	1.440,0	1.440,0	1.440,0
	(E)	0	0	1.296,0	1.296,0	1.296,0	1.296,0	1.296,0	1.296,0
(2) Primes Divers	(F)	0	0	144,0	144,0	144,0	144,0	144,0	144,0
	(E)	0	0	129,6	129,6	129,6	129,6	129,6	129,6
(3) Assurance Sociale	(F)	0	0	244,8	244,8	244,8	244,8	244,8	244,8
	(E)	0	0	0	0	0	0	0	0
<b>3. Chef de Gestion et d'Entretien de l'Ensemble de Périmètre</b>									
(1) Salaire de Base	(F)	0	0	0	1.440,0	1.440,0	1.440,0	1.440,0	1.440,0
	(E)	0	0	0	1.296,0	1.296,0	1.296,0	1.296,0	1.296,0
(2) Primes Divers	(F)	0	0	0	144,0	144,0	144,0	144,0	144,0
	(E)	0	0	0	129,6	129,6	129,6	129,6	129,6
(3) Assurance Sociale	(F)	0	0	0	244,8	244,8	244,8	244,8	244,8
	(E)	0	0	0	0	0	0	0	0
<b>4. Chef Adjoint de Gestion et d'Entretien de l'Ensemble de Périmètre</b>									
(1) Salaire de Base	(F)	0	0	0	1.920,0	1.920,0	1.920,0	1.920,0	1.920,0
	(E)	0	0	0	1.728,0	1.728,0	1.728,0	1.728,0	1.728,0
(2) Primes Divers	(F)	0	0	0	192,0	192,0	192,0	192,0	192,0
	(E)	0	0	0	172,8	172,8	172,8	172,8	172,8
(3) Assurance Sociale	(F)	0	0	0	326,4	326,4	326,4	326,4	326,4
	(E)	0	0	0	0	0	0	0	0
<b>5. Vulgarisateur</b>									
(1) Salaire de Base	(F)	0	0	600,0	1.200,0	2.400,0	2.400,0	600,0	600,0
	(E)	0	0	540,0	1.080,0	2.160,0	2.160,0	540,0	540,0
(2) Primes Divers	(F)	0	0	60,0	120,0	240,0	240,0	60,0	60,0
	(E)	0	0	54,0	108,0	216,0	216,0	54,0	54,0
(3) Assurance Sociale	(F)	0	0	102,0	204,0	408,0	408,0	102,0	102,0
	(E)	0	0	0	0	0	0	0	0
<b>6. Pompiste</b>									
(1) Salaire de Base	(F)	0	0	300,0	300,0	300,0	300,0	300,0	300,0
	(E)	0	0	270,0	270,0	270,0	270,0	270,0	270,0
(2) Primes Divers	(F)	0	0	30,0	30,0	30,0	30,0	30,0	30,0
	(E)	0	0	27,0	27,0	27,0	27,0	27,0	27,0
(3) Assurance Sociale	(F)	0	0	51,0	51,0	51,0	51,0	51,0	51,0
	(E)	0	0	0	0	0	0	0	0
<b>7. Comptable</b>									
(1) Salaire de Base	(F)	0	0	360,0	360,0	360,0	360,0	360,0	360,0
	(E)	0	0	324,0	324,0	324,0	324,0	324,0	324,0
(2) Primes Divers	(F)	0	0	36,0	36,0	36,0	36,0	36,0	36,0
	(E)	0	0	32,4	32,4	32,4	32,4	32,4	32,4
(3) Assurance Sociale	(F)	0	0	61,2	61,2	61,2	61,2	61,2	61,2
	(E)	0	0	0	0	0	0	0	0
<b>8. Total</b>									
(1) Salaire de Base	(F)	0	0	3.100,0	7.060,0	8.260,0	8.260,0	6.460,0	6.460,0
	(E)	0	0	2.790,0	6.354,0	7.434,0	7.434,0	5.814,0	5.814,0
(2) Primes Divers	(F)	0	0	310,0	706,0	826,0	826,0	646,0	646,0
	(E)	0	0	279,0	635,4	743,4	743,4	581,4	581,4
(3) Assurance Sociale	(F)	0	0	527,0	1.200,2	1.404,2	1.404,2	1.098,2	1.098,2
	(E)	0	0	0	0	0	0	0	0
Total ((1) - (3))	(F)	0	0	3.937,0	8.966,2	10.490,2	10.490,2	8.204,2	8.204,2
	(E)	0	0	3.069,0	6.989,4	8.177,4	8.177,4	6.395,4	6.395,4

Annexe 7.3.2-32 Evolution Annuelle du Frais de Personnel Pour  
la Gestion et l'Entretien de Périmètre  
(le Secteur Z-6)

(Unité: 1.000 FCFA)

Désignation		1	2	3	4	5	6	7	8 - 50
<b>1. Directeur</b>									
(1) Salaire de Base	(F)	0	0	1.200,0	400,0	400,0	400,0	400,0	400,0
	(E)	0	0	1.080,0	360,0	360,0	360,0	360,0	360,0
(2) Primes Divers	(F)	0	0	120,0	40,0	40,0	40,0	40,0	40,0
	(E)	0	0	108,0	36,0	36,0	36,0	36,0	36,0
(3) Assurance Sociale	(F)	0	0	204,0	68,0	68,0	68,0	68,0	68,0
	(E)	0	0	0	0	0	0	0	0
<b>2. Chef de Périmètre</b>									
(1) Salaire de Base	(F)	0	0	1.440,0	1.440,0	1.440,0	1.440,0	1.440,0	1.440,0
	(E)	0	0	1.296,0	1.296,0	1.296,0	1.296,0	1.296,0	1.296,0
(2) Primes Divers	(F)	0	0	144,0	144,0	144,0	144,0	144,0	144,0
	(E)	0	0	129,6	129,6	129,6	129,6	129,6	129,6
(3) Assurance Sociale	(F)	0	0	244,8	244,8	244,8	244,8	244,8	244,8
	(E)	0	0	0	0	0	0	0	0
<b>3. Chef de Gestion et d'Entretien de l'Ensemble de Périmètre</b>									
(1) Salaire de Base	(F)	0	0	0	1.440,0	1.440,0	1.440,0	1.440,0	1.440,0
	(E)	0	0	0	1.296,0	1.296,0	1.296,0	1.296,0	1.296,0
(2) Primes Divers	(F)	0	0	0	144,0	144,0	144,0	144,0	144,0
	(E)	0	0	0	129,6	129,6	129,6	129,6	129,6
(3) Assurance Sociale	(F)	0	0	0	244,8	244,8	244,8	244,8	244,8
	(E)	0	0	0	0	0	0	0	0
<b>4. Chef Adjoint de Gestion et d'Entretien de l'Ensemble de Périmètre</b>									
(1) Salaire de Base	(F)	0	0	0	1.920,0	1.920,0	1.920,0	1.920,0	1.920,0
	(E)	0	0	0	1.728,0	1.728,0	1.728,0	1.728,0	1.728,0
(2) Primes Divers	(F)	0	0	0	192,0	192,0	192,0	192,0	192,0
	(E)	0	0	0	172,8	172,8	172,8	172,8	172,8
(3) Assurance Sociale	(F)	0	0	0	326,4	326,4	326,4	326,4	326,4
	(E)	0	0	0	0	0	0	0	0
<b>5. Vulgarisateur</b>									
(1) Salaire de Base	(F)	0	0	1.800,0	4.200,0	6.600,0	6.600,0	1.200,0	1.200,0
	(E)	0	0	1.620,0	3.780,0	5.940,0	5.940,0	1.080,0	1.080,0
(2) Primes Divers	(F)	0	0	180,0	420,0	660,0	660,0	120,0	120,0
	(E)	0	0	162,0	378,0	594,0	594,0	108,0	108,0
(3) Assurance Sociale	(F)	0	0	306,0	714,0	1.122,0	1.122,0	204,0	204,0
	(E)	0	0	0	0	0	0	0	0
<b>6. Pompiste</b>									
(1) Salaire de Base	(F)	0	0	600,0	600,0	600,0	600,0	600,0	600,0
	(E)	0	0	540,0	540,0	540,0	540,0	540,0	540,0
(2) Primes Divers	(F)	0	0	60,0	60,0	60,0	60,0	60,0	60,0
	(E)	0	0	54,0	54,0	54,0	54,0	54,0	54,0
(3) Assurance Sociale	(F)	0	0	102,0	102,0	102,0	102,0	102,0	102,0
	(E)	0	0	0	0	0	0	0	0
<b>7. Comptable</b>									
(1) Salaire de Base	(F)	0	0	360,0	360,0	360,0	360,0	360,0	360,0
	(E)	0	0	324,0	324,0	324,0	324,0	324,0	324,0
(2) Primes Divers	(F)	0	0	36,0	36,0	36,0	36,0	36,0	36,0
	(E)	0	0	32,4	32,4	32,4	32,4	32,4	32,4
(3) Assurance Sociale	(F)	0	0	61,2	61,2	61,2	61,2	61,2	61,2
	(E)	0	0	0	0	0	0	0	0
<b>8. Total</b>									
(1) Salaire de Base	(F)	0	0	5.400,0	10.960,0	14.560,0	14.560,0	7.360,0	7.360,0
	(E)	0	0	4.860,0	9.864,0	13.104,0	13.104,0	6.624,0	6.624,0
(2) Primes Divers	(F)	0	0	540,0	1.096,0	1.456,0	1.456,0	736,0	736,0
	(E)	0	0	486,0	986,4	1.310,4	1.310,4	662,4	662,4
(3) Assurance Sociale	(F)	0	0	918,0	1.863,2	2.475,2	2.475,2	1.251,2	1.251,2
	(E)	0	0	0	0	0	0	0	0
Total ((1) - (3))	(F)	0	0	6.858,0	13.919,2	18.491,2	18.491,2	9.347,2	9.347,2
	(E)	0	0	5.346,0	10.850,4	14.414,4	14.414,4	7.286,4	7.286,4

Annexe 7.3.2-33 Evolution Annuelle du Frais de Personnel Pour  
la Gestion et l'Entretien de Périmètre  
(le Secteur Z-7)

(Unité: 1.000 FCFA)

Désignation		1	2	3	4	5	6	7	8 - 50
<b>1. Directeur</b>									
(1) Salaire de Base	(F)	0	0	400,0	400,0	400,0	400,0	400,0	400,0
	(E)	0	0	360,0	360,0	360,0	360,0	360,0	360,0
(2) Primes Divers	(F)	0	0	40,0	40,0	40,0	40,0	40,0	40,0
	(E)	0	0	36,0	36,0	36,0	36,0	36,0	36,0
(3) Assurance Sociale	(F)	0	0	68,0	68,0	68,0	68,0	68,0	68,0
	(E)	0	0	0	0	0	0	0	0
<b>2. Chef de Périmètre</b>									
(1) Salaire de Base	(F)	0	0	1.440,0	1.440,0	1.440,0	1.440,0	1.440,0	1.440,0
	(E)	0	0	1.296,0	1.296,0	1.296,0	1.296,0	1.296,0	1.296,0
(2) Primes Divers	(F)	0	0	144,0	144,0	144,0	144,0	144,0	144,0
	(E)	0	0	129,6	129,6	129,6	129,6	129,6	129,6
(3) Assurance Sociale	(F)	0	0	244,8	244,8	244,8	244,8	244,8	244,8
	(E)	0	0	0	0	0	0	0	0
<b>3. Chef de Gestion et d'Entretien de l'Ensemble de Périmètre</b>									
(1) Salaire de Base	(F)	0	0	0	1.440,0	1.440,0	1.440,0	1.440,0	1.440,0
	(E)	0	0	0	1.296,0	1.296,0	1.296,0	1.296,0	1.296,0
(2) Primes Divers	(F)	0	0	0	144,0	144,0	144,0	144,0	144,0
	(E)	0	0	0	129,6	129,6	129,6	129,6	129,6
(3) Assurance Sociale	(F)	0	0	0	244,8	244,8	244,8	244,8	244,8
	(E)	0	0	0	0	0	0	0	0
<b>4. Chef Adjoint de Gestion et d'Entretien de l'Ensemble de Périmètre</b>									
(1) Salaire de Base	(F)	0	0	0	1.920,0	1.920,0	1.920,0	1.920,0	1.920,0
	(E)	0	0	0	1.728,0	1.728,0	1.728,0	1.728,0	1.728,0
(2) Primes Divers	(F)	0	0	0	192,0	192,0	192,0	192,0	192,0
	(E)	0	0	0	172,8	172,8	172,8	172,8	172,8
(3) Assurance Sociale	(F)	0	0	0	326,4	326,4	326,4	326,4	326,4
	(E)	0	0	0	0	0	0	0	0
<b>5. Vulgarisateur</b>									
(1) Salaire de Base	(F)	0	0	1.200,0	2.400,0	3.600,0	3.600,0	600,0	600,0
	(E)	0	0	1.080,0	2.160,0	3.240,0	3.240,0	540,0	540,0
(2) Primes Divers	(F)	0	0	120,0	240,0	360,0	360,0	60,0	60,0
	(E)	0	0	108,0	216,0	324,0	324,0	54,0	54,0
(3) Assurance Sociale	(F)	0	0	204,0	408,0	612,0	612,0	102,0	102,0
	(E)	0	0	0	0	0	0	0	0
<b>6. Pompiste</b>									
(1) Salaire de Base	(F)	0	0	300,0	300,0	300,0	300,0	300,0	300,0
	(E)	0	0	270,0	270,0	270,0	270,0	270,0	270,0
(2) Primes Divers	(F)	0	0	30,0	30,0	30,0	30,0	30,0	30,0
	(E)	0	0	27,0	27,0	27,0	27,0	27,0	27,0
(3) Assurance Sociale	(F)	0	0	51,0	51,0	51,0	51,0	51,0	51,0
	(E)	0	0	0	0	0	0	0	0
<b>7. Comptable</b>									
(1) Salaire de Base	(F)	0	0	360,0	360,0	360,0	360,0	360,0	360,0
	(E)	0	0	324,0	324,0	324,0	324,0	324,0	324,0
(2) Primes Divers	(F)	0	0	36,0	36,0	36,0	36,0	36,0	36,0
	(E)	0	0	32,4	32,4	32,4	32,4	32,4	32,4
(3) Assurance Sociale	(F)	0	0	61,2	61,2	61,2	61,2	61,2	61,2
	(E)	0	0	0	0	0	0	0	0
<b>8. Total</b>									
(1) Salaire de Base	(F)	0	0	3.700,0	8.260,0	9.460,0	9.460,0	6.460,0	6.460,0
	(E)	0	0	3.330,0	7.434,0	8.514,0	8.514,0	5.814,0	5.814,0
(2) Primes Divers	(F)	0	0	370,0	826,0	946,0	946,0	646,0	646,0
	(E)	0	0	333,0	743,4	851,4	851,4	581,4	581,4
(3) Assurance Sociale	(F)	0	0	629,0	1.404,2	1.608,2	1.608,2	1.098,2	1.098,2
	(E)	0	0	0	0	0	0	0	0
Total ((1) - (3))	(F)	0	0	4.699,0	10.490,2	12.014,2	12.014,2	8.204,0	8.204,2
	(E)	0	0	3.663,0	8.177,4	9.365,4	9.365,4	6.395,4	6.395,4

Annexe 7.3.2-34 Evolution Annuelle du Frais de Personnel Pour  
la Gestion et l'Entretien de Périmètre  
(les Secteurs Z-1 ~ Z-7)

(Unité: 1.000 FCFA)

Désignation		1	2	3	4	5	6	7	8 - 50
<b>1. Directeur</b>									
(1) Salaire de Base	(F)	0	0	2.400,0	2.400,0	2.400,0	2.400,0	2.400,0	2.600,0
	(E)	0	0	2.160,0	2.160,0	2.160,0	2.160,0	2.160,0	2.160,0
(2) Primes Divers	(F)	0	0	240,0	240,0	240,0	240,0	240,0	240,0
	(E)	0	0	216,0	216,0	216,0	216,0	216,0	216,0
(3) Assurance Sociale	(F)	0	0	408,0	408,0	408,0	408,0	408,0	408,0
	(E)	0	0	0	0	0	0	0	0
<b>2. Chef de Périmètre</b>									
(1) Salaire de Base	(F)	0	0	2.880,0	8.640,0	8.640,0	8.640,0	8.640,0	8.640,0
	(E)	0	0	2.592,0	7.776,0	7.776,0	7.776,0	7.776,0	7.776,0
(2) Primes Divers	(F)	0	0	288,0	864,0	864,0	864,0	864,0	864,0
	(E)	0	0	259,2	777,6	777,6	777,6	777,6	777,6
(3) Assurance Sociale	(F)	0	0	489,6	1.468,8	1.468,8	1.468,8	1.468,8	1.468,8
	(E)	0	0	0	0	0	0	0	0
<b>3. Chef de Gestion et d'Entretien de l'Ensemble de Périmètre</b>									
(1) Salaire de Base	(F)	0	0	0	2.880,0	8.640,0	8.640,0	8.640,0	8.640,0
	(E)	0	0	0	2.592,0	7.776,0	7.776,0	7.776,0	7.776,0
(2) Primes Divers	(F)	0	0	0	288,0	864,0	864,0	864,0	864,0
	(E)	0	0	0	259,2	777,6	777,6	777,6	777,6
(3) Assurance Sociale	(F)	0	0	0	489,6	1.468,8	1.468,8	1.468,8	1.468,8
	(E)	0	0	0	0	0	0	0	0
<b>4. Chef Adjoint de Gestion et d'Entretien de l'Ensemble de Périmètre</b>									
(1) Salaire de Base	(F)	0	0	0	3.840,0	11.520,0	11.520,0	11.520,0	11.520,0
	(E)	0	0	0	3.456,0	10.368,0	10.368,0	10.368,0	10.368,0
(2) Primes Divers	(F)	0	0	0	384,0	1.152,0	1.152,0	1.152,0	1.152,0
	(E)	0	0	0	345,6	1.036,8	1.036,8	1.036,8	1.036,8
(3) Assurance Sociale	(F)	0	0	0	652,8	1.958,4	1.958,4	1.958,4	1.958,4
	(E)	0	0	0	0	0	0	0	0
<b>5. Vulgarisateur</b>									
(1) Salaire de Base	(F)	0	0	3.600,0	13.200,0	24.000,0	30.000,0	17.400,0	4.800,0
	(E)	0	0	3.240,0	11.880,0	21.600,0	27.000,0	15.660,0	4.320,0
(2) Primes Divers	(F)	0	0	360,0	1.320,0	2.400,0	3.000,0	1.740,0	480,0
	(E)	0	0	324,0	1.188,0	2.160,0	2.700,0	1.566,0	432,0
(3) Assurance Sociale	(F)	0	0	612,0	2.244,0	4.080,0	5.100,0	2.958,0	816,0
	(E)	0	0	0	0	0	0	0	0
<b>6. Pompiste</b>									
(1) Salaire de Base	(F)	0	0	1.200,0	3.000,0	3.000,0	3.000,0	3.000,0	3.000,0
	(E)	0	0	1.080,0	2.700,0	2.700,0	2.700,0	2.700,0	2.700,0
(2) Primes Divers	(F)	0	0	120,0	300,0	300,0	300,0	300,0	300,0
	(E)	0	0	108,0	270,0	270,0	270,0	270,0	270,0
(3) Assurance Sociale	(F)	0	0	204,0	510,0	510,0	510,0	510,0	510,0
	(E)	0	0	0	0	0	0	0	0
<b>7. Comptable</b>									
(1) Salaire de Base	(F)	0	0	720,0	2.160,0	2.160,0	2.160,0	2.160,0	2.160,0
	(E)	0	0	648,0	1.944,0	1.944,0	1.944,0	1.944,0	1.944,0
(2) Primes Divers	(F)	0	0	72,0	216,0	216,0	216,0	216,0	216,0
	(E)	0	0	64,8	194,4	194,4	194,4	194,4	194,4
(3) Assurance Sociale	(F)	0	0	122,4	367,2	367,2	367,2	367,2	367,2
	(E)	0	0	0	0	0	0	0	0
<b>8. Total</b>									
(1) Salaire de Base	(F)	0	0	10.800,0	36.120,0	60.360,0	60.360,0	53.760,0	41.160,0
	(E)	0	0	9.720,0	32.508,0	54.324,0	59.724,0	48.384,0	37.044,0
(2) Primes Divers	(F)	0	0	1.080,0	3.612,0	6.036,0	6.036,0	5.376,0	4.116,0
	(E)	0	0	972,0	3.250,8	5.432,4	5.972,4	4.838,4	3.704,4
(3) Assurance Sociale	(F)	0	0	1.836,0	6.140,4	10.261,2	11.281,2	9.139,2	6.997,2
	(E)	0	0	0	0	0	0	0	0
Total ((1) - (3))	(F)	0	0	13.716,0	45.872,4	76.657,2	84.277,2	68.275,2	52.273,2
	(E)	0	0	10.692,0	35.758,8	59.756,4	65.696,4	53.222,4	40.748,4



Annexe 7.3.2-35 Evolution Annuelle de la Charge du Frais de Personnel  
selon les Secteurs

(Unité: 1.000 FCFA)

Secteur	Désignation		1	2	3	4	5	6	7	8 - 50
Z-1 + Z-2	ONAHIA	(F)	0	0	1.840,0	5.200,0	5.200,0	5.200,0	5.200,0	5.200,0
		(E)	0	0	1.656,0	4.680,0	4.680,0	4.680,0	4.680,0	4.680,0
	Coopérative Agricole	(F)	0	0	4.002,0	7.195,2	10.243,2	10.243,2	3.385,2	3.385,2
		(E)	0	0	2.898,0	4.982,4	7.358,4	7.358,4	2.012,4	2.012,4
	Sous-total	(F)	0	0	5.842,0	12.395,2	15.443,2	15.443,2	8.585,2	8.585,2
		(E)	0	0	4.554,0	9.662,4	12.038,4	12.038,4	6.692,4	6.692,4
Z-3	ONAHIA	(F)	0	0	1.840,0	5.200,0	5.200,0	5.200,0	5.200,0	5.200,0
		(E)	0	0	1.656,0	4.680,0	4.680,0	4.680,0	4.680,0	4.680,0
	Coopérative Agricole	(F)	0	0	2.478,0	4.909,2	6.433,2	6.433,2	3.385,2	3.385,2
		(E)	0	0	1.710,0	3.200,4	4.388,4	4.388,4	2.012,4	2.012,4
	Sous-total	(F)	0	0	4.318,0	10.109,2	11.633,2	11.633,2	8.585,2	8.585,2
		(E)	0	0	3.366,0	7.880,4	9.068,4	9.068,4	6.692,4	6.692,4
Z-4	ONAHIA	(F)	0	0	2.640,0	5.200,0	5.200,0	5.200,0	5.200,0	5.200,0
		(E)	0	0	2.376,0	4.680,0	4.680,0	4.680,0	4.680,0	4.680,0
	Coopérative Agricole	(F)	0	0	4.218,0	7.957,2	11.005,2	11.005,2	4.147,2	4.147,2
		(E)	0	0	2.970,0	5.576,4	7.952,4	7.952,4	2.606,4	2.606,4
	Sous-total	(F)	0	0	6.858,0	13.157,2	16.205,2	16.205,2	9.347,2	9.347,2
		(E)	0	0	5.346,0	10.256,4	12.632,4	12.632,4	7.286,4	7.286,4
Z-5	ONAHIA	(F)	0	0	1.840,0	5.200,0	5.200,0	5.200,0	5.200,0	5.200,0
		(E)	0	0	1.656,0	4.680,0	4.680,0	4.680,0	4.680,0	4.680,0
	Coopérative Agricole	(F)	0	0	2.097,0	3.766,2	5.290,2	5.290,2	3.004,2	3.004,2
		(E)	0	0	1.413,0	2.309,4	3.497,4	3.497,4	1.715,4	1.715,4
	Sous-total	(F)	0	0	3.937,0	8.966,2	10.490,2	10.490,2	8.204,2	8.204,2
		(E)	0	0	3.069,0	6.989,4	8.177,4	8.177,4	6.395,4	6.395,4
Z-6	ONAHIA	(F)	0	0	2.640,0	5.200,0	5.200,0	5.200,0	5.200,0	5.200,0
		(E)	0	0	2.376,0	4.680,0	4.680,0	4.680,0	4.680,0	4.680,0
	Coopérative Agricole	(F)	0	0	4.218,0	8.719,2	13.291,2	13.291,2	4.147,2	4.147,2
		(E)	0	0	2.970,0	6.170,4	9.734,4	9.734,4	2.606,4	2.606,4
	Sous-total	(F)	0	0	6.858,0	13.919,2	18.491,2	18.491,2	9.347,2	9.347,2
		(E)	0	0	5.346,0	10.850,4	14.414,4	14.414,4	7.286,4	7.286,4
Z-7	ONAHIA	(F)	0	0	1.840,0	5.200,0	5.200,0	5.200,0	5.200,0	5.200,0
		(E)	0	0	1.656,0	4.680,0	4.680,0	4.680,0	4.680,0	4.680,0
	Coopérative Agricole	(F)	0	0	2.859,0	5.290,2	6.814,2	6.814,2	3.004,2	3.004,2
		(E)	0	0	2.007,0	3.497,4	4.685,4	4.685,4	1.715,4	1.715,4
	Sous-total	(F)	0	0	4.699,0	10.490,2	12.014,2	12.014,2	8.204,2	8.204,2
		(E)	0	0	3.663,0	8.177,4	9.365,4	9.365,4	6.395,4	6.395,4
Z-1 - Z-7	ONAHIA	(F)	0	0	5.280,0	17.760,0	31.200,0	31.200,0	31.200,0	31.200,0
		(E)	0	0	4.752,0	15.984,0	28.080,0	28.080,0	28.080,0	28.080,0
	Coopérative Agricole	(F)	0	0	8.436,0	28.112,4	45.457,2	53.077,2	37.075,2	21.073,2
		(E)	0	0	5.940,0	19.774,8	31.676,4	37.616,4	25.142,4	12.668,4
	Total	(F)	0	0	13.716,0	45.872,4	76.657,2	84.277,2	68.275,2	52.273,2
		(E)	0	0	10.692,0	35.758,8	59.756,4	65.696,4	53.222,4	40.748,4

Note: ONAHIA se charge seulement des salaires de base du directeur, du chef de périmètre, du chef de gestion et d'entretien et du chef adjoint de gestion et d'entretien et les autres frais sont chargés par la coopérative agricole installée dans chaque secteur.

Annexe 7.3.2-36 Evolution Annuelle de Coût du Projet Indiquée  
par le Prix Financier (1e Secteur Z-1)

(Unité: 1.000 FCFA)

Année	Frais de Construction des Ouvrages	Frais Initial d'Achat des Véhicules	Charge du Frais de Personnel par ONAHA	Total
1	10.358	-	-	10.358
2	469.919	-	-	469.919
3	309.486	1.047	920	311.453
4	221.505	-	2.600	224.105
5	-	-	2.600	2.600
}	}	}	}	}
50	-	-	2.600	2.600

Annexe 7.3.2-37 Evolution Annuelle de Coût du Projet Indiquée  
par le Prix Financier (1e Secteur Z-2)

(Unité: 1.000 FCFA)

Année	Frais de Construction des Ouvrages	Frais Initial d'Achat des Véhicules	Charge du Frais de Personnel par ONAHA	Total
1	11.327	-	-	11.327
2	467.624	-	-	467.624
3	365.591	1.047	920	367.558
4	265.290	-	2.600	267.890
5	-	-	2.600	2.600
}	}	}	}	}
50	-	-	2.600	2.600

Annexe 7.3.2-38 Evolution Annuelle de Coût du Projet Indiquée  
par le Prix Financier (le Secteur Z-3)

(Unité: 1.000 FCFA)

Année	Frais de Construction des Ouvrages	Frais Initial d'Achat des Véhicules	Charge du Frais de Personnel par ONAHA	Total
1	30.460	-	-	30.460
2	1.183.322	-	-	1.183.322
3	997.260	2.251	1.840	1.001.351
4	781.830	-	5.200	787.030
5	-	-	5.200	5.200
}	}	}	}	}
50	-	-	5.200	5.200

Annexe 7.3.2-39 Evolution Annuelle de Coût du Projet Indiquée  
par le Prix Financier (le Secteur Z-4)

(Unité: 1.000 FCFA)

Année	Frais de Construction des Ouvrages	Frais Initial d'Achat des Véhicules	Charge du Frais de Personnel par ONAHA	Total
1	36.514	-	-	36.514
2	1.435.336	-	-	1.435.336
3	1.185.165	2.378	2.640	1.190.183
4	928.847	-	5.200	934.047
5	-	-	5.200	5.200
}	}	}	}	}
50	-	-	5.200	5.200

Annexe 7.3.2-40 Evolution Annuelle de Coût du Projet Indiquée  
par le Prix Financier (le Secteur Z-5)

(Unité: 1.000 FCFA)

Année	Frais de Construction des Ouvrages	Frais Initial d'Achat des Véhicules	Charge du Frais de Personnel par ONAHA	Total
1	14.157	-	-	14.157
2	509.336	-	-	509.336
3	509.519	2.062	1.840	513.421
4	360.238	-	5.200	365.438
5	-	-	5.200	5.200
}	}	}	}	}
50	-	-	5.200	5.200

Annexe 7.3.2-41 Evolution Annuelle de Coût du Projet Indiquée  
par le Prix Financier (le Secteur Z-6)

(Unité: 1.000 FCFA)

Année	Frais de Construction des Ouvrages	Frais Initial d'Achat des Véhicules	Charge du Frais de Personnel par ONAHA	Total
1	31.002	-	-	31.002
2	1.199.676	-	-	1.199.676
3	1.023.304	2.283	2.640	1.028.227
4	792.364	-	5.200	797.564
5	-	-	5.200	5.200
}	}	}	}	}
50	-	-	5.200	5.200

Annexe 7.3.2-42 Evolution Annuelle de Coût du Projet Indiquée  
par le Prix Financier (le Secteur Z-7)

(Unité: 1.000 FCFA)

Année	Frais de Construction des Ouvrages	Frais Initial d'Achat des Véhicules	Charge du Frais de Personnel par ONAHA	Total
1	19.951	-	-	19.951
2	827.608	-	-	827.608
3	625.473	2.125	1.840	629.438
4	482.538	-	5.200	487.738
5	-	-	5.200	5.200
}	}	}	}	}
50	-	-	5.200	5.200

Annexe 7.3.2-43 Evolution Annuelle de Coût du Projet Indiquée  
par le Prix Financier (les Secteurs Z-1 ~ Z-7)

(Unité: 1.000 FCFA)

Année	Frais de Construction des Ouvrages	Frais Initial d'Achat des Véhicules	Charge du Frais de Personnel par ONAHA	Total
1	67.516	-	-	67.516
2	2.721.265	-	-	2.721.265
3	5.666.278	4.661	5.280	5.676.219
4	4.528.540	8.532	17.760	4.554.832
5	2.111.401	-	31.200	2.142.601
6	-	-	31.200	31.200
}	}	}	}	}
50	-	-	31.200	31.200

Annexe 7.3.2-44 Evolution Annuelle de Coût du Projet Indiquée  
par le Prix Economique (le Secteur Z-1)

(Unité: 1.000 FCFA)

Année	Frais de Construction des Ouvrages	Frais Initial d'Achat des Véhicules	Charge du Frais de Personnel par ONAHA	Total
1	9.084	-	-	9.084
2	341.770	-	-	341.770
3	211.156	963	828	212.947
4	138.005	-	2.340	140.345
5	-	-	2.340	2.340
}	}	}	}	}
50	-	-	2.340	2.340

Annexe 7.3.2-45 Evolution Annuelle de Coût du Projet Indiquée  
par le Prix Economique (le Secteur Z-2)

(Unité: 1.000 FCFA)

Année	Frais de Construction des Ouvrages	Frais Initial d'Achat des Véhicules	Charge du Frais de Personnel par ONAHA	Total
1	9.933	-	-	9.933
2	345.884	-	-	345.884
3	251.051	963	828	252.842
4	166.360	-	2.340	168.700
5	-	-	2.340	2.340
}	}	}	}	}
50	-	-	2.340	2.340

Annexe 7.3.2-46 Evolution Annuelle de Coût du Projet Indiquée  
par le Prix Economique (le Secteur Z-3)

(Unité: 1.000 FCFA)

Année	Frais de Construction des Ouvrages	Frais Initial d'Achat des Véhicules	Charge du Frais de Personnel par ONAHA	Total
1	26.711	-	-	26.711
2	857.862	-	-	857.862
3	679.184	2.071	1.656	682.911
4	494.444	-	4.680	499.124
5	-	-	4.680	4.680
}	}	}	}	}
50	-	-	4.680	4.680

Annexe 7.3.2-47 Evolution Annuelle de Coût du Projet Indiquée  
par le Prix Economique (le Secteur Z-4)

(Unité: 1.000 FCFA)

Année	Frais de Construction des Ouvrages	Frais Initial d'Achat des Véhicules	Charge du Frais de Personnel par ONAHA	Total
1	33.941	-	-	33.941
2	1.101.008	-	-	1.101.008
3	851.467	2.187	2.376	856.030
4	620.608	-	4.680	625.288
5	-	-	4.680	4.680
}	}	}	}	}
50	-	-	4.680	4.680

Annexe 7.3.2-48 Evolution Annuelle de Coût du Projet Indiquée  
par le Prix Economique (le Secteur Z-5)

(Unité: 1.000 FCFA)

Année	Frais de Construction des Ouvrages	Frais Initial d'Achat des Véhicules	Charge du Frais de Personnel par ONAHA	Total
1	12.415	-	-	12.415
2	377.856	-	-	377.856
3	346.563	1.897	1.656	350.116
4	224.621	-	4.680	229.301
5	-	-	4.680	4.680
}	}	}	}	}
50	-	-	4.680	4.680

Annexe 7.3.2-49 Evolution Annuelle de Coût du Projet Indiquée  
par le Prix Economique (le Secteur Z-6)

(Unité: 1.000 FCFA)

Année	Frais de Construction des Ouvrages	Frais Initial d'Achat des Véhicules	Charge du Frais de Personnel par ONAHA	Total
1	28.817	-	-	28.817
2	923.769	-	-	923.769
3	738.069	2.100	2.376	742.545
4	530.735	-	4.680	535.415
5	-	-	4.680	4.680
}	}	}	}	}
50	-	-	4.680	4.680



Annexe 7.3.2-50 Evolution Annuelle de Coût du Projet Indiquée  
par le Prix Economique (le Secteur Z-7)

(Unité: 1.000 FCFA)

Année	Frais de Construction des Ouvrages	Frais Initial d'Achat des Véhicules	Charge du Frais de Personnel par ONAHA	Total
1	17.495	-	-	17.495
2	601.331	-	-	601.331
3	423.561	1.955	1.656	427.172
4	300.794	-	4.680	305.474
5	-	-	4.680	4.680
}	}	}	}	}
50	-	-	4.680	4.680

Annexe 7.3.2-51 Evolution Annuelle de Coût du Projet Indiquée  
par le Prix Economique (les Secteurs Z-1 ~ Z-7)

(Unité: 1.000 FCFA)

Année	Frais de Construction des Ouvrages	Frais Initial d'Achat des Véhicules	Charge du Frais de Personnel par ONAHA	Total
1	62.758	-	-	62.758
2	2.100.415	-	-	2.100.415
3	4.114.239	4.287	4.752	4.123.278
4	3.062.858	7.849	15.984	3.086.691
5	1.324.224	-	28.080	1.352.304
6	-	-	28.080	28.080
}	}	}	}	}
50	-	-	28.080	28.080

Annexe 7.3.3-1 Superficie Cultivée selon les Secteurs

(Unité: ha)

Secteur	Produits Agricoles	Sans le Projet		Avec le Projet	
		SH	SS	SH	SS
Z-1	Riz Paddy (ou Riz Flottant)	10,0	0	92,0	92,0
	Mil	70,4	0	10,4	0
	Sorgho	28,5	0	4,2	0
	Maïs	5,9	0	0,9	0
	Niébé	26,1	0	3,9	0
	Sous-total	140,9	0	111,4	92,0
Z-2	Riz Paddy (ou Riz Flottant)	15,5	0	135,0	135,0
	Mil	62,1	0	0	0
	Sorgho	25,1	0	0	0
	Maïs	5,2	0	0	0
	Niébé	23,0	0	0	0
	Sous-total	130,9	0	135,0	135,0
Z-3	Riz Paddy (ou Riz Flottant)	29,1	0	510,0	510,0
	Mil	221,1	0	0	0
	Sorgho	89,5	0	0	0
	Maïs	18,4	0	0	0
	Niébé	81,9	0	0	0
	Sous-total	440,0	0	510,0	510,0
Z-4	Riz Paddy (ou Riz Flottant)	52,9	0	687,0	687,0
	Mil	405,5	0	98,2	0
	Sorgho	164,2	0	39,8	0
	Maïs	33,8	0	8,2	0
	Niébé	150,3	0	36,4	0
	Sous-total	806,7	0	869,6	687,0
Z-5	Riz Paddy (ou Riz Flottant)	26,7	0	196,0	196,0
	Mil	172,8	0	63,0	0
	Sorgho	70,0	0	25,5	0
	Maïs	14,4	0	5,3	0
	Niébé	64,0	0	23,4	0
	Sous-total	347,9	0	313,2	196,0
Z-6	Riz Paddy (ou Riz Flottant)	52,3	0	569,0	569,0
	Mil	204,2	0	52,2	0
	Sorgho	82,7	0	21,1	0
	Maïs	17,0	0	4,4	0
	Niébé	75,7	0	19,3	0
	Sous-total	431,9	0	666,0	569,0
Z-7	Riz Paddy (ou Riz Flottant)	21,2	0	302,0	302,0
	Mil	186,6	0	14,0	0
	Sorgho	75,5	0	5,6	0
	Maïs	15,6	0	1,2	0
	Niébé	69,1	0	5,2	0
	Sous-total	368,0	0	328,0	302,0
Z-1 ~ Z-7	Riz Paddy (ou Riz Flottant)	207,7	0	2.491,0	2.491,0
	Mil	1.322,7	0	237,8	0
	Sorgho	535,5	0	96,2	0
	Maïs	110,3	0	20,0	0
	Niébé	490,1	0	88,2	0
	Total	2.666,3	0	2.933,2	2.491,0

Note: SH signifie saison hivernage et SS est saison sèche.

Annexe 7.3.3-2 Evolution Annuelle de Superficie Cultivée  
selon les Secteurs

(Unité: ha)

Secteur	Produits Agricoles	1	2	3	4	5	6 - 50
Z-1	1. Sans le Projet						
	(1) Riz Paddy (ou Riz Flottant)	10,0	10,0	10,0	10,0	10,0	10,0
	(2) Mil	70,4	70,4	70,4	70,4	70,4	70,4
	(3) Sorgho	28,5	28,5	28,5	28,5	28,5	28,5
	(4) Maïs	5,9	5,9	5,9	5,9	5,9	5,9
	(5) Niébé	26,1	26,1	26,1	26,1	26,1	26,1
	Sous-total	140,9	140,9	140,9	140,9	140,9	140,9
	2. Avec le Projet						
	(1) Riz Paddy	0	0	46,0	110,4	184,0	184,0
	(2) Mil	10,4	10,4	10,4	10,4	10,4	10,4
(3) Sorgho	4,2	4,2	4,2	4,2	4,2	4,2	
(4) Maïs	0,9	0,9	0,9	0,9	0,9	0,9	
(5) Niébé	3,9	3,9	3,9	3,9	3,9	3,9	
Sous-total	19,4	19,4	65,4	129,8	203,4	203,4	
Z-2	1. Sans le Projet						
	(1) Riz Paddy (ou Riz Flottant)	15,5	15,5	15,5	15,5	15,5	15,5
	(2) Mil	62,1	62,1	62,1	62,1	62,1	62,1
	(3) Sorgho	25,1	25,1	25,1	25,1	25,1	25,1
	(4) Maïs	5,2	5,2	5,2	5,2	5,2	5,2
	(5) Niébé	23,0	23,0	23,0	23,0	23,0	23,0
	Sous-total	130,9	130,9	130,9	130,9	130,9	130,9
	2. Avec le Projet						
	(1) Riz Paddy	0	0	67,5	162,0	270,0	270,0
	(2) Mil	0	0	0	0	0	0
(3) Sorgho	0	0	0	0	0	0	
(4) Maïs	0	0	0	0	0	0	
(5) Niébé	0	0	0	0	0	0	
Sous-total	0	0	67,5	162,0	270,0	270,0	
Z-3	1. Sans le Projet						
	(1) Riz Paddy (ou Riz Flottant)	29,1	29,1	29,1	29,1	29,1	29,1
	(2) Mil	221,1	221,1	221,1	221,1	221,1	221,1
	(3) Sorgho	89,5	89,5	89,5	89,5	89,5	89,5
	(4) Maïs	18,4	18,4	18,4	18,4	18,4	18,4
	(5) Niébé	81,9	81,9	81,9	81,9	81,9	81,9
	Sous-total	440,0	440,0	440,0	440,0	440,0	440,0
	2. Avec le Projet						
	(1) Riz Paddy	0	0	255,0	612,0	1.020,0	1.020,0
	(2) Mil	0	0	0	0	0	0
(3) Sorgho	0	0	0	0	0	0	
(4) Maïs	0	0	0	0	0	0	
(5) Niébé	0	0	0	0	0	0	
Sous-total	0	0	255,0	612,0	1.020,0	1.020,0	
Z-4	1. Sans le Projet						
	(1) Riz Paddy (ou Riz Flottant)	52,9	52,9	52,9	52,9	52,9	52,9
	(2) Mil	405,5	405,5	405,5	405,5	405,5	405,5
	(3) Sorgho	164,2	164,2	164,2	164,2	164,2	164,2
	(4) Maïs	33,8	33,8	33,8	33,8	33,8	33,8
	(5) Niébé	150,3	150,3	150,3	150,3	150,3	150,3
	Sous-total	806,7	806,7	806,7	806,7	806,7	806,7
	2. Avec le Projet						
	(1) Riz Paddy	0	0	343,5	824,4	1.374,0	1.374,0
	(2) Mil	98,2	98,2	98,2	98,2	98,2	98,2
(3) Sorgho	39,8	39,8	39,8	39,8	39,8	39,8	
(4) Maïs	8,2	8,2	8,2	8,2	8,2	8,2	
(5) Niébé	36,4	36,4	36,4	36,4	36,4	36,4	
Sous-total	182,6	182,6	182,6	182,6	182,6	182,6	

Secteur	Produits Agricoles	1	2	3	4	5	6 - 50
Z-5	1. Sans le Projet						
	(1) Riz Paddy (ou Riz Flottant)	26,7	26,7	26,7	26,7	26,7	26,7
	(2) Mil	172,8	172,8	172,8	172,8	172,8	172,8
	(3) Sorgho	70,0	70,0	70,0	70,0	70,0	70,0
	(4) Maïs	14,4	14,4	14,4	14,4	14,4	14,4
	(5) Niébé	64,0	64,0	64,0	64,0	64,0	64,0
	Sous-total	347,9	347,9	347,9	347,9	347,9	347,9
	2. Avec le Projet						
	(1) Riz Paddy	0	0	98,0	235,2	392,0	392,0
	(2) Mil	63,0	63,0	63,0	63,0	63,0	63,0
	(3) Sorgho	25,5	25,5	25,5	25,5	25,5	25,5
	(4) Maïs	5,3	5,3	5,3	5,3	5,3	5,3
	(5) Niébé	23,4	23,4	23,4	23,4	23,4	23,4
	Sous-total	117,2	117,2	215,2	352,4	509,2	509,2
Z-6	1. Sans le Projet						
	(1) Riz Paddy (ou Riz Flottant)	52,3	52,3	52,3	52,3	52,3	52,3
	(2) Mil	204,2	204,2	204,2	204,2	204,2	204,2
	(3) Sorgho	82,7	82,7	82,7	82,7	82,7	82,7
	(4) Maïs	17,0	17,0	17,0	17,0	17,0	17,0
	(5) Niébé	75,7	75,7	75,7	75,7	75,7	75,7
	Sous-total	431,9	431,9	431,9	431,9	431,9	431,9
	2. Avec le Projet						
	(1) Riz Paddy	0	0	284,5	682,8	1.138,0	1.138,0
	(2) Mil	52,2	52,2	52,2	52,2	52,2	52,2
	(3) Sorgho	21,1	21,1	21,1	21,1	21,1	21,1
	(4) Maïs	4,4	4,4	4,4	4,4	4,4	4,4
	(5) Niébé	19,3	19,3	19,3	19,3	19,3	19,3
	Sous-total	97,0	97,0	381,5	779,8	1.235,0	1.235,0
Z-7	1. Sans le Projet						
	(1) Riz Paddy (ou Riz Flottant)	21,2	21,2	21,2	21,2	21,2	21,2
	(2) Mil	186,6	186,6	186,6	186,6	186,6	186,6
	(3) Sorgho	75,5	75,5	75,5	75,5	75,5	75,5
	(4) Maïs	15,6	15,6	15,6	15,6	15,6	15,6
	(5) Niébé	69,1	69,1	69,1	69,1	69,1	69,1
	Sous-total	368,0	368,0	368,0	368,0	368,0	368,0
	2. Avec le Projet						
	(1) Riz Paddy	0	0	151,0	362,4	604,0	604,0
	(2) Mil	14,0	14,0	14,0	14,0	14,0	14,0
	(3) Sorgho	5,6	5,6	5,6	5,6	5,6	5,6
	(4) Maïs	1,2	1,2	1,2	1,2	1,2	1,2
	(5) Niébé	5,2	5,2	5,2	5,2	5,2	5,2
	Sous-total	26,0	26,0	177,0	388,4	630,0	630,0
Z-1 - Z-7	1. Sans le Projet						
	(1) Riz Paddy (ou Riz Flottant)	207,0	207,7	207,7	207,7	207,7	207,9
	(2) Mil	1.322,7	1.322,7	1.322,7	1.322,7	1.322,7	1.322,7
	(3) Sorgho	535,5	535,5	535,5	535,5	535,5	535,5
	(4) Maïs	110,3	110,3	110,3	110,3	110,3	110,3
	(5) Niébé	490,1	490,1	490,1	490,1	490,1	490,1
	Total	2.666,3	2.666,3	2.666,3	2.666,3	2.666,3	2.666,3
	2. Avec le Projet						
	(1) Riz Paddy	0	0	628,0	2.124,7	3.994,0	4.982,0
	(2) Mil	237,8	237,8	237,8	237,8	237,8	237,8
	(3) Sorgho	96,2	96,2	96,2	96,2	96,2	96,2
	(4) Maïs	20,0	20,0	20,0	20,0	20,0	20,0
	(5) Niébé	88,2	88,2	88,2	88,2	88,2	88,2
	Total	442,2	442,2	1.070,2	2.566,9	4.436,2	5.424,2

Annexe 7.3.3-3 Evolution Annuelle de Rendements selon les Produits Agricoles (Chaque Secteur)  
(Unité: t/ha)

Produits Agricoles	1	2	3	4	5	6 - 50
<b>1. Sans le Projet</b>						
(1) Riz Paddy (ou Riz Flottant)	0,66	0,66	0,66	0,66	0,66	0,66
(2) Mil	0,74	0,74	0,74	0,74	0,74	0,74
(3) Sorgho	0,79	0,79	0,79	0,79	0,79	0,79
(4) Maïs	0,77	0,77	0,77	0,77	0,77	0,77
(5) Niébé	0,24	0,24	0,24	0,24	0,24	0,24
<b>2. Avec le Projet</b>						
(1) Riz Paddy (Saison Hivernage)	0	0	4,41	4,66	4,78	4,90
Riz Paddy (Saison Sèche)	0	0	3,96	4,18	4,29	4,40
(2) Mil	0,74	0,74	0,74	0,74	0,74	0,74
(3) Sorgho	0,79	0,79	0,79	0,79	0,79	0,79
(4) Maïs	0,77	0,77	0,77	0,77	0,77	0,77
(5) Niébé	0,24	0,24	0,24	0,24	0,24	0,24

Annexe 7.3.3-4 Evolution Annuelle de Rendements selon Les Produits Agricoles  
(Ensemble de la Zone de Projet)

(Unité: t/ha)

Produits Agricoles	1	2	3	4	5	6	7 - 50
<b>1. Sans le Projet</b>							
(1) Riz Paddy (ou Riz Flottant)	0,66	0,66	0,66	0,66	0,66	0,66	0,66
(2) Mil	0,74	0,74	0,74	0,74	0,74	0,74	0,74
(3) Sorgho	0,79	0,79	0,79	0,79	0,79	0,79	0,79
(4) Maïs	0,77	0,77	0,77	0,77	0,77	0,77	0,77
(5) Niébé	0,24	0,24	0,24	0,24	0,24	0,24	0,24
<b>2. Avec le Projet</b>							
(1) Riz Paddy (Saison Hivernage)							
(a) Z-1 ~ Z-3, Z-5 et Z-7	0	0	0	4,41	4,66	4,78	4,90
(b) Z-4 et Z-6	0	0	4,41	4,66	4,78	4,90	4,90
Riz Paddy (Saison Sèche)							
(a) Z-1 ~ Z-3, Z-5 et Z-7	0	0	0	3,96	4,18	4,29	4,40
(b) Z-4 et Z-6	0	0	3,96	4,18	4,29	4,40	4,40
(2) Mil	0,74	0,74	0,74	0,74	0,74	0,74	0,74
(3) Sorgho	0,79	0,79	0,79	0,79	0,79	0,79	0,79
(4) Maïs	0,77	0,77	0,77	0,77	0,77	0,77	0,77
(5) Niébé	0,24	0,24	0,24	0,24	0,24	0,24	0,24

Annexe 7.3.3-5 Evolution Annuelle de Production selon les Produits Agricoles (le Secteur Z-1)

(Unité: kg)

Produits Agricoles	1	2	3	4	5	6	7 - 50
<b>1. Sans le Projet</b>							
(1) Riz Paddy (ou Riz Flottant)	6.600	6.600	6.600	6.600	6.600	6.600	6.600
(2) Mil	52.096	52.096	52.096	52.096	52.096	52.096	52.096
(3) Sorgho	22.515	22.515	22.515	22.515	22.515	22.515	22.515
(4) Maïs	4.543	4.543	4.543	4.543	4.543	4.543	4.543
(5) Niébé	6.264	6.264	6.264	6.264	6.264	6.264	6.264
<b>2. Avec le Projet</b>							
(1) Riz Paddy (Saison Hivernage)	0	0	101.430	257.232	439.760	450.800	450.800
Riz Paddy (Saison Sèche)	0	0	91.080	230.736	394.680	404.800	404.800
(2) Mil	7.696	7.696	7.696	7.696	7.696	7.696	7.696
(3) Sorgho	3.318	3.318	3.318	3.318	3.318	3.318	3.318
(4) Maïs	693	693	693	693	693	693	693
(5) Niébé	936	936	936	936	936	936	936
<b>3. Augmentation de Production</b>							
(1) Riz Paddy	-6.600	-6.600	185.910	481.368	827.840	849.000	849.000
(2) Mil	-44.400	-44.400	-44.400	-44.400	-44.400	-44.400	-44.400
(3) Sorgho	-19.197	-19.197	-19.197	-19.197	-19.197	-19.197	-19.197
(4) Maïs	-3.850	-3.850	-3.850	-3.850	-3.850	-3.850	-3.850
(5) Niébé	-5.328	-5.328	-5.328	-5.328	-5.328	-5.328	-5.328

Annexe 7.3.3-6 Evolution Annuelle de Production selon les Produits Agricoles (le Secteur Z-2)

(Unité: kg)

Produits Agricoles	1	2	3	4	5	6	7 - 50
<b>1. Sans le Projet</b>							
(1) Riz Paddy (ou Riz Flottant)	10.230	10.230	10.230	10.230	10.230	10.230	10.230
(2) Mil	45.954	45.954	45.954	45.954	45.954	45.954	45.954
(3) Sorgho	19.829	19.829	19.829	19.829	19.829	19.829	19.829
(4) Maïs	4.004	4.004	4.004	4.004	4.004	4.004	4.004
(5) Niébé	5.520	5.520	5.520	5.520	5.520	5.520	5.520
<b>2. Avec le Projet</b>							
(1) Riz Paddy (Saison Hivernage)	0	0	148.838	377.460	645.300	661.500	661.500
Riz Paddy (Saison Sèche)	0	0	133.650	338.580	579.150	594.000	594.000
(2) Mil	0	0	0	0	0	0	0
(3) Sorgho	0	0	0	0	0	0	0
(4) Maïs	0	0	0	0	0	0	0
(5) Niébé	0	0	0	0	0	0	0
<b>3. Augmentation de Production</b>							
(1) Riz Paddy	-10.230	-10.230	272.258	705.810	1.214.220	1.245.270	1.245.270
(2) Mil	-45.954	-45.954	-45.954	-45.954	-45.954	-45.954	-45.954
(3) Sorgho	-19.829	-19.829	-19.829	-19.829	-19.829	-19.829	-19.829
(4) Maïs	-4.004	-4.004	-4.004	-4.004	-4.004	-4.004	-4.004
(5) Niébé	-5.520	-5.520	-5.520	-5.520	-5.520	-5.520	-5.520



Annexe 7.3.3-7 Evolution Annuelle de Production selon les Produits Agricoles (le Secteur Z-3)

(Unité: kg)

Produits Agricoles	1	2	3	4	5	6	7 - 50
<b>1. Sans le Projet</b>							
(1) Riz Paddy (ou Riz Flottant)	19.206	19.206	19.206	19.206	19.206	19.206	19.206
(2) Mil	163.614	163.614	163.614	163.614	163.614	163.614	163.614
(3) Sorgho	70.705	70.705	70.705	70.705	70.705	70.705	70.705
(4) Maïs	14.168	14.168	14.168	14.168	14.168	14.168	14.168
(5) Niébé	19.656	19.656	19.656	19.656	19.656	19.656	19.656
<b>2. Avec le Projet</b>							
(1) Riz Paddy (Saison Hivernage)	0	0	562.275	1.425.960	2.437.800	2.499.000	2.499.000
Riz Paddy (Saison Sèche)	0	0	504.900	1.279.080	2.187.900	2.244.000	2.244.000
(2) Mil	0	0	0	0	0	0	0
(3) Sorgho	0	0	0	0	0	0	0
(4) Maïs	0	0	0	0	0	0	0
(5) Niébé	0	0	0	0	0	0	0
<b>3. Augmentation de Production</b>							
(1) Riz Paddy	-19.206	-19.206	1.047.969	2.685.834	4.606.494	4.723.794	4.723.794
(2) Mil	-163.614	-163.614	-163.614	-163.614	-163.614	-163.614	-163.614
(3) Sorgho	-70.705	-70.705	-70.705	-70.705	-70.705	-70.705	-70.705
(4) Maïs	-14.168	-14.168	-14.168	-14.168	-14.168	-14.168	-14.168
(5) Niébé	-19.656	-19.656	-19.656	-19.656	-19.656	-19.656	-19.656