

d) 休憩所の整備

一階の中庭に面した場所に休憩所を設けたらどうか？

ここでは観光客の集合場所としての機能とあわせ休憩および記念品の販売も行う。

考古学博物館に於ても、例えばバナキ博物館のように、質の高い展示品のレプリカや古代ギリシャデザインのアクセサリー類を販売することも考えても良い。

e) オーディオ・ビジュアルの導入

9.4.2 アテネ周辺地域

1) アポロ・コーストおよびスニオン岬

アテネから最も近い海浜リゾートであるアポロ・コーストは、車で約30分のところにある。

ポセイドンの神殿で有名なスニオン岬は、アポロ・コーストの先、アテネから70kmに位置する。

a) アポロ・コースト

ここには沢山の高級（AAクラス）ホテルが在り、現在更に建設中である。新婚旅行者や中高年夫婦には、アテネ市内のホテルに宿泊するよりは、ここに滞在し、リゾート気分を味わいながら、半日ツアーとしてアテネ市内観光を楽しむことも出来、好まれるに違いない。

しかし、日本人の間では、アポロ・コーストの名はまだあまり知られていないので、アテネの違った楽しみ方とも併せ、様々の広報・宣伝手段を通して知らしめていくべきである。更に、アテネ市内とアポロ・コーストとを連絡するホテル・バスや借上タクシーのサービスを完備する必要がある。

b) スニオン岬

スニオン岬には、神殿のある丘の中腹に屋外テラスをもつレストランが民間の手によって経営され、夕日を待つ観光客に利便であるとともに、レストランからの眺めもすばらしい。スニオン岬の魅力は、自然のままの岬に建つ神殿であり、宿泊施設が神殿に近くかつ平凡なコンクリートづくりであるため、崇高な雰囲気失なわれている。特に、夏の観光シーズンでは、駐車場の出入が激しく、レストランも多くの観光客でにぎわうため、スニオン岬の魅力を保つため以下の改善策が望まれる。

一 遺跡全体の修景計画

一 宿泊施設を移設するか半地下構造にして、視線の妨げとならないように改善

2) モンパルナス

日本人観光客にとっては、日本においてカジノの様な娯楽を楽しむ機会ほとんどないので、海外に出た際にそれを享受したいという希望が強いともいえる。従ってこの種の施設は日本人観光客誘致にとって有益であろう。モンパルナスの施設は比較的老朽化しており、ホテルの部屋数も少ないので以下のような提案がなされた。

a) カジノ

天井を高く内部の装飾を豪華にすると同時にサービス部門の拡充を図る。

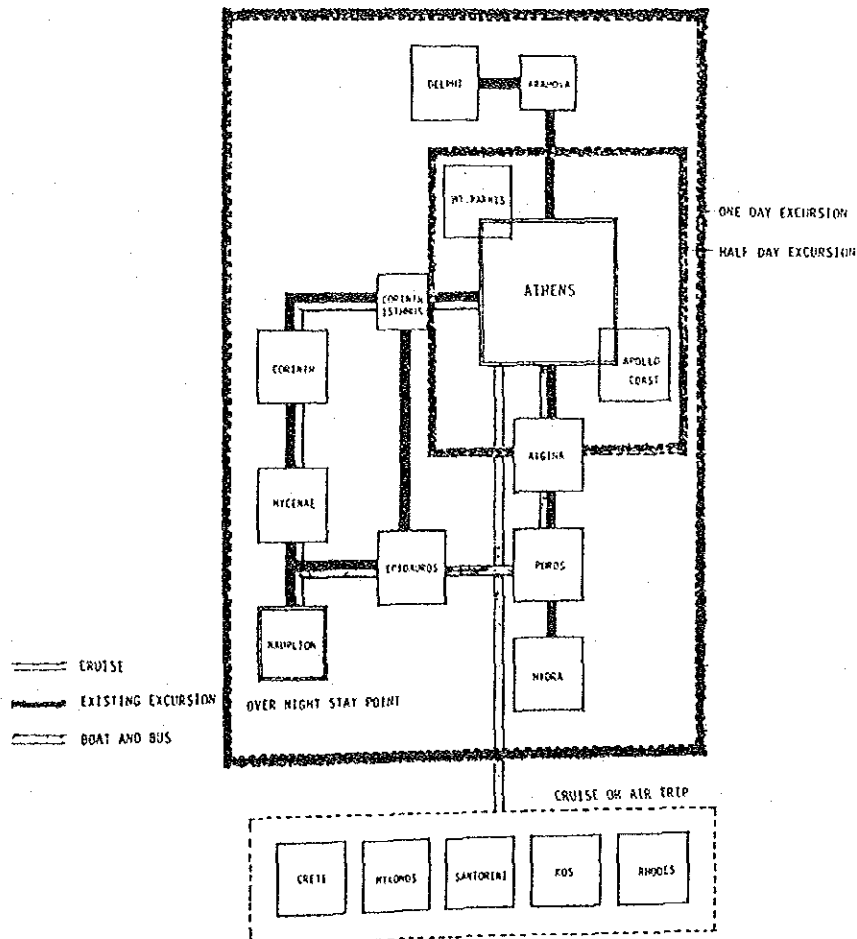
b) ホテル、レストランその他

雰囲気を始めとして施設のグレードを一流のものにグレード・アップする。

9.4.3 アテネを基点とした1日ツアー

アテネから出る1日ツアーとして外国人観光客に人気のあるのは、サロニカ湾1日クルーズ、デルフィへの旅、コリント・アルゴリスツアーなどであり、いずれもハードすぎず快適な観光が可能である。

Figure 9.4.6
Tour Routes and Destinations



1) サロニカ湾1日クルーズ

以下のような改善が望まれる。

a) 各種関連情報の提供

クルーズに関する情報 — 船内でのイベントやサービス、買物など；又寄港地での見どころや食事、お土産等々 — を載せたパンフレットを無料又は有料で乗船時に乗客に配布すべきである。

又、航行中にビデオ等で、次の目的地の紹介をすれば、島での滞在が短期間でも、一層楽しいものとなるであろう。

更に、クルーズの記念となるような小さな景品 — 例えば、帽子、バンダナ、キーホルダーなど — を各乗客に配ることも考えてよい。これは良い記念となるばかりでなく、日本へ帰ってから新たな需要を喚起する素材ともなりうる。

b) 船上でのイベント

アテネへの帰路に船上で行われるイベントは、より面白いものにする必要があり、ダンス、ビンゴゲーム、アテネのブティックがスポンサーとなったファッション・ショーなど工夫が望まれる。

c) 船上での食事

日本人観光客に最も評判の良くないものの1つは、1日クルーズ船上での食事の質の悪さである。これは、船上という状況やトレイ・サービスといったこととも関連があると思われるが、サービス方法や食事の盛付けといった点にも細かい配慮が必要と思われる。

d) クルーズ改善案 — 3例 —

i) スピード・ボートによる豪華クルーズ

高速艇により移動時間を短縮し、更に寄港地を選択して、島での昼食や海水浴、日光浴などの休養にたっぷり時間をとったコース設定。半日行程のクルーズ・コースも可能であろう。いずれにしても、日本人の多くは、ゆったり航行するよりも高速で駆け抜けるほうが好きな人が多い。

ii) 陸上と海上とを組み合わせたツアー

これは、エギナ島・ポロス島とエピダウロスを組み合わせた1日ツアーで、半分が海路半分が陸路という構成である。

エピダウロスの代りに、ナフプリオン、ミケーネ、コリントなどとの組み合わせも可能である。

iii) 島での滞在時間を伸ばしたクルーズ

現在の3島に立寄るクルーズコースからポロス島をカットし、エギナとイドラの2島にのみ寄港し、島での滞在時間をゆったりととったコース設定。

2) コリントおよびアルゴリス・ツアー

a) 新しいツアーコースの開発

現在のアルゴリス地方への1日ツアーの代表的なものは、ミケーネ、エピダウロス、コリント、ナフプリオンを巡るものである。このツアーでは、各目的地での滞在時間が非常に限られており、又、3ヶ所もの類似した古代遺跡を続けて廻るため単調で退屈な印象を与えかねない。

そこで、次のような改良案が提案された。

Course A: One-day

Piraeus → Nauplion → Mycenae → Epidauros →
Corinth → Athens

Course B: Two-day

Athens → Aigina → Poros → Epidauros → Nauplion
(overnight stay) → Mycenae → Corinth → Athens

このコースBでは、ナフプリオンに1泊することにより、グルジ島での夕食や旧市街地の散策、パラミデ砦の見学などを十分に楽しむことが出来る。翌日は、ミケーネとコリントを訪れるだけなので、午後の早い時刻にアテネに戻ってくる。従って、実質的には1日半のツアーであり、残った時間をアテネでのゆったりとしたショッピングやディナーにあてることも可能となる。

b) ミケーネ遺跡の整備

ミケーネの主要な見どころは、Treasury of Atrus と Acropolis の2カ所である。この2カ所を結ぶ歩行者路は未整備なので、先述したように Delphi の遺跡にあるような通路の整備が必要である。標識の整備と同時に見学ルートのご案内を明確にし、観光客が適切なルートに沿って見学出来るようにすべきである。

すべり易い箇所も多いので、特に年配の観光客のために、手すりなどの整備も考えなければならない。

又、主要な建築物については、それが如何に建造されたかといった説明案内板の設置が望ましい。

c) エピダウロス遺跡の整備

エピダウロスには、Theatre, Museum, Sanctuary of Asklepios の3つの主要な遺跡がある。多くの観光客は時間が十分に無いため、劇場と博物館を訪れる。しかし、アスクレピオスの遺跡には、様々な遺跡が残っており、古代ギリシャのリゾートや療養地における生活状況をほうふつとさせる。従って、多くの人々が訪れ易いように次のような改善が検討されるべきである。

- Sanctuary of Asklepios へ自然と足が向くような歩行者路の整備
- 時間が限られた観光客にとっても、この遺跡の全体イメージがつかめるように見学ルートを設定すると同時に、代表的な展望地点を設定し、知らしめるようにする。

一更に、遺跡全体の中での位置が皆に判るように、全体配置図を含んだ案内標示が必要である。

d) ナフプリオンにおける改良点

一駐車場の拡充

パラミデ砦の前には小さなスペースしかない。夏期のピークには交通混雑が著しいので、駐車場の拡充が急がれる。

一アクロナフブリアと旧市街地との連絡ルートの改善

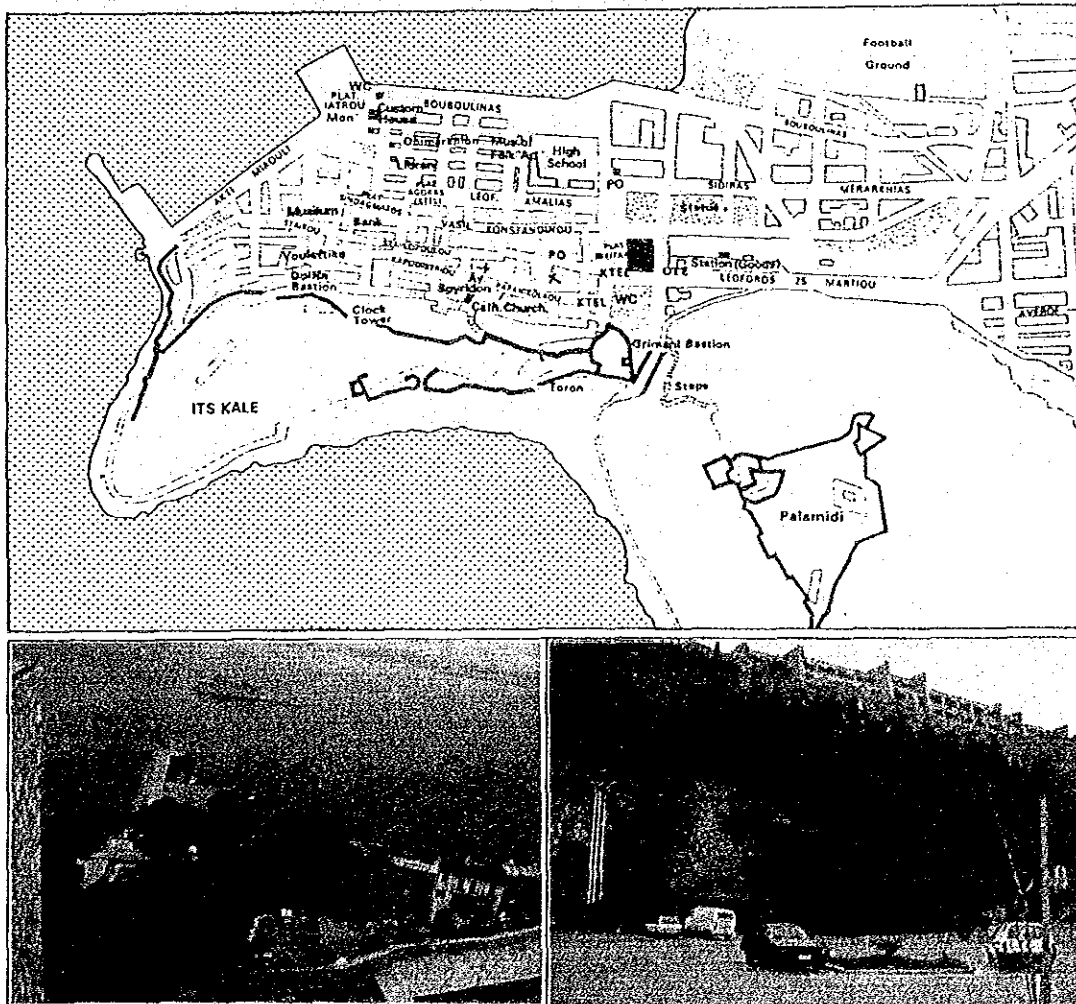
パラミデ砦からアクロナフブリアへ至るルートは非常に魅力的である。

ホテルクセニア・パレスと旧市街地とを連絡するエレベーターは観光客には面白いものであり、このルートを利用し易いように案内標識を設置すると良い。

一ブルジ島

この島は景観上のアクセントとなっており、現在レストランや他の観光施設の計画が検討されている。観光客向けの各種施設 — 例えばレストラン、カジノ、ディスコなど — の検討が十分になされる必要がある。

Figure 9.4.7
Major Sightseeing Spots of Nauplion



e) コリント遺跡の改善

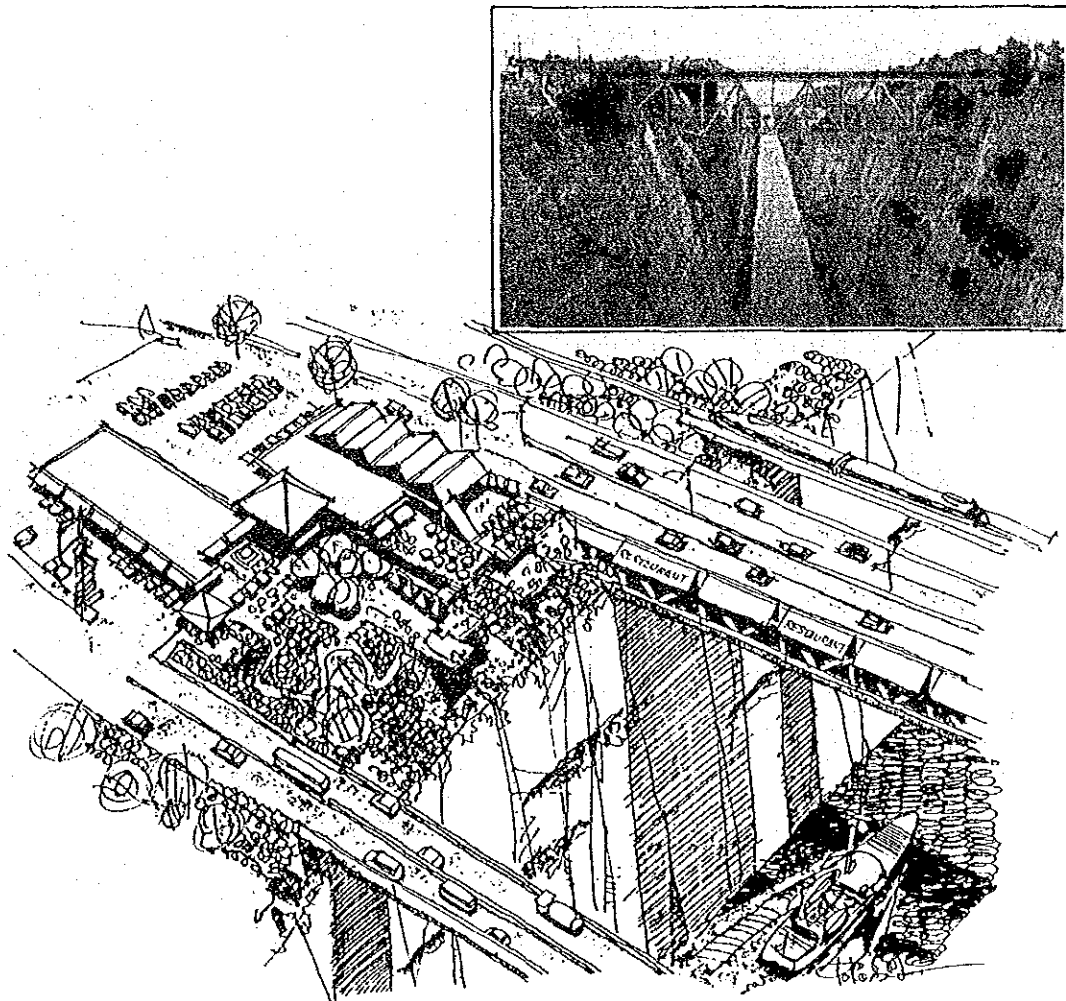
遺跡の中での見学コースの設定がまず必要である。各種の建物が残されているが、それぞれの配置関係が明示されていないので全体が判り難い。旅行者が各自のガイドブックのみで全体を把握することは困難なので、マップや案内パンフレットが必要である。

f) コリント地峡

短期的な改善点としては、植栽による修景整備と地峡見学のための安全な歩行者路の整備があげられる。後者についても、低木を地峡に沿って植え、仕切りとすると同時に見学ルートを示すという方法が提案されよう。

長期的には、交通混雑の解消のために、新しい架橋の構想があるのに併せて、架橋の道路下の部分に展望レストランを設置し、地峡を見渡せる施設を付設することが考えられる。

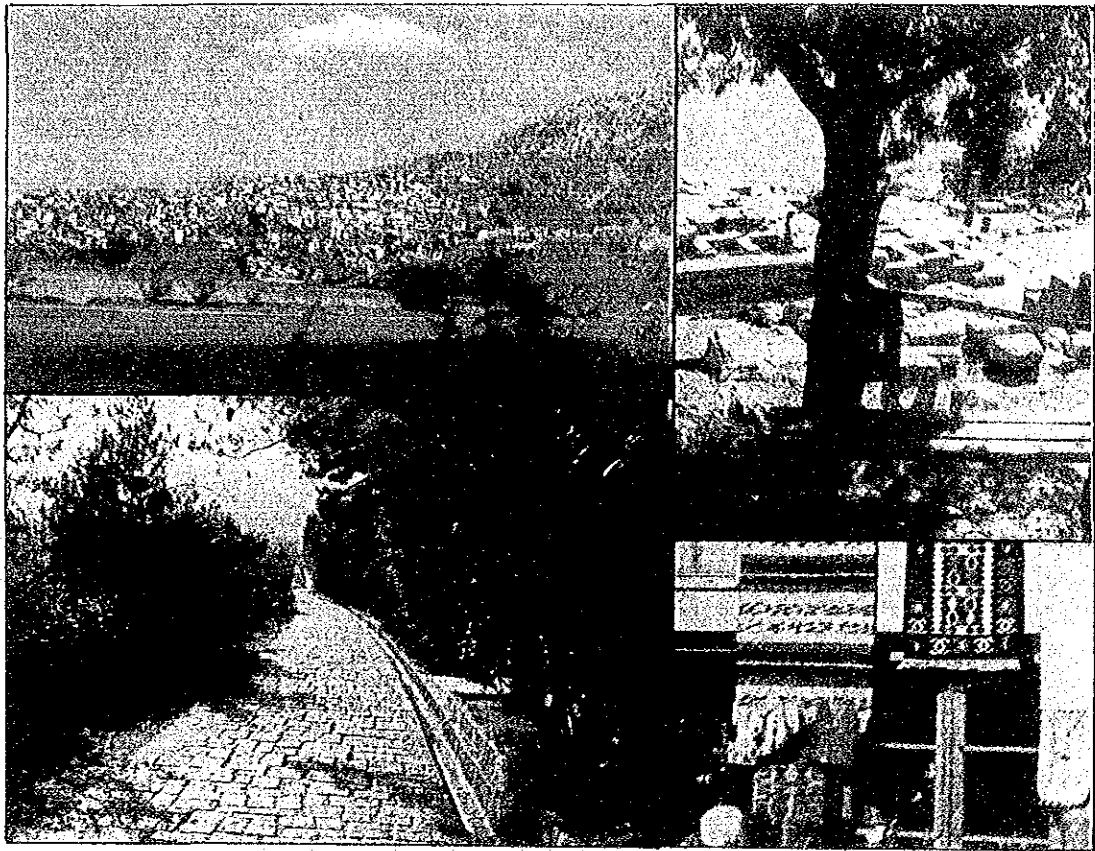
Figure 9.4.8
Image Sketch for Corinth Isthmus



3) デルフィ・ツアーの途中の観光スポット

デルフィ・ツアーに関しては、デルフィにおける問題点というより、アテネとデルフィの間の移動距離と所要時間および途中の観光地の無さにあるといえよう。

デルフィの東9 kmのところのアラホバという美しい村がある。日本人観光客にとっては、ここで昼食をとったり休憩するということも好まれるのではないか。更にギリシャで有名な「ウソ」の醸造工場もルート沿いにあるので、ツアーコースの中に組み込んで、途中の退屈さを改良していく必要がある。



9.4.4 エーゲ海3日間クルーズ — 船上サービスと主な寄港地 —

日本人向けのパッケージ・コースにこの3日間クルーズを組み込む努力がまず必要である。

基本的には、改善が必要な点は無いといえるが、日本人からみたいくつかの点を指摘したい。

1) 船上サービス

—クルーズのオリエンテーションやきまりを紹介した日本語パンフレットの配布

—船内での各種販売商品の品揃えと展示方法の改善

—寄港地におけるスタンプ収集又は、記念品の販売等の企画

2) ロードス島

この島は、3日クルーズの主要な寄港地、1日ツアー又は短期滞在の目的地として位置づけられる。

将来より多くの日本人観光客を誘致しようとするためには、以下のような施策が考えられる。

a) 地場産品の宣伝

ここで生産される陶器類は、土産物として高い評価を受けようが、旅行中ということ考えると、重く壊れ易いという欠点を持っている。

従って、小さくて壊れ難い商品（例えば、ペンダント等のアクセサリ、小箱など）を開発する必要がある。

ロードスの飛行場ターミナルビルの2階にあるショッピング階で、上記のような地場産品をより魅力的に展示・即売することも検討されてよい。更に、地元の芸術家やデザイナーによる作品の展覧会を常設することも考えられよう。

b) 修景計画

特に飛行場から市街地に至る沿道には、いたるところに廃屋やゴミ捨場が見られる。これらの植栽による景観改善は是非とも必要である。

c) 観光ルート

島内観光ルートの整備：ロードスの旧市街地やリンドスといった各種の魅力的な地点を周遊する半日コース、1日コース、2日コースなどのツアーコースを作成し、観光客を積極的に誘致する必要がある。

d) ミコノス島

日本人の中にエーゲ海のイメージを定着させるために欠くことの出来ないこのミコノス島は、「白い迷宮」というイメージを想起させる。

—ミコノスの特産品としての毛織物や刺しゅうなどを展示即売するローカル色豊かな店舗（商店街）の整備

—新鮮な材料を最大限に利用したミコノス料理の開発

—ホテル予約システムの改良

—アテネからの航空機利用による日帰りツアーの促進

9. 5. 関連施設とサービスの改善方向

9. 5. 1 宿泊施設

1) 収容力の増大

日本人観光客の入込はギリシャのピーク時に集中している訳ではないので、ピークシーズンのリゾート地におけるホテル容量の不足といった問題は日本人にとっては、未だ深刻なものとはなっていない。

しかし、将来の日本人入込客の増大を考えると、影響を受けられるので、都市ホテルをも含めて、長期的な計画を検討する必要がある。

2) サービスの向上

アテネにおけるインタビュー調査では、最近のサービス改善が認められている。例えば、日本人団体女性客の到着に合わせて十分な給湯を心がけたり、日本語によるインストラクション・カードを発行したり、無料の飲物や朝食サービスの提供といったことである。

日本人観光客にギリシャのホテル・サービスを評価高いものとするためには、なお以下のような点に気を配る必要がある。





a) 迅速で信頼できるサービス

日本人観光客の多くは、どのホテルでも短期滞在であるので、迅速で正確な情報サービスが大切であり、これは応々にしてギリシャで欠けていると思われるところである。

- i) チェックイン・チェックアウトの際に迅速に対応できるよう、少なくとも1人のスタッフは、必要最小限の日本語を理解すべきである。
- ii) 団体旅行客のチェックインは一般客とは別のところで手続きをする。
- iii) グループ客の荷物は、チェックインの受付中に各部屋に届くよう手配する。
- iv) ランドリーサービスは極力当日に仕上げられるよう努力する。
- v) 精算は前もって準備できるようにする。
- vi) 現地通貨への両替は24時間、手数料無しでサービスされるのが望ましい。

b) 日本語による案内サービス

- i) もし日本語による電話案内サービスが出来れば非常に便利であろう。増加する日本人観光客や、アテネがヨーロッパへの第1歩となることなどを考えると、この日本語サービスは、ヨーロッパ内のチェーンホテルをネットワーク化して、営利事業としても充分検討に値するものである。
- ii) ホテルには、日本語による電話の利用方法や室内設備、非常口などの案内サービスが必要である。更に、国際電話の利用をスムーズにするために、グループツアーの部屋と名前のリストを電話交換手が知っているようにすることが望ましい。

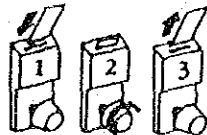
  				HOTEL TITANIA 52, PANEPISTIMIU (E. YEXIZELOU) AVENUE TEL: 3509811/19 - TELEX: ITEL 4673 GR	
案内 フロント インフォメーション タイム 1	ΠΡΩΤΗ ΔΕΞΙΩΣΗ 1	RECEPTE INFORMATI 1	当ホテルティタニアを御利用頂きまして誠にありがとうございます。目標の便宜上、このホテルカードを常に御所持頂き、お部屋のカギを受け取る際にフロントに、お見せ下さい。 氏名 _____ 部屋番号 _____ 滞在日数 _____ 出発日 _____ お部屋のチェックアウトは12:00時です。お出発の際は、必ずフロントへ戻される様お願い致します。		
ルーム サービス レストラン タイム 2	SERVICE ΔΕΞΙΩΣΗ 2	ROOM SE RESTAUR 2	HOTEL TITANIA 52, PANEPISTIMIU (E. YEXIZELOU) AVENUE TEL: 3509811/19 - TELEX: ITEL 4673 GR 上記のホテル住居をタクシー利用、外出より戻る際に御使用下さい。当ホテルは皆様の宿泊、お食事、荷物等に大変便利の良い位置に在り、またホテル内には屋上バー、カフェテリア、T.V.ルーム、ホテルレストラン等の設備がございます。客室、バスルーム、エアコン付になって居ります。セーフティボックス(有料)や内務係もごさいます。フロントにてお申し込み下さい。		
ポーター タイム 3	CAPTAIN ΔΕΞΙΩΣΗ 3	ELL C 3	HOTEL TITANIA 52, PANEPISTIMIU (E. YEXIZELOU) AVENUE TEL: 3509811/19 - TELEX: ITEL 4673 GR YOUR HOME IN ATHENS FULLY AIRCONDITIONED TV SETS AND PRIVATE SAFES ON REQUEST. GARAGE - PARKING ATTENTION: Do not leave valuables in your rooms. The Hotel accepts no responsibility for your negligence.		
清掃 フリーニング タイム 5	ΤΑΜΕΝΗ ΔΕΞΙΩΣΗ 5	HOUSE CLEANING 5	HOTEL TITANIA 52, PANEPISTIMIU (E. YEXIZELOU) AVENUE TEL: 3509811/19 - TELEX: ITEL 4673 GR DINE AT THE TITANIA - DRINK AT THE TITANIA - SHOP AT THE TITANIA - ORGANIZE YOUR STAY THROUGH TITANIA.		
フロントマネージャー タイム 6	ΤΑΜΕΝΗ ΔΕΞΙΩΣΗ 6	FRONT MANAGER 6	HOTEL TITANIA 52, PANEPISTIMIU (E. YEXIZELOU) AVENUE TEL: 3509811/19 - TELEX: ITEL 4673 GR IMPORTANT PLEASE CARRY THIS CARD ALWAYS WITH YOU. SURNAME/NAME: _____ ROOM NUMBER: _____ TERMS: _____ DEPARTURE: CHECKING OUT TIME IS 12 NOON KINDLY HAND THIS BACK TO THE CASHIER ON DEPARTURE This Card is issued in your interest and is part of the Safety Rules applied in this Hotel. KINDLY PRODUCE IT WHEN APPLYING FOR YOUR ROOM KEY OR WHEN SIGNING BILLS IN VARIOUS DEPARTMENTS		
部屋 8 + ルームナンバー (10階はルームナンバーなし)	ΔΕΞΙΩΣΗ ΔΕΞΙΩΣΗ 8	ROOM NUMBER 8	HOTEL TITANIA 52, PANEPISTIMIU (E. YEXIZELOU) AVENUE TEL: 3509811/19 - TELEX: ITEL 4673 GR DINE AT THE TITANIA - DRINK AT THE TITANIA - SHOP AT THE TITANIA - ORGANIZE YOUR STAY THROUGH TITANIA.		
市外及び 国際電話 タイム 9	ΑΚΑΙ ΔΕΞΙΩΣΗ 9	LONG DISTANCE 9	HOTEL TITANIA 52, PANEPISTIMIU (E. YEXIZELOU) AVENUE TEL: 3509811/19 - TELEX: ITEL 4673 GR DINE AT THE TITANIA - DRINK AT THE TITANIA - SHOP AT THE TITANIA - ORGANIZE YOUR STAY THROUGH TITANIA.		
電話交換手 モーニングコール タイム 0	ΔΕΞΙΩΣΗ ΔΕΞΙΩΣΗ 0	TELEPHONE OPERATOR 0	HOTEL TITANIA 52, PANEPISTIMIU (E. YEXIZELOU) AVENUE TEL: 3509811/19 - TELEX: ITEL 4673 GR DINE AT THE TITANIA - DRINK AT THE TITANIA - SHOP AT THE TITANIA - ORGANIZE YOUR STAY THROUGH TITANIA.		

c) 各種の歓待サービス

日本人に歓迎されるサービスとして、以下のようなものが考えられ、今後具体的に検討されて良い。

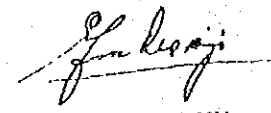
- i) グループ客は、年配のベテラン・スタッフが応対した方が好感を持たれる。
- ii) 欧米人と異なる日本人の習慣や好みをレセプションのスタッフは良く理解しなければならない。
- iii) 我国に比べ郵便料金は低廉なので、このメリットを生かし、チェックインの際に切手付絵葉書をサービスしたらどうか。宿泊客はこれで留守宅や友人に便りを出すことが可能となる。
- iv) 部屋の中でのミニバーやお茶・コーヒーのセルフ・サービスは必要である。
- v) 日本人の多くは、チェック・イン直後にシャワーやバスを使うので十分にお湯が供給できるよう準備が必要である。

<短期のご利用法>
 船のお部屋への移住：日曜を以てから早退客をダイヤルして下さい。
 ダイヤル番号は：まずダイヤル0を押し発信音をお聞き下さい。続いて着信番号00を押して、留守番号、市外番号、相手の番号を順にダイヤルして下さい。



<Shuttle Bus> シャトル バス・サービス
 空港・ホテル間、及び、ホテル・シンタグマ広域間のシャトルバスを運行しております。時刻等の詳細につきましては、フロントデスクまでお問い合わせ下さい。

<Security and Fire Procedures> 非常口
 本ホテルの全館警備は、防火訓練を受けています。客室のドアに掲示してある火警の指示及び非常口の場所をご確認ください。火警発生の際は、エレベーターは絶対に使用しないでください。階段をご利用下さい。


 副支配人
 J. M. フローリン

COMPLEMENTARY BREAKFAST
 IS READY
 GROUP NO. 1234
 DATE 1/15/77



ようこそ
アテネ
ヒルトンへ

アクロポリスとアテネ市内の景観が自慢の Galaxy Bar で夕陽を眺めながらくつろげるものはいかがでしょうか？
 お客様のご滞在中、夕方6時30分より夜9時45分までに屋上階の Galaxy Bar で、このカードをご持参の方にはウエルカム・ドリンクとしてギリシャのコニャック「メタクサ」を使った「メタクサ・サワー」か「メタクサ・ウソー」を無料でお召し上がりいただけます。
 その際には、このカードをご提示下さい。


 名前.....
 お部屋番号..... 日付.....

9.5.2 レストラン

1) ギリシャの民俗芸能ショー付レストラン

a) サービスの改善

清潔さの確保、室内装飾、食器、料理を温かいうちにサービスするなど日本人の好みに合せたサービスを心掛ける。

b) 屋外レストラン

日本では青空や星空の下での食事はあまり一般的でないので、ギリシャで大いに楽しめるものの一つである。家具や什器とともに装飾などに工夫をこらす努力が必要である。

c) 娯楽

ショーの中味は質の高いものでなければならない。

d) 規模

バス一台の団体客を収容できるレストランは限定されている。今後増大する日本人観光客は、グループ客が大半を占めるので、収容力の大きなレストランを整備する必要がある。

2) 日本料理店や中華料理店の改善

日本料理店や中華料理店もアテネにはあるが、必ずしも各本来の味を提供しているとは云えない。少なからずギリシャ風にアレンジされている。

マネージャーや従業員のトレーニングが必要となるかもしれない。その際、日本人の好みを学ぶためのギリシャ人コックの研修旅行が企画されても良いであろう。

3) ファーストフード店の導入

若い世代の人々は、国際的なチェーン店でもローカルなものでも構わないが、ファーストフードの味に慣れている者が多いので、適宜このような店舗が開設されれば快適かもしれない。

4) ツアー客が利用するレストランの差別化

異なったツアーグループは価格やグレードもお互いに違っている場合が多い。従って、同じレストランで違ったグループ同志が同じような食事をすると、問題が生じかねない。現在のところ問題は顕在化していないが、早めに対策を考えておく必要がある。

9.5.3 ショッピング

1) ギリシャの各地域特有の土産物の開発

ギリシャにも主要観光地には沢山の土産品店があるが、ギリシャ独特の品物があるかという疑問である。

エーゲ海の各島々では特色ある手織物が生産されているように、各地域に固有の土産物のイメージを作り出すことが必要である。

2) 販売促進の努力

ギリシャにも、他のヨーロッパからの輸入品や、国内での優れた手工芸品を販売している店舗は少なくない。

しかし、日本人には充分に知られていないので、これら商品や店舗に関する情報を伝えることが必須であろう。又、商品構成や展示方法、商品の説明などを充実して、生々とした店のイメージを作りあげなければならない。更に、ギリシャのファッション界は国際的には未だ評価が確立されていないが、将来への可能性は十二分にあると見てよい。大規模なファッション・ショーを企画し、ギリシャのファッションを世界的に売り出すことも考えられて然るべきである。

3) 免税品店

以下のような改善が必要である。

- a) 品揃えとディスプレイの改善によるグレードアップ
- b) アテネ市内やエーゲ海の島（例えばロードスとミコノス）に旅行者向けの免税店を設置
- c) オリピック航空の機内ショップで‘ララオニス’や‘ソロタス’といったギリシャ高級ブランドの販売を実施
- d) クルーズ船上での免税品店の拡充
- e) V A T（付加価値税）の払戻し手続きの解説

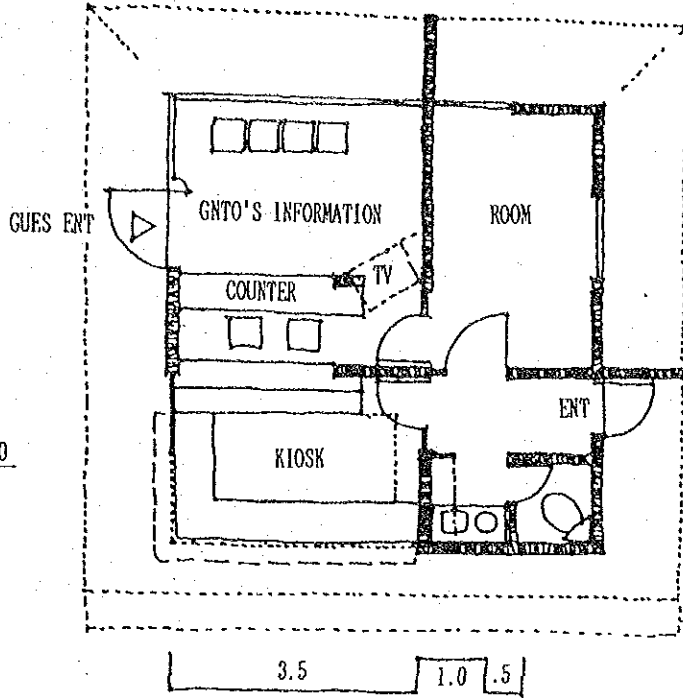
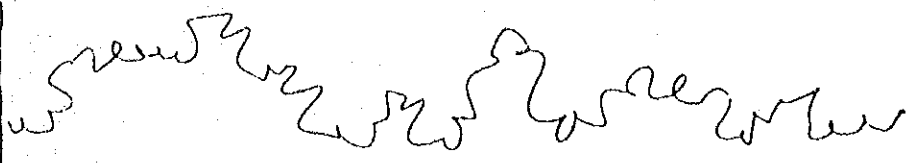
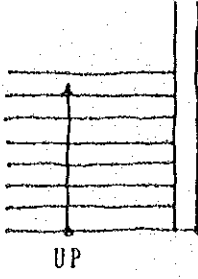
9.5.4 旅行者へのサービス改善

1) インフォメーション・センター

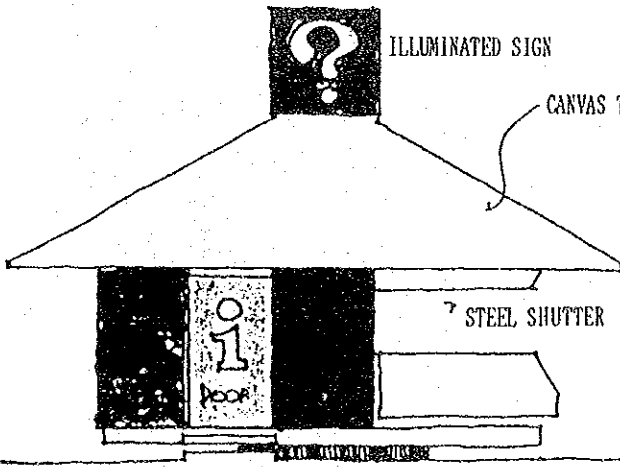
- a) 現在のインフォメーション・センターの改善
- b) 新しいインフォメーション・センターの開設

別図に示されるような施設を、観光客の中心であるシンタグマ広場に常設することも検討されてよい。

Skech of a Proposed Information Center



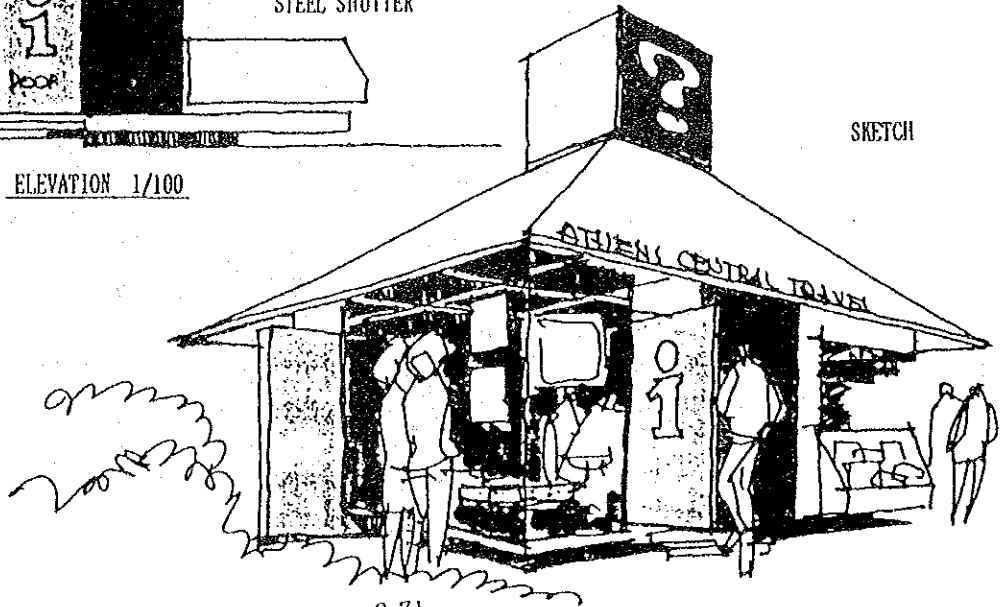
PLAN 1/100



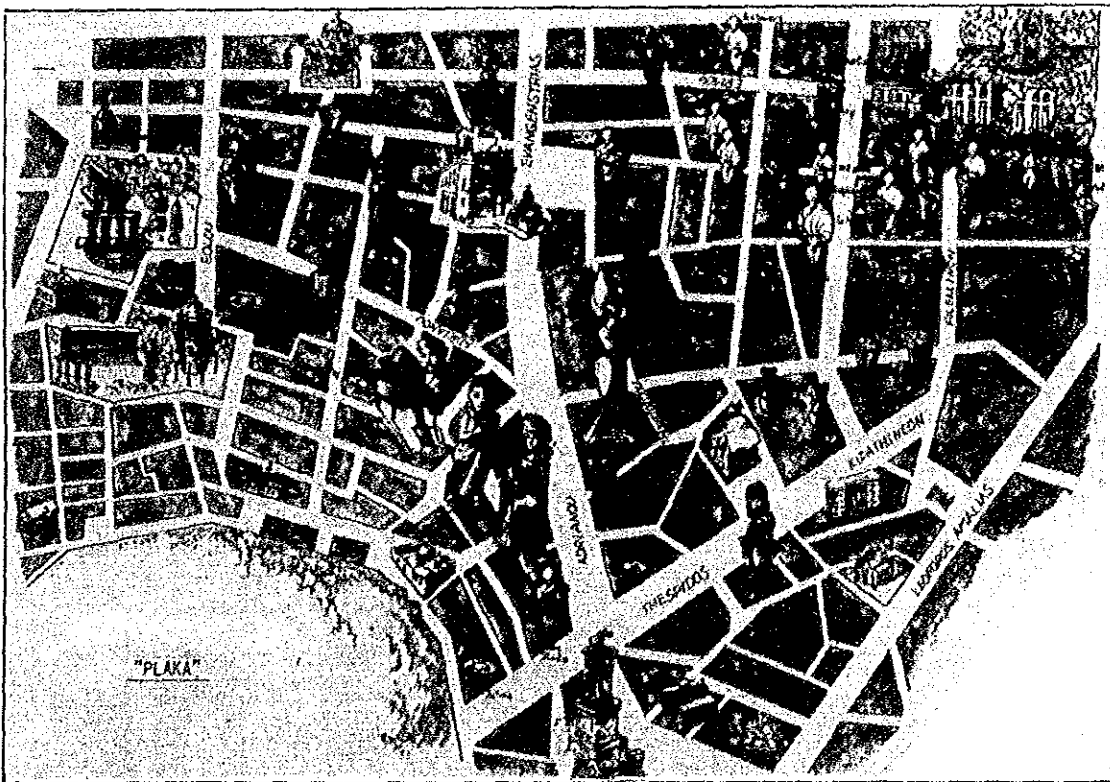
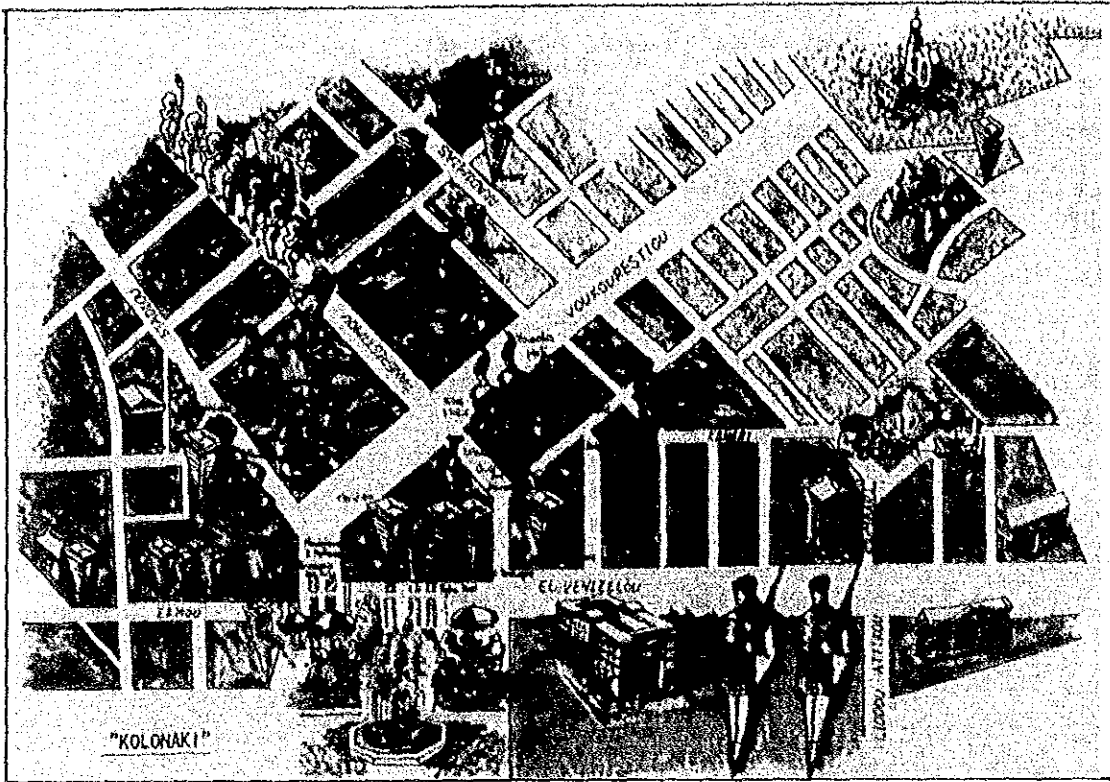
- 36.00 M²
- STEEL STRUCTURE
- GLASS DOOR
- COATED STEEL PANNEL

ELEVATION 1/100

SKETCH



Example of Tourist Maps



2) 旅行者のための地図作成

GNTOが現在発行している地図類の改訂

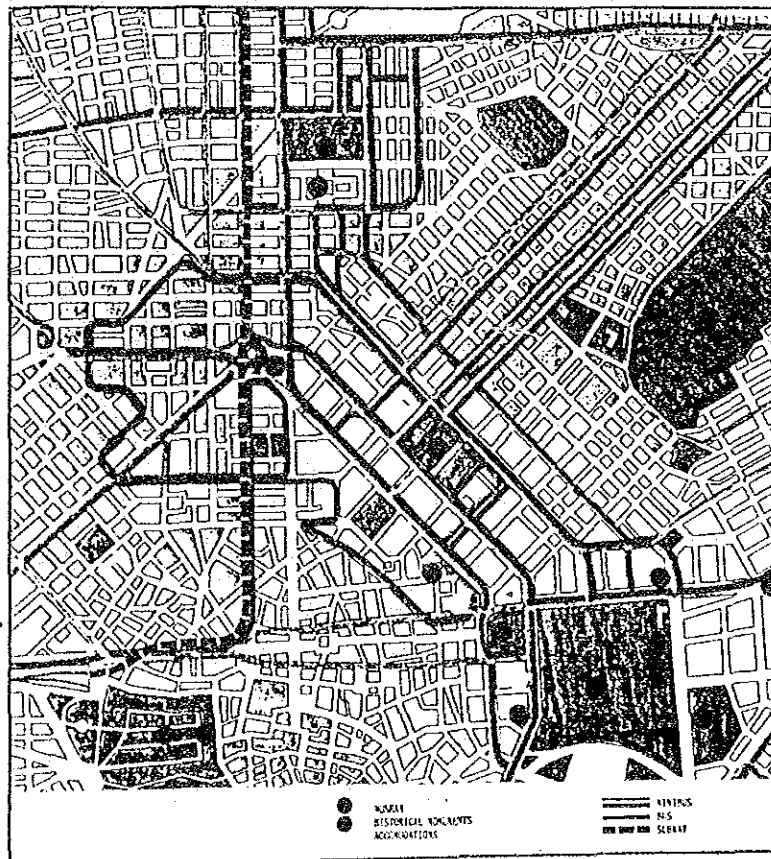
- a) タウンマップ
- b) 公共交通マップ
- c) 旅行者用ガイド・マップ
- d) 観光宣伝マップ

3) 日本語ツアーガイド

現在14人の日本語ガイドが協会に登録されている。その数は2年後には20名に増えるといわれている。ガイドの多くは10～14年の経験を持ち、すべてアテネ在住で、その90%の仕事はアテネ市内ツアーのガイドである。

以下のような改良が考慮されるべきである。

- a) 日本人観光客の興味に即したガイド内容
- b) 日本語の訓練
- c) グループの特性に合わせたガイド



9.6 交通輸送サービス

この節では交通輸送サービスに関連してGNTTOが各々担当の官公庁或いは企業と協力の上実現可能であると思われるような改善策を検討することとする。

9.6.1 国際航空輸送

基本目標：日本からギリシャへの到達性を高めることにより、好まれる観光デスティネーションとしてのヨーロッパにおけるギリシャの優位性を確立すること。

1) オリピック航空

- ・オリピック航空に関する限り、最も重要な目標は早期に日本乗り入れを実現することである。同社の日本乗り入れにより、日希間の航空座席供給力が増加するのみならず、同社が座席を販売してゆくため日本におけるギリシャ観光の一層のプロモーションが期待できる。
- ・このことに関連して、新しくギリシャの観光大臣となったN. スクーラス氏は最近日本を訪れた際に1990年にはオリピック航空の日本乗り入れを実現させたい旨の発言を行い、この発言は日本側関係者に歓迎の念をもって迎えられた。
- ・オリピック航空は最近ボーイング767型ジェット機3機の確定発注を行ったと言われる。この新機材の納入は1990年初頭には開始される予定だが、需要の不安定な乗り入れ開始当初には座席数の多い（従ってリスクの高い）B-747型よりもB-767型を日希間に就航させるのがより現実的である。
- ・B-767型機（ERバージョン）の航続距離は1万kmを若干下回るが、この性能は日希間（約1万14km）を一回の寄港と給油でカバーするには充分である。
- ・オリピック航空乗り入れが実現した場合には、様々な形での日本側からの協力が必要とされる。この意味では、日本側航空会社との共同運航を行うことによって販売努力と経営リスクを軽減させるような可能性も探る必要があるだろう。因に、現在カンタス航空、ヴァリグ・ブラジル航空、タイ国際航空などが日本航空との共同運航便を持っている。1989年には更にカナダ航空、SAS、オーストリア航空などが日本側企業と共同運航を開始する予定である。

2) 北回り路線

- ・北回り（北極経由、ノン・ストップ、モスクワ経由）路線に関して言えば、観光客の多様なニーズに対応できるような効率的なアクセス・システムの構築が最も重要となる。

・ギリシャを訪れる前に他の都市（国）を訪ねる観光客は日本からの飛行機を降りた所に滞在するか、或いは他の目的地を訪れる。ギリシャへ出発する際にはこれらの観光客は余裕をもって朝食を摂り、ホテルをチェック・アウトし、早過ぎない適当な便でギリシャに移動して、ホテルの客室が空になった頃に到着することを好む。このような観光客にとっては現在運航している朝9～10時頃に出発し、ギリシャ（アテネ）に昼過ぎに到着するような便が好都合である。

・その一方、途中の滞在なしに真直ぐギリシャに向う旅客にとっては乗り継ぎ時間（待ち時間）はできるだけ短い方が望ましい。

観光客が日本から北極経由便で旅行する場合、ヨーロッパの到着は早朝となるので、すぐに9～10時頃出発のギリシャ行乗継便に乗り継ぐことが可能である。しかし、ノン・ストップ便或いはモスクワ経由便で旅行する場合には、ヨーロッパ到着が午後遅くから夕刻にかかってしまい、すぐに乗り継げるような便はなくなってしまう。この場合、観光客は中継地で一泊し、翌朝の便に乗り継がなくてはならない。

（改善策）

以上に述べたようなことから、ノン・ストップ便又はモスクワ経由便で到着し、そのままギリシャに向う旅客のためにヨーロッパのゲートウェー都市を夜出発するような便を設定するのが望ましい。このような夜行便は訪希前に他のヨーロッパ都市に滞在する旅客も利用可能である。即ち、移動を夜に行うことにより、旅行者は現在滞在中の場所で丸々一日を過ごすことが可能だし、翌日はまたギリシャで朝から丸一日を活用することが可能になる。これにより、新しいツアー・パターンが生まれ、ギリシャにおける宿泊日数を一泊延長することにもつながる。

3) 南回り路線

- ・日本航空が現行の運航レベル（DC-10 週2便）を維持できる限り、南回り路線に関して改善を要する重要事項は座席供給量の一層の拡大であり、短時間かつ収益性の高いルートの検討であり、そして何よりオリンピック航空の日本乗り入れである。
- ・それと同時に、現在日本航空が受けているバンコクーアテネ間の運送権制限は何を置いても撤廃されるべきであり、従前の完全な第5の自由運送権が認められるべきである。日希間の直行便を持つのは日航のみであり、このルートは最低限確保・温存されるべきだからである。

9.6.2 国内航空輸送

基本目標：日本人観光客にギリシャの主要な国内デスティネーション到達のための速く、手軽で便利な交通手段を提供すること。

・上記の基本目標達成のため、以下のことが考慮検討されるべきである。

- 1) ギリシャの国内航空運賃が低く抑えられている(7.2.2項参照)ので、オリンピック航空の財務体質強化のためには消費者のタイプと旅行目的に応じた各種運賃の設定が検討されてよい。
同様に、より高いクラスのサービスを要求する旅客のためにファースト・クラス、ビジネス・クラス運賃の導入も検討するとよい。
- 2) 主要観光路線については、旅客の利便性と航空会社の収入を高めるため日中(昼間時間帯)の便の収容力と便数増加を図るべきである。
- 3) 同様に収益性を高めるためには運航コスト削減の努力が払われるべきである。このためには、機材、人員の効率的な活用が必要である。また、より多くの旅客をより低い燃費で運べる新鋭機の導入も検討されるべきである。
- 4) また、しかるべき実績を持つ代理店から日本人観光客団体の予約がなされた場合には優先的或いは早期の予約確認を与えるような予約システムの検討も望まれる。
- 5) 更に、主要なヨーロッパ都市からダイレクトにエーゲ海の主要観光地(ロードス等)に到達できるような航空便の便数を増やすことも観光客の利便性を高める上で必要と思われる。

9.6.3 オリンピック航空

基本目標：ヨーロッパ内また全世界的な競争に耐えられるようオリンピック航空の経営体質を強化すること。

- ・本報告書の中でも既に述べたようにオリンピック航空は財政的に健全な状態にあるとは言えない。今日の激烈な競争の中で積極的にビジネスをやろうとするならば、健全な財務体質は絶対に必要なことである。
- ・常に変わりつつあるビジネス・トレンドの中で柔軟な対応をしてゆくためには健全かつ強固な経営体質が求められるが、そのためには以下の事柄に留意すべきである。
 - 1) 何よりも重要なのは健全な企業経営の基礎となるべき資本金の確保である。1981年にギリシャ政府がオリンピック航空の増資を決定して以来、長い間その大きな部分は未払いとなっていた。しかし、1986年に政府(国家経済省)は一連の資本金支払いプランを発表し、これにより未払いの資本金は払い込まれつつある。
それと同時に借入金金利がオリンピック航空にとって大きな負担となっている。無論オリンピック航空は政府によって保証されているとは言うものの、利払い額は急速に増加しつつある。(1986年現在ほぼ150億ドラクマ)他航空会社同様オリンピック航空もネットワークの拡大、保有機材の拡張と近代化が急務となっているが、このためには巨額の投資が必要であり、

必然的に各種の借入金に頼らざるを得ない。従って、低利金融の活用、高利借入から低利借入への転換は常に検討されるべき課題である。

- 2) その次には、国際線におけるオリンピック航空の競争力強化のための機材、サービス両面に亘る改善が旅客積み取りの上で重要である。今日の航空産業にあつては他の航空会社から抜き出る上で、高い快適性とパーソナルサービスがますます求められている。
- 3) ついでながら、オリンピック航空のサービス及び機材につき、若干のコメントを記す。

(a) 機内サービス

○A社客室乗務員はマニュアルの指示するところにより業務を遂行しているが、いささかホスピタリティに欠けるところが見受けられる。微笑みの少ないこと、旅客との軽い会話の少ないことなどが表われている。微笑とか会話は取るに足りないことのように思えるかもしれないが、旅客を満足させるための重要な要素となっている。このようなことは乗務員を本当のプロに見せ、信頼性を高める上でも役に立つ。

(b) 機材-座席配列

○A社の機材は何れもそうであるが、エコノミー・クラスの座席が限度一杯に詰められており、旅客の行動の自由が余りないように思える。実際のシート・ピッチは計測できなかったが、座席数から判断すると、配列は国内線或いはチャーター便並みという印象である。1時間程度の短いフライトであればスペースの不足も我慢できるが、長距離の国際線区間で各々が鞆と免税品の入った手提袋を持った旅客が8割方搭乗している状況を想定すると、スペース不足は顕著であり、このようなスペース不足は旅客に必要以上の心理的重圧感を与える。この点も改善の余地があれば検討されるべきである。

9.6.4 空港施設・サービス

基本目標：現代、古代ギリシャを代表する最善かつ最も印象的な玄関口としてエレニコン空港を観光客に紹介すること。

観光客にとって空港は単なる交通機関の発着所（ターミナル）以上の意味を持っている。空港は目的国の玄関口であると同時に文字通り観光体験の始まりである。空港で不愉快な経験をすれば、それはその後の旅行に悪影響を及ぼすし、下手をすれば旅行を台無しにしてしまう。空港での第一印象はその国に対する観光客の好き嫌いに大きな影響を与える。従って空港は観光プロモーションの様々な方策を計画する上で大変重要な場所と考えられるべきである。理想的には空港はその国特有の性格をよく表わすものであるべきであり、ギリシャのよ

うに長く際立った歴史と文化遺産を誇る国においては尚更、そのようなものであるべきである。日本人観光客は特にギリシャを訪れる前に特定のイメージを抱いていることが多い。彼らはギリシャを訪れればエキゾチックで西欧文明の発生の地であることを思い起こさせる何かを発見することを期待している。

多くの日本人観光客はエレニコン空港に関してほぼ次のような印象を持っている。

(a) 空港の内装、施設に関するもの

- 全般的な外見はギリシャの中心的窓口には相応しくないものである。
- インテリア・デザインにギリシャの固有性が見られない。
- 手荷物運搬用手押車が発発ロビーにも到着エリアにも不足している。
- チェック・イン・ロビーの混雑がひどく、旅客も迅速に処理されているようには思えない。

(b) サービス施設に関するもの

- 売店、レストラン等の装飾は余り魅力的でない。
- 売店の品揃えがよくない。
- 免税品、土産品等旅客の購売欲をそそる形で並べられていない。

(c) サービスに関するもの

- C I Q係官に英語が通じないことがある。
- C I Q係官は余り親切でない。

以上に述べたような事柄が改善されれば、エレニコン空港はより快適なものになり、そうすれば観光客のギリシャに対するイメージも良くなる筈である。

9.6.5 都市交通

基本目標：観光客が限られた自由時間を使って、独自に市内を歩き回れるような安全、低廉かつ便利な都市交通手段を提供すること。

アテネでは基本的に3種類の交通機関がある。即ち、タクシー、バス（トロリーバスを含む）、メトロ（地下鉄）の3つである。このうちメトロは現在ピレウスからキフィシアに伸びる27kmの路線が一本あるのみで、日本人観光客が利用することは少いと思われる。通常日本人観光客に関する限り、タクシーが最も重要な都市交通手段となり、バスが補助的な手段になる。

これら交通機関についてしばしば指摘される問題点は、ほぼ次のようなものである。

- 1) タクシーやバスはしばしばストライキを行うが、その際には観光客は全く独自に行動する自由を奪われてしまう。
- 2) 観光客がタクシー運転手に料金をごまかされたり、ボラれたりすることがある。

- 3) バスの行先表示板、バス停に英語の表示がない。
- ・ストライキの問題については、観光客の利便のため代替交通機関－ホテルの自家用車であれ、チャーターのマイクロ・バスであれ－を確保すべきである。
 - ・タクシー運転手の不当運賃収受を防ぐためには、簡単な運賃目安表をいくつかの外国語で作成し、これを港、駅、ホテルなどに配備するのの一法である。また、事件発生時には、速かに内容を届け出て、ツーリスト・ポリスまたは所管の官憲により悪質運転手が摘発されるようなシステムを作ることも重要である。
 - ・バスの表示の問題については最近英語の表示がトロリーバスには採り入れられているということを知るので、これがバス・サービス全般にわたり拡大されることを期待するものである。

9.7 その他

1) 受入体制検討連絡会議の設置

日本人を含む外人観光客全般を対象とし、その受入体制の改善・整備のために、すべての関係者から構成される。

主な役割は

- i) 外人観光客のニーズの把握
- ii) 観光振興の各種、例研究
- iii) 地域ごとに振興計画の見直しを毎年実施
- iv) 中央政府および関連民間企業代表とが一体となった国レベルでの振興方策の検討、実施などである。

2) 関連観光統計データの整備

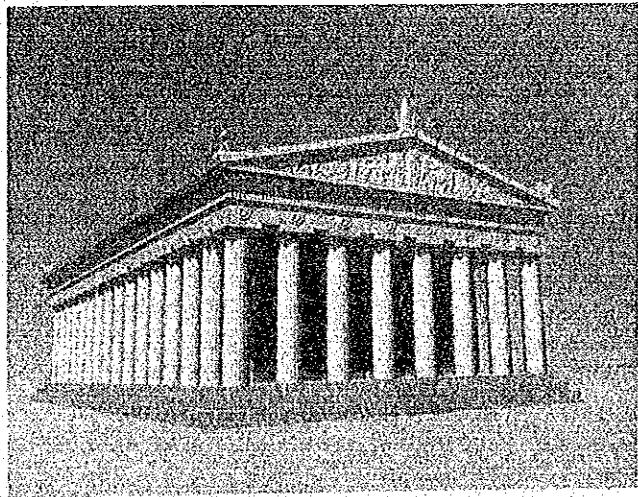
3) 日希旅行関係業者の交流促進

4) 安全対策の拡充

5) 日本への観光振興ミッションの派遣

6) 簡単な日常会話の日本語ーギリシャ語パンフレットの作成と配布

APPENDIX



APPENDICES for CHAPTER 2

- 2 A: Socio-economic Parameter by Region
- 2 B: Regional Distribution of Population and Tourists
- 2 C: Number of Tourists and Tourist Nights by Region

APPENDIX 2 A: Socio-economic Parameter by Region

Region/ Area	Population /1981 (000)	Employment Composition (%)			Per Capita GRP as percentage of Per Capita GNP
		Primary	Secondary	Tertiary	
Central Greece					
Aetolia & Akarnania	220	62.8	16.1	21	79
Attica	3,369	1.8	39.5	58.7	120.6
Boeotia	117	34.8	41.2	24	86.6
Euboea	188	28.7	41.6	29.7	109.3
Evritania	26	51.3	18.8	29.9	59.8
Phthiotis	162	48	22.5	29.4	95.6
Phocis	44	42.4	25.5	32.1	87.3
Cyclades	89	32.2	31.3	36.5	85.9
Peloponnese					
Argolis	93	51.1	20	28.8	94.3
Arkadia	108	53.8	19.4	26.9	92.3
Akhaia	275	28.4	33.8	37.8	98
Ilia	160	57.4	15.1	27.5	77
Korinthia	123	46.8	23.8	29.4	114.5
Lakonia	93	63.8	12.4	23.7	76.3
Messenia	160	59.1	16.2	24.7	84.7
Ionian Islands					
Zante	30	57.5	18.5	24	79.9
Corfu	100	43.1	18.1	38.8	84.4
Cephalonia	31	40.8	15.8	43.4	67.9
Levkas	22	62.2	9.6	28.2	67.5
Epirus					
Arta	80	55.6	19.6	24.8	59.3
Thesprotia	41	46.1	22.3	31.6	66.3
Yanina	147	33.6	29.9	36.5	75.9
Preveza	56	50.9	18.7	30.3	76.1
Thessaly					
Karditsa	125	69.3	12.8	17.9	81.5
Larissa	254	44	25.9	30.1	89.5
Magnisia	182	27.3	36	36.7	97
Trikala	134	56.3	18.6	25.1	72.2
Macedonia					
Grevena	36	48.2	26	25.8	65.5
Drama	95	42.9	28.4	28.7	71.6
Imathia	134	43.4	29.1	27.5	114.6
Thessaloniki	872	10.4	41.9	47.7	97.7
Kavala	135	35.9	31.5	32.6	95.4
Kastoria	53	27.1	53	19.9	76.7
Kilkis	82	51.6	25.8	22.6	84.4
Kozani	147	31.7	41.7	26.6	110.3
Pella	132	59.6	19.9	20.5	101.9
Pieria	107	52.3	22.4	25.4	81.3
Serres	196	60.5	17.6	21.9	85.4
Florina	52	54.8	20.3	24.9	81.5
Khalkidiki	81	38.4	32.8	28.9	99.6
Thrace					
Evros	149	52.5	18.8	28.7	73
Xanthi	89	55.3	23.8	20.9	68.4
Rodopi	108	68	12.6	19.4	61
Aegean Islands					
Dodecanese	145	13.9	27.3	58.8	92.1
Cyclades	89	32.2	31.3	36.5	85.9
Lesbos	105	50.2	18.6	31.3	67
Samos	41	43.4	20	36.6	66.1
Chios	50	33.4	21.9	44.7	60.1
Crete					
Herakleion	244	48.8	19.8	31.4	81.6
Lasithi	70	56.6	12.6	30.8	86.5
Rethymnon	63	64.5	12.8	22.7	76.7
Chania	126	42.8	19.1	38	79

Source: The Five-Year Economic and Social Development Plan(1983-1987)

APPENDIX 2 B: Regional Distribution of Population and Tourists

Region/ Area	Number of Tourists per 1000 inhabitants a Year		Number of Tourists Nights per 1000 inhabitants a Day			
	Greek	Foreigner	Average of One Year		Average of 6 Months	
			Greek	Foreigner	Greek	Foreigner
Attica	290	708	1.8	5.7	3.6	11.4
Central Greece						
Aetolia & Akarnania	391	82	2.0	0.4	4.1	0.8
Attica	194	389	1.8	8.1	3.5	16.3
Boeotia	276	130	1.7	0.7	3.3	1.4
Euboea	536	214	6.0	5.4	11.9	10.7
Epiritania	716	5	7.5	0.0	15.0	0.0
Phthiotis	547	241	6.5	3.2	13.1	6.4
Phocis	1,304	5,422	6.0	19.3	12.1	38.6
Sub-total	410	442	3.5	4.9	7.1	9.7
Peloponnese						
Argolis	1,212	3,522	7.9	28.5	15.7	57.0
Arkadia	563	113	3.4	0.5	6.7	1.0
Akhaia	608	442	3.4	4.0	6.8	8.1
Ilia	636	1,541	4.3	7.1	8.7	14.2
Korinthia	541	842	4.6	12.0	9.1	24.0
Lakonia	742	738	3.6	2.8	7.2	5.5
Messenia	418	303	2.6	1.7	5.3	3.4
Sub-total	637	918	4.0	6.9	8.0	13.8
Ionian Islands						
Zante	1,066	616	10.7	17.0	21.5	33.9
Corfu	961	3,730	9.0	90.5	17.9	180.9
Cephalonia	660	534	6.9	11.6	13.7	23.2
Levkas	1,037	345	6.6	3.2	13.2	6.4
Sub-total	936	2,266	8.6	54.4	17.2	108.8
Epirus						
Arta	292	78	1.4	0.3	2.8	0.6
Thesprotia	566	662	2.6	5.1	5.3	10.1
Yanina	1,176	207	5.7	0.9	11.4	1.8
Preveza	692	428	5.2	4.9	10.4	9.9
Sub-total	797	271	4.2	2.0	8.3	3.9
Thessaly						
Karditsa	225	11	2.1	0.1	4.2	0.1
Larissa	373	119	2.6	0.5	5.3	1.0
Magnisia	888	340	5.1	4.8	10.1	9.6
Trikala	358	934	1.7	2.7	3.4	5.4
Sub-total	478	315	3.0	2.0	6.0	3.9
Macedonia						
Grevena	154	12	0.6	0.0	1.1	0.1
Drama	299	21	1.6	0.1	3.2	0.3
Imathia	195	23	1.2	0.2	2.4	0.4
Thessaloniki	540	330	3.0	2.0	6.0	4.1
Kavala	927	540	6.0	5.0	12.1	10.0
Kastoria	867	136	4.4	0.7	8.8	1.4
Kilkis	97	65	0.5	0.2	1.0	0.4
Kozani	439	23	2.1	0.2	4.3	0.4
Pella	204	26	1.4	0.2	2.9	0.4
Pieria	453	556	4.7	7.5	9.5	15.0
Serres	193	12	1.0	0.2	1.9	0.3
Florina	878	69	3.9	0.3	7.7	0.5
Khalkidiki	968	1,176	11.0	29.9	22.0	59.7
Sub-total	477	257	3.0	2.8	6.0	5.5
Thrace						
Evros	785	186	4.3	0.9	8.5	1.9
Xanthi	392	38	2.4	0.2	4.8	0.4
Rodopi	378	64	2.8	0.5	5.5	0.9
Sub-total	557	110	3.3	0.6	6.6	1.2
Aegean Islands						
Dodecanese	877	5,300	10.5	142.2	21.1	284.4
Cyclades	851	1,731	7.1	21.0	14.2	42.0
Lesbos	239	128	1.8	2.3	3.6	4.5
Samos	353	954	4.0	20.6	7.9	41.2
Chios	322	125	3.0	1.6	6.0	3.3
Sub-total	602	2,297	6.2	55.2	12.4	110.3
Crete						
Herakleion	407	2,144	3.5	43.3	6.9	86.7
Lasithi	464	3,141	3.2	64.7	6.4	129.5
Rethymnon	323	2,019	2.2	39.9	4.3	79.8
Chania	461	768	3.2	9.1	6.4	18.1
Sub-total	418	1,923	3.2	37.3	6.4	74.6
Total/(average)	452	699	3.1	9.2	6.2	18.5

Source: Tourist Statistics years 1984 and 1985

APPENDIX 2 C: Number of Tourists and Tourist Nights by Region

Region/ Area	Number of Tourists, 1984						Number of Nights per Tourist		Number of Nights, 1984					
	Greek		Foreigner		Total				Greek		Foreigner		Total	
	Nb (,000)	%	Nb (,000)	%	Nb (,000)	%	Greek	Foreigner	Nb (,000)	%	Nb (,000)	%	Nb (,000)	%
Greater Athens	876	19.9	2,144	31.5	3,021	26.9	2.3	2.9	2,006	18.2	6,292	19.2	8,298	18.9
Central Greece														
Aetolia & Akarnania	86	1.9	18	0.3	104	0.9	1.9	1.8	184	1.5	33	0.1	197	0.4
Attica	66	1.5	133	2.0	199	1.8	3.3	7.6	220	2.0	1,017	3.1	1,237	2.8
Boeotia	32	0.7	15	0.2	48	0.4	2.2	1.9	71	0.6	30	0.1	100	0.2
Euboea	101	2.3	40	0.6	141	1.3	4.1	9.1	410	3.7	369	1.1	779	1.8
Evritania	19	0.4	0	0.0	19	0.2	3.8	1.4	72	0.7	0	0.0	72	0.2
Phthiotis	89	2.0	39	0.6	128	1.1	4.4	4.9	387	3.5	189	0.6	576	1.3
Phocis	58	1.3	240	3.5	297	2.7	1.7	1.3	97	0.9	311	0.9	409	0.9
Sub-total	450	10.2	486	7.1	936	8.3	3.2	4.0	1,420	12.9	1,948	5.9	3,369	7.7
Peloponnese														
Argolis	113	2.6	328	4.8	440	3.9	2.4	3.0	267	2.4	968	2.9	1,235	2.8
Arkadia	61	1.4	12	0.2	73	0.6	2.2	1.6	132	1.2	19	0.1	152	0.3
Akhalia	167	3.8	122	1.8	289	2.6	2.0	3.3	341	3.1	406	1.2	747	1.7
Ilia	102	2.3	247	3.6	349	3.1	2.5	1.7	254	2.3	416	1.3	669	1.5
Korinthia	67	1.5	104	1.5	170	1.5	3.1	5.2	205	1.9	539	1.6	744	1.7
Lakonia	69	1.6	69	1.0	138	1.2	1.8	1.4	123	1.1	94	0.3	216	0.5
Messenia	67	1.5	48	0.7	115	1.0	2.3	2.1	155	1.4	100	0.3	254	0.6
Sub-total	645	14.6	929	13.7	1,575	14.0	2.3	2.7	1,476	13.4	2,541	7.7	4,018	9.2
Ionian Islands														
Zante	32	0.7	18	0.3	50	0.5	3.7	10.0	118	1.1	186	0.6	303	0.7
Corfu	96	2.2	371	5.4	467	4.2	3.4	8.9	326	3.0	3,284	10.0	3,610	8.2
Cephalonia	21	0.5	17	0.2	37	0.3	3.8	7.9	78	0.7	133	0.4	211	0.5
Levkas	23	0.5	8	0.1	30	0.3	2.3	3.4	53	0.5	25	0.1	78	0.2
Sub-total	171	3.9	414	6.1	585	5.2	3.4	8.8	575	5.2	3,628	11.1	4,203	9.6
Epirus														
Arta	23	0.5	6	0.1	30	0.3	1.7	1.4	41	0.4	9	0.0	49	0.1
Thesprotia	23	0.5	27	0.4	51	0.5	1.7	2.8	40	0.4	76	0.2	116	0.3
Yanina	173	3.9	31	0.4	204	1.8	1.8	1.6	307	2.8	48	0.1	355	0.8
Preveza	39	0.9	24	0.4	63	0.6	2.7	4.2	106	1.0	101	0.3	207	0.5
Sub-total	259	5.9	88	1.3	347	3.1	1.9	2.6	494	4.5	233	0.7	727	1.7
Thessaly														
Karditsa	28	0.6	1	0.0	29	0.3	3.4	1.8	95	0.9	3	0.0	98	0.2
Larissa	95	2.2	30	0.4	125	1.1	2.6	1.5	246	2.2	46	0.1	291	0.7
Magnisia	162	3.7	62	0.9	224	2.0	2.1	5.2	336	3.1	319	1.0	655	1.5
Trikala	48	1.1	125	1.8	173	1.5	1.7	1.1	83	0.8	133	0.4	216	0.5
Sub-total	333	7.5	219	3.2	552	4.9	2.3	2.3	761	6.9	500	1.5	1,260	2.9
Macedonia														
Grevena	6	0.1	0	0.0	6	0.1	1.4	1.4	8	0.1	1	0.0	8	0.0
Drama	28	0.6	2	0.0	30	0.3	2.0	2.6	56	0.5	5	0.0	61	0.1
Imathia	26	0.6	3	0.0	29	0.3	2.3	2.9	59	0.5	9	0.0	68	0.2
Thessaloniki	471	10.7	288	4.2	759	6.8	2.0	2.2	959	8.7	647	2.0	1,606	3.7
Kavala	125	2.8	73	1.1	198	1.8	2.4	3.4	298	2.7	248	0.8	546	1.2
Kastoria	46	1.0	7	0.1	53	0.5	1.8	1.8	85	0.8	13	0.0	98	0.2
Kilkis	8	0.2	5	0.1	13	0.1	1.9	1.2	15	0.1	6	0.0	21	0.0
Kozani	65	1.5	3	0.0	68	0.6	1.8	3.3	114	1.0	11	0.0	125	0.3
Pella	27	0.6	3	0.0	30	0.3	2.6	2.9	69	0.6	10	0.0	79	0.2
Pieria	48	1.1	59	0.9	108	1.0	3.8	4.9	185	1.7	293	0.9	477	1.1
Serres	38	0.9	2	0.0	40	0.4	1.8	5.1	69	0.6	12	0.0	80	0.2
Florina	46	1.0	4	0.1	50	0.4	1.6	1.4	74	0.7	5	0.0	79	0.2
Khalkidiki	78	1.8	95	1.4	173	1.5	4.1	9.3	323	2.9	878	2.7	1,200	2.7
Sub-total	1,012	23.0	545	8.0	1,558	13.9	2.3	3.9	2,314	21.0	2,137	6.5	4,451	10.2
Thrace														
Evros	117	2.6	28	0.4	144	1.3	2.0	1.8	231	2.1	51	0.2	282	0.6
Xanthi	35	0.8	3	0.0	38	0.3	2.2	2.1	77	0.7	7	0.0	84	0.2
Rodopi	41	0.9	7	0.1	48	0.4	2.7	2.7	109	1.0	18	0.1	127	0.3
Sub-total	192	4.4	38	0.6	230	2.1	2.2	2.0	417	3.8	76	0.2	493	1.1
Aegean Islands														
Dodecanese	127	2.9	769	11.3	896	8.0	4.4	9.8	558	5.1	7,530	22.9	8,088	18.4
Cyclades	75	1.7	153	2.2	228	2.0	3.1	4.4	230	2.1	678	2.1	908	2.1
Lesbos	25	0.6	13	0.2	38	0.3	2.7	6.4	69	0.6	87	0.3	155	0.4
Samos	14	0.3	39	0.6	53	0.5	4.1	7.9	58	0.5	305	0.9	363	0.8
Chios	16	0.4	6	0.1	22	0.2	3.4	4.8	54	0.5	30	0.1	84	0.2
Sub-total	258	5.9	980	14.4	1,238	11.0	3.8	8.8	869	8.8	8,629	26.3	9,598	21.9
Crete														
Herakleion	99	2.3	522	7.7	622	5.5	3.1	7.4	307	2.8	3,853	11.7	4,160	9.5
Lasithi	32	0.7	220	3.2	253	2.3	2.5	7.5	82	0.7	1,656	5.0	1,738	4.0
Rethymnon	20	0.5	126	1.9	147	1.3	2.4	7.2	49	0.4	912	2.8	961	2.2
Chania	58	1.3	97	1.4	155	1.4	2.5	4.3	147	1.3	416	1.3	563	1.3
Sub-total	210	4.8	966	14.2	1,175	10.5	2.8	7.1	585	5.3	6,836	20.8	7,422	16.9
Total (average)	4,406	100.0	6,809	100.0	11,216	100.0	2.5	4.8	11,017	100.0	32,822	100.0	43,839	100.0

Source: Tourist Statistics years 1984 and 1985

APPENDICES for CHAPTER 3

- 3A: Composition of Tourism Receipts
- 3B: Ordinary Budget Revenue
- 3C: Outline of Value Added Tax
- 3D: Tourist Expenditure by Item
- 3E: Expense Category and Input Source

APPENDIX 3A: Composition of Tourism Receipts

Item of Invisible Receipt	Tourism Receipts			
	1987		1988	
	US\$ million	%	US\$ million	%
1) Travel	2,268	(65.2)	2,404	(62.6)
2) Transportation <u>1/</u>	220		264	
3) Interest, dividends, profit <u>2/</u>	572		642	
4) Withdrawals from convertible account <u>3/</u>	200		225	
5) Others	220		307	
Total	3,480	(100.0)	3,842	(100.0)

Source: GNTD

1/ including freight, passenger fare, cruise ship and yachting

2/ including prepurchase of drachmas by Tour Operator

3/ including credit card purchase

APPENDIX 3B: Ordinary Budget Revenue

	1986 drs billion	%	1987 ^{1/} drs billion	%
1. Direct Taxes	387	28.5	444	27.6
1) Income tax	291	21.4	370	23.0
Personal	225	16.6	262	16.3
Corporate	60	4.4	103	6.4
Special categories	5	0.4	5	0.3
2) Other indirect taxes	96	7.1	74	4.6
2. Indirect Taxes	972	71.5	1,163	72.4
1) Customs duties	20	1.5	22	1.4
2) Consumption taxes	678	49.9	955	59.4
Turnover tax	171	12.6	35	2.2
VAT	-	-	497	30.9
Fuels	223	16.4	184	11.4
Car	72	5.3	59	3.7
Other consumption taxes	212	15.6	180	11.2
3) Transaction taxes	255	18.8	167	10.4
Capital transfers	25	1.8	28	1.7
Stamp duties	230	17.0	105	6.6
Banking business	-	-	34	2.1
4) Other indirect taxes	19	1.3	19	1.2
Total Tax Revenue	1,359	100.0	1,607	100.0

^{1/} Estimates on the basis of data available up to 15 April, 1988

Source: Bank of Greece

APPENDIX 3C: Outline of Value Added Tax

1. Basic Rate

VAT has been imposed since January 1, 1987. The basic rate is shown in Table A.

Table A: Basic VAT Rates

Type	Rate (%)	Items
Low Rate	6	Basic good & Services
High Rate	36	Luxury items & services
Standard Rate	16	Supply of books, periodicals, newspapers & theatrical performances

Source: Ministry of Finance

2. Special Rates for Dodekanese

Special reduced rates are applied in the area of Dodekanese. The low and the standard rate are reduced by 30%, where as the high rate is reduced by 15%. These rates cover the supply of goods only.

3. Tax Exemption for International Transport

The air, rail and sea transport of persons to and from the country and the ancillary services closely connected thereto are tax exempted. This exemption is extended to the one-day cruises. Road transport of persons is always subject to VAT (6%).

4. Tax Rate of Tourism related Goods and Services

Item	Tax Rate	
Hotel - Accommodation	6%	
1. Restaurant	6%	*Restaurant belonging to the luxury category
	16%	
	36%	
2. Transportation		There is a exemption for international transport of persons
1) Air ticket		
2) Cruising	6%	
3) Bus Tour		
3. Liquor		
1) Brandy	16%	
2) Whiskey	36%	
3) Wines	6%	
4. Tobacco products	36%	
5. Watches	16%	
6. Bags	16%	
7. Textile, Clothes	16%	
8. Perfume, cosmetics	36%	
9. Gold, Silver	16%	
10. fur	36% or 16%	

Source: Ministry of Finance

5. Tax Exemption for Foreign Residents

In order to qualify for a Refund due to Exemption of the Value Added Tax (VAT), the Purchaser must meet ALL of the following criteria:

- 1) The Purchaser must be a resident of a foreign country (Certified by the presentation of a passport or identification card).
- 2) The goods purchased must be for personal use and carried out of the country.
- 3) Goods must be purchased at a single time at one store and have a value greater than 39,000 Drachmas (tax included.)

Exemptions to the VAT DO NOT apply to the following goods:

- 1) Foodstuffs, liquor, or cigarettes.
- 2) Goods purchased for commercial purposes.
- 3) Vehicles, vehicle parts, or vehicle accessories. (Including boats and aircraft)

Course of Action to be Taken for Tax Refund or Exemption

Necessary action will be taken for a Tax Refund at the shop at the time of purchase, and will usually involve the following steps:

- 1) Seller will ensure that Purchaser is a resident of a foreign country.
- 2) Seller will issue an Official Receipt designated by the Tax Office containing the following information:
 - a. Name of Purchaser.
 - b. Tax rate and amount of purchase in numbers.
 - c. Description of goods purchased.
- 3) Seller will fill out a Tax Refund Claim form in triplicate which is to be signed by both Seller and Purchaser.
- 4) The original and one copy of the Tax Refund Claim Form and the Official Receipt is to be kept by the Purchaser, while one duplicate of the Tax Exemption Claim Form is to be kept by the Seller.
- 5) The Purchaser will then to submit his copies of the Tax Refund Claim Form to a Customs House to receive a stamp on them. He or she is then to mail the Original back to the Seller within three months of the date of purchase.
- 6) The Seller is then to refund the amount of the exemption by sending a check in Drachmas to the Purchaser's account. (Purchaser is to leave bank account information or address at the shop or attach a memo when mailing back the Tax Refund Claim Form.)

Exceptions to the above procedures may be applied in order to Exempt the Purchaser from the payment of taxes, and may be applied at the discretion of the Seller; in this case, the following procedures will apply:

- 1) Seller issues a Tax Exemption Claim Form as specified by the Customs House showing the tax-free price imprinted with the words "WITHOUT VAT."
- 2) The Seller will transport the purchased goods to the port of departure when the Purchaser leaves the country, and transfer them to the Purchaser after completing the necessary procedures.

Description of Tax Exemption Claim Form

- Line 1: Name and address of Seller's place of business.
- Line 2: Traveller's name, address, and passport number with issue date.
- Line 3: Date of purchase and number of goods purchased.

- Line 4: Date for delivery of purchased goods.
- Line 5: Destination of goods (Port of Disembarkation).
- Line 6: List of purchased goods (quantity, price, etc.)
- Line 7, 8, & 10: Proof of Purchaser's intent to carry goods outside country.
- Line 9: For EC nations only.

APPENDIX 3D: Tourist Expenditure by Item

Air fare

Air fare in package tour differs by its season etc. The average air fare of a package tour to Europe is estimated to be Yen 300,000 for honeymooners, female office workers, and others, and Yen 200,000 for students. For businessmen air fare to Europe is estimated to be Yen 600,000.

According to the information supplied by Olympic Airways, about US\$14.5 million was paid to Olympic Airways by Japanese tourists in 1988. This was about 5% of the estimated total air fare (US\$289.7 million) for 105,000 Greece bound Japanese tourists.

Applying this 5% to each segment, we have calculated that Yen 15,000, 15,000, 10,000, 30,000 and 15,000 were the air fares of honeymooners, female office workers, students, businessmen, and others respectively.

Domestic transportation

The fee of a one-day cruise and a half-day sightseeing tour in Athens, and the transportation costs between the airport and Athens are included in domestic transportation for honeymooners, female office workers, students, and others. In the case of businessmen, calculations are based on the assumption that the cost per day per person is Yen 3,500.

Accommodation

Expenditures on accommodation in Greece is calculated based on the tariff of the hotels used by most Japanese. Market segments, categories of hotels, and room rates are calculated to be as follows by market survey.

Market Segment	Hotel Category	Rate per Night
Honeymooners	AA	Yen 4,700
Female office workers	A	Yen 3,300
Students	B	Yen 3,000
Business men	AA or A	Yen 11,700
Others	A	Yen 3,300

Foods and beverages

Yen 2,500, 2,500, 1,000, 5,000 and 2,500 are estimated as the per day cost of foods and beverages for honeymooners, female office workers, students, businessmen, and others respectively.

Purchase of goods

For honeymooners, female office workers, students and others, the amounts are based on the results of Questionnaire Survey of Japanese Tourists to Greece (See Figure 6.2.18), while for businessmen Yen 60,000 per stay is assumed.

APPENDIX 3E: Expense Category and Input Source

1. Air Fare (Olympic Airways)

Expense Category <u>1/</u>	Input Source <u>2/</u>		
		Domestic	Foreign
Personnel expenses	35%	35	-
Aircraft oil & fuel	16	-	16
Hire of Aircraft	4	-	4
Maintenance	4	-	4
Surface Transport	6	3	3
Passenger Service	4	3	1
Other expenses <u>3/</u>	11	5	6
Financial expenses (depreciation)	20 (6)	14	6
Total	100	60	40

1/ Source: Profit and Loss Account of Olympic Airways 1985 and 1986

2/ Estimated by the Study Team based on available information

3/ Including commission on sale, insurance, sales promotion, etc.

2. Other Items of Tourist Expenditure

	Domestic	Foreign
Purchase of goods (souvenirs)	90%	90%
Food & Beverages	90	10
Domestic Transportation	70	30

Source: Estimated by the Study Team based on available information

APPENDICES for CHAPTER 6

6 A: Exhibit of Questionnaire Forms

1. National Omnibus Survey
2. Questionnaire Survey to Japanese Tourists who have been to Greece
3. Questionnaire Survey to Japanese Tourists to Other European Countries
4. Questionnaire Survey to Japanese Tourists on a Cruise of the Saronic Gulf
5. Questionnaire Survey to Japanese Tourists through Tour Operators in Athens

海外旅行についてお伺いいたします

(すべての方へ)

問1 あなたは過去に海外旅行に行かれたことがありますか。……(ある方に)では、今までに何回行かれたか。

1 ある	→ (今までに	回)	→ 問2, 問3へ
2 ない			→ 問4へ

(問1で「1. ある」と答えた方へ)

問2 ヨーロッパに観光で行かれたことがありますか。(どちらか)

1 ある	2 ない
------	------

(問1で「1. ある」と答えた方へ)

問3 ギリシャに観光で行かれたことがありますか。(どちらか)

1 ある	2 ない
------	------

(すべての方へ)

問4 あなたはギリシャに行ってみたいと思われませんか。(1つだけ)

1 今後1~2年の間に行く予定がある	→ 問5へ
2 具体的な予定はないが、ぜひ行きたい	
3 他に行きたい国に寄れるなら行ってもよい	
4 行きたくない	→ 問6, 問7へ
5 わからない	→ 問8へ

(問4で1~3に回答された方へ)

問5 ギリシャで期待されることはどのようなことですか。次の中からいくつでもお知らせ下さい。(いくつでも)

- | | |
|----|---------------------|
| 1 | 特にない |
| 2 | 古代の遺跡めぐり |
| 3 | エーゲ海の青さと美しい島々 |
| 4 | 青い海に映える白い家・教会 |
| 5 | 博物館の豊富な古代文化財の見学 |
| 6 | ギリシャ料理・お酒の楽しみ |
| 7 | ヨット、サーフィンなどのマリンスポーツ |
| 8 | ゴルフ、テニスなどの陸上スポーツ |
| 9 | エーゲ海をめぐるクルーズ(船旅) |
| 10 | ショッピングの楽しみ |
| 11 | ビーチリゾートでの保養・休養 |
| 12 | 街角などでの地元の人々との触れあい |
| 13 | お祭・行事・民俗芸能見物 |
| 14 | ギリシャ伝統鑑賞 |
| 15 | 飲み歩き、ディスコなどの娯楽 |
| 16 | その他(具体的に) |

(問4で1~3に回答された方へ)

問6 次のギリシャの地名の中で、あなたがご存知のはどれですか。^{とこ3} (いくつでも)
では、行ってみたいと思うところはどこですか。(3つまで)

地名	1 知っている	2 行きたい
1 アテネ	1	1
2 ビレウス	2	2
3 ミコノス島	3	3
4 サントリーニ島	4	4
5 クレタ島	5	5
6 ロードス島	6	6
7 ミケーネ	7	7
8 コリント	8	8
9 スパルタ	9	9
10 マラトン	10	10
11 オリンピア	11	11
12 メテオラ	12	12
13 テッサロニキ	13	13
14 アトス山	14	14

(問4で「4」に回答された方へ)

問7 ギリシャの旅行について、「行きたくない」とお答えになった理由はどのようなことからですか？ 次の中からいくつでもお知らせ下さい。

(いくつでも)

- 1 ギリシャのことをよく知らない
- 2 ギリシャに旅行するなんて考えてもみなかった

ギリシャでは次のようなことに問題があると思った。
おてはまるものをいくつでもお知らせ下さい。

- 3 見物・見学
- 4 食べ物
- 5 スポーツ・レクリエーション
- 6 ショッピング
- 7 地元の人々とのふれ合い
- 8 お祭り・行事・民俗芸能
- 9 飲み歩き・ディスコなどの娯楽
- 10 ビーチの整備状況
- 11 宿泊施設の整備状況
- 12 言葉（日本語）
- 13 言葉（英語）
- 14 治安
- 15 ギリシャまでの旅行時間
- 16 日本人があまり行かない
- 17 その他（具体的に)

(未婚の方へ)

問8 あなたは、海外新婚旅行先としてどこに行きたいと思われませんか。
(いくつでも)

アジア・大洋州	1	グアム	2	サイパン	3	韓国	4	香港	
	5	台湾	6	中国	7	フィリピン	8	タイ	
	9	マレーシア	10	シンガポール	11	インドネシア			
	12	インド							
	13	その他アジア(具体的に)	
	14	ニュージーランド	15	オーストラリア	16	太平洋			
	17	その他(具体的に)	
北中南米	18	ハワイ	19	アメリカ西海岸	20	アメリカ中東部			
	21	カナダ	22	メキシコ	23	ブラジル			
	24	その他中南米(具体的に)	
欧州	25	フランス	26	スイス	27	オーストリア	28	西ドイツ	
	29	オランダ・ベルギー・ルクセンブルグ				30	イギリス		
	31	デンマーク	32	ノルウェー・フィンランド・スウェーデン					
	33	ギリシャ	36	スペイン	37	ソ連・東欧諸国			
	38	その他ヨーロッパ(具体的に)	
他	39	エジプト	40	その他アフリカ諸国		41	トルコ		
	42	その他中近東諸国							
	43	その他(具体的に)	

(すべての方に)

問9 最近、広告・宣伝、取材番組、旅行、パンフレット、映画などで、よく見かける国はどこですか。(問8の圈の番号で、3つまでご記入下さい)

回 答 欄					
1番目		2番目		3番目	

2. グリシャ旅行経験者調査

アンケート調査にご協力ください

皆さま方には平素日本交通公社（JTB）の海外旅行をご利用いただき、まことに有難うございます。

このアンケート調査は、JTB「ルック」「パレット」でヨーロッパにご旅行いただいた皆さまを対象に、旅行先についてのご感想などをおたずねするもので、調査結果は、皆さま方に将来より快適な旅行を楽しんでいただくための資料にする予定です。

なお、アンケートの回答は、上記以外の目的には使用いたしません。

また、アンケートの回答を頂いた方には、オリジナルテレホンカード（限定版）を贈呈させていただきます。

財団法人 日本交通公社

◎あなたご自身についておたずねします

ご住所	(〒) ※記念品贈呈のため正確にご記入下さい TEL () - () - ()		
お名前		性別	1. 男 2. 女
年齢	1. 20才未満 5. 35～39才	2. 20～24才 6. 40代	3. 25～29才 7. 50代 4. 30～34才 8. 60才以上
職業	1. 管理職（従業員10人以上の会社、官公庁、病院などの課長クラス以上の方、役員・社長は含みません） 2. 会社経営・役員（従業員10人以上の会社、病院などの社長・役員・院長など、官公庁の所長などは含みません） 3. 自由業（開業医、弁護士、経理士、芸術家など独立でしごとをしている方） 4. 商工自営（従業員0～9人のお店や会社を経営されている方） 5. 現場系のおつとめ（会社・官公庁での技能職や生産工程従事、運転手などの方） 6. サービス・販売系のおつとめ（セールス、店頭でのお仕事、美容師・理容師などのお仕事の方） 7. 事務系のおつとめ（会社・官公庁での事務系のおつとめや教師などの方） 8. 学生 9. 主婦専業・パートをお持ちの主婦（主婦でも正規のおつとめの方は1～7に） 10. 無職・その他（ ）		

本調査のお問い合わせ 財団法人日本交通公社 03(284)7118 (担当) 今井、平藤、萩本、黒部

1. 海外旅行一般についておたずねします

問-1 海外旅行先をお決めになる時、お選びになる旅行先タイプは主に次のどれですか？
(あてはまるものすべてに○をおつけ下さい)

1. 山や湖などの自然の美しいところ (例; スイス、カナディアンロッキー)
2. 草原や砂漠など広大な自然のあるところ (例; アフリカ、中近東)
3. 未開の文明に触れられるところ (例; アフリカ、ニューギニア)
4. 青い海、輝く太陽、日没の美しい南の島 (例; サイパン、セブ)
5. 西洋文化、芸術の香りの高い街 (例; パリ、ローマ)
6. こじんまり落ち着いた歴史のある街 (例; ウィーン、ベニス)
7. エキゾチックな雰囲気のある街 (例; カサブランカ、イスタンブール)
8. 現代文化の最先端をいく大都市 (例; ニューヨーク)
9. 東洋の文化遺産の豊富な街 (例; 北京、バンコック)
10. 雑踏の中に暮らす人々の生活に触れることのできる街 (例; 香港、ニューデリー)
11. 緑に思われたガーデンシティ (例; シンガポール、クアラルンプール)
12. 近くて、手軽な海洋リゾート (例; グアム、サイパン)
13. 都市としても充実した海洋リゾート (例; ハワイ、アカプルコ)
14. まだ俗化していないビーチ主体の海洋リゾート (例; モルディブ、クヒチ)
15. マリーナがあってクルーズもできる海洋リゾート (例; マイアミ、サンディエゴ)
16. 気軽に行けるところ (例; グアム、台湾)
17. 牧歌的な雰囲気があるところ (例; フランスの田舎、ニュージーランド)

問-2 海外旅行では次のどの目的を優先させますか？ (あてはまるものすべてに○をおつけ下さい)

1. 名所・旧跡を見物・見学する旅行
2. 音楽や美術を観賞する旅行
3. 自然や風景を見てまわる旅行
4. テニス、ゴルフ、スキーなどの陸上でのスポーツを楽しむ旅行
5. スイミング、ウインドサーフィンなどのビーチスポーツを楽しむ旅行
6. 自分の好きな料理やその土地の珍しい料理を楽しむ旅行
7. ショッピングが十分楽しめる旅行
8. ギャンブルや他の娯楽を楽しむ旅行
9. 保養・休養を楽しむ旅行
10. ファッションや流行を楽しむ旅行
11. その他

問-3 次の海外旅行タイプの中であなたにあてはまるもの、イ、ロのいずれかに○をおつけ下さい

1. 訪問先数は → イ. できるだけ多くの国・地域に行く } ほうである
ロ. 1~2箇所に滞在する
2. 旅行日数・旅行回数は → イ. 多少日数は短くてもできるだけ頻繁に行く } ほうである
ロ. 旅行回数よりもできるだけ長い日数旅行する
3. 旅行手配は → イ. 飛行機、ホテルなども含めてできるだけ自分でやる } ほうである
ロ. 自分でやらずに旅行会社のパッケージツアーを利用する
4. 海外旅行先は → イ. かつて行ったところを何度も訪れる } ほうである
ロ. まだ行ったことがないところへ行く
5. パッケージ旅行は → イ. 食事・観光がセットされたものを選ぶ } ほうである
ロ. 飛行機・ホテルは別にしてできるだけ自由なものを選ぶ
6. 旅行計画は → イ. 自分で立てる } ほうである
ロ. 他の人が立てたものに従う

7. ホテルや食事の質は → イ. 旅行費用が多少高くなっても重視する
 ロ. 多少でも安くなるならば我慢する ほうである
8. 同行者数は → イ. できるだけ大勢で
 ロ. できるだけ少人数で 行くほうである
9. 旅行先を選ぶ時は → イ. あまり人の行かないところ
 ロ. 有名などころ を選ぶほうである

問-4 昭和62年4月から63年3月までの間に出かけられたヨーロッパ旅行を除き、下記の中で過去に行かれたことのある国・地域はありますか？

1. 以前に海外旅行の経験なし → 問-5以下へ
 2. あり → 下記の表のあてはまるものすべてに○をおつけ下さい

アジア 太平洋 ・洋州	1. グアム	2. サイパン	3. 韓国	4. 香港
	5. 台湾	6. 中国	7. フィリピン	8. タイ
	9. マレーシア	10. シンガポール	11. インドネシア	12. インド
	13. その他アジア ()	14. ニュージーランド	15. オーストラリア	
北中 米南 ・米	16. 南西太平洋	17. その他 ()		
	18. ハワイ	19. アメリカ西海岸	20. アメリカ中東部	21. カナダ
	22. メキシコ	23. ブラジル		
欧 州	24. その他中南米			
	25. ギリシャ	26. イタリア	27. フランス	28. スイス
	29. オーストリア	30. 西ドイツ	31. オランダ・ベルギー・ルクセンブルグ	
	32. イギリス	33. デンマーク	34. ノルウェー・フィンランド・スウェーデン	
	35. ソ連・東欧諸国	36. ポルトガル	37. スペイン	
他	38. その他ヨーロッパ ()			
	39. アフリカ諸国	40. 中近東諸国	41. その他 ()	

問-5 今、あなたがお出かけになりたくなるような広告・宣伝、取材番組、旅行パンフレット、映画などは、どの国についてですか？(問-4の国の番号で、3つまで回答欄にご記入下さい)

回		答		欄	
1 番目		2 番目		3 番目	

2. 昭和62年4月から63年3月までの間に出かけられたヨーロッパ旅行についておたずねします
 (2回以上出かけられた方は、最新のものについてお答え下さい)

問-6 昨年ヨーロッパ旅行は何回目の海外旅行でしたか？(どれかひとつに○をおつけ下さい)

1. 1回目(はじめて) 2. 2~4回目 3. 5~9回目 4. 10回目以上

問-7 その時のご旅行は何回目のヨーロッパ旅行でしたか？(どれかひとつに○をおつけ下さい)

1. 1回目(はじめて) 2. 2回目 3. 3回目以上

問-8 その時のヨーロッパ旅行の目的は次のどれでしたか？(どれかひとつに○をおつけ下さい)

1. 観光旅行 2. 新婚旅行 3. 商用・業務旅行 4. 観光兼商用・業務旅行
 5. 観光兼知人・親族訪問旅行 6. 研修旅行 7. その他

問-9 次のどなたとおいでになりましたか？(どれかひとつに○をおつけください)

() 内にはご自分を含めた人数をお書き下さい

1. 1人で 2. 配偶者と(新婚旅行) 3. 配偶者と(夫婦旅行) 4. 女性2人だけで
 5. 女性グループで(人) 6. 男性グループで(人) 7. その他グループで(人) 8. 家族と(大人 人、子供 人で)
 9. その他(人で)

問-10 旅行日数をお聞かせ下さい

--	--	--	--	--	--	--	--

日間

問-11 今回の海外旅行の訪問国を順におきかせ下さい(下記の国番号でお答え下さい)

(日 木) → () → () → () → () →
 () → () → () → () → (日 木)

1. ギリシャ 2. イタリア 3. フランス 4. スイス
 5. オーストリア 6. 西ドイツ 7. オランダ 8. ベルギー
 9. イギリス 10. デンマーク 11. ノルウェイ・フィンランド・スウェーデン
 12. ソ連 13. 東欧諸国 14. ポルトガル
 16. トルコ 17. エジプト 18. その他()

問-12 その時のヨーロッパ旅行で下記の1から6にあてはまる国と都市はどこですか？

例にならってご記入下さい

	あてはまる国 (上記問-11の 国の番号で)	あてはまる都市 (具体的に)
例. 最も行きたかったところ	(3)	(パ リ)
1. 最も行きたかったところ	()	()
2. たまたま旅行コースに入っていたところ	()	()
3. また行ってみたいところ	()	()
4. もう少し長く滞在してみたかったところ	()	()
5. 見たいもの、したいものがなかったのもういかなくてもよいところ	()	()
6. 印象が悪く、もう行きたくないところ	()	()

問-17 ギリシャを訪問する旅行コースを選んだ理由は次のどれですか？

(上位3つまで回答欄に番号でご記入下さい)

1. ギリシャが入っているから選んだ
2. ギリシャ以外にもいきたい国(例; フランス、スイスなど)が含まれていた
3. ギリシャと他の国との組合せ(例; スイスのスキーとエーゲ海の組合せ、など)が魅力的だった
4. 行きたい国を訪れるコースを選んだら、たまたまギリシャが入っていた
5. 出発日がいろいろあって選びやすかった
6. 旅行日数が長いもの、短いものいろいろあって選びやすかった
7. 価格が高額のもの、低額のものいろいろあって選びやすかった
8. 空いているコースから選んだ
9. そのコースのブランド・イメージが良かった
10. 知人・友人に誘われた
11. 配偶者・婚約者が出張した
12. 新聞・雑誌の広告、パンフレットなどを見て行きたくなった
13. その他(具体的に)

回 答 欄					
1 番 目		2 番 目		3 番 目	

問-18 ギリシャに行きたいと思われるきっかけとなった媒体は次のどれですか？

(上位3つまで回答欄に番号でご記入下さい)

1. 人の話を聞いたり、友人・知人との会話の中で
2. テレビの海外番組を見て
3. ギリシャが舞台のテレビコマーシャルを見て
4. ギリシャが舞台の小説を読んで
5. ギリシャが舞台の映画を見て
6. 旅行会社のパンフレットを見て
7. 新聞広告を見て
8. 海外旅行のカタログ雑誌を見て
9. テレビ・ラジオのギリシャ旅行の広告で
10. 新聞・雑誌を読んで
11. ギリシャ政府観光局を訪ねて
12. その他(具体的に)

回 答 欄					
1 番 目		2 番 目		3 番 目	

問-19 ギリシャ旅行に際して集めた情報すべてに○、そのうち最も重視した情報ひとつに◎をおつけください

1. 自分では特に集めなかった
2. 旅行ガイドブック
3. 新聞広告
4. 雑誌広告
5. カタログ雑誌
6. 旅行会社のチラシ
7. 旅行会社のパンフレット
8. 航空会社のパンフレット
9. ギリシャ政府観光局のパンフレット
10. 友人・知人などの話
11. 旅行会社の人の話
12. その他()

問-20 ギリシャで期待されたことは次のどれですか？（あてはまるものすべてに○をおつけ下さい）

1. 特になし
2. 古代の遺跡めぐり
3. エーゲ海と美しい島々を見ること
4. 青い海に映える白い家・教会
5. 博物館の豊富な古代遺産の見学
6. ギリシャ料理・ギリシャのお酒の楽しみ
7. 青い海でのヨット・ウインドサーフィンなどのマリンスポーツ
8. 青い空のもとでのゴルフ・テニスなどの陸上スポーツ
9. エーゲ海をめぐるクルーズ（船旅）
10. ショッピングの楽しみ
11. ビーチリゾートでの保養・休養
12. 街角などでの地元の人々との触れあい
13. お祭・行事・民俗芸能見物
14. ギリシャ古典劇鑑賞
15. 娯楽・ナイトライフ
16. その他（具体的に_____）

問-21 他のヨーロッパの各都市と比較して、ギリシャ旅行の感想をお聞かせ下さい
（どれかひとつに○をおつけ下さい）

質問項目		評価（回答欄）		
ホテル	客室・設備	1. よい	2. ふつう	3. わるい
	接客サービス	1. よい	2. ふつう	3. わるい
	食事内容	1. よい	2. ふつう	3. わるい
	眺め・環境	1. よい	2. ふつう	3. わるい
レストラン	接客サービス	1. よい	2. ふつう	3. わるい
	食事内容	1. よい	2. ふつう	3. わるい
	雰囲気	1. よい	2. ふつう	3. わるい
	料金	1. 安い	2. ふつう	3. 高い
土産品	接客サービス	1. よい	2. ふつう	3. わるい
	品揃え	1. 豊富	2. ふつう	3. 少ない
	品質	1. よい	2. ふつう	3. わるい
	値段	1. 買い得	2. ふつう	3. 高い
観光	見物・見学	1. おもしろい	2. ふつう	3. つまらない
	ガイド	1. よい	2. ふつう	3. わるい
	クルーズ	1. 満足	2. ふつう	3. 不満足

問-22 今回のギリシャ旅行全体の感想についておたずねします（あてはまるものひとつに○をおつけ下さい）

1. とてもよかった 2. よかった 3. ふつう 4. あまりよくなかった 5. たいへん悪かった

問-23 今回のギリシャ旅行中訪問された場所はどこですか（あてはまるものすべてに○をおつけ下さい）

1. アテネ 2. ビレウス 3. イドラ島 4. エギナ島 5. ボロス島 6. ミコノス島
 7. デロス島 8. サントリーニ島 9. ロドス島 10. クレタ島 11. グフェ 12. エレフシス
 13. スニオン岬 14. マラトン 15. コリント 16. ミケーネ 17. ナウプリオン 18. エピダウロス
 19. その他（具体的に① _____ ② _____ ③ _____）

問-24 ギリシャでは主にどのような行動をとられましたか？(あてはまるものすべてに○をおつけ下さい)

- | | | |
|-----------------|------------------|------------------|
| 1. 名所・旧跡見物 | 2. 自然を見る | 3. エキゾチックな街の散策 |
| 4. 美術館、博物館見学 | 5. 食べ歩き | 6. スポーツ、レクリエーション |
| 7. クルーズ(船旅) | 8. ショッピング | 9. 保養、休養 |
| 10. 地元の人々との触れあい | 11. お祭、行事、民俗芸能見物 | 12. ギリシャ古典劇鑑賞 |
| 13. 娯楽、ナイトライフ | 14. その他(具体的に) | |

問-25 ギリシャ観光を伸ばしていくためには、次のどの点を改善すればよいと思われますか？

主なもの5つまで(○)をおつけ下さい

そのうち最も改善を必要とすると思われるものひとつに◎をおつけ下さい

- | | |
|---------------------------------|-------------------------|
| 1. ビーチの整備 | 2. テニス・ゴルフなど陸上スポーツ施設の整備 |
| 3. もう少し見るところ(自然景観) | 4. もう少し見るところ(名所・旧跡) |
| 5. もう少し見るもの(民族舞踊・芸能) | 6. もう少し遊べる場所(ディスコ、カジノ) |
| 7. クルーズ船の整備 | 8. クルーズの楽しみ方の向上(船内食など) |
| 9. 日本人の口に合う料理 | 10. 他のおところと違う独特な料理 |
| 11. 美術館、博物館などの文化施設の充実 | 12. 美術館、博物館などの展示方向の改善 |
| 13. 魅力のあるギリシャ特産の土産品 | 14. ホテル客室のエアコンの改善 |
| 15. ホテル客室の浴槽の完備(シャワーでなく) | 16. ホテル客室の防音の完備 |
| 17. ホテル・レストランなどの接客サービスの改善 | 18. タクシーのサービス向上 |
| 19. 出入国手続の簡素化 | 20. 日本語ガイドのレベルアップ |
| 21. 主要観光施設における日本語案内標識・パンフレットの用意 | |
| 22. 国際航空路線の改善 | 23. ギリシャ国内輸送の改善 |
| 24. 日本での広告・宣伝活動の強化 | |
| 25. その他(具体的に) | |

問-26 ギリシャでお買いになった土産品を、ご記憶の範囲でけっこうですから、例にならってお書き下さい

(例)	毛皮のコート	5万円
1.	_____	_____
2.	_____	_____
3.	_____	_____
4.	_____	_____
5.	_____	_____

ありがとうございました 恐縮ですが10月 日までにご投函下さい

3 非ギリシャ・ヨーロッパ旅行経験者調査

アンケート調査にご協力ください

皆さま方には平素日本交通公社（JTB）の海外旅行をご利用いただき、まことに有難うございます。

このアンケート調査は、JTB「ルック」「バレット」でヨーロッパにご旅行いただいた皆さまを対象に、旅行先についてのご感想などをおたずねするもので、調査結果は、皆さま方に将来より快適な旅行を楽しんでいただくための資料にする予定です。

なお、アンケートの回答は、上記以外の目的には使用いたしません。

また、アンケートの回答を頂いた方には、オリジナルテレホンカード（限定版）を贈呈させていただきます。

財団法人 日本交通公社

◎あなたご自身についておたずねします

ご住所	(〒) ※記念品贈呈のため正確にご記入下さい		
	TEL () - () - ()		
お名前			性別 1. 男 2. 女
年齢	1. 20才未満 5. 35～39才	2. 20～24才 6. 40代	3. 25～29才 7. 50代 4. 30～34才 8. 60才以上
職業	1. 管理職（従業員10人以上の会社、官公庁、病院などの課長クラス以上の方、役員・社長は含みません） 2. 会社経営・役員（従業員10人以上の会社、病院などの社長・役員・院長など、官公庁の所長などは含みません） 3. 自由業（開業医、弁護士、経理士、芸術家など独立でしごとをしている方） 4. 商工自営（従業員0～9人のお店や会社を営んでいる方） 5. 現場系のおつとめ（会社・官公庁での技能職や生産工程従事、運転手などの方） 6. サービス・販売系のおつとめ（セールス、店頭でのお仕事、美容師・理容師などのお仕事の方） 7. 事務系のおつとめ（会社・官公庁での事務系のおつとめや教師などの方） 8. 学生 9. 主婦専業・パートをお持ちの主婦（主婦でも正規のおつとめの方は1～7に） 10. 無職・その他（ ）		

本調査のお問い合わせ 財団法人日本交通公社 03(284)7118 (担当) 今井、半藤、萩本、黒部

1. 昭和62年4月から63年3月の間に出かけられたヨーロッパ旅行についておたずねします
(2回以上出かけられた方は、最新のものについてお答え下さい)

問-1 昨年のヨーロッパ旅行は何回目の海外旅行でしたか？(どれかひとつに○をおつけ下さい)

1. 1回目(はじめて) 2. 2~4回目 3. 5~9回目 4. 10回目以上

問-2 その時のご旅行は何回目のヨーロッパ旅行でしたか？(どれかひとつに○をおつけ下さい)

1. 1回目(はじめて) 2. 2回目 3. 3回目以上

問-3 その時のヨーロッパ旅行の目的は次のどれでしたか？(どれかひとつに○をおつけ下さい)

1. 観光旅行 2. 新婚旅行 3. 商用・業務旅行 4. 観光兼商用・業務旅行
5. 観光兼知人・親族訪問旅行 6. 研修旅行 7. その他

問-4 次のどなたとおいでになりましたか？(どれかひとつに○をおつけください)

()内にはご自分を含めた人数をお書き下さい

1. 1人で 2. 配偶者と(新婚旅行) 3. 配偶者と(夫婦旅行) 4. 女性2人だけで
5. 女性グループで()人で 6. 男性グループで()人で 7. その他グループで()人で
8. 家族と(大人)人、子供)人で 9. その他()人で

問-5 その時のヨーロッパ旅行の訪問国を順におきかせ下さい(下記の国番号でお答え下さい)

(日 本) → () → () → () → () →
() → () → () → () → (日 本)

1. ギリシャ 2. イタリア 3. フランス 4. スイス
5. オーストリア 6. 西ドイツ 7. オランダ 8. ベルギー
9. イギリス 10. デンマーク 11. ノルウェイ・フィンランド・スウェーデン
12. ソ 連 13. 東欧諸国 14. ポルトガル 15. スペイン
16. トルコ 17. エジプト 18. その他()

問-6 その時のヨーロッパ旅行で下記の1から6にあてはまる国と都市はどこですか？

例にならってご記入下さい

	あてはまる 国 (上記問-5の 国の番号で)	あてはまる都市 (具体的に)
例 最も行きたかったところ	(3)	(パ リ)
1. 最も行きたかったところ	()	()
2. たまたま旅行コースに入っていたところ	()	()
3. また行ってみたいところ	()	()
4. もう少し長く滞在してみたかったところ	()	()
5. 見たいもの、したいものがなかったのもういかなくてもよいところ	()	()
6. 印象が悪く、もう行きたくないところ	()	()

問-7 ヨーロッパ旅行前に最も期待していたところ、期待していたことを下記の中から例にならって3つまでご記入下さい

	期待していたところ		期待していたこと (下記の番号で3つまでご記入下さい)		
	都	市	対	象	
例1.	(ローマ)	(トレビの泉)	(1)	(3)	()
例2.	(アテネ)	(エーゲ海クルーズ)	(6)	(2)	(3)
例3.	(パリ)	(ルイ・ヴィトンの店)	(7)	()	()
1.	()	()	()	()	()
2.	()	()	()	()	()
3.	()	()	()	()	()

- | | |
|--------------------------|-------------------------|
| 1. 名所・旧跡などの見物 | 2. 美しい山、美しい海などの自然の豊さ |
| 3. 歴史ある美しいエキゾチックな街、家々の魅力 | 4. 音楽・美術、芸術などの文化の高さ |
| 5. 木場の飲物、食べ物の楽しみ | 6. スケールの違うスポーツ、レクリエーション |
| 7. クルーズ(船旅) | 8. ショッピングの楽しみ |
| 9. のんびり保養・休養すること | 10. 地元の人々との交流 |
| 11. 行事・民俗芸能見物 | 12. 娯楽、ナイトライフ |
| 13. 牧歌的な田園風景 | 14. その他(具体的に) |

問-8 その時のヨーロッパ旅行を除き、下記の中で過去に行かれたことのある国・地域はありますか？

1. 以前に海外旅行の経験なし

2. あり

→ 問-9 以下へ

→ 下記の表のあてはまるものすべてに○をおつけ下さい

アジア 太平洋 ・洋州	1. グアム	2. サイパン	3. 韓国	4. 香港
	5. 台湾	6. 中国	7. フィリピン	8. タイ
	9. マレーシア	10. シンガポール	11. インドネシア	12. インド
	13. その他アジア()	14. ニュージーランド	15. オーストラリア	
北中 米南 ・米	16. 南西太平洋	17. その他()		
	18. ハワイ	19. アメリカ西海岸	20. アメリカ中東部	21. カナダ
	22. メキシコ	23. ブラジル		
欧州	24. その他中南米()			
	25. ギリシャ	26. イタリア	27. フランス	28. スイス
	29. オーストリア	30. 西ドイツ	31. オランダ・ベルギー・ルクセンブルグ	
	32. イギリス	33. デンマーク	34. ノルウェー・フィンランド・スウェーデン	
	35. ソ連・東欧諸国	36. ポルトガル	37. スペイン	
他	38. その他ヨーロッパ			
	39. アフリカ諸国	40. 中近東諸国	41. その他()	

問-9 今、あなたがお出かけになりたくなるような広告・宣伝、取材番組、旅行パンフレット、映画などは、どの国についてですか？(問-8の国の番号で、3つまで回答欄にご記入下さい)

回 答 欄				
1 番 目		2 番 目		3 番 目

2. ギリシャについておたずねします

問-10 ギリシャに行かれたことがありますか？（どちらかに○をおつけください）

1. ない 2. ある → アンケート終了（ありがとうございました）

問-11 今後、ギリシャに行ってみたいと思えますか？（どれかひとつに○をおつけ下さい）

1. 今後1、2年の間に行く予定がある
2. 具体的な予定はないが行きたい
3. 他に行きたい国によれるなら行ってもよい
4. 行きたくない
5. わからない
- 問12へ
→ 問13へ

（問-11で1～3の「今後1、2年の間に行く予定がある」「具体的な予定はないが行きたい」「他に行きたい国によれるなら行ってもよい」に答えた方へ）

問-12 ギリシャで期待されたことは次のどれですか？（あてはまるものすべてに○をおつけ下さい）

1. 古代の遺跡めぐり
2. ユーゲ海と美しい島々
3. 青い海に映える白い家・教会
4. 博物館の豊富な古代遺産の見学
5. ギリシャ料理・お酒の楽しみ
6. ヨット・ウインドサーフィンなどのマリン・スポーツ
7. ゴルフ・テニスなどの陸上スポーツ
8. ユーゲ海をめぐるクルーズ（船旅）
9. ショッピングの楽しみ
10. ビーチリゾートでの保養・休養
11. 街角などでの地元の人々との触れあい
12. お祭・行事・民俗芸能見物
13. ギリシャ古典劇鑑賞
14. 飲み歩き、ディスコなどの娯楽
15. その他（具体的に ）

（全員の方へ）

問-13 過去にギリシャ旅行を検討されたことがありますか？（どちらかに○をおつけ下さい）

1. ない → 次の問-14へ 2. ある → 次の問-15へ

(問-13でギリシャ旅行を検討されたことが「ない」と答えた方へ)

問-14 ギリシャ旅行を検討されなかった理由は次のどれですか？(あてはまるものすべてに○をおつけ下さい)

1. ギリシャのことをよく知らない
2. ギリシャに旅行するなんて考えてもみなかった

ギリシャでは次のようなことに問題があると思った
あてはまるものにいくつでも○をおつけ下さい

3. 見物・見学
4. 食べ物
5. スポーツ・レクリエーション
6. ショッピング
7. 地元の人々とのふれ合い
8. お祭り・行事・民俗芸能
9. 飲み歩き、ディスコなどの娯楽
10. ビーチの整備状況
11. 宿泊施設の整備状況
12. 言葉(日本語)
13. 言葉(英語)
14. 治安
15. ギリシャまでの旅行時間
16. 日本人があまり行かない
17. その他(具体的に)

(問-13でギリシャ旅行を検討されたことが「ある」と答えた方へ)

問-15 なぜ今回は、旅行先としてギリシャを選ばれませんでしたか(あてはまるものすべてに○をおつけ下さい)

1. 出発日が合わなかった
2. 旅行日数が合わなかった
3. 予算が合わなかった
4. 同行する友人・知人と意見が合わなかった
5. 同行する配偶者・婚約者と意見が合わなかった
6. もっと魅力のある国・地域が見つかった(あった) → それはどこですか()

ギリシャでは次のようなことに問題があると思った
あてはまるものにいくつでも○をおつけ下さい

7. 見学・見物
8. 食べ物
9. スポーツ・レクリエーション
10. ショッピング
11. 地元の人々とのふれ合い
12. お祭り・行事・民俗芸能
13. 飲み歩き、ディスコなどの娯楽
14. ビーチの整備状況
15. 宿泊施設の整備状況
16. 言葉(日本語)
17. 言葉(英語)
18. 治安
19. ギリシャまでの旅行時間
20. 日本人があまり行かない
21. その他(具体的に)

ありがとうございました 恐縮ですが10月31日までにご投函下さい

4 サロニカ湾1日クルーズ船上での調査

Year	Month	Date	Day of week	Name of Ship	Name of Researcher
1988					

Weather	1. Fine	2. Cloudy	3. Rainy
Passenger	1. Just	2. Many	3. A Little

インタビュー調査にご協力ください

MANY THANKS FOR YOUR KIND COOPERATION
IN OUR INTERVIEW SURVEY

このインタビュー調査は、ギリシヤを訪問された日本人の方々からギリシヤ旅行についてのご感想などをおたずねし、今後の日本人の方々のギリシヤ旅行をより快適にするための資料とするものです。

どうぞよろしくお願いたします。

なお、調査結果は、上記以下の目的には使用いたしませんので、どうぞきんのないご意見をお聞かせ下さい。

ギリシヤ観光局

This survey is conducted by Greek National Tourism Organization, and the survey findings will be made use of for promoting Greek tourism industry and making it appealing to the Japanese travelers.

You can rest assured that any part of your information given to us will never be used for purposes other than above.

Greek National Tourism Organization

◎ あなた自身についておたずねします
Questions about yourself

年 齢 Age:	1. 20才未満 1. up to 20	2. 20~24才 2. 20 to 24	3. 25~29才 3. 25 - 29	4. 30~34才 4. 30 - 34	性 別 Sex:	1. 男 1. Male
	5. 35~39才 5. 35 - 39	6. 40代 6. 40s	7. 50代 7. 50s	8. 60才以上 8. 60s up		2. 女 2. Female
居住地 Residential Country	1. 日 本 1. Japan	2. ギリシヤ 2. Greece	3. イタリア 3. Italy	4. フランス 4. France	5. スイス 5. Switzerland	
	6. オーストリア 6. Austria	7. 西ドイツ 7. West Germany	8. オランダ・ベルギー・ルクセンブルグ 8. Netherlands/Belgium /Luxembourg	9. イギリス 9. United Kingdom		
	10. デンマーク 10. Denmark	11. ノルウェー・フィンランド・スウェーデン 11. Norway/Finland/Sweien	12. ソ連・東欧諸国 12. USSR /East European countries	13. ポルトガル 13. Portugal		
	14. スペイン 14. Spain	15. その他ヨーロッパ 15. Other European countries	16. エジプト 16. Egypt	17. トルコ 17. Turkey	18. 米 国 18. United States	
	19. その他(具体的に) 19. Other countries(

◎ あなた自身についておたずねします。
Question about yourself

職 業 Occupation	<p>1. 管理職（従業員10人以上の会社、官公庁、病院などの課長クラス以上の方、役員・社長は含みません） 1. Middle management (manager or general manager of a business employing more than 10 workers, public office, hospital, etc.; not including director and executive officer)</p> <p>2. 会社経営・役員（従業員10人以上の会社、病院などの社長・役員・院長など、官公庁の所長などは含みません） 2. Business operator, director (executive officer or director of a company employing more than 10 workers, head of hospital, etc.; not including director general of public office)</p> <p>3. 自由業（開業医、弁護士、経理士、芸術家など独立で仕事をしている方） 3. Professional (practitioner, attorney, accountant, artist, etc.)</p> <p>4. 商工自営（従業員0～9人のお店や会社を営んでいる方） 4. Self-employed in industrial, commercial or service industry (store keeper, or company operator employing up to 10 workers)</p> <p>5. 現場系のおつとめ（会社・官公庁で技能職や生産工程従事、運転手などの方） 5. Skilled worker (engineer/skilled worker working for a company or public office; cabdriver, teamster, etc.)</p> <p>6. サービス・販売系のおつとめ（セールス、店頭でのお仕事、美容師・理容師などのお仕事の方） 6. Sales/security/service business worker (traveling salesman, storeclerk, beautician, etc.)</p> <p>7. 事務系のおつとめ（会社・官公庁での事務系のおつとめや教師などの方） 7. Clerical worker (office clerk, teacher, etc.)</p> <p>8. 学 生 8. Student</p> <p>9. 主婦専業・パートをお持ちの主婦（主婦でも正規のおつとめの方は1～7に） 9. Dedicated housewife, housewife working as a parttimer (housewife who is fully employed is asked to encircle 1. - 7.)</p> <p>10. 無職・その他（) 10. No occupation; others ()</p>
-------------------	---

◦ 今回のギリシャ旅行についておたずねします。
Questions about this travel to Greece

（「あなたご自身についてのおたずね」の居住地で「1. 日本」とお答えになった方だけにおたずねします）
（Question to those who answered "1. Japan" to the question of residential country of "about yourself"）

<p>問-1 今回のギリシャ旅行は何回目の海外旅行ですか？（どれかひとつに○をおつけ下さい） Q-1. How many times have you been abroad, including this one? (Encircle the number fitting your case)</p> <p>1. 1回目（はじめて） 2. 2～4回目 3. 5～9回目 4. 10回以上 1. Once 2. 2 to 4 times 3. 5 to 9 times 4. 10 times or more (This is the first)</p> <p>問-2 今回のギリシャ旅行は何回目のヨーロッパ旅行ですか？（どれかひとつに○をおつけ下さい） Q-2. How many times have you been to Europe, including this one? (Encircle the number fitting your case)</p> <p>1. 1回目（はじめて） 2. 2回目 3. 3回目以上 1. Once 2. 2 times 3. 3 times or more (This is the first)</p>
--

(全員の方におたずねします)
(Questions to all respondents)

問-3 今回のギリシャ旅行の目的は次のどれでしたか？(どれかひとつに○をおつけ下さい)
Q-3. What is the purpose of this travel to Greece? (Encircle the number fitting your case)

- | | | | |
|--|-------------------------|---------------------------|--|
| 1. 観光旅行
1. Sightseeing | 2. 新婚旅行
2. Honeymoon | 3. 商用・業務旅行
3. Business | 4. 観光兼商用・業務旅行
4. Sightseeing and Business |
| 5. 観光兼知人・親族訪問旅行
5. Sightseeing and reunion with friends/relatives | 6. 研修旅行
6. Training | 7. その他
7. Others | |

問-4 今回のギリシャ旅行で、旅行会社のパッケージ旅行を利用されましたか？(どちらかに○をおつけ下さい)
Q-4. Is your present travel organized into a travel agent's package tour?

- | | |
|-------------------|-------------------|
| 1. 利用した
1. Yes | 2. 利用しない
2. No |
|-------------------|-------------------|

問-5 このサロニカ湾クルーズについてのご感想をおたずねします(どれかひとつに○をおつけ下さい)
Q-5. Please rate your Saronic Gulf cruise (Choose just one answer that most closely describe your feeling)

質問項目 Questions		評価 (回答欄) Rating (Answers)			
設備 な ど Ship	船の外観 Appearance	1. きれい 1. Beautiful	2. ふつう 2. Good to fair	3. 見映えがしない 3. Poor	
	船の大きさ Size	1. ちょうどよい 1. Just	2. ふつう 2. Good to fair	3. 小さすぎる 3. Too small	4. 大きすぎる 4. Too big
	船内 Interior	1. きれい 1. Clean	2. ふつう 2. Good to fair	3. きたない 3. Dirty	
	接客サービス Attendance	1. よい 1. Excellent	2. ふつう 2. Good to fair	3. わるい 3. Poor	
ランチ Lunch	食事の質 Quality	1. よい 1. Excellent	2. ふつう 2. Good to fair	3. わるい 3. Poor	
	食事の量 Quantity	1. ちょうどよい 1. Just	2. 少なすぎる 2. Too small	3. 多すぎる 3. Too much	
観光 な ど Sightseeing	景色 Scenery	1. よい 1. Excellent	2. ふつう 2. Good to fair	3. わるい 3. Poor	
	見物・見学 Sightseeing	1. 面白い 1. Exciting	2. ふつう 2. Ordinary	3. つまらない 3. Stale	
	ガイド Guide	1. よい 1. Excellent	2. ふつう 2. Good to fair	3. わるい 3. Poor	
	所要時間 Schedule	1. 今のままでよい 1. Just	2. 忙し過ぎるので3島のどこかに泊りたい 2. Too busy, want to stay overnight on one of the three islands	3. 長過ぎるので半日でよい(3島全部行かなくてもいい) 3. Too long, half day cruise will do (not necessary to visit all the islands)	4. 長過ぎるので2~3時間でよい(3島全部行かなくてもいい) 4. Too long, 2-3 hours cruise will do (not necessary to visit all the islands)
上陸箇所 Visiting Spots	1. 今のままでよい 1. Just	2. 現在の3島以外にどこか 2. More spots	3. イドラ島に行かなくてもいい 3. Not necessary to visit Idra	4. エギナ島に行かなくてもいい 4. Not necessary to visit Egina	5. ポロス島に行かなくてもいい 5. Not necessary to visit Poros
	全体感想 Overall Impression	1. よい 1. Rewarding	2. ふつう 2. Good to fair	3. わるい 3. Not so rewarding	

(全員の方におたずねします)
(Questions to all respondents)

問-6 エーゲ海の島々で、行きたい島は次のどれですか (あてはまるもの3つまでに○をおつけ下さい)

Q-6. Which one do you want to visit among the following Aegean Islands?
(Encircle the first three)

- | | | | |
|----------------------------|-----------------------|---------------------------------|----------------------------|
| 1. ミコノス島
1. Mikonos | 2. デロス島
2. Delos | 3. ミロス島
3. Milos | 4. サントリーニ島
4. Santorini |
| 5. ロドス島
5. Rodhos | 6. コス島
6. Kos | 7. サモス島
7. Samos | 8. レスボス島
8. Lesbos |
| 9. サモトラキ島
9. Samothraki | 10. クレタ島
10. Creta | 11. その他 (具体的に)
11. Others() |) |

問-7 エーゲ海の島めぐりの方法は次のどれですか (どれかひとつに○をおつけ下さい)

Q-7. By which mode of transportation do you want to visit Aegean Islands?
(Encircle the number fitting your case)

- | | | | |
|------------------------------|--|-----------------------|-------------------------|
| 1. クルーズ船
1. Cruising ship | 2. 水中翼船、ホバークラフトのような高速艇
2. Hydrofoil, Hovercraft | 3. 飛行機
3. Airplane | 4. 水上飛行機
4. Seaplane |
|------------------------------|--|-----------------------|-------------------------|

問-8 エーゲ海の島めぐりの希望日数は次のどれですか (どれかひとつに○をおつけ下さい)

Q-8. How many days do you want to afford for visiting Aegean islands?
(Encircle the number fitting your case)

- | | | | |
|---------------------------|-----------------------|-----------------------|------------------------------------|
| 1. 日帰り
1. Day cruising | 2. 2日コース
2. 2-days | 3. 3日コース
3. 3-days | 4. 4日以上のコース
4. More than 4-days |
|---------------------------|-----------------------|-----------------------|------------------------------------|

問-9 エーゲ海クルーズで参加されたいクルーズは次のどれですか (どれかひとつに○をおつけ下さい)

Q-9. Which type of cruise do you want to join? (Encircle the number fitting your case)

訪問地 コース Course	Visiting Spots							
	イドラ島 Idra	ミコノス島 Mikonos	デロス島 Delos	サントリーニ島 Santorini	ロドス島 Rodhos	クレタ島 Creta	エフェソス Ephesos	イスタンブール Istanbul
1. 2日クルーズ (その1) 1. 2-Day Cruise (NO 1)		○	○					
2. 2日クルーズ (その2) 2. 2-Day Cruise (NO 2)		○		○				
3. 3日クルーズ 3. 3-Day Cruise		○	○	○	○	○		
4. 4日クルーズ 4. 4-Day Cruise	○	○		○	○	○	○	
5. 7日クルーズ 5. 7-Day Cruise		○	○	○	○	○	○	○

APPENDICES for CHAPTER 7

- 7.2 A: List of currently Available Flights between Tokyo and Europe (Ex Japan) -based on Winter Schedule 1988
- 7.2 B: List of Other Flights Worth Noting -based on Winter Schedule 1988
- 7.2 C: List of Currently Available Flights between Selected European Cities and Athens -based on Winter Schedule 1988
- 7.2 D: Financial Standing of Olympic Airways (1985 vs. 1986)
- 7.2 E: Air Schedules - Domestic
- 7.2 F: Domestic Fares (in Drachmas)
- 7.2 G: Aerodrome Chart - ICAO, Ellenikon Airport
- 7.2 H: Steamship Schedules - Domestic
- 7.2 I: Length of Authorized and Operated National and Provincial Road Network of Greece, by Category and Condition of Road: 1981 - 1985
- 7.2 J: Motor Vehicles Operated in the Whole Country, by Category and Use (Dec. 31st of the Years 1983 - 1985)
- 7.2 K: Regular Inter-Urban Bus Services from Athens to Major Cities
- 7.2 L: Railway Fare and Schedules - Domestic

7.2 A: List of currently Available Flights between Tokyo and Europe (Ex Japan) -based on Winter Schedule 1988

DAY OF WEEK: MONDAY (DAY 1)

AIRLINE	FLIGHT NUMBER	TYPL OF AIRCRAFT	SEATING CAPACITY	G/I	STD/NRT	STA	FLIGHT ROUTING
AF	275	747	350	DI	1250	1730	TYO/PAR
AF	273	74H	230	PO	2100	0555+1	TYO/ANC/PAR
AZ	707	74H	230	EH	1735	0750+1	TYO/IRG/DEL/ROM
BA	008	747	350	DI	1255	1615	TYO/LON
BA	006	747	350	PO	2130	0505+1	TYO/ANC/LON
IB	804	74H	230	PO	2000	0610+1	TYO/ANC/MAD
JL	401	747	350	DI	1200	1515	TYO/LON
JL	405	747	350	DI	1230	1650	TYO/PAR
JL	471	010	250	EH	1415	0830+1	TYO/BKK/RHI/RMI/JED/CAI/ATH
JL	413	747	350	PO	2130	0925+1	TYO/ANC/AHS/MAD
JL	435	747	350	PO	2230	0910+1	TYO/ANC/DUS/FRA
KL	868	747	350	PO	2130	0605+1	TYO/ANC/AHS
LH	711	747	350	DI	1355	1810	TYO/FRA
SK	980	D10	250	PO	2130	0545+1	TYO/ANC/CPH
SU	582	IL6	180	HO	1300	1945	TYO/HOV/LON
SU	578	IL6	180	HO	1355	2055	TYO/HOV/FRA
TOTAL CAPACITY			4,700				

NUMBER OF FLIGHTS BY DESTINATION AND G/I

LONDON	DI 2			
	PO 1			
	HO 1	TTL 4	1,230 SEATS	
FRANKFURT	DI 1			
	PO 1			
	HO 1	TTL 3	800	
PARIS	DI 2			
	PO 1	TTL 3	930	
MADRID	PO 2	TTL 2	580	
AMSTERDAM	PO 1	TTL 1	350	
ATHENS	EH 1	TTL 1	250	
COPENHAGEN	PO 1	TTL 1	250	
ROME	EH 1	TTL 1	230	
		S/TTL 16	4,700	
	PO 7		2,110	
	DI 5		1,750	
	HO 2		360	
	EH 2		480	

DAY OF WEEK: TUESDAY (DAY 2)

AIRLINE	FLIGHT NUMBER	TYPE OF AIRCRAFT	SEATING CAPACITY	G/I	STD/NRT	STA	FLIGHT ROUTING
AF	271	74H	230	PO	2100	0555+1	TYO/ANC/PAR
BA	008	747	350	DI	1330	1650	TYO/LON
JL	401	747	350	DI	1200	1615	TYO/LON
JL	405	747	350	DI	1245	1805	TYO/PAR
JL	423	747	350	PO	2130	0805+1	TYO/ANC/LON/PAR
JL	433	747	350	PO	2230	0840+1	TYO/ANC/HAM/FRA
LH	703	747	350	PO	2130	0745+1	TYO/ANC/DUS/FRA
SK	262	D1H	200	PO	1040	1900	TYO/ANC/BRU
SU	576	IL6	180	HO	1300	2045	TYO/HOV/PAR
TOTAL CAPACITY			2,710				

NUMBER OF FLIGHTS BY DESTINATION AND G/I

PARIS	PO 2			
	DI 1			
	HO 1	TTL 4	1,110 SEATS	
LONDON	DI 2	TTL 2	700	
FRANKFURT	PO 2	TTL 2	700	
BRUSSELS	PO 1	TTL 1	200	
		S/TTL 8	2,710	
	PO 5		1,480	
	DI 3		1,050	
	HO 1		180	

DAY OF WEEK: WEDNESDAY (DAY 3)

AIRLINE	FLIGHT NUMBER	TYPE OF AIRCRAFT	SEATING CAPACITY	G/I	STD/NRT	STA	FLIGHT ROUTING
AF	275	747	350	DI	1250	1730	TYO/PAR
AY	915	010	250	DI	1000	1550	TYO/HEL
AZ	1785	74H	230	HO	1220	1910	TYO/HOH/ROH
BA	018	747	350	HO	1330	1915	TYO/HOH/LON
BA	006	747	350	PO	2130	0505+1	TYO/ANC/LON
IB	892	74H	230	PO	2000	0730+1	TYO/ANC/BCH/HAD
JL	401	747	350	DI	1200	1515	TYO/LON
JL	405	747	350	DI	1230	1650	TYO/PAR
JL	473	010	250	FI	1730	0855+1	TYO/BKK/BAH/KHI/CAI/ATH
JL	425	747	350	PO	2130	0615+1	TYO/ANC/PAR
JL	415	747	350	PO	2130	0910+1	TYO/ANC/CPH/ROH
JL	421	747	350	PO	2230	0550+1	TYO/ANC/LON
LH	701	747	350	PO	2130	0750+1	TYO/ANC/HAH/FRA
SK	984	010	250	DI	1315	1655	TYO/CPH
SN	262	DIH	200	PO	2100	0520+1	TYO/ANC/BRU
SR	165	010	250	PO	2055	0805+1	TYO/ANC/ZRH/GVA
SU	578	116	180	HO	1250	1930	TYO/HOH/FRA
TOTAL CAPACITY			4,990				

NUMBER OF FLIGHTS BY DESTINATION AND G/I

LONDON	PO 2			
	DI 1			
	HO 1	TTL 4	1,400 SEATS	
PARIS	DI 2			
	PO 1	TTL 3	1,050	
FRANKFURT	PO 1			
	HO 1	TTL 2	530	
ROME	PO 1			
	HO 1	TTL 2	580	
ATHENS	LH 1	TTL 1	250	
BRUSSELS	PO 1	TTL 1	200	
COPENHAGEN	DI 1	TTL 1	250	
GENEVA	PO 1	TTL 1	250	
HELSINKI	DI 1	TTL 1	250	
MADRID	PO 1	TTL 1	230	
		S/TTL 17	4,990	
	PO 8		2,430	
	DI 5		1,550	
	HO 3		760	
	LH 1		250	

DAY OF WEEK: THURSDAY (DAY 4)

AIRLINE	FLIGHT NUMBER	TYPE OF AIRCRAFT	SEATING CAPACITY	G/I	STD/NRT	STA	FLIGHT ROUTING
AF	271	74H	230	PO	2100	0555+1	TYO/ANC/PAR
AZ	791	74H	230	FI	1910	0750+1	TYO/DI L/ROH
BA	018	747	350	HO	1155	1740	TYO/HOH/LON
BA	008	747	350	DI	1330	1650	TYO/LON
JL	407	747	350	DI	1250	1650	TYO/FRA
JL	443	747	350	HO	1320	2000	TYO/HOH/LON
JL	429	747	350	PO	2130	0810+1	TYO/ANC/AHS
KL	868	74H	230	PO	2130	0605+1	TYO/ANC/AHS
LH	713	74H	230	HO	1310	1925	TYO/HOH/INA
SK	986	010	250	PO	2055	0510+1	TYO/ANC/CPH
SU	584	116	180	HO	1300	2045	TYO/HOH/ROH
TOTAL CAPACITY			3,100				

NUMBER OF FLIGHTS BY DESTINATION AND G/I

LONDON	HO 2			
	DI 1	TTL 3	1,050 SEATS	
AMSTERDAM	PO 2	TTL 2	580	
FRANKFURT	DI 1			
	HO 1	TTL 2	580	
ROME	HO 1			
	EH 1	TTL 2	310	
COPENHAGEN	PO 1	TTL 1	250	
PARIS	PO 1	TTL 1	230	
		S/TTL 11	3,100	
	PO 4		1,060	
	HO 4		1,110	
	DI 2		700	
	EH 1		230	

DAY OF WEEK: FRIDAY (DAY 5)

AIRLINE	FLIGHT NUMBER	TYPE OF AIRCRAFT	SEATING CAPACITY	G/I	STD/NRT	STA	FLIGHT ROUTING
AF	273	747	350	PO	2100	0555+1	TYO/ANC/PAR
BA	008	747	350	DI	1155	1515	TYO/LON
IB	894	74H	230	PO	2000	0610+1	TYO/ANC/MAD
JL	441	747	350	HO	1200	1840	TYO/HOW/PAR
JL	401	747	350	DI	1230	1545	TYO/LON
JL	407	747	350	DI	1250	1650	TYO/FRA
JL	417	747	350	PO	2130	0800+1	TYO/ANC/CPH/AHS
JL	421	747	350	PO	2230	0550+1	TYO/ANC/LOR
KL	862	747	350	DI	1130	1600	TYO/AHS
LH	703	747	350	PO	2130	0745+1	TYO/ANC/DUS/FRA
SR	165	010	250	PO	2130	0635+1	TYO/ANC/ZRH
SU	576	116	180	HO	1300	2045	TYO/HOW/PAR
SU	580	116	180	HO	1355	2020	TYO/HOW/CPH
TOTAL CAPACITY			3,990				

NUMBER OF FLIGHTS BY DESTINATION AND G/I

LONDON	DI 2		
	PO 1	TTL 3	1,050 SEATS
PARIS	HO 2		
	PO 1	TTL 3	830
AMSTERDAM	DI 1		
	PO 1	TTL 2	700
FRANKFURT	DI 1		
	PO 1	TTL 2	700
COPENHAGEN	HO 1	TTL 1	180
MADRID	PO 1	TTL 1	230
ZURICH	PO 1	TTL 1	250
	S/TTL 13		3,990
	PO 6		1,880
	DI 4		1,400
	HO 3		710

DAY OF WEEK: SATURDAY (DAY 6)

AIRLINE	FLIGHT NUMBER	TYPE OF AIRCRAFT	SEATING CAPACITY	G/I	STD/NRT	STA	FLIGHT ROUTING
AF	275	747	350	DI	1250	1730	TYO/PAR
AF	273	74H	230	PO	2100	0555+1	TYO/ANC/PAR
AZ	781	74H	230	EH	1355	0500+1	TYO/SHA/DEL/ROM
BA	008	747	350	DI	1330	1650	TYO/LON
BA	006	747	350	PO	2130	0505+1	TYO/ANC/LON
JL	405	747	350	DI	1200	1620	TYO/PAR
JL	401	747	350	DI	1230	1645	TYO/LON
JL	407	747	350	DI	1250	1650	TYO/FRA
JL	427	747	350	PO	2130	0615+1	TYO/ANC/PAR
JL	421	747	350	PO	2230	0550+1	TYO/ANC/LOR
KL	868	74H	230	PO	2130	0605+1	TYO/ANC/AHS
LH	709	747	350	DI	1355	1810	TYO/FRA
SK	980	010	250	PO	2130	0545+1	TYO/ANC/CPH
SK	262	01H	200	PO	2100	0520+1	TYO/ANC/BRU
SU	502	116	180	HO	1300	1945	TYO/HOW/LOR
SU	586	116	180	HO	1400	2115	TYO/HOW/AHS
TOTAL CAPACITY			4,650				

NUMBER OF FLIGHTS BY DESTINATION AND G/I

LONDON	PO 2		
	DI 2		
	HO 1	TTL 5	1,580 SEATS
PARIS	PO 2		
	DI 2	TTL 4	1,280
AMSTERDAM	PO 1		
	HO 1	TTL 2	410
FRANKFURT	DI 2	TTL 2	700
BRUSSELS	PO 1	TTL 1	200
COPENHAGEN	PO 1	TTL 1	250
ROME	EH 1	TTL 1	230
	S/TTL 16		4,650
	PO 7		1,960
	DI 6		2,100
	HO 2		300
	EH 1		230

DAY OF WEEK: SUNDAY (DAY 7)

AIRLINE	FLIGHT NUMBER	TYPE OF AIRCRAFT	SEATING CAPACITY	C/I	STD/VRT	STA	FLIGHT ROUTING
AF	269	74H	230	HO	1145	1840	TYO/HOH/PAR
AY	915	D10	250	D1	1000	1550	TYO/HEL
AZ	1785	74H	230	HO	1220	1910	TYO/HOH/ROH
BA	008	747	350	D1	1330	1650	TYO/LON
BA	1016	747	350	PO	2130	0505+1	TYO/ANC/LON
JL	441	747	350	HO	1200	1840	TYO/HOH/PAR
JL	401	747	350	D1	1230	1545	TYO/LON
JL	415	747	350	PO	2130	0910+1	TYO/ANC/CPH/ROH
JL	435	747	350	PO	2230	0850+1	TYO/ANC/IAH/FRA
LH	701	747	350	PO	2130	0750+1	TYO/ANC/IAH/FRA
SK	980	D10	250	PO	2130	0545+1	TYO/ANC/CPH
SR	163	D10	250	PO	2130	0635+1	TYO/ANC/ZRH
SU	576	116	180	HO	1300	2045	TYO/HOH/PAR
SU	582	116	180	HO	1400	2145	TYO/HOH/LON
TOTAL CAPACITY			4,020				

NUMBER OF FLIGHTS BY DESTINATION AND C/I

LONDON	D1 2		
	PO 1		
	HO 1	TTL 4	1,230 SEATS
PARIS	HO 3	TTL 3	750
FRANKFURT	PO 2	TTL 2	700
ROME	PO 1		
	HO 1	TTL 2	580
COPENHAGEN	PO 1	TTL 1	250
HELSINKI	D1 1	TTL 1	250
ZURICH	PO 1	TTL 1	250
		S/TTL 14	4,020
	PO 6		1,900
	HO 5		1,170
	D1 3		950

7.2 B: List of Other Flights Worth Noting
-based on Winter Schedule 1988

DAY OF WEEK: MONDAY (DAY 1)

AIRLINE	FLIGHT NUMBER	TYPE OF AIRCRAFT	SEATING CAPACITY	G/I	STD	STA	FLIGHT ROUTING
PK	753	747	350	LH	1130	2310	TYO/PRK/ISB/KHI
TG	966	D10	250	EH	2359	0615+1	BKK/ATH(/VIE)
TOTAL CAPACITY			600				

DAY OF WEEK: TUESDAY (DAY 2)

AIRLINE	FLIGHT NUMBER	TYPE OF AIRCRAFT	SEATING CAPACITY	G/I	STD	STA	FLIGHT ROUTING
PK	761	747	350	EH	1600	0250+1	TYO/HNL/BKK/KHI
SO	028	740	300	EH	2245	0635+1	SIN/DMB/ATH(/CPH)
QA	474	747	350	EH	0205	0730	(SYD/HEL/)BKK/ATH
TOTAL CAPACITY			1,000				

DAY OF WEEK: WEDNESDAY (DAY 3)

AIRLINE	FLIGHT NUMBER	TYPE OF AIRCRAFT	SEATING CAPACITY	G/I	STD	STA	FLIGHT ROUTING
HS	865	747	350	EH	1600	0520+1	TYO/HNL/BKK/CAI
QF	015	747	350	EH	2230	0445+1	(SYD/HEL/)SIN/BAH/ATH(/ROM)
TOTAL CAPACITY			700				

DAY OF WEEK: THURSDAY (DAY 4)

AIRLINE	FLIGHT NUMBER	TYPE OF AIRCRAFT	SEATING CAPACITY	G/I	STD	STA	FLIGHT ROUTING
SO	032	743	400	EH	2230	0355+1	SIN/ATH(/PAR)
QA	472	747	350	EH	0050	0645	(SYD/HEL/)SIN/ATH
TOTAL CAPACITY			750				

DAY OF WEEK: FRIDAY (DAY 5)

AIRLINE	FLIGHT NUMBER	TYPE OF AIRCRAFT	SEATING CAPACITY	G/I	STD	STA	FLIGHT ROUTING
PK	751	747	350	EH	1130	2310	TYO/PRK/ISB/KHI
TG	966	D10	250	EH	2359	0615+1	BKK/ATH(/VIE)
TOTAL CAPACITY			600				

DAY OF WEEK: SATURDAY (DAY 6)

AIRLINE	FLIGHT NUMBER	TYPE OF AIRCRAFT	SEATING CAPACITY	G/I	STD	STA	FLIGHT ROUTING
HS	865	747	350	EH	1600	0520+1	TYO/HNL/BKK/CAI
PK	763	74H	230	EH	1600	0250+1	TYO/HNL/BKK/KHI
TOTAL CAPACITY			580				

DAY OF WEEK: SUNDAY (DAY 7)

AIRLINE	FLIGHT NUMBER	TYPE OF AIRCRAFT	SEATING CAPACITY	G/I	STD	STA	FLIGHT ROUTING
QA	472	747	350	EH	0050	0645	(SYD/HEL/)SIN/ATH
QF	015	747	350	EH	2230	0325+1	(SYD/HEL/)SIN/ATH(/ROM)
TOTAL CAPACITY			700				

WEEKLY SUMMARY

TOTAL CAPACITY: 15 FLIGHTS 4,930 SEATS (256,360 SEATS/YEAR)

7.2 C: List of Currently Available Flights between Selected European Cities and Athens -based on Winter Schedule 1988

LONDON

AIRLINE	FLIGHT NUMBER	TYPE OF AIRCRAFT	SEATING CAPACITY	DAYS OF SERVICE	STD	STA	FLIGHT ROUTING
OA	262	727	150	6	0900	1525	LHR/SRG/ATH
OA	260	A83	260	1234567	1130	1655	LHR/ATH
BA	5074	757	200	6	1145	1715	LGW/ATH
BA	634	L10	280	1 34567	1330	1905	LHR/ATH
BA	634	757	200	2	1330	1905	LHR/ATH
KQ	155	310	200	1	1815	2355	LHR/ATH
TOTAL CAPACITY/WEEK			4,250				

MANCHESTER

AIRLINE	FLIGHT NUMBER	TYPE OF AIRCRAFT	SEATING CAPACITY	DAYS OF SERVICE	STD	STA	FLIGHT ROUTING
BA	5074	757	200	6	0945	1715	MAN/LGW/ATH
TOTAL CAPACITY/WEEK			200				

PARIS

AIRLINE	FLIGHT NUMBER	TYPE OF AIRCRAFT	SEATING CAPACITY	DAYS OF SERVICE	STD	STA	FLIGHT ROUTING
AF	1334	310	200	1 4 67	0915	1325	CDG/ATH
AF/OA	1334	310	200	2	0915	1325	CDG/ATH
AF	1334	310	200	5	0915	1425	CDG/SRG/ATH
OA/AF	202	A83	260	234567	1225	1625	ORY/ATH
OA	204	A83	260	1	1225	1740	ORY/SRG/ATH
TOTAL CAPACITY/WEEK			3,020				

MARSEILLE

AIRLINE	FLIGHT NUMBER	TYPE OF AIRCRAFT	SEATING CAPACITY	DAYS OF SERVICE	STD	STA	FLIGHT ROUTING
OA	216	737	120	4 6	1145	1520	MRS/ATH
AF	1342	725	150	7	1335	1820	MRS/MCE/ATH
TOTAL CAPACITY/WEEK			390				

LYON

AIRLINE	FLIGHT NUMBER	TYPE OF AIRCRAFT	SEATING CAPACITY	DAYS OF SERVICE	STD	STA	FLIGHT ROUTING
OA	214	737	120	3 7	1135	1520	LYS/ATH
TOTAL CAPACITY/WEEK			240				

FRANKFURT

AIRLINE	FLIGHT NUMBER	TYPE OF AIRCRAFT	SEATING CAPACITY	DAYS OF SERVICE	STD	STA	FLIGHT ROUTING
LH	1082	310	200	1234567	0915	1300	FRA/ATH
OA	172	727	150	1234567	0955	1440	FRA/SRG/ATH
OA	170	727	150	1234567	1245	1625	FRA/ATH
OA	164	707	160	7	1725	2215	FRA/CFU/ATH
TOTAL CAPACITY/WEEK			3,660				

MUNICH

AIRLINE	FLIGHT NUMBER	TYPE OF AIRCRAFT	SEATING CAPACITY	DAYS OF SERVICE	STD	STA	FLIGHT ROUTING
LH	1548	737	120	67	1040	1415	MUC/ATH
LH	1560	727	150	1234567	1340	1705	MUC/ATH
HS	774	767	250	7	1445	1810	MUC/ATH
TOTAL CAPACITY/WEEK			1,540				

STUTTGART

AIRLINE	FLIGHT NUMBER	TYPE OF AIRCRAFT	SEATING CAPACITY	DAYS OF SERVICE	STD	STA	FLIGHT ROUTING
OA	194	737	120	7	1145	1625	STR/CFU/ATH
OA	192	737	120	123456	1145	1625	STR/SKG/ATH
TOTAL CAPACITY/WEEK			840				

DUSSELDORF

AIRLINE	FLIGHT NUMBER	TYPE OF AIRCRAFT	SEATING CAPACITY	DAYS OF SERVICE	STD	STA	FLIGHT ROUTING
OA	184	727	150	7	0830	1330	DUS/CFU/ATH
OA	182	727	150	123456	0830	1330	DUS/SKG/ATH
LH	1560	727	150	1234567	1150	1705	DUS/MUC/ATH
TOTAL CAPACITY/WEEK			2,100				

HAMBURG

AIRLINE	FLIGHT NUMBER	TYPE OF AIRCRAFT	SEATING CAPACITY	DAYS OF SERVICE	STD	STA	FLIGHT ROUTING
LH	1548	737	120	67	0830	1415	HAM/MUC/ATH
TOTAL CAPACITY/WEEK			240				

ROME

AIRLINE	FLIGHT NUMBER	TYPE OF AIRCRAFT	SEATING CAPACITY	DAYS OF SERVICE	STD	STA	FLIGHT ROUTING
OA	234	737	120	1234567	1010	1300	FCO/ATH
SA	262	747	350	7	1045	1340	FCO/ATH
TW	840	L10	280	23 5 7	1115	1410	FCO/ATH
AZ	480	A83	260	1234567	1200	1455	FCO/ATH
OA	236	A83	260	1234567	1400	1650	FCO/ATH
AZ	484	H80	150	7	1530	1825	FCO/ATH
AZ	486	H80	150	1234567	1830	2125	FCO/ATH
QF	016	747	350	4	2030	2325	FCO/ATH
QF	016	747	350	1	2230	0125	FCO/ATH
TOTAL CAPACITY/WEEK			7,850				

MILAN

AIRLINE	FLIGHT NUMBER	TYPE OF AIRCRAFT	SEATING CAPACITY	DAYS OF SERVICE	STD	STA	FLIGHT ROUTING
AZ	482	H80	150	1234567	1025	1345	LIN/ATH
OA	242	727	150	123456	1405	1715	LIN/ATH
OA	242	A83	260	7	1415	1725	LIN/ATH
TOTAL CAPACITY/WEEK			2,210				

AMSTERDAM

AIRLINE	FLIGHT NUMBER	TYPE OF AIRCRAFT	SEATING CAPACITY	DAYS OF SERVICE	STD	STA	FLIGHT ROUTING
KL	501	310	200	1 67	1135	1550	AMS/ATH
KL	547	310	200	4	1135	1550	AMS/ATH
KL	515	310	200	2	1135	1550	AMS/ATH
OA	156	AB3	200	7	1140	1700	AMS/CTU/ATH
OA	154	AB3	260	1 3	1140	1700	AMS/SGG/ATH
OA	152	AB3	260	2 456	1140	1545	AMS/ATH
KL	561	310	200	1	1210	1625	AMS/ATH
KL	501	310	200	3	1330	1745	AMS/ATH
KL	501	310	200	5	1405	1820	AMS/ATH
TOTAL CAPACITY/WEEK			3,420				

VIENNA

AIRLINE	FLIGHT NUMBER	TYPE OF AIRCRAFT	SEATING CAPACITY	DAYS OF SERVICE	STD	STA	FLIGHT ROUTING
OS	873	H80	150	1234567	1140	1500	VIE/ATH
OA	160	737	120	1 34567	1410	1720	VIE/ATH
HS	802	735	120	7	1500	1825	VIE/ATH
TOTAL CAPACITY/WEEK			1,890				

EXPLANATION ON CODES AND ABBREVIATIONS

AIRLINE TWO-LETTER CODES: DECODING

AF: AIR FRANCE	OS: AUSTRIAN AIRLINES
AY: FINNAIR	PK: PAKISTAN INTL
AZ: ALITALIA	QF: QANTAS AIRWAYS
BA: BRITISH AIRWAYS	SA: SOUTH AFRICAN AIRWAYS
IB: IBERIA	SK: SAS
JL: JAPAN AIR LINES	SN: SABENA
KL: KLM	SO: SINGAPORE
KQ: KENYA AIRWAYS	SR: SWISSAIR
LH: LUFTHANSA	SU: AEROFLOT
MS: EGYPTAIR	TG: THAI INTL
OA: OLYMPIC AIRWAYS	

NOTE: WHEN TWO AIRLINE CODES ARE COMBINED WITH A SLASH (/), IT SIGNIFIES A JOINT OPERATION.

AIRCRAFT TYPES

747: BOEING 747 PASSENGER VERSION
 74H: BOEING 747 PASSENGER/FREIGHT MIXED VERSION
 743: BOEING 747-300 PASSENGER VERSION
 740: BOEING 747-300 MIXED VERSION
 D10: McDONNELL DOUGLAS DC-10 PASSENGER VERSION
 D1H: McDONNELL DOUGLAS DC-10 MIXED VERSION
 D9S: McDONNELL DOUGLAS DC-9 30, 40, 50 & 80 SERIES
 H80: McDONNELL DOUGLAS H80
 IL6: ILYUSHIN IL-62
 707: BOEING 707
 727: BOEING 727
 737: BOEING 737
 735: BOEING 737-200
 757: BOEING 757
 AB3: AIRBUS INDUSTRIE A300 SERIES
 310: AIRBUS INDUSTRIE A310 SERIES
 L10: LOCKHEED L1011

SEATING CAPACITY

Seating capacity varies from airline to airline and from aircraft to aircraft. For easier identification following mean figures have been assumed:

747: 350 seats	707: 160 seats
74H: 230 seats	727: 150 seats
743: 400 seats	737: 120 seats
740: 300 seats	73S: 120 seats
D10: 250 seats	757: 200 seats
D1H: 200 seats	A83: 260 seats
09S: 125 seats	310: 200 seats
H80: 150 seats	L10: 280 seats
ILG: 180 seats	

G/I: GLOBAL INDICATOR

D1: DIRECT (HEAVING NON-STOP) HO: VIA MOSCOW
PO: POLAR (VIA ANCHORAGE) EH: EASTERN HEMISPHERE (VIA SOUTHERN ROUTE)

DAYS OF SERVICE

1: MONDAY	2: TUESDAY
3: WEDNESDAY	4: THURSDAY
5: FRIDAY	6: SATURDAY
7: SUNDAY	

STD: SCHEDULED TIME OF DEPARTURE

STA: SCHEDULED TIME OF ARRIVAL (+1 AFTER STA DENOTES THE FOLLOWING DAY.)

3-LETTER CITY/AIRPORT CODES: DECODING

TYO: TOKYO	NRT: NARITA (NEW TOKYO INTL AIRPORT)
AMS: AMSTERDAM	ANC: ANCHORAGE
BAH: BAHRAIN	BCN: BARCELONA
BKK: BANGKOK	BRU: BRUSSELS
CAI: CAIRO	CDG: PARIS/CHARLES DE GAULLE AIRPORT
CPH: COPENHAGEN	CFU: CORFU (KERKYLA)
DEL: DELHI	DUS: DUSSELDORT
DXB: DUBAI	GVA: GENEVA
HAM: HAMBURG	HEL: HELSINKI
HKG: HONG KONG	ISB: ISLAMABAD
JED: JEDDAH	KHI: KARACHI
KWI: KUWAIT	LON: LONDON
LHR: LONDON/HEATHROW AIRPORT	MAD: MADRID
MEL: MELBOURNE	MNL: MANILA
MOW: MOSCOW	ORY: PARIS/ORLY AIRPORT
PAR: PARIS	PEK: BEIJING
ROM: ROME	SHA: SHANGHAI
SKG: THESSALONIKI	SYD: SYDNEY
VIE: VIENNA	ZRH: ZURICH

7.2 D: Financial Standing of Olympic Airways (1985 vs. 1986)

ASSETS

YEAR 1985

32,058,083,871			
9,660,057,871	22,398,026,000		
<u>3,571,464,613</u>			
1,103,596,813	2,467,887,800		
518,026,540			
100,818,973	417,207,567		
<u>1,388,756,077</u>			
751,469,461	637,766,566		
<u>1,393,683,433</u>			
390,737,033	1,007,946,400		
<u>370,671,456</u>			
153,067,357	217,584,099		
383,136,967			
171,128,526	212,008,461		
<u>1,019,426,728</u>			
301,537,628	717,888,900		
<u>641,434,357</u>			
65,501,057	575,933,300		
<u>478,489,221</u>			
98,199,121	380,290,100		
<u>781,414,124</u>			
250,981,274	530,432,900		
	2,644,331,773		
	<u>351,323,814</u>		
800,433,033			
<u>468,060,913</u>	332,372,120		
626,881,640			
<u>625,811,640</u>			
36,908,737,924			
<u>5,804,486,869</u>	33,104,251,055	65,989,750,855	

YEAR 1986

I. FIXED ASSETS

Aircraft	37,697,865,291		
Less Depreciation	11,924,161,291	25,773,704,000	
Aircraft Major spares and Rotating parts	4,374,686,949		
Less Depreciation	1,339,215,349	3,035,471,600	
Catering material and General stores	619,377,673		
Less Depreciation	129,970,923	489,406,750	
Machinery and Auxiliary ground equipment	1,630,255,949		
Less Depreciation	861,953,465	748,302,484	
E.O.P. Computer and Equipment	1,472,613,079		
Less Depreciation	534,029,139	938,583,900	
Furniture and Fixtures	432,264,060		
Less Depreciation	185,278,541	246,985,419	
Vehicles	487,149,935		
Less Depreciation	206,655,053	280,494,882	
Buildings on Land of Greek State	1,791,805,338		
Less Depreciation	369,731,438	1,422,073,900	
Olympic's own land and buildings	635,036,353		
Less Depreciation of buildings	95,641,153	539,395,200	
Installations at Airports and Agencies	745,023,918		
Less Depreciation	124,575,981	620,447,937	
Simulators	781,414,124		
Less Depreciation	328,095,374	453,328,800	
Works under construction - Advances against investments		1,515,350,795	
Participations		351,323,814	
Organization and Staff training expenses	886,295,054		
Less amount written off	540,671,651	348,623,403	
Goodwill	626,881,640		
Less amount written off	626,881,640		
Exchange difference on Long term loans	40,118,513,356		
Less amount written off	9,076,975,868	31,041,537,488	67,825,031,372

II. CURRENT ASSETS

	21,222,150,342		
1,941,593,917			
<u>1,413,875,706</u>	3,355,469,623		
870,763,994			
565,532,732			
5,708,336,813			
146,419,600			
<u>2,598,562</u>	7,245,651,701		
887,529,386			
<u>1,806,069,020</u>	2,692,596,408		
1,727,576,205			
<u>88,965,537</u>	1,816,541,742	4,510,140,150	36,333,411,816

a. Greek State (Amount due by Shareholders US \$ 143,322,215)		19,964,784,550	
b. Stocks:			
— Aircraft Spares	2,127,403,919		
— Other Material	1,826,717,502	3,954,121,421	
c. Accounts Receivable:			
— Greek State	845,247,029		
— Public Enterprises and Organizations	473,521,798		
— Debtors	6,086,125,035		
— Guarantees	115,094,366		
— Bills receivable	7,598,562	7,522,586,770	
d. Other Accounts:			
— Prepaid Expenses:			
— Public Enterprises and Organizations	683,503,084		
— Other prepaid expenses	2,945,813,334	3,629,316,418	
— Uncollected Revenue:			
— Greek State	1,960,781,015		
— Other uncollected revenue	69,524,759	2,030,305,774	5,659,622,192
			37,101,114,935

III. DISPONIBILITIES

181,227,574			
392,660,134			
<u>2,252,937,841</u>	2,826,825,349		
138,106,301			
<u>3,487,471,161</u>	3,620,577,462	6,447,403,411	

a. In Greece:			
Cash on hand in Dra	222,462,170		
Bank deposits in Dra	1,579,743,296		
Bank deposits in foreign currency	760,044,477	2,571,749,943	
b. Abroad:			
Cash on hand	78,703,042		
Bank deposits	3,015,916,171	3,096,619,213	5,670,369,156

IV. PROFIT AND LOSS ACCOUNT

29,059,370,966		
<u>16,024,729,492</u>	45,034,100,458	
	153,654,666,540	

Balance brought forward	45,034,100,458
Loss of the year	<u>16,862,028,933</u>
	64,944,129,361
	<u>175,542,644,822</u>

V. MEMO ACCOUNTS

5,432,561,486		
<u>3,014,915,726</u>	8,447,497,214	
	162,302,163,754	

Aircraft lease-purchase agreement (31.12.85 US \$ 36,140,111, 31.12.86 US \$ 25,814,365)	3,655,252,614	
Other memo accounts	<u>2,893,505,122</u>	6,556,761,736
		<u>182,101,405,558</u>

N.B.: The long term creditors from aircraft purchases in foreign currency, are secured by mortgages on aircraft and Government guarantee.

LIABILITIES

YEAR 1985

YEAR 1986

	I. CAPITAL (2,987,800 shares x US \$ 100 each)	
4,647,970,000	Capital as at 31st.12.1980 (1,387,800 shares x US \$ 100 each) Increase of Share Capital, Decision of the G.A. of Shareholders held on Aug. 27th 81 (G.G. 353X/15.9.81)	4,647,970,000
1,000,000,000	Amount paid (\$ 16,577,785)	1,000,000,000
<u>21,222,150,342</u>	Amount payable (\$ 143,322,215)	<u>19,964,784,550</u>
26,870,120,342		25,812,754,550
13,263,745	II. STATUTORY RESERVE	13,263,745
	III. LIABILITIES	
	A. Long Term:	
57,615,700,849	— Banks in foreign currency	56,869,901,682
22,773,054,287	— Post Savings Bank in Dra	19,511,904,221
<u>146,024,136</u>	— Banks in Dra	<u>1,966,196,465</u>
80,534,779,272		78,348,002,368
	b. Short Term:	
5,503,157,874	— Current maturities on long term debt:	
3,549,368,041	Banks in foreign currency	7,987,450,382
<u>13,975,864</u>	Post Savings Bank in Dra	6,441,150,066
9,066,501,779	Banks in Dra	<u>15,827,671</u>
1,159,138,507	— Greek State	14,444,428,119
13,427,414,739	— Public Enterprises & Organiz. (Suppliers)	7,550,723,859
299,999,327	— Public Enterprises & Organiz. (Other liabilities)	21,676,662,940
1,038,562,627	— Post Savings Bank	943,027,899
4,969,167,922	— Creditors	1,853,134,808
3,626,838,448	— Banks (Loans)	5,979,274,971
3,876,826,581	— Prepaid Revenue	3,703,843,563
<u>11,098,888</u>	— Third parties guarantees	4,412,845,194
1,366,858,861	— Retained taxes and Social charges:	28,076,147
1,584,732,790	Greek State (Taxes)	
268,270,456	Public Enterprises and Organizations (Social Security Funds)	2,570,377,570
3,219,862,107	Other Social Security, funds and withholdings.	1,716,764,910
40,695,412,925		<u>217,436,949</u>
121,230,192,197		4,504,579,429
	IV. OTHER ACCOUNTS	65,096,616,929
429,122,926	Interest and other payable expenses:	143,444,619,297
100,000,000	— Greek State	627,649,821
2,366,055,996	— Public Enterprises and Organizations	---
<u>2,845,911,332</u>	— Post Savings Bank	2,726,304,133
5,741,090,256	— Other credit accounts	<u>3,118,053,276</u>
		8,472,007,230

PROFIT AND LOSS ACCOUNT 1986

YEAR 1985

YEAR 1986

	Year's Revenue	
74,211,232,837	LESS Year's Expenses	75,268,923,222
	Personel Expenditure:	
25,233,788,073	— Salaries and Expenses	27,776,306,817
<u>5,200,425,619</u>	— Social Charges	<u>6,182,273,145</u>
30,434,213,692	Hire of Aircraft:	33,958,579,962
3,187,103,508	Fleet, Passengers and Cargo insurance	4,040,022,155
836,237,331	Aircraft fuel and oil	1,118,469,475
16,813,022,466	Maintenance and Overhaul	11,828,640,687
3,558,602,408	Surface transport expenditure	3,690,742,144
5,435,308,809	Servicing to passengers	6,395,633,627
3,795,545,384	Sales expenditure	3,178,540,954
1,216,840,733	Sales promotion and Advertising	1,359,861,304
519,718,342	Commission to third parties on sales	365,293,675
6,262,162,631	General Expenses of administration	6,175,935,222
568,838,947	Board of Directors expenditure	691,388,729
5,259,795	Tax of Greek Government 0.5%	5,749,336
<u>356,950,224</u>		<u>383,188,560</u>
72,490,804,270	Profit before financial expenses (Interest etc.) and Depreciation	73,192,025,830
1,726,428,567	LESS	2,076,897,392
10,861,067,426	Financial expenses (Interest etc.)	15,223,622,016
<u>5,253,971,557</u>	Depreciation	<u>6,502,779,601</u>
16,135,038,983	Loss of the year	21,726,401,617
14,408,610,416	PLUS	19,649,504,275
1,616,119,076	Previous year's Expenses	1,443,349,039
<u>1,616,119,076</u>	Previous year's Revenue	<u>212,524,678</u>
16,024,729,492	FINAL LOSS	<u>17,862,028,903</u>

Athens 20 November 1987

7.2 F: Domestic Fares (in Drachmas)

	One Way		One Way
Athina - Alexandroupoli	7.100	Karpathos - Kasos	1.190
» - Hania	6.200	» - Sitia	4.510
» - Hios	5.000	Kasos - Sitia	3.470
» - Ioanina	6.000	Kefalonia - Zakynthos	1.750
» - Iraklio (Heraklion)	7.300	Kerkyra - Kefalonia	5.100
» - Kalamata	4.500	» - Preveza	4.400
» - Karlovasi (via Samos)	6.250	» - Zakynthos	6.650
» - Kastoria	6.470	Kos - Leros	2.140
» - Kavala	7.100	» - Samos	3.500*
» - Kefalonia	6.000	Mykonos - Mytilini	8.000
» - Kerkyra (Corfu)	8.200	» - Thira (Santorini)	3.980
» - Komotini (via Alex/poli)	7.400	Mytilini - Hios	3.690
» - Kos	7.100	» - Limnos	4.790
» - Kozani	5.960	» - Rodos	10.460
» - Kythira	4.500	» - Samos	6.480
» - Larisa	5.530	Patras - Larisa	13.000*
» - Leros	8.620	» - Thessaloniki	10.500*
» - Limnos	5.400	Rodos - Iraklio	7.100
» - Milos	4.200	» - Karpathos	4.510
» - Mykonos	5.020	» - Kasos	4.420
» - Mytilini	6.000	» - Kastelorizo	4.420
» - Paros	5.610	» - Kos	4.070
» - Preveza	5.290	» - Mykonos	7.270
» - Rethymno (via Hania)	6.500	» - Paros	8.770
» - Rodos (Rhodes)	9.200	» - Sitia	8.770
» - Samos	6.000	» - Thira (Santorini)	6.710
» - Skiathos	5.300	Samos - Mykonos	5.460
» - Skyros	6.400	Thessaloniki - Ioanina	4.000
» - Thessaloniki	7.000	» - Iraklio	11.700
» - Thira (Santorini)	6.400	» - Kos	13.200*
» - Zakynthos	5.900	» - Larisa	3.500*
Hios - Mykonos	6.050	» - Limnos	5.670
» - Samos	3.400	» - Mytilini	9.000
Iraklio - Mykonos	6.710	» - Rodos	12.800
» - Paros	7.710	» - Samos	12.000*
» - Thira (Santorini)	4.610	» - Skiathos	5.370

* Subject to government approval.

7.2 H: Steamship Schedules - Domestic

STEAMSHIP SCHEDULES DOMESTIC				DEPARTURES FROM PIRAEUS TO:																																							
<p>Piraeus Port Authorities Information tel 4172457</p> <p>Duration of the trip from PIRAEUS to:</p> <table border="0"> <tr> <td>AG. KYRIKOS (Ikaria) - 0800 hrs</td> <td>MYKONOS</td> <td>0630 hrs</td> </tr> <tr> <td>CHANIA (Crete) 1200 *</td> <td>MYTILINI</td> <td>1403 *</td> </tr> <tr> <td>CHIOS 1000 *</td> <td>NAXOS</td> <td>0800 *</td> </tr> <tr> <td>HERAKLION (Crete) 1200 *</td> <td>PAROS</td> <td>0700 *</td> </tr> <tr> <td>IOS 1100 *</td> <td>PATMOS</td> <td>0800 *</td> </tr> <tr> <td>KALYMNOS 1200 *</td> <td>RODOS</td> <td>1800 *</td> </tr> <tr> <td>KARLOVASSI (Samos) 1000 *</td> <td>SANTORINI (Thira) 1200</td> <td></td> </tr> <tr> <td>KIMOLOS 0900 *</td> <td>SERIFOS</td> <td>0600 *</td> </tr> <tr> <td>KOS 1400 *</td> <td>SIFIOS</td> <td>0600 *</td> </tr> <tr> <td>KYTHNOS 0400 *</td> <td>SYROS</td> <td>0415 *</td> </tr> <tr> <td>LEROS 1000 *</td> <td>TINOS</td> <td>0445 *</td> </tr> <tr> <td>MILOS 0800 *</td> <td>VATHY (Samos) 1200 *</td> <td></td> </tr> </table>				AG. KYRIKOS (Ikaria) - 0800 hrs	MYKONOS	0630 hrs	CHANIA (Crete) 1200 *	MYTILINI	1403 *	CHIOS 1000 *	NAXOS	0800 *	HERAKLION (Crete) 1200 *	PAROS	0700 *	IOS 1100 *	PATMOS	0800 *	KALYMNOS 1200 *	RODOS	1800 *	KARLOVASSI (Samos) 1000 *	SANTORINI (Thira) 1200		KIMOLOS 0900 *	SERIFOS	0600 *	KOS 1400 *	SIFIOS	0600 *	KYTHNOS 0400 *	SYROS	0415 *	LEROS 1000 *	TINOS	0445 *	MILOS 0800 *	VATHY (Samos) 1200 *		<p>Day Time Vessel Ports</p>			
AG. KYRIKOS (Ikaria) - 0800 hrs	MYKONOS	0630 hrs																																									
CHANIA (Crete) 1200 *	MYTILINI	1403 *																																									
CHIOS 1000 *	NAXOS	0800 *																																									
HERAKLION (Crete) 1200 *	PAROS	0700 *																																									
IOS 1100 *	PATMOS	0800 *																																									
KALYMNOS 1200 *	RODOS	1800 *																																									
KARLOVASSI (Samos) 1000 *	SANTORINI (Thira) 1200																																										
KIMOLOS 0900 *	SERIFOS	0600 *																																									
KOS 1400 *	SIFIOS	0600 *																																									
KYTHNOS 0400 *	SYROS	0415 *																																									
LEROS 1000 *	TINOS	0445 *																																									
MILOS 0800 *	VATHY (Samos) 1200 *																																										
<p>DEPARTURES FROM PIRAEUS TO: (cont'd)</p>				<p>Day Time Vessel Ports</p>																																							
WED	0730	of HELLAS EXPRESS	Syros, Paros, Naxos, Ios, Sikinos, Folagandros, Ia, Santorini, Heraklion	WED	0730	of HELLAS EXPRESS	Syros, Paros, Naxos, Ios, Sikinos, Folagandros, Ia, Santorini, Heraklion																																				
	0800	of IKAROS	Syros, Evdilos, Karlovassi, Vathy		0800	of IKAROS	Syros, Evdilos, Karlovassi, Vathy																																				
	0830	of NAXOS	Paros, Naxos, Koutoufista, Katapola, Naxos		0830	of NAXOS	Paros, Naxos, Koutoufista, Katapola, Naxos																																				
	0815	of APOLLO EXPRESS	Paros, Naxos, Ios, Santorini		0815	of APOLLO EXPRESS	Paros, Naxos, Ios, Santorini																																				
	0830	of IONION	Kythnos, Serifos, Sifnos, Kimolos, Milos		0830	of IONION	Kythnos, Serifos, Sifnos, Kimolos, Milos																																				
	0900	of OLYMPIA	Syros, Naxos, Katapola, Ios, Santorini		0900	of OLYMPIA	Syros, Naxos, Katapola, Ios, Santorini																																				
	1300	of KAMIROS	Patmos, Leros, Kalymnos, Kos, Rodos		1300	of KAMIROS	Patmos, Leros, Kalymnos, Kos, Rodos																																				
	1300	of KIMOLOS	Kythnos, Serifos, Sifnos, Milos, Kimolos		1300	of KIMOLOS	Kythnos, Serifos, Sifnos, Milos, Kimolos																																				
	1400	of ALCAEOS	Astypalea, Kalymnos, Kos, Rodos		1400	of ALCAEOS	Astypalea, Kalymnos, Kos, Rodos																																				
	1400	of SCHINOUSSA	Sifnos, Paros, Naxos, Ios, Santorini, Heraklion		1400	of SCHINOUSSA	Sifnos, Paros, Naxos, Ios, Santorini, Heraklion																																				
	1500	of SITIA	Milos, Santorini, Ag. Nikolaos, Sitia, Chios, Mytilini		1500	of SITIA	Milos, Santorini, Ag. Nikolaos, Sitia, Chios, Mytilini																																				
	1800	of SAPPHO	Chania (Crete)		1800	of SAPPHO	Chania (Crete)																																				
	1900	of XRFI	Paros		1900	of XRFI	Paros																																				
	2100	of GEORGIOS EXP.	Ios, Santorini		2100	of GEORGIOS EXP.	Ios, Santorini																																				
	2300	of PAROS	Paros, Naxos		2300	of PAROS	Paros, Naxos																																				
THU	0600	of MILOS EXPRESS	Kythnos, Serifos, Sifnos, Milos, Paros, Naxos	THU	0600	of MILOS EXPRESS	Kythnos, Serifos, Sifnos, Milos, Paros, Naxos																																				
	0800	of NAXOS	Paros, Naxos, Koutoufista, Vathy		0800	of NAXOS	Paros, Naxos, Koutoufista, Vathy																																				
	0815	of SAMAINA	Paros, Ag. Kyrikos, Vathy		0815	of SAMAINA	Paros, Ag. Kyrikos, Vathy																																				
	0815	of AEGEON	Paros, Naxos, Ios, Santorini		0815	of AEGEON	Paros, Naxos, Ios, Santorini																																				
	0815	of APOLLO EXPRESS	Monemvasia, Neapolis, Ag. Pelagia, Gythion, Kapsali, Antikythira, Kastell. Karidiaghi, Ag. Kyrikos, Fourni, Karlovassi, Vathy		0815	of APOLLO EXPRESS	Monemvasia, Neapolis, Ag. Pelagia, Gythion, Kapsali, Antikythira, Kastell. Karidiaghi, Ag. Kyrikos, Fourni, Karlovassi, Vathy																																				
	0900	of IONION	Kythnos, Serifos, Sifnos, Milos, Kimolos		0900	of IONION	Kythnos, Serifos, Sifnos, Milos, Kimolos																																				
	1300	of IALYSSOS	Patmos, Leros, Kalymnos, Kos, Rodos		1300	of IALYSSOS	Patmos, Leros, Kalymnos, Kos, Rodos																																				
	1300	of IKAROS	Syros, Paros, Naxos, Ios, Santorini, Anafi		1300	of IKAROS	Syros, Paros, Naxos, Ios, Santorini, Anafi																																				
	1400	of ALCAEOS	Patmos, Leros, Kalymnos, Kos, Rodos		1400	of ALCAEOS	Patmos, Leros, Kalymnos, Kos, Rodos																																				
	1400	of NISSOS CHIOS	Chios, Mytilini		1400	of NISSOS CHIOS	Chios, Mytilini																																				
	1400	of SCHINOUSSA	Syros, Paros, Naxos, Ios, Santorini, Heraklion, Koutoufista, Schinoussa, Heraklia, Naxos, Paros, Sifnos		1400	of SCHINOUSSA	Syros, Paros, Naxos, Ios, Santorini, Heraklion, Koutoufista, Schinoussa, Heraklia, Naxos, Paros, Sifnos																																				
	1430	of MILOS EXPRESS	Kythnos, Serifos, Sifnos, Milos, Paros, Naxos		1430	of MILOS EXPRESS	Kythnos, Serifos, Sifnos, Milos, Paros, Naxos																																				
	1500	of SITIA	Milos, Santorini, Ag. Nikolaos, Sitia, Rodos		1500	of SITIA	Milos, Santorini, Ag. Nikolaos, Sitia, Rodos																																				
	1600	of PALOMA	Paros, Katapola, Egiali, Astypalea, Kalymnos, Kos, Nisyros, Tinos, Syml, Rodos, Chalki, Diafani, Karpathos, Kassos, Sitia, Ag. Nikolaos, Chios, Mytilini		1600	of PALOMA	Paros, Katapola, Egiali, Astypalea, Kalymnos, Kos, Nisyros, Tinos, Syml, Rodos, Chalki, Diafani, Karpathos, Kassos, Sitia, Ag. Nikolaos, Chios, Mytilini																																				
	1700	of NEREUS	Paros, Naxos, Ios, Santorini		1700	of NEREUS	Paros, Naxos, Ios, Santorini																																				
	1800	of SAPPHO	Chania (Crete)		1800	of SAPPHO	Chania (Crete)																																				
	2000	of HELLAS EXPRESS	Paros, Naxos		2000	of HELLAS EXPRESS	Paros, Naxos																																				
	2300	of PAROS	Paros, Naxos		2300	of PAROS	Paros, Naxos																																				
TUE	0600	of KIMOLOS	Kythnos, Serifos, Sifnos, Milos, Kimolos, Syros, Paros, Naxos, Koutoufista, Katapola	TUE	0600	of KIMOLOS	Kythnos, Serifos, Sifnos, Milos, Kimolos, Syros, Paros, Naxos, Koutoufista, Katapola																																				
	0800	of NAXOS	Paros, Naxos, Koutoufista, Vathy		0800	of NAXOS	Paros, Naxos, Koutoufista, Vathy																																				
	0800	of SAMAINA	Paros, Ag. Kyrikos, Karlovassi, Vathy		0800	of SAMAINA	Paros, Ag. Kyrikos, Karlovassi, Vathy																																				
	0815	of AEGEON	Paros, Naxos, Ios, Santorini		0815	of AEGEON	Paros, Naxos, Ios, Santorini																																				
	0815	of APOLLO EXPRESS	Paros, Naxos, Ios, Santorini, Chios, Mytilini, Limnos, Kavala		0815	of APOLLO EXPRESS	Paros, Naxos, Ios, Santorini, Chios, Mytilini, Limnos, Kavala																																				
	0900	of OMIROS	Chios, Mytilini		0900	of OMIROS	Chios, Mytilini																																				
	1100	of GEORGIOS EXP.	Syros, Paros, Naxos, Ios, Sifnos, Folagandros, Santorini		1100	of GEORGIOS EXP.	Syros, Paros, Naxos, Ios, Sifnos, Folagandros, Santorini																																				
	1300	of KAMIROS	Patmos, Leros, Kalymnos, Kos, Rodos		1300	of KAMIROS	Patmos, Leros, Kalymnos, Kos, Rodos																																				
	1600	of G. VERGINA	Santorini, Anafi, Ag. Nikolaos, Sitia, Rodos, Karpathos, Rodos, Paros, Naxos, Ios, Santorini, Serifos, Sifnos, Milos, Kimolos, Syros, Paros, Naxos, Ios, Santorini, Chios		1600	of G. VERGINA	Santorini, Anafi, Ag. Nikolaos, Sitia, Rodos, Karpathos, Rodos, Paros, Naxos, Ios, Santorini, Serifos, Sifnos, Milos, Kimolos, Syros, Paros, Naxos, Ios, Santorini, Chios																																				
	1700	of OLYMPIA	Syros, Naxos, Katapola, Ios, Santorini		1700	of OLYMPIA	Syros, Naxos, Katapola, Ios, Santorini																																				
	1730	of MILOS EXPRESS	Kythnos, Serifos, Sifnos, Milos, Kimolos, Syros, Paros, Naxos, Ios, Santorini, Chios		1730	of MILOS EXPRESS	Kythnos, Serifos, Sifnos, Milos, Kimolos, Syros, Paros, Naxos, Ios, Santorini, Chios																																				
	1900	of NISSOS CHIOS	Chios, Mytilini		1900	of NISSOS CHIOS	Chios, Mytilini																																				
	2300	of PAROS	Paros, Naxos		2300	of PAROS	Paros, Naxos																																				
<p>Day Time Vessel Ports</p>				<p>Day Time Vessel Ports</p>																																							
<p>DEPARTURES FROM PIRAEUS TO: (cont'd)</p>				<p>DEPARTURES FROM RODOS TO:</p>																																							
SAT	0900	of KIMOLOS	Kythnos, Serifos, Sifnos, Milos, Kimolos, Sifnos, Folagandros, Ios, Santorini, Patmos, Leros, Kalymnos, Kos, Rodos	MON	1100	s.s. PANORMITIS	Syml, Tinos, Nisyros, Kos, Kalymnos, Leros, Lipsos, Patmos, Aktioi, Agathonisi, Pythagorio, Megisti																																				
	1300	of IALYSSOS	Patmos, Leros, Kalymnos, Kos, Rodos	WED	1100	s.s. PANORMITIS	Syml, Tinos, Nisyros, Kos, Kalymnos																																				
	1700	of NEREUS	Syros, Paros, Naxos, Heraklia, Schinoussa, Koutoufista, Katapola, Egiali, Donoussa, Astypalea, Chios, Mytilini	THU	0900	s.s. PANORMITIS	Syml, Tinos, Nisyros, Kos, Kalymnos																																				
	1800	of OMIROS	Chios, Mytilini		1100	of ALCAEOS	Kos, Samos, Chios, Mytilini, Limnos, Kavala																																				
	1900	of NISSOS CHIOS	Chios, Mytilini	FRI	1100	s.s. PANORMITIS	Chalki, Diafani, Karpathos, Kassos																																				
	2000	of APOLLO EXPRESS	Paros, Naxos, Ios, Santorini	SUN	1600	s.s. PANORMITIS	Megisti																																				
	2030	of APTERA	Chania (Crete)	<p>Information for s.s. PANORMITIS Tel 0241-22305</p>																																							
	2030	of IKAROS	Evdilos, Karlovassi, Vathy, Paros, Naxos	<p>DEPARTURES FROM THESSALONIKI TO:</p>																																							
	2300	of PAROS	Paros, Naxos	MON	1800	of KRITI	Heraklion (Crete), Chania (Crete)																																				
SUN	0730	of HELLAS EXPRESS	Paros, Naxos, Ios, Ia, Santorini, Heraklion	SAT	2300	of SAPPHO	Mytilini, Chios, Piraeus																																				
	0800	of NAXOS	Paros, Naxos, Ios, Santorini	<p>DEPARTURES FROM HERAKLION (CRETE) TO:</p>																																							
	0830	of GEORGIOS EXP.	Paros, Ios, Santorini	MON	0930	of NEARHOS	Santorini, Ios, Paros, Naxos																																				
	1300	of KAMIROS	Patmos, Leros, Kalymnos, Kos, Rodos	TUE	0815	of P. HELIOS	Santorini																																				
	1400	of SCHINOUSSA	Kythnos, Serifos, Sifnos, Milos, Sifnos, Folagandros, Santorini	THU	0815	of P. HELIOS	Santorini																																				
	2000	of APOLLO EXPRESS	Syros, Paros, Naxos, Ios, Sikinos, Folagandros, Santorini		1300	of SCHINOUSSA	Santorini, Ios, Paros, Sifnos, Piraeus																																				
	2030	of SAMAINA	Ag. Kyrikos, Karlovassi, Vathy	FRI	0800	of NEARHOS	Santorini, Ios, Paros, Naxos																																				
	2100	of AEGEON	Paros, Ikaria, Samos	SAT	0815	of P. HELIOS	Santorini																																				
	2300	of OMIROS	Chios, Mytilini	SUN	0815	of P. HELIOS	Santorini																																				
	2300	of PAROS	Mykonos, Naxos	<p>DEPARTURES FROM CHANIA (CRETE) TO:</p>																																							
<p>of = car ferry</p>				TUE	2100	of KRITI	Thessaloniki																																				
				<p>Information For: of P. HELIOS Tel (081) 226073</p>																																							

7.2 I: Length of Authorized and Operated National and Provincial Road Network of Greece, by Category and Condition of Road: 1981 - 1985

Category and condition of road network	1981	1982	1983	1984	1985
Greece, total					
I. National road network	8.725	8.689	8.531	8.792	8.915
Type of pavement. Roads:					
1. Paved	8.691	8.699	8.511	8.767	8.811
a) Covered or impregnated with asphalt	8.316	8.387	8.279	8.511	8.653
b) Dressed by tar	61	25	—	—	—
c) Macadamised	16	7	19	17	10
d) Graveled	257	145	275	206	181
2. Not paved	11	29	21	25	11
Condition of road					
a) Good (damage up to 1%)	6.371	6.168	6.073	6.612	7.157
b) Fair (damage up to 5%)	1.303	1.358	1.585	1.575	1.281
c) Bad (damage over 5%)	930	890	889	661	374
d) Periodically or not easily accessible	25	3	16	13	3
II. Provincial road network	28.699	28.676	28.841	28.877	29.042
Type of pavement. Roads:					
1. Paved	21.416	21.372	21.223	21.176	21.599
a) Covered or impregnated with asphalt	14.847	14.737	15.587	16.532	17.419
b) Dressed by tar	2.566	2.625	2.331	2.238	1.993
c) Macadamised	219	205	191	145	188
d) Graveled	7.815	7.587	6.836	6.286	6.012
2. Not paved	1.253	1.324	1.379	1.701	1.413
Condition of road					
a) Good (damage up to 1%)	11.992	15.329	16.152	16.815	17.874
b) Fair (damage up to 5%)	8.253	8.266	7.771	7.393	6.289
c) Bad (damage over 5%)	1.069	1.567	1.510	1.215	1.055
d) Periodically or not easily accessible	1.535	1.297	1.117	1.101	1.302

7.2 J: Motor Vehicles Operated in the Whole Country, by Category and Use (Dec. 31st of the Years 1983 - 1985)

GREECE, TOTAL	1983*			GREATER ATHENS			
	1983*	1984*	1985**	1983	1984	1985	
Grand Total	1763438	1897258	2050470	Grand Total	751487	806754	872144
Motor Car	1624472	1743857	1882558	Motor Car	684376	733407	792417
1. Busses	17591	17841	18237	1. Busses	7818	7957	8153
Urban	3168	3168	3168	Urban	2008	2008	2008
Interurban	4940	4945	4945	Interurban	537	537	537
Special	9483	9728	10124	Special	5473	5612	5813
Private Use	5658	5898	6294	Private Use	3556	3691	3875
Public Use	3825	3830	3830	Public Use	1917	1921	1938
2. Passenger Car	1069343	1154937	1263366	2. Passenger Car	565921	608860	663274
Private Use	1041213	1126590	1234957	Private Use	552263	595083	649480
Public Use	28130	28347	28409	Public Use	13658	13777	13794
3. Trucks	537538	571079	600955	3. Trucks	111137	116590	120985
Public Use	505486	536493	566203	Private Use	102117	107394	111732
Public Use	32052	32586	32752	Public Use	9020	9196	9253
Motor Cycles	138966	153401	167912	Motor Cycles	66611	73347	79727
Private Use	132944	147881	162543	Private Use	64162	71071	77505
Public Use	6022	5520	5369	Public Use	2449	2276	2222
Passenger	128211	145420	157736	Passenger	62499	69403	75635
Private Use	128211	145420	157736	Private Use	62499	69403	75635
Public Use				Public Use			
Freight	10755	10281	10146	Freight	4112	3944	3892
Private Use	4733	4761	4777	Public Use	1663	1668	1670
Public Use	6022	5520	5369	Private Use	2449	2276	2222

* Revised data

** Provisional data

Source: Statistical Yearbook of Greece, 1986

7.2 K: Regular Inter-Urban Bus Services from Athens to Major Cities

CITY	ARGOS	HALKIDA	KORINTHOS	DELPHI	IGOUMENITSA	IOANNIA	KALAMATA
TERMINAL	A	B	A	B	A	A	A
DURATION	2H45M	1H30M	1H30M	3H30M	8H30M	5H30M	7H30M

CITY	Katerina	Kavala	Komotini	Kozani	Lamia	Larisa	Lefkada
TERMINAL	B	A	A	A	B	B	A
DURATION	6H30M	11H	12H	8H30M	3H15M	5H	7H

CITY	Levadia	Loutraki	Marathon (Tomb)	Marathon Lake	Megaloposis
TERMINAL	B	A	29.Mavromateon St.	Kaningos Sq.	A
DURATION	2H10M	1H30M	1H	1H20M	5H

CITY	Messolongi	Mikines	Nafplion	Nemea	Olympia	Ossios	Loukas
TERMINAL	A	A	A	A	A	B	
DURATION	4H	4H	4H	2H30M	6H	4H	

CITY	Patra	Preveza	Pilos	Pirgos	Rafina	Sounion
TERMINAL	A	A	A	A	29,Mavromateo	14,Mavromateon St.
DURATION	3H30M	7H	6H30M	5H	1H	6H

CITY	Sparii	Thessaloniki	Thive	Trikala	Tripoli	Veria	Volos
TERMINAL	A	A	B	B	A	A	B
DURATION	6H	7H30M	1H30M	5H15M	4H	8H30M	5H

CITY	Zakinthos
TERMINAL	A
DURATION	7H

Note: There are two main bus terminals in Athens unless otherwise specified.

A. 100, Kifissou St. (Accessible by Bus #051)

B. 260, Lioussion St. (Accessible by Bus #024)

Source: Greece 1987 (Greece Sales Guide), GNT0 Japan

7.2 L: Railway Fare and Schedules - Domestic

RAILWAY FARES DOMESTIC

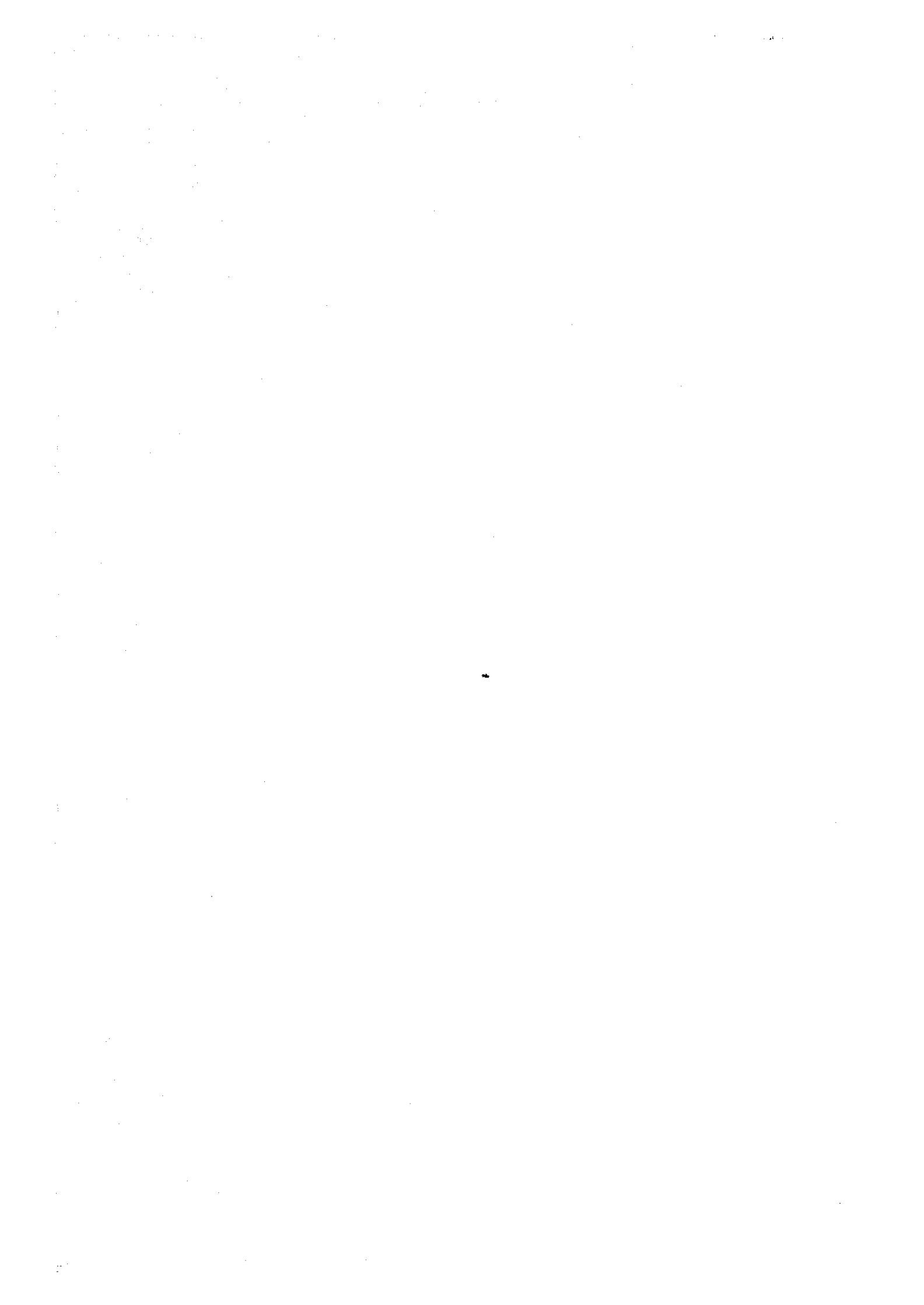
On the round trip tickets From ATHENS to: (1 month validity) reduction 20%	ONE WAY		On the round trip tickets From ATHENS to: (1 month validity) reduction 20%	ONE WAY	
	1st Cl.	2nd Cl.		1st Cl.	2nd Cl.
	DRA	DRA		DRA	DRA
ALEXANDROPOULIS	3530	2410	LIANOKLADI	870	580
AMANTEON	2730	1860	LIVADIA	620	410
ARGOS	720	480	MEGALOPOLIS	1260	860
CORINTHOS	430	320	MESPYLEON	960	650
CHALKIS	410	270	MESSINI (Via Tripolis)	1530	1040
DERYENI	770	510	MYKINE	620	450
DIAKOFTO	840	560	NACUSSA	2390	1590
ODIMONICHON	4080	2720	N.CRESTIAS	4190	2790
DRAMA	3050	2030	NEMEA	630	420
EDESSA	2550	1700	OLYMPIA	1320	890
EGION	920	610	ORMENION	4440	2960
FLORINA	2340	1560	PALEOFARSALOS	1110	740
GYTHION (Kyllini)	—	—	PATRA	950	630
IDOMENI	2700	1800	PLATY	2150	1420
KALAMATA	1470	960	PYRGOS	1290	850
KALAMBAKA	1220	810	PYTHION	4140	2780
KALAVRYTA	1070	710	RION (Rodia)	990	660
KAROLITSA	1110	740	SERRE	2820	1890
KATERINI	1770	1190	SPARTI (Sageika)	1380	1010
KILKIS	2420	1580	THESSALONIKI	2290	1520
KOMOTINI	3390	2290	TRIKALA (Thessalia)	1190	790
KOZANI	2910	1940	TRIPOLIS	1040	690
KYPARISSIA (Via Prusa)	1260	820	VERRIA	2300	1550
LAMIA	930	640	YOLOS	1620	1080
LARISSA	1620	1090	XANTHI	3140	2030
			XYLOKASTRON	650	430

RAILWAY SCHEDULES DOMESTIC

ATHENS-LARISSA-THESSALONIKI-ALEXPOLIS										ALEXPOLIS-THESSALONIKI-LARISSA-ATHENS										
Daily	Exp. 390	Exp. 500	Exp. 600	Exp. 700	Exp. 810	Exp. 920	Exp. 1030	Exp. 1140	Exp. 1250	Daily	Exp. 390	Exp. 500	Exp. 600	Exp. 700	Exp. 810	Exp. 920	Exp. 1030	Exp. 1140	Exp. 1250	
ATHENS	0725	0830	1105	1436	1800	2120	2435	2750	3065	ATHENS	0725	0830	1105	1436	1800	2120	2435	2750	3065	
LIANOKLADI	1025	1133	1342	1736	2200	2645	3090	3535	3980	LIANOKLADI	1025	1133	1342	1736	2200	2645	3090	3535	3980	
LARISSA	1031	1138	1345	1742	2205	2652	3105	3558	4011	LARISSA	1031	1138	1345	1742	2205	2652	3105	3558	4011	
THESSALONIKI	1150	1257	1502	1908	2307	2702	3100	3500	3900	THESSALONIKI	1150	1257	1502	1908	2307	2702	3100	3500	3900	
PALEOFARS.	1150	1257	1502	1908	2307	2702	3100	3500	3900	PALEOFARS.	1150	1257	1502	1908	2307	2702	3100	3500	3900	
PLATY	1150	1257	1502	1908	2307	2702	3100	3500	3900	PLATY	1150	1257	1502	1908	2307	2702	3100	3500	3900	
KATERINI	1150	1257	1502	1908	2307	2702	3100	3500	3900	KATERINI	1150	1257	1502	1908	2307	2702	3100	3500	3900	
KALAMATA	1150	1257	1502	1908	2307	2702	3100	3500	3900	KALAMATA	1150	1257	1502	1908	2307	2702	3100	3500	3900	
THESSALONIKI	1150	1257	1502	1908	2307	2702	3100	3500	3900	THESSALONIKI	1150	1257	1502	1908	2307	2702	3100	3500	3900	
LARISSA	1150	1257	1502	1908	2307	2702	3100	3500	3900	LARISSA	1150	1257	1502	1908	2307	2702	3100	3500	3900	
ALEXPOLIS	1150	1257	1502	1908	2307	2702	3100	3500	3900	ALEXPOLIS	1150	1257	1502	1908	2307	2702	3100	3500	3900	

RAILWAY SCHEDULES DOMESTIC Cont'd

ATHENS-CORINTHOS-PATRA/TRIPOLIS-KALAMATA												
STATIONS	327	442Z	430F	442F	308	442S	430E	442S	310	314	318	410E
ATHENS	0819	0707	0821	0936	1010	1202	1342	1443	1540	1641	1827	2141
CORINTHOS	0819	0850	1007	1128	1202	1403	1543	1644	1741	1842	2028	2342
PATRA	0819	0850	1007	1128	1202	1403	1543	1644	1741	1842	2028	2342
TRIPOLIS	0819	0850	1007	1128	1202	1403	1543	1644	1741	1842	2028	2342
KALAMATA	0819	0850	1007	1128	1202	1403	1543	1644	1741	1842	2028	2342
THESSALONIKI	0819	0850	1007	1128	1202	1403	1543	1644	1741	1842	2028	2342
LARISSA	0819	0850	1007	1128	1202	1403	1543	1644	1741	1842	2028	2342
AMANTEON	0819	0850	1007	1128	1202	1403	1543	1644	1741	1842	2028	2342
DERYENI	0819	0850	1007	1128	1202	1403	1543	1644	1741	1842	2028	2342
DIAKOFTO	0819	0850	1007	1128	1202	1403	1543	1644	1741	1842	2028	2342
ODIMONICHON	0819	0850	1007	1128	1202	1403	1543	1644	1741	1842	2028	2342
DRAMA	0819	0850	1007	1128	1202	1403	1543	1644	1741	1842	2028	2342
EDESSA	0819	0850	1007	1128	1202	1403	1543	1644	1741	1842	2028	2342
EGION	0819	0850	1007	1128	1202	1403	1543	1644	1741	1842	2028	2342
FLORINA	0819	0850	1007	1128	1202	1403	1543	1644	1741	1842	2028	2342
GYTHION (Kyllini)	0819	0850	1007	1128	1202	1403	1543	1644	1741	1842	2028	2342
IDOMENI	0819	0850	1007	1128	1202	1403	1543	1644	1741	1842	2028	2342
KALAMATA	0819	0850	1007	1128	1202	1403	1543	1644	1741	1842	2028	2342
KALAMBAKA	0819	0850	1007	1128	1202	1403	1543	1644	1741	1842	2028	2342
KALAVRYTA	0819	0850	1007	1128	1202	1403	1543	1644	1741	1842	2028	2342
KAROLITSA	0819	0850	1007	1128	1202	1403	1543	1644	1741	1842	2028	2342
KATERINI	0819	0850	1007	1128	1202	1403	1543	1644	1741	1842	2028	2342
KILKIS	0819	0850	1007	1128	1202	1403	1543	1644	1741	1842	2028	2342
KOMOTINI	0819	0850	1007	1128	1202	1403	1543	1644	1741	1842	2028	2342
KOZANI	0819	0850	1007	1128	1202	1403	1543	1644	1741	1842	2028	2342
KYPARISSIA (Via Prusa)	0819	0850	1007	1128	1202	1403	1543	1644	1741	1842	2028	2342
LAMIA	0819	0850	1007	1128	1202	1403	1543	1644	1741	1842	2028	2342
LARISSA	0819	0850	1007	1128	1202	1403	1543	1644	1741	1842	2028	2342



JICA