

213、16 (㉔)

6.2 経営収支計画算出基礎 (経営費)

減価償却費及び修理費

(7) 農業用施設

施設名	構造規模	施設単価	所要額		建設数	建設量	設置金額	償却		修理費	備考
			数	金額				耐用年数	年償却費		
羊舎	以外壁、土壁、瓦葺	150/㎡	5002.5	750,375			元	40	16,883	1%	7,504
羊人工授精室	"	180	504.5	90,810			-	"	2,043	"	908
馬、ロバ舎	"	150	3,665.5	549,825			-	"	12,371	"	5,498
馬人工授精室	"	180	475.0	85,500			-	"	1,924	"	855
牛舎	"	150	462.0	69,300			-	"	1,559	"	693
乗浴槽	コンクリート		基	2,000			-	20	90	"	20
小計				1,547,810			-		34,870		15,478
ストックヤード	B型	11,453/ヶ所	14ヶ所	160,342	14ヶ所	14ヶ所	160,342	20	7,215	1%	1,603
"	C型	11,232"	5"	56,160	5"	5"	56,160	20	2,527	"	562
"	D型	9,305"	5"	46,525	5"	5"	46,525	20	2,094	"	465
牧棚	鉄柱棚	1,900/ヶ所	117,820	223,858	117,820	117,820	223,858	15	13,431	2	4,477
農機具庫	レンガ造	189/㎡	1,560	294,840	1,560	1,560	294,840	40	6,634	1	2,948
機械整備場	"	181	192	34,752	192	"	34,752	40	782	"	348
機械整備機具			1	75,000	1	式	75,000	8	8,438		1,500
小計				891,477			891,477		41,121		11,903
中計				2,439,287			891,477		75,991		27,381
ストックヤード	A型	9,126/ヶ所	157ヶ所	1,432,782	157ヶ所	157ヶ所	1,432,782	20	64,475	1%	14,328
牧棚	鉄柱棚	1,900/ヶ所	302,080	573,952	302,080	302,080	573,952	15	34,437	2	11,479
小計				2,006,734			2,006,734		98,912		25,807
計				4,446,021			2,898,211		174,903		53,188

(イ) 農機具

機 械 名	構造規格	農機具 単 価	所 要 額		建 設 費		價 却		修 理 費	備 考
			数	金 額	数	金 額	耐用 年数	残存 比率		
トラクター		25,700	7	179,900			15	10%	3%	5,397
脱穀機		6,000	5	30,000			8	"	2	600
ブ ラ ウ		838	6	5,028			8	"	2	101
ディスクハロー	18×24	2,310	6	13,860			8		2	277
播種機	24条	3,000	7	21,000			8		2	420
トラクター	2t	6,942	2	13,884			8		2	278
トラクター		24,099	7	168,693			12		3	5,061
小 計			40	432,365						12,134
トラクター	55PS	25,700	55	1,413,500	55	1,413,500	15	10%	3	42,405
ディスクモーター	4 <sup>フェイス</sup> 2.4 m	2,500	55	137,500	55	137,500	8	"	2	2,750
トラクター	2t ロガ	24,099	63	1,518,237	63	1,518,237	12	"	3	45,547
ブ ラ ウ	14"×3 連	838	4	3,352	4	3,352	8	"	2	67
ディスクハロー	18×24	2,310	5	11,550	5	11,550	8	"	2	231
シードリール	5条	2,500	11	27,500	11	27,500	8	"	2	550
ローラー	2.4 m	900	8	7,200	8	7,200	8	"	1	72
噴霧機		350	167	58,450	167	58,450	8	"	2	1,169
牛 銜 器	1000kg	3,700	35	129,500	35	129,500	8	"	2	2,590
小 計			403	3,306,789	403	3,306,789				95,381
小 計			443	3,739,154	403	3,306,789				107,515

表13、16 (㊦)

区 分	内 容	数 量	单 価	全 額	備 考
支 払 利 子	支 払 利 子	1 式		8,583 元	$2,600,934 \times 7.92\% \times 1/12 \times 1/2$
	計			8,583	
人 件 費	部 長	1 人	3,000 元	3,000	$250 \text{ 元} / \text{月} \times 12 \text{ 月} = 3,000 \text{ 元}$
	主 任	4 "	2,760	11,040	$230 \text{ " } \times 12 \text{ " } = 2,760 \text{ "}$
	技 術 員	60 "	2,160	129,600	$180 \text{ " } \times 12 \text{ " } = 2,160 \text{ "}$
	事 務 員	5 "	1,800	9,000	$150 \text{ " } \times 12 \text{ " } = 1,800$
	作 業 員	330 "	1,560	514,800	$130 \text{ " } \times 12 \text{ " } = 1,560 \text{ "}$
	計			667,440	
地 代	採 草 地 地 代	2,114 ha	30	63,420	岡井郷採草地
	放 牧 地 地 代	811 "	30	24,330	" 放牧地
	計			87,750	
管 理 費	管 理 費	1 式		91,744	$3,058,163 \text{ 元} \times 3\%$
	計			91,744	

表13、17 食肉処理加工施設経営収支計画

区分	内容	金額	備考	
収	部分肉販売	肥育牛 12,590.178	1,459.9 <sup>元</sup> × 0.98 × 8.8 = 12,018 <sup>元/kg 千元</sup>	
		老廃牛 1,095.542	159.7 <sup>元</sup> × 0.98 × 7.0 = 1,049 <sup>元</sup>	
		肥育ヤク 142.688	20.8 <sup>元</sup> × 0.98 × 7.0 = 141 <sup>元</sup>	
		老廃ヤク 48.294	8.8 <sup>元</sup> × 0.98 × 5.6 = 48 <sup>元</sup>	
		肥育羊 1,000.384	127.6 <sup>元</sup> × 0.98 × 8.0 = 1,000 <sup>元</sup>	
		老廃羊 144.256	23.0 <sup>元</sup> × 0.98 × 6.4 = 144 <sup>元</sup>	
		小計 15,021.342		
	益	副産物販売	牛 1,122.521	8,811 <sup>頭</sup> × 0.98 × 130 <sup>元</sup> = 1,123 <sup>元</sup>
			ヤク 24,578	228 <sup>頭</sup> × 0.98 × 110 = 25 <sup>元</sup>
			羊 368,059	9,630 <sup>頭</sup> × 0.98 × 39 = 368 <sup>元</sup>
		小計 1,515,158		
	計 16,536,500			
経	家畜購入費	肥育牛 10,285,955	♀ 3,011 <sup>頭</sup> × 1,240 <sup>元</sup> = 3,733,640 <sup>元</sup> ♂ 4,697 <sup>頭</sup> × 1,395 <sup>元</sup> = 6,552,315 <sup>元</sup>	
		老廃牛 1,099,632	♀ 1,092 <sup>頭</sup> × 992 <sup>元</sup> = 1,083,264 <sup>元</sup> ♂ 11 <sup>頭</sup> × 1,488 <sup>元</sup> = 16,368 <sup>元</sup>	
		肥育ヤク 114,070	♀ 13 <sup>頭</sup> × 660 <sup>元</sup> = 8,580 <sup>元</sup> ♂ 137 <sup>頭</sup> × 770 <sup>元</sup> = 105,490 <sup>元</sup>	
		老廃ヤク 48,576	♀ 76 <sup>頭</sup> × 616 <sup>元</sup> = 46,816 <sup>元</sup> ♂ 2 <sup>頭</sup> × 880 <sup>元</sup> = 1,760 <sup>元</sup>	
		肥育羊 925,564	♀ 2,900 <sup>頭</sup> × 102 <sup>元</sup> = 295,800 <sup>元</sup> ♂ 112 <sup>頭</sup> × 145 <sup>元</sup> = 16,240 <sup>元</sup> ♂ 5,289 <sup>頭</sup> × 116 <sup>元</sup> = 613,524 <sup>元</sup>	
		老廃羊 148,250	♀ 45 <sup>頭</sup> × 128 <sup>元</sup> = 5,760 <sup>元</sup> ♂ 1,209 <sup>頭</sup> × 109 <sup>元</sup> = 131,890 <sup>元</sup> ♂ 5 <sup>頭</sup> × 174 <sup>元</sup> = 870 <sup>元</sup> ♂ 70 <sup>頭</sup> × 139 <sup>元</sup> = 9,730 <sup>元</sup>	
		小計 12,622,047		
	費	工場運営費	労務費 228,607	
			管理費 21,750	
			電力料 185,040	
		光熱水費 65,090		
		資材費 306,000		
		薬剤費 36,000		
		修理費 148,827		
		支払利子 45,439	家畜購入費 12,622 × 1/2 × 0.0864 × 1/12 = 45,439	
		諸負担 49,426		
		小計 1,086,179		
	計 13,708,226			
純収益		2,828,274		

表13、17 (2)

経営収支計画算出基礎

区 分	内 容	数 量	単 価	金 額	備 考
勞 務 費	工 場 長	1 人		2,760 元	230 元 × 12 月 = 2,760 元
	副 工 場 長	2 "	2,400	4,800	200 " × 12 " = 2,400 "
	科 長	6 "	2,160	12,960	180 " × 12 " = 2,160 "
	技 術 員	5 "	2,160	10,800	180 " × 12 " = 2,160 "
	事 務 員	13 "	1,800	23,400	150 " × 12 " = 1,800 "
	運 転 手	5	1,560	7,800	130 " × 12 " = 1,560 "
	作 業 員	76	1,200	91,200	100 " × 12 " = 1,200
	示 範 区 弁 公 室 等 門 管 理	1 式		74,887	内訳別紙
計			228,607		
管 理 費	弁 公 費	63 人	元/年 250	15,750	工場 示範区等 = 63 27 + 36
	電 話 代	12	500	6,000	元 日 20 × 25 = 500 元/月
	計			21,750	
電 力 料	電 力 料	1,233,600 KWH	元/KWH 0.15	185,040	環 境 場 8,021 KWH/月 冷 凍 機 73,052 " 汚 水 処 理 21,727 " 102,800KWH/月 × 12 月 = 1,233,600KWH
	計				
光 熱 水 費	軽 油 (保 冷 車)	60,750 ℓ	元/ℓ 0.694	42,161	1,800t + (4t × 0.8) × 720 km = 405,000km 405,000 ÷ 8km/ℓ = 50,625 ℓ 50,625 ℓ × 1.2 = 60,750 ℓ
	ガソリン (ジ ー プ)	3,600 ℓ	元/ℓ 1.19	4,284	1,500km/年 × 2 台 + 10km/ℓ = 3,000 ℓ 3,000 ℓ × 1.2 = 3,600 ℓ
	石 炭	82.5 t	元/t 130	10,725	0.3t/日 × 275日 = 82.5t
	電 気 料	52,800 KWH	元/KWH 0.15	7,920	24kw × 8 日 × 275 日 = 52,800KWH
	計			65,090	
資 材 費	ダンボール箱	72,000 箱	元/箱 3	216,000	1,800t + 25kg/箱 = 72,000箱
	ビニール袋	360 千枚	元/千枚 250	90,000	72,000箱 × 5 枚 = 360千枚
	計			306,000	
薬 料 費	薬 料 費	12 月	3,000	36,000	3,000 元/月
	計				
修 理 費	修 理 費	1 式		148,827	内訳別紙
	計				
諸 負 担	養 路 費	22 t	元/t 120	2,640	5 台 × 4t = 20t 2 " × 1t = 2t
	公 共 施 設 費	1 式		46,479	16,536千元 × 1/1,000 275KW × 110 元/Kw = 30,250元
	計			49,426	

表13、17 (㊸)

(管理部門人件費内訳)

1. 示範区弁公室

区 分	人 数	単価元/年	人件費元/年	食肉処理施設 負担分	備 考
主 任	1	250	3,000	3,000 元	
科 長	5	230	13,800	13,800	
獣 医 師	4	180	8,640	8,640	
技 術 員	5	180	10,800	10,800	
事 務 員	9	150	16,200	16,200	
合 計	24		52,440	52,440	

2. 牧工商公司管理部門

区 分	人 数	単価元/月	人件費元/年	食肉処理施設 負担分	備 考
支 配 人	1	250	3,000	} 22,447 元	
科 長	2	180	4,320		
事 務 員	12	150	21,600		
合 計	15		28,920	(12人) 22,447	

注) 負担割合は飼料加工施設との売上比率により設定した。

3. 合 計

人件費 74,887元/年

人 数 36人

(食肉処理加工施設、修理費算出基礎)

(単位：元)

施 設 名	工 事 費	建 築 物		機 械 設 備		そ の 他		合 計
		率	金 額	率	金 額	率	金 額	
工場本館棟	947,107	% 1	( 947,107) 9,471	% 2	-	% 3	-	9,471
屠場機械設備	1,714,327	"		"	(1,714,327) 34,287	"		34,287
冷凍設備等	2,792,416	"		"	(2,792,416) 55,848	"		55,848
副産物 処理施設	304,750	"	( 7,020) 70	"	( 297,730) 5,955	"		6,025
污水处理施設	1,074,252	"	( 243,940) 2,439	"	( 830,312) 16,606	"		19,045
病畜処理施設	67,324	"	13,766 138	"	53,558 1,071	"		1,209
資材倉庫	6,120	"	( 6,120) 61	"		"		61
管理厚生棟	142,229	"	( 142,229) 1,422	"		"		1,422
ボイラー棟	126,166	"	( 56,166) 562	"	( 70,000) 1,400	"		1,962
水道施設	59,791	"	( 31,220) 312	"	( 28,571) 571	"		883
焼却炉	4,573	"		"	( 4,573) 95	"		91
外構施設	172,300	"	( 172,300) 1,723	"		"		1,723
敷地造成	44,700	"		"		"		
車 輛	560,000	"		"		"	( 560,000) 16,800	16,800
計	8,016,055		16,198		115,829		16,800	148,827

表13、18 飼料加工施設経営収支計画

(単位：元)

区 分	金 額	備 考	
粗 収 益	飼料販売	4,680,000	$10,400t \times 0.45元/kg = 4,680,000元$
	計	4,680,000	
経 営 費	原料購入費	4,400,760	$10,400t \times 1.05 \times 0.403元/kg = 4,400,760元$
	労務費	68,273	
	管理費	8,500	
	電力料	18,720	
	光熱水費	12,614	
	資材費	17,340	
	修理工	7,501	
	支払利子	15,843	$4,400,760 \times 1/2 \times 0.0864 \times 1/12 = 15,843$
	諸負担	9,440	
	計	4,558,991	
純 収 益	121,009		

表13、18 (②)

経営収支計画算出基礎 (経営費)

区 分	内 容	数 量	単 価	金 額	備 考
労 務 費	工 場 長	1 人		2,760	$230元 \times 12ヶ月 = 2,760元$
	科 長	1 "	2,160 元	8,640	$180元 \times 12ヶ月 = 2,160元$
	技 術 員	2	1,800	3,600	$150" \times 12" = 1,800"$
	作 業 員	30	1,560	46,800	$130" \times 12" = 1,560"$
	牧工商公司 管理部門	1 式		6,473	小計37人 内訳別紙
	計			68,273	
管 理 費	弁 公 費	10 人	元/年 250	2,500	7人+3人=10人
	電 話 代	12 ヶ月	元/月 500	6,000	$20元 \times 25日 = 500元/月$
	計			8,500	
電 力 料	電 力 料	千KWH 124.8	元/KWH 0.15	18,720	$12KWH/t \times 10,400t = 124,800KWH$
光 熱 水 費	軽油 (トラック)	2,250 ℓ	元/ℓ 0.694	1,562	$15,000km/年 \div 8km/\ell \times 1.2 = 2,250\ell$
	ガソリン (ジープ)	1,800 ℓ	"	2,142	$15,000km/年 + 10km/\ell \times 1.2 = 1,800\ell$
	石 炭	63 t	元/t 130	8,190	$0.3t/日 \times 7ヶ月 \times 30日 = 63t$
	電 気 料	4,800 KWH	元/KWH 0.15	720	$2KW \times 8H \times 300日 = 4,800KWH$
	計			12,614	

表13、18 (2)

経営収支計画算出基礎

区分	内容	数量	単位	金額	備考
資材費	麻袋	8,070袋	元/袋 2	16,140元	$1,100\text{t}/\text{月} \times 1/2 \div 0.075\text{t}/\text{袋} \div 1\text{年} \times 1.1 = 8,070\text{袋}$
	その他	ヶ月 12	元/月 100	1,200	
	計			17,340	
修理費	修理費	式 1		7,501	内訳別紙
諸負担	養路费	3t	元/t 120	360	$2\text{t} \times 1\text{台} = 2\text{t}$ $1\text{t} \times 1\text{台} = 1$
	公共施設費	式 1		9,080	$4,680\text{千元} \times 1/1,000 = 4,680\text{元}$
	計			9,440	$40\text{KW} \times 110\text{元/KW} = 4,400\text{元}$
	計			35,790	

飼料加工施設修理費算出基礎

(単位：元)

施設名	工事費	建築物		機械設備		その他		合計
		率	金額	率	金額	率	金額	
機械棟	155,903	% 1	( 45,903) 459	% 2	( 110,000) 2,200	% 3		2,659
原料庫	94,263	"	( 94,263) 943	"		"		943
製品庫	66,539	"	( 66,539) 665	"		"		665
管理厚生棟	67,350	"	( 67,350) 674	"		"		674
ボイラー棟	32,200	"	( 17,200) 172	"	( 15,000) 300	"		472
外構工事	46,800	"	( 46,800) 468	"		"		468
敷地造成	22,800	"	-	"	-	"		-
車輛	54,000	"		"		"	( 54,000) 1,620	1,620
計	539,855		3,381		2,500		1,620	7,501



牧工商公司管理職員の人員費

1) 総額

	名	元/月	ヶ月	名	元
①支配人:	1	250	×12	×1	=3,000
②科長:	2	180	×12	×2	=4,320
③事務員:	12	150	×12	×12	=21,600
計	15				28,920

2) 負担区分(売上げ比率)

① 食肉処理施設

$$28,920 \text{ 元} \times \frac{16,536 \text{ 千元}}{16,536 \text{ 千元} + 4,680 \text{ 千元}} = 22,447 \text{ 元}$$

② 飼料加工施設

$$28,920 \text{ 元} - 22,447 \text{ 元} = 6,473 \text{ 元}$$

3) 人員配分

① 食肉処理施設

$$15 \text{ 名} \times \frac{16,229 \text{ 千元}}{16,229 \text{ 千元} + 4,680 \text{ 千元}} = 12 \text{ 名}$$

② 飼料加工施設

$$15 \text{ 名} - 12 \text{ 名} = 3 \text{ 名}$$

表13、18 (③)

配合飼料製品コストの比較

1. 比較の対象

1) ケースⅠ

蘭州に飼料加工場を建設し、製品を閩井に運ぶ場合。

2) ケースⅡ

定西に飼料加工場を建設し、製品を閩井に運ぶ場合。

3) ケースⅢ

閩井に飼料加工場を建設する場合。

2. 比較の方法

1) 原料購入費

① 同一配合割合で配合飼料を製造するものとし、蘭州及び定西については、現状の原料価格を聞きとりにより設定。

② ケースⅢについては、定西の価格を基準として、原料輸送費がt当り20元高いものとして設定。

$$\left. \begin{array}{l} \text{原料の集荷範囲を定西より、100 km 遠いものとして試算。} \\ 0.8 \text{元/km (4 t 車)} \times 100 \text{ km} \div 4 \text{ t} = 20 \text{元} \end{array} \right\}$$

2) 製品輸送費

	元/km	km	t	元	km	
① ケースⅠ	: 0.8	× 360	÷ 4	= 72	(360	: 蘭州~閩井)
② ケースⅡ	: 0.8	× 232	÷ 4	= 46.4	(232	: 定西~閩井)

3) 労務費、管理費

作業員の労務費が蘭州5元/日、定西4元/日、閩井3元/日から蘭州及び定西の閩井に対する割増率を各々50%、30%として算出。

4) 光熱費水量

閩井との気象条件の差を考慮し、蘭州及び定西については、閩井の85%に減じて算出。

5) 資材費

製品の輸送距離等を考慮し、麻袋の耐用期間をケースⅠ、Ⅱについては、ケースⅢの1/3として算出。

① ケース I

$$\left\{ 16,140 \begin{matrix} \text{元} \\ (\text{麻袋}) \end{matrix} + 1,200 \begin{matrix} \text{元} \\ (\text{その他}) \end{matrix} \right\} \div 10,400 \text{ t} \approx 1.7 \text{ 元/t}$$

② ケース II、III

$$\left\{ 16,140 \begin{matrix} \text{元} \\ \times 3 \end{matrix} + 1,200 \begin{matrix} \text{元} \end{matrix} \right\} \div 10,400 \text{ t} \approx 4.8 \text{ 元/t}$$

6) 支払利子

① ケース I

$$441 \begin{matrix} \text{元/t} \\ \end{matrix} \times \frac{1}{2} \times 0.0864 \times 1/12 = 1.6 \begin{matrix} \text{元} \\ \end{matrix}$$

② ケース II

$$400 \begin{matrix} \text{元} \\ \end{matrix} \times \frac{1}{2} \times 0.0864 \times 1/12 = 1.4 \begin{matrix} \text{元} \\ \end{matrix}$$

③ ケース III

$$423 \begin{matrix} \text{元} \\ \end{matrix} \times \frac{1}{2} \times 0.0864 \times 1/12 = 1.5 \begin{matrix} \text{元} \\ \end{matrix}$$

7) その他費用

その他の経費については同一とした。

3. 比較の結果

別表のとおり、ケース III（間井に工場を建設する場合）が最もコストが低い。

配合飼料製品コストの比較 (製品1t当り試算)

(単位: 円)

工場の所在 区分			ケースⅠ (蘭 州)		ケースⅡ (定 西)		ケースⅢ (岡 井)	
			単 価	金 額	単 価	金 額	単 価	金 額
原 料 購 入 費	とうもろこし	42 %	430	181	400	168	420	176
	ふすま	30	340	102	280	84	300	90
	空豆	9	360	32	340	31	360	32
	大麦	7	340	24	320	22	340	24
	油粕	10	420	42	370	37	390	39
	魚粉	1	1,600	16	1,600	16	1,800	18
	骨粉	0.7	400	3	400	3	500	4
	その他	0.3	6,650	20	6,650	20	6,670	20
	計			( 420) × 1.05 441	( 381) × 1.05 400	( 403) × 1.05 423		
製 品 輸 送 費			72.0		46.4		0	
労 務 費			9.9		8.6		6.6	
管 理 費			1.8		1.6		1.2	
電 力 料			1.8		1.8		1.8	
光 熱 水 費			1.0		1.0		1.2	
資 材 費			4.8		4.8		1.7	
修 理 費			0.7		0.7		0.7	
支 払 利 子			1.6		1.4		1.5	
諸 負 担			0.9		0.9		0.9	
合 計			535.5		467.2		438.6	

表13、19

## 経営収支計画単価表（収入の部） 1988年7月時点

種 類	規 格 等	単 位	計 画 単 価	備 考
<家畜販売>				
(黄牛等) 老 麩 牛 (♀)	400 kg	頭	992 元	$3.3 \text{ 元} \times 0.80 = 2.48 \text{ 元/kg}$ $400 \text{ kg} \times 2.48 \text{ 元/kg} = 992 \text{ 元}$
" (♂)	600	"	1,488	$600 \text{ "} \times 2.48 \text{ "} = 1,488 \text{ "}$
肥 育 牛 (♀)	24ヶ月令" 400	"	1,240	$400 \text{ "} \times 3.10 \text{ "} = 1,240 \text{ "}$
" (♂)	" " 450	"	1,395	$450 \text{ "} \times 3.10 \text{ "} = 1,395 \text{ "}$
育 成 牛 (♀)	" " 220	"	550	$220 \text{ "} \times 3.1 \text{ 元/kg} \times 0.8 = 550 \text{ "}$
(牦牛) 老 麩 牛 (♀)	350 kg	頭	616	$2.2 \text{ 元} \times 0.80 = 1.76 \text{ 元/kg}$ $350 \text{ kg} \times 1.76 \text{ 元/kg} = 616 \text{ 元}$
" (♂)	500 "	"	880	$500 \text{ "} \times 1.76 \text{ "} = 880 \text{ "}$
肥 育 牛 (♀)	30ヶ月 " 300	"	660	$300 \text{ "} \times 2.2 \text{ "} = 660 \text{ "}$
" (♂)	" " 350	"	770	$350 \text{ "} \times 2.2 \text{ "} = 770 \text{ "}$
(羊(レスター)) 老 麩 羊 (♀)	55 kg	頭	128	$2.9 \text{ 元} \times 0.80 = 2.32 \text{ 元}$ $55 \text{ kg} \times 2.32 \text{ 元} = 128 \text{ 元}$
" (♂)	75 "	"	174	$75 \text{ "} \times 2.32 \text{ "} = 174 \text{ "}$
肥 育 羊 (♂)	12ヶ月令 " 50	"	145	$50 \text{ "} \times 2.90 \text{ "} = 145 \text{ "}$
育 成 羊 (♀)	8ヶ月令 " 35	"	300	3級以上
" (♂)	" " 35	"	300	
<羊(交雑種)> 老 麩 羊 (♀)	47 kg	"	109	$2.9 \text{ 元} \times 0.80 = 2.32 \text{ 元}$ $47 \text{ kg} \times 2.32 \text{ 元} = 109 \text{ 元}$

種 類	規 格 等	単 位	計 画 単 価	備 考
<羊 (交雜種)> 老 麩 羊 (♂)	60 kg	頭	139	kg 元 元 $60 \times 2.32 = 139$
肥 育 羊 (♀)	12ヶ月令" 35	"	102	" " " $35 \times 2.9 = 102$
肥 育 羊 (♂)	" " 40	"	元 116	" " " $40 \times 2.9 = 116$
育 成 羊 (♀)	8ヶ月令" 30	"	80	
(馬) 老 麩 馬 (♀)	300 kg	頭	320	
" (♂)	400 "	"	320	
育 成 馬	18ヶ月令" 150	"	260	
(豚) (♂) 成 豚 (♀)	70~80 kg	頭	120	
<畜産物販売>				
羊 毛	白毛羊	kg	8.5	公定価格
<副産物> 牛 皮	II 級	頭	元 100	
牛 内 蔵、頭 等		"	30	
牦 牛 皮		"	90	
牦牛内蔵、頭 等		"	20	
羊 皮	II 級	"	30	
羊 腸		"	6	

種類	規格等	単位	計画単価	備考
羊内蔵、頭等		頭	3	
<耕種部門> 空	豆	t	410	
燕	麦	"	300	
小	麦	"	440	
青裸	裸麦	"	400	
菜	種	"	940	
麦	桿類	"	50	
馬	鈴薯	"	70	
経営収支計画単価表（経営費の部）				
<飼料費> 濃厚飼料	TDN70%	kg	0.45	元
乾	草	t	60	
菜	種粕	kg	0.34	
<種苗費> チモシー（猫尾草）		kg	5	
オーチャードグラス （鶏脚草）		"	5	
スムースフロムグラス （無芒雀麦）		"	4	
レッドトップ （小糠草）		"	8	
アルファルファ （紫花苜蓿）		"	3.2	

種 類	規 格 等	単 位	計 画 単 価	備 考
シロクローバ (白三叶)		kg	9 元	
アカクローバ (赤三叶)		"	8	
イガマメ (紅豆草)		"	3.6	
<肥料費> 尿 素	N = 46%	t	520	
過 り ん 酸 石 炭	P <sub>2</sub> O <sub>5</sub> = 15%	t	231	
<燃料費> 軽 油		ℓ	0.694	
ガ ソ リ ン		ℓ	1.19	
潤 滑 油 等				燃料費の20%を計上
石 炭		t	130	
<電気料>	消費電力(度)	度	0.2	
<水道料> 牛		頭	1 元	年間
羊		"	0.5	"
馬		"	1	"
<衛生費> 牛		頭	2	年間
牛	種雄牛	"	10	"



種 類	規 格 等	単 位	計 画 単 価	備 考
羊		頭	0.5 元	年間
馬		"	2	"
<労務費> 部 長		月	250	諸手当、ボーナス込み
主 任		"	230	" "
技 術 員		"	180	" "
事 務 員		"	150	" "
作 業 員		"	130	" "
農 業 労 働 者		日	3	
<賃料料金> 飼 料 粉 砕 費		t	30	
放 牧 費 等		頭	30	牛成雌畜1頭群につき30元計上、羊は牛成雌×1/5
草 地 更 新 費		ha	97	機械経費、人件費のみ計上
<小農具補充費> 牛		頭	0.5	年間
羊		"	0.3	"
馬		"	0.5	"
<諸材料費> 畑 作				年間生産額の3%計上

種 類	規 格 等	単 位	計 画 単 価	備 考
液 体 窒 素		ℓ	2.5	
研 究 用 諸 材 料		月	3,000	
<養畜費> 牛 種 付 費		頭	3.4	1回3.4元(精液1.4元、技術料2.0元)
種 雄 牛	国産	"	3,000	
"	輸入	"	15,000	
"	牝牛	"	2,000	
種 雄 羊	レスター	"	500	
(部分肉販売価格)				食肉処理施設の経営計画
牛 肉	肥育	kg	8.8 <sup>元</sup>	
"	老廃	"	7.0	
牝 牛 肉	肥育	"	7.0	
"	老廃	"	5.6	
羊 肉	肥育	"	8.0	
"	老廃	"	6.4	
<資材費> ダンボール箱	25kg詰	箱	3	
ビニール袋		千枚	250	
薬 剤 費		月	3,000	
養 路 費		t	120	

種 類	規 格 等	単 位	計 画 単 価	備 考
〈原料購入費〉 とうもろこし		t	420	飼料加工施設の経営計画
ふ す ま		"	300	
空 豆		"	360	
大 麦		"	340	
油 粕		"	390	
魚 粉		"	1,800	
骨 粉		"	500	
〈資材費〉 麻 袋		袋	2	

## 14. 草地 - 畜產研究普及



表14. 1 研究普及中心機材導入計画 (案)

区 分	機 材 名	規 格	数量	区 分	機 材 名	規 格	数量
土 壌 分 析	通 風 乾 燥 器	サンヨー NOV-202F	1		液体窒素保管器	DR-22	2
	土 壌 分 析 装 置	富士平 SFP-2	1		顕 微 鏡	柯尼カ CKP-Tr・2	1
	P Hメーター	HM5	1		同 写 真 撮 影 装 置	柯尼カ DM-10M	1
	電 子 天 秤	研精工業 EY-3200A	1		A I テ ス タ ー	富士平 RMF-8	1
	振 と う 器	富士平 SP-1	1		検 査 用 加 温 装 置	FA220	1
	器ECメーター	東亜 CM-20S	1		保 定 枠	移動式 トキワFN100	1
	乾 燥 棚	池田理化 DS-C	1		冷 蔵 庫	サンヨー 360ℓ	1
飼 料 分 析	窒素分析装置	三伸製 500E型	1		ス タ ン プ マ シ ン	富士平、足踏 式FA490	1
	脂 肪 油 出 装 置	SE-6	1		人 工 膾	富士平 FA53	1
	粗 繊 維 定 量 装 置	CF-6	1		牛 精 液 凍 結 器	“ LNG 簡易600 本用	1
	灰 分 測 定 器	イトー製作所 マッフル炉	1		恒 温 水 槽	FM224	1
	粉 碎 器		1		精 液 低 温 処 理 装 置	“ FA103 D-10型	1
	蒸 留 水 製 造 装 置	ヤマト WG-22	1		精 液 二 次 希 釈 装 置	“ FA436 10連用	1
	電 子 天 坪	メトラー AE160	1		精 子 数 計 算 器	PC-602A	1
	乾 燥 器	三伸製 600型	1		人 工 授 精 練 習 機	FB200	1
	原 子 吸 光 分 光 光 度 計	日立 180-50型	1		液 体 窒 素 補 給 器	FA2220	1
	分 光 光 度 計	“ 150-20型	1		液 体 窒 素 製 造 機	4ℓ/日	1
	P Hメーター	富士平 HM-5	1		液 体 窒 素 保 管 器	運搬用10ℓ FA2000	4
	実 験 台		1		郷 内 授 精 站 機 材		10
	人 工 受 精	ス ト ロ ー マ シ ン	富士平 3 型 FA500	1	器 機 械 整 備	ガ レ ー ジ ジャ ッ キ	3t M-300M
擬 牝 台		“ FA-10	1	電 気 溶 接 機		UPT-135	1
P Hメーター		“ HM-5	1	グ ラ イ ン ダ ー		MAG-40	1
デ ジ タ ル 分 光 光 度 計		“ LS-7	1	電 気 ド リ ル		AD-106	1
包 皮 内 洗 浄 装 置		“ FA-20	1	エ ー コ ン プ レ ッ サ ー		SP-22P	1

区 分	機 材 名	規 格	数 量	区 分	機 材 名	規 格	数 量	
器機械整備	スチームクリーナー	SW-250K	1		スライド映写機		1	
	バンク修理工具		1		コピ ー 機		1	
	チェーンブロック	CF-2	1		オーバーヘッド プロジェクター		1	
	万 力	UV-150	1		カ メ ラ		1	
	充 電 器	EM-500	1		印 刷 機		1	
	サーキットテスター	2411-S1	1		パーソナルコンピュータ	16ビット	2	
	タイミングテスター	DACS-1A	1		ワードプロセッサ		2	
	エンジン回転率	DACS-2A	1		農 機 具 (牧草収穫用)	トラクター	55PS	1
	修 理 工 具	STC-50	1		モ ー ア ー	ディスク型	1	
	温風塗装機	CJ-3000	1		テッターレーキ		1	
食 品 加 工	燻 煙 器	SMA-112	1		ハイベラー	コンパクト型	1	
	殺菌タンク	Q28-850	1		ファームワゴン	2大	1	
	ボ イ ル 槽		1		フロードキASTER	400ℓ	1	
	挽 肉 換 機	MT-1-32	1		衛 生 管 理	牛 衡 機	富士平FK30-1 1500kg	1
	サイレントカッター	SCP-2A	1		煮 沸 消 毒 器	富士平 PL1 50×18cm	1	
	ミートミキサー	MX-2F	1		消 毒 噴 霧 器	富士平 Z-1 12ℓ	1	
	エアースタッファー	ST-10	1		自 動 蒸 留 装 置	ヤマト WG-22	1	
	ビックルインジェクター		1		顕 微 鏡	オリンパス CKP-Tr2	1	
	高 速 洗 浄 機	SW-250K	1		肝 蛭 卵 検 出 具	富士平 FM101 1型	1	
	冷 蔵 庫	360型	2		牛 肺 虫 子 虫 検 出 具	FM103	1	
普 及 ・ 研 修	ハ カ リ	MS-5006	2		ヘマトクリット 遠心沈殿機	FM315 H-25F1	1	
	作 業 台	W-1500	2		血 液 成 分 分 析 装 置	VET-AID	1	
	ビデオ装置	VHS	1		恒 温 水 槽	FM224 VET-AID用	1	
	テ レ ビ	25インチ	1		繁 殖 障 害 除 去 具	斉藤 式特性PB3	1	
	ビデオカメラ		1		車 輛	ジ ー プ	5	

## 15. 農 村 整 備





付属書15

農村整備

表名一括表

表15. 1	閻井郷行政村、自然村情况	325
表15. 2	閻井郷1985年地方病人数統計表	327
表15. 3	中国の飲料水水質基準	328
表15. 4	飲雑用水の現状と計画	329
表15. 5	小学校の現状と計画	333
表15. 6	医療施設の現状	337
表15. 7	典型区内閻井村周辺地域飲雑用水計画	340

図名一括表

図15. 1	閻井村現況略図	326
図15. 2	岷県農村電話連絡網図（現況）	326
図15. 3	典型区飲雑用水計画水撃作用曲線図	346
図15. 4	“ 水理計算様式図	347



表15.1 閻井鄉行政村·自然村情況

番号	行政村名	行政村人口	社数	自然村数	自然村名	自然村戸数	自然村人口
1	哈古	1,177	7	3	古城	35	154
					哈古	177	818
					山背后	40	205
2	閻井	1,791	8	4	上街	128	563
					下街	152	720
					背后滩	9	45
					河那下	92	463
3	罗儿	570	7	6	罗儿	120	570
4	張寨	1,344	7	6	粘山	60	281
					家垵	58	290
					盘主	34	178
					張木	36	161
					麻大	45	234
					堡子	40	200
5	林口	1,233	5	5	林边	60	321
					林堡	38	181
					大家	31	166
					前进	46	207
					哈务	70	358
6	胡寨	759	5	2	塌寨	143	683
					受沟	17	76
7	和平	946	5	7	故伏滩	42	198
					独庄	13	64
					伍家庄	24	123
					下卷头	26	137
					鹤鹤湾	23	124
					堡麻里	8	43
					足路头	52	257
8	大庄	998	6	1	大庄	201	998
9	狼渡	262	2	1	狼渡	56	262
10	小浪滩	436	2	1	小浪滩	86	436
11	后治	897	7	5	后治	41	173
					大泉庄	29	137
					堡子庄	60	269
					河拉下	21	99
					拉岁庄	60	269
12	古嶺	1,015	5	2	古嶺	126	623
					阳山	78	392
13	杜家	899	6	3	紀家崖	84	424
					杜家台	64	313
					塌家湾	35	162
14	西古路	310	2	2	西古路	38	208
					王家山	32	102
15	新庄	749	4	3	新庄	79	380
					新庄沟	20	108
					大林背后	53	261
16	阳关	819	6	3	七界	93	407
					扎角	20	84
					阳关	70	328
17	李家庄	1,358	9	6	铁厂	74	498
					李家庄子	98	503
					下庄子	6	32
					麻木沟	27	152
					平家庄	13	58
					牛尾沟	25	115
18	七孟	1171	6	3	七孟	138	712
					蓝家庄	37	216
					五九里	44	243
19	古郎	1084	5	4	放杆塔	51	252
					王家沟	49	238
					赵家沟	29	145
					旗杆背后	90	449
20	八郎	1146	6	1	八郎寨	237	1,146
21	麻子	629	3	3	上麻子	44	232
					中麻子	31	159
					下麻子	51	238
22	結麻	883	4	3	扎麻低下	42	195
					扎麻山上	48	230
23	第麻	1,164	5	2	結麻	96	458
					順麻	178	845
24	迎堡	556	4	1	候家沟	68	319
					迎堡	109	566
25	台子	1,006	5	4	寺沟里	47	237
					台子	63	304
					靖子沟	60	300
					塌家沟	35	165
26	小林	870	4	2	保社	32	166
					小林	142	704
27	顏代嘎	589	5	3	顏代嘎	58	264
					尖子沟	49	246
					玩湾里	16	79
28	奇智	565	3	3	河湾	22	104
					阴坡	31	160
29	土山子	858	5	3	阳坡	60	301
					劫山沟	72	342
					土山子	69	325
30	上草地	1,071	7	1	朽沟	42	191
					上草地	225	1,071
31	下草地	482	4	3	下草地	100	416
					奇太沟	10	45
合 計						5,670	27,647



表15. 2 閻井鄉1985年地方病人數統計表

	行政村名	戶 數	人 口 數			地 方 病			
			小 計	男	女	大骨節病	甲狀腺腫大病	克 山 病	小 計
1	小 林	161	832	440	392	4	8	3	15
2	新 庄	184	741	370	371	228	28	1	257
3	張 寨	251	1,324	661	663	80	6	12	98
4	杜 家	175	885	442	443	11	8	4	33
5	林 口	231	1,209	582	627	126	10	11	147
6	小 濱 灘	81	422	217	205	17	3	0	20
7	結 麻	175	650	433	391	16	25	6	47
8	狼 渡	52	248	129	119	5	0	1	6
9	古 岭	201	1,110	525	585	55	1	2	58
10	西 古 路	63	296	169	127	10	7	0	17
11	和 平	171	918	461	457	16	6	1	23
12	土 山 子	173	907	436	471	10	18	4	32
13	奇 智	103	535	272	263	13	27	2	42
14	辺 堡	102	561	287	274	7	9	4	20
15	罗 儿	114	562	287	275	22	14	3	39
16	八 郎	222	1,078	547	531	20	14	1	35
17	陽 关	176	808	403	405	92	33	4	129
18	古 郎	202	1,064	526	538	35	15	0	50
19	李 家 庄	223	1,236	631	605	71	61	6	138
20	后 治	180	847	418	429	101	7	1	109
21	大 庄	194	1,006	500	506	20	3	3	26
22	楊 寨	153	753	388	365	58	21	2	81
23	顏 台 瑪	117	688	303	385	23	11	2	36
24	七 孟	209	1,143	620	523	30	35	4	69
25	合 子	191	989	531	458	24	32	7	63
26	哈 古	245	1,138	546	592	23	11	1	35
27	下 草 地	108	487	250	237	83	1	4	88
28	上 草 地	222	1,030	506	524	264	1	8	273
29	閻 井	316	1,740	863	877	36	11	11	58
30	喇 麻	229	1,166	586	580	18	50	5	73
31	麻 子	124	626	317	309	4	9	2	15
	机 关	18	212	196	16	30	0	0	30
	合 計	5,330	27,212	13,867	13,345	1,724	485	115	2,724

表15.3 中国の飲料水水质基準

項目	基準値	項目	基準値
1. 感覚によるものとして一般の化学指標		ひ素	<0.05 mg/l
色度	<15° 異色なし	セレン	<0.01 mg/l
濁度	<3° ~5°	水銀	<0.001 mg/l
臭・味*	異臭・異味なし	カドミウム	<0.01 mg/l
外感	含有なし	六価クロム	<0.05 mg/l
		鉛	<0.05 mg/l
		銀	<0.05 mg/l
		硝酸性窒素	<20 mg/l
PH (水素イオン濃度)	6.5 ~8.5	三塩化メタン*	<60 μg/l
総硬度	<450 mg/l	四塩化炭素*	<3 μg/l
鉄	<0.3 mg/l	クリセン*	<0.01 μg/l
マンガン	<0.1 mg/l	D D T*	<1 μg/l
銅	<1.0 mg/l	B H C*	<5 μg/l
亜鉛	<1.0 mg/l		
揮発性フェノール	<0.002 mg/l	3. 細菌学指標	
陰イオン合成洗剤	<0.3 mg/l	細菌総数	<100 個/ml
硫酸塩	<250 mg/l	総大腸菌群	<3 個/ml
塩素化合物	<250 mg/l	遊離性塩素	30分以内0.3 mg/lを低下しない。
溶解性総固体	<100 mg/l		
2. 毒物指標		4. 放射性指標	
フッ素化合物	<1.0 mg/l	総α放射性	0.1 Bq/l
シアン化合物	<0.05 mg/l	総β放射性	1 Bq/l

\* 試行基準

表15. 4 飲 雑 用 水 の 現 況 と 計 画

(その1)

No	行政村名	村の状況		自然村名	村の状況		湧水等既設水源数	水量	水質	地方病の発生	地元の要望	施設計画
		戸数	人口		戸数	人口						
1	哈古	252	1,177	古哈山	35 177 40	154 818 205	2 2 1	不足 " "	良好 " "	- - -	水量確保 " "	
2	蘭井	381	1,791	上下背河	128 152 9 92	563 720 45 463	3 2 1 0	3 2 1 0	不良 " 良好 -	- - - -	" " - -	集中方式 1ヶ所
3	罗儿	120	570	罗儿	120	570	2	不良	良好		水量確保	
4	張寨	273	1,344	結家盤張麻堡	60 58 34 36 45 40	281 290 178 161 234 200	3 2 2 2 2 1	豐富 " " " " "	中等 " " " " "	- - - - - -	- - - - - -	
5	林口	245	1,233	林林大前哈	60 38 31 46 70	321 181 166 207 358	2 1 1 2 2	" " " " "	不良 " " " "	大骨節病 " " " "	水質改良 " " " "	井戸8ヶ所
6	楊寨	160	759	楊受	143 17	683 76	2 1	" "	中等 "	- -	- -	
7	和平	188	946	战仗独云	42 13 24	198 64 123	1 1 1	" " "	良好 " "	- - -	- - -	



表15. 4 (②)

No	行政村名	村の状況		自然村名	村の状況		湧水等既設水源数	水量	水質	地方病の発生	地元の要望	施設計画
		戸数	人口		戸数	人口						
7	和平			下卷头	26	137	1	豊富	良好	-	-	
				湾里头	23	124	2	"	"	-	-	
				堡麻路	8	43	1	"	"	-	-	
				足	52	257	1	"	"	-	-	
8	大庄	201	988	大庄	201	988	4	"	"	-		
9	狼渡	56	262	狼渡	56	262	1	"	不良	-	水質改良 井戸1ヶ所	
10	小濱滩	86	436	小濱滩	86	436	2	"	中等	-		
11	后治			后水堡	41	173	1	"	"	-	-	
				庄子	29	137	1	"	良好	-	-	
			194	897	庄子	60	269	1	"	"	-	-
					下庄子	21	99	1	"	"	-	-
					拉拉	43	219	1	"	"	-	-
12	古岭	204	1,015	古阳 嶺山	126 78	623 392	2 1 (導水1) (導水)	" "	" "	- -	- -	
13	杜家	183	899	纪家 杜家 楊家 崖台湾	84 64 35	424 313 162	2 1 2	" " "	" " "	- - -	- - -	
14	西古路	70	310	西古路 王家山	38 32	208 102	1 1	" 不足	不良 中等	- -	水質改良 水源確保 井戸2ヶ所	
15	新庄			新庄	79	380	3	豊富	不良	大骨節病	水質改良	井戸7ヶ所
			152	749	20	108	2	"	"	"	"	
					53	261	2	"	"	"	"	

表15. 4 (3)

No.	行政村名	村の状況		自然村名	村の状況		湧水等既設水源数	水量	水質	地方病の発生	地元の要望	施設計画
		戸数	人口		戸数	人口						
16	陽 关	183	819	七 界 扎 角 阳 关	93 20 70	407 84 328	4 1 2	豊富 " "	良好 " "	大 骨 節 病 - -	水 質 改 良 - -	
17	李 家 庄	243	1,358	鉄 厂 李 家 庄 下 庄 麻 木 沟 安 家 庄 牛 尾 沟	74 98 6 27 13 25	498 503 32 152 58 115	1 2 1 1 1 1	" " " " " "	中 等 " " " " " "	- - - - - -	- - - - - -	
18	七 孟	219	1,171	七 孟 董 庄 五 里	138 37 44	712 216 243	2 1 4	" " "	良 好 " "	- - -	水 質 改 良	
19	古 郎	219	1,084	旗 杆 場 王 家 沟 趙 家 沟 旗 杆 背 后	51 49 29 90	252 238 145 449	0 1 1 2	" " " "	" " " "	- - - -	- - - -	
20	八 郎	237	1,146	八 郎 寨	237	1,146	14	不 足	"	-	水 源 確 保	井 戸 14ヶ 所
21	麻 子	126	629	上 麻 子 中 麻 子 下 麻 子	44 31 51	232 159 238	1 1 2	豐 富 " "	" " "	- - -	- - -	
22	結 麻	186	883	扎 麻 低 扎 麻 低 結 上 麻	42 48 96	195 230 458	1 0 0	" " "	" " "	- - -	水 質 改 良	井 戸 3ヶ 所
23	喇 麻	246	1,164	喇 麻 沟 侯 家 沟	178 68	845 319	0 2	" "	良 好 不 良	- -	水 質 改 良	井 戸 3ヶ 所

表15. 4 (④)

No.	行政村名	村の状況		自然村名	村の状況		湧水等既設水源数	水量	水質	地方病の発生	地元の要望	施設計画
		戸数	人口		戸数	人口						
24	辺 堡	109	566	边 堡	109	566	3	不足	不良	-	"	井戸3ヶ所
25	台 子	205	1,006	寺台 沟子 粒家 楊沟	47 63 60 35	237 304 300 165	1 2 2 2	豊富 " " "	中等 " " "	- - - -	- - - -	
26	小 林	174	870	保小 社林	32 142	166 704	2 3	豊富 "	不良 良好	大 骨 節 病	水 質 良 好	井戸1ヶ所
27	頤代馬	123	589	頤代 头馬 坑沟 里	58 49 16	264 246 79	1 2 2	" " 豊富	中 " 不良	- - 大 骨 節 病	- - 水 質 良 好	井戸7ヶ所
28	奇 智	113	565	河阳 阳	22 31 60	104 160 301	0 1 1	一 不足 "	一 良好 "	-	水 源 確 保 " "	井戸3ヶ所
29	土 山 子	183	858	劫山 土山 朽木 头沟	72 69 42	342 325 191	2 2 3	豊富 " "	" " "	- - -	水 質 改 良 " "	井戸7ヶ所
30	上 草 地	225	1,071	上 草 地	225	1,071	4	"	"	大 骨 節 病	水 質 改 良	井戸4ヶ所
31	下 草 地	114	482	下 草 地 奇 太 磨 沟 石 山	100 10 4	416 45 21	2 1 1	" " "	" " "	" " "	" " "	井戸4ヶ所
合 計		5,670	27,647		5,670	27,647						井戸61ヶ所 の新設

注) 水源のうち(湧水)は湧水を導水管により引いた水源である。又(井戸)(川の水)を除く残りの水源はすべて湧水である。

表15.5 小学校の現状と施設計画

(その1)

No	行政村名	村の現況		自然村名	村の状況		3 年 制			5 年 制			建物 面積 ㎡	生徒1 人当り 面積 ㎡	左の 評価	施 設 計 画	
		戸数	人口		戸数	人口	学校数	生徒数	教師数	学校数	生徒数	教師数					
1	哈古	252	1,177	古城古后山背	35 177 40	154 818 205											
2	閻井	381	1,791	上下街街河那	128 152 9 92	563 720 45 463			1	786	24		2,472	31.5	◎	老朽化がはげしいため再整備する。 延 860㎡ (注2)	
3	罗儿	120	1570	罗儿	120	570											
4	張寨	273	1344	結家盘張麻堡	60 58 34 36 45 40	281 290 178 161 234 200	1	30	2				48 一部 (老朽化)	1.6	△	生徒1人当り 2.0㎡とし60㎡+教師用 20㎡=80㎡の教室の新設	
5	林口	245	1233	林刃大前哈	60 38 31 46 70	321 181 166 207 358			1	139	4			1.71	△	120㎡+20㎡	
6	楊寨	160	759	楊受寨	143 17	683 76			1	91	4		132	1.45	△	120㎡+20㎡	
7	和平	188	946	战仗滩独家庄	42 13 24	198 64 123	1	57	2				72	1.26	△	60㎡+20㎡	

15. 5 (2)

No.	行政村名	村の現況		自然村名	村の状況		3 年 制			5 年 制			建物 面積	生徒1 人当り 面積	左の 評価	施 設 計 画	
		戸数	人口		戸数	人口	学校数	生徒数	教師数	学校数	生徒数	教師数					
7	和平			下卷头 湾 鶯 壁 足	26 23 8 52	137 124 43 257											
8	大庄	201	988	大庄	201	988			1	160	5	1	276	1.73	△	120m <sup>2</sup> +20m <sup>2</sup>	
9	狼渡	56	262	狼渡	56	262	1	26	1				56	2.15	○	60m <sup>2</sup> (老朽のための整備)	
10	小濱滩	86	436	小濱滩	86	436	1	37	1				28	0.76	×	60m <sup>2</sup>	
11	后治	194	897	后水 堡 河	41 29 60 21 43	173 137 269 99 219	1	32	2				140	4.38	◎	60m <sup>2</sup>	
12	古岭	204	1,015	古岭 山	126 78	623 392			1	116	4	1	130	1.12	△	120m <sup>2</sup> +20m <sup>2</sup>	
13	杜家	183	899	纪家 崖 台 楊	84 64 35	424 313 162			1	95	4		83	0.87	×	120m <sup>2</sup> +20m <sup>2</sup>	
14	西古路	70	310	西古路 王家山	38 32	208 102	1	20	1				21	1.05	△	60m <sup>2</sup>	
15	新庄	152	749	新庄 沟 大林 背后	79 20 53	380 108 261			1	44	2		99	2.25	○	60m <sup>2</sup> (一部老朽化)	

15. 5 ③

No	行政村名	村の現況		自然村名	村の状況		3 年 制			5 年 制			建物 面積	生徒1 人当り 面積	左の 評価	施設 計画	
		戸数	人口		戸数	人口	学校数	生徒	教師	学校数	生徒	教師					
16	陽 关	183	819	七 界 扎 角 阳 关	93 20 70	407 84 328	1	30	1			名	48	1.60	△	60m <sup>2</sup>	
17	李家庄	243	1,358	铁 厂 李家庄子 下庄子沟 麻安庄子 牛尾沟	74 98 6 27 13 25	498 503 32 152 58 115			1	141	4		233	1.65	△	60m <sup>2</sup> +20m <sup>2</sup>	
18	七 孟	219	1,171	七 孟 董 庄 五 里	138 37 44	712 216 243											
19	古 郎	219	1,048	旗 杆 王家沟 赵家沟 旗杆背后	51 49 29 90	252 238 145 449			1	296	7		483	1.63	△	180m <sup>2</sup> +40m <sup>2</sup>	
20	八 郎	237	1,146	八 郎 寨	237	1,146			1	201	5		525	2.61	◎	60m <sup>2</sup> +20m <sup>2</sup> (一部老朽化)	
21	麻 子	126	629	上 麻 中 麻 下 麻	44 31 51	232 159 238											
22	结 麻	186	883	扎麻 低下 扎麻 山上 结 麻	42 48 96	195 230 458			1	169	4		240	1.42	△	120m <sup>2</sup> +20m <sup>2</sup>	

15. 5 (4)

地 行政区村名	村の現況		自然村名	村の状況		3 年 制			5 年 制			生徒1人当り面積	左の評価	施設計画		
	戸数	人口		戸数	人口	学校数	生徒数	教師数	学校数	生徒数	教師数				建物面積	
23 柳 麻	246	1,164	柳 麻 榎 家 沟	178 68	845 319											
24 辺 堡	109	566	辺 堡	109	566	1	55	1			0			120㎡		
25 台 子	285	1,006	寺 沟 里 台 子 沟 榎 家 沟	47 63 60 35	237 304 300 165	1	48	2			96	2.00	○	60㎡ (一部老朽化)		
26 小 林	174	870	保 社 林	32 142	166 704				1	202	7	360	1.78	△	120㎡+40㎡	
27 頤代馬	123	589	頤代馬 头子沟 坑 沟 里	58 49 16	264 246 79			2				40	0.82	×	120㎡	
28 奇 智	113	565	河 湾 阳 坡 阳 坡	22 31 60	104 160 301			1				55	1.38	△	60㎡	
29 土 山 子	183	858	劫 山 沟 土 山 子 朽 林 沟	72 69 42	342 325 191				1	84	5	100	1.19	△	120㎡+20㎡	
30 上 草 地	225	1,071	上 草 地	225	1,071				1	165	3	348	2.11		60㎡+20㎡ (一部老朽化)	
31 下 草 地	114	482	下 草 地 新 太 沟 磨 石 山	100 10 4	416 45 21											
合 計	5,670	27,647		5,670	27,647	11	424	16	14	2,689	82	6,322	1.54	△	2,480㎡ (新設)	

注1. 評価の凡例

◎ 良好、○普通、△不良、生徒数/教師  
 $424/16=26.5$   
 $2689/82=32.8$

注2. 中心小学校は低学年60㎡×6学級、高学年60㎡×3学級、特別教室60㎡×2学級、その他200㎡、計860㎡の新設を計画する。

注3. 教室建築面積の積算に当たっては、生徒1人当り2.0㎡とし30人教室を基準とした。

注4. この他に高等中学校の未整備部分13クラス1380㎡の増設を計画する。

表15. 6 医 療 施 設 の 現 状

(その1)

No	行政村名	村の状況		自然村名	村の状況		医 院 数	医 師 数	看 護 婦	助 産 婦	備 考
		戸 数	人 口		戸 数	人 口					
1	哈 古	252	1,177	古 城	35	154	1	2	-	1	
				哈 山	177	818					
				背 后	40	205					
2	闞 井	381	1,791	上 街	128	563	1	2	-	1	
				下 街	152	720					
				背 后	9	45					
3	罗 儿	120	570	罗 儿	120	570	1	2			
				结 岔	60	281					
				家 垵	58	290					
4	張 寨	273	1,344	盘 住	34	178	1	1	1	1	
				張 木	36	161					
				麻 大	45	234					
				堡 子	40	200					
				林 边	60	321					
5	林 口	245	1,233	林 边	38	181	2	-	2	1	
				林 堡	31	166					
				大 家	46	207					
				前 进	70	358					
				哈 务							
6	楊 寨	160	759	楊 寨	143	683	1	-	1	1	
				受 垵	17	76					
7	和 平	188	946	战 伏	42	198	1	1	1	1	
				独 家	13	64					
				云 卷	24	123					
				下 头	26	137					
				翰 湾	23	124					
				堡 里	8	43					
8	大 庄	201	988	大 庄	201	988	1	-	1	1	
				狼 渡	56	262					
9	小 浪 滩	86	436	小 浪 滩	86	436	1	-	1	1	
11	后 治	194	897	后 治	41	173	1	-	1	1	
				水 和	29	137					
				堡 小	60	269					
				河 拉	21	99					
				拉 岁	43	219					
12	古 嶺	204	1,015	古 嶺	126	623	1	1	1	1	
				阳 山	78	392					



表15. 6 (2)

No	行政村名	村の状況		自然村名	村の状況		医院数	医師数	看護婦	助産婦	備考
		戸数	人口		戸数	人口					
13	社 家	183	899	紀 家 崖	84	424	1	1	1	1	
				杜 家 台	64	313					
				楊 家 湾	35	162					
14	西 古 路	70	310	西 古 路	38	208	1	-	1	1	
				王 家 山	32	102					
15	新 庄	152	749	新 庄	79	380	1	-	1	1	
				新 庄 沟	20	108					
				大 林 背 后							
16	阳 关	183	819	七 界	93	407	1	1	-	1	
				扎 角	20	84					
				阳 关	70	328					
17	李 家 庄	243	1,358	铁 厂	74	498	1	-	1	1	
				李 家 庄	98	503					
				下 庄	6	32					
				麻 木 沟	27	152					
				安 家 庄	13	58					
牛 家 尾 沟	25	115									
18	七 孟	219	1,171	七 孟	138	712	2	2	-	1	
				董 庄	37	216					
				五 九 里	44	243					
19	古 郎	219	1,084	旗 杆 塢	51	252	3	3	-	1	
				王 家 沟	49	238					
				赵 家 沟	29	145					
				旗 杆 背 后	90	449					
20	八 郎	237	1,146	八 郎 寨	237	1,146	2	2	1	1	医療数は 衛生所 1 医院 1
21	麻 子	126	629	上 麻 子	44	232	1	1	-	1	
				中 麻 子	31	159					
				下 麻 子	51	238					
22	结 麻	186	883	扎 麻 底 下	42	195	-	-	1	1	
				扎 麻 山 下	48	230					
				结 麻	96	458					
23	喇 麻	246	1,164	喇 麻	178	845	1	-	2	1	
				候 麻	68	319					
24	边 堡	109	566	边 堡	109	566	1	1	1	1	
25	台 子	205	1,006	寺 沟 里	47	237	1	-	4	1	
				台 子 沟	63	304					
				粒 子 家 沟	60	300					
				楊 家 沟	35	165					

表15. 6 (3)

No	行政村名	村の状況		自然村名	村の状況		医 院 数	医 師 数	看 護 婦 数	助 産 婦 数	備 考
		戸 数	人 口		戸 数	人 口					
26	小 林	174	870	保 社	32	166	2	2	1	1	医院数は 衛生所 1 医 院 1
				小 林	142	704					
27	頷 代	123	589	頷 代 馬	58	264	1	-	1	1	
				頭 子 湾	49	246					
				坑 沟 里	16	79					
28	奇 智	113	565	河 湾	22	104	1	-	1	1	
				阳 坡	31	160					
				阳 坡	60	301					
29	土 山 子	183	858	劫 山 沟	72	342	1	1	1	1	
				土 山 子	69	325					
				朽 秋 沟	42	191					
30	上 草 地	225	1,071	上 草 地	225	1,071	1	-	3	1	
31	下 草 地	114	482	下 草 地	100	416	1	-	-	1	
				苟 太 沟	10	45					
				磨 石 山	4	21					
計		5,670	27,647		5,670	27,647	34	24	29	31	医院数の2は 出先機関
	間井中心 衛 生 院						1	14			
	岷山種畜 場 衛 生 院						1	1	2	1	
合 計							38	39	31	32	

県平均 医者1名に対し人口 425人、ベット数 1,244人/1床

間井郷 " " 728人、 " 2,304 "

表15. 7 典型区内閩井村周辺地域飲雑用水計画（集中方式飲雑用水計画）

1. 計画単位要水量

飲雑用水の計画単位要水量は甘肅省水電局及び岷県水利局の基準を参考として以下の通りとする。

項目	人	中小家畜
単位給水量	50kg/人/日	20 kg/頭/日

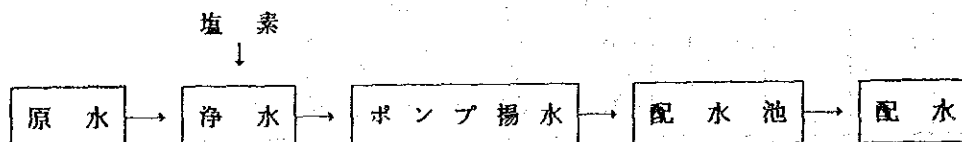
(2) 計画要水量

本計画における要水量は計画単位要水量と給水範囲内の人口及び家畜等の水量との関連から下表の様に算定する。

	人口	大家畜	中小家畜	原単位量 (kg/日)			日平均給量 (kg/日)	日最大給水 (kg/日)	時間最大給水 量 (kg/日)	計画給水量 (kg/S)
				人	大家畜	中小家畜				
閩井村							①	①×1.5 浄水 送水	①×2.25	配水管
上 街	563	377	110	28,150	15,080	2,200	45,430	68,145	102,218	1.183
下 街	720	51	162	36,000	2,040	3,240	41,280	61,920	92,880	1.075
背石渡	45	20	18	2,250	300	360	3,410	5,115	7,673	0.089
河坪下	463	103	52	23,150	4,120	1,040	28,310	42,465	63,693	0.737
哈古村										
山背后	205	139	212	10,250	5,560	4,240	20,050	30,075	45,113	0.522
哈古	818	780	629	40,900	31,200	12,580	84,680	127,020	190,530	2.205
古城	154	135	106	7,700	5,400	2,120	15,220	22,830	34,245	0.396
羅儿村	570	494	754	28,500	19,760	15,080	63,340	95,010	142,515	1.649
種畜場 (家族区)	436	5	228	21,800	200	4,560	26,560	39,840	59,760	0.692
その他										
公共施設	304			15,200	-	-	15,200	22,800	34,200	0.396
研究所	39			1,950	-	-	1,950	2,925	4,388	0.051
食肉加工場	118			5,900	食肉加工用 200,000	-	205,900	308,850	463,275	5.362
中学校	240			12,000	-	-	12,000	18,000	27,000	0.313
経	4,675	2,104	2,271	233,750	200,000 84,160	45,420	563,330	844,995	1,267,550	14.670

(3) 施設計画

本水源の水質は良好と見込めること、又、維持管理の簡素化を図るため以下のような施設配置とする。



(4) 計画導水（浄水）量

① 計画日最大給水量の決定

計画導水（浄水）量は、日最大給水量とする。

$$\begin{aligned} \text{故に計画導水量} &= 844.995 \text{ kg} / \text{日} \\ &= 845 \text{ t} / \text{日} = 0.00978 \text{ t} / \text{秒} = 9.78 \text{ kg} / \text{秒} \end{aligned}$$

(e)

② 送水量の決定

機水機の運転時間を最大18時間とすると。

$$\text{送水量} = \frac{845 \text{ t}}{18.0 \times 3,600} = 0.01304 \text{ t} / \text{秒}$$

③ 貯水池容量（V<sub>1</sub>）

計画日最大給水量の1/2 とする。

$$U_1 = 845 \text{ t} \times 1/2 = 422.5 \text{ t}$$

よって貯水池寸法は次の通りとする。

長さ m	巾 m	水深 m	
15.00	× 12.55	× 2.25	≒ 423.7 t

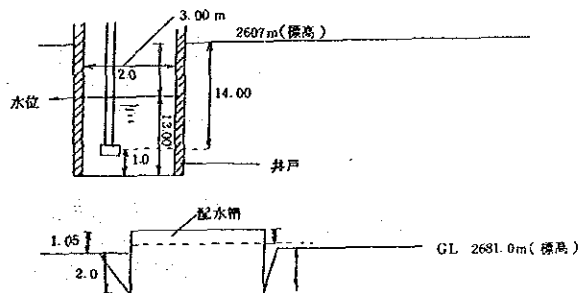
さらに電極スイッチの操作水深（0.8 m）を考慮して

長さ	巾	水深	
15.00	× 12.55	× 3.05	≒ 574 t

(5) 揚水及び送水計画

① 実揚程

吸水位は吸水ポンプの吸口の高さとする、EL = 2593.00mとなる。



最大計画吐出水位は配水槽の高水位とすると EL = 2682.00mとなる。

以上より実揚程は  $2682.00 - 2593.00 = 89.00 \text{ m}$  である。

② 揚水量

(4) - ②より 0.01304 t / 秒である。

ただし、18時間運転とする。

24.0時間連続運転とすれば、事故発生時、揚水中断後の復元が0になるため、運転時間18時間が望ましい。

③ 運転方法

自動運転が維持管理や節水上必要となる。配水槽の水位変化を電極棒による開閉スイッチに作用させ、埋設ケーブルにより操作盤の開閉に連動させる自動制御方式を採用する。

④ ポンプの口径

揚水量 = 0.0130 t / 秒 (Q)

$$D = 0.01304 / 2 = 0.0807 \text{ m} \approx 87 \text{ mm} \quad 80 \text{ mm}$$

とすると、吐出流速は

⑤ 送水管の口径

送水管の摩擦損失を少なくするため、管内流速を 1.000 m / 秒以下とする。

$$D = 150 \text{ とすると } V_3 = \frac{0.01304}{\pi \times 0.075} = 0.738 \text{ m / 秒}$$

ただし防錆塗料厚を考慮した。

⑥ 損失水頭

⑦ チェッキバルブ

$f = 1.5$  とする。

$$h_1 = \frac{V_2^2}{2g} \cdot f_1 = \frac{2.60^2}{19.60} \times 1.5 \times 0.345 \times 1.5 = 0.518 \text{ m}$$

⑧ 断面拡大

$V_2 \rightarrow V_3$

$f_2 = 0.15$  とすると

$$h_2 = f_2 \cdot \left( \frac{V_2^2 - V_3^2}{19.60} \right) = 0.15 \left( \frac{2.60^2 - 0.738^2}{19.60} \right) = 0.048 \text{ m}$$

② 送水管の摩擦損失

$V_1 = 0.738 \text{ m/秒}$ 、 $L = 899.5 \text{ m}$   $D = 150 \text{ mm}$ 、Hazen-Williams

公式によると

$$\begin{aligned}
 h_3 &= \frac{6.819 \cdot V^{1.852}}{C^{1.852} \cdot D^{1.167}} \cdot L \cdot 1.1 \\
 &= \frac{6.819 \times 0.738^{1.852}}{100^{1.852} \times 0.150^{1.167}} \times 899.5 \times 1.1 \\
 &= \frac{3.88478}{552.7115} \times 899.5 \times 1.1 \\
 &= 6.954 \text{ m}
 \end{aligned}$$

$C = 100$ とする。

③ スルースバルブの損失

$$f_4 = 0.02$$

$$h_4 = f_4 \frac{V_2^2}{2g} = 0.02 \times \frac{2.6^2}{19.6} = 0.007 \text{ m}$$

④ 機場内曲管の損失

$V_2 = 2.6$ 、 $n = 5$ ヶ所、 $90^\circ$ 、 $D = 80 \text{ mm}$ 、 $R/D = 2.0$ 、 $f_s = 0.15$

$$h_5 = f_s \frac{V_2^2}{2g} = 0.15 \times \frac{2.6^2}{19.6} \times 5 = 0.15 \times 0.3445 \times 5 = 0.258 \text{ m}$$

⑤ 機場内管摩擦損失

$V_1 = 1.661 \text{ m/秒}$ 、 $D = 0.10$ 、 $\ell_1 = 16.00 \text{ m}$ 、 $V_2 = 2.60 \text{ m/秒}$

$D = 0.08$ 、 $\ell_2 = 5.00 \text{ m}$

$$\begin{aligned}
 h_{\text{⑤}} &= \frac{6.819 \cdot V_1^{1.852}}{C^{1.852} \cdot D^{1.167}} \times L \times 1.1 \\
 &= \frac{6.819 \times 1.661^{1.852}}{100^{1.852} \times 0.10^{1.167}} \times 16.00 \times 1.1 \\
 &= \frac{17.4520}{344.3499} \times 16.00 \times 1.1 \\
 &= 0.892 \text{ m}
 \end{aligned}$$

$$h_{\text{⑥}} = \frac{6.819 \times 2.6^{1.852}}{100^{1.852} \times 0.08^{1.167}} \times 5.00 \times 1.1$$

$$= \frac{40.0176}{265.4031} \times 5.00 \times 1.1$$

$$= 0.829\text{m}$$

$$\therefore h_s = h_{\text{⑤}} + h_{\text{⑥}}$$

$$= 0.892 + 0.829$$

$$= 1.721\text{m}$$

④ フートバルブの損失

$$D = 100 \text{ mm}、V_1 = 1.661 \text{ m/秒}、f_7 = 6$$

$$h_7 = f_7 \cdot \frac{V_1^2}{2g} = 6 \times \frac{1.661^2}{19.6} = 6 \times 0.1408 = 0.845\text{m}$$

⑦ 総揚程

実揚程	89.000m	
損失水頭	12.421	(10.351 × 1.2)
合計	101.421m	

設計総揚程 101.421m

⑧ 原動機馬力の決定

$$\text{⑦ 軸馬力} = \frac{9.8 \cdot Q \cdot H}{\eta} = \frac{9.8 \times 0.01304 \times 101.421}{0.50}$$

$$= 25.922\text{KW} \quad (\text{効率 } \eta = 0.5)$$

⑨ 原動機出力

$$P_N = \frac{P}{\rho} (1 + \alpha) = \frac{15.922 \times (1 + 0.1)}{1} = 28.514 \approx 29\text{KW}$$

余裕係数  $\alpha = 0.1$ 、伝導効率  $\rho = 1.0$  (直結)

⑩ 送水管の検討

水撃作用の検討

簡易図表により降下波、上昇波の増加を求めると

(降下波)

(H)

$$\text{吐出点 } \Delta H = 101.421 \times 15\% = (-) 15.21\text{m}$$

中間点  $\Delta H = 101.421 \times 8\% = (-) 8.11\text{m}$

(上昇波)

吐出点  $\Delta H = 101.421 \times 1.0\% = 1.01\text{m}$

中間点  $\Delta H = 101.421 \times 2.0\% = 2.03\text{m}$

(H)

吐出点の最高水圧は  $101.421 + 15.21 = 116.631\text{m}$

すなわち、 $p = 11.7\text{kg/cm}^2$ となる。

以上の結果、逆止弁がなくとも管路に負圧は生じないので水柱分離作用発生の危険はなく、サージタンク等の防止施設は不要である。

#### ⑩ 管種の検討

最大水圧  $11.7\text{kg/cm}^2$ であるので、材料の破壊圧は  $29.25\text{kg/cm}^2$ となる。一般鋼管の破壊水圧は  $37.5\text{kg/cm}^2$ と範囲内の水圧となることから一般鋼管を採用する。



图15.3 典型区飲雜用水計画水擊作用曲線图

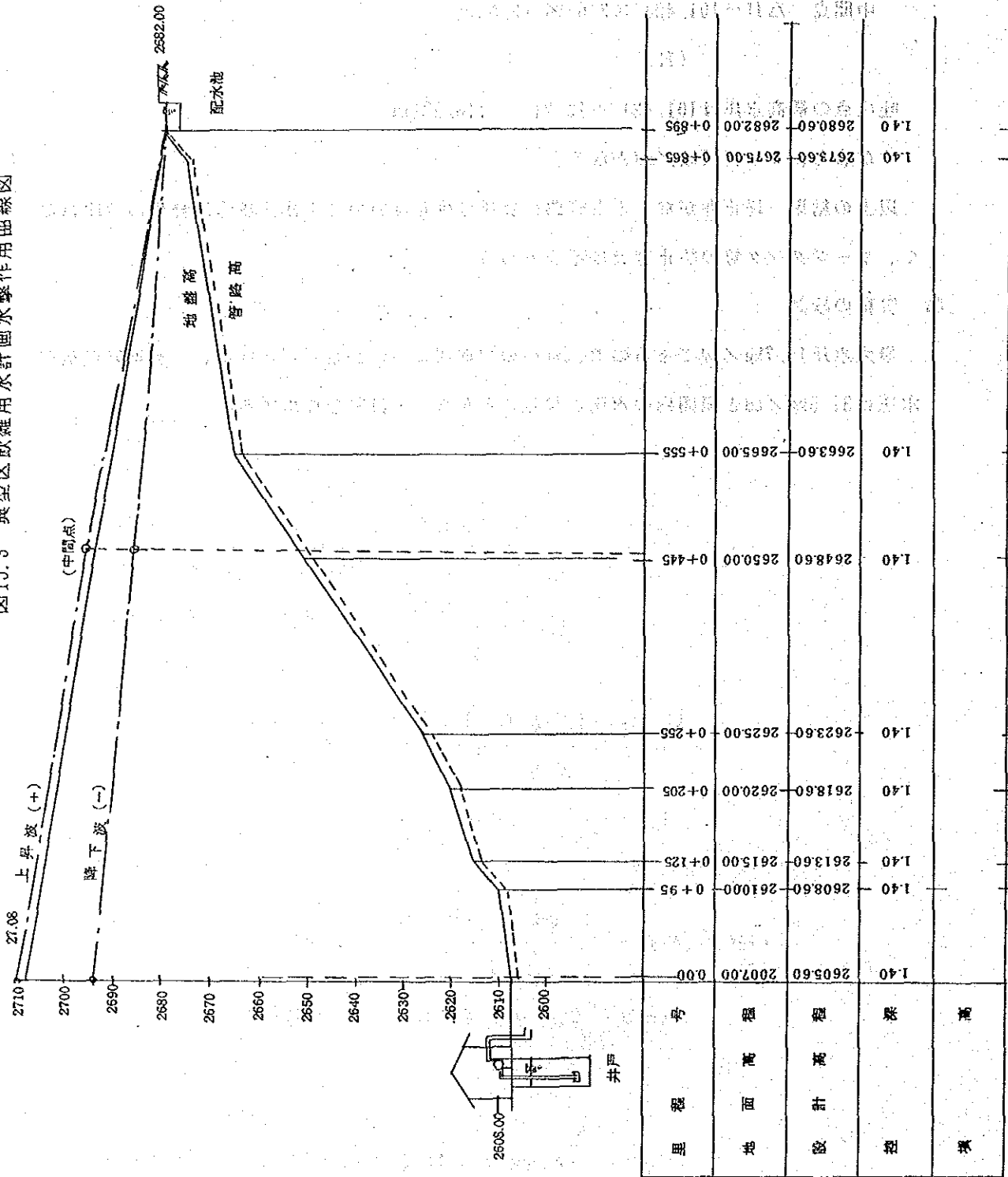
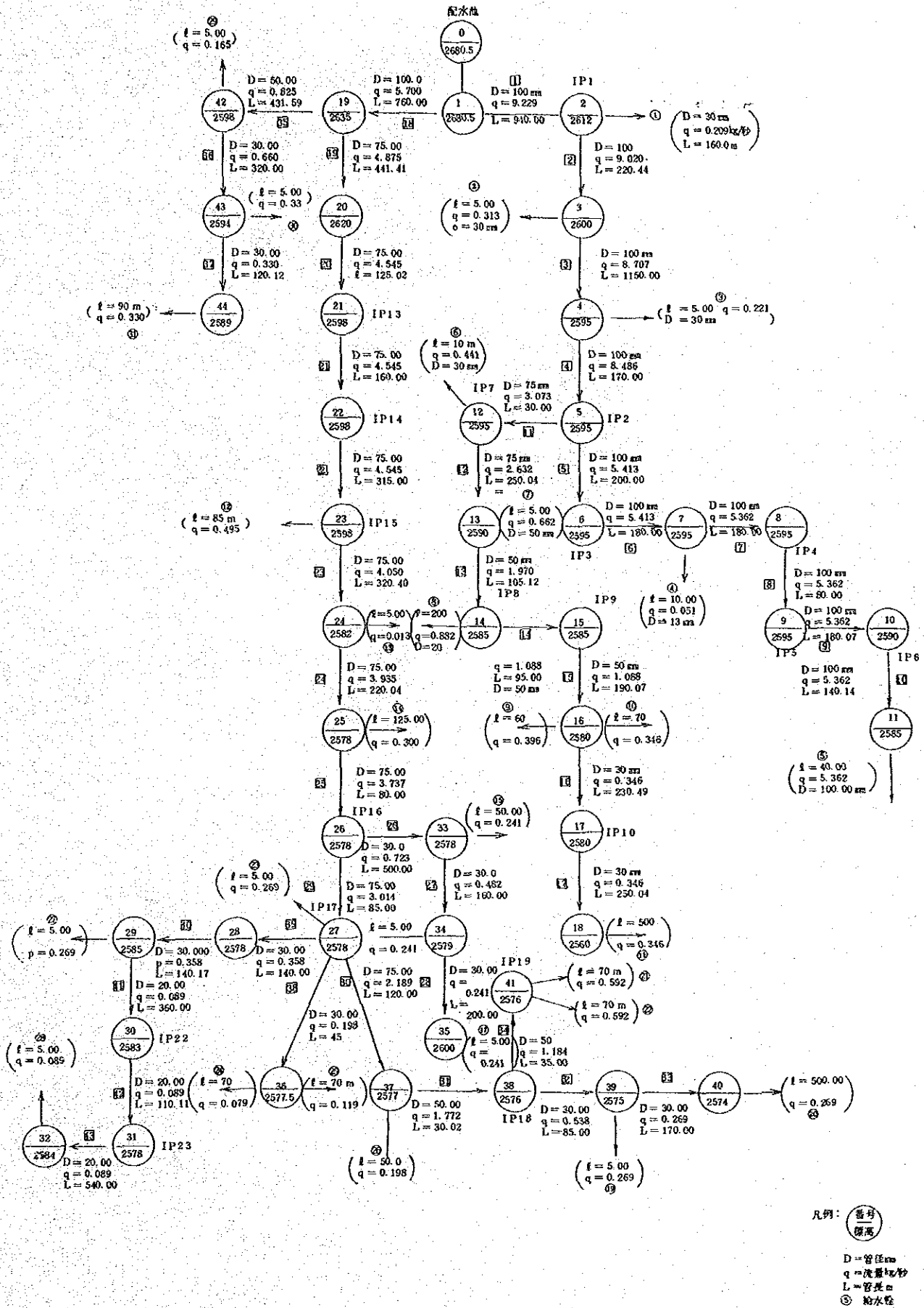


图15.4 典型区飲雜用水計画水力計算樣式圖





## 16. 事業制度・事業実施



事業制度・事業実施

表名一括表

表16. 1	岷山種畜場職員構成	358
表16. 2	岷県食品公司生豚取扱い量	358
表16. 3	岷県供銷社化学肥料供給量の推移	359
表16. 4	農業銀行年間融資額の推移	362

図名一括表

図16. 1	甘肅省人民政府行政組織図	353
図16. 2	定西地区行政公署組織図	354
図16. 3	岷県人民政府行政組織図	355
図16. 4	閻井郷政府組織図	356
図16. 5	村組織図	356
図16. 6	岷山種畜場組織図	357
図16. 7	岷県食品公司組織図	359
図16. 8	供銷社組織図	360
図16. 9	農業銀行組織図	360
図16.10	甘肅省行政区画図	361



圖 16. 1 甘肅省人民政府行政組織圖

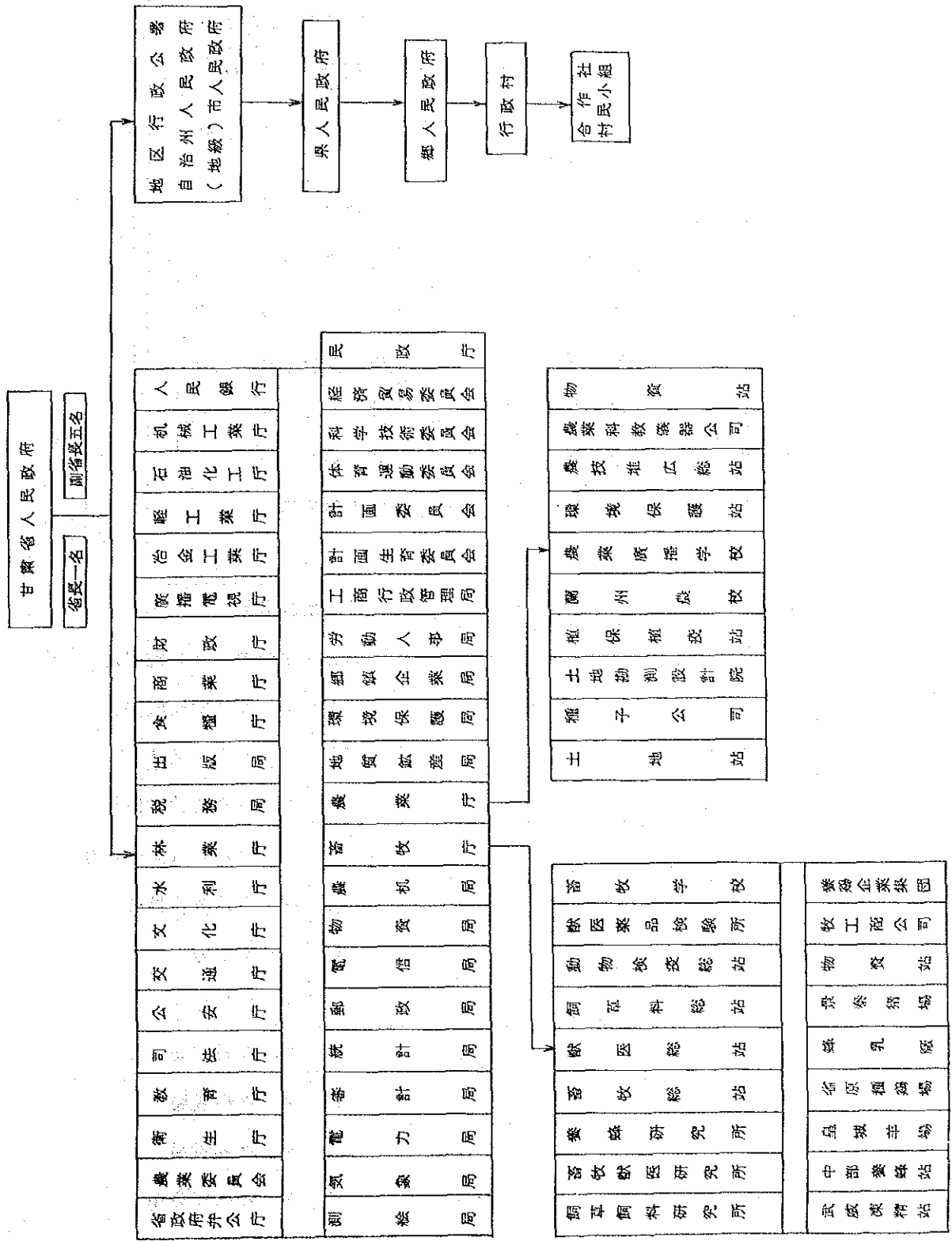




図16. 2 定西地区行政公署組織図

定西地区行政公署

(専員 1名： 副専員 5名)

I 行署機関 (1室、1委員会、1局、26処)

弁 公 室
財 政 処
労働人事々
公 安 々
司 法 々
民 政 々
計 画 々
物 価 々
統 計 々
審 計 々
經 済 々
衛 生 々
産児制限々
教 育 々
文 化 々
放 送 々
民族宗教々
工業、商業 行政管理処
商 業 々
交 通 々
林 業 々
土地管理局

郷 鎮企業 管 理 処
農業委員会
牧 畜 処
農 機 々
糧 食 々
水 利 々
農 業 々

種草養畜センター
牧畜獣医ステーション
種 草 々 々
検 疫 々 々
養 蜂 々 々
牧工商公司
岷山種畜場

農 業 科
科 教 々
秘 書 々
計 財 々
經營管理ステーション
農技推廣 々 々
植物検疫 々 々
農業放送学校
臨洺農業学校
種 子 公 司

III 地区機関

1. 定西地区行政監察局
2. 々 々 科学技術委員会
3. 々 々 水保総站
4. 々 々 經濟林指揮部
5. 々 々 供給販売合作社
6. 々 々 体育委員会
7. 々 々 電力局
8. 々 々 氣象局
9. 々 々 稅務局
10. 々 々 物資局
11. 々 々 郵電局
12. 々 々 外貿公司
13. 々 々 農科所

图16.3 岷县人民政府行政组织图

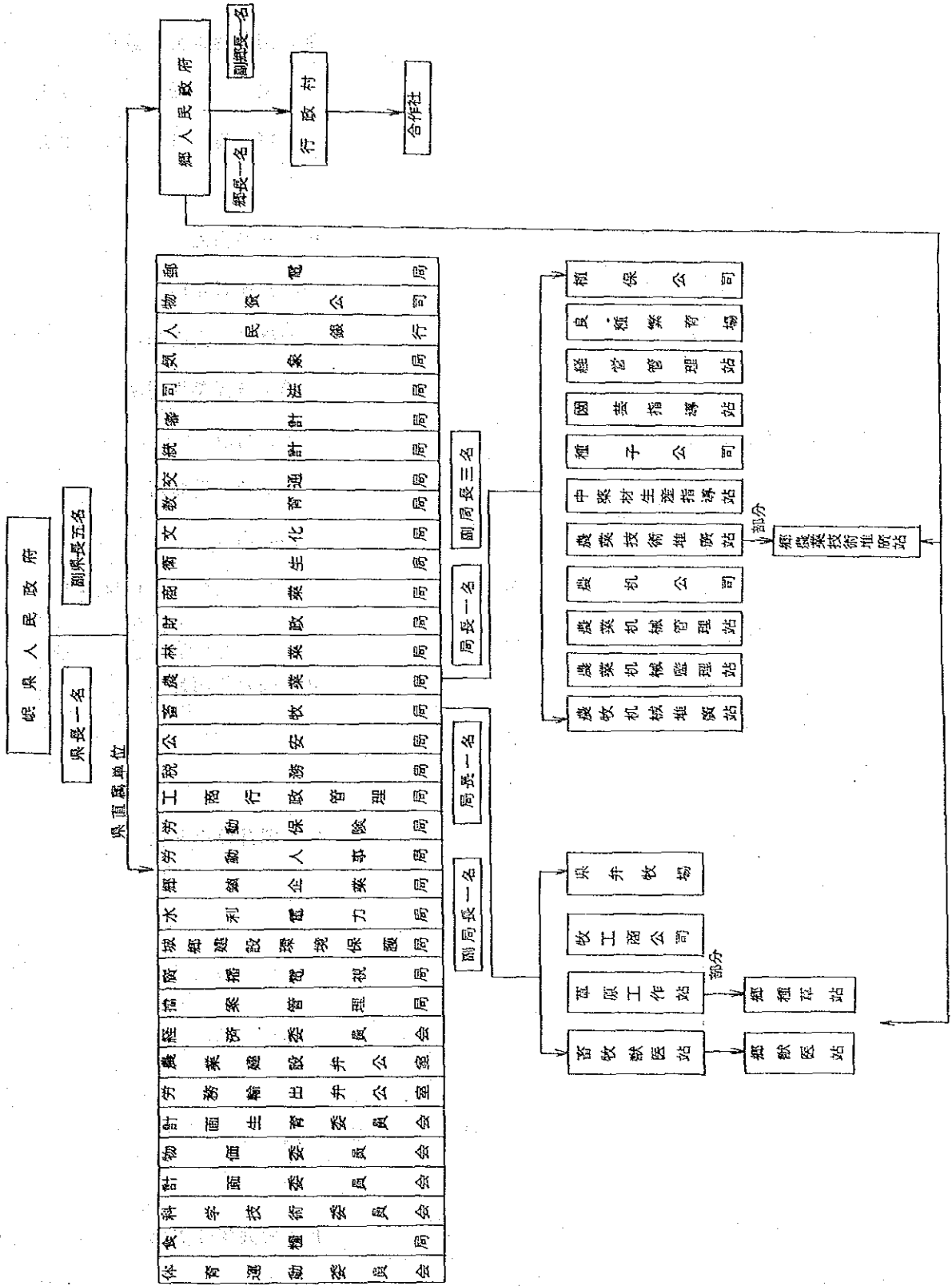


図16. 4 閩井郷政府組織図

I 中国共産党閩井郷委員会			III 閩井郷経済委員会		
書	記	1名	主	任	1名
副	書	記	事	務	員
		1名			2名
秘	書	1名	IV 峴県出先		
紀	律	檢	査	干	事
					1名
共	青	団	干	事	1名
婦	女	干	事	1名	
II 閩井郷政府 (38名)			①食糧管理所		
郷	長	1名	②供給販売合作社		
副	郷	長	③工業商業管理所		
		1名	④税務所		
秘	書	1名	⑤郵便、電報所		
司	法	助	理	員	1名
民	政	干	事	1名	⑥派出所
畜	牧	干	事	1名	⑦法庁 (裁判と民事処理)
農	業	技	術	員	1名
農	機	技	術	員	1名
産	児	制	限	干	事
					1名
			V 閩井郷病院		
			VI 閩井郷小学校		

説明：干事／郷村干部のこと

図16. 5 村 組 織 図

I 村民委員会			II 村共産党支部		
主	任	1名	書	記	1名
文	書 (秘書)	1名	副	書	記
		1名			1名
会	計	係	員	3~5名	
		1名			

図16. 6 岷山種畜場組織図

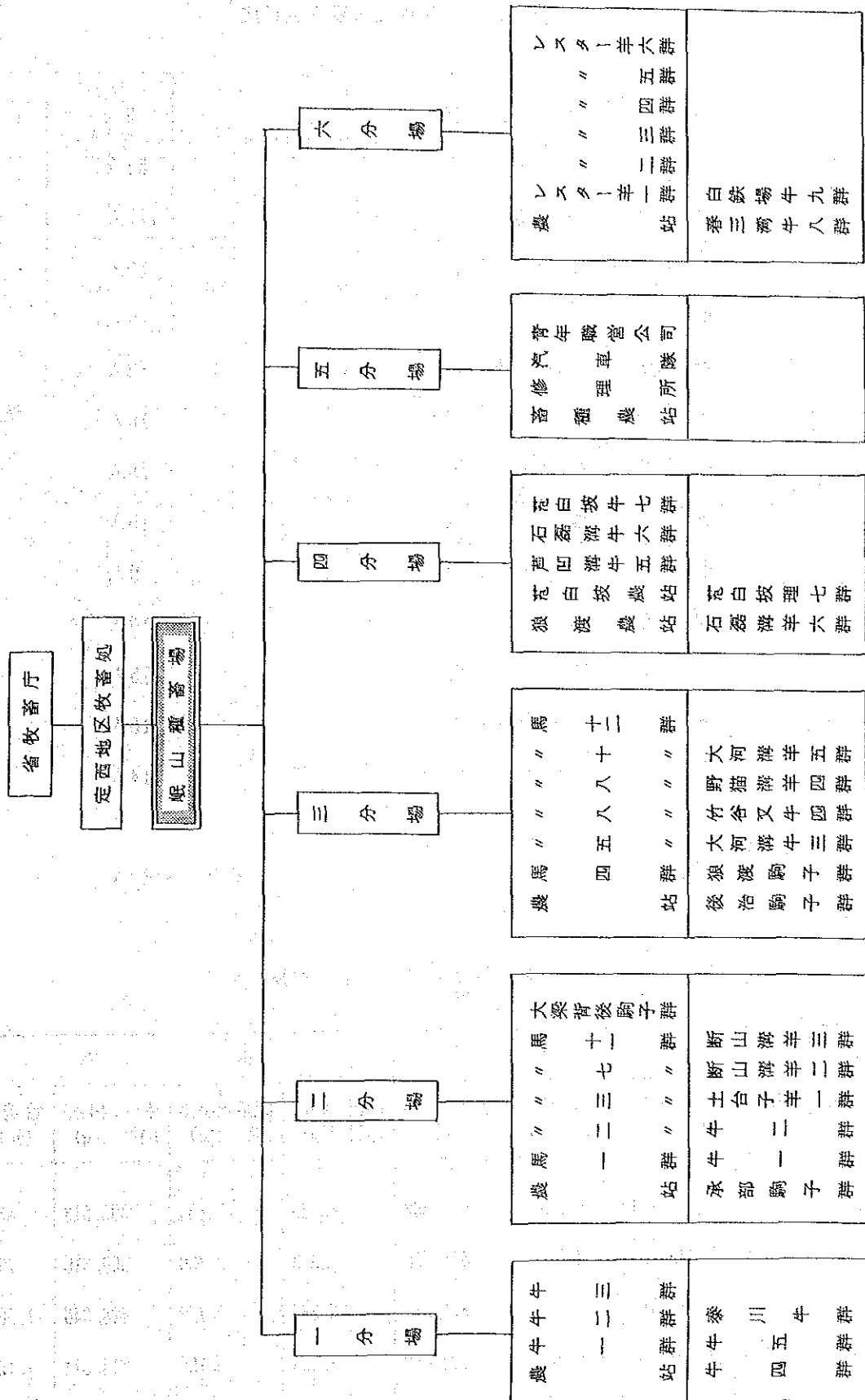


表16. 1 岷山種畜場職員構成

副 場 長	3人
農 業 勞 働 者	83人
牧 業 勞 働 者	177人
農 業 機 械 修 理 勞 働 者	10人
医 者	8人
財 務 、 会 計 係	12人
牧 畜 技 術 者	16人
獸 医 技 術 者	19人
服 務 員	15人
運 輸 勞 働 者	9人
教 育 関 係 者	10人
行 政 管 理 者	25人
ト ラ ク タ ー 運 転 手	15人
店 員	14人

合計：416 人

表16. 2 岷県食品公司生豚取扱い量

年 次	購 入				販 売			
	生豚数 (頭)	生豚重量 (kg)	単 価 (元/kg)	総 額 (元)	隴西への供 給量 (頭)	岷県内小売 頭数 (頭)	岷県内小売 肉量 (kg)	販売総額 (元)
1982	8,295	1,159,900	0.572	663,462	4,536	3,838	303,518	880,947
1983	7,484	1,062,728	0.57	605,755	3,683	3,760	300,610	791,462
1984	10,136	1,439,312	0.571	821,847	5,265	4,752	428,346	1,100,682
1985	10,285	1,501,650	0.66	991,062	8,064	2,122	214,614	1,134,785
1986	7,373	1,069,085	0.82	846,420	6,613	760	68,400	1,088,000
1987	13,382	1,913,625	0.86	1,645,718	11,764	1,618	145,620	1,996,000

表16. 3 岷県供鎖社化学肥料供給量の推移

単位：トン、万元

区 分	1982		1983		1984		1985		1986		1987		備 考
	数量	金額	数量	金額	数量	金額	数量	金額	数量	金額	数量	金額	
岷県全体													
尿 素	917	23	1,397	34.8	1,962	48.9	2,856	71.5	2,522	63.1	2,362	59	Co(NH <sub>2</sub> ) <sub>2</sub>
硝 安	248	9	172	4	588	13.3	265	6	530	11.5	1,066	24.2	NH <sub>4</sub> NO <sub>3</sub>
碳 安	1	0.2	—	—	1	0.2	—	—	—	—	162	6.8	NH <sub>4</sub> HCO <sub>3</sub>
磷 肥	230	5.5	143	3.5	18	0.5	76	1.8	2	0.4	221	5.3	Ca(H <sub>2</sub> PO <sub>4</sub> ) <sub>2</sub>
磷酸二錠	180	5.5	144	4.4	320	9.8	112	3.5	547	16.7	162	18.7	(NH <sub>4</sub> ) <sub>2</sub> HPO <sub>4</sub>
複合肥料	—	—	—	—	84	4.2	36	1	17	1.3	758	19	
計	1,576	43.2	1,855	46.8	2,974	76.8	3,344	83.7	3,595	104.6	5,180	133.1	
國 井 社	4	0.2	6	0.4	100	4	140	7	190	6	310	9	

図16. 7 岷県食品公司組織図

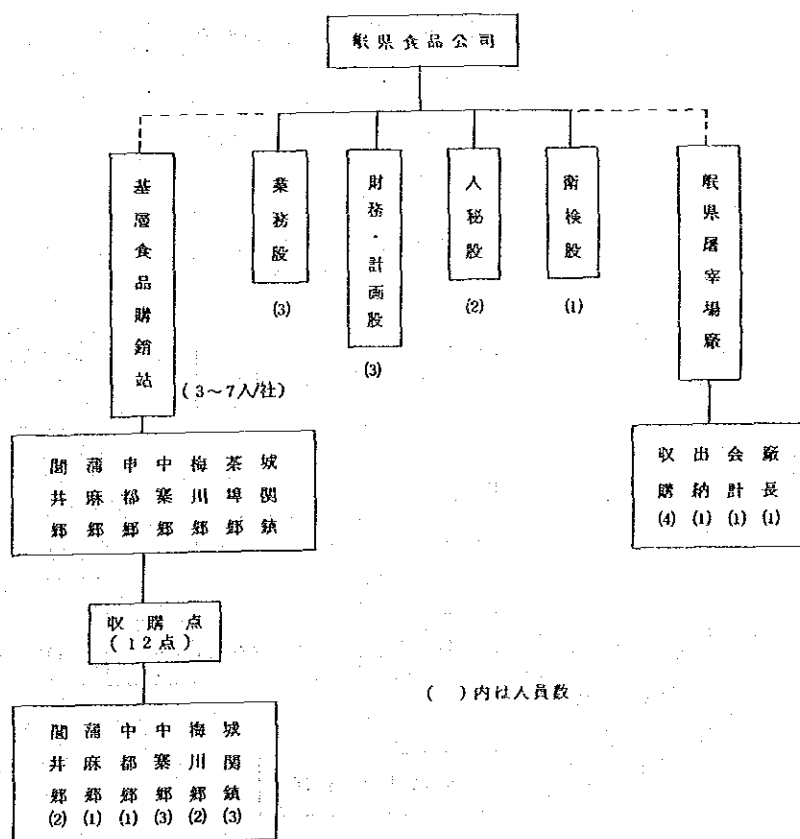


图16. 8 供銷社組織圖

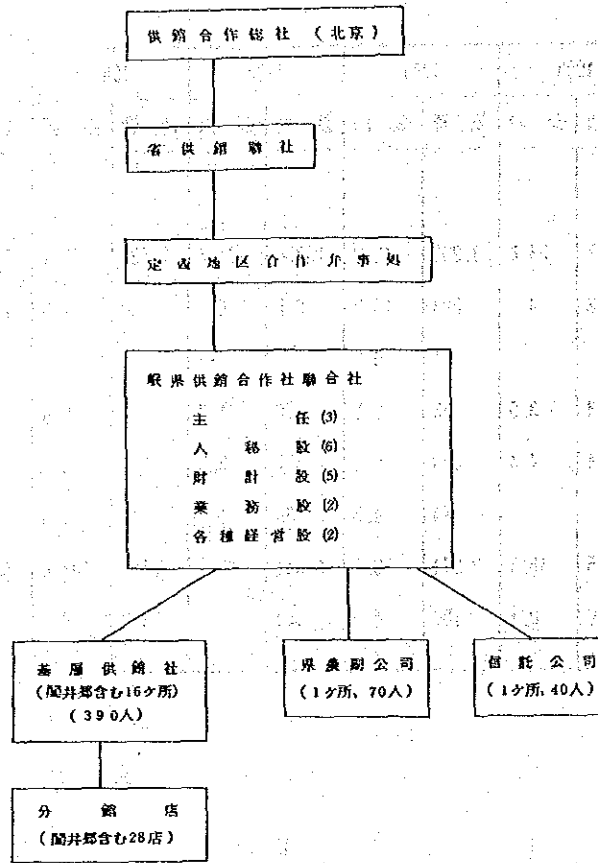


图16. 9 農業銀行組織圖

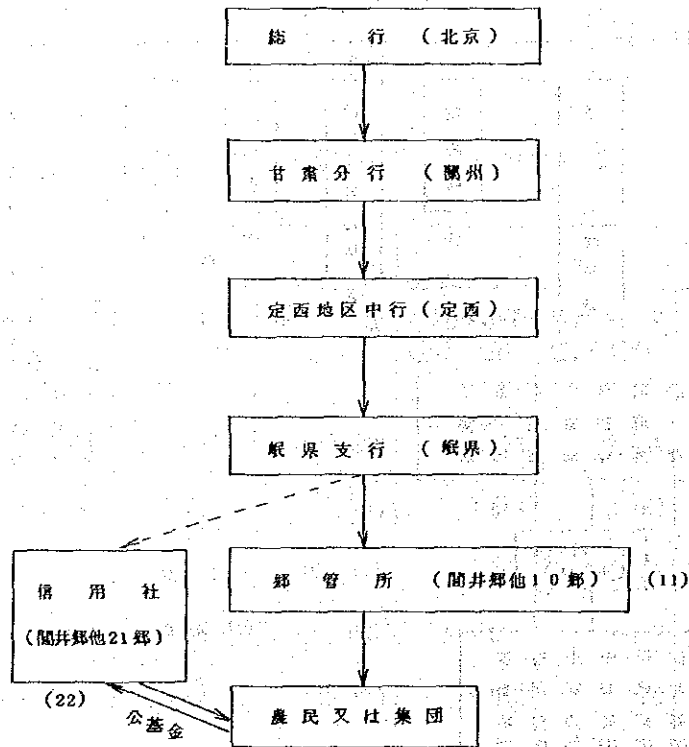






表16. 4 農業銀行年間融資額の推移

(単位：万円)

区分	費目	1983年	1984年	1985年	1986年	1987年	備考
岐阜全体	郷鎮企業	16.5	47.2	70.5	155.0	279.9	1) 1985年貧困県に指定され、1986年度より融資額が増大
	農業生産資材	94.0	390.4	306.6	411.4	469.5	2) 農業生産資材には家畜を含む
	機械類	2.0	19.5	0	0	0	
	信用社貸付	295.0	94.0	38.6	40.6	43.7	
	其他	28.5	11.0	11.5	16.3	23.9	
	計	436.0	562.1	427.2	623.3	817.0	
岡井郷	郷鎮企業	0	20.0	1.2	0	0	
	農業生産資材	37.9	23.5	29.2	39.4	41.2	
	機械類	0	0	0	0	0	
	信用社貸付	2.5	1.5	0	6.0	7.0	
	其他	1.5	0	0	0	0	
	計	41.9	45.0	30.4	45.4	48.2	