

ミクロネシア連邦  
養豚設備改善計画  
基本設計調査建築資料集

昭和63年2月

国際協力事業団

200  
87  
GRF

18 49 3

JICA LIBRARY



1071414[5]

ミクロネシア連邦  
養豚設備改善計画  
基本設計調査建築資料集

昭和63年2月

国際協力事業団

特許文庫 18493

国際協力事業団

国際協力事業団 18493



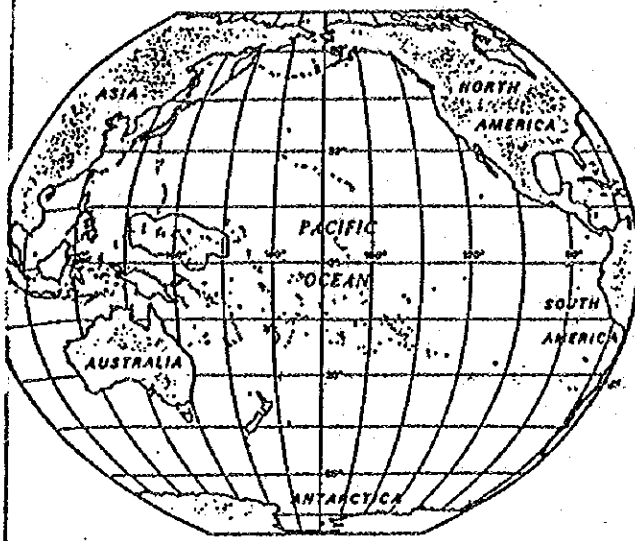
18493

国際協力事業団

# 目 次

第1章 自然条件 .....	1
1-1 気象条件 .....	1
1-2 地勢・地質 .....	3
1-3 地 形 .....	3
1-4 災 害 .....	4
第2章 建設事情 .....	5
2-1 建設一般事情 .....	5
2-2 建設関係法規・建設規準 .....	5
2-3 建設関係機関及び業者 .....	5
2-4 建設労務者 .....	6
2-5 建設資材 .....	6
2-6 労務・資材価格 .....	6
2-7 水道・電力事情 .....	8
第3章 輸送事情 .....	9
3-1 輸送経路 .....	9
3-2 輸送事情 .....	9
添 付 資 料	
資料-1 気象観測資料 .....	10
資料-2 人口統計資料 .....	27
資料-3 建築資材の単価 .....	29
資料-4 1982年ポナベ州輸入統計 .....	33

# FEDERATED STATES OF MICRONESIA



- Island
- Atoll
- Airport

**Mariana Islands**  
NORTHERN  
MARIANA  
ISLANDS  
Guam

North Pacific Ocean

MARSHALL ISLANDS

Philippine Sea

Yap Islands

Palau

Caroline Islands

Truk Islands

TRUK

POHNPEI

KOSRAE

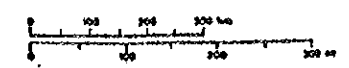
Eastern Caroline Islands

INDONESIA

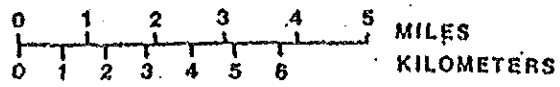
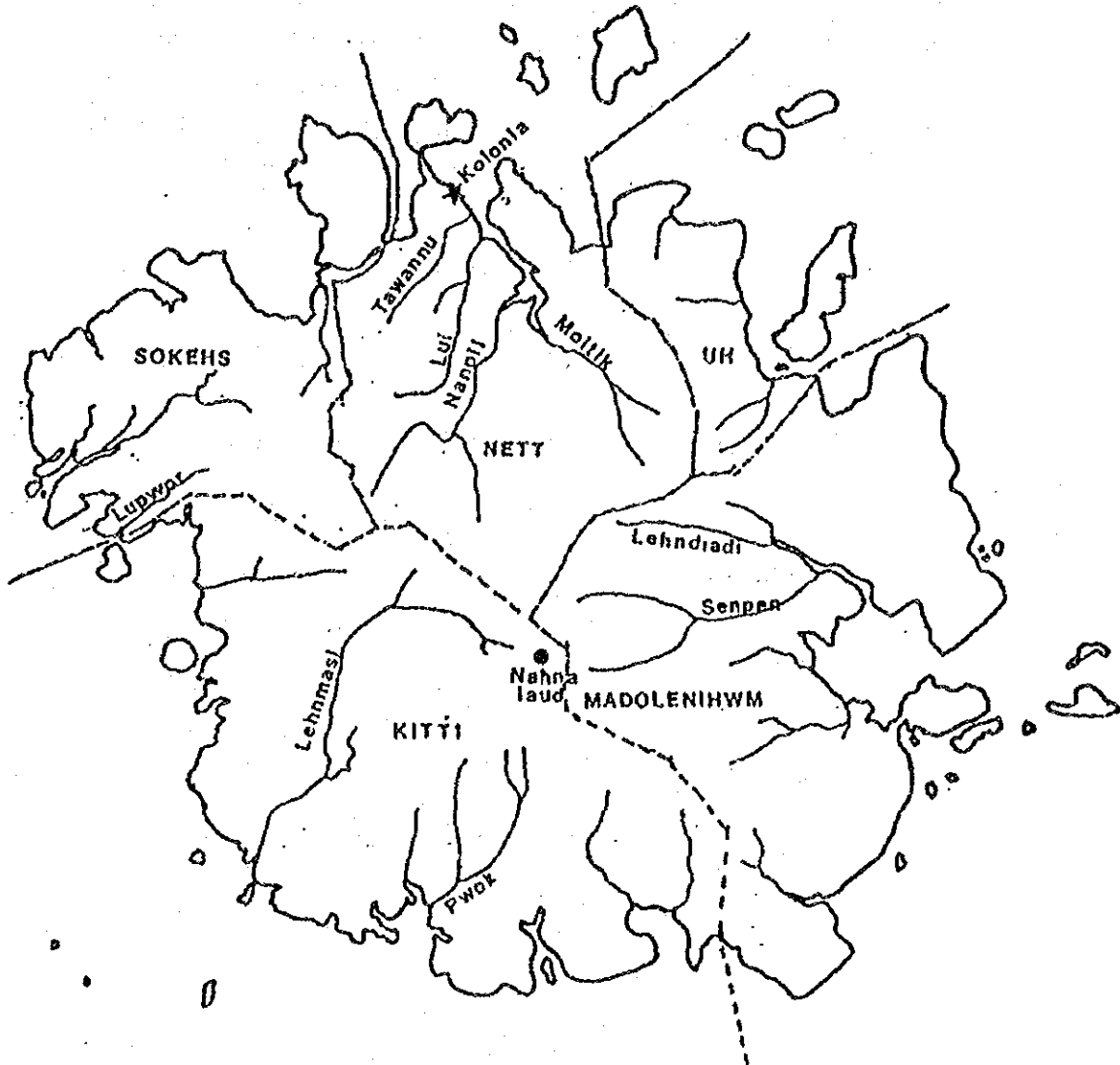
PAPUA NEW GUINEA

IRIAN JAYA

Delimitation of Territorial area and lines of jurisdiction are not to be interpreted as boundaries.



POHPEI ISLAND



----- MUNICIPAL BOUNDARIES

## 第1章 自然条件

ミクロネシア連邦はヤップ、トラック、ポナペ、コスラエの4地区から成り、ポナペのコロニアはミクロネシア連邦の首都である。北緯7度、東経158度、カロリン諸島の一部を構成するポナペは、大小25の島と137の環礁からなるポナペ諸島の中心となる島である。面積は334km<sup>2</sup>で、島内は山と溪谷など変化に富み、一番高い山は海拔780mである。気象は高温多湿で年間の降雨量は5,000mmで1日に何度もスコールがある。四季はないが、1～2月は比較的雨の少ないシーズンである。年平均気温は約27℃である。

### 1-1 気象条件

#### (1) 天候

天候は高温多湿であり、年間ほとんど雲におおわれた日が続く。

#### 85年度の状況

降雨量		4672mm
気温	平均	27.4℃
	最高	33.4℃
	最低	21.1℃
	湿度	89%

表 1-1 85年度月別データ

月	平均気温 (℃)	降雨量 (mm)	晴天の割合
1月	27.4	377	42%
2	27.7	328	43
3	28.0	131	48
4	27.2	615	42
5	27.9	331	41
6	27.3	351	42
7	27.0	371	44
8	27.1	356	46
9	27.4	368	47
10	27.2	478	41
11	27.5	507	43
12	27.5	511	38

(出典：1986年度ポナペ州統計表)



表 1-2 年度別データ

項目 \ 年次	1981	1982	1983	1984	1985	5ヶ年平均
平均気温(℃)	27.7	27.4	27.9	27.6	27.4	27.6
平均降雨量(mm)	4630	5102	3394	4036	4672	4367
降雨日数(日)	300	277	303	331	330	308.2
湿度(%)	77	78	67	77	89	78

(出典：ボナベ州経済統計表)

(2) 海象及び過去の台風等

年間を通じて風向きは、ほぼ北東の風で一定しており、風速は年平均2.5～3m/sである。

満潮と干潮の差は最大で1.50m程度である。

ここボナベ島においては、他のミクロネシア諸島と違い、台風による被害は少ない。以下に近年における島に被害をおよぼした台風名等を列記しておく。

表 1-3 台風等被害実績

	日 付
台 風 ロラ	1957年 11月
” オフェーリア	58年 1月
熱帯低気圧 オデッサ	82年 3月
カンバツ	82年11月～83年 4月
熱帯低気圧 エルシー	85年 1月
台 風 ロラ	86年 5月

(出典：1986年度ボナベ州統計表)

## 1-2 地勢・地質

ボナベ島の土壌は主に黒泥土と粘土であり、年間降雨量の多さにより、その植生は豊富である。

表 1-4 ボナベ島の土壌一覧

場 所	土 の 種 類
堡 礁	種々のサンゴ
環 礁	種々の岩、砂、シルト
浅 瀬 部	種々の岩、砂、シルト
マングローブ植生帯	サンゴ砂、シルト、黒泥土
低地部	
湿 地	黒泥土、有機土
淡水地	黒泥土
森林地	粘土
山間部	
森林地	粘土、有機土
多雨林地	粘土
山頂帯	粘土

(出典：1986年度ボナベ州統計表)

## 1-3 地 形

ボナベ州はボナベ島、25の小島と 137の環礁から成っており、その全面積は 345.4km<sup>2</sup> である。ボナベ島だけの面積は334.09km<sup>2</sup> であり、その位置は北緯 6° 45'、東経 158° 15' で赤道から約1200kmの距離にある。ボナベ島は 600m以上のピークを11ヶ所も持つ火山島であり、まわりは環礁に囲まれ、海岸部はマングローブ植生体である。

表 1-5 ボナベ島の土地面積および標高

(単位：km<sup>2</sup> および m)

自治体 項目	Kitti	Kolonia	Hadolenihmw	Nett	Sokehs	U	計
面積 (km <sup>2</sup> )	103.57	3.34	96.89	70.16	40.09	20.04	334.09
〃 割合 (%)	31 %	1 %	29 %	21 %	12 %	6 %	100%
最大標高 (m)	670.73	16.15	726.19	609.75	670.73	609.75	

(出典：1986年度ボナベ州統計表)

島内には大きな川が4つあり、その平均流速、流域面積が調査された。

表 1-6 河川流速及び流域面積

川	平均流速 (0/秒)	流域面積 (km <sup>2</sup> )
Lehmasi 川	1.036	22.7
Senpehn 川	1.148	15.9
Dausokele 川	0.028	28.2
Nanpil 川	1.512	7.6

(出典：1986年度ボナベ州統計表)

#### 1-4 災 害

##### (1) 塩 害

本計画地は島国であり、塩害は非常に多く見られる。

塩害には、潮風によるものとサンゴの砂によるものがある。

潮風は強風の場合、塩分を含んだ風が建築物や外構施設に錆の発生を起し、鉄を使用した機器類の耐久年数は、非常に短くなっている。

当農業試験場内フェンス(1984年施設)も写真のごとく塩害を受けている。

サンゴの砂によるものとしては、当地ではコロニア地区の一部のみ舗装されており、他の地方は未舗装の状態であり、道路補修には海辺から持って来たサンゴの砂を撒くために、乾天でも雨天でも塩分を含んだ砂が巻き上げられ、自動車の耐久年数は新車で2年間しかもたない状況である。

##### (2) 潮 風

老朽化した椰子林が見られたが、椰子の形状から海岸からの潮風が予想外に強いことが推定された。

## 第2章 建設事情

### 2-1 建設一般事情

近年、外国建設会社による大型工事（空港、新首都）が見られ、これらの現場では大型重機類、生コン車、鋼製足場等が使用されているが、一般的には旧来の木製足場、容積計量によるグルマ練り、一輪車によるコンクリート打設が主で、仮設重機類については、揃ってはいるが稼働率は少ない。

躯体工事から仕上げ工事に至る技術、材料はまだ未発達な状態である。型枠工事においてはベニヤ型枠施工用のベニヤも、外国からの調達から始めなければならぬ。

ボナベ島は外国援助の島内一周幹線道路工事が進行中である。市、町、村の一般建築物は木造、ブロック造、RC造、鉄筋造等があるが、階数は3階以下である。

### 2-2 建設関係法規・建設規準

小規模建築に関しては現地施工会社が設計施工している。建築設計に関する法令、設計基準、規格等は現在策定中で今だ無い。中規模以上の設計は全て外国の設計事務所が行っている。

法規は、アメリカの法規を必要に応じて使用している。

施工管理に関する法令は無い。一般個人住宅は現地施工会社の施工管理によるが、中規模建築では外国の設計事務所の設計監理の下、現地施工会社が施工管理している。大規模建築物においては、外国の施工会社が直接施工管理している。

### 2-3 建設関係機関及び業者

建設関係機関として公共事業部(Department of Public Works)がある。現地業者としては下記の会社がある。

H&K Construction Co. LTD

Ponpei Building Co. LTD

Menoliola Construction Co. LTD

Martines Enterprise Co. LTD

Reyes & Sons Construction Co. LTD

## 2-4 建設労務者

パラオ職業訓練学校卒業の熟練工は技能程度が高く、各種の建物に対して40年以上の実績を有するが、老齢で人数も少ない。大型公共工事は直接、外国の施工会社が施工するものが多く、現地業者は労務者供給の下請が実情で、このため若年労働者の技能程度は低く、育成に問題が残る。昨日鉄筋工だった者が今日は型枠大工に、建具屋だった者が塗装工にといった具合で、技術レベルは全体的には低い。技術および技能を身につけた地元労働者は、高賃金の新しい職場を求めて、グアム、ハワイ等諸外国へ出稼ぎに出ることも多い。

又、建設工事関係就労者として専門に働いている人は少なく、ポナペ全体で60名位である。

## 2-5 建設機材

主な現地調達可能資機材は、碎石（玄武岩）、海砂（サンゴ）、ブロック、丸太、栗石があり、セメントその他の資機材も少量であれば調達可能であるが、全て輸入物である。

コロニア地区には、小規模な建材店があるが、種類、数量に限りがあり、木材（2"×4"）、セメント、鉄筋、金物、電気、給排水、衛生用品、その他（砂利、砂以外）全て輸入品である。製材所はあるが帯のこ1台で極めて小さい。2次製品としては、コンクリートブロック、木製建具が生産されている。中規模以上の建築物の資機材購入は工事別に直接輸入して、種類、数量を整えている。

## 2-6 労務・資材価格

技術労務者は原則として建設会社に所属しているが、現地労務調達については技術レベル、工期等の面から十分に検討を行なうことが必要である。

労務単価は一般に、310円～400円/時間、あるいは資材コストの40%として算定する場合もある。

労働条件は一般的に朝8時より夕方5時までが作業時間で、道具及び工具は施工会社持である。技術労働者は原則として建設会社に所属している。資材は砂利（碎石）砂（サンゴ質）コンクリートブロック（日本規格）が生産されており、業者は下記の4社がある。

ブロック

1. Pohnpei Store
2. Black Construction Co. LTD

砂利 (碎石) 栗石

P. E. P. Co. LTD

海砂

Marlines Enterprise Co. LTD

単価

砂利	1 m <sup>3</sup>	20.0 US\$
栗石	1 m <sup>3</sup>	18.0 US\$
海砂	1 m <sup>3</sup>	7.5 US\$

コンクリートブロック

390 × 100 × 190	1ヶ	0.85 US\$
390 × 150 × 190	1ヶ	0.99 US\$
390 × 200 × 190	1ヶ	1.25 US\$

政府保有の建設機械も大型ブルドーザー、ダンプトラック、グレーター、ミキサー、トレーラー、タンクローリー、ピックアップ等、各数台ずつある。

建設会社保有でないものはダンプトラック、レッカー車、大型ブルドーザーがあるが時間当りの賃料は下記の通り。

ダンプカー6t	1日	20.0 US\$
レッカー車10t	1時間	60.0 US\$
ブルドーザーD-50	〃	45.0 US\$
バックホー 0.4m <sup>3</sup>	〃	45.0 US\$

## 2-7 水道・電力事情

### (1) 電力

#### 1) DUBLON

電力供給はDEPARTMENT OF PUBLIC WORKSが行っている。一般の送電は240V、400Vで周波数は60Hzである。動力設備は、三相400V、照明及びコンセント等は単相115Vを使用している。

建設予定地の岸壁には、外燈用の配電盤及び船舶供給用の接続プラグのための配線が行われているが、電力供給源とは接続されていない。

島の発電所の能力は275KVであるが、これが全島需要の20%としか賄っていないのが現状である。

#### 2) TAKATIK

電力供給は、DEPARTMENT OF COMMERCIAL SERVICESが行なっている。建設予定地の周辺の各オフィス、倉庫に電力は供給されているが、コロニアにある火力発電所の稼働状況は悪く、停電は頻繁におこる。当計画施設の市中電力受電は容量の面から問題がある。

### (2) 上、下水道

#### 1) DUBLON

岸壁内には3ヶ所の清水供給点があり、止水栓がある。埋設配管となっているが、水源とは接続しておらず、機能はしていない。中央政府当局者によれば、新施設の完工までに水源の設備接続工事等を実施し、水供給を可能にするとのことである。

下水道は DUBLON 島内にはない。

#### 2) TAKATIK

岸壁には数ヶ所の清水供給点があり、埋設配管にて機能している。

給水、給電状況はコロニア地区を除けば、その他の地区は未整備が多く、コロニア地区においても時間給水で6:00～9:00、17:00～20:00の6時間だけの給水である。コロニア地区には下水道が一部整備されているが、単独に浄化槽を設け放流するか、浸透を行なっている。

## 第3章 輸 送 事 情

### 3-1 輸 送 経 路

輸入品は空輸または海運によるが、一般的に海運による。各国海運会社の定期船が毎月一回の割合でボナベ港に入港している。港は数千トンの船が接岸できるがヤードは比較的せまく、コンテナによる荷役が多い。ヤードには大型フォークリフトが1台ある。

### 3-2 輸 送 事 情

コロニア地区にはトレーラーおよび大型トラックも数台あるが、個人所有で主要内陸輸送会社は無いため、輸送手順に一考を要する。島内一周道路は83kmである。



添 付 資 料

# 1986 LOCAL CLIMATOLOGICAL DATA

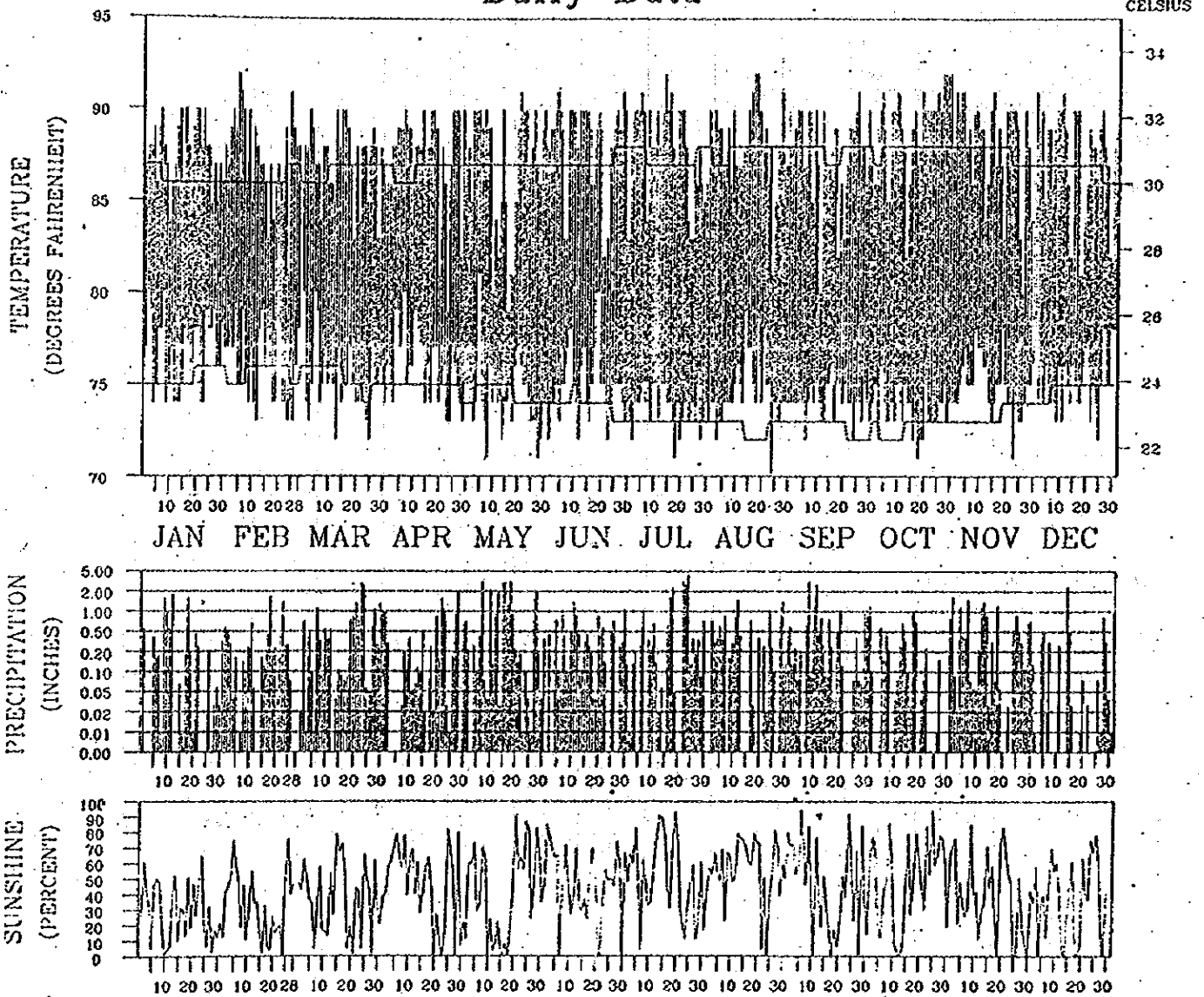
## ANNUAL SUMMARY WITH COMPARATIVE DATA

### POHNPEI (PONAPE),

### EASTERN CAROLINE ISLANDS, PACIFIC



### Daily Data



TEMPERATURE DEPICTS NORMAL MAXIMUM, NORMAL MINIMUM AND ACTUAL DAILY HIGH AND LOW VALUES (FAHRENHEIT)  
 PRECIPITATION IS MEASURED IN INCHES. SCALE IS NON-LINEAR  
 SUNSHINE IS PERCENT OF THE POSSIBLE SUNSHINE

I CERTIFY THAT THIS IS AN OFFICIAL PUBLICATION OF THE NATIONAL OCEANIC AND ATMOSPHERIC ADMINISTRATION, AND IS COMPILED FROM RECORDS ON FILE AT THE NATIONAL CLIMATIC DATA CENTER, ASHEVILLE, NORTH CAROLINA, 28802

**noaa**

NATIONAL OCEANIC AND ATMOSPHERIC ADMINISTRATION

NATIONAL ENVIRONMENTAL SATELLITE, DATA AND INFORMATION SERVICE

NATIONAL CLIMATIC DATA CENTER, ASHEVILLE, NORTH CAROLINA

*Kenneth D. Hadden*  
 DIRECTOR  
 NATIONAL CLIMATIC DATA CENTER

# METEOROLOGICAL DATA FOR 1986

POHNPEI (PONAPE), EASTERN CAROLINE ISLANDS, PACIFIC

LATITUDE: 6°53' N LONGITUDE: 158°36' E ELEVATION: FT. SPND 123 BARO 126 TIME ZONE: 165E MER HSNAN: 40504

	JAN	FEB	MAR	APR	MAY	JUNE	JULY	AUG	SEP	OCT	NOV	DEC	YEAR
<b>TEMPERATURE °F:</b>													
Averages													
-Daily Maximum	87.7	87.5	87.3	87.8	87.0	88.5	88.3	88.4	87.8	89.3	88.0	87.8	88.0
-Daily Minimum	76.5	75.9	75.2	75.8	74.2	74.7	73.5	74.5	74.0	73.5	74.9	75.0	74.8
-Monthly	82.1	81.7	81.3	81.8	80.6	81.5	80.9	81.5	80.9	81.4	81.5	81.4	81.4
-Monthly Dept.													
Extremes													
-Highest	90	92	90	90	91	91	92	92	91	92	91	91	92
-Date	23	5	16	29	21	29	14	18	25	30	15	11	OCT 30
-Lowest	74	73	72	73	71	72	71	70	72	71	71	72	70
-Date	23	26	25	29	28	23	18	24	24	18	23	25	AUG 24
<b>DEGREE DAYS BASE 65 °F:</b>													
Heating	0	0	0	0	0	0	0	0	0	0	0	0	0
Cooling	539	474	508	511	493	504	502	516	485	517	500	519	6058
<b>% OF POSSIBLE SUNSHINE</b>													
	29	33	37	47	40	45	51	56	47	49	41	37	43
<b>AVG. SKY COVER (tenths)</b>													
Sunrise - Sunset	9.3	9.3	9.5	8.9	8.6	9.1	8.2	9.3	9.3	8.0	9.6	9.1	9.0
Midnight - Midnight													
<b>NUMBER OF DAYS:</b>													
Sunrise to Sunset													
-Clear	0	0	0	0	2	0	2	0	0	1	0	0	5
-Partly Cloudy	2	2	0	5	5	3	8	2	2	8	1	3	41
-Cloudy	29	26	31	25	24	27	21	29	28	22	29	28	319
Precipitation													
0.1 inches or more	22	23	30	24	30	26	25	23	26	21	27	18	295
Snow, ice pellets													
1.0 inches or more	0	0	0	0	0	0	0	0	0	0	0	0	0
Thunderstorms	1	3	3	0	0	4	0	2	2	1	4	1	21
Heavy Fog, visibility													
1/4 mile or less	0	0	0	0	0	0	0	0	0	0	0	0	0
<b>Temperature of</b>													
-Maximum													
30° and above	6	6	4	8	10	14	15	10	10	19	13	9	124
32° and below	0	0	0	0	0	0	0	0	0	0	0	0	0
-Minimum													
32° and below	0	0	0	0	0	0	0	0	0	0	0	0	0
6° and below	0	0	0	0	0	0	0	0	0	0	0	0	0
<b>AVG. STATION PRESS. (mb)</b>													
<b>RELATIVE HUMIDITY (%)</b>													
Hour 05													
Hour 11 (Local Time)	75	77	78	77	80	76	78	77	79	76	79	77	78
Hour 17	77	78	80	77	82	80	79	79	80	81	83	81	80
Hour 23	83	85	87	86	90	90	93	90	93	95	91	89	89
<b>PRECIPITATION (inches):</b>													
Water Equivalent													
-Total	10.14	9.02	19.80	11.03	28.35	14.15	21.47	13.22	16.88	7.67	15.48	6.33	173.55
-Greatest (24 hrs)	1.87	1.95	4.52	2.88	6.10	2.30	5.31	2.35	4.88	2.22	1.77	2.80	6.31
-Date	11-12	18-19	23-24	27-28	15-16	11-12	22-23	28-29	7-8	PH-1	1-2	14-15	JUL 22-23
Snow, ice pellets													
-Total	0.0	0.0	0.0	0.0	0.0	0.0	0.0	0.0	0.0	0.0	0.0	0.0	0.0
-Greatest (24 hrs)	0.0	0.0	0.0	0.0	0.0	0.0	0.0	0.0	0.0	0.0	0.0	0.0	0.0
-Date													
<b>WIND:</b>													
Resultant													
-Direction (!!!)													
-Speed (mph)													
Average Speed (mph)													
Fastest Mile													
-Direction (!!!)	NE	E	SE	E	NH	SE	NH	NH	H	H	SE	NH	SE
-Speed (mph)	19	16	20	18	30	17	15	18	21	11	15	17	20
-Date	9	15	10	1	18	14	24	24	20	14	26	4	18
Fast Gust													
-Direction (!!!)	NE	NE	SE	E	NH		NE	H	H	H	SE	H	SE
-Speed (mph)	36	31	45	44	53		32	31	31	21	31	31	36
-Date	1	10	10	1	18		28	24	20	13	20	20	20

(!!!) See Reference Notes on Page 63  
Page 2

HEATING DEGREE DAYS Base 65 deg. F

POHNPEI (PONAPE), EASTERN CAROLINE ISLANDS, PACIFIC

SEASON	JULY	AUG	SEP	OCT	NOV	DEC	JAN	FEB	MAR	APR	MAY	JUNE	TOTAL
1963-64	0	0	0	0	0	0	0	0	0	0	0	0	0
1964-65	0	0	0	0	0	0	0	0	0	0	0	0	0
1965-66	0	0	0	0	0	0	0	0	0	0	0	0	0

See Reference Notes on Page 63.  
Page 5A

COOLING DEGREE DAYS Base 65 deg. F

POHNPEI (PONAPE), EASTERN CAROLINE ISLANDS, PACIFIC

YEAR	JAN	FEB	MAR	APR	MAY	JUNE	JULY	AUG	SEP	OCT	NOV	DEC	TOTAL
1969	478	401	477	480	506	479	462	460	450	474	444	4	492
1970	494	480	534	508	521	477	472	476	442	452	455	5	493
1971	491	408	434	450	465	442	457	452	467	468	476	5	493
1972	492	465	499	458	472	488	461	469	455	477	493	5	493
1973	504	447	541	486	520	495	519	500	473	485	495	5	493
1974	464	467	501	480	506	446	464	489	463	476	461	4	493
1975	525	491	501	503	498	464	467	481	471	461	439	4	493
1976	522	445	507	459	477	470	479	464	444	499	481	4	493
1977	504	498	530	518	511	504	507	522	499	505	490	5	493
1978	508	459	554	501	536	476	497	513	481	498	505	5	493
1979	524	465	535	477	520	506	516	494	512	524	508	5	493
1980	531	488	537	530	507	507	514	512	487	515	511	5	493
1981	526	474	540	519	546	503	509	521	513	530	511	5	493
1982	512	472	527	508	509	507	481	491	449	495	486	5	493
1983	513	473	548	562	509	514	519	519	500	511	512	5	493
1984	497	488	539	517	576	499	520	501	500	501	500	5	493
1985	513	481	544	487	535	489	490	496	500	501	500	5	493
1986	539	474	508	511	533	504	502	516	500	501	500	5	493

See Reference Notes on Page 63.  
Page 5B

PRECIPITATION (inches)

POHNPEI (PONAPE), EASTERN CAROLINE ISLANDS, PACIFIC

YEAR	JAN	FEB	MAR	APR	MAY	JUNE	JULY	AUG.	SEP	OCT	NOV	DEC	ANNUAL
1951	11.23	12.38	9.93	6.53	15.23	20.58	15.72	17.57	16.79	8.62	31.79	2.40	170.97
1952	9.72	15.71	17.00	23.59	20.40	16.62	21.28	11.23	14.89	20.56	23.16	9.35	203.51
1953	3.91	15.37	22.03	38.65	21.26	15.61	19.12	12.73	18.42	13.28	11.31	25.11	217.80
1954	13.82	12.45	15.81	25.72	22.08	18.36	12.01	5.02	13.11	16.10	18.89	20.85	205.29
1955	15.60	17.85	17.47	11.59	22.21	18.11	15.51	17.52	20.69	14.07	18.29	16.47	206.39
1956	25.67	16.04	11.04	11.94	22.41	11.89	13.60	13.54	22.91	18.37	28.39	13.60	215.60
1957	20.99	16.37	17.06	12.44	19.12	9.60	13.73	18.23	13.12	20.58	4.53	9.08	174.97
1958	3.59	19.76	14.03	18.02	12.69	13.16	14.33	16.47	15.44	11.02	12.66	18.22	167.39
1959	11.74	11.12	6.36	14.28	14.18	18.73	37.20	10.95	24.67	15.27	15.50	14.20	193.31
1960	15.84	1.71	4.77	6.07	21.27	11.87	24.22	10.18	10.65	16.51	18.74	18.12	170.05
1961	10.21	18.83	21.82	20.90	13.46	11.48	14.02	20.32	19.51	16.37	22.44	12.60	201.96
1962	9.88	13.60	24.47	21.09	16.99	10.54	22.32	17.35	17.58	14.55	9.32	13.33	191.13
1963	5.39	5.47	10.71	22.35	17.75	24.88	28.90	13.28	18.01	12.85	16.20	15.00	195.80
1964	7.98	7.14	7.35	14.58	15.73	16.80	12.40	16.10	15.74	20.40	15.52	19.93	169.77
1965	15.64	13.12	19.98	17.37	24.59	23.62	22.69	15.67	9.83	19.11	12.02	8.67	204.37
1966	10.52	1.79	14.66	20.39	33.46	9.73	36.31	12.38	29.53	7.99	7.30	7.71	201.76
1967	3.31	3.70	7.71	24.38	16.28	23.40	9.40	17.85	18.15	21.32	10.38	18.16	174.04
1968	10.56	15.56	18.81	22.24	16.74	21.27	21.57	18.77	8.84	17.30	20.79	12.32	205.87
1969	5.81	4.26	15.99	16.79	17.50	18.83	15.60	11.25	12.61	22.25	17.22	33.35	192.27
1970	5.02	12.76	25.30	20.18	24.39	20.99	13.04	32.74	24.11	16.94	26.34	13.68	236.29
1971	4.45	1.05	12.55	15.93	26.17	14.70	16.97	18.72	10.88	20.00	16.14	4.95	162.61
1972	16.38	6.18	5.17	18.91	12.82	19.27	10.28	13.62	11.44	16.97	13.19	14.00	159.23
1973	9.16	6.55	11.98	23.38	18.76	23.85	17.07	22.35	6.57	17.57	20.09	19.58	196.01
1974	14.01	18.63	8.11	15.10	38.43	23.21	15.87	15.79	15.32	11.70	7.96	10.07	194.20
1975	14.59	13.75	8.55	10.47	23.00	17.92	15.20	13.41	15.04	15.43	16.45	17.47	182.29
1976	14.06	16.35	12.94	16.59	22.67	17.28	23.00	17.99	25.58	8.42	9.94	16.05	200.87
1977	1.89	1.72	1.52	2.03	2.21	15.91	24.55	14.29	12.36	20.05	20.99	16.10	133.62
1978	23.24	13.24	9.43	5.85	6.73	17.49	10.49	11.49	12.51	16.35	17.79	13.89	158.90
1979	14.83	12.91	5.15	24.22	13.04	13.80	14.62	14.02	12.48	18.31	19.95	20.11	183.94
1980	10.14	9.02	19.80	11.03	28.35	14.16	21.47	13.22	16.88	7.67	15.48	6.33	173.55
Record													
Mean	1.53	10.99	13.71	17.86	19.55	17.03	17.74	15.33	16.07	15.32	16.84	15.53	189.09

See Reference Notes on Page 63.  
Page 44

AVERAGE TEMPERATURE (deg. F)

POHNPEI (PONAPE), EASTERN CAROLINE ISLANDS, PACIFIC

YEAR	JAN	FEB	MAR	APR	MAY	JUNE	JULY	AUG	SEP	OCT	NOV	DEC	ANNUAL
1951	80.8	80.4	81.8	81.5	81.8	81.1	81.0	80.5	81.0	81.4	80.0	82.4	81.1
1952	81.2	80.0	80.3	81.0	80.7	80.5	80.1	80.6	81.2	81.1	80.3	80.8	80.7
1953	80.7	79.6	80.6	80.2	80.5	80.5	80.1	80.3	80.3	80.5	81.0	80.6	80.4
1954	80.7	80.6	80.6	80.4	80.3	80.8	80.5	79.8	80.5	80.2	81.0	80.8	80.5
1955	80.5	80.9	80.9	81.6	80.2	80.0	79.7	80.1	79.7	80.1	79.9	80.6	80.4
1956	30.1	80.9	81.0	81.0	80.8	80.8	80.3	79.7	80.1	80.1	80.0	81.0	80.5
1957	79.5	80.3	80.6	80.4	81.0	80.4	80.3	80.3	80.2	80.1	81.0	81.1	80.5
1958	81.8	81.6	80.9	80.8	80.3	79.7	79.6	79.7	79.7	79.6	80.0	79.6	80.3
1959	80.4	80.6	80.9	80.3	80.7	80.4	79.9	80.0	79.9	80.4	80.0	80.6	80.3
1960	80.1	81.4	80.7	81.7	80.6	81.0	80.4	81.1	80.5	80.5	80.3	80.4	80.7
1961	81.3	80.6	80.4	80.0	81.1	80.4	80.1	80.0	79.9	79.9	80.3	81.2	80.5
1962	81.1	80.6	80.2	79.9	80.0	80.1	79.5	80.4	79.9	79.9	80.1	80.6	80.2
1963	80.2	79.1	80.2	80.8	81.1	80.7	79.7	79.6	79.8	80.0	79.5	80.7	80.1
1964	80.8	82.0	81.9	81.6	81.6	80.7	80.1	80.1	79.4	79.3	80.0	81.3	80.7
1965	80.5	79.4	79.5	79.7	79.8	79.5	79.5	79.4	80.3	79.9	80.6	81.2	80.0
1966	80.6	80.8	80.8	80.0	80.0	81.0	79.6	79.9	79.9	80.1	81.1	81.5	80.5
1967	81.0	80.7	82.2	81.0	81.5	81.3	81.5	80.9	80.6	80.4	81.6	81.1	81.2
1968	79.8	81.5	80.9	80.8	81.1	79.6	79.8	80.5	80.2	80.1	80.7	80.8	80.5
1969	81.8	82.3	81.0	81.5	80.8	80.2	79.8	80.2	80.5	79.6	80.2	79.6	80.6
1970	81.5	80.2	81.1	80.1	80.2	80.4	80.3	79.8	79.6	80.9	80.8	80.8	80.5
1971	81.0	82.5	81.9	82.0	81.3	81.5	81.2	81.5	81.5	81.0	81.0	81.7	81.5
1972	81.1	81.3	82.5	81.4	82.0	80.6	80.8	81.3	80.9	80.9	80.8	81.6	81.3
1973	81.7	81.5	81.7	80.6	81.6	81.7	81.4	80.7	81.8	81.6	81.7	81.1	81.1
1974	81.3	81.7	82.8	82.4	80.9	81.7	81.3	81.3	81.0	81.3	81.9	82.3	81.7
1975	81.7	81.7	82.2	82.0	82.3	81.5	81.2	81.5	81.3	81.9	81.6	81.9	81.8
1976	81.4	81.7	81.7	81.8	81.2	81.6	80.3	80.5	80.4	80.7	81.0	82.1	81.3
1977	81.4	81.7	82.4	83.4	84.4	82.8	81.5	81.1	81.7	81.3	81.9	81.5	82.1
1978	80.8	81.5	82.7	83.0	83.3	81.4	81.6	81.1	81.1	81.3	80.8	81.8	81.3
1979	81.3	81.9	82.3	81.0	82.1	81.1	80.5	80.5	80.3	80.9	81.4	81.5	81.3
1980	82.1	81.7	81.3	81.8	80.6	81.6	80.9	81.0	80.3	81.1	81.3	81.4	81.4
Record													
Mean	80.3	81.0	81.3	81.0	81.1	80.8	80.3	80.4	80.4	80.5	80.7	81.0	80.8
Max	85.3	85.4	86.9	87.0	87.3	87.4	87.5	87.7	88.0	88.0	88.0	88.0	88.0
Min	35.4	35.6	35.6	35.0	34.8	34.1	33.0	32.8	32.8	32.8	32.8	32.8	32.8

See Reference Notes on Page 63.  
Page 48

# NORMALS, MEANS, AND EXTREMES

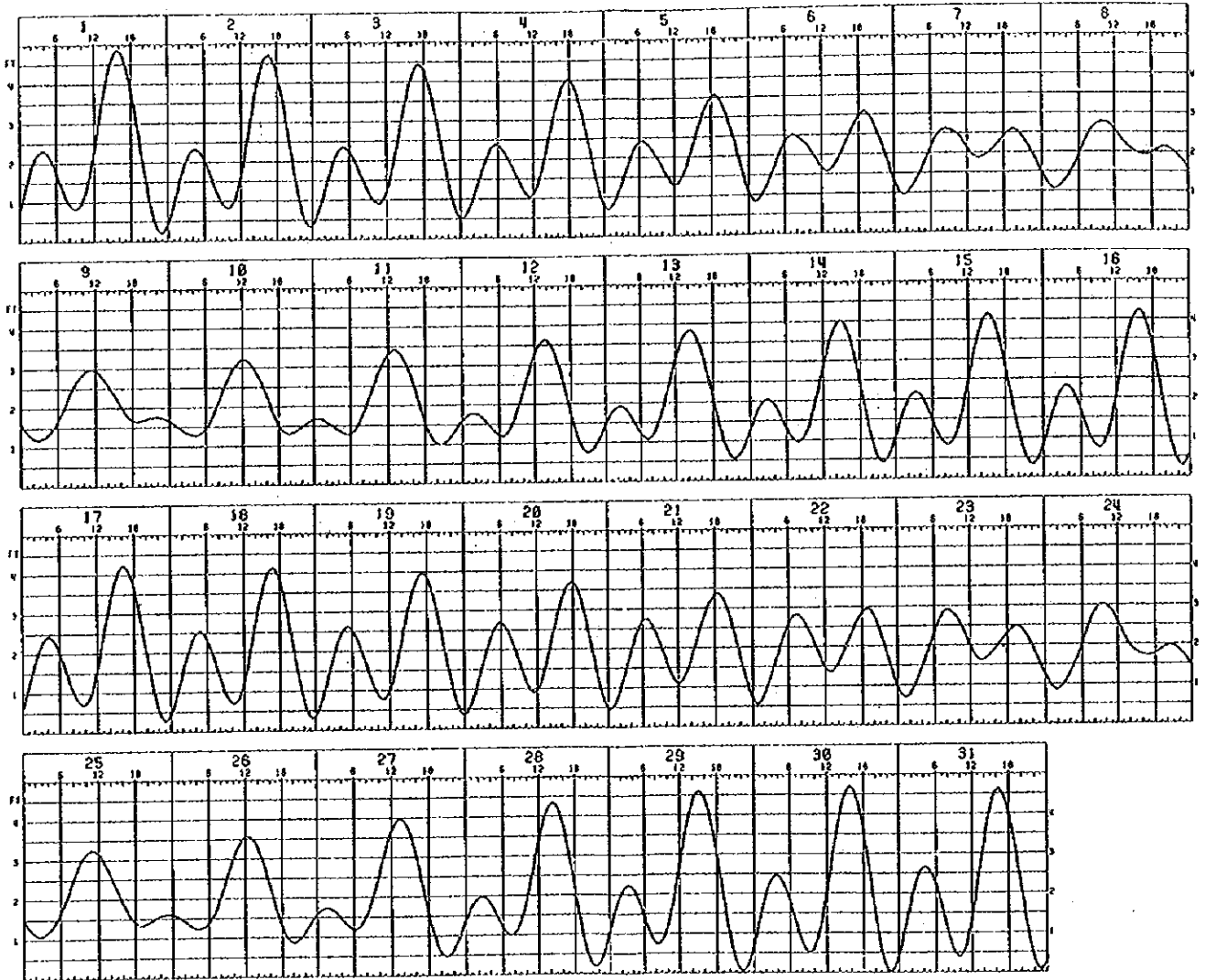
POHNPEI (PONAPE), EASTERN CAROLINE ISLANDS, PACIFIC

LATITUDE: 6°58'N    LONGITUDE: 158°13'E    ELEVATION: FT. GRND 123 BARO 126    TIME ZONE: 165E HER    HBAN: 40504

	(a)	JAN	FEB	MAR	APR	MAY	JUNE	JULY	AUG	SEP	OCT	NOV	DEC	YEAR
<b>TEMPERATURE °F:</b>														
Normals		86.2	86.2	86.7	86.7	87.0	87.2	87.4	87.8	87.8	87.9	87.7	86.8	87.1
-Daily Maximum		75.4	75.6	75.4	74.9	74.5	73.9	73.0	72.7	72.7	72.7	73.4	74.8	74.1
-Daily Minimum		80.8	80.9	81.1	80.8	80.8	80.6	80.2	80.3	80.3	80.3	80.6	80.8	80.6
Extremes														
-Record Highest	36	92	92	95	92	92	92	92	93	95	94	93	93	95
-Year		1980	1985	1959	1983	1983	1983	1986	1981	1950	1957	1979	1979	SEP 1950
-Record Lowest	36	65	67	67	68	69	69	68	68	68	68	66	66	66
-Year		1974	1976	1975	1972	1964	1954	1950	1974	1978	1955	1969	1977	DEC 1977
<b>NORMAL DEGREE DAYS:</b>														
Heating (base 65°F)		0	0	0	0	0	0	0	0	0	0	0	0	0
Cooling (base 65°F)		450	445	499	474	490	468	471	474	459	474	468	450	5702
<b>% OF POSSIBLE SUNSHINE</b>														
	28	41	42	47	42	41	42	45	47	47	41	43	38	43
<b>MEAN SKY COVER (tenths)</b>														
Sunrise - Sunset	34	8.9	8.9	8.9	9.0	8.8	8.8	8.6	8.5	8.6	8.5	8.7	8.9	8.8
<b>MEAN NUMBER OF DAYS:</b>														
Sunrise to Sunset														
-Clear	34	0.2	0.2	0.2	0.4	0.3	0.4	0.5	0.6	0.9	0.6	0.5	0.3	5.1
-Partly Cloudy	34	4.8	4.7	4.5	4.3	5.1	5.0	6.3	7.2	5.7	6.8	6.1	5.4	65.0
-Cloudy	34	26.0	23.3	26.2	25.2	25.6	24.7	24.2	23.2	23.4	23.5	23.4	25.4	294.1
Precipitation														
0.1 inches or more	35	21.8	20.0	22.4	24.5	27.4	27.2	27.0	26.4	24.4	25.0	25.2	24.7	295.9
Snow, ice pellets	35	0.0	0.0	0.0	0.0	0.0	0.0	0.0	0.0	0.0	0.0	0.0	0.0	0.0
Thunderstorms	35	0.9	0.9	1.1	1.3	2.1	2.3	2.9	2.5	3.0	3.0	3.1	1.7	24.9
Heavy Fog Visibility	35	0.0	0.0	0.0	0.0	0.0	0.0	0.0	0.0	0.0	0.0	0.0	0.0	0.0
Temperature of														
-Maximum														
90° and above	35	1.0	1.1	2.6	3.2	5.8	4.6	6.4	7.9	9.1	10.3	7.8	3.4	63.2
32° and below	35	0.0	0.0	0.0	0.0	0.0	0.0	0.0	0.0	0.0	0.0	0.0	0.0	0.0
-Minimum														
32° and below	35	0.0	0.0	0.0	0.0	0.0	0.0	0.0	0.0	0.0	0.0	0.0	0.0	0.0
0° and below	35	0.0	0.0	0.0	0.0	0.0	0.0	0.0	0.0	0.0	0.0	0.0	0.0	0.0
<b>AVG. STATION PRESS. (mb)</b>														
<b>RELATIVE HUMIDITY (%)</b>														
Hour 05	18	84	83	85	83	91	93	95	95	96	95	93	88	91
Hour 11 (Local Time)	35	75	77	76	79	80	80	79	79	78	78	79	78	78
Hour 17	35	77	76	77	80	81	80	79	79	79	79	80	79	79
Hour 23	35	83	82	84	87	89	90	93	93	93	93	91	86	89
<b>PRECIPITATION (inches):</b>														
Water Equivalent														
-Normal		11.31	11.06	14.31	18.99	20.35	17.39	17.59	17.13	15.95	15.99	16.91	15.65	192.93
-Maximum Monthly	36	25.67	19.76	25.30	38.65	38.43	24.88	37.20	32.74	29.53	22.25	31.79	32.35	38.65
-Year		1962	1964	1975	1959	1980	1969	1965	1976	1972	1975	1957	1975	APR 1959
-Minimum Monthly	36	1.89	1.05	1.52	2.03	2.21	9.60	9.40	10.06	6.57	7.67	4.55	2.40	1.05
-Year		1983	1977	1933	1983	1983	1963	1973	1955	1979	1986	1963	1957	FEB 1977
-Maximum in 24 hrs	36	5.04	8.91	7.13	8.26	7.72	6.26	7.07	13.25	9.35	6.55	22.48	8.04	22.48
-Year		1954	1960	1957	1977	1980	1980	1965	1976	1982	1985	1957	1975	NOV 1957
Snow, ice pellets														
-Maximum Monthly	36													
-Year														
-Maximum in 24 hrs	36													
-Year														
<b>WIND:</b>														
Mean Speed (mph)	14	8.6	9.5	8.4	7.3	6.6	5.6	4.9	4.5	4.7	4.8	5.6	7.7	6.5
Prevailing Direction through 1963		NE	NE	NE	NE	NE	NE	E	ESE	S	ESE	NE	NE	NE
Fastest Mile														
-Direction (!!!)	28	SE	NE	E	NE	NE	NE	NE	NE	E	SW	SW	NE	E
-Speed (MPH)	28	28	26	35	28	30	26	26	32	26	28	30	35	35
-Year		1955	1967	1959	1973	1986	1975	1975	1973	1970	1972	1967	1973	MAR 1955
Peak Gust														
-Direction (!!!)	3	NE	NE	E	NE	NE	SE	NE	SE	N	NE	E	NE	NE
-Speed (mph)	3	35	41	50	48	53	43	38	35	31	29	41	38	52
-Date		1956	1985	1985	1985	1985	1985	1981	1984	1980	1985	1984	1984	MAY 1956

!!! See Reference Notes on Page 5B.  
Page 3

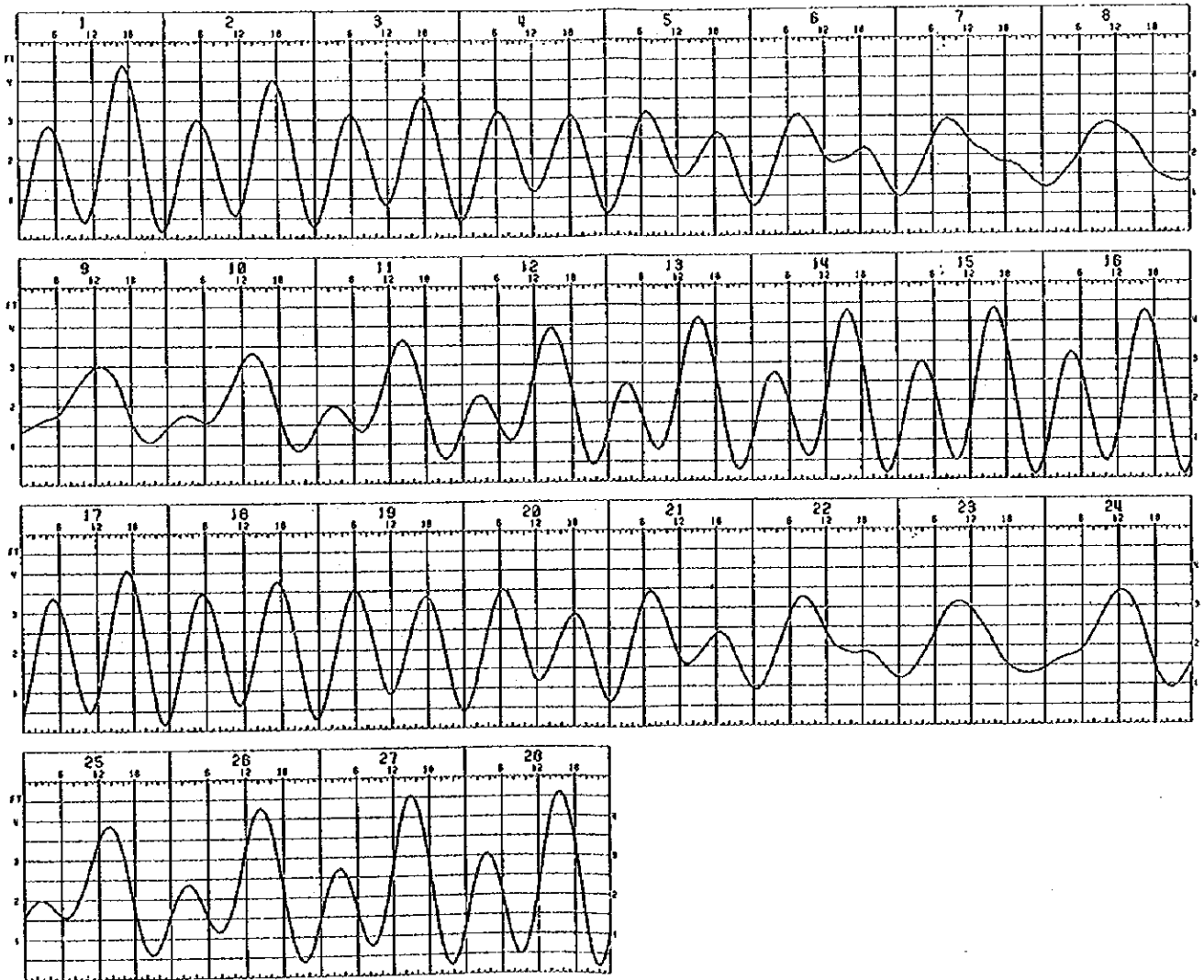
PONAPE JANUARY 1987



JAN 6 FIRST QUARTER 15 FULL MOON 22 LAST QUARTER 29 NEW MOON

PONAPE

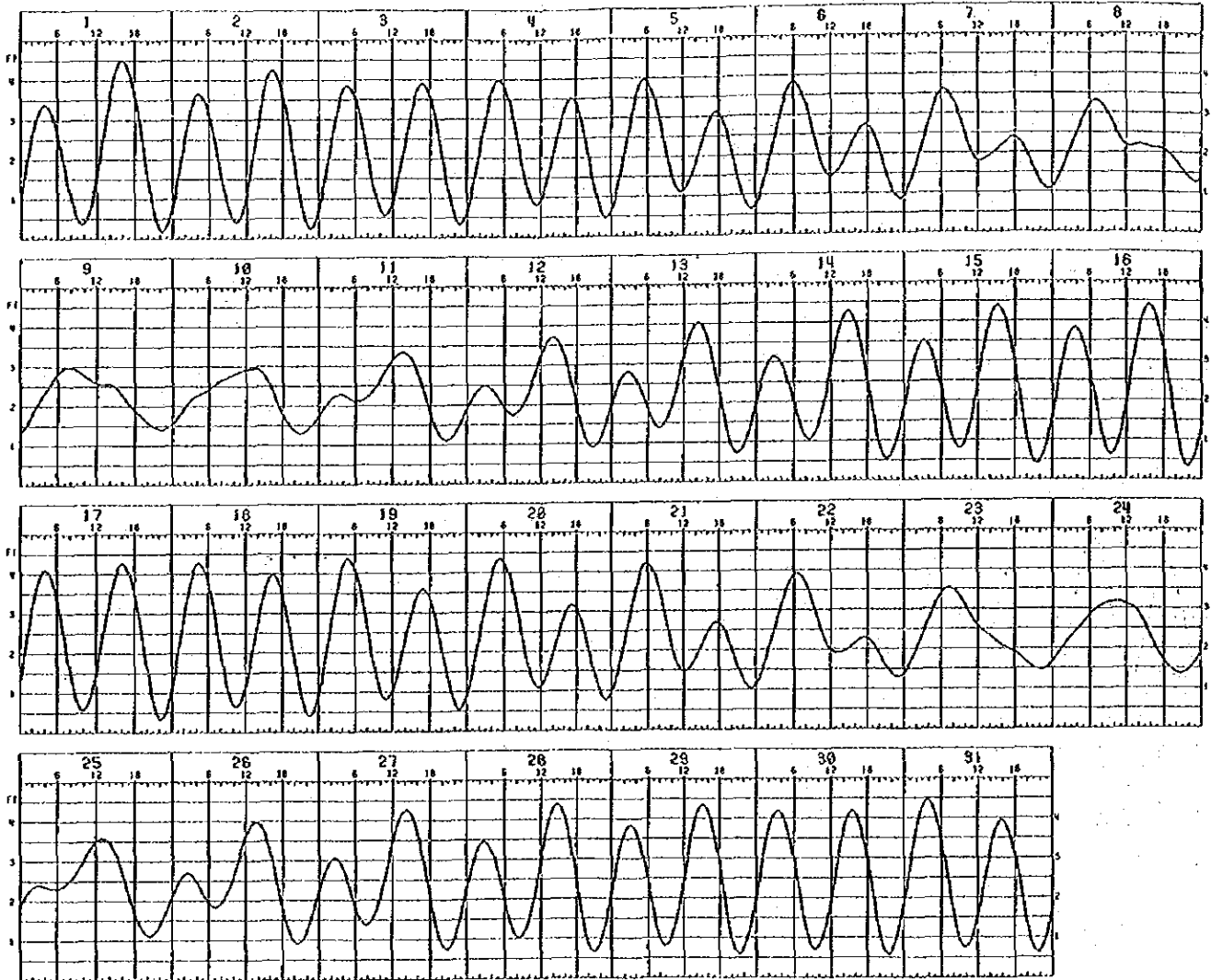
FEBRUARY 1987



FEB 5 FIRST QUARTER    13 FULL MOON    21 LAST QUARTER    28 NEW MOON

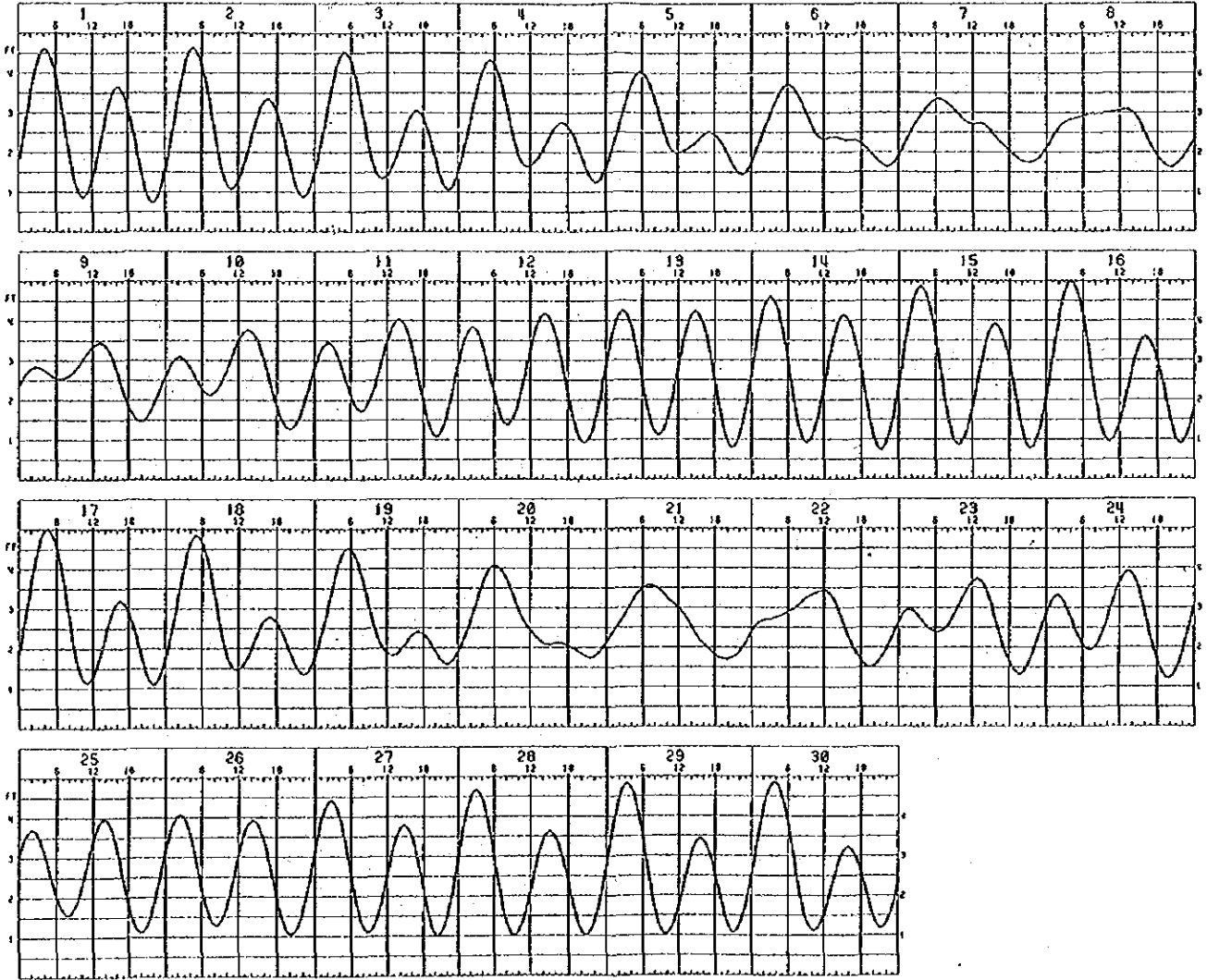


PONAPE MARCH 1987



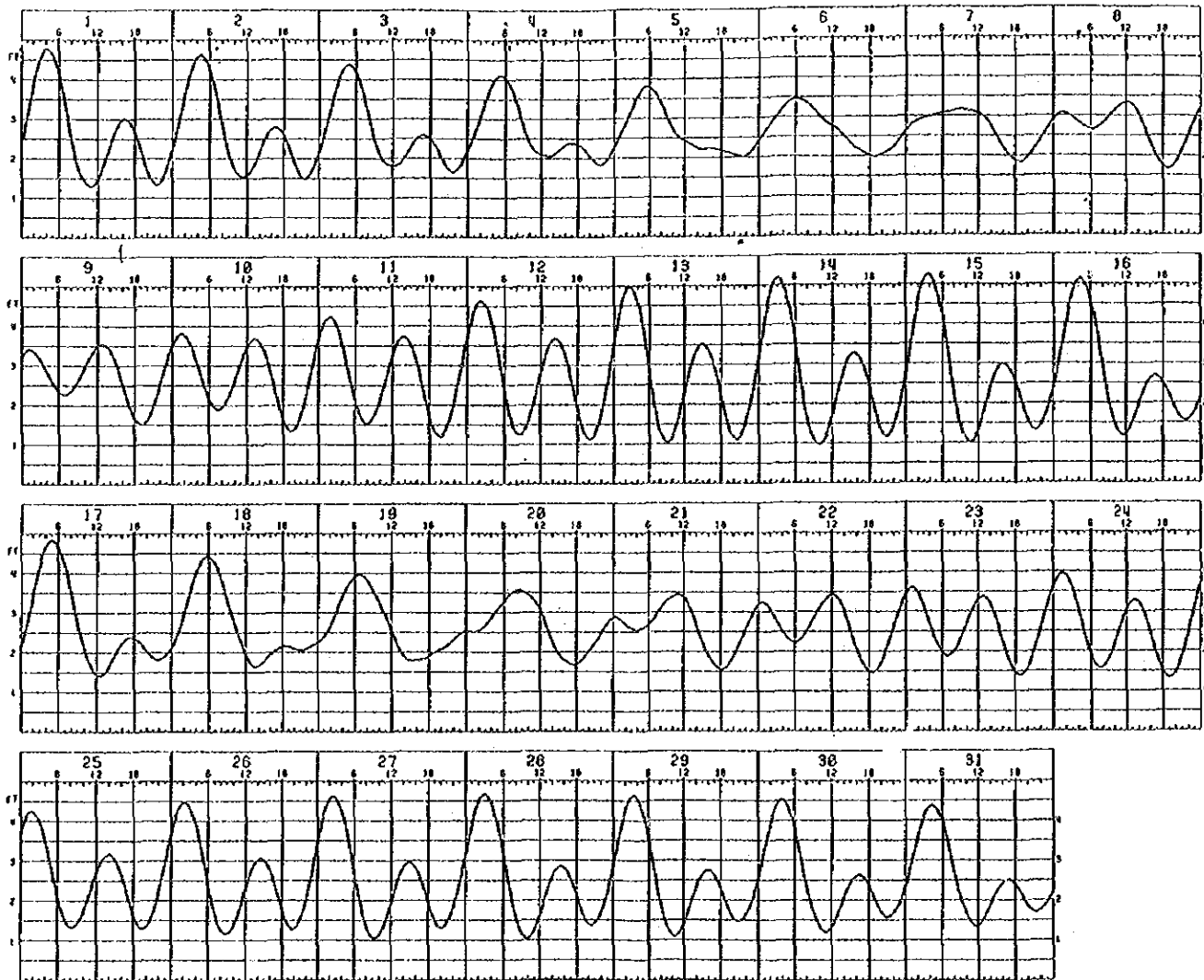
MAR 7 FIRST QUARTER 15 FULL MOON 22 LAST QUARTER 29 NEW MOON

PONAPE APRIL 1987



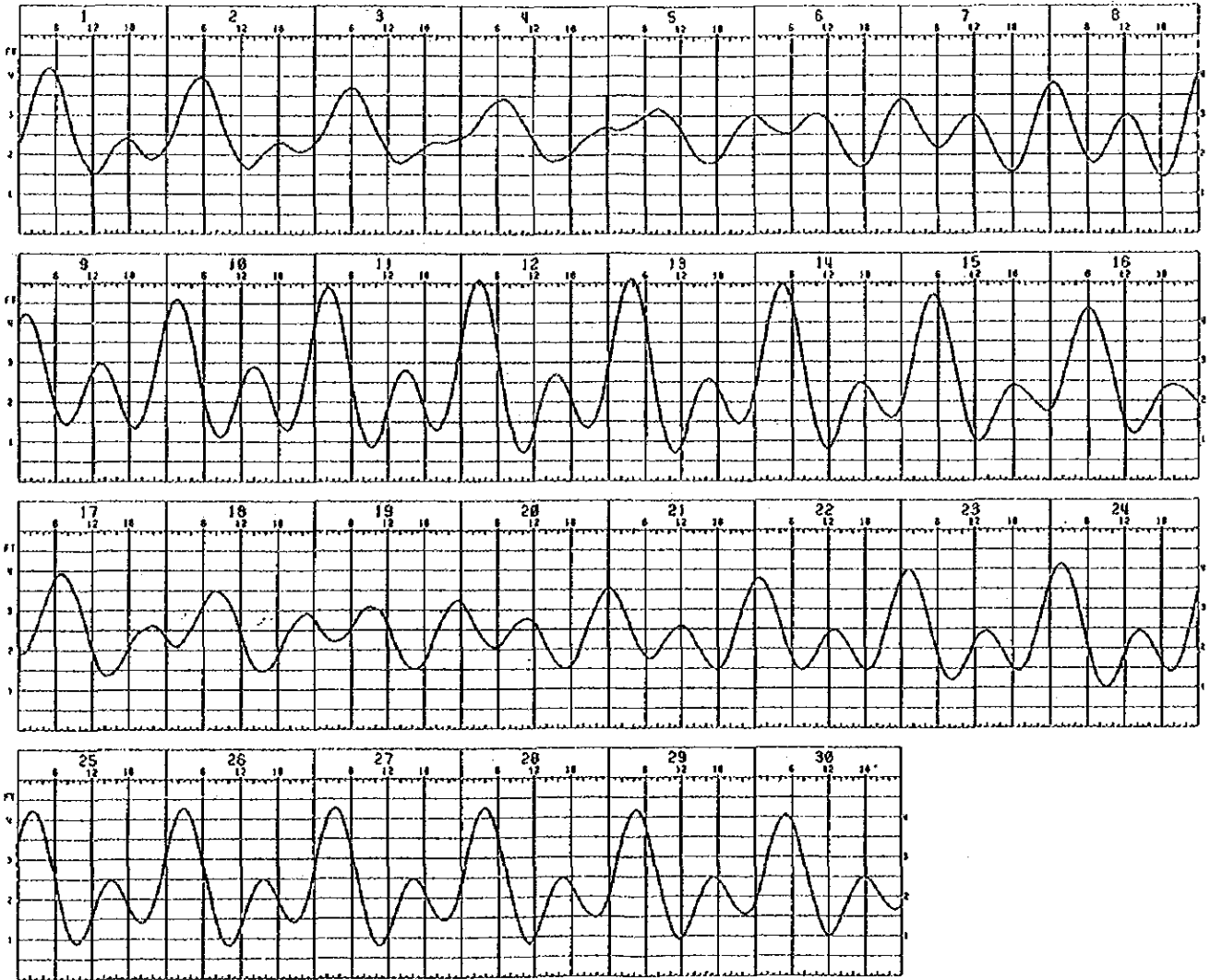
APR 6 FIRST QUARTER 14 FULL MOON 20 LAST QUARTER 26 NEW MOON

PONAPE MAY 1987



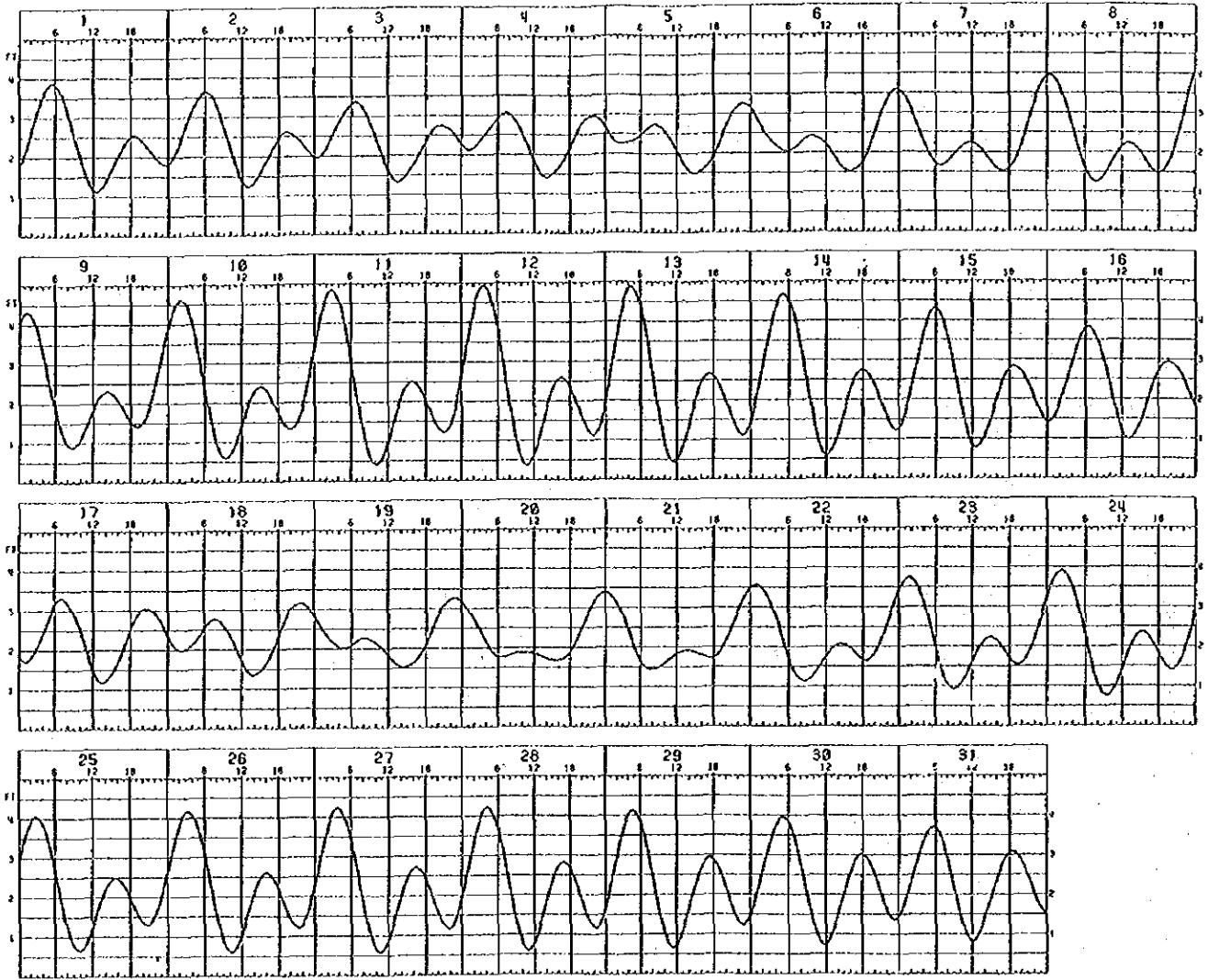
MAY 6 FIRST QUARTER 13 FULL MOON 20 LAST QUARTER 27 NEW MOON

PONAPE JUNE 1987



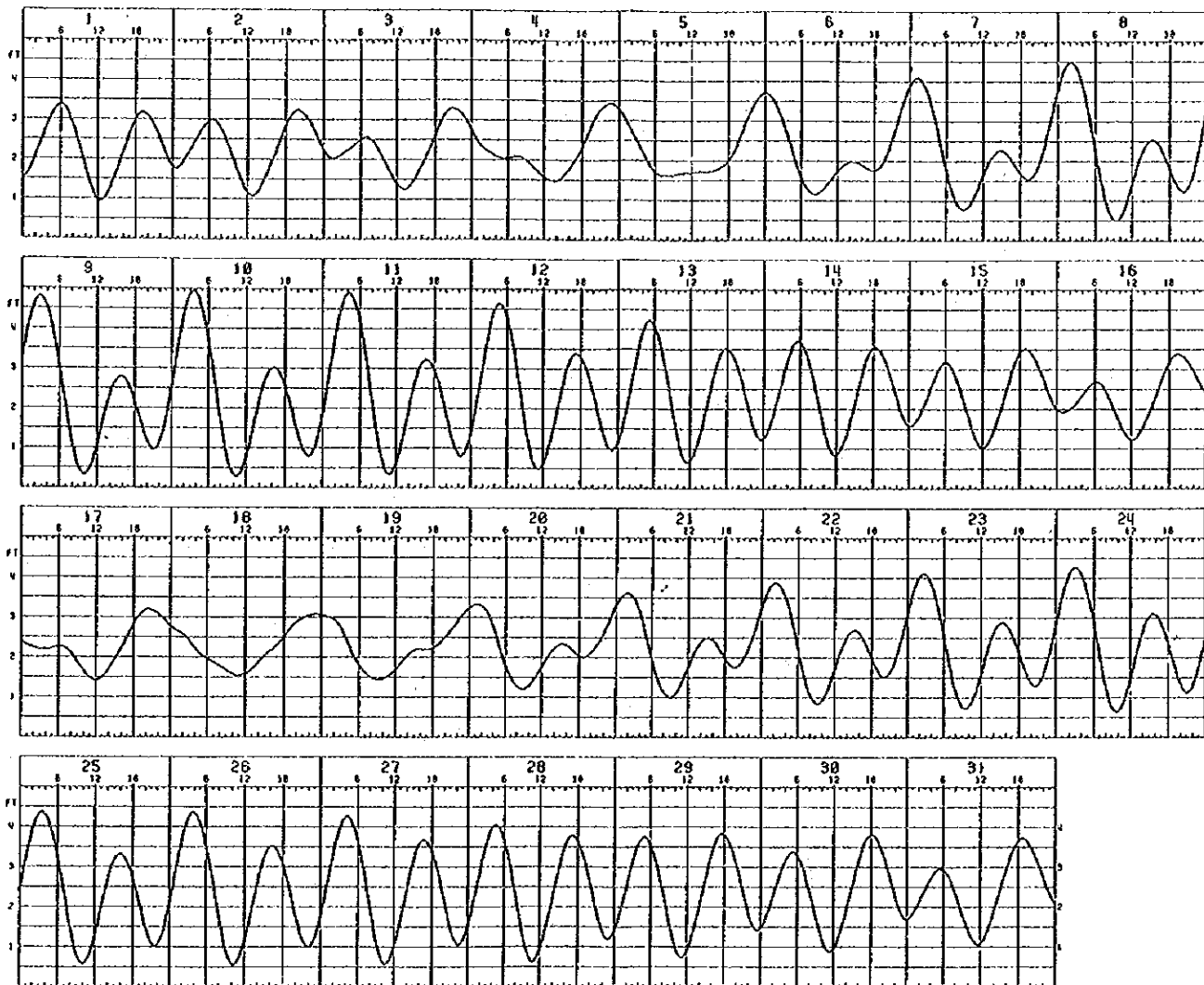
JUN 4 FIRST QUARTER 11 FULL MOON 18 LAST QUARTER 26 NEW MOON

PONAPE JULY 1967



JUL 4 FIRST QUARTER 11 FULL MOON 17 LAST QUARTER 25 NEW MOON

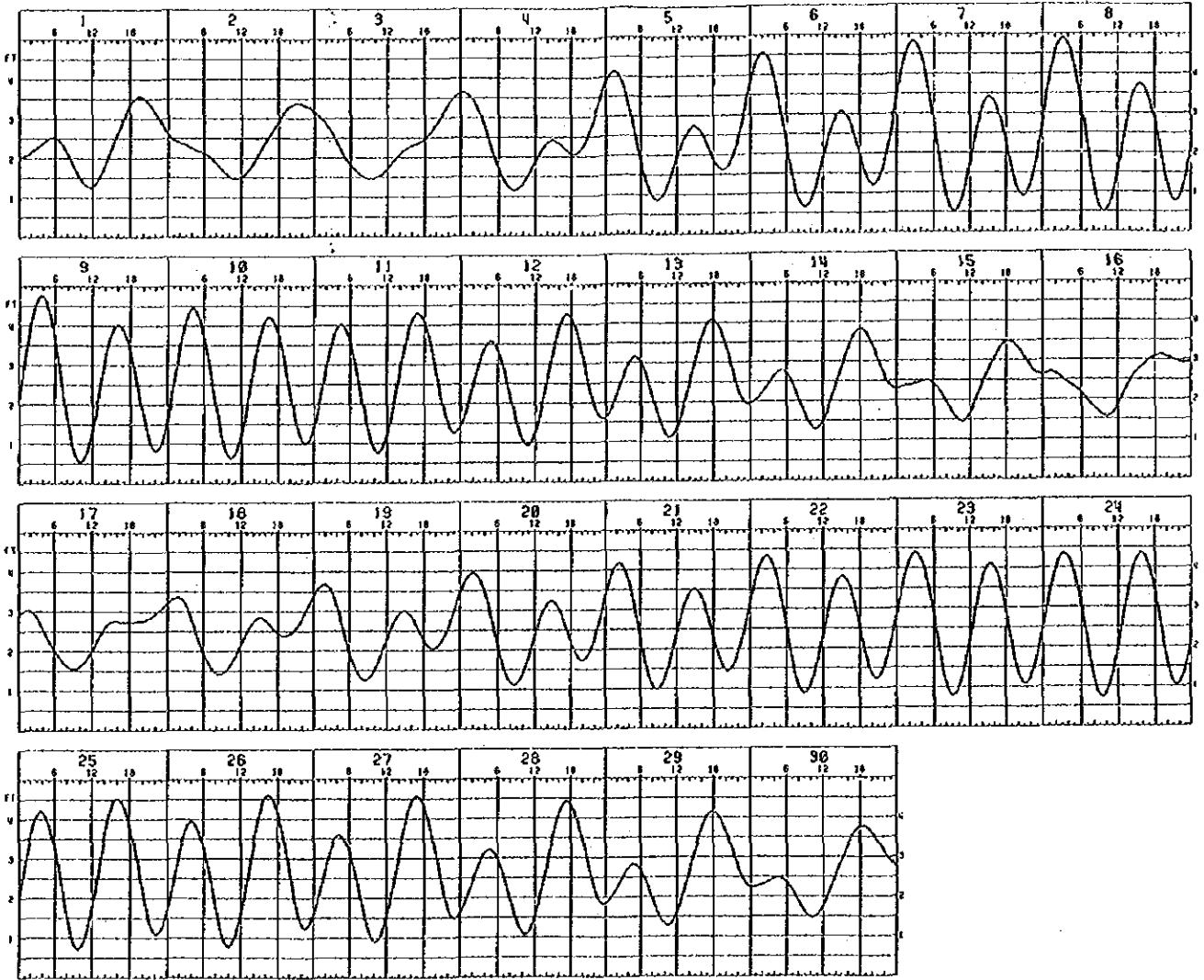
PONAPE AUGUST 1987



AUG 2 FIRST QUARTER      9 FULL MOON      16 LAST QUARTER      24 NEW MOON

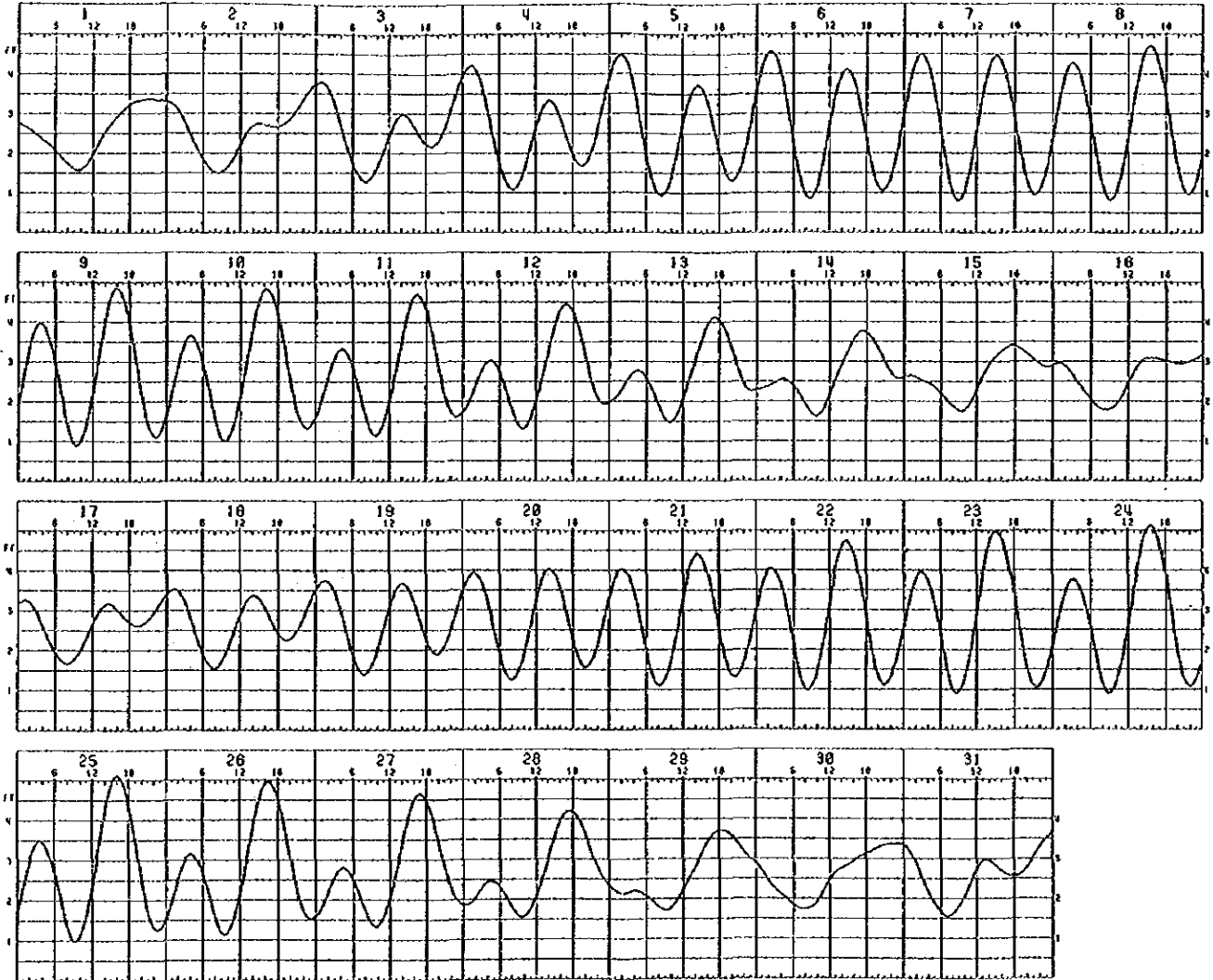
PONAPE

SEPTEMBER 1967



SEP 1 FIRST QUARTER 7 FULL MOON 14 LAST QUARTER 21 NEW MOON 28 FIRST QUARTER

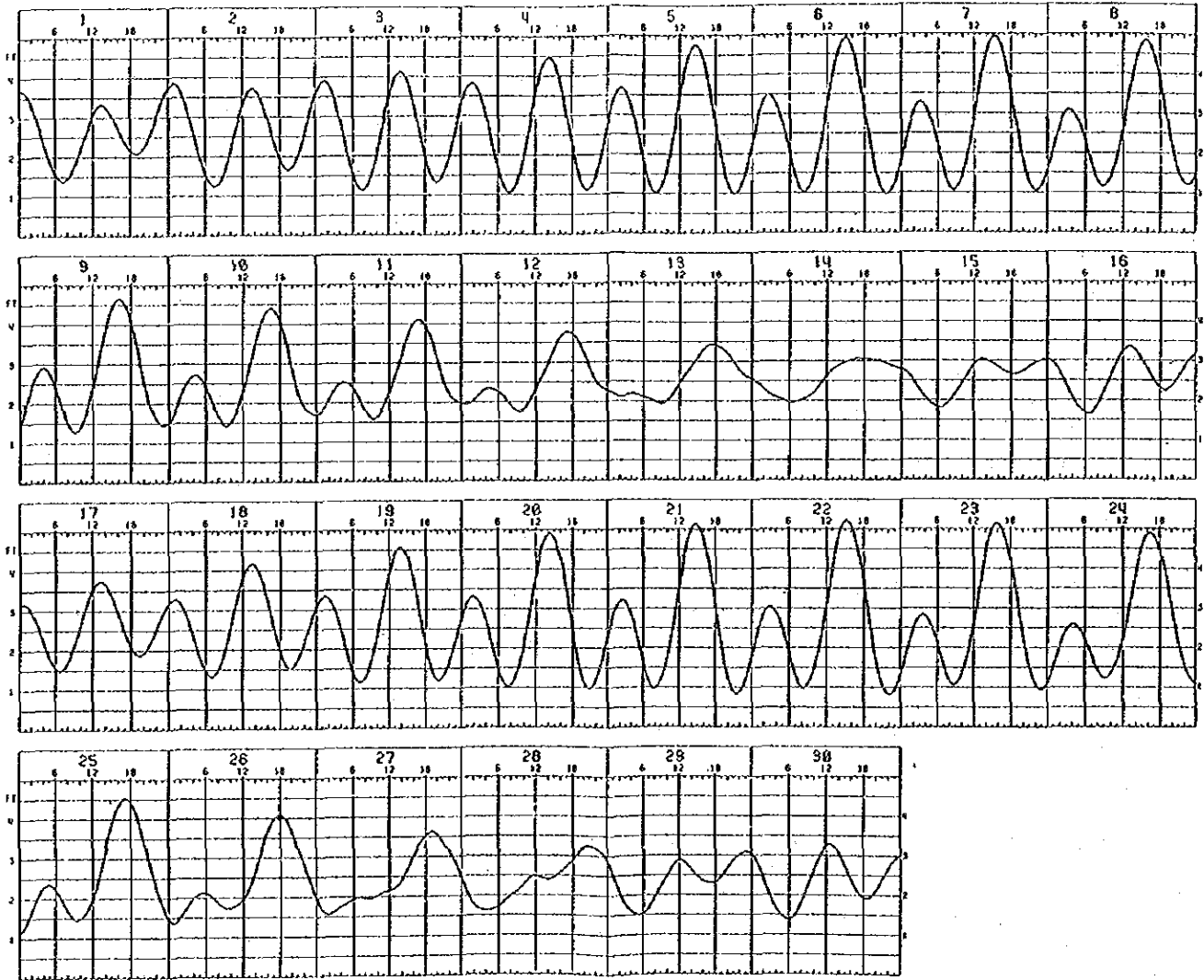
PONAPE      OCTOBER 1987



OCT 7 FULL MOON    14 LAST QUARTER    22 NEW MOON    29 FIRST QUARTER

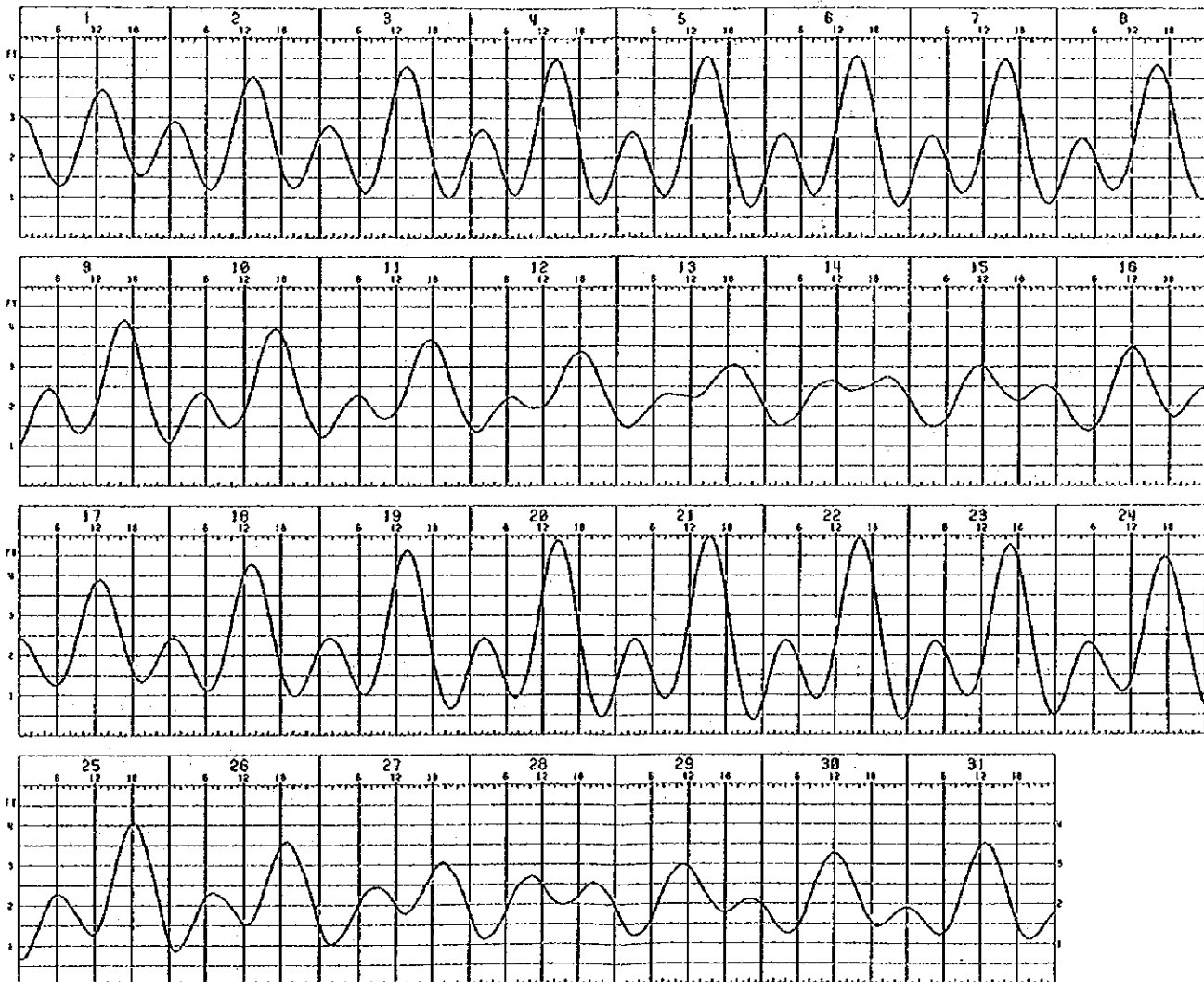


PONAPE NOVEMBER 1987



NOV 5 FULL MOON 13 LAST QUARTER 21 NEW MOON 28 FIRST QUARTER

PONAPE DECEMBER 1987



DEC 5 FULL MOON 13 LAST QUARTER 20 NEW MOON 27 FIRST QUARTER

資料-2 人口統計資料

表 2-1 自治体別人口

自治体名	1973		1985				
	人口	割合	人口	割合	面積 (km <sup>2</sup> )	人 / km <sup>2</sup>	世帯数
1. Kolonia	4,565	24	6,506	23	3.34	1,948	879
2. Sokehs	3,043	16	5,091	18	40.09	127	688
3. Nett	2,282	12	3,394	12	70.16	48	459
4. U	1,903	10	2,546	9	20.04	127	344
5. Madolenihmw	2,473	13	3,960	14	96.89	41	535
6. Kitti	2,282	12	3,677	13	103.57	36	497
7. Pingelap	571	3	1,131	4	本島面積 (ボナベ島)  334.09	85	3,402
8. Nokiil	380	2	566	2			
9. Sapwafik	571	3	566	2			
10. Nukuoro	380	2	283	1			
11. Kapingamarangi	571	3	566	2			
計	19,021	100	28,286	100			

(出典：ボナベ州経済統計表)

ボナベ州の人口分布は表の通りになっており、ボナベ島 (Kolonia, Sokehs, Nett, U, Madolenihmw, Kitti) 内の人口は、25,174人で、その面積は334.09km<sup>2</sup>である。Kolonia地区の人口集中度は23%で、ボナベ島内の人口密度は85人/km<sup>2</sup>である。過去12年間の平均人口増加率は4.06%であり、もっとも増加率の高い国の一つである。1985年の統計によると、人口の46.52%が14才以下に属しており、人口に占める若年層の割合が高いことを示している。高い出生率と低い死亡率による急激な人口増加は労働力の増加を生んでいるが、失業者数も増加しているのが現実である。ボナベにおいて男性の19.6%、女性の24.3%が失業者である。政府はこのような問題に直面して、雇用機会の増進、公共事業の進展をする必要がある。

表 2-2 出生と死亡

項目		年次				
		1981	1982	1983	1984	1985
人口		24,220	25,090	26,000	26,940	28,288
出生	人口	945	808	869	839	866
	割合	3.90%	3.22%	3.34%	3.11%	3.13%
死亡	人口	104	106	99	116	96
	割合	0.43%	0.42%	0.38%	0.43%	0.34%

(出典：ボナベ州経済統計表)

表 2-3 労働力(人口)および就労状況

項目	1973			1980		
	男	女	計	男	女	計
年齢15才以上	6,130	5,947	12,077	6,540	6,350	12,890
労働力の割合%	81.3	36.7	59.3	76.5	47.4	62.1
労働力	4,983	2,185	7,168	5,000	3,010	8,010
従事者	3,857	1,256	5,113	4,020	2,280	6,300
非従事者	1,127	923	2,055	980	730	1,710

(出典：ボナベ州経済統計表)

# BUILDING COST CHECK LIST

MATERIAL

COST (No. 1)

NATIONAL

F.S.M.

PLACE NAME

Pohnpei

DATE

7-11-1987

No.	AN ITEM	A UNIT	A UNIT COST
1	SOIL	1 M <sup>3</sup>	
2	BOULDER STONE	1 M <sup>3</sup>	18.00 /cy
3	BALLAST	1 M <sup>3</sup>	
4	SAND PEP	1 M <sup>3</sup>	7.50 /cy
5	CEMENT 65kg	40 kg	5.95
6	REINFORCING 9mm	1 kg	1.75
	BAR 13mm	1 kg	3.25
	16mm	1 kg	5.25
	19mm	1 kg	8.25
	22mm	1 kg	12.50
	25mm	1 kg	
	32mm	1 kg	
	D 10mm	1 kg	
	D 13mm	1 kg	
	D 16mm	1 kg	
	D 19mm	1 kg	
	D 22mm	1 kg	
D 25mm	1 kg		
7	BRICK 4"x8"x16" 1 CLASS	1	.85
	6"x8"x16" 2 CLASS	1	.99
	8"x8"x16" 3 CLASS	1	1.25
8	CEMENT 150 x 150 mm	1	
	TILE 200 x 200 mm	1	18.95 /sq. ft.
9	TERRAZZO 200 x 200 mm	1	35.00 /sq. ft.
	TILE 300 x 300 mm	1	17.05 /sq. ft.
10	UNGLAZED ROOFTILE	1	
11	CONCRETE BATH-TUB	1	
12	PORCELAIN	1	128.00 SET
13	HUME PIPE φ 100	1	49.95 - 20'
	φ 150	1	50.00 - 20'
	φ 200	1	150.00 - 20'

No.	AN ITEM	A UNIT	A UNIT COST
14	PIPE OF HOT $\phi$ 13	1	5.95-10'
	WATER SUPPLY $\phi$ 15	1	6.95-10'
15	PLASTER	1 kg	
16	FIRST COAT PAINT	1 kg	12.95/gal.
17	FINISH COATING	1 kg	12.95/gal.
18	OIL	1 kg	18.95/gal.
19	GLASS 4x4' 3 mm	1 M <sup>2</sup>	45.75
	4x8' 5 mm	1 M <sup>2</sup>	59.95
	4x8' 7.8 mm	1 M <sup>2</sup>	84.75
20	LOCK SMALL 45 mm	1	5.85
	LARGE 90 mm	1	9.97
	CYLINDER	1	12.95
21	HINGE LARGE	1	4.95
	MEDIUM	1	3.65
	SMALL	1	2.65
22	WATER TANK 600 GAL. Steel	1	425.00
23	MANUAL PUMP	1	40.00
24	ELECTRIC PUMP 100 Watt	1	110.00
25	ASPHALT	1 kg	
26	NAIL 45 mm	1 kg	.65/LB
	60 mm	1 kg	"
	70 mm	1 kg	"
	90 mm	1 kg	"
27	ROOF NAILS	1 kg	1.50/LB
28	CORUGATED # 28 11.75	1	19.75-10'
	IRON # 30 13.25	1	18.95-10'
	SHEET # 32 8.85	1	12.50-10'
29	ASBESTOS CEMENT CORRUGATED SHEET	1	
30	WOOD I SQUARE BOARD	1 M <sup>2</sup>	.75¢/BF
	II "	1 M <sup>2</sup>	"
	III "	1 M <sup>2</sup>	"
	IV "	1 M <sup>2</sup>	"
31	ASPHALT PAVE	1M 4M	
32	GASOLINE	1 l	1.30/g
33	DIESEL	1 l	1.45/g
34	ENGIN OIL	1 l	2.20/l

No.	AN ITEM	A UNIT	A UNIT COST
35	TUNG OIL	1	
36	ELECTRIC WIRE 30M	1	.21/FT
	WIRE 30M	1	.40/FT
37	OUTLET	1	1.90
38	SWITCH Box	1	2.84
39	ELECTRIC BULB 100 w	1	.90
	60 w	1	.90
40	FLUORESCENT LAMP 20 w	1	4.80
	30 w	1	"
	40 w	1	"

CONSTRUCTION  
 INSTRUMENT  
 AND TRANSPORT  
 EXPENSES (No. 2)

NATIONAL  
 PLACE NAME  
 DATE

F.S.M.  
Pohnpei  
7-11-1987

No.	ITEM	A UNIT	A UNIT COST	EXIST	NOT EXIST	NUMBER
1	TRUCK 6 ton 車	1 DAY	20			
2	CRANE 10 ton 車 (OPELATER)	1 H	50~60			
3	BULLDOZER D-50	1 H	45			
4	BUCKHO 0.4 M <sup>3</sup>	1 H	45			
5	UNBO	1 H				
6	TRUCK (ASPHALT-SURFACED ROAD) 1 kg	1 km				
	CARRIAGE ( ) 1 kg	1 km				
8	FERRIAGE (STANDARD )	1				
9	JUNK CARRIAGE 1 kg	50 km				
10	ENGINE BOAT 20 RIDE	1 DAY				
11	SPEED BOAT 6 RIDE	1 DAY				
12	PASSAGE JAPAN -	1 ton				
	-	1 ton				
	-	1 ton				



IMPORTS OF COMMODITIES IN TO  
THE STATED OF PONAPE (extract)

(\$)

Commodity	S.I.	1st Qtr	2nd Qtr	3rd Qtr	4th Qtr	1982
Frozen Chicken	011.40	97,397	150,278	80,162	112,939	439,776
Frozen Beef	011.75	67,178	13,400	83,492	21,334	185,404
Canned Meat	014.90	75,298	101,710	115,321	103,701	396,030
Canned Fish	037.10	56,325	151,959	89,602	89,377	387,263
Milled Rice	042.20	210,397	259,095	287,990	134,550	892,032
Wheat Flour	046.01	57,084	51,980	64,606	64,462	238,132
Milled Sugar	061.20	28,156	42,442	33,662	15,386	119,646
Sweets	062.01	19,257	61,196	76,715	67,433	224,601
Soft Drinks	111.02	25,680	59,881	82,134	57,410	225,105
Beer	112.30	123,402	189,873	252,926	159,993	726,194
Cigarettes	122.20	159,805	162,631	124,026	156,078	602,540
Lumber	248.21	12,698	40,629	-	21,343	74,675
Playwood	634.50	9,518	35,046	10,623	46,600	101,787
Cement	661.20	8,332	38,187	28,526	40,679	115,724
Outboard Engines	713.31	16,308	22,066	26,927	30,946	96,247
Motor Vehicles	781.00	215,847	57,888	193,416	522,860	990,551(10)
Motor Vehicle Parts	784.00	11,598	43,045	17,452	11,613	83,708(11)
Footwear	851.00	34,526	41,081	50,239	107,199	233,045
Toys	894.55	13,029	39,293	45,955	34,196	132,473

Source: FSM Division of Revenue, Trust Territory of the Pacific Islands Bulletin of Statistics, Volume 2, Number 1 (March 1979)

Note: Only two of the commodities listed above -- motor vehicles and motor vehicle parts -- were imported by the state government in 1982. The percentage share of the government is shown in parentheses.

JICA