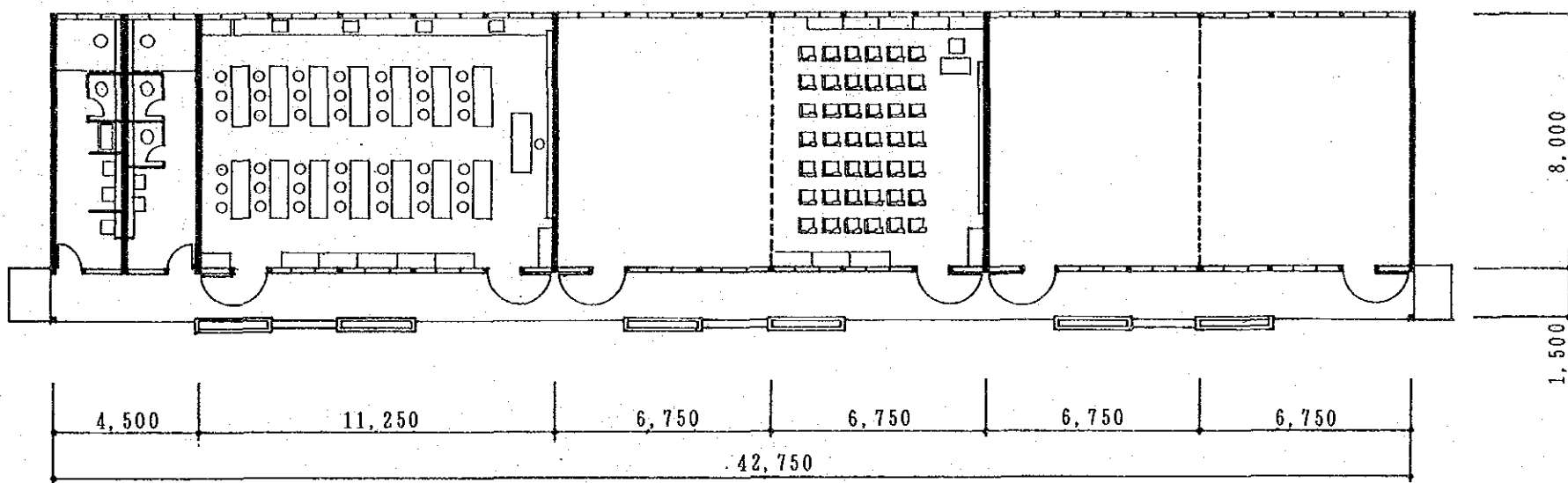
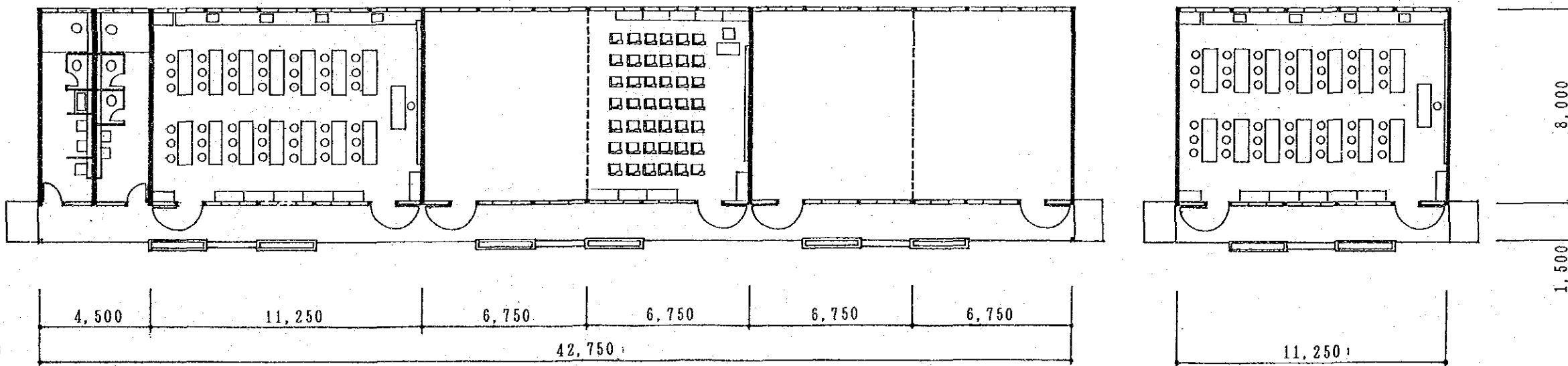


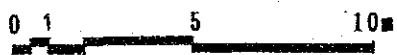
中等学校A-タイプ 家具配置図



中等学校B-タイプ 家具配置図



中等学校C-タイプ 家具配置図



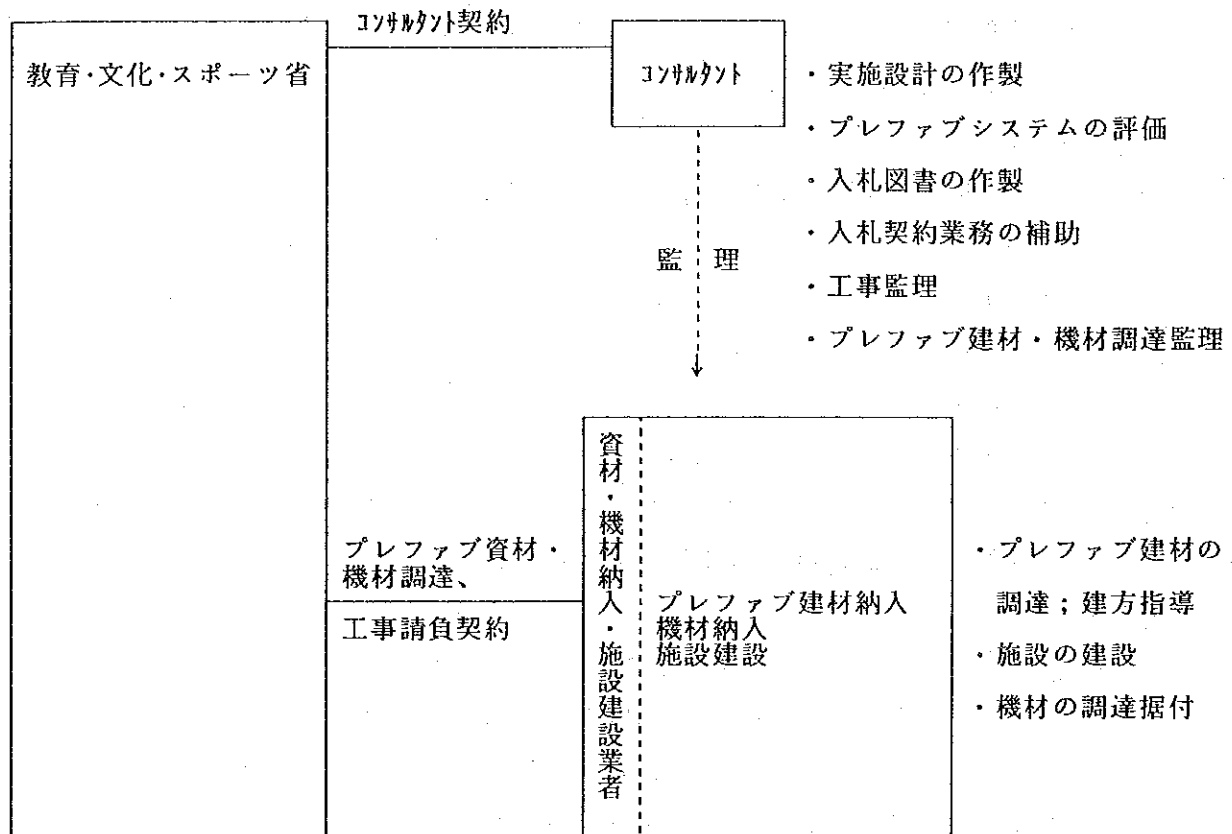
第 6 章 事業実施計画

第6章 事業実施計画

6-1 事業実施体制

本計画の実施については教育省が実施主体となり、フィリピン国側負担工事に関しては公共事業道路省がこれにあたる。全体的な事業実施体制は表6-1のとおりである。

表6-1 事業実施体制



- 1) コンサルタントは日本の無償資金協力の制度にのっとり、教育省と契約を締結し、プレファブシステムの評価・実施設計・入札図書の作製・入札契約への協力・施設建設工事の監理・プレファブ建材・機材調達の監理を行なう。
- 2) 資材・機材納入、施設建設業者は入札により選定された後、教育省と契約を締結し、コンサルタントの監理のもとにプレファブ建材・機材の調達、据付と施設の建設を行なう。

6-2 工事区分

本計画に関する日本側負担工事範囲とフィリピン国側負担工事範囲の区分の概要は下記の通りである。

(1) 日本国政府側負担工事

(A) 施設関係

a) 初等学校

- ・教室
- ・事務室
- ・便所（男・女、浄化槽も含む）
- ・受水槽
- ・高架水槽（必要な場合、加圧ポンプも含む）

b) 中等学校

- ・教室
- ・科学実験教室
- ・工作室
- ・便所（男・女、浄化槽も含む）
- ・受水槽
- ・高架水槽（必要な場合、加圧ポンプも含む）

(B) 機材関係

a) 初等学校

- | | | | | | |
|---|---|--------------|-------------------|--------------|------|
| 教 | 室 | ・教師用机 | ・教師用椅子 | ・教師用収納棚 | |
| | | ・生徒用机, 椅子（大） | ・生徒用机, 椅子（中） | ・生徒用机, 椅子（小） | |
| | | ・生徒用物入 | ・黒板 | ・掲示板 | |
| 事 | 務 | 員 | ・教師および事務員用机 | ・教師および事務員用椅子 | |
| | | | ・教師および事務員用棚, ロッカー | ・黒板 | ・掲示板 |

b) 中等学校

- | | | | | | | |
|--------|------|--------|---------------|-----------|---------------|--------|
| 教 | 室 | ・教師用机 | ・教師用椅子 | ・生徒用机, 椅子 | | |
| | | ・生徒用物入 | ・黒板 | ・掲示板 | | |
| 科学実験教室 | ・実験台 | ・生徒用物入 | ・デモンストレーション用机 | ・生徒用椅子 | | |
| | | ・黒板 | ・掲示板 | ・倉庫棚 | ・スチール棚 | |
| 事 | 務 | 員 | ・実験台 | ・生徒用物入 | ・デモンストレーション用机 | ・生徒用椅子 |
| | | | ・黒板 | ・掲示板 | ・倉庫棚 | ・スチール棚 |

(2) フィリピン国政府側負担工事等

1. 計画敷地の確保
2. 工事着工前の敷地の整地
3. 造園、塀等の付帯外構工事
4. 工事着工前の工事用進入道路の建設
5. 必要に応じて敷地への電力、水、排水その他必要な施設の引き込み
6. フィリピンの法律に順じた確認申請、完了届け等、総ての許可申請業務
7. 本計画で供与される施設と機材の維持管理に必要な予算と要員の確保
8. 本計画で供与される資材及び機材の通関、陸上げ、免税措置
9. 本計画に携わる日本人関係者の通関、国税、その他の免税措置
10. 本計画に携わる日本人関係者が業務を遂行するのに必要な同国への入国及び滞在に必要な便宜を講ずる事
11. 銀行取り決め手続き費用の負担
12. 本無償援助でまかなわれる校舎の建設、輸送、機材の据付け以外の総ての費用

6-3 事業実施計画

本計画に関する交換公文締結後、フィリピン国政府と選定された日本法人のコンサルタントの間で設計監理契約を結び、実施設計および入札図書作製業務に入る。事業計画については、日本側担当者と教育省及び公共事業道路省との間で事業工程の綿密な検討を行い、フィリピン国側負担工事の整地並びに敷地周辺インフラへの接続の着手時期等、総てにわたる綿密な工程の検討が必要である。施工計画の立案に先立ち、以下の検討を充分に行なう必要がある。

- 1) 本計画の最大の特徴はピコール地方全域に分散している72校の学校施設を短期間に建設することであり、それに見合った適切な施工体制、施工計画をたてる。
- 2) 本計画の各敷地には既存の学校施設があるため、日常の教育活動への影響を十分に考慮し、騒音・振動・塵埃等を最小とする施工方法を選定する。また生徒への安全性には十分な考慮をはらう。
- 3) 工期が雨期（10月～1月）にかかる場合の工事計画は重要であり、雨期による工事の遅延がないよう、施工計画を検討する。
- 4) 日本国内で調達されるプレファブ建材については日本国内において、十分な品質管理・製品検査等を実施し、現地でのトラブルがおきないようにする。
- 5) 工事全般にわたり、建設現場内の治安維持・盗難防止に対する配慮が必要である。
- 6) 施工にあたっては、現地の専門業者との協調が建設工事の成功に不可欠であり、元請と現地下請との役割分担の明確化と適正な人員配置に留意し、スムーズな監理が行なわれるような組織体制を組む。

7) 現地の労働者の作業能率は、タイ、インドネシア等の東南アジア諸国と同等で、適切な指導のもとでは高度な作業も可能である。労働能率は日本と比較すると2分の1と推定され、これらを考慮し、工事内容・工程計画に応じた職人の質と数を確保する必要がある。

6-4 資機材調達計画

(1) 資機材調達計画の方針

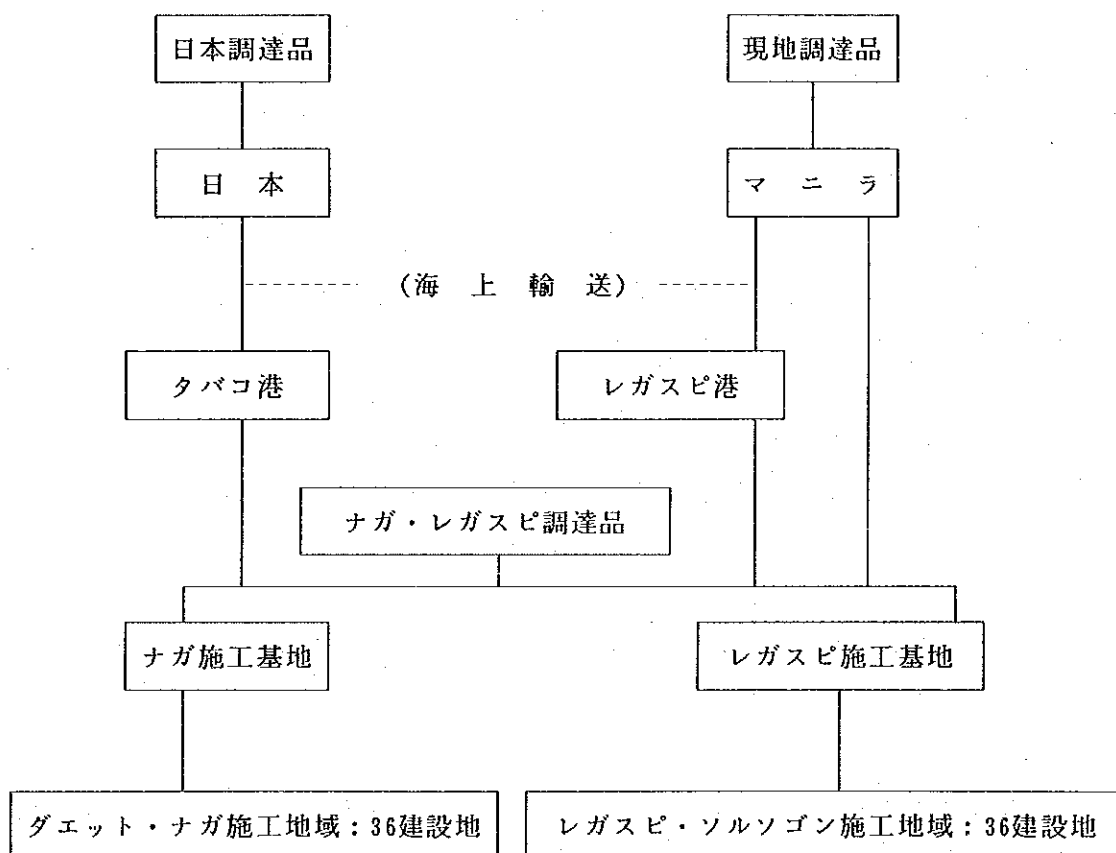
本計画においては、耐台風性能を確保するために不可欠なプレファブ建材は日本から調達し、その他の建設資材、および機材の調達に関しては、相手国の技術レベルに問題は少なく、また竣工引渡し後のフィリピン国側の維持管理を容易にするためにも、全て現地調達とする。

現地調達する建設資機材は、ほとんどのものがナガ市、レガスピ市にて調達可能であるが、品質の劣るものや数量的に不足するものに関してはマニラ市で調達する。

労務の調達についてはフィリピンには豊富な労働力が存在するが、プレファブ建材の建方指導等専門知識の必要なものに関しては必要に応じて日本からメーカーの技術者を派遣する必要がある。

建設資機材調達輸送計画は表6-2のとおりである。

表6-2 建設資機材調達輸送計画



(2) フィリピンにおける資機材調達事情

本計画に伴ない、フィリピンで調達する主要建築材料の品質・規格及び流通状況は以下の通りである。

a) セメント

アメリカ材料試験協会の規格によるが、品質には若干のばらつきがある。しかし強度に関しては問題は少ない。

メーカーは5～6社あるが、ビコール地方には工場も無く、レガスピ港まで海上輸送され、同港より陸上輸送されるため、品質の劣化、供給の遅れ等、調達計画には注意が必要である。

b) 骨材

砂利、川砂等はフィリピン全体では豊富であり質も安定しているが、ビコール地方では良質の砂利は少なく北部地域から産出されたものが使用されている。

c) 鉄筋

異形鉄筋が主なASTM規格によっているのでインチサイズである。強度的には問題はない。

d) 生コンクリート

マニラ首都圏ではレディーミクリストコンクリート（生コンクリート）が主流であるが、ビコール地方には、生コンクリートプラントが無いので生コンクリートミキサーを使用しての現場練りで打設する。

e) コンクリートブロック

フィリピンでは建物の外壁、間仕切り壁等にコンクリートブロックが多用されるのでメーカーは多数ある。しかし小規模メーカーが多いため、その品質にもばらつきが多く、選定には注意が必要である。

f) 木材・木工家具

建設用木材は豊富であり価格も安く、木工技術レベルも高い。

しかしビコール地方の家具工場は従業員数が10人以下の工場がほとんどであり、生産能力は低いので工場の選定には注意が必要である。

g) タイル類

国内生産品は色形状ともに種類が少なく、日本の製品と比べると寸法精度・品質共に劣るが、使用上特に問題はない。

h) 塗料

現地生産されているものは、気候に合わせて改良が加えられているので、輸入品より剝離の問題なども少ない。

i) 電線ケーブル

JIS・IEC規格に合った品質の製品が現地で調達可能である。

j) コンセント等電気部品

ほとんどが輸入品であるが、現地調達が可能である。

k) 照明器具

日熱灯具を除いて現地生産はされていないが、安価な輸入品が十分に調達可能である。

l) 配管類

PVC管、コンクリート管など現地生産されており、品質的にも問題はない。

m) 衛生器具

デザイン的には劣るが、品質等特に問題はない。

n) FRP水槽

輸入品が主であるが、現地で調達可能である。

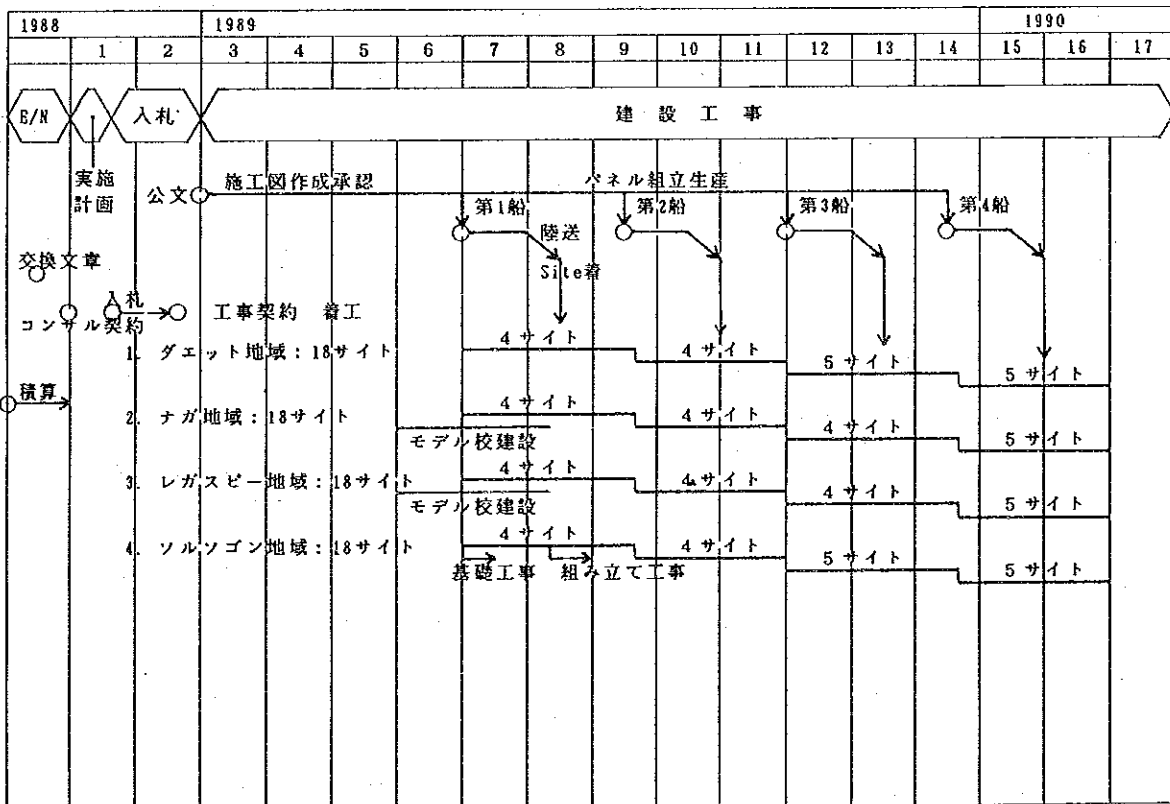
6-5 実施スケジュール

6-5-1 実施スケジュール

本計画の実施スケジュールは無償資金協力の仕組みにのっとり、日本国側、フィリピン国側のそれぞれの負担工事、および事務手続きが遅延なく行われることを前提としている。施行体制として、ダエット、ナガ、レガスビー、ソルソゴンの4地域に分け、72校の計画施設のうち、それぞれ約18校を担当させる。建設期間を11ヶ月と想定して、これを1期工事につき約3ヶ月の4期工事に分け、1期工事につき約5校の建設をする計画とする。

概略の実施行程表は表6-3の通りである。

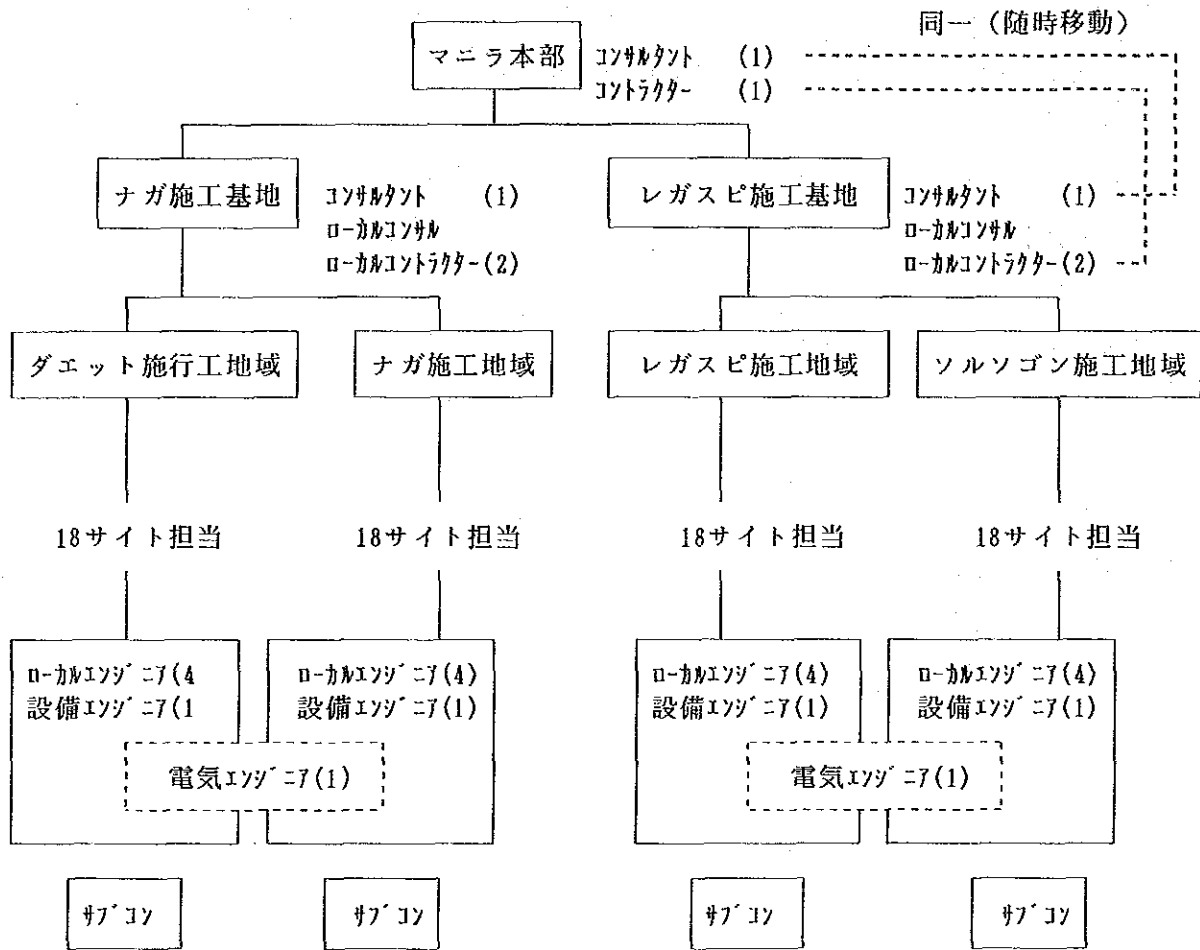
表6-3 実施工程表



6-5-2 施工監理体制

本計画は72の建設予定地がピコール地方に分散しているため、工程および品質の監理に、十分な体制をとることが重要である。現地人スタッフを含めたコンサルタントおよびコントラクターの監理体制を下に示す。

表6-4 施工監理体制組織表



6-6 概算事業費

本計画の実施に要する概算事業費は下記のとおりと見込まれる。

1) 日本側負担工事費

日本側負担工事の概算工事費総額は約25.77億円と見込まれる。

2) フィリピン国側負担工事費

フィリピン国側負担工事の概算工事費は総額2,970万円と見込まれる。

内訳は次の通りである。

敷地現場整地	475万円
既存建物撤去	145万円
給水工事	1,090万円
電気工事	570万円
外構工事	690万円

6-7 維持管理体制

ピコール地方の学校施設の維持管理は、公共事業道路省ピコール地方建設局によっておこなわれている。維持管理予算は教育省に割り当てられ、実際に行なわれた工事に対して、公共事業道路省に支払いがなされている。1988年度のピコール地方の学校施設の運営維持費の予算案として約11.24万ペソ（約6,822万円）が計上されている。又、自然災害に対する改修予算案としてフィリピン国全体で約4.42億ペソ（約26.87億円）が計上されている。

学校施設、教育機材家具の維持費は、5年以上経過した校舎について、1年当りその校舎の建設費の3%、同じく5年経過した教育機材に関しては、1年当りその価格の5%、1年以上経過した家具には家具の価格の2%必要といわれている。ピコール地方の公共事業道路省の見積りによると、5ヶ年間における1校舎に必要な運営管理費は表6-4のとおりである。

表6-4 5年間における校舎一棟当りの運営維持管理費

		金額
材料費	屋根ペンキ	12ガロン×220ペソ = 2,640ペソ
	壁・窓・床ペンキ	10ガロン×220ペソ = 2,200ペソ
	木製建具	木製ジャロジー3セット
		17㎡ ×140ペソ = 2,380ペソ
		その他の木製建具 = 1,000ペソ
	小計	8,220ペソ
労働費	ペンキ工事	
	ペンキ職人 2人	70.00ペソ/1日×5日 = 700ペソ
	大工 1人	70.00ペソ/1日×5日 = 210ペソ
	頭梁 1人	100.00ペソ/1日×5日 = 100ペソ
	小計	1,010ペソ
総計		10,000ペソ

本計画はいままでの台風によって破壊された学校施設の建て替えが主な対象となっており、また、本計画によって建設される学校施設には原則としてメンテナンスフリーとなるような検討が充分なされており、これらの学校施設の維持管理費用は、上記の予算内で充分賄えるものと判断される。

第7章 事業評価

第7章 事業評価

フィリピン国政府は教育・人材の開発をおしすすめ、教育状況を改善する努力を続けているが、いまだ初等、中等学校の数は不足しており、340万人もの就学適齢期の児童が教育をうけられていない状況にある。更に毎年の台風、特に昨年・一昨年の台風により、多数の初等・中等学校が被害をうけており、教室数の不足はさらに逼迫したものとなっている。フィリピン国政府にとって初等・中等学校の建設は急務な課題であるといえる。

(1) 事業効果

このような状況のもとで、第1期計画の対象地区であるピコール地方の72校をはじめ、ほぼフィリピン国全域におよぶ360校の初等・中等学校の校舎建設は以下の効果が期待できる。

- a) 第1期計画により建設される教室の数は初等学校74教室、中等学校163教室、合計237教室にのぼる。これらの教室に収容可能な生徒数は40人/1教室と仮定して合計9,480人となり、5ヶ年計画全体としては、47,400人に達し、フィリピン国の児童に対する教育機会の増大に大きく貢献する。
- b) フィリピン国土のほぼ全域におよぶ多数の学校施設の建設は、地元の労働者に雇用の機会を与え、また、プレファブ建材を除く現地での建設資材・機材の調達は同国の地方経済の活性化に貢献しうる。
- c) 本計画の学校施設は通常の授業（2部制、3部制を含む）の他に、近隣住民のための災害時における避難場所や集会の場所としての使用も予定されており、地域住民にも大きく貢献するものと思われる。

(2) 事業の妥当性

学校施設の増設に伴って必要となるものは、これを維持・運営するための教職員と維持管理費の確保である。本計画はフィリピン国政府が実施する学校建設計画の一環として提起されたものであり、要員計画と維持管理費についても、全体計画の中で計画されている。また、本計画はいままでの台風によって破壊された学校施設の建替えが主な対象となっており、従来の要員と予算で維持・運営が充分可能である。

本計画の維持管理費については、施設機材の選定にあたり最小限のコストで運営・維持ができるよう、原則としてメンテナンスフリーとなるような検討が充分なされ、総コストも極力おさえたい計画となっている。

以上のように、本計画の実施は各方面に大きな効果が期待でき、校舎の維持管理についても問題のない計画内容であることから、その妥当性は高く、中期国家開発計画上も大きな役割を果たすものと評価できる。

第8章 結論と提言

第8章 結論と提言

8-1 結 論

フィリピン共和国における学校施設の慢性的な不足は同国にとって大きな問題であり、昨年・一昨年の台風による学校施設への被害により、この問題は更に深刻なものとなっている。このような状況のもとに、本計画により、台風の被害の最も大きかったピコール地方に短期間に72校の学校施設を建設することは同地方の学校施設の不足を緩和し、より多くの児童に教育の機会を与えることとなり、ピコール地方の教育状況の改善に大きく寄与するものと思われる。

また国家経済局（NEDA：National Economic and Development Authority）が提起している中期国家開発計画の中においては、学校教育の充実がフィリピン国における人材開発につながる重要な柱であり、同国にとっては、産業の振興や経済の成長に力を注ぎつつ、国民の教育をいかに充実させるかが重要な課題となっている。

本計画の実施は同国の教育計画の達成に向けて欠くべからざるものであり、国家開発の推進に大きな役割を果たすものと思われる。したがって、本計画をわが国の無償資金協力案件として実施することには十分な妥当性と大きな意義があるものと判断される。

8-2 提 言

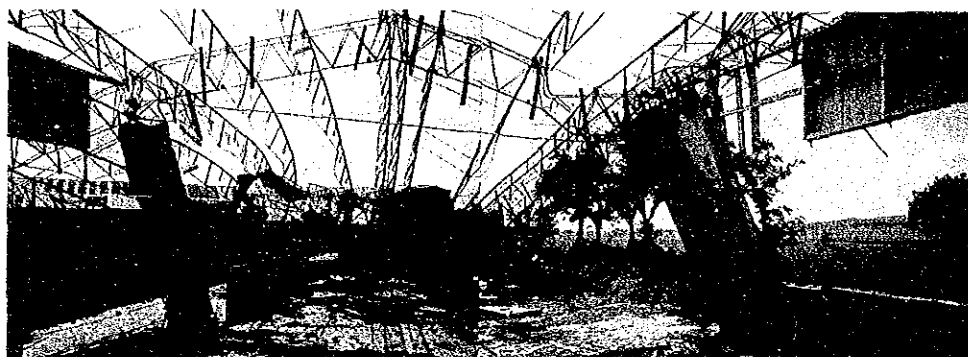
- (1) 本計画は日・比両国の努力により実施されるものであり、フィリピン国側の負担工事の確実な実施が本計画には不可欠なものである。特に工事着工前に行なわれる建設予定地の整地、建設予定地への工食用進入路の建設は遅滞なく実施されることが望まれる。また本計画の実施にあたり、教育省と公共事業道路省は綿密な打合せを行ない、各工程においてスムーズな工事の実施が行える体制をとることが望まれる。
- (2) 本計画によって建設される学校施設には原則としてメンテナンスフリーとなるような検討が充分なされているが、施設の引渡し後も、生徒の教育の一環に施設の清掃を取り入れるなど、きめの細かい施設の維持管理が望まれる。
- (3) フィリピン国政府は中期国家開発計画の中で、国民に均等な教育機会を与えることを計画しているが、この課題は、第1期計画としてピコール地方の初等・中等学校の建設をはじめとした第5期計画までの、ほぼフィリピン全域にわたる初等・中等学校の建設を実施して初めて可能となる。また、教育省は学校建設計画のうち、40%の学校施設の建設を日本の援助に期待しており本案件が5期を通して実施されるか、否かによってフィリピンの教育状況は大きな影響を受けるものと思われる。したがって、5期計画を全体として実施していくことが望ましく、その意義も大きいと思われる。

附属資料

附 属 資 料

1	写真	75
2	調査団の構成	79
3	現地調査日程	80
4	本計画当初対象校リスト	85
5	協議議事録	101
6	主要面談者リスト	114
7	収集資料統計表	116

学校施設の台風による被害状況（1）



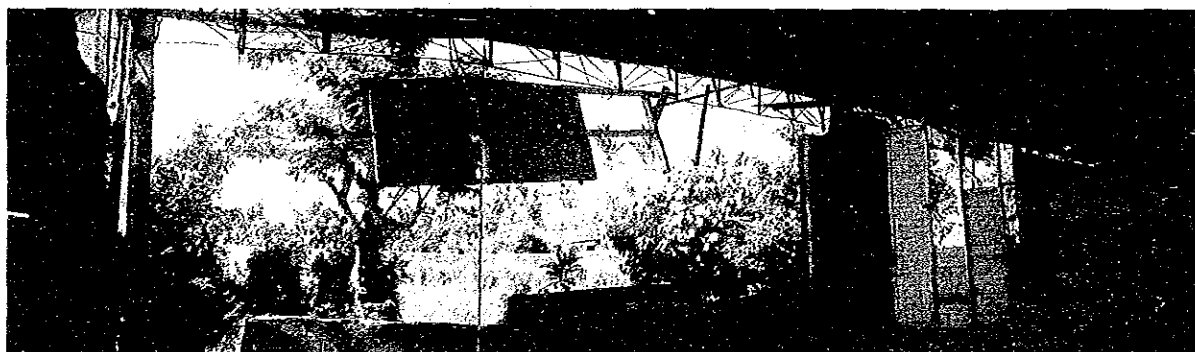
オアス地方工芸高等学校



オアス地方工芸高等学校



オアス地方工芸高等学校



オアス地方工芸高等学校

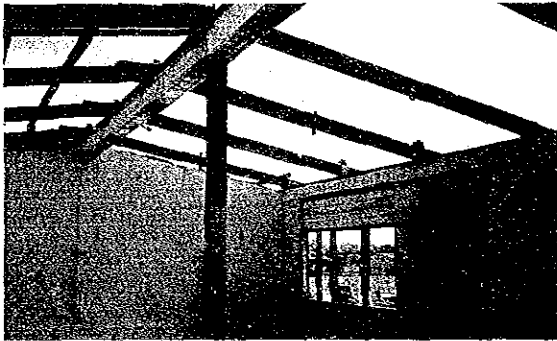


オアス南部中央学校：第1期計画対象校

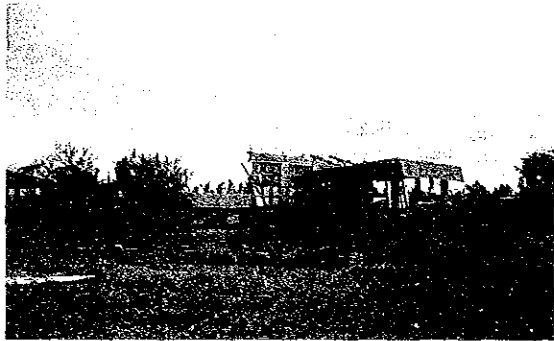
学校施設の台風による被害状況（2）



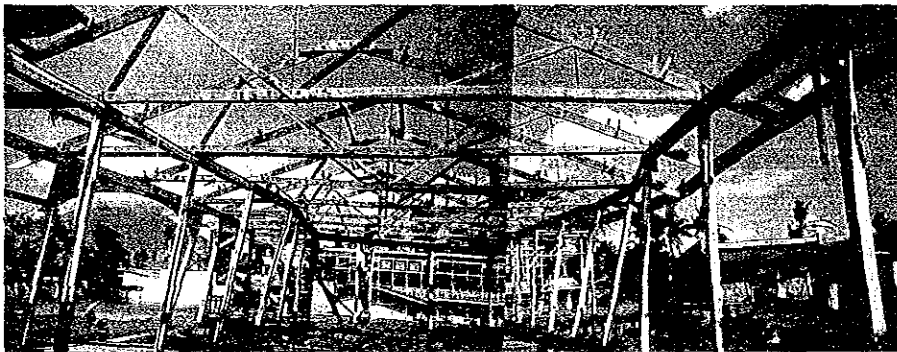
リガオ地方職業学校



リガオ地方職業学校



オアス南部中央学校：第1期計画対象校

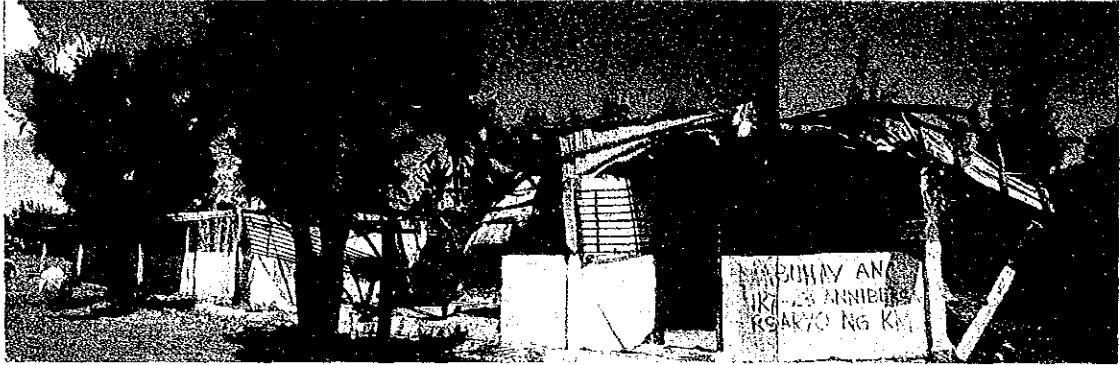


リガオ地方職業学校

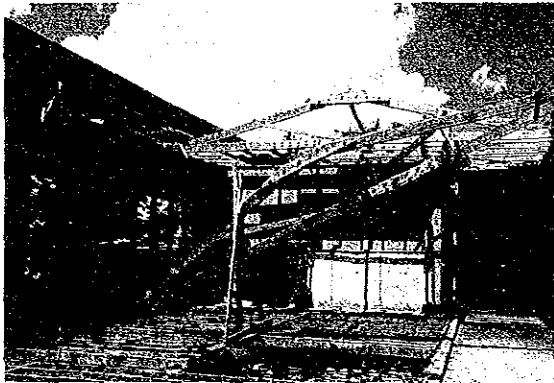


リガオ地方職業学校

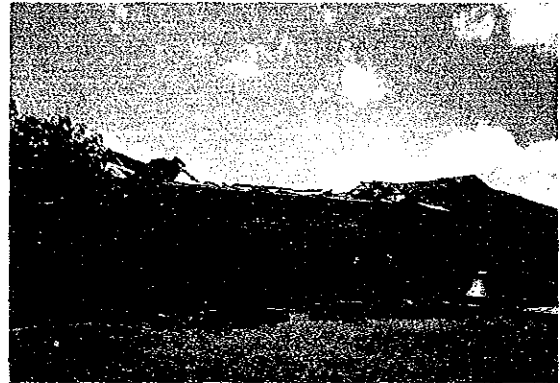
学校施設の台風による被害状況（3）



マラボグ・バラングイ高等学校：第Ⅰ期計画対象校



タバコ国立高等学校：第Ⅰ期計画対象校



タバコ国立高等学校：第Ⅰ期計画対象校



ダラガ北部中央学校：第Ⅰ期計画対象校

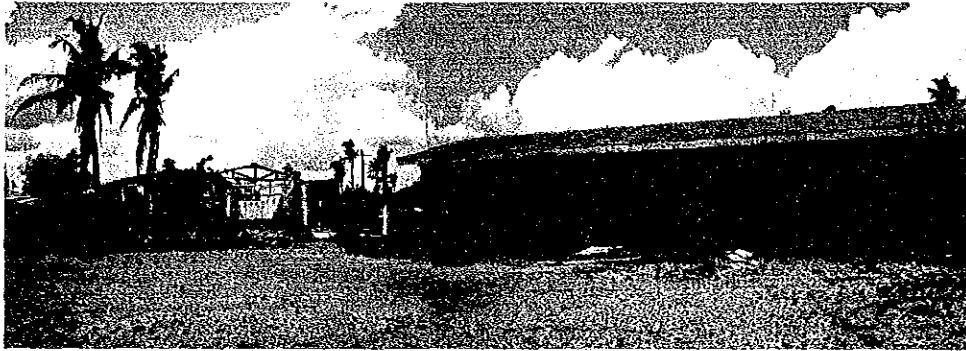


ボランギイ総合高等学校
：第Ⅰ期計画対象校

学校施設の台風による被害状況（４）



バロゴ初等学校：第Ⅰ期計画対象校



バロゴ初等学校：第Ⅰ期計画対象校



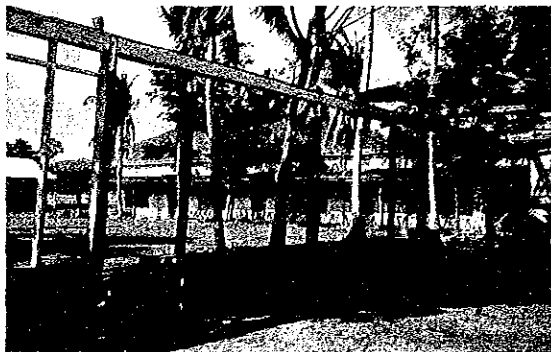
タバコ南部中央初等学校：第Ⅰ期計画対象校



タバコ南部中央初等学校：第Ⅰ期計画対象校



キノベダ東部中央初等学校



キノベダ東部中央初等学校

2 調査団の構成

基本設計調査団（1988年 6月15日～1988年 7月 4日）

団 長	力 石 寿 郎	国際協力事業団無償資金協力計画調査部 基本設計調査第二課
建材供与計画	青 木 朋 人	通商産業省通商政策局経済協力課事務官
建築計画	毛 利 武 信	株式会社 毛利建築設計事務所
積 算	國 田 直 敬	株式会社 毛利建築設計事務所
施工計画	佐々木史郎	株式会社 毛利建築設計事務所
建築設計	毛 利 信 弘	株式会社 毛利建築設計事務所

3 現地調査日程

日順	月 日	曜日	行 程	調 査 内 容
1.	1988年 6月15日	水	10:00 東京発 (PR-431) 13:15 マニラ着 17:15 マニラJICA事務所 ↓ 17:45	調査予定、調査方針打合せ (大島所員、斉藤所員)
2.	6月16日	木	9:00 教育省 ↓ 12:00 14:15 マニラJICA事務所 ↓ 15:00 ADB	インセプションレポート説明 要請内容検討打合せ 調査日程打合せ 要請内容説明 (宮本所長、大島所員、斉藤所員) ADBによる援助計画に関して打合せ
3.	6月17日	金	5:20 マニラ着 (PR-177) 6:10 レガスビ着 6:30 市内 ↓ 6:50 教育省第5地区 ↓ 事務所 7:20 8:25 ソルソゴン教育省 ↓ 事務所 9:15 9:25 ソルソゴンおよび ↓ アルバイ 17:10	建設地視察 要請内容検討打合せ 要請内容検討打合せ 建設地視察

日順	月 日	曜日	行 程	調 査 内 容
4.	6月18日	土	10:20 レガスピ発(PR-431) 13:15 マニラ着 16:30 市内 ↓ 18:30	道路事情について資料収集
5.	6月19日	日	10:00 ホテル ↓ 15:00 ホテル ↓ 19:00	資料整理 団内打合せ
6.	6月20日	月	9:00 教育省 ↓ 12:00 13:00 市内 ↓ 17:00	要請建物について打合せ マニラ市内学校施設視察
7.	6月21日	火	9:00 教育省 ↓ 12:00 12:00 市内 ↓ 16:00 ホテル	要請内容について打合せ 資料収集 資料整理、分析
8.	6月22日	水	9:00 教育省 ↓ 12:00 13:00 市内 ↓ 19:00 市内	要請内容およびスケジュールについて打合せ 建設関連資料収集(市内) 資料収集 事務次官 Dr. Arcelo 招宴

日順	月 日	曜日	行 程	調 査 内 容
9.	6月23日	木	10:00 教育省 ↓ 12:30 13:30 市内 ↓ 18:00 ホテル	質疑応答、討議 資料収集 建設費関連資料収集 団内打合せ、資料整理、分析
10.	6月24日	金	9:00 ホテル ↓ 14:00 教育省 ↓ 18:00 市内 ↓ 20:00	団内打合せ 資料整理、分析 ミニッツ打合せ、作成 調査団主催招宴（ミニッツ署名） （Dr. Arcelo, Mr. Ordonez, 力石団長）
11.	6月25日	土	9:00 ホテル ↓ 12:00 13:00 市内 ↓ 18:00 ホテル	団内打合せ 力石団長、青木団員帰国 建設費関連資料収集 資料整理、団内打合せ
12.	6月26日	日	9:00 ホテル ↓ 11:00 13:00 ホテル	団内打合せ 資料収集 資料整理、分析

日順	月 日	曜日	行 程	調 査 内 容
13.	6月27日	月	10:00 教育省 ↓ 12:30 13:30 市内 ↓ 17:00 18:00 ホテル	要請建物に対する討議 資料収集、現地コンサルタントと 打合せ 団内打合せ、資料分析
14.	6月28日	火	9:30 教育省 ↓ 13:00 14:00 ホテル ↓ 15:00	計画建物について討議 団内打合せ 資料整理、分析
15.	6月29日	水	6:20 マニラ発(PR-177) 7:10 レガスビ着 ↓ 9:00 教育省地方事務所 ↓ 10:00 公共事業道路省 ↓ 地方事務所 11:00 ↓ 13:00 ↓ 15:00 ↓ 16:30 教育省地方事務所	マニラ→レガスビー 打合せ 建設費関連資料収集 質疑、応答 タバコ港視察 レガスビー港視察 レガスビー水道局にて打合せ 打合せ
16.	6月30日	木	8:00 教育省地方事務所 ↓ 13:20 13:40 レガスビ発(PR1780) 14:30 マニラ着	学校データシート収集 地域監督官と打合せ レガスビー→マニラ

日順	月 日	曜日	行 程	調 査 内 容
17.	7月 1日	金	9:30 教育省 ↓ 12:00 13:00 公共事業道路省 ↓ 14:00 マニラJICA事務所 15:00 公共事業道路省 ↓	学校データシート収集 建築部にて打合せ 経過報告 建築部にて打合せ
18.	7月 2日	土	9:00 教育省 13:00 ホテル ↓ 16:00	学校データシート収集 団内打合せ 建設費関連資料整理 資料整理
19.	7月 3日	日	9:00 ホテル ↓ 13:00 市内 ↓ 16:00	団内打合せ 資料整理 建設費関連資料整理 資料整理
20.	7月 4日	月	10:00 マニラJICA事務所 14:20 マニラ発(PR-432) ↓ 19:15 成田着	調査報告

Republic of the Philippines
DEPARTMENT OF EDUCATION, CULTURE AND SPORTS
Region 4
Legazpi City

JAPANESE GRANT-IN-AID SCHOOL BUILDING PROGRAM
CY 1989

4 本計画当初対象校リスト

RECIPIENT SCHOOLS	DISTANCE IN KM. FROM THE TASHIRO PORT	ENROLLMENT 1987-1989	EXPECTED ENROLLMENT 1988-1989	NO. OF CLASSES 1987-1988	USABLE CLASSROOMS 1987-1988	DAMAGED BY RECENT TYPHOONS	CLASSROOMS NEEDED	CLASSROOMS AVAILABLE	ADDITIONAL LENGTH-METERS OF AVAILABLE SITE
1 BROADWAY EAST C/S, ALBAY	120 KM.	1,375	1,414	36	50	41	11	155	11 155 METERS
2 DARASH NORTH C/S, "	135 KM.	2,229	2,325	53	45	24	1	13	13 156 "
3 LIKAD WEST C/S, IBI "	162 KM.	1,879	1,946	56	52	48	1	29	29 160 "
4 OAS SOUTH C/S, "	167 KM.	898	930	28	36	33	1	15	15 157 "
5 EAST NORTH C/S, CAN. MONTE	1230 KM.	1,756	1,820	48	36	4	1	12	12 173 "
6 VINCENS C/S, "	1290 KM.	1,645	1,778	41	34	3	1	10	10 185 "
7 BATO SOUTH C/S, CAN. SUR	124 KM.	1,154	1,285	31	22	7	1	16	16 160 "
8 SAN JOSE E/S, (MARCOE STADIUM)	1122 KM.	653	718	18	18	8	1	8	8 158 "
9 NILAUR C/S, CAN. SUR	1135 KM.	1,080	1,127	30	27	3	1	6	6 159 "
10 CALABANG C/S, CAN. SUR	1147 KM.	1,077	1,184	30	32	12	1	12	12 160 "
11 VIAC PILOT SCHOOL, CATABORNE	156 KM. (SEA)	859	903	27	21	8	1	7	7 180 "
12 CARCAR C/S, SAN ANTONES	176 KM. "	488	534	15	12	6	1	6	6 180 "
13 TRAVESIA E/S, BUIHOPATAN, ALBAY	150 KM. "	937	1,200	24	20	14	1	14	14 160 "
14 MASRATA SOUTH C/S, "	1185 KM. "	2,790	2,818	73	83	19	1	19	19 175 "
15 BRERDY EAST C/S, "	1215 KM. "	421	505	12	11	11	1	11	11 180 "
16 BACON EAST C/S, SORSOGON	191 KM.	848	892	24	13	33	1	11	11 150 "
17 BANGAL EAST C/S, "	188 KM.	1,118	1,209	35	32	27	1	13	13 160 "
18 BALOG C/S, "	181 KM.	2,201	2,324	63	23	44	1	23	23 155 "
19 BUTAS E/S, BULAN SOUTH	1134 KM.	477	524	8	6	7	1	6	6 159 "
20 TRIGA CITY C/S,	197 KM.	631	694	18	18	8	1	8	8 156 "
21 BURGUNAYAN C/S, LEGAZPI CITY	140 KM.	956	1,051	25	20	11	1	11	11 157 "
22 NAGA CITY NORTH C/S,	1130 KM.	3,066	3,184	74	73	24	1	24	24 156 "

DEPARTMENT OF EDUCATION, CULTURE AND SPORTS
Region V
Laguna City

LIST OF SECONDARY SCHOOLS RECOMMENDED RECIPIENTS OF THE JAPAN TYFHOON-PROOF SCHOOL BUILDINGS

NAME OF SCHOOL	TYPE	MUNICIPALITY	SCHOOL SITE AREA IN HECTARES	TOTAL ENROLLMENT 1987-1988	NUMBER OF CLASSES	NUMBER OF TEACHERS	DISTANCE FROM TABACO PORT IN KILOMETERS	MEDIUM OF TRANSPORTATION	SITE PLAN SUBMITTED
SALRAY									
1 MARCIAL O. RAMOLA MEMORIAL SCHOOL	INAT.	IGUINOBATAN	8.03	2,759	60	91	95	LAND	/
2 POLANSUI GEN. COMPREHENSIVE H.S.	INAT.	IGOLANSUI	6.55	3,751	78	145	90	"	/
3 TABACO NATIONAL HIGH SCHOOL	INAT.	TABACO	10.30	3,786	82	106	1	"	/
4 STD. BONINGO MUNICIPAL HIGH SCHOOL	INUN.	STO. BONINGO	1.20	1,290	27	37	29	"	/
5 LISON AGRICULTURAL HIGH SCHOOL	INUN.	LISON	0.84	232	9	14	45	"	/
6 LISON MUNICIPAL TECH. VOC. SCHOOL	INUN.	LISON	1.07	1,017	22	33	32	"	/
7 GAS MUNICIPAL POLYTECHNIC H.S.	INUN.	GAS	4.00	892	15	15	35	"	/
8 CAERAN BARANBY HIGH SCHOOL	INHS	BRACRAY	1.90	440	9	12	30	WATER	/
9 JOVELLAR HNS	INHS	JOVELLAR	0.90	355	9	10	60	LAND	/
10 BALABOS HNS	INHS	DARASA	0.35	610	15	19	37	"	/
11 MALIPO HNS	INHS	IGUINOBATAN	1.03	303	6	9	52	"	/
12 MATACON HNS	INHS	IGOLANSUI	0.10	364	8	7	47	"	/
13 SAN ANTONIO HNS	INHS	TABACO	1.04	403	9	13	7	"	/
14 SAN FRANCISCO HNS	INHS	ANALILIPOT	1.38	544	12	19	6	"	/
15 SAN LORENZO HNS	INHS	TABACO	0.20	625	10	12	3	"	/
16 VILLAROSA HNS	INHS	IGAPU-BAPU	2.00	342	9	10	45	WATER	/
ICARABINES MARTE									
1 VINCENS HIGH SCHOOL	IPROV.	VINCENS	9.80	1,931	20	37	215	LAND	/
2 PASUD HNS	INHS	PASUD	1.00	768	16	19	194	"	/
3 BATOBALANI HNS	INHS	PABACALE	0.50	341	9	12	216	"	/
4 RIJAL HNS	INHS	STIA. ELENA	1.50	480	12	14	247	"	/

DEPARTMENT OF EDUCATION, CULTURE AND SPORTS

Region V
Legaspi City

LIST OF SECONDARY SCHOOLS RECOMMENDED RECIPIENTS OF THE JAPAN TYPHOON-PROOF SCHOOL BUILDINGS

NAME OF SCHOOL	TYPE	MUNICIPALITY	SCHOOL SITE AREA IN HECTARES	TOTAL ENROLLMENT 1987-1988	NUMBER OF CLASSES	NUMBER OF TEACHERS	DISTANCE FROM TABAGO PORT IN KILOMETERS	MEDIUM OF TRANSPORTATION	SITE PLAN SUBMITTED
COMBINES SUR									
1 HABUA NATIONAL HIGH SCHOOL	HAT. HABUA	HABUA	19.00	3,759	83	105	50	LANE	/
2 COLACLING BHS	BHS	LUPI	0.40	326	9	9	170	"	/
3 DEL SALLEGO BHS	BHS	DEL SALLEGO	0.50	467	12	11	200	"	/
4 MILAR BHS	BHS	MILAR	1.20	416	11	10	105	"	/
5 FALSANG BHS	BHS	ESULA	1.07	388	10	10	70	"	/
6 SALVACION BHS	BHS	BRATO	1.00	378	10	8	70	"	/
7 SALVACION BHS	BHS	TIRSON	5.00	352	10	12	105	"	/
8 SAN FERNANDO BHS	BHS	SAN FERNANDO	1.00	421	11	9	115	"	/
9 SAN ISIDRO BHS	BHS	LIBANAN	1.07	528	14	12	135	"	/
10 SAN RAMON BHS	BHS	LAGONDY	1.00	353	10	13	115	"	/
11 STA. JUSTINA BHS	BHS	BUHI	1.00	303	10	9	97	"	/
12 STG. THOMAS BHS	BHS	CARALIGAN	1.00	515	14	13	105	"	/
13 SIKUNIPPA BHS	BHS	DEL SALLEGO	1.00	306	10	9	180	"	/
14 THOMAS BHS	BHS	CARAMORAN	0.20	511	14	13	200	WATER	/
15 TINAMBAC BHS	BHS	TINAMBAC	4.00	667	15	21	150	LANE	/
CATANDUONES									
1 SUPANG-DATANG BHS	BHS	CARAMORAN	1.00	265	6	10	170	WATER/LANE	/

DEPARTMENT OF EDUCATION, CULTURE AND PS
 Region V
 Legazpi City

LIST OF SECONDARY SCHOOLS RECOMMENDED RECIPIENTS OF THE JAPAN TYHOON-PROOF SCHOOL BUILDINGS

NAME OF SCHOOL	TYPE	MUNICIPALITY	SCHOOL SITE AREA IN HECTARES	TOTAL ENROLLMENT 1987-1988	NUMBER OF CLASSES	NUMBER OF TEACHERS	DISTANCE FROM TABAGO PORT IN KILOMETERS	MEDIUM OF TRANSPORTATION	SITE PLAN SUBMITTED
MASABALE									
1 CATANGSAN NATIONAL HIGH SCHOOL	INST.	CATANGSAN	9.02	1,102	23	30	300	W/LAND	/
2 DIMASALANG HIGH SCHOOL	PRIV.	DIMASALANG	3.45	981	20	35	275	W/LAND	
3 ARROYO HIGH SCHOOL	PRIV.	ARROYO	5.55	1,315	26	47	250	W/LAND	
4 MANDAN BHS	BHS	MANDAN	4.25	556	12	17	300	W/LAND	
5 PULARUTA BHS	BHS	PULAR	1.00	564	11	14	300	W/LAND	
6 SAN PASCUAL BHS	BHS	SAN PASCUAL	1.00	524	12	20	350	W/LAND	
ISOROSOR									
1 PRIETO DIAZ HIGH SCHOOL	PRIV.	PRIETO DIAZ	1.04	755	16	19	130	LAND	
2 STA. MARCELA HIGH SCHOOL	PRIV.	STA. MARCELA	0.83	881	18	16	140	"	/
3 BARCELONA MUNICIPAL HIGH SCHOOL	MUN.	BARCELONA	4.19	985	19	21	105	"	
4 CUBBERO MUNICIPAL HIGH SCHOOL	MUN.	CUBBERO	1.00	570	14	13	55	"	
5 PILAR PRODUCTIVITY DEPT. H.S.	MUN.	PILAR	0.50	380	10	10	57	"	
6 BULACAD BHS	BHS	BULACAD	0.50	313	7	9	85	"	
7 SAN ISIDRO BHS	BHS	BULACAD	2.00	193	6	6	139	"	
LEGAZPI CITY									
1 PAS-ASA NATIONAL HIGH SCHOOL	INST.	LEGAZPI CITY	0.55	1,120	23	33	25	LAND	/

PROPOSED RECIPIENTS OF TYPHOON-RESISTANT SCHOOLBUILDINGS FROM THE JAPANESE GRANT-19-412 PROGRAM
PRIORITY LISTING OF SCHOOLS

PHASE II - DECS - REGIONS VIII, IV, II AND I

NAME OF SCHOOL	LOCATION	NO. OF PUPILS/STUDENTS - (ENROLLMENT - 1987-1988)	NO. OF CLASSES	NO. OF TEACHERS	NO. OF CLASSROOMS NEEDED	PRIORITY NUMBER
1. F. ABRIO MEN. SCH. OF ARTS & TRADES/QUEZON, EASTERN SAMAR		2,436	53	71	28	1
2. BALICUATRO NATIONAL VOC. SCHOOL	ALLEN, NORTHERN SAMAR	1,051	29	35	25	2
3. BONGARONG SCHOOL OF FISHERIES	BONGARONG, ORIENTAL MINDORO	805	20	27	26	3
4. SOV. F. LEVISTE MEN. HIGH SCHOOL	LENERO, BATAKAS	3,641	91	121	25	4
5. A. R. APACIBLE SCHOOL OF FISHERIES	INSUBUEN, BATAKAS	1,741	34	45	25	5
6. CALLAPAN SCHOOL OF ARTS & TRADES	CALLAPAN, ORIENTAL MINDORO	1,413	25	47	25	6
7. DABAY HIGH SCHOOL	DABAY, LEYTE	2,009	50	57	25	7
8. SUMEROY ASSOC. ENG. SCHOOL	PALAPAG, NORTHERN SAMAR	908	23	30	23	8
9. MARINQUE SCHOOL OF ARTS & TRADES	IBORG, MARINQUE	1,841	46	51	23	9
10. JORGE G. ELEJAR SCH. OF FISHERIES	TACKAHAYAN, QUEZON	557	16	22	23	10
11. MATUYATVA BRGY. HIGH SCHOOL	ITOPRINAG, MARINQUE	1,184	30	39	19	11
12. LOPEZ PROVINCIAL HIGH SCHOOL	LOPEZ, QUEZON	1,985	50	66	18	12
13. PEDRO REABOLLA MEN. AGRIC. COLLEGE	KATUBIS, NORTHERN SAMAR	691	17	23	17	13
14. CAPUL ASSOC. INDUSTRIAL SCHOOL	CAPUL, NORTHERN SAMAR	563	17	22	17	14
15. DULAG NATIONAL HIGH SCHOOL	DULAG, LEYTE	1,324	33	44	17	15
16. TANJUAN SCH. OF CRAFTSMANSHIP & H.I. TRAINING	ORICAL, OCCIDENTAL MINDORO	1,279	32	43	16	16
17. RICAL NATIONAL HIGH SCHOOL	ORICAL, OCCIDENTAL MINDORO	844	21	28	15	17
18. LOGC NATIONAL HIGH SCHOOL	IBLOC, ROMBLON	1,671	42	56	16	18
19. ROMBLON NATIONAL HIGH SCHOOL	ROMBLON, ROMBLON	1,500	38	50	16	19
20. SURAC NATIONAL HIGH SCHOOL	SURAC, QUEZON	2,217	55	74	14	20
21. SOBAYAN NATIONAL HIGH SCHOOL	ISERAYAN, OCCIDENTAL MINDORO	375	14	19	13	21
22. LURANG VOCATIONAL HIGH SCHOOL	LURANG, OCCIDENTAL MINDORO	548	14	18	13	22
23. MERIDA VOCATIONAL SCHOOL	MEYIDA, LEYTE	1,078	27	36	13	23
24. INFANTA PROVINCIAL HIGH SCHOOL	INFANTA, QUEZON	1,587	40	53	12	24
25. BATO SCHOOL OF FISHERIES	BATO, LEYTE	976	24	33	12	25
26. PANISAN BRGY. HIGH SCHOOL	PINAKALAYAN, ORIENTAL MINDORO	564	14	19	12	26
27. LEUTERGO BRGY. HIGH SCHOOL	ISOCORO, ORIENTAL MINDORO	660	17	22	11	27
28. MARSELON BRGY. HIGH SCHOOL	PINAKALAYAN, ORIENTAL MINDORO	553	14	19	10	28
29. BATIO PROVINCIAL HIGH SCHOOL	TIANGS, QUEZON	1,337	33	45	10	29
30. KANASA MUNICIPAL HIGH SCHOOL	KANASA, LEYTE	795	20	27	10	30

PROPOSED RECIPIENTS OF TYPHOON-RESISTANT SCHOOL BUILDINGS FROM JAPANESE GRANT-IN-AID PROGRAM
PRIORITY LISTING OF SCHOOLS

PHASE II - DECS - REGIONS VIII, IV, II AND I

NAME OF SCHOOL	LOCATION	NO. OF PUPILS/STUDENTS (ENROLLMENT - 1987-1988)	NO. OF CLASSES	NO. OF TEACHERS	NO. OF CLASSROOMS NEEDED	PRIORITY NUMBERS
131. BACHOTAN NATIONAL HIGH SCHOOL	LEACHTAN, LA UNION	2,021	51	67	10	31
132. HAKAPUYAT BRGY. HIGH SCHOOL	ISTA. CRUZ, MARINOUQUE	498	12	17	9	32
133. TALIPAN BRGY. HIGH SCHOOL	IPABELLAG, QUEZON	1,050	26	35	9	33
134. WRIGHT VERTICAL SCHOOL	IRWISHT, SAMAR	677	17	23	8	34
135. BORDO SCHOOL OF FISHERIES	ISORON, NORTHERN SAMAR	638	16	21	8	35
136. STA. CRUZ MUNICIPAL HIGH SCHOOL	ISTA. CRUZ, OCCIDENTAL MINDORO	403	10	13	8	36
137. SAN AGUSTIN BRGY. HIGH SCHOOL	IBAUDAN, ORIENTAL MINDORO	367	10	13	8	37
138. DAYABAN BRGY. HIGH SCHOOL	IDAYABAN, ORIENTAL MINDORO	352	9	12	8	38
139. WERRESELLO TRIBALDIA MEN. NAT. H. S.	ILUREL, BATAANGS	1,580	40	53	6	39
140. VILLAREAL MUNICIPAL HIGH SCHOOL	IVILLAREAL, SAMAR	530	13	17	7	40
141. BALANGIBA NATIONAL AGRIC. SCHOOL	IBALANGIBA, EASTERN SAMAR	560	14	19	7	41
142. PALUAN MUNICIPAL HIGH SCHOOL	IPALUAN, OCCIDENTAL MINDORO	353	9	12	7	42
143. SAN JOSE NAT. AGRIC. & IND. SCHOOL	ISAN JOSE, OCCIDENTAL MINDORO	333	8	11	7	43
144. ILAYA BRGY HIGH SCHOOL	ISOGAC, MARINOUQUE	272	7	9	7	44
145. MASACHINISI BRGY HIGH SCHOOL	IBONGBOND, ORIENTAL MINDORO	288	7	10	7	45
146. BAYPATIN BRGY. HIGH SCHOOL	IBOGARIC, BATAANGS	340	9	11	7	46
147. TALATISA BRGY. HIGH SCHOOL	IBOGARIC, BATAANGS	1,035	26	35	7	47
148. VILLA PAG-ASA BRGY. HIGH SCHOOL	IBANGUD, ORIENTAL MINDORO	274	7	9	6	48
149. KALITASAN BRGY. HIGH SCHOOL	IBONGBOND, ORIENTAL MINDORO	250	6	9	6	49
150. LUKSUNIH BRGY. HIGH SCHOOL	IBONLATASAN, BATAANGS	216	5	7	6	50
151. PAPA BRGY. HIGH SCHOOL	ILENERI, BATAANGS	458	11	15	6	51
152. GUINAYANGAN BRGY. HIGH SCHOOL	IBUNAYANGAN, QUEZON	697	17	23	6	52
153. LUSOGAN BRGY. HIGH SCHOOL	ITAGAN, QUEZON	762	19	25	6	53
154. MAGDINGAN BRGY. HIGH SCHOOL	IMAGDINGAN, ROMBLON	645	16	21	6	54
155. LONG NAT'L. SCHOOL OF FISHERIES	ILONG, OCCIDENTAL MINDORO	239	6	8	6	55
156. TILIK BARANGAY HIGH SCHOOL	ILUBANG, OCCIDENTAL MINDORO	207	6	8	6	56
157. ILING BARANGAY HIGH SCHOOL	ISAN JOSE, OCCIDENTAL MINDORO	229	6	8	6	57

PROPOS. RECIPIENTS OF TYPHOON-RESISTANT SCHOOLBUILDINGS FROM THE JAPANESE GOVERNMENT-IN-AID PROGRAM
 PRIORITY LISTING OF SCHOOLS

PHASE II - DECS - REGIONS VIII, IV, II AND I

NAME OF SCHOOL	LOCATION	NO. OF PUPILS/STUDENTS (ENROLLMENT - 1987-1988)	NO. OF CLASSES	NO. OF TEACHERS	NO. OF CLASSROOMS	PRIORITY NUMBER
158. SAN VICENTE BRY, HIGH SCHOOL	ISARAYAN, OCCIDENTAL MINDORO	192	5	5	5	58
159. TIGAY BARANGAY HIGH SCHOOL	ITDREJDS, MARINOUQUE	264	7	7	5	59
160. TABUM BARANGAY HIGH SCHOOL	ISTA. CRUZ, MARINOUQUE	240	6	6	6	60
161. DOLORES BARANGAY HIGH SCHOOL	ISTA. CRUZ, MARINOUQUE	230	6	6	6	61
162. SAN ISIDRO AGRIC. INDUSTRIAL SCHOOL	ISAN ISIBAO, NORTHERN SAMAR	445	11	13	5	62
163. R. LENTEANS MEN. SCHOOL OF FISHERIES	CALBAYOG CITY	467	12	15	6	63
164. SAMAR NAT'L SCH. OF ARTS & TRADES	ITRAFT, EASTERN SAMAR	492	12	16	5	64
165. CAR-ARID JUNIOR AGRICULTURAL COLLEGE	ISAN-AVID, EASTERN SAMAR	484	12	16	6	65
166. TIBAO BARANGAY HIGH SCHOOL	ITUBAO, LA UNION	577	14	19	6	66
167. SANDARA MUNICIPAL HIGH SCHOOL	IBANDARA, SAMAR	427	11	14	5	67
168. BONEBDO BARANGAY HIGH SCHOOL	IBONEBDO, CALBAYOG CITY	431	11	14	5	68
169. GIPOLAS NATIONAL TRADE SCHOOL	IGIPOLAS, EASTERN SAMAR	418	10	14	5	69
170. LAMASH SCH. OF CRAFTSMANSHIP & H. S.	ILAMASH, EASTERN SAMAR	400	10	13	5	70
171. IALAWIGH NATIONAL HIGH SCHOOL	ILALAWIGH, EASTERN SAMAR	395	10	13	5	71
172. HERNANI MUNICIPAL HIGH SCHOOL	IHERNANI, EASTERN SAMAR	378	9	13	5	72

PROPOSED PRIORITIES OF TYPHOON-RESISTANT SCHOOL BUILDINGS FROM JAPANESE GRANT-IN-AID PROGRAM
 PRIORITY LISTING OF SCHOOLS

PHASE III - DECS - REGIONS III, X AND XI

NAME OF SCHOOL	LOCATION	NO. OF PUPILS/STUDENTS (ENROLLMENT - 1987-1988)	NO. OF CLASSES	NO. OF TEACHERS	NO. OF CLASSROOMS NEEDED	PRIORITY NUMBER
1. JOSE ABAD SANTOS HIGH SCHOOL	SAN FERNANDO, PAMPANGA	9,435	234	315	80	1
2. SURIGAO DEL SUR INST. OF TECH.	DANTILAN, SURIGAO DEL SUR	1,300	33	43	51	2
3. TABON M. ESTRELLA BRGY. HIGH SCHOOL	ITELIG, SURIGAO DEL SUR	2,141	54	71	31	3
4. AQUINO MEMORIAL HIGH SCHOOL	CONCEPTION, TARLAC	3,642	91	121	30	4
5. ZARABOSA HIGH SCHOOL	ZARABOSA, NUEVA ECIZA	1,284	32	43	24	5
6. DR. RAMON DE SANTOS NAT. HIGH SCHOOL	DUPNAD, NUEVA ECIZA	1,000	25	33	19	6
7. CABIAO HIGH SCHOOL	CABIAO, NUEVA ECIZA	2,900	72	97	18	7
8. MANISA DUCUTAD BARANGAY HIGH SCHOOL	BARAYAT, PAMPANGA	923	20	27	17	8
9. CLAVER NATIONAL HIGH SCHOOL	SURIGAO DEL NORTE	746	19	25	16	9
10. VICTORIA HIGH SCHOOL	VICTORIA, TARLAC	2,322	56	77	15	10
11. DIMASAT MUNICIPAL HIGH SCHOOL	SAN JESSE, SURIGAO DEL NORTE	1,240	31	41	11	11
12. SAN RICARDO NATIONAL HIGH SCHOOL	ITALANERA, NUEVA ECIZA	714	18	24	11	12
13. CARASAT NAT. L. SCH. OF ARTS & TRADE	ICARASAT, SURIGAO DEL SUR	320	8	11	11	13
14. J.F. ELPA PROVINCIAL HIGH SCHOOL	ITARAS, SURIGAO DEL SUR	2,030	51	56	10	14
15. BEN. TIMIO NATIONAL HIGH SCHOOL	BEN. TIMIO, NUEVA ECIZA	1,898	47	63	10	15
16. STA. MARIA BARANGAY HIGH SCHOOL	MANCRESSE, PAMPANGA	475	12	16	10	16
17. SINTO BARANGAY HIGH SCHOOL	FLORIZABLANCA, PAMPANGA	448	11	15	10	17
18. SAN PABLO 2ND BARANGAY HIGH SCHOOL	ILUGAO, PAMPANGA	1,150	29	38	8	18
19. DONA JUANA CHICO BRGY. HIGH SCHOOL	ILUPAO, NUEVA ECIZA	1,065	27	36	6	19
20. O'DONNELL BARANGAY HIGH SCHOOL	ICAPAS, TARLAC	682	17	23	8	20
21. TELANG BARANGAY HIGH SCHOOL	ICORAZA, PAMPANGA	341	9	12	7	21
22. CONSTANZA BARANGAY HIGH SCHOOL	ICALIT, PAMPANGA	374	9	12	7	22
23. TALABUTA NORTE BRGY. HIGH SCHOOL	BEN. NATIVIDAD, NUEVA ECIZA	343	8	11	7	23
24. BETIS BARANGAY HIGH SCHOOL	IBUASIA, PAMPANGA	735	18	25	6	24
25. FUTLER SAN JOSE BRGY. HIGH SCHOOL	ITAEN, NUEVA ECIZA	600	15	20	6	25

PROPOSED RECIPIENTS OF TYPHOON-RESISTANT SCHOOLBUILDINGS FROM THE JAPANESE GRANT-IN-AID PROGRAM
PRIORITY LISTING OF SCHOOLS

PHASE III - DECS - REGIONS III, X AND XI

NAME OF SCHOOL	LOCATION	NO. OF STUDENTS/ENROLLMENT - 1987-1988	NO. OF CLASSES	NO. OF TEACHERS	NO. OF CLASSROOMS NEEDED	PRIORITY NUMBER
126. STD. DOMINGO NAT. TRADE SCHOOL	TARLAC, NUEVA ECIIJA	646	16	22	6	26
127. UNIDAD BARANGAY HIGH SCHOOL	ICAGAIT, SURIGAO DEL SUR	324	8	11	4	27
128. ANUCAO BARANGAY HIGH SCHOOL	TARLAC, TARLAC	306	8	10	6	28
129. TINAJERO BARANGAY HIGH SCHOOL	IBACOR, PAMPANGA	258	6	9	5	29
130. SAN RUEBE DAN BARANGAY HIGH SCHOOL	ILURAO, PAMPANGA	334	13	18	5	30
131. BURGOS BARANGAY HIGH SCHOOL	CORTES, SURIGAO DEL SUR	544	13	18	5	31
132. SAN FRANCISCO BRGY. HIGH SCHOOL	ISAN ANTON, NUEVA ECIIJA	509	13	17	5	32
133. MALLERA BARANGAY HIGH SCHOOL	ISAN FERRANDO, NUEVA ECIIJA	399	10	13	5	33
134. SAPANG BARANGAY HIGH SCHOOL	MECHORA, TARLAC	254	6	8	5	34
135. GEN. LUNA BARANGAY HIGH SCHOOL	ILLANERA, NUEVA ECIIJA	193	5	6	5	35
136. MARIBO PROVINCIAL HIGH SCHOOL	IMARIBO, SURIGAO DEL SUR	912	23	30	4	36
137. ALYKA-ABISO BARANGAY HIGH SCHOOL	TARLAC, TARLAC	528	13	18	4	37
138. LINGIG PROVINCIAL HIGH SCHOOL	LLINGIG, SURIGAO DEL SUR	508	13	17	4	38
139. SISON POBLACION BARANGAY HIGH SCHOOL	SURIGAO DEL NORTE	454	11	15	4	39
140. MAHIT NATIONAL HIGH SCHOOL	SURIGAO DEL NORTE	440	11	15	4	40
141. PULONG SANTO I BARANGAY HIGH SCHOOL	IPORAO, PAMPANGA	459	11	15	4	41
142. CADANG TETE BARANGAY HIGH SCHOOL	IMADABEBE, PAMPANGA	625	11	14	4	42
143. CARPO BARANGAY HIGH SCHOOL	IBAGUO, SURIGAO DEL NORTE	391	10	13	4	43
144. TABUNGAO BARANGAY HIGH SCHOOL	IBERENG, TARLAC	404	10	13	4	44
145. POTERO BARANGAY HIGH SCHOOL	IBACOLAN, PAMPANGA	428	10	14	4	45
146. MASCOB BARANGAY HIGH SCHOOL	IMALINDO, SURIGAO DEL NORTE	225	6	8	4	46
147. TITMAN BARANGAY HIGH SCHOOL	HINATMAN, SURIGAO DEL SUR	149	4	5	4	47
148. BUENLAG BARANGAY HIGH SCHOOL	IBERENG, TARLAC	157	4	5	4	48
149. BARCELONA BARANGAY HIGH SCHOOL	LINGIG, SURIGAO DEL SUR	159	4	5	4	49
150. BARCELONA BARANGAY HIGH SCHOOL	ISTA, IBACIA, TARLAC	136	3	5	4	50
151. ISASAYA BARANGAY HIGH SCHOOL	HINATMAN, SURIGAO DEL SUR	134	3	4	4	51

PROPOSED RECIPIENTS OF TYPHOON-RESISTANT SCHOOLBUILDINGS FROM THE JAPANESE GRANT-IN-AID PROGRAM
PRIORITY LISTING OF SCHOOLS

PHASE III - DECS - REGIONS III, X AND XI

NAME OF SCHOOL	LOCATION	NO. OF PUPILS/STUDENTS - ENROLLMENT - 1967-1968	NO. OF CLASSES	NO. OF TEACHERS	NO. OF CLASSROOMS NEEDED	PRIORITY NUMBER
152. DONA ERMEN BARANGAY HIGH SCHOOL	ICARMEY, SURIGAO DEL SUR	125	3	3	4	52
153. LIBERTY BARANGAY HIGH SCHOOL	ILBRETO, SURIGAO DEL NORTE	85	2	2	3	53
154. RANOS BARANGAY HIGH SCHOOL	IRANOS, TARLAC	434	11	11	14	54
155. ALESRIA BARANGAY HIGH SCHOOL	IALESRIA, SURIGAO DEL NORTE	345	9	9	12	55
156. LORETO MUNICIPAL HIGH SCHOOL	ILORETO, SURIGAO DEL NORTE	311	8	8	10	56
157. SALVACION BARANGAY HIGH SCHOOL	ISAN REUSTIN, SURIGAO DEL SUR	104	3	3	3	57
158. TUBOD BARANGAY HIGH SCHOOL	ITUBOD, SURIGAO DEL NORTE	838	21	21	28	58
159. ASA BARANGAY HIGH SCHOOL	ITABARAN, SURIGAO DEL NORTE	771	19	19	25	59
160. MALINDO BARANGAY HIGH SCHOOL	IMALINDO, SURIGAO DEL NORTE	684	17	17	23	60
161. TAG-ABACA BARANGAY HIGH SCHOOL	ITAG-ABACA, SURIGAO DEL NORTE	508	13	13	17	61
162. CARRASCAL MUNICIPAL HIGH SCHOOL	ICARRASCAL, SURIGAO DEL SUR	454	11	11	15	62
163. TIMANDWA BARANGAY HIGH SCHOOL	ITIMANDWA, SURIGAO DEL NORTE	427	10	10	14	63
164. LADY BARANGAY HIGH SCHOOL	ITAGO, SURIGAO DEL SUR	265	7	7	9	64
165. LADY BARANGAY HIGH SCHOOL	ICAPAS, TARLAC	229	5	5	8	65
166. CADIANGAD BARANGAY HIGH SCHOOL	ICADIANGAD, SURIGAO DEL NORTE	258	6	6	9	66
167. MANDABE BARANGAY HIGH SCHOOL	ILINGIS, SURIGAO DEL SUR	194	5	5	6	67
168. CONTARPOY BARANGAY HIGH SCHOOL	IMALINDO, SURIGAO DEL NORTE	178	4	4	6	68
169. SUENAVISTA BARANGAY HIGH SCHOOL	ITANDAS, SURIGAO DEL SUR	170	4	4	6	69
170. LABISAN BARANGAY HIGH SCHOOL	ISISLIS, SURIGAO DEL SUR	129	3	3	4	70
171. RITAL MUNICIPAL HIGH SCHOOL	IRITAL, SURIGAO DEL NORTE	129	3	3	4	71
172. MELGAR BARANGAY HIGH SCHOOL	IMELGAR, SURIGAO DEL NORTE	96	2	2	3	72

PHASE III - 72 UNITS

1. REGION III - NUEVA ECJIA, PANANAG, TARLAC - 36
2. REGION X - SURIGAO DEL NORTE - 18
3. REGION XI - SURIGAO DEL SUR - 18

PROPOSED RECIPIENTS OF TYPHOON-RESISTANT SCHOOLBUILDINGS FROM THE JAPANESE BRANT-IN-AID PROGRAM
PRIORITY LISTING OF SCHOOLS

PHASE IV - NEEDS - REGION VI

NAME OF SCHOOL	LOCATION	NO. OF PUPILS/STUDENTS - ENROLLMENT - (1987-1988)	NO. OF CLASSES	NO. OF TEACHERS	NO. OF CLASSROOMS NEEDED	PRIORITY NUMBER
1. DONALD V. VOCATIONAL & TECH. SCHOOL	IRUKALAG, ILOILO	1,642	41	55	62	1
2. ANTIGUE NATIONAL SCHOOL	ISMA JOSE, ANTIGUE	4,653	116	155	58	2
3. SOUTHERN ILOILO POLYTECHNIC COLLEGE	MIYASA, ILOILO	1,954	49	65	58	3
4. NORTHERN ANTIGUE VOCATIONAL SCHOOL	ICULASI, ANTIGUE	1,050	26	35	49	4
5. LEON NATIONAL COLLEGE & ABAI.	ILEON, ILOILO	1,115	28	37	42	5
6. ALTAVALO NATIONAL HIGH SCHOOL	HALTAG, AKLAN	1,798	43	57	26	6
7. PANITAN BARANGAY HIGH SCHOOL	PANITAN, CAPIZ	1,168	29	39	25	7
8. JASE HIGH SCHOOL	ILOILO CITY	21,418	60	714	23	8
9. LAMBUNAO INST. OF SCIENCE & TECH.	LAMBUNAO, ILOILO	2,157	53	71	23	9
10. SAN JORDAN SCHOOL OF FISHERIES	SAN JORDAN, ILOILO	500	15	20	20	10
11. IVISAN NATIONAL HIGH SCHOOL	IVISAN, CAPIZ	600	15	20	20	11
12. PORTVEDRA BARANGAY HIGH SCHOOL	PORTVEDRA, CAPIZ	1,014	25	34	19	12
13. NUNANCIA NATIONAL SCH. OF FISHERIES	ILOILO	444	11	15	19	13
14. EMARTER BARANGAY HIGH SCHOOL	EMARTER, CAPIZ	933	23	31	18	14
15. BUKUNGA VOCATIONAL SCHOOL	BUKUNGA, AKLAN	846	18	22	17	15
16. MANDURRIAO HIGH SCHOOL	ILOILO CITY	1,287	31	41	16	16
17. ANTIGUE COLLEGE OF AGRICULTURE	ANTIGUE, ANTIGUE	505	13	17	15	17
18. LA PAL HIGH SCHOOL	ILOILO CITY	1,691	42	56	14	18
19. MALINGO SCHOOL OF PHIL. CRAFTSMAN	MALINGO, AKLAN	476	12	14	11	19
20. SIGMA NATIONAL HIGH SCHOOL	SIGMA, CAPIZ	1,243	31	41	10	20
21. VICTORIANO SALCEDO NAT'L. HIGH SCHOOL	MARZO, ILOILO	1,202	30	40	8	21
22. TUBESAN MUNICIPAL HIGH SCHOOL	TUBESAN, ILOILO	982	25	33	8	22
23. STA. JUSTA BARANGAY HIGH SCHOOL	ITIBIDAO, ANTIGUE	366	10	13	7	23
24. CALUYA BARANGAY HIGH SCHOOL	CALUYA, ANTIGUE	350	9	12	7	24
25. LENERY NATIONAL HIGH SCHOOL	LENERY, ILOILO	838	21	28	8	25

PROPOSED RECIPIENTS OF TYPHOON-RESISTANT SCHOOLBUILDINGS FROM THE JAPANESE GRANT-IN-AID PROGRAM
PRIORITY LISTING OF SCHOOLS

PHASE IV - DECS - REGION VI

NAME OF SCHOOL	LOCATION	NO. OF PUPILS/STUDENTS (ENROLLMENT - 1967-1968)	NO. OF CLASSES	NO. OF TEACHERS	NO. OF CLASSROOMS	PRIORITY NUMBER
126. DR. JOSE SUBSTENER MORTFORD N. H. S. ISARDTAC NUEVO, ILOILO		417	10	14	6	26
127. SAN NICOLAS NATIONAL HIGH SCHOOL, IAPAL, CAPIZ		335	8	11	6	27
128. BARANG-SANE BARANGAY HIGH SCHOOL, ISAN BENIBID, ANTIQUE		298	7	10	6	28
129. LINARAN MORTE BARANGAY HIGH SCHOOL (KALIBO), Aklan		235	7	10	6	29
130. NAAYON BARANGAY HIGH SCHOOL, IMAAYON, CAPIZ		1,160	29	32	3	30
131. PALACA-BANILISA BARANGAY HIGH SCH., NIASAG, ILOILO		360	9	12	3	31
132. NALONGY BARANGAY HIGH SCHOOL, IDAD, CAPIZ		340	9	11	3	32
133. ASTORSA BARANGAY HIGH SCHOOL, HUNARAG, CAPIZ		298	7	10	3	33
134. DELA PAZ BARANGAY HIGH SCHOOL, IEMARTE, ILOILO		230	6	8	3	34
135. INARA BARANGAY HIGH SCHOOL, IBARGA, AKLAN		324	6	8	3	35
136. VALDEERRERA MUNICIPAL HIGH SCHOOL, VALDEERRERA, ANTIQUE		330	6	8	5	36
137. BURGESSAN BARANGAY HIGH SCHOOL, IUNARAG, CAPIZ		332	6	9	5	37
138. BARASMAN BARANGAY HIGH SCHOOL, ITOBIAS FORMIER, ANTIQUE		252	6	8	3	38
139. MIELEA BARANGAY HIGH SCHOOL, ITOBIAS FORMIER, ANTIQUE		221	6	7	3	39
140. JOSE ESCOBEDO BRGY. HIGH SCHOOL, IBALETE, AKLAN		222	6	7	5	40
141. KILAN BARANGAY HIGH SCHOOL, ILEHERY, ILOILO		219	5	7	5	41
142. NIFONA BARANGAY HIGH SCHOOL, IPONTEVEDRA, CAPIZ		498	17	23	4	42
143. BINGAYAN NATIONAL HIGH SCHOOL, BINGAYAN, ILOILO		644	16	21	4	43
144. COL. RUPERTO ABELLA BRGY. HIGH SCH., ILAGA-AN, ANTIQUE		519	13	17	4	44
145. PILI BARANGAY HIGH SCHOOL, IAJUY, ILOILO		243	6	8	4	45
146. CARWALARA BARANGAY HIGH SCHOOL, IMAAYON, CAPIZ		214	5	7	4	46
147. CADELARIA BARANGAY HIGH SCHOOL, IAPAL WEST, CAPIZ		212	5	7	4	47
148. DON BENJAMIN JALANDONI BRGY. H. S. IISARRAG		214	5	7	4	48
149. FELICINA MONTIOLA BRGY. HIGH SCHOOL (CORATION), ILOILO		150	4	5	4	49
150. LUPERO BARANGAY HIGH SCHOOL, IJAMINDAN, CAPIZ		175	4	6	4	50
151. SCHANO BRGY. HIGH SCHOOL, IBER WASHINGTON, AKLAN		165	4	6	4	51

PROPOSED RECIPIENTS OF TYPHOON-RESISTANT SCHOOL BUILDINGS FROM THE JAPANESE GRANT-IN-AID PROGRAM
PRIORITY LISTING OF SCHOOLS

PHASE IV - DECS - REGION VI

NAME OF SCHOOL	LOCATION	NO. OF ENROLLMENT - 1987-1988	NO. OF CLASSES	NO. OF TEACHERS	NO. OF CLASSROOMS NEEDED	PRIORITY NUMBER
152. PAMAYAKAN BARANGAY HIGH SCHOOL	PAMAYAKAN, Aklan	129	3	3	4	52
153. CAMEBUNAN BARANGAY HIGH SCHOOL	ITAPAI EAST, CAPIZ	133	3	3	4	53
154. PARTITION MUNICIPAL HIGH SCHOOL	ISUMBEL, Iloilo	138	3	3	5	54
155. BUNG NATIONAL HIGH SCHOOL	ISAN REMEDIO, ANTIQUE	365	7	7	12	55
156. PASA-PASA BARANGAY HIGH SCHOOL	ISIBALON, ANTIQUE	330	8	8	11	56
157. SANDANGAN BARANGAY HIGH SCHOOL	IBANGA, Aklan	200	5	7	7	57
158. UNION BARANGAY HIGH SCHOOL	LIBERTAD, ANTIQUE	200	5	7	7	58
159. NAILE BARANGAY HIGH SCHOOL	IBAJAY, Aklan	177	4	6	6	59
160. SAN FERDINAND BARANGAY HIGH SCHOOL	ISAN BEE, ANTIQUE	326	8	11	11	60
161. BACUTAN BARANGAY HIGH SCHOOL	DUHARAD, CAPIZ	314	8	10	10	61
162. BATAK NATIONAL HIGH SCHOOL	IBATAN, Aklan	275	7	9	9	62
163. SALIT BARANGAY HIGH SCHOOL	IBANGSAD, CAPIZ	285	7	10	10	63
164. TINGOG BARANGAY HIGH SCHOOL	ISULASI, ANTIQUE	243	6	8	8	64
165. UNIDOS BARANGAY HIGH SCHOOL	IBRAS, Aklan	191	5	6	6	65
166. WALDO BARANGAY HIGH SCHOOL	IBAJAY, Aklan	206	5	7	7	66
167. CALIZO BARANGAY HIGH SCHOOL	IBALETE, Aklan	160	4	5	5	67
168. SOUTHERN BUSHYONG BRST. HIGH SCHOOL	IBUSAYAS, ANTIQUE	156	4	5	5	68
169. HAILO BARANGAY HIGH SCHOOL	IBAJAY, Aklan	135	3	3	3	69
170. BRAS-ROSA BARANGAY HIGH SCHOOL	IBRIGAS FORMIER, ANTIQUE	104	3	3	3	70
171. ISCADO BARANGAY HIGH SCHOOL	IBRIGAS FORMIER, ANTIQUE	70	2	2	2	71
172. PUTIAN BARANGAY HIGH SCHOOL	IPANTIAN, CAPIZ	30	1	1	1	72

PHASE IV - REGION VI - 72 UNITS

1. ILOILO - 21
2. AKLAN - 15
3. CAPIZ - 16
4. ANTIQUE - 18

PHASE V - 72 SCHOOLBUILDINGS

REGION I - BENGUET, ARA, MT. PROVINCE
35 UNITS

PROPOSED RECIPIENTS OF TYPHOON-RESISTANT SCHOOLBUILDINGS UNDER THE JAPANESE GRANT-IN-AID PROGRAM

REGION II - ISABELA, CAGAYAN

PRIORITY LISTINGS OF SCHOOLS

35 UNITS

NO. OF PUPILS/STUDENTS - 1987-1988?	NO. OF CLASSES	NO. OF TEACHERS	NO. OF CLASSROOMS KEPT	PRIORITY NUMBER
1,652	41	55	21	1
1,258	31	42	12	2
1,087	27	36	11	3
727	23	31	11	4
903	23	30	11	5
481	17	23	9	6
443	11	15	9	7
1,400	32	47	8	8
995	23	30	8	9
635	16	21	8	10
614	15	20	6	11
713	18	24	7	12
446	11	15	7	13
513	13	17	6	14
439	11	15	6	15
438	11	15	6	16
428	11	14	6	17
311	9	10	6	18
289	7	10	6	19
907	27	30	5	20
413	10	14	5	21
400	10	13	5	22
392	10	13	5	23
417	10	14	5	24
416	10	14	5	25

PHASE V - 72 SCHOOL BUILDINGS

REGION I - BENSUET, ARAA, MT. PROVINCE

36 UNITS

REGION II - ISABELA, CAGAYAN

36 UNITS

PROPOSED RECIPIENTS OF TYPHOON-RESISTANT SCHOOL BUILDINGS FROM THE JAPANESE GRANT-IN-AID PROGRAM
PRIORITY LISTING OF SCHOOLS

NO. OF	NO. OF	NO. OF	NO. OF	NO. OF	NO. OF	NO. OF	PRIORITY
1987-1988	CLASSES	TEACHERS	CLASSROOMS	NEEDED	NEEDED	NEEDED	NUMBER
126. ANPUSOGAN BSY. HIGH SCHOOL	256	6	9	5	26		
127. NORTHERN ARAA NATIONAL HIGH SCHOOL	705	18	24	4	27		
128. ARAA HIGH SCHOOL	511	13	17	4	28		
129. KARLIG BSY. HIGH SCHOOL	355	10	12	4	29		
130. ABUSING BSY. HIGH SCHOOL	348	9	12	4	30		
131. STA. ANA BSY. HIGH SCHOOL	331	8	11	4	31		
132. SAN AGUSTIN NATIONAL HIGH SCHOOL	300	8	10	4	32		
133. GRAD BSY. HIGH SCHOOL	305	8	10	4	33		
134. SAN ANTONIO BSY. HIGH SCHOOL	285	7	10	4	34		
135. REKEDOR BSY. HIGH SCHOOL	181	5	6	4	35		
136. EVELIO JAVIER BSY. HIGH SCHOOL	192	5	6	4	36		
137. KIBURGAN NATIONAL HIGH SCHOOL	197	5	7	4	37		
138. TAGAYUD BSY. HIGH SCHOOL	198	5	7	4	38		
139. CABATOGAN BSY. HIGH SCHOOL	185	5	6	4	39		
140. PARAYUD BSY. HIGH SCHOOL	183	4	5	4	40		
141. TIENGO BSY. HIGH SCHOOL	142	4	5	4	41		
142. PASLA BSY. HIGH SCHOOL	167	4	6	4	42		
143. SUSUIAS-LOO ARAA-1RD. SCHOOL	1,544	41	55	3	43		
144. MARAYAN NATIONAL HIGH SCHOOL	787	20	26	3	44		
145. ALEJO PADALIO BSY. HIGH SCHOOL	510	13	17	3	45		
146. GUMINADAN BSY. HIGH SCHOOL	487	12	16	3	46		
147. PILAR RURAL HIGH SCHOOL	343	9	11	3	47		
148. EASTERN BONTOC NAT. AGR. VOC. SCHOOL	374	9	12	3	48		
149. MACOMADON TRADE BSY. HIGH SCHOOL	246	6	8	3	49		
150. GADU BSY. HIGH SCHOOL	244	6	8	3	50		
151. MARINI BSY. HIGH SCHOOL	239	6	8	3	51		

PHASE V - 72 SCHOOLBUILDINGS

REGION I - BENGUET, ARA, MT. PROVINCE

36 UNITS

REGION II - ISABELA, CAGAYAN

36 UNITS

POSSIBLE RECIPIENTS OF TYPHOON-RESISTANT SCHOOLBUILDING FROM THE JAPANESE GRANT-IN-AID PROGRAM
PRIORITY LISTING OF SCHOOLS

NO. OF SCHOOLS	NAME OF SCHOOL	LOCATION	NO. OF PUPILS/STUDENTS (ENROLLMENT - 1947-1948)	NO. OF CLASSES	NO. OF TEACHERS	NO. OF CLASSROOMS NEEDED	PRIORITY NUMBER
152.	BIDRANG BOY. HIGH SCHOOL	IFAMPLOHA, CAGAYAN	151	5	8	3	52
153.	CARLAY BOY. HIGH SCHOOL	ISANTIASO, ISABELA	235	4	8	3	53
154.	SEN ISIBO BOY. HIGH SCHOOL	ISAN ISIBO, ARA	187	5	5	3	54
155.	DORFANDA BOY. HIGH SCHOOL	ISAN AUSTIN, ISABELA	202	5	7	3	55
156.	PALAYAN BOY. HIGH SCHOOL	ALICIA, ISABELA	215	5	7	3	56
157.	IPIL BOY. HIGH SCHOOL	ISONASA, CAGAYAN	146	4	6	3	57
158.	ILLUSO BOY. HIGH SCHOOL	INITAL, CAGAYAN	152	4	5	3	58
159.	SINIFISIP BOY. HIGH SCHOOL	BINGUARS, BENGUET	132	3	4	3	59
160.	BAKUN BOY. HIGH SCHOOL	IRAKUN CENTRAL, BENGUET	116	3	4	3	60
161.	BULBOLD BOY. HIGH SCHOOL	ITLOR, ARA	116	3	4	3	61
162.	ROLINAY BOY. HIGH SCHOOL	ISOLINAY, ARA	100	3	3	3	62
163.	TURA MUNICIPAL HIGH SCHOOL	TURA, BENGUET	245	6	8	2	63
164.	SST. PROSPERO BELLO BOY. HS	IGRES, ISABELA	183	5	6	2	64
165.	CAGUATARA BOY. HIGH SCHOOL	ITADIAN, MT. PROVINCE	208	5	7	2	65
166.	FARALA BOY. HIGH SCHOOL	IMALUPITIP, ILOGON, BENGUET	200	5	7	2	66
167.	MADUAY BOY. HIGH SCHOOL	ISALCAPAN, CAGAYAN	154	4	5	2	67
168.	CIDALORIA BOY. HIGH SCHOOL	IANGADANAN, ISABELA	178	4	6	2	68
169.	WELIA MARCOS BOY. HIGH SCHOOL	ISCHAGUE, ISABELA	165	4	6	2	69
170.	ITADIAN SCHOOL OF ARTS AND TRADES	ITADIAN, MT. PROVINCE	533	15	19	3	70
171.	JOSE MENCIO NATIONAL HIGH SCHOOL	ITAYO, BENGUET	485	12	16	3	71
172.	BACCARI MAT. SSR. TRADE SCHOOL	IRACCARI, MT. PROVINCE	348	9	12	3	72

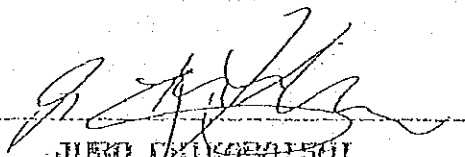
MINUTES OF DISCUSSIONS
ON
THE PROJECT FOR CONSTRUCTING PRIMARY
AND SECONDARY SCHOOLBUILDINGS
IN
THE REPUBLIC OF THE PHILIPPINES

MINUTES OF DISCUSSIONS
ON
THE PROJECT FOR CONSTRUCTING PRIMARY AND SECONDARY
SCHOOLBUILDINGS IN
THE REPUBLIC OF THE PHILIPPINES

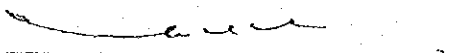
In response to the request of the Government of the Republic of the Philippines, the Government of Japan decided to conduct a basic design study on the project for constructing primary and secondary schoolbuildings and the Japan International Cooperation Agency (JICA) sent to the Philippines the study team headed by Mr. Juro Chikaraishi, Second Basic Design Study Division, Grant Aid Planning & Survey Department, JICA from June 15 to July 4, 1988. The team had a series of discussions on the Project with the officials concerned of the Government of the Republic of the Philippines and conducted a field survey in Region V.

As a result of the study, both parties agreed to recommend to their respective Governments that the major points of understanding reached between them, attached herewith, should be examined towards the realization of the Project.

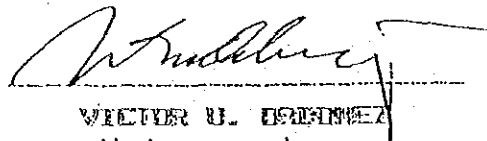
Manila, June 24, 1988



JURO CHIKARAISHI
Leader
Basic Design Study Team
Japan International Cooperation Agency



AMRIANO A. MARCELO
Undersecretary
DECS, Manila



VICTOR U. OSAMEZA
Undersecretary
DECS, Manila

ATTACHMENT

1. Project Title
The Project for Constructing Primary and Secondary Schoolbuildings
2. Objective of the Project
The objective of the Project is to construct typhoon-resistant pre fabricated schoolbuildings in Region V with basic furniture and equipment.
3. Related Organization
Responsible and Coordinating Agency for the Project:
Department of Education, Culture and Sports
Executing and Implementing Agency for the Project:
Department of Education, Culture and Sports
Department of Public Works and Highways
4. Names of the Schools where the schoolbuildings are to be Constructed
Proposed
Names of the primary and secondary schools where the schoolbuildings are to be constructed are as listed in Annex 1. *AM*
5. Project Sites
The project sites are located in areas shown in the map in Annex 2.
6. Major Items Requested for the Project
The major items requested for the Project are listed in Annex 3.
7. Tentative floor plans and perspective drawings for the primary and secondary schoolbuildings are shown in Annex 4.
8. Grant Aid Program
 - 1) The Philippine side has understood the system of Japan's Grant Aid Program and the principle for the use of Japanese consulting firm and contractor for the implementation of the Project.
 - 2) The team will convey to the Government of Japan the desire of the Government of the Philippines that the former takes necessary measures to cooperate in implementing the project and provides necessary facilities and equipment under the Japan's Grant Aid Program.
 - 3) The team confirmed that the Philippine Government would take necessary measures as listed in Annex 5 on condition that a Grant Aid by the Government of Japan would be extended to the Project. *AM*

ANNEX 1

PROPOSED RECIPIENTS OF TYPHOON RESISTANT BUILDINGS
FROM THE JAPANESE GRANT-IN AID PROGRAM
PHASE 1 -- REGION V (BICOL REGION)
FY 1989

NAME OF SCHOOL	LOCATION
<u>Elementary</u>	
1. Bacacay East Central School	Albay
2. Daraga North Central School	Albay
3. Ligao West Central School (B)	Albay
4. Das South Central School	Albay
5. Daet North Central School	Camarines Norte
6. Vinzons Central School	Camarines Norte
7. Bato South Central School	Camarines Sur
8. San Jose E/S (Marcos Stadium)	Camarines Sur
9. Milaor Central School	Camarines Sur
10. Calabanga Central School	Camarines Sur
11. Sta. Magdalena Central School	Sorsogon
12. Irosin Central School	Sorsogon
13. Travesia Elementary School	Albay
14. Barcelona Central School	Sorsogon
15. Donsol East Central School	Camarines Sur
16. Bacon East Central School	Sorsogon
17. Bulan South Central School	Sorsogon
18. Balogo Elementary School	Sorsogon
19. Kutag Elem. School	Sorsogon
20. Iriga City Central School	Camarines Sur
21. Bagumbayan Central School	Legaspi City
22. Naga City North Central Sch.	Camarines Sur
NAME OF SCHOOL	LOCATION

Secondary Schools

1. Marcial D. Ranola Memorial School	-- Guinobatan, Albay
2. Polangui Gen. Comprehensive H.S.	-- Polangui, Albay
3. Tabaco National High School	-- Tabaco, Albay
4. School for Phil. Crafts	-- Albay
5. Catmon Epy. High School	-- Albay
6. Bariw Barangay High School	-- Albay
7. Cabasi Barangay High School	-- Albay
8. Cabasan Barangay High School	-- Albay
9. Libon Agro-Industrial High School	-- Libon, Albay
10. Malabog Barangay High School	-- Daraga, Albay
11. Malipo Barangay High School	-- Guinobatan, Albay
12. Matacon Barangay High School	-- Polangui, Albay

- | | |
|--------------------------------------|-------------------------|
| 13. San Antonio Barangay High School | - Tabaco, Albay |
| 14. San Jose Barangay High School | - Albay |
| 15. San Lorenzo Barangay High School | - Tabaco, Albay |
| 16. Magpanamba Barangay High School | - Albay |
| 17. Vinzons High School | - Camarines Norte (CN) |
| 18. Basud Barangay High School | - Camarines Norte |
| 19. Batobalani Barangay High School | - Paracale, C.N. |
| 20. Rizal Barangay High School | - Sta. Elena, C.N. |
| 21. Tulay Na Lupa Eroq. High Sch. | - Labo, Cam. Norte |
| 22. Nabua National High School | - Nabua, Cam. Sur (CS) |
| 23. Colaclang Barangay High Sch. | - Lupi, Cam. Sur |
| 24. Del Gallego Barangay High School | - Del Gallego, C.S. |
| 25. Milaor Barangay High School | - Milaor, Cam. Sur |
| 26. Palsong Barangay High School | - Bula, Cam. Sur |
| 27. Salvacion Barangay High School | - Bato, Cam. Sur |
| 28. Salvacion Barangay High School | - Tigaon, Cam. Sur |
| 29. San Fernando Barangay High Sch. | - San Fernando, C.S. |
| 30. San Isidro Barangay High School | - Libmanan, Cam. Sur |
| 31. San Ramon Barangay High School | - Lagonoy, Cam. Sur |
| 32. Sta. Justina Barangay High Sch. | - Buhi, Cam. Sur. |
| 33. Sto. Tomas Barangay High School | - Camaligan, Cam. Sur |
| 34. Binuknipan Barangay High School | - Del Gallego, Cam. Sur |
| 35. Tawog Barangay High School | - Caramoan, Cam. Sur |
| 36. Tinambac Barangay High School | - Tinambac, Cam. Sur |
| 37. Malawag Barangay High School | - Nabua, Cam. Sur. |
| 38. Carolina Barangay High Sch. | - Naga City |
| 39. Hobo Barangay High School | - Naga City |
| 40. Barcelonita Fishery School | - Cam. Sur |
| 41. Bulan Voc. National H/S | - Bulan, Sorsogon |
| 42. Casiguran Voc. High School | - Casiguran, Sorsogon |
| 43. Gallanosa National H/S | - Irosin, Sorsogon |
| 44. Sorsogon National High School | - Sorsogon, Sorsogon |
| 45. Donsol Barangay High School | - Donsol, Sorsogon |
| 46. Magallanes School of Fisheries | - Magallanes, Sorsogon |
| 47. San Isidro Barangay High School | - Bulan, Sorsogon |
| 48. Pilar Productivity Dev't. School | - Pilar, Sorsogon |
| 49. San Francisco Barangay High Sch. | - Bulan, Sorsogon |
| 50. Pag-asa National High School | - Bulan, Sorsogon |

THE MAJOR ITEMS REQUESTED FOR THE PROJECT

1. Building and Equipment

(1) Primary School

Classrooms
Administration Office
Toilets (including septic tank)
Water Tank with Pump if necessary

(2) Secondary School

Classrooms
Science Laboratory with sinks
Workshop
Administration Office
Toilets (including septic tank)
Water Tank with Pump if necessary

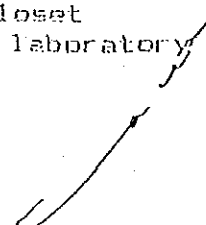
2. Furniture

(1) Primary School

- Pupils' desks, chairs and side shelves
- Teachers' desks, chairs and closet
- Blackboards

(2) Secondary School

- Pupils' desks, chairs and side shelves
- Teachers' desks, chairs and closet
- Tables and stools for science laboratory
- Blackboards
- Work benches for workshop



THE MAJOR ITEMS REQUESTED FOR THE PROJECT

1. Building and Equipment

(1) Primary School

Classrooms
Administration Office
Toilets (including septic tank)
Water Tank with Pump if necessary

(2) Secondary School

Classrooms
Science Laboratory with sinks
Workshop
Administration Office
Toilets (including septic tank)
Water Tank with Pump if necessary

2. Furniture

(1) Primary School

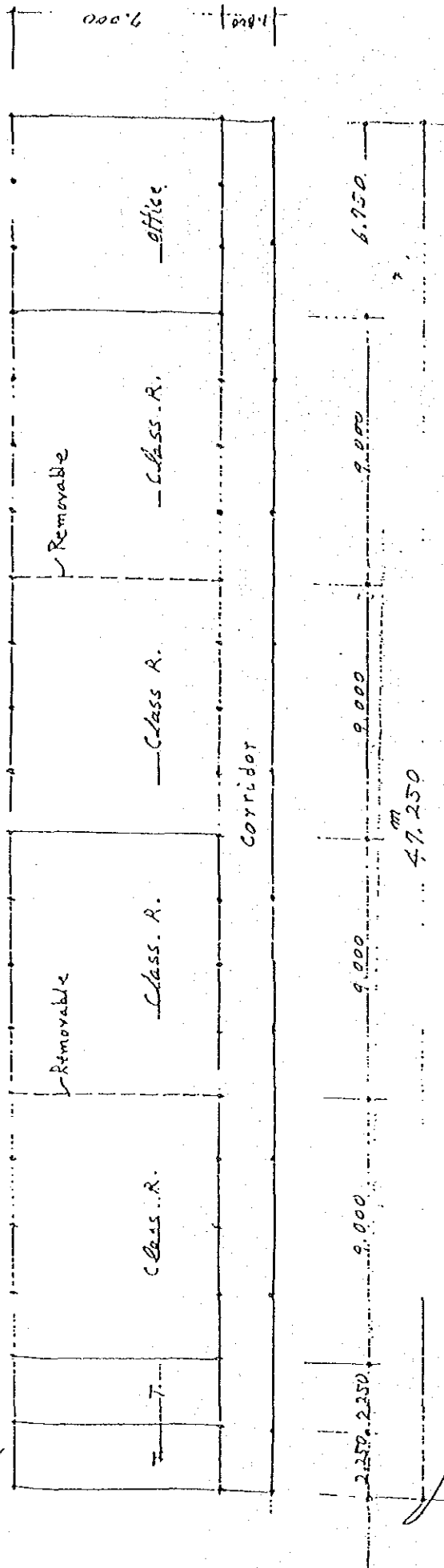
- Pupils' desks, chairs and side shelves
- Teachers' desks, chairs and closet
- Blackboards

(2) Secondary School

- Pupils' desks, chairs and side shelves
- Teachers' desks, chairs and closet
- Tables, stools and workbenches for science laboratory and workshop
- Blackboards

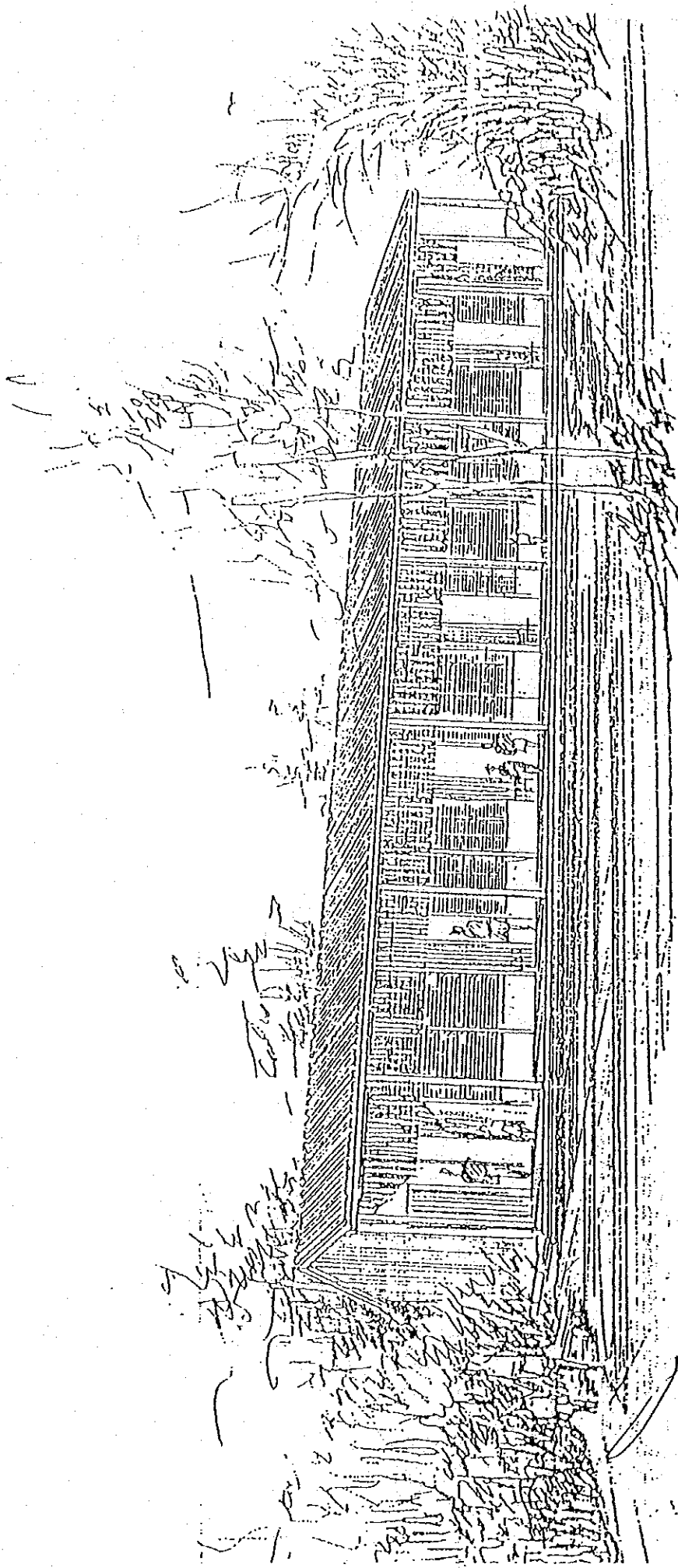
Standard Type for Elementary School

ANNEX 4-1



JH

1911 X 4



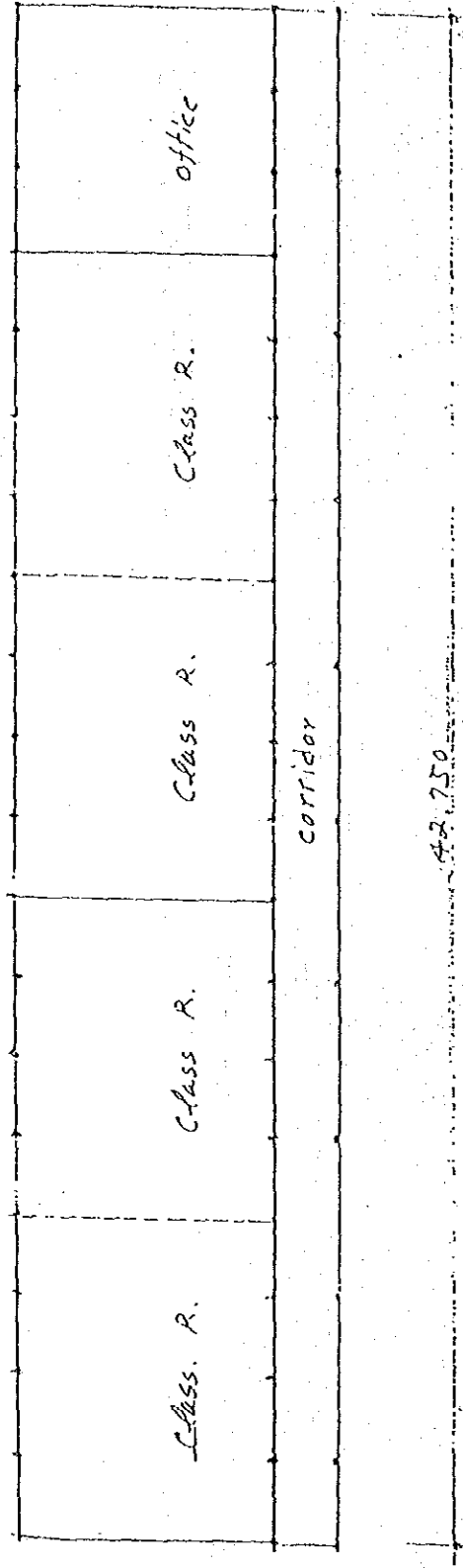
Sketch of Elementary School

W

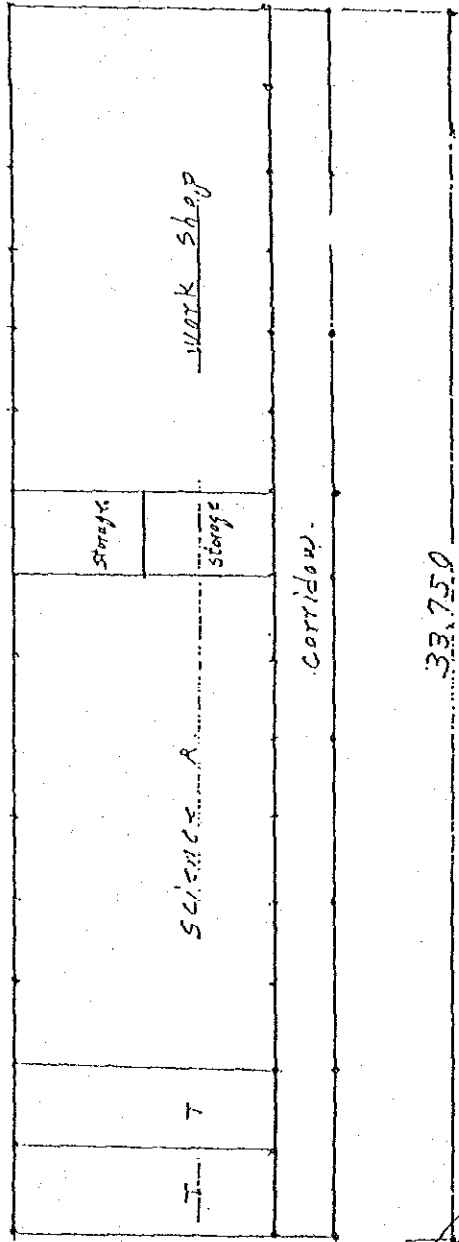
JM

Standard Type for Secondary School

W



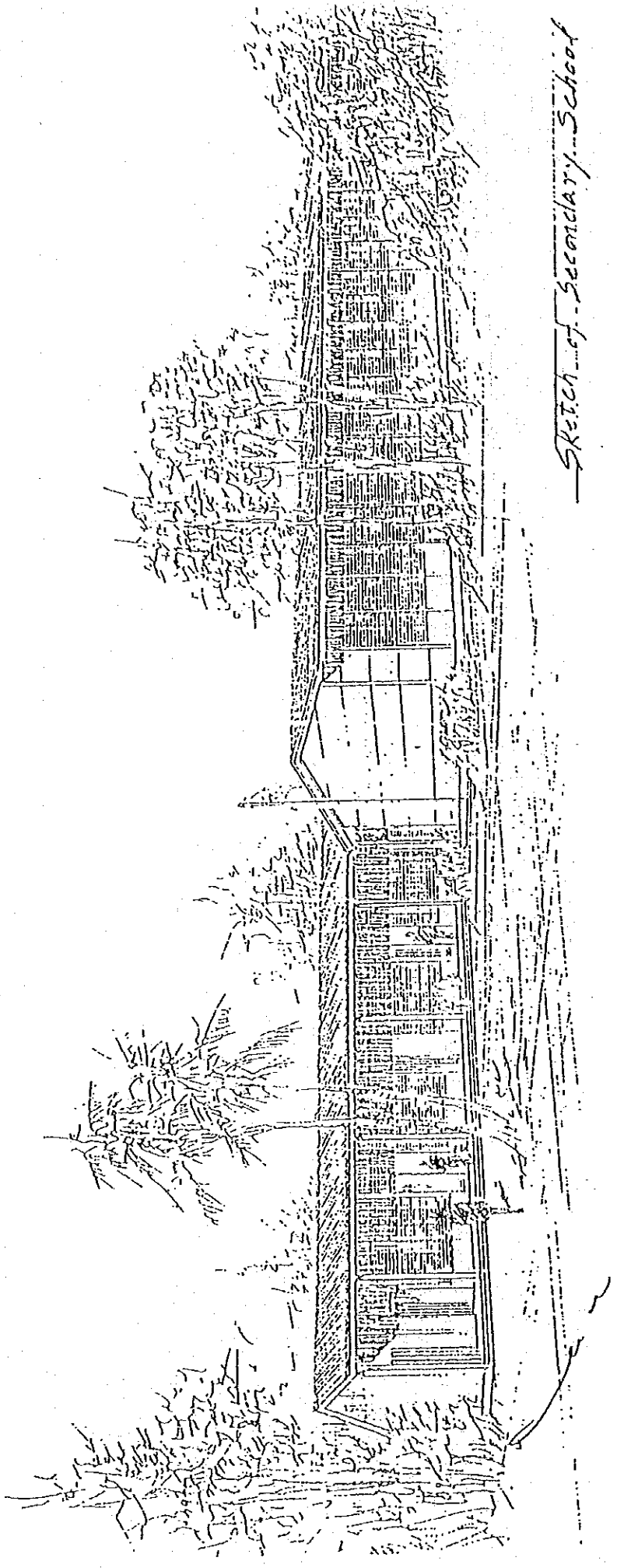
42,750



33,750

BM

Sketch of Secondary School



Ro

bn

ANNEX 5

UNDERTAKINGS BY THE GOVERNMENT OF THE PHILIPPINES

1. To secure the sites for the Project
2. To clear, level and reclaim the site prior to the commencement of the construction.
3. To undertake incidental out-door works such as gardening, fencing, etc.
4. To construct access roads to the site prior to the commencement of construction (only in case it is not available).
5. To provide facilities for distribution of electricity, water supply, drainage and other incidental facilities to the site when needed.
6. To obtain building, occupancy and all necessary permits for the Project with respect to the laws and regulations in the Philippines.
7. To ensure necessary budget and personnel for the proper and effective maintenance of the schools and equipment provided under the Grant Aid.
8. To ensure prompt unloadings, tax exemptions, custom clearances at the port of disembarkation in the Philippines of the materials and the equipment provided under the Grant Aid.
9. To exempt Japanese nationals involved in the Project from customs duties, internal taxes and other fiscal levies which may be imposed in the Philippines with respect to supply of the equipment and services under the verified contracts.
10. To accord Japanese nationals whose services may be required in connection with the supply of the products and the services under the verified contracts such facilities as may be necessary for their entry to the Philippines and stay therein for the execution of the Project.
11. To bear commissions to the Japanese foreign exchange bank for the banking services based on the Banking Arrangement, *in accord with standard grant procedure.*
12. To bear all expenses other than those to be borne by the Grant, necessary for the construction of the schools as well as for the transportation and installation of equipment.

6 主要面談者リスト

本プロジェクトの調査に当り、次の関係者の協力を得た。

1. フィリピン側関係者

a) Department of Education, Culture and Sports Manila (DECS)

Mr. Victor U. Ordonez : Undersecretary

Dr. Adriano A. Arcelo : Undersecretary

• Office of the Planning Service (OPS)

Mr. Ramon C. Bacani : Assistant Secretary

Dr. Danilo G. Deterala : Senior Educational Planning Analyst

Mr. Felice M. Guiang : Coordinator, Project Technic Staff

Mr. Dominador Capinpin : Educational Project Evaluation Officer

Mr. Alberto M. Bantugan : Educational Planning Analyst

• Grant Administration Office

Ms. Ma. Lourdes T. Reyes : Head

Ms. Nori S. So : Project Officer

• Bureau of Elementary Education (BEE)

Dr. Juanita S. Guerrero : Director

Ms. Ida W. Matriano : Senior Educational Researcher

• Bureau of Secondary Education (BSE)

Mr. Faustino S. Nardo : Chief Educational Researcher

Mr. Augusto I. Virina : Senior Architect

• Department of Public Works and Highways (DPWH)

Mr. Ramon V. Fontanilla, Jr. : Principal Architect
Mr. Lorenzo P. Espeleta : Chief Architect
Mr. Edillo C. Montemayor : Chief Civil Engineer
Mr. Gregorio O. Carrillo : Chief Civil Engineer
Mr. Renato T. Miraflores : Senior Civil Engineer Draftman
Mr. Max B. Fajardo, Jr. : Project Manager IV

• Department of Education, Culture and Sports, Region V

Ms. Desideria R. Rex : Regional Director
Mr. Honesto T. Aguilar : Assistant Chief TVED
Ms. Eleanor O. Padua : VES-1, Division of Legaspi City
Mr. Ernesto R. Bien : VES-1, Division of Camarines Sur
Mr. Manases O. Palamiano : GES-1, Division of Camarines Norte
Mr. Nicolas T. Amano : VES-1, Division of Albay
Mr. Bernardino F. Luces : GES-1, Division of Sorsogon
Mr. Jose J. Navol : VES-1, Division of Naga City

日本側関係者

• 在フィリピン日本大使館

谷崎泰明 一等書記官

山口一義 二等書記官

• JICAフィリピン事務所

所長 宮本守也

大島勝彦

斉藤徹

7 收集資料統計表

ELEMENTARY SCHOOL INFORMATION SHEET (Phase 1)

Recipient Schools	Enrollment Expected 1987/1988	No. of Teachers & Adm. Staff	Teacher-Pupil Ratio	No. of Existing Class Rms	No. of Existing Usable Class Rms	No. of Class Rms Damaged by Typhoon 1984-1986	No. of Class Rms. Needed the Typhoon	No. of Additional Class Rms. Needed	Discribe	School Building Program	
1. Ligeo West C/S	1839/1877 2041	78	1:28	2	23	0	33	2	Pipeline Service	14	33
2. Oas South C/S	883/ 878 935	39	1:35	28	18	1	22	10	& Deep Well	0	15
3. Milaor C/S	1017/1080 1096	34	1:32	10	27	-	6	6	Deep Well	0	0
4. Calabanga Pilot C/S	944/1011 1072	30	1:34	25	40	16	16	12	-	12	6
5. Travesia E/S	911/ 918 930	28	1:35	0	25	20	23	10	Pipeline	2	5
6. Donsol East C/S	1095/1127 1203	48	Prim. 1:34 Int. 1:26	-	26	13	27	2	Shallow Well Pump	0	1
7. Bacon East C/S	835/ 838 850	33	1:26	8	32	6	31	8	Pipeline	2	18
8. Balogo E/S	546/ 546 584	19	1:30	-	8	3	8	8	Pump Well	-	1
9. Butag E/S	492/539 580	16	1:36	-	12	0	4	7	Deep Well	-	H.E.
10. Bagumbayan C/S	1065 1086	34	1:40	42	42	3	18	5	Well	3	6
11. Naga City North C/S	3068/3366 3616	101	1:35	26	70	0	5	12	Deep Well w/ Pump & Water Tank	6	14
12. Vinzons Pilot E/S	1646/1658 1700	50	1:34	-	39	20	19	10	Pipeline from Spring	-	17
13. Daet North C/S	2000/2200 2200	68	1:30	1	48	3	3	13	Pipeline	-	-
14. Bato South C/S	1035/1092 1140	37	1:40	0	26	0	4	6	Barowasa	0	0
15. Gogon C/S	894/880 985	32	1:29	8	27	9	13	8	Well Hand Pump	3	3
16. Bulan South C/S	2417/2438 2500	69	1:37	16	35	9	12	13	Pipeline	4	10
17. San Jose E/s	617/720 800	21	1:40	0	17	7	12	6	Pipeline Available	0	0

ELEMENTARY SCHOOL INFORMATION SHEET (Phase 1)

Recipient Schools	Enrollment Expected 1987/1988	No. of Teachers & Adm. Staff	No. of Existing Class Rms	No. of Existing Class Rms Usable	No. of Existing Class Rms Damaged by the Typhoon 1984-1986	No. of Class Rms. Needed the Typhoon 1984-1986	No. of Additional Class Rms. Needed	Discribe	School Building Program
18. Bacacay East C/S	1359/1385	46	36	36	3	14	6	Pipeline	2
19. Daraga North C/S	2007/2208	64	48	36	23	24	15	Pipeline	1
20. Tabaco South C/S	2664/2873	78	84	14	0	54	14	Pipeline	2
21. Sta. Magdalena C/S	960/ 995	37	37	37	11	15	5	Pipeline	0
22. Pioduran West C/S	- /1450	44	39	30	-	36	9	Well	0

ELEMENTARY SCHOOL INFORMATION SHEET (Phase 1)

RECIPIENT SCHOOLS	APPROXIMATE DIMENSION IN METERS	SITE AREA OCCUPIED BY EXIST. SCHOOL BLDG. & STRUCTURES PER SQ. M.	SCHOOL SITE OWNER TERRAIN	SOIL/ROCKY TYPE/SANDY /CLAYEY /OTHERS (SPECIFY)	LEVELLING REQUIRED /EXTENSIVE IN THE /MUCH /NOT MUCH /NON	ELECTRICITY AVAILABLE IN THE SCHOOL	TOTAL POPULATION 1988	DISTANCE TO IF OTHER SCHOOL FROM THAN TABACO PORT IN KM.	MEDIUM OF TRANS -PORTATION SITE	CONDITION FROM THE PORT TO SCHOOL
1. Ligao West C/S	-	3,500	DECS Flat	Clay Loam	None	Yes	1,877	28	Legaspi 30km.	A
2. Oas South C/S	145 x 75	1,557	DECS Flat	Sandy	None	Yes	878	83	Legaspi 43km.	A
3. Milaor C/S	50 x 40	2,136	School Flat	Clayey	None	Yes	1,096	143	Legaspi	A
4. Calabanga Pilot C/S	60 x 30	2,202	School Flat	Clayey	Not Much	Yes	6,654	149	-	A
5. Travesia E/S	50 x 10	1,902	DECS Flat	Sandy	None	Yes	918	-	Legaspi 20km.	A
6. Donsol East C/S	56 X 13	2,894	DECS Flat	Sandy	None	Yes	1,127	82	-	A
7. Bacon East C/S	200 x 100	2,012	DECS Flat	Locky & Sandy	None	Yes	838	97	None	A
8. Balogo E/S	70 x 20	982	DECS Flat	Sandy & Clayey	None	Yes	546	96	-	A
9. Butag E/S	100 x 12	888	- Flat	Sandy	None	Yes	2,700	162	-	A
10. Bagumbayan C/S	70 x 50	3,520	DECS Flat	Sandy	None	Yes	1,065	28	Legaspi 2.5km.	A
11. Naga City North C/S	200 x 95	5,685	DECS Flat	Clayey	None	Yes	3,467	102	None	A
12. Vinzons Pilot E/S	80 X 15	3,958	DECS Flat	Sandy & Clayey	None	Yes	1,658	315	-	A
13. Daet North C/S	200 x 100	5,000	DECS Flat	Loam Soil	Not Much	Yes	1,200 (Pupil)	199	-	-
14. Bato South C/S	253 x 125	1,588	School Flat	Clayey	None	Yes	1,092	43	None	A
15. Gogon C/S	70 x 50	1,540	DECS Flat	Sandy	None	Yes	990	26	-	-
16. Bulan South C/S	50 x 12	2,980	DECS Flat	Sandy	None	Yes	2,438	145	None	A

ELEMENTARY SCHOOL INFORMATION SHEET (Phase 1)

SCHOOLS	RECIPIENT APPROXIMATE SITE DIMENSION IN METERS	AREA OCCUPIED BY EXIST. SCHOOL BLDG. & STRUCTURES PER SQ. M.	SCHOOL SITE	OWNER	SOIL/ROCKY TYPE/SANDY/CLAYEY/OTHERS (SPECIFY)	LEVELLING REQUIRED /EXTENSIVE IN TNE /MUCH /NOT MUCH /NON	ELECTRICITY AVAILABLE IN TNE SCHOOL	TOTAL POPULATION 1988	DISTANCE TO SCHOOL FROM TABAGO PORT IN KM.	IF OTHER THAN TABAGO PORT SPECIFY THE NAME OF PORT AND DISTANCE TO SCHOOL	MEDIUM CONDITION FROM THE ROAD		
											A	B	C
17. San Jose E/s	150 x 100	198	DECS	Flat	Clayey	Not Much	Yes	720 (Pupil)	116	Pasacao 35km.	A	B	-
18. Bacacay East C/S	60 x 10	3,398	-	Flat	Sandy	None	Yes	-	25	-	A	A	-
19. Baraga North C/S	268 x 104	2,576	Municipal	Flat	Sandy	Not Much	Yes	2,354	-	Legaspi 6km.	A	A	-
20. Tabaco South C/S	50 x 20	5,227	DECS	Flat	Sandy	None	Yes	3,237	1	-	A	A	-
21. Sta. Magdalena C/S	80 x 78	6,240	DECS	Flat	Sandy	Not Much	Yes	925	200	-	A	A	-
22. Pioduran West C/S	50 x 20	2,064	Decs	Flat	Clayey	Not Much	Yes	-	63	-	-	-	-

SECONDARY SCHOOL INFORMATION SHEET (Phase 1)

Recipient Schools	1987/1988 Enrollment	Expected	No. of Teachers & Adm. Staff	No. of Existing Class Rms	No. of Existing Usable Class Rms	No. of Existing Class Rms Damaged by Typhoon 1984-1986	No. of Class Rms Needed	No. of Additional Class Rms Needed	Discribe	School Building Program	
1. Marcial C. 2529/2896	3035	107	1:38	3	39	35	-	10	50	16	8
Ranoia M/S										Deep Well w/ Elec. Pump	New Repair
2. Malabog BHS	620/ 670	700	1:33	15	6	6	0	6	12	12	0
3. Golaoling HS	327/ 327	380	1:36	-	2	2	2	2	6	-	-
4. Prieto Diaz HS	755	800	1:50	0	7	5	3	11	6	Pipeline	0
5. San Francisco BHS	284/ 307	350	1:44	2	0	0	5	5	8	Pipeline	-
6. Rizal BHS	480/ 600	600	-	1	9	7	2	2	5	Well	-
7. Basud BHS	823/1200	1200	-	1	12	10	-	2	4	Pipeline	-
8. San Lorenzo BHS	608/ 640	-	1:56	12	3	3	-	2	9	Well w/ Pump	3
9. Pag-asa NHS	938/1415	1580	1:44	0	14	14	-	4	9	Well w/ Pump	0
10. Polangui Gen. Comp. HS	3347/3716	3880	1:25	-	43	43	6	14	14	Deep Well Elec. Pump	-
11. Salvaion BHS	375/ 391	450	1:50	0	0	0	4	8	10	None	0
12. Nabua NHS	3484/3779	3893	1:58	71	24	24	-	12	44	Free Frowing Water Pump	56
13. Salvacion BHS	354/ 541	500	1:49	7	4	4	-	4	9	-	-
14. Tinambao BHS	687/ 900	1025	1:45	0	6	6	8	12	15	Well w/ Pump	0
15. San Ramon NHS	352/ 446	500	1:45	10	1	0	1	9	6	Well w/ Pump	1
16. Del Gallego BHS	487/ 543	-	1:49	1	6	6	3	3	15	Pipeline	-
17. San Isidro BHS	528/ 665	600	1:55	1	7	7	4	1	10	Well w/ Pump	0

SECONDARY SCHOOL INFORMATION SHEET (Phase 1)

Recipient Schools	Enrollment 1987/1988	Expected Enrollment	No. of Teachers & Adm. Staff	Teacher -Pupil Ratio	No. of Existing Class Rms	No. of Existing Usable Class Rms	No. of Class Rms Damaged by the Typhoon 1984-1986	No. of Class Rms. Damaged by the Typhoon 1984-1986	No. of Class Rms. Needed	Additional Class Rms. Needed	Discribe Water System in the School	School Building Program	
												New Construction	Repair
18. Milaor NHS	424/480	490	11	1:50	10	2	2	-	8	8	Deep Well	2	0
19. Sinduknipan BHS	301/350	400	9	1:45	0	0	0	0	12	12	Not Available	0	0
20. Sta. Justina HS	305/305	350	9	1:34	0	0	0	0	8	8	Not Available	0	0
21. Palsong NSS	400/415	425	10	1:45	9	3	0	3	7	7	Pipeline	0	3
22. Sto. Tomas BHS	515/601	-	13	1:46	-	7	7	0	2	8	Well w/ Pump	0	0
23. Tawag HS	422/566	750	14	1:55	0	2	3	0	3	14	Well w/ Pump	2	3
24. San Fernando BHS	411/463	460	9	1:66	9	3	3	5	5	12	Not Available	-	-
25. San Isidro BHS	163/193	229	8	1:28	-	0	0	-	6	6	Pipeline	0	0
26. Pilar Prod. Dev't HS	383/628	928	16	1:6	1	7	7	-	7	11	Well w/ Pump	4	3
27. Casiguran Voc'l HS	933/980	1200	44	1:33	1	28	18	10	12	12	Spring Water	3	-
28. Builan Voc'l HS	2050/2351	-	101	1:50	47	36	30	16	13	27	Pipeline	0	0
29. Masarawag HS	267/300	370	13	1:23	7	4	4	3	2	4	None	4	-
30. Libon A. I. HS	214/237	400	13	1:45	4	9	6	3	4	4	Deep Well w/ Pump	-	-
31. Saban HS	267/300	370	13	1:23	7	4	4	3	2	4	None	4	-
32. Mailpo HS	- / 303	-	7	1:43	0	0	-	-	-	7	Well	-	-
33. Matacon HS	380/407	440	6	1:68	0	1	1	0	0	8	Well	0	0
34. San Antonio HS	- / 403	-	13	1:33	-	-	-	-	-	5	Pipeline	-	-

SECONDARY SCHOOL INFORMATION SHEET (Phase 1)

Recipient Schools	Expected Enrollment	No. of Teachers & Adm. Staff	No. of Pupils	No. of Existing Class Rms	No. of Existing Usable Class Rms	No. of Existing Class Rms Damaged by Typhoon	No. of Class Rms Needed	No. of Additional Class Rms	Discribe	School Building Program		
35. Gallanosa HS	2612/2794	80	1:50	0	34	31	14	8	19	Deep Well	4	2
36. Batobalani HS	345/402	12	1:50	9	7	6	0	2	3	Available	-	-
37. Abuyog HS	160/174	6	1:30	0	0	0	0	3	4	None	4	0
38. Sorsogon NHS	4746/4631	112	1:60	40	28	25	15	51	110	Pipeline	-	76
39. Vinzons HS	1027/1161	39	1:45	19	19	18	4	2	10	Pipeline	10	19
40. Rizal HS	313/337	9	1:42	-	5	4	0	8	4	Well	8	0
41. Tabaco NHS	3786/3372	126	1:40	14	60	60	10	13	30	Pipeline	9	15
42. Cavasi HS	250/260	6	-	-	3	3	-	-	7	Available	-	-
43. Macalaya HS	- / 225	6	1:40	0	6	2	4	2	4	Well w/ Pump	4	0
44. Hobo HS	328/315	8	1:39	0	-	7	7	7	10	None	-	-
45. Bariw HS	341/451	8	1:56	-	4	-	-	-	10	Well w/ Pump	0	0
46. Paulba HS	-	-	-	0	3	-	-	-	-	None	-	-
47. La Purisima HS	389/	12	1:32	10	-	4	-	2	10	Well w/ Pump	0	2
48. Malansad HS	231/231	6	1:43	0	0	0	0	0	10	Well w/ Pump	0	0
49. Matacong HS	161/217	8	1:31	No School Building yet								
50. Pagacay BHS	210/248	7	1:35	0	0	0	8	8	8	Well	0	0

SECONDARY SCHOOL INFORMATION SHEET (Phase 1)

SCHOOLS	RECIPIENT APPROXIMATE SITE DIMENSION IN METERS	AREA OCCUPIED BY EXIST. SCHOOL	SCHOOL SITE TERRAIN	SOIL/ROCKY TYPE/SANDY /CLAYEY /OTHERS (SPECIFY)	LEVELLING REQUIRED /EXTENSIVE IN THE SCHOOL /NOT MUCH /NON	ELECTRICITY AVAILABLE IN THE SCHOOL /YES /NO	POPULATION TOTAL 1988	DISTANCE TO IF OTHER SCHOOL FROM THAN TABAGO PORT IN KM. NAME OF PORT A: BY LAND AND DISTANCE B: BY WATER TO SCHOOL	MEDIUM OF TRANS -PORTATION SITE	CONDITION FROM THE PORT TO SCHOOL	DESCRIBE THE ROAD	
												OWNER
1. Marcial	353 x 241	20,000	DECS	Fiat	Sandy	Not Much	Yes	3,935	45	-	A	A
0. Ranola MS												
2. Malabog BHS	120 x 30	0	PTA	Fiat	Sandy	Not Much	Yes	670	35	10	A	A
3. Colaoling HS	200 x 100	96	School	Fiat	Clayey	None	No	327	170	-	-	-
4. Prieto Diaz HS	50 x 10	-	-	Fiat	Sandy	None	Yes	-	130	-	-	-
5. San Francisco BHS	100 x 100	0	School	Fiat	Clayey	None	Yes	307	144	Bulan Port	-	-
6. Rizal BHS	60 x 50	3,000	DECS	Fiat	Clayey	Not Much	Yes	600	297	-	-	-
7. Basud BHS	60 x 50	3,000	-	Fiat	Clayey	Not Much	Yes	1,000	124	-	-	-
8. San Lorenzo BHS	100 x 96	500	DECS	Fiat	Sandy	Not Much	Yes	640	2.5	None	A	A
9. Pag-asa NHS	74 x 74	900	PNHS	Fiat	Clayey	None	Yes	1,500	24	Legazpi 3km.	A	A
10. Polangui Gen. Comp. HS	50 x 10	1,650	PCCHS	Fiat	Sandy	Not Much	Yes	3,761	40	Legazpi	-	-
11. Salvaion BHS	100 x 100	0	DECS	Hilly	Clayey	Extensive	Yes	391	50	-	A	A
12. Nabua NHS	60 x 15	20,000	DECS	Fiat	Clayey	Backfilling	Yes	3,779	60	Legazpi 42km.	A	A
13. Salvacion BHS	70 x 70	195	DECS	Fiat (Partially Rocky)	Clayey	None	Yes	541	120	-	A	A
14. Tinambao BHS	400 x 100	432	TYBHS	Fiat	Sandy Loam	Not Much	Yes	900	135	Pasacao Cam. Sur. Port 62km.	A	A
15. San Ramon NHS	100 x 100	48	PTA	Fiat	Sandy	Not Much	Yes	446	175	-	A	A
16. Del Gallego BHS	69 x 7		DECS	Fiat	Clayey	Not Much	Yes	543		-	By Train	A
17. San Inidro BHS	60 x 14	456	DECS	Fiat	Clayey Roam	None	Yes	665	170	-	A	A

SECONDARY SCHOOL INFORMATION SHEET (Phase 1)

SCHOOLS	RECIPIENT APPROXIMATE DIMENSION IN METERS	SITE WIDTH (M)	AREA OCCUPIED BY EXIST. SCHOOL BLDG. & STRUCTURES PER SQ.M.	SCHOOL SITE TERRAIN	SOIL/ROCKY TYPE/SANDY /CLAYEY /OTHERS (SPECIFY)	LEVELLING REQUIRED /EXTENSIVE IN THE /MUCH SCHOOL /NOT MUCH /NON	ELECTRICITY AVAILABLE IN THE SCHOOL	POPULATION 1988	TOTAL	DISTANCE TO SCHOOL FROM TABACO PORT IN KM.	IF OTHER THAN TABACO PORT SPECIFY THE NAME OF PORT A: BY LAND AND DISTANCE B: BY WATER TO SCHOOL	MEDIUM CONDITION FROM THE PORT TO SCHOOL	DESCRIBE THE ROAD
18. Milaor NHS	125 x 100	84	84	School Flat	Clayey	Elevation Yes	Yes	480	143	Legaspi	A	A	
19. Sinuknipan BHS	175 x 57	0	0	DECS Rolling	Clayey	Not Much	No	350	300	Pasacao	A	C	
20. Sta Junstina HS	100 x 100			School Flat	Clayey	None	No	305	97	-	-	-	
21. Paisong NSS	90 x 6	48	48	DECS Flat	Sandy	None	Yes	415	200	None	A	A	
22. Sto. Tomas BHS	84 x 17	384	384	DECS Flat	Clayey	None	Yes	601	180	None	A	A	
23. Tawog HS	70 x 40	63	63	Donated Flat	Clayey	None	Yes	566	100	Sabang Port 50km. by Sea	B	A	
24. San Fernando BHS	120 x 80	210	210	School Flat	Clayey	None	Yes	460	113	Pasacao Port	A	A	
25. San Isidro BHS	121 x 77	0	0	DECS Flat	Clayey	None	No	-	136	-	A	A	
26. Pilar Prod. Dev't HS	200 x 20	10,850	10,850	School Rolling	Rocky, Clayey Loam	None	No	628	-	Legaspi Port 35km.	A	B	
27. Casiguran Voc'l HS	100 x 50	2,000	2,000	DECS Flat	Clayey	Not Much	Yes	980	100	Sorsogon 19km.	-	-	
28. Bualan Voc'l HS	Irregular	15,000	15,000	DECS Flat	Clayey	Not Much	Yes	2,351	80	-	-	-	
29. Masarawag HS	202 x 50	0	0	DECS Flat	Clayey	Not Much	Yes	258	45	-	A	A	
30. Libon A. I. HS	139 x 85	572	572	DECS Flat	Sandy	None	No	400	65	Legaspi Port 48km.	A	A	
31. Saban HS	50 x 15	205	205	School Flat	Sandy	None	No	300	50	-	-	-	
32. Malipo BHS	50 x 20	0	0	DECS Flat	Clayey	Not Much	Yes	303	52	-	-	-	
33. Matacon HS	40 x 25	-	-	MBAS Flat	Clayey	None	Yes	3,048	58	-	-	-	

SECONDARY SCHOOL INFORMATION SHEET (Phase 1)

SCHOOLS	RECIPIENT APPROXIMATE DIMENSION IN METERS	SITE AREA OCCUPIED BY EXIST. SCHOOL BLDG. & STRUCTURES PER SQ. M.	SCHOOL SITE TERRAIN	SOIL/ROCKY TYPE/SANDY /CLAYEY /OTHERS (SPECIFY)	LEVELLING REQUIRED /EXTENSIVE IN /MUCH /NOT MUCH /NON	ELECTRICITY AVAILABLE IN THE SCHOOL /YES /NO	TOTAL POPULATION 1988	DISTANCE TO SCHOOL FROM TABACO PORT IN KM.	IF OTHER THAN TABACO PORT SPECIFY THE PORT NAME AND DISTANCE TO SCHOOL.	MEDIUM OF TRANS-PORTATION	CONDITION FROM THE ROAD
34. San Antonio HS	50 x 20	-	DECS Flat	Clayey	Not Much	Yes	403	7	-	-	-
35. Gallanosa HS	-	1234	DECS Flat	Sandy Loam	Not Much	Yes	2,794	153	Bulan Port 21km.	-	-
36. Batobalani BHS	108 x 100	452	DECS Flat	Clayey	None	Yes	402	223	-	-	-
37. Abuyog HS	50 x 15	189	School Flat	Clayey	None	No	174	85	-	-	-
38. Sorsogon NHS	-	5,958	DECS Flat	Sandy	None	Yes	4,631	80	-	-	-
39. Vinzons HS	500 x 280	30,000	DECS Flat	Sandy Loam	Not Much	Yes	1,161	208	J. Paganiban 35km.	-	-
40. Rizal HS	50 x 40	210	DECS Flat	Sandy	None	Yes	337	104	-	-	-
41. Tabaco NHS	70 x 25	40,000	DECS Flat	Clayey	Not Much	Yes	-	1	-	-	-
42. Cavasi HS	-	48	School Flat	Sandy	None	Yes	260	-	-	-	-
43. Macalaya HS	90 x 40	200	DECS Flat	Sandy	Not Much	No	-	59	-	-	-
44. Hobo HS	200 x 100	0	School Hilly	Clayey	Not Much	Yes	315	130	None	-	-
45. Bariv BHS	150 x 10	192	DECS Flat	Clayey	Not Much	Yes	451	46	Legaspi 20km.	-	-
46. Paulba BHS	-	-	School Flat	Clayey	Not Much	Yes	-	43	-	-	-
47. La Purisima HS	100 x 50	96	School Flat	Clayey	Not Much	Yes	389	90	None	-	-
48. Malansad Niveo HS	100 x 50	0	School Flat	Sandy	None	No	231	125	-	-	-
49. Matacong HS	100 x 100	-	DECS Flat	Clayey	Not Much	Yes	160	217	-	-	-
50. Bagacay BHS	-	-	School Rolling	Clayey	Much	Yes	3,000	13	-	-	-

[The page contains extremely faint, illegible text, likely bleed-through from the reverse side of the document. The text is too light to transcribe accurately.]

JINCA