

表B-3 各都市別の人口シェア(1978, 1984, 2005年)

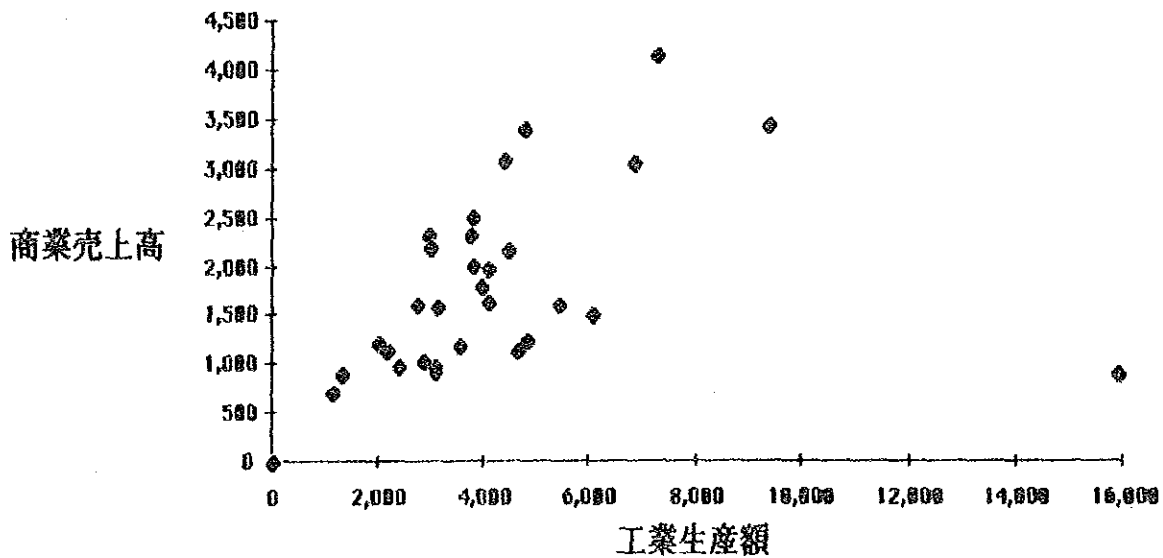
<2005年時点での矛盾>

	1978年	1984年	2005年	1978年	1984年	2005年
	城鎮人口	城鎮人口	城鎮人口	城鎮人口	城鎮人口	城鎮人口
	TREND			TREND		
全島総計	584,893	794,292	2,805,724	100.0%	100.0%	100.0%
漢区小計	406,690	550,705	1,974,567	69.5%	69.3%	70.4%
海口	230,634	278,615	539,869	39.4%	35.1%	19.2%
文城	11,219	20,054	153,132	1.9%	2.5%	5.5%
府城	25,841	36,077	115,999	4.4%	4.5%	4.1%
加積城	17,341	24,956	89,233	3.0%	3.1%	3.2%
万城	16,283	27,212	164,192	2.8%	3.4%	5.9%
定城	9,717	14,625	61,174	1.7%	1.8%	2.2%
屯城	13,804	18,072	46,399	2.4%	2.3%	1.7%
金城	16,132	22,110	66,641	2.8%	2.8%	2.4%
臨城	13,994	20,259	73,958	2.4%	2.6%	2.6%
那大	20,679	35,623	239,020	3.5%	4.5%	8.5%
新英	13,790	27,939	330,730	2.4%	3.5%	11.8%
馬井	17,256	25,163	94,219	3.0%	3.2%	3.4%
自治州小計	178,203	243,587	831,157	30.5%	30.7%	29.6%
陵城	15,028	20,402	59,480	2.6%	2.6%	2.1%
新村		10,896		0.0%	1.4%	
三亞	32,587	51,705	260,160	5.6%	6.5%	9.3%
牙叉	6,598	7,719	13,368	1.1%	1.0%	0.5%
通什	19,663	32,644	192,460	3.4%	4.1%	6.9%
保城	6,692	8,715	21,966	1.1%	1.1%	0.8%
抱由	18,782	25,293	71,681	3.2%	3.2%	2.6%
八所	29,902	39,607	105,931	5.1%	5.0%	3.8%
石碌	38,893	43,914	67,168	6.6%	5.5%	2.4%
營根	10,058	13,588	38,941	1.7%	1.7%	1.4%

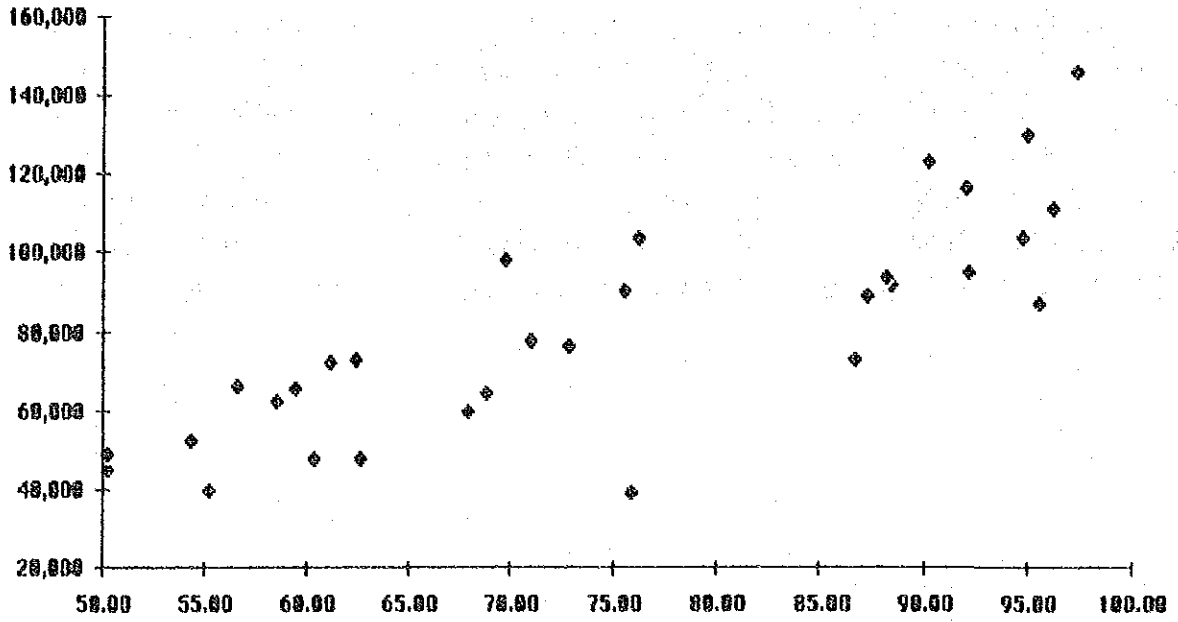
付属資料 4 中国都市の経済規模と都市人口の相関

中国 293都市のうち市区内非農業人口で50万人から 200万人までの42都市を本文に示した沿岸諸都市と同じ指標で調べた結果(中国城市統計年鑑1985を使って分析)、相関の明確に表れたものは、商業売上高(50万~100万都市、100万~200万都市)、第三次産業売上高(50万~100万都市、100万~200万都市)商業就業者(100万~200万都市)、第三次産業就業者(100万~200万都市)である。また若干の相関の見られたものは商業就業者(50万~100万都市)、工業総産値(80万~100万都市)であった。なお工業総産値と商業売上高については50万~100万都市で相関が見られた。

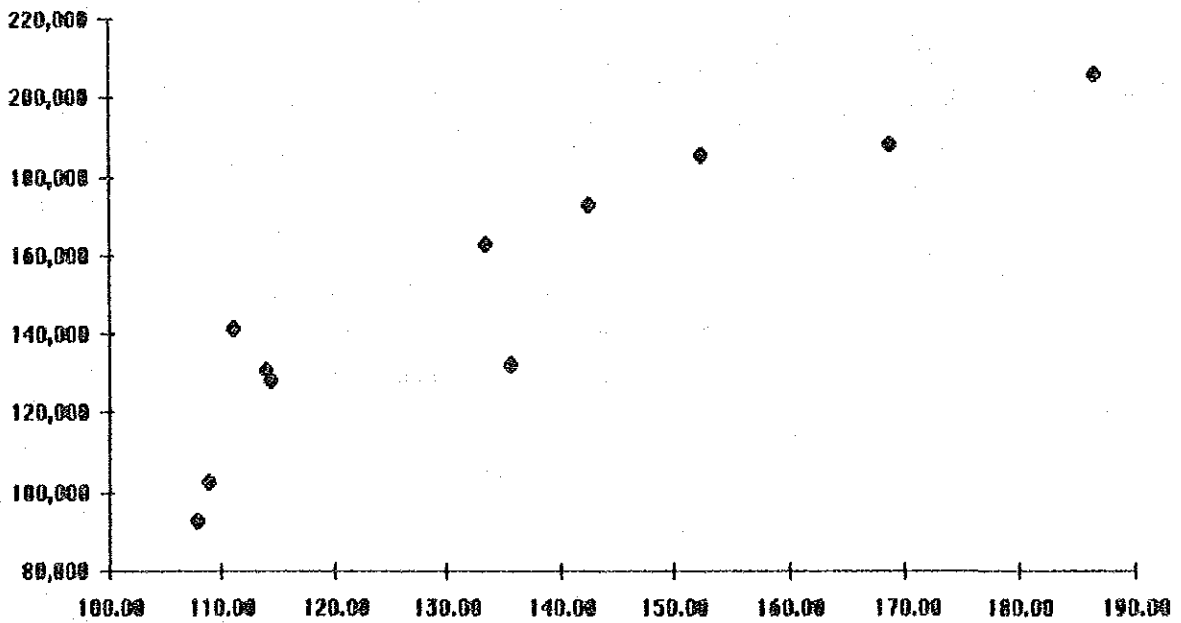
工業総産値と商業売上高
一人あたり比較(50-100万都市)



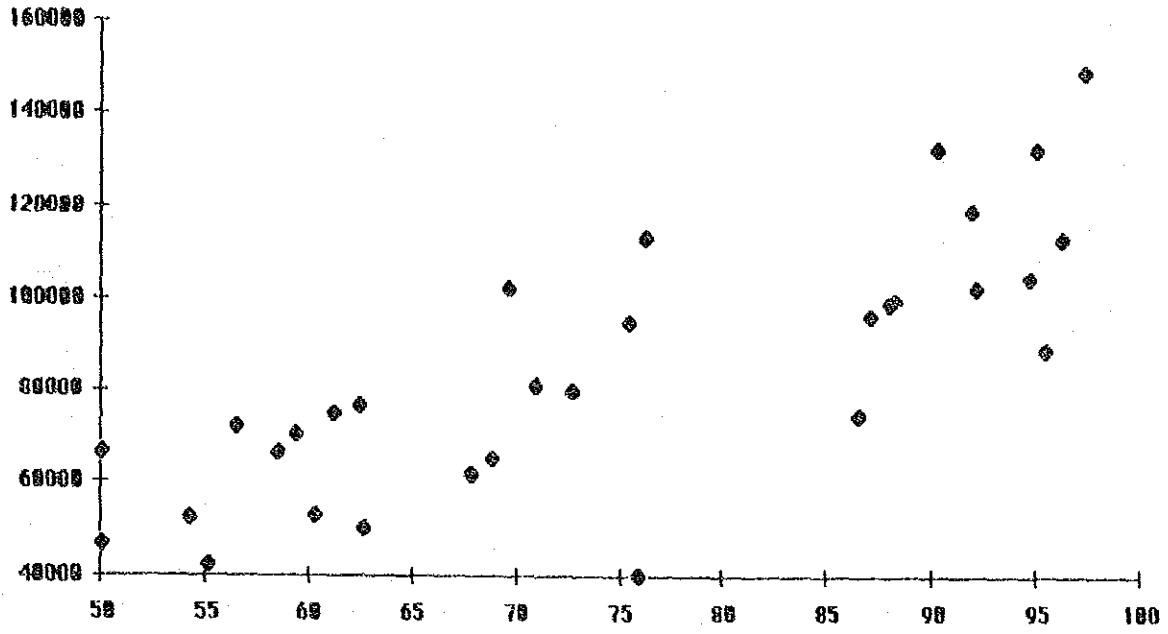
商業売上高（50万～100万都市）



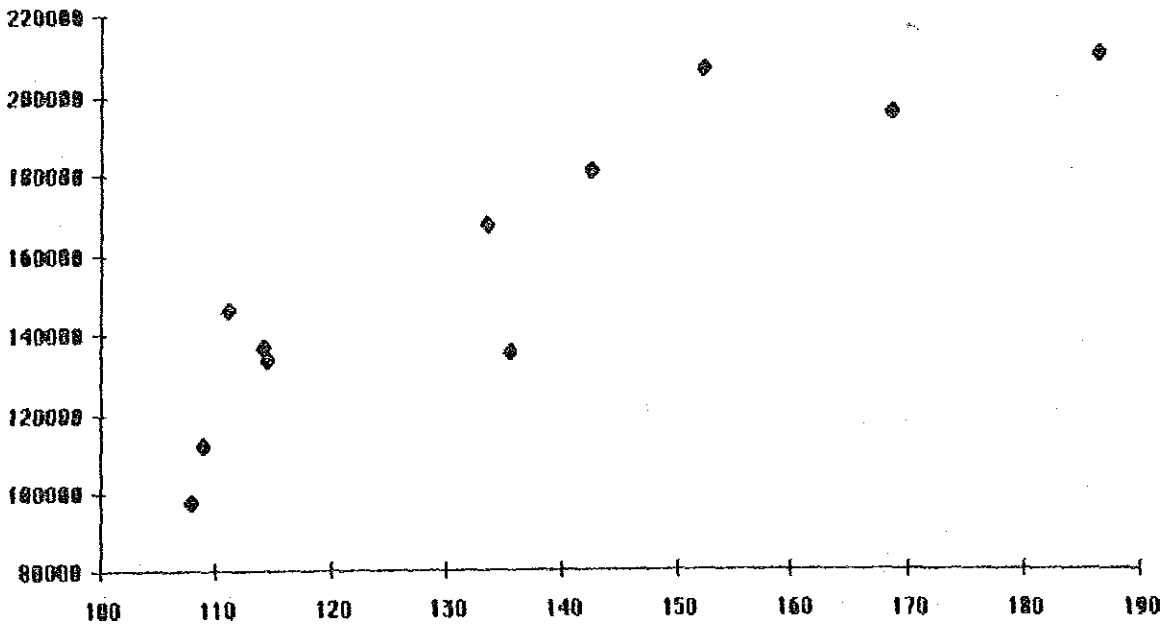
商業売上高（100万～200万都市）



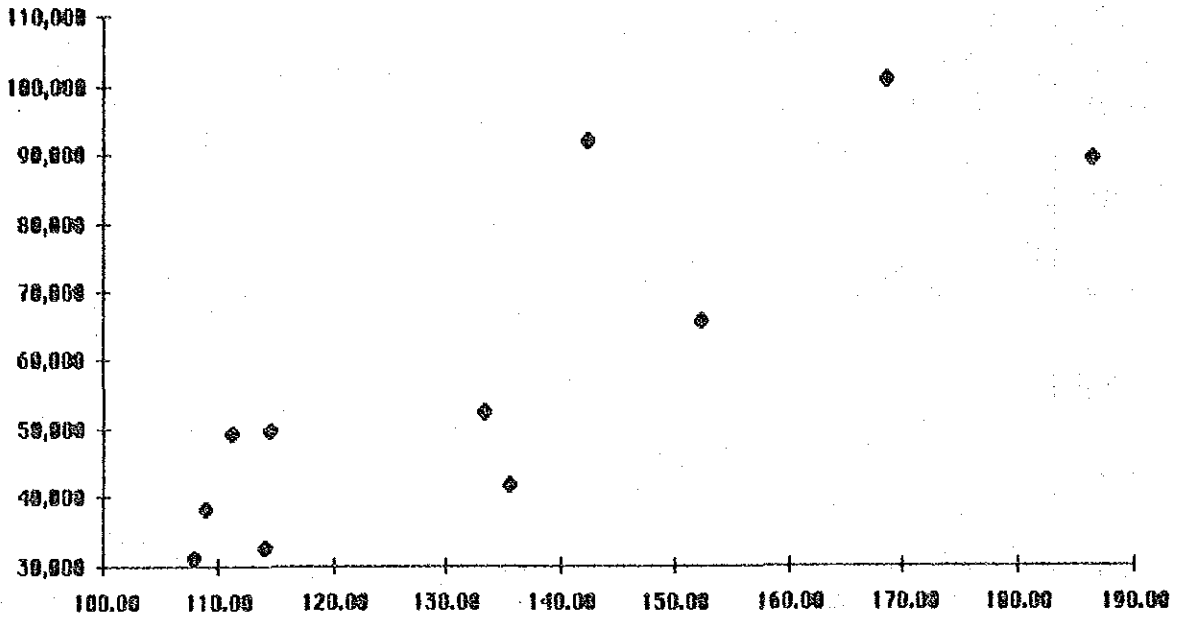
第三次産業売上高（50万～100万都市）



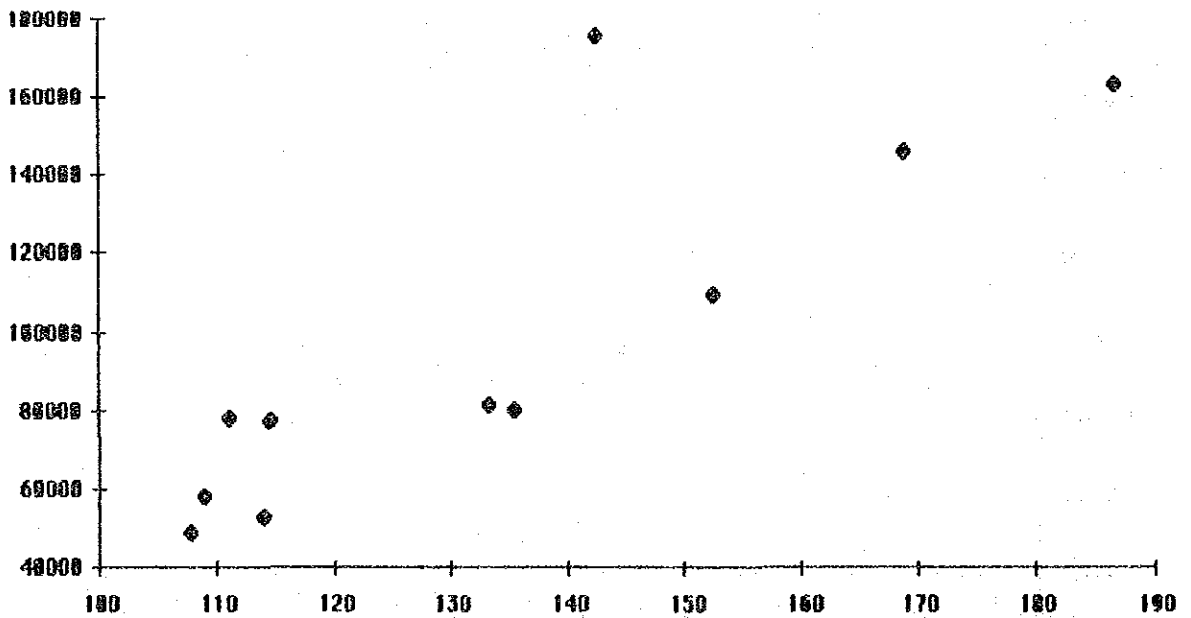
第三次産業売上高（100万～200万都市）



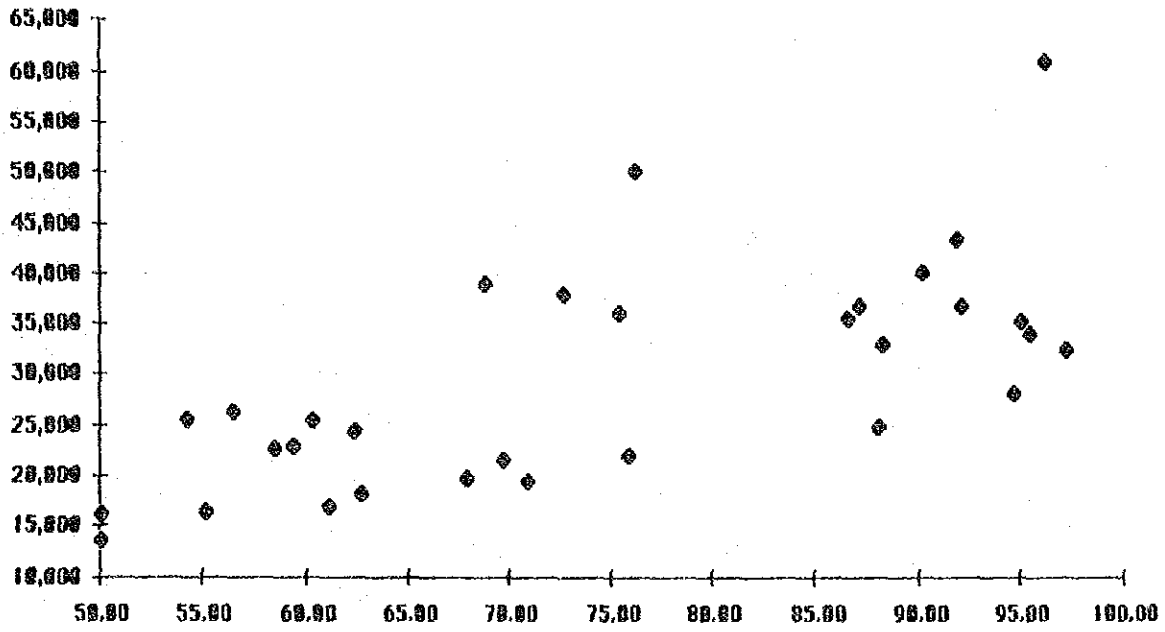
商業就業者 (100万~200 万都市)



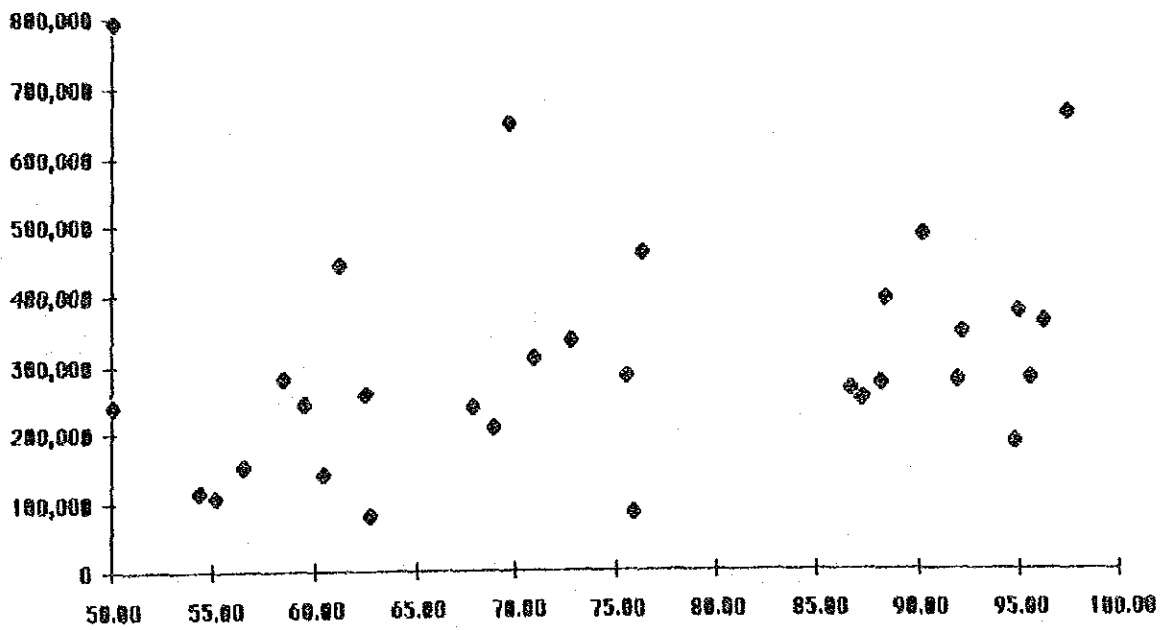
第三次産業就業者 (100万~200 万都市)



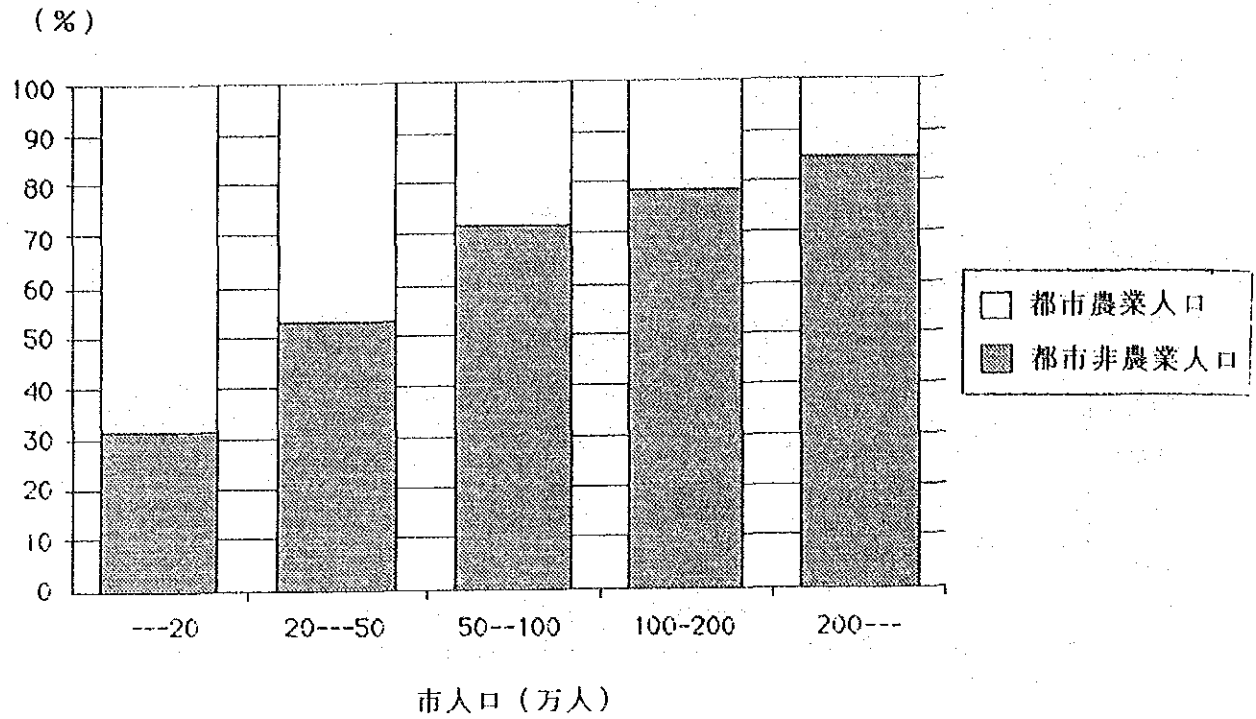
商業就業者 (50万~100 万都市)



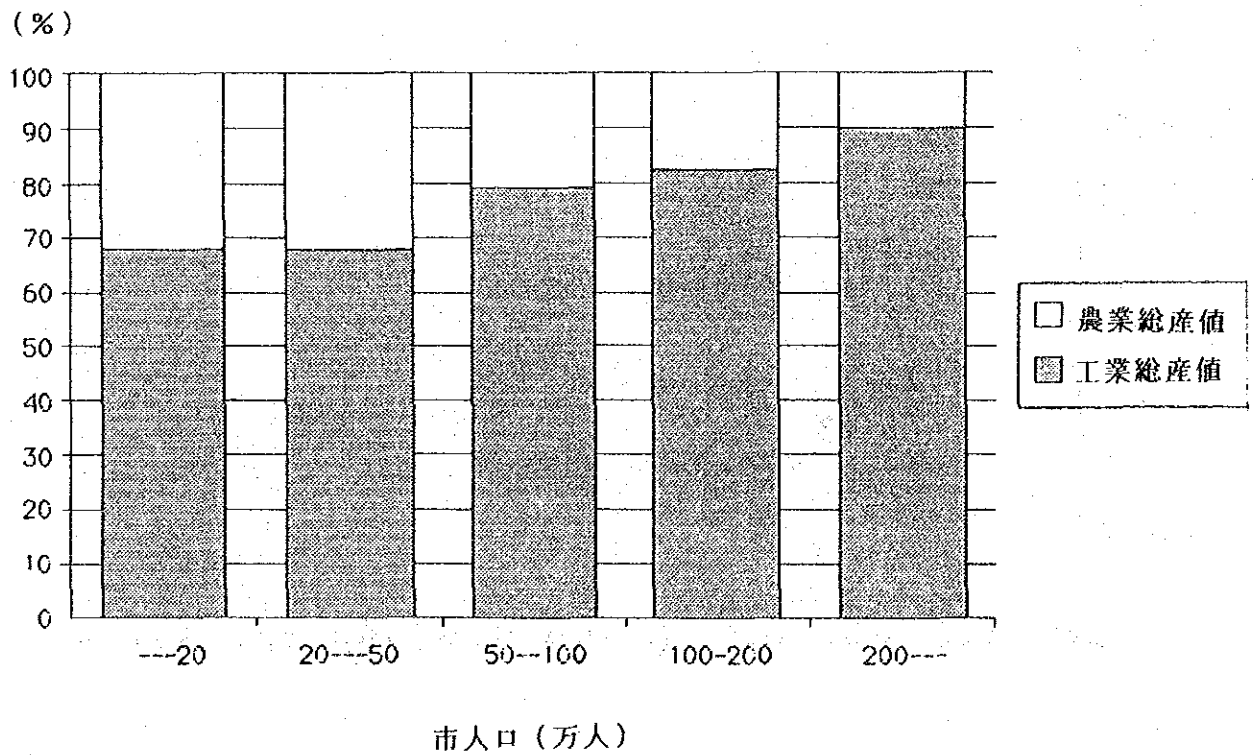
工業総産値 (80万~100 万都市)



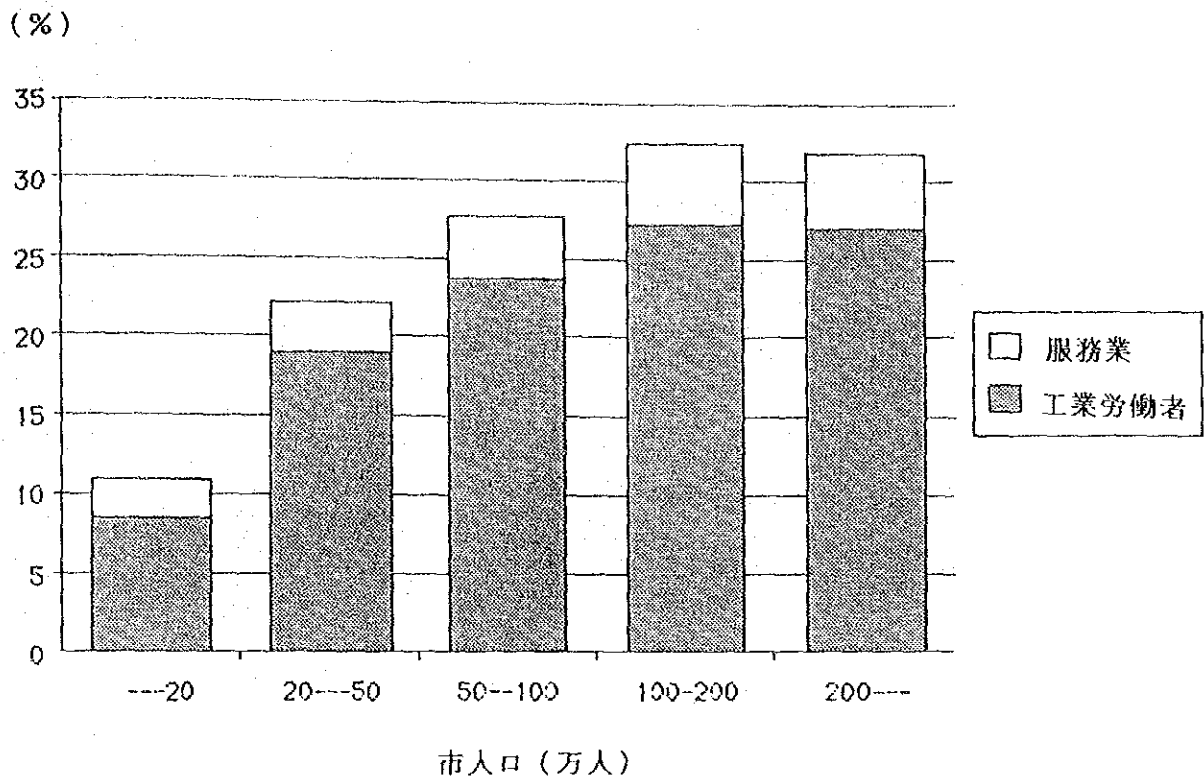
中国における都市規模と農業・非農業人口割合（市区のみ、1984年）



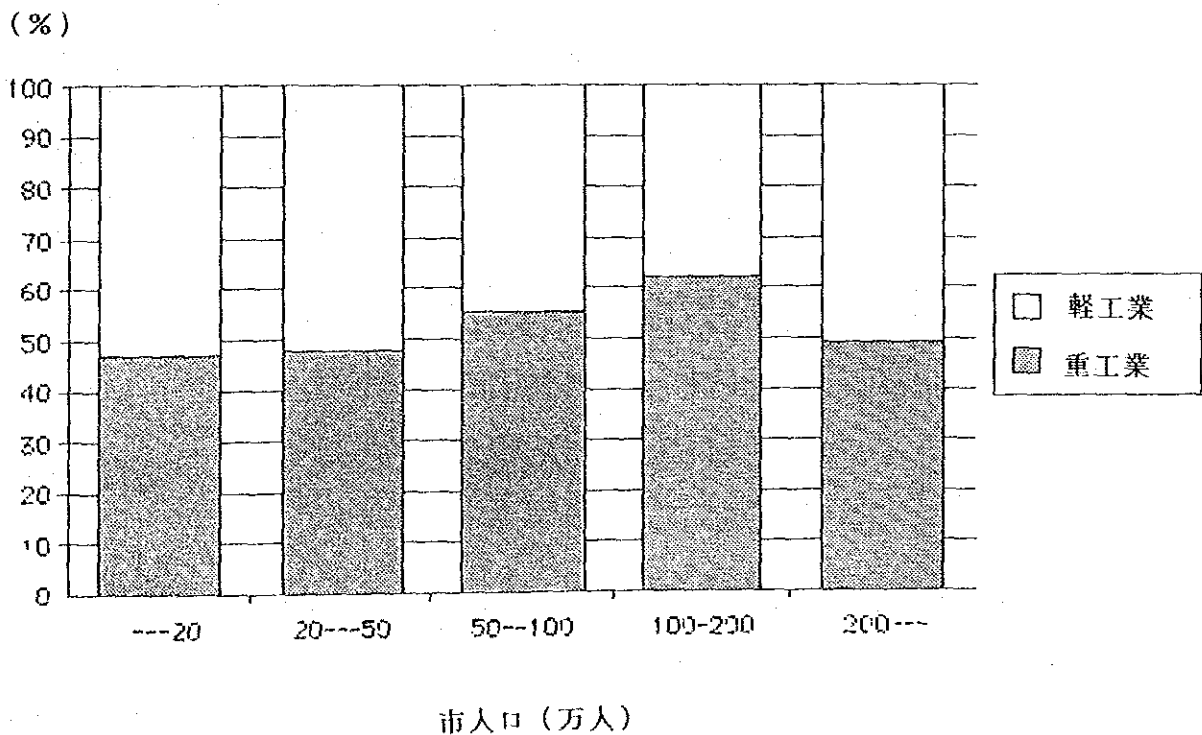
中国における都市規模と工農総産値割合（市区のみ、1984年）



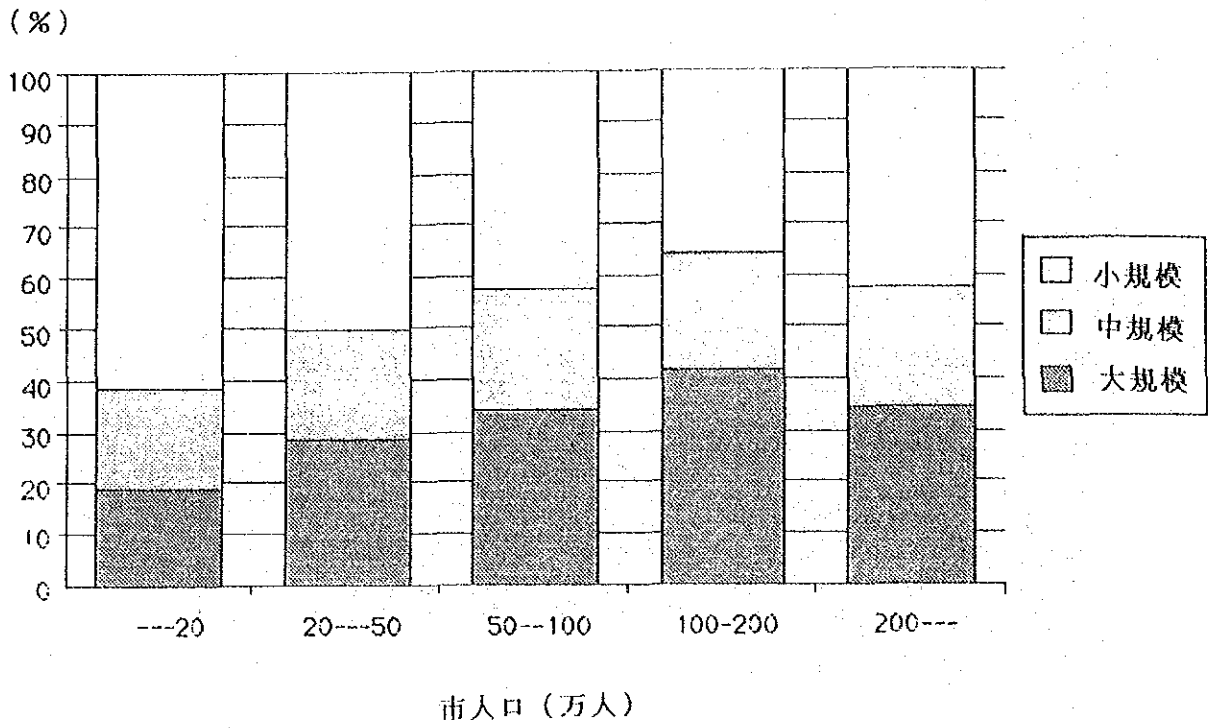
中国における都市規模と工業・サービス労働者割合（市区のみ、1984年）



中国における都市規模と軽工業・重工業構成比（市区のみ、1984年）



中国における都市規模と規模別工業企業総産値の構成（市区のみ、1984年）



付属資料 5 人口50万人～200万人(市区非農業人口)都市の比較一覽

都市のサイズ (市区非農業人口)	人口		工業総産值 (市区)		第三次産業売上高(市区)		第三次産業産業者(市区)			工業中心工業付帯		住居建築面積(市区)	
	全市	市区	市区非農業	工業(万円)	商品売上高(万円)	小売業	飲食業	服飾業	貿易中心工業	工業付帯	工業商會 連合会	竣工 人	竣工 万平方
100-200万人	460.75	220.75	186.51	873,595	206,113	212,100	88,985	26,892	43,498	574	2,709	584	163,560
南京	344.36	227.63	188.63	591,948	188,022	197,198	100,263	19,681	22,968	1,026	1,726	257	146,984
西安	653.99	253.96	152.34	666,423	185,464	208,434	65,709	17,979	13,297	3,409	7,172	1,835	109,531
成都	584.23	180.92	142.45	490,598	172,630	9,405	91,616	19,599	60,818	2,042	1,286	212	176,553
長春	229.68	183.81	133.59	335,109	132,369	135,682	41,989	17,880	18,557	441	1,174	76	80,142
太原	480.76	198.76	133.43	705,439	162,827	167,770	52,380	11,733	15,376	1,953	503	75	81,168
大連	243.36	145.51	114.45	497,076	128,210	5,410	49,810	16,496	8,168	1,293	1,174	467	77,458
蘭州	623.91	122.95	114.00	687,088	130,966	6,228	32,656	11,522	6,151	19	2,343	271	52,982
青島	343.60	139.46	111.05	505,402	141,364	5,093	146,657	49,494	16,093	10,601	1,877	76	78,345
濟南	298.34	125.86	108.89	621,919	102,344	9,863	112,409	39,428	8,933	9,409	760	76	98,082
鄭州	208.85	122.00	107.73	517,334	92,996	4,702	97,700	31,398	10,001	4,871	2,356	6	49,665
揚州	537.49	122.29	97.34	669,579	145,321	6,226	151,547	32,834	10,406	13,496	179	2,270	60,366
杭州	480.04	135.16	96.25	364,951	110,449	3,917	114,366	61,905	13,215	14,666	471	427	91,328
鄭州	585.11	124.60	90.52	280,791	86,501	3,349	89,850	34,323	10,128	6,011	96	1,489	32,261
瀋陽	326.82	135.53	95.00	378,209	129,044	5,491	134,535	35,666	13,742	8,006	514	1,424	59,777
昆明	114.73	114.73	94.70	187,525	105,578	2,115	105,693	28,399	8,870	6,085	325	71	43,750
長沙	603.35	136.61	92.11	349,573	94,582	9,014	105,566	37,345	9,442	5,827	43	394	54,064
石家荘	496.95	112.39	91.92	276,791	116,002	120,966	44,098	9,262	10,022	2,948	4,036	362	70,311
吉林	171.82	112.78	90.20	493,274	122,857	11,262	134,119	40,529	10,775	6,328	2,741	1,536	62,300
南昌	394.37	111.41	88.27	398,439	91,612	9,040	100,652	33,271	10,225	5,409	22	543	49,470
重慶	331.64	108.88	88.05	275,416	93,133	7,273	107,456	25,184	6,041	4,115	200	3,383	39,063
瀋陽	135.27	135.27	87.15	290,693	88,393	9,061	97,454	37,359	9,175	6,697	3,142	1,484	58,293
鄭州	157.96	106.26	86.62	267,111	72,860	2,329	75,189	36,020	8,566	6,640	247	25	49,606
蘇州	273.20	228.05	76.25	464,174	103,534	11,235	114,569	50,730	16,236	14,704	22	547	82,598
汕頭	124.51	81.43	75.82	87,620	38,524	1,899	40,423	22,140	4,619	5,323	80	83	32,245
伊春	482.63	116.48	73.45	284,418	90,097	5,410	95,507	36,405	7,941	5,069	326	5,446	38,122
揚州	124.86	95.43	72.75	388,703	75,785	4,410	80,195	38,164	9,881	9,412	782	197	58,486
甘肅	700.04	80.64	70.94	311,806	77,466	4,309	81,775	19,720	6,419	5,030	100	1,572	33,038
徐州	388.48	82.51	69.63	654,387	98,074	4,873	102,947	21,577	7,280	5,993	173	996	36,245
大同	98.10	98.10	68.82	211,705	63,225	1,701	65,626	39,177	7,674	12,310	131	840	60,342
本溪	142.26	81.05	67.85	240,518	99,122	3,412	62,534	19,883	5,446	4,166	178	6	29,679
瀋陽	106.25	79.89	62.63	82,329	47,324	3,109	50,433	18,317	5,210	15,142	163	229	4
瀋陽	235.91	102.39	62.40	238,043	73,042	4,127	77,169	24,631	7,745	6,179	231	792	39,588
蘇州	432.38	69.35	61.15	446,226	71,768	3,506	73,074	17,106	5,367	4,659	132	1,309	28,958
漢口	159.01	106.30	60.32	144,101	47,163	5,974	53,137	25,680	7,119	6,048	106	221	40,349
合肥	343.66	85.31	59.42	244,857	63,705	5,040	68,945	23,058	6,633	6,633	80	994	37,572
瀋陽	457.21	74.87	58.48	282,040	62,132	4,832	66,964	22,826	4,902	3,775	4,573	589	36,704
瀋陽	224.49	90.29	56.49	194,887	65,914	6,323	72,237	26,241	8,133	11,987	1,818	1,423	49,719
早新	171.79	65.32	55.13	109,924	39,163	3,098	42,261	16,408	5,261	2,809	1,081	241	25,800
瀋陽	124.92	77.80	54.28	117,857	52,113	561	52,674	25,500	5,346	7,530	1,301	782	40,981
瀋陽	139.75	61.79	50.10	241,733	48,801	17,732	66,533	16,146	4,130	12,904	442	811	34,505
大連	80.21	80.21	50.09	796,640	44,673	2,405	47,078	13,620	3,984	2,758	1,070	32	21,769

(3 - 2 - 2 節・参考)

(1 - 1 - 2 節・参考)

付属資料 6 各農業区・農墾の人口 (1978年, 1984年)

		文昌02			
		1978	1984	1978	1984
総計(自動)		457,429	471,733		
総計(手算)		457,429	481,509	478,527	517,629
201	重興区	26,201	27,752	301	府城鎮
202	達来区	14,717	15,836	302	鉄橋区
203	白堊区	26,563	26,990	303	東管区
204	万号区	16,027	15,068	304	盤山区
205	清蘭区	18,461	19,257	305	演豊区
206	南陽区	10,135	10,254	306	濱海区
207	城郊区	13,222	12,886	307	三江區
208	新橋区	10,939	10,307	308	達来区
209	東路区	16,637	17,127	309	大致区
210	単区牛	14,968	15,442	310	魯龍坡区
211	頭苑区		12,483	311	紅旗区
212	東蘭区	14,090	14,493	312	旧州区
213	宝芳区	8,732	8,416	313	新民区
214	文教区	20,457	21,707	314	三門坡区
215	東郊区	36,561	38,503	315	単文区
216	龍稜区	16,186	17,256	316	甲子区
217	昌酒区	15,514	15,382	317	大坡区
218	龍馬区	6,566	6,662	318	龍塘区
219	翁田区	19,742	20,452	319	美仁坡区
220	公坡区	11,033	11,027	320	新坡区
221	抱鶏区	14,521	14,708	321	東山区
222	馬坡区	11,319	11,569	322	崑単区
223	湖山区	9,432	9,688	323	十字路区
224	錦山区	22,341	22,969	324	龍橋区
225	鋪前区	28,396	29,724	325	永興区
226	鋪港区	3,579	4,123	326	石山区
227	東路農場	4,971	5,535	327	美安区
228	南陽農場	5,395	5,300	328	国营紅明農場
229	羅豆農場	15,694	14,455	329	国营大致農場
230	華橋農場		3,078	330	国营桂林洋農場
231	三角研究所	3,351	861	331	国营三江農場
232	三角庭農場	717	420	332	塔市区
233	木耶子試驗場		1,725	333	
234	文城鎮	11,219		334	
235	文城区	9,745	10,278	335	
236				336	
237				337	
				338	
				339	

		京海04	
		1978	1984
総計(自動)		362,925	388,188
総計(手算)		363,123	388,188
401	加積区	17,341	24,956
402	万泉区	20,282	21,136
403	新市区	5,734	5,942
404	石壁区	13,234	14,176
405	温泉区	19,572	19,638
406	東会区	16,090	16,193
407	朝陽区	10,231	10,136
408	卜教区	9,259	10,044
409	陽江区	13,100	13,920
410	龍江区	18,662	20,011
411	文市区	8,017	8,464
412	会山区	5,082	5,915
413	上桶区	9,189	9,555
414	福田区	11,694	12,622
415	單門区	11,153	12,180
416	塔洋区	22,431	24,033
417	長鼓区	24,310	26,169
418	洋水区	15,394	16,390
419	大路区	22,141	22,370
420	摺塘区	14,998	16,011
421	九曲江区	15,567	15,282
422	南峯区	9,069	9,491
423	東太農場	12,973	12,003
424	東平農場	12,062	11,476
425	東紅農場	8,948	11,733
426	東升農場	5,294	5,972
427	南嶺農場	6,154	6,149
428	水杉村山農場	5,584	6,221
429			
430			
431			
432			
433			
434			

		万寧05	
		1978	1984
総計(自動)		408,521	400,951
総計(手算)		382,791	430,776
501	万城鎮		
502	龍嶺区	19,511	27,672
503	山根区	8,708	9,482
504	和東区	25,458	9,709
505	港北区	10,164	9,948
506	后安区	21,021	24,951
507	東来区	10,100	11,741
508	大茂区	20,186	23,676
509	杯城区	24,655	14,753
510	北坡区	34,253	39,704
511	東沢区	27,776	31,725
512	礼紅区	22,007	25,838
513	長豊区	16,240	18,318
514	更羅区	7,579	8,128
515	北大区		8,073
516	牛漏区	7,261	8,305
517	祿馬区		8,060
518	南橋区	11,309	12,688
519	興隨農場	23,427	25,758
520	東興農場	17,883	18,068
521	東和農場	13,054	13,647
522	東玲農場	7,749	7,060
523	南林農場	16,018	15,931
524	新中農場	15,189	15,607
525	玲門農場	11,371	12,109
526	長安区	16,240	
527	東和区	7,261	
528	東興区	7,043	
529	東玲区	7,058	
530			
531			
532			
533			
534			
535			
536			
537			
538			
539			

		定安06	
		1978	1984
總計(自動)		228,585	258,105
總計(手算)		228,585	258,105
601	新竹區	13,325	15,293
602	龍州區	14,082	15,543
603	定城鎮	9,717	14,625
604	定安區	15,325	16,704
605	仙溝區	14,998	16,514
606	居丁區	10,286	11,253
607	求豐區	5,943	6,397
608	黃竹區	14,098	
609	龍訂區	16,747	17,993
610	雷鳴區	24,342	25,916
611	九所區	6,717	7,532
612	鼓鑿區	6,765	7,493
613	龍塘區	21,826	24,768
614	翁林區	11,183	12,929
615	玲口區	17,474	19,504
616	中端區	12,211	11,373
617	南海農場	10,087	29,112
618	金鷄山令農場	3,459	5,156
619			
620			
621			
622			
623			
624			
625			
626			
627			
628			
629			
630			
631			
632			
633			
634			
635			
636			
637			
638			
639			
640			

		屯昌07	
		1978	1984
總計(自動)		194,415	217,403
總計(手算)		194,415	217,403
701	屯昌鎮	13,804	18,072
702	楓木區	10,093	12,070
703	馬鞍區	13,931	16,021
704	南呂區	20,459	23,951
705	坡心區	9,241	10,314
706	南坤區	7,455	7,002
707	藤壠區	9,979	11,213
708	黃玲區	8,471	9,478
709	屯昌區	13,480	14,799
710	新興區	19,431	21,340
711	大同區	10,163	9,361
712	西昌區	7,692	7,117
713	海南約材場	730	588
714	黃玲農場	6,125	7,064
715	辰星農場	6,729	8,504
716	中建農場	13,594	13,531
717	中坤農場	12,088	12,616
718	南呂農場	6,088	6,759
719	店背農場	4,028	6,610
720	七四三〇二工場	834	993
721			
722			
723			
724			
725			
726			
727			
728			
729			
730			
731			
732			
733			
734			
735			
736			
737			
739			
739			
740			

		澄万08	
		1978	1984
總計(自動)		349,747	390,578
總計(手算)		341,155	391,018
801	金江鎮		5,294
802	金江区	16,243	16,668
803	山口区	16,268	17,401
804	太平区	13,250	14,606
805	長安区	20,443	22,384
806	加東区	19,826	19,358
807	文儒区	10,579	11,729
808	在浮区	10,187	11,111
809	端溪区	25,056	27,727
810	新興区	9,700	10,510
811	永雅区	18,842	21,117
812	白塗区	16,402	15,552
813	美亭区	11,179	12,099
814	老城區	16,394	18,305
815	馬村區	5,482	5,508
816	福山区	12,227	9,540
817	橋頭區	11,489	15,466
818	中興區	12,766	10,290
819	仁興區	12,299	7,669
820	澄城區	16,132	16,216
821	紅光農場	11,564	19,507
822	西達農場	13,821	22,403
823	昆倫農場	12,405	13,456
824	和哈農場	6,501	11,238
825	紅嵐農場	6,018	10,564
826	金安農場	9,309	9,237
827	仁興農場	1,492	2,634
828	華簡農場	12,873	13,939
829			
830			
831			
832			
833			
834			
835			
836			
837			
838			
839			
840			

		臨高09	
		1978	1984
總計(自動)		257,301	325,267
總計(手算)		286,646	325,267
901	文蔚區	14,074	16,225
902	臨城區	16,015	20,259
903	波達區	22,131	24,034
904	博厚區	25,148	27,531
905	烏馬區	7,115	9,092
906	東英區	18,951	21,405
907	美下區	4,259	5,036
908	新安區	15,082	16,917
909	調樓區	13,062	15,027
910	新乃區		33,918
911	航運公司	879	989
912	美台區	16,829	18,409
913	南宝區	11,559	12,504
914	多文區	11,869	10,704
915	龍波區	7,422	7,832
916	東辺區	10,312	6,277
917	皇桐區	7,943	9,678
918	和舍區	15,254	17,003
919	加來區		
920	加來農場	25,433	27,277
921	紅華農場	13,396	26,655
922	加來機場	568	505
923	龍波糖場		
924	農星千校		
925			
926			
927			
928			
929			
930			
931			
932			
933			
934			
935			
936			
937			
938			
939			
940			

但県10
1978 1984

総計(自動)	559,269	602,263
総計(手算)	566,493	
1,001 王五区	16,692	18,784
1,002 雅星区	21,886	8,768
1,003 中和区	23,776	26,370
1,004 蘭州区	8,727	9,800
1,005 白馬井鎮	8,636	
1,006 排浦区	11,939	13,479
1,007 干冲区	10,928	12,929
1,008 白馬井区	10,359	20,354
1,009 大成区	14,744	9,917
1,010 洛基区	11,466	13,454
1,011 三都区	18,493	20,397
1,012 付克区	5,478	7,167
1,013 松鸣区	10,400	11,482
1,014 松林区	11,435	12,735
1,015 峨嵋区	15,313	16,842
1,016 南登区	18,029	19,348
1,017 長坡区	18,648	20,578
1,018 光村区	13,057	14,399
1,019 東威区		
1,020 木裳区	16,695	18,988
1,021 和慶区	19,360	20,567
1,022 但県農場		6,040
1,023 東風区	16,348	18,494
1,024 新州区	20,166	23,340
1,025 新英区	10,452	27,570
1,026 新英鎮	13,790	
1,027 前進区	12,436	13,450
1,028 那大鎮	19,192	26,994
1,029 那大区	4,907	6,139
1,030 番加区	2,367	13,454
1,031 海頭区	25,899	
1,032 蘭洋区	8,479	7,795
1,033 宝島区	12,936	
1,034 八一農場	20,300	35,217
1,035 西慶農場	15,554	19,538
1,036 農墾那大機械廠	945	865
1,037 西培農場	9,882	20,741
1,038 新孟農場	10,822	11,854
1,039 紅裕農場	3,254	3,508
1,040 蘭洋農場	7,115	7,795
1,041 龍山農場	1,406	2,119
1,042 西朕農場	16,215	15,394
1,043 西華農場	12,411	16,258
1,044 新村区		10,662
1,045 海南木作物	996	1,278
1,046 南海水産公司	8,620	4,489
1,047 松涛岸区	1,247	875
1,048 西流農場	12,223	12,036
1,049 東方紅農場	814	
1,050 番加農場	305	
1,051 南辰農場	1,747	
1,052 東風農場	1,735	
1,053 農墾八一水泥廠	655	
1,054 農墾第二医院	542	
1,055 華南热带作物学院	5,934	
1,056 県五七大学	108	
1,057 新森農場	595	

		陵水 11	
		1978	1984
總計(自動)		231,129	259,932
總計(手算)		231,129	259,932
1,101	陵城鎮	15,028	20,402
1,102	提蒙區	13,262	14,498
1,103	本号區	16,089	16,878
1,104	大鼓區	7,330	8,245
1,105	那英區	5,407	6,262
1,106	文羅區	10,761	12,426
1,107	隆店區	14,713	16,671
1,108	田仔區	6,747	7,449
1,109	木那林區	39,730	43,702
1,110	光坡區	15,309	16,650
1,111	梨安區	9,866	11,005
1,112	新村區	9,236	10,979
1,113	長城區	9,775	10,733
1,114	單田區	8,443	9,429
1,115	英州區	10,575	11,210
1,116	三方區	8,614	10,452
1,117	三場區	1,115	
1,118	吊羅山	1,850	1,863
1,119	玲訂農場	11,371	12,144
1,120	南平農場	15,910	16,838
1,121			1,096
1,122			
1,123			
1,124			
1,125			
1,126			
1,127			
1,128			
1,129			
1,130			
1,131			
1,132			
1,133			
1,134			
1,135			
1,136			
1,137			
1,138			
1,139			
1,140			

		三重 12	
		1978	1984
總計(自動)		276,633	313,547
總計(手算)		32,581	313,541
1,201	藤橋區	17,449	11,030
1,202	林旺區	14,242	16,400
1,203	田獨區	15,142	16,864
1,204	紅沙區	9,445	7,874
1,205	三蘭區	32,581	41,593
1,206	水上區		1,510
1,207	南海區	6,789	7,578
1,208	芳枝溝區	14,042	17,519
1,209	羊欄區	23,270	26,981
1,210	高峰區	6,289	7,296
1,211	天涯區	18,056	21,811
1,212	育才區	6,566	7,691
1,213	雅亮區	6,719	8,040
1,214	雅亮區	26,583	30,455
1,215	保港區	12,217	13,498
1,216	港區	7,060	7,157
1,217	梅區	8,052	8,946
1,218	南田農場	18,558	26,080
1,219	紅星農場	4,448	4,672
1,220	南島農場	8,360	9,121
1,221	立才農場	10,023	9,918
1,222	南浜農場	9,981	10,909
1,223	杭嶺場	762	604
1,224			
1,225			
1,226			
1,227			
1,228			
1,229			
1,230			
1,231			
1,232			
1,233			
1,234			
1,235			
1,236			
1,237			
1,238			
1,239			
1,240			

		白沙13	
		1978	1984
總計(自動)		134,031	148,228
總計(手算)		134,031	148,252
1,301	牙又區	6,071	7,155
1,302	細水區	4,265	4,573
1,303	白沙區	11,289	12,331
1,304	元門區	5,400	6,079
1,305	南井區	2,918	3,891
1,306	打安區	3,780	4,908
1,307	可任區	3,677	3,820
1,308	光雅區	5,039	5,769
1,309	青松區	6,138	7,116
1,310	七坊區	8,402	10,004
1,311	金波區	3,266	3,592
1,312	邦溪區	6,581	7,928
1,313	榮邦區	5,335	5,961
1,314	福愛區	3,628	4,181
1,315	松香區	762	615
1,316	牙又鎮	6,598	7,719
1,317	牙又農場	4,093	3,921
1,318	白沙農場	4,352	4,913
1,319	衛星農場	5,902	6,149
1,320	龍江農場	16,268	17,024
1,321	珠碧江農場	3,313	3,218
1,322	金波農場	4,916	4,927
1,323	邦溪農場	3,064	3,074
1,324	大玲農場	4,534	4,554
1,325	芙蓉田農場	4,435	4,733
1,326	看守所		39
1,327	農縣分局		34
1,328			
1,329			
1,330			
1,331			
1,332			
1,333			
1,334			
1,335			
1,336			
1,337			
1,338			
1,339			
1,340			

		保亭14	
		1978	1984
總計(自動)		195,562	206,605
總計(手算)		187,699	2,006,605
1,401	南嶺區	7,318	7,986
1,402	紅門區	2,031	2,109
1,403	毛道區	3,608	4,198
1,404	楊好區	4,395	4,907
1,405	毛感區	3,506	3,472
1,406	毛岸區	1,732	2,009
1,407	向水區	7,446	8,145
1,408	新政區	10,288	11,420
1,409	三道區	8,059	9,376
1,410	南林區	4,234	5,116
1,411	六弓區	4,981	5,783
1,412	加茂區	9,010	9,859
1,413	保城區	9,846	9,488
1,414	八村區	1,604	1,900
1,415	甚玲區	9,661	11,013
1,416	保城鎮	6,692	8,715
1,417	通代鎮	19,674	
1,418	紅旗區	7,988	
1,419	楊好農場	5,137	6,751
1,420	通代農場	4,966	4,454
1,421	金江農場	12,520	11,853
1,422	三道農場	7,713	7,697
1,423	南茂農場	18,740	19,650
1,424	新豐農場	12,366	13,416
1,425	熱作場	4,134	4,665
1,426	通代派出所		22,884
1,427	通代鎮	7,913	9,749
1,428			
1,429			
1,430			
1,431			
1,432			
1,433			
1,434			
1,435			
1,436			
1,437			
1,438			
1,439			
1,440			

		楽東15	
		1978	1984
総計(自動)		339,968	389,750
総計(手算)		344,435	394,570
1,501	抱由区	18,782	25,293
1,502	永明区	7,269	8,544
1,503	山栄区	8,207	8,880
1,504	三平区	17,133	17,496
1,505	番隔区	11,388	7,518
1,506	大安区	16,460	18,131
1,507	志仲区	21,993	25,300
1,508	千家区	12,709	14,602
1,509	福敷区	5,882	6,618
1,510	九所区	26,425	28,853
1,511	冲波区	41,709	48,262
1,512	東鷺区	14,594	16,648
1,513	黄流区	44,601	50,478
1,514	英海区	15,489	14,752
1,515	浄瀨区	21,564	24,787
1,516	尖峰区	13,159	15,403
1,517	飛機場	560	264
1,518	尖峰林局	8,383	8,542
1,519	英海塩場	5,872	6,662
1,520	保国農場	5,223	6,469
1,521	保野農場	7,070	8,712
1,522	東光農場	3,974	4,841
1,523	東中農場		
1,524	抱倫農場	4,022	4,904
1,525	福敷農場	3,623	4,592
1,526	山栄農場	3,877	5,442
1,527	龍浩区		
1,528	南木区		
1,529	抱善区		
1,530	木綿区		
1,531	万冲区		7,757
1,532	紅五区		
1,533			
1,534			
1,535			
1,536			
1,537			
1,538			
1,539			
1,540			

		東方16	
		1978	1984
総計(自動)		242,494	307,138
総計(手算)			279,333
1,601	新村区	15,254	13,454
1,602	公愛区	3,652	4,387
1,603	新衛区	11,733	12,301
1,604	大田区	3,775	4,311
1,605	天安区	4,292	4,921
1,606	東方区	14,295	16,196
1,607	板橋区	14,801	17,470
1,608	紅江区	21,549	25,847
1,609	羅江区	20,609	24,618
1,610	公披区	6,904	8,005
1,611	抱扱区	5,186	6,215
1,612	感城区	25,751	29,377
1,613	教頭区	11,449	9,616
1,614	中沙区	5,105	5,809
1,615	江辺区	5,177	5,899
1,616	四史区	25,999	28,080
1,617	八所鎮	29,902	39,607
1,618	広披農場	4,399	9,161
1,619	東方農場	4,474	
1,620	紅泉農場	4,648	6,181
1,621	充文農場	1,443	1,958
1,622	華筒農場	2,097	5,920
1,623	三家区		25,847
1,624	公愛農場		1,958
1,625			
1,626			
1,627			
1,628			
1,629			
1,630			
1,631			
1,632			
1,633			
1,634			
1,635			
1,636			
1,637			
1,638			
1,639			
1,640			

		昌江17	
		1978	1984
總計(自動)		157,819	179,056
總計(手算)		157,819	179,056
1,701	石鏡派出所	38,893	43,914
1,702	烏烈區	19,491	23,538
1,703	昌代區	5,627	6,119
1,704	保本區	10,285	12,136
1,705	披王	2,804	2,501
1,706	披王峰區	5,326	4,972
1,707	叉河派出所	4,358	10,003
1,708	海尾區	12,189	14,626
1,709	石鏡鎮	4,299	5,187
1,710	十月田區	5,956	7,352
1,711	南羅區	7,560	8,358
1,712	昌城區	15,269	17,793
1,713	紅衛區	10,669	
1,714	沙田區	6,870	
1,715	王下區	2,663	2,935
1,716	叉河區	5,560	
1,717	大拔公社		
1,718	七差公社		7,511
1,719			12,111
1,720			
1,721			
1,722			
1,723			
1,724			
1,725			
1,726			
1,727			
1,728			
1,729			
1,730			
1,731			

		POP IN ADMN	
		1978	1984
總計(自動)		182,626	193,679
總計(手算)		182,626	193,679
1,801	梨母山區	9,230	12,819
1,802	松濤區	2,464	2,909
1,803	馬玲區	9,704	10,702
1,804	烏在區	5,390	5,825
1,805	中平區	6,341	7,092
1,806	和平區	6,937	7,000
1,807	太平區	4,909	5,360
1,808	長安區	5,474	5,553
1,809	長征區	7,544	8,037
1,810	紅烏區	5,723	7,006
1,811	紅毛區	6,762	7,437
1,812	管根區	6,607	6,770
1,813	什器區	4,614	4,635
1,814	毛隔區	9,607	15,542
1,815	五指山區	2,876	3,257
1,816	梨母山區派出所	2,379	
1,817	毛隔派出所	5,389	
1,818	管根派出所	10,058	13,588
1,819	楓木農場	475	
1,820	新進農場	9,879	9,188
1,821	大豈農場	5,508	5,366
1,822	陽江農場	10,301	9,611
1,823	馬在農場	8,792	9,214
1,824	南方農場	9,242	8,763
1,825	加金叉農場	5,804	6,140
1,826	長征農場	4,275	4,377
1,827	玲頭茶場	5,317	4,828
1,828	乘披農場	5,170	6,363
1,829	太平農場	1,857	1,948
1,830	紅管農場	2,711	2,967
1,831	番醫醫院	770	680
1,832	直屬力公室	517	702

人口数値の解説（人口増減の数字に矛盾のあるものについての理由）

02 文昌

- 207 城郊区は、78年に頭苑区と改名、城郊区は、かつて一部人口を文城鎮に入れていた
- 211 (232)三角庭農場、(233)やし試験場は全て城郊区内
〔232+233+207〕
- 208 (231)コム研究所は新橋区内 [208+231]
- 212 (230)華僑農場は東閣区内 [212+230]
華僑農場は、主にベトナム難民の帰国の為に設けられた
- 230, 231, 232, 233
各区内に入る

03 京山

- 303 人口正常に増える
- 317 1978～1981年、大垌区の一部人口を大垌農場に入れた為人口が突然減少した
- 318 (319)美仁垌区は、1981年に龍唐区から分れた、図の行政境界線と統一させる為に、〔319+318〕
- 319 龍唐区に入れた
- 326 (327)美安区は(326)石山区から分れたので、〔326+327〕
- 329 1984年の人口は、既に繰入れられた大垌区の人口から分けた
- 330 (329)(330)(331)人口の減少は、流出入口の増加が引き起こしたもの

04 京海

- 京海県の人口減少区、例えば、414, 407, 421等は華僑が多く、人口流出が多い
- 425 流出入口が多いが、自然増加が更に多く、出生人数は、毎年約230人

05 万寧

- 501, 502, 503, 504, 505
1984年の人口数は、全て修正した
- 509 1981～1984年、環城区は一部人口を万城県に入れていた
- 515 北大区は、東興区から改名
- 517 禄馬区は、東峰区から改名
- 526 長年区が正しい
- 528 北大区に改名
- 529 禄馬区に改名

- 06 定安
618 正常に増加
- 07 屯昌
711 七四三〇二工場は大同区範囲内、大同区は一つの村を（719）広青農場に編入
712 西昌区は一つの村を（715）辰星農場に編入
715 1984年の人口数の中から、編入村落人口数を除外
719 1984年の人口数の中から、編入村落人口数を除外
- 08 澄万
806 （825）紅岡農場から編入（1984年）した人口が増加
825 1984年の人口から、加楽区に編入した村一つの人口除外
816 （821）紅光農場から編入した人口を増加
821 （816）福山区に編入した人口を減少
818 （824）和峰農場から編入した人口を増加
824 （818）中興区に編入した人口を減少
819 （822）西達農場から編入した人口を増加
（827）仁興農場から編入した人口を増加
822 （819）仁興区に編入した人口を減少
827 （819）仁興区に編入した人口を減少
- 09 臨高
903 1978年の人口は（924+903）、農墾幹部学校は波連区域内
915 龍波砂糖工場は龍波区内
914 紅華農場（921）から編入の人口数を増加
916 紅華農場（921）から編入の人口数を増加
921 （914、916）に編入の人口を減少、人口増加が速く、1983年の純増加人口は、306人
920 加来空港は、加来農場の範囲内（920+922）
- 10 但泉
1002 八一農場（1034）が編入の人口数を増加
1034 雅星区（1002）編入により増加した人口を減少
1005 区域範囲内の人口数を統計
1009 元の統計では、大成区は、1978～1984年に人口減少、一部の人口を西華農場（1043）と西培農場（1037）に入れた為

- 1033 宝島区は、1981年に二つに分割、西増農場(1037)、西華農場(1037)、西慶農場(1035)に帰属
- 1046 元は省所属企業、1982年に海南に移管、海南と広東で折半
- 1049 東方紅農場は和慶農場に改名
- 11 陵水
- 1107 (1117)空港区は、隆広区の範囲内、[1107+1117]
- 12 三亚
- 1201 南田農場(1218)が編入した人口数を減らす
- 1218 藤橋区(1201)から編入した人口数を増加
- 1207 水上区は南海区から分れた、[1206+1207]
- 1209 空港(1223)は羊欄区(1209)の範囲内
- 13 白沙
- 1317 流出人口が増加
- 1321 流出人口が増加、主に都市から来た、学歴の有る青年達が故郷や都市に戻った
- 14 保亭
- 1417 元の統計表が混乱
- 1418 元の統計表が混乱
- 1421 流出人口増加、都市出身の、学歴の有る青年達が故郷や都市へ戻る
- 1422 流出人口増加、都市出身の、学歴の有る青年達が故郷や都市へ戻る
- 1426 元の統計表が混乱

15 楽東

1505

楽中農場(1523)に編入した人口数を増加

1523

番陽区(1505)から編入した人口数を減らす

16 東方

1618

[1618+1619]合併し、広 農場

1622

人口流入増加、1979年ベトナム難民の大量帰国による

1623

紅江区と改名(1608)

1624

充文農場と改名(1621)

17 昌江

1701

石碌鎮の人口には、石碌鉄鉱の人口(1701)と石碌鎮の居住人口(1709)が含まれる

1707

1978年の人口総数は、[1707+1716]

18 京中

1801

1978年の人口は、梨母山区(1816)を含む

1814

1978年の人口は、毛陽派出所(1817)を含む

1810

番響医院(1831)は紅島区内

1812

直属弁公室(1832)は營根区内

農墾の人口減少は、主に、自然増加が遅く、流出、帰郷、都市復帰人数の増加による。

付属資料 7 世界各国の世帯あたり人数

	1966	1967	1968	1969	1970	1971	1972	1973	1974	1975	1976	1977	1978	1979	1980	1981	1982
(北アメリカ)																	
バミューダ					3.4										2.9		
カナダ						3.9					3.1						
コスタリカ								5.6									
グリーンランド					4.5						3.9						
グアテマラ								5.2									
ホンジュラス									5.7								
Montserrat					3.5											3.1	
パナマ					4.9											4.6	
St. Pierre Miquelon		4.1			(全体)				4								
アメリカ					3.1											2.7	
					(都市)	3.1-3.4	(農村)										
バージンアイランド					3.4											3.4	
アンティグア					4.3												
バハマ					4.1												
バルバドス					4												
Belize					5.2												
カイマン諸島					4.1												
キューバ					4.5												
					4.1-5.1												
ドミニカ共和国					5.3												
					5.2-5.4												
エルサルバドル						5.2											
ジャマイカ					4.3												
マルナニワ島		4.4															
メキシコ					4.9												
アンチル諸島						5.1											
St. Chris. ネイビス					4												
Guadeloupe		4.4															
運河地帯 (Canal Zone)					3.9												

	1966	1967	1968	1969	1970	1971	1972	1973	1974	1975	1976	1977	1978	1979	1980	1981	1982
St. ビンセント	4																
トリニダードトバゴ					4.8												
Turks and Caicos Islands					4.5												
(南アメリカ)																	
アルゼンチン					3.8											3.9	
ボリビア											4.4						
ブラジル					5.1											4.2	
					4.9-5.4											4.1-4.5	
コロンビア								5.9									
ペルー							4.8										
ウルグアイ										3.4							
チリ					5.1												
					5.0-5.5												
ガイアナ					5.4												
ギアナ(仏)		3.4															
(アジア)																	
アフガニスタン														6.2			
														6.3-6.2			
キプロス								3.9									
香港						4.5											3.9
インドネシア																4.8	
イラン		5									4.9						
											4.7-5.1						
イスラエル							3.8										
							3.7-5.3				(全体)						
日本											3.4					3.2	
											3.3-3.9					3.1-3.7	
韓国					5.2						(都市)	(農村)				4.5	
																4.4-4.7	
クウェート					6.2						6.5						
モルジブ													6.1				

	1966	1967	1968	1969	1970	1971	1972	1973	1974	1975	1976	1977	1978	1979	1980	1981	1982
フィリピン					5.9					5.9							
シンガポール					5.3										4.7		
スリランカ																5.2	
トルコ																	
バハレーン						6.4											
ブルネイ						5.8											
インド						5.6											
						5.7-5.6											
マカオ					5												
					5.0-4.5												
モンゴル				4.4													
ネパール						5.5											
パキスタン				5.7													
				5.6-5.8													
シリア・アラブ共和国					5.9												
タイ					5.8												
(ヨーロッパ)																	
ブルガリア										3.1							
										3.0-3.3							
チャネル諸島						2.8											2.8
ジャージー						2.7											2.6
チェコスロバキア					3.1										2.8		
フェロー諸島					3							3.7					
フィンランド					3					2.7							
					2.7-3.4					2.5-3.1							
フランス			3.1							2.9							
			3.1-3.3							2.8-3.1							
ジブラルタル					3.6												3.8
ハンガリー					3										2.8		
					2.7-3.2										2.7-3.0		
マン島																	2.6

	1966	1967	1968	1969	1970	1971	1972	1973	1974	1975	1976	1977	1978	1979	1980	1981	1982
リヒテンシュタイン					3.8										2.9		
モナコ										2.3							
ノルウェー															2.7		
ポーランド					3.4								3.1				
					3.0-3.9								2.8-3.6				
ポルトガル																	2.9
スウェーデン					2.6					2.4							
					2.6-2.8												
イギリス						2.9											2.7
オーストリア						2.9											
ベルギー					2.9												
東ドイツ						2.6											
						2.6-2.9											
西ドイツ					2.7												
アイルランド						3.9											
イタリア						3.3											
ルクセンブルグ					3.1												
マルタ			4														
ルーマニア	3.2																
スペイン					3.8												
スイス					2.9												
北アイルランド	3.6																
スコットランド						3											
ユーゴスラビア						3.8											

	1966	1967	1968	1969	1970	1971	1972	1973	1974	1975	1976	1977	1978	1979	1980	1981	1982
(オセアニア)																	
サモサ島(米領)						5.9									7.1		
オーストラリア						3.3					3.1						
クリスマス島	3.7															5.8	
クック島											6						
フィジー	6.3										6						
グアム															4.1		
キリバス													6.1				
ニュージーランド	3.7															3	
Niue						6.2					5.4						
太平洋諸島															7		
ソロモン諸島					5.1						6.7						
Tokelau																	5.5
トンガ	6.9										6.5						
ココス諸島	6.3																
Gilbert Islands			6														
ナウル共和国	6.6																
New Hebrides	3.7																
ノーフォーク島	3.3																
(ソ連)																	
ソ連					3.7										4		
					3.5-4.0										3.9-4.1		
白ロシア共和国					3.6										3.8		
															3.9-3.7		
ウクライナ共和国															3.7		
															3.7-3.7		

	1966	1967	1968	1969	1970	1971	1972	1973	1974	1975	1976	1977	1978	1979	1980	1981	1982
(アフリカ)																	
エジプト											5.2						
											4.9-5.5						
ザンビア				4.6				8.3									
リビア								6									
モーリ											5.1						
モーリタニア											5.5						
モーリテイウス							5.3										
ケニア				5.6													
マリ											4.8						
モロッコ						5.4											
Reunion		4.9															
St. ヘレナ	4.5																
セイシェル						4.7											
南ローデシア				4.2													
チュニジア	5.1																
タンザニア		4.4															

付 属 資 料 8 建 物 建 設 単 価 基 準 (現 在 価 格)

* 1985年 (現 在 より 10% 程 度 高 っ た と 言 わ れ て い る) も 同 一 と し て 考 え る た め 価 格 の 上 限 を と る 。

1) 都 市 住 宅 (ア パ ー ト 形 式)

270 ~ ~~290元/m²~~ (く い 打 ち が 原 則)

※ く い 打 ち が な い 場 合 10 ~ 15% 減

※ 引 き 込 み 水 道 、 電 気 を 含 む (以 下 の 建 物 で も 同 様)

※ 階 高 3.2m、ラ ー メ ン 構 造

2) 農 村 住 宅

170 ~ ~~190元/m²~~

※ 外 部 ト イ レ 原 則

3) 業 務 用 ビ ル

260 ~ ~~280元/m²~~

4) 学 校 建 築

260 ~ ~~280元/m²~~ (都 市 部)

230 ~ ~~250元/m²~~ (農 村 部)

5) 寮 、 教 師 用 250 ~ ~~290元/m²~~ (都 市 部) 230 ~ ~~250元/m²~~ (農 村 部)

学 生 寮 220 ~ ~~240元/m²~~ (都 市 部)

6) 長 屋 式 商 店 (2 階 建)

230 ~ ~~250元/m²~~

※ 但 し 、 内 装 を 含 ま ず

7) 工 場 、 倉 庫

250 ~ ~~270元/m²~~

※ 天 井 高 6 ~ 8m、ク レ ー ン は つ け な い 構 造

~~原則として~~ 原 則 と し て 上 限 を と る 。

な お 、 盛 土 、 掘 削 の 工 賃 は 、 4.2 元 / m² で 、 土 代 、 運 搬 費 は 別 途 計 算 。

都市施設建設にあたっての費用（海口市：現在価格）

○海口市役所 現在の床面積 500 ～ 1,000m² (一般局級機関分のみ)
 建物部分単価 300 ～ 350元/m²

○病院

1) 中小病院 現在の1ヶ所の標準的床面積 1,800 m²
 建物部分単価 280 ～ 300元/m²
 建物内主要設備単価 ?

2) 総合病院 現在の標準的床面積 5,440 m²
 建物部分単価 320 ～ 350元/m²
 建物内主要設備単価 ?

○消防署 現在の建物床面積 1,300 m²
 敷地全体面積 2,500 m²
 建物部分単価 230 ～ 250元/m²
 主要設備
 ①車 両 5両 (7万元/両)
 ②消火設備等 ?

○消防出張所 現在の1ヶ所の標準床面積 900 ～ 950m²
 建物部分単価 230 ～ 250元/m²
 主要設備
 ①車 両 3両

○警察署 現在の建物床面積 950 m²
 敷地全体面積 2,000 m²
 建物部分単価 240 ～ 250元/m²
 主要設備費 ?

○警察派出所 現在の1ヶ所の標準床面積 250 ~ 300m²
 建物部分単価 240 ~ 250元/m²

○学 校

生徒の人数と学校の規模によって一般的な標準の価格があると思われる。それを生徒1人当りの単価として示す。

1) 幼稚園 標準的な一園面積 1,500 ~ 2,250m²
 全 体 ?元/人
 {建物設備 ?元/人
 {内部設備 ?元/人

2) 小学校 標準的な一校面積(現在18校) 1,520 ~ 2,200m² (24級の場合)
 全 体 ?元/人
 {建物設備 ?元/人
 {内部設備 25 ~ 30元/人

3) 初等中学校 標準的な一校面積 1,500 ~ 1,750m²
 全 体 ?元/人
 {建物設備 ?元/人
 {内部設備 50元/人

4) 高等中学校 標準的な一校面積 2,000 ~ 3,000m² (初高総合)
 全 体 ?元/人
 {建物設備 ?元/人
 {内部設備 ?元/人

注) 国家標準規定

①建物 小学校 2.5 ~ 3.0 m²/人
 中学校 3.5 ~ 4.0 m²/人
 ②教室 54 ~ 60 人/教室
 60 m²/教室

○文化施設

1) 公会堂 (1,200 人収容) 現在の床面積 2,200 ~ 2,400m²

建物部分単価 580 ~ 600元/m²

内部設備 ?

2) 図書館 現在の床面積 4,000 m²

蔵書数 15万冊

建物部分単価 390 ~ 400元/m²

蔵書1冊当り単価 2.0 元/冊

内部設備合計 15万円

3) 博物館/美術館 現在の床面積 1,750 m²

建物部分単価 420 ~ 450元/m²

4) 公園 全体造成費 300 ~ 350元/m² (施設等を含む)

○土地の購入価格 (海口市)

市街地 中心部 65 ~ 70元/m²

中心部周辺 50 ~ 55元/m²

その他市街地 40 ~ 45元/m²

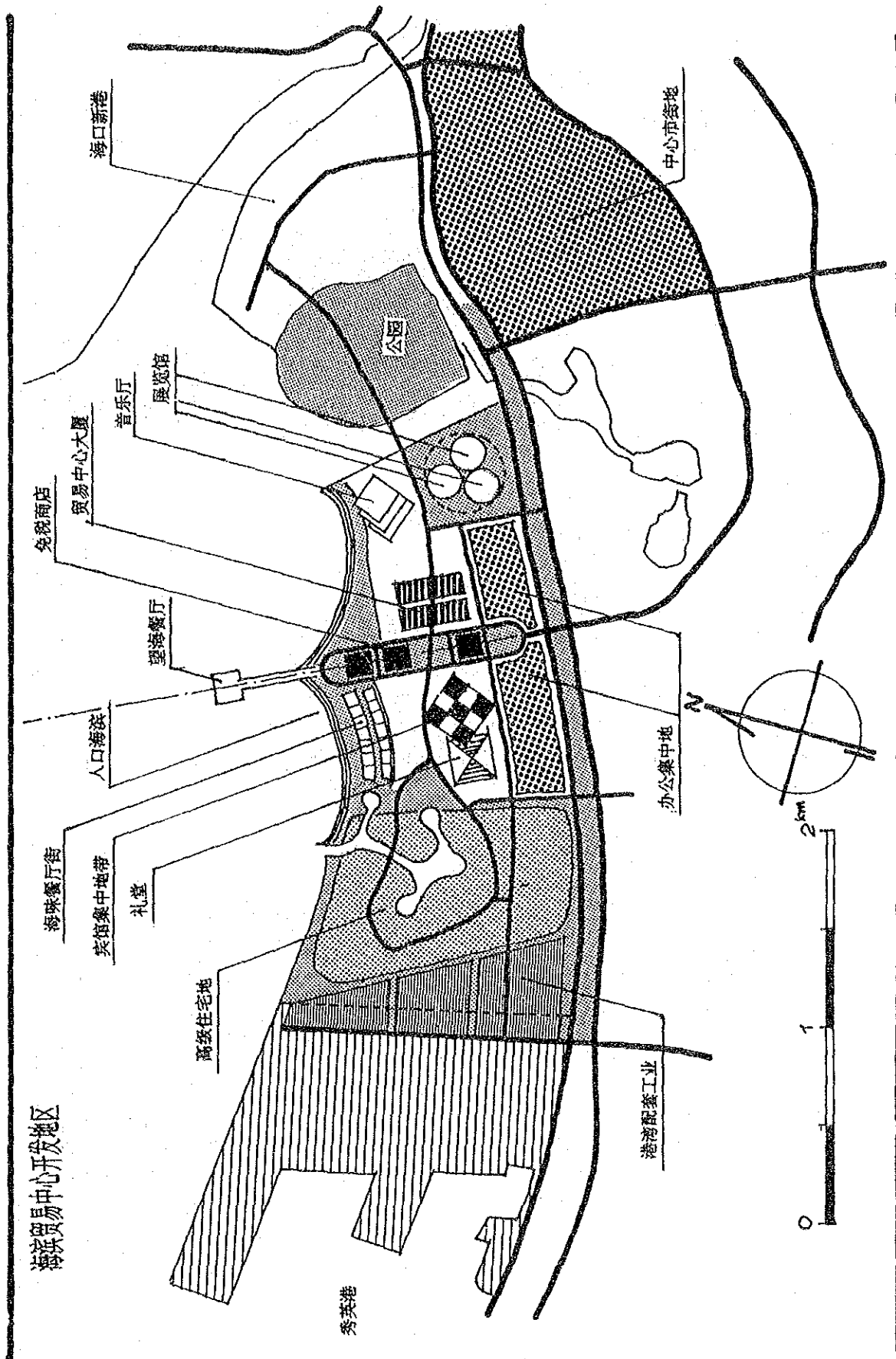
非市街地 35元/m²

注) 他都市の場合は50~70%減 (適宜判断)

付 属 资 料 ⑨ 都 市 开 发 海 口 ・ 海 滨 贸 易 中 心 地 区 开 发

区 分	单 位	单 价 / 元	数 / 量	金 额 / 万 元	备 考
用 地 费	平 方 M	0		0.0	
土 木 工 事 费	平 方 M	40	3,000,000	12,000.0	补 偿 费 を 含 む
造 成 道 路	平 方 M	600	15,000	900.0	
驻 车 场 (ア ス フ ァ ル ト)	平 方 M	40	300,000	1,200.0	
公 园 绿 地	平 方 M	60	100,000	600.0	
人 工 海 滨 造 成 (土 地 造 成 费 x 10%)	平 方 M	4	600,000	240.0	
雑 费 (x 20%) (イ ン フ ラ 関 连)	一 式			1,200.0	
小 计				2,988.0	
建 筑 工 事 费				19,128.0	
高 级 住 宅	平 方 M	450	60,000	2,700.0	NET250 人 / ha, 12ha, 80 平 方 / 户
商 店 街 (内 装 込 み)	平 方 M	290	180,000	5,220.0	NET120 人 / ha, 50ha, 120 平 方 / 户
买 易 中 心 高 层 七 层 (30 阶 建)	平 方 M	600	20,000	1,200.0	延 20,000 平 方
事 务 所 (10 阶 建)	平 方 M	800	30,000	2,400.0	延 15,000 平 方 の ビ ル 2 楼
展 示 场	平 方 M	550	80,000	4,400.0	延 10,000 平 方 の ビ ル 8 楼
レ ス ト ラ ン (FISHERMAN'S VILLAGE)	平 方 M	500	30,000	1,500.0	延 10,000 平 方 の 建 屋 3 楼
剧 场	平 方 M	800	8,000	6,400.0	延 8,000 平 方
会 议 场	平 方 M	1,000	6,000	6,000.0	2000 人 収 容
ホ テ ル 公 共 施 设	平 方 M	800	4,000	3,200.0	2000 人 収 容
幼 稚 园 (140 人)	室	300,000	300	9,000.0	300 室
小 学 校 (24 级, 900 人)	园	78,400	2.0	15.7	2.0 平 方 / 人, 280 元 / 平 方
诊 疗 所	校	913,500	1.0	91.4	3.5 平 方 / 人, 290 元 / 平 方
警 察 派 出 所	所	180,000	1.0	18.0	600 平 方, 300 元 / 平 方, 付 帯 20%
消 防 出 张 所	所	60,000	1.0	6.0	200 平 方, 250 元 / 平 方, 付 帯 20%
雑 费 (x 20%) (给 排 水, 电 气, ガ ス)	所	525,000	1.0	52.5	900 平 方, 250 元 / 平 方, 消 防 車 2 台
小 计	一 式			3,732.0	
関 连 施 设 费				31,895.5	
取 付 道 路 (用 地 取 得 费)	M	1,100		0	积 算 に は 合 ま ない
给 水 施 设	M	200		0	
排 水 施 设	M	300		0	
污 水 处 理 场	一 式	1,000,000		0	
雑 费 (x 20%)	一 式			0	
合 计				51,024	

注) 建 筑 工 事 费 の 单 価 は 国 际 的 レ ベ ル を 必 要 と す る 施 设 に つ い て は 中 国 单 価 の 2.3 倍 値 を 采 用 し て い る。



付属資料 10 都市開発府城南住宅地区整備のうち居住小区

区分	単位	単価/元	数/量	金額/万元	備考
用地費	平方M	15	1,050,000	1,575.0	
土木工事費	平方M	7	1,050,000	735.0	29.1%
	M	800	3,200	256.0	24.5%
	M	600	2,700	162.0	46.4%
	M	400	5,100	204.0	
	平方M	40	140,000	560.0	
	平方M	60	31,000	186.0	
	平方M	4	170,000	68.0	
	一式			749.2	
				4,495.2	
建築工事費	平方M	450	92,960	4,183.2	NET310人/ha,15ha,80平方/戸
	平方M	290	78,000	2,262.0	NET260人/ha,15ha,80平方/戸
	平方M	250	37,800	945.0	NET100人/ha,15ha,120平方/戸
	平方M	250	125	3.1	延500平方
	平方M	300	1,500	45.0	延6000平方
	平方M	280	250	7.0	延1000平方
	園	84,000	2.0	16.8	2.0平方/人,280元/平方
	校	1,044,000	1.0	104.4	3.5平方/人,290元/平方
	校	1,450,000	0.5	72.5	5.0平方/人,290元/平方
	箇所	300,000	0.25	7.5	1000平方,300元/平方,付帯20%
	箇所	90,000	0.25	2.3	300平方,250元/平方,付帯20%
	箇所	525,000	0.25	13.1	900平方,250元/平方,消防車2台
	平方M	300	1,500	45.0	
	一式			1541.4	
				9,248.3	
関連施設費	M	1,100		0.0	積算には含まない
	M	200		0.0	
	M	300		0.0	
	一式	1,000,000		0.0	
	一式			0	
				0	
				13,743	
合計					

付属資料 11 再開発事業の概要

事業名	根拠(法令、制度等)	事業概要			国庫補助の概要	
		施行者	目的	主な特色	対象地域	国庫補助率(補助率)
都市再開発事業	都市再開発法	個人、組合、地方公共団体、特定非営利活動法人、地方自治体等	施行地区内の建築物等を解体し、新たにビルを建設し、従前の所有者の権利を新たに建設されるビルに対する権利に移す。(権利譲渡方式)	都市圏軌道下地域、更新を促すべき区域	・(個人施行)施行地区専断として 0.1ha以上など ・(組合施行) 同 0.5ha以上など ・(住居公団、公団施行) 同 0.2ha以上など ・(公共団体の施行) 同 0.3ha以上など ・(公共団体の協賛) 同 0.3ha以上など	(一般合計) ①解体費計計画費 ②土地取得費 ③共同施設整備費 ④防災施設整備費 (道路整備費等合計) ⑤再開発事業地区内の計画総面積6ha以上(5m以上8m未満のものについては一件の要件に適合するもの)の都市計画道路の用地買収方式によって整備することとして算定した事業費(補助率2/3又は1/3)
住宅地区改善事業	住宅地区改善法	地方公共団体	改良地区内の不良住宅を解体し、改良住宅(賃貸または分譲)の建設、公共施設、生活環境施設等の建設により良好な住宅地区の形成を図る。(全面クリアランス)	不良住宅の密集地区	・面積 0.15ha以上 ・不良住宅戸数 50戸以上 ・不良住宅率 80%以上 ・住宅密度 100戸/ha以上	①不良住宅の買収総費(1/2、2/3) 1/2 ②公共施設、生活環境施設の整備費(2/3) ③改良住宅建設費及び用地取得費(共同施設整備費(2/3)) ④改良住宅(分譲)の共同施設整備費(1/3) ⑤一時収容施設整備費(1/2、2/3)
土地改良事業	土地改良法	個人、組合、地方公共団体	土地の区画整理を要し、土地所有者にその土地の一部を譲渡(減少)させることにより道路、公園等の公共施設の整備を図る事業。	既成市街地、新市街地	・(組合施行)・施行地区専断10ha以上(特定土地改良事業は5ha以上) ・(公共団体の施行)・施行地区専断5ha以上 ・(公共団体の協賛)・施行地区専断5ha以上	施行地区内の専断として幅員12m以上の都市計画道路(広域を含む)を用地買収方式により整備することとして算定した事業費(補助率2/3)
住環境整備モデル事業	住環境整備モデル事業制度	同上	住環境の整備改善、住宅事情の改善を図る。(部分クリアランス)	不良住宅の密集地区	・面積 1ha以上 ・不良住宅戸数 50戸以上 ・不良住宅率 50%以上 ・住宅密度 55戸/ha以上(原則)	①不良住宅の買収総費(1/2、2/3) ②公共施設、生活環境施設の整備費(2/3) ③改良住宅建設費(1/3)、用地取得費(1/3) ④改良住宅(分譲)の共同施設整備費(1/3) ⑤一時収容施設整備費(1/3)
適宜住宅地区更新事業	適宜住宅地区更新事業制度	同上	地区内の不良住宅等及び敷地等を取得し、その用途に公共住宅の建設又は地域の改善に関する施設の整備を行うとともに、不良住宅の居住者等に対して公共住宅のあっせんを行う。(このがし方式)	既成市街地内の居住環境劣悪地区	不良住宅の戸数が相当数あり、かつ十分な生活環境施設がないこと等により居住環境が劣っていると認められる適宜住宅地区	④整備計画作成に要する経費 ⑤用地取得費に要する経費(補助率1/2)
市街地住宅建設事業	住居公団法	住居公団	既成市街地内のある程度まとまった敷地を取得して、その用途に地域の改善に関する公共公益的施設を建設し、良好な住宅の供給を図る事業。	既成市街地	(補助事業ではない) 財政融資による 一般市街地住宅 地区市街地住宅 新市街地住宅 3つの事業内容	
都市防災不燃化促進助成事業	都市防災不燃化促進助成制度	個人及び一定の法人	大規模地震により著しい被害を受けることが予想される地域の居住者及び、避難経路周辺の建築物を不燃化するための耐火建築物等に対し、補助を行う。	大規模地震により著しい被害を受けることが予想される地域	・地区、既成市街地等 ・防火地域等 ・地区指定から、10年以内の建築物等	①助成費補助(1/2) ②助成費補助(1/2)
木造賃貸住宅地区整備事業	木造賃貸住宅地区整備事業制度	地方公共団体	木造賃貸住宅の建て替え、公共施設の整備等を計画的に行うことにより、良好な市街地住宅の供給と住環境の改善を図る。	3大都市圏の居住者木造賃貸住宅の割合が著しく高い地域	地区内の木造賃貸住宅が相当数あり、かつ、十分な公共施設及び、生活環境施設がないこと等により、住環境が劣っていると認められること	①整備計画作成費(1/2) ②運営促進費(1/3) ③用地取得促進費(1/2) ④木造賃貸住宅老朽地区整備事業費(1/2、3/1)
優良市街地整備促進事業	優良市街地整備促進事業制度	2人以上の地主等(民間)	市街地の環境整備改善に資する良好な建築物の整備	・既成市街地 ・県庁所在地 ・人口20万以上の都市 ・法2条3の都市	・2人以上の地権者の共同化 ・地区面積1000㎡以上 ・一定規模の空地 ・階数3以上 ・200㎡未満の敷地があること等	①調査設計計画費(1/3) ②土地取得費(1/3) ③共同施設整備費(1/3)
地区再開発促進事業	地区再開発促進事業制度	地権者(民間)	2等地区において、都市計画決定された公共施設を生み出す民間再開発に対し、地方公共団体及び国が補助を行う。	2等地区で都市計画再開発促進計画が決定された地区	・地区面積1000㎡以上かつ共同化 ・200㎡未満の土地があること ・3階以上 ・都市計画決定された公共施設の用地	①調査設計費 ②土地取得費(1/3)
特定街区内建築物整備事業	都市計画法	規定なし	一般の建築物に対する影響、高度の制限に代えて、都市計画において特定街区を指定し、容積率、高さ、設置位置の制限を定め、この都市計画に適合する建築物を建設する事業。	既成市街地で都市計画決定された区域	(補助事業ではない)	
総合設計建築物整備事業	建築基準法	同上	建築基準法の運用により有効な空地を有する等の良好な対面の建築物の建設を促進し、良好な市街地の形成を図る事業。	既成市街地	(補助事業ではない)	
特定住宅市街地総合整備促進事業	特定住宅市街地総合整備促進事業制度	地方公共団体、公団等	大都市の既成市街地において、工場跡地等を種として、周辺と一体的に土地の合理的利用を図り、公共施設等の整備と良好な住宅の建設と総合的に行う。	同上	・面積 25ha以上など	①住宅敷地等整備費(建築物解体費、共同施設整備費)(補助率1/3) ②災害復旧住宅市街地整備費(補助率1/3又は1/2) ③公共施設整備費(道路、公園、下水道、河川等の整備費) (補助率:通常の公共施設整備に係る補助率と同じ)
沿道環境整備促進事業	沿道環境整備促進事業制度	沿道環境整備事業	駅前地区、駅前地区の整備により駅前地区周辺の生活環境の整備を促進する。	駅前地区沿いの住宅地	・駅前地区等 ・沿道環境整備に資する区域等	①駅前地区整備費(補助率1/3) ②駅前地区整備費(17/100、8.8/100)

出典:「都市計画マニュアル I 土地利用」(ぎょうせい)1985年12月

JICA