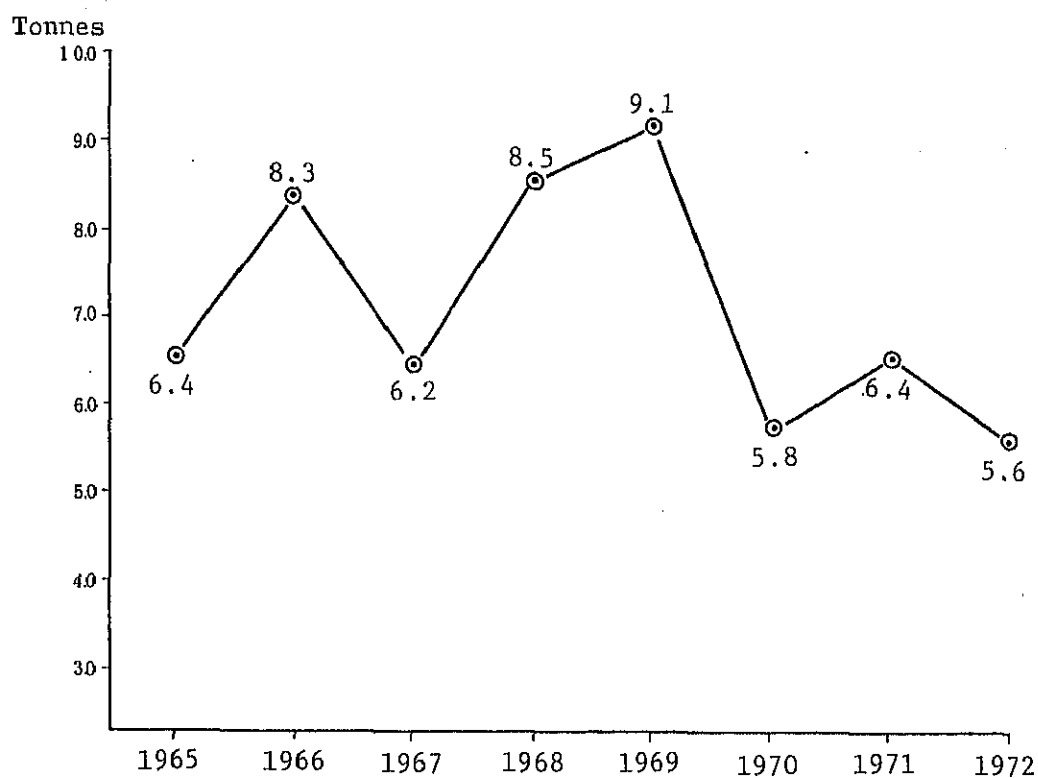


Pour que l'exploitation et l'utilisation industrielle des pêcheries soient réalisées, il faut faire des recherches systématiques et scientifiques qui éclairciront l'état réel des ressources et des saisons de pêche.

3. Sur les résultats de la pêche à la ligne de thons et des bonites au large du Gabon et de São-Thomé

Les tableaux ci-dessus montrent les résultats des pêches effectuées au large du Gabon et de l'île São-Thomé par les bateaux japonais de pêche au libouret des thons et des bonites, et de pêche au filet tournant effectué avec des bareaux accouplés accompagnés de navires principaux.

Graphique IV 3-1 Evolution des captures annuel de thons et de bonites à la pêche à la ligne



Le résultat de la pêche au libouret est celui qu'ont effectué en courte durée de temps les bateaux qui emploient le port Téma du Ghana comme base, lorsque la pêche au large de Téma n'est pas fructueuse ou en hors de saison. La pêche au filet tournant a été d'abord essayée dans les pêcheries au large du Gabon, mais comme le ravitaillement et les travaux de filets étaient difficiles, les pêcheries au large de Téma et d'Abidjan ont été adoptées à leur place.

Tableau IV. 3-1 Résultats de la pêche au libouret dans les eaux du Gabon et de São-Thomé

Mois	1965		1966		1967		1968		1969		1970		1971		1972		Total		Moyenne		Remarques
	Poids des captures	Nombre des bateaux	Poids des captures	Nombre des bateaux	Poids des captures	Nombre des bateaux	Poids des captures	Nombre des bateaux	Poids des captures	Nombre des bateaux	Poids des captures	Nombre des bateaux	Poids des captures	Nombre des bateaux	Poids des captures	Nombre des bateaux	Poids des captures	Nombre des bateaux	Poids des captures	Nombre des bateaux	
Décembre	79.2 2	4.0 18	- -	- -	38.0 5	22 17	44.0 1	7.3 -	128.7 3	9.9 13	89.6 3	4.3 21	- -	- -	- -	- -	379.5 14	- 75	75.0 2.8	5.1 15	Poids des captures Poids total des captures Nombre des bateaux Nombre des bateaux qui ont effectué la pêche durant le mois considéré. Taux de pêche Moyenne journalière du poids des captures d'un bateau. Nombre de jours de pêche Journées totales de pêche.
Janvier	105.1 2	8.0 14	107.5 4	8.3 13	93.0 3	4.7 20	146.8 3	13.3 11	40.5 3	4.5 9	20.1 1	4.0 5	- -	- -	87.0 5	10.9 8	100.0 21	- 80	85.7 3.0	7.5 11.4	
Février	34.6 2	3.0 11	456.9 5	10.9 42	30.1 3	3.0 10	32.0 1	10.7 3	54.9 2	11.0 5	- -	- -	- -	- -	- -	- -	608.5 13	- 71	121.7 2.6	8.6 14.2	
Mars	14.7 1	7.3 2	202.4 2	11.9 17	77.8 3	7.8 10	- -	- -	133.9 4	10.3 13	- -	- -	- -	- -	- -	- -	428.8 10	- 42	107.2 2.5	10.2 10.5	
Avril			222.2 3	9.3 24	37.4 2	6.2 6	- -	- -	- -	- -	- -	- -	- -	- -	- -	- -	259.6 5	- 30	129.8 2.5	8.6 15.0	
Mai			6.6 1	2.2 3	- -	- -	- -	- -	99.3 3	5.8 17	- -	- -	- -	- -	47.1 2	5.9 8	153.0 6	- 28	51.0 2.0	5.5 14.0	
Juin			- -	- -	249.7 5	11.9 21	18.1 2	3.6 5	144.7 6	3.9 37	344.3 6	7.3 47	227.5 5	6.3 36	12.0 1	12.0 1	996.3 25	- 147	166.1 44.2	6.8 24.5	
Juillet	383.0 6	5.9 65	538.8 6	5.8 93	755.3 6	4.0 113	696.5 6	9.7 72	1,188.2 6	12.1 98	209.4 6	5.0 42	239.7 5	6.5 37	306.5 7	6.0 51	4,317.4 48	- 571	539.7 6.0	7.6 71.2	
Août	360.1 6	4.8 75	731.9 6	8.0 91	575.2 6	5.4 106	763.5 6	5.6 137	547.8 6	8.4 65	- -	- -	- -	- -	11.1 2	3.7 3	2,989.6 32	- 477	498.2 5.3	6.3 79.5	
Septembre	518.5 5	10.4 50	409.9 n6	6.5 63	592.7 6	6.1 90	991.6 6	11.4 87	- -	- -	- -	- -	- -	- -	- -	- -	2,512.7 23	- 290	628.2 5.8	8.7 72.5	
Octobre	- -	- -	19.6 3	2.6 7	34.0 5	3.6 9	93.2 1	11.7 8	30.3 1	7.6 4	- -	- -	- -	- -	- -	- -	177.1 10	- 28	44.3 2.5	6.3 7.0	
Novembre	- -	- -	- -	- -	- -	- -	- -	- -	54.4 2	9.1 6	- -	- -	- -	- -	18.6 1	6.2 3	73.0 3	- 9	36.5 1.5	8.1 4.5	
Total	1,495.2 24	- 235	2,695.8 36	- 353	2,483.2 44	- 402	2,785.7 26	- 329	2,422.7 36	- 267	663.4 16	- 115	467.2 10	- 73	482.3 18	- 74	13,495.5 210	- 1,848	1,686.9 26.3	7.3 231	
Moyenne/Mois	213.6 3.4	6.4 33.6	299.5 4.0	8.3 36.0	248.3 4.4	6.2 40.2	348.2 3.3	8.5 41.1	242.3 3.6	9.1 26.7	165.4 4	5.8 28.8	233.6 5	6.4 36.5	80.4 3.0	5.6 123	1,124.6 17.5	7.3 154	140.6 2.2	7.3 29.3	

Nota: Depuis que le Gabon a déclaré en 1970 territoire maritime les eaux jusqu'à 100 milles de la côte la pêche dans les eaux côtières du Gabon ne peuvent plus être effectuée.

Graphique IV. 3-2 Evolution des prises par mois d'un bateau de pêche au libouret des thans et des banites

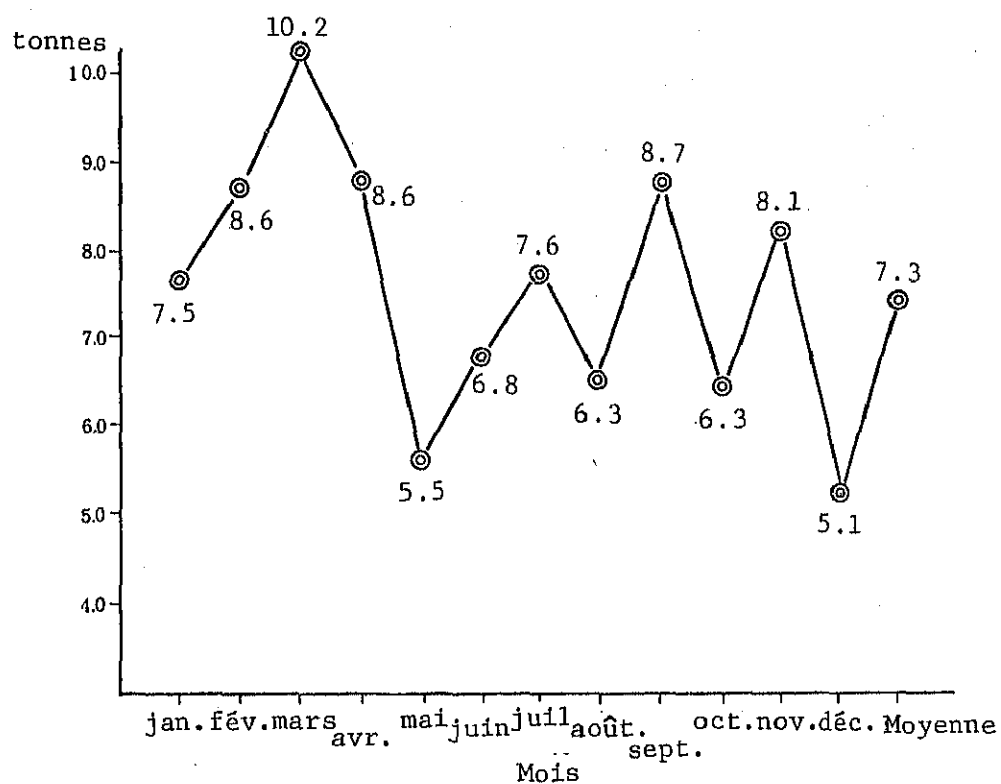


Tableau IV. 3-2 Pourcentage des sortes de poissons par année

Sortes	Années								
	1965	1966	1967	1968	1969	1970	1971	1972	Moyenne
Faux thons	21.0%	15.0	50.9	12.7	2.0	1.2	1.3	3.0	13.4
Petits faux thons	9.9	30.4	18.4	35.6	4.2	6.1	25.3	30.3	20.0
Bonites	25.5	42.1	13.4	21.4	66.5	40.6	63.9	59.0	41.6
Dives	43.3	12.5	17.3	30.3	27.3	52.1	9.5	6.8	24.9

Nota: Divers: Gros bars petites bonites et autres sortes de poissons.

Graphique IV 3-3 Pourcentage des sortes de poissons par année

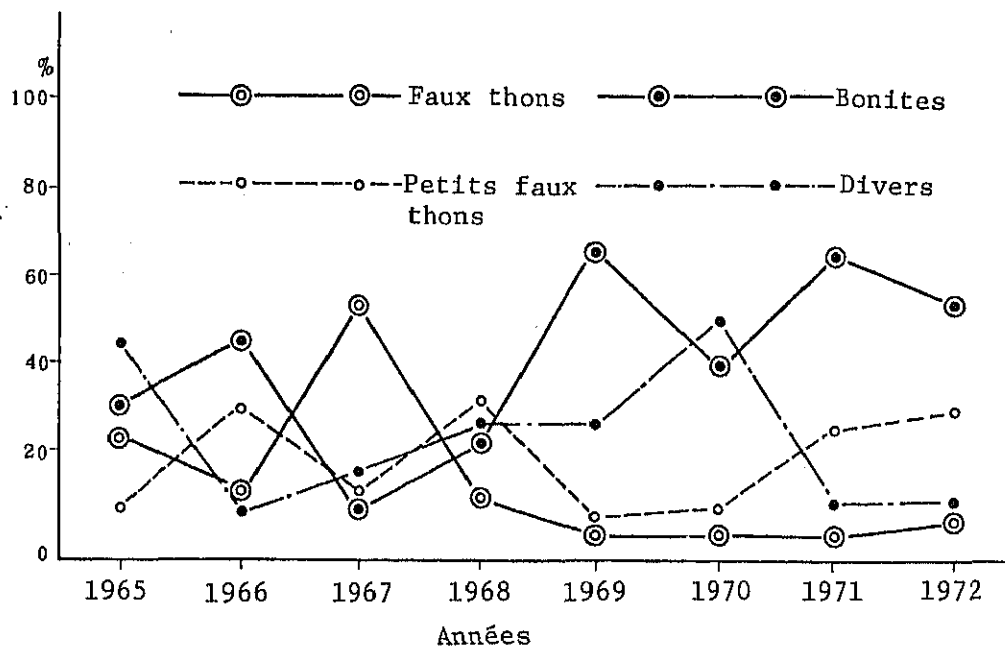


Tableau IV. 3-3 Résultats de la pêche au filet tournant (aux bateaux accouplés) de thons et de bonites dans les eaux du Gabon

Mois	1964 - 1965		1965 - 1966		1966 - 1967		Remarques
	Poids des prises couple	Poids des prises par coup de filet	Poids des prises couple	Poids des prises par coup de filet	Poids des prises couple	Poids des prises par coup de filet	
nov.	173 M/T	16.0	-	-	-	-	
déc.	315	17.0	-	-	-	-	
jan.	-	-	-	-	-	-	
fév.	-	-	-	-	-	-	
mars	-	-	-	-	-	-	
avr.	-	-	-	-	-	-	
mai	-	-	-	-	-	-	
juin	-	-	159	9.2	-	-	
juil.	462	18.0	112	6.8	1,388	33.8	
août.	702	24.2	603	36.2	1,427	20.4	
sept.	351	14.6	415	27.6	1,785	27.9	
oct.	-	-	557	26.9	938	14.5	
Total	2,003	-	1,846	-	5,528	1,545	
Moyenne	400	18.0	369	21.3	1,382	24.2	

Pourcentage des sortes de poissons						Moyenne des 3 ans		
Faux thons	Bonites	Dives	Faux thons	Bonites	Dives	Faux thons	Bonites	Dives
57.6	31.5	10.9	70.0	21.4	8.6	65.4	26.1	9.5
						64.3	26.3	9.4

Nota: Faux thons indique l'ensemble des faux thons (de plus de 15 kg) et de petits faux thons (de moins de 15 kg)

Après 1970, les circonstances internationales ont entravé les pêches dans les eaux gabonaises, et le résultat des prises dans les pêcheries principales au large du Gabon est presque nul.

Il est difficile de se rendre compte de l'état réel des pêcheries en se basant sur ces résultats de pêche, mais on peut dire que pour la pêche au filet tournant dans les pêcheries du large, la prise de faux thons montre un taux élevé, et pour la pêche au libouret, ce sont les pêcheries d des îles São-Thome et Principe ainsi que les eaux côtières du Gabon qui doivent être retenues.

On peut supposer qu'il est désormais nécessaire de réexploiter les pêcheries au large de Téma en vue d'élargir ou de changer les pêcheries pour les bateaux de pêche au libouret.

4. Comparaison des résultats de pêche dans les eaux du Gabon et de São-Thome

La pêche au libouret de thons et de bonites par les bateaux japonais est réalisée depuis près de 20 ans. Elle se fait actuellement avec des bateaux de 300 tonneaux qui obtiennent normalement 1 500 à 2 000 tonnes de poissons par an.

Considérant ces prises, la quantité de captures suivant les années et les saisons n'est pas de sorte qu'on pense qu'il y ait une grande différence de ressources. D'autre part, les pêcheries peuvent être considérées globalement par les conditions géographiques proches.

En ce qui concerne les sortes de poissons, il y a 40 à 60% de bonites et environ 35% de faux thons dans les eaux gabonaises (pêche au libouret), tandis qu'au large de Téma, on rencontre 60 à 75% de bonites et 20% de faux thons, c'est-à-dire que les faux thons sont des ressources assez abondantes au large du Gabon. La pêche au filet tournant pour prendre des faux thons de grande taille en capturent à un taux de 65 à 70%. Ceci est la conséquence du mode de pêche qui doit être effectuée dans des pêcheries en haute mer.

Actuellement, une trentaine de bateaux de pêche au libouret de thons et de bonites travaillent au large de Téma et obtiennent environ 40 000 tonnes de poissons par an. Vu cette quantité de prises au large de Téma, les ambiances et le taux de prises du passé dans les pêcheries au large du Gabon et de l'île São-Thomé il est possible d'avoir plus de 40 000 tonnes de poissons par an dans ces lieux.

Comme les bonites et les petits faux thons sont de 2 ou 3 kg., c'est-à-dire de taille plus petite, le corps des poissons des pêcheries au large du Gabon et de l'île São-Thomé est plus grand et ceux-ci pèsent 3,0 à 3,5 kg., même en ne prenant pas compte des faux thons de grande taille, ce qui veut dire que ces pêcheries ne sont pas pleinement exploitées.

L'existence de 2 types de bancs de poissons, c'est-à-dire de celui du nord et de celui du sud, contribue à augmenter la valeur de ces pêcheries.

5. Sur l'exploitation préliminaire de pêche au large du Gabon et de São-Thomé

Voyons maintenant les travaux qu'ont réalisés les bateaux japonais de pêche au libouret de bonites (base: Téma) qui avaient reçu la permission formelle du Gouvernement gabonnais d'effectuer la pêche au libouret de thons et de bonites, de juin au mois de décembre, à partir de Libreville.

5-1. Evolution de l'exploitation préliminaire

Comme le Gabon a au large des ressources de bonites, mais ne possède pas de bateaux de pêche appropriés à l'exploitation de ces ressources, ni les techniques nécessaires, le Gouvernement du Gabon a demandé de réaliser l'exploitation des ressources de thons et de bonites avec les techniques et les bateaux japonais.

Suivant cette demande, nous avons commencé à préparer un projet de pêche préliminaire, mais comme il n'y a pas d'installation portuaire au Gabon qui puisse servir de base, qu'il est difficile de se ravitailler et de débarquer les captures, il nous a fallu plus de 6 mois avant d'effectuer la pêche. A la suite de plusieurs entretiens entre le Gouvernement du Gabon et du Japon, il a été conclu que la base de pêche

Tableau IV. 4-1 Comparaison des prises par an

Années Lieux	1965	1966	1967	1968	1969	1970	1971	1972	Moyenne
Gabon	tonnes 6.4	8.3	6.2	8.5	9.1	5.8	6.4	5.6	7.3
Téma	6.7	5.0	5.0	9.9	6.2	8.7	8.3	9.9	7.5

Graphique IV. 4-1

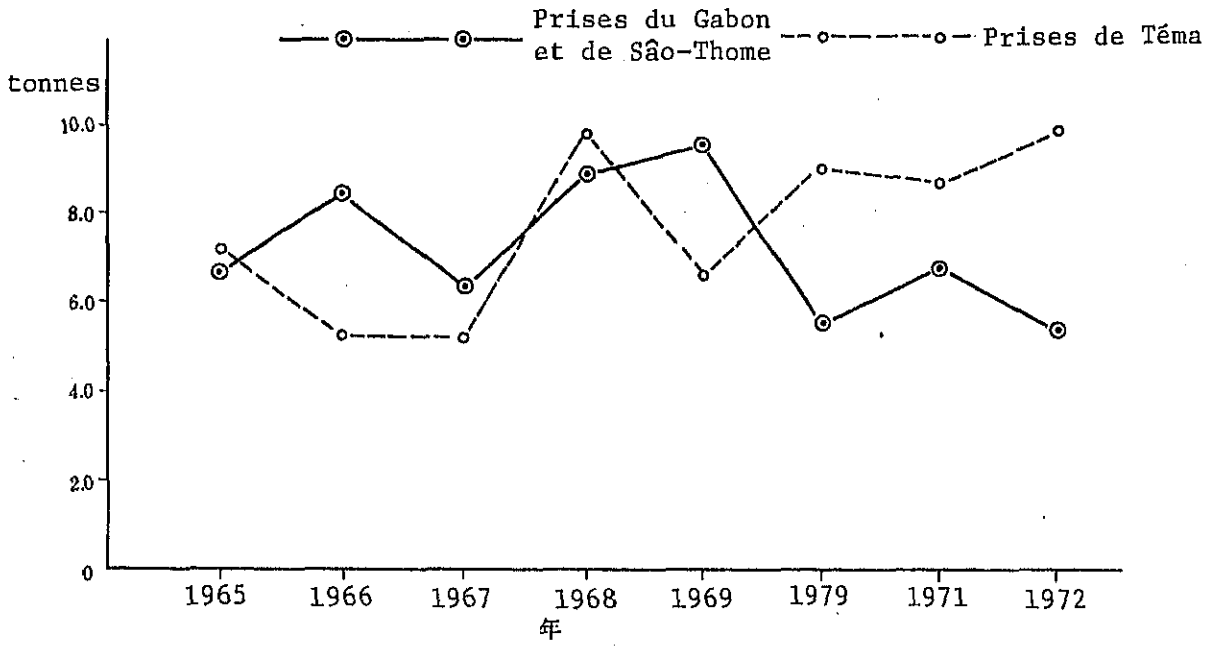
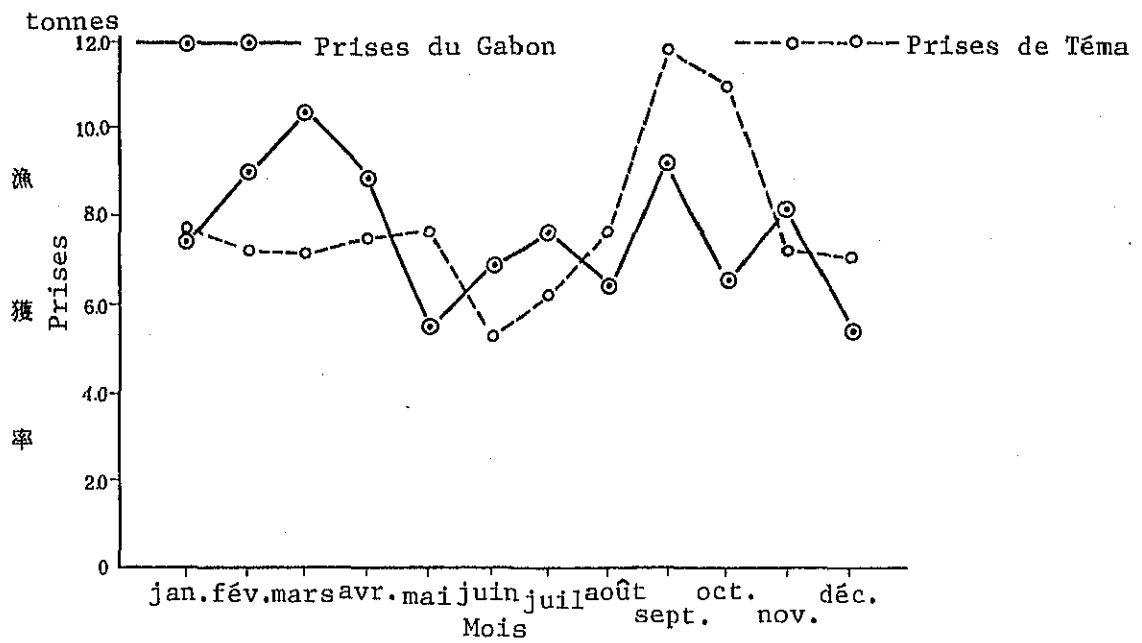


Tableau IV. 4-2.

Mois Lieux	jan.	fev.	mars	avr.	mai	juin	juil.	août.	sept.	oct.	nov.	déc.	Moyenne
Gabon	7.5	8.6	10.2	8.6	5.5	6.8	7.6	6.3	8.7	6.3	8.1	5.1	7.3
Téma	7.6	6.9	6.7	7.1	7.5	5.0	6.1	7.7	11.8	10.8	7.1	6.9	7.6

Graphique IV. 4-2



serait établie dans un pays autre que le Gabon, que la pêche se ferait dans les eaux gabonaises, et que nous ferions le rapport au Gouvernement gabonais des activités et des résultats pour le compte du Gabon.

Le bateau envoyé à Libreville le 18 juin était un bateau de pêche au libouret de bonites, de 285 tonneaux, qui employait le port de Téma comme base. Ce bateau travailla normalement en juin, en juillet et en août au large du Gabon, puis se rendit au large de Téma pour suivre les pêcheries qui s'étaient délacées à l'ouest à partir de mi-septembre.

Comme la pêche au large de Téma est en pleine saison en octobre et en novembre et que Téma servait de base au bateau, celui-ci se livra surtout aux travaux dans les pêcheries proche de la base.

5-2. Caractéristiques du bateau pour exploitation préliminaire
Voir le Table IV 5-1.

Tableau IV 5-1.

Articles	Détail	Remarques
Rate de construction	1 juin, 1972	
Matiere de la coque	acier	
Tonnage brut	284,78 tonneaux	
Tonnage net	117,77 tonneaux	
Capacité de la cale aux poissons	285,87 m ³	Poids de charge
Mode de frigorification	Type frigorification Brein	
Faculté de frigorification	30 M/T	
Nambre fixé de matelots	25	
Réservoir de mazout	113.18 m ³	
Réservoir d'eau potable	14.24 m ³	
Vitesse	11 noeuds	
Moteur principal	1 moteur de vitesse moyenne de 1000 C.V.	
Moteur auxiliaire	2 moteurs de 270 C.V.	
Dynamo	2 moteurs de 130 KVA	
Réfrigérateur	2 moteurs de MA-6-2N	Mitsubishi Denki

Articles	Détail	Remarques
Sans fil	Appareil télégraphique 1 moteur de 250W Appareil téléphonique sans fil 1 moteur de 50W	
Gyrocompas	GLT-101	Tokyo Keiki
Détecteur de bancs de poissons	FNV - 2 moteurs de 1,500F	Furuno Denki
Radur	JMA-153G5	Nihon Musen
Bâteaux de pêche	5.5m F.R.P x 17 PS x 2 3.5m " x 3 PS x 1	Bateaux de filet } pour la Bateau à } prise lampe } d'appât

5-3. Résultat de l'exploitation préliminaire

5-3-1. Prise d'appât vivant (sardines)

Concernant les pêcheries d'appât vivant, de nombreux bancs de sardines ont été aperçus dans les eaux côtières côté océan du Cap Lopez jusqu'à celles d'Omboué. Pour s'en procurer, le bateau a jeté l'ancre dans un endroit dont la profondeur d'eau était d'environ 20 m. Le soir, une lampe d'un KW du bateau principal a été allumée au-dessus de l'eau, une lampe de plongée de 250 W a été descendue dans l'eau pour attirer les poissons (sardines). Lorsque les poissons se sont rassemblés, un bateau muni d'une lampe de plongée a allumé sa lampe, tandis que le bateau principal a éteint ses 2 lampes. Le banc de poissons s'est déplacé vers le bateau à lampe, 2 autres bateaux ont étendu un filet, ils ont entouré le banc de poissons avec le bateau à lampe au centre, ont resserré le filet, puis lorsqu'ils ont relevé d'un tiers le filet, le bateau principal s'est placé à côté du filet et a puisé directement les poissons qui ont été mis dans le vivier du bateau.

Ce travail effectué une ou 2 fois en un soir donne une quantité équivalente à 200 ~ 350 sceaux de poissons, de même que dans les eaux côtières du Gabon.

Vu que c'étaient les travaux de pêche aux bonites qui étaient effectués, l'étude des pêcheries d'appât vivant dans les eaux côtières du Gabon n'a pu être réalisée.

5-3-2. Pêche au libouret de thons et de bonites

Comme Téma était la base de pêche du bateau, les activités se sont effectuées de plus en plus à l'ouest au large du Gabon, à la suite du déplacement des pêcheries. 7 voyages de pêche ont été réalisés en 6 mois.

Les tableaux ci-dessus montrent l'état détaillé des captures et de celui des travaux. Le premier, le deuxième et le troisième voyage de pêche ont été fait au large du Gabon et aux environs des îles São-Thomé et Principe, mais à partir du quatrième voyage, les pêcheries se sont déplacées à l'ouest, à la suite du déplacement des bancs de poissons de l'ouest de l'île Annobon. Ces bancs de poissons voyagent dans le courant de l'équateur récemment découvert cette année, du courant Benguella où celui-ci change de direction vers l'ouest, sans s'approcher de la côte. Il est supposé que ces bancs de poissons prennent la même voie que les bancs de poissons du large du Gabon, mais leur été réel n'a pu être éclaircie.

Le résultat de ces pêches montre que les pêcheries au large du Gabon et celles au large de Téma (pêcheries équatoriales de haute mer) ont des rapports inséparables, et l'établissement de projets de pêche aux thons et aux bonites du Gabon doit tenir compte de ce fait.

5-3-3. Bilan de l'exploitation préliminaire

Comme cette pêche a été réalisée dans le but d'exploitation industrielle, nous avons dressé le bilan. La taille des poissons des pêcheries au large du Gabon étant plus grande que celle des pêcheries au large de Téma, le prix a été d'environ 2 yen plus cher le kilo.

Le bilan de la pêche a été positif de 8,0% (envers le montant des prises).

Tableau IV. 5-2 Détail des captures

Voyages	Période	Bonites	Poids des prises			Prise journalière de pêche	Prise journalière de voyage	Remarques
			Petits faux thons	Gros bars	Divers			
1 ^{er}	18 juin ~13 juil	M/T 82.73	33.61	23.98	2.70	143.02	7.5 M/T	5.3 M/T
2 ^e	28 juil ~28 août	93.90	58.60	2.20	3.40	158.10	7.9	4.9
3 ^e	29 août ~29 sept.	73.80	19.50	0.10	1.00	94.40	5.6	3.0
4 ^e	30 sept. ~19 oct.	72.40	64.90	-	2.20	139.50	10.0	7.0
5 ^e	20 oct. ~6 nov.	61.69	61.87	-	2.19	125.75	10.5	7.0
6 ^e	7 nov. ~26 nov.	37.62	95.47	5.14	1.10	139.33	10.7	7.0
7 ^e	27 nov. ~18 déc.	61.82	52.02	9.79	2.00	125.63	6.6	5.7
Total	174 jours	483.96	385.97	41.21	14.59	925.73	8.1	5.3

Tableau IV. 5-3 Détail des travaux

Voyages	Durée	Séjour dans les pêcheries											
		Mouillage		Navigation		Prise d'appât		Pêche		Recherches		Total	
		Durée	%	Durée	%	jours	%	jours	%	jours	%	jours	%
1 ^{er}	30 jours	3	10	2	7	4	13	19	63	2	7	25	83
2	32	3	9	3	9	5	16	19	60	2	6	26	82
3	32	5	16	3	9	7	22	17	53	-	-	24	75
4	20	1	5	1	5	5	25	13	65	-	-	18	90
5	18	3	17	2	11	2	11	11	61	-	-	13	72
6	20	3	15	2	10	2	10	13	65	-	-	15	75
7	22	-	-	1	5	2	9	19	86	-	-	21	95
Total	174	18	10	14	8	27	16	111	64	4	2	157	82

Pour la pêche au libouret des bonites au large du Gabon, nous avons pu confirmer que les pêches industrielles pourraient être positives en prenant compte des mouvements des pêcheries de l'ouest.

Tableau IV. 5-4 Bilan

Poids des prises	tonnes 925.73	Comparaison en % avec le prix de vente
Vente	100%	
Frais de vente	6.0	
Vente nette	94	
Frais de matériaux	19.3	Combustible 13.5%, Biens consommables 3.6%
Frais de personnel	41.0	Salaires 34.2%, Frais sociaux, aliments, etc. 6.8%
Frais généraux	6.7	
Total des frais d'affaires	67.0	
Intérêts	7.9	
Amortissements	7.3	
Frais de gestion	9.8	Direct 4.2, Indirects 5.6
Total des frais indirects	25.0	
Total des dépenses	92.0	
Bénéfice net	8.0	

5-3-4. Perspective à base du résultat de l'exploitation préliminaire

Un jugement hâtif sur la perspective des pêches industrielles de long terme à base du résultat de 6 mois de pêche est dangereux, et il faut dire que cette exploitation préliminaire aurait dû être effectuée durant un an au moins.

Il a été vérifié par l'exploitation préliminaire que les pêcheries d'appât vivant sont riches aux environs du Cap Lopez, que les pêcheries

ont une quantité suffisante de ressources pour réaliser des pêches industrielles, et nous sommes certains que si les durées de temps et les pêcheries favorables seraient déterminées à l'avenir et que si une base de pêche de grande envergure serait créée au Gabon, il serait possible d'exploiter les pêcheries de thons et de bonites de ces eaux et de voir se développer une pêche qui rivaliserait avec celle des thons et des bonites au large de Téma.

Documents

- 1) Aubray, R. : The Fisheries of Gabon and Equatorial Guinea, FAO, 1971.
- 2) Fishery Country Profile: Gabon, FAO, FID/CP/GAB.
- 3) Nichiro Gyogyo, Itochu Shoji: Rapport de l'Exploitation préliminaire des Bonites dans les Eaux du Gabon, 1975.
- 4) Mizuishi, I. : Report of Travel to Ivory Cost, Ghana and Gabon, FAO, INT/72/074/TRAM, N^o 19, 1976.
- 5) Fondation de Coopération de Pêches à l'Etranger: Circonstances générales et Etat des Pêches de la République du Gabon, Documents de la Fondation, 1976.
- 6) Talarczak, K. and Mizuishi, I.: Report of Travel to Gabon, Congo and Cameroun, FAO. TRAM/01/NOR/77, 1976.
- 7) Ministère des Pêches et Forêts, Direction des Chasses et Pêches, Section des Pêches: Rapport annuel des Pêches maritimes gabonaises en 1975, 1976 (Traduction de notre Groupe de Recherches)



Photo 1. Sortes de poissons des lagunes du Gabon



Photo 2. Marché de poissons de Libreville

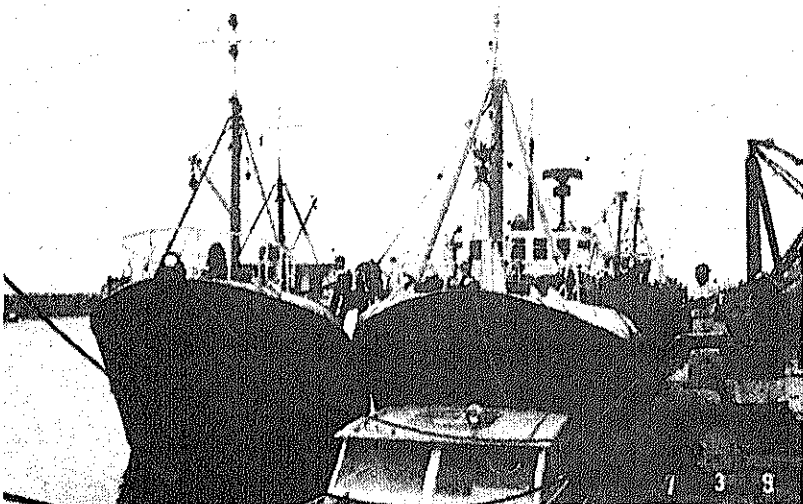


Photo 3. Chalutier des eaux côtières dans le port de Libreville

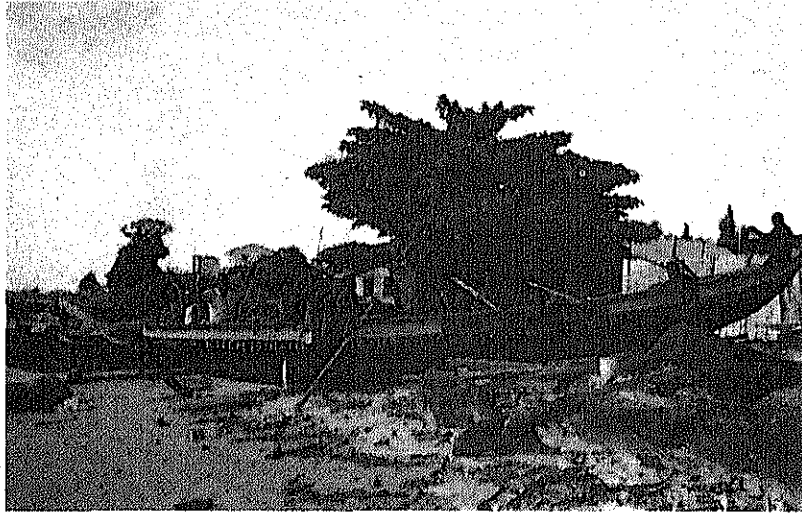


Photo 4. Grande pirogue du village de pêcheurs Akaé (Ghanéens) dans la banlieue de Libreville

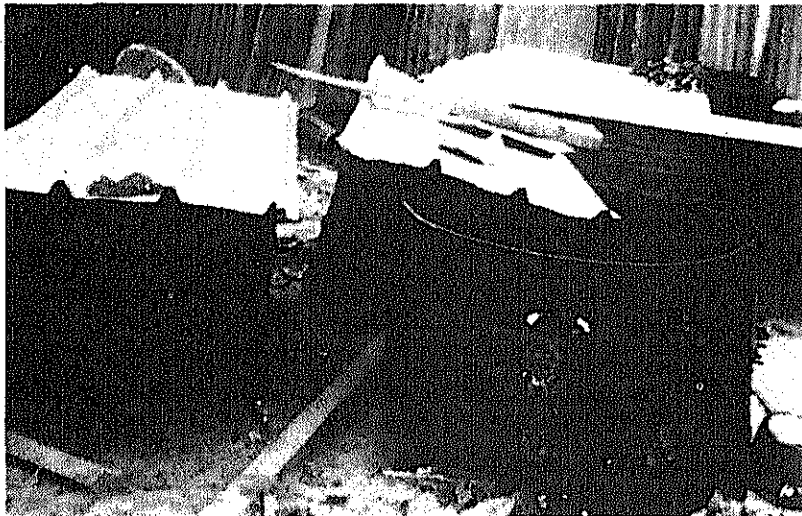


Photo 5. Four de fumerie (tonneau de fer transformé) au village Akaé

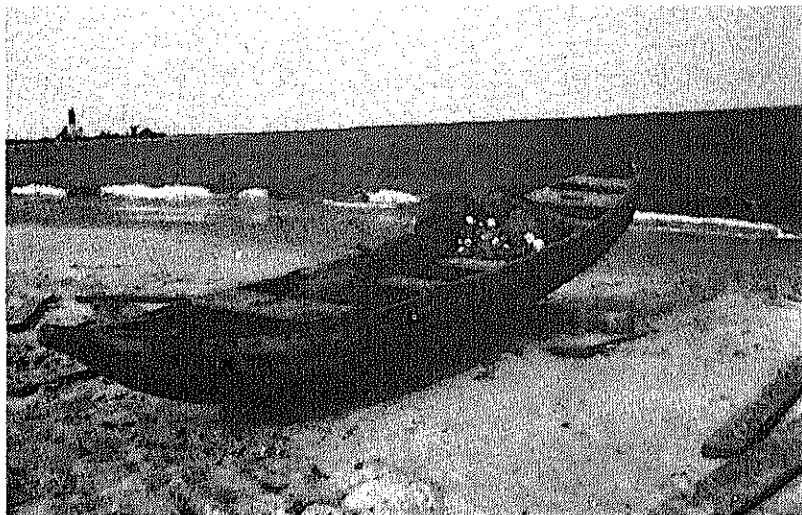


Photo 6. Pirogue du village des pêcheurs togolais au Cap Lopez, près de Port-Gentil



Photo 7. Pirogue des pêcheurs togolais en partance



Photo 8. Village de pêcheurs dahoméens au sud de Port-Gentil

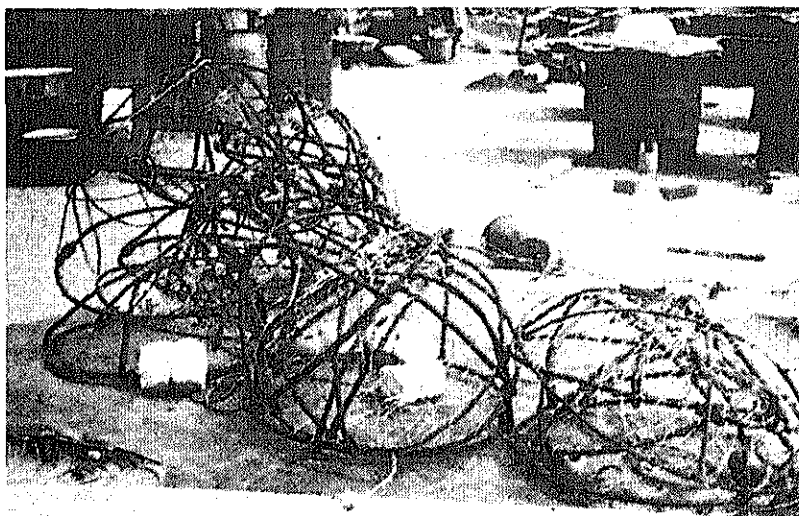


Photo 9. Panier pour la capture des crabes employé par les pêcheurs du village de Dahoméens

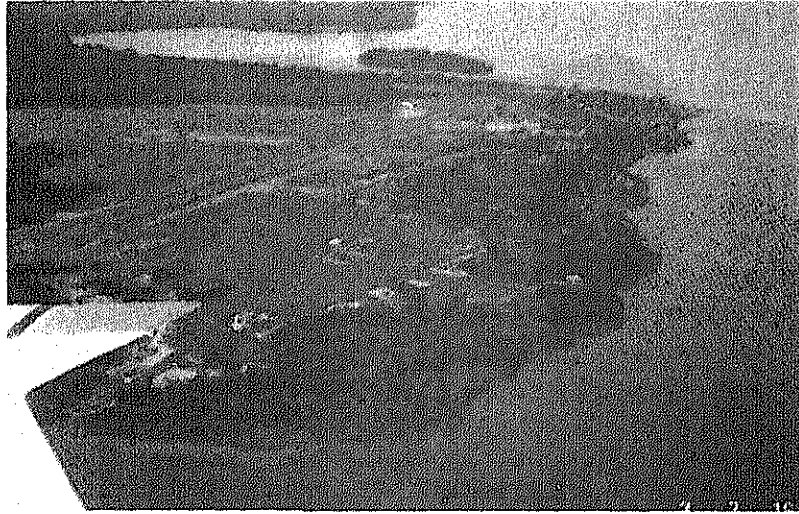


Photo 10. Lagune à Omboué

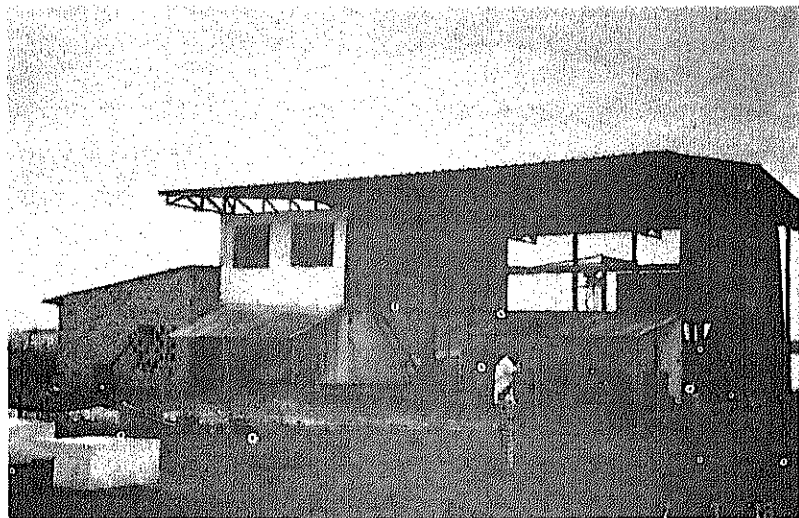


Photo 11. Installation frigorifique récemment créée à Amboué



Photo 12. Vue générale de la lagune de Mayumba

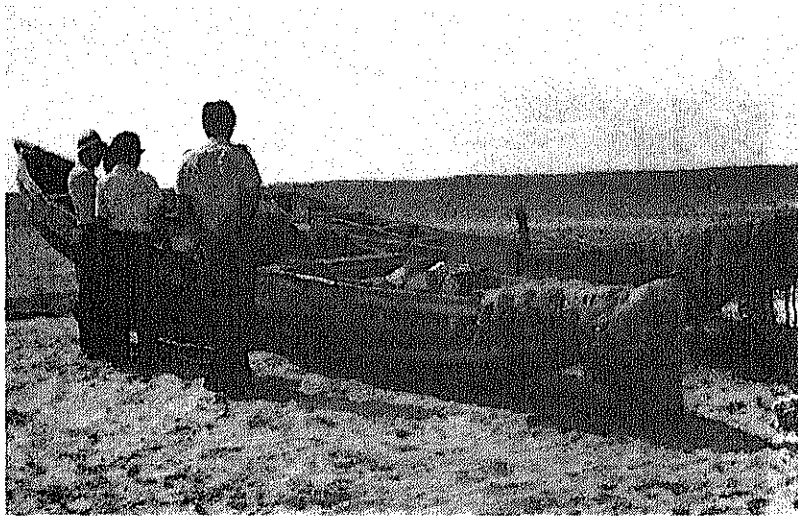


Photo 13. Pirogue du village de pêcheurs Mayumba

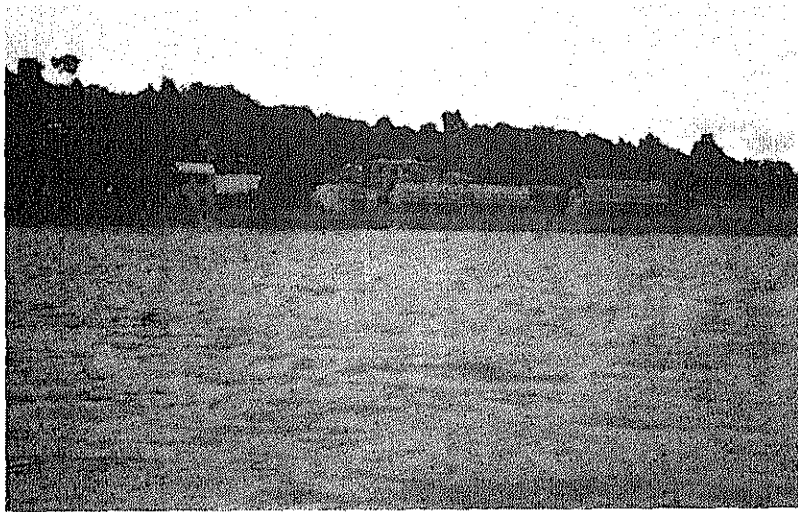


Photo 14. Lac à Lambaréné

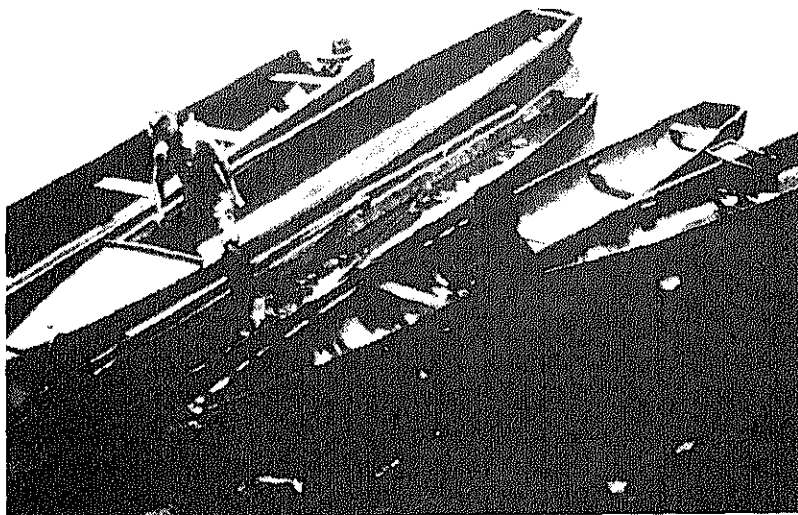


Photo 15. Bateau de pêche (pirogue) de Lambaréné



Photo 16. Recherches aux lacs et étangs de Lambaréné

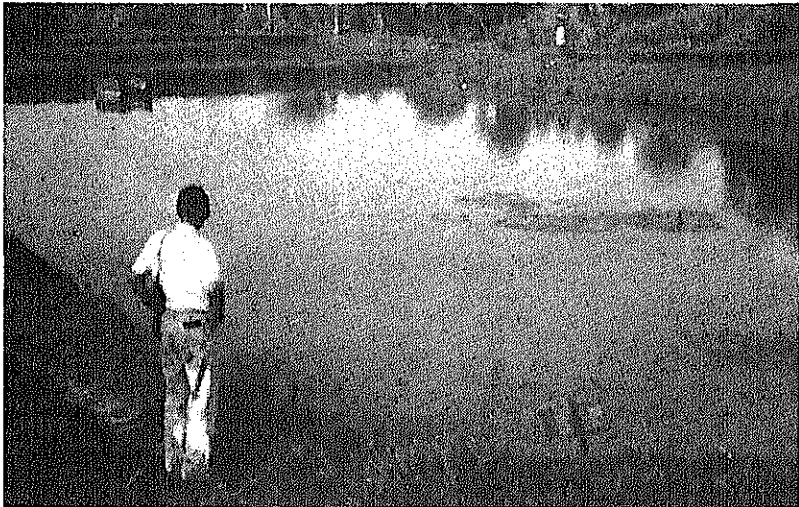


Photo 17. Vivier de la station de pisciculture dans la banlieue de Libreville

