

第3章 討議議事録及び実施計画 全文

1. 原文(英語)

- 1) The Record of Discussions between the Japanese Implementation Survey Team and the Office of Rural Development of the Republic of Korea concerning the Technical Cooperation for the Agrometeorological Disaster Research Project.

P 9

- 2) Tentative Schedule of Implementation and Technical Cooperation Program of the Agrometeorological Disaster Research Project.

P 23

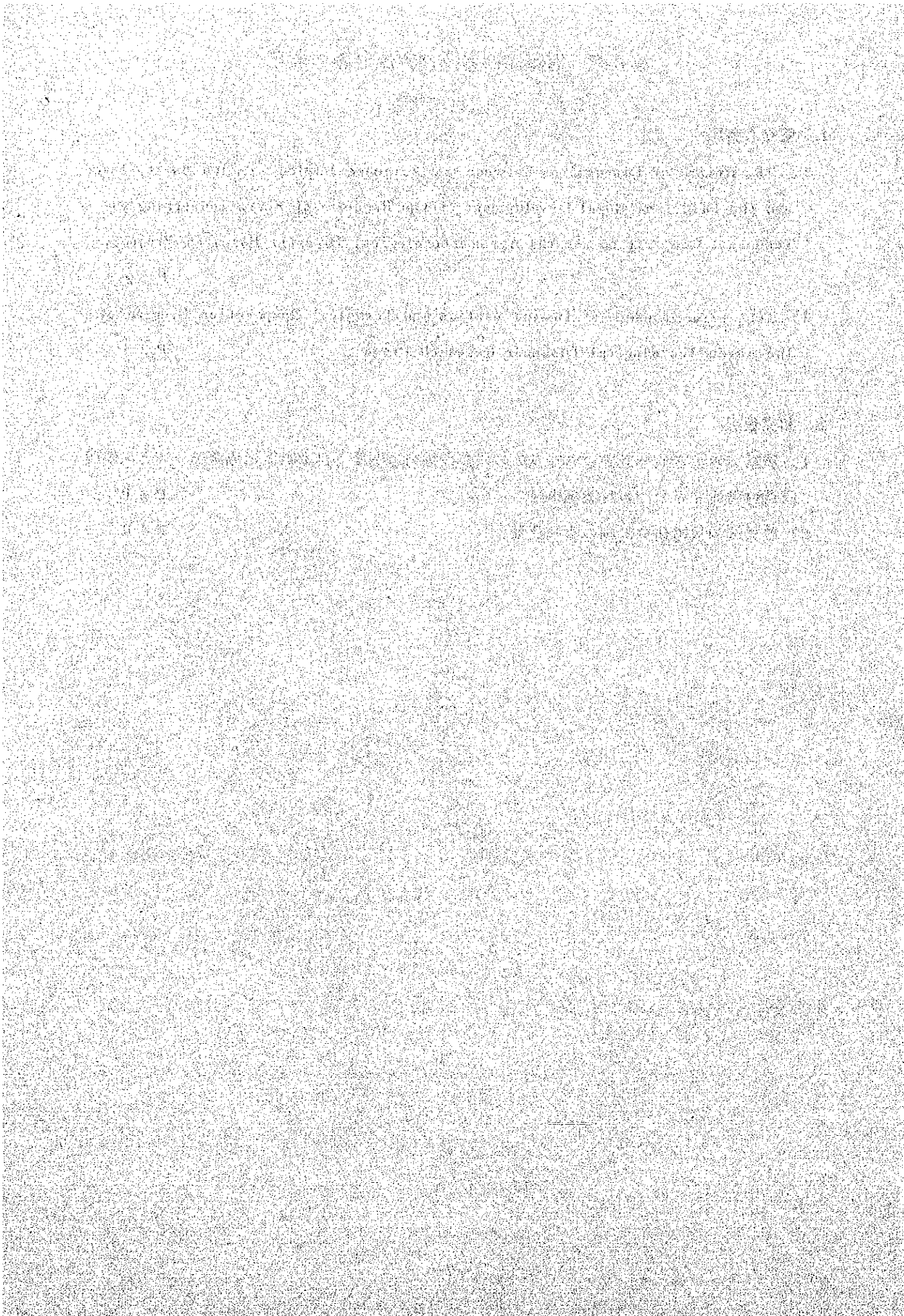
2. 和文仮訳

- 1) 農業気象災害研究計画の実施のための技術協力に関する日本側実施協議チームと大韓民国農村振興庁との間の討議議事録

P 30

- 2) 農業気象災害研究計画の実施計画

P 40



THE RECORD OF DISCUSSIONS BETWEEN THE JAPANESE
IMPLEMENTATION SURVEY TEAM AND THE OFFICE OF RURAL
DEVELOPMENT OF THE REPUBLIC OF KOREA CONCERNING
THE TECHNICAL COOPERATION FOR THE AGROMETEOROLOGICAL
DISASTER RESEARCH PROJECT

SUWEON, KOREA

September 24, 1982

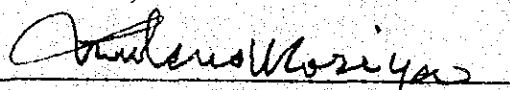
THE RECORD OF DISCUSSIONS BETWEEN THE JAPANESE
IMPLEMENTATION SURVEY TEAM AND THE OFFICE OF RURAL
DEVELOPMENT OF THE REPUBLIC OF KOREA CONCERNING
THE TECHNICAL COOPERATION FOR THE AGROMETEOROLOGICAL
DISASTER RESEARCH PROJECT

The Japanese Implementation Survey Team (hereinafter referred to as "the Team") organized by the Japan International Cooperation Agency (hereinafter referred to as "JICA") and headed by Dr. Mutsuo MORIYA visited the Republic of Korea from September 20 to 26, 1982 for the purpose of working out the details of the technical cooperation program concerning the Agrometeorological Disaster Research Project in the Republic of Korea (hereinafter referred to as "the Project").

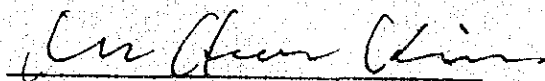
During its stay in the Republic of Korea, the Team exchanged views and had a series of discussions with the Office of Rural Development in respect of the desirable measures to be taken by both governments for the successful implementation of the Project.

As a result of the discussions, the Team and the Office of Rural Development agreed to recommend to their respective Governments the implementation of the Project in line with the matters referred to in the document attached hereto.

Suweon, September 24, 1982



Dr. Mutsuo MORIYA
Leader, The Japanese
Implementation Survey Team,
Japan International
Cooperation Agency



Dr. Mun Heon Kim
Administrator
Office of Rural Development
Republic of Korea

THE ATTACHED DOCUMENT

I. COOPERATION BETWEEN BOTH GOVERNMENTS

1. The Government of Japan and the Government of the Republic of Korea will cooperate with each other in implementing the project for the purpose of contributing to promotion of the research on the agrometeorological disaster of crops focusing, in particular, on the cold damage of rice.
2. The Project will be implemented with the Master Plan which is given in Annex I.

II. DISPATCH OF JAPANESE EXPERTS

1. In accordance with the laws and regulations in force in Japan, the Government of Japan will take necessary measures through JICA to provide at its own expense services of the Japanese experts as listed in Annex II through the normal procedures under the Colombo Plan Technical Cooperation Scheme.
2. The Japanese experts referred to in 1. above and their families will be granted in the Republic of Korea the privileges, exemptions and benefits no less favorable than those accorded to experts of third countries or of international organizations performing similar missions in the Republic of Korea under the Colombo Plan Technical Cooperation Scheme. The Japanese long-term experts as listed in Annex II will be exempted from miscellaneous taxes and charges imposed on the import and/or export of their motor vehicles within the Republic of Korea.

III. PROVISION OF MACHINERY AND EQUIPMENT

1. In accordance with the laws and regulations in force in Japan, the Government of Japan will take necessary measures through JICA to provide at its own expense machinery and equipment necessary for the implementation of the Project as listed in Annex III through the normal procedures under the Colombo Plan Technical Cooperation Scheme.
2. The articles referred to in 1. above will become the property of the Government of the Republic of Korea upon being delivered c.i.f. to the Korean authorities concerned at the ports and/or airports of disembarkation.
3. The Government of the Republic of Korea will utilize these machinery and equipment exclusively for the implementation of the Project in consultation with the Japanese Team Leader referred to in Annex II.

IV. TRAINING OF THE KOREAN PERSONNEL IN JAPAN

1. In accordance with the laws and regulations in force in Japan, the Government of Japan will take necessary measures through JICA to receive at its own expense the Korean researchers and other officials connected with the Project for the training in such fields as specified in Annex I and observation tour in Japan through the normal procedures under the Colombo Plan Technical Cooperation Scheme.

2. The Government of the Republic of Korea will take necessary measures to ensure that the knowledge and experience acquired by the Korean researchers and other officials from the training in Japan will be utilized effectively for the implementation of the Project.

V. MEASURES TO BE TAKEN BY THE GOVERNMENT OF THE REPUBLIC OF KOREA

1. In accordance with the laws and regulations in force in the Republic of Korea, the Government of the Republic of Korea will take necessary measures to provide at its own expense:

- (1) Services of the Korean counterpart officials and other personnel as listed in Annex IV;
- (2) Land, buildings and facilities as listed in Annex V;
- (3) Supply or replacement of equipment, machinery, vehicles, instruments, tools, their spare parts and any other materials necessary for the implementation of the Project other than those provided through JICA under III above;
- (4) Suitably furnished accommodations for the Japanese experts and their families;
- (5) Transportation facilities and travel allowance for the Japanese experts for the official travel within the Republic of Korea.

In addition, all equipment and machinery which were provided through JICA in the past may be used for the implementation of the Project.

2. In accordance with the laws and regulations in force in the Republic of Korea, the Government of the Republic of Korea will take necessary measures to meet:

- (1) Customs duties, internal taxes and any other charges, imposed in the Republic of Korea on the articles referred to in III above;
- (2) Expenses necessary for the transportation within the Republic of Korea of the articles referred to in III above as well as for the installation, operation and maintenance thereof;
- (3) All running expenses necessary for the implementation of the Project.

VI. ADMINISTRATION OF THE PROJECT

1. The Administrator of the Office of Rural Development, the Republic of Korea will be responsible for the administration and implementation of the Project, and the Japanese experts will provide necessary guidance and advice on technical matters for the implementation of the Project.
2. For the effective implementation of the Project, a Joint Committee consisting of the members as listed in Annex VI will be established.
3. The Committee will formulate the details of the Master Plan referred to in Annex I and the annual work plan of the Project. The details of the Master Plan and the annual work plan will be submitted to the authorities concerned of the two Governments.

VII. CLAIMS AGAINST JAPANESE EXPERTS

The Government of the Republic of Korea undertakes to bear claims, if any arises, against the Japanese experts engaged in the Project resulting from, occurring in the course of, or otherwise connected with the discharge of their official functions in the Republic of Korea except for those arising from the willful misconduct or gross negligence of the Japanese experts.

VIII. MUTUAL CONSULTATION

There will be mutual consultation through official channels between the two Governments, with due respect to the Japan-Korea Technical Cooperation Committee for Agriculture, Forestry and Fishery, on any major issues arising from, or in connection with this Attached Document.

IX. TERM OF COOPERATION

The duration of the technical cooperation for the Project under this Attached Document will be five (5) years from October 1, 1982. However, there will be a general review by the Joint Committee on the progress of the implementation of the Project after three (3) years from the commencement of the cooperation taking into account the measures to be taken by the two Governments in order to decide if the cooperation should be adjusted for the remaining two (2) years.

ANNEX I MASTER PLAN

The Project will consist of the following activities;

1. Research themes and institutions

(1) Climatic division of agrometeorological
disaster Agricultural Sciences Institute

(2) Analysis of crop responses
to climate Agricultural Sciences Institute
Crops Experiment Station
Honam Crops Experiment Station
Yeongnam Crops Experiment Station
Horticultural Experiment Station

(3) Control technique of micro-
climate in the open field ditto

(4) Crop protection from agro-
meteorological disaster ditto

Note : As for research themes (1) and (4), the
institutions mentioned above will cooperate with
the Research Bureaus of the Provincial Offices of
Rural Development when necessities arise.

2. Exchange of information, samples, materials and research
reports in the fields as mentioned in 1. above.

3. Development of research capabilities of the Korean
researchers in the fields as mentioned in 1. above.

4. Other activities to be agreed upon between the authorities
concerned of the two Governments.

ANNEX II JAPANESE EXPERTS

1. Long-Term Experts

- (1) Team Leader
- (2) Agrometeorology

2. Short-Term Experts

- (1) Agrometeorology
- (2) Rice Breeding
- (3) Rice Cultivation
- (4) Plant Physiology
- (5) Soil and Fertilizer
- (6) Plant Pathology and Entomology
- (7) Horticultural Crops
- (8) Upland Crops
- (9) Agricultural Engineering

Note : (1) The period of short-term assignment is not longer than three months.

(2) The short-term experts for the installation, repair and maintenance of equipment and instruments may be dispatched when necessities arise.

ANNEX III LIST OF THE ARTICLES TO BE PROVIDED BY THE
GOVERNMENT OF JAPAN

1. Equipment, machinery and materials for repair of phytotron.
2. Equipment, machinery, instruments, tools, spare parts and materials for meteorological observations.
3. Equipment, machinery, instruments, tools, spare parts and materials for laboratory work.
4. Equipment, machinery, instruments, tools, spare parts and materials for field work.
5. Books and other necessary printed matters.
6. Other necessary minor equipment and materials.

ANNEX IV LIST OF KOREAN COUNTERPART OFFICIALS AND OTHER PERSONNEL

1. Counterpart official to Japanese Team Leader (Director General of Research Bureau, Office of Rural Development)
2. Counterpart officials to the Japanese experts
 - (1) Agrometeorology
 - (2) Rice Breeding
 - (3) Rice Cultivation
 - (4) Plant Physiology
 - (5) Soil and Fertilizer
 - (6) Plant Pathology and Entomology
 - (7) Horticultural Crops
 - (8) Upland Crops
 - (9) Agricultural Engineering
3. Research assistants
4. Clerical and other personnel including typists and drivers
5. Field workers

ANNEX V LIST OF LAND, BUILDINGS AND OTHER INCIDENTAL FACILITIES

1. Office for the Japanese Team Leader (at Suweon)
2. Research facilities
 - (1) Experimental field
 - (2) Research room and laboratory
 - (3) Workshop
 - (4) Phytotron, greenhouse, glass-house and net-house
 - (5) Store-house for farming materials and shed for farming machinery
 - (6) Garage
3. Other necessary land and buildings

ANNEX VI COMPOSITION OF THE JOINT COMMITTEE

1. Chairman
Director General of the Research Bureau of the Office
of Rural Development
2. Co-Chairman
Japanese Team Leader
3. Korean side:
 - (1) Director, Research Management Division
Research Bureau
 - (2) Director, Research Coordination Division
Research Bureau
 - (3) Director, Physiology and Genetics Division
Agricultural Sciences Institute
 - (4) Director, Soil Chemistry Division
Agricultural Sciences Institute
 - (5) Director, Rice Breeding Division
Crops Experiment Station
 - (6) Director, Rice Cultivation Division
Crops Experiment Station
 - (7) Director, Rice Division
Honam Crops Experiment Station
 - (8) Director, Rice Division
Yeongnam Crops Experiment Station
 - (9) Director, 2nd Vegetable Division
Horticultural Experiment Station
 - (10) Director, 1st Fruit Tree Division
Horticultural Experiment Station
 - (11) Other personnel designated by the Director General
of the Research Bureau

4. Japanese side:

- (1) Long-Term Expert (Agrometeorology)
- (2) Short-Term Experts designated by the Leader
- (3) Representatives of JICA

Note : The officials of the Embassy of Japan may also attend the Joint Committee as observers.

TENTATIVE SCHEDULE OF IMPLEMENTATION
AND TECHNICAL COOPERATION PROGRAM OF
THE AGROMETEOROLOGICAL DISASTER RESEARCH PROJECT

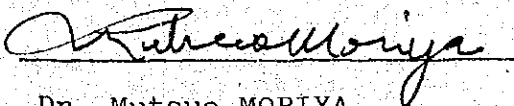
SUWEON, KOREA

September 24, 1982

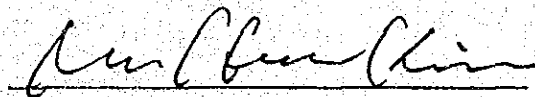
TENTATIVE SCHEDULE OF IMPLEMENTATION
AND TECHNICAL COOPERATION PROGRAM OF
THE AGROMETEOROLOGICAL DISASTER RESEARCH PROJECT

The Japanese Implementation Survey Team and the Office of Rural Development have jointly formulated the Tentative Schedule of Implementation and the Technical Cooperation Program of the Agrometeorological Disaster Research Project (hereinafter referred to as "the Project") as annexed hereto. These have been formulated in connection with the Master Plan of Annex I of the Record of Discussions signed between the Japanese Implementation Survey Team and the Office of Rural Development for the Project on the conditions that necessary budget will be allocated for the implementation of the Project by both sides, and that the above-mentioned Schedule and Program are subject to change within the framework of the Record of Discussions when necessity arises in the course of implementation of the Project.

Suweon, September 24, 1982



Dr. Mutsuo MORIYA
Leader, The Japanese
Implementation Survey Team,
Japan International
Cooperation Agency



Dr. Mun Heon Kim
Administrator
Office of Rural Development
Republic of Korea

ANNEX I. TENTATIVE SCHEDULE OF IMPLEMENTATION

Item	'82	'83	'84	'85	'86	'87	Institutions
I. Climatic division of agro-meteorological disaster.							
1. Distribution of agro-climatic resources.	↓						Agricultural Sciences Institute (Research Bureau, Provincial Offices of Rural Development)
2. Estimation of vulnerability to meteorological disaster.	↓						ditto
3. Characteristics of local climate.	↓						ditto
4. Characteristics of field microclimate.	↓						Agricultural Sciences Institute
II. Analysis of crop responses to climate							
1. Critical condition of crop weather damage.	↓						Agricultural Sciences Institute Crops Experiment Station Hoi An Crops Experiment Station Yeongnam Crops Experiment Station Horticultural Experiment Station
2. Physiological and ecological analysis of crop weather damage.	↓						ditto
3. Estimation of amount of crop weather damage and yield prediction.	↓						ditto

Item	Year	'82	'83	'84	'85	'86	'87	Institutions	
III. Control technique of microclimate in the open field 1. Modification of microclimate by covering. 2. Environmental modification by water management.								ditto Agricultural Sciences Institute Crops Experiment Station Honam Crops Experiment Station Yeongnam Crops Experiment Station	
									Agricultural Sciences Institute Honam Crops Experiment Station Yeongnam Crops Experiment Station
IV. Crop protection from agro-meteorological disaster. 1. Varietal improvement. 2. Cultivation improvement								Crops Experiment Station Honam Crops Experiment Station Yeongnam Crops Experiment Station Horticultural Experiment Station (Research Bureaus, Provincial Offices of Rural Development) Agricultural Sciences Institute Crops Experiment Station Honam Crops Experiment Station Yeongnam Crops Experiment Station Horticultural Experiment Station (Research Bureaus, Provincial Offices of Rural Development)	

Item	Year	'82	'83	'84	'85	'86	'87	Institutions
3. Field improvement								Agricultural Sciences Institute Crops Experiment Station Honam Crops Experiment Station
4. Regional crop planning on the basis of climate								Crops Experiment Station Honam Crops Experiment Station Yeongnam Crops Experiment Station Horticultural Experiment Station (Research Bureau, Provincial Offices of Rural Development)

ANNEX II. TECHNICAL COOPERATION PROGRAM

Item	'82	'83	'84	'85	'86	'87
I. Japanese Researchers						
1. Long-term experts						
1) Leader	←					
2) Agrometeorology		←				
2. Short-term experts						
1) Agrometeorology(Meteorological physics)	↔	↔	↔	↔	↔	↔
2) " (Crop meteorology)		↔	↔	↔	↔	↔
3) Rice breeding		↔	↔	↔	↔	↔
4) Rice cultivation		↔	↔	↔	↔	↔
5) Plant physiology		↔	↔	↔	↔	↔
6) Soil and fertilizer		↔	↔	↔	↔	↔
7) Plant pathology and entomology (Plant pathology)		↔	↔	↔	↔	↔
8) " (Entomology)						
9) Horticultural crops (Fruit)	↔	↔	↔	↔	↔	↔
10) " (Vegetable)	↔	↔	↔			↔
11) Upland crops (Soybean)	↔	↔		↔		
12) Agricultural engineering			↔			

Item	'82	'83	'84	'85	'86	'87
II. Korean Researchers 1. Research 2. Study tour	} ←	←	←	←	←	←
III. Provision of Equipment and Machinery by the Government of Japan	←	←	←	←	←	←

(4 ~ 5 personnels every year)

農業気象災害研究計画の実施のための技術協力に関する日本側実施協議
チームと大韓民国農村振興庁との間の討議議事録

国際協力事業団（以下「JICA」と言う）により組織され、森谷睦夫氏を団長とする実施協議チーム（以下「チーム」と言う）は、大韓民国における農業気象災害研究計画（以下「計画」と言う）に係る技術協力プログラムの詳細計画作成を目的として、昭和57年9月20日から9月26日まで大韓民国を訪問した。

チームは、大韓民国滞在中に上記計画を成功させるために両国政府がとるべき望ましい方法に関し農村振興庁と意見交換および討議を行なった。

討議の結果、チームおよび農村振興庁は、以下の付属文書にある事項に関し本計画を実施することについて、それぞれの政府に進言することに合意した。

Suwon, September 24, 1982

Dr. Mutsuo MORIYA

Leader, The Japanese Implementation
Survey Team, Japan International
Cooperation Agency

Dr. Mun Heon Kim

Administrator
Office of Rural Development
Republic of Korea

付 属 文 書

I 両国政府間の協力

1. 日本国政府と大韓民国政府は、水稲冷害を中心とした農業気象災害研究の推進に貢献することを目的として本計画を相互に協力して実施する。
2. 本計画は、付表 I の基本計画に基づき実施する。

II 日本人専門家の派遣

1. 日本国政府は、日本国において施行されている法令に従い、かつ、コロンボ計画の通常の手続きにより J I C A を通じて付表 II に掲げる日本人専門家の派遣を自己の負担において実施するために必要な措置をとる。
2. 上記 1. に言及する日本人専門家及び家族は、コロンボ計画に基づき大韓国内で同様の任務に基づき活動する第三国又は国際機関の専門家よりも不利でない特権、免除及び便宜を与えられる。付表 II に掲げる日本人長期専門家については、大韓民国において、各 1 台の車輛を輸入、購入及び輸出するに当たり課せられる税並びにその他の課徴金からの免除を与えられる。

III 資機材の供与

1. 日本国政府は、日本国で施行されている法令に従い、かつコロンボ計画に基づく通常の手続きにより J I C A を通じて付表 III に掲げるプロジェクトの実施に必要な資機材を自己の負担において供与するために必要な措置をとる。
2. 上記 1. にいう資機材は、C I F 建てにより大韓民国の港又は、空港において大韓民国の政府関係当局に引き渡された時点で大韓民国の財産となる。
3. 大韓民国政府は、これらの資機材を付表 II に掲げる日本人団長と協議の上、計画の実施のためにのみ使用する。

IV 大韓民国人の日本における研修

1. 日本国政府は、日本国において施行されている法令に従い、かつコロンボ計画に基づく通常の手続きによって J I C A を通じて自己の負担において計画に携わる大韓民国の研究者及びその他の職員を研修及び視察のために日本国に受け入れるために必要な措置をとる。
2. 大韓民国政府は、大韓民国研究者及びその他の職員が日本における研修で修得した知識及び経験をプロジェクトの実施に有効に利用するために必要な措置をとる。

V 大韓民国政府がとるべき措置

1. 大韓民国政府は、大韓民国において施行されている法令に従い、自己の負担において、次

のものを提供するために必要な措置をとる。

- (1) 付表Ⅳに掲げる大韓民国人カウンターパート及びその他の職員の配置
- (2) 付表Ⅴに掲げる土地建物及び付帯施設
- (3) 前記Ⅲに基づき J I C A を通じて供与される資機材以外の計画運営に必要な設備、機械、車輛、器具、工具、それらの予備部品及びその他の資材の提供及び更新
- (4) 日本人専門家及びその家族のための適当な家具付住宅
- (5) 職務遂行のための日本人専門家に対する交通の便宜及び交通費

さらに過去に J I C A を通じて供与されたすべての機材及び機械が当計画運営のために使用できるものとする。

2. 大韓民国政府は、大韓民国において施行されている法令に従い、以下の負担をするために必要な措置をとる。

- (1) 前記Ⅱに言う資機材について大韓国内で課せられることがある関税及びその他の課徴金。
- (2) 前記Ⅱに言う資機材の大韓民国における輸送並びにこれらの物品の据付け、操作、指導及び維持に必要な経費。
- (3) 計画の実施に必要な運営費

Ⅵ 計画の運営

1. 大韓民国農林水産部農村振興庁長は、計画の運営及び実施について責任を負い、日本人専門家は、計画の実施のための技術的事項について必要な指導及び助言を与える。
2. 計画の円滑かつ効果的な実施のための付表Ⅵに掲げる委員によって構成される合同委員会を設置する。
3. この委員会は付表Ⅰに言う基本計画の細目及び計画の年間作業計画を作成する。基本計画の細目及び計画の年間作業計画は、両国政府関係当局に承認を得るために提出される。

Ⅶ 日本人専門家に対する請求

大韓民国政府は、日本人専門家の、大韓民国における職務遂行に起因し、その遂行中に発生し又はその遂行に関連して、日本人専門家に対する請求が生じた場合には、その請求に関する責任を負うことを約束する。ただし、日本人専門家の故意又は、重大な過失から生ずる責任については、この限りではない。

Ⅷ 相互協議

計画の実施を成功させるため、この付属文書に起因し、又は、関連して生ずるいかなる重要な事項についても、両国政府は、日韓農林水産技術協力委員会を含む公式の経路を通じて相互

に協議する。

Ⅸ 協力期間

本議事録による計画の技術協力期間は、1982年10月1日から5年間とする。

しかし、本プロジェクト開始から3年後に、残り2年間の協力内容を見直すかどうかの決定のため、両国政府によりとられる措置を勘案しながら合同委員会による本プロジェクトの実施進捗状況に関する全般的検討を行なう。

付表I 基本計画

計画は、次の活動から成る。

1. 研究課題及び研究機関

- | | |
|------------------------|---------|
| (1) 農作物気象災害の気候区分に関する研究 | 農業技術研究所 |
| (2) 作物気象反応の解明に関する研究 | 農業技術研究所 |
| | 作物試験場 |
| | 湖南作物試験場 |
| | 嶺南作物試験場 |
| | 園芸試験場 |
| (3) 耕地の気象管理技術確立に関する研究 | 同上 |
| (4) 気象災害の対応技術確立に関する研究 | 同上 |

注) 上記研究課題のうち、(1)、(4)については、各道農村振興院試験局と協力してこの活動を行う。

2. 1.に言う分野における情報・標本・資料及び研究報告の交換
3. 1.に言う分野における大韓民国研究者の研究能力の開発
4. 両国政府の関係当局間で合意するその他の活動

付表Ⅱ 日本人専門家の表

1. 長期専門家 (1) 団 長
(2) 農業気象
2. 短期専門家 (1) 農業気象
(2) 水稲育種
(3) 水稲栽培
(4) 作物生理
(5) 土壌肥料
(6) 病 害 虫
(7) 園芸作物
(8) 畑 作 物
(9) 農業土木

注)

- 1) 短期専門家は、原則として3ヶ月以内とする。
- 2) 必要に応じ、機材の据付、修理及び維持の為の短期専門家が派遣される。

付表Ⅲ 供与資機材

1. ファイトトロン改修機材
2. 気象観測機材及び予備部品
3. 実験室用資機材及び予備部品
4. 圃場試験用資機材及び予備部品
5. 書籍、その他必要な印刷物
6. その他必要な小規模の資機材

付表Ⅳ 大韓民国人カウンターパート及びその他の職員の表

1. 日本人専門家団長のカウンターパート（農村振興庁試験局長）
2. 日本人専門家のカウンターパート
 - (1) 農業気象
 - (2) 水稲育種
 - (3) 水稲栽培
 - (4) 作物生理
 - (5) 土壌肥料
 - (6) 病害虫
 - (7) 園芸作物
 - (8) 畑作物
 - (9) 農業土木
3. 研究助手
4. タイピスト、運転手を含む事務職員及びその他の要員
5. 圃場作業員

付表Ⅴ 土地、建物、その他の付帯施設の表

1. 日本人専門家団長のための事務室（水原）
2. 研究施設
 - (1) 実験圃場
 - (2) 研究室及び実験室
 - (3) 作業室
 - (4) ファイトトロン、温室、ガラス室及び網室
 - (5) 農業資材用倉庫及び農業機械用倉庫
 - (6) 車庫
3. その他必要な土地及び建物

付表Ⅵ 合同委員会の構成

1. 委員長 農村振興庁試験局長
2. 共同委員長 日本専門家団長
3. 大韓民国側
 - (1) 農村振興庁 研究管理課長
 - (2) 農村振興庁 研究調整課長
 - (3) 農業技術研究所 生理遺伝科長
 - (4) 農業技術研究所 土壌化学科長
 - (5) 作物試験場 水稻育種科長
 - (6) 作物試験場 水稻栽培科長
 - (7) 湖南作物試験場 水稻科長
 - (8) 嶺南作物試験場 水稻科長
 - (9) 園芸試験場 菜蔬 2 科長(栽培)
 - (10) 園芸試験場 果樹 1 科長(栽培)
 - (11) 試験局長の指名するその他の職員
4. 日本側
 - (1) 長期専門家(農業気象)
 - (2) 専門家団長の必要と認める短期専門家
 - (3) 国際協力事業団の代表

注) 日本国大使館員は、オブザーバーとして委員会に出席することができる。

農業気象災害研究計画の実施計画

日本側実施協議調査団と農村振興庁は、ここに添付された農業気象研究計画（以下計画という）の実施計画を一緒に作成した。

この実施計画は、本計画実施に必要な予算処置が両国においてなされ、また本計画実施中に必要が生じた場合、討議議事録の範囲内でこの実施計画の変更があり得るという条件のもとで、日本側実施協議調査団と農村振興庁との間で署名された討議議事録の付表 I 基本計画に関連して作成された。

Suweon, September 24, 1982

Dr. Mutsuo MORIYA

Leader, The Japanese Implementation
Survey Team, Japan International
Cooperation Agency.

Dr. Mun Heon Kim

Administrator
Office of Rural Development
Republic of Korea

付表 I 実施計画表

研究課題	研究題目	年次						実施機関
		'82	'83	'84	'85	'86	'87	
I 農作物気象災害の気候区分に関する研究	1. 農業気候資源量の分布と変動	↔	↔	↔	↔	↔	↔	農業技術研究所 (各道農村振興 院試験局)
	2. 災害危険度の推定と分布	↔	↔	↔	↔	↔	↔	
	3. 局地気候の特性解明と災害対策	↔	↔	↔	↔	↔	↔	
	4. 耕地微気象の特性解明と影響	↔	↔	↔	↔	↔	↔	
II 作物気象反応の解明に関する研究	1. 災害発生の限界気象条件の確定	↔	↔	↔	↔	↔	↔	農業技術研究所 作物試験場 湖南作物試験場 嶺南作物試験場
	2. 被害発生機構の生理生態的解明	↔	↔	↔	↔	↔	↔	
	3. 被害量の推定方法と収量予測法の検討	↔	↔	↔	↔	↔	↔	
III 耕地の気象管理技術確立に関する研究	1. 被覆物による環境調節技術の確立	↔	↔	↔	↔	↔	↔	農業技術研究所 作物試験場 湖南作物試験場 嶺南作物試験場
	2. 水管理による環境調節技術の確立	↔	↔	↔	↔	↔	↔	

研究課題	研究題目	年次						実施機関
		'82	'83	'84	'85	'86	'87	
	3. 防風施設による環境調節技術の確立							農業技術研究所 湖南作物試験場 嶺南作物試験場
Ⅳ 気象災害の対応技術 確立に関する研究	1. 品種的対応技術の確立							作物試験場 湖南作物試験場 嶺南作物試験場 雲南農道院 (各道農試院)
	2. 栽培的対応技術の確立							農業技術研究所 作物試験場 湖南作物試験場 嶺南作物試験場 雲南農道院 (各道農試院)
	3. 農薬土木の対応技術の確立							農業技術研究所 作物試験場 湖南作物試験場
	4. 地域性に基づく計画栽培法の策定							作物試験場 湖南作物試験場 嶺南作物試験場 雲南農道院 (各道農試院)

付表II 技術協力プログラム

年次	'82	'83	'84	'85	'86	'87
項目						
I 日本側研究者						
1. 長期専門家						
1) 団 長 象						
2) 農 業 気 象						
2. 短期専門家						
1) 農業気象(気象物理)						
2) " (作物気象)						
3) 水 稻 育 種						
4) 水 稻 栽 培						
5) 水 稻 生 理						
6) 土 壤 肥 料						
7) 病 害 虫 (植物病理)						
8) " (害 虫)						
9) 園 芸 作 物 (果 樹)						
10) " (野 菜)						
11) 畑 作 物 (大 豆)						
12) 農 業 土 木						
II 大韓民国側研究者						
1. 研 究						
2. 視 察						
III 日本国政府による 資機材供与						

