

当地域には、降雨量の測定記録があるが、気温の測定はほとんどなく、僅かにUjung PandangとMenadoのものである。もちろん、インドネシア国全体で、気温観測所が16カ所(Stations)であるのに対して、降雨量観測所の509カ所(インドネシア国統計年報, 1975)のようである。

7-5 有用植物の名称

本委員会で配布された資料を読破し、その上でこのたびの調査に参加して、現地で見聞した結果、資料に記載されている名称が適切でないものがあることを知ったので、一応整理することにした。

配布された資料は、次の通りである。

1. インドネシア・南スラウェシ地域農業開発計画(予備調査の記録), 国際協力事業団農林業計画調査部, (農林)50-93, 昭和50年12月
2. 南スラウェシ州, 第二次5ヶ年開発計画, 国際協力事業団農業開発協力部, (農林)51-45, 昭和51年6月
3. Team of Japanese Experts: The Quarterly Report, Regional Agricultural Development Planning ATA-140, South Sulawesi, March 31, 1977, Ujung Pandang.

表III-6 資料中記載の有用植物(植物名欄の括弧内は資料中の名称)

植 物 名	学 名	インドネシア名	英 名
資 料 1.			
イ ネ	<i>Oryza sativa</i> L. subsp. indica KATO	padi	paddy
ト ウ モ ロ コ シ	<i>Zea mays</i> L.	jagung	maize
ソ ル ガ ル	<i>Andropogon sorghum</i> BROT. var. <i>saccharatus</i> KOERN.		sorghum, sorgo
イ モ ノ キ	<i>Manihot esculenta</i> CRANTZ	ubi kaju, ubi bengala	cassava, tapioca plant
ジ ャ ガ イ モ	<i>Solanum tuberosum</i> L.	ubi ketang	potato
サツマイモ(つるいも)	<i>Ipomoea batatas</i> (L.) LAM.	ubi jawa, ketela rambat	sweet potato
ア オ ア ズ キ(緑豆)	<i>Phaseolus aureus</i> ROXB.	katjang kapri, ertjis	green gram
ナ ン キ ン マ メ	<i>Arachis hypogaea</i> L.	katjang bundung	groundnut
ダ ズ	<i>Glycine max</i> MERILL	katjang kedelég	soybean
エンドウ(グリーンピース)	<i>Pisum sativum</i> L.	katjang kapri, értjis	garden pea
タマナ(キャベツ)	<i>Brassica oleracea</i> L. var. <i>capitata</i> L.	kubis	cabbage
ハ ク サ イ	<i>Brassica chinensis</i> L. var. <i>pekin-</i> <i>ensis</i> (RUPR.) SUN.	petjai	pe-tsai
ト ウ ガ ラ シ	<i>Capsicum annuum</i> L.	lomboktjabai tengéh, tjili	chillies
タ バ コ	<i>Nicotiana tabacum</i> L.	tembakau	tobacco

植 物 名	学 名	インドネシア名	英 名
ワ タ (綿 花)	<i>Gossypium</i> spp.	kapas	cotton
パ イ ナ ッ プ ル	<i>Ananas comosus</i> MERR.	nanas	pineapple
パ パ イ ア	<i>Carica papaya</i> L.	papaja, katès	papaya
バ ナ ナ	<i>Musa</i> spp.	pisang	banana
サラッカヤシ(サラ)	<i>Salacca edulis</i> REINN.	salak	Salacca palm
マ ン ゴ	<i>Mangifera indica</i> L.	pohon mangga, kebambam	mango tree
ラ ン ブ ー タ ン	<i>Nephelium lappaceum</i> L.	ramboetan	rambutan
ラ ン サ	<i>Lansium domesticum</i> JACQ., var. <i>lansat</i> JACQ.	lansat	lansat
ズ グ	<i>Lansium domesticum</i> JACQ., var. <i>duku</i> JACQ.	duku	duku
ド リ ア ン	<i>Durio zebethinus</i> L.	durian	durian
サポシラ(サオー)	<i>Achras sapota</i> L.	sawo	sapodi
クダモノトケイソウ (マ ル キ ッ サ)	<i>Passiflora edulis</i> SIAM.	markisa	purple grandilla, passion fruit
Deli ミ カ ン	<i>Citrus nobilis</i> LOUR.	jeruk keprak	Deli orange
シ ャ ム ミ カ ン		jeruk Siam	
ア マ ミ カ ン	<i>Citrus sinensis</i> (L.) OSBECK.	jeruk manis	sweet orange
ブ ン タ ン	<i>Citrus grandis</i> (L.) OSBECK.	jeruk Bali, limau besar	shaddock, pumelo
ペグノキ(アカシア)	<i>Acacia catechu</i> (L.f.) WILLD.		cutch
オオバマホガニ	<i>Swietenia macrophylla</i> KING.	mahoni	Broad leaved mahogany
ホソバマホガニ	<i>Swietenia mahagoni</i> JACQ.	mahoni	West Indies mahogany
シロゴチョウ	<i>Sesbania grandiflora</i> PERS.	turi	sesban

資料2.にみられるもののうち、資料1の表に記したものは省略する。

植 物 名	学 名	インドネシア名	英 名
資 料 2.			
みどり豆(グリーンピース)	<i>Phaseolus aureus</i> ROXB.	katjang kapri, ertjis	green gram
ゴ マ	<i>Sesamum indicum</i> L.	bidjan	sesame
サ ト ウ キ ビ	<i>Saccharum officinarum</i> L.	tèbu, tiwa	sugar cane
コーヒー(アラビア)	<i>Coffea arabica</i> L.	kohwa (tree) kopi (fruit)	Arabian coffee
コーヒー(ロブスタ)	<i>Coffea canephora</i> PIER. et FROWH. <i>C. robsta</i> L.		robsta coffee
カ カ オ	<i>Theobroma cacao</i> L.	kakao, pokok- tjokelat	cacao, cocoa
ローゼル(ロゼラ)	<i>Hibiscus sabdariffa</i> L.	gamet blanda, gamet walanda	roselle red sorrel
シロキワタ(木綿)	<i>Ceiba pentandra</i> (L.) GAERTN.	kapok, randu	Kapok, white cotton tree

植 物 名	学 名	インドネシア名	英 名
レモングラス(芳香セレ)	<i>Cymbopogon citratus</i> STAFF.	sere, sereh	lemon grass
コ シ ヨ ウ	<i>Piper nigrum</i> L.	lada hitam, salah	black pepper
ニ ク ズ ク	<i>Myristica fragrans</i> HOUTT.	pala	nutmeg
チ ヨ ウ ジ (丁 子)	<i>Eugenia aromatica</i> KUNTZ.	tjingkéh, tjenkéh	clove
ト ウ (藤)	<i>Calamus rotang</i> L.	rotan	rattan palm
ヒ マ (ヒ マ 子)	<i>Ricinus communis</i> L.	jarak	castor-oil plant
コ コ ヤ シ	<i>Cocos nucifera</i> L.	kelapa, niyur, nyur	coconut palm
ア ブ ラ ヤ シ	<i>Elaeis guineensis</i> JACQ.	salak minjak	oil palm
ククイノキ(ロウソク子)	<i>Aleurites moluccana</i> (L.) WILLD.	kemiri, beraoe	candle-nut tree
ゴ ム	<i>Hevea brasiliensis</i> MUELL-ARG.	pokok getah para, pohon getah minjak	Para rubber tree
ヒガシインドダマル (ダマル・ユパール)	<i>Agathis lorantifolia</i> SALLISB.		copal tree
ク ワ	<i>Morus alba</i> L.	bebesaran putih	white mulberry
チ ー ク	<i>Tectona grandis</i> L. f.	jati	teak

資料1の「つるいも」は、熱帯地方でよく見られる蔓性の「くずいも」(*Pachyrrhizus erosus*(L.) URBAN=*Dolicos bulbos* L.)と勘違いしていた。Markisa は手持の辞書になく、現地で葉着きの蔓を持込まれて、クダモノトケイソウであることを知った。また、第3表に緑豆があるが、Ⅲ-6にグリーンピースが温帯地方で栽培(冬作)される北方原産のもので、熱帯地域の南スラウェシで3万haの収穫面積を山間地で求めることは、労働力の点で考えられない。これは、資料2で「みどりまめ」と記している。したがって、グリーンピースおよび「みどりまめ」は緑豆であろうと考えられる。

資料3の牧草の種類が記してあるので、学名を訂正する。

表Ⅲ-7 Enrekang 県Maiwa の牧草

イ ネ 科	マ メ 科
Molasses grass, <i>Melinis minutiflora</i> BEAUV.	<i>Stylosanthes humulis</i> (L.) JANB.
Guinea grass, <i>Panicum maximum</i> JACQ. (Colonial grass)	<i>Centrocema pubescens</i> BENTH.
Hamil grass (<i>P. maximum</i> JACQ.) cultivar.	<i>Calopogonium mucunoides</i> DESV.

表Ⅲ-8 Tator 県Makale のSt. Paul 農学校の飼料作物(牛)

Teosinte, <i>Euchlaena mexicana</i> SCHARD. Bengal grass,
--

今回、調査旅行途上に見た主なる植物を次に記す(ほとんど、前記以外のもの)。

1) Ujung Pandang 市の街路樹

Swietenia macrophylla KING.
S. mahagoni JACQ.
Delonix regia (BOJ.) RAF.
Hibiscus similis BLUME, waru.
Ficus retusa L.

2) Jeneponto 県

Citrus celebica KOORD., Celebes papeda.
Pueraria phaseoloides (ROXB.) BENTH.
Areca catechu L., pinang, betel nut palm.
Piper betle L., sirih, betel.
Sesbania grandiflora PERS., turi.

3) Enrekang 県 Tana Toraja 県

Curcuma domestica VALT., kunjit, kunjit temu, turmeric.
Aegle marmelos CORR., bilak, madinah ingus, bael tree, Bengal quince.
Pinus merkusii JUN. et VRIPS., merkusii pine.
Casuaria equisetifolia FORST., eru, Polynesian ironwood, horse-tail tree.
Albizia falcata BACK. — *A. moluccana* MID.
Eucalyptus spp.
Melastoma sp., in wild.

4) Ujung Pandang 市と Enrekang 県 Makale の露天市場

前出のものは省略した。

Catjanus cajan L., katjang iris.
Phaseolus vulgaris L., katjang buntjis.
Psophocarpus tetragonolobus (L.) DC., katjang belimbing.
Vigna sesquipedalis (L.) FRUW.
Vigna sinensis (L.) SAVI et HASSK., katjang mérah.
Allium Cepa L., bawang.
Allium odorum L., kutjai, sigando.
Allium sativum L., susu-lunu.
Hibiscus esculentus L., kopi arab.
Averrhoa bilimbi L., belimbing, asem, belimbing woeloe.
Averrhoa carambola L., belimbing manis, belimbing alas.
Lycopersicum esculentum MIL., rangau, terung, tomat.
Psidium guajava L., biawa.
Momordica charantia L., para, peria.
Citrullus lantanus (THUNB.) MANSF., mendekai, tembikai.
Cucumis sativa L., mentinum.
Cucurbita moshata (DUCH. et LAM.) DUCH. et POIR., latu ambon.
Luffa cylindrica (L.) ROEM., ketola.
Colocasia esculenta SCHOTT., taras.
Daucus carota L. var. *sativa* DC.
Dioscorea alata L., ubi kelapa.

8. RADP/ATA-140 南スラウェシProject 調査報告書及び参考資料 (成果品リスト)

(英文)

- (1) A Master Plan on South Sulawesi Regional Agricultural Development
(Final Report on Phase I, Volume I)
- (2) The Present Situation & Problems of Agriculture in South Sulawesi
(Final Report on Phase I, Volume II)
- (3) Data of the Agriculture in South Sulawesi Province
(Final Report on Phase I, Volume III)
- (4) A Guidance for the Planning on Regional Agricultural Development
(Final Report on Phase I, Volume IV)
- (5) Basic Maps for Planning on Regional Agricultural Development in South Sulawesi Province
(Final Report on Phase I, Volume V)
- (7) Results of the Studies on the Regional Agricultural Developments in South Sulawesi Province
(Annual Report/1977, Volume I)
- (8) Data and Informations of the Agriculture in South Sulawesi Province
(Annual Report/1977, Volume II)
- (9) Report on Feasibility Study for Model Shrimp Pond in Jeneponto South Sulawesi Province
(Final Report on Phase II, Volume I, II)
- (10) Record of Activities of the Project Team for the 30 Months 25 Dec. 1976 - 24, June 1979
(Final Report on Phase II, Volume I)
- (11) A Prefeasibility Study Report on the Improvement of Afforestation, Grassland, Citrus and Brackish Water Fish Ponds in the Specific KABUPATEN-S
(Final Report on Phase II, Volume II)
- (12) Agricultural Development Plan of Kabupaten Jeneponto
· An Example
(Final Report on Phase II, Volume III)
- (13) Agricultural Development Plan of Kabupaten Enrekang
· An Example
(Final Report on Phase II, Volume IV)
- (14) Comments on the Agricultural Development in Indonesia
By Project Advisor Yoshihisa MIKI
- (15) Report on Phase I & Phase II By Short Term Experts
(Internal Report)

(Phase I)

CONTENTS

- 1) Water Resources: Ryuichi TATSUMI/ Oct. 30th - Dec. 19th, 1977
- 2) Regional Planning: Yoshihiko OGAWA/ Nov. 30th - Dec. 29th, 1977
- 3) Socio-economic Factors and Farmers' Needs/ Dec. 15th, 1977 - Feb. 14th, 1978
- 4) Organization of Farmers: Kanae MORINISHI/ Feb. 20th. - Mar. 25th, 1978
- 5) Marketing and Processing: Iwao NISHIYAMA / Oct. 20th. - Dec. 19th, 1977
- 6) Soil and Vegetation: Masaaki FUNADA/ Dec. 15th, 1977 - Jan. 31st, 1978
- 7) Forest Lands Management: Hiroshi MURAI/ Jan. 27th. - Mar. 2nd, 1978
- 8) Fishery Resources Development: Takeichiro KAFUKU/ Nov. 30th, 1977 - Jan. 29th, 1978
- 9) Seminar on Estimation of Population and Labour Force: Terushi EGASHIRA Aug. 7th - 21th, 1977

(Phase II)

CONTENTS

- 1) Marketing and Vegetables: Yoshio SHIRAIISHI/ Sep. 12th - Nov. 11th, 1978
- 2) Water Resources: Tetsuro MIYAZATO/ May 1st, 1978 - Mar. 31th, 1979
- 3) Geology: Kyoichi TANAKA/ Sep. 12th - Oct. 11th, 1978
- 4) Soil and Vegetation: Masaaki FUNADA, Noriaki SHIOJIRI/ Sep. 12th - Dec. 11th, 1978, Sep. 12th - Nov. 11th, 1978
- 5) Soil and Vegetation: Masaaki FUNADA/ Sep. 12th - Dec. 11th, 1978
- 6) Forestation: Ryuichi TERUI/ Sep. 12th - Nov. 11th, 1978
- 7) Grassland Improvement: Shunichi SHOJI/ Sep. 12th - Nov. 11th, 1978
- 8) Seminar on Establishment of the Optimum Plan of Regional Agricultural Production: Kazuo MUTO/ Mar. 24th - Apr. 9th, 1978

- (16) Reference (I) on South Sulawesi Regional Agricultural Development Planning/ATA-140 Project. (Internal Report)

CONTENTS

- 1) General information of South Sulawesi Economics
- 2) Performance on the quarterly report of the ATA-140 Project South Sul
- 3) CIDA (Canada)'s document
- 4) German's Document; East Kalimantan Transmigration Area Development Project
- 5) German's document; Record of Discussions
- 6) Evaluation of the Agricultural Development Project in West Sumatra (ADS/ADP) and of the Regional Planning in West Pasaman (German)
- 7) ASEAN Consultative Meetings of Expert on Community Development
- 8) Policies and Analysis to Support Decisions Made in the Indonesian Agricultural Sector
- 9) The Proposed Paddy Field Multi-cropping System and Inter-cropping System of Sugarcane Field (CHINSE)
- 10) Food Crops
- 11) Evaluation of the Development of the Fisheries in South Sulawesi during 1969 -1975 and Projected Planning until 1978
- 12) Prospect of Various Estate Crop Commodities in South Sulawesi From 1977 - 1990
- 13) Irrigation Development in South Sulawesi
- 14) General Report of Carry-out the South Sulawesi Animal Husbandry Development during the PELITAI and PELIT II

* This copy is prepared especially for the Japanese Team of the Agricultural Development Project in South Sulawesi..

- (17) Subject and Drill Book for the Regional Planning (A planning Guideline for the Regional Agricultural Development), June 1979, JICA
- (18) Report of Evaluation Survey Team on the RADP/ATA-140 South Sulawesi Project. June 1979

(和文)

- (1) 南スラウェシ地域農業開発計画第二次5ヶ年計画
- (2) 南スラウェシ地域農業開発計画予備調査の記録(昭和50年12月)
- (3) 南スラウェシ地域農業開発計画協力計画(案)(昭和51年12月)
- (4) 南スラウェシ地域農業開発計画Evaluation調査報告書(昭和54年6月)
- (5) 地域計画担当者のための課題と演習 handbook
- 地域農業開発計画のための計画手引書 - (昭和54年6月)
- (6) 農村開発計画(世銀発行の "Rural development" の翻訳版)(昭和53年7月)
- (7) 南スラウェシ地域農業開発計画短期専門家総合報告書I(部内資料)
- Phase I の支援専門家の帰国報告, 昭和52年度 - (昭和54年8月)

(目次)

- 1) 南スラウェシ州農業開発計画について……………
小川 義彦: 農林水産省構造改善局計画課(S. 52. 11. 30 ~ 12. 29)
- 2) 水利用の現状と開発について
辰 己 隆一: 水資源開発公団房総導水路建設所(S. 52. 10. 30 ~ 12. 19)
- 3) 土壌及び植生に関する報告について……………
船 田 正 明: JICA嘱託(S. 52. 12. 15 ~ 53. 1. 31)
- 4) 農民意識の調査と社会経済的要因の調査について……………
西 村 博 行: 京都大学農学部農林経済学科(S. 52. 12. 15 ~ 53. 2. 14)
- 5) 農村開発政策に対する農家の選好についての分析……………
- インドネシア南スラウェシの事例調査を基礎として -
西 村 博 行: 同 上
- 6) 農民組織に関する調査報告について
森 西 鼎: 農林水産省普及教育課(S. 53. 2. 20 ~ 3. 25)
- 7) 流通に関する報告について
西 山 馨: 農林水産省関東農政局生産流通部(S. 52. 10. 20 ~ 12. 19)
- 8) 水土保持のための林野の取扱いについて
村 井 宏: 林野庁林業試験場東北支場(S. 53. 1. 27 ~ 3. 2)
- 9) 海洋漁業(水産)の一般傾向について
加 福 竹一郎: JICA嘱託(S. 52. 11. 30 ~ 53. 1. 29)

(8) 南スラウェシ地域農業開発計画短期派遣専門家総合報告書Ⅱ（部内資料）

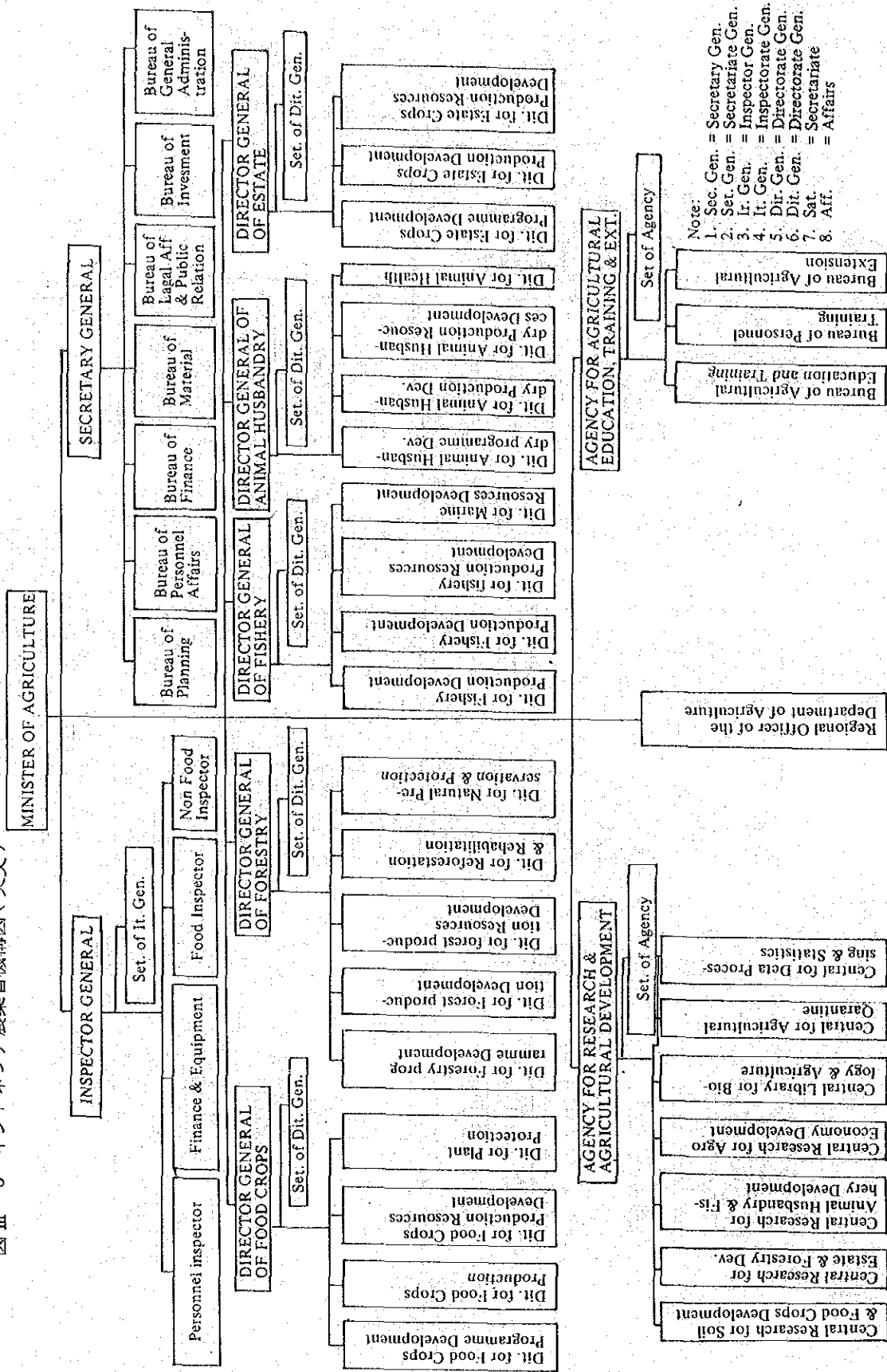
－PhaseⅡの支援専門家の帰国報告・昭和53年度－（昭和54年8月）

（目次）

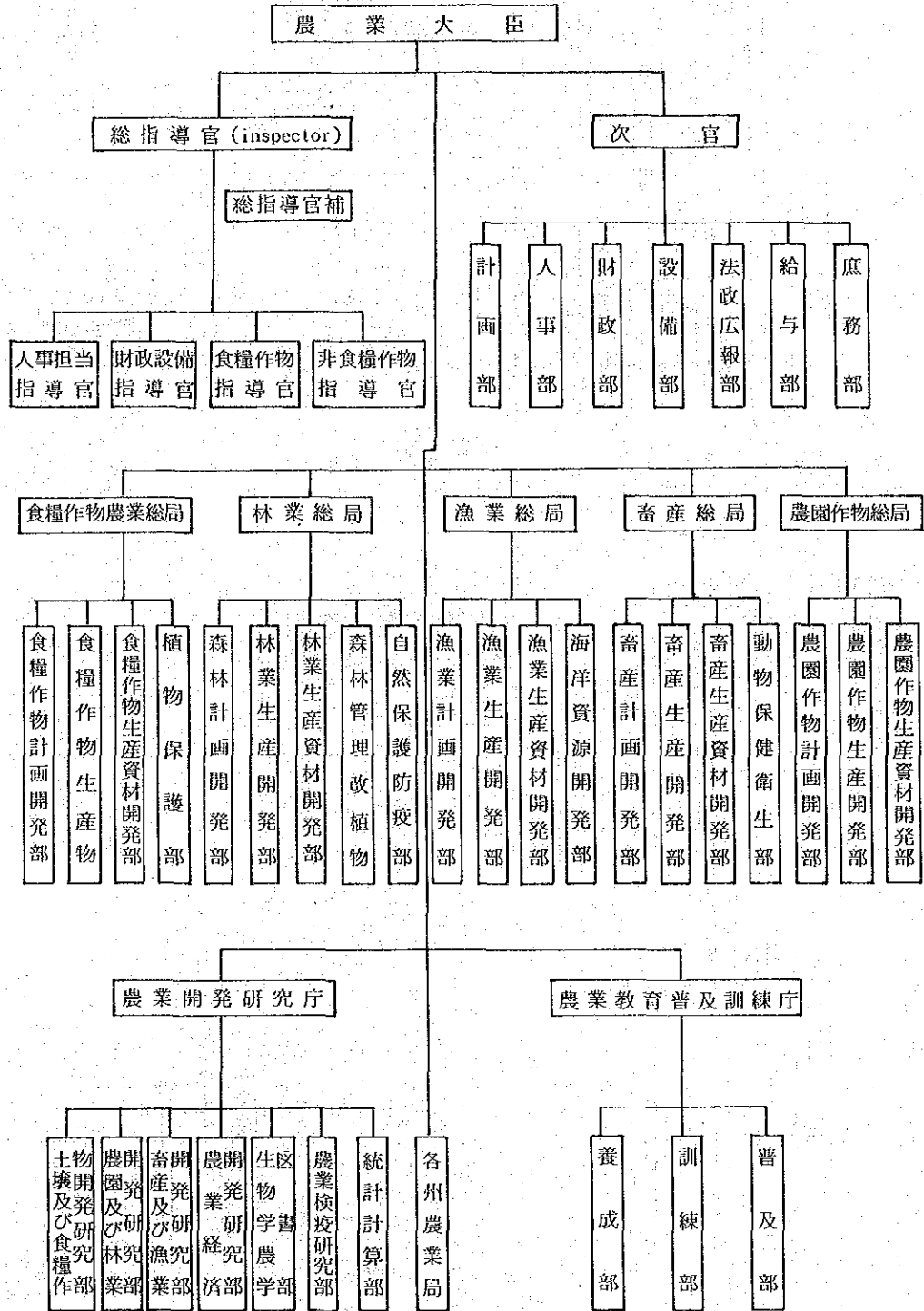
- 1) 南スラウェシ地域農業開発Project に関する支援活動報告
笹野伸治：農林水産省農業土木試験場（S. 53. 10. 24～11. 11）
- 2) 特定2県（Kab. Jeneponto, Enrekang）における流通改善についての基礎調査報告書
白石凱男：農林水産省九州農政局生産流通部（S. 53. 9. 12～12. 11）
- 3) 地域農業開発計画ATA-140短期派遣報告
田中恭一：農林水産省北陸農政局計画部資源課（S. 53. 9. 12～10. 11）
- 4) 土壌及び植生報告
船田正明：国際協力事業団囑託（S. 53. 9. 12～12. 11）
- 5) 土地分類調査の手引
船田正明：同上
- 6) 土壌調査報告書
塩尻紀明：農林水産省近畿農政局計画部資源課（S. 53. 9. 12～11. 11）
- 7) 造林のPre-feasibility studyに関する調査報告書
照井隆一：岩手県林業試験場育林部（S. 53. 9. 12～11. 11）
- 8) 南スラウェシ州の柑橘生産の現況と栽培改善上の問題点について
山口勝市：愛媛県果樹試験場（S. 53. 9. 12～11. 11）
- 9) 南スラウェシEnrekang県における草地改良に関する調査報告書
庄司舜一：東北大学農学研究所（S. 53. 10. 17～12. 23）
- 10) 汽水地域水産開発について
横川次寛：海外漁業協力財団（S. 53. 9. 12～54. 3. 11）
- 11) 計画手法Manual作成のためのsystem planの策定報告書
松尾博：（合）Japan City Planning

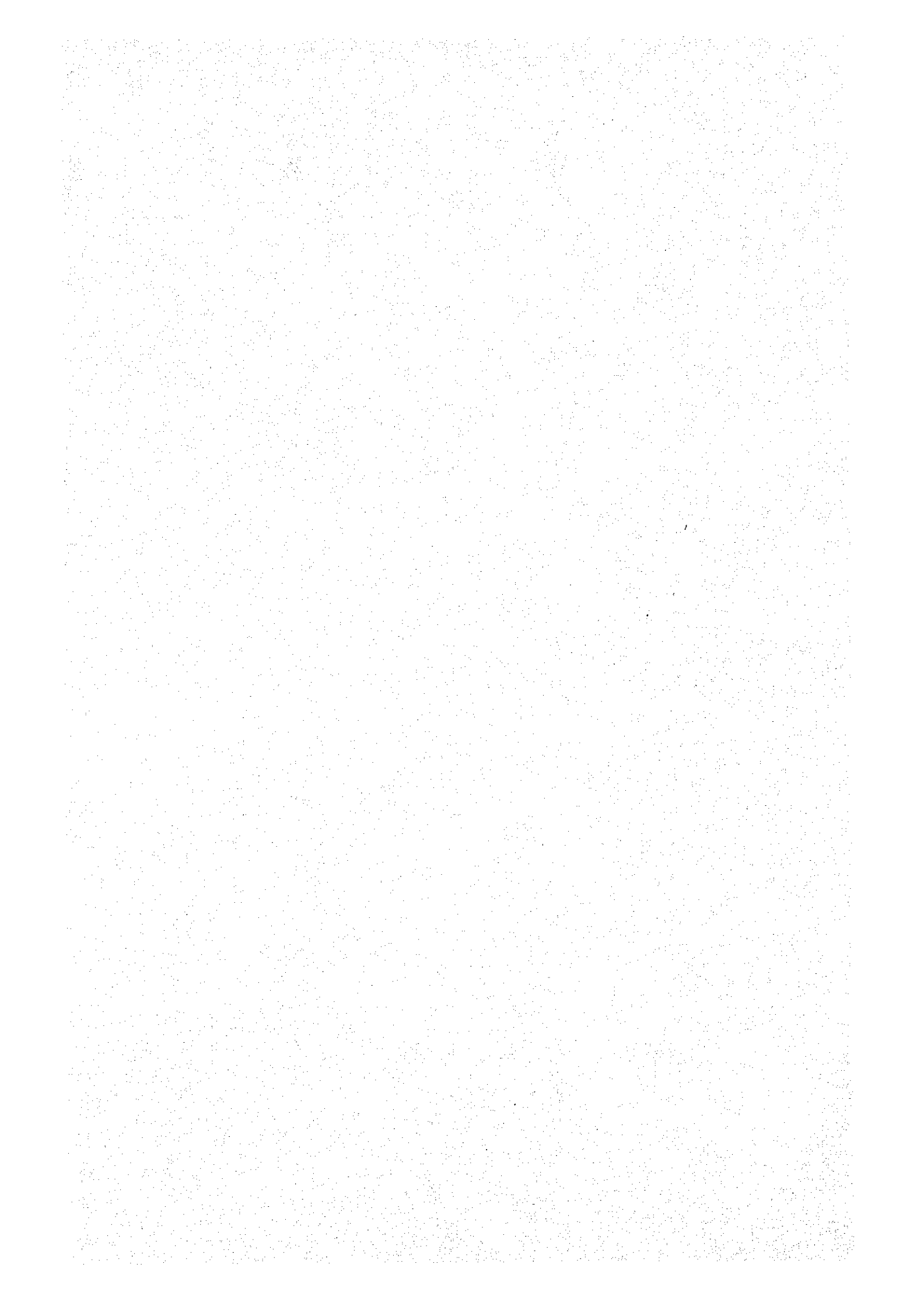
9. インドネシア農業省機構図

図 Ⅲ-3 インドネシア農業省機構図(英文)



図Ⅲ-3 インドネシア農業省機構図(和文)





JICA