

B-13

B-13

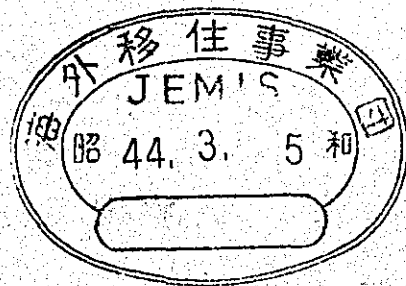
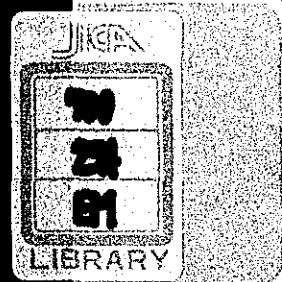
業務資料 No. 066

昭和44年2月

移住地概況 (昭和43年3月現在)

(付) 送出統計表 (昭和27年~42年度)

43年度改定版



海外移住事業団

国際協力事業団

受入 月日	84. 8. 20	700
登録No.	13137	234
		EM

目 次

移住地概況

1. ベレン支部管内	1
2. レシーフェ支部管内	4
3. リオ・デ・ジャネイロ支部管内	6
4. サン・パウロ支部管内	7
5. ボルト・アレグレ支部管内	10
6. ブエノス・アイレス支部管内	11
7. アスンシオン支部管内	12
8. サンタ・クルース支部管内	14
9. サント・ドミゴン支部管内	15

送 出 統 計

1. 移住国別，年度別移住者数	16
2. 年度別移住者数（グラフ）	17
3. 移住者総数に占める単身者の比率年度推移（グラフ）	17
4. 都道府県別，年度別移住者数	18
5. 移住国別，形態別，年度別移住者数	22
6. カナダ移住者，都道府県別，年度別移住者数	23
7. カナダ移住者，職業形態別，年度別移住者数	24
8. 技術移住者，都道府県別，年度別移住者数	25
9. 技術移住者，年度別，単身・家族別移住者数	26
10. 旅券発給統計による，国別，暦年別移住者数	27

JICA LIBRARY



1053208[3]

移 住 地 概 況

- 注 1 入植総戸数とは他の地域から当該移住地に入植した総戸数をいう。
- 2 括弧内数字は現地入植戸数で分家独立したものも含む。
- 3 現在戸数は、昭和 43 年 3 月末現在戸数で、現地入植及び移住地内で分家独立したものも含む。
- 4 主要作物欄の(永)は永年作物、(短)は短期作物、(畜)は畜産を示す。

支部機構

- ◎ ベレーン支部 (ベレーン市) —
- マナウス支所 (マナウス市)
 - 第2トメアス事業所 (第2トメアス移住地)
 - 第2トメアス試験農場 ()
 - サンルイス出張所 (サンルイス市)

国名	移住地名	入植地 管理者	所在地	移住地面積 (1ロット面積)	入植開始 年度 (購入 年度)	分譲条件 及び価格	入植戸数		主作物名	近傍主要都市	事業団保護関係				摘 要
							総戸数 (現地入植)	現在戸数			施設	車輛	機材	その他	
ブ	第2トメアス	事業団	パラ州	25,800 ha (@ 25)	昭37	一括払 230,000 円 分割払 4年据置3年 分 割払 (預金10%)	90 (48)	90	(永)ビメンタ (胡椒) (籾米、畜)	ベレーン市 人口40,000人 520,000人 水路 270km	収容所 3 小学校 1 教員宿舎2 診療所 1 医師宿舎1 警察屯所1 共同販売所 1	診療車 1 トラック 1 トラクター1 トレーラー1	精米機 1 製材機 1 発電機 1 チェーン鋸1	教師謝金 マラリア対策 費 巡回診療 審官謝金	胡椒の増産を目的として創設された アマゾン地域唯一の事業団直営移住 地である。地券の交付を受けたもの が75戸ある。 事業団第2トメアス事業所、同試 験農場、農場、及び直営診療所がある。 従来の第2トメアス農協は43年 1月にトメアス農協に合併。
ラ	モンテ・アレグレ	連邦政府	パラ州	360,000 (@ 50)	昭28	無 償	132 (65)	23	(永)ビメンタ カカオ、コーヒ ー、ゴム (籾米、フェン ション とりもろこし)	モンテ・アレ グレ市 人口 10,000人 陸路 38 km		トラック 1 トラクター1	精米機 1 脱粒機 1 発電機 1	教師謝金 マラリア対策 費 巡回診療 特約医 (モンテ・アレ グレ市)	市場と交通関係に問題があって多く の退耕者を出した。事業団より貸与 した農場を共同牧場に利用している。 機械、施設物はサンタローサ農協 会へ貸与している。 モンテアレグレ農協がある。
ジ	グアマ (タカジョ ース バルナン ブコ)	連邦政府	パラ州	33,510 (@ 20)	昭31	分括払 84.2新クルセイロ 2年据置10年 分割払	133 (23)	54	(永)ビメンタ、コ ーヒー、ゴム (籾米、蔬菜)	ベレーン市 人口 400,000人 陸路 80 km		トラック 1 トラクター1 船 船1		教師謝金 マラリア対策 費 巡回診療	水稲栽培を主体として計画された移 住地であるが、水利施設の整流が遅 れている。現在残留者は水稲栽培と 蔬菜栽培を主体に営農を進めており 安定しつつある。 タカジョース、バルナンブコ産組が ある。
ル	アカラ	州政府	パラ州	州有地で特に総 面積を限定せず (@20~100)	昭34	無 償	(30)	30	(永)ビメンタ、柑 橘 (籾米、マンジョ カ、蔬菜)	ベレーン市 人口 400,000人 水路 120 km アカラ町 人口5,000人 陸路22 km	小学校 1 教員宿舎1 共同販売所 1	トラック 1 トラクター1 トレーラー1	精米機 1 製材機 1 噴霧機 1 チェーン鋸1	教師謝金 マラリア対策 費 巡回診療	入植者中19戸はグアマよりの転住 者。 永年作のビメンタを主体としたため 収穫期まで生活が苦しかったが現在 安定しつつある。 アカラ産組がある。
	ベラピスタ (マナカプ ルー)	連邦政府	アマゾナ ス州	1,500 (@ 25)	昭28	分割払	158 (16)	37	(永)ビメンタ、ゴ ム、コーヒー、	マナウス市	収容所兼倉 庫1	トラック 1	精米機 1	教師謝金	永年作物が確立されて安定しつつあ る。

名	移住地名	入植地 管理者	所在地	移住地面積 (1ロッテ面積) ha	入植開 始年度	分譲条件 及び価格	入植戸数		主作物名	近傍主要都市	事業団援関係				摘要
							総戸数 (現地入植)	現在戸数			施設	車 輛	機 材	その他	
ラ シ ル						総額 3,750 新クル ゼイロ 4年分償			グアラナ, (毎)米, マンジョカ 蔬菜 (鶏養鶏)	マナウス市 人口 200,000 人 水路 6 km	集会場 1 共同販売所 1	トラクター 1 船 船2		マラリア対 策費 巡回診療 特約医 (マナウス 市)	43年度末までには地券の交付 がなされる予定。アグアフリア 農業会がある。
	エフゼニオ サーレス	州政府	アマゾナ ス州	575 (@25)	昭33	分割払 総額 3,750 新クルゼ イロ 1年据置 4年分割 払	65 (5)	59	(米)ビメンタ, ゴム グアラナ, (毎)米, マンジョカ 蔬菜 (鶏養鶏)	マナウス市 人口 200,000 人 水路 45 km	共同販売所 1 マナウス 市にあっ てベラビ スタと共 同利用	トラック1 精米機 1 搾油機 1 撒粉機 1	教師謝金 マラリア対 策費 巡回診療 特約医 (マナウス 市)	マナウス市までアスファルト舗 装道路があり蔬菜を供給してい る。永年作物ビメンタも順調で 営農も安定している。 近く13戸へ地券交付される。 エフゼニオ・サーレス農協があ る。	
	マタビー	州政府	アマバ直 轄州	4,875 (@30)	昭28	無 償 ゴム, サイザル麻 を一定本数植付し たときに地券交付	50 (10)	6	(米)ゴム, コーヒー ビメンタ (毎)米, マンジョカ パイナップル 蔬菜	マカバ市 人口 25,000 人 陸路 120 km	倉 庫 1		剥皮機 1	教師謝金 マラリア対 策費 巡回診療 特約医 (マカバ 市)	当初50戸が入植したが, 永年 作のゴム植付を強制されて資金 的にゆきづまり退耕者を出した。 現在 ICOMI 鉱山の食料需要が 増大して販売が有利になり安定 しつつある。 マタビー農協がある。
	カンボベル ジ	州政府	アマバ直 轄州	300 (@30)	昭37	無 償 (定着3年後に 地券交付)	(7)	6	(米)ビメンタ, コーヒ ー, パナナ (毎)米, マンジョカ 蔬菜	マカバ市 人口 25,000 人 陸路 130 km		トラック1 船 船1	精米機 1 撒粉機 1	教師謝金 マラリア対 策費 巡回診療 特約医 マカバ市	本移住地入植者は再入植のため 資金に窮したが事業団融資を受 け再建に努力している。 カンボ・ベルジ農協がある。
	ロザリオ	州政府	マラニオ ン州	600 (@30)	昭35	無 償	19	4	(米)ビメンタ, コーヒ ー, パナナ (毎)米, マンジョカ 蔬菜	サンルイス市 人口180,000人 陸路 80 km ロザリオ市 人口 6,000人 陸路 1.5 km		トラック1	井戸堀機 1	マラリア対 策費 巡回診療 特約医 (サンルイ ス市)	残留4戸は低地を利用して水稻, 蔬菜栽培を行なっている。 瑞穂農協がある。
	ムルアイ	州政府	マラニオ ン州	110 (@10)	昭36	無 償 (定着3年後に 地券交付)	13 (3)	8	(米)蔬菜栽培 (鶏養鶏)	サンルイス市 人口 180,000 人 陸路 30 km	小学校 1 倉 庫 1	トラック1	精米機 1	マラリア対 策費 巡回診療 特約医 (サンルイ ス市)	サンルイス市をひかえて市場条 件は良好, 特に養鶏(卵, 肉) を供給している。将来は養鶏と ビメンタ栽培を計画。 ムルアイ産組がある。

国名	移住地名	入植地 管理者	所在地	移住地面積 (1ロット面積)	入植開始 年度	分譲条件 及び価格	入植戸数		主作物名	近傍主要都市	事業団援関係				摘要	
							総戸数 (現地入植)	現在戸数			施設	車	器	材		その他
ブラジル	サンタン	共同	マラニオン州	100	昭39	共同購入	(6)	6	(前)野菜	サンルイス市 人口 180,000人 陸路 3.3 km	ロザリオと共同利用)				マラリア対策費 巡回診療	ムルアイに同じ
	エストラダ ノーバ	州政府	マラニオン州	180 (@ 15)	昭37	無償	(12)	10	(前)ビメンタ, 果樹 (前)米, マンジョカ 野菜	サンルイス市 人口 180,000人 陸路 28 km				マラリア対策費 巡回診療 特約医 (サンルイス市)	ロザリオ, ピオ12世よりの転住者が入植した。 野菜主体としているが徐々に永年作ビメンタを採り入れ安定を計りつつある。 新生農協がある。	
	キナリー	州政府	アクレ州	1,500 (@ 30)	昭34	無償 (定着3年後に 地券交付)	13	4	(前)ビメンタ, ゴム, コーヒー, 果樹 (前)米, マンジョカ 豆, とうもろこし	リオブランコ市 人口 62,000人 陸路 28 km		トラック 1	精米機 1	マラリア対策費 巡回診療	土地が肥沃で栽培上の問題はないが, 市場が速く交通事情が良くない。	
	タイアーノ	州政府	ロマイラ直轄州	2,000 (@ 30)	昭36	無償 (定着3年後 に地券交付)	22 (13)	3	(前)コーヒー, カカ オ, ビメンタ (前)米, マンジョカ とうもろこし	ポアビスタ市 人口 15,000人 陸路 28 km	組合事務所 (兼宿泊所) 1	トラック 1 トラクター 1		教師謝金 マラリア対策費 巡回診療 特約医	市場と交通に問題がある。又国境に近いので地券の交付が難しいことがわかり42年末頃に多くは転住した。 タイアーノ農協がある。	
	トレゼ デ・セテン プロ	州政府	ロンドニア直轄州	1,570 (@ 30)	昭29	無償 (定着3年後 に地券交付)	35 (4)	24	(前)ビメンタ, ゴム, コーヒー, 果樹 (前)米, マンジョカ 野菜 とうもろ こし (前)養鶏	ポルト・ベリ 市 人口 70,000人 陸路 9 km	小学校 1	トラック 1 ジープ 1 トラクター 1 トレラー 1	精米機 1 発動機 1 チェン鋸 1	教師謝金 マラリア対策費 巡回診療 特約医	BR29国道(ブラジルへ通じる)の完成で野菜, 果樹, 鶏卵の需要が増大し, にわかに活況を呈してきた。 ロンドニア産業開発協組がある。	

レシーフェ支部

支部機構

レシーフェ支部 (レシーフェ市) ——— サルバドール出張所 (サルバドール市)

国名	移住地名	入植地 管理者	所在地	移住地面積 (1ロッテ面積)	入植開 始年度	分譲条件 及び価格	入植戸数		主作物名	近傍主要都市	事業団援護関係				摘 要
							総戸数 (現地入植)	現在戸数			施設	車 輛	機 材	そ の 他	
ブラジル	ピオ12世	連邦政府	セアラ州	1390 ha @ 10	昭35	分割払 総額60新クルゼ ゼイロ 2年据置10年 分割払 他に建物100新 クルゼイロは3年据 置7年分割払	9	5	(毎) 蔬菜 (メロン スイカ, トマト, キャベツ) (毎) 養鶏	フォルタレーザ市 人口 740000人 陸路 60 km		トラック 1		教師謝金 巡回診療	蔬菜単作に養鶏を導入して営農 は向上しつつあるが、永年作物 の早期確立が望まれる。 ピオ12世農協がある。
	ブナウ	ピオ12 世財団 入植当初 は連邦政 府	リオ・グラ ンデ・ドノ ルテ州	1365 @ 12)	昭34	無 償 (第三者へ移 転禁止条件 付)	13	3	(毎) バナナ, パイ ンアップル (毎) 米, 蔬菜	ナタール市 人口 160000人 陸路 80 km セアラミリン町 人口 5,000人 陸路 45 km	共同販売所 1	トラック 1		巡回診療	残留3戸は有畜 (肉牛) 経営を とり入れ安定を計りつつある。
	ビウン	連邦政府	リオ・グラ ンデ・ドノ ルテ州	3300 @ 12.5)	昭31	分割払 総額 45新クルゼイ ロ3年据置10 年分割払	11 (2)	10	(毎) バナナ (毎) 米, 蔬菜 (メロン)	ナタール市 人口 160000人 陸路 22 km	(共同販売所1 トラック1) はブナウ と共同利 用	発動機 1	教師謝金 巡回診療	ビウン河混合農協がある	
	カーボ	州政府	ベルナンブ コ州	3500 @ 10)	昭40	不 詳	(12)	11	(毎) 柑橘, (毎) 蔬菜 (スイ カ, キュウリ) (毎) 養鶏	レシーフェ市 人口 1,000,000人 陸路 35 km				教師謝金 巡回診療	ブナウよりの転住者等全員が現 地入植である。 レシーフェ市への蔬菜供給を主 体とした近郊農業で経営は順調 である。 カーボ農業生産者組合がある。
	リオ・ポ ニート	連邦政府 及び 州政府	ベルナンブ コ州	1380 @ 25)	昭33	分割払 総額 75新クルゼイ ロ2年据置10 年分割払	20 (6)	19	(毎) マラクジャ, 柑橘, バナナ (毎) マンジョカ, 野菜	レシーフェ市 人口 1,000,000人 陸路 145 km		トラック 1		教師謝金 巡回診療	リオ・ポニート市までの道路事 情が悪い。 永年作物のマラクジャに期待が 持てなくなったため、他の永年 作物として、ブドウ、柿が導入 され始めた。
	クビ・チ エック	連邦政府 及び 州政府	バイア州	2600 @ 20~ 25)	昭35	分割払 183~455新クル ゼイロ	114	36	(毎) 柑橘, 丁字, (毎) 米, 蔬菜 (毎) 養鶏	サルバドール 市 人口1,000,000人		トラック 1 トラクター 1	製材機 1	教師謝金 巡回診療	比較的順調な営農を続けており、 蔬菜主体より脱却して永年作物に 養鶏を加えて安定を計っている。

国名	移住地名	入植地 管理者	所在地	移住地面積 (1ロット面積)	入植開 始年度	分譲条件 及び価格	入植戸数		主作物名	近傍主要都市	事業関係関係				摘要
							総戸数 (現地入植)	現在戸数			施設	車	種	材	
ブ						(評価委員決定) 住宅代は各棟125 新クルセイロ 5年均等分割払とし 一括払の場合は20% 減。				陸路 80 km マタ・デ・サンジ ョア町 人口 7,000 人 陸路 13 km					邦人の多く入植しているイタピシ リカ地区への道路が悪く生産物の 搬出に苦勞している。 サルバドール市に事業団出張所が あり相談に応じている。 J・クビチェック農協がある。
ラ	ウナ	連邦政府 及び州政府	バイア州	5,494 ha (@ 30)	昭28	分割払 総額30~45新 クルセイロ 3年据置10年 分割払	44 (6)	25	(米)ゴム, カカオ ビメンタ (米), 豆, とりもろこし	ウナ町 人口 4000 人 陸路 10 km イタプーナ市 人口 20000 人 陸路 120 km				教師謝金 巡回診療	全戸 3000 本以上のゴムを所有し ていたが, 41年にゴム落葉病が 発生した。対策に耐病性品種の導 入, ビメンタの導入がなされ安定 が計られているが時間がかかりそ う。 ウナ農協がある。
ジ	イツベラ	州政府	バイア州	5,000 (@ 20)	昭32	分割払 総額100新クル セイロ 2年据置10年 分割払	(10)	8	(米)丁字, ゴム, ビメンタ, 油 やし (米)マンジョカ, 豆 (米)養鶏	イツベラ町 人口 5000 人 陸路 10 km サルバドール市 人口 1,000,000 人 陸路 130 km	組合事務所 1		発動機 1	教師謝金 巡回診療	短期作は市場がない, 永年作の丁字は収穫まで7年要す るが, ビメンタ, 養鶏を組合わせ た営農方式が確立され, 近時経営 は急速に安定しつつある。
ル															

リオ・デ・ジャネイロ支部

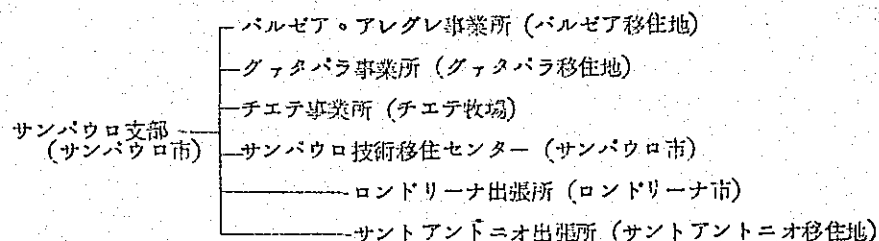
支部機構

リオ・デ・ジャネイロ支部 (リオ・デ・ジャネイロ市)

国名	移住地名	入植地 管理者	所在地	移住地面積 (1ロット面積)	入植開 始年度	分譲条件 及び価格	入植戸数		主作物名	近傍主要都市	専業団援護関係				摘要
							総戸数 (現地入植)	現在戸数			施設	車両	機材	その他	
ブラジル	フンチャール	事業団	リオ・デ・ジャネイロ	1.015 ha (@6.3 ~ 15.6)	昭34	一括払 805,000 円 分割払 10年据置3 年分割払 (頭金10%)	54 (5)	42	(依)バナナ, ゴヤバ (尚)養鶏	リオ・デ・ジャネイロ市 人口 4,000,000 人 陸路 90 km	収容所 2 小学校 1	トラック1 ジープ 1 トラクター 2	製材機1	教師謝金 巡回診療 特約医 (リオ市)	入植者の大半は養鶏を行っており, 大消費都市を控えて営農も順調。永年作のバナナ, ゴヤバも好成績をあげている。43年度中に電気導入の予定。コチア産組に加入している。

サンパウロ支部

支部機構



移住地名	入植地 管理者	所在地	移住地面積 (1ロッテ面積)	入植開始 始年度	分譲条件 及び価格	入植戸数		主作物名	近傍主要都市	事業団援護関係				摘要	
						総戸数 (現地入植)	現在戸数			施設	車	機	村		その他
バルゼア アレグレ	事業団	マット・グ ロン州	363.63 ha (@ 25)	昭3.4	一括払 650,000 円 分割払 9年据置5年 分割払 (頭金10%)	52 (1)	34	(再)野菜 (再)養鶏	カンボグランデ 市 人口 100,000 人 陸路 60 km	収容所兼校舎 1 小学校 1 教員宿舎 1 診療所 1 飼料配合所 1 (旧倉庫) 倉庫 1 共同炊事場 1	トラック 1			特約医 (カンボ・グ ランデ市)	養鶏をとり入れて安定しつつある。 地券の交付を受けたもの2戸ある が、他は保留されている。 事業団バルゼアアレグレ事業所が ある。 バルゼア・アレグレ産組がある。
グェタバラ	事業団	サンパウロ 州	7.294 (@ 12.5)	昭3.6	一括払 1,500,000 円 分割払 10年据置4 年分割払 (頭金10%) (水利施設も含 む)	142 (8)	125	(再)果樹 (再)米, 野菜 (再)養鶏, 養蚕	サンパウロ市 人口 525,000 人 陸路 290 km リベロンプレ ット市 人口 200,000 人 陸路 50 km	収容所 1 小学校 1 教員宿舎 2 診療所 1 公民館 1	トラック 1 ジープ 1 トラクター 2	発動機 1 発電機 1		特約医 (グェタバ ラ村)	最近米作, 蔬菜栽培, 養鶏, 養蚕 等の多角経営により生活は安定し つつある。 42年に水利組合も発足して本格的 低地利用の農業が開始された。 近く電気導入の計画もある。 地券交付を受けたもの5戸。 事業団グェタバラ事業所がある。 コチア産組に加入している。
ジャカレー	事業団	サンパウロ 州	613 (@ 6.2)	昭3.5	一括払 864,000 円 分割払 10年据置3年 分割払 (頭金10%)	46 (10)	33	(再)果樹 (再)野菜 (再)養鶏	ジャカレー市 人口 60,000 人 陸路 5 km サンパウロ市 人口 525,000 人 陸路 67 km	小学校 1 (兼収容所)	トラック 1			教師 謝金 特約医 (ジャカレ ー市)	近くに大消費都市サンパウロ市を ひかえて集約度の高い近郊蔬菜農 業を行なっている。 地券の交付を受けたもの1戸。 コチア産組へ加入している。

国名	移住地名	入植地 管理者	所在地	移住地面積 (1ロット面積)	入植開始 年度(購 入年度)	分譲条件 及び価格	入植戸数		主作物名	近傍主要都市	事業関係関係				摘要
							総戸数 (現地入植)	現在戸数			施設	車両	機材	その他	
ブラジル	サント・アントニオ	事業団	サンパウロ州	785ha	(昭34)	(分譲)			(見合せ)						連邦、州政府が行なり予定の地域に隣接した河川の改修が行なわれる迄造成不可能。
	ピニヤール	事業団	サンパウロ州	756 (@ 12)	昭37	一括払 650,000円 分割払 10年据置3年 分割払 (頭金10%)	55 (42)	49	(水)果樹 (畑)蔬菜 (畜)養鶏	サンパウロ市 人口 5250,000人 陸路 160 km	小学校1 (兼収容 所) 倉庫1	トラック1		教師謝金 巡回診療 特約医 (サンパウロ市)	ジャカレーに同じ。 地券の交付を受けたもの8戸がある。 南伯産組に加入している。
	桜耕地	足立小平治	サンパウロ州	200 (@ 5)	昭37	一括払 A 520,000円 B 480,000 分割払 残額に月1%の 利子がつく。 頭金 (A 312,000) (B 288,000)	54 (38)	54	(水)果樹 (畑)蔬菜 (畜)養鶏	サンパウロ市 人口 5250,000人 陸路 57 km	小学校1			巡回診療 特約医 (サンパウロ市)	岐阜県出身足立氏が同県人を入植せしめるべく始めた移住地であるが、同県よりの希望少なく全国より公募入植せしめた地区である。 モジダス・クルーゼス産組に加入している。
	オウリーニョス	オウリーニョス産組	サンパウロ州	239 (@ 10)	昭36	一括払 渡航前 391,000円 到着時 550,000円 相当借貸	23 (6)	23	(水)コーヒー、柑 橘、 (畑)棉、小麦、落 花生、とうも ろこし、 (畜)養鶏	オウリーニョス市 人口50,000人 陸路7 km サンパウロ市 人口 5250,000人 陸路380 km		トラック1		巡回診療 特約医 (オウリーニョス市)	棉、落花生で現金収入を得るかたわら、コーヒー、果樹を植え、これに養鶏を加えて着実な歩みをしている。 オウリーニョス産組があり産組中央会に加入している。
	モコカ	モコカ産組	サンパウロ州	3,870 (@ 12.5)	昭30	一括払 総額177新クルゼイロ 分割払 頭金100新クルゼイロ相当円貨 3年度100新クルゼイロ	38 (38)	38	(畑)蔬菜、雑作 (畜)養鶏	モコカ市 人口10,000人 陸路12 km リベロンプレット市 人口200,000人 陸路100 km	小学校1 (兼収容 所)			特約医 (リベロンプレット市)	現在短期作が主体であるが逐次コーヒー、柑橘の植付を行なって安定化を計りつつある。 モコカ産組があり産組中央会に加入している。
	日光	日光産組 (共同)	パラナ州	905 (@ 12.5)	昭37	分割払 総額45~75 新クルゼイロ 4年分割払	(56)	53	(水)コーヒー、 (畑)米、落花生 とうもろこし	ウム・アラマ市 人口 20,000人 陸路 40 km	小学校1 教員宿舎1 倉庫1	トラック1		教師謝金 巡回診療 特約医 (ウム・アラマ市)	雑作で換金をはかりつつ永年作コーヒーの育成に努めている。 日光産組があり南伯産組に加入している。

国名	移住地名	入植地 管理者	所在地	移住地面積 (1ロット面積)	入植開 始年度	分譲条件 及び価格	入植戸数		主作物名	近傍主要都市	事業団接護関係				摘要
							総戸数 (現地入植)	現在戸数			施設	車輜	機材	その他	
ブラジル	ドラードス	連邦政府	マット・グロ ン州	30,0,000 ha	昭28	無償	94	54	(外)コーヒー, ゴ ム, (内)米, 豆, とろ もろこし	ドラードス市 人口 10,000 人 陸路 160 km カンボ・グラン デ市 人口100,000人 陸路460 km				巡回診療 特約医 (ドラード ス市)	入植者の団結力がなく多くの退 耕者を出した。 残留者はコーヒーの育成も順調 で営農は向上しつつある。
	クルバイ	和歌山植 民地産組	マット・グロ ン州	4,296 (@ 24)	昭28	分割払 総額35~40 新クルゼイロ 3年分期付款	53 (3)	11	(外)コーヒー (内)綿, 落花生 肉牛	ドラードス市 人口 10,000 人 陸路 180 km	収容所 1 診療所 1 共同販売所 1		発電機 1 製材機 1	巡回診療 特約医 (ドラード ス市)	土地条件, 交通事情が余り良く なく退耕者が多数出たが, 残留 者は現在肉牛を導入して安定を 計りつつある。 11戸全戸が地券取得済。 コチア産組に加入している。
	リオ・フ ェロ	松原移植 興会社	マット・グロ ン州	210,000	昭30	不詳	(200)	41	(外)ビメンタ	クヤバ市 人口 75,000 人 陸路 580 km				巡回診療 特約医	現地事情に明るい組合指導員が 指導しており順調に進んでいる。 リオ・フェロ産組がある。

ポルト・アレグレ支部

支部機構

ポルトアレグレ支部(ポルトアレグレ市)

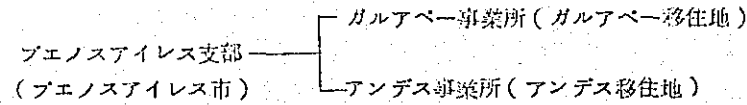
ラーモス出張所(ラーモス移住地)

43年3月末現在

国名	移住地名	入植地 管理 者	所在地	移住地面積 (1ロット単位) ha	入植開始 年 年	分譲条件 及び備 格	入植戸数		主要作物	近傍主要都市	事業団援護関係				摘 要
							総戸数	現在戸数			施 設	車 輜	機 材	そ の 他	
ブラジル	ラーモス	州政府	サンタ・カタリナ州	980 (平均25)	昭39	分割払 1997新クルセイロ 3年結算10年 分割払(住宅資 材含む)	(現地 入植) 18 (16)	18	(永)ネクタリン ブドウ, リン ゴ, (短)とうもろこ し, 小麦, マ ンジョカ, 馬 鈴薯 (簡)養豚	クリチバーノス市 人口10,000人 陸路 23km ラージュエス市 人口80,000人 陸路 100km	事務所 1 (兼診療所) 発電小屋1 小学校 1 教員宿舎1 共同販売所 付倉庫 1 車倉 1 湯水施設1	トラック1 トラクター 1	動噴機 1 発電機 1	教師謝金, 巡回診療, 特約医(ク リチバーノ ス市綜合病 院)	温帯果樹を主体とし養豚をとり入れ, 多角的経営を進め順調な発展をしてい る。 事業団駐在員事務所があり営農指導に あたっている。 ラーモス農協がある。
	イボチ	共同	リオ・グラン デ・ド・ スール州	130 (@5)	昭41	共同購入	(26)	26	(永)ブドウ (短)菜 (簡)養鶏	ポルトアレグレ 市 人口850,000人 陸路 45km				巡回診療 特約医(ポ ルトアレグ レ市)	リオ・グランデ・スール州分益農移住 者を中心とした集団独立地。 果樹(ブドウ)と養鶏中心の営農を進 めている。 イボチ農協がある。
	イタチ	共同	リオ・グラ ンデ・ド・ スール州	163 (平均@5)	昭42	共同購入	(7)	7	(永)バナナ, コ ーヒー, パパ イヤ, パイン アップル (短)ニンジン, マンジョカ, とうもろこし (簡)養豚	オーゾリオ市 人口 15,000人 陸路 57km ポルト・アレグレ 市 人口 850,000人 陸路 167km				巡回診療	イボチ同様に分益農を中心とした集団 独立地。 果樹に期待もたれる。 換金作にニンジン栽培がある。

ブ エ ノ ス ア イ レ ス 支 部

支 部 概 略

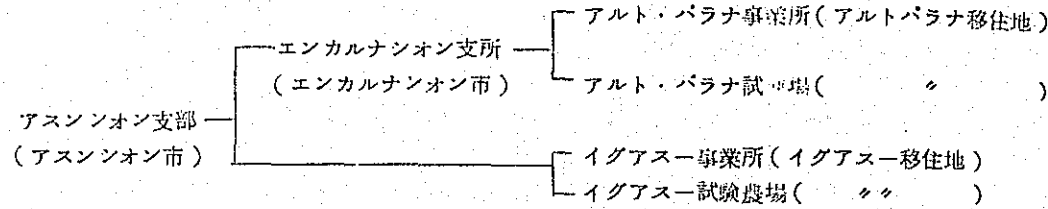


43年3月末現在

国名	移住地名	入植地 管理 者	所在地	移住地面積 (1ロット面積)	入植開始 年 月	分譲条件 及び 価格	入植戸数		主要作物	近傍主要都市	事業団接 渡 関係				摘 要
							総戸数	現在戸数			施設	車 輛	機 材	そ の 他	
ア ル ゼ ン チ ン	ガルアペー	事業団	ミンオネス 州	3,110 ha (@30)	昭34	一括払 521,300円 分割払 8年据置4年 分割払 (頭金10%)	(現地 入植) 84 (3)	51	(木)柑橘, 植林, (畑)煙草, とう もろこし	ボサードス市, 人口120,000人 陸路 180km エルドラート市 人口 30,000人 陸路 80km	小学校 1 教員宿舎1 診療所 1 警察屯所1 組合事務所1 (兼倉庫)	トラック1	揚水ポンプ 1	教師謝金, 巡回診療, 看護婦謝金, 特約医(ガ ルアペー村) 治安謝金	短期作物は利潤の高い煙草, 永年作の 柑橘, 植林も市場が安定している。 地券の交付を受けたもの7戸ある。 2~3年以内に電化される可能性があ る。 事業団のガルアペー事業所がある。 ガルアペー農協がある。
	アンデス	事業団	メントサ州	1,312 (@10)	昭37	一括払 1,200,000円 分割払 7年据置4年 分割払 (頭金10%)	27 (11)	26	(木)ブドウ, 桃 (畑)蔬菜	ヘネラルアルペ ール市 人口 35,000人 陸路 14km	収容所 1	トラック2		巡回診療, 特約医(ア ルペール 市)	灌漑農業で土地利用効率は高い, 塩害 対策が必要であり一部実施しており引 続き行なり予定。 43年度に電化されることになってい る。 事業団のアンデス事業所がある。 アンデス農協がある。
	エスベラン サ	事業団	ブエノスア イレス州	38 (@16~2.6)	昭42	一括払 1,026,000円 ~1,188,000 分割払 6年据置 5年分割払 (頭金10%)	(17)	17	花卉栽培	ブエノスアイレス 市 人口380,000人 陸路 50km				巡回診療, 特約医(ブ エノスア イレス市)	花卉青年独立用地として予約分譲によ り取得した。
	アルマ・フ エルテ	事業団	ブエノス・ アイレス州	39 (@1.9~3.4)	昭43	一括払 939,600円 分割払 6年据置5年 分割払 (頭金10%)	(15)	15	花卉栽培	ブエノスアイレス 市 人口380,000人 陸路 40km				巡回診療, 特約医(ブ エノス・ア イレス市)	エスベランサ移住地と同じ
	ウルキッサ	匪国政府	ブエノス・ アイレス州	600 (@7~14)	昭36	分割払 800,000円 15年均等払 (頭金20%)	24 (12)	24	(木)桃 (畑)花卉, 蔬菜	ラプラタ市 人口 410,000人 陸路 15km ブエノスアイレス 市 人口380,000人 陸路 50km				巡回診療, 特約医(ウ エノスア イレス市)	大消費地ブエノス・アイレス市をひか えて生鮮野菜と花卉を供給している。 ウルキッサクラブがある。

ア ス ン シ ョ ン 支 部

支 部 概 況



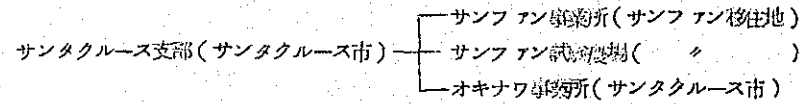
43年3月末日現在

国名	移住地名	入植地 管理者	所在地	移住地面積 (1ロッテ面積)	入植開始 年 度	分 譲 条 件 及 び 価 格	入植戸数		主 作 物 名	近傍主要都市	事 業 団 援 護 関 係				摘 要
							総戸数	現在戸数			施 設	車 輛	機 材	そ の 他	
パ ラ グ ア イ	フラム	事業団	イタプア県	16,057 ha (@25)	昭31	一括払 88,250円 ~156,500 分割払 4年据置4年 分割払 (頭金10%)	461 (84)	275	(現地入植) 油桐, 柑橘, マテ茶 (阿)大豆, 棉, とうもろこし 雑豆 (阿)養豚, 養蚕	エンカルナシオン市 人口 40,000人 陸路 30~60km	倉庫 3 小学校 7 中学校 1 教員宿舍 5 寄宿舎 1 診療所 1 医師宿舍 1 看護婦ク 1 警察屯所 2 警官宿舍 1 共同研究所 2 集合場 3	診療車 1 トラック 4 スクールバス 1	教師謝金 看護婦ク 特約医 (エンカル市) 治安謝金	国内市場が狭いことから国外市場を対象にせざるを得ない。 主作物油桐の販売対策の一環としてエンカルナシオンに近く榨油工場が設立される。 全戸地券の交付を受けている。 事業団直営のフラム診療所がある。 フジ, ラパス, サンタ・ローサの3農協がある。	
	アルト・パラナ	事業団	イタプア県	8,580 ha (@30)	昭35	一括払 350,000円 分割払 9年据置5年 分割払 (頭金10%)	414 (82)	334	(阿)油桐, マテ茶 (阿)とうもろこし, 棉, 雑豆 (阿)養豚, 養蚕	エンカルナシオン市 人口 40,000人 70km	宿泊所 3 小学校 7 教員宿舍 5 診療所 1 医師宿舍 2 看護婦ク 2 警察署 1 ク車所 1 裁判事務所 1 組合事務所 1 共同研究所 8 倉庫 8 車庫 2	診療車 1 トラック 5	教師謝金, 看護婦ク 特約医 (エンカル市) 治安謝金	フラムに同じ 事業団, アルトパラナ事業所, アルトパラナ試験農場及び直営のアルトパラナ診療所がある。 アルト・パラナ農協の他に同農協から分離したアカカラジヤ農協の2つがある。	
	イグアス	事業団	アルト・パラナ県	8,763 ha (@30)	昭36	一括払 400,000円 分割払 9年据置5年 分割払 (頭金10%)	155 (96)	149	(阿)大豆, とうもろこし, 菜, トマト (阿)肉牛, 養鶏, 養豚	アスンシオン市 人口 310,000人 陸路 260km	収容所 3 小学校 3 教員宿舍 2 診療所 1 医師宿舍 2 警察屯所 1 ク 宿舍 1 共同研究所 1 倉庫 1 車庫 1	診療車 1 トラック 1	製材機 1 教師謝金, 特約医 (アスンシオン市) 治安謝金	邦須構想, 東北村, 集団移住構想が進められている。事業団イグアスー事業所, 同試験農場及び直営診療所がある。 なほ農場には畜産センターも併設され草地改良, 経営伝習, 人工授精サービスが行われている。 地区内にイグアスー農協の他パラナ農業組合がある。一部移住者は隣接ストロネスネル移住地のタクソン・ジョボイラ農協に加入している。	

国名	移住地名	入植地 管理者	所在地	移住地面積 (1ロット単位)	入植開始 年 度	分 譲 条 件 及 び 価 格	入植戸数		主 作 物 名	近傍主要都市	事業団 援 護 関 係				摘 要
							総戸数	現在戸数			施 設	車 輛	機 材	そ の 他	
バ ラ ブ イ	チャベス	バ国政府 (I.B.R)	イタプア県	68,000 (@20~25)	昭29	分割払 5年分割払 1ha当り173 0円 502円	(期) 入植 134 (20)	68	休油桐, 柑橘, 大豆, 蔬菜 とうもろこし	エンカルナシオン 市 人口 40,000人 陸路 20km	小学校 1 教員宿舎1 組合事務所 (兼倉庫)1			教師謝金 特約医 (エンカル ナシオン市)	フラムに同じ。エンカルナシオン市を消費都市とした近郊農業の傾向がみられる。チャベス農協がある。
	アマンバイ	共同	アマンバイ 県	26,000 (@20)	昭31	各自購入	183 (183)	145	休)コーヒー 籾米, 豆, 蔬 菜 畜産鶏	ベドロファンカバ リイロ市 人口 20,000人		トラック1 ジープ 1		教師謝金 特約医 (アスン シオン市)	ブラジル国境に位置しブラジル経済圏にある。 コーヒー耕地のコロノが入植した移住地。 事業団アマンバイ出張所がある。 アマンバイ農協がある。
	ストロエス ネル	バ国政府 (内務省)	アルトバラ ナ県	93,000 (@25)	昭36	分割払 5年分割払 1ha当り 1,500円 4,350円	(25)	23	休)植林 休)蔬菜, 雑作 畜産鶏	ストロエスネル市 人口 3,000人 平均 14km アスンシオン市 人口 310,000人 陸路 400km					蔬菜中心の営農形態で成績は良好。 本移住地入植者は一部面積に植林が政府により義務づけられている。 タクソン・ジョボイラ農協がある。

サンタクルース支部

支部機構



43年3月末現在

No.	移住地名	入植地 管理者	所在地	移住地面積 (1ロット面積)	入植開始 年度	分譲条件 及び価格	入植戸数		主要作物	近傍主要都市	事業団支援関係				摘要
							総戸数	現在戸数			施設	車	備	材	
	サンファンサ	事業団	サンタ・クルース州	35,288 ha (@50)	昭30	無償	363	261	休耕 籾米, とうもろこし 肉牛, 養豚	サンタ・クルース市 人口 110,000人 陸路 140km モンテローロ市 人口 20,000人 86km	小学校 4 中学校 1 教員宿舎 7 寄宿舎 1 診療所 1 医師宿舎 1 看護婦ク 1 警察屯所 2 組合事務所 兼役場 1 組合クラブ 1 共同貯蓄所 1	診療車 1 オートバイ 2 トラック 2 トラクター 3 ブルドーザー 2 広報車 1	教師謝金 看護婦ク 治安謝金	主作は陸稲であるが従来の焼畑農業から脱脚するためブルドーザー, トラクターによる機械化農業を進めている。家畜も積極的に導入して複合経営に向かっている。事業団サンファン事業所, 同試験農場, 及び直営の診療所がある。サンファン農協がある。	
	オキナワ第1	事業団 1967.7 以降	サンタ・クルース州	18,181 (@50)	昭31	無償	579	242	籾米, さとうきび, とうもろこし, 大豆, 肉牛, 養豚, 養鶏	サンタ・クルース市 人口 110,000人 陸路 96km モンテローロ市 人口 20,000人 42km		オートバイ 1	教師謝金 看護婦ク 治安謝金	米の単作から畜産へ移向しつつある。第1, 第2, 第3移住地を走る縦貫道路も完成しつつある。事業団オキナワ事業所がありオキナワ3移住地の指導相談に応じている。単直営の診療所がある。第1コロニアオキナワ農協がある。	
	オキナワ第2	事業団 1967.7 以降	サンタ・クルース州	16,744 (@50)	昭34	無償		144	籾米 肉牛, 養豚 養鶏	サンタ・クルース市 人口 110,000人 陸路 65km		オートバイ 1	教師謝金 看護婦ク 治安謝金	オキナワ第1移住地に同じ。単直営の診療所がある。ヌエバ・エスペランサ農協がある。	
	オキナワ第3	事業団 1967.7 以降	サンタ・クルース州	18,321 (@50)	昭37	無償		57	籾米 肉牛, 養豚, 養鶏	サンタ・クルース市 人口 110,000人 陸路 55km		オートバイ 1	教師謝金 看護婦ク 治安謝金	オキナワ第1移住地に同じ。単直営の診療所がある。第3コロニア, オキナワ農協がある。	

サント・ドミンゴ支部

支部概況

(サントドミンゴ支部(サント・ドミンゴ市))

43年3月末現在

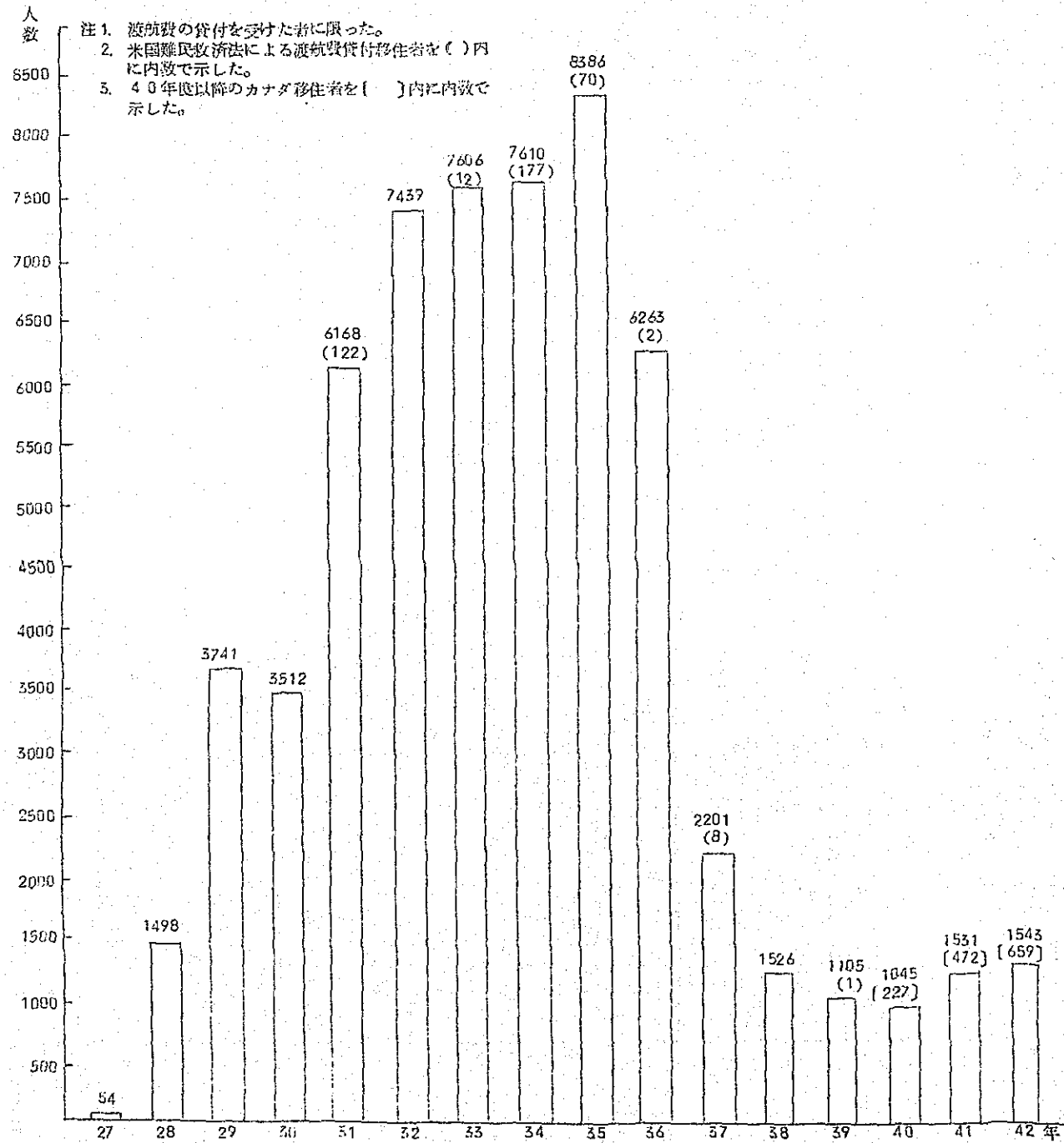
国名	移住地名	入植地 管理 者	所在地	移住地面積 (1コック面積)	入植開始 年 度	分譲条件 及び 価格	入植戸数		主作物名	近傍主要都市	事業団援助関係				摘 要
							総戸数	現在戸数			施設	車 輛	機 材	そ の 他	
ドミニカ	ダハボン (附近農舎 含む)	ド国政府	リベランタ ドル県	1200 (@6)	昭31	無償 (地券取得済)	(現地) 入植 61	20	飼水稲	ダハボン市 人口 9,000人 陸路 6.5km サンチャゴ市 人口 000,000人 陸路 150km		トラック1 トラクター1	発動機 1 カッター1	育英助成金	水稲栽培を主とし機械化を逐次おし進 めている。 入植現在戸数 ダハボン 17戸 附近農 7戸 ラビヒーヤ農協がある。
ドミニカ	ハラバコア	ド国政府	ラベガ県	470 (@4.6)	昭32	無償	32 (16)	20	飼種稲, 蔬菜 (特にトマト)	ハラバコア市 人口 5,000 陸路 2km サント・ドミンゴ 市 人口 350,000人 陸路 160km			揚水ポンプ1 発動機 1 カッター1	育英助成金	安定性のある米作を主とし一部に蔬菜 を栽培している。
ドミニカ	コンスタン サ	ド国政府	ラベガ県	900 (@5)	昭31	無償	44	22	飼馬鈴薯, ト マト, 甘藷, 蔬菜	コンズタンサ市 人口 11,000 陸路 1km サント・ドミンゴ 市 人口 350,000 陸路 184km		トラクター1	揚水ポンプ1	育英助成金	冷涼地帯の特殊性を生かし集約農法に よる蔬菜栽培を行なっている。 入植現在戸数 コンスタンサ 13戸 附近農 9戸
ドミニカ	アグア・ネ グラ(アル タグランア を含む)	ド国政府	ベテルナー レス県	決められてい ない。	昭33	無償 (地券取得済)	74	3	飼コーヒー 飼豆	ベテルナーレス市 人口 1,000人 陸路 30km		トラック1			丘陵地の傾斜を利用し永年作で安定性 のあるコーヒー栽培を行なっている。 アグア・ネグラ 2戸 アルタ・グランア 1戸

送 出 統 計

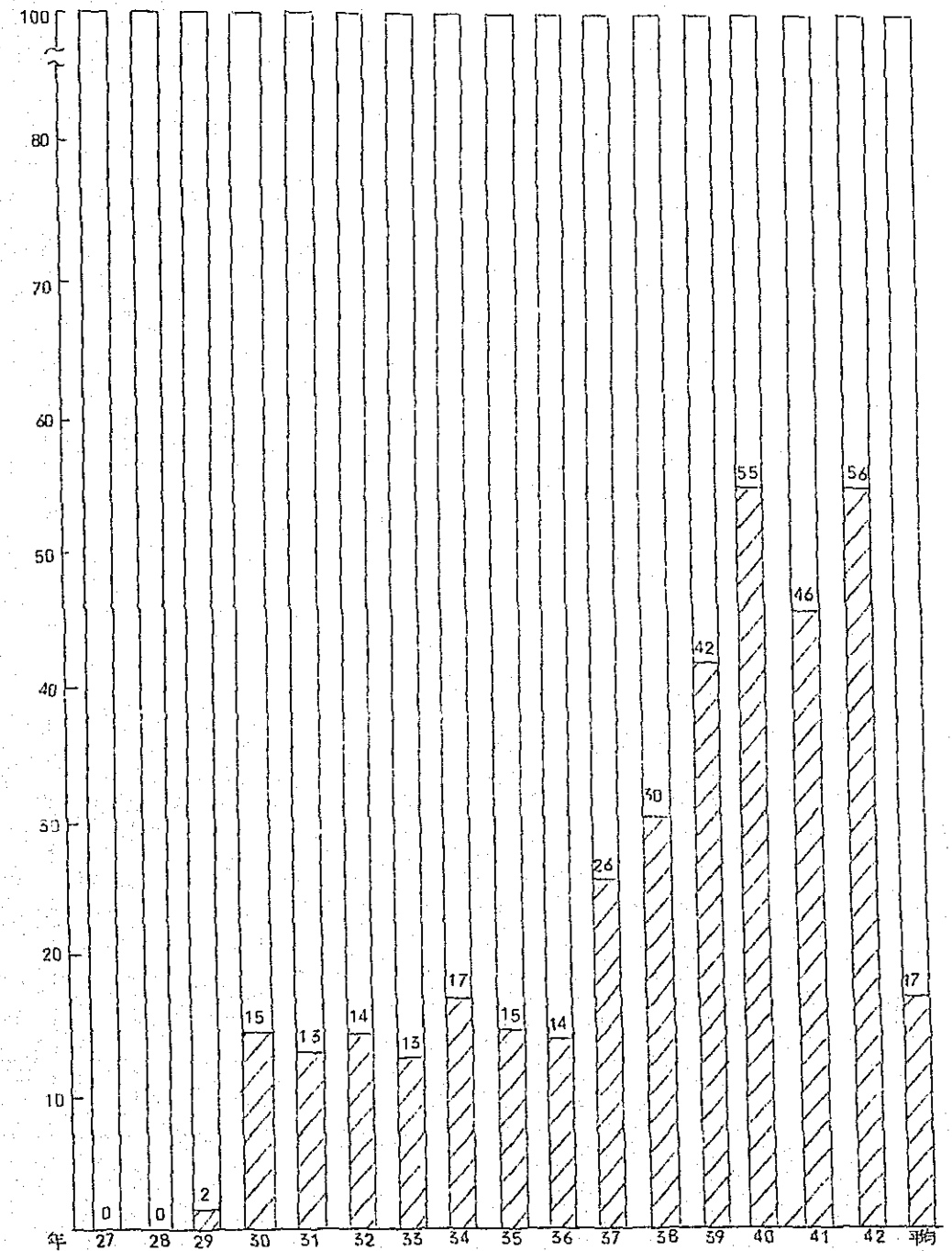
1. 移住国別、年度別移住者数

年度		27	28	29	30	31	32	33	34	35	36	37	38	39	40	41	42	合計
国別																		
ブラジル		54	1,480	3,524	2,657	4,370	5,172	6,312	7,041	6,832	5,146	1,830	1,230	751	531	785	638	48,353
パラグアイ		0	18	208	647	1,074	1,507	522	147	964	706	151	114	179	121	89	59	6,506
アルゼンティン		0	0	2	117	23	57	91	114	43	88	198	93	161	147	176	170	1,480
ドミニカ		0	0	0	0	565	299	331	123	1	2	1	2	0	1	0	0	1,325
ボリビア		0	0	7	87	3	377	327	1	454	309	3	81	1	6	1	11	1,668
ヴェネズエラ		0	0	0	3	6	23	0	0	0	0	0	0	0	0	1	2	35
コロンビア		0	0	0	0	2	3	1	1	11	8	10	0	0	0	4	3	43
メキシコ		0	0	0	1	4	1	5	4	0	0	0	2	0	3	0	0	20
チリ		0	0	0	0	3	0	0	2	1	0	0	1	0	4	1	0	12
ウルグアイ		0	0	0	0	0	0	5	0	10	2	0	3	12	5	2	1	40
北米		0	0	0	0	118	0	12	177	70	2	8	0	1	0	0	0	388
小計	中南米一般貸付	54	1,498	3,741	3,512	6,046	7,439	7,594	7,433	8,316	6,261	2,193	1,526	1,104	818	1,059	884	59,478
計	米国難民救済法	0	0	0	0	122	0	12	177	70	2	8	0	1	0	0	0	392
カナダ移住															227	472	659	1,358
合計		54	1,498	3,741	3,512	6,168	7,439	7,606	7,610	8,386	6,263	2,201	1,526	1,105	1,045	1,531	1,543	61,228

2. 年度別、移住者数



3. 移住者総数に占める単身者の比率年度推移
 (米国難民救済法による移住者及びカナダ移住者を除く)



4. 都道府県別，年度別，移住者数

都道府県名		年 度																合 計
		27	28	29	30	31	32	33	34	35	36	37	38	39	40	41	42	
東北 プロ ック	北海道	0	110	80	381	456	601	339	415	489	685	159	150	63	57	70	15	4070
	青森	0	8	20	31	41	15	31	26	119	199	24	29	13	△ 1	△ 3	△ 4	△ 8
	岩手	0	0	26	2	30	14	33	39	159	230	53	27	109	15	20	3	594
	宮城	0	131	205	147	26	45	61	67	76	32	11	11	11	4	9	8	792
	秋田	0	6	31	18	15	28	42	27	130	53	13	9	22	12	△ 1	△ 2	△ 5
	山形	0	4	48	67	98	136	65	50	69	114	57	13	32	16	10	4	783
	福島	0	123	278	274	438	428	271	355	198	78	22	12	19	10	14	7	2,527
															△ 1	△ 2	△ 3	△ 3
関東 プロ ック	茨城	3	14	34	9	22	46	25	65	67	21	9	5	9	4	4	15	352
	栃木	0	8	39	12	42	55	71	27	67	77	48	45	72	9	6	4	582
	群馬	0	14	14	17	41	43	27	22	25	23	13	31	6	△ 1	△ 1	△ 3	△ 5
	馬	0	7	199	120	182	121	210	111	84	29	11	20	5	6	2	6	290
	玉	0	5	41	25	53	25	40	49	30	29	18	21	15	9	11	18	389
						* 2												* 2
	千葉	0	8	20	22	50	84	49	77	71	51	37	16	6		△ 6	△ 2	△ 8
東京	6	0	125	153	250	287	295	275	304	242	148	126	86	22	7	9	529	
					* 12			* 3						△ 2	△ 15	△ 19	△ 36	
神奈川	5	9	49	34	138	66	97	151	102	115	64	62	57	116	110	90	2,613	
					* 1										△ 17	△ 204	△ 264	△ 485
山梨	0	16	10	10	12	17	53	59	89	29	24	22	17	71	75	72	1,167	
															△ 3	△ 57	△ 80	* 1
															△ 3	△ 57	△ 80	△ 140
															3	12	6	388
																	△ 1	△ 1

年度 都道府県名		27	28	29	30	31	32	33	34	35	36	37	38	39	40	41	42	合計
		長野	0	13	43	48	56	79	72	139	75	75	37	49	34	23	6	9
静岡	4	47	63	54	127	94	98	69	65	53	32	8	47	17	△2	24	802	
															△10	△7	△17	
東海北陸ブロック	富山	0	12	33	6	21	9	24	20	28	7	6	14	8	4	11	12	215
	石川	0	3	10	16	8	22	60	21	80	29	16	3	0	2	△1	2	272
	岐阜	0	23	48	18	17	44	106	90	47	30	10	15	11	2	2	3	466
	愛知	0	11	54	50	32	65	88	76	66	30	13	14	8	14	△2	△4	△6
	三重	0	34	33	24	64	50	52	44	51	32	13	9	16	△4	△8	△14	553
														6	△2	△3	△5	
近畿ブロック	福井	0	0	7	12	7	6	61	66	74	54	26	14	14	15	11	5	372
	滋賀	2	0	3	8	6	6	11	13	19	6	7	7	15	1	7	△1	112
	京都	0	23	39	12	32	32	46	22	33	18	14	8	1	△1	△2	△16	△19
	大阪	0	11	16	30	32	54	59	57	110	42	47	29	29	△1	△6	△12	△19
	兵庫	4	10	59	40	91	91	91	56	106	54	44	41	37	△2	△25	△47	695
						※1									44	54	48	△74
	奈良	5	13	0	0	2	25	17	7	34	39	39	8	5	△2	△22	△22	870
和歌山	0	303	211	276	218	155	258	179	144	47	17	13	5	△1	7	6	※1	
					※3									△2	△22	△22	△46	
														6	2	3	205	
														△1	△4	△5	△5	
														0	7	6	1,819	
														△8	△30	△15	△53	
中国ブロック	鳥取	0	5	3	8	21	50	61	38	16	28	8	9	1	3	4	6	261
	島根	0	5	44	14	20	32	26	53	57	32	64	44	2	3	△1	△5	△6
	岡山	6	49	44	34	43	66	242	130	69	124	14	38	33	4	9	7	405
														△1	△3	△10	△8	
																		912
																		△14

年 度		27	28	29	30	31	32	33	34	35	36	37	38	39	40	41	42	合 計	
都道府県名																			
	広 島	0	54	84	160	358 ※64	238	238	222	143	154	38	33	26	24	44	28	1,784 ※64	
	山 口	0	39	236	287	244 ※25	214	282	207	276	120 ※1	38	33	16	△ 4 10	△ 8 22	△14 8	2,032 ※26	
四 国 ブ ロ ッ ク	徳 島	0	6	6	7	22	57	49	62	72	9	16	3	8	6	0	1	324	
	香 川	0	8	30	31	108	108	78	52	39	53	18	8	14	6	11	7	571	
	愛 媛	0	20	94	61	155	192	195	364	417	213	11	6	11	5	5	9	1,756	
	高 知	0	5	20	185	443	723	505	179	350	114	47	46	13	△ 4 6	6	18	2,660	
九 州 ブ ロ ッ ク	福 岡	3	62	290	293	549 ※ 6	455	539	411	811	574	52	95	32	28	23	12	4,229 ※ 6	
	佐 賀	0	0	20	36	104	75	226	131 ※ 2	194	118	97	15	14	△ 1 12	△21 5	△17 5	△39 1,082	
	長 崎	0	6	256	99	100 ※ 1	178	163	744	1,234	681	133	82	21	24	24	31	3,776 ※ 1	
	熊 本	16	220	523	287	626 ※ 2	764	463	421	323	349	123	35	8	10	△ 1 27	△ 1 39	△ 2 4,234	
	大 分	0	16	49	18	41	40	54	37	54	65	23	6	14	8	11	7	443	
	宮 崎	0	20	155	109	132	168	229	157	284 ※ 5	121	39	4	24	△ 1 6	8	48	40	1,536 ※ 5
	鹿 児 島	0	17	40	27	399 ※ 5	412	370 ※12	388 ※168	257 ※64	110 ※ 1	63 ※ 8	25	36 ※ 1	26	15	13	△ 8 2,198	
	沖 縄 (神奈川)	0	0	0	0	74 (74)	944 (84)	1,12 (860)	1,133 (1,122)	1,133 (1,133)	709 (709)	843 (843)	386 (386)	213 (210)	59 (59)	70 (70)	184 (184)	176	5,913 (161)
	(兵 庫)																		(5,576)

都道府県名	年 度																
	27	28	29	30	31	32	33	34	35	36	37	38	39	40	41	42	合 計
出身県不明	0	0	0	0	0	0	0	0	0	0	0	0	0	△ 170	0	0	△ 170
(小計)中南米一般	54	1,498	3,741	3,512	6,046	7,439	7,594	7,433	8,316	6,261	21,93	1,526	1,104	818	1,059	884	59,478
(小計)米国難民救済法	0	0	0	0	122	0	12	177	70	2	8	0	1	0	0	0	392
(小計)カナダ移住														△ 227	△ 472	△ 659	△ 1,358
合 計	54	1,498	3,741	3,512	6,168	7,439	7,606	7,610	8,386	6,263	22,01	1,526	1,105	1,045	1,531	1,545	61,228

- (注) 1. ※印は米国難民救済法による移住者数。
2. △印はカナダ移住者数
3. 昭和21年迄の沖縄出身者は()内の数字のとおり神奈川及び兵庫に寄留手続をして移住したものであり
本統計以降沖縄出身として別個に取扱う。
4. 昭和30年度送出国が1966年4月当国発行の移住統計の数字より2名減となっているが、渡航費貸付台帳により
調査したところ、自費渡航者2名の誤入があったのでこれを差引いたことによる。
5. 出身県不明は未調査によるものである。

5. 移住国別，形態別，年度別，移住者数

年度別	移住形態別	ブラジル	パラグアイ	アルゼンティン	ポリウイア	ドミニカ	ヴェネズエラ	コロンビア	メキシコ	チリ	ウルグアイ	アメリカ合衆国	合計
27	自営開拓	-	-	-	-	-	-	-	-	-	-	-	-
	公募雇用	54	-	-	-	-	-	-	-	-	-	-	54
	指名呼寄せ住	-	-	-	-	-	-	-	-	-	-	-	-
	技術移住計	54	-	-	-	-	-	-	-	-	-	-	54
28	自営開拓	1,128	-	-	-	-	-	-	-	-	-	-	1,128
	公募雇用	330	-	-	-	-	-	-	-	-	-	-	330
	指名呼寄せ住	6	18	-	-	-	-	-	-	-	-	-	24
	技術移住計	16	-	-	-	-	-	-	-	-	-	-	16
		1,480	18	-	-	-	-	-	-	-	-	-	1,498
29	自営開拓	1,233	157	-	-	-	-	-	-	-	-	-	1,390
	公募雇用	2,211	1	2	7	-	-	-	-	-	-	-	2,221
	指名呼寄せ住	74	50	-	-	-	-	-	-	-	-	-	124
	技術移住計	6	-	-	-	-	-	-	-	-	-	-	6
		3,524	208	2	7	-	-	-	-	-	-	-	3,741
30	自営開拓	108	592	-	86	-	-	-	-	-	-	-	786
	公募雇用	1,308	-	91	1	-	-	-	-	-	-	-	1,400
	指名呼寄せ住	1,204	55	26	1	-	3	-	-	-	-	-	1,289
	技術移住計	37	-	-	-	-	-	-	-	-	-	-	37
		2,657	647	117	88	-	3	-	1	-	-	-	3,512
31	自営開拓	708	687	-	-	565	-	-	-	-	-	-	1,960
	公募雇用	1,795	386	-	2	-	-	-	-	-	-	118	2,304
	指名呼寄せ住	1,832	1	23	1	-	6	2	4	-	-	-	1,869
	技術移住計	35	-	-	-	-	-	-	-	-	-	-	35
		4,370	1,074	23	3	565	6	2	4	3	118	-	6,168
32	自営開拓	467	991	-	363	299	-	-	-	-	-	-	2,120
	公募雇用	1,371	501	11	-	-	-	-	1	-	-	-	1,884
	指名呼寄せ住	3,317	15	46	14	-	23	3	-	-	-	-	3,418
	技術移住計	17	-	-	-	-	-	-	-	-	-	-	17
		5,172	1,507	57	377	299	23	3	1	-	-	-	7,439
33	自営開拓	282	515	53	325	331	-	-	-	-	-	-	1,506
	公募雇用	1,603	-	8	-	-	-	1	4	-	5	-	1,621
	指名呼寄せ住	4,377	7	30	2	-	-	-	1	-	-	12	4,429
	技術移住計	50	-	-	-	-	-	-	-	-	-	-	50
		6,312	522	91	327	331	-	1	5	-	12	-	7,606
34	自営開拓	576	113	86	-	121	-	-	-	-	-	-	896
	公募雇用	2,550	-	7	-	-	-	-	-	2	-	-	2,559
	指名呼寄せ住	4,023	34	21	1	2	-	1	4	-	-	177	4,263
	技術移住計	92	-	-	-	-	-	-	-	-	-	-	92
		7,041	147	114	1	123	-	1	4	2	177	-	7,610
35	自営開拓	690	934	19	445	-	-	-	-	-	-	-	2,088
	公募雇用	2,692	3	3	6	1	-	-	-	1	4	-	2,710
	指名呼寄せ住	3,327	27	21	3	-	-	11	-	-	6	70	3,465
	技術移住計	123	-	-	-	-	-	-	-	-	-	-	123
		6,832	964	43	454	1	-	11	-	1	10	70	8,386

年度別	移住形態別	ブラジル	パラグアイ	アルゼンティン	ポリウイア	ドミニカ	ヴェネズエラ	コロンビア	メキシコ	チリ	ウルグアイ	アメリカ合衆国	合計
36	自営開拓	1,056	682	63	307	-	-	-	-	-	-	-	2,108
	公募雇用	996	3	5	2	-	-	2	-	-	-	-	1,008
	指名呼寄せ住	2,972	21	18	-	2	-	6	-	-	2	2	3,023
	技術移住計	122	-	2	-	-	-	-	-	-	-	-	124
		5,146	706	88	309	2	-	8	-	-	2	-	6,263
37	自営開拓	399	130	99	-	-	-	-	-	-	-	-	628
	公募雇用	259	-	35	-	-	-	-	-	-	-	-	294
	指名呼寄せ住	1,101	21	64	3	1	-	10	-	-	-	8	1,208
	技術移住計	71	-	-	-	-	-	-	-	-	-	-	71
		1,830	151	198	3	1	-	10	-	-	-	8	2,201
38	自営開拓	281	106	16	77	-	-	-	-	-	-	-	480
	公募雇用	256	8	4	1	-	-	-	-	1	1	-	263
	指名呼寄せ住	604	8	73	3	2	-	-	2	-	2	-	694
	技術移住計	89	-	-	-	-	-	-	-	-	-	-	89
		1,230	114	93	81	2	-	-	2	1	3	-	1,526
39	自営開拓	157	171	70	-	-	-	-	-	-	-	-	398
	公募雇用	134	-	15	-	-	-	-	-	-	-	-	149
	指名呼寄せ住	352	8	76	1	-	-	-	-	-	12	1	450
	技術移住計	108	-	-	-	-	-	-	-	-	-	-	108
		751	179	161	1	-	-	-	-	-	12	1	1,105
40	自営開拓	30	85	4	-	-	-	-	-	-	-	-	127
	公募雇用	125	-	35	-	-	-	-	-	-	-	-	160
	指名呼寄せ住	199	36	101	6	1	-	3	3	4	5	-	355
	技術移住計	169	-	7	-	-	-	-	-	-	-	-	176
		531	121	147	6	1	-	3	3	4	5	-	818
41	自営開拓	110	61	-	-	-	-	-	-	-	-	-	171
	公募雇用	246	-	22	-	-	-	-	-	-	-	-	268
	指名呼寄せ住	201	28	150	1	-	1	3	-	1	2	-	387
	技術移住計	228	-	4	-	-	-	1	-	-	-	-	233
		785	89	176	1	-	1	4	-	1	2	-	1,059
42	自営開拓	51	46	21	-	-	-	-	-	-	-	-	97
	公募雇用	213	-	100	6	-	-	-	-	-	-	-	340
	指名呼寄せ住	181	13	43	5	-	2	1	-	-	1	-	246
	技術移住計	193	-	6	-	-	2	2	-	-	-	-	201
		638	59	170	11	-	2	3	-	-	1	-	884
計	自営開拓	7,278	5,270	410	1,603	1,316	-	-	-	-	-	-	15,877
	公募雇用	15,949	894	359	25	1	-	3	5	7	10	118	17,371
	指名呼寄せ住	23,769	342	692	40	8	35	37	15	5	30	270	25,243
	技術移住計	1,357	-	19	-	-	-	3	-	-	-	-	1,379
		48,353	6,506	1,480	1,668	1,325	35	43	20	12	40	388	59,870

6. カナダ移住者 都道府県別 年度別移住者数

		昭和41年度				昭和42年度				昭和43年度 4月～8月迄				合計
		単身	家長	同伴	小計	単身	家長	同伴	小計	単身	家長	同伴	小計	
東北ブロック	北海道	2			2	4			4				3	9
	道森手	1			1	4			4					5
	城田	1	1	1	3	2			2	1	1	1	3	8
	形島	1			1	2			2	1			1	4
	福山	1			1	1	1	1	3	2			2	5
関東甲信越ブロック	新潟	1			1	1	1	1	3	1			1	5
	茨城	2	2	5	9		1	1	2	1			1	12
	群馬	8			8	16	1	2	19	10			10	37
	千代田	9	2	4	15	12	3	4	19	4			4	38
	東京都	143	24	42	209	190	28	46	264	98	7	7	112	585
	神奈川県	27	11	18	56	64	7	9	80	22	2	2	26	162
	山梨県	2			2	1			1					1
東海北陸近畿ブロック	富山	1			1					1			1	1
	石川	1			1	1	1	2	4					5
	岐阜	9			9	12	1	1	14	5	1	2	8	31
	愛知	1			1	1	1	2	3	1			1	5
	三重	1			1	1			1	2			2	3
	滋賀	2			2	14	1	1	16	3	2	4	9	27
	京都	4			4	12			12	8	2	3	13	29
	大阪	20	2	4	26	39	4	4	47	15	1	1	17	90
	兵庫県	9	4	7	20	16	3	3	22	10	2	4	16	58
	奈良	9			9	4			4					4
中国四国ブロック	和歌山	15	4	11	30	11	1	3	15	1			1	46
	鳥取	1			1	5			5	1	1	1	3	9
	島根	3			3	2	2	4	8	1			1	9
	岡山	4	2	2	8	5	2	3	10	3	1	1	5	18
	広島	4			4	8	2		10	2			2	24
	山口	6			6	6			6	1			1	13
	徳島	1			1	1			1	1			1	1
	香川県	2			2	1			1	1	2	3	6	10
九州ブロック	福岡	12	3	6	21	7	4	6	17					38
	佐賀	2			2	1			1	1			1	4
	熊本	1			1	1			1	1			1	3
	大分	7	2	6	15	2			2	3			3	20
	宮崎	1			1	1	1	3	5	1			1	2
沖縄	1			1	4	1	3	8	9	1	2	12	8	
					23	2	3	28					41	
		309	57	106	472	486	68	105	659	221	25	36	283	1414

7. カナダ移住者，職業形態別，年度別移住者数

形態	昭和41年度				昭和42年度				昭和43年度(4月~8月)				合計
	単身	家長	同伴	小計	単身	家長	同伴	小計	単身	家長	同伴	小計	
農業	11	3	9	23	35	3	6	44	17	1	2	20	87
工業技術	193	29	55	277	270	20	29	319	104	4	6	114	710
事務系職業	35	1	3	39	56	1	1	58	26	1	1	28	125
その他(指名・近親)	70	24	39	133	125	44	69	238	75	19	27	121	492
計	309	57	106	472	486	68	105	659	222	25	36	283	1,414

8. 技術移住者 都道府県別 年度別移住者数

	昭和39年度										昭和40年度										昭和41年度										昭和42年度										合計
	事業団扱					指名呼寄					事業団扱					指名呼寄					事業団扱					指名呼寄															
	単身	家長	同伴	小計	計	単身	家長	同伴	小計	計	単身	家長	同伴	小計	計	単身	家長	同伴	小計	計	単身	家長	同伴	小計	計	単身	家長	同伴	小計	計											
東北ブロック	北海道	1			1				1	3	1			1	4	1			1	1	3	5	6	1			1	1	12												
	青森									1					1														1												
	岩手																												1												
関東甲信越ブロック	茨城																												1												
	栃木																												1												
	群馬																												1												
中部ブロック	新潟	5			5				5	2				2	1	3													8												
	長野	1			1	2			3	1				2	1	1			1	1				6	2	3	11		4												
	山梨	2			2	1			3	2				2	2				2	1				1	2	3	11		4												
東海北陸近畿ブロック	富山																												1												
	石川	1			1	1			2															1	1	1	3		3												
	岐阜	1			1																								1												
中国四国ブロック	徳島																												1												
	香川																												1												
	高松																												1												
九州ブロック	福岡	1			1				1																				1												
	佐賀																												1												
	熊本																												1												
沖縄																												1													
総計	61	2	5	68	24	7	9	40	108	74	9	16	99	57	12	28	77	176	91	16	31	138	49	14	32	95	233	75	19	34	128	42	9	22	73	201	718				

9. 技術移住者，年度別，単身・家族別，移住者数

国籍	職業別	年度																						合計		
		28	29	30	31	32	33	34	35	36	37	38	39	40	41				42							
																4~6	7~9	10~12	1~3	計	4~6	7~9	10~12		1~3	計
ブラジル	事業団級	単身								26	39	34	61	74	14	17	38	21	90	8	27	26	8	69	393	
		家長								13	1	5	2	9	1	4	8	3	16	3	10	3	2	18	64	
		同伴								35	1	8	5	16	4	5	14	8	31	5	18	6	4	33	129	
		計								74	41	47	68	99	19	26	60	32	137	16	55	35	14	120	586	
	指名呼寄せ	単身	16	6	9	12	5	14	71	85	33	19	14	24	30	8	19	14	6	47	14	14	13	1	42	427
		家長			13	5	2	11	6	16	6	3	9	7	12	3	4	5	1	13	2	3	4		9	112
		同伴			15	18	10	25	15	22	9	8	19	9	28	9	7	10	5	31	5	9	8		22	231
		計	16	6	37	35	17	50	92	123	48	30	42	40	70	20	30	29	12	91	21	26	25	1	73	770
	合計	16	6	37	35	17	50	92	123	122	71	89	108	169	39	56	89	44	228	37	81	60	15	193	1,356	
	アルゼンチン	事業団級	単身								2								1	1		1	2		3	6
家長																						1			1	1
同伴																						1			1	1
計											2								1	1		3	2		5	8
指名呼寄せ		単身												7	1					1						8
		家長														1				1						1
		同伴													7	1				1						1
		計													7	3				3						10
合計									2				7	3				4		3	2			5	18	
コロンビア	事業団級	単身																		2	1				3	3
		家長																								
		同伴																								
		計																			2	1				3
	指名呼寄せ	単身																1		1						1
		家長																								
		同伴																								
		計																			1					1
合計																			1	2	1			3	4	
総計	16	6	37	35	17	50	92	123	124	71	89	108	176	42	57	89	45	233	59	85	62	15	201	1,378		

10. 旅券発給統計による国別、暦年別、移住者数

(41年12月31日現在)(単位 人)

昭和年 国 別	21~25	26	27	28	29	30	31	32	33	34	35	36	37	38	39	40	41	計
アメリカ合衆国	1,168	3,212	4,436	3,614	3,945	5,002	7,308	6,686	6,794	5,901	4,980	3,904	3,763	3,790	3,265	2,850	3,152	73,770
カナダ	27	2	11	22	73	60	146	196	182	180	139	127	172	167	110	183	597	2,394
ブラジル	-	102	1,073	1,816	3,772	4,130	4,478	5,649	6,312	7,041	7,191	5,780	2,605	1,775	903	735	885	54,247
パラグアイ	-	-	-	18	-	866	1,382	1,603	1,106	229	964	674	247	148	151	130	70	7,588
アルゼンティン	-	53	98	16	34	147	55	117	74	140	45	91	170	206	147	177	190	1,760
ドミニカ	-	-	-	-	-	-	565	299	331	123	1	2	-	4	-	2	-	1,327
ボリヴァリア	-	-	37	-	127	107	3	377	352	5	35	705	104	94	3	-	-	1,949
メキシコ	-	1	12	-	3	9	26	31	35	18	17	16	13	11	5	10	7	214
ペルー	-	5	7	1	-	-	7	114	56	46	115	65	161	69	72	8	7	733
その他	-	852	50	246	212	145	201	154	64	86	275	62	118	180	171	227	251	3,294
合 計	1,195	4,227	5,724	5,733	8,166	10,466	14,171	15,226	15,306	13,769	13,762	11,426	7,353	6,444	4,827	4,322	5,159	147,276

(注) 1. 本表の区分は暦年である。

2. 本年の移住者数は旅券発給数に併記者推定を加えたものである。但し29年および36年以降は併記者を含む本表の数字は実績数である。

(15才未満の者は親の旅券に併記し、独自の旅券は発給しないことが普通である)

3. 「その他」は、太平洋諸島、アジア、アフリカ、ヨーロッパおよび中近東である。

4. 再渡航(再永住)および短期労務(派米農業労務者等)は含まない。

