

附 録 1

調査団（森林班）の編成ならびに調査日程

除日産販売のみの制限の（表紙）の印刷

- 2日(木) 林業試験場で森林調査資料うつし、とサク葉の複写、森林局で林業経済事情の調査
- 3日(金) 全 上
- 4日(土) 全 上
- 5日(日) 休
- 6日(月) 林業試験場で森林調査資料のうつし、サク葉の複写と航空写真の判読、森林局で林業経済事情の調査
- 7日(火) 全 上
- 8日(水) 全 上
- 9日(木) 林業試験場で森林調査資料うつし、国立合板工場調査
- 10日(金) 森林局前を出発 Kg.Chhnang 付近の dry forest の調査、Prusat 付近の dry forest の調査、Battambang 泊り
- 11日(土) Battambang 製材工場調査、Pailin に向う道の南部の伐木現場の調査
- 12日(日) Pailin に向う道の北部の竹林と dense forest の調査
- 13日(月)～15日(水) 正月休みのため Siem-Reap で資料整理
- 16日(木) Siem-Reap 発 Kg. Kadei 經由太湖北部地区の森林調査 Koulén 泊り
- 17日(金) Koulén 発 Kg. Thom 付近の低地のメルクシマツと広葉樹の混交林の調査 Kg. Thom 泊り
- 18日(土) Kg. Thom の国立製材所調査
Skuon のタガヤサンの造林地調査、Kg. Cham 泊り
- 19日(日) ゴム造林地見学、Okhos 国有林調査、泊り
- 20日(月) Okhos 国有林伐木現場見学、Kg Cham 泊り
- 21日(火) Kg. Cham 発 Tonlebet の竹林調査、畜産センター、ゴム工場見学、Memot のチーク造林地調査、Snoul 泊り
- 22日(水) Snoul 発 Snoul の reserved forest の伐区設定箇所および Rollet の固定標準地調査、Kratie 泊り
- 23日(木) Kratie 発 林業展覧会およびイカダ場調査、reserved forest、チーク造林地、コキ造林地調査、St. Treng 着、午後 Laos 国境近い Don Kolo 国有林の dense forest の調査、St. Treng 泊り
- 24日(金) St. Treng のチーク造林木の成長調査、St. Treng 発 Chhlong の

製紙工場調査, Chhlong 泊り

25日(土) Chhlong のゴキとチークの造林木の調査, Phnom-Penh に帰る

26日(日)~27日(月) 27日は仏教の日のため官庁は休みで明日からの調査の準備, 資料整理

28日(火) Phnom-Penh 発 Kiri-Rom のメルクスマツの調査,
Sihanoukville で SKEF の事務所訪問, 工場見学

29日(水) Sihanoukville 発 Kampot 経由 Bokour の高地林の調査,
Sihanoukville 泊り

30日(木) 上陸用舟艇で Cheko に渡り SOKECIA の伐木現場調査と試験材の選出, Cheko 泊り

5月 1日(金) SOKECIA の伐木現場調査と試験材の選出, Cheko 泊り

2日(土) Cheko 発上陸用舟艇でタイ湾を航行 SOKECIA の第2基地予定地の
dense forest 調査, Cheko 泊り

3日(日) Cheko 発 Sihanoukville, Kampot 経由, 途中薪炭林の調査をして
Phnom-Penh に帰る

4日(月) 森林局, 林業試験場で追補調査

5日(火) 大使公邸で農林大臣, 森林局長官, 営林局長とレセプション

6日(水) 出国準備

7日(木) Phnom-Penh 発

附 錄 2

第 1 表	201-202
第 2 表	HUMID FOREST, 海岸地区 自由林.....	203
第 3 表	HUMID FOREST, 海岸地区 管轄林.....	204
第 4 表	HUMID FOREST, MEKONG 上流地区 自由林	204
第 5 表	HUMID FOREST, MEKONG 上流地区 管轄林	205
第 6 表	HUMID FOREST, BATTAMBANG 地区 自由林 密林	205
第 7 表	HUMID FOREST, BATTAMBANG 地区 管轄林	206
第 8 表	HUMID FOREST, GRAND LAC 周边地区 自由林	206
第 9 表	HUMID FOREST, GRAND LAC 周边地区 管轄林	207
第 10 表	HUMID FOREST, MEKONG 下流地区 自由林	207
第 11 表	HUMID FOREST, MEKONG 下流地区 管轄林	208
第 12 表	SEMI-HUMID FOREST, MEKONG 上流地区 自由林.....	208
第 13 表	SEMI-HUMID FOREST, MEKONG 上流地区 管轄林.....	209
第 14 表	SEMI-HUMID FOREST, BATTAMBANG 地区 自由林	209
第 15 表	SEMI-HUMID FOREST, BATTAMBANG 地区 管轄林	209
第 16 表	SEMI-HUMID FOREST, GRAND LAC 周边地区 自由林	210
第 17 表	SEMI-HUMID FOREST, GRAND LAC 周边地区 管轄林	210
第 18 表	SEMI-HUMID FOREST, MEKONG 下流地区 管轄林	211
第 19 表	DRY FOREST, MEKONG 上流地区 自由林	211
第 20 表	DRY FOREST, MEKONG 上流地区 管轄林	212
第 21 表	DRY FOREST, BATTAMBANG 地区 自由林	212
第 22 表	DRY FOREST, BATTAMBANG 地区 管轄林	212
第 23 表	DRY FOREST, GRAND LAC 周边地区 自由林	213
第 24 表	DRY FOREST, GRAND LAC 周边地区 管轄林	213
第 25 表	DRY FOREST, MEKONG 下流地区 自由林	214
第 26 表	DRY FOREST, MEKONG 下流地区 管轄林	214
第 27 表	固定標準地資料	215
第 28 表	海岸地区 貴重材	216
第 29 表	海岸地区 1 級材	216
第 30 表	海岸地区 2 級材	217
第 31 表	海岸地区 3 級材	217
第 32 表	海岸地区 無級材	218
第 33 表	海岸地区 全体	218
第 34 表	海岸地区 CHHOEUTEAL + PHDIEK	219
第 35 表	MEKONG 上流地区 貴重材	219
第 36 表	MEKONG 上流地区 1 級材	220
第 37 表	MEKONG 上流地区 2 級材	220
第 38 表	MEKONG 上流地区 3 級材	221
第 39 表	MEKONG 上流地区 無級材	221
第 40 表	MEKONG 上流地区 全体	222
第 41 表	MEKONG 上流地区 CHHOEUTEAL + PHDIEK	222

第 1 表

	BATTANG	SIEMREAP	KG. THOM	STUNG-TRENG	RATTANAKIRI	KRATLE	KG. CHAM	KOMPONG-CHHNANG	PURSAT	KOH KONG	KG. SPEU
I 主な土地利用ごとの面積											
1 森林	1,408,068 Ha.	1,229,559 Ha.	2,226,182 Ha.	964,595 Ha.	1,069,030 Ha.	1,132,538 Ha.	412,128 Ha.	335,346 Ha.	883,175 Ha.	1,205,255 Ha.	528,531 Ha.
2 耕作地											
米作地	437,505 -	245,082 -	188,302 -	6,300 -	2,188 -	60,137 -	190,672 -	105,047 -	110,275 -	15,573 -	158,078 -
他の一年生作物	5,596 -	6,731 -	6,344 -	317 -	117 -	16,375 -	62,755 -	22,502 -	-	1,672 -	50 -
果樹園	637 -	141 -	256 -	-	-	-	-	-	-	-	-
ゴム園	-	-	709 -	-	-	7,335 -	31,434 -	-	-	-	-
他の耕作地	5,115 -	-	6,660 -	6,157 -	-	2,125 -	38,779 -	66 -	1,933 -	-	-
移動農業地	4,359 -	44,659 -	21,746 -	6,157 -	26,913 -	2,744 -	1,188 -	-	197 -	5,014 -	50 -
合計	453,212 Ha.	296,613 Ha.	224,017 Ha.	12,774 Ha.	29,218 Ha.	88,716 Ha.	324,828 Ha.	127,615 Ha.	112,405 Ha.	22,259 Ha.	158,178 Ha.
3 非耕作地											
耕作放棄地	6,065 Ha.	7,309 Ha.	22,354 Ha.	298 Ha.	434 Ha.	716 Ha.	790 Ha.	165 Ha.	2,385 Ha.	2,093 Ha.	301 Ha.
草原	118,893 -	53,048 -	115,279 -	6,502 -	14,124 -	17,585 -	24,852 -	8,750 -	17,517 -	47,839 -	1,643 -
穀地	39,298 -	23,238 -	58,676 -	2,392 -	35,622 -	4,875 -	28,936 -	25,962 -	13,713 -	1,305 -	739 -
沼地	24,356 -	11,316 -	32,301 -	346 -	334 -	7,165 -	12,791 -	20,540 -	11,056 -	683 -	123 -
岩石地	26 -	704 -	1,791 -	164 -	799 -	707 -	-	-	1,862 -	1,860 -	37 -
トンレサップ湖	9,577 -	80,878 -	44,577 -	-	-	-	-	7,170 -	113,780 -	-	-
他の湖沼	1,840 -	11,773 -	8,219 -	30,774 -	11,095 -	31,980 -	26,436 -	14,897 -	932 -	9,276 -	49 -
市町村	12,388 -	6,059 -	4,933 -	184 -	182 -	3,251 -	16,288 -	3,852 -	1,980 -	-	1,037 -
塩田	-	-	-	-	-	-	-	-	-	87 -	-
合計	212,443 Ha.	193,325 Ha.	288,130 Ha.	40,660 Ha.	62,590 Ha.	66,279 Ha.	110,093 Ha.	81,336 Ha.	163,225 Ha.	63,143 Ha.	3,929 Ha.
森林でない土地の合計	665,655 -	489,938 -	512,147 -	53,434 -	91,808 -	154,995 -	434,921 -	208,951 -	275,630 -	85,402 -	162,107 -
総計	2,073,723 Ha.	1,719,497 Ha.	2,738,329 Ha.	1,018,029 Ha.	1,160,838 Ha.	1,287,533 Ha.	847,049 Ha.	544,297 Ha.	1,158,805 Ha.	1,290,657 Ha.	690,638 Ha.
II 官制形態による森林面積											
1 官制森林	462,114 Ha.	524,530 Ha.	404,219 Ha.	276,065 Ha.	29,920 Ha.	499,032 Ha.	143,082 Ha.	155,144 Ha.	799,068 Ha.	202,073 Ha.	172,341 Ha.
2 自由森林	945,954 -	705,029 -	1,821,963 -	688,530 -	1,039,110 -	633,506 -	269,046 -	180,202 -	84,107 -	1,003,182 -	356,190 -
合計	1,408,068 Ha.	1,229,559 Ha.	2,226,182 Ha.	964,595 Ha.	1,069,030 Ha.	1,132,538 Ha.	412,128 Ha.	335,346 Ha.	883,175 Ha.	1,205,255 Ha.	528,531 Ha.
III 林型ごとの森林面積											
1 官制森林											
dry forest	87,186 Ha.	151,305 Ha.	44,857 Ha.	56,673 Ha.	19,639 Ha.	83,812 Ha.	24,460 Ha.	106,173 Ha.	258,024 Ha.	9,484 Ha.	116,197 Ha.
humid forest	136,274 -	134,822 -	298,326 -	127,669 -	6,740 -	220,146 -	39,695 -	18,315 -	377,491 -	141,935 -	39,657 -
semi-humid forest	82,920 -	81,852 -	17,016 -	89,042 -	3,195 -	185,621 -	73,705 -	3,648 -	64,077 -	8,795 -	1,268 -
pine forest	-	-	-	-	-	-	-	-	-	4,322 -	2,970 -
dwarf evergreen forest	299 -	-	-	1,660 -	-	7,010 -	-	3,379 -	49,301 -	18,333 -	12,249 -
shore mangrove	-	-	-	-	-	-	-	-	298 -	9,807 -	-
rear mangrove	-	-	-	-	-	-	-	-	-	8,092 -	-
inundated scrub	101,366 -	33,140 -	43,191 -	-	-	-	715 -	23,629 -	44,281 -	-	-
bamboo	54,069 -	123,411 -	829 -	1,021 -	346 -	2,443 -	4,507 -	-	5,596 -	805 -	-
合計	462,114 Ha.	524,530 Ha.	404,219 Ha.	276,065 Ha.	29,920 Ha.	499,032 Ha.	143,082 Ha.	155,144 Ha.	799,068 Ha.	202,073 Ha.	172,341 Ha.
2 自由森林											
dry forest	531,717 Ha.	329,677 -	893,296 -	244,278 Ha.	362,156 Ha.	426,829 Ha.	39,530 Ha.	136,202 Ha.	39,867 Ha.	20,372 Ha.	294,750 Ha.
humid forest	151,108 -	105,603 -	474,678 -	190,749 -	279,833 -	35,347 -	28,334 -	132 -	5,693 -	762,437 -	45,713 -
semi-humid forest	113,949 -	183,097 -	363,864 -	247,746 -	382,987 -	148,925 -	103,323 -	5,200 -	5,653 -	4,522 -	11,787 -
pine forest	-	-	-	-	-	-	-	-	-	3,946 -	510 -
dwarf evergreen forest	493 -	-	1,023 -	722 -	4,471 -	2,356 -	-	-	187 -	132,990 -	3,430 -
shore mangrove	-	-	-	-	-	-	-	-	-	22,386 -	-
rear mangrove	-	-	318 -	-	-	-	85 -	-	-	34,323 -	-
inundated scrub	121,711 -	55,222 -	50,213 -	-	-	9,443 -	67,152 -	38,668 -	32,707 -	-	-
bamboo	26,976 -	30,430 -	38,571 -	5,035 -	9,663 -	10,606 -	30,622 -	-	-	22,206 -	-
合計	945,954 Ha.	705,029 Ha.	1,821,963 Ha.	688,530 Ha.	1,039,110 Ha.	633,506 Ha.	269,046 Ha.	180,202 Ha.	84,107 Ha.	1,003,182 Ha.	356,190 Ha.
3 全体											
dry forest	618,903 Ha.	480,982 Ha.	938,153 Ha.	300,951 Ha.	381,795 Ha.	510,641 Ha.	63,990 Ha.	242,375 Ha.	297,891 Ha.	29,856 Ha.	410,947 Ha.
humid forest	287,382 -	241,425 -	773,004 -	318,418 -	286,573 -	255,493 -	68,029 -	18,447 -	383,184 -	904,372 -	85,370 -
semi-humid forest	196,869 -	264,949 -	380,880 -	336,788 -	386,182 -	334,546 -	177,028 -	8,848 -	69,730 -	13,317 -	13,055 -
pine forest	-	-	-	-	-	-	-	-	-	8,768 -	3,480 -
dwarf evergreen forest	792 -	-	1,023 -	2,382 -	4,471 -	9,366 -	-	3,379 -	49,488 -	151,323 -	15,679 -
shore mangrove	-	-	-	-	-	-	-	-	298 -	32,193 -	-
rear mangrove	-	-	318 -	-	-	-	85 -	-	-	42,415 -	-
inundated scrub	223,077 -	88,362 -	93,404 -	-	-	9,443 -	67,867 -	62,297 -	76,988 -	-	-
bamboo	81,045 -	153,841 -	39,400 -	6,056 -	10,009 -	13,049 -	35,129 -	-	5,596 -	23,011 -	-
総計	1,408,068 Ha.	1,229,559 Ha.	2,226,182 Ha.	964,595 Ha.	1,069,030 Ha.	1,132,538 Ha.	412,128 Ha.	335,346 Ha.	883,175 Ha.	1,205,255 Ha.	528,531 Ha.

結果は 1/40,000 の航空写真を用いて ドット カウント 法で得られたものである。
 州ごとの面積は 1/10,000 の地図を用いて プラニメーター法で得られたものである。

KG. THOM	STUNG-TRENG	RATTANAKIRI	KRATLE	KG. CHAM	KOMPONG-CHHNANG	PURSAT	KOH KONG	KG. SPEU	KANDAL	SVAY-RIENG	PREY-VEG	TAKEO	KAMPOT	MONDULKIRI
2,226,182 Ha.	964,595 Ha.	1,069,030 Ha.	1,132,538 Ha.	412,128 Ha.	335,346 Ha.	883,175 Ha.	1,205,255 Ha.	528,531 Ha.	63,526 Ha.	34,057 Ha.	42,547 Ha.	26,197 Ha.	440,312 Ha.	1,371,440 Ha.
188,302 -	6,300 -	2,188 -	60,137 -	190,672 -	105,047 -	110,275 -	15,573 -	158,078 -	106,603 -	195,013 -	268,053 -	238,655 -	163,074 -	2,179 -
6,344 -	317 -	117 -	16,375 -	62,755 -	22,502 -	-	1,672 -	50 -	79,753 -	438 -	16,306 -	1,060 -	9,445 -	726 -
256 -	-	-	-	-	-	-	-	-	-	-	-	-	-	-
709 -	-	-	7,335 -	31,434 -	-	-	-	-	-	-	-	-	-	-
6,660 -	6,157 -	-	2,125 -	38,779 -	66 -	1,933 -	-	-	2,693 -	334 -	-	272 -	481 -	-
21,746 -	6,157 -	26,913 -	2,744 -	1,188 -	-	197 -	5,014 -	50 -	-	306 -	-	-	-	-
224,017 Ha.	12,774 Ha.	29,218 Ha.	88,716 Ha.	324,828 Ha.	127,615 Ha.	112,405 Ha.	22,259 Ha.	158,178 Ha.	189,049 Ha.	196,091 Ha.	284,359 Ha.	239,987 Ha.	173,000 Ha.	2,905 - 5,810 Ha.
22,354 Ha.	298 Ha.	434 Ha.	716 Ha.	790 Ha.	165 Ha.	2,385 Ha.	2,093 Ha.	301 Ha.	1,479 Ha.	97 Ha.	546 Ha.	127 Ha.	497 Ha.	436 Ha.
115,279 -	6,502 -	14,124 -	17,585 -	24,852 -	8,750 -	17,517 -	47,839 -	1,643 -	323 -	26,089 -	32,749 -	13,032 -	10,953 -	71,250 -
58,676 -	2,392 -	35,622 -	4,875 -	28,936 -	25,962 -	13,713 -	1,305 -	739 -	4,004 -	8,593 -	55,828 -	12,687 -	13,416 -	1,452 -
32,301 -	346 -	334 -	7,165 -	12,791 -	20,540 -	11,056 -	683 -	123 -	84,210 -	19,382 -	23,654 -	36,793 -	7,427 -	436 -
1,791 -	164 -	799 -	707 -	-	-	1,862 -	1,860 -	37 -	-	-	-	462 -	944 -	-
44,577 -	-	-	-	-	7,170 -	113,780 -	-	-	-	-	-	-	-	-
8,219 -	30,774 -	11,095 -	31,980 -	26,436 -	14,897 -	932 -	9,276 -	49 -	30,554 -	543 -	10,147 -	3,376 -	1,648 -	1,598 -
4,933 -	184 -	182 -	3,251 -	16,288 -	3,852 -	1,980 -	-	1,037 -	23,568 -	1,151 -	7,468 -	4,376 -	551 -	67 -
-	-	-	-	-	-	-	87 -	-	-	-	-	-	3,876 -	-
288,130 Ha.	40,660 Ha.	62,590 Ha.	66,279 Ha.	110,093 Ha.	81,336 Ha.	163,225 Ha.	63,143 Ha.	3,929 Ha.	144,138 Ha.	55,855 Ha.	130,392 Ha.	70,853 Ha.	39,312 Ha.	75,239 Ha.
512,147 -	53,434 -	91,808 -	154,995 -	434,921 -	208,951 -	275,630 -	85,402 -	162,107 -	333,187 -	251,946 -	414,751 -	310,840 -	212,312 -	81,049 -
2,738,329 Ha.	1,018,029 Ha.	1,160,838 Ha.	1,287,533 Ha.	847,049 Ha.	544,297 Ha.	1,158,805 Ha.	1,290,657 Ha.	690,638 Ha.	396,713 Ha.	286,003 Ha.	457,298 Ha.	337,037 Ha.	652,624 Ha.	1,452,489 Ha.
404,219 Ha.	276,065 Ha.	29,920 Ha.	499,032 Ha.	143,082 Ha.	155,144 Ha.	799,068 Ha.	202,073 Ha.	172,341 Ha.	-	15,312 Ha.	5,826 Ha.	15,817 Ha.	203,752 Ha.	45,753 Ha.
1,821,963 -	688,530 -	1,039,110 -	633,506 -	269,046 -	180,202 -	84,107 -	1,003,182 -	356,190 -	63,526 Ha.	18,745 -	36,721 -	10,380 -	236,560 -	1,325,687 -
2,226,182 Ha.	964,595 Ha.	1,069,030 Ha.	1,132,538 Ha.	412,128 Ha.	335,346 Ha.	883,175 Ha.	1,205,255 Ha.	528,531 Ha.	63,526 Ha.	34,057 Ha.	42,547 Ha.	26,197 Ha.	440,312 Ha.	1,371,440 Ha.
44,857 Ha.	56,673 Ha.	19,639 Ha.	83,812 Ha.	24,460 Ha.	106,173 Ha.	258,324 Ha.	9,484 Ha.	116,197 Ha.	-	860 Ha.	27 Ha.	13,912 Ha.	45,219 Ha.	18,447 Ha.
292,326 -	127,669 -	6,740 -	220,146 -	39,695 -	18,315 -	377,491 -	141,935 -	39,657 -	-	3,458 -	494 -	901 -	123,498 -	19,723 -
17,016 -	89,042 -	3,195 -	185,621 -	73,705 -	3,648 -	64,077 -	8,795 -	1,268 -	-	10,994 -	5,305 -	1,004 -	9,062 -	6,566 -
-	1,660 -	-	7,010 -	-	-	-	4,322 -	2,970 -	-	-	-	-	-	-
-	-	-	-	-	3,379 -	49,301 -	18,333 -	12,249 -	-	-	-	-	21,891 -	-
-	-	-	-	-	-	298 -	9,807 -	-	-	-	-	-	1,293 -	-
43,191 -	-	-	-	715	23,629 -	44,281 -	8,092 -	-	-	-	-	-	2,789 -	-
829 -	1,021 -	346 -	2,443 -	4,507	-	5,596 -	805 -	-	-	-	-	-	-	1,017 -
404,219 Ha.	276,065 Ha.	29,920 Ha.	499,032 Ha.	143,082 Ha.	155,144 Ha.	799,068 Ha.	202,073 Ha.	172,341 Ha.	0	15,312 Ha.	5,826 Ha.	15,817 Ha.	203,752 Ha.	45,753 Ha.
893,296 -	244,278 Ha.	362,156 Ha.	426,829 Ha.	39,530 Ha.	136,202 Ha.	39,867 Ha.	20,372 Ha.	294,750 Ha.	7,252 Ha.	4,676 Ha.	3,947 Ha.	6,558 Ha.	85,881 Ha.	897,783 Ha.
174,678 -	190,749 -	279,833 -	35,347 -	28,334 -	132 -	5,693 -	762,437 -	45,713 -	97 -	514 -	145 -	366 -	93,867 -	122,881 -
363,864 -	247,746 -	382,987 -	148,925 -	103,323 -	5,200 -	5,653 -	4,522 -	11,787 -	725 -	10,896 -	3,744 -	515 -	8,798 -	286,576 -
-	-	-	-	-	-	-	3,946 -	510 -	-	-	-	-	-	-
1,023 -	722 -	4,471 -	2,356 -	-	-	187 -	132,990 -	3,430 -	-	-	-	148 -	31,016 -	436 -
-	-	-	-	-	-	-	22,386 -	-	-	-	-	-	4,747 -	-
318 -	-	-	-	85 -	-	-	34,323 -	-	-	-	-	-	12,251 -	-
50,213 -	-	-	9,443 -	67,152 -	38,668 -	32,707 -	-	-	55,403 -	2,466 -	27,997 -	2,793 -	-	-
38,571 -	5,035 -	9,663 -	10,606 -	30,622 -	-	-	22,206 -	-	49 -	193 -	888 -	-	-	18,011 -
1,821,963 Ha.	688,530 Ha.	1,039,110 Ha.	633,506 Ha.	269,046 Ha.	180,202 Ha.	84,107 Ha.	1,003,182 Ha.	356,190 Ha.	63,526 Ha.	18,745 Ha.	36,721 Ha.	10,380 Ha.	236,560 Ha.	1,325,687 Ha.
938,153 Ha.	300,951 Ha.	381,795 Ha.	510,641 Ha.	63,990 Ha.	242,375 Ha.	297,891 Ha.	29,856 Ha.	410,947 Ha.	7,252 Ha.	5,536 Ha.	3,974 Ha.	20,470 Ha.	131,100 Ha.	916,230 Ha.
773,004 -	318,418 -	286,573 -	255,493 -	68,029 -	18,447 -	383,184 -	904,372 -	85,370 -	97 -	3,972 -	639 -	1,267 -	217,365 -	142,604 -
380,880 -	336,788 -	386,182 -	334,546 -	177,028 -	8,848 -	69,730 -	13,317 -	13,055 -	725 -	21,890 -	9,049 -	1,519 -	17,860 -	293,142 -
-	-	-	-	-	-	-	8,768 -	3,430 -	-	-	-	-	-	-
1,023 -	2,382 -	4,471 -	9,366 -	-	3,379 -	49,488 -	151,323 -	15,679	-	-	-	148 -	52,907 -	436 -
-	-	-	-	-	-	298 -	32,193 -	-	-	-	-	-	6,040 -	-
318 -	-	-	-	85 -	-	-	42,415 -	-	-	-	-	-	15,040 -	-
93,404 -	-	-	9,443 -	67,867 -	62,297 -	76,988 -	-	-	55,403 -	2,466 -	27,997 -	2,793 -	-	-
39,400 -	6,056 -	10,009 -	13,049 -	35,129 -	-	5,596 -	23,011 -	-	49 -	193 -	888 -	-	-	19,028 -
2,226,182 Ha.	964,595 Ha.	1,069,030 Ha.	1,132,538 Ha.	412,128 Ha.	335,346 Ha.	883,175 Ha.	1,205,255 Ha.	528,531 Ha.	63,526 Ha.	34,057 Ha.	42,547 Ha.	26,197 Ha.	440,312 Ha.	1,371,440 Ha.

ト カウント 法で得られたものである。
 プラメーター法で得られたものである。

第 2 表 HUMID FOREST, 海岸地区 自由林

カテゴリー	種 名		樹 高								計	
	カンボジア名	学 名	30		40		50		60		n	v
農 林 村	Anglot Kman	Diospyros beaudii	63	50.1	63	78.5			63	167.5	126	128.6
	Neang Mon	Dalbergia beriensis							63	167.5	63	167.5
	Traying	Diospyros helferi	190	113.8	63	73.2					253	187.0
小 計			253	163.9	126	151.7			63	167.5	442	483.1
1 級 村	Chhlik	Terminalia tomentosa	63	45.5							63	45.5
	Don Chen	Tarrietia cochinchinensis			63	64.2					63	64.2
	Koki	Hopsea odorata	1,456	1,130.1	696	913.2	190	386.5	317	1,022.6	2,659	3,452.4
	Phbek	Shorea obtusa	127	122.2							127	122.2
	Popal	Shorea lagginghensis	63	46.6	63	97.3	63	111.8			189	255.7
	Popoul	Vitex pubescens			127	129.6					127	129.6
	Reang Phnom	Pentace siamensis					63	80.1			63	80.1
	Sralao	Lagerstroemia sp.	380	267.2	316	330.8	316	455.5	317	761.8	1,329	1,815.3
	Trasek	Peltophorum ferrugineum			63	87.4					63	87.4
	Treas	Peltophorum dasyrachis	63	35.1	63	96.4					126	133.5
小 計			2,152	1,646.7	1,391	1,720.9	632	1,033.9	634	1,784.4	4,809	6,185.9
2 級 村	Neang Phsek	Hassia cuneata	127	103.0							127	103.0
	Dibooteal	Dipterocarpus alatus	506	404.7	380	549.4	316	642.1	1,012	3,893.1	2,214	5,489.3
	Chham Chha	Toona febrifuga	127	103.1					190	611.0	317	714.1
	Chorchong	Shorea vulgaris	63	55.6	63	65.9			63	124.4	189	266.9
	Chramas	Vatica astorricha	1,203	1,043.7	443	613.4	316	625.8			1,962	2,282.9
	Phdiek	Anisoptera glabra	929	865.1	380	477.8	380	626.8	570	2,437.6	2,279	4,437.3
	Sralom	Paysona elliptica	253	173.7	63	60.1	63	122.7			379	356.5
	Sral	Pinus merkusii			63	46.6					63	46.6
	Srol sar	Podocarpus cupressina	63	43.9	63	56.1					126	100.0
	小 計			3,291	2,792.8	1,455	1,869.3	1,075	2,017.4	1,835	7,086.1	7,656
3 級 村	Beng Kheou	Aglaia gigantia	63	136.2	63	65.8	63	80.1			189	182.1
	Komperh Reach	Sandoricum indicum							63	225.3	63	225.3
	Kong Kang	Rhizophora mucronata			63	58.1	63	111.8			126	169.9
	Krabau	Hydnocarpus antelamitica	63	59.4							63	59.4
	Kral Sar	Albizia thorelli	63	28.5							63	28.5
	Kras	Kaya eugeniaefolia	63	54.2							126	124.8
	Longleng	Cratoxylon thorelli	63	58.1							63	58.1
	Phaong	Cratoxylon prunifolium			570	697.5	253	461.5	254	862.9	2,153	2,845.0
	Pras Dauleng	Galophyllum sadonensis	1,076	823.1							63	58.8
	Pras	Eugenia sp.	63	58.8							63	58.8
	Pras	Garcinia ferrea	1,392	933.0	380	436.6	380	685.1	63	194.1	2,215	2,248.8
	Sma Krabery	Millettia velutina	190	142.0	127	153.1			63	260.3	380	555.4
	Snach	Millettia velutina	127	101.7							127	101.7
	Svay Prey	Melaleuca leucaderdron	63	60.9							63	60.9
	Tacur	Mangifera indica	190	147.8	127	122.5	63	105.2			380	375.5
	Thlok	Terminalia chobula	63	43.9							63	43.9
Tramoung	Parinari annamense	380	251.6	127	140.7	127	192.9			634	585.2	
	Garcinia schomburgkiana	443	377.3	63	86.8					506	637.3	
小 計			4,302	3,176.5	1,583	1,831.7	949	1,636.6	506	1,715.8	7,340	8,360.6
農 林 村	Pongro	Schleichera trijuga	63	43.9							63	43.9
	Popal Khe	Alstonia scholaris	127	121.2							127	121.2
	Pophlea	Cordia paniculata	63	67.0							63	67.0
	Pras Phoeou	Terminalia nigrovemulosa	63	52.4	63	98.4					126	150.8
	Samrang Si phle	Sterculia lychnophora	253	209.1	190	272.5					443	481.6
	Sleng	Strychnos sp.	63	33.3							63	33.3
	Rong Leang		127	103.8	63	67.8					190	171.6
	Thkeou	Anthocephalus indicus	63	59.4							63	59.4
	Trabek Frey	Paidium guajava	443	314.6	253	193.5	63	163.7			759	671.8
	Pring Phrom		127	87.8	63	100.7					190	188.5
	Plong	Momcydon laevigatum	570	459.1	190	210.0	253	379.4	127	379.2	1,120	1,427.7
	Chanbank	Elaeocarpus madopetalus	316	251.1	570	588.8	506	790.2	760	3,180.1	2,152	4,810.2
	Po	Evonymus cochinchinensis			63	60.0					63	60.0
	Chhean Non		63	48.9							63	48.9
	Phnieuv		127	96.0							127	96.0
	Krong	Lithocarpus elephantum	63	58.8							63	58.8
Phlou	Dillenia pentagyna	63	63.4							63	63.4	
Tous Les Autres		9,304	7,073.1	4,810	5,685.6	1,646	2,773.5	2,278	6,642.9	18,038	22,175.1	
小 計			11,898	9,142.9	6,265	7,277.3	2,468	4,106.8	3,228	10,312.2	23,859	30,839.2
合 計			21,896	16,922.8	10,820	12,850.9	5,124	8,794.7	6,266	21,066.0	44,106	59,634.4

*) 第2表-第26表の数字は1,000 ha当たりで調査されたもので、nは本、vはmである。

第 3 表 HUMID FOREST, 海岸地区→管轄林

カテゴリー	種 名		種 別								計	
			30		40		50		60			
			n	v	n	v	n	v	n	v		
調査材	Kroeuil	Melastrobos laccifera	556	440.0							556	440.0
小計			556	440.0							556	440.0
1 級材	Koki	Hopea odorata	278	196.4			278	635.3			556	831.7
	Krakas	Sindora cochinchinensis	556	440.0					278	856.4	556	440.0
	Kralanh	Dialium cochinchinensis									278	856.4
小計			834	636.4			278	635.3	278	856.4	1,390	2,128.1
2 級材	Chhoeuteal	Dipterocarpus alatus							1,112	3,863.9	1,112	3,863.9
	Chham Chha	Toona febrifuga	556	457.2					834	3,431.2	1,390	3,885.4
	Chorchong	Shorea vulgaris			278	441.9					278	441.9
小計	Chremsas	Vatica astorricha			556	762.2	278	407.0	2,778	5,526.1	3,612	6,695.3
	Phdlek	Anisoptera glabra			556	1,022.8	556	857.8			1,112	1,890.6
			556	457.2	1,090	2,226.9	834	1,274.8	4,724	12,821.2	7,504	16,780.1
3 級材	Beng Kheou	Aglala gigantea	556	399.4							556	399.4
	Chan Krasna	Aquilaria crassna	278	278.1	556	914.5					834	1,192.6
	Kaxol	Careya spherica							278	465.0	278	465.0
小計	Kompenh Reach	Sandoricum indicum							278	536.1	278	536.1
	Kral Sar	Albizia thorelli	278	179.2							278	179.2
	Phaong	Calophyllum Saigonensis	1,111	996.1	1,389	2,037.0	1,111	1,509.7	834	3,078.4	4,445	7,621.2
小計	Pring	Eugenia sp.	1,389	1,173.3	833	1,218.9					2,222	2,392.2
	Sea Krabery	Millettia velutina	556	389.2							556	389.2
	Svay Prey	Mangifera indica	833	504.2	278	199.7	556	988.1			1,667	1,667.0
小計	Thlok	Parinarium annamense	556	259.4	1,112	1,965.8			278	443.1	1,946	1,768.3
			5,557	4,178.9	4,168	5,435.9	1,667	2,497.8	1,668	4,522.6	13,060	16,635.2
			1,112	787.8	278	138.6					1,112	787.8
調査材	Sleng	Strychnos sp.										
	Phlong	Meneocylon laevigatum			278	138.6					278	138.6
	Chamback	Elaeocarpus madopetalus					278	472.8			278	472.8
小計	Tous Les Autres		6,389	4,865.6	2,500	2,526.4	1,389	2,326.1	278	763.6	10,556	10,481.7
			7,501	5,653.4	2,778	2,665.0	1,667	2,798.9	278	763.6	12,224	11,880.9
	合計		15,004	11,365.9	8,336	10,327.8	4,446	7,206.8	6,949	18,963.8	34,734	47,864.3

第 4 表 HUMID FOREST, MEKONG 上流地区→自由林

カテゴリー	種 名		種 別								計	
			30		40		50		60			
			n	v	n	v	n	v	n	v		
調査材	Angknt Khnsau	Diospyros bejoudii	455	277.3							455	277.3
小計	Beng	Fahulia cochinchinensis	152	112.9					152	334.2	304	447.1
	Traying	Diospyros helferi	152	86.2	152	194.5					304	280.7
			759	476.4	152	194.5			152	334.2	1,063	1,005.1
1 級材	Beloi	Litsea yang	152	136.4	152	125.9					304	262.3
	Bosneak	Morus ferrea			303	321.2					303	321.2
	Damchen	Tarrietia cochinchinensis					152	293.8	152	685.7	304	979.5
小計	Koki	Hopea odorata	152	133.0	152	292.7			152	335.0	456	760.7
	Krakas	Sindora cochinchinensis	303	256.1	152	163.2			607	1,919.2	1,062	2,338.5
	Kralank	Dialium cochinchinensis									152	257.9
小計	Popoul	Vitex pubescens	303	161.4	758	886.4	152	284.5	152	395.5	1,365	1,727.8
	Sangkout Thmat	Stereosprum chelonoides			152	304.2					152	304.2
	Sralao	Lagerstroemia sp.	1,212	628.0	758	670.8	758	1,770.8	1,061	4,250.2	3,789	7,339.8
小計	Sokrae	Xylia dolabriformis	303	216.4	152	134.4	152	259.7			607	610.5
	Trasek	Peltophorus ferrugineus	455	337.7	152	181.5					607	519.2
			2,880	1,889.0	2,731	3,080.3	1,366	2,866.7	2,124	7,585.6	9,101	15,421.6
2 級材	Neang Phaeok	Hassia cuneata	303	203.2							303	203.2
	Chhoeuteal	Dipterocarpus alatus	1,061	1,064.5	758	1,164.7	303	907.6	1,668	12,951.2	3,790	16,088.0
	Chham chha	Toona febrifuga			303	378.6					303	378.6
小計	Chorchong	Shorea vulgaris					303	687.3	152	938.6	455	1,625.9
	Chremsas	Vatica astorricha	1,818	1,555.5	1,364	1,937.1	607	1,071.8	152	429.2	3,941	4,993.6
	Khvaeo	Adina cordifolia	152	130.5			303	576.5			455	707.0
小計	Lumbor	Shorea sp.			152	224.8					152	224.8
	Phdlek	Anisoptera glabra	1,818	1,649.5	303	436.4	303	657.3	759	6,899.6	3,183	9,642.8
	Totin prey		303	222.0							303	222.0
小計	Chngar		152	94.2							152	94.2
			5,607	4,919.4	2,880	4,141.6	1,819	3,900.5	2,731	21,218.6	13,037	34,180.1
			152	108.9							152	108.9
3 級材	Beng Kheou	Aglala gigantea	152	108.9							152	108.9
	Chek Tum	Cinnamomum litseifolium	152	63.9							152	63.9
	Kompenh Reach	Sandoricum indicum	152	77.7							152	77.7
小計	Kral Sar	Albizia thorelli	152	70.2							152	70.2
	Longiong	Cratogeomys prunifolius			152	139.1					152	139.1
	Phaong	Calophyllum Saigonensis	1,818	2,537.7	455	717.3	303	640.3			2,576	3,895.3
小計	Pring	Eugenia sp.	455	437.9	606	681.1	758	1,215.3			1,819	2,334.3
	Sea Krabery	Millettia velutina	152	152.0							152	152.0
	Svay prey	Mangifera indica	152	68.3							152	68.3
小計	Thlok	Parinarium annamense			152	245.0					152	245.0
	Traseng	Carallia lucida								152	490.6	
			3,185	3,516.6	1,365	1,782.5	1,061	1,855.6	456	1,729.7	6,067	8,884.4
調査材	Chan Tompeang	Schleichera trijuga										
	Fongro	Terminalia nigrovillosa	152	146.2							152	146.2
	Pras Phneou	Strychnos sp.	455	340.2							455	340.2
小計	Chamback	Elaeocarpus madopetalus	152	101.4	152	95.6	152	316.5	910	4,142.3	1,366	4,685.8
	Tous Les Autres		3,636	2,922.6	1,970	2,395.1	1,212	1,792.6	759	2,331.3	7,577	9,441.6
			4,395	3,510.2	2,274	2,629.8	1,516	2,368.2	1,972	7,178.9	10,157	15,687.3
合計		16,826	14,311.8	9,402	11,828.7	5,762	10,991.0	7,435	38,047.0	39,425	75,178.5	

第 5 表 HUMID FOREST, MEKONG 上流地区 管轄林

カテゴリー	種 類		樹 種								計	
	カンボジア名	学 名	30		40		50		60			
			n	v	n	v	n	v	n	v	n	v
黄 旗 林	Angkot Khmau	Diospyros beaudii	625	296.9	625	365.0			625	1,096.3	1,875	1,758.2
	Beng	Fahulia cochinchinensis							625	806.9	625	806.9
	Thmong	Pterocarpus pedatus			625	459.4					625	459.4
	Traying	Diospyros halferi	3,125	2,479.4							3,125	2,479.4
小 計			3,750	2,776.3	1,250	824.4			1,250	1,903.2	6,250	5,503.9
1 級 林	Krakas	Sindora cochinchinensis	1,250	991.3	625	584.4					1,875	1,575.7
	Popal	Shorea cochinchinensis	625	511.3							625	511.3
	Sralao	Lagerstroemia sp.	2,500	1,167.5	3,750	4,364.4	3,750	6,686.3	6,250	25,098.1	16,250	37,316.3
小 計			4,375	2,670.1	4,375	4,948.8	3,750	6,686.3	6,250	25,098.1	18,750	39,403.3
2 級 林	Neang Phsok	Hassia cuneata	625	335.0							625	335.0
	Chhoeuteal	Dipterocarpus alatus	1,250	1,386.9			3,125	8,830.0	1,875	9,505.1	6,250	19,722.0
	Chorchong	Shorea vulgaris			1,875	2,397.5	625	1,384.4			2,500	3,781.9
	Chreamas	Vatica astorricha	3,125	2,588.1	625	733.8					3,750	3,321.9
	Khtlau	Shorea thorelli							625	1,236.3	625	1,236.3
	Lumbor	Shorea sp.							625	5,506.3	625	5,506.3
Phdiek	Anisoptera glabra			1,250	2,392.5	1,250	2,482.5			2,500	4,875.0	
小 計			5,000	4,310.0	3,750	5,523.8	5,000	12,696.9	3,125	16,247.7	16,875	38,778.4
3 級 林	Longleng	Cratogeomys prunifolius	1,250	1,318.1							1,250	1,318.1
	Phaong	Calophyllum saigonensis	1,250	1,000.0	625	573.8					1,875	1,573.8
	Pring	Eugenia sp.							625	1,313.8	625	1,313.8
小 計			2,500	2,318.1	625	573.8			625	1,313.8	3,750	4,205.7
黄 旗 林	Fras Phneou	Terminalia nigrovillosa	625	383.0			625	1,246.3			1,250	1,629.4
	Samrang Siphle	Sterculia lychophora	625	335.0					625	2,224.4	1,250	2,559.4
	Chamback	Elaeocarpus madopetalus	625	357.5	625	698.8	625	637.5			1,875	1,693.8
	Soy	Angelisus sp.			625	886.3	625	1,290.0	1,250	2,981.9	2,500	5,158.2
	Tous Les Autres		8,125	6,311.9	3,750	3,817.5	1,250	1,175.0	1,875	4,001.3	15,000	15,305.7
小 計			10,000	7,387.5	5,000	5,402.6	3,125	4,348.8	3,750	9,207.6	21,875	26,346.5
合 計			25,985	19,462.0	15,000	17,273.4	11,875	23,732.0	15,000	43,770.4	67,500	104,237.8

第 6 表 HUMID FOREST, BATTAMBANG 地区 自由林 密林

カテゴリー	種 類		樹 種								計	
	カンボジア名	学 名	30		40		50		60			
			n	v	n	v	n	v	n	v	n	v
黄 旗 林	Angkot Khmau	Diospyros beaudii	500	447.5			500	539.5			1,000	987.0
	Beng	Fahulia cochinchinensis			500	904.5			500	731.5	1,000	1,636.0
	Chhoeu Khmau	Pterocarpus pedatus	500	257.5					500	2,056.0	500	257.5
	Thmong	Diospyros halferi	1,000	542.5							1,000	2,056.0
Traying												
小 計			2,000	1,247.5	500	904.5	500	539.5	1,000	2,787.5	4,000	5,479.0
1 級 林	Chilik	Terminalia tomentosa	500	396.0					500	3,419.0	1,000	3,815.0
	Kralanh	Dialium cochinchinensis	1,000	958.0							1,000	958.0
	Popoul	Vitex pubescens	1,500	890.5	500	239.5					2,000	1,130.0
	Sralao	Lagerstroemia sp.	1,500	1,201.0	500	558.0	500	910.0	500	701.5	3,000	3,370.5
	Sokrao	Iyilia dolabriformis	2,000	1,776.5	5,500	7,106.0	500	1,037.0			8,000	9,919.5
	Trasek	Peltophorus ferrugineus	500	450.0	500	698.0	500	1,143.5	500	2,158.0	2,000	4,449.5
小 計			7,000	5,672.0	7,000	8,601.5	1,500	3,090.5	1,500	6,278.5	17,000	23,642.5
2 級 林	Chhoeuteal	Dipterocarpus alatus	500	311.0	500	873.0			1,500	10,312.0	2,500	11,496.0
	Khtlau	Shorea thorelli	500	324.5							500	324.5
	Khvao	Adins cordifolia	2,000	1,955.0	1,000	1,687.0					3,000	3,642.0
小 計			3,000	2,590.5	1,500	2,560.0			1,500	10,312.0	6,000	15,462.5
3 級 林	Longleng	Cratogeomys prunifolius	1,000	973.5	1,000	1,656.5	500	1,126.0			2,500	3,756.0
	Pring	Eugenia sp.			500	595.0					500	595.0
	Tracung	Garcinia schomburgkiana	500	346.5							500	346.5
小 計			1,500	1,320.0	1,500	2,251.5	500	1,126.0			3,500	4,697.5
黄 旗 林	Fras Phneou	Grewia paniculata	1,500	1,246.5			500	1,256.0			1,500	1,246.5
	Samrang Siphle	Terminalia nigrovillosa									500	1,256.0
	Rong Leang		1,000	905.0	500	620.0					1,500	1,525.0
	Pring Phnom		500	277.0							500	277.0
	Chamback	Elaeocarpus madopetalus	500	334.5	1,000	1,381.0	1,500	3,314.5	500	1,456.5	3,500	6,486.5
	Tous Les Autres		3,500	2,711.5	3,000	3,941.5	1,000	1,583.5			8,000	10,477.5
小 計			7,000	5,474.5	4,500	5,942.5	3,000	6,154.0	1,000	3,697.5	15,500	21,268.5
合 計			20,500	16,304.5	15,000	20,260.0	5,500	10,910.0	5,000	23,075.5	46,000	70,550.0

第 7 表 HUMID FOREST, BATTAMBANG 地区 管轄林

カテゴリー	種 類		樹 高								計		
	カンボジア名	学 名	30		40		50		60		n	v	
興産材	Angkot Khmau Beng Kran ming Kroeuil	Diospyros bejsudii					833	1,189.2			833	1,189.2	
		Fahudia cochinchinensis	833	557.5			833	1,667.5	833	3,684.2	1,666	5,351.7	
		Dalbergia cochinchinensis								833	557.5		
		Melanorrhoea laccifera	833	660.0						833	660.0		
小計			1,666	1,217.5			1,666	2,856.7	833	3,684.2	4,165	7,758.4	
1級材	Chhlik Krakas Phchek Sralau Sokram Trasek	Terminalia tomentosa	833	446.7							833	446.7	
		Sindora cochinchinensis	833	660.0							833	660.0	
		Shorea obtusa			833	865.8					833	2,759.2	
		Lagerstroemia sp.	833	375.8							833	2,479	
		Xylia dolabriformis	833	719.2			833	1,150.8	2,500	5,300.8	1,667	3,681.7	
小計			3,332	2,201.7	2,499	2,670.8	2,500	5,300.8	3,333	9,290.9	11,664	19,464.2	
2級材	Chhoeuteal Khvao Phdiak	Dipterocarpus alatus			833	1,570.8	833	1,905.8	2,500	8,102.5	4,166	11,579.1	
		Adina cordifolia	2,500	2,221.7			1,667	3,635.0			4,167	5,856.7	
		Anisoptera glabra	1,667	1,660.8	3,333	5,404.1	3,333	7,238.3	8,333	49,764.9	16,666	64,068.1	
小計			4,167	3,882.5	4,166	6,974.9	5,833	12,779.1	10,833	57,867.4	24,999	81,503.9	
3級材	Kospenh Reach Trameng	Sandoricum indicum			833	897.5				833	8,871.6	833	8,871.6
		Carallia lucida									833	897.5	
小計					833	897.5			833	8,871.6	1,666	9,769.1	
無級材	Pongro Poph lea Pras phneov Sangkhe Rong Leang Pring Phnom Chamback Phlavy Hoang Tous des Autres	Schleichera trijuga	1,667	1,508.3							1,667	1,508.3	
		Grewia paniculata	833	690.0	833	1,030.0					1,666	1,720.0	
		Terminalia nigrovemulosa	1,667	1,481.7	833	897.5					833	3,577.5	
		Combretum quadrangulare									833	1,750.0	
			833	774.2							833	774.2	
			833	620.8							833	620.8	
			1,667	1,419.2	833	1,248.3	1,667	3,245.8	833	2,455.0	5,000	8,368.3	
			1,667	1,622.5							1,667	1,622.5	
			5,000	3,013.3	1,667	1,915.8					6,667	4,929.1	
		小計		14,167	11,130.0	4,166	5,091.6	1,667	3,245.8	2,499	7,782.5	22,499	27,249.9
合計		23,332	18,431.7	11,664	15,634.8	11,666	24,182.4	18,331	87,496.6	64,993	145,745.5		

第 8 表 HUMID FOREST, GRAND LAC 周辺地区 自由林

カテゴリー	種 類		樹 高								計	
	カンボジア名	学 名	30		40		50		60		n	v
興産材	Chhoeu Khmau Krahang Kroeuil Neang Nuon Traying	Dalbergia cochinchinensis	164	152.3					164	247.9	164	386.2
		Melanorrhoea laccifera								164	620.6	
		Dalbergia bariensis								164	247.9	
		Diospyros helferi	328	194.3						328	194.3	
小計			492	346.6			164	247.9	328	1,006.8	984	1,601.3
1級材	Bosneak Don Chon Sok Krakas Popal Popoul Reang Phnom Sralau Sokram Trasek	Mesua ferea	164	93.8	164	217.5					328	311.3
		Tarrietia cochinchinensis	492	467.5			328	871.5	820	3,516.3	1,620	4,855.3
		Hopsea odorata	164	141.5							164	141.5
		Sindora cochinchinensis	492	297.4	164	111.8					164	427.9
		Shorea cochinchinensis			164	120.5					164	587.4
		Vitex pubescens			164	120.5					164	120.5
		Pentace siemensis	328	179.7							328	179.7
		Lagerstroemia sp.	656	435.2							656	435.2
		Xylia dolabriformis	164	130.7	164	157.9	164	240.8	164	325.6	656	855.0
		小計			2,624	1,863.7	656	607.7	656	1,326.4	1,312	4,897.2
2級材	Chhoeuteal Chrems Khvao Lumbor Phdiak Sralom Trach	Dipterocarpus alatus	492	457.7	492	695.6	164	363.1	1,476	6,622.5	2,624	8,138.9
		Vatica astorricha	492	372.8	164	210.3					656	583.1
		Adina cordifolia	164	130.7							164	130.7
		Shorea sp.			164	224.9	1,311	2,406.8	1,804	7,523.9	6,065	12,681.7
		Anisoptera glabra	1,639	1,218.3							164	120.7
小計			2,951	2,300.2	2,131	2,663.5	1,475	2,769.9	3,444	14,274.6	10,001	22,008.2
3級材	Khting Kraheu Longieng Phong Pring Sdach Thlok Tramoung Trameng	Galophyllus inophyllus	164	122.1							164	122.1
		Hydnocarpus antelamintica	164	158.2							164	158.2
		Cratogeomys prunifolius	164	105.7			164	248.0			328	353.7
		Calophyllum sadonensis	492	528.0							492	528.0
		Eugenia sp.	820	618.7	328	387.9					1,148	1,006.6
		Melaleuca leucadendron	164	53.4	164	218.4					328	271.8
		Parinari umassense	656	473.8	164	210.5	656	1,339.0	164	162.5	1,476	2,023.3
		Garcinia schomburgkiana									164	162.5
		Carallia lucida			328	426.5					328	426.5
		小計			2,624	2,059.9	984	1,243.3	984	1,749.5		4,592
無級材	Pongro Pophlea Pras Phneou Chamback Tous les Autres	Schleichera trijuga	164	75.9	408	277.9			204	584.4	164	75.9
		Grewia paniculata					164	207.5			612	862.3
		Terminalia nigrovemulosa	492	336.7			164	240.2	984	3,153.4	1,640	3,864.3
		Elaeocarpus madopetalus	164	131.0	328	339.7	164	207.5	492	1,466.3	7,049	6,964.8
			3,770	2,626.2	2,623	2,664.8	164	207.5				
小計			4,590	3,169.8	3,359	3,282.4	492	655.2	1,680	5,204.1	10,121	12,311.5
合計		13,281	9,740.2	7,130	7,796.9	3,771	6,748.9	6,764	25,342.7	30,946	49,628.7	

第 9 表 HUMID FOREST, GRAND LAC 周辺地区 管轄林

カテゴリー	樹 種		樹 齢								計			
	カンボジア名	学 名	30		40		50		60		n	v		
貴重材	Kranbung Kroul Neang Nuon Throng Traying	Dalbergia cochinchinensis	119	88.5							119	88.5		
		Melanorrhoea laccifera			119	157.9	119	153.5	119	249.9	357	561.3		
		Dalbergia bariensis							119	196.5	119	196.5		
		Pterocarpus dodatus	119	98.4					119	124.8	357	516.7		
		Diospyros belferi	119	114.8	238	227.8	119	105.7	119	293.5	476	448.3		
小計			357	301.7	357	385.7	357	384.0	357	741.9	1,428	1,813.3		
1 級材	Koki Krahak Kralanh Phdek Popal Popoul Reang Phnom Sralo Sokra Trasek Treas	Hopsea odorata			238	333.7	238	446.3			476	780.0		
		Sindora cochinchinensis	119	76.4	119	116.7					238	193.1		
		Dialium cochinchinensis	119	92.8			119	298.9	119	342.1	357	735.8		
		Shorea obtusa	119	119.1	833	1,106.3	357	596.9			1,309	1,822.3		
		Shorea cochinchinensis			119	186.2	119	150.7			238	336.9		
		Vitex pubescens			119	128.9					119	128.9		
		Pentacms siamensis	476	327.8	238	270.4			119	229.2	833	827.4		
		Lagerstroemia sp.	1,428	1,104.4	238	242.0					1,666	1,346.4		
		Xylia dolabriformis	119	54.5							119	54.5		
		Peltophorum ferrugineum	238	203.3							952	1,184.8		
		Peltophorum dasyrachia	357	224.2	476	573.1	238	408.4			357	224.2		
小計			2,975	2,204.5	2,380	2,957.3	1,071	1,901.2	238	571.3	6,664	7,634.3		
2 級材	Chhoeuteal Chhaa Chha Ghrakas Phdek Sokra Totim Prey Tralak Srol sar	Dipterocarpus alatus	833	741.6	1,071	1,884.7	238	591.4	952	3,265.5	3,094	6,483.2		
		Toona febrifuga	119	119.1					119	631.5	238	750.6		
		Batica astorricha	595	478.4	595	719.6			595	1,183.7	1,785	2,381.7		
		Anisoptera glabra	2,023	1,664.1	2,023	3,144.8	2,856	5,093.4	1,428	5,218.2	8,330	15,120.5		
		Payena elliptica			119	123.6	119	230.7			238	354.3		
		Vatica philastreana	1,666	1,553.1	357	411.4	119	164.9	357	1,084.0	2,499	3,213.4		
		Podocarpus cupressina	119	68.4					119	563.9	119	68.4		
小計			5,355	4,624.7	4,165	6,284.1	3,332	6,080.4	3,570	11,946.8	16,422	23,936.0		
3 級材	Beng Kheou Chan Krasna Kral sar Kras Phaong Fring Prus Svay Prey Thlok Trameng	Aglaia gigantis	119	85.6							119	85.6		
		Aralia crassna			119	195.2					119	195.2		
		Albizia thorelli	119	70.2							119	70.2		
		Kaya eugenia			238	357.0					238	357.0		
		Calophyllum salgonensis	119	126.0	357	535.9	119	216.3	238	442.3	833	1,320.5		
		Eugenia sp.	357	246.4	238	318.0	238	325.0			833	889.4		
		Garcinia ferrea	238	234.8	238	327.8					476	562.6		
		Mangifera indica			119	200.2					119	200.2		
		Parinari annamense	476	398.8	238	266.2	119	156.4	119	440.7	952	1,262.1		
		Carallia lucida	119	87.6							119	87.6		
小計			1,547	1,249.4	1,547	2,201.3	476	697.7	357	883.0	3,927	5,031.4		
貴重材	Pras Phneou Sieng Rong Leang Trasek Prey Fring Phnom Phiang Chamback Po	Terminalia nigrovemulosa	119	65.2			119				238	269.2		
		Strychnos sp.	238	168.7							238	168.7		
		Faidius guajava	119	74.9	119	113.4					119	113.4		
		Nemecylon laevigatum	476	391.2	119	93.1					595	484.3		
		Elaeocarpus madopetalus	476	297.6	238	231.9	714	1,032.7	1,190	3,637.9	2,618	5,200.1		
		Eryonimus cochinchinensis	595	415.7					357	1,020.9	357	1,020.9		
			119	131.6	119	250.0	119	197.4	714	4,117.4	1,071	4,696.4		
			6,783	5,232.2	4,016	4,807.0	1,547	2,760.7	1,428	6,095.3	13,804	18,895.2		
		小計			9,163	6,925.1	4,621	5,495.4	2,499	4,194.8	3,689	14,871.5	19,992	31,486.8
		合計			19,377	15,305.4	13,090	17,323.8	7,735	13,258.1	8,211	29,014.5	48,433	74,901.8

第 10 表 HUMID FOREST, MEKONG 下流地区 自由林

カテゴリー	樹 種		樹 齢								計	
	カンボジア名	学 名	30		40		50		60		n	v
貴重材	Beng Neang Nuon	Pahudia cochinchinensis									417	827.6
		Dalbergia bariensis			417	422.5			417	827.6	417	422.5
小計					417	422.5			417	827.6	834	1,250.1
1 級材	Krahak Popal Sralau Sokra Trasek	Sindora cochinchinensis			417	436.7					417	436.7
		Shorea cochinchinensis	417	537.5							417	537.5
		Lagerstroemia sp.	1,250	934.7	417	495.9	417	681.7			2,084	2,112.3
		Xylia dolabriformis	2,500	2,076.4	833	954.2	417	733.0	417	587.1	4,167	4,350.7
		Peltophorum ferrugineum							417	1,349.3	417	1,349.3
小計			4,167	3,548.6	1,667	1,886.8	834	1,414.7	834	1,936.4	7,502	8,786.5
2 級材	Neang Phasak Chhoeuteal Khleng Khvao Phliok Totim Prey Srol Sar	Hassia cuneata	417	294.6	833	1,055.5					1,250	1,350.1
		Dipterocarpus alatus	417	503.8	833	677.6	417	1,005.5	417	3,468.6	2,084	5,655.5
		Dipterocarpus suberculatus							417	827.6	417	827.6
		Adina cordifolia							417	560.5	417	560.5
		Anisoptera glabra			833	1,074.7	417	786.7	417	1,798.5	1,667	3,659.9
Podocarpus cupressina	417	288.8							417	288.8		
小計			1,251	1,087.2	2,916	3,322.8	1,251	2,352.7	1,251	6,094.7	6,669	12,857.4
3 級材	Kandol Kral Sar Fring Thlok	Careya sphaerica			417	229.6					417	229.6
		Albizia thorelli	417	345.0							417	345.0
		Eugenia sp.			833	928.8					833	928.8
		Parinari annamense	833	572.5	417	555.0	833	1,340.5			2,083	2,468.0
小計			1,250	917.5	1,667	1,733.4	833	1,340.5		3,750	3,971.4	
貴重材	Pras Phneou Sangkhe Fring Phnom Chamback Phlaur Neang Tous les Autres	Terminalia nigrovemulosa	417	410.0			417	733.0			834	1,143.0
		Combretum quadrangulare	1,667	1,249.3			417	527.5	417	969.7	2,501	2,746.5
			417	407.1			417	886.7			834	1,293.8
		Elaeocarpus madopetalus	417	260.0	833	770.5			1,250	2,359.4	2,500	3,389.9
		Cleistanthus eburneus							417	1,003.4	417	1,003.4
			2,917	2,027.2	1,250	1,524.7	1,250	1,520.5	834	2,735.6	6,251	7,808.0
小計			5,835	4,353.6	2,083	2,295.2	2,501	3,667.7	2,918	7,068.1	13,337	17,384.6
合計			12,503	9,906.9	8,750	9,640.7	5,419	8,775.6	5,420	15,926.8	32,092	44,250.0

第 11 表 HUMID FOREST, MEKONG 下流地区 管轄林

カテゴリー	種 名		種 別								計	
	カンボジア名	学 名	30		40		50		60		n	v
黄 豆 科	Chrus	<i>Albizia lebbek</i>	278	191.9					278	760.3	278	760.3
	Throng	<i>Pterocarpus pedatus</i>	278	182.8							278	191.9
	Traying	<i>Diospyros halferi</i>	278								278	182.8
小 計			556	374.7					278	760.3	834	1,235.0
1 級 材	Chhlik	<i>Terminalia tomentosa</i>			278	300.8			278	1,120.6	278	1,120.6
	Krakas	<i>Sindora cochinchinensis</i>	1,111	790.8	278	200.6					1,389	300.8
	Kralah	<i>Dialium cochinchinensis</i>	1,111	610.8							1,389	991.4
	Fchek	<i>Shorea obtusa</i>	278	196.4	1,389	1,410.6	278	412.2			1,389	1,023.0
	Sralo	<i>Lagerstrœmia sp.</i>	556	395.6			833	1,211.4	834	2,597.2	3,334	5,415.6
Sokras	<i>Xylia dolabriformis</i>			278	218.6					556	395.6	
Trasek	<i>Peltophorus ferrugineus</i>									278	218.6	
小 計			3,056	1,993.6	2,223	2,130.6	1,111	1,623.6	1,112	3,717.8	7,502	9,465.6
2 級 材	Chhoeuteal	<i>Dipterocarpus alatus</i>	278	225.0			556	1,000.3	2,222	22,027.8	3,056	23,253.1
	Fhdiek	<i>Amisoptera glabra</i>	3,056	2,493.1	278	302.8	278	390.6	278	686.1	3,890	3,872.6
小 計			3,334	2,718.1	278	302.8	834	1,390.9	2,500	22,713.9	6,946	27,125.7
3 級 材	Pring	<i>Eugenia sp.</i>			556	551.4			278	722.8	1,390	2,111.5
	Saa Krabery	<i>Millettia velutina</i>			278	239.4					278	239.4
	Thlok	<i>Perinarius annamense</i>	1,111	769.4	1,111	1,391.4			278	639.2	2,500	2,800.0
	Tramung	<i>Garcinia schomburgkiana</i>			278	263.6					278	263.6
小 計			1,111	769.4	2,223	2,445.8	556	810.3	556	1,362.0	4,446	5,417.5
黄 豆 科	Pongro	<i>Schleichera trijuga</i>			278	485.0			278	415.0	278	415.0
	Popel Khs	<i>Alstonia scholaris</i>	278	150.0	278	636.9					556	636.9
	Pras Phneou	<i>Terminalia nigrovirens</i>			556	636.9					556	636.9
	Saung Si Phlo	<i>Stereoulia lychmophora</i>	833	867.5	278	415.0					1,111	1,282.5
	Chaeback	<i>Blaeocarpus madopetalus</i>					278	388.9	556	2,975.6	834	3,364.5
	Phlou	<i>Dillenia pentagyna</i>	278	199.7							278	199.7
Tous les Autres		4,722	3,173.9	1,389	1,658.3	1,389	1,936.7			7,500	6,768.9	
小 計			6,111	4,991.1	2,501	3,195.2	1,667	2,325.6	834	3,390.6	11,113	13,302.5
合 計			14,168	10,246.9	7,225	8,074.4	4,168	6,186.4	5,280	31,944.6	30,841	56,446.3

第 12 表 SEMI-HUMID FOREST, MEKONG 上流地区 自由林

カテゴリー	種 名		種 別								計	
	カンボジア名	学 名	30		40		50		60		n	v
黄 豆 科	Heang Man	<i>Dalbergia baroniensis</i>	99	68.6	99	102.9					198	191.5
	Throng	<i>Pterocarpus pedatus</i>	198	154.5	99	107.2			198	345.7	495	607.4
小 計			297	223.1	198	210.1	198	345.7			693	798.9
1 級 材	Chhlik	<i>Terminalia tomentosa</i>			99	118.8					99	118.8
	Koki	<i>Hopea odorata</i>	297	244.2	99	114.3			297	1,653.2	693	2,011.7
	Krakas	<i>Sindora cochinchinensis</i>	297	199.4	99	87.3	99	174.9	99	227.8	594	689.4
	Fchek	<i>Shorea obtusa</i>							99	595.4	99	595.4
	Popel	<i>Shorea cochinchinensis</i>	297	244.9					198	1,132.3	495	1,377.2
	Popoul	<i>Vitex pubescens</i>	297	249.7	297	332.6			396	1,123.0	990	1,710.3
	Heang Phnom	<i>Pentacme siamensis</i>	99	66.2							99	66.2
	Sangkout Thnat	<i>Stereosperma chelonoides</i>	99	96.7					99	327.8	198	424.5
	Sralao	<i>Lagerstrœmia sp.</i>	5,129	4,043.7	3,762	4,892.7	4,059	8,513.3	6,336	23,810.2	19,306	41,291.9
	Sokras	<i>Xylia dolabriformis</i>	2,673	2,188.7	1,584	1,644.6	891	1,545.0	693	2,548.4	5,841	7,926.7
	Trasek	<i>Peltophorus ferrugineus</i>	99	76.4	297	377.0					396	453.4
小 計			9,307	7,409.9	6,138	7,448.5	5,148	10,354.0	8,217	31,453.1	28,810	56,665.5
2 級 材	Chhoeuteal	<i>Dipterocarpus alatus</i>	693	672.9	297	510.1	99	169.7	594	6,014.3	1,683	7,367.0
	Chrems	<i>Vatica astorricha</i>	693	510.1	495	570.4			198	459.2	1,386	1,539.7
	Fhdiek	<i>Amisoptera glabra</i>	594	373.2	297	391.4	297	603.4	594	3,738.4	1,782	5,106.4
	Trach	<i>Dipterocarpus intricatus</i>					198	488.6	99	377.8	297	866.4
Tralak	<i>Vatica philastreana</i>	99	88.1	198	224.4					297	312.5	
小 計			2,079	1,644.3	1,287	1,696.3	594	1,261.7	1,485	10,589.7	5,445	15,192.0
3 級 材	Kandol	<i>Careya sphaerica</i>	99	50.7							99	50.7
	Krabau	<i>Hydnocarpus antelmintica</i>	99	59.6							99	59.6
	Kral Sar	<i>Albizia thorelli</i>	99	75.8	99	127.1					198	202.9
	Longieng	<i>Cratogeomys prunifolius</i>	3,069	2,382.7	594	708.9	99	137.2			3,762	3,228.8
	Phaong	<i>Calophyllum saigonensis</i>	198	138.2	99	160.8			99	180.0	396	479.0
	Pras Douleng	<i>Terminalia mucronata</i>			99	118.6					99	118.6
	Pring	<i>Eugenia sp.</i>	990	811.5	99	74.7	99	158.4	198	850.9	1,386	1,895.5
	Pras	<i>Garcinia ferrea</i>	99	125.1							99	125.1
	Saa Krabery	<i>Millettia velutina</i>	99	51.0			99	149.7			198	200.7
	Saah	<i>Melaleuca leucadendron</i>	99	38.0							99	38.0
	Swey Prey	<i>Mangifera indica</i>	99	45.5							99	45.5
Thlok	<i>Perinarius annamense</i>	594	488.6					99	406.3	693	719.0	
Tramung	<i>Garcinia schomburgkiana</i>	99	104.9							99	104.9	
Tramong	<i>Carallia lucida</i>	99	68.6							99	68.6	
小 計			5,742	4,444.2	990	1,190.1	396	625.3	396	1,487.6	7,524	7,747.2
黄 豆 科	Pongro	<i>Schleichera trijuga</i>	594	423.5	297	275.7	99	125.3			990	824.5
	Pras Phneou	<i>Terminalia nigrovirens</i>	990	806.9	198	250.9	396	786.8	396	1,769.1	1,980	3,613.7
	Sangkhe	<i>Combretum rangulare</i>	99	54.9	99	34.7					198	89.6
	Slang	<i>Strychnos sp.</i>									99	337.5
	Chaeback	<i>Blaeocarpus madopetalus</i>	198	147.5	297	349.2	99	158.9	297	1,476.0	891	2,131.6
	Phlouv Heang	<i>Cleistanthus eburneus</i>	198	75.8							99	75.8
Soy	<i>Amoissus sp.</i>	6,436	5,171.1	3,465	3,931.3	1,485	2,551.6	1,584	5,775.5	12,970	17,429.5	
Tous Les Autres										99	68.6	
小 計			18,614	6,851.1	4,455	4,929.6	2,079	3,622.6	2,376	9,358.1	17,524	24,761.4
合 計			26,039	20,592.6	13,068	15,474.6	8,415	16,209.3	12,474	52,888.5	59,996	105,166.0

第 13 表 SEMI-HUMID FOREST, MEKONG 上流地区 管轄林

カテゴリー	種 名		直 径								計	
	カンボジア名	学 名	30		40		50		60		n	v
			n	v	n	v	n	v	n	v		
管轄林	Traying	Diospyros helferi					1,667	2,456.7	833	2,168.3	2,500	4,625.0
小計							1,667	2,456.7	833	2,168.3	2,500	4,625.0
1 級林	Popu	Vitex pubescens	833	461.7					833	1,954.2	1,666	2,415.9
	Sralo	Lagerstroemia sp.	4,167	2,821.7						4,167	2,821.7	
	Sokram	Xylocarpus sp.	833	537.5					833	1,651.7	1,666	2,189.2
	Trasek	Feltophorum ferrugineum	1,667	923.3	1,667	2,142.5	833	1,905.8		4,167	4,971.6	
小計			7,500	4,764.2	1,667	2,142.5	833	1,905.8	1,666	3,605.9	11,666	12,418.4
2 級林	Chramas	Vatica astrotricha	833	954.2							833	954.2
小計			833	954.2							833	954.2
3 級林	Phaong	Calophyllum saigonensis			833	651.7					833	651.7
小計					833	651.7					833	651.7
4 級林	Pras Phneou	Terminalia nigrovemulosa	833	507.5							833	507.5
	Sleng	Strychnos sp.			833	961.7					833	961.7
	Plong	Messylon laevigatum	833	540.8							833	540.8
	Chamback	Elaeocarpus madopetalus	1,667	824.2							1,667	824.2
	Tus les satres		5,833	3,588.3	3,333	3,569.2	4,167	4,734.2	1,666	4,190.8	14,999	16,082.5
小計			9,166	5,460.8	4,166	4,530.9	4,167	4,734.2	1,666	4,190.8	19,165	18,916.7
合計			17,499	11,179.2	6,666	7,325.1	6,667	9,096.7	4,166	9,955.0	34,997	37,566.0

第 14 表 SEMI-HUMID FOREST, BATTAMBANG 地区 自由林

カテゴリー	種 名		直 径								計	
	カンボジア名	学 名	30		40		50		60		n	v
			n	v	n	v	n	v	n	v		
管轄林	Thmong	Pterocarpus pedatus	2,500	1,202.5							2,500	1,202.5
	Traying	Diospyros jelferi	2,500	3,965.3			1,250	1,582.5			3,750	3,548.8
小計			5,000	3,168.8			1,250	1,582.5			6,250	4,751.3
1 級林	Kraks	Sindora cochinchinensis	1,250	608.8	2,500	1,290.0					3,750	1,898.8
			1,250	608.8	2,500	1,290.0					3,750	1,898.8
4 級林	Popul Kbo Tous les Autres	Alstonia scholaris	1,250	811.3							1,250	811.3
			3,750	2,062.5	1,250	808.8					5,000	2,871.3
小計			5,000	2,873.8	1,250	808.8				6,250	3,682.6	
合計			11,250	6,631.4	3,750	2,098.8	1,250	1,582.5			16,250	10,332.7

第 15 表 SEMI-HUMID FOREST, BATTAMBANG 地区 管轄林

カテゴリー	種 名		直 径								計	
	カンボジア名	学 名	30		40		50		60		n	v
			n	v	n	v	n	v	n	v		
1 級林	Phchek Sokram	Shorea obtusa Xylocarpus sp.	2,500	1,475.0	2,500	2,095.0					2,500	2,095.0
			2,500	1,475.0	2,500	2,095.0					2,500	1,475.0
小計			2,500	1,475.0	2,500	2,095.0				5,000	3,570.0	
3 級林	Kras	Laya eugeniaefolia					2,500	1,982.5			2,500	1,982.5
							2,500	1,982.5			2,500	1,982.5
4 級林	Pras Phneou Chamback Tous Les Autres	Terminalia nigrovemulosa Elaeocarpus madopetalus	10,000	6,735.0	2,500	2,790.0					12,500	9,525.0
			5,000	3,135.0	2,500	1,857.5	2,500	2,697.5			5,000	4,555.0
					2,500	2,217.5					7,500	5,352.5
小計			15,000	9,870.0	7,500	6,865.0	2,500	2,697.5		25,000	19,432.5	
合計			17,500	11,345.0	10,000	8,960.0	5,000	4,680.0			32,500	24,985.0

第 16 表 SEMI-HUMID FOREST, GRAND LAC 周辺地区 自由林

カテゴリー	樹 種		樹 齢								計	
	カンボジア名	学 名	30		40		50		60		n	v
調査林	Thong	<i>Pterocarpus pedatus</i>					204	245.7			204	245.7
小計							204	245.7			204	245.7
1 級林	Chhlik	<i>Terminalia tomentosa</i>	204	169.0							204	169.0
	Krakas	<i>Sindora cochinchinensis</i>	204	132.4							204	132.4
	Kralanh	<i>Dialium cochinchinensis</i>	408	281.8							408	281.8
	Phchek	<i>Shorea obtusa</i>							204	465.7	204	465.7
	Popul	<i>Shorea cochinchinensis</i>	816	674.3	204	187.3	816	1,870.6			1,836	2,732.2
	Popul	<i>Vitex pubescens</i>			204	219.8					204	219.8
	Sangkout Imaat	<i>Stemmadium chelonoides</i>	204	199.4							204	199.4
	Sralou	<i>Lagerstroemia sp.</i>	612	431.2	204	271.8	408	566.9	204	462.4	1,428	1,732.3
Sokram	<i>Xylia dolabriformis</i>			408	517.3	204	434.3			612	951.6	
Trasek	<i>Paltophorus ferrugineus</i>	204	113.1	204	213.1					408	326.4	
小計			2,652	2,001.2	1,224	1,409.5	1,428	2,871.8	408	928.1	5,712	7,210.6
2 級林	Chhousteal	<i>Dipterocarpus alatus</i>	204	136.5			204	512.6	204	1,645.7	612	2,294.8
	Chorchong	<i>Shorea vulgaris</i>			204	191.7					204	191.7
	Chramas	<i>Vatica astrotiricha</i>	204	183.7	204	135.5					408	319.2
	Lumhor	<i>Shorea sp.</i>	204	92.0							204	92.0
	Sral	<i>Pinus merkusii</i>	408	277.1			204	319.8			612	596.9
	Thheng	<i>Dipterocarpus obtusifolius</i>			204	228.2					204	228.2
Trach	<i>Dipterocarpus intricatus</i>					204	174.3			204	174.3	
Tralak	<i>Vatica philastreana</i>	204	162.7							204	162.7	
小計			1,224	852.0	612	557.4	612	1,006.7	204	1,645.7	2,652	4,061.8
3 級林	Phaong	<i>Calophyllum saigonensis</i>	204	92.0							204	92.0
	Pring	<i>Eugenia sp.</i>			408	387.3	204	299.0	408	1,023.7	1,020	1,710.0
	Tsour	<i>Terminalia chebula</i>	408	375.1							408	375.1
	Thlok	<i>Parinarium amnense</i>	816	528.8	204	169.6	408	591.0			1,428	1,309.4
	Tramang	<i>Carallia lucida</i>	204	136.5	204	154.7					408	291.2
小計			1,632	1,152.4	816	711.6	612	890.0	408	1,023.7	3,468	3,777.7
無 級林	Pongro	<i>Schleichera trijuga</i>	204	113.1							204	113.1
	Popul Khe	<i>Alstonia scholaris</i>	204	120.4			408	712.2			612	832.6
	Pras Phneou	<i>Terminalia nigrovannulosa</i>	408	336.9							408	336.9
	Trabek Prey	<i>Ficus guajava</i>	204	109.4							204	109.4
	Chenback	<i>Elaeocarpus malopetalus</i>	204	61.6			408	265.3	204	435.5	1,224	994.4
	Tous les Autres		3,878	2,533.9	816	1,051.8			408	1,021.0	5,102	4,606.7
小計			5,102	3,275.3	1,224	1,283.8	816	977.5	612	1,456.5	7,754	6,993.1
合計			10,610	7,280.9	3,876	3,962.3	3,672	5,991.7	1,632	5,054.0	19,790	22,288.9

第 17 表 SEMI-HUMID FOREST, GRAND LAC 周辺地区 管轄林

カテゴリー	樹 種		樹 齢								計	
	カンボジア名	学 名	30		40		50		60		n	v
調査林	Neang Nuon	<i>Dalbergia barlesensis</i>			357	689.9					357	689.9
小計					357	689.9					357	689.9
1 級林	Koki	<i>Popea odorata</i>					357	723.8			357	723.8
	Kralanh	<i>Dialium cochinchinensis</i>					357	552.4	714	1,145.6	1,071	1,698.0
	Phchek	<i>Shorea obtusa</i>			357	338.9					357	338.9
	Popul	<i>Shorea cochinchinensis</i>	357	238.9	714	1,373.8	714	1,394.1			1,785	3,006.8
	Neang Phnom	<i>Pentace siamensis</i>	357	377.5	357	301.0					357	301.0
	Trasek	<i>Paltophorus ferrugineus</i>	357	141.8			577.4				714	954.9
小計			1,071	758.2	1,785	2,591.1	1,428	2,670.3	714	1,145.6	4,998	7,165.2
2 級林	Chhousteal	<i>Dipterocarpus alatus</i>	714	551.7			714	1,365.6	1,071	5,539.7	2,499	7,457.0
	Chramas	<i>Vatica astrotiricha</i>	1,428	984.3							1,428	984.3
	Khlong	<i>Dipterocarpus tuberculatus</i>			357	362.1	357	438.5	357	603.9	1,071	1,404.5
	Khvaso	<i>Ailms cordifolia</i>			357	350.3					357	350.3
	Phdik	<i>Anisoptera glabra</i>	1,071	1,014.9					1,071	3,293.8	2,142	4,308.7
	Sral	<i>Pinus merkusii</i>							357	929.9	357	929.9
	Sral Krahea	<i>Dacrydium elatum</i>			357	371.0	1,071	1,881.9			1,428	2,252.9
	Tatin Prey		714	502.8							714	502.8
Trach	<i>Dipterocarpus intricatus</i>					357	689.2			357	689.2	
Tralak	<i>Vatica philastreana</i>			714	917.7			1,428	6,157.1	2,142	7,074.8	
小計			3,	3,053.9	1,785	2,001.1	2,499	4,375.2	4,284	16,524.4	12,495	25,954.6
3 級林	Phaong	<i>Calophyllum saigonensis</i>	357	222.1							357	222.1
	Prus	<i>Garcinia ferrua</i>			357	624.2					357	624.2
	Thlok	<i>Parinarium amnense</i>	357	431.7	714	615.6					1,428	1,645.1
	Tramang	<i>Carallia lucida</i>	357	197.8					357	597.8	357	197.8
小計			1,071	851.6	1,071	1,239.8			357	597.8	2,499	2,689.2
無 級林	Pras Phneou	<i>Terminalia nigrovannulosa</i>			357	327.8					357	327.8
	Phlong	<i>Messylon laevigatum</i>	1,428	1,493.4					357	1,042.7	1,785	2,536.1
	Phlou	<i>Dillenia pentagyna</i>	2,143	1,687.3	714	888.8	1,071	2,298.7	357	1,196.6	4,285	6,071.4
Tous les Autres												
小計			3,571	3,180.7	1,071	1,216.6	1,428	3,341.4	357	1,196.6	6,427	8,935.3
合計			9,640	7,844.4	6,069	7,738.5	5,355	10,386.9	5,712	19,464.4	26,716	45,434.2

第 18 表 SEMI-HUMID FOREST, MEKONG 下流地区 管轄林

カテゴリー	樹 種		樹 径								計	
	カンボジア名	学 名	30		40		50		60		n	v
			n	v	n	v	n	v	n	v		
1 林 種	Krakas	<i>Sindora cochinchinensis</i>	1,250	965.0	1,250	1,605.0					2,500	2,570.0
	Phchek	<i>Shorea obtusa</i>	1,250	790.0	3,750	4,335.0					5,000	5,325.0
	Reang Phnom	<i>Pentace siamensis</i>	1,250	853.8							1,250	853.8
	Sralao	<i>Lagerstroemia sp.</i>	3,750	2,957.5	1,250	1,316.3					5,000	4,313.8
	Sokran	<i>Xylia dolabriformis</i>	2,500	1,957.5	1,250	1,186.3					3,750	3,153.8
小 計			10,000	7,753.8	7,500	8,472.6					17,500	16,226.4
2 林 種	Khvao	<i>Adina cordifolia</i>			1,250	1,545.0	1,250	2,127.5			2,500	3,672.5
	Sral Sar	<i>Podocarpus cupressina</i>	1,250	777.5						1,250	777.5	
小 計			1,250	777.5	1,250	1,545.0	1,250	2,127.5			3,750	4,450.0
3 林 種	Svay Prey	<i>Mangifera indica</i>	1,250	1,251.3							1,250	1,251.3
小 計			1,250	1,251.3						1,250	1,251.3	
4 林 種	Pras Phnom	<i>Terminalia nigrovenulosa</i>					1,250	2,272.5			1,250	2,272.5
	Phlouv Neang	<i>Cleistanthus eburneus</i>	1,250	1,033.8							1,250	1,033.8
	Phlou	<i>Dillenia pentagyna</i>	2,500	1,817.5					1,250	5,247.5	5,000	9,080.0
	Tous les Autres		2,500	1,841.3	1,250	1,147.5	2,500	4,296.2	1,250	2,555.0	7,500	9,820.0
	小 計			6,250	4,692.6	1,250	1,147.5	5,000	8,583.7	2,500	7,802.5	15,000
合 計			18,750	14,475.2	10,000	11,165.1	6,250	10,711.2	2,500	7,802.5	37,500	44,154.0

第 19 表 DRY FOREST, MEKONG 上流地区 自由林

カテゴリー	樹 種		樹 径								計	
	カンボジア名	学 名	30		40		50		60以上		n	v
			n	v	n	v	n	v	n	v		
1 林 種	Halsarb ou Chansar	<i>Dalbergia bariensis</i>	50	17.5			50	60.2			50	17.5
	Neang Mon								50	60.2	50	60.2
小 計			50	17.5			50	60.2			100	77.7
1 林 種	Chhlik	<i>Terminalia tomentosa</i>	3,316	1,319.1	1,357	900.0	402	406.5	402	621.1	5,477	3,246.7
	Krakas	<i>Sindora cochinchinensis</i>	50	27.7							50	27.7
	Phchek	<i>Shorea obtusa</i>	2,864	1,178.7	854	651.9	1,005	1,055.8	252	558.3	4,975	3,444.7
	Popul	<i>Shorea cochinchinensis</i>	352	233.8							352	233.8
	Popul	<i>Vitax pubescens</i>	50	19.6							50	19.6
	Reang Phnom	<i>Pentace siamensis</i>	1,055	480.9	201	158.8			50	112.1	1,306	751.8
	Sangkout Thmat	<i>Stereospermum chelonoides</i>	201	83.6	101	64.1					302	147.7
	Sralao	<i>Lagerstroemia sp.</i>					50	60.2			50	60.2
	Sokran	<i>Xylia dolabriformis</i>	955	473.9	302	191.1	402	560.0	50	156.1	1,709	1,381.1
	小 計			8,843	3,817.3	2,815	1,965.9	1,859	2,082.5	754	1,447.6	14,271
2 林 種	Chhoeuteal	<i>Dipterocarpus alatus</i>	101	45.2	50	41.4	50	89.3			201	175.9
	Khlong	<i>Dipterocarpus tuberculatus</i>	4,573	2,031.5	1,809	1,228.7	402	491.3	101	191.2	6,885	3,944.7
	Khvao	<i>Adina cordifolia</i>	151	77.9	101	66.2			50	236.3	302	380.4
	Phdiak	<i>Andropogon glabra</i>	50	16.0							50	16.0
	Thbeng	<i>Dipterocarpus obtusifolius</i>	854	383.6	402	346.8	101	115.3			1,357	845.7
	Trach	<i>Dipterocarpus intricatus</i>	151	58.9	50	23.5	101	116.1	100	156.3	402	354.8
	Tralak	<i>Vatica philastreana</i>	50	30.9							50	30.9
小 計			5,930	2,646.0	2,412	1,706.6	654	812.0	251	583.8	9,247	5,748.4
3 林 種	Pras Damlong	<i>Terminalia mucronata</i>	101	43.4	101	88.6					202	132.0
	Pring	<i>Digenea sp.</i>	251	88.8							251	88.8
	Sma Krabery	<i>Millettia velutina</i>	50	19.4							50	19.4
	Svay Prey	<i>Mangifera indica</i>							50	70.3	50	70.3
	Tsour	<i>Terminalia chebula</i>	201	77.0	50	26.5					251	103.5
小 計			603	228.6	151	115.1			50	70.3	804	414.0
4 林 種	Chamback	<i>Elaeocarpus madopetalus</i>	2,010	909.5	603	511.6	50	38.7	50	91.1	3,116	1,311.8
Tous Les Autres						402	407.8	101	235.9	3,116	2,064.8	
小 計			2,010	909.5	603	511.6	452	446.5	151	329.0	3,216	2,196.6
合 計			17,436	7,618.9	5,981	4,299.2	3,015	3,401.2	1,206	2,430.7	27,638	17,750.0

第 20 表 DRY FOREST, MEKONG 上流地区 管轄林

カテゴリー	樹 種		直 径								計	
			30		40		50		60以上			
	カンボジア名	学 名	n	v	n	v	n	v	n	v	n	v
1 樹材	Chhlik Phchek	Terminalia tomentosa	833	1,195.0	833	547.5					1,666	1,742.5
		Shorea obtusa	1,667	455.8	833	655.8					2,500	1,111.4
小計			2,500	1,650.8	1,666	1,203.4					4,166	2,854.1
2 樹材	Khlong	Dipterocarpus tuberculatus	8,333	4,226.7	1,666	1,495.8	833	1,180.8			10,832	6,903.3
小計			8,333	4,226.7	1,666	1,495.8	833	1,180.8			10,832	6,903.3
3 樹材	Pras Dealong	Terminalia mucronata	833	265.8							833	265.8
小計			833	265.8							833	265.8
合計			11,666	6,143.3	3,332	2,699.1	833	1,180.8			15,831	10,023.2

第 21 表 DRY FOREST, BATTAMBANG 地区 自由林

カテゴリー	樹 種		直 径								計	
			30		40		50		60			
	カンボジア名	学 名	n	v	n	v	n	v	n	v	n	v
1 樹材	Krakas Phchok Reang Phnom	Sindora cochinchinensis	556	223.3	556	280.0					1,112	503.3
		Shorea obtusa	2,222	975.3	556	411.4					2,778	1,386.7
		Pentacme siamensis	556	189.7							556	189.7
小計			3,334	1,388.3	1,112	691.4					4,446	2,079.7
2 樹材	Phdiok Thbang	Anisoptera glabra	556	216.9							556	216.9
		Dipterocarpus obtusifolius	278	81.9							278	81.9
小計			834	298.8							834	298.8
3 樹材	Tous Les Autres		1,111	397.5	833	667.8	556	621.4			2,500	1,686.7
小計			1,111	397.5	833	667.8	556	621.4			2,500	1,686.7
合計			5,279	2,084.6	1,945	1,359.2	556	621.4			7,780	4,065.2

第 22 表 DRY FOREST, BATTAMBANG 地区 管轄林

カテゴリー	樹 種		直 径								計		
			30		40		50		60				
	カンボジア名	学 名	n	v	n	v	n	v	n	v	n	v	
1 樹材	Angkot Kham Kroeuil	Diospyros bejardii	625	337.5							625	337.5	
		Melanorrhoea lacclifera			1,250	849.4					1,250	849.4	
小計			625	337.5	1,250	849.4					1,875	1,186.9	
1 樹材	Chhlik Krakas Phchok Popul Reang Phnom Sangkut Thnom Sokram	Terminalia tomentosa	1,875	1,020.6	625	639.4	625	692.5	625	1,459.4	3,750	3,811.9	
		Sindora cochinchinensis	625	205.6	625	373.1					1,250	578.7	
		Shorea obtusa	3,750	1,381.3	3,750	2,417.5	625	871.9	1,250	3,441.9	9,375	5,112.6	
		Shorea cochinchinensis			625	355.0					625	355.0	
		Vitex pubescens	1,875	696.3							1,875	696.3	
		Pentacme siamensis	1,250	560.0	625	285.0				625	873.1	2,500	1,718.1
		Stereospermum chelonoides	625	271.9							625	271.9	
		Xylia dolabriformis	3,125	1,503.1			625	1,008.1	625	991.3	4,375	3,502.5	
小計			13,125	5,638.8	6,250	4,070.0	1,875	2,572.5	3,125	6,765.7	24,375	19,047.0	
2 樹材	Chhoeuteal Khvao Thbang Totia Prey	Dipterocarpus alatus	625	226.9							625	226.9	
		Dipterocarpus tuberculatus	625	404.4						625	2,920.0		
		Adi cordifolia			1,250	750.6					1,250	1,117.5	
		Dipterocarpus obtusifolius	2,500	1,200.6	625	491.9					3,125	1,692.5	
小計			3,750	1,831.9	1,875	1,242.5			1,250	3,633.1	6,875	6,707.5	
3 樹材	Svay Prey Thlok	Mangifera indica	1,250	573.1							1,250	573.1	
		Parinari ummense	625	205.6							625	205.6	
小計			1,875	778.7					625	4,564.4	2,500	5,343.1	
3 樹材	Pongro Tous Les Autres	Schleichera trijuga	625	326.5							625	326.5	
			3,125	1,479.4	625	538.8	625	520.0			4,375	2,538.2	
小計			3,750	1,805.9	625	538.8	625	520.0			5,000	2,864.7	
合計			23,125	10,392.8	10,000	6,700.7	2,500	3,092.5	5,000	14,963.2	40,625	35,149.2	

第 23 表 DRY FOREST, GRAND LAC 周辺地区 自由林

カテゴリー	樹 種		樹 齢								計			
			30		40		50		60					
	カンボジア名	学 名	n	v	n	v	n	v	n	v	n	v		
貴重材	Neang Mon	<i>Dalbergia barlesensis</i>	161	72.2									161	72.2
小計			161	72.2									161	72.2
1 級材	Chhlik	<i>Terminalia tomentosa</i>	2,903	1,472.3	806	714.5	161	286.8	322	681.9			4,192	3,155.5
	Phchek	<i>Shorea obtusa</i>	806	348.1	806	585.8	806	878.4	484	1,477.3			2,902	3,289.6
	Popel	<i>Shorea cochinchinensis</i>	323	154.2	323	253.7	161	173.7					807	581.6
	Raing Phnom	<i>Pentacme siamensis</i>	806	289.0									806	289.0
	Sralao Sokram	<i>Lagerstroemia sp.</i> <i>Xylia dolabriformis</i>	484	189.8			323	422.4	161	223.4			484	189.8
小計			5,322	2,453.4	1,935	1,554.0	1,451	1,761.3	967	2,382.6			9,676	8,151.3
2 級材	Khlong	<i>Dipterocarpus tuberculatus</i>	2,258	1,144.5	1,129	887.1	161	242.3					3,548	2,273.9
	Srakom	<i>Fayena elliptica</i>	161	53.1									161	53.1
	Hbeng	<i>Dipterocarpus obtusifolius</i>	968	667.4	625	581.3	323	579.4					1,936	1,828.1
	Trach	<i>Dipterocarpus intricatus</i>	645	207.4	484	361.3							1,129	568.7
	小計			4,032	2,072.4	2,258	1,829.7	484	821.7			161	340.3	6,774
3 級材	Pram Damlang	<i>Terminalia mucronata</i>	484	208.9	161	132.9							806	682.1
	Svey Prey	<i>Mangifera indica</i>	161	55.0									161	55.0
	Taour	<i>Terminalia chebula</i>	323	67.4									323	67.4
	Thlok	<i>Parinari annamense</i>	161	41.3			484	363.7					645	405.0
	小計			1,129	372.6	161	132.9	484	363.7	161	340.3			1,935
4 級材	Pongro	<i>Schleichera trijuga</i>	161	53.1	161	137.7							322	190.8
	Popel Eha	<i>Alistona scholaris</i>	161	70.2									161	70.2
	Sangkhe	<i>Combretum quadrangulare</i>	484	243.1			161	193.1					645	436.2
	Chamback	<i>Elaeocarpus madopetalus</i>	484	320.2	161	160.8							645	481.0
	Tous les Autres		1,290	467.3	968	971.0	323	295.0					2,581	1,733.3
小計			2,580	1,153.9	1,290	1,269.5	484	488.1					4,354	2,911.5
合計			13,224	6,124.5	5,644	4,786.1	2,903	3,434.8	1,128	2,722.9			22,899	17,068.3

第 24 表 DRY FOREST, GRAND LAC 周辺地区 管轄林

カテゴリー	樹 種		樹 齢								計			
			30		40		50		60					
	カンボジア名	学 名	n	v	n	v	n	v	n	v	n	v		
貴重材	Kroeuil	<i>Melanorrhoea lacifera</i>	313	127.5	313	212.8							626	340.3
小計			313	127.5	313	212.8							626	340.3
1 級材	Phchek	<i>Shorea obtusa</i>	4,062	1,771.6	937	845.0	313	512.2					5,312	3,128.8
	Raing Phnom	<i>Pentacme siamensis</i>	625	408.4	625	573.1	313	403.4					1,563	1,384.9
	Sokram	<i>Xylia dolabriformis</i>	313	162.8									313	162.8
	小計			5,000	2,342.8	1,562	1,418.1	626	915.6					7,188
2 級材	Neang Phaeak	<i>Hassia cuneata</i>	313	181.3									313	181.3
	Khlong	<i>Dipterocarpus tuberculatus</i>	2,813	1,179.7	625	519.3							3,438	1,699.0
	Srakom	<i>Fayena elliptica</i>			313	115.0							313	115.0
	Sral	<i>Pinus merkusii</i>					313	469.4					313	469.4
	Hbeng Totia Prey	<i>Dipterocarpus obtusifolius</i>	3,125	1,723.1	625	521.3	313	346.3					3,750	2,244.4
小計			6,251	3,084.1	1,563	1,155.6	626	815.7					8,440	5,055.4
3 級材	Thlok	<i>Parinari annamense</i>	625	392.8									625	392.8
小計			625	392.8									625	392.8
4 級材	Chamback	<i>Elaeocarpus madopetalus</i>	313	98.1	313	334.7							626	432.8
	Tous Autres		625	255.9									625	255.9
小計			938	354.0	313	334.7							1,251	688.7
合計			13,127	6,301.2	3,751	3,121.2	1,252	1,731.3					18,130	11,153.7

第 25 表 DRY FOREST, MEKONG 下流地区 自由林

カテゴリー	種 類		樹 種								計	
			30		40		50		60			
	カンボジア名	学 名	n	v	n	v	n	v	n	v	n	v
實 績 材	Kroeuil Thuong Traying	Melanorrhoea laccifera	114	54.1			114	130.9			228	185.0
		Pterocarpus pedatus	114	52.5	114	104.6					114	104.6
		Diospyros helferi									114	52.5
小 計			228	106.6	114	102.6	114	130.9			456	342.1
1 級 材	Chhlik Phchek Reang Phnom Sralac Sokram	Terminalia tomentosa	341	122.9			341	518.9	114	401.9	341	122.9
		Shorea obtusa	1,704	1,452.1	1,022	619.3					3,181	2,992.2
		Pentacme siamensis	227	98.8	227	92.8					454	191.6
		Lagerstroemia sp.			114	106.9					114	106.9
		Xylia dolabriformis	341	126.7	227	201.7					568	328.4
小 計			2,613	1,800.5	1,590	1,020.7	341	518.9	114	401.9	4,658	3,742.0
2 級 材	Chhoouteal Khlong Khvao Phdiek Thbeug Totin Prey Srol Sar	Dipterocarpus alatus							114	289.2	114	289.2
		Dipterocarpus tuberculatus	1,250	545.8	795	532.9	568	735.6			2,840	2,189.3
		Adina cordifolia	114	66.2					114	427.2	114	66.2
		Anisoptera glabra	227	123.9							227	123.9
		Dipterocarpus obtusifolius	1,136	529.8	114	122.1	114	196.3			1,354	848.2
		Podocarpus intricatus	114	36.8							114	36.8
Podocarpus cupressina	454	148.1							454	148.1		
小 計			3,295	1,450.6	909	655.0	682	931.9	455	1,091.4	5,341	4,128.9
3 級 材	Svay Prey Thlok	Mangifera indica	114	44.3			114	90.9			228	696.5
		Farinarius annamense							228	652.2	114	90.9
小 計			114	44.3			114	90.9	228	652.2	456	787.4
無 級 材	Pongro Pras Phneou Chlong Chamback Soy Tous les Autres	Schleichera trijuga	114	65.1							114	65.1
		Terminalia nigrovillosa	227	117.7	114	65.5					341	183.2
		Momystylon laevigatum	114	52.6							114	52.6
		Elaeocarpus madopetalus	454	174.3	227	122.5	114	109.0			795	405.8
		Anogeissus sp.			114	97.9					114	97.9
			2,272	834.3	1,136	738.3	227	395.0	227	323.1	3,862	2,290.7
小 計			3,181	1,244.0	1,591	1,024.2	341	504.0	227	323.1	5,340	3,095.3
合 計			9,431	4,646.0	4,204	2,804.5	1,592	2,176.6	1,024	2,468.6	16,251	12,095.7

第 26 表 DRY FOREST, MEKONG 下流地区 管轄林

カテゴリー	種 類		樹 種								計	
			30		40		50		60			
	カンボジア名	学 名	n	v	n	v	n	v	n	v	n	v
實 績 材	Traying	Diospyros helferi			278	239.4					278	239.4
小 計					278	239.4					278	239.4
1 級 材	Chhlik Phchek Popoul Sokram	Terminalia tomentosa	1,111	464.4	833	487.2			278	273.0	2,222	1,224.6
		Shorea obtusa	7,500	3,651.1	833	801.7			833	1,730.6	9,166	6,183.4
		Vitex pubescens	278	154.2			278	291.9			556	446.1
		Xylia dolabriformis	278	107.2			278	115.6	278	652.8	834	875.6
小 計			9,167	4,376.9	1,666	1,288.9	556	407.5	1,389	2,656.4	12,778	8,729.7
2 級 材	Chham Gha Khlong Srol Krahan Totin Prey	Toona febrifuga									278	333.9
		Dipterocarpus tuberculatus	7,500	3,418.6	2,500	2,025.6	833	1,024.4	278	1,290.8	11,111	7,759.4
		Dacrydium elatum	2,500	1,306.9	278	265.0					278	265.0
小 計			10,000	4,725.5	3,056	2,637.3	1,111	1,358.3	278	1,290.8	14,445	10,011.9
3 級 材	Chan Krasna Pring Svay prey	Aquilaria crassna	278	113.9							278	113.9
		Eugenia sp.	278	90.0							278	90.0
		Mangifera indica			278	231.7					278	231.7
小 計			556	203.9	278	231.7				834	435.6	
無 級 材	Pongro Tous les Autres	Schleichera trijuga	556	205.0	1,667	1,782.2	833	1,101.4	556	1,460.0	7,223	6,383.6
小 計			4,723	2,245.0	1,667	1,782.2	833	1,101.4	556	1,460.0	7,779	6,588.6
合 計			24,446	11,551.3	6,945	6,179.5	2,500	2,867.2	2,223	5,407.2	36,114	26,006.2

第 27 表 固 定 標 準 地 資 料

本 圖 号	標 准 地	1959年				1963年				期間成長量		逐年成長量	
		円周 cm	直径 cm	樹高 m	材積 m³	円周 cm	直径 cm	樹高 m	材積 m³	直径 cm	材積 m³	直径 cm	材積 m³
1	C-C	285	90.7	18	5.737	287	91.4	18	5.822	0.7	0.085	0.175	0.021
5	"	185	58.9	14	1.924	186	59.2	14	1.921	0.3	0.017	0.075	0.004
9	Krakas	215	68.5	15	2.949	215	68.5	15	2.949	0	0	0	0
13	C-C	238	75.8	24	5.181	244	77.7	24	5.430	1.9	0.249	0.475	0.062
17	"	264	84.1	21	5.643	266	84.7	21	5.719	0.6	0.076	0.150	0.019
21	"	242	77.0	25	5.899	249	79.3	25	6.240	2.3	0.341	0.575	0.085
25	C	211	67.2	14	2.420	211	67.2	14	2.420	0	0	0	0
29	C-C	156	49.7	22	2.153	162	51.6	22	2.299	1.9	0.146	0.475	0.037
33	"	202	64.3	24	3.807	208	66.2	24	4.018	1.9	0.211	0.475	0.053
37	"	194	61.8	22	3.176	198	63.0	22	3.290	1.2	0.114	0.300	0.029
41	"	103	32.8	15	0.892	104	33.1	15	0.903	0.3	0.011	0.075	0.003
45	"	120	38.2	20	1.387	125	39.8	20	1.481	1.6	0.094	0.400	0.024
49	"	144	45.8	20	1.871	150	47.7	20	2.005	1.9	0.134	0.475	0.034
53	"	151	48.1	21	2.035	153	48.7	21	2.079	0.6	0.044	0.150	0.011
57	"	156	49.7	15	1.685	157	50.0	15	1.702	0.3	0.017	0.075	0.004
61	"	230	73.2	26	5.358	233	74.2	26	5.498	1.0	0.140	0.250	0.035
65	"	119	37.9	18	1.233	121	38.5	18	1.264	0.6	0.031	0.150	0.008
69	"	151	48.1	18	1.815	152	48.4	18	1.835	0.3	0.020	0.075	0.005
73	Koki	格	格	格	格	格	格	格	格	格	格	格	格
77	"	133	42.3	20	1.637	139	44.2	20	1.762	1.9	0.125	0.475	0.031
81	"	124	39.5	17	1.168	137	43.6	17	1.361	4.1	0.193	1.025	0.028
85	"	93	31.2	12	0.650	103	32.8	12	0.688	1.6	0.038	0.400	0.010
89	"	172	54.7	20	2.549	177	56.3	20	2.684	1.6	0.135	0.400	0.034
93	"	125	39.8	18	1.331	126	40.1	18	1.347	0.3	0.016	0.075	0.004
97	"	122	38.8	19	1.279	122	38.8	19	1.279	0	0	0	0
101	"	152	48.4	24	2.278	160	50.9	24	2.490	2.5	0.212	0.625	0.053
105	"	105	33.4	18	1.021	107	34.1	18	1.052	0.7	0.031	0.175	0.008
9	"	260	82.8	20	5.478	262	83.4	20	5.554	0.6	0.076	0.150	0.019
113	"	371	118.0	21	10.837	371	118.0	21	10.837	0	0	0	0
117	"	132	42.0	23	1.785	138	43.9	23	1.924	1.9	0.139	0.475	0.035
121	"	230	73.2	9	1.804	232	73.8	9	1.829	0.6	0.025	0.150	0.006
125	"	418	格	格	格	格	格	格	格	格	格	格	格
129	"	375	119.5	21	11.107	375	119.5	21	11.107	0	0	0	0
133	"	260	82.8	24	6.128	260	82.8	24	6.128	0	0	0	0
137	格	格	格	格	格	格	格	格	格	格	格	格	格
141	C-C	212	67.5	23	4.167	213	67.8	23	4.201	0.3	0.034	0.075	0.009
145	Chorchong	264	84.0	20	5.630	264	84.0	20	5.630	0	0	0	0
149	C-C	190	60.5	20	3.055	204	64.9	20	3.474	4.4	0.419	1.100	0.105
153	Koki	177	56.4	26	3.295	183	58.3	26	3.502	1.9	0.207	0.475	0.052
157	C-C	190	60.5	25	3.749	198	63.0	25	4.042	2.5	0.293	0.625	0.073
161	"	146	46.5	11	1.100	149	47.4	11	1.132	0.9	0.032	0.225	0.008
165	Krakas	110	35.0	16	0.977	110	35.0	16	0.977	0	0	0	0
169	Chorchong	249	79.3	20	5.048	255	81.2	20	5.279	1.9	0.231	0.475	0.058
173	"	332	105.5	26	10.828	332	105.5	26	10.828	0	0	0	0
177	C-C	246	78.3	16	3.767	253	80.5	16	3.965	2.2	0.198	0.550	0.050
181	"	119	37.9	16	1.097	136	43.3	16	1.347	5.4	0.250	1.350	0.063
185	Chorchong	45	14.3	12	0.691	47	15.0	12	0.698	0.7	0.007	0.075	0.002
189	"	30	9.6	6	0.637	35	11.1	6	0.643	1.5	0.006	0.375	0.002
193	C-C	30	9.6	7	0.637	36	11.5	7	0.644	1.9	0.007	0.475	0.002
197	"	26	8.3	5	0.634	26	8.3	5	0.634	0	0	0	0
201	"	16	5.1	5	0.626	21	6.7	5	0.630	0	0	0	0
205	"	28	8.9	12	0.649	格	格	格	0.630	1.6	0.004	0.400	0.001
209	"	42	13.4	9	0.667	45	14.3	9	0.673	0.9	0.006	0.225	0.002
213	"	56	17.8	12	0.128	59	18.8	12	0.141	1.0	0.013	0.250	0.003
217	"	25	8.0	8	0.638	25	8.0	8	0.638	0	0	0	0
221	"	35	11.1	6	0.643	35	11.1	6	0.643	0	0	0	0
225	"	27	8.6	7	0.634	27	8.6	7	0.634	0	0	0	0
229	"	15	4.8	5	0.626	20	6.4	5	0.629	1.6	0.003	0.400	0.001
233	Chorchong	20	6.4	5	0.629	23	7.3	5	0.631	0.9	0.002	0.225	0.001
237	C-C	15	4.8	3	0.624	18	5.7	3	0.625	0.9	0.001	0.225	-
241	"	12	3.8	7	0.624	格	格	格	格	格	格	格	格
245	"	32	10.2	12	0.657	36	11.5	12	0.666	1.3	0.009	0.325	0.002
249	Chorchong	30	9.6	6	0.637	34	10.8	6	0.642	1.2	0.005	0.300	0.001
253	C-C	80	25.5	8	0.186	85	27.1	8	0.207	1.6	0.021	0.400	0.005
257	"	24	7.6	6.5	0.632	25	8.0	6.5	0.633	0.4	0.001	0.100	0
261	"	21	6.7	20	0.652	25	8.0	20	0.665	1.3	0.013	0.325	0.003
265	"	15	4.8	4	0.624	格	格	格	格	格	格	格	格
269	"	19	6.0	8	0.631	20	6.4	8	0.632	0.4	0.001	0.100	0
273	Chorchong	格	格	格	格	格	格	格	格	格	格	格	格
277	C	15	4.8	6	0.626	15	4.8	6	0.626	0	0	0	0
281	"	28	8.9	7	0.635	29	9.2	7	0.636	0.3	0.001	0.075	-
285	"	38	12.1	6	0.647	38	12.1	6	0.647	0	0	0	0
289	"	13	4.1	5	0.625	13	4.1	5	0.625	0	0	0	0
293	"	98	31.2	11	0.650	102	32.5	11	0.681	1.3	0.031	0.325	0.008
297	C-C	86	27.4	18	0.463	92	29.3	18	0.525	1.9	0.063	0.475	0.016
301	"	34	10.8	7	0.642	35	11.1	7	0.643	0.3	0.001	0.075	0
305	C	21	6.7	6	0.630	22	7.0	6	0.630	0.3	0	0.075	0
309	C-C	78	24.8	16	0.332	85	27.1	16	0.392	2.3	0.060	0.575	0.002
313	"	30	9.6	7	0.637	35	11.1	7	0.643	1.5	0.006	0.375	0.002
317	"	81	25.8	20	0.469	90	28.6	20	0.571	2.8	0.102	0.700	0.026
321	"	71	22.6	16	0.279	72	22.9	16	0.286	0.3	0.007	0.075	0.002
325	"	15	4.8	5	0.626	18	5.7	5	0.627	0.9	0.001	0.225	-
329	"	21	6.7	6	0.630	23	7.3	6	0.631	0.6	0.001	0.150	-
333	"	54	17.2	12	0.121	63	20.1	12	0.158	2.9	0.037	0.725	0.009
337	"	126	40.1	20	1.804	127	40.4	20	1.808	0.3	0.004	0.075	0.001
341	"	121	38.5	12	0.842	126	40.1	12	0.890	1.6	0.048	0.400	0.012
345	"	22	7.0	7	0.630	32	10.2	7	0.639	3.2	0.009	0.800	0.002
349	"	61	10.4	13	0.667	61	10.4	13	0.667	0	0	0	0
353	"	21	6.7	6	0.630	23	7.3	6	0.631	0.6	0.001	0.150	0
357	C-C	20	6.4	8	0.632	32	10.2	8	0.648	3.8	0.016	0.950	0.004
361	"	55	17.5	8	0.699	60	19.1	8	0.114	1.6	0.015	0.400	0.004
365	C	30	9.6	5	0.637	33	10.5	6	0.640	0.9	0.003	0.225	0.001
369	C-C	40	12.7	20	0.130	43	13.7	20	0.148	1.0	0.018	0.250	0.005
373	"	18	5.7	4	0.625	23	7.3	4	0.626	1.6	0.001	0.400	-
377	"	84	26.7	14	0.321	89	28.3	14	0.358	1.6	0.037	0.400	0.009
381	"	145	46.5	22	1.920	150	47.7	22	2.005	1.2	0.085	0.300	0.021
385	C	17	5.4	6	0.627	20	6.4	6	0.629	1.0	0.002	0.250	0.001
389	C-C	格	格	格	格	格	格	格	格	格	格	格	格
393	"	格	格	格	格	格	格	格	格	格	格	格	格
397	"	格	格	格	格	格	格	格	格	格	格	格	格

(注) 調査地 C 及 Chorchong (Dipterocarpus alatus) C-C 及 Chorchong Chngar (Dipterocarpus dyeri)

第 28 表 海 岸 地 区 質 重 材

樹高直径 (cm)	10年間の直径 成長量(cm)	現在本数 (本)	(i)	(ii)	直径本数 (本)	直径本数 (本)	10年間の直径 成長量(cm)
82							40
81			52	0.77	40	12	12
80							
79	2.77	52					
48							46
47			52	0.88	46	6	6
46							46
45	2.88	52	52	0.88	46	6	6
44							
43	2.88	52					
34							48
33			52	0.92	48	4	244
32			258	0.93	240	18	18
31	2.92	52					
30	2.93	258					
合 計		466					466

第 29 表 海 岸 地 区 1 級 材

樹高直径 (cm)	10年間の直径 成長量(cm)	現在本数 (本)	(i)	(ii)	直径本数 (本)	直径本数 (本)	10年間の直径 成長量(cm)	樹高直径 (cm)	10年間の直径 成長量(cm)	直径本数 (本)	直径本数 (本)	(i)	(ii)	直径本数 (本)	直径本数 (本)
91			52	0.74	38	14	38	55	2.85	206	52	0.85	44	8	44
90							14	54			103	0.86	89	14	97
89	2.74	52					14	53			103	0.86	89	14	103
88								52	2.85	52					14
85								51	2.86	103					14
84			52	0.76	40	12	40	50	2.86	103			45	7	45
83			52	0.76	40	12	52	49			52	0.87	90	13	97
82	2.76	52	52	0.76	40	12	48	48	2.87	103	52	0.87	90	13	103
81	2.76	52					12	47	2.87	103	52	0.88	46	6	59
80	2.76	52						46	2.87	103	103	0.88	91	12	97
79								45	2.88	52	52	0.88	46	6	97
78			52	0.77	40	12	44	44	2.88	103	361	0.89	321	40	58
77	2.77	52						43	2.88	52	206	0.89	46	6	327
70								42	2.89	361	103	0.89	321	40	223
69			52	0.81	42	10	42	41	2.89	206	103	0.89	183	23	115
68								40	2.89	103	206	0.90	92	11	104
67	2.81	52	52	0.81	42	10	42	39	2.90	103	206	0.90	93	10	195
66			103	0.82	84	19	19	38	2.90	206	206	0.91	185	21	21
65	2.81	52						37							187
64	2.82	103						36	2.91	206	309	0.91	47	19	66
63								35	2.91	52	52	0.91	281	5	286
62								34	2.91	309	155	0.92	237	28	265
61			103	0.83	85	18	18	33	2.92	258	206	0.92	143	12	164
60	2.83	103	52	0.84	44	8	44	32	2.92	258	206	0.92	190	16	202
59								31	2.92	206	206	0.93	283	29	399
58	2.84	52	52	0.84	44	8	44	30	2.93	412					29
57			206	0.85	175	31	183								
56	2.84	52					31								
合 計								合 計		4,180					4,180

第 30 表 海 岸 地 区 2 級 材

胸高直径 (cm)	10年間の直径 成長量 (cm)	現在本数 (本)	(1)	(2)	造林本数 (本)	原植本数 (本)	10年間の子樹 本数 (本)	胸高直径 (cm)	10年間の直径 成長量 (cm)	現在本数 (本)	(1)	(2)	造林本数 (本)	原植本数 (本)	10年間の子樹 本数 (本)
115							34	69	2.80	52	103	0.81	83	20	103
114			52	0.66	34	18	18	68	2.80	52	103	0.81	83	20	103
113								67	2.81	103	103	0.81	83	20	358
112	2.66	52						66	2.81	103	412	0.82	338	74	74
106							107	65	2.81	103					84
105			155	0.69	36	48	84	64	2.82	412	103	0.82	84	19	19
104			52	0.69	36	16	16	62	2.82	103					43
103	2.69	155					36	61			52	0.83	43	9	96
102	2.69	52	52	0.70	36	16	16	60	2.83	103	103	0.84	87	16	16
101							36	59	2.83	52					87
100	2.70	52	52	0.70	36	16	36	58	2.84	103	103	0.84	87	16	104
99			52	0.71	37	15	15	57			103	0.85	88	15	15
98	2.70	52					55	55	2.84	103					88
97	2.71	52					54	54	2.85	103	103	0.85	88	15	190
95							53	53	2.85	103	206	0.85	175	31	76
94			52	0.72	37	15	15	52	2.85	103	52	0.86	45	7	273
93								51	2.86	206	309	0.86	266	43	132
92	2.72	52					38	51	2.86	52	103	0.86	89	14	238
91			52	0.73	38	14	14	50	2.86	309	258	0.87	224	34	124
90								49	2.86	103	103	0.87	90	13	58
89	2.73	52					39	48	2.87	258	52	0.87	45	7	143
88							47	47	2.87	103	155	0.88	136	19	110
87			52	0.75	39	13	13	46	2.87	52	103	0.88	91	12	103
86								45	2.88	155	103	0.88	91	12	195
85	2.75	52					78	44	2.88	103	206	0.89	183	23	115
84			103	0.76	78	25	25	43	2.88	103	103	0.89	92	11	241
83							157	42	2.89	206	258	0.89	230	28	275
82	2.76	103	206	0.76	157	49	49	41	2.89	103	309	0.90	247	62	526
81								40	2.89	258	515	0.90	464	51	98
80	2.76	206					40	39	2.90	309	52	0.90	171	5	146
79			52	0.77	40	12	12	38	2.90	515	155	0.91	281	14	295
78			52	0.78	41	11	11	37	2.90	52	309	0.91	187	28	215
77	2.77	52	103	0.78	80	23	23	36	2.91	155	206	0.91	237	19	256
76	2.78	52					122	35	2.91	309	258	0.92	284	21	305
75	2.78	103	155	0.79	122	33	33	34	2.91	206	309	0.92	284	25	357
74								33	2.92	258	361	0.92	332	29	316
73	2.79	155					165	32	2.92	309	309	0.93	287	22	22
72	2.79		206	0.80	42	41	83	31	2.92	161					
71	2.79		52	0.80	42	10	52	30	2.93	309					
70	2.80	206	52	0.80	42	10	93								
合 計										7,634					7,634

第 31 表 海 岸 地 区 3 級 材

胸高直径 (cm)	10年間の直径 成長量 (cm)	現在本数 (本)	(1)	(2)	造林本数 (本)	原植本数 (本)	10年間の子樹 本数 (本)	胸高直径 (cm)	10年間の直径 成長量 (cm)	現在本数 (本)	(1)	(2)	造林本数 (本)	原植本数 (本)	10年間の子樹 本数 (本)
101			52	0.70	36	16	36	57	2.84	52	103	0.85	88	15	234
100							16	56	2.84	103	258	0.85	219	39	83
98	2.70	52						55	2.85	103	52	0.85	44	8	52
85							40	54	2.85	258	52	0.85	44	8	185
84			52	0.76	40	12	52	53	2.85	52	206	0.86	177	29	118
83	2.76	52	52	0.76	40	12	12	52	2.85	52	103	0.86	89	14	147
82	2.76	52						51	2.86	206	155	0.86	133	22	246
81								50	2.86	103	258	0.87	224	34	258
79							41	49	2.86	155	258	0.87	224	34	169
78			52	0.78	41	11	91	48	2.87	258	155	0.87	135	20	20
77			103	0.78	80	23	23	47	2.87	258					318
76	2.78	52					41	45	2.87	155	361	0.88	318	43	179
75	2.78	103						45	2.87	155	155	0.88	136	19	294
74								44	2.88	361	155	0.89	275	34	172
73			52	0.79	41	11	11	43	2.88	155	155	0.89	138	17	247
72	2.79	52	155	0.80	124	31	31	42	2.89	309	258	0.89	230	28	446
71							82	41	2.89	155	464	0.90	418	46	186
70	2.80	155	103	0.80	82	21	21	40	2.89	258	155	0.90	140	15	247
69							42	39	2.90	464	258	0.90	232	26	401
68	2.80	103	52	0.81	42	10	10	38	2.90	155	412	0.91	375	37	366
66	2.81	52						37	2.90	258	361	0.91	329	32	407
65								36	2.91	412	412	0.91	375	37	227
64			52	0.82	43	9	9	35	2.91	361	206	0.92	190	16	585
63								34	2.91	412	619	0.92	569	50	572
62	2.82	52	52	0.83	43	9	9	33	2.92	206	567	0.92	522	45	1,004
60	2.83	52	155	0.84	130	25	130	32	2.92	619	1,031	0.93	959	72	72
59			52	0.84	44	8	69	31	2.92	567					
58	2.84	155	103	0.84	87	16	104	30	2.93	1,031					
合 計										8,410					8,410

第 32 表 海岸地区無級材

調査年度 (年)	10年間の調査 成長量(m)	現在本数 (本)	(a)	(b)	調査本数 (本)	原形本数 (本)	10年間の子種 本数(本)	調査年度 (年)	10年間の調査 成長量(m)	現在本数 (本)	(c)	(d)	調査本数 (本)	原形本数 (本)	10年間の子種 本数(本)
153					28	24	28	68	2.80	52	52	0.81	42	10	136
152			52	0.53	28	24	24	67	2.81	155	155	0.81	126	29	113
151								66	2.81	52	103	0.82	84	19	62
150	2.53	52						65	2.81	155	52	0.82	43	9	178
126					32	20	32	64	2.82	103	206	0.82	169	37	208
125			52	0.62	32	20	20	63	2.82	52	206	0.83	171	35	335
124								62	2.82	206	361	0.83	300	61	146
123	2.62	52						61	2.83	206	103	0.83	85	18	105
117					34	18	34	60	2.83	361	103	0.84	87	16	233
116			52	0.65	34	18	18	59	2.83	103	258	0.84	217	41	171
115								58	2.84	103	155	0.84	130	25	288
114	2.65	52						57	2.84	258	309	0.85	219	39	265
108					70	33	70	56	2.84	155	258	0.85	88	15	127
107			103	0.68	70	33	33	55	2.85	309	103	0.85	88	15	234
106								54	2.85	258	258	0.85	219	39	261
105	2.68	103						53	2.85	103	258	0.86	222	36	479
93					38	14	38	52	2.85	258	515	0.86	443	72	205
92			52	0.73	38	14	14	51	2.86	258	155	0.86	133	22	65
91								50	2.86	515	722	0.87	628	94	542
90	2.73	52						49	2.86	155	515	0.87	448	67	471
88							39	48	2.87	722	464	0.87	404	60	786
87			52	0.75	39	13	13	47	2.87	515	825	0.88	726	99	462
86								46	2.87	464	412	0.88	363	49	412
85	2.75	52	52	0.75	39	13	13	45	2.88	825	412	0.88	363	49	645
84								44	2.88	412	670	0.89	596	74	762
83	2.75	52			118	37	118	43	2.88	412	773	0.89	688	85	636
82			155	0.76	118	37	37	42	2.89	670	619	0.89	551	68	578
81								41	2.89	773	567	0.90	510	57	521
80	2.76	155	103	0.77	79	24	79	40	2.89	619	515	0.90	464	51	886
79								39	2.90	567	928	0.90	835	93	1,031
78	2.77	103	52	0.78	41	11	41	38	2.90	515	1,031	0.91	938	93	984
77			206	0.78	161	45	172	38	2.90	928	979	0.91	891	88	1,589
76	2.78	52						36	2.91	1,031	1,649	0.91	1,469	99	1,049
75	2.78	206						35	2.91	979	979	0.92	901	148	1,049
74								34	2.91	1,649	1,340	0.92	1,233	107	1,311
73			52	0.79	41	11	41	33	2.92	979	1,340	0.92	1,233	107	1,737
72			155	0.80	124	31	135	32	2.92	1,340	1,753	0.93	1,630	123	123
71	2.79	52	155	0.80	124	31	124	31	2.92	1,340					
70	2.80	155	52	0.80	42	10	136	30	2.92	1,340					
69	2.80	155	155	0.81	126	29	71	30	2.93	1,753					
合計										21,603					21,603

第 33 表 海岸地区全体

調査年度 (年)	10年間の調査 成長量(m)	現在本数 (本)	(a)	(b)	調査本数 (本)	原形本数 (本)	10年間の子種 本数(本)	調査年度 (年)	10年間の調査 成長量(m)	現在本数 (本)	(c)	(d)	調査本数 (本)	原形本数 (本)	10年間の子種 本数(本)
153					28	24	28	73	2.79	155	52	0.79	41	11	423
152			52	0.53	28	24	24	72	2.79	103	515	0.80	412	103	268
150	2.53	52						71	2.79	52	206	0.80	165	41	206
126								70	2.80	515	206	0.80	165	41	291
125			52	0.62	32	20	32	69	2.80	206	209	0.81	250	59	225
123	2.62	52						68	2.80	206	206	0.81	167	39	289
117								67	2.81	309	309	0.81	250	59	567
116			52	0.65	34	18	34	66	2.81	206	619	0.82	508	111	154
115								65	2.81	309	52	0.82	43	9	305
114	2.65	52						64	2.82	619	361	0.82	296	66	236
112	2.66	52	52	0.66	34	18	34	63	2.82	52	206	0.83	171	35	462
108								62	2.82	361	515	0.83	427	88	217
107			103	0.68	70	33	70	61	2.83	206	155	0.83	129	26	372
106								60	2.83	515	412	0.84	346	66	326
105	2.68	103	155	0.69	107	48	107	59	2.83	155	309	0.84	316	49	395
104			52	0.69	36	16	36	58	2.84	412	412	0.84	260	66	680
103	2.69	155						57	2.84	309	722	0.85	614	108	546
102	2.69	52	52	0.78	41	11	41	56	2.84	412	515	0.85	438	77	296
101								55	2.85	722	258	0.85	219	39	521
100	2.78	52	103	0.70	72	31	72	54	2.85	515	567	0.85	432	85	617
99			52	0.71	37	15	37	53	2.85	258	619	0.86	532	87	974
98	2.70	103						52	2.85	567	1,031	0.86	887	144	498
97	2.71	52						51	2.86	619	412	0.86	354	58	1,179
95								50	2.86	1,031	1,289	0.87	1,121	168	1,020
94								49	2.86	412	979	0.87	852	127	800
93			52	0.72	37	15	37	48	2.87	1,289	773	0.87	673	100	1,052
92	2.72	52	52	0.73	38	14	38	47	2.87	979	1,082	0.88	952	130	992
91			52	0.73	38	14	38	46	2.87	773	979	0.88	862	117	797
90	2.73	52	52	0.74	38	14	38	45	2.88	1,082	773	0.88	680	93	1,469
89	2.73	52						44	2.88	979	1,546	0.89	1,170	170	1,271
88	2.74	52						43	2.88	773	1,237	0.89	1,101	136	1,237
87			103	0.75	77	26	77	42	2.89	1,546	1,237	0.89	1,299	136	1,435
86								41	2.89	1,237	1,443	0.90	1,253	144	1,397
85	2.75	103	52	0.75	39	13	39	40	2.89	1,237	1,392	0.90	1,113	139	1,252
84			206	0.76	137	49	137	39	2.90	1,443	1,237	0.90	1,642	124	1,766
83	2.75	52	103	0.76	78	25	78	38	2.90	1,392	1,804	0.91	1,518	162	1,710
82	2.76	206	412	0.76	99	139	99	37	2.90	1,237	1,701	0.91	1,518	153	2,498
81	2.76	103	52	0.77	40	12	40	36	2.91	1,804	2,577	0.92	2,345	232	1,797
80	2.76	412	103	0.77	79	24	79	35	2.91	1,701	1,701	0.92	1,565	136	2,365
79	2.77	52	10	0.77	24	10	24	34	2.91	2,577	2,423	0.92	2,229	194	2,518
78	2.77	103	155	0.78	121	34	121	33	2.92	1,701	2,526	0.92	2,324	202	3,702
77	2.77	103	412	0.78	321	91	321	32	2.92	2,423	3,763	0.93	3,500	263	263
76	2.78	155						31	2.92	2,526					
75	2.78	412	155	0.79	122	33	122	30	2.93	3,763					
74			103	0.79	81	22	81	30	2.93						
合計										42,322					42,322

第 34 表 海岸地区 CHHOEUTAL + PHDIEK

調査年度 (年)	10年間の植付 成長量 (cm)	現在本数 (本)	(i)	(ii)	調査本数 (本)	原簿本数 (本)	10年間の子樹 本数 (本)	調査年度 (年)	10年間の植付 成長量 (cm)	現在本数 (本)	(i)	(ii)	調査本数 (本)	原簿本数 (本)	10年間の子樹 本数 (本)
115			52	0.66	34	18	34	65	2.81	52					
114							28	64	2.82	103					
112	2.66	52			36	16	36	60			104	0.84	87	17	87
106			52	0.69	36	16	52	59							44
105			52	0.69	36	16	16	58	2.84	104	52	0.84	44	8	96
104							41	57			103	0.85	88	15	15
103	2.69	52	52	0.78	41	11	11	56	2.84	52					88
102	2.69	52					36	55	2.85	103	103	0.85	88	15	147
101							53	54			155	0.85	132	23	68
100	2.78	52	52	0.70	37	15	15	53	2.85	103	52	0.86	45	7	96
99								52	2.85	155	104	0.86	89	15	104
98	2.70	52						51	2.86	52	104	0.86	89	15	60
97	2.71	52						50	2.86	104	52	0.87	90	7	97
95								49	2.86	104	104	0.87	45	14	59
94			52	0.72	37	15	15	48	2.87	52	52	0.87	45	7	53
92	2.72	52						47	2.87	104	52	0.88	46	6	52
91			52	0.73	38	14	14	46	2.87	52	52	0.88	46	6	6
89	2.73	52						45	2.88	52					92
88								44	2.88	52	103	0.89	92	11	11
87			52	0.75	39	13	13	43	2.88	52					187
85	2.75	52						42	2.89	103	206	0.89	183	23	116
84	2.76	104	104	0.76	79	25	25	41			103	0.90	93	10	335
80								40	2.89	206	361	0.90	325	36	83
79			52	0.77	40	12	40	39	2.90	103	52	0.90	47	5	52
78			103	0.78	80	23	23	38	2.90	361	52	0.91	47	5	146
77	2.77	52						37	2.90	52	155	0.91	141	14	61
76	2.78	103						36	2.91	52	52	0.91	47	5	53
75			155	0.79	122	33	122	35	2.91	155	52	0.92	48	4	147
74			207	0.80	42	41	83	34	2.91	52	155	0.92	143	12	12
73	2.79	155	52	0.80	42	10	10	33	2.92	52					193
71								32	2.92	155	207	0.93	193	14	14
70	2.80	207	52	0.80	42	10	52	30	2.93	207					
69	2.80	52						29							
68	2.80	52						28							
67	2.81	52						27							
66	2.81	104	103	0.82	84	19	84	26							
合計										4,091					4,091

第 35 表 MEKONG 上流地区 貴重材

調査年度 (年)	10年間の植付 成長量 (cm)	現在本数 (本)	(i)	(ii)	調査本数 (本)	原簿本数 (本)	10年間の子樹 本数 (本)
76							96
75			122	0.79	96	26	122
74			122	0.79	96	26	26
73	2.79	122					
72	2.79	122					
69							99
68			122	0.81	99	23	23
67							
66	2.81	122					
45							109
44			122	0.89	109	13	13
43							217
42	2.89	122	244	0.89	217	27	177
41			122	0.90	110	12	12
40	2.89	244					
39	2.90	122					
38			366	0.91	333	33	333
37			244	0.91	222	22	222
36	2.91	366	122	0.91	111	11	123
35	2.91	244	122	0.92	112	10	122
34	2.91	122	122	0.92	112	10	122
33	2.92	122	122	0.92	112	10	123
32	2.92	122	122	0.93	113	9	9
31	2.92	122					
30	2.93	122					
合計		2,074					2,074

第 36 表 MEKONG 上流地区 1 級材

胸高直径 (cm)	10年間の最低成長量 (cm)	現在本数 (本)	(a)	(b)	選別本数 (本)	原材本数 (本)	10年間の平均本数 (本)	胸高直径 (cm)	10年間の最低成長量 (cm)	現在本数 (本)	(c)	(d)	選別本数 (本)	原材本数 (本)	10年間の平均本数 (本)
119			122	0.65	79	43	79	65	2.81	488			101	21	101
118							43	64	2.82	122	122	0.83	101	21	122
117	2.65	122						63			122	0.83	101	21	122
116								62			122	0.83	101	21	122
108			122	0.68	83	39	39	61	2.83	122	366	0.84	977	59	323
107								60	2.83	122					59
106	2.68	122						59	2.83	122					
105								58	2.84	366			307	59	307
101								57			366	0.85	104	18	163
100			122	0.71	87	35	35	56		122	122	0.85	104	18	122
99								55	2.85	366			207	18	225
98	2.71	122						54	2.85	122	244	0.85	37	37	37
94			122	0.72	88	34	34	53	2.85	122			420	68	420
93	2.72	122						52	2.85	244	488	0.86	420	68	488
92			122	0.73	89	33	122	51	2.86	488	488	0.86	420	68	420
91			122	0.73	89	33	33	49	2.86	488	488	0.87	425	63	425
90	2.73	122						48			488	0.88	429	59	429
89	2.73	122						47	2.87	488	488	0.88	322	44	322
83								46			488	0.88	215	29	215
82			244	0.76	185	59	185	45	2.88	488	244	0.88	1217	27	353
81								44	2.88	366	244	0.89	326	40	326
80	2.76	244	122	0.77	94	28	28	43	2.88	244	366	0.89	326	40	366
79								42	2.89	244	366	0.89	326	40	326
78	2.77	122						41	2.89	366	122	0.90	110	12	122
77								40	2.89	366	122	0.90	110	12	232
76								39	2.90	122	244	0.90	220	24	357
75	2.78	122	122	0.79	96	26	122	38	2.90	122	366	0.91	333	33	366
74			122	0.79	96	26	122	37	2.90	244	366	0.91	333	33	144
73	2.79	122	122	0.79	96	26	319	36	2.91	366	122	0.91	337	29	366
72	2.79	122	366	0.80	293	73	171	35	2.91	366	366	0.92	337	29	366
71	2.79	122	122	0.80	98	24	24	34	2.91	122	366	0.92	561	29	590
70	2.80	366						33	2.92	366	610	0.92	49	49	509
69	2.80	122						32	2.92	366	488	0.93	454	34	34
68								31	2.92	610					
67			488	0.81	395	93	395	30	2.92	488					
66			122	0.82	100	22	193	22							10,980
合 計										10,980					

第 37 表 MEKONG 上流地区 2 級材

胸高直径 (cm)	10年間の最低成長量 (cm)	現在本数 (本)	(a)	(b)	選別本数 (本)	原材本数 (本)	10年間の平均本数 (本)	胸高直径 (cm)	10年間の最低成長量 (cm)	現在本数 (本)	(c)	(d)	選別本数 (本)	原材本数 (本)	10年間の平均本数 (本)
178			122	0.45	55	67	55	73			122	0.80	98	24	98
177							67	72							24
176	2.45	122						71		122					99
175								70	2.80						99
172								69		122	122	0.81	99	23	99
171			122	0.47	57	65	57	68	2.81	122	122	0.81	100	23	123
170	2.47	122					65	66	2.81	122	122	0.82	100	22	122
169								64	2.82	122	122	0.82	100	22	122
135			122	0.59	72	50	72	63	2.82	122			101	21	101
134								62		122	122	0.83	203	21	224
133	2.59	122						61	2.83	244	610	0.83	101	21	142
121			122	0.64	78	44	44	60	2.83	122	610	0.84	512	21	533
120								59	2.83	122	122	0.84	102	20	200
119	2.64	122						58	2.84	610	122	0.84	102	20	435
118								57	2.84	122	488	0.85	415	73	177
108								56	2.84	122	488	0.85	104	18	122
107	2.68	122	122	0.68	83	39	39	55	2.85	488	122	0.85	104	18	129
106								54	2.85	122	366	0.85	311	55	311
105								53	2.85	122			315	51	315
103			122	0.70	85	37	37	52	2.85	366	366	0.86	105	17	156
102			122	0.70	85	37	37	51		122	122	0.86	105	17	229
101	2.70	122	122	0.71	87	35	87	50	2.86	366	244	0.87	212	32	350
100			122	0.71	87	35	122	49	2.86	122	366	0.87	318	48	685
99	2.71	122	122	0.71	87	35	35	48	2.87	244	732	0.87	637	95	417
98								47	2.87	366	366	0.88	322	44	259
97	2.71	122						46	2.87	732	244	0.88	215	29	29
96	2.1	122						45	2.88	366			434	54	434
95								44	2.88	244	488	0.89	326	40	580
91			122	0.74	90	32	32	43		366	366	0.89	109	13	149
90								42	2.89	488	122	0.89	110	13	123
89	2.74	122						41	2.89	366	122	0.90	329	12	341
88								40	2.89	122	366	0.90	549	37	586
86			122	0.75	92	30	122	39	2.90	122	610	0.90	222	22	283
85			122	0.75	92	30	30	38	2.90	366	244	0.91	222	22	688
84	2.75	122						37	2.90	366	732	0.91	666	66	510
83	2.75	122						36	2.91	610	488	0.91	444	44	493
82			122	0.76	93	29	93	35	2.91	732	488	0.92	449	39	488
81			122	0.77	94	28	28	34	2.91	488	488	0.92	449	39	937
80	2.76	122						33	2.92	488	976	0.92	898	78	986
79	2.77	122	122	0.77	94	28	28	32	2.92	488	976	0.93	908	68	68
78								31	2.92	976					
77	2.77	122						30	2.92	976					
合 計										13,786					13,786

第 38 表 MEKONG 上流地区 3 級材

胸高直径 (cm)	10年間の直径 成長量 (cm)	現在本数 (本)	(i)	(ii)	高級本数 (本)	原級本数 (本)	10年後の子割 本数 (本)
83			122	0.76	93	29	93
82			122	0.77	94	28	123
81			122	0.77	94	28	28
80	2.76	122					94
79	2.77	122					28
77	2.77	122					
65			122	0.82	100	22	100
64							22
60	2.82	122					
59			122	0.84	102	20	102
58							20
57	2.84	122	244	0.85	207	37	207
56			244	0.85	207	37	244
55	2.85	244	122	0.85	104	18	141
54	2.85	244	122	0.85	104	18	122
53	2.85	122					18
52	2.85	122					
50							318
49			366	0.87	318	48	48
48							107
47	2.87	366	122	0.88	107	15	122
46			122	0.88	107	15	15
45	2.88	122					
44	2.88	122	244	0.89	217	27	353
43			366	0.89	326	40	40
42	2.89	244					329
41	2.89	366	366	0.90	329	37	329
40			244	0.90	320	24	244
39	2.90	366	244	0.90	220	24	357
38	2.90	244	366	0.91	333	33	366
37	2.90	244	366	0.91	333	33	366
36	2.91	366	366	0.91	333	33	145
35	2.91	366	122	0.92	112	10	234
34	2.91	366	244	0.92	224	20	357
33	2.92	122	366	0.92	337	29	369
32	2.92	244	366	0.93	340	26	26
31	2.92	366					
30	2.93	366					
合計		5,612					

第 39 表 MEKONG 上流地区 無級材

胸高直径 (cm)	10年間の直径 成長量 (cm)	現在本数 (本)	(i)	(ii)	高級本数 (本)	原級本数 (本)	10年後の子割 本数 (本)	胸高直径 (cm)	10年間の直径 成長量 (cm)	現在本数 (本)	(i)	(ii)	高級本数 (本)	原級本数 (本)	10年後の子割 本数 (本)
123			122	0.63	77	45	77	59			122	0.84	102	20	122
122							45	58	2.84	122	0.84	102	20	331	
121								57	2.84	122	0.85	102	20	331	
120	2.63	122						56	2.84	122	0.85	104	18	18	
96							88	55	2.85	366				311	
95			122	0.72	88	34	34	54	2.85	122	0.85	311	55	370	
94								53		366	0.86	315	51	261	
93	2.73	122					89	52	2.85	366	0.86	210	34	349	
92			122	0.73	89	33	33	51	2.86	366	0.86	315	51	369	
91								50	2.86	244	0.87	318	48	154	
90	2.73	122						49	2.86	366	0.87	106	16	122	
88							92	48	2.87	366	0.87	106	16	123	
87			122	0.75	92	30	122	47	2.87	122	0.88	107	15	230	
86			122	0.75	92	30	30	46	2.87	122	0.88	244	29	244	
85	2.75	122						45	2.88	122	0.88	215	29	355	
84	2.75	122						44	2.88	244	0.89	326	40	366	
79							95	43	2.88	244	0.89	326	40	474	
78			122	0.78	95	27	122	42	2.89	366	0.89	434	54	383	
77			122	0.78	95	27	27	41	2.89	366	0.90	329	37	696	
76	2.78	122					96	40	2.89	488	0.90	659	73	512	
75	2.78	122	122	0.79	96	26	26	39	2.90	366	0.90	439	49	382	
74							289	38	2.90	732	0.91	333	33	366	
73	2.79	122	366	0.79	289	77	370	37	2.90	488	0.91	333	33	477	
72			366	0.80	293	73	171	36	2.91	366	0.91	444	44	268	
71	2.79	366	122	0.80	98	24	122	35	2.91	366	0.92	224	20	806	
70	2.80	366	122	0.80	98	24	24	34	2.91	488	0.92	786	68	629	
69	2.80	122						33	2.92	244	0.92	561	49	957	
68	2.80	122						32	2.92	854	0.93	908	68	68	
63							304	31	2.92	610					
62			366	0.83	304	62	62	30	2.93	976					
61							102								
60	2.83	366	122	0.84	102	20	122	合計		12,444					12,444

第 40 表 MEKONG 上流地区 全体

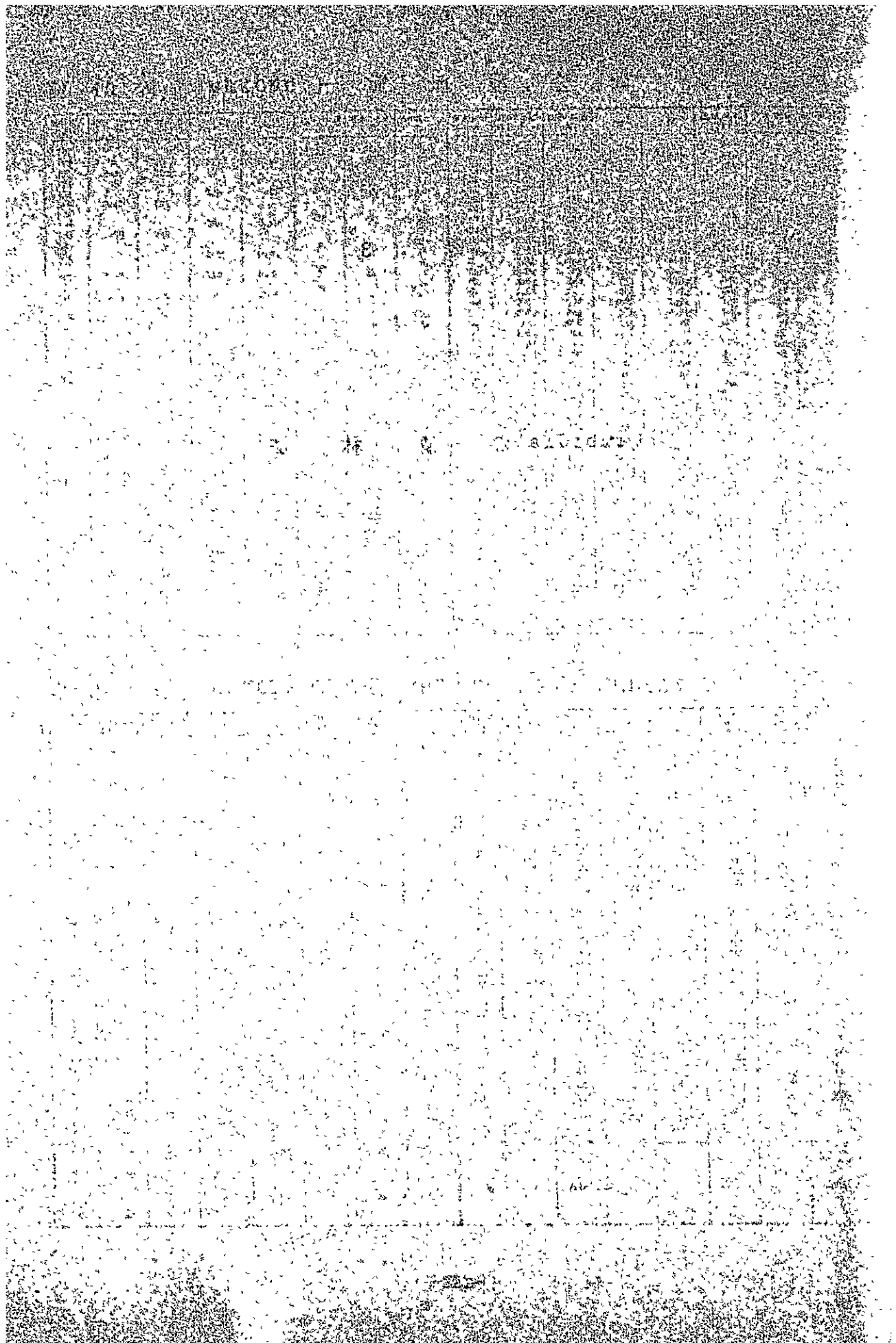
調査年度 (年)	10年間の調査 成長量(m)	現在本数 (本)	(i)	(ii)	調査本数 (本)	原数本数 (本)	10年後の子孫 本数(本)	調査年度 (年)	10年間の調査 成長量(m)	現在本数 (本)	(i)	(ii)	調査本数 (本)	原数本数 (本)	10年後の子孫 本数(本)	
178			122	0.45	55	67	55	75	2.78	244	366	0.79	289	77	270	
177							67	74		244	244	0.79	193	51	437	
175	2.45	122						73	2.79	166	488	0.79	386	102	785	
172							57	72	2.79	244	854	0.80	683	171	366	
171			122	0.47	57	65	65	71	2.79	488	244	0.80	395	49	127	
169	2.47	122						70	2.80	854	122	0.80	98	24	123	
136							72	69	2.80	244	122	0.81	99	23	122	
135			122	0.59	72	50	50	68	2.80	122	122	0.81	99	23	517	
133	2.59	122						67	2.81	122	610	0.81	454	116	316	
123							77	66	2.81	122	244	0.82	200	44	144	
122			122	0.63	77	45	45	65	2.81	610	122	0.82	100	22	122	
121							78	64	2.82	244	122	0.82	100	22	225	
120	2.63	122		0.64	78	44	44	63	2.82	122	244	0.83	203	41	649	
119							79	62	2.82	122	732	0.83	608	124	327	
118	2.64	122		0.65	79	43	43	61	2.83	244	244	0.83	203	41	963	
116	2.65	122						60	2.83	732	1,098	0.84	922	176	483	
108							166	59	2.83	244	366	0.84	307	59	264	
107			244	0.68	166	78	78	58	2.84	1,098	244	0.84	205	39	972	
105	2.68	244						57	2.84	366	1,098	0.85	933	165	995	
103							95	56	2.84	244	976	0.85	830	146	457	
102			122	0.78	95	27	27	55	2.85	1,098	366	0.85	311	55	988	
101							85	85	2.85	976	1,098	0.85	933	165	480	
100	2.78	122		0.70	85	37	37	53	2.85	366	366	0.86	315	51	995	
99				0.71		35	35	52	2.85	1,098	1,098	0.86	924	154	993	
98	2.70	122		0.71	87	35	35	51	2.86	366	976	0.86	839	137	668	
97	2.71	122		0.71	87	35	35	50	2.86	1,098	610	0.87	531	79	1,227	
96	2.71	122					176	49	2.86	976	1,342	0.87	1,168	174	917	
95	2.71	122		0.72	176	68	68	48	2.87	610	854	0.87	743	111	1,077	
93	2.72	244					178	47	2.87	1,342	1,098	0.88	966	132	991	
92			244	0.73	178	66	66	46	2.87	854	976	0.88	859	117	546	
91			122	0.73	89	33	33	45	2.88	1,098	488	0.88	429	59	1,362	
90	2.73	244		0.74	90	32	32	44	2.88	976	1,464	0.89	1,303	161	1,464	
89	2.73	122						43	2.88	488	1,464	0.89	1,303	161	1,247	
88	2.74	122					92	42	2.89	1,464	1,220	0.89	1,086	134	1,322	
87			122	0.75	92	30	30	41	2.89	1,464	1,098	0.90	988	110	1,428	
86			244	0.75	183	61	61	40	2.89	1,220	1,464	0.90	1,318	146	1,573	
85	2.75	122		0.75	92	30	30	39	2.90	1,098	1,586	0.90	1,427	159	1,713	
84	2.75	244						38	2.90	1,464	1,708	0.91	1,554	154	2,041	
83	2.75	122					366	37	2.90	1,586	2,074	0.91	1,887	187	1,630	
82			488	0.75	188	122	122	36	2.91	1,708	1,586	0.91	1,443	143	1,378	
81			244	0.77	94	56	56	35	2.91	2,074	1,342	0.92	1,235	107	2,015	
80	2.75	488		0.77	188	28	28	34	2.91	1,586	2,074	0.92	1,908	166	2,635	
79	2.77	244		0.77	95	56	56	33	2.92	1,342	2,684	0.92	2,469	215	2,938	
77	2.77	122		0.78	95	27	27	32	2.92	2,074	2,928	0.93	2,723	205	205	
74	2.78	122		0.78	190	54	54	31	2.92	2,684	2,928					
							289	30	2.93	2,928						
合計										44,896					44,896	

第 41 表 MEKONG 上流地区 CHHOUTEAL + PHDIEK

調査年度 (年)	10年間の調査 成長量(m)	現在本数 (本)	(i)	(ii)	調査本数 (本)	原数本数 (本)	10年後の子孫 本数(本)	調査年度 (年)	10年間の調査 成長量(m)	現在本数 (本)	(i)	(ii)	調査本数 (本)	原数本数 (本)	10年後の子孫 本数(本)	
178					55	67	55	68					99	23	99	
177			122	0.45	55	67	67	66			122	0.81	100	22	122	
176								65	2.81	122	0.82	100	22	22	22	
175	2.45	122						64	2.82	122	0.82				101	
172				0.47	57	65	65	63	2.82	122	0.83	101	21	122		
171			122					62		122	0.83		21	21	21	
169	2.47	122						61	2.83	122			307	307	307	
136							72	60	2.83	122	0.84	366	59	161	161	
135			122	0.59	72	50	50	59		122	0.84	102	20	122	122	
134								58	2.84	366	0.84	102	20	20	20	
133	2.59	122						57	2.84	122	0.85	207	37	207	207	
121								56	2.84	122	0.85	104	18	225	225	
120			122	0.64	78	44	44	54		244	0.85	207	37	37	37	
119								53	2.85	244	0.85	207	37	37	37	
118	2.64	122						52	2.85	122	0.86	105	17	122	122	
108							83	51	2.85	244	0.86	105	17	123	123	
107			122	0.68	83	39	39	50		122	0.87	106	16	228	228	
106								49	2.86	122	0.87	212	32	138	138	
105	2.68	122						48	2.87	122	0.87	106	16	123	123	
101							85	47	2.87	244	0.87	107	15	15	15	
99			122	0.70	85	37	37	46	2.87	122	0.88					
98	2.70	122		0.71	87	35	35	45	2.88	122					217	
97				0.71	87	35	35	44			244	0.89	217	27	136	
96	2.71	122						43			122	0.89	109	13	13	
95	2.71	122						42	2.89	244						
91							90	41	2.89	122					220	
90			122	0.71	90	32	32	40			244	0.90	220	24	134	
89								39			122	0.90	110	12	123	
88	2.74	122						38	2.90	244	0.91	111	11	455	455	
87							92	37	2.90	122	0.91	222	22	246	246	
86			122	0.75	92	30	30	36	2.91	488	0.92	224	20	244	244	
85			122	0.75	92	30	30	35	2.91	488	0.92	224	20	244	244	
84	2.75	122						34	2.91	244	0.92	224	20	581	581	
83	2.75	122					93	33	2.92	244	0.92	561	49	276	276	
82			122	0.76	93	29	29	32	2.92	244	0.93	227	17	17	17	
81								31	2.92	244						
80	2.76	122					94	30	2.93	244						
79			122	0.77	94	28	28									
77	2.77	122														
74							98									
73			122	0.80	98	24	24								7,320	
71																
70	2.80	122														
合計										7,320					7,320	

附 録 3

Cambodia の 森 林 法



附録 3. Cambodia 王国, 水路, 森林および狩猟局森林法

1962年9月1日現行法

(水路および森林管理委員タン・キム・ホ
オン氏に依り註を入れ, そして註釈され
た。)

Direction des Eaux, Forêts et Chasse.

新林業法の発令を待つ間我等の林業法の条文を明示し, 林業公務員の用に供する必要がある。

1946年6月26日附勅令第197号—NS (Norodom Sihanouk 略)は次の諸保留の
もとに, 1945年3月9日現行の林業規則をCambodiaに明白に適用できるようにした。

1. 決裁に関する諸権限は今後印度支那総督Cambodia理事長官および地方理事官達にそれぞれ代つた国王殿下, 農業大臣および州知事達によつて行なわれるであろう。
2. Cambodia刑法第396条の諸規定の違反により国民によつて侵された林業法の犯罪は現行法規に従つて規定するCambodia裁判所に訴えられるであろう。

1953年8月29日附の司法上の権限移管の議定書は裁判され得べき非土着人に関して
Cambodia法律に従つて裁判されるであろう司法上の全権限を国家裁判所に移譲した。

人権法に関しては除外(人物の状態, 支店の帰属その他), Cambodia裁判権は非土着人の
生れた国の国法を適用するであろう。

結局1953年11月9日に取得したCambodia全面的独立は1945年以前の慣用呼称は
実際に多少の名称を廃止し, そしてCambodiaに独立国家のすべての特権を与えた。

1930年3月21日印度総督命令

1930年11月27日および同年12月4日理事長官達の命令に依つて, そして王国政府
のクレットウ(Kret)および勅令に依り修正されあるいは補足した。

第1章 林業制度に就いて

第1条 林業制度に支配され, そして現行命令の諸規定に従つて統治される

1. 管轄森林領域
2. 保設森林領域

第2条 管轄森林領域の部分に関するもの

1. 生産あるいは保護の保存林
2. 要植林の地域
3. (削 除)
4. 地方の市町村，その他の森林……すなわち州，市町村，共同の公共施設，その他………の如き法人に属するもの………それらは現行命令第 6 条の規定に従つて適法の伐採を定める事を具えられている時。

第 3 条 個人の林および森林に関して現行命令の第 5 章に予知された特別な規定の留保のもとに前条の一つの部門に分類されない全ての林および森林。

第 2 章 管 轄 森 林 領 域

第 1 部 分類および事項についての手続

第 4 条 保存林に分類されるもの

- a. 産出の保存，即ち価値ある成分に富んだ林分のそれらに柘植の不十分な発達はさらに順序立つた開発を不可能にする，そして収益のための乱伐から保護されなければならぬ。
- b. 保護の保存林，即ち維持が水あるいは気候を正しく調節する事。傾斜地を鞏固する事。動く砂地の定着，その他に於いて必要であるところの林分。

第 5 条 再植林の範囲に含まれるもの

- A. 収益のための乱伐の弊害，あるいはチャムカー・ルー（レイ）Chamcar Leu(rey)に従つて破壊した，そして叢林の火事に依つて再建が必要と判断されたところの林分
- B. 土地が再植林を必要と認められたであろう，そして第 7 章第 8 3 条に示めされた条件の内で公共の必要性に就いて言明されたであろう叢業に蔽われた裸地である。

第 6 条(1) 林分が保護林の領域の部分を成すとき，また保存林あるいは再植林の範囲が全部あるいは一部順序立つた開発の目的で正当な伐採をする用意のされているとき，伐採された全部あるいは一部分が保護林の一部，保存林あるいは要植林の地域を成さなくなる。そして資本の持主である法人の性質に従つて国有地方，市町村共有林，その他と分類される。

第 6 条(2) 国有および地方林の伐採は国王殿下の御裁可として留保されている。他の分類された森林の伐採は農業大臣に依り認可される。

第 7 条 (1 9 3 0 年 1 2 月 4 日 附 ， 理 事 長 官 命 令 第 2 条 に 依 つ て 補 足 さ れ た) 保 存 林 お よ び 要 植 林 の 地 域 の 分 類 に 関 す る 手 続 は 次 の 如 し 。

1. 州知事，地方首席と協定の後，水路，森林および狩猟局は関係市町村，権威者達と分類を

要する範囲の一般認可に就いて処置する。

2. 保存林のあるいは予知された限界の判然とした表示をもつ再植林の範囲の分類の計画は丸30日間掲示の方法で関係者達に判るようになされる。

国語で書かれた掲示は関係地方の州庁所在地に、保存林のあるいは分類を要する範囲の隣接市町村および林業課分所の中に貼られる。

3. 掲示の日数に終了後の30日の間に農業大臣は水路森林および狩猟局長の提案のもとに分類と呼ばれる審議会の集会を命ずる。

(2)

注) (1) 1930年12月4日附理事長官命令

第 2 章

自然限界(道路, 流水, その他)が無い時は, 分類される森林の境界は溝に依り, 角材に依り, 時としては高さ40センチのコールタール塗りで人の高さに印し, そして周囲の少なくとも3分の2を含んで人目につく方法で地所の上に示されるであろう。

保存林あるいは再植林の範囲の分類の計画を関係者達に判らせるであろう1930年3月21日附命令第7条に予知された掲示は各村長の家および関係各村の寺院, そして隣接村, 地方の首都および諸林業課分所に貼られる。

関係者側から書類あるいは口頭の要求および反対は掲示の期間中, 州知事の事務所に於いて, そして現地の審議会の実施中, 1930年3月21日附命令第7条に予知された審議会総裁に依つて受付けられる。

此の審議会は保存林の境界あるいは再植林の限界の設立, 住民達に依つて陳述されるであろう請求の価値を審査し, そして最後の提案を提出する目的で現地に移動する。審議会は次のごとく構成される。

州知事あるいはその次席	総 裁
常 林 局 長	役 員
水路および森林局の役員(1名)	役 員
農業局役人(1名)	役 員
関係市町村の代表(1名)	役 員

4. 総裁から水路および森林局長に伝達された略図と根拠ある計画をもつて審議会会議議事録が作成される。局長はそれに彼の最終的提案を添えて農業大臣に伝達する。

書類は2カ月の期間の内にその意見をそえてそれを戻す農業会議所に伝達される。もしそれが良ければ(返戻が期限を越えた時)意見は望ましい(賛成の意味)ものとして見做される。

保留として置かれた計画は次いで決裁を仰ぐため国王殿下に伝達する。

第8条 (1930年12月4日附の理事長官命令第3条に依つて補足される)

第1節 保存林の領域あるいは再植林の地域の領域の分類はクレットウ(Kret勅令の1つ普通,何か創立するため,首相又は大臣の任命あるいは出資関係のみ)の方法に依つて行われる。

第2節 此の勅令は官報に挿入され,保存林あるいは再植林の限界の所在する管区に在る全各村の住民達に認識さすのには揭示の方法で行われる。同様に隣接各村の住民達にも認識させる。

第3節 分類の勅令の発表から数えて1カ月の間に水路および森林局の手に依つて起草された保存林あるいは再植林の限界は前記保存あるいは前記限界の所在する地方首都,あるいは幾つかの地方都市に提出される。(2)

注) (2) 1930年12月4日附,理事長官命令第3条

1930年3月21日附命令第8条第2節に予知された揭示が確かに同じ場所で,そして同じ状態で行われたこと,揭示が分類の計画を関係者達に認識させたことを検証する証明書は分類の声明されたクレットウ(勅令)の署名の日から3ヶ月の期間内に州知事,地方首席に各村長に依つて伝達されなければならないであろう。この分類は其の時に最後のになる。そして保存林の境界あるいは再植林の限界はCambodia全土同型のモデルの標識板の設置に依つて補足される。

第9条

第1節 保存林あるいは再植林の限界の全部あるいは一部の分類廃棄はやはり勅令によつて分類の場合と同じような手続で行なう。この場合分類廃棄の審議会の役目をする。

第2節 現行命令第6条に予知された条件の中で伐採された官有林が問題である時,分類廢

棄の同じ記録が続けられる。しかし前記森林の現在行われて居る正規な伐採の先決すべき廃止はいわゆる分類廃棄に関係ある法規の以前に発表された分類廃棄のクレットウ（勅令）の特別法規に依つて宣言される。

其の外に、伐採された官有林の一部分類廃棄が問題である時、水路森林および狩猟局長の意見は、もし、分類廃棄されない資格のある運命に在るこの森林の一部の正規な伐採が残る可能を表示しなければならぬ。そして其の場合この局は分類されない森林の一部の再伐採の計画を義務的に分類の勅令の発表から数えて1カ月の期間の内に権限ある上級権力者の同意のもとに提出しなければならない。

第2部 開 発

第10条 法規に制定されていない開発はすべて分類された森林領域内で禁止されている。

第11条

第1節 保存林および要植林の地域は原則としてどんな形であろうともすべての開発を禁止している。

第2節 しかし伐採の損失を避ける目的あるいは耕作の改良の名目であるか、変更の目的、あるいは、将来の伐採の準備的変化であるか、農業大臣は水路、森林および狩猟局長の提案をもとにして、特別に法規に制定した、樹脂あるいは他の揮発性滲出物のための伐区の有償、無償の払下げあるいは再植民をする条件での農業栽培のため臨時払い下げを許可する事ができる。

しかし、あらゆる場合、区分、命令、週期性、季節、自然、分け前、伐採という実施の方法、開発、払い下げは水路、森林および狩猟局長の提案から取つて農業大臣の決裁に依つて承認された法規の制定された森林開発の特別規則に依つて前以つて決められる。

第3節 林業試験場は官営以外運用出来ない。

第12条

第1節 官有あるいは林業制度管下の森林中で、法規に制定された普通伐採および樹脂の法規に制定された普通開発は現行正規伐採の実施にもづいて、現行命令の第2および第7章の条規と一般条件および附属規定その1（法規に制定された伐採の一般明細書）とその2（前記の命令の樹脂の法規に制定された開発の一般明細書）に従つて売却されそして管理される。

第2節 法規に制定された特別伐採および樹脂の法規に規定された開発は保存林および再植

林の限界内で現行の正規な法規に制定された林業開発の特別規則の実施に基き同様の条件で売却され、そして管理される。

第13条 法規に制定された普通伐採は次の運用のため遅くとも毎年9月30日に水路、森林分所長により決められた年間の全般の状態の報告書の対象となる。

この報告書は次いで水路、森林および狩猟局長の決裁に依つて承認される。-(3)

法規に制定された普通の全伐採は伐採の順の外は全般の状態の報告書指示と共に毎年記載される。(運用19の非払い下げ)

第14条 法規に定められた特別伐採は次の3ヵ月のため、遅くとも毎3ヵ月の末日迄に水路、森林および狩猟局長に依つて命令された毎3ヵ月特別状態の報告書の対象となる。

この報告書は次いで農業大臣の決裁に依つて承認される。-(3)

(3) 1960年2月29日附枢密顧問官會議訓令

今後伐採あるいは払い下げの各申請は一致して入札の場合(毎回)内閣閣議および枢密顧問官會議の先決すべき審議と承認を得るため提出して頂きたい。

親王署名 ノロドム・シヤヌーク

第3部 伐採の札

第15条 現行命令第21条に予知された場合を除いて普通あるいは特別の全ての売却は公共入札あるいは封をした入札見積書に依つて以外は分譲された森林領域では有り得ない。これ等は少なくとも30日前に官報に挿入された告知の方法によりそして首府に、州庁所在地に、売却の場所に、林のある所の市町村に隣接市町村で、そして商農混成會議所に貼られた掲示の方法により公衆に認識させねばならない。

第16条 告知および掲示は売却の実施されるであろうところの場所、日時、役所を構成する役人、伐区の位置、種類および内容、同じく必要とする保証金の金額を表示する。

営林局長により貼られた掲示は水路、森林および狩猟局長により承認され、そして彼の請求で貼られる。

公告および貼付の証明は手続きの実行を証明する義務の有る水路、森林および狩猟の係に於いて交付される。

第17条 公共入札あるいは封をした入札証明書に依つてなされた売却、しかし第15条および第16条に規定された公告および掲示を実行せずあるいは公告掲示、あるいは払い下げに

出た議事録に依つて指示されたであろう場所、あるいは日時外に実行されたであろうところの全ての払い下げ済みは闇の払い下げとしておよび無効の宣告をされたものとして見做されるであろう。

第18条 第15条および第16条に対する違反は林業に関して適用され得べき訴訟記録および刑罰を決定した法令の法規に従つて処置されるであろう（林業に関する適用され得べき訴訟記録および刑罰を決定した1931年1月2日付の法令第65、66および67条参照）。

第19条 入札の実施の間に起り得るであろう定められた取引についての全ての訴訟は直ちに、入札の会議を司会するであろう役人により無控訴で解決されるであろう。

第20条 公共入札中そして十分な入札が無く、一つあるいは数多くの伐採区が落札されなかつた時、審議会は事務所とそして会議の議事録に記載と同意のもとで総裁によつて示され第15条にそむいて新しい公開入札の間の日附および時間に就いて無告示で売却されるであろうことを直ちに決定出来る

第21条

第1節 農業大臣は全予算の勘定のいずれの方法に従つて通した普通あるいは特別の法規に制定された伐採（実施期間が1カ年を超過しない）の売却に関する全ての契約を水路、森林および狩猟局長の提案で最終的に承認する。

第2節 前期第15条の一般規則にもとずかず農業大臣は水路、森林および狩猟局長の提案により以下のことを決裁する事が出来る。

A 普通あるいは特別の法規に制定された年間の全伐採に就いての合意の契約、入札募集あるいは単なる申込での方法による売却。

(1) 一般に推定された年間の金額が八千リエルを超過しない。

(2) 価値の如何にかかわらず特別の資格で

a 伐採が公共入札あるいは入札明細書の方法に依つて売却されなかつた。

b 伐採は弱つた請負業者の代りに、そして代行者として後者が前記の者（請負業者）の責任を負つて開発される運命にある。

c 伐採は試験的あるいは研究の資格でだけ開発される運命にある。

B 官営の開発は価値の如何にかかわらず法規に制定された普通あるいは特別の年間全伐採。

第1節 単なる官営が問題である時は直接に。

第2節 国王陛下の御裁可の条件付きでそれが利害関係のある国営である時 - (4)

単なるあるいは利害関係のある国営は合意の契約の方法に依り、あるいは入札募集であ

るいは単なる申込であるか、公共入札あるいは封をした入札見積書の方法に依り行なえる。

第3節 樹脂のあるいは他の植物性滲出物の普通あるいは特別の法規に制定された開発あるいは再植民の条件で農業栽培にする払い下げに係る諸契約は法規に制定された年間伐採の売却に係ると同じ条件の中で、それらの実施期間が1カ年を超過しない、あるいは法規に制定された森林開発の長期契約と同じ条件の内であつた時、この実施期間が1カ年以上で20カ年を超過しない時に通過されそして承認される。

しかし、前記実施期間が1カ年以上で5カ年を超過しない時、それは同様に一般規則に従つて合意の契約あるいは入札募集あるいは単なる申込の方法に依つての売却である時、しかし推定年間価値が2千リエルを超過しないことの制限のもとに法規に制定された年間伐採の売却に係るそれを同じ条件の内を通過されそして承認され得る。

第22条

第1節 公共入札あるいは封をした入札明細書に依る普通あるいは特別の法規に制定された年間伐採の売却は地方首都に於いてあるいは水路、森林および狩猟局長の提案の上を取つた農業大臣の決裁に依つて前記地方の他の中心地で行なう。

第2節 公共入札審議会は関係のある営林局長の提案の上取られた州知事の決裁に依つて任命される。

此の審議会は次の如く構成される。

州知事あるいはその代理	総裁
営林局長あるいは事務所の報告の役目をする代理	役員
国庫の支払担当官あるいは収納担当官	役員
大蔵大臣代理	役員

(1947年12月20日付勅命第557号N.S.)

水路および森林の役人1名、	書記
(決議権なし)	

注) (4) 国家あるいは市町村が資本金を提供して彼等自身的手段でおよび開発の危険を冒す事に依つて開発を確保する時に直接国営がある。公共権限を持つ公務員は定報酬以上に何も受けない。国家あるいは市町村が資本金を提供して、事業の危険を冒して彼の利益のため公共開発を保存する時に利害関係のある国営がある。しかし開発の責任ある公務員は定報酬の外に利益の一部を受ける。そして時として資本金の一部を提供する。

第3節 前記審議会は其の場合、私的会議で入札募集での合意の契約の審議会で集会する。

第23条 (削除)

第24条 注文のあらゆる申告は許されない。

第25条

第1節 公共入札のあるいは封をした入札見積書での方法に依つて普通あるいは特別な法規に制定された年間伐採の売却に参加する事を希望する全ての人々は現行命令の第16条に記載された告知および掲示に指示された金額を現金で臨時保証金を国庫に前以つて払い込まねばならない。

第2節 臨時保証金の納入を確保する領収書は会議開会前あるいは公共入札に参加禁止のあるいは入札見積書の取消の科を受けるものとして入札見積書に添えられ公共入札の審議会に提出されねばならぬ。

第3節 公共入札審議会は職権をもつてまたは、水路、森林および狩猟局長の提案の上で競売の開始前に事業を良好に導くため充分な職業的技術経済的あるいは精神的保証を呈示しないと思われる者、あるいはその外に全ての必要な計らいで新しい活動を阻害するであろう他の職業を持つ者を除外する事は常に自由である。

(現在命令第36, 54および64の乙, 第1節の後段d参照)

その外に全部の上廻つた申込みは職権をもつて無効、そして無効果と宣言される。

a 各伐採の開発の特殊な諸条件に就きおよび木材市場に於ける時価に就いて考慮し法規に制定された各伐採の売出しのため水路、森林および狩猟局長に依つて定められた最高価格で。

これ等最高価格は封をして封印された封筒で競売の開始の以前に公共入札審議会の総裁迄届けねばならない。

b 木材市場に対する時価が法規に制定された時、政府に依つて定められた最高価格に於いて。

第4節 法規に制定された伐区のあるいは法規に制定された開発の特別な規則の目的とする一連の開発においては、売却に出された伐区の直ぐ前の、法規に制定された伐区の請負人はいずの資格は参加に許可され、そして売却に実際参加する。彼は彼等の申し込みが、有効でありそして、くじ引きあるいは増加競売の前行することのない制限のもとに次の特典の利益をあげる。

a もし1人あるいは多数の人が彼と同じく有効な申し込みをしたならば、売場に出した

伐採区は落札が出来るのは彼にだけである。

- b もし、1人あるいは多数の人が彼よりも上廻つた有効な申し込みをした時、彼の申請で、落札者と宣言した最後の競売人に依り出された申し込みと彼の申し込みが自動的に等しく見做され、売りに出た伐採が落札出来る事は彼にだけである。

の場合、前記請負人は売却に出席しなければならない。そして申請は公共入札のあるいは封をした入札明細書での方法での売却であると直ちにされなければならぬ。

第5節 現行命令第64および64条の乙の法規の条件内で主務官庁に依つて最終的に承認された其の時から全部決定的になる。取り上げられた競争者達の臨時保証金は彼等に公共入札審議会の総裁に依り渡された取消の証明書を見て直ちに返済される。

第26条 保証金は彼等の契約の全実施迄全落札者の義務として実施の保証金に当てられる。

第27条

1. 入札の会議に続く15日中に入札議事録に落札者あるいは入札者に依る署名に就いての欠陥は農林大臣の省令に依り落札取消をされ同時に積立てた保証金の没収を宣告されるであろう。
2. さらに伐採区のはげしい新しい入札に前記規定の形で処置されるであろう。
3. 失権した入札者は彼の値段と再売のそれとの間の差額がもし有つても超過差額は要求出来ない事になつている。

第28条 入札者達は入札の際に入札の行なわれるであろう地に住居を選定する事になつて居る。さもなくば後日の全文書は州知事の事務所彼等に有効的に表示されるであろう。

(「住居を選定した者には文書を配達できるがさもなければ知事事務所に掲示されたのを見に行かねばならぬ」の意味なり。訳者註)

注. (5) 競売を宣告されるものが、この競売からの利益は、彼が指名するもう1人の者に属すべきであることを知らせ、そのために彼が参加する時に委託申告がある。この宣言は会議中、即ち事務所が閉会を宣言しない前そして全役員が尚出席中である時にされなければならない。かくして議事録に記載されてあつた申し出た名前のその人の名前の代理という事になる。

注文を宣言するところの者は同時に彼が受取つた委任状に就いて証明しなければならない。さもなくば指名した人に議事録自身をそして直ちに承認しなければならない。注文の名に依つて与えられた彼にだけである。

第4部 長期契約

第29条

第1節 全く異例の名目で、正規な伐採を目的とする長期開発の形で売却が行なわれる。それは2～20の法規で認められた通常の伐区の一群を含む。それらは規則的な伐採順序を目的として一連の開発の中で次々と続いている。しかし前記売却は単独に入札募集に依るかあるいは単なる申込に依るかの契約の方法によつてしか通過され得ない。

第2節 売却の此の形は以下の目的以外使う事は出来ない。

- a 鉱業、工業あるいは工場創設を必要とする商業的あるいは各種施設のあるいは只単に長期だけの回収可能の資本の契約の諸企業を恩恵に浴せしめる場合。
- b 価値附が国の一般経済に必要欠く可からざる事が確認された森林開発をあるいは近寄り難いのを可能ならしめるあるいは容易にする場合。
- c 国のため主要な企業の直ちに必要を満す場合。

第3節 全ての場合に入札募集で合意の契約の審議会に依るか、もし単なる申込みであれば水路、森林および狩猟局長によつてであるかの場合に従つて拘束された長期契約は次いで前記契約の一件書類を添え農業大臣に送られる。

第30条 全ての長期契約の申請は同時に1通は国王殿下に対し自由な紙（普通大判二つ折の白紙一訳者註）の上に、他の1通は印紙貼付で農業大臣に宛てた2部の発送でなければならない。

申請は次の件を表示する事が必要である。

1. 姓名、資格、国籍、申請者の通常住所、あるいはもし会社ならば会社名、およびその本社事務所、選定した住居は州首都か首府か。
2. 創設のための企業の明確な目的、あるいは企業の補給のため契約が申請された。
3. 申請された林分の範囲。

申請には次の件を添付しなければならぬ。

農業大臣の省令に依り決定された尺度の一つに依る面積の、そして申請に依る志望の林分の所在する地区の諸定点および注意すべき点を確かな方法で指示した図面1枚（1930年12月4日付理事長官命令第4条参照）-(b)

- b 申請者の国籍証明用の全書類。
- c 申請者の財政的能力に関する全情報。

第31条

第1節 水路、森林および狩猟局長の提案のもとに農業大臣は申請の承認あるいは拒否に就いて、その決裁に理由を付けず決定する。

第2節 承認の場合、大臣に水路、森林および狩猟課に準備させ、契約の試案を現行命令付
願書式根本として作成し、そしてそれを国王殿下の第1審査に提出する。

第3節 国王が原則に同意の場合、前記契約試案は農業大臣に戻される。大臣は現行命令の
諸法規の条件のもとに、それをも（有れば経済および財政関係会議に）提出する。-(7)

第4節 契約試案は閣議に於いて決裁された勅令に依つて認可された後にだけ効力を発生す
る。（付録Ⅲに於ける契約の雛型参照）

注) (6) 1930年12月4日付理事長官命令第4条。

1930年3月21日付命令第30条に依り発布された諸法規に従つて長期契約の全申請
に添付する図面は次の尺度に依つて作成されるであろう。

300ヘクタール	以下の場合	5,000分の1
300ヘクタール以上1,000ヘクタールを超さぬ面積の場合		10,000分の1
1,000ヘクタール以上10,000ヘクタールを超さぬ面積の場合		20,000分の1
10,000ヘクタール以上の面積の場合		50,000分の1

(7) 第6頁の注意事項第5番、参照一時としては契約試案を計画最高会議の意見を問うため提
出する事さえあり。

以下第32条～第90条省略

1930年3月21日付A.G.G.付則

伐採の売渡

入札心得書

第1部 入 札

第1条 全ての伐採は容積、樹木数、材種、樹種の数、樹令、品質等の保証を付さずに入札される。

第2条 売渡は、落札者又は入札者が伐り倒し集材し、後出の第24条に規定される如く作成された樹量調査書に基づいて、落札調書により定まつた値段により、その価格を支払うという条件で開伐の時には、林務官によつて伐採地内に指示された木材および産物のすべてが含まれる。

第3条 伐採の売渡は水路、森林および狩猟局の請求によつて行なわれる。この局は入札事務局を構成するべく指名された官員と理解を通じ、1930年3月21日付A.G.G.第2章第3節および第4節の諸規定に従つて公売を告示する通告および掲示を起草するものである。

第4条 入札は競上げ又は逆ぜりで行なわれる。対象となるのは基本の値段つまり競走最初のつけ値が掲示に示されている各種の商品の全体に及ぶ。)

逆ぜりおよび競り上げは基準値段即ち最初のつけ値の百につきいくらときめられている。百分の1以下の分数は認められない。

最初のつけ値および逆ぜりの停止されねばならない価格は水路、森林および狩猟局長がこれを定める。

第5条 逆ぜり競売は次の様式で行なわれる一競売人の告げる数字が前以つて定められ、競売の室に掲示されている定価表に従つて次々と引下げられ、「私が引受ける」という語を発する者があるまで続けられる。若し数人が同時に落札者となるならば、彼等の中の1人が競り上げを求めない限り、伐採は抽選できめられる。競り上げが求められる時は、次の条項に示される方式により、彼等のみの間で競われることになる。

第3部 樹量検査および産物の収去

第24条 伐採が契約により規定された条件に於いて受納状態になつたら直ちに、樹量調査書と正式に呼ばれるものが落札者又は入札者と対簿の形式で作成される。

この調査書は現在の林務官および落札者又はその代理人により署名される。もし彼が署名できないか署名を欲しない場合もしくは欠席している場合には、その事が記載される。この証書は常に水路、森林および狩猟局長の認可を受けるものとする。

この様に認可されたものが落札者または入札者の負う総額を規正する。

大きな伐採のために、特別な場合には、水路、森林および狩猟局長が部分的樹量検査を許可することができる。その場合、彼は検査済みのものと伐採すべく残つているものとの混淆をさけるために定められる秩序警務の全条件の下に唯一の判定者となる。

第25条 林務官による樹量検査のために定められた日より2週間前に、落札者または入札者はその官員に検査を受くべき産物の一覧表を給付しなければならない。

第26条

第1節 管轄長官がその責任に於いて、樹量調査書に規定された価格の支払を証する証明書に徴して、交付する認可書を得ずしては、落札者はいかなる産物も収去することができない。

第2節 これに違反する場合、落札者または入札者は入札証書により定められた値段に従つて収去された樹木の価格の2倍を損償として支払わねばならない。而してその他の罰を防ぐことにはならない。もしこれ等の樹木の量と質とが正しく確かめ得なかつた場合は、その価格を水路、森林および狩猟局長が裁量的にこれを定める。

第3節 水路、森林および狩猟局長による樹量調査書の認可がある前に、樹木を収去すれば、前記第2節に設けた罰の他に、刑法第388条の適用を受けることになる。-(25)

注) (25) フランス刑法第388条により、公然に於ける林産物を盗んだものは、いかなる者も最低1年、最高5年間の禁錮および2千フランから6万フランの罰金を以つて処罰される。

有罰者は主体となる刑罰とは別に、刑を受けた日より数えて最低5年・最高10年の間、第42条に記された権利の全てあるいは一部を禁止されることがある。彼等はかくしてまた、その同じ年数の間、判決により、司法警察の監視下に置かれるかもしれない。

フランス刑法第42条

軽罪として裁定する裁判所は、ある場合には、以下の公民権、私権、親族権等の行使を全

部または一部禁止することができる—即ちそれは

1. 選挙投票権
 2. 被選挙権
 3. 陪審員の職、あるいはその他の公職または官公庁の職に要請又は指名されること、もしくはこれらの職務を果すこと。
 4. 武器携帯
 5. 親族の議決に於ける投票と選挙
 6. 自分の子供に対して、また家族だけの意見に基づく場合は別として、後見人または、財産管理者になること。
 7. 証書類に鑑定人となるかまたは、証人として用いられること。
 8. 単なる供述を述べるための場合は別とし裁判の証言をすること。
- 等の権利である。
-

第4部 売渡し価格、入札費用、印紙と登記税

第27条 伐採の落札者または入札者は

1. 登記所収税官の会計課に、規定により課された期限内に、落札又は入札に関する証書類のすべての印紙税および登記税を払う。
2. 森林の位置に最も近い会計課に正当に認められた樹量調査書（検量台帳）により規正された売渡しの主要価格を支払うこと。

第28条 落札者または入札者に課せられるあらゆる種類の出賃の総額は予算に関する支出と同じ形式で示される。支払いの金額は落札者または入札者が受納調書に徴して、権利所有者に直接に払い込まれるが、この受納調書は林務官が卓して水路、森林および狩猟局長の認可を受けたものであつて、当事者である落札者または入札者にとっては弁済証書にあたるものとなる。

第5部 一般的規定（総則）

第29条 森林内の寄託場所を含む伐採地域の平場は落札者または入札者の貯木場や倉庫とはいさゝかもみなされるものではない。そこに置かれている樹木は、従つて、破産の場合には、商法の第577条の規定に従い、これを留置（保持）することができる。—(26)

第30条 この入札心得書の各条項および条件に対する違反はすべて調書により確かめられ、

民事過怠約款として、一定金額の支払いを常に生ぜしめることになる。その額の大きさは水路、森林および狩猟局長が定めるが、5リエル以下にも、100リエル以上にもすることはできない。但し、これは前記各条項に列挙した刑罰を妨げず、場合によつては、軽罪追訴の行なわれる可能性あるを妨げるものでない。

注) (26) フランス商法第577条

売り手が売った商品で、破産者に引き渡されていないもの、または、破産者あるいは彼のための第三者に向つて発送を完了していないものは、売り手がこれを留置することが出来る。(註釈—売り手が商品を第三者に所属する私有倉庫に寄託し、その第三者に買い手の意のままにその商品を保持するよう命令を与えている場合でも、商法第577条の明文により、留置権は消滅しない。)

付則II (1930年3月21日付, A.G.G. に対して)

樹 脂

入札心得書

第1部 入 札

第1条 (1942年2月19日付法令によつて改定) 樹脂採取の目的を以つて営まれる森林利用は国有林、共有林、公有林もしくは公共組織の森林以外では、行なうことができない。

第2条 樹脂採取契約は向う5ケ年、即ち一つだけの切り口で樹脂に必ず必要とする期間に、結ばれる。

売渡しは原則として、森林材伐採の売渡しと同じ条件で、公開入札方法又は封印入札書方式により行なわれる。然し、例外として、農林大臣の決定に合意の上での契約方式で、売渡しが許可されることがある。売渡しは官公庁の自由選択で、樹脂採取のための傷つけをした樹木の数、あるいは抽出された樹脂量に従つてこれをなすことができる。

採取用の傷つけをした樹木数によつて売渡しが行なわれる時は、落札者または入札者はその額を月々に前もつて、支払わねばならない。反対に、売渡しが抽出された樹脂に基づいている場合には、検量に応じて次々と、又産物が下記第10条に規定される寄託場所を離れる以前に売渡し値段が支払われる。

第3条 樹脂採取に従う森林では、木材伐採の売渡しは年毎に通常の森林伐採と同じ条件で行なわれるがこれに反する次の2項はこの限りではない。

官の指示による樹量検査を持つ。

第19条 伐採、材形成および集材の期限は入札調書に、入っている特別条項により定められる。公売に特殊な条件についても同様である。

第20条 定つた日までに伐採又は集材を完了しなかつた落札者または入札者1ヘクタールまたはそれ以下の端数ヘクタールの未伐採の分について50リエルづつの違約金を、あるいはまた除去すべき1立方メートル即ち1ステールにつき1~5リエルの違約金を課せられる。この場合、損害賠償の支払の伊証として、伐採された、又は除去されないまゝの樹木の差押えが宣せられることは妨げることができない。

然しながら、不可抗力もしくは不測の場合であるならば、期限切れの少なくとも30日前に達するように申請すれば、水路、森林および狩猟局長はこれを考慮して、期限延長を認可することができる。この延長は違約金払込みによつて認可され、その額は水路、森林および狩猟局長がこれを定める。落札者は水路、森林および狩猟局長に宛てて申請しただけで彼に課せられる違約金は支払わねばならぬ。

第21条 集材は公売を告知する通告および掲示中に示された既存の道か新設の道かによつてなされること。

然し、水路、森林および狩猟局長は最初の道が不十分と認められれば、別の集材路を落札者又は入札者に指定してもよい。

集材に用いるすべての道の維持、場合によつて新道の開設は売渡証書に負担に記載のあるもの以外、全部、落札者の費用となる。(2-1-31付政令第50条参照)

第22条 落札者および入札者は義務として

1. 常時、伐採区域内に於いて、道路、林道、ソミエール[※]、区分線、細道等を障害物のない様にしておくこと。(※未詳、荷馬の通り道の意味か?)
2. 作業場の場所は埋め、地ならしをして、植え替え又は播種させること。
3. 伐採又は集材のため損壊した構築物は、自己負担にて、すべて修復すること。
4. 使用したすべての細道、道路等は伐採および集材のために通行できる状態にしておくこと。

第23条 落札者または入札者は彼等の伐採に於いて、彼等の労務者、木樵、運送業者、その他すべての使用者がおかした違反行為に対して課せられる罰金、損害賠償金等の支払責任がある。

各申請者の場合を好意をもつて注意深く調べ、森林地域を濫伐から守る注意を忘れないことは林務官に属するつとめである。

3 無償引渡または負担つき伐採許可証をもととして、産物を移動させるために通行証を交付する必要は全然ない。出発の日付と許される期限とに意を用いて指示し、許可証そのものに査証印を捺印するだけでよいだろう。

許可証の対象となつている木材および無償伐採は、更に、入念に確かめられ、その詳細(寸法、樹種)は許可証に転載しなければならない。

4. 山林の各部局は、無償伐採許可証の数、樹種、材積、納付金、木材の取引価格等の記入される、添付の標準台帳をその日の分までつけなければならない。負担つき伐採許可証についても同様であり、これらの情報の月間明細一覧表が区域長宛に出されねばならない。区域長はこれを部局長に転送するが、必要があれば、彼等の財政的技術的観察(保護林内に求められる樹種の僅少)経済的観察(製材所の活動)また、社会的観察(不正行為の再発)等を添えておく。

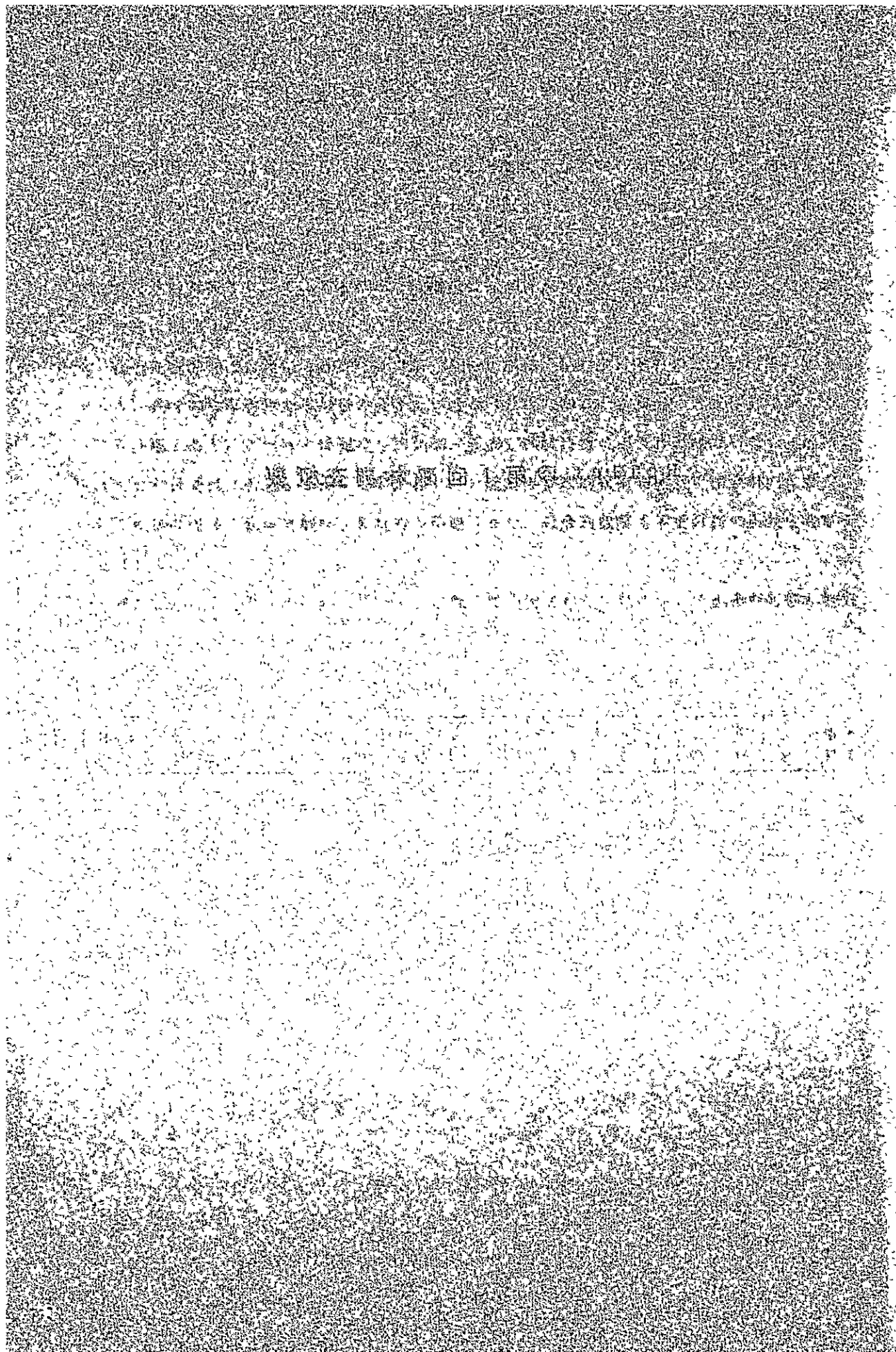
林務官が日らの巡察のほかにも、無償で引渡された木材について細密な監督をなすことは同様に大切なことである。

無償伐採許可証の数の月間一覧表

序列の 番号	許可証の 日付と番号	権利受益者 の姓名・住所	伐採された 森林の名称	樹種別の 材数	容積	納付金	取 引 格 格	観 意	察 見

附 録 4

Rollet の第 1 回 森林調査概要



附録4 Rollet の第1回森林調査概要

各地域ごとの標準地の概略は次の通りであつた。

(1) Kompong - Thom 地域

Kompong - Thom から16 Km, Bovieng への道の途中でその道に直角を西側の小路の北側に2ヶ所, Bovieng への道路の東側に1ヶ所, それぞれ大きさ1 ha (100m×100m) の標準地が3ヶ所設定された。No 1 の標準地の主要樹種は下記のようにあつた。

主要樹種	Dipterocarpus tuberculatus
優勢木	Melanorrhoea laccifela
	Pinus merkusii
主要樹種	Aporosa sp.
優勢木	Dipterocarpus tuberculatus
	Melanorrhoea laccifela
	Memecylon edule

貴重材, 1級材, 2級材, 3級材, 無級材のカテゴリごとの樹種別直径分布と材積分布は次表に示す通りであつた。

学名	直 径 (cm)													樹種ごと 合計本数	丸太 材積
	5	10	15	20	25	30	35	40	45	50	60	70	80		
貴重材 MELANORRHEA LACCIFERA	77	9	1	4	-	2	1	1	-	-	-	-	-	95	1.56
1級材 Shorea cochinchinensis	17	5	1	-	-	1	-	2	-	-	-	-	-	26	1.28
2級材 Sindra cochinchinensis	1	-	-	-	-	1	-	-	-	-	-	-	-	2	0.22
3級材 Anisoptera Cochinchinensis	-	1	-	-	-	-	-	-	-	-	-	-	-	1	
無級材 DIPTEROCARPUS TUBERCULATUS	147	23	1	10	13	7	-	7	-	1	-	-	-	209	8.41
PINUS MERKUSII	18	11	2	3	1	3	-	1	-	4	4	2	1	50	21.54
Quercus Sp.	-	1	-	-	-	-	-	-	-	-	-	-	-	1	
3級材 Calophyllum saigonense	5	-	-	1	-	-	-	-	-	-	-	-	-	6	0.06
Eugenia Sp.	16	2	-	2	-	3	-	-	-	-	-	-	-	23	0.78
Magnifera Sp.	-	1	-	-	-	-	-	-	-	-	-	-	-	1	
Parinarium annamense	7	4	1	2	6	3	-	3	1	-	-	-	-	27	3.84
Kylophia Pierrei	12	3	-	1	-	-	-	-	-	-	-	-	-	16	0.06
無級材 APOROSA Sp.	55	21	2	2	-	-	-	-	-	-	-	-	-	80	0.12
Dillemia ovata	3	2	-	2	-	-	-	-	-	-	-	-	-	7	0.12
Garcinia sp.	8	5	-	-	-	1	-	-	-	-	-	-	-	14	0.22
Grevia paniculata	1	-	-	-	-	-	-	-	-	-	-	-	-	1	
Irvingia harmandiana	1	1	-	-	-	-	-	-	-	1	-	-	-	3	1.00
MEMECYLON EDULE	88	2	-	-	-	-	-	-	-	-	-	-	-	90	
Maderh - Meas	20	4	-	-	-	-	-	-	-	-	-	-	-	24	
カテゴリー	77	9	1	4	-	2	1	1	-	-	-	-	-	95	1.56
貴重材	18	5	1	-	-	2	-	2	-	-	-	-	-	28	1.50
1級材	165	36	3	13	14	10	-	8	-	5	4	2	1	261	29.95
2級材	40	10	1	6	6	6	-	3	1	-	-	-	-	73	4.74
3級材	176	35	2	4	-	1	-	-	-	1	-	-	-	219	1.46
無級材															
標準地本数計	476	95	8	27	20	21	1	14	1	6	4	2	1	676	
標準地丸太材積	-	-	-	16.2	2.4	4.6	2.3	5.7	4.2	7.5	6.0	7.2	5.1	37.5	39.21

(1) 大文字の樹種が標準地で最上に本数が多いことを示す。

標準地No 2は

主要樹種	<i>Dipterocarpus tuberculatus</i>
優勢木	<i>Melanorrhoea laccifera</i> <i>Parinarium annamense</i>
主要樹種	<i>Baeckea frutescens</i>
下木	<i>Memecylon edule</i>

が主体をなしておりその樹種カテゴリーごとの分布は次の通りであつた。

カテゴリー	直 径 (cm)												本数	丸太材積
	5	10	15	20	25	30	35	40	45	50	60			
貴重材	27	24	6	6	7	2	1	4	1	1	--	79	5.86	
1級材	--	--	--	--	--	--	--	--	--	--	--	--	--	
2級材	18	39	6	22	13	13	1	5	--	2	--	119	10.74	
3級材	167	67	17	14	3	9	1	1	--	1	1	281	6.86	
無級材	1418	78	--	4	--	1	1	--	--	--	--	1502	0.81	
標準地本数計	1630	208	29	46	23	25	4	10	1	4	1	1981		
標準地丸太材積	--	--	--	276	276	550	140	530	070	400	180		2427	

標準地No 3は

主要樹種	<i>Dipterocarpus obtusifolius</i>
優勢木	<i>Eugenia sp.</i>
主要樹種	<i>Dipterocarpus obtusifolius</i>
下木	

が主体をなしており、その構成は次の通りである。

カテゴリー	直 径 (cm)												本数	丸太材積
	5	10	15	20	25	30	35	40	45	50	60			
貴重材	--	--	1	1	--	--	--	--	--	--	--	2		
2級材	188	108	2	7	4	--	1	1	--	--	--	311	1.78	
3級材	74	50	1	4	2	1	--	5	1	1	1	140	6.90	
無級材	29	15	--	--	--	--	--	--	--	--	--	44		
標準地本数計	191	174	4	11	6	1	1	6	1	1	1	497		
標準地丸太材積	--	--	--	066	072	022	035	318	075	100	180		8.68	

いずれの標準地も小径級が多い逆J字型分布を示しており、ha当り9~40m程度の蓄積で、材積的には胸高直径40cm前後が最も多いことがうかがわれる。標準地1は*Pinus merkusii*

の低地林での広葉樹混交林の代表的なもので材積的に最も多くを占めている。

(2) Memot - Snoul 地域

Memot から Kratie へ通ずる道の Memot と Snoul の間の道の東側に 3ヶ所、ほぼ中間の道の西側に 1ヶ所、計 4ヶ所のそれぞれ 1. ha の標準地が調査された。それらの概略は次の通りである。

標準地 No 1

主要樹種 Dipterocarpus tuberculatus
 優勢木
 主要樹種 Dipterocarpus tuberculatus
 下 木 Shorea obtusa
 Terminalia tomentosa

カテゴリー	直 径 (cm)												本数	丸太材積
	5	10	15	20	25	30	40	50	60	65	70			
貴重材	-	-	-	-	-	1	-	-	-	-	-	-	1	0.22
1級材	48	20	8	11	4	3	7	4	1	-	-	-	106	11.31
2級材	60	43	3	6	3	2	4	1	4	2	3	-	131	23.48
3級材	10	11	1	-	-	1	-	1	-	-	-	-	24	1.22
無級材	9	6	3	2	-	-	-	-	-	-	-	-	20	0.12
標準地本数計	127	80	15	19	7	7	11	6	5	2	3	-	282	
標準地丸太材積	-	-	-	114	0.80	1.04	5.86	6.00	9.00	4.35	7.65	-		36.35

標準地 No 2

主要樹種 Dipterocarpus tuberculatus
 優勢木 Shorea obtusa
 Terminalia tomentosa
 主要樹種 Shorea obtusa
 下 木

カテゴリー	直 径 (cm)												本数	丸太材積
	5	10	15	20	25	30	35	40	45	50	60			
貴重材	-	-	-	-	-	-	-	-	-	-	-	-		
1級材	37	43	60	40	27	16	1	14	-	1	-	-	239	17.93
2級材	11	1	5	9	5	6	8	12	2	5	1	-	65	19.92
3級材	-	2	2	1	-	2	-	2	1	2	-	-	12	4.31
無級材	44	6	2	5	3	2	-	3	-	-	-	-	65	2.69
標準地本数計	92	52	69	55	35	26	9	31	3	8	1	-	381	
標準地丸太材積				3.3	4.2	5.72	3.15	1.64	2.25	8.0	1.8	-		44.85

標準地No 3

主要樹種 Dipterocarpus obtusifolius
 優勢木 Dipterocarpus tuberculatus
 Terminalia tomentosa
 主要樹種 Dipterocarpus obtusifolius
 下木 Terminalia tomentosa

カテゴリー	直 径 (cm)												本数	丸太材積
	5	10	15	20	25	30	35	40	45	50	55	60		
1 級 材	2	20	13	6	3	12	-	1	1	-	-	-	58	4.64
2 級 材	16	22	18	21	11	22	4	15	2	3	2	2	138	27.61
3 級 材	10	4	2	3	1	2	1	2	-	1	-	-	26	3.15
無 級 材	6	7	13	26	5	3	-	-	-	-	-	-	60	2.82
標準地木数計	34	53	46	56	20	39	5	18	3	4	2	2	282	
標準地丸太材積	3.36 2.4 8.58 1.75 9.54 2.25 4.0 2.74 3.5													38.22

標準地No 4

主要樹種 Dipterocarpus tuberculatus
 優勢木 Shorea obtusa
 Terminalia tomentosa
 主要樹種 Cratoxylon formosum
 下木 Xylia dolabriformis

カテゴリー	直 径 (cm)												本数	丸太材積
	5	10	15	20	25	30	35	40	45	50	55	60		
貴 重 材	3	3	1	-	-	-	-	-	-	-	-	-	7	
1 級 材	51	5	14	30	10	11	7	10	3	5	-	-	146	20.4
2 級 材	3	-	1	-	1	4	-	14	-	3	1	3	30	18.19
3 級 材	58	2	7	3	1	1	1	1	-	-	-	-	74	1.40
無 級 材	55	12	9	5	7	4	2	-	1	1	-	-	96	4.47
標準地本数計	170	22	32	38	19	20	10	25	4	9	1	3	353	
標準地丸太材積	2.28 2.28 4.4 3.5 13.2 3.0 9.0 1.37 5.4													44.48

この地域には材積的には割合変動が少なく(3.6~4.5 m³/ha) Dipterocarpus tuberculatus または obtusifolius が主体をなしていることが特徴である。

われわれが調査に行つたときはこの付近の多くの疎林はチークの造林地に変換されていたようである。

(3) Stung - Treng 地 域

Kratie から St. Treng へ通ずる道の St. Treng から 2.9 km 付近で碁盤模様で 9ヶ所の

標準地が配置された。これは1 ha の8ヶの標準地と0.5 ha の1ヶの標準地からなっている。
 これら標準地の中で最高の蓄積を有するものはNo 2でその構成は次の通りであつた。

標準地No 2

主要樹種 *Berrya mollis*
 優 勢 木 *Lagerstroemia* sp.
Terminalia tomentosa
Xylia dolabriformis
 主要樹種 *Berrya mollis*
 下 木 *Xylia dolabriformis*

カテゴリー	直 径 (cm)														本数	丸太材積
	5	10	15	20	25	30	35	40	45	50	55	60	70	80		
貴 重 材	—	—	—	—	1	—	—	1	—	—	—	—	—	—	2	0.65
1 級 材	45	10	4	6	8	6	2	9	7	8	3	5	1	2	116	44.52
3 級 材	2	2	1	6	6	4	2	3	4	1	—	3	1	—	35	16.20
無 級 材	33	10	9	27	9	13	—	4	—	1	—	—	—	—	106	8.68
標準地本数計	80	22	14	39	24	23	4	17	11	10	3	8	2	2	259	
標準地丸太材積				2.34	2.88	5.06	1.40	9.01	8.25	10.0	4.11	14.4	5.1	7.5		70.05

また最低の蓄積を有するものはNo 7で次の通りであつた。

標準地No 7

主要樹種 *Pentacme siamensis*
 優 勢 木 *Shorea obtusa*
Terminalia tomentosa
 主要樹種 *Pentacme siamensis*
 下 木 *Shorea obtusa*
Terminalia tomentosa

カテゴリー	直 径 (cm)										本数	丸太材積
	5	10	15	20	25	30	35	40	45			
貴 重 材	—	1	—	1	—	—	—	—	—	—	2	0.06
1 級 材	293	214	48	33	16	7	5	4	1	—	621	10.06
2 級 材	1	—	—	3	3	—	—	1	—	—	8	1.07
3 級 材	—	—	—	2	—	—	—	—	—	—	2	0.12
無 級 材	19	—	—	2	1	—	—	—	—	—	22	0.24
標準地本数計	313	215	48	41	20	7	5	5	1	—	655	
標準地丸太材積				2.72	2.40	1.54	1.75	2.65	0.75			11.55

9個の標準地の平均は径 ≤ 35 m/ha で標準地内に空地をもつた悪い標準地からNo 2のよ

うに良い標準地まで一様な分布を示している。

(4) Siem - réap - Beng - Méléa 地域

Siem - réap からおよそ 70 Km の Beng - Méléa 地域に南北に走る 5 本のラインに沿って 1 ha の大きさの 36 個の標準地が設定された。

主要樹種の優勢木の主なものは

- Shorea cochinchinensis
- Terminalia tomentosa
- " mucronata
- Dipterocarpus intricatus
- " obtusifolius
- Lagerstroemia sp.

等であり

下木は

無価値のものが多く、その他は

- Cratoxylon formosum
- Combretum quallrongulare
- Gremia paniculata

等

であつた。

36 個の樹種カテゴリーごとの本数分布と材積分布を平均して示すと次の通りである。

カテゴリー	直 径 (cm)															本数	丸太材積		
	5	10	15	20	25	30	35	40	45	50	60	70	80	90	100			120	150
貴重材	5	3	2	2	1	1	1	1	—	1	—	—	—	—	—	—	—	17	2.56
1 級材	38	28	9	22	5	10	2	8	2	6	4	2	3	1	1	1	1	143	75.81
2 級材	5	3	1	2	1	1	1	1	—	1	1	1	1	—	—	—	—	19	10.44
3 級材	39	24	8	13	3	4	1	3	1	1	1	—	—	—	—	—	—	98	7.51
無級材	125	79	32	40	10	13	3	7	1	3	2	1	—	—	—	—	—	316	20.90
標準地本数計	212	137	52	79	20	29	8	20	4	12	8	4	4	1	1	1	1	593	
標準地丸太材積	—	—	—	474	240	638	280	1060	300	1200	1440	1020	1500	505	665	900	1500		117.22

この地区の平均は 117 m³/ha と多いが最低 6 m³/ha 最高 414 m³/ha で変動が多く、最高の標準地はほとんど Lagerstroemia sp. の純林で 278 本中 134 本(無級材の樹木 112 本)を占め蓄積も 386 m³/ha で 9 割近くをこの樹種で占めている特殊な標準地で、これを除

けば他の地区とほぼ同じ程度の値を示すであろう。参考のため平均本数 593 本の信頼限界は 95% 信頼度で

$$593 \pm 76 \quad (\text{標準誤差 } 12.8\%)$$

であつた。したがつて大体この地区では 670 ~ 520 本程度であろう。

なお各標準地では胸高直径 5 cm 以上の林木が測定されたが材積は 20 cm 以上が計算された。それに用いた丸太材積表は次のようであつた。

直 径 (cm)	丸太材積 (m ³)	直 径 (cm)	丸太材積 (m ³)
20	0.06	75	3.15
25	0.12	80	3.75
30	0.22	85	4.40
35	0.35	90	5.05
40	0.53	95	5.85
45	0.75	100	6.65
50	1.00	110	7.82
55	1.37	120	9.00
60	1.80	150	15.00
65	2.17	180	21.00
70	2.55		

-

-

Wheeler の Cambodia 森林調査計画概要

第 一 章

第 一 章 第 一 節 第 一 項

附録 5 Wheeler の Cambodia 森林調査計画概要

この調査計画を立てるときに1958~1959年に撮影された新しい航空写真が利用できた。大部分は縮尺1:40,000のものであつたが、全土の30%は1:10,000で撮影された。すなわち1:40,000で撮影した面積の中で16Km間隔で約2Km幅のstripが1:10,000の縮尺で撮影された。

航空写真で行なう層化は次の通りであつた。

dense hardwood
open hardwood
dense pine
open pine
inundated mangrove

必要に応じてシュロ(palm)、竹(bamboo)、分類されないクラス(unclassified class)および非生産的なクラス(non-productive class)の分類を行なう。

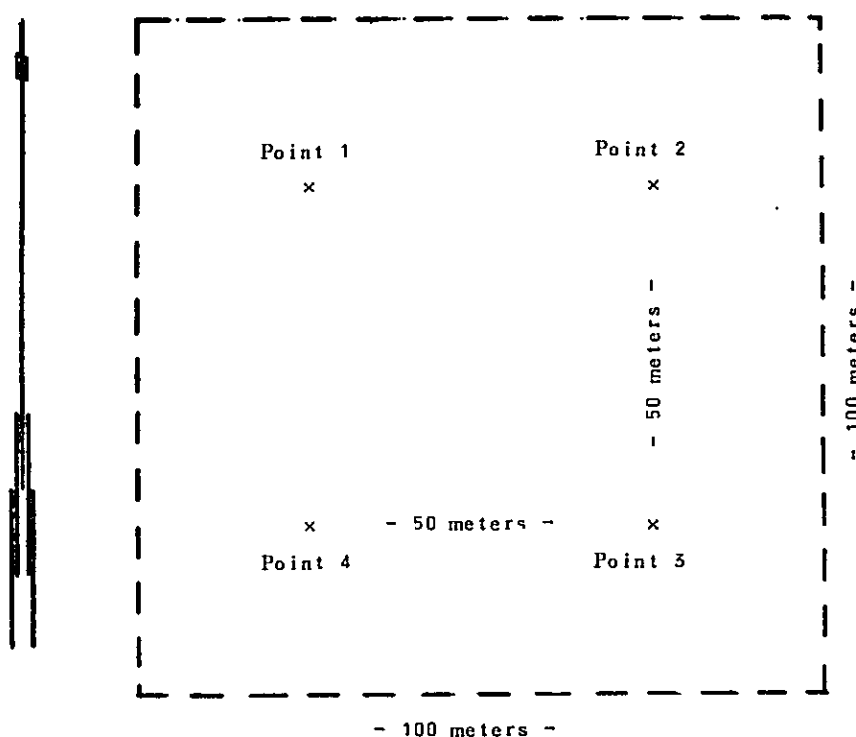
この層化は地上のsample plotの配置とは無関係であるのが特徴である。すなわち、地上調査は層化と無関係に16Km×16Kmの等間隔の格子点で行われる。しかしこの格子点を地上に配置するために1:10,000の航空写真を用いる。また面積と材積の測定に航空写真を積極的に利用しようとしたことは特に興味がある。たとえば、林地と林地でない場所との分類はKm²当り約1点のdot countで行われる。この分類は基礎格子点(16Km×16Kmの格子点をこのように呼ぶ)での地上調査でチェックするが、68%信頼度で±1%以下の標本誤差で全林地を推定できるようになつている。林地の1/4格子点(2×2Km間隔)を樹高、樹冠幅、うつぺい度の測定を行つて写真判読により分類し、これらの値は基礎格子点での地上測定と関係づけるようになつている。これを行なうと調査の正確度をかなり向上させることができると思われるが、密林ではおそらく写真判読が非常に困難であろう。基礎格子点の地上調査(林地で310~390配置される)は全材積の推定を±5%の標本誤差で行えるようになつている。写真判読資料(ほぼ22,500の写真標本点の判読)を併用するとCambodiaの全材積の標本誤差を±1%と±2%の間すなわち3,000万m³あたり±5%以下に減少させることができよう。

地上調査は基礎格子点16Km×16Km間隔ごとに行われるが、将来もつと詳細な調査をprovinceやconcessionに対して行なうときには対象地域の大きさや性質によつて違ふが

8 × 8 Km, 4 × 4 Km間隔で調査を行なうように計画されている。

第2章(4)で述べたUSAIDの調査では0.1haのsample plotが用いられたが、この調査計画では基礎格子点でBitterlichのレラスコープ法で測定するようになっている。器械は断面積定数が2.69(1本countされるとha当り2.69m²の胸高断面積があることになる)の楔型プリズムを用いる。1haの正方形の中に第1図に示すように4つのpoint sampleを配置する。このcountは1点当り平均4本、4点で平均16本位になるであろうと予想している。プリズムでみて境界すれすれの木はd.b.h.測定と木の中心までの距離の測定でチェックする。

Point 1を航空写真上でその点に最も近いはつきりした点からcompassとchainを使って到達する最初の点とする。この点でプリズムで選ばれたすべての木の根元の5m丸太のform classを測定する。form classは5m第1丸太の頂上の皮内直径の皮付d.b.h.に対する百分率であるが、全林木は登つて調査する。またpoint 1, 2, 3, 4で選ばれたすべての木の胸高直径、(地上1.5mまたは隆起があればその上0.5m)2倍の皮厚、利用樹高



および全樹高を測定する。すなわちPoint 1では上部丸太の細り以外の材積表作成の資料をとる。平均の上部丸太の細りは必要な主要樹種群について土場とか移動農業の皆伐地で測定できる。

樹種とか樹種群の測定のほか、たとえば開発可能かどうかの判定も

行なう。開発の可能性の指標は1m d.b.h.以上の全林木の本数を調査する必要がある。更に丸太の等級の調査とそれと併行して1本1本の木の健全と不健全の割合の測定も行なう。更

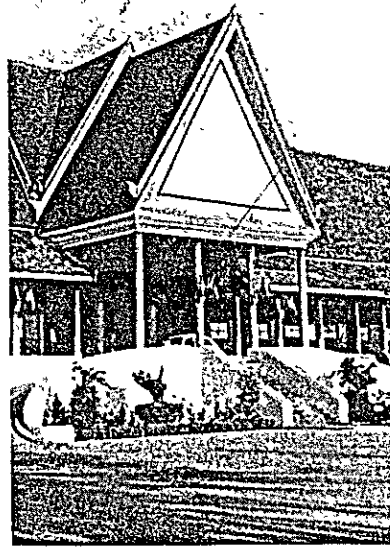
新樹があるかないかの記録も全森林でとる。土壌の分類も森林調査のときに同時に行なう。これには土壌技術者による訓練を必要とする。

成長量や枯損量の測定のために全 plot を固定標準地とする。第 1 年目の終りに基礎格子点の plot の再測を行なつて毎年測定が可能かまたは相当長期間を必要とするかどうかを検討する。

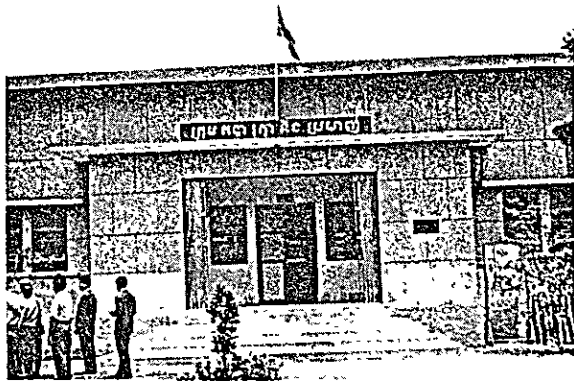
また伐採量の推定を点 1～4 で囲まれた $\frac{1}{4}$ ha 内のすべての木の伐根調査と 1 ha 内の 1 m 以上であると推定されるすべての木の伐根測定によつて行なう。

外業調査班は主任調査林務官，副主任調査林務官，guard，コンパスマンからなる。ある場合には調査線の伐開や料理のためにジープまたは動物の運転手を含む人員を増す必要があろう。2 組の恒久的な外業チームが最初の調査とひきつづいて行なう再測を行なうために必要であろう。さらに仕事の初期段階に 2 つの余分な外業チームを訓練して 6 ヶ月内に基礎格子点の野外資料を確実に得るように計画されている。

調査資料のとりまとめは IBM パンチカード法で行なう。系統的標本抽出の標本誤差の計算は無作為標本として計算した場合のほゞ 90% の誤差となることが期待されよう。結果をとりまとめると小縮尺の地図も作成されよう。



森林局 — 在 Phnom Penh —



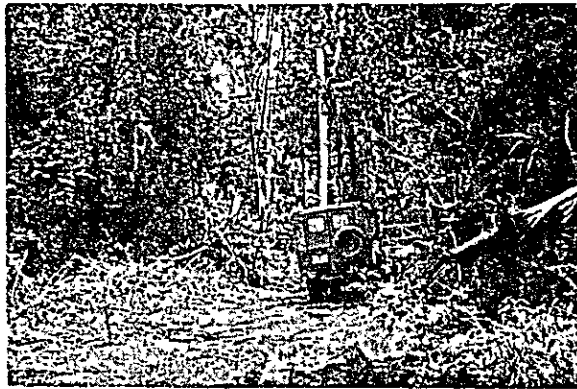
Pursat 管林局



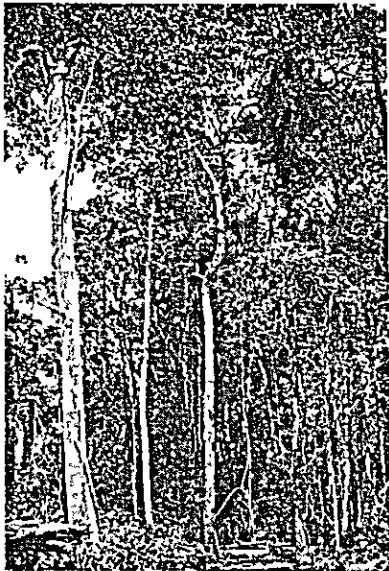
Mimot 管林署



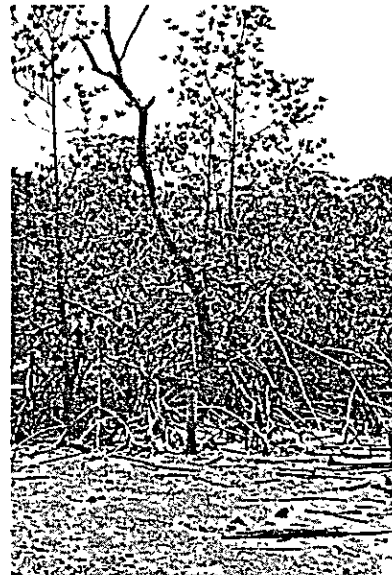
Dry forest — 樹種は *Dipterocarpus obtusus* / *forius* および *Dip. tuberculatus* —



Humid forest — Battanbang 地区 —



Humid forest — 海岸地区 —



Shore mangrove



Rear mangrove — 樹種は *Melaleuca leucadendron* —



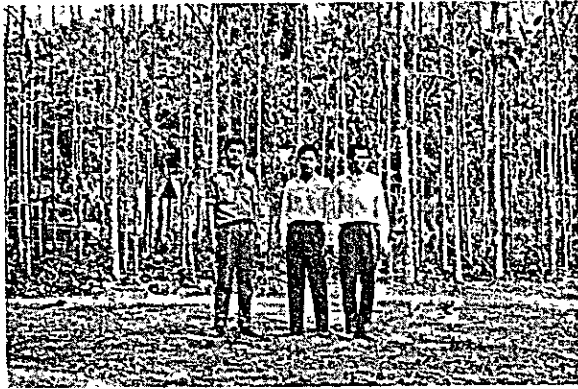
Dwarf evergreen forest
—主要樹種はDacrydium sp. および
Podocarpus sp.—



Pinus Merkusii の更新
—Kiri-Romにて—

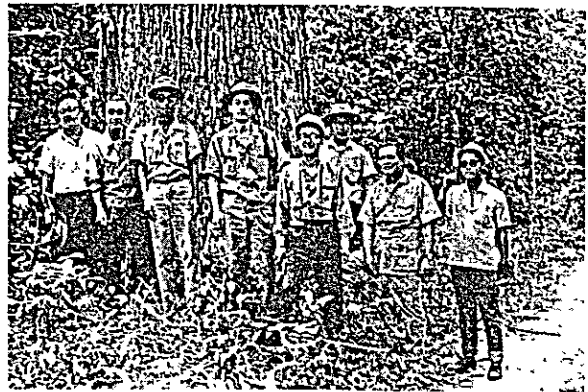


Kokoi (Hopea odorata) の造林地



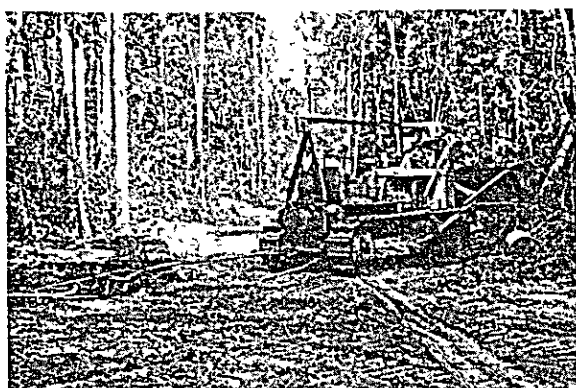
Teak (*Tectona grandis*) の造林地

Phdiek (*Anisoptera glabra*) の
巨木と調査団員



Chhoeuteal (*Dipterocarpus
dyeri*) の巨木

海岸地区におけるチェーンソーによる
伐採現場



海岸地区におけるトラクター集材

海岸地区で活動している集材用ウインチ

