

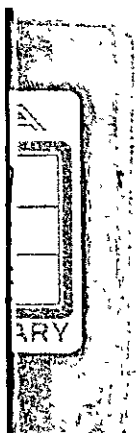
カンボディア王国政府
官報 A K P (仏文) 記事抜粋

(1966年4月~6月)

經	濟	一	般	關	係
運	輸	交	通	關	係
電	力	關	係		
水	産	關	係		
農	林	業	關	係	

昭和41年11月

海外技術協力事業団
開発調査部



〔 経済一般関係 〕

1. 1966-4-7 東南アジア経済開発閣僚会議
2. 1966-4-21 国家元首の E C A F E 事務総長あてメッセージ
3. 1966-5-3, 経済問題の重要セミナー
4, 5, 6, 8
4. 1966-5-4 ジュート工場建設工事の促進

JICA LIBRARY



1048206[5]

国際協力事業団	
受入 月日 '84. 3. 16	109
登録No. 00615	43
	KE

1966年4月7日AKP

東京で東南アジア経済開発閣会議開催

Ouverture á Tokyo de la Conférence Ministerielle
pour le Développement Economique de l'Asie du Sud Est.

~~~~~

東京 - (4月6日) AFP

日本の首相佐藤栄作氏は「東南アジア経済開発のための閣僚会議」を本朝、東京で開いた。会議は二日間にわたるはずである。

ラオス、マレーシア、フィリッピン、シンガポール、タイ及び南ベトナムは日本の主催するこの会議に参加する。カンボディア<sup>(1)</sup>及びインドネシアはオブザーバーを出席させる。唯ビルマだけは招請を受けたが之を断わつた。

日本首相は開会の挨拶で、日本は東南アジアに供与する援助を著しく増加する可能性を考えていると述べた。

(1) M. Eat Buntheng がこの会議のオブザーバーとして指名された。

~~~~~

1966年4月21日 A.K.P.

シアンク国家元首の ECAFE 事務総長宛メッセージ

Message de Samdech Sahachivin au Secrétaire Général
de l'E.C.A.F.E.

~~~~~

Phnom-Penh 1966年4月14日

ニューヨーク国連 ECAFE 事務総長 U Nyun 閣下

事務総長閣下

Mekong 計画としての水力電気ダム建設のためカンボディア国に援助が与えられることを目的とする E C A F E 第二十二回会議に際して、閣下が懇切に御あつせん下さつたことを只今承知しました。我国の平和的国づくり尊重の表れとしての閣下の御行動に対し、衷心から閣下の感謝の意を表明いたします。

私といたしましては、我国大河流域の経済開発の案件に対する閣下の御献身が、平和と諸国間の協力を旨とする一部東南アジアに於て美しい実を結ばんことを切に祈るものであります。

敬 具

( Samdech 署名 ) : Norodom Sihanouk

~~~~~

1966年5月3日, A.K.P.

Samdech Sahachivin 経済問題についての重要セミナーを主宰した。

(Samdech Sahachivin a préside un important Seminaire sur les problemes économiques)

~~~~~

Samdech Euv 国家元首は、国民生活上のあらゆる問題研究のため催される定期研究会同に引き続き、昨5月2日 Chamcar Mon で、国の経済問題を研究主題とする重要セミナーを主宰した。研究会は朝八時に開会し午後三時半頃、第一日の幕を閉じた。

Samdech は参会者に出席の労を謝した後、この研究会の対象たる問題の重要性に一同の注意を促した。勿論経済上の苦勞はひとり我国だけのものではないが我国の如く、単に形式だけでなく、事後的独立と国としての尊厳を防護せんとする国民は、一国の経済的發展を妨げる諸困難と行詰りとを適時

に打開しなければならぬ。Samdech が経済上の諸問題、即ち農業、通商、財政各般の問題研究のため定時の会同を催すことを求めたのは、この不断の考慮に基くものであると。次で此等部門の現状を率直に披れきした。即ち農業生産の減退、国家予算の赤字、金及び保有外貨の減少、Barai 水路網の水枯から起る問題を挙、このような危機は必然に我国の独立を危うくする。それは帝国主義者達、及び我等の敵は我国が曲り角に立つ日を待ち望んで居るからである事実に深く注意を払う必要がある。次で Samdech は Sangkum によつて実行に移された社会化の処置に言及し、これは下層民に恩恵的であるはずであつたが、実際は必ずしも常にそうとは限らなかつた。吾々の社会化の方針が精神において又字義において、責任者により尊重せられるためには、幾分の手直し整理を行わなければならぬ。我国の経済成長率は人口の増加率を上まわる様にならねばならない。国庫の収入増加をはかるには、本会同において次の如き措置を検討すべきである。即ち不正汚職の絶滅斗争指導的地位に就く者の資格能力、意志、信念、勇気の問題（本件については Samdech は当面の諸問題解決に凡ゆる部門の協力を要請した）。我国諸生産の技術性収益性、又特に保護制と価格の問題等である。以上の諸問題の解答を得たら、吾等は諸職域の改革、再編によつて現在の危局脱出の目的を達することができるであろう。

次で Samdech は強調して言う、若し吾々が此等の困難を解決し得なければ、吾々の前には別の一途しか無いであろう、即ちそれは共産主義の君臨に備えることである。既に決定している社会化と耐乏を実行に移すことを拒むならば、国家の経済的發展を強行する道は他に之を見ないからである。そして要するに吾等の体制は氣息えんえんの状態である。吾等是一个の新しい青春を見つけ出さねばならぬ。若し吾々が現在の危局を脱出し能わぬなら、

本気で共産主義の君臨を準備しなければならぬであろう。それは吾々の面目にかけて行うものであり、そしてそれに依て無益な熱い「革命」を避けることになるであろうと。

Samdech はその開会の辞を以上のように結んで、次に当面の諸問題（農業、工業、貿易、財政上の諸問題）に対する参列者一同の見解開陳を求めた。

この研究会の出席者は次の通りであつた。

枢密院（Haut Conseil du Trone）から Samdec Penny Nouth、王国政府諸員（Sah. Son Sann, Phlek Chhat, In Tam, So Nem, Yem Sarong, Chau Sau, Chuon Saodi）国家元首官房長 Sah, Meack Konn. 国会の経済関係諸委員会の委員長、政府の経済関係諸部局長、国立諸銀行主脳、国营並に官民合同諸会社の責任者、経済財政の青年幹部。

（つづく）

~~~~~  
1966年5月4日 A.K.P.

経済問題セミナー（つづき）

Seminaire sur les probleines economiques (suite)
~~~~~

5月2日 Shamcar Mon で Samdech 国家元首統裁の下に五国の経済財政事情検討のために開かれたセミナーで、企画相（Ministre du Plan）Sah, Chau Sau は明快な説明を行い、外国貿易、支払のバランス、外貨国債、国家予算、総物価指数等の情勢を明かにした。

外国貿易（百万 Riels で表わす）については、輸入は1960年（基準年）には3.320百万 Riels であつたが、1964年には2,863に下り、

65年には再び上つて3,407,630 riels となつた。これに比して輸出は目立つて増勢に在る。1960年の2,440百万リエルから1963年には3,116百万リエルとなり、1965年にはやゝ減つて2,834百万リエルである。

外貨国債は1960年には零であつたが1965年までに2,450百万リエルとなつた。

国家予算では1962年から赤字予算となつた。この年(1962)の歳入3,600(百万リエル)で、一方支出は4,864(百万)に達した。

1963年には赤字は更に大きくなつて収入は4,187(百万)に対し支出5,307(百万リエル)に上つた。1964年は収入は4,033(百万)支出5,700で赤字は更に増加した。以上の数字には国家予算外支出と、外国援助による生産設備の国家援助の支出は含んでいない。

貿易外収支は1960年-1523(百万)の赤字でそれ以来マイナスではあるが著しく改善されつつある。1961年に大減少して-497(百万)となり1962年には再び増加して-1,507(百万)となり1963年-630(百万)1964年に-846(百万)1965年には-600(百万)であつた。

為替準備は1960年に3,472(百万リエル)で1965年には4,687となつた。

1963年~1966年間、住民諸階層に対する小売物価の平均指数は下のとおりである。

|            | <u>1963年</u> | <u>1966年</u> |
|------------|--------------|--------------|
| 労働階級総指数    | 300          | 321          |
| 中流階級 "     | 303          | 327          |
| ヨーロッパ人階級指数 | 332          | 408          |



国家経済は最も警戒を要する情勢に在ることを端的に言い表わした企画相の説明並に雇傭状況の説明を Samdech は感謝した。雇傭事情については Sah, Chau Sau は経済主要分野に応ずる活動人口の分布を説明した。それにより明らかなのは、いわゆる第三セクターと称せられるものは其の幅が極めて広いことである。実にサービス業は活動人口の10%を占め、商業、保険、銀行は5%である。鉱工業セクター（採掘、製造）は労働力の3.8%を使用しているに過ぎないが農業は実に活動人口の80%を使用しているのである。

従つて農業の発達に対してこそ最も大なる努力を指向しなければならぬ。そこでセミナーは細心に信用供与の問題、収量、技術幹部配置、経済的下部組織等の諸問題、新しい土地の入植が提起する色々の問題、耕作の多様化、集約化、農業の機械化、肥料、水政策の追究、教育改革の諸問題を研究した。農業は何如までも根源的問題の一である。

一同の討論の後、Samdech は農業問題の諸相を要約し、今までに取つてきた各種処置の批評を行い、特にあらゆる可能手段によつて農民の職業の価値回復をはかることが緊急問題である。殊に農民の真姿を回復し、これに十分の保護を加えて技術的進化の著しいこの分野に青年を引きつけなければならぬことを力説した。耕作のための技術的手段は今日の農民をして真の技術者たらしめたのである。彼等は各種生産品のあらゆる様相、必要な肥料をよく知つていなければならぬのである。

青少年がこの価値を見直させることに平行して卸売市場における農産品価格を保護し、無用の仲介者を無くし、分配の回路と行政機構を改編することが必要である。指導的地位に在るものは常時農民と接触を保ち、あらゆる段階で農民の利益を守ることに努めつつあることを自覚させなければならぬ。

尚その外では多数のサイロ、倉庫を増設すること、水の政策を続行し発展させ、肥料価格を保護し、そして要すれば所有権の法律を改めて、或期間放置して利用されない土地は国有地に戻し、更めて開発を図ることを考える必要もあるであろう。またOROCの協同組合の現機構を改革してその効用を増大し人民の利益を図ることも考えるべきであろう。一言にして言えば我国農業経済に社会主義の本質を与えることが絶対に必要である。

Samdech は更に直接の実践面に就て言明する。生産協同組合の形で役人等が運営している稲作試験圃場は改変することが是非必要である。そして農業都市 (agrovillage) や JSRK 協同組合の如き、所要投資に比して生産性の余りに低いものを繰返してはならない。(註) 半農半学制を設け、休暇を農繁期に一致させる様に改めて教育の改革を行うことが望ましい。

商業及びサービス業の分野では、Samdech は Sonexim (輸出入公社) の完全な国営を主張した。また曰く、「カンボディア電気」もまた国営会社とすべきである。これは専ら国家の収入と財源を増加する考慮によるものであると。

Samdech はまた警察と軍隊に国家の予算経済遂行の助けとなる措置を探究することを要請し此等の部門がそれに依つて国民の生産により多く参与することを願つた。

Samdech は言明する。すべて此等の措置は我が経済的發展の出直しをして、我が経済が予算の赤字を解消し、貿易、支払収支を均衡させ雇傭問題を解決する唯一の手段たる生産を伸ばすことをねらいとするものである。

Samdech は重ねて国の全活動力に呼びかけを行い、国家發展という此の大きな義務を達成する為にはあらゆる才能が必要であり、あらゆる力を結集しなければならぬと説いた。

Samdech は経済面で我国は過去12か月の間、少し眠っていたものと思う。1966年は真の努力の年であり、此の年間に我国は社会主義に向つて新しい歩みを進めることを願う。

Samdech は政府に、経済的生長と国家の発展に新しい躍進力を与える為に緊急とする諸措置を講ずることを要求する。

(つづく)

(注) I - 未住の肥沃地への通路たる道路の建設の方が青年その他の農業復帰問題にかんがみて一層有効であり収益性が大であることが確認された。

~~~~~  
1966年5月5日 A.K.P.

経済問題セミナー(つづき)(66-5-3の研究会同)

Seminaire sur les problemes economiques.

(reunion de travail du 3-5-66)

~~~~~  
Samdech Sahachivin の統裁するセミナーの第二日は経済拡大と同時に貿易収支並に貿易外収支における赤字の解消を可能ならしめる手段方法の探求にあてられた。Samdech は此の件に関して我国新経済政策の大綱を次の様に明かにした。

あらゆる合法手段により生産者価格を防護すること - 仲介業者と思惑師の絶滅

消費財の輸入を最大に制限すること。

発芽しつつある我が工業の生産品と競合する種類の物品輸入を徹底的に

抑制すること。

我が農産品並に工業製品の為に強力な保護政策を採用すること。

此点に関連して Samdech は「要するに自分は非常に強力な保護主義の賛成者である」と明言したのである。

以上のような前置きの後、Sah, Phlek Chhat は我が工業の現況を概説した。我が工業発展に見られた無秩序状態を一時的に緩和する為に企業整備研究委員会 (Comite detudes de Viabilite des entreprises) が設けられ、この委員会の提案はケースバイケースで調整省際会議 (Comite interministeriel de Coordination) で検討することにした。我が国営諸事業は一層効果的で一層収益率の管理のできる合理的機構に改められた。操業開始のバランスシートを作り実行会計を開始した。各企業に政府の監督官を付け、各工場は作業生産方式を改正した。

Samdech は我が国営企業も全く私企業と同様に運転し、その各階級の従業員は利潤にも損失にも共に参与しなければならぬことを力説した。

Sah, Phlek Chhat は次に我がセメント、製紙、合板、ガラス工場 (1967年に操業を開始の予定) の概要を説明した。

一つの生産管理研究所 (Laboratoire de Controle de la production) を設置することを考えられており、これは後日に調査所 (Laboratoire d'études) に改変する案である。

我国各種工場は其数が過多であり、特に相互競合の様子が有り、誰の目にも有利と認められない状態であるのに対し Samdech は工業統制の必要を力説した。

Samdech は国営商店の遺憾な傾向に就て責任者等の注意を喚起した。此の設備は Samdech の意図としては本来、国内の生産を助長し我国の最良

食料品を選択し、それを外国人に認識させ我が消費者をして舶来品尊重の習慣を改めさせるために考えられたものである。然るにこのような意図に反して国営商店で Nestle や Guigoz のミルクや、フランス葡萄酒、罐詰、乳製品の様な輸入食料品を売つておる。これはほんの一例に過ぎないが実際吾々はまだ余りに多く輸入している。この調子で行けば、我が国産品は終に質量ともに向上する日は来ないであろうと。

Sah. Cheng Heng は、我が諸工場設備の為に一層慎重な検討と器械類の適正な選択の必要に就て責任者達の注意を促した。また同時に殺菌器械が無くて殆ど放置されている我が牛乳加工工場の無収益に近い状態であることを挙げた。

之に対して Sah. Chuon Saodi は1967年初め頃には牛乳の問題は殺菌乳の工業化試験によつて解決されるであろうと述べた。既に一の牧場は Tuol Preah Vihear で運営されて見るべき成績を挙げて居る。

この上は一の集乳センターと処理センターを設けなければならない(此の後はFAOの器械援助によつて Stung Meanchey に設置されることになるだろう)。生産された牛乳は国営商店に渡り、病院、料理店や個人に販売される。生産は第一年度の日産600リットルから第三年度以降日産1,1500~2,000リットルに至るはずである。しかし尙消費の習慣を養い、コンデンスミルクや粉乳の輸入を断然禁止しなければならぬ。

Sah. Douc Rasy は我が国産品の価格防護のため、生産、輸出時の減税問題を提出した。之に対して Samdech は同じ種類の国産品を優遇するため輸入品に付加税を課することを検討する様に要求した。

Sah. So Nem は発言して、価格と国産原材料使用工場に与うべき援助及び我が生産の量的増加等の問題を説明した。

Sah. So Nem は約3,000の私企業に対してほとんどの400件の外貨申請  
が出されて居る。そのため外貨の実需要は十五億 Riels に上る。SONEX  
IM には輸入品の極めて詳細な品目表の提示が求められた。

∴

### 通 商 貿 易

貿易に関する諸問題に言及して Sah. So Nem 農作物の収穫不良の結果、  
最初32億 Riels とを見込んだ輸出入計画を改訂するの余義なきに至つ  
た旨を述べた。我が生産の状態を検討して、それは約20億リエルに縮少さ  
れた。最初の計画を以てすれば我国の貿易収支は約6億に達する赤字を示す  
が、計画を改め、そして特に厳重な輸入制限をした後で赤字は約2億リエル  
以下（国防に充当した借款を含んで）に引きとめられた。

Samdech Sahachivin は重要なことは単に1966年に赤字を吸い上  
げることのみでなく、それよりも努力、耐乏、生産増勢の習慣を総ての活動  
分野に吹き込んで、今後数年間に亘つて逐次に我が赤字を減らして行くこと  
である。独立国として我々が生き延びてゆく必要不可欠の条件であることを  
強調した。

(つづく)

1966年5月6日 A.K.P.

Samdech Sahachivin 国家元首主宰の経済セミナー

( Seminaire sur les problemes economiques preside  
par Samdech Sahachivin Chef de l'Etat )

~~~~~

2日以来、催されている経済セミナーは昨日も Samdech Sahachivin 国家元首統裁の下に研究をつづけた。次の諸問題が次々に責任当局により検討された。

Pailin コーヒー園は現在国内消費並に輸出のため十分の量を生産している。Samdech は Beaumont 伯が我コーヒーを外国に販売したいと申出ていることを告げ Sah, Chau Seng にこの人物と接触して問題を更に掘下げて検討する様求めた。その間、警察、税関当局は外国コーヒーが我国に不法に持込まれぬよう厳重に抑えよとのことであつた。

Sah, Nhiek Tioulong はユーゴスラビアの商務官によれば、我国が豚皮を輸出すれば年間2千万弗位獲得できる旨を報告した。Samdech は所管部(農業相、商業相)に此の問題を検討してすべて有益と認める提案は之を Samdech に出すように求めた。

Sah, Pao Ith は木材の伐採並に輸出の問題、並に国营工場(国营製糖社(Sonasucre) 国营製紙社(Sonapap) 国营製材社(Sierie d'Etat) 国营森林開発会社(Societe Nationale d'Exploitation Forestiere)等)の能率の現況について長い説明を行なつた。

この説明の後、Sah, Chuon Saodi, Phleh Chhat 及び Meack Konn が各々発言して Samdech Euv の提唱する経済改革の為に所要の詳細データを示すと同時に、今まで取つてきた措置を確認した。討議の間、

Sah, Douc Rasy, Chau Ban, Hu Nim は夫々若干の特別事項に関して意見並に示唆を与えて検討中の問題を一層よく解明することに努めた。

極めて有益な此等の意見交換の後 Samdech は国民に向て、我が政治経済上の改革は専ら国の利益を守ることを目的とすることを報道した。我が国家企業は全部の国民大衆に奉仕するために創設せられたもので、仲介業者と思惑師等を徹底的に絶滅するに至らなければならない。思惑師等は我が新組織のすき間をくぐり抜けるために陰であらゆる手段を尽した。国家機関は此の浸透を追跡して彼等を根こそぎに除かなければならない。

Samdech は森林伐採者の場合を挙げて、これこそ真の中間業者であることを指摘した。国家は直接に自己の森林富源を開発して、伐採業者が行つた様に自らの手で所得をあげることができなければならない。これは総ての業種に通用することで、国家自体が企業家と工業家となり利得者となるのである。斯くして社会主義のやり方は可能になつて来る。

勿論のこと「我々は全面的な社会主義を行うものでけない」と Samdech は言う。しかし非常に収益の高い業種があれば国家はそれを我ものとしなければならぬ。利潤の回路は民衆に届き其処に帰着しなければならぬ。

議題に上つた問題を細部に亘つて検討して次の決議が行われた。

農業省 (Ministere de l'Agriculture) は国营森林開発会社 (Societe Nationale d'Exploitation Forestiere) に開発のためにも関連下工事のためにも十分な資本を与えて、その仕事を一層能率的にするには如何にすべきかを研究すること。外国資本或は国内資本を国家資本と合併にしてもよろしい。農業省は此の国营会社の開発する伐採区の所在を決定し、重要度の低い伐採区は J.S.R.K. のやり方に準じて小伐採業者の団体に割当てることとする。

木材開発の問題は主として下工事に左右されるから下工事には万全を尽さなければならぬ。即ち工事資金、一般に地形困難である開発地域への通路建設の為には土木部との協力等。

我が工業製品の商品化に関して Samdech は消費市場への売さばきを担当する一官庁を設けることを要求した。なお Chhlong の国営製紙工場製品の売行不振の結果から見て、強力な保護政策が考えられる必要があり、所管当局は要すれば外国の輸入禁止を検討せよとのことであつた。

Sah, Khuon Chhup は 1967 年 1 月採集開始予定のジユート工場建設工事について報告した。ジユート袋の実際需要は 12 百万袋程度に対し該工場の能力は年産 6 百万袋の見込である。既に別に一つの新工場建設の必要が感じられており、今度は Samdech の指示により Takeo になる筈。建設中の現工場については、その運転の為に約 600 人の従業員を要することになり、Samdech の希望により優先的に Battambang の青年中から募集する予定である。

最も現実的問題であるタバコ栽培、やし砂糖、肥料、殺虫剤に関して Sah, Meach Konn の説明の後 Samdech は我が技術者と農業生産者間の常時接触を維持する様、強く要望した。

∴

財	政
---	---

農工商業の発展に関する問題の後で続いて研究会は財政問題の検討に入った。Samdech は国家建直しの努力中で Sangkum の優先的目標はどこまでも耐乏、節約、生産であることに注意を喚起した。

発言を促された Sah, Yem Sarong は過去数年間に国庫支出は 1960

年以後40%増加し、収入の増加は16%である。斯くして予算の赤字は重大化したことを特言した。Samdech の唱道する耐乏政策は此の支出増加の傾向を著しく抑えた。1965年末頃には支出が目立て減少したのみならず、なお収入は予想を16%上回つた。1966年の国家予算では、まだ埋めなければならぬ赤字が残つているが、その金額は前数年度の不足額よりはるかに少い。支出は生産的な投資に向け、且つ収入の回復を促進する処置がいろいろと取られた。

財政担当国務相は高級責任者の間に予算規律の必要を力説し、予算は即時生産性のある支出にしか与えられないであろうと注意した。

Sah, Son Sann 副首相、兼経済財政調整相、計画相は次に今回のセミナーで起つた問題を深く掘下げた陳述を行つた。

此の陳述の後 Samdech 国家元首は参会者（大臣、国務大臣、各部局長及び青年エリート等）に対し、その国家建設事業に対する共同の努力と献身に深く感謝した。

次で会合は午後三時に開散した。

~~~~~  
1966年5月8日A.K.P.

経済問題セミナー（つづき）

（国家元首 Samdech Sahachivin 主宰の下に行われた66年5月6日の会同）

Seminaire sur les problemes economiques

（Reunion de travail du 6 mai 1966, tenuc OChamcar Mon rous la presidence de Samdech Sahachivin, Chef de

l'Etat )

~~~~~

本月 2. 3. 4 日に行われた会同に引続き、国家元首 Samdech Sahachivin は 5 月 6 日午後、我が経済の最も現実で最も致命的問題の一つである「密輸」を検討するため責任該当局者を集合せしめた。

此の研究会に出席した者は次の通り

Norodom Kantol 殿下, Lon Nol, Son Sann, Kou Roun, Meach Kon 各閣下, Sahachivins Chau Seng, In Tam, Son Nem, Prak Y-ann, Yem Sarong, Hou Hong, Chean Vam, Chuon Yem, Khek Vandy.

会議の冒頭に Samdech は国の全体的刷新と経済的再起のために種々の措置を講じたに拘わらず、或は大胆に或は隠密に行われる密貿易活動を不当に容認するかに見える世論に対して注意を促した。このような状態は永続すべきでなく、また永続させてはならない。Khmers "Serei" の徒は、我が独立と我が中立をくつがえすことに熱中する帝国主義者の後押しで行う卑劣な侵略行動の外、あらゆる手段で政治的にまた経済的に我が国民生活をかく乱しようと試みた。Samdech は国家の責任ある出先機関行政、軍、司法、税関、警察等の官庁に呼掛けて、其等各自の努力を結集し、国家に対して極めて有害な此種密輸活動を弾圧する様に求めた。

密貿易問題の検討によつて下のようなことが認められた。

大部分の場合、密輸は利益になることが多い。輸入禁止の或種日常消費物資の補給、他の或種品物の価格安定、我国農産物中の或物（タマリンド、やし砂糖、オレンジ……）の売さばきを容易にする。

不都合は主として我国生産品の或もの（米の如き）の外国向け供給計画に

及ぼす影響に在る。それも密貿易が唯一の原因ではない。後日の投機を目的とする買だめが挙げられる。この無思慮な、時に不法不道徳にさえ至る買だめを防止するため今までに吾々は申告と数量調査の義務を規定して来た。しかし此の措置は実効が乏しい様である。そうすれば国家の専売制度を考えねばならぬかも知れないが、これは目下のところ、その運営に要する多額の費用と各種管理の困難から実施は難しい。

種々と意見交換のあつた後 Samdech Sahachivin は次の処置を決めた。国境地帯に於ける、我が産物の伝統的な小交易—我々経済をかくらんする（ストックの破壊、或は物価上昇に至る）性質のものではない交易に対しては我が管轄の官憲は目をつむつてよろしい。

之に反して密輸が大きい規模の組織的活動であるときは、各階のすべての官憲（行政、司法、軍、税関、警察）は相互に密接な協力を以て嚴重な取締り活動を行わなければならない。

国境のポストに責任職員を任命するときには慎重に行わなければならない。そして所管大臣は素行不良、若くは道義心の疑わしい部下は現在のポストを猶予なく去らせる様にすべきである。

Samdech は某々の事柄に（特に某々への任命を得たいとして「口出し」をする者はその事件を肅正委員会（Comite national d Assainissement））に於ける為本人の名前を Samdech に通告することを求めた。

Sah Lim Kry, Prak Yann 及び Huon Roun は総ての告発は出所の如何を問わず、之を国家元首に報告せねばならぬ。Samdech は総ての階層の総ての人々（官吏、商人、一般住民……）で真に国を愛するものは、凡そ国の経済的利益を損う一切の行為を国家元首に通告することを希望した。

最後に Samdech は、Phnom Penh Presse 新聞の編集者の中から

Sah, Douc Rasy 若くは Paul Littaye Suon の如き一委員を出して
Sahachivin Prak Yann の補佐とし総粛正 (Assainissement Gene-
ral) に任せしめることを要求した。

会議は午後 6 時 3 0 分に幕を閉じた。

~~~~~  
1966年5月4日.A.K.P.

ジュート工場建設工事の促進

Les travaux de construction de l'usine de Jute ont ete  
acceleres.

~~~~~  
Khmer ジュート会社社長は1966年4月20日付の書簡No 370/ADM
/GVT/13 を以て工事を最大限に促進して、従前1967年5月初めと予
定されていたしゆん工を繰上げて、遅くも1967年1月15日完工とした。

〔 運輸・交通関係 〕

- 1 1966-4-1 観光用幹線道路沿線改修
- 2 1966-4-2 シヤヌーク殿下のカルダモン山地
の訪問
- 3 1966-4-4 寺院専用道路の建設
- 4 1966-5-19 プノンペン港の管理
- 5 1966-6-8 プノンペン・タケオ間鉄道の公告

[AKP 4月1日付 P.12]

Poipet, Kralanh 間の観光用幹線道路沿線改修

~~~~~

PHNOM-PENH. 発 - (AKP)

Kralanh, Poipet 間の国道5号線および国道6号線にまたがって位置する市街地の改修に関しては、1966年2月21日付を以て同志(Sachivin) Chau Seug 氏の管轄下に組入れられたが、これを機会に当改修用としてシアヌーク殿下基金50万リエルのうち40万リエルを Battambang 州に割当てると決定を見た。当基金は全額がこの国道5.6号線沿線に所在する民屋の改修に振向けられる。

国道5.6号線は Angkor 遺跡に通ずる観光主要路の1つであり、この大幹線国道沿線の407戸の藁ぶき家屋のうち294戸は改築が必要であるとされているが、地方農業家屋改良委員会(Comites d'amelioration d'Habitat rural provincial)および関係 Srok としても、その数が余りにも多く、まだ総てに改修の手が届くに至っていない。これら藁ぶき家屋の住人はここ数年来国内の他の州、特に Prey-Veng および Svay Rieng 等の州から移住して来たものである。

シアヌーク殿下基金よりの40万リエルはこれら藁ぶき家屋の屋根葺き用トタン板の購入費に充当され、住人はその他の柱、床、壁板等の木材を自弁することになっている。

Khet 地区地方農業家屋改良委員会(Comites d'Amelioration d'Habitat rural)および関係 Srok としては、住宅改修に当って自ら改築の半ばを負担する住人へのみ改修を認める立場をとっている。改修用材はこれら家屋から遠からざる自然林より容易に入手し得るからである。さらに



屋根用トタン板を交付するためには、住人自ら藁製壁面を木材壁板で取り替えることを条件とする。

改修対象の藁ぶき家屋は以下の各 Srok に分散している。

|                        |      |
|------------------------|------|
| Srok O-Chreou .....    | 166戸 |
| Srok Sisophon .....    | 54 " |
| Srok Pranet-Preah..... | 74 " |

州知事の勧告に基づき、これら294戸のうち115ヶの住人は2月半ばより現在に至るまでの間に既に各種用材を確保して家屋改修に備え、屋根用トタン板を待つのみとなつている。

病弱、乃至は家族構成員の多い家庭、および貧困家庭に対しては、地方農業家屋改良委員会および関係 Srok がこれを援助する。

~~~~~

[AKP. 4月2日付. '66. p. 3]

シアヌーク殿下 Cardamomes 山地地方の Anlong Krauch 御訪門
Sangkum 支部の学校、病院、売店等の開所式に御臨席

~~~~~

ANLONG KRAUCH 発 ( AKP )

“我々クメール人は、Sangkum 党員として福祉を希い、国民が多核的に即ち都市、乃至大集落に生活し得るように希みたいものである。万人平等こそは我が国是である。

また我國民主々義の真髓もそこにあるのである。その選出を受けるに当つては人々の声を専ら聞くことに専念し、いつたん国民の代表となるに及んで、もはや自己の選挙民のみの利を忘れる。これこそは我が国デモクラシー

が欲する選良である。 。

以上は1966年4月1日金曜日朝、シアヌーク殿下が Anlong Krauch ( La fosse, le creux aux citronnier のいわゆる Sangkum 組織の村, 即ち Pursat 州の Phnom Kravanh 地区 ( Srok ) ( Cardamomes 山地地方) に属して郡に相当する Sre Taing Yar の "Khum" 村で, Sangkum の売店, 学校, 病院が開所した日である。Phnom Kravanh 地区 ( Srok ) の中心地は Pursat の南西25Kmの Leach にある。

Cardamomes 山地御訪問の3日目にして最終日の金曜日, シアヌーク殿下は前2日を Koh Kong 州の Thmar Baing 地区 ( Srok ) に属する Russey Chrum の "Klum" 村で, 次いで Veal Veng で過ぎた後, Anlong Krauch で3日目を御越しになつておられた。Veal Veng は Sre Praing の "Khum" に属しており, Phnom Kravanh 地区 ( Srok ) の Sre Taing Yor と同様に Pursat 州内にある。

Cardamomes の輸送路, 新時代を画す

Russey Chrum, Veal Veng および Anlong Krauch は, 数年前に軍が開いた全長335Kmの Cardamomes 輸送路の要に当っている。この輸送路は Kirirom ( 首都より109Km) 市と, Battambang-Pailin ルート上の Pangrolim ( Battambang よりおよそ65Km) を南東より北西に結ぶものであり, 全体が Cardamomes を縫っている。

この輸送路によつて これを1本のルートとすべく絶え間なく補修を加えているが 東は Borey Kirirom ( Kirirom 市) から Thmar Baing に至るまでの126Km, 西は Pangrolim ( Battambang よりおよそ200Km) から Veal Veng に至るまでの136Kmを, 総ての軽車

輻、荷車類が往来可能なのである。

Veal Veng - Pangrolim 間輸送路と、Anlong Krauch 北方数Km の Sre Peang 村とは全長127Kmのルートでさらに結ばれているが、このルートは Pursat に発し、西へ向つて、既に述べた Phnom Kravanh 地区 ( Srok ) の中心地、Leach を通過する。

Thmar Baing より Russey Chrum に至る ( 43Km ) 間の車輻通行を可能にするため、現在3つの橋梁の建設が予定されている。完成までは、3つの河川が乾季 ( 12月末より3月初まで ) の間だけが通行可能である。Russey Chrum より Veal Veug に至る間は山嶺部が大きな障害となつている。この間30Kmの輸送路は、車輻通行を可能にするためには、さらに切り拓く必要がある。車輻通行可能になるまでの間はさほど急がぬ限りは“四つ足のメルセデス”と我々が呼ぶ象が相変らず最も容易で、最も確かな輸送手段として残るであろう。

ともかく、このルートを作るために払つた努力は相当なものであるが、ヘリコプター乃至航空機によつてこの一帯をふ瞰すると、標高1,100から1,200mに達する山嶺部の直ぐ傍をこのルートが走り、厚い森林が再びこのルートを覆つて接近を阻み、峻険な峡谷には多数の河川があつて雨季の入りと共に急流となり、また四方に急峻な断崖が見受けられるといつた状態である。このルートを作つた労を認めるためには是非こうした状態を見る必要があり、実際その労には称讃に値するものがある。

現状はこうした程度ではあるが、この輸送路はこの山岳地方に既に新しい生命を吹こんだのである。当山岳地方の部族は“Pear”と書かれ“Por”と呼ばれているが、次第に平地部住民と同化しつつあり、輸送路縁線の村落の“Pear”族と(中央の)“Khmers Kandal”人を識別することは殆んどで

きないほどである。

新たな交通路が開かれれば、学校、病院は立ち、交易も生じて——  
Cardamoms 輸送路は1つの幹線であり、ここから多数の分岐路線が伸び  
る——改造は早められ、軍民を問わず同志党员が希求する Sangkum  
の平等の理念が実現することになるであろう。党员の当地方における活動は  
目覚ましく、Koh Kong 州知事、大隊長、同志 Dy Touch 氏およびその  
協力関係者一同を表彰する予定である。

∴

#### Anlong Krauch

Anlong Krauch は Khemarakphoumin 市の北北東、直線距離にしてお  
よそ 85 Km に所在する。ヘリコプターは当地ルート上空を 40 分で通過し得  
るがそれは屈曲を形作る壮麗な風景上を飛ぶのであり、周囲は遙かに東方に  
Russey Chrum Veal Veng を望み、さらにその東方は厚い積雪層の下に  
隠れるばかりに見えるのである。そこからは霧が立ちこめ、山嶺部とそれを  
覆う森林のみがのぞかれる。

航程半ばで飛行機は、上縁が滝となつている岩穴の崖縁上を通過するが、  
飛行当時の季節では既に美事を瀑布が懸つていた。そして帰途には、霧の消  
えた後に虹色の光芒が見られるのである。到着地点よりさらに 20 Km ほど離  
れた所に Moat Preus (鹿の口の意) の村落があり、家屋は輸送路に沿つ  
て田の中に並び、一面の森林地帯の中に綺麗な点景を描いている。

さらに彼方、山嶺部の向うには広大な平原が開けている。そして輸送路が  
黄色く細長いリボンのように森林の中を縫つて走るのが見受けられる。この  
リボンは、Stung Tamyong (d'apres la carte) 川に達している。そ  
して Anlong Krauch の家並は丈高い森林の茂みに半ば隠されつつ流域の

屈曲部の内側に並んでいるのである。各所にトタン板の屋根が陽に映え、新築の建造物を覆っているが、これこそはシアヌーク殿下の創始されたもの、即ちOROCの売店、2学級を持つ学校、待合室付き側縁と病室3を有する病院などである。これら建造物は、コンクリート礎石の木造作りである。

9時数分にシアヌーク殿下御塔乗のヘリコプターは病院傍に着地した。

集った群衆はおよそ1,000人を算えたが、そのうちの現地住民の500人余りは当地域の村民代表に従いつつ、殿下を歓待した。殿下もまた長時間民衆の中に立ち混じられ、民衆の敬愛の言葉に優しくお答えになられたので、民衆は学校前に設けられた演壇を取り巻いて殿下に歓呼の声を挙げていた。

当地区“aphibalsrok”の長官 Te Chinsoathが慣例の短い演説を行なったが、それに先立つて地元の青年達が平地部の都市の青年達と一緒に歓迎の歌を唄い、さらに10人の僧侶が Chayantv の数節を唱した。

シアヌーク殿下はその演説の中で（仏語訳は後出）5万リエルの補助金を下賜される旨発表された。その使途については、地方当局が住民のために最も有意義になるよう図らうことになっている。

Sangkum が Anlong Krauch の住民に贈った他の贈物、新建造物を御視察の後、殿下は前日同様にお手づから“Sangkum 織り”の布切れをお配りになされた。これは殿下が当地住民用に用意しておかれたものである。シアヌーク殿下はさらに婦人と子供に特に眼をとめられ、上着を脱いで身軽になられるとおよそ1時間、この布切れの配給に身を入れておられた。さらに米18袋、塩36袋、毛布250枚、プラスチック製シート118ロール（1ロールは49m。それぞれから雨を防ぐ不浸透性の方形シートが裁断してとれるもの）が当 Phnom Kravanh 地域の村落各代表に配分された。

農民は殿下に献上するため各種の林産物を持参して来た。即ち, Carda-

momes 地方の各種の種子，経机材 ( bois daigle ) ( 内部に巢喰う虫が木質を蚕食して後に残す灰色の分泌物のために芳香を放つようになつた材 ) などである。さらに極上の綱籠，ござ等が献上された。

パイナップル栽培が当地で開始されることに注意を向けられたい。  
当地住民はこのパイナップルで素晴らしい果実ペーストを作るのである。

金曜日当日は，Le Yothea Phirum も祭宴に列席していた。彼は当山岳地域住民の人気を集めて喝采を博した。最後は舞踊 —— 美しい Chhu-on Malay が Chan Sivatha 司令官と共に行なつたエキジビション —— で幕を閉じた。

シアヌーク殿下は，正午に殿下の “ 臣民 ” たる “ Phnom Kravanh ” の住民の最後の歓待をお受けになられた後，Koh Kong 州都へお戻りになられた。

前日まで殿下に供奉しておられた当地の州，地方官憲，知事 Dy Touch 氏および陸軍中佐 Chhay Lay 氏の各氏に加えて，当日はさらに内務相 In Tam，社会事業 ( Action Sociale ) 代表 Hou Penh，国家教育省代表の各氏，即ち視学官 Nop Chhum，児童教育局長 Chhuk Ueng Mao，学校保健局長，医学博士 Oung Sat 女史の各氏が列席された。

~~~~~

[AKP . 4 月 4 日 . ' 6 6 . P . 9]

KHUM de KG-KDEY SROK de CHIKRENG (KG-THOM)
の PONHEA PRUM 寺院へ国道 6 号線より引込む全長 4 1 5 m の専用道路の建設

~~~~~

Ponhea Prum 寺院の僧侶，環徒，学生は，同寺院の Chau Athicar 師，

および Sahachivin (同志) Aphibal Srok de Chikreng 閣下の指導の下に、1966年3月9日以降国道6号線と Ponhea Prum 寺院を結ぶ全長415mの専用道路建設に着手した。

当該専用道路建設用地の寄進者は：

|             |               |
|-------------|---------------|
| Khieb Pheav | 6 m × 1 2 m   |
| Kan Ry      | 6 m × 7 0 m   |
| Khieu Sao   | 6 m × 1 3 5 m |
| Mao Chhuot  | 6 m × 6 0 m   |

シアヌーク殿下は寄進者諸氏に記念銀メダルを贈られた。

現在、本道路は完成間際にある。

建設関係者は、自発的寄進による本道路実現の榮譽を、女王殿下および殿下に捧げるものである。

~~~~~  
1966年5月19日 A.K.P.

プノンペン港の管理

L'Administration du Port de Phnom-Penh

~~~~~  
4月29日付 Kret No 259-CE により、1964年7月10日付 Kret No 417-CE の1, 2, 4, 6, 7, 9, 11, 16, 18, 28 条の規定が次の如く改められた。

第1条-(新)-管理会議 ( Conseil d'Administration ) の構成

Phnom-Penh 港の管理会議は13名の議員から成る、即ち

- Phnom-Penh 市付 Delege Royal ..... 議長

- 一 土木省代表 1 名 ..... 副議長
- 一 財政省代表 1 名 ..... 議員
- 一 内務省代表 1 名 ..... //
- 一 工業省代表 1 名 ..... //
- 一 商業省代表 1 名 ..... //
- 一 農業省代表 1 名 ..... //
- 一 社会労働省代表 1 名 ..... //
- 一 カンボヂヤ商農會議所代表 2 名 ..... //
- 一 運輸業者荷受人，船主代表 1 名 ..... //
- 一 国営輸出入会社 ( La Societe Nationale d'Exportation d'Importation ) 代表 1 名 ..... 議員
- 一 港務総長又は港務副長 ..... 書記報告官

第 2 条 - ( 新 ) - 管理會議々員の指定

職務上当然に指定せられる議員の外は議員は関係機関に依て指定せられ、又は同業団体により選挙せられた後、土木大臣の申請に依て内閣議長の Praka を以て任命せられる。

次の者は管理會議の議員となることはできない。

- a ) - 港務部付若くは其の予算から報酬を受ける官吏，吏員。但し港務総長は此の限りでない。
- b ) - 本管理會議の管理する工事或は役務の請負者。

議員で在任中に上の規定に抵触するに至つた者は当然に辞任するものとし、その指定の為に定める所に従つて後任者を補充する。

任期中に其の指定の理由となつた資格を失つた議員に就ても上と同様とす



る。

#### 第4条-(新)-会議事務局 ( Bureau du Conseil )

会理会議事務局は次の者より成る。

- Phnom Penh 市付 Delege Royal ..... 事務局長
- 土木省代表1名 ..... 局員
- 財政省代表1名 ..... "
- 港務総長又は港務副長 ..... 書記

管理会議はその議員外から採用した書記補を書記に付属することができる。

此等の書記補は会議に出席するが、決議には参加しない。

#### 第6条-(新)-管理会議々員の辞任

管理会議々員の辞表は自己の代表する省、又は機関に提出し、之を受取つた省又は機関は之に意見を添えて、土木省経由で内閣会議議長に伝送する。

すべて辞任する議員の後任は第2条の規定に従つて補充する。

#### 第7条-(新)-管理会議々員の罷免

港の良好な管理を害う虞のある重大な過失が有る時は管理会議々員は内閣会議々長の Prakas に依つて罷免することができる。罷免せられた議員の後任は第2条に定める所に従つて補充する。

#### 第9条-(新)-会議の運営

##### a) - 会 期

管理会議は多くも四半期に一回、議長の召集に依つて会合する。

有資格議員の半数以上の要求に依り、臨時会の召集を行うことができる。

b) - 召 集

凡て会議の召集は決議録に記載して会合を予定する日より遅くも七日前に有資格議員に通達する。

凡て有資格議員で会合に出席できない者は直ちに其旨を自己の代理者に通知しなければならない。

召集は必ず之を会計検査官 ( Commissaire aux Comptes ) に通達するものとする。

管理会議構成員でない人々にも招待状を差出すことができる。此等の人並びに会計検査官は会議に列し発言権を有するも決議権を有しない。

c) - 議長職及び定足数

本職の議長不在の場合は副議長が、副議長も不在の場合は出席議員又は代理者中の最年長者が議長の職務を執り行う。

会議は7名の正式議員又は代理者が現在するのでなければ決議を行うを得ない。

賛否同数の場合は議長が裁決権を有する。

d) - 議 事 録

管理会議の討議には議事録を作る。

此の議事録は案文のまま、一週間以内に各議員に送達し、議員は一週間内に各自の意見を通知する。意見は討議の間に取扱われた事項と、各自の申立以外にわたることを得ない。

確定した議事録は時間の順序に従つて特別帳簿に記載して議長、書記及び2名の議員が署名する。

各議事録は書記が証明した勝本一通を内閣議長及び管理会議々員全員に送付する。

#### 第11条－(新)－管理会議裁決の効力

管理会議が裁定権を有しない案件に関する決議は内閣会議々長の承認を得た後でなければ効力を発生しない。

会議が裁定すべき案件に関する決議はそれぞれの場合に依り財政部大臣及び土木部大臣の承認を得た後に於てのみ効力を生ずる。

#### 第16条－(新)－港務総長の任免

港務総長は管理会議の意見に依る土木部大臣の具申に基づいて Kret を以て任命される。

その職を免ずるのも同じ条件に従う。

港務総長不在の場合、其の職務は所要に応じて総長代理を命ぜられた副長が之を執行する。

#### 第18条－(新)－支出

支出は或種の義務支出を含む經常費と臨時費に分つ。

##### a)－經常費は次のものを含む

- 1.－人件費
- 2.－工作物並に建築物の經常維持並に日常修理の費用
- 3.－器材と貸下げない器具の經常維持日常の修理、運転の費用
- 4.－要求できる一切の負債の支払、特に債務部 ( Services des emprunts ) への支払に必要な金額

- 5. 一 經常予算を財源として実施する新規工事費
- 6. 一 目録財産の更新の為に取得する器材、器具の購入に必要な金額
- b) 一 臨時支出は次のものを含む
  - 1. 一 工作物、建物、器具、器財の大修理
  - 2. 一 借入金及び補助金による財源で実施する新規工事
  - 3. 一 新規器材、器具の購入
  - 4. 一 厳密に港湾用の性質を有しない工事
- c) 一 義務的支出

本条 a) 1. 2. 3. 4 項に挙げたものは義務支出である。

予算に見込まれた額が上記の義務支出を賄うに足りない時は、財政部大臣及び土木部大臣は職務として必要経費を予算に計上する。若し収入剰余、或は予定外支出に充当する項目に、又は予備費中に十分の余裕が無ければ、管理会議は財政部大臣及び土木部大臣に依り職権として計上せられた支出の支払を完済する為、港務として許された収入の範囲内で必要資金源を創設するまで付還とせられる。

~~~~~

1966年6月8日 A.K.P.

公 告

Avis au Public

~~~~~

カンボディア王国鉄道は Phnom-Penh/Takeo 線利用の各位に知らせる。  
増水期前に PK. 66+700 で Slakou 鉄橋の架設、仕上げ工事を完了するため Takeo と Baley-Chas 間の旅客並に貨物列車の運行を

1966年6月15日から同月30日までの期間、臨時に停止する。

そのため Takeo 又は Slakou 居住の利用者が旅行する際は、Baley  
-Chas まで行き乗車する様に望む。

なお、詳細は駅の事務室に問合わせること。

[ 電 力 関 係 ]

- 1 1966-4-4 外務省の電力消費量
- 2 1966-4-8 停電の通知

1  
2  
3  
4  
5  
6  
7  
8  
9  
10  
11  
12  
13  
14  
15  
16  
17  
18  
19  
20  
21  
22  
23  
24  
25  
26  
27  
28  
29  
30  
31  
32  
33  
34  
35  
36  
37  
38  
39  
40  
41  
42  
43  
44  
45  
46  
47  
48  
49  
50  
51  
52  
53  
54  
55  
56  
57  
58  
59  
60  
61  
62  
63  
64  
65  
66  
67  
68  
69  
70  
71  
72  
73  
74  
75  
76  
77  
78  
79  
80  
81  
82  
83  
84  
85  
86  
87  
88  
89  
90  
91  
92  
93  
94  
95  
96  
97  
98  
99  
100

[ AKP. 4月4日. '66. P. 6 ]

1966年1~2月期の外務省の電力消費量

同志 ( Saha Chiviu ) シアヌーク殿下御統卒下の王国政府の唱導になる峻厳なる政策を反映して、1966年1月~2月期の外交部 ( Dept. des Affaires Etrangeres ) の電力消費経費は、1965年同期のそれと比較して10,670リエルの減を示した。

消費経費比較一覧：

|     | 1965年      | 1966年      | 差 額       |
|-----|------------|------------|-----------|
| 1 月 | 16,919 リエル | 15,667 リエル | 1,252 リエル |
| 2 月 | 31,113     | 21,695     | 9,418     |
| 計   | 48,032     | 37,362     | 10,670    |

[ AKP. 4月8日. '66. P. 20 ]

停 電

PHNOM-PENH ( AKP )

カンボジア電力では、低圧送電線用電柱の更新および移設工事のため、以下の各地区において停電が実施される旨需要者に通告した。

TAKHMAU. 月間電気料金払込証書の右側のTおよびS欄記載のナンバーがNo-28-23に相当する地区。1966年4月8日、金曜日。7時30分より17時0分まで。

CHATEAU-DEAU. 月間電気料金払込証書の右側のTおよびS欄



記載のナンバーがNo-24-03に相当する地区。1966年4月11日。  
月曜日。8時より14時まで。

CASTELNAU. 月間電気料金払込証書の右側のTおよびS欄記載のナンバーがNo-12-03に相当する地区。1966年4月11日。  
月曜日。7時30分より10時30分まで。

CENTRAL-THERMIQUE. 月間電気料金払込証書の右側のTおよびS欄記載のナンバーがNo-18-20に相当する地区。1966年4月11日。月曜日。7時30分より17時まで。

[ 水 産 関 係 ]

- 1 1966-4-9 国民会議請願委員会活動
- 2 1966-5-21 漁場入札公告
- 3 1966-6-10 かき養殖

1

2

3

4

5

6

7

8

[ AKP. 4月9日付. '66. P. 8 ]

国民議会請願委員会活動

1966年3月4日付をもつて、

|                   |                      |        |
|-------------------|----------------------|--------|
| 同志 ( Sahachivin ) | Kuy Peou             | 委員長    |
| "                 | But Chuon            | 委員     |
| S. A. (           | Sisowath Sovannareth | オブザーバー |
| 同志 ( Sahachivin ) | Lay Saing            | 書記     |

の各氏より成る委員会が設けられ、これを、

|                   |            |                 |         |
|-------------------|------------|-----------------|---------|
| 同志 ( Sahachivin ) | Moul Heang | Koh Thum 県      | aphibal |
| "                 | Sin Choeun | 漁業関係者           | 代表      |
| "                 | Neth Ueth  | 同上              |         |
| "                 | Chin Tourn | "               |         |
|                   | Tep Oum    | Kompong-Kong 地区 | 長       |

の諸氏が補佐することとなつた。同委員会は Kandal 州 Koh Thum 県 Kompong-Kong 地区に赴き、当地住民より出されている現漁業区界域 ( Beng-Au-Khveng ) に反対する陳情を現地で検討した。

広汎に意見を交換した結果、同志シャヌーク殿下の愛される農漁民に対する御仁慈に照して、委員会は陳情内容を好意的に検討し、漁業関係者代表の了解を得た上で Beng-Au-Khveng 地区の漁業区界域を Kompong-Kong 地区住民全体の利を図りつつ設定するよう命じた。

1966年5月21日 A.K.P.

漁場入札公告

Avis d'adjudication des Pecheries

1966年及び1967-68年の二年期に対する、国有、州有、市町村有の漁区、days、小えび網場の賃貸のための見積書は下記に示す月日の午前9時に入札通常委員会（La Commission ordinaire des adjudications）州首都で受付ける。

本件の競売は初回見積書により、次で三灯消火を相図として、最高見積価格を土台とする口頭競争に依つて行う。

競争参加の許可は遅くも定められた日の十日前に関係州に提出しなければならない。（表は別紙）

公衆は上記の漁区賃貸に関する入札心得書を毎勤労日の午前7時から午後1時30分までの間に、関係州庁、農業省、財政省（公産課）及び Phnom-Penh 漁業局に於て承知することができる。

| 州 (Province)                      | 漁区番号                     | 最低価格                    | 仮保証金                   |
|-----------------------------------|--------------------------|-------------------------|------------------------|
| KHCHHANG<br>1966年7月14日            | 1 - A. (1)               | 274.000,00<br>Riel<br>R | 27.400,00<br>Riel<br>R |
|                                   | 3                        | 243.000,00              | 24.300,00              |
|                                   | 6 - B                    | 45.700,00               | 4.570,00               |
|                                   | 7                        | 41.600,00               | 4.160,00               |
|                                   | 10                       | 448.000,00              | 44.800,00              |
|                                   | 17 / 22                  | 376.900,00              | 37.690,00              |
|                                   | 18                       | 15.000,00               | 1.500,00               |
|                                   | 20 - B                   | 35.400,00               | 3.540,00               |
|                                   | 21                       | 62.700,00               | 6.270,00               |
| 註(1)は単に一漁期(1966-1967年)のみにつき売る漁区とす |                          |                         |                        |
| PURSAT<br>1966年7月16日              | 1                        | 278.500,00<br>F         | 27.850,00<br>F         |
|                                   | 2                        | 185.500,00              | 18.550,00              |
|                                   | 4                        | 227.500,00              | 22.750,00              |
|                                   | 5                        | 168.700,00              | 16.870,00              |
|                                   | BATTAMBANG<br>1966年7月18日 | 1                       | 725.000,00             |
|                                   | 2                        | 2.106.000,00            | 210.600,00             |
|                                   | 4                        | 368.200,00              | 36.820,00              |
|                                   | 5                        | 70.100,00               | 7.010,00               |
|                                   | 6                        | 231.200,00              | 23.120,00              |
|                                   | 10                       | 291.000,00              | 29.100,00              |
|                                   | 11                       | 93.500,00               | 9.350,00               |
| SIEMREAP<br>1966年7月20日            | 2                        | 47.100,00               | 4.710,00               |
|                                   | 3                        | 44.000,00               | 4.400,00               |
|                                   | 6                        | 307.000,00              | 30.700,00              |

| 州(Province)            | 漁区番号      | 最低価格                    | 仮保証金                    |
|------------------------|-----------|-------------------------|-------------------------|
| KG. CHAM<br>1966年7月26日 | 国 有 漁 区   |                         |                         |
|                        | 1         | 469.200,00 <sup>F</sup> | 469.200,00 <sup>F</sup> |
|                        | 3 / 12    | 457.000,00              | 457.000,00              |
|                        | 4         | 120.000,00              | 120.000,00              |
|                        | 5         | 193.500,00              | 193.500,00              |
|                        | 6         | 80.400,00               | 80.400,00               |
|                        | 7         | 194.700,00              | 194.700,00              |
|                        | 8         | 311.700,00              | 311.700,00              |
|                        | 11 - A    | 164.300,00              | 164.300,00              |
|                        | 11 - C    | 367.000,00              | 367.000,00              |
|                        | 州 有 漁 区   |                         |                         |
| 20                     | 25.000,00 | 25.000,00               |                         |
| 28                     | 17.200,00 | 17.200,00               |                         |
| 29                     | 5.000,00  | 5.000,00                |                         |
| 31                     | 9.000,00  | 9.000,00                |                         |
| 35                     | 11.200,00 | 11.200,00               |                         |
| 36                     | 3.050,00  | 3.050,00                |                         |
| 38                     | 8.000,00  | 8.000,00                |                         |
| 39                     | 5.400,00  | 5.400,00                |                         |
| 40                     | 2.400,00  | 2.400,00                |                         |
| 47                     | 5.500,00  | 5.500,00                |                         |
| 50                     | 3.300,00  | 3.300,00                |                         |
| 54                     | 23.100,00 | 23.100,00               |                         |
| 市 町 村 有 漁 区            |           |                         |                         |
| 3                      | 4.100,00  | 4.100,00                |                         |
| 8                      | 3.400,00  | 3.400,00                |                         |

| 州 (Province) | 区漁区番号        | 最低価格         | 仮保証金       |
|--------------|--------------|--------------|------------|
|              | 14           | 8.300,00     | 830,00     |
|              | 17           | 55.000,00    | 5.500,00   |
|              | 18           | 35.000,00    | 3.500,00   |
|              | 砂州上漁区        |              |            |
|              | 1            | 26.300,00    | 2.630,00   |
|              | 4            | 8.000,00     | 800,00     |
|              | Bengs (沼)内漁区 |              |            |
| KRATIE       | 5            | 109.100,00   | 10.910,00  |
| 1966年7月28日   | 7            | 38000,00     | 3800,00    |
|              | 10           | 19.500,00    | 1.950,00   |
|              | 11           | 30.100,00    | 3.010,00   |
|              | 小 Prek 内漁区   |              |            |
|              | 1            | 2.000,000    | 200,00     |
|              | 国 有 漁 区      |              |            |
| KANDAL       | 3            | 503.500,000  | 50.350,00  |
| 1966年8月 1日   | 3            | 216.400,00.  | 21.640,00  |
|              | 6            | 1.176.000,00 | 117.600,00 |
|              | 8            | 14.550,00    | 1.455,00   |
|              | 10           | 853.000,00   | 85.300,00  |
|              | 11           | 728.000,00   | 72.800,00  |
|              | 12           | 400.200,00   | 40.020,00  |
|              | 13           | 219.800,00   | 21.980,00  |
|              | 15           | 334.200,00   | 33.420,00  |
|              | 17           | 179.100,00   | 17.910,00  |



| 州 (Province) | 漁区番号       | 最低価格       | 仮保証金       |
|--------------|------------|------------|------------|
|              | 19         | 1342000,00 | 1342000,00 |
|              | 19 - bis   | 540000,00  | 540000,00  |
|              | Koh - Thom | 205500,00  | 205500,00  |
|              | 州 有 漁 区    |            |            |
|              | 39         | 40400,00   | 40400,00   |
|              | 40         | 45000,00   | 45000,00   |
|              | 42         | 10000,00   | 10000,00   |
|              | 漁 場 区      |            |            |
| PREV VENG    | 2          | 221000,00  | 221000,00  |
| 1966年8月 3日   | 2 - bis    | 25000,00   | 25000,00   |
|              | 3          | 314500,00  | 314500,00  |
|              | 5          | 276500,00  | 276500,00  |
|              | 7 / 8      | 270500,00  | 270500,00  |
|              | 9          | 90500,00   | 90500,00   |
|              | 18         | 397000,00  | 397000,00  |
|              | 21         | 383000,00  | 383000,00  |
|              | 22         | 186000,00  | 186000,00  |
|              | 23         | 367000,00  | 367000,00  |
|              | 25         | 448500,00  | 448500,00  |
|              | 小 え び 網 場  |            |            |
|              | 1 - D      | 29000,00   | 29000,00   |
|              | 1 - G      | 48600,00   | 48600,00   |
|              | 1 - H      | 14600,00   | 14600,00   |
|              | 1 - I      | 12800,00   | 12800,00   |

| 州 (Province)        | 漁区番号       | 最低価格       | 仮保証金      |
|---------------------|------------|------------|-----------|
| TAKEO<br>1966年8月5日  | 2          | 76.100,00  | 7.610,00  |
|                     | 3          | 122.800,00 | 12.280,00 |
|                     | 4          | 122.900,00 | 12.290,00 |
|                     | 6          | 102.500,00 | 10.250,00 |
|                     | 8          | 123.500,00 | 12.350,00 |
|                     | 9          | 152.350,00 | 15.230,00 |
|                     | 10         | 149.000,00 | 14.900,00 |
|                     | 11         | 124.200,00 | 12.420,00 |
|                     | 12         | 84.200,00  | 8.420,00  |
|                     | 13         | 143.800,00 | 14.380,00 |
|                     | 14         | 239.900,00 | 23.990,00 |
|                     | 17         | 170.000,00 | 17.000,00 |
|                     | 18         | 301.200,00 | 30.120,00 |
|                     | 19         | 121.000,00 | 12.100,00 |
| 20                  | 298.100,00 | 29.810,00  |           |
| Tonle-Sap 上の Days   |            |            |           |
| KANDAL<br>1966年8月6日 | 3-A        | 11.800,00  | 1.180,00  |
|                     | 3-B        | 24.600,00  | 2.460,00  |
|                     | 3-C        | 14.500,00  | 1.450,00  |
|                     | 4-A        | 6.000,00   | 600,00    |
|                     | 5-D        | 26.000,00  | 2.600,00  |
|                     | 7-D        | 5.100,00   | 510,00    |
|                     | 7-G        | 4.100,00   | 410,00    |
|                     | 8-E        | 12.800,00  | 1.280,00  |
|                     | 9-B        | 3.500,00   | 350,00    |
|                     | 9-C        | 4.200,00   | 420,00    |
| 9-D                 | 4.700,00   | 470,00     |           |

| 州(Province) | 漁区番号    | 最低価格          | 仮保証金        |
|-------------|---------|---------------|-------------|
|             | 9 - F   | 1 4 0 0 0,0 0 | 1 4 0 0,0 0 |
|             | 1 0 - C | 3 5 1 0 0,0 0 | 3 5 1 0,0 0 |
|             | 1 1 - A | 4 2 0 0,0 0   | 4 2 0,0 0   |
|             | 1 2 - A | 2 5 0 0,0 0   | 2 5 0,0 0   |
|             | 1 3 - A | 4 5 0 0,0 0   | 4 5 0,0 0   |
|             | 1 3 - B | 5 0 0 0,0 0   | 5 0 0,0 0   |
|             | 1 4 - A | 5 8 0 0,0 0   | 5 8 0,0 0   |
|             | 1 4 - B | 7 8 0 0,0 0   | 7 8 0,0 0   |
|             | 1 4 - C | 5 2 0 0,0 0   | 5 2 0,0 0   |
|             | 1 4 - F | 3 0 0 0,0 0   | 3 0 0,0 0   |
|             | 1 5 - A | 4 0 0 0,0 0   | 4 8 0,0 0   |
|             | 1 6 - A | 2 8 0 0,0 0   | 2 8 0,0 0   |
|             | 1 6 - B | 3 9 0 0,0 0   | 3 9 0,0 0   |
|             | 1 6 - C | 3 9 0 0,0 0   | 3 9 0,0 0   |
|             | 1 6 - D | 6 0 0 0,0 0   | 6 0 0,0 0   |
|             | 1 6 - E | 3 2 0 0,0 0   | 3 2 0,0 0   |
|             | 1 8 - B | 3 0 0 0,0 0   | 3 0 0,0 0   |
|             | 1 8 - C | 3 0 0 0,0 0   | 3 0 0,0 0   |
|             | 1 9 - A | 4 5 5 0 0,0 0 | 4 5 5 0,0 0 |
|             | 2 0 - B | 4 5 0 0,0 0   | 4 5 0,0 0   |
|             | 2 0 - A | 4 3 0 0,0 0   | 4 3 0,0 0   |
|             | 2 1 - A | 2 6 0 0,0 0   | 2 6 0,0 0   |
|             | 2 2 - E | 7 7 0 0,0 0   | 7 7 0,0 0   |

〔 AKP. 6月10日付 . '66. P. 19-C 〕

か き 養 殖

---

同志 NEAL PHLENG 博士の考えるところでは、失業対策およびカンボジアの富を増すための一手段としてカキ養殖場造成は政府としても関心を持つてよいところである。

同志 CHUON SAODI 氏は、人民社会主義共同体に対する報告の中で、このかき養殖の問題が既に王国政府の関心を特に引きつけている旨述べている。事実、シアヌーク殿下のこの件に関する御指示と S. E. SON SANN の勧告に応じて、農務省は既に2年来この問題の研究を続けており、またフランス政府の援助を受入れつつ Sihanoukville 市に海洋研究所を建設中であり、かき養殖に関する事業は遅滞なく進行中である。Chauveaveang 閣下は農務省の行なっている研究を続行するよう求めておられる。



〔 農 林 業 関 係 〕

- 1 1966-4-11 コンポン・スプー 稲作改良のモータ  
ポンプ使用成績
- 2 1966-4-14 治水森林狩猟職員の年次会合
- 3 1966-4-16 木材に関する不法行為
- 4 1966-4-17 全 上
- 5 1966-4-17 稲の褐色防止試験
- 6 1966-4-24 SONEXIM 精米および下等米粉購入予  
定
- 7 1966-4-28 農事行動隊の稲田収穫率比較要目表
- 8 1966-5- 2 農地開拓契約担当委員会の設置
- 9 1966-5-21 Barai Occidental の遂次注水
- 10 1966-5-28 稲作の進況
- 11 1966-6- 8 1966-67年度稲作の進況
- 12 1966-6-10 30万haに及ぶコルマタージュ
- 13 1966-6-10 治水森林狩猟区2地区追加

1. The first part of the document is a list of names and titles, including the names of the authors and the titles of their works. This list is organized in a structured manner, likely serving as a table of contents or a list of references.

2. The second part of the document contains a series of numbered entries, possibly representing a list of items or a sequence of events. These entries are organized in a clear, sequential format.

3. The third part of the document is a short, vertical line of text, which may represent a specific section or a concluding statement.

kg-Speu 州における乾季稲作改良のためのモーターポンプ使用成績

(1965年11月29日より66年2月26日に至る期間)

1966年4月11日 A.K.P.

Resultats d'intervention de motopompes en faveur des cultures de riz de saison seche

dans la province de KG.SPEU(Periode de 29-11-65 au 26-2-66)

| SROK & KHUM         | PHUM                                    | 設置年月日     | 数     | 出所                     | 管理者                        | 予定面積 | ポンプ揚水面積      | 受益者数 |
|---------------------|-----------------------------------------|-----------|-------|------------------------|----------------------------|------|--------------|------|
| I-SROK SAMRONG-TONG |                                         |           |       |                        |                            |      |              |      |
| 1-Khum Vear-Sar     | -Kraing-Tatep                           | 65年11月29日 | 1     | 1963年下賜<br>SAMDECH EUV | 農耕地区<br>(Secteur Agricole) | 3ha  | ha<br>1,8000 | 3    |
|                     | -Kdei-Prasat                            | 65-11-27  | 1     | id                     | -id-                       | 2-   | 0,5000       | 1    |
|                     | -Thlok Chhoeuteal                       | 65-11-3   | No18G | Salakhet               | -id-                       | 40-  | 2,6975       | 7    |
|                     | -Prey Kanteak                           | 65-12-6   | -id-  | -id-                   | -id-                       | 15-  | 1,9000       | 11   |
|                     | -Thlok Chhoeuteal                       | 66-12-11  | -id-  | -id-                   | -id-                       | 8-   | 3,5000       | 12   |
|                     | -Krang Pcar                             | 65-12-8   | -id-  | -id-                   | -id-                       | 25-  | 11,0000      | 20   |
|                     | -Sla                                    | 66-1-15   | No12P | Sect. Agri             | -id-                       | 40-  | 30,6900      | 69   |
| 2-Khum Rolaing-Chal | -Amper Phnom                            | 65-12-6   | 7M    | B.T.                   | -id-                       | 45-  | 7,7700       | 20   |
|                     | -Anlong Thkau                           | 66-1-8    | -id-  | B.T.                   | -id-                       | 6-   | 5,2500       | 8    |
|                     | -Anlong Khlong                          | 66-1-7    | 1M    | Pre. Conseil           | -id-                       | 20-  | 1,7600       | 2    |
|                     | -Sre-Cheng                              | 66-1-18   | 1     | 1963年下賜<br>SAMDECH EUV | -id-                       | 5-   | 0,4500       | 2    |
|                     | -Sre-Cheng                              | 66-1-14   | 1     | -id-1965年              | -id-                       | -id- | 5,8500       | 9    |
|                     | -Saoke                                  | 65-12-5   | 1M    | Pre. Conseil           | -id-                       | 38-  | 42,6150      | 53   |
|                     | -Anlong Khlong                          | 66-1-23   | -id-  | -id-                   | -id-                       | 5-   | 1,0000       | 1    |
|                     | -Prey Ampeang                           | 65-11-19  | 1     | 1963年下賜<br>SAMDECH EUV | -id-                       |      |              |      |
| 3-Khum Kraing Ampil | -Prey Russei, Prey<br>Trach, Sre Trabek | 65-11-30  | 10P.  | B.T.                   | -id-                       | 30-  | 9,1020       | 21   |
|                     | -Prey Asram                             | 65-11-30  | 12P.  | Sect. Agri.            | -id-                       | 50-  | 13,5218      | 26   |
|                     | -Po Mong                                | 65-12-11  | 1     | 1963年下賜<br>SAMDECH EUV | -id-                       | 30-  | 6,6600       | 7    |
|                     | -Anlong-Snur                            | 65-12-11  | 12P.  | Sect. Agri.            | -id-                       | 30-  | 15,6700      | 15   |



| SROK & KHUM           | PHUM                              | 設置年月日    | 数      | 出所                      | 管理者                | 予定面積 | ポンプ揚水面積 | 受益者数 |
|-----------------------|-----------------------------------|----------|--------|-------------------------|--------------------|------|---------|------|
| 4-Khum Khtum Kraing   | -Kraing Ampil                     | 65-12-11 | 10P.   | B.T.                    | -id-               | 20ha | 14,8457 | 29   |
|                       | -Prey-Chhoeuteal                  | 65-12-6  | 9P.    | B.T.                    | -id-               | 100- | 20,7200 | 18   |
|                       | -Ta Orng                          | 65-12-4  | 1      | 1965年 下賜<br>SAMDECH EUV | -id-               | 2-   | 0,8000  | 1    |
|                       | -Trapeang Loeuk                   | 65-12-4  | 1      | -id-                    | -id-               | 3.50 | 1,4000  | 2    |
|                       | -Kdei Prasat                      | 65-12-6  | 1      | -id-                    | -id-               | 11ha | 3,4000  | 4    |
|                       | -Roluos                           | 65-12-7  | 1      | -id-                    | -id-               | 11-  | 2,6000  | 2    |
| 5-Khum Thoam-Taar     | -Phon                             | 65-12-6  | No 4P. | B.T.                    | (Secteur Agricole) | 10-  | 8,4000  | 17   |
|                       | -Kraing-Knor 及び<br>-Prey-Kantrong | 65-12-12 | -id-   | B.T.                    | -id-               | 10-  | 9,9200  | 13   |
| II-SROK DOUDONG       |                                   |          |        |                         |                    |      |         |      |
| 1-Khum Kraing-Chek    | -Au-Ioeu                          | 65-12-9  | 1      | 1965年 下賜<br>SAMDECH EUV | -id-               | 9-   | 2,0000  | 2    |
| 2-Khum Chan-Tasen     | -Bol-Peang                        | 65-12-7  |        | 1963年 同上                | -id-               | 20-  | 17,9000 | 6    |
| III-SROK PHNOM SRUOCH |                                   |          |        |                         |                    |      |         |      |
| 1-Khum Muha-Saing     | -Anlong Thleng                    | 65-12-7  | 3M.    | B.T.                    | -id-               | 10-  | 6,5000  | 20   |
|                       | -Kraing Prasrok                   | 65-12-13 | -id-   | B.T.                    | -id-               | 20-  | 16,4000 | 24   |
|                       | -Kraing Sia                       | 65-12-26 | 8M.    | B.T.                    | -id-               | 30-  | 16,4000 | 27   |
| 2-Khum Taing Sia      | -Mok Poste                        | 65-12-9  | -id-   | B.T.                    | -id-               | 40-  | 2,6000  | 4    |
| IV-SROK KONG PISEI    |                                   |          |        |                         |                    |      |         |      |
| 1-Khum Svay Chachcp   | -Char                             | 65-12-1  | 1      | 1963年 下賜<br>SAMDECH EUV | -id-               | 40-  | 17,5500 | 20   |
| 2-Khum de Sdok        | -Au Kbea                          | 65-12-18 | 1      | -id-                    | -id-               | 20-  | 16,5000 | 15   |

従つてモーターポンプ12台は、その据えつけ時から1966年2月26日までに次の成績を上げた：

-予定総面積 : 798,0000 ha  
 -ポンプ揚水実面積 : 434,8225 ha  
 -救済家族数 : 528 家族

(訳註) 出所欄内の  
 PRECONSEILは：  
 President du Conseilの略字で  
 即ち首相の意であらう。

1966年4月14日 A.K.P.

治水森林狩猟業務職員の年次会合

Reunion annuelle du Personnel du Service des Eaux.

Farets et Chasse

~~~~~

4月9日午前八時から午後三時まで、治水森林狩猟局庁舎で同業務職員の年次会合が、局長 Sah. TAN KIM HUON 議長の下に催された。

会合出席者は監督官 (Inspecteur) . 営林局長 (Chef de Cantonnement) . 営林署長 (Chef de Division) 及び同業務職員全員であった。

会合は実際に採用した手段、業務上の難点管理の結果を報告し、且つ王国政府の経済財政政策の中で林政の改善方法を共同研究するのが目的である。

討議の主要事項は次のようなものであった。

1° - 森林保護 - 火事の主要原因を研究した。

それは副産物の採取、住民の移動、シヤムカル (Chamcars) の火入れ、鉄道の機関車、牧養、密猟等であり、火事の防止には宣伝、住民の教化、火災防止委員会 (Comite de lutte Contre les feux) の組織に努力を集中して、官憲と住民の協力を一層良くする。

保存林 (les reserves) の設定作業は引つづき、特に辺地に在る森林に対して行わねばならぬ。

野生動物の保護もまた同様で、禁猟動物に対しては一層強力に行うこと。

2° - 森林の開拓利用 - 1967年度の伐採区の売却は方法を改善する必要がある。無料免許による木材使用は不正手段防止のため厳重に監督し

なければならぬ。

従来あまり知られていない樹種で、内外市場の需要の漸増しているものに対しては、一層大きな注意を払う必要がある。

不正防止のためには細密な指示が与えられた。

- 3° - 森林の育成 - 州在勤の林務官の報告によると保存林の設置作業は仕上段階に入っている。植林と les observations ecologiques には増々意を用いなければならない。

森林の植付は引続いて行い、そして例えば Kumpung-Cham のチーク、Mondolkiri の松とか Koki, Chhoeuleal 等の如き重要樹種を含まなければならない。自然再生では Sampung, Kandoeng Damrey, Ampil Baraing, Rokar 等の如き、従来余り重要視されなかつた樹種を含んで商品化の可能性のある樹種の発育を図らねばならぬ。

- 4° - 再植樹国民運動 (La campagne nationale de reboisement) - 1966年度運動の準備は順調に進んでいる。苗床の数は増加せられ、僧職者及び住民の協力は効果が表われた。来雨期には Kompong-Thom や、七世紀初期の Khmer の首都 Sambor Prei Kuk で予定されている樹木祭と同時に再植樹国民運動として植樹が行われる予定である。

- 5° - 職員 - 森林局長は Sangkum の政策並びに林務官の団体精神に基づき林務官の職責についての訓示を行つた。耐乏、職務上の自覚ならびに誠実は一切の業務遂行上の指針であらねばならぬと。

Samrong(Oudor Meanchey)及び Thbeng Meanchey(Prea Vihea) の二箇所に辺地派出所が増置される予定である。

- 6° - 資材 - 器材の保存に一層注意し文房具の節約を一層励行するよう注意が与えられた。

[AKP. 4月16日付. P.11]

木材不正開発取締り

木材不正開発取締りに関する国警関係活動表。

	州.市.町名	取締件数	取締日時 および場所
1	PURSAT	木材密輸のかど 1件により Tep N- hem を逮捕。	1966年2月16日。 Bak-Ching-Chean (Pursat) 署管轄内に おいて。

1966年4月17日 A.K.P.

木材の不当不法伐採

Exploitations abusives et illegales

番号	州.市町村名	取締件数	時日.場所
1	Kampot	1 下記の者により樹木 34本が不法に伐採運 搬せられた Tan Tum Chuop Kan	66年3月8日 Kampot 州 Chhouk 泉(Srok) Sre-Khnon 地区 警察署

		Chuop Kan. Nguon Bi, Neang Net Nguon Man, Uon Meng Tan Touch, Ton Teng	
2	Kompong-Cham	1 下記の者が樹木3本を 盗伐、不正運搬した。 Len Yun, Ay Yim In Than	66年3月4日 Chamcar Andung 地区警察署

1966年4月17日 A.K.P.

稲の褐色化防止の実地試験

Demonstration de lutte contre

le brunissement du riz

稲の褐色化防止実地試験の結果は次の様である。(1965-66年度)

	ha. 当り施肥量		施肥方式
	Hyper.	尿素	
農事普及局 (Division de Vulgarisation Agricole)	100Kg	65Kg	尿素をHyper. と同時
Kampot	150Kg		同上
Stung Treng	120Kg	65Kg	同上
Kandal	135Kg	55Kg	同上
Svay Rieng	270Kg	65Kg	Hyper. 施用二週間後に尿素施用
Prey Veng	120Kg	75Kg	" 一週間後 "

上記の如く施肥した稲田は何れも、無施肥の比較田より40～300%の収量増加を見た。

この様な施肥作業をすれば、現在の肥料価格で40%以上の収益率増加が望まれる。

今後州当局と農事行動隊(les Brigades d'Action Agricole) とが協力して専門技術者が努力を展開する予定である。

~~~~~

[ AKP . 4月24日付 . '66 . p.18 ]

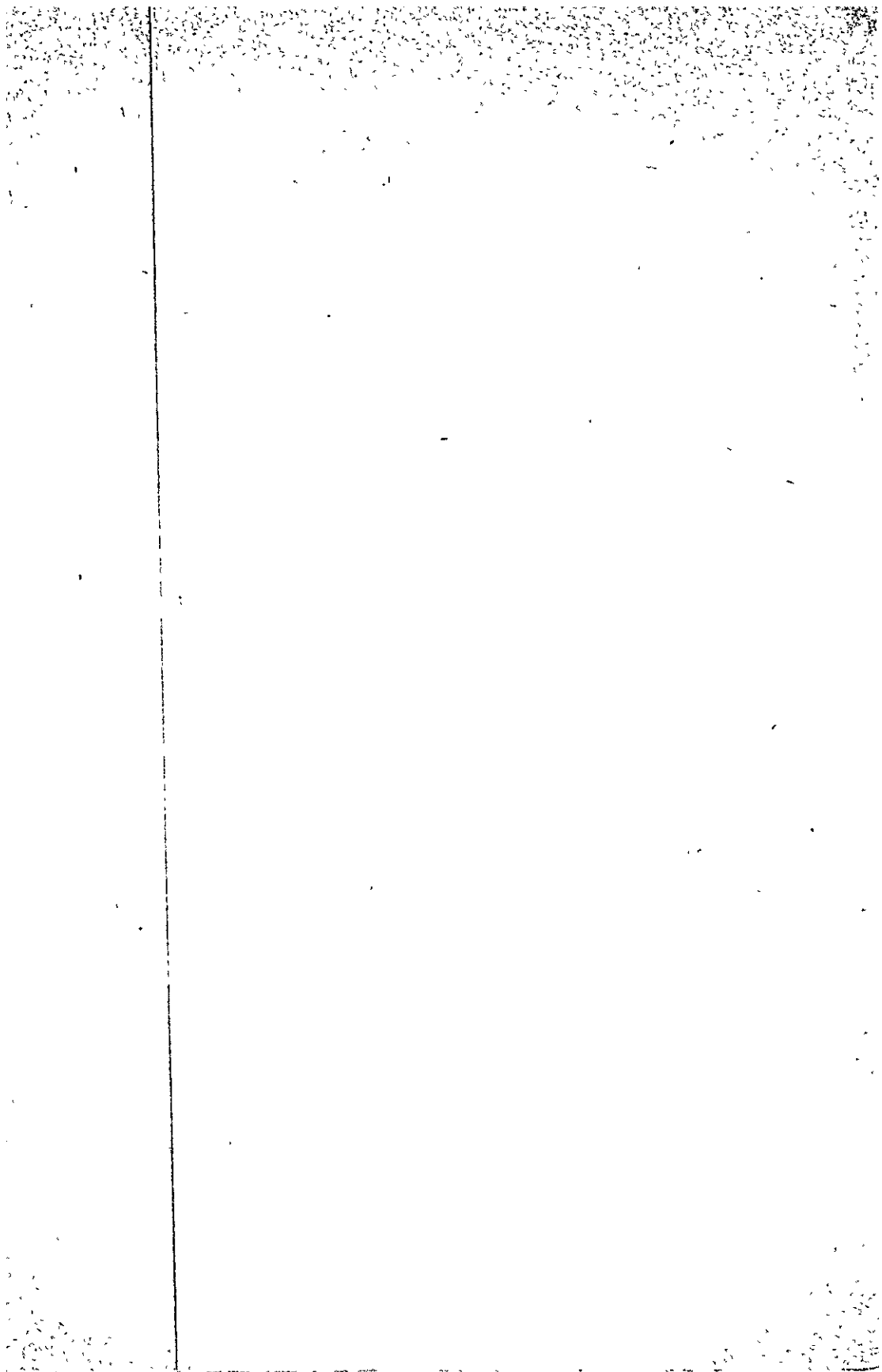
SONEXIM 精米および下等米粉購入予定

~~~~~

SONEXIM より各米穀および米穀関係出入業者に通告が発せられたが、それによれば SONEXIM は本通達以後、精米1等米25%、2等米40%を併せ、さらに精米より生ずる下等米粉を以下の条件で買上げることである。

1) 精米1等米25%もの売渡申請分100Kgにつき24Kgの米粉を、Phnom-Penh の倉庫元でのKg当り1リエルに加え、さらにKg当り1リエルを特に価格に追加する。

2) 精米2等米40%もの売渡申請分100Kgにつき20Kgの米粉を、Phnom-Penh の倉庫元でのKg当り1リエルに加え、さらにKg当り1リエルを特に価格に追加する。



1966年4月28日 A.K.P.

Samdech Sahachivin の発議によつて創設した

農事行動隊の実行した稻田の収獲率比較要目表

Tableau de recapitulation Comparatif de rendement des rizières effectuées par les Brigades d'Action Agricole créées sur l'initiative de Samdech Sahachivin

役 務 部 局	試 験 地 区		面 積	肥 料 及 管 理 方 法				収 量 Ha 当		増 加 %	備 考
	Khum	Srok		Hyper 120 Kg/ha	尿 素 80 Kg/ha	厩 肥	手入作業	処 理 田	無処理比較田		
Khet Kg. Speu											
-衛生省 (Min. Sante)	Trapang	Prey									
- "	Kong	Phdao	2.050 m ²	+	+	-	+	2,458	1,775	38	収益性なし
- "	-id-	-id-	2.250 m ²	+	+	-	+	2,364	1,866	26	-id-
Khet Kandal											
-土木省 (Min. Travaux)	Trap. Veng	Kandal Stung	-	+	+	-	+	3,100	1,000	210	
-信教省 (Min. Cultes)	Kantot	Ansnuol	5.000 m ²	+	+	-	+	1,100	-	-	
-獣医局 (Dir. Vet)	-	-	-	+	+	-	+	2,650	1,700	55	
-地籍局 (Dir. Cadastre)	Kambol	Angsnuol	7.000 m ²	+	+	-	+	1,500	0,500	200	
Khet Kampot											
-F. A. R. K.	Kampot	Kampot	2.600 m ²	-	+	+	除草畦上げ	4,000	2,000	100	
-警 察 (police)	"	"	1.500 m ²	+	+	-	-id-	1,100	0,800	37	収益性なし
-Sala Srok	"	"	3.300 m ²	+	+	-	-id-	1,200	0,800	50	
-小学校 (Ecole primaire)	"	"	1.500 m ²	+	-	+	-id-	1,100	0,700	57	
-公 務 員	"	"	3.200 m ²	-	+	+	-id-	0,900	0,600	50	
-私 立 学 校	"	"	1.700 m ²	+	+	-	-id-	1,100	0,800	37	収益性なし
-P.R. Sampea 中学	"	"	2.200 m ²	-	-	-	+	0,900	0,800	12	-id-
-中国人学校	"	"	3.400 m ²	-	-	-	+	1,000	0,800	25	-id-

役務部局	試験地区		面積	肥料及管理方法				収量 Ha当		増加%	備考
	Khum	Srok		Hyper 120Kg/ha	尿素 80Kg/ha	厩肥	手入作業	処理田	無処理比較田		
Khet Prey Veng											
"	Lovea	Kg.Trabek	2.000m ²	27Kg	16Kg	-	+	2,150	0,500	33	収益性なし
"	"	"	7.000m ²	80Kg	56Kg	-	+	3,040	0,420	623	
"	"	"	2.800m ²	34Kg	23Kg	-	+	2,800	0,520	428	
"	Kg. Tralek	"	2.400m ²	30Kg	19Kg	-	+	1,900	0,550	245	
"	"	"	3.500m ²	42Kg	28Kg	-	+	2,200Kg	0,550Kg	300	
Ville de Kep											
"	Sbau	Kep	6.480m ²	+	+	-	+	1,950Kg	1,250Kg	56	収益性なし
"	"	"	2.950-	+	+	-	+	2,120Kg	1,650-	24	-id-
"	"	"	2.650-	+	+	-	+	1,660-	1,250-	32	-id-
"	"	"	704-	+	+	-	+	2,250-	1,650-	36	-id-
"	"	"	576-	+	+	-	+	1,935-	1,400-	37	-id-
"	"	"	960-	+	+	-	+	2,035-	1,450-	46	-id-
"	"	"	1.890-	+	+	-	+	2,150-	1,600-	34	-id-
Khet Siemreap											
一号稻.....	Siemreap	Siemreap	-	-	-	5T.	+	2,439-	967-	152	
二号稻.....	"	"	-	-	-	-	+	1,900-	967-	96	Tontrean Khet の 10T.

(註) (+) 化学肥料施用

(-) Neant (無施肥)

収量増加40%以上は操作の収益性あり

1966年5月2日 A.K.P.

— 農地開拓契約担当委員会の設置 —

Institution d'une Commission chargée de procéder
au contrat de la mise en valeur des terrains
ruraux.

3月31日付の閣令第983号 (Prakas du President du Conseil des Ministres) によつて、下記構成員による委員会が設けられた。

- Sah, Aphibal Khet 又はその代理 委員長
- 地籍課長 (Chef de Division Cadastre) 委員
- 森林課長 (Chef de Division des Eaux, Forets et Chasse) 委員
- 農事地区長 (Chef de Secteur Agricole) 委員
- Aphibal Srok 委員
- 関係 Chau Sangkat 委員

この委員会の任務は暫定許可の正式証書受領前の開墾利用許可の対象たる農地の開拓契約を行うことである。

この委員会は下記の目的を以て委員長の召集に応じて現地に参集する。

- 既開拓地の面積と今後の開拓を待つ土地の面積の測定。
- 暫定許可を与えるべき土地の面積を如何に定めるかの意見具申を行う。
- 農業生産増進政策上、上級官庁の案内たり得る一切の参考情報を提供する。
- 受益者で活力を失っている者があれば、これが救済のため如何なる処置を適當とするかについて一切の有益な意見を申し出ること。

委員会は農事精通者は何人でも、これを招いて諮問することができる。

1966年5月21日 A.K.P.

Barai Occidental の逐次注水

(Mise en eau progressive du Barai Occidental)

農業部 (Département de l'Agriculture) は近日中に Barai Occidental の逐次注水を行うことを公衆に告知する。

Stung Siem-Reap の河流を横断する鉄扉を備えた堰提を設けて取水することになる。

よつて大衆はこの大貯水池の満水に少しも驚くことの無い様に、またこの事から悪意の風説が流れても、それには一切耳を傾けない様に願う。

Barai の直接近隣住民は水の災害を避けるために必要なあらゆる用意をせよ。

この水は最初は濁っているが、やがて浮遊の微粒子が底に沈んで澄んでくる。

1966年5月28日 A.K.P.

稲作の進況

Avancement des travaux rizicoles

王国全土の稲作状況は下記の如くである。

Samdech 国家元首が「聖畝」(Sillon Sacre)によつて「くわ初」を行つた本年の農作全般、特に稲作は好調な出足であり、目下全力をあげて作業が行われている。最も重要な諸州中の数州は今までのところ適度の降雨に

恵まれて作業の進況は順調である。

これは特に Battambang, Kampot, Kandal, Kg.-Chhnang, Kg.-Thom, Pursat, Svay-Rieng Prey-Veng, 及び Takeo の諸州の場合である。

しかし降雨が引続き多くて最近見られた様な強さが長引けば不都合が起らぬとは言えない。即ち Battambang 州内のトラクター耕起の困難及び特に苗代の冠水等である。

諸州で行われている稲作々業の1966年4月30日現在の状況は下表の如くである。

(1966年4月30日現在) 諸州の稲作作業進行状況

番号	州名	1966/67年 面積 (ha)						
		耕作可能 1966-67年 予想	耕された	可耕面積 に対する 割合 %	直播 (A)	移植 (B)	作付 (A+B)	可耕面積 に対する 割合 %
1	Battambang	503900	138500	27.00	21500	-	21500	4.00
2	Kampot	163500	500	0.65	5	5	10	
3	Kandal	未詳	9270		500	1800	2300	
4	Kg.-Chhnang	100000	1640	2.00	750	-	750	1.00
5	Kg.-Thom	175225	32945	19.00	18250	-	18250	10.00
6	Pursat	98500	10165	10.00	8565	1000	9565	10.00
7	Svay-Rieng	未詳	1405		1605	-	1605	
8	Takeo	199690	12690	6.00	4310	50	4360	2.00
9	Prey-Veng	247987	19270	8.00	6936	-	6936	3.00
		1488802	215710	15.00			61371	4.00

1966年6月8日.A.K.P.

1966-67年度稲作の進況

Avancement des travaux rizicoles 1966-67

本年度稲の作付面積の予想並に66年5月15日現在の稲作々業の進捗状況は次の様である。

5月15日には大部分の所では雨は十分であつた。そのため耕作々業は順調に捗つた。斯くして耕起面積、作付面積の予想作付面積に対する割合は前者が4月後半の15%から5月前半には18%に、後者が4%から9%に増加した。

しかし雨量が更に多くなつて昨年と同じ状態になるのではないかと非常に案じられている。

然る所、この所数日続いて雨量が非常に多く、殊に Battambang が多かつた。空は引続き曇つて雨模様である。

Battambang 県、Mongkolborey、Sisophon、praneth Preach 及び Phnom 県では作業に支障が起きている。

これに対して次の様な処置が取られるであろう。

- 伝統的な係駕の畜数を多くすること
- 中共のやり方の様に、余分な雨木を吐くため、「あぜ」を補強して二重あぜにする。
- 要すれば播種の期間を拡げる。

これに反して Battambang 以外は好都合な状態に在り、作業は順調に進んでいる。

稲作々業の進捗状況に関する報告 No 2
1966年5月15日現在

番号	州名	可耕地面積		既耕		面積		積付 (ha)	
		1965-66年	1966-67年	1966-1967	1966-67	直播(A)	移植(B)	作付(A+B)	可耕地に 対する%
				耕起				作付	
1	Battambang	500600	503900	221000	4385	87500	-	87500	1736
2	Kampot	163500	163500	3350	304	465	410	875	053
3	Kandal	100540	100540	15820	1573	5300	1800	7100	706
4	Kompong-Cham	172500	172500	11270	653	6456	20	6476	375
5	Kg. Chhnang	100000	100000	5357	535	3504	-	3504	350
6	Kg. Speu	133000	133000	3622	272	-	-	-	-
7	Kg. Thom	151320	175225	68945	3924	50956	300	51256	2925
8	Kratie	40000	40000	2335	583	2078	-	2078	519
9	Prey-Veng	240550	247987	39350	1586	11027	35	11062	446
10	Pursat	95242	98500	15935	1617	15172	-	15172	1540
11	Siemreap	272950	280000	20530	733	10320	-	10320	368
12	Stung-Treng	4300	5830	1460	2847	1460	-	1460	2847
13	Svay-Rieng	179995	184361	2540	137	2055	-	2055	111
14	Takeo	199700	219980	21425	973	12105	300	12405	563
15	Kep	688	688	2	029	-	-	-	-
	Total	2354885	2426011	432941	18,00	208398	2865	211263	900

[AKP, 6月10日付, '66, p.19-D]

面積30万ヘクタールにおよぶ colmatage

同志 NEAL PHLENG博士の信ずるところによれば, Tonle Touch
の流域を浚渫し, 調整して同流域を四季を通じて航行可能とし, またメコン
河より灌漑用, colmatage 用の用水路を掘さくし, さらに同地域内に堰提
を建設すれば, この堰提は国内で第2の貯水ダム(第1はメコン河流の
もの)となつて様々な灌漑用用水路がそこから引かれることになり, かくて
肥沃な, 最低年2毛作は確かな農地が30万ヘクタールも出来することにな
る。

同志 ING KIETH氏は, 同志 NEAL PHLENG博士の提唱する事業は
非常に大規模なものになると確言している。事実, 早くも1956年以来,
農務省(Ministere de l'Agriculture) および公共事業省(Minis-
tere des Traveaux Publics) は引続き共同でこの方面の仕事に打込
んで来ているのである。予備調査活動も数々行なわれて来たが, なすべき研
究はさらに多くが残されているのである。

同志 CHLION SADI氏も, 同志 ING KIETH氏に前任者として引続
ぐに当り, これほど重要な計画ともなれば, 入念にしてかつ長期にわたる研
究を前々より必要とするものである旨言明している。例えば, Chauveave-
ang 閣下は, 計画責任者に対して次のような現実を考慮に入れるよう求め
ておられる。即ち, 農耕が時として國家の重要収入源たる漁業の領域を犯す
問題がそれである。養漁をとるべきか, 農作をとるべきか, 二者択一の難か
しいところである。

Chauveaveang 閣下は, 農地用の土地はまだいくらかでも他に残っている

のであるが、湖沼類を干拓するにはそれだけの理由があるのだとしてその所以を説明しておられる。閣下は、関係主務官庁、特に公共事業省、農務省に対し、その所管事項の決定に際しては、以上の事に鑑みて慎重に事を運ぶよう特に指示された。

人民社会主義共同体に加入しておられる本件関係者のうち主な方々には以下の通りである。

同志	SON SANN	皇太子殿下下枢密顧問官
同志	ING KIETH	公共事業相
同志	CHUON SAODI	農務相
同志	YEM SARONG	財務相
同志	THOR PENG THONG	保健省長官

(Directeur de la Santé
Publique)

[AKP. 6月10日付. '66. p. 20]

治水, 森林, 猟区, 新たに2地区決定

1966年5月21日付, 農務大臣通達第1412号により, "PREAH VIHEAR" 区と命名された治水, 森林, 猟区が設けられ, さらに同じく "ODDOR MEANCHEY" と呼ばれる区画が設けられた。

PREAH VIHEAR 治水, 森林, 猟区の活動範囲はPREAH VIHEAR 州界内全域におよぶが, 但し,

O-PO, O-Man 地区控除通達第337号に該当し, Kompong-Thom 治水, 森林, 猟区に含まれる Chet-Thvea および Sve-Thom の Sangkat 地区の1部

Phnom-Koulen 地区控除通達第638号に該当し, ODDOR-MEANCHEY 治水, 森林, 猟区に含まれる Ronm chek の Sangkat 地区の1部

Phnom-Koulen 地区控除通達第638号に該当し, Siemreap 治水, 森林, 猟区に含まれる Koh-Ker の Sangkat 地区の1部をそれぞれ除外するものとする。

"PREAH VIHEAR" 地区は "PHNOM THBENG MEANCHEY" と呼ばれる本部を Kompong-Pranak に置く。

PREAH VIHEAR 治水, 森林, 猟区は, Kompong-Thom 治水, 森林 猟区域に属するものである。

ODDOR-MEANCHEY 治水, 森林, 猟区の活動範囲は, ODDOR-MEANCHEY 州界内全域と, Phnom-Koulen 地区控除通達第638号に該当するPREAH-VIHEAR 州 Roumehak の Savgkat 地区の1部に及

んでいる。

同区域本部は Samrong に所在する。

ODDOR-MEANCHEY 治水，森林，猟区は，Siemreap 治水，森林
猟区域に属するものである。

この2新設治水，森林，漁猟に関する計画に従つて設定されたものである。

