

10) 空調衛生設備計画

標準としての項目は、本来、「量」と「質」の基準にとどめるのが適わしい。すなわち、次に載げるような項目となる。

A. 給水設備	最低必要1日給水量、水質
B. 給湯設備	最低必要給湯供給部分
C. 排水設備	排水放流水の水質 特殊排水に対する処理基準
D. 空調・換気設備	最低必要空調・空気浄化設備設置部分
E. 厨房設備	計画概要
F. 洗濯設備	計画概要
G. 医療ガス・LPG設備	医療ガスの最低必要供給部分
H. 焼却設備	計画概要
I. 消火設備	設置基準

これに対して「システム」は、本来、これら基準に沿って各病院の特性を考慮し、個々に検討・決定されるべき内容である。

しかし、ここでは「量」、「質」、「システム」について取り扱うことにする。今回の対象病院の特性を考慮し、検討されたものであり、今回の対象病院に対する標準案と考えられるからである。

従って、これらのうち、「量」と「質」については本来の標準の内容であり、「システム」については、個々のケースに応じて種々の解決策があるということ、前提にしている。

「量」、「質」決定の際には、次のような事項に留意して計画すべきである。

- ① 社会的、地域的な特性、及び、現状分析
- ② 病院のグレード・規模
- ③ 将来の予測
- ④ 各種のスタンダード・コード
- ⑤ 地域環境に対する各種影響
- ⑥ 病院が地域の保健衛生上の模範たること、

「システム」決定の際には、次のような事項に留意して計画すべきである。

- ① 将来の変更・増加に対するフレキシビリティを持たせること。
- ② ランニングコストの安いこと。
- ③ 操作が簡単で且危険の少ないこと。
- ④ 規格をできるだけ統一すること。
- ⑤ 複雑器具の設置により、故障時にも対処できること。
- ⑥ 故障が少なく、耐用年数が長いこと。

A. 給水設備

最低必要1日給水量

給水量を決定する為の要素として、病院規模、診療科目及び内容、サービス関係の設備内容、空調設備のシステム等が考えられ、又、国や地域による社会的特殊性、更に将来の予測も考慮して判断すべき内容である。

給水量設定のパラメータとしては、ベット数によるもの、使用者の数・内容によるもの、器具によるもの等が考えられるが一般にはベット数をパラメータとしている場合が多い。

今回の調査では、前に述べたような理由で、各病院の水使用量の実測データを入手することができなかつた為、正確に現状を把握することができなかつたが、我々の調査した限りでは、例えばトイレ洗浄水が不十分なこと、洗面器の水栓からの水流等から判断すると、水の使用量はかなり少なく、又、ある時間帯は全く水ができないものと考えられる。ほとんどの病院でスタッフから水不足の問題が指摘されており、現状の水使用量から給水量の標準を判断することは不可能である。

そこで他の国のデータを見ると、日本では中級病院で $500\sim 800\ell/\text{day}\cdot\text{bed}$ 、最近の実測データでは $1,000\sim 2,000\ell/\text{day}\cdot\text{bed}$ 又、アメリカ保健省では $1,200\ell/\text{day}\cdot\text{bed}$ となっている。日本の実測データは、冷房用補給水が含まれていることを考慮に入れるべきである。

参考に、計算から使用量を算出すると次の通りである。(現状予想)

a. 使用者による給水量の計算(100ベッドの場合)

入院患者 $100B\times 0.8=80$ 人, $80\times 150\sim 200\ell/\text{day}=12\sim 16\text{m}^3$

外来患者 $100B\times 0.8=80$ 人, $80\times 40\sim 60\ell/\text{day}=3.2\sim 6.4\text{m}^3$

スタッフ $100\times 0.8=80$ 人, $80\times 150\sim 200\ell/\text{day}=12\sim 16\text{m}^3$

計 $27.2\sim 35.2\text{m}^3/\text{day}$

b. 使用用途による給水量の計算(100ベッドの場合)

① 生活用水

入院患者 $100B\times 0.8=80$ 人, $80\times 50\sim 75\ell/\text{day}=4\sim 6\text{m}^3$

外来患者 $100B\times 0.8=80$ 人, $80\times 20\sim 30\ell/\text{day}=1.6\sim 2.4\text{m}^3$

スタッフ $100\times 0.8=80$ 人, $80\times 50\sim 75\ell/\text{day}=4\sim 6\text{m}^3$

小計 $9.6\sim 14.4\text{m}^3/\text{day}$

② 医療・サービス用水

中央診療 $5\sim 5.5\text{m}^3$

検査 $2\sim 2.2\text{m}^3$

外来 $1\sim 1.2\text{m}^3$

厨 房	6~7 m ³
洗 濯	4~5 m ³
小計	18~20.9 m ³
計	27.6~35.3 m ³
	(=300~350ℓit/day·bed)

将来の給水量の予想

生活水準の向上、医療内容、サービスの向上する将来の給水量としては、本水量の2倍を見込むものとする。

フィリピンでは、現在、参考値として次のような数値を載けている。

GENERAL, MEDICAL CENTER..... 570~870ℓ/day·bed

PROVINCIAL, EMERGENCY

HOSPITAL..... 600ℓ/day·bed

現状から判断すると、この数値は適当なものと思われるので、次のように標準案を設定する。

MEDICAL CENTER,

REGIONAL HOSPITAL..... 800ℓ/day·bed

(300~400ℓit/day·bed)

PROVINCIAL HOSPITAL..... 600ℓ/day·bed

(250~300ℓit/day·bed)

※()内は現状よりの推定値

但し、この数値は①節水器具をできる限り使用する。②冷房補給水はない。③今回の標準案の医療器材を使用する。④各自が水の無駄使いをしないよう努力する。という条件下のものであり、必要な水は十分供給するがそれ以上の無駄はできる限りなくすようにすべきである。

水 質

NATIONAL STANDARDS FOR DRINKING WATER(MOH)

による。

給水システム

① 計画上の特長

- a. 大敷地、低層建物群である。
- b. 医療器材の為に最底必要圧力を確保し、できるだけ圧力変動を少なくする。
- c. 病院であり、特に、衛生的であること。
- d. 停電に十分対処できること。
- e. 節電に対する考慮を払うこと。

② システム比較

	高架水槽方式	圧力タンク方式	ポンプ直結方式
大敷地への供給	△ 相当高い架台が必要となる	○	○
圧力変動の有無	○	△	△
衛生	△ 高架水槽の定期的清掃 が必要となる	○	○
停電時の供給	○	* ×	* ×
設備費	△	△	○
維持・管理	○	△ 圧縮空気の定期的 補給が必要となる	○
設置スペース	○ (屋外)	△	○

* 自家発設備により対処可能

③ 基本システム

基本システムの要点は次の通りである。

a. 給水源としてはケースにより異なり公共水道施設からの取水、井戸、泉、河等からの取水が考えられるが、ここでは原則として最も一般的な井戸を利用するものと設定する。

b. 給水システムは、ポンプ直結方式+補助高架水槽方式とする。深夜、ポンプを停止させるおそれがある為、便所の大便器洗浄専用に、病棟及び宿舎の主要便所毎に少量の高架水槽を設置する。この補助高架水槽に、常時はボールタップ給水され、深夜は給水はストップされるが、その容量分が深夜の大便器洗浄用に使用される。その他の系統は、ポンプ直結方式で使用される。

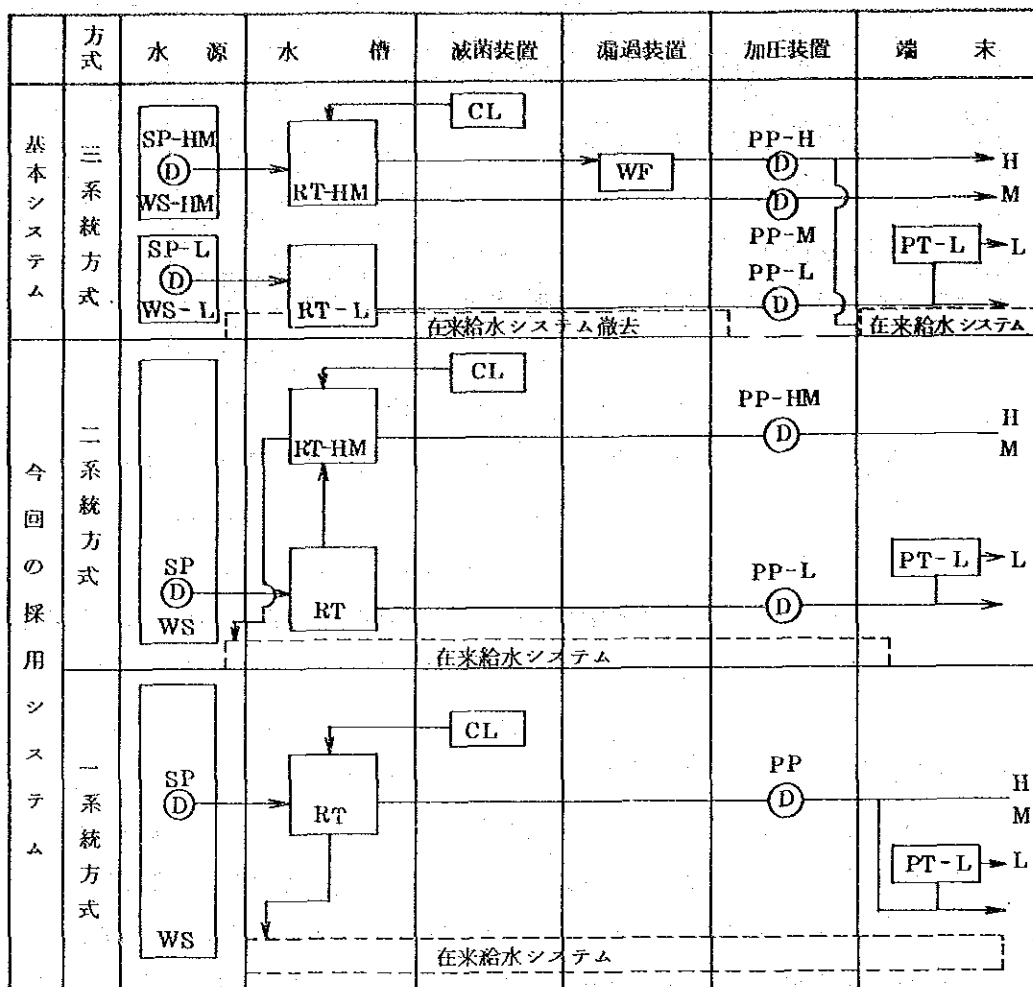
c. 将来の給水事情の変化に対処できるよう給水系統は、H. 飲料専用系統、M. 一般系統、L. 便所洗浄系統の3系統に区分することが理想である。これは系統により水質のグレードが異なり、それぞれのグレードに合わせた水処理を行えばよいこと、特にL系統は水質の問題がない為、将来の使用量の増加に対して、浅井戸や河等から簡単に供給することが可能であること、更に将来水不足により給水事情が悪くなった時に、水の再利用計画への対処が容易であること等の理由による。基本システムのフローシートを参照されたい。

④ 今回の採用システム

上記の系統区分が理想であるが、病院規模、費用、保守の容易性などの点から簡略化し、次の方法を採用する。

- a. 小規模病院は1系統配管方式を採用する。
- b. 大規模病院は2系統配管方式を採用する。

- c 将来の為、aは2系統、bは3系統配管区分が出来る様考慮する。
- d 水源は深井戸を主として在来の水源を予備として使用する。
- e 給水設備は当座は1系統とし、将来は2系統方式を原則とする。



2系統方式…201ベッド以上、1系統方式…200ベッド以下

記号 WS:水源、 SP:水源ポンプ、 RT:水槽、 CL:塩素滅菌装置、
 WL:濾過装置、 PP:加圧ポンプ、 PT:補助高架水槽(大便器洗浄用)

⑤ 各機器類の容量選定

ベッド数により100,200,300,450ベッドの4種類に分類し、そのうち200ベッド以下はPROVINCIAL HOSPITALが主であるため600ℓ/day・bed、それ以上は800ℓ/day・bedとし、次のように各容量を決定する。

ベッド数	1日給水量 A	時間平均給水量 B=A/10	時間最大給水量 C=2B	ピーク給水量 D=1.25~1.5C*
450	180~360m ³ /日	300~600ℓ/min	600~1,200ℓ/min	750~1,500ℓ/min
300	120~240	200~400	400~800	600~1,200
200	60~120	100~200	200~400	300~600
100	30~60	50~100	100~200	150~300

*：450のみD=1.25C、その他はD=1.5Cとする。

これより各機器類の容量を次の通り決定する。

ベッド数	井戸ポンプ SP (ℓ/min)	水槽 RT (m ³)	加圧ポンプ PP (ℓ/min)×台数*
450	400	1) 60	200×2
		2) (60)	(200×2)
300	400	1) 60	200×2
		2) (60)	(200×2)
200	200	60	100+200(+200)
100	200	30	100+200

*：ポンプローテーション起動及び追従運転方式とする。

*：() 記入は将来数量

補助高架水槽の容量は、深夜のみ大便器を使用する人数を仮定し、その分の洗浄水を貯水する容量とする。

塩素滅菌装置は、給水中の残留塩素が0.1PPm以上となる容量を注入するものとする。

井戸新設の際注意すべき点は、ケーシング上部の高さを雨期の水位より確実に上げること。雨水又は、排水等の地表水が、ケーシング埋戻し部分から侵入しないよう地表から10m程度までベントナイト及びコンクリートによる入念な充填を行うことである。

B. 給湯設備(局所給湯システム)

対象病院

原則として全ての病院を対象とする。

給湯部分

病棟内のシャワー及び宿舎類のシャワー

給湯システム

LPG 焚き瞬間湯沸器を各シャワー室内に設置する。

C. 排水設備

現況で述べた通り、公共下水施設のある地域はBAGUIOのみである。その

BAGUIOも現在は未処理で川に放流している。従ってここでは、各病院にて排水の処理を行うことを前提としている。

排水系統及び排水処理システム

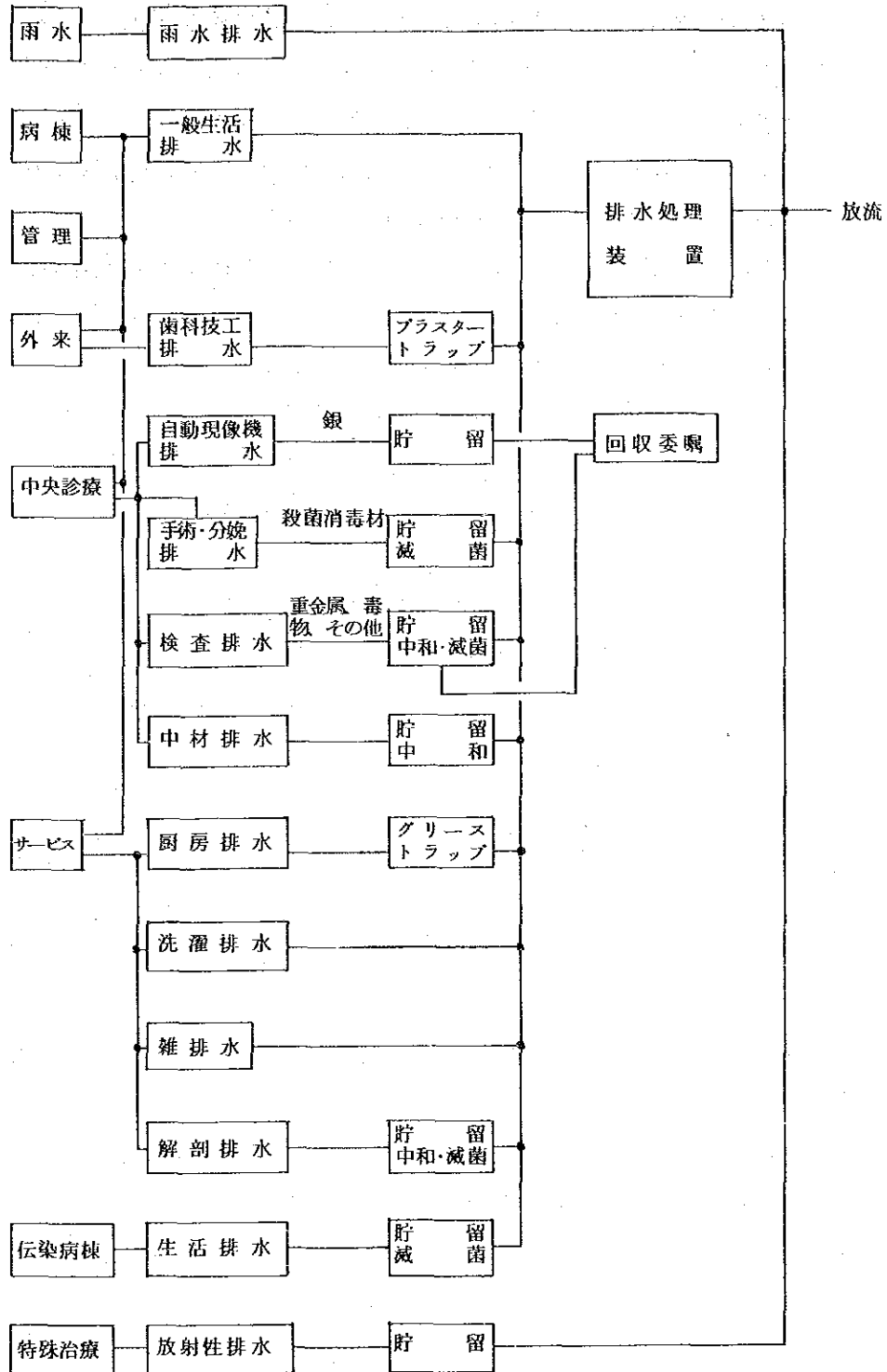
① 計画上の特長

- a. 病院のため各種の特殊排水がある。
- b. 保健衛生上、排水による汚染、伝染に対する考慮を払うこと。
- c. 給水源が敷地内である場合が多く、処理水の放流先について十分検討が必要である。
- d. 停電に十分対処できること。節電に対する考慮を払うこと。
- e. 維持・管理が特に難しくないこと。

② 排水系統の基本システム

排水系統の基本システムは次の通りである。

排水系統の基本システム



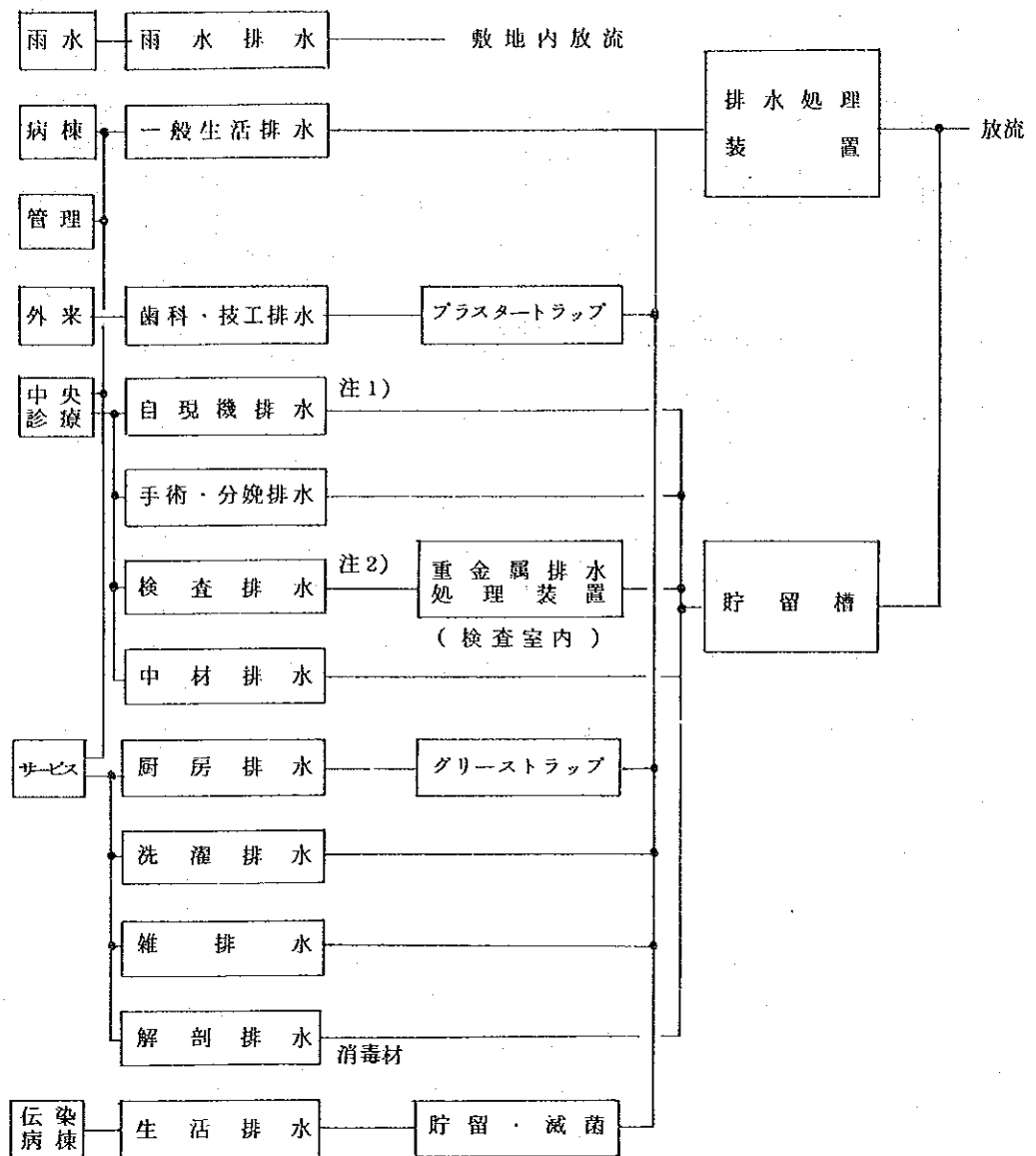
③ 排水系統の今回採用システム案

現在の病院での各種特殊排水量がかなり少ないと、及び回収サービスが無いことから判断して、今回採用システム案では、それらは貯留・希釈して直接放流するものとし、更に当初の放流水の水質より2案を提案する。

I案は当初から合併処理システムを採用し最終目標の放流水水質を確保するのに対し、II案は当初はし尿のみの単独処理とし他の雑排水は特殊排水と同様処理せず放流するものとし、将来合併処理を追加することにより最終目標の放流水水質を確保しようとするものである。最終的な放流水水質は20PPm以下、II案の当初の放流水水質は90PPm以下とする。

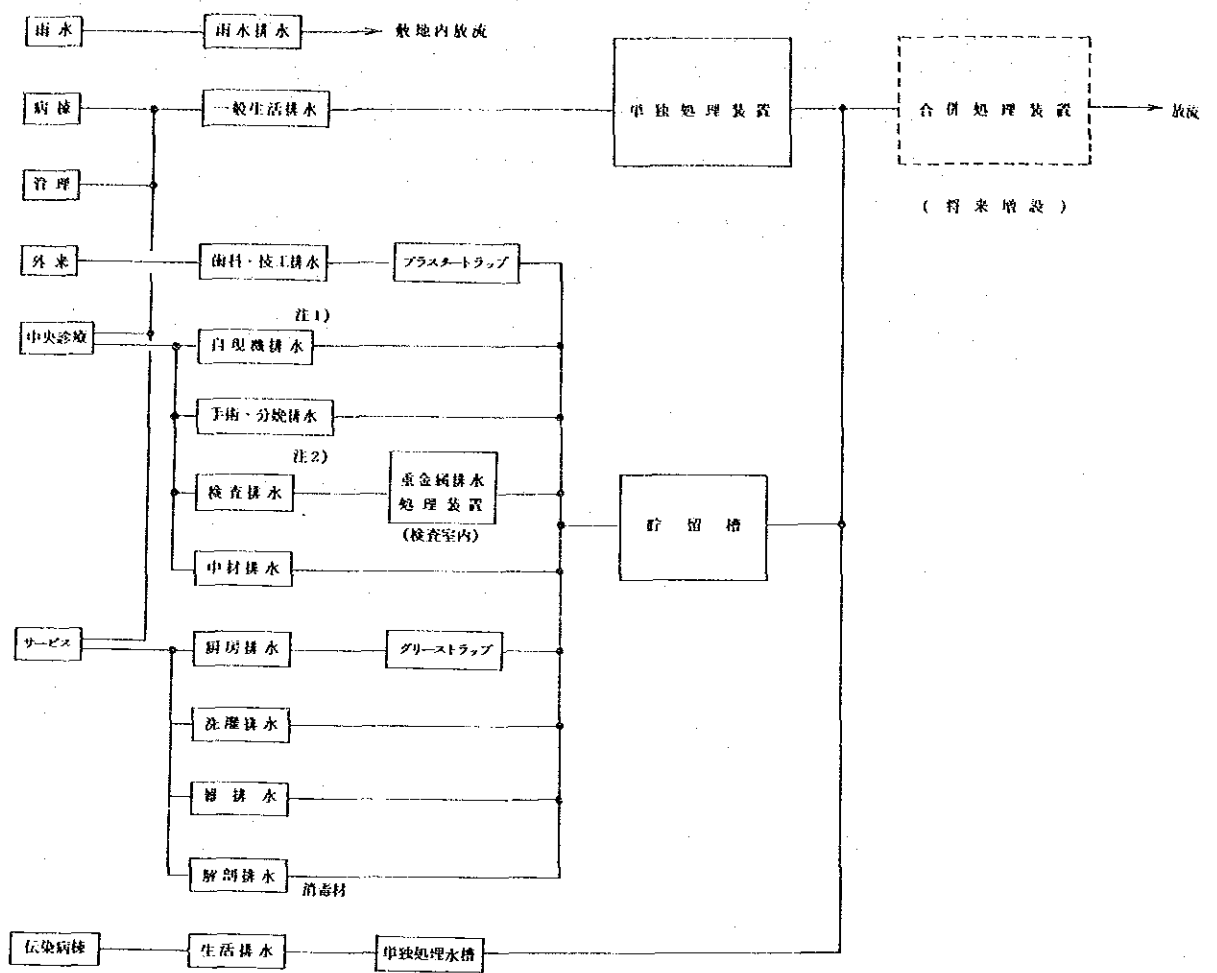
又、将来特殊排水量が増加した場合、又銀その他重金属類の回収サービスが可能となった場合、基本システムに示す如く変更すべきである。I, II案により排水系統及び排水処理システムが異なる。

I 案 排水系統フローシート

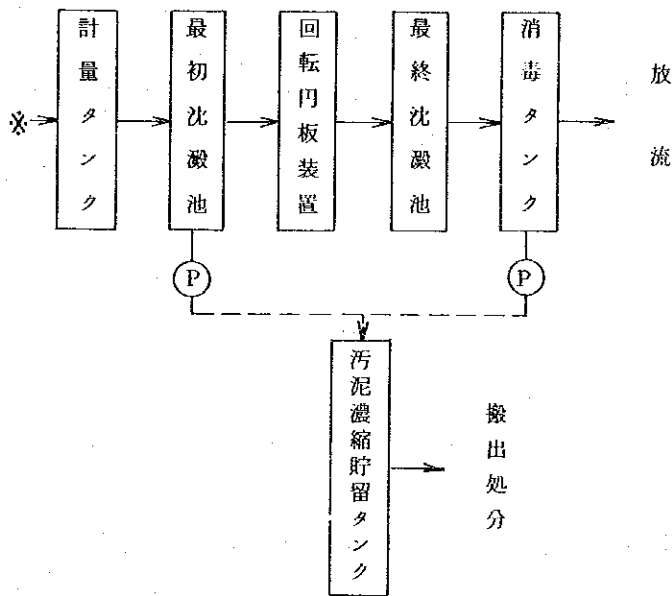
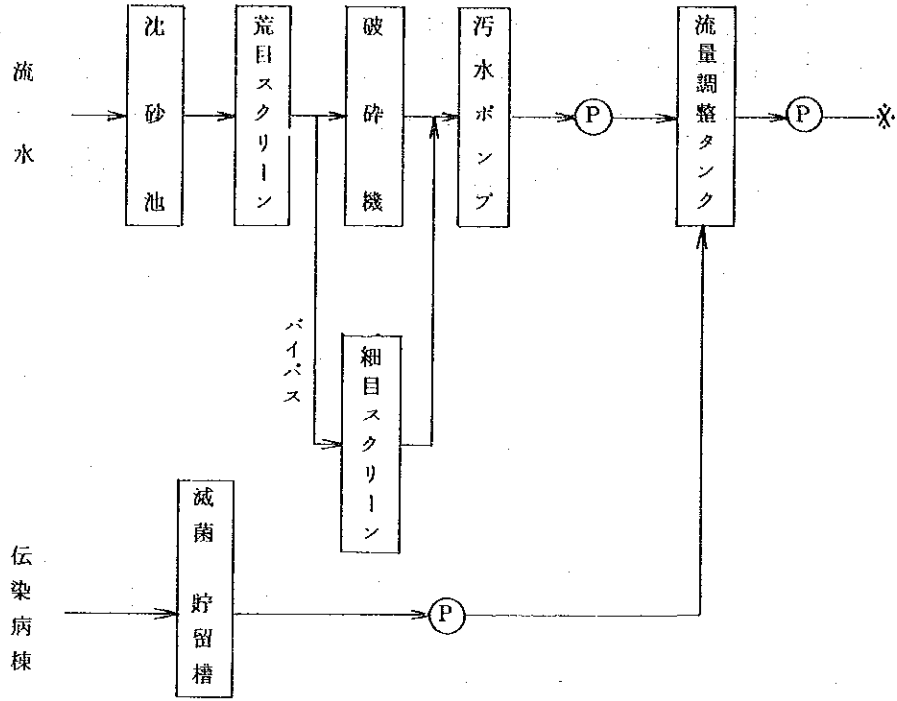


注 1) 自現機排水 現在回収業者なし、将来は、回収業者による処理を行なり
必要あり。

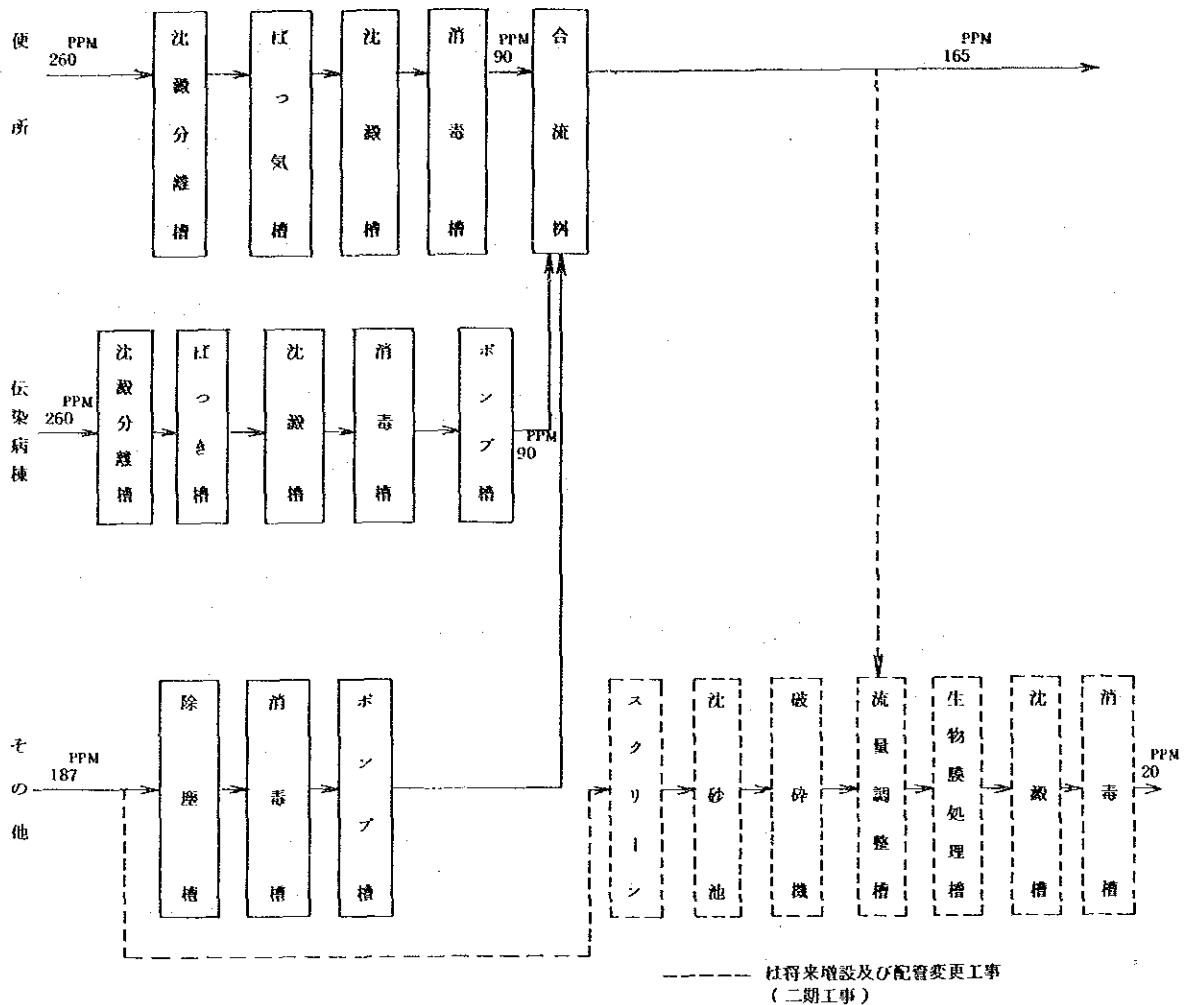
注 2) 検査排水 200 B以上の病院に重金属排水処理装置を設置する。
(医療器機リスト参照)それ以下は、とりあえずの使用量が
少ない為、設置せず。将来の使用量増加に伴ない設置す
る必要あり。



I 案 排水処理システムフローシート



Ⅱ案 排水処理システムフローシート



⑤ 処理水の放流先

処理水は、地域環境に対する影響の少ない場所で放流されねばならない。特に井戸を利用している地域では井戸水への混入対策を十分チェックすべきであるし、雨期に一带が冠水するような地域では浸透式を採用すべきでない。又、放流している水域（海、川等）で魚の養殖等、特に水質を厳しくチェックする必要がある場合は更に高度処理が必要となろう。いずれにしろ、公共下水施設網が発達し、そこで高度処理を行なえるようになることを期待する。

今回の対象病院のほとんどが数百メートル以内に川や海があるため、病院から専用の排水管を設置するものとして計画する。

但し、その間のルートについては実施設計に当って高低差、道路、私有地等を十分検討して、決定されねばならない。

D. 空調・換気設備

空調・空気浄化設備設置部分

① 計画上の特長

- a. 建築プラン、構造上の検討により、計画の面で熱遮断を十分に考慮し機械的可能な限り減らす。(省エネルギー、ローコスト、安全)
- b. 医師等の作業上及び患者の治療上、必要最低部分に空調・空気浄化設備を設置する。

② 設置部分

- a. 空調、空気浄化設備；手術室(高性能浄化)、分娩室、新生児室、未熟児室、ICU。
- b. 準空調設備；中央診療棟クリーンゾーン内のその他の室(NS、医師室、陣痛室、廊下)

但し、BAGUIO(コバルト照射室を除く)、BANTOCの2病院については年間冷房をする必要がない為、空調設備のみ除外する。

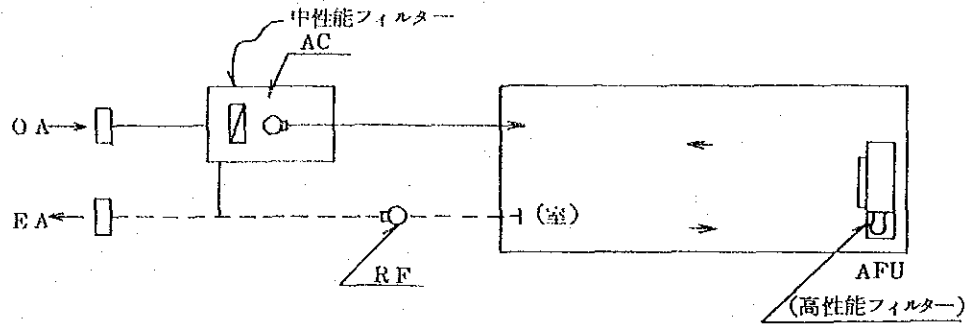
空調・空気浄化設備システム

① システム

現在、対象病院ではすべて空冷ウインドウ型パッケージ空調器を使用している。これは室を冷やすだけの機能であり、空気浄化の機能は有していない。又、室が大きくなれば1台だけでは能力が不足するし、騒音も大きく、病院の中央診療棟としては、不向きである。最近工事中の病院では、セントラル方式の空調設備を設ける傾向にあるようだが、その場合、全体システムについて細かい考慮を払わないと、風量バランスの問題による院内感染、必要以上のランニングコストのアップ等、各種の問題が発生する恐れがある。

ここではそれらの問題を解決する方法として、運転時間帯使用目的により空調器を分割し、空気浄化の必要な室については、室別にHEPAフィルターユニットを組み込むことにし、全体システムの単純化、個別運転によるランニングコストの軽減を図った。

基本的なフローシート及び機器の概要は次の通りである。但しBAGUIO(コバルト照射室を除く)、BANTOCの2病院については、空調機の代わりに給排気ファンを設置するものとする。



AC:空冷リモートコントロール型パッケージ空調器

RF:還風機

AFU:HEPAフィルターユニット(循環ファン付)…空気浄化が必要な場合

OA:外気

EA:排気

② 系統の区分

室の使用時間、使用目的から次のように区分するが、手術室、分娩室が教室ある場合は更にそれぞれ数グループに区分する。

室名	使用時間帯	コントロール単位	空気清浄度	系統の区分			空気浄化設備
				100B	200B	300B	
手術室	随時		大	1系統 (2室)	2系統 (3室)	3系統 (6室)	個別に 室内に設置
分娩室				1系統 (1室)	1系統 (2室)	1系統 (2室)	
新生児室 未熟児	24時間		中	1系統	1系統	1系統	不要
ICU			小				
N・S							
医師室							
陣痛室							
廊下							
コバルト室	随時			コバルト室がある場合1系統			

③ 換気風量

室名	全換気回数 (N/hr)	外気換気回数 (N/hr)
手術室 分娩室 新生児室 未熟児	8~12	2~5
ICU	4~6	1.5~2

◦天井高3Mと仮定

◦その他の室は負荷、在室
人員による。

④ 冷房負荷

気象データ、建物の仕様、室内の使用状況により負荷計算を行ない、次のような単位床面積当たりの冷房負荷を設置した。これは今回の空調器容量を算出するためのものであり、冷房負荷計算は、実施設計の際に詳細に、個別に算出されなければならない。

室名		冷房負荷 (Kcal/m ² hr)
手術室 分娩室	側外壁に 面する場合	310
新生児室 未熟児室	それ以外	280
I.C.U, NS 医師室		170
陣痛室		120
廊下		45
コバルト室		170

温度条件は次による

室内 25℃ 60%

外気 35℃ 70%

外気温が35℃以上の地域では、外気量を減らすことにより冷房負荷を軽減することを考慮する。

換気設備設置部分

- ・ 中材室・オートクレープ室(熱排出)
- ・ 検査室(ドラフトチャンバーがある場合は個別に排気ダクト設置)
- ・ 暗室
- ・ 消毒室
- ・ 霊安室・解倍室
- ・ 厨房
- ・ 洗濯室
- ・ 便所・シャワー室

換気設備システム

低層建物で換気必要部分が点在しており、又、ほとんどの室が外壁に面している為、個別換気方式がよいと判断した。

E. 厨房設備

計画概要

現在各病院で採用している給食システムは、ほとんどが中央配膳方式である。この方式は、病棟への運搬の間の衛生面及び食事の保温の点でデメリットがあるが、スタッフ数を減らせるメリットがある。今回の規模程度では、病床数が比較的少なく、病棟がまとまっていることもあり、厨房の位置、病棟へのサービスルートを検討することにより、中央配膳方式のデメリットを少しでも軽減し、一方、ランニングコストのメリットを生かすよう本方式を採用するものと

する。

食数は、入院患者及びスタッフのうち病院内食堂を利用する人に対してサービスできるものとし、入院患者のうち一部は特別食を必要とする為、その為の能力の余裕を考慮して決定する。

燃料は、LPGが一般的に使用されている。入手が容易であり、ランニングコストも安い為、LPGの使用を原則とする。

但し、BATANESのようにLPGの補給便が限られている地域は、今後の供給見通しを検討する必要がある。

食器類の消費は、特に伝染病患者の使用したものについて十分なされねばならない。消毒薬による方法は食器に匂いが残る為、一般的でない。ここでは、従来の煮沸消毒方式を採用する。

厨房器具は、上記の点及び食事のメニュー、保管方法、下膳方法等を考慮して決定される。冷蔵庫・冷凍庫は現在あまり有効に利用されていないが、将来は積極的利用が必要となろう。

F. 洗濯設備

計画概要

現在、対象病院の半数が洗濯設備を持っていない。その為病院から各種細菌を持ち出す恐れがあり、現に消毒に対して十分考慮されているとは思われない。又、各地域に衛生的なランドリーサービスが完備するのは現状では難しいものと思われるので、各病院に洗濯設備を設けるべきである。

洗濯量は、入院患者用寝具類（シーツ、包布、枕カバー）については1回/2日その他の洗濯物（白衣、看護衣、手術衣等）については、随時、次の通り算定する。

$$1 \text{ 日洗濯量} = 0.5 \sim 1.2 \text{ kg/bed} \cdot \text{day}$$

$$1 \text{ 日作業時間} = 5 \sim 8 \text{ hr/day}$$

エネルギーは、大規模になると乾燥機、シーツロール用に蒸気を使用するのが効果的であるが、今回の計画では蒸気設備を設けていない為、LPGを積極的に使用する。

消毒はリゾール液による薬液消毒を行なう。

雨期の天日乾燥が難しい為、乾燥機を設置するが、乾期には天日乾燥が可能な様、屋外に物干しスペースを設ける。

洗濯機等、故障のまま放置されているケースが多かったが、機器の維持・管理は十分に行なうよう指導すべきである。

G. 医療ガス・LPG設置

医療ガス供給部分

ポンペを集中配置し、各室に供給する医療ガスは酸素(O₂)、笑気(N₂O)のみとし、バキューム装置はポータブル式(医療器材の項参照)とする。

- a. 酸素供給部分 手術室、分娩室、ICU、新生児・未熟児室
- b. 笑気供給部分 手術室、分娩室

LPG供給部分

- ・検査室・中材室
- ・厨房・洗濯室
- ・宿舍
- ・シャワー室湯沸器

計画概要

医療ガスポンペの補給周期は、現在ルソン島で7～10日間のようにある。今回は10日を補給周期とし、自動切替装置により最大20日間供給できるようにする。更に予備としてポンペを倉庫に保管するようにし、非常時にも対処できるように計画する。

医療ガスポンペスペースは中央診療棟内、又は、付近に集中設置し、配管にて中央診療棟内必要個所に供給する。

LPGは、その供給個所が分散配置している為、ポンペも分散配置する。

H. 焼却設備

計画概要

病院内で発生する廃棄物は、紙くず、厨芥、医薬用廃棄物、解剖肉片・内臓等が考えられる。病院が高度な内容になる程後者の占める割合が大きくなるため、それらの焼却のために補助バーナーを必要とするケースがでてくる。そこでMedical Center及びRegional Hospitalには補助バーナ付焼却炉をそれ以外には自然式焼却炉を設置する。

補助バーナ用燃料は自家発用と同じ軽油(ディーゼルオイル)を使用する。焼却室にはオイルタンク(補助バーナ付の場合)、ゴミのストックスペース、作業スペースを考慮しなければならない。

処理能力は次により算出する。

1日ゴミ発生量	1.5 kg/bed・day
1日作業時間	5 hr/day
1時間当り処理量	0.3 kg/bed・day
平均発熱量	2,000 kcal/kg (補助バーナ付の場合)
必要補助燃料	1,000～1,5000 kcal/kg(")

I. 消火設備

計画概要

消火設備は、本来、消防法その他関連法規の内容を満足させるべきものであるが、水源の不備、電力供給の不安定、燃料油の不十分などの事から、ここでは地域的事情を考慮して、現在各病院に設置されているポータブル消火器を効果的に使用できるよう各種毎に設置スペースを作り、そこに常時配備するものとする。但し、消防法の適用を受ける場合は、法規に沿った設備を追加しなくてはならないが、本計画は含まれていない。

IV-4 病院標準化計画案

1) 建物規模

建物床面積スタンダード案

1.		(m ²) 100 Bed	(m ²) 200 Bed	(m ²) 300 Bed
ANC (Ancillary)	Pharmacy	21.6	64.8	64.8
	Viewing	20.52	} 48.6	64.8
	Conference			54
	Film Processing	8.36	11.4	11.4
	Control	22.72	33.6	33.6
	Storage	29.05	82.62	
	Nursery	35.1	41.8	39.9
	Morgue Autopsy	40	48	90
	Machinery	16	58.8	54
	Gas	8	16.8	
	Physical therapy			64.8
	Sterilizing	17.5	32.2	45
	Nurse Station	21.6	39.2	41.2
	Labor	16.2	27	32.4
	Delivery	21.6	64.8	64.8
	Preparation (Ablution) Bath	12.8	} 15.2	} 22.8
	ICU			
	Central Sterile Supply	54	64.8	97.2
	Doctor	16.2	} 16.2	16.2
	Staff			32.4
	Shower & Toilet	19.25	70.2	112.86
	Major OP	32.4	64.8	129.6
	Scrub		} 11.34	18.9
	Washing			
	Inner examination			16.2
	X-ray 1	22.8	22.8	22.8
	X-ray 2	22.8	22.8	22.8
	X-ray 3		22.8	22.8
	Laboratory 1	32.4	32.4	32.4
	Laboratory 2		16.2	32.4
	Laboratory 3		64.8	32.4
	Laboratory 4		32.4	48.6
	Laboratory 5		32.4	48.6
	Laboratory 6			32.4
	Laboratory 7			54
	EKG EEG	16.2		
	Minor OP	21.6	22.8	45.6
	Recovery	16.2		
	Bacteriology	4.5		
	Corridor	257.25	558	685.8
Step		30.24	60.48	
Reception			32.4	
Locker			45.36	
Total		806.65	1,707.6	2,379.6

2.		(m ²) 100 Bed	(m ²) 200 Bed	(m ²) 300 Bed
O.P.D. (Out-patient department)	Family Planning	16.2	21.6	21.6
	Waiting	16.2	21.6	21.6
	OB Gynecology	16.2	21.6	21.6
	E	} 16.2	} 21.6	32.4
	ENT			32.4
	Dental	16.2	21.6	24
	Under 6	16.2	} 21.6	21.6
	Malnutrition			21.6
	Pediatrics	16.2	21.6	21.6
	Medicine	32.4	43.2	108
	Treatment	16.2		43.2
	Surgery	16.2	21.6	43.2
	Minor OP		27	30
	Night reception	18	16.2	11.34
	Locker	6	22.68	11.34
	Toilet	24.3		38.88
	Corridor	107.7	263.88	336.6
Step		30.24	30.24	
Total		334.2	576	871.2
ADM (Administra- tion)	Lobby	54	37.8	111.6
	Acct. Information	10.8	16.2	} 64.8
	Office (Acct.)		48.6	
	Toilet			38.88
	Office	54	48.6	64.8
	Adm. Officer	16.2	32.4	32.4
	Drawing R.	16.2	32.4	32.4
	Director's	16.2	32.4	32.4
	Nursing Director's	16.2	32.4	32.4
	Chief of medical staff			32.4
	Library	64.8		64.8
	Staff		48.6	97.2
	Medical Records	36	64.8	97.2
	Corridor	122.55	301.68	291.6
Step		30.24	30.24	
Storage		16.2	86.4	
Locker	12	38.88	22.68	
Conference		64.8	64.8	
Total		418.95	846	1,197

3.		(m ²) 100 Bed	(m ²) 200 Bed	(m ²) 300 Bed
WARD (Patient department)	Ward	712.8	1,425.6	2,138.4
	Nurse Station	81	162	243
	Shower & Toilet	48.6	97.2	145.8
	Linen Storage	15.3	30.6	91.8
	Pantry	9	18	54
	Clinical Toilet	24.3	71.28	22.68
	Corridor	433.8	932.4	1,841.4
	Storage Step		68.04 96.48	113.4 90.72
Total		1,324.8	2,901.6	4,741.2
SERVICE	Laundry Linen	97.2	129.6	165.6
	Dietary	129.6	194.4	248.4
	Cafeteria	64.8	64.8	82.8
	Incinerator	24	24	36
	Electrical	24	24	36
	Generator	72	36	36
	Engineering Service	36	36	54
	Garage	36	36	54
	Machinery	24	24	54
	Storage Corridor	36	72	72 158.4
Total		543.6	640.8	997.2
ROOFED PASSAGE SLOPE		54	108 108	432 108
TOTAL		3,482.2	6,924	10,726.2

2) 診療科目
診療科目スタンダード案

Standard & Hospital Name Service Diagnostic Treatment	25-50 Beds Standard	100 Beds Standard	200 Beds Standard	300 Beds Standard
	★ Basic Health Services; Maternal & Child Health Family Planning Health Education Environmental Sanitation Control of Communicable Disease School Health Dental Health Medical Care, Ambulatory Normal Delivery First Aid	○ ○ ○ ○ ○ ○ ○ ○ ○ ○	○ ○ ○ ○ ○ ○ ○ ○ ○ ○	○ ○ ○ ○ ○ ○ ○ ○ △ △
★ Diagnostic Services; Laboratory - Urine - ALB - Sugar - Cytology - Stool Examination for Intestinal Parasites - Sputum Microscopy for Tubercule Bacilli - Microscopy of smears from urethra, throat, rectum, exudes from wounds etc. - Blood - Complete Blood Count - Hemoglobin - Examination for Malaria Parasite - Typing and X-matching - RH and Other Factors	○ ○ ○ ○ ○ ○ ○ ○ ○ ○ ○ ○ ○ ○ ○	○ ○ ○ ○ ○ ○ ○ ○ ○ ○ ○ ○ ○ ○ ○	○ ○ ○ ○ ○ ○ ○ ○ ○ ○ ○ ○ ○ ○ ○	○ ○ ○ ○ ○ ○ ○ ○ ○ ○ ○ ○ ○ ○ ○

Standard & Hospital Name Service Diagnostic Treatment	25-50 Beds Standard	100 Beds Standard	200 Beds Standard	300 Beds Standard
Pro-thrombin Time		○	○	○
Hematology				○
Chemistry				
NP	○	○	○	○
BUN	○	○	○	○
UREA	○	○	○	○
Uric Acid	○	○	○	○
Creatinine	○	○	○	○
Sugar	○	○	○	○
Cholesterol	○	○	○	○
PBI		○	○	○
SGOT		○	○	○
SGPT		○	○	○
Electrolytes		○	○	○
- Bacteriology				
Culture for Identification of Micro-organism		○	○	○
Antibiotic Sensitivity Testing of Micro-Organism		○	○	○
Special Cultures				
Anaerobic Micro-organism		○	○	○
T.B.			○	○
Diphtheria			○	○
- Pathology				
Anatomic	○	○	○	○
Microscopic				
Cytopathology			○	○
- Serology				
Blood			○	○
Electrophoresis			○	○

Standard & Hospital Name Service Diagnostic Treatment	25-50 Beds Standard	100 Beds Standard	200 Beds Standard	300 Beds Standard
★ Patient Treatment Facility - Out-Patient (Ambulatory Care) - In-Patient <ul style="list-style-type: none"> • General Care • Specialized Care Medicine <ul style="list-style-type: none"> Nutritional Defficiency States Cardiology Neurology Gastroenterology Communicable Diseases Psychiatry Psysiology, Chest Dis. Metabolic Disease Endocrinology Rheumatology Oncology Garontology Infectious Diseases Nephrology Immunology Nuclear Medicine Surgery <ul style="list-style-type: none"> General Surgery Chest Orthopedics Dermatology Neurosurgery Head & Necks Ophthalmology 				

3) 人員計画

人員スタンダード案

STANDARD		NAME OF STAFF			
		100 BED T/T	200 BED T/T	300 BED T/T	450 BED T/T
DOCTOR	Chief of Hospital	1	1	1	1
	Chief of Clinics	-	1	1	1
	Medical Specialist	2	5	12	21
	Dentist	1	1	2	2
	Resident Physician	7	16	25	38
	SUB TOTAL	11	24	41	63
NURSE	Chief Nurse	1	1	1	1
	Assistant Chief Nurse	-	1	1	1
	Nurse	23	40	72	106
	Nursing Attendant	22	34	67	93
	Midwife	-	-	-	-
	SUB TOTAL	46	76	141	201
MEDICAL TECHNICIAN ETC.	Pharmacist	1	2	3	4
	Pharmacy Aide	2	5	5	6
	Dental Aide	2	2	4	5
	Medical Radiation Technologist	-	-	-	-
	Medical Radiation Technician	2	3	4	5
	Medical Radiation Aide	2	3	4	5
	Health Physicist	-	-	-	-
	Medical Technologist	-	-	-	-

MEDICAL TECHNICIAN ETC.	Medical Laboratory Technician	2	3	5	6
	Medical Laboratory Aide	3	6	8	10
	Physiological Test Technician	1	2	3	4
	Other Medical Technicians	-	-	1	1
	Autopsy Attendant	-	-	-	1
	Guidance Psychologist	-	-	1	1
	Medical Social Worker	2	2	3	3
	Physical Therapist	-	-	1	2
	Physical Therapy Aide	-	-	2	2
	Occupational Therapist	-	-	-	-
	SUB TOTAL	17	28	44	55
DIETARY STAFF	Dietitian	1	1	2	2
	Food Service Supervisor	1	1	1	1
	Cook	2	3	5	8
	Food Service Worker	4	8	12	15
	SUB TOTAL	8	13	20	26
SERVICE STAFF	Laundry Worker	3	4	6	8
	Seamstress	1	2	3	3
	Institution Worker	12	20	30	41
	Dormitory Manager	1	1	1	1
	Housekeeper	-	-	-	-
	Security Guard	3	3	6	6
	Janitor	3	3	6	6
	SUB TOTAL	23	33	53	65

MAINTENANCE STAFF	Plumber	-	-	1	1
	Carpenter	1	1	2	2
	Painter	-	-	1	1
	Electrician				
	Medical Equipment Maintenance Engineer	3	4	5	6
	Hospital Engineer				
	Building Maintenance Man				
	Groundman Gardener	2	2	3	3
	SUB TOTAL	6	7	12	13
TRANSPORTATION STAFF	Driver	3	3	4	4
	Automotive Mechanic	-	-	1	1
	SUB TOTAL	3	3	5	5
ADMINISTRATIVE STAFF	Administrative Officer	1	1	1	1
	Officer	5	5	9	11
	Clerk	10	13	25	30
	Records Officer	-	-	1	1
	Statistician	-	-	-	1
	Medical Record Librarian	-	-	-	1
	Clerk (Medical Records)	2	3	4	6
	Department Clerk	-	-	4	4
	SUB TOTAL	18	22	44	55
TOTAL		132	206	359	483

4. 医療器材リスト

a、一般病院

医療器材スタンダード案

		Quantity used by Bed Capacity		
		100	200	300 Over
1.	Admi-istrative Service			
1-1	Director's Office			
	Office Table Executive	1	1	1
	Office Chair Swivel	1	1	1
	Office Chair Straight	2	2	4
	Lounge Set	1	1	2
	Filing Cabinet Steel made, 4-drawers	2	2	4
	Typewriter Standard for business	1	1	2
	Typist Table			
	Waste Can Feet lever with cover	2	2	4
	Note: - If there are existing offices for the Administrative, Chief of Clinics, Chief Nurse, Office of the Medical Social Worker, Business Office and Others, equipment needed will be same as these provided for in the Office of the Director.			
1-2	Business Office			
	Adding Machine	2	2	3
	Filing Cabinet Steel made 4-drawers	2	2	4
	Calculating Machine	1	1	2
	Office Table	2	2	4
	Office Chair Swivel or straight	2	2	4
	Typewriter Standard for business	2	2	4
	Typist Table	2	2	4
	Duplicating or Mimeographing Machine	1	1	1
	Posting and Billing Machine	-	-	-
	Safe Fire resistance 2 hour	1	1	1
1-3	Information and Admitting Section			
	Lounge Set	1	1	1
	Ash Tray Stand	2	2	4
	Telephone Switchboard	1	1	1

		Quantity used by Bed Capacity		
		100	200	300 Over
	Microphone for Paging System	1	1	1
	Patient Chart and Directory	1	1	1
	Doctor's In and Out Register	1	1	1
	Steel 30 High	2	2	3
	Office Chair Straight	4	4	6
	Office Table	2	2	3
	Filing Cabinet 4-drawers	4	4	6
	Typewriter Standard	2	2	3
	Typist Table	2	2	3
1-4	Conference Room Staff Lounge and Library			
	Lounge Set	2	2	4
	Book Sheleve	2	2	3
	Bulletin Board 26" x 24"	1	1	2
	Doctor's Paging System (30 passenger)	1	1	1
	Conference Table	2	2	4
	Conference Chair	8	8	16
	Table Lamp (Desk Stand)	1	1	2
	Ash Tary Stand	2	2	3
	Over Head Projector	1	1	2
	Slide Projector with Screen	1	1	2
	16 m/m Movie Projector			1
2.	Medical Service			
2-1	Surgical Suite			
2-1a	Operating Room			
	Anestheia Apparatus Surgical Type 3 gas 11" long flowmeter Cabinet type with 3 Vaporizer (J.M.S. 6-11501)	2	2	3
	Infant Circle Absorber with Standard Accessories (J.M.S. 6-11520)	1	1	1
	Electro Surgical Unit with Attachment Solide-state circuit type available bipolar and monopolar with safety device	2	2	3
	Operating Table Fully oil-hydraulic system with Standard accessories	1	1	1

		Quantity used by Bed Capacity		
		100	200	300 Over
	Operating Table Oil-hydraulic type Controlling mechanism with head and control	1	1	2
	Revoloving Chair Oil hydraulic specialists	2	2	3
	Foot Steel chair one step	2	2	3
	Waste Receptacle Foot lever with cover	2	2	4
	Kickbucket	2	2	4
	Baumanometer Stand type	2	2	4
	Stethoscorpe	2	2	4
	Oxygen Apparatus Complete with attachment	2	2	4
	Major O.P. Light (J.M.C. 6-16633)	1	1	2
	Minor O.P. Light 8+5 bulb type	1	1	2
	Spotlight Stand Dia 24cm, with caster	2	2	3
	Instrument Cabinet	2	2	3
	Instrument Table Stainless steel made	2	2	3
	Anesthetist Table Stainless steel made	2	2	3
	Sterilizing Board Table Stainless steel made 2 tray type	1	1	1
	Suction Presser (J.M.C. 6-16653) Unit	1	1	2
	Suction Presser Portable type with stand Unit	1	1	2
	Automatic Respira- bard type tor	2	2	4
	Automatic Resusita- (J.M.C. 6-15774) tor	2	2	2
	Irrigator Stand	2	2	4
	Wall Clock With Interval Timer	2	2	3
	Air Conditioner Window type 2 HP	2	2	3
	Emergency Light Battery flowting type	2	2	3
	Laundry Hamper	2	2	3
2-1b	Sub, Sterilizing Room			
	Sink and Drain Stainless steel Board made	1	2	2
	Autoclave (J.M.C. 6-16802)B.	1	1	1
	High Pressure (J.M.C. 6-16823) Sterilizer	1	1	1
	Instrument (J.M.C. 6-16825(B)) Sterilizer		1	1

		Quantity used by Bed Capacity		
		100	200	300 Over
2-1c	Scrub-up Ares			
	Dispenser Brush Surgical type	3	6	10
	Dispenser Liquid Soap	3	6	10
	Water Sterilizer U.V. Lamp type	3	6	10
2-1d	Recovery Room			
	Bed Recovery Type 2 handle adjustable (J.M.C. 6-16688)	4	6	8
	Chair, Straight	4	6	8
	Spotlight Dia 24cm with Caster	2	2	4
	Irrigator Stand	2	2	4
	Baumanometer (J.M.C. 6-10048)	2	2	4
	Bedside Cabinet	4	6	8
	Automatic Respilo- meter Bard type	2	3	4
	Heart Monitor (J.M.C. 6-10170)	2	2	4
	O ₂ Tent (J.M.C. 6-16360)		1	2
	Oxygen Cylinder (J.M.C. 6-15870)			
	Regulator	2	3	4
	Cardiac Defibrillat- ing and Monitoring Apparatus (J.M.C. 5-16391)	1	1	2
	Suction Presser (J.M.C. 6-16653)	1	1	2
	Unit			
	Continuous Suction (J.M.C. 6-16665)	1	2	3
	Unit			
2-1e	Intensive Care Unit (If any)			
	Patient Monitoring 4 patient, System Telemetry All System			1 set
	Cardiac Defibrillat- ing and Monitoring Apparatus (J.M.C. 6-16391)			1
	Automatic Respirator Bard type			3
	Instrument Table Stainless steel made			2
	Suction Presser Unit Heavy duty			1
	Oxygen Cylinder (J.M.C. 6-15870)			4
	Regulator			4
	Continuous Suction (J.M.C. 6-16665)			2
	Unit			2
	I.C.U. Bed 2. Handle Adjust- able type with Safety Bedsides			4
	Refrigerator 6 cu. ft.			1
	Note: - These equipments shall not be doubled with Recovery Room in hospital with 300 beds over.			

		Quantity used by Bed Capacity		
		100	200	300 Over
2-2	Obstetrical Suite			
2-2a	Delivery Room			
	Anesthesia Apparatus Obstetrical Type (J.M.C. 6-11515)	1	2	2
	Automatic Resuscita- New Born to Adult tor Convertible (J.M.C. 6-15774)	1	1	2
	Electric Extractor (J.M.C. 6-15780)	1	1	2
	Obestetrical Table (J.M.C. 6-15795)	2	2	3
	Operating Light (J.M.C. 6-16637) Dia 56cm	2	2	3
	Emergency Light Battery flowting Service type	1	1	2
	Kickbucket	2	2	3
	Kick Basin	2	2	3
	Laundry Hamper	1	1	1
	Basin Stand	2	2	3
	Revolving Chair Oil Hudraulic for specialists	2	2	3
	Anesthesia Table	2	2	3
	Instrument Table	1	2	2
	Infant Scale (J.M.C. 6-15907)	1	1	1
	Infant Examining Table	1	1	1
	Sanitary Bathing Tub (J.M.C. 6-15913)	2	3	4
	Deep Freezer -20°C upright type	1	1	1
2-2b	Labor Room			
	Labor Bed	4	6	8
	Bedside Cabinet	4	6	8
	Chair Straight	4	6	8
	Examining Light Dia 24cm stand type	2	2	3
	Overbed Table	4	6	8
	Stool one Step	4	6	8
	Waste Can Foot lever with cover	2	2	3
2-3	Nursery			
2-3a	Nursery Room			
	Bassinet Stand 3 Infant stand type with mattress	2	2	4
	Bassinet Stand One infant stand type	2	2	4
	Bedside Cabinet	2	2	4
	Laundry Hamper	1	2	2
	Waste Can Feet lever with cover	2	2	4
	Instrument Table Stainless steel made	1	2	3
	Oxygen Hood (J.M.C. 6-16482)	1	1	2
	Oxygen Inhalar (J.M.C. 6-16492) Appartatus	1	1	2

		Quantity used by Bed Capacity		
		100	200	300 Over
2-3b	Work Pace, Examination and Treatment Room			
	Office Chair Swivel	1	1	1
	Nurse's Desk Chart with rack	1	1	1
	Chart Holder Cart For use 25 pcs without files	1	1	1
	Hotplate Electric	1	1	2
	Waste Can	1	1	2
	Refrigerator 6 c.u. ft.	1	1	1
	High Speed Sterilizer (J.M.C. 6-16824)	1	1	1
	Ultrasonic Nebulizer (J.M.C. 6-16369)	1	1	1
	Working Table Stainless steel made	1	1	2
	Dressing Carriage Stainless steel made	1	1	2
2-3c	Premature Neusery			
	Baby Incubator (J.M.C. 6-15844) with U.V. Sterilizing Device	2	3	4
	Oxygen Analyzer (J.M.C. 6-15875)	1	1	2
	Hotplate Electric 1KW	1	1	1
	Waste Can	1	1	2
	Instrument Table Stainless Steel Made 44 x 34cm	2	3	4
	Oxygen Cylinder 500& Cylinder only Truck	2	3	4
	Suction Unit Portable type	1	1	1
	Laundry Hamper	1	1	2
	Phototherapy Unit (J.M.C. 6-15864)	1	1	2
	Infant Warmer (J.M.C. 6-15853)	1	1	1
	Infant CPAP System (Continuous Positive Airway Presser) (J.M.C. 6-15855)	1	1	1
2-3d	Suspect Nursery			
	Basinet Stand With Mattress, One Infant only	2	3	4
	Instrument Table Stainless steel made 44 x 34c/m	2	3	4
	Waste Can	1	1	2
	Laundry Hamper	1	1	2
	Infant Scale (J.M.C. 6-15907)	1	1	1
	Irrigator Stand	2	3	4
	Suction Presser Unit (J.M.C. 6-15892) Portable	1	1	1
	Oxygen Inhaler Apparatus (J.M.C. 6-16492)	2	2	4

		Quantity used by Bed Capacity		
		100	200	300 Over
2-3e	Formula and Preparation Room			
	Bottle Washer (J.M.C. 6-16886)	1	1	1
	Bottle Carriage Stainless steel made	1	1	1
	Waste Can	1	1	1
	Bottle Sterilizer Electric 20 pcs use	1	1	2
	Bottle Warmer Electric 15 pcs use	1	1	2
	Hotplate Electric 1 KW	1	1	1
	Refrigerator 6 cu. ft.	1	1	1
	Water Sterilizer	1	1	1
	Suction Breast Pump (J.M.C. 6-15704)	1	1	2
2-4	Emergency Room			
2-4a	Emergency Operating Room			
	Stretcher Wheeld	2	2	2
	Wheelchair (J.M.C. 6-12722)	1	2	2
	Anesthesia Apparatus Surgical type (J.M.C. 6-11516)	1	1	2
	Waste Can	2	2	4
	Liquid Soap Dispenser	2	2	4
	Surgical Brush Dispenser	2	2	4
	Kickbucket	2	2	4
	Examining Table Steel made 180 x 75cm	2	2	4
	Portable O.P. Light Dia 24cm stand type	1	2	2
	Resuscitator Hand-driven type (J.M.C. 6-11615)	1	1	2
	Automatic Resuscita- (J.M.C. 6-15774) tor	1	1	2
	High Speed Sterilizer (J.M.C. 6-16824)	1	1	2
	Anesthetist Stool (J.M.C. 6-16706)	2	2	3
	Suction Presser Unit Heavy duty	1	1	2
	Suction Presser Unit Portable type	1	1	1
	Oxygen Inhalar (J.M.C. 6-16492) Apparatus	2	2	3
	Instrument Table	2	2	3
	Anesthesia Table	2	2	3
	Electro Surgical Unit		1	1
	Operating Table Position, head end and Strecher control, X-ray casset	1	1	2
	Portable X-ray Unit (J.M.C. 6-16046)		1	1

		Quantity used by Bed Capacity		
		100	200	300 Over
2-4b	Observation Room			
	Hospital Bed			
	With mattress and safety bedside	2	2	4
	Overbed Table	2	2	4
	Bedside Cabinet	2	2	4
	Irrigator Stand	2	2	4
	Instrument Table	1	1	2
	Chair Straight	2	2	4
2-5	Out-Patient Department			
2-5a	Consultation Office			
	Office Table	2	2	4
	Office Chair	2	2	4
	Swivel			
	Filing Cabinet	2	2	4
	4-drawer Steel made			
	Examining Light	2	2	4
	Dia 24cm			
	Foot Steel	2	2	4
	One Step			
	Examining Couch	2	2	4
	Negatoscope	2	2	4
	Desk type 2 unit			
	Baumanometer	2	2	4
	Stand type			
	Wood Bench	2	2	4
	Passenger type			
	Magazine Table	1	2	2
2-5b	Examination and Treatment Room			
	Wast Can	2	2	4
	Foot level with cover			
	Chair	2	2	4
	Straight			
	Physician's Office	2	2	4
	(J.M.C. 6-10357)			
	Scale	2	2	4
	Examining Light	1	2	4
	Dia 24 cm stand type			
	High Speed Sterilizer	1	1	2
	(J.M.C. 6-16824)			
	Stool	1	1	2
	Ajustable			
	Examining Couch	1	1	2
	Treatment Table	1	1	2
	Hamilton type			
	Foot Steel	1	1	2
	one Step			
	Laundry Hamper	1	1	2
	Hotplate	1	2	4
	Electric desk type 500W			
	Reprigerator	1	2	2
	6. cu. ft.			
	Kickbucket	1	2	2
	Irrigator Stand	2	2	4
	Instrument Table	2	2	4
	Stainless Steel Made			
	Instrument Cabinet	2	2	4
	Steel made 90cm wide			

		Quantity used by Bed Capacity			
		100	200	300 Over	
2-5c	E. ENT Clinic				
	Instrument Cabinet	Steel made 90cm wide	1	1	2
	E.N.T. Treatment Unit	(J.M.C. 6-13965)	1	1	2
	Ophthalmic Unit	(J.M.C. 6-1391)	1	1	2
	Waste Can		1	1	2
	Office Desk		1	1	2
	Office Chair	Steel Made Swivel	1	1	2
	E.N.T. Treatment Chair	(J.M.C. 6-13961)	1	1	2
	High Speed Sterilizer	(J.M.C. 6-16824)	1	1	1
	Revolving Chair	(J.M.C. 6-16706)	1	1	2
	Instrument Table	Stainless steel made	1	1	3
2-5d	Dental Clinic				
	Dental Chair	Oil-matic Electromotive type	1	1	2
	Dental Treatment Unit	Electromotive, include lamp engine amalfamator water dispenser and instrument table	1	1	2
	Dental X-Ray Unit	Mobile type output 60 kvp 10 mA	1	1	1
	Panoramic X-Ray Unit	Cephalograph divide, patient chair oil hydraulic system	1	1	1
	Instrument Cabinet		1	1	2
	Automatic Processer	Desk type dental X-ray only	1	1	1
	Waste Can		1	1	2
	Filing Cabinet	4-drawers	1	1	2
	High Speed Sterilizer	(J.M.C. 6-16824)	1	1	2
	Instrument Table		1	1	2
	Office Desk		1	1	2
	Office Chair	Steel Made Swivel	1	1	2

		Quantity used by Bed Capacity		
		100	200	300 Over
3.	Ancillary Service			
3-1	Laboratory Room			
	Office Desk	2	2	4
	Office Chair Swivel	2	2	4
	Office Chair Straight	2	2	4
	Filing Cabinet 4-drawer	2	2	4
	Typist Table	2	2	3
	Typewriter Standard	2	2	3
	Waste Can	2	2	4
	Stool Adjustable	2	2	4
	Water Bath (J.M.C. 6-17735)	2	2	3
	Blood Bank (J.M.C. 6-17711)			
	Refrigerator	1	1	2
	Centrifuge (J.M.C. 6-17966)	2	2	3
	Micro Hematocrit (J.M.C. 6-17971)			
	Centrifuge	1	1	2
	Electrophoresis (J.M.C. 6-17821)			
	Apparatus	1	1	1
	Photoelectric (J.M.C. 6-10087)			
	Hemoglobinometer	1	1	1
	Hotplate Electric 500W	2	2	3
	Incubator (J.M.C. 6-17704)B	2	1	1
	Incubator (J.M.C. 6-17704)			
	Circulate blow system		1	2
	Microscorp monocular built-in illuminator with transformer for Research	2	2	2
	Florescence Microscope	1	1	1
	Microscorp Binocular for Research	1	1	2
	Microscorp Discussion type		1	1
	Micro-photograph Apparatus			1
	Rotary Microtome Section thickness 1 - 40 micro (J.M.C. 6-17511)	1	1	2
	Electro Freezing (J.M.C. 6-17517)			
	Devise	1	1	1
	Drying Oven (J.M.C. 6-17717)B	1	1	2
	P.H. Meter (J.M.C. 6-17798)	1	1	1
	Photoelectric (J.M.C. 6-17779)			
	Colorimeter	1	1	1
	Automatic Pipet Range 20-140 micro & diluter range 1 - 5 ml	1	2	2
	Refrigerator 8 c.u. ft.	1	2	2
	Scale (J.M.C. 6-17001)	1	2	2
	Scale (J.M.C. 6-17004)	1	2	2
	Shaker (J.M.C. 6-17752)	2	2	3

		Quantity used by Bed Capacity			
		100	200	300 Over	
	Spectro Photometer	Wavelength range 325 - 900 mm diffraction grating disper- sion	1	1	3
	Pipet Washer	Ultrasonic system	1	1	1
	Pipet Dryer	(J.M.C. 6-17731)	1	1	1
	Hot Air Sterilizer	(J.M.C. 6-17716)B	1	1	2
	Metabograph	(J.M.C. 6-10134)	1	1	1
	Electrocardiograph	(J.M.C. 6-10164)	1	2	2
	Electrocardiograph	(J.M.C. 6-10167)			
		3 ch		1	1
	Phonocardiograph	2. ch (J.M.C. 6-10168)	1	1	1
	Physician's Office Scale	(J.M.C. 6-10357)	1	1	1
	Autoclave	(J.M.C. 6-17723)B	1	1	1
	Heavy Metal Eliminator Device	Capacity 5 - 15#/ 2 - 5h	1	1	1
3-2	X-Ray Room				
	Office Desk		1	2	2
	Office Chair	Swivel	1	2	2
	Office Chair	Straight	1	2	2
	Filing Cabinet	4-drawer	2	2	4
	Waste Can		2	2	4
	Diagnostic X-ray Apparatus	(J.M.C. 6-16033) Output 150 KVP 300 mA 125 KVP 500 mA 100 KVP 4 mA	1	1	
	Planigraphic X-Ray Apparatus (X-ray Tomography Apparatus)	Planigraphic angle 20° - 60° Layer height: 0 - 25cm from the table top surface	1	1	
	Diagnostic X-Ray Apparatus	Output .150 KVP 300 mA 125 KVP 500 mA 120 KVP 4 mA Motorized diagnos- tic table built in Bucky device. With High Voltage leader Staand			1
	Diagnostis X-Ray Television system	(J.M.C. 6-16031)		1	1

		Quantity used by Bed Capacity			
		100	200	300 Over	
	Multi-directional Planigraphic Device	Variable position: Vertical and Horizontal Minuteness Class			1
	Office Chair	Swivle	2	2	3
	Film Dryers	(J.M.C. 6-16224)	1	1	2
	Film Hanger	Stainless Steel made	20	40	50
	Negato Scope	Desk type 8 unit	1	2	3
	Safety Light		1	2	2
	Developing Tank		2	4	4
	Developing Tank	(J.M.C. 6-16225)	2	1	1
	Cassette Changer		2	2	4
	Protective Floor Screen	(W)90 x (H)180cm 1 m/m pb	1	1	2
	Protective Glove	(J.M.C. 6-16205)	6	6	10
	Protective Apron	(J.M.C. 6-16206)	6	6	10
3-3	Pharmacy				
	Analytical Balance	(J.M.C. 6-17836)	1	1	1
	Filing Cabinet	Card size 1-drawer	1	1	1
	Filing Cabinet	4-Drawer	1	2	2
	Waste Can		2	2	3
	Office Desk		2	2	3
	Office Chair	Swivel	2	2	3
	Hotplate	Electric 500W	2	2	3
	Refrigerator	8 cu. ft.	1	1	2
	Safe Druge	Size 88 x 88 x 50cm	1	1	1
	Typewriter	Standard	1	2	2
	Typist Table		1	2	2
	Mixer	Electric Portable	1	2	2
	Autoclave	(J.M.C. 6-17723)B	1	1	1
	Hot Air Sterilizer	(J.M.C. 6-17716)B	1	1	1
	Counter Balance	(J.M.C. 6-17001)	1	2	2
	Water Bath	(J.M.C. 6-17010)			
		24cm	1	1	1
	Distiling Apparatus	(J.M.C. 6-17076)			
		5ℓ	1	1	2
3-4	Medical Records				
	Office Desk		2	2	3
	Office Chair	Swivel	1	1	1
	Office Chair	Straight	2	2	4
	Typist Table		2	2	4
	Typewriter	Standard	2	2	4
	Filing Cabinet	4-drawers	2	2	4
	Filing Cabinet	Card size 1-drawer	1	1	1
	Ladder Stop	Pantry type	1	1	1
	Waste Can		2	2	4

		Quantity used by Bed Capacity		
		100	200	300 Over
3-5	Morgue and Autopsy			
	Autopsy Table (J.M.C. 6-17326)	1	1	1
	Operating Light (J.M.C. 6-16636)	1	1	1
	Refrigerator (J.M.C. 6-17327)	1	1	1
	Kickbucket	1	1	1
	Autopsy Scale (J.M.C. 6-17004)	1	1	1
	Instrument Sterilizer (J.M.C. 6-16827)C	1	1	1
	Foot Stool One Step	1	1	1
	Wheeled Stretcher	1	1	1
	Instrument Table	1	1	1
	Laundry Hamper	1	1	1
	Autopsy Instrument Set (J.M.C. 6-17201)	1	1	1
	Waste Can	1	1	1
4.	Nursing Service			
4-1	Nurse's Station			
	Office Desk	4	8	15
	Office Chair	8	20	30
	Chart Holder (J.M.C. 6-16443)	150	300	450
	Chart Carriage (J.M.C. 6-16441)	4	10	15
	Wheeled Stretcher (J.M.C. 6-16458)	4	8	15
	Wheel Chair (J.M.C. 6-12722)	2	4	10
	Waste Can	4	8	15
	Refrigerator 6 cu. ft.	2	4	8
4-1a	Treatment Room			
	Office Desk	2	4	8
	Office Chair	2	4	8
	Waste Can foot lever with cover	2	4	8
	Dressing Carriage RM-119 type	2	4	8
	Hotplate Electric 1KW	2	4	8
	Kickbucket	2	4	8
	Examining Light Stand type Dia. 24 cm	2	4	8
	Weighing Scale (J.M.C. 6-10355)	2	4	8
	Measuring Rod (J.M.C. 6-10350)	2	4	8
	Irrigator Stand	6	15	24
	Baumanometer Stand type	2	4	8
	Revolving Chair (J.M.C. 6-16706)	2	4	8
	Examining Couch	2	4	8
	Instrument Table	2	4	8
	High Speed Sterilizer (J.M.C. 6-16824)	2	4	8

		Quantity used by Bed Capacity		
		100	200	300 Over
4-1b	Utility and Linen Room			
	Utility Cart (J.M.C. 6-16475)	2	4	8
	Laundry Hamper	2	4	8
4-2	Central Sterilizing and Supply Room			
	Autoclave (J.M.C. 6-16802) Cabinet type 500 x 500 x 600m/m	1	1	1
	Autoclave (J.M.C. 6-16803) Cabinet type 500 x 500 x 900m/m		1	2
	Ethylene Oxide Gas Sterilizer		1	1
	Needle Cleaner	1	2	2
	Glove Conditioner (J.M.C. 6-16860)			1
	Hot Air Sterilizer (J.M.C. 6-17716)B	1	1	1
	Needle Sharpner Electro desk type	1	1	2
	Instrument Sterilizer (J.M.C. 6-16825)B	1	1	1
	Electric Compressor (J.M.C. 6-16659)	2	3	3
	Ophthalmoscope- Otoscope Set (J.M.C. 6-10029)	2	3	5
	Oxygen Apparatus (J.M.C. 6-16492)	5	8	10
	Respirator (J.M.C. 6-11621)	1	1	2
	Sphygmanometer (J.M.C. 6-10048)	3	5	5
	Portable Suction Unit Desk type	1	1	2
	Operating Instrument Set (J.M.C. 6-12221)	2	2	3
	Infant Surgical (J.M.C. 6-12211) Instrument Set	1	1	1
	Gastrointestinal Suturing Instrument Set	1	1	2
	Ceasarean Incision Set Abdominal (32 item)	1	1	2
	Brain Surgery (J.M.C. 6-12237) Instrument Set	1	1	1
	Kirschner Wire (J.M.C. 6-12304) Traction Instrument	1	1	2
	Bone Fracture Set (J.M.C. 6-12395)	1	1	2
	Ultrasonic Cleaner (J.M.C. 6-16836)			1
	Steam Boiler Autoclave only	1	1	2

		Quantity used by Bed Capacity		
		100	200	300 Over
4-4	Wards			
	Patient Bed (J.M.C. 6-16428)	60	120	180
	Patient Bed (J.M.C. 6-16426)	10	20	30
	Patient Bed (J.M.C. 6-16424)	5	10	15
	Child Bed (J.M.C. 6-16428)	10	20	30
	Pediatric Crib	15	30	45
	Bedside Cabinet	100	200	300
	Overbed Table	80	160	240
	Overbed Table	20	40	60
	Stool Locker Steel made	100	200	300
	Chair Straight	100	200	300
4-5	Isolation Room			
	Patient Bed (J.M.C. 6-16424)	4	4	8
	Bedside Cabinet	4	4	8
	Overbed Table	4	4	8
	Chair	4	4	8
5.	Dietary Service			
5-1	Dietician's Office			
	Office Desk	1	2	2
	Office Chair Straight	1	2	2
	Filing Cabinet 4 drawers	1	2	2
	Typewriter Standard	1	1	1
	Typist Table	1	1	1
	Waste Can	1	1	1
5-2	Utility and Janitor's Closet			
	Utility Cabinet Steel Locker 90 x 45 x 170 cm	1	2	2
	Utility Truck	1	2	2
	Utensil Locker Steel made 50 x 55 x 180 cm	1	1	1
	Ladder Stop Pantry type	1	2	2
	Trash Can Mounted in caster	2	2	3

		Quantity used by Bed Capacity			
		100	200	300 Over	
5-3	Kitchen				
	Platform Scale	500 - 1000 lbs. cap.	1	1	1
	Dietetic Scale	4 kg cap.	1	1	1
	Platform Truck	Load cap. 200 kg	1	1	1
	Refrigerator	15 cu. ft.	1	1	1
	Preparation Table	3-drawers under-shelf	1	2	2
	Sink with Board	150 x 60 x 80 cm	1	1	2
	Triple Sink	150 x 60 x 80 cm	1	1	2
	Cooking Range	3-burner with oven	1		1
	Cooking Range	5-burner with oven		1	1
	Refrigerator	4-doors, 30 cu. ft.		1	1
	Utility Caddy		1	2	2
	Cupboard	120 x 55 x 150 cm	2	3	4
	Panrack	120 x 60 x 180 cm	2	3	4
	Tableware Sterilizer		1	1	2
	Tray Truck	30-patient cap.	4	8	10
	Food Conveyor	30-patient cap.	4	8	10
5-4	Dining Room				
	Dining Table		4	6	8
	Dining Chair		32	48	64
	Coffee Maker		1	1	1
	Milk Dispenser		4	4	8
	Bread Toaster		2	2	4
	Water Cooler		1	1	1
	Utility Caddy		1	1	1
	Waste Can		1	2	2
	Refrigerator	6 cu. ft.	1	1	1
6.	Maintenance Services				
6-1	Engineer's Office				
	Office Desk		1	1	1
	Office Chair	Swivel	1	1	1
	Office Chair	Straight	2	2	2
	Filing Cabinet	4-drawers	1	1	1
	Typewriter	Standard	1	1	1
	Typist Table		1	1	1

		Quantity used by Bed Capacity		
		100	200	300 Over
6-2	Maintenance Section			
	Working Table 180 x 60 x 72cm	2	2	2
	2-doors Locker 90 x 45 x 170cm	1	2	2
	Steel Rack 90 x 45 x 190cm	1	2	2
	Tool Cabinet 5-drawers Steel made 60 x 60 x 60 cm	1	1	1
	Welding Equipment Electric	1	1	1
	Battery Charger	1	1	1
	Clean Water Tank 500 ^l cap.	2	2	4
	Buffer and Grinder	1	1	1
	Drill Press	1	1	1
	Vise Machinest (JIS B 4621)	2	2	2
	Carpentry Tool Set	1	2	2
	Electrical Tool Set	1	2	2
	Plumbing Tool set	1	2	2
	Ladder Stop Pantry type	1	1	2
	Fire Extinguishers	8	12	16
	Ambulance	1	1	1
	Van type Truck	1	1	1
6-3	Laundry Section			
	Working Table 180 x 600 x 720cm	1	2	2
	Wall Shelves (Wooden) 150 x 45 x 170cm	1	2	2
	Shelves (Steel) 120 x 60 x 1200cm	1	2	2
	Wash Trolleys	1	2	2
	Ironing Table (Wooden) 120 x 60 x 72cm	1	2	2
	Ladder Stop Pantry type	1	1	1
	Washer-Extractor Cap 20 kg/load		1	
	Washer-Extractor Cap 30 kg/load			1
	Laundry Hamper	2	4	4
6-4	Housekeeping Section			
	Filing Cabinet 4-drawers	1	2	2
	Office Chair Straight	2	2	4
	Work Table 180 x 60 x 72 cm	1	2	2
	Utility Cart Heavy duty	1	2	2
	Floor Polisher Heavy duty	2	2	4
	Vacum Cleaner Heavy duty	1	1	1
	Sewing Machine Heavy duty	1	2	2
	Truck Linen Heavy duty	1	2	2

b. 精神病院

LIST OF FURNITURE & EQUIPMENT
FOR MENTAL HOSPITAL

		<u>Quantity Used by Bed Capacity</u>		
		100	200	300 ^{over}
1.	<u>ADMINISTRATIVE SERVICE</u>			
1.1	<u>Office of the Chief</u>			
	Executive Desk (Double Ped)	1	1	1
	Swivel Chair (Upholstered)	1	1	1
	Visitors' Chair	2	2	2
	Sala Set	1	1	1
	Refrigerator 6 c.u. ft.	1	1	1
1.2	<u>Reception</u>			
	Office Desk (Single Ped)	1	1	2
	Office Chair (Swivel)	1	1	2
	Typist Table	1	1	1
	Typewriter (Standard)	1	1	1
	Filing Cabinet 4-Drawers	2	2	3
1.3	<u>Office of the Senior Resident w/Medical Secretary</u>			
	Office Desk (Double Ped)	2	2	4
	Office Chair (Swivel)	3	3	5
	Office Chair (Upholstered)	5	8	10
	Typist Table	1	1	2
	Typewriter (Standard)	1	1	2
	Filing Cabinet 4-Drawers	1	2	4
1.4	<u>Office of the Chief Nurse</u>			
	Office Desk (Double Ped)	1	2	2
	Office Chair (Swivel)	1	2	2
	Typist Table	1	1	1
	Typewriter (Standard)	1	1	1
	Filing Cabinet 4-Drawers	1	1	2
	Ordinary Chair	4	6	8
1.5	<u>Office of the Adm. Officer</u>			
	Office Desk (Double Ped)	1	1	1
	Office Chair (Swivel)	1	1	1
	Office Chair (Upholstered)	3	4	5
	Filing Cabinet 4-Drawers	1	1	1

Quantity Used by Bed Capacity

		100	200	300 ^{over}
1.6	<u>Business Office</u>			
	Office Desk (Single Ped)	3	3	5
	Office Chair (Swivel)	1	1	1
	Typist Table	1	2	3
	Office Chair (Upholstered)	6	8	10
	Typewriter (Standard)	1	2	3
	Safe Fire Resistance (JIS 2h)	1	1	1
	Filing Cabinet 4-Drawers	2	2	4
	Filing Cabinet (Card Size)	1	1	2
	Electro Calculator 12 figure	2	3	4
1.7	<u>Security Office</u>			
	Office Desk (Single Ped)	1	1	1
	Office Chair	5	5	8
	Filing Cabinet 4-Drawers	1	1	1
	Fire Alarm	1 set	1 set	1 set
1.8	<u>Lobby</u>			
	Sala Set	1	1	1
	Chair	4	6	6
1.9	<u>Janitorial Services</u>			
	Floor Polishers Electric Heavy Duty	2	2	3
	Ladder Pantry Type	2	2	3
	Utility Locker 90x45x170c/m	2	2	3
	Utility Carf.	1	1	2
1.10	<u>Medical Records</u>			
	Office Desk (Single Ped)	2	2	3
	Office Chair (Swivel)	2	2	3
	Office Chair (Straight)	2	2	4
	Typist Table	2	2	4
	Typewriter (Standard)	2	2	4
	Filing Cabinet 4-Drawers	2	2	4
	Filing Cabinet Card Size	1	1	2
	Ladder 2m	1	1	1

2. KITCHEN & FOOD STORAGE

2.1 Main Kitchen

Rice Cooker		1	2	3
Fat Fryer		1	1	2
Soup Kettle		1	1	2
Gas Oven			1	1
Gas Range (With Grilled Store)		1	1	2
Pressure Cooker			1	2

Quantity Used by Bed Capacity

		100	200	300 ^{over}
Meat Chopper	(Heavy duty)	1	1	2
Weighing Scale	200 kg	1	1	1
Cooking Scale	4 kg	2	3	3
Water Heater	(Heavy duty)	1	1	1
Refrigerator	14 cu. ft.	1	2	3
Electric Mixer		1	1	2
Coffee Percolator		1	1	1
Cooking Table				
Stainless Steel Made	120 c/m	2	4	6
Pan-Rack				
Stainless Steel Made	120 c/m	3	5	7
Cupboard				
Stainless Steel Made	120 c/m	2	4	6
Duble Sink Set				
Stainless Steel Made	150 c/m	1	2	3
Dish-up Table				
Stainless Steel Made	120 c/m	1	2	3
Food Conveyor Open Type				
Stainless Steel Made	(30)	2	4	6
Try Conveyor Open Type				
Stainless Steel Made	(30 try)	2	4	6

2.2 Dietician Office

Office Desk	(Double Ped)	1	1	1
Office Chair	(Swivel)	1	1	1
Office Desk	(Single Ped)	1	1	2
Office Chair	(Upholstered)	3	5	7
Filing Cabinet	4-Drawers	1	1	2
Typewriter	(Standard)	1	1	1
Typist Table		1	1	1

2.3 Conference-Dining Room

Dining Table	(Wooden) for 8 persons	1	1	2
Chair	(Upholstered)	8	8	16
Refrigerator	8 cu. ft.	1	1	1
Coffee Percolator		1	1	1

3. PROPERTY OFFICE & BODEGA

Office Desk	(Double Ped)	1	1	1
Office Chair	(Swivel)	1	1	1
Office Chair	(Upholstered)	5	5	8
Office Desk	(Single)ed)	2	3	5
Typist Table		1	2	3
Typist Chair	(Swivel)	1	2	3
Typewriter	(Standard)	1	1	2
Electro-Calculator	12 figures	2	3	4
Filing Cabinet	4-Drawers	2	2	3
Filing Cabinet	Card Size	1	1	2
Typewriter	(Special) 18"	1	1	1

Quantity Used by Bed Capacity

100 200 300^{over}

4. MAINTENANCE SHOP & GARAGE

Work Table (Wooden)	180 x 60 x 72cm	2	2	2
2-Doors Locker (Steel)	90 x 45 x 170cm	2	2	2
Steel Rack (with Drawers)	90 x 45 x 190cm	2	2	3
Tool Cabinet	5-Drawers Steel Made			
	60 x 60 x 60 cm	1	2	2
Welding Equipment	Electric	2	2	3
Battery Charger		1	1	1
Clean Water Tank	500ℓ cap. Plastics Made	2	2	4
Buffer and Grinder		2	2	3
Drilling Machine		1	2	2
Vise (Machinest)	(JIS B-4621)	2	3	3
Carpentry Tool Set		2	2	3
Electrician Tool Set		2	2	3
Plumbing Tool Set		2	2	3
Pipe Cutting Machine		1	1	1
Gas Welding Apparatus		1	2	2
Compressor (Mobile Type)		1	1	1
Ladder (Aluminum)	8 ft.	2	2	4
Fire Extinguishers		8	10	15
Truck Cart.	Heavy Duty (300Kgc. a. p.)	2	2	3
Ambulance		1	1	2
Pick-up Van		1	1	2

5. LINEN ROOM

Sewing Machine w/Motor	(Heavy duty)	3	4	5
Filing Cabinet	4-Drawers	2	2	2
Work Table (Wooden)	120 x 75 x 80cm	2	2	3
Chair (Wooden)	(Straight)	10	10	15
Shelve w/doors (Wooden)	150. x 50 x 170cm	2	2	4

6. DORMITORIES

Bed	(Wooden) w/mattress	30	60	90
Sala Set		3	4	6
Chair		15	20	35
Electric Fan (12" w/timer Table Type)		6	12	20

Quantity Used by Bed Capacity

100 200 300^{over}

7. MEDICAL SERVICE

1. Pavillons

(4 Unit w/50 Pts./Unit)

1.a Nurse's Station

Office Desk	(Single Ped)	4	8	12
Office Chair	(Upholstered)	8	16	24
Instrument Sterilizer	(Electric) 36c/m	2	4	6
Medicine Cabinet	90c/m (Steel Made)	2	4	6
	w/Drawers			
Chart-Rach	(Desk Type)	4	8	12
Blood Pressure Apparatus	(Stand Type)	2	4	6
Wheel Stretchers		2	4	6
Filing Cabinet	4-Drawers	2	4	6
Electric Fan	12" Table Type	2	4	6
Diagnostic Set	(J.M.C. 6-10029)	2	4	6

1.a Wards

Bed (Wooden)	w/mattress	100	200	300
Chair (Wooden)	Straight	10	20	30

1.b Doctor's Office

Office Desk	(Double Ped)	3	4	6
Office Chair	(Swivel)	3	4	6
Office Chair		12	16	24
Filing Cabinet	4-Drawers	3	4	6
B.P. Apparatus	(Stand Type)	3	4	6
Diagnostic Set	(J.M.C. 6-10029)	3	4	6
Electric Fan	12" Table Type	3	4	6

1.c O.T. Office

Office Desk	(Double Ped)	3	4	6
Office Chair	(Swivel)	3	4	6
Office Chair	(Upholstered)	12	16	24
Filing Cabinet	4-Drawers	3	4	6
Electric Fan	12" Table Type	3	4	6

1.d Dining Room

Dining Table (Wooden)	(10 persons)	10	20	30
Chair (Wooden)	(Straight)	100	200	300

1.e Living Room

Sala Set		3	4	6
Chair	(Upholstered)	18	24	36
Flower-pot Table		3	4	6
Color T.V. Set	20" Size	2	4	6

Quantity Used by Bed Capacity

		100	200	300 ^{over}
<u>1.f Interview Room & O.T. Area</u>				
Office Desk	(Single Ped)	2	4	6
Office Chair	(Swivel)	2	4	6
Chair	(Upholstered)	20	40	60
Work Table	150x75x75c/m	4	8	12
<u>1.g Janitorial Service</u>				
Utensil Locker	90x75x170c/m	3	4	6
Floor Polishers	(Heavy Duty)	3	4	6
Utility Cart		3	4	6
<u>1.h Pantry</u>				
Water Boiler	Storage (20 l Cap)	3	4	6
Work Table	120x50x75c/m	3	4	6
<u>1.i Treatment Room</u>				
Office Desk	(Single Ped)	1	1	1
Office Chair	(Swivel)	1	1	1
Chair	(Upholstered)	2	2	2
Treatment Bed	180x75x60c/m	1	1	1
Instrument Table	60x45x80c/m	1	1	1
Examining Lamp	dia. 24c/m	1	1	1
	Stand Type			
B.P. Apparatus	Stand Type	1	1	1
Kickbucket		1	1	1
Negato Scope	(Table Type)	1	1	1
	2-Unit			
Instrument Sterilizer	(J.M.C. 6-16827.C)	1	1	1
Wast Can		1	1	1
Medicine Cabinet		1	1	1
Oxygen Apparatus	(J.M.C. 6-16492)	1	1	1
Portable Suction Unit	(J.M.C. 6-16659)	1	1	1
Instrument Table	(Mayo Type)	1	1	1
Two Bowl Stand		1	1	1
Treatment Chair		1	1	1
Screen Frame	(One-Panel)	1	1	1
<u>1.j Laboratory Room</u>				
Office Desk	(Single Ped)	1	1	1
Office Chair	(Swivel)	1	1	1
Filing Cabinet	4-Drawers	1	1	1
Table (Wooden)	120x60x85c/m	1	1	1
Storage Cabinet (Wooden)	Glass Sliding	1	1	1
	Doors 120c/m			
Refrigerator	6 c.u. ft.	1	1	1
Instrument Sterilizer	Desk Type	1	1	1
	Electric 36/cm			
Centrifuge	(J.M.C. 6-17957 B.C.)	1	1	1

Quantity Used by Bed Capacity

		100	200	300 ^{over}
Microscope	Monocular Built-in Illuminator with Transtomer	1	1	1
Sahli Hemometer	(J.M.C. 6-10085)	1	1	1
Hemacytometer (Thoma)	(J.M.C. 6-10072)	1	1	1
Pipette Shaker	(J.M.C. 6-10089)	1	1	1
Water Bath	(J.M.C. 6-17735)	1	1	1
Incubator	Desk Type 30x30x30c/m	1	1	1
Hot Air Sterilizer	Desk Type 30x30x30c/m	1	1	1
Electro-Encephalograph	12-Channeles. Multipurpose-1 channels. Light-Stimulation-1 channel	1	1	1
1.k	<u>X-Ray Room</u>			
Office Desk	(Single Ped)	1	1	1
Office Chair	(Swivel)	1	1	1
Filing Cabinet	4-Drawers	1	1	1
Diagnostic X-Ray Apparatus	With Motor-Driven Examining Couch & Leader Vertical Cassette Stand 125KVP 300mA	1	1	1
X-Ray Film Storage Chest	(J.M.C. 6-16237)	1	1	1
Protective Apron	(J.M.C. 6-16206)	2	2	2
Protective Gloves	(J.M.C. 6-16202)	2	2	2
Developing Tank	Stainless Steel Made	1	1	1
Photographing Outfit	Cassette Caliper Fingrid etc.	1	1	1
Developing Outfit	Safe Light Firmer etc.	1	1	1
Negatoscope	Desk Type 2-Unit	1	1	1
1.1	<u>Pharmacy</u>			
Office Desk	(Double Ped)	1	1	1
Office Chair	(Swivel)	1	1	1
Filing Cabinet	4-Drawers	1	1	1
Filing Cabinet	Card Size	1	1	1
Office Desk	Desk Type (Single Ped)	1	1	1
Office Chair	(Upholstered)	2	2	2
Refrigerator	10 c.u. ft.	1	1	1
Safe	(Double Lock) 88x88x50c/m	1	1	1
Typewriter	(Standard)	1	1	1
Typist Table		1	1	1
Analytical Balance	(J.M.C. 6-17836)	1	1	1

Quantity Used by Bed Capacity

		100	200	300 ^{over}
Hotplate	(Electric 500W)	1	1	1
Mixer	(Electric Portable)	1	1	1
Counter Balance	(J.M.C. 6-17001)	1	1	1
Water Bath	(J.M.C. 6-17010)	1	1	1
Distilling Apparatus	24c/m (J.M.C. 6-17076) 5 liter	1	1	1
Autoclave	(J.M.C. 6-17723) B	1	1	1
Hot Air Sterilizer	(J.M.C. 6-17716) B	1	1	1
 <u>2.a Office of the Physician with Med. Secretary</u>				
Office Desk	(Double Ped)	1	1	1
Office Desk	(Single Ped)	1	1	2
Office Chair	(Swivel)	1	1	1
Typist Table		1	1	1
Office Chair	(Upholstered)	5	5	8
Chair	(Swivel)	1	1	1
Typewriter	(Standard)	1	1	2
Filing Cabinet	4-Drawers	1	1	2
Electric Fan	12" w/Timer Desk Type	1	1	2
 <u>2.b Psychologist w/Clerk</u>				
Office Desk	(Single Ped)	1	1	2
Office Chair	(Swivel)	1	1	2
Typist Table		1	1	1
Chair	(Swivel)	1	1	1
Office Chair	(Upholstered)	7	7	10
Typewriter	(Standard)	1	1	1
Filing Cabinet	4-Drawers	1	1	2
Electric Fan	12" w/Timer Desk Type	1	1	2
 <u>2.c Social Worker</u>				
Office Desk	(Single Ped)	1	1	1
Office Chair	(Swivel)	1	1	1
Chair	(Upholstered)	4	4	4
Filing Cabinet	4-Drawers	1	1	1
Electric Fan	12" w/Timer Desk Type	1	1	1
 <u>2.d Occupational Therapy</u>				
Office Desk	(Single Ped)	1	1	2
Office Chair	(Swivel)	1	1	2
Chair	(Upholstered)	4	4	6
Filing Cabinet	4-Drawers	1	1	2
Electric Fan	12" w/Timer	1	1	1

Quantity Used by Bed Capacity

		100	200	300 ^{over}
<u>2.e Office of the Supervising Nurse</u>				
Office Desk	(Double Ped)	1	1	1
Office Chair	(Swivel)	1	1	1
Chair	(Upholstered)	4	4	4
Filing Cabinet	4-Drawers	1	1	1
Refrigerator	10 c.u. ft.	1	1	1
Counter Balance	(J.M.C. 6-17001)	1	1	1
Work Table (Wooden)	120x60x75c/m	1	1	1
Electric Fan	16" Stand Type	1	1	1
Storage Cabinet (Steel)	120x45x170c/m Glass Sliding Doors	1	1	1
 <u>3. Occupational Therapy Room</u>				
Office Desk	(Single Ped)	1	1	1
Office Chair	(Swivel)	1	1	1
Work Benches (Wooden)	150x45x75c/m	5	8	10
Carpentry Tools Set	(Compete Set)	1	1	1
Sewing Machines w/Motor	Heavy Duty	3	3	5
Plumbing Tool Set		3	3	5
Electric Fan	16" Stand Type	2	2	3
Utility Cabinet (Wooden)	2-Doors 90x50x170c/m	1	1	2
Chair (Wooden)	(Straight)	30	50	70

c. 付加医療器材

(標準器材に含めないが、必要に応じて付加される医療器材である)

1. OPERATING INSTRUMENT

Cardio-vascular Operating Instrument
(J.M.C. 6-12253)

Electric Bone Drill Unit
(J.M.C. 6-12301)

Cannulated Flexible Reamer Instrument
(J.M.C. 6-12341)

Spiral Intramedullary Canal Reamer
(J.M.C. 6-12342)

Cloverleaf Type Intramedullary Pin Set
(J.M.C. 6-12322)

Hand Surgery Operating Set
(J.M.C. 6-12551)

Cruikshank Skull Traction Tong
(J.M.C. 6-12608)

Cervical Operating Set
(J.M.C. 6-12603)

Laminectomy Operating Set

Hemo-Dialyzer, Apparatus
Coil type, (1-person, system)
w/100, disposable dialyzer set

Artificial Heart-Lung Unit 1 set
Pump can easily be started at any speed by servo-motor, strong torque power even at a low speed, exact reading of the rotating speed can be made by electronic tachometer, output ranges from 60cc to 7,000cc 3-pumps + 2 pumps, modular styles, w/necessaries apparatus.

2. E.N.T. INSTRUMENT

Slit Lamp
(J.M.C. 6-13004)

Ophthalmometer
(J.M.C. 6-13003)

Anomaloscope
(J.M.C. 6-13006)

Lensmeter
(J.M.C. 6-13017)

Trial Lense Set
(J.M.C. 6-13027)

Schiotz Tonometer
(J.M.C. 6-13059)

Bailliart Dynamometer
(J.M.C. 6-13053)

Eye Operating Instrument Set
(collected)

E.N.T. Operating Instrument Set
(collected)

Operating Microscope
(J.M.C. 6-13063)

Audiometer
(J.I.S. I type)

3. ENDOSCOPE SECTION

Gastro Fiberscope
(2 pcs. 1 set) GTF-VaF

Gastro Fiberscope, for Biopsy

Fiber-Bronchoscope

Fiber-Coloscope

Lecture-scope

Automatic Exposure Light Supply

Apparatus (GLE)

Automatic Exposure Light Supply

Apparatus (CLE-5)

Fiberoptics Photographic Laparoscope

Fiberoptic Cystoscope

Fiberoptic Sigmoidoscope

Cabinet, for endoscope

N.T. Fiberscope

4. LABORATORY INSTRUMENT

Auto Analising Device
12 item. 240 test/h.
colorimeting & rate assay system
built-in micro-computer. (706 D)

Flame Photometer
digital indicate system

Automatic Blood-cell Counter
RBC, WBC, PLATELET
digital indicate system

Automatic Blood-slide Stainer
20/ times

Automatic Tissue Processor
Rotary System (J.M.C. 6-17461)

Automatic Tissue Processor
Sliding System

Automatic Cells Collector
(Auto-Smear)

Automatic Slide Stainer
80 pcs/h.

Freezing Microtome
(J.M.C. 6-17520)

CO² Gas Incubator
(J.M.C. 6-17710)

Automatic Densitometer
Universal Type, measuring density
range: 0.5 - 4.0 w/reorder

Homogenizer Universal Type
(J.M.C. 6-17772)

Projection Microscope
(J.M.C. 6-17441)

5. RADIO-THERAPY SECTION

Cobalt-60, Therapeutic Apparatus

Schemerater Apparatus
(with X-Ray Tomograph Apparatus)

Dosimeter

Radiation Handling Necessaries for Vagina

Gynecological Examining Table
(J.M.C. 6-15723)

Gynecological Examining Unit
(J.M.C. 6-15733)

X-Ray Operating Table
adjustable to the position of the
table are simply effected by head
end controlled system,
table top side sliding system.

Radioactivity Monitoring System
Air and draining, w/out Sewerage System
& Air-control Accommodation

Lead Sheltered Bed
(50mm Pb)

6. NUCLEAR MEDICINE

Radioisotope Renogram Apparatus
2-Channel System

Scintillation Scanner Apparatus
scanning area 35.5 x 43.2 cm
scanning speed 5-500 cm
recording, photograph, dot, color dot

Automatic-wellcounter
w/centrifuge, constant temperature
bath, 280 sample, cap.

Radio-immunoassay Necessaries
include; Liquid Scintillation Counter,
Radio-Thin-Layer Chromatography Assembly,
2 π Gas Flowcounter, Scintillation Counter,
G.M. Counter, Centrifuge, Demineralizers,
Spectrophotometer, P.H.-Meter, Analytical
Direct Reading Balance, Fume Hood, California
Type, etc.

7. PHYSICAL EXAMINATION

Vectrocardiograph,
w/direct-writing reorder
(J.M.C. 6-10169)

Electroencephalograph
8-CH, Mobile type
(J.M.C. 6-16399)

Electromyograph
2-CH

Clinical Fetal Monitor
(J.M.C. 6-15711)

Doppler Fetal Pulse Detector
(J.M.C. 6-15650)

Colposcope
w/Camera
(J.M.C. 6-15690)

Echo-cardiograph
Handy type
w/camera, 8" scope

Multi-ultrasonoscope Apparatus
Electro-scanning system.

5) 標準図・概略仕様書

(1) 建築計画

a. 建築概略仕様

- 躯体 — RC、柱、梁、構造、平屋もしくは2階建
- 外部仕上

部位	場所	仕上
床	— 玄関まわり、	人研ぎ
	— 中庭	レンガ敷き、コンクリートボーダー
	— 大走り	砂利敷き ⑦100 緑石
壁	— 外壁(妻側)	コンクリート打放し、塗装仕上げ
		内側断熱材打込
	— 外壁(平側)	アルサッシ(たて軸押出、窓、ルーバーサッシ窓)
		腰コンクリート打放し一部化粧目地塗装仕上げ
庇	—	コンクリート打放し、塗装仕上げ
屋根	— 屋根スラブ	防水モルタル
	— 屋根	合成樹脂(テフロン系)ライニングスチール折板 (表裏とも)

○ 内部仕上

部位	場所	仕上
床	— 廊下	人研ぎ、人研ぎ巾木
	— 居室	ビニールシート、ビニル巾木
壁	— 内壁	コンクリートブロック、モルタル塗、塗装仕上げ
	— 廊下側	鋼製扉、アルミサッシ(ルーバーサッシ窓)
天井	— 居室	岩綿吸音板(石コウボード下地)
	— 廊下	石綿セメント板、塗装仕上げ

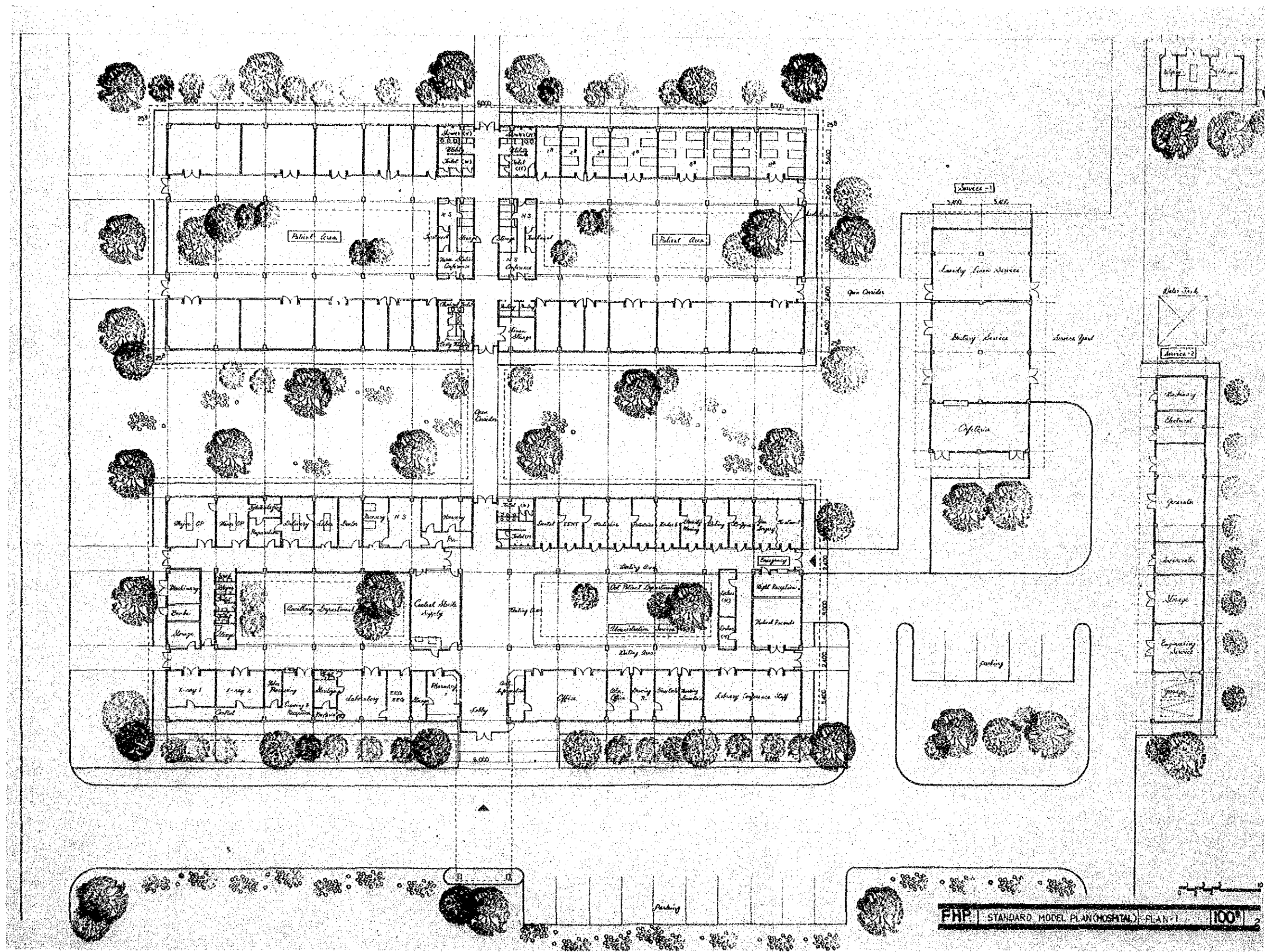
- その他 地業 — フィリピン側に対するヒアリングによればルソン島北部に関しては地耐力は良好であるとのことであるので、本計画においては杭なしの基礎を想定した。ただし今後計画を進めるにあたって、すべての敷地においてボーリング調査を行ない、適切な基礎設計を行なうべきである。

風荷重 — 最大瞬間風速 一般地域 55m/sec バタネス 70m/sec

b. 建築標準図

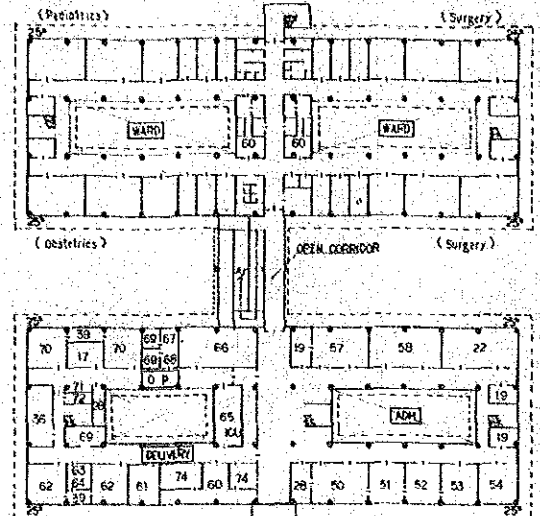
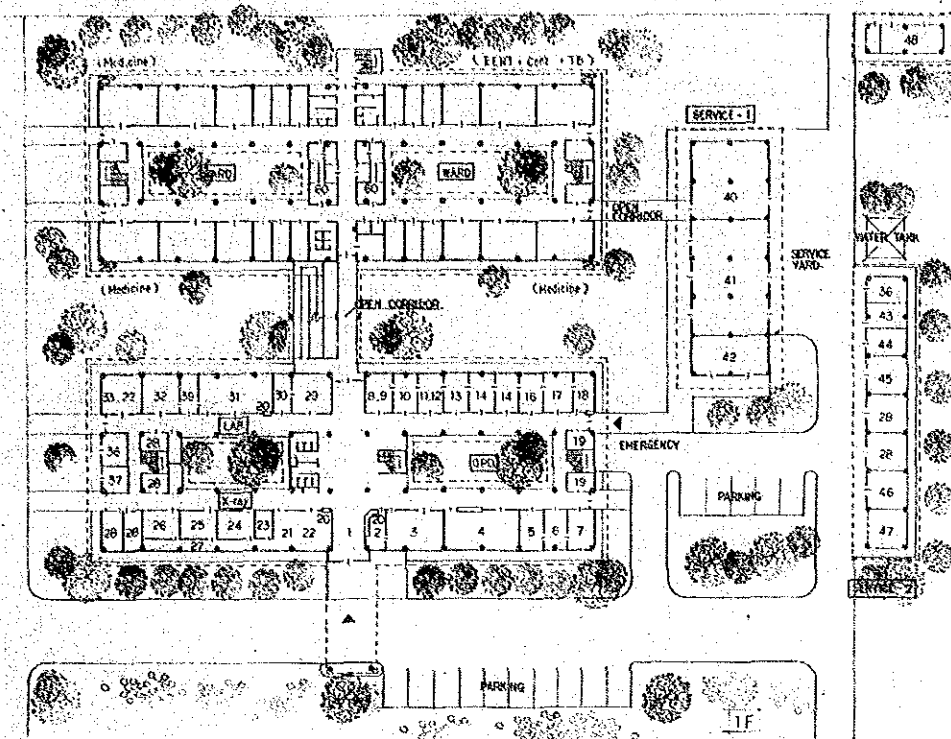
100,200,300,450ベッドの各病院及び宿舎の標準平面図を次に示す。

450ベッドの標準平面図はPangasinan MCを代用している。

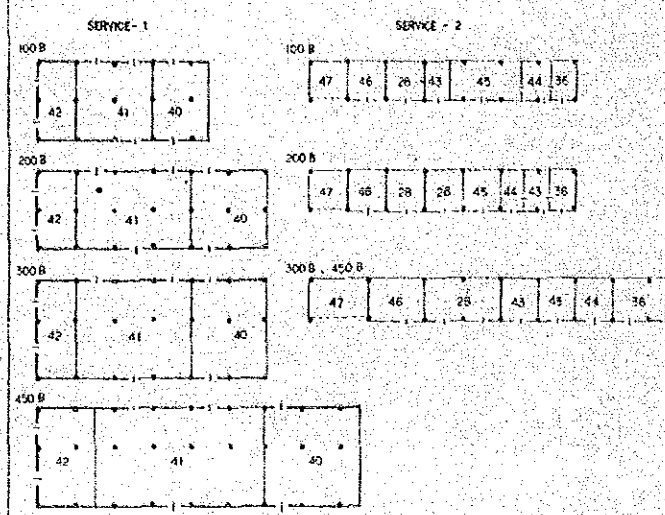


FHP STANDARD MODEL PLAN (HOSPITAL) PLAN-1 100'

200RD STANDARD MODEL PLAN



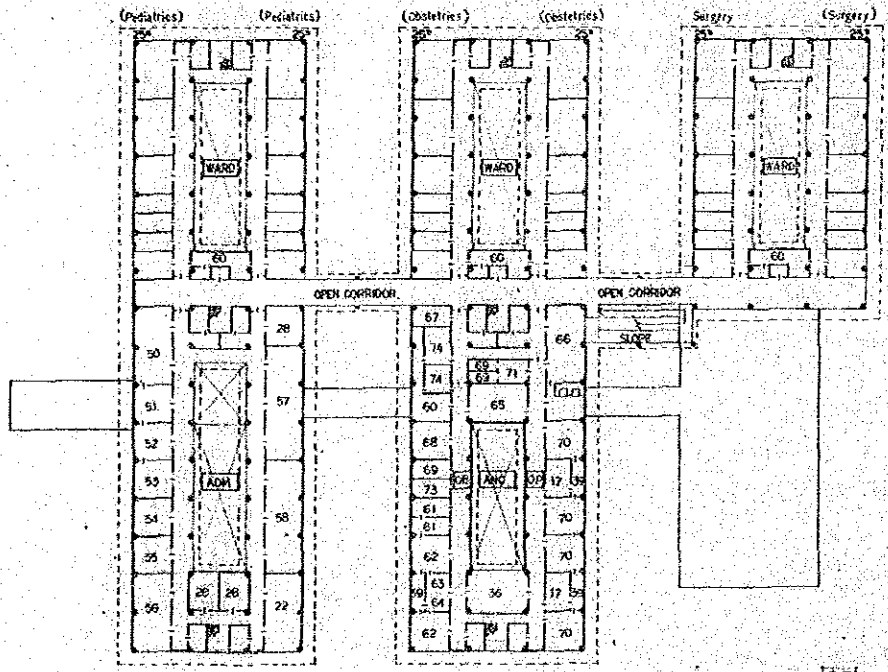
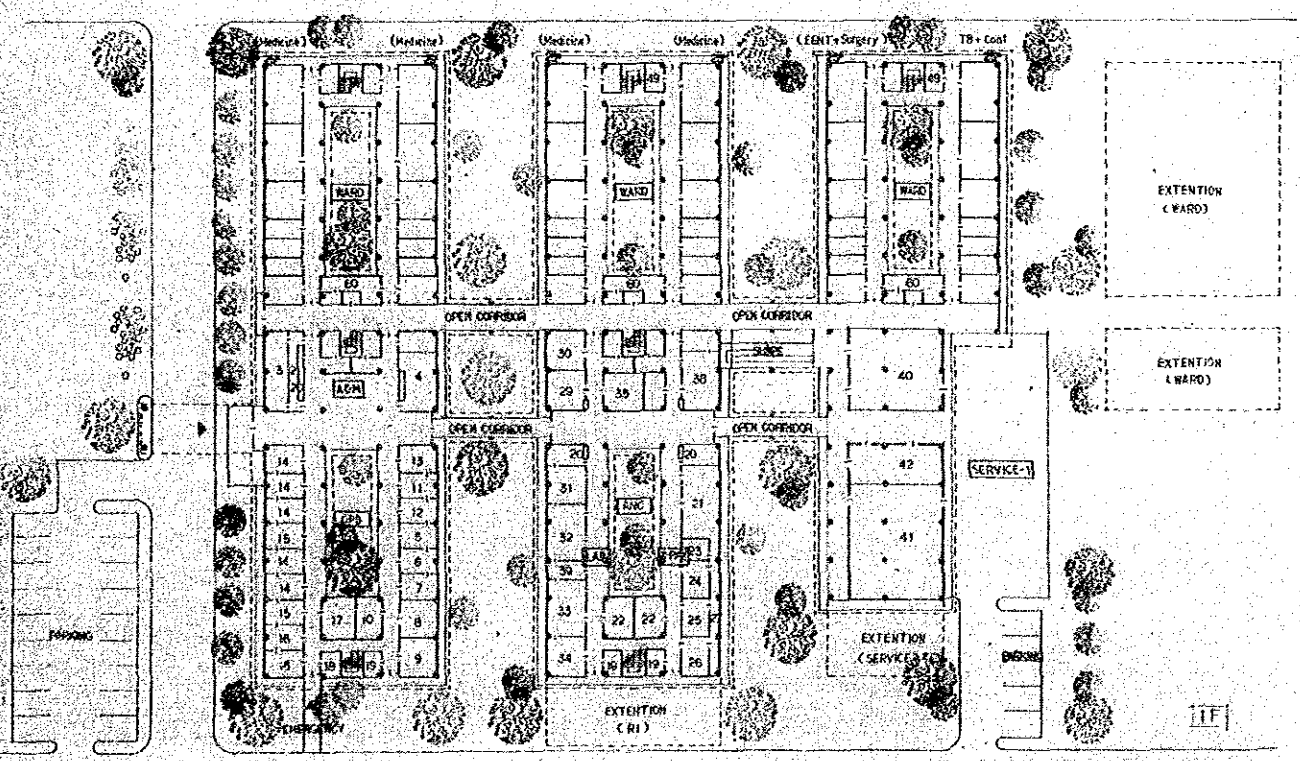
SAMPLES OF SERVICES

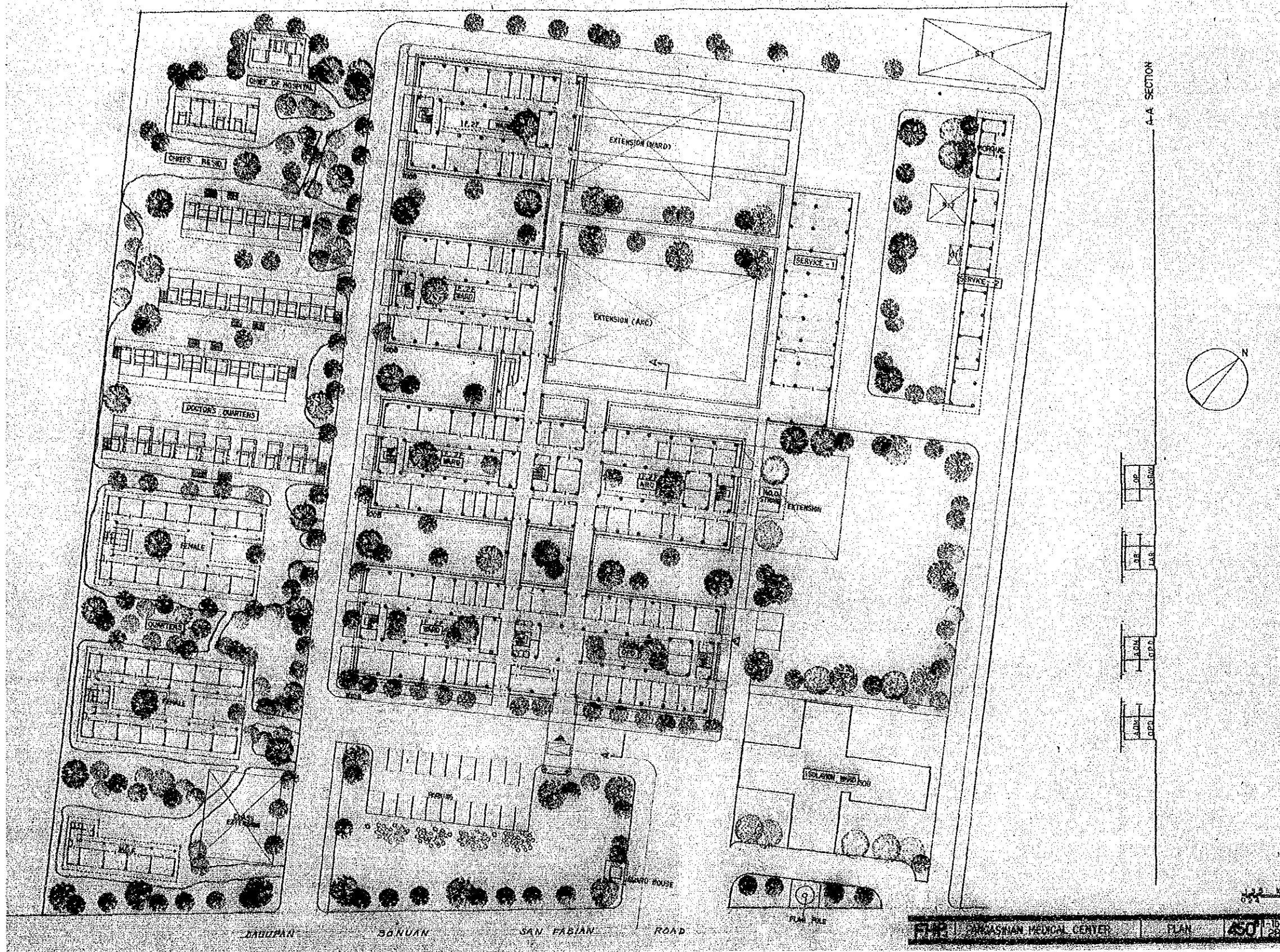


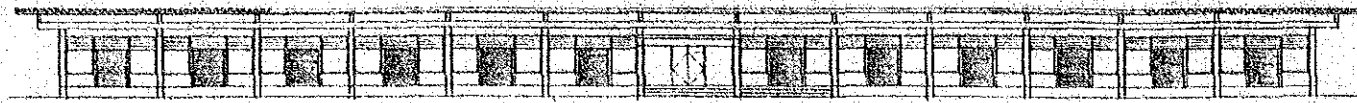
LEGEND

1. Lobby	51. Staff
2. Radi. Reception	52. Medical Records
3. X-ray (A.C.)	53.
4. Planning	54. Nurse Station
5. Phys. Planning	55. Lab.
6. X-ray	56. Lab.
7. C.B. Reception	57. Reception
8. E.	58. Lab. (A.C.)
9. E.M.T.	59. I.C.U.
10. Dental	60. Central Steril. Supply
11. Radiol. &	61. X-ray
12. Radiol.	62. Staff
13. Pediatrics	63. Nurses & Jnd.
14. Medicine	64. X-ray (A.C.)
15. Treatment	65. X-ray
16. Surgery	66. X-ray
17. Phys. OP	67. X-ray
18. Phys. Reception	68. X-ray
19. Lab.	69. X-ray
20. Reception	70. X-ray
21. Planning	71. X-ray
22. Radiol.	72. X-ray
23. Radi. Reception	73. X-ray
24. X-ray 1	74. X-ray
25. X-ray 2	
26. X-ray 3	
27. Central	
28. Storage	
29. Lab. 1	
30. Lab. 2	
31. Lab. 3	
32. Lab. 4	
33. Lab. 5	
34. Lab. 6	
35. Lab. 7	
36. Laboratory	
37. Jnd.	
38. Physical therapy	
39. X-ray	
40. Laundry room	
41. Laundry	
42. X-ray	
43. X-ray	
44. X-ray	
45. X-ray	
46. X-ray	
47. X-ray	
48. X-ray	
49. X-ray	
50. X-ray	

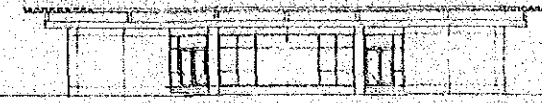
300RD STANDARD MODEL PLAN



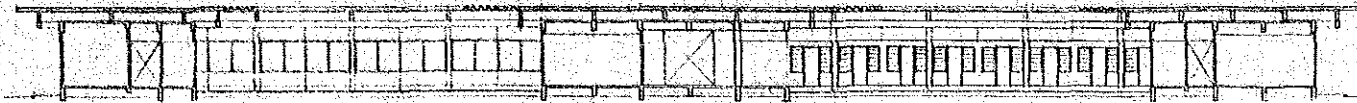




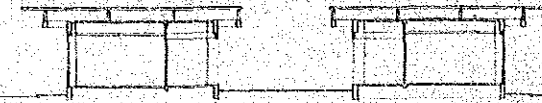
A-A ELEVATION



B-B ELEVATION



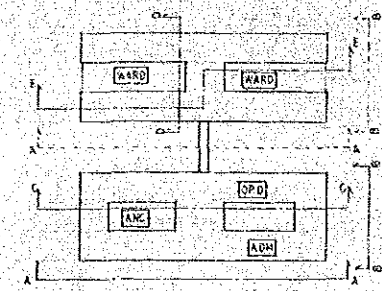
C-C SECTION ELEVATION



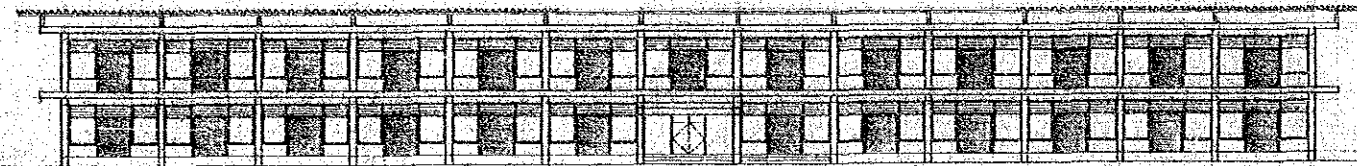
D-D SECTION



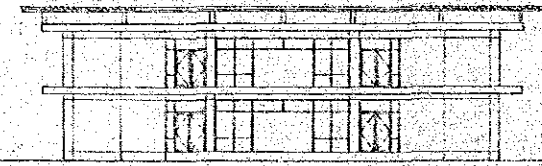
E-E SECTION ELEVATION



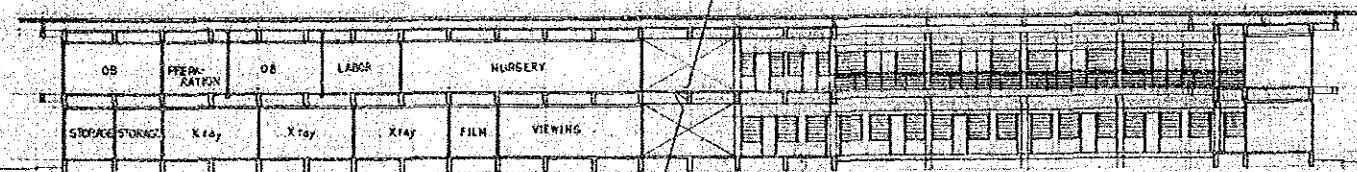
100 BED STANDARD MODEL PLAN



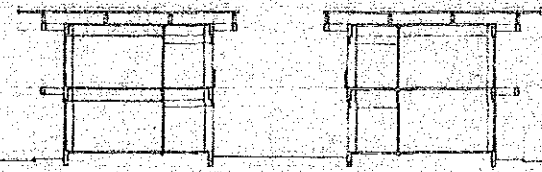
200 BED FACADE



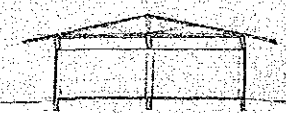
200 BED 300 BED SIDE ELEVATION



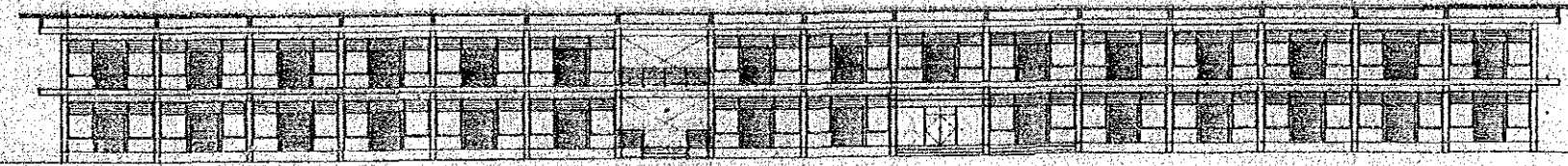
200 BED SECTION ELEVATION



200 BED 300 BED SECTION



SERVICE SECTION



300 BED FACADE



SERVICE-1 FACADE

FHP STANDARD MODEL PLAN (HOSPITAL) ELEVATION SECTION

6/24

(2) 電気設備計画

a. 発電機仕様及び発電機の組み合わせタイプ分類

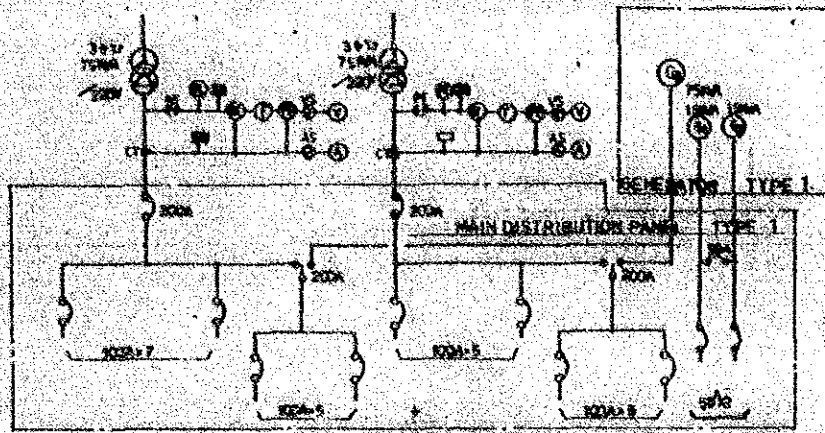
① 発電機仕様

交流発電機	定格出力	15kVA	75kVA	100kVA
	定格電圧結線	220V, 240V, Y(スター)		
	相数及び周波数	3φ3W 60Hz		
	回転数	1800r.p.m		
	力率	0.8		
	絶縁階級	F種以上		
	定格時間	連続定格		
	励磁方式	ブラシレス式		
原動機	形式	4サイクルディーゼル機関		
	定格出力	(15kVA) 22.5HP	(75kVA) 87HP	(100kVA) 125HP
	始動方式	ハンド	空気式	空気式
	回転数	800r.p.m		
	気筒数	2	5	6
	定格時間	連続720時間		
	冷却方式	空冷		
	燃料	自動車用軽油		

② 100,200,300,450ベッドに対する発電機の組み合わせタイプ分類

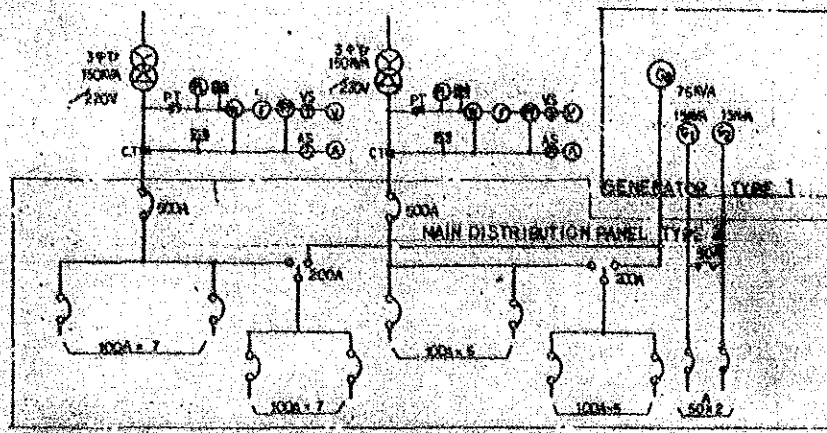
	考え方	発電機容量 及び台数	燃料槽
タイプⅠ	100~200bed 電力の供給があるケース	75kVA × 1台 15kVA × 2台	メインタンク11,000ℓ サービスタンク400ℓ
タイプⅡ	100~200bed 電力の供給がないケース	75kVA × 3台 15kVA × 2台	メインタンク23,000ℓ サービスタンク800ℓ
タイプⅢ	300~450bed 電力の供給があるケース	100kVA × 1台 15kVA × 2台	メインタンク16,000ℓ サービスタンク600ℓ

100BETS SINGLE DIAGRAM



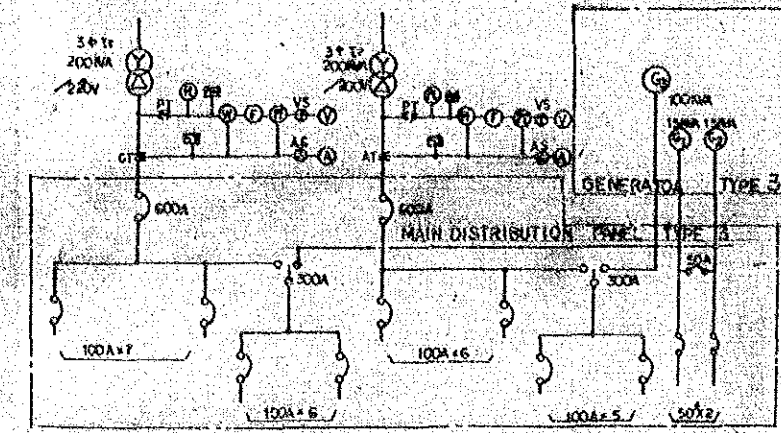
- BONTOC PROVINCIAL HOSPITAL
- BENGUET PROVINCIAL HOSPITAL
- ABRA PROVINCIAL HOSPITAL
- GABRIELA SILANG PROVINCIAL HOSPITAL
- KALINGA APAYAO PROVINCIAL HOSPITAL

200BETS SINGLE DIAGRAM



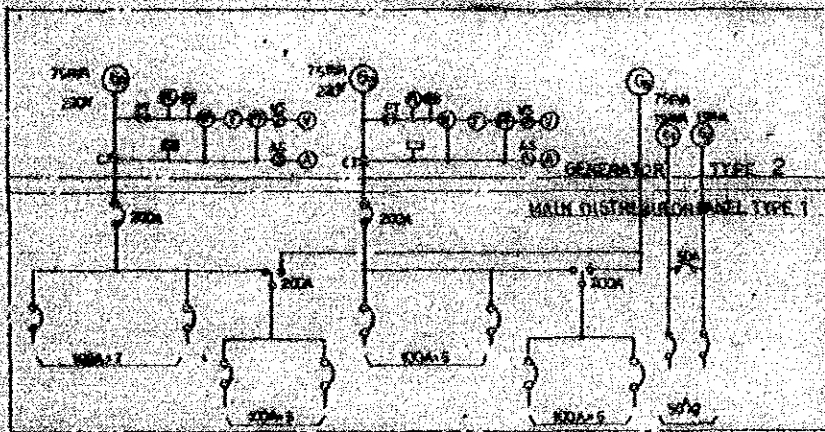
- ILOCOS NORTE PROVINCIAL HOSPITAL
- LA UNION REGIONAL HOSPITAL

300 - 450 BETS SINGLE DIAGRAM



- PANGASINAN MEDICAL CENTER
- BAGUIO MEDICAL CENTER
- CAGAYAN REGIONAL HOSPITAL

100 BETS SINGLE DIAGRAM (NOEXISTING POWER SUPPLY)



- ISABELA PROVINCIAL HOSPITAL
- QUIRINO PROVINCIAL HOSPITAL
- IFUGAO PROVINCIAL HOSPITAL
- NEVA VIZCAYA PROVINCIAL HOSPITAL
- BATANES PROVINCIAL HOSPITAL

LEGEND

T	TRANSFORMER
PT	POTENTIAL TRANSFORMER
CT	CURRENT TRANSFORMER
VS	VOLTAGE SWITCH
AS	AMMETER SWITCH
PL	PILOT LAMP
IS	INSULATOR
CS	CAPACITOR
PF	POWER FACTOR
V	VOLTMETER
A	AMMETER
G	GENERATOR RANK 123
IVP	INSUFFICIENT VOLTAGE PROTECTOR
OCP	OVER CURRENT PROTECTOR