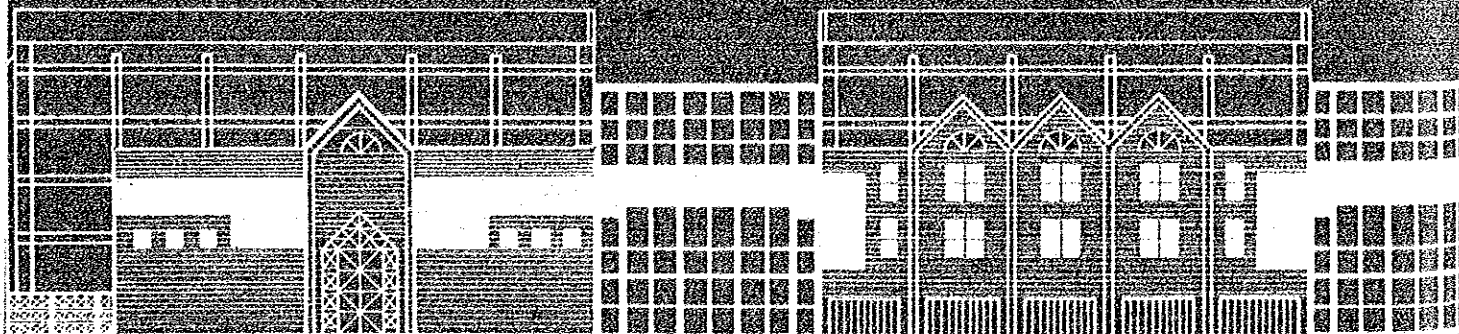


**Corporación
de Televisión
Universidad Católica
de Chile**



CORPORACION DE TELEVISION UNIVERSIDAD CATOLICA DE CHILE

El 21 de Agosto de 1959, inició oficialmente sus operaciones el Canal de Televisión de la Pontificia Universidad Católica de Chile.

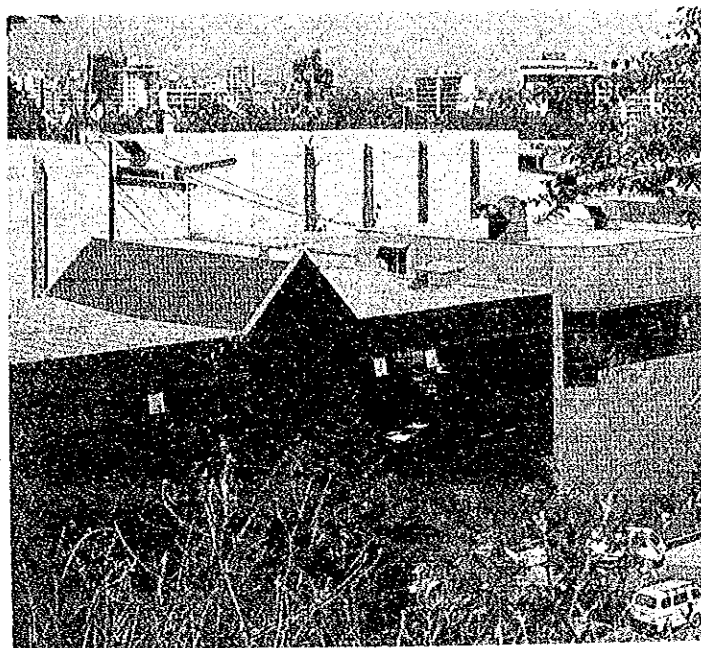
El Decreto de Rectoría que marcó su existencia le fijó como objetivo "el ser un Canal Universitario de inspiración cristiana, abierto a todos los valores del hombre, cuya única meta es convertirse en instrumento de cultura y diversión, en una búsqueda sincera y apasionada de la verdad".

Hitos

- El año 1951 un grupo de profesionales del Departamento de Investigaciones Científicas y Tecnológicas de la Universidad Católica, experimentó con éxito la transmisión de imágenes a distancia.
- La autoridad universitaria apoyó esas transmisiones experimentales, oficializándolas en 1959 al salir al aire en Frecuencia 2.
- En 1962, utilizando definitivamente la frecuencia 13, el Canal afrontó con éxito las transmisiones del Campeonato Mundial de Fútbol que se realizó en Chile.
- A raíz de este evento, la televisión se transformó en un medio masivo y la Universidad autorizó "el establecimiento de emisiones sistemáticas de programas de entretenimiento y cultura".
- En Agosto de 1962 la programación se emitió 3 veces por semana; en Septiembre aumentaron a cuatro, en Noviembre a seis y a partir de Abril de 1963, las transmisiones han sido diarias e ininterrumpidas hasta el día de hoy.
- En 1968 se recepciona la primera transmisión vía satélite.
- En el año 1971 se creó la Organización de Televisión Iberoamericana, OTI, de la cual el canal es socio fundador.
- En 1978 se establecen en Chile las transmisiones a color y se fija para ello la norma N.T.S.C. El canal tarda sólo cinco meses en adecuarse a esta realidad.
- En Julio de 1983, la Corporación inauguró un moderno Centro de Televisión, el que en 20 mil metros cuadrados de construcción, alberga todas las dependencias propias del quehacer televisivo.

Cobertura

La Corporación de Televisión de la Universidad Católica de Chile constituye una red, que opera con estudios propios en la ciudades de Santiago y Concepción. A diciembre de 1986, cuenta con 22 estaciones, las que año a año aumentan debido al plan de extensión que está en pleno desarrollo, con lo cual llega a más del 85% de la población de Chile, incluyendo a sus canales asociados.



Presidente de la Corporación Rector de la Pontificia Universidad Católica de Chile	Sr. Juan de Dios Vial C.
Director Ejecutivo	Sr. Eleodoro Rodríguez M.
Secretario General	Sr. Jorge Fernández P.
Director de Administración y Finanzas	Sr. Manuel Vega R.
Director de Programación	Sr. Alfredo Abbá M.
Directora de Producción	Srta. Ruby A. Gumpertz S.
Director Técnico	Sr. Rafael Richard M.
Director de Asuntos Especiales	Sr. Juan A. Vargas A.
Director de Prensa	Sr. Luis Salazar M.
Gerente de Ventas	Sr. Jorge Edwards M.
Gerente de Canal 5 Concepción	Sr. Andrés Egaña R.
Sub Director Técnico	Sr. Roberto Plass G.
Director de Transmisión	Sr. Hernán Zamora L.
Jefe de Relaciones Públicas	Sr. Andrés Bustamante L.



Centro de Televisión

La Corporación desarrolla todas sus actividades dentro de los veinte mil metros cuadrados de su Centro de Televisión. Este cuenta con seis estudios: dos de ellos con capacidad para recibir público donde se realizan generalmente los programas musicales y de concursos. Otros dos están destinados a

las producciones dramáticas y los restantes están asignados a los departamentos de Prensa y Continuidad, a lo que se suma un moderno estudio de Audio. Además de este Centro, situado en Santiago, la Corporación posee otro que opera en Concepción, dotado de todos los recursos necesarios para afrontar la producción regional.

Organización

La Corporación es una persona jurídica de derecho público, cuyo Presidente es el Rector de la Pontificia Universidad Católica de Chile. Su esquema de Dirección Superior está formada por un Director Ejecutivo, quien resulta responsable de su conducción general y actúa además como su representante legal. En su organigrama pueden distinguirse cuatro grandes áreas: Producción, Programación, Administración e Ingeniería.

Producción

Bajo su responsabilidad se realizan todos los programas nacionales, que alcanzan a un cuarenta y nueve por ciento del total de la programación. Este elevado porcentaje representa una importante fuente de trabajo para un alto número de profesionales y técnicos del área.

La Corporación emite además diariamente tres noticiarios, en directo, los que dependen de la Dirección de Prensa. Esta cuenta con una dotación de periodistas, camarógrafos, estudios, y móviles destinados en forma exclusiva a la función informativa.

Programación

Es el organismo encargado de distribuir y conformar con la producción nacional e internacional una programación armónica que represente fielmente los objetivos fijados por la Corporación y la Dirección Ejecutiva del Canal.

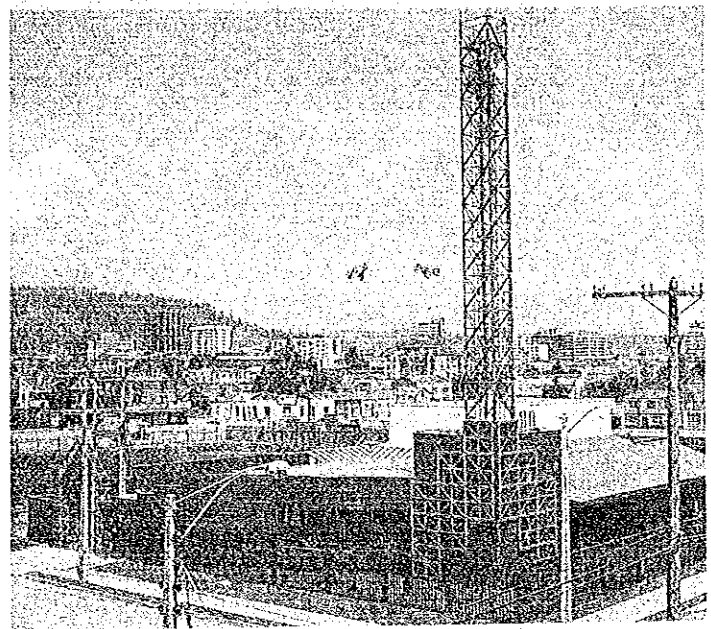
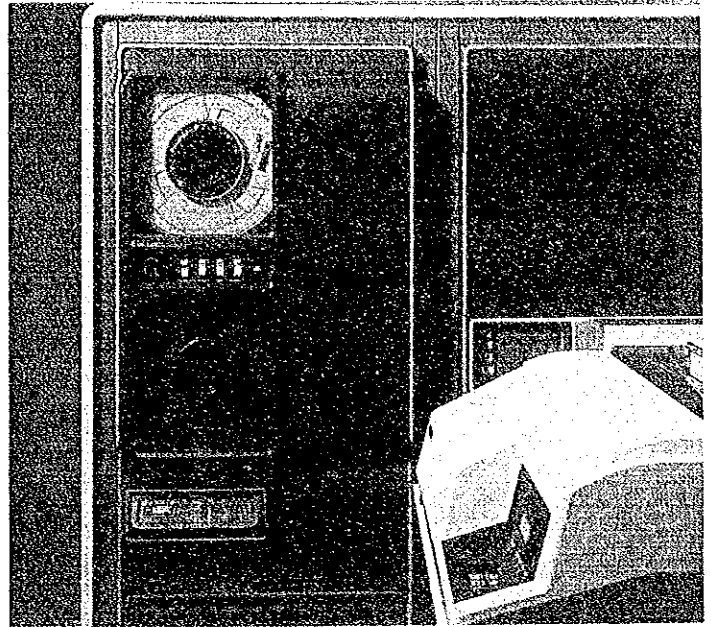
Es responsable de materializar la comercialización y como tal administra y arbitra las medidas necesarias para asegurar un tráfico eficiente y oportuno del material televisivo hacia y desde el exterior.

Administración

Su objetivo es administrar los recursos humanos y económicos para obtener una racionalización de las funciones del personal y una adecuada utilización de su capacidad financiera. Prácticamente toda la operación administrativa se encuentra inserta en programas computacionales, los que a su vez se interrelacionan con otras áreas de la estación.

Ingeniería

Es el área responsable de la generación, transporte y emisión de las señales electrónicas producidas en la Corporación. Asimismo, planifica, desarrolla y mantiene los equipos electrónicos, mecánicos y de comunicaciones propias de la operación. En lo que se refiere a la red, se encarga de la evaluación, diseño y ejecución de los proyectos de extensión. Asegura además, el necesario suministro de energía a través del sistema normal y sus plantas generadoras autónomas.



Centro de Televisión Concepción

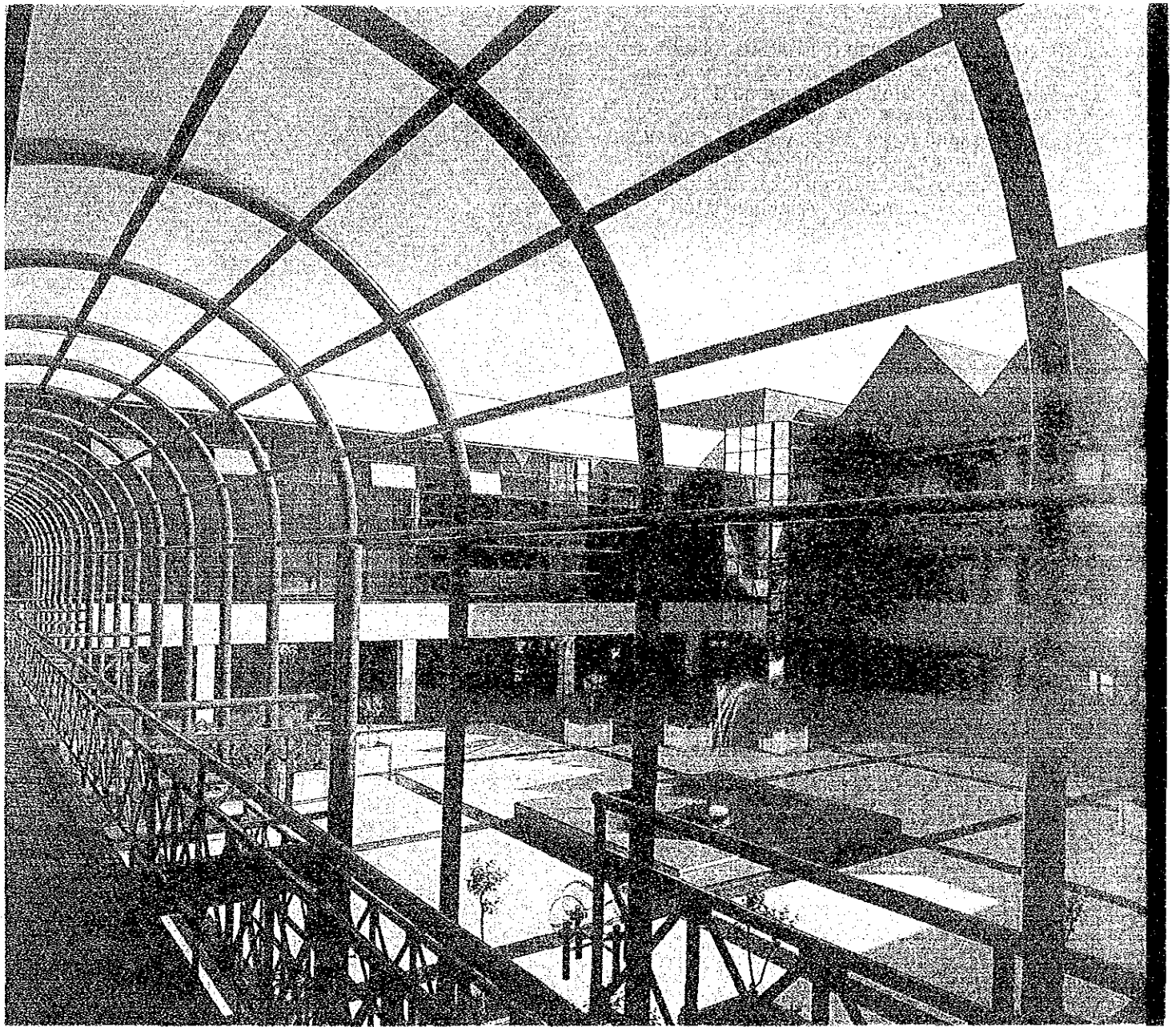
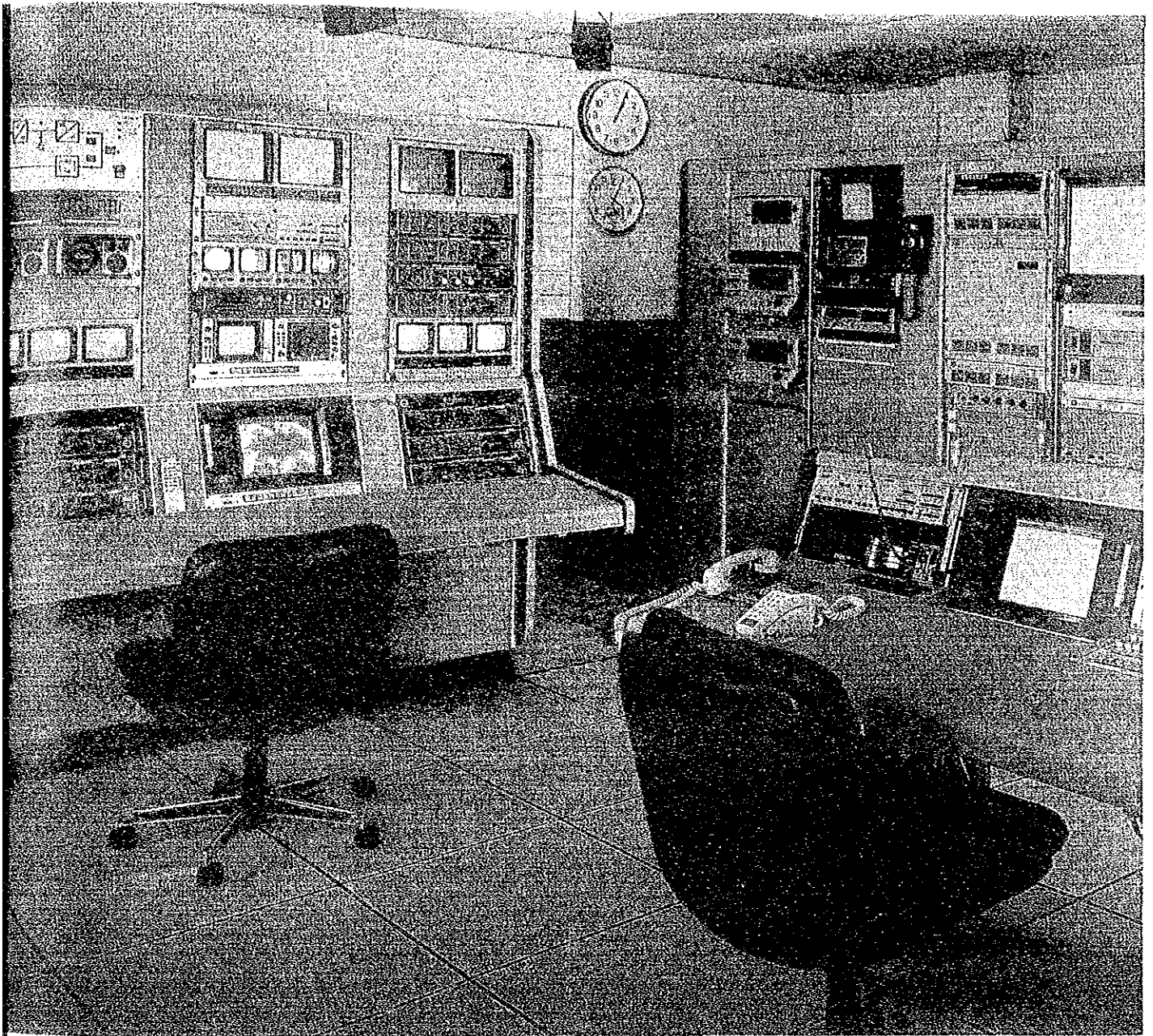


Imagen y Arquitectura

El Centro de Televisión fue concebido como un edificio capaz de satisfacer las necesidades técnicas de producción, además se le dotó de un entorno que estimula la creatividad. Su fachada externa armoniza con la arquitectura tradicional del sector, acompañada por una estudiada y moderna.

presentación hacia sus patios interiores, lo que hace posible además, utilizar los diferentes elementos que componen estos patios como escenografías en programas que se graban al aire libre.



Sala Técnica

Este es el centro neurálgico, donde se reciben y circulan todas las señales generadas en la estación y las que llegan tanto de las redes de microondas como de los satélites de comunicación. La potencia total instalada del Centro de Televisión es de 2.750 KVA. Las imágenes son

transmisora situada en el cerro San Cristóbal, uno de los puntos más altos de la ciudad y cuenta con una potencia efectiva y radiada de 140 KW. La señal a la red es transportada mediante el Sistema Troncal de Microondas de ENTEL Chile.



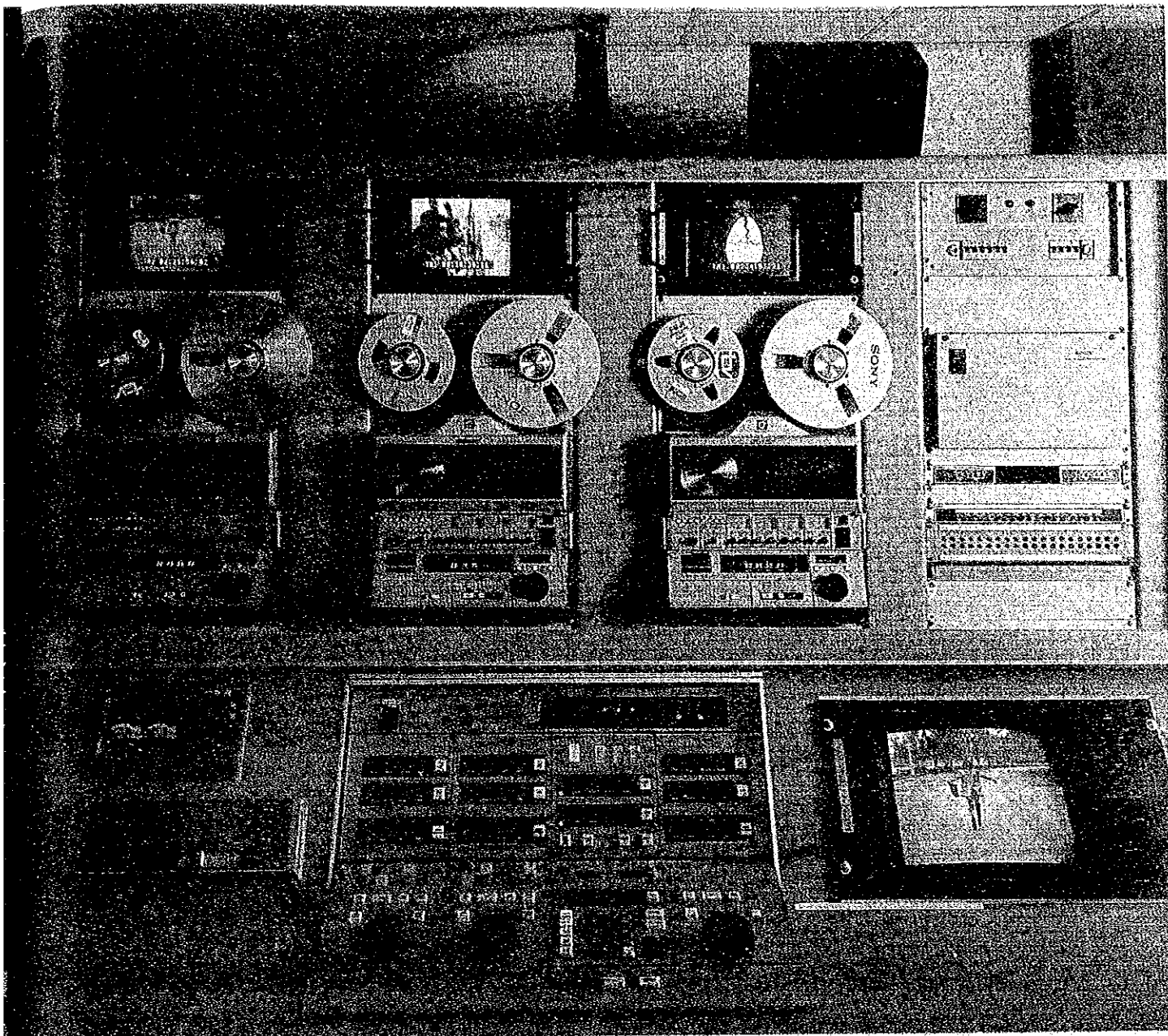
Estudio Show

Desde sus inicios, la Corporación valoriza el espectáculo como un importante y necesario aporte a la recreación de miles de televidentes.

Por este estudio han desfilado los más destacados exponentes del mundo de la música, la canción, la danza y el humor. Con 900 metros cuadrados de superficie y 12 de altura,

constituye un verdadero teatro, capacitado para soportar las más sofisticadas escenografías, coreografías e iluminaciones.

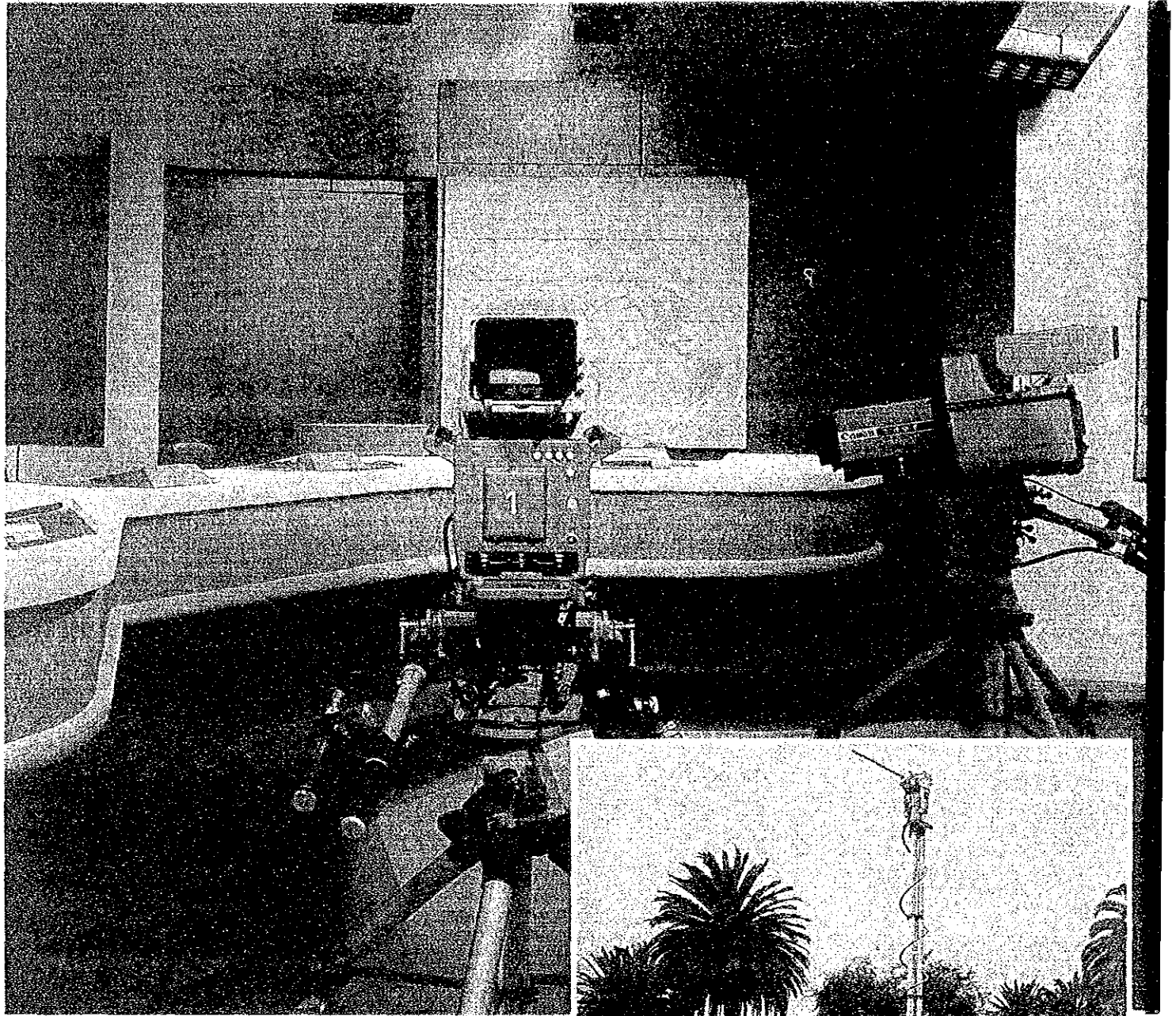
En el campo del espectáculo, la Corporación mantiene un alto estándar de producción, que se traduce en programas estables, bien recibidos por el público y formadores de un estilo para la televisión chilena.



Editora Computarizada

El constante aumento de la producción interna obligó a incorporar equipos editores digitales y computarizados. Estos han tenido especial importancia en la realización de ciclos de programas ecológicos, culturales y de prensa, donde es preciso conjugar la velocidad de edición con la obtención de

imágenes precisas. La Corporación mantiene una política de invertir permanentemente en equipos electrónicos.



Departamento de Prensa

Tres noticiarios diarios y en directo, constituyen pilares básicos para las dieciséis horas de programación que transmite diariamente el Canal. Estos espacios, unidos a un programa permanente de

conversación periodística y a especiales de prensa, gozan de gran aceptación y credibilidad entre los televidentes, lo que obliga a un gran esfuerzo técnico y humano. El Departamento de Prensa está dotado de una planta de más de cuarenta periodistas, con estudios y equipos propios para su quehacer.

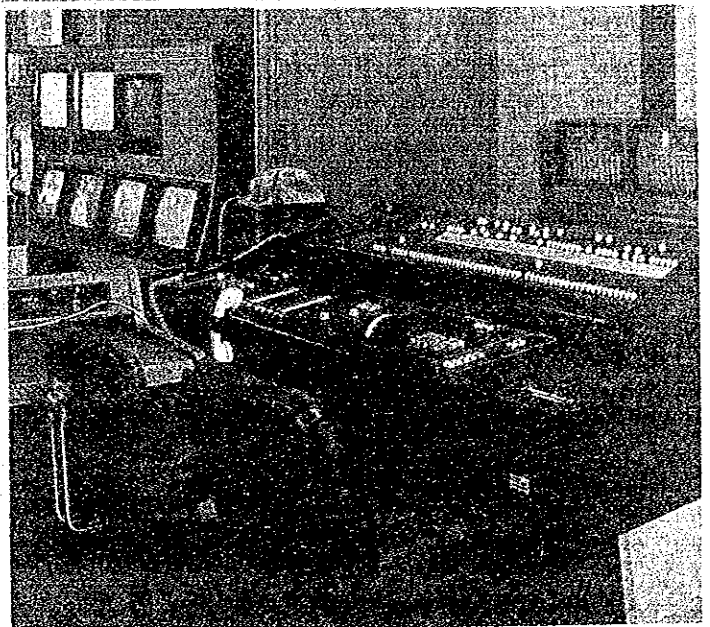


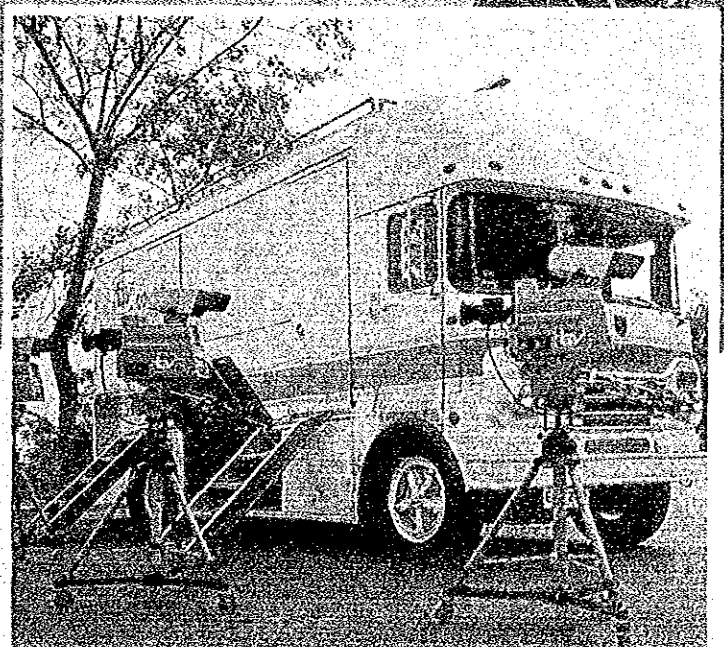
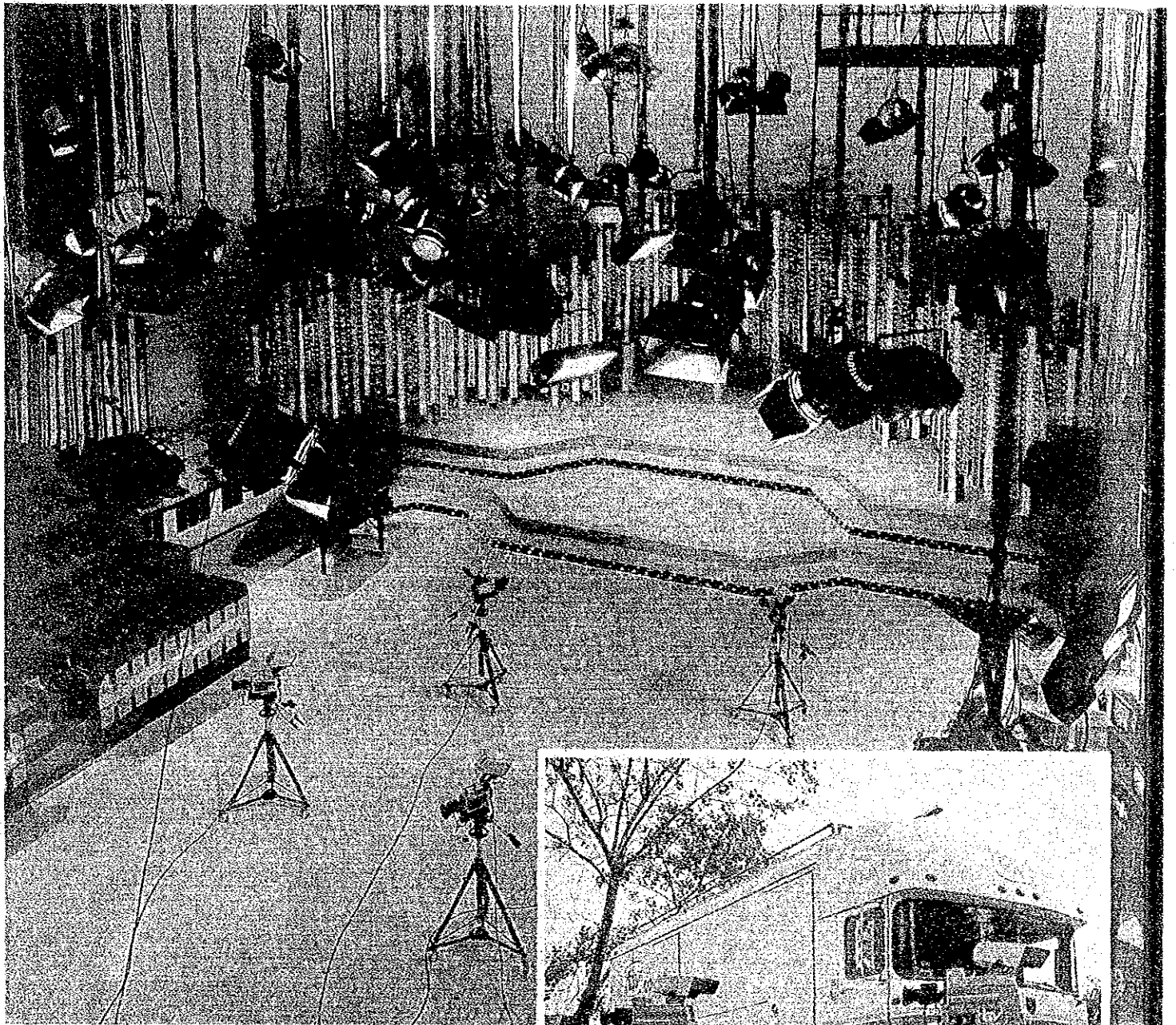


Producción Integral

Desde la gestación de una idea hasta su puesta en el aire, existe un complejo previo de producción que se realiza íntegramente en el Centro de Televisión. A él concurren con sus esfuerzos, administrativos,

técnicos, ingenieros, obreros y ejecutivos respaldados por la tecnología del más alto nivel. Todos ellos responden por un producto final: satisfacer las necesidades de información, cultura, educación y entretenimiento de un televidente culto y exigente.





(調査団員が団内参考用に
パンフレットを仮訳したもの)

チリカトリック大学テレビ会社

1959年8月21日、チリカトリック司教大学のテレビのチャンネルは、公式に運用を開始した。

その存在の根拠となる学長令は、その目的を次のように示している。“キリスト教の精神による大学のテレビは、すべての人々に開かれており、その唯一の目的は文化と娯楽の手段、真実の誠意と熱意ある探究手段となることである。”

経緯

- 1951年カトリック大学科学技術調査部の専門家達が遠隔地へ映像を送る実験に成功。
- 大学当局は、この実験的送信を支援し、1959年周波数2で放送することを公式に認めた。
- 1962年、別途周波数13を使用し、チリで実現したサッカーの世界大会の中継に成功した。
- このイベントの後すぐ、テレビはマスメディア手段となり、大学は“娯楽と文化の番組のシステムチックな放送のための組織を認可した。
- 1962年8月番組は週3回放送され、9月にはそれが4回に、11月には6回に増加し、1963年4月以降は毎日、連続して放送され今日に至っている。
- 1968年衛星経由の最初の送信を受信。
- 1971年イペロアメリカTV機構が設立される。チャンネルはこの設立組合員である。
- 1978年チリにおいてカラー放送がはじまる。そのためにはNTSCのノルマを満たさなければならない、チャンネルはそれを実行するためにわずか5カ月を要したのみであった。
- 1983年7月会社は現代的なテレビセンターを新設、20,000平方メートルの建物の中には、テレビ関係の仕事に必要な附属物がすべて収められている。

概要

チリカトリック大学テレビ会社は、ネットワークを有しており、サンチャゴとコンセプションの両市にあるスタジオを運用している。1986年12月には、22の中継局をかぞえた。それらは、全体の拡張計画に従って年々増加してきたので、これにより共同しているチャンネルを含め、チリ人口の85%以上をカバーするに至っている。

テレビジョンセンター

会社はそのすべての行動の向上をそのテレビジョンセンターの20,000平方メートルの中で行っている。

ここには、6つのスタジオがある。2つのスタジオは観客を収容する能力があり一般的に音楽とコンクール番組につかわれている。

他の2つはドラマ番組用であり、残りはニュース用と連続物用である。その他に現代的なオーディオスタジオが加わる。

サンチャゴにあるこのセンターに加えて、会社はコンセプトに別のスタジオをもっている。そこには、地域番組を製作するために必要なすべての設備がととのっている。

組織

会社は、公法人であり社長はチリカトリック司教大学の学長が兼任している。その監督方針の基本は、監査役(Director Ejecutivo)によってつくられる。彼は会社の行動一般に責任を有するとともに法律上の代表者として行動する。会社の組織は製作、番組、監理、技術の4分野に大別できる。

製作

会社の責任の下に、すべての国産番組がつくられる、それはすべての番組の49%にあたる。この高いパーセンテージは、この分野における多くの専門家と技術者のための仕事の重要な源をあらわす。

会社はこれに加え毎日3本のニュース番組を流している。それらはニュース部に直属している。同部には記者、カメラスタジオ車などが情報機能のため独立的にわりあてられている。

番組

国産番組と外国番組との調和のとれた分配及び統合を図ることにより、会社及びチャンネルの監査部が課した目的を忠実に実行する任務を負う機関。

商業化及び、そのような経営及び調整として、外部への又外部からのテレビ素材の効率的かつ適切な流れを確保するための必要な割合の具体化を図る責任を負う。

監理

目的は人的経済的材料を監理することであり、それは人的機能の合理化及び財政能力の適切化のためである。実際には、すべての監理行為はコンピュータに入れられておりそれらは、局他エリアのものと連動している。

技術

会社の電氣的製作物の一般、移動、放送に責任をもつ。同時に電気機器、機材、運用のための通信そのもののプラン、向上、モンテに責任をもつ。ネットに関しては、拡張プロジェクトの評価、設計、実行を担当する。それにくわえ、直営システム及び自動発電装置からの必要なエネルギー供給を確保する。

構図と建物

テレビセンターは製作の技術的必要性も満足させる能力をもった建物として知られているとと

もに、創作意欲を増す環境を備えている。外観は、学究的かつ現代的であり、地区の伝統的建築と調和している。内庭に向っての様子。異なったエレメントのそれらが野外録画の番組の舞台装置として中庭をコンポーネントすることを可能かつ有効にする。

技術室

中心部である。局で発生したすべての信号及び、マイクロ網からの信号+通信衛星からの信号を受け、サーキュレイトする。テレビセンターに備えられた総電力は2750 KVA。映像は市の最も高い位置の1つである、サンクリストバルの丘に位置する送信施設から送信される。それは、140 KW (una potencia efectiva y sadisda de 140 KW) である。ネットへの信号は ENTBI, Chile のマイクロ幹線システムにより伝送される。

スタジオ

その設立のときから、会社はステージを何千という視聴者のレクリエーションのための大切なそして必要な投資として評価してきた。

このスタジオに音楽、歌、ダンス、ユーモアの世界的な人々が出た。900平方mの広さと12mの高さを持ち、複雑な舞台装置、舞踏、照明をささえる能力をもつ本式の劇場である。

ステージには、会社は製作技術の高水準を維持しており、それは着実に番組の中で表現され、大衆とチリのテレビジョンのためのスターの育成者に受けとられる。

コンピュータ・エディトリアル

内部製作のコンスタントな増加は、デジタル化されコンピュータ化されたエディトリアル機器の内蔵を必要とさせる。

これらは、社会番組、文化番組のサイクルの実現及びニュースの実現に特別の重要性をもつ。なぜなら必要な映像を保持することにより、エディッションのスピードを調整することが重要だからである。

会社はエレクトリック機器に永続的に投資する方針を維持している。

ニュース部

毎日の生の3本のニュースは、チャンネルが毎日放送する16時間の番組のための基本的道標を構成している。

この分野では、記者の会話による通学番組と特別ニュースの結合により、テレビ視聴者の大きな視聴と信頼を得ており、それは技術的、人間的な大きな努力を義務づける。

ニュース部には、40人以上の記者とスタジオ、同部の仕事のための同部のみの機材がそなえられている。

インテグラル・プロダクション

一つのアイデアが生まれそれが放送されるまでの間、テレビセンターの中での先取録画の構成がある。

そのため、もっとも高い技術により支援されて、監理、テクニコ、インヘニエロ、職人、実施者があつめられる。

彼らはすべて、最終製作物に対応している。すなわち教養ある、注文の多いテレビ視聴者の情報、文化、教養、娯楽の必要性を満足させることである。