

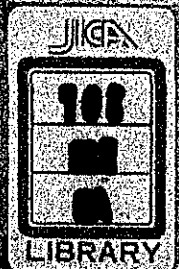
C 19

パラグアイ国

フラム
チャベス 入植地の営農状況

パラグアイ国 フラムチャベス入植地の営農状況

Paraguay国 フラムチャベス入植地の営農状況



理事長

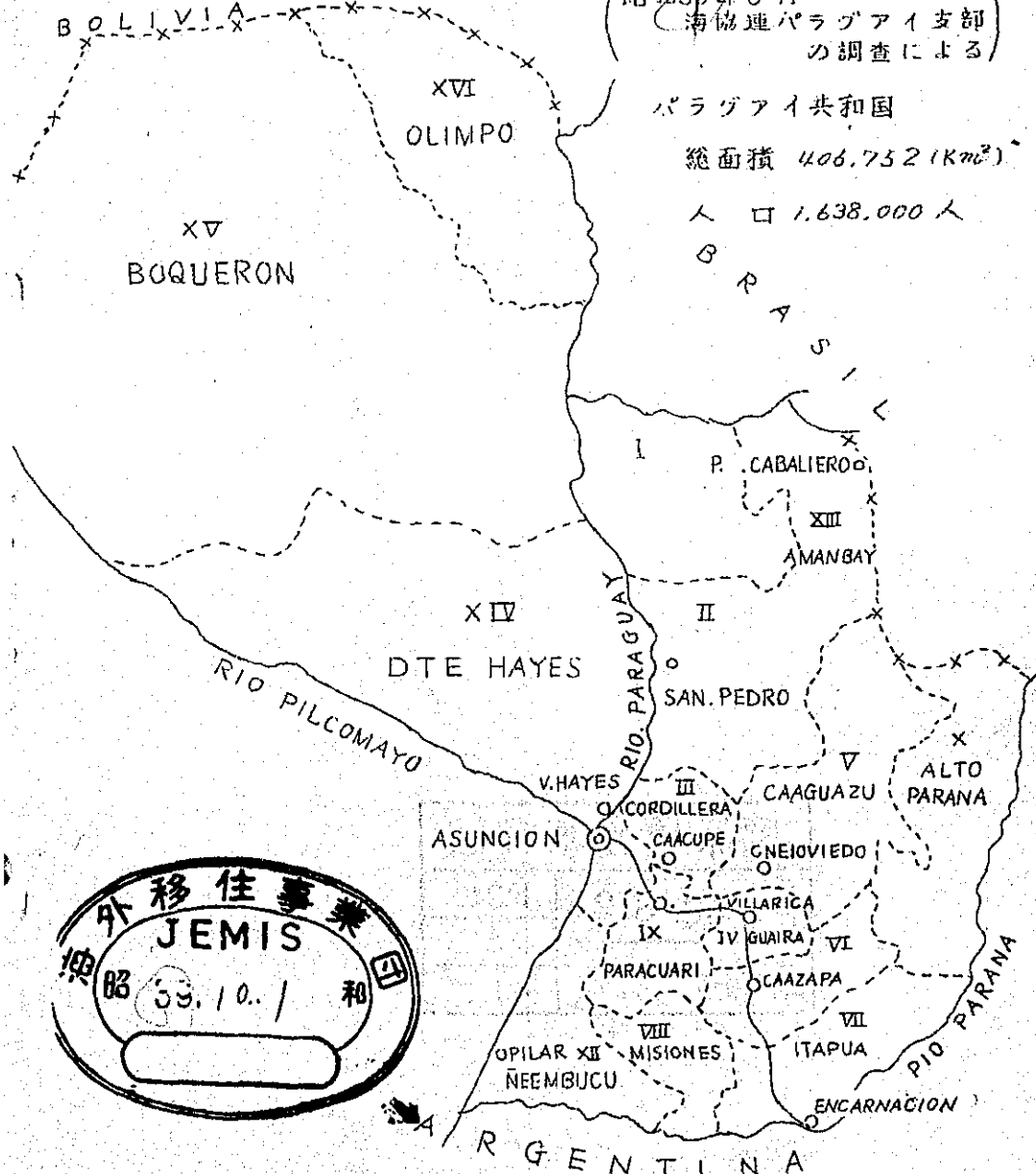
TU-33
A-P
Nk

移住地資料 海協連企画課

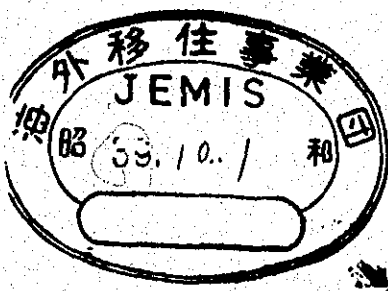
§. パラグアイ国チャバス・フラム入植地の管農状況

1. パラグアイ国略図

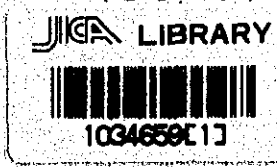
昭和35年8月
(海協連パラグアイ支部
の調査による)



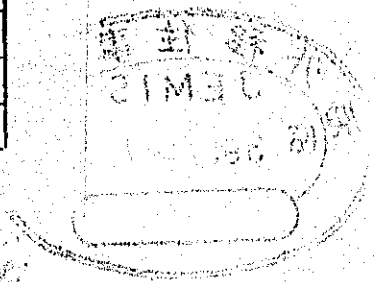
パラグアイ共和国
総面積 406,752 (Km²)
人口 1,638,000 人



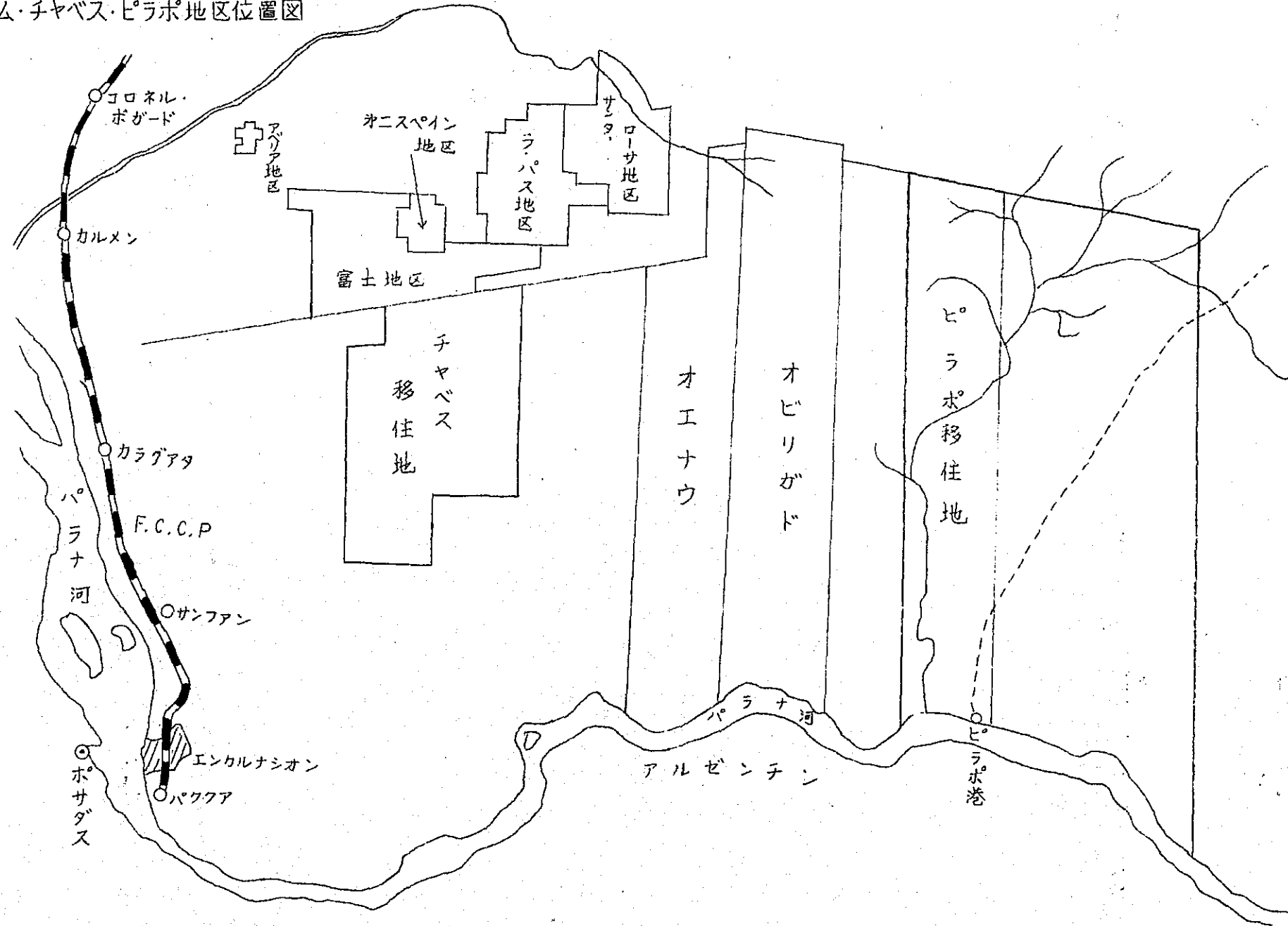
(2010) 59. 9. 5



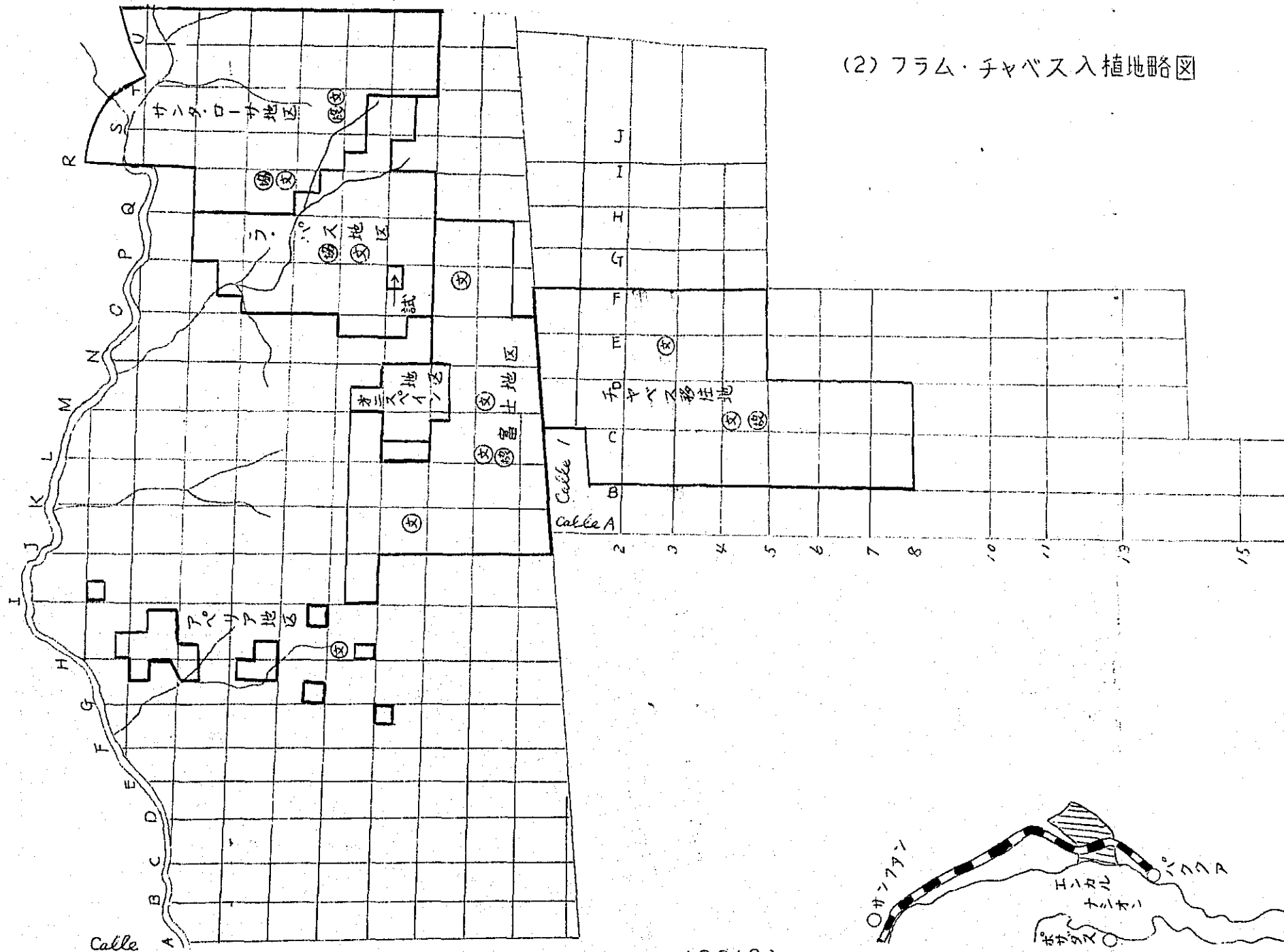
国際協力事業団	
受入 月日 '84.9.13	708
登録No. 15013	81.7
	EA



(イ) フラム・チャベス・ピラポ地区位置図



(2) フラム・チャベス入植地略図



(2012)

59.9.5

3. 入植、定着状況

(1) 入植状況 (昭和34年6月調べ)

	チャベス		富士		サンタ・ロサ		ラ・パス		合計	
	戸数	人員	戸数	人員	戸数	人員	戸数	人員	戸数	人員
昭和29年度	28	184	-	-	-	-	-	-	28	184
" 30 "	61	413	22	140	-	-	-	-	83	553
" 31 "	1	9	49	321	21	137	29	192	100	659
" 32 "	2	12	32	208	54	371	39	243	127	834
" 33 "	1	5	21	122	39	226	44	258	105	611
" 34 "	2	11	9	63	10	68	3	23	24	165
合計	95	634	133	854	124	802	115	716	467	3,006

(ロ) 定着状況 (昭和34年6月調べ)

	チャベス		富士		サンタ・ロサ		ラ・パス		合計	
	戸数	人員	戸数	人員	戸数	人員	戸数	人員	戸数	人員
入植	95	634	133	854	124	802	115	716	467	3,006
現在戸数	123	578	145	666	134	805	122	358	524	2,607
出生		41		57		44		31		173
死亡		4		9		5		7		25

524 2,755

4. 開拓營農状況

(1) 地目別 (昭和34年6月調べ)

(単位 ハフツール)

	チャバス	高 土	サンタ・ロサ	ラ・パス
土地所有面積	3,370	4,270	6,000	2,645
林地	2,902	3,724	5,122	2,240
草地	263	265	427	231
道路	101	123	178	81
低地	104	158	273	93
合計	3,370	4,270	6,000	2,645
開墾面積	1,200	1,320	1,300	552

(ロ) 年次別開墾面積 (昭和34年と月調べ)

(単位ヘクタール)

年次	ラヤバス				高				サント・ロサ				ラ・パス				
	地区別	A	B	C	D	A	B	C	D	A	B	C	D	A	B	C	D
昭和29年度		260.6	7	3.5	2	-	-	-	-	-	-	-	-	-	-	-	-
30 "		545.6	9	2.5	1	139.6	6	3.6	1	-	-	-	-	-	-	-	
31 "		230.4	8	2.0	0.5	280.4	5	3	0.6	214.0	4	3.7	3	85	4	2	1
32 "		86.0	7	1.5	0.5	195.5	3	2	0.5	528.4	3	3	2	195	2	1.2	0.5
33 "		49.2	5	1	0.5	108.5	2.5	1	0.3	395.6	2	2	1	225.4	1	1.5	0.3
34 "		28.2	4	1	0.5	51.0	1.5	1	0.1	162.0	1	1	1	47	1	0.5	0.2
合計		1,200.-	40	11.5	5	1,320	18	10.6	2.5	1,300.	10	9.7	7	552.4	8	5.2	2

註) A = 入植者の開墾面積

B = 入植者中成績のよいものの開墾面積 (1戸当り)

C = 入植者の中標準的な成績のもの開墾面積

D = 入植者中成績のよくないものの開墾面積

(二) 主要作物の収量 (昭和34年6月調べ)

(ハクツール当り収量)

作物名	標準的収量	特に成績のよい例	備 考
米	2,000 kg	日 本 式	点播, バラ播 4月~5月
小 麦	750 kg	点 播	点播, バラ播 11月~12月
マ イ ス	2,000 kg	地下5cm最適	條播 12月~1月
マンジオリ	20,000 kg	地下5cm最適 土よせ	挿木 2月
棉	700 kg	"	條播 2月~8月
落花生	900 kg	"	條播 12月~1月
玉 葱	5,000 kg	"	苗床 11月~12月
豆 類	800 kg	"	條播 5月~6月
馬鈴薯	15,000 kg	"	條播 1月~2月
油 桐	4,000 kg	7m x 7m	苗床 6月~7月
ジェルバ	6,000 kg	4m x 6m	床播 6月~7月
水×口	30,000個	7m x 7m	苗木-続木 6月~7月
ブドウ	10,000 kg	2m x 4m	挿木 12月~1月
煙 草	7,000 kg	1.5m x 0.8m	苗床 10月~11月

(註) 油桐の収量は6年生のもの

ジェルバの収量は生で6年生のもの(加工して1/5減)

煙草の収量は生で, 乾燥して1,500kg

(ホ) 所有家畜数 (昭和34年6月現在)

家畜名	子ヤベス		畜士		サンタ・ロサ		ラ・パス	
	総所有数	1戸当り所有数	総所有数	1戸当り所有数	総所有数	1戸当り所有数	総所有数	1戸当り所有数
馬	307	2.5	362	2.5	202	1.5	171	1.4
牛	61	0.5	72	0.5	40	0.3	24	0.2
豚	1,230	10	1,885	13	1,620	12	1,220	10
兎	-	-	-	-	-	-	-	-
緬羊	-	-	-	-	-	-	-	-
山羊	-	-	-	-	-	-	-	-
鶏	4,305	35	5,800	40	2,430	18	2,074	17
蜂 ^(箱)	24	0.2	73	0.5	-	-	-	-

5. 営農収支概算 期間(昭和33年7月-34年7月)

(グアラニス)

収 入		支 出	
① 永年作収入	—	① 生活費	37,400.-
ゼルバ	—	食費	19,000.-
油桐	—	衣料費	8,500.-
ポメロ	—	住居費	5,400.-
ブドウ	—	衛生費	1,200.-
② 短期作収入	100,600.-	教育費	1,000.-
マيس	54,600.-	文化費	500.-
米	—	娯楽交際費	800.-
小麦	21,000.-	雑費	1,000.-
棉	7,000.-	② 営農費	41,000.-
落花生	7,000.-	労賃	25,000.-
豆類	—	運搬費	5,500.-
玉葱	—	種畜代	3,000.-
野菜	—	機械器具費	5,000.-
③ 家畜収入	—	付帯費	2,500.-
鶏卵	—	③ 施設費	4,000.-
ブタ・牛	—	その他	1,000.-
④ 雑収入	—		
合計 Gs	100,600.-	合計 Gs	83,400.-
差引残高 Gs		17,200.-	

家族人員8名、内務労者5名、入植年次昭和37年度
 開墾面積10町歩
 (注) チャベス、フラム地区の中位のものの平均。

6. 生産物の販売と生活物資の購入
1) 生産物の販売方法

主たる 生産物名	チヤベース		富		サント・ロサ		ラ・パス		販売する場合の 単位と単価				
	販売方法	販売量 (ト)	売上高 (Gs)	販売方法	販売量 (ト)	売上高 (Gs)	販売方法	販売量 (ト)	売上高 (Gs)	単位	単価 (Gs)		
マス	C	500	2,220,000	C	600	2,400,000	C	700	2,800,000	200	800,000	3.70 3.90	
落花生	C	50	375,000	C	20	160,000	-	-	自家用	-	自家用	8.-	
小麦	C	200	1,560,000	C	50	390,000	C	15	117,000	C	5	390,000	7.80
米	b	15	90,000	b	30	180,000	-	-	自家用	-	自家用	6.-	
豆類	b	10	60,000	b	-	-	-	-	自家用	-	自家用	6.-	
棉	C	40	440,000	C	17	187,000	-	-	-	C	2	20,000	10.-
馬鈴薯	b	-	-	-	-	-	-	-	自家用	-	自家用	-	
野菜類	b	-	300,000	-	-	-	-	-	自家用	-	自家用	-	
タバコ	b	-	-	-	-	-	-	-	自家用	-	自家用	-	

註) 販売方法 a. 販売で商人に売る. b. 個人が市場に運搬して売る. c. 組合で一括し商人に売る. d. 組合で一括し市場に運び組合の手で売る. e. 受入側の公的機関が買いとる. f. その他.

(ロ) 主な市場

エンカルナシオン市が主な市場であり、在エンカルナシオンの中間商人との取引が多く、これらの中間商人、農業協同組合の集めた農産物を外国商人が来て農産物の売買契約して行く輸入商社が主な市場となつている。エンカルナシオン中央市場と云うのがあり、あまり活発な動きを見せていないが、こゝで取り扱われる農産物は棉、落花生は棉会社（フアビリル）、小麦サン・ホセ精粉所程度である。これらのものも協同組合があつて一まとめにして取引引きがなされる。又、個人とも取引も行われる。

一方イタプア県農協連（昭和34年2月25日発足）はフラム、チャベス地区単協の農協連として、米、棉、落花生、小麦、マリスを指定農産物として共同出荷を取扱つている。

昭和33年度産マリスはブエノス・アイレス市 コンチネンタル Co. を契約（約2,000屯）したが、これは倉庫渡3.20 グアラニス平均、すべて欧州向となつている。

エンカルナシオンの人口は約4万6千人、チャベス迄約33キロ（トラックで1時間）エンカルナシオン市からチャベス移住地の入口迄国道が通り、これがドイツ人移住地オエナウ、オピリガド、ピラポー、カレンズに延長している。移住地内の道路の状況は振興会社の補修により 完全とまで行かない

が完成道路がチャベスの中央を横断し (Calle D) これがフラム移住地に続いていて (Calle N x 3) 富士村に出る。(約50キロ、トラックで2.5時間) これから北方に Calle 3 x P と Calle 6 x P に行くとサンタ・ロサ (約70キロ、トラックで3.5時間) 又 Calle N x 3 を南下して Calle K から Calle 5 に出るとアペリア (約65キロ、トラックで3時間) からカルメンに出てアスンシオンへ通る国道に出るとこれがエンカルナシオン市へ続いている。

国道及び移住地内の道路は雨時の際すべてが24時間交通止になる。運搬機関はトラック又は馬車である。

い) 生活物資の購入について

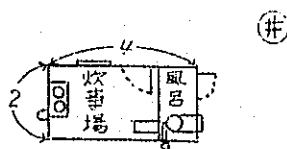
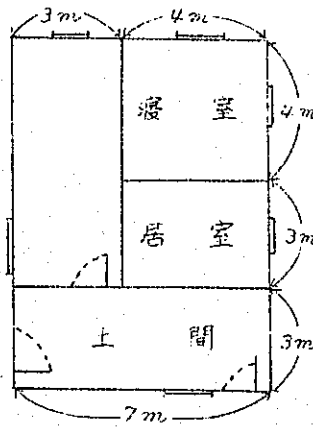
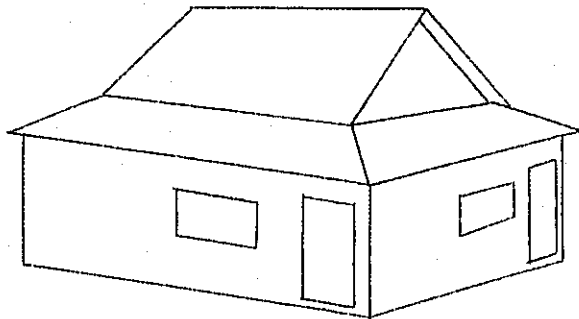
チャベス協同組合は移住者の生活物資のほとんどをエンカルナシオンより取りよせ各移住者又は現地人に販売。その他数ヶ所のアルマンがこれに当たっている。

フラム移住地、富士、サンタ・ロサ、ラ・パス農業協同組合はエンカルナシオンにイタプア県農業協同組合連合会の事務所を持ち、こゝで生活物資、農機資材その他必要品はアスンシオンより取よせ、各単協に斡旋に当たっている。各協同組合(単協)はチャベス同様に販売に当たっている。

7. 生活

(1) 住居

a. 写真, 見取図



b. 飲料水

各戸に井戸があり、その深さ平均に8米も掘り下げればよ

い飲料水が取得出来る。又は各移住地内にたくさんの小川が流れているので一部分の移住者はこれを利用している。

c. 光源についてはランプ生活である。

d. 一戸当建築所要価格 (平均7m×10m) 四万グアラニス (但し自家製)

e. 主な建築材料 ラパチヨ (柱用材) ガタンブ, ロロネグロ (壁, 床用材), テンボ (カワラ用材) セドロ (樫用材)

その他の事項

各移住地に上記材料が豊富であるため当初貸小屋を作り採した後に、これらの用材をえり分けて家を作る (自作)。

(四) 教 育

○チャバス移住地, D×8, D×5, E×3 その他2校, 計5校, 日本人生徒数 120名

○富士移住地, アペリア1校, セントラル1, P×3, M×3, K×4 計5校, 日本人生徒数 236名

○サンタ・ロサ移住地, サンタ・ロサ・カンポ×5, T×7 計2校 日本人生徒数 185名

○ラ・パス移住地, Q×5, 6中間 計1校 日本人生徒数 75名

日本人移住地内又は近辺に計13校の小学校があり、これに

日本人子弟は約2ノ6名が通学している。教育にそれぞれパラグアイ人教師が当っている。教育の現状はパラグアイ人あまり好字でないから他国に比べて一般に低度である。国語はスペイン語、小學校は義務教育制で（6年）ある。この課程を終了後エンカルナシオン又はアスンシオンの中学（3年）高等學校（3年）専門學校（4年）大学（6年）である。

現在日本人コロノの負担は教師の俸給と生徒の文具費程度である。元來教師の俸給はパラグアイ政府が負担すべきであるが、先生の不足により特別に来てもらつていたので援助の名目でこれがなされている。尚現在日本人子弟の日本語教育がなされていないが近い将来には日曜學校の形で初められるものと思われる。

(ハ) 医療、衛生

①. 入植者の健康狀況について

一般的に良いが、その殆どが外科（傷害）と産婦人科系統の病氣である。一部分の移住者は開拓を急ぐむりから来たす。ヒ勞、開拓地特有の婦人病、氣候と食物の急変化より健康をそこなう程度である。医療施設は入植地内に一ヶ所あるが医師が居ないため現在靜止の状態であるが、移住者中にこれに付いて過去にある程度の經驗を持つてゐる人は數人が存在しているので輕病はほとんど彼等の手によつ

て処理されている。(産婦人科 6人, 内科 1, 外科 3, 歯医科 1) 詳細な診察, 入院, 手術を受ずる患者はエンカルナシオン市に慈善病院があり, 近年に日本人移住者の利用が増加している。この病院は北米の慈善団体が運営しているのですべてが無料である。

8. 移住者の組織

チヤベス農業協同組合, 組合員 104名, 入員 514名によって組織され農産物の販売につとめている。今年一期マイスがファン・バード輸出商社と300トン(キロ3.70 グアラニス)契約, その出荷も終り, 引続いてオ二期マイスも同社と300トン(キロ当り 4.00 グアラニス)の契約を完了している。その他棉, 落花生はファビル棉花会社, 小麦はサン・ホーセ精粉所に各移住者の農産物販売の斡旋に協力している。移住地内の農業生産の増加を指導, 組合の購買部で農機資材の斡旋又は生活物資の販売がなされる。

富士農協組合員 126名, サンタ・ローサ農協136名, ラ・パス農協 105名, エンカルナシオン日本人会 44家族についてはイタプア農協連が農業生産の増加, 永年作物の増植等の指導をなし農産物販売(輸出)を代行している。又購買部で生活必需品の購入, 農機材の斡旋等をなし活潑なあゆみを進めている。

9. 将来の日本人移住受入の見込み

チャベス、フラム日本人移住地、現在満植の状態にあるが、今回のオニスペイン地区860町歩の購入によつて25家族の入植を予定して今年中満植せしめる。一方アルトパラナ移住地（ピラポー、カレンズー兩地区）65,000町歩が購入済みであり移住地測量、受入造成の進捗に従つて明年度より約1,700家族の受入が開始される見込である。

10. フラム移住地 1958年度気象表

観測位置 T線X6号線

区分 月別	气温			湿度		降水		天候		日数	
	最高	最低	最高最低	最高	最低	総雨量 (月)	最大 (日)	晴	曇	雨	暴風
1月	28.3	16.0	31.7 23.0	122	78			17	8	4	
2月	27.5	16.2	32.0 21.0	174	96			16	8	4	2回
3月	25.3	14.7	30.0 18.8	35	28			14	11	6	
4月	26.6	5.4	25.8 13.7	214	124			15	12	3	
5月	17.9	2.3	22.1 12.5	58	32	23, 24, 25	23日	17	9	5	
6月	18.6	0.05	22.5 19.5	8	8	19		14	13	3	1回
7月	18.4	5.2	22.5 12.0	56.3	21	8		13	14	7	
8月	14.5	6.2	18.9 9.2	59	17	4, 11, 30		10	14	7	
9月	19.2	4.9	23.0 13.7	90	48	16	16日	11	12	7	
10月	20.7	7.0	27.8 14.6	81	24			13	13	5	1回
11月	22.4	7.5	28.8 17.2	208	32.5			13	12	5	2回
12月	23.8	12.9	29.8 21.0	164	70			11	17	3	1回
計(平均)	21.9	7.88		1,209.3		9回		166	140	59	7回

了ルトバヲ十移住地

ロツテ割計面図試案

S.A. DOMINGO BARTHE

1000

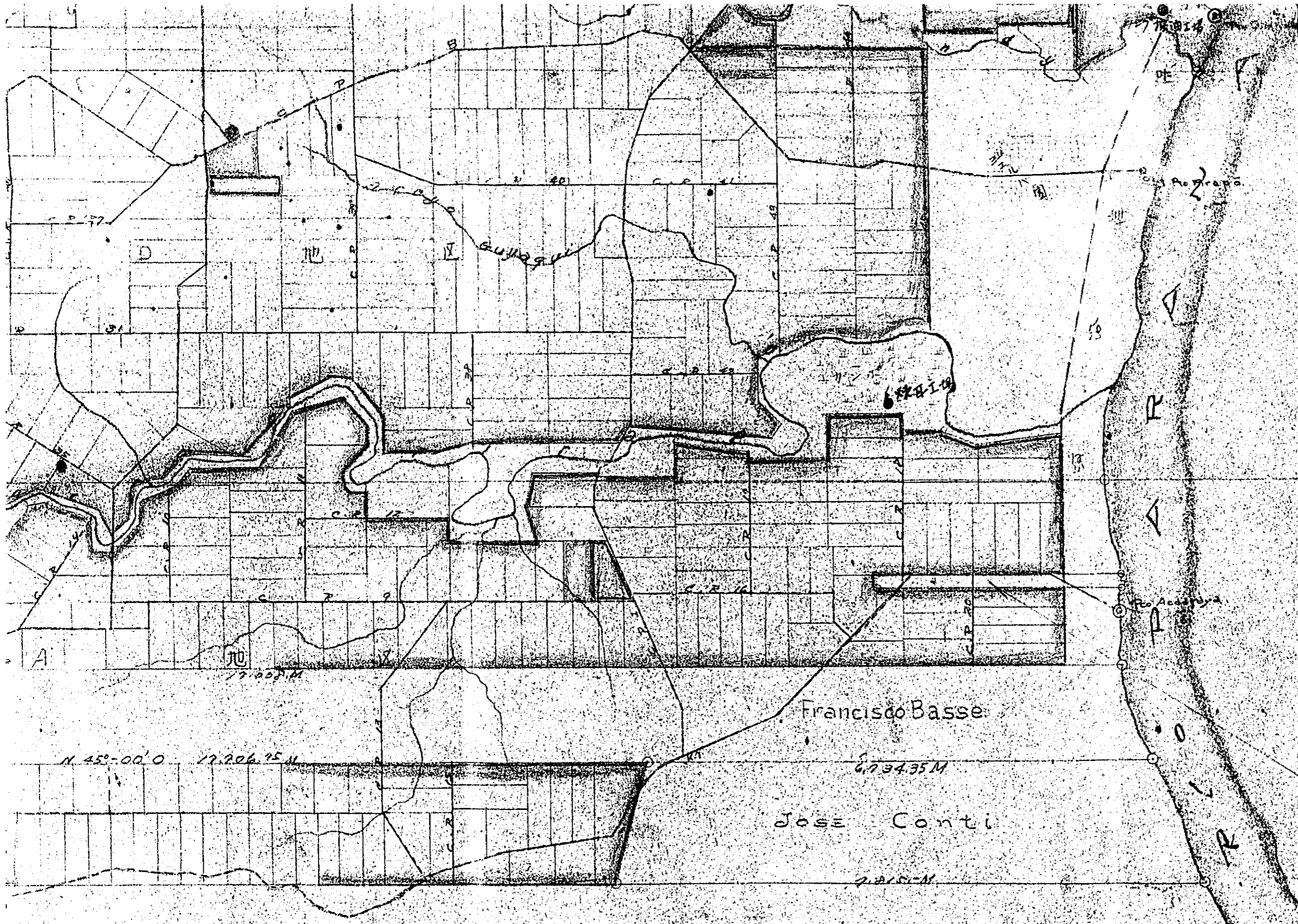
総面積 85



CAPITULO CESPEDES - LEOPOLDO J. HAURON

17.0 M. 1.6 7.5

30.0000



Republica Argentina

HEINGENRIQUE SCHWERTNER

Francisco Basse

Jose Conti

N 45°-00' 0 17.206.75 M

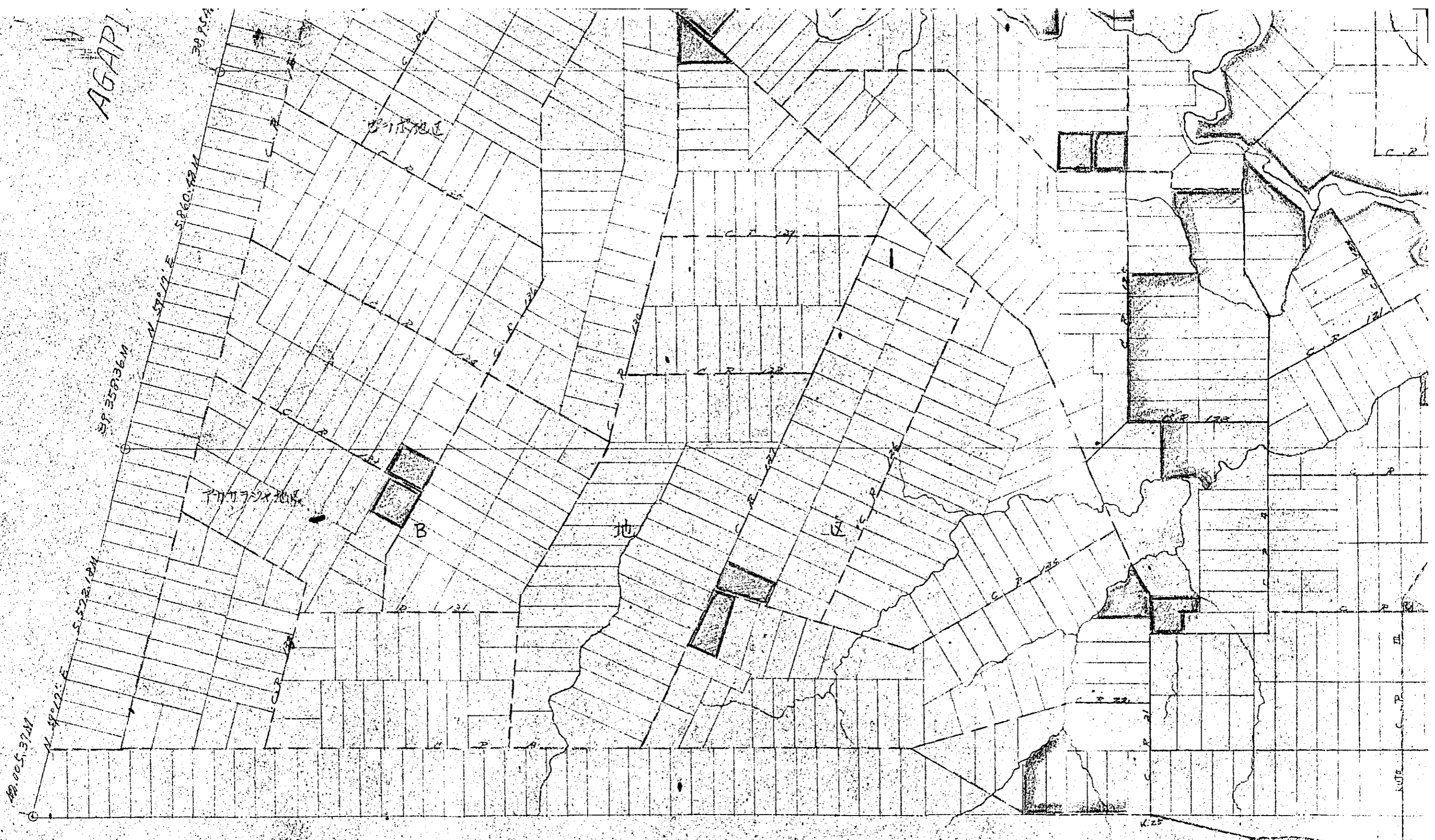
6.734.35 M

7.115.11 M

17.206.75 M

民國
陸軍部

AGAPI



D. SCHNABEL

ЛОТЕ 1

1015

凡例

	社地境界
	道路
	口
	会社施設
	倉庫
	橋
	溝
	河川
	計画道路

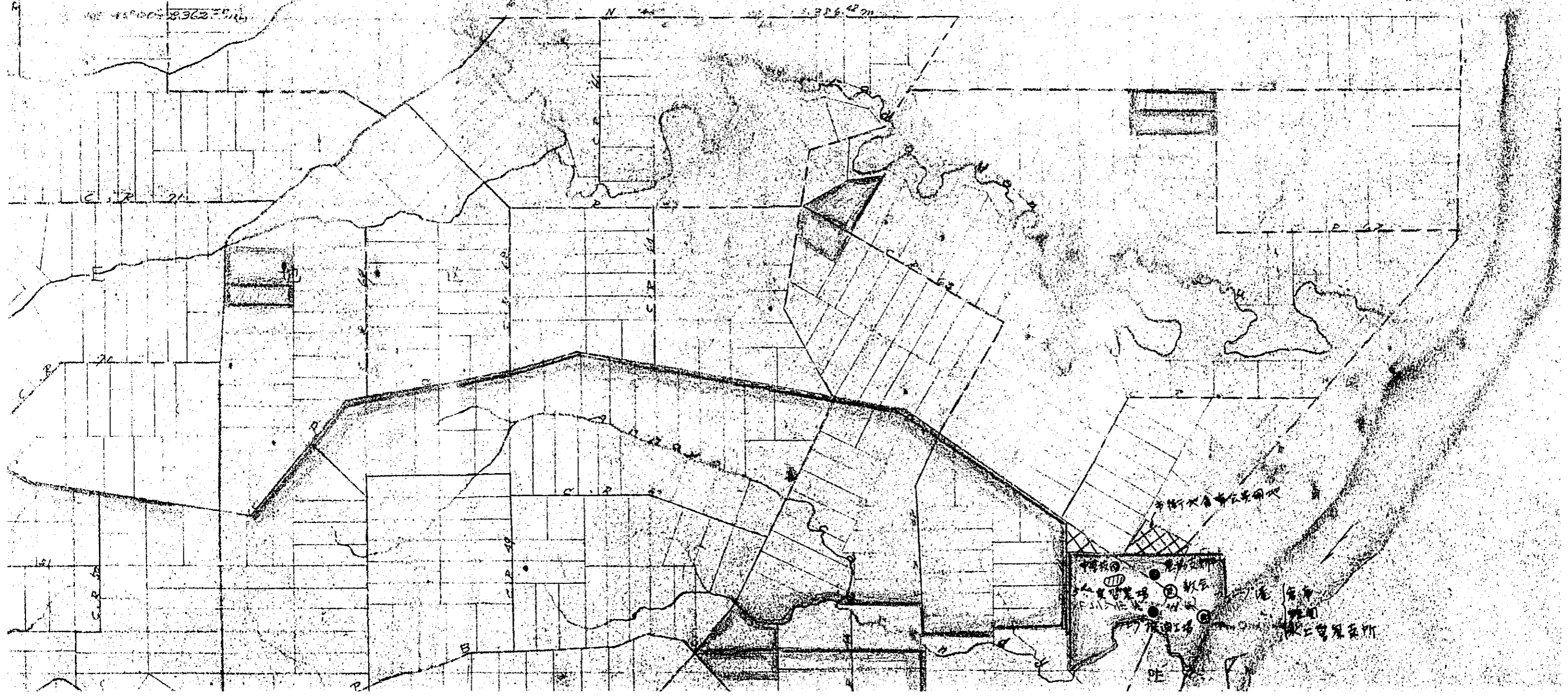
	既入植
	ロッテ割(済)
	市街地
	公共用地
	保留地
	新設道路
	計画道路

ESCALA 1:500

FRANCOIS

MURON

INKEWTEZ



事務所
 倉庫
 橋
 溝
 河川
 計画道路
 公共用地
 保留地
 既入植
 ロッテ割(済)
 市街地
 公共用地
 保留地
 新設道路
 計画道路

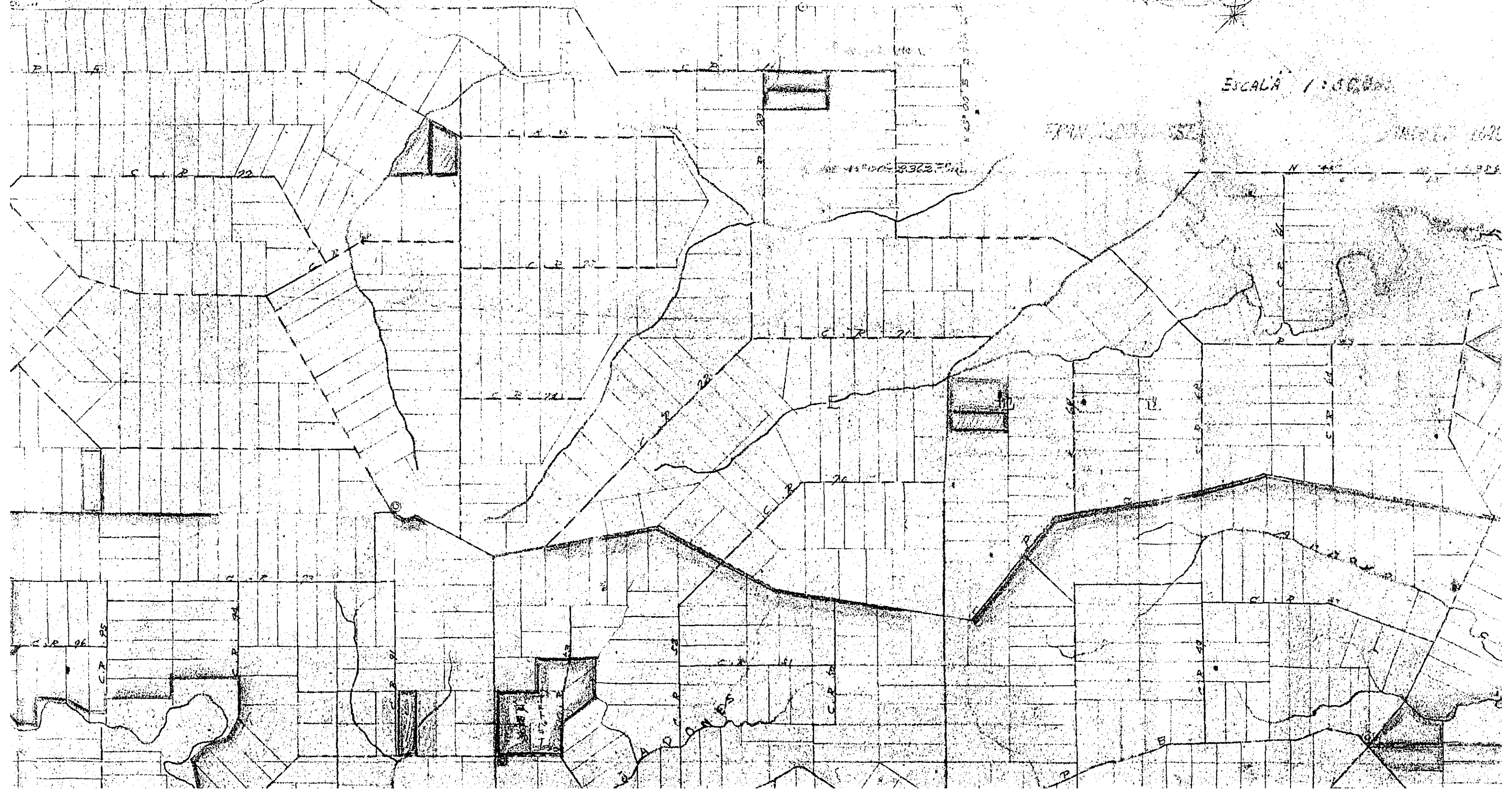
10 五 十 移 住 地
計 画 図 試 案

地 區 別 向 積 表
北 緯 20° 25' 29.5" 東 經 101° 55' 29.5"
C 座 別 積 表 20 20 60 60 29 29
P 座 別 積 表 20 20 60 60 29 29
P 座 別 積 表 20 20 60 60 29 29
P 座 別 積 表 20 20 60 60 29 29

2015

總面積 83,579 na 9,596 m² 9666.5 cm²

ESCALA 1:3000



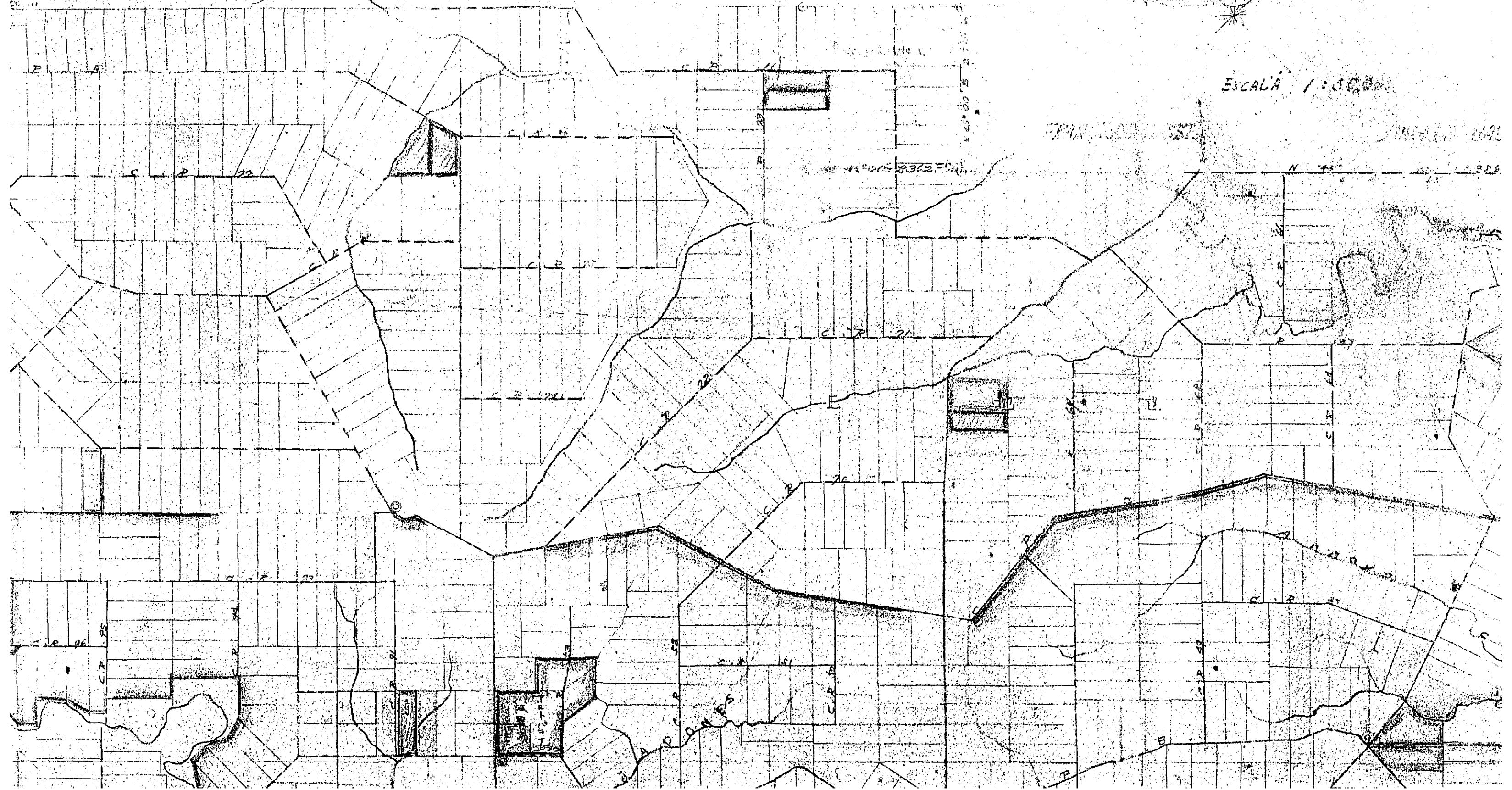
10 五 十 移 住 地
計 画 図 試 案

地 區 別 向 積 表
北 緯 20° 25' 29.5" 東 經 101° 30' 50.0" 1995.5
C 區 別 別 向 積 表
北 緯 20° 25' 29.5" 東 經 101° 30' 50.0" 1995.5
南 緯 20° 25' 29.5" 東 經 101° 30' 50.0" 1995.5
PP 00000000

2015

總面積 83,579 ha 9,596 m² 9666.5 cm²

ESCALA 1:3000



1015

凡例

	社地境界
	道路
	口
	会社施設
	倉庫
	橋
	溝
	河川
	計画道路

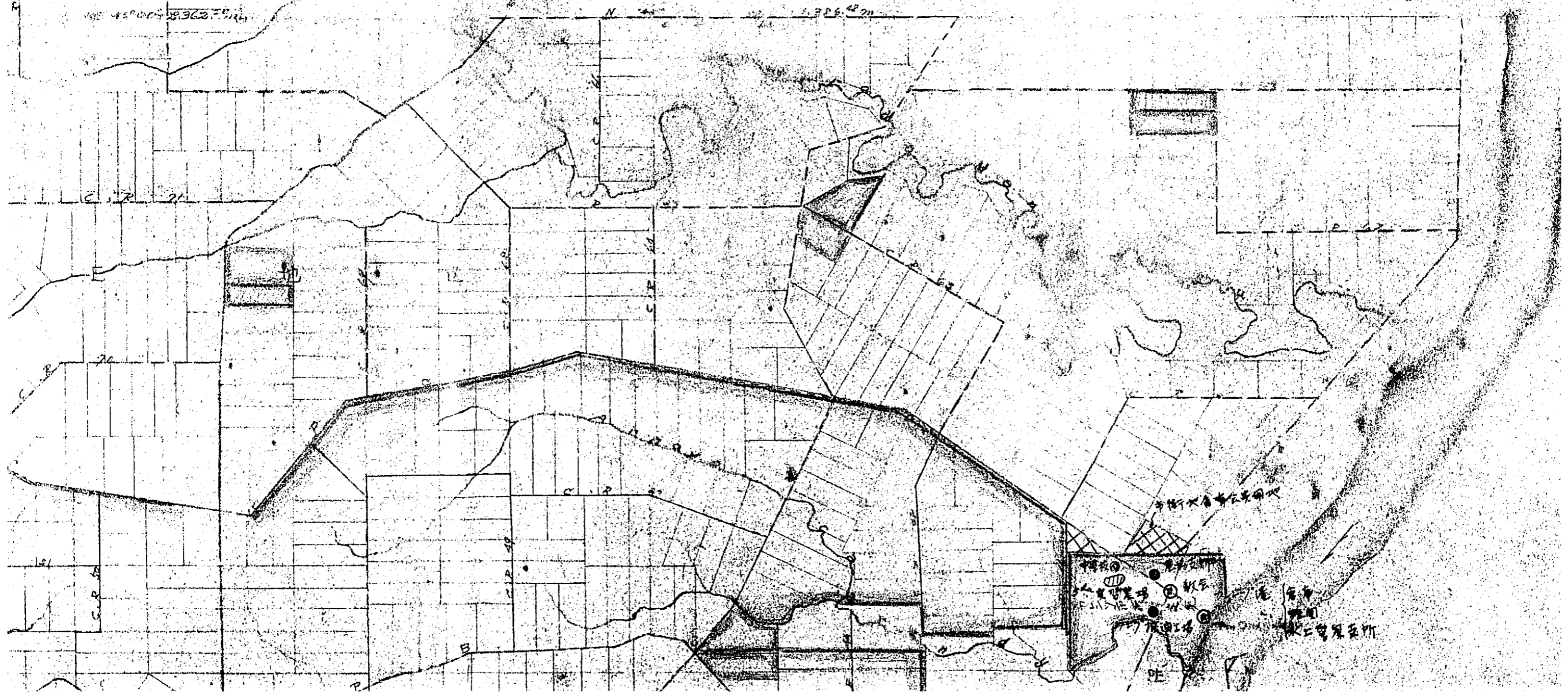
	既入植
	ロッテ割(済)
	市街地
	公共用地
	保留地
	新設道路
	計画道路

ESCALA 1:500

FRANCOIS

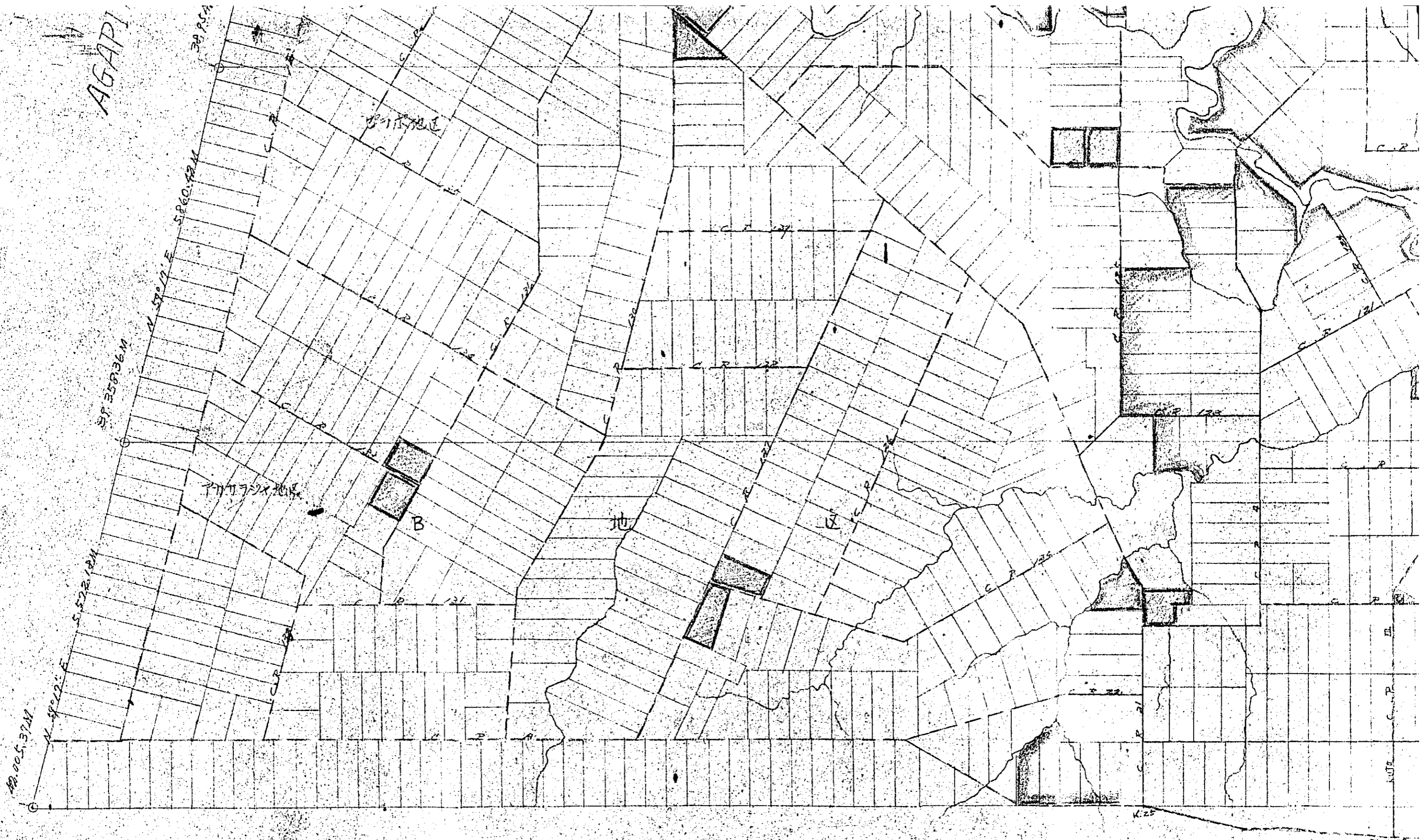
MAURON

INKEWTEZ



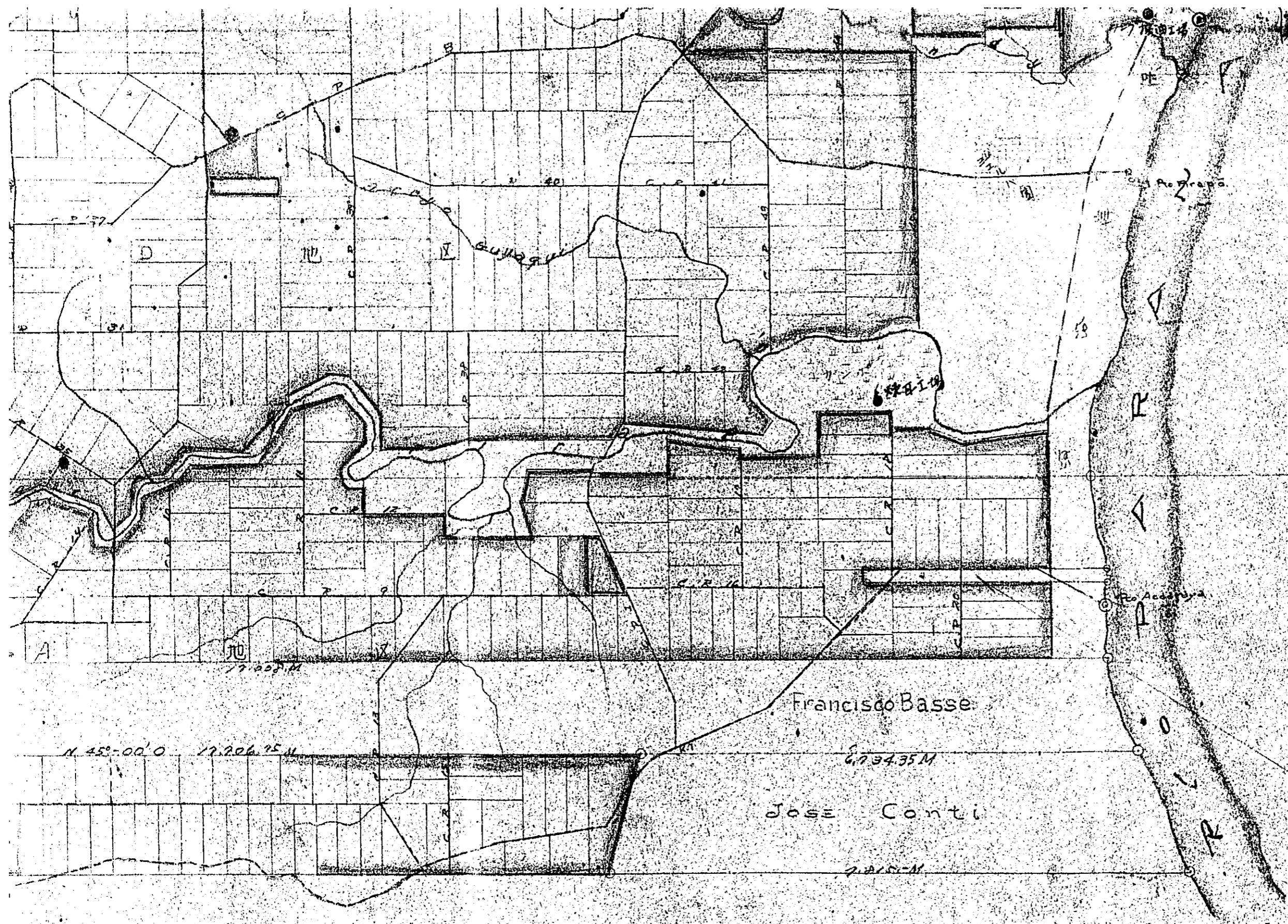
事務所
 倉庫
 溝
 橋
 河川
 計画道路
 既入植
 ロッテ割(済)
 市街地
 公共用地
 保留地
 新設道路
 計画道路

AGAPI



Dr. SCHNABEL

LOT 1



Republica Argentina

HEINGENRIQUE SCHWERTNER

Francisco Basse

Jose Conti

6,734.35 M

2,415.11 M

N. 45°-00' 0" 17,206.25 M

17,205.11 M

777 14

777

777

777

777

777

777

777

777

A

D

A

B

C

D

E

F

G

H

I

J

K

L

M

N

O

P

Q

R

S

T

U

V

W

X

Y

Z

1

2

3

4

5

6

7

8

9

10

11

12

13

14

15

16

17

18

19

20

21

22

23

24

25

26

27

28

29

30

31

32

33

34

35

36

37

38

39

40

41

42

43

44

45

46

47

48

49

50

51

52

53

54

55

56

57

58

59

60

61

62

63

64

65

66

67

68

69

70

71

72

73

74

75

76

77

78

79

80

81

82

83

84

85

86

87

88

89

90

91

92

93

94

95

96

97

98

99

100

101

102

103

104

105

106

107

108

109

110

111

112

113

114

115

116

117

118

119

120

121

122

123

124

125

126

127

128

129

130

131

132

133

134

135

136

137

138

139

140

141

142

143

144

145

146

147

148

149

150

151

152

153

154

155

156

157

158

159

160

161

162

163

164

165

166

167

168

169

170

171

172

173

174

175

176

177

178

179

180

181

182

183

184

185

186

187

188

189

190

191

192

193

194

195

196

197

198

199

200

201

202

203

204

205

206

207

208

209

210

211

212

213

214

215

216

217

218

219

220

221

222

223

224

225

226

227

228

229

230

231

232

233

234

235

236

237

238

239

240

241

242

243

244

245

246

247

248

249

250

251

252

253

254

255

256

257

258

259

260

261

262

263

264

265

266

267

268

269

270

271

272

273

274

275

276

277

278

279

280

281

282

283

284

285

286

287

288

289

290

291

292

293

294

295

296

297

298

2

