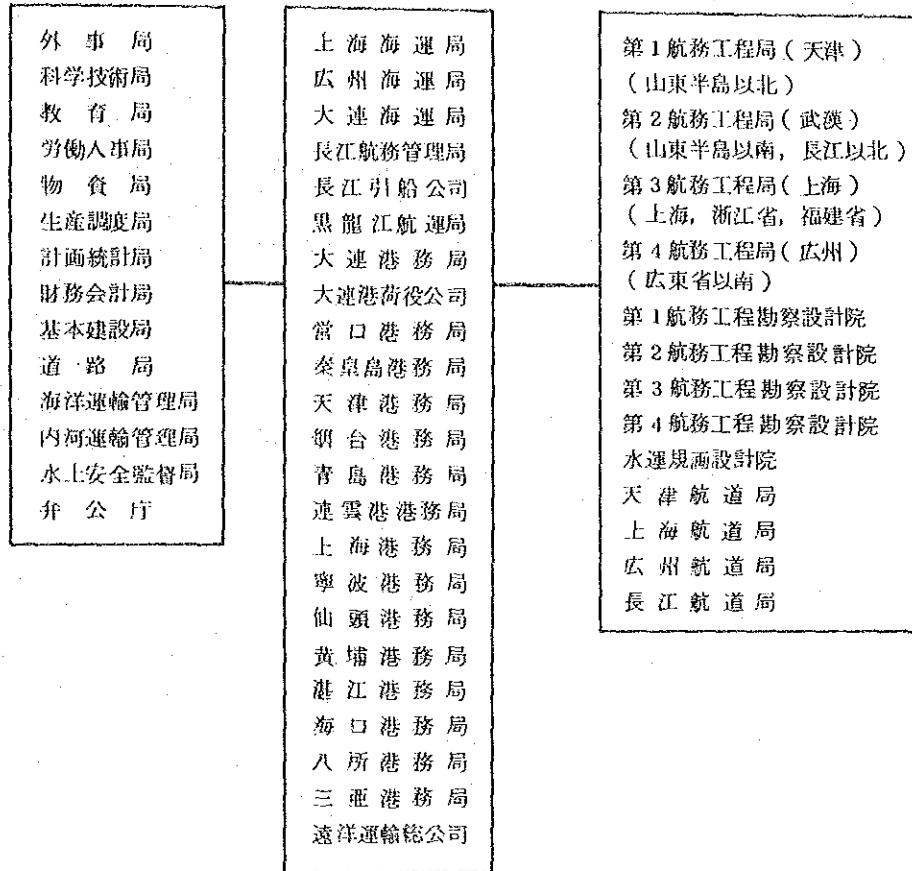


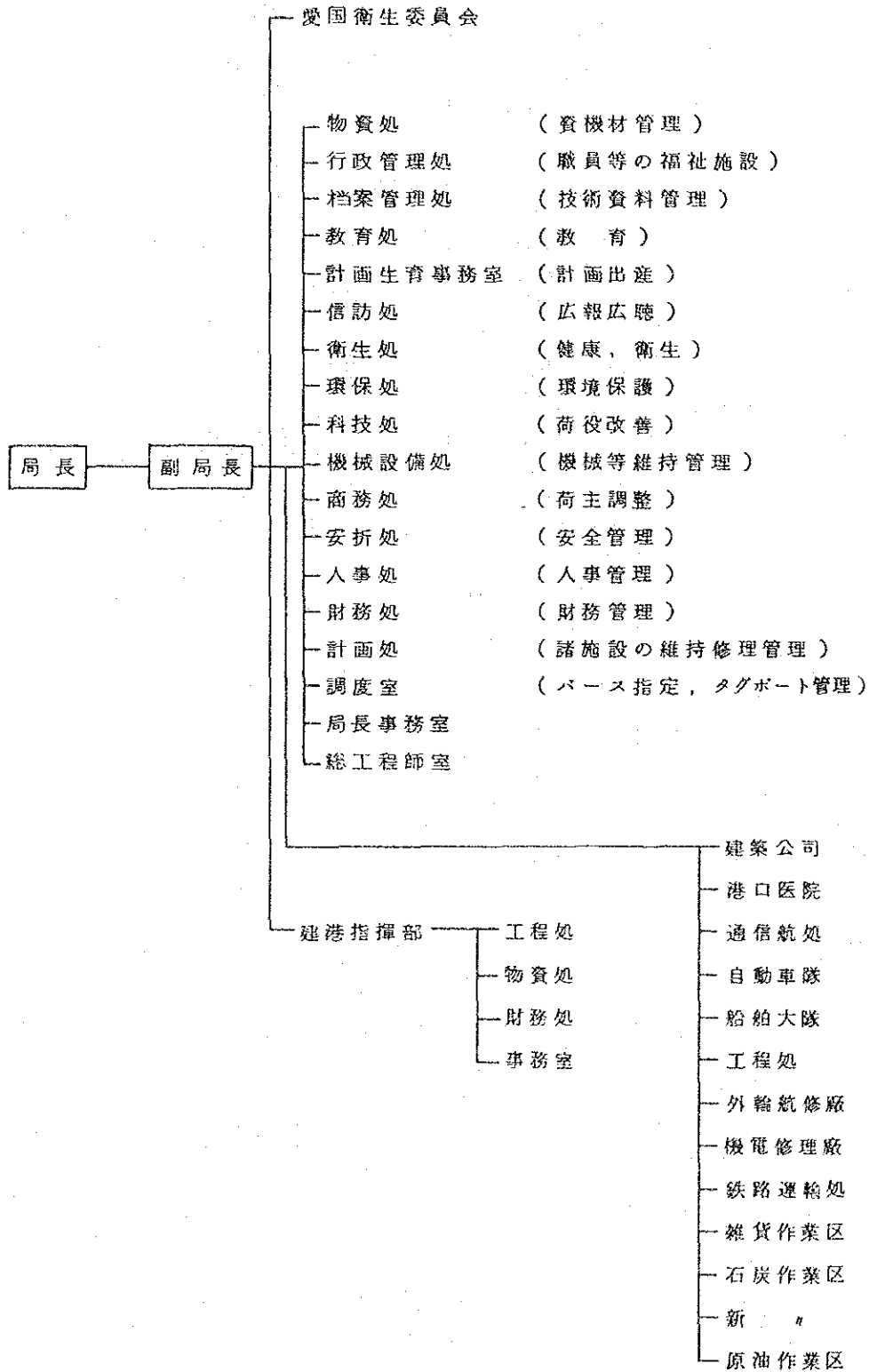
## II. 財務分析

### I. 中國交通部機構圖



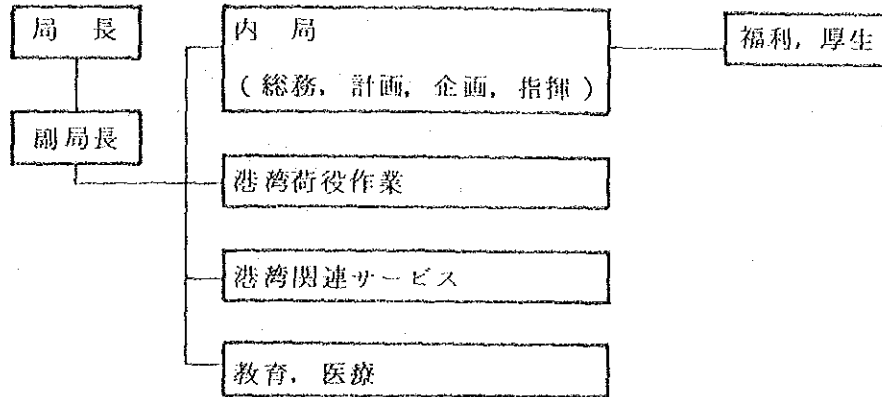
## 2 港務管理局

2-1 秦皇島湾港務管理局組織図



## 2-2 港務管理局の組織別所掌業務 - 秦皇島港

港務管理局の組織は下図のように分れている。



詳細に関してはデータが得られなかったため、青島港の例を示す。

### 1. 内局

#### (1) 建港指揮部

内局最大の組織であり、中は5つの処に分かれている。すなわち、事務室、政治処、計画財務処、工程処、物資処である。ここでは港湾の全ての施設に関する計画、設計、施工の指導を行なっている。特に基本施設以外の施設に関しては直轄で事業を実施している。

#### (2) 愛国、衛生、計画生育事務室

計画出産、生育に関する事務を所掌する。

#### (3) 環境保護事務室

港湾周辺の生活環境の保護等を所掌する。

#### (4) 科技事務室

科学技術に関する研究の企画等事務を所掌する。

#### (5) 行政管理処

福利、厚生に関する管理事務を所掌する。

#### (6) 商務貨運処

貨物の集荷、配送に関する事務及び輸出入に関する料金の経理を所掌する。

#### (7) 安全技術処

安全技術に関する管理を所掌する。

#### (8) 物資供給処

港湾建設関係以外の物資の供給、供用、管理を所掌する。

#### (9) 衛生処

労働者の衛生、保健に関する事務を所掌する。

#### (10) 教育処

労働者の教育の事務を所掌する。

(1) 機電処

機械，電気設備の管理事務を所掌する。

(2) 財務会計処

港湾管理局全体の会計，財務を所掌する。

(3) 計画統計処

総合生産計画，統計を所掌する。

(4) 人事工資処

能力管理，人事移動事務を所掌する。

(5) 生産調度処

生産，荷役の管理及び事務を所掌する。

(6) 事務室

港湾管理局全体の事務を統括する。

2. 港湾荷役作業

(1) 第一装卸作業区

第7号，第8号埠頭7バースの荷役を担当し，主として石炭及び木材の荷役を行なっている。

(2) 第二装卸作業区

第1号，第2号埠頭16バースの荷役を担当し，主として雑貨，鉍石，穀物，化学肥料の荷役を行なっている。

(3) 第三装卸作業区

第6号埠頭3バース及び旅客バースの荷役を担当し，主として塩，砂及び少量の雑貨の荷役を行なっている。

(4) 第四装卸作業区

黄島の2バースの荷役及び職員等の管理も合せ実施している。主として，原油の荷役を実施している。

3. 港湾関連サービス

(1) 客運站

旅客の運送に関する出札等サービスを行なっている。

(2) 科研所

港湾の荷役機械，電気設備に関する研究を行なっている。

(3) 防疫站

港内のみので検疫を行なっている。

(4) 供電站

電気の供給を行なっている。

(5) 通信站

船舶との通信を行なっている。

(6) 青島外輪航修廠

外国船の小さな修理を行なっている。

(7) 自動車運輸公司

トラックによる輸送及び積降し作業を行なっている。

(8) 外輪服务公司

外国船の清掃等サービスを行なっている。

(9) 船舶大隊

工事船舶、通船・引船・給水・船用品（食物を除く）等生産船舶の供用、管理サービスを行なっている。

(10) 修建工程処

全港灣施設の維持、修理等土木工事を行なっている。

(11) 機械修理廠

荷役機械の修理を行なっている。

4. 教育・医療

(1) 職員教育基地

電気技師、荷役技師の教育を行なっている。

(2) 職員子弟学校

港務局職員の子弟の小学校

(3) 職員電視大学

労働者に対するテレビ大学講座

(4) 青島港灣学校

中等港灣技術技師の教育

(5) 職員医院

労働者及び家族のための病院

5. 福利・厚生

福利・厚生施設には次の7つがある。これらの管理・運営を行なっている。

(1) 職員食堂

(2) 職員浴室

(3) 職員住宅

(4) 幼稚園

(5) 託児所

(6) 職員

(7) 福利施設

### 3. 減価償却費の算定法とその処分

減価償却は上屋、野積場、建物、船舶、荷役機械、その他機械器具の6資産項目に関してなされる。それぞれの償却年数が表3-1に与えられている。但しその他機械器具に関しては種類によって大きく異なるため記していない。償却は定額法によってなされる。残存価額は10%程度を考えているが、上屋、建物等は更地にするための整理費を考えている現め、通常は残存価額率を考慮しなくてよい。

表3-1 償却年数

資産分類	償却年数
上屋	30年
野積場	50年
建物	30年
船舶	25年
荷役機械	15年

注) ブイ、サイロに関してはデータが得られなかった。

減価償却費は償却方式に於ては内部に留保して運用されるべきものである。しかし、当国においては1950年代までは償還方式の考え方から、費用としては計上するものの全額国庫に納入されていた。これが1960年代以降に基本的施設以外の施設の再新投資を目的とし、一部港湾管理局に留保されるようになった。

1983年以降はその考え方が更に進み、減価償却引当金の70%が港湾管理局に留保され、30%が交通部財務局に納入されている。納入された減価償却引当金は $\frac{1}{3}$ (約10%)が国庫に納入され、 $\frac{2}{3}$ (約20%)は交通部で港間の格差を是正するための調整財源として利用されている。これらを示したのが図3-2である。

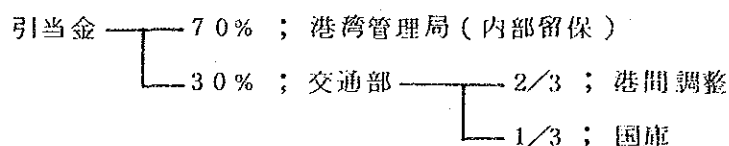


図3-2 減価償却引当金の流れ

#### 4. 青島港固定資産額（1983年8月3日現在）

単位：千元

資産分類	取得額	既償却	残存価額	償却年数	減価償却費	残存価額比
埠頭	82,813	—	82,813	—	—	55.3%
工作船埠頭	2,317	—	2,317	—	—	1.5%
上屋	9,915	5,453	4,462	30年	3,305	3.0%
野積場	6,610	3,636	2,975	50年	1,322	2.0%
建物	6,142	1,681	4,461	30年	2,047	3.0%
船舶	40,719	16,853	23,866	25年	1,628.8	15.9%
荷役機械等	33,700	9,671	24,028	15年	2,246.7	16.0%
土地	2,255	—	2,255	—	—	1.5%
防波堤	2,686	—	2,686	—	—	1.8%
計			149,863	—	4,542.9	100.0%

出所：青島港務管理局

注1) 埠頭には大型岸壁以外に物揚場、ポンツーンも含まれる。

注2) 上屋にはサイロも含まれる。

注3) 野積場は舗装等上部構築物のみが含まれる。

注4) 荷役機械等にはその他機械、器具が含まれているが、減価償却費は全て15年の償却年数で計算している。

注5) 土地には護岸が含まれる。

注6) 防波堤には防翻堤、航路、泊地が含まれる。

注7) 建設仮勘定は含まれていない。

注8) 償却後の残存価値率は0%で計算している。

## 5. 荷役料・保管料の推計

### 一 荷役料一

#### 1. 木材輸入

(一般物) 30%\*

##### 本船荷役料

外国船  $900 \times 0.3 \times 0.5 \times 6.00 \text{元} = 810 \text{千元}$

中国船  $900 \times 0.3 \times 0.5 \times 3.10 \text{元} = 418.5 \text{千元}$

荷捌料  $900 \times 0.3 \times 1.20 \text{元} = 324 \text{千元}$

(長尺物) 40%\*

##### 本船荷役料

外国船  $900 \times 0.4 \times 0.5 \times 9.00 \text{元} = 1,620 \text{千元}$

中国船  $900 \times 0.4 \times 0.5 \times 4.65 \text{元} = 837 \text{千元}$

荷捌料  $900 \times 0.4 \times 1.80 \text{元} = 648 \text{千元}$

(重量物) 30%\*

##### 本船荷役料

外国船  $900 \times 0.3 \times 0.5 \times 17.20 \text{元} = 2,322 \text{千元}$

中国船  $900 \times 0.3 \times 0.5 \times 3.90 \text{元} = 526.5 \text{千元}$

荷捌料  $900 \times 0.3 \times 1.50 \text{元} = 405 \text{千元}$

貨車積込料  $900 \times 0.80 \text{元} = 720 \text{千元}$

小計 8,631 千元

\* ヒアリングによる。

#### 2. 穀物輸入

##### 本船荷役料

外国船  $1,000 \text{千トン} \times 4.00 \text{元/トン} = 4,000 \text{千元}$

中国船  $1,000 \text{千トン} \times 2.10 \text{元} = 2,100 \text{千元}$

荷捌料  $2,000 \times 0.50 \text{元} = 1,000 \text{千元}$

貨車積込料  $2,000 \times 0.80 \text{元} = 1,000 \text{千元}$

小計 8,700 千元

#### 3. 雑穀輸出入

外国船  $495 \text{千トン} \times 8.60 \text{元/トン} = 4,257.0 \text{千元}$

中国船  $495 \times 4.70 = 2,326.5 \text{千元}$

荷捌料  $990 \times 1.20 = 1,188.0 \text{千元}$



貨物積込料 990 × 0.80 = 792.0 千元

小計 8,563.5 千元

— 保管料 —

木材 900千トン × 0.8 × 0.1 元 × 15.2日 = 1,094.4 千元

穀物 2,000 × 0.7 × 0.25 × 10.0 = 3,500.0 千元

雜貨(上屋) 990 × 0.225 × 0.25 × 10.0 = 556.9 千元

(野積場) 990 × 0.675 × 0.10 × 10.0 = 668.3 千元

計 5,819.6 千元

## 6. 減価償却費

### 6-1 固定資産額と減価償却費

科 目	資 産 額 ; 取得価額	償却年数	減 価 償 却 額
	万円	年	千元
上 地	3,644 ( 85 )*	—	—
建 物 *4	6,625 ( 3,418 )	30	2,208.3 ( 1,139.3 )
構 築 物 I *1	11,914 ( 2,375 )	50 *7	2,382.8
II *2	2,288 ( 831 )	—	—
III *3	2,556 ( 871 )	50	511.2 ( 174.2 )
鉄 道	712 ( 505 )	25	284.8 ( 202.0 )
機 械 ・ 装 置 *5	4,476 ( 4,232 )	15	2,984.0 ( 2,821.3 )
車 両 ・ 運 搬 具 *6	635 ( 546 )	30	211.7 ( 182.0 )
船 舶	3,918 ( 3,918 )	25	1,567.2 ( 1,567.2 )
計	36,768 ( 16,781 )		7,767.2 ( 6,086.0 ) *7

\* ( )内は外貨分

\*1. 防波堤、物揚場、岸壁、航路、護岸、大型仮設工など港湾土木施設。

\*2. 給排水・供電・通信、航路標式、その他

\*3. 道路、ヤード

\*4. サイロ、建築物

\*5. 機械、測量試験機器

\*6. 自動車、ディーゼル機関車等、機関車の償却年数をとった。

\*7. 償却年数は日本の例を参考にした。計には構築物工は含まれない。

### 6-2 建設期間中金利の計算

	1984年	1985年	1986年	1987年	1988年	計
元 金	4,836	1,449	5,030	3,295	4,399	19,009
3.0%						
(%)	16,054	12,647	9,344	6,136	3,023	
利 息	776.4	183.2	470.0	202.2	133.0	1764.8
3.5%						
(%)	18,944	14,888	10,970	7,186	3,531	
利 息	916.1	215.7	551.8	236.8	155.3	2075.7

6-3 固定資産額と減価償却費

(評価額：建中金利を含む)

*1	取得資産額 (万円)	外貨ポジション (万円)	構成比 (%)	建中金利 (万円)*2	評価資産額 (万円)*2	償却年数	減価償却費 (千元)*2
1	3,644	85	0.5	8.8 10.4	3652.8 3654.4	—	—
2	6,625	3,418	20.4	360.0 423.4	6985.0 7048.4	30	2328.3 2349.5
3	11,914	2,375	14.2	250.6 294.7	12164.6 12208.7	—	—
4	2,288	831	5.0	88.2 103.8	2376.2 2391.8	—	—
5	2,556	871	5.2	91.8 107.9	2647.8 2663.9	50	529.6 532.8
6	712	505	3.0	52.9 62.3	764.9 774.3	25	306.0 309.7
7	4,476	4,432	26.4	456.9 548.0	4932.9 5024.0	15	3288.6 3349.3
8	635	546	3.3	58.2 68.5	693.2 703.5	30	231.1 234.5
9	3,918	3,918	23.3	411.2 483.6	4329.2 4401.6	25	1731.7 1760.6
計	36,768	16,781	100.0	1,764.8 2,075.7	38,532.8 38,843.7	—	8,415.3 8,536.4

\*1. 1. 土地, 2. 建物, 3. 構築物Ⅰ, 4. 構築物Ⅱ, 5. 構築物Ⅲ, 6. 鉄道, 7. 機械装置, 8. 車両・運搬具  
9. 船舶

\*2. 上段が利率30%/年, 下段が利率3.5%/年

7. 秦皇島港雜貨作業區 80—82 年收入，成本，収支明細表

附件 1

項目	8 0 年		8 1 年		8 2 年	
裝 卸 收 入	1033.46	100 %	1331.00	100 %	1742.31	100 %
裝 卸 成 本	579.89	(56.1)	587.37	(44.1)	561.58	(32.2)
裝 卸 稅 金	31.00	( 3.0)	39.93	( 3.0)	52.26	( 3.0)
裝 卸 利 潤	422.57	(40.9)	703.70	(52.9)	1128.47	(64.8)
		%		%		%
人 件 費	81.06	(14.0)	87.40	(14.9)	105.81	(18.8)
機 械 費	198.13	(34.2)	222.40	(37.9)	223.48	(39.8)
裝 卸 工 具 費	96.60	(16.7)	67.61	(11.5)	62.66	(11.2)
庫 場 費	51.78	( 8.9)	67.32	(11.5)	29.55	( 5.3)
勞 動 保 護 費	10.45	( 1.8)	15.05	( 2.6)	10.29	( 1.8)
事 故 損 失 費	0.38	( 0.1)	0.62	( 0.1)	1.52	( 0.3)
作 業 區 管 理 費	73.00	(12.6)	56.12	( 9.6)	53.32	( 9.5)
企 管 費	68.49	(11.8)	70.85	(12.1)	74.45	(13.3)
裝 卸 總 費 用	579.89	100	587.37	100	561.58	100
港 務 管 理 (全 局)				%		%
基 中：港 務 管 理 收 入			1382	100	1505	100
港 務 管 理 支 出			655	(47.4)	713	(47.4)
基 中：工 資			40	( 2.9)	55	( 3.7)
修 理 及 淮 護 費			529	(38.3)	562	(37.3)
管 理 費			78	( 5.6)	96	( 6.4)



損益計算書 (2) ケース 1

	1983.	1984.	1985.	1986.	1987.	1988.	1989.	1990.	1991.	1992.	1993.	1994.	1995.	1996.	1997.	1998.	1999.	2000.	2001.	2002.
港務管理収入	0.	0.	0.	0.	0.	0.	0.	0.	0.	0.	0.	0.	0.	0.	0.	0.	0.	0.	0.	0.
1. 入港料	0.	0.	0.	0.	0.	0.	0.	0.	0.	0.	0.	0.	0.	0.	0.	0.	0.	0.	0.	0.
2. 埠頭通過料	0.	0.	0.	0.	0.	0.	0.	0.	0.	0.	0.	0.	0.	0.	0.	0.	0.	0.	0.	0.
3. その他管理収入	0.	0.	0.	0.	0.	0.	0.	0.	0.	0.	0.	0.	0.	0.	0.	0.	0.	0.	0.	0.
4. 計	0.	0.	0.	0.	0.	0.	0.	0.	0.	0.	0.	0.	0.	0.	0.	0.	0.	0.	0.	0.
5. 交通関係 I	0.	0.	0.	0.	0.	0.	0.	0.	0.	0.	0.	0.	0.	0.	0.	0.	0.	0.	0.	0.
6. 計	0.	0.	0.	0.	0.	0.	0.	0.	0.	0.	0.	0.	0.	0.	0.	0.	0.	0.	0.	0.
港務管理支出	0.	0.	0.	0.	0.	0.	0.	0.	0.	0.	0.	0.	0.	0.	0.	0.	0.	0.	0.	0.
7. 人件費	0.	0.	0.	0.	0.	0.	0.	0.	0.	0.	0.	0.	0.	0.	0.	0.	0.	0.	0.	0.
8. 維持修繕費	0.	0.	0.	0.	0.	0.	0.	0.	0.	0.	0.	0.	0.	0.	0.	0.	0.	0.	0.	0.
9. 維持修繕費	0.	0.	0.	0.	0.	0.	0.	0.	0.	0.	0.	0.	0.	0.	0.	0.	0.	0.	0.	0.
10. その他管理費	0.	0.	0.	0.	0.	0.	0.	0.	0.	0.	0.	0.	0.	0.	0.	0.	0.	0.	0.	0.
11. 計	0.	0.	0.	0.	0.	0.	0.	0.	0.	0.	0.	0.	0.	0.	0.	0.	0.	0.	0.	0.
12. 管理報酬	0.	0.	0.	0.	0.	0.	0.	0.	0.	0.	0.	0.	0.	0.	0.	0.	0.	0.	0.	0.
営業収入	0.	0.	0.	0.	0.	0.	0.	0.	0.	0.	0.	0.	0.	0.	0.	0.	0.	0.	0.	0.
13. 荷役料	0.	0.	0.	0.	0.	0.	0.	0.	0.	0.	0.	0.	0.	0.	0.	0.	0.	0.	0.	0.
14. 保管料	0.	0.	0.	0.	0.	0.	0.	0.	0.	0.	0.	0.	0.	0.	0.	0.	0.	0.	0.	0.
15. 港運賃収入	0.	0.	0.	0.	0.	0.	0.	0.	0.	0.	0.	0.	0.	0.	0.	0.	0.	0.	0.	0.
16. その他 I	0.	0.	0.	0.	0.	0.	0.	0.	0.	0.	0.	0.	0.	0.	0.	0.	0.	0.	0.	0.
17. その他 II	0.	0.	0.	0.	0.	0.	0.	0.	0.	0.	0.	0.	0.	0.	0.	0.	0.	0.	0.	0.
18. 計	0.	0.	0.	0.	0.	0.	0.	0.	0.	0.	0.	0.	0.	0.	0.	0.	0.	0.	0.	0.
19. 企業商業税	0.	0.	0.	0.	0.	0.	0.	0.	0.	0.	0.	0.	0.	0.	0.	0.	0.	0.	0.	0.
20. 計	0.	0.	0.	0.	0.	0.	0.	0.	0.	0.	0.	0.	0.	0.	0.	0.	0.	0.	0.	0.
営業費用	0.	0.	0.	0.	0.	0.	0.	0.	0.	0.	0.	0.	0.	0.	0.	0.	0.	0.	0.	0.
21. 人件費 I	0.	0.	0.	0.	0.	0.	0.	0.	0.	0.	0.	0.	0.	0.	0.	0.	0.	0.	0.	0.
22. 人件費 II	0.	0.	0.	0.	0.	0.	0.	0.	0.	0.	0.	0.	0.	0.	0.	0.	0.	0.	0.	0.
23. 人件費 III	0.	0.	0.	0.	0.	0.	0.	0.	0.	0.	0.	0.	0.	0.	0.	0.	0.	0.	0.	0.
24. 減価償却引当金	0.	0.	0.	0.	0.	0.	0.	0.	0.	0.	0.	0.	0.	0.	0.	0.	0.	0.	0.	0.
25. 維持修繕費 I	0.	0.	0.	0.	0.	0.	0.	0.	0.	0.	0.	0.	0.	0.	0.	0.	0.	0.	0.	0.
26. 維持修繕費 II	0.	0.	0.	0.	0.	0.	0.	0.	0.	0.	0.	0.	0.	0.	0.	0.	0.	0.	0.	0.
27. その他営業費用	0.	0.	0.	0.	0.	0.	0.	0.	0.	0.	0.	0.	0.	0.	0.	0.	0.	0.	0.	0.
28. 計	0.	0.	0.	0.	0.	0.	0.	0.	0.	0.	0.	0.	0.	0.	0.	0.	0.	0.	0.	0.
29. 営業外収入	0.	0.	0.	0.	0.	0.	0.	0.	0.	0.	0.	0.	0.	0.	0.	0.	0.	0.	0.	0.
30. 営業外支出	0.	0.	0.	0.	0.	0.	0.	0.	0.	0.	0.	0.	0.	0.	0.	0.	0.	0.	0.	0.
31. 利益総額	0.	0.	0.	0.	0.	0.	0.	0.	0.	0.	0.	0.	0.	0.	0.	0.	0.	0.	0.	0.
32. 所得税	0.	0.	0.	0.	0.	0.	0.	0.	0.	0.	0.	0.	0.	0.	0.	0.	0.	0.	0.	0.
33. 交通関係 II	0.	0.	0.	0.	0.	0.	0.	0.	0.	0.	0.	0.	0.	0.	0.	0.	0.	0.	0.	0.
34. 営業利損	0.	0.	0.	0.	0.	0.	0.	0.	0.	0.	0.	0.	0.	0.	0.	0.	0.	0.	0.	0.
35. 運賃総収入	0.	0.	0.	0.	0.	0.	0.	0.	0.	0.	0.	0.	0.	0.	0.	0.	0.	0.	0.	0.
36. 内閣留保	0.	0.	0.	0.	0.	0.	0.	0.	0.	0.	0.	0.	0.	0.	0.	0.	0.	0.	0.	0.
37. 運賃総費用	0.	0.	0.	0.	0.	0.	0.	0.	0.	0.	0.	0.	0.	0.	0.	0.	0.	0.	0.	0.
38. 運賃総収入	0.	0.	0.	0.	0.	0.	0.	0.	0.	0.	0.	0.	0.	0.	0.	0.	0.	0.	0.	0.
39. 償却前運賃総費率	0.	0.	0.	0.	0.	0.	0.	0.	0.	0.	0.	0.	0.	0.	0.	0.	0.	0.	0.	0.
40. 運賃総費率	0.	0.	0.	0.	0.	0.	0.	0.	0.	0.	0.	0.	0.	0.	0.	0.	0.	0.	0.	0.
41. 支払利息補償率	0.	0.	0.	0.	0.	0.	0.	0.	0.	0.	0.	0.	0.	0.	0.	0.	0.	0.	0.	0.
42. 国庫収入計	0.	0.	0.	0.	0.	0.	0.	0.	0.	0.	0.	0.	0.	0.	0.	0.	0.	0.	0.	0.
43. 交通関係収入計	0.	0.	0.	0.	0.	0.	0.	0.	0.	0.	0.	0.	0.	0.	0.	0.	0.	0.	0.	0.



損益計算書(4) ケース3

Income Statement table for Case 3, years 1983-2002. Columns include years and rows for management fees, wages, expenses, and income. Total income for 2002 is 4,879,220.

Income Statement table for Case 3, years 2003-2022. Columns include years and rows for management fees, wages, expenses, and income. Total income for 2022 is 4,879,220.





















JICA