

取扱注意

No.

昭和59年度
コンサルタント契約実績調書

昭和60年9月

国際協力事業団
調達部

調管

CR-(5)

85-5

JICA LIBRARY



1033710[3]

昭和59年度
コンサルタント契約実績調書

昭和60年9月

国際協力事業団
調達部

国際協力事業団	
受入 月日 '86. 3. 20	000
	36
登録No. 12512	PRA

はじめに

この調書は、当事業団が昭和59年度に開発調査等の調査業務を実施するに当り、民間コンサルタント等と締結した契約（役務提供契約及び業務実施契約。以下これを「コンサルタント契約」という。）について調達部管理課において記録した契約台帳ならびにコンサルタント等契約実施月報をもとに取りまとめたものである。

については、業務の参考資料として活用願えれば幸いである。

なお、本資料は内部資料として取りまとめたものなので取扱いには充分注意されたい。

昭和60年9月

調 達 部 長

凡 例

この調書は、第1編総括と第2編契約実績明細、第3編事業部別契約実績、参考編コンサルタント別推計金額実績からなり、第1編ではコンサルタント契約実績を総括的に取りまとめ、第2編では夫々個々の項目について詳細に取りまとめた。なお、第3編に関係各部別の契約実績を又、参考編ではコンサルタント別の推計金額実績を添付した。

この調書を利用するに当たっては、次の事に留意されたい。

- (1) 契約実績は、契約当初（契約締結時）の契約金額・契約期間等をもとにしたものである。（契約実施途中でこれを変更した案件については、変更後のものをとった。）
- (2) 年度表示は、当事業団の会計年度によった。
- (3) 各表の比率表示は、少数第2位又は第3位をもって四捨五入して算出表示した。これによって計又は合計が100%にならないところがある。
- (4) コンサルタント名は略称名をもって表示したコンサルタントがあること、及び共同企業体は、本調書が、当事業団が利用したコンサルタントを把握することも目的の一つとしているので、共同企業体の名を用いず、共同企業体を構成する各コンサルタント名をもって表示した。なお、ここで「コンサルタント」とは民間コンサルタントのほか公益法人、個人等のコンサルタントのすべてを総称したものである。
- (5) 参考編については、従来コンサルタント別の契約金額は、共同企業体における代表者と、構成員との金額内訳が不明であるため、コンサルタント毎の実績を把握していなかったが、共同企業体との契約が件数で20%、金額で40%を占めているため、推計金額を参考までに表示したものである。
- (6) 選定方式別契約区分表示は次によった。
 - ① プロポーザル方式＝技術競争に基づく契約。「コンサルタント等契約事務取扱要領」（昭和54年通達（無調）第46号。以下「取扱要領」という。）の第4条に定めるところの契約方式
 - A1 …… 一般のプロポーザル
 - A2 …… その他のプロポーザル（プロポーザルによったが、1業者又は1共同企業体からしかプロポーザル（技術提案書）の提出がなかった場合。
 - ② 特名随意契約方式＝「取扱要領」の第16条に定めるところの契約方式
 - B1 …… 各省推せん
 - B2 …… 継続調査
 - B3 …… 一般の特命随意契約
- (7) 実施した契約の業種（分野）名及び技術サービス名は「コンサルタント等登録基準」（昭和55通達（無調）第28号）に定めるところによったものである。（別表参照）

なお、業種区分は、昭和59年4月1日より、従前の19大分類が20大分類に改正されている。

別表

調査業務の分野による登録区分表

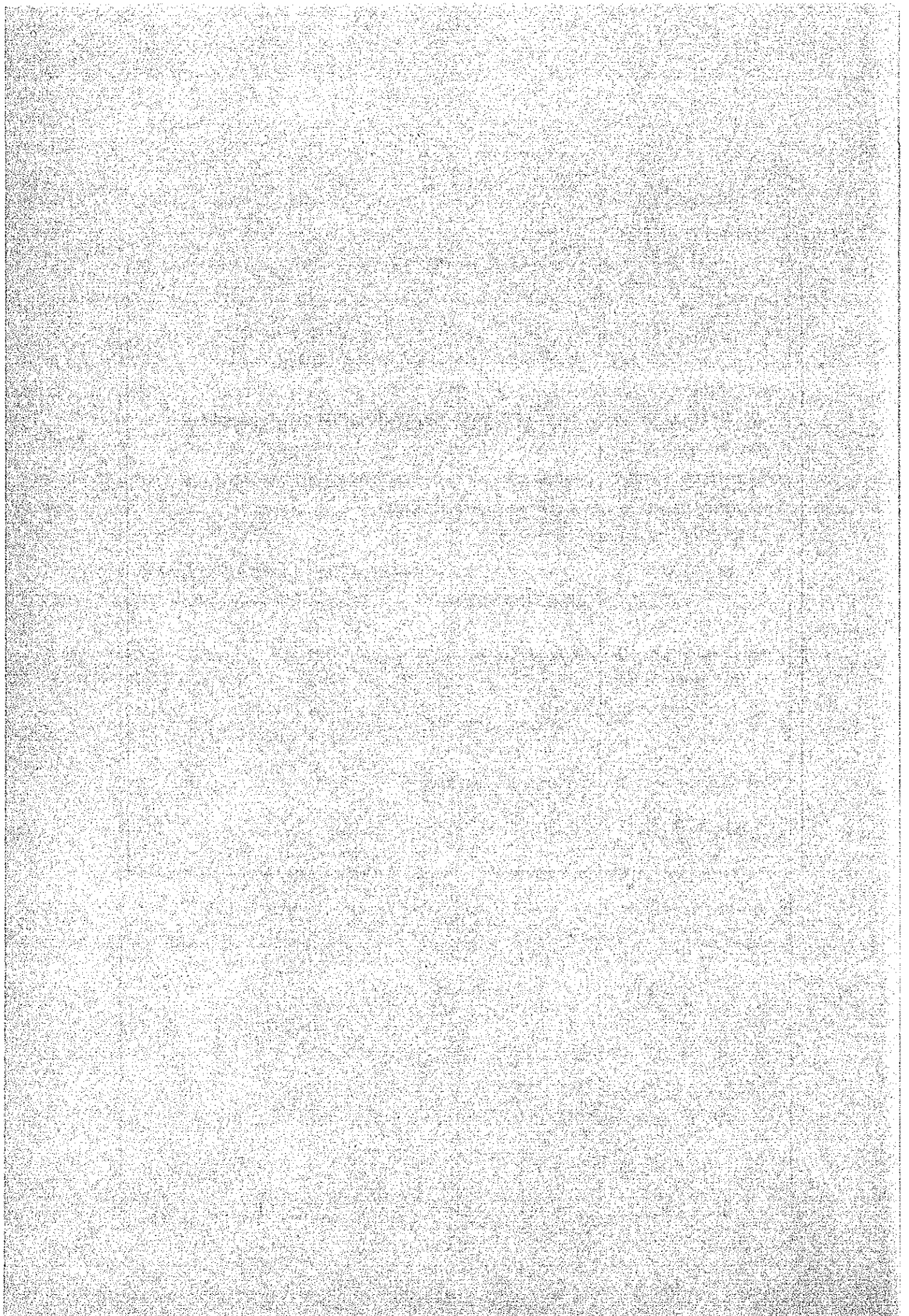
1. 大分類, 小分類区分

登 録 区 分		登 録 区 分	
大 分 類	小 分 類	大 分 類	小 分 類
1. 開発計画	(1) 開発計画一般 (2) 総合・地域開発計画 (3) 都市開発計画 (4) 経済開発計画 (5) その他		(4) 研究・試験施設 (5) 医療・福祉施設 (6) 通信・放送施設 (7) 生産・流通施設 (8) その他
2. 建設	(1) 河川, 砂防, 海岸 (2) 港 湾 (3) 空 港 (4) 橋 梁 (5) 道 路 (6) 鉄 道 (7) 地 質 (8) 土 質 基 礎 (9) 上 水 道 (10) 下 水 道 (11) 工水道・その他水道 (12) ト ン ネ ル (13) そ の 他	6. 運輸・交通	(1) 運輸・交通一般 (2) 海運・水運・船舶 (3) 陸 運 (4) 鉄 道 交 通 (5) 航 空 (6) そ の 他
3. 測 量	(1) 一 般 測 量 (2) 航 空 測 量 (3) 海 洋 測 量 (4) そ の 他	7. 通信・放送	(1) 通信・放送一般 (2) 電 信 ・ 電 話 (3) ラジオ・テレビ放送 (4) 郵 便 (5) そ の 他
4. 地質調査	(1) ボーリング (2) そ の 他	8. 農 業	(1) 農 業 一 般 (2) 養 蚕 (3) 農 業 土 木 (4) 農 業 機 械 化 (5) 農 産 品 加 工 (6) そ の 他
5. 建 築	(1) 住 宅 (2) 教 育 訓 練 施 設 (3) 文 化 施 設	9. 畜 産	(1) 畜 産 一 般 (2) 家 畜 衛 生 (3) 畜 産 品 加 工 (4) そ の 他

登 録 区 分		登 録 区 分	
大 分 類	小 分 類	大 分 類	小 分 類
10. 林 業	(1) 林 業 一 般 (2) 森 林 土 木 (3) 林 産 品 加 工 (4) そ の 他		(3) 非 金 属 資 源 開 発 (4) 石 炭 開 発 (5) 鉱 山 保 安 (6) そ の 他
11. 水 産	(1) 漁 業 一 般 (2) 増 ・ 養 殖 (3) 水 産 品 加 工 (4) そ の 他	17. エネルギー	(1) エネルギー一般 (2) 水 力 発 電 (3) 火 力 発 電 (4) 配 ・ 送 電 (5) ガ ス (6) 地 熱 (7) そ の 他
12. 工業一般	(1) 工業団地 (2) 中小工業 (3) 工業試験・研究 (4) そ の 他	18. 保健・医療	(1) 保健・医療一般 (2) 人口・家族計画 (3) そ の 他
13. 軽工業	(1) 食品工業 (2) 繊維工業 (3) 紙・パルプ工業 (4) そ の 他	19. 環 境	(1) 大 気 (2) 水 質 (3) 廃 棄 物 処 理 (4) 水 処 理 (5) 環境アセスメント (6) そ の 他
14. 重工業	(1) 機械工業 (2) 鉄 鋼 業 (3) 非鉄金属工業 (4) 金属加工 (5) そ の 他	20. そ の 他	(1) 行 財 政 (2) 統 計 (3) 情 報 (4) 商 業 貿 易 (5) 観 光 (6) 教 育 文 化 (7) 労 働 (8) そ の 他
15. 化学工業	(1) 石油化学 (2) 化学肥料 (3) 窯 業 (4) そ の 他		
16. 鉱 業	(1) 鉱 業 一 般 (2) 金属資源開発		

2. 技術サービスの種類

種 類	内 容
1. 技 術 調 査	フィージビリティ調査 (F/S) のうち一部分の技術調査をいう。例えば、発電所建設計画 F/S のうち石炭火力発電所の技術的検討
2. 基 本 設 計 調 査	建物、施設の計画、立案、技術的検討等基本設計作成段階の調査
3. フィージビリティ調査	開発計画のマスタープラン策定及びその他の大分類の区分に属するプロジェクトのフィージビリティ調査
4. 実 施 設 計 調 査	プロジェクトの施工に直接必要な詳細設計、工費積算、仕様書及び入札関係書類等の作成調査
5. 施 工 監 理	プロジェクトの施工監理及び検査
6. 操 業 指 導	プロジェクトの操業指導
7. 経 営 指 導	プロジェクトの経営指導
9. そ の 他	



目 次

はじめに

凡 例

第1編 総 括

1. 契約件数と契約金額について	3
第1表 事業部別・年度別契約実績	(1) 合 計 3
	(2) 役務提供契約 4
	(3) 業務実施契約 4
第1図 契約区分別契約実績	(1) 契 約 件 数 4
	(2) 契 約 金 額 4
第2図 契約件数と契約金額の推移	(1) 契 約 件 数 5
	(2) 契 約 金 額 5
	(3) 1件当り平均契約金額 5
2. 選定方式別の契約実績について	5
第3図 選定方式別契約実施状況	(1) 役務提供契約 7
	(2) 業務実施契約 8
3. 契約期間について	8
第2表 契約期間別契約実績	9
4. 契約の規模について	9
第3表 契約金額区分別契約実績	(1) 役務提供契約 9
	(2) 業務実施契約 9
5. 業種（分野）別契約実績について	10
第4表 業種（分野）別契約実績	10
6. 技術サービスの種類別契約実績について	11
第5表 技術サービスの種類別・事業部契約実績	(1) 役務提供契約 11
	(2) 業務実施契約 11
	(3) 合 計 11
7. コンサルタントとの契約状況について	12
第6表 登録の有無別・年度別契約実績	13
第7表 法人・個人別契約実績	13
第8表 契約締結件数別コンサルタント数	14
8. 共同企業体との契約実績について	14
第9表 事業部別・業種（分野）別共同企業体結成件数（業務実施契約）	14

9.	コンサルタント別契約件数について	15
	第10表 コンサルタント別契約件数実績(上位22)	15
10.	コンサルタント別金額(推計額)について	15
	第11表 コンサルタント別金額(推計額)実績(上位20)	16
11.	地域別契約実績について	16
	第12表 地域別契約実績	17
12.	契約の開始時期と終了時期について	17
	第13表 月別契約開始時期・終了時期件数実績	17
13.	事業費別契約実績について	18
	第14表 事業費別・事業部別契約実績	18

第2編 契約実績明細

第1表	事業部別・年度別契約実績	21
第2表	選定方式別契約実績	23
第3表	選定方式別・事業部別・年度別契約実績 (1) 役務提供契約	24
	(2) 業務実施契約	26
第4表	契約期間別・事業部別契約実績 (1) 役務提供契約	28
	(2) 業務実施契約	30
第5表	契約金額区分別・年度別契約実績 (1) 役務提供契約	31
	(2) 業務実施契約	32
第6表	契約金額区分別・事業部別・選定方式別契約実績 (1) 役務提供契約	33
	(2) 業務実施契約	35
第7表	業種(分野)別契約実績 (1) 役務提供契約	37
	(2) 業務実施契約	39
第8表	業種(分野)別・コンサルタント別契約実績	41
第9表	コンサルタント別契約実績(契約件数順)	60
第10表	コンサルタント別・国別・業種(分野)別契約実績	65
第11表	未登録コンサルタントとの契約実績	95
第12表	コンサルタント別指名契約実績	96
第13表	地域別・年度別契約実績	118
第14表	地域別・国別契約実績	119
第15表	国別契約実績(契約金額順)	121
第16表	国別・業種(分野)別・コンサルタント別契約実績	124
第17表	契約時期別(開始・終了)・事業部別契約実績 (1) 契約開始時期	146
	(2) 契約終了時期	149

第3編 事業部別契約実績

1. 役務提供契約	153
(1) 社会開発協力部	153
(2) 農林水産計画調査部	156
(3) 農業開発協力部	157
(4) 林業水産開発協力部	159
(5) 鉱工業計画調査部	161
(6) 鉱工業開発協力部	166
(7) 無償資金協力部	167
(8) 企画部	169
(9) 医療協力部	170
(10) 総務部	171
(11) 国際協力総合研修所	172
2. 業務実施契約	173
(1) 社会開発協力部	173
(2) 農林水産計画調査部	182
(3) 農業開発協力部	186
(4) 林業水産開発協力部	187
(5) 鉱工業計画調査部	188
(6) 鉱工業開発協力部	194
(7) 無償資金協力部	195
(8) 企画部	203
(9) 医療協力部	204
(10) 総務部	205
(11) 国際協力総合研修所	206

参考編 コンサルタント別推計金額実績

第1表 コンサルタント別推計金額実績（金額順）	209
第2表 共同企業体契約実績（事業部別・業種別・案件別）	
(1) 役務提供契約	213
(2) 業務実施契約	214

第 1 編 總 括

第1編 総 括

1. 契約件数と契約金額について

- (1) 昭和59年度のコンサルタント契約実績は、件数394件、金額168.2億円、1件当りの平均金額42.7百万円であった。
- (2) 前年度比では、件数において11.6%、金額において9.0%と伸びているが、1件当りの平均金額は97.7%と若干の減少となっている。(第1表参照)
- (3) 件数394件の内訳は、役務提供契約139件(35.3%)、業務実施契約255件(64.7%)、金額168.2億円の内訳は、役務提供契約4.8億円(2.9%)、業務実施契約163.3億円(97.1%)であった。(第1図参照)
- (4) 過去9カ年(51~59年)の契約実績の推移は、昭和51年度を基準とした場合、件数で4.5倍、金額で4.1倍と大幅に伸びているが、1件当りの平均金額は91.1%と若干の減少となっている。(第2図参照)

第1表 事業部別・年度別契約実績

(1) 合 計

(単位: 件数=件, 金額=千円, 平均=1件当り平均契約金額, ()=前年度対比%)

部 名	昭和51年度			昭和52年度			昭和53年度			昭和54年度			昭和55年度		
	契約件数	契約金額	平均金額	契約件数	契約金額	平均金額	契約件数	契約金額	平均金額	契約件数	契約金額	平均金額	契約件数	契約金額	平均金額
社会開発協力部	39	2,143,870	54,971	50	3,158,489	63,170	107	3,708,275	34,657	143.5	5,265,368	36,692	140	6,697,362	47,838
農 林 業 3 部	24	596,729	24,864	38	1,431,294	37,666	65	1,949,866	29,998	67	2,196,404	32,782	73	2,210,558	30,282
鉱工業2部	24	1,334,201	55,592	33	1,313,747	39,811	60	2,100,709	35,012	83.5	2,467,394	29,540	96	2,319,542	24,162
無償資金協力部													4	9,771	2,443
企 画 部							11	214,003	19,455	8	294,843	36,855			
医 療 協 力 部										1	12,350	12,350	3	53,742	17,914
派遣事業部															
総務部															
国際協力総合研修所															
計	87	4,074,800	46,837	121	5,903,630	48,790	243	7,972,853	32,810	303	10,236,359	33,783	316	11,290,975	35,731
	-	-	-	(139.1)	(144.9)	(104.2)	(200.8)	(135.1)	(67.2)	(124.7)	(128.4)	(103.0)	(104.3)	(110.3)	(105.8)

(つづき)

部 名	昭和56年度			昭和57年度			昭和58年度			昭和59年度		
	契約件数	契約金額	平均金額	契約件数	契約金額	平均金額	契約件数	契約金額	平均金額	契約件数	契約金額	平均金額
社会開発協力部	97	5,863,679	60,450	92	6,799,878	73,912	97	8,042,318	82,910	112	8,213,422	73,334
農 林 業 3 部	71	2,815,808	39,659	81	2,990,893	36,925	79	3,043,312	38,523	88	3,127,487	35,540
鉱工業2部	74	2,623,245	35,449	81	3,084,503	38,080	99	2,659,758	26,866	102	3,442,247	33,748
無償資金協力部	61	968,616	15,879	63	1,090,625	17,312	64	1,182,144	18,471	72	1,304,162	18,113
企 画 部	3	25,068	8,355	5	274,461	54,892	7	405,386	57,912	8	600,528	75,066
医 療 協 力 部	2	26,819	13,410	5	65,849	13,170	5	79,555	15,911	6	69,939	11,657
派遣事業部	1	3,084	3,084									
総務部										2	28,988	14,494
国際協力総合研修所							2	9,961	4,981	4	29,933	7,483
計	309	12,328,840	39,899	327	14,306,209	43,750	353	15,422,434	43,690	394	16,816,706	42,682
	(97.8)	(109.2)	(111.7)	(105.8)	(116.0)	(109.7)	(108.0)	(107.8)	(99.9)	(111.6)	(109.0)	(97.7)

備考: 本表は、役務提供契約、業務実施契約の合計である。この契約区分は昭和53年10月から実施に移されたもので、昭和51年、52年の両年度については業務実施契約一本の取扱いであった。

(2) 役務提供契約

部 名	昭和53年度			昭和54年度			昭和55年度			昭和56年度			昭和57年度			昭和58年度			昭和59年度			
	契約件数	契約金額	平均金額	契約件数	契約金額	平均金額	契約件数	契約金額	平均金額	契約件数	契約金額	平均金額	契約件数	契約金額	平均金額	契約件数	契約金額	平均金額	契約件数	契約金額	平均金額	
社会团発協力部	34	77,888	2,291	47	215,397	4,583	42	257,207	6,124	21	149,817	7,126	16	59,853	3,741	14	29,485	2,106	30	65,542	2,118	
農林業3部	16	63,494	3,968	23	93,625	4,079	24	93,551	3,898	23	77,961	3,390	37	146,316	3,954	32	150,933	4,717	40	175,912	4,393	
鉱工業2部	13	73,545	5,657	30	93,938	3,191	37	112,220	3,033	24	59,341	2,473	35	101,014	2,886	47	101,126	2,152	43	137,291	3,193	
無償資金協力部							4	9,771	2,443	20	71,120	3,556	16	36,745	2,297	18	41,272	2,293	17	41,478	2,440	
企画部	5	5,309	1,062	3	5,798	1,933							1	1,587	1,587	1	21,683	21,683	3	45,700	15,233	
医療協力部							1	11,495	11,495	1	4,734	4,734	2	4,447	2,224	2	16,503	8,252	4	13,654	3,414	
流通事業部										1	3,084	3,084								1	4,968	4,968
総務部																				1	2,922	2,922
国際協力総合研究所																				1	484,887	484,887
計	68	220,836	3,248	103	409,959	3,970	108	484,254	4,484	90	357,057	3,967	107	349,972	3,271	114	360,982	3,157	139	484,887	3,488	
				(151.5)	(185.2)	(122.2)	(104.5)	(118.4)	(112.3)	(83.3)	(73.7)	(88.5)	(118.9)	(98.0)	(82.5)	(106.5)	(103.1)	(96.8)	(121.9)	(134.3)	(110.3)	

(3) 業務実施契約

部 名	昭和53年度			昭和54年度			昭和55年度			昭和56年度			昭和57年度			昭和58年度			昭和59年度		
	契約件数	契約金額	平均金額	契約件数	契約金額	平均金額	契約件数	契約金額	平均金額	契約件数	契約金額	平均金額	契約件数	契約金額	平均金額	契約件数	契約金額	平均金額	契約件数	契約金額	平均金額
社会团発協力部	73	3,630,387	49,731	96.5	5,049,971	52,331	98	6,440,155	65,715	76	5,722,852	75,301	76	6,740,015	88,684	83	8,012,833	96,540	82	8,149,893	99,389
農林業3部	49	1,836,372	37,479	44	2,102,579	47,785	49	2,116,997	43,204	48	2,740,370	57,091	44	2,844,577	64,649	47	2,892,379	61,540	49	2,952,175	61,504
鉱工業2部	47	2,027,164	43,131	53.8	2,373,456	44,364	59	2,307,322	39,442	50	2,563,904	51,278	46	2,983,489	64,858	52	2,598,632	49,204	59	3,304,956	56,016
無償資金協力部										41	897,496	21,890	47	1,053,880	22,422	46	1,140,872	24,802	55	1,262,684	22,958
企画部	6	298,094	49,682	5	289,045	57,809				3	28,069	9,356	4	272,874	68,219	6	383,723	63,954	5	554,828	110,966
医療協力部				1	12,350	12,350	2	42,247	21,124	1	22,085	22,085	3	61,402	20,467	3	63,052	21,017	2	56,285	28,143
総務部																			1	24,000	24,000
国際協力総合研究所																2	9,561	4,781	3	27,011	9,004
計	175	7,752,017	44,297	200	9,827,401	49,137	206	10,895,721	52,955	219	11,971,783	54,658	220	13,956,227	63,439	239	15,081,452	63,015	255	16,331,819	64,045
				(114.3)	(126.8)	(110.9)	(103.5)	(109.9)	(107.8)	(105.8)	(110.9)	(103.2)	(100.5)	(116.1)	(116.0)	(108.6)	(107.9)	(99.3)	(105.7)	(108.4)	(101.6)

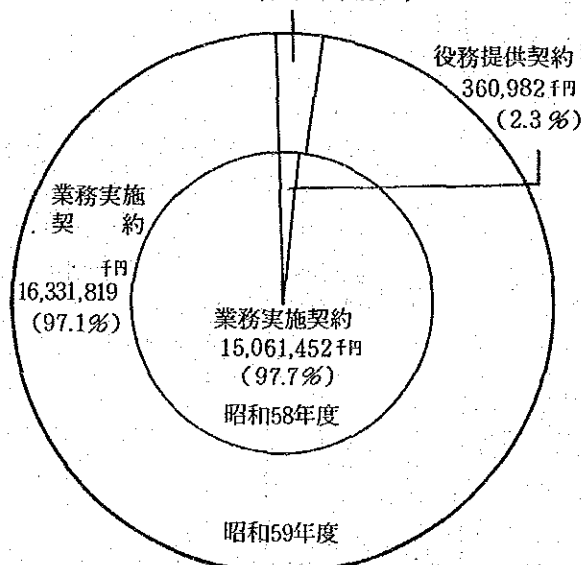
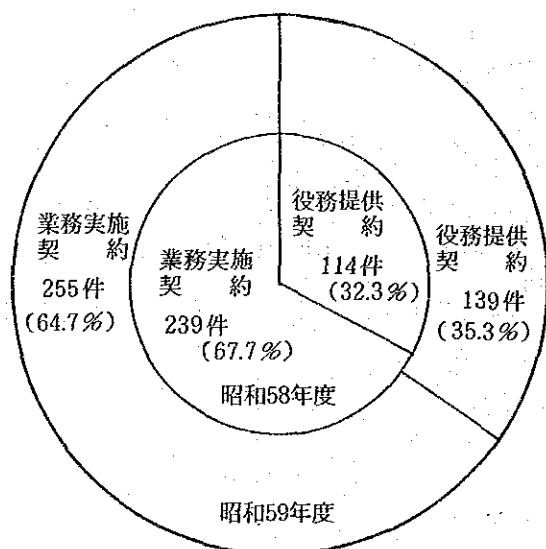
第1図 契約区分別契約実績

(1) 契約件数

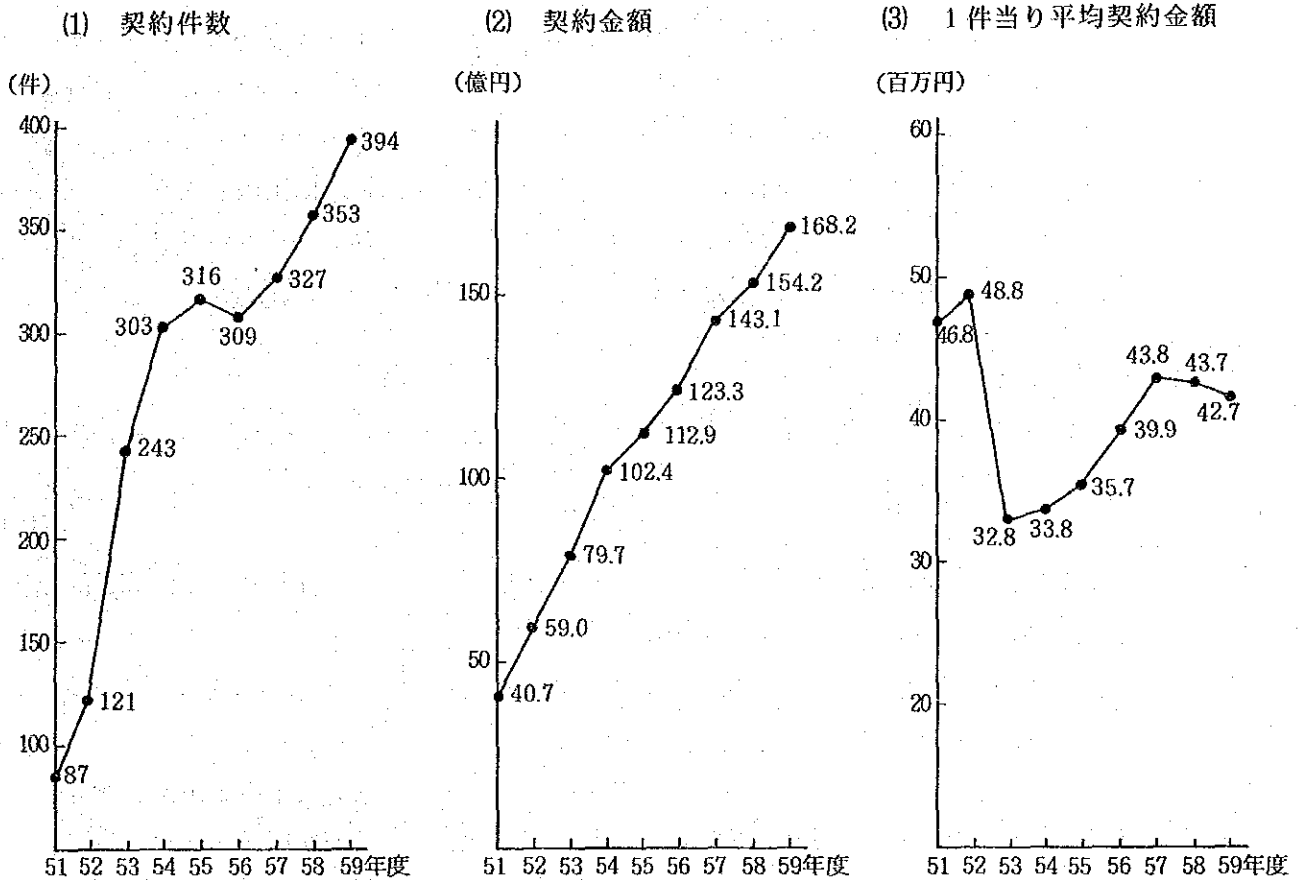
昭和58年度 353件
昭和59年度 394件

(2) 契約金額

昭和58年度 15,422,434千円
昭和59年度 16,816,706千円



第2図 契約件数と契約金額の推移



2. 選定方式別の契約実績について

(1) 役務提供契約

- ① 役務提供契約は業務実施契約と比較して、特命随意契約による比率が高い。役務提供契約は、事前調査など事業団直営の調査団にコンサルタントが団員の一部として参加する場合等で、プロポーザル方式によらない選定方法が規程上認められている。(コンサルタント等契約事務取扱要領第16条第1項第3号)
- ② 一般のプロポーザル方式(A1)によるものは、年々増加し、54年度は1件(1.0%)であったが、59年度は34件(24.5%)になった。なお、その他のプロポーザル方式(A2)によるものは、その例が少なく56、57年度にそれぞれ1件、58年度は5件、59年度は4件あっただけである。
- ③ 一般の特命随意契約(B3)によるものは、年々増加し54年度の39件(37.9%)が59年度は93件(66.9%)となった。
- ④ 各省推せん(B1)によるもの及び継続(B2)は年々減少傾向にある。各省推せん(B1)によるものは、54年度の40件(38.8%)が59年度には5件(3.6%)に、又、継続(B2)は、54年度23件(22.3%)が59年度は3件(2.2%)に減少している。
- ⑤ 継続(B2)で選定されたものの中には、当初プロポーザル方式(A1及びA2)によっ

て選定されたものが含まれている。第3図(1)ではこれを斜線で表示した。

選定方式を、プロポーザル方式と特命随意契約方式に二分する場合、プロポーザル方式(A1及びA2)の他、この継続(B2)のうち、当初プロポーザル方式で選定された分(斜線部分)を加える必要がある。このようにして広義のプロポーザル方式によるものをみると、54年度8件(7.8%)が59年度は39件(28.1%)と増えている。

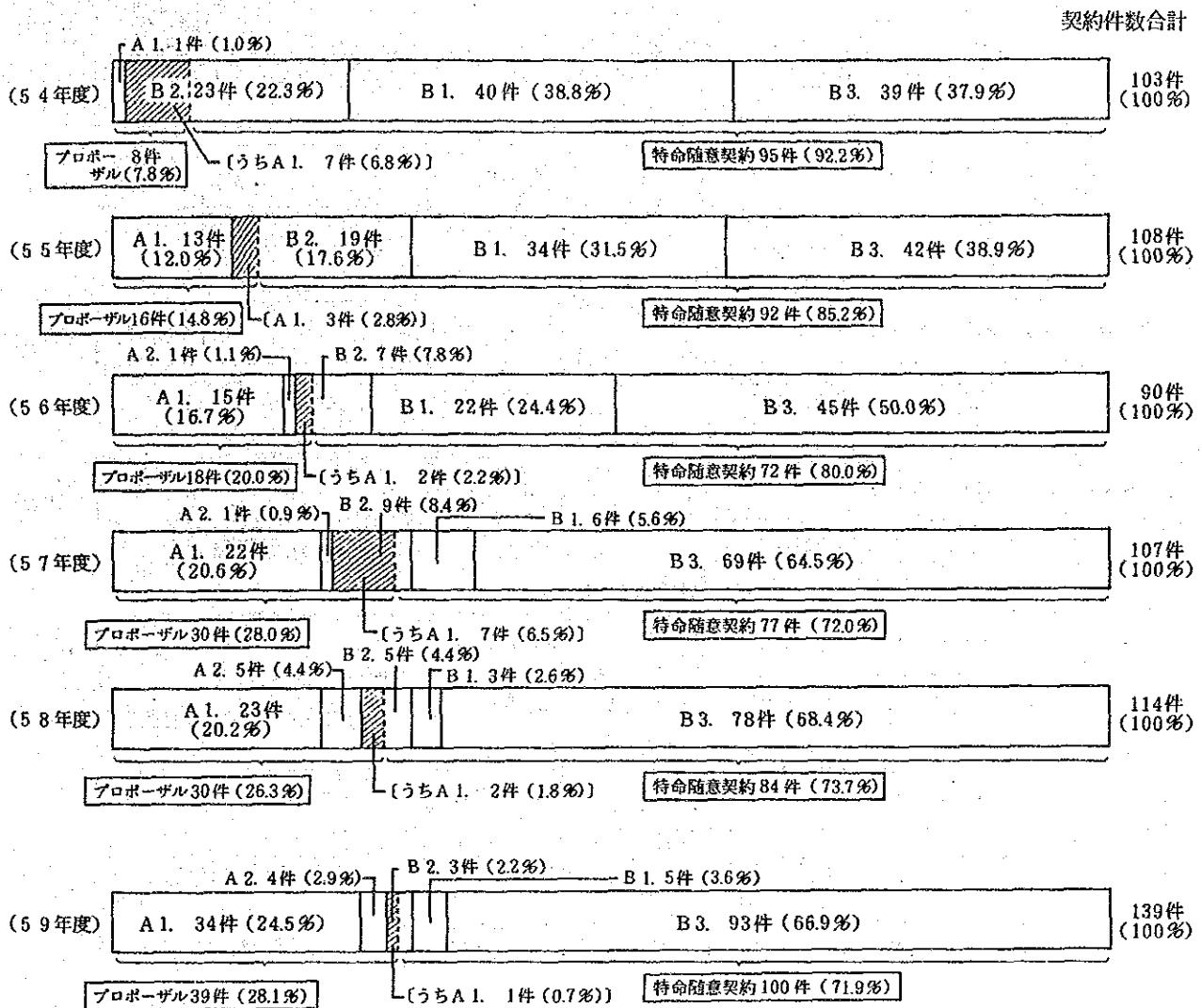
一方特命随意契約によるものは、54年度の95件(92.2%)が59年度の100件(71.9%)と相対的に減少しているが、役務提供契約における特命随意契約の比率は高い水準にある。(第3図(1)参照)

(2) 業務実施契約

- ① 一般のプロポーザル方式(A1)によるものは、増傾向にあり、54年度の62件(30.2%)が59年度は105件(41.2%)になった。その他のプロポーザル方式(A2)によるものは、その例が少ない。
- ② 特命随意契約のうち、各省推せん(B1)による契約は、54年度に1件あるのみである。継続(B2)によるものは、過去6カ年間、件数で91件～117件となっており、このうちプロポーザル方式(A1及びA2)で選定されたものは、54年度の31件(15.1%)が59年度は84件(32.9%)となっている。第3図(2)では、これを斜線で表示した。
- ③ プロポーザル方式(A1及びA2)に継続(B2)のうち、当初プロポーザル方式で選定された分(斜線部分)を加えた広義のプロポーザル方式による契約は、54年度の54.6%が59年度においては74.9%となり、プロポーザル方式による契約の比率が高くなっている。(第3図(2)参照)

第3図 選定方式別契約実施状況

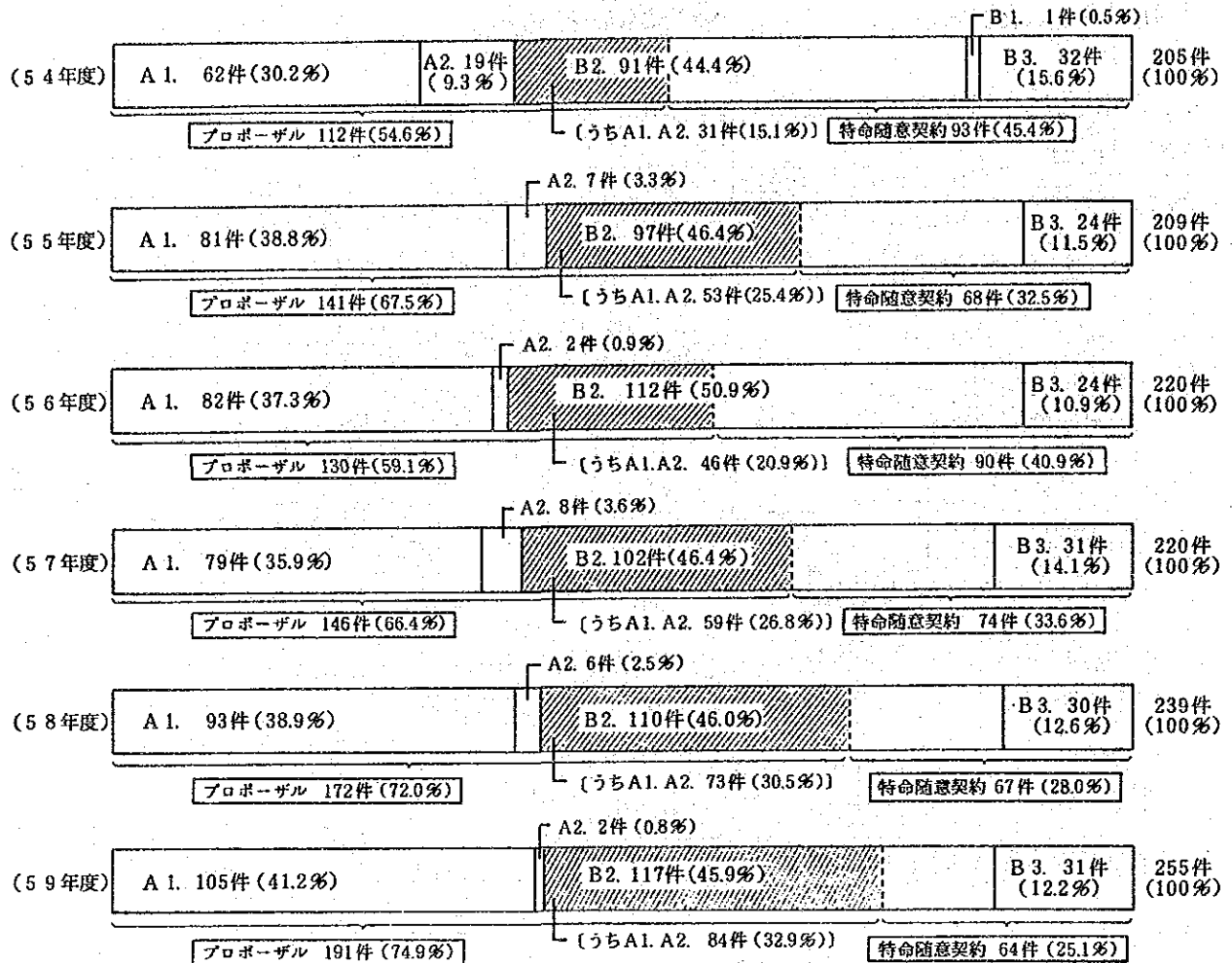
(1) 役務提供契約



(注) A1 一般のプロポーザル A2 その他のプロポーザル
 B1 各省推せん B2 先行調査参加 (継続) B3 一般の特命随意契約

(2) 業務実施契約

契約件数合計



(注) A1 …… 一般のプロポーザル A2 …… その他のプロポーザル
 B1 …… 各省推せん B2 …… 先行調査参加(継続) B3 …… 一般の特命随意契約

3. 契約期間について

(1) 役務提供契約の場合、1件当りの平均契約期間は、1.7カ月(昭和58年度1.9カ月)で、2カ月以内の契約が73.4%(58年度71.0%)を占めている。契約件数139件中136件が5カ月以下である。

(2) 業務実施契約の場合、1件当りの平均契約期間は、5.7カ月(58年度5.6カ月)で、2カ月以内の契約は11.8%(58年度13.8%)に過ぎない。5カ月以内では57.3%(58年度47%)で、5カ月を超える契約は42.7%である。8カ月を超える契約は71件で27.8%に相当し、その内35件が社会開発協力部、22件が鉱工業計画調査部、8件が農林水産計画調査部、4件が林業水産開発協力部、2件が企画部の案件である。(第2表参照)

第2表 契約期間別契約実績

(単位: 件数=件, 日数=日, 金額=千円, (比率)=%)

契約区分	項目	契約期間											計	1件当り平均
		1カ月以下	1.1カ月～2カ月	2.1カ月～3カ月	3.1カ月～4カ月	4.1カ月～5カ月	5.1カ月～6カ月	6.1カ月～7カ月	7.1カ月～8カ月	8.1カ月～9カ月	9.1カ月～10カ月	10.1カ月以上		
役務提供契約	契約件数	51 (36.7)	51 (36.7)	24 (17.3)	2 (1.4)	8 (5.8)	2 (1.4)		1 (0.7)				139 (100)	
	契約延日数	1,205	2,190	1,725	208	1,064	344		220				6,956	50.0
	契約金額	65,412	156,253	129,072	9,947	63,668	12,160		28,375				484,887	3,488
業務実施契約	契約件数	4 (1.6)	26 (10.2)	18 (7.1)	33 (12.9)	39 (15.3)	26 (10.2)	23 (9.0)	15 (5.9)	26 (10.2)	31 (12.2)	14 (5.5)	255 (100)	
	契約延日数	89	1,267	1,383	3,483	5,388	4,287	4,445	3,387	6,633	8,943	4,554	43,859	172.0
	契約金額	33,332	411,920	427,107	1,083,891	1,578,743	1,376,576	1,304,659	1,291,110	2,838,945	4,219,999	1,765,537	16,331,819	64,046

4. 契約の規模について

- (1) 役務提供契約は、500万円以下の契約が件数で81.3%、金額で52.9%を占めている。1,000万円を超える契約は6件であった。このうち最高契約金額は、鉱工業計画調査部担当のフィリピン活性炭工業振興開発計画の2,837.5万円(契約先:北越炭素工業(株))であった。
- (2) 業務実施契約の場合、1,000万円以下の契約は件数で7.8%、金額で0.9%を占めるに過ぎない。1,000万円以上1億円未満の契約は件数で67.5%で、件数的には最も多いが金額では41.7%である。1億円を超える契約は件数で24.7%であるが、金額では57.4%を占めている。このうち最高契約金額は、鉱工業計画調査部担当のフィリピン・アクバン・イトゴン地熱開発計画調査の30,912.1万円(契約先:大手開発(株))であった。(第3表参照)

第3表 契約金額区分別契約実績

(1) 役務提供契約

(単位: 件数=件, 金額=千円, (比率)=%)

項目	契約金額区分 年度	5,000千円以下	5,001千円～10,000千円	10,001千円～20,000千円	20,001千円～30,000千円	30,001千円以上	計
		契約件数	59年度	113(81.3)	20(14.4)	4(2.9)	
	58年度	91(79.8)	17(14.9)	5(4.4)	1(0.9)		114(100)
契約金額	59年度	256,421(52.9)	126,671(26.1)	48,519(10.0)	53,276(11.0)		484,887(100)
	58年度	176,215(48.8)	104,156(28.8)	58,948(16.3)	21,663(6.0)		360,982(100)

(2) 業務実施契約

項目	契約金額区分 年度	10,000千円以下	10,001千円～50,000千円	50,001千円～100,000千円	100,001千円～150,000千円	150,001千円以上	計
		契約件数	59年度	20(7.8)	116(45.5)	56(22.0)	
	58年度	24(10.0)	116(48.5)	51(21.3)	25(10.5)	23(9.6)	239(100)
契約金額	59年度	145,295(0.9)	2,769,015(17.0)	4,041,332(24.7)	4,512,246(27.6)	4,863,931(29.8)	16,331,819(100)
	58年度	151,380(1.0)	3,008,198(20.0)	3,826,892(25.4)	3,068,061(20.4)	5,006,921(33.2)	15,061,452(100)

5. 業種（分野）別契約実績について

- (1) 役務提供契約では、件数で農業（16.5%）、林業（10.1%）、エネルギー（8.6%）、建設（7.9%）、水産（5.8%）、工業一般（5.0%）、重工業（5.0%）の順であり、環境を除く大分類19業種にわたって契約がなされた。
- (2) 業務実施契約では、件数で建設（23.1%）、農業（12.9%）、エネルギー（9.8%）、建築（7.5%）、開発計画（5.5%）、通信・放送（5.1%）の順で、地質調査を除く大分類19業種にわたって契約がなされた。
- (3) 役務提供契約及び業務実施契約の両契約では、大分類20業種全般にわたり実績があった。そのうち、地質調査が一番少なく2件にとどまっている。（第4表参照）

第4表 業種（分野）別契約実績

（単位：件数=件、金額=千円、（比率）=%）

契約区分 業種	役務提供契約		業務実施契約		計	
	契約件数	契約金額	契約件数	契約金額	契約件数	契約金額
1. 開発計画	1 (0.7)	2,922 (0.6)	14 (5.5)	1,374,341 (8.4)	15 (3.8)	1,377,263 (8.2)
2. 建設	11 (7.9)	29,597 (6.1)	59 (23.1)	4,537,166 (27.8)	70 (17.8)	4,566,763 (27.2)
3. 測量	6 (4.3)	13,692 (2.8)	10 (3.9)	828,624 (5.1)	16 (4.1)	842,316 (5.0)
4. 地質調査	2 (1.4)	5,486 (1.1)			2 (0.5)	5,486 (0.0)
5. 建築	5 (3.6)	13,534 (2.8)	19 (7.5)	445,784 (2.7)	24 (6.1)	459,318 (2.7)
6. 運輸・交通	4 (2.9)	2,464 (0.5)	12 (4.7)	1,406,739 (8.6)	16 (4.1)	1,409,203 (8.4)
7. 通信・放送	1 (0.7)	3,931 (0.8)	13 (5.1)	813,658 (5.0)	14 (3.6)	817,589 (4.9)
8. 農業	23 (16.5)	95,009 (19.6)	33 (12.9)	2,045,896 (12.5)	56 (14.2)	2,140,905 (12.7)
9. 畜産	2 (1.4)	7,259 (1.5)	1 (0.4)	14,592 (0.1)	3 (0.8)	21,851 (0.1)
10. 林業	14 (10.1)	52,487 (10.8)	4 (1.6)	358,146 (2.2)	18 (4.6)	410,633 (2.4)
11. 水産	8 (5.8)	34,487 (7.1)	12 (4.7)	386,404 (2.4)	20 (5.1)	420,891 (2.5)
12. 工業一般	7 (5.0)	13,851 (2.9)	3 (1.2)	57,476 (0.4)	10 (2.5)	71,327 (0.4)
13. 軽工業	5 (3.6)	8,396 (1.7)	5 (2.0)	258,990 (1.6)	10 (2.5)	267,386 (1.6)
14. 重工業	7 (5.0)	20,469 (4.2)	9 (3.5)	485,801 (3.0)	16 (4.1)	506,270 (3.0)
15. 化学工業	6 (4.3)	48,583 (10.0)	11 (4.3)	251,605 (1.5)	17 (4.3)	300,188 (1.8)
16. 鉱業	6 (4.3)	6,845 (1.4)	6 (2.4)	401,870 (2.5)	12 (3.0)	408,715 (2.4)
17. エネルギー	12 (8.6)	33,898 (7.0)	25 (9.8)	1,813,793 (11.1)	37 (9.4)	1,847,691 (11.0)
18. 保健・医療	3 (2.2)	6,732 (1.4)	7 (2.7)	101,785 (0.6)	10 (2.5)	108,517 (0.6)
19. 環境			5 (2.0)	442,541 (2.7)	5 (1.3)	442,541 (2.6)
20. その他	16 (11.5)	85,245 (17.6)	7 (2.7)	306,608 (1.9)	23 (5.8)	391,853 (2.3)
計	139(100)	484,887(100)	255(100)	16,331,819(100)	394(100)	16,816,706(100)

6. 技術サービスの種類別契約実績について

- (1) 役務提供契約の場合、技術調査が全体の54.0%を占め、以下通訳13.7%、基本設計調査6.5%、操業指導5.0%、経営指導5.0%となっている。
- (2) 業務実施契約では、フィービリティ調査が56.5%を占め、以下基本設計調査22.4%、技術調査11.0%となっている。
- (3) 契約全体では、フィービリティ調査が全体の37.3%を占め、以下技術調査26.1%、基本設計調査16.8%となっている。(第5表参照)

第5表 技術サービスの種類別・事業部契約実績

(1) 役務提供契約

(単位:件数=件、(比率)=%)

技術サービスの種類	社会開発協力部	農林水産計画調査部	農業開発協力部	林業水産開発協力部	鉱工業計画調査部	鉱工業開発協力部	無償資金協力部	企画部	医療協力部	総務部	国際協力総合研究所	計
技術調査	11	2	9	7	40		5		1			75 (54.0)
基本設計調査	2					1	3	1		1	1	9 (6.5)
フィービリティ調査(F/S)	2			1								3 (2.2)
地形図作成	1											1 (0.7)
実施設計調査			1	2			1		2			6 (4.3)
施工監理				5					1			6 (4.3)
操業指導	4		2	1								7 (5.0)
経営指導		3	3		1							7 (5.0)
通訳	9			1	1		8					19 (13.7)
その他	1		2	1				2				6 (4.3)
計	30	5	17	18	42	1	17	3	4	1	1	139(100)

(2) 業務実施契約

技術サービスの種類	社会開発協力部	農林水産計画調査部	農業開発協力部	林業水産開発協力部	鉱工業計画調査部	鉱工業開発協力部	無償資金協力部	企画部	医療協力部	総務部	国際協力総合研究所	計
技術調査	3	1		1	22				1			28 (11.0)
基本設計調査	1						55			1		57 (22.4)
フィービリティ調査(F/S)	73	21		6	34			4				144 (56.5)
地形図作成	3											3 (1.2)
実施設計調査	2	1	6	1					1			11 (4.3)
施工監理			5									5 (2.0)
その他					2	1		1			3	7 (2.7)
計	82	29	11	8	58	1	55	5	2	1	3	255(100)

(3) 合計

技術サービスの種類	社会開発協力部	農林水産計画調査部	農業開発協力部	林業水産開発協力部	鉱工業計画調査部	鉱工業開発協力部	無償資金協力部	企画部	医療協力部	総務部	国際協力総合研究所	計
技術調査	14	3	9	8	62		5		2			103 (26.1)
基本設計調査	3					1	58	1		2	1	66 (16.8)
フィービリティ調査(F/S)	75	27		7	34			4				147 (37.3)
地形図作成	4											4 (1.0)
実施設計調査	2	1	7	3			1		3			17 (4.3)
施工監理			5	5					1			11 (2.8)
操業指導	4		2	1								7 (1.8)
経営指導		3	3		1							7 (1.8)
通訳	9			1	1		8					19 (4.8)
その他	1		2	1	2	1		3			3	13 (3.3)
計	112	34	28	26	100	2	72	8	6	2	4	394(100)

7. コンサルタントとの契約状況について

- (1) 昭和59年度に契約を締結したコンサルタントは166（指名したコンサルタントは217）であった。このうち登録コンサルタントとの契約は148，その他との契約は18であった。
60年3月31日現在の登録数は440（法人425，個人15）であり，登録コンサルタントとの契約は登録者全体の33.6％であった。（第6表参照）
- (2) 契約を締結したコンサルタント166の内訳は営利法人124（74.7％），公益法人36（21.7％），その他の法人2（1.2％），個人4（2.4％）であった。（第7表参照）
- (3) 役務提供契約の場合，単独契約は72のコンサルタントが137件の契約を，共同企業体では代表者及び構成員を合せ7のコンサルタントが2件の契約を締結した。実数では単独・共同企業体の代表者及び構成員を合せ77のコンサルタントが139件の契約を締結した。契約件数の最高は20件であるが，1件しか契約していないコンサルタントは49である。
- (4) 業務実施契約の場合，単独契約は92のコンサルタントが181件の契約を，共同企業体では代表者及び構成員を合せ73のコンサルタントが74件の契約を締結した。実数では単独・共同企業体の代表者及び構成員を合せ132のコンサルタントが255件の契約を締結した。契約件数の最高は26件であるが，1件しか契約していないコンサルタントは71である。（第7表，第8表参照）
- (5) 過去5カ年間（55～59年度）における契約締結コンサルタント数は，55年度113，56年度143，57年度155，58年度160，59年度166と僅かながら増加している。
登録コンサルタントとの契約締結状況は，55年度94（29.3％），56年度127（37.1％），57年度134（38.7％），58年度138（34.5％），59年度148（33.6％）とコンサルタント数においては増加しているが，登録数の増加に伴い，58年度以降は登録コンサルタントとの契約締結率は低下している。（第6表参照）

第6表 登録の有無別・年度別契約実績

(単位:比率=%)

年度	登録の有無	役務提供契約				業務実施契約				延合計		実数合計		登録コンサルタント数	
		単 独		共同企業体		単 独		共同企業体		コンサルタント数	比率	コンサルタント数	比率	法人	個人
		コンサルタント数	比率	コンサルタント数	比率	コンサルタント数	比率	コンサルタント数	比率						
55年度	登録コンサルタント	38	69.1			65	90.3	25	100.0	127	84.2	94	83.1		
	その他	17	30.9			7	9.7	-	-	24	15.8	19	16.8	311	10
	計	55	100			72	100	25	100	152	100	113	100		
56年度	登録コンサルタント	46	79.3	1	100.0	82	96.5	48	100.0	177	92.2	127	88.8		
	その他	12	20.7	-	-	3	3.5	-	-	15	7.8	16	11.2	332	10
	計	58	100	1	100	85	100	48	100	192	100	143	100		
57年度	登録コンサルタント	57	77.0			79	95.2	57	100.0	193	90.2	134	86.5		
	その他	17	23.0			4	4.8	-	-	21	9.8	21	13.5	338	8
	計	74	100			83	100	57	100	214	100	155	100		
58年度	登録コンサルタント	54	75.0			79	91.9	74	100.0	207	89.2	138	86.3		
	その他	18	25.0			7	8.1	-	-	25	10.8	22	13.8	388	12
	計	72	100			86	100	74	100	232	100	160	100		
59年度	登録コンサルタント	57	79.2	7	100.0	88	95.7	73	100.0	225	92.2	148	89.2		
	その他	15	20.8	-	-	4	4.3	-	-	19	7.8	18	10.8	425	15
	計	72	100	7	100	92	100	73	100	244	100	166	100		

(注) 1. その他の内訳

年度	営利法人	公益法人	その他 の法人	個人	計
55	8	10	-	1	19
56	11	4	1	-	16
57	12	8	-	1	21
58	13	5	2	2	22
59	10	2	2	4	18

2. 共同企業体は、代表者及び構成員を含む。
3. 延合計欄は、各契約区分の合計値を示し、実数合計欄は、契約を締結したコンサルタントの実数を示す。
4. 登録コンサルタント数は、各年度の3月31日現在の登録数である。

第7表 法人・個人別契約実績

(単位:コンサルタント数=法人・個人、件数=件、(比率)=%)

法人・個人の区分	役務提供契約		業務実施契約		延合計	実数合計
	単 独	共同企業体	単 独	共同企業体		
営 利 法 人	50(69.4)	7(100.0)	64(69.6)	63(86.3)	184(75.4)	124(74.7)
公 益 法 人	18(25.0)		26(28.3)	10(13.7)	54(22.1)	36(21.7)
そ の 他 の 法 人			2(2.2)		2(0.8)	2(1.2)
個 人	4(5.6)				4(1.6)	4(2.4)
コンサルタント数の合計④	72(100)	7(100)	92(100)	73(100)	244(100)	166(100)
契約件数⑤	137	2	181	74	394	394
平均契約件数⑥④	1.9	0.3	2.0	1.0	1.6	2.4

第8表 契約締結件数別コンサルタント数

(単位：コンサルタント数)

契約締結件数	役務提供契約	業務実施契約
26		1
23		1
20	1	
19		1
12		2
9		1
7		3
6	1	5
5	2	4
4	3	8
3	5	13
2	16	22
1	49	71
計	77	132
契約件数	139	255

8. 共同企業体との契約実績について

- (1) 役務提供契約については、共同企業体との契約は鉱工業計画調査部の化学工業分野の2件だけであった。
- (2) 業務実施契約では、契約件数255件のうち74件(29.0%)が共同企業体との契約であった。

事業部別では、社会開発協力が最も多く82件中29件(35.4%)を占め、以下農林水産計画調査部、鉱工業計画調査部の順となっている。

業種(分野)別では、農業が20件と最も多く、以下建設、開発計画となっている。(第9表参照)

第9表 事業部別・業種(分野)別共同企業体結成件数(業務実施契約)

(単位=件)

業種	社会開発協力部		農林水産計画調査部		林業水産開発協力部		鉱工業計画調査部		無償資金協力部		企画部		その他の事業部		計	
	共同企業体	部全体	共同企業体	部全体	共同企業体	部全体	共同企業体	部全体	共同企業体	部全体	共同企業体	部全体	共同企業体	部全体	共同企業体	部全体
開発計画	4	6		1							3	5		2	7	14
建設	16	44								14				1	16	59
耐震		5	2	5											2	10
地質調査															0	0
純築									3	18				1	3	19
運輸・交通	5	12													5	12
通信・放送		9									4				0	13
農業			20	23											10	33
畜産										1						1
林業					1	4									1	4
水産						4					6					12
工業一般										3						3
軽工業							2	5							2	5
重工業		2					1	7							1	9
化学工業							5	10						1	5	11
鉱業							1	6							1	6
エネルギー							5	22			3				5	25
保健・医療									1	6				1	1	7
環境	3	3					1			1					3	5
その他	1	1					1	4						2	2	7
計	29	82	22	29	1	8	15	58	4	56	3	5	-	18	74	255

9. コンサルタント別契約件数について

- (1) 契約コンサルタントのうち、契約件数の多いものから順に22コンサルタント(順位16)を示したのが第10表である。

役務提供契約、業務実施契約を合わせた総契約件数394件のうち、上位22コンサルタントで186件(共同企業体は代表者数)の契約を行っており、全体の47.2%を占めている。

- (2) コンサルタント別にみると、昭和51年度以来9年間にわたり日本工営(株)が契約件数の1位を占めており、59年度は総契約件数394件中、共同企業体構成員としての契約参加を含み29件の契約を行っている。以下、(株)パシフィック・コンサルタンツ・インターナショナル、(財)国際協力サービスセンター、(株)三祐コンサルタンツの順となっている。(第10表参照)

第10表 コンサルタント別契約件数実績(上位22)

(単位=件)

順位	コンサルタント名	昭和59年度					昭和58年度					昭和57年度					昭和56年度						
		単 独	共 同 企 業 体	共 同 企 業 体 構 成 員	共 同 代 表 者	共 同 企 業 体 構 成 員	順 位	役 務 提 供 契 約	業 務 実 施 契 約	契 約 件 数	計	順 位	役 務 提 供 契 約	業 務 実 施 契 約	契 約 件 数	計	順 位	役 務 提 供 契 約	業 務 実 施 契 約	契 約 件 数	計		
1	日本工営(株)	3	0	0	10	11	5	29	1	2	9	14	25	1	0	8	17	25	1	3	6	16	25
2	(株)パシコン	1	0	0	8	11	4	24	3	1	6	11	18	2	2	8	8	18	3	2	10	6	18
3	(財)国際協力サービスセンター	20	0	0	3	0	0	23	4	10	1	0	11	5	10	0	0	10					
4	(株)三祐コンサルタンツ	1	0	0	6	8	5	20	2	2	5	13	20	3	1	8	8	17	2	2	12	5	19
5	八千代エンジニアリング(株)	1	0	0	5	2	5	13	13	1	4	1	6	31	1	0	2	3	14	1	0	3	4
6	中央開発(株)	0	0	0	6	4	2	12	8	0	4	5	9	4	2	2	7	11	4	3	2	7	12
7	(財)海外鉄道技術協力協会	0	0	0	9	0	0	9	8	0	7	0	7	5	0	10	0	10	14	1	3	0	4
8	(株)協和コンサルタンツ	2	0	0	2	0	4	8	37	1	0	2	3	31	1	0	2	3	43	0	0	2	2
*	電研開発(株)	1	0	0	4	1	2	8	8	3	5	1	9	11	0	5	1	6	9	0	6	1	7
*	(財)日本プラント協会	2	0	0	3	2	1	8	13	3	1	2	6	48	1	0	1	2	14	0	4	0	4
11	(財)国際産業開発研究センター	0	0	0	3	2	2	7	5	0	7	3	10	7	0	7	2	9	6	2	7	0	9
*	(財)国際開発センター	5	0	0	1	1	0	7	18	2	1	2	5	11	2	3	1	6	7	3	5	0	8
*	内外エンジニアリング(株)	1	0	0	0	1	5	7	5	2	0	8	10	14	1	0	4	5	76	0	1	0	1
*	(株)日水コン	0	0	0	6	0	1	7	37	1	2	0	3	31	0	3	0	3	7	1	6	1	8
*	ユニゴインターナショナル(株)	1	1	0	0	4	1	7	24	1	0	3	4					43	0	2	0	2	
16	(財)海外林業コンサルタンツ協会	4	0	0	2	0	0	6	51	1	1	0	2	31	2	0	0	2	24	3	0	0	3
*	国際航業(株)	2	0	0	1	0	3	6	5	1	4	5	10	10	1	1	5	7	14	0	0	4	4
*	全日本テレビサービス(株)	1	0	0	5	0	0	6	37	0	2	1	3	75	1	0	0	1	24	3	0	0	3
*	太陽コンサルタンツ(株)	0	0	0	1	1	4	6	13	0	0	6	6	14	0	0	5	5	11	1	1	3	5
*	日本通商協力(株)	0	0	0	5	0	1	6	37	0	3	0	3	14	1	4	0	5	10	3	3	0	6
*	(財)林業土木コンサルタンツ	6	0	0	0	0	0	6	8	7	0	0	7	31	2	1	0	3	11	3	2	0	5
*	(社)日本測量協会	5	0	0	1	0	0	6	91	0	1	0	1	75	0	1	0	1	76	0	1	0	1

10. コンサルタント別金額(推計額)について

- (1) 従来、コンサルタント別の契約金額については、共同企業体における代表者と構成員との金額内訳が不明であるため、コンサルタント毎の実績を把握していなかった。然しながら、共同企業体との契約件数(59年度は394件中76件)、契約金額(168.2億円中66.9億円)が非常に多くなっていることに鑑み、昭和59年度より各コンサルタント毎の実績を把握することとした。

- (2) この金額は、①精算確定額として担当事業部より報告のあった額、②コンサルタントより毎年度提出される年次報告記載の受注実績額、③各コンサルタントに直接聴取して得た額等に基づき推計・積算した額である。従って、案件毎の共同企業体代表者及び構成員の

金額の合計は、契約金額に一致しないことがあるので、その金額の取扱いには注意が必要である。

- (3) コンサルタント別にみると、昭和51年度以来9年間にわたり契約件数1位の日本工営(株)が金額においても1位を占めており、以下(株)パシフィック・コンサルタンツ・インターナショナル、(株)三祐コンサルタンツ、八千代エンジニアリング(株)の順となっている。
- (4) 上位20位までのコンサルタントとの金額は、104.6億円で全契約金額168.2億円の62.2%を占めている。(第11表参照)

第11表 コンサルタント別金額(推計額)実績(上位20)

(単位: 件数=件、金額=千円)

順位	コンサルタント名	役 務 提 供 契 約						業 務 実 施 契 約						合 計				
		単 独		共 同 企 業 体		小 計		単 独		共 同 企 業 体		小 計						
		件数	契約金額	代表者	推計金額	構成員	推計金額	件数	契約金額	代表者	推計金額	構成員	推計金額	件数	推計金額	件数	推計金額	
1	日本工営(株)	3	13,150				3	13,150	10	841,949	11	725,071	5	205,620	26	1,773,540	29	1,786,690
2	(株)パシコン	1	12,218				1	12,218	8	469,666	11	702,120	4	196,965	23	1,370,751	24	1,382,969
3	(株)三祐コンサルタンツ	1	3,811				1	3,811	6	117,790	8	515,599	5	126,430	19	757,819	20	761,630
4	八千代エンジニアリング(株)	1	2,209				1	2,209	5	382,411	2	222,964	5	67,541	12	682,916	13	685,125
5	(株)日水コン								6	565,988			1	42,813	7	608,801	7	608,801
6	(株)海外建設技術協力協会								9	607,034					9	607,034	9	607,034
7	中央開発(株)								6	247,042	4	310,047	2	40,111	12	597,200	12	597,200
8	日本運送協力(株)								5	482,157			1	20,435	6	482,602	6	482,602
9	(株)環境建設技術協会								3	481,473					3	481,473	3	481,473
10	(株)国際環境開発センター								3	232,746	2	73,578	2	70,675	7	436,999	7	436,999
11	(株)国際環境センター	5	56,280				5	56,280	1	178,344	1	130,388			2	308,732	7	365,012
12	電研開発(株)	1	2,139				1	2,139	4	108,489	1	184,754	2	34,151	7	327,404	8	329,543
13	大手開発(株)								1	309,121					1	309,121	1	309,121
14	日航開発(株)								2	169,700	2	105,897			4	275,597	4	275,597
15	アジア航運(株)	2	3,988				2	3,988	1	139,698	2	111,669			3	251,267	5	255,255
16	全日本テレビサービス(株)	1	3,931				1	3,931	5	240,716					5	240,716	6	244,647
17	(株)日本林業技術協会	2	6,008				2	6,008	1	119,198	1	115,875			2	235,073	4	241,081
18	新日航洋(株)								2	109,937			2	123,567	4	233,504	4	233,504
19	(株)アルメック								1	186,833					1	186,833	1	186,833
20	(株)E P D C インターナショナル								4	173,290			1	13,286	5	186,576	5	186,576
	上位20コンサルタント計	17	103,734				17	103,734	83	6,213,510	45	3,197,932	30	942,694	158	10,354,036	175	10,457,770
	契約総合計	-	-	-	-	-	139	484,887	-	-	-	-	-	255	16,331,819	394	16,816,706	
	(対上位20コンサルタントの総合計比)							21.4						63.4		62.2		

11. 地域別契約実績について

- (1) 地域別契約実績は、件数・金額とも55%以上がアジア地域である。以下 中南米地域、中近東地域、アフリカ地域、大洋州地域の順となっている。
- (2) 前年度と比較すると、アジア地域では件数で21件、金額で5.5%増、中南米地域では件数で2件減、金額で10.1%増、中近東地域では件数で5件増、金額で2.4%減、アフリカ地域では件数で2件減、金額で28.9%増、大洋州地域では件数で5件、金額で232.7%増となっている。(第12表参照)
- (3) 対象国は70カ国(58年度は59カ国)であった。
- (4) 対象国のうち契約件数の多かったのは、インドネシア(57件)、中国(34件)、タイ(33件)、フィ

リピン（31件）の4カ国で総契約件数394件のうち155件（39.3%）を、金額ではインドネシア、フィリピン、タイ、マレーシアの順で、総契約金額168.2億円のうち77.9億円（46.3%）を占めている。（第2編第15表参照）

第12表 地域別契約実績

（単位：件数=件、金額=千円、(比率)=%）

契約区分	項目	アジア地域	中近東地域	アフリカ地域	中南米地域	大洋州地域	その他 (区分不能)	計
役務提供 契約	契約件数	70 (50.4)	15 (10.8)	15 (10.8)	22 (15.8)	3 (2.2)	14 (10.1)	139 (100)
	契約金額	230,533 (47.5)	36,554 (7.5)	44,673 (9.2)	71,082 (14.7)	13,950 (2.8)	88,095 (18.2)	484,887 (100)
業務実施 契約	契約件数	148 (58.0)	28 (11.0)	24 (9.4)	38 (14.9)	10 (3.9)	7 (2.7)	255 (100)
	契約金額	9,765,395 (59.8)	1,969,284 (12.1)	1,270,660 (7.8)	2,897,833 (17.7)	355,692 (2.2)	72,955 (0.4)	16,331,819 (100)
計	契約件数	218 (55.3)	43 (10.9)	39 (9.9)	60 (15.2)	13 (3.3)	21 (5.3)	394 (100)
	契約金額	9,995,928 (59.4)	2,005,838 (11.9)	1,315,333 (7.8)	2,968,915 (17.7)	369,642 (2.2)	161,050 (1.0)	16,816,706 (100)
昭和58年 度計	契約件数	197 (55.8)	38 (10.8)	41 (11.6)	62 (17.5)	8 (2.3)	7 (2.0)	353 (100)
	契約金額	9,478,161 (61.5)	2,055,794 (13.3)	1,020,037 (6.6)	2,697,724 (17.5)	111,111 (0.7)	59,607 (0.4)	15,422,434 (100)

12. 契約の開始時期と終了時期について

(1) 役務提供契約の場合、開始時期は1月、2月が多く、全体の28.1%を占めている。一方終了時期は3月に29.5%と集中しており、契約の93.5%が年度内に終了し、翌年度にまたがる契約は9件（6.5%）となっている。

(2) 業務実施契約の場合、4月から7月の4カ月間に50.6%の契約が締結されており、以後は概ね平均して実施されている。年度初めに契約が集中しているのは、前年度からの継続案件等が多いためである。

一方、終了時期は3月がピークで49.4%と高い水準にある。次年度にまたがる契約は32件（12.5%）である。

(3) 契約全体をみた場合、契約締結は概ね年間を通じ平均化しているが、終了時期は3月に集中しており全体の42.4%に及んでいる。（第13表参照）

第13表 月別契約開始時期・終了時期件数実績

（単位：件数=件）

	契約区分	59年	5月	6月	7月	8月	9月	10月	11月	12月	60年	2月	3月	翌年度 へ繰越	計
		4月									1月				
開始 時期	役務提供契約	4	13	8	8	2	11	13	16	12	18	21	13		139
	業務実施契約	13	49	41	26	16	20	15	12	15	19	18	11		255
	計	17	62	49	34	18	31	28	28	27	37	39	24		394
終了 時期	役務提供契約	1	4	6	10	6	5	10	6	14	13	14	41	9	139
	業務実施契約			5	7	7	8	9	12	17	18	14	126	32	255
	計	1	4	11	17	13	13	19	18	31	31	28	167	41	394

13. 事業費別契約実績について

- (1) 事業費別に契約実績をみると、総契約金額 168.2 億円のうち開発調査費 (76.6%)、海外開発計画調査費 (20.4%) の両事業費で全体の 97.0% を占めている。
- (2) 契約件数では、総契約件数 394 件のうち 53.8% が開発調査費で、以下 海外開発計画調査費 24.6%、農林業協力費 10.4%、技術協力センター費 3.8%、開発協力費 3.6%、無償資金協力促進費 2.3%、保健医療協力費 1.5% の順となっている。(第 14 表参照)

第 14 表 事業費別・事業部別契約実績

(単位: 件数=件, 金額=千円, 比率=%)

部 名	事業費 契約区分	技術協力センター費		保健医療協力費		農林業協力費		開発調査費		開発協力費		無償資金協力促進費		海外開発計画調査費		計	
		件数	契約金額	件数	契約金額	件数	契約金額	件数	契約金額	件数	契約金額	件数	契約金額	件数	契約金額	件数	契約金額
社会開発協力部	役務提供契約	10	18,666					20	44,877							30	63,542
	業務実施契約	1	10,571					81	8,139,309							82	8,149,880
農林水産計画調査部	役務提供契約					2	14,870			3	12,465					5	27,335
	業務実施契約							29	2,215,600							29	2,215,600
農業開発協力部	役務提供契約					15	69,404			2	2,995					17	72,399
	業務実施契約					11	135,688									11	135,688
林業水産開発協力部	役務提供契約					12	52,521	1	588	5	22,469					18	75,578
	業務実施契約					1	12,607	6	546,115	1	41,165					8	599,887
鉱工業計画調査部	役務提供契約									3	4,434			39	130,718	42	135,152
	業務実施契約													58	3,298,087	58	3,298,087
鉱工業開発協力部	役務提供契約	1	2,139													1	2,139
	業務実施契約	1	6,869													1	6,869
無償資金協力部	役務提供契約							8	33,877			9	7,601			17	41,478
	業務実施契約							55	1,262,684							55	1,262,684
企 画 部	役務提供契約							3	45,760							3	45,760
	業務実施契約							5	554,828							5	554,828
医 療 協 力 部	役務提供契約			4	13,654											4	13,654
	業務実施契約			2	56,285											2	56,285
総 務 部	役務提供契約							1	4,988							1	4,988
	業務実施契約							1	24,000							1	24,000
国際協力総合研究所	役務提供契約	1	2,922													1	2,922
	業務実施契約	1	14,375					2	12,636							3	27,011
計	役務提供契約	12	23,726	4	13,654	29	136,795	33	130,039	13	42,363	9	7,601	39	130,718	139	484,887
	業務実施契約	3	31,815	2	56,285	12	149,295	179	12,755,172	1	41,165			58	3,298,087	255	16,331,819
	計	15	55,541	6	69,939	41	286,090	212	12,885,202	14	83,528	9	7,601	97	3,428,805	394	16,816,706
構 成 比	件 数	3.8		1.5		10.4		53.8		3.6		2.3		24.6		100	
	契 約 金 額	0.3		0.4		1.7		76.6		0.5		0.0		20.4		100	

第 2 編 契 約 實 績 明 細

第1表 事業部別・年度別 契約実績

(単位：件数=件、金額=千円、(比率)=%)

部名	年度 項目	51年度		52年度		53年度		53年度		合計			
		契約実績	1件当り平均契約金額	契約実績	対前年度比	1件当り平均契約金額	役務提供契約		業務実施契約		契約実績	対前年度比	1件当り平均契約金額
							契約実績	1件当り平均契約金額	契約実績	1件当り平均契約金額			
社会開発協力部	契約件数	39 (44.8)	54,971	50 (41.3)	128.2	63,170	34 (50.0)	2,291	73 (41.7)	49,731	107 (44.0)	214.0	34,657
	契約金額	2,143,870 (52.5)		3,158,489 (53.5)	147.3	77,888 (35.3)	3,630,387 (46.8)		3,708,275 (46.5)	117.4			
農林業部3	契約件数	24 (27.6)	24,864	38 (31.4)	158.3	37,666	16 (23.5)	3,968	49 (28.0)	38,497	65 (26.7)	117.1	29,998
	契約金額	596,729 (14.6)		1,431,294 (24.2)	240.0	63,494 (28.8)	1,886,372 (24.3)		1,949,866 (24.5)	136.2			
鉱工業部2	契約件数	24 (27.6)	55,692	33 (27.3)	137.5	39,811	13 (19.1)	5,657	47 (26.9)	43,131	60 (24.7)	157.9	35,012
	契約金額	1,334,201 (32.7)		1,313,747 (22.3)	98.5	73,545 (33.3)	2,027,164 (26.2)		2,100,709 (26.3)	160.0			
無償資金協力部	契約件数												
企画部	契約件数						5 (7.4)	1,182	6 (3.4)	34,682	11 (4.5)	-	19,455
医歯部	契約件数						5,909 (2.7)		208,094 (2.7)		214,003 (2.7)	-	
派遣事業部	契約件数												
総務部	契約件数												
国際協力センター	契約件数												
合計	契約件数	87 (100)	46,837	121 (100)	139.1	48,790	68 (100)	3,246	175 (100)	44,297	243 (100)	200.8	32,810
	契約金額	4,074,800 (100)		5,903,530 (100)	144.9	220,836 (100)		7,762,017 (100)		7,972,853 (100)	135.1		
(構成比)	契約件数	(100)		(100)		(28.0)		(72.0)		(100)			
	契約金額	(100)		(100)		(2.8)		(97.2)		(100)			

部名	年度 項目	54年度									55年度								
		役務提供契約			業務実施契約			合計			役務提供契約			業務実施契約			合計		
		契約実績	対前年度比	1件当り平均契約金額	契約実績	対前年度比	1件当り平均契約金額	契約実績	対前年度比	1件当り平均契約金額	契約実績	対前年度比	1件当り平均契約金額	契約実績	対前年度比	1件当り平均契約金額	契約実績	対前年度比	1件当り平均契約金額
社会開発協力部	契約件数	47 (45.6)	138.2	4,583	96.5 (48.3)	132.2	52,331	143.5 (47.4)	134.1	36,892	42 (38.9)	89.4	6,124	98 (47.3)	101.6	65,716	140 (44.4)	97.6	47,838
	契約金額	215,397 (52.7)	276.5	5,049,971 (51.4)	139.1	52,331	5,265,368 (51.4)	142.0	36,892	287,207 (53.1)	119.4	6,440,155 (59.7)	121.5	6,697,362 (59.4)	127.2	6,697,362 (59.4)	127.2	6,697,362 (59.4)	
農林業部3	契約件数	23 (22.3)	143.8	4,079	44 (22.0)	89.8	44,786	67 (22.1)	103.1	32,782	24 (22.2)	104.3	3,838	49 (23.6)	109.1	43,204	73 (22.1)	109.0	30,282
	契約金額	93,825 (23.0)	127.7	2,102,579 (21.4)	114.5	44,786	2,196,404 (21.5)	112.6	32,782	93,561 (19.3)	99.7	2,116,597 (19.6)	100.1	2,210,558 (19.6)	100.6	2,210,558 (19.6)	100.6	2,210,558 (19.6)	
鉱工業部2	契約件数	30 (29.1)	230.8	3,131	53.5 (26.8)	113.8	44,364	83.5 (27.6)	139.2	29,540	37 (34.3)	123.3	3,033	59 (28.5)	110.3	37,412	96 (30.5)	115.0	24,162
	契約金額	93,938 (23.0)	127.7	2,373,456 (24.2)	117.1	44,364	2,467,394 (24.0)	117.5	29,540	112,220 (23.2)	119.5	2,207,322 (20.4)	93.0	2,319,542 (20.6)	94.0	2,319,542 (20.6)	94.0	2,319,542 (20.6)	
無償資金協力部	契約件数										4 (3.7)	-	2,443			4 (1.3)	-	2,443	
	契約金額										9,771 (2.0)	-				9,771 (0.1)	-		
企画部	契約件数	3 (2.9)	60.9	1,933	5 (2.5)	83.3	57,809	8 (2.6)	72.7	36,855									
	契約金額	5,796 (1.4)	98.1	289,045 (2.9)	138.9	57,809	294,843 (2.9)	137.8	36,855										
医歯部	契約件数				1 (0.5)	-	12,350	1 (0.3)	-	12,350	1 (0.9)	-	11,495	2 (1.0)	200.0	21,124	3 (1.0)	300.0	17,914
	契約金額				12,350 (0.1)	-	12,350	12,350 (0.1)	-	12,350	11,495 (2.4)	-	11,495	42,247 (0.4)	342.1	53,742 (0.5)	435.2		
派遣事業部	契約件数																		
総務部	契約件数																		
国際協力センター	契約件数																		
	契約金額																		
合計	契約件数	103 (100)	151.5	3,970	200 (100)	114.3	49,137	303 (100)	124.7	33,783	108 (100)	104.9	4,484	208 (100)	103.5	52,955	316 (100)	104.3	35,731
	契約金額	408,958 (100)	185.2	9,827,401 (100)	126.8	49,137	10,236,359 (100)	128.4	33,783	484,254 (100)	118.4	4,484	10,806,721 (100)	109.9	52,955	11,299,975 (100)	110.3	35,731	
(構成比)	契約件数	(34.0)			(66.0)			(100)			(34.3)			(65.7)			(100)		
	契約金額	(4.0)			(96.0)			(100)			(4.3)			(95.7)			(100)		

備考：昭和51年、52年の両年度については、役務提供契約、業務実施契約の区分をせず一本の取扱いであった。

(第1表つづき)

(単位: 件数=件, 金額=千円, (比率)=%)

部 名	年度 項目	56 年 度									57 年 度								
		役務提供契約			業務実施契約			合 計			役務提供契約			業務実施契約			合 計		
		契約実績	対前年度比	1件当たりの金額	契約実績	対前年度比	1件当たりの金額	契約実績	対前年度比	1件当たりの金額	契約実績	対前年度比	1件当たりの金額	契約実績	対前年度比	1件当たりの金額	契約実績	対前年度比	1件当たりの金額
社会開発 協力部	契約件数	21(23.3)	50.6	6,706	76(34.7)	77.6	75,301	97(31.4)	69.3	60,450	16(15.0)	76.2	3,741	76(34.5)	100.0	88,684	92(28.1)	94.8	73,912
	契約金額	140,817(39.4)	54.7		5,722,862(47.8)	88.9		5,863,679(47.6)	87.8		59,863(17.1)	42.5		6,740,015(48.3)	117.3		6,799,879(47.5)	116.0	
農 林 業 3 部	契約件数	23(25.6)	95.6	3,390	48(21.9)	100.0	57,091	71(23.0)	97.3	39,659	37(31.6)	160.9	3,954	44(20.0)	91.7	64,649	81(24.6)	114.1	36,925
	契約金額	77,961(21.8)	83.3		2,740,370(22.9)	130.1		2,815,608(22.8)	127.4		146,316(41.8)	187.7		2,844,577(20.4)	103.8		2,990,893(20.9)	106.2	
鉱工業 2 部	契約件数	24(26.7)	64.9	2,473	50(22.8)	84.7	51,278	74(23.9)	77.1	35,449	35(32.7)	145.6	2,866	46(20.9)	92.0	64,856	81(24.8)	109.5	38,080
	契約金額	59,341(16.6)	52.9		2,563,904(21.4)	116.2		2,623,245(21.3)	113.1		101,014(28.9)	170.2		2,983,489(21.4)	116.4		3,084,503(21.6)	117.6	
無償資金 協力部	契約件数	20(22.2)	300.0	3,556	41(18.7)	—	21,890	61(19.7)	126.1	15,879	16(15.0)	80.0	2,297	47(21.4)	114.6	22,423	63(19.3)	103.3	17,312
	契約金額	71,120(19.9)	727.9		897,496(7.5)	—		968,616(7.9)	93.2		36,745(10.5)	51.7		1,053,860(7.6)	117.4		1,090,625(7.6)	112.6	
企 画 部	契約件数	—	—	—	3(1.4)	—	8,355	3(1.0)	—	8,355	1(0.9)	—	1,587	4(1.8)	133.3	68,219	5(1.5)	166.7	54,832
	契約金額	—	—	—	25,066(0.2)	—		25,066(0.2)	—		1,587(0.5)	—		272,874(2.0)	108.6		274,461(1.9)	105.6	
医 療 協力部	契約件数	1(1.1)	100.0	4,734	1(0.5)	50.0	22,065	2(0.6)	66.7	13,410	2(1.8)	200.0	2,224	3(1.4)	100.0	20,467	5(1.5)	250.0	13,170
	契約金額	4,734(1.3)	41.2		22,085(0.2)	52.3		26,819(0.2)	49.9		4,497(1.3)	93.9		61,402(0.4)	218.0		65,849(0.5)	248.5	
派 遣 事業部	契約件数	1(1.1)	—	3,084	—	—	—	1(0.3)	—	3,084	—	—	—	—	—	—	—	—	—
	契約金額	3,084(0.9)	—		—	—		3,084(0.03)	—		—	—		—	—		—	—	
総務部	契約件数	—	—	—	—	—	—	—	—	—	—	—	—	—	—	—	—	—	—
	契約金額	—	—	—	—	—	—	—	—	—	—	—	—	—	—	—	—	—	—
国際協力 研修所	契約件数	—	—	—	—	—	—	—	—	—	—	—	—	—	—	—	—	—	—
	契約金額	—	—	—	—	—	—	—	—	—	—	—	—	—	—	—	—	—	—
合 計	契約件数	90(100)	63.3	3,967	219(100)	105.8	54,666	309(100)	97.8	39,899	107(100)	118.9	3,271	220(100)	100.5	63,437	327(100)	105.8	43,750
	契約金額	357,057(100)	73.7		11,971,783(100)	110.9		12,328,840(100)	109.2		349,972(100)	96.0		13,956,237(100)	116.1		14,306,208(100)	116.0	
(構成比)	契約件数	(29.1)	—	—	(70.9)	—	—	(100)	—	—	(32.7)	—	—	(67.3)	—	—	(100)	—	—
	契約金額	(2.9)	—	—	(97.1)	—	—	(100)	—	—	(2.4)	—	—	(97.5)	—	—	(100)	—	—

部 名	年度 項目	58 年 度									59 年 度								
		役務提供契約			業務実施契約			合 計			役務提供契約			業務実施契約			合 計		
		契約実績	対前年度比	1件当たりの金額	契約実績	対前年度比	1件当たりの金額	契約実績	対前年度比	1件当たりの金額	契約実績	対前年度比	1件当たりの金額	契約実績	対前年度比	1件当たりの金額	契約実績	対前年度比	1件当たりの金額
社会開発 協力部	契約件数	14(12.3)	87.5	2,106	83(34.7)	109.2	66,540	97(27.5)	105.4	82,910	30(21.6)	214.3	2,118	82(32.2)	93.8	99,389	112(28.4)	115.5	73,334
	契約金額	29,485(8.2)	49.3		8,012,833(53.2)	118.9		8,042,318(52.1)	118.3		63,542(13.1)	215.5		8,149,880(49.9)	101.7		8,213,422(48.8)	102.1	
農 林 業 3 部	契約件数	32(28.1)	66.5	4,717	47(19.7)	106.8	61,540	79(22.4)	97.5	38,523	40(28.8)	125.0	4,383	48(18.8)	102.1	61,504	88(22.3)	111.4	35,540
	契約金額	150,933(41.8)	103.2		2,892,379(19.2)	101.7		3,043,312(19.7)	101.8		175,312(36.2)	116.2		2,952,176(18.1)	102.1		3,127,467(18.6)	102.6	
鉱工業 2 部	契約件数	47(41.2)	134.3	2,162	52(21.8)	113.0	49,204	99(28.0)	122.2	26,866	43(30.9)	91.5	3,193	59(23.1)	113.5	56,016	102(25.9)	103.0	33,748
	契約金額	101,126(28.0)	104.1		2,558,632(17.0)	85.8		2,659,768(17.2)	85.2		137,291(28.3)	135.8		3,304,956(20.2)	129.2		3,442,247(20.5)	129.4	
無償資金 協力部	契約件数	18(15.8)	112.5	2,293	46(19.2)	97.9	24,802	64(18.1)	101.6	18,471	17(12.2)	84.4	2,440	65(21.6)	119.6	22,958	72(18.3)	112.5	18,113
	契約金額	41,272(11.4)	112.3		1,140,872(7.6)	108.3		1,182,144(7.7)	108.4		41,478(8.6)	100.5		1,262,684(7.7)	110.7		1,304,162(7.8)	110.3	
企 画 部	契約件数	1(0.9)	100.0	21,563	6(2.5)	150.0	63,954	7(2.0)	140.0	57,912	3(2.2)	300.0	16,233	5(2.0)	83.3	110,966	8(2.0)	114.3	75,066
	契約金額	21,663(6.0)	135.0		383,723(2.5)	140.6		405,363(2.6)	147.7		45,700(9.4)	211.0		554,826(3.4)	144.6		600,528(3.6)	148.1	
医 療 協力部	契約件数	2(1.8)	100.0	8,252	3(1.3)	100.0	21,017	5(1.4)	100.0	16,911	4(2.9)	200.0	3,414	2(0.8)	66.7	28,143	6(1.5)	120.0	11,657
	契約金額	16,503(4.6)	371.1		63,062(0.4)	69.0		79,555(0.5)	120.8		13,654(2.8)	82.7		56,285(0.3)	89.3		69,939(0.4)	87.9	
総務部	契約件数	—	—	—	—	—	—	—	—	—	—	—	—	—	—	—	—	—	—
	契約金額	—	—	—	—	—	—	—	—	—	—	—	4,988	1(0.4)	—	24,000	2(0.5)	—	14,494
国際協力 研修所	契約件数	—	—	—	2(0.8)	—	4,981	2(0.6)	—	4,981	1(0.7)	—	2,922	3(1.2)	150.0	9,004	4(1.0)	200.0	7,483
	契約金額	—	—	—	9,961(0.1)	—		9,961(0.1)	—		2,922(0.6)	—		27,011(0.2)	211.2		29,933(0.2)	300.5	
合 計	契約件数	114(100)	106.5	3,167	239(100)	108.6	63,019	353(100)	108.0	43,690	139(100)	121.9	3,488	255(100)	106.7	64,016	394(100)	111.6	42,682
	契約金額	360,982(100)	103.1		15,061,452(100)	107.9		15,422,434(100)	107.8		484,887(100)	134.3		16,331,819(100)	109.4		16,816,706(100)	109.0	
(構成比)	契約件数	(32.3)	—	—	(67.7)	—	—	(100)	—	—	(35.3)	—	—	(64.7)	—	—	(100)	—	—
	契約金額	(2.3)	—	—	(97.7)	—	—	(100)	—	—	(2.9)	—	—	(97.1)	—	—	(100)	—	—

第2表 選定方式別契約実績

(単位：件数=件，金額=千円，(比率)=%)

契約区分	選定方式	プロポーザル方式	特命随意契約方式	計
	項目			
役務提供契約	契約件数	38 (27.3)	101 (72.7)	139 (100)
	契約金額	118,308 (24.4)	366,579 (75.6)	484,887 (100)
	1件当り平均契約金額	3,113	3,629	3,488
業務実施契約	契約件数	107 (42.0)	148 (58.0)	255 (100)
	契約金額	6,153,156 (37.7)	10,178,663 (62.3)	16,331,819 (100)
	1件当り平均契約金額	57,506	68,775	64,046
計	契約件数	145 (36.8)	249 (63.2)	394 (100)
	契約金額	6,271,464 (37.3)	10,545,242 (62.7)	16,816,706 (100)

第3表 選定方式別・事業部別・年度別契約実績

(1) 役務提供契約

(単位：件数=件、金額=千円、(比率)=%)

部名	年度		53年度		54年度		55年度		56年度		57年度		58年度		59年度		
	選定方式		件数	契約金額	件数	契約金額	件数	契約金額	件数	契約金額	件数	契約金額	件数	契約金額	件数	契約金額	
社会 開発 協力部	プロポーザル	A1	5 (14.7)	21,506 (27.6)			11 (26.2)	35,405 (13.8)			4 (25.0)	14,337 (23.9)	3 (21.4)	14,173 (48.1)	2 (6.7)	5,486 (8.6)	
		A2															
		小計	5 (14.7)	21,506 (27.6)			11 (26.2)	35,405 (13.8)			4 (25.0)	14,337 (23.9)	3 (21.4)	14,178 (48.1)	2 (6.7)	5,486 (8.6)	
	特命随契	B1	13 (38.2)	24,711 (31.7)	25 (53.2)	76,912 (35.7)	10 (23.8)	43,983 (17.1)	5 (23.8)	15,023 (10.7)	1 (6.3)	6,240 (10.4)	2 (14.3)	2,628 (8.9)	5 (16.7)	18,817 (29.6)	
		B2	7 (20.6)	8,872 (11.4)	10 (21.3)	11,244 (5.2)	10 (23.8)	64,064 (24.9)	5 (23.8)	9,826 (7.0)	2 (12.5)	2,187 (3.7)					
		B3	9 (26.5)	22,799 (29.3)	12 (25.5)	127,241 (59.1)	11 (26.2)	113,755 (44.2)	11 (52.4)	115,968 (82.4)	9 (56.3)	37,099 (62.0)	9 (64.3)	12,684 (43.0)	23 (76.7)	39,239 (61.8)	
		小計	29 (85.3)	56,382 (72.4)	47 (100)	215,397 (100)	31 (73.8)	221,802 (100)	21 (100)	140,817 (100)	12 (75.0)	45,526 (76.1)	11 (78.6)	15,312 (51.9)	28 (93.3)	58,056 (91.4)	
	計	34 (100)	77,888 (100)	47 (100)	215,397 (100)	42 (100)	257,207 (100)	21 (100)	140,817 (100)	16 (100)	59,863 (100)	14 (100)	29,485 (100)	30 (100)	63,422 (100)		
	農 林 業 3 部	プロポーザル	A1					2 (8.3)	23,811 (25.4)			5 (13.5)	22,961 (15.7)	1 (3.1)	3,289 (2.2)	2 (5.0)	9,596 (5.5)
			A2									1 (2.7)	13,876 (9.5)				
小計							2 (8.3)	23,811 (25.4)			6 (16.2)	36,837 (25.2)	1 (3.1)	3,289 (2.2)	2 (5.0)	9,596 (5.5)	
特命随契		B1	3 (18.8)	7,220 (11.4)	6 (26.1)	38,066 (40.6)	9 (37.5)	17,183 (18.4)	9 (39.1)	15,306 (19.6)	2 (5.4)	2,836 (1.9)	1 (3.1)	4,728 (3.1)			
		B2	6 (37.5)	5,508 (8.7)	1 (4.3)	2,402 (2.6)	2 (8.3)	1,108 (1.2)	1 (4.3)	4,896 (6.8)	7 (18.9)	26,920 (18.4)	3 (9.4)	16,829 (11.1)			
		B3	7 (43.8)	50,771 (80.0)	16 (70.0)	53,357 (56.9)	11 (45.8)	51,459 (55.0)	13 (56.5)	57,759 (74.1)	22 (59.5)	79,723 (54.5)	27 (84.4)	126,087 (83.5)	38 (95.0)	165,716 (94.5)	
		小計	16 (100)	63,494 (100)	23 (100)	93,825 (100)	22 (91.7)	69,750 (74.6)	23 (100)	77,961 (100)	31 (83.8)	109,479 (74.8)	31 (96.9)	147,644 (97.8)	38 (95.0)	165,716 (94.5)	
計		16 (100)	63,494 (100)	23 (100)	93,825 (100)	24 (100)	93,561 (100)	23 (100)	77,961 (100)	37 (100)	146,316 (100)	32 (100)	150,933 (100)	40 (100)	175,312 (100)		
鉱 工 業 2 部		プロポーザル	A1	1 (7.7)	10,723 (14.6)									13 (27.7)	36,253 (35.8)	24 (55.8)	65,162 (47.5)
			A2			1 (3.3)	4,071 (4.3)							1 (2.1)	1,128 (1.1)	4 (9.3)	10,985 (8.0)
	小計		1 (7.7)	10,723 (14.6)	1 (3.3)	4,071 (4.3)							14 (29.8)	37,381 (37.0)	28 (65.1)	76,147 (55.5)	
	特命随契	B1	3 (23.1)	17,148 (23.3)	9 (30.0)	21,201 (22.6)	15 (40.5)	25,051 (22.3)	7 (29.2)	9,069 (15.3)	2 (5.7)	2,718 (2.7)					
		B2			11 (36.7)	34,356 (36.6)	7 (18.9)	22,587 (20.1)							3 (7.0)	33,903 (24.7)	
		B3	9 (69.2)	45,674 (62.1)	9 (30.0)	34,310 (36.5)	15 (49.5)	64,582 (57.5)	17 (70.8)	50,272 (84.7)	33 (94.3)	98,296 (97.8)	33 (70.2)	63,745 (68.0)	12 (27.9)	27,241 (19.8)	
		小計	12 (92.8)	62,822 (85.4)	29 (96.7)	89,867 (95.7)	37 (100)	112,220 (100)	24 (100)	59,341 (100)	35 (100)	101,014 (100)	33 (70.2)	63,745 (63.0)	15 (34.9)	61,144 (44.5)	
	計	13 (100)	73,545 (100)	30 (100)	93,938 (100)	37 (100)	112,220 (100)	24 (100)	59,341 (100)	35 (100)	101,014 (100)	47 (100)	101,126 (100)	43 (100)	137,291 (100)		
	無 償 資 金 協 力 部	プロポーザル	A1							14 (7.0)	59,917 (84.2)	13 (81.8)	31,606 (86.0)	6 (33.3)	16,931 (41.0)	5 (29.4)	25,755 (62.1)
			A2							1 (5.0)	1,298 (1.8)			4 (22.2)	14,284 (84.6)		
小計									15 (75.0)	61,218 (86.1)	13 (81.8)	31,606 (86.0)	10 (55.6)	31,215 (75.6)	5 (29.4)	25,755 (62.1)	
特命随契		B1								1 (5.0)	3,128 (4.4)	1 (6.3)	3,256 (8.9)				
		B2								1 (5.0)	380 (0.5)			1 (5.6)	592 (1.4)		
		B3					4 (100)	9,771 (100)	3 (15.0)	6,399 (9.0)	2 (12.5)	1,883 (5.1)	7 (38.9)	9,465 (22.9)	12 (70.6)	15,723 (37.9)	
		小計					4 (100)	9,771 (100)	5 (25.0)	9,907 (18.9)	3 (18.7)	5,189 (14.0)	8 (44.4)	10,057 (24.4)	12 (70.6)	15,723 (37.9)	
計						4 (100)	9,771 (100)	20 (100)	71,120 (100)	16 (100)	86,745 (100)	18 (100)	41,272 (100)	17 (100)	41,478 (100)		
企 画 部		プロポーザル	A1														
			A2														
	小計																
	特命随契	B1			1 (33.3)	623 (10.7)											
		B2			2 (66.7)	5,175 (89.8)									3 (100)	45,700 (100)	
		小計	5 (100)	5,909 (100)	3 (100)	5,798 (100)						1 (100)	1,587 (100)	1 (100)	21,663 (100)	3 (100)	45,700 (100)
計	5 (100)	5,909 (100)	3 (100)	5,798 (100)						1 (100)	1,587 (100)	1 (100)	21,663 (100)	3 (100)	45,700 (100)		

(1) 役務提供契約（第3表(1)つづき）

（単位：件数=件、金額=千円、（比率）=％）

部名	年度		53年度		54年度		55年度		56年度		57年度		58年度		59年度		
	選定方式		件数	契約金額	件数	契約金額	件数	契約金額	件数	契約金額	件数	契約金額	件数	契約金額	件数	契約金額	
医療協力部	プロポーザル	A1							1	4,734					1	1,324	
		A2							(100)	(100)					(25.0)	(9.7)	
		小計							1	4,734					1	1,324	
	特命随契	B1															
		B2											1	12,879			
		B3					1	11,495			2	4,447	1	3,624	3	12,330	
		小計					1	11,495			2	4,447	2	16,503	3	12,330	
	計					1	11,495		1	4,734	2	4,447	2	16,503	4	13,654	
	派遣事業部	プロポーザル	A1														
			A2														
小計																	
特命随契		B1															
		B2															
		B3								1	3,084						
		小計								1	3,084						
計									1	3,084							
総務部		プロポーザル	A1														
			A2														
	小計																
	特命随契	B1															
		B2															
		B3													1	4,988	
		小計													1	4,988	
	計													1	4,988		
	国際協力総合研修所	プロポーザル	A1														
			A2														
小計																	
特命随契		B1															
		B2															
		B3													1	2,922	
		小計													1	2,922	
計														1	2,922		
合計		プロポーザル	A1	6	32,229	1	4,071	18	59,216	15	64,651	22	68,904	28	70,646	34	107,323
			A2	(8.8)	(14.6)	(1.0)	(1.0)	(12)	(12.2)	(16.7)	(18.1)	(20.6)	(19.7)	(20.2)	(19.6)	(24.5)	(22.1)
	小計		6	32,229	1	4,071	18	59,216	16	66,947	23	82,780	28	86,058	38	118,308	
	対前年度比	-	-	16.7	12.6	1,300.0	1,454.6	123.1	111.4	143.8	125.5	121.7	104.0	135.7	137.5		
	特命随契	B1	19	49,079	40	136,179	34	86,217	22	42,526	6	15,050	3	7,356	5	18,817	
		B2	(27.9)	(22.2)	(38.8)	(33.3)	(31.5)	(17.8)	(24.4)	(18.1)	(5.6)	(4.3)	(2.6)	(2.0)	(3.6)		
		B3	18	14,375	23	48,625	19	117,759	7	15,102	9	29,107	5	30,300	3	33,903	
		小計	(91.1)	(6.5)	(22.3)	(11.8)	(17.6)	(24.3)	(7.8)	(4.2)	(8.4)	(8.3)	(4.4)	(8.4)	(2.2)		
	計	30	125,158	39	220,083	42	251,062	45	233,482	69	223,035	78	237,268	93	313,859		
	対前年度比	(44.1)	(56.7)	(37.9)	(53.8)	(38.9)	(51.8)	(50.0)	(65.4)	(64.5)	(63.7)	(68.4)	(65.7)	(66.9)			
計	62	188,607	102	404,887	95	425,038	74	291,110	84	267,192	86	274,924	101	366,579			
対前年度比	(91.2)	(85.4)	(99.0)	(99.0)	(88.0)	(87.8)	(82.2)	(81.5)	(78.5)	(76.3)	(75.4)	(76.2)	(72.7)				
計	68	220,836	103	408,958	108	484,254	90	357,057	107	349,972	114	360,982	139	484,887			
対前年度比	(100)	(100)	(100)	(100)	(100)	(100)	(100)	(100)	(100)	(100)	(100)	(100)	(100)	(100)	(100)		

(2) 業務実施契約 (第3表つづき)

(単位: 件数=件, 金額=千円, (比率)=%)

部名	年度 選定方式	53年度		54年度		55年度		56年度		57年度		58年度		59年度			
		件数	契約金額	件数	契約金額	件数	契約金額	件数	契約金額	件数	契約金額	件数	契約金額	件数	契約金額		
社会開発協力部	プロポーザル	A1	13 (17.8)	731,242 (20.1)	38 (37.6)	1,452,455 (28.8)	33 (33.3)	1,994,825 (31.0)	15 (19.7)	1,262,149 (22.1)	19 (25.0)	1,651,082 (24.5)	19 (22.9)	2,414,029 (30.1)	23 (28.0)	2,808,739 (34.5)	
		A2															
	小計	13 (17.8)	731,242 (20.1)	38 (37.6)	1,452,455 (28.8)	33 (33.3)	1,994,825 (31.0)	15 (19.7)	1,262,149 (22.1)	19 (25.0)	1,651,082 (24.5)	19 (22.9)	2,414,029 (30.1)	23 (28.0)	2,808,739 (34.5)		
	特命随契	B1	3 (4.1)	146,937 (4.0)													
		B2	30 (41.1)	1,157,206 (31.9)	39 (38.6)	2,539,023 (50.3)	48 (48.5)	3,568,442 (55.4)	52 (68.4)	3,995,721 (69.8)	41 (53.9)	3,328,556 (49.4)	47 (56.6)	3,373,717 (42.1)	45 (54.9)	4,285,344 (52.6)	
		B3	27 (37.0)	1,595,002 (43.9)	24 (23.8)	1,058,498 (21.0)	18 (18.2)	376,888 (13.6)	9 (11.8)	464,992 (8.1)	16 (21.1)	1,760,377 (26.1)	17 (20.5)	2,225,087 (27.8)	14 (17.1)	1,055,797 (13.0)	
	小計	60 (82.2)	2,899,145 (79.9)	63 (62.4)	3,597,516 (71.2)	66 (66.7)	4,445,330 (69.0)	61 (80.3)	4,460,713 (71.9)	57 (75.0)	5,088,933 (75.5)	64 (77.1)	5,598,804 (69.9)	59 (72.0)	5,341,141 (65.5)		
	計	73 (100)	3,630,387 (100)	101 (100)	5,049,971 (100)	99 (100)	6,440,155 (100)	76 (100)	5,722,862 (100)	76 (100)	6,740,015 (100)	88 (100)	3,012,833 (100)	82 (100)	8,149,880 (100)		
	農林業3部	プロポーザル	A1	9 (18.4)	746,232 (39.6)	14 (31.8)	631,623 (30.1)	26 (54.2)	1,135,152 (53.9)	19 (39.6)	1,020,389 (37.2)	15 (34.1)	1,042,564 (36.7)	20 (42.6)	1,095,847 (37.9)	18 (37.5)	1,113,016 (37.7)
			A2														
小計		9 (18.4)	746,232 (39.6)	14 (47.7)	631,623 (39.5)	26 (64.6)	1,135,152 (66.9)	19 (41.7)	1,020,389 (38.2)	15 (36.4)	1,042,564 (40.5)	20 (46.8)	1,095,847 (40.1)	18 (39.6)	1,113,016 (38.2)		
特命随契		B1	2 (4.1)	9,153 (0.5)													
		B2	8 (16.3)	233,785 (12.4)	19 (43.2)	1,221,150 (58.1)	17 (35.4)	686,522 (32.6)	22 (45.8)	1,472,751 (53.7)	26 (59.1)	1,574,627 (55.4)	24 (51.1)	1,727,424 (59.7)	26 (54.2)	1,754,905 (59.4)	
		B3	30 (61.2)	897,202 (41.6)	4 (9.0)	50,856 (2.4)	1 (2.1)	42,495 (2.0)	6 (12.5)	220,067 (8.0)	2 (4.5)	117,433 (4.2)	1 (2.1)	3,719 (0.1)	3 (6.3)	69,814 (2.4)	
小計		40 (81.6)	1,140,140 (60.4)	23 (52.3)	1,272,006 (60.5)	18 (37.5)	729,017 (34.6)	28 (68.3)	1,692,818 (61.7)	28 (63.6)	1,692,060 (59.5)	25 (53.2)	1,731,143 (59.9)	29 (60.4)	1,824,719 (61.8)		
計		49 (100)	1,886,372 (100)	44 (100)	2,102,579 (100)	48 (100)	2,105,711 (100)	48 (100)	2,740,870 (100)	44 (100)	2,844,577 (100)	47 (100)	2,832,379 (100)	48 (100)	2,952,175 (100)		
鉱工業2部		プロポーザル	A1	15 (31.9)	527,049 (26.0)	8 (14.8)	359,973 (15.2)	21 (36.6)	812,117 (36.8)	11 (22.0)	450,223 (17.6)	7 (15.2)	518,012 (17.4)	12 (28.1)	577,724 (22.6)	17 (28.8)	1,053,974 (31.9)
			A2														
	小計	15 (31.9)	527,049 (26.0)	8 (37.0)	359,973 (40.7)	21 (89.0)	812,117 (39.1)	11 (24.0)	450,223 (19.2)	7 (28.3)	518,012 (30.9)	12 (28.8)	577,724 (27.0)	17 (30.5)	1,053,974 (34.2)		
	特命随契	B1	6 (12.8)	324,699 (16.0)													
		B2	22 (46.8)	1,033,582 (51.0)	28 (51.9)	1,307,395 (55.1)	31 (52.5)	1,162,254 (52.7)	33 (66.0)	1,950,373 (76.1)	29 (63.0)	1,931,286 (64.7)	30 (57.7)	1,758,167 (68.7)	37 (62.7)	2,023,407 (61.2)	
		B3	4 (8.5)	141,834 (7.0)	6 (11.1)	100,758 (4.2)	5 (8.5)	181,620 (8.2)	5 (10.0)	120,775 (4.7)	4 (8.7)	129,095 (4.3)	7 (13.5)	108,585 (4.2)	4 (6.8)	150,990 (4.6)	
	小計	32 (68.1)	1,500,115 (74.0)	34 (63.0)	1,408,158 (59.3)	36 (61.0)	1,343,874 (60.9)	38 (76.0)	2,071,153 (60.8)	33 (71.7)	2,060,381 (69.0)	37 (71.2)	1,866,752 (73.0)	41 (69.5)	2,174,397 (66.8)		
	計	47 (100)	2,027,164 (100)	54 (100)	2,373,456 (100)	59 (100)	2,207,322 (100)	50 (100)	2,563,904 (100)	46 (100)	2,993,489 (100)	52 (100)	2,558,632 (100)	59 (100)	3,304,956 (100)		
	無償資金協力部	プロポーザル	A1														
			A2														
小計																	
特命随契		B1															
		B2															
		B3															
小計																	
計																	
企業部		プロポーザル	A1	3 (50.0)	183,563 (88.2)	1 (20.0)	85,175 (29.5)			1 (33.3)	14,718 (58.7)	1 (25.0)	12,137 (4.4)	1 (16.7)	72,553 (18.9)		
			A2														
	小計	3 (50.0)	183,563 (88.2)	1 (20.0)	85,175 (29.5)			1 (33.3)	14,718 (58.7)	1 (25.0)	12,137 (4.4)	1 (16.7)	72,553 (18.9)				
	特命随契	B1															
		B2			1 (80.0)	203,870 (70.5)							3 (50.0)	285,541 (74.4)	5 (100)	554,828 (100)	
		B3	3 (50.0)	24,531 (11.8)					2 (66.7)	10,348 (41.3)	3 (75.0)	260,737 (95.6)	2 (33.3)	25,629 (6.7)			
	小計	3 (50.0)	24,531 (11.8)	4 (80.0)	203,870 (70.5)			2 (66.7)	10,348 (41.3)	3 (75.0)	260,737 (95.6)	5 (83.3)	311,170 (81.1)	5 (100)	554,828 (100)		
	計	6 (100)	208,094 (100)	5 (100)	289,045 (100)			3 (100)	25,066 (100)	4 (100)	272,874 (100)	6 (100)	383,723 (100)	5 (100)	554,828 (100)		

(2) 業務実施契約 (第3表(2)つづき)

(単位: 件数=件, 金額=千円, (比率)=%)

部名	年度 選定方式	53年度		54年度		55年度		56年度		57年度		58年度		59年度		
		件数	契約金額	件数	契約金額	件数	契約金額	件数	契約金額	件数	契約金額	件数	契約金額	件数	契約金額	
医療協力部	プロポーザル	A1			1	12,350 (100)	1	11,900 (28.2)			1	20,367 (33.2)	1	13,348 (21.2)	1	27,761 (49.3)
		A2											1	22,596 (35.8)		
		小計			1	12,350 (100)	1	11,900 (28.2)			1	20,367 (33.2)	2	35,944 (57.0)	1	27,761 (49.3)
	特命随契	B1														
		B2					1	30,347 (71.8)								
		B3							1	22,085 (100)	2	41,085 (66.8)	1	27,108 (33.3)	1	28,524 (50.7)
		小計					1	30,347 (71.8)	1	22,085 (100)	2	41,085 (66.7)	1	27,108 (33.3)	1	28,524 (50.7)
	計			1	12,350 (100)	2	42,247 (100)	1	22,085 (100)	3	61,402 (100)	3	63,052 (100)	2	56,285 (100)	
	総務部	プロポーザル	A1													
			A2													
小計																
特命随契		B1													1	24,000 (100)
		B2													1	24,000 (100)
		小計													1	24,000 (100)
計													1	24,000 (100)		
国際協力総合研修所	プロポーザル	A1														
		A2														
		小計														
	特命随契	B1											2	9,961 (100)		
		B2											2	9,961 (100)	3	27,011 (100)
		小計											2	9,961 (100)	3	27,011 (100)
計											2	9,961 (100)	3	27,011 (100)		
合計	プロポーザル	A1	40 (22.9)	2,188,086 (28.6)	62 (30.2)	2,541,576 (25.9)	81 (38.8)	3,953,994 (36.6)	82 (37.3)	3,488,831 (29.1)	79 (35.9)	4,103,058 (29.4)	98 (38.9)	5,169,913 (34.3)	105 (41.2)	6,062,131 (37.1)
		A2			19 (9.3)	804,280 (8.2)	7 (3.3)	304,159 (2.8)	2 (0.9)	69,691 (0.6)	8 (3.6)	527,818 (3.8)	5 (2.5)	202,141 (1.3)	2 (0.8)	91,025 (0.5)
		小計	40 (22.9)	2,188,086 (28.6)	81 (39.5)	3,345,856 (34.5)	88 (42.1)	4,258,158 (39.4)	84 (38.2)	3,558,522 (29.7)	87 (39.5)	4,630,876 (33.2)	99 (41.4)	5,372,054 (35.7)	107 (42.0)	6,153,156 (37.7)
	対前年度比	142.9	121.8	202.5	153	108.6	127.8	95.6	83.6	103.6	130.1	113.8	116.0	108.1	114.5	
	特命随契	B1	11 (6.3)	480,789 (6.2)	1 (0.5)	5,528 (0.1)										
		B2	60 (34.3)	2,424,578 (31.3)	91 (44.4)	5,265,910 (53.6)	97 (46.4)	5,447,565 (50.5)	112 (50.9)	7,557,861 (29.1)	102 (46.4)	6,959,674 (49.9)	110 (46.0)	7,253,054 (48.2)	117 (45.9)	8,702,786 (53.3)
		B3	64 (36.6)	2,658,569 (84.3)	32 (15.6)	1,210,107 (12.3)	24 (11.5)	1,101,008 (10.2)	24 (10.9)	855,400 (7.1)	31 (14.1)	2,365,687 (17.0)	30 (12.6)	2,436,344 (16.2)	31 (12.2)	1,475,877 (9.0)
		小計	135 (77.1)	5,563,931 (71.8)	124 (60.5)	6,481,545 (66.0)	121 (57.9)	6,548,568 (60.7)	136 (61.8)	8,413,261 (70.3)	133 (60.5)	9,325,361 (66.8)	140 (58.6)	9,689,398 (64.3)	148 (58.0)	10,178,663 (62.3)
	対前年度比	-	-	91.8	116.5	97.6	101.0	112.4	128.5	97.8	110.8	105.3	103.9	105.7	105.0	
	計	175 (100)	7,752,017 (100)	205 (100)	9,827,401 (100)	209 (100)	10,806,721 (100)	220 (100)	11,971,783 (100)	220 (100)	13,956,237 (100)	239 (100)	15,061,452 (100)	255 (100)	16,331,819 (100)	

第4表 契約期間別・事業部別契約実績

(1) 役務提供契約

(単位：件数=件，(比率)=%，日数=日，金額=千円)

部 名	契約期間 項目	1カ月	1.1カ月	2.1カ月	3.1カ月	4.1カ月	5.1カ月	6.1カ月	計	1件当り 平均
		以下	～2カ月	～3カ月	～4カ月	～5カ月	～6カ月	以上		
社会開発協力部	契約件数	13 (43.3)	11 (36.7)	6 (20.0)					30 (100)	—
	契約延日数	303	492	408					1,203	40.1
	契約金額	13,488	24,123	25,931					63,542	2,118
計画 農林水産部	契約件数	1 (20.0)	3 (60.0)	1 (20.0)					5 (100)	—
	契約延日数	30	173	90					293	58.6
	契約金額	1,622	19,238	6,475					27,335	5,467
農業開発協力部	契約件数	4 (23.5)	4 (23.5)	7 (41.2)		1 (5.9)	1 (5.9)		17 (100)	—
	契約延日数	97	192	516		130	165		1,100	64.7
	契約金額	7,132	11,809	41,582		5,785	6,091		72,399	4,259
林業 開業水産部	契約件数	5 (27.8)	5 (27.8)	3 (16.7)	1 (5.6)	4 (22.2)			18 (100)	—
	契約延日数	134	231	236	97	548			1,246	69.2
	契約金額	12,108	16,009	10,070	7,025	30,366			75,578	4,199
鉱工業 調査部	契約件数	18 (42.9)	19 (45.2)	4 (9.5)				1 (2.4)	42 (100)	—
	契約延日数	444	703	279				220	1,646	39.2
	契約金額	41,056	50,788	14,933				28,375	135,152	3,218
鉱工業 協力部	契約件数		1 (100.0)						1 (100)	—
	契約延日数		47						47	47.0
	契約金額		2,139						2,139	2,139
無償資金 協力部	契約件数	9 (52.9)	7 (41.2)			1 (5.9)			17 (100)	—
	契約延日数	183	305			121			609	35.8
	契約金額	7,601	27,159			6,718			41,478	2,440
企 画 部	契約件数			1 (33.3)		2 (66.7)			3 (100)	—
	契約延日数			69		265			334	111.3
	契約金額			24,901		20,799			45,700	15,233

(1) 役務提供契約（第4表(1)つづき）

（単位：件数=件，（比率）=%，日数=日，金額=千円）

部 名	契約期間 項目	1カ月	1.1カ月	2.1カ月	3.1カ月	4.1カ月	5.1カ月	6.1カ月	計	1件当り 平均
		以下	～2カ月	～3カ月	～4カ月	～5カ月	～6カ月	以上		
医療協力部	契約件数	1 (25.0)		2 (50.0)			1 (25.0)		4 (100)	—
	契約延日数	14		127			179		320	80.0
	契約金額	2,405		5,180			6,069		13,654	3,414
総務部	契約件数		1 (100.0)						1 (100)	—
	契約延日数		47						47	47.0
	契約金額		4,988						4,988	4,988
国際協修所	契約件数				1 (100.0)				1 (100)	—
	契約延日数				111				111	111.0
	契約金額				2,922				2,922	2,922
合計	契約件数	51 (36.7)	51 (36.7)	24 (17.3)	2 (1.4)	8 (5.8)	2 (1.4)	1 (0.7)	139 (100)	—
	契約延日数	1,205	2,190	1,725	208	1,064	344	220	6,956	50.0
	契約金額	85,412	156,253	129,072	9,947	63,668	12,160	28,375	484,887	3,488