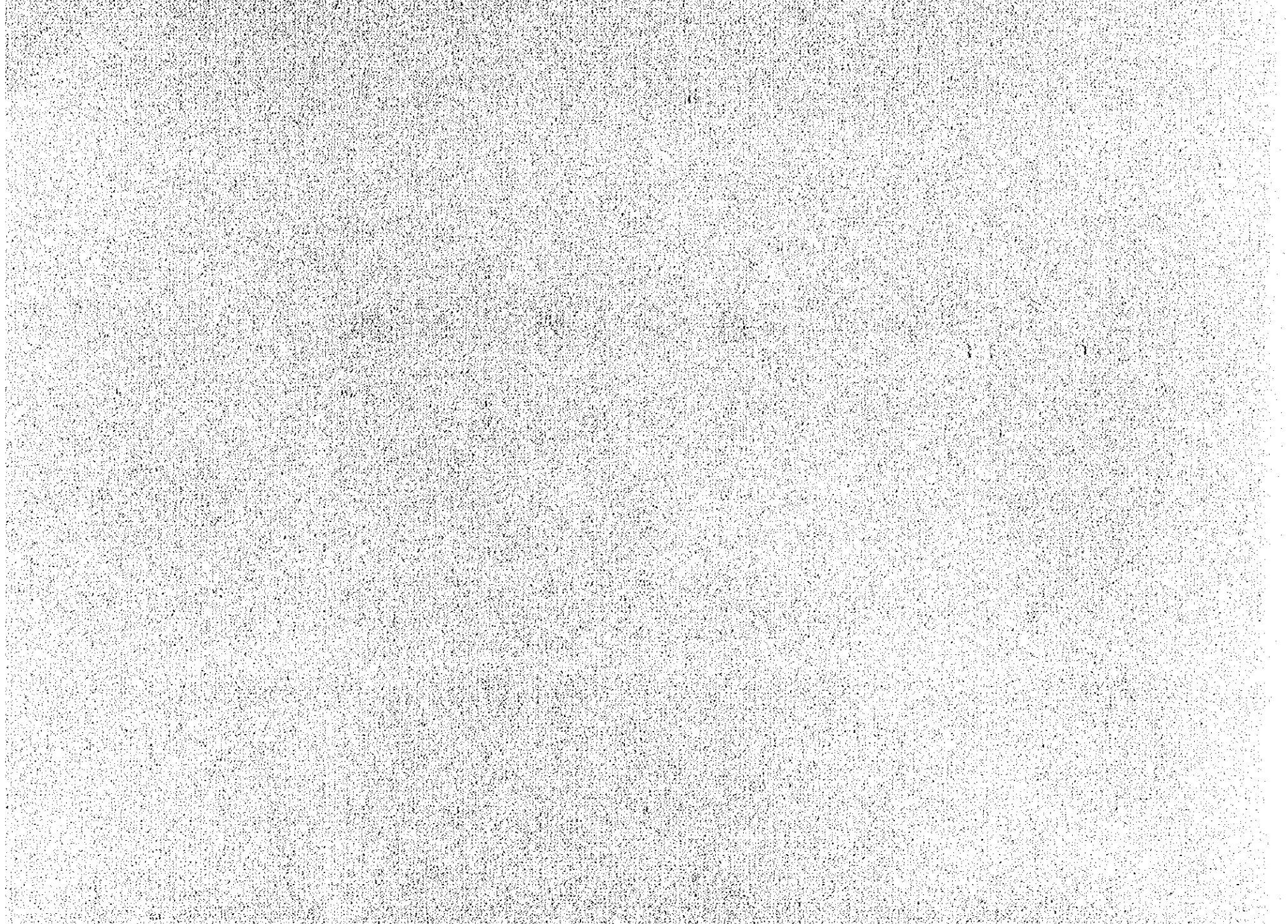


支 出 の 部



(単位 千円)

事項及び科目	前年度予算額	昭和56年度予算額	対前年度比較増△減額	積算基礎
(数) 造成工事支出金	269,683	450,055	186,372	
(項) 造成工事支出金	269,090	444,304	185,214	
(目) 入植地土地費	71,379	312,914	241,535	<p>1. アルゼンチンにおける雇用農独立用地(一部内地入植含む)として蔬菜・果樹栽培を中心とした小入植地を設けするための土地購入費(新規)アルゼンチン小入植地土地購入費</p> <p>未地費 <math>\frac{(1,100,000)}{980,000円} \times \frac{(63)}{310ha} = 303,800 (69,300)</math></p> <p>付帯費 <math>\frac{(69,300)}{303,800千円} \times 3\% = 9,114 (2,079)</math></p> <p>計 312,914 (71,379)</p>
(目) 入植地工事費	131,853	117,667	△ 14,286	<p>1. ブエノス・アイレス支部</p> <p>(1) アルゼンチン小入植地工事費(新規)</p> <p>ア. 測量費 <math>\frac{(26,400)}{28,500円} \times \frac{(63)}{310ha} = 9,835 (1,663)</math></p> <p>イ. 道路費 <math>\frac{(522,000)}{543,760円} \times 8.5km = 4,792 (1,044)</math></p> <p>ウ. 構造物費</p> <p>管渠(大) 300,000円 × 8ヶ所 = 2,400 ( 0)</p> <p>エ. 仮設物費(仮収容所等) 3,000 ( 0)</p> <p>オ. 工事雑費(工事費の3%)</p> <p><math>19,027千円 \times 3\% = 571 (115)</math></p> <p>カ. その他前年度限り 0 (1,144)</p> <p>計 19,598 × <math>\frac{217}{225} = 18,901 (3,966)</math></p> <p>2. アスンシオン支部</p> <p>(1) アルトパラナ小入植地工事費</p> <p>ア. 測量費</p>

(646)

(単位 千円)

事項及科目	前年度予算額	昭和56年度 予算額	対前年度比 増△減額	積算 基 礎
境界線清掃				(9,750) (60) 10,530円 × 60km = 632 (585)
区画測量(大)				(83,920) (37) 90,630円 × 28区画 = 2,538 (3,105)
“ (小)				(69,380) (0) 74,930円 × 7区画 = 525 (0)
“ (大口)				(149,200) (5) 161,140円 × 3区画 = 483 (746)
“ (大口ha)				(25,585) (60) 27,630円 × 17区画 = 470 (1,535)
小計				4,648 (5,971)
イ 道路費				
道路新設				(791,250) (18.4) 854,550円 × 17.5km = 14,735 (14,539)
道路補修				(25,705) (30.5) 27,760円 × 25.2km = 713 (784)
その他前年度限り				0 (199)
小計				15,668 (15,542)
ウ 構築物費				
木橋新設(大)				(678,000) (0) 732,240円 × 15所 = 732 (0)
“ (小)				(339,000) (2) 366,120円 × 25所 = 732 (678)
“ 掛替(大)				732,240円 × 35所 = 2,197 (0)
橋梁新設(大)				(291,600) (5) 314,930円 × 55所 = 1,575 (1,468)
“ (小)				(147,000) (6) 158,760円 × 65所 = 953 (882)
“ 掛替(大)				(291,600) (3) 314,930円 × 35所 = 945 (814)



(単位 千円)

事項及び科目	前年度予算額	昭和56年度 予算額	対前年度比較 増△減額	積算基礎
				ピラポ橋(木橋) 5000,000 × 1ヶ所 = 5,000 ( 0 )
				その他前年度限り 0 ( 339 )
				小 計 12,134 ( 4231 )
				工事費 計(ア～ウ) 32,450 ( 25,744 )
				工事雑費
				工務務費
				現場監督 (50,593) 54,130円 × 13.5月 × 1人 = 731 ( 683 )
				オペレーター (49,110) 52,550円 × 13.5月 × 2人 = 1419 ( 1,326 )
				運転手 (47,260) 50,570円 × 13.5月 × 1人 = 683 ( 638 )
				社会保険料 (2,685) 2833千円 × 0.165 = 467 ( 443 )
				小 計 3,300 ( 3,090 )
				才退職金
				現場監督 (50,593) 54,130円 × 1人 = 54 ( 50 )
				オペレーター (49,110) 52,550円 × 2人 = 105 ( 98 )
				運転手 (47,260) 50,570円 × 1人 = 51 ( 48 )
				小 計 210 ( 196 )
				カ.保険料
				造成機械 (210,500) 227,340円 × 2台 = 455 ( 421 )

(44)

(単位:千円)

事項及び科目	前年度予算額	昭和54年度 予算額	対前年度比較 増△減額	積算 基 礎
				造成車輛 $\frac{(105,200)}{113,620円} \times 5台 = 568 (526)$
				小計 1,023 (947)
				エ.車 税
				登録税 $\frac{(14,000)}{15,120円} \times 7台 = 106 (98)$
				ナンバープレート $\frac{(8,830)}{9,410円} \times 7台 = 66 (61)$
				小計 172 (159)
				フ.車輛運転費
				燃料費(ジープ) $\frac{(184)}{199円} \times 500l \times 12月 \times 1台 = 1,194 (1,104)$
				"(トラック) $\frac{(184)}{199円} \times 700l \times 12月 \times 1台 = 1,672 (1,546)$
				修理費(ジープ) $\frac{(2,138)}{2,309千円} \times 0.2/4年 \times 1台 = 520 (481)$
				"(トラック) $\frac{(3,413)}{3,686千円} \times 0.2/4年 \times 1台 = 829 (768)$
				小計 4,215 (3,899)
				ケ.雑費(工事費の3%)
				$32,450千円 \times 3\% = 974 (772)$
				工事雑費計(エ〜ケ) 9,894 (9,063)
				合計(ア〜ケ) $42,344 \times \frac{217}{225} = 40,838 (34,801)$
				(2) イマス入植地工事費
				ア.測量費
				境界線清掃 $\frac{(9,750)}{10,530円} \times \frac{(42)}{32.7km} = 344 (410)$

(単位: 千円)

事項及び科目	前年度予算額	昭和56年度 予算額	対前年度比較 増△減額	積算 基 礎
				区画割測量(大) $\frac{(83,920)}{90,630円} \times 27区画 = 2447 (922)$
				“ (小) $\frac{(69,380)}{74,930円} \times 7区画 = 525 (0)$
				“ (大口) $\frac{(149,200)}{161,140円} \times 8区画 = 1289 (1343)$
				“ (カ派) $\frac{(149,200)}{161,140円} \times 1区画 = 161 (448)$
				小計 4766 (3123)
				イ、道路費
				道路新設 $\frac{(791,250)}{854,550円} \times 24.4km = 21,022 (17,882)$
				“ 補修 $\frac{(25,705)}{27,760円} \times 45km = 1249 (1,383)$
				小計 22271 (19,265)
				ウ、構造物費
				管渠新設(大) $\frac{(291,600)}{314,930円} \times 16箇所 = 5039 (2,624)$
				“ (小) $\frac{(147,000)}{158,760円} \times 7箇所 = 1111 (441)$
				“ 掛替(大) $\frac{(291,600)}{314,930円} \times 2箇所 = 630 (874)$
				その他前年度限り 0 (5061)
				小計 6780 (9,000)
				工事費計 (ア～ウ) 33,817 (31,388)
				工事雑費
				工務費

(単位 千円)

事項及び科目	前年度予算額	昭和56年度予算額	対前年度比較増△減額	種 算 基 礎
				現場監督 $\frac{(50,590)}{54,730円} \times 13.5月 \times 1人 = 731 (683)$
				オペレーター兼 修理工 $\frac{(64,220)}{68,720円} \times 13.5月 \times 1人 = 928 (867)$
				オペレーター $\frac{(49,110)}{52,550円} \times 13.5月 \times 1人 = 709 (663)$
				運転手 $\frac{(49,110)}{52,550円} \times 13.5月 \times 1人 = 709 (663)$
				社会保険料 $30774円 \times 0.165 = 508 (475)$
				小 計 3,585 (3,361)
				木 退 職 金
				現場監督 $\frac{(50,590)}{54,730円} \times 1人 = 64 (51)$
				オペレーター兼 修理工 $\frac{(64,220)}{68,720円} \times 1人 = 69 (64)$
				オペレーター $\frac{(49,110)}{52,550円} \times 1人 = 53 (49)$
				運転手 $\frac{(49,110)}{52,550円} \times 1人 = 53 (49)$
				小 計 229 (213)
				カ、保 険 料
				造成機械 $\frac{(210,500)}{227,340} \times 4台 = 909 (842)$
				〃 車輛 $\frac{(105,200)}{113,620} \times 5台 = 568 (526)$
				小 計 1,477 (1,368)
				キ、車 税
				登録料 $\frac{(14,000)}{15,120円} \times 5台 = 76 (70)$

(単位 千円)

事 項 及 び 科 目	前年度予算額	昭和56年度 予算額	対前年度比較 増△減額	積 算 基 礎
				ナンバープレート $\frac{(8,830)}{2,410円} \times 6台 = 56 ( 58 )$
				小 計 132 ( 123 )
				2. 車輛運転費
				燃料費(ジープ) $\frac{(1,84)}{199円} \times 500ℓ \times 12月 \times 2台 = 2,388 ( 2,207 )$
				“ (トラック) $\frac{(1,84)}{199円} \times 700ℓ \times 12月 \times 1台 = 1,672 ( 1,546 )$
				修理費(ジープ) $\frac{(2,138)}{2,309千円} \times 22/4年 \times 1台 = 520 ( 481 )$
				“ (トラック) $\frac{(3,413)}{3,686千円} \times 22/4年 \times 1台 = 829 ( 768 )$
				小 計 5,409 ( 5,004 )
				3. 雑 費(工事費の3%)
				$33,817千円 \times 3\% = 1,015 ( 941 )$
				工事雑費 計 (エ～ケ) 11,947 ( 11,000 )
				合 計 (ア～ケ) $45,664 \times \frac{217}{225} = 44,040 ( 42,388 )$
				アスンション支那 計 (1) + (2) 84,878 ( 77,195 )
				3. サンパウロ支那
				(1) パルセア・アレグレ入植地工事費
				ア 支線改修 $\frac{(551,100)}{595,190円} \times \frac{(10)}{7Km} = 4,146 ( 5511 )$
				イ 土地処分費
				(ア) 土地鑑定費 $100,000円 \times 4ヶ所 = 400 ( 0 )$
				(イ) 新聞広告費 $50,000円 \times 3回 \times 3紙 = 450 ( 0 )$



(単位 千円)

事項及び科目	前年度予算額	昭和56年度予算額	対前年度比増△減額	積算基礎
				小計 850 ( 0 )
				ウ 雑費 (Emanipação関係含む) 500 ( 3,538 )
				エ その他前年度限り 0 ( 13,887 )
				計 $5,516 \times \frac{217}{225} = 5,320 ( 22,936 )$
				(2) カタバラ入植地工事費
				ア 測量費 (保留地確定測量)
				$66,750 \text{ 町} \times 10.1 \text{ Km} = 674 ( 1,299 )$
				イ 土地処分費
				(ア) 土地鑑定費 $100,000 \text{ 円} \times 6 \text{ ヶ所} = 600 ( 0 )$
				(イ) 新聞広告費 $500,000 \text{ 円} \times 3 \text{ 回} \times 3 \text{ 紙} = 450 ( 0 )$
				小計 1,050 ( 0 )
				ウ 雑費 (Emanipação関係含む) 500 ( 39 )
				計 $2,224 \times \frac{217}{225} = 2,145 ( 1,338 )$
				サンパウロ支部計 (1) + (2) 7,465 ( 24,274 )
				ク ベレン支部
				(1) 第2トマス入植地工事費
				ア 測量費
				境界線清掃 $\frac{(4600)}{5,976 \text{ 円}} \times 71.6 \text{ Km} = 356 ( 46 )$
				その他前年度限り 0 ( 2,636 )
				小計 356 ( 2,682 )

事項及び科目	前年度予算額	昭和56年度 予算額	対前年度比較 増減額	種 算 基 礎	
				（単位、千円）	
				イ、構造物費	
				管渠掛替(大)	$\frac{(544,000)}{587,520円} \times 2ヶ所 = 1,175 (544)$
				"    "    (小)	$\frac{(136,330)}{147,240円} \times 2ヶ所 = 294 (409)$
				その他前年度限り	0 (6718)
				小 計	1,469 (7,671)
				ウ、土地処分費	
				(ア)土地鑑定費	100,000円 × 4ヶ所 = 400 (0)
				(イ)新聞広告費	50,000円 × 3回 × 3紙 = 450 (0)
				小 計	850 (0)
				エ、その他前年度限り	0 (8,587)
				工事費 計 (ア～ウ)	2,675 (18,940)
				工事雑費	
				オ、労務費	
				現場監督	$\frac{(46,815)}{50,090円} \times 13.5月 \times 1人 = 676 (632)$
				社会保険料	676千円 × 0.289 = 195 (809)
				その他前年度限り	0 (2,168)
				小 計	871 (3,609)
				カ、諸税公課	
				自動車税(ジープ)	$\frac{(69,000)}{74,520円} \times 1台 = 76 (69)$

<単位 千円>

事項及科目	前年度予算額	昭和56年度 予算額	対前年度比較 増△減額	種 算 基 礎
				車輛税(ジープ) $\frac{(91,000)}{98,280円} \times 1台 = 98 (91)$ その他(競走等) 15 (14) 小 計 188 (174)
				エ、車輛運転費 燃料費(ジープ) $\frac{(417)}{126円} \times 500 \text{ l} \times 12月 \times 1台 = 756 (701)$ “ (トラック) $126円 \times 700 \text{ l} \times 6月 \times 1台 = 529 (982)$ 修理費(ジープ) $\frac{(1,124)}{4,214千円} \times 0.24年 \times 1台 = 273 (253)$ “ (トラック) $\frac{(2,267)}{24,484千円} \times 0.24年 \times 1/2台 = 215 (510)$ 小 計 1,833 (2,446)
				フ、車輛保険料 $\frac{(114,000)}{123,000円} \times 2台 = 246 (456)$
				ケ、建物維持費 $972円 \times 250m^2 = 243 (225)$
				コ、雑 費(Emancipação 関係含む) 500 (568)
				工事雑費 計 3,881 (7,478)
				合 計 (ア～コ) $6556 \times \frac{217}{225} = 6,323 (26,418)$
				入植地工事費 計 (1～4) 117,567 (131,853)
(目)市街地工事費	23,364	2171	△ 21,193	1. アスンシオン支所 (1) アルトパラナ市街地工事費 ア 測量 費

事項及び科目	前年度予算額	昭和56年度 予算額	前年度比較 増△減額	(単位 千円)	
				積算	基礎
				区画測量(商住区)	$\frac{(14,000)}{15,120 \text{円}} \times 6 \text{区画} = 91 (56)$
				その他前年度限り	0 (605)
				小計	91 (661)
				イ. 道路費	
				道路新設	$\frac{(791,250)}{854,550 \text{円}} \times \frac{(3.4)}{0.5 \text{Km}} = 427 (2,690)$
				“ 補修	$\frac{(25,705)}{27,760 \text{円}} \times \frac{(2.47)}{2.0 \text{Km}} = 56 (64)$
				小計	483 (2754)
				ウ. 構造物費	
				管渠新設	$\frac{(147,000)}{158,760 \text{円}} \times \frac{(2)}{3 \text{ヶ所}} = 476 (294)$
				その他前年度限り	0 (1,167)
				小計	476 (1461)
				エ. 雑費(工事費の3%)	$1050 \text{千円} \times 3\% = 32 (146)$
				計(ア～エ)	$1,082 \times \frac{217}{225} = 1,044 (5,022)$
				(2) イグアス市街地工事費	
				ア. 測量費	
				区画測量(商住区)	$\frac{(14,000)}{15,120 \text{円}} \times \frac{(12)}{15 \text{区画}} = 227 (168)$
				“ (小農園)	$\frac{(27,455)}{29,700 \text{円}} \times \frac{(11)}{2 \text{区画}} = 59 (30.2)$
				小計	286 (170)
				イ. 道路費	

(単位 千円)

事項及び科目	前年度予算額	昭和56年度予算額	前年度比増△減額	積算基礎
				道路新設 $\frac{(791,250)}{854,550\text{円}} \times \frac{(1.5)}{0.3\text{km}} = 256 (1,187)$
				“ 補修 $\frac{(25,705)}{27,760\text{円}} \times \frac{(6)}{10.0\text{km}} = 278 (154)$
				小計 534 (1,341)
				ウ 橋造物費
				管渠掛替(大) $314,930\text{円} \times 1\text{ヶ所} = 315 (0)$
				その他前年度限り 0 (2,88)
				小計 315 (2,88)
				エ 雑費(工事費の3%)
				$1,1354\text{円} \times 3\% = 34 (120)$
				計 (ア～エ) $1,169 \times \frac{217}{225} = 1127 (4,119)$
				(3) その他前年度限り 0 (2,702)
				アスファルト舗合計 (1) + (2) + (3) 2,171 (11,843)
				2. その他前年度限り 0 (11,621)
				合計 (1 + 2) 2,171 (23,364)
(目) 入植地土地税	7602	11,652	4050	入植地土地税(未分譲地に対する土地税) 1. アルゼンチン (1) ガルアッパー入植地 道路税 $\frac{(19,570)}{21,140\text{円}} \times 6.15\text{ha} = 130 (146)$
				計 $130 \times \frac{217}{225} = 125 (146)$



(単位:千円)

事項及び科目	前年度予算額	昭和54年度予算額	対前年度比較増△減	積算基礎
				2. パラグアイ
				(1) フラム入植地 $\frac{(89)}{107円} \times \frac{(418)}{416ha} = 45 (37)$
				(2) アルトパラナ入植地 $\frac{(90)}{107円} \times \frac{(2,642)}{16,855ha} = 1803 (1,744)$
				(3) イグアス " $\frac{(86)}{100円} \times \frac{(19,590)}{16,889ha} = 1689 (1,689)$
				計 $3,537 \times \frac{217}{225} = 3,411 (3,670)$
				3. ブラジル
				(1) バルビャ・アレグレ入植地 $\frac{(24)}{77円} \times \frac{(18,171)}{14,758ha} = 1136 (1,424)$
				(2) ガタパラ " $\frac{(714)}{1684円} \times \frac{(3,423)}{3,418ha} = 5756 (2,443)$
				(3) アウリベルテ " $\frac{(713)}{2250円} \times \frac{(289)}{213ha} = 479 (206)$
				(4) 第2トマス " $\frac{(54)}{85円} \times \frac{(12,401)}{11,838ha} = 1,006 (671)$
				(5) フンチャーレ " $\frac{(227)}{245円} \times \frac{(157)}{155ha} = 38 (36)$
				(6) その他前年度限り 0 (6)
				計 $8,415 \times \frac{217}{225} = 8,116 (3,786)$
				合計 (1 + 2 + 3) 11,652 (7,602)
(目) 車輦機械購入費	24,892	0	△ 24,892	
(項) 付帯事業雑支出	1,019	463	△ 556	
(目) 付帯事業雑支出	1,019	463	△ 556	1. アンデス入植地付帯事業雑支出 (既区西側地区の土壌保全のための経費)

(単位 千円)

事項及び科目	前年度予算額	昭和56年度予算額	対前年度比較増△減額	種 算 基 礎
				(1) ポフォ栽培区画数 2区画(10ha)
				(2) 付帯事業雑支出(ポフォ管理費)
				$\frac{(114,400)}{47,950円} \times \frac{(5)}{5ha} \times \frac{(2)}{2区画} = 480$
				$480 \times \frac{217}{225} = 463 (114)$
				2. その他前年度限り 0 (575)
				合 計 (1 + 2) 463 (1,019)
(項) 雑 支 出	3,574	5,288	1,714	
(目) 雑 支 出	3,574	5,288	1,714	1. フラム入植地雑支出
				地権作成費
				市街地区画 $\frac{(8,933)}{9,650円} \times \frac{(15)}{10件} = 97 (134)$
				公証人旅費 $\frac{(18,000)}{1,440円} \times \frac{(1)}{1回} = 19 (18)$
				計 $116 \times \frac{217}{225} = 112 (152)$
				2. アルトパラナ入植地雑支出
				地権作成費
				農村地区画(小) $\frac{(15,600)}{16,850円} \times \frac{(10)}{15件} = 253 (156)$
				“ (大) $\frac{(28,216)}{30,470円} \times \frac{(37)}{40件} = 1,219 (1,044)$
				“ (大口) $\frac{(17,270)}{124,650円} \times \frac{(3)}{7件} = 887 (351)$
				“ (小10ha) $\frac{(7,775)}{8,400円} \times \frac{(40)}{50件} = 420 (311)$
				市街地区画 $\frac{(8,933)}{9,650円} \times \frac{(25)}{25件} = 241 (222)$

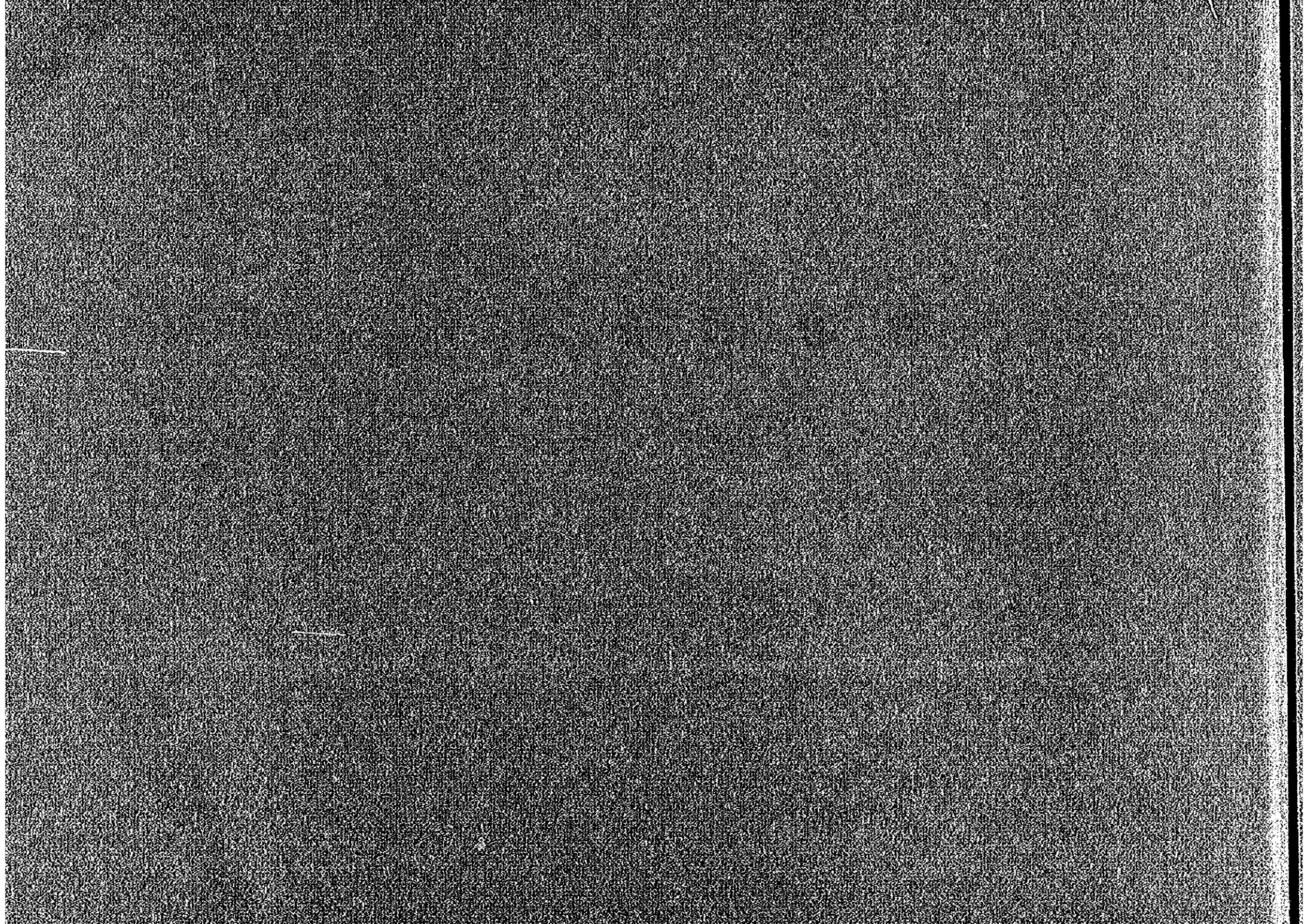
(単位 千円)

専項及び科目	前年度予算額	昭和56年度 予算額	対前年度比較 増△減額	積算 基礎
				公証人旅費 $\frac{(18,000)}{19,440円} \times 2件 = 39(36)$
				計 $3,059 \times \frac{217}{225} = 2,950(2,120)$
				3. イグアス入植地租支出
				地権作成費
				農耕地区画(小) $\frac{(15,600)}{16,850円} \times \frac{(15)}{30件} = 506(283)$
				“ “ (大) $\frac{(28,216)}{30,470円} \times \frac{(15)}{25件} = 762(387)$
				“ “ (大口) $\frac{(17,270)}{126,650円} \times \frac{(4)}{6件} = 760(468)$
				市街地 “ $\frac{(8,933)}{96,50円} \times \frac{(20)}{25件} = 241(178)$
				公証人旅費 $\frac{(18,000)}{19,440円} \times 2件 = 39(36)$
				計 $2,308 \times \frac{217}{225} = 2,226(1,302)$
				合計 (1 + 2 + 3) 5,288(3,574)
(款) 一般勘定へ繰入	0	51,093	51,093	
(項) 一般勘定へ繰入	0	51,093	51,093	
(目) 一般勘定へ繰入	0	51,093	51,093	一般勘定へ繰入 51,093(0)

Handwritten text, likely bleed-through from the reverse side of the page. The text is extremely faint and illegible due to the high contrast of the scan. It appears to be organized into several paragraphs or sections, possibly containing a list or table of items. The right edge of the page is marked by a vertical black line.

移住投資勸定

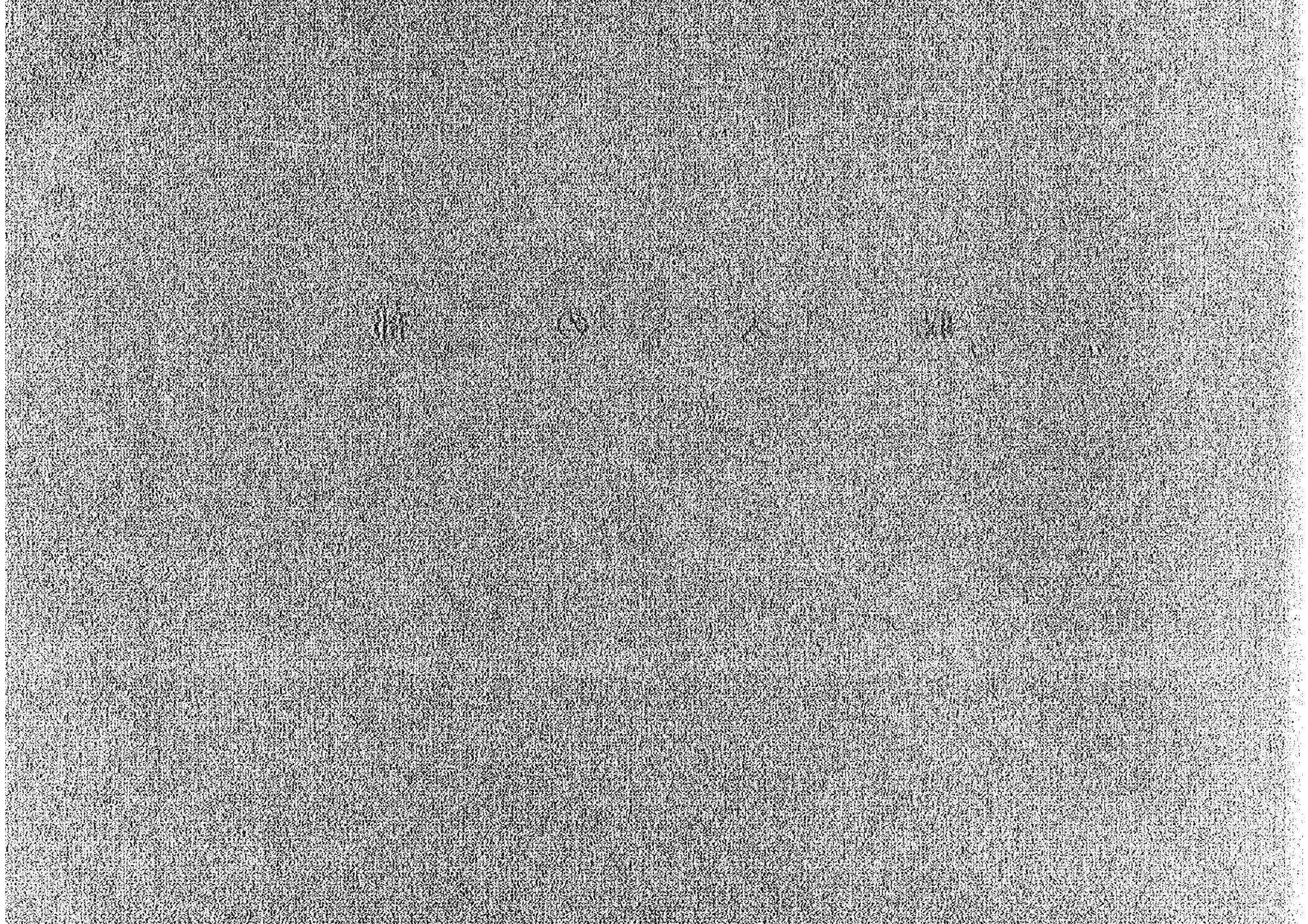






収 入 の 部





(単位 千円)

事項及び科目	前年度予算額	昭和56年度 予算額	対前年度比較 増△減	積算基礎
(款) 貸付金利息収入	324,057	276,260	△ 47,797	
(項) 貸付金利息収入	314,057	266,260	△ 47,797	
(目) 渡航前貸付金利息	0	0	0	渡航前貸付金利息 0 ( 0 )
(目) 現地貸付金利息	312,375	266,260	△ 46,155	現地貸付金利息 国 別
				パラグアイ 52,592 ( 43,121 )
				アルゼンチン 23,944 ( 20,123 )
				ボリヴィア 36,775 ( 37,895 )
				ドミニカ 7,358 ( 8,018 )
				計 120,669 ( 109,457 )
				ブラジル 145,551 ( 202,918 )
				合 計 266,220 ( 312,375 )
(目) 更生資金貸付金利息	1,682	40	△ 1,642	更生資金貸付金利息 西語地域 0 ( 641 )
				ブラジル 40 ( 1041 )
				計 40 ( 1,682 )
(項) 貸付金雑利息収入	10,000	10,000	0	
(目) 貸付金雑利息収入	10,000	10,000	0	貸付金雑利息 西語地域 5700 ( 5700 )
				ブラジル 4300 ( 4300 )
				計 10,000 ( 10,000 )

(666)

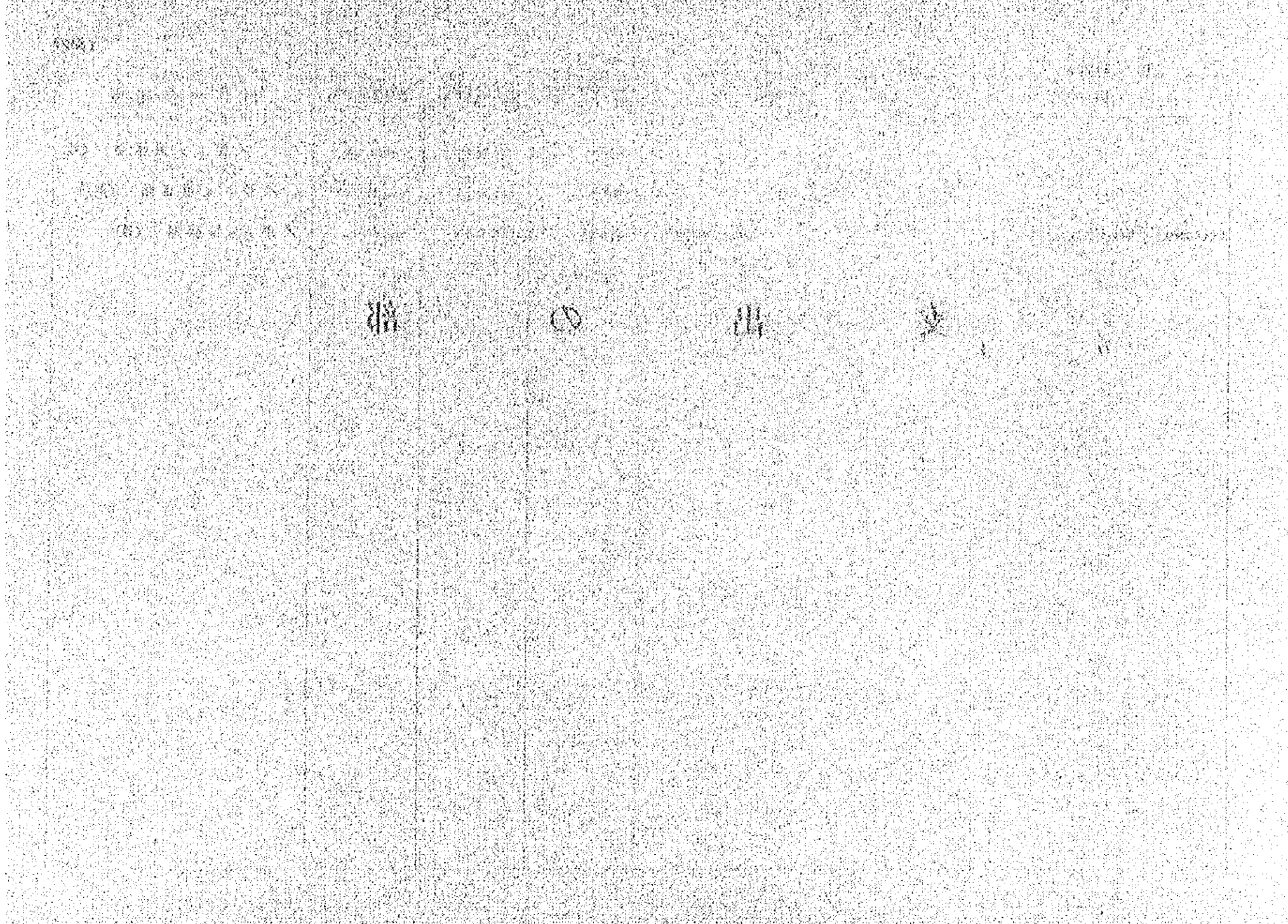
(単位:千円)

事項及び科目	前年度予算額	昭和56年度 予算額	対前年度比較 増△減額	積算 基礎
(款)一般勘定より受入	1,292,137	1,312,357	19,220	
(項)一般勘定より受入	1,292,137	1,312,357	19,220	
(目)一般勘定より受入	1,292,137	1,312,357	19,220	一般勘定より受入 1,312,357(1,292,137)



1. 雑費	1,000	1,000	1,000	1,000
2. 雑費	1,000	1,000	1,000	1,000
3. 雑費	1,000	1,000	1,000	1,000
4. 雑費	1,000	1,000	1,000	1,000

支 出 の 部



(単位 千円)

事項及び科目	前年度予算額	昭和56年度 予算額	対前年度比較 増△減額	積算 基礎
(款) 移住退職資金繰入	1,616,494	1,588,617	△ 27,877	
(項) 移住退職資金繰入	1,616,494	1,588,617	△ 27,877	
(目) 移住退職資金繰入	1,616,494	1,588,617	△ 27,877	移住退職資金繰入 1,588,617 (1,616,494)

1. The first part of the document discusses the importance of maintaining accurate records of all transactions and activities. It emphasizes that this is crucial for ensuring transparency and accountability in the organization's operations.

2. The second part of the document outlines the various methods and tools used to collect and analyze data. It highlights the need for consistent data collection procedures and the use of advanced analytical techniques to derive meaningful insights from the data.

3. The third part of the document focuses on the role of technology in data management and analysis. It discusses how modern software solutions can streamline data collection, storage, and processing, thereby improving efficiency and accuracy.

4. The fourth part of the document addresses the challenges associated with data management, such as data quality, security, and privacy. It provides strategies to mitigate these risks and ensure that the data remains reliable and secure throughout its lifecycle.

5. The fifth part of the document concludes by summarizing the key findings and recommendations. It stresses the importance of ongoing monitoring and evaluation to ensure that the data management processes remain effective and aligned with the organization's goals.



受託等事業勸定

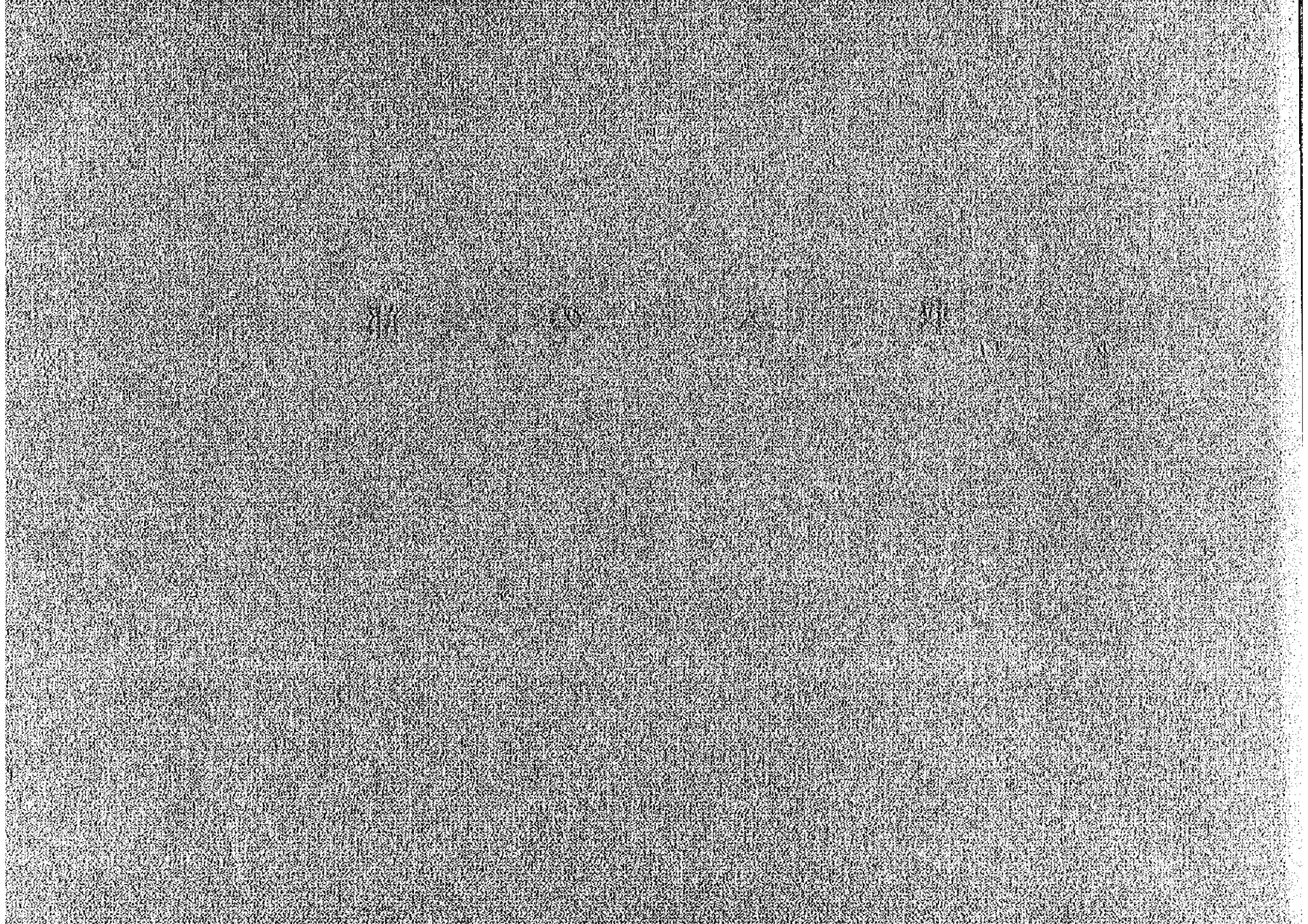






収 入 の 部







(単位:千円)

事項及び科目	前年度予算額	昭和56年度 予算額	対前年度比較 増△減額	積算基礎
(款) 受託事業収入	(5304,903) 5,749,165	6,115,186	366,021	
(項) 海外開発計画調査事業収入				
(目) 海外開発計画調査事業収入	(4,949,120) 5,393,382	5,969,946	476,444	通産省よりの受託費収入
(項) 東南アジア漁業 開発センター事業収入				
(目) 東南アジア漁業 開発センター事業収入	(100,000) 100,000	195,000	95,000	東南アジア漁業開発センター養殖部局、水産部局及び調査部局よりの受託費収入
(項) 雑収入				
(目) 雑収入	(4467) 4467	3378	△ 1089	利息収入 $(195,000 + 46,962) \times 0.0275 \times \frac{6}{12}$ 月 = 3,327 預り納付金 $9,336 \times \frac{55}{1000}$ 51
(項) 前年度よりの繰越金				
(目) 前年度よりの繰越金	(251,316) 251,316	46,962	△ 204,354	(内訳 機械費分 36,505 管理費分 10,457)

(676)

(単位 千円)

事項及び科目	前年度予算額	昭和56年度 予算額	対前年度比較 増△減額	積算 基 礎
(数) 直営事業収入	63,502	148,893	86,391	
(項) 倉庫賃貸収入	845	815	△ 30	
(目) 倉庫賃貸収入	845	815	△ 30	倉庫賃貸料 1. サンタ・フルス支部 サンタ・フルス1号倉庫 $26,000円 \times 12月 = 312 (312)$ "      2号      " $26,000円 \times 12月 = 312 (312)$ 小 計 $624 (624)$ 2. アスンシオン支部 エンカルナシオン倉庫 $18,420円 \times 12月 = 221 (221)$ 計 (1 + 2) $845 \times \frac{217}{225} = 815 (815)$
(項) 土地賃貸収入	98	95	△ 3	
(目) 土地賃貸収入	98	95	△ 3	倉庫敷地(土地賃貸先 イタワヤ製油株式会社) 賃 賃 料 17年 $98千円 \times \frac{217}{225} = 95 (95)$
(項) 牧場収入	62,559	148,983	86,424	
(目) 牧場収入	62,559	148,983	86,424	サンパウロ支部 1. 今エテ牧場収入(土地処分収入) サンジョアキン牧場(3年目) $22,807 (47,273)$ その他前年度限り $0 (8,757)$ 小 計 $22,807 (56,030)$

(単位 千円)

事項及び科目	前年度予算額	昭和56年度 予算額	対前年度比較 増減額	積算 基 礎
				2. バルビヤ・アレアレ牧場収入
				(1) 牧場用地区分収入
				247,439,000円 × 30%(初年度) = 74,232( 0)
				(2) 畜産区分収入
				種牛 77,570円 × 14頭 = 1,086( 0)
				成牛(牝) (35,000) (100) 39,280円 × 596頭 = 23,411( 3506)
				(3才) 34,370円 × 53頭 = 1,822( 0)
				(2才) 29,460円 × 161頭 = 4,743( 0)
				(1才) 27,980円 × 170頭 = 4,757( 0)
				成牛(牝) 58,910円 × 45頭 = 2,651( 0)
				(2才) 34,370円 × 41頭 = 1,409( 0)
				(1才) 29,460円 × 175頭 = 5,156( 0)
				1才未満(牝) 15,710円 × 201頭 = 3,158( 0)
				(牝) 18,660円 × 201頭 = 3,751( 0)
				その他前年度限り 0( 2015)
				小計 51,944( 5521)
				(3) その他前年度限り 0( 1008)
				計 (1) + (2) + (3) 126,176( 6,529)
				合計 (1 + 2) 148,983( 62,539)



支	出	の	部
(株) 〇〇〇〇〇〇	〇〇〇〇〇〇	〇〇〇〇〇〇	〇〇〇〇〇〇
〇〇〇〇〇〇	〇〇〇〇〇〇	〇〇〇〇〇〇	〇〇〇〇〇〇
〇〇〇〇〇〇	〇〇〇〇〇〇	〇〇〇〇〇〇	〇〇〇〇〇〇
〇〇〇〇〇〇	〇〇〇〇〇〇	〇〇〇〇〇〇	〇〇〇〇〇〇
〇〇〇〇〇〇	〇〇〇〇〇〇	〇〇〇〇〇〇	〇〇〇〇〇〇
〇〇〇〇〇〇	〇〇〇〇〇〇	〇〇〇〇〇〇	〇〇〇〇〇〇
〇〇〇〇〇〇	〇〇〇〇〇〇	〇〇〇〇〇〇	〇〇〇〇〇〇
〇〇〇〇〇〇	〇〇〇〇〇〇	〇〇〇〇〇〇	〇〇〇〇〇〇

0286

出

の

出

支

(受託等事業助成) 支出

(単位: 千円)

事項及び科目	前年度予算額	昭和56年度 予算額	対前年度比較 増△減額	積算基礎					
				当年度分		繰越金		計	
				件数	金額	件数	金額	件数	金額
(款) 海外開発計画調査等費	(4,949,120) 5,393,382	5,869,846	476,464						
(項) 海外開発計画調査費	(3,370,400) 3,282,271	3,766,487	484,216						
1 技術調査団派遣費				(40) 41	(1,654,055) 1,718,671	(2) 1	(130,000) 38,000	(42) 42	(1,784,055) 1,756,671
2 プロジェクト選定確認 調査団派遣費				(3) 3	(10,240) 10,759			(3) 3	(10,240) 10,759
3 技術調査団長期派遣費				(4) 4	(125,062) 133,338	1	65,000	(4) 5	(125,062) 198,338
4 大規模開発協力基礎 調査団派遣費				(11) 14	(1,142,250) 1,185,892	(1) 1	(63,000) 157,000	(12) 15	(1,148,550) 1,642,892
(1) 大規模開発協力プロ ジェクト準備調査費				(5) 5	600,586 640,039	(1)	63,000	(6) 5	(606,886) 640,039
(2) エネルギー資源開発 計画調査費				(6) 9	(541,664) 845,853	1	157,000	(6) 10	(541,664) 1,002,853
5. フォローアップ調査団 派遣費				(1) 1	(11,706) 12,713			(1) 1	11,706 12,713
6 大型技術協力調査費				(2) 1	(73,658) 49,114	(2) 2	(129,000) 96,000	(4) 3	(202,658) 145,114
計				(61) 64	(3,169,971) 3,410,487	(5) 5	265,300 356,000	(66) 69	(3,282,271) 3,766,487

(単位:千円)

事項及び科目	前年度予算額	昭和56年度予算額	対前年度比較増△減額	種 算 基 礎			
(甲)調査旅費	(352,568) 368,077	392,086	23,987	【当年度分】			
				区 分	単 価	件 数	金 額
				1 技術調査団旅費	4,483	(37)	179,322
				(新規分)	2,858	(3)	2858
				2 プロジェクト選定確認調査団旅費	1207	(3)	3,622
				3 技術調査団長期旅費	4,680	(4)	18,719
				4 大規模開発協力基礎調査団旅費		(14)	112,178
				(1) 大規模開発協力プロジェクト準備調査費	9530	(5)	47,650
				(2) エネルギー資源開発計画調査費		(9)	71,528
				① 事前調査団旅費	2,149	(3)	6,448
				② 広域調査団旅費	4,405	(3)	13,216
				③ 精度調査団旅費	15,288	(3)	45,864
				5 フォローアップ調査団旅費	3,037	(1)	3,037
				6 大型技術協力事業費		(2)	2,050
				海水淡水化技術	2,050	(1)	2,050
				計		(61)	340,786
						64	
				【繰越分】			
				1 技術調査団旅費	6,300	(2)	6,300
				2 技術調査団長期旅費	12,000	1	12,000
				3 大規模開発協力基礎調査団旅費	4,000	(1)	4,000
				4 (1) 大型技術協力事業費	7,000	(1)	7,000
				"	20,000	(1)	20,000
				計		(5)	51,300
						5	
				合 計	(66)	471件	392,086



(単位:千円)

事項及び科目	前年度予算額	昭和56年度 予算額	対前年度比較 増△減額	積 算 基 礎		
(目) 現地調査費	(109,520) 114,458	94,968	△ 19,490	(当年度分)		
				区 分	単 個 件 数	金 額
				1 技術調査団派遣費	855 (37) 40	34,200
				(新規分)	1710 (9) 3	1710
				2 プロジェクト調査団派遣費	134 (3) 3	403
				3 技術調査団長期派遣費	2,418 (4) 4	9,671
				4 大規模開発協力基礎調査団派遣費	(1) 12	34,601
				(1) 大規模開発協力プロジェクト準備調査費	2,955 (5) 5	14,777
				(2) エネルギー資源開発計画調査費	(6) 9	19,824
				① 事前調査団派遣費	209 (2) 3	627
				② 広域調査団派遣費	1,391 (2) 3	4,173
				③ 精査調査団派遣費	5,008 (2) 3	15,024
				5 フォローアップ調査団派遣費	417 (1) 1	417
				6 大型技術協力事業費	(2) 7	1,412
				海水淡水化技術	1,412 (1) 1	1,412
				計	(61) 64	82,414
				(繰越分)		
				1 技術調査団派遣費	8,054 (2) 1	8,054
				2 技術調査団長期派遣費	1,100 1	1,100
				3 大規模開発協力基礎調査団派遣費	1,700 (1) 1	1,700
				4 (1) 大型技術協力事業費	700 (1) 1	700
				(2) 〃	1,000 (1) 1	1,000
				計	(5) 5	12,554
				合 計	(66) 69件	94,968

(88)

(単位 千円)

取 扱 及 び 科 目	前年度予算額	昭和56年度 予算額	対前年度比較 増△減額	積 算 基 礎
(目) 資機材等運送費	(189,426) 193,234	134,181	△ 59,753	
				(当年度分)
				区 分
				1 技術調査団派遣費
				(新規分)
				2 プロジェクト特定調査団派遣費
				3 技術調査団長期派遣費
				4 大規模開発協力基礎調査団派遣費
				(1) 大規模経済協力プロジェクト準備調査費
				(2) エネルギー資源開発調査費
				① 事前調査団派遣費
				② 広域調査団派遣費
				③ 精査調査団派遣費
				5 フォローアップ調査団派遣費
				6 大型技術協力事業費
				海水淡水化技術
				計
				(4) 6 80,460
				(繰越分)
				1 技術調査団派遣費
				2 技術調査団長期派遣費
				3 大規模開発協力基礎調査団派遣費
				4 大型技術協力事業費
				計
				10,221 (2) 2,700 1 25,000 1 15,800 (2) (4) 4 53,721
				合 計
				(8) 10件 134,181



(単位 千円)

事項及び科目	前年度予算額	昭和56年度予算額	対前年度比較増△減額	積算基礎			
(目) 技術費	(2,203,747) 2,310,055	2,762,442	452,387	〔当年度分〕			
				区 分	単 価	件 数	金 額
				1 技術調査団派遣費	34,387	(37) 40	1,375,487
				(新規分)	53,575	(3) 1	53,575
				2 プロジェクト選定確認調査団派遣費	2,078	(3) 3	6,233
				3 技術調査団長期派遣費	25,092	(4) 4	100,368
				4 大規模開発協力基礎団派遣費		(1) 14	975,672
				(1) 大規模経済協カプロジェクト準備調査費	110,024	(5) 5	550,122
				(2) エネルギー資源開発計画調査費		(6) 9	425,550
				① 事前調査団派遣費	5,639	(3) 3	16,917
				② 広域調査団派遣費	47,997	(2) 3	143,991
				③ 精査調査団派遣費	88,214	(2) 3	264,642
				5 フォローアップ調査団派遣費	8,459	(1) 1	8,459
				6 大型技術協力事業費		(2) 1	15,026
				海水淡水化技術	15,026	(1) 1	15,026
				計		(41) 44	2,534,817
				〔繰越分〕			
				1 技術調査団派遣費	13,425	(2) 2	13,425
				2 技術調査団長期派遣費	45,000	1	45,000
				3 大規模開発協力基礎調査団派遣費	120,000	(1) 1	120,000
				4 (1) 大型技術協力事業費	17,200	(1) 1	17,200
				(2) "	32,000	1	32,000
				計		(4) 5	227,625
				合 計		(65) 49件	2,762,442

(単位:千円)

事項及び科目	前年度予算額	昭和56年度予算額	対前年度比較増△減額	積算基礎				
(目)報告書作成費	(111,469) 116,967	87,208	△ 29,759	〔当年度分〕				
				区 分	単 価	件 数	金 額	
				1	技術調査団派遣費 (新規分)	1,087 2,280	(37) (3)	143,472 2,280
				2	プロジェクト選定確認調査団派遣費	127	(3)	382
				3	技術調査団長期派遣費	637	(4)	2,546
				4	大規模開発協力基礎調査団派遣費		(1)	27,128
					(1) 大規模経済協力プロジェクト準備調査費	2,185	(5)	10,925
					(2) エネルギー資源開発計画調査費		(5)	16,203
					① 事前調査団派遣費	300	(3)	900
					② 広域調査団派遣費	2400	(3)	7,200
					③ 精査調査団派遣費	2701	(3)	8,103
				5	フォローアップ調査団派遣費	500	(1)	500
				6	大型技術協力事業費		(9)	900
					海水淡水化技術	900	(1)	900
					計		(61) 64	77,208
				〔繰越分〕				
				1	技術調査団長期派遣費	4,000	(1)	4,000
				2	大規模開発協力基礎調査団派遣費	4,000	(1)	4,000
				3	大型技術協力事業費	2,000	(1)	2,000
					計		(3) 3	10,000
					合 計		(64) 67件	87,208

事項及び科目	前年度予算額	昭和56年度 予算額	対前年度比較 増△減額	積算基礎		
				区	分	金額
(目) 附帯費	(51,482) 53,220	34,869	△ 19,051	〔当年度分〕		
				単	件数	金額
				507	(37) 40	20,292
				475	(3)	475
				40	(3) 3	119
				507	(4) 4	2,037
					(1) 14	8,120
				874	(5) 5	4,370
					(6) 9	3,750
				150	(2) 3	450
				500	(2) 3	1,500
				600	(2) 3	1,800
				300	(1) 1	300
					(2) 2	2,726
				2,726	(1) 1	2,726
					(67) 64	34,069
				〔繰越分〕		
				200	(2) 2	200
				300	1	300
				100	(1) 1	100
				200	(1) 1	200
					(4) 4	800
				合 計		
				(65) 68件		34,869



(単位:千円)

取項及び科目	前年度予算額	昭和54年度 予算額	対前年度比較 増△減額	積算基礎							
				当年度分		繰越分		計			
				件数	金額	件数	金額	件数	金額		
(項) 資源開発基礎調査費	(2,098,183) 2,111,111	2,103,359	△ 7,752								
1 資源開発調査費				(5) 13	(1,592,032) 1,535,726	(8) 7	(364,048) 199,810	(23) 20	1,756,080 1,705,536		
2 大規模プロジェクト事業費				(0) 1	( 0 ) 203,360			(0) 1	( 0 ) 203,360		
3 地域開発計画調査費				(1) 1	( 44,989 ) 44,789			(1) 1	( 44,989 ) 44,789		
4 プロジェクト選定調査費				(1) 1	( 4,021 ) 3,981			(1) 1	( 4,021 ) 3,981		
5 フォローアップ調査費				(1) 5	( 3,181 ) 15,785			(1) 5	( 3,181 ) 15,785		
6 機材供与費				-	( 75,000 ) 70,000	-	( 22,500 ) 23,500	-	( 97,500 ) 93,500		
7 事前・協定折衝費				-	( 5,340 ) 4,408			-	( 5,340 ) 4,408		
計				(8) 21	(1,724,363) 1,880,049	(8) 7	( 386,548 ) 223,310	(26) 28	(2,111,111) 2,103,359		

(490)

(単位 千円)

事項及び科目	前年度予算額	昭和56年度予算額	対前年度比較増△減額	積算基礎																																
(目) 調査旅費	(52,725) 49,411	54,797	5,386	<p>(当年度分)</p> <table border="1"> <thead> <tr> <th>区 分</th> <th>単価</th> <th>件数</th> <th>金額</th> </tr> </thead> <tbody> <tr> <td>1 資源開発調査費</td> <td>1,253 2,506</td> <td>3 } 13</td> <td>3,759 } 25,260</td> </tr> <tr> <td>2 大規模プロジェクト</td> <td>2,506</td> <td>1</td> <td>2,506</td> </tr> <tr> <td>3 地域開発計画調査事業</td> <td>2,506</td> <td>1</td> <td>2,506</td> </tr> <tr> <td>4 プロジェクト選定調査</td> <td>2,896</td> <td>1</td> <td>2,896</td> </tr> <tr> <td>5 フォローアップ調査事業</td> <td>2,506</td> <td>5</td> <td>12,530</td> </tr> <tr> <td>6 事前調査・協定折衝</td> <td>-</td> <td>-</td> <td>5,540</td> </tr> <tr> <td>計</td> <td></td> <td>21</td> <td>54,797</td> </tr> </tbody> </table> <p>(繰越分) 0</p> <p>合 計 21件 54,797</p>	区 分	単価	件数	金額	1 資源開発調査費	1,253 2,506	3 } 13	3,759 } 25,260	2 大規模プロジェクト	2,506	1	2,506	3 地域開発計画調査事業	2,506	1	2,506	4 プロジェクト選定調査	2,896	1	2,896	5 フォローアップ調査事業	2,506	5	12,530	6 事前調査・協定折衝	-	-	5,540	計		21	54,797
区 分	単価	件数	金額																																	
1 資源開発調査費	1,253 2,506	3 } 13	3,759 } 25,260																																	
2 大規模プロジェクト	2,506	1	2,506																																	
3 地域開発計画調査事業	2,506	1	2,506																																	
4 プロジェクト選定調査	2,896	1	2,896																																	
5 フォローアップ調査事業	2,506	5	12,530																																	
6 事前調査・協定折衝	-	-	5,540																																	
計		21	54,797																																	
(目) 現地調査費	(19,828) 21,528	19,856	△ 1,672	<p>(当年度分)</p> <table border="1"> <thead> <tr> <th>区 分</th> <th>単価</th> <th>件数</th> <th>金額</th> </tr> </thead> <tbody> <tr> <td>1 資源開発調査費</td> <td>1,085×1/2 1,085</td> <td>3 } 13</td> <td>1,628 } 10,850</td> </tr> <tr> <td>2 大規模プロジェクト事業</td> <td>1,085</td> <td>1</td> <td>1,085</td> </tr> <tr> <td>3 地域開発計画調査</td> <td>1,085</td> <td>1</td> <td>1,085</td> </tr> <tr> <td>4 プロジェクト選定調査</td> <td>1,085</td> <td>1</td> <td>1,085</td> </tr> <tr> <td>5 フォローアップ調査</td> <td>651</td> <td>5</td> <td>3,255</td> </tr> <tr> <td>6 事前調査・協定折衝費</td> <td>-</td> <td>-</td> <td>868</td> </tr> <tr> <td>計</td> <td></td> <td>21</td> <td>19,856</td> </tr> </tbody> </table> <p>(繰越分) 0</p>	区 分	単価	件数	金額	1 資源開発調査費	1,085×1/2 1,085	3 } 13	1,628 } 10,850	2 大規模プロジェクト事業	1,085	1	1,085	3 地域開発計画調査	1,085	1	1,085	4 プロジェクト選定調査	1,085	1	1,085	5 フォローアップ調査	651	5	3,255	6 事前調査・協定折衝費	-	-	868	計		21	19,856
区 分	単価	件数	金額																																	
1 資源開発調査費	1,085×1/2 1,085	3 } 13	1,628 } 10,850																																	
2 大規模プロジェクト事業	1,085	1	1,085																																	
3 地域開発計画調査	1,085	1	1,085																																	
4 プロジェクト選定調査	1,085	1	1,085																																	
5 フォローアップ調査	651	5	3,255																																	
6 事前調査・協定折衝費	-	-	868																																	
計		21	19,856																																	

				(単位:千円)				
事項及び科目	前年度予算額	昭和54年度 予算額	対前年度比較 増△減額	積算基礎				
(目) 技術費	(1,883,467) 1,883,653	1,877,717	△ 796	合計 21件 19,856				
				(当年度分)				
				区 分	単価	件数	金額	
				1 資源開発調査	95,121× $\frac{1}{2}$ 95,121 149,055	3 3 7	14,269 285,363 104,385	1,471,429
				2 大規模プロジェクト事業	197,769	1		197,769
				3 地域開発計画調査費	21,179	1		21,179
				計		15		1,690,377
				(繰越分)				
				1 資源開発調査				
				1 チリ共和国コンセプション	27,760	1		27,760
2 フィリピン共和国ルソン北部	61,730	1		61,730				
3 ボリビア共和国グランチョカマ	47,730	1		47,730				
4 ブラジル連邦共和国アマタゴルダ	28,000	1		28,000				
5 オマーン国南部	22,120	1		22,120				
計		5		187,340				
合計 20件 1,877,717								
(目) 機材供与費	(103,163) 97,500	93,500	△ 4,000	(当年度分)				
				区 分	単価	件数	金額	
				機材供与費	5,000	14		70,000
				計		14		70,000

事項及び科目	前年度予算額	昭和56年度 予算額	対前年度比較 増減額	種 算 基 礎				
(目) 報告書作成費	(39,000) 57,019	57,489	470	(繰越分)				
				区 分	単価	件数	金額	
				1 機材供与費	5,000 13,500	2 } 3 1 }	10,000 13,500	23,500
				計		3		23,500
				合 計		17件		93,500
				(当年度分)				
				区 分	単価	件数	金額	
				1 資源開発調査	1,000 2,000	3 } 13 10 }		23,000
				2 大規模プロジェクト事業	2,000	1		2,000
				3 地域開発計画調査費	20,019	1		20,019
計		15		45,019				
(繰越分)								
1 資源開発調査								
(1) トルコ共和国ソコフ	2,000	1		2,000				
(2) アルゼンティン共和国北部	2,000	1		2,000				
(3) チリ共和国コンセプション	2,000	1		2,000				
(4) フィリピン共和国ルソン北部	2,000	1		2,000				
(5) ボリビア共和国グランチャコ	2,000	1		2,000				
(6) ブラジル連邦共和国アマゴルタ	1,235	1		1,235				
(7) オマーン国南部	1,235	1		1,235				
計		7		12,470				
合 計		22件		57,489				

(単位 千円)

事項及び科目	前年度予算額	昭和56年度 予算額	対前年度比較 増△減額	積算 基 礎
(数) 東南アジア漁業開発センター 協力事業費	(355,783) 355,783	245,340	△ 110,443	
1. 事業費				
(項) 東南アジア漁業開発センター	(325,417) 325,417	219,705	△ 105,712	
(目) 機材費	(325,417) 325,417	219,705	△ 105,712	内訳 55年度より繰越分 36,505 56年度分(イ)一般機材分 $85,000 \times \frac{92}{100} = 76,500$ (ロ)船舶修理分 $110,000 \times \frac{92}{100} = 106,700$
2. 管理費	(30,366) 30,366	25,635	△ 4,731	内訳 55年度より繰越分 10,457 56年度分(イ)一般機材分 $8,500 \times \frac{92}{100} = 8,500$ (ロ)船舶修理分 $110,000 \times \frac{92}{100} = 3,300$ 雑収入 3,328
(イ) 人件費	(15,585) 15,585	10,519	△ 5,066	
(項) 職員給与	(15,335) 15,335	10,349	△ 4,986	
(目) 職員基本給	(8,637) 8,637	5,880	△ 2,757	(1) 職員俸給 $\frac{(231,245)}{236,332円} (2人 \times 12月 + 2人 \times 6月) \times 2人 \times 12月 = 5,672 (8,225)$ (2) 扶養手当 $8,667円 (2人 \times 12月 + 2人 \times 6月) \times 2人 \times 12月 = 208 (312)$ 計 5,880 (8,637)
(目) 職員諸手当	(4,453) 4,453	3,172	△ 1,481	(1) 通勤手当 $7,067円 (2人 \times 12月 + 2人 \times 6月) \times 2人 \times 12月 = 170 (254)$ (2) 職務手当 $\frac{(13,226)}{13,517円} (2人 \times 12月 + 2人 \times 6月) \times 2人 \times 12月 = 324 (476)$ (3) 特別都市手当 $(5,672 + 208 + 324) \times 0.0163 = 101 (149)$ (4) 住居手当 $2,893円 (2人 \times 12月 + 2人 \times 6月) \times 2人 \times 12月 = 69 (104)$ (5) 特別手当 $(5,672 + 208 + 101) \times \frac{4}{12} = 2,142$ 割増分 $5,672 \times 0.0117 = 66$

(単位: 千円)

事項及び科目	前年度予算額	昭和56年度予算額	対前年度比較増△減額	概算基礎
				小計 2,508 (3,670)
				計 (1)~(5) 3,187 (4,453)
(目) 児童手当	(12) 12	8	△ 4	$(5,672 + 208 + 170 + 324 + 101 + 69 + 284) \times \frac{1}{1000} = 8 (12)$
(目) 起勤勤務手当	(556) 556	284	△ 272	$\frac{(236,332円 + 4214円) \times 12月 \times 1.25 = 1577.01円 (15432円)}{52 \times 44}$ $1577.01円 \times 15月 \times 1人 \times 12月 = 284 (556)$
(目) 法定福利費	(1,477) 1,477	1,005	△ 472	(1) 健康保険料 $\frac{(10,176)}{6828} \times \frac{42}{1000} = 321 (478)$ (2) 厚生年金保険料 $\frac{(10,176)}{6828} \times \frac{37}{1000} = 253 (378)$ (3) 厚生年金基金保険料 $\frac{(10,176)}{6828} \times \frac{37}{1000} = 253 (378)$ (4) 雇用保険料 $\frac{(13,846)}{9336} \times \frac{14}{1000} = 131 (201)$ (5) 労災保険料 $\frac{(13,846)}{9336} \times \frac{5}{1000} = 47 (69)$ 計 (1)~(5) 1,005 (1,477)
(項) 退職手当	(250) 250	170	△ 80	
(目) 退職手当	(250) 250	170	△ 80	$\frac{(8,325)}{5,672} \times \frac{3}{100} = 170 (250)$
(2) 管理経費	(5,636) 5,636	5,884	248	
(項) 業務諸費	(5,636) 5,636	5,884	248	
(目) 諸謝金	(1,409) 1,409	1,457	48	諸資料翻訳謝金 $\frac{(2817)}{2913円} \times 50枚 \times 10件 = 1457 (1,409)$
(目) 職員旅費	(560) 560	560	0	諸試合等旅費(大阪基準 3泊4日) $55,965円 \times 10回 = 560 (560)$
(目) 方費	(3,667) 3,667	3,867	200	(1) 人当方費 $39,730円 \times \frac{(2+2 \times \frac{1}{2})}{2人} = 79 (119)$ (2) 厚生費 $3900円 \times 2人 \times 12月 = 94 (140)$



(單位:千円)

事項及科目	前年度予算額	昭和56年度 予算額	対前年度比較 増△減額	積算 基 礎
				(3) 交通費 地下鉄等 $\frac{(110)}{120円} \times 20回 \times 12月 = 29 (26)$ タクシー $\frac{(520)}{560円} \times 10回 \times 12月 = 87 (82)$ 自動車借上 $\frac{(630)}{680円} \times 4H \times 5回 \times 12月 = 163 (151)$
				(4) 会議費 諸打合せ会議 $\frac{(350)}{380円} \times 15人 \times 10回 \times 12月 = 84 (83)$
				(5) 修理費 タイヤ等修理 3,650円 $\times 10回 = 37 (37)$
				(6) 資料作成費 執務参考資料 $\frac{(2,080)}{2,240円} \times 10件 = 22 (21)$
				(7) 印刷製本費 報告書等 1,044 (969)
				(8) 消耗品費 事務用消耗品 224 (208)
				(9) 雑役務費 臨時要員備上 $\frac{(3,130)}{3,370円} \times 25日 \times 7月 = 59 (47)$
				(10) 通信運搬費 電話・郵便等 834 (834)
				計 (1) ~ (10) 3,867 (3,667)
(3) 付帯経費	$\frac{(9,145)}{9,145}$	9,232	87	
(4) 業務諸費	$\frac{(5,717)}{5,717}$	5,605	△ 112	
(目) 諸謝金	$\frac{(2,064)}{2,064}$	2,134	70	仕様書 贈答謝金及船舶関係謝金 2,134 (2,064)
(目) 旅費	$\frac{(1,119)}{1,119}$	1,119	0	機材検収 大阪基準(3泊4日) 55,965円 $\times 20回 = 1,119 (1,119)$
(目) 庁費	$\frac{(2,534)}{2,534}$	2,352	△ 182	(1) 交通費 地下鉄等 $\frac{(110)}{120円} \times 20回 \times 12月 = 29 (26)$ タクシー $\frac{(520)}{560円} \times 20回 \times 12月 = 134 (125)$ (2) 会議費 機材打合せ $\frac{(350)}{380円} \times 20人 \times \frac{(15)}{12回} \times 12月 = 1094 (1,260)$ (3) 印刷製本費 969 (900) (4) 図書購入費 126 (223)

(単位 千円)

事項及び科目	前年度予算額	昭和56年度予算額	対前年度比較増減額	積算基礎								
				計 (1) ~ (4)								
(項) 外国旅費				業務打合せ、事務局及び部局への報告(機材打合せ、理事会等出席)								
(目) 外国出張旅費	(3,428) 3,428	3,627	199						2,352 (2,534)			
				等級	航空賃	支度料	日当・宿泊料	旅行雑費	現地業務費	計	人数	
					円	円	円	円	円	円	人	円
				2	(247,600) 277,300	円 70,070	(15200円×14日) + 3800円 216,600	2,500	40,000	(576,770) 606,470	3	(1,730,310) 1819,410
				3	(247,600) 277,300	66,030	216,600	2,500	40,000	(569,870) 602,430	3	(1,697,670) 1807,270
				計	554,600	136,100	433,200	5,000	80,000	(1,142,660) 1,208,900	6	(3,427,980) 3,626,700

(単位:千円)

事項及び科目	前年度予算額	昭和56年度 予算額	対前年度比較 増△減額	種 算 基 礎
(数) 直営事業費用	59,901	16,084	△ 43,817	
(項) 倉庫費	633	650	17	
(目) 倉庫費	633	650	17	倉庫費(倉庫の賃貸及び維持に要する費用)
				1. サンタ・クルス支部
				(1) 賃貸料増徴税
				1号倉庫 $(3,117,800) \times 15\% + 640円 = 47(47)$
				2号倉庫 $(3,117,800) \times 15\% + 640円 = 47(47)$
				小計 94(94)
				(2) 保険料 $(10,550) / 459円 \times 2棟 = 23(21)$
				(3) 土地建物不動産税 $(5,931,220) / 640,572円 \times 0.1\% + 640円 = 7(7)$
				(4) 市税
				$(640,572円 \times 0.4\%) + 500円 + (28,300円 \times 20\%) + 640円 = 32(30)$
				(5) 維持費 $(23,820) / 25,730円 \times 12月 = 307(286)$
				計(1)~(5) $465 \times \frac{217}{225} = 448(438)$
				2. アスンシオン支部
				(1) エンガルナシオン倉庫
				諸税公課
				建物不動産税 $(1,306,700) / 14,112,400円 \times 1\% = 14(13)$
				土地税 $77,650円 \times 1.7\% = 1(1)$
				市税 2(2)

(単位 千円)

事項及び科目	前年度予算額	昭和56年度 予算額	対前年度比較 増減額	積算 基 礎
				保険料 12( 11)
				維持費 $\frac{(1,430)}{12,340円} \times 12月 = 148( 138)$
				小計 177( 165)
				(2) パワア土地
				土地税 $\frac{(1,610,600)}{1,739,450円} \times 1.7\% = 30( 28)$
				市税 2( 2)
				小計 32( 30)
				計 (1) + (2) $209 \times \frac{217}{225} = 202( 195)$
				合計 (1 + 2) 450( 433)
(丙) 牧場費	69,268	15,434	△ 43,834	
(目) 牧場費	22,699	15,434	△ 7,265	1. パルピア・アレクシ牧場
				(1) 牧場維持費
				トラクター除草 $\frac{(1,563)}{1690円} \times \frac{(1,270)}{1,768ha} = 2988( 1,985)$
				牧場火道切 $\frac{(3,025)}{3,270円} \times \frac{(81)}{81km} = 265( 246)$
				牧場補修 $\frac{(21,605)}{23,330円} \times \frac{(81)}{81km} \times \frac{1}{70} = 189( 175)$
				牧場除草伐採 $\frac{(1,633)}{1,760円} \times \frac{(30)}{25ha} = 44( 49)$
				施肥 $\frac{(7,358)}{7,950円} \times \frac{(254)}{200ha} = 1,590( 1,869)$
				小計 5,076( 4,323)

(単位 千円)

事項及び科目	前年度予算額	昭和54年度 予算額	対前年度比較 増減額	積算 基 礎
(2) 飼育費				
飼育費				$\frac{(372)}{400円} \times \frac{(1404)}{1467頭} = 587 (523)$
資材費				$\frac{(7,000)}{7,560円} \times \frac{(12)}{12月} = 91 (84)$
ミリ栽培				$\frac{(26,600)}{28,730円} \times \frac{(5)}{5ha} = 144 (133)$
サイロ仕込				$\frac{(803)}{870円} \times \frac{(300)}{300人} = 261 (241)$
小計				1083 (981)
(3) 役員費				
職員(2人分)				
本給				$\frac{(63,920)}{68,990円} \times 13.5月 \times 2人 = 1,847 (1,726)$
福利費				$\frac{(1,726)}{1,847円} \times 0.289 = 534 (499)$
牧夫(4人分)				
本給				$\frac{(22,240)}{23,800円} \times 13.5月 \times 4人 = 1,285 (1,201)$
福利費				$\frac{(1,201)}{1,285円} \times 0.289 = 371 (347)$
臨時人夫				$\frac{(1416)}{1,520円} \times 20月 \times 2人 \times 12月 = 230 (680)$
小計				4,767 (4,453)
(4) 諸税公課				
土地税				129 (76)
流通税				$\frac{(5,520)}{51,944円} \times 5\% = 2597 (276)$
車輦税				163 (151)
小計				2889 (503)

(900)

				(単位 千円)	
事項及び科目	前年度予算額	昭和56年度 予算額	対前年度比較 増減額	種	算 基 礎
				(5) 内国旅費	
				ア. パルゼアレグレ ～ カンボグランデ	
				(1,266) (5)	
				1480円 × 5回 × 12月 =	89 ( 82)
				イ. パルゼア・アレグレ ～ サンパウロ	
				75,870円 × 4回 =	303 ( 281)
				小 計	392 ( 363)
				(6) 業務諸費	
				雑消耗品費	(5,333) 5,760円 × 12月 = 59 ( 64)
				文房具費	(2,168) 2,340円 × 12月 = 28 ( 26)
				印刷製本費	(4,666) 5,040円 × 12月 = 60 ( 56)
				水光熱費	(833) 900円 × 12月 = 11 ( 10)
				通信費	(6,500) 7,020円 × 12月 = 84 ( 78)
				車輛燃料費	(117) 126円 × 300ℓ × 12月 = 454 ( 420)
				車輛修理費	(7,000) 7,560円 8 ( 7)
				車輛保険料	(162,000) 174,960円 175 ( 162)
				施設修理費	(53,000) 57,240円 57 ( 53)
				土地鑑定費	100,000円 × 4ヶ所 = 400 ( 0)
				知多新聞広告代	50,000円 × 3回 × 3紙 = 450 ( 53)
				小 計	1796 ( 929)

事項及び科目	前年度予算額	昭和56年度 予算額	対前年度比較 増△減額	(単位:千円)	
				積算	基 礎
				(7) その他前年度限り	0 ( 10,759 )
				計 (1) ~ (7)	$16,003 \times \frac{217}{225} = 15,434 ( 22,511 )$
				2. その他前年度限り	0 ( 188 )
				合 計 (1 + 2)	15,434 ( 22,699 )
(目) 施設費	9,444	0	△ 9,444	前年度限り	0 ( 9,444 )
(目) 車輛機材購入費	1,968	0	△ 1,968	"	0 ( 1,968 )
(目) 畜類購入費	25,157	0	△ 25,157	"	0 ( 25,157 )
(款) 一般勘定へ繰入	3,601	133,809	130,208		
(項) 一般勘定へ繰入	3,601	133,809	130,208		
(目) 一般勘定へ繰入	3,601	133,809	130,208	一般勘定へ繰入	133,809 ( 3,601 )

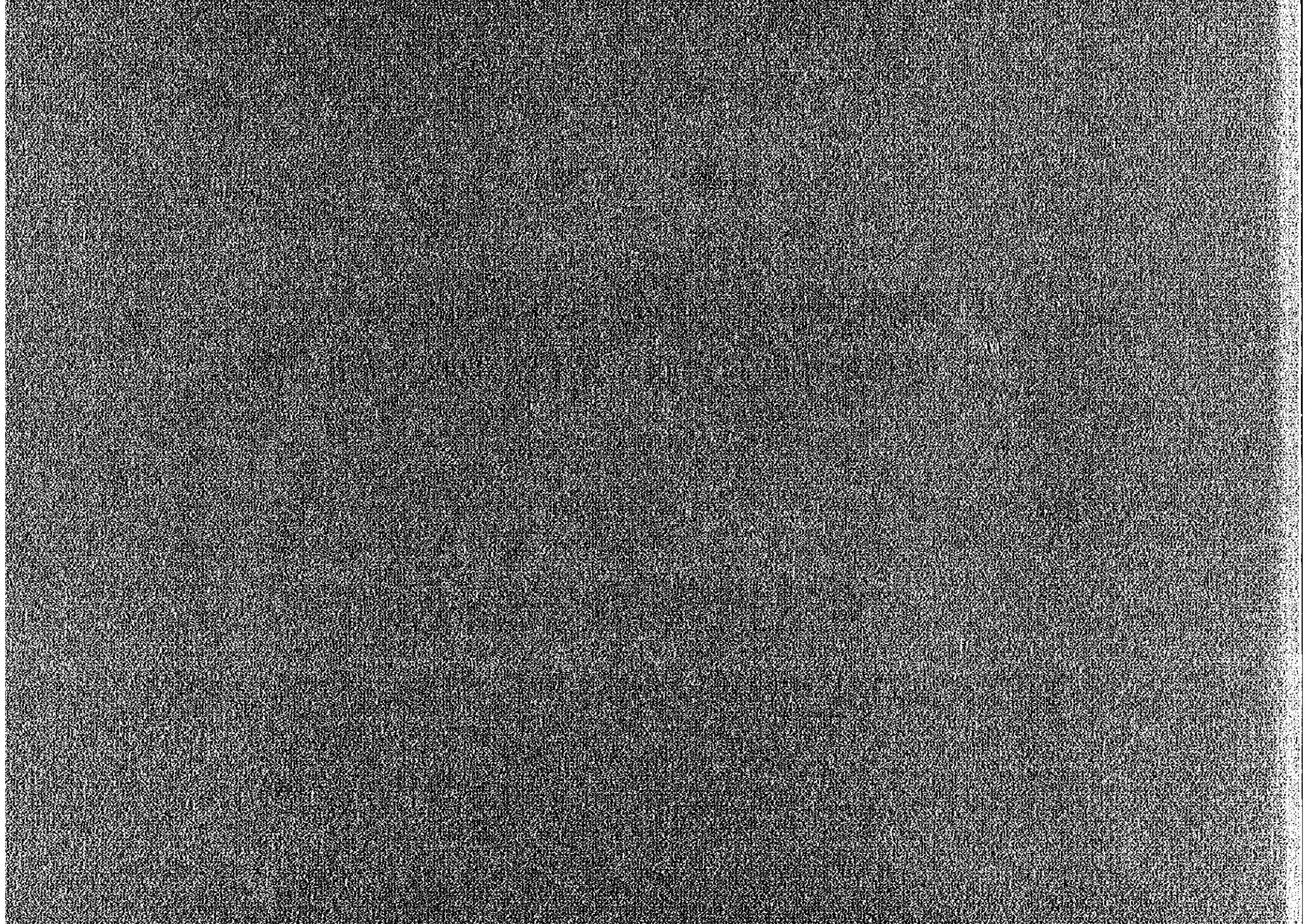
Handwritten text, possibly bleed-through from the reverse side of the page. The text is extremely faint and illegible due to low contrast and significant noise. It appears to be organized into several paragraphs or sections, but the specific content cannot be discerned.



(参 考)

1. 昭和56年度一般勸定外職員定員表
2. 昭和56年度自己収入見合等の収入支出予算





昭和56年度一般勘定外職員定員表

(国内研修施設勘定予算定員)

(受託事業勘定予算定員)

区 分	前年度	減(△)	増	計	区 分	前年度	減(△)	増	計
(附 属 機 関)					(本 部)				
東京インターナショナルセンター	14			14	派遣事業部				
大阪国際研修センター	11			11	東南アジア漁業開発センター 業 務 室	2			2
名古屋国際研修センター	7			7					
津奈川国際水産研修センター	4			4					
内原国際農業研修センター	7	(△7)		0					
八王子国際研修センター	5			5					
筑波インターナショナルセンター	7			7					
筑波国際農業研修センター			(7)	7					
計	57	(△7)	(7)	57	計	2			2

2. 昭和56年度自己収入見合等の収入支出予算

(単位 千円)

収 入				支 出			
区 分	前年度 予算額	昭和56年度 認可予算額	備 考	区 分	前年度 予算額	昭和56年度 認可予算額	備 考
(一般勘定)				(一般勘定)			
(款)雑収入				(款)管理費	626,590	796,302	
(項)雑収入	844,155	1,142,196		(項)役員給与			
(目)利息収入	352,297	502,177		(目)法定福利費			
(目)所屬先給与 補填経費	175,325	177,025		雇用保険料	22,825	24,364	既定 $442,174 \times 0.0055 = 24,316$ 増員 $8,761 \times 0.0055 = 48$
(目)家賃収入	74,517	72,110	国内家賃 34,100 在外家賃 38,010	(項)技術協力派遣 職員給与			
(目)施設利用収入	5,122	3,627		(目)技術協力派遣 職員給与	175,325	177,025	
(目)海外移住研 修所収入	5,848	5,321		(項)業務諸費	416,630	563,108	
(目)農場収入	20,764	22,250		(目)庁 費	65,055	116,639	
(目)医療収入	54,257	58,522		保険料	160	160	
(目)不動産売却 収入	38,000	170,000	農業センター新築地処分代金	修理費	5,219	5,219	$434,730 \text{円} \times 12 \text{月} = 5,219$
(目)有償技術協 助事業収入	90,000	86,800	(相預貯蓄(送付)貸付負担) (相預預出) $22,1689 - 134,889 = 86,800$	雑役務費	2,051	70,944	交付金
(目)雑収入	22,825	24,364	雇用保険料職員負担分 既定 $442,174 \times 0.0055 = 24,316$ 増員 $8,761 \times 0.0055 = 48$	借料損料	38,779	38,670	$43,189 - 3,479 = 38,670$
				農場運営費	626	626	
				(目)共済会負担金	16,173	17,247	
				(目)国内研修施設 %へ繰入	335,402	428,217	
				(項)交際費			
				(目)交際費	1,271	1,271	
				(項)予備費			
				(目)予備費	10,539	10,539	

(707)

(単位: 千円)

収 入				支 出			
区 分	前 年 度 予 算 額	昭和56年度 認可予算額	備 考	区 分	前 年 度 予 算 額	昭和56年度 認可予算額	備 考
				(款) 海外技術協力 事業費			
				(項) 研修派遣費			
				(目) 派遣諸費	70,000	86,800	
				(款) 海外移住 事業費	85,565	87,074	
				(項) 業務諸費	10,970	8,748	
				(目) 海外移住 研修経費	5,848	5,321	
				(目) 施設用支払	5,122	3,427	
				(項) 管業指導費			
				(目) 農場費	20,229	21,624	
				(項) 医療衛生費			
				(目) 医療費	57,366	58,522	
				(款) 出資金等 施設整備費			
				(項) 施設費			
				(目) 施設費	37,000	170,000	
計	841,155	1,142,196		計	841,155	1,142,196	

Handwritten text, possibly bleed-through from the reverse side of the page. The text is extremely faint and illegible. Some faint words like "The" and "of" are visible.



昭和五十六年  
八月五日  
東京府立総合資料館

JIKIA  
000  
36  
FA  
LIBRARY