

(684)

(単位 千円)

事項及び科目	前年度予算額	昭和56年度 予算額	対前年度比較 増△減額	積算 基礎									
(取) 出賃金等施設整備費	1,841,000	2,710,000	869,000										
(預) 施設費													
(目) 施設費	1,793,000	2,710,000	917,000	<p>1. 新東京国際研修センター、土地購入費及び建設費</p> <p>(1) 土地購入費</p> <p>(284,300)</p> $317,200 \text{円/m}^2 \times 6,612 \text{m}^2 = 2,097,300$ <p>敷地 10,000 m² のうち</p> <table border="0"> <tr> <td>(55年度</td> <td>.....</td> <td>2,049 m²</td> </tr> <tr> <td>56 "</td> <td>.....</td> <td>6,612</td> </tr> <tr> <td>57 年以降</td> <td>.....</td> <td>1,339</td> </tr> </table> <p>(2) 建設費</p> <p>イ. 擁壁</p> $H = 2.0 \text{m} \quad 172,000 \text{円/m} \times 125.0 \text{m} = 21,500$ $H = 2.0 \text{m} \quad 54,000 \quad \times 40.0 \quad \approx 2,200$ $\text{葺工} \quad 2,700 \text{円/m}^2 \times 1,500 \text{m}^2 = 4,000$ <p style="text-align: right;">小 計 27,700</p> <p>ロ. 杭打工事 (掃海機の盛土割分)</p> $17,320 \text{円/m}^2 \times 12,000 \text{m}^2 \times 80\% \approx 166,300$ <p style="text-align: right;">計 (イ ~ ロ) 194,000</p> <p>(3) 設計料</p> <p>建物及擁壁のみの基本 ~ 実態設計料として。(遊園、及外構等は57年度とする)</p>	(55年度	2,049 m ²	56 "	6,612	57 年以降	1,339
(55年度	2,049 m ²											
56 "	6,612											
57 年以降	1,339											

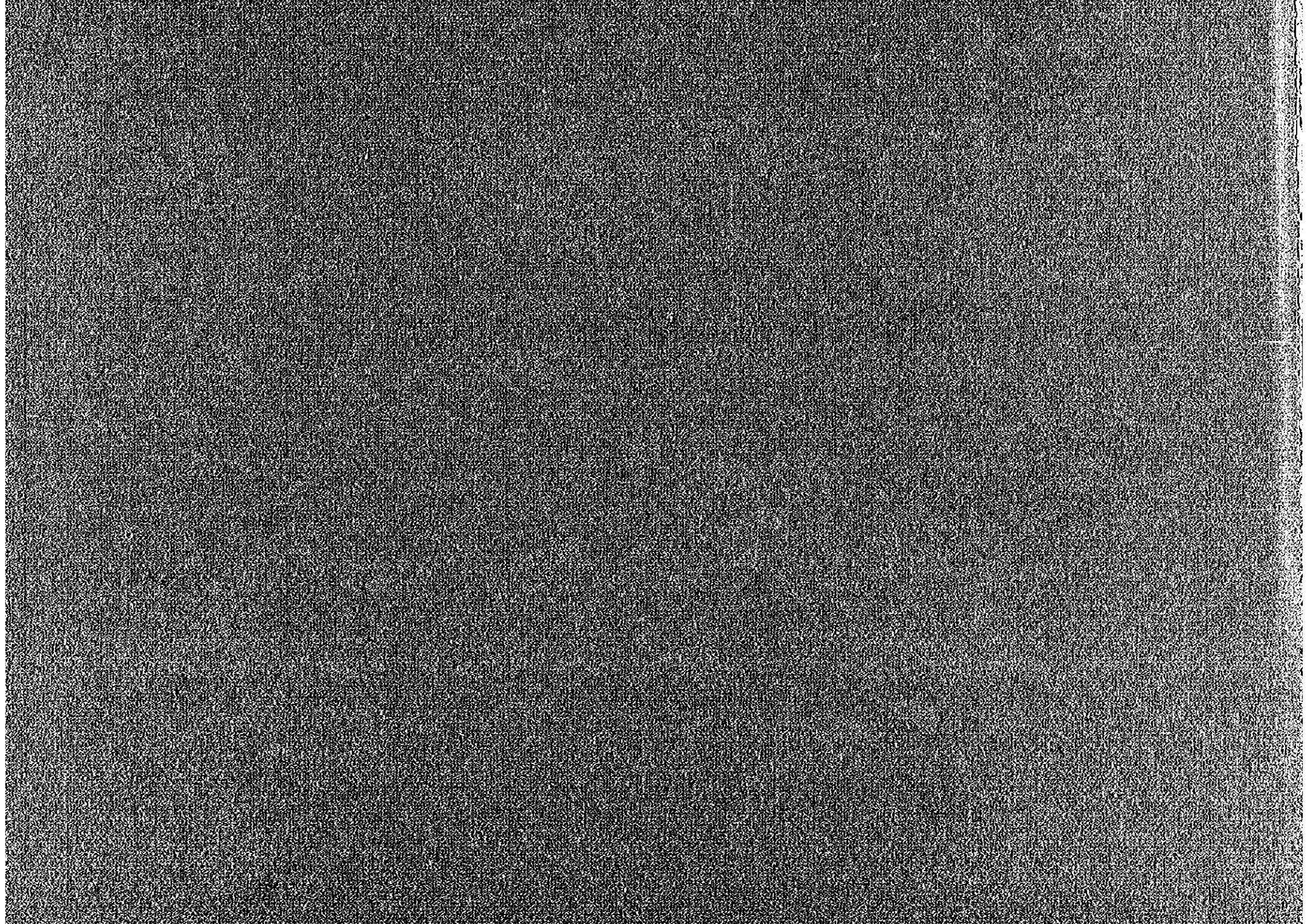
(単位千円)

事項及び科目	前年度予算額	昭和56年度予算額	対前年度比較増△減額	概算基礎
				<p>設計料算出工事費</p> <p>(建物 4,706,100千円) (擁壁 23,700) (計 4,729,800)</p> <p>設計料算出 $4,729,800千円 \times 5\% \times 75\% = 177,400$</p> <p>合計 (1~3) 2,468,700</p> <p>2. 職員住宅建設及び改修工事費</p> <p>(1) 職員住宅建設費 (3LDK-----8戸)</p> <p>イ. 土地購入費 $83,200円/m^2 \times 118.3\% \times 800m^2 = 77,000$</p> <p>ロ. 建物建設費 $94,520円/m^2 \times 108.4\% \times (76 \times 8戸) = 64,000$</p> <p>小計 143,000</p> <p>3. 筑波インターナショナルセンター運動施設その他工事</p> <p>(1) プール新設 (25m x 13m) 理化学置込 $32,600千円 \times 106.5\% = 32,600$</p> <p>(2) テニスコート(1面)増設</p> <p>イ. フェンス(H=3.0m-----126m)及び足洗い $3,000千円 \times 120\% \times 106.5\% = 3,800$</p> <p>ロ. コート仕上 $4,700千円 \times 120\% \times 106.5\% = 6,000$</p> <p>小計 9830</p>

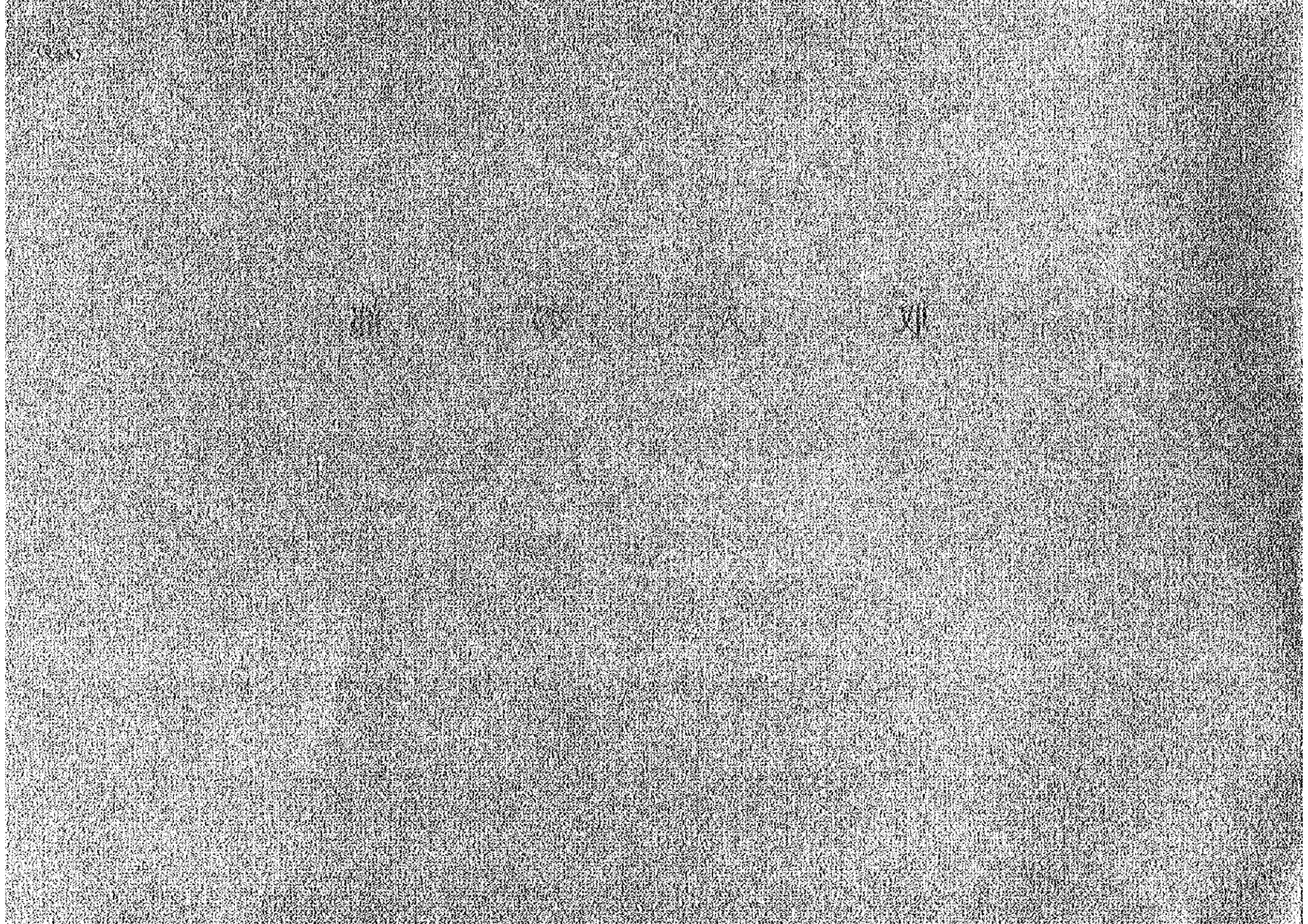
(単位 千円)

事項及び科目	前年度予算額	昭和56年度 予算額	対前年度比較 増△減額	積算基礎
				(3) 車庫 (12.0 ^m × 5.0 ^m) ... S造 $84,540 \text{円/m}^2 \times 60.0 \text{m}^2 = 5,100$ (4) 植栽及造園工事 (増設) / 式 5,000 (5) 設計監理料 $52,530 \text{千円} \times 5\% = 2,670$ 計 (1 ~ 5) 55,200 4. 筑波国際農業研修センター 温室増設工事 野菜温室 (170 ^{m}^2) ... 3棟 $13,500 \text{円/棟} \times 166.5\% \times 3 = 43,100$ 総計 (1 ~ 4) 2,710,000}
(目) 敷金及び保証金	48,000	0	△ 48,000	

国内研修施設勘定



収 入 の 部



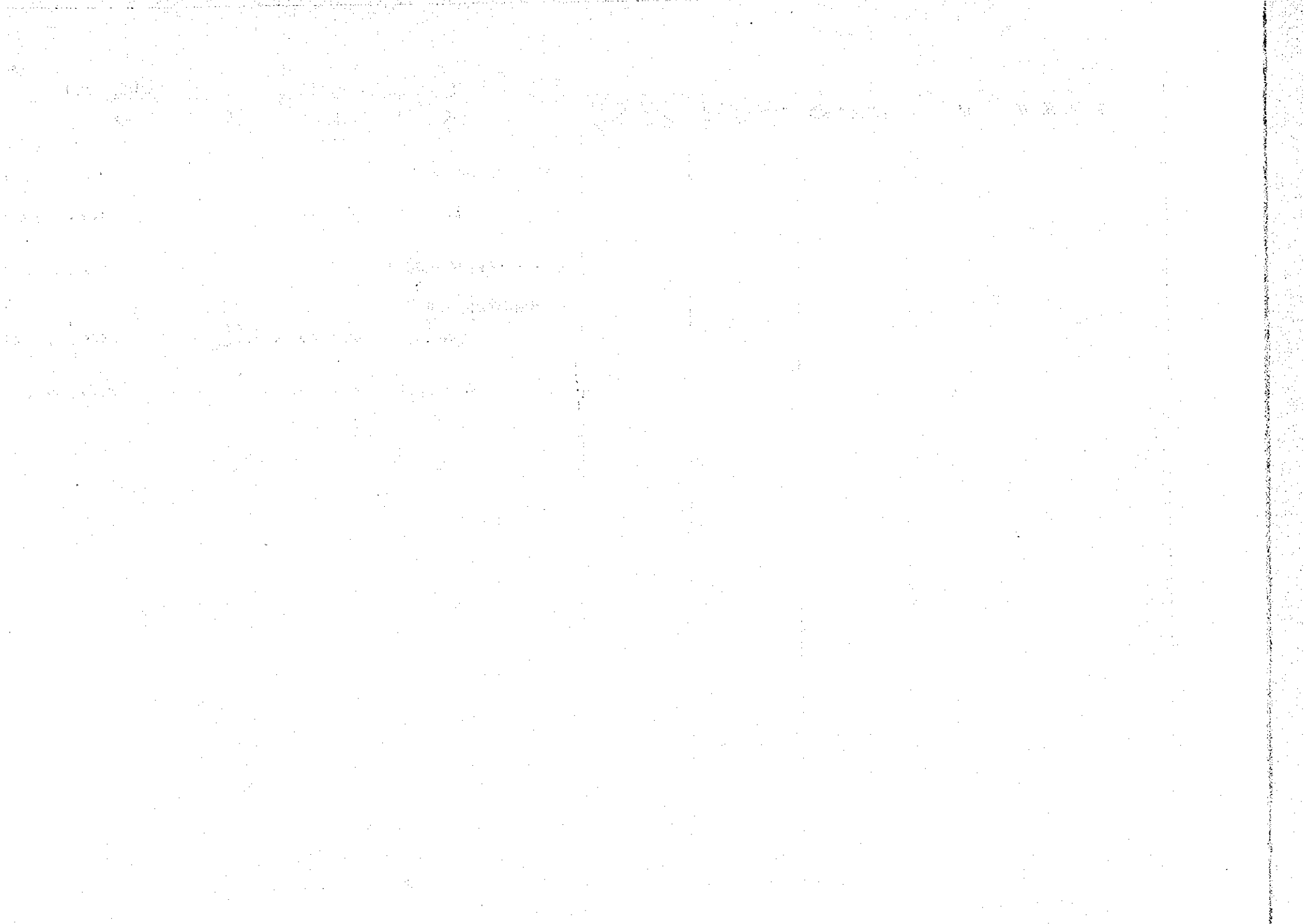
(単位 千円)

事項及び科目	前年度予算額	昭和56年度 予算額	対前年度比較 増△減額	積算基礎
(教)施設利用収入				
(現)施設利用収入				
(再)施設利用収入	618,690	649,472	30,782	研修センター施設利用内訳
				区分 東京センター 大阪センター 名古屋センター
				$276 \text{室} \times 365 \text{日} \times \frac{90}{100} = 90,666 \text{人}$ $62 \text{室} \times 365 \text{日} \times \frac{77}{100} = 17,425 \text{人}$ $96 \text{室} \times 365 \text{日} \times \frac{88}{100} = 30,835 \text{人}$
				宿泊料 (2,500) $2,700 \text{円} \times 90,666 = (226,665)$ $= 244,798$
				(2,500) $2,700 \text{円} \times 17,425 \text{人} = (43,562)$ $= 47,048$
				(2,500) $2,700 \text{円} \times 30,835 \text{人} = (77,088)$ $= 83,255$
				計 (226,665) 244,798 (43,562) 47,048 (77,088) 83,255
				区分 神奈川センター ハ王子センター 茨城センター
				$33 \text{室} \times 365 \text{日} \times \frac{65}{100} = 7,829 \text{人}$ $97 \text{室} \times 365 \text{日} \times \frac{88}{100} = 31,156 \text{人}$ $195 \text{室} \times 365 \text{日} \times \frac{88}{100} = 62,634 \text{人}$
				宿泊料 (2,500) $2,700 \text{円} \times 7,829 = (19,573)$ $= 21,138$
				(2,500) $2,700 \text{円} \times 31,156 = (77,890)$ $= 84,121$
				(2,500) $2,700 \text{円} \times 62,634 = (122,977)$ $= 169,112$
				計 (19,573) 21,138 (77,890) 84,121 (122,977) 169,112
				区分 内原センター 合計
				(240,228) 240,545人
				宿泊料 (51,135) 0 (618,690) 649,472

事項及び科目	前年度予算額	昭和56年度 予算額	対前年度比較 増△減額	積算 基 礎
(款) 運営補助収入				
(項) 運営補助収入				
(目) 運営補助収入	335,402	429,217	93,815	利息収入見合 429,217 (335,402)
(款) 雑収入				
(項) 雑収入				
(目) 雑収入	30,900	5,241	△ 25,659	1. 利息収入 (1) 東京センター 679 (679) (2) 大阪センター 364 (364) (3) 名古屋センター 546 (546) (4) 神奈川センター 182 (182) (5) 八王子センター 485 (485) (6) 筑波センター 897 (701) (7) 内原センター 0 (206) 計 (1) ~ (7) 3,173 (3,183) 2. 雑収入 (1) 東京センター 290 (290) (2) 大阪センター 26 (26) (3) 名古屋センター 17 (17) (4) 神奈川センター 13 (13) (5) 八王子センター 17 (17) (6) 筑波センター 160 (160)

(単位 千円)

事項及び科目	前年度予算額	昭和56年度 予算額	対前年度比較 増△減額	積算基礎
				(2) 内 寮 セ ン タ ー 〇 (26)
				計 (1) ~ (2) 523 (547)
				3. その他前年度限り 〇 (25,589)
				4. 雇用保険料繰り金 $(265,376 + 15,601) \times \frac{3.5}{1000} = 1,345 (1,579)$
				合 計 1 ~ 4 5,241 (30,900)



(20)

將

司

出

支

(単位 千円)

事項及び科目	前年度予算額	昭和56年度 予算額	対前年度比 増△減額	換算 基 礎
(款)施設運営費	984,992	1,083,930	98,938	
(Ⅰ)人件費	302,501	299,001	△ 3,500	
(項)職員給与	272,552	294,532	21,980	<p>東京センター 14人 大阪センター 11人 名古屋センター 7人 筑波農業センター 7人 神奈川センター 4人 八王子センター 5人 筑波センター 9人</p> <p>計 57人 $(204,091 \times 1.0472 \times 1.019 = 217,985)$</p>
(Ⅱ)職員給与	142,995	154,371	11,376	<p>1. 職員俸給 $(205,951)$ $217,985 \text{円} \times 57人 \times 12月 = 148,965 (137,763)$</p> <p>2. 扶養手当 $(7,613)$ $7,904 \text{円} \times 57人 \times 12月 = 5,406 (5,232)$</p> <p>計 1 + 2 154,371 (142,995)</p>
(Ⅲ)職員諸手当	79,419	85,899	6,480	<p>1. 管理職手当 $(7,359)$ $7,853 \text{円} \times 57人 \times 12月 = 5,371 (4,859)$</p> <p>2. 通勤手当 $(2,067)$ $7,650 \text{円} \times 57人 \times 12月 = 5,233 (4,749)$</p> <p>3. 宿日直手当 (1) 宿直 $1,600 \text{円} \times 1人 \times 365日 \times 7人 = 4,088 (4,088)$ (2) 日直 $2,400 \text{円} \times 1人 \times 5日 \times 12月 \times 7人 = 1,008 (1,008)$</p> <p>計 (1) + (2) 5,096 (5,096)</p> <p>4. 特別手当 職員俸給 扶養手当 通勤手当 (1) $(148,965 + 5,406 + 2,820) \times \frac{49}{12} = 64,105 (58,971)$</p>

(599)

(单位: 千元)

事 項 及 次 科 目	前年度予算額	昭和56年度 予 算 額	対前年度比較 増△減額	積 算 基 礎
				(2) 割増分 $148,965 \times 0.01 = 1,490 (1,377)$
				計 (1) + (2) $65,575 (60,348)$
				5. 住居手当 $(2,873) \times 571 \times 12月 = 1,984 (1,944)$
				6. 特別都市手当
				職員俸給 扶養手当 管理職手当 $(148,965 + 5,406 + 5,371) \times 0.0164 = 2,620 (2,425)$
				合 計 1 ~ 6 $85,879 (79,419)$
(用) 超過勤務手当	23,148	25,106	1,958	一般職員俸給平均額 $(212,785円)$ + 特別都市手当平均額 $(3,830)$ $\times 12月 = (1,373.26)$ $\frac{52 \times 44}{1.25} \times 1.25 = 1,452.29円$ $(1,373.26) \times 30月 \times 48人 \times 12月 = 25,106 (23,148)$
(目) 法定福利費	26,768	28,916	2,148	1. 健康保険料 職員俸給 扶養手当 管理職手当 通勤手当 宿日直手当 $(148,965 + 5,406 + 5,371 + 5,233 + 5,096)$ 住居手当 特別都市手当 超過勤務手当 $+ 1,984 + 2,620 + 25,106) \times \frac{47}{1,000} = 9,390 (8,705)$
				2. 厚生年金保険料 職員俸給 扶養手当 管理職手当 通勤手当 宿日直手当 $(148,965 + 5,406 + 5,371 + 5,233 + 5,096)$ 住居手当 特別都市手当 超過勤務手当 $+ 1,984 + 2,620 + 25,106) \times \frac{37}{1,000} = 7,392 (6,884)$

(单位:千元)

事项及科目	前年度决算	昭和56年度 决算	对前年度比较 增△减额	概 算 基 礎
				<p>3. 厚生年金基金</p> <p>職員俸給 扶養手当 管理職手当 通勤手当 前日直手当 (148,965 + 5,406 + 5,371 + 5,233 + 5,096 住居手当 特別印市手当 超過勤務手当) × $\frac{35.5}{1,000}$ + 1,984 + 2,620 + 25,106) × $\frac{35.5}{1,000}$ = 7,092 (6,390)</p> <p>4. 雇用保険料</p> <p>職員俸給 扶養手当 管理職手当 通勤手当 前日直手当 (148,965 + 5,406 + 5,371 + 5,233 + 5,096 住居手当 特別印市手当 超過勤務手当 特別手当) × $\frac{14}{1,000}$ + 1,984 + 2,620 + 25,106 + 65,595) × $\frac{14}{1,000}$ = 3,715 (3,561)</p> <p>5. 労災保険料</p> <p>職員俸給 扶養手当 管理職手当 通勤手当 前日直手当 (148,965 + 5,406 + 5,371 + 5,233 + 5,096 住居手当 特別印市手当 超過勤務手当 特別手当) × $\frac{5}{1,000}$ + 1,984 + 2,620 + 25,106 + 65,595) × $\frac{5}{1,000}$ = 1,327 (1,228)</p> <p>計 1 ~ 5 28,916 (26,768)</p>

(600)

(单位: 千円)

事 項 反 映 科 目	前 年 度 予 算 額	昭 和 5 6 年 度 予 算 額	対 前 年 度 比 較 増 △ 減 額	積 算 基 礎
(目) 退 勤 手 当	222	240	18	職 員 俸 給 (148,965 + 5,406 + 5,371 + 5,233 + 5,096 住 居 手 当 + 1,984 + 2,620 + 25,106) × $\frac{1}{1,000}$ = 240 (222)
(項) 退 職 手 当				
(目) 退 職 手 当	29,949	4,469	△ 25,480	$148,965 \times \frac{3}{100} = 4,469 (29,949)$

(単位：千円)

事項及び科目	前年度予算額	昭和56年度予算額	対前年度比較増△減額	積算基礎
(2) 管理経費				
(項) 業務経費	610,449	737,929	127,480	
(目) 職員旅費	1,226	1,264	38	<p>1. 東京セーター 東京～大阪 1泊2日 $\{10,908円 + (1,119円 \times 2日 + 5,664円 \times 1泊)\}$ $\times 1人 \times 12月 = 226 (226)$</p> <p>2. 大阪セーター 大阪～東京 1泊2日 $\{10,908円 + (1,119円 \times 2日 + 5,664円 \times 1泊)\}$ $\times 1人 \times 12月 = 226 (226)$</p> <p>3. 名古屋セーター 名古屋～大阪 1泊2日 $\{4,055円 + (1,119円 \times 2日 + 5,664円 \times 1泊)\}$ $\times 1人 \times 12月 = 143 (143)$</p> <p>4. 神奈川セーター 横浜～東京 1泊2日 $\{678円 + (1,119円 \times 2日 + 5,664円 \times 1泊)\}$ $\times 1人 \times 12月 = 103 (103)$</p> <p>5. 八王子セーター 東京～大阪 1泊2日 $\{10,908円 + (1,119円 \times 2日 + 5,664円 \times 1泊)\}$ $\times 1人 \times 12月 = 226 (226)$</p> <p>6. 筑波セーター 土浦～東京 1泊2日 $\{2,880円 + (1,600円 \times 2日 + 8,100円 \times 1泊)\}$ $\times 1人 \times 12月 = 170 (170)$</p> <p>7. 筑波国際温泉セーター 土浦～東京 1泊2日 $\{2,880円 + (1,600円 \times 2日 + 8,100円 \times 1泊)\}$ $\times 1人 \times 12月 = 170 (170)$</p>

(602)

(単位 千円)

事項及び科目	前年度予算額	昭和56年度 予算額	前年度比較 増△減額	積算 基 礎
				8. 内原センター 0 (132)
				計 1 ~ 8 1,264 (1,226)
(目) 庁 費	609,223	738,665	129,442	1. 賃 金 (119,142 × 1,0472 × 1,019 = 129,136)
				(1) 本 俸 $\frac{(119,142)}{129,136 \text{円}} \times 6 \text{人} \times 12 \text{月} = 9,154 (24,305)$
				(2) 扶 養 手 当 $\frac{(2,624)}{2,705 \text{円}} \times 6 \text{人} \times 12 \text{月} = 195 (535)$
				(3) 通 勤 手 当 $\frac{(3,808)}{4,120 \text{円}} \times 6 \text{人} \times 12 \text{月} = 297 (777)$
				(4) 特別都市手当 $(9,154 + 195) \times 0.0164 = 153 (403)$
				(5) 住 居 手 当 $\frac{(1,694)}{1,697 \text{円}} \times 6 \text{人} \times 12 \text{月} = 122 (346)$
				(6) 児 童 手 当 $11,721 \times \frac{1}{1,000} = 14 (37)$
				(7) 超過勤務手当 $9,154 \times \frac{1.25}{2,288 \times 6 \text{人}} \times 30 \text{日} \times 6 \text{人} \times 12 \text{月} = 1,800 (4,780)$
				(8) 特別手当 $(9,154 + 195 + 153) \times \frac{4.2}{12} = 3,880 (10,308)$
				2. 法定福利費
				健康保険料 $\frac{(31,150)}{11,721} \times \frac{4.7}{1,000} = 551 (1,464)$
				厚生年金保険料 $\frac{(31,150)}{11,721} \times \frac{3.9}{1,000} = 434 (1,158)$
				厚生年金基金 $\frac{(31,150)}{11,721} \times \frac{35.5}{1,000} = 416 (1,075)$
				雇用保険料 $\frac{(41,458)}{15,601} \times \frac{14}{1,000} = 218 (373)$

事業及び科目	前年度予算	当年度予算	前年度比較増減△減	概算基礎	(単位:円)
				労災保険料	$\frac{(41,458)}{15,601} \times \frac{5}{1000} = 78 (209)$
				小計	1,697 (4,505)
				(10)退職手当	$\frac{(24,305)}{2,153} \times \frac{3}{100} = 275 (729)$
				計 (1) ~ (10)	17,587 (46,725)
				2.人当り費	$39,730円 \times 57人 = 2,265 (2,225)$
				3.厚生費	$3,900円 \times 57人 = 222 (218)$
				4.交通費	
				(東京・名古屋・八王子)	
				5,295円 × 12月 × 3センター	= 191 (191)
				(大阪) 4,596円 × 12月 × 1センター	= 55 (55)
				(神奈川) 3,778円 × 12月 × 1センター	= 45 (45)
				(筑波) 7,127円 × 12月 × 1センター	= 86 (86)
				(筑波国際農業) 7,127円 × 12月 × 1センター	= 86 (0)
				(内原)	0 (45)
				計	463 (422)
				5.消耗品費	
				(1)業務用印刷製本費	
				東京センター 37,389円 × 12月	= 449 (449)
				大阪・名古屋センター 16,256円 × 12月 × 2センター	= 390 (390)
				神奈川センター 6,881円 × 12月	= 83 (83)
				八王子センター 15,172円 × 12月	= 182 (182)
				筑波センター 31,260円 × 12月	= 375 (375)

(単位:千円)

年度及科目	前年度予算額	昭和56年度 予算額	対前年度比較 増△減額	積算基礎
				筑波国際農業センター 30,000円 × 12月 = 360 (0)
				内原センター 0 (146)
				計 1,639 (1,625)
				(2) 役員類
				2,678円 × ⁽⁶⁴¹⁾ 587組 × $\frac{1}{2}$ = 786 (858)
				3,605円 × 200組 × $\frac{1}{2}$ = 361 (361)
				計 1,147 (1,219)
				(3) 新開代
				東京センター 18,129円 × 12月 = 218 (218)
				大阪名古屋センター 6,332円 × 12月 × 2センター = 152 (152)
				神奈川センター 2,686円 × 12月 = 32 (32)
				八王子センター 3,251円 × 12月 = 39 (39)
				筑波センター 12,952円 × 12月 = 155 (155)
				筑波国際農業センター 12,500円 × 12月 = 150 (0)
				内原センター 0 (33)
				計 746 (629)
				(4) 食券類
				東京センター 18,268円 × 12月 = 219 (219)
				大阪センター 2,093円 × 12月 = 109 (109)
				名古屋センター 12,978円 × 12月 = 153 (153)
				神奈川センター 4,583円 × 12月 = 55 (55)
				八王子センター 5,408円 × 12月 = 65 (65)
				筑波センター 14,350円 × 12月 = 172 (172)

(単位 千円)

事項及び科目	前年度予算額	昭和56年度 予算額	対前年度比較 増△減額	概算 基礎
				内原センター 0 (55)
				計 773 (828)
				(5) 給水湯管防錆薬剤
				東京センター 10,453円 × 12月 = 125 (125)
				大阪センター 4,368円 × 12月 = 52 (52)
				名古屋センター 5,148円 × 12月 = 62 (62)
				八王子センター 6,434円 × 12月 = 78 (78)
				神奈川センター 4,807円 × 12月 = 58 (58)
				茨城センター 10,200円 × 12月 = 122 (122)
				内原センター 0 (72)
				計 497 (589)
				(6) 清掃・廃物保用用消耗品費
				大阪センター 34,790 × 12月 = 418 (418)
				内原センター 0 (125)
				計 418 (543)
				(7) 従業員被服費
				3,615円 × 1着 × 49人 = 128 (128)
				3,520円 × 1着 × 2人 = 7 (7)
				計 135 (135)
				(8) こみ処理用画紙
				東京センター 39,002 × 12月 = 468 (468)
				大阪センター 9,360 × 12月 = 112 (112)

(606)

(単位:千円)

事項及び科目	前年度予算	昭和56年度 予算	対前年度比較 増△減額	積算	基礎	礎
				名古屋センター	3,900円 × 12月	= 47 (47)
				八王子センター	7,800円 × 12月	= 94 (94)
				神奈川センター	4,294円 × 12月	= 52 (52)
				筑波センター	28,350円 × 12月	= 340 (340)
				筑波国際農業センター	15,000円 × 12月	= 180 (0)
				内原センター		0 (51)
				計		1,293 (1,164)
				(9) その他		
				東京センター	26,054円 × 12月	= 313 (313)
				大阪・名古屋センター	13,105円 × 12月 × 2センター	= 315 (315)
				神奈川センター	8,662円 × 12月	= 104 (104)
				八王子センター	14,041円 × 12月	= 168 (168)
				筑波センター	24,300円 × 12月	= 292 (292)
				筑波国際農業センター	50,000円 × 12月	= 600 (0)
				内原センター		0 (104)
				計		1,792 (1,296)
				合計	(1) ~ (9)	8,640 (8,008)
				6. 通信運搬費		
				(1) 電話料		
				東京センター	74,290円 × 12月	= 891 (891)
				大阪センター	65,975円 × 12月	= 785 (785)
				名古屋センター	39,145円 × 12月	= 446 (446)
				神奈川センター	16,344円 × 12月	= 196 (196)

事項及び科目	前年度予算額	令和5年度予算額	対前年度比較増△減額	(単位:千円)					
				積	算	基	礎		
				八王子センター	26,002円	×	12月	= 312 (312)	
				筑波センター	62,000円	×	12月	= 744 (744)	
				筑波国際演習センター	40,000円	×	12月	= 480 (0)	
				内原センター				0 (276)	
				計				3,854 (3,650)	
				(2) 郵便料					
				東京センター	2,972円	×	12月	= 36 (36)	
				大阪センター	3,715円	×	12月	= 45 (45)	
				名古屋神奈川センター	4,457円	×	12月 × 2センター	= 107 (107)	
				八王子センター	2,972円	×	12月	= 36 (36)	
				筑波センター	6,000円	×	12月	= 72 (72)	
				筑波国際演習センター	5,000円	×	12月	= 60 (0)	
				内原センター				0 (53)	
				計				356 (349)	
				合計 (1) + (2)				4,210 (3,999)	
				※ 光熱水料 単価 40% UP					
				(1) 電気料					
				東京センター	(12,00)				
					26.60円	×	49,166 KWH	×	12月 = 15,694 (11,210)
				大阪センター	(21,25)				
					29.89円	×	12,267 KWH	×	12月 = 4,400 (3,143)
				名古屋センター	(26,31)				
					36.83円	×	16,000 KWH	×	12月 = 7,071 (5,052)

				(単位: 千円)
事業及び科目	前年度予算額	昭和56年度予算額	対前年度比較増△減額	概算
				神奈川センター $(20,57)$ $28,90 \text{ 円} \times 13,658 \text{ KWH} \times 12 \text{ 月} = 4,720 (3,370)$
				八王子センター $(24,31)$ $34,03 \text{ 円} \times 40,000 \text{ KWH} \times 12 \text{ 月} = 16,334 (11,669)$
				筑波センター $(28,54)$ $(60,000)$ (0) $(28,00 \text{ 円} \times 104,800 \text{ KWH} + 1,063,000 \text{ 円}) \times 12 \text{ 月}$ $= 47,769 (20,549)$
				筑波国際教養センター $(28,54)$ $(18,000)$ (0) (3) $(24,00 \text{ 円} \times 60,800 \text{ KWH} + 750,000 \text{ 円}) \times 12 \text{ 月}$ $= 26,510 (1,541)$
				内原センター $0 (4,777)$
				計 $122,698 (61,311)$
				(2) 水道料
				東京センター $247 \text{ 円} \times 4,024 \text{ m}^3 \times 12 \text{ 月} = 11,927 (11,927)$
				大阪センター $117 \text{ 円} \times 995 \text{ m}^3 \times 12 \text{ 月} = 1,088 (1,088)$
				名古屋センター $253,75 \text{ 円} \times 1,600 \text{ m}^3 \times 12 \text{ 月} = 4,872 (4,872)$
				神奈川センター $84,30 \text{ 円} \times 435 \text{ m}^3 \times 12 \text{ 月} = 440 (440)$
				八王子センター $167 \text{ 円} \times 1,410 \text{ m}^3 \times 12 \text{ 月} = 2,826 (2,826)$

(単位 千円)

事項及び科目	前年度予算額	令和5年度 予算額	対前年度比較 増△減額	積算 基 礎
				筑波センター 197円 × 3,000㎡ × 12月 = 2092 (2092)
				筑波国際農業センター 197円 × ⁽⁹⁰⁰⁾ 1,260㎡ × ⁽³⁾ 12月 = 2,979 (532)
				内原センター 0 (1,999)
				計 31,224 (30,776)
				(3) 重油代 単価 42% up
				東京センター (5208) 73.95円 × 18,000ℓ × 12月 = 15,973 (11,249)
				大阪センター (5703) 80.98円 × 5,000ℓ × 12月 = 4,859 (3,422)
				名古屋センター (45.88) 65.15円 × 6,000ℓ × 12月 = 4,691 (3,303)
				神奈川センター (45.88) 65.15円 × 2,000ℓ × 12月 = 1,584 (1,101)
				八王子センター (49.63) 70.47円 × 4,500ℓ × 12月 = 3,805 (2,680)
				筑波センター (44.64) 63.39円 × ^(8,000) 10,320ℓ × 12月 = 7,850 (4,285)
				筑波国際農業センター (44.64) 63.39円 × ^(2,400) 10,144ℓ × 12月 = 7,716 (3,21)

(610)

(単位:千円)

事項及び科目	前年度予算額	昭和56年度 予算額	対前年度比較 増△減額	積算 基 礎
				内原センター 0 (1038)
				計 46,458 (27,399)
				(4) ガス代 単価 3.5% UP
				東京センター (51) 68.85円 × 3,425m ³ × 12月 = 2,830 (2,096)
				大阪センター (300) 405.00円 × 120m ³ × 12月 = 583 (432)
				名古屋センター (578.6) 78.11円 × 1,400m ³ × 12月 = 1,312 (992)
				神奈川センター (200) 270円 × 135m ³ × 12月 = 437 (324)
				八王子センター (231) 311.85円 × 450m ³ × 12月 = 1,684 (1,248)
				筑波センター (111) (900) 149.85円 × 2,400m ³ × 12月 = 4,316 (1,199)
				筑波国際養業センター (111) (270) (3) 149.85円 × 384m ³ × 12月 = 691 (90)
				内原センター 0 (508)
				計 11,853 (6,869)

(単位 千円)

年度及び科目	前年度予算	昭和56年度 予算	前年度比較 増△減額	積算 基 礎
				(5) 夏期割増金
				東京センター
				(16) 26.60月 × 66,300KWH × 3月 = 5,291 (3,182)
				大阪センター
				(21.35) 22.89月 × 11,242KWH × 3月 = 1,008 (720)
				名古屋センター
				(15.24) 36.83月 × 15,750KWH × 3月 = 1,740 (720)
				神奈川センター
				(20.57) 28.80月 × 7,292KWH × 3月 = 630 (450)
				八王子センター
				(24.81) 34.03月 × 10,000KWH × 3月 = 1,021 (730)
				計 2,690 (5,802)
				(6) 冬期割増金
				東京センター
				(52.08) 73.95月 × 21,090ℓ × 4月 = 6,238 (4,393)
				大阪センター
				(57.03) 80.98月 × 7,900ℓ × 4月 = 2,557 (1,802)
				名古屋センター
				(45.88) 65.15月 × 9,405ℓ × 4月 = 2,451 (1,726)
				神奈川センター
				(45.88) 65.15月 × 2,830ℓ × 4月 = 737 (519)

専項及科目	前年度予算	昭和56年度 予算	対前年度比較 増△減額	積算 基 礎
				八王子センター (24,31) 34,03円 × 14,870KWH × 4月 = 2,024(1,446)
				筑波センター (28,54) 28円 × (16,133) 41,400KWH × 4月 = 4,637(1,842)
				筑波国際農業センター (28,54) 24円 × (4,840) 8,000KWH × (3) 4月 = 768(414)
				内原センター 0(1,922)
				計 19,414(14,064)
				合計 (1) ~ (6) 241,337(146,221)
				8. 借料・積料
				器物借料
				東京センター (16,411) 12,720円 × 12月 = 213(196)
				大阪センター (10,941) 11,820円 × 12月 = 142(132)
				名古屋センター (10,941) 11,820円 × 12月 = 142(132)
				神奈川センター (3,282) 3,550円 × 12月 = 43(40)
				八王子センター (13,129) 14,180円 × 12月 = 170(157)
				筑波センター (15,515) 16,760円 × 12月 = 201(186)
				筑波国際農業センター 20,000円 × 12月 = 240(0)
				内原センター 0(40)

(単位:千円)

事項及び科目	前年度予算額	昭和56年度 予算額	前年度比較 増△減額	績算基礎
				計 1151 (883)
				9. 修繕費
				建物機械設備修理
				東京センター 58,189 円 × 12 月 = 698 (698)
				大阪センター 24,957 円 × 12 月 = 299 (299)
				名古屋センター 16,571 円 × 12 月 = 199 (199)
				神奈川センター 20,320 円 × 12 月 = 243 (243)
				八王子センター 11,379 円 × 12 月 = 137 (137)
				筑波センター 46,827 円 × 12 月 = 562 (562)
				筑波国際農業センター 50,000 円 × 12 月 = 600 (0)
				内原センター 0 (272)
				計 2,738 (2,410)
				10. 雑務費
				(1) 建物管理委託経費
				東京センター 130,205 (129,560)
				大阪センター 12,141 (11,242)
				名古屋センター 36,820 (34,093)
				神奈川センター 31,660 (29,315)
				八王子センター 55,983 (51,836)
				筑波センター 102,216 (94,644)
				筑波国際農業センター
				3,040 千円 × 12 月 = 36,480 (3,161)
				計 405,505 (344,851)

事業及び科目	前年度予算額	昭和56年度 予算額	対前年度比較 増△減額	(単位 千円)	
				算	基
				(2) 特殊清掃費	
				東京センター	349 (323)
				大阪センター	934 (865)
				名古屋センター	349 (323)
				神奈川センター	349 (323)
				八王子センター	706 (654)
				筑波センター	2,553 (2,364)
				内原センター	0 (193)
				計	5,240 (5,045)
				(3) エレベーター保守料	
				東京センター	885 (819)
				大阪センター	432 (400)
				名古屋センター	442 (409)
				筑波センター	1,620 (1,500)
				筑波国際農業センター(荷物運搬用)	
				60,000円 × 12月 =	720 (0)
				計	4,099 (3,128)
				(4) 電話番号消費税	
				東京センター	86 (80)
				大阪センター	44 (41)
				名古屋センター	48 (44)
				神奈川センター	22 (20)
				八王子センター	48 (44)
				筑波センター	570 (528)

(単位千円)

事業及び科目	前年度予算額	昭和56年度 予算額	対前年度比較 増△減額	積算 基 礎
				筑波国際温泉センター 180 (0)
				内原センター 0 (16)
				計 998 (773)
				(5) 冷庫器採守料
				東京センター 281 (260)
				大阪センター 120 (111)
				名古屋センター 123 (114)
				神奈川センター 408 (378)
				計 932 (863)
				(6) 防災装置採守料
				東京センター 530 (491)
				大阪センター 114 (106)
				名古屋センター 126 (117)
				八王子センター 353 (327)
				神奈川センター 353 (327)
				筑波センター 3,097 (2,868)
				筑波国際温泉センター 180 (0)
				内原センター 0 (48)
				計 4,753 (4,284)
				(7) 電報交換設備採守料
				東京センター $\frac{(53,623)}{57,910 \text{ 円}} \times 12 \text{ 月} = 695 (644)$
				大阪センター $\frac{(13,069)}{14,120 \text{ 円}} \times 12 \text{ 月} = 169 (157)$

(単位 千円)

事項及び科目	前年度予算額	昭和56年度 予算額	対前年度比較 増△減額	積算 基 礎
				名古屋センター (12,504) 13,500円 × 12月 = 162(150)
				神奈川センター (8,778) 9,480円 × 12月 = 114(105)
				八王子センター (11,238) 12,140円 × 12月 = 146(135)
				筑波センター (25,719) 27,770円 × 12月 = 333(309)
				筑波国際農業センター 36,000円 × 12月 = 432(0)
				内原センター 0(95)
				計 2,051(1,595)
				(8) 臨時雑役係上費
				東京センター (2,524) 2,700円 × 90日 × 1人 = 243(227)
				大阪センター (2,524) 2,700円 × 74日 × 1人 = 200(187)
				名古屋センター (2,524) 2,700円 × 76日 × 1人 = 205(192)
				神奈川センター (2,524) 2,700円 × 76日 × 1人 = 205(192)
				八王子センター (2,524) 2,700円 × 90日 × 1人 = 243(227)
				筑波センター (3,126) 3,350円 × 90日 × 1人 = 302(281)
				筑波国際農業センター 3,350円 × 90日 × 2人 = 603(0)
				内原センター 0(192)
				計 2,001(1,498)

(単位:千円)

事項及び科目	前年度予算額	昭和56年度 予算額	対前年度比較 増△減額	積算 基 礎	盛
				(7) 環境整備費	
				東京センター	100 (93)
				大阪センター	102 (94)
				名古屋センター	103 (95)
				神奈川センター	52 (48)
				八王子センター	98 (91)
				筑波国際農業センター	3,000 (0)
				計	3,455 (421)
				(8) 防虫剤毒料	
				東京センター	149 (138)
				大阪センター	52 (48)
				名古屋センター	63 (58)
				神奈川センター	30 (28)
				八王子センター	63 (58)
				筑波センター	193 (179)
				筑波国際農業センター	200 (0)
				内原センター	0 (30)
				計	750 (539)
				(9) 産介処理負担金	
				東京センター	404 (374)
				名古屋センター	178 (165)
				神奈川センター	25 (23)
				八王子センター	144 (133)
				筑波センター	674 (624)

事項及び科目	前年度予算額	昭和56年度 予算額	対前年度比較 増△減額	(単位 千円)	
				積算	基 礎
				筑波国際農業センター	648 (0)
				計	2,073 (1,319)
				(2) 煤塵測定料	
				東京センター	657 (610)
				大阪センター	86 (80)
				名古屋センター	86 (80)
				八王子センター	75 (69)
				筑波センター	388 (360)
				内原センター	0 (68)
				計	1,294 (1,267)
				(3) 室内環境測定費	
				東京センター	1,636 (1,515)
				大阪センター	900 (833)
				名古屋センター	819 (758)
				八王子センター	886 (820)
				筑波センター	1,395 (1,292)
				筑波国際農業センター	1,172 (0)
				計	6,808 (5,218)
				(4) ボイラー保守料	
				東京センター	382 (354)
				大阪センター	382 (354)
				名古屋センター	382 (354)
				神奈川センター	382 (354)

(単位 千円)

事項及び科目	前年度予算額	昭和56年度 予算額	対前年度比較 増△減額	積 算 基 礎
				八王子センター 382 (354)
				内原センター 0 (157)
				計 1,910 (1,927)
				(15) 非常用水池維持費
				八王子センター 171 (158)
				筑波センター 233 (216)
				計 404 (374)
				(16) 浄化施設保守料
				八王子センター 719 (666)
				大阪センター 525 (486)
				筑波センター 94 (87)
				内原センター 0 (486)
				計 1,338 (1,725)
				(17) その他
				東京センター (27,868) 30,106 円 × 12 月 = 361 (334)
				大阪センター (5,338) 5,820 円 × 12 月 = 70 (65)
				名古屋センター (3,187) 3,440 円 × 12 月 = 41 (38)
				神奈川センター (4,781) 5,160 円 × 12 月 = 62 (58)
				八王子センター (2,887) 3,120 円 × 12 月 = 37 (35)
				筑波センター (21,434) 23,150 円 × 12 月 = 278 (86)

(単位:千円)

事項及び科目	前年度予算	昭和56年度 予算	対前年度比較 増△減額	積 算 基 礎
				筑波国際農業センター 20,000円 × 12月 = 240(0)
				内原センター 0(51)
				計 1,089(667)
				(18) 筑波国際農業センター初年度雑費 1,840(0)
				(19) その他前年度限り 0(2,100)
				合 計 (1) ~ (19) 446,540(377,574)
				11. 会議費
				東京センター 166(166)
				大阪センター 83(83)
				名古屋センター 90(90)
				神奈川センター 42(42)
				八王子センター 83(83)
				筑波センター 150(150)
				筑波国際農業センター 150(0)
				内原センター 0(42)
				計 764(656)
				12. 備品費
				東京センター 260(260)
				大阪センター 195(195)
				名古屋センター 244(244)
				神奈川センター 173(173)

(単位 千円)

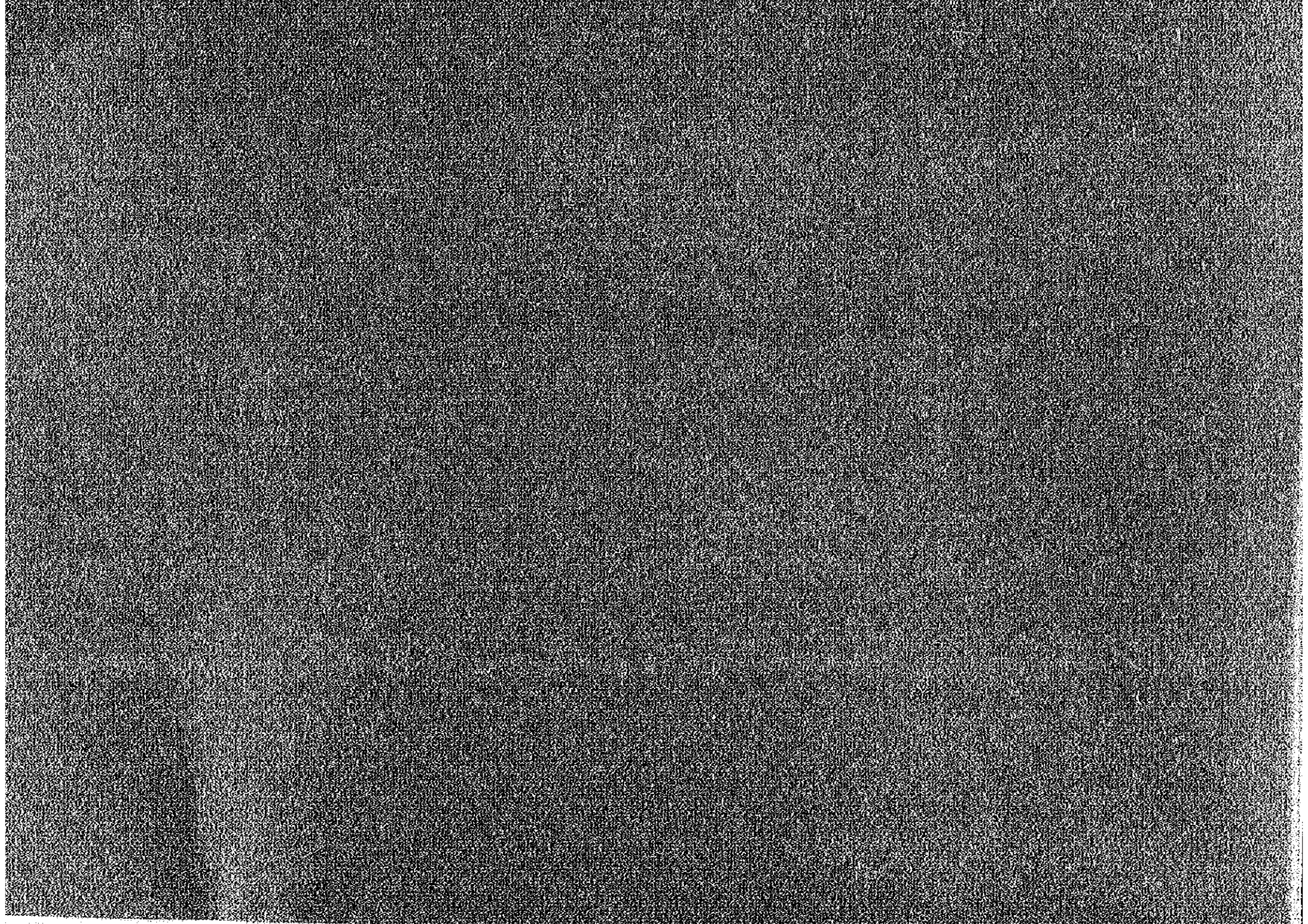
事項及び科目	前年度予算額	昭和56年度 予算額	対前年度比較 増△減額	積算 基礎
				ハ王子センター 223 (223)
				筑波センター 66 (66)
				筑波国際農業センター 100 (0)
				内原センター 0 (110)
				計 1,261 (1,271)
				13. 宿泊者人当り費
				東京センター $200円 \times 90,666人 \times \frac{1}{4} = 4,533 (4,533)$
				大阪センター $200円 \times 17,425人 \times \frac{1}{4} = 871 (871)$
				名古屋センター $170円 \times 30,835人 \times \frac{1}{4} = 1,310 (1,310)$
				神奈川センター $170円 \times 7,829人 \times \frac{1}{4} = 333 (333)$
				ハ王子センター $170円 \times 31,156人 \times \frac{1}{4} = 1,324 (1,324)$
				筑波センター $200円 \times \frac{(49,111)}{62,317人} \times \frac{1}{4} = 3,116 (2,456)$
				内原センター 0 (564)
				計 11,487 (11,391)
				14. その他前年度限り 0 (7,200)
				総計 1 ~ 14 7,38,665 (609,223)

7622

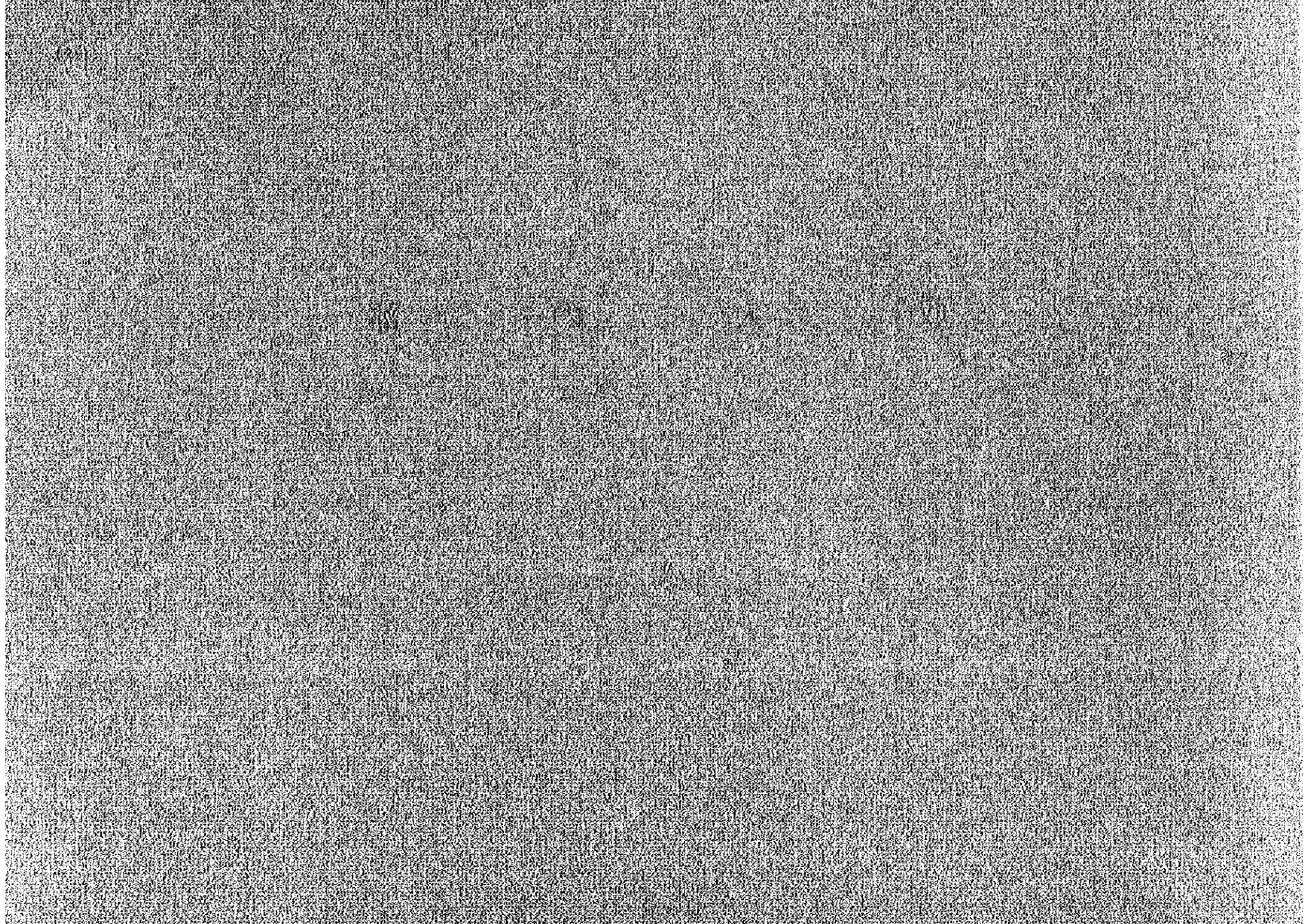
(单位: 千元)

事项及科目	前年度预算额	本期56年度 预算额	对前年度比较 增△减额	积算 基 礎
⑤ 子 指 費				
(庚) 子 指 費				
(甲) 子 指 費	72042	45000	△ 27,042	

開發投融資動定發



収 入 の 部

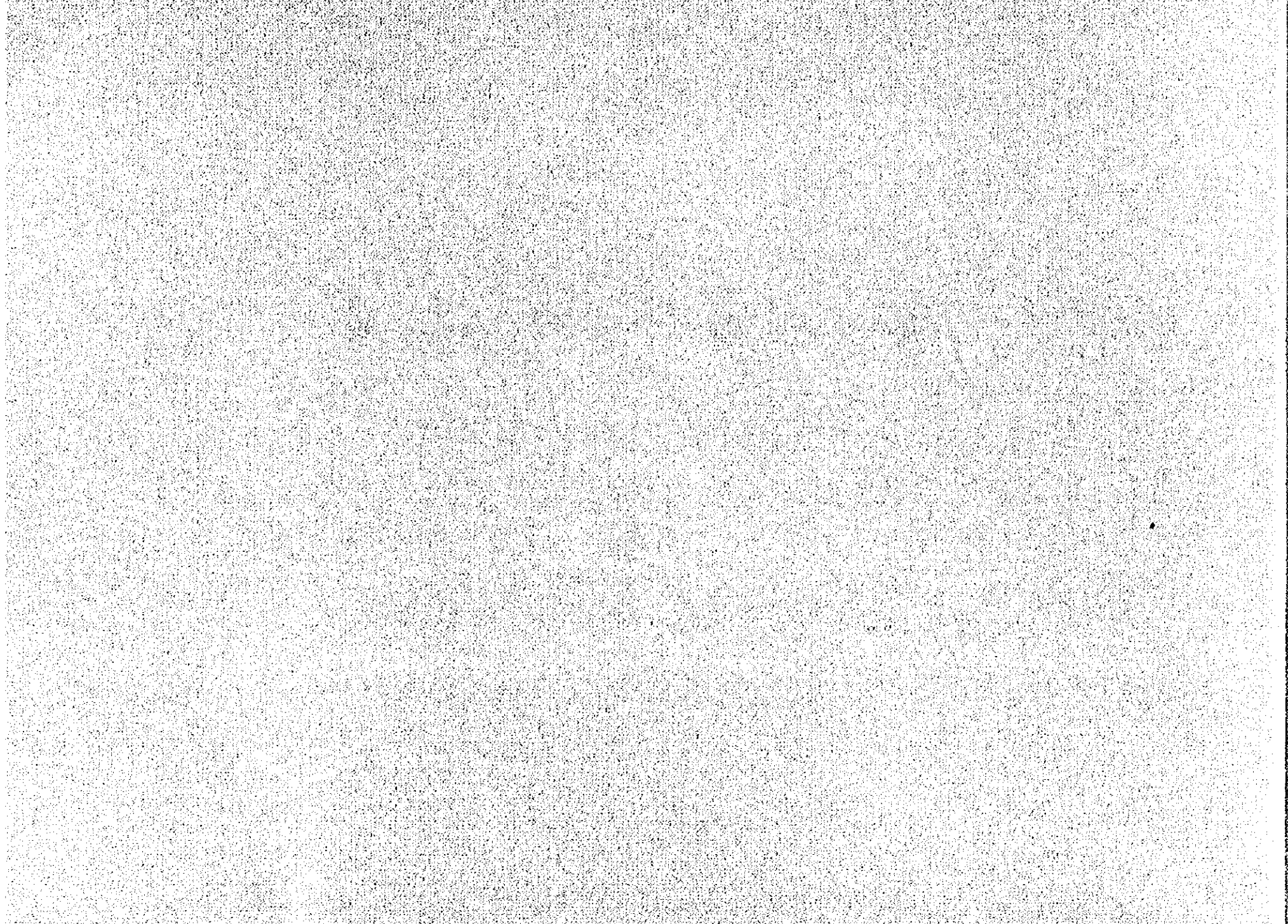


(単位 千円)

事項及び科目	前年度予算額	昭和56年度 予算額	対前年度比較 増△減額	積算 基 礎
(款)貸付金手数料収入				
(項)貸付金手数料収入				
(目)貸付金手数料収入	21,614	10,312	△ 11,302	
(款)貸付金利息収入				
(項)貸付金利息収入				
(目)貸付金利息収入	367,834	359,681	△ 8,153	(1) 貸付済分 192,266 (2) 貸付予定分 55年度残 $\frac{(4月\sim11月)}{24,781} + \frac{(12月\sim3月)}{(4,631,700 \times 0.02)} = 117,415$ 56年度分 $10,000,000 \times 0.02 \times \frac{9}{12} = 50,000$ 計 167,415 合計 359,681
(款)一般勘定より受入				
(項)一般勘定より受入				
(目)一般勘定より受入	100,000	100,000	0	
計	489,448	469,993	△ 19,455	

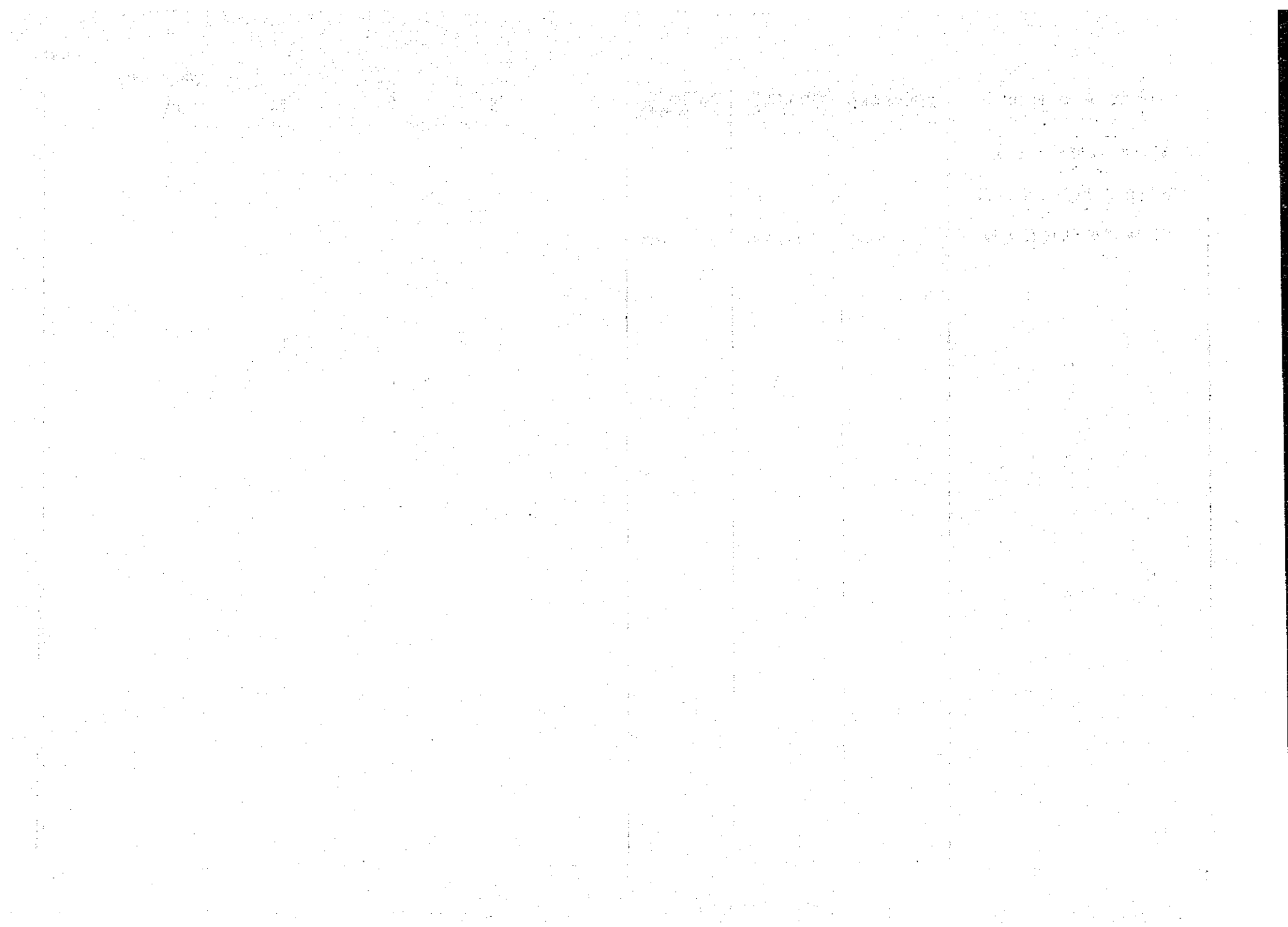
Date	Description	Amount	Balance
1912			
Jan 1	Balance forward		100.00
Jan 5	Received from A	50.00	150.00
Jan 10	Received from B	25.00	175.00
Jan 15	Received from C	10.00	185.00
Jan 20	Received from D	15.00	200.00
Jan 25	Received from E	20.00	220.00
Jan 30	Received from F	10.00	230.00
Feb 1	Received from G	15.00	245.00
Feb 5	Received from H	10.00	255.00
Feb 10	Received from I	15.00	270.00
Feb 15	Received from J	10.00	280.00
Feb 20	Received from K	15.00	295.00
Feb 25	Received from L	10.00	305.00
Feb 30	Received from M	15.00	320.00
Mar 1	Received from N	10.00	330.00
Mar 5	Received from O	15.00	345.00
Mar 10	Received from P	10.00	355.00
Mar 15	Received from Q	15.00	370.00
Mar 20	Received from R	10.00	380.00
Mar 25	Received from S	15.00	395.00
Mar 30	Received from T	10.00	405.00
Apr 1	Received from U	15.00	420.00
Apr 5	Received from V	10.00	430.00
Apr 10	Received from W	15.00	445.00
Apr 15	Received from X	10.00	455.00
Apr 20	Received from Y	15.00	470.00
Apr 25	Received from Z	10.00	480.00
Apr 30	Received from AA	15.00	495.00
May 1	Received from AB	10.00	505.00
May 5	Received from AC	15.00	520.00
May 10	Received from AD	10.00	530.00
May 15	Received from AE	15.00	545.00
May 20	Received from AF	10.00	555.00
May 25	Received from AG	15.00	570.00
May 30	Received from AH	10.00	580.00
Jun 1	Received from AI	15.00	595.00
Jun 5	Received from AJ	10.00	605.00
Jun 10	Received from AK	15.00	620.00
Jun 15	Received from AL	10.00	630.00
Jun 20	Received from AM	15.00	645.00
Jun 25	Received from AN	10.00	655.00
Jun 30	Received from AO	15.00	670.00
Jul 1	Received from AP	10.00	680.00
Jul 5	Received from AQ	15.00	695.00
Jul 10	Received from AR	10.00	705.00
Jul 15	Received from AS	15.00	720.00
Jul 20	Received from AT	10.00	730.00
Jul 25	Received from AU	15.00	745.00
Jul 30	Received from AV	10.00	755.00
Aug 1	Received from AW	15.00	770.00
Aug 5	Received from AX	10.00	780.00
Aug 10	Received from AY	15.00	795.00
Aug 15	Received from AZ	10.00	805.00
Aug 20	Received from BA	15.00	820.00
Aug 25	Received from BB	10.00	830.00
Aug 30	Received from BC	15.00	845.00
Sep 1	Received from BD	10.00	855.00
Sep 5	Received from BE	15.00	870.00
Sep 10	Received from BF	10.00	880.00
Sep 15	Received from BG	15.00	895.00
Sep 20	Received from BH	10.00	905.00
Sep 25	Received from BI	15.00	920.00
Sep 30	Received from BJ	10.00	930.00
Oct 1	Received from BK	15.00	945.00
Oct 5	Received from BL	10.00	955.00
Oct 10	Received from BM	15.00	970.00
Oct 15	Received from BN	10.00	980.00
Oct 20	Received from BO	15.00	995.00
Oct 25	Received from BP	10.00	1005.00
Oct 30	Received from BQ	15.00	1020.00
Nov 1	Received from BR	10.00	1030.00
Nov 5	Received from BS	15.00	1045.00
Nov 10	Received from BT	10.00	1055.00
Nov 15	Received from BU	15.00	1070.00
Nov 20	Received from BV	10.00	1080.00
Nov 25	Received from BW	15.00	1095.00
Nov 30	Received from BX	10.00	1105.00
Dec 1	Received from BY	15.00	1120.00
Dec 5	Received from BZ	10.00	1130.00
Dec 10	Received from CA	15.00	1145.00
Dec 15	Received from CB	10.00	1155.00
Dec 20	Received from CC	15.00	1170.00
Dec 25	Received from CD	10.00	1180.00
Dec 30	Received from CE	15.00	1195.00
Total			1200.00

支 出 の 部

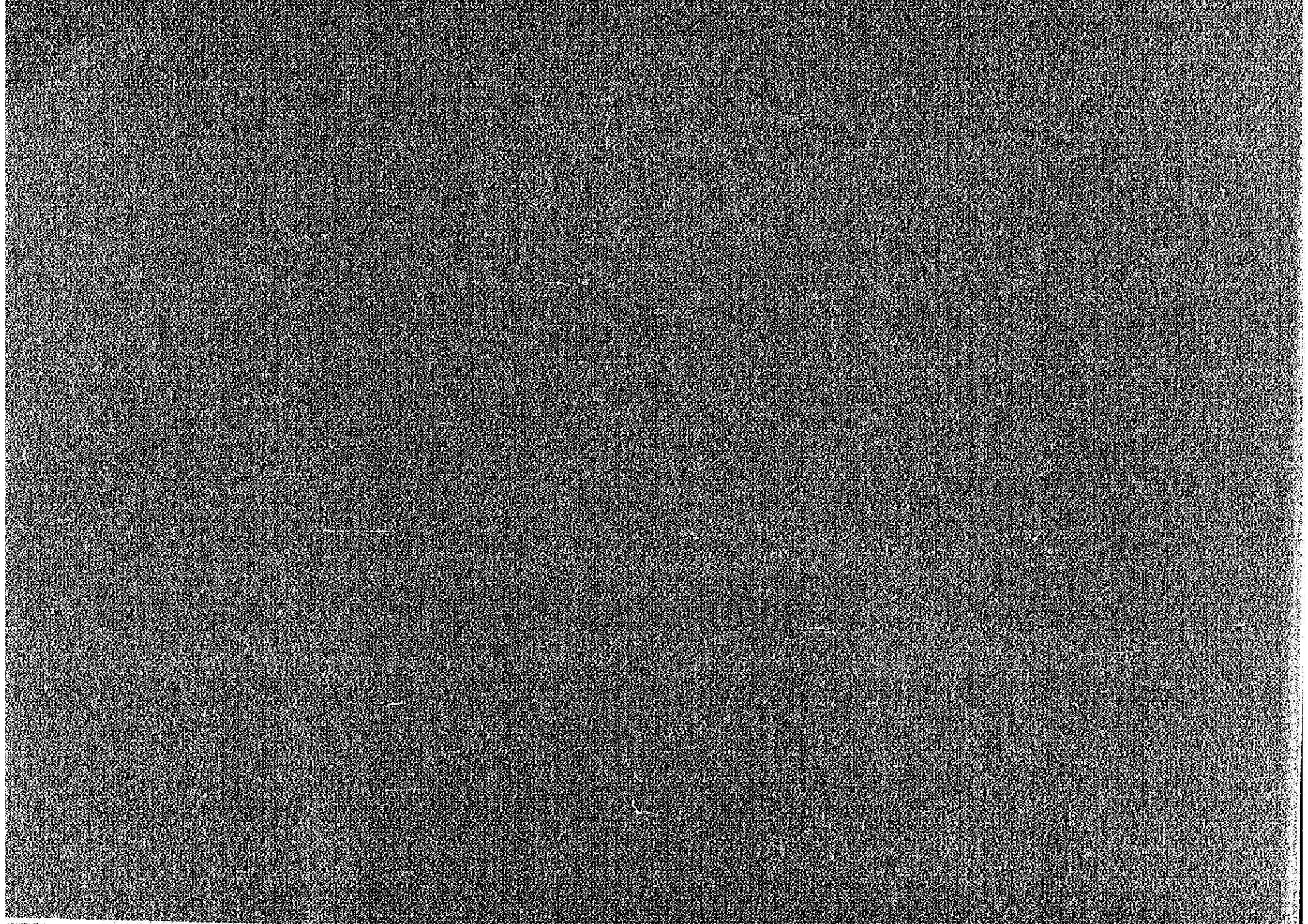


(単位 十円)

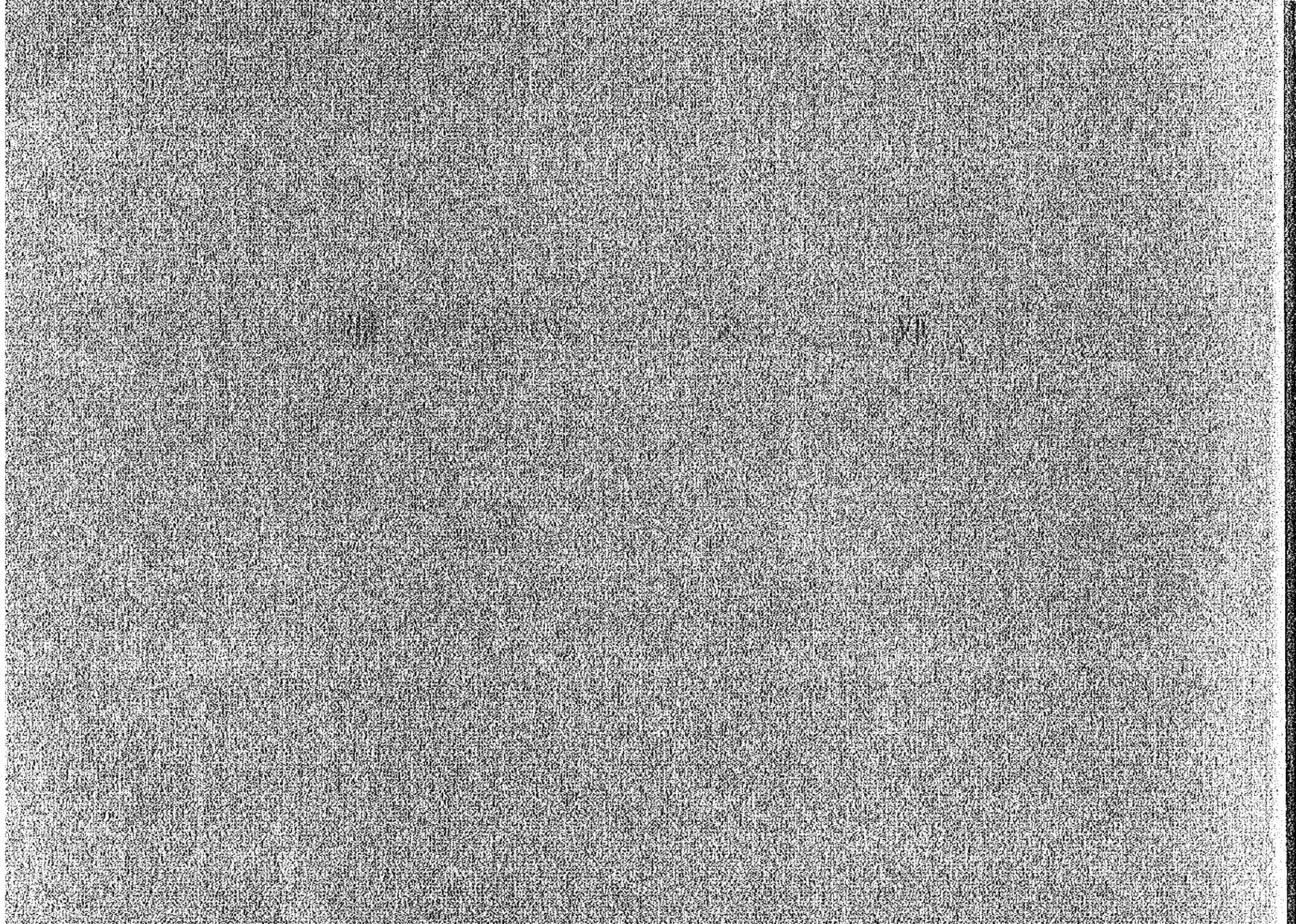
事項及び科目	前年度予算額	昭和56年度 予算額	対前年度比較 増△減額	横 算 基 礎
(款) 開発投資資金繰入				
(項) 開発投資資金繰入				
(目) 開発投資資金繰入	489,448	469,993	△ 19,455	



入 植 地 勘 定



収 入 の 部



事項及び科目	前年度予算額	昭和56年度 予算額	対前年度比較 増△減額	積算基礎	
				(単位:千円)	
(款) 入植地事業収入	152,519	178,603	26,084		
(項) 入植地売上収入	151,269	177,952	26,683		
(目) 入植地割賦売上	140,878	168,579	27,701		
				1. アスンション支部	
				(1) 頭金収入	
				アルトパラナ入植地 (大)	$\frac{(102,400)}{112,140 \text{円}} \times \frac{(56)}{35 \text{区画}} = 3,942 (5,734)$
				“ “ (小)	$\frac{(5,200)}{56,320 \text{円}} \times \frac{(10)}{9 \text{区画}} = 507 (512)$
				“ “ (大口)	$\frac{(2,048,000)}{2,252,800 \text{円}} \times \frac{(3)}{5 \text{区画}} = 1,264 (6,144)$
				“ “ (小型10ha)	$\frac{(31,185)}{31,185 \text{円}} \times \frac{(62)}{40 \text{区画}} = 1,247 (1,933)$
				イグアス入植地 (大)	$\frac{(140,000)}{161,000 \text{円}} \times \frac{(18)}{30 \text{区画}} = 4830 (2,520)$
				“ “ (小)	$\frac{(70,000)}{80,500 \text{円}} \times \frac{(2)}{15 \text{区画}} = 1,208 (140)$
				“ “ (大口)	$\frac{(2,800,000)}{3,220,000 \text{円}} \times \frac{(2)}{5 \text{区画}} = 16,100 (19,600)$
				“ “ (カバ)	$\frac{(1,800)}{1,800 \text{円}} \times 200 \text{ha} = 366 (1,032)$
				計	39,464 (37,615)
				(2) 年賦金収入	
				アルトパラナ入植地	$22,214,351 \text{円} \times 65\% = 14,439 (9,090)$
				イグアス “	$13,968,072 \text{円} \times 65\% = 9,077 (6,124)$
				フ ラ ム “	$149,235 \text{円} \times 65\% = 97 (865)$
				小計	23,613 (16,079)
				アスンション支部計 (1) + (2)	63,077 (53,694)

事項及び科目	前年度予算額	昭和54年度 予算額	対前年度比較 増△減額	積算 基 礎
2 アエノスアイレス支部				
(1) 頭金収入				
アンデス入植地				$(148,800)$ (2) $174,000円 \times 2区画 = 348 (298)$
第10小入植地				$504,000円 \times 12区画 = 6048 (9,072)$
新規小入植地				$2220,000円 \times 10区画 = 22,200$
その他前年度限り				0 (427)
小計				28,576 (9,797)
(2) 年賦金収入				
アンデス入植地				$240,318円 \times 65\% = 156 (297)$
ラフラタ "				$80,461円 \times 65\% = 52 (71)$
マルコスパス "				$4,924円 \times 65\% = 3 (5)$
グレウ "				$3212,840円 \times 65\% = 2,088 (3,210)$
その他前年度限り				0 (390)
小計				2,299 (3,953)
(3) 利息収入				
アンデス入植地				$159,238円 \times 65\% = 104 (234)$
マルコスパス "				$3080円 \times 65\% = 2 (4)$
ラフラタ "				$442,979円 \times 65\% = 288 (394)$
グレウ "				$1,870,192円 \times 65\% = 1,216 (2,613)$
その他前年度限り				0 (81)
小計				1,610 (3,226)

専 項 及 公 科 目	前年度予算額	昭和56年度 予 算 額	対前年度比較 増△減 額	積 算 基 礎 (単位 千円)
				ブエノスアイレス支部 計 (1) + (2) + (3) 32,505 (17,074)
				3 柏園現地法人
				(1) 頭 金 収 入
				バルゼア・アレグレ入植地(大口) $2970,000円 \times 1区画 = 2970$ (20,160) ⁽⁸⁾
				" " (小型) $99,000円 \times 2区画 = 198$ (1,680) ⁽²⁰⁾
				" " (大型) $1,485,000円 \times 4区画 = 5,940$ (0) ⁽⁰⁾
				" " (保留地) $10,000円 \times 2,248ha \times 30\% = 24,744$ (0)
				ガタバラ入植地 (丘地) $65,832円 \times 58区画 = 3,818$ (506) ⁽⁰⁾
				" " (保留地) $10,000円 \times 590ha \times 30\% = 1,770$ (0)
				第2トマス入植地 (大) $50,000円 \times 17区画 = 850$ (1,500) ⁽³⁰⁾
				" " (小) $25,000円 \times 50区画 = 1,250$ (500) ⁽²⁰⁾
				" " (大口) $720,000円 \times 8区画 = 5,760$ (3,000) ⁽³⁾
				その他前年度限り 0 (6,200)
				小 計 47,300 (33,546)
				(2) 年賦金収入
				フニャール入植地 $122,637円 \times 65\% = 80$ (130)
				ジマカレイ " $105,374円 \times 65\% = 68$ (551)
				ピニャール " 0 (27)
				バルゼア・アレグレ " $18,007,957円 \times 65\% = 11,705$ (17,750)
				ガタバラ " $1383,954円 \times 65\% = 900$ (1,304)

(660)

(単位 千円)

事項及び科目	前年度予算額	昭和56年度 予算額	対前年度比較 増△減額	積算基礎
				第2トメアス 入植地 $60,227 \text{円} \times 65\% = 391 (811)$
				サンロレンソ " $919,781 \text{円} \times 65\% = 598 (1,028)$
				小計 13,742 (21,601)
				(3) 利息収入
				ファンシヤール入植地 $20,432 \text{円} \times 65\% = 13 (33)$
				サンロレンソ " $442,857 \text{円} \times 65\% = 288 (617)$
				ジヤカレイ " $39,326 \text{円} \times 65\% = 26 (303)$
				ピニヤール " 0 (18)
				バルゼアアングレ " $11,337,476 \text{円} \times 65\% = 7369 (9927)$
				ガタパラ " $405,207 \text{円} \times 65\% = 263 (1,030)$
				アウリバルデ " $3,080,851 \text{円} \times 65\% = 2003 (2,079)$
				第2トメアス " $3,065,934 \text{円} \times 65\% = 1,993 (954)$
				小計 11,955 (14,961)
				借法人計 (1) + (2) + (3) 72,997 (70,108)
				合計 (1 + 2 + 3) 168,579 (140,878)
(目) 市街地売上収入	10,391	9,373	△ 1,018	1. アスンシオン支那
				(1) 頭金収入
				(ア) フラム市街地
				商住区 $34,000 \text{円} \times \frac{(33)}{12 \text{区画}} = 408 (510)$
				小農園 0 (702)
				(イ) アルトパラ市街地
				商住区 $\frac{(46,800)}{56,160 \text{円}} \times \frac{(13)}{15 \text{区画}} = 342 (408)$
				小農園 $\frac{(66,240)}{79,488 \text{円}} \times \frac{(33)}{15 \text{区画}} = 1,192 (2,864)$

事項及び科目	前年度予算額	昭和56年度 予算額	対前年度比較 増△減額	種 算 基 礎
				(単位 千円)
				(イ) イグアス市街地
				商住区 $\frac{(105,600)}{116,160 \text{円}} \times \frac{(30)}{30 \text{区画}} = 3485 (3,168)$
				小農園 $\frac{(58,080)}{63,888 \text{円}} \times \frac{(8)}{2 \text{区画}} = 128 (468)$
				小 計 4655 (7,639)
				(2) 年賦金収入
				フ ラ ム市街地 23,898円 × 65% = 16 (226)
				アルト・パラナ 1,625,190円 × 65% = 1056 (781)
				イグアス 3,456,094円 × 65% = 2246 (1,745)
				小 計 3318 (2,752)
				計 (1) + (2) 8073 (10,391)
(項) 付帯事業収入	1,250	651	△ 599	
(目) 付帯事業収入	1,250	651	△ 599	1. ブエノスアイレス支那
				アンデス入植地付帯事業収入
				ポカラ売却収入 964円 × 700本 = 675 (475)
				2 その他前年度限り 0 (575)
				計 1 + 2 = 675 × $\frac{217}{225}$ = 651 (425)
(款) 一般勘定より受入	111,164	322,545	211,381	
(項) 一般勘定より受入	111,164	322,545	211,381	
(目) 一般勘定より受入	111,164	322,545	211,381	一般勘定より受入 322,545 (111,164)

1. The first part of the document discusses the importance of maintaining accurate records of all transactions. It emphasizes that every entry should be supported by a valid receipt or invoice. This ensures transparency and allows for easy verification of the data.

2. The second section covers the process of reconciling accounts. It explains how to compare the internal records with the bank statements to identify any discrepancies. Regular reconciliation helps in catching errors early and prevents them from escalating.

3. The third part of the document addresses the issue of budgeting. It provides a framework for setting realistic financial goals and monitoring progress against them. This involves creating a detailed budget and reviewing it periodically to adjust for any changes in circumstances.

4. The fourth section discusses the role of technology in financial management. It highlights how accounting software can streamline processes, reduce the risk of human error, and provide real-time insights into the company's financial health.

5. The final part of the document offers advice on how to handle unexpected financial challenges. It suggests maintaining a contingency fund and having a clear plan in place for managing cash flow shortages or other unforeseen events.