


移住者実態基礎調査報告

昭和 57 年 1 月

国際協力事業団

移計調

81-11



Faint, illegible text, possibly bleed-through from the reverse side of the page.

JICA LIBRARY



1033481C13

同業株式会社	
Y8.5.78	貸
1033481C13	貸

	国際協力事業団	
受入 月日	7.83.8.28	000
登録 No	214257	234
		EPS

は　じ　め　に

移住者の渡航後の実態を把握することは業務方針の立案，具体的施策の決定等において必要なことであり，特に，移住初期においては移住者は経済的にも精神的にも不安定な状況にあるため，移住後数年間の移住者の動向を十分把握し，移住者の早期定着・安定のための援助を考へることが非常に重要であると思われる。

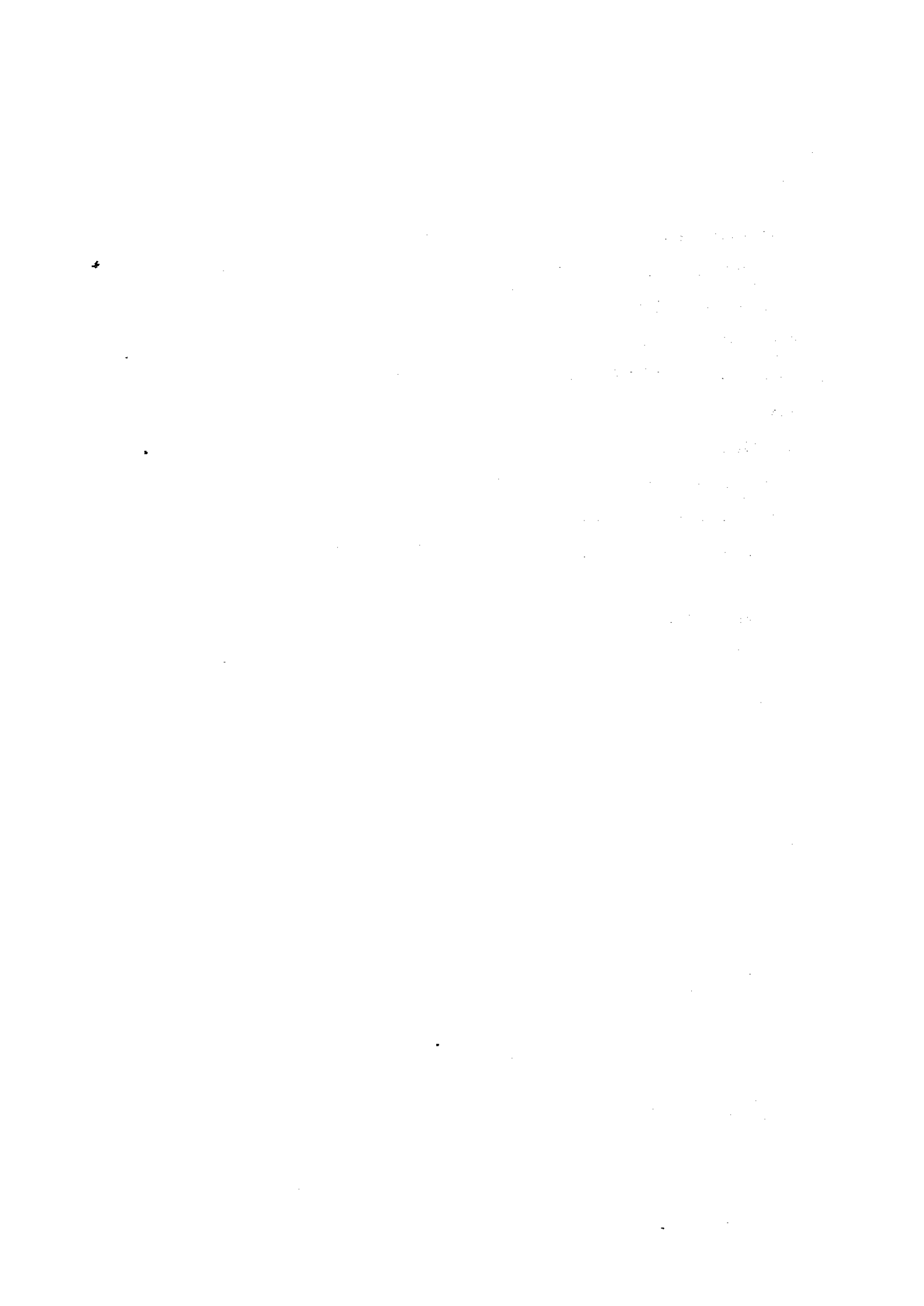
この調査は，このような考え方から，昨年度に引き続き移住者実態基礎調査として，渡航後2年目及び5年目の移住者の現況を国内支部，海外支部を通じ調査したものであり，業務の立案，実務上の業務資料として印刷した。

今後とも本調査を継続すると共に，調査内容も充実して当今の移住者の動向を鮮明にしてゆきたいと願っており，各位のご助言を賜りたい。

なお，本資料は内容が移住者個々の細部にわたる部分もあるため取扱い注意とした。

昭和57年1月

移住計画調査部長



目 次

はじめに

I 総 括

1. 調査の目的	1
2. 調査の時期	1
3. 調査の方法	1
4. 総合所見	4

II 調査結果

A 南米諸国移住者に関する調査結果	5
1. 昭和51年度渡航移住者の動向	5
2. 昭和54年度渡航移住者の動向	8
3. 形態別移住者の動向	10
(1) 自営農移住者	10
(2) 雇用農移住者	11
(3) 雇用工移住者	13
(4) その他の移住者	15
(5) 近親移住者	16
B カナダ国移住者に関する調査結果	17
1. 昭和51年度渡航移住者の動向	17
2. 昭和54年度渡航移住者の動向	17

Ⅰ 総 括

1. 調査の目的

事業団は移住者の現地での定着・安定のための援護を業務の大きな柱としており、援護施策の対象となる移住者の移住先国における実態についてはできる限り掌握しておく必要がある。

勿論、広範な地域を自己の意志によって異動する移住者であってみれば、その全てを長年にわたって追跡することは困難であるが、これら移住者の内でも特に移住初期の移住者は、文化の相違による精神面での不安や、経済面での不安定さなど事業団の援助を最も必要とするものである。

即ち、移住者の生活が安定し、先国の生活に順応するまでの渡航後5年程度を移住初期と考え、この間の移住者の実態を把握し、業務に反映させようとするものである。

2. 調査の時期

資料1（移計共（全）第7-1号）により調査を指示し、各支部からの報告を9月末までとした。支部により若干の違いはあるものの、調査時期は昭和56年9月とみて差し支えない。

3. 調査方法

南米移住者については資料1（移計共（全）第7-1号）のとおり、昭和51年度及び昭和54年度の移住者について資料2の様式により、移住先支部別、送出扱い支部別のリストを夫々作成した。

海外支部に対しては移住先支部別リストを、国内支部に対しては送出扱い別リストを各々送付し、当該リストの移住者についてその動向を帰国、転住、形態、異動等の区分により本部に報告せしめた。

カナダ移住者についても同様の方法を試みたが、同国向移住者がアンスポンサード方式のため、現地での調査に困難性があり、国内支部が留守宅を通し調査したにとどまった。

これらの報告をもとに、移住計画調査部調査課が、この結果をとりまとめた。

なお、調査の対象となった昭和51年度、昭和54年度の国（支部）別、形態別移住者数は第1表及び第2表のとおりである。

第1表 南米地域の国(支部)別、形態別移住者件数

	昭和51年度				昭和54年度					昭和51年度				昭和54年度					
	家族	人数	单身	計	家族	人数	单身	計		家族	人数	单身	計	家族	人数	单身	計		
ベレン	自営農	2	7		7	1	4		4	パラグアイ	自営農	6	24		24	3	9		9
	雇用農	2	7	9	16			6	6		雇用農			19	19	1	2	2	4
	雇用工			1	1			1	1		雇用工			1	1				
	商業他			1	1						商業他			1	1	2	5	2	7
	近親	1	3	5	8	1	2	3	5		近親			7	7			6	6
計	5	17	16	33	2	6	10	16	計	6	24	28	52	6	16	10	26		
レシーフ	雇用農			1	1			1	1	アルゼンティン	雇用農	2	5	7	12	6	20	18	38
	雇用工	1	5		5						雇用工	3	7	4	11				
	近親			2	2			3	3		商業他	1	4	8	12	1	4	3	7
	計	1	5	3	8			4	4		近親	2	4	6	10			5	5
リジョネーロ	雇用農					1	4	1	5	ボリブイア	計	8	20	25	45	7	24	26	50
	雇用工	3	9	5	14	2	8	5	13		自営農	3	15		15				
	近親			3	3	1	3	4	7		雇用農	1	4	1	5	2	9	1	10
計	3	9	8	17	4	15	10	25	雇用工	1	2		2			2	2		
サンパウロ	雇用農	12	44	38	82	9	32	37	69	ベネズエラ	商業他					1	3	2	5
	雇用工	20	69	67	136	13	49	26	75		近親			2	2			1	1
	商業他			2	2	1	5		5		計	5	21	3	24	3	12	6	18
	近親	16	40	21	61	3	6	27	33		雇用工							1	1
計	48	153	128	281	26	92	90	182	商業他							2	2		
ポルト・アレグレ	雇用農	2	7	3	10			2	2	コロンビア	計							3	3
	雇用工							1	1		(雇用工)							1	1
	近親			4	4						(雇用農)							1	1
計	2	7	7	14			3	3	ブラジル	(雇用農)							2	2	
自営農	2	7		7	1	4		4		自営農	11	46		46	4	13		13	
雇用農	16	58	51	109	10	36	47	83		雇用農	19	67	78	145	19	67	71	138	
雇用工	24	83	73	156	15	57	33	90	雇用工	28	92	78	170	15	57	37	94		
商業他			3	3	1	5		5	商業他	1	4	12	16	5	17	9	26		
近親	17	43	35	78	5	11	37	48	近親	19	47	50	97	5	11	49	60		
計	59	191	162	353	32	113	117	230	計	78	256	218	474	48	165	166	331		

第2表 カナダ国の州別、形態別移住者件数

	昭和51年度			昭和54年度			備 考	
	家 族	単 身	合 計	家 族	単 身	合 計		
ブリティッシュ・コロンビア州	工業技術者			7	7	14	電気、機械、自動車、建設関係等 レストラン支配人、食品加工業、秘書、タイピスト、店員等 美容師、調理師、会計士、コンピュータープログラマー、ウェイトレス、歯科技工師、測量技術等	
	農業者			1	1	2		
	商業事務者			3	4	7		
	近親呼称の者	2		2	8	8		
	その他	2		2	6	14		20
小計		5	5	17	34	51		
アルバータ州	工業技術者			2	3	5		
	農業者	1	1	1	1	4		
	商業事務者		1	1	3	4		
	近親呼称の者		3	3	5	5		
	その他		3	3	2	9		11
小計	1	7	8	8	22	30		
オンタリオ州	工業技術者	1		1	8	5		
	農業者				1	5		6
	商業事務者				1	7		8
	近親呼称の者		4	4	2	11		13
	その他							
小計	1	4	5	12	28	40		
その他の州	工業技術者				2	2	サスカチュワン、マニトバ、ケベック州等	
	農業者							
	商業事務者		1	1				
	近親呼称の者		1	1		5		5
	その他							
小計		2	2		7	7		
目的地不定	工業技術者							
	農業者					1		1
	商業事務者	1	2	3		1		1
小計	1	2	3		2	2		
合 計	工業技術者	1		1	17	17	34	
	農業者		1	1	4	2	6	
	商業事務者	1		1	5	13	18	
	近親呼称の者		6	6	1	20	21	
	その他	1	10	10	10	40	50	
小計	3	20	23	37	93	130		

4. 総合所見

(1) 帰国率について

南米諸国向移住者の5年未満及び2年未満の帰国率は、夫々28%及び12%であり、形態別の内訳は次のとおりであった。

	全平均	自営農	雇用農	雇用工	その他	近親
昭和51年度渡航移住者の5年未満の帰国率	28	(36)	34	26	(46)	17
昭和54年度渡航移住者の2年未満の帰国率	12	(50)	12	13	(14)	7

註：()内数値は、対象件数少数であったが、参考までに記載したもの

また、昭和54年度カナダ向移住者の2年未満の帰国率は5%~8%と推定される。

(2) 渡航時職業の従事率

南米諸国向移住者の渡航時点で予定された職業に関する昭和51年度及び昭和54年度渡航移住者の調査時点における従事率は、夫々48%及び66%であり、形態別の内訳は次のとおりであった。

	全平均	自営農	雇用農	雇用工	その他
昭和51年度渡航移住者の従事率	48	(55)	42	53	(46)
昭和54年度渡航移住者の従事率	66	(50)	70	67	(42)

註：()内数値は、対象件数少数であったが、参考までに記載したもの

また、昭和54年度カナダ向移住者の従事率は58%であり、渡航時点で目的とした職種に就労することの厳しさを伺わせている。

Ⅱ 調 査 結 果

A 南米諸国移住者に関する調査結果

1. 昭和51年度渡航移住者の動向

(i) 昭和51年度における移住者の内識別員数は第1表のとおり474名であるが、調査の対象件数は近親呼寄せ移住者を含め296件であり、この大略の動向は第3-1表のとおりとなっている。

第3-1表 昭和51年度移住者の動向

国名	移住形態	渡航時	渡航時と同じ	形態、住所等異動	帰国	死亡	不明
ブラジル	自営農	2		1	1		
	自屋農	67	4	38	20	1	4
	雇農	97	19	43	25	2	8
	商用	3	3				
	近親	52	14	21	8		9
	計	221	40	103	54	3	21
パラグアイ	自営農	6	4	1	1		
	自屋農	19	2	11	6		
	雇農	1		1			
	商用	1			1		
	近親	7	5	1	1		
	計	34	11	14	9		
アルゼンティン	雇農	9		3	6		
	商用	7		4	3		
	近親	9	2	2	5		
		8	3	2	3		
	計	33	5	11	17		
ボリビア	自営農	3	1		2		
	自屋農	2		1	1		
	雇農	1		1			
	近親	2	2				
	計	8	3	2	3		
計	自営農	11	5	2	4		
	自屋農	97	6	53	33	1	4
	雇農	106	19	49	28	2	8
	商用	13	5	2	6		
	近親	69	24	24	12		9
	計	296	59	130	83	3	21

〈所見〉 昭和51年度移住者の全移住件数に占める帰国率は28%であり前年度調査した昭和50年度移住者の帰国率(27%、一時帰国者を含めた場合29%)とほぼ同様である。

(2) 近親呼寄移住者を除く移住者227件についての形態別はその動向をみると第3-2表のとおりである。

第3-2表 昭和51年度形態別移住者の動向

形態	区 分 (件数)	件 数	比 率	参考) 昭和55年度調査 昭和50年度移住者の動向		
				(件数)	件 数	比 率
自 営 農	渡航時に同じ (9)		9	(9)		9
	他地区で自営農 (1)	6		(1)	10	
	他地区で他の職業 (1)	1		(3)	3	
	帰 国 (4)	4		(3)	3	
	不 明					
	小 計	11			16	
雇 用 農	渡航時に同じ (6)			(2)		
	他の農場 (3)			(3)		
	他地区で雇用農 (12)	21	22		5	5
	多 合 農			(2)		
	分益農<借地農 (1)			(2)		
	自営農 (18)	19	20	(23)	27	28
	他の職業で自営 (1)			(7)		
	他の職業 (18)	19	20	(22)	29	31
	帰 国 (33)	33	34	(32)	32	34
	死 亡 (1)	1				
不 明 (4)	4		(2)	2		
	小 計	97			95	
雇 用 工	渡航時に同じ (19)			(8)		
	他の会社に勤務 (26)			(34)		
	他地域で同職種 (3)	48	45		42	48
	共同経営 (1)			(6)		
	自 営 (7)	8	8	(5)	11	13
	他の職業 (12)	12	11	(3)	3	3
	帰 国 (28)	28	26	(24)	24	28
	死 亡 (2)	2				
不 明 (8)	8		(7)	7		
	小 計	106			87	
そ の 他	渡航時に同じ (5)			(1)		
	他の会社に勤務 (1)	6		(1)	2	
	他の職業 (1)	1				
	帰 国 (6)	6		(2)	2	
	不 明			(1)	1	
	小 計	13			5	
合 計	職業的変化のない者	108	48		97	48
	職業的変化のある者	33	15		35	17
	帰国・死亡	74	32		61	30
	不 明	12	5		10	5
	合 計	227	100		203	100

<所見>① 異動の内容を小区分で見れば、かなり複雑で激しいものがあるが、職業を変えたものは15多であり、約半数のものが渡航時点で目指した職業に就いている。

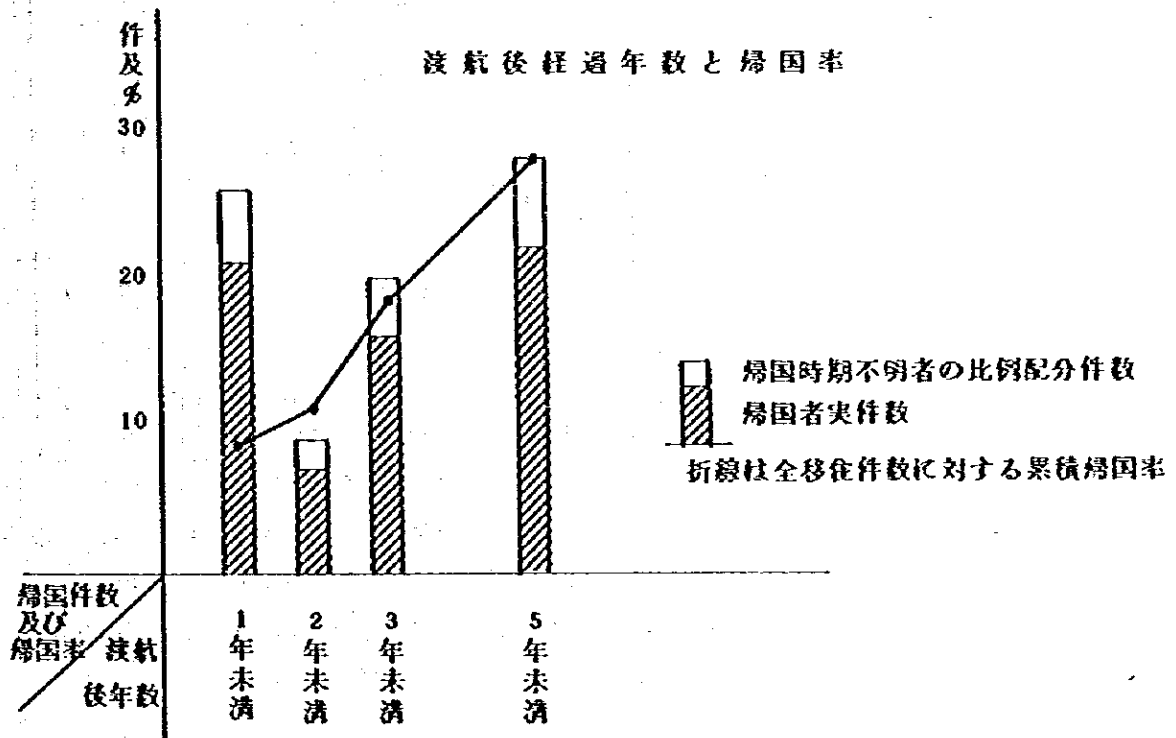
② 雇用農から自営農に発展出来たものは20多であり、雇用農のままにとどまっているものが22多である。昭和50年度移住者に関する昨年度の調査は各々28多及び8多であり、自営農化への道が狭くなった。

(3) 昭和51年度移住者のうち、帰国したもの83件について渡航から帰国までの期間を見ると第3-3表のとおりである。

第3-3 昭和51年度移住者の帰国状況

現地居住期間	件数	比率	参考 昭和55年度調査 昭和50年度移住者の動向	
			件数	比率
1年未満	21	25%	15	22
1年以上2年未満	7	8	7	10
2年以上3年未満	16	19	10	14
3年以上5年未満	22	27	16	23
居住期間不明	17	21	22	31
計	83	100	70	100
その他(一時帰国)	-		6	-

- 〈所見〉① 居住期間不明者の比率が高いとはいえ、2年未満で帰国するものが全帰国者中の30多台(全件数の約12%に相当)に達している。帰国理由の調査にまで及んでいないため詳細は不明であるが、いずれにしても短期の帰国であり、国内在外業務の一層の充実を期すことが必要と思われる。
- ② 帰国率は、概ね下図のとおり推移しており、5年間をみる限り年毎にかなりの増加をみている。最終的な移住者の定着率や、定着に至る期間に興味を湧くもの、「自由な意志」の発露の結果でもあり、評価の難かしい問題といえよう。



2. 昭和54年度渡航移住者の動向

(1) 昭和54年度における移住者の内訳人数は第1表のとおり331名であるが、調査対象件数は、近親呼寄移住者を含め214件であり、この大略の動向は第4-1表のとおりである。

表4-1表 昭和54年度移住者の動向

国名	移住形態	渡航時	渡航時に同じ	形態・住所等異動	帰国	死亡	不明
ブラジル	自営農	1	1				
	雇農	57	16	32	8		1
	雇用工業	48	23	19	6		
	商業	1	1				
	近親	42	18	14	3	1	6
	計	149	59	65	17	1	7
パラグアイ	自営農	3	1		2		
	雇農	3	2	1			
	雇用工業	4		3	1		
	商業	6	4	1	1		
	計	16	7	5	4		
アルゼンチン	雇用工業	24	8	13	3		
	商業	4	2	2			
	近親	5	5				
	計	33	15	15	3		
ポリヴィア	雇用工業	3		3			
	雇用工業	2	1	1			
	商業	3		2	1		
	近親	1	1				
	計	9	2	6	1		
ベネズエラ	雇用工業	1	1				
	商業	2	2				
	計	3	3				
コロンビア	雇用工業	1			1		
チリ	雇用工業	1	1				
ウルグアイ	雇用農	2	2				
計	自営農	4	2		2		
	雇農	90	29	49	11		1
	雇用工業	52	25	20	7		
	商業	14	5	7	2		
	近親	54	28	15	4	1	6
	計	214	89	91	26	1	7

<所見>① 帰国者の全移住件数に占める比率は12%であり、前年度調査した昭和53年度移住者の帰国率(12%、一時帰国を含めた場合15%)とほぼ同様である。

② この帰国率12%は7頁記載の昭和54年度渡航移住者の「渡航後経過年数と帰国率」図に示す帰国率とも符合しており、全移住件数のうち10%強のものが移住後2年を経ずして帰国することを物語っている。

(2) 近親呼寄せ移住者 54 件を除く、移住者 160 件について形態別にその動向をみると第 4-2 表のとおりとなった。

第 4-2 表 昭和 54 年度形態別移住者の動向

形態	区 分 (件数)	件 数	比 率	参考 昭和 55 年度調査 昭和 53 年度移住者の動向		
				(件数)	件 数	比 率
自 営 農	渡航時に同じ (2)			(11)		
	他地区で自営農	2		(1)	12	
	他地区で他の職業 帰 国 (2) 不 明	2				
	小 計	4			12	
雇 用 農	渡航時に同じ (29)			(27)		
	他の農場			(3)		
	他地区で雇用農 (23)	52	58		30	32
	多 合 農					
	分 益 農					
	借 地 農					
	自 営 農 (11)	11	12	(12)	12	13
	他の職業で自営 他の職業 (15)	15	17	(8)		
帰 国 (11)	11	12	(22)	30	32	
死 亡 (2)			(13)	13	14	
不 明 (1)	1		(6)	2	6	
	小 計	90			93	
雇 用 工	渡航時に同じ (25)			(28)		
	他の会社に勤務 (8)			(33)		
	他地域で同職種 (2)	35	67		61	64
	共同経営			(3)		
	自 営 農 (3)			(3)	6	6
	他の職業 (10)	10	19	(6)	6	6
	帰 国 (7)	7	13	(21)	21	22
死 亡 (2)			(2)	2		
	小 計	52			96	
そ の 他	渡航時に同じ (6)			(3)		
	他の会社に勤務	6			8	
	他の職業 (6)	6				
	帰 国 (2)	2		(2)	2	
不 明 (2)			(2)	2		
	小 計	14			12	
合 計	職業的変化のない者	106	66		129	60
	職業的変化のある者	31	19		36	17
	帰国・死亡	22	14		38	18
	不 明	1	0.1		10	5
	合 計	160	100		213	100

(3) 昭和54年度移住者のうち、帰国したもの26件について、渡航から帰国までの期間をみると第4-3表のとおりである。

第4-3 昭和54年度移住者の帰国状況

現地居住期間	件数	比率	参考 昭和55年度調査 昭和53年度移住者の動向	
			件数	比率
1年未満	15	60	13	41
1年以上2年未満	8	32	11	34
不明	2	8	8	25
計	25	100	32	100
その他(一時帰国)	1		9	

3. 形態別移住者の動向

(1) 自営農移住者

自営農移住者は昭和51年度11件、昭和54年度4件であり、その動向は第5-1表のとおりである。

第5-1表 支部別自営農移住者の動向

昭和51年度移住者		昭和54年度移住者	
動向	件数	動向	件数
(ベレン支部)	(2)	(ベレン支部)	(1)
南伯に転住	1	渡航時に同じ	1
帰国	1		
(アスンシオン支部)	(6)	(アスンシオン支部)	(3)
渡航時に同じ	4	渡航時に同じ	1
伯地区へ転出(教会)	1	帰国	1
帰国	1	一時帰国	1
(サンタクルス支部)	(3)		
渡航時に同じ	1		
帰国	2		
合計件数	11	合計件数	4

<所見> 総件数が少なく傾向の把握は困難であるが、

- ① 当初の入植地にそのままとどまっている者が51年度移住者11件中5件のみであり、54年度ですら4件中2件にすぎない。
- ② また、51年度移住者中4件が帰国しており、前年度調査結果(50年度移住者)16件中3件に比べ帰国傾向は大となった。
- ③ 支部毎の傾向としては、アスンシオン管内が比較的定着している(51年度移住者6件中4件、前年度調査による50年度移住者13件中8件)のに対し、ベレン管内(同上2件中0件、3件中1件)及びサンタクルス管内(同上3件中1件、実績ナシ)は不安定といえる。

なお、自営農移住者個々の動向は第5-2表(19頁)のとおりである。

(2) 雇員農移住者の動向

雇員農移住者は昭和51年度97件、昭和54年度90件であり、その動向は第6-1表及び第6-2表のとおりである。

第6-1表 支部別雇員農移住者の動向

昭和51年度移住者		昭和54年度移住者		昭和51年度移住者		昭和54年度移住者	
動 向	件数	動 向	件数	動 向	件数	動 向	件数
(ベレン支部)	(11)	(ベレン支部)	(6)	(アスンシオン支部)	(19)	(アスンシオン支部)	(3)
独 立	4	渡航時に同じ	4	渡航時に同じ	2	渡航時に同じ	2
他地区へ転住(雇用)	2	独 立	1	独 立	6	農業以外で独立	1
サラリーマン	1	そ の 他	1	サラリーマン(他地区)	4		
帰 国	4			雇用主をかえる	1		
				帰 国	6		
(レソーフエ支部)	(1)	(レソーフエ支部)	(1)				
帰 国	1	渡航時に同じ	1	(ブエノスアイレス支部)	(9)	(ブエノスアイレス支部)	(24)
				独 立	2	渡航時に同じ	8
		(リオ・デ・ジャネイロ支部)	(2)	教師(他地区)	1	独 立	1
		独 立	1	帰 国	5	雇用主をかえる	3
		帰 国	1	一時帰国	1	農業以外で独立	3
						サラリーマン	3
(サンパウロ支部)	(50)	(サンパウロ支部)	(46)			教 師	1
渡航時に同じ	2	渡航時に同じ	11			そ の 他	2
独 立	6	独 立	5			帰 国	3
雇用主をかえる	8	雇用主をかえる(他地区)	6	(サンタクルス支部)	(2)	(サンタクルス支部)	(3)
農業以外で独立	4	サラリーマン	2	独 立	1	独 立	1
サラリーマン	11	農業以外で独立	2	帰 国	1	農業以外の職業	1
学 生	1	布 教 師	1			そ の 他	1
そ の 他	1	学 生	3				
帰 国	13	そ の 他	8			(ウルグァイ)	(2)
不 明	3	帰 国	7			渡航時に同じ	2
死 亡	1	不 明	1				
(ポルトアレグレ支部)	(5)	(ポルトアレグレ支部)	(2)			(チリ)	(1)
渡航時に同じ	1	独 立	2			渡航時に同じ	1
独 立	2						
帰 国	2			合 計 件 数	97	合 計 件 数	90

第6-2表 支部別、異動内容別雇用農移住者の動向

(昭和51年度移住者)

支 部	渡航時 と同じ	農業従事		他産業従事		不詳	帰 国	死 亡	不 明	計	備 考
		同地区	異地区	同地区	異地区						
ベ レ ン	件	3	2	1	件	1	4	件	件	11	
レ シ フ ェ							1			1	
サンパウロ	2	8	5	14	2	2	13	1	3	50	
ポルト・アレグレ	1	2					2			5	
アスンシオン	2	5	1		5		6			19	
ブエノス・アイレス			2		1		6			9	※一時帰国 1件を含む
サンタ・クルス				1			1			2	
計	5	18	10	16	8	3	33	1	3	97	
比 率		34%			28%		34%			100%	

(昭和54年度移住者)

ベ レ ン	4	2								6	
レ シ フ ェ	1									1	
リオ・デ・ジャネイロ		1								1	
サンパウロ	10	11	7	5	1	4	7		1	46	
ポルト・アレグレ		2								2	
アスンシオン	2			1						3	
ブエノス・アイレス	8	1	6		6		3			24	
サンタ・クルス		1	1		1					3	
ウルグァイ	2									2	
チ リ	1									1	
計	28	18	14	6	8	4	11		1	90	
比 率		67%			20%		12%			100%	

<所見>

- ① 51年度雇用農移住者の大略の動向としてその $\frac{1}{3}$ は地域や形態こそ違え農業に従事し、他の $\frac{1}{3}$ は農業以外に就業し、残りの $\frac{1}{3}$ は帰国している。
- ② 農業に従事するもののうち自営農に発展したものは約60%(21名)であり、渡航時と同じ農場で就労するものは5名のみである。
- ③ 支部別の帰国率はブエノス・アイレス支部が9名中6名(うち1名は一時帰国)とこの点注意を要しよう。
- ④ 54年度雇用農移住者のおおまかな動向は渡航時と同じ農場に就労するもの28件(31%)、独立したもの11件(12%)、これを含め農業に従事するもの60件(67%)であり、非農業者に19件(21%)、帰国者11名(うち1名は再渡航済み)

なお、雇用農移住者個々の動向は第6-3表(20頁)のとおりである。

(3) 属用工移住者の動向

工業技術移住者は昭和51年度106件、昭和54年度52件であり、その動向は第7-1表、第7-2表のとおりである。

第7-1表 支部別属用工移住者の動向

昭和51年度移住者		昭和54年度移住者		昭和51年度移住者		昭和54年度移住者	
(ベレン支部)	(1)	(ベレン支部)	(1)	(アスンシオン支部)	(1)		
自営農で独立	1	帰 国	1	勤務先変更	1		
(レソーフエ支部)	(1)			(ブエノス・アイレス支部)	(7)		
自営農(食品)	1			技術で独立	1		
				技術以外で独立	1		
(リオ・デ・ジャネイロ支部)	(8)	(リオ・デ・ジャネイロ支部)	(7)	・ で勤人	1		
独立	1	渡航時に同じ	3	勤務先変更	1		
勤務先変更	3	勤務先変更	2	帰 国	3		
サラリーマン(旅行社)	1	帰 国	2				
帰 国	3			(サンタクルス支部)	(1)	(サンタクルス支部)	(2)
				勤務先変更	1	渡航時に同じ	1
(サンパウロ支部)	(87)	(サンパウロ支部)	(39)			農 業	1
渡航時に同じ	14	渡航時に同じ	19				
オープンから勤人	5	勤務先変更	7			(ベネズエラ)	(1)
勤務先変更	20	技術以外で独立	1			渡航時に同じ	1
技術で独立	2	・ で勤人	4				
技術以外で独立	6	雇 用 農	1			(コロンビア)	(1)
技術以外で勤人	2	学 生	1			渡航時に同じ	1
専 教 師	1	そ の 他	3				
そ の 他	5	帰 国	3				
帰 国	22						
不 明	8						
死 亡	2						
		(ポルトアレグレ支部)	(1)				
		渡航時に同じ	1				
				合 計 件 数	106		52

第7-2表 支部別・異動内容別雇用工移住者の動向

(昭和51年度移住者)

支 部	渡航時 に同じ	工業従事者		非工業従事者		不詳	帰国	死亡	不明	計
		同地区	他地区	同地区	他地区					
ベ レ ン	件	件	件	件	件	件	件	件	件	件
レシーフェ				1						1
リオ・デ・ジャネイロ		1	1	1		2	3			8
サンパウロ	19	22	5	5	2	5	22	2	5	87
アスンシオン		1								1
ブエノス・アイレス		2		2			3			7
サンタ・クルス				1						1
計	19	26	6	11	2	7	28	2	5	106
比 率		48%		19%			26%			100%

(昭和54年度移住者)

ベ レ ン							1			1
リオ・デ・ジャネイロ	3				2		2			7
サンパウロ	19	10		4		3	3			39
ポルト・アレグレ	1									1
サンタ・クルス	1			1						2
ベネズエラ	1									1
コロンビア	1									1
計	26	10	-	5	2	3	6	-	-	52
比 率		69%		19%			12%			100%

<所見>

昭和51年度雇用工移住者のうち自己の技術を生かしての独立したものは4名(4%)にとどまっており、独立の至難さを現わしている。

なお、雇用工業技術移住者個々の動向は第7-3表(27頁)のとおりである。

(4) その他の移住者の動向

- i) その他の移住者とは農業及び工業技術移住者以外の移住者で、かつ近親呼寄せ移住者でないものをさす。職种的には商業、一般事務、日語教師等で、内訳は第8-1表に示すとおりである。

第8-1表 その他の移住者職業の内訳

昭和51年度		昭和54年度	
職 種	件 数	職 種	件 数
布 教 師	2	商 業	6
調 理 師	2	教 師	3
事 務 員	2	事 務 員	1
服飾デザイナー	2	秘 書	1
商 業	1	貿 易 実 務 者	1
飲 食 店	1	食 品 加 工 職	2
薬 劑 師	1		
プログラマー	1		
技術専門職員	1		
	(13)		(14)

- ii) また、これら移住者の動向は第8-2表のとおりである。

第8-2表 支部別その他の移住者の動向

昭和51年度		昭和54年度	
動 向	件 数	動 向	件 数
(ベレン支部)	(1)		
渡航時に同じ	1		
(サンパウロ支部)	(2)	(サンパウロ支部)	(1)
渡航時に同じ	2	渡航時に同じ	1
(アスンシオン支部)	(1)	(アスンシオン支部)	(1)
帰 国	1	他地区へ転住	2
		職業の変更	1
		帰 国	1
(ブエノス・アイレス支部)	(9)	(ブエノス・アイレス支部)	(4)
渡航時に同じ	2	渡航時に同じ	2
勤務先変更	1	独 立	1
職業変更	1	勤務先変更	1
帰 国	5		
		(サンタ・クルス支部)	(3)
		勤務先変更	2
		帰 国	1
		(ベネズエラ)	(2)
		渡航時に同じ	2
合 計 件 数	(13)	合 計 件 数	(14)

なお、その他の移住者個々の動向は第8-3表(33頁)のとおりである。

(5) 近親呼寄せ住者の動向

本形態移住者の異動原因は、本人意志に依るもののみでないことから簡単に記載するにとどめることとする。

第9-1表 近親呼寄せ住者の続柄内訳

	妻子・妻のみ・子のみ			父母・父のみ・母のみ			その他	計
昭和51年度渡航移住者(件数)	11	41	1	8	3	5	-	69
(同上%)	77%			23%				
昭和54年度 " " (件数)	4	33	-	2	2	10	5	56
(同上%)	66%			25%			9%	

第9-2表 近親呼寄せ住者の動向

	渡航時と同じ	その他	不明	帰国	計
昭和51年度渡航移住者(件数)	24	24	9	12	69
(同上%)	35%	35%	13%	17%	
昭和54年度 " " (件数)	31	16	6	3	56
(同上%)	55%	29%	11%	5%	

(注) 昭和51年度渡航移住者中、帰国者12名は父母に関するもの6件、妻子に関するもの6件である。

昭和54年度渡航移住者中、帰国者3名は母に関するもの2件、その他(姉)1件である。

なお、近親呼寄せ住者個々の動向は第9-3表(35頁)のとおりである。

B カナダ国移住者に関する調査結果

1. 昭和51年度渡航移住者の動向

昭和51年度における当事業団扱い移住者は第2表(3頁)にみるとおり23件(28名)と少数であるが、この大略の動向は次のとおりである。

第10-1表 昭和51年度移住者の動向

区 分	件 数	比 率(対不明者を除く件数)	比 率(対全体数)
渡航時に同じ	7	30	58
異動したもの	2	9	17
その他	1	4	8
帰 国	2	9	17
不 明	11	48	-
合 計	23	100	100

(註) カナダ移住はアンsponsorード移住であり、特に今回は国内の留守宅のみの調査であるため、異動の有無の判別が難しいところであるが、集計にあたっては、移住者が渡航前に当方に提出する「移住者カード」に記載した自己の職種ならびに目的地を基準に分類した。従って「渡航時に同じ」と分類されていても職場(勤務先)を異動したものも含まれる。

なお、昭和51年度移住者個々の動向については第10-2表(40頁)のとおり。

2. 昭和54年度渡航移住者の動向

(i) 昭和54年度における当事業団扱い移住者の職種・目的地別件数は第2表にみるとおりであり、その数は130件(203名)であるが、これら移住者の大略の動向は次のとおりである。

第11-1表 昭和54年度移住者の動向

区 分	件 数	比 率(対不明者を除く件数)	比 率(対全体数)
渡航時に同じ	40	31	40
居住地域同じ、職種変更	11	8	11
“ “ “ “ 不明	5	4	5
“ “ “ “ 変更、 “ 同じ	18	14	18
“ “ “ “ 変更	11	8	11
“ “ “ “ 不明	7	5	7
アメリカ合衆国へ転住	1	2	2
オーストラリアへ “	1		
不 明	31	24	-
帰 国	5	4	5
合 計	130	100	100

<所見> 1. カナダ移住者の帰国率については、従来調査データがなく、移住者の職種・能力やカナダと日本からの距離がかなり高いのではないかと推測されていたが、54年度渡航移住者についてはわずかに5まであった。

2. なお、不明者が31件(24名)と多いが、国内支部調査時点の不明者は42名であり、その後当方よりの照会に回答した11件中帰国者が2名(うち1名は一時帰国中)であったことを踏ましても、不明者(留守家族との連絡がつかなかったり、回答のなかったもの)に含まれる帰国者は6件前後と推測され、全体の推定帰国率は(5+6)/130と8%程度にとどまる。

3. 地域上及び職種上の定着率は各々56%、58%であり、半数以上のものが移住前に目指していた地域で生活し、また、目的としていた職業で生計をたてている。

(2) 昭和54年度移住者の調査時点における居住地域は次表のとおりである。

第11-2表 昭和54年度移住者の居住地域別分布(2件以上)

州	都 市	居 住 件 数
ブリティッシュ・コロンビア	バンクーバー	34
	ヴィクトリア	2
	リッチモンド	3
	その他(4ヶ所)	4
	小 計	43 (35%)
アルバータ	カルガリー	11
	エドモントン	4
	その他(3ヶ所)	3
	小 計	18 (15%)
サスカチュワン	サスカトーン	1
オンタリオ	トロント	12
	ナイヤガラフォールズ	2
	オタワ	3
	スカーブラ	2
	その他(8ヶ所)	8
	小 計	27 (21%)
ノバスコシア	ハリファクス	2
ケベック	モントリオール	1
不 明		31 (25%)
合 計		123(100%)

(3) 昭和54年度移住者の調査時点における職業は次表のとおりである。

第11-3表 昭和54年度移住者の職業別分布

大 区 分	小 区 分	件 数	備 考	
工業関係技術	電気・電子技術	7	航空機関係、建築士、金属技術	
	機械設計・製図	5		
	自動車整備技術	6		
	その他	3		
	小 計	21		
農業関係		3		
商業・事務関係	コンピュータープログラマー	3		
	レストラン支配人	2		
	会社員	8		
	その他	4		
	小 計	17		
サービス業関係	調理師	11		
	美容師	4		
	クイートレス	3		
	その他	2		
	小 計	20		
その他	歯科技工士	3		
	学生	2		
	その他	2		
	小 計	7		
主 計		10		
不 詳		21	職種に関する正確な情報がないもの	
不 明		31		
合 計		130		

なお、昭和54年度移住者個々の動向は第11-4表(41頁)のとおり。

第5-2表 自営農移住者個別動向表

(昭和51年度)

ベレン支部

台帳No	人数	形態	渡航時間	異動	帰国	備考
22303	2	自営農			○1980.11	
22447	5	・		○第二トノ～S.P. 南始に転住 1979.12		

アスンシオン支部

22298	3	自営農	○			
22384	5	・			○	
22383	5	・		○アルト-パラナ移住地から カピタ地区の天理教会へ		
22423	5	・	○			
22479	2	・	○			
22540	4	・	○			

サンタクルス支部

22482	4	自営農			○	
22507	6	・			○1980.9	
22508	5	・	○			

(昭和54年度)

ベレン支部

23224	4	自営農	○			
-------	---	-----	---	--	--	--

アスンシオン支部

23091	1	自営農			一時帰国	財産整理のため帰国
23122	4	・			○	
23275	4	・	○			

第6-3表 雇用農移住者個別動向表

(昭和51年度)

ペレン支部

台帳No	人数	形態	渡航時同じ	異動	帰国	備考
22301	1	計雇農			○1978.12	
22302	1	・		○雇農 アマゾンナス～ロンドニア		
22448	1	・		○自営農 アマゾンナス～バラ		
22449	1	・		○分益農 (ピノクタ園協同経営)		
22450	1	・		○自営農		
22451	1	・			○1978.5	
22452	1	・			○1977.4	
22453	1	・		○自営農 サンタイザベル(蔬菜)		
22454	1	・			○1977.11	
22455	5	・		○バラ～S.P. 南伯に転住1976.12		
22551	2	呼雇農		○公務員(バラ)		

サンパウロ支部

22273	3	計雇農		○空手道場経営		住所は渡航時と同じ
22306	1	・			○1979.9	
22307	4	・		○レストラン経営 S.P.～S.P.		
22308	1	・		△農業 S.P.～ベルナンブコ		
22309	4	・		○自営農 パラナ～ミナス・ゼライス		
22310	1	・		○旅行社		54年度調査
22311	1	・	○	○S.P.～S.P.		
22312	1	・				死亡(伯国にて) 1979.5
22328	1	・			○	
22329	1	・			○1980.5	
22330	1	・			○	
22351	1	・		○S.P.～Pará		
22352	1	・		○獣医(奇人牧場の) S.P.～S.P.		
22354	6	・		○運送屋? S.P.市～カンピーナス		
22355	1	・				不明
22378	1	・		○農業 S.P.～Paraná		
22379	4	・		○		
22388	1	・		○農業研究所(学生) S.P.～S.P.		研修のため一時帰国
22389	1	・		○自営農(花卉) S.P.～S.P.		

台帳No	人数	形態	渡航時間	異動	帰国	備考
22390	1	計 農			○1980.12	
22391	1	・				不明
22392	1	・		○ 自営農 (S.P.~S.P. 鉢花)		
22393	1	・			○1980. 2	
22394	1	・		○ 会社員 (S.P.~S.P.)		
22395	1	・			○1979. 3	
22400	2	・		○ レストラン勤務 (S.P.~S.P.)		S.54年度調査
22401	5	・		○ 豆腐屋 (S.P.~S.P.)		
22428	1	・		○ 自営農 (S.P.~S.P. 花卉) ジョカレー		
22429	4	・	○			
22430	1	・			○1978.12	
22431	1	・		○ 大学生 (S.P.~S.P.)		
22432	1	・		○ 農業 (カーネーション) (S.P.~S.P.)		
22433	1	・			○1979. 9	
22434	1	・		○ 自営農 (S.P.~S.P. ラン栽培)		S.54年度調査
22435	3	・		○ フェランテ (S.P.~S.P.)		
22436	1	・		○ パステラー (S.P.~S.P.)		
22462	1	・			○	
22463	1	・		○ 会社員 (PLANESUL社) (S.P.~マット・グロッツ)		
22464	1	・			○1977. 3	
22465	2	・		○ 農業 (花卉) (S.P.~S.P.)		
22466	1	・			○1977.12	
22483	1	・		○ 会社員 (BRATAC社) (S.P.~S.P.)		
22484	2	・		○ 商店 (S.P.~S.P.)		
22485	1	・		○ 会社員 (BRATAC社) (S.P.~S.P.)		
22486	1	・		○ 自営農 パラナ~ミナス・ゼライス		
22509	1	・		○ 農業 (Paraná~Paraná)		
22510	1	・		○ S.P.~Goias		
22511	1	・			○1979. 2	1979.11 アメリカへ再移住
22512	1	・		○ 農業 (S.P.~Paraná)		
22561	4	・				不明

レンゾフ支部

22327	1	計 雇 農			○1976.12	
-------	---	-------	--	--	----------	--

ポルトアレグレ支部

台帳番	人数	形態	渡航時間	異動	帰国	備考
22337	5	計雇農		○ 1976.12 ○ 自営農(ラーモス移住地)		
22338	1	・			○ 1977. 7	
22353	2	・	○			
22498	1	・			○ 1981. 2	
22534	1	・		○ 自営農		

アスンシオン支部

22299	1	計雇農	○			
22323	1	・		○ 農業を離れ勤人(矢口商会) アルトパラナ→エンカルナシオン		
22324	1	・		○ 19788 ○ 自営農		
22325	1	・		○ 農業を離れ勤人 ○ イタプア→アスンシオン市		
22326	1	・			○ 1976. 9	
22425	1	・		○ 1978.11 ○ 自営農(イグアス移住地)		
22377	1	・		○ →アルト・パラナ移住地		
22382	1	・		○ 農業を離れ兼母KK チャベス移→アスンシオン市		
22424	1	・			○	
22426	1	・		○ 自営農(イグアス移住地)		
22480	1	・		○ 19792()		
22505	1	・			○	
22506	1	・			○	
22541	1	・		○ 19794(イグアス移住地)		
22555	1	・			○ 1976.12	
22481	1	呼雇農			○ 1979.12	
22542	1	・		○ (カイシサ) ○ イグアス移→イタプア		
22543	1	・	○			
22544	1	・		○ 農業を離れて勤人 アスンシオン→アルトパラナ		

ブエノスアイレス支部

22294	1	呼雇農		○ メンドサ～B.S. 日語教師		
22295	1	・			○	
22339	1	計雇農			○ 1976.12	
22340	1	・			○ 1976.12	
22415	1	・			○ 一時帰国	
22416	2	・			○ 1978.12	
22417	1	呼雇農			○ 1979. 3	

台帳No	人数	形態	就労時間	異動	帰国	備考
22536	3	呼屋農		○ウルキッサ〜ラプラタ移住地 雇用〜自営		
22537	1	計屋農		○雇用〜自営(花卉) プエノス〜リオ・ネグロ		

サンタクルス支所

22387	4	計屋農			○1980. 1	姉弟は1978.9帰国
22386	1	・		○造園業		

(昭和54年度)

ベレン支所

23078	1	計屋農	○			
23079	1	・		○雇用先変更 パラ〜パラ		
23225	1	・		○自営業(養鶏)		
23226	1	・	○			
23227	1	・	○			
23251	1	・	○			

レンソフ支所

23107	1	計屋農	○			
-------	---	-----	---	--	--	--

リオ・デ・ジャネイロ支所

23239	4	計屋農		○自営 ブラジリア〜ブラジリア 雇用〜自営		
23268	1	・			○1980. 9	

サンパウロ支所

23081	1	計屋農		○自営業		
23095	2	・		○		
23096	1	・		○		
23097	1	・		○雇用主をかわる		
23098	1	・			○1981. 3	
23109	2	・		○農業共営 S.P.〜S.P.		
23110	1	・		○		
23111	1	・			○1980. 3	
23112	1	・			○1980. 6	
23113	4	・	○			
23114	1	・	○			
23146	1	・		○マート・グロソ〜S.P. ○料理人(ホテル)		

台帳番	人数	形 態	渡航時間	具 動	帰 国	備 考
23147	1	計 雇 農	○コナア青年	○S.P.~ミナス・ゼライス (ピラポラー白石農場)		
23148	1	"	"		○1980.12	
23149	1	"	○"			
23150	1	"	○"	○S.P.~ミナス・ゼライス 白石農場		
23151	1	"	○"			
23197	1	"		○S.P.~バイヤ 学生(農業学校)		
23198	1	"		○ ;		
23199	1	"		○		
23200	1	"		○S.P.~バイヤ 学生(農業学校)		
23201	1	"		○S.P.~バラ		
23202	1	"		○S.P.~ミナス・ゼライス (農業高校学生)		
23203	1	"		○ ;		
23228	1	"	○			
23229	2	"		○雇用農(ピニヤール)		
23230	1	"		○S.P.~バラナ 雇用農		
23231	1	"		○S.P.~S.P. 専教師		
23232	1	"		○		
23233	1	"			○1980. 6	
23234	1	"		○S.P.~S.P. 雇用農(電燈菊)		
23235	1	"	○			
23236	6	"			○1980. 8	
23237	6	"		○S.P.~S.P. スーパーマーケット		
23238	5	"		○バスターラ		
23252	1	"		○ミナス・ゼライス~S.P. 雇用農		
23253	1	"		○自営農(花卉)		
23254	1	"				不明
23255	1	"			○1981. 2	
23256	1	"		○S.P.~S.P. 花卉栽培(赤塚園)		
23257	1	"		○S.P.~S.P. 花卉 (赤塚園)		
23258	1	"	○			
23259	1	"		○S.P.~ミナス・ゼライス		
23260	1	"	○			
23261	4	"		○S.P.~S.P. トラック運転士		
23262	1	"		○S.P.~S.P. 食堂経営		

ポルトアレグレ支部

台帳名	人数	形態	渡航時間	異動	帰国	備考
23270	1	計雇農		○1981.12 カッサドール移住地(果樹) 独立予定		
23271	1	・		○ ラーモス移住地 (・)		

アスンシオン支部

23143	1	計雇農	○			
23195	1	・	○			
23196	2	・		○雇員～新聞業		

ブエノスアイレス支部

23087	1	計雇農	○			
23088	2	・		○差貨商		
23089	1	・		○クリーニング		
23136	1	・			○1980.12	再渡航した
23137	1	・	○			
23138	4	・		○レストラン 妻子は帰国		
23139	1	・		○自営農 ウルキッサ		
23140	1	・			○1981. 2	
23157	1	・		○エルパット～ローマベルデ (雇員)		
23158	1	・		○チビルコイ～ネコチアにて独立 自営農(妻経営)		
23171	1	・		○エルパット～ブエノス		
23172	1	・	○			
23173	1	・	○			
23174	1	・		○ウルキッサ～ブエノス ○会社員		
23175	2	・	○			
23176	1	・		○ウルキッサ～アルマフエルテ (雇員)		
23192	1	・		○ネコチアで妻経営		
23193	1	・	○			
23210	3	・			○1980. 3	
23211	1	・		○旅行社社員 ○ミシオネス～ブエノス		
23212	1	・	○			
23248	1	・		○調理師		
23272	1	・	○			
23286	1	呼雇農		○		

サンタクルス支部

台帳No	人数	形態	渡航時間	異動	帰国	備考
23093	1	計雇員		○雇用～オキナワ第1移住地 ○自営員		
23161	5	・		○養母		
23162	4	・		○ビルビル空港飯場		妻子は帰国

ウルグァイ

23279	1	呼雇員	○			
23280	1	・	○			

チリ

23284	1	呼雇員	○			
-------	---	-----	---	--	--	--

第7-3表 雇用工移住者個別動向表

(昭和51年度)

ベレン支部

台帳No	人数	形態	渡航時間	異動	帰国	備考
22456	1	計雇工		○自営農(胡椒)		

レシーフ支部

22305	5	計雇工		○パイヤ〜パイヤ 技術〜自営業(食品)		
-------	---	-----	--	------------------------	--	--

リオ・デ・ジャネイロ支部

22289	3	計雇工		リオ〜サンパウロ ○ゼネラルモーターズ会社		技能工
22290	2	・			○1980. 1	
22291	1	・			○1976.	
22336	1	・		○リオ〜リオ 技術者〜旅行社		
22372	1	・		○リオ〜リオ 自営業(鉄鋼石)		
22373	1	・		○		
22374	1	・		○		
22380	4	・			○1977.	

サンパウロ支部

22274	1	計雇工	オープン	○VOLKS WAGEN工場 ○S.P.〜S.P.		機械設計士
22275	1	・	・	○小松製作所 ○S.P.〜S.P.		・
22276	1	・	○			
22277	1	・	オープン	○DEMAFER勤務		53年度調査
22278	4	・				不明
22279	1	・	オープン	○勤務先不明		
22280	1	・			○1980. 1	
22281	1	・			○1978. 3	
22282	1	・			○1977. 6	
22283	2	・	○			
22284	4	・	○			
22313	1	・			○1979.11	
22314	1	・		○		
22315	1	・		○		
22316	4	・			○1976. 9	
22317	1	・	○			

台帳番号	人数	形態	技能時間	異動	帰国	備考
22318	1	計 算 工				不明
22319	1	・		○ 会社員 S.P.～エスピリト・サント		
22320	1	・		○ 会社員 ミナス～ミナス		
22321	1	・				不明
22322	1	・		○ 住宅建設 サンパウロ～ベルナンブコ		
22356	2	・		○ I.B.R不動産 S.P.～S.P.		
22357	1	・			○1980. 4	
22358	4	・		○ 会社経営TORUSIO DO BRASIL S.P.～S.P.		
22359	1	・		○ EDCARDO社勤務 S.P.～S.P.		
22360	1	・	○			
22361	1	・	○			
22362	4	・		○ 縫製業 S.P.～S.P.		
22363	1	・		○ エレノック社 S.P.～S.P.		
22364	1	・			○1977. 4	
22365	1	・		○ 電気工 S.P.～S.P.		
22366	1	・	○			
22367	4	・			○1979. 1	
22368	1	・			○1981. 6	
22369	1	・		○ エレトロプラネット社 S.P.～S.P.		S.53年度調査
22370	1	・		○ VOLKS WAGEN勤務 S.P.～S.P.		
22396	1	・		○ VTR製作社共営 S.P.～S.P.		
22402	1	・			○1979. 8	
22403	3	・			○1977. 3	
22404	4	・		○ 久保田鉄工所(木型工) S.P.～S.P.		
22405	2	・		○ ナショナル電気社 S.P.～S.P.		
22406	1	・	○			
22407	1	・			○	
22408	1	・		○ 自営(著作) S.P.～パラナ		S.55年度調査
22409	1	・		○ オンスイプラスチック社 S.P.～S.P.		
22410	3	・		○ 牧場経営 S.P.～MG DO SUL		
22411	2	・				不明
22437	1	・	○			
22438	1	・			○1981. 3	
22439	1	・		○ 久保田鉄工所(鉛金) S.P.～S.P.		
22440	1	・		○ ナショナル電気社 S.P.～S.P.		
22441	1	・		○ KLUPEL社 S.P.～Paraná		

台帳No	人数	形態	渡航時間	具 動	帰 国	備 考
22467	5	計 雇 工			○(家族) 1980. 5	家長1979.12死亡
22468	3	・	○			
22469	1	・	○			
22470	4	・		○S.P.～ミナス・ゼライス		
22471	3	・	○			
22487	1	・			○1977. 3	
22488	1	・		○C.B.C重工業 S.P.～S.P.		
22489	1	・			○	
22490	1	・		○ウルグァイ・トレードプラス社 S.P.～モンテビデオ国移動		
22491	1	・		○天塚教有教 S.P.～S.P.		
22492	1	・		○S.P.～S.P.		
22493	1	・		○		
22494	3	・	○			
22513	1	・		○C.B.C重工業 S.P.～S.P.		
22514	1	・		○ヴェネズエラ(ボビエル大和) ブラジル～ヴェネズエラ		
22515	1	・				死亡
22516	1	・			○	
22517	1	・		○日本漆工社共済 S.P.～S.P.		
22518	1	・		○ユニベルグループ社 S.P.～S.P.		
22519	1	・	○			
22520	1	・		○商業デザイナー S.P.～S.P.		
22521	1	・		○S.P.～S.P.		
22522	1	・	オープン	○		
22523	1	・				不詳
22524	1	・		○1980.12 モジ市 ROMM社に勤務		
22525	1	・		○自営商(書籍) S.P.～ベレン		
22526	1	・		○サンスイ プラスチック社 S.P.～バイヤ		
22527	1	・		○サンスイ プラスチック社 S.P.～S.P.		
22528	3	・		○NSK社 S.P.～S.P.		
22548	1	・			○	
22549	6	・			○	
22550	1	・			○1981. 6	内地勤務
22552	1	・			○	
22553	1	・			○1979. 3	妹の素
22554	1	・			○1981. 3	・

アスンシオン支部

台帳番	人数	形態	技能時間	異 動	帰 国	備 考
22345	1	呼 雇 工		○ 勤務先変更 ○ エンカル～エンカル		

ブエノスアイレス支部

22296	1	計 雇 工		○ BsAs～BsAs ○ 技術者～野菜販売		
22297	2	呼 雇 工				
22341	3	・			○ 1978. ○ 妻と結婚 ○ 1977.11	
22375	1	・				
22381	1	計 雇 工		○ ブエノス～ノンドサ ○ 士建築		
22470	1	呼 雇 工		○ BsAs～BsAs ○ 修理工～スーパーマーケット		
22477	2	・			○ 1977.11	

サンタクルス支部

22348	2	計 雇 工		○ 東南ポリビアーノ		妻子共 1980.5 帰国
-------	---	-------	--	------------	--	---------------

(昭和54年度)

ベレン支部

23240	1	計 雇 工				○ 1980. 8 ○ 南台に向い帰国した由
-------	---	-------	--	--	--	---------------------------

リオ・デ・ジャネイロ支部

23134	1	計 雇 工		○ リオ～サンパウロ ○ 自立～エンジン建設		
23191	1	・	○			
23209	1	・			○ 1980. 9 ○ 1981. 7	
23218	1	・				
23219	1	・		○ リオ～ミナス・ゼライス ○ インプラス～CBC		
23220	5	・	○			
23221	3	・	○			

サンパウロ支部

23082	1	計 雇 工	○			
23083	1	・		○ S.P.～S.P. ○ MOTO-KAR～CBC		
23084	1	・	○			
23085	1	・	○			
23099	4	・		○ S.P.～S.P. ○ 美容院勤務		
23100	1	・		○ S.P.～S.P. ○ 大生		
23101	1	・	○			

台帳名	人数	形態	渡航時同じ	異動	帰国	備考
23126	3	計雇工	○			
23127	1	・	○			
23128	1	・	○			
23129	1	・	○			
23130	1	・		○S.P.~S.P. TOKO~サンスイ		
23131	1	・		○MONTE...~東山電機		
23132	2	・		S.P.~S.P.(GM) ○FUJIMEC~産業デザイナー		
23164	1	・	○			
23165	4	・	○			
23182	1	・			○1981. 4	
23183	4	・		○S.P.~S.P. CONSTANTA~KUBOTA		
23184	3	・		○コチア産組 クウパテ		
23185	4	・	○			
23186	3	・		○		S.55年調査
23187	1	・		S.P.~S.P. ○厚用農(山口勤男園)		
23188	1	・	○			
23189	1	・		○		
23204	1	・		○S.P.~S.P. ソールナセンテ証券会社		
23205	1	・			○1980. 9	
23206	1	・	○			
23215	1	・	○			
23216	1	・	○			
23217	1	・		○S.P.~S.P. BOVIEL~アルモテック		
23241	4	・	○			
23242	4	・	○			
23243	1	・		○S.P.~S.P. FUJIMEC~サンスイ		
23244	5	・		○S.P.~S.P. 衣料品店		
23245	4	・		○S.P.~S.P. C.B.C		
23246	1	・	○			
23263	1	・	○			
23264	5	・			○1980. 8	
23265	1	・		○		

ポルトアレグレ支路

23135	1	計雇工	○			
-------	---	-----	---	--	--	--

サンタ・クルス支部

台帳No	人数	形態	渡航時同じ	異動	帰国	備考
23223	1	計雇工		○農業(サンファン)		
23278	1	・	○			ラバスの実習生

ベネズエラ

23283	1	呼雇工	○			
-------	---	-----	---	--	--	--

コロンビア

23285	1	呼雇工			○	
-------	---	-----	--	--	---	--

第8-3表 その他移住者個別動向表

(昭和51年度)

ペレン支部

台帳No	人数	形態	渡航時間	異動	帰国	備考
22563	1	呼他	○			

サンパクロ支部

22566	1	呼他	○S.P.~パラナ			真光教
22567	1	・	○			・

アスンシオン支部

22565	1	呼他			○1977. 8	
-------	---	----	--	--	----------	--

ブエノスアイレス支部

22344	1	呼他			○1977. 7	
22376	1	・			○1980. 9	
22418	1	・		○調理士(場所をかわる)		
22419	1	・			○1978. 5	
22421	1	・		○B.A.~B.A. スーパーマーケット 婦人服~食料品関係		
22478	1	・			○1978.10	
22499	1	・	○			
22500	1	・	○			
22538	4	・			○1977.	

(昭和54年度)

サンパクロ支部

23287	5	呼他	○			
-------	---	----	---	--	--	--

アスンシオン支部

23092	2	呼他		○アマンバイ~アスンシオン		
23106	3	・		○三井物産 ○パラグアイ~アルゼンティン		
23123	1	・		○教師~釣人		
23159	1	・		○アスンシオン~アルトパラナ	○1981. 3	

ブエノスアイレス支部

23090	1	呼他	○			
-------	---	----	---	--	--	--

台帳番	人数	形態	渡航時間	異動	帰国	備考
23141	1	呼 他		○商業経営		
23194	1	・	○			
23273	4	・		○B.A. ~ B.A. ○スーパーマーケット		

サンタクルス支部

23144	1	呼 他		○会社員		
23163	1	・			○1980.10	
23293	3	・		○代理店業		

ベネズエラ

23281	1	呼 他	○			
23282	1	・	○			

第9-3表 近親呼寄移住者の個別動向表

(昭和51年度)

ペレン支部

台帳No	人数	形態	技能時間	異動	帰国	備考
22304	1	呼近母			○1980. 5	
22457	3	・ 子供		○学生		
22458	1	・ 母		○		
22459	1	・ 妻	○			
22460	1	・ ・	○			
22560	1	・ ・	○			

レスフェ支部

22272	1	近親妻			○1980. 9	
22461	1	・	○会社員(BRADESCO観光)			

リオ・デ・ジャネイロ支部

22292	1	呼近妻			○1980. 5	
22556	1	・		○		
22562	1	・	○			

サンパウロ支部

22285	2	呼近妻子		○		夫社フニブラ日給交 遷住
22286	1	・ 妻	○			
22287	1	・ ・		○		
22288	2	・ 父母		○		農業
22331	1	・ 妻	○			自営業
22332	3	・ 妻子		○		夫社三球電気社々長
22333	3	・ ・		○		夫社建設業
22334	1	・ 母				不明
22335	1	・ 妻		○		夫社技術者
22371	1	・ ・		○		夫社ブラジル日本商 工会議所
22397	5	・ 妻子		○		夫社電気機械技術者
22398	1	・ 妻				不明
22399	2	・ 父母				・
22412	1	・ 妻	○			夫社 Constants社勤務
22413	1	・ ・	○			自営業

台帳No	人数	形態	渡航時間	異動	帰国	備考
22442	2	時近父母	○			自営業
22443	1	・ 妻		○		会社員
22444	1	・ 父				不明
22445	2	・ 父母				
22446	2	・ ・	○			
22472	1	・ 父			○1979. 1	
22473	2	・ 妻子		○		
22474	1	・ 妻				不明
22475	2	・ 父母			○1979. 9	夫社オープンで渡航
22495	1	・ 妻				不明
22496	1	・ ・		○		夫社MILAC社共営
22497	1	・ ・				不明
22529	1	・ ・		○		夫社写真店経営
22530	1	・ ・		○		自営業
22531	3	・ 妻子		○		
22532	2	・ 父母		○		○サンパウロ〜マツト・グロツン
22533	1	・ 妻	○			インターナショナル社
22547	1	・ ・	○			
22557	2	・ 妻子			○1980. 3	
22558	3	・ ・			○	
22559	3	・ ・			○1979. 3	
22564	1	・ ・				不明

ポルトアレグレ支部

22476	1	時近妻		○自営業(花卉)		
22293	1	・	○自営業			
22535	1	・		○		
22414	1	・		○ (リンゴ栽培)		

アスンシオン支部

22300	1	時近妻	○			
22316	1	・	○			夫社フラム診療所勤務
22347	1	・	○			
22385	1	・		○テレビ、ステレオ等サービス業		
22427	1	・	○			1981.6.30夫 肝臓ガンで死亡
22545	1	時近母	○			9月渡家族帰国予定

台帳番	人数	形態	抜航時同じ	具	動	帰国	備考
22546	1	呼近父				○1979. 8	

プエノスアイレス支部

22342	1	呼近妻	○				
22343	1	・	○				主人は空手指導員
22422	1	・				○1978.12	花卉栽培(ガルアペー移住地よりプエノス近郊)
22501	1	・			○ガルアペー移~プエノス近郊		
22502	2	・父母				○1980.	自営農(ボサーダス近郊)
22503	1	・妻			○ガルアペー移~ボサーダス		鉢物栽培
22504	2	・妻子	○				
22539	1	・母				○1980. 7	

サンタクルス支部

22349	1	呼近妻	○				夫北山木材勤務
22350	1	・	○				・

(昭和54年度)

ベレン支部

23094	1	呼近妻			○		
23145	1	・	○				
23179	1	・他			○		
23180	2	・妻			○自営農		

レシーフェ支部

23080	1	呼近妻			○自営農 S.P.~パイヤ		
23108	1	・			○・ J.K.~タペロア		
23181	1	・	○自営農				

リオ・デ・ジ・ネイロ支部

23086	1	呼近母				○1980. 6	
23103	3	・妻子			○		
23104	1	・妻	○				
23247	1	・	○				
23269	1	・	○				夫(合気道)

サンパウロ支部

台帳No	人数	形態	渡航時同じ	異動	帰国	備考
23102	1	呼近妻		○		
23115	1	・		○		
23116	1	・	○			
23117	1	・父				不明
23118	1	・妻	○			
23119	1	・母	○			
23120	1	・	○			
23121	1	・	○			
23133	1	・妻		○		
23152	1	・				不明
23153	1	・				・
23154	1	・		○パウリスタ〜ミナス・ゼライス		
23155	1	・	○			
23156	1	・母	○			
23166	1	・妻				不明
23167	2	・妻子				・
23168	1	・妻	○			
23169	1	・		○		
23170	1	・母	○			
23190	1	・妻	○			
23207	1	・父	○			
23288	2	・父母		○母はボルセアアレグレ		父死亡('814)
23289	1	・妻				不明
23290	1	・		○S.P.〜マットグロソ・ド・スール 食料品販売事務所		
23291	1	・母			○1980.11	
23292	1	・姉			○1981. 2	
23208	1	・母	○			
23222	1	・妻		○東芝		
23266	2	・父母	○			
23367	1	・妻	○			

アスンシオン支部

23124	1	呼近妻	○			大企業副社長
23125	1	・		○矢口商会 アルトパラナ〜エンカル		
23160	1	・他	○			

台帳名	人数	形態	渡航時間	異動	帰国	備考
23177	1	付近他			○	一時帰国中
23178	1	・妻	○			
23276	1	・	○			大は日本語教師

プエノスアイレス支店

23105	1	付近母	○			
23142	1	・	○			
23213	4	・妻子	○			№23089の妻子
23214	2	・	○			№23088
23249	1	・妻	○			大食道経営
23250	1	・	○			
23274	1	・	○			生花の簡匠

サンタクルス支店

23277	1	付近妻	○			日宮良 (サンファン移住地)
-------	---	-----	---	--	--	-------------------

第10-2表 昭和51年度移住者の個別動向表

氏	人数	渡航時	目的地	渡航時職種	現住所	現職・家族状況等
1	1	B. C	バンクーバー		不明	
2	4	オンタリオ	トロント	板金工	B. C	板金工妻, 子3人, 義母
3	1	アルバータ	カルガリー	歯科技工士	アルバータ, カルガリー	歯科技工士妻
4	1	・	・	・	・	富田建紀の妻
5	2				不明	
6	1				・	
7	1	サスカチワン	リジャイナ	美容師	・	
8	2	アルバータ	バンフ	レストラン	・	
9	1	・	カルガリー	主婦	・	
10	1	・	エドモントン	・	・	
11	1	オンタリオ	オタワ	プログラマー	・	
12	1	アルバータ	エドモントン	婚約者	・	
13	1	B. C		主婦	B. C	農業(花卉) 夫, 子2人
14	1	オンタリオ	オタワ	ウエイトレス	不明	
15	1	・	・	・	・	
16	1	ケベック		女男の呼寄	ケベック	
17	1				健康上の都合により移住せず	
18	1	アルバータ		農業	不明	
19	1	B. C	バンクーバー	歯科技工士	・	
20	1	アルバータ	エドモントン	調理師	アルバータ, エドモントン	調理師妻, 子1人
21	1	オンタリオ	トロント	ウエイトレス	56年1月帰国	
22	1	B. C	バンクーバー	婚約者	B. C バンクーバー	主婦
23	1	・	・	美容師	・	美容師

B.C=ブリティッシュ・コロンビア

第11-4表 昭和54年度移住者の個別動向表

台帳 No	家族 人数	渡航時	目的地	渡航時職種	現住所	現職・家族状況等
1	1	オンタリオ		母 呼 寄	不 明	
2	1	ノバスコシア	ハリファクス	ウエイトレス	ノバスコシア ハリファクス	学校、勤め両立
3	1	オンタリオ	Alliston	婚 約 者	オンタリオ Alliston	夫、子供1人 渡航時に同じ
4	1	B. C	バンクーバー	・	不 明	
5	2	アルバータ	エドモントン	レストラン チ	アルバータ エドモントン	歯 科 技 工 師
6	1	・	カルガリー	自動車整備工	・ カルガリー	自動車整備工 妻、子供1人
7	2	B. C	バンクーバー	美 容 師	B. C バンクーバー	美 容 師
8	1	アルバータ	カルガリー	ウエイトレス	B. C バンクーバー	ギフトセンター 販売店員
9	1	オンタリオ	オタワ	主 婦	母 国、難 婚	
10	1	B. C	バンクーバー	父 呼 寄	不 明	
11	1	アルバータ	カルガリー	歯科技師	B. C バンクーバー	歯 科 技 工 師 妻
12	1	・	エドモントン	レストラン 館 支 配 人	・ ビクトリア	レストラン店長
13	1	オンタリオ	トロント	プログラマー	オンタリオ スカーブラ	コンピューター プログラマー
14	1	アルバータ	カルガリー	主 婦	アルバータ カルガリー	主 婦
15	1	・			不 明	
16	1	オンタリオ	トロント	婚 約 者	オンタリオ (ロックデール区) トロント市	主 婦 夫、子供1人
17	1	B. C	バンクーバー	主 婦	不 明	
18	2	オンタリオ	(Downsview区) トロント市	父 母 呼 寄	オンタリオ (Thornhill区) トロント市	
19	1	B. C	バンクーバー	自動車整備工	B. C バンクーバー	自動車整備工
20	1	・	・	調 理 師	・	調 理 師 妻
21	2	オンタリオ		建設技術者	アルバータ エドモントン	機 械 工 子1人
22	1	不 明		秘 書	オンタリオ トロント	
23	1	B. C	バンクーバー	コック長	B. C バンクーバー	コック長 妻、子1人
24	3	アルバータ	エドモントン	電子技術者	アルバータ エドモントン	電子技術者 妻、子2人
25	5	・	ナントン	マッシュルーム 栽培	B. C ラングリー	造 園 業 子4人
26	1	B. C	バンクーバー	自動車整備工	・ バンクーバー	整 備 士
27	2	オンタリオ	ロンドン	機械設計	オンタリオ ロンドン	機 械 設 計 子1人
28	1	ケベック	モントリオール	電子技師	B. C バンクーバー	電 子 技 師
29	4	B. C	バンクーバー	寿し職人	・	毛 皮 商
30	1	・	・	婚 約 者	・	結 婚 夫
31	1	オンタリオ	ウエストン?	支配人見習	不 明	
32	1	アルバータ	バンフ	秘 書	不 明	
33	4	B. C	リッチモンド	建築士	B. C リッチモンド	建 築 士
34	2	アルバータ	ナントン	マッシュルーム 栽培	アルバータ ナントン	マッシュルーム 栽培

台帳 番号	家族 人数	渡航時	目的地	渡航時職種	現住所	現職・家族状況等
35	2	B. C	バンクーバー	牧 師	不 明	
36	1	オンタリオ	トロント	機 械 設 計	オンタリオ スカーブラ	機 械 設 計
37	2	"	"	工業意匠専門	オンタリオ トロント	製 図 技 師
38	1	B. C	バンクーバー	秘 書	B. C バンクーバー	通 訳
39	3	"	Burnaby	レストラン 支 配 人		現在帰国'82.2 バンクーバーに 帰る
40	1	オンタリオ	トロント	プログラマー	オンタリオ トロント	プログラマー
41	3	B. C	バンクーバー	換 頁 付	不 明	
42	2	オンタリオ	トロント	美 容 師	オンタリオ トロント	美 容 師
43	1	"	オ タ ワ	主 婦	不 明	
44	5	B. C	バンクーバー	農 業	3人残留 B. C	会 社 員 1980年 夫婦帰国
45	1	マニトバ	ウィニペグ	自動車整備	不 明	
46	1	アルバータ	カルガリー	機 械 技 師	アルバータ カルガリー	機 械 技 師
47	2	オンタリオ	トロント	金 庫 家	オンタリオ ウインザー	金 庫 技 師 子1人
48	1	"	"	調 理 師	アルバータ バ ン フ	調 理 師
49	1	"	"	まんが家	オンタリオ トロント	アニメーション色彩
50	3	"	ロンドン	金 型 工	不 明	
51	2	"	トロント	セールスマン	ケベック モントリオール	会 社 員
52	1	B. C	カードストン	農 業	B. C バンクーバー	造 船 会 社
53	1	アルバータ	カルガリー	主 婦	不 明	
54	1	"	"	自動車整備士	B. C バンクーバー	
55	1	B. C	バンクーバー	呼 寄 父	不 明	
56	4	アルバータ	カルガリー	農 業 技 術	"	
57	3	オンタリオ	トロント	電 気 技 師	オンタリオ トロント	電 気 技 師
58	1	"	"	航空技術者	オンタリオ トロント	航 空 技 術 者 妻、子2人
59	1	"	オ タ ワ	コンピュータ プログラマー	" オ タ ワ	コ ン ピ ュ ー タ プ ロ グ ラ マ ー
60	1	"	ナイアガラ フォールズ	レストラン 勤 務	バスコンフ ハリファクス	レ ス ト ラ ン 勤 務
61	1	"	トロント	自動車整備士	オンタリオ トロント	自 動 車 整 備 士
62	1	"	ナイアガラ フォールズ	調 理 師	" ナイアガラ フ ォ ー ル ズ	調 理 師
63	1	"	"	"	" オ タ ワ	"
64	1	"	"	ウエイトレス	"	ウ ェ イ ト レ ス
65	1	"	"	"	B. C バンクーバー	
66	1	アルバータ	カルガリー	測 量 技 師	アルバータ カルガリー	測 量 技 師
67	3	"	エドモントン	コンピュータ 修 理	" エドモントン	コ ン ピ ュ ー タ 修 理 妻、子2人
68	1	B. C	ビクトリア	調 理 師	不 明	
69	5	オンタリオ	トロント	光学電子技術	オンタリオ トロント	写 真 機 体 の 会 社
70	1	アルバータ	カルガリー	呼 寄	アルバータ カルガリー	呼 寄 夫、子1人

台帳 No	家族 人数	渡航時	目的地	渡航時職種	現住所	現職・家族状況等
71	1	オンタリオ	オタワ	ウエイトレス	不 明	
72	1	B. C	バンクーバー	呼 寄 妻	B. C バンクーバー	主 婦 夫, 子1人
73	1	サスカチュワン	サスカトーン	調 理 師	・ ・	会 社 員 妻
74	1	・	・	・	サスカトーン サスカトーン	調 理 師
75	1	・	・	ウエイトレス	B. C バンクーバー	ウエイトレス
76	1	アルバータ	カルガリー	・	・ ヴィクトリア	・
77	3	・	エドモントン	調 理 師	不 明	
78	2	・	・	・	・	
79	1	B. C	バンクーバー	店 員		54年11月帰国
80	1	アルバータ	カルガリー	調 理 師		56年10月帰国
81	4	オンタリオ	トロント	カメラ修理	オンタリオ ウェストン	カメラ修理
82	1	アルバータ	エドモントン	ウエイトレス	アルバータ カルガリー	
83	1	B. C	バンクーバー	タイピスト	不 明	
84	1	オンタリオ	スカーブラ	呼 寄 母	・	
85	1	B. C	バンクーバー	電気技術者	B. C バンクーバー	
86	1	オンタリオ	オタワ	レストラン 副支配人		1981.5 カナダへ帰国
87	3	B. C	バンクーバー	調 理 師	不 明	
88	1	・	・	自動車整備士	B. C バンクーバー	
89	1	アルバータ	カルガリー	歯科技工士	アルバータ カルガリー	歯 科 技 工 士
90	3	B. C	バンクーバー	電気工事士	B. C バンクーバー	電 気 工 事 士
91	4	・	・	電気設計士	・ リッチモンド	
92	1	・	・	電子技術者	B. C バンクーバー	
93	1	サスカチュワン	サスカトーン	ウエイトレス	アルバータ カルガリー	結 婚
94	4	B. C	バンクーバー	食品加工業	B. C バンクーバー	商 社 員
95	2	・	・	調 理 師	・ ・	調 理 師
96	3	・	クローナ	備 保	不 明	
97	1	アルバータ	エドモントン	調 理 師	B. C バンクーバー	調 理 師
98	1	B. C	バンクーバー	・	・ Burnaby	会 社 員
99	1	オンタリオ	トロント	・	不 明	
100	3	B. C	バンクーバー	自動車整備士	B. C バンクーバー	
101	1	オンタリオ	トロント	化学分析	オンタリオ トロント	学 生
102	2	B. C	バンクーバー	電気通信	B. C バンクーバー	
103	1	オンタリオ	オタワ	サービス業	オンタリオ ナイアガラ フィールズ	サ ー ビ ス 業 妻, 子4人
104	1	B. C	バンクーバー	会 計 士	B. C バンクーバー	レストラン支配人
105	1	・	・	調 理 師	・ ・	調 理 師
106	1	・	・	・	・ ・	・

台帳 番号	家族 人数	渡航時	目的地	渡航時職種	現住所	現職・家族状況等
107	1	B. C	バンクーバー	調理師	不明	
108	1	・	・	・	・	
109	1	・	・	・	B. C バンクーバー	自動車整備士 妻
110	1	・	・	ガス配管工	・ プリンストン ・ シュージ	
111	1	・	・	美容師	・ バンクーバー	美容師
112	1	・	・	支配人	・	寿司店経営 妻, 子1人
113	1	・	・	電気業	不明	
114	1	・	・	調理師	オンタリオ トロント	トラブルシューター
115	1	アルバータ	(Teber) テーパー	主婦	アルバータ テーパー	主婦
116	1	オンタリオ	トロント	・	・ カルガリー	・ 夫, 子1人
117	1	アルバータ	Reinter	農業	オンタリオ	牧場
118	4	B. C	バンクーバー	木工技術者	不明	
119	1	オンタリオ	トロント	クリーニング	オンタリオ トロント	領事館勤務
120	1	B. C	リッチモンド	呼客母	不明	
121	1	アルバータ	カルガリー	ウエイトレス	アルバータ カルガリー	
122	1	B. C	バンクーバー	婚約者	B. C バンクーバー	結婚
123	1	オンタリオ	トロント	電子技術者	オンタリオ	電子技師 妻
124	1	B. C	バンクーバー	美容師	B. C バンフ	美容師
125	1	アルバータ	カルガリー	電気技術者	アルバータ カルガリー	電気技師
126	3	B. C	バンクーバー	自動車整備士	B. C リッチモンド	自動車整備士
127	1	アルバータ	カルガリー	婚約	アルバータ カルガリー	結婚
128	1	・	・	秘書	B. C バンクーバー	会社員
129	1			調理師		オーストラリア に変更
130	3	オンタリオ	トロント	電気技師	不明	

附 表 索 引

第 1 表	南米地域の国(支部)別・形態別移住者件数	2
第 2 表	カナダ国の州別・形態別移住者件数	3
第 3 表	昭和 51 年度移住者の動向	5
第 3 表	昭和 51 年度形態別移住者の動向	6
第 3 表	昭和 51 年度移住者の帰国状況	7
図	渡航後経過年数と帰国率	7
第 4-1 表	昭和 54 年度移住者の動向	8
第 4-2 表	昭和 54 年度形態別移住者の動向	9
第 4-3 表	昭和 54 年度移住者の帰国状況	10
第 5-1 表	支部別自営農移住者の動向	10
第 5-2 表	自営農移住者の個別動向表	19
第 6-1 表	支部別雇用農移住者の動向	11
第 6-2 表	支部別・異動内容別雇用農移住者の動向	12
第 6-3 表	雇用農移住者の個別動向表	20
第 7-1 表	支部別雇用工移住者の動向	13
第 7-2 表	支部別・異動内容別雇用工移住者の動向	14
第 7-3 表	雇用工移住者の個別動向表	27
第 8-1 表	その他の移住者の職業内訳	15
第 8-2 表	支部別・その他の移住者の動向	15
第 8-3 表	その他の移住者の個別動向表	33
第 9-1 表	近親呼寄せ移住者の続柄内訳	16
第 9-2 表	近親呼寄せ移住者の動向	16
第 9-3 表	近親呼寄せ移住者の個別動向表	35
第 10-1 表	昭和 51 年度移住者の動向	17
第 10-2 表	昭和 51 年度移住者の個別動向表	40
第 11-1 表	昭和 54 年度移住者の動向	17
第 11-2 表	昭和 54 年度移住者の居住地域別分布	18
第 11-3 表	昭和 54 年度移住者の職業別分布	18
第 11-4 表	昭和 54 年度移住者の個別動向表	41

昭和56年5月16日
移計共(全)5-3

全機関の長殿

(写)熊本出張所長殿

移住計画調査部長

昭和56年度移住者実態調査について(指示)

昭和56年度移住者実態調査のうち基礎調査については、昨年度(55.7.1付移計共(全)第7-1号)に準じ、下記により実務の上、来る8月末日までに報告ありたい。

なお、特別調査に関しては、別途関係支部あて通知の予定である。

記

1. 調査対象者：昭和51年度及び昭和54年度送出(各々渡航後5年目及び2年目)の移住者。
別添リスト参照。
2. 調査内容：(1) 調査項目、現住所、現職業、家族状況及びその他の特記すべき事項。
(2) 記載にあたっては、現在に至る間の移動状況も付記のこと。
(3) 調査は正確を期すこととし、必ず確認のこと。確認できなかったものについては不明とすること。
3. 報告様式：別紙(記入例)によること。
4. 調査経費：旅費及び庁費については必要の場合は申請のこと。

添付物

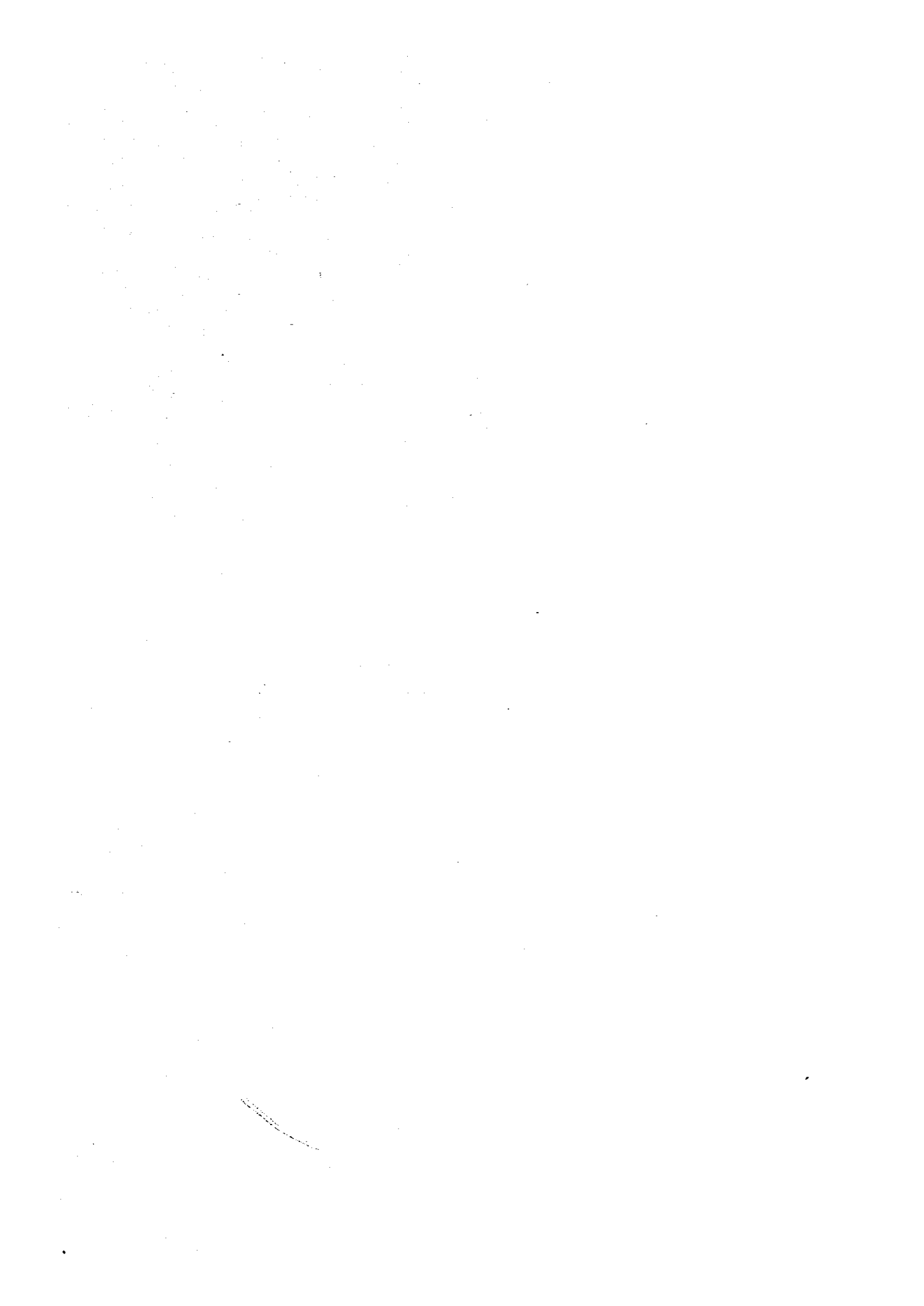
1. 貴支部関係移住者リスト 1部
2. 移住者実態調査報告書(記入例) 1部

以上

(除) トロント、ロス・アンゼルス、キャンベラ各駐在員

移住者実態調査報告書（記入例）

氏名	現住所	職業	家族状況	備考
（海外支路）				
国 際 太 郎	Col. Yguazu, Dep de Alto Parara, Paraguay	自 営 農 （ 茂 菜 ）	妻。 子 3.	雇用農として移住後 1981年3月独立 引受企業に就労中 月給30000Gs. アルゼンティンに転住か？
移 住 次 郎	.6115, Mexico, Asuncion, Paraguay	機 械 工	妻。 子 3.	
新 宿 三 郎	不 明			
四 谷 四 郎	帰 国（1980年3月）			
（国内支路）				
山 梨 一 郎	山梨県甲府市3-8			1979年11月帰国
冷 橋 五 郎	Col. Okinawa .61. Santa Cruz, Bolivia	自 営 農 （ 養 鶏 ）	妻。 子 1.	1980年12月 事務所への手続による



JICA

