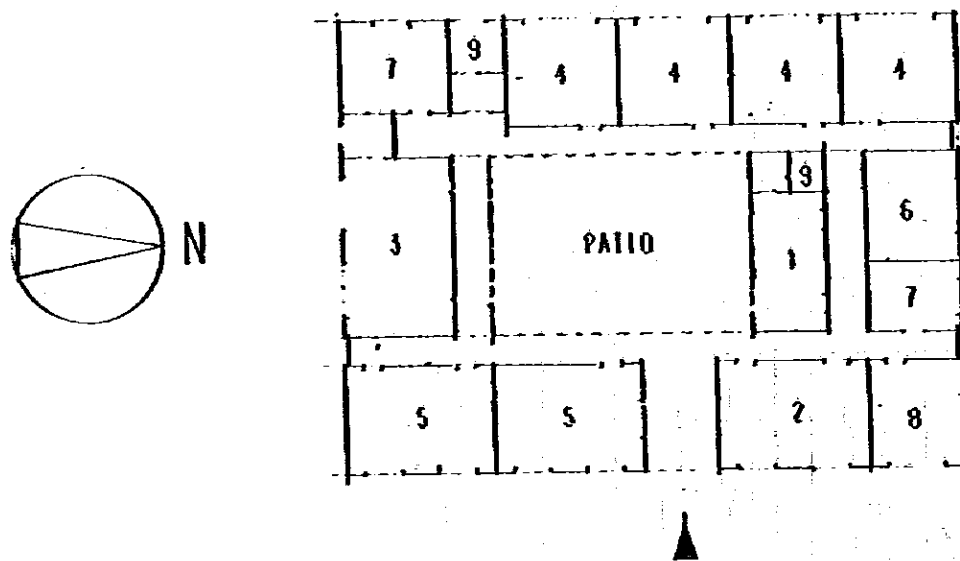


PESTICIDE LABORATORY

Fig. 40 Floor Plan of Pesticide Laboratory



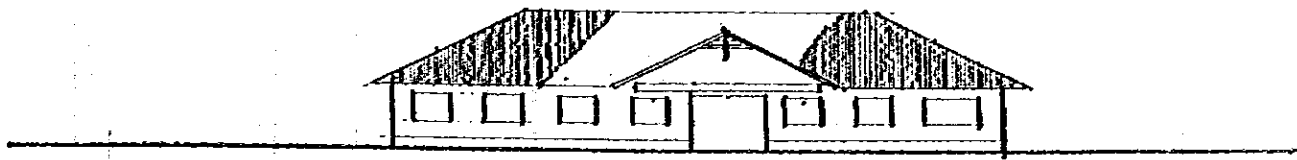
- 1 DIRECTOR
- 2 ADMINISTRATION
- 3 MEETING ROOM
- 4 LABORATORY
- 5 STAFF ROOM
- 6 EXHIBITION ROOM
- 7 STORAGE
- 8 PREPARATION ROOM
- 9 LAVATORY

SCALE : 1 / 400

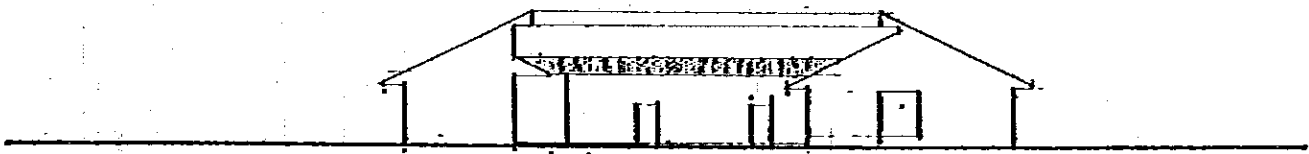


PESTICIDE LABORATORY

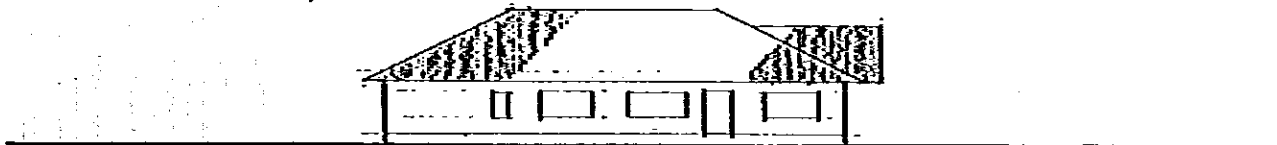
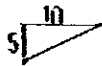
Fig. 41 General Drawings of Pesticide Laboratory



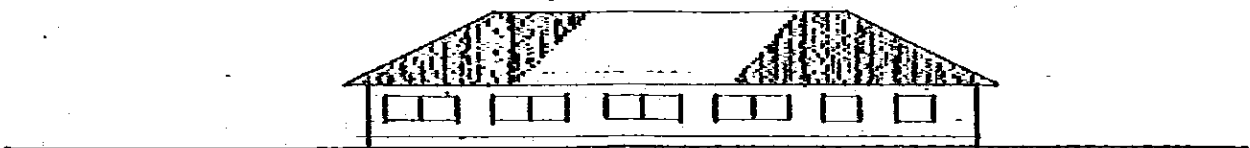
EAST ELEVATION



A - A SECTION



SOUTH ELEVATION



NORTH ELEVATION

PESTICIDE LABORATORY

SCALE : 1 / 400

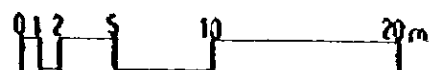
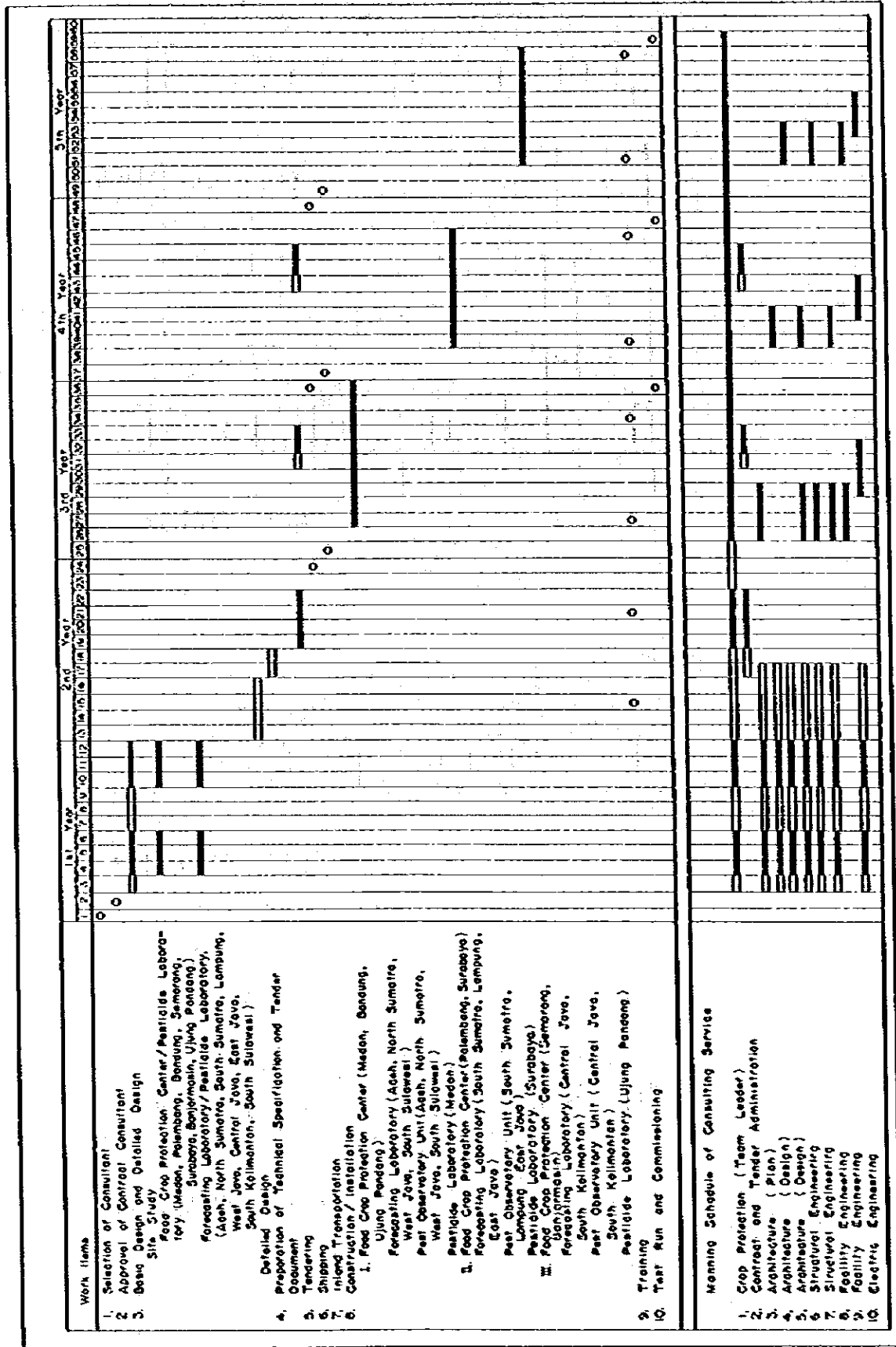


Fig. 42 Proposed Implementation Schedule of Project



Home Office Work Field Work Short Period Execution

Fig. 43 Estimated Hectare-yield Curve of Paddy Rice in Indonesia

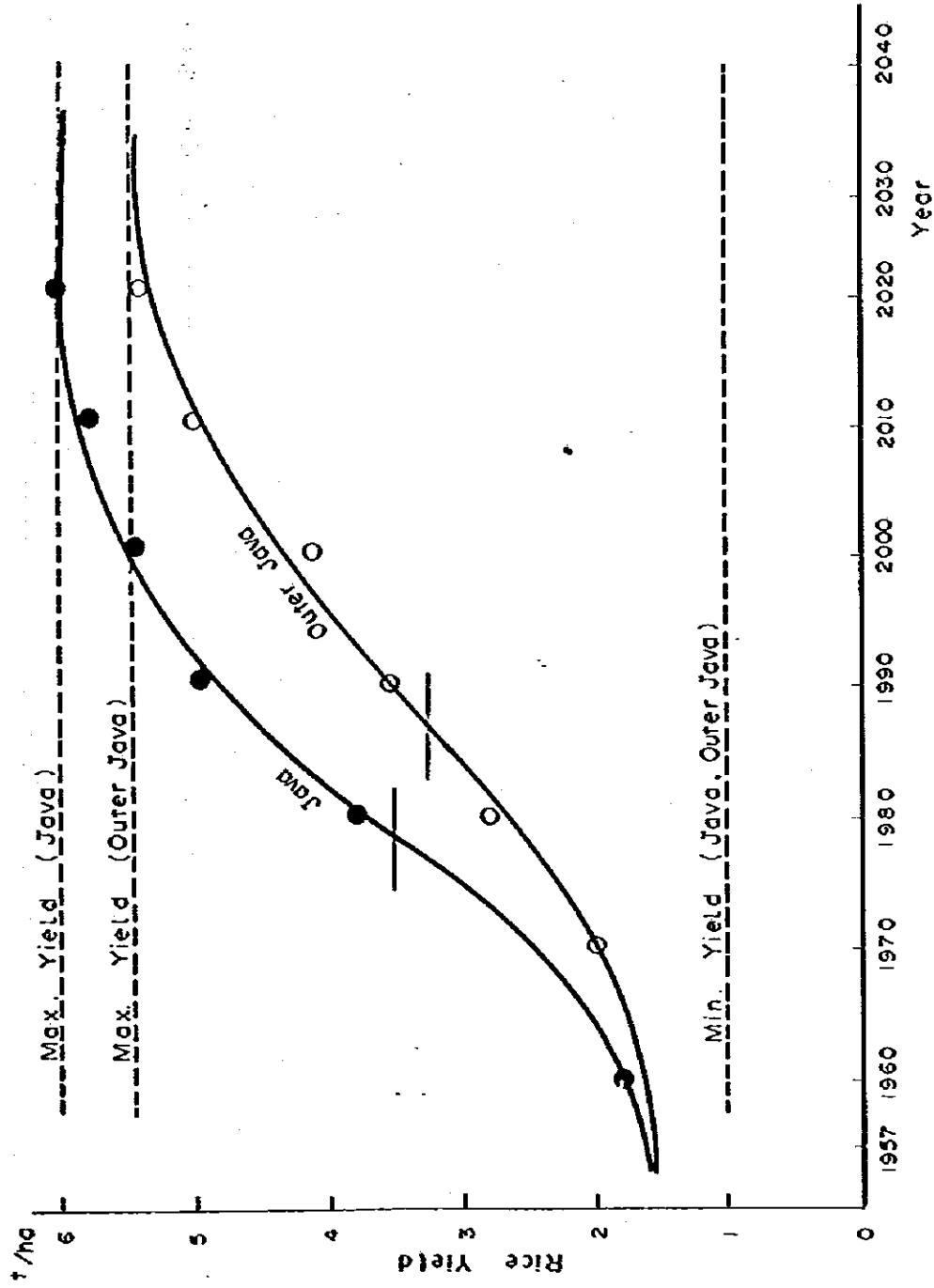


Table 1 Proposed Location of Food Crop Protection Center and Responsible Province

Location	Object Responsible Province	Additional Responsible Province (in Future)
Madan	Aceh, North Sumatra	West Sumatra, Riau
Palembang	South Sumatra, Lampung	Bengkulu, Jambi
Bandung	West Java	Jakarta
Semarang	Central Java	Yogyakarta
Surabaya	East Java	Bali, Nusa Tenggara Timur
Banjarmasin	South Kalimantan	Central, West, East Kalimantan
Ujung Pandang	South Sulawesi	Central, North, Southeast Sulawesi

Table 2 Monthly Mean Temperature at Selected Meteorological Station in 1977-1978

Station	year	°C												Difference	
		Jan	Feb	Mar	Apr	May	Jun	Jul	Aug	Sept	Oct	Nov	Dec		
1. Banda Aceh (Biang Bintang)	1977	25.9	25.8	26.4	26.0	27.0	27.4	27.6	27.3	25.5	25.5	25.3	25.3	25.3	2.3
	1978	25.9	26.4	26.3	26.7	27.5	27.6	26.5	27.0	26.4	26.0	26.1	25.8	25.8	1.8
2. Medan (Polonia)	1977	26.0	25.6	26.2	27.1	27.0	26.7	27.2	26.0	26.3	25.9	25.8	26.0	26.0	1.6
	1978	25.9	26.8	26.8	26.0	27.3	26.8	28.1	26.6	26.1	25.8	25.8	25.8	25.8	1.5
3. Padang (Yabin)	1977	26.1	25.7	26.0	26.7	26.4	26.3	25.9	25.8	26.0	25.8	25.7	26.1	26.1	1.0
	1978	26.1	26.2	20.5	26.5	26.7	26.2	25.8	26.0	25.5	25.8	25.9	26.1	26.1	1.2
4. Pekanbaru (Simpang Tiga)	1977	25.1	25.1	26.2	26.6	26.8	26.8	26.3	26.0	26.3	26.2	26.1	26.1	26.1	1.7
	1978	25.9	26.8	27.0	27.0	27.2	26.9	26.4	26.6	26.2	26.2	26.0	-	26.0	1.3
5. Jambi (Pal Merah)	1977	26.1	25.4	26.0	26.3	26.7	26.3	26.5	26.2	26.3	27.0	26.2	26.1	26.1	1.6
	1978	20.1	20.1	26.7	26.5	27.0	26.8	26.2	26.5	26.0	26.5	26.1	25.8	25.8	1.2
6. Palembang (Talang Betutu)	1977	26.0	25.3	25.8	26.8	26.7	26.6	26.6	26.2	26.8	27.2	26.6	26.1	26.1	1.3
	1978	25.9	26.0	26.6	27.0	27.0	26.9	26.1	26.5	26.1	26.5	26.4	25.8	25.8	1.2
7. Bengkulu (Padang Kemiling)	1977	25.8	25.9	26.4	26.8	26.7	26.4	25.9	25.7	25.5	26.6	25.9	26.5	26.5	1.3
	1978	25.7	26.6	26.5	26.1	26.8	25.8	25.6	25.8	25.2	25.6	25.8	25.7	25.7	1.6
8. Jakarta (O.B.S.)	1977	26.3	26.0	26.7	27.6	28.1	28.9	27.4	27.5	27.6	28.7	28.0	27.1	27.1	2.7
	1978	26.8	27.0	27.3	27.8	28.1	27.1	27.1	27.5	27.3	27.3	27.5	26.7	26.7	1.4
9. Bandung (H. Soeraningara)	1977	22.2	22.0	22.2	22.9	23.0	21.4	21.8	22.1	22.8	24.5	23.5	23.1	23.1	3.1
	1978	22.4	23.0	22.6	22.8	23.2	22.4	22.0	22.5	22.5	23.0	22.8	22.4	22.4	0.8
10. Semarang (A. Yani)	1977	26.3	25.5	26.3	27.5	27.9	27.5	26.2	26.4	27.4	28.8	28.4	27.1	27.1	3.3
	1978	26.3	26.7	27.2	27.3	28.0	27.1	26.7	27.3	27.3	28.0	27.7	27.1	27.1	1.7
11. Surabaya (Perak)	1977	27.2	26.9	26.7	27.9	28.0	27.1	25.8	26.0	27.2	29.1	29.6	27.4	27.4	3.6
	1978	26.7	27.2	27.2	27.8	28.0	27.0	26.8	27.3	27.5	28.8	28.5	27.3	27.3	2.1
12. Denpasar	1977	27.8	27.3	27.6	27.4	27.1	26.4	25.3	25.1	25.6	27.1	26.0	26.0	26.0	2.9
	1978	28.0	27.2	27.8	27.7	27.0	26.6	26.2	26.3	26.4	27.3	27.5	27.5	27.5	1.8
13. Ujung Pandang (Kasanuddin)	1977	25.3	25.3	26.1	26.1	26.4	25.5	25.2	25.7	26.8	27.2	27.1	26.1	26.1	2.0
	1978	25.9	26.0	26.2	26.4	26.6	26.2	25.7	26.2	26.1	26.5	26.3	25.7	25.7	0.8

Table 3 Monthly Mean Maximum Temperature at selected Meteorological Station in 1977-1978

°C

Station	Year	Jan	Feb	Mar	Apr	May	Jun	Jul	Aug	Sept	Oct	Nov	Dec	Difference
1. Banda Aceh (Biang-Bintang)	1977	31.1	31.3	32.2	32.7	33.7	33.5	33.8	34.0	33.2	31.5	31.0	31.2	3.0
	1978	31.5	31.7	32.4	32.9	32.8	33.1	31.6	32.6	31.8	31.1	31.7	30.6	2.5
2. Medan (Polonia)	1977	31.3	31.0	31.6	32.8	-	-	-	-	-	-	-	-	-
	1978	-	-	-	-	32.6	31.9	31.1	31.8	31.0	30.7	30.8	30.4	-
3. Padang (Yabin)	1977	30.5	30.7	31.0	31.2	30.9	30.7	30.6	30.4	30.3	30.2	30.1	-	1.1
	1978	30.4	30.9	30.9	30.9	31.2	31.7	30.3	30.1	30.1	30.3	29.9	30.3	1.8
4. Pekanbaru (Simpang Tiga)	1977	31.4	31.4	32.3	33.0	33.6	33.5	32.5	31.8	33.0	31.9	32.1	32.4	2.2
	1978	32.2	32.6	33.4	33.4	33.6	33.0	32.4	32.8	32.8	32.8	32.0	-	1.6
5. Jambi (Pal Merah)	1977	31.3	30.5	31.5	32.3	32.2	32.9	32.1	32.1	31.9	32.9	31.5	31.2	2.4
	1978	31.0	31.1	32.2	32.5	32.4	32.1	32.0	32.7	32.2	32.3	31.0	30.1	1.7
6. Palembang (Talang Botutu)	1977	30.5	30.0	30.4	31.5	31.9	31.6	31.9	32.1	32.3	33.3	31.7	30.6	3.3
	1978	30.1	30.8	31.6	32.0	31.8	31.9	30.6	31.8	31.1	31.7	31.1	30.1	1.9
7. Bengkulu (Padang Kemiling)	1977	32.2	32.7	33.5	34.7	34.6	33.9	33.3	33.1	32.6	33.3	32.6	32.8	1.7
	1978	31.8	33.0	32.6	31.4	31.7	30.6	30.4	30.9	30.2	30.4	30.6	30.6	2.8
8. Jakarta (O.B.S.)	1977	30.5	29.7	30.6	32.5	33.1	31.8	32.6	32.9	32.8	34.4	32.6	30.7	4.7
	1978	30.9	31.5	32.0	33.0	33.0	31.8	32.1	32.5	32.4	32.4	32.7	30.7	2.3
9. Bandung (K. Sastranegara)	1977	27.6	27.3	27.6	29.1	29.3	28.4	28.9	29.3	29.8	31.2	29.9	28.7	2.6
	1978	27.5	28.4	28.2	28.8	28.8	27.6	27.7	28.4	28.0	28.7	28.7	28.0	1.3
10. Semarang (A. Yani)	1977	29.8	29.6	29.5	31.8	32.6	31.9	33.0	33.4	33.8	35.4	33.2	30.7	5.9
	1978	30.1	30.3	31.4	32.0	32.7	31.9	32.2	33.3	32.6	33.3	31.7	30.9	3.2
11. Surabaya (Perek)	1977	31.5	30.9	30.7	31.9	32.2	31.0	30.9	31.3	32.5	34.7	34.6	31.9	4.0
	1978	30.7	30.7	30.7	-	-	-	-	31.5	32.3	33.4	33.0	31.1	2.7
12. Denpasar	1977	30.9	30.3	30.7	30.6	30.0	29.2	27.8	27.8	28.4	30.2	31.3	31.0	3.5
	1978	30.9	30.9	31.0	30.9	31.8	29.3	29.1	29.3	29.0	30.1	30.7	30.7	2.6
13. Ujung Pandang (Hasanuddin)	1977	28.7	28.7	30.5	38.8	31.3	30.9	31.7	32.1	33.5	33.9	32.9	30.2	10.1
	1978	30.0	29.5	30.6	31.2	31.2	31.2	30.5	31.8	31.7	32.3	31.4	29.6	28

Table 4 Monthly Mean Minimum Temperature at Selected Meteorological Station in 1977-1978

°C

Station	year	Jan	Feb	Mar	Apr	May	Jun	Jul	Aug	Sept	Oct	Nov	Dec	Difference
1. Banda Aceh (Blang Bintang)	1977	21.4	20.5	21.2	21.6	22.1	21.7	22.4	-	-	-	-	-	-
	1978	-	-	-	-	-	-	-	-	-	-	-	-	-
2. Medan (Polonia)	1977	-	21.7	22.2	22.7	22.3	22.4	22.2	22.0	22.4	22.4	22.4	22.2	1.0
	1978	21.5	22.1	22.5	22.4	23.0	22.4	21.8	22.1	22.0	21.9	22.0	21.9	1.5
3. Padang (Yabin)	1977	22.9	22.1	22.9	23.3	22.9	23.3	22.1	21.8	22.7	22.4	22.8	22.7	1.5
	1978	22.4	22.7	22.9	23.1	22.3	22.0	22.0	22.5	21.9	22.2	22.2	22.3	1.1
4. Pekanbaru (Simpang Tiga)	1977	21.5	21.0	21.9	22.3	22.2	21.6	21.3	22.1	21.1	21.9	22.2	21.9	1.3
	1978	21.6	21.9	22.2	22.3	22.6	21.9	21.6	21.9	21.5	21.5	22.3	-	1.1
5. Jambi (Pal Merah)	1977	22.4	22.1	22.4	22.7	23.4	22.6	22.7	21.8	22.2	22.9	22.7	23.0	1.6
	1978	23.1	23.0	23.2	23.0	23.0	22.9	22.5	22.7	22.2	22.7	22.8	23.1	1.0
6. Palembang (Talang Betutu)	1977	23.1	22.5	23.1	23.7	23.4	22.9	22.6	22.0	22.4	22.4	23.2	23.1	1.7
	1978	22.8	23.0	23.3	23.5	23.9	23.0	22.5	22.8	22.5	23.0	23.0	23.0	1.1
7. Bengkulu (Padang Kemiling)	1977	21.9	21.7	22.2	22.5	22.0	22.0	21.4	21.3	20.9	22.7	22.4	22.4	1.4
	1978	21.9	22.4	22.7	22.5	23.1	22.1	22.0	22.2	21.9	22.2	22.3	22.2	1.2
8. Jakarta (O.B.S.)	1977	23.6	23.6	24.0	24.4	24.4	23.7	23.1	23.2	23.2	24.2	24.2	23.7	1.2
	1978	23.9	24.2	24.0	24.2	24.5	23.9	23.5	23.6	23.5	23.6	23.6	24.0	1.0
9. Bandung (H. Sastranegara)	1977	18.4	18.7	18.7	18.8	17.7	17.8	15.0	15.4	16.4	17.3	18.2	18.6	3.7
	1978	18.7	18.6	18.6	17.5	18.9	18.5	17.4	17.4	17.3	17.8	17.6	18.6	1.6
10. Semarang (A. Yani)	1977	23.3	23.3	23.5	23.9	24.0	24.0	21.2	21.3	22.3	23.5	24.0	23.8	2.8
	1978	23.7	23.9	24.2	24.3	24.6	23.5	22.6	22.9	23.0	23.6	23.6	-	1.5
11. Surabaya (Perak)	1977	24.3	23.8	23.9	24.3	24.0	23.6	21.2	21.2	22.7	23.9	25.2	24.3	4.0
	1978	24.0	24.3	24.7	24.7	24.8	24.2	23.2	23.3	23.5	24.4	24.7	24.3	1.5
12. Denpasar	1977	24.5	24.1	24.4	24.1	23.9	23.8	23.1	22.2	22.9	23.5	24.1	24.6	2.4
	1978	25.2	24.4	24.6	24.4	24.7	24.0	23.7	23.6	23.6	23.8	24.2	24.3	1.6
13. Ujung Pandang (Hasanuddin)	1977	22.7	22.8	23.0	22.1	23.0	21.8	20.2	20.6	21.0	20.4	22.6	23.4	3.0
	1978	23.6	23.5	23.3	23.0	23.4	22.9	22.3	22.0	22.2	22.0	22.6	23.3	1.6

Table 5 Monthly Precipitation at Selected Meteorological Station in 1978-1979

Station	year	Jan	Feb	Mar	Apr	May	Jun	Jul	Aug	Sept	Oct	Nov	Dec	Total (mm)
1. Banda Aceh (Siang Bintang)	1978	90	91	30	207	103	51	84	122	167	52	338	105	1,420
	1979	117	118	165	50	182	69	190	21	171	177	143	257	1,640
2. Medan (Polonia)	1978	116	84	27	348	119	110	220	145	132	318	402	21	2,040
	1979	117	19	106	186	123	82	222	201	288	456	222	219	2,241
3. Padang (Yabin)	1978	240	329	237	525	280	307	372	224	516	416	696	190	4,332
	1979	493	341	312	207	328	387	467	304	198	684	247	145	4,173
4. Pekanbaru (Simpang Tiga)	1978	122	148	117	241	45	206	125	84	198	190	616	196	2,288
	1979	195	192	374	332	110	205	175	139	132	-	447	-	-
5. Jambi (Pal Merah)	1978	210	307	148	302	140	230	129	134	207	368	317	218	2,710
	1979	260	154	172	256	221	98	82	79	168	272	245	285	2,292
6. Palembang (Talang Betutu)	1978	257	157	214	279	107	127	90	109	129	249	427	438	2,583
	1979	381	228	295	310	223	145	204	157	146	345	280	263	2,957
7. Bengkulu (Padang Kemiling)	1978	286	583	198	281	371	150	303	148	317	351	646	339	3,973
	1979	648	243	435	250	156	254	282	223	297	428	337	590	4,143
8. Tanjung Karang (Branti)	1978	342	451	155	267	130	-	-	62	163	95	60	258	-
	1979	92	248	461	81	134	126	153	192	108	152	107	258	2,112
9. Jakarta (O.B.S.)	1978	728	227	229	112	137	39	78	37	73	129	185	321	2,275
	1979	212	262	274	68	137	167	114	79	130	128	183	264	2,018
10. Bandung (H. Sastranegara)	1978	187	155	190	384	135	37	5	98	171	223	381	-	-
	1979	231	114	364	184	255	200	100	96	165	185	299	381	2,574
11. Semarang (A. Yani)	1978	990	104	168	275	282	55	44	75	147	79	221	119	2,545
	1979	536	248	380	138	232	139	78	189	218	223	358	290	3,007
12. Yogyakarta	1978	260	102	247	143	247	67	85	1	34	36	70	403	1,695
	1979	-	-	-	-	-	-	-	-	-	-	-	-	-
13. Surabaya (Perak)	1978	360	234	311	287	181	10	8	-	18	30	73	273	-
	1979	719	490	138	134	109	19	25	50	45	43	86	344	2,202
Average		327	225	230	234	177	137	151	125	174	235	295	269	2,630

Table 6 Monthly Mean Relative Humidity at Selected Meteorological Station in 1977-1978

%

Station	year	Jan	Feb	Mar	Apr	May	Jun	Jul	Aug	Sept	Oct	Nov	Dec	Difference
1. Banda Aceh (Blang Bintang)	1977	81	80	79	82	80	76	71	72	71	88	88	87	17
	1978	81	81	82	82	78	72	75	69	76	83	92	84	15
2. Medan (Polonia)	1977	80	82	80	79	78	78	74	82	81	85	84	83	11
	1978	81	77	79	79	81	80	82	80	82	84	83	83	7
3. Padang (Yablin)	1977	83	80	82	84	83	80	81	81	82	86	85	85	6
	1978	82	82	84	82	82	80	81	81	81	83	84	84	4
4. Pekanbaru (Simpang Tiga)	1977	85	88	83	85	84	82	83	84	84	85	86	85	4
	1978	85	84	85	84	84	80	83	81	82	81	85	-	5
5. Jambi (Pal Merah)	1977	82	85	84	86	83	83	81	79	82	79	84	85	7
	1978	84	85	84	84	84	82	84	81	83	82	84	85	4
6. Palembang (Talang Betutu)	1977	87	87	89	88	87	85	82	79	77	75	84	87	14
	1978	87	87	86	85	86	82	85	83	85	83	85	87	5
7. Bongkulu (Padang Kemiling)	1977	87	84	84	86	83	84	88	88	88	87	88	85	5
	1978	87	84	86	86	85	85	85	84	86	86	85	87	3
8. Jakarta (O.B.S.)	1977	83	85	83	80	76	81	70	88	69	66	72	78	19
	1978	79	79	78	74	76	77	74	72	73	75	73	80	8
9. Bandung (H. Sastranegara)	1977	85	86	86	82	81	84	73	69	68	62	76	81	24
	1978	83	82	86	81	83	83	80	76	78	79	79	85	10
10. Semarang (A. Yani)	1977	82	84	84	78	75	74	68	66	65	63	72	80	21
	1978	83	83	81	76	78	78	76	72	75	73	75	81	11
11. Surabaya (Porak)	1977	80	81	86	79	78	77	69	66	63	58	63	79	23
	1978	84	82	83	78	79	81	74	71	70	66	70	81	18
12. Denpasar	1977	78	77	77	77	77	74	71	71	73	73	73	75	6
	1978	75	75	77	75	79	81	76	76	77	77	77	76	6
13. Ujung Pandang (Hasanuddin)	1977	87	88	83	83	81	79	72	70	62	61	75	85	27
	1978	85	85	84	81	84	81	81	77	78	76	81	87	11

Table 7 Monthly Mean Duration of Sunshine at Selected Meteorological Station in 1977-1978

Station	year	Hour												
		Jan	Feb	Mar	Apr	May	Jun	Jul	Aug	Sept	Oct	Nov	Dec	
1. Banda Aceh (Blang Bintang)	1977	-	-	-	-	-	-	-	-	-	-	-	-	-
	1978	-	-	-	-	-	-	-	-	-	-	-	-	-
2. Medan (Polonia)	1977	39	42	52	55	48	52	55	48	50	30	36	47	47
	1978	52	61	43	49	50	48	42	45	38	39	45	45	45
3. Padang (Yabin)	1977	57	44	66	55	68	64	61	58	42	40	44	62	62
	1978	40	58	53	57	49	51	56	54	42	52	45	42	42
4. Pekanbaru (Simpang Tiga)	1977	42	46	48	55	70	75	65	48	42	54	40	48	48
	1978	47	45	48	58	55	56	60	48	51	44	57	-	-
5. Jambi (Pal Merah)	1977	41	46	45	51	66	60	76	62	55	63	43	50	50
	1978	-	59	48	56	49	53	48	60	41	52	44	38	38
6. Palembang (Talang Betutu)	1977	48	43	43	62	73	68	71	68	71	68	57	50	50
	1978	45	50	54	66	52	68	50	54	50	56	50	48	48
7. Bengkulu (Padang Kemiling)	1977	65	58	68	74	80	74	69	78	64	76	54	61	61
	1978	58	67	61	62	69	66	62	61	64	56	60	51	51
8. Jakarta (O.B.S.)	1977	33	22	43	63	76	61	91	84	80	87	62	40	40
	1978	41	47	40	70	66	40	59	68	58	60	59	27	27
9. Bandung (H. Sastranegara)	1977	45	34	43	54	59	53	69	81	71	65	50	57	57
	1978	45	65	44	63	61	49	55	70	52	59	51	42	42
10. Semarang (A. Yani)	1977	24	20	56	46	56	-	-	40	75	59	53	-	-
	1978	-	-	-	-	-	-	-	-	-	-	-	55	55
11. Surabaya (Parak)	1977	58	41	62	84	90	77	99	97	96	100	91	59	59
	1978	49	65	49	79	63	57	75	84	80	75	68	49	49
12. Denpasar	1977	59	44	75	91	94	87	86	87	84	83	84	67	67
	1978	61	66	73	86	74	67	73	86	70	84	74	61	61
13. Ujung Pandang (Hasanuddin)	1977	-	-	60	81	84	67	95	94	98	99	84	59	59
	1978	48	52	63	81	70	75	70	85	79	88	71	46	46

Table 8 Rice Insect Pests in Indonesia

<u>Species</u>	<u>Common Name</u>	<u>Local Name</u>
<u>Agroiniza oryzae</u> Munakata	Rice leaf miner	Penggerek daun
<u>Atherigonia oryzae</u> Mall.	Rice seedling fly	Lalat bibit padi
<u>A. exigua</u> Stein	"	"
<u>Baliothrips biformis</u> Bagn.	Rice thrips	Trips padi
<u>Chilo polychrysus</u> (Meyr.)	Dark-headed rice borer	Penggerek padi kepala hitam
<u>C. suppressalis</u> Wlk.	Striped rice borer	Penggerek batang, Penggerek padi bergaris
<u>Cnaphalocrosis medinalis</u> Guen.	Rice leaf folder	Hama putih palsu, Hama penggulung daun
<u>Dieladisa armigera</u> (Olf.)	Rice hispa	Hispa padi
<u>Crylotalpa africana</u> Pal.	African mole cricket	Orong-orong
<u>Hydrellia philippina</u> Ferino	Rice whorl maggot	Hama lalat daun padi, Lalat daun, Ulat pemakan tepi daun
<u>Lagynotomus elongatus</u> Dall.	Rice stink bug	Kepik padi
<u>Leptocorisa oratocius</u> F.	Rice bug	Walang sangit
<u>L. scutus</u> Thunb.	"	"
<u>L. chinensis</u> Dall.	"	"
<u>Mythimna separata</u> Wlk.	Paddy army worm	Ulat tanah, Ulat tentara, Ulat tentara-kuning
<u>M. loreyi</u> Dup.	Leaf-eating caterpillar	"
<u>Naranga aenescens</u> Moore	Rice green caterpillar	Ulat padi hijau
<u>Nephotettix nigropictus</u> Stål.	Green rice leafhopper	Wereng padi hijau, Wereng daun
<u>N. virescens</u> Dist.	"	"
<u>Nezara viridula</u> L.	Southern green stink bug	Kepik padi hijau, Kepik idjo
<u>Nilaparvata lugens</u> Stål.	Brown plant hopper	Hama wereng, Wereng padi coklat
<u>Nymphula depunctalis</u> Guen.	Rice case worm	Hama putih
<u>Orseolia oryzae</u> Wood-Mason	Rice gall midge	Hama ganjur
<u>Recilia dorsalis</u> Motsch.	Zig zag winged leafhopper	Wereng padi biku-biku
<u>Rhopalosiphum rufiabdominalis</u> (Sasaki)	Red rice root aphid	Kutu akar
<u>Scolinophara cinerea</u> LeG.	Rice black bug	Kepinding tanah, Kepinding air
<u>Sesamia inferens</u> Wlk.	Pink borer	Penggerek batang padi merah jambu, Penggerek merah jambu
<u>Sogatella furcifera</u> Horv.	White backed plant hopper	Wereng punggung putih, Wereng padi berpunggung putih
<u>Spodoptera maurita</u> Boisf.	Paddy swarming caterpillar	Ulat grayak, Ulat tanah, Ulat tentara kelabu, Ulat tentara-hitam
<u>S. exempta</u> Wlk.	African army worm	"
<u>S. litura</u> F.	Tobacco cutworm	Ulat tentara hijau, Ulat coklat kilan
<u>Susumia exigua</u> (Butl.)	Rice leaf roller	Penggulung daun padi
<u>Tryporyza incertulas</u> Wlk.	Yellow rice borer	Penggerek padi kuning, Penggerek batang, Penggerek kuning, Penggerek batang kuning
<u>T. innotata</u> Wlk.	White rice borer	Penggerek batang, Penggerek padi putih, Penggerek batang putih
<u>Velanga</u> sp.	Small rice grass hopper	Belalang padi

Table 9 Rice Diseases in Indonesia

<u>Species</u>	<u>Common Name</u>	<u>Local Name</u>
<u>Cylindrocladium scoparium</u> Morgan	Sheath net-blotch	
<u>Gibberella moniliforme</u> (Sheld.) Winel.	Bakanae disease	Penyakit Bakanae
<u>Helminthosporium oryzae</u> Breda de Haan	Brown leaf spot	Penyakit becak coklat daun, Helminthosporium
<u>H. sigmoideum</u> Cav. var. <u>irregularis</u> Cralley et Tullis	Stem rot	Penyakit busuk batang
<u>Leptosphaeria salvinii</u> Catt.	"	"
<u>Pyricularia oryzae</u> Cav.	Blast	Penyakit blast, Pyricularia, Penyakit gelang buku, Penyakit tergantung gejalanya
	Leaf blast	Penyakit pada daun, Penyakit busuk daun
	Neck blast	Penyakit busuk leher
<u>Rhynchosporium oryzae</u> Hashioka et Yokogi	Leaf scald	Penyakit becak daun Fusarium
<u>Sphaerulina oryzina</u> Hara	Narrow brown leaf spot	Noda daun Cercospora, Penyakit becak bergaris daun, Penyakit becak daun Cercospora, Penyakit coklat daun
<u>Thanatephorus cucumeris</u> (Frank) Donk	Sheath blight	Penyakit busuk pelpah daun, Penyakit kudis, Penyakit Kudis batang, Penyakit busuk upih
<u>Ustilaginoldeia virens</u> (Cke.) Tak.	False smut	Penyakit noda palsu
<u>Xanthomonas oryzae</u> (Uyeda et Ishiyama) Dowson	Bacterial leaf blight	Penyakit busuk bakteri daun, Keresek
<u>X. translucens</u> f. sp. <u>oryzicola</u> (Fang et al.) Bradbury	Bacterial leaf streak	Penyakit bakteri daun bergaris

Table 10 Rice Virus Diseases and their Vectors in Indonesia

<u>Common Name</u>	<u>Vector</u>	<u>Local Name of Disease</u>
Grassy stunt	<u>Nilaparvata lugens</u>	Penyakit kerdil rumput
Orange leaf	<u>Pecilia dorsalis</u>	Down orange
Ragged stunt	<u>Nilaparvata lugens</u>	Penyakit kerdil hampa
Tungro	<u>Nephotettix virescens</u> <u>N. nigropictus</u>	Tungro, Mentek, Penyakit habang
Yellow dwarf	<u>Nephotettix virescens</u>	Penyakit kerdil kuning

Table 11 Rice Pest Damaged Areas in 1000 ha by Selected Province in 1978

Pest Species Provinces	Stem borers	Gall midge	Brown plant hopper	Rice bug	Armyworms Cutworms and holders	Rice thrips	Rice hispas	Gross hoppers	Green rice leafhoppers	Rice black bugs
Aceh	2,605	121	28,831	3,861	963	2,582	15	0	129	1,904
North Sumatra	7,688	25	4,761	4,653	164	6,125	2	0	163	4,153
Riau	3,658	9	478	3,661	312	3,111	0	0	0	1,800
West Sumatra	2,990	70	1,713	3,834	28	4,820	4	0	15	626
Jambi	2,069	0	6,360	10,907	0	2,859	559	0	1,118	687
Bengkulu	0	0	0	872	0	0	0	0	0	0
South Sumatra	1,981	706	10,201	5,105	27	1,867	2	0	1,745	1,844
Lampung	10,865	1,232	4,577	8,467	7,181	6,273	125	0	11	1,326
Jakarta	116	16	0	61	0	91	0	0	4	27
West Java	110,345	31,919	55,473	81,407	15,948	34,500	123	1,221	1,877	33,304
Central Java	91,769	20,805	73,175	70,290	16,544	34,631	0	317	1,593	8,352
Yogyakarta	3,033	680	15,841	4,194	737	2,487	0	75	82	968
East Java	28,961	8,244	47,235	14,243	9,191	4,339	0	0	437	579
Bali	2,300	68	10,961	439	426	2,961	0	0	0	133
West Nusa Tenggara	14,227	353	14,920	2,106	507	4,440	0	56	17	52
East Nusa Tenggara	386	1	94	248	27	587	0	0	47	0
East Timor	-	-	-	-	-	-	-	-	-	-
Maluku	135	0	50	0	23	0	0	0	0	0
Irian Jaya	-	-	-	-	-	-	-	-	-	-
East Kalimantan	1,370	0	138	489	469	495	1	0	11	0
West Kalimantan	3,675	0	2,374	881	54	1,128	0	0	0	185
Central Kalimantan	619	36	1,593	868	5	2,650	0	-	0	0
South Kalimantan	4,302	0	4,580	4,126	34	2,285	0	0	0	0
North Sulawesi	1,502	0	2,941	4,641	157	2,646	12	0	0	10
Central Sulawesi	437	4	234	152	162	13	0	0	2	0
South Sulawesi	16,736	95	31,193	6,461	3,210	13,654	0	0	0	0
Southeast Sulawesi	2,979	125	1,400	2,096	463	2,357	35	0	0	45
Total Area	314,748	64,509	319,033	234,062	56,692	130,901	866	1,669	7,251	56,031
Relative Abundance	26.4%	5.4%	26.8%	19.6%	4.7%	11.5%	0.1%	0.2%	0.6%	4.7%

Table 12 Rice Pest Damaged Areas in 1000 ha by Selected Province in 1980

Pest Species Provinces	Stem borers	Call midge	Brown plant hopper	Rice bug	Armyworms Cutworms	Leaf rollers and holders	Rice thrips	Rice hispas	Grass hoppers	Green rice leafhoppers	Rice black bugs
Aceh	7,226	0	8,056	2,408	3,521	6,245	0	0	0	117	314
North Sumatra	4,406	0	8,589	5,557	639	5,529	0	0	0	82	4,230
Riau	1,538	3	188	1,691	102	1,254	1	0	0	6	713
West Sumatra	1,476	0	5,452	2,262	128	3,400	10	0	0	0	726
Jambi	2,046	0	397	1,063	304	1,073	0	0	0	78	578
Bengkulu	83	487	382	272	208	591	0	0	0	0	260
South Sumatra	1,358	0	1,923	169	113	437	0	0	0	5	108
Lampung	9,793	501	5,069	4,511	1,142	16,976	0	0	0	0	237
Jakarta	45	13	6	90	54	194	0	0	0	0	0
West Java	57,778	15,640	26,794	24,658	17,219	23,145	410	0	1,994	1,424	2,319
Central Java	74,697	11,111	3,327	38,313	16,846	27,850	209	0	0	963	1,293
Yogyakarta	6,345	191	1,312	2,194	897	2,652	0	0	0	4	63
East Java	7,231	768	1,101	25,746	5,503	4,413	31	1	0	386	119
Bali	4,196	133	503	1,508	641	3,378	245	0	0	0	5
West Nusa Tenggara	6,319	7,443	2,697	3,885	1,461	6,023	552	0	0	16	0
East Nusa Tenggara	75	0	329	322	0	330	0	0	0	0	0
East Timor	-	-	-	-	-	-	-	-	-	-	-
Maluku	66	0	0	0	0	0	0	0	0	0	0
Irian Jaya	-	-	-	-	-	-	-	-	-	-	-
East Kalimantan	330	30	6	271	9	400	0	0	0	26	3
West Kalimantan	-	-	-	-	-	-	-	0	0	10	0
Central Kalimantan	-	-	-	-	-	-	-	12	0	0	0
South Kalimantan	2,788	240	6,148	1,435	80	1,217	0	0	0	0	0
North Sulawesi	970	5	19	2,206	326	1,355	0	0	0	0	0
Central Sulawesi	-	-	-	-	-	-	-	-	-	-	-
South Sulawesi	29,441	6	5,943	6,376	7,653	20,283	51	0	0	0	0
Southeast Sulawesi	6,538	0	177	760	339	2,818	0	0	0	0	0
Total Area	224,745	36,571	79,118	125,693	57,203	129,563	1,509	13	1,994	3,117	10,988
Relative Abundance	33.5%	5.5%	11.8%	18.7%	8.5%	19.3%	0.2%	0.0%	0.3%	0.5%	1.6%

Table 13 Rice Pest Damaged Areas in 1000 ha by Project Related Province in 1978

Pest Species Provinces	Stem borers	Gall midge	Brown plant hopper	Rice bug	Armyworms Cutworms	Leaf rollers and holders	Rice thrips	Grass hoppers	Green rice leafhoppers	Rice black bugs	Total
Aceh*	2,605 (6.4%)	121 (0.3%)	28,831 (70.3%)	3,861 (9.4%)	963 (2.4%)	2,582 (6.3%)	0 (0.0%)	0 (0.0%)	129 (0.3%)	1,904 (4.6%)	40,996 (100.0%)
North Sumatra	7,688 (27.7%)	25 (0.1%)	4,761 (17.2%)	4,633 (16.8%)	164 (0.6%)	6,125 (22.0%)	0 (0.0%)	0 (0.0%)	163 (0.6%)	4,153 (15.0%)	27,732 (100.0%)
West Sumatra**	2,990 (21.2%)	70 (0.5%)	1,713 (12.2%)	3,834 (27.2%)	28 (0.2%)	4,820 (34.2%)	0 (0.0%)	0 (0.0%)	15 (0.1%)	626 (4.4%)	14,096 (100.0%)
South Sumatra**	1,981 (8.4%)	706 (3.0%)	10,201 (43.4%)	3,105 (21.7%)	27 (0.1%)	1,867 (8.0%)	14 (0.1%)	0 (0.0%)	1,745 (7.4%)	1,844 (7.9%)	23,490 (100.0%)
Lampung*	10,865 (27.2%)	1,232 (3.1%)	4,577 (11.4%)	8,467 (21.2%)	7,181 (18.0%)	6,273 (15.7%)	32 (0.1%)	0 (0.0%)	11 (0.0%)	1,326 (3.3%)	39,964 (100.0%)
West Java	110,345 (30.1%)	31,919 (8.7%)	55,473 (15.2%)	81,407 (22.2%)	15,948 (4.4%)	34,500 (9.4%)	279 (0.1%)	1,221 (0.3%)	1,877 (0.5%)	33,304 (9.1%)	366,273 (100.0%)
Central Java**	91,769 (26.9%)	20,805 (6.6%)	73,175 (23.1%)	70,290 (22.1%)	16,544 (5.2%)	34,631 (10.9%)	39 (0.0%)	317 (0.1%)	1,593 (0.5%)	8,352 (2.6%)	317,515 (100.0%)
East Java	28,961 (25.6%)	8,244 (7.3%)	47,235 (41.7%)	14,243 (12.6%)	9,191 (8.1%)	4,339 (3.8%)	11 (0.0%)	0 (0.0%)	437 (0.4%)	579 (0.5%)	113,240 (100.0%)
Bali**	2,300 (13.2%)	68 (0.4%)	10,961 (62.8%)	439 (2.5%)	426 (2.4%)	2,961 (17.0%)	168 (0.9%)	0 (0.0%)	0 (0.0%)	133 (0.8%)	117,456 (100.0%)
South Kalimantan	4,302 (28.1%)	0 (0.0%)	4,580 (29.9%)	4,126 (26.9%)	34 (0.2%)	2,285 (14.9%)	0 (0.0%)	0 (0.0%)	0 (0.0%)	0 (0.0%)	15,327 (100.0%)
South Sulawesi	16,736 (23.5%)	95 (0.1%)	31,133 (43.6%)	6,461 (9.1%)	3,210 (4.5%)	13,654 (19.2%)	0 (0.0%)	0 (0.0%)	0 (0.0%)	0 (0.0%)	71,289 (100.0%)
Total Average	181,542	63,285	272,640	202,886	53,716	114,937	543	1,538	5,970	52,221	948,378
Relative Abundance	(19.1%)	(6.7%)	(28.8%)	(21.4%)	(5.7%)	(12.0%)	(0.0%)	(0.2%)	(0.6%)	(5.5%)	(100.0%)

Notes: * Provinces not projected but included in present field studies

** Provinces projected but excluded from present field studies

Table 14 Rice Pest Damaged Areas in 1000 ha by Project Related Province in 1980

Pest Species Provinces	Stom borers	Gall midge	Brown plant hopper	Rice bug	Armyworms Cutworms	Leaf rollers and holders	Rice thrips	Grass hoppers	Green rice leafhoppers	Rice black bugs	Total
Aceh*	7,226 (25.9%)	0 (0.0%)	8,056 (28.9%)	2,408 (8.7%)	3,521 (12.6%)	6,245 (22.4%)	0 (0.0%)	0 (0.0%)	117 (0.4%)	314 (1.1%)	27,887 (100.0%)
North Sumatra	4,406 (15.2%)	0 (0.0%)	8,589 (29.6%)	5,557 (19.1%)	639 (2.2%)	5,529 (19.0%)	0 (0.0%)	0 (0.0%)	82 (0.3%)	4,230 (14.6%)	29,052 (100.0%)
West Sumatra**	1,476 (10.9%)	0 (0.0%)	5,452 (40.5%)	2,262 (16.8%)	128 (1.0%)	3,400 (25.3%)	10 (0.1%)	0 (0.0%)	0 (0.0%)	726 (5.4%)	13,454 (100.0%)
South Sumatra**	1,358 (33.0%)	0 (0.0%)	1,923 (46.8%)	169 (4.1%)	113 (2.8%)	437 (10.6%)	0 (0.0%)	0 (0.0%)	5 (0.1%)	108 (2.6%)	4,113 (100.0%)
Lampung**	9,793 (25.6%)	501 (1.3%)	5,069 (13.2%)	4,511 (11.8%)	1,142 (3.0%)	16,976 (44.4%)	0 (0.0%)	0 (0.0%)	0 (0.0%)	257 (0.7%)	38,249 (100.0%)
West Java	57,778 (33.7%)	15,640 (9.1%)	26,794 (15.6%)	24,658 (14.4%)	17,219 (10.1%)	23,145 (13.5%)	410 (0.2%)	1,994 (1.2%)	1,424 (0.8%)	2,319 (1.4%)	171,381 (100.0%)
Central Java**	74,697 (42.7%)	11,111 (6.4%)	3,527 (2.0%)	38,313 (21.9%)	16,846 (9.7%)	27,850 (35.9%)	209 (0.1%)	0 (0.0%)	963 (0.6%)	1,293 (0.7%)	174,809 (100.0%)
East Java	7,231 (16.0%)	768 (1.7%)	1,101 (2.4%)	25,746 (56.8%)	5,503 (12.2%)	4,413 (9.7%)	31 (0.1%)	0 (0.0%)	386 (0.8%)	119 (0.3%)	45,298 (100.0%)
Bali**	4,196 (39.6%)	133 (1.2%)	503 (4.8%)	1,508 (14.2%)	641 (6.0%)	3,378 (31.8%)	245 (2.3%)	0 (0.0%)	0 (0.0%)	5 (0.1%)	10,610 (100.0%)
South Kalimantan	2,788 (23.4%)	240 (2.0%)	6,148 (51.6%)	1,435 (12.1%)	80 (0.7%)	1,217 (10.2%)	0 (0.0%)	0 (0.0%)	0 (0.0%)	0 (0.0%)	11,898 (100.0%)
South Sulawesi	29,441 (42.2%)	6 (0.0%)	5,943 (8.5%)	6,376 (9.2%)	7,653 (10.9)	20,283 (29.1%)	51 (0.1%)	0 (0.0%)	0 (0.0%)	0 (0.0%)	69,753 (100.0%)
Total Acreage	200,390	28,399	73,195	112,943	53,485	112,873	936	1,994	2,977	9,371	596,493
Relative Abundance	(33.6%)	(4.7%)	(12.3%)	(18.9%)	(9.0%)	(18.9%)	(0.2%)	(0.3%)	(0.5%)	(1.6%)	(100.0%)

Notes: * Provinces not projected but included in present field studies

** Provinces projected but excluded from present field studies

Table 15-a Pesticides Prepared for BIMAS/INMAS Programme in 1977

No.		Registered name		Formulation	Active ingredient
1	Insecticide	Agrothion	50EC	Emulsifiable concentration	Organophosphorus
2.	"	Azodrin	15WSC	Water soluble powder	"
3.	"	Basazinon	45/30EC	Emulsifiable concentration	Organophosphorus + carbamate
4.	"	Basudin	60EC	"	Organophosphorus
5.	"	Basudin	10G	Granule	"
6.	"	Baycarb	500EC	Emulsifiable concentration	Carbamate
7.	"	Brantasan	450/300EC	"	Organophosphorus + carbamate
8.	"	Curaterr	3G	Granule	Carbamate
9.	"	Cytroland	2G	"	Organophosphorus
10.	"	Diazinon	60EC	Emulsifiable concentration	"
11.	"	Dimecron	50SCW	Water soluble powder	"
12.	"	Dursban	20EC	Emulsifiable concentration	"
13.	"	Ekalux	5G	Granule	"
14.	"	Elsan	60EC	Emulsifiable concentration	"
15.	"	Elstar	45/30EC	"	Organophosphorus + carbamate
16.	"	Emulthion	TM	?	?
17.	"	Polithion	50EC	Emulsifiable concentration	Organophosphorus
18.	"	Pomadol	50EC	"	"
19.	"	Furadan	3G	Granule	Carbamate
20.	"	Hopcin	50EC	Emulsifiable concentration	"
21.	"	Hostathion	40EC	"	Organophosphorus
22.	"	Karphos	25EC	"	"
23.	"	Lebaycid	550EC	"	"
24.	"	Mibas	200/100EC	"	Organophosphorus + carbamate
25.	"	Mipcin	50WP	Wettable powder	Carbamate

Table 15-b Pesticides Prepared for BIMAS/INMAS Programme in 1977

No.		Registered name		Formulation	Active ingredient
26.	Insecticide	Mipcinon	6/4G	Granule	Organophosphorus + carbamate
27.	"	Nogos	50EC	Emulsifiable concentration	Organophosphorus
28.	"	Padan	50SP	?	Carbamate
29.	"	Padacin	2/3G	Granule	Carbamate
30.	"	Phosvel	300EC	Emulsifiable concentration	Organophosphorus
31.	"	Sevin	85SP	?	Carbamate
32.	"	Sumibas	75EC	Emulsifiable concentration	Organophosphorus + carbamate
33.	"	Sumithion	50EC	"	Organophosphorus
34.	"	Surecide	25EC	"	"
35.	"	Thiodan	35EC	"	Organochlorine
36.	"	Thiodan	25ULV	Oil soluble	"
37.	"	Trithion	4E	Emulsifiable concentration	Organophosphorus
38.	Fungicide Bactericide	Antracol	70WP	Wettable powder	Sulfurous
39.	"	Daconil	75WP	"	
40.	"	Dithone	M-45, 80WP	"	Sulfurous
41.	"	Ridomil	35SD		
42.	Rodenticide	Diphacin	110		
43.	"	Klerat	RM		
44.	"	Racumin	57WP		
45.	"	Tomorin			
46.	"	Zinephosphide			

Table 17-d Distribution of Insecticides, Bactericides/Fungicides, and Rodenticides for BIMAS/INMAS Programme by Province in 1978-1981

Pesticides Province	1978/1979 (- 1979 March 31)				1979 April - 1979 September				1979 October - 1980 March				
	Insecticide		Fungicide		Insecticide		Fungicide		Insecticide		Fungicide		Total
	Bactericide	Rodenticide	Bactericide	Rodenticide	Bactericide	Rodenticide	Bactericide	Rodenticide	Bactericide	Rodenticide	Bactericide	Rodenticide	
Banda Aceh	42,296	89	818	43,203	20,914	-	141	21,055	86,722	21	221	86,964	
North Sumatra	152,373	-	2,275	154,648	105,264.39	-	1,108	106,372.39	203,293	680	1,402	205,375	
West Sumatra	28,464	13	2,246	30,723	65,130.84	7	1,291	66,428.84	74,515	-	61	74,576	
Riau	-	-	-	-	-	-	-	-	-	-	-	-	
Jambi	14,689	42	1,474	16,205	-	-	-	-	5,745	-	287	6,032	
South Sumatra	47,333	11	2,705	50,049	43,432	-	1,152	44,584	117,805	3	7,539	125,397	
Bengkulu	3,117	-	116	3,233	-	-	-	-	5,254	-	12	5,266	
Lampung	57,137	1,336	8,935	67,408	52,121.8	368	193	52,682.8	140,401	918	1,781	143,100	
West Java	533,955	368	6,328	540,651	563,430	165	3,658	567,253	758,828	60	5,864	764,752	
Yogyakarta	97,783	635	1,046	99,464	37,665	-	326	58,191	43,932	-	114	44,046	
Central Java	680,353	4,518	12,073	696,944	380,042.23	-	2,109	382,151.23	695,801	-	5,064	700,865	
East Java	366,610	1,023	12,764	380,397	384,931.36	100	6,237	391,288.36	730,344	224	7,028	738,196	
South Sulawesi	137,369	1,173	1,921	140,463	21,835.91	-	130	21,965.91	115,432	-	6,401	121,893	
North Sulawesi	16,591	73	69	16,733	7,248.11	-	11	7,259.11	470	-	16	486	
Central Sulawesi	2,379	-	138	2,517	1,116	-	2	1,118	1,422	-	20	1,442	
Southeast Sulawesi	-	-	-	-	-	-	-	-	-	-	-	-	
Kalimantan	27,854	-	4,742	32,596	19,726	-	39	19,785	12,995	-	1,135	14,130	
Bali	63,936	85	1,936	65,957	80,924	134	1,938	83,056	98,471	-	41	98,512	
Maluku	581	-	14	595	-	-	-	-	-	-	-	-	
West Nusa Tenggara	16,472	-	25	16,497	40,696	-	-	40,696	101,012	-	307	101,319	
East Nusa Tenggara	-	-	-	-	-	-	-	-	-	-	-	-	
Lombok	-	-	-	-	-	-	-	-	-	-	-	-	
Pusat	-	-	-	-	-	-	-	-	-	-	-	-	
Total	2,280,292	9,366	59,625	2,358,283	1,844,407.5	774	19,405	1,864,676.5	3,123,102	1,906	37,843	3,232,851	

Table 17-b Distribution of Insecticides, Bactericides/Fungicides, and Rodenticides for BIMAS/INMAS Programme by Province in 1978-1981

kg

Pesticides Province	1980 April - 1980 September				1980 October - 1981 March				1981 April - 1981 September			
	Insecticide		Fungicide		Insecticide		Fungicide		Insecticide		Fungicide	
	Bactericide	Rodenticide	Bactericide	Rodenticide	Bactericide	Rodenticide	Bactericide	Rodenticide	Bactericide	Rodenticide	Bactericide	Rodenticide
Banda Aceh	46,489	29	183	46,701	68,394	3,600	613	72,607	43,428	260	137	43,825
North Sumatra	235,913	8,500	2,158	246,571	285,415	7,291	3,464	296,170	348,157	5,204	4,938	338,299
West Sumatra	85,405	-	717	86,122	114,885	500	2,272	117,657	108,382	1,407	1,026	110,815
Riau	-	-	-	-	19,172	-	13	19,185	46,431	-	45	46,476
Jambi	17,214	-	692	17,906	14,623	-	448	15,071	14,094	90	452	14,636
South Sumatra	123,975	24	5,552	129,551	164,731	-	6,150	170,881	84,083	37	2,776	86,896
Bengkulu	13,327	-	657	13,984	15,224	-	556	15,780	9,298	7	113	9,418
Lampung	106,544	1,355	1,834	109,733	164,431	3,303	3,276	171,010	78,419	1,599	3,100	83,118
West Java	802,895	15,471	3,096	821,462	1,007,071	17,415	7,084	1,031,570	1,050,071	19,502	3,017	1,072,590
Yogyakarta	62,111	2,000	395	64,506	109,694	1,000	344	111,038	74,800	2,705	97	77,602
Central Java	572,333	12,662	3,295	588,290	940,675	15,026	4,241	959,942	847,979	11,394	3,342	862,715
East Java	737,182	3,153	3,696	744,031	1,091,320	14,859	3,438	1,109,617	963,768	14,330	2,896	980,994
South Sulawesi	90,602	225	422	91,249	92,926	-	1,027	93,953	278,632	678	7,649	286,959
North Sulawesi	7,152	12	188	7,352	23,396	1,234	57	24,677	25,129	772	629	26,530
Central Sulawesi	14,721	-	330	15,051	23,338	-	945	24,283	25,079	-	451	25,530
Southeast Sulawesi	18,250	-	2,450	20,700	5,630	-	555	6,185	26,433	-	528	26,961
Kalimantan	11,024	-	1,212	12,236	21,865	-	1,147	23,012	48,387	201	5,612	54,200
Bali	134,505	1,270	11	135,786	128,274	780	-	129,054	174,622	-	343	174,965
Maluku	-	-	-	-	-	-	-	-	-	-	-	-
West Nusa Tenggara	3,763	-	67	3,830	22,351	5,795	1,836	29,482	23,947	1,031	601	25,579
East Nusa Tenggara	-	-	-	-	-	-	-	-	-	-	-	-
Lombok	34,227	-	71	34,298	118,007	9,113	3,384	130,504	74,877	2,293	442	77,612
Pusat	55,732	-	8,360	64,092	51,244	313	13,797	65,354	117,032	360	19,250	136,642
Total	3,173,364	44,701	35,386	3,253,451	4,482,666	80,219	54,147	4,617,032	4,463,048	61,870	57,444	4,582,362

Table 18-a Pesticide Distribution by Registered/Brand Names in 1979-1981

KS

Registered name	1979 April - Sept.	1979 Oct.- 1980 March	1980 April - Sept.	1980 Oct.- 1981 March	1981 April - Sept.	Total
Agrothion 50EC	101,648	178,442	158,803	127,800	174,479	741,172
Azodrin 15WSC	-	107,625	230,683	165,494	241,716	745,518
Basazinon 45/30EC	-	-	-	151,122	164,266	315,388
Basudin 60EC	-	-	-	304,519	271,905	576,424
Basudin 10G	996.56	92	3	2	0	1,093
Brantasan 450/300EC	-	-	-	177,806	136,175	313,981
Curaterr 3G	-	-	-	245	24,137	24,382
Diazinon 60EC	-	-	-	531,681	386,784	918,465
Diazinon 60EC/Basudin 60EC	677,881	1,142,510	911,664	-	-	2,732,055
Dimecron 50SCW	707	283	1,121	73,282	66,792	142,185
Dursban 20EC	364,943	259,306	207,090	341,301	442,548	1,615,188
Ekalux 5G	-	-	-	32,269	11,938	44,207
Elban 60EC	113,426	214,693	177,192	158,705	167,233	831,249
Elstar 45/30EC	-	-	-	185,889	133,613	505,391
Emulthion TM	-	-	-	117,143	89,645	206,788
Folthion 50EC	31,228	40	538	60,104	41,916	133,826
Fomadol 50EC	-	2,816	20,596	25,686	10,125	59,223
Furadan 3G	5,199.08	36,193	85,482	90,100	122,276	341,250
Hoppin 50EC	-	95,147	168,342	150,396	162,889	576,774
Hostathion 40EC	-	-	-	25,791	20,675	46,466
Lebaycid 550EC	128,280	-	-	275,632	420,642	824,554
Mibas 200/100EC	-	-	-	33,407	71,601	105,008
Mipcin 50WP	-	-	-	144,184	112,408	256,592
Mipcinon 6/4G	-	-	-	18,912	22,506	41,418
Nogos 50EC	84,091	116,406	31,944	89,973	21,129	343,543
Padan 50SP	101	75	15	0	0	191
Padacin 2/3G	-	-	-	4,141	10,918	15,059

Table 18-b Pesticide Distribution by Registered/Brand Names in 1979-1981

KS

Registered name	1979 April - Sept.	1979 Oct. - 1980 March	1980 April - Sept.	1980 Oct. - 1981 March	1981 April - Sept.	Total
Phosvel 300EC	9,185	635	17,910	21,648	1,480	50,858
Sevin 85SP	245,053	405,018	317,329	489,225	468,800	1,925,425
Sumibas 75EC	-	104,613	169,074	200,539	211,863	585,580
Sumithion 50EC	29,997	72,494	133,444	118,559	123,700	478,194
Surecide 25EC	102	383	223	-	10	718
Thiodan 35EC	51,243	85,633	145,743	146,694	116,109	545,422
Thiodan 25ULV	-	-	-	-	2	-
Trithion 4E	-	90,883	119,103	116,074	168,115	494,175
Sub-total	1,844,497.64	3,133,102	3,173,364	4,480,166	4,463,048	
Antracol 70WP	234	287	43,727	21,110	320	65,678
Daconil 75WP	165	-	1	33,698	14,280	48,144
Dithane M-45	375	1,619	964	22,577	35,325	60,860
Sub-total	774	1,906	44,692	77,385	49,925	
Diphacin 110	2,102	5,197	1,406	3,590	655	12,950
Kierat RM	-	-	-	9,674	27,485	36,159
Racumin 57WP	4,419	13,541	17,338	22,214	18,286	75,818
Temerin	981	1,618	224	95	658	3,576
Zincphosphide	11,903	17,487	16,398	15,479	10,360	71,627
Sub-total	19,405	37,843	35,886	50,052	57,444	
Cytrolene 2C	-	-	-	43,556	9,744	53,300
Ridomil 35SD	-	-	-	2,834	2,201	5,035

Table 19 Resistant Rice Variety Against Rice Insect Pests

Variety	Brown Planthopper			White back planthopper	Green rice leafhopper	Rice borers	Gall midge
	Biotype						
	1	2	3				
PB5	S	S	S	S	S	S	S
PB8	S	S	S	S	S	S	S
PB20	S	S	S	S	S	S	S
Pelita	S	S	S	S	S	S	S
Si Ampat (C4)	S	S	S	S	S	MR	S
PB26	R	S	R	S	MR	R	S
PB28	R	S	R	S	MR	R	S
IR29	R	S	R	S	MR	R	S
PB30	R	S	R	S	MR	R	S
PB32	R	R	S	S	MR	R	S
PB34	R	S	R	S	MR	R	S
PB36	R	R	S	S	S*	R	S*
PB38	R	R	S	S	S*	MR	S*
IR40							
IR42	R	R	S		R		
Brantas	R	S	R	S	S		S
Serayu	R	S	R				
Citarum	R	S	MR	MR	MR		S
Asahan	R	S	MR	S	S		S
Ayung	R	MR	R	S	S	S	
Cisadane	R	MR	R	S	S		
Cimandiri	R	MR			R	S	S
Semeru	R	MR			R	S	S

R = resistant

S = susceptible

MR= moderately resistant

MS= moderately susceptible

Table 20 Resistant Rice Variety Against Rice Diseases

Variety	Rice Virus Disease			Bacterial leaf blight	Blast	Cercospora leaf spot	Sheath blight
	Grassy stunt	Ragged stunt	Tungro				
PB5	S	S	S	S	MS		MS
PB8	S	S	S	S			MR
PB28			MR				S
Pelita	S	S	S	MR			
Si Ampat (C4)			MR	MS	MR		MR
PB26	MS	S	R	S			
PB28	R	S	R	R/S			
IR29							
PB30	R	S	R	MS			
PB32	MR	S	MR	MR			
PB34	R	S				S	S
PB36	R	S		MS	MR		MS
PB38	R	S	MR	MR	MS		MS
IR40	M	S	R	-	R		M*
IR42	R	S	R	R	R	M*	S
IR50							
IR52							
IR54							
Brantas		MR			S	S	
Serayu	R		MR	S		R	
Citarum	MS	MS		MS	S	MR	
Asahan	R	MR	MR	S	MR	R	
Ayung	S	S	R	R	S		S
Cisadane	S	S		R	S		S
Cimandiri	R			R	S		S
Semeru	MR	S		R	S	S	S

R = resistant

S = susceptible

MR= moderately resistant

MS= moderately susceptible

M* = Intermediate

Table 21 Advancement of BIMAS/INMAS Programme Areas in 1000 ha in Indonesia

Year	BIMAS	INMAS	Sub-total (A)	Total paddy acreage (B)	Rate (A/B)
1970	1,235	849	2,084	8,140	26%
1971	1,419	1,467	2,886	8,320	35
1972	1,243	2,020	3,263	7,980	41
1973	1,889	2,220	4,110	8,380	49
1974	2,996	1,094	4,090	8,510	48
1975	3,086	1,161	4,247	8,500	50
1976	2,974	1,500	4,474	8,370	53
1977	2,493	2,718	5,211	8,360	62

Table 22 Rice Production in Indonesia

<u>Total Cultivated Acreage (x 1,000 ha)</u>		<u>1969-71</u>	<u>1974</u>	<u>1975</u>	<u>1976</u>	<u>1977</u>	<u>1978</u>	<u>1979</u>	<u>1980</u>
7,036	(100)	8,158	8,537	8,765	8,369	8,360	8,812	9,304	9,000
		(116)	(121)	(125)	(119)	(119)	(125)	(125)	(128)
<u>Yield (Kg/ha)</u>									
1,762	(100)	2,346	2,632	2,575	2,784	2,794	2,921	2,985	3,187
		(133)	(149)	(146)	(158)	(158)	(166)	(169)	(180)
<u>Total Yield (x 1,000 MT)</u>									
12,396	(100)	19,136	22,473	22,570	23,301	23,356	25,739	26,283	28,680
		(154)	(181)	(182)	(188)	(188)	(208)	(212)	(231)

Source: FAO Production Yearbook 1976; 1978; 1980

Table 23 Gross Domestic Product at Constant 1973 Market Prices in 1000 Million Rupiahs
by Industrial Origin

	1975		1978		1980	
1. Agriculture, Livestock, Forestry & Fishery	2,811.2	36.8	3,134.8	33.1	3,438.5	31.4
1.1 Farm Food Crops	(1,696.1)	(22.2)	(1,835.8)	(19.4)	(2,093.7)	(19.1)
1.2 Farm Non Food Crops	(312.2)	(4.1)	(388.2)	(4.1)	(429.2)	(3.9)
1.3 Estate Crops	(183.2)	(2.4)	(209.5)	(2.2)	(230.0)	(2.1)
1.4 Livestock and Products	(202.4)	(2.7)	(184.2)	(1.9)	(211.3)	(1.9)
1.5 Forestry	(273.8)	(3.6)	(351.6)	(3.7)	(292.1)	(1.7)
1.6 Fishery	(143.5)	(1.8)	(165.5)	(1.8)	(182.2)	(1.7)
2. Mining and Quarrying	828.1	10.9	1,048.8	11.1	1,034.6	9.5
3. Manufacturing Industries	847.9	11.1	1,176.5	12.4	1,568.9	14.3
4. Electricity, Gas and Water Supply	41.2	0.5	56.9	0.6	77.9	0.7
5. Construction	364.8	4.8	528.9	5.6	628.5	5.7
6. Wholesale and Retail Trade	1,293.8	17.0	1,530.3	16.1	1,789.6	16.3
7. Transport	302.7	4.0	490.1	5.2	595.5	5.4
8. Banking and Other Financial Intermediaries	101.6	1.3	164.6	1.7	205.0	1.9
9. Ownership of Dwelling	198.4	2.6	287.6	3.0	331.6	3.0
10. Public Administration and Defense	564.1	7.4	767.9	8.1	972.5	8.9
11. Services	277.0	3.6	296.9	3.1	311.3	2.9
12. Gross Domestic Product	7,630.8	100.0	9,483.3	100.0	10,953.9	100.0

Table 24. Farm and Estate Agricultures in Indonesia in 1973

	Farm Agriculture			Estates		
	Number	Area (Ha)	Average size (Ha)	Number	Area (Ha)	Av. Size (Ha)
JAVA	8,664,446	5,505,215	0.64	773	677,562	876.54
SUMATRA	2,847,068	3,802,749	1.31	594	1,314,367	2,212.74
KALIMANTAN	689,195	1,868,144	2.71	85	59,255	697.12
SULAWESI	1,101,187	1,523,485	1.38	236	128,007	542.42
OTHERS	1,071,646	1,468,588	1.37	113	46,454	411.10
TOTAL	14,373,542	14,168,181	0.99	1,801	2,225,645	1,235.78

Source: 1973 Agricultural Census, Agriculture: Vol.1

Table 25 Population Censuses in 1971 and 1980

Province	September 24 1971	October 31 1980	Average Growth per year 1971 - 1980
Aceh	2,008,595	2,611,271	2.93
North Sumatra	6,621,831	8,360,894	2.60
West Sumatra	2,793,196	3,406,816	2.71
Riau	1,641,545	2,168,535	3.11
Jambi	1,006,084	1,445,994	4.07
South Sumatra	3,440,573	4,629,801	3.32
Bengkulu	519,316	768,064	4.39
Lampung	2,777,008	4,624,785	5.77
SUMATRA	20,808,148	28,016,160	3.32
Jakarta	4,579,303	6,503,449	3.39
West Java	21,623,529	27,453,525	2.66
Central Java	21,877,136	25,372,889	1.64
JAVA	76,086,327	91,269,528	2.02
Bali	1,782,529	2,469,930	1.69
West Nusa Tenggara	1,807,830	2,724,664	2.36
East Nusa Tenggara	1,967,297	2,737,166	1.95
East Timor	-	555,350	-
NUSA TENGGARA	5,557,656	8,487,110	2.01*
West Kalimantan	2,019,936	2,486,068	2.31
Central Kalimantan	701,936	954,353	3.43
South Kalimantan	1,699,105	2,064,649	2.16
East Kalimantan	733,797	1,218,016	5.73
KALIMANTAN	5,154,774	6,723,086	2.96
North Sulawesi	1,718,543	2,115,384	2.31
Central Sulawesi	913,662	1,289,635	3.86
South Sulawesi	5,180,576	6,062,212	1.74
South East Sulawesi	714,120	942,302	3.09
SULAWESI	8,526,901	10,409,533	2.22
Maluku	1,089,565	1,411,06	2.88
Irian Jaya	923,440	1,173,875	2.67
MALUKU & IRIAN JAYA	2,013,005	2,584,881	2.79
INDONESIA	119,208,229	147,490,298	2.32*

Note: * excluding East Timor

Source: Biro Pusat Statistik, Sensus Penduduk 1980

Table 26 Areas, Population and Paddy Production by Island in Indonesia.

	AREA		POPULATION				PADDY PRODUCTION		
	KM ²	%	Number	1971	1980		No./KM ²	1979	1980
				%	No./KM ²	Number			
Jakarta	590	0.03	4,579,303	3.84	7,762	6,303,439	11.023	47,096	62,126
West Java	46,300	2.41	21,623,529	18.14	467	27,453,525	18.61	5,860,613	6,594,511
Central Java	34,206	1.78	21,877,136	18.35	640	25,372,889	17.20	4,305,991	5,178,386
Yogyakarta	3,169	0.17	2,489,360	2.09	786	2,750,813	1.87	383,426	473,543
East Java	47,922	2.50	25,516,999	21.41	532	29,188,852	19.79	5,385,308	6,111,937
JAYA	132,187	6.89	76,086,327	633.83	576	91,269,528	61.88	15,982,434	18,420,506
SUMATRA	473,606	24.67	20,808,148	17.46	44	28,016,160	19.00	5,395,728	5,678,670
KALIMANTAN	539,460	28.11	5,154,774	4.32	10	6,723,086	4.56	1,484,465	1,627,799
SULAWESI	189,216	9.85	8,526,901	7.15	45	10,409,533	7.05	2,135,152	2,285,766
NUSA TENGGARA	88,488	4.61	6,619,074	5.55	75	8,487,110	5.76	1,330,949	1,611,374
MALUKU & I. JAYA	496,486	25.87	2,013,005	1.69	4	2,584,881	1.75	21,528	27,790
INDONESIA	1,919,443	100.00	119,208,229	100.00	62	147,490,298	100.00	26,350,256	29,651,905

Source: Biro Pusat Statistik

Table 27 Production of Main Food Crops in 1979 in Indonesia

Commodity	JAVA				Outer JAVA				INDONESIA			
	Area Harvested	Production	Yield/ha	Area Harvested	Production	Yield/ha	Area Harvested	Production	Yield/ha	Area Harvested	Production	Yield/ha
Wet Land Rice*	4,487 (58%)	15,206 (63%)	34.04	3,186	9,059	28.43	7,853	24,265	30.28			
Dry Land Rice*	289 (23%)	437 (29%)	14.44	951	1,177	12.38	1,240	1,614	13.30			
Maize	2,126 (70%)	2,819 (73%)	13.26	992	1,036	11.49	3,028	3,855	12.73			
Cassava	1,009 (73%)	9,471 (73%)	94	374	9,490	93	1,383	12,961	94			
Sweet Potatoes	132 (45%)	1,007 (45%)	77	161	1,228	76	293	2,255	76			
Peanuts	315 (76%)	254 (74%)	8.07	99	87	8.79	414	342	8.23			
Soy Beans	499 (77%)	406 (78%)	8.14	147	116	7.89	646	522	8.07			

* dry unhusked rice

Source: Statistical Pocket book of Indonesia 1978/1979

Table 28 Number and Area of Farmers by Size of Holding in Indonesia in 1973

Size of Holding	JAVA		Outer JAVA		INDONESIA	
	Number of Farms	%	Number of Farms	%	Number of Farms	%
< 0.2	1,832,100	21.1	451,303	7.9	2,283,403	15.9
0.2 - 0.5	3,142,721	36.3	1,134,634	19.9	4,277,355	29.8
0.5 - 1.0	2,150,847	24.8	1,403,450	24.6	3,554,297	24.7
1.0 - 2.0	1,128,752	13.0	1,468,885	25.7	2,597,637	18.1
2.0 - 5.0	369,821	4.3	983,662	17.2	1,353,483	9.4
2.0 - 5.0	369,821	4.3	983,662	17.2	1,353,483	9.4
5.0 +	40,205	0.5	267,163	4.7	307,368	2.1
Total	8,664,446	100.0	5,709,096	100.0	14,373,543	100.0

Source: 1973 Agricultural Census, Agriculture: Vol.1

Table 29 Area Harvested and Paddy Production in Indonesia in 1980

PROVINCE	Wet Land Rice			Dry Land Rice			Wet Land * Dry Land Rice		
	Area Harvested (ha)	Yield/ha (kw)	Production (Ton)	Area Harvested (ha)	Yield/ha (kw)	Production (Ton)	Area Harvested (ha)	Yield/ha (kw)	Production (Ton)
Aceh	208,423	31.16	649,464	11,857	14.40	17,074	220,280	30.26	666,538
North Sumatra	445,323	31.58	1,406,457	117,318	16.11	188,999	562,641	28.36	1,595,456
West Sumatra	291,246	35.73	1,040,520	7,065	14.99	10,590	298,311	35.24	1,051,110
Riau	51,770	23.36	190,988	40,881	13.00	53,145	122,651	19.90	244,133
Jambi	131,680	27.97	368,281	19,177	11.06	21,210	150,857	25.82	389,491
South Sumatra	242,944	29.03	705,217	108,396	15.44	167,363	351,340	24.84	872,580
Bengkulu	48,178	29.43	141,772	22,330	13.97	31,195	70,508	24.53	172,967
Lampung	151,049	33.29	502,824	121,651	15.09	183,571	272,700	25.17	686,395
SUMATRA	1,600,613	31.27	5,005,523	448,675	15.00	673,147	2,049,288	27.71	5,678,670
Jakarta	20,519	29.92	61,394	489	14.97	732	21,008	23.57	62,126
West Java	1,743,937	36.77	6,411,939	115,302	15.83	182,575	1,859,239	35.47	6,594,511
Central Java	1,296,298	39.39	5,105,702	42,347	17.16	72,684	1,338,645	38.68	5,173,386
Yogyakarta	99,679	42.72	425,808	29,751	16.04	47,735	129,430	36.59	473,543
East Java	1,368,504	43.99	6,020,254	60,313	15.20	91,683	1,428,817	42.78	6,111,937
JAVA & MADURA	4,528,937	39.80	18,025,097	248,120	15.93	393,409	4,777,139	38.56	18,420,506
Bali	174,900	41.01	717,187	6,542	13.28	8,688	181,422	40.01	725,875
West Nusatenggara	193,624	32.23	643,471	20,788	13.46	27,981	220,412	30.46	671,452
East Nusatenggara	48,243	25.10	121,090	82,555	11.26	92,957	130,798	16.36	214,047
East Timor*	-	-	-	-	-	-	-	-	-
BALI & NUSATENGARA	422,767	35.05	1,481,748	109,885	11.80	129,626	532,652	30.25	1,611,374
West Kalimantan	187,842	22.08	414,755	116,300	11.42	132,815	304,142	18.00	547,570
Central Kalimantan	72,116	19.80	142,790	50,123	12.67	63,506	122,239	16.88	206,296
South Kalimantan	268,582	25.94	696,723	29,113	13.18	38,371	297,695	24.69	735,094
East Kalimantan	36,321	20.93	76,020	45,064	13.94	62,819	81,395	17.06	138,839
KALIMANTAN	564,861	23.55	1,330,288	240,600	12.37	297,511	805,451	20.21	1,627,799
North Sulawesi	55,771	33.22	185,271	10,249	14.50	14,861	66,020	30.31	200,132
Central Sulawesi	70,248	24.14	169,579	48,256	12.24	59,065	118,504	19.29	228,644
South Sulawesi	564,896	31.16	1,760,035	28,654	13.20	37,823	593,550	30.29	1,797,859
South-East Sulawesi	14,151	22.52	31,868	21,620	12.61	27,263	35,771	16.53	59,131
SULAWESI	705,066	30.45	2,146,764	108,779	12.78	139,012	813,845	28.09	2,285,766
Maluku	516	22.50	1,161	24,130	9.60	23,165	24,646	9.87	24,326
Irian Jaya	1,286	19.57	2,517	748	12.66	947	2,034	17.03	3,464
MALUKU & IRIAN JAYA	1,802	20.41	3,678	24,878	9.69	24,112	26,680	10.42	27,790
Outside Java	3,295,109	30.25	9,967,991	932,817	13.54	1,263,408	4,227,926	26.56	11,231,399
INDONESIA	7,823,046	35.78	27,993,088	1,181,019	14.05	1,658,817	9,005,065	32.93	29,651,905

* Data not available.
 Note: Net Harvested Area, dry unhusked rice production, 100kg
 Source: Biro Pusat Statistik

Milled rice: 20,163,295 ton

Table 30 Summary of Building Coverages of Constructing Facilities and Estimated Man Power and Water Supply by Proposed Structures

	Food Crop Protection Center	Forecasting Laboratory	Pest Observatory Unit	Pesticide Laboratory
1. Administration	301.5 m ²	130 m ²	27 m ²	110 m ²
2. Meeting Room	274.5	98	-	60
3. Office/Experimental Room	258.0	180	51	246
4. Library	72.0	-	-	-
5. Rest Room	44.0	26	-	23
6. Residence	740.0	270	52	470
Sub-Total	1,856.5	762	130	909
7. Staff Number	90	40	5	40
8. Water Supply/Day	20.08 ton	9.05 ton	1.51 ton	9.71 ton
9. Maximum Water Supply/hr	2,156.00 ton	996.00 ton	168.00 ton	1,078.00 ton

Table 31-a List of Equipments Proposed

	Number	Sum (Yen)	Remarks
Binocular stereo-microscope	172	29,240,000	Shimazu VGU-Z
Binocular stereo-zoom-microscope	40	8,000,000	Olympus SZ-Tr
Biological binocular microscope	56	15,680,000	Shimazu SLB
Universal microscope	16	26,736,000	Olympus AHB-LB
Reflect microscope	1	1,660,000	Eiko Seiki
Microscope lighting apparatus	48	2,064,000	Olympus
Camera (35mm)	32	4,800,000	
Video set	1	466,000	Sony
Slide projector	9	900,000	
Day-light screen	9	405,000	
Electronic calculator	390	3,822,000	Casio
Telescopier	28	35,000,000	Fuji Xerox 485
Personal computer	1	390,000	PC-3200 S
Copy machine set	4	3,840,000	Ricopy DT5700R
Inter-phone set	36	5,400,000	
Telephone	3	900,000	
Typewriter	3	300,000	
Voltage stabilizer	12	6,000,000	Ikeda Eika
Fish toxicity test chamber	1	1,950,000	Shimazu
Momentum measuring apparatus	1	4,610,000	Kokusan Enshinki H-103N
Centrifuge set	6	3,744,000	Hitachi RX-208
Refrigerator	12	2,340,000	Hitachi RL-338SS
Deep Freezer	3	1,878,000	Asahi Life Science ALSCO-35LT
Auto cube-ice machine	4	1,000,000	
Ventilation fan	60	600,000	
Auto sterilizer	1	330,000	
Incubator	3	1,470,000	
Constant temperature oven	27	1,863,000	
"	7	2,023,000	
Constant temperature inoculator	28	61,600,000	Kiya IT-4
Grain moisture meter	1	90,000	Kett SP-1
Rice yield analyzer	8	560,000	Kiya

Table 31-b List of Equipments Proposed

	Number	Sum (Yen)	Remarks
Ripening rate measuring apparatus	29	17,400,000	Fujimoto Kagaku
Miniature thresher	29	8,410,000	"
Seeding case set	280	2,380,000	Kiya
High speed automatic cutter	4	800,000	Yoshizumi Sangyo
Vacuum dryer	3	1,350,000	Yamato DP-31
Vacuum pump	3	378,000	Yamato PD-100
Rotary vacuum evaporator	6	900,000	Tokyo Rikakikai N-I
Top loading balance (capacity 5kg)	1	60,000	
Electric precision balance	3	1,980,000	
"	6	3,180,000	
"	3	2,550,000	
Analytical electric precision balance	6	8,340,000	
"	4	825,600	Cosmo
Electrophoresis apparatus	2	116,000	Irie Manufactory
Ultra-violet light detection lamp	1	9,759,000	Shimezu LC-3A
High performance liquid Chromatography set	3	25,497,000	Shimazu LC-3A
"			
Packed column set	4	5,440,000	Shimazu
Gas chromatography set	1	15,720,000	Shimazu
"	3	24,180,000	Shimazu
Packed column set	4	1,280,000	Shimazu
Thin layer chromatography set	3	1,236,000	Mitamura Rikenko
Recording data processor	3	3,000,000	Shimazu
Recording Spectrophotometer	3	9,186,000	Shimazu
Oscilloscope	1	540,000	Yokogawa Denki
Flash point measuring apparatus	2	500,000	
Accelerated storage measuring apparatus	3	495,000	Yamato Kagaku
Bulk/tap density measuring apparatus	1	62,000	Sogo Rikagaku
Flowability measuring apparatus	1	20,000	"
Particle size measuring apparatus	1	28,000	"
Dispersion measuring apparatus	1	200,000	"
Hardness test apparatus	1	262,000	"
Thermometer set	3	300,000	"
Viscosimeter	3	1,287,000	Toshiba System VS
P-H meter	3	594,000	Toe Denpa H.M-20E

Table 31-c List of Equipments Proposed

	Number	Sum (Yen)	Remarks
Hydrometer set	3	141,000	Sogo Rikagaku
Automatic potential difference titrator	6	3,315,000	Kyoto Denshi Kogyo
Sodet extractor	30	600,000	Sogo Rikagaku
Concentration apparatus	15	1,245,000	"
Distilling apparatus	3	300,000	"
High purity auto-still	4	4,420,000	Yamato Kogaku PF-12
Hydrogen leak detector	4	2,000,000	Daika Kogyo
Instrument shelter	20	3,200,000	
Thermograph	20	560,000	
Hydrograph	20	620,000	
Recording wind vane & anemograph	20	1,200,000	
Raingauge	20	560,000	
Solarimeter	20	7,180,000	
Ultrasonic pipet washer	5	1,690,000	Yamato Kagaku AW-31
Ultrasonic cleaner	1	748,000	Toyo Kagaku UC-6100
Oven dryer	9	1,152,000	Yamato Kagaku DG-41
Desiccator	290	1,218,000	Mini Desiccator
Automatic mortar	1	333,000	Nitto Kagaku
Standard sieve set	3	243,000	"
"	1	117,000	Nitto Kagaku
"	4	560,000	Nitto Kagaku ANF-30
Electric sieve	40	5,600,000	Hokuriku Noshi Type
Rotary spore-trap	40	27,600,000	Auto daily catcher
Light trap	59	6,490,000	Kiya Seisakujo
Micro-syringe	290	5,742,000	Sanshine Kogyo
Mass-rearing cabinet	7,800	2,340,000	
Laboratory dish (Schale)	18,500	1,850,000	
Sample jar	780	702,000	
Killing jar	1,960	1,372,000	
Hurricane lamp	780	1,092,000	
Tweezer	1,055	2,637,500	
Magnifier lense	1,055	2,110,000	
Hand numbering apparatus	3,720	2,046,000	
Insect net	915	2,470,500	
Insect sweeping net set			

Table 31-d List of Equipments Proposed

	Number	Sum (Yen)	Remarks
Stop watch	6	75,000	
Laboratory timer	6	138,000	
Laboratory clock	12	360,000	
Tester	3	54,000	
Tool kit	3	60,000	
Grinder	2	370,000	
Shaker set	1	630,000	Yamato Kagaku SA-51
" "	3	1,320,000	Irie Shokai 2G-4
" "	3	960,000	Iwaki V-DN
Gas cylinder carrier	1	50,000	
Gas cylinder stand	5	100,000	
Muffle furnace	3	780,000	Yamato Kagaku FM-5
Hot plate	6	360,000	Yamato Kagaku HK-41
Mantle heater	3	207,000	" " MA-2904
" "	3	201,000	" " MA-2903
Water bath	3	360,000	Yamato Kagaku BS-64
" "	3	279,000	" " BS-68
Labo-stirrer	3	267,000	" " LR-41
Mag-mixer	3	267,000	" " M-66
" "	3	123,000	" " MH-61
Touch-mixer	3	63,000	" " MT-11
Juicer-mixer	9	225,000	National MX-1505
Handy aspirator	3	165,000	Yamato Kagaku WP-11
Gas burner	1	13,000	
Compressor	1	60,000	
Glass cutter set	1	9,000	
Safety mask	150	720,000	
Safety glasses	30	105,000	
Safety glove	30	150,000	
Fire extinguisher (powder)	45	675,000	
Eye-washer	3	33,000	
Glass wares	4	3,000,000	
Experimental supplies	32	32,000,000	

Table 31-e List of Equipments Proposed

	Number	Sum (Yen)	Remarks
Solvents	4	600,000	
Standard chemical reagents	4	600,000	
Draft chamber	9	9,000,000	Yamato Kagaku
Laboratory cart	3	93,000	" "
"	3	60,000	" "
Cooking set	3	150,000	Daika Kogyo
Laboratory waste incinerator	10	23,000,000	Meiho Sha
"	1	12,000,000	" "
Toxic gas incinerator	10	30,000,000	Sanei Seisakujo
"	1	6,270,000	" "
Air conditioner	138	41,400,000	
Insect specimen cabinet	195	58,500,000	Shiga-Konchu No.485-I
Portable insect specimen box	645	1,612,500	Shiga-Konchu No.441
Mist-blower	1,000	70,000,000	Maruyama Seisakujo
Jeep	47	117,500,000	
Pick-up Jeep	7	17,500,000	
Moter-cycle	382	72,198,000	GI-100 (Honda)
GRAND TOTAL		976,071,000	

Table 32-a Area Harvested and Production of Paddy Rice of 9 Provinces in 1980

	Area Harvested (ha)	Yield/ha (ton)	Production (ton)
West Java	1,859,239	3.547	6,594,514
Central Java	1,338,645	3.868	5,178,386
East Java	1,428,817	4.278	6,111,937
3 Provinces:	4,626,701	3.866	17,884,837
Aceh	220,280	3.026	666,538
North Sumatra	562,641	2.836	1,595,456
South Sumatra	351,340	2.484	872,580
Lampung	272,700	2.517	686,395
South Kalimantan	297,695	2.469	735,094
South Sulawesi	593,550	3.029	1,797,859
6 Provinces:	2,298,206	2.763	6,348,922
Total :	6,924,907	3.499	24,233,759

Source: Biro Pusat Statistik

Table 32-b

Estimated Area Harvested and Production of Paddy
Rice of 9 Provinces for the Project life span
(under "without Project" condition)

Year	3 Java Provinces			6 Outer Java Provinces			TOTAL	
	Area Harvested	Yield	Production	Area Harvested	Yield	Production	Area Harvested	Production
	$\times 10^6$ ha	ton	$\times 10^6$ ton	$\times 10^6$ ha	ton	$\times 10^6$ ton	$\times 10^6$ ha	$\times 10^6$ ton
1983	463	430	1991	244	295	720	707	2711
84	"	440	2037	249	30	747	712	2784
85	"	450	2084	254	305	775	717	2859
86	"	460	2130	259	31	803	722	2933
87	"	470	2176	265	315	835	728	3011
88	"	480	2222	270	32	864	733	3086
89	"	490	2269	276	325	897	739	3166
90	"	50	2315	282	33	931	745	3246
91	"	504	2334	288	338	973	751	3307
92	"	508	2352	294	346	1017	757	3369
93	"	512	2371	300	354	1062	763	3433
94	"	516	2389	306	362	1108	769	3497
95	"	520	2408	313	370	1158	776	3566
96	"	524	2426	319	378	1206	782	3632
97	"	528	2445	326	386	1258	789	3703
98	"	532	2463	333	392	1305	796	3768
99	"	536	2482	340	404	1374	803	3856
2000	"	540	2500	347	41	1423	810	3923
01	"	544	2519	354	419	1483	817	4002
02	"	548	2537	362	428	1549	825	4086
03	"	552	2556	369	437	1613	832	4169
04	"	556	2574	377	446	1681	840	4255
05	"	560	2593	385	455	1752	848	4345
06	"	564	2611	393	464	1824	856	4435
07	"	568	2630	401	473	1897	864	4527
08	"	572	2648	410	482	1976	873	4624
09	"	576	2667	418	491	2052	881	4719
10	"	580	2685	427	50	2135	890	4820
11	"	582	2695	436	505	2202	899	4897
12	"	584	2704	445	51	2270	908	4974
13	"	586	2713	455	515	2343	918	5056
14	"	588	2722	464	52	2413	927	5135
15	"	590	2732	474	525	2489	937	5221
16	"	592	2741	484	53	2565	947	5306
17	"	594	2750	494	535	2643	957	5393
18	"	596	2759	504	54	2723	967	5482
19	"	598	2769	515	"	2781	978	5550
20	"	60	2778	526	"	2840	989	5618
21	"	"	"	537	"	2900	1000	5678
22	"	"	"	548	"	2959	1011	5737
23	"	"	"	560	"	3024	1023	5802
24	"	"	"	571	"	3083	1034	5861
25	"	"	"	583	"	3148	1046	5926
26	"	"	"	596	"	3218	1059	5996
27	"	"	"	608	"	3283	1071	6061
28	"	"	"	621	"	3353	1084	6131
29	"	"	"	634	"	3424	1097	6202
30	"	"	"	647	"	3494	1110	6272
31	"	"	"	661	"	3569	1124	6347
32	"	"	"	675	"	3644	1138	6422

Table 33

Economic Benefit

	Paddy Rice Production WITH Project (x10 ⁶ ton)	Paddy Rice Production WITHOUT Project (x10 ⁶ ton)	Incremental Production (x10 ⁶ ton)	Price of Paddy Rice (US\$/ton)	Value of Incremental Production (x10 ⁶ US\$)
1983	27.11	27.11	0	208	0
84	27.84	27.84	0	"	0
85	28.59	28.59	0	"	0
86	29.33	29.33	0	"	0
87	30.11	30.11	0	"	0
88	30.90	30.86	0.04	"	8.32
89	31.70	31.66	"	"	"
90	32.50	32.46	"	"	"
91	33.11	33.07	"	"	"
92	33.73	33.69	"	"	"
93	34.37	34.33	"	"	"
94	35.01	34.97	"	"	"
95	35.70	35.66	"	"	"
96	36.37	36.32	0.05	"	10.40
97	37.08	37.03	"	"	"
98	37.92	37.68	0.24	"	49.92
99	38.80	38.56	"	"	"
2000	39.48	39.23	0.25	"	52.00
01	40.27	40.02	"	"	"
02	41.12	40.86	0.26	"	54.08
03	41.95	41.69	"	"	"
04	42.82	42.55	0.27	"	56.16
05	43.72	43.45	"	"	"
06	44.63	44.35	0.28	"	58.24
07	45.55	45.27	"	"	"
08	46.53	46.24	0.29	"	60.32
09	47.48	47.19	"	"	"
10	48.50	48.20	0.30	"	62.40
11	49.28	48.97	0.31	"	64.48
12	50.05	49.74	"	"	"
13	51.19	50.56	0.63	"	131.04
14	51.99	51.35	0.64	"	133.12
15	52.86	52.21	0.65	"	135.20
16	53.72	53.06	0.66	"	137.28
17	54.60	53.93	0.67	"	139.36
18	55.51	54.82	0.69	"	143.52
19	56.19	55.50	"	"	"
20	56.88	56.18	0.70	"	145.60
21	57.49	56.78	0.71	"	147.68
22	58.09	57.37	0.72	"	149.76
23	58.75	58.02	0.73	"	151.84
24	59.34	58.61	"	"	"
25	60.00	59.26	0.74	"	153.92
26	60.71	59.96	0.75	"	156.00
27	61.37	60.61	0.76	"	158.08
28	62.08	61.31	0.77	"	160.16
29	62.80	62.02	0.78	"	162.24
30	63.50	62.72	"	"	"
31	64.26	63.47	0.79	"	164.32
32	65.02	64.22	0.80	"	166.40

* Reduction of Rate of Pest Damage

1. 1st - 5th year : 0%
2. 6th - 15th " : 0.1%
3. 16th - 30th " : 0.5%
4. 31st - 50th " : 1.0%

Table 34 Estimated Project CostUnit: 10³ US\$

	Foreign Currency	Local Currency	Total
Building & Facility	9,205	17,413	26,618
Equipment	3,075	0	3,075
Spareparts	1,230	0	1,230
Vehicle	829	0	829
Training	0	120	120
Land Acquisition	0	5,700	5,700
O/M Cost	0	2,684	2,684
Consulting Service	1,792	0	1,792
Physical Contingency	2,419	3,888	6,307
Total	18,550	29,805	48,355

Table 35 Calculatuib of Economic Internal Rate of Return

(1000 US\$)

Year	Investment Cost	O & M Cost	Benefits	Cash Flow
1983	736	0	0	736
84	488	0	0	488
85	20,669	0	0	20,669
86	13,867	0	0	13,867
87	12,596	0	0	12,596
88	0	225	8,320	8,095
89	0	"	"	"
90	0	"	"	"
91	0	"	"	"
92	0	"	"	"
93	0	"	"	"
94	0	"	"	"
95	0	"	"	"
96	0	"	10,400	10,175
97	0	"	"	"
98	0	"	49,920	49,695
99	0	"	"	"
2000	0	"	52,000	51,775
01	0	"	"	"
02	0	"	54,080	53,855
03	0	"	"	"
04	0	"	56,160	55,935
05	0	"	"	"
06	0	"	58,240	58,015
07	0	"	"	"
08	0	"	60,320	60,095
09	0	"	"	"
10	0	"	62,400	62,175
11	0	"	64,480	64,255
12	0	"	"	"
13	0	"	131,040	130,815
14	0	"	133,120	132,895
15	0	"	135,200	134,975
16	0	"	137,280	137,055
17	0	"	139,360	139,135
18	0	"	143,520	143,295
19	0	"	"	"
20	0	"	145,600	145,375
21	0	"	147,680	147,455
22	0	"	149,760	149,535
23	0	"	151,840	151,615
24	0	"	"	"
25	0	"	153,920	153,695
26	0	"	156,000	155,775
27	0	"	158,080	157,855
28	0	"	160,160	159,935
29	0	"	162,240	162,015
30	0	"	"	"
31	0	"	164,320	164,095
32	0	"	166,400	166,175

EIRR = 22.82%

Table 36 Economic Price of Thai Milled Rice

1982 Market Price ^{1/}	US\$/mt	464.00
Quality Adjustment	%	80.00
Adjusted Price	US\$/mt	371.20
Shipping and Handling	US\$/mt	20.00
CIF Jakarta	US\$/mt	391.20
Equivalent in Rupiah	Rp	254,280.00
Domestic Transport/ Handling to Mill	Rp	15,000.00
Processing Ratio	%	55.00
Processing Charge	Rp	-15,000.00
Transport/Handling to Farm Gate	Rp	-3,000.00
Farm Gate Economic Price	Rp	133,104.00

^{1/} : Thai 5% Broken Rice, FOB Bangkok

Source : IBRD's "Price Prospects for Major Primary Commodities", Jan. 1980

付 属 書 - B

建物・施設費の内貨外貨仕訳け表

建物・施設総括	1
食糧作物保護センター	2
農薬検査分室	13
発生予察実験所	24
病害虫観察所	33

建 物 ・ 施 設 総 括

外 貨 分					建 物 施 設 総 括			内 貨 分				
数 量	単 位	単 価	金 額	注 意	名 称	金 額	数 量	単 位	単 価	金 額	注 意	
			114373900		食糧作業保護センター	287210380				172836480		
			55687550		農業検査分室	150797770				95110220		
			49051000		卵生子鼠実験所	128205430				79154430		
			3524600		病害虫観察所	16276000				12751400		
			222637050		合 計	582489580				359852530		

食糧作物保護センター新築工事

外 貨 分					建 物 施 設 総 括			内 貨 分				
数量	単位	単 価	金 額	請 要	名 称	金額・内容	数量	単位	単 価	金 額	請 要	
			57,799,900		§1 共通仮設工事	5,959,000				5,959,000	25坪	
			18,489,000		§2 建築工事	17,072,238				11,292,248		
			38,085,000		§3 電気設備工事	2,359,400				5,105,000		
					§4 衛生設備工事	4,405,500				5,970,000		
					§5 運搬諸経費	4,288,000				4,288,000		
			114,373,900		合 計	28,721,038				17,283,648		
			39,530,600		§2 建築工事					5,764,550		
			1,907,000		I 本館建築工事	97,176,100				2,231,000		
			637,300		II 倉庫新築工事	4,138,000				744,600		
			389,500		III 発電機室	1,381,900				514,400		
			2,399,500		IV 焼却炉土家	903,900				9,557,680		
			9,530,000		V 職員宿舎(VIP) 2戸	11,957,180				38,526,000		
			3,306,000		VI 職員宿舎 12戸	48,156,000				3,703,300		
			57,799,900		防除隊事務所	7,009,300						
					合 計	17,072,238				11,292,248		
					I 本館建築工事							
					1 仮設工事	2,600,000	1	式		2,600,000		
					2 土工事	1,450,000	1	式		1,450,000		
			4,560,000		3 鉄骨コンクリート工事	11,200,000	1	〃		6,640,000		
			17,300,000		4 鉄骨工事	34,600,000	1	〃		17,300,000		
			4,480,000		5 ALC版工事	6,720,000	1	〃		2,240,000		
					6 木工事	13,000,000				13,000,000		
			262,800		7 屋根及び給工事	7,000,000				7,000,000		
			432,300		8 マイル工事	396,400	1	式		133,600		
			4,250,000		9 左官工事	1,703,000				12,707,000		
					10 鋼製建具工事	5,200,000				950,000		
					11 木製建具工事	460,000				460,000		
			420,000		12 硝子工事	570,000				150,000		
			625,500		13 塗装工事	1,476,700	1	式		851,200		
			5,100,000		14 内装工事	7,800,000	1	〃		2,700,000		
			2,100,000		15 雑工事	3,000,000	1	〃		900,000		
			39,530,600		計	79,176,100				5,764,550		
					1 仮設工事							
					水盛造形							
					現寸型板							
					墨出し							
					外部足場材料				1	式	2,600,000	
					登り梯橋							
					鉄骨足場							

外 貨 分					建 物 施 設 影 括		内 貨 分					
数 量	单 位	单 価	金 額	注 意	名 称	金額・内容	数 量	单 位	单 価	金 額	注 意	
						美 生 貨 コンクリート足場						
					計					2,600,000		
					2	土 工 事 根 伐 埋 戻 残 土 処 分 整 地 砂 利 地 集						
						計				1,450,000		
					3	鉄筋コンクリート工事 コンクリート用骨材 同上セメント 同上打手間 基礎手間 鉄 筋 同上加工手間						
130		18,900	2,310,000			計				2,300,000		
						同上セメント	1	式				
						同上打手間	350	㎡	1,500	525,000		
						基礎手間	860	㎡	2,500	2,150,000		
37	t	60,000	2,220,000			鉄 筋						
						同上加工手間	37	t	45,000	1,665,000		
			4,560,000			計				6,640,000		
					4	鉄骨工事 本体鉄材買 同上加工手間						
173	t	100,000	17,300,000			計				17,300,000		
						同上加工手間	173	t	100,000	17,300,000		
					5	A L C 版 工 事 A L C 版 O 5 0 Ⅹ 同上取付手間						
1390	㎡		4,480,000			計				2,240,000		
			4,480,000			A L C 版 O 5 0 Ⅹ	1,400		1,600	2,240,000		
						同上取付手間						
					6	木 工 事 構造造作材 大工手間 釘金物類						
						計				13,000,000		
						構造造作材	18	㎡	7,500	5,850,000		
						大工手間	800	人	8,500	6,800,000		
						釘金物類	1	式		350,000		
					7	屋 根 工 事 屋根瓦及錆工事						
						計				7,000,500		
						屋根瓦及錆工事	役 務 六	1,077	㎡	6,500	7,000,500	
					8	タイル工事 床モザイクタイル張						
14	㎡	4,000	56,000			計				28,000		
						床モザイクタイル張	14	㎡	2,000	28,000		

外 貨 分					建 物 施 設 陸 括		内 貨 分				
数量	単位	単 価	金 額	備 考	名 称	金額・内容	数量	単位	単 価	金 額	備 考
44	㎡	4,700	206,900		壁100 [□] マイル張		44	㎡	2,400	105,600	
			262,800		計					133,600	
24	ト	18,000	432,300	モメント	9 左官工事 床壁モルタル全ゴテ	費材手開	1,310	㎡	970	1,270,700	
			432,300		計					1,270,700	
1	式		3,900,000		10 鋼製建具工事 鋼製建具 同上取付費		1	式		800,000	
1	㎡		350,000		重量及軽量シャツド 同上取付費		1	㎡		150,000	
			4,250,000		計					950,000	
					11 木製建具工事 各室出入W.D 同上取付費		23	ヶ延	17,500	402,500	
							23	㎡	2,500	57,500	
					計					460,000	
1	式		1,851,000		12 硝子工事 同上		1	式		650,000	
			1,851,000		計					650,000	
					13 塗装工事 鉄部OP 木部OP 外装 ^{ワリシツ} 吹付		175	ト	12,000	210,000	
							442	㎡	350	154,700	
1,390	㎡	450	625,500				1,390	㎡	350	486,500	
			625,500		計					851,200	
1	式		5,100,000		14 内装工事 同上	(^以 建天 ^材 付) 手開	1	式		2,700,000	
			5,100,000		計					2,700,000	
1	式		2,100,000		15 雑工事 同上		1	式		900,000	
			2,100,000		計					900,000	
					1 倉庫新築工事	10 [㎡] ×8 ^m					
					1 仮設工事	40,000				40,000	
					2 土工事	102,000				102,000	
					3 鉄筋コンクリート工事	810,000					
1086	ト	18,000	195,000		モメント						
23	ト	60,000	1,380,000		鉄筋						
					その他		1	式		477,000	

外 貨 分					建 物 施 設 影 括			内 貨 分				
数 量	单 位	单 価	金 額	挂 费	名 称	金額・内容	数 量	单 位	单 価	金 額	挂 费	
					4	鉄 骨 工 事	1,566,000					
						鋼 材						
						手 間						
			340,000	ALC版	5	屋 根 及 板 金	342,000	1	式		342,000	
					6	外 壁	525,000				185,000	
128	1	18,000	23,000		7	左 官 工 事	78,000					
						セメント						
						骨材, 手間		57	m ²		55,000	
	1	式	240,000		8	鋼 製 建 具	300,000					
						ラック						
						取 付 け					60,000	
			95,000		9	塗 装 工 事	100,000				100,000	
			90,000		10	内 装 工 事	145,000				50,000	
			1907,000		11	雑 工 事	130,000				40,000	
						合 計	4,138,000				2,231,000	
					■	発 電 機 室	6m×5m					
					1	板 設 工 事	30,000	1	式		30,000	
					2	土 工 事	33,000	1	ノ		33,000	
36	1	18,000	64,800		3	鉄筋コンクリート	248,400					
0.66	1	60,000	39,600			セメント						
						鉄 筋					144,000	
						その他						
					4	鉄 骨 工 事	480,000					
			240,000			鋼 材						
						手 間		24	1	100,000	240,000	
					5	屋 根 及 板 金	108,000				108,000	
	1	式	114,000	ALC版	6	外 壁 工 事	168,000				54,000	
											労務費	
			9,100		7	左 官 工 事	26,500					
						セメント						
						骨材手間		18	m ²	970	17,400	
	1	式	76,800		8	鋼 製 建 具 工 事	96,000				19,200	
						取 付						
	1	式	27,000		9	納 子 工 事	36,000				9,000	
						取 付						
			30,000		10	塗 装	54,000				54,000	
			36,000		11	内 装	48,000				18,000	
			637,300		12	雑 工 事	54,000				18,000	
						計	1,381,900				744,600	
					■	機 械 上 家						
					1	板 設 工 事	10,000	1	式		10,000	

外 貨 分					建 物 施 設 総 括			内 貨 分				
数 量	単 位	単 価	金 額	注 意	名 称	金額・内容	数 量	単 位	単 価	金 額	注 意	
					2	土 工 事	30,000	1	式		30,000	
212	t	18,000	39,600		3	鉄筋コンクリート	154,600					
05		60,000	30,000			セメント						
						鉄 筋						
						その他						
19	t	100,000	190,000		4	鉄骨工事	380,000					
						鋼材						
						手閥		19	t	100,000	190,000	
1	式		100,000		5	壁根及び板金	70,000	1	式		70,000	
30		330	9,900		6	外壁工事	150,000	1	式		50,000	
					7	左官工事						
						モルタル金ゴテ	29,300	20	㎡	970	19,400	
						骨材手閥						
					8	塗装工事	50,000	1			50,000	
			20,000		9	雑工事	30,000				10,000	
			389,500			計	903,900				514,400	
					Y	要員宿舎(VIP)等 (1棟分所長宿舎として奥業検査 分室に明細)						
					1	仮設工事	530,000				530,000	
6	t	18,000	108,000		2	基礎工事						
08	t	60,000	48,000			セメント						
						鉄 筋						
						その他					511,680	
			156,000			小 計					511,680	
					3	木工事	5,633,000				5,633,000	
					4	屋根工事	962,000				962,000	
28	㎡	4,000	112,000		5	マイル工事						
						材 料						
						手 閥		1	式		59,500	
			112,000			小 計	171,500				59,500	
11.18	t	18,000	201,300		6	左官工事						
						セメント						
						手 閥					591,000	
			201,300			小 計	793,000				591,700	
					7	鋼製建具工事	13,600,000					
			1,115,200			クッション						
						网上取付費		1	式		244,800	

外 貨 分					建 物 施 設 総 括			内 貨 分				
数量	単位	単 価	金 額	備 考	名 称	金額・内容	数量	単位	単 価	金 額	備 考	
			1,115,200		小 計	1,360,000				244,800		
					8 木製建具工事	370,000				370,000		
			90,000		9 硝子工事	120,000				30,000	労務	
					10 塗料工事	250,000				250,000		
			585,000		11 内装工事	900,000				315,000		
			140,000		12 雑工事	200,000				60,000		
			2399,500		合 計					9,557,680		
					教員宿舍工事	12棟分						
1	式		444,000		1 飯 設 工 事	2,172,000	1	式		2,172,000		
					2 蒸 饅 工 事	2,520,000	1	〃		2,076,000		
					3 木 工 事	22,718,400	1	〃		22,718,400		
					4 屋根及鉄工事	3,744,000	1	〃		3,744,000		
1	式		462,000		5 マイル工事	700,800	1	〃		238,800		
1	式		831,600		6 左官工事	3,276,000	1	〃		2,444,400		
1	式		4,512,000		7 蒸製建具工事	5,502,000	1	式		1,501,200		
					8 木製建具工事	1,501,200	1	〃		120,000		
1	式		350,400		9 硝子工事	470,400	1	〃		950,400		
1	式		2,400,000		10 塗料工事	950,400	1	〃		1,300,800		
					11 内装工事	3,700,800	1	〃		270,000		
					12 雑工事	900,000	1	〃				
			9,630,000		計	18,156,000				38,526,000		
					教員宿舍	12棟						
					1 飯 設 工 事		1	式		2,172,000		
					2 蒸 饅 工 事							
164	1	18,000	2,952,000		キメント							
248	1	60,000	14,880,000		鉄 筋		248	1	45,000	11,160,000		
					加工取付費		276	㎡	2,900	800,400		
					型 枠		330	㎡	400	132,000		
					天窓モルタル		1	式		1,032,000		
					その他労務費							
			444,000		小 計	2,520,000				2,076,000		
					3 木 工 事							
					構造造作材		16008	㎡		12,006,000		
					大工手当		1,176	人工		9,999,600		
					釘金物		1	式		712,800		
					小 計					22,718,400		
					4 屋根及鉄工事							
					同 上	労務共	576	㎡	6,500	3,744,000		

外 貨 分					建 物 施 設 施 工			内 貨 分				
数量	単位	単 価	金 額	備 考	名 称	金額・内容	数量	単位	単 価	金 額	備 考	
					小 計					3744,000		
1	式		462,000		5 ナイル工事							
					材 料							
					貼手間		1	式		238,800		
			462,000		小 計					238,800		
462	式	18,000	831,600	モメント	6 左官工事							
					床壁モルタル金ゴテ	材料手間	2520	㎡	970	244,400		
			831,600		小 計							
1	式		4512,000		7 鋼製建具工事							
					鋼製建具							
					鋼製建具取付費		1	式		990,000		
			4512,000		小 計					990,000		
					8 木製建具工事							
					木製建具		1	式		1300,800		
					取付費		1	式		200,400		
					小 計					1501,200		
1	式		350,400		9 硝子工事							
					材 料							
					取付費		1	式		120,000		
			350,400		小 計					120,000		
					10 塗装工事							
					塗装工事		1	式		950,400		
					計					950,400		
1	式		2400,000		11 内装工事							
					材料費							
					手 間		1	式		1300,800		
			2400,000		小 計					1300,800		
1	式		630,000		12 雑 工 事							
					材料費							
					取付費		1	式		270,000		
			630,000		小 計					270,000		
					M 防除線事務所							
					1 仮設工事	65,000				65,000		
					2 土工事	166,000				166,000		
					3 鉄筋コンクリート							

外 貨 分					建 物 施 設 総 括			内 貨 分				
数 量	単 位	単 価	金 額	摘 要	名 称	金額・内容	数 量	単 位	単 価	金 額	摘 要	
175	ト	18,000	3,150,000		セメント							
37	ト	60,000	2,220,000		鉄 筋							
					その他	1,310,000	1	式		773,000		
					鉄骨工事	2,520,000						
126	ト	100,000	12,600,000		鋼材本体							
					鋼材手間		126	ト	100,000	12,600,000		
					屋根及板金	552,000	1	式		552,000		
1	式		552,000	ALC版	外壁工事	846,000	1	式		294,000		
					左官工事							
20	ト	18,000	360,000	セメント	モルタル金づら (骨材手間)	123,000	90	㎡	970	87,300		
1	式		442,000		鋼製建具工事	552,000	1	式		110,000		
1	ト		138,000		硝子工事	184,000				46,000		
					塗装工事	184,000	1	式		184,000		
					内装工事	267,000	1	式		92,000		
					雑工事	240,000	1	式		74,000		
			3,306,000		計	7,009,300				3,703,300		
					受変電設備	2,400,000						
					受変電設備						70,000	
					受電機設備	496,000					120,000	
					幹線、動力設備	2,900,000					430,000	
					電灯、コンセント設備工事	5,700,000					2,600,000	
					電話配管設備	300,000					100,000	
					テレビ機設備	400,000					40,000	
					放送設備	450,000					50,000	
					インナーモン設備	250,000					30,000	
					自動火災報知設備	2,000,000					350,000	
					経費計設備	340,000					70,000	
			14,940,000		小 計(内)	13,800,000				3,860,000		
					所長宿舍Cタイプ2戸分							
					幹線動力設備	1,200,000					200,000	
					(Cタイプ全体とみて)							
					電灯、動力設備						1,000,000	
					電線管、BOX類、電線、材料							

外 貨 分					建 物 施 設 総 括			内 貨 分				
数 量	単 位	単 価	金 額	備 考	名 称	金額・内容	数 量	単 位	単 価	金 額	備 考	
照明器具、配線器具	}		400,000		2	電灯、コンセント設備	600,000	労務費		200,000		
電線管、BOX類、電線、雑材												
端子盤、電線管、BOX類	}		28,000		3	電線配管設備	40,000	労務費		12,000		
電線、雑材												
アンテナ、直列ユニット、電線管	}		45,000		4	テレビ共聴設備	50,000	労務費		5,000		
BOX類、ケーブル、雑材												
			1,473,000		小 計	1,890,000				417,000		
照明器具、配線器具	}		150,000		1	職員宿舎Dタイプ50㎡1戸分 電灯、コンセント設備	210,000	労務費		60,000		
電線管、BOX類、電線、雑材												
電線管、BOX類、端子盤、雑材			8,000		2	電話配管設備	14,000			6,000		
アンテナ、直列ユニット、電線管			15,000		3	テレビ共聴設備	18,000			3,000		
			173,000		1ヶ分小計	242,000				69,000		
			207,600		1・2ヶ分小計	290,400				82,800		
			18,489,000		合計(外貨)合計	23,594,000				5,105,000		
			900,000		§4 衛生設備工事							
			13,560,000		1 衛生器具設備	1,500,000				600,000		
			3,220,000		2 給水塔	14,960,000				1,400,000		
			2,590,000		3 給水設備工事	4,600,000				1,380,000		
			480,000		4 給湯設備	なし						
			2,000,000		5 排水通気設備	3,700,000				1,110,000		
			14,895,000		6 消火設備	なし						
			440,000		7 L.P.ガス	600,000				120,000		
			38,085,000		8 浄化槽設備	2,500,000				500,000		
					9 冷房設備	15,595,000				700,000		
					10 換気設備工事	600,000				160,000		
					11 井戸工事	別途						
					合 計	44,055,000				5,970,000		
			800,000		§4 衛生設備工事							
			100,000		1 衛生器具設備							
					衛生陶器							
					水 栓							
					労務費			1 式		600,000		
			900,000		小 計	1,500,000						

外 貨 分					建 物 施 設 総 括		内 貨 分				
数量	単位	単 価	金 額	摘 要	名 称	金額・内容	数量	単位	単 価	金 額	摘 要
			3,990,000	10t積水	2 給 水 塔						
			9,070,000	H15m	水 槽						
			500,000	ポンプ	同上架台					1,400,000	
					基礎工事、クレーン費						
			13,560,000		小 計	14,960,000				1,400,000	
			1,030,000		3 給水設備工事						
			770,000		水通用ビニールライ						
			400,000		ング管(白)						
			100,000		継手及支持金物						
			920,000		弁 類						
					防 露 材						
					接 負 材						
					勞 務 費			1 式		1,380,000	
			3,220,000		小 計					1,380,000	
					4 給 湯 設 備	なし					
					5 排 水 通 気 設 備						
			740,000		白銅管1/2ネジ継手						
			185,000		強化ビニール管継手						
			100,000		排水鉛管継手						
			370,000		排水鉄管						
			185,000		床 金 物						
			270,000		防 露 材						
			740,000		接 負 材						
					勞 務 費						
			2,590,000		小 計	3,700,000					
					6 消 火 設 備	なし					
					7 L.P. ガス						
			310,000		白銅管、継手金物						
			50,000		弁、ガス栓						
			120,000		接 負 材						
					勞 務 費						
			480,000		小 計	600,000					
					8 貯 化 槽 設 備						
			1,200,000		50人槽						
			800,000		35人槽						
					勞 務 費						
			2,000,000		小 計	2,500,000					
					9 冷 房 設 備						

外 貨 分					建 物 施 設 結 括		内 貨 分				
数 量	单 位	单 価	金 額	摘 要	名 称	金額・内容	数 量	单 位	单 価	金 額	摘 要
1	台		3,560,000	38AQ-024	大集会室 2145㎡	50,700kcal/h					
1	台	955,000	955,000	38RE-006	小会議室 60㎡	13,700kcal/h					
1	台	595,000	595,000	38RE-003							
8	台	690,000	5,520,000	38RE-004							
3	台	955,000	2,865,000	38RE-006							
			1,400,000		電気工事、資材 労務費		1	式		700,000	
14	台		14,895,000		小 計	15,595,000				700,000	
2	台	22,000	440,000		10 換気設備工事 換気扇 労務費		1	式		160,000	
			440,000		小 計	600,000					
					11 井 戸 別荘					160,000	

農業検査分室新築工事

外貨分					建築物設備			内貨分				
数量	單位	單位	金額	摘要	名稱	金額・内容	数量	單位	單位	金額	摘要	
					修 繕							
					\$1	共通設備工事	3,114,000			3,114,000	25%	
			30,144,550		\$2	建築工事	92,696,770			62,552,220		
			10,448,000		\$3	電気設備工事	13,581,000			3,133,000		
			15,095,000		\$4	衛生設備工事	18,295,000			3,200,000	16.6415	
					\$5	諸 経 費	23,111,000			23,111,000		
			55,687,550			合 計	150,797,770			95,110,220		
					\$2	建築工事						
			20,534,200		I	本館建築工事	51,043,100			30,508,900		
			1,199,750		II	所長宿舍 1棟	5,978,590			4,778,840		
			6,414,100		III	職員宿舍 8棟	32,045,080			25,630,980		
			1,996,500		IV	倉庫建築工事	3,630,000			1,633,500		
			30,144,550			計	92,696,770			62,552,220		
					\$3	電気設備工事						
			7,990,000		I	本 館	10,100,000			2,110,000		
			3,234,000		II	所長宿舍	15,450,000			3,110,000		
			1,224,000		III	職員宿舍	19,360,000			7,120,000		
			10,448,000			計	13,581,000			3,133,000		
					I	本館建築工事						
					1	仮設工事	1,400,000	1	式	1,400,000		
					2	土工事	770,000	1	式	770,000		
			2,460,000		3	鉄筋コンクリート工事	6,000,000			3,540,000		
			9,200,000		4	鉄骨工事	18,400,000			9,200,000		
			1,856,000		5	A L C版工事	2,771,200			915,200		
					6	木工事	7,006,500			7,006,500		
					7	屋根及錆工事	3,705,000			3,705,000		
			144,800		8	タイル工事	218,400			73,600		
			227,000		9	左官工事	906,000			679,000		
			2,271,400		10	鋼製建具工事	2,770,000			498,600		
					11	木製建具工事	280,000			280,000		
			259,000		12	硝子工事	350,000			91,000		
			2,697,500		13	塗装工事	746,000			426,500		
			1,099,000		14	内装工事	4,150,000			1,452,500		
					15	雑工事	1,570,000			471,000		
			20,534,200			計	51,043,100			30,508,900		
					1	仮設工事						
						水産兼形						

外 貨 分					建 物 施 設 総 括		内 貨 分				
数量	単位	単 価	金 額	摘 要	名 称	金額・内容	数量	単位	単 価	金 額	摘 要
					現寸型板 墨出し 外部足場根柢 登り、技術 鉄骨足場 養生費 コンクリート用足場 鉄筋足場		1	式		1,400,000	
					小 計						
					2 土 工 事						
					板 伏 埋 戻 残土処分 砂利敷業		1	式		770,000	
					小 計						
					3 鉄筋コンクリート工事						
					コンクリート用資材		1	式		1,200,000	
70	t	1,800	1,260,000		モント						
					打手間		200	m ²	1,500	300,000	
					基礎型枠		456	m ²	2,500	1,140,000	
20	t	60,000	1,200,000		鉄 筋						
					加工手間		20	t	45,000	900,000	
					小 計					3,540,000	
					4 鉄 骨 工 事						
					本体鋼材費						
92	t	100,000	9,200,000		加工手間		92	t	100,000	9,200,000	
					小 計					9,200,000	
					5 A L C 取 工 事						
					A L C 板 ①50%	目地コーキング費					
580	m ²	3,200	1,856,000		取付手間		572		1,600	915,200	
					小 計					915,200	
					6 木 工 事						
					構造用材		42	m ²	7,500	315,000	
					大工手間		429	人	8,500	3,646,500	
					釘金物類					210,000	
					小 計					7,006,500	

外 貨 分					建 物 施 設 修 繕			内 貨 分				
数 量	単 位	単 価	金 額	備 考	名 称	金額・内容	数 量	単 位	単 価	金 額	備 考	
					7	屋根及鉄工事 屋根瓦及鉄工事	役務共	570	m ²	6500	3705,000	
						小 計					3705,000	
8	m ²	4000	32,000		8	タイル工事 床モザイクタイル張		8	m ²	2,000	16,000	
		4700	112,800			壁100□タイル貼		24	m ²	2,400	57,600	
			144,800			小 計						
690	m ²	330	227,000		9	左官工事 床壁モルタル金ゴテ	骨材手廻	700	m ²	970	679,000	
			227,000			小 計					679,000	
1	式		2077,500		10	鋼製建具工事 鋼製建具		1	式		415,500	
			193,900			取付費 重量及び軽量ツマブ		1	式		83,100	
			2271,400			小 計					498,600	
					11	木製建具工事 各室出入口		14	ヶ所	17,500	245,000	
						取付費		14	ヶ所	2,500	35,000	
						小 計					280,000	
1	式		259,000		12	硝子工事 同上		1	式		91,000	
			259,000			小 計					91,000	
710	m ²	450	319,500		13	塗装工事 鉄部 OP		9	t	12,000	108,000	
						木部 OP		210	m ²	350	73,500	
			319,500			外壁タイル工		700	m ²	350	245,000	
			319,500			小 計					426,500	
1	式		2697,500		14	内装工事 同上	(床, 壁, 天井 材)手廻	1	式		1,452,500	
			2697,500			小 計					1,452,500	
			1,099,000		15	雑工事 同上					471,000	
			1,099,000			小 計					471,000	

外 貨 分					建 物 施 設 概 括			内 貨 分				
数量	单位	单 価	金 額	摘要	名 称	金額・内容	数量	单位	单 価	金 額	摘要	
					I 所長宿舍工事(1棟分)							
			78,000		1 仮設工事	265,000				265,000		
					2 基礎工事	333,840				255,840		
					3 木工工事	2,816,500				2,816,500		
					4 屋根及鉄工事	481,000				481,000		
			56,000		5 タイル工事	85,750				29,750		
			100,650		6 左官工事	396,500				295,850		
			557,600		7 鋼製建具工事	680,000				122,400		
					8 木製建具工事	185,000				185,000		
			45,000		9 硝子工事	60,000				15,000		
					10 塗装工事	125,000				125,000		
			292,500		11 内装工事	450,000				157,500		
			70,000		12 雑工事	100,000				30,000		
			1,199,750		計	5,978,590				4,778,840		
					II 職員宿舍工事(8棟分)							
			300,000		1 仮設工事	1,450,000				1,450,000		
					2 基礎工事	1,684,480				1,384,480		
					3 木工工事	15,125,000				15,125,000		
			312,000		4 屋根及鉄工事	2,502,500				2,502,500		
			531,000		5 タイル工事	471,800				159,800		
			3,009,400		6 左官工事	2,121,300				1,590,000		
					7 鋼製建具工事	3,670,000				660,600		
			229,400		8 木製建具工事	1,000,000				1,000,000		
			1,612,000		9 硝子工事	310,000				80,600		
			420,000		10 塗装工事	630,000				630,000		
					11 内装工事	2,480,000				868,000		
			6,414,100		12 雑工事	600,000				180,000		
					計	32,045,080				25,630,980		
			1,501,500		III 倉庫新築工事							
			495,000		1 倉庫、突風装置	2,730,000				1,228,500		
			1,996,500		2 焼却炉、上家	900,000				405,000		
					計	3,630,000				1,633,500		
					IV 所長宿舍 1棟分							
					1 仮設工事							
					水盤兼方							
					足場積材							
					各種養生							
								1	式	265,000		

外 貨 分					建 物 施 設 修 繕 括		内 貨 分								
数 量	单 位	单 価	金 額	講 要	名 称	金額・内容	数 量	单 位	单 価	金 額	講 要				
						清掃料 災害防止費 工事用電力用水費 仮設物運搬費 小 計 2 基礎工事 根 伐 埋 戻 し 残土処分 采 石 コンクリート用骨材 セメント コンクリート打手間 鉄 筋 加工取付費 型 枠 天端モルタル 小 計 3 木 工 事 構造造作材 大工手間 釘金物類 小 計 4 屋根及掃工工事 屋根及掃工工事 計 5 タイル工事 材 料 貼手間 小 計 6 左官工事 床壁モルタル 手間 小 計 7 鋼製器具工事 鋼製器具 同上、取付費									
										265,000					
											305,000				
3	ト	18,000	54,000				20	㎡	1,950	39,000					
							15	㎡	810	12,150					
							8	㎡	850	6,800					
							3	㎡	6,780	20,340					
							1	式		39,650					
							6	㎡	1,500	9,000	9,150				
0.4	ト	60,000	24,000				0.4	ト	4,500	18,000	15,250				
							33	㎡	2,900	95,700	94,500				
							38	㎡	400	15,200	5,250				
			78,000							255,840					
							20	㎡	7,500	150,000					
							145	人ト	8,500	1,232,500					
							1	式		84,000					
										281,600					
							74	㎡	6,500	481,000					
										481,000					
14	㎡	4,000	56,000												
			56,000				1	式		29,750					
										29,750					
305	㎡	330	100,650	材料			305	㎡	970	295,850					
			100,650							295,850					
1	式		557,600				1	式		122,400					

外 貨 分					建 物 施 設 総 括		内 貨 分				
数量	単位	単 価	金 額	摘要	名 称	金額・内容	数量	単位	単 価	金 額	摘要
			557,600		8	小 計 木製建具工事 木製建具 同上取付費				122,400	
							1	式		159,100	
							1	式		25,900	
						小 計				185,000	
1	式		45,000		9	硝子工事 材 料 取 付 費				15,000	
			45,000			小 計				15,000	
					10	塗 装 工 事					
						計				125,000	
1	式		292,500		11	内 装 工 事 材 料 費 手 間				157,500	
1	式		70,000		12	修 工 工 事 材 料 費 取 付 費				30,000	
			70,000			計				30,000	
					11	Ⅱ 職員 宿 舎 (8 棟) 仮 設 工 事 水 産 産 形 足 場 損 耗 各 種 養 生 洒 掃 掃 片 付 災 害 防 止 費 工 事 用 電 力 用 水 費 仮 設 物 資 仮 設 物 運 送 費				1,450,000	
					2	小 計 基 礎 工 事 戻 戻 埋 戻 し 残 土 処 分 築 石 コンクリート用骨材 モノント コンクリート打手間					
						戻 戻	103	㎡	1,950	200,850	
						埋 戻 し	83	㎡	810	67,230	
						残 土 処 分	40	㎡	850	34,000	
						築 石	15	㎡	6,780	101,700	
						コンクリート用骨材	1	式		250,500	
11	1	18,000	198,000			モノント					
						コンクリート打手間	34	㎡	1,500	51,000	

外 貨 分					建 物 施 設 総 括		内 貨 分				
数 量	单 位	单 価	金 額	摘 要	名 称	金額・内容	数 量	单 位	单 価	金 額	摘 要
17	t	60,000	102,000		鉄 筋						
					加工取付費		17	t	45,000	765,000	
					型 枠		179	m ²	2,900	519,100	
					天端モルタル		209	m	400	83,600	
			300,000		小 計					1,384,480	
					3 木 工 事						
					携通造成材		107		75,000	8,025,000	
					大工手廻		782	人	8,500	6,647,000	
					釘金物類		1	式		453,000	
					小 計					15,125,000	
					4 屋 根 及 錆 工 事	役務共					
					屋 根 及 錆 工 事		385	m ²	6,500	2,502,500	
					計					2,502,500	
					5 タイル工事						170,000
78	m ²	4,000	312,000		材 料						
					貼手廻		1	式		159,800	
			312,000		小 計					159,800	
					6 左 官 工 事						
610	m ²	330	531,300	材料	庇壁、モルタル金平	材料手廻	1,640	m ²	970	1,590,000	
			531,300		小 計					1,590,000	
					7 鋼 製 建 具 工 事						
1	式		3,009,400		鋼製建具		1	式		660,600	
			3,009,400		同上取付費		1	式		660,600	
					小 計					660,600	
					8 木 製 建 具 工 事						
					木製建具		1	式		870,000	
					同上、取付費		1	式		130,000	
					小 計					1,000,000	
					9 硝 子 工 事						
1	式		229,400		材 料						
					取 付 費		1	式		80,600	
			229,400		小 計					80,600	
					10 塗 装 工 事						
					塗装工事		1	式		630,000	

外 貨 分					建 物 施 設 修 繕		内 貨 分				
数 量	单 位	单 価	金 額	摘 要	名 称	金額・内容	数 量	单 位	单 価	金 額	摘 要
										630,000	
1	式		1,612,000		11 計						
					内装工事						
					材料費						
					手固			1	式	868,000	
			1,612,000		計					868,000	
1	式		420,000		12 雑工事						
					材料費						
					取付費			1	式	180,000	
			420,000		計					180,000	
1	式		1,501,500		14 倉庫新築工事						
					倉庫、臭電機室			1	式	1,228,500	
1	式		495,000		2 錠封鎖、上家			1	式	405,000	
			1,996,500		小 計					1,633,500	
					13 電気設備工事						
					1 本館分						
			273,000		1 発電機設置工事	3,000,000				270,000	
			1,600,000		2 幹線動力	2,000,000				400,000	
			2,000,000		3 電灯コンメント	3,000,000				1,000,000	
			125,000		4 電話配管	200,000				75,000	
			175,000		5 テレビ共聴	250,000				75,000	
			265,000		6 放送	300,000				35,000	
			135,000		7 インターホン 設置工事	150,000				15,000	
			960,000		8 火災報知機	1,200,000				240,000	
					計	10,100,000				2,110,000	
					1 所長宿舍	1棟					
			1,020,000		1 幹線設備工事	1,200,000				180,000	
			180,000		2 電灯コンメント	300,000				120,000	
			120,000		3 電話配管	20,000				8,000	
					4 テレビ共聴設置工事	25,000				3,000	
			1,234,000		計	1,545,000				311,000	
					2 職員宿舍	8棟					
			1,040,000		1 電灯コンメント 設置工事	1,680,000				640,000	
			64,000		2 電話配管	112,000				48,000	

外 貨 分					建 物 施 設 施 括			内 貨 分				
数 量	単 位	単 価	金 額	備 考	名 称	金額・内容	数 量	単 位	単 価	金 額	備 考	
			120,000		テレビ共聴	144,000				24,000		
			1,224,000		計	1,936,000				712,000		
本体頭名 電線管、BOX、電線、材料			273,000		1 発電機設備	3,000,000	労務費			270,000		
電灯盤、動力盤、電線管 BOX、電線、材料			1,600,000		2 幹線動力設備	2,000,000				400,000		
照明器具、配線器具 電線管、BOX、電線、材料			2,000,000		3 電灯コンセント設備	3,000,000				1,000,000		
端子盤、電線管、BOX 電線、材料			125,000		4 電圧配管設備	200,000				75,000		
アンテナ、ブースター、直列 ユニット、電線管、BOX、ケーブル 材料			175,000		5 テレビ共聴設備	250,000				75,000		
アンテナ、スピーカ、ボリューム 電線管、BOX、電線、材料			265,000		6 放送設備	300,000				35,000		
インターホン 電線管、BOX、電線、材料			135,000		7 インターホン設備	150,000				15,000		
受信機、感度増強装置 電線管、BOX、電線、材料			960,000		8 火災報知設備	1,200,000				240,000		
			7,990,000		小 計 (円)	10,100,000				2,110,000		
					農業検査分室 Cタイプ所長室							
電灯盤、動力盤 電線管、BOX、電線、材料			1,020,000		1 幹線動力設備	1,200,000	労務費			180,000		
照明器具、配線器具 電線管、BOX、電線、材料			180,000		2 電灯、コンセント 設備	20,000				120,000		
端子盤、電線管、BOX、電線、材料			12,000		3 電話配管設備	20,000	労務費			8,000		
アンテナ、直列ユニット 電線管、BOX、電線、材料			22,000		4 テレビ共聴設備	25,000				3,000		
			1,234,000		小 計 (円)	1,545,000				311,000		
					農業検査分室 Dタイプ 器具室							
照明器具、配線器具 電線管、BOX、電線、材料			130,000		1 電灯、コンセント 設備	210,000	労務費			80,000		
電線管、BOX、電線、材料			8,000		2 電圧配管	14,000				6,000		
アンテナ、直列ユニット 電線管、BOX、電線、材料			15,000		3 テレビ共聴	18,000				3,000		
			153,000		小 計	242,000				89,000		
			1,244,000		8ヶ分 小 計	1,936,000				712,000		
			10,448,000		総計(円)(円)(円)	13,581,000				3,133,000		
					衛生設備工事総括							
			480,000		1 衛生器具設備工事	800,000				320,000		
			2,240,000		2 給水塔設備工事	2,800,000				560,000		

外 貨 分					建 物 施 設 修 繕			内 貨 分				
数 量	単 位	単 価	金 額	内 容	名 称	金額・内容	数 量	単 位	単 価	金 額	内 容	
			1680,000		3	給 水	2,400,000				720,000	
					4	給 湯	なし					
			1,400,000		5	排 水 通 気 工 事	2,000,000				600,000	
					6	消 火 設 備	なし					
			240,000		7	L.P. ガス	300,000				60,000	
			800,000		8	浄 化 槽 設 備 工 事	1,000,000				200,000	
			7595,000		9	冷 房 設 備	8,095,000				500,000	
			660,000		10	換 気 設 備 工 事	900,000				240,000	
					11	井 戸 工 事	別途					
			18,095,000			合 計	18,295,000				3,200,000	
					14	機 械 室 生 産 設 備 工 事						
			430,000		1	生 産 機 具 設 備 工 事						
			50,000			生 産 機 具						
						水 栓						
						労 務 費		1	式		320,000	
			480,000			小 計	800,000				320,000	
					2	給 水 塔 設 備 工 事						
			600,000	41. T+T		水 槽						
			1,240,000			鉄 塔						
			400,000			ミ ン プ						
						基礎						
						其 他 労 務 費						
			2,240,000			小 計	2,800,000				560,000	
					3	給 水 設 備 工 事						
			540,000			水 通 用 ビ ニ ル 管 (白)						
			400,000			継 手 及 支 持 金 物						
			200,000			弁 類						
			60,000			防 腐 材						
			480,000			減 負 材						
						労 務 費						
			1,680,000			小 計	2,400,000				720,000	
					4	給 湯 設 備 工 事	なし					
					5	排 水 通 気 設 備						
			400,000			白 銅 管、フ レ ン						
			100,000			ー プ 継 手						
			50,000			塩 化 ビ ニ ル 管、						
						継 手						
			200,000			排 水 鉛 管 継 手						
			100,000			排 水 鉄 管						
			150,000			床 金 物						
						防 腐 材						

外 貨 分					建 物 施 設 総 括		内 貨 分				
数量	単位	単価	金額	摘要	名 称	金額・内容	数量	単位	単価	金額	摘要
			400,000		雑費材 労務費					600,000	
			1,400,000		小 計	2,000,000				600,000	
					6 消火設備	なし					
			155,000		7 L.P.ガス 白銅管、継手、支 持金物						
			25,000		弁、ガス栓						
			60,000		雑費材 労務費					60,000	
			240,000		小 計	300,000				60,000	
					8 浄化槽改修工事						
			800,000		35人槽 労務費		1	式		200,000	
			800,000		小 計	1,000,000				200,000	
					9 冷房設備						
1	台		955,000	35FE-006	小会議室 60㎡						
6	台	595,000	3,570,000	334E-003	7600kcal/H						
3	台	690,000	2,070,000		8700kcal/H						
			1,000,000		電気工事費材 労務費		1	式		500,000	
			7,595,000		小 計	8,095,000				500,000	
					10 換気設備工事						
30	台	22,000	660,000		換気扇 労務費					240,000	
			660,000		小 計	900,000				240,000	
					11 井戸工事	別途					
					合 計						

発 生 予 察 実 験 所 新 築 工 事

外 貨 分					建 物 施 設 修 繕			内 貨 分				
数 量	单 位	单 価	金 額	雑 費		名 称	金 額・内 容	数 量	单 位	单 価	金 額	雑 費
			26,783,000		\$1	共通仮設工事	2,643,000				2,643,000	
			8,288,000		\$2	建築工事	78,506,430				51,723,430	
			13,980,000		\$3	電気設備工事	10,755,000				2,467,000	
					\$4	衛生設備工事	16,460,000				2,480,000	
					\$5	運搬経費	19,841,000				19,841,000	
			49,051,000			合 計	128,205,430				79,154,430	
			19,990,200		\$2	建築工事					29,521,200	
			1,501,500		I	本館建築工事	49,511,400				29,521,200	
			495,000		F	倉庫 6×5=2棟	2,730,000				1,228,500	
			389,500			突電機室 6×5	900,000				405,000	
						検針室 5×4	903,900				514,400	検針室自 保護モンター
						フミ室 6×9	2,460,000				2,460,000	
			1,199,750		II	職員宿舎(VIP) 1棟	5,978,590				4,778,840	職員宿舎 分室修繕
			3,207,050			職員宿舎Dタイプ 4棟	16,022,540				12,815,490	
			26,783,000			合 計	78,506,430				51,723,430	
1	式					本館建築工事						
1	式				1	仮設工事	1,350,000	1	式		1,350,000	
1	式				2	土工	750,000	1	式		750,000	
1	式		2,424,000		3	鉄筋コンクリート工事	5,877,000	1	式		3,453,000	
1	式		9,000,000		4	鉄骨工事	18,000,000	1	式		9,000,000	
1	式		1,811,200		5	A L C版工事	2,702,400	1	式		891,200	
1	式				6	木工	6,686,000	1	式		6,686,000	
1	式				7	屋根及掃工	3,600,000	1	式		3,600,000	
1	式		136,100		8	マイル工事	205,300	1	式		69,200	
1	式		201,300		9	左官工事	802,700	1	式		601,400	
1	式		2,214,000		10	鋼製建具工事	2,700,000	1	式		486,000	
1	式				11	木製建具工事	280,000	1	式		280,000	
1	式		244,000		12	結子工事	330,000	1	式		85,800	
1	式		309,600		13	塗装工事	7,277,000	1	式		418,100	
1	式		2,600,000		14	内装工事	4,000,000	1	式		1,400,000	
1	式		1,050,000		15	洋工事	1,500,000	1	式		450,000	
			19,990,200			計					29,521,200	
					1	仮設工事						
						水盛遺形						
						現寸型板						
						墨出し						
						外縁足場填材						
						登り機		1	式		1,350,000	
						鉄骨足場						

外 貨 分					建 物 施 設 総 括			内 貨 分				
数 量	単 位	単 価	金 額	備 考	名 称	金額・内容	数 量	単 位	単 価	金 額	備 考	
					養生資							
					コンクリート用足場							
					鉄筋足場							
					小 計					1,350,000		
				2	土 工 事							
					扱 伏							
					埋 戻							
					残土処分		1	式		750,000		
					堅 地							
					砂利地敷							
					小 計					750,000		
				3	鉄筋コンクリート工事							
					コンクリート用資材		1	式		1,160,000		
68	ト	18,000	1,224,000		ノ キノン							
					ノ 打手間		194	㎡	1,500	291,000		
					基礎型枠		441		2,500	1,102,500		
20	ト	60,000	1,200,000		鉄 筋							
					ノ 加工手間		20	ト	45,000	900,000		
			2,424,000		小 計					3,453,000		
				4	鉄 骨 工 事							
90	ト		900,000		本体鋼材費							
					ノ 加工手間		90	ト	100,000	9,000,000		
			9,000,000		小 計					9,000,000		
				5	A L C 版 工 事							
566		3,200	1,811,200		A L C 版 ③300/200	目地コーキング材						
					ノ 取付手間		557		1,600	891,200		
			1,811,200		小 計					891,200		
				6	木 工 事							
					構造造作材		40		75,000	3,000,000		
					大工手間		410		8,500	3,485,000		
					釘金物類		1	式		201,000		
					小 計					6,686,000		
				7	屋根及筋工事							
					屋根瓦及筋工事	役務				3,600,000		
					小 計					3,600,000		
				8	タイル工事							

外 貨 分					建 物 施 設 総 括		内 貨 分				
数 量	単 位	単 価	金 額	摘 要	名 称	金額・内容	数 量	単 位	単 価	金 額	摘 要
7	㎡	4,000	28,000		床モザイクタイル貼		7		2,000	14,000	
23	㎡	4,700	108,100		壁100 ^{II} タイル貼		23		2,400	55,200	
			136,100		小 計					69,200	
11.18	1	330	201,300		9 左官工事						
					床壁モルタル金ゴテ	骨材手廻	620	㎡	970	601,400	
			201,300		小 計					601,400	
1	式		2,025,000		10 鋼製建具工事						
					鋼製建具						
					・取付費		1	式		405,000	
1	式		189,000		重量及び軽量シャフト						
					・取付費		1	式		81,000	
			221,400		小 計					486,000	
					11 木製建具工事						
					各室出入口		14	ヶ所	17,500	245,000	
					・取付費		14	ヶ所	2,500	35,000	
					小 計					280,000	
					12 硝子工事						
1	式		244,200		同上		1	式		85,800	
			244,200		小 計					85,800	
					13 塗装工事						
					鉄部 OP		9	1	12,000	108,000	
					木部 OP		206	㎡	350	72,100	
688	㎡	450	309,600		外装アクリル樹脂付		680	㎡	350	238,000	
			309,600		小 計					418,100	
					14 内装工事						
					同上		1	式		1,400,000	
			2,600,000		小 計					1,400,000	
					15 雑工事						
					同上	床天井付手廻	1	式		450,000	
			1,050,000		小 計					450,000	
					職員宿舍 4棟						
					1 仮設工事	724,000				724,000	
					2 基礎工事	840,000				692,000	
			148,000		3 本工事	7,572,000				7,572,000	

外 貨 分					建 物 施 設 概 括			内 貨 分				
数 量	单 位	单 价	金 额	说 明	名 称	金 额·内 容	数 量	单 位	单 价	金 额	说 明	
			154,000		4	屋 根 及 筋 工 事	1248,000			1248,000		
					5	夕 イ ル 工 事	233,600			79,500		
			277,200		6	左 官 工 事	1,092,000			814,800		
			1,504,000		7	鋼 製 建 具 工 事	1,834,000			330,000		
					8	木 製 建 具 工 事	500,400			500,400		
			116,800		9	硝 子 工 事	156,800			40,000		
					10	塗 装 工 事	316,800			316,800		
			800,000		11	内 装 工 事	1,233,600			433,600		
			210,000		12	雑 工 事	273,340			61,340		
			3210,000			合 計	16,022,540			12,812,540		
						職員宿舍 1棟分明細						
			37,000		1	仮 設 工 事	181,000			181,000		
					2	基 礎 工 事	210,000			173,000		
					3	木 工 事	1,893,200			1,893,200		
					4	屋 根 及 筋 工 事	312,000			312,000		
			38,500		5	夕 イ ル 工 事	58,400			19,900		
			69,300		6	左 官 工 事	273,000			203,700		
			376,000		7	鋼 製 建 具 工 事	458,500			82,500		
					8	木 製 建 具 工 事	125,100			125,100		
			29,200		9	硝 子 工 事	39,200			10,000		
					10	塗 装 工 事	79,200			79,200		
			200,000		11	内 装 工 事	308,400			108,400		
			52,500		12	雑 工 事	75,000			22,500		
			802,500			計	4,013,000			3,210,500		
					1	仮 設 工 事						
						水 産 運 形						
						足 場 損 耗						
						各 種 養 生						
						清 掃 材 料						
						災 害 防 止 費						
						工 事 用 電 力 費						
						仮 設 物 資						
						仮 設 運 送 費						
						小 計				181,000		
					2	基 礎 工 事						
						税 代						
						屋 根 工						
						泥 土 搬 分						

外 貨 分					建 物 施 設 修 繕		内 貨 分				
数 量	单 位	单 価	金 額	補 費	名 称	金額・内容	数 量	单 位	单 価	金 額	補 費
136	ト	18,000	24,600		栗石 コンクリート用資材 モメント		1	式		85,000	
021	ト	60,900	12,400		コンクリート打手間 鉄 筋						
					加工取付費		021	ト	45,000	10,000	
					壁 枠		23	㎡	2,900	67,000	
					天線モルタル		275	㎡	400	11,000	
			37,000		小 計	210,000				173,000	
					3 木 工 事						
					構造造作材		1334		75,000	1,000,000	
					大工手間		98	人日	8,500	833,300	
					釘金物類		1	式		59,400	
					小 計					1,893,000	
					4 屋根及筋工事	夜務共	48	㎡	6,500	312,000	
					計					312,000	
					5 ナイル工事						
1	式		38,500		材 料 貼 手 間		1	式		19,900	
					小 計					19,900	
					6 左官工事						
385	ト	18,000	69,300		床壁モルタル金ゴテ	材料手間	210	㎡	970	203,700	
			69,300		小 計					203,700	
					7 鋼製建具工事						
1	式		376,000		鋼製建具 同上取付費		1	式		82,500	
			376,000		小 計					82,500	
					8 木製建具工事						
					木製建具 同上取付費		1	式		108,400 16,700	
					小 計					125,100	
					9 硝子工事						
1	式		29,200		材 料 取 付 費		1	式		10,000	
			29,200		小 計					10,000	

外 貨 分					建 物 施 設 総 括			内 貨 分				
数 量	単 位	単 価	金 額	摘 要	名 称	金額・内容	数 量	単 位	単 価	金 額	摘 要	
			182,000		小 計 (付)	245,000	労務費			63,000		
			728,000		4戸分 小 計	980,000				252,000		
					吳生子寒突装房 C棟							
			255,000	照劣器具、配材器具 電送線、BOX、電線、材料	1 電灯、コンセント設備	300,000				45,000		
			20,000		2 電話配管	30,000				10,000		
			30,000	アンテナ、直形ユニット 電線管、BOX、電線、材料	3 テレビ具等	35,000				5,000		
			305,000		小 計 (付)	365,000				60,000		
			828,800		総合計(付)付)	1,075,000				246,7,000		
					§4 衛生設備工事							
			360,000		1 衛生器具設備工事	600,000				240,000		
			224,000		2 給水塔	2,800,000				560,000		
			1,330,000		3 給水設備	1,900,000				570,000		
					4 給湯	なし						
			1,050,000		5 排水通気	1,500,000				450,000		
					6 消火	なし						
			160,000		7 L.P.ガス	200,000				40,000		
			800,000		8 浄化槽設備工事	1,000,000				200,000		
			7,710,000		9 冷房	8,010,000				300,000		
			330,000		10 換気	450,000				120,000		
					11 井戸工事	別途						
			13,980,000		計	16,460,000				2,480,000		
					§4 衛生設備工事							
					1 衛生器具設備工事							
			320,000		衛生陶器							
			40,000		水 栓							
					労務費		1	式		240,000		
			360,000		小 計					240,000		
					2 給水塔設備工事							
			600,000		水 槽							
			1,240,000		鉄 塔							
			400,000		ランプ							
					基礎、タローン、労務費					560,000		
			2,240,000		小 計	2,800,000				560,000		

外 貨 分					建 物 施 設 概 括			内 貨 分				
数 量	単 位	単 価	金 額	備 考	名 称	金額・内容	数 量	単 位	単 価	金 額	備 考	
			430,000		3 給 水 設 備							
			300,000		水通用品ニールライ							
			140,000		ニング給管(白)							
			80,000		継手及支持金物							
			380,000		弁 類							
					防 露 材							
					雑 費 材							
					労 務 費						570,000	
			1,330,000		小 計	1,900,000					570,000	
					4 給 湯 設 備	を し						
			300,000		5 排水通気設備							
			75,000		白銅管ドレー							
			35,000		ンダ継手							
			170,000		塩化ビニール管							
			75,000		排水鉛管							
			95,000		排水鉛鉄管							
			300,000		床 金 物							
					防 露 材							
					雑 費 材							
					労 務 費						450,000	
			1,050,000		小 計	1,500,000					450,000	
					6 消 化 設 備	を し						
			105,000		7 L-P. ガス							
			15,000		白銅管、継手、支							
			40,000		持金物							
					弁ガス栓							
					雑 費 材							
					労 務 費						40,000	
			160,000		小 計	200,000					40,000	
			800,000	高野村工業	8 浄化槽設備工事							
					35人槽							
					労 務 費						200,000	
					小 計	1,000,000					200,000	
			2,100,000	3S-AQ-01	9 冷 房 設 備							
2	台	595,000	1,190,000	3S-RE-03	中会議室 98㎡							
4	台	955,000	3,820,000	3S-RE-00	7,600kcal/H							
			600,000		電気工事負材							
					労 務 費						300,000	
			7,710,000		小 計	7,740,000					300,000	

外 貨 分					建 物 修 繕 費			内 貨 分				
数量	单位	单价	金額	摘要	名 称	金額・内容	数量	单位	单价	金額	摘要	
15	台	22000	330000		10	換氣設備工事 換氣扇 労務費				120000		
						小 計	450000			120000		
					11	井戸工事	別途					
						合 計	16,460,000					

病 害 虫 観 察 所

外 貨 分					建 物 施 設 修 繕			内 貨 分				
数量	单位	単価	金額	摘要	名 称	金額・内容	数量	单位	単価	金額	摘要	
			2206,600		\$1 共通仮設工事	681,000				681,000	49%	
			228,000		\$2 建築工事	10,796,000				8,589,000		
			1,090,000		\$3 電気設備工事	283,000				55,000		
					\$4 衛生設備工事	1,490,000				400,000	19.2415	
					\$5 運搬経費	3,026,000				3,026,000		
			3,524,600		合 計	16,276,000				12,751,400		
					\$2 建築工事							
			126,000		1 仮設工事	485,000	1	式		485,000		
					2 基礎工事	581,900	1	ノ		45,900		
					3 木 工 事	5,267,500	1	ノ		5,267,500		
			136,100		4 屋根及び窓工事	884,000				884,000		
			75,900		5 夕イノ工事	205,300	1	ノ		69,200		
			403,200		6 左官工事	3,184,000	1	ノ		242,500		
			574,000		7 A.L.C 版	601,600	1	ノ		198,400		
					8 鋼製建具工事	700,000	1	ノ		126,000		
			81,400		9 木製建具工事	360,000	1	ノ		360,000		
			85,500		10 硝子工事	110,000				28,600		
			409,500		11 塗装工事	202,300	1	式		116,800		
			315,000		12 内装工事	630,000				220,500		
					13 雑 工 事	450,000				135,000		
			2,206,600		計	10,796,000				8,589,400		
					1 本体建築工事							
					1 仮設工事							
					水盛遺形							
					足場損料							
					各種養生							
					清掃路片付		1	式		485,000		
					災害防止費							
					工事用電力用水費							
					仮設物費							
					仮設物運搬費							
					小 計							
					2 基礎工事							
					税 代							
					埋戻し							
					残土処分		1	式		205,200		

外 貨 分					建 物 施 設 総 括		内 貨 分				
数 量	単 位	単 価	金 額	摘 要	名 称	金額・内容	数 量	単 位	単 価	金 額	摘 要
5	ト	18,000	90,000		果 石						
					コンクリート用骨材						
					モント						
0.5	ト	60,000	36,000	0.06	コンクリート打手間	0.03	12	㎡	1,500	18,000	
					鉄 筋						
					加工取付費	0.05	0.6	ト	45,000	27,000	
					型 枠	0.21	61	㎡	2,900	176,900	
					天端モルタル	0.05	72	㎡	400	28,800	
			126,000		小 計					455,900	
					3 木 工 事						
					構造造作材		32	㎡	75,000	2,400,000	
					大工手間		319	ト	8,500	2,711,500	
					釘金物類		1	式		156,000	
					小 計					5,267,500	
					4 屋 根 及 び 路 工 事	役務共	136	㎡	6,500	884,000	
					計					884,000	
					5 タ イ ル 工 事						
7	㎡	4,000	28,000		床モザイクタイル貼		7	㎡	2,000	14,000	
23	㎡	4,700	108,100		壁100口タイル貼		23	㎡	2,400	55,000	
			136,100		小 計					69,200	
					6 左 官 工 事						
421	ト	18,000	75,900		床、壁モルタル金ゴテ	材料手間	250	㎡	970	242,500	
			75,900		小 計					242,500	
					7 A L C 版 工 事						
126	㎡	3,200	403,200		ALC版 ^① 50㎡/㎡	目地コーキング共					
					ALC版取付手間		124	㎡	1,600	198,400	
			403,200		小 計					198,400	
					8 鋼 製 建 具 工 事						
1	式		574,000		鋼製建具						
					鋼製建具取付手間		1	式		126,000	
			574,000		小 計					126,000	
					11 木 製 建 具 工 事						
					各室出入口		18	式	17,500	315,000	
					取付帯		18	ト	2,500	45,000	
			315,000		小 計					360,000	

外 貨 分					建 物 施 設 修 繕 括			内 貨 分				
数量	単位	単 価	金 額	備 考	名 称	金額・内容	数量	単位	単 価	金 額	備 考	
1	式		81,400		12 硝子工事 同上		1	式		28,600		
			81,400		小 計					28,600		
190	㎡	450	85,500		13 塗装工事 鉄部 OP 木部 OP 外装アクリルサン/灰漆		25	t	12,000	30,000		
							58	m	350	20,300		
							190	㎡	350	66,500		
			85,500		小 計					116,800		
1	式		409,500		14 内装工事 同上		1	式		220,500		
					小 計					220,500		
1	式		315,000		15 雑工事 同上		1	式		135,000		
			315,000		小 計					135,000		
			190,000	系手器具、配線器具 電話管、BOX、電線、材料	1 電灯、コンセント設備	230,000	労務費			40,000		
			18,000		2 電話配管	28,000				10,000		
			20,000	アンテナ、直列ユニット	3 テレビ具懸	25,000				5,000		
			228,000		修 計	283,000				55,000		
			78,000		14 衛生設備工事							
					1 衛生器具設備工事	130,000				52,000		
			160,000		2 給水塔設備工事 ポンプのみ	200,000				40,000		
			280,000		3 給水設備工事	400,000				120,000		
			210,000		4 給湯設備工事	をし						
					5 排水通気設備	300,000				90,000		
			56,000		6 消火設備	をし						
			240,000		7 L P ガス	70,000				14,000		
					8 浄化槽設備工事	300,000				60,000		
			66,000		9 冷 房	をし						
					10 換気設備工事	90,000				24,000		
			1,090,000		合 計	1,490,000				400,000		
					1 衛生器具設備工事							

外 貨 分					建 物 施 設 総 括		内 貨 分				
数 量	単 位	単 価	金 額	備 考	名 称	金額・内容	数 量	単 位	単 価	金 額	備 考
			70,000		衛生陶器						
			8,000		水 栓						
					労 務 費		1	式		52,000	
			78,000		小 計	130,000				52,000	
					2 給水塔設備工事	タワーなし					
			160,000		ポンプ						
					労 務 費					40,000	
			160,000		小 計	200,000				40,000	
					3 給水設備工事						
			90,000		水通用ビニールラ						
			30,000		イニング管(白)						
			30,000		継手及び支持金物						
			50,000		弁 類						
			80,000		防 震 材						
					雑 貨 材						
					労 務 費					120,000	
			280,000		小 計	400,000				120,000	
					4 給水設備工事	なし					
					5 排水通気設備						
			60,000		白銅管・ドレネー						
			15,000		ツ継手						
			8,000		塩化ビニール管						
			30,000		継手						
			20,000		排水鉛管継手						
			17,000		排水鉛管						
			60,000		床 金 物						
					防 震 材						
					雑 貨 材						
					労 務 費		1	式		90,000	
			210,000		小 計	300,000				90,000	
					6 消火設備	なし					
					7 L P ガ ス						
			35,000		白銅管・継手・						
			7,000		支持金物						
			14,000		弁、ガス栓						
					雑 貨 材						
					労 務 費		1	式		14,000	
			56,000		小 計	70,000				14,000	
					8 浄化槽設備工事						
			240,000		5 人 機						
					労 務 費		1	式		60,000	

外 貨 分					建 物 施 設 修 繕			内 貨 分				
数量	单位	单 價	金 額	備 考	名 称	金額・内容	数量	单位	单 價	金 額	備 考	
			210,000			小 計	300,000			60,000		
					9	冷 房	左 記					
3	台	22,000	66,000		10	換気設備工事						
						換気扇				24,000		
						労務費						
			66,000			小 計	90,000			24,000		

JICA

