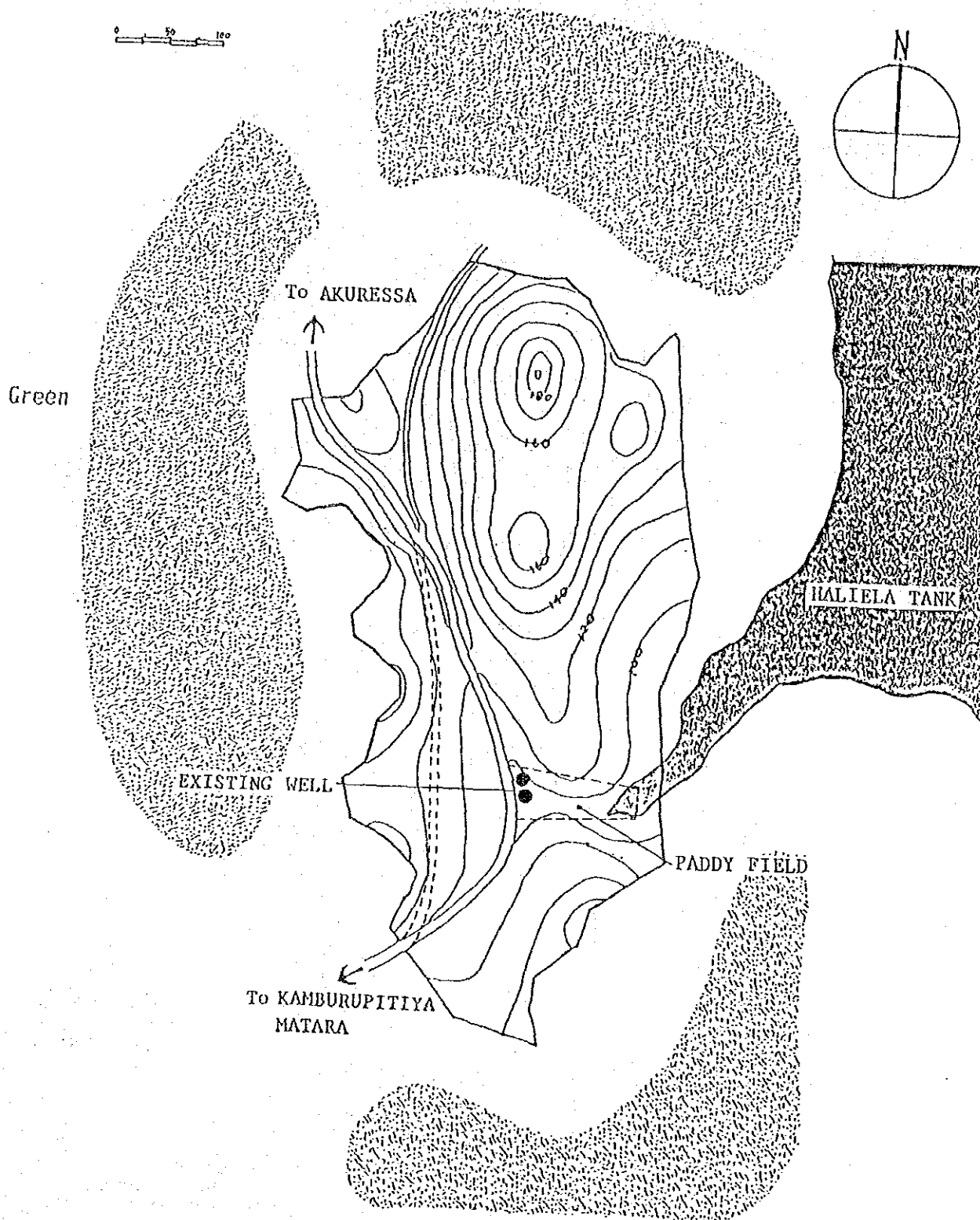


3. 建設予定地関係資料



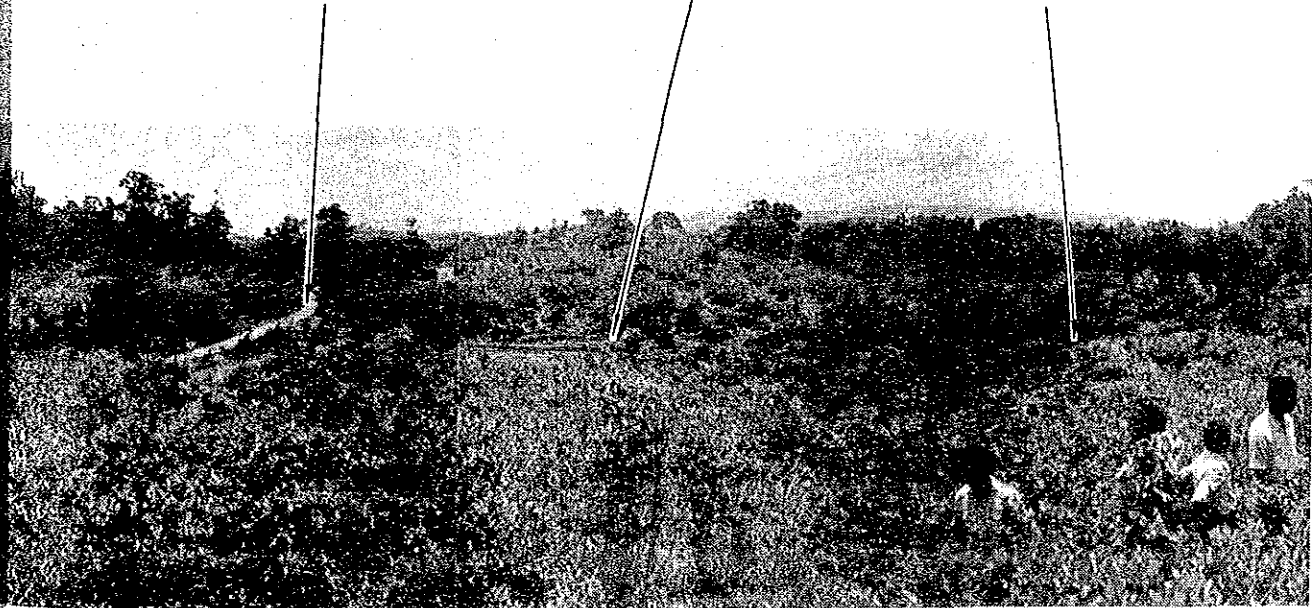
敷地内縦断道路（カンブルピティアへ）



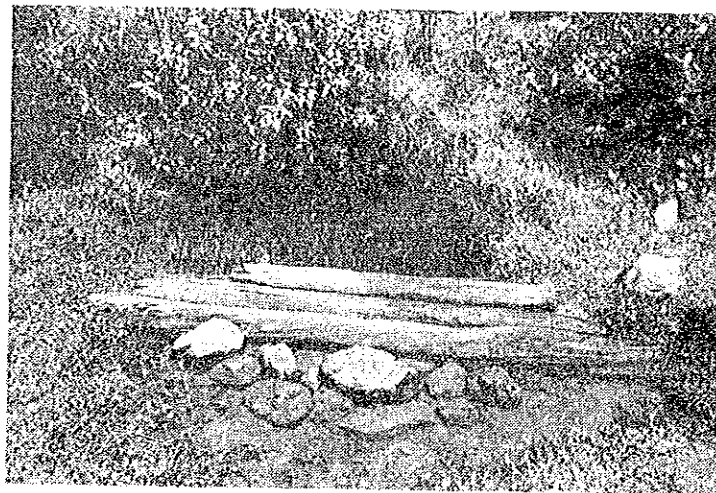
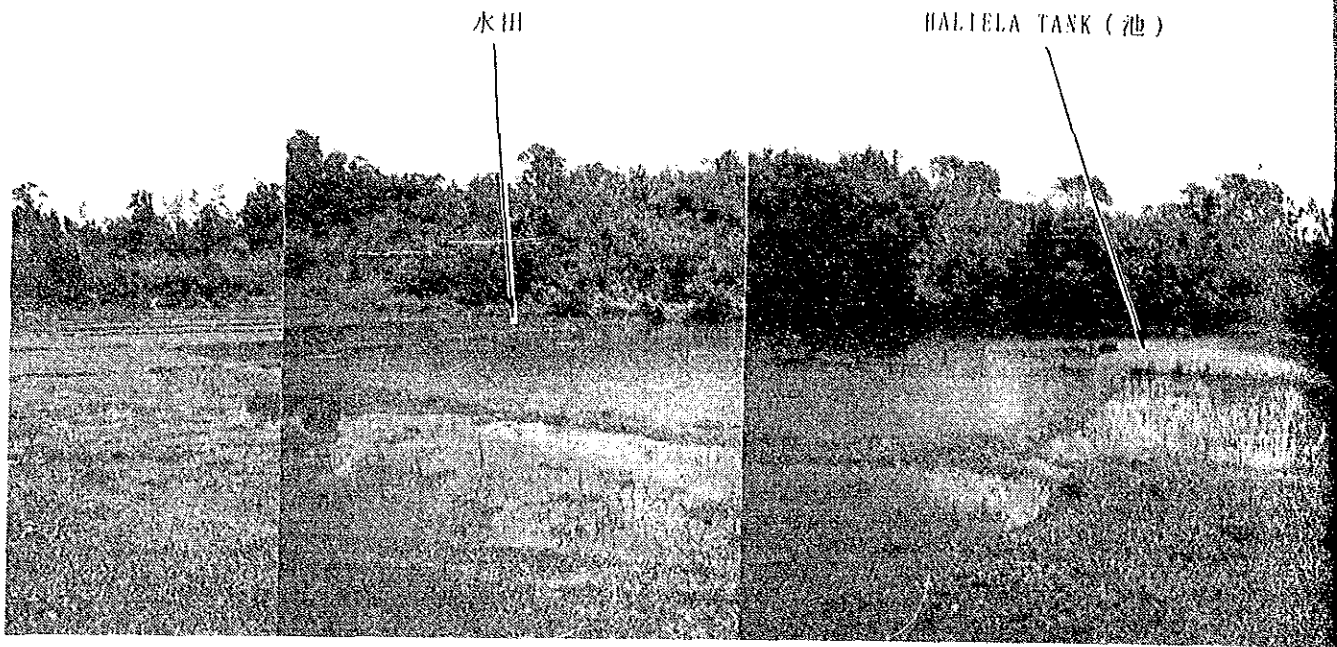
敷地内縦断道路（アクレッサへ）

水田

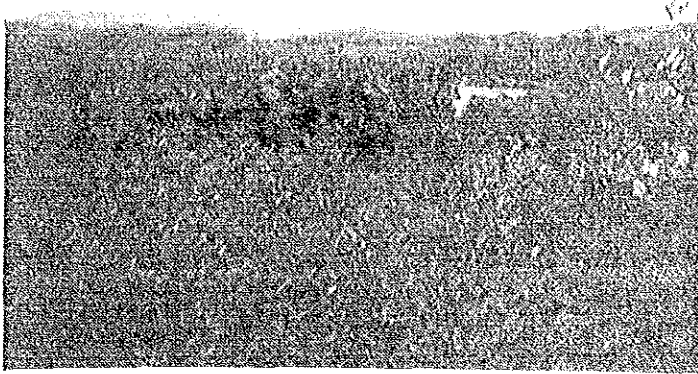
HALIELA TANK（池）



南側丘陵地



既存浅井戸



HALIELA TAXK (池)

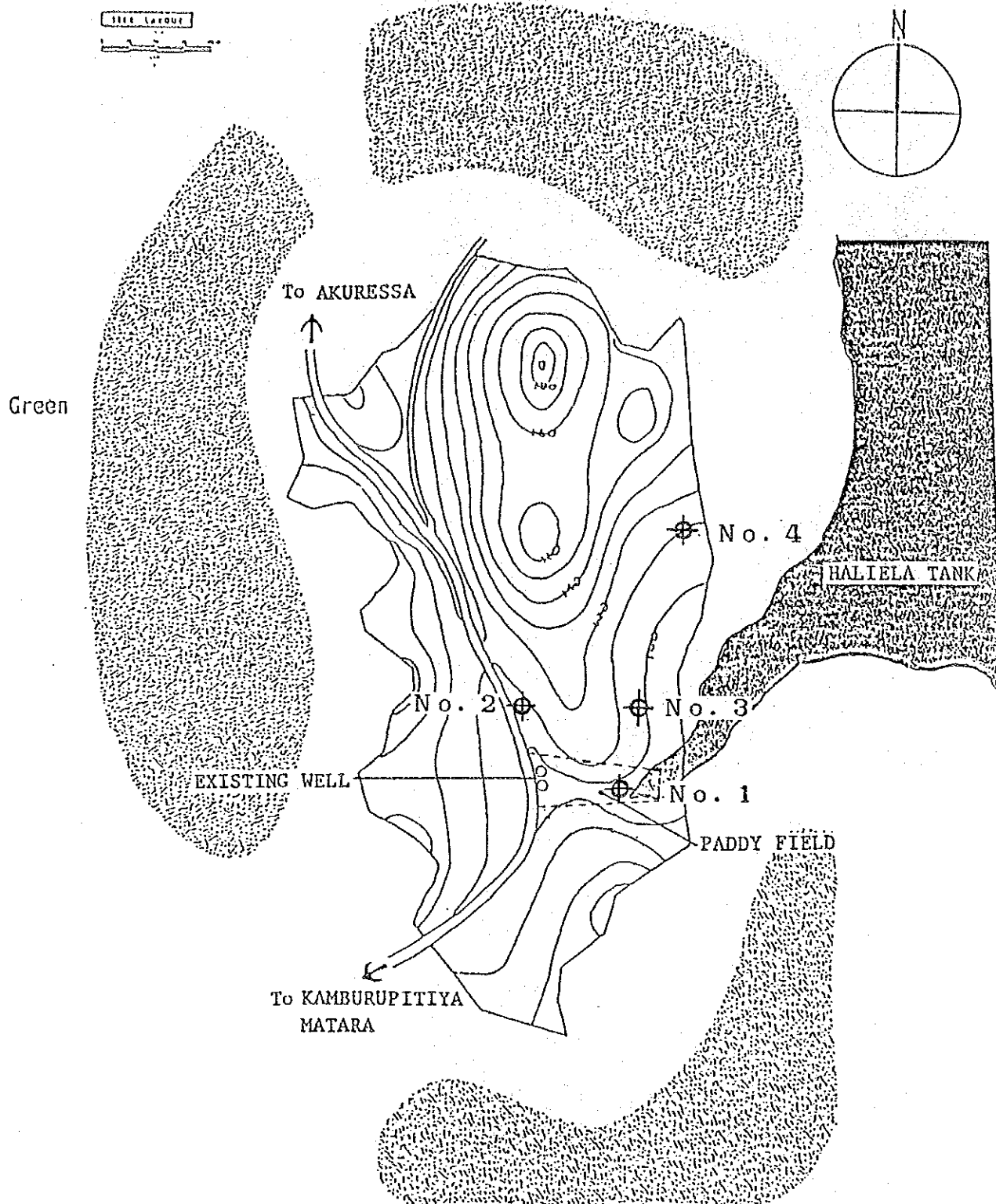


道路付け替え



定期バス運航

ボーリング試験結果



MATAKA TRAINING SCHOOL SITE AT WILATA				JOB No. G/				BH No 01			
DRILLING NO. P.I.C.O.N. 1500				HOLE		CORE		CALIBRE		DATE START 6.1.84	
DRILLING FLUID				FM	TO	FM	TO	FM	TO	CO-ORDINATES E. N.	
BARREL TYPE				DISCONTINUITY		DISCONTINUITY		DISCONTINUITY		DISCONTINUITY	
LOGGED BY H.S.N.				DESCRIPTION		DESCRIPTION		DESCRIPTION		DESCRIPTION	
NO	DEPTH (m)	DEPTH (m)	DEPTH (m)	DEPTH (m)	DEPTH (m)	DEPTH (m)	DEPTH (m)	DEPTH (m)	DEPTH (m)	DEPTH (m)	DEPTH (m)
NO	DEPTH (m)	DEPTH (m)	DEPTH (m)	DEPTH (m)	DEPTH (m)	DEPTH (m)	DEPTH (m)	DEPTH (m)	DEPTH (m)	DEPTH (m)	DEPTH (m)
				0.50 D							
				0.50 - 0.95							
				SPT; N=2							
				1.50 D							
				1.50 - 1.95							
				SPT; N=11							
				3.00 D							
				2.00 - 3.45							
				SPT; N=7							
				4.50 D							
				4.50 - 4.95							
				U100/28							
				6.00 D							
				6.00 - 6.45							
				SPT; N=17							
				7.50 D							
				7.50 - 7.95							
				SPT; N=40							
				9.00 D							
				9.00 - 9.45							
				SPT; N=17							
				10.50 D							
				10.50 - 10.95							
				U100/80							
				12.00 D							
				12.00 - 12.45							
				U100/28							
				13.50 D							
				13.50 - 13.95							
				SPT; N=8							
				15.00 D							
				15.00 - 15.45							
				SPT; N=23							
				16.75 D							
				16.75 - 17.20							
				SPT; N=35							
				18.00 D							
				18.00 - 18.45							
				SPT; N=43							
				19.60 D							
				19.60 - 20.05							
				SPT; N=62							
GEOTECH LTD				COMMENTS				SCALE 1:50			
				Bore hole terminated at				SHEET 2 OF 2			
				20.05 m.							

MATARA TRAINING SCHOOL SITE AT WILPITA										BH No 02																	
JOB No. G/										HOLE		CORE		CASING		DATE START		FINISH									
DARLING SIG. PILLON 1580										mm	TO	mm	TO	mm	TO	mm	TO	mm	TO								
DARLING FLUID										DISCONTINUITY DESCRIPTION		LITHOLOGICAL DESCRIPTION															
BARREL TYPE										CHARACTERISTICS																	
LOGGED BY N.S.S.N										TYPE		OR SIZE		WATER LEVEL		RESIST TEST TYPES AND SAMPLES		DISCONTINUITY DESCRIPTION		LITHOLOGICAL DESCRIPTION							
NO	DATE	TIME	DEPTH	TEST	RESULT	DEPTH	TEST	RESULT	DEPTH	TEST	RESULT	DEPTH	TEST	RESULT	DEPTH	TEST	RESULT	DEPTH	TEST	RESULT							
			0.50 D																								
			0.50 - 0.95	SPT	N=7																						
			1.50 D																								
			1.50 - 1.95	SPT	N=32																						
			3.00 D																								
			3.00 - 3.45	SPT	N=12																						
			4.50 D																								
			4.50 - 4.95	SPT	N=17																						
			6.00 D																								
			6.00 - 6.50	U100	18																						
			7.50 D																								
			7.50 - 7.95	U100	20																						
			9.50 D																								
			9.50 - 9.95	SPT	N=34																						
			11.00 D																								
			11.00 - 11.45	SPT	N=60																						
			12.50 D																								
			12.50 - 12.95	SPT	N=43																						
			14.25 D																								
			14.25 - 14.70	SPT	N=60																						
			16.00 D																								
			16.00 - 16.45	SPT	N=27																						
			18.00 D																								
			18.00 - 18.45	U100	40																						
			19.50 D																								
			19.50 - 19.95	SPT	N=20																						

JOB No. G/										BH No 02										
DARLING SIG. PILLON 1580										HOLE		CORE		CASING		DATE START		FINISH		
DARLING FLUID										mm	TO	mm	TO	mm	TO	mm	TO	mm	TO	
BARREL TYPE										DISCONTINUITY DESCRIPTION		LITHOLOGICAL DESCRIPTION								
LOGGED BY										CHARACTERISTICS										
NO	DATE	TIME	DEPTH	TEST	RESULT	DEPTH	TEST	RESULT	DEPTH	TEST	RESULT	DEPTH	TEST	RESULT	DEPTH	TEST	RESULT	DEPTH	TEST	RESULT
			21.00 D																	
			21.00 - 21.45	SPT	N=43															
			22.75 D																	
			22.75 - 23.20	SPT	N=44															
			24.25 D																	
			24.25 - 24.70	SPT	N=60															
			26.65 D																	
			26.65 - 27.10	SPT	N=31															
			28.60 D																	
			28.60 - 29.05	SPT	N=60															
			30.65 D																	

GEOTECH LTD COMMENTS: Bore hole terminated at 30.65 m. SCALE: 1:50 SHEET 3 OF 3

MATARA TRAINING SCHOOL SITE AT WILPITA				BH No 03					
JOB No. G1				HOLE	CORE	CASING			
DRIVING AND RECORD				FROM TO	FROM TO	FROM TO			
DRILLING METHOD						300 10-00			
BARREL TYPE									
LOGGED BY N.S.M									
DATE STARTED 13.11.1979				DATE STOPPED 13.11.1979					
COORDINATE				COORDINATE					
GROUND LEVEL				GROUND LEVEL					
INCLINATION				INCLINATION					
BEARING				BEARING					
DEPTH M	CORRECTION M	TOTAL M	WATER LEVEL M	TESTING TEST TYPE AND SAMPLE	DISCONTINUITY DESCRIPTION		LITHOLOGICAL DESCRIPTION	CORRECTION M	DEPTH M
					NO	CHARACTERISTICS			
0.00		0.00					Dark, brownish grey sandy GRAVELLS with clay		0.00
0.00-0.95		0.95		SPT, N=9			Stiff, brownish red/light grey mottled, lateritic sandy CLAY with lateritic Gravels.		0.95
2.00		2.00		SPT, N=15					2.00
2.00-3.60		3.60		SPT, N=24					3.60
4.50		4.50		SPT, N=27			Firm, yellowish brown, sandy, silty CLAY		4.50
4.50-4.75		4.75							4.75
6.00		6.00		SPT, N=13					6.00
6.00-4.45		4.45							4.45
7.50		7.50		SPT, N=17			Completely weathered, greenish grey, medium saponitized, very weak Rock		7.50
7.50-7.75		7.75							7.75
9.00		9.00		SPT, N=12					9.00
9.00-9.45		9.45							9.45
10.75		10.75		SPT, N=15					10.75
10.75-11.20		11.20						11.20	
12.40		12.40		SPT, N=11			Highly weathered, dark brown very basic Garnet-biotite Graphite GNEISS		12.40
12.40-13.35		13.35							13.35
14.00		14.00		SPT, N=15					14.00
14.00-14.45		14.45							14.45
15.20		15.20		SPT, N=21					15.20
15.20-15.65		15.65							15.65
16.65		16.65		SPT, N=15				16.65	
16.65-17.00		17.00						17.00	
19.25		19.25		SPT, N>80				19.25	
19.25-19.70		19.70						19.70	
19.70		19.70		SPT, N>80				19.70	

GEOTECH LTD

COMMENTS
Bore hole terminated at
19.25 m

SCALE: 1:100
SHEET 2 OF 2

WATARA TRAINING SCHOOL SITE AT WILPITA										BH No 04	
JOB No. G/										DATE START 20.9.1974	
DARLING, RG. ELIGGA, 1500										COORDINATES E N	
BARREL TYPE										GROUND LEVEL	
LOGGED BY N.S.N										INCUNATION	
										BEARING	
HOLE NO	HOLE	CORE	CASING	DISCONTINUITY DESCRIPTION		LITHOLOGICAL DESCRIPTION	DEPTH (M)	E.L.	LEGEND		
				TYPE	CHARACTERISTICS						
						Loose, yellowish brown Sandy SILT	0.00				
						Firm, brownish red/yellowish brown, mottled, lateritic Sandy SILT + lateritic Gravels	1.00				
						Firm, reddish brown/white mottled lateritic clayey SILT	2.00				
							3.00				
							4.00				
							5.00				
							6.00				
						completely weathered, altered brown, medium, very weak Rock.	7.00				
						Moderately weathered, grey, medium, strong, Garnet-Sillimanite GRANULITE.	8.00				
							9.00				
							10.00				

GEOTECH LTD	COMMENTS	SCALE 1:50
	Bore hole terminated at 7.95m	SHEET 1 OF 1

4. 維持管理運営費内訳

人件費内訳

o Administrative Officers

per annum

Category	Grade	Required Nos.	Salaries & Wages	Amount
1. Principals	SL3SI	01	38400	38400
2. Deputy Principals	SL2SII	02	35700	71400
3. Welfare Officers	SL2STV	02	27600	55200
4. Registrars Clerical	Supra	01	25200	25200
5. Clerks	Clerical	1+2=03	18000+12120	18000+34240
6. Wardens	HS	02	12120	24240
7. Asst. Wardens	ARS	02	11400	22800

o Academic Staff

Category	Grade	Required Nos.	Salaries & Wages	Amount
1. Professional Ed. & Psychology	TE II	17	27600	469200
2. Primary Methods		04	27600	110400
3. Mathematics		08	27600	220800
4. Science		05	27600	138000
5. Social Studies		04	27600	110400
6. Mother Tongue		06	27600	165600
7. Religion		06	27600	165600
8. Agriculture		01	27600	27600
9. Home Science		01	27600	27600
10. Handicraft/Weave, Metal	TE III	01	19800	19800
11. Life Skills				
12. English (Special)				
13. English (General)	TE III	04	19800	79200
14. Physical Ed. (Special)				
15. Physical Ed. (General)	TE III	05	19800	99000
16. Art	TE III	03	19800	59400
17. Music	TE III	03	19800	59400
18. Dancing	TE III	03	19800	59400

o Technical Officers & Minor Employees

Category	Grade	Required Nos.	Salaries & Wages	Amount
1. Stenographers	Cl I	01	18000	18000
2. Roneo Operators	Labour Cl I	01	9180	9180
3. K.K.S.	" Cl I	01	9180	9180
4. Office Labourers	Labour III	04	7320	29280
5. Librarians-Cl. II	Cl XII	01	12840	12840
5. Librarians-Cl. III	Cl III	01	11400	11400
7. Library Attendants	Labour II	02	7950	15900
8. Lab. Asst. Cl. II	Labour I	03	11400	34200
9. Lab. Attendant Cl. II	Labour II	03	7980	23940
10. Workshop Labourers	Labour III	02	7500	15000
11. Telephone Operator	Labour Cl I	01	9180	9180
12. Audiovisual Asst.	" Cl I	01	9180	9180
13. Cinema Operators	" Cl I	01	9180	9180
14. Ground Boys	" Cl III	02	7320	14640
15. Pump Operators	" Cl II	01	7980	7980
16. Garden Labourers	" " III	06	7320	43920
17. Sanitary Labourers	" " III A	05	7500	37500
18. Head Cooks	H.C I	02	8460	16920
19. Asst. Cooks	II	06	8220	49320
20. Watchers	Office labour II	06	7980	47880
21. Store Keepers	S K I	01	11400	11400
22. Carpenters	Labour Cl II	01	7980	7980
23. Masons	" II	01	7980	7980
24. Plumbers	" II	01	7980	7980
25. Electricians	Tech Cl II	01	12300	12300
26. Hostel Labourers	Labour III	04	7320	29280
27. Book Binders	" II	01	9180	9180
28. Record Keeper	Cl I	01	18000	18000
29. Sikroom Attendants	Labour Cl II	02	7980	15960

施設運転光熱費の内訳

1. 電力料金の試算

1) 計算条件

- (1) 1ヶ月の想定使用電力量を対象とする。
 (2) 機器類の運転時間は1日8時間、1ヶ月25日とする。

2) 負荷容量

a. 教育棟

$$\text{三学部棟 A} \quad 1,478 \text{ m}^2 \times @ 30\text{VA} / \text{m}^2 \quad \approx \quad 44\text{KVA}$$

$$\text{“ B} \quad 3,149 \text{ m}^2 \times @ 30\text{VA} / \text{m}^2 \quad \approx \quad 94$$

$$\text{大教室棟} \quad 341 \text{ m}^2 \times @ 30\text{VA} / \text{m}^2 \quad \approx \quad 10$$

$$\text{福利厚生図書棟} \quad 1,599 \text{ m}^2 \times @ 30\text{VA} / \text{m}^2 \quad \approx \quad 48$$

$$\text{管理棟} \quad 611 \text{ m}^2 \times @ 30\text{VA} / \text{m}^2 \quad \approx \quad 19$$

$$\text{渡り廊下} \quad 502 \text{ m}^2 \times @ 10\text{VA} / \text{m}^2 \quad \approx \quad 5$$

$$\text{小計} \quad 220\text{KVA} \times 0.6 \quad \approx \quad 130\text{KVA} \text{ (a)}$$

$$\text{b. 体育館} \quad 1,170 \text{ m}^2 \times @ 20\text{VA} / \text{m}^2 \quad \approx \quad 23\text{KVA} \times 0.4 \quad \approx \quad 10\text{KVA} \text{ (b)}$$

$$\text{c. 食堂} \quad 2,013 \text{ m}^2 \times @ 20\text{VA} / \text{m}^2 \quad \approx \quad 40\text{KVA}$$

$$\text{厨房機器} \quad 50\text{KVA}$$

$$\text{小計} \quad 90\text{KVA} \times 0.6 \quad \approx \quad 50\text{KVA} \text{ (c)}$$

d. 学生宿舎

$$\text{男子寮} \quad 2,841 \text{ m}^2 \times @ 20\text{VA} / \text{m}^2 \quad \approx \quad 57\text{KVA}$$

$$\text{女子寮} \quad 2,906 \text{ m}^2 \times @ 20\text{VA} / \text{m}^2 \quad \approx \quad 58\text{KVA}$$

維持管理運営費内訳

e. 教員宿舎

1戸当り 30A として 7 KVA / 戸

$$7 \text{ KVA} / \text{戸} \times 15 \text{戸} = 105 \text{KVA} \times 0.4 \approx 40 \text{KVA (e)}$$

f. 附帯施設 219 m² × @ 5VA / m² = 1 KVA

ボシプ他 10 KVA

$$11 \text{ KVA} \times 0.5 = 5 \text{KVA (f)}$$

以上により変圧器容量は、

$$220 \text{KVA} + 83 \text{KVA} + 115 \text{KVA} + 23 \text{KVA} + 105 \text{KVA} + 11 \text{KVA} = 557 \text{KVA}$$

↓

500KVA

契約電力は、

$$130 \text{KVA} + 10 \text{KVA} + 50 \text{KVA} + 70 \text{KVA} + 40 \text{KVA} + 5 \text{KVA} = 305 \text{KVA}$$

↓

300KW

電力料金

A. 基本料金 $300 \text{KVA} \times 115 \text{RS} / \text{KVA} \cdot \text{月} \times 12 \text{ヶ月} \approx 414,000 \text{RS} / \text{年}$

B. 使用料金 $300 \text{KVA} \times 0.6 \times 8 \text{時間} \times 25 \text{日} \times 12 \text{ヶ月} \times 0.6 \text{RS} / \text{KWH}$
 $\approx 260,000 \text{RS} / \text{年}$

C. 燃料調整費 使用料金 × 150 % = $260,000 \times 1.5 \approx 390,000 \text{RS} / \text{年}$

電力料金 = A + B + C = $414,000 \text{RS} / \text{年} + 260,000 \text{RS} / \text{年} + 390,000 \text{RS} / \text{年}$
 $= 1,064,000 \text{RS} / \text{年}$

5. 教育機材リスト

A. OFFICE EQUIPMENT

	Name	Quantity
1.	Type-writers 24" (English)	1
	(Sinhala)	2
	(Tamil)	1
2.	Duplicating Machine - (Stencil Copier)	1
3.	Photocopier	1
4.	Minibus for 25 Passengers (without Air-Con)	1
5.	Pickup Vans (Small)	1

B. AUDIO-VISUAL TRAINING EQUIPMENT

1.	16mm. Projectors	2
2.	Over-head Projectors	3
3.	Slide Projectors	3
4.	24" Colour T.V. with Video Deck	1
5.	24" Colour T.V. (without Deck)	4
6.	16mm. Filming Camera	1
7.	Video Recorder	2
8.	Video Camera and Accesories (Portable)	2
9.	Wireless Amplifier w/Cassette Deck & Wireless Microphone	2
10.	Screen	3

C. PHOTOGRAPHY EQUIPMENT

1.	Enlarger	1
2.	Developing Tanks	4
3.	Trays (with measuring cylinder 50mm)	6
4.	Bulb for the Enlarger	12
5.	Triple-beam Balance	1
6.	Measuring Cylinders 1000mm	2
7.	Developing Materials & Tools	1 lot

D. PRINTING EQUIPMENT

1. Copier	1
2. Typewriter (English)	1
(Sinhala)	1
3. Paper Cutter	1
4. Binding Machine	1
5. Stencil Copier (Large)	1
(Small)	1
6. Stencil Cutter	1

E. SCIENCE LABORATORY EQUIPMENT

1. Accumulator-Lead Acid 12V	1
2. Accumulator 2V	-
3. Aerators	3
4. Ammeter 0 - 5A (D.C)	6
5. Ammeter 0 - 500mA (D.C)	3
6. Ammeter (D.C)	6
7. Ammeter-Demonstration (A.C/D.C)	1
8. Amplifier (10W)	2
9. Anemometer	1
10. Air Pump-bicycle	1
11. Airtrack-Linear Kit with Accessories and Compressor/ Blower Unit	1
12. Atomic Model Set	2
13. Audus Photosynthesis Apparatus	2
14. Autoclave (pressure cooker)	1
15. Auanometer-demo type	3
16. Apparatus to Demonstrate Electro Magnetic Induction	1
17. Barlow's Wheel	2
18. Balance (Chemical)	13
19. Balance (Triple Beam)	7
20. Balance Spring-Newton (9-10N, 0-50N, 0-100N)	3
21. Balance Spring 100 gm	6
22. Balance Spring 500 gm	6
23. Balance Spring 1 kg	6

24. Battery Charger	3
25. Battery-Solar 6V	2
26. Barometer-Fortins	2
27. Electric Bell	1
28. Blow Lamp	2
29. Blow Pipe	6
30. Bimetallic Strip	1
31. Boat Model (Air Chamber)	1
32. Boyles Law Apparatus	2
33. Bucket & Cylinder Apparatus	1
34. Box of Weights (without small weights)	14
35. Bunsen Burner	12
36. Blocks-Metal-Rectangular of Equal Masses	18
37. Calorimetric Comparator with Discs Accessories and Reagents	2
38. Calorimeter Joules	1
39. Calorimeter Copper with Jacket	8
40. Circuit Board	6
41. Pocket Compass	5
42. Constant Pressure Head Units	3
43. Conductivity Apparatus with Metal Rods	1
44. Needles Compass	3 doz.
45. Condenser Model	1
46. Copper Coils-Circular	3
47. Cork Borer Set	4
48. Cork Borer (Sharpener)	2
49. Cathode (Dummy)	1
50. Cells (Weston Cadmium)	2
51. Cells (Daniel)	4
52. Cells (Nife)	16
53. Clinostat Clockwork	1
54. Clock Stop (Large Stop Watch)	15
55. Cross-Wire-Illuminated (light box)	6
56. Cross-Surveyors	—
57. Glass Cutter	1
58. Condenser (Demonstration)	1
59. Crova's Disc - for Showing Progressive Waves)	1
60. Current Balance	3

61. Dip Circle	1
62. DNA model (ladder type)	4
63. Dissecting Set (Small Scissors, Large Scissors, Scalpes, Fine Forceps)	18
64. Dissecting Boards (Soft Wood)	30
65. Drawing Board	6
66. Dynamo-Model	2
67. Earphones-Magnetic-High Impedance	2
68. Electrophorus	1
69. Galvanometer (Tangent)	6
70. Galvanometer (Moving Coil, Central Zero)	6
71. Geiger Counter (with Tube)	2
72. Generator (Steam)	6
73. Hare's Apparatus	6
74. Holder (Lens)	12
75. Holder (Mirror)	12
76. Holder (Test Tube)	60
77. Hammer	2
78. Hygrometer (whirling-with Tables)	2
79. Hygrometer (Wet & Dry, Bulb)	2
80. Induction Coil	12
81. Jaelger Apparatus (Surface Tension)	2
82. Key Reversing	6
83. Keys Plug	6
84. Keys Tap	6
85. Keys Press	6
86. Keys Slide	6
87. Keys Switch	6
88. Pen knife	6
89. Table knife	6
90. Katty knife	6
91. Grafting knife	6
92. Kundt's Tube	2
93. Linear Expansion Apparatus Metal Bar	2
94. Linear Expansion Apparatus Metal Wire	2
95. Lee's Disc-Demonstration Apparatus	2
96. Leslie's Cube	2
97. Level (Spirit)	6

98. Loud Speaker (Impedence 8 Ohms 12W)	3
99. Magnet (Bar)	18
100. Magnet (Ball Ended)	--
101. Magnet (Horse Shoe)	6
102. Magnet (Magnadur)	12
103. Micrometer Screw Gauge	6
104. Microscope (2 eye piece 3 objective x 600)	24
105. Microscope (Travelling)	2
106. Microscope (Dissecting)	12
107. Micrometer	3
108. Milliammeter	3
109. Multi Meter (Avo Meter)	3
110. Motor (electric-model)	3
111. Magnetometer (oscillation)	3
112. Net (Plankton, Fine Mesh, hand)	6
113. Newton's Colour Disc	2
114. Oswald's Viscometer	2
115. Oscilloscope (cathode Ray)	2
116. Oven (Electric Automatic, 200°C)	2
117. Periodic Table (long form)	2
118. Filter Plastic for Pump	2
119. Pendulum Bob	12
120. Protractors	12
121. Pulleys (single)	12
122. Pulleys (Bench Type with Clamp)	12
123. Pulleys (System of 3)	6
124. Pulleys (System of 4)	6
125. Plant Press	2
126. Potometer (Ganong's)	2
127. Post Office Box	2
128. Potentio Meter	6
129. Poles-surveyor	6
130. Powerpack (AC/DC Convertor)	2
131. Rulers (Transparent)	12
132. Rulers (1/2 meter)	24
133. Rulers (1 meter)	48
134. Radial Magnetic Poles	2
135. Radioactive Isotopes Set of Four	2

136. Radioactive Source Lifting Tool	2
137. Rain Gauge	2
138. Rheostat	12
139. Resistance Box 0 - 500	6
140. Resistance Box 0 - 50	6
141. Resistance Coils (set of 13)	6
142. Resistance (standard)	6
143. Razor (botanical)	2
144. Ripple Tank	2
145. Range Finder (Simple)	6
146. Ebonite Rods	6
147. Screens	3
148. Stirrers	6
149. Spectrometers	2
150. Spherometer	6
151. Searle's Apparatus (Thermal Conductivity of Good Conductors)	2
152. Solenoids	6
153. Stroboscope	2
154. Stroboscope (handy type)	6
155. Slinky	1
156. Sieves Set of 6	2
157. Sonometer	3
158. Stand (Test Tube)	60
159. Stand (Tripod)	36
160. Stand (Iron, with Clamp and Bosshead)	48
161. Stand (Wood-burette & Funnel)	36
162. Stand (Dropping Bottle)	6
163. Stand (Tripod for Range Finder)	3
164. Switches (two Way)	6
165. Soldering Iron-electric (30-60W)	1
166. Springs (helical)	2
167. Stoves Pressure-kerosene-lpt	6
168. Spoons (Deflagrating)	6
169. Thermometer (Constant Volume Air)	2
170. Measuring Tapes (30M)	6
171. Transformer Set-model	1
172. Traps (steam)	6

173. Trays (dissecting)	48
174. Tuning Forks, Unknown Frequency	6
175. Tuning Forks, Known Frequency Set of 8	6
176. Tongs-pair of Crucible	24
177. Trolleys	6
178. Ticker Timers	6
179. Telescope	2
180. Thermopile	2
181. Tool Kit (Screw Drivers, Hammer, Hand Saw, Snipper Shears, Triangular File, Chisel, Plier, Soldering Iron 30W)	3
182. Voltmeter (Centre Zero 0 - 5V)	12
183. Vernier Callipar	12
184. Electrical Vibrator	2
185. Voltmeter (copper)	12
186. Variable Voltage Supply AC & DC	1
187. Wig Wag Machine	1
188. Stop Watch	12
189. Weights (milligrams-set of)	12
190. Weights (Slotted-set of)	6
191. Wheel and Axle	3
192. Wheatstone Bridge	6
193. Xenon Flasher	1
194. Young Modulus Apparatus	2
195. Fume Hood	2
196. Perishables	1 Lot
197. Glassware	1 Lot
198. Chemicals	1 Lot

F. LIFE SKILL (EQUIPMENT)

1. Vice	
1. Woodwork Vice 9" with nuts & bolts	13
2. Bench Vice - 4" with nuts & bolts	13
3. Hand Vice	7
2. Saw	
1. Crosscut Hand Saw - 18"	26
2. Hacksaw - Adjustable	26
3. Hacksaw Blades - 24 TPI	144
4. Tenon Saw - 10 TPI - 18"	26
5. Coping Saw	7
3. Hammer	
1. Claw Hammer - 0.5kg	26
2. Hammer - 4oz	26
3. Hammer - Ball Pincer - 1lb	14
4. Mallet	26
4. Files	
1. Files - Flat Second Cut 10" with handle	26
2. Files - Flat Bastard 10" with handle	26
3. Files - Triangular 4" with handle	14
4. Rasp - 10"	26
5. Smoothing Planes	7
5. Measuring Tool	
1. Measuring Tapes 30 meters	7
2. Measuring Tape - 150cm	26
3. Try-Square 6"	26
4. Steel Ruler - 30cm	26
6. Pliers	
1. Pliers - Combination 6"	26
2. Pliers - Round Nose 6"	26
3. Crow Bar 4ft	13

7. Scissors	
1. Scissors - 8"	26
2. Tinmans Snips - Straight 8"	26
3. Secateur	26
4. Scissors 3" Pointed (Stainless)	26
8. Chisel	
1. Cold Chisel - 1/2"	26
2. Chisel Firmer 1/4"	26
3. Chisel Firmer 1/2"	26
4. Chisel Firmer 1	26
9. Spanner Adjustable 4" or 6"	7
10. Knife	
1. Pen Knife - 3" Blade	26
2. Cutting Knife (Ketta)	7
3. Tin Cutter	7
11. Handsprayer - plastic - 1 litre	14
12. Drill	
1. Hand Drill - 1/4" Chuck	14
2. Sets of Drills - 1/6" - 1/4"	16
3. Bradawl 3"	6
13. Soldering Iron	
1. Smoothing Iron - Electric 230V	3
2. Electric Soldering Iron 60W	13
14. Brush	
1. Paint Brush - 1"	26
2. Banister Brush	15
15. Trowel	
1. Hand Trowel	26
2. Masons Trowel Pointed Blade 6"	26

16.	Screwdriver	
	1. Screwdriver - 6"	26
	2. Screwdriver 6" Electricians	26
	3. Screwdriver 3" Electricians	26
	4. Neon Tester	7
17.	Blow Lamp - 1/2 litre Cap	13
18.	Tools	
	1. "G" Clamp - 4"	14
	2. Plates - 10" (Flat)	26
	3. Plates - 8"	26
	4. Scriber	26
	5. Soldering Bolt 1/2 lb.	26
	6. Oil Cans	12
	7. Centre Punch	26
	8. Wheel Barrow	6
	9. Bench Block	26
	10. Spring Dividers 6"	26
	11. Marking Gauge	26
	12. Plane Jack 14"	26
	13. Bar Magnet 3"	13
	14. Needle 6"/8"	26
	15. Oil Stone - 8" x 2" x 1"	14
19.	Level	
	1. Spirit Level	7
	2. Plumb (Masons)	7
20.	Mammoty	
	1. Mammoty - 10" x 7"	26
	2. Hand Fork	26
	3. Rake 8 Prongs	26
	4. Mammoty Fork	13
	5. Shovel	13
21.	Scale Weighing 10kg	3

22. Miscellaneous	
1. Watering Can - 1 1/2" gals. Plastic	18
2. Thachchi	26
3. Bucket 1.5 Gallons	26
4. Tyre - Lever 6" (Cycle)	26
5. Inflator-cycle	26
6. Polythene Sealer 18"	3
23. Fisher	
1. Pocket Compass	13
2. Aquarium 3ft x 2ft x 2ft	3
3. Aerators	3
4. Basins (Plastic)	13
5. Shuttle (for Fisheries)	26
6. Bicycle with Dynamo	3
24. Electric Miscellaneous	
1. Multimeter (Avo. 1)	6
2. Hot Plate 1.5kw	3
3. Adapters	26
4. Powerpack (AC/DC Convertor)	2
25. Speaker	
1. Speakers 3" 8 ohms	8
2. Speakers 5" 8 ohms	8
3. Head Phones - Low Impedance	26
4. Ear Phone - Low Impedance	26
26. Condensers	
1. Condensers (Tuning) 360 - 525 pfc	26
2. Capacitors Electrolytic 1000 m.f.d. 10V	36
3. Capacitors Electrolytic 100 m.f.d. 10V	36
4. Capacitors Electrolytic 8 u.f. 10V	36
5. Capacitors Electrolytic 10 p.f.	36
6. Capacitors Electrolytic 10 m.f.d.	36

27.	Transistors	
1.	Transistors 2SB 175	72
2.	Transistors 2SB 324	72
3.	Transistors 2SB 405	72
4.	Transistors OC 71	72
5.	Transistors OC 72	72
6.	Transistors OC 170	72
7.	Transistors 2SB 77	72
8.	Transistors BC 107	72
28.	Diodes	
1.	Germanium Diodes OA 70	36
2.	Ferrite Rods	36
3.	LED's - 3V	144
4.	LED's - 1.5V	144
5.	Resistors Assortment (10 ohms - 100k ohms)	100 nos. each value
29.	Kits	
1.	Demonstration Kits for Amplifier	1
2.	Demonstration Kits for Radio Receiver	1
3.	Demonstration Kits for Transmitter	1

G. AGRICULTURE COURSE EQUIPMENT

1.	Tractor w/Accessories	
1.	Two Wheel Tractor	2
2.	Trailer for Above	2
3.	Reversible Mould-board Plough	1
4.	Mud Wheel for Above	1
2.	Sprayer	
1.	Power Sprayer	1
2.	Dusters	1
3.	Knapsack Sprayer	3

3.	Mammoties	
1.	Mammoties	100
2.	Garden Rakes	20
3.	Forks (large)	20
4.	Mammoty Forks	20
5.	Hand Forks	20
4.	Botany Tools	
1.	Wheel Barroas	20
2.	Bush Cutting Thrashers (Ketti)	20
3.	Garden Shears	10
4.	Thachchi	20
5.	Buckets Large	20
6.	Watering Cans	20
7.	Badding Knives	20
8.	Secateur (Root Pruner)	5
9.	Prunning Scissors	3
5.	Sprinkler	
1.	2" Water Pump (Gasoline)	1
2.	Secateur Irrigation Unit	1
6.	Balance	
1.	Weigh Bands	2
2.	Weighing Balance - (200 kilo)	1
3.	Spring Balance (50 kilo)	1
7.	Dairy	
1.	Milking Cans	6
2.	Strip Cups	6
3.	Berdesto Castrator	1
4.	Dissecting Sets	6
5.	Nose-puncture	1
6.	Tatong Forceps	1
7.	Ear Rotcher	1
8.	Trocha & Canula	1
9.	Incubator Cabinet Size	1

H. HOME ECONOMICS EQUIPMENT

H-1. FOOD NUTRITION LAB.

1. Ballance	
1. Weighting Scales (500grams - 1kilo)	5
2. Weighing Scales (2 - 4kilos)	1
3. Kitchen Scale 5kg	7
2. Meat Mincer (Small Size)	5
3. Grinders (Electrically Operated)	5
4. Hand Mixture (Electrically Operated)	5
5. Liquidicrs	2
6. Electric Kettle (3 Pints Capacity)	5
7. Coconut Scraper with Ball Bearings Table Model	5
8. Refrigerator (Large Size)	1
9. Water Filter (Ceramic) 2 gallon	2
10. Food Processor (Mixer)	1
11. Bread Toaster	1
12. Saucepan & Pans	
1. Saucepan (without Lid) 6"	14
2. Saucepan (with Lid) 10"	14
3. Stainless Steel Heavy Bottom Saucepans	5
4. Steamer with Fitting Saucepan	5
5. Aluminum Saucepan Sets withLids and Handles 6 Size 6cm Diameter	1
" 7cm "	1
" 8cm "	1
" 9cm "	1
" 10cm "	1
6. Frying Pans 20cm Diameter, 2" Depth with Single Handle	5
7. Deep Fring Pan 8" Diameter	5
8. Frying Pan 12" Diameter	13
13. Measuring Cup	
1. Measuring Cups (Liquid)	5
2. Measuring Spoons	5

14. Kitchen Tools	
1. Grater (Stainless Steel Small Size)	5
2. Kitchen Knives Stainless Steel 3 pieces Blade 16cm, 18cm, 20cm	5
3. Knife - Kitchen 8"	14
4. Knife - Kitchen 5"	14
5. Frying Spoons (with Perforated Holes)	5
6. Kitchen Tool Set (5 Pieces Stainless Steel)	5
7. Icing Sets with Nozzles	5
8. Rolling Pins	5
9. Can Openers (Stainless Steel)	5
10. Egg Beater	5
15. Basins . Bowls . Plates	
1. Aluminium Basins 15cm Diameter	10
Enamel Basins 15cm Diameter	10
2. Enamel Bowls 6" dia.	5
Enamel Bowls 8" dia.	5
3. Enamel Plates 10" and 12" dia.	10
4. Aluminium Plates 10" and 12" dia.	10
5. (Set of 6) Ceramic Plates	5
6. (Set of 6) Half-plates (Ceramics)	5
7. (Set of 6) Soup Plates (Ceramics)	5
8. (Set of 6) Large Curry Dishes Round	5
9. (Set of 6) Small Curry Dishes Round	5
10. (Set of 6) Finger Bowls	5
11. (Set of 6) Plastic Bottle Large, Small	5
12. (Set of 6) Dessert Cups	5
13. (Set of 3) Pyrex Bowls Different Sizes	5
14. (Set of 3) Different Sizes Pyrex Dishes	5
15. 1 Set Pastry Cutters (Different Shapes)	5
16. Large Size Mixing Bowls (Ceramic)	5
17. Small Size Mixing Bowls (Ceramic-Enamel)	5
16. Jugs	
1. Enamel Jugs	5
2. Water Jugs (One Gallon)	5
3. (Set of 4 Different Sizes) Glass Jars	5

17. Glasses	
1. (Set of 6) Soft Drink Glasses	5
2. (Set of 6) Drinking Glasses	5
18. Spoons . Knives . Forks	
1. Set of Tea Spoons 6 (Stainless Steel)	5
2. Set of Table Spoons 6 (Stainless Steel)	5
3. Set of Soup Spoons 6 (Stainless Steel)	5
4. Set of Dessert Spoons 6 (Stainless Steel)	5
5. Big Serving Spoons (Stainless Steel)	10
6. Spoons (Table)	26
7. Spoons (Tea)	26
8. Set of Forks 6 (Stainless Steel)	5
9. Forks (Fish)	26
10. Forks (Meat)	26
11. Set of Table Knives 6 (Stainless Steel)	5
12. Bread Knives	5
13. Butter Knife	26
14. Dessert Knives	5
15. Fish Knives	5
16. Paring Knives	5
19. Tableware Set	
1. Cups and Saucers	26
2. Teaset 16 Pieces (Ceramic) Good Quality	2
3. Coffee Sets 16 Pieces (Ceramic) Good Quality	2
4. Dinner Sets 35 Pieces (Ceramic Good Quality)	1
20. Miscellaneous	
1. 3 Different Sizes (Circular) Cake Tins	5
2. 3 Different Sizes Rectangular Cake Tins	5
3. Swiss-roll Tins	5
4. Medium Size Baking Trays	5
5. Food Covers Rectangular 55"x35"	5
6. Serving Trays Metal 44"x32"	5
7. (Set of 3) Plastic Buckets Different Sizes	5
8. Dust Bin with Plastic	5
9. Dust Pans Plastic	5

H-2. NEEDLE WORK

1.	Sewing Machines	
	1. Sewing Machines (Pental)	5
	2. Sewing Machines (Industrial)	5
2.	Electric Irons	
	1. Electric Irons	3
	2. Ironing Boards	5
3.	Scissors	
	1. Pinking Shears	6
	2. Scissors	20
4.	Miscellaneous	
	1. Meter Rulers	6
	2. Trecing Wheel	5

H-3. LAUNDRY

1.	Washing Machine	1
2.	Electric Iron	
	1. Electric Irons, Heat Controlled	5
	2. Steel Ironing Boards	5
3.	Basins	
	1. Aluminium Basins (14" dia)	5x4
	2. Plastic Basins (14" dia)	5x4
	3. Bucket Galvernised or Plastic (Two Gallon Capacity)	5x2
4.	Microscope and 5 sets of Testtubes (40-200x)	5
5.	Miscellaneous	
	1. Cloth Hangers	5x4
	2. Laundry Brushes	5x2

H-4. FIRST AID & NURSING

1.	Beds	
1.	Iron Beds (Pipe Iron) 6'x3' (Hospital Bed)	1
2.	Mattresses 6'x3'	1
2.	Nursing Tools	
1.	Clinical Thermometer	6
2.	Fist Aid Kit	1
3.	Kidney Trays	6
4.	Serving Trays	6
5.	Basins	6
6.	Feeding Cups	2
7.	Ice Bags (Medium Size)	2
8.	Hot Water Bottles (Rubber)	2
3.	Sheets	
1.	Pillows	2
2.	Bed Sheets	6
3.	Mackintosh Sheets	4
4.	Blankets	4
4.	Miscellaneous	
1.	Bed Pans	2
2.	Slop Pails	2
3.	Buckets	6
4.	Large Jugs	3
5.	Rack Towels	2
6.	Cloths Racks	2

H-5. CHILD CARE

1.	Beds	
1.	Baby Cots	1
2.	Mattress	1

2.	Care Tools	
1.	Feeding Bottles	2
2.	Milk Mixers	2
3.	Kidney Trays	62
4.	Enamel Plates	3
5.	Trays	2
6.	Baby Bath Plastic Oval Shape/Square	1
7.	Baby Pot	1
8.	Basins (Plastic) (20" Diameter - Shallow)	2
3.	Sheets	
1.	Small Pillow	1
2.	Sheets	6
3.	Mackintosh	2 meters
4.	Baby Mackintosh	2
4.	Miscellaneous	
1.	Kettle	1
2.	Buckets Plastic with Lids (Large Size)	2
3.	Japanese Dolls 20" Plastic	2
4.	Plastic Pails with Lids Small Size	2
5.	Mixing Jugs - Glass/Ceramic	2
6.	Plastic Bowls - Large Size	2
7.	Small Chair - (Baby Class)	1

I. AESTHETIC STUDY EQUIPMENT

I-1. ART

1.	Drawing Board . Easels	
1.	18" x 24" Drawing Board	50
2.	Easels	25
2.	Wood Cut	
1.	Lino-cut Sets	10
2.	Wood-cut Sets	10

3.	Brushes	
1.	2" Flat Brushes	15
2.	No. 6 Sable Hair Brushes	25
3.	No. 4 Sable Hair Brushes	50
4.	No. 3 Sable Hair Brushes	50
5.	Hog Hair Brushes (round) Long Handle No. 10	50
6.	Hog Hair Brushes (round) Long Handle No. 8	50
7.	Hog Hair Brushes (round) Long Handle No. 6	50
4.	4" Rubber Rollers	10
5.	Accessories	1 lot

I-2. DANCING

1.	Getabera	6
2.	Thamattan	6
3.	Thalampotta	50
4.	Udekki	50
5.	Winnowing Pans	50
6.	Wooden Sticks	100
7.	Sickles	50
8.	Masks (Devil)	8
9.	Masks (Kolam)	15
10.	Yak Bera	6
11.	Dhaul	6
12.	Pantheru	50
13.	Raban	50
14.	Pots	50
15.	Savarang Sticks	100
16.	Rabvan (large)	2
17.	Tabla Tharanga (pieces)	11
18.	Maskkit Sets	6

I-3. MUSIC

1.	Guitar	5
2.	Cymbals	3
3.	Piano	1
4.	Organ	1
5.	Triangle	25
6.	Tambourine	25
7.	Sri Lanka Made	
1.	Shanaj	5
2.	Glocke & Spil	2
3.	Jala Tharanga	2
4.	Shanthur	2
5.	Thampura	6
6.	Tabla Tharanga	2
7.	Tabla Pairs	6
8.	Raban (Hand)	10
9.	Udekki	10
10.	Devolbera	2
11.	Thalam Potta	10

J. PHYSICAL EDUCATION EQUIPMENT

1. Volley Ball	
Balls Size No.4	25
Net	5
2. Foot Ball - Size No.5	25
3. Badminton	
Racket (Wooden)	50
Net	5
Shuttle Cocke	36
4. Table Tennis	
Table	4
Net	5
Racket	20
Ball	48
5. Basket Ball - Ball	25
6. Net Ball - Ball	25
7. Hockey	
Hockey Stick	25
Ball	24
Pads Set	2 pairs
Abdominal Guard	2 pairs
8. Elle - Tennis Ball	25
9. Cricket	
Bat Size 5	3
Ball (Leather) Size 6	3
Pad (Sets)	4
Stump (Set)	2
Batting Glove (Sets)	4
Abdominal Guard	6
Score Book	1
Mat	1

10. Athletic

Starting Blocks	8
Stop Watches 1/100	10
Javelone 600G	25
Put Shot 8Lbs. 13ozs	25
" 12Lbs	15
" 16Lbs	10
Disk 1.5kb	10
" 2kb	15
Cross Bar	10
Upright Set	3
Relay Batton 1"x18"	40

11. Gymnastics

Vaulting Box with Spring Mat	1
Mattress	10
Horizontal Bar	1

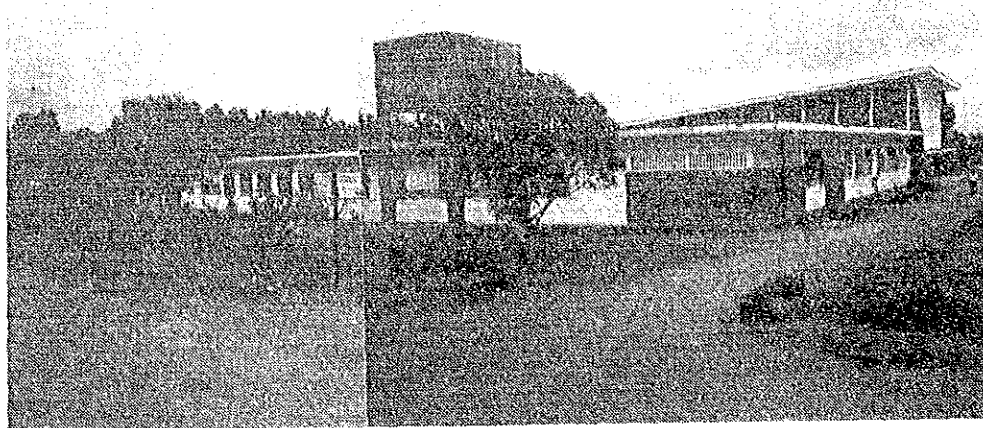
12. Other Common Equipment

Inflators	3
Measuring Tapes Settle 100m	5
Whistles	10

Furniture

	Quantity
1. Desk A	3
2. Desk B	122
3. Type Desk	3
4. Student Desk	300
5. Lighting Desk (w/Locker)	500
6. Lecturing Stand A	20
7. Lecturing Stand J	2
8. Chair A (Arm Rest)	27
9. Chair B	1,477
10. Chair C (w/table)	439
11. Chair D (for 3 person)	168
12. Chair J	750
13. Stool	156
14. Table 6'x4'	276
15. Work Bench	7
16. Laboratory Table A	18
17. Laboratory Table B	3
18. Locker (steel)	93
19. Filing Cabinet	32
20. Laboratory Cabinet	3
21. Cupboard	23
22. Rack	52
23. Wardrobe	20
24. Bed (w/mattress)	534
25. Black Board	33
26. Living Set	11
27. Living Chair	72
28. Living Table	24
29. Steel Safe	1
30. Book Shelf	10
31. Library Table	50
32. Charging Counter	1
33. Display Rack	1
34. Book Trolley	1
35. Card Cabinet	1

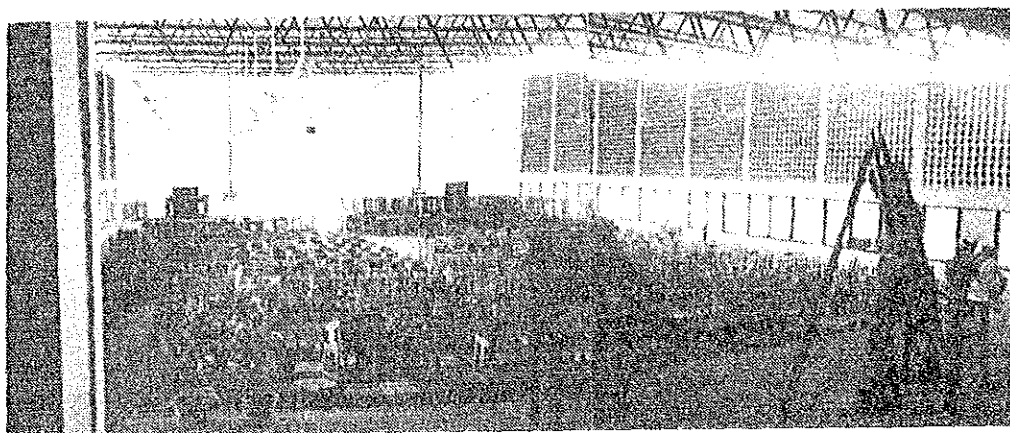
36. Newspaper Stand	1
37. Movable Stage	1
38. Screen	336



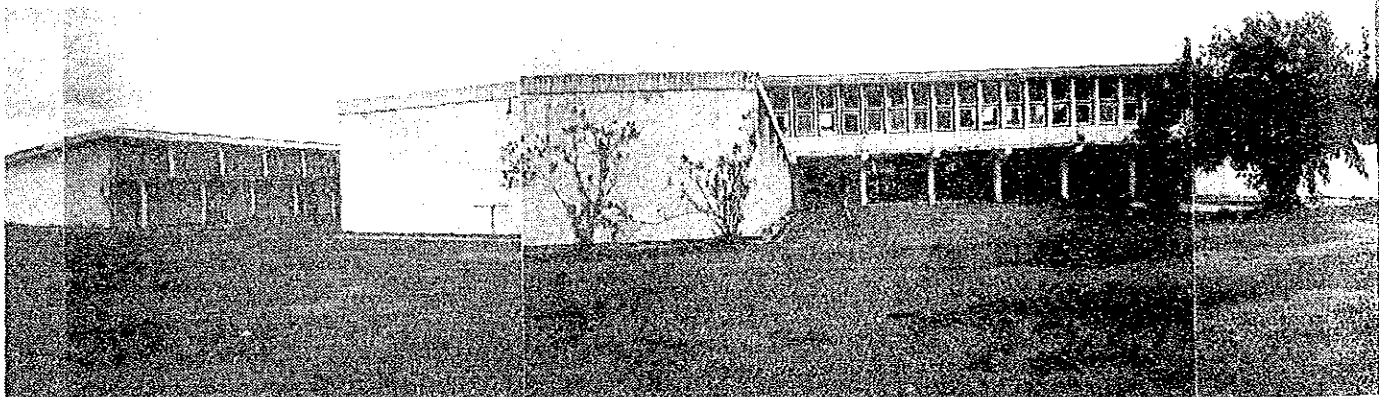
PATTALAGEDARA

教員学校

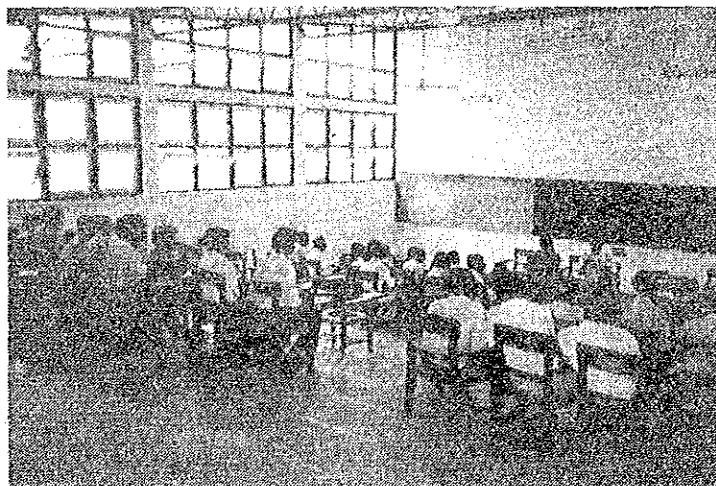
管理棟



講堂



教育棟



大教室

6. 類似施設の現況

施設名称：PATTALAGEDARA TEACHER'S COLLEGE

所在地：GAMPAHA DISTRICT

運営主体：教育省

学科：理科、数学、技術・職業

学生数：1年次 371名

2年次 238名

計 609名（学生宿舎に325名収容）

教職員：管理職員2名、教職スタッフ5名、技術・下級職員13名

施設内容：既存教員学校のうち最も施設の充実した教員学校

管理棟、Assembly Hall、教育棟、図書館、学生宿舎

食堂、職員宿舎、植物園、400mトラック

敷地85ha

備考：1984年10月より新制College of Educationに改組予定であり、学生宿舎を増築中である。

施設名称：MATARA TEACHER'S COLLEGE

所在地：MATARA DISTRICT

運営主体：教育省

学科：数学

学生数：1年次 —

2年次 24名

計 24名（男子のみ）

教職員：管理職員11名、教職スタッフ20名、技術・下級職員39名

施設内容：初等学校を改造して教員学校としており宿舎はない。

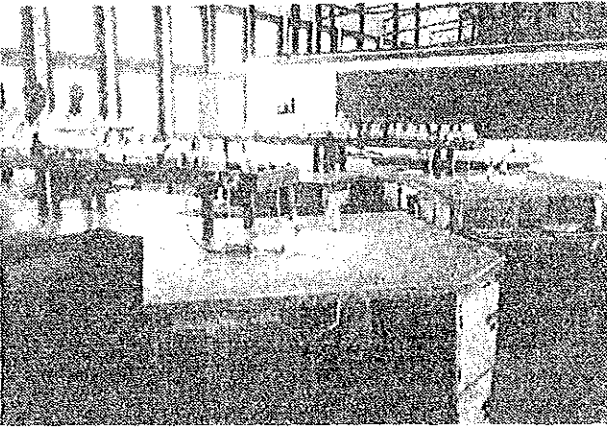
教室、管理棟

備考：施設規模が小さい為隔年毎に入校させている。

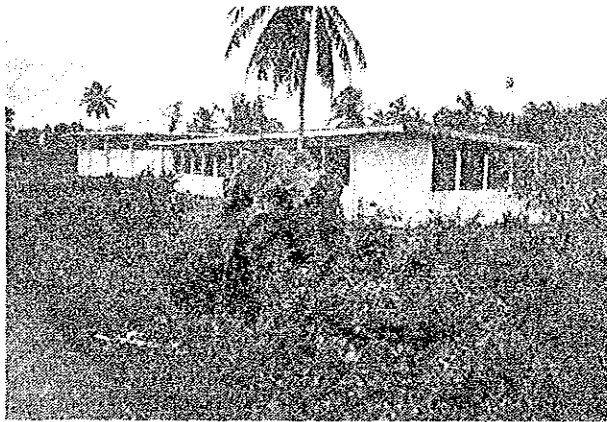


PATTALAGEDARA 教員学校

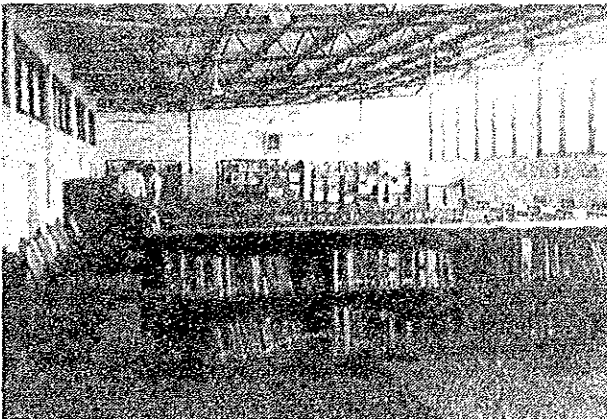
教室



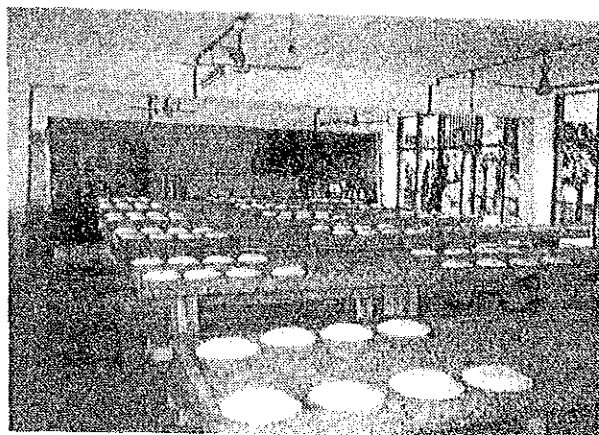
実験室



図書館

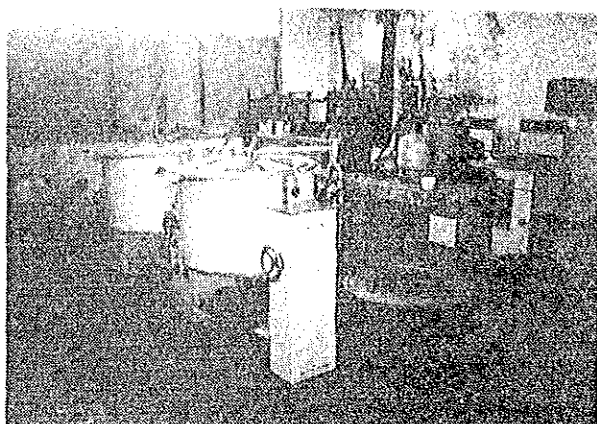


図書館



PATTALAGEDARA 教員学校

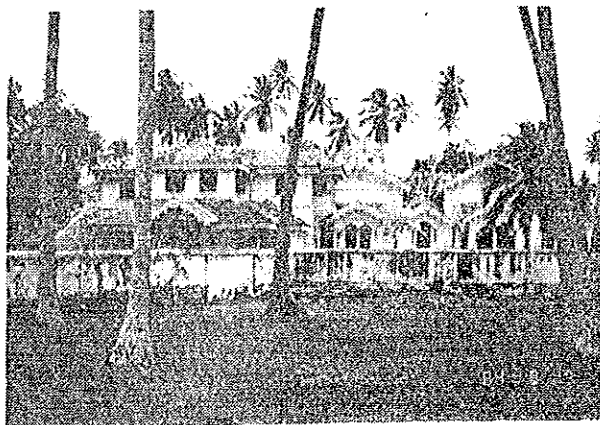
食堂



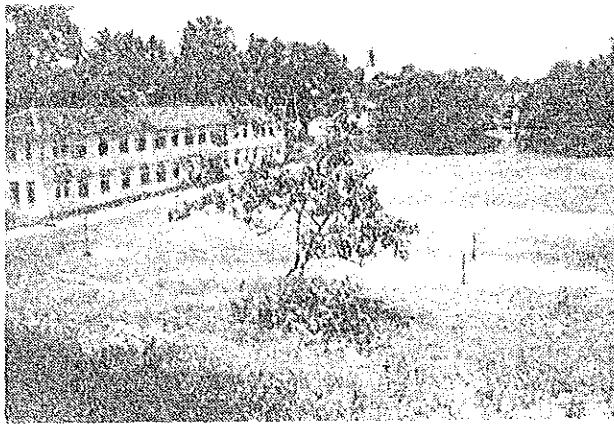
厨房



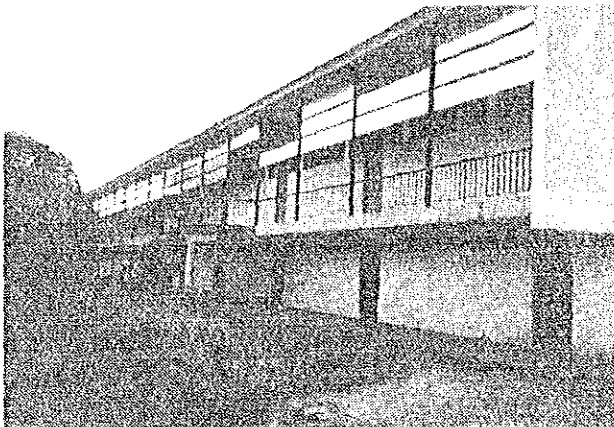
MATARA教員学校



UNAWATNA教員学校



MIRIGAMA 教員学校

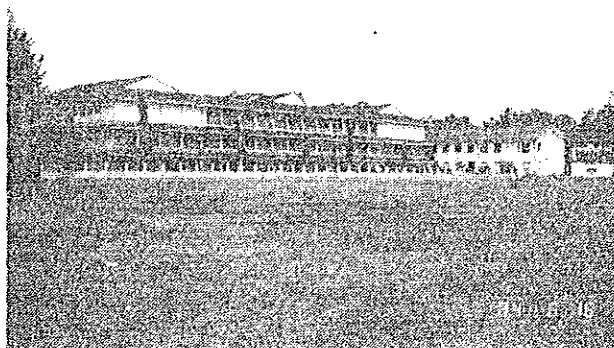


UYANWATTA 教員学校

教育棟



家庭科実習室



NALANDA VIDYALAYA

初等・中等学校

(コロンボ市内)

施設名称：UNAWATNA TEACHER'S COLLEGE

所在地：GALLE DISTRICT

運営主体：教育省

学 科：理科、数学、初等教育

学 生 数：1年次 150名

2年次 165名

計 315名（女子宿舎に100名収容）

教 職 員：管理職員5名、教職スタッフ22名、技術・下級職員21名

施設内容：寺院を改造して教員学校としている。

管理棟、教室、学生宿舎、食堂、球技コート

備 考：

施設名称：MIRIGAMA TEACHER'S COLLEGE

所在地：GAMPANA DISTRICT

運営主体：教育省

学 科：人文、初等教育、仏教

学 生 数：1年次 232名

2年次 138名

計 370名（女子宿舎に170名収容）

教 職 員：管理職員5名、教職スタッフ11名、技術・下級職員26名

施設内容：同一敷地内にMIRIGAMA ENGLISH TEACHER'S COLLEGEがある。

管理棟、Assembly Hall、教室、図書館、学生宿舎、食堂

300mトラック

敷地28エーカー

備 考：1984年10月より新制College of Educationに改組予定。

施設名称：UYANWATTA TEACHER'S COLLEGE

所在地：KANDY DISTRICT

運営主体：教育省

学科：理科、数学、人文、家庭科

学生数：1年次 262名

2年次 238名

計 500名（女子宿舎に240名収容）

教職員：管理職員5名、教職スタッフ21名、技術・下級職員35名

施設内容：イギリス軍キャンプを改造して教員学校としている。

管理棟、教育棟、図書館、学生宿舎、食堂、フィールド

敷地27エーカー

備考：1984年10月より新制College of Educationに改組予定であり学生宿舎を

増改築中

施設名称：NALANDA VIDYALAYA 初等・中等学校

所在地：COLOMBO

生徒数：4,000名

施設内容：コロンボ市内で最も施設の充実した小等・中等学校

管理棟、教育棟、学生宿舎、400Mトラック

施設名称：RUHUNU UNIVERSITY

所在地：MATARA DISTRICT

運営主体：高等教育省

施設内容：本校、科学部、農学部とキャンパスが分かれている。

本校はWorld Bankローンで建設中。

資料編 II

1. 国情一般

2. 気象条件

3. 建設事情

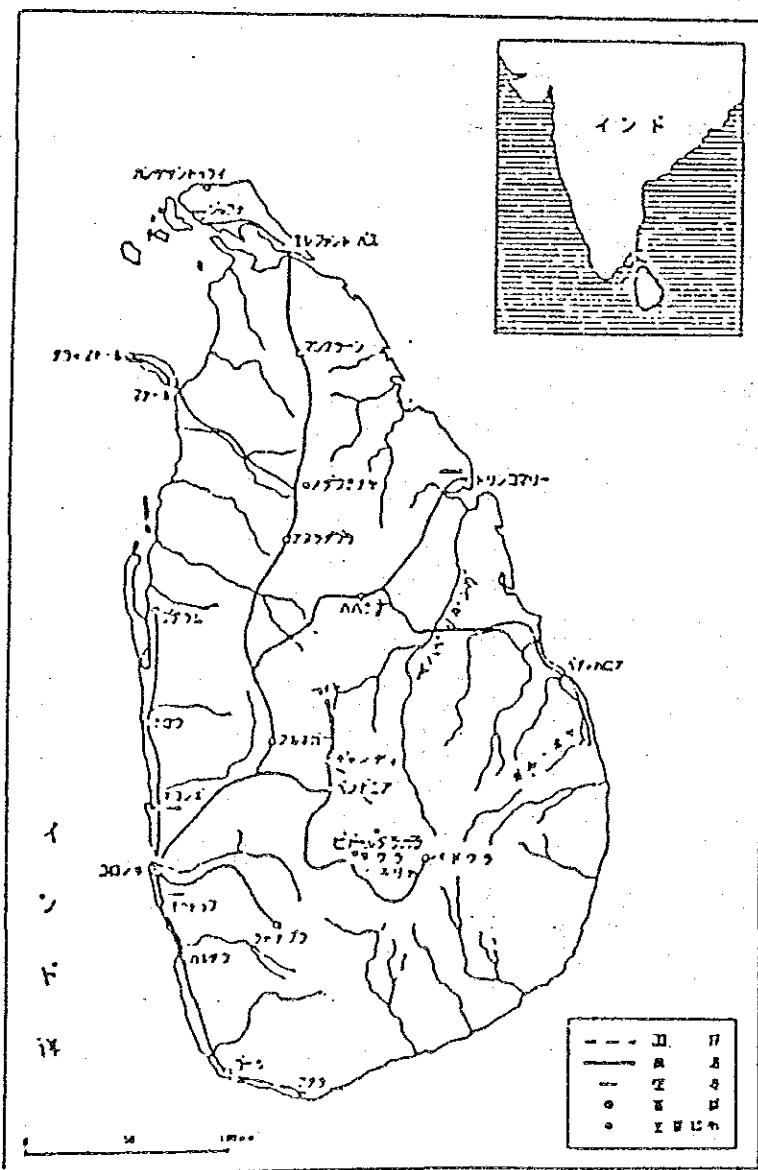
1. 国情一般

地 理

スリランカは、インドの南南東、インド洋上の北緯5.55度から9.50度の間、東経 79.42度から 81.52度に位置する純熱帯の島国であり面積は、6万5,609平方キロ（2万5,232平方マイル）で、北海道よりやや小さい。

島の最長距離は、北のパルミラ岬から、南のドンドラ岬に至る約 432キロメートル、最大の幅は西のコロンボから、東のサガマンカンデに至る 224キロメートルである。

全国は東部、西部、南部、北部、中部、北西部、北中部、サバラガムア、ウバの9州（行政上の州ではない）に分かれ、さらに24の行政区に分かれている。



人口

人口は約 1,500万人であり、人口密度は平方キロ当たり 230人である。コロンボ、ガンパハ、キャンディ地区への人口集中が著しく首都コロンボの人口は約 170万人であり、人口密度は平方キロ当たり 2,603人である。

年齢別では14才以下40%、15~54才52%、55才以上は8%であり、人種構成はシンハリ人73.3%、タミール人19.0%、ムーア人7.0%、バーガー、ユーラシアン0.3%、マレー人0.3%、その他0.1%である。

各地域別人口

Population of Sri Lanka
By Districts and Sex

Number

District (*)	Census Year					
	1971			1981*		
	Total	Males	Females	Total	Males	Females
Sri Lanka	12,689,897	6,531,351	6,158,536	14,850,001	7,539,128	7,310,873
Colombo	2,672,265	1,400,514	1,271,757	1,698,322	891,755	806,567
Gampaha	—	—	—	1,389,490	699,005	690,485
Kalutara	729,514	357,457	362,057	827,189	409,738	417,451
Randy	1,187,925	605,298	582,621	1,126,296	558,944	567,352
Matale	314,841	162,261	152,580	357,441	189,837	176,604
Nuwara Eliya	450,270	229,610	220,668	522,219	261,469	260,750
Galle	735,173	363,340	371,833	814,579	394,577	420,002
Matara	586,443	289,550	296,893	644,231	311,767	332,464
Hambantota	340,254	174,911	165,343	424,102	216,234	207,868
Jaffna	701,603	349,940	351,663	831,112	411,601	419,511
Mannar	77,780	41,834	35,946	106,940	56,983	49,957
Vavuniya	95,243	52,763	42,480	95,904	51,000	44,904
Mullaitivu	—	—	—	77,512	42,725	34,787
Batticaloa	256,721	132,857	123,864	330,899	167,377	163,522
Amparal	272,605	142,766	129,839	388,786	203,021	185,765
Trincomalee	188,245	102,314	85,931	256,790	137,542	119,248
Kurunegala	1,025,633	525,098	499,535	1,212,755	610,749	602,006
Puttalam	378,430	194,752	183,678	493,344	249,105	244,239
Anuradhapura	388,770	208,202	180,568	587,822	312,310	275,512
Polonnaruwa	163,653	90,884	72,769	262,753	148,406	114,347
Badulla	615,405	314,481	300,924	642,893	324,586	318,307
Moneragala	193,020	103,296	89,724	279,743	151,062	128,681
Ratnapura	661,344	344,688	316,656	796,468	410,861	385,607
Kegalle	654,752	332,545	322,207	682,411	337,474	344,937

* Provisional.

Source: Department of Census and Statistics.

宗教・言語

仏教徒67%（主としてシンハリ人）、ヒンズー教徒18%（主としてタミール人）、イスラム教徒7%（主としてムーア人）、キリスト教徒8%である。

インド・アーリア系のシンハラ語を公用語とし、タミール語とシンハラ語を国語としているが、英語も広く使われている。

宗教別人口

Distribution of Population of Sri Lanka by District and Religion—Census, 1981*

District	Number						
	All Religion	Buddhists	Hindus	Muslims	Roman Catholics	Other Christians	Others
Sri Lanka	14,850,001	10,292,586	2,295,858	1,134,556	1,009,577	102,159	15,265
Colombo	1,698,322	1,201,775	129,664	168,956	155,168	38,853	3,906
Gampaha	1,389,490	988,543	26,480	47,850	312,818	12,317	1,481
Kalutara	827,189	698,789	35,902	62,781	26,254	2,249	214
Kandy	1,126,296	837,684	134,347	125,646	18,984	7,261	2,374
Matale	357,441	281,179	41,337	26,603	7,195	1,066	60
Nuwara Eliya	522,219	184,796	290,345	15,791	25,805	5,054	428
Galle	814,579	766,840	14,753	26,359	3,247	1,283	2,097
Matara	644,231	609,131	15,366	16,853	1,916	755	210
Hambantota	424,102	412,510	1,535	9,333	448	148	128
Jaffna	831,112	4,068	708,004	14,169	95,566	9,144	161
Mannar	106,940	3,224	28,500	30,079	44,003	995	139
Vavuniya	95,904	15,807	66,424	6,764	6,183	704	22
Mullaitivu	77,512	988	60,666	3,816	11,597	440	05
Batticaloa	330,899	8,864	219,343	79,662	19,113	3,612	305
Amparai	388,785	144,778	74,328	161,754	5,516	2,149	261
Trincomalee	256,790	83,143	81,684	75,761	14,169	1,194	839
Kurunegala	1,212,755	1,095,710	13,373	64,213	35,608	3,310	541
Puttalam	491,344	234,519	20,458	50,246	185,559	2,146	416
Anuradhapura	587,822	530,383	5,985	43,801	6,443	776	434
Polonnaruwa	262,753	236,126	5,245	17,621	3,154	255	352
Badulla	642,893	439,141	160,695	28,759	11,072	2,916	310
Monaragala	279,743	259,665	12,845	5,750	1,140	268	75
Ratnapura	796,468	673,200	95,004	15,441	10,587	1,977	259
Kegalle	682,411	581,723	52,575	36,548	8,031	3,287	247

*Provisional.

Source : Department of Census and Statistics.

教 育

義務教育は初等学校5年間、初級中等学校3年間の計8年間で無償義務教育である。中等教育は上級中等学校3年間とCollege Grade Level 2年間がある。高等教育を行う大学はコロombo大学をはじめ全国に2単科大学、1オープン大学、1私立医科大学と、その他7専門校を含む全国18大学を数えるが、人文科学系学生が多く62.7%を占め自然科学が16.1%、医学・薬学が10.9%、工学が9.7%、その他0.6%となっている。

スリランカ国の教育体制の整備は古くから進められており、文盲は少なく識字率はアジアでは有数の86.5%に達している。

学校数・生徒数・教員数

Number of schools, pupils, teachers and pupil-teacher ratios classified by type of school — 1981

Type of School	Total No. of Schools	Total No. of pupils	Total No. of teachers	No. of Pupils per Teacher
Government Schools	9,521	3,369,694	131,656 ⁽¹⁾	25.6
Private Fee-Levying Schools	12	56,115	2,300	24.4
Private Non-Fee Levying Schools	25			
Pirivenas	287	22,735	1,067	12.2
Estate Schools ⁽²⁾	34	2,814	46	61.2
Total	9,879	3,451,358	135,869	25.4

Source : Ministry of Education.

⁽¹⁾ Total enrolment of teacher training college is 9,235 out of this 2,767 teacher trainees were attached to schools on field training and are included.

⁽²⁾ Excluding teachers in teacher training colleges.

⁽³⁾ 324 Schools were vested during the year 1981.

経 済

77年7月に現ジャヤワルダナ政権が誕生して以来、スリランカ経済は過去の統制色の強い経済政策から、輸入規制、為替制限の緩和、外貨割当ての自由化、ルピーの大幅切り下げなどを実行するとともに、輸出加工区の設置、マハベリ河開発計画の早期完成、コロンボ圏開発計画などを中心に、一連の経済拡大策を積極的に推進している。

1983年のG N Pは108,171百万ルピー、G D Pは111,335百万ルピーである。

1983～'87年の経済開発計画（公共投資5カ年計画）の基本的目標は次のとおりである。

- ① できるだけ高率の投資、貯蓄及び経済成長率を維持する。
- ② 雇用機会の増大を図る。
- ③ 国際収支の赤字幅を改善する。
- ④ 物価の安定を図る。
- ⑤ 実質所得の増大と生活水準の質的向上を図る。

国民総生産

Gross National Product 1978—1983

Rupees Million

Sector	At Current Factor Cost Prices						At Constant (1970) Factor Cost Prices					
	1978	1979	1980*	1981*	1982*	1983*	1978	1979	1980*	1981*	1982*	1983*
1. Agriculture, Forestry and Fishing	12,332	13,412	17,151	21,977	25,157	30,678	4,532	4,622	4,766	5,097	5,231	5,498
(a) Agriculture and Livestock	10,951	11,073	14,210	18,310	20,544	25,089	4,176	4,239	4,348	4,636	4,755	4,994
(b) Forestry and Fishing	1,381	2,339	2,941	3,667	4,613	5,589	356	383	418	461	476	504
2. Mining and Quarrying	732	947	1,249	1,514	1,734	2,168	619	652	684	713	742	800
3. Manufacturing	8,094	9,484	11,048	12,833	14,134	15,974	2,541	2,659	2,681	2,820	2,955	2,978
(a) Processing of Tea, Rubber and Coconut	3,675	3,692	3,810	3,977	3,379	3,932	840	877	791	851	806	769
(b) Factory Industries	3,551	4,546	5,910	7,269	8,777	9,651	1,362	1,417	1,488	1,548	1,686	1,720
(c) Small Industries	444	507	507	639	773	948	214	235	235	247	272	290
(d) Other	424	739	821	998	1,205	1,444	125	130	167	174	191	199
4. Construction	1,965	3,218	5,552	7,001	7,959	9,807	794	960	1,066	1,034	1,013	1,023
5. Electricity, Gas, Water and Sanitary Services	239	398	601	808	1,244	1,631	158	190	209	234	257	274
6. Transport, Storage and Communication	2,994	4,744	5,293	7,307	8,536	10,704	1,607	1,716	1,838	1,957	2,079	2,172
7. Wholesale and Retail Trade	7,536	9,435	10,898	14,197	16,059	19,616	3,267	3,551	3,849	4,034	4,275	4,502
8. Banking, Insurance and Real Estate	845	1,243	1,785	2,463	3,192	4,201	318	350	402	462	517	548
9. Ownership of Dwellings	969	1,293	1,457	1,768	2,052	2,128	499	518	549	579	611	625
10. Public Administration and Defence	1,516	1,664	1,965	2,350	2,878	4,195	854	905	959	997	1,102	1,439
11. Services n.e.s.	3,257	3,944	5,247	7,069	8,698	10,233	2,212	2,378	2,572	2,779	2,974	2,965
12. Gross Domestic Product	40,479	49,782	62,246	79,337	91,643	111,335	17,401	18,501	19,575	20,706	21,756	22,824
13. Net Factor Income from Abroad**	-237	-240	-432	-1,712	-2,022	-3,164	-72	-71	-119	-449	-524	-748
14. Gross National Product	40,242	49,542	61,814	77,625	89,621	108,171	17,329	18,430	19,456	20,257	21,232	22,076

Source: Central Bank of Ceylon.

Notes: 1. The Central Bank has introduced a new National Income Series. A Technical note explaining the changes is found in the Central Bank's Annual Review for 1978 pp. 22 & 23.

* Estimates are provisional.

** Revised.

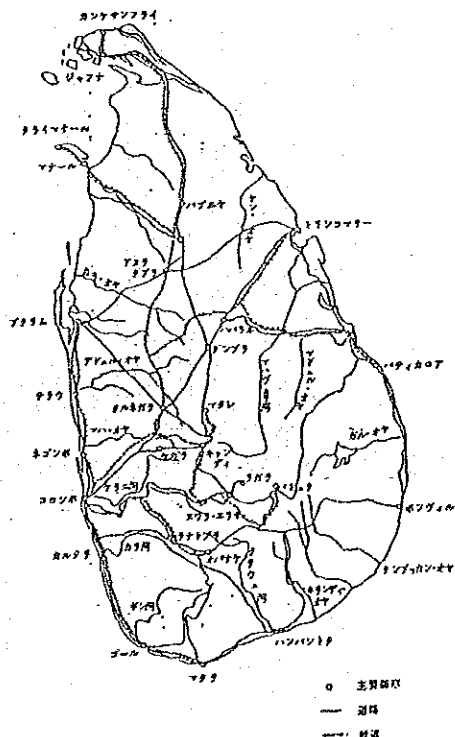
交通

鉄道は国営のセイロン国有鉄道（Ceylon Government Railway : CGR）のみであり、その総延長距離は 1,453kmで、全国 170の駅を結んでいる。CGRのネットワークはコロンボを中心に北はジャフナ、北東部へはトリンコマリー、パティカロア、中部へはキャンディ、マタレ、パドゥラ、南はゴール、マタラ等の主要都市を結んでいる。これらはほとんどが単線で、複線区間は 103kmのみである。主要幹線のディーゼル化が完了しているのみで、全線非電化である。

経済活動の活発化に伴う貨物・旅客輸送需要の増大に応じて、CGRによる鉄道輸送の他に民間部門によるバス・サービス、トラック・サービスの拡大が目覚しい。

旅客輸送に関しては、国営セイロン運輸公団（Sri Lanka Transport Board : SLTB）によるバス・サービス及び私営のバス・サービスがある。77年末に行われた輸入自由化の後、急速に自動車の輸入が増えており、自動車の登録台数も増加している。その中でも民間部門の所有するバスの登録台数の増加はめざましい。

スリ・ランカの道路網の整備状況を見ると、80年で総延長距離28,133kmの道路網を有している。このうちコロンボ及び各州の州都間を結ぶ幹線（Aクラス道路）とその他主要都市間を結ぶ道路（Bクラス道路）が31.4%を占めており、この両クラスの道路はほぼ 100%舗装されている。



2. 気象条件

日 射

Colombo は北緯7°に位置するため、太陽は3月から9月までは南側から、9月から3月までは北側から射す。

気温・湿度

Sri Lanka は赤道に近い熱帯に位置する。平均湿度は高い。気温は年平均27℃で、変動も2℃前後で、季節的にも昼夜についても差が少ない。

恒 風

モンスーン地帯に位置するため、5月から9月までは南西モンスーン、11月から3月までは北東モンスーンの影響を受ける。

なお、暴風雨（サイクロン）はまれである。

降雨量

5～9月の南西モンスーンと11～3月の北東モンスーンにわけられる。南西モンスーンは、中央から南部にかけて走る山脈にさえぎられ、山脈の南西斜面と島の南西部平坦地帯に多量の雨をもたらすが、他の地方、島の北半部、東部、東南部ならびに山脈の東北斜面には20インチ以下の雨しか降らず、長い期間乾燥した天気がつづく。一方、北東モンスーンは全島に雨をもたらすが、雨量は山間部、北東河岸地方に多い。かくて年降雨量は南西部に集中し、北東、東部、東南部は75インチ以下である。

地 震

スリランカ国は、世界の主要地震帯から外れて位置しており地震の発生はゼロに等しい。

月間平均気温(コロンボ) Mean air temperature at station level

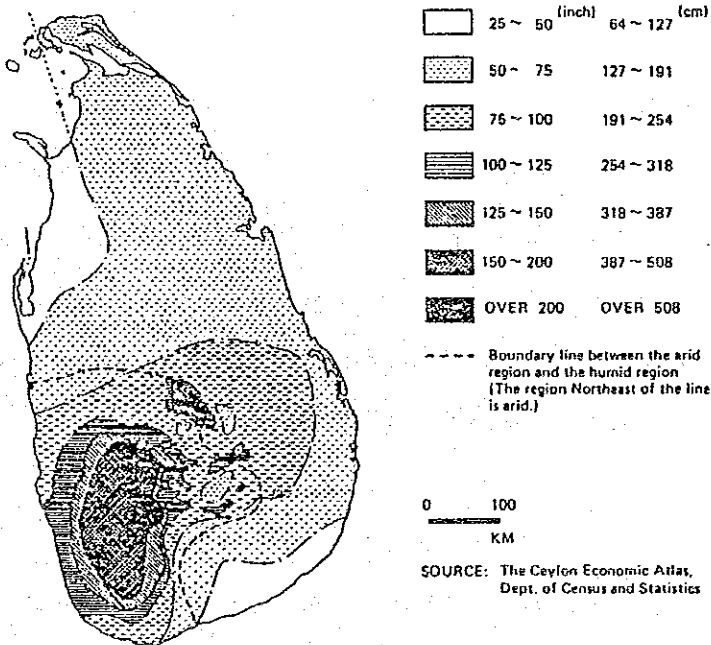
Station and Month		Degrees Centigrade					
		Average 1931-1960	1977	1978	1979	1980	1981
Colombo							
Annual mean	26.9	27.3	27.5	27.6	27.8	27.5
January	26.2	26.3	27.4	27.4	27.4	26.2
February	26.4	26.8	27.8	27.8	27.5	26.6
March	27.2	27.4	28.0	28.2	28.2	28.3
April	27.7	28.2	28.4	28.6	28.1	28.5
May	28.0	27.4	27.8	28.8	29.0	28.5
June	27.4	28.0	27.6	28.1	28.2	27.8
July	27.1	27.4	27.2	27.6	28.2	28.2
August	27.2	27.4	27.2	27.4	27.9	28.0
September	27.1	27.9	28.0	26.8	28.0	27.4
October	26.6	26.6	27.1	27.1	27.2	27.0
November	26.2	26.8	26.6	26.8	27.0	27.2
December	26.1	27.0	27.1	27.2	26.7	26.4

月間平均湿度(コロンボ) Mean Relative Humidity

Station and Month		Per cent.											
		Average 1931-1960		1977		1978		1979		1980		1981	
		D	N	D	N	D	N	D	N	D	N	D	N
Colombo													
Means of relative humidity	76	89	74	90	74	89	75	90	74	88	75	89
January	71	89	64	84	65	83	69	86	62	80	70	90
February	72	91	71	87	67	86	70	88	66	85	70	89
March	72	92	75	94	74	90	68	98	65	88	70	90
April	75	91	75	93	76	92	73	90	78	92	77	91
May	78	88	82	91	62	91	78	85	79	89	81	90
June	79	85	80	87	78	88	80	89	80	84	79	87
July	78	86	80	88	81	89	81	89	78	85	77	85
August	78	86	79	91	79	88	77	88	78	86	76	86
September	77	87	78	87	75	84	83	92	76	84	80	88
October	79	90	83	95	80	93	79	94	80	91	77	92
November	77	92	78	94	76	91	81	95	77	94	74	89
December	74	90	73	89	74	91	74	92	74	92	70	88

年間降雨量

ANNUAL AVERAGE RAINFALL (1911-40)



3. 建設事情

1) 建設関連規準

法 規

これまで公共建物の設計は全て政府担当局で行われてきた事や、大規模建造物も少なかった事から、建築関連法規はまだ体系的に整備されていないものの、近年コロombo市街地の開発が外貨の積極的な導入政策で活発になってきており、施設の許可制度が都市開発庁（U D A : URBAN DEVELOPMENT AUTHORITY）の手により主として都市計画の面から行われてきており1983年に、プランニング及び建築物規制法（PLANNING AND BUILDING REGULATIONS）が制定された。概要は以下の通りである。

- ① 法令に基づき都市開発地域として規定された地域全体に適用する。
- ② 開発活動を開始する場合または実施する場合は必ずU D Aの開発許可証を得るものとする。
- ③ 建物の計画及び技術的規定

計画規準

PLANNING AND BUILDING REGULATIONS の中で材料基準等に若干ふれているが具体的ではなく、その他Ceylon Standards等もあるが不備な点が多く通常はBritish Standards（BS）やCodes of Practice（BSCP）に準拠している。

申請手続

- ① 建築許可申請（3通）
- ② 有資格者による作成・署名
- ③ 敷地又は建物所有者による署名
 - (a) 案内図 縮尺 3,000分の1以上
 - (b) 敷地測量図 縮尺 1,000分の1以上
 - (c) 承認済区画図 縮尺 1,000分の1以上
 - (d) 各階の平面図 縮尺 100分の1以上
 - (e) 構造詳細図（計算書・ボーリング調査書添付）
 - (f) 設備図（インフラ接続）

検 査

U D A は完成した建物の検査義務を有しない。

2) 建築事情

一般事情

首都コロombo市内を見るかぎり、仮設一つをとっても現地建設会社による竹製外部足場に木製サポートを林立させている現場が存在する一方、近年進出めざましい外国建設会社による鋼製足場、鋼製サポート、タワークレーンまで備えた建設現場も見かける。これら新旧雑居の光景が現在のスリランカの建設事情を如実に物語っていると云える。

一般的に土工事等においては建設機材も揃ってかなりのレベルに達しているものの、躯体工事から仕上げ工事に至る技術、材料レベルはまだ未発達な状態である。一例として、コンクリート工事においてはつい最近になって生コン車等をたまに目にするようになって来たとはいうものの容積計量によるダルマ練りのあと手渡しによるコンクリート打設が一般的である。

型枠工事においてはベニヤ型枠施工を行なおうとしても外国からのベニヤの調達から始めなければならない状態である。

また流し台に関しても外国から輸入したステンレスのシンクに現地製の木製フレームを組み合わせた低レベルの製品が納入されてくるといった具合である。

現地レイバーは量的に豊富であるが、各専門職能工を揃えたサブコントラクターがなく、昨日鉄筋工だった者が今日は型枠大工になっているといった具合で技術レベルも低い。またせっかく外国建設会社の現場で教育を受けて新しい技術を身につけた地元エンジニア、レイバー等はその現場が終わると高賃金の新しい職場を求めてシンガポール、中東をはじめとした諸外国に出稼ぎに行ってしまうという悪循環をくりかえしている。

以上のようなことから国策による各専門職能工を揃えたサブコントラクターの育成、外国企業から新しい教育を受けたエンジニア及び職能工の海外流出を防止出来る国内での受け皿作り、建設資材調達能力の向上等をいかに進めていけるかが当面の大きな課題であると思われる。

建設生産

建設生産は1979年からスタートした投資5ヶ年計画の重点であるマハベリ開発、都市再開
 発と住宅計画、輸出加工区の公共部門三大プロジェクトを中心に民間部門のビル、住宅建
 設など進められている。

Gross National Product 1978-1983

Rupees Million

Sectors	At Current Factor Cost Prices						At Constant (1970) Factor Cost Prices					
	1978	1979	1980*	1981*	1982*	1983*	1978	1979	1980*	1981*	1982*	1983*
1. Agriculture, Forestry and Fishing	12,332	13,412	17,151	21,977	25,157	30,678	4,532	4,622	4,766	5,097	5,231	5,498
(a) Agriculture and Livestock	10,951	11,073	14,210	18,310	20,544	25,089	4,176	4,259	4,348	4,636	4,755	4,994
(b) Forestry and Fishing	1,381	2,339	2,941	3,667	4,613	5,589	356	383	418	461	476	504
2. Mining and Quarrying	732	947	1,249	1,514	1,734	2,168	619	652	684	713	742	800
3. Manufacturing	8,094	9,434	11,048	12,833	14,134	15,974	2,541	2,659	2,681	2,820	2,955	2,978
(a) Processing of Tea, Rubber and Coconut	3,675	3,692	3,810	3,977	3,379	3,932	840	877	791	851	806	769
(b) Factory Industries	3,551	4,546	5,910	7,269	8,777	9,651	1,362	1,417	1,488	1,548	1,686	1,720
(c) Small Industries	444	507	507	639	773	948	214	235	235	247	272	290
(d) Other	424	739	821	998	1,205	1,444	125	130	167	174	191	199
4. Construction	1,965	3,218	5,532	7,001	7,959	9,307	794	960	1,066	1,034	1,013	1,033
5. Electricity, Gas, Water and Sanitary Services	239	398	601	808	1,244	1,631	158	190	209	234	257	274
6. Transport, Storage and Communication	2,994	4,744	5,293	7,307	8,536	10,704	1,607	1,716	1,838	1,957	2,079	2,172
7. Wholesale and Retail Trade	7,526	9,435	10,898	14,197	16,059	19,616	3,267	3,551	3,849	4,034	4,275	4,502
8. Banking, Insurance and Real Estate	845	1,243	1,785	2,463	3,192	4,201	318	350	402	462	517	548
9. Ownership of Dwellings	969	1,293	1,457	1,768	2,052	2,128	499	518	549	579	611	625
10. Public Administration and Defence	1,516	1,664	1,963	2,350	2,878	4,195	854	905	959	997	1,102	1,439
11. Services n.e.s.	3,257	3,944	5,247	7,069	8,698	10,233	2,212	2,378	2,572	2,779	2,974	2,965
12. Gross Domestic Product	40,479	49,782	62,246	79,337	91,643	111,335	17,401	18,501	19,575	20,706	21,756	22,824
13. Net Factor Income from Abroad**	-237	-240	-432	-1,712	-2,022	-3,164	-72	-71	-119	-449	-524	-748
14. Gross National Product	40,242	49,542	61,814	77,625	89,621	108,171	17,329	18,430	19,456	20,257	21,232	22,076

Notes: 1. The Central Bank has introduced a new National Income Series. A Technical note explaining the changes is found in the Central Bank's Annual Review for 1978 pp. 22 & 23.

Source: Central Bank of Ceylon.

* Estimates are provisional.

** Revised.

建設業者

スリランカは民主社会主義の体制をとっており、政府各省毎にその所管する仕事の実施の
 為の公社・公団をかかえており、建設関係を扱う公社・公団の数は非常に多い。しかもそ
 れぞれが計画立案、設計管理、機器調達、工事施行の全てを行うという形のものが多い。
 その為公共事業による大型工事は公社・公団が独占してきたため民間建設業者の育成が進
 まず、大半の民間業者が労務者供給の下請程度にしか扱われていないのが実情である。

民間大手建設業者

WALKER SONS & Co. Ltd.

NAWALOKA GROUP OF COMP

BROWN & Co. Ltd.

SAMUEL SONS & Co. Ltd.

CEYLINCO INVERSTMENT Co.

BROWN & COMPANY LTD.

CEYLINCO INVESTMENT CO.

建設用資材

スリランカにおける自国生産資材について調査を行った。

当国では骨材、コンクリートブロック、レンガ、石等を除き外国からの輸入に依存している。輸入材の価格はセメント等国际相場並の資材と鉄筋等国际相場に比べ非常に高い価格とが混在している。

空調、衛生、電気等の設備機器・資材についてはビニール管、コンクリート管等国内で生産しているものもあるが大半は輸入品が占めその価格も高い。

以下は現地にて調達される各建設資材の概要である。

(a) 骨 材

粗骨材（砕石）は砕石業者の規模が小さく、供給が不安定でありグストの混入が多い。石質は花崗岩系が多く良質である。細骨材（川砂）は良質であるが川の水位が増す雨期には入手が困難になることが多い。

(b) セメント

Ceylon Cement Corporation の所管するセメント工場が北部Kankesanturai, Ruttalam の2工場、南部Galle の1工場の計3工場があるが生産能力が低く、品質も悪いため、日本を含めた外国からの輸入品が大半を占めている。

(c) 鉄筋

Ceylon Steel Corporationで棒鋼及びワイヤーを生産しているが生産量も少なく品質も悪い
ため輸入に依存している。

(d) コンクリートブロック・レンガ

コンクリートブロックは非構造用のものが入手可能。

レンガは製品精度が悪く焼成温度が低く質は悪い。又雨期には入手困難になる。

(e) 石材、タイル

日本企業との合弁会社があり良質なものが入手可能である。

(f) 木材

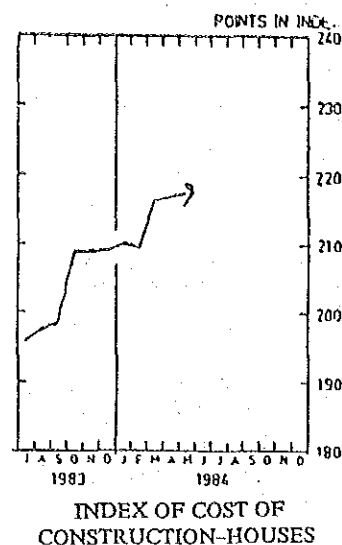
高温、多雨で森林は豊富であるが、森林開発、運搬道路整備が遅れており、需要に対処で
きずマレーシア等から木材を輸入している。材種は家具用としては適材が多いが、建築材
料として良質なものは少ない。

合板はCeylon Plywood Corporationで生産している厚板が無く生産量も少ないため輸入品
が多い。

建設コスト

最近の建設コスト、建設資材コスト労賃の

上昇率は下記の通りである。



INDEX OF COST OF CONSTRUCTION-HOUSES

Index of Cost of Construction-Houses
(1979 October = 100)

Period	All Items (1)	Basic Construction Materials (2)	Timber (3)	Roofing Materials (4)	Iron & Steel (5)	Metal & Brass Fittings (6)	Electrical Wires & Fittings (7)	Water Piping & Gutters (8)	Ceramic Fittings (9)	Sheet Glass (10)	Paints (11)	Labour (Masonry) (12)	Labour (Carpentry) (13)	Labour (Electrical) (14)
Weights	100.00	28.6	19.8	09.5	02.2	01.8	02.6	03.8	0.6	02.0	02.2	15.3	10.8	0.8
1980	127.4	149.7	103.0	140.6	112.2	123.4	111.5	100.2	130.3	107.3	107.4	135.7	115.5	114.7
1981	154.1	156.3	143.5	149.0	138.2	143.6	139.7	101.2	146.7	136.7	118.0	188.7	162.7	137.7
1982	173.2	175.8	146.9	155.9	145.0	159.1	157.4	104.4	146.7	136.6	126.5	240.1	189.2	172.1
1983	194.1	192.7	151.0	179.1	170.3	162.4	170.3	108.3	167.4	126.5	154.5	292.0	214.5	223.3
1981 4th Qtr.	163.2	160.8	147.2	148.5	145.2	151.9	151.6	103.3	146.7	136.6	125.9	216.2	180.9	154.9
1982 1st Qtr.	168.1	167.3	146.9	155.0	145.2	157.0	155.1	104.7	146.7	136.6	126.6	227.4	183.6	170.1
2nd Qtr.	173.9	178.6	146.9	156.1	143.4	159.4	158.1	104.4	146.7	136.6	127.1	240.0	188.4	172.8
3rd Qtr.	173.4	174.8	146.9	153.5	145.1	159.9	158.2	104.2	146.7	136.6	126.6	243.4	190.8	172.8
4th Qtr.	177.4	182.4	146.9	159.1	146.4	160.1	158.2	104.2	146.7	136.6	125.9	249.6	193.8	172.8
1983 1st Qtr.	182.5	185.5	146.9	170.9	153.2	160.1	165.8	104.5	157.7	146.9	134.5	257.4	203.1	190.9
2nd Qtr.	187.6	188.0	146.9	179.1	157.1	165.2	173.5	104.2	162.5	127.8	151.1	270.7	211.1	214.9
3rd Qtr.	197.3	199.9	155.1	183.2	174.5	161.4	177.0	112.5	162.5	115.7	167.6	283.9	215.1	240.8
4th Qtr.	208.9	197.5	155.1	183.2	196.4	162.9	164.9	111.9	187.0	115.7	164.6	355.8	228.5	246.4
1984 1st Qtr.	212.0	202.6	162.2	183.2	203.0	163.6	168.4	111.9	187.0	115.7	164.6	355.8	229.7	246.4
1982 February	168.6	166.4	146.9	157.3	145.2	159.4	156.3	104.7	146.7	136.6	126.6	230.5	183.8	168.8
March	170.9	174.5	146.9	157.3	145.2	159.4	156.3	104.7	146.7	136.6	126.6	230.5	183.5	172.8
April	172.5	178.3	146.9	157.8	145.2	159.4	157.8	104.7	146.7	136.6	126.6	233.3	183.5	172.8
May	175.4	180.4	146.9	157.8	142.5	159.4	158.2	104.2	146.7	136.6	127.3	243.4	190.8	172.8
June	173.9	177.0	146.9	152.6	142.5	159.4	158.2	104.2	146.7	136.6	127.3	243.4	190.8	172.8
July	172.5	172.0	146.9	152.6	142.5	159.4	158.2	104.2	146.7	136.6	126.6	243.4	190.8	172.8
August	173.3	174.6	146.9	152.6	146.4	160.1	158.2	104.2	146.7	136.6	126.6	243.4	190.8	172.8
September	174.5	177.9	146.9	155.4	146.4	160.1	158.2	104.2	146.7	136.6	126.6	243.4	190.8	172.8
October	176.1	181.1	146.9	155.4	146.4	160.1	158.2	104.2	146.7	136.6	126.6	247.3	191.9	172.8
November	177.2	183.0	146.9	160.9	146.4	160.1	158.2	104.2	146.7	136.6	125.6	247.3	191.9	172.8
December	178.8	183.0	146.9	160.9	146.4	160.1	158.2	104.2	146.7	136.6	125.6	254.1	197.6	172.8
1983 January	180.3	183.4	146.9	160.9	146.4	160.1	159.4	105.1	146.7	136.6	125.6	257.4	203.1	190.4
February	182.3	183.4	146.9	173.4	156.6	160.1	169.0	104.2	163.2	152.1	126.8	257.4	203.1	191.2
March	185.1	189.7	146.9	178.3	156.6	160.1	169.0	104.2	163.2	152.1	151.1	257.5	203.1	191.2
April	187.9	190.3	146.9	178.3	156.6	164.9	170.5	104.2	162.5	152.1	151.1	268.0	209.7	203.8
May	187.0	187.9	146.9	178.3	157.4	165.0	173.0	104.2	162.5	115.7	151.1	270.3	210.7	208.8
June	187.9	186.0	146.9	180.8	157.4	165.6	177.0	104.2	162.5	115.7	151.1	273.7	213.8	227.2
July	195.9	203.2	155.1	183.2	155.0	160.9	177.0	112.2	162.5	115.7	161.5	278.7	214.4	229.6
August	197.5	199.4	155.1	183.2	170.4	160.9	177.0	112.2	162.5	115.7	161.5	293.8	214.4	246.4
September	198.4	197.2	155.1	183.2	198.1	162.4	177.1	113.1	162.5	115.7	179.9	297.3	216.4	246.4
October	208.8	197.1	155.1	183.2	198.1	163.0	164.8	111.9	187.0	115.7	164.6	355.8	232.2	246.4
November	208.9	197.4	155.1	183.2	195.5	163.0	165.1	111.9	187.0	115.7	164.6	355.8	232.2	246.4
December	209.0	198.1	155.1	183.2	195.5	162.7	164.8	111.9	187.0	115.7	164.6	355.8	232.2	246.4
1984 January	210.1	201.3	155.1	183.2	203.0	163.5	164.8	111.9	187.0	115.7	164.6	355.8	232.2	246.4
February	209.5	199.1	155.1	183.2	203.0	163.6	164.8	111.9	187.0	115.7	164.6	355.8	232.2	246.4
March	216.4	207.6	176.5	183.2	203.0	163.6	175.7	111.9	187.0	115.7	164.6	355.8	232.2	246.4
April	217.0	209.3	176.5	183.2	203.0	163.6	178.9	111.9	187.0	115.7	164.6	355.8	232.2	246.4
May	217.5	209.9	176.5	183.6	203.0	163.6	182.6	115.4	197.7	115.7	164.6	355.8	232.2	246.4

Source: Central Bank of Ceylon.

スリランカと日本の建設コスト比較

単位：円 1984年8月現在

項 目	単 位	スリランカ単価	日 本 単 価
根伐	M ³	830-	3,500
埋戻	"	750	1,000
碎石地帯	"	3,100	6,870
コンクリート	"	17,200	15,000
型枠	M ²	3,550	3,700
鉄筋	Ton	247,000	60,000
ブロック	M ²	1,500	820
ブリック	"	2,100	4,550
御影石	"	25,650	38,000
タイル貼(床)	M ²	5,100	5,800
" (カベ)	"	4,700	8,900
木材(下地材)	M ²	60,000~90,000	70,000
モルタル塗(床)	M ²	1,100	1,350
" (カベ)	"	1,250	2,250
扉 (木製)	"	10,400	17,000
硝子(トーマ 3m/m)	"	1,850	3,850
" (" 5 ")	"	3,200	5,700
オイルペンキ塗	"	870	850
エマルジョンペンキ塗	"	1,130	700

スリランカと日本の労務賃比較

単位：円/日 1984年8月現在

項 目	ス リ ラ ン カ	日 本
大 工	700 ~ 600	8,977
コンクリート工	750 ~ 600	8,977
ブリック工	800 ~ 700	—
鉄筋工	750 ~ 650	12,235
鉄骨工	900 ~ 700	11,598
大 工	1,000 ~ 700	13,528
屋根工	900 ~ 700	—
防水工	750 ~ 600	12,830
建具工	1,000 ~ 700	12,743
硝子工	800 ~ 650	13,970
左官工	900 ~ 700	13,459
タイル工	1,000 ~ 700	16,250
塗装工	800 ~ 650	13,459
内装工	700 ~ 600	
事務工	1,200 ~ 1,000	
タイピスト	1,500 ~ 1,200	
ガードマン	800 ~ 600	12,000
清掃人夫	600 ~ 400	6,758
運転手	900 ~ 700	10,533
” (特殊)	2,000 ~ 1,000	12,734
配管工	1,000 ~ 950	12,013
電 工	1,000 ~ 950	10,636

JICA