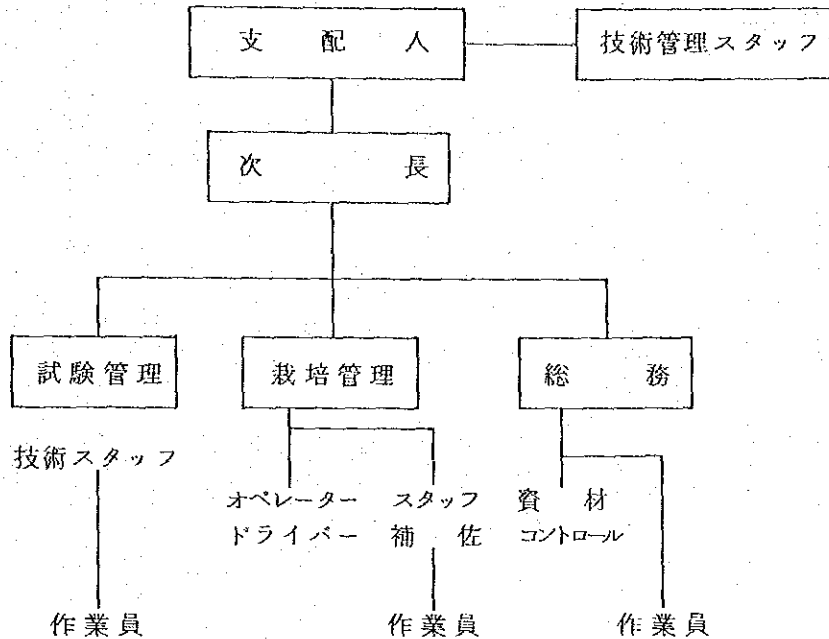


(9) 事業の管理

事業の運営・管理とかかる費用について検討した。

1) 管理体制

試験事業の運営・管理の人的構成は次のとおりである。



2) 人件費，福利厚生費

運営・管理にかかる人件費（年間1人当りを次のように設定する。なお，栽培作業に必要な労力は臨時雇傭者を充当し，その人件費は栽培費の中に含まれている。

表4-14 年1人当り人件費

(単位：Cr\$1,000)

|                  | 現地支給             | 国内支給               | 計       |
|------------------|------------------|--------------------|---------|
| a. 支配人(日本人)      | 企業負担             |                    |         |
| b. 同(ブラジル人)      | 企業負担             |                    |         |
| c. 技術管理スタッフ(日本人) | 8,000×12月=96,000 | 12,000×12月=144,000 | 240,000 |
| d. 次長(ブラジル人)     | 8,000×12月=96,000 |                    | 96,000  |
| e. スタッフ          | 4,000×13月=52,000 |                    | 52,000  |
| f. スタッフ補佐        | 2,000×13月=26,000 |                    | 26,000  |
| g. オペレーター，ドライバー  | 2,000×13月=26,000 |                    | 26,000  |
| h. 資材コントロール      | 2,000×13月=26,000 |                    | 26,000  |
| i. 作業員(上級)       | 1,500×13月=19,500 |                    | 19,500  |
| j. 作業員(下級)       | 1,200×13月=15,600 |                    | 15,600  |

年度別人件費は表4-15を参照のこと。

表4-15 年度別運営・管理人件費

| 人件費              | 年俸      | 人数 | 初年度     |         |         | 5       | 6年度以降   |
|------------------|---------|----|---------|---------|---------|---------|---------|
|                  |         |    | 企業負担    | 企業負担    | 企業負担    |         |         |
| a. 支配人(日本人)      | 企業負担    | 1  | 企業負担    | 企業負担    | 企業負担    |         |         |
| b. 支配人(ブラジル人)    | 120,000 | 1  |         |         |         |         |         |
| c. 技術管理スタッフ(日本人) | 24,000  | 1  | 300,000 | 240,000 | 60,000  | 60,000  |         |
| d. 次長(ブラジル人)     | 96,000  | 1  | 96,000  | 96,000  | 96,000  | 96,000  | 96,000  |
| e. スタッフ          | 52,000  | 1  | 52,000  | 52,000  | 52,000  | 52,000  | 52,000  |
| f. スタッフ補佐        | 26,000  | 1  | 26,000  | 26,000  | 26,000  | 26,000  | 26,000  |
| g. オペレーター, ドライバー | 26,000  | 2  | 52,000  | 52,000  | 52,000  | 52,000  | 52,000  |
| h. 資材コントロール      | 26,000  | 1  | 26,000  | 26,000  | 26,000  | 26,000  | 26,000  |
| i. 作業員(上級)       | 19,500  | 5  | 97,500  | 97,500  | 97,500  | 97,500  | 97,500  |
| j. 作業員(下級)       | 15,600  | 5  | 78,000  | 78,000  | 78,000  | 78,000  | 78,000  |
| 小計               |         |    | 727,500 | 667,500 | 487,500 | 487,500 | 427,500 |
| 福利厚生費            | 7,622   |    | 14,550  | 13,350  | 9,750   | 9,750   | 8,550   |
| 合計               |         |    | 724,050 | 680,850 | 497,250 | 497,250 | 436,050 |

\* 支配人ポストは4年度に現地人化, 技術管理スタッフの充当は当初の3カ年のみ。

\* 福利厚生費は常備人件費の2%

\* 技術管理スタッフは, 初年度のみ3人月の短期派遣も行う, また4-5年度は3人月の短期駐在で対応

### 3) 管理費

#### a. 燃料オイル代

栽培費用には含まれないトラック、トラクター、連絡車両の利用にかかる燃料・オイル代を次のように計上する。

|   |               |
|---|---------------|
| トラック(4トン)   | 年間20,000 kmとし |
| $20,000 \text{ km} \div 5 \text{ km}/\ell \times 2,167 \text{ Cr}\$/\ell \times 1.3 = \text{Cr}\$ 11,268,400$ |               |
| ジープトラック(1トン)  | 年間20,000 kmとし |
| $20,000 \text{ km} \div 7 \text{ km}/\ell \times 2,167 \text{ Cr}\$/\ell \times 1.3 = \text{Cr}\$ 8,048,857$  |               |
| コンビ   | 年間20,000 kmとし |
| $20,000 \text{ km} \div 7 \text{ km}/\ell \times 3,027 \text{ Cr}\$/\ell \times 1.3 = \text{Cr}\$ 11,243,143$ |               |
| トラクター   | 年間500時間とし     |
| $500 \text{ 時間} (10 \ell \times 2,167 \text{ Cr}\$/\ell + 0.5 \ell \times 8,228 \text{ Cr}\$/\ell)$           |               |
| $= \text{Cr}\$ 12,892,000$  |               |

あわせて Cr\$ 43,452,400

#### b. 電気代

30 kmを毎日7時間、月25日間使用するとした。

|  |                 |
|--|-----------------|
| 基本料金   | 132,682 Cr\$/月  |
| 消費料金   | 887,077         |
| $(30 \text{ kw} \times 7 \text{ 時間} \times 25 \text{ 日}) \times 168.967 \text{ Cr}\$/\text{kwh}$ |                 |
| 1カ月の料金は  | 1,019,759 Cr\$  |
| 年間では   | 12,237,108 Cr\$ |

#### c. 保守管理費

農地造成、土壌改良を除いた施設機械等の投資対象となったものの維持管理、修理に用する費用を計上した。ここでは、初年度の建設、購入費用(Cr\$ 2,670,575,000)の3%(Cr\$ 80,117,000)を年間保守管理費とした。

#### d. 旅費、交通費

日本人スタッフのサンパウロ本社との打合および着任帰国等に用する旅費、現地人スタッフの通勤交通費を次のように計上する。

|         |  |
|---------|--|
| サンパウロ打合 | $(\text{Cr}\$ 4,000,000 \times 6 \text{ 人回}/\text{年}) = \text{Cr}\$ 24,000,000$      |
| 日本往復    | $\text{Cr}\$ 40,000,000 \times 2 \text{ 人回}/\text{年} (\text{当初3カ年のみ})$               |
|         | $= \text{Cr}\$ 80,000,000$   |
| 通勤交通費   | $\text{Cr}\$ 100,000 \times 5 \text{ 人} \times 12 \text{ 月} = \text{Cr}\$ 6,000,000$ |
| 合計      | $\text{Cr}\$ 110,000,000 (\text{当初3カ年, 4年度以降はCr}\$ 30,000,000)$                      |

e. 雑費

事務用品などの購入費として毎月Cr\$ 500,000, 年間Cr\$ 6,000,000 を計上する。

f. 年間管理費は以下のとおり。

|             | ( 1 ~ 3 年度 ) | ( 4 年度以降 )  |
|-------------|--------------|-------------|
| 燃料オイル代(管理用) | 43,452,400   | 43,452,400  |
| 電気代         | 12,237,108   | 12,237,108  |
| 保守管理費       | 80,117,000   | 80,117,000  |
| 旅費・交通費      | 110,000,000  | 30,000,000  |
| 雑費          | 4,800,000    | 4,800,000   |
| 合計          | 250,606,508  | 170,606,508 |

(10) 年度別事業所要資金

年度別事業所要資金(クルセイロ建て, 円建て)を表4-16, 17に示した。

表 4 - 16 年度別事業所要資金 (Cr\$ベース)

| (単位: Cr\$1,000) | 1         | 2         | 3         | 4         | 5         | 6         | 7         | 8         | 9         | 10         |
|-----------------|-----------|-----------|-----------|-----------|-----------|-----------|-----------|-----------|-----------|------------|
| 設備投資            |           |           |           |           |           |           |           |           |           |            |
| 農場建設            | 1,459,257 | 1,031,779 |           |           |           |           |           |           | 93,412    |            |
| キーウェイ圍造成        | 690,595   | 312,848   | 376,032   | 4,021,112 | 387,328   | 400,256   | 416,512   |           |           |            |
| 開連施設            | 1,170,583 |           | 169,200   | 194,489   |           |           |           |           |           |            |
| 農機車両購入          | 559,731   |           |           |           |           | 11,920    | 19,489    |           | 519,327   | 19,489     |
| 事務所備品購入         | 32,039    |           |           |           |           |           |           |           |           |            |
| (小計)            | 3,912,205 | 1,344,627 | 545,232   | 421,601   | 387,328   | 412,176   | 436,001   | 61,552    | 612,739   | 19,489     |
| 運               |           |           |           |           |           |           |           |           |           |            |
| 営業費             |           |           |           |           |           |           |           |           |           |            |
| 栽培費             |           |           |           |           |           |           |           | 429,568   | 429,568   | 429,568    |
| 販売費             |           |           |           |           |           |           |           | 498,736   | 539,616   | 539,616    |
| 農場備品購入          | 6,106     |           |           |           | 115,360   | 284,280   | 403,760   |           | 6,106     |            |
| 人件費             | 742,050   | 680,850   | 680,850   | 497,250   | 497,250   | 436,050   | 436,050   | 436,050   | 436,050   | 436,050    |
| 管理費             | 250,607   | 250,607   | 250,607   | 170,607   | 170,607   | 170,607   | 170,607   | 170,607   | 170,607   | 170,607    |
| (小計)            | 998,763   | 931,457   | 931,457   | 667,857   | 789,323   | 890,937   | 1,010,417 | 1,534,961 | 1,581,947 | 1,575,841  |
| 合計              | 4,910,968 | 2,276,084 | 1,476,689 | 1,089,458 | 1,176,651 | 1,303,113 | 1,446,418 | 1,534,961 | 2,194,686 | 1,595,330  |
| 単位: Cr\$1,000   | 11        | 12        | 13        | 14        | 15        | 16        | 17        | 18        | 19        | 20         |
| 設備投資            |           |           |           |           |           |           |           |           |           |            |
| 農場建設            |           |           |           |           |           |           |           |           |           |            |
| キーウェイ圍造成        |           |           |           |           |           | 377,902   | 31,860    |           |           | 2,994,210  |
| 開連施設            |           |           |           |           |           |           |           |           |           | 2,985,683  |
| 農機車両購入          | 20,915    |           | 19,489    |           | 31,409    | 519,327   |           | 19,489    |           | 1,339,783  |
| 事務所備品購入         | 10,680    |           |           |           |           |           |           |           |           | 1,760,074  |
| (小計)            | 31,595    |           | 19,489    |           | 31,409    | 897,229   | 31,860    | 19,489    |           | 42,719     |
| 運               |           |           |           |           |           |           |           |           |           |            |
| 営業費             |           |           |           |           |           |           |           |           |           |            |
| 栽培費             | 429,568   | 429,568   | 429,568   | 429,568   | 429,568   | 429,568   | 429,568   | 429,568   | 429,568   | 429,568    |
| 販売費             | 539,616   | 539,616   | 539,616   | 539,616   | 539,616   | 539,616   | 539,616   | 539,616   | 539,616   | 539,616    |
| 農場備品購入          |           |           |           |           |           |           |           |           |           |            |
| 人件費             | 436,050   | 436,050   | 436,050   | 436,050   | 436,050   | 436,050   | 436,050   | 436,050   | 436,050   | 436,050    |
| 管理費             | 170,607   | 170,607   | 170,607   | 170,607   | 170,607   | 170,607   | 170,607   | 170,607   | 170,607   | 170,607    |
| (小計)            | 1,575,841 | 1,575,841 | 1,581,947 | 1,575,841 | 1,575,841 | 1,575,841 | 1,581,947 | 1,575,841 | 1,575,841 | 1,575,841  |
| 合計              | 1,607,436 | 1,575,841 | 1,601,436 | 1,575,841 | 1,607,250 | 2,473,070 | 1,613,807 | 1,595,330 | 1,575,841 | 1,575,841  |
| 合計              |           |           |           |           |           |           |           |           |           | 35,867,603 |

表4-17 年度別事業所要資金(円ベース)

| (単位: ¥1,000) | 1年度     | 2      | 3      | 4      | 5      | 6      | 7      | 8      | 9      | 10      |
|--------------|---------|--------|--------|--------|--------|--------|--------|--------|--------|---------|
| 設備投資         |         |        |        |        |        |        |        |        | 2,408  |         |
| 農場建設         | 37,614  | 26,595 | 9,693  | 10,365 | 9,984  | 10,317 | 10,736 |        |        |         |
| キークイ園造成      | 17,800  | 8,064  | 4,361  |        |        |        |        |        |        |         |
| 関連施設         | 30,173  |        |        | 502    |        | 307    | 502    |        | 13,386 | 502     |
| 農機車両購入       | 14,428  |        |        |        |        |        |        |        |        |         |
| 事務所備品購入      | 826     |        |        |        |        |        |        |        |        |         |
| (小計)         | 100,841 | 34,659 | 14,054 | 10,867 | 9,984  | 10,624 | 11,238 |        | 15,794 | 502     |
| 運営費          |         |        |        |        |        |        |        |        |        |         |
| 栽培費          |         |        | 0      | 0      | 2,974  | 7,327  | 10,407 | 11,072 | 11,072 | 11,072  |
| 販売費          | 157     |        |        |        | 157    |        |        |        | 13,909 | 13,909  |
| 農場備品購入       |         |        |        |        |        |        |        |        | 157    |         |
| 人件費          | 19,127  | 17,549 | 17,549 | 12,817 | 12,817 | 11,240 | 11,240 | 11,240 | 11,240 | 11,240  |
| 管理費          | 6,460   | 6,460  | 6,460  | 4,398  | 4,398  | 4,398  | 4,398  | 4,398  | 4,398  | 4,398   |
| (小計)         | 25,744  | 24,009 | 24,009 | 17,215 | 20,346 | 22,965 | 26,045 | 39,565 | 40,776 | 40,619  |
| 合計           | 126,585 | 58,668 | 38,063 | 28,082 | 30,330 | 33,589 | 37,283 | 39,565 | 56,570 | 41,121  |
| 設備投資         |         |        |        |        |        |        |        |        |        |         |
| 農場建設         |         |        |        |        |        | 9,741  | 821    |        |        | 77,179  |
| キークイ園造成      |         |        |        |        |        |        |        |        |        | 76,959  |
| 関連施設         |         |        |        |        |        |        |        |        |        | 34,534  |
| 農機車両購入       | 539     |        | 502    |        | 810    | 13,386 |        | 502    |        | 45,366  |
| 事務所備品購入      | 275     |        |        |        |        |        |        |        |        | 1,101   |
| (小計)         | 814     |        | 502    |        | 810    | 23,127 | 821    | 502    |        | 235,139 |
| 運営費          |         |        |        |        |        |        |        |        |        |         |
| 栽培費          | 11,072  | 11,072 | 11,072 | 11,072 | 11,072 | 11,072 | 11,072 | 11,072 | 11,072 | 11,072  |
| 販売費          | 13,909  | 13,909 | 13,909 | 13,909 | 13,909 | 13,909 | 13,909 | 13,909 | 13,909 | 13,909  |
| 農場備品購入       |         |        | 157    |        |        |        | 157    |        |        | 785     |
| 人件費          | 11,240  | 11,240 | 11,240 | 11,240 | 11,240 | 11,240 | 11,240 | 11,240 | 11,240 | 11,240  |
| 管理費          | 4,398   | 4,398  | 4,398  | 4,398  | 4,398  | 4,398  | 4,398  | 4,398  | 4,398  | 4,398   |
| (小計)         | 40,619  | 40,619 | 40,776 | 40,619 | 40,619 | 40,619 | 40,776 | 40,619 | 40,619 | 40,619  |
| 合計           | 41,433  | 40,619 | 41,278 | 40,619 | 41,429 | 63,746 | 41,597 | 41,121 | 40,619 | 922,936 |

## 8. 経営計画

### (1) 事業成立の要件

栽培作物としてのキウイは、日本の場合、高レベルの流通価格に支えられ、比較的有利な経営対象である。ニュージーランドからの高級輸入果実として消費普及した商品的生いたちがあり、かつ、形態がもたらす珍果的な感じが高いレベルでの流通価格を持続させる要素であろう。

ブラジルは、概して流通果実の種類、量は豊かである。しかしながら熱帯・亜熱帯性の伝統的果実が中心であり、これまで栽培しにくかった温帯性果実（カキ、ブドウ、モモ、ナシ、リンゴ、ピワなど）や熱帯性果実でも新しい味をもつような新品種は高値で流通されている。

キウイは、ブラジルでは未流通の果実であり、栽培技術の確立・開発とともに市場性が事業成立の要件となる。市場性をさらに分解すれば、売れる量と価格の2点につきる。

量については、生果ではける量は定着さえすればかなりのものになると思われるが、消費量は価格が支配要因である。日本では、キウイをはじめパパイア、マンゴなどの輸入高級果実の消費拡大は味が日本人の嗜好範囲内にあったことが前提だが、一般果実商の店頭に並ぶような価格での販売が実現したためである。

本調査では、新規作物キウイの導入に当たり、事業化の前提として取り組むべき栽培試験事業の内容を検討した。研究機関の行なう栽培試験ではなく、キウイ栽培が初めてという民間企業の実施するものであり、試験事業の延長線上に、同一規模の商業的栽培の持続も考慮し、試験の規模は19.2 ha となっている。

19.2 ha での生産量は、日本やニュージーランドの生産性（約20トン/ha）の50%としても192トンという量に達する。以下に、取扱量がサンパウロよりはるかに下回るというリオ・デ・ジャネイロの公営卸売市場（CEASA）の果実入荷量を次ページに示した。キウイ消費が定着するまでには年月を要すると思われるが、リオにおける果実流通量をみると、生産高192トンという数字は、流通可能性の範ちゅうにあるとみてよいが、基本的には嗜好と価格に支配されることになろう。

年に1回の収穫という性格を考慮すると、貯蔵施設（予冷库）をもち、出荷量をコントロールできる体制づくりも事業を有利に展開させる要件である。また、ブラジル国内の生果市場のみならず、加工品の製造とその市場開拓や輸出促進（植物防疫上の観点から、ミバエ汚染国に限られる）も重要な取組課題である。

表5-1 リオ・デ・ジャネイロ卸売市場における果実入荷量

|        | 1984   | 1983   | 1982   |
|--------|--------|--------|--------|
| パイナップル | 59,290 | 59,867 | 39,900 |
| マンゴ    | 23,474 | 20,865 | 22,534 |
| ブドウ    | 14,808 | 10,369 | 6,219  |
| メロン    | 12,836 | 9,584  | 17,878 |
| アボカド   | 10,853 | 10,875 | 10,442 |
| グァバ    | 6,743  | 9,309  | 6,438  |
| イチゴ    | 3,375  | 3,070  | 3,026  |
| マラクジャ  | 3,344  | 2,475  | 3,586  |
| モモ     | 2,898  | 3,053  | 1,459  |
| スモモ    | 2,400  | 1,857  | 1,506  |
| ナシ     | 931    | 732    | 987    |
|        | 433    | 311    | 420    |

(単位：トン 出所：コチア産組)

サンパウロにおける温帯性果実の卸売市場渡し価格を表5-2に示した。

上述価格の比較表は、サンパウロの公営卸売市場(CEASA)における卸売市場渡し価格の高いもの5品目を示したものである。これは平均卸売市場渡し価格であり、価格は品質、サイズ等によりかなりの幅があるとのことである。

同比較表によるとリンゴ、ブドウはサンパウロでの栽培には端境期があるにもかかわらず、年間を通じ流通している。サンパウロでの高級果実し好と、そのし好も新しい酸味を模索する方向にあるという。

キウイの収穫期はニュージーランドと同様に5~6月になるものと予想され、この時期は高級温帯果実(ブドウ、モモ、リンゴなど)の端境期に当り、追熟(収穫直後の果実は不適食)の期間を考慮しても他の高級果実との競合は少ない。

実施企業グループは、サンパウロとリオ・デ・ジャネイロに高級ホテルを経営しており、レストラン等でのサラダ、デザート用果実として高級品として消費普及させる手段を準備している。また、これまで、いくつかの温帯果実を高級品として流通してきた実績のあるコチア産組も販売面での協力方針を打ち出している。

このように、販売当初の消費ハケ口を持つとともに強力な販売組織の支援もあることから、実施企業はキウイをブラジルにおける最高級果実として定着させようとの確信を強めている。

ちなみにサンパウロでの試作農家が生産したキウイは85年春に、数量はわずかであった



ものの、1個1米ドルでコチア産組が販売している。本事業では、安定生産技術が確立されると、約200トンを生産することになり、量を捌く要件から、これ程の高水準価格での販売は期待できずとも、リンゴ程度の価格は確保しうるといえよう。

また、農園経営という側面からみるならば、本事業は農園設備投資が大きいため、安定生産技術の確立のみならず、生産物の高水準価格での販売が事業成立の要件である。

## (2) 前提とした販売単価

サンパウロ公営卸売市場(CEASA)でのリンゴの平均卸売市場渡し価格は、84年一年間の平均で424円/kg(16,449Cr\$/kg)である。キウイ1個を70gとすると、1個の卸売価格は、Cr\$1,151となる。本試算では、これを若干下回る1,100Cr\$/個として設定した。この前提値は、現地調査時点の紙巻タバコ1箱(20本入り普及品)とほぼ等価である。

$$1,100 \text{ Cr\$ / 個} / 70 \text{ g} \rightarrow 15,714 \text{ Cr\$ / kg}$$

(28円/個)

(405円/kg)

## (3) 販売収入

販売計画の項で示したように、段ボール箱詰めの梱包品を市場に卸売る形をとる。上記卸売市場渡し価格は梱包後の市場渡しの卸売値であり、これを前提とした販売収入を表5-3に示した。

表5-2 サンパウロでの卸売市場渡し価格の比較（出所：CEASA SAO PAULO）

|         | ビ       | ブ      | ス       | モ      | モ       | ブ      | ウ       | モ      | モ       | リ      | ゴ       |        |
|---------|---------|--------|---------|--------|---------|--------|---------|--------|---------|--------|---------|--------|
|         | CR\$/KG | YEN/KG | CR\$/KG | YEN/KG | CR\$/KG | YEN/KG | CR\$/KG | YEN/KG | CR\$/KG | YEN/KG | CR\$/KG | YEN/KG |
| 1984/1月 | 4.63    |        | 949     | 205    | 648     | 140    | 910     | 197    | 1,555   | 336    |         |        |
| 2       | 5.22    |        | 1,177   | 225    | 680     | 130    | 458     | 88     | 2,437   | 467    |         |        |
| 3       | 5.97    |        |         |        | 825     | 138    |         |        | 2,472   | 414    |         |        |
| 4       | 6.45    |        |         |        | 1,052   | 163    |         |        | 2,276   | 353    |         |        |
| 5       | 6.87    |        |         |        | 742     | 108    |         |        | 2,126   | 309    |         |        |
| 6       | 7.30    |        |         |        | 931     | 128    |         |        | 2,220   | 304    |         |        |
| 7       | 7.74    | 1,826  |         | 236    | 1,841   | 238    |         |        | 2,300   | 297    |         |        |
| 8       | 8.73    | 1,278  |         | 146    | 1,991   | 228    |         |        | 3,337   | 382    |         |        |
| 9       | 9.47    | 1,404  |         | 148    | 2,396   | 253    | 1,152   | 122    | 3,990   | 421    |         |        |
| 10      | 10.71   | 1,769  |         | 165    | 2,876   | 269    | 1,153   | 108    | 5,751   | 537    |         |        |
| 11      | 11.67   |        | 1,689   | 145    | 4,007   | 343    | 2,483   | 213    | 7,535   | 646    |         |        |
| 12      | 12.75   |        | 4,690   | 368    | 4,102   | 322    | 3,030   | 238    | 7,898   | 619    |         |        |
| (年)     | 1,569   | 174    | 2,077   | 223    | 1,841   | 205    | 1,531   | 161    | 3,658   | 424    |         |        |

表5-3 年度別kg当り販売収入

|                | 1年度 |     |      |        |         |         |         |         |         |         |
|----------------|-----|-----|------|--------|---------|---------|---------|---------|---------|---------|
|                | 2   | 3   | 4    | 5      | 6       | 7       | 8       | 9       | 10      |         |
| (単位: 1,000円)   |     |     |      |        |         |         |         |         |         |         |
| ヘイワード出荷量       |     |     |      |        |         |         |         |         |         |         |
| a. 面積(10a)     | 80  | 80  | 80   | 80     | 80      | 80      | 80      | 80      | 80      | 80      |
| b. 10a当り収量(kg) | 0   | 0   | (30) | (200)  | 400     | 700     | 900     | 1,100   | 1,100   | 1,100   |
| c. 出荷量(kg)     | 0   | 0   | 0    | 0      | 32,000  | 56,000  | 72,000  | 88,000  | 88,000  | 88,000  |
| 他品種出荷量         |     |     |      |        |         |         |         |         |         |         |
| a. 面積(10a)     | 112 | 112 | 112  | 112    | 112     | 112     | 112     | 112     | 112     | 112     |
| b. 10a当り収量(kg) | 0   | 0   | (30) | (200)  | 400     | 900     | 1,100   | 1,100   | 1,100   | 1,100   |
| c. 出荷量(kg)     | 0   | 0   | 0    | 44,800 | 78,400  | 100,800 | 123,200 | 123,200 | 123,200 | 123,200 |
| 合計出荷量(kg)      | 0   | 0   | 0    | 44,800 | 110,400 | 156,800 | 195,200 | 211,200 | 211,200 | 211,200 |
| kg当り販売単価       | 0   | 0   | 0    | 0.203  | 0.405   | 0.405   | 0.405   | 0.405   | 0.405   | 0.405   |
| 販売収入           | 0   | 0   | 0    | 9,094  | 44,712  | 63,504  | 79,056  | 85,536  | 85,536  | 85,536  |

F-56

単位: 1,000円

|                | 1年度     |         |         |         |         |         |         |         |         |         |
|----------------|---------|---------|---------|---------|---------|---------|---------|---------|---------|---------|
|                | 11      | 12      | 13      | 14      | 15      | 16      | 17      | 18      | 19      | 20      |
| (単位: 1,000円)   |         |         |         |         |         |         |         |         |         |         |
| ヘイワード出荷量       |         |         |         |         |         |         |         |         |         |         |
| a. 面積(10a)     | 80      | 80      | 80      | 80      | 80      | 80      | 80      | 80      | 80      | 80      |
| b. 10a当り収量(kg) | 1,100   | 1,100   | 1,100   | 1,100   | 1,100   | 1,100   | 1,100   | 1,100   | 1,100   | 1,100   |
| c. 出荷量(kg)     | 88,000  | 88,000  | 88,000  | 88,000  | 88,000  | 88,000  | 88,000  | 88,000  | 88,000  | 88,000  |
| 他品種出荷量         |         |         |         |         |         |         |         |         |         |         |
| a. 面積(10a)     | 112     | 112     | 112     | 112     | 112     | 112     | 112     | 112     | 112     | 112     |
| b. 10a当り収量(kg) | 1,100   | 1,100   | 1,100   | 1,100   | 1,100   | 1,100   | 1,100   | 1,100   | 1,100   | 1,100   |
| c. 出荷量(kg)     | 123,200 | 123,200 | 123,200 | 123,200 | 123,200 | 123,200 | 123,200 | 123,200 | 123,200 | 123,200 |
| 合計出荷量(kg)      | 211,200 | 211,200 | 211,200 | 211,200 | 211,200 | 211,200 | 211,200 | 211,200 | 211,200 | 211,200 |
| kg当り販売単価       | 0.405   | 0.405   | 0.405   | 0.405   | 0.405   | 0.405   | 0.405   | 0.405   | 0.405   | 0.405   |
| 販売収入           | 85,536  | 85,536  | 85,536  | 85,536  | 85,536  | 85,536  | 85,536  | 85,536  | 85,536  | 85,536  |
| 販売収入           | 85,536  | 85,536  | 85,536  | 85,536  | 85,536  | 85,536  | 85,536  | 85,536  | 85,536  | 85,536  |

(4) 経営試算

企業は、国際協力事業団からの借入金の導入（転貸）を期待している。同借入金の導入を前提に考えると、経費節減や生産性向上への努力とともにより一層高価格レベルでの販売を可能とする取組みも必要になる。

キウイ1個が28円（卸売）で売れることや費用算出のベースとなった諸要素を前提とし、また、事業団からの資金調達が可能となるとした経営試算を以下に示した。

1) 資金調達

資金所要額は、以下に示されるように、当初5カ年の収支累計額に対応する272,634千円で、国際協力事業団の貸付限度（3億円）の枠内にある。

| 年度   | 1        | 2        | 3        | 4        | 5        |
|------|----------|----------|----------|----------|----------|
| 販売収入 | 0        | 0        | 0        | 0        | 9,094    |
| 設備投資 | 100,841  | 34,659   | 14,054   | 10,867   | 9,984    |
| 運営費  | 25,744   | 24,009   | 24,009   | 17,215   | 20,346   |
| 収支資金 | -126,585 | -58,668  | -38,063  | -28,082  | -21,236  |
| 収支累計 | -126,585 | -185,253 | -223,316 | -251,398 | -272,634 |

(単位：千円)

日本企業の転貸に伴う費用を考慮し、年利1.5%の条件で導入した場合の現地企業の借入、返済、利子支払は、次のようになる。なお、借入総額を万の位で整理するため5年度の借入額で調整した。

表5-4 年度別現地企業の借入返済・利子支払い

| 年度  | 借入金     | 残高      | 返済額     | 利子     |
|-----|---------|---------|---------|--------|
| 1   | 126,585 | 126,585 |         | 1,899  |
| 2   | 58,668  | 185,253 |         | 2,779  |
| 3   | 38,063  | 223,316 |         | 3,350  |
| 4   | 28,082  | 251,398 |         | 3,771  |
| 5   | 21,232  | 272,630 |         | 4,089  |
| 6   |         | 254,455 | 18,175  | 4,089  |
| 7   |         | 236,280 | 18,175  | 3,817  |
| 8   |         | 218,105 | 18,175  | 3,544  |
| 9   |         | 199,930 | 18,175  | 3,272  |
| 10  |         | 181,755 | 18,175  | 2,999  |
| 11  |         | 163,580 | 18,175  | 2,726  |
| 12  |         | 145,405 | 18,175  | 2,454  |
| 13  |         | 127,230 | 18,175  | 2,181  |
| 14  |         | 109,055 | 18,175  | 1,908  |
| 15  |         | 90,880  | 18,175  | 1,636  |
| 16  |         | 72,705  | 18,175  | 1,363  |
| 17  |         | 54,530  | 18,175  | 1,091  |
| 18  |         | 36,355  | 18,175  | 818    |
| 19  |         | 18,180  | 18,175  | 545    |
| 20  |         | 0       | 18,180  | 273    |
| (計) | 272,630 |         | 272,630 | 48,604 |

2) 損益予測

表 5 - 5 参照

3) 減価償却計画

P 1 0 0 ~ 1 0 5 表 5 - 7 ~ 1 2 参照

4) 資金運用計画

P 9 9 表 5 - 6 参照

表 5 - 5 損 益 平 測

|         | (単位：千円) |         |          |          |          |          |          |          |         |         |
|---------|---------|---------|----------|----------|----------|----------|----------|----------|---------|---------|
|         | 1年度     | 2       | 3        | 4        | 5        | 6        | 7        | 8        | 9       | 10      |
| 販売収入    | 0       | 0       | 0        | 0        | 9,094    | 44,712   | 63,504   | 79,056   | 85,536  | 85,536  |
| 運営費     | 25,744  | 24,009  | 24,009   | 17,215   | 20,346   | 22,965   | 26,045   | 39,565   | 40,776  | 40,619  |
| 経常損益    | -25,744 | -24,009 | -24,009  | -17,215  | -11,252  | 21,747   | 37,459   | 39,491   | 44,760  | 44,917  |
| 支払利子    | 1,899   | 2,779   | 3,350    | 3,771    | 4,089    | 4,089    | 3,817    | 3,544    | 3,272   | 2,999   |
| 利子送金税   | 237     | 347     | 419      | 471      | 511      | 511      | 477      | 443      | 409     | 375     |
| 減価償却費   | 5,567   | 7,044   | 7,262    | 7,262    | 7,262    | 7,262    | 7,262    | 10,973   | 10,973  | 10,973  |
| 当期損益    | -33,447 | -34,179 | -35,040  | -28,719  | -23,114  | 9,885    | 25,903   | 24,531   | 30,106  | 30,570  |
| 累計損益    | -33,447 | -67,626 | -102,666 | -131,385 | -154,499 | -144,614 | -118,711 | -94,180  | -64,074 | -33,504 |
| 法人税     | 0       | 0       | 0        | 0        | 0        | 3,460    | 9,066    | 8,586    | 10,537  | 10,700  |
| 税引後損益   | -33,447 | -34,179 | -35,040  | -28,719  | -23,114  | 6,425    | 16,837   | 15,945   | 19,569  | 19,870  |
| 税引後累計損益 | -33,447 | -67,626 | -102,666 | -131,385 | -154,499 | -148,074 | -131,237 | -115,292 | -95,723 | -75,853 |

|         | (単位：千円) |         |         |        |         |         |         |         |         |         | 合 計     |           |
|---------|---------|---------|---------|--------|---------|---------|---------|---------|---------|---------|---------|-----------|
|         | 11      | 12      | 13      | 14     | 15      | 16      | 17      | 18      | 19      | 20      |         |           |
| 販売収入    | 85,356  | 85,536  | 85,536  | 85,536 | 85,536  | 85,536  | 85,536  | 85,536  | 85,536  | 85,536  | 85,536  | 1,222,798 |
| 運営費     | 40,619  | 40,619  | 40,776  | 40,619 | 40,619  | 40,619  | 40,776  | 40,619  | 40,619  | 40,619  | 40,619  | 687,797   |
| 経常損益    | 44,917  | 44,917  | 44,760  | 44,917 | 44,917  | 44,917  | 44,760  | 44,917  | 44,917  | 44,917  | 44,917  | 535,001   |
| 支払利子    | 2,726   | 2,454   | 2,181   | 1,908  | 1,636   | 1,363   | 1,091   | 818     | 545     | 273     | 273     | 48,604    |
| 利子送金税   | 341     | 307     | 273     | 239    | 205     | 170     | 136     | 102     | 68      | 34      | 34      | 6,075     |
| 減価償却費   | 10,973  | 10,973  | 10,973  | 10,973 | 10,973  | 10,973  | 10,973  | 10,973  | 10,973  | 10,973  | 10,973  | 191,570   |
| 当期損益    | 30,877  | 31,183  | 31,333  | 31,797 | 32,103  | 32,411  | 32,560  | 33,024  | 33,331  | 33,637  | 33,637  | 288,752   |
| 累計損益    | -2,627  | 28,556  | 59,889  | 91,686 | 123,789 | 156,200 | 188,760 | 221,784 | 255,115 | 288,752 | 288,752 | 467,198   |
| 法人税     | 10,807  | 10,914  | 10,967  | 11,129 | 11,236  | 11,344  | 11,396  | 11,558  | 11,666  | 11,773  | 11,773  | 155,139   |
| 税引後損益   | 20,070  | 20,269  | 20,366  | 20,668 | 20,867  | 21,067  | 21,164  | 21,466  | 21,665  | 21,864  | 21,864  | 133,613   |
| 税引後累計損益 | -55,783 | -35,514 | -15,148 | 5,520  | 26,387  | 47,454  | 68,618  | 90,084  | 111,749 | 133,613 | 133,613 | -677,822  |

表 5-6 資金運用計画

|                 |  | 1       | 2       | 3       | 4       | 5       | 6       | 7       | 8       | 9       | 10      |
|-----------------|--|---------|---------|---------|---------|---------|---------|---------|---------|---------|---------|
| (単位：千円)         |  |         |         |         |         |         |         |         |         |         |         |
| 取 入             |  |         |         |         |         |         |         |         |         |         |         |
| 借入金(JICA借入金)    |  | 126,585 | 58,668  | 38,063  | 28,082  | 21,232  | 0       | 0       | 0       | 0       | 0       |
| (自己資金)          |  | 2,200   | 3,100   | 3,800   | 4,200   | 4,600   | 15,100  | 5,400   | 0       | 0       | 0       |
| 販売収入            |  | 0       | 0       | 0       | 0       | 9,094   | 44,712  | 63,504  | 79,056  | 85,536  | 85,536  |
| 前期より繰越          |  | 0       | 64      | 38      | 69      | 27      | 23      | 11      | 97      | 8,840   | 5,413   |
| (合計)            |  | 128,785 | 61,832  | 41,901  | 32,351  | 34,953  | 59,835  | 68,915  | 79,153  | 94,376  | 90,949  |
| 支 出             |  |         |         |         |         |         |         |         |         |         |         |
| 設備投資            |  | 100,841 | 34,659  | 14,054  | 10,867  | 9,984   | 10,624  | 11,238  | 0       | 15,794  | 502     |
| 運営費             |  | 25,744  | 24,009  | 24,009  | 17,215  | 20,346  | 22,965  | 26,045  | 39,565  | 40,776  | 40,619  |
| 利子支払            |  | 1,899   | 2,779   | 3,350   | 3,771   | 4,089   | 4,089   | 3,817   | 3,544   | 3,272   | 2,999   |
| 利子送金税           |  | 237     | 347     | 419     | 471     | 511     | 511     | 477     | 443     | 409     | 375     |
| 借入金返済           |  | 0       | 0       | 0       | 0       | 0       | 18,175  | 18,175  | 18,175  | 18,175  | 18,175  |
| 法人税             |  | 0       | 0       | 0       | 0       | 0       | 3,460   | 9,066   | 8,586   | 10,537  | 10,700  |
| (合計)            |  | 128,721 | 61,794  | 41,832  | 32,324  | 34,930  | 59,824  | 68,818  | 70,313  | 88,963  | 73,370  |
| 当期収支<br>(次期へ繰越) |  | 64      | 38      | 69      | 27      | 23      | 11      | 97      | 8,840   | 5,413   | 17,579  |
| (単位：千円)         |  |         |         |         |         |         |         |         |         |         |         |
| 取 入             |  |         |         |         |         |         |         |         |         |         |         |
| 借入金(JICA借入金)    |  | 0       | 0       | 0       | 0       | 0       | 0       | 0       | 0       | 0       | 0       |
| (自己資金)          |  | 0       | 0       | 0       | 0       | 0       | 0       | 0       | 0       | 0       | 0       |
| 販売収入            |  | 85,536  | 85,536  | 85,536  | 85,536  | 85,536  | 85,536  | 85,536  | 85,536  | 85,536  | 85,536  |
| 前期より繰越          |  | 17,579  | 29,633  | 42,700  | 55,362  | 68,828  | 81,683  | 72,421  | 85,562  | 99,324  | 113,787 |
| (合計)            |  | 103,115 | 115,169 | 128,236 | 140,898 | 154,364 | 167,219 | 157,957 | 171,098 | 184,860 | 199,323 |
| 支 出             |  |         |         |         |         |         |         |         |         |         |         |
| 設備投資            |  | 814     | 0       | 502     | 0       | 810     | 23,127  | 821     | 502     | 0       | 235,139 |
| 運営費             |  | 40,619  | 40,619  | 40,776  | 40,619  | 40,619  | 40,619  | 40,776  | 40,619  | 40,619  | 40,619  |
| 利子支払            |  | 2,726   | 2,454   | 2,181   | 1,908   | 1,636   | 1,363   | 1,091   | 818     | 545     | 273     |
| 利子送金税           |  | 341     | 307     | 273     | 239     | 205     | 170     | 136     | 102     | 68      | 34      |
| 借入金返済           |  | 18,175  | 18,175  | 18,175  | 18,175  | 18,175  | 18,175  | 18,175  | 18,175  | 18,175  | 18,180  |
| 法人税             |  | 10,807  | 10,914  | 10,967  | 11,129  | 11,236  | 11,344  | 11,396  | 11,558  | 11,666  | 11,773  |
| (合計)            |  | 73,482  | 72,469  | 72,874  | 72,070  | 72,681  | 94,798  | 72,395  | 71,774  | 71,073  | 70,879  |
| 当期収支<br>(次期へ繰越) |  | 29,633  | 42,700  | 55,362  | 68,828  | 81,683  | 72,421  | 85,562  | 99,324  | 113,787 | 128,444 |
| 合 計             |  |         |         |         |         |         |         |         |         |         |         |

表 5-7 減価償却費 (1)

| (単位: Cr\$ 1,000) |             | 耐用年数 | 取得額       | 1年度    | 2       | 3       | 4       | 5       | 6年度以降   |
|------------------|-------------|------|-----------|--------|---------|---------|---------|---------|---------|
| 農 場 建 設          |             |      |           |        |         |         |         |         |         |
| a.               | 農地造成        | 20   | 493,716   | 24,686 | 24,686  | 24,686  | 24,686  | 24,686  | 24,686  |
| b.               | 土壌改良        | 20   | 57,319    | 2,866  | 2,866   | 2,866   | 2,866   | 2,866   | 2,866   |
| c.               | かんがい施設設置(1) | 8    | 154,458   | 7,723  | 7,723   | 7,723   | 7,723   | 7,723   | 7,723   |
| c.               | かんがい施設設置(2) | 15   | 31,860    | 3,983  | 3,983   | 3,983   | 3,983   | 3,983   | 3,983   |
| c.               | かんがい施設設置(3) | 20   | 316,350   | 21,090 | 21,090  | 21,090  | 21,090  | 21,090  | 21,090  |
| d.               | 棚設置(1) 2年度  | 7    | 970,227   | 48,511 | 48,511  | 48,511  | 48,511  | 48,511  | 48,511  |
| d.               | 棚設置(2) 2年度  | 20   | 61,552    | 8,793  | 8,793   | 8,793   | 8,793   | 8,793   | 8,793   |
| e.               | 道路設置        | 20   | 405,554   | 20,278 | 20,278  | 20,278  | 20,278  | 20,278  | 20,278  |
| 小                | 計 (1)       |      | 2,491,086 | 80,626 | 137,930 | 137,930 | 137,930 | 137,930 | 137,930 |



表 5-8 減価償却費 (2)

|               | 耐用年数 | 取得額       |        |        |        |        |        |
|---------------|------|-----------|--------|--------|--------|--------|--------|
|               |      | 1年度       | 2      | 3      | 4      | 5      | 6年度以降  |
| 関連施設工事        |      |           |        |        |        |        |        |
| a. 用地整備       | 20   | 582       | 582    | 582    | 582    | 582    | 582    |
| b. フェンス設置     | 20   | 143       | 143    | 143    | 143    | 143    | 143    |
| c. 管理事務所建設    | 20   | 2,867     | 2,867  | 2,867  | 2,867  | 2,867  | 2,867  |
| d. 予冷施設 (3年度) | 20   | 169,200   |        |        |        |        |        |
| e. 農機・車両収納庫   | 20   | 172,044   | 8,602  | 8,602  | 8,602  | 8,602  | 8,602  |
| f. 燃料庫        | 20   | 3,186     | 159    | 159    | 159    | 159    | 159    |
| g. 堆肥施設建設     | 20   | 36,670    | 1,834  | 1,834  | 1,834  | 1,834  | 1,834  |
| h. 住宅建設       | 20   | 150,937   | 7,547  | 7,547  | 7,547  | 7,547  | 7,547  |
| i. 電気引込工事     | 20   | 23,656    | 1,183  | 1,183  | 1,183  | 1,183  | 1,183  |
| j. 水道引込工事     | 20   | 16,751    | 838    | 838    | 838    | 838    | 838    |
| k. 仮設工事       | 20   | 111,627   | 5,581  | 5,581  | 5,581  | 5,581  | 5,581  |
| l. 付帯工事       | 20   | 41,164    | 2,058  | 2,058  | 2,058  | 2,058  | 2,058  |
| m. 建設工事管理     | 20   | 542,690   | 27,135 | 27,135 | 27,135 | 27,135 | 27,135 |
| 小計 (2)        |      | 1,339,783 | 58,529 | 66,989 | 66,989 | 66,989 | 66,989 |

表 5-9 減価償却費 (3)

| (単位: Cr\$ 1,000)   |    | 1年度     |        |        |        |        |        | 6年度以降  |        |        |        |        |        |        |        |
|--------------------|----|---------|--------|--------|--------|--------|--------|--------|--------|--------|--------|--------|--------|--------|--------|
|                    |    | 取得額     |        | 買替元年   |        | 2      |        | 3      |        | 4      |        | 5      |        | 6      |        |
| 農機車両               |    |         |        |        |        |        |        |        |        |        |        |        |        |        |        |
| トラクター (Ualmet 118) | 8  | 147,224 | 18,403 | 18,403 | 18,403 | 18,403 | 18,403 | 18,403 | 18,403 | 18,403 | 18,403 | 18,403 | 18,403 | 18,403 | 18,403 |
| トラクター付属品           |    |         |        |        |        |        |        |        |        |        |        |        |        |        |        |
| トレーラー              | 8  | 5,223   | 653    | 653    | 653    | 653    | 653    | 653    | 653    | 653    | 653    | 653    | 653    | 653    | 653    |
| 農薬散布機 (2トン)        | 8  | 6,464   | 808    | 808    | 808    | 808    | 808    | 808    | 808    | 808    | 808    | 808    | 808    | 808    | 808    |
| バケット, 排土板          | 8  | 21,037  | 2,630  | 2,630  | 2,630  | 2,630  | 2,630  | 2,630  | 2,630  | 2,630  | 2,630  | 2,630  | 2,630  | 2,630  | 2,630  |
| プラウ                | 8  | 9,970   | 1,246  | 1,246  | 1,246  | 1,246  | 1,246  | 1,246  | 1,246  | 1,246  | 1,246  | 1,246  | 1,246  | 1,246  | 1,246  |
| ハロー                | 8  | 4,915   | 614    | 614    | 614    | 614    | 614    | 614    | 614    | 614    | 614    | 614    | 614    | 614    | 614    |
| モア一                | 8  | 10,191  | 1,274  | 1,274  | 1,274  | 1,274  | 1,274  | 1,274  | 1,274  | 1,274  | 1,274  | 1,274  | 1,274  | 1,274  | 1,274  |
| 耕運機 (本体)           | 8  | 28,210  | 3,526  | 3,526  | 3,526  | 3,526  | 3,526  | 3,526  | 3,526  | 3,526  | 3,526  | 3,526  | 3,526  | 3,526  | 3,526  |
| 耕運機付属品             |    |         |        |        |        |        |        |        |        |        |        |        |        |        |        |
| トレーラー              | 8  | 3,603   | 450    | 450    | 450    | 450    | 450    | 450    | 450    | 450    | 450    | 450    | 450    | 450    | 450    |
| ブラク                | 8  | 12,090  | 1,511  | 1,511  | 1,511  | 1,511  | 1,511  | 1,511  | 1,511  | 1,511  | 1,511  | 1,511  | 1,511  | 1,511  | 1,511  |
| ジープトラック            | 8  | 77,303  | 9,663  | 9,663  | 9,663  | 9,663  | 9,663  | 9,663  | 9,663  | 9,663  | 9,663  | 9,663  | 9,663  | 9,663  | 9,663  |
| 中型トラック (4トン)       | 8  | 97,131  | 12,141 | 12,141 | 12,141 | 12,141 | 12,141 | 12,141 | 12,141 | 12,141 | 12,141 | 12,141 | 12,141 | 12,141 | 12,141 |
| 連絡車両 (コンビ)         | 8  | 56,420  | 7,053  | 7,053  | 7,053  | 7,053  | 7,053  | 7,053  | 7,053  | 7,053  | 7,053  | 7,053  | 7,053  | 7,053  | 7,053  |
| 履掛スプレヤー            | 3  | 19,489  | 6,496  | 6,496  | 6,496  | 6,496  | 6,496  | 6,496  | 6,496  | 6,496  | 6,496  | 6,496  | 6,496  | 6,496  | 6,496  |
| チェンソー              | 8  | 19,408  | 2,426  | 2,426  | 2,426  | 2,426  | 2,426  | 2,426  | 2,426  | 2,426  | 2,426  | 2,426  | 2,426  | 2,426  | 2,426  |
| 修理工具               | 5  | 4,030   | 806    | 806    | 806    | 806    | 806    | 806    | 806    | 806    | 806    | 806    | 806    | 806    | 806    |
| グラインダー             | 8  | 782     | 98     | 98     | 98     | 98     | 98     | 98     | 98     | 98     | 98     | 98     | 98     | 98     | 98     |
| ハカリ                | 10 | 8,995   | 900    | 900    | 900    | 900    | 900    | 900    | 900    | 900    | 900    | 900    | 900    | 900    | 900    |
| 一輪車                | 5  | 3,708   | 742    | 742    | 742    | 742    | 742    | 742    | 742    | 742    | 742    | 742    | 742    | 742    | 742    |
| スプリングラー            | 8  | 8,921   | 1,115  | 1,115  | 1,115  | 1,115  | 1,115  | 1,115  | 1,115  | 1,115  | 1,115  | 1,115  | 1,115  | 1,115  | 1,115  |
| スプリングラー配水管         | 8  | 10,435  | 1,304  | 1,304  | 1,304  | 1,304  | 1,304  | 1,304  | 1,304  | 1,304  | 1,304  | 1,304  | 1,304  | 1,304  | 1,304  |
| 散水ホース              | 5  | 4,182   | 836    | 836    | 836    | 836    | 836    | 836    | 836    | 836    | 836    | 836    | 836    | 836    | 836    |
| 小計 (3)             |    | 559,731 | 74,695 | 74,695 | 74,695 | 74,695 | 74,695 | 74,695 | 74,695 | 74,695 | 74,695 | 74,695 | 74,695 | 74,695 | 74,695 |

表 5-10 減価償却費 (4)

| (単位: Cr\$ 1,000) |    | (買替え年) |       |       |       |       |       |
|------------------|----|--------|-------|-------|-------|-------|-------|
|                  |    | 取得額    |       |       |       |       |       |
|                  |    | 1年度    | 2     | 3     | 4     | 5     | 6年度以降 |
| 事務所備品            |    |        |       |       |       |       |       |
| 事務機・イス           | 20 | 4,836  | 242   | 242   | 242   | 242   | 242   |
| タイプライター          | 10 | 3,627  | 363   | 363   | 363   | 343   | 363   |
| 整理棚              | 20 | 1,612  | 81    | 81    | 81    | 81    | 81    |
| タイムレコーダー         | 10 | 1,209  | 121   | 121   | 121   | 121   | 121   |
| 時計               | 10 | 1,008  | 101   | 101   | 101   | 101   | 101   |
| 計算器              | 10 | 4,030  | 403   | 403   | 403   | 403   | 403   |
| 金庫               | 20 | 2,418  | 121   | 121   | 121   | 121   | 121   |
| 黒板               | 10 | 806    | 81    | 81    | 81    | 81    | 81    |
| 会議テーブル           | 20 | 806    | 40    | 40    | 40    | 40    | 40    |
| 会議イス             | 20 | 1,209  | 60    | 60    | 60    | 60    | 60    |
| 寝具・計器等           | 20 | 10,478 | 524   | 524   | 524   | 524   | 524   |
| 小計 (4)           |    | 32,039 | 2,137 | 2,137 | 2,137 | 2,137 | 2,137 |

表 5 - 11 減価償却費 (5)

|                  | 1       | 2       | 3       | 4       | 5       | 6       | 7       | 8         | 9年度以降   |
|------------------|---------|---------|---------|---------|---------|---------|---------|-----------|---------|
| (単位: Cr\$ 1,000) |         |         |         |         |         |         |         |           |         |
| キウイ園造成           | 415,747 |         |         |         |         |         |         |           |         |
| 苗購入費             | 415,747 |         |         |         |         |         |         |           |         |
| 減培費用             | 274,848 | 312,848 | 376,032 | 402,112 | 387,328 | 400,256 | 416,512 |           |         |
| (合計)             | 690,595 | 312,848 | 376,032 | 402,112 | 387,328 | 400,256 | 416,512 |           |         |
| 収入額              | 0       | 0       | 0       | 0       | 8,243   | 40,627  | 57,702  |           |         |
| 対象額              |         |         |         |         |         |         |         | 2,879,111 |         |
| 減価償却費年額          |         |         |         |         |         |         |         | 411,302   | 411,302 |

\* 造成費と収入額の差額を対象額とし、耐用年数は20年とした。

表 5-12 減価償却費 (6)

|                   | 1 年度   | 2       | 3       | 4       | 5       | 6       | 7       | 8       | 9       | 10 年度以降 |
|-------------------|--------|---------|---------|---------|---------|---------|---------|---------|---------|---------|
| (單位: Cr \$ 1,000) |        |         |         |         |         |         |         |         |         |         |
| (1)               | 80,626 | 137,930 | 137,930 | 137,930 | 137,930 | 137,930 | 137,930 | 137,930 | 137,930 | 137,930 |
| (2)               | 58,607 | 58,607  | 67,067  | 67,067  | 67,067  | 67,067  | 67,067  | 67,067  | 67,067  | 67,067  |
| (3)               | 74,695 | 74,695  | 74,695  | 74,695  | 74,695  | 74,695  | 74,695  | 74,695  | 74,695  | 74,695  |
| (4)               | 2,137  | 2,137   | 2,137   | 2,137   | 2,137   | 2,137   | 2,137   | 2,137   | 2,137   | 2,137   |
| (5)               |        |         |         |         |         |         |         | 411,302 | 411,302 | 411,302 |
| 合 計               | 80,626 | 137,930 | 137,930 | 137,930 | 137,930 | 137,930 | 137,930 | 549,232 | 549,232 | 549,232 |
| 合 計 (1,000 円)     | 2,078  | 3,555   | 3,555   | 3,555   | 3,555   | 3,555   | 3,555   | 14,157  | 14,157  | 14,157  |

## 9. 開発協力効果

キウイは、10年程前からサンパウロ州の日系農家を中心に試作されているとともに、種苗業者のキウイ苗の販売本数も近年増加しており、キウイに対する栽培意欲は非常に高いものがある。

一方、公的農業試験場においては、現在、キウイを研究対象としているところはなく、(日系)試作農家は日本から取寄せた技術書を参考に試作している現状である。

このため、今回の試験栽培が成功した後は、事業候補地のあるエスピリトサント州を始め、同様の気候的に栽培可能下限地帯にもキウイ栽培が普及するものと思われる。また、キウイは、ブラジルにおいては、全く新しい作物であり、新しい農産物の創出は、同国の輸出振興にも寄与するものと思われる。

