

Sur les affaires mentionnées ci-dessus, la société d'ingénieurs-conseils fera un rapport qui expose les phases de progrès jusqu'à l'achèvement du Projet et le détail du paiement et de la livraison auprès du Gouvernement Japonais.

2) **Entrepreneurs (Personnes juridiques japonaises)**

Entrepreneurs accompliront les services suivants"

- a) Accomplissement loyale du contrat.
- b) Fabrication des équipements selon la spécification et l'observation du délai de livraison.
- c) Contrôle des équipements au cours de fabrication.
- d) Chargement et transport maritime et terrestre.
- e) Installation des équipements aux Cliniques Universitaires du Mont Amba (Kinshasa) et l'essai.
- f) Vérification avant la livraison et la présentation du dossier de livraison.
- g) Présentation du rapport sur l'état de l'avancement des travaux auprès de la société d'ingénieurs-conseils et le Gouvernement Zaïrois.

6-2 Etendu des Travaux

6-2-1 Travaux pris en charge par le Gouvernement du Japon

- a) Fourniture des équipements médicaux aux Cliniques Universitaires du Mont Amba (Kinshasa).
- b) Transport des équipements jusqu' aux Cliniques Universitaires.
- c) Travaux d'installation des équipements
- d) Orientation technique des appareils et la formation nécessaire des techniciens au minimum.

6-2-2 Travaux pris en charge par le Gouvernement de la République du Zaïre

- a) Charge de paiement de la douane et les autres impôts des équipements médicaux pour la bonne réalisation du Projet.
- b) Exemption d'impôts pour les Japonais concernant le Projet dans la République du Zaïre.
- c) Mesures de facilité de l'émigration et immigration et du séjour pour les Japonais concernants.
- d) Prise des arrangements entre les organes concernant le Projet et dispositions nécessaires à l'exécution du Projet.
- e) Arrangement de l'espace pour l'installation de nouveaux équipements médicaux.
- f) Travaux nécessaires pour l'installation de nouveaux équipements;
 - i) Travaux d'enlèvement des équipements existants.
 - ii) Travaux d'installation des fils électriques de la salle d'électricité au interrupteur.
 - iii) Travaux d'installation des fils électriques sous terre de l'unité extérieur de génératrice d'électricité à la salle d'électricité.
 - iv) Travaux de percement nécessaire à l'aménagement du climatiseur.
- g) Fourniture de documents et informations nécessaires à l'installation des équipements
- h) Mesures budgétaires et arrangement de personnel pour la gestion et l'entretien.

6-3 Programme de fourniture

- (1) Puisque la République du Zaïre n'a pas d'entreprises qui fabriquent les appareils médicaux, la plupart des équipements seront approvisionnés au Japon. Mais il sera possible d'approvisionner d'un tiers pays les appareils radiologiques nécessaires (L'appareil radiologique général, l'appareil radiologique pour prographie, Tomographie pour scanning computerisé, etc.) à condition qu'ils soient de meilleure qualité ou plus pratique pour la gestion et l'entretien (pour le système de service après-vente sur le lieu)

(2) Sur l'approvisionnement d'un tiers pays

Il ne sera possible d'approvisionner les équipements médicaux d'un tiers pays que s'ils satisfont aux conditions suivantes:

- i) Ce qu'ils sont de meilleure qualité et prix que la fabrication japonaise.
- ii) Ce qu'ils sont plus facile à la gestion et l'entretien, ou plus pratique pour le système du service de la réparation et l'entretien.
- iii) Ce qu'il existe au Japon une agence de l'équipement concernant qui se charge de la responsabilité de faire le réparer et l'entretenir.

(3) Durée d'approvisionnement et moyen de transport

De trois à cinq mois seront suffisants pour approvisionner la plupart des équipements. Cependant, puisqu'il y aura un appareil qui requiert beaucoup de temps pour la fabrication (Tomographie à ordinateur), on prévoit environ six mois pour la fabrication et environ deux mois pour le transport au total.

Le transport de conteneur maritime sera utilisé en principe comme le moyen de transport, mais plusieurs équipements de précision seront transportés par avion. (Examens endoscopique 0.5% dans l'ensemble)

6-4 Programme d'exécution du Projet

On prévoit que le programme d'exécution de ce projet prendra 18 mois après la signature de l'Echange de Notes, comme illustré dans le tableau 6-1. Ce programme sera divisé en trois étapes suivantes.

1) Etape de plan (4 mois)

La société d'ingénieurs-conseils rédigera les spécifications des équipements médicaux et les papiers nécessaires à l'adjudication, puis demandera le consentement du Gouvernement Zaïrois sur ces dossiers sur l'adjudication.

2) Etape d'adjudication (2.5 mois)

L'annonce d'adjudicataire, l'adjudication seront exécutées, puis à la suite de l'examen, la convention sur ce point sera conclue entre l'adjudicataire et le Gouvernement Zaïrois.

3) Etape d'exécution (11 mois)

Les équipements médicaux seront mis à l'examen aussitôt après la fabrication

(6 mois), et d'abord par des transports maritimes jusqu' au port Matadi, ensuite par ceux terrestres de là à Kinshasa, seront apportés aux Cliniques Universitaires du Mont Amba (Kinshasa). Cette série de transports exigera au moins 2 mois. Au bout de la période pour l'installation des équipements (2.5 mois), pour l'essai aussi bien que pour l'orientation technique nécessaire au minimum au personnel relatif (1 mois), la livraison sera effectuée (0.5 mois)

6-5 Plan de gestion et d'entretien

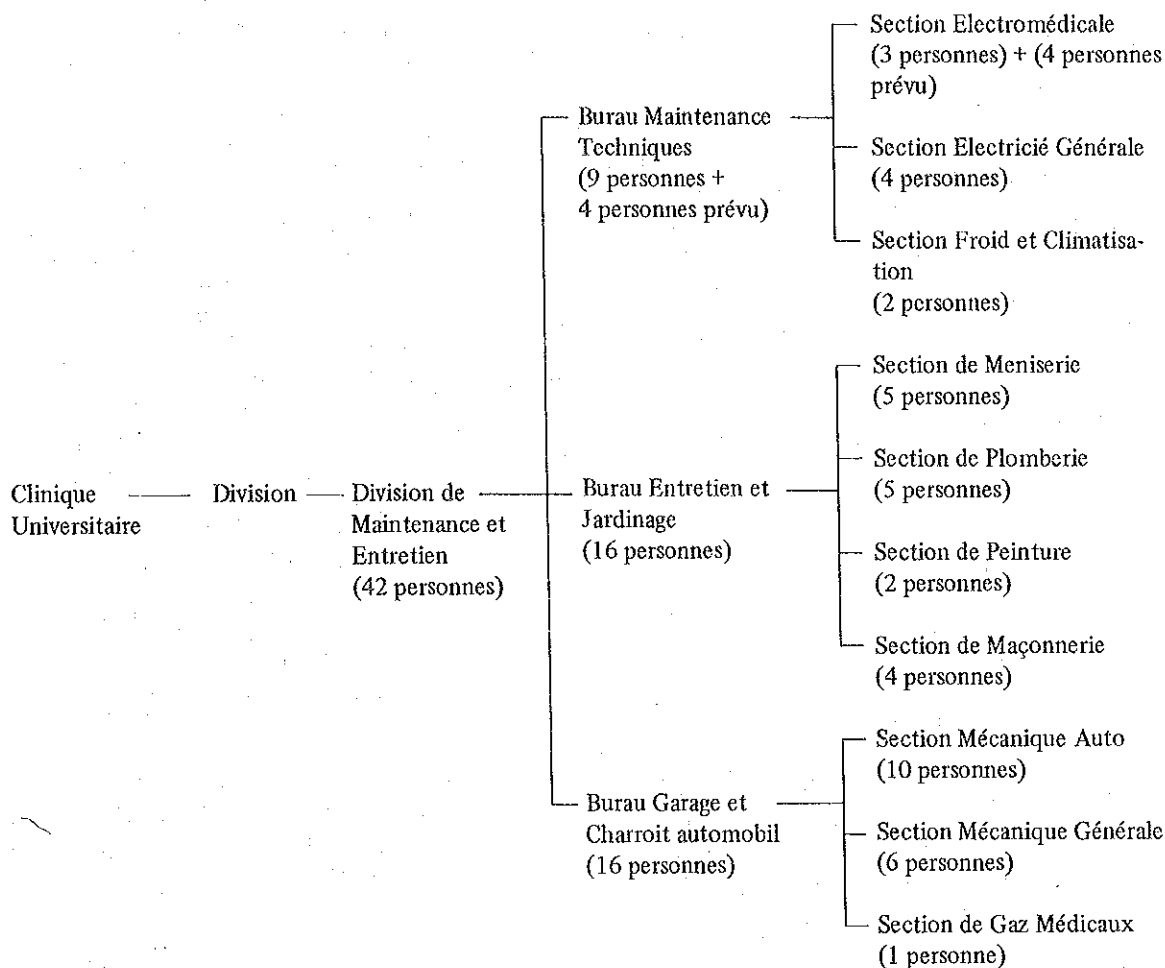
6-5-1 Plan de gestion et d'entretien des équipements médicaux

Remplissant un rôle central de la médecine en République du Zaïre, les Cliniques Universitaires du Mont Amba (Kinshasa) doivent assurer toujours la précision de leurs équipements médicaux. De la révision et de la réparation quotidiennes des équipements, doivent se charger les techniciens résidants aux dites Cliniques qui ont attaché de l'importance à l'entretien des équipements et y fait tant d'attentions jusqu'à présent, assurent en conséquence un bon de l'entretien, ce qui est évident en regardant les équipements existants à chaque service. L'usage actuel des équipements installés lors de la fondation (1957) et déjà passés de 10 à 20 ans, permet de le confirmer. Mais ces équipements utilisés pendant plus de 10 ans représentent 79% de l'ensemble dans les dites Cliniques. Parmi les équipements vieillissants, il y en a plusieurs qui manquent de succédanés et doivent être réparés avec les pièces fabriquées exceptionnellement par le bureau d'entretien. Qu'on aie pris soin d'utiliser les équipements et attaché tout moment de l'importance à l'entretien, c'est pour éviter tel état qui a été cause par le manque d'arrangement du système de service après-vente, puisque la panne des équipements entraîneront l'impuissance d'usage qui dure longtemps.

L'organisation de gestion et d'entretien des Cliniques Universitaires du Mont Amba (Kinshasa) se présente comme suit.

De l'entretien des équipements médicaux, se charge le bureau d'entretien technique qui se sépare en 3 sections et qui effectue la révision aussi bien que la réparation des divers équipements électriques, biomédicaux, électroniques et mécaniques. Le personnel du bureau d'entretien technique est composé de techniciens au niveau professionnel (personnel d'exécution): 5 personnes et des techniciens en chef: 4 personnes.

D'autre part, l'augmentation du personnel qui est un des futures plans, prendra corps. C'est l'admission des techniciens au niveau professionnel: 4 personnes (chacun des spécialistes en Radiologie, Equipements de laboratoire, Equipements pour l'étude en Médecine Interne, et en les autres services).



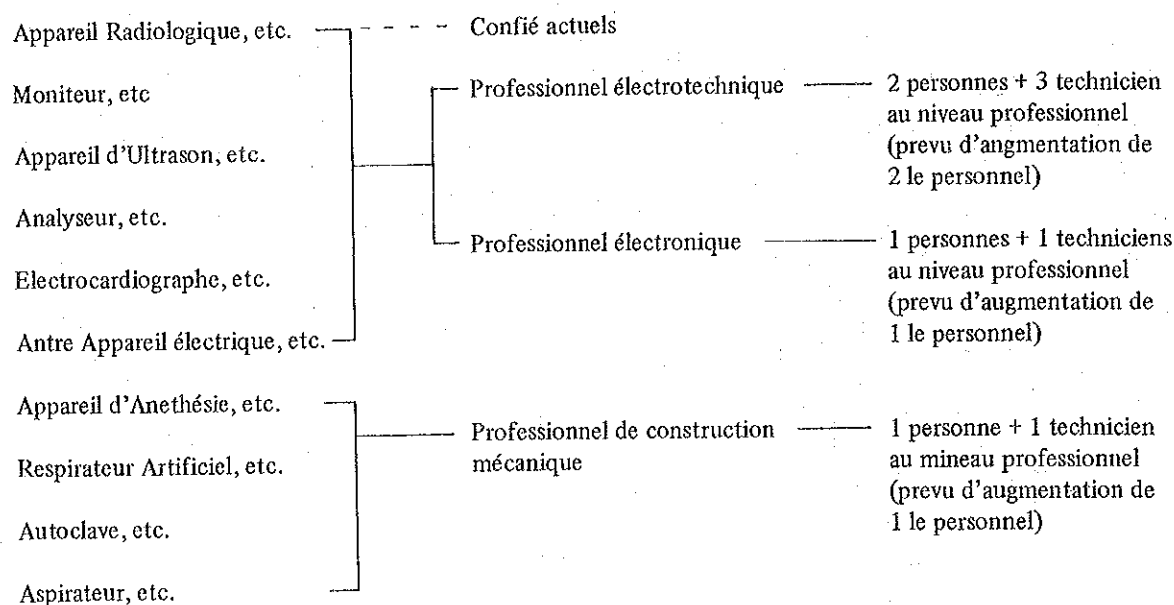
Les techniciens en chef précités, dont chacun ont reçu leurs stages de perfectionnement professionnel en Télécommunications, Electronique, Ingénierie Biomédical, Médecine Nucléaire etc., ou en Europe (Belgique, France) ou en Maroc, possèdent un certain technique.

A en juger par ce fait, il existait la capacité technique répondant assez aux appareils médicaux dans notre pays, excepté des appareils électroniques d'ordre supérieur (e.g. appareils radiologiques).

Dans les circonstances actuelles, l'entretien des appareils radiologiques est confié aux techniciens d'entrepreneur à la ville de Kinshasa, mais il est à souhaiter que, pour le moment on continue le contrat de gestion et d'entretien avec l'entrepreneur local, à l'avenir peu à peu on en passe à un système qui permettra gérer et entretenir sans aucune aide étrangère.

Equipements principaux nécessaire sur maintenance et Techniens dirigeantes

Sphère pour objet



La fréquence minimum de la révision par les techniciens de commandant est comptée comme suivant selon les équipements principaux.

| Equipements principaux | Fréquence de révision de commandant |
|------------------------------|-------------------------------------|
| Appareil radiologique, etc. | 2 fois par mois |
| Moniteur, etc. | 2 fois par mois |
| Appareil d'Ultra-sons, etc. | 2 fois par mois |
| Analyseur, etc. | 1 fois par mois |
| Electrocardiographe, etc. | 2 fois par mois |
| Autre Appareil électrique | 1 fois par mois |
| Appareil d'Anesthésie, etc. | 1 fois par mois |
| Respirateur Artificiel, etc. | 1 fois par mois |
| Autoclave, etc. | 1 fois par mois |
| Aspirateur, etc. | 1 fois par mois |

6-5-2 Frais de gestion et d'entretien

Les frais annuels de gestion et d'entre tien, dont le Gouvernement Zaïrois se chargera après l'installation des équipements médicaux concernant ce Projet, sont estimés:

(Cours du change Z1,00 = 3,00 yens,
Juin 1986)

| | | |
|----|---|---|
| 1. | Frais du personnel (7 techniciens) | 293.664 Z par an (916.000 yens par an) |
| 2. | Frais de l'opération des installations | 0 Z par an (0 yen par an) |
| 3. | Frais de gestion et d'entretien des équipements | 12.381.000 Z par an (37.143.000 yen par an) |
| | total | 12.674.664 Z par an (38.059.000 yens par an) |

Detail

1. Frais de personnel

Lors de l'exécution du Projet d'Aménagement des Equipements Médicaux, la gestion et l'entretien des équipements auxquels trois techniciens d'à présent ne suffisent pas, exigeront l'augmentation des techniciens au niveau professionnel. Comme déjà dit dans l'article 6-5-1, la partie des Cliniques arrange l'augmentation de 4 techniciens, par conséquent le personnel fera en tout 7 personnes.

Le frais de personnel est compté comme suivant.

| | |
|--|---|
| Frais pour l'augmentation du personnel | 92.208 Z par an (287.000 yens par an) |
| Frais de personnel actuels | 201.456 Z par an (629.000 yens par an) |

Total 293.664 Z par an
(916.000 yens par an)

2. Frais d'opération des équipements

Les Cliniques Universitaires du Mont Amba (Kinshasa) sont un hôpital en régie, donc les prix de l'abonnement aux eaux (1) et à l'électricité (2) et à l'huile légère et à l'huile lourde sont tout gratuits.

3. Frais de gestion et d'entretien des équipements médicaux.

| Equipement | Dépense de consommation Zaire par an | Dépense de pièce détachée Zaire an |
|---------------------------------|---|---------------------------------------|
| Appareil Radiologique, etc. | 2.448.000 | 4.928.400 |
| Moniteur, etc. | 253.416 | 802.740 |
| Appareil d'Ultra-sons, etc. | 63.777 | 12.420 |
| Analyseur, etc. | 408.638 | 492.960 |
| Electrocardiographe, etc. | 45.936 | 161.580 |
| Autre Appareil électrique, etc. | 1.048.196 | 245.910 |
| Appareil d'Anesthésie | 70.621 | 0 |
| Respirateur Artificiel, etc. | 226.152 | 121.860 |
| Autoclave, etc. | 269.994 | 0 |
| Aspirateur, etc. | 97.183 | 0 |
| Automobile | 83.234 | 0 |
| (1) ... Total | 5.015.147 | 6.765.870 |

Il sera nécessaire environs 2 fois par an de vérification par des techniciens du fabricant pour les appareils radiologiques. La dépense, en cas de l'envoi des techniciens de Japon, est compté comme suit.

(2) ... 2 fois x 1 personne = 600.000 Z par an

(1) + (2) ... total (12.381.000 Z) (37.143.000 yens)

Ces frais de gestion et d'entretien 12.674.000 Z (38.059.000 yens) représentant 9% du budget de roulement annuel des Cliniques sont une grande charge pour

les Cliniques qui, en conséquence nécessitent assez de budget rectificatif. Ce budget rectificatif est une mesure nécessaire à tout prix pour améliorer le manque d'aménagement des équipements médicaux actuels. Aussi les grands efforts sur ce point de la République du Zaïre seront espérés.

CHAPITRE 7.

EVALUATION DU PROJET

CHAPITRE 7. EVALUATION DU PROJET

Ce projet a pour but de rétablir et de renforcer le fonctionnement des équipements médicaux des Cliniques Universitaires du Mont Amba (Kinshasa), qui se situent au sommet des services curatifs et préventifs de la République du Zaïre.

Même aujourd'hui, au Zaïre, beaucoup de gens souffrent de diverses maladies causées par les maladies épidémiques et endémiques propres aux régions tropicales. La mortalité infantile est très forte et la durée moyenne de la vie est courte. C'est parce que les soins de santé primaires ne pénètrent pas jusqu'au bout à cause du manque de ressources financières, de l'insuffisance du personnel médical et de la pénurie d'équipements médicaux.

Les Cliniques Universitaires du Mont Amba (Kinshasa) est une institution fondamentale du Zaïre qui dirige les services des soins de santé primaires. Le Projet d'équipement médicaux de cette fois permettra :

- 1) de rétablir et renforcer le fonctionnement de l'institution de médecine générale et spécialisée, et en même temps, d'améliorer considérablement les soins médicaux pour les malades, qui étaient insuffisants à cause du manque de l'aménagement des appareils médicaux.
- 2) de pousser davantage le rôle de diriger les services des soins de santé primaires qui préviennent l'épidémie et l'infection.
- 3) de répondre à l'augmentation des malades venant de la cité de Kinshasa aussi bien qu'à celle de graves malades transférés des régions rurales.
- 4) de remédier aux maladies très diverses et de hausser le niveau du personnel médical moyennant l'aménagement des appareils.

Etant donné qu'on envisage d'affecter aux postes les médecins qui ont acquis de l'expérience à l'étranger, ce Projet d'aménagement des équipements médicaux est à même d'être réalisé par le personnel actuel. L'enrichissement et l'aménagement des équipements modernes dans l'institution de médecine s'accompagnent nécessairement de l'augmentation des frais. Il est donc nécessaire que les intéressés du Zaïre s'assurent le budget qui correspond à l'augmentation des frais d'administration des Cliniques Universitaires calculés plus haut.

De plus, il faut renouveler selon le programme les autres appareils médicaux qui se trouvent dans l'état déplorable. Et malgré la finance déficitaire, si on ne réserve pas 3% des recettes propres des Cliniques, ce Projet ne portera pas ses fruits au sens exact du mot.

En tenant compte des conditions économiques de la République du Zaïre, et en particulier du budget d'administration des Cliniques Universitaires, les équipements médicaux qui sont l'objet du présent projet sont limités au minimum nécessaire pour rétablir le fonctionnement propre. Les autres équipements feront l'objet du projet futur et seront aménagés graduellement.

Ainsi, la Coopération Financière Non-Remboursable du Gouvernement Japonais est bien fondé et sa contribution aux Cliniques Universitaires du Mont-Amba (Kinshasa) peut être considérée comme très grande.

CHAPITRE 8.

CONCLUSION ET RECOMMANDATIONS

CHAPITRE 8. CONCLUSION ET RECOMMANDATIONS

Dans le cadre du DEUXIEME PLAN QUINQUENNAL DE DEVELOPPEMENT MEDICAL ET SANITAIRE, la République du Zaïre s'efforce d'effectuer 300 Zones de Santé sur tout le pays, pour faire atteindre au dernier échelon les services médicaux primaires. Cependant, les Zones de Santé fonctionnant à l'heure actuelle ne se chiffrent qu'à une centaine, en dépit de tous les efforts des intéressés. La cause en consiste après tout au niveau bas des services médicaux et sanitaires, provoqué par manque de ressources financières, insuffisance du personnel médical et pénurie d'équipements médicaux. Cette situation critique peut être constatée encore par les chiffres statistiques; ainsi la mortalité infantile est de 114 pour 1,000, la durée moyenne de la vie de 48 ans.

Etant donné que la fourniture des équipements médicaux indispensables permet de rétablir et renforcer le fonctionnement des équipements aux Cliniques Universitaires de Mont Amba (Kinshasa) qui, à cause de leur vétusté, ont du mal à traiter les malades, et également à suivre les recherches sur la médecine, la réalisation urgente de ce présent Projet sera nécessaire et en même temps très importante. Par conséquent le Projet aura une pertinence undubitable pour la Coopération Financière Non-Remboursable du Gouvernement du Japon.

Pour rendre efficaces le plus longtemps possible les résultats de ce Projet, les trois articles seront recommandés au Gouvernement de la République du Zaïre; il s'agit de :

- 1) Mettre en vigueur chaque année les mesures pour le budget supplémentaire afin d'assurer le niveau satisfaisant des services médicaux aussi bien que de gérer efficacement lesdites Cliniques. (On prévoit que 12,674,000 Z seront dépensés pour les frais de gestion et d'entretien en 1986, alors que 134,600,000 Z sont inscrits au budget administratif de l'année 1986.)
- 2) Employer avant la fin de l'année les techniciens réguliers destinés à la charge de la maintenance des équipements fournis et de leurs réparations (électronique et électrique : 3, mécano-technologique : 1, total 4).
- 3) Déployer un effort particulier pour établir un système qui permettra d'exécuter sans aucune aide étrangère la maintenance des appareils radiologiques et leurs réparations.

ANNEXES

ANNEXES

1. Documents relatifs à l'étude

- 1-1 Composition des membres d'équipe
- 1-2 Calendrier de l'étude sur place
- 1-3 Composition des officiels concernés
- 1-4 Procès-verbal

2. Documents relatifs au Projet

- 2-1 Documents relatifs aux services médicaux et sanitaires de la République du Zaïre
- 2-2 Documents fondamentaux relatifs aux Cliniques Universitaire du Mont Amba (Kinshasa)
- 2-3 Liste des équipements médicaux existants
- 2-4 Rapport sur l'examen de la qualité de l'eau en République du Zaïre
- 2-5 Supplément

1. Documents relatifs à l'étude

1-1 Composition des membres d'équipe

I N A B A Hiroshi, chef de Mission, D.M. , Sous-Directeur de la division médicale de la Direction d'Assurance du Ministère de la Santé publique et du Bien ,

N A M A I Toshio, chargé de la coordination du Projet, personnel du service de planning et d'étude pour la coopération financière non-remboursable de la JICA ,

M U R A O Koichi, chargé du système d'hôpital, personnel de la société ITEC ,

T A K A H A S H I Akio, chargé des équipements médicaux, personnel de la société ITEC ,

A R A I Toru, chargé du design des installations, personnel de la société ITEC ,

T Ô M O N O Osamu, chargé de l'interprétation, personnel de la société ITEC ,



1-2 Calendrier de l'étude sur place

Contenu de l'étude

| Date / 1986 | |
|----------------|---|
| 3 avril (jeu.) | Départ de Tokyo (AF271) |
| 4 avril (ven.) | Arrivée à Paris |
| 5 avril (sam.) | Départ de Paris (UT335) |
| 6 avril (dim.) | Arrivée à Kinshasa |
| 7 avril (lun.) | <p>Visite à Citoyen MUKUNA KABONGO, Directeur a. i. à la Direction Amérique, Asie et Océanie au Département des Affaires Etrangères et de la Coopération Internationale</p> <p>Visite à l'Ambassade du Japon.</p> <p>Visite à l'USAID.</p> |
| 8 avril (mar.) | <p>Visite à Prof. Dr. Ing. MPEYE NYANGO, Recteur de l'Université de Kinshasa.</p> <p>Visite à Citoyen BOGUO MAKELI, Secrétaire d'Etat au Département de l'Enseignement Supérieur et Universitaire.</p> <p>Délibération avec Cliniques Universitaires et Autorités intéressées (au Département de l'Enseignement Supérieur et Universitaire)</p> <p>Visite à Citoyes MUSHOBOKWA KALIMBA WAKATANA, Commissaire d'Etat au Département de la Santé Publique.</p> |
| 9 avril (mer.) | <p>Délibération avec Cliniques Universitaires et Autorités intéressées (au Département de l'Enseignement Supérieur et Universitaire).</p> |

| | | |
|----------|--------|--|
| | | Inspection des Cliniques Universitaires : Chirurgie, Anesthésie-Réanimation et Gynécologie-Obstétrique. |
| 10 avril | (jeu.) | <p>Inspection des Cliniques Universitaires : Médecine interne, Pédiatrie, O.R.L., Odonto-stomatologie, Ophtalmologie, Dermatologie, Laboratoire, Pharmacie, Kinésithérapie etc.</p> <p>Visite au Couvent Franciscain des Missionnaires Marie.</p> <p>Visite au Centre de Médecine Communautaire pour Polyclinique Générale.</p> <p>Visite au Centre de Santé Kindele.</p> <p>Visite au Centre de Santé Livulu.</p> |
| 11 avril | (ven.) | Délibération sur procès-verbal (au Département de l'Enseignement Supérieur et Universitaire). |
| 12 avril | (sam.) | Mise en ordre des documents à la partie japonaise. |
| 13 avril | (dim.) | Mise en ordre des documents à la partie japonaise. |
| 14 avril | (lun.) | <p>Signature du procès-verbal (au Département des Affaires Etrangères et de la Coopération Internationale).</p> <p>Visite à la Clinique Ngalicma.</p> |
| 15 avril | (mar.) | <p>Délibération avec Cliniques Universitaires.</p> <p>Visite à l'Ambassade du Japon avant retour.</p> <p>Départ du chef de Mission et M. NAMAI (LH557)</p> |
| 16 avril | (mer.) | Délibération avec Cliniques Universitaires. |
| 17 avril | (jeu.) | Délibération avec Cliniques Universitaires. |

| | | |
|----------|--------|--|
| 18 avril | (ven.) | Délibération avec Cliniques Universitaires. Visite à l'Hôpital de la Rive. |
| 19 avril | (sam.) | Délibération avec Cliniques Universitaires (dans la matinée). |
| 20 avril | (dim.) | Mise en ordre des documents à la partie japonaise. |
| 21 avril | (lun.) | Délibération avec Cliniques Universitaires. Visite au Bureau OMS. Visite à l'Hôpital de Mamo Yeno. |
| 22 avril | (mar.) | Visite à l'Ambassade du Japon avant retour. Départ du personnel d'ingénieurs-conseils (LH557) |
| 23 avril | (mer.) | Arrivée à Francfort. Déplacement de Francfort à Düsseldorf (LH1022) |
| 24 avril | (jeu.) | Départ de Düsseldorf (Lh652) |
| 25 avril | (ven.) | Arrivée à Tokyo |

1-3 Composition des officiels concernés

Personnalité

1. Ambassade du Japon à Kinshasa
 - o OMURA Kyoichi, Ambassadeur.
 - o SUGAI Kenji, Médecin.
 - o NOGAWA Yasuaki, Conseiller.
 - o IIZAWA Yoshitaka, Premier Secrétaire.
 - o UEDA Takeo, Assistant Spécial.

2. Autorités intéressées du Zaïre
 - o MUKUN KABONGO, Directeur a.i. à la Direction Amérique, Asie et Océanie au Dép. des Affaires Etrangères et de la Coopération Internationale.
 - o BOGUO MAKELI, Secrétaire d'Etat au Dép. de l'Enseignement Supérieur et Universitaire.
 - o MUSHOBOKWA KALIMBA WAKATANA, Commissaire d'Etat au Dép. de la Santé Publique.

3. Homologues Zaïrois
 - o MUKEBA NTITA, Secrétaire d'Ambassade de Première Classe au Dép. des Affaires Etrangères et de la Coopération Internationale.
 - o Dr. NTAMBUWE KIBAMBE, Chef de Division Chargé des Hôpitaux au Dép. de la Santé Publique.
 - o NGBENDU DIKUMBO, Conseiller Académique au Dép. de l'Enseignement Supérieur et Universitaire.
 - o NSANGU WELU, Chef de Bureau de la Coopération Bilatérale à la Direction de la Coopération Internationale du Dép. de l'Enseignement Supérieur et Universitaire.

4. Cliniques Universitaires du Mont Amba
 - o Prof. Dr. Ing. MPEYE NYANGO, Recteur de l'Université de Kinshasa.
 - o Prof. Dr. KALENGAYI MBOWA, Vice-Doyen chargé des Cliniques et Médecin Directeur.

- o Prof. Dr. ODIO WOBIN, Médecin Directeur Adjoint.
- o YELA Y'OLEMBA M., Administrateur.
- o MABEKA KIMBELA, Directrice du Nursing.

- o Prof. Dr. LUFUMA N., Chef de Dép. de Chirurgie.
- o Prof. Dr. BELE-BINDA, Chef de Service d'Anesthésie-Réanimation.
- o Prof. Dr. TSHIBANGU K., Chef de Dép. de Gynécologie-Obstétrique.
- o Prof. Dr. MUTULEWICZ S., Chef de Service de Radiologie.
- o Prof. Dr. SHIKU D., chef de Dép. de Pédiatrie.
- o Prof. Dr. MUYUNGA K. C., Chef de Service d'O.R.L.
- o Prof. Dr. KANDI-KANDI, Chef de Service d'Odonto-Stomatologie.
- o Prof. Dr. MAERTENS K., Chef de Service d'Ophthalmologie.
- o Prof. Dr. MAZEBO P., Chef de Service de Dermatologie.
- o UKELO J., Directeur de la Pharmacie.
- o Prof. KAKUDULU B., Chef de Service de Kinésithérapie.
- o Prof. Dr. KAYEMBE N., Chef de Service de Biologie Clinique.
- o Ing. MUTSHIPAY K., Chef de Division Maintenance et Entretien.
- o Ing. MPETI B., Chef de Bureau de Maintenance Technique.

5. Divers

- o UTHUDI L., Responsable du SANRU, Bureau USAID.
- o FUKUNAGA J., Soeur du Couvent Franciscain des Missionnaires de Marie.
- o Dr. LASHALA E., Chef de Dép. du Centre de Médecine Communautaire pour Polyclinique Générale.
- o COMAS M. M., Infirmière du Centre de Santé Kindele.
- o PHILIPPE R., Infirmière du Centre de Santé Livulu.
- o PUIGDEVALL P., Infirmière de la Clinique Ngaliema.
- o Dr. LAMBORAY J.-L., Directeur de l'Hôpital de la Rive.
- o Dr. TOURE M., Représentant du Bureau de la Représentation OMS pour le Zaïre.
- o Dr. SEGHERS Y., Directeur de l'Hôpital de Mamo Yemo.

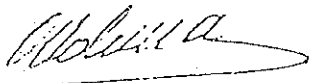
PROCES-VERBAL DES DISCUSSIONS SUR
LE PROJET D'AMENAGEMENT DES EQUIPEMENTS MEDICAUX
DES CLINIQUES UNIVERSITAIRES DU MONT AMBA(KINSHASA)
EN REPUBLIQUE DU ZAIRE

En réponse à la demande faite par le Conseil Exécutif de la République du Zaïre concernant le Projet d'Aménagement des Equipements Médicaux des Cliniques Universitaires du Mont Amba(Kinshasa), le Gouvernement du Japon a décidé de mener une étude du plan de base du Projet. A cet effet, l'Agence Japonaise de Coopération Internationale(JICA) a envoyé au Zaïre une mission(Annexe I) dirigée par Monsieur INABA Hiroshi, D.M., sous-Directeur de la Division Médicale de la Direction d'Assurance du Ministère de la Santé Publique, pour réaliser cette étude du plan de base du 3 au 25 avril 1986.

La mission a effectué des enquêtes sur place et a eu une série de discussions et d'échanges de vues avec les représentants du Conseil Exécutif de la République du Zaïre(Annexe II).

Les deux parties sont convenues de recommander respectivement au Gouvernement du Japon et au Conseil Exécutif de la République du Zaïre les éléments décrits dans le Mémoire ci-après afin d'examiner les résultats de l'étude pour la réalisation du présent Projet.

Fait à Kinshasa, le 14 avril 1986



MUKUNA KABONGO

Directeur a.i.
à la Direction Amérique,Asie et Océanie
au Département des Affaires Etrangères
et de la Coopération Internationale.



INABA HIROSHI

Chef de la Mission Japonaise
de l'Etude

M E M O R A N D U M

1. Le Projet a pour but de fournir et d'aménager de nouveaux équipements médicaux aux Cliniques Universitaires du Mont Amba (Kinshasa), en vue d'améliorer la qualité des soins médicaux et de répondre à l'augmentation du nombre de malades venant de toutes les régions du pays.
2. La Mission a confirmé et a eu l'assurance que les Cliniques Universitaires du Mont Amba (Kinshasa), organisme bénéficiaire, seront chargées de la responsabilité de l'exécution du présent Projet.
3. La Mission transmettra au Gouvernement du Japon la demande du Conseil Exécutif de la République du Zaïre afin que le premier prenne les mesures nécessaires pour la réalisation du Projet et qu'il prenne en charge les frais des équipements médicaux, mentionnés dans l'ANNEXE III, demandés par le dernier dans le cadre de la Coopération Economique du Japon sous forme de Coopération Financière Non-Remboursable.
4. En vue d'exécuter le présent Projet lorsque la Coopération Financière Non-Remboursable sera accordée au Projet par le Gouvernement du Japon, le Conseil Exécutif de la République du Zaïre acceptera de prendre sans tarder les mesures nécessaires, en particulier celles concernant les deux points suivants :
 - (a) exécution de l'ANNEXE IV ;
 - (b) mesures budgétaires pour la gestion et l'entretien après l'installation des équipements et affectation du personnel nécessaire.
5. Les Représentants du Conseil Exécutif de la République du Zaïre ont compris le système de la Coopération Financière Non-Remboursable du Japon expliqué par la Mission d'Etude. Ledit système a pour principe d'utiliser une société japonaise d'ingénieurs-conseils et aussi une entreprise japonaise pour l'exécution du Projet.

ANNEXE I

- M. I N A B A Hiroshi, chef de Mission, D.M. , Sous-Directeur de la division médicale de la Direction d'Assurance du Ministère de la Santé publique et du Bien .
- M. N A M A I Toshio, chargé de la coordination du Projet, personnel du service de planning et d'étude pour la coopération financière non-remboursable de la JICA ,
- M. M U R A O Koichi, chargé du système d'hôpital, personnel de la société ITEC ,
- M. T A K A H A S H I Akio, chargé des équipements médicaux, personnel de la société ITEC ,
- M. A R A I Toru, chargé du design des installations, personnel de la société ITEC
- M. T Ô M O N O Osamu, chargé de l'interprétation, personnel de la société ITEC ,
- M. N O G A W A Yasuaki, Conseiller d'Ambassade du Japon à Kinshasa
- M. I I Z A W A Yoshitaka, Premier Secrétaire d'Ambassade du Japon à Kinshasa
- M. U E D A Takeo , Assistant Spécial de l'Ambassade du Japon à Kinshasa

ANNEXE II.

1. Citoyen MUKUNA KABONGO,
Directeur a.i. à la Direction Amérique, Asie et Océanie
au Département des Affaires Etrangères et de la Coopération Internationale .
2. Citoyen MUKÉBA NTITA,
Secrétaire d'Ambassade de Première Classe
au Département des Affaires Etrangères et de la Coopération Internationale .
3. Citoyen NGBENDU DIKUMBO,
Conseiller Académique au Cabinet du Commissaire d'Etat
à l'Enseignement Supérieur et Universitaire .
4. Citoyen NSANGU WELU,
Chef de Bureau de la Coopération Bilatérale
à la Direction de la Coopération Internationale
du Département de l'Enseignement Supérieur et Universitaire .
5. Citoyen Docteur NTAMBWE,
Chef de Division Chargé des Hôpitaux
Cabinet du Commissaire d'Etat à la Santé Publique .
6. Citoyen Professeur Docteur KALENGAYI MBOWA
Vice-Doyen de la Faculté de Médecine Chargé des Cliniques
et Médecin Directeur des Cliniques Universitaires du Mont Amba, Kinshasa .
7. Citoyen Professeur Docteur ODIO WOBIN,
Médecin Directeur Adjoint des Cliniques Universitaires du Mont Amba .

A N N E X E III

Les équipements médicaux principaux demandés par le Conseil Exécutif de la République du Zaïre sont les suivants :

1. Service de Radiologie

- appareil radiologique général
- appareil radiologique pour urographie
- appareil radiologique pour angiocardiographie
- appareil pour ultra-sons
- appareil de radiothérapie, etc...

2. Service d'Anesthésie - Réanimation

- appareil d'anesthésie
- respirateur
- moniteur ECG
- appareil eeg (électro-encéphalogramme), etc...

3. Département de Chirurgie

- amplificateur de brillance (pour neurochirurgie)
- bistouri électrique
- aspirateur
- lampe scialytique
- table d'opération
- appareil radiologique mobile
- autoclave, etc...

4. Département de Pédiatrie

- couveuse
- électrocardiographe
- moniteur ECG
- tente à oxygène
- appareil de réanimation pour nouveaux-nés
- appareil radiologique mobile
- polygraphe, etc;..

5. Département de Médecine Interne

- électrocardiographe
- moniteur ECG
- appareil radiologique mobile
- électroencéphalographe
- respirateur artificiel
- appareil de laparoscopie
- fibroscope
- spiromètre, etc ...

6. Service de Kinésithérapie

- appareil d'ultra-sons
- lampe ultraviolette, etc ...

7. Service Oto-rhino-laryngologie

- cabine otho-rhino-laryngologie
- audiomètre, etc ...

8. Salles des Urgences

- ambulance
- brancard
- appareil radiologique mobile, etc ...

9. Service de Biologie Clinique

- microscope binoculaire
- spectrophotomètre
- flamméphotomètre
- photomètre d'absorption atomique
- centrifugeuse réfrigérée
- analytrol pour détermination de gaz sanguins
- hématimètre compte globules
- densitromètre, etc ...

10. Pharmacie

- balance automatique
- mélangeur
- autoclave
- titrator
- étuve
- compresseuse rotative
- séchoir pour les granulés
- capsuleuse avec différents machoirs
- cuves en acier inox de 100 l de capacité munies d'une résistance et d'un agitateur
- machine pour imprimer sur les flacons en verre et en P.V.C.
- unité pour la production des sachets en plastique pour contenir des solutions de perfusion et des solutions A.C.B.
- distillateur d'eau d'une capacité de \pm 100 l/heure

11. Service d'Anatomie Pathologique + Morgue (Mortuarium)

- microscopes à 3 personnes pour démonstration
- microscopes binoculaires d'étude et de recherche
- automatic tissue processor pour histopathologie
- microtome rotatifs
- microtome cryostat
- chambre froide à 10 places pour la morgue
- unité de photographie des spécimens macroscopiques, etc...

12. Département de Gynécologie-Obstétrique

- monitoring obstétrical + accessoires
- échographe bidimensionnel (ex-SUPERSCAN)
- laryngoscope pour nouveau-né + accessoires
- sonicaid de poche (Echophonie foetale)
- ressuscitateur + réanimateur de nouveau-né + accessoires
- table opératoire amovible
- amnioscope
- aspirateur électrique
- appareil coelioscopie complète avec accessoires
- bistouri électrique, etc...

13. Service de Dermatologie

- deropan 3 : X radiothérapie superficielle
- bircher hyfrector : X électrocoagulation + cauterisations
- pulvérisateur - champonière : X pénétration
- cryo-oven : cryothérapie azote liquide
- Co2 Laser : pour laserthérapie, etc...

14. Service de Microbiologie (Bactériologie et Sérologie)

- autoclave de stérilisation
- centrifugeuse universelle
- générateur automatique d'eau distillée
- stérilisateur 240 l, type Poupinal (c à 200° C)
- microscope binoculaire avec objectif d'immersion
- autodiluter II, microtiter
- pH-mètre , etc...

N.B. : 220 V

15. Service d'Ophtalmologie

- appareil pour l'ultrasonographie B de l'oeil
- loupe opératoire grandissement 4 x
- lampe à fente avec équipement pour la photographie du segment antérieur (pex. Topcon)
- équipement à télévision en circuit fermé pour faire la démonstration (cours cliniques) des lésions du segment antérieur et du fond d'oeil (appareil de prise de vue, video et moniteurs)
- appareillage pour l'électro-physiologie : ERG, EOG , etc . . .

16. Service d'Odonto-Stomatologie

- unit dentaire avec accessoires
- fauteuil dentaire
- appareil pour la radiographie dentaire
- bistouri électrique
- four à chauffe électrique (Dentatherm)
- machine à haute fréquence pour couler chrome-cobalt
- moteurs prothétiques etc...

17. Direction de Nursing

- buanderie électrique pour 1.000 malades

A N N E X E I V .

1. Assurer l'exonération des taxes et frais de douane et veiller à la rapidité des formalités pour le déchargement et l'acheminement des équipements et matériels importés dans le cadre de la Coopération Financière Non-Remboursable.
2. Exonérer les nationaux japonais des droits de douane, des taxes et autres fiscalités qui pourraient être imposés par la République du Zaïre sur les biens et les services faisant l'objet de la Coopération Financière Non-Remboursable.
3. Accorder les facilités nécessaires à l'entrée et au séjour au Zaïre des nationaux japonais dont les services seront nécessaires pour la fourniture des produits et des services effectuée en vertu du Contrat Vérifié, afin qu'ils puissent exécuter leur travail .
4. Se charger de tous les frais locaux nécessaires pour l'exécution du Projet autres que ceux assurés par la Coopération Financière Non-Remboursable.
5. Veiller à ce que les équipements fournis et installés par la Coopération Financière Non-Remboursable soient entretenus et utilisés de façon adéquate , et à ce que soient prévus d'avance les budgets nécessaires à cet effet.

2. Documents relatifs au Projet

2-1 Documents relatifs aux services médicaux et sanitaires de la République du Zaïre

Annexe 1.

GEOGRAPHIE, RELIEF ET CLIMAT

Géographie

- Superficie : 2.345.409 Km²
- Frontières : 9.165 Km dont seulement 30 Km avec l'Océan Atlantique
- Pays limitrophes : 9
 - Nord-Ouest : République Populaire du Congo, République Centre-Africaine
 - Nord-Est : Soudan
 - Est : Ouganda, Rwanda, Burundi, Tanzanie
 - Sud : Zambie
 - Sud-Ouest : Angola

Relief

- Altitude :
 - Altitude moyenne : 400 m
 - Massifs volcaniques : Virunga : 4.500 m
: Ruwenzori : 5.000 m
: Montagnes bleues : 2.000 m
- Latitude : entre 5°20 latitude Nord et 13°27 latitude Sud

Climat

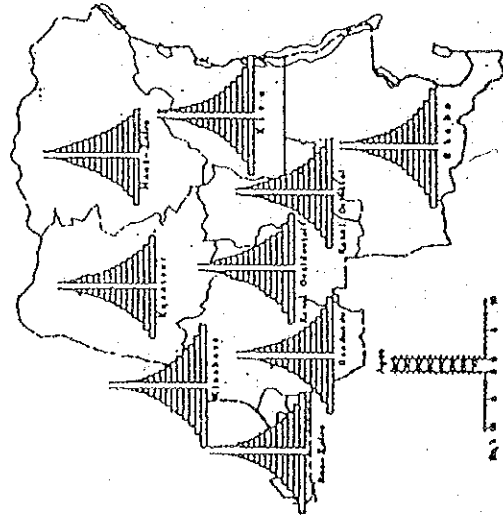
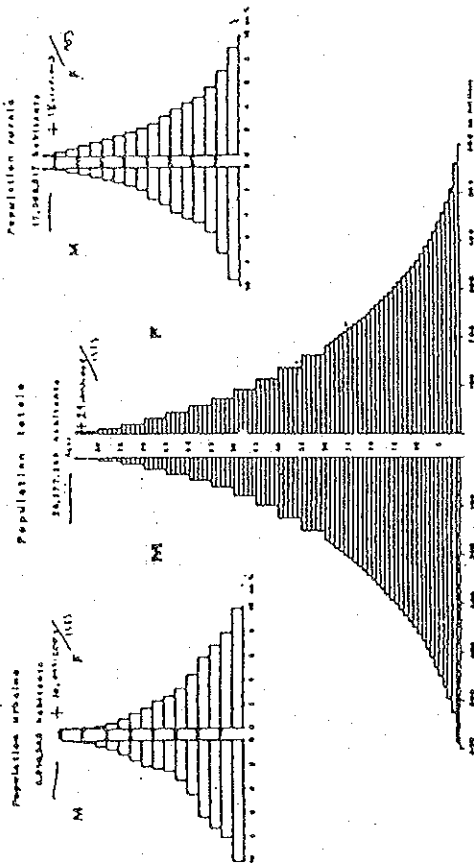
- Température : très forte de type Climat tropical atteignant jusque 40° à l'ombre dans certaines régions pendant les saisons des pluies (Décembre, Janvier, Février), tandis que dans les Hauts Plateaux de l'Est du Pays, des températures sont modérées toute l'année (12°) et avoisinent même 0° pendant la nuit.
- Pluies : abondantes et incessantes sur les 2/5 du territoire (1,8 à 2,20 m en moyenne)
- Saisons : au delà de 4° de latitude Nord et Sud et dans les régions plus proches de la zone équatoriale, il y a deux saisons qui alternent; une saison des pluies (huit mois environ) et une saison sèche d'environ (quatre mois).

Hydrographie

Le Zaïre est traversé par le fleuve Zaïre long de 4.700 Km avec un débit de 30 à 80 mille m³ par seconde et avec des tronçons où la largeur est de 40 Km.

=====

C. POPULATION DU ZAIRE PREVUE EN 1980



Source : D'après le Plan : Perspectives démographiques régionales, 1975 - 1985.

MOUVEMENT NATUREL DE LA POPULATION .

Annexe 3

| Région | Année | Natalité ‰ | Mortalité ‰ | Accroissement Naturel ‰ |
|------------------|-------|---------------|----------------|----------------------------|
| Bandundu | 1975 | 50,85 | 20,76 | 30,09 |
| | 1980 | 50,32 | 17,96 | 32,35 |
| Bas-Zaïre | 1975 | 52,32 | 19,30 | 33,02 |
| | 1980 | 51,62 | 16,81 | 34,81 |
| | 1985 | 50,95 | 15,08 | |
| Equateur | 1975 | 42,39 | 17,42 | 24,97 |
| | 1980 | 42,09 | 15,59 | 26,55 |
| | 1985 | 41,71 | 14,20 | 27,51 |
| Haut-Zaïre | 1975 | 39,51 | 18,14 | 21,37 |
| | 1980 | 39,18 | 16,34 | 22,84 |
| | 1985 | 38,76 | 14,99 | 23,77 |
| Kinshasa | 1975 | 54,90 | 15,90 | 39,90 |
| | 1980 | 55,83 | 13,52 | 42,31 |
| | 1985 | 56,20 | 12,10 | 44,10 |
| Kasai Occidental | 1975 | 49,11 | 15,00 | 39,90 |
| | 1980 | 55,83 | 13,52 | 42,31 |
| | 1985 | 47,53 | 18,09 | 29,44 |
| Kasai Oriental | 1975 | 47,59 | 18,18 | 29,41 |
| | 1980 | 47,13 | 16,00 | 31,13 |
| | 1985 | 46,57 | 14,49 | 32,08 |
| Kivu | 1975 | 52,29 | 20,35 | 31,94 |
| | 1980 | 51,86 | 17,95 | 33,91 |
| | 1985 | 51,23 | 16,21 | 35,02 |
| Shaba | 1975 | 50,02 | 15,68 | 34,34 |
| | 1980 | 49,53 | 13,46 | 36,07 |
| | 1985 | 49,00 | 12,38 | 36,62 |
| Zaïre | 1975 | 48,30 | 18,85 | 29,45 |
| | 1980 | 48,39 | 16,83 | 31,56 |
| | 1985 | 48,20 | 15,50 | 32,70 |

Source : Département du Plan : Perspectives démographiques régionales 1975-1985

NOMBRE D'HABITANTS PAR CATEGORIE DE PERSONNEL DE SANTE
ET PAR REGION

| Région | Médecin | Pharmacien | Infirmier | Administrateur | Accoucheuse | Laborantin | Kinésiste | Radiologue |
|------------------|---------|------------|-----------|----------------|-------------|------------|-----------|------------|
| Bandundu | 40.947 | 154.481 | 226.572 | 17.656 | 86.242 | 36.166 | 40.769 | 72.332 |
| Bas-Zaïre | 15.427 | 71.992 | 95.990 | 71.992 | 345.562 | 123.415 | 287.969 | 287.969 |
| Equateur | 25.017 | 125.084 | 191.795 | 130.770 | 719.232 | 239.744 | 319.659 | 359.616 |
| Haut-Zaïre | 25.090 | 140.316 | 210.475 | 145.713 | 541.221 | 252.570 | 315.712 | 631.424 |
| Kasai Occidental | 23.697 | 76.357 | 128.852 | 128.852 | 515.409 | 229.071 | 294.519 | 515.409 |
| Kasai Oriental | 21.839 | 76.435 | 120.113 | 105.099 | 260.263 | 210.466 | 560.527 | 840.790 |
| Kinshasa | 3.397 | 9.582 | 59.008 | 17.656 | 86.242 | 36.166 | 40.769 | 72.332 |
| Kivu | 35.363 | 207.123 | 255.858 | 127.929 | 1.087.398 | 362.466 | 483.288 | 869.918 |
| Shaba | 14.308 | 60.243 | 180.729 | 73.061 | 429.231 | 190.769 | 429.231 | 858.462 |
| ZAÏRE | 15.510 | 61.297 | 150.358 | 74.305 | 365.154 | 159.755 | 226.202 | 365.154 |

Source : Département de la Santé Publique : Bureau de Planification Sanitaire et Statistique : 1979

N.B. : Ces données ne concernent que le personnel de niveau supérieur et universitaire.

INDICE LIT-POPULATION

Nombre d'habitants par lit

| Région | Milieu urbain | Milieu rural |
|------------------|---------------|--------------|
| Bas-Zaïre | 277 | 134 |
| Bandundu | 465 | 318 |
| Equateur | 444 | 357 |
| Haut-Zaïre | 284 | 313 |
| Kasai Occidental | 495 | 395 |
| Kasai Oriental | 302 | 529 |
| Kinshasa | 455 | - |
| Kivu | 300 | 442 |
| Shaba | 223 | 419 |

Source : Commissariat Général au Plan, Direction de la Prévision

Kinshasa - Zaïre , 1980

=====

PERSONNEL DE SANTÉ AU ZAIRE

Source: Département de la Santé Publique
Bureau de Planification Sanitaire et
Statistique

AU 31 DECEMBRE 1979

| Région | Médecins | Pharmaciens | Dentistes | Administrateurs Institutions de Santé | Gradués et Assistants Médicaux | Infirmiers Al | Accoucheuses Al | Techniciens Laboratoire Al |
|------------------|--------------|-------------|-----------|--|--------------------------------------|------------------|--------------------|-------------------------------|
| Bas-Zaïre | 112 | 24 | 6 | 24 | 8 | 18 | 5 | 14 |
| Bandundu | 83 | 22 | - | 32 | 4 | 15 | 6 | 10 |
| Equateur | 115 | 23 | 1 | 22 | 6 | 15 | 4 | 12 |
| Haut-Zaïre | 151 | 27 | 1 | 26 | 7 | 18 | 7 | 15 |
| Kasai Occidental | 87 | 27 | 2 | 16 | 6 | 16 | 4 | 9 |
| Kasai Oriental | 77 | 22 | 2 | 16 | 7 | 14 | 6 | 8 |
| Kinshasa | 660 | 234 | 34 | 127 | 68 | 38 | 26 | 62 |
| Kivu | 123 | 21 | 1 | 34 | 3 | 17 | 4 | 12 |
| Shaba | 240 | 57 | 7 | 47 | 16 | 19 | 8 | 118 |
| ZAIRE | 1.648 | 417 | 54 | 344 | 125 | 170 | 70 | 160 |

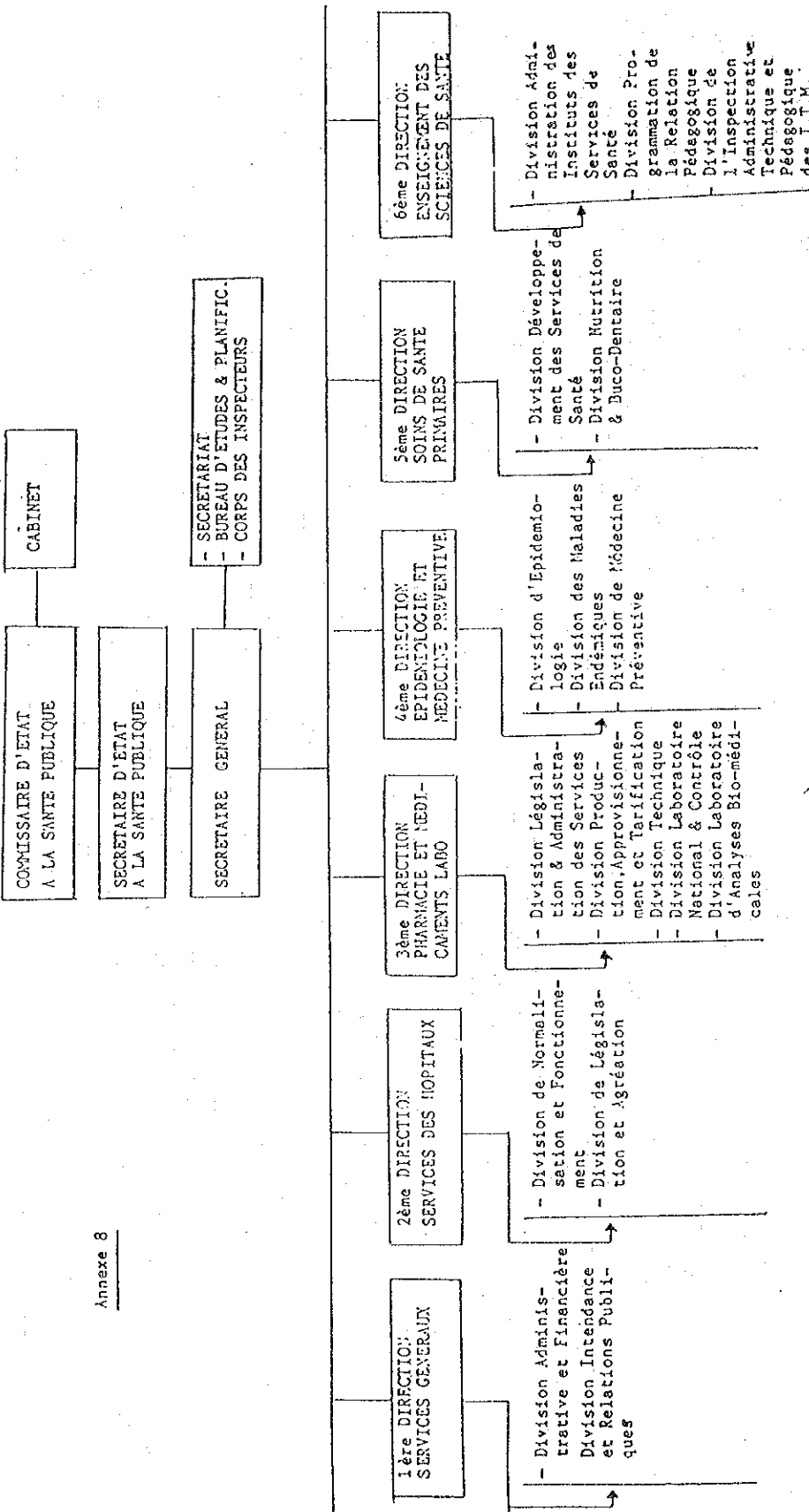
N.B. : Un recensement nouveau des médecins est en cours cette année 1986

Annexe 7

MEDECINS FORMES AU ZAIRE DE 1960 A 1985
A LA FACULTE DE MEDECINE DE KINSHASA

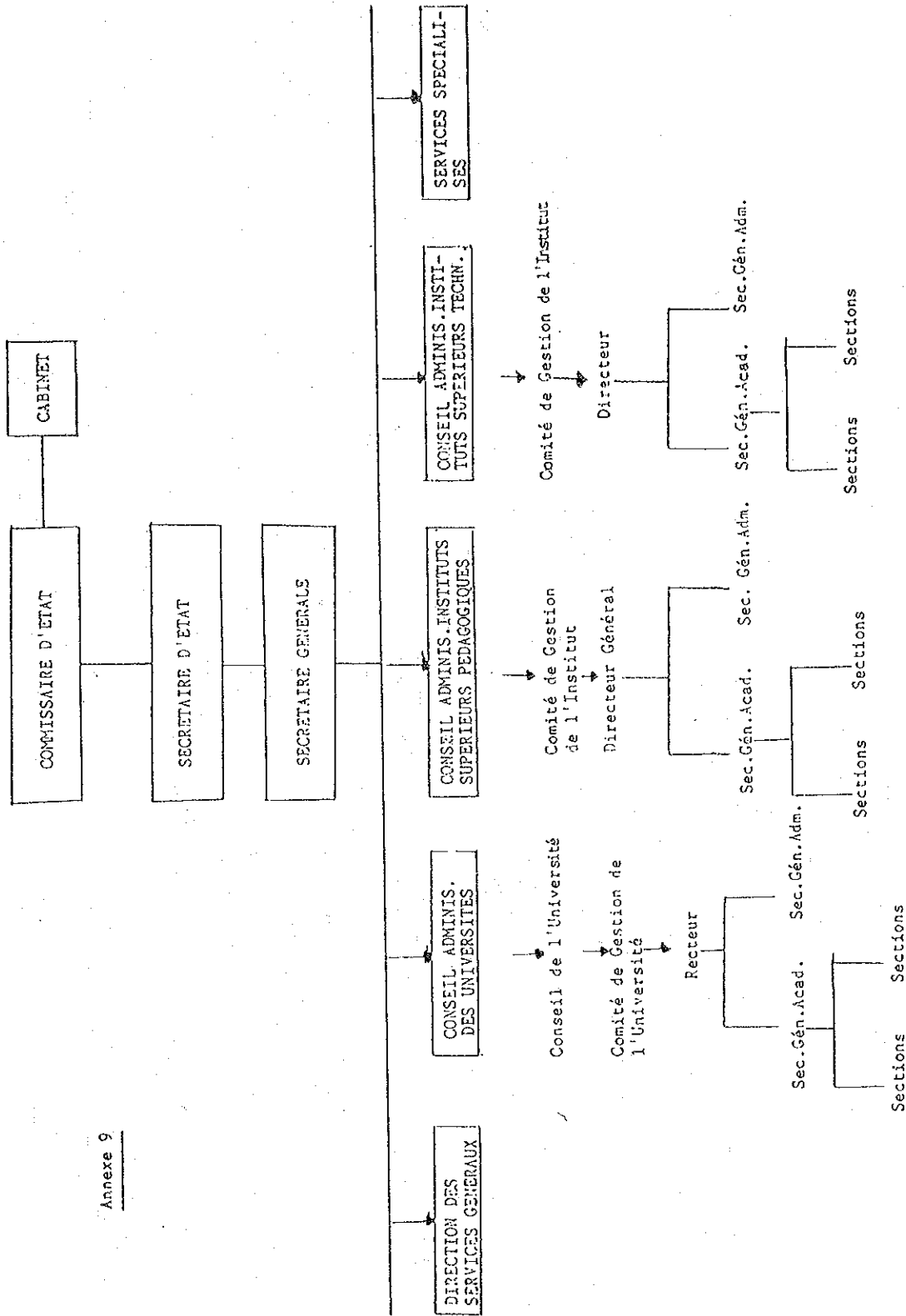
| Année Académique | Nombre des Diplômés | |
|------------------|---------------------|-----------|
| | Médecins | Dentistes |
| 1960 - 1961 | 2 | - |
| 1961 - 1962 | 2 | - |
| 1962 - 1963 | 3 | - |
| 1963 - 1964 | 3 | - |
| 1964 - 1965 | 3 | - |
| 1965 - 1966 | 3 | - |
| 1966 - 1967 | 7 | - |
| 1967 - 1968 | 11 | - |
| 1968 - 1969 | 9 | - |
| 1969 - 1970 | 5 | - |
| 1970 - 1971 | 9 | - |
| 1971 - 1972 | 22 | - |
| 1972 - 1973 | 37 | 8 |
| 1973 - 1974 | 49 | 2 |
| 1974 - 1975 | 86 | 0 |
| 1975 - 1976 | 129 | 5 |
| 1976 - 1977 | 260 | 5 |
| 1977 - 1978 | 166 | 7 |
| 1978 - 1979 | 130 | 23 |
| 1979 - 1980 | Fermée | Fermée |
| 1980 - 1981 | 143 | 14 |
| 1981 - 1982 | 97 | 12 |
| 1982 - 1983 | 107 | 7 |
| 1983 - 1984 | 75 | 15 |
| 1984 - 1985 | 93 | 14 |
| Total | 1.451 | 112 |

ORGANIGRAMME DU DEPARTEMENT DE LA SANTE PUBLIQUE



Annexe 8

DEPARTEMENT DE L'ENSEIGNEMENT SUPERIEUR & UNIVERSITAIRE



Annexe 9

INDUSTRIES PRINCIPALES

| Activités | Importance(%) | Emploi (%) |
|--|---------------|--------------|
| Agriculture, Sylviculture, Chasse et Pêche | 18 % | 29 % |
| Industries extractives | 2 % | 15 % |
| Industries de transformation des produits agricoles | 17 % | 21 % |
| Autres Industries de transformation et caoutchouc | 7 % | 6 % |
| Bâtiments et travaux publics | 3 % | 4 % |
| Electricité, Gaz, Eau et Services Sanitaires | 1 % | 1 % |
| Institutions financières, Assurances, Affaires immobilières | 2 % | 1 % |
| Transports, Entrépôts et Communications | 5 % | 17 % |
| Services (Gouvernementaux, à la Collectivité, aux Entreprises, Recréatifs personnels) | 5 % | 7 % |
| Commerce | 39 % | 5 % |

Source : D'après MENI (Département de l'Economie Nationale et de l'Industr.

PRODUIT INTERIEUR BRUT

| Région | P.I.B. habitants(Zaïrois) | P. I. B. Commercialisé par habitant | |
|------------------|------------------------------|--|--------------|
| | | milieu urbain | milieu rural |
| Kinshasa | 140 | 135 | - |
| Bandundu | 23 | 99 | 9 |
| Bas-Zaïre | 57 | 207 | 21 |
| Equateur | 29 | 127 | 13 |
| Haut-Zaïre | 25 | 90 | 10 |
| Kasai Occidental | 27 | 63 | 8 |
| Kasai Oriental | 39 | 136 | 10 |
| Kivu | 22 | 135 | 6 |
| Shaba | 140 | 348 | 35 |
| Ensemble du Pays | 50 | 163 | 14 |

Source : Léon de Saint Moulin : PIB Zaïrois, répartition par région, in Cahiers Economiques et Sociaux, Vol. XX, n° 1 - 2, 1982, p.80.

N.B. : à l'époque 1 Zaïre = 2 \$ US, actuellement 1 \$ US = 55 Zaïres.

PRINCIPALES MALADIES CAUSES DE MORTALITE : 1981

Source : Direction de l'Epidémiologie, Département de la Santé Publique

| Maladie | Nombre de cas | Nombre de décès | Léthalité(%) | Mortalité(‰) |
|---------------------|---------------|-----------------|--------------|--------------|
| 01) Rougeole | 38.142 | 1.685 | 4,42 % | 0,056 ‰ |
| 02) Choléra * | 2.379 | 800 | 33,6 % | 0,09 ‰ |
| 03) Paludisme | 391.230 | 327 | 0,08 % | 0,01 ‰ |
| 04) Malnutrition | 9.376 | 278 | 2,9 % | 0,009 ‰ |
| 05) Dysentérie Bac. | 10.231 | 226 | 0,9 % | 0,008 ‰ |
| 06) Tétanos | 802 | 201 | 25 % | 0,007 ‰ |
| 07) Tuberculose | 8.929 | 157 | 1,7 % | 0,005 ‰ |
| 08) Pneumococcie | 7.194 | 156 | 2,1 % | 0,005 ‰ |
| 09) Méningite C.Sp. | 563 | 107 | 19 % | 0,004 ‰ |
| 10) Amibiase | 15.525 | 72 | 0,4 % | 0,002 ‰ |

- * Les régions concernées sont exclusivement :
- au Nord-Kivu : Zones de Bitshumbi, de Beni, de Rutshuru et de Goma
 - au Sud-Kivu : les Zones d'Uvira et Fizi
 - le Haut-Lomami et le Haut-Shaba, soit une population d'environ 3 millions d'habitants

PRINCIPALES MALADIES CAUSES DE MORBIDITE : 1981

Source : Direction de l'Epidémiologie, Département de la Santé Publique

| Maladie | Nombre de cas | Taux d'Incidence pour 1000 Habitants |
|--------------------|---------------|--------------------------------------|
| 01) Paludisme | 391.230 | 13 ‰ |
| 02) Grippe | 77.047 | 3 ‰ |
| 03) Gonococcie | 67.594 | 2 ‰ |
| 04) Ankylostomiase | 42.305 | 1,4 ‰ |
| 05) Rougeole | 38.142 | 1,2 ‰ |
| 06) Coqueluche | 23.731 | 0,8 ‰ |
| 07) Bilharziose | 19.276 | 0,6 ‰ |
| 08) Amibiase | 15.525 | 0,5 ‰ |
| 09) Rhumatisme | 15.025 | 0,5 ‰ |
| 10) Filariose | 10.560 | 0,3 ‰ |

PRINCIPALES MALADIES CAUSES DE MORTALITE : 1983

Source: Direction de l'Epidémiologie, Département de la Santé Publique

| Maladies | Nombre de cas | Nombre de décès | Léthalité % | Mortalité ‰ |
|---------------------|---------------|-----------------|-------------|-------------|
| 01) Rougeole | 21.059 | 878 | 4,1 % | 0,03 ‰ |
| 02) Malnutrition | 9.214 | 345 | 3,7 % | 0,01 ‰ |
| 03) Choléra | 2.977 | 245 | 8,2 % | 0,03 ‰ |
| 04) Paludisme | 294.873 | 160 | 0,05 % | 0,005 ‰ |
| 05) Tuberculose | 6.108 | 136 | 2,2 % | 0,005 ‰ |
| 06) Tétanos | 627 | 132 | 21 % | 0,005 ‰ |
| 07) Méningite C.Sp. | 385 | 80 | 20,7 % | 0,003 ‰ |
| 08) Pneumococcie | 4.857 | 79 | 1,1 % | 0,003 ‰ |
| 09) Hépatite inf. | 2.712 | 59 | 2,1 % | 0,002 ‰ |
| 10) Dysentérie Bac. | 4.206 | 42 | 1 % | 0,001 ‰ |

PRINCIPALES MALADIES CAUSES DE MORBIDITE : 1983

Source : Direction de l'Epidémiologie, Département de la Santé Publique

| Maladies | Nombre de cas | Taux d'Incidence pour 1000 Habitants (1) |
|----------------------|---------------|--|
| 01) Paludisme | 294.873 | 10 ‰ |
| 02) Grippe | 49.517 | 1,6 ‰ |
| 03) Ankylostomiase | 48.266 | 1,6 ‰ |
| 04) Gonococcie | 32.757 | 1,1 ‰ |
| 05) Conjonctivite | 28.429 | 0,9 ‰ |
| 06) Bilharziose | 25.349 | 0,8 ‰ |
| 07) Rougeole | 21.059 | 0,7 ‰ |
| 08) Rhumatisme | 17.799 | 0,6 ‰ |
| 09) Amibiase | 15.756 | 0,5 ‰ |
| 10) Angine à Strept. | 10.337 | 0,3 ‰ |

(1) : Le taux d'incidence est calculé par rapport à la population totale du Pays, soit 30.000.000 d'habitants.

REPARTITIONS DES FORMATIONS MEDICALES
EN REPUBLIQUE DU ZAIRE PAR REGION
ET PAR SECTEUR D'ACTIVITES (1979)

Source : Département de la Santé Publique, Direction des Hôpitaux

| REGIONS | HOPITALS | | CLINIQUES | | MATERNITES ISOLEES | | DISPENSAIRES/ AVEC LITS | | CENTRES DE SANTE | | DISP/SANS LITS | | | | HOPITALS SPECIALISES | | | | T O T A L | | |
|----------|----------|------|-----------|------|-----------------------|------|----------------------------|------|---------------------|------|-------------------|------|-----|------|----------------------|------|-----|------|-----------|----------|------|
| | ETS | LITS | ETS | LITS | ETS | LITS | ETS | LITS | ETS | LITS | ETS | LITS | ETS | LITS | ETS | LITS | ETS | LITS | | | |
| | | | | | | | | | | | | | | | | | | | | LEPROSER | SANA |
| INSHASA | ETAT | 4 | 2.352 | 2 | 564 | 1 | 150 | 3 | 49 | 2 | 80 | 50 | 1 | 150 | 1 | 400 | 1 | 540 | 65 | 4.285 | |
| | MISSIONS | - | - | - | - | 3 | 80 | - | - | 1 | 40 | - | - | - | - | - | - | - | 4 | 120 | |
| | SOCIETES | 2 | 161 | - | - | - | - | - | - | - | - | 49 | - | - | - | - | - | - | - | 51 | 161 |
| | TOTAL: | 6 | 2.513 | 2 | 564 | 4 | 230 | 3 | 49 | 4 | 120 | 99 | 1 | 150 | 1 | 400 | 1 | 540 | 121 | 4.566 | |
| AS-ZAIRE | ETAT | 12 | 2.156 | 2 | 60 | 1 | 30 | - | - | 1 | - | 119 | 1 | 135 | - | - | - | - | 136 | 2.271 | |
| | MISSION | 14 | 2.633 | - | - | 16 | 866 | 8 | 369 | - | - | 35 | - | - | - | - | - | - | 73 | 3.868 | |
| | SOCIETE | 8 | 1.099 | - | - | 2 | 41 | 1 | 20 | - | - | 15 | - | - | - | - | - | - | 26 | 1.160 | |
| | TOTAL: | 34 | 5.888 | 2 | 60 | 19 | 917 | 9 | 389 | 1 | - | 169 | 1 | 135 | 1 | - | - | - | 235 | 7.399 | |
| KONDUNU | ETAT | 24 | 5.226 | 1 | - | 82 | - | 374 | 1.046 | 1 | - | 240 | 1 | 200 | 1 | 190 | - | - | 724 | 6.662 | |
| | MISSIONS | 13 | 2.186 | 3 | - | 60 | 1.479 | 60 | 1.311 | 1 | - | - | - | - | - | - | - | - | 146 | 4.976 | |
| | SOCIETES | 2 | 870 | 2 | - | 3 | - | 2 | 651 | - | - | 82 | - | - | - | - | - | - | 159 | 1.521 | |
| | TOTAL: | 39 | 8.282 | 6 | - | 145 | 1.479 | 436 | 3.008 | 1 | - | 323 | 1 | 200 | 1 | 190 | - | - | 1.020 | 13.159 | |

Annexe 12 (suite)

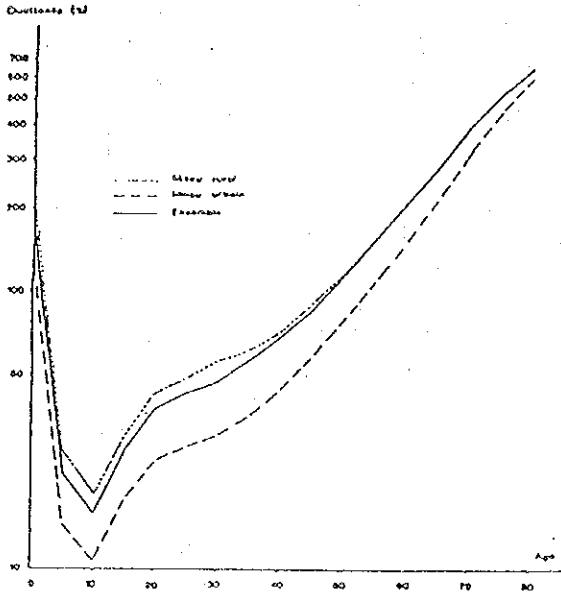
| REGIONS | HOPITAUX | | CLINIQUES | | MATERNITES | | DISPENSAIRES AVEC LITS | | CENTRES DE SANTE | | DISP/SANS LITS | | HOPITAUX SPECIALISES | | | | | | TOTAL | | | | | | | | | | | | | | |
|---------|----------|------|-----------|------|------------|------|---------------------------|------|---------------------|------|-------------------|------|----------------------|------|-----|------|-----|------|-------|------|-----|------|-----|------|-----|------|-----|------|-----|------|-----------|--------|-----------|
| | ETS | LITS | ETS | LITS | ETS | LITS | ETS | LITS | ETS | LITS | ETS | LITS | ETS | LITS | ETS | LITS | ETS | LITS | ETS | LITS | ETS | LITS | ETS | LITS | ETS | LITS | ETS | LITS | ETS | LITS | | | |
| | | | | | | | | | | | | | | | | | | | | | | | | | | | | | | | LEPROSER. | SANA | PSYCHIAT. |
| MATEUR | ETAT | 24 | 3.434 | 1 | - | - | - | 14 | 82 | - | - | 247 | 5 | 92 | 1 | 120 | 1 | 10 | 293 | - | - | - | - | 293 | - | - | - | - | - | - | - | - | 3.738 |
| | MISSIONS | 24 | 2.255 | - | - | 38 | 1.132 | - | - | - | - | 25 | - | - | 1 | 27 | - | - | 99 | - | - | - | - | 99 | - | - | - | - | - | - | - | 3.417 | |
| | SOC. | 9 | 352 | - | - | - | - | - | - | - | - | - | - | - | - | 24 | - | - | 10 | - | - | - | - | 10 | - | - | - | - | - | - | - | 376 | |
| | TOTAL: | 57 | 6.041 | 1 | - | 38 | 1.132 | 14 | 82 | - | - | 272 | 16 | 92 | 3 | 171 | 1 | 10 | 401 | - | - | - | - | 401 | - | - | - | - | - | - | - | 7.528 | |
| T-ZAIBE | ETAT | 28 | 4.710 | 6 | 98 | 50 | 949 | 26 | 1.652 | 3 | - | 362 | 2 | - | 1 | 150 | 1 | 50 | 484 | - | - | - | - | 484 | - | - | - | - | - | - | - | 7.589 | |
| | MISS. | 8 | 113 | - | - | 8 | - | 34 | 461 | - | - | 27 | 1 | - | - | - | - | - | 76 | - | - | - | - | 76 | - | - | - | - | - | - | - | 1.574 | |
| | SOC. | 6 | 1.897 | 4 | 19 | 9 | - | 18 | 169 | - | - | 19 | - | - | - | - | - | - | 55 | - | - | - | - | 55 | - | - | - | - | - | - | - | 2.086 | |
| | TOTAL: | 42 | 7.720 | 10 | 117 | 67 | 949 | 78 | 2.282 | 3 | - | 413 | 3 | - | 1 | 150 | 1 | 50 | 618 | - | - | - | - | 618 | - | - | - | - | - | - | - | 11.248 | |
| Y U | ETAT | 27 | 3.415 | 2 | 95 | 21 | - | 289 | 970 | 2 | - | 56 | 17 | 960 | 1 | 300 | - | - | 415 | - | - | - | - | 415 | - | - | - | - | - | - | - | 5.740 | |
| | MISS. | 7 | 2.265 | - | - | 4 | 300 | 62 | 98 | - | - | 4 | - | - | - | - | - | - | 77 | - | - | - | - | 77 | - | - | - | - | - | - | - | 2.661 | |
| | SOC. | 14 | 2.167 | 4 | - | 8 | 268 | 116 | 616 | - | - | 44 | - | - | - | - | - | - | 153 | - | - | - | - | 153 | - | - | - | - | - | - | - | 3.051 | |
| | TOTAL: | 48 | 7.847 | 6 | 95 | 33 | 568 | 467 | 1.684 | 2 | - | 71 | 17 | 960 | 1 | 300 | - | - | 645 | - | - | - | - | 645 | - | - | - | - | - | - | - | 11.452 | |

Annexe 12 (suite)

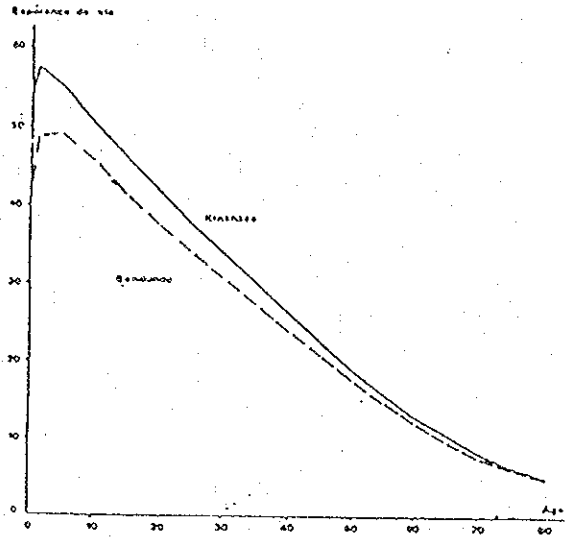
| REGIONS | HOPITAUX | | | | | | | | | | HOPITAUX SPECIALISES | | | | | | | | | | TOTAL |
|------------------|----------|------------|--------------|---------|-------|--------|----------|--------|----------|------|----------------------|------|-------|------|-------|------|------|-------|--------|-------|-------|
| | CLINIQUE | MATERNITES | DISPENSAIRES | CENTRES | DISP. | ISANS | LEPROSRI | SANA | PSYCHIAT | ETSI | LITS | ETSI | LITS | ETSI | LITS | ETSI | LITS | ETSI | LITS | | |
| S H A R A | ETAT | 20 | 5.806 | 3 | 427 | 2 | 64 | - | 1 | - | 287 | 19 | - | - | - | - | - | - | 332 | 4.297 | |
| | MISSIONS | 10 | 567 | - | - | 19 | - | 4 | - | - | 37 | 22 | - | - | - | - | - | - | 92 | 567 | |
| | SOCIETES | 16 | 1.042 | 14 | 126 | - | - | 3 | - | - | 48 | 12 | - | - | - | - | - | - | 73 | 1.968 | |
| | TOTAL | 46 | 6.215 | 7 | 553 | 21 | 64 | 7 | 1 | - | 372 | 43 | - | - | - | - | - | - | 497 | 6.832 | |
| KASAI-ORIENTAL | ETAT | 12 | 6.228 | 1 | 10 | 11 | 184 | 7 | 302 | - | 312 | 1 | 21 | - | - | - | - | - | 347 | 2.300 | |
| | MISSIONS | 4 | 422 | - | - | 18 | 434 | 4 | 74 | - | 5 | 2 | 110 | - | - | - | - | - | 33 | 1.048 | |
| | SOCIETES | 21 | 717 | - | - | - | - | - | - | - | 4 | - | - | - | - | - | - | - | 5 | 717 | |
| | TOTAL | 37 | 747 | - | - | 29 | 618 | 11 | 381 | - | 324 | 3 | 189 | - | - | - | - | - | 385 | 4.065 | |
| KASAI-OCCIDENTAL | ETAT | 11 | 1.940 | 1 | 80 | 7 | 140 | 3 | 16 | - | 142 | - | - | 1 | 128 | 1 | 200 | 156 | 2.504 | | |
| | MISSIONS | 15 | 1.126 | - | - | 28 | 1.602 | 3 | 45 | - | 47 | 1 | 43 | - | - | - | - | - | 92 | 3.218 | |
| | SOCIETES | 4 | 523 | - | - | - | - | - | - | - | 6 | - | - | - | - | - | - | - | 10 | 523 | |
| | TOTAL | 30 | 3.589 | 1 | 80 | 35 | 1.742 | 6 | 61 | - | 195 | 1 | 43 | 1 | 128 | 1 | 200 | 268 | 6.845 | | |
| TOTAUX GEN. | 132 | 151.964 | 36 | 11.379 | 391 | 17.699 | 8.031 | 17.936 | 12 | 120 | 2.238 | 86 | 1.769 | 9 | 1.319 | 4 | 800 | 4.290 | 73.094 | | |

Annexe 13.

Graphique 1 : EVOLUTION DES QUOTIENTS DE MORTALITE SELON L'AGE DE L'ENSEMBLE DES QUATRE REGIONES DE L'OUEST



Graphique 2 : EVOLUTION DES ESPERANCES DE VIE SELON L'AGE DANS LES DEUX REGIONES EXTREMES DE L'INTEGRE DE MORTALITE



Source : SICAL, MOZA, 1974 - 1977.

ACTIVITES SERVICES DE MATERNITE (1972)

| Région | Accouchements Eutoc. | Accouchements Dystoc. | Total Acc. | Genel- laire | Carry. | Filles | Total | Morts- Nés | IDécès Maternel | Prénatu- César | Ver- touse | Autres Avortements |
|------------------|-------------------------|--------------------------|------------|-----------------|---------|---------|---------|---------------|--------------------|-------------------|---------------|-----------------------|
| Bas-Zaïre | 22.099 | 4.566 | 26.665 | 445 | 18.141 | 17.407 | 35.548 | 367 | 23 | 940 | 1.201 | 381 |
| Bardundu | 12.599 | 7.081 | 20.680 | 28 | 15.333 | 16.081 | 31.364 | 109 | 52 | 839 | 59 | 112 |
| Equateur | 13.567 | 932 | 14.499 | ? | 6.177 | 6.165 | 12.342 | ? | ? | ? | ? | ? |
| Haut-Zaïre | 21.800 | 270 | 18.302 | 101 | 10.330 | 10.352 | 20.582 | 53 | ? | ? | 221 | 771 |
| Kasai Occidental | 33.175 | 1.521 | 22.737 | 512 | 16.611 | 13.182 | 25.793 | 523 | 47 | 652 | 172 | 754 |
| Kasai Oriental | 27.500 | 1.279 | 29.287 | 508 | 13.802 | 14.448 | 28.270 | 806 | 46 | 11.099 | 258 | 635 |
| Kinshasa | 71.955 | 2.175 | 74.675 | 12.509 | 35.366 | 35.091 | 76.096 | 11.719 | 23 | 14.761 | 11.029 | 928 |
| Kivu | 17.505 | 1.376 | 18.881 | 287 | 22.591 | 21.992 | 44.583 | 633 | 36 | 584 | 358 | 434 |
| Shaba | 69.035 | 782 | 52.389 | 1.295 | 21.374 | 23.056 | 44.430 | 11.344 | 42 | 11.795 | 172 | 872 |
| Total | 238.235 | 15.416 | 303.651 | 5.485 | 155.745 | 151.459 | 319.008 | 5.554 | 369 | 110.671 | 12.839 | 15.707 |
| | | | | | | | | | | | | 3.690 |

Le nombre d'enfants vivants est supérieur au nombre d'accouchements(malgré les gémeaux)

Il est à penser que des régions auraient enregistré certains enfants dont l'accouchement n'a pas eu lieu dans les maternités.

Source : Département de la Santé Publique - 4ème Direction - Bureau des Hôpitaux ; " Rapport-Statistique des Hôpitaux "

2-2 Documents fondamentaux relatifs aux Cliniques Universitaire du Mont Amba (Kinshasa)

DESIGNATION DE CHAQUE SERVICE

I. Département de Médecine Interne

1. Service d'Endocrinologie et Maladies Rénales
2. Service de Gastro-Entérologie et Maladies Tropicales
3. Service de Pneumo-Hématologie
4. Services des Soins Intensifs
5. Service de Radiologie

II. Département de Chirurgie

1. Service de Chirurgie Digestive et Générale
2. Service de Traumato-Orthopédie et Neurochirurgie
3. Service de Chirurgie Thoracique et Cardiovasculaire
4. Service d'Urologie
5. Service de Chirurgie Pédiatrique
6. Service d'Anesthésiologie-Réanimation
7. Service de Kinésithérapie

III. Département de Gynéco-Obstétrique

1. Service d'Obstétrique
2. Service de Gynécologie
3. Service d'Endocrinologie Gynécologique
4. Service des Soins Spéciaux

IV. Département de Pédiatrie

1. Service de Rehabilitation Nutritionnelle
2. Service des Maladies Cardiopulmonaires
3. Service de Néonatalogie
4. Service des Urgences et de Néphro-Hématologie

V. Département d'Odonto-Stomatologie

1. Service de Stomatologie, Chirurgie Maxillo-faciale et Stomatologique
2. Service d'Odontologie

VI. Département des Spécialités

1. Service de Dermatologie et Léprologie
2. Service d'Ophtalmologie
3. Service d'Oto-Rhino-Laryngologie

VII. Département de Biologie Médicale

1. Service d'Anatomie Pathologique
2. Service de Biologie Clinique
3. Service de Microbiologie
4. Service de Parasitologie

VIII. Département de Santé Publique

1. Service de Santé Publique
2. Service de Médecine Communautaire

Fait à Kinshasa, le 27 avril 1986.

Le Médecin Directeur

Professeur Dr. KALENGAYI MBOWA
Vice-Doyen de la Faculté de Médecine
Chargé des Cliniques.

UNIVERSITE
CLINIQUE UNIVERSITAIRE
B.P. 122 KINSHASA XI

Kinshasa XI, le

Tél. 23064 - 22113
 B.P. 123 Kinshasa XI
 République du Zaïre

REAJUSTEMENT DES TARIFS TROISIEME PHASE

DECISION DU COMITE DIRECTEUR N° 06 /85 PORTANT REAJUSTEMENT
 DES TARIFS DES CONSULTATIONS AUX CLINIQUES UNIVERSITAIRES
 DU MONT AMBA EN COMPLEMENT DE LA DECISION N° 03/84 DU 01/12/84

N/Réf. :

V/Réf. :

Objet :

1° Tarifs généraux et catégories

Montant à payer

| Tarif | Catégorie/Malade | En spécialités | | A la Polyclinique Gén. | |
|-------|--|-------------------------------|-----------------|------------------------|-----------------|
| | | Cons.Ord. | Urg./WE/JF | Cons.Ord. | Urg./WE/JF |
| A | Indigents porteurs d'un certificat contresigné par la Zone, l'Hôtel de Ville et la Direction des C.U.A. | 0 | 0 | 0 | 0 |
| B | Etudiants des Instituts Supérieurs | 80,00 Z | 160,00 Z | 60,00 Z | 120,00 Z |
| C | Chômeurs non indigents, Salariés auxiliaires, Agents non cadres des sociétés conventionnées, du parti-Etat | 180,00 Z | 360,00 Z | 110,00 Z | 220,00 Z |
| D | Hauts Cadres des Sociétés conventionnées, du Parti-Etat, Hommes d'Affaires, Diplomates, Religieux | 360,00 Z | 720,00 Z | 260,00 Z | 500,00 Z |
| E | Ayants-droit des C.U.A. et UNIKIN | 20,00 Z frais de documents | 20,00 Z idem | 20,00 Z idem | 20,00 Z idem |
| M | Médecins non CUA (Pièces) + famille stricte | 20,00 Z frais de documents | 20,00 Z idem | 20,00 Z idem | 20,00 Z idem |

* Urg. = urgences ; W.E. = Week-end ; JF = Jour férié

2° Les frais de séjour en Soins d'Urgence sont fixés à 50,00 Z/jour pour les
tarifs B et C, à 100,00 Z/jour pour le tarif D ;

3° Les médecins non C.U.A. (tarif M) paient les frais des matières de consommation lors de toutes les prestations médicales aux Soins d'Urgences ainsi que stipulé dans la réglementation générale des tarifs ;

4° La présente Décision entre en vigueur à partir du Lundi 29 Avril 1985 et abroge toutes les dispositions antérieures contraires à celle-ci.

Fait à Kinshasa, le 26 Avril 1985

Pour l'Administrateur des Cliniques,
Le Chef de la Division du Personnel,

NSANKOYE BOLATUMBAS



Le Vice-Doyen chargé des Cliniques
MEDECIN DIRECTEUR I
CLINQUES UNIVERSITAIRES
B. P. 123 KINSHASA XI

Professeur Dr. KALENGAYI MISOVA
Médecin-Directeur

UNIVERSITE DE KINSHASA
 FACULTE DE MEDECINE
 CLINIQUES UNIVERSITAIRES
 DU MONT AMBA
 KINSHASA

Kinshasa XI, le

Tél. 23064 - 22113
 B.P. 123 Kinshasa XI
 République du Zaïre

NOMBRE DES PATIENTS

N/Réf. :

V/Réf. :

Objet : Département/Service !

Nombre des Patients

| | Consultations | | Hospitalisations | |
|-----------------------|---------------|---------------|------------------|---------------|
| | An | Mois(moyenne) | An | Mois(moyenne) |
| Chirurgie | 15.911 | 1.326 | 1.478 | 123 |
| Gynéco-Obstétrique | 15.955 | 1.330 | 4.379 | 365 |
| Pédiatrie | 12.974 | 1.081 | 1.485 | 124 |
| Médecine Interne | 7.873 | 657 | 1.518 | 127 |
| Médecine Générale | 48.116 | 4.010 | | |
| Dermatologie | 18.660 | | | |
| Ophtalmologie | 12.117 | 1.010 | | |
| O.R.L. | 9.303 | 775 | | |
| Odonto-Stomatologie | 12.859 | 1.072 | | |
| Radiologie | 1.007 | 84 | | |
| Anatomie Pathologique | 2.282 | 190 | | |
| Biologie Clinique | 258.282 | 21.524 | | |
| Microbiologie | 29.160 | 2.430 | | |
| Kinésithérapie | 481 | 40 | 656 | 55 |
| Atelier Orthopédique | 47 | | | |

Fait à Kinshasa, le 07- 05 - 1986

Le Médecin Directeur


 Professeur Dr. KALENGAYI MBOWA
 Vice-Doyen de la Faculté de Médecine
 Chargé des Cliniques

... Mont Amba sont déjà vieux de > 20 ans et SIEMENS ne veut plus travailler pour la maintenance des appareils trop vieux. Si les appareils SIEMENS sont neufs ou assez récents, alors SIEMENS peut assurer la maintenance périodique et les réparations.

6) Salaires : par mois

| | <u>Source</u> | | |
|-------------------------------------|-------------------------|------------------|--------------|
| | <u>Conseil Exécutif</u> | <u>Cliniques</u> | <u>total</u> |
| <u>(1) Médecins</u> | | | |
| * Assistant | 4.660,00 Z | 3.635,00 Z | 8.295,00 Z |
| * Chef de travaux | 9.192,50 Z | 7.074,00 Z | 16.266,50 |
| * Professeur Associé | 11.525,50 Z | 7.802,00 Z | 19.327,00 Z |
| * Professeur | 16.070,50 Z | 7.802,00 Z | 23.875,00 Z |
| * Professeur Ordinaire | 23.981,50 Z | 7.802,00 Z | 31.783,00 Z |
| <u>(2) Paramédicaux</u> | | | |
| * Directeur (grade plus élevé) | 11.854,08 Z | 1.092,00 Z | 12.946,00 Z |
| * AGB2 (grade plus bas) | 1.230,83 Z | 691,00 Z | 1.921,00 Z |
| <u>(3) Techniciens et Ingénieur</u> | | | |
| * Directeur (grade plus élevé) | 11.854,08 Z | 1.092,00 Z | 12.946,00 Z |
| * ABB2 (grade plus bas) | 1.230,83 Z | 691,00 Z | 1.921,00 Z |

- Charges sociales du personnel

Tout le personnel des Cliniques Universitaires du Mont Amba sont soignés gratis par les Cliniques Universitaires du Mont Amba: Coût = 1.450.875,00 Z/mois (1985)

Le Vice-Doyen Chargé des Cliniques

Professeur Dr KALENGAYIMBONA
Médecin Directeur

QUESTIONNAIRES COMPLEMENTAIRES
SUR LES CLINIQUES UNIVERSITAIRES DE FIDJIASA/MONT AMBA

DONNEES STATISTIQUES GENERALES

1ère Partie

1. Nombre de lits : 902
2. Nombre de lits par service
 - Chirurgie y compris Ophtalmologie, O.R.L., Odonto-Stomatologie : 265
 - Gynéco-Obstétrique : 263
 - Pédiatrie : 214
 - Médecine Interne y compris Dermatologie : 173
 - Santé Publique : 4
3. Nombre de bâtiments : 3
 - Bloc hospitalier principal
 - * nombre de pavillons : 61
 - * nombre d'étages : 31 niveaux
 - Bâtiment d'Entretien et Maintenance
 - Bâtiment de la Polyclinique Générale et Médecine Communautaire
4. Nombre de lits par bâtiment :
tous les 902 lits se trouvent dans le bloc hospitalier principal
5. Nombre d'hospitalisations par service par an
 - Chirurgie (y compris Ophtalmologie, O.R.L., Odonto-Stomatologie): 157
 - Médecine Interne (y compris Dermatologie) : 1518
 - Gynécologie : 528
 - Obstétrique : 3851
 - Pédiatrie : * Prematurés : 291
 - * Autres enfants : 1543
 - Hospitalisation Pavillon de luxe (Pathologies diverses) : 1545
6. Nombre de patients externes :
 - Consultations médecine générale en 1985
 - * population : 42.860
 - * étudiants de l'Université : 5.256
 - Consultations Médecine Spécialisée en 1985 : 92.500

7. Personnel médical et Paramédical

a) Médecins : 243

| | |
|--|------|
| - Anatomie Pathologique | : 11 |
| - Anesthésie-Réanimation | : 8 |
| - Chirurgie | : 26 |
| - Dermatologie | : 7 |
| - Gynéco-Obstétrique | : 42 |
| - Kinésithérapie | : 1 |
| - Médecine Interne | : 47 |
| - Microbiologie | : 3 |
| - Odonto-Stomatologie | : 19 |
| - Ophtalmologie | : 9 |
| - O.R.L. | : 7 |
| - Parasitologie | : 5 |
| - Pédiatrie | : 39 |
| - Radiologie | : 8 |
| - Santé Publique & Médecine Commu- nautaire | : 7 |

N.B. : Environ 20 médecins sont en perfectionnement dans les Universités
Etrangères.

b) Infirmiers (ères) : 495

| | |
|--------------------------|-------|
| - Nursing | : 2 |
| - Coordination stage | : 1 |
| - Médecine Interne | : 84 |
| - Pédiatrie | : 114 |
| - Chirurgie | : 112 |
| - Gynéco-Obstétrique | : 88 |
| - Anesthésie-Réanimation | : 26 |
| - Santé Publique | : 36 |
| - Pharmacie | : 4 |
| - Spécialités | : 21 |
| - Odonto-Stomatologie | : 7 |

c) Techniciens médicaux : 57

| | |
|-------------------------|------|
| - Anatomie Pathologique | : 4 |
| - Biologie Clinique | : 21 |
| - Kinésithérapie | : 18 |
| - Microbiologie | : 8 |
| - Radiologie | : 6 |

d) Infirmiers et techniciens médicaux chefs

- Département Biologie médicale
 - * Technicien Chef Coordinateur : 1
 - * Technicien Chef de Poste : 8
- Département de Chirurgie
 - * Infirmier Chef Coordinateur : 1
 - * Infirmier Chef de Poste : 17
- Département de Gynéco-Obstétrique
 - * Infirmier Chef Coordinateur : 1
 - * Infirmiers Chef de Poste : 10
- Département de Médecine Interne
 - * Infirmier Chef Coordinateur : 1
 - * Infirmiers Chef de Poste : 9
- Département de Pédiatrie
 - * Infirmier Chef Coordinateur : 1
 - * Infirmiers Chef de Poste : 9
- Département d'Odonto-Stomatologie
 - * Infirmier Chef Coordinateur : 1
 - * Infirmiers Chef de Poste : 1
- Département des Spécialités
 - * Infirmier Chef Coordinateur : 1
 - * Infirmiers Chef de Poste : 4
- Département de Santé publique
 - * Infirmier Chef Coordinateur : 1
 - * Infirmiers Chef de Poste : 5
- Département Coordination de Stage et formation continue
 - * Infirmier Chef Coordinateur : 1
 - * Infirmiers Chef de Poste : 4

8. Nombre d'étudiants en Médecine (année 1985-1986) : 1527

les études under graduate durent 6 ans :

- 3 ans de sciences biomédicales de base
- 3 ans d'études cliniques dont une année de stage permanent dans les Cliniques Universitaires ou dans un autre hôpital agréé par la Faculté de Médecine.
- à la fin de chaque année, les étudiants passent des examens (théorique & pratique) sur l'ensemble des matières prévues au programme pour l'année considérée.

2-3 Liste des équipements médicaux existants

： MEDICINE INTERNE

| DESCRIPTION | DESIGNATION | MAKER | ORIGINE | AGE | 回数 | 現 状 | 要 語 | 対 照 |
|-------------|--|-----------------|-----------|------|----|-----|-----|-----|
| アスピレーター | Aspirateur | Fricar | - | 1970 | | | | |
| シンチマツト | Palpimet | - | - | 1977 | | + | | |
| エルシント(1) | Scintimat II (appareil de Scintigraphie) | Siemens | Allemagne | 1977 | 1 | + | | 0 |
| 放射線(腎臓図) | Elscint(1) (médecine nucléaire) | - | France | 1977 | 1 | - | | 0 |
| エルシント(2) | Gamma (Renographie) | Biapresi | Hongrie | 1983 | 1 | + | | 0 |
| 光源 | Elscint(2) | Siemens | France | 1978 | 1 | + | | 0 |
| 気腫、腹腔気腫 | Source de lumière | Storz | Allemagne | 1975 | 2 | ± | | 0 |
| アスピレーター | Co-Pneumo peritone | - | Germany | 1972 | 1 | + | | 0 |
| 結核治療用注射剤? | Aspirateur | - | Suisse | 1968 | 1 | - | | 0 |
| アンブ | AOT | Siemens | Allemagne | 1965 | 1 | - | | 0 |
| モニター | Amplificateur } appareil de rx pour Angiographie | Siemens | " | 1965 | 1 | - | | 0 |
| 心電図 | Noni Joring | " | " | 1967 | 1 | - | | 0 |
| | Electrocardiographes | - | - | | | | | |
| | — Cardioslat T | Siemens | " | 1969 | 1 | - | | 0 |
| | — Cardioslat B T | " | " | 1969 | 1 | - | | 0 |
| | — Cardiopan | Philips | Hollande | 1969 | 1 | - | | 0 |
| | — Cardisun | Japansisc | " | 1982 | 1 | + | | 0 |
| 心音図 | Oxymetre(2) | Siemens | - | 1982 | 1 | + | | 0 |
| 注射器(手用) | Phono-cardiopan 33 T | Philips | Hollande | 1974 | 1 | - | | 0 |
| シアリスランブ | Injecteur manuel | Siemens | Allemagne | 1970 | 1 | + | | 0 |
| シャウカステン | Lampe scintyllique | " | " | 1975 | 1 | + | | 0 |
| ECC | Megaloscope | - | - | 1970 | 1 | + | | 0 |
| スコープ器具 | Velo mark pour effort (ECC) | - | - | 1979 | 1 | + | | 0 |
| 基礎代謝計 | Appareil de scopic | Somborn SIEMENS | - | 1979 | 1 | - | | 0 |
| | Appareil de métabolisme basal | - | - | 1969 | 1 | - | | 0 |

: RADIOLOGIE

| DESCRIPTION | DESIGNATION | MAKER | ORIGINE | AGE | 個数 | 現 | 状 | 要 | 部 | 科 | 品 |
|-------------|--|--|--|--|--------------------------------------|--------------------------------------|--------------------------------------|--------------------------------------|--------------------------------------|--------------------------------------|---|
| 断层撮影 | APPAREILS de Rayons X : Triduros 25 : RX general Planigraph : Tomographie (RX plurifonctionnel) Nanophos : Mini thorax (TBC) Philips I Super 100 (Angiographie) Table urologique | Siemens " " Philips " Siemens | Allemagne " " " " Allemagne | 1967 1967 1969 1967 1974 1974 1974 1969 | 1 1 1 2 1 1 1 1 | - ± - - - - ± ± | - ± - - - - ± + | - - - - - - - - | - - - - - - - - | - - - - - - - - | Velours (table de RX), Transfo HT en pour Velours (la Tomographie ne marche pas) à cause d'un moteur 6000 rpm Velours : table de RX 250, me 2.5 Velours : Table de RX + rebrousse du transfo HT et les bobines Velours et montage des pièces : I d'acier Velours : Table de RX, Redresseurs du Transfo HT Pommes : Table de RX, Haute tension de la T.V., table latérale Transfo. Haute tension de la T.V., table latérale Velours et montage des pièces. (miniature mécanique défectueuse). |
| 泌尿科用 | Philips Super 100 scopic Télévision Spherix portable | Philips " Siemens | " " Allemagne | 1974 1974 1969 | 1 1 1 | - - ± | - - + | - - - | - - - | - - - | - - - |
| テレビ | Trifonix et Table TILTEX | C.G.R. | FRANCE | 1972 | 1 | - | - | - | - | - | - |

: MEDICINE INTERNE

| DESCRIPTION | DESIGNATION | MAKER | ORIGINE | AGE | 回数 | 机 | 状 | 要 | 研 | 对 | 處 |
|-------------|---------------|--------|---------|------|----|---|---|---|---|---|-----------------|
| 透心器 | Centrifugeur | Martin | Germany | 1980 | 1 | | + | | | | |
| 腹腔镜 | Laparoscope | Storz | Germany | 1985 | 1 | | + | | | | |
| 内视镜 | Fibroscope | — | Japan | 1981 | 1 | | + | | | | |
| 气管视镜 | Bronchioscope | Storz | Germany | 1982 | 1 | | + | | | | |
| | | | | | | | | | | | <i>inadapté</i> |

ANESTHESIE-REANIMATION

| DESCRIPTION | DESIGNATION | MAKER | ORIGINE | AGE | 脚数 | 現 | 状 | 要 | 註 |
|---------------|-------------------------------------|-------|----------|------|----|---|---|---|--|
| | Bec | - | Belgique | 1964 | 2 | + | | | Vétérinaire |
| | Tubertins | - | " | 1964 | 3 | + | | | Sans aspirateur (Halotane) |
| | Komulus | - | " | 1964 | 1 | + | | | Moteur en panne (Vetale) |
| スプレーター | Spiro mal. 650 | - | " | 1965 | 1 | + | | | Vétérinaire: moteur grille et plusieurs fois rebâti sans succès. |
| | Bleuse | - | " | 1966 | 1 | + | | | Vétérinaire (moteur en panne) |
| 電気吸引器 | Aspirateur électrique | - | " | 1965 | 1 | + | | | Vétérinaire (moteur en panne) |
| | Bennet M.B.1 | - | U.S.A. | 1963 | 2 | - | | | Vétérinaire (moteur en panne) |
| 暖房マットレス | Claude Bernard H.H.S. | - | France | 1967 | 1 | - | | | Vétérinaire (moteur en panne) |
| オキシジェンゼント | Mateias chauffant | - | U.S.A. | 1967 | 2 | - | | | Vétérinaire: Réisteur + chauffage grille - réacteurs brisés - toutes les chambres sont trouées |
| ? | Tente a oxygene | - | - | 1972 | | - | | | Vétérinaire: ampoules spéciale inhalatoires |
| マトスコープ | Dafoscope | - | Belgique | 1967 | 1 | - | | | |
| 空気消滅器 | Sterilisateur actova | - | - | 1966 | 1 | + | | | |
| 肺活量図 | Colman | - | - | 1968 | 1 | + | | | Vétérinaire: enregistreur hand d'usage |
| 飲飲 | Vitalograph | - | - | 1969 | 1 | - | | | Vétérinaire |
| エアージェルドルド?脈 | Bird | - | - | 1967 | 2 | - | | | Vétérinaire |
| 血液温度 | Air-Sixelbis pluse | - | - | 1967 | 1 | - | | | Vétérinaire |
| 圧力モニター | Temperature blood | - | - | 1969 | 2 | + | | | |
| ルーベンバルブ | Pressure monitor | - | - | 1969 | 1 | + | | | |
| 遮断?のプラスチックコ | Valve de Rubin | - | - | 1970 | 1 | + | | | |
| マスク/麻酔のプラスチック | Ballon d'Ambu | - | - | 1965 | 1 | + | | | Vétérinaire obscure |
| 熱圧力計/ | Masque/Ballon d'ambu. | - | - | 1970 | 6 | + | | | |
| 〜内のチューブ | Ballon pelon | - | - | 1967 | 2 | - | | | |
| | Manometre de Claret/ Oxy2 Jaquet | - | - | 1966 | 4 | - | | | |
| | Tube endo n° 2,5,3 | - | - | 1965 | 1 | - | | | Périmé, élastique |

ANESTHESIE-REANIMATION

| DESCRIPTION | DESIGNATION | MAKER | ORIGINE | AGE | 個數 | 現狀 | 要請 | 対応 |
|----------------|---------------------------|--------|---------|--------------|--------|--------|----|------------------------------|
| ~煙霧 有糸分裂生箱? | Acrosol Finis Mistogen | - - | - - | 1969 1969 | 1 1 | - - | | <i>Velivide Velivide</i> |

: CHIRURGIE

| DESCRIPTION | DESIGNATION | MAKER | ORIGINE | AGE | 数量 | 現状 | 要語 | 対 応 |
|-------------|------------------------------------|--|--|--|----------------------------|----------------------------|----|--|
| 電気メス | Bistouris electriques | - Stry Shadowless Lamp Co - Birtcher, No 755 - Alm Beam 205 | Japon France | 1975 1970 1982 | 1 1 5 | ± — ± | | Vélocité Vélocité; Cémentum H.F. dejection manque de pièces surtout les électrodes et la P. 19. |
| オートクレーブ | Autoclave | - Forté - Amisco general purpose - Amisco 8815 P&H | France France USA | 1980 1980 1980 | 1 1 3 | + ± + | | manque de pièces. Vélocité; Résistance pyrolyse, Pompe ou eau et à table à l'éco manque de résistances char/pompe. |
| 手術台 | Tables d'Operations | - Alm ^{220/200/100} - Alm gonocolor- - Kiffa GITH - Pierre MATHIEU Co - Raslat, Raquet - Mark SPL 330 (urologique) | France France Belgique France Allemagne Allemagne | 1980 1980 1965 1965 1965 1975 | 1 1 1 1 1 1 | + + ± ± ± + | | Vélocité Vélocité Vélocité |
| 電気吸引器 | Aspirateur électrique | Aesculan type G. 6530 | Allemagne | 1965 | 2 | — | | Vélocité; pompe insuffisante et manque tuyau en PVC. |
| TV自発光アンプ | Amplificateur de brillance avec TV | Philips | Hollande | 1975 | 1 | ± | | manque de pièces - M.P.; moniteur TV en panne sur tube cathodique. |
| 放射線器 | Appareil de Radiologie | - Philips - Monobor - Pricar | Hollande Allemagne Suisse | 1970 1965 1960 | 1 1 2 | — ± — | | Vélocité; pompe insuffisante, tuyau sans pièce etc. - - |
| 吸引器 | Aspirateur | - Nedela type 035 | Suisse | 1984 | 1 | — | | manque de pièces Vélocité; pompe insuffisante; sans pièce |

CHIRURGIE

| DESCRIPTION | DESIGNATION | MAKER | ORIGINE | AGE | 数量 | 現 | 状 | 要 | 訪 | 対 | 応 |
|--------------------------|---|--|--------------------|--------------|--------|--------|---|---|---|---|---|
| モデル | Poupinelle | Manufacture Belge Gemboux | Belgique | 1965 | 1 | + | | | | Vente | |
| 監視モニター | Moni loring de surveillance + Respiration | Hewlett-Packard | U.S.A. | 1974 | 4 | - | | | | mange de pièces (les électrodes électrodes) | |
| | - Moni de température + Respiration | Hewlett-Packard | " | 1974 | 1 | - | | | | | |
| | - Defibrillateur | Hewlett-Packard | U.S.A. | 1974 | 1 | - | | | | | |
| 振動スコープ | Central en surveillance avec - 1 oscilloscope | | | | 1 | + | | | | | |
| セレクター | - 1 selecteur patients | | | | | | | | | | |
| 記録計 | - 1 curgis leur | | | | | | | | | | |
| 測定計 (脈拍、血圧、 体温、呼吸) | - 4 appareils de mesure (Circulation) pression, température, respiration) | | | | | | | | | | |
| シャツカステン | - Naza koscope | Manufacture Belge Gemboux - Aim | Belgique France | 1965 1980 | 1 1 | - + | | | | vente, Vente ; montage spécifique intra crâniels | |

:- KINOSTHENAUFNAHME

| DESCRIPTION | DESIGNATION | MAKER | ORIGINE | AGE | 附数 | 現状 | 要請 | 対 応 |
|-------------|--|-------------------------------|-----------------------------|----------------------|-------------|--|----|--|
| 振 動 機 | - Rectifier 635 - Rectifier 625 - Neutron 626 | Siemens Siemens Siemens | Allemagne Allemagne " | 1960 1960 1960 | 1 2 2 | ± + + 1 fonctionnel 1 autre en panne | | Vitesse et roue en panne. |
| 映 器 | - Oscilloscope 2500 (appareil à tubes cathodiques) - Oscilloscope 2000 (appareil à tube cathodique) - Appareil d'oscilloscope à tube | Philips Philips | Hollande " | 1960 1960 | 1 1 | + - | | Complètement défectueux, cables défectueux. Oscillateur H. F. (Complètement défectueux) miroir |
| 電 氣 | - Appareil IR 400 (Infrarouge et Ultraviolet) - Set électrique Stimulation électrique | Australian type 6100 - 05 | | 1960 | 1 1 | - + | | Les lampes infrarouges et Ultraviolet sont usées. Roulement du moteur usé |

GYMROD-DISTRICTION

| DESCRIPTION | DESIGNATION | MAKER | ORIGINE | AGE | 個数 | 現 | 状 | 要 | 點 | 備 |
|-------------|---------------------------------------|------------|---------|------|----|---|--------|--------|--------|--|
| 送心分解器 | Compifregaise | Americaine | - | 1967 | 1 | - | - | - | - | Véhicule (matériel vuide) |
| 真空コップ | Colpescopes | Leisegang | U.S.A. | 1968 | 4 | - | - | - | - | ampoules spécifiques, introuvable |
| 電気誘射器 | Electrocanalair | - | U.S.A. | 1967 | 2 | - | - | - | - | Véhicule, fils obture, éléments électrique |
| 吸入器 | Inspirateur | - | - | 1965 | 2 | - | - | - | - | véhicule; manomètres et valves défectives |
| 電気吸器器 | Ventouse électrique | - | - | 1968 | 1 | ± | - | - | - | Véhicule; collection sur matériel |
| アスピレーター | Aspirateur | - | - | 1970 | 1 | - | - | - | - | Véhicule; en court-circuit |
| モザル | Peupline | - | - | 1972 | 1 | ± | - | - | - | - |
| 電気メス | Bistouris électrique | - | - | 1982 | 3 | + | 2 1 | 2 1 | 2 1 | bobine Haute Fréquence brûlé et introuvable |
| オートクレーブ | Autoclave | - | - | 1965 | 1 | - | - | - | - | Véhicule; résistances et pressostat défectueux |
| 乳児用アスピレーター | Aspirateur pour bébé | - | - | 1980 | 1 | + | - | - | - | - |
| 顕微鏡 | Coelioscope (sans de la caméra photo) | - | U.S.A. | 1981 | 2 | + | - | - | - | - |
| 万能スコップ | Omnioscope MICROSCOPE | - | - | 1967 | 1 | + | - | - | - | Véhicule; optique défective |
| | | | | | 3 | - | - | - | - | |

PEDIATRIE

| DESCRIPTION | DESIGNATION | MAKER | ORIGINE | AGE | 册数 | 批 | 状 | 要 | 部 | 対 | 品 |
|-------------|--|----------------------------------|-------------------------------|----------------------|--------|---|---|---|---|---|---|
| 人工呼吸机 | Guivouse | MPS 2500 AIR-STILLUSTING " | Belgique U.S.A. Irlande | 1976 1965 1965 | 6 3 | - | - | | | | Manque de pieces de Recharge Plaque de bronze; un couple interieure de fixation Usé (amorti), thermostat et ventilateurs Manque de Thermometrie. |
| 吸引器 | Aspirateur | AIRCO | Suisse | 1965 | 3 | + | | | | | Manque de pieces de Recharge (1) |
| 电热吸引器 | Aspirateur electrique | J. Jenekeim Fricar | Suisse | 1960 | 3 | + | | | | | |
| 毛子丸 | Pompe à huile | Manufacture Belge Combilux | Belgique | 1960 | 1 | - | | | | | Usé (amorti); Résilicone et thermom. tats, defectueux |
| 乳孔体温计 | Pese-lacte | Beriel-Borsamy | Belgique | 1960 | 1 | + | | | | | Usé (amorti) Reports usés. Usé (amorti) et beaucoup de pièces cassées. |
| 早产儿体温计 | Pese-lacte premature | Anubelge | Belgique | 1965 | 1 | - | | | | | Usé (amorti) |
| 身长测定器付身体计 | Pese-personne avec base | Sege | Allemagne | 1965 | 1 | - | | | | | Usé (amorti) |
| 身长测定器付身体计 | Pese-personne avec base | Stuge | Allemagne | 1960 | 1 | - | | | | | Usé (amorti) |
| 身长测定器付身体计 | Pese-personne avec base | Terrailton | U.S.A. | 1965 | 5 | - | | | | | Manque de pieces de Recharge |
| 身长测定器付身体计 | Pese-personne avec base | AIR-STILLUS | U.S.A. | 1960 | 1 | + | | | | | Manque des Tubes TL 20W |
| 身长测定器付身体计 | Pese-personne avec base | Decloucaltes Brooklyn | U.S.A. | 1960 | 3 | + | | | | | Manque des pieces de Recharge |
| 身长测定器付身体计 | Pese-personne avec base | Soca | Allemagne | 1960 | 1 | + | | | | | |
| 身长测定器付身体计 | Pese-personne avec base | Vicor | Angleterre | 1950 | 1 | + | | | | | |
| 光谱测定法 | Phototherapie | | Angleterre | 1960 | 1 | + | | | | | Usé (amorti); Cassé |
| 交换输血器 | Exsanguiuo-transfusion | | Angleterre | 1960 | 1 | + | | | | | |
| 喉镜检查器 | Laryngoscope | | Angleterre | 1960 | 1 | + | | | | | |
| 呼吸测定器 | Humidificateur | Manufacture Belge Combilux | Belgique | 1960 | 4 | - | | | | | |
| 呼吸测定器 | Humidificateur | | Belgique | 1965 | 1 | + | | | | | Usé (amorti) |
| 呼吸测定器 | Microscope | Leites | Allemagne | 1965 | 1 | + | | | | | Usé (amorti) |
| 呼吸测定器 | Microscope | Homo | U.R.S.S. | 1970 | 1 | + | | | | | |
| 呼吸测定器 | Microscope | Wilde | Suisse | 1960 | 1 | - | | | | | Manque des pieces de Recharge |
| 电热吸引器 | Electrothorax (Smulgerman confection by Brugge) | Reca | U.S.A. | 1961 | 1 | - | | | | | |
| 光谱计 | Photometre | Leites | U.S.A. | 1961 | 2 | + | | | | | |

: PEDIATRIE

| DESCRIPTION | DESIGNATION | MAKER | ORIGINE | AGE | 個数 | 現 状 | 要 領 | 対 応 品 |
|-------------|--|-------|-----------|------|----|-----|-----|-----------------------------------|
| 前送機 | Microwapric | | Allemagne | 1960 | 1 | + | | |
| 送心機 (安全式) | Centrifugeuse(Saf by head) | | U.S.A. | 1960 | 2 | + | | |
| " (成分計) | " (micro analysis) | | " | 1960 | 1 | + | | |
| 電気検波器 | Electrophoretose Clamion saw Ultram | | Allemagne | 1960 | 2 | + | | |
| ~計 | Bio-synamius | | | 1960 | 1 | + | | |
| | Balance balance | | | 1965 | 1 | + | | |
| | Laboratory counter | | | 1961 | 2 | + | | |
| | | | | | | | | Manque des pieces de Rechange (s) |
| | | | | | | | | Manque des pieces de Rechange |

ANATOMIE PATHOLOGIQUE

| DESCRIPTION | DESIGNATION | MAKER | ORIGINE | AGE | 陽 数 | 現 状 | 要 所 | 対 応 |
|-------------|----------------------|------------------|-----------|------|-----|-----|-----|-----|
| 顕微鏡 | Microscopes | Leitz | Allemagne | 1959 | 2 | + | | |
| " | " | Wild | Suisse | 1974 | 3 | + | | |
| " | " | Yasuda | Japon | 1974 | 1 | + | | |
| マイクローム | Microtomes | Spencer | U.S.A. | 1962 | 1 | + | | |
| " | " | Yung | Allemagne | 1956 | ± 1 | + | | |
| " | " | Leitz | Allemagne | 1956 | ± 1 | ± | | |
| 水晶温度測定計 | Crystal | - | U.S.A. | 1956 | ± 1 | ± | | |
| 高温顕微鏡 | Etaves | Melag | - | 1956 | 1 | - | | |
| " | " | Bekso | Belgique | 1963 | 1 | + | | |
| 天秤 | Balances | - | - | 1962 | 2 | + | | |
| | Autoelectronic | - | U.S.A. | 1950 | 1 | - | | |
| 加熱装置プレート | Plaque chauffante | Bekso | Belgique | 1963 | 1 | + | | |
| 電気顕微鏡 | Microscop Electrique | American Optical | U.S.A. | 1965 | 1 | + | | |

*Margue d'antenne spécifique de norme
sur le matériel Zeiss*

Usure de la chambre de la platine.

Vétuste

BILOGIE CLINIQUES

| DESCRIPTION | DESIGNATION | MAKER | ORIGINE | AGE | 個数 | 現 | 状態 | 要請 | 対 | 品 |
|-------------|--|-------------------|---------|------|----|---------------------------|----|----|---|---|
| 光顕鏡 | Photomicro 40013 | Leitz | U.S.A. | 1965 | 1 | - | | | Vetuste, Pommis: Filtes of cellule photomicro | |
| " | " 40014 | " | " | 1965 | 1 | - | | | Vetuste, Pommis: Filtes of cellule photomicro | |
| " | " 1101 M | " | Japan | 1964 | 1 | + | | | OK | |
| " | " 4174K747 | EPENDORF Leitz | Germany | 1968 | | + | | | | |
| " | " 40012 | " | U.S.A. | 1963 | | + | | | | |
| " | " 40011 | " | " | 1968 | | + | | | | |
| " | " 39443 | " | " | 1980 | | - | | | | |
| マイクロスコープ | Microscope AT 2001 | " | Germany | 1970 | | - | | | | |
| " | " | McLear | " | 1972 | | - | | | | |
| " | " 113572 | Heerbrugg | " | 1983 | 1 | + | | | | |
| " | " 113500 | " | " | 1982 | 1 | + | | | | |
| ~顕心器 | Gloconlorifugouse 20-4830 | IVL | - | 1982 | 1 | + | | | | |
| ~メーター (計算機) | Comptular Clay-Adams 58730 | - | U.S.A. | 1981 | 1 | + | | | | |
| " | " NJ07054 | - | " | 1980 | 1 | + | | | | |
| " | " BU07054 | - | " | 1980 | 1 | + | | | | |
| かくはん器 | Helangour TYP32410 | Marlin | - | 1972 | 2 | - | | | | |
| リサース(RN)因子 | Rhesuscore VB-2 | - | U.S.A. | 1980 | | ± | | | | |
| プラスマ分離器 | Plasma Extractor | - | Japan | 1978 | | - | | | | |
| ~乾燥保潔器 | 2 Eluves Heracus | Heracus | Germany | 1965 | 2 | 1. maride ⊕ 2. autre ⊖ | | | | |
| 顕心器 | Centrifugouse Koto-BIG | Koto-BIG | " | 1967 | 2 | - | | | | |
| マイクロスコープ | Microscope 777239 | Leitz | " | 1989 | | - | | | | |
| カロメーター | Gatomicro AB12C 252017 | - | Denmark | 1969 | | - | | | | |
| 顕心器 | Elutriarche 420 | - | Levain | 1969 | | ± | | | | |
| 顕心器 | Exclateur | Typ 50 | - | 1970 | | - | | | | |
| マイクローム分析器 | Analytrol-Microtome | 08/25085 | U.S.A. | 1967 | | - | | | | |
| 顕心器 | Bain-Marie | NS 63 | Japan | 1982 | | - | | | | |
| 顕心器 | Ependorf 4773201 (Photomicro 2 Flanque) | EPENDORF | Germany | 1987 | 1 | ± | | | | |

Vetuste et manque de piece.
Objet d'usage.

Vetuste
moteur brulé, roulement usé

Vetuste
Vetuste

Vetuste
Vetuste
Vetuste
Vetuste

→ Vetuste, insuffisant, prévision de
déplacement / Krottem Culture etc...

BIOLOGIE CLINIQUE

| DESCRIPTION | DESIGNATION | MAKER | ORIGINE | AGE | 数量 | 現 | 状 | 備 | 註 |
|-------------|---|-----------|----------|------|----|---|---|---|--|
| 分光 | Spectromètre Bausch (Spectrophotomètre) | - | USA | 1958 | 1 | + | | | <i>Vitamins, cellule photo electrique et tubes electroniques de rechange.</i> Prisé (Labo IMMUNOLOGUE) Prisé " Prisé " Prisé " Prisé " Prisé (Labo IMMUNOLOGUE) " " " " " NB: les appareils du Labo d'immunologie appartiennent à l'OMS. Prof. Labharo par le bien lementaire utilisation aussi par les Cliniques, D'ou la Désignation: "PRIVE". |
| 肌電器 | Koltermann (Bain marie) | US | - | 1970 | 2 | + | | | |
| 冷液送込器 | Fraction Collector Bryanna | - | Belgique | 1976 | 1 | + | | | |
| 真空ポンプ | Agitateur | - | - | 1977 | 1 | + | | | |
| 分光光度計 | Appareil à Rot | - | - | 1978 | 1 | + | | | |
| 火災川分光光度計 | Centrifugeuse à froid | - | - | 1979 | 1 | + | | | |
| | Pompe à vide 1425 | - | U.A.S. | 1977 | 1 | + | | | |
| | Spectrophotomètre 021 Spectrophotomètre | - | " | 1979 | 1 | + | | | |
| | spectrophotomètre à flamme | - | Japon | 1984 | 1 | + | | | |
| | Clave d'Electrophoresc | - | U.S.A. | 1990 | 2 | + | | | |
| 磁気誘起器 | Agitateur magnétique | Typ T22 | " | 1980 | 1 | + | | | |
| PHメーター | Pimetre model 629 | - | " | 1982 | 1 | + | | | |
| | Ge man Instrum Company | - | " | 1982 | 1 | + | | | |
| | Microclisa minireactor | NIR 530 | " | 1981 | 1 | + | | | |
| | Tube boboloz 21030 | BBL | " | 1983 | 1 | + | | | |
| 給排水装置 高温保温器 | Etuve sanitaire | - | Italy | 1980 | 1 | + | | | |
| 急速冷蔵器 | Surgelateur CO-SO-LOW | DANON/IBC | U.S.A. | 1979 | 1 | + | | | |

: DERMATOLOGIE

| DESCRIPTION | DESIGNATION | MAKER | BRIGADE | AGE | 個数 | 現 | 状 | 要 | 前 | 対 | 處 |
|-------------|--|-----------------|-----------|------|----|---|---|---|---|---|---|
| 電 氣 機 器 | Derminigan client, Ca. appareil de de Radiotherapie de la Electronique pour Forodum | peau SIEMENS | Allemagne | 1961 | 1 | ± | | | | Vétérinaire; Rest souvent en Vétérinaire; souvent en pain Vétérinaire; mouque de pièce Vétérinaire; ampoules spéciales Vétérinaire; mouque spéciale Vétérinaire; mouque spéciale en microtome fatique | |
| 木 製 刀 具 | Lumiere de Wood | | " | 1970 | 2 | ± | | | | | |
| 穿 孔 機 | Foraise | | " | 1965 | 1 | — | | | | | |
| | | | " | 1961 | 2 | — | | | | | |
| | | | " | 1971 | 1 | — | | | | | |

: O.R.I.B.

| DESCRIPTION | DESIGNATION | MARKER | ORIGINE | AGE | 叫数 | 現状 | 要品 | 別記 |
|----------------|--|------------------|------------|------|----|--------------------------------|----|---|
| 手術用マイクロスコープ | - Microscopie opératoire | zeiss | Allemagne | 1965 | 1 | - | | Vétuste: Objectif défectueux |
| 外科用吸引器 | - Aspirateur chirurgical | Aesculap | Allemagne | 1970 | 3 | - | | Vétuste: pompe défectueuse |
| 錠剤用小型~ | - Aspirateur léger, usage clinique | Pfizer | Suisse | 1968 | 1 | - | | Vétuste: moteur grillé |
| ネ-グナカ-チイメ-ク | - Audiomètre portable | Natico No-2B | U.S.A. | 1965 | 1 | - | | Vétuste: lampes électrochimiques (T-neobus) usées. |
| 臨床用チイメ-ク | - Audiomètre clinique | Natico Na-8A | U.S.A. | 1985 | 1 | + | | Vétuste: amplificateur & lampes usées. |
| 診療用チイメ-ク | - Audiomètre diagnostique | Amplivox | Angleterre | 1963 | 1 | - | | Système d'impédance de l'oreille par les voies latérales, courbes usées |
| ~記録機 | - Enregistreur audiométrique | Ilucr | | 1971 | 1 | - | | lampes électrochimiques usées. |
| 強さ返還装置 | - Atténuateur en dB ad hoc | " | | 1971 | 1 | - | | Vétuste: électrodes et alimentation HF usées. |
| S.K.Y. 電気メス | - Bistouri électrique S.K.Y. | Siato Wress lamp | Japon | 1961 | 1 | ± | | |
| 冷凍光 | - Système de Bronchoscopie à lumière froide | Storz | Allemagne | 1974 | 1 | - | | |
| 手術用スチライイ- (小型) | - Sterilisateur à infrarouges (petit modèle) | | | 1970 | 1 | - | | Résistance soufflant grillé et fusibles pour réponse sans succès. |
| 電気変圧器 | - Transformateur à courant 0 pour électrocoagulateur et pour miroir de clavier | Siinal | France | 1973 | 3 | 1 fonctionnel 2 défectueux. | | |
| フライス/フイスクエ-ク- | - Reteur à fraise (Dental Drill) | Cienco | Angleterre | 1968 | 1 | - | | Vétuste: moteur grillé, roulement usé. |
| | - Equipement à Electro-cauterisation superficielle | | | 1960 | 1 | - | | Vétuste: électrodes abîmées |

: OPHTHALMOLOGIE

| DESCRIPTION | DESIGNATION | MAKER | ORIGINE | AGE | 眼数 | 現 | 状 | 要 | 備 | 註 |
|-------------|------------------------------------|------------------------|-----------|------|----|---|---|---|---|---|
| 表座用反照鏡 | Reflector pour diapositif | Super-slar | Germany | 1965 | 1 | + | | | | |
| 斜視矯正器 | Synoptophor | Gottus | " | 1965 | 1 | ± | | | | |
| | Limoziok | Limoziok | Belgique | 1965 | 1 | + | | | | |
| | LOG-SCREEN SCREEN | HAAG-STREIT | Suisse | 1965 | 1 | + | | | | |
| | Autoluminescence corollon | HAAG-STREIT | Suisse | 1965 | 1 | + | | | | |
| 照度計・光測計 | AUTO-PILOT | Bauch & Lomb | USA | 1965 | 1 | - | | | | |
| | Autophot Taugent Screen | HAAG-STREIT | Swiss | 1965 | 1 | + | | | | |
| ゴールドマン視野計 | Périmètre de Goldmann | " | " | 1965 | 1 | + | | | | |
| 遊離生体顕微鏡 | Biomicroscope simple tonométric | " | " | 1965 | 1 | + | | | | |
| | Biomicroscope avec tonométrie | " | " | 1965 | 2 | + | | | | |
| 視正鏡付顕微鏡 | REFRACTOMETRE DE JAVAL | " | " | 1965 | 1 | + | | | | |
| | Refractometre de Javal | " | " | 1965 | 1 | + | | | | |
| シヤバル政府設計 | Appareil pour fond d'oeil | " OCULUS ARITOM | GERMANY | 1965 | 5 | - | | | | |
| 取込器 | Machine à laver | Diablos | ESPAGNE | 1965 | 1 | + | | | | |
| 洗液器 | Machine à laver | Diablos | ESPAGNE | 1965 | 1 | + | | | | |
| 表正器・顕微鏡 | Transformateur/microscope | Diablos | U.S.A. | 1965 | 1 | - | | | | |
| 前照鏡計 | Frontofornètre | Hikon | Japonaise | 1965 | 1 | + | | | | |
| | Frontofornètre projection | " | Belgique | 1965 | 1 | + | | | | |
| | Frontofornètre | " | JAPON | 1965 | 1 | + | | | | |
| | KOWA PORTABLE FUNDUS CAMERA | KOWA | GERMANY | 1965 | 1 | + | | | | |
| | APPAREIL PHOTOGRAPHIQUE SUR STATIF | LEICA | GERMANY | 1965 | 1 | + | | | | |
| | LAMPES MURALES | HAAG-STREIT | SOISSE | 1965 | 5 | ± | | | | |
| | OPTOTYPES COMMANDE DISTANCE | OCULUS GUILBERT ROUTIT | GERMANY | 1965 | 4 | + | | | | |
| | BOITE VERRE ESSAIS | OCULUS | FRANCE | 1970 | 1 | + | | | | |
| | MONTURE UNIVERSELLE | OCULUS | FRANCE | 1965 | 5 | ± | | | | |
| | INTERPHONE (Spols) | PHILIPS | FRANCE | 1970 | 1 | + | | | | |
| | ECHOPHTALMOSCOPE | FERLUX | FRANCE | 1975 | 1 | - | | | | |
| | RHUBY LASER | SYNTEX | USA | 1970 | 1 | + | | | | |
| | TONOGRAPHE | BERKELEY | USA | 1975 | 1 | + | | | | |
| | BIOHICROSCOPE PORTABLE | KOWA | JAPON | 1970 | 2 | + | | | | |
| | LAMPE OPERATOIRE | MAQUET | FRANCE | 1970 | 1 | + | | | | |
| | XIPADSORE | LEITZ | GERMANY | 1970 | 1 | - | | | | |
| | POPINEL | LO | ITALY | 1975 | 1 | + | | | | |
| | AUTOCLAVE | HIRAYAMA | JAPON | 1980 | 1 | + | | | | |
| | MACHINE A ECRIN | JAM | USA | 1970 | 1 | + | | | | |
| | MICROSCOPE OPERATOIRE | ZEISS | GERMANY | 1974 | 1 | + | | | | |
| | SU-KON OPTIKON | ZEISS | ITALY | 1978 | 1 | + | | | | |
| | LAMPE OPERATOIRE | ZEISS | GERMANY | 1970 | 1 | + | | | | |

Pas adapté - matériel à film complet
 matériel spécial - impossible de faire un film (problème de montage de schémas)
 Usé - sale
 impossible d'obtenir un bon fond
 OK
 Le marque en fait pour le diagnostic auto-métrique certains instruments et notes sont utiles.
 Usé (ch. bis plus bien visible) ampoules de lampes brûlées
 Très fiable, surtout matériel fait récemment. max 400 mill joules seulement avec ophthalmoscope.
 Très fiable, surtout fatigue oculaire, malades - cancéreux
 Il nous manque un rayon pour bruler la pupille.
 Aucun réglage pour regard à l'opérer
 Probablement utile
 Le marque devrait servir pour arriver au monde pas bien, à certains compléments avec - mauvaise qualité.

STANDARDISIERUNG

| DESCRIPTION | DESIGNATION | MAKER | ORIGINE | AGE | 数量 | 状況 | 要請 | 対 象 |
|-----------------|----------------------------|------------------------|------------------|------|----|----|----|--|
| 殺菌剤 | Sterilisation | | | | | | | |
| モデル (大) | Grande pompierelle | Pomierel | Allemagne | 1964 | 1 | - | | Vétérinaire; minime et résistance hors d'usage. |
| モデル (小) | Petite pompierelle | Haro | Allemagne | 1981 | 1 | + | | |
| アマルガムメーカー | Amalgamsens dentomat | Degussa | Italie | 1983 | 1 | + | | |
| 放射線 | Radiologie | | | | | | | |
| X線 | Rayons X | Auriram | Tcheco-slovaquie | 1976 | 1 | + | | Vétérinaire; minime et résistance hors d'usage. |
| 傷科X線? | Relientel 70 | General Electric Ray X | U.S.A. | 1976 | 1 | - | | |
| キャビネット | Cabinet | Siemens | Allemagne | 1976 | 1 | - | | |
| SH 2 Siroise 椅子 | Fauteuil SH 2 Siroise | Siemens | Allemagne | 1972 | 6 | + | | Mauvais, des pièces de rechange manquantes, système AIR-ROTOR |
| ~ 椅子 | Fauteuil SH 3 Sirois | " | " | 1980 | 1 | + | | Vétérinaire; système très compliqué |
| S 2 水式シート | Fauteuil S 2 Groupe d'eau | " | " | 1976 | 2 | - | | Vétérinaire; à |
| D 80 エニット | Unit D 80 | Ritler | " | 1965 | 1 | - | | Vétérinaire; à |
| D 60 水式シート | Fauteuil, Groupe d'eau D60 | " | " | 1958 | 1 | + | | |
| 実験室 | Laboratoires | | | | | | | |
| Ponli --加工? | Four Pontica-Lator | Pontica | Allemagne | 1954 | 1 | - | | Amortir (à remplacer); Résistance pourpre beaucoup de sport, à remplacer |
| ギアス、石高 | Frein manuelle | Degussa | Italie | 1954 | 1 | + | | Mauvais creusé en circonstance à remplacer (Vétérinaire) |
| 新製用能線 | Taille-plâtre | Produit dentaire | Suisse | 1967 | 1 | - | | |
| パインレーター | Tour à polir | Ritler | Allemagne | 1954 | 1 | + | | |
| | Vibrateur | Porce Porce | " | 1954 | 1 | + | | |
| | Substance | Herbst Minitor | " | 1978 | 1 | - | | Vétérinaire. |
| | Praxijod | " | " | 1978 | 1 | + | | |
| | Compresseur | Atlas-Copco | France | 1978 | 1 | + | | |

PIRANACIE

| DESCRIPTION | DESIGNATION | MAKER | ORIGINE | AGE | 個数 | 現 | 状 | 要 | 品 | 対 | 照 |
|----------------|--------------------------|---------------|-----------|------|----|---|--------------------------------------|---|---|---|---|
| 銃州 | Comprimés | Courloy | Belgique | 1965 | 1 | + | | | | | Velocité; pointeau et autres pièces mécaniques cassés. |
| 遊戯器 | Comprimés | Courloy | " | 1977 | 1 | + | | | | | manque des pièces |
| 乾燥器 | Granula-Urine | Alexanderwerk | Italie | 1973 | 2 | ± | | | | | Velocité |
| かくはん器 | Sachetose | Glatt | Allemagne | 1965 | 1 | ± | | | | | Manque de résistance |
| 圧力計 | Relaieuse | Collette | Belgique | 1977 | 1 | + | | | | | Velocité |
| 膠質の、コロイドの? | Pressto-metre | Ewola | Allemagne | 1965 | 1 | + | | | | | Manque de résistance |
| ステンレスタンク | Hautin collodial | Puc | " | 1965 | 1 | ± | | | | | Velocité |
| 検査調節器 | Cuve in acier inox. | " 100 l " | Belgique | 1965 | 3 | ± | 1 fonctionnel 2 autres defectueux | | | | Velocité |
| スーパー水蒸留器 | Conditionneuse normale | Willi Hinnel | Allemagne | 1965 | 1 | ± | | | | | Velocité |
| 蒸餾 | Super distillateur d'eau | Mascaroni | Italie | 1965 | 1 | ± | | | | | Velocité |
| | Conditionneuse de | Bell Demancee | " | 1973 | 1 | + | | | | | Velocité; Système de propulsion bon respectueux. |
| | Suppositaires | | | | | | | | | | |
| こびん洗滌器 | Lavasse des fiocons | Metecr | Allemagne | 1965 | 1 | + | | | | | Velocité et manque des pièces. |
| ステンレスタンク | Cuve en acier inox | " 500 l " | Belgique | 1977 | 2 | + | | | | | Raboteux balais et emet beaucoup de poussière dans les Flammes. |
| オートクレーブ | Autoclave | Fedegari | Italie | 1973 | 1 | + | | | | | |
| 容量1160LのAF454付 | Sterrilisation | " | " | 1973 | 1 | - | | | | | |
| 容量10LのA-147 | Autoclave capacité 10 l | | U.S.A. | 1965 | 2 | + | | | | | |
| 容量10LのA-147 | Autoclave capacité 10 l | | Suisse | 1965 | 1 | + | | | | | |
| 容量10LのA-147 | Autoclave capacité 10 l | Reine Westdau | Allemagne | 1977 | 1 | + | | | | | |
| 容量10LのA-147 | Flux laminaire | | Belgique | 1965 | 1 | + | | | | | |
| 容量10LのA-147 | Capsuleuse | | Italie | 1965 | 1 | + | | | | | Velocité; rouleur en panne. |
| エアコンプレッサー | Compresseur d'air | Caccato | " | 1965 | 1 | - | | | | | |
| 真空ポンプ | Pompe a vide | Biserta | Allemagne | 1965 | 2 | + | | | | | |
| 最大5kgの秤 | Balance portée max. 5kg | " | " | 1965 | 2 | + | | | | | |
| | " max 10kg | " | " | 1965 | 2 | + | | | | | |
| | " max 100kg | Imba | " | 1970 | 2 | + | 1 en marche 1 autre, non | | | | |
| | " max 100kg | Nellier | Suisse | 1965 | 1 | + | | | | | |
| | " max 800kg | " | " | 1965 | 1 | - | | | | | amorti. |

: PHARMACIE

| DESCRIPTION | DESIGNATION | MAKER | ORIGINE | AGE | 個数 | 現 | 状 | 要 | 點 | 対 | 照 | 品 |
|-------------------|--|---------|-----------|------|----|---|---|---|---|---------|--------------------------------|---|
| ベームメーター | Pilometer | Beckman | U.S.A. | 1965 | 1 | — | | | | Vétuste | Les ponts des appareils | |
| D-U 2 分光光度計 | Spectrophotomètre D-U 2 | " | " | 1972 | 1 | — | | | | Vétuste | Les ponts élection pour | |
| 電位差計、分圧計 | Potentiomètre | " | " | 1972 | 1 | — | | | | Vétuste | (Tri-015, etc. de cet-) | |
| 除菌器 | Balance Infrarouge | Callipo | Italie | 1972 | 1 | — | | | | Vétuste | pari me suit plus longtemps | |
| 測定計 | Titrator | Cenco | U.S.A. | 1965 | 1 | + | | | | Vétuste | Pompe; pièces interchangeables | |
| 真空高温保温器 | Élave à vide | Tibi | Denmark | 1970 | 1 | — | | | | Vétuste | sur le monde, même | |
| | Appareil à dilution | Ieracus | Allemagne | 1965 | 1 | + | | | | Vétuste | chez les Fabricants | |
| | Appareil à point de fusion | Erweka | " | 1965 | 1 | — | | | | Vétuste | | |
| | Four à moufle | ? | Suisse | 1965 | 1 | — | | | | Vétuste | | |
| 換気付き高温保温器 | Four à moufle | Ieracus | Allemagne | 1965 | 1 | + | | | | Vétuste | Resistance, thermostat, | |
| シンブル高温保温器 | Élave avec ventilation | Ieracus | " | 1965 | 1 | — | | | | Vétuste | ventilateur électrique | |
| 増温保温器 | Élave simple | " | " | 1965 | 1 | + | | | | Vétuste | | |
| かくはん器付き 加熱プレート | Élave pour culture | " | " | 1965 | 1 | + | | | | Vétuste | Resistance chauffante | |
| 遠心器 | Plaque chauffante avec agitateur magnétique | Kunkel | Allemagne | 1965 | 1 | — | | | | Vétuste | Resistance | |
| | Centrifugeuse | Chriss | Allemagne | 1965 | 1 | — | | | | Vétuste | modem et perfectent | |
| | | | | | | | | | | | et inseparable | |

SANTÉ PUBLIQUE

| DESCRIPTION | DESIGNATION | MAKER | ORIGINE | AGE | 個数 | 現 | 状 | 要 | 部 | 対 | 応 |
|-------------|--------------------------|----------------|------------|------|----|---|---|---|---|---|---|
| ヘマトクリット | Appareil a hematocrite | P. Funkevel Co | | 1960 | | | | | | | |
| 光線計 | Photomètre | Leifs | U.S.A. | 1976 | 1 | + | | | | | |
| 電気起心器 | Centrifugeuse électrique | H.L.R. | | 1985 | 1 | + | | | | | |
| 双眼顕微鏡 | Microscope binoculaire | Leifs | U.S.A. | 1969 | 1 | + | | | | | |
| V.S. 器 | Appareil de V.S. | Yashima | Japon | 1977 | 1 | + | | | | | |
| タイマー | Métreur | Westergon | | 1980 | 3 | ± | | | | | |
| 小型起心 | Compte-globules | Smith | | 1977 | 2 | ± | | | | | |
| モデル | Poupinelle | IVO | | 1977 | 3 | ± | | | | | |
| レントゲン装置 | Appareil de radiographie | Orlo | | 1960 | 1 | + | | | | | |
| 体温計 | Peso-aurale | Philips | Hollande | 1977 | 1 | + | | | | | |
| 顕微鏡 | Microscope | Seca | | 1965 | 1 | - | | | | | |
| | | Olympia | Japon | 1974 | 1 | + | | | | | |
| | | Triumph | Angleterre | 1983 | 1 | + | | | | | |
| | | Seca | Allemagne | 1960 | 1 | + | | | | | |
| 乳頭体圧計 | Peso-tete | Weloca | | 1974 | 1 | + | | | | | |
| スチライザー | Sterilisateur | | | | | | | | | | |
| | | | | | | | | | | | Manque des pièces de Rechange Manque des pièces de Rechange Manque des pièces de Rechange Usé (amorti) : Leaucoup de pièces cassées. |

2-4 Rapport sur l'examen de la qualité de l'eau en République du Zaïre

L A B O R A T O I R E
KINSHASA.

/ QUALITE DES EAUX /

USINE DE ...
A l'attention du Bureau de l'Laboratoire / AC

/ moyennes journalières EAU TRAITEE /

| DATE DE PRELEVEMENT | | 11.2.85 | 12.2.85 | 13.2.85 | 14.2.85 | 15.2.85 | MH | |
|---------------------|----------|----------|---------|---------|---------|---------|------|------|
| Turbidité | mgSiO2/l | 10 | 1,55 | 1,5 | 1,2 | 1,4 | 1,45 | 1,42 |
| Couleur | MgPt/l | 15 | 4 | 4 | 4 | 4 | 4 | 4 |
| Conductivité | micros | 400 | 88 | 79 | 65 | 110 | 75 | 83,2 |
| PH | électron | 7,028,5 | 7,4 | 7,4 | 7,3 | 7,9 | 8,2 | 8,04 |
| Matières oxyda | mgO2/l | 12,2 | 4,2 | 4,0 | 4,2 | 0,9 | 1,7 | 1,8 |
| Chlore libre | mgClO2/l | 0,620,81 | 0,5 | 1,58 | 1,3 | 1,5 | 1,0 | 1,17 |
| Alcalinité totale | °F | 50 | 1,0 | 0,9 | 0,7 | 1,6 | 1,5 | 1,14 |
| Dureté totale | °F | 50 | 3,25 | 4,1 | 4,8 | 2,8 | 2,3 | 2,45 |
| Nitrites | mgNO2/l | absence | 0,0 | 0,0 | 0,0 | 0,0 | 0,0 | 0,0 |
| Nitrates | mgNO3/l | 25 | 2 | 2 | 2 | 2 | 2 | 2 |
| Fe | mgFe/l | 0,2 | 0,08 | 0,06 | 0,07 | 0,06 | 0,02 | 0,07 |
| Chlorures | mgCl/l | 200 | 16 | - | - | - | - | 16 |
| Sulfates | mgSO4 | 400 | - | - | - | - | - | - |

ANALYSE BACTERIOLOGIQUE

| | | | | | | | | |
|-------------------|-------------|---------|---|---|---|---|---|---|
| Germes totaux | n/1 ml | 1000 | - | - | - | - | - | - |
| Coliformes totaux | m/lot m | absence | - | - | - | - | - | - |
| ESCHERISCHIA | colt/100 ml | - | - | - | - | - | - | - |
| Streptocoques | n/100 ml | - | - | - | - | - | - | - |
| fécaux | | | | | | | | |

moyennes journalières EAU BRUTE

| | | | | | | | | |
|--------------------|----------|--|-----|-----|-----|-----|-----|------|
| PH | électron | | 6,7 | 6,8 | 6,7 | 6,6 | 6,7 | 6,7 |
| PH de flocculat° | - | | 4,9 | 4,8 | 4,8 | 4,8 | 4,9 | 4,8 |
| Matières oxydables | mgO2/l | | 7,7 | 4,7 | 4,6 | 3,9 | 6,0 | 5,38 |
| Couleur | mgPt/l | | 100 | 110 | 65 | 65 | 100 | 88 |

TRAITEMENT

| | | | | | | | | |
|--------------------|------------|--|-------|-------|-------|-------|-------|-------|
| Sulfate d'Al | G/m3 LABO | | | | | | | |
| Sulfate d'Al | g/m3 Usine | | 34,3 | 33,21 | 28,16 | 27,20 | 27,12 | 30,13 |
| Chaux lère | g/m3 | | | | | | | |
| Chaux IIème | g/m3 | | 12,39 | 14,7 | 6,49 | 14,18 | 14,0 | 12,45 |
| Hypochlorite de Ca | gr/m3 | | 4,29 | 4,0 | 4,01 | 3,97 | 3,8 | 4,02 |

| / OBSERVATION / | / CAUSES / | / CONCLUSIONS / |
|-----------------------|---------------------------------------|--|
| Teneur basse de chaux | forte dose de la nouvelle usine aérée | l'eau est d'une bonne qualité au point de vue bactériologique. |

Rapport sur l'examen de la qualité de l'eau

le 16, Mai, 1986

Date de collection d'eau : le 2, Mai, 1986

Temps : _____ Température : _____ °C

Analyste : NIPPON HAISUI GIKEN Company Ltd.

Article spécial : _____

(Date de PRELEVEMENT)

| Article d'Examen | Unité | Eau brute | Eau de traitement à contre-pénétration |
|-----------------------|--------------|---------------|--|
| pH | | 5.4 at 20°C | |
| Conductivité | $\mu S / cm$ | 43.0 | |
| Dureté totale | ppm | 21 | |
| Dureté de Ca | ppm | 4 | |
| Dureté de Mg | ppm | 2.7 | |
| Chlore total | ppm | 2.1 | |
| Cloramin | ppm | — | |
| Ion d'Acid Sulfurique | ppm | — | |
| Ion d'Acid Azotique | ppm | — | |
| Ion de Na | ppm | — | |
| Ion de K | ppm | — | |
| Feir total | ppm | 0.14 | |
| Mn | ppm | — | |
| Cu | ppm | — | |
| Pb | ppm | — | |
| SiO ₂ | ppm | 14 | |
| F | ppm | — | |
| Turbidité | | non détection | |
| SS | ppm | 4.1 | |
| Matières dissolubles | ppm | 4.5 | |

2-5 Supplément

Frais approximatifs de service

à la charge de la République du Zaïre

1) Travaux pour enlever des équipements médicaux existants

| | | |
|-----------------------------|---------|---|
| o Appareil radiologique | 3 unité | 25,000Z x 3 unité = 75,000Z (225,000 yens) |
| o Autoclave | 2 unité | 25,000Z x 2 unité = 50,000Z (150,000 yens) |
| o Développement Automatique | 1 unité | 25,000Z x 1 unité = 25,000Z (75,000 yens) |
| Total | | 150,000Z (450,000 yens) |

2) Travaux d'installation de fils électrique du tableau de distribution au interrupteur

| | | |
|---|------------------------------|--|
| o Service de fils électriques pour appareil radiologique générale | 666,670Z (2,000,010 yens) | |
| o Service de fils électrique pour appareil radiologique pour urolographie | 666,670Z (2,000,010 yens) | |
| o Service de fils électrique pour appareil de tamographie à ordinateur | 666,670Z (2,000,010 yens) | |
| Total | | 2,000,010Z (environ 6,000,000 yens) |

3) Travaux d'installation sous terre de fils électriques

Travaux d'installation sous terre de fils électriques de
l'endroit extérieur où la générateur à la salle d'électricité

500 Z/m - 100 m (distance d'installation sous terre)

500 Z/m x 100 m = 50,000Z (150,000 yens)

4) Travaux complémentaires du creusement

Travaux complémentaires du creusement de mural
suivants l'installation du climatiseur

3,340Z (Une place) x 30 places = 100,000Z (300,000 yens)

1) + 2) + 3) + 4) = 2,300,000Z (6,900,000 yens)

(taux de change : Z1.00 = ¥3.00 juin 1986)

JICA