

サウディ・アラビア王国
国立がんセンタープロジェクト
調査団報告書
(別冊資料編)

昭和57年9月

国際協力事業団
医療協力部

医 協

82-26(2)

90.7

運
送
協
力

サウディ・アラビア王国
国立がんセンタープロジェクト
調査団報告書
(別冊資料編)

JICA LIBRARY



1029296[9]

昭和57年9月

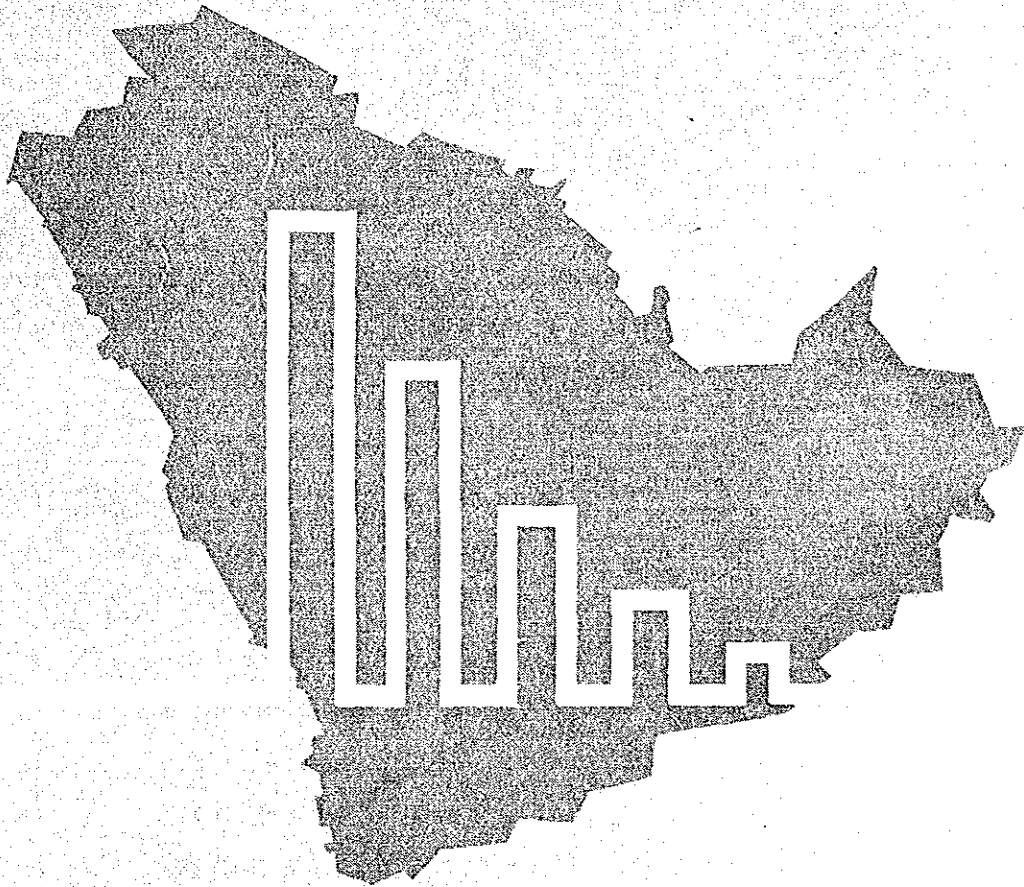
国際協力事業団
医療協力部

国際協力事業団	
入 目 50.8.228	312
記録No. 13502	916
	MCF

وزارة الصحة
مملكة العربية السعودية

サウディ・アラビア王国保健省

1399年 第1次年次報告書
(西暦 1979年)



التقرير السنوي الأول ١٣٩٩ هـ

1399

目 次

◎サウディ・アラビア王国の保健医療サービスと概要	1
1. サウディ・アラビア王国の保健医療サービスの概要	1
2. 健康管理の基本的な目的	2
3. 保健衛生施設の地域配分	3
図表 1. H. 1394年の人口調査による各地域別人口分布	5
2. 病院の分布とベッド数と人口に対する平均ベッド数	5
3. 各地域の基礎健康管理センターの分布（H. 1399年）	6
4. 各地域の予防医療機関の分布（H. 1399年）	6
4. 5つの病院設立計画	7
◎出生と死亡	9
1. 出生と死亡統計の分布	9
図表 1. H. 1395～1399年間のサウディ・アラビアにおける	
サウディ・アラビア人の地域別出生数	9
2. H. 1395～1399年間のサウディ・アラビアにおける	
非サウディ・アラビア人の地域別出生数	10
3. H. 1395～1399年間に登録された男女別出生数	10
4. H. 1395～1399年間に登録された国籍別出生数	11
5. H. 1395～1399年間に登録された出生数とその増加率	
および1,000人あたりの平均出生数	11
6. H. 1395～1399年間に死亡証明書が発行された	
者の数（男女別、年令別）	12
7. H. 1395～1399年間に死亡証明書が発行された者の数（男女別）	12
8. H. 1399年における死亡証明書発行数による平均死亡数（年令別）	13
9. H. 1399年における死亡証明発行数からみた平均死亡数（年令別）	13
◎保健計画	15
1. 保健計画	15
2. 企画・予算・執行部の任務	16
3. 保健衛生部門における第2次5カ年計画の業績	16
4. 第3次保健衛生計画の特長	19

5. 事業計画 21

 図表 1. 各保健衛生施設の現在の数と第 3 次計画終了時に予定されている数 22

○ サウディ・アラビア王国の保健医療サービスの概要

サウディ・アラビア王国の保健医療サービスの概要

1. サウディ・アラビア王国の保健医療サービスの概要

健康は、人生においてなによりもまず求められるものである。医療や医薬が、すべての国民の要求することのできる権利となるならば、その国家は、人的資源を有効に利用しているとみなされるであろう。なぜならば、十分に健康を享受している国民は、最も物を生み出す力を備えているからである。

健康とは、ただ単に病気にかかっていないというのではなく、世界保健機構が定義しているように、「肉体的、精神的、社会的に完全な状態」である。つまり、保健医療サービスと国家が人的資源育成のために提供する他のサービスの間には密接な関係があるということである。国民の生活環境、教育文化水準、精神的・社会的な安定、所得水準、こういったものすべてが国民の健康と深く結びついているのである。したがって保健医療サービスは、他のサービスなしでは、完全なものとはならないのである。そしてそれは、総合発展計画の中の1つの側面とみなされている。

近年におけるサウディ・アラビア王国の経済的、社会的および公共サービスの面での発展に伴い、当然のことながら、診療医療、予防医療の両面において同様な進歩が見られる。我が国は、最近数年間、医療サービスの発展において大きな歩みを示し、通常、発展途上国において要求される純診療的なサービスの確立という段階をこえて、先進国における健康管理の最新の動向と肩を並べる進歩的な方法へと向っている。こういった進歩は、神が我々にそそがれた莫大な石油利益の賜物であり、この富はすべての分野において国家発展事業を促進し、その中の1つが保健医療サービスであり、それは最終的には、サウディ・アラビアの全国民および全社会に快適な生活を提供することをめざした野心的な計画に基づくものである。

我が国における保健医療サービスに関して指摘すべきことは、住民の分布、その構成、生活環境、慣習を十分に考慮しなければならないということである。これに加えて国内のあらゆる地域のすべての国民に容易に保健医療サービスを提供する手段が問題となる。以上のことは、アラビア半島の他の諸国には存在しない我が国の特色であり、保健医療サービスの計画にあたって配慮せねばならない問題である。また我が国の224万平方キロメートルに達する広大な国土とそこに居住する住民集団もまた保健計画の企画、病院および、健康管理センターの設立政策において重要な要素となるのである。

サウディ・アラビア王国には、都市居住者、農民、遊牧民の3つの住民集団が存在する。ヒジュラ暦（イスラム暦、以下H.と記す：訳者注）1394年の人口調査統計によれば、都市居住者は51.36%、農民は、26.87%、遊牧民は21.77%である。遊牧民はオアシスの周辺に集まり、彼らの中には定着しているものもいれば、移動しているものもいる。これら3つの住民集団

は、性格、慣習、伝統において、それぞれ他と異なる特色を持っているが、それにもかかわらずサウディ・アラビア国民の国民性や生活習慣には、ある共通の全体的な特徴が存在するのである。

健康管理計画の企画、実施にあたって考慮すべき重要な要素は、平均出生率、平均死亡率、乳児死亡率から推定される人口増加、それに関係のある社会的、経済的要素の研究、分析である。

H . 1394 年の人口調査によれば、サウディ・アラビア王国の人口は、701 万 2,642 人である。この人口が、サウディ・アラビア王国の広大な国土に分布しているわけである。推定によれば、

H . 1405 年には、総人口は、1043 万 7,100 人に達するものと考えられている。

我が国の人口推定の研究によれば、H . 1395 年～1400 年の期間において、明らかな人口増加が見られる。この要因としては、保健医療水準の向上、特に乳幼児に対するその向上が考えられる。これは、乳幼児の平均死亡率の減少をもたらし、また国民を伝染病の危険にさらすことをなくした。

H . 1395 年～1400 年（西暦 1975 年～1980 年）の期間の年平均人口増加率は、3.1075 %であり、これは自然な増加率であり、国家の描く発展計画にとって有効なものである。

2. 健康管理の基本的な目的

健康管理の手段、方法がどんなものであれ、その基本的な目的は不変である。それは、人間のためということである。このことはサウディ・アラビア保健省が、保健医療計画の企画、実施にあたって常に念頭に置いていることであり、サウディ・アラビア国民、サウディ・アラビア国内に居住するすべての者に様々な医療サービスを提供すべく努力している。こうしたサービスは、国民の当然の権利であり、また国民に対する国家の義務である。

健康管理のための主要な目標は次のようにまとめることができよう。

- (1) 現代の最新技術による診療方法を適用した医療サービスの提供
- (2) 予防医療の重要性の認識。環境衛生改善計画、病気予防に対する国民の保健意識の向上推進、伝染病・風土病対策の実行により平均死亡数、平均乳児死亡数は、先進国の水準に近づくまでに低下した。
- (3) 永続的な疾病を持つ者に社会復帰のための便宜を提供する。こうした者の能力の範囲でできる仕事を紹介する。

健康管理計画実行の責任は、すべて保健省が負うものであり、すべての国民に保健衛生サービスを提供し、そのサービスを向上させる義務がある。また保健省は、毎年メッカを訪ずれる何百万という巡礼者の保健衛生の責任をも負っている。

このように保健省は、保健衛生の分野において全面的な責任を負うわけであるけれども、国家の他の機関…軍の医療部門、学校の保健機関、大学病院など…もまた、保健省と調整、連携を図りながら重要な役割をはたしている。

3. 保健衛生施設の地域配分

保健省に属する保健衛生施設は、人口密度に応じて各地域に配分されている。我が国は保健衛生問題については、行政区画と同じく8つの区域に分かれている。各区域には、技術的、財政的、管理的委任権が与えられている。次にこれら8つの区域を示す。

- (1) 中部区域 : 本部はリヤド。リヤド、サディール、ワシュム、ダワーダミー、カウイーイーヤ、ラマーフ、ハリース、ハルジュ、アフラージュ、ワーディー、ダワースィルに保健衛生施設(病院、基礎健康管理センター、予防医療施設など)がある。
- (2) 西部区域 : 本部はメッカ。ジェッダ、メッカ、ターイフに保健衛生施設がある。
- (3) 東部区域 : 本部はダンマーム。イフサーダンマームに保健衛生施設がある。
- (4) メディナ区域 : 本部はメディナ。メディナ、トブーク、ヤンボーに保健衛生施設がある。
- (5) カスィーム区域 : 本部はバリーダ。バリーダ、アニーザ、ラッスに保健衛生施設がある。
- (6) シャンマール区域 : 本部はアルアル。北部のイラク、ヨルダン国境地域、ジャウフ、カルヤートの保健衛生施設がこの区域に属する。
- (7) ハーイル区域 : 本部はハーイル。ハーイルおよびその周辺地域の保健衛生施設がこの区域に属する。
- (8) 南部区域 : 本部はアブハー。アスィール、タハーマ、ビーシャ、ナジュラーン、ジーザールの保健衛生施設がここに属する。

これらの区域の本部は、その区域において実際の執行機関として保健衛生計画の実施の責任を負うものである。

次に具体的にその提供するサービスを示す。

(1) 診療サービス

これは各地域の総合病院および専門病院が提供する。

保健省に属する病院数は、H. 1399年において70(総合病院51、専門病院19)である。また病院のベッド数は12,903台(総合病院8,621台:67%、専門病院4,282台:32%)であり、人口1,000人あたりの平均ベッド数は、1.52である。これは保健省に属する病院のみの数字であり、他の省庁、私立の病院のベッド数は含まれない。

病院の地域配分は、各地域の人口密度に基づいて行われているので、人口密度の高い西部、中部、南部区域に多数の病院が集中している。

(2) 予防医療サービス

この分野においても、診療サービスに劣らない努力が払われている。環境衛生、マラリヤ、住血吸虫病対策、結核予防対策、乳児・母体保護、伝染病対策、また各地の保健所の活動、国境の海路、空路、陸路の出入国事務所の検疫所などが予防医療において重要な役割をはたしている。

H. 1999年には、このような予防医療施設は、全国で153カ所に達している。

病院の場合は人口密度に比例してその地域配分が行われているが、予防医療施設の場合は、西部区域に全体の2.2%、南部区域に2.1%、東部区域に1.7%と、ここの3区域に集中している。西部区域が最も多いのは、この地域はメッカ巡礼のための訪門者が多数にのぼるためである。

(3) 基礎健康管理

これは診療、予防医療の2つの面を含むものである。このサービスの提供には、「基礎健康管理センター」が責任を負う。このサービスの提供は以前には、「診療所」が行っていたものであり、我が国の医療サービスの基底をささえるものである。この機関は、設置される地域の住民数によって何種類かに分類されている。

- ① 支部 : 人口1,000人以下の地区におかれる。主に救急施設としての機能をはたす。
- ② グループ1のセンター : 人口1,000人以上、5,000人未満の地区におかれる。
- ③ グループ2のセンター : 人口5,000人以上、1万人未満の地区におかれる。
- ④ グループ3のセンター : 人口1万人以上、2万人未満の地区におかれる。ここには入院設備もある。
- ⑤ グループ4のセンター : 主要都市におかれ、人口4万に対して1つの割合で設置されている。

各グループのセンターはそれぞれ上位のグループのセンターに統管され、グループ4のセンターは、各都市の総合病院の外部診療所としての機能もはたしている。

保健省は、この基礎健康管理センターの強化に特に力を入れており、国民への医療サービス提供のための最も基本となる機関とみなされている。この機関の持つ機能については、この報告書の後の部分で詳細に述べられるはずである。

H. 1999年において基礎健康管理センターの数は、776に達し、南部区域が最も多く全体の2.4%、つづいて中部区域の2.0%、西部区域の1.9%となっている。

図表1. H. 1394年の人口調査による各地域別人口分布

人口密度	総人口に対する比率	人口	面積 (Km ²)	オアシス数	村落数	都市数	地域
3.55	18%	1,259,145	354,444	1,122	849	26	リヤド
12.92	25%	1,754,108	135,708	649	3,428	20	メッカ
3.67	7%	516,636	140,868	1,275	4,472	13	メディナ
8.5	10%	678,679	78,437	1,057	3,567	28	アスィール
26.31	9%	408,334	15,517	50	4,488	29	ジーザン
0.97	11%	762,637	778,489	458	212	27	東部地方
17.39	2.5%	180,961	10,690	81	229	16	バーヒヤ
1.05	2%	147,970	139,853	101	144	26	ナジュラーン
1.05	2%	127,582	120,744	94	36	16	北部国境地方
1.03	1%	66,738	64,758	56	29	11	ジャウフ
4.34	5%	324,543	53,922	161	351	81	カスィム
2.19	4%	259,929	118,332	283	273	19	ハーイル
2.03	3%	193,723	95,202	362	112	27	タブーク
0.62	0.5%	31,404	49,794	35	62	14	カルヤート
3.24	—	7,012,642	2,159,829	5,784	15,252	303	国内合計

統計局 / H. 1394年の統計

図表2. 病院の分布とベッド数と人口に対する平均ベッド数

人口 1,000人 あたりの ベッド数	ベッド 数	病院数 計	病 院 の 分 布							(1) 人口数 H. 1394年	地 域	
			熱病科	ら 病 科	い 科	精神科	呼吸循 環器科	眼 科	小児科			総病 合院
1.5	1,908	14	1	—	—	—	1	—	1	11	1,272,275	中 部
3.2	2,690	4	—	—	1	1	—	—	—	2	747,823	タ—イフ
2.8	1,114	4	—	1	—	—	—	—	1	2	399,081	メ ッ カ
2.4	1,637	7	1	—	—	—	—	1	1	4	693,109	ジ ャ ダ
2.1	1,637	9	—	—	—	—	1	—	—	8	769,648	東 部
2.0	1,357	11	1	—	1	1	1	1	1	6	713,057	メ ディ ナ
1.4	461	4	1	—	—	—	—	—	—	3	316,640	カ ス ィ ム
1.3	300	3	—	—	—	—	—	—	—	3	225,643	北 部
0.5	135	1	—	—	—	—	—	—	—	1	259,929	ハ—イ ル
1.0	656	6	—	—	—	—	1	—	—	5	681,361	ア ス ィ ル
1.0	154	2	—	—	—	—	1	—	—	1	147,970	ナ ジ ャ ラ ン
2.0	854	5	—	—	—	—	—	—	—	5	403,106	ジ—ザ ン
1.9	12,903	70	4	1	2	6	2	2	4	51	6,729,642	合 計

1. この数字には、21万人の遊牧民と人口調査の時に国外にいた7万3,000人は含まれない。

2.(a) H. 1399年の推計人口は、853万9,100人である。これによれば1,000人あたりのベッド数は1.52となる。

(b) ターイフの人口あたりのベッド数が多いのは、多くのベッド数を有する精神科および呼吸循環器科の病院があるため。

(c) メッカの人口あたりベッド数が多いのは、そこが巡礼の地であるからである。ジェッダ、メディナも同じ理由。

図表3. 各地域の基礎健康管理センターの分布
(H.1399年)

全体に占める割合	基礎健康管理センターの数	(1) 人口 (H.1394年)	地 域
19.7%	152	1,272,275	中 部
19.3%	77	847,823	西 部
	40	399,081	タ ー イ フ
	33	693,109	メ ッ カ
	9.8%	769,648	ジ ャ ッ ダ
8.5%	66	713,057	東 部
9.2%	71	316,640	メ デ イ ナ
4.2%	33	225,643	カ ス イ ー ム
5.2%	40	259,929	北 部
24.2%	98	681,361	ハ ー イ ル
	24	147,970	南 部
	66	403,106	ア フ ィ ー ル
			ナ ジ ュ ラ ー ン
100.0%	776	6,729,642	ジ ー ザ ー ン
			合 計

(1) この数字には21万人の移動遊牧民と人口調査の時に国外にいた7万3,000人は含まれない。

図表4 各地域の予防医療機関の分布
(H.1399年)

合 計	進歩センターの予防医療部	住血吸虫病対策所	マラリヤ対策所	検 疫 所	結核予防センター	母子保護センター	保 健 所	地域
21	5	2	—	1	1	5	7	中 部
33	5	2	4	13	1	2	6	西 部
26	2	—	2	11	1	3	7	東 部
16	2	2	3	3	1	0	5	メ デ イ ナ
7	2	—	—	—	1	1	3	カ ス イ ー ム
14	2	1	1	6	1	—	3	北 部
4	1	—	—	—	1	1	1	ハ ー イ ル
32	2	3	5	14	1	2	5	南 部
153	21	10	15	48	8	14	37	合 計

(1) この数字には国境の出入国事務所の検疫所も含まれる。

(2) 労働・社会問題担当省に属する社会サービス・開発センターに属する予防衛生センター

4. 5つの病院設立計画

II.1395年～1400年の第2次5カ年計画中に保健省の行った事業のうちで特筆すべきものは、東部のジェッダ、メディナ、フーフ、ハブル、南部のジーザーンの5カ所に近代的病院を設立したことである。これらの病院は十分なベッド数を持ち、最新の医療設備を備えるように配慮された。

これらの病院のベッド数の合計は、2,275に達し、各病院のベッド数は、次の通り、

ジェッダ総合病院	460
フーフ病院	487
ハブル病院	381
メディナ病院	460
ジーザーン病院	487

これらの病院設置のために要した費用の合計は、30億8,450万リヤルに達し、この中には、病院および病院勤務者の宿舎の建設費用その他が含まれている。これら5つの病院の設立により、病院の所在地域においては、設立以前よりもベッド数が72%も増加した。そして保健省に属する全病院のベッド数は18%増加したことになる。またこれらの病院の設置場所の選択にあたっては、巡礼の季節には、訪問者が数百万人に達するジェッダ、メディナ、イエメンや我が国南部からの巡礼者が通過するジーザーン、人口増加、工業化の進む東部地方のハブル、フーフ、こういった地域の医療サービスに対する要求の増加が考慮された。

これらの病院の設立により国民に対する医療サービスの水準が向上しただけでなく、これらの病院は、ダンマームのファイサル王大学およびジェッダのアブドル・アジーズ王大学医学部の学生、看護学校、医療科学学部の学生の研修センターとしての役割もはたしている。

これらの病院の建築面積は、病院勤務者の宿舎を除いて7,083㎡であり、地下1階、地上5階建てである。各階には以下のような設備が設置されている。

(1) 地下1階

自然療法部（診察室、水泳プール、運動室）殺菌・消毒室、洗濯室、管理訓練部、調理場、勤務者食堂、貯蔵所、勤務者更衣室、配電室、空調設備、給水設備などがある。

(2) 地上1階

① 外来患者診療部（内科、婦人科、小児科、整形外科、皮膚科、性病科、眼科、耳鼻咽喉科、歯科）

② 事故対処部

診療、救急、蘇生のための設備。男子部、女子部の2つに分かれる。

③ 放射線医療部

様々な目的のための6部屋の放射線室、待合室、2部屋の暗室、放射線技師控室、フィル

△保管室、医師事務室。

④ 外科部

8 部屋の一般および専門（眼科、整形外科、婦人科、耳鼻咽喉科、神経外科）、蘇生室、殺菌消毒室、患者待合所、浴場、トイレ、医師事務室、会議室。

⑤ 実験研究センター

次のような各分野の検査研究を行う。（組織、血液、血清、免疫、生化学、放射線、劇薬、尿、大便。）献血所、血液銀行、患者待合室があり、業務円滑のための検査器具洗浄所、貯蔵所、冷凍所、殺菌消毒所、薬局を備える。

⑥ 受付問合せ所

ここには入院、外来患者のカルテ保管所と待合所がある。

(3) 地上 2～5 階

すべて入院設備で占められている。ベッドは、それぞれの専門科別に必要に応じて配分されている。

○ 出 生 と 死 亡

出 生 と 死 亡

1. 出生と死亡統計の分析

- (1) 以下の図表における数字は、保健所、病院から出された出生および死亡証明書に基づくものである。したがって実際の数字とは多少くい違っている。
- (2) サウディ・アラビア人の出生登録数が、非サウディ・アラビア人のそれより明らかに多いのは、非サウディ・アラビア人が家族と離れて滞在しているからである。
- (3) 死亡証明書の発行されるのは、事故・災害による死亡、行政当局の要請、病院の入院者が死亡した場合が大部分である。
- (4) 女性よりも男性の方が明らかに死亡証明書の発行数が多いのは、遺産相続の問題において、死亡証明書の発行が要請されるからである。

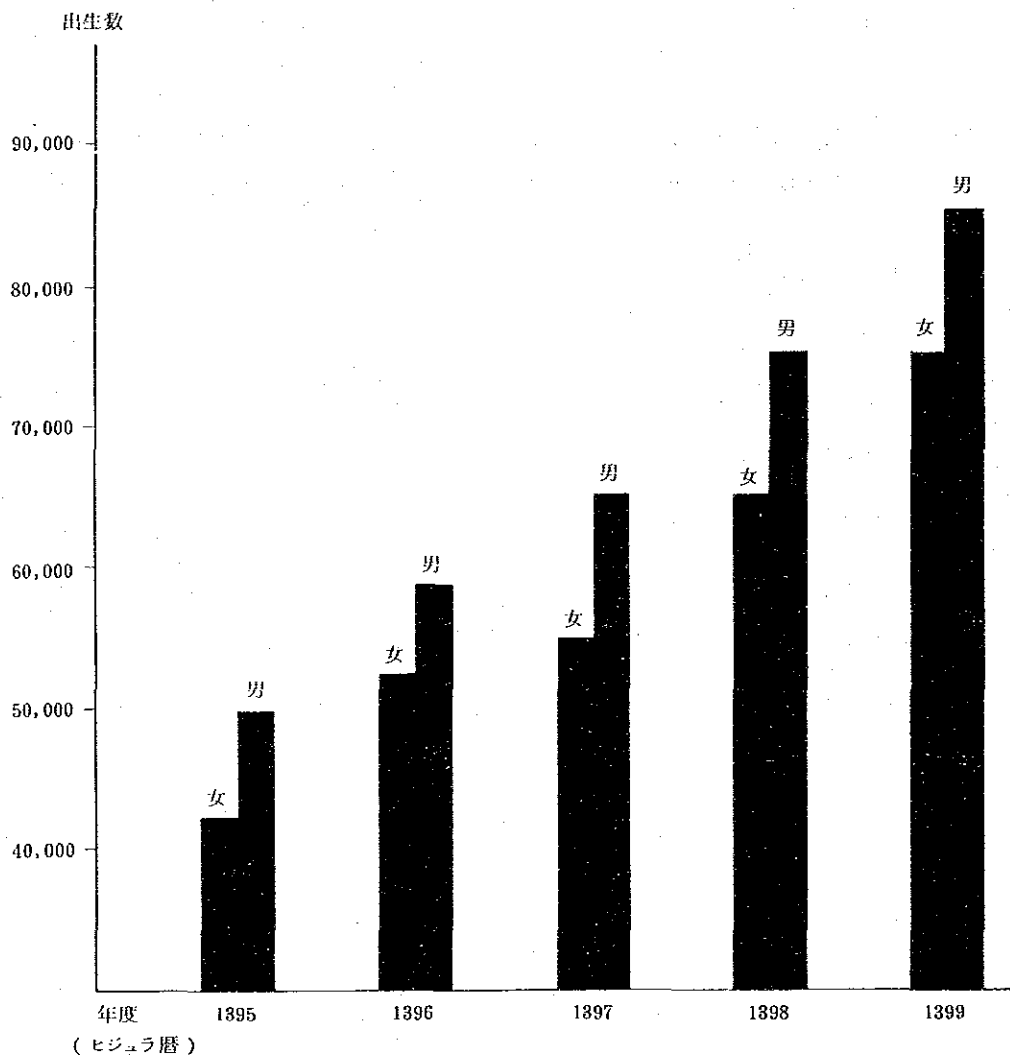
図表 1. H.1395 ~ 1399 年間のサウディ・アラビアにおけるサウディ・アラビア人の地域別出生数

合 計	地 域								年 度 (ヒジュラ暦)
	ハーイル	北 部	メディナ	東 部	南 部	カスィーム	西 部	中 部	
70,812	712	2,331	8,279	11,661	10,469	1,552	19,545	16,263	1,395
82,943	1,306	2,960	9,214	14,118	12,702	1,860	24,510	16,273	1,396
91,500	1,877	2,996	11,540	16,187	16,040	2,158	23,487	17,215	1,397
105,773	2,521	3,963	13,718	20,537	17,356	2,499	27,659	17,520	1,398
118,230	2,486	3,893	15,837	21,639	20,855	3,059	28,210	22,251	1,399

図表2. H.1395 ~ 1399年の間のサウディ・アラビアにおける非サウディ・アラビア人の地域別出生数

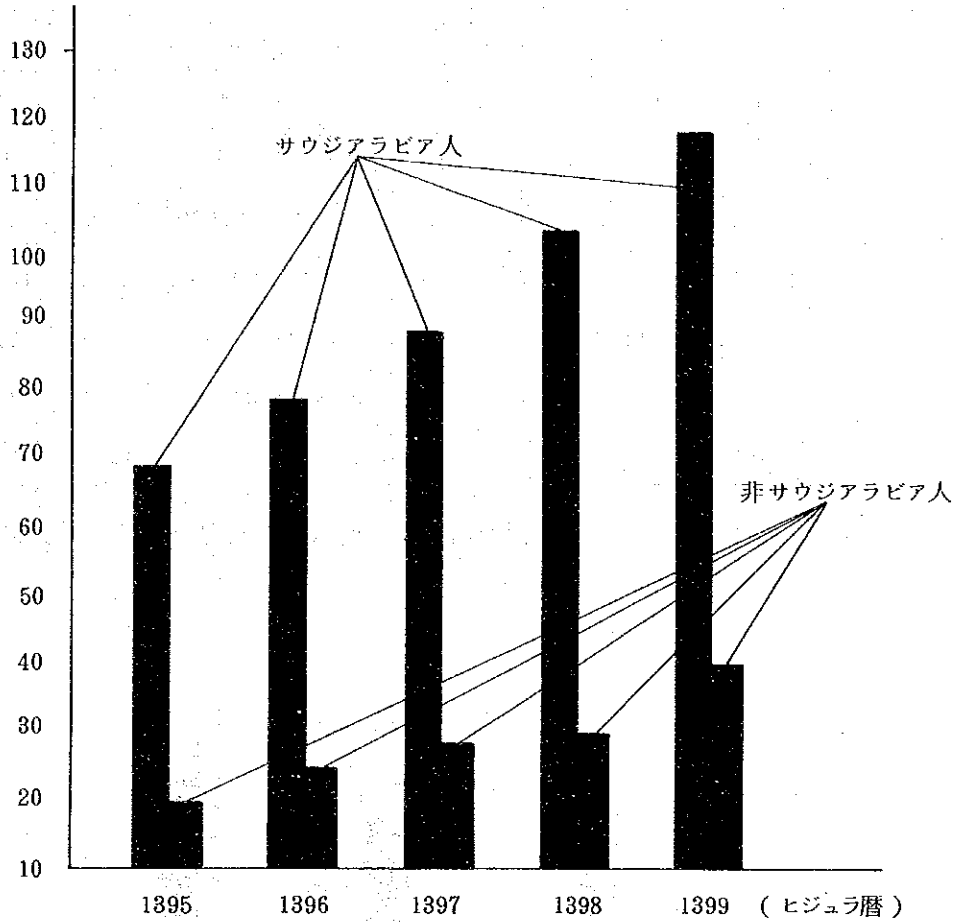
合 計	地 域								年 度 (ヒジュラ暦)
	ハーイル	北 部	メディナ	東 部	南 部	カスィーム	西 部	中 部	
20,775	196	169	1,567	1,987	2,033	298	10,899	3,666	1,395
25,153	195	223	1,701	1,927	2,576	457	13,210	4,859	1,396
26,959	197	234	2,340	2,131	2,518	523	13,913	5,103	1,397
31,564	199	322	2,881	3,096	2,804	589	16,474	5,199	1,398
38,981	180	411	3,477	3,635	2,797	674	20,227	7,580	1,399

図表3 H.1395 ~ 1399年の間に登録された男女別出生数



図表4. H.1395 ~ 1399年の間に登録された国籍別出生数

単位：1,000



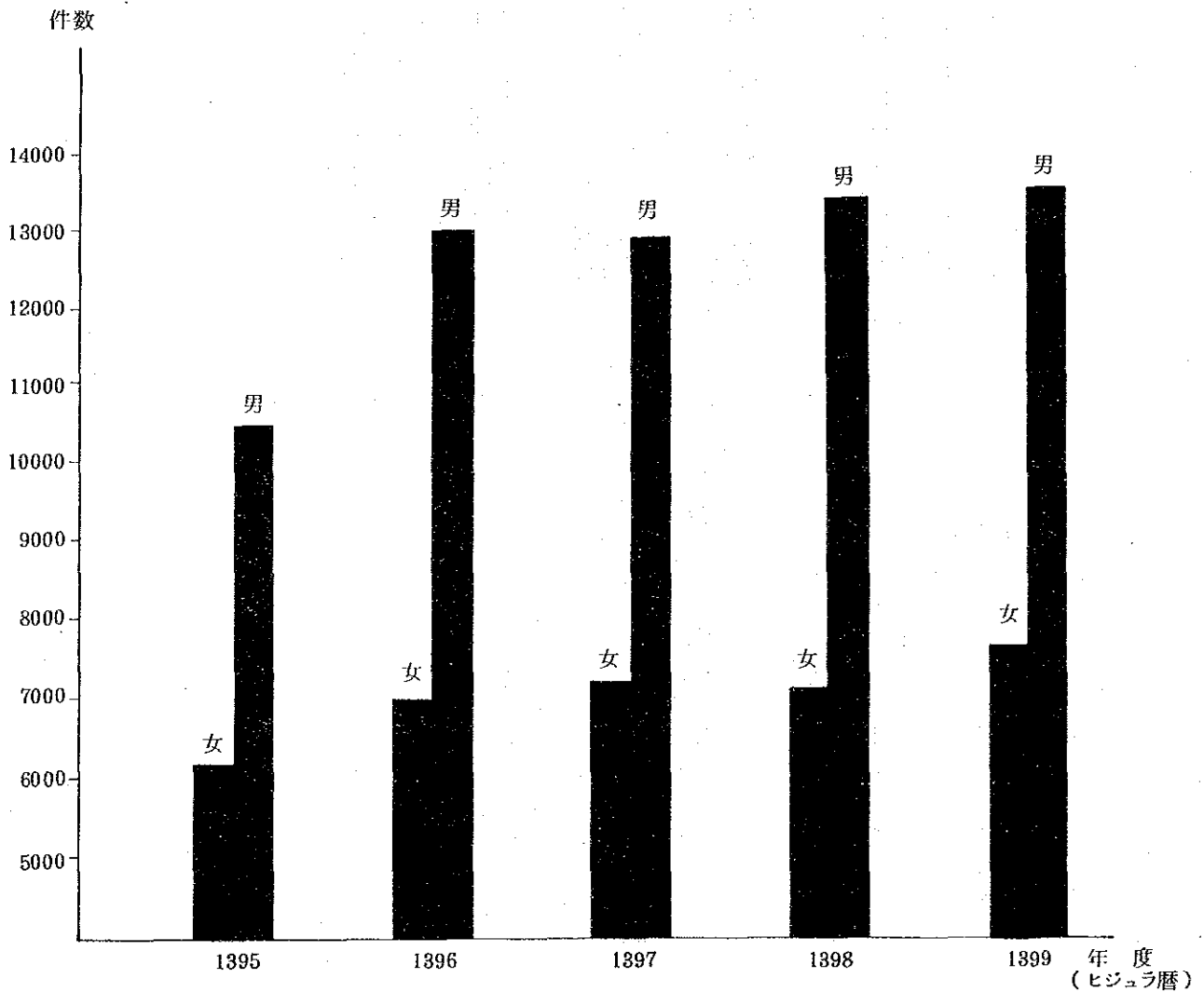
図表5. H.1395 ~ 1399年の間に登録された出生数とその増加率および1,000人当りの平均出生数

人口1,000人当り平均出生数	合計	出生数(女)	出生数(男)	年 度 (ヒジュラ暦)
13.3	91,587	42,561	49,026	1395
15.3	108,096	50,409	57,687	1396
16.3	118,459	55,541	62,918	1397
18.3	137,337	62,690	74,647	1398
20.4	157,211	73,974	83,237	1399
7.1	58.3%	57.5%	58.9%	1399年の1395年に 対する増加率(%)

図表6. H.1395 ~ 1399年の間に死亡証明書が発行された者の数
(男女別、年齢別)

死亡証明書の発行された者の数										年 度 (ヒジュラ暦)
年 令 別 分 布							合 計			
計	65~	45~	15~	5~	1~	0~1	計	女	男	
16,839	2,926	3,481	2,640	700	1,320	4,772	16,839	6,327	10,512	1395
20,081	4,547	4,771	3,361	775	1,288	5,339	20,081	6,951	13,130	1396
20,329	4,621	4,807	3,411	799	1,302	5,389	20,329	7,331	12,998	1397
20,720	3,625	3,510	4,006	1,233	1,477	5,369	20,720	7,256	13,464	1398
21,347	3,682	3,547	4,160	1,216	1,574	7,164	21,347	7,781	13,566	1399

図表7. H.1395 ~ 1399年の間に死亡証明書が発行された者の数(男女別)

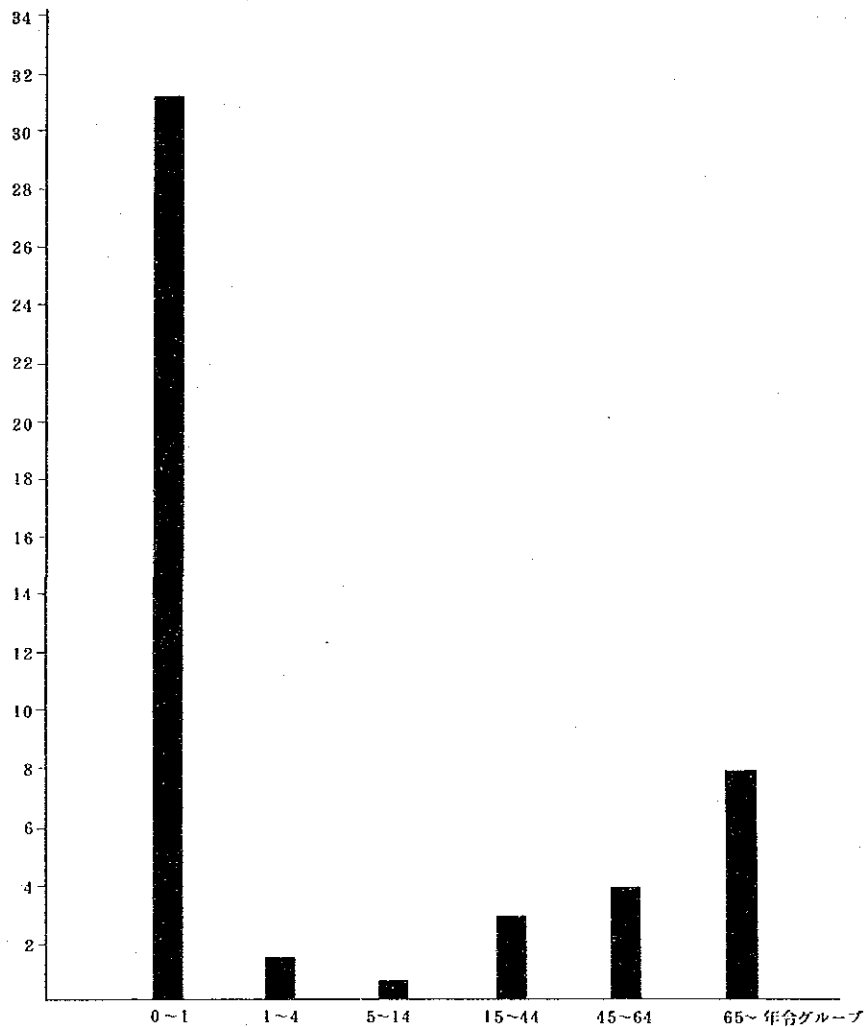


図表 8. H.1399 年における死亡証明書発行数による平均死亡数(年令別)

人口 1,000 人あたり平均死亡数	死亡証明書発行数	年 令 (才)
32.34	7,164	0~1
1.41	1,574	1~4
0.55	1,216	5~14
3.4	4,160	15~44
4.28	3,547	45~64
8.69	3,686	65~
2.77	21,347	合 計

図表 9. H.1399 年における死亡証明書発行数からみた平均死亡数(年令別)

人口 1,000 人あたりの平均死亡数



○ 保 健 計 画

保 健 計 画

1. 保 健 計 画

保健計画は、サウディ・アラビア王国の発展計画の主要な側面の1つである。発展計画の目標が、サウディ・アラビア国民の快適な生活を提供することにあるならば、保健衛生は、当然この計画の一部となろう。

我が国の政策は、すべての国民が健全な生活を享受できるように、保健衛生サービスを提供するということに基礎を置いている。この目標を実現するために、我が国政府は、保健衛生サービスを豊富にし、最新の知識・設備を備えた保健衛生機関を設立するために、措しもなく予算を提供している。また、この分野に必要な人材、知識を増やすことにも努力している。また豊富な財源、近年における保健衛生サービス向上に対する熱意は、保健衛生部門が国民総生産に参与する割合の向上を促進してきた。つまり国民に対して最善の健康水準を実現することが、国家の生産性向上につながるということである。

保健省は、我が国において保健衛生に対して責任をもつ機関であるとみなされているけれども、我が国の国土の広大さを考えれば、多数の政府機関が、その関係者およびその家族に対して、保健サービスを提供しており、この点において、こうした機関は、その関係者に対する健康的で快適な生活の実現に関与しており、同時に我が国の発展計画に寄与しているのである。

我が国の保健衛生計画は、以下の原則に基づいている。

- (1) 国民に対して高水準の保健衛生サービスを無料で提供することの確立・拡充。
- (2) 政府機関が提供する保健衛生サービスと私的機関のそれとの調整。
- (3) 国民に対するすぐれた保健衛生サービスの提供に私的機関が寄与すべくその育成、援助を行う。

これらの原則が、保健衛生進長のための全般的方針であるならば、保健省は、我が国における保健衛生政策全般を定める責任を有し、その実現を図らねばならない。またそれにあたっては、政府機関であれ私的機関であれ保健衛生に関する機関と調整を行わねばならない。すでに保健衛生部門のスタッフによる保健衛生計画会議が設立され、これは、国家計画相、高等教育相、大学総長、保健相からなり、保健衛生部門の人事、10～20年単位の長期計画の決定を行う。

保健省の第3次5カ年計画（H. 1400～1405年）には、「保健衛生サービス高等会議」の設置が含まれており、この会議は、国家の保健衛生政策の決定、保健省、他の政府諸機関、私的機関が提供する保健衛生サービスの調整を行うことになっている。

また関係する多くの機関の統合も行われ、H. 1396年10月1日付の保健省決議第91-5号により、企画、予算、執行の各部門が1つに統合された。

2. 企画・予算・執行部の任務

- (1) 保健省の計画の作成 : 保健省の指示、命令に基づく5カ年計画を作成し、年次実行計画を作成する。
- (2) 年次予算案の作成 : 5カ年計画を考慮し、財務省、国家経済省の予算案に従って、その目標を実現する。
- (3) 予算の承認に基づいて、実行計画を作成する。
- (4) 国家計画相の用意した案に従って業務過程を確定し、計画の実施に従事する。
- (5) 計画実施のスケジュールの再考が必要な場合は、国家計画省と協議・調整を行う。

この機関は、次のような5つの部門に分かれている。

- ①企画部 ②予算部 ③執行部 ④人事部 ⑤管理部

3. 保健衛生部門における第2次5カ年計画の業績

(1) 保健衛生施設の設置

- ① ジーザーン、ジェッダ、フーフ、ハブル、メディナに病院を開設、これらの5つの病院の総ベッド数は2,275に達した。これらの病院には、国民に対して高水準の医療サービスを提供すべく、最新の知識・設備を活用している。
- ② 62の診療所の開設
- ③ トブーク、ハーイル、ナジュラーン、バーハ、リヤド(眼科)の各病院の建設完了。これらの5つの病院の総ベッド数は1,150である。
- ④ 私的部門に属する28の病院、13の診療所の着工開始。これらの私的施設は、第3次計画年次中に業務を開始する予定である。

H.1394～95年から、H.1399～40年の期間における保健衛生施設の発展

第2次5カ年計画中においては、保健衛生施設の数は著しく増加し、また保健衛生のサービスの質の向上も著しく、いくつかの病院においては、脳神経外科、心臓外科、その他などの貴重なものも存在する。

第2次5カ年計画期間中、保健省に属する主な保健衛生施設の発展は以下の表の通りである。

増加率%	H.1399～1400	H.1394～95年	保健施設
13	70	62	病院
66	注(2)12,903	注(1)7734	病院のベッド数
109	558	215	診療所
-	注(3)218	372	保健所

注(1) この数字には隔離所の1,236台のベッドは含まれない。

(2) この数字は、建設の終了した5つの病院のベッド数も含まれる。

(3) 数字が減少しているのは、保健所から診療所に移されたものがあるからである。

保健省に属する病院のベッド数による、人口1,000人当りの平均ベッド数はH.1395年の1.2から1.5に増加し、我が国に存在するすべての病院のベッド数では、同期間に人口1,000人当り平均ベッド数は1.4から1.9に上昇した。

保健省に属する保健衛生施設の増加と医療部門の人材の増加によって、これらの施設の活動、利用者が増加し、またこれらの施設の提供するサービスに対する信頼性が増した結果、それに対する要求も大きなものになっている。

次の表は主な保健衛生施設の活動状況をH.1395年とH.1399年とで比較したものである。

増 加 率 %	H.1399年	H.1395年	活 動 の 種 類
28%	15,281,531	11,052,372	病 院 利 用 者 数
33%	14,778,231	10,029,682	診 療 所 利 用 者 数
30%	30,059,762	21,082,054	合 計
44%	436,056	244,559	病 院 入 院 者 数
31%	93,900	65,565	手 術 件 数
46%	3,256,678	1,777,188	検 査 数

(2) 人材の養成

第2次5カ年計画期間中に、保健衛生施設に必要な医学部門の人材の増加が、次の3つの方向で図られた。

① 医 学 部

医学部、薬学部、歯学部、医療科学学部の増加が行われ、これらの学部の定員も増やされ、H.1399年には2,673人(医学部、1,901人、薬学部405人、歯学部193人、看護学部61人、医療科学学部113人)に達している。

② 留 学

医学、保健衛生部門における留学の拡充が行われ、現在1,556人(男1,301人、女255人)が国外で学んでいる。

③ 保健衛生部門における人材計画

これは前述の保健衛生計画会議が行っている。

(3) 人材の拡充

以下の表は、第2次5カ年計画期間中の、保健省に勤務する人材の増加を示したものである。

増 率 %	H.1398 ~ 99年	H.1394 ~ 95年	
69.1	3,212	1,900	医 師
44	6,081	4,234	看護士(婦)
25	4,740	3,526	医療補助技術者

また医師1人あたりの人口は、保健省所属の医師のみについてみれば、医師1人に対して2,659人(人口1万人に対して医師3.8人)、我が国のすべての医師についてみれば、医師1人に対して1,495人(人口1万人に対して医師6.7人)となっている。

(4) 保健省の予算

我が国の国民の健康に対する関心は、保健省の予算の数字にも現れている。最近10年間の保健省の予算は、着実に増加し、H.1390～91年の1億7,709万9,000リヤルから H.1399～40年の41億7,700万リヤルに増加し、この間の増加率は、2,358.57%に達する。

この10年間の保健省の予算の推移は以下の通りである。

H.1390～91年を100としたときの指数	予算額(単位:1000リヤル)	年 度 (H.)
100	177,099	1390～91
107.7	279,286	1391～92
237.64	420,852	1392～93
329.09	582,818	1393～94
656.69	1,162,998	1394～95
1,805.39	3,197,333	1395～96
1,678.57	2,972,727	1396～97
1,910.84	3,384,076	1397～98
2,281.48	4,040,481	1398～99
2,358.57	4,177,000	1399～1400

4. 第3次保健衛生計画の特長

第3次5カ年計画は、神の御意志により、H.1400～1401年の会計年度の開始と共に始まった。この計画は、国民のすべてに幸福な生活を実現するために政府の行っている大きな努力を反映する野心的なものであり、同時にこの分野において先進国と同水準に達しようという我が国の決意を示すものである。

この報告において保健省は、この報告作成の時点で承認の完了しているこの計画の含む事業を明らかにすることを目的としている。この計画の完了後においては、すべての国民に対して最良の健康水準が実現されることを我々は期待している。

(1) 予防医療サービスの充実

- ① 各種予防接種の充実による住民の免疫性の向上。
- ② 保健衛生教育手段の強化、発展。
- ③ 予防医療施設網の完備。最新設備、訓練された人材の増強により伝染病の蔓延を防止すべくその機能を強化する。
- ④ 環境衛生、害虫、有害な動物の駆除などに関係する機関との調整・連携。
- ⑤ 住血吸虫病、マラリヤ、らい病などの風土病対策およびその撲滅。
- ⑥ 我が国の保健衛生問題の根本的解決のための研究調査の実施。
- ⑦ 乳児・母親保護計画の拡充、就学前の幼児保護の確立。
- ⑧ 国民の栄養状態を把握するための調査・研究の実施。

(2) 診療サービスの発展

- ① 保健省に属する病院のベッド数を5年間で7,550台増やす。この結果、人口1,000人あたりの平均ベッド数は、保健省の病院のみでは2.2台、我が国のすべての病院についてみれば、3.1台に達するであろう。

次の表は、現在の人口1,000人あたりの平均ベッド数と5年後のH.1405年のそれとを比較したものである。

H.1405年に予想される平均ベッド数	現在(H.1399年)の平均ベッド数	
2.2	1.5	保健省の病院
3.1	1.9	国内の全病院

- ② 医療サービスの質の改善のため既存の病院の施設の拡充・近代化を図り、ベッド数をさらに2,000台増やす。
- ③ 現在使用されている1,150台のベッドを新品と交換する。
- ④ 実際の必要性に応じて、各専門科別のベッド数の再配分を行う。また眼科、精神科の充実

を図る。

- ⑤ 従来の診療所、保健所を「基礎保健管理センター」に改変する。この機関は我が国の医療サービスの基底をなすものとみなされ、以下のように分類される。
 - (イ) グループ1 : 住民数1,000～5,000人の地域に設置される。
 - (ロ) グループ2 : 住民数5,000～1万人の地域に設置される。
 - (ハ) グループ3 : 住民数1万～2万の地域に設置される。
 - (ニ) グループ4 : 住民数4万に1つの割合で主要都市に設置される。
 - ⑥ 前述の「基礎健康管理センター」を300カ所に設置する。
 - ⑦ 糖尿病、ガンの早期発見態勢を確立し、その専門機関を設置する。
 - ⑧ 歯科部門の充実。
- (3) 医療サービス提供の組織化と改善、医療施設の充実度の向上。
- ① 一部の地域での個人健康記録カード制度の実施。この試みが成功すれば全国にこの制度を導入する。
 - ② 保健衛生サービスの増強、またサービスが全国民に行きわたるように保健衛生施設の地理的配分をよりいっそう確実なものとする。
 - ③ 保健衛生施設、特に病院の管理経営方法の改善、医薬品の支給方法の改善。
 - ④ 既存の保健衛生施設の改善、近代化。
 - ⑤ 第2次計画で未完了の計画、事業を完了させる。
 - ⑥ 各保健行政区域に、委任権を与え地方分権化を拡大し、各区域の保健衛生施設の管理、改善に対する十分な柔軟性、適応性を与える。
- (4) 補助的サービス、施設の拡充
- ① 保健衛生サービス機構を効果的に運用するための補助的施設網の確立。
 - ② 各区域に医薬品、調剤保管のための近代的貯蔵所を増強する。
 - ③ 各区域の新しく設置された病院内の研究・実験室、血液銀行の水準の改善。
 - ④ 2つの保健教育機関、5つの看護学校の開設。
- (5) 組織の再編成、管理・経営。
- ① 保健省の組織を再編成し、現実に適応した新しい組織機構を据える。
 - ② 管理・経営、組織機構問題の研究。すぐれた人材によって管理・経営部門の強化を図る。
- (6) 薬事政策
- ① 国家医薬審議会の設置。この機関は、我が国において必要な医薬品の数量およびその種類の決定を行う。
 - ② 医薬研究、医薬使用法の指導の促進。
 - ③ 乳・幼児用の人工食品の監督、指導。

④ 医薬支給方法の改善。

(7) 人 材

① 医師の数を現在の 3,212 人から 6,128 人に増加させる。これが実現すると保健省に属する医師 1 人あたりの人口は 1,703 人となり、我が国の全医師については、医師 1 人あたりの人口は 1,057 人となる。次の表は、現在の人口に対する平均医師数と H.1405 年のそれとを比較したものである。

	現在 (H. 1399 年)	H. 1405 年に予想される数字
保健省に属する医師	人口 10,000 人に対して医師 3.8 人 (医師 1 人に対して人口 2,659 人)	人口 10,000 人に対して医師 5.9 人 (医師 1 人に対して人口 1,703 人)
我が国の全医師	人口 10,000 人に対して医師 6.7 人 (医師 1 人に対して人口 1,495 人)	人口 10,000 人に対して医師 9.5 人 (医師 1 人に対して人口 1,057 人)

② 看護師 (婦) の数を現在の 6,081 人から、11,250 人に増加させる。これが実現すると医師 1 人に対しての看護師 (婦) 数の平均は、1.8 人となる。

③ 医療補助技士の数を倍増させ計画の終了時には 9,380 人とする。

④ 保健省の様々な部門で働く人材の強化・育成・訓練。

(8) 各機関の間の調整

「保健衛生サービス高等会議」を設置し、国家の保健衛生政策の決定、保健省、他の政府機関、私的機関の提供するサービスの調整を行う。

5. 事業計画

今回の計画が含む重要な事業は以下の通り。

(1) 保健衛生施設

① 24 の新病院の設置、これらの病院には 3,700 台のベッドが備えられる。

② 第 4 次計画 (H.1401 年 ~ 1407 年) の初年度および第 2 年度に業務開始予定の 12 の病院の 3,850 台のベッドの準備。

③ 既存の病院の医療サービスの近代化、またこれらの病院に 2,000 台のベッドを追加する。

④ 現在準備中の病院 (総ベッド数 1,150 台) の完成、業務開始。

下の表は、第 3 次計画中に、準備あるいは使用が開始されるベッド数を示したものである。

	計画中に使用 が開始される ベッド数	計 画 中 に 準 備 さ れ る ベ ッ ド 数
建設が完了する24の病院のベッド数。 第3次計画中に65%のベッドが使用開始となる。	2,388	3,700
第3次計画中に建設が完了する12の病院のベッド数。第4次計画の 初年度に使用が開始される。	-	3,850
既存の病院に追加されるベッド数	2,000	2,000
現在準備中の病院で第3次計画の初年度、第2年度にそのベッドの使 用が開始されるもの。	1,150	1,150
合 計	5,538	10,700

- ⑤ グループ1の基礎健康管理センターを各地域、150カ所に設置する。
- ⑥ グループ3の基礎健康管理センターを各地域、100カ所に設置する。
- ⑦ グループ4の基礎健康管理センターを各地域、50カ所に設置する。
- ⑧ 2つの歯科研究センターの設置。

(2) 医療補助施設

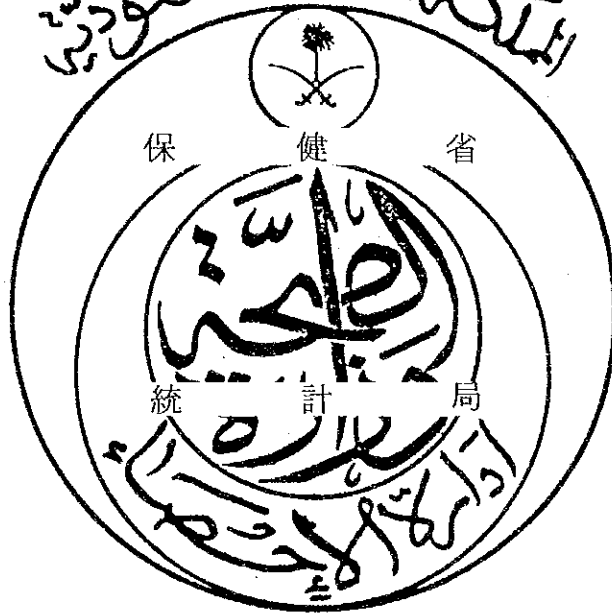
- ① ダンマーム、ジェッダ、リヤード、ヤンボー、ジュバイルに医療補助技術部を開設する。
- ② 医薬品の保存のために各保健行政区域に貯蔵所を設置する。
- ③ 5つの看護学校の開設。

図表1. 各保健衛生施設の現在の数と第3次計画終了時に予定されている数

第3次計画 終了後の数	第3次計画中に予 定されているもの	準 備 中	現 在 (H.1399~1400年)	
11	36	50	70	病 院
23,225	9,550	1,150	12,525	ベ ッ ド 数
806	300	-	506	基礎健康管理センター
				保 健 所
3	2	1	-	歯科研究センター
22	8	-	14	マラリア対策所
10	-	-	10	住血吸虫病対策所
49	9	-	40	検 疫 所
6	5	-	1	医療補助技術部
5	4	-	1	隔 離 所
29	5	-	24	貯 蔵 所
7	2	1	4	保 健 協 会 校
10	5	-	5	看 護 学 校

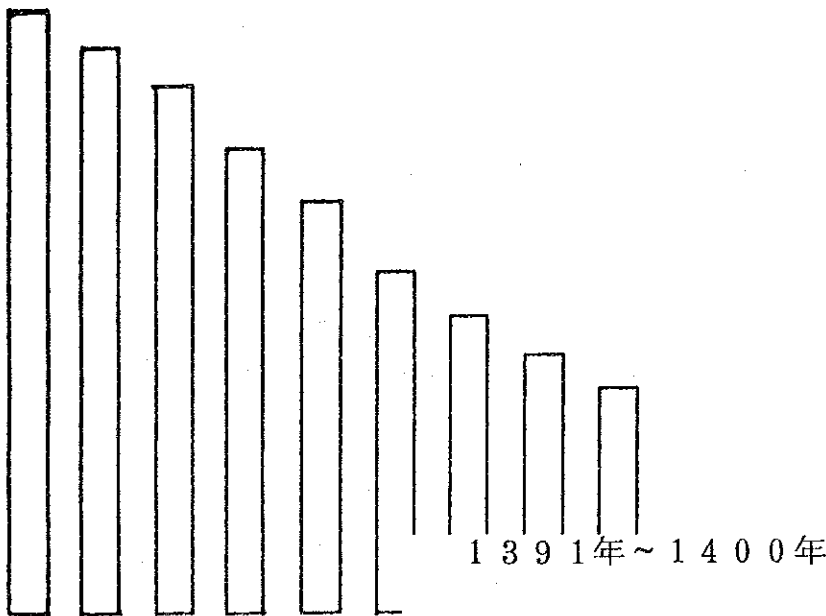
サウディ・アラビア王国

المملكة العربية السعودية



報 公 計 統

النشرة الإحصائية



(西曆1971年~1980年)

١٤٠٠ - ١٣٩١ هـ

目 次

第1章 予算，人材，教育訓練

A—予算

図表 1. H.1391年～1400年における保健省の予算の推移	29
図表 2. 会計年度H.1390～91年からH.1399～1400年の間の保健省の予算の推移 を示すグラフ	29
図表 3. H.1390～91年からH.1400～1401年の間の国家予算に占める保健省予算 の割合の推移	30

B—人材

図表 4. H.1391～1400年の期間の医師および他の医療補助技術者数の推移	31
図表 5. H.1391～1400年の期間における保健省に勤務する医師数（地域別，国籍 別）の推移	32
図表 6. H.1391～1400年の期間の保健省の病院に勤務するサウディ・アラビア人 医師及び外国人医師数の推移を示すグラフ	33
図表 7. 保健省に勤務する医師，薬剤師，その他の医療技術者数のH.1391～1400 年における推移（国籍別）	34
図表 8. 保健省に勤務する看護師（婦）数のH.1391～1400年における推移	35
図表 9. 保健省に勤務する医療技術者（医師，看護師（婦）は除く）の数のH.1391 ～1400年における推移	36
図表 10. 保健省の病院に勤務する医師，薬剤師，看護師（婦）その他の医療技術者 の数のH.1391～1400年における推移	37
図表 11. 保健省の病院に勤務する医師，医療技術者，看護師（婦）の数のH.1391 ～1400年の間の推移を示すグラフ	38
図表 12. H.1400年における保健省の病院に勤務する医師，看護師（婦），薬剤師 その他の医療技術者数（地域別，男女別）	39
図表 13. H.1400年における保健省に属する病院に勤務する医師，薬剤師，看護師 （婦）その他の医療技術者の数とそれぞれの全体に対する割合	40
図表 14. H.1400年における保健省に勤務する各専門科別医師数（地域別，国籍別）	41
図表 15. H.1400年における保健省に勤務する医療技術者の数（地域別，国籍別）	42
図表 16. H.1400年における保健省の医療機関（病院を除く）に勤務する医師の数 （専門科別，国籍別，地域別）	43

図表 1 7.	H.1400 年における保健省の医療施設（病院を除く）に勤務する医療技術者数（専門科別，国籍別，地域別）	44
図表 1 8.	H.1400 年における保健省の各病院の医師，看護師（婦），その他の医療技術者，ベッドの数－1	45
図表 1 9.	H.1400 年における保健省の各病院の医師，看護師（婦），その他の医療技術者，ベッドの数－2	46
図表 2 0.	H.1400 年における保健省の各病院の医師，看護師（婦），その他の医療技術者，ベッドの数－3	47
図表 2 1.	H.1400 年における保健省の各病院の医師，看護師（婦），その他の医療技術者，ベッドの数－4	48
図表 2 2.	H.1400 年における保健省の各病院の医師，看護師（婦），その他の医療技術者，ベッドの数－5	49
図表 2 3.	H.1400 年の保健省の病院に勤務する医師数（地域別，国籍別，専門家別）	50
図表 2 4.	H.1400 年の保健省の病院に勤務する医療技術者数（専門科別，地域別，国籍別）	51
図表 2 5.	H.1400 年において保健省に勤務するサウディ・アラビア人女性の数	52
図表 2 6.	H.1391～1400 年の期間における保健省に属する病院以外の病院に勤務する医師の数の推移（専門科別，国籍別）	53
図表 2 7.	H.1400 年における保健省に属する病院以外の病院に勤務する医師の数（専門科別，地域別）	54

C－教育

図表 2 8.	保健専門学校，看護専門学校の名称とその開校年度	55
図表 2 9.	保健専門学校の卒業生数	56
図表 3 0.	看護専門学校（女子）の卒業生数	57

第 2 章 病院，その他の医療施設，ベッド

図表 3 1.	保健省に属する病院，ベッド，初期診療センター，保健所の数の H.1381～1400 年の期間における推移	59
図表 3 2.	H.1391～1400 年における病院，ベッド，診療所，保健所数の推移を示すグラフ	60
図表 3 3.	保健省に属する病院の各専門科別ベッド数の H.1391～1400 年における推移	61

図表 3 4	H.1400 年 8 月における保健省の病院、ベッド、初期診療所、保健所の地域別分布	62
図表 3 5	H.1400 年における保健省の病院のベッド数の地域別分布および専門科別配分	63
図表 3 6	H.1400 年における各専門科別ベッド数	64
図表 3 7	H.1391 ~ 1400 年間の保健省の病院のベッド数の推移	64
図表 3 8	私立病院、法人に属する病院のベッド数のH.1391 ~ 1400 年における推移	65

第 3 章 保健省の病院、初期診療所、保健所の利用状況

図表 3 9	初期診療所、保健所で診察を受けた者の数の推移（H.1391 ~ 1400 年、地域別）	67
図表 4 0	保健省の病院の外来患者診療部で診察を受けた者の数の推移（H.1391 ~ 1400 年、地域別）	68
図表 4 1	保健省の病院、初期診療所、保健所で診察を受けた者の数の推移（H.1391 ~ 1400 年、地域別）	69
図表 4 2	H.1400 年における保健省の病院の外来患者診療部で診察を受けた者の数（月別、地域別）	70
図表 4 3	H.1400 年における保健省の病院の外来患者診療部、初期診療所、保健所で診察を受けた者の数（月別、地域別）	71
図表 4 4	H.1400 年における病院の外来患者診療部で診察を受けた者の数と初期診療所、保健所で診察を受けた者の数の比較	72
図表 4 5	H.1400 年における各地域での病院の外来患者診療部、初期診療所で診察を受けた者の男女別の数および小児の数	73
図表 4 6	H.1391 ~ 1400 年間の保健省の病院の入院患者数の推移	74
図表 4 7	病院、診療所、保健所で診察を受けた者の数および病院の入院患者数	75
図表 4 8	H.1400 年における月別の各病院の入院患者数 - 1	76
図表 4 9	H.1400 年における月別の各病院の入院患者数 - 2	77
図表 5 0	H.1400 年における月別の各病院の入院患者数 - 3	78
図表 5 1	H.1400 年における各地域の保健省の病院の入院患者数の割合	79

第 4 章 様々な活動

図表 5 2	H.1391 ~ 1400 年間に保健省の病院で行われた手術件数	81
図表 5 3	H.1391 ~ 1400 年間に保健省の病院で行われた手術件数を示すグラフ	82

図表 5. 4.	H.1400 年に保健省の各病院で行われた手術件数 - 1	83
図表 5. 5.	H.1400 年に保健省の各病院で行われた手術件数 - 2	84
図表 5. 6.	H.1400 年に保健省の各病院で行われた手術件数 - 3	85
図表 5. 7.	保健省の病院で H.1400 年に行われた手術の専門科別件数	86
図表 5. 8.	H.1400 年の各地域ごとの手術件数	87
図表 5. 9.	H.1391 ~ 1400 年間の保健省の病院の放射線部門, 自然療法部門の活動	87
図表 6. 0.	H.1400 年の保健省の各病院の放射線部門, 自然療法部門の活動 - 1	88
図表 6. 1.	H.1400 年の保健省の各病院の放射線部門, 自然療法部門の活動 - 2	89
図表 6. 2.	H.1400 年の保健省の各病院の放射線部門, 自然療法部門の活動 - 3	90
図表 6. 3.	H.1400 年の保健省の各病院の放射線部門, 自然療法部門の活動 - 4	91
図表 6. 4.	H.1391 ~ 1400 年の期間における保健省の病院, 衛生試験所 (リヤドの 中央衛生試験所を除く) で行われた衛生検査の件数の推移	92
図表 6. 5.	H.1391 ~ 1400 年間の保健省の病院, 衛生試験所 (リヤド中央衛生試 験所を除く) で行われた衛生検査の件数の推移を示すグラフ	93
図表 6. 6.	H.1400 年の各医療機関で行われた衛生検査の件数 - 1	94
図表 6. 7.	H.1400 年の各医療機関で行われた衛生検査の件数 - 2	95
図表 6. 8.	H.1400 年の各医療機関で行われた衛生検査の件数 - 3	96
図表 6. 9.	H.1400 年の各医療機関で行われた衛生検査の件数 - 4	97
図表 7. 0.	H.1400 年の各医療機関で行われた衛生検査の件数 - 5	98
図表 7. 1.	H.1400 年の各医療機関で行われた衛生検査の件数 - 6	99
図表 7. 2.	H.1400 年の各医療機関で行われた衛生検査の件数 - 7	100
図表 7. 3.	H.1400 年に保健省の病院, 衛生試験所 (リヤド中央衛生試験所を除く) で行われた衛生検査	101
図表 7. 4.	H.1391 ~ 1400 年の期間における血液銀行の活動	102
図表 7. 5.	H.1391 ~ 1400 年において血液銀行で行われた検査の件数	103
図表 7. 6.	H.1391 ~ 1400 年間の献血者数と輸血希望件数の推移	104
図表 7. 7.	H.1400 年において保健省の各血液銀行で行われた検査, 献血, 輸血の件 数 - 1	105
図表 7. 8.	H.1400 年において保健省の各血液銀行で行われた検査, 献血, 輸血の件 数 - 2	106

第 5 章 出産, 婦人病, 予防接種

図表 7. 9.	H.1391 ~ 1400 年の期間における保健省の病院での出産の状況	107
----------	-------------------------------------	-----

図表 8 0.	自然出産と人工出産（H.1391～1400年）	108
図表 8 1.	H.1400年における保健省の各病院での出産の状況－1	109
図表 8 2.	H.1400年における保健省の各病院での出産の状況－2	110
図表 8 3.	H.1400年における保健省の各病院での出産の状況－3	111
図表 8 4.	保健省の病院，保健所から出された出生証明書数の推移（H.1391～1400年）	112
図表 8 5.	保健省の病院，保健所から出された出生証明書数の推移（H.1391～1400年）	113
図表 8 6.	H.1400年における保健省の病院，保健所から出された出生証明書数－1	114
図表 8 7.	H.1400年における保健省の病院，保健所から出された出生証明書数－2	115
図表 8 8.	H.1400年における保健省の病院，保健所から出された出生証明書数－3	116
図表 8 9.	H.1391～1400年における妊娠・出産に伴う併発症，婦人病の入院患者数，死亡患者数，外来患者数	117
図表 9 0.	H.1400年における妊娠・出産に伴う併発症，婦人病の入院患者数，死亡患者数，外来患者数（各病院別）	118
図表 9 1.	H.1400年における妊娠・出産に伴う併発症，婦人病の入院患者数，死亡患者数，外来患者数（各病院別）	119
図表 9 2.	H.1400年における妊娠・出産に伴う併発症，婦人病の入院患者数，死亡患者数，外来患者数（各病院別）	120
図表 9 3.	H.1391～1400年の間に保健省の行った予防接種の件数	121
図表 9 4.	H.1400年に保健省の行った予防接種の地域別の件数	122
図表 9 5.	H.1400年に保健省の行った予防接種の月別の件数	123

第 1 章

予算，人材，教育訓練

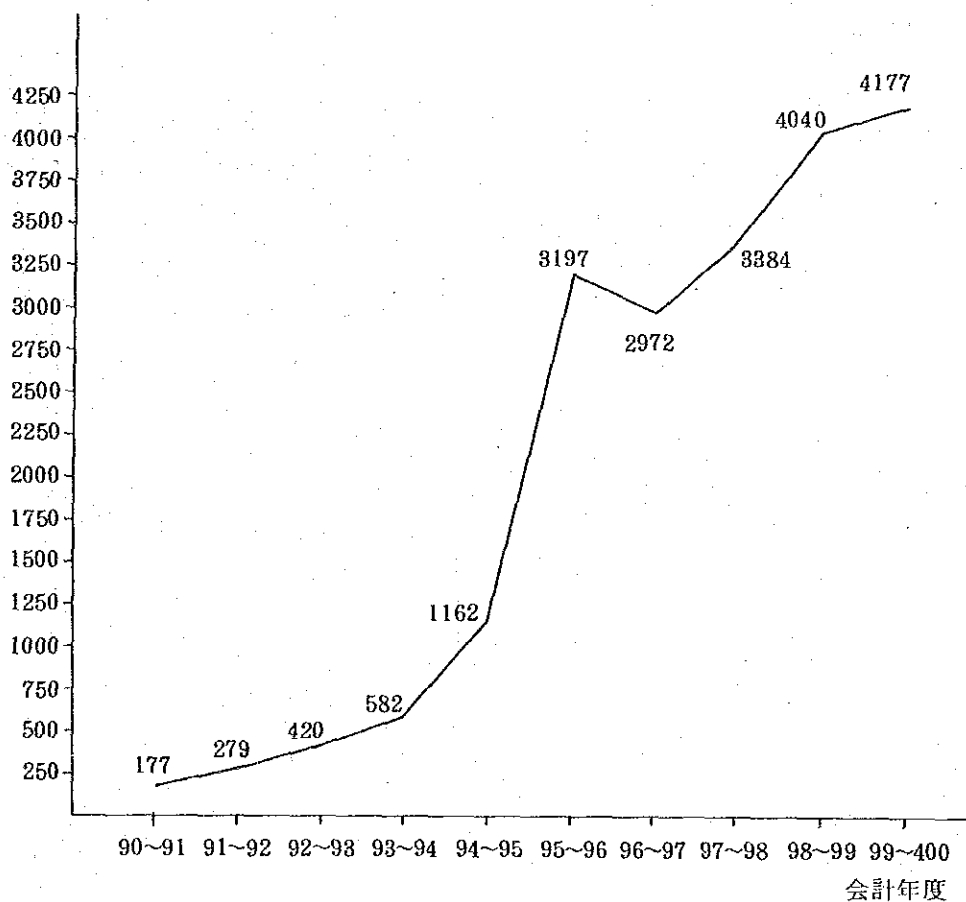
A - 予算

図表1 H.1391～1400年における保健省の予算の推移

単位：1,000リヤル

H.1391年と100としたときの指数	合計	事業費	その他	一般支出	人件費	年度(ヒジュラ暦) 以下H.と記す
100	177,099	10,878	10,450	73,235	82,536	1390/1391
158	279,286	29,222	6,921	96,565	146,578	1391/1392
238	420,852	42,421	10,550	143,506	221,375	1392/1393
329	582,819	84,158	12,288	218,175	268,198	1393/1394
657	1,162,997	435,107	16,915	345,119	365,856	1394/1395
1796	3,197,331	2,061,623	27,071	551,211	557,426	1395/1396
1677	2,972,724	1,786,799	51,200	590,267	594,449	1396/1397
1911	3,384,075	1,758,290	52,900	645,021	927,864	1397/1398
2282	4,040,481	1,855,000	78,000	830,481	1,277,000	1398/1399
2359	4,177,000	1,822,000	4,000	881,000	1,470,000	1399/1400

図表2 会計年度H. 1390～91年からH. 1399～1400年間の保健省の予算の推移を示すグラフ



図表3 H.1390～91年からH.1400～1401年間の国家予算に占める
保健省予算の割合の推移

国家予算に占める 保健省予算の割合	保健省予算 (単位：1,000リヤル)	国家総予算 (単位：100万リヤル)	予算 年度
2.8%	177,099	6,380.0	1390 / 1391
2.6%	279,286	10,782.0	1391 / 1392
3.2%	420,852	13,200.0	1392 / 1393
2.5%	582,819	22,810.0	1393 / 1394
2.5%	1,162,997	45,743.0	1394 / 1395
2.9%	3,197,331	110,935.0	1395 / 1396
2.3%	2,972,724	131,296.1	1396 / 1397
2.5%	3,384,075	134,253.5	1397 / 1398
2.8%	4,040,481	144,553.3	1398 / 1399
2.2%	4,177,000	185,820.5	1399 / 1400
2.3%	5,656,400	245,000.0	1400 / 1401

B 一 人 材

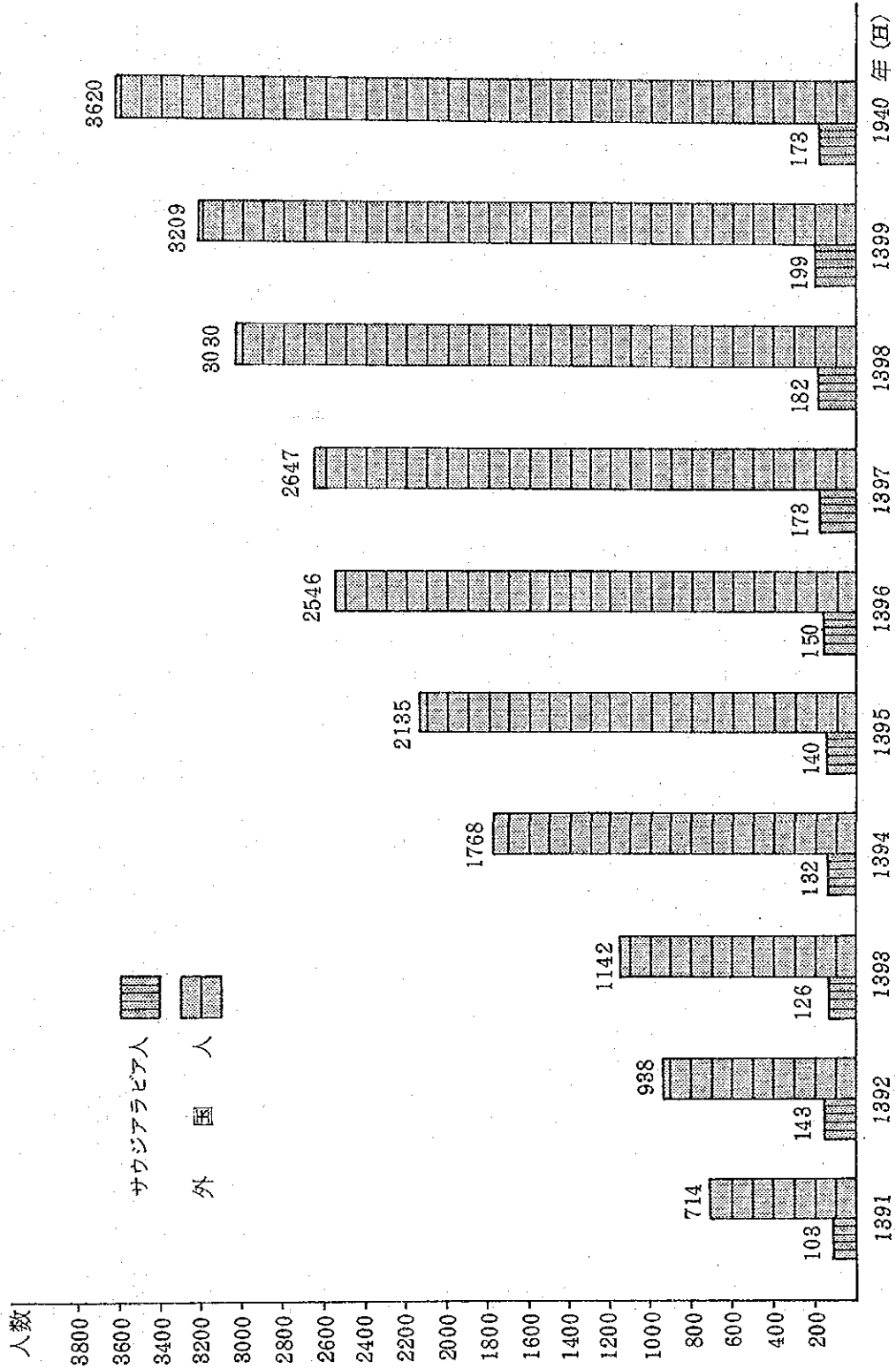
図表4 H.1891～1400年の期間の医師および他の医療補助技術者数の推移

指数	その他	指 数	衛 生 監 督 者	指 数	麻 酔 技 術 者	指 数	放 射 線 技 師	指 数	薬 劑 師 助 手	指 数	衛 生 検 査 技 師	指 数	看 護 婦	指 数	看 護 士	指 数	薬 劑 師	H.1891年 を100とし た指数	種 類
																			年 度 (西)
100	258	100	356	100	56	100	112	100	501	100	199	100	812	100	1,456	60	100	817	1891
114	298	124	440	116	65	123	138	102	513	127	253	182	1,480	102	1,482	78	132	1,081	1892
153	394	147	524	118	66	143	160	114	570	158	315	203	1,647	105	1,532	115	155	1,268	1893
200	517	153	546	122	68	237	265	135	678	282	462	313	2,539	117	1,695	134	233	1,900	1894
240	619	159	567	139	78	264	296	143	716	248	494	357	2,902	125	1,819	153	279	2,275	1895
288	743	177	630	154	86	291	326	157	788	284	564	459	3,723	134	1,943	179	330	2,696	1896
295	762	182	647	163	91	302	338	164	819	289	575	467	3,790	134	1,950	191	345	2,820	1897
288	729	183	652	186	104	352	394	185	924	349	695	503	4,086	137	1,995	242	397	3,212	1898
224	578	146	518	197	110	393	440	190	953	362	721	445	3,609	106	1,550	294	417	3,408	1899
297	767	168	599	218	122	504	564	192	963	500	995	629	5,104	121	1,755	284	464	3,793	1400

図表5 H.1391～1400年の期間における保健省に勤務する医師
 数（地域別，国籍別）の推移

1400	1399		1398		1397		1396		1395		1394		1393		1392		1391		地 域	
	サウデ イアラ ピア人	外国人	サウデ イアラ ピア人	外国人	サウデ イアラ ピア人	外国人	サウデ イアラ ピア人	外国人	サウデ イアラ ピア人	外国人	サウデ イアラ ピア人	外国人	サウデ イアラ ピア人	外国人	サウデ イアラ ピア人	外国人	サウデ イアラ ピア人	外国人		
535	52	396	27	396	28	376	24	313	37	333	32	278	46	176	31	160	32	126	19	中 部
212	1	146	—	140	1	118	2	111	1	94	2	77	—	63	—	59	1	35	1	カスィール とハール
291	7	176	5	159	5	140	4	127	4	128	8	102	5	78	4	88	7	71	3	東 部
95	1	69	—	68	—	54	—	58	—	44	—	36	—	25	—	22	—	15	—	北 部
272	9	199	10	194	5	147	8	111	3	92	7	82	3	67	4	49	4	27	6	メヂイナ
260	19	233	20	137	18	117	15	114	20	113	17	101	12	82	14	74	21	59	16	メ ッ カ
248	98	226	37	181	25	174	26	172	38	163	32	147	30	118	31	91	39	50	25	ジエッダ
269	9	177	9	177	8	157	8	173	10	147	12	123	6	90	7	58	7	56	6	ターイフ
131	1	87	1	80	1	49	1	21	1	30	1	28	—	19	1	19	1	9	1	ジーザン
233	—	182	1	180	2	151	—	150	—	153	—	119	—	85	—	49	—	34	—	アスィールと ナジュラーン
2,546	137	1,891	110	1,712	93	1,433	88	1,350	114	1,297	111	1,098	102	803	92	696	112	432	77	計

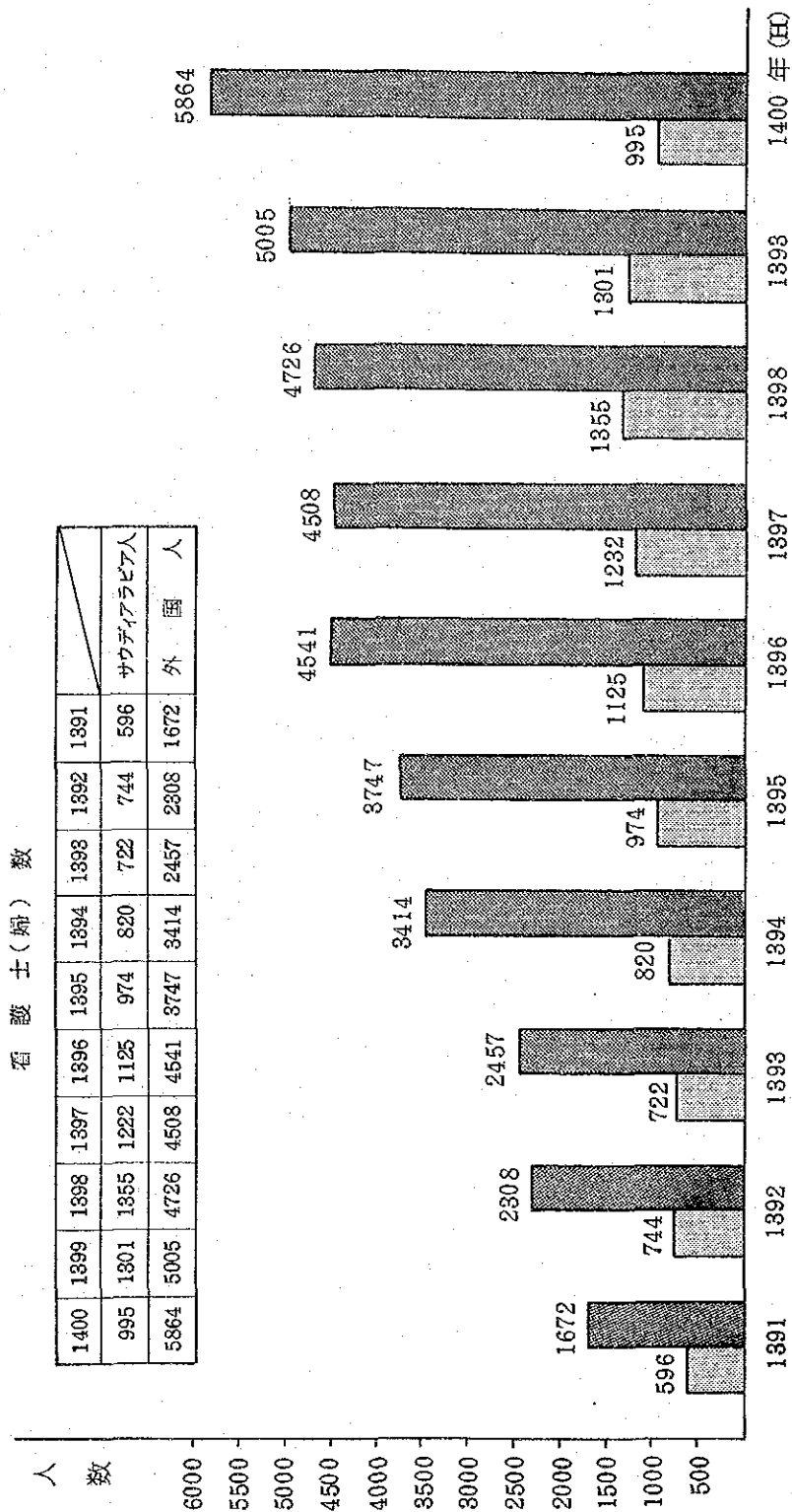
図表6 H.1891～1400年の間の保健省の病院に勤務するサウディア・アラビア人医師および外国人医師数の推移を示すグラフ



図表7 保健省に勤務する医師、薬剤師、その他の医療技術者数のH.1391～1400年における推移（国籍別）

合計	その他	衛生監督官	麻酔師	放射線技師	薬剤師助手	衛生検査技師	看護婦	看護師	薬剤師	医師	年(H)	
											サウディ・アラビア人	外国人
1,632	214	330	45	56	162	100	66	530	26	103	サウディ・アラビア人	1391
2,995	44	26	11	56	339	99	746	926	34	714	外国人	
4,627	258	356	56	112	501	199	812	1,456	60	817	合計	
1,973	225	403	51	63	139	120	94	650	35	143	サウディ・アラビア人	1392
3,940	68	37	14	75	324	133	1,336	922	43	938	外国人	
5,913	293	440	65	133	513	253	1,480	1,572	78	1,081	合計	
2,066	267	433	54	67	221	134	123	599	42	126	サウディ・アラビア人	1393
4,525	127	91	12	93	349	181	1,524	933	73	1,142	外国人	
6,591	394	524	66	160	570	315	1,647	1,532	115	1,268	合計	
2,270	301	442	57	73	250	151	175	645	44	132	サウディ・アラビア人	1394
6,534	216	104	11	192	428	311	2,364	1,050	90	1,768	外国人	
8,804	517	546	68	265	678	462	2,539	1,695	134	1,900	合計	
2,542	331	459	65	83	233	158	229	745	49	140	サウディ・アラビア人	1395
7,377	288	108	13	213	433	336	2,673	1,074	104	2,135	外国人	
9,919	619	567	78	296	716	494	2,902	1,819	153	2,275	合計	
2,776	337	473	74	92	303	168	308	317	49	150	サウディ・アラビア人	1396
8,902	406	152	12	234	485	396	3,415	1,126	130	2,546	外国人	
11,678	743	630	86	326	788	564	3,723	1,943	179	2,696	合計	
2,995	354	500	79	100	318	178	352	380	61	173	サウディ・アラビア人	1397
8,987	408	146	12	238	501	397	3,438	1,070	130	2,647	外国人	
11,982	762	646	91	338	819	575	3,790	1,950	191	2,820	合計	
3,142	250	520	93	108	338	184	425	930	112	182	サウディ・アラビア人	1398
9,891	479	132	11	286	532	511	3,661	1,065	130	3,030	外国人	
13,033	729	652	104	394	923	695	4,086	1,995	242	3,212	合計	
3,114	249	544	35	114	329	174	424	377	119	199	サウディ・アラビア人	1399
10,550	439	135	28	341	616	594	3,907	1,098	133	3,209	外国人	
13,664	738	679	113	455	945	368	4,331	1,975	252	3,408	合計	
2,664	331	423	87	103	233	139	333	657	130	173	サウディ・アラビア人	1400
12,282	432	176	35	461	630	356	4,766	1,098	154	3,620	外国人	
14,946	767	599	122	564	963	995	5,104	1,755	284	3,793	合計	

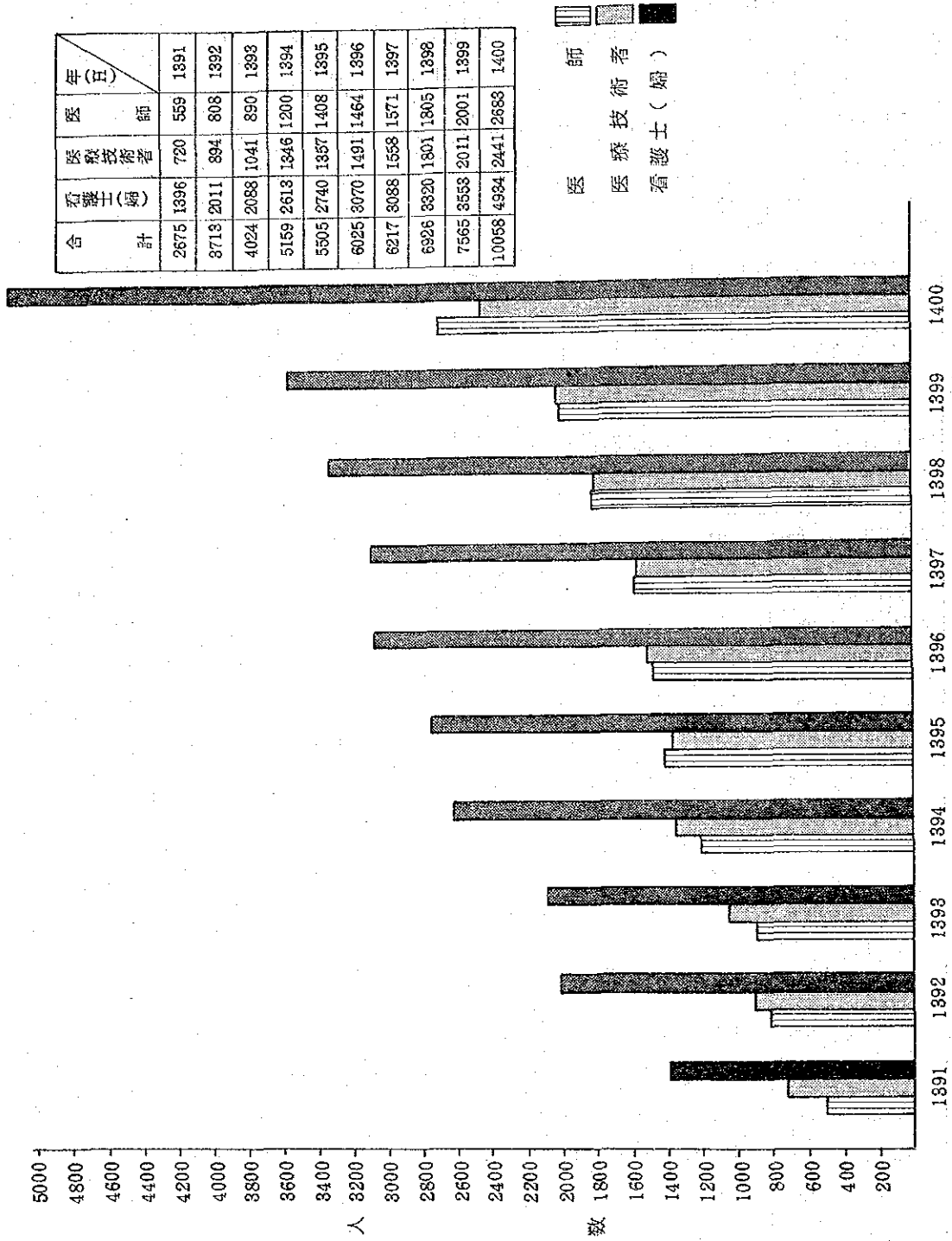
図表 8 保健省に勤務する看護士(婦)数のH.1391～1400年における推移



図表10 保健省の病院に勤務する医師、薬剤師、看護師(婦)その他の医療技術者の数のH.1391～1400年における推移

合計	その他	衛生 監督官	麻 酔 技 師	放射線 技 師	薬剤師 助 手	衛生検 査技師	看護婦	看護士	薬剤師	医 師	年(H)	
											サウディ・アラビア人	外国人
856	48	103	41	52	77	75	63	313	7	77	サウディ・アラビア人	1391
1,819	13	6	10	51	160	61	525	495	16	482	外国人	
2,675	61	109	51	103	237	136	588	808	23	559	合計	
1,036	54	103	51	59	107	92	82	362	14	112	サウディ・アラビア人	1392
2,677	36	8	14	72	174	89	1,081	486	21	696	外国人	
3,713	96	111	65	131	281	181	1,163	848	35	808	合計	
1,098	51	111	53	62	122	101	104	388	14	92	サウディ・アラビア人	1393
2,926	83	14	12	85	176	118	1,119	477	39	803	外国人	
4,024	134	125	65	147	298	219	1,223	865	53	895	合計	
1,236	65	115	56	68	138	108	151	418	15	102	サウディ・アラビア人	1394
2,923	104	15	11	172	202	232	1,499	545	45	1,098	外国人	
5,159	169	130	67	240	340	340	1,650	963	60	1,200	合計	
1,331	78	106	63	72	152	111	186	433	19	111	サウディ・アラビア人	1395
4,174	128	10	10	166	184	207	1,630	491	51	1,297	外国人	
5,505	206	116	73	238	336	318	1,816	924	70	1,408	合計	
1,390	95	107	69	76	150	112	199	332	26	114	サウディ・アラビア人	1396
4,635	190	10	13	178	193	205	1,960	469	62	1,350	外国人	
6,025	290	117	82	254	343	317	2,159	911	88	1,464	合計	
1,431	99	84	73	83	147	107	262	445	43	88	サウディ・アラビア人	1397
4,786	203	25	12	186	219	223	1,920	461	54	1,483	外国人	
6,217	302	109	85	269	366	330	2,182	906	97	1,571	合計	
1,474	135	80	84	81	155	109	225	458	54	93	サウディ・アラビア人	1398
5,452	181	26	16	232	280	297	2,245	402	71	1,712	外国人	
6,926	316	106	100	313	435	406	2,460	860	125	1,815	合計	
1,453	134	104	81	87	145	99	227	405	61	110	サウディ・アラビア人	1399
6,112	191	29	23	287	311	380	2,486	435	74	1,891	外国人	
7,565	325	133	109	374	456	479	2,713	840	135	2,001	合計	
1,514	132	112	86	85	153	107	236	401	65	137	サウディ・アラビア人	1400
8,544	237	53	34	381	329	590	3,725	572	77	2,546	外国人	
10,058	369	165	120	466	482	697	3,961	973	142	2,683	合計	

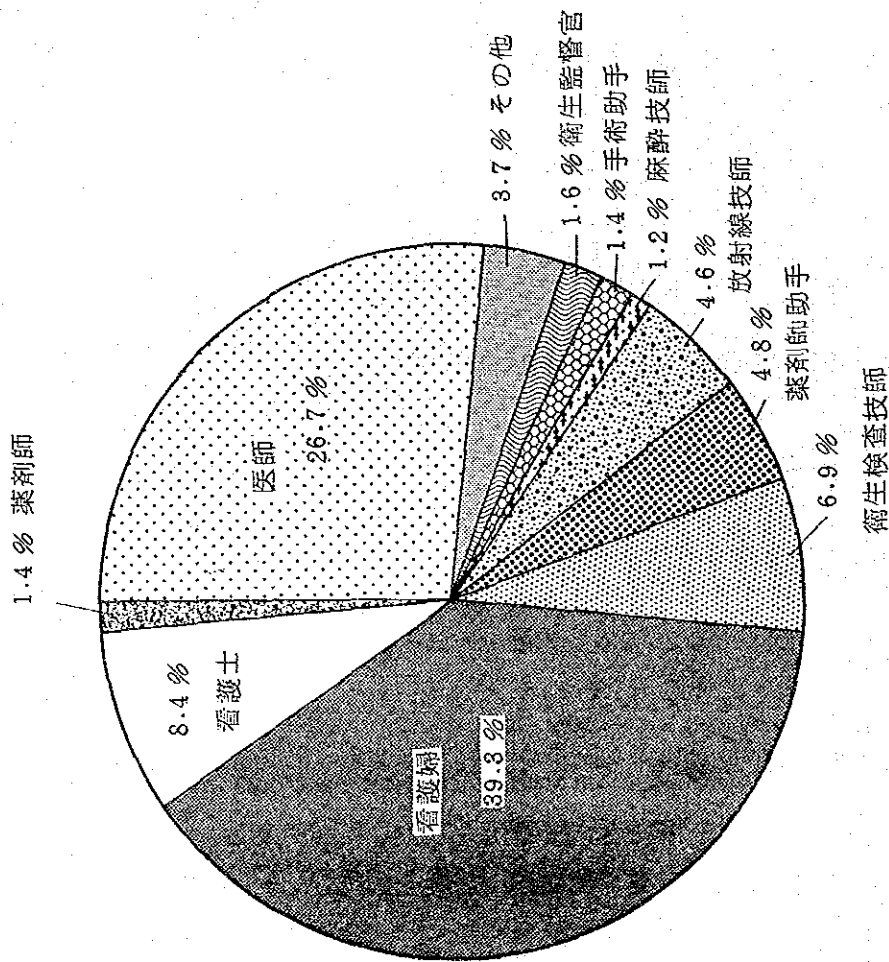
図表 1 1 保健省の病院に勤務する医師、医療技術者、看護士（婦）の数のH.1391～1400年の間の推移を示すグラフ



図表12 H.1400年における保健省の病院に勤務する医師、看護士(婦)
薬剤師、その他の医療技術者数(地域別、男女別)

地域	男女別合計		タイフ		ジェッダ		メッカ		ジザン		アスィール		ナジラ		西		東		北		部		ハール		カスラム		中		部		職種
	女	男	女	男	女	男	女	男	女	男	女	男	女	男	女	男	女	男	女	男	女	男	女	男	女	男	女	男	女		
																														女	
総計	468	2,215	43	235	71	215	57	222	20	112	21	163	5	44	47	284	38	260	9	87	12	53	24	124	121	466	医 師				
	13	129	1	16	2	16	1	20	—	5	2	9	—	4	1	12	2	11	1	3	—	—	6	3	24	薬 劑 師					
	3,950	839	420	211	452	37	367	80	183	51	167	64	58	9	391	77	566	81	123	39	101	12	228	894	133	看 護 士 (婦)					
	11	134	—	20	4	19	2	14	2	6	—	11	—	3	—	16	—	16	—	6	—	2	—	4	3	17	手 術 助 手				
	236	461	30	65	17	36	22	62	9	28	11	41	4	10	22	47	44	65	11	12	9	9	17	28	40	58	衛 生 検 査 師				
	2	480	—	45	1	45	—	45	—	26	—	35	—	12	1	60	—	60	—	21	—	9	—	22	—	100	薬 劑 師 助 手				
	69	397	5	29	4	35	2	42	3	22	3	47	4	11	4	34	6	47	2	14	—	10	27	26	79	放 射 線 技 師					
	1	119	—	11	—	15	—	19	—	5	—	8	—	1	—	9	—	12	—	4	—	3	8	—	24	麻 酔 技 師					
	—	165	—	14	—	14	—	9	—	14	—	12	—	9	—	18	—	42	—	11	—	—	3	—	17	衛 生 監 督 官					
	127	242	19	43	12	28	9	32	5	10	6	23	1	5	18	20	11	14	5	6	1	3	19	88	38	そ の 他					
	4,877	5,181	518	639	563	460	460	545	222	279	210	413	72	108	483	527	667	608	151	203	123	107	283	286	1,125	956	合 計				

図表 1 3 Ⅱ. 1400 年における保健省に属する病院に勤務する医師，薬剤師，看護士（婦），その他の医療技術者の数とそれぞれの全体に対する割合



360分率 (°)	百分率(%)	人数	
92°	26.7%	2688	医師
5°	1.4%	142	薬剤師
80°	8.4%	839	看護士
141°	39.3%	3950	看護婦
25°	6.9%	697	衛生検査技師
18°	4.8%	482	薬剤師助手
17°	4.6%	466	放射線技師
4°	1.2%	120	麻酔技師
5°	1.4%	145	手術助手
6°	1.6%	165	衛生監督官
18°	3.7%	369	その他
360°	100%	10058	合計

図表 1 4 H.1400 年における保健省に勤務する各専門科別

医師数 (地域別, 国籍別)

合計	その他	法医学	麻酔	臨床検査師	放射線科	熱病科	精神科	皮膚病科	心臓器循環科	胸部科	小児科	眼耳鼻咽喉科	産婦人科	美容整形科	脳神経科	心臓循環科	胸部外科	泌尿器科	整形外科	外科	内科	歯科	一般医	専門科		地域	
																								国籍	籍		
74	1	—	1	—	1	5	—	—	—	2	4	1	4	—	—	—	1	1	1	4	3	4	38	サナイアラビア人	中	部	
901	13	1	23	20	5	14	4	3	2	12	18	7	28	—	4	—	1	7	9	38	21	58	607	外国	人	部	
2	—	—	—	—	—	—	—	—	—	—	—	—	—	—	—	—	—	—	—	—	—	—	2	サナイアラビア人	カスィーム		
213	1	1	3	3	3	3	—	3	—	3	3	5	4	—	—	—	2	—	1	12	7	14	136	外国	人	部	
—	—	—	—	—	—	—	—	—	—	—	—	—	—	—	—	—	—	—	—	—	—	—	—	—	サナイアラビア人	ハイル	
90	—	1	1	2	—	—	—	2	—	2	3	1	3	—	—	—	1	—	1	2	2	2	66	外国	人	部	
1	—	—	—	—	—	—	—	—	—	—	—	—	—	—	—	—	—	—	—	—	—	—	1	サナイアラビア人	北	部	
155	1	1	3	—	2	1	1	—	—	2	4	2	5	—	—	—	1	—	2	10	6	9	104	外国	人	部	
7	—	—	—	—	—	—	—	1	—	—	1	—	—	—	—	—	—	—	—	—	—	—	3	サナイアラビア人	東	部	
393	1	—	12	12	5	10	2	4	—	9	7	3	4	10	—	—	1	4	2	12	13	24	253	外国	人	部	
11	—	—	—	—	1	—	—	—	—	—	—	—	4	—	—	—	—	—	—	—	—	—	4	サナイアラビア人	メ	部	
327	2	1	5	6	1	4	3	2	1	6	10	9	6	17	—	—	4	—	5	13	13	15	204	外国	人	部	
—	—	—	—	—	—	—	—	—	—	—	—	—	—	—	—	—	—	—	—	—	—	—	—	—	サナイアラビア人	南	
65	—	—	—	1	1	—	—	1	—	—	1	1	1	—	—	—	1	—	1	2	1	1	50	外国	人	部	
—	—	—	—	—	—	—	—	—	—	—	—	—	—	—	—	—	—	—	—	—	—	—	—	—	サナイアラビア人	ア	部
261	1	—	4	4	1	1	1	3	2	5	7	4	4	9	—	—	3	—	3	11	6	17	175	外国	人	部	
1	—	—	—	—	—	—	—	—	—	—	—	—	—	—	—	—	—	—	—	—	—	—	1	サナイアラビア人	ジ	部	
196	1	—	4	1	3	1	1	3	—	5	5	3	2	6	—	—	1	3	3	8	3	8	135	外国	人	部	
22	—	—	—	—	1	—	—	—	—	1	—	1	—	—	—	—	—	—	—	3	—	2	18	サナイアラビア人	メ	部	
341	1	—	8	1	5	5	1	7	—	1	11	3	7	—	—	—	5	—	3	9	9	29	233	外国	人	部	
44	—	—	—	1	—	2	1	3	—	—	1	1	2	—	—	—	—	—	—	3	10	7	26	サナイアラビア人	ジェ	部	
314	3	4	8	3	2	10	1	1	—	2	8	6	3	11	—	—	2	—	5	10	7	12	215	外国	人	部	
11	—	—	—	—	—	—	3	—	—	—	1	—	—	—	—	—	—	—	—	—	1	—	5	サナイアラビア人	ター	部	
364	3	1	9	7	5	2	21	3	—	17	4	4	3	8	1	—	1	3	3	8	10	15	235	外国	人	部	
173	1	—	1	1	3	7	4	4	—	3	7	3	6	10	—	—	1	1	1	10	4	12	98	サナイアラビア人	国	部	
3,620	27	10	80	60	33	51	35	32	5	64	81	48	43	114	2	5	5	36	38	130	98	205	2,418	外国	人	部	
3,793	28	10	81	61	36	58	39	36	5	67	88	51	49	124	3	5	6	37	39	140	102	217	2,511	総	計		

図表 15 H.1400 年における保健省に勤務する医療技術者の数

(地域別, 国籍別)

合計	その他	予防接種衛生官	衛監督	接骨士	技工士	心臓専門技師	療法作業士	理学療法士	放射線技師	検査技師	手術助手	看護婦	看護士	細菌学専門家	化学者	薬剤師	専門科		地域						
																	国籍	地域							
588	43	12	80	-	-	-	7	-	37	-	14	9	13	59	10	23	17	91	108	7	10	52	サウジアラビア人	中部	
2,212	109	-	15	-	1	-	12	10	180	222	4	1,088	246	4	48	28	4	28	48	4	48	28	外 国 人	中部	
76	1	-	11	-	-	-	-	-	6	7	4	-	28	-	1	1	4	1	1	-	1	1	サウジアラビア人	カスィーム	
554	9	-	4	-	-	-	-	-	39	51	-	310	77	1	-	3	外 国 人	3	外 国 人	1	-	3	外 国 人	カスィーム	
30	2	-	7	-	-	-	-	-	2	2	2	-	5	-	-	1	サウジアラビア人	1	サウジアラビア人	-	-	1	サウジアラビア人	ハイール	
192	2	-	1	-	-	-	-	-	10	18	-	117	22	-	1	1	外 国 人	1	外 国 人	-	-	1	外 国 人	ハイール	
135	-	-	44	-	-	-	-	-	-	5	5	2	36	-	-	1	サウジアラビア人	1	サウジアラビア人	-	-	1	サウジアラビア人	北部	
322	1	-	8	-	-	-	-	1	21	30	1	174	55	1	2	1	外 国 人	2	外 国 人	1	2	1	外 国 人	北部	
374	23	3	105	-	-	-	-	3	9	4	17	61	51	-	1	4	サウジアラビア人	1	4	サウジアラビア人	1	4	サウジアラビア人	東部	
990	26	1	82	-	-	-	1	-	52	120	-	606	98	-	3	5	外 国 人	3	5	外 国 人	3	5	外 国 人	東部	
185	4	-	38	-	-	-	-	1	18	16	15	5	53	-	1	8	サウジアラビア人	1	8	サウジアラビア人	1	8	サウジアラビア人	メディナ	
750	14	1	30	-	-	-	-	3	31	72	1	426	77	1	1	4	外 国 人	1	4	外 国 人	1	4	外 国 人	メディナ	
80	-	-	8	-	-	-	-	1	3	1	-	-	7	-	-	-	サウジアラビア人	-	-	サウジアラビア人	-	-	サウジアラビア人	ナジラン	
167	-	-	15	-	-	-	-	-	12	16	3	78	22	-	1	3	外 国 人	1	3	外 国 人	1	3	外 国 人	ナジラン	
126	-	-	6	-	-	-	-	8	7	10	9	3	47	-	-	1	サウジアラビア人	-	-	サウジアラビア人	-	-	サウジアラビア人	アスール	
519	-	-	6	-	-	-	1	2	47	51	2	275	61	-	3	7	外 国 人	3	7	外 国 人	3	7	外 国 人	アスール	
184	2	-	15	-	-	-	-	-	18	19	6	31	64	-	-	-	サウジアラビア人	-	-	サウジアラビア人	-	-	サウジアラビア人	シヤーン	
476	3	-	17	-	-	-	-	1	25	34	2	279	61	-	2	7	外 国 人	2	7	外 国 人	2	7	外 国 人	シヤーン	
284	4	5	26	-	-	-	-	23	20	28	10	39	27	-	2	11	サウジアラビア人	2	11	サウジアラビア人	2	11	サウジアラビア人	メッカ	
760	3	-	9	-	-	-	-	2	59	81	6	440	97	4	4	-	外 国 人	4	4	外 国 人	4	4	外 国 人	メッカ	
301	3	2	53	-	-	-	-	18	13	11	19	95	35	-	4	16	サウジアラビア人	4	16	サウジアラビア人	4	16	サウジアラビア人	シヤーン	
688	7	-	13	-	-	-	-	-	49	81	4	443	57	-	3	5	外 国 人	3	5	外 国 人	3	5	外 国 人	シヤーン	
228	3	1	30	-	-	-	-	9	21	13	17	8	88	-	1	8	サウジアラビア人	1	8	サウジアラビア人	1	8	サウジアラビア人	タイフ	
1,032	4	-	26	-	-	-	-	3	65	82	111	5	522	210	1	7	外 国 人	5	522	210	1	7	外 国 人	タイフ	
2,491	90	23	423	-	-	-	7	3	103	139	121	335	539	7	20	103	サウジアラビア人	7	20	103	7	20	103	サウジアラビア人	別計
8,662	178	2	176	3	1	-	14	28	461	856	28	4,758	1,078	12	75	67	外 国 人	28	4,758	1,078	12	75	67	外 国 人	別計
11,153	278	25	599	7	1	-	21	31	564	995	189	5,093	1,613	19	95	170	総計	189	5,093	1,613	19	95	170	総計	別計

図表16 H.1400年における保健省の医療機関（病院を除く）に勤務する医師の数（専門科別，国籍別，地域別）

合計	その他	法医学	麻醉	臨床検査	放射線	熱病科	精神科	皮膚病科	心臓器臓科	胸部科	小児科	眼科	耳鼻咽喉科	産婦人科	美容外科	脳神経科	心臓循環科	胸部外科	泌尿器科	整形外科	外科	内科	歯科	一般医	専門家		地域			
																									国内	国外				
22	1	-	-	-	-	5	-	-	-	2	-	-	1	-	-	-	-	1	-	-	2	1	1	8	8	サウディアラビア人	中	部		
366	5	1	1	19	1	14	-	-	-	5	1	-	-	1	-	-	-	-	-	-	3	2	31	282	外	国	人	部		
1	-	-	-	-	-	-	-	-	-	-	-	-	-	-	-	-	-	-	-	-	-	-	-	1	1	サウディアラビア人	カ	ス	イ	ム
66	-	1	-	-	-	-	-	-	-	2	-	-	-	-	-	-	-	-	-	-	-	-	-	60	外	国	人	部		
-	-	-	-	-	-	-	-	-	-	-	-	-	-	-	-	-	-	-	-	-	-	-	-	-	-	サウディアラビア人	ハ	ー	イ	ル
25	-	-	-	-	-	-	-	-	-	-	-	-	-	-	-	-	-	-	-	-	-	-	-	-	-	外	国	人	部	
-	-	-	-	-	-	-	-	-	-	-	-	-	-	-	-	-	-	-	-	-	-	-	-	-	-	サウディアラビア人	北	部		
60	-	1	-	-	-	1	-	-	1	-	-	-	-	-	-	-	-	-	-	-	-	-	1	56	外	国	人	部		
-	-	-	-	-	-	-	-	-	-	-	-	-	-	-	-	-	-	-	-	-	-	-	-	-	-	サウディアラビア人	東	部		
102	-	-	-	-	-	7	-	-	-	1	-	-	-	1	-	-	-	-	-	-	-	-	4	89	外	国	人	部		
2	-	-	-	-	-	-	-	-	-	-	-	-	-	-	-	-	-	-	-	-	-	1	1	1	1	サウディアラビア人	メ	デ	イ	ナ
55	-	1	-	-	-	1	-	-	-	-	1	-	-	-	-	-	-	-	-	-	-	-	1	52	外	国	人	部		
-	-	-	-	-	-	-	-	-	-	-	-	-	-	-	-	-	-	-	-	-	-	-	-	-	-	サウディアラビア人	ナ	ジ	ニ	南
16	-	-	-	-	-	-	-	-	-	-	-	-	-	-	-	-	-	-	-	-	-	-	-	-	16	外	国	人	部	
-	-	-	-	-	-	-	-	-	-	-	-	-	-	-	-	-	-	-	-	-	-	-	-	-	-	サウディアラビア人	ア	ス	イ	ール
77	-	-	-	-	-	1	-	-	-	-	-	-	-	-	-	-	-	-	-	-	2	-	-	4	70	外	国	人	部	
-	-	-	-	-	-	-	-	-	-	-	-	-	-	-	-	-	-	-	-	-	-	-	-	-	-	サウディアラビア人	ジ	ー	ザ	ン
65	-	-	-	-	-	-	-	1	-	2	1	-	-	-	-	-	-	-	-	-	-	-	-	-	-	外	国	人	部	
3	-	-	-	-	-	-	-	-	-	-	-	-	-	-	-	-	-	-	-	-	-	-	-	-	3	サウディアラビア人	メ	ッ	カ	
81	-	-	-	-	-	2	-	-	-	-	1	-	-	-	-	-	-	-	-	-	-	-	-	12	66	外	国	人	部	
6	-	-	-	-	-	1	-	-	-	-	-	-	-	-	-	-	-	-	-	-	1	-	-	4	4	サウディアラビア人	ジ	ェ	ッ	ダ
66	-	2	-	1	-	4	-	-	-	-	1	-	-	-	-	-	-	-	-	-	-	-	-	58	外	国	人	部		
2	-	-	-	-	-	-	-	-	-	-	1	-	1	-	-	-	-	-	-	-	-	-	-	-	-	サウディアラビア人	タ	ー	イ	フ
95	-	1	-	-	-	2	-	-	-	1	-	-	-	-	-	-	-	-	-	-	-	-	-	86	外	国	人	部		
36	1	-	-	-	-	6	-	-	-	2	1	-	2	-	-	-	-	-	-	-	3	1	2	18	サウディアラビア人	国	籍	別	合	計
1,074	5	7	1	20	1	32	-	1	-	12	5	-	-	3	-	-	-	-	-	-	5	2	61	919	外	国	人	部		
1,110	6	7	1	20	1	38	-	1	-	14	6	-	2	3	-	-	-	-	-	-	8	3	68	986	総	計				

図表 1.7 H.1400 年における保健省の医療施設（病院を除く）に勤務する医療技術者数（専門科別，国籍別，地域別）

合計	その他	予防接種衛生官	接骨士	歯技工科士	心臓専門医	治療法士	治療法助手	栄助	栄助	統計助手	理療法士	栄養士	ソーシャル・ワーカー	統計処理	麻酔技師	薬剤師	放射線技師	衛生検査師	手術助手	看護婦	看護士	専門家	化学者	薬剤師	専門科		地域
																									国内	外国	
386	48	12	66	-	-	7	4	24	-	9	-	-	-	9	-	39	3	14	1	40	72	7	8	37	サナイアラビア人	中	部
920	106	-	12	-	-	12	-	-	2	5	2	12	16	5	-	180	32	183	-	245	144	3	46	21	サナイアラビア人	外	部
28	-	-	9	-	-	-	-	4	-	-	-	-	-	-	-	4	-	-	-	-	11	-	-	-	サナイアラビア人	外	部
181	2	-	3	-	-	-	-	-	-	-	-	-	-	-	-	29	8	13	-	82	44	-	-	-	サナイアラビア人	外	部
17	2	-	6	-	-	-	-	5	-	-	-	-	-	-	-	2	-	-	-	-	2	-	-	-	サナイアラビア人	外	部
40	2	-	-	-	-	-	-	-	-	-	-	-	-	-	-	7	-	2	-	16	13	-	-	-	サナイアラビア人	外	部
74	-	-	34	-	-	-	2	3	-	-	-	-	-	-	-	14	-	1	-	1	18	-	-	1	サナイアラビア人	外	部
125	1	-	7	-	-	-	-	-	-	-	-	-	-	-	-	15	5	11	-	52	34	-	-	-	サナイアラビア人	外	部
182	27	3	72	-	-	-	1	2	-	-	-	-	-	-	-	31	3	1	1	14	27	-	-	-	サナイアラビア人	外	部
205	19	-	23	-	-	-	-	-	-	-	-	-	-	-	-	21	5	14	-	37	36	-	-	-	サナイアラビア人	外	部
61	4	-	29	-	-	-	-	-	1	-	-	-	-	-	-	2	1	2	-	1	20	-	-	1	サナイアラビア人	外	部
145	8	-	21	-	-	-	-	-	-	-	-	-	-	-	-	22	4	17	-	39	33	-	-	1	サナイアラビア人	外	部
12	-	-	4	-	-	-	-	-	-	-	-	-	-	-	-	2	-	-	-	-	6	-	-	-	サナイアラビア人	外	部
54	-	-	10	-	-	-	-	-	-	-	-	-	-	-	-	7	-	3	-	20	14	-	-	-	サナイアラビア人	外	部
30	-	-	-	-	-	-	-	-	-	-	-	-	-	-	-	9	-	1	-	1	19	-	-	-	サナイアラビア人	外	部
176	-	-	-	-	-	-	-	-	-	-	-	-	-	-	-	29	4	8	-	110	25	-	-	-	サナイアラビア人	外	部
85	2	-	7	-	-	-	-	5	-	-	-	-	-	-	1	7	4	4	-	15	40	-	-	-	サナイアラビア人	外	部
206	1	-	11	-	-	-	-	-	-	-	-	-	2	-	1	20	9	12	-	112	34	-	1	3	サナイアラビア人	外	部
72	4	5	19	-	-	-	-	9	-	-	-	-	-	-	-	8	2	7	-	8	10	-	-	-	サナイアラビア人	外	部
196	1	-	7	-	-	-	-	-	-	-	-	-	-	-	-	26	6	18	-	104	34	-	-	-	サナイアラビア人	外	部
113	3	2	43	-	-	-	1	9	-	-	-	-	-	-	-	5	1	1	-	22	18	-	1	7	サナイアラビア人	外	部
139	5	-	9	-	-	-	-	-	-	-	-	-	2	-	-	11	2	7	-	64	37	-	-	-	サナイアラビア人	外	部
54	2	1	22	-	-	-	-	2	-	-	-	-	1	-	-	7	4	1	2	-	9	-	-	3	サナイアラビア人	外	部
277	1	-	20	-	-	-	-	-	-	-	-	-	1	-	-	34	5	23	-	110	78	-	-	-	サナイアラビア人	外	部
1,114	87	23	311	-	-	7	8	63	1	9	1	30	18	32	4	130	18	32	4	102	232	7	9	49	サナイアラビア人	外	部
2,664	146	-	123	-	1	12	-	-	2	12	21	5	1	80	266	1,041	526	3	47	27	76	10	56	76	サナイアラビア人	外	部
3,778	233	23	434	-	1	19	-	8	63	3	12	22	14	2	481	98	298	4	1,143	778	10	56	76	76	サナイアラビア人	外	部
																											国編別合計
																											総計

図表18 正.1400年における保健省の各病院の医師、看護士(婦)、

その他の医療技術者、ベッドの数-1

総計	合計				医療技術者数				看護士(婦)				医師				病院名				
	外国人		サウディ・アラビア人		外国人		サウディ・アラビア人		外国人		サウディ・アラビア人		外国人		サウディ・アラビア人						
	女	男	女	男	女	男	女	男	女	男	女	男	女	男	女	男					
699	350	246	31	72	129	35	60	-	34	374	287	57	19	11	196	28	129	12	27	718	リヤド中央病院
463	297	92	33	41	84	26	25	-	33	260	227	4	29	-	119	44	63	4	8	513	リヤド産婦人科小児科病院
90	50	31	-	14	30	8	12	-	10	47	41	3	-	3	18	1	16	-	1	160	リヤド熱病科病院
30	9	12	2	7	10	1	6	-	3	14	8	-	2	4	6	-	6	-	-	50	アライカー胸部科病院
130	66	59	1	4	32	8	21	-	3	60	52	6	1	1	38	6	32	-	-	99	ハラジュ王立病院
62	25	31	-	6	14	3	8	-	3	27	21	3	-	3	21	1	20	-	-	37	アフラージュ病院
63	28	40	-	10	25	4	11	-	10	25	21	4	-	-	28	3	25	-	-	50	ワドワイーダワースマイル病院
62	21	38	-	3	16	-	15	-	1	24	19	3	-	2	22	2	20	-	-	42	カウイイーヤ病院
101	45	49	-	7	26	7	14	-	5	42	33	7	-	2	33	5	28	-	-	94	ダワードミール病院
70	33	28	-	9	21	5	9	-	7	26	23	1	-	2	23	5	18	-	-	81	ザルファー病院
86	48	35	-	3	20	5	12	-	3	40	40	-	-	-	26	3	23	-	-	65	マジマア病院
71	25	43	-	3	21	3	16	-	2	31	21	9	-	1	19	1	18	-	-	66	ハウタ・サディール病院
91	41	43	-	7	24	3	16	-	5	40	35	3	-	2	27	3	24	-	-	84	シャクララ病院
48	20	22	-	1	15	2	12	-	1	17	15	2	-	-	11	3	8	-	-	25	ハリームララ病院
2,081	1,058	769	67	187	467	110	137	-	120	1,027	843	102	51	31	587	105	430	16	36	2,084	中部地区合計
256	124	125	-	7	62	11	48	-	3	124	102	19	-	3	70	11	58	-	1	240	バリーダ中央病院
154	79	65	-	10	41	12	21	-	8	74	61	11	-	2	39	6	33	-	-	150	アニーザ総合病院
44	25	10	1	8	13	3	1	1	8	23	20	3	-	-	8	2	6	-	-	60	アニーザ熱病科病院

図表19 H.1400年における保健省の各病院の医師，看護師（婦），

その他の医療技術者，ベッドの数—2

総計	合計				医療技術者数				看護師（婦）				医師				病院名				
	外国人		サウディ・アラビア人		外国人		サウディ・アラビア人		外国人		サウディ・アラビア人		外国人		サウディ・アラビア人						
	女	男	女	男	女	男	女	男	女	男	女	男	女	男	女	男					
115	54	38	—	23	32	4	12	—	16	52	45	—	7	31	5	26	—	150	ラッシュ病院		
569	282	238	1	48	148	80	82	1	35	273	228	33	—	12	148	24	123	1	600	カスィーム地区合計	
230	123	94	—	13	52	10	32	—	10	113	101	9	—	3	65	12	58	—	204	ハーイル病院	
132	60	53	—	19	35	9	14	—	12	62	46	10	—	6	35	5	29	—	112	アルアル中央病院	
151	67	49	1	34	43	8	12	—	23	71	56	3	1	11	37	3	34	—	148	ジャウフ中央病院	
71	23	40	—	8	18	2	9	—	7	29	20	8	—	1	24	1	23	—	75	キングフサイサル病院	
354	150	142	1	61	96	19	35	—	42	162	122	21	1	18	96	9	86	—	335	北部合計	
381	197	143	3	33	89	25	41	—	23	190	158	23	2	7	102	14	84	1	301	ダンマーム中央病院	
27	13	12	1	1	8	4	3	—	1	13	9	3	1	—	6	—	6	—	42	ダンマーム胸部科病院	
125	52	49	—	24	40	6	17	—	17	51	41	3	—	7	34	5	29	—	139	カタィーフ病院	
625	313	185	44	83	164	25	23	—	76	342	278	14	44	6	119	10	108	—	450	カフーフ総合病院	
34	12	17	—	5	6	—	4	—	2	17	11	3	—	3	11	1	10	—	診察のみ	サフーフ—病院	
49	18	29	—	2	15	2	11	—	2	21	15	6	—	—	13	1	12	—	—	ジエバイル病院	
34	12	19	2	1	8	1	7	—	—	13	7	5	—	1	13	4	7	2	—	ハブール病院	
1,275	617	459	50	149	330	63	146	—	121	647	519	57	47	24	298	35	256	3	4	932	東部合計
193	64	89	13	27	46	8	22	—	16	84	47	13	13	11	63	9	54	—	111	ジーザン総合病院	
118	55	40	1	22	38	4	14	—	20	55	47	5	1	2	25	4	21	—	36	サブヤ—病院	
602	34	17	—	11	16	4	3	—	8	35	29	3	—	3	11	1	10	—	75	ハダーウイヤー病院	

図表20 H.1400年における保健省の各病院の医師、看護師(婦)、
その他の医療技術者、ベッドの数の数-3

総計	合計				医療技術者数				看護師(婦)				医師				病院名				
	外国人		サウディ・アラビア人		外国人		サウディ・アラビア人		外国人		サウディ・アラビア人		外国人		サウディ・アラビア人						
	女	男	女	男	女	男	女	男	女	男	女	男	女	男	女	男					
128	58	49	2	24	35	3	17	-	15	60	44	6	2	8	83	6	26	-	1	118	アブ・アリーシユ病院
501	206	195	16	84	185	19	57	-	59	284	167	27	16	24	182	20	111	-	1	385	シーザーン地区合計
142	58	78	-	11	50	9	31	-	10	50	42	7	-	1	42	2	40	-	-	140	ナジュラーン総合病院
38	19	12	-	7	14	-	7	-	7	17	16	1	-	-	7	3	4	-	-	50	ナジュラーン胸科熱科病院
180	72	90	-	18	64	9	38	-	18	67	58	8	-	1	49	5	44	-	-	190	ナジュラーン地区合計
201	65	107	-	29	66	10	35	-	21	71	49	14	-	8	64	6	58	-	-	216	アブハ-総合病院
50	16	21	-	13	18	2	9	-	7	23	14	3	-	6	9	-	9	-	-	107	アブハ-胸部科熱科病院
110	34	52	-	24	39	2	19	-	18	36	26	4	-	6	35	6	29	-	-	106	ハミース・ムシ-ト病院
72	22	43	-	7	25	2	18	-	5	30	19	9	-	2	17	1	16	-	-	88	南ザアラ-ン病院
67	21	33	1	12	23	1	13	-	9	25	13	3	1	3	19	2	17	-	-	78	ムハ-イル病院
123	50	63	1	9	37	5	26	-	6	46	39	3	1	3	40	6	34	-	-	163	バリ-シヤ総合病院
623	208	319	12	94	208	22	120	-	66	281	165	36	2	28	184	21	163	-	-	763	アスィ-ル地区合計
324	155	133	-	36	80	16	41	-	28	159	130	20	-	9	85	9	72	-	4	246	メデイナ王立病院
187	128	42	4	13	22	7	8	-	7	108	102	-	4	2	57	19	34	-	4	220	メデイナ産婦人科小児科病院
39	17	14	-	8	11	1	3	-	7	17	14	2	-	1	11	2	9	-	-	45	メデイナ眼科病院
33	14	9	-	10	11	-	3	-	8	16	14	-	-	2	6	-	6	-	-	57	メデイナ熱科病院
49	19	19	-	11	16	4	7	-	5	25	15	5	-	5	8	-	7	-	1	36	メデイナ神経科病院
129	52	61	-	16	38	1	24	-	13	54	46	5	-	3	37	5	32	-	-	75	トブ-ク病院

図表 2 1 H.1400 年における保健省の各病院の医師，看護士（婦），

その他の医療技術者，ベッドの数—4

総計	合計				医療技術者				看護士（婦）				医師				ベッド数	病院名			
	外国人		サウディ・アラビア人		外国人		サウディ・アラビア人		外国人		サウディ・アラビア人		外国人		サウディ・アラビア人						
	女	男	女	男	女	男	女	男	女	男	女	男	女	男	女	男					
58	19	28	—	6	20	3	12	—	5	16	13	2	—	1	17	3	14	—	—	50	アララ — 病院
88	33	47	—	8	29	5	16	—	8	32	25	7	—	—	27	3	24	—	—	83	ヤンボ — 病院
59	19	34	—	6	18	2	12	—	4	18	14	2	—	2	23	3	20	—	—	56	ワジエフ — 病院
49	23	11	—	15	16	6	3	—	7	23	14	1	—	8	10	3	7	—	—	30	メディナ胸部科病院
1,010	479	398	4	129	261	45	129	—	87	468	387	44	4	33	281	47	225	—	9	898	メディナ地区合計
617	264	260	10	83	160	17	76	—	67	284	223	43	9	9	173	24	141	1	7	626	メッカ・ザーヘル王立病院
219	56	111	11	41	74	6	39	1	23	74	43	18	7	6	71	7	54	3	7	145	メッカ・ジャード病院
134	90	16	15	13	32	10	10	—	12	75	60	—	15	—	27	20	6	—	1	100	メッカ産婦人科，小児科病院
35	14	18	—	8	13	2	5	—	6	14	10	2	—	2	8	2	6	—	—	200	らい病センター病院
1,005	424	400	36	145	279	35	130	1	113	447	336	63	31	17	279	53	207	4	15	1,071	メッカ地区合計
410	159	156	31	64	113	15	52	—	46	164	127	7	24	6	133	17	97	7	12	283	ジエッダ中央病院
91	29	28	13	21	22	—	9	—	13	39	24	2	10	3	30	5	17	3	5	26	ジエッダ王立病院
246	143	56	27	20	47	15	17	—	15	133	108	1	24	—	66	20	38	3	5	249	ジエッダ産婦人科，小児科病院
53	23	7	12	11	13	3	2	3	5	28	15	—	8	5	12	5	5	1	1	57	ジエッダ眼科病院
95	46	45	—	4	23	1	19	—	3	49	43	5	—	1	23	2	21	—	—	52	ラ — ビグ病院
128	73	32	7	16	30	3	14	—	13	76	62	5	7	2	22	8	13	—	1	750	ジエッダ熱病科病院
1,023	473	324	90	136	248	37	113	3	95	489	379	20	73	17	286	57	191	14	24	1,427	ジエッダ地区合計
477	213	214	7	43	127	24	71	—	32	209	164	31	6	8	141	25	112	1	3	706	ター — イフ王立病院

図表 2.2 H.1400 年における保健省の各病院の医師、看護士（婦）、

その他の医療技術者、ベッドの数—5

総計	合計				医療技術者				看護士(婦)				医師				ベッド数	病院名			
	外国人		サウディ・アラビア人		外国人		サウディ・アラビア人		外国人		サウディ・アラビア人		外国人		サウディ・アラビア人						
	女	男	女	男	女	男	女	男	女	男	女	男	女	男	女	男					
263	109	112	1	41	79	15	82	—	32	133	88	36	1	8	51	6	44	—	1	800	ターイフ胸部科病院
876	153	142	3	78	54	7	33	1	13	263	139	61	1	62	59	7	48	1	3	1,500	ターイフ精神科病院
91	32	49	—	10	38	8	21	—	9	26	21	4	—	1	27	3	24	—	—	123	バルジルスチャー病院
1,207	507	517	11	172	298	54	157	1	86	631	412	132	8	79	278	41	228	2	7	3,129	ターイフ地区合計
10,058	4,599	3,945	278	1,236	2,586	453	1,276	6	851	4,789	3,717	552	233	237	2,633	429	2,117	39	98	11,968	総計

図表 23 H.1400 年の保健省の病院に勤務する医師数（地域別、

国籍別，専門科別）

合 計	そ の 他	法 医 学	麻 酔 学	臨 床 疫 学	放 射 線 科	熱 病 科	精 神 科	皮 膚 科	心 臓 科	胸 部 科	小 児 科	眼 科	耳 咽 喉 科	産 婦 人 科	美 容 整 形 科	脳 外 神 経 科	心 臓 外 科	胸 部 外 科	泌 尿 器 科	整 形 外 科	外 科 一 般	内 科	齒 科	一 般 医	地 域										
																									サウディ人	外 国 人									
52	8	22	1	1	4	4	1	2	4	2	1	2	4	4	1	1	1	1	1	1	2	2	3	30	リヤド	30	サウディ人								
535	1	3	3	3	3	3	3	3	3	3	3	3	3	3	3	3	3	3	3	3	3	3	3	3	3	3	3	カスィーム	325	外 国 人					
147	1	3	3	3	3	3	3	3	3	3	3	3	3	3	3	3	3	3	3	3	3	3	3	3	3	3	3	3	3	ハーン	76	外 国 人			
65	1	1	1	1	1	1	1	1	1	1	1	1	1	1	1	1	1	1	1	1	1	1	1	1	1	1	1	1	1	1	北 部	47	外 国 人		
1	1	1	1	1	1	1	1	1	1	1	1	1	1	1	1	1	1	1	1	1	1	1	1	1	1	1	1	1	1	1	1	東 部	1	サウディ人	
95	1	3	2	2	2	2	2	2	2	2	2	2	2	2	2	2	2	2	2	2	2	2	2	2	2	2	2	2	2	2	2	東 部	48	外 国 人	
7	1	1	1	1	1	1	1	1	1	1	1	1	1	1	1	1	1	1	1	1	1	1	1	1	1	1	1	1	1	1	1	東 部	3	サウディ人	
291	1	12	12	5	5	3	2	4	4	8	7	3	4	9	9	1	4	2	4	2	12	12	13	20	169	1	1	1	1	1	1	1	東 部	169	外 国 人
9	1	1	1	1	1	1	1	1	1	1	1	1	1	1	1	1	1	1	1	1	1	1	1	1	1	1	1	1	1	1	1	東 部	3	サウディ人	
272	2	5	6	1	3	3	2	2	1	6	9	9	6	17	17	4	5	13	4	5	13	13	15	152	152	1	1	1	1	1	1	東 部	152	外 国 人	
49	1	1	1	1	1	1	1	1	1	1	1	1	1	1	1	1	1	1	1	1	1	1	1	1	1	1	1	1	1	1	1	東 部	84	外 国 人	
184	1	4	4	1	1	1	1	1	2	5	7	4	4	9	9	3	3	3	3	3	3	6	6	13	105	105	1	1	1	1	1	東 部	105	外 国 人	
1	1	1	1	1	1	1	1	1	1	1	1	1	1	1	1	1	1	1	1	1	1	1	1	1	1	1	1	1	1	1	1	東 部	1	サウディ人	
131	1	4	1	3	1	1	1	2	2	3	4	3	2	5	5	1	3	3	3	3	3	3	7	76	76	1	1	1	1	1	1	1	東 部	76	外 国 人
19	1	1	1	1	1	1	1	1	1	1	1	1	1	1	1	1	1	1	1	1	1	1	1	1	1	1	1	1	1	1	1	1	東 部	10	サウディ人
260	1	8	1	5	3	1	1	7	1	1	10	3	3	7	7	1	3	3	3	3	3	9	9	17	167	167	1	1	1	1	1	1	東 部	167	外 国 人
38	1	1	1	1	1	1	1	1	1	1	1	1	1	1	1	1	1	1	1	1	1	1	1	1	1	1	1	1	1	1	1	1	東 部	22	サウディ人
248	3	2	8	2	2	6	1	1	1	2	7	6	3	11	11	1	2	5	2	5	10	7	12	157	157	1	1	1	1	1	1	1	東 部	157	外 国 人
9	1	1	1	1	1	1	1	1	1	1	1	1	1	1	1	1	1	1	1	1	1	1	1	1	1	1	1	1	1	1	1	1	東 部	5	サウディ人
269	3	9	7	5	21	3	3	3	3	16	4	4	3	8	8	1	3	3	3	3	3	8	10	10	149	149	1	1	1	1	1	1	東 部	149	外 国 人
187	1	1	1	1	1	1	1	1	1	1	2	3	4	10	10	1	1	1	1	1	1	7	3	10	76	76	1	1	1	1	1	1	東 部	76	サウディ人
2,546	22	3	79	40	32	19	35	31	5	52	76	48	43	111	111	2	5	5	5	5	88	125	96	144	1,499	1,499	1	1	1	1	1	1	東 部	1,499	外 国 人
2,688	22	3	80	41	35	20	39	35	5	58	82	51	47	121	121	3	5	5	5	5	89	132	99	154	1,575	1,575	1	1	1	1	1	1	東 部	1,575	外 国 人
																							国 籍 別 合 計		総 計										

図表24 H.1400年の保健省の病院に勤務する医療技術者数(専

門科別,地域別,国籍別)

合 計	そ の 他	予 防 接 種	衛 生 監 督	接 骨 士	作 業 技 師	理 療 学 技 師	栄 養 士 助 手	統 計 助 手	理 療 学 士	栄 養 士	ソ ン ナル	統 計 処 理	麻 酔 技 師	薬 劑 士 助 手	放 射 線 技 師	衛 生 技 師	手 術 助 手	看 護 婦	看 護 士	細 菌 学 家	化 学 学 者	薬 劑 師	地 域	
																							中 国 人	外 国 人
202	-	-	14	-	-	-	10	13	-	-	1	-	13	20	7	9	16	51	31	-	2	10	サウディ人	部
1,292	3	-	3	-	-	13	12	-	8	7	9	-	11	80	98	89	4	843	102	1	2	7	外 国 人	部
48	1	-	2	-	-	1	3	-	-	-	2	-	5	3	6	7	4	-	12	-	1	1	サウディ人	部
373	7	-	1	-	-	2	2	-	-	1	3	-	4	19	31	38	-	228	33	1	-	3	外 国 人	カスィーム
13	-	-	1	-	-	-	-	2	-	-	-	-	2	-	-	2	2	-	-	3	-	1	サウディ人	部
152	-	-	1	-	-	-	2	-	-	-	1	-	1	9	10	16	-	101	9	-	1	1	外 国 人	部
61	-	-	10	-	-	-	2	4	-	-	-	-	4	13	-	4	5	1	18	-	-	-	サウディ人	部
197	-	-	1	-	-	1	-	-	1	2	1	-	-	8	16	19	1	122	21	2	2	1	外 国 人	北 部
192	1	-	38	-	-	-	5	1	-	-	2	-	11	38	6	3	16	47	24	-	1	4	サウディ人	部
785	7	1	9	-	1	-	1	-	3	1	2	-	1	22	47	106	-	519	57	-	3	5	外 国 人	部
124	-	-	9	-	-	-	2	3	-	-	1	1	7	16	11	14	15	4	33	-	1	7	サウディ人	部
605	6	1	9	-	-	3	5	1	2	3	9	-	2	45	27	55	1	387	44	1	1	3	外 国 人	メ 部
18	-	-	4	-	-	-	1	3	-	-	-	-	1	4	3	1	-	-	1	-	-	-	サウディ人	部
113	-	-	5	-	-	-	-	-	-	1	1	-	-	8	12	13	3	58	8	-	1	3	外 国 人	ナジュラーン
96	-	-	6	-	-	-	5	8	-	-	1	-	7	13	7	9	9	2	28	-	-	1	サウディ人	部
343	-	-	6	-	1	2	1	-	2	3	6	-	1	22	43	43	2	165	36	-	3	7	外 国 人	アスィール
99	-	-	8	-	-	1	-	3	-	-	-	-	5	12	9	15	6	16	24	-	-	-	サウディ人	部
270	2	-	6	-	-	-	2	1	-	2	4	-	-	14	16	22	2	167	27	-	1	4	外 国 人	ジーザーン
162	-	-	7	-	-	1	3	14	-	-	2	-	12	12	19	21	10	31	17	-	2	11	サウディ人	部
564	2	-	2	1	-	3	-	-	1	7	7	-	7	33	25	63	6	336	63	4	4	-	外 国 人	メ 部
188	-	-	10	4	-	-	4	9	-	-	-	-	12	8	10	10	19	73	17	-	3	9	サウディ人	部
549	2	-	4	2	-	1	2	-	1	9	6	-	3	38	29	43	4	379	20	-	3	3	外 国 人	ジエッダ
174	1	-	8	-	-	1	6	7	-	-	2	1	7	14	7	12	15	8	79	-	1	5	サウディ人	部
755	3	-	6	-	-	3	3	-	3	7	25	-	4	31	27	33	5	412	132	1	7	3	外 国 人	タニーフ
1,377	3	-	112	4	-	3	39	70	-	-	11	2	86	153	85	107	117	233	237	-	11	54	サウディ人	部
5,998	82	2	53	3	2	28	30	2	21	43	74	-	34	329	381	530	28	3,717	552	9	28	40	外 国 人	国 籍 別 合 計
7,375	85	2	165	7	2	31	69	72	21	43	85	2	120	482	466	697	145	3,950	339	9	39	94	総 計	

図表25 H.1400年において保健省に勤務するサウディ・アラビア人女性の数

計	事務受付	経 理	教 師	ソシアル ワーカー	事務助手	衛生検査 技 師	手術助手	看 護 婦	医 師	地 域
272	132	13	19	—	1	—	—	91	16	中 部
31	30	—	—	—	—	1	—	—	—	カ ス イ ー ム
5	5	—	—	—	—	—	—	—	—	ハ ー イ ル
48	46	—	—	—	—	—	—	2	—	北 部
90	19	3	4	—	—	—	—	61	3	東 部
68	62	1	—	—	—	—	—	5	—	メ デ ィ ナ
98	54	—	—	1	—	—	—	39	4	メ ッ カ
199	87	—	—	—	—	—	3	95	14	ジ ュ ッ ダ
126	114	—	—	2	—	—	—	8	2	タ ー イ フ
60	57	—	—	—	—	—	—	3	—	ア ス ィ ー ル
97	66	—	—	—	—	—	—	31	—	ジ ー ザ ー ン
1	1	—	—	—	—	—	—	—	—	ナ ジ ュ ラ ー ン
1,095	673	17	23	3	1	1	3	335	39	合 計

図表 2.6 II.1391 ~ 1400 年の期間における保健省に属する病院以外の病院に勤務する医師の数の推移（専門科別、国籍別）

1400	1399	1398	1397	1396	1395	1394	1393	1392	1391	国 籍	
9	9	2	2	2	2	5	3	4	4	サウディ人	一 般 医
286	251	126	121	97	98	101	100	83	78	外 国 人	
295	260	128	123	99	100	106	103	87	77	合 計	
8	2	-	-	-	-	1	1	-	-	サウディ人	歯 科
55	51	26	27	20	21	15	15	13	12	外 国 人	
58	53	26	27	20	21	16	16	13	12	合 計	
-	-	-	-	-	-	-	-	-	1	サウディ人	内 科
61	58	18	19	13	12	12	10	11	8	外 国 人	
61	58	18	19	13	12	12	10	11	9	合 計	
7	4	5	7	4	6	4	8	3	6	サウディ人	外 科
76	41	37	40	34	27	20	19	13	17	外 国 人	
83	45	42	47	38	33	24	27	16	23	合 計	
8	2	2	2	2	2	2	1	-	1	サウディ人	小 児 科
41	37	18	16	14	14	14	15	14	11	外 国 人	
44	39	20	18	16	16	16	16	14	12	合 計	
6	5	2	2	2	2	2	1	1	-	サウディ人	産 婦 人 科
48	47	28	26	22	21	16	17	13	17	外 国 人	
54	52	30	28	24	23	18	18	14	17	合 計	
-	-	2	3	2	3	3	3	1	1	サウディ人	眼 科
15	17	12	8	9	9	8	7	7	7	外 国 人	
15	17	14	11	11	12	11	10	8	8	合 計	
2	1	1	-	-	-	-	-	-	-	サウディ人	耳 鼻 咽 喉 科
22	16	8	6	4	3	4	4	3	3	外 国 人	
24	17	19	6	4	3	4	4	3	3	合 計	
1	1	1	1	1	2	2	2	-	-	サウディ人	放 射 線 科
17	19	11	10	7	7	3	3	4	4	外 国 人	
18	20	12	11	8	9	5	5	4	4	合 計	
-	-	-	-	-	-	-	-	-	-	サウディ人	麻 酔 科
27	27	-	-	-	-	-	-	-	-	外 国 人	
27	27	-	-	-	-	-	-	-	-	合 計	
-	-	-	-	-	-	-	-	-	-	サウディ人	臨 床 検 査
28	24	-	-	-	-	-	-	-	-	外 国 人	
28	24	-	-	-	-	-	-	-	-	合 計	
3	6	1	1	-	2	2	2	1	-	サウディ人	そ の 他
46	38	46	44	38	37	28	26	21	16	外 国 人	
49	44	47	45	38	39	30	28	22	16	合 計	
34	30	16	18	13	19	21	21	10	13	サウディ人	総 計
722	626	330	317	258	249	221	217	182	168	外 国 人	
756	656	364	335	271	268	242	238	192	181	合 計	
418	368	201	185	149	148	133	131	106	100	総 計 増 加 率	

図表27 H.1400年における保健省に属する病院以外の病院に勤務する医師の数(専門科別,地域別)

合 計	専 門 科													国 籍	地 域	
	麻 酔	そ の 他	皮性 膚病 科科	放 射 線	臨 床 検 査	耳 咽 喉 鼻科	眼 科	産 小 婦 人 科科	小 児 科	外 科	内 科	歯 科	一 般 医			
—	—	—	—	—	—	—	—	—	—	—	—	—	—	—	サウディ人	ハーイル
8	—	—	—	—	—	—	—	2	1	1	2	—	2	外国人		
8	—	—	—	—	—	—	—	2	1	1	2	—	2	合計		
7	—	—	—	—	—	1	—	1	1	2	—	1	1	サウディ人	中部	
42	4	1	1	2	3	1	1	3	1	4	2	2	17	外国人		
49	4	1	1	2	3	2	1	4	2	6	2	3	18	合計		
—	—	—	—	—	—	—	—	—	—	—	—	—	—	サウディ人	北部	
25	—	1	1	—	—	1	2	1	—	3	2	—	14	外国人		
25	—	1	1	—	—	1	2	1	—	3	2	—	14	合計		
17	—	2	1	1	—	—	—	1	1	3	—	2	6	サウディ人	東部	
349	14	4	4	8	10	10	2	27	17	36	30	37	150	外国人		
366	14	6	5	9	10	10	2	28	18	39	30	39	106	合計		
1	—	—	—	—	—	—	—	1	—	—	—	—	—	サウディ人	メッカ	
67	1	1	2	2	2	2	1	4	1	18	6	2	23	外国人		
68	1	1	2	2	2	2	1	5	1	18	6	2	23	合計		
9	—	—	—	—	—	1	—	3	1	2	—	—	2	サウディ人	ジェッダ	
166	8	18	5	2	7	3	8	6	16	13	11	9	59	外国人		
175	8	18	5	2	7	5	8	9	17	15	11	9	61	合計		
—	—	—	—	—	—	—	—	—	—	—	—	—	—	サウディ人	メディナ	
12	—	1	1	1	—	1	1	1	1	—	1	1	3	外国人		
12	—	1	1	1	—	1	1	1	1	—	1	1	3	合計		
—	—	—	—	—	—	—	—	—	—	—	—	—	—	サウディ人	ナジュラン	
13	—	7	—	—	2	—	—	—	—	—	1	1	2	外国人		
13	—	7	—	—	2	—	—	—	—	—	1	1	2	合計		
—	—	—	—	—	—	—	—	—	—	—	—	—	—	サウディ人	ターイフ	
40	—	—	—	1	4	3	—	3	5	1	5	3	15	外国人		
40	—	—	—	1	4	3	—	3	5	1	5	3	15	合計		
—	—	—	—	—	—	—	—	—	—	—	—	—	—	サウディ人	カスィーム	
3	—	—	—	—	—	—	—	1	—	—	1	—	1	外国人		
3	—	—	—	—	—	—	—	1	—	—	1	—	1	合計		
34	—	2	1	1	—	2	—	6	3	7	—	3	9	サウディ人合計		
722	27	32	14	17	28	22	15	48	41	76	61	55	286	外国人合計		
756	27	34	15	18	28	24	15	54	44	83	61	58	295	総計		

C — 教 育

図表28 保健専門学校，看護専門学校の名称とその開校年度

開校年度(H)	所在都市	学 校 名	
1379/80	リヤド	リヤド保健専門学校 (男子)	1
1381/82	リヤド	リヤド保健専門学校 (女子)	2
1381/82	ジュッダ	ジュッダ保健専門学校 (女子)	3
1382/83	ジュッダ	ジュッダ保健専門学校 (男子)	4
1385/86	サフワー	サフワー保健専門学校 (男子)	5
1387/88	フフーフ	フフーフ保健専門学校 (女子)	6
1392/93	ジーザーン	ジーザーン看護専門学校 (女子)	7
1395/96	ターイフ	ターイフ看護専門学校 (女子)	8
1395/96	メッカ	メッカ看護専門学校 (男子)	9
1398/99	アブハー	アブハー保健専門学校 (女子)	10
1399/1400	カチーフ	カチーフ看護専門学校 (女子)	11
1400/1401	メディナ	メディナ保健専門学校 (女子)	12
1400/1401	サカーカー	ジャウフ保健専門学校 (女子)	13
1401/1402	ラッス	ラッス保健専門学校 (女子)	14
1401/1402	カスィーム	カスィーム保健専門学校 (男子)	15
1401/1402	アブハー	アブハー保健専門学校 (男子)	16
1401/1402	メディナ	メディナ保健専門学校 (男子)	17

図表29 保健専門学校の卒業生数

合 計	メ ッ カ カ 石 選 部				サ フ ロ 保 健 専 門 学 校				ジ ャ ッ ク ス タ 保 健 専 門 学 校				リ ヤ ド ド 保 健 専 門 学 校				卒業生 年度(年 度)																														
	計	介 選	手 術 助 手 (不 能)	放 射 線	麻 酔 科 学	薬 学	石 選	医 務 事 務	衛 生 監 督	計	手 術 助 手 (不 能)	放 射 線	麻 酔 科 学	薬 学	石 選	医 務 事 務		衛 生 監 督																													
15																	15	1380/81																													
55																	55	12	6	2	3	5		27	1381/82																						
35																	35		3	3	4	4	4		17	1382/83																					
39																	4		13	2	3	2	2		10	1383/84																					
36																	9		2		3		7		10	1384/85																					
41																	5						8		13	1385/86																					
111																	18	30	3	4	3	2	8		14	68	1386/87																				
115																	28		6	6	5	6				19	19	7	6	8	7	15	1387/88														
169																	47	19	5		7	7	8			15	71	7		8	9	11	15	21	1388/89												
136																	30		3		11		5	5		13	68	5		6	8	10	18	21	1389/90												
128																	35		4		13		6	7		16	55	5		6	6	5	13	20	1390/91												
178																	56		7		14		7	8		22	73	5		8	5	6	14	14	21	1391/92											
208																	44		6		18		8	7		20	116	5		5	5	8	18	16	28	1392/93											
226																	24		6		18		10				150	35	7		5	12	13	20	37	21	1393/94										
219																	42		3	2	3	19					137	34	6	5	7	4	13	16	35	17	1394/95										
227																	48		3	2	8	8					111	18	6	8	7	9	14	11	20	18	1395/96										
248																	56		2	3	2	8					129	8	5	10	10	8	15	8	26	14	25	1396/97									
176																	41			3	7						76	10	2	3	4	8	12	18	10	14	1397/98										
93																	16			3	6						54		3	4	3	4	6	10	14	10	1398/99										
126																	9			2	3						39	40			2	3	7	12	16	9	1399/1400										
113																	19		4	3	4						60		3	3	2	7	7	14	14	10	1400/1401										
2,694	18																509	33	43	8	16	148	8	70	183	644	15	76	82	36	91	101	41	89	113	1,523	225	82	47	103	127	319	55	169	172	314	合 計

図表 3 0 看護専門学校卒業生数(女子)

合 計	ジャウフ 校	カティーフ 校	アブハー 校	メディナ 校	ターイフ 校	ジザン 校	フーフ 校	ジェッダ 校	リヤド校	学校名
										卒業年度 年(H)
13								9	4	1383 ~ 84
3								3		1384 ~ 85
2								2		1385 ~ 86
3								3		1386 ~ 87
9								9		1387 ~ 88
3								3		1388 ~ 89
26							13	8	5	1389 ~ 90
21							6	10	5	1390 ~ 91
20								11	9	1391 ~ 92
55							5	28	22	1392 ~ 93
54							10	26	18	1393 ~ 94
62						10	5	19	28	1394 ~ 95
79						2	7	33	37	1395 ~ 96
64						6	7	34	17	1396 ~ 97
86					15	3	13	25	30	1397 ~ 98
34					3	12	5	8	6	1398 ~ 99
39					6	4	6	15	8	1399 ~ 1400
87			12			10	6	4	5	1400 ~ 1401
610			12		24	47	83	250	194	合 計

第 2 章

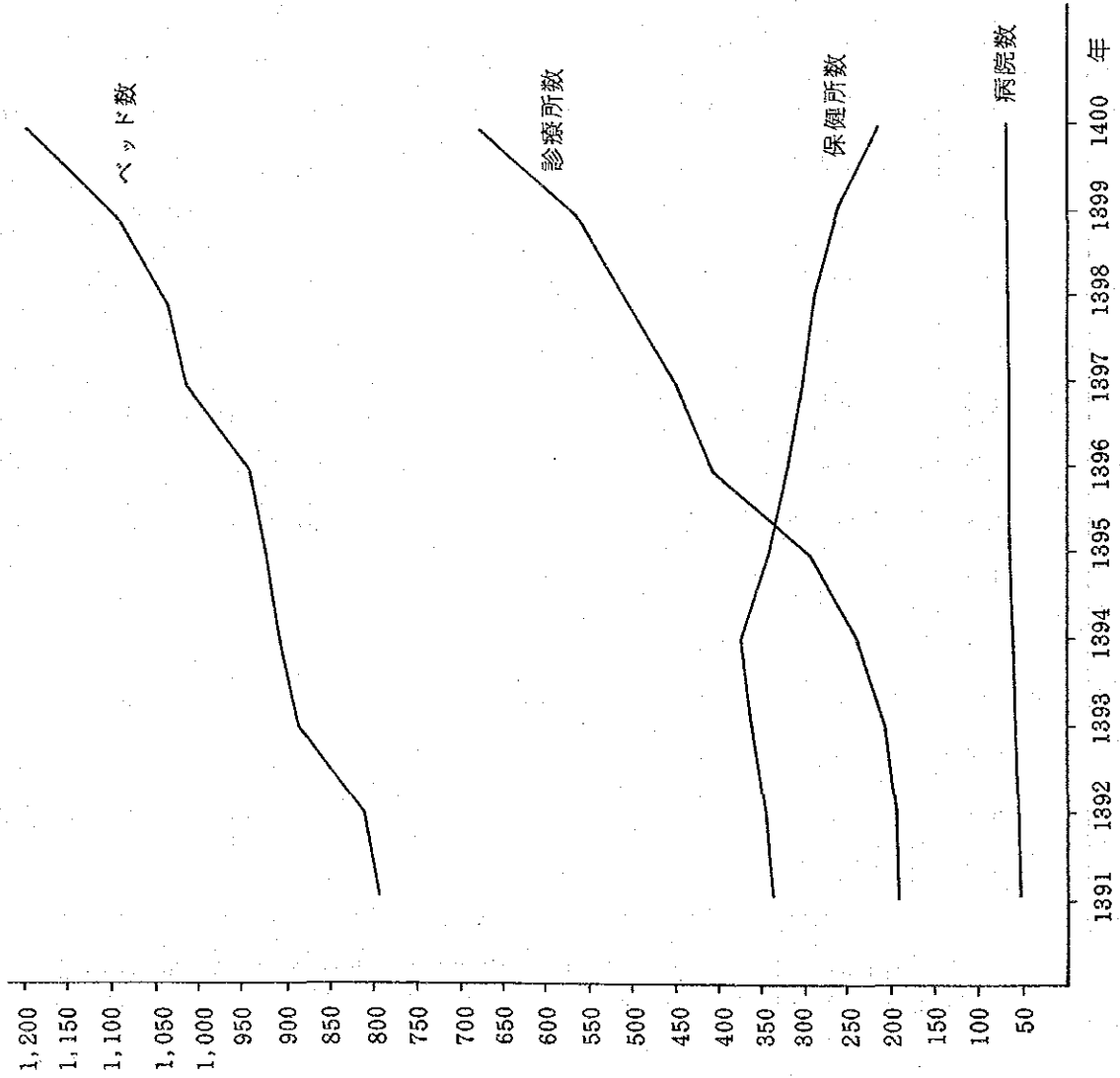
病院，その他の医療施設，ベッド

図表 3 1 保健省に属する病院、ベッド、初期診療センター、保健所の数のH.1381～1400年の期間における推移

増加率	保健所	増加率	診療所	増加率1381 年を100と した指数	ベッド数	病院	年(H)
100	82	100	59	100	3,802	40	1381
145	119	124	73	111	4,236	41	1382
118	97	192	113	126	4,781	44	1383
109	89	210	124	129	4,902	46	1384
149	122	264	156	134	5,100	46	1385
255	209	303	179	150	5,686	51	1386
330	271	305	180	166	6,299	49	1387
361	296	319	188	168	6,396	46	1388
367	301	324	191	179	6,787	47	1389
405	332	317	187	179	7,165	47	1390
407	334	317	187	209	7,942	49	1391
418	343	322	190	214	8,132	51	1392
439	360	349	206	233	8,870	54	1393
454	372	402	237	239	9,070	58	1394
413	339	495	292	243	9,250	62	1395
387	317	685	404	249	9,450	64	1396
367	301	758	447	268	10,182	64	1397
350	287	858	506	274	10,412	67	1398
318	261	954	563	289	10,978	67	1399
266	214	1,144	675	315	11,968	69	1400

保健所数がH.1395年から減少しているのは、そのうちのいくつかが初期診療所へ改変されたからである。

図表32 日.1391～1400年における病院、ベッド、診療所、保健所数の推移を示すグラフ



保健所数が日. 1395年から減少しているのは、そのうちのいくつかが診療所に改変されたからである。

図表 3 3 保健省に属する病院の各専門科別ベッド数の
H.1391～1400年における推移

1400	1399	1398	1397	1396	1395	1394	1393	1392	1391	年(H) 専門科
1,439	1,403	1,300	1,214	1,187	1,188	1,160	1,160	951	989	内 科
1,191	1,052	1,090	1,141	813	818	687	687	685	558	産婦人科
1,130	928	1,148	746	794	709	459	459	414	327	小 児 科
314	311	334	365	370	398	413	363	340	317	眼 科
190	198	189	177	157	145	149	149	117	143	耳鼻咽喉科
1,867	1,853	1,766	1,616	1,365	1,337	1,277	1,277	1,172	1,129	外 科
1,122	1,062	1,168	1,119	1,088	1,061	1,174	1,174	1,119	1,040	胸 部 科
237	236	227	299	233	243	255	255	251	241	皮 膚 科
1,623	1,601	1,104	1,571	1,341	1,232	1,343	1,343	1,328	1,320	精 神 科 神 経 科
560	507	474	453	381	348	261	261	250	201	整 形 外 科
=	=	=	=	96	228	294	294	304	295	伝 染 病 科
888	990	868	969	1,092	873	868	868	878	1,117	隔 離 所
1,407	837	744	512	633	620	730	580	323	265	そ の 他
11,968	10,978	10,412	10,182	9,450	9,250	9,070	8,870	8,132	7,942	合 計
151	138	131	128	119	117	115	112	102	100	増 加 率 (H 1391年を100 とする指数)

泌尿器科のベッドは外科に含まれている。

= 伝染病科のベッドは隔離所の項に含まれた。

図表34 H.1400年8月における保健省の病院，ベッド，
初期診療所，保健所の地域別分布

保健所		初期診療所		病院			病院 地域	
割合(%)	数	割合(%)	数	割合(%)	ベッド数	病院数		
25.2	54	14.5	98	17.4	2,084	14	中部	
13.0	28	8.0	54	5.0	600	4	カスィーム	
6.5	14	4.1	28	1.7	204	1	ハーイル	
3.3	7	11.0	74	7.8	932	7	東部	
2.3	5	4.9	33	2.8	335	3	北部	
—	—	12.3	83	7.5	898	12	メディナ	
3.3	7	6.1	41	9.0	1,071	5	メッカ	西部
1.9	4	5.2	35	12.0	1,427	7	ジェッダ	
0.5	1	11.3	76	26.0	3,129*	4	ターイフ	
27.6	59	14.8	100	6.4	763	6	アスィール	南部
6.1	13	1.6	11	1.6	190	2	ナジュラーン	
10.3	22	6.2	42	2.8	335	4	ジーザーン	
100.0	214	100.0	675	100.0	11,968	69	合計	

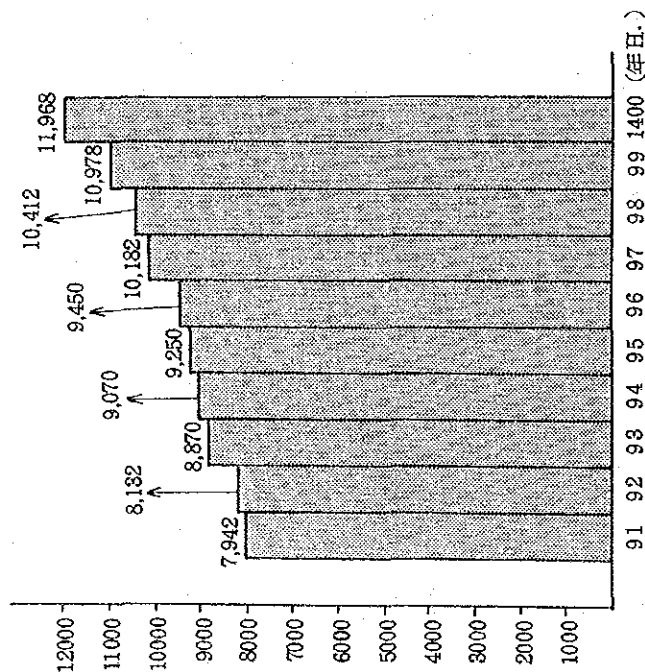
● 外来患者診療のみを行う3つの病院を含む

* 精神科，胸部科のベッド数を含む

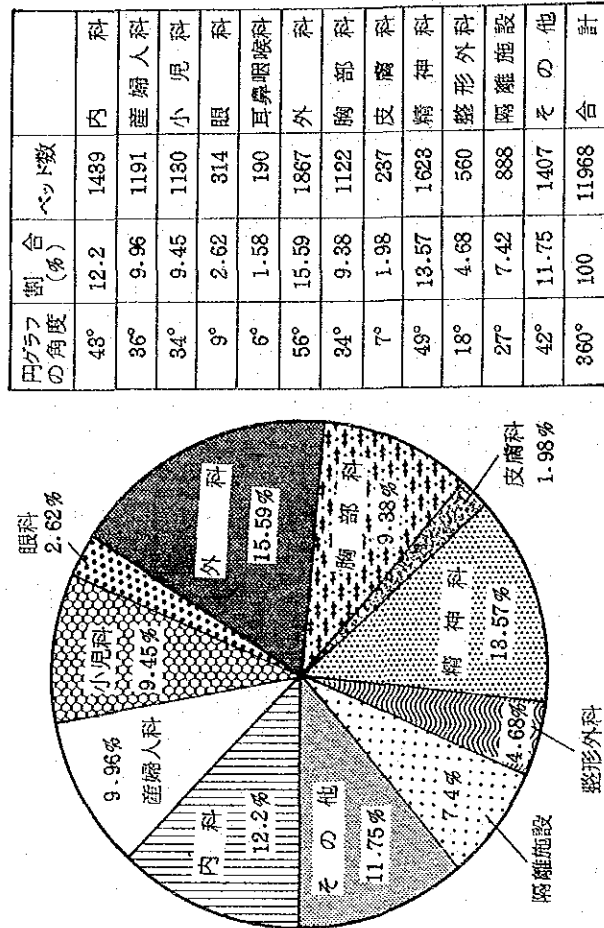
図表 3 5 江.1400 年における保健省の病院のベッド数の地域別分布および専門科別配分

合 計	その他	障 難 施 設	精 神 科	皮 膚 科	胸 部 科	ガ ン 科	耳 鼻 咽 喉 科	眼 科	心 臓 循 環 器 科	小 児 科	産 科	婦 人 科	泌 尿 器 科	整 形 外 科	外 科	内 科	一 般 科	専 門 科 地 域	
																		中 部	部
2,084	99	160	-	1	65	-	35	40	11	274	174	104	21	137	347	334	232		
600	-	60	-	6	44	-	17	13	4	45	47	39	29	61	126	109	-	カスィーム	
204	6	-	4	2	12	-	-	11	-	52	9	9	5	8	40	46	-	ハ - イル	
335	4	6	5	-	-	-	8	8	-	74	24	25	-	15	87	79	-	北 部	
932	24	131	46	4	59	-	21	23	-	169	30	67	26	59	124	145	4	東 部	
398	12	65	36	-	34	-	17	49	6	125	108	51	26	47	165	156	6	メ デ イ ナ	
190	-	15	-	-	35	-	8	7	-	20	17	-	-	-	65	23	-	ナジュラン	南
763	14	36	4	-	97	-	19	21	18	73	58	38	15	38	85	189	58	アスィール	
335	-	28	10	-	-	-	11	22	-	40	20	8	9	26	84	70	7	ジーザン	部
1,071	50	92	12	212	-	19	19	55	11	68	28	26	40	77	229	127	6	メ ッ カ	西
1,427	504	255	6	4	6	-	23	59	-	109	112	40	15	65	150	79	-	ジエッダ	
3,129	235	40	1,500	8	770	-	12	6	30	81	55	57	86	27	143	82	17	ターイフ	部
11,968	978	888	1,623	237	1,122	19	190	314	80	1,130	677	514	222	560	1,645	1,439	330	合 計	

図表 3 7 H.1391 ~ 1400 年の間の保健省の
病院のベッド数の推移



図表 3 6 H.1400 年における各専門科別ベッド数



円グラフの角度	割合 (%)	ベッド数	科
43°	12.2	1439	内科
36°	9.96	1191	産婦人科
34°	9.45	1130	小児科
9°	2.62	314	眼科
6°	1.58	190	耳鼻咽喉科
56°	15.59	1867	外科
34°	9.38	1122	胸部科
7°	1.98	237	皮膚科
49°	13.57	1623	精神科
18°	4.68	560	整形外科
27°	7.42	888	隔離施設
42°	11.75	1407	その他
360°	100	11968	合計

図表 3 8 私立病院，法人に属する病院のベッド数の
H.1391～1400年における推移

1400	1399	1398	1397	1396	1395	1394	1393	1392	1391	年(H)	専門科
443	182	269	283	266	267	384	323	124	110	—	般
335	221	143	153	132	163	146	162	210	200	内	科
402	276	247	319	233	253	175	189	236	226	外	科
416	367	225	213	180	190	141	149	156	147	産 婦 人 科	
329	224	282	249	205	215	177	179	181	175	小 児 科	
178	183	82	74	49	55	56	52	55	55	眼	科
58	54	30	34	15	23	17	15	14	14	耳 鼻 咽 喉 科	
4	125	2	—	—	—	—	10	20	20	胸 部 科	
2	4	—	3	3	3	3	3	—	—	皮 膚 科	
16	21	24	12	20	20	8	12	6	6	隔 離 施 設	
300	412	24	8	19	6	—	—	2	2	そ の 他	
2,483	2,019	1,328	1,348	1,116	1,195	1,096	1,084	1,004	955	合 計	
260	212	139	142	117	126	115	114	106	100	増 加 率 (H.1391年100と した指数)	

