

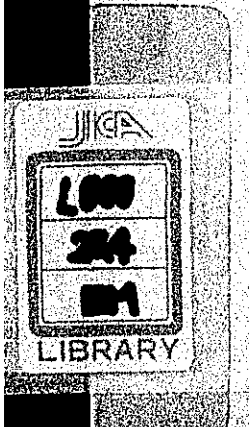
23.4/EM

業務資料 No. 015

昭和42年11月

送 出 統 計 表
移 住 地 概 況
改 定 版

海外移住事業団



国際協力事業団		
受入 月日	84.8.20	1000
登録No.	13058	23.4
		EM

目 次

送 出 統 計

1. 年度別移住者数	1
2. 移住者総数に占める単身者の比率年度推移	1
3. 都道府県別，年度別，移住者数	2
4. 移住国別，形態別，年度別，移住者数	3
5. 移住国別，農業，技術別，年度別，移住者数	4
6. カナダ移住者都道府県別，月別送出数	5
7. 送出県別，船別，家族単身別，送出実績	6
8. 形態別，雇用農移住者送出実績表	7
9. 技術移住者送出状況一覧表	8

JICA LIBRARY



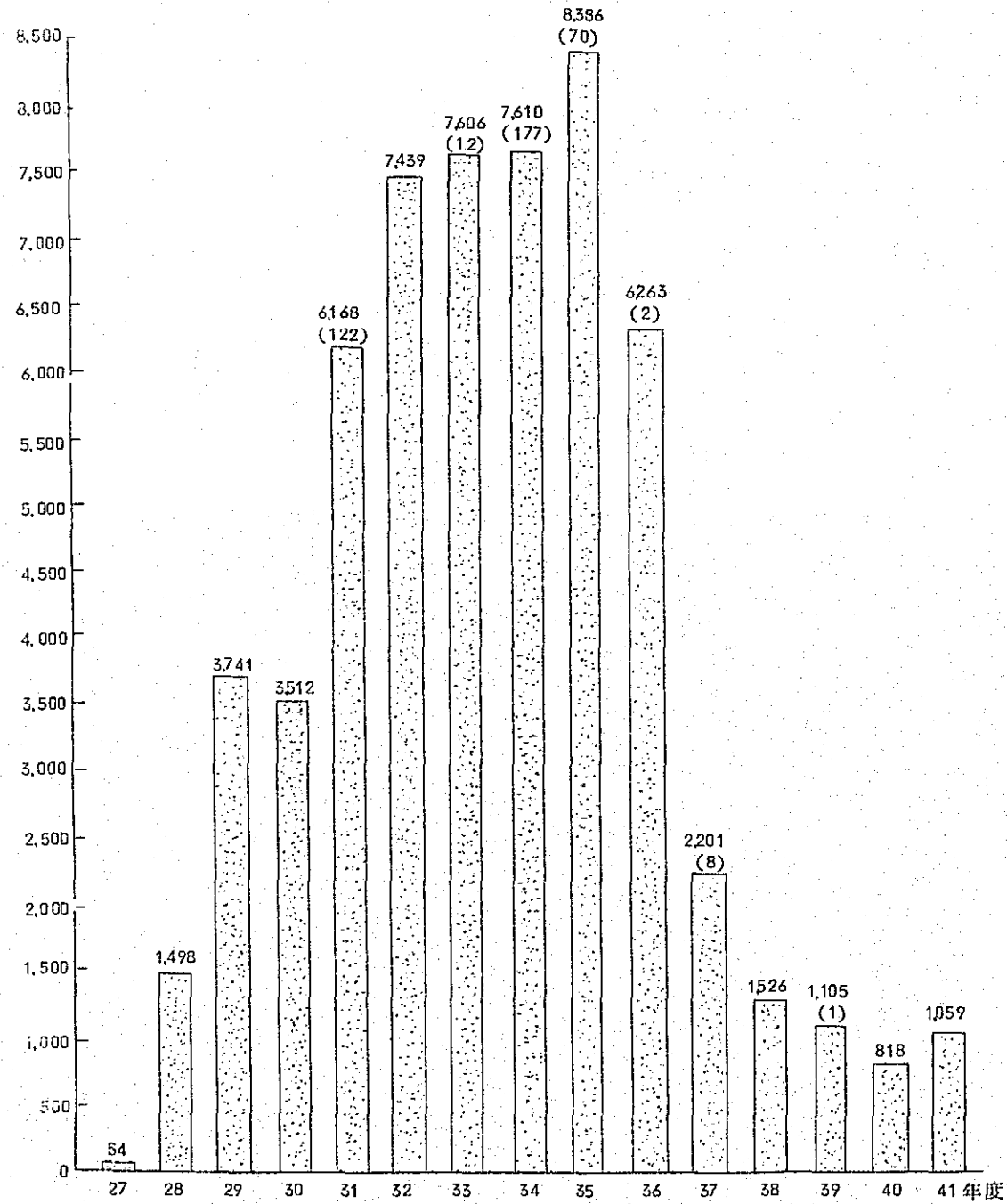
1027710[1]

移 住 地 概 況

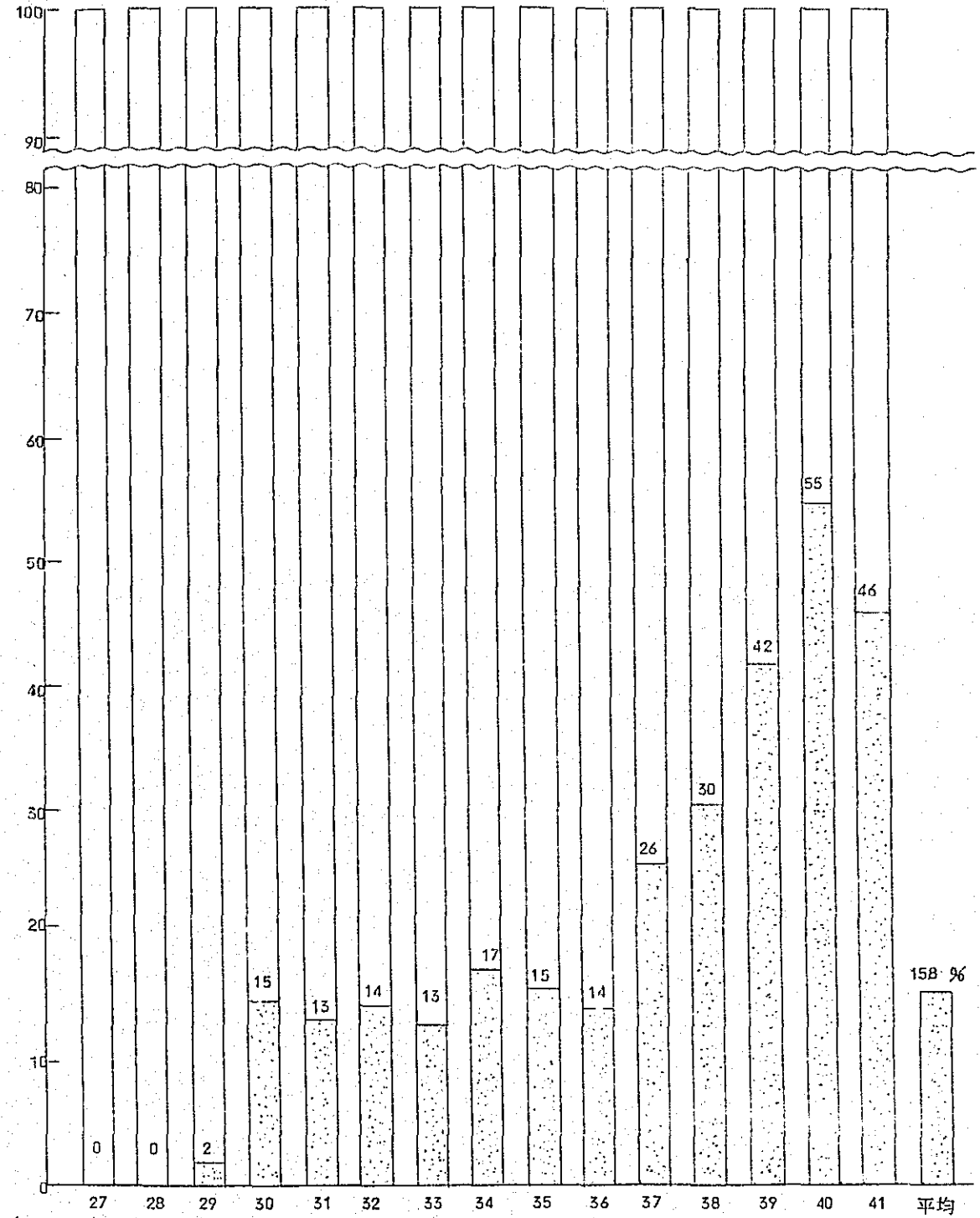
1. ベレン支部管内	11
2. レシーフェ支部管内	15
3. リオ・デ・ジャネイロ支部管内	17
4. サン・パウロ支部管内	18
5. ボルト・アレグレ支部管内	21
6. フエノス・アイレス支部管内	22
7. アスンシオン支部管内	23
8. サンタ・クルース支部管内	25
9. サント・ドミンゴ支部管内	26

1. 年度別，移住者数

注 1. 渡航費の貸付を受けた者に限った。
 2. 米国難民救済法による渡航費貸付移住者を()内に内数で示した。



2. 移住者総数に占める単身者の比率年度推移(米国難民救済法による移住者を除く)



3 都道府県別、年度別、移住者数

都道府県名	年度	27	28	29	30	31	32	33	34	35	36	37	38	39	40	41	42	
北海道	道	—	110	80	381	456	601	339	415	489	685	159	150	63	57	70	4055	
	支庁	—	8	20	31	41	15	31	26	119	199	24	29	13	15	20	591	
	釧路	—	—	26	2	30	14	33	39	159	230	53	27	109	21	33	776	
	十勝	—	131	205	147	26	45	61	67	76	32	11	11	11	4	9	836	
	釧路	—	6	31	18	15	28	42	31	131	53	13	9	22	12	10	421	
	山形	—	4	48	67	98	136	65	50	69	114	57	13	32	16	10	779	
	福島	—	123	278	274	438	428	271	355	198	78	22	12	19	10	14	2,520	
	新潟	—	14	34	9	22	46	25	65	67	21	9	5	9	4	4	337	
	秋田	—	8	39	12	42	55	71	27	67	77	48	45	72	9	6	578	
	山形	—	14	14	17	41	43	27	22	25	23	13	31	6	6	2	284	
関東	都	—	7	199	120	182	121	210	111	84	29	11	20	5	4	9	1,112	
	支庁	—	5	41	25	55	25	40	49	30	29	18	21	15	9	11	373	
	群馬	—	8	20	22	50	84	49	77	71	51	37	16	6	22	7	520	
	茨城	—	—	—	125	153	262	287	295	278	304	242	148	126	86	116	110	2,538
	栃木	—	6	9	34	213	150	97	151	102	115	64	65	57	71	75	1,257	
	山梨	—	16	19	10	12	17	53	59	89	29	24	22	17	3	12	382	
	長野	—	13	43	48	56	79	72	139	75	75	37	49	34	23	6	749	
	新潟	—	4	47	63	54	127	94	98	69	65	53	23	8	47	17	778	
	富山	—	12	33	6	21	9	24	20	28	7	6	14	8	4	11	203	
	石川	—	3	10	16	8	22	60	21	80	29	16	3	0	2	0	270	
中部	都	—	23	48	18	17	44	106	90	47	30	10	15	11	2	2	463	
	支庁	—	11	54	50	32	65	88	76	66	30	13	14	8	14	20	541	
	岐阜	—	34	34	24	64	50	52	44	51	32	13	9	16	6	14	442	
	福井	—	—	7	12	7	6	61	66	74	54	26	14	14	15	11	367	
	滋賀	—	—	3	8	6	6	11	13	19	6	7	7	15	1	7	111	
	京都	—	23	39	12	32	32	46	22	33	18	14	8	8	1	10	300	
	大阪	—	11	16	30	32	54	59	57	110	72	47	29	29	44	64	654	
	兵庫	—	10	59	40	92	95	121	13	118	815	897	430	251	96	114	238	6,399
	奈良	—	13	—	2	2	25	17	7	7	34	39	39	8	5	6	2	202
	和歌山	—	303	211	276	221	135	258	179	144	47	17	13	5	0	7	1816	
近畿	都	—	5	3	8	21	50	61	38	16	28	8	9	1	3	4	255	
	支庁	—	5	44	14	20	32	26	53	57	32	64	44	2	3	4	400	
	京都	—	49	44	34	43	66	242	130	69	124	14	38	33	4	9	905	
	大阪	—	54	84	100	422	238	238	222	143	154	38	33	26	24	44	1,820	
	兵庫	—	39	236	287	269	214	282	207	276	121	38	33	16	10	22	2,050	
	奈良	—	6	6	7	22	57	49	62	72	9	16	3	8	6	0	323	
	和歌山	—	8	30	31	108	108	78	52	39	53	18	8	14	6	11	564	
	徳島	—	20	94	61	155	192	195	364	417	213	11	6	11	5	3	1,747	
	香取	—	5	20	185	443	723	505	179	350	114	47	46	13	6	6	2,642	
	高松	—	—	—	—	—	—	—	—	—	—	—	—	—	—	—	—	—
九州	都	3	62	290	293	555	455	539	411	811	574	52	95	32	28	23	4,223	
	支庁	—	—	20	36	104	75	226	163	194	118	97	15	14	12	5	1,079	
	福岡	—	6	256	99	101	178	163	744	1,234	681	133	82	21	24	24	3,746	
	佐賀	—	16	523	287	628	764	463	421	323	349	123	35	8	10	27	4,197	
	熊本	—	16	49	18	41	40	54	37	54	65	23	6	14	8	11	436	
	大分	—	20	155	109	132	168	229	157	289	121	39	4	24	6	48	1,501	
	宮崎	—	17	40	27	404	412	382	556	321	111	71	25	37	26	15	2,444	
	鹿児島	—	—	—	—	—	—	—	—	—	—	—	—	—	—	—	—	—
	沖縄	—	—	—	—	—	—	—	—	—	—	—	—	—	—	—	—	—
	計	54	1,498	3,741	3,512	6,168	7,439	7,606	7,610	8,386	6,263	2,201	1,526	1,105	818	1,059	5,898.6	

(注) 沖縄出身者で、神奈川県及び兵庫県に寄留手続をして移住した者は下表(上表の当該数字の内数)のとおり。

寄留県	昭和年度	27	28	29	30	31	32	33	34	35	36	37	38	39	40	41	計
神奈川	—	—	—	—	—	74	84	—	—	—	—	—	3	—	—	—	161
兵庫	—	—	—	—	—	—	860	1,122	1,133	709	843	386	210	59	70	184	5,576
計	—	—	—	—	—	74	944	1,122	1,133	709	843	386	213	59	70	184	5,737

4 移住国別、形態別、年度別、移住者数

年度別	移住形態別	ブラジル	パラグアイ	アルゼンティン	ボリビア	ドミニカ	ウエネズエラ	コロンビア	メキシコ	チリ	ウルグアイ	アメリカ合衆国	合計	
27	自営開拓 公募雇用 指名呼寄せ 技術移住 計	— 54 — — 54	— — — — —	— — — — —	— — — — —	— — — — —	— — — — —	— — — — —	— — — — —	— — — — —	— — — — —	— — — — —	— 54 — — 54	
28	自営開拓 公募雇用 指名呼寄せ 技術移住 計	1,128 330 6 16 1,480	— — 18 — 18	— — — — —	— — — — —	— — — — —	— — — — —	— — — — —	— — — — —	— — — — —	— — — — —	— — — — —	1,128 330 24 16 1,498	
29	自営開拓 公募雇用 指名呼寄せ 技術移住 計	1,233 2,211 74 6 3,524	157 1 50 — 208	— 2 — — 2	— 7 — — 7	— — — — —	— — — — —	— — — — —	— — — — —	— — — — —	— — — — —	— — — — —	1,390 2,221 124 6 3,741	
30	自営開拓 公募雇用 指名呼寄せ 技術移住 計	108 1,308 1,204 37 2,657	592 — 55 — 647	— 91 26 — 117	86 1 1 — 87	— — — — —	— — 3 — 3	— — — — —	— — 1 — 1	— — — — —	— — — — —	— — — — —	786 1,400 1,289 37 3,512	
31	自営開拓 公募雇用 指名呼寄せ 技術移住 計	708 1,795 1,832 35 4,370	687 386 1 — 1,074	— — 23 — 23	— 2 1 — 3	565 — — — 565	— — 6 — 6	— — 2 — 2	— — 4 — 4	— — — — —	— — — — —	— — — — —	1,960 2,304 1,869 35 6,168	
32	自営開拓 公募雇用 指名呼寄せ 技術移住 計	467 1,371 3,317 17 5,172	991 501 15 — 1,507	— 11 46 — 57	363 — 14 — 377	299 — — — 299	— — 23 — 23	— — 3 — 3	— — — — —	— — — — —	— — — — —	— — — — —	2,120 1,884 3,418 17 7,439	
33	自営開拓 公募雇用 指名呼寄せ 技術移住 計	282 1,603 4,377 50 6,312	515 — 7 — 522	53 8 30 — 91	325 — 2 — 327	331 — — — 331	— — — — —	— — — — —	— — — — —	— — — — —	— — — — —	— — — — —	1,506 1,621 4,429 50 7,606	
34	自営開拓 公募雇用 指名呼寄せ 技術移住 計	576 2,350 4,023 92 7,041	113 — 34 — 147	86 7 21 — 114	— — 1 — 1	121 — 2 — 122	— — — — —	— — — — —	— — — — —	— — — — —	— — — — —	— — — — —	896 2,359 4,263 92 7,610	
35	自営開拓 公募雇用 指名呼寄せ 技術移住 計	690 2,692 3,327 123 6,832	934 3 27 — 964	19 3 21 — 43	445 6 3 — 454	— — — — —	— — — — —	— — — — —	— — — — —	— — — — —	— — — — —	— — — — —	2,088 2,710 3,465 123 8,386	
36	自営開拓 公募雇用 指名呼寄せ 技術移住 計	1,056 996 2,972 122 5,146	682 3 21 — 706	63 5 18 2 88	307 2 — — 309	— — — — —	— — — — —	— — — — —	— — — — —	— — — — —	— — — — —	— — — — —	2,108 1,008 3,023 124 6,263	
37	自営開拓 公募雇用 指名呼寄せ 技術移住 計	399 259 1,101 71 1,830	130 — 21 — 151	99 35 64 — 198	— — 3 — 3	— — — — —	— — — — —	— — — — —	— — — — —	— — — — —	— — — — —	— — — — —	628 294 1,208 71 2,201	
38	自営開拓 公募雇用 指名呼寄せ 技術移住 計	281 256 604 89 1,230	106 8 8 — 114	16 4 73 — 93	77 1 3 — 81	— — — — —	— — — — —	— — — — —	— — — — —	— — — — —	— — — — —	— — — — —	480 263 694 89 1,526	
39	自営開拓 公募雇用 指名呼寄せ 技術移住 計	157 134 352 108 751	171 — 8 — 179	70 15 76 — 161	— — 1 — 1	— — — — —	— — — — —	— — — — —	— — — — —	— — — — —	— — — — —	— — — — —	398 149 450 108 1,105	
40	自営開拓 公募雇用 指名呼寄せ 技術移住 計	38 125 199 169 531	85 — 36 — 21	4 35 101 7 147	— — 6 — 6	— — — — —	— — — — —	— — — — —	— — — — —	— — — — —	— — — — —	— — — — —	127 160 355 176 818	
41	自営開拓 公募雇用 指名呼寄せ 技術移住 計	110 246 201 228 785	61 — 28 — 89	— 22 150 4 176	— — 1 — 1	— — — — —	— — — — —	— — — — —	— — — — —	— — — — —	— — — — —	— — — — —	171 268 387 233 1,059	
計	自営開拓 公募雇用 指名呼寄せ 技術移住 計	7,227 15,736 23,589 1,163 47,715	5,224 894 329 — 6,447	410 238 649 13 1,310	1,603 19 5 — 1,657	1,316 1 8 — 1,325	— — 33 — 33	— — 36 1 40	— — 15 — 20	— — 5 — 12	— — 7 — 39	— — 10 — 118	— — 29 — 388	15,780 17,031 24,998 1,177 58,986

5 移住国別、農業・技術別、年度別、移住者数

国	業種	年度															計
		27	28	29	30	31	32	33	34	35	36	37	38	39	40	41	
ブラジル	農業	54	1,464	3,518	2,620	4,335	5,132	6,251	6,939	6,691	5,010	1,745	1,125	445	201	356	45888
	技術	—	16	6	37	35	17	50	92	123	122	71	89	108	169	228	1,163
	その他	—	—	—	—	—	23	11	10	18	14	14	16	198	161	201	666
	計	54	1,480	3,524	2,657	4,370	5,172	6,312	6,939	6,832	5,146	1,830	1,230	751	531	785	47,718
パラグアイ	農業	—	18	208	647	1,074	1,507	522	147	961	703	151	114	171	121	75	6,419
	技術	—	—	—	—	—	—	—	—	3	3	—	—	8	—	14	28
	その他	—	—	—	—	—	—	—	—	—	—	—	—	—	—	—	—
	計	—	18	208	647	1,074	1,507	522	147	964	706	151	114	179	121	89	6,447
アルゼンティン	農業	—	—	2	117	23	46	83	107	40	81	189	93	142	128	152	1,203
	技術	—	—	—	—	—	—	—	—	—	2	—	—	—	7	4	13
	その他	—	—	—	—	—	11	8	7	3	5	9	—	19	12	20	94
	計	—	—	2	117	23	57	91	114	43	88	198	93	161	147	176	1,310
ドミニカ	農業	—	—	—	—	565	299	331	123	—	2	1	2	—	—	—	1,323
	技術	—	—	—	—	—	—	—	—	—	—	—	—	—	—	—	—
	その他	—	—	—	—	—	—	—	—	—	—	—	—	—	—	—	—
	計	—	—	—	—	565	299	331	123	—	2	1	2	—	—	—	1,323
ボリビア	農業	—	—	—	87	—	363	325	—	445	307	—	78	—	—	—	1,605
	技術	—	—	7	—	3	14	2	1	9	2	3	3	1	6	1	51
	その他	—	—	—	—	—	—	—	—	—	—	—	—	—	—	—	—
	計	—	—	7	87	3	377	327	1	454	309	3	81	1	6	1	1,656
ヴェネズエラ	農業	—	—	—	—	4	22	—	—	—	—	—	—	—	—	—	26
	技術	—	—	—	—	—	—	—	—	—	—	—	—	—	—	—	—
	その他	—	—	—	3	2	1	—	—	—	—	—	—	—	—	1	6
	計	—	—	—	3	6	23	—	—	—	—	—	—	—	1	32	32
コロンビア	農業	—	—	—	—	2	3	1	1	11	6	10	—	—	—	2	36
	技術	—	—	—	—	—	—	—	—	—	—	—	—	—	—	1	1
	その他	—	—	—	—	—	—	—	—	—	—	—	—	—	—	1	3
	計	—	—	—	—	2	3	1	1	11	8	10	—	—	—	4	40
メキシコ	その他	—	—	—	1	4	1	5	4	—	—	—	2	—	3	—	20
チリ	農業	—	—	—	—	—	—	—	—	1	—	—	—	—	—	—	1
	技術	—	—	—	—	3	—	—	—	2	—	—	1	—	4	1	11
	その他	—	—	—	—	3	—	—	—	2	—	—	1	—	4	1	12
	計	—	—	—	—	3	—	—	—	1	—	—	1	—	4	1	12
ウルグアイ	農業	—	—	—	—	—	—	2	—	10	2	—	2	3	—	—	19
	技術	—	—	—	—	—	—	3	—	—	—	—	1	9	5	2	20
	その他	—	—	—	—	—	—	5	—	10	2	—	3	12	5	2	39
	計	—	—	—	—	—	—	5	—	10	2	—	3	12	5	2	39
アメリカ合衆国	農業	—	—	—	—	118	—	12	177	70	2	8	—	—	—	—	387
	技術	—	—	—	—	—	—	—	—	—	—	—	—	—	—	—	—
	その他	—	—	—	—	—	—	—	—	—	—	—	—	1	—	—	1
	計	—	—	—	—	118	—	12	177	70	2	8	—	—	—	—	388
	総計	54	1,498	3,741	3,512	6,168	7,439	7,606	7,610	8,386	6,263	2,201	1,526	1,105	818	1,059	58,986
	業種別内訳																
	農業	54	1,482	3,728	5,471	6,121	7,372	7,527	7,494	8,229	6,113	2,104	1,414	761	450	585	56,905
	技術	—	16	6	37	35	17	50	92	123	124	71	89	108	176	233	1,177
	その他	—	—	7	4	12	50	29	24	34	26	26	23	236	192	241	904

- (注) 1. アメリカ合衆国分は、難民救済法の適用を受けて移住した者。
2. 「その他」は、実習研修生等。
3. 近親等指名呼称は38年度以前は「農業」に、39年度以降は「その他」に含まれている。

6 カナダ移住者都道府県別・月別送出実績表

年月別 県別	昭40年 205人 (1~12月)	41(暦年実績 407人)													42(暦年実績 589人)										延計 (s41 ~42)
		1	2	3	4	5	6	7	8	9	10	11	12	小計	1	2	3	4	5	6	7	8	9	小計	
東北ブロック 北海道 青森 秋田 山形 福島				1										1	1	2	1							4	5
						2								0		1								1	3
関東甲信越ブロック 茨城 栃木 群馬 埼玉 千葉 東京都 神奈川県 山梨 長野				1	4		1		1				1	2	4	1	2					1	1	6	
		5	7	2	5	13	21	10	18	17	34	7	11	16	18	20	37	25	54	24	39	28	259	428	
東海北陸近畿ブロック 富山 石川 岐阜 愛知 三重 滋賀 京都 大阪 兵庫県 奈良 和歌山					1								1	1									0	1	
				4	1		1		1	4	1	1	1	12			1	2	1		3	1	11	23	
中国四国ブロック 徳島 香川 愛媛 高松		1	1	1		3	4	3	1	1	5	3	19	1	3	5	5	1	4	3	1	3	16		
		1	1	2		1	2	2	10			2	5	18	1	1	2	5	3	1	8	5	21	39	
九州ブロック 福岡 佐賀 熊本 大分 鹿児島 沖縄																							2	3	
		1	4		1		1				1	1	2	12		1	1		2	5	3		9	19	
																							1	1	
	3	1					1	1	2	9	1	3	18		1	4	1	2	3	2		13	31		
																							1	1	
																							3	3	
																							4	4	
																							11	11	
計	205	13	25	19	26	35	27	43	39	71	30	37	42	407	22	41	59	79	76	82	68	94	68	589	996

7 送出泉別・船別家族単身別送出実績表 (S. 42. 4~9 迄)

船名	4.11(Y) 沖島丸			5.3(Y) ぶらじる丸			5.16(K) テカルベルグ号			7.2(Y) あるびんぢ丸			7.16(K) チヤレンカ号			9.2(Y) ぶらじる丸			小計			10.4(Y) さくら丸	10.16(K) テカルベルグ号	11.2(Y) あるびんぢ丸	12.16(K) チヤレンカ号	12.30(Y) ぶらじる丸			
	家族	人員	単身	家族	人員	単身	家族	人員	単身	家族	人員	単身	家族	人員	単身	家族	人員	単身	家族	人員	単身								
東北ブロック	北海道 北青岩宮秋山福新茨栃群崎千東神山長津富石枝愛三福滋京大兵奈和島	道森手城田形島			3																								
		湯城木馬玉桑京川梨崎岡山川岸知重井賀部阪庫良山			1																								
関東甲信越ブロック	奈	湯城木馬玉桑京川梨崎岡山川岸知重井賀部阪庫良山			2																								
		湯城木馬玉桑京川梨崎岡山川岸知重井賀部阪庫良山			3																								
東海北陸近畿ブロック	奈	湯城木馬玉桑京川梨崎岡山川岸知重井賀部阪庫良山			1																								
		湯城木馬玉桑京川梨崎岡山川岸知重井賀部阪庫良山			1																								
中国四国ブロック	島	湯城木馬玉桑京川梨崎岡山川岸知重井賀部阪庫良山			1																								
		湯城木馬玉桑京川梨崎岡山川岸知重井賀部阪庫良山			1																								
九州ブロック	児	湯城木馬玉桑京川梨崎岡山川岸知重井賀部阪庫良山			1																								
		湯城木馬玉桑京川梨崎岡山川岸知重井賀部阪庫良山			1																								
		湯城木馬玉桑京川梨崎岡山川岸知重井賀部阪庫良山	0	0	2	9	25	77	3	10	15	22	76	57	2	10	46	13	46	56	49	167	253						

8 形態別雇用農移住者送出実績表

年度別 国別	39				40				41				計			
	家族	人員	単身	計	家族	人員	単身	計	家族	人員	単身	計	家族	人員	単身	計
北 伯 雇 用	-	-	-	-	-	-	-	-	1	2	26	28	1	2	26	28
中 伯 雇 用	-	-	-	-	-	-	-	-	1	3	1	4	1	3	1	4
南 拍 雇 用	2	7	2	9	3	3	36	49	26	117	52	169	31	137	90	227
コチア雇用	7	20	87	107	6	6	60	76	2	4	41	45	15	40	188	228
計画雇用 小計	9	27	89	116	9	9	96	125	30	126	120	246	48	182	305	487
呼寄雇用各地	29	117	55	172	7	4	14	38	-	-	-	-	36	141	69	210
ブラジル 計	38	144	144	283	16	3	110	163	30	126	120	246	84	323	374	697
花卉蔬菜青年	-	-	15	15	-	-	31	31	-	-	20	20	-	-	66	66
呼寄雇用各地	6	27	30	57	14	9	44	93	22	78	34	132	42	174	174	348
アルゼンチン計	6	27	45	72	14	-	75	124	22	98	54	152	42	174	240	414
呼寄雇用																
アマンバイ	-	-	-	-	7	9	3	32	2	11	2	13	9	40	5	45
ラコルメナ他	-	-	-	-	1	4	-	4	-	0	1	1	1	4	1	5
バラグアイ計	-	-	-	-	8	3	3	36	2	11	3	14	10	44	6	50
其の他																
ウルグアイ	1	3	-	3	-	-	-	-	-	-	-	-	1	3	-	3
コロンビア	-	-	-	-	-	-	-	-	1	2	-	2	1	2	-	2
合 計	45	174	189	363	38	135	188	323	55	237	177	414	138	546	620	1,166

※ 41年度北伯雇用にE・S・ホーム
園児5名を含む。

9 技術移住者送出状況一覧表

9月2日ぶらしる丸現在

(1) 年度別送出状況

種別	年度	28	29	30	31	32	33	34	35	36	37	38	39	40	41					42			総計
															4~6	7~9	10~12	1~3	計	4~6	7~9	計	
事業団員	単身									28	39	34	61	74	14	17	38	22	91	10	29	39	366
	家長									13	1	5	2	9	1	4	8	3	16	3	11	14	60
	同伴									35	1	8	5	16	4	5	14	8	31	5	19	24	120
	計									76	41	47	68	99	19	26	60	33	138	18	59	77	546
指名呼寄せ	単身	16	6	9	12	5	14	71	85	33	19	14	24	37	9	20	14	6	49	14	14	28	422
	家長			13	5	2	11	6	16	6	3	9	7	12	4	4	5	1	14	2	3	5	109
	同伴			15	18	10	25	15	22	9	8	19	9	28	10	7	10	5	32	5	9	14	224
	計	16	6	37	35	17	50	92	123	48	30	42	40	77	23	31	29	12	95	21	26	47	755
合計	16	6	37	35	17	50	92	123	124	71	89	108	176	42	57	89	45	233	39	85	124	1,301	

(注) 昭和39年度の産業開発青年隊32名は事業団員単身者に含む。

(2) 職種別送出状況(事業団員)

職種	年度	36	37	38	39	40	41					合計	職種	年度	36	37	38	39	40	41					合計					
							4~6	7~9	10~12	1~3	計									4~6	7~9	計	4~6	7~9		10~12	1~3	計	4~6	7~9
機械技術者		1	0	1	0	4	0	0	3	0	3	0	2	2	11	電工一般	1	0	0	1	2	0	1	5	3	9	1	4	5	18
機械工		10	28	17	9	23	2	4	10	4	20	4	15	19	126	電気機器修理工	2	0	0	1	7	4	4	0	1	9	2	4	6	25
精密機器工		0	0	0	0	1	2	0	0	0	2	0	0	0	3	製造関係	0	1	1	0	1	0	1	0	0	1	0	0	0	4
内燃機関工		0	0	0	1	0	0	0	0	0	0	0	1	1	2	木工関係	0	0	0	0	3	2	1	5	5	13	0	0	0	16
設計製図工		7	7	11	7	10	2	3	9	4	18	2	3	5	58	化学関係	1	0	0	0	1	0	1	3	0	4	0	1	1	7
仕上工		10	0	5	7	13	3	1	5	0	9	2	3	5	58	紡織関係	0	0	0	0	0	0	1	0	1	2	0	0	0	2
板金溶接工		3	3	2	2	6	0	1	2	5	8	2	1	3	24	その他	2	2	1	1	2	0	2	3	1	6	0	4	4	18
電気技術者		4	0	1	2	10	0	1	1	1	3	0	2	2	22	計	41	40	39	31	83	15	21	46	25	107	13	40	53	394

(5) 経験年数別送出状況

年度 年数	40					41					42			合計
	36	37	38	39	40	4	7	10	13	計	4	7	計	
2年未満	0	0	0	0	3	0	4	3	2	9	0	3	3	15
2年以上 ~4年未満	3	5	9	8	18	3	6	12	3	24	3	6	9	76
4~6	5	22	11	13	31	6	5	12	7	30	6	11	17	129
6~8	11	8	12	4	16	4	2	7	4	17	1	8	9	77
8~10	7	4	4	4	5	0	2	6	3	11	1	2	3	38
10~16	7	1	3	1	8	0	1	4	4	9	2	5	7	33
16~21	4	0	0	0	2	1	0	1	1	3	0	0	0	9
21~26	3	0	0	1	0	1	0	0	1	2	0	3	3	9
26年以上	1	0	0	0	0	0	1	1	0	2	0	2	2	5
計	41	40	39	31	83	15	21	46	25	107	13	40	53	394

(4) 年齢別送出状況

年度 年齢	40					41					42			合計
	36	37	38	39	40	4	7	10	13	計	4	7	計	
18才以下	0	0	1	0	0	1	0	0	0	1	2	0	2	4
19~20	2	10	3	1	6	0	3	8	1	12	0	4	4	38
21~22	2	12	7	8	15	5	3	6	4	18	3	5	8	70
23~24	7	9	7	9	25	4	6	5	7	22	0	9	9	88
25~26	6	7	8	10	12	1	3	13	8	23	3	6	9	77
27~28	7	0	7	2	11	2	2	2	2	8	1	1	2	37
29~30	4	0	3	0	8	0	2	3	0	5	2	5	7	27
31~35	4	2	2	0	2	0	1	5	1	7	1	6	7	24
36才以上	9	0	1	1	4	2	1	4	2	9	1	4	5	29
計	41	40	39	31	83	15	21	46	25	107	13	40	53	394

(5) 最終学歴別送出状況

年度 学歴	40					41					42			合計
	36	37	38	39	40	4	7	10	13	計	4	7	計	
旧制学校卒	1	0	3	0	1	0	1	0	1	3	0	0	0	8
中学校卒	7	24	3	9	27	6	5	13	8	32	6	12	18	120
普通高校卒	6	10	12	7	11	4	4	6	4	18	4	3	7	71
工業高校卒	15	6	13	11	34	4	7	16	10	37	1	9	10	126
短大卒	2	0	2	0	0	0	0	2	0	2	0	0	0	6
大学卒	6	0	5	2	10	0	2	6	2	10	0	9	9	42
その他	4	0	1	2	5	1	2	3	0	5	2	7	9	21
計	41	40	39	31	83	15	21	46	25	107	13	40	53	394

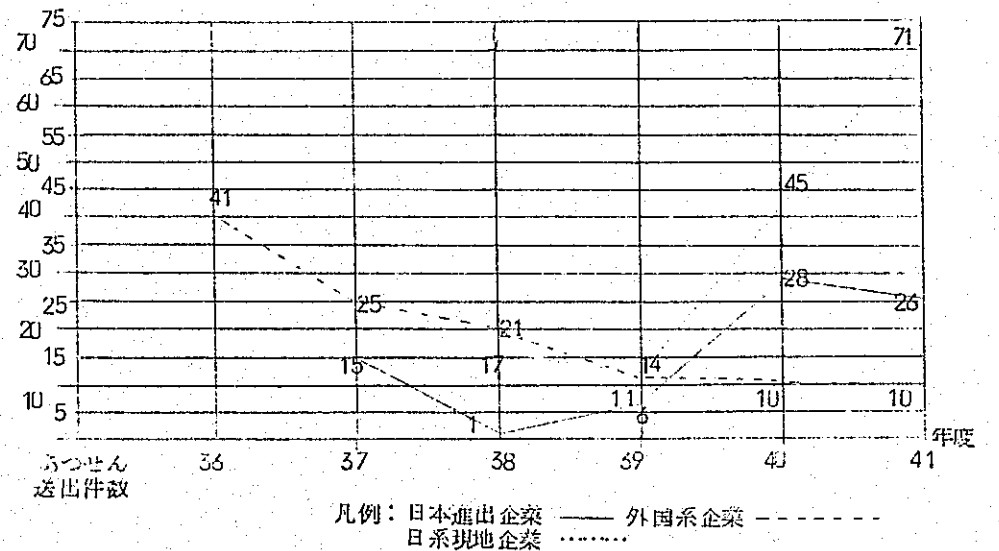
(6) 技術移住者企業別送出状況(事業団抜)

(イ) 企業別送出割合

企業	社数	技術(能)者数	%
日本進出企業	10	76	22
日系現地企業	32	147	43
外国系企業	26	118	35
計	68	341	100

(注) 1. 事業団抜いのみ
2. 昭和36年~昭和42年3月31日現在
3. 同伴は含まず

(ロ) 企業別あつせん、送出の傾向 (昭和36年度~昭和42年3月31日現在)

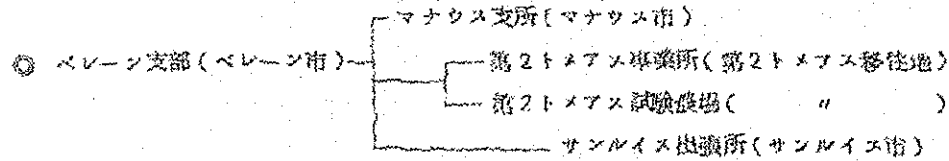


移 住 地 概 況

- 注 1) 入植開始(購入)年は、事業団直営移住地については購入年、その他の移住地については入植開始年とした。
- 2) 入植総戸数とは他の地域から当該移住地に入植した総戸数といい、移住地内で分家独立したものは含まれていない。括弧内数字は現地入植数。
- 3) 現在戸数は、現地入植及び移住地内で分家独立したものを含む。第2トメアスー及びイグアスーは42年9月現在、その他の移住地は42年3月現在の戸数をとった。
- 4) 主要作物欄の(永)は永年作物、(短)は短期作物である。

支部機構

ベレン支部



国名	移住地名	入植地 管理者	所在地	移住地面積 (1ロット面積)	入植開始 (移入年)	分譲条件 及び価格	入植総戸数 (現地戸数)	現在戸数	主要作物	近傍主要都市	移住地 農協	事業団援関係					摘 要
												農施設	車輛	教育	医療衛生	その他	
ブラジル	第2トマス	事業団	パラ州	25,800ha (425ha)	昭37 (移入)	分割払、4年据 置3カ年 (原金23万円 一括払 230,000円)	71戸 (45戸)	71戸	ビメンタ(こ しゅう)を主 体として普通 作産着加味	ベレン市 人口400,000人 水路270km トマヌー郡 30km 人口13,000人 ①日米1,250人 ②米、トマヌ ー産物	第2トマ ヌー農協	共同販売 所 1 収容所 3	トラック 1 トレーラ 1 トラクター 1	小学校 2 教師宿舎 2 教師謝金	診療所 1 医師宿舎 1 医師 1 名 マリアヤ 対策費	精米機 1 製材機 1 発動機 1 発電機 1 チェーン 1 警官謝金	胡椒の増産を目的として創設され たアマゾン地域唯一の事業団直営 移住地であり、パラグアイ国イグ アスー移住地と並んでの主要移住 地である。 現地入植者の多くはトマヌー、 及びベレン地域の雇用者。 事業団事業所、試験農場あり。
ブラジル	モンテ アレグレ	連邦政府	パラ州	36,000ha (50ha)	昭28		132戸 (3戸)	25戸	①ビメンタ、 カカオ、コ ーヒー、 ゴム ②米、とうも ろこし、フ エジョン、 ジュート種子	モンテアレ グレ町 人口10,000人 陸路38km	モンテアレ グレ農協	農場及び 付属施設	トラック 1 トラクター 1	教師謝金 対策費 巡回診療 年2回 特許医謝 金	マリアヤ 対策費 巡回診療 年2回	精米機 1 発動機 1 脱穀機 1	市場と交通関係に問題がある。 41年度より事業団から多量され た農場を共同農場として利用して いる。 相当多くの退耕者を出した。 退耕者は主として サンパウロ レンシーフェ } 方面へ ベレン
ブラジル	グワマ (タカジョース 地区) (ベルナンブ 地区)	連邦政府	パラ州	33,510ha (20ha)	昭31	分割払 2年据置10年据置 (総額84.2コント)	132戸 (20戸)	51戸	①ビメンタ、 ゴム、コー ヒー ②米、野菜	ベレン市 人口400,000人 水路48km 陸路80km	タカジョ ース産組 ベルナンブ コ産組		トラック 1 トラクター 1 船舶 3	マリアヤ 対策費 巡回診療 年2回			水稲栽培を主体として計画された 移住地であるが、伯国側の水利施 設の造成がされておらず、退耕者 を出した。現在残留している者は 野菜栽培を主体としており、営農 は安定しつつある。 退耕者相当数あり。多くは ベレン近郊 アカラ } へ トマヌー
ブラジル	アカラ	パラ州 政府	パラ州	州有地を個人 購入に払下げ をうけるため 特に低額に 定められてい ない。 (20~100ha)	昭34	無償	(26戸)	26戸	①ビメンタ、 果樹 ②米、マンジ ョカ、野菜	ベレン市 人口400,000人 水路120km (アカラ町)	アカラ 産業協組	共同販売 所 1	トラック 1 トレーラ 1 トラクター 1	小学校 1 教師謝金	マリアヤ 対策費 巡回診療 年2回	精米機 1 製材機 1 噴霧器 1 チェーン 1	グワマより転耕した再入植者のた め手持資金に乏しく、また永年作 物である胡椒を主作物としなけれ ばならなかったため、胡椒育成期 間は生活に困窮したが、現在は安

国名	移住地名	入植地管理者	所在地	移住地面積 (1ロット面積)	入植開始 購入年	分譲条件 及び価格	入植総戸数 (現地入植戸数)	現在戸数	主要作物	近傍主要都市	事業団援関係						摘要
											移住地 農協	諸施設	車 輛	教 育	医 療 衛 生	其 他	
ブラジル										アカラ町 人口5,000人 陸路22km							定に向いつつある。 マナウス(バルナニ) エボア交点
	ベラビスタ (マナカ ブルー)	連邦政府	アマゾン 州	1500ha (@25ha)	昭28	分割払 2年据置4カ年 払 (約4コントス)	158戸 (3戸)	46戸	①ビメンタ, ゴム, グアラ ナ, コーヒー ②米, マンジ ョカ, 野菜	マナウス市 人口200,000人 水路6km 地区内に診療所 があるがマナウ ス市の病院を利用	アグアフリ ア農業会	収容所兼 倉庫 1 小学校校 舎 1	トラック 1 トラクター 1 船 船 1	教師謝金	マラリヤ 対策費 巡回診療 年2回 マナウス 市の特約 を週2回 巡回	精米機 1	現在永年作物が確立され営農は安 定しつつある。37年に新入植し た14家族は携行資金が少ないた め、未だ安定していないが、旧入 植者の協力により、時に良くな りつつある。 耕地条件劣悪のため多数の退耕者 を出す。 退耕者の多くはベレン近郊 サン パウロ方面へ。
	エフェゼニ オサーレス	アマゾン 州政府	アマゾン 州	575ha (@25ha)	昭33	分割払2年据置 4カ年払 (約4コントス)	66戸 (1戸)	59戸	①ビメンタ, グアラナ, ゴ ム ②米, マンジ ョカ, 野菜	マナウス市 人口200,000人 陸路45km (アスファルト 舗装)	エフェゼニ オサーレス 農協(法)	共同倉庫 1	トラック 1	教師謝金	マラリヤ 対策費 巡回診療 年2回 マナウス 市の特約 医利用	精米機 1 井戸掘機 1 搾油機 1 撒粉機 1	大消費市場であるマナウス市に野 菜を供給しており、また胡椒栽培 も順調で営農は安定している。
	マタビー	アマバ直轄 州政府	アマバ直轄 州	4875ha (@30ha)	昭28	無償 (ゴム及びサイ ザル麻を指定本 数植付けた時 地権交付)	50戸	6戸	①ゴム, ビメ ンタ, コーヒ ー ②米, マンジ ョカ, バイナ ップル, 野菜	マカバ市 人口25,000人 陸路120km	マタビー 農協	共同倉庫 1		教師謝金	マラリヤ 対策費 巡回診療 年2回 マカバ市 の特約医 利用	剥皮機 1	入植当初ゴム植付を強制されたた め、資金的にいきづまり多数退耕 者を出した。現在はICOMI 鉱山 の食料需要増大のため、営農が安 定しつつある。 入植当初営農資金の問題と仲間の 不和により、多数の退耕者を出す。 退耕者の多くはサンパウロ方面へ。
	カンボベル ジ	アマバ直轄 州政府	アマバ直轄 州	300ha (@30ha)	昭37		(5戸)	4戸	①ゴム, ビメ ンタ ②米, マンジ ョカ, 野菜	マカバ市 人口25,000人 陸路130km	カンボベル ジ農協	共同倉庫 1	トラック 1 船 船 1	教師謝金	マタビー と同じ	精米機 1 撒粉機 1	昭和37年マサゴンより転耕した。 再入植のため資金的に窮乏したが、 事業団より融資を受け、再建に努 力している。 本移住地の入植者はマサゴンより 4戸、マタビーより1戸の計5戸 の現地入植。 マサゴン7戸及びファゼンジニヤ 10戸は全員退耕。
ロザリオ	マラニオン 州政府	マラニオン 州	600ha (@30ha)	昭35	無償 (定着3年後に 地権交付)	19戸	4戸	①ビメンタ, コーヒー, バナナ	サンルイス市 人口180,000人 陸路80km	瑞穂農協	共同倉庫 1	トラック 1		マラリヤ 対策者	井戸掘機 1	立地条件が悪く一部退耕者を出し た。残留者は低地を利用して水稲 野菜の栽培を行なっている。	

国名	移住地名	入植地 管理者	所在地	移住地面積 (1ロット面積)	入植開始 購入年	分譲条件 及び格償	入植総戸数 (現地入植戸数)	現在戸数	主要作物	近傍主要都市	移住地 農協	事業団援護関係					摘 要
												諸施設	車 輛	教 育	医療衛生	その他	
ブラジル	ムルアイ	マラニオン 州政府	マラニオン 州	110 ha (@ 10ha)	昭 36	無償 (定着3年後に 地権交付)	13 戸 (3戸)	8 戸	米, マンジ ョカ, 野菜	ロザリオ町 人口 6,000人 陸路 1.5km					巡回診療 年 回		乾季の水不足と、土地条件悪く、 エストラーダノーバへ5戸 } 転耕 サンタフェへ5戸
	ムルアイ	マラニオン 州政府	マラニオン 州	110 ha (@ 10ha)	昭 36	無償 (定着3年後に 地権交付)	13 戸 (3戸)	8 戸	野菜栽培に養 鶏を加えた近 郊型経営	サンルイス市 人口 180,000人 陸路 30km	ムルアイ産 業協組	収容所兼 校舎 1	トラック 1		マラリヤ 対策費 巡回診療 年2回 サンルイス 市の特約 医利用	発電機1	市場条件が良く、サンルイス市に 鶏卵鶏肉を供給している。将来は 養鶏を加味した胡椒栽培を計画し ている。 退耕者の多くはベレン近郊へ
	サンタフェ	協 同	マラニオン 州	100 ha	昭 39	共同購入	(6戸)	6 戸	野菜	サンルイス市 人口 180,000人 陸路 33km ムルアイ移住地 より 3km							ムルアイ移住地に同じ ロザリオより5戸 } 入植 ムルアイより1戸
エストラー ダ・ノーバ	マラニオン 州政府	マラニオン 州	180 ha (@ 15ha)	昭 37		(11戸)	9 戸	ビメンタ, 果樹, 米, マンジ ョカ, 野菜	サンルイス市 人口 180,000人 陸路 28km	新生農協				マラリヤ 対策費 巡回診療 年2回 サンルイス 市の特約 医利用		ロザリオ及びピオ12世からの転 耕者により創設された。野菜を主 体としているが、徐々に胡椒等の 永年作物を取り入れ将来の安定を 計りつつある。 本移住地の入植者はピオ12世よ り4戸、ロザリオより7戸が現地 入植	
キナリー	アレク州 政府	アレク州	1,500 ha (@ 30ha)	昭 34	無償 (定着3年後に 地権交付)	13 戸	5 戸	ビメンタ, カスターニヤ, ゴム, コーヒ ー, 果樹 米, マンジ ョカ, とうも ろこし, 豆	リオブランコ 市 人口 62,000人 陸路 28km			ジープ 1 トラック 1		マラリヤ 対策費 特約医謝 金 巡回診療 年2回	精米機1	土地は肥沃であるため作物栽培上 の問題はないが、市場が遠く、交 通の便が悪い。 退耕者のうち帰国3戸、 ラーモス移住地へ1戸	
タイアーノ	ロライマ 直轄州政府	ロライマ直 轄州	2,000 ha (@ 30ha)	昭 36	無償 (定着3年後に 地権交付)	20 戸 (11戸)	7 戸	コーヒー, ビメンタ, カ カオ 米, マンジ ョカ, とうも ろこし	ポアピスタ市 人口 32,000人 陸路 90km	タイアーノ 農協	宿泊所兼 倉庫 1 (ポアピス タ市内)	トラック 1 トラクター1	教師謝金	マラリヤ 対策費 特約医謝 金 巡回診療 年2回	精米機1 脱粒機1	キナリーと同様に市場と交通関係 に問題がある。また、永年作物の 確立が望まれている。 当初1955.9ベルテラ・ゴム 園コロノ11戸の転住によりはじ まる。 退耕者の多くはベレン近郊へ ポアピスタ郊外へ 2戸	

国名	移住地名	入植地 管理者	所在地	移住地面積 (1ロッテ面積)	入植開始 購入年	分譲条件 及び格償	入植総戸数 (現地入植戸数)	現在戸数	主要作物	近傍主要都市	移住地 協 会	事 業 団 援 護 関 係					摘 要
												諸施設	車 輛	教 育	医療衛生	その他	
ブ ラ ジ ル	トレゼ・ デ・セテン プロ (グアボレ)	ロンドニヤ 直轄州政府	ロンドニヤ 直轄州	1,570ha (@27in)	昭 29		32 戸 (1戸)	22 戸	①ピメンタ, ゴム, コーヒ ー, 果樹類 ②米, マンジ ョカ, とうも ろこし, 野菜	ポート・ペーリ ヨ市 人口10,000人 陸路9km	ロンドニヤ 産業開発協 組	共同倉庫 1	トラック 2 トレーラー1 トラクター1	教師宿舍 2 教師謝金 特約医謝 金 巡回診療 年2回	マラリヤ 対策費 精米機1 発動機1 チェン鋸1	BR29 国道(ブラジリヤへ通ず る)の完成により, 野菜, 果物, 鶏卵等の需要が急増し, にわか に活況を呈してきた。 退耕者は主としてマナウス近郊へ	

支 部 概 観

レシーフェ支部(レシーフェ市) ——— サルパドール出張所(サルパドール市)

団名	移住地名	入植 管理地	所在地	移住地面積 (1ロッテ面積)	入植開始 購入年	分譲条件 及び価格	入植総戸数 (現地入植戸数)	現在戸数	主要作物	近傍主要都市	移住地 農協	事業団援護関係					摘 要
												諸施設	車輛	教育	医療衛生	その他	
	ピオ12世	連邦政府	セアラ州	1,390ha (@25ha)	昭35	分割払 2年据置10ヶ年 払(60コントス) (他に建物100 コントス 3年据 置17ヶ年払)	9戸	6戸	①野菜 (特にメロン, スイカ, トマト, キャベツ)	フォルダレーザ市 人口740,000人 陸路60km	ピオ12世 農協		トラック1	教師謝金	巡回診療	精米機1	地下水位が低く塩分含有量が高い ので飲料水に不便をきたしている。 現在営農は向上しつつあるが、永 年作が確立していない。 乾季の水不足により営農不振のため4戸はエストラダ・ノーバ移 住地へ転耕
	ブナウ	ピオ12世 財団(入植 当初は連邦 政府)	リオ・グラ ンデ・ド・ ノルテ州	1,365ha (@12ha)	昭34	永代借地権 (連邦経営時の 条件 2年据置 8年払の予定)	13戸	3戸	①ココヤシ ②米, 野菜, パイナップル	ナタール市 人口160,000人 陸路86km セアラミリン町 人口5,000人 陸路45km	なし	ナタール 市に建築 の共販利 用	トラック1	教師謝金	巡回診療		ロッテが高地和低地に分れており、 高地は砂質土で極めて利用しにく い。転耕者が多く、国援法適用に より帰国者を出したが、残留者3 戸は一応落ち着いた。 土地事情悪く多くの退耕者を出す。 退耕者のうち4戸はカーボ移住地 へ
	ピウン	連邦政府	リオ・グラ ンデ・ド・ ノルテ州	3,300ha (@125ha)	昭31	分割払 3年据 置10ヶ年払 (総額45コン トス)	11戸 (2戸)	10戸	①バナナ ②米, 野菜 (特にメロン)	ナタール市 人口160,000人 陸路22km	ピウン河混 合農協	ナタール 市に建築 の共販利 用		教師謝金	巡回診療	発動機1 耕耘機1 脱穀機1	ブナウと同様に高地の利用が困難 である。又低地は仙刺樹の施設が 不完全なため水害の危険がある。
	カーボ	ベルナンブ コ州政府	ベルナンブ コ州	3,500ha (@10ha)	昭40	条件未定	(11戸)	11戸	①野菜(特に スイカ, さうり) に養鶏を加え た経営 ②柑橘	レシーフェ市 人口 1,000,000人 陸路35km	カーボ農業 生産協組				巡回診療		レシーフェ市への野菜の供給を主 とした迎効農業である。 本移住地は主としてレシーフェ近 郊分益農移住者が入植。他にブナ ウより4戸。
	リオ・ボニ ート	ベルナンブ コ州政府及 び連邦政府	ベルナンブ コ州	1,380ha (@25ha)	昭33	分割払 2年据 置10ヶ年払 (総額75コン トス)	17戸 (3戸)	16戸	①マラクジャ 柑橘, バナナ, ②マンジョカ, 野菜	レシーフェ市 人口1,000,000人 陸路145km ボニート市 人口 陸路12km	中伯農協		トラック1	教師謝金	巡回診療		移住地より消費市場であるリオ・ ボニート市までの道路が悪く出荷 に支障をきたしている。 永年作物のマラクジャに期待がか けられる
	クピチェッ ク	バイア州政 府及び連邦 政府	バイア州	2,600ha (@20~ 25ha)	昭35	分割払 2年据 置10ヶ年払 (総額180~ 200コントス)	114戸	86戸	①柑橘, 丁字 ②米, 野菜	サルパドール市 人口840,000人 陸路80km マタ・デ・サバジョア町 人口7,000人 陸路6km	ジュセリノ・ クピチェッ ク農協		トラクター 1 トラック1	教師謝金	巡回診療	製材機1	比較的順調な営農であったが39 年の異常降雨で道路が悪化した。 補修について伯国側と接衝中であ る。

国名	移住地名	入植地 管理者	所在地	移住地面積 (1ロット面積)	入植開始 時入年	分譲条件 及び価格	入植総戸数 (現地入植戸数)	現在戸数	主要作物	近傍主要都市	移住地 農協	事業団援関係					摘 要
												諸施設	車輻	教育	医療衛生	その他	
ブラ	ウナ	連邦政府	バイア州	5,494ha (@30ha)	昭28	分割払 3年据 置10ヶ年払 (総額30~45 コントス)	40戸 (2戸)	22戸	⑧ゴム, カカ オ. ⑨米, とうも ろこし, 豆, 野菜	ウナ町 人口4,000人 陸路10km イタブーナ市 人口20,000人 陸路120km	なし			教師謝金	巡回診療		全戸が3,000本以上のゴムを所有している。 ゴム落葉腐の発生があり, 対策を検討中である。 入植当初多くの(27戸)退耕者を出した。 退耕者のうち10戸はイツペラ, その他はサンパウロ, ミナス方面へ。
ジ ル	イツペラ	連邦政府	バイア州	5,000ha (@20ha)	昭29	分割払 2年据 置10ヶ年払 (総額100コン トス)	(10戸)	8戸	⑩丁字, 油ヤ シ, ゴム ⑪マンジョカ, 野菜	イツペラ町 人口5,000人 陸路10km サルバドール市 人口84,000人 水路130km (陸400km)	なし		トラック1	教師謝金	巡回診療	発動機1 脱穀機1 精米機1	冠期作は消費市場が小さいため発展性がなく, 永年作は現在補付中の丁字が収穫までに8年かかるので富農改善の必要に迫られている。 当初ウナよりの転耕者10戸が入植。 途中7戸退耕。

リ オ ・ デ ・ ジ ャ ネ イ ロ 支 部

支 部 設 備

リ オ ・ デ ・ ジ ャ ネ イ ロ 支 部 (リ オ ・ デ ・ ジ ャ ネ イ ロ 市)

団 名	移 住 地 名	入 植 地 営 理 者	所 在 地	移 住 地 面 積 (1ロツチ面積)	入 植 始 期 年	分 譲 条 件 及 び 価 格	入 植 総 戸 数 (現 地 人 戸 数)	現 在 戸 数	主 要 作 物	近 傍 主 要 都 市	移 住 地 農 協	事 業 団 援 護 関 係					備 考
												諸 施 設	車 輛	教 育	医 療 衛 生	そ の 他	
ブ ラ	フ シ ャ ー ル	事 業 団	リ オ ・ デ ・ ジ ャ ネ イ ロ 州	1,015ha (@6.3ha~ 15.6ha)	昭 34	分 割 払 10年 据 置 3ヶ 年 払 (頭 金 10%) 一括 払 (平 均) 805,000円	55戸 (5戸)	44戸	野 菜 に 養 鶏 を 加 え た 近 郊 農 業	リ オ ・ デ ・ ジ ャ ネ イ ロ 市 人 口 5977,000人 道 路 90km	コ チ ア 産 組 に 加 入	共 同 灌 漑 所 2	ト ラ ッ ク 1 ト ラ ク タ ー 2 ジ ー プ 1	小 学 校 舎 2 牧 師 謝 金	巡 回 診 察		入 植 者 の 大 半 は 養 鶏 を 行 っ て い る。 永 年 作 物 で は バ ナ ナ の 栽 培 が 本 格 化 し 好 成 績 を あ げ て い る。 分 譲 中 (残 29)

支店機構

- パルゼア・アレグレ事業所(パルゼア移住地)
- グァタバラ事業所(グァタバラ移住地)
- チエテ事業所(チエテ牧場)
- サンパウロ技術移住センター(サンパウロ市)
- ロンドリーナ出張所(ロンドリーナ市)
- サントアントニオ出張所(サントアントニオ移住地)

支店名	移住地名	入植地 管理者	所在地	移住地面積 (1ロット面積)	入植開始 購入年	分譲条件 及び格備	入植総戸数 (現地入植戸数)	現在戸数	主要作物	近傍主要都市	移住地 農協	事業団 援 護 関 係					備 考
												諸施設	車 庫	教 育	医療衛生	その他	
	パルゼア・アレグレ	事業団	マト・グ ロソ州	36,365 ha (@25ha)	昭 32 (購入)	分割払9年据置 5カ年払い (頭金10%) 一括払 650,000円	52 戸 (1戸)	34 戸	普通作物に養 畜を加えた経 営	カンボグランド 市 人口100,000人 陸路50km	パルゼア・ アレグレ 産組	倉庫2 共同飲事 場 1 収容所2	トラクタ 2	小学校舎 1 教師宿舎 1	診療所1 カンボグラン デの特約 医(1名) 利用		入植後2, 3年退耕者が続出した が、養鶏導入により生活は安定し つつある。 退耕者の多くはサンパウロ方面へ 事業団事業所
	グァタバラ	事業団	サンパウロ 州	7,294ha (@125ha)	昭 35 (購入)	一括払 1,500,000円 (水利施設費を含む) 分割払10年据置 4カ年払(頭金 150,000円) 547,788円×4	144 戸 (10戸)	126 戸	普通作物に養 鶏、養畜を加 えた経営 他に野菜、果 樹	リベロンプレト市 人口200,000人 陸路50km サンパウロ市 人口5256,000人 陸路186km	コチア産組 加入	収容所2	トラクタ 1 トラクター2 ジープ 1	小学校舎 1 教師宿舎 1	診療所1 リベロンプ レト市の 特約医(3名)利用	発電機1 発動機1 医療器具	木作、野菜栽培、養鶏により生活 は安定している。 当初全拓速にて購入したが、中途 より事業団が引き継ぐ 事業団事業所
	ジャカレー	事業団	サンパウロ 州	413ha (@62ha)	昭 34 (購入)	分割払10年据置 3カ年払(頭金 200,000~450,0 00円) 一括払(平均) 864,000円	39 戸 (5戸)	37 戸	野菜に養鶏を 加えた近郊型 農業 一部に果樹を 採入れている 者あり	ジャカレー市 人口60,000人 陸路5km サンパウロ市 人口5,256,000人 陸路67km	コチア産組 加入	収容所1	トラクタ 1				近くに大消費都市をひかえている ため、集約度の高い近郊野菜農業 を行なっている。
	ビニャール	事業団	サンパウロ 州	756ha (@12ha)	昭 37 (購入)	分割払10年据置 3カ年払(頭金 130,000円) 一括払 650,000円	55 戸 (45戸)	46 戸	普通作物に養鶏 或は野菜を加 えた経営 一部に果樹を 採入れている 者あり	サンパウロ市 人口5,256,000人 陸路160km	南伯産組 加入	倉庫 2 収容所1	トラクタ 1	小学校舎 1 教師謝金		ジャカレー移住地と同じ	
	サント・ア ントニオ	事業団	サンパウロ 州	785ha	昭 34 (購入)					サンパウロ市 人口5,256,000人 陸路250km リオデジャネイロ市 人口3,770,000人 陸路250km						分譲見合せ中	

国名	移住地名	入植地 管理者	所在地	移住地面積 (1ロッテ面積)	入植開始 購入年	分譲条件 及び価格	入植総戸数 (現地入植戸数)	現在戸数	主要作物	近傍主要都市	移住地 農協	事業団援関係					摘要
												諸施設	車輛	教育	医療衛生	その他	
ブ	桜耕地	足立小平治	サンパウロ州	200 ha (@5 ha)	昭 37	分割払 頭金残額に月1%利子 A地: 頭金 312,000円 B地: 頭金 288,000円 一括払 A地: 520,000円 B地: 480,000円	54 戸 (38戸)	54 戸	野菜に養鶏を採入れる他に果樹	サンパウロ市 人口5,256,000人 陸路57km	モジダス・クルーセス産組加入		トラック 1				38年に三井鉱山離職者9家族が入植した。 足立氏(岐阜県出身)が同県人を受け入れるべく計画。 後全国公募 現地より入植者多数あり
ブ	オウリーニョス	オウリーニョス産組	サンパウロ州	238.75ha (@10ha)	昭 36	分割払 3カ年払頭金 3,100円以後3カ年間毎年150コントス一括払 渡航前 3,910,000円 現地到着時 550,000円 相当伯貨	23 戸 (6戸)	23 戸	☑コーヒー、柑橘 ☑とうもろこし、棉 小麦 落花生	オウリーニョス市 人口50,000人 陸路7km サンパウロ市 人口5,256,000人 陸路380km	オウリーニョス産組(産組中央会)		トラック 1				棉、落花生等の短期作で、現金収入を得るかわら、コーヒー、果樹等を植付け、これに養鶏を加味し、着実に収益をあげている。 ノーボムド耕地をオウリーニョス組合で買取り、日本人の入植を計画。
ジ	モコカ (アスパセ)	モコカ産組	サンパウロ州	3,870ha (@12.5ha)	昭 30	分割払 頭金100コントス相当伯貨 3年度100コントス一括払 177コントス	(38戸)	38 戸 (前13戸)	普通作に野菜 養鶏	モコカ市 人口10,000人 陸路7km リベロンプレット市 人口200,000人 陸路100km	モコカ産組(産組中央会)				小学校舎 1		現在は短期作物に主力をおいた営農を行なっているが、逐次コーヒー、柑橘等の永年作物の植付を行ないつつある。 産組中央会扱養蚕移住者の独立地
ル	日光	日光産組	パラナ州	905ha (@12.5ha)	昭 37	分割払4カ年払(総額45~75コントス)	(56戸)	53 戸	☑コーヒー、☑とうもろこし、米、落花生	ウム・アラマ市 人口20,000人 陸路40km	日光産組(南伯産組)	倉庫 1	トラック 1	小学校舎 1 教師宿舍 1 教師謝金	ウムアラマ市の特約医(日系)利用	雑作で換金をはかりつつ、永年作物であるコーヒーの育成につとめているが、いまだ安定の域に達していない。今後所有地を拡大し、永年作による営農基盤の確立が望まれる。 南伯地域への雇用移住者の集団独立地	
	ドラードス	連邦政府	マット・グロンソ州	300,000ha	昭 28	無償	94 戸	54 戸	☑コーヒー、ゴム ☑米、とうもろこし、豆	ドラードス市 人口10,000人 陸路70km カンボグランデ市 人口100,000人 陸路110km	コチア産組加入		ジープ 2 トラック 5 トラクター 4 ブルドーザ 2				入植者に団結力が少なく多数の退耕者を出したが、残留者はコーヒーの育成も良く、営農も向上しつつある。

国名	移住地名	入植地 管理者	所在地	移住地面積 (1ロット面積)	入植開始 年	分譲条件 及び格償	入植総戸数 (現地入植戸数)	現在戸数	主要作物	近傍主要都市	移住地 農協	事業団援護関係					摘 要
												諸施設	車 輛	教 育	医療衛生	その他	
ブ ラ ジ ル	クルバイ	和歌山植民 地産組	マット・グ ロンソ州	4,296ha (@24ha)	昭 28	無 償	53 戸 (3戸)	11 戸	①コーヒー、 牧畜 ②綿、落花生	ドラードス市 人口10,000人 陸路180km	(コチア隆 組加入) 和歌山植民 地出荷組合				診療所1 ドラードス 市内の病 院と特約	発電機1 製材機1 チェーン鋸1 (医療器 具)	交通不便と人の和に欠き退耕者を 多放出し、残留者は11家族とな った。 土地条件悪く多くの退耕者を出す 退耕者は多くサンパウロ方面 和歌山不動産が創設した移住地破 産となる 和歌山県人
ル	リホフェロ	松原移植民 会社	マット・グ ロンソ州	210,000ha	昭 50	無 償	(200戸)	41 戸	ビメンタ	クヤバ市 人口75,000人 陸路580km	リホフェロ 組合						現地組合が土地の取得あつせんと、 入植後の営農指導を行なっている。 現地事情に明るい組合員が移住者 の世話をしているの、順調に進 んでいる。 松原安太郎氏が1951年日本人 を入植させることを条件に政府よ り無償払下を受けた。

支部概観

ポルトアレグレ支部(ポルトアレグレ市)—— ラーモス出張所(ラーモス移住地)

地名	移住地名	入植地 管理者	所在地	移住地面積 (1ロット面積)	入植開始 年	分譲条件 及び価格	入植総戸数 (現地入植戸数)	現在戸数	主要作物	近傍主要都市	移住地 農協	事業団援関係					摘要
												諸施設	車輜	教育	医療衛生	その他	
ブラ	ラーモス	サンタ・カタリーナ州 政府	サンタ・カタリーナ州	1300ha (@平均25ha)	昭39	3年据置10ヶ年 払(住宅資材を 含む2000コン トス)	(16戸)	16戸	①ネクタリン ブドウ, 桃, リンゴ, 養豚 ②とうもろこ し, 小麦, マ ンジョカ, 馬 鈴薯, 野菜	クリチバーノス市 人口10,000人 道路22km ラージエス市 人口100,000人 道路110km	ラーモス 農協	倉庫兼 共販1	トラック1 トラクター 1	小学校舎1 教職員舎1 教師謝金	診療所1 助産1	温帯果樹を主体とし、それに養豚 をとり入れ、多角的営農を進めて おり、順調な発展をなしている。 現地入植者はリオ・グランデ・ド スール州分益農移住者が主	
ジ	イボチ	協同	リオ・グランデ・ド・スール州	130ha (@5ha)	昭41	共同購入	(26戸)	26戸	①ブドウ, 養 豚 ②野菜	ポルト・アレグレ市 人口84,000人 道路45km	イボチ農協 (南伯隆組 に加入)					リオ・グランデ・ド・スール州分 益農移住者を中心とした集団独立 地であり、果樹(ブドウ), 養豚 を営農の中心とした所である。	
ル																	

ブエノスアイレス支部

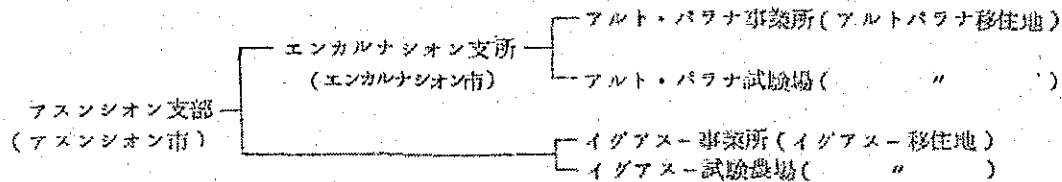
支部概観

ブエノスアイレス支部 (ブエノスアイレス市)

- ガルアペー事務所 (ガルアペー 移住地)
- ガルアペー試験農場 (")
- アンデス事務所 (アンデス 移住地)

地名	移住地名	入植地 管理者	所在地	移住地面積 (1ロット面積)	入植開始 購入年	分譲条件 及び価格	入植総戸数 (現世入植戸数)	現在戸数	主要作物	近傍主要都市	移住地 農協	事業団 援 護 関 係					備 考
												諸施設	車 輛	教 育	医療衛生	その他	
ガルアペー	事業団	ミンオネス州	3,110ha (@30ha)	昭 32 (購入)	分譲払 8年据置3カ年 払 一括払 521,300円	87戸	62戸	①柑橘 樹林 ②野菜 とりもろこ し	ボサーダス市 人口120,000人 陸路160km エルドラーF市 人口30,000人 陸路80km	ガルアペー 農協	収容所2 トラック 2 オートバイ1	小学校1 教師謝金 教師宿舎 2	診療所1 プエルト・ リゴの特 約医を遊 2回巡回		短期作物は利前の高いタバコが採 培されており、永年作としての樹 林は近傍に製材工場があり、市場 は安定している。 退耕者の多くはブエノスアイレス 市へ 事業団の事務所 試験農場		
アンデス	事業団	メンドサ州	1,312ha (@10ha)	昭 34 (購入)	分譲払 7年据置4カ年 払 一括払 1,200,000円	26戸 (11戸)	26戸	①ブドウ、桃 ②野菜	ヘネラル・アル ベアル市 人口30,000人 陸路14km	アンデス 農協	収容所1 トラック 1		アルベル 州立病院 と特約契 約		灌漑設備であり土地効率は高い。 虫害と雹害に注意を要する。 40、41年の降雪により打撃を 受けた。 事業団の事務所		
エスベラン サ	事業団	ブエノス アイレス州	38ha (@1.66 ~26ha)	昭 42 (購入)	分譲払 6年据置5カ年 払 一括払 1,026,000~ 1,188,000	(17戸)	17戸	花卉	ブエノスアイレス市 人口7,000,000人 陸路50km						風害による花卉栽培を行なってい る。 花卉専年雇用移住者の独立用地 (予約分譲)として取組		
ウルキッサ	国連政府	ラプラタ州	600ha (@7~ 14ha)	昭 36	分譲払 15年均等払 (800,000ペソ 頭金20%)	24戸 (12戸)	24戸	①桃 ②花卉 野菜	ラプラタ市 人口350,000人 陸路15km ブエノスアイレス市 人口7,000,000人 ラプラタ市より 50km	ウルキッサ クラブ	トラック 1				大消費地ブエノスアイレス市をひ かえているため、生鮮野菜及び花 卉の栽培を主とした営農を行なっ ている。 1952~5年頃からブエノス市 に対する野菜供給地として計画 1961年より入植を開始、当初 日本人には12戸を予定した。		

支 部 概 況



支 部 名	移住地名	入植地 管理者	所在地	移住地面積 (1000a)	入植開始 購入年	分譲条件 及び価格	入植総戸数 (現地入植者)	現在戸数	主要作物	近傍主要都市	移住地 農 協	事 業 団 援 護 関 係					備 考
												諸施設	車 輦	教 育	医療衛生	その他	
ラ イ	ブラム (アベレア 地区を含 む)	事業団	イタプア県	16,057ha (@25ha)	昭 31 (購入)	分割払4年据置 4年払 一括払 (1) 177,500円 (2) 95,600円	376戸	277戸	①果樹, 特用 樹, 養蚕 ②普通作	エンカルナシオン市 人口50,000人 陸路30~60km	フジ農協 (法)	倉庫 1 警察電所 1	トラック 2	小学校1 教師宿舎 2 教師謝金 中学校1 小学校1 教師宿舎 2 教師謝金	診療所1 医師1名 (派遣) 医師住宅 1, 看護 婦住宅1 診療車1 エンカルナ シオンに特 約医 歯科内科	主体作物である雑作, 油桐の市場 に問題がある。市場として, 国外 を対象とせざるを得ないが販売対 策の一環として, エンカルナシオ ンに搾油工場を建設の予定 地区内に5農協結成 ラバス及びフジ農場管内よりは退 耕者が比較的多く出た 退耕者の多くはブエノスアイレス 市方面, 及びパ国内各地へ。	
ガ ア イ	アルト・ パラナ	事業団	イタプア県	83,580ha (@300a)	昭 33 (購入)	分割払9年据置 5年払 一括払 350,000円	562戸 (3戸)	326戸	①特用樹 ②普通作	エンカルナシオン市 人口50,000人 陸路70km	アルト・ パラナ農 協(法)	収容所8 警察電所 2 共販 倉庫 7 車庫 2	トラック 3	小学校5 教師宿舎 13 教師謝金	診療所1 医師 1 (派遣) 医師住宅 2, 看護 婦住宅1 診療車1 他はエン カルナシオ ンの特約 医利用	ブラム移住地に同じ 事業団の事業所, 試験農場	
	イグアスー	事業団	アルト・ パラナ県	87,763ha (30ha)	昭 35 (購入)	分割払9年据置 5年払 一括払 400,000円	118戸 (63戸)	112戸	普通作に養蚕 を加えた経営	アスンシオン市 人口380,000人 陸路260km	イグアスー 農協 (法)	収容所1 警察電所 1 共販 倉庫 2	トラック 5 トラクター1	小学校3 教師宿舎 2 教師謝金	診療所1 医師 1 (派遣) 医師住宅 1 診療車1	畜産センターを建設し経営伝習, 草地改良, 人工授精サービスを行 なう。 東北村, 物部物農団移住計画の具 体策が進められている。 事業団の事業所, 試験場(畜産セ ンター併設)	
	チャベス	パ國政府	イタプア県	68,000ha (@20ha)	昭 29	分割払5年払 (70ヵ月) 1ha当り173 グアラニース 以後5年均等	111戸 (11戸)	73戸	①特用樹, 柑 橘 ②普通作, 野 菜	エンカルナシオン市 人口50,000人 陸路20km	チャベス 農協 (法)	倉庫 1		小学校2 教師宿舎 1 教師謝金		ブラム移住地に同じ エンカルナシオン市の近郊農業的 傾向が見られる。 退耕者の多くはブエノスアイレス 近郊及びパ国内	

移住地名	入道地 管理者	所在地	移住地面積 (1ロット面積)	入道始 購入年	分譲条件 及び価格	入道総戸数 (現地入道戸数)	現在戸数	主要作物	近傍主要都市	移住地 農協	事業団援施設					摘要
											諸施設	車輛	教育	医療衛生	その他	
アマンバイ	協同	アマンバイ 県	2,600ha (平均20ha)	昭31	各自購入	(183戸)	173戸	①コーヒー, ②米, 豆 野菜	ペドロファンカバ イロ市 人口20,000人 を中心に耕地放 在	アマンバイ 農協 (法)		トラック 1 ジープ 1			市内に特 約医	ブラジル国境に位置し、ブラジル 経済圏内にある 1960年当時CAFÉ耕地の破 産により残存60戸の邦人コロノ ーがこの地に土地を購入し、独立 引続きフラム、チャベス方面より の転耕者が漸次入道
ストロ エスネル	本国政府	アルト・ パラナ県	93,000ha (@25ha)	昭36	分割払5カ年払 (70ヵ月) 1ha当り 1,500グアラニ -ス	(23戸)	23戸	①植林 ②普通作, 野菜	ストロエスネル市 人口3,000人 アスンシオン市 人口380,000人 陸路400km	タクシン・ ジョポイラ 農協 (法)						野菜を中心とした富農形態で、富 農成績は良好である。 なお本地区には政府から一部面積 に対し植林が義務づけられている フラム、チャベス移住地入道者が 転耕

支 部 機 構



支 部 名	移住地名	入植地 営理者	所在地	移住地面積 (1ロット面積)	入植開始 購入年	分譲条件 及び価格	入植総戸数 (現地入植戸数)	現在戸数	主要作物	近傍主要都市	移住地 農協	事 業 団 援 護 関 係					摘 要	
												諸施設	車 輛	教 育	医療衛生	その他		
	サンファン	事業団	サンタ・ク ルース州	35288ha (@50ha)	昭 30	無 償	334戸	253戸	米、養豚	サンタ・クルース市 人口96,000人 陸路130km	サンファン 農協	倉庫1 組合クラブ1 組合事務所1 村役場1	トラック2 ブルドーザ1 トラクター1	中学校舎 寄宿舎1 小学校舎 幼稚園6 牧場1	診療所1 医師 1 (派遣)		今までの焼畑農法を打破するため ブルドーザー、トラクターによる 機械化営農に移行しつつある。又 機械化に併行し、家畜の積極的導 入を図り、有適多角農業の方に向 っている。 退耕者の多くはサンパウロ、フェ ノス方向へ 事業団の事業所、試験農場	
	オキナワ 第1	事業団 (1967.7 以降)	サンタ・ク ルース州	18181ha (@50ha)	昭 31	無 償	269戸	241戸	米、肉牛、豚 鶏	サンタ・クルース市 人口96,000人 陸路96km モンテローロ町 人口15,000人 陸路54km	第1コロニヤ オキナワ農 協 (法)				医師1名 (派遣)		サンファンと同じく米作を主とし ているが焼畑農法から脱皮し、有 畜農業に移行しつつある。 退耕者の多くは フェノス支部 ブラジル国内へ	
	オキナワ 第2	事業団 (1967.7 以降)	サンタ・ク ルース州	16744ha (@50ha)	昭 34	無 償	191戸	166戸	米、肉牛、豚 鶏	サンタ・クルース市 人口96,000人 陸路60km	ヌエバ・エ スペランサ 農協				医師1名 (派遣)		オキナワ第1移住地に同じ	
	オキナワ 第5	事業団 (1967.7 以降)	サンタ・ク ルース州	18321ha (@50ha)	昭 37	無 償	128戸	57戸	米、肉牛、豚 鶏	サンタ・クルース市 人口96,000人 陸路55km	第3コロニヤ オキナワ農 協				医師1名 (派遣)		オキナワ第1移住地に同じ	

支部機構

サントドミンゴ支部(サント・ドミンゴ市)

移住地名	入植地 営理者	所在地	移住地面積 (1ロット面積)	入植開始 購入年	分譲条件 及び価格	入植総戸数 (現地入植戸数)	現在戸数	主要作物	近傍主要都市	移住地 数 協	事業団援護関係					備 考
											諸施設	車 輛	教 育	医療衛生	その他	
ダハボン (附近農業 を含む)	ド国政府	リベルタド ール県	1,200ha (@6ha)	昭31	無 償 (地権取得済)	61 戸	24 戸	米	ダハボン市 人口9000人 陸路6.5km サンチャゴ市 人口160000人 陸路150km	ラビヒーヤ 農協		トラック1 トラクター 1			発動機1 カッター1	水稲栽培を主とし、機械化を逐次 おし進める一方耕地を借地し営農 の拡大をはかっている。 帰国者及び転住 1 部国内
ハラバコア	ド国政府	ラベガ県	470ha (@4.6ha)	昭32	無 償 (昭43年地権 交付)	32 戸 (16戸)	19 戸	陸稲、野菜 (特にトマト)	ハラバコア市 人口5000人 陸路2km サント・ドミンゴ市 人口270,000人 陸路160km			トラック1			揚水ポン プ 1 カッター1 発動機1	安定作物である米を主とし、野菜 は市場価格とにらみあわせて作付 している。 ネイバ・ドベルへ地区より転入
コンスタン サ(附近農 業を含む)	ド国政府	ラベガ県	900ha (@5ha)	昭31	無 償 (年内に地権交 付)	44 戸	17 戸	馬鈴薯、トマ ト、甘藷	コンスタンサ市 人口11,000人 陸路1km サント・ドミンゴ市 人口270,000人 陸路184km			トラクター 1 トラック2			揚水ポン プ 1	冷帯地帯である特殊性をいかし集 約農法による野菜栽培を行なっ ている。 ネイバ・ドベルへ地区より転入
アグア・ネ グラ(含ア ルタ・グラ ンチャ)	ド国政府	ベテルナー レス県	国有地で特 に指定され た面積なし (@不定)	昭33	無 償 (地権取得済)	74 戸 アグアネグ ラ 57戸 アルタ・グ ランチャ 17戸	3 戸	コーヒー、豆	ベテルナーレス市 人口1,000人 陸路30km							丘陵地の傾斜を利用し、永年作で 安定性のあるコーヒーの栽培を行 っている。 移住邦人3戸の所有はA 80ha, B.60ha, C.30ha

在外支部および移住地所在図

