

南米移住地地図

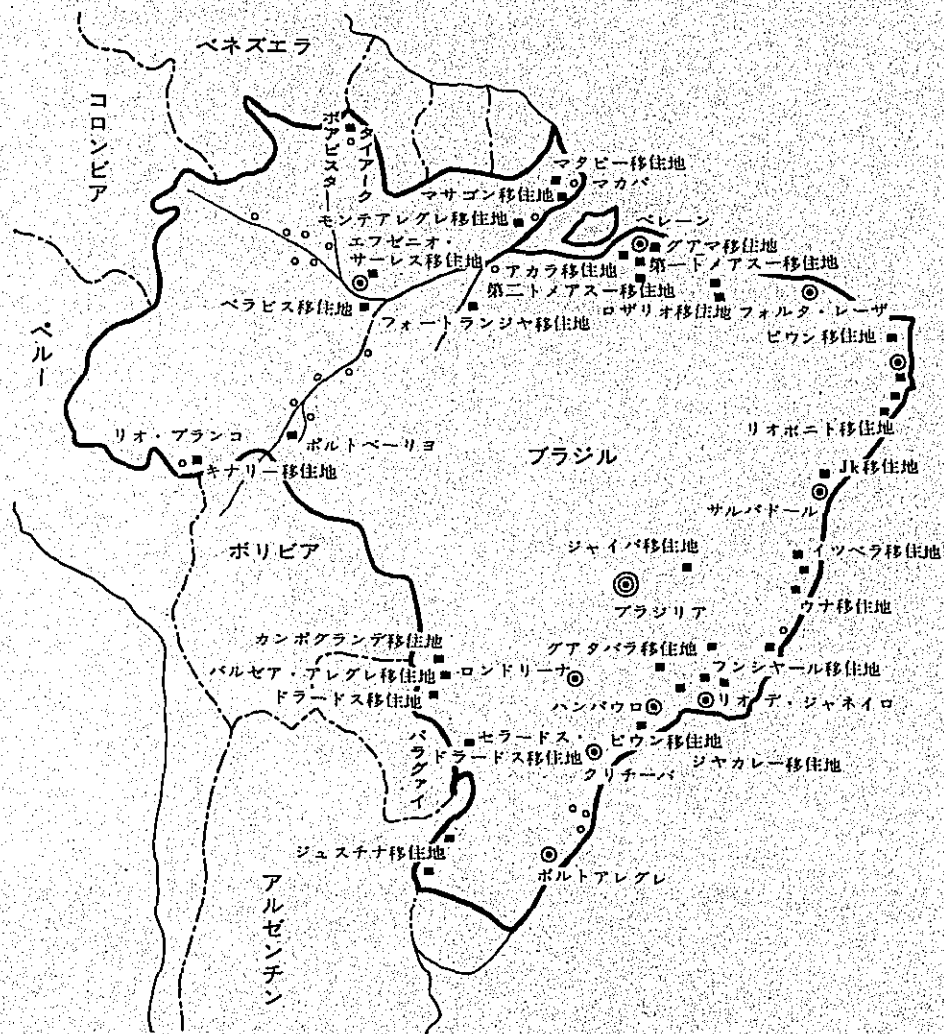
第1, 第2 トメアスー移住地

ブラジル合衆国

ESTADOS UNIDOS DO BRASIL



海外移住事業団



面積 / 8,513,844平方千米

国際協力事業団	
受入月日	84.8.20
登録No.	13259
	703
	234
	EM

人口 / 77,520,000人

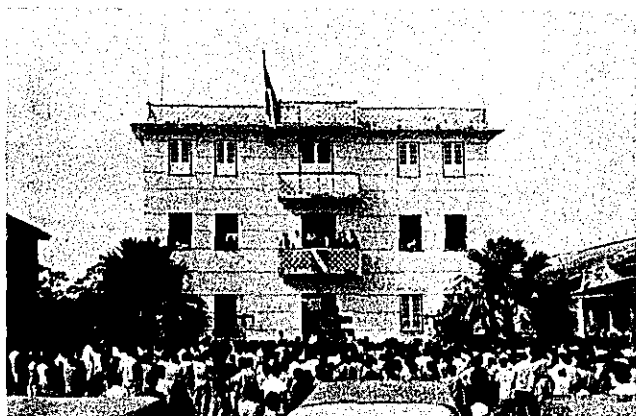
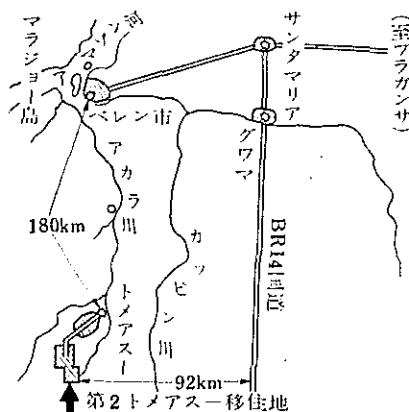
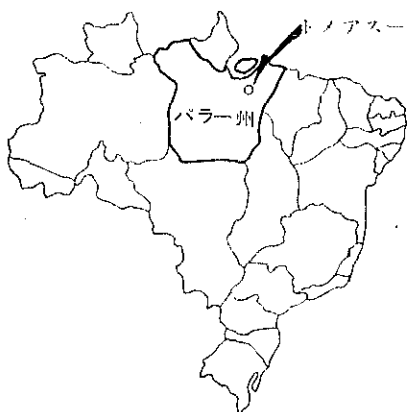
国語 / ポルトガル語

宗教 / カトリック教

通貨 / クルセイロ

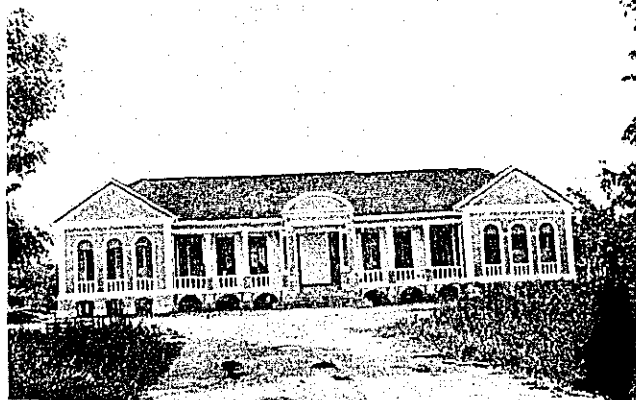
政体 / 連邦共和政体

トメアスー移住地

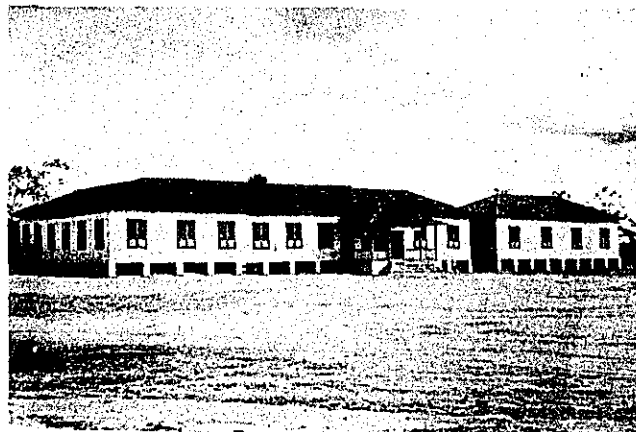


トメアスー産業組合／1931年に設立された野菜組合を改組し、1935年11月産業組合として発足した。

現在組合員は四百数十家族で、北部ブラジル随一の大産業組合で販売、購売、信用、利用、文化、厚生事業等その活動は多岐にわたり、特に組合員の主生産物である胡椒の販売等については、ベレン市、サンパウロ市に支店を持ち、ニューヨーク、アルゼンチンに代理店を有し、組合員の受益度は非常に高い。



トメアスー中央病院／中央病院は産業組合の経営で、組合員の保健衛生の維持になくてはならない存在となっている。現在はベレン市からブラジル人医師が月2回来診し、日本人薬剤師と数人の看護婦と共に組合員およびこの地域一帯の保健衛生の管理にあたっている。

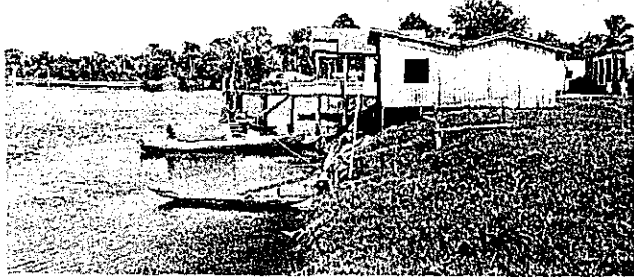


教育／トメアスー移住地内には、アグア・ブランカ、ブレウ、トメアスー、ポア・ヴィタスの4小学校があり、トメアスー郡の中心地には中学校がある。教師はすべて伯国文部省から派遣されている。ベレン市には専門学校、師範学校、総合大学があり移住地の日本人子弟が多数入学している。

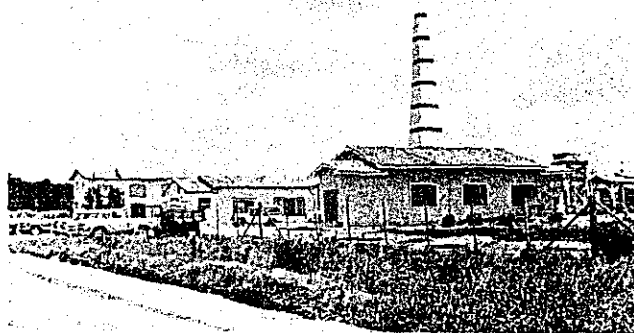
JICA LIBRARY



1024344[2]



トメアスー港／ベレンからトメアスー移住地の船付き場までは300km、舟で12時間アカラ河を遡る。ベレン通いのユニベルサル号（20トン）、他1隻が移住地の生産物、消費物資の運搬に活躍している。こゝから搬出されるピメントンは年間約4,500トン以上である。



コショウオイル／年々増産されるトメアスーのピメントンは年産4,500トン以上、これに第2トメアスーの分も含めると今後、莫大な量になる。日本の高砂香料KKが、移住地にピメントン・オイル工場を建設し、搾油を行っている。用途はハム・ソーセージ等の食肉加工用香辛料として使用され、日本でも相当量消費される。

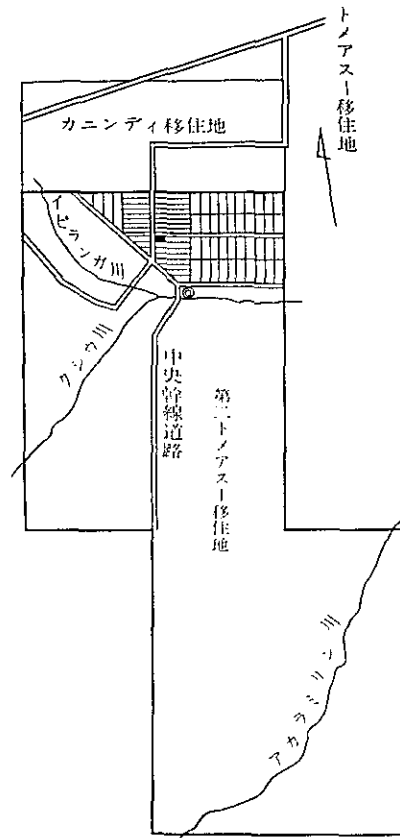
オレオレジン（味が主体）歩留り 13%
 ペッパーオイル（香が主体）歩留り 1%



先輩移住者の住宅／1927年の第1回入植以来苦難の多い開拓時代を経て、1947年ピメントン時代に入り、1955年にはアマゾンから世界の市場にピメントンが輸出されるようになった。この間実に27年間の苦勞があった。現在は高級住宅街を思わせるような住宅が建ち、自家発電、水道設備、農業用大機械を備えて悠々自適の生活をしている。



第2トメアスー移住地／第2トメアスー移住地はトメアスー先輩移住者の入植30年を記念、また当事業団のアマゾン地域における計画移住の一環として面積25,800ヘクタール、600家族のピメントン移住地として1962年開設された。



造成／移住地の道路はブルドーザーによって原始林を伐開し、グレーダーを使って側溝を堀り、雨量を勘案した完全な道路造成が行なわれる。



伐採／トメアスー移住地に入植した人々は初年度4～5ヘクタールを開拓する。原始林の伐採時期はふつう7月～8月にかけての乾期に行なわれる。入植当初の移住者は樹木の性質等の判断が出来ず、思わぬケガをすることもあるから伐採は現地人に請負わせるのがふつうである。

最近ではチェーンソーを使って伐採後の整理に能率をあげている。



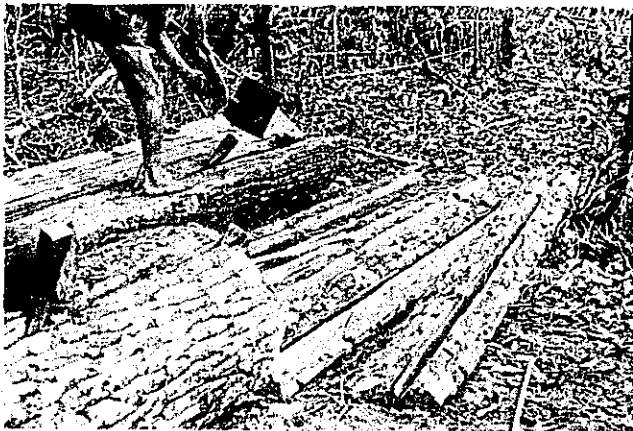
山焼と整地／山伐りのすんだあと、11～12月には山焼の時期となり、この光景は壯観で山焼がすむと寄せ焼を行ない木の株等を抜きとる。この作業を人手でやるのは大変な重労働であり、また時日を要するのでトラクターを使って整地作業が行なわれている。トラクターは運搬用として索引車をつけて利用できるのも非常に重宝である。



ピメンタ用エスタッカ(支柱)(1)／トラクター等によって木の根の抜き取りをしたあとは水はけをよくするためにトラクターで地ならしをする。

ピメンタ用の支柱は山焼、整地の頃から準備が始められる。

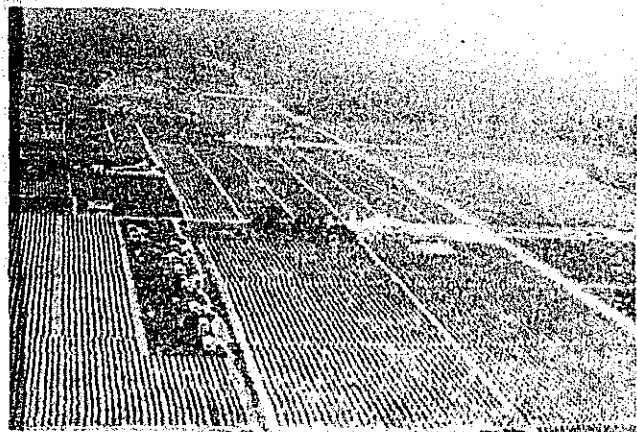
ピメンタの樹令は15年位であるため支柱は腐りにくい木(アカブー等)が使用される。



ピメンタ用エスタッカ(支柱)(2)／アカブー等の木を3mを残して埋め、表土を根元に盛りあげておく。支柱間は約3m間隔がふつうで、1ヘクタールに約1,000本が植付けされる。



2年生ピメンタと支柱／ピメンタ収穫後の11月頃、成木から長さ30cm 3節以上をつけ切断した挿穂は苗床に挿し、日覆をして随時灌水する。20～30日位でふつう発芽し、12月～1月にかけて降雨のあと支柱の根元に移植する。苗木の選定、移植、施肥等については先輩の指導をうけることが大切である。



ピメンタ／移植されたピメンタは2年目には開花し（開花期は大体1月）1株当り500～800gの収量があり、3年目には2kg前後、4年目には3.5～4kgの収量がみられる。

ピメンタ栽培の最大の敵は根腐病であり、その病原体は「スタリウム」であることがわかり、薬剤撒布で効果をあげているが、完全な防除法はまだ発見されていない。

ピメンタの収穫／ピメンタの収穫期は6月中旬に始まり9月いっぱい、るのがぶつうである。

ブドウ状の房に鈴なりになった果粒が、濃緑色に熟したものを採集する。摘粒は指先でやる面倒な仕事であるため女性のほうが男よりも能率が上がるといわれる。採集されたピメンタは脱粒機にかけられ篩にかけて茶とゴミを除き粒だけがまとめられる。

ピメンタの乾燥／白コショウは脱粒した後湯煎をせず袋またはタンクに入れ表皮を除去したものであり、コショウを袋等に入れて熱湯に浸けると濃緑色が真黒になる。これを黒コショウと呼ぶ。湯煎したコショウを白布に掛けて天日で乾燥、夕方になっても乾燥不十分なものは翌日また掛けて乾燥する。高価なものであるから取扱は仲々面倒である。

移住地の将来／トメアスー第1、第2移住地は1,000家族の村造りの理想と、ピメンタ生産10,000トンを目指とする。この夢の実現のため、先輩移住者の30余年の苦闘生活より得た尊い体験を基にし、大アマゾン地域に確固たる経済基盤をもった一大コロニアを建設する。首都ブラジリアとベレン市を結ぶ1,575kmの縦の大動脈BR14号幹線道路は第2トメアスー移住地の至近の地を通過している。



アマゾン地域の作物

カカオ／カカオは赤道の南北緯20度以内が適作地で、世界的に消費も多大であり、生活の向上に併行して需要量の漸増が予想される。ココ椰子／ココヤシの栽培も有望視され、特にココ・アヌンは短軀で実がよくつき、用途も広いので有利な作物である。他に油ヤシ類も有望である。

この他の永年作物としては、レモン、ミカン、パラ栗、マラグジャ(ジュース類の原料)、カジュ(果肉と実が食用)、マモン(パパイヤ)アバアシ(パインアップル)、バナナ、ゴム、ウルク(バター、チーズ等の着色剤)等が栽培されている。野菜類は各種のものが栽培され、食膳をにぎわしているが、玉ねぎ、馬鈴薯等はサンパウロ方面から移入されている。最近では畜産が非常に盛んになり、飼牛、養豚、養鶏等が農家経営に加味されつつあり、改良牧野の面積も年々拡張されている。

ザイザル麻／ピメンタの単作以外にとり入れられている繊維作物で1ヘクタール当り粗糸にして約600kg前後が生産される。この繊維は強靱で腐食せず、縄、網に編んで用途の広いものである。移住地においてはピメンタの若木と支柱との結繋用として利用されている。グアラナ／滋強剤として有名でポン・テ・グアラナとピラルクの舌は切りはなせないもの、日本にも輸出されている。

ピメンタの将来／ピメンタの世界生産量と需要量はほぼ等しい状況にあるが、アマゾン産のピメンタは品質が統一されていて輸出作物として必須の条件を備えている。

今後の問題点としては生産コストの引下げと国外の需要についていつでも応じられるだけの商品ストックを確保することであろう。

海外移住事業団 都道府県事務所一覧表

地方事務所名	所在地	電話番号
東北ブロック	北海道事務所 札幌市北一条西5の3	北一条ビル内 (26) 0675
	青森県事務所 青森市大字大野字長島1	青森県庁 開拓課内 (2) 1111
	岩手県事務所 盛岡市大通1丁目2番1号	岩手県産業会館内 (3) 4723
	宮城県事務所 仙台市勾当台通27	宮城県庁 農業開拓課内 (23) 6111
	秋田県事務所 秋田市山王4の1の1	秋田県庁内 (3) 1111
	山形県事務所 山形市旅籠町3丁目5番27号	山形県開拓会館内 (2) 9756
	福島県事務所 福島市中町7番5号	福島県医師会館内 (2) 9014
	新潟県事務所 新潟市学校町1番町5290	新潟県庁 地方課内 (2) 0447
関東ブロック	茨城県事務所 水戸市北三の丸119	茨城県庁内 (3) 3873
	栃木県事務所 宇都宮市埜田町504	栃木県庁 農地開拓課内 (2) 0003
	群馬県事務所 前橋市曲輪町66	群馬県庁 文教外事課内 (2) 8585
	埼玉県事務所 浦和市高砂町3丁目12の9	埼玉県農林会館内 (22) 3151
	千葉県事務所 千葉市市場町2	千葉県庁 農地開拓課内 (2) 6111
	東京都事務所 東京都港区赤坂田町7の1	信和ビル内 (582) 7959
	神奈川県事務所 横浜市中区日本大通1	神奈川県庁内 (20) 4513
	山梨県事務所 甲府市丸の内1丁目9番11号	山梨県民会館内 (2) 6763
長野県事務所 長野市大字南長野字南県町1099	永ラクビル内 (3) 2909	
	静岡県事務所 静岡市追手町251	静岡県庁 農地計画課内 (54) 2056
東海北陸ブロック	富山県事務所 富山市新総曲輪1の7	富山県庁 農地開拓課内 (3) 4111
	石川県事務所 金沢市広坂通2	石川県庁 農地開拓課内 (61) 1111
	岐阜県事務所 岐阜市司町1	岐阜県庁内 (65) 4781
	愛知県事務所 名古屋市中区南外堀町6の1	愛知県庁 農地開拓課内 (97) 9974
	三重県事務所 津市広明町13	三重県庁 開発拓植課内 (8) 1111
近畿ブロック	福井県事務所 福井市御本丸町1	福井県庁 農業経済課内 (3) 0001
	滋賀県事務所 大津市京町3丁目4番22号	滋賀会館内 (3) 0475
	京都府事務所 京都市上京区小川通下立売上ル 勤兵衛町122の1	京都府自治会館内 (45) 4156
	大阪府事務所 大阪市東区法円坂町10	農林会館内 (941) 3151
	兵庫県事務所 神戸市生田区下山手通5の1	兵庫県庁内 (34) 0742
	奈良県事務所 奈良市登大路町8	奈良県庁 農地課内 (2) 1101
	和歌山県事務所 和歌山市小松原通1の1	和歌山県庁 移民課内 (3) 6111
中国ブロック	鳥取県事務所 鳥取市東町1の220	鳥取県庁 農地開拓課内 7111
	島根県事務所 松江市殿町19の1	農林会館内 (2) 7561
	岡山県事務所 岡山市磨屋町9番18号	岡山県農業会館内 (22) 0882
	広島県事務所 広島市基町10番地52号	広島県庁 総務課内 (21) 7411
	山口県事務所 山口県吉敷郡小郡町大字下郷2139	山口県農協会館内 (小郡) 100
四国ブロック	徳島県事務所 徳島市万代町1	徳島県庁内 (3) 2990
	香川県事務所 高松市八番丁1	香川県庁内 (3) 2111
	愛媛県事務所 松山市味酒町1丁目10番5号	愛媛県庁 子防センター内 (3) 1793
	高知県事務所 高知市帯屋町98	農協会館北側 (3) 6865
九州ブロック	福岡県事務所 福岡市天神町1丁目1番1号	福岡県庁 渉外移住課内 (74) 8853
	佐賀県事務所 佐賀市赤松町35	佐賀県庁 農地開拓課分室 (4) 1541
	長崎県事務所 長崎市出島町1の5号	みなとビル内 (2) 4263
	熊本県事務所 熊本市上通町2番21号	(53) 4227
	大分県事務所 大分市荷揚町2番33号	教育会館別館内 (3) 0886
	宮崎県事務所 宮崎市宮田町1の78	燃料会館内 (2) 2690
	鹿児島県事務所 鹿児島市山下町68	鹿児島県庁 農地開拓課内 (3) 3601

海外移住事業団

東京都港区赤坂田町7ノ1 信和ビル内

電話 (582) 0411