

昭和 57 年 度

国 別 事 業 実 施 計 画

昭和 57 年 6 月

国 際 協 力 事 業 団  
企 画 部 地 域 課

1. The first part of the document discusses the importance of maintaining accurate records of all transactions and activities. It emphasizes that proper record-keeping is essential for transparency and accountability, particularly in the context of public administration and government operations. The text highlights that without reliable records, it becomes difficult to track expenditures, manage resources effectively, and ensure that public funds are used as intended.

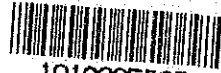
2. The second part of the document addresses the challenges associated with data collection and analysis. It notes that while modern technology offers powerful tools for gathering and processing information, the quality and consistency of the data are often problematic. Incomplete or outdated records can lead to flawed conclusions and poor decision-making. The document suggests that organizations should invest in training and infrastructure to improve data management practices and ensure that the information collected is both accurate and up-to-date.

3. The third part of the document focuses on the role of internal controls and audits in maintaining the integrity of financial and operational records. It explains that robust internal control systems are necessary to prevent fraud, errors, and mismanagement. Regular audits provide an independent assessment of the organization's records and processes, helping to identify weaknesses and implement corrective actions. The text stresses that a strong internal control environment is crucial for building trust and confidence among stakeholders.

4. The fourth part of the document discusses the importance of communication and collaboration in the record-keeping process. It points out that records are often shared across different departments and levels of the organization, making it essential for all parties to understand their roles and responsibilities. Clear communication and collaboration ensure that records are maintained consistently and that any discrepancies are quickly identified and resolved. The document encourages organizations to foster a culture of transparency and open communication to support effective record-keeping.

5. The fifth and final part of the document provides a summary of the key points discussed and offers recommendations for improving record-keeping practices. It reiterates the importance of accurate records, the challenges of data management, the role of internal controls and audits, and the need for communication and collaboration. The document concludes by stating that a commitment to high-quality record-keeping is essential for the success and sustainability of any organization, particularly in the public sector.

JICA LIBRARY



1019205[2]



昭和 57 年 度

国 別 事 業 実 施 計 画

昭和 57 年 6 月

国 際 協 力 事 業 団  
企 画 部 地 域 課

國際協力專業團	
受入 年月日 584.8.27	0.DD
登録No. 14043	36 PLC

## 目

## 次

I. 総括	1
II. アジア地域	5
バングラデシュ	7
ブルネイ	8
ブータン	8
ビルマ	8
中国	9
インド	10
インドネシア	10
韓国	14
ラオス	14
マレーシア	15
モルディブ	16
モンゴル	16
ネパール	16
パキスタン	17
フィリピン	18
シンガポール	20
スリ・ランカ	21
タイ	22
香港	25
分類不能	25
III. 中近東地域	27
アルジェリア	29
バハレーン	29
エジプト	29
イラン	30
イラク	30
ヨルダン	30
クウェイト	31
レバノン	31
リビア	31
モロッコ	31
オマーン	31

カタール	32
サウディ・アラビア	32
スーダン	32
シリア	33
チュニジア	33
トルコ	33
北イエメン	34
南イエメン	34
アラブ首長国連邦	34
分類不能	35
IV. アフリカ地域	37
ベナン	39
ボツワナ	39
ブルンディ	39
カメルーン	39
カーボ・ヴェルデ	39
中央アフリカ	40
チャド	40
コモロ連邦	40
コンゴ	40
エチオピア	40
ガボン	41
ガンビア	41
ガーナ	41
ギニア	41
ギニア・ビサウ	42
象牙海岸	42
ケニア	42
レソト	43
リベリア	43
マダガスカル	43
マラウイ	44
マリ	44
モーリタニア	44

モーリシャス	44	ジャマイカ	59
ニジェール	44	メキシコ	59
ナイジェリア	45	ニカラグア	60
ルワンダ	45	パナマ	60
サントメ・プリンシペ	45	パラグアイ	61
セネガル	45	ペルー	62
シエラ・レオーネ	46	スリナム	63
ソマリア	46	トリニダット・トバゴ	63
スワジランド	46	ウルグアイ	63
タンザニア	46	ヴェネズエラ	64
トゴ	47	バハマ	64
ウガンダ	47	セントルシア	64
上ヴォルタ	47	分類不能	64
ザール	47	V. 大洋州地域	67
ザンビア	48	フィジー	69
ジンバブエ	48	キリバス	69
セイシェル	48	ミクロネシア	69
モザンビーク	48	バヌアツ	69
分類不能	49	パプア・ニューギニア	69
V. 中南米地域	51	ソロモン諸島	70
アルゼンティン	53	トンガ	70
バルバドス	53	西サモア	70
ボリヴィア	53	ナウル	71
ブラジル	54	トウバル	71
チリ	55	クック諸島	71
コロンビア	56	パシフィック・アイランド	71
コスタ・リカ	56	パラオ	71
キューバ	56	分類不能	72
ドミニカ共和国	57	VII. ヨーロッパ地域	73
エクアドル	57	サイプラス	75
エル・サルヴァドル	57	ユーゴスラヴィア	75
グレナダ	57		
グアテマラ	58		
ガイアナ	58		
ハイティ	58		
ホンジュラス	58		



## 注 意 事 項

1. ここに、まとめた国別事業実施計画は、海外技術協力事業費および海外開発計画調査事業費を整理したものであり、海外移住費は含まれていない。

又、これは、昭和57年度海外技術協力事業費認可予算額より留保額及び年度当初段階での未計画額を差引いた実行計画額を国別に整理したもので、年度当初段階での国別実行計画額の配分を示す。

2. 事業費(項)は下記のように略記している。

研 修 員 受 入 費	.....	研 修
専 門 家 派 遣 費	.....	派 遣
青年海外協力隊派遣費	.....	協 力 隊
機 材 供 与 費	.....	機 材 供 与
開 発 調 査 費	.....	開 発 調 査
技 術 協 力 セ ン タ ー 費	.....	セ ン タ ー
保 健 医 療 協 力 費	.....	医 療
人 口 家 族 計 画 協 力 費	.....	人 口 ・ 家 族
農 林 業 協 力 費	.....	農 林 業
産 業 開 発 協 力 費	.....	産 開
開 発 協 力 費	.....	開 協
無 償 資 金 促 進 費	.....	無 償
海外開発計画調査事業費	.....	海 外 開 発

3. 継続、新規とは、それぞれ56年度より継続して実施される事業、57年度新たに実施される事業を示す。

4. 研修員受入のCPとは、専門家のカウンターパート受入れを示す。

5. 各事業費(項)の積算にあたっては、国別に整理する必要上、下記の単価に基づき算出した。

(1) 研修員受入れ費

1人当りの受入れ単価 2,048千円として算出。

(2) 専門家派遣費

派遣態様に応じて

継続(派遣延長見込者を含む) 10,113千円

新規・長期(後任派遣者を含む) 9,202千円

新規・短期 2,022千円

として算出。

(3) 青年海外協力隊派遣費

新規の派遣経費単価

1 0.5 5 9 千円として算出。

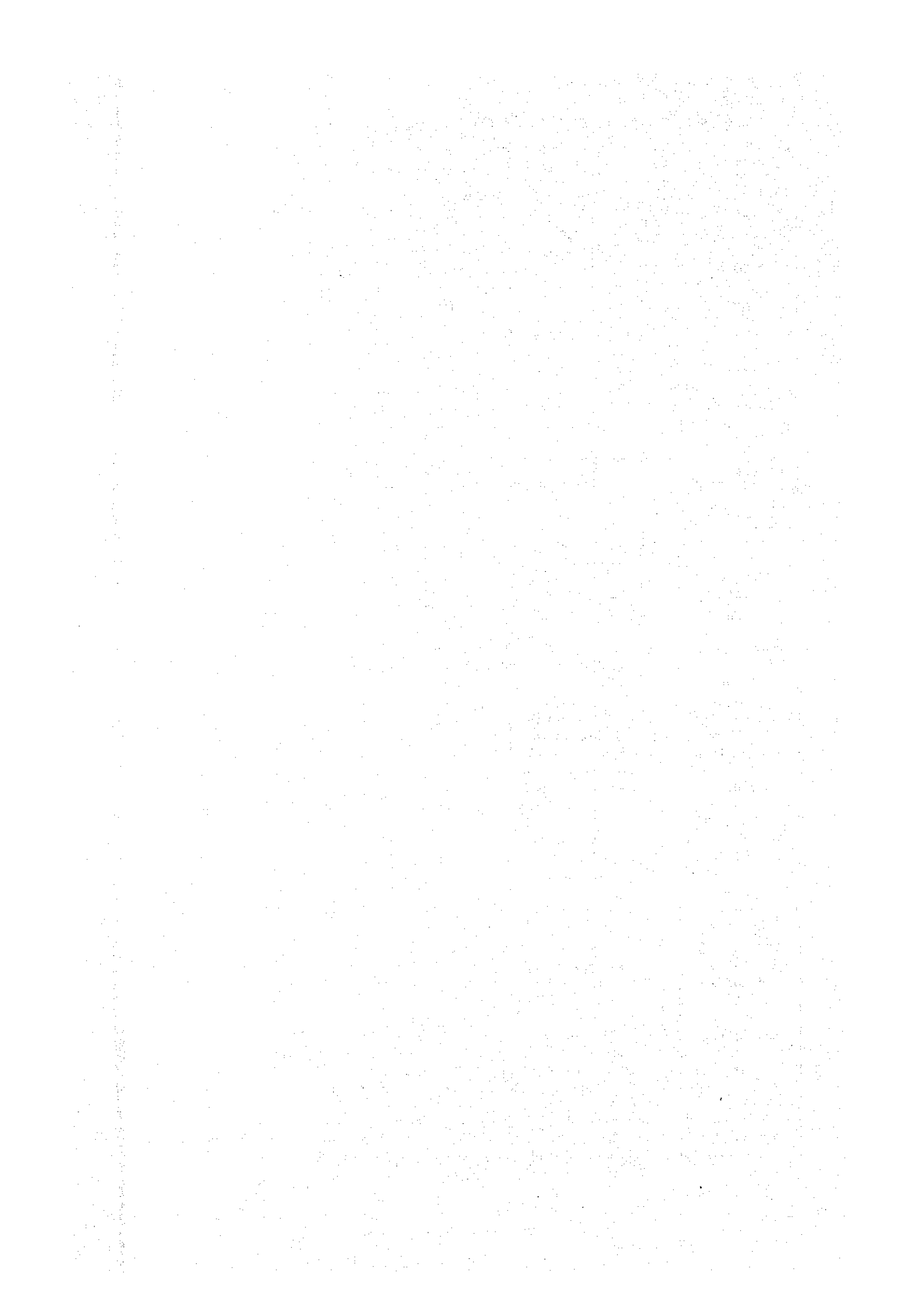
(実際には、前年度からの継続隊員の経費も積算する必要があるが、新規派遣隊員と国別比率もほぼ同じと思われるので、新規隊員の派遣数に応じて国別経費を整理した。)

1. 総括

(1) 昭和57年度、地域別・国別実行計画額及び構成比

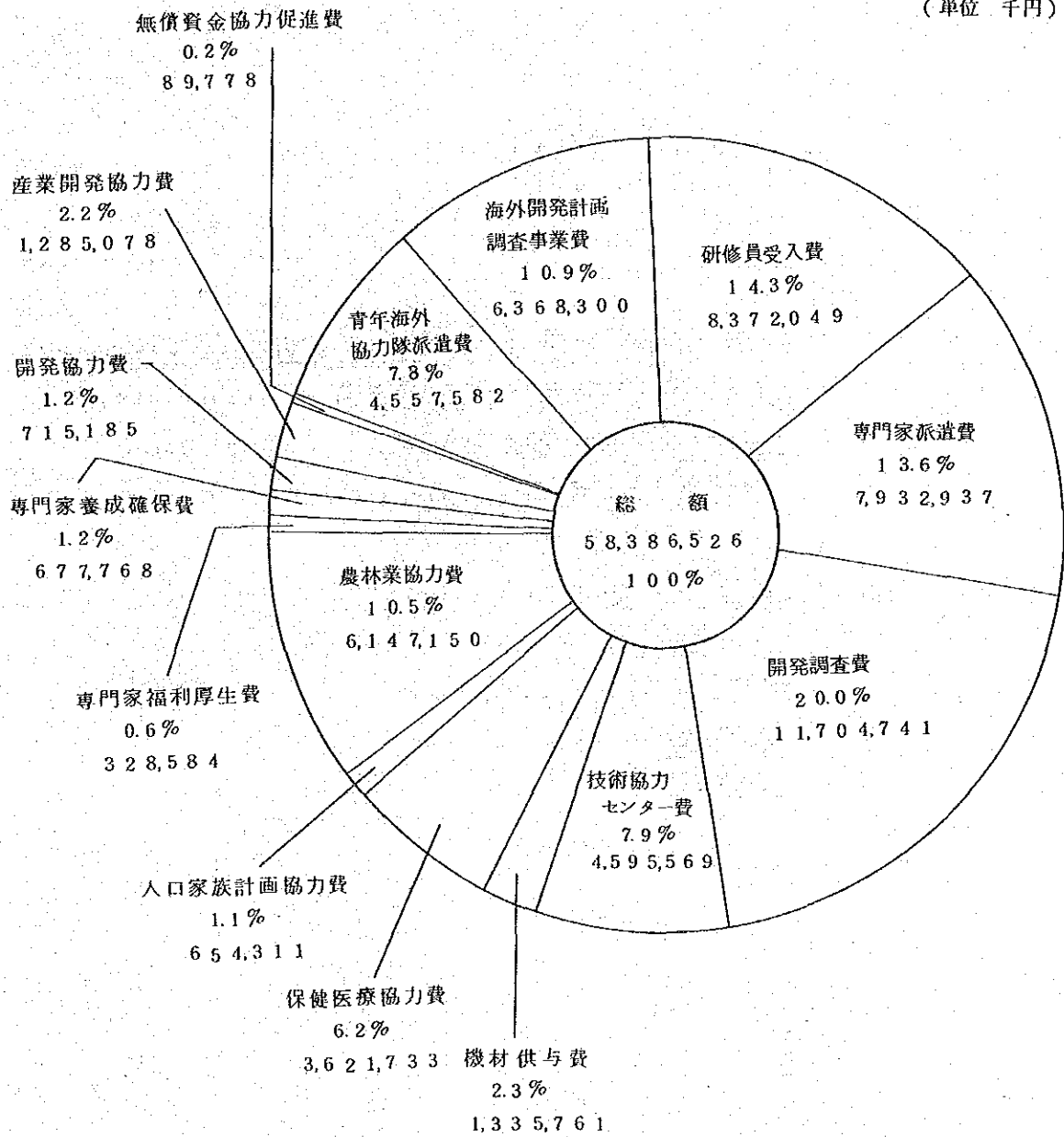
(単位：千円)

予算科目 別区分 国名地域名	研修員 受入費	専門家 派遣費	青年海外 協力隊 派遣費	機材 供与費	開発 調査費	技術協力 センター費	保健医療 協力費	人口家族 計画 協力費	農林業 協力費	産業開発 協力費	開発 協力費	無償資金 協力 促進費	専門家等 福利 厚生費	専門家 養成 確保費	合計	海外開発 計画調査 事業費	総合計
アジア地域	4,268,032	2,866,840	1,377,876	341,000	5,937,775	2,476,936	1,302,512	617,376	3,917,758	508,193	103,080	31,690	0	0	23,749,068	3,670,473	27,419,541
(構成比)	15.6	10.5	5.0	1.2	21.7	9.0	4.8	2.2	14.3	1.8	0.4	0.1	0	0	86.6	13.4	100%
(地域別構成比)	(51.0)	(36.1)	(30.2)	(25.5)	(50.7)	(53.9)	(36.0)	(94.3)	(63.7)	(39.5)	(14.4)	(35.3)			(45.7)	(57.6)	(47.0)
内アセアン	2,392,064	2,332,142	816,127	211,000	5,189,822	1,882,380	622,493	362,044	3,217,272	248,475	6,446	0	0	0	17,280,265	2,466,880	19,747,145
(構成比)	12.1	11.8	4.1	1.0	26.3	9.5	3.1	1.8	16.3	1.2	0.3	0	0	0	87.5	12.5	100%
(地域別構成比)	(28.6)	(29.4)	(17.9)	(15.8)	(44.3)	(41.0)	(17.2)	(55.4)	(52.3)	(19.4)	(0.9)	(0)			(33.2)	(38.7)	(33.8)
中近東地域	1,191,936	725,772	317,970	129,000	1,179,832	552,147	171,568	0	211,951	0	0	5,105	0	0	4,485,281	298,123	4,783,404
(構成比)	24.9	15.2	7.1	2.9	24.7	11.5	3.6	0	4.4	0	0	0.1	0	0	93.8	6.2	100%
(地域別構成比)	(14.2)	(9.2)	(7.0)	(9.7)	(10.1)	(12.0)	(4.7)	(0)	(3.5)	(0)	(0)	(5.7)			(8.6)	(4.7)	(8.2)
アフリカ地域	839,680	967,890	1,960,819	184,000	710,939	565,554	457,046	0	285,380	138,477	9,367	26,690	0	0	6,145,842	292,576	6,438,418
(構成比)	13.0	15.0	30.5	2.9	11.0	8.8	7.1	0	4.4	2.1	0.2	0.4	0	0	95.5	4.6	100%
(地域別構成費)	(10.0)	(12.2)	(43.0)	(13.8)	(6.1)	(12.3)	(12.6)	(0)	(4.7)	(10.8)	(1.4)	(29.7)			(11.8)	(4.6)	(11.0)
中南米地域	1,832,960	1,349,020	657,140	316,000	1,796,697	975,979	734,477	4,835	1,402,147	631,072	166,406	12,881	0	0	9,879,614	1,876,432	11,756,046
(構成比)	15.6	11.5	5.6	2.7	15.3	8.3	6.2	0	11.9	5.4	1.4	0.1	0	0	84.0	16.0	100%
(地域別構成比)	(21.9)	(17.0)	(14.5)	(23.7)	(15.3)	(21.2)	(20.3)	(0.8)	(22.8)	(49.1)	(23.2)	(14.3)			(19.0)	(29.5)	(20.1)
大洋州地域	208,896	262,624	233,178	54,000	0	0	98,271	0	148,507	0	0	10,025	0	0	1,015,501	8,000	1,023,501
(構成比)	20.4	25.6	22.8	5.3	0	0	9.6	0	14.5	0	0	1.0	0	0	99.3	0.8	100%
(地域別構成比)	(2.5)	(3.3)	(5.1)	(4.0)	(0)	(0)	(2.7)	(0)	(2.4)	(0)	(0)	(11.2)			(1.9)	(0.1)	(1.7)
ヨーロッパ地域	26,624	4,044	0	0	0	0	6,310	0	0	0	0	0	0	0	36,978	0	36,978
(構成比)	72.0	10.9	0	0	0	0	17.1	0	0	0	0	0	0	0	100	0	100%
(地域別構成比)	(0.3)	(0.1)	(0)	(0)	(0)	(0)	(0.2)	(0)	(0)	(0)	(0)	(0)			(0.1)	(0)	(0.1)
国別・地域別 分類不能経費 (構成費)	3,921	1,756,747	10,599	311,761	2,079,498	24,953	851,549	32,100	181,407	7,336	436,332	3,387	328,584	677,768	6,705,942	222,696	6,928,638
(構成比)	0.1	25.4	0.1	4.5	30.0	0.4	12.3	0.5	2.6	0.1	6.3	0	4.7	9.8	96.8	3.2	100%
(地域別構成比)	(0.1)	(22.1)	(0.2)	(23.3)	(17.8)	(0.6)	(23.5)	(4.9)	(2.9)	(0.6)	(61.0)	(3.8)	(100)	(100)	(12.9)	(3.5)	(11.9)
総合計	8,372,049	7,932,937	4,557,582	1,335,761	11,704,741	4,595,569	3,621,733	654,311	6,147,150	1,285,078	715,185	89,778	328,584	677,768	52,018,226	6,368,300	58,386,526
(構成比)	14.3	13.6	7.8	2.3	20.0	7.9	6.2	1.1	10.5	2.2	1.2	0.2	0.6	1.2	89.1	10.9	100%
(地域別構成比)	(100%)	(100%)	(100%)	(100%)	(100%)	(100%)	(100%)	(100%)	(100%)	(100%)	(100%)	(100%)	(100%)	(100%)	(100%)	(100%)	(100%)



(2) 昭和57年度 実行計画額に於ける事業費別及び構成比

(単位 千円)



(3) 昭和57年度 実行計画額に於ける地域別構成比

(単位：%)

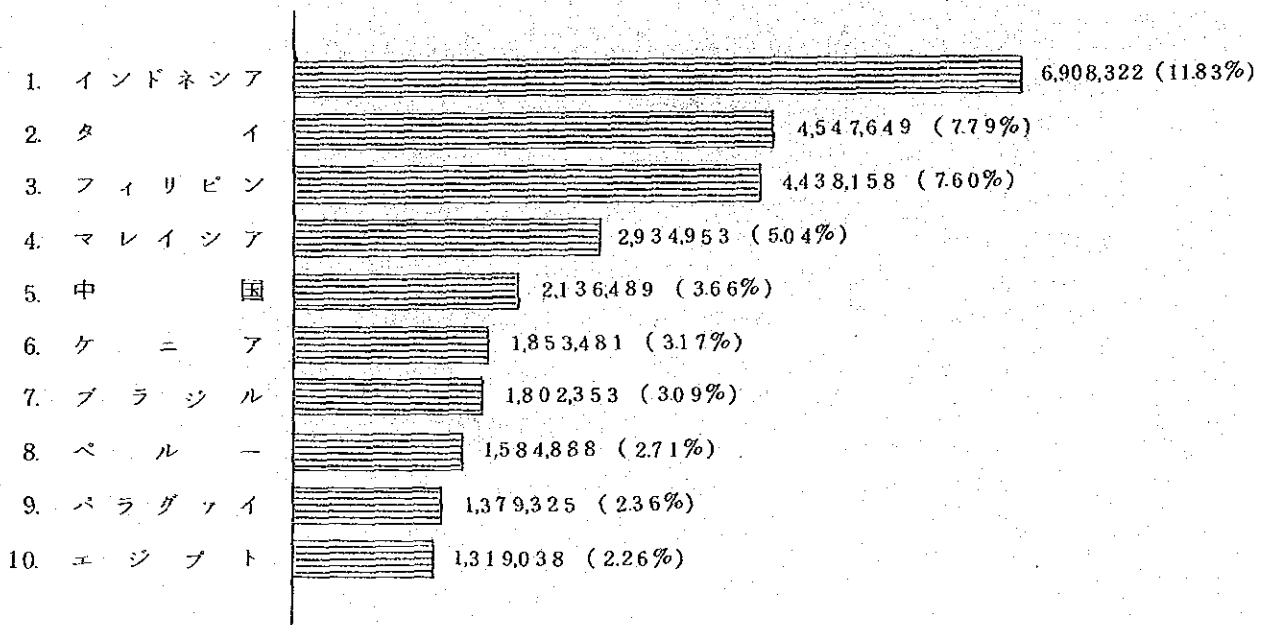
大洋州 1.7

昭和57年度	アジア 47.0	中近東	アフリカ	中南米	↓ 国別・地域別分類不能
(実行計画額)	内 ASEAN諸国 (33.8)	8.2	11.0	20.1	11.9

(4) 昭和57年度 実行計画額に於ける上位10ヶ国技術協力実施国

(単位：千円)

カッコ内は全体からの割合 (%)



ア ジ ア 地 域





昭和57年度 地域別国別事業実施計画

地域名国名	事業費(項)	区 分	事 業 名	金 額	備 考
バングラデシュ				(千円)	
	研 修	106名	集団93名, 個別13名 (うちCP9名)	1,141,513 (217,088)	
	派 遣	継続 6名 新規 7名	長期1名, 短期6名	(82,012)	
	協力隊	新規27名		(286,174)	
	機材供与	1 件	澱粉製造機材	(50,000)	
	開発調査	1 件	自動精米プラント建設計画	(41,590) 41,590	特別案件調査
	医 療	継続 1件	循環器病研究対策 調 査 費 専門家派遣費 機材供与費	(88,766) 9,560 39,206 40,000	巡回指導・機材修理
	人口・家族	継続 1件	家族計画 調 査 費 専門家派遣費 機材供与費	(118,118) 23,303 48,455 46,360	基礎調査
	農 林 業	継続 2件 ( 継 )	農 業 普 及 専門家派遣費 機材供与費	(226,765) (148,105) 123,105 25,000	
		( 継 )	園 芸 研 究 専門家派遣費 機材供与費	(78,660) 53,660 25,000	
	海外開発	1 件	製 油 工 場	(31,000)	

地域名国名	事業費(項)	区 分	事 業 名	金 額	備 考
ブルネイ	研 修	8 名	集団3名, 個別5名(うちCP0名)	(千円)	
				58,284	
	海外開発	1 件	クリンカー粉碎工場	(16,384)	
				(41,900)	
ブータン	研 修	7 名	集団5名, 個別2名(うちCP0名)	24,449	
				(14,336)	
	派遣	継続 1名		(10,113)	
ビルマ	研 修	119名	集団94名, 個別25名 (うちCP20名)	1,026,351	
				(243,712)	
	派遣	新規 6名	短期6名	(12,132)	
	センター	継続 2件			
		( 継 )	橋梁技術訓練センター	(178,330)	
			調査費	2,206	エバリュエーション
			専門家派遣費	146,124	
			機材供与費	30,000	
		( 継 )	冶金研究開発	(201,565)	
			調査費	14,313	機材修理
			専門家派遣費	144,252	
			機材供与費	43,000	
	医療	継続 2件			
		( 継 )	感染症研究対策	(61,055)	
			専門家派遣費	16,055	
			機材供与費	45,000	
		( 継 )	製薬研究開発	(85,245)	
			専門家派遣費	40,245	
			機材供与費	45,000	

地域名国名	事業費(円)	区 分	事 業 名	金 額	備 考	
中 国	農 林 業	継続 3件 (継)	畜 産 開 発	(107,576)	実施協議・計画打合せ	
			専門家派遣費	47,576		
			機材供与費	60,000		
		(継)	アラカン林業	(19,813)		
			専門家派遣費	19,813		
		(継)	農業開発訓練	(29,749)		
			調 査 費	10,396		
			専門家派遣費	4,353		
			機材供与費	15,000		
		開 協		モニワ銅鉱山(道路)		(87,174)
				調 査 費		87,174
		研 修	203名			2,136,489
				集団67名, 個別136名 (うちCP66名)		(415,744)
派 遣	新規100名	長期2名, 短期88名	(196,340)			
開発調査	1 件	三江平原農業開発計画	(295,242)			
センター	継続 1件 (継)	中国経営品質管理	(36,856)			
		調 査 費	4,110			
		専門家派遣費	32,746			
医 療	継続 1件 (継)	中・日友好病院	(52,400)			
		専門家派遣費	11,285			
		機材供与費	41,115			
人口・家族	継続 1件 (継)	中国人口・家族計画	(137,214)			
		調 査 費	2,204			
		専門家派遣費	4,488			
		機材供与費	130,522			

地域名(国名)	事業費(円)	区 分	事 業 名	金 額	備 考
				(千円)	
	海外開発	5 件	工場(プラスチック)近代化計画 工場(民生用電子)近代化計画 工場近代化計画(5業種10工場) 甌江水力発電 大規模プロジェクト(安慶地域)	(1,002,693) 6,600 17,200 257,000 160,000 561,893	
インド	研 修	67名	集団61名, 個別6名(うちCP3名)	243,025 (137,216)	
	医 療	継続 1件 (継)	ワクチン製造 専門家派遣費 機材供与費	(86,025) 26,025 60,000	
	農 林 業	継続 1件 (継)	農業普及センター 調 査 費 専門家派遣費 機材供与費	(19,784) 2,666 5,953 11,165	アフターケア
インドネシア	研 修	307名	集団169名, 個別138名 (うちCP118名)	6,908,322 (628,736)	
	派 遣	継続62名 新規53名	長期24名, 短期29名	(906,492)	
	機材供与	新規 2件	TV方式変換装置機材 鋳物分材用機材	(75,000) 40,000 35,000	
	開発調査	17件	スラバヤ都市圏都市計画 バリ国際空港整備拡充計画 ジャワ幹線鉄道電化 東部電気通信網整備計画	(2,121,022) 129,310 13,100 204,545 168,690	

地域名国名	事業費(項)	区 分	事 業 名	金 額	備 考
				(千円)	
			北バンテン水資源開発	277,337	
			国際通信長期開発計画	174,560	
			ジャカルタ住宅市街地再開発計画	211,990	
			スメル火山砂防・水資源保全計画	265,006	
			稲病害虫発生予察防除	55,790	
			米穀収穫後処理法改善	35,480	
			ピラかんがい開発	24,200	
			稲種子生産配布	44,110	
			北バンテンかんがい	166,520	
			サンレゴかんがい	140,375	
			マルンダ木材加工流通団地	85,655	
			未利用樹利用開発	82,150	
			アセアン人造りセンター設立計画	42,204	特別案件調査
	センター	継続 4件 新規 1件			
		(継)	火山砂防技術研修センター	(106,262)	
			調査費	3,209	実施協議
			専門家派遣費	13,053	
			機材供与費	90,000	
		(継)	スマトラ化学工業研修	(99,137)	
			調査費	4,205	計画打合せ
			専門家派遣費	34,932	
			機材供与費	60,000	
		(継)	人造りセンター・上級技能小規模工業	(69,777)	
			調査費	16,942	
			専門家派遣費	48,151	
			機材供与費	4,684	
		(継)	スラウエン工業職業訓練センター	(29,924)	
			調査費	2,419	アフターケア
			専門家派遣費	6,395	
			機材供与費	21,110	
		(新)	マルチメディアトレーニングセンター	(3,209)	
			調査費	3,209	事前調査
	医療	継続 3件 新規 1件			
		(継)	北スマトラ地域保健	(132,398)	
			調査費	2,480	エバリュエーション
			専門家派遣費	99,918	
			機材供与費	30,000	

地域名国名	事業費(項)	区 分	事 業 名	金 額	備 考
				(千円)	
		(継)	中央生物医学研究所 専門家派遣費	( 2,670) 2,670	
		(継)	看護教育 専門家派遣費 機材供与費	(118,134) 88,134 30,000	
		(新)	国立品質管理試験所 調査費 機材供与費	(62,496) 32,496 30,000	実施協議・基礎調査
	人口・家族	継続 1件			
		(継)	家族計画 調査費 専門家派遣費 機材供与費	(171,057) 2,070 48,987 120,000	計画打合せ
	農 林 業	継続15件			
		(継)	農業研究 専門家派遣費 機材供与費	(137,785) 77,785 60,000	
		(継)	南スラウエン農業開発 専門家派遣費 機材供与費	(241,25) 19,125 5,000	
		(継)	中堅技術者養成 専門家派遣費 機材供与費	(165,910) 93,910 62,000	
		(継)	農業開発リモートセンシング技術 専門家派遣費 機材供与費	(152,298) 70,298 82,000	
		(継)	作物保護 専門家派遣費 機材供与費	(142,136) 50,136 92,000	
		(継)	かんがい排水センター 専門家派遣費 機材供与費	(187,270) 76,472 110,798	
		(継)	ランボン農業開発 専門家派遣費 機材供与費	(34,694) 19,694 15,000	
		(継)	養蚕開発 調査費 専門家派遣費 機材供与費	(116,051) 7,380 58,671 50,000	エバリュエーション

地域名国名	事業費(項)	区 分	事 業 名	金 額	備 考
				(千円)	
		(継)	ボゴール農科大学 調 査 費	(114,436) 7,380	エバリュエーション
			専門家派遣費	57,056	
			機材供与費	50,000	
		(継)	家 畜 衛 生	(66,761)	
			専門家派遣費	53,761	
			機材供与費	13,000	
		(継)	ジャワ山岳林	(13,640)	
			専門家派遣費	13,640	
		(継)	南スマトラ森林造成	(189,799)	
			専門家派遣費	91,799	
			機材供与費	98,000	
		(継)	浅海養殖	(123,094)	
			専門家派遣費	83,094	
			機材供与費	40,000	
		(継)	タジムパイロット計画	( 8,956)	アフターケア
			専門家派遣費	8,956	
		(継)	農林水プロジェクトファイナディング	( 5,760)	
			調 査 費	5,760	
		(継)	農 業 協 力	(10,780)	巡回指導
			調 査 費	10,780	
	開 協		投融資等審査	( 2,705)	
			調 査 費	2,705	
	産 開	継続 2件			
		(継)	建 材 開 発	(59,964)	
			調 査 費	4,960	エバリュエーション
			専門家派遣費	27,004	
			機材供与費	28,000	
		(継)	バイオマス・エネルギー	(15,839)	
			調 査 費	8,453	実施協議
			専門家派遣費	7,386	
	海外開発	8 件		(820,005)	
		(継)	リアムキワ水力発電	37,000	
		(継)	ルンブール地熱	210,000	
		(継)	アサハン水力発電	82,000	
		(継)	コタバンジャン水力発電	168,000	
		(継)	貿易商業統計	35,800	
		(新)	モラセス・バカス加工工業	55,000	
		(新)	スマトラ地域資源開発(ウラン)	148,242	

地域名国名	事業費(項)	区 分	事 業 名	金 額	備 考		
韓 国	研 修	(新)	資源開発基礎調査(北スマトラ)	(千円) 83,963			
		99名	集団68名, 個別31名 (うちCP5名)	392,250 (202,752)			
		派遣	継続 1名 新規10名	長期1名, 短期9名	(37,513)		
		機材供与	新規 1件	放射線医学研究用機材	(10,000)		
		医 療	継続 1件 (継)	循環器センター 調 査 費 専門家派遣費 機材供与費	(74,490) 1,640 12,850 60,000	エバリュエーション	
		農 林 業	継続 2件 (継)	農 業 研 究 専門家派遣費	( 1,304) 1,304		
			(継)	畜産及び農業気象災害研究 調 査 費 専門家派遣費 機材供与費	(62,631) 8,728 23,903 30,000	実施協議, 計画打合せ	
		産 開	新規 1件 (新)	鉱山災害予防 調 査 費	( 3,560) 3,560	事前調査	
		ラ オ ス	研 修	1 名	2,048 ( 2,048)		



地域名国名	事業費(項)	区 分	事 業 名	金 額	備 考
マレーシア	研 修	203名	集団156名, 個別47名 (うちCP33名)	(千円)	
				2,934,953	
	派 遣	継続22名	長期14名, 短期21名	(393,776)	
		新規35名			
	協力隊	新規30名	(317,972)		
	機材供与	新規 1件	標準工業研究用機材	(30,000)	
	開発調査	6 件	カビト・タタウ幹線道路	167,090	
			ジョホールバル道路交通計画	170,100	
			全国水資源開発計画	191,564	
			クラン地域下水排水計画	76,788	
			東マレーシアFM放送網整備計画	75,614	
			トレンガヌ南部地域総合開発計画	171,200	
	センター	継続 4件			
		( 継 )	船舶機関士養成計画	( 5,493 )	
			専門家派遣費	5,493	
		( 継 )	国立計画研究所	( 84,249 )	
			調 査 費	6,935	計画打合せ
			専門家派遣費	33,231	
			機材供与費	44,083	
		( 継 )	金属工業技術	( 104,615 )	
			調 査 費	4,025	エバリュエーション
			専門家派遣費	90,590	
	機材供与費	10,000			
農 林 業	継続 1件				
	新規 1件				
	( 継 )	水 管 理	( 150,699 )		
		調 査 費	7,275	エバリュエーション	
		専門家派遣費	55,361		
		機材供与費	88,063		

地域名国名	事業費(項)	区 分	事 業 名	金 額	備 考
				(千円)	
		(新)	家 畜 衛 生 調 査 費	( 4,885) 4,885	事前調査
	開 協		投 融 資 等 審 査 調 査 費	( 2,046) 2,046	
	海外開発	2 件	テカイ水力発電 資源開発基礎調査	(503,831) 420,000 83,831	
モルディブ	研 修	7 名	集団4名, 個別3名(うちCP0名)	24,935 (14,336)	
	協力隊	新規 1名		(10,599)	
モンゴル	研 修	6 名	集団0名, 個別6名(うちCP0名)	12,288 (12,288)	
ネパール	研 修	65名	集団47名, 個別18名 (うちCP13名)	939,672 (133,120)	
	派 遣	継続 3名 新規 4名	短期4名	(38,427)	
	協力隊	新規18名		(190,783)	
	機材供与	新規 1件	天然ガス探査機材	(38,000)	
	医 療	継続 2件 新規 1件			
		(継)	トリブバン大学医学部 調 査 費 専 門 家 派 遣 費 機 材 供 与 費	(72,225) 2,640 19,586 50,000	計画打合せ

地域名国名	事業費(円)	区 分	事 業 名	金 額	備 考
		(継)	西部地域公衆衛生 調 査 費 専門家派遣費 機材供与費	(千円) (103,718) 6,480 39,238 58,000	
	農 林 業	継続 1件 (継)	ジャナカプール農業開発 調 査 費 専門家派遣費 機材供与費	(83,549) 7,800 60,749 15,000	エバリュエーション
	産 開	継続 1件 (継)	家内工業育成 調 査 費 専門家派遣費 機材供与費	(151,850) 480 96,209 55,161	
	海外開発	2 件	サブトガンダキ水力発電 紡 績 工 場	(128,000) 122,000 6,000	
パキスタン				742,229	
	研 修	88名	集団70名, 個別18名 (うちCP15名)	(180,224)	
	派 遣	継続 2名 新規 4名	短期4名	(28,314)	
	開発調査	4 件	全国総合交通計画 機関車製造工場建設 バットフィーダー水路拡張 イスラマバード病院建設計画	(329,037) 180,981 49,096 55,360 43,600	特別案件調査
	センター	継続 1件 (継)	パキスタン中央電気通信研究所 調 査 費 専門家派遣費 機材供与費	(177,805) 2,405 158,400 17,000	巡回指導

地域名国名	事業費(項)	区 分	事 業 名	金 額	備 考	
フィリピン	産 開	継続 1件 (継)	工業技術	(26,849)	計画打合せ	
			調査費	14,420		
			専門家派遣費	2,429		
			機材供与費	10,000		
					4,438,158	
	研 修	239名	集団163名, 個別76名 (うちCP60名)		(489,472)	
	派 遣	継続22名	長期4名, 短期9名		(277,492)	
		新規13名				
	協力隊	新規38名			(402,764)	
	機材供与	新規 1件	気象用通信機材		(19,000)	
	開発調査	9件			(1,246,192)	
			カガヤンバレー地形図作成		285,730	
			マニラ首都圏北部地区幹線道路網計画		194,034	
			地方都市上水道計画		27,198	
南部ルソン電気通信網整備計画			88,690			
マヨン火山砂防計画			127,508			
マツノ川農業開発			214,532			
アルコガス			9,600			
かんがい維持管理強化			223,600			
水産物流通システム整備			75,300			
センター	継続 6件 (継)	道路交通訓練センター		(128,799)	エバリュエーション	
		調査費	2,206			
		専門家派遣費	106,593			
		機材供与費	20,000			
		(継)	電気通信訓練センター	(278,145)	計画打合せ	
		調査費	2,705			
		専門家派遣費	95,440			
		機材供与費	180,000			

地域名国名	事業費(項)	区 分	事 業 名	金 額	備 考		
フィリピン		(継)	フィリピン工科大学総合技術訓練センター	(千円) ( 97,689 )	計画打合せ		
			調査費	2,705			
			専門家派遣費	14,984			
			機材供与費	80,000			
		(継)	金属鋳造	(110,516)	巡回指導		
			調査費	3,545			
			専門家派遣費	46,971			
			機材供与費	60,000			
		(継)	窯業研究	(71,353)	エバリュエーション		
			調査費	3,545			
			専門家派遣費	63,008			
		(継)	人造りセンター・アグロインダストリー	(79,169)			
			調査費	16,942			
			専門家派遣費	57,544			
		医療	継続 1件	(継)	熱帯医学研究所	(85,825)	
					専門家派遣費	25,825	
機材供与費	60,000						
人口・家族	継続 1件	(継)	家族計画	(101,230)	エバリュエーション		
			調査費	2,064			
			専門家派遣費	29,166			
			機材供与費	70,000			
農林業	継続 3件	(継)	ボホール農業開発	(63,318)			
			専門家派遣費	14,520			
			機材供与費	48,798			
		(継)	バンタバンガン森林造成	(236,643)	計画打合せ		
			調査費	3,078			
			専門家派遣費	141,565			
			機材供与費	92,000			

地域名国名	事業費(項)	区 分	事 業 名	金 額	備 考
シンガポール	産 開	(継)	カガヤン農業開発 調 査 費 専門家派遣費 機材供与費	(千円) (134,096) 2,466 81,630 50,000	計画打合せ
		継続 1件 (継)	パーティクルボード 調 査 費 専門家派遣費 機材供与費	(40,511) 480 30,031 10,000	
	海外開発	6 件	活性炭工業化 マツノ川水力発電 低 圧 ガ ス アクバン・イトゴン地熱 マニラ市電力供給 ミンドロ地域資源開発	(575,944) 30,000 140,000 5,000 118,000 100,000 182,944	
	研 修	142名	集団76名, 個別66名 (うちCP32名)	918,063 (290,816)	
	派 遣	継続 7名 新規30名	長期2名, 短期28名	(145,811)	
	開発調査	1 件	アセアン人造りセンター設立計画	(41,860) 41,860	特別案件調査
	センター	継続 3件 (継)	日・シ訓練センター 調 査 費 専門家派遣費 機材供与費	(191,050) 7,165 173,885 10,000	事前調査・エバリュエーション 機材修理
		(継)	日・シソフトウェア技術研修センター 調 査 費 専門家派遣費 機材供与費	(119,444) 2,705 96,739 20,000	計画打合せ・機材修理

地域名国名	事業費(項)	区 分	事 業 名	金 額	備 考
				(千円)	
		( 継 )	人造りセンター・能力開発 調 査 費 専門家派遣費 機材供与費	( 69,287 ) 16,942 47,662 4,683	
	開 協		投融资等審査 調 査 費	( 1,695 ) 1,695	
	海外開発	1 件	環境影響調査	( 58,100 )	
スリ・ランカ				748,948	
	研 修	142名	集団76名, 個別66名 (うちCP32名)	(239,616)	
	派 遣	継続 9名 新規 5名	長期4名, 短期1名	(129,847)	
	協力隊	新規 7名		(74,193)	
	機材供与	新規 1件	職業訓練用機材	(32,000)	
	開発調査	2 件	地方水道整備計画 米ぬか油製造	(82,084) 76,690 5,394	
	医 療	継続 1件 ( 継 )	ベラデニア教育病院 専門家派遣費 機材供与費	(48,865) 18,865 30,000	
	農 林 業	継続 1件 ( 継 )	デワフワ村落開発 調 査 費 専門家派遣費 機材供与費	(64,884) 26,220 9,866 28,798	実施協議, 実施設計

地域名国名	事業費(項)	区 分	事 業 名	金 額	備 考
				(千円)	
タイ	産 開	継続 1件 ( 継 )	適正技術研究開発	( 77,459 )	巡回指導
			調 査 費	6,407	
			専門家派遣費	22,052	
			機材供与費	49,000	
	研 修	277名	集団175名, 個別102名 (うちCP87名)	4,547,649	(567,296)
	派 遣	継続39名	長期18名, 短期24名		(608,571)
		新規42名			
	協 力 隊	新規 9名			(95,391)
	機材供与	新規 3件	語学訓練機材	20,000	第三国研修
			窯業教育機材	35,000	
			口蹄疫防疫機材	32,000	
開発調査	7 件	バンコク高速道路	220,100	(928,392)	
		バンコック市都市廃棄物整備計画	123,412		
		タイ東北部道路網整備計画	224,469		
		タイ東部水資源開発計画	162,377		
		ラオス難民生活用水	35,250		
		バサックダムかんがい	145,784		
		南部タイ地域総合開発	17,000		
センター	継続 3件 ( 継 )	東北タイ職業訓練センター	( 4,057 )	機材修理・エンリユーション	
		専門家派遣費	4,057		
	( 継 )	モンクット王工科大学	(58,717)		
		調 査 費	4,156		
	専門家派遣費	44,561			
	機材供与費	10,000			



地域名国名	事業費(項)	区 分	事 業 名	金 額	備 考
				(千円)	
		(継)	人造りセンター, PHCセンター	(102,201)	
			調査費	18,125	
			専門家派遣費	66,989	
			機械供与費	17,087	
	医 療	継続 2件			
		(継)	地域保健活動向上計画	(133,207)	
			調査費	5,860	
			専門家派遣費	107,347	
			機材供与費	20,000	
		(継)	看護教育	(87,763)	
			専門家派遣費	37,763	
			機材供与費	50,000	
	人口・家族	継続 1件			
		(継)	家族計画	(89,757)	
			調査費	2,324	巡回指導
			専門家派遣費	17,433	
			機材供与費	70,000	
	農 林 業	継続 8件			
		(継)	かんがい農業開発	(226,302)	
			調査費	2,589	計画打合せ
			専門家派遣費	163,713	
			機材供与費	60,000	
		(継)	国立雑草科学研究所	(127,948)	
			専門家派遣費	45,948	
			機材供与費	82,000	
		(継)	家畜衛生	(171,051)	
			調査費	3,242	計画打合せ
			専門家派遣費	87,809	
			機材供与費	80,000	
		(継)	カセサート大学(研究)	(104,567)	
			調査費	2,629	巡回指導(研究)
			専門家派遣費	41,938	普機)
			機材供与費	60,000	

地域名国名	事業費(項)	区 分	事 業 名	金 額	備 考
				(千円)	
		(継)	カセサート大学(普及・機械) 調 査 費 専門家派遣費 機材供与費	(136,685) 2,629 42,056 92,000	巡回指導(研究 普機)
		(継)	造林研究訓練 専門家派遣費 機材供与費	(192,505) 75,707 116,798	
		(継)	沿岸養殖 専門家派遣費 機材供与費	(127,177) 39,177 88,000	
		(継)	大豆増産開発 調 査 費 専門家派遣費 機材供与費	(57,901) 24,660 13,241 20,000	実施協議・実施設計
	産 開	継続 2件 新規 1件			
		(継)	天然ゴム品質改善 調 査 費 専門家派遣費 機材供与費	(43,664) 480 33,184 10,000	
		(新)	貿易研修センター 調 査 費	(12,183) 12,183	事前調査・実施協議
		(継)	とうもろこし産業開発 調 査 費 専門家派遣費 機材供与費	(76,314) 4,688 56,626 15,000	エバリュエーション
	海外開発	5 件		(509,000)	
			省エネルギープロジェクト	150,000	
			オイルシェール利用セメント工場	55,000	
			金 属 加 工	5,000	
			サンカンベン地熱	210,000	
			ナムヤム水力発電	89,000	

昭和57年度 地域別国別事業実施計画

地域名国名	事業費(項)	区 分	事 業 名	金 額	備 考		
香 港	研 修	23名	集団21名, 個別2名(うちCP0名)	(千円)			
				47,104			
国別分類不能 (アジア地域)	医 療		アジア・プロジェクト・ファイディング	( 3,970)	事前調査(タイ)		
			アジア・プロジェクト・ファイディング	( 3,260)	実施調査(タイ)		
	農 林 業		アジア農林水産業プロジェクト・ ファイディング	( 6,985)	事前調査		
			アセアン農林業プロジェクト・ ファイディング	( 5,790)	事前調査		
			アジア農林水産協力	(19,250)	実施設計		
			アジア農業協力	( 8,328)	巡回指導(タイ・ビルマ・ バングラデシュ)		
			アジア林業協力	( 5,464)	巡回指導(インドネシア・ タイ)		
			アジア水産協力	( 5,464)	巡回指導(タイ・インド ネシア)		
			アジアモデルインフラ(一次・二次)	( 7,100)	巡回指導		
			アジア農業協力プロジェクト運営指導	( 6,430)	巡回指導		
			アジア農業協力	( 4,365)	機械維持管理		
			アジア林業協力	( 4,365)	機械維持管理		
			アジア農林業協力	(10,890)	計画打合せ		
			無 償		無償資金協力促進事業費	(31,690)	実施促進調査12件 及びフォローアップ調査 1件
					開 協	投融資等審査	( 7,897)
			調 査 費	2,876	インドネシア・マレーシア		
			調 査 費	1,563	スリランカ・タイ		
			調 査 費	1,795	マレーシア・シンガポール		
			調 査 費	1,663	スリランカ・タイ		
			マラッカ海峡航路標識	( 1,563)			
専門家派遣費			1,563				



中 近 東 地 域



昭和57年度 地域別国別事業実施計画

地域名国名	事業費(項)	区 分	事 業 名	金 額	備 考
アルジェリア	研 修	10名	集団8名, 個別2名(うちCP1名)	(千円)	
				99,808	
			(20,480)		
	医 療	継続 1件 (継)	オラン科学技術大学 調 査 費 専門家派遣費 機材供与費	(79,328) 3,730 55,598 20,000	
バハレーン	研 修	7名	集団6名, 個別1名(うちCP0名)	14,336	
				(14,336)	
エジプト	研 修	123名	集団100名, 個別23名 (うちCP20名)	1,319,038	
				(251,904)	
	派 遣	継続 4名	長期2名, 短期10名	(79,076)	
		新規12名			
	機材供与	新規 1件	水理船体技術指導用機材	(30,000)	
	開発調査			(370,834)	
			テンスオブラマダン地区農業開発	39,920	
			食肉冷蔵供給システム整備	105,596	
			北部ホサイニアバレイ農業開発	225,318	
	センター	継続 4件 (継)	アラブ海運大学校 専門家派遣費	(12,395)	計画打合せ  実施協議
12,395					
(継)		ショブラ機械整備職業訓練センター 調 査 費 専門家派遣費 機材供与費	(91,022)		
			3,705 77,317 10,000		
(継)		CTA 電車訓練センター 調 査 費 専門家派遣費 機材供与費	(108,885)		
			3,709 15,176 90,000		

地域名国名	事業費(項)	区 分	事 業 名	金 額	備 考
				(千円)	
		(継)	繊維研究開発	(108,276)	
			調査費	5,525	巡回指導
			専門家派遣費	33,809	
			機材供与費	68,942	
	医 療	継続 1件			
		(継)	看護教育研究	(42,695)	
			調査費	4,070	エバリュエーション
			専門家派遣費	18,625	
			機材供与費	20,000	
	農 林 業	継続 1件			
		(継)	米作機械化	(21,195)	
			専門家派遣費	6,188	
			機材供与費	150,063	
	海外開発	1 件	火力発電	(12,000)	
イ ラ ン				86,016	
	研 修	42名		(86,016)	
			集団42名, 個別0名(うちCP0名)		
イ ラ ク				282,678	
	研 修	77名		(157,696)	
			集団49名, 個別28名 (うちCP3名)		
	センター	継続 1件			
		(新)	電気産業訓練	(124,982)	
			調査費	5,405	巡回指導
			専門家派遣費	109,577	
			機材供与費	10,000	
ジョルダン				57,064	
	研 修	17名		(34,816)	
			集団16名, 個別7名(うちCP0名)		
	派 遣	継続 2名		(22,248)	



地域名国名	事業費(項)	区 分	事 業 名	金 額	備 考
クウェイト	研 修	24名	集団23名, 個別1名(うちCP0名)	(千円) 69,378 (49,152)	
	派 遣	継続 2名		(20,226)	
レバノン	研 修	3名	集団3名, 個別0名(うちCP0名)	6,144 (6,144)	
	研 修	3名	集団3名, 個別0名(うちCP0名)	6,144 (6,144)	
モロッコ	研 修	18名	集団16名, 個別2名(うちCP1名)	254,052 (36,864)	
	派 遣	継続 5名 新規 3名	長期2名, 短期1名	(70,991)	
	協力隊	新規12名		(127,188)	
	機材供与	新規 1件	職業訓練用機材	(15,000)	
	センター	新規 1件 ( 継 )	土木施工技術情報 調 査 費	( 4,009 ) 4,009	事前調査
	研 修	16名	集団12名, 個別4名(うちCP2名)	564,881 (32,768)	
オマーン	開発調査	2件	ワジジ農業開発 オマーン北部バチナコスト地区水文観測 計画	(390,990) 90,990 300,000	

地域名国名	事業費(項)	区 分	事 業 名	金 額	備 考
				(千円)	
	海外開発	1 件	南 部 地 域	(141,123)	
カ タ ル	研 修	6 名	集団5名, 個別1名(うちCP0名)	12,288 (12,288)	
サウディ・ アラビア	研 修	98名	集団50名, 個別48名 (うちCP8名)	646,130 (200,704)	
	派 遣	継続10名 新規27名	長期16名, 短期11名	(270,604)	
	開発調査	1 件	ガンセンター設立計画	(119,605) 119,605	
	センター	継続 1件 新規 1件 ( 継 )	リヤド電子工業高校 調 査 費 専門家派遣費	(13,508) 3,705 9,803	計画打合せ
		( 新 )	海水淡水化プラント 調 査 費	( 3,709 ) 3,709	事前調査
	海外開発	1 件	海水淡水化	(38,000)	
ス ー ダ ン	研 修	31名	集団28名, 個別3名(うちCP0名)	151,772 (63,488)	
	派 遣	継続 6名 新規 3名	長期3名, 短期0名	(88,284)	

地域名(国名)	事業費(項)	区 分	事 業 名	金 額	備 考	
ソ リ ア	研 修	14名	集団12名, 個別2名(うちCP0名)	(千円)		
					136,198	
					(28,672)	
テ ュ ニ ジ ア	研 修	16名	集団8名, 個別8名(うちCP3名)			
					296,300	
					(32,768)	
ソ リ ア	派 遣	継続 1名		(12,135)		
		新規 1名	長期0名, 短期1名			
	協 力 隊	新規 9名		(95,391)		
	機材供与	新規 1件	職業訓練用機材	(31,000)		
	センター	継続 1件 (継)	テュニジア漁業センター 調査費 専門家派遣費 機材供与費	(85,361)		
					3,945	エバリュエーション
					61,416	
					20,000	
医 療	継続 1件 (継)	薬品品質管理 専門家派遣費 機材供与費	(39,645)			
				9,645		
			30,000			
ト ル コ	研 修	53名	集団47名, 個別6名 (うちCP3名)			
					257,859	
					(108,544)	
派 遣	継続 1名		(19,315)			
	新規 1名	長期1名				
機材供与	新規 1件	医療機材	(23,000)			

地域名国名	事業費(項)	区 分	事 業 名	金 額	備 考
				(千円)	
北イエメン	海外開発	2 件	ベシュコナック水力発電 ゾングラダック炭田	(107,000) 73,000 34,000	
	研 修	6 名	集団4名, 個別2名(うち CP 2名)	80,705 (12,288)	
	派 遣	継続 1名 新規 2名	長期2名	(28,517)	
	機材供与	新規 1件	造園用機材	(30,000)	
	医 療	新規 1件 (新)	結核抑制	( 9,900) 9,900	事前調査・実施協議
南イエメン	研 修	1 名	集団1名, 個別0名(うち CP 0名)	42,500 ( 2,048)	
	派 遣	継続 4名		(40,452)	
アラブ首長国 連邦	研 修	17名	集団12名, 個別5名(うち CP 2名)	395,008 (34,816)	
	派 遣	継続 5名 新規 2名	長期1名, 短期1名	(61,789)	
	開発調査	2 件	水資源開発計画 水産増養殖センター	(298,403) 240,422 57,981	

地域名国名	事業費(項)	区 分	事 業 名	金 額	備 考
国別分類不能 (中近東地域)	無 債		無償資金協力促進事業費 事 業 費	(千円) ( 5,105 )	実施促進調査 2件



アフリカ地域





昭和57年度 地域別国別事業実施計画

地域名国名	事業費(項)	区 分	事 業 名	金 額	備 考
ベ ナ ン	研 修	1 名	集団 1名, 個別 0名 (うち CP 0名)	(千円) 2,048 ( 2,048)	
ボ ツ ワ ナ	研 修	2 名	集団 0名, 個別 2名 (うち CP 2名)	110,583 ( 4,096)	
	海外開発	1 件	北東部地域資源開発	(106,487)	
ブルンデイ	研 修	1 名	集団 1名, 個別 0名 (うち CP 0名)	2,048 ( 2,048)	
カメルーン	研 修	3 名	集団 3名, 個別 0名 (うち CP 0名)	6,144 ( 6,144)	
カーボ, ヴェルデ	研 修	1 名	集団 1名, 個別 0名 (うち CP 0名)	22,274 ( 2,048)	
	派 遣	継続 2名		( 20,226)	

地域名国名	事業費(項)	区 分	事 業 名	金 額	備 考
中央アフリカ	研 修	3 名	集団 2名, 個別 1名 (うち CP 0名)	(千円) 16,257 ( 6,144)	
	派 遣	継続 1名		( 10,113)	
チ ャ ド	研 修	1 名	集団 1名, 個別 0名 (うち CP 0名)	2,048 ( 2,048)	
	派 遣	新規 2名		( 18,404)	
コモロ連邦	研 修	2 名	集団 2名, 個別 0名 (うち CP 0名)	22,500 ( 4,096)	
	派 遣	長期 2名,			
コンゴ	研 修	2 名	集団 2名, 個別 0名 (うち CP 0名)	4,096 ( 4,096)	
	協 力 隊	新規 9名		( 95,391)	
エチオピア	研 修	16名	集団 9名, 個別 7名 (うち CP 2名)	128,159 ( 32,768)	
	協 力 隊	新規 9名			