

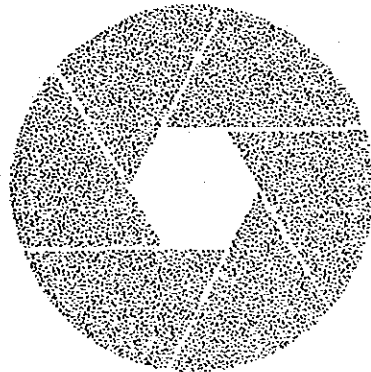
4.

VOCATIONAL TRAINING

OF

THE DEPARTMENT OF LABOUR

THAILAND



National Institute for Skill Development

Department of Labour

Bangkok 10400, Thailand

CONTENTS

| | Page |
|---|------|
| <i>Introduction</i> | 1 |
| <i>The Role of the Department of Labour</i> | 2 |
| <i>Historical Background</i> | 3 |
| <i>The National Institute for Skill Development</i> | 3 |
| <i>The Regional Institute for Skill Development</i> | 3 |
| <i>Training Activities</i> | 4 |
| <i>Pre-employment Training</i> | 4 |
| <i>Upgrading Training</i> | 6 |
| <i>Non-technical Training</i> | 6 |
| <i>Foreman Training</i> | 7 |
| <i>Instructor Training for Industry</i> | 7 |
| <i>Training Officer Courses</i> | 8 |
| <i>Promotion of In-plant Training</i> | 8 |
| <i>Development of National Trade</i> | |
| <i>Standard</i> | 9 |
| <i>National Trade Standard</i> | 9 |
| <i>Skill Contest</i> | 9 |
| <i>Training Support Activities</i> | 10 |
| <i>Research and Planning</i> | 10 |
| <i>Selection and Recruitment of Trainee</i> | 10 |
| <i>Entrance Standards for Courses</i> | 10 |
| <i>Placement of Trainee in Industry</i> | 11 |
| <i>Teaching and Training Aids Centre</i> | 11 |
| <i>Training of Instructors</i> | 12 |
| <i>Annexe</i> | |
| <i>I Thailand Educational System Chart and the Role of the Department of Labour</i> | |

VOCATIONAL TRAINING
OF
THE DEPARTMENT OF LABOUR
THAILAND

Introduction

Thailand has inaugurated a system of Five Year Plan to assist in its economic and social development since 1961. The plan is basically a national policy framework which policy makers and related government agencies can use as a reference in formulating and revising specific development policies programmes and projects.

1982 is the beginning to implement the Fifth Development Plan. Eventhough the social aspect of the development has been included since the Second Plan, it has generally been overshadowed by the economic aspects. The major problems remain to be tackled are those of the poverly problems and the income distribution as there has been great disparities among the regions. Therefore, the basic objectives of the Fifth Plan are inevitably aimed at assigning higher priority to social development projects and the social dimension. The administrative system and mechanism will be improved to concentrate on distribution and equity in the implementation of projects and programmes. Decentralization will be emphasized to encouragedthe provincial administration to take more active part in the planning and implementing process of the development programmes to ensure that they are relevant to the local requirements and conditions.

Manpower and employment objectives of the Fifth Plan are to continue the effort to strike a balance between manpower supply and demand and to generate employment opportunities to cope with the increase in the labour force. In rural areas, the public work programmes especially in the slack season are one of the measures to counteract the seasonal migration to the towns.

The education and training system is expected to be modified to promote tighter articulation among various development programmes and projects. More equal opportunity and right to obtain educational and training services will be laid down, out of school educational will be expanded and will include vocational training relevant to local need. One of the major and important policy as stipulated in the plan is to raise the quality of the labour force, in conformity with the labour requirements of the country so that productivities is raised.

THE ROLE OF THE DEPARTMENT OF LABOUR

According to the educational statistics, 422,511 persons (52.63 %) out of the total 820,798 students are dropped from the school system in 1980. They are entering into the labour market and the Department of labour becomes involved in the development of their career opportunities.

In pursuance of the objectives of the Development Plans, Skill Development Programmes have been launched by the Department of Labour as an integrated part to the plan. The objectives of the programmes are as follows :

1. To develop efficient and effective skill training programmes for out of school youth who are unemployed to enable them to enter into the labour market.
2. To upgrade the skill standard of the workforce to increase productivity and to ensure the possibility for their vertical and horizontal mobility.
3. To develop relevant skill training programmes to meet the requirement of labour market and local conditions.
4. To encourage industrial establishment to play more active part in skill development programmes.
5. To implement the Skills Testing and certification in accordance with the National Trade Standard.

Historical Background

The Vocational training of the Institute for Skill Development originated in 1953 at Piboon Prachasen School under the responsibility of the Vocational Training Section of Child and Youth Welfare Division, Department of Public Welfare. The objective was to help the children from poor families who could not continue their education in school to acquire some skill which enable them to find job late. In 1960, the Department of Public Welfare expanded its Vocational training service to the adults, " The Vocational Training Centre " was established under the responsibility of Labour Division.

When Labour Division was promoted to a Bureau and Department in 1964 and 1965 respectively, Vocational Training Centre was gradually expanded.

The National Institute for Skill Development

The National Institute for Skill Development (NISD) has been established within the Department of Labour since 1969, under the technical assistance of the UNDP/ILLO. The objectives were to implement the skill development by promoting standards of training and expanding the training activities to the youths who enter into labour force, to have more skill required by industries. It has played a major role in the skill promotion activities for industry including the introduction and preparation of the National Trade Standard and Trade Test as required for upgrading and certification, the training of instructor and the development of curriculum and training aids.

The Regional Institute for Skill Development

With regards to the objective of the Development Plan as mentioned earlier, the regional institutes for skill development have been gradually established in various regions throughout the country. The establishment of three institutes

/ in the

institutes in the west, east and north at Ratchburi, Choburi and Lam-pang respectively, were assisted by UNDP/ILO and supplemented with the loan from the Asian Development Bank. The institute in the Northeast, Khon Kaen, has been assisted by the Government of Japan in term of grant and technical cooperation. The southern institute, at Songkhla has been assisted by the Government of the Federal Republic of Germany. UNDP/ILO is assisting in the establishment of one more regional institute in the lower north at Nakorn Sawan which is constructed in 1981-1982, to start training in 1983.

Although industrialization has been growing at an accelerated pace, the regions are still eminently agricultural. The regional institutes, therefore have one of the objectives to cater to the demands of the rural sector particularly in the development of small scale agro-industries, in the introduction among the rural workforce of agro-mechanics and in providing them with skills which will foster rural development. This orientation sets them aside from the national institute which cater mostly to the requirement of industrial sector.

Training Activities

Despite the differences among the institutes in the contents of the training programmes to suit the local requirement in each region, the activities of these institutes follow the same line of objectives set by the Department of Labour in the Development Plan. Programmes are categorized as follows :

Pre-employment Training

Basic skill training is provided for the out-of school youth at the age 16-25, who are unemployed to acquire the employable skill. Pre-employment courses accept the trainees with only four years primary

/ schooling

schooling up to nine years education (junior high) depending on courses requirement. Consideration is given to the under privileged the poor people. All courses are provided on the broad base basis and in short duration ranging from 3-11 month followed by 2-4 month training on the job training in industry. Some of the training courses are divided into several modular units which can be interchanged consequently to cover the whole course. This arrangement has been made for two reasons. First, to enable the poor trainees, who cannot cover the whole course, to dropout upon completion of each employable unit. Secondly, more trainees can be accepted and the equipments are fully utilized.

In consequence of the philosophy to train for employment, there are close cooperation between the employers and the institutes to ensure that the training is relevant to employment needs. The placement of trainees for on the job training is a part of the cooperation. This is due to the awareness that training in the institutes cannot provide the trainees with specific knowledge and skill particularly required in various industries. The pre-employment training of the institutes is, therefore, not regarded as a fully institutional based training but a combination of institutional and industry based training scheme. The cooperation between the institutes and employers in the training programmes have been developed voluntarily on the basis of mutual interest. Since most of the trainees are paid with allowances by the industries while they undergo in on the job-training and are recruited for employment after the in-plant training period, pre-employment training of the institutes has taken a place of the apprenticeship training system which does not exist in the country.

Upgrading Training

Up to present, skilled workers have been developed by training on the job : watching other at work, trial and error process. Most of them has never been to any training institutes or trained in a systematic manner. This traditional method has some limitation in the further skill development. There is a need to upgrade, update and retrain the existing skilled workers to keep up with the continuous technological changes. The institutes conduct evening courses in upgrading knowledge and skills for workers. This would in turn, enable them for their vertical and horizontal mobility. As mentioned earlier, the pre-employment trainees who have dropped out to work upon the completion of some units in pre-employment training courses can also attend while working. Workers can choose courses appropriate to their trades. There are at least 30 upgrading courses of approximately 60 hours to suit their specific requirements. Some of the courses are more theoretical oriented, ~~due~~ to the fact that the workers who have been practicing on their job would need additional theoretical subject. The upgrading courses have been very popular among both workers who attend on their own initiatives and the employers who send their employees for training in some particular areas required for their industries. Most of the trainees has gained higher wages after their graduation. Some of the workers attend a course in cost estimation which is provided from time to time to enable them to become self-employed.

Non-Technical Training

Although training at the institutes is more confined to technical courses which cater mostly male trainees, non technical training programmes have not been neglected. The institute conducts non-technical training courses such as secretary, receptionist, salesmanship,

/ waitress,

waitress, janitor and Thai-shorthand. Experienced staff from hotels, business enterprises and professional association are brought in to join the team of instructors. All courses are in short duration, upgrading nature and are provided both in the day and evening. The courses seem to attract more female than male trainees. New arrangement will be evolved and new occupations will be gradually identified to provide a more balance of these programmes.

Foreman Training

There is an obvious need for training the foreman who are mainly promoted from the rank and file to ensure that they are able to cope with the new responsibilities. The institute's foreman training courses are directed entirely to the need of industry. Subjects mainly include training in leadership, instructional and communication techniques and safety. In the case of big industries, the courses are organised specially for and in the enterprises. Small industries are catered in the training courses provided at the institutes where they can send 1 or 2 persons to attend. This programme has been well appreciated by the enterprises as to promote good industrial relations and production. For the foreman, the chance for vertical mobility is provided. The indirect impact of the courses is the close contact between the institutes and the management of industry which has led to the good cooperation in the other training aspects.

Instructor Training

As mentioned earlier, training on the job has taken the major part in developing skill workers in the country. However, the employers tend to expect the workers to develop skill by watching the others at work. Since the paramount importance to develop skills of workers efficiently is the instructing methods and techniques of those who are responsible for training. The national institute launches

/ instructor

instructor training courses for industry to train their personnels who are technically competent to be able to impart their knowledges and skills to the workers. The courses are usually provided in short duration of approximately 30 - 45 hours to suit the demand of the industry. However, the institute is prepared to provide longer courses in response to the need of some enterprise. Instructor training course for the personnels of the Tourism Organization Training Centre, which is assisted by UNDP/ILO, is one of the example.

Training Officers Courses

Consequently, courses are also arranged at the NISD for training officers of industry to promote and assist them in setting up their own training courses and, to enable them to plan for training to meet their own specific needs. The training officers courses consist of one week at the institute and four weeks at the enterprises where employed, and a final one day "Clinic" sessions during which previous training experience is discussed.

Promotion of In-Plant Training

After a long preparation by providing the industry with training officers courses and instructor training courses which could be a foundation for a systematic in-plant or apprenticeship training scheme which will be gradually developed through the government promotion. The government is now considering a bill on promotion of in-plant training to encourage industries to develop the in-plant and apprenticeship training scheme. In fact, the institute has assisted the industry by advising them in the development of their training programmes ranging from determination of training need to the curriculum development. Industries borrow instructors sometimes.

DEVELOPMENT OF NATIONAL TRADE STANDARDS

National Trade Standard Committee

The National Trade Standard and Testing Committee was established in June 1968 to formulate policies and plans for setting up National Trade Standards.

Trade Standards have been finalized and implemented by the Committee and its sub-committees for each specific trade.

The National Trade Standards are divided into 3 grades : Grade 1 (the highest), Grade 2, and Grade 3.

Candidates who are successful in trade tests are issued with Certificates.

At present, there are 10 Trade Standards which have been prepared and approved by the Cabinet in the following trades :

- (1) Electric Arc Welder
- (2) Gas Welder
- (3) Electrician (Building)
- (4) Machanist (Lathe Operator)
- (5) Mechanical Fitter
- (6) Automobile Mechanic
- (7) Refrigeration and Air Conditioning Mechanic
- (8) Radio and Television Mechanic
- (9) Plumber and Sanitary Installation
- (10) Building Construction (Wood Working)

Skill Contest

A skill contest has been carried on at the NISD since 1979. The Committees and judges for the contest consisted of presentatives from private industries and various technical institutions including NISD. Three prizes were awarded to each of the trade. Donations for prizes and material were given by private companies.

Training Support Activities

Research and Planning

Training at the Institutes are directed by the Research and Planning unit whose duties and responsibilities are to carry out research on training need by analysing the labour market information data from both Government and private sectors and plan for training activities accordingly. The unit is also responsible for the follow up of trainees progress and the feed back from trainees and industries after completing training.

Selection and Recruitment of Trainee

Selection of trainee has been made by a Selection Committee whose secretariat keeps informative public relations with the masses about training courses. The Committee collaborates closely with the various training unit concerned.

Entrance Standards for Courses

For pre-employment training courses, the age limits for selection are between 16 to 25 years. Educational background depends on the trade chosen and varies from 4 years primary schooling (brick-laying, painting, plumbing, etc.) to 3 years secondary schooling (electrical, electronics, machine shop, etc.) Person who are employed and cannot meet the required basic entrance qualifications, are encouraged to attend evening classes to upgrade themselves.

For other courses such as instructor training, training officer courses, foreman/supervisory training, etc. Selection is left to the employer.

Placement of Trainees in Industry

The placement section of each Institute is responsible for finding places for on the job training in industry for the trainees undergoing pre-employment training. Feed back from employers concerning the training output is obtained. Some are invariably employed immediately after the training period. The placement unit has a very good record of achievement for finding employment, averaging around 90%.

Teaching and Training Aids Centre

The Training and Teaching Aids Centre was established in 1974 as a joint Thai-Israel Project to develop curricula and supply training aids which include technical literature, films and slides, graphic presentation, transparencies models models and other audio visual aids.

Curriculum which is systematically developed, up to date, and responsive to the demands of the labour market performs a significant role in vocational training programs. Originally, the training materials were developed, mainly by the instructors. Some qualified technician in industry rendered their assistance at the early stage. The National Institute for Skill Development has continually reviewed and revised the curriculum for its training courses to ensure that the courses conducted are efficient and provide training which is beneficial to the trainees and for industry.

The expansion of the vocational training of the Department of Labour throughout Thailand has created the need to develop a vocational training system which is based on actual requirement of labour market and which is flexible enough to adjust to the change in employment need. Such conditions can be met when there is an effective feed back from labour market and when the training system can be adjusted accordingly. However, it becomes necessary to have similar training curriculum, training material and aids in order to standardize the training in

/ various

various institutes. The curricula using modular system of training which seems to meet these requirement has been developed. Consequently, the National Institute for Skill Development has become involved in a joint ILO/UNDP Project to develop suitable curriculum material.

The project involves the development of a series of training manuals for the twenty one (21) pre-employment training courses offered at the institutes for Skill Development.

The training manuals will consist of sets of instruction sheets including lesson plans, information sheets, operation sheets, job sheets, and test sheets. The training manuals are being prepared, in Thai, by Thai specialists who are working in the vocational training/ education field. These specialists are called Writers. Each training manual is being prepared in line with the standard curricula model and using the format outlined for the projects in the subsequent sections of this manual. To ensure that the training manuals are suitable quality, each manual is being examined by a 2 member Scrutinizing Committee, one member of whom is responsible for technical content while the other will be responsible for ensuring that the content is at a level appropriate for a basic pre-employment course.

Training of Instructor

Responsibility for training the trade instructors of all the Institutes for Skill Development devolves upon the Instructor Training Units of the NISD. The training courses are confined mainly to the instructing technique. Courses have been organized to include the techniques of group and individual instruction, use of audio visual aids, preparation of lesson plans and testing of trainees. The courses usually last 90 - 180 hours. The unit is also responsible for preparation, organization and implementation of trade instruction given to trade instructor. Up dating courses have been given from time to time.

There are two categories of instructor at the NISD and Regional Institutes :

1. Civil Servant : Those who have formal vocational education certificate, diploma or engineering degree. They are recruited through the process arranged by the Civil Service Commission.

Technical Certificate level starting from P.C. 1

Technical Diploma starting from P.C. 2

Bachelor Degree starting from P.C. 3

2. Permanent Employee : Those who are experienced workers recruited from industry. Their educational background may be as low as primary education level (grade 4) but they can compensate such limitation by work experiences as follows :

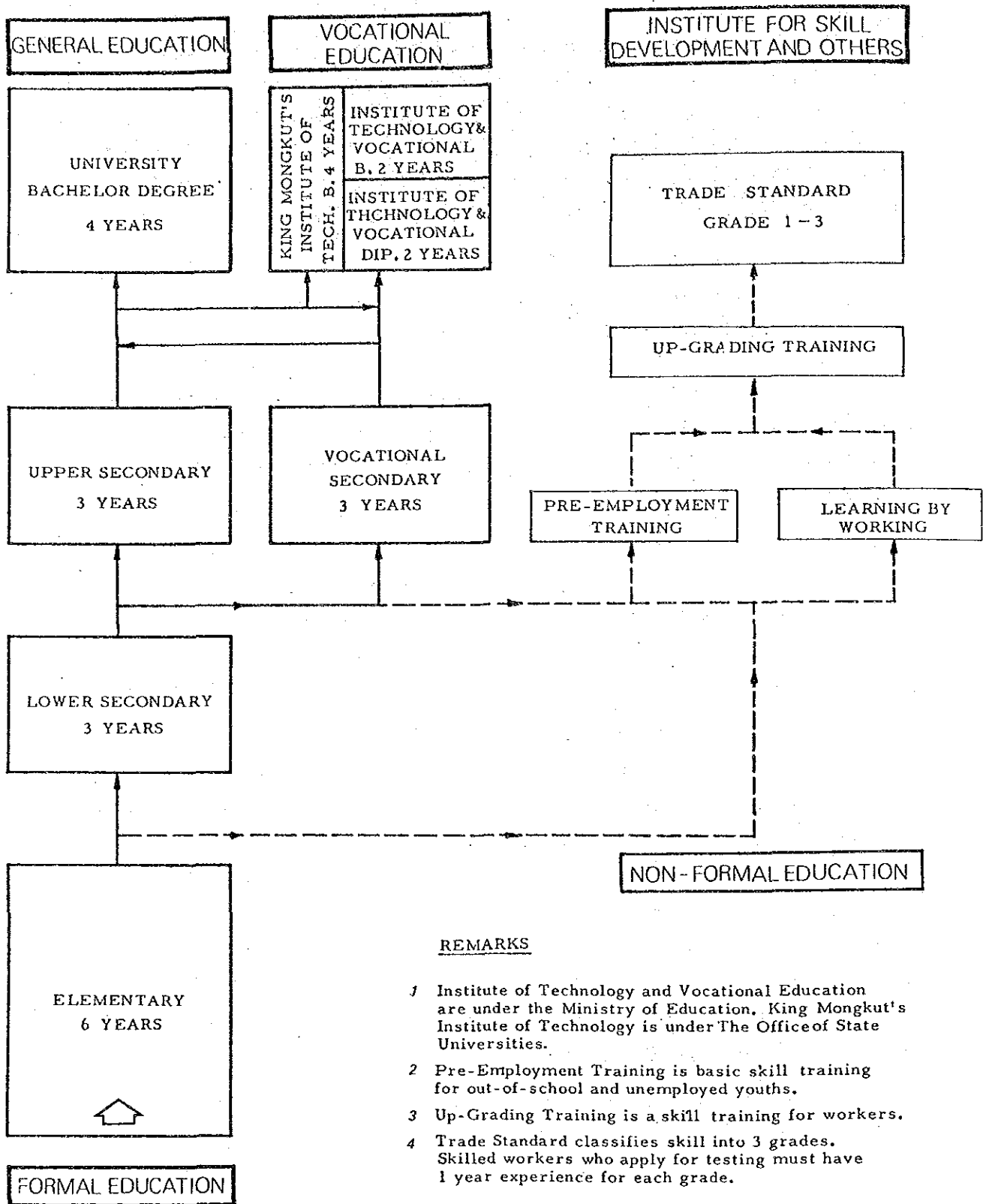
Primary Education 10 years practical experience in industry.

Technical Certificate 8 years practical experience in industry.

Technical Diploma 6 years practical experience in industry.

To be able to compete with industry, the permanent employees are paid higher than the civil servant. e.g. The newly recruited employee (grade 1) would receive ₦ 3,745.- (US.\$ 187.25) per month compared with new civil servant's ₦ 2,765.- (US.\$ 138.25) per month. However, they have similar allowance for cost of living, family and medical benefits. On retirement, the civil servant receives pension while the employee receives lump sum. The civil servant can be promoted to be chief, director, labour officer, the combination of instructors aims to make the workshop skills training more effective and realistic.

THAILAND EDUCATIONAL SYSTEM CHART AND THE ROLE OF THE DEPARTMENT OF LABOUR



ศูนย์
ศูนย์พัฒนาฝีมือแรงงาน

HISTORY and ACTIVITIES of KISD

HISTORY

The Khon Kaen Institute for Skill Development (KISD) is one of Skills training under the Department of Labour, Ministry of Interior, has been established as the cooperation project between the Thai Government and the Japanese Government.

OBJECTIVES

The objectives of the institute are to provide practical and the operational training of potential skilled workers who will be contributing their skills acquired through the training to the industrial and agricultural development, thereby promoting the productivities of the industries and the welfare of the people in Thailand.

PROJECT

The KISD project has been carried out under the assistance of bilateral grants from Japan which are divided into financial grant aid and aid in the form of technical cooperation

1. Grant Aid
2. Technical Cooperation

The Grant Aid is the Construction of KISD building including setting the machine, equipment and tools necessary for training. The cost of this assistance is about 100 million baht. It can be divided into building cost about 70 million baht and cost of machine, equipment and tools about 30 million baht

The technical Cooperation consists of 3 programs, equipment supply program, training program for Thai officer and Japanese expert dispatch program which costs about 56 million baht.

These programs of the technical cooperation has been executed by the Japan international Cooperation Agency (JICA) control organization to carry out the Japanese Government international cooperation.

ACTIVITIES

The main activities of KISD divided into 2 categories

- 1 vocational training
- 2 Trade Testing

1 Vocational Training

The following training programs are going on at KISD

- 1.1 pre - employment training
- 1.2 up - grading training
- 1.3 in - plant training
- 1.4 non - technical training

1.1 pre - employment training

Each year, there are so many students, level 4, 5 or even M.S.3, fail the chance to continue their education and some students dropout. These students need jobs and it is certain that those who have at least minor skill would find better jobs.

KISD provides the skilled labour training for them.

Pre - employment training is provided especially for youths who aged between 16 - 25 and at least level 4 to M.S. 3 of education depending on the trade. After finished the pre - employment training at KISD in order to gain more skill, the program on the job training will be provided to the trainees. the trainees do not have to pay the tuition fees but required to have their own expensed for uniforms and some personal tools. Apart from these, free

accommodation are available to trainees who came from the near by province and meet the troubled lodgings. The duration of training is 6 months at KISD and 2 months at on the job training.

1.2 In-plant training

The industrial enterprises and private companies play the great role on the job training for the trainees who have completed training in the Institute. The in-plant training would absolutely lead the trainees to meet the market requirements.

KISD runs the training into 2 categories.

1. In-plant training: KISD will bring into contact with industrial enterprises concerned within 17 northeastern provinces, to put the graduate of pre-employment trainees to be trained in factories in order to gain more skills to have a chance of employment.

2. In-plant training promotion : KISD tries to promote to the industrial enterprises to organize systematic schedule of training to their own employers. This training course will be provided by the officers of industrial enterprises concerned. KISD provides curriculum, instructors and most of all, let use KISD as the training area.

1.3 Up-grading training

Due to continual technological changes there is a need to continually up grade existing skilled workers to keep with these changes KISD provides evening courses in up grading skills, and skilled workers can choose courses appropriate to their specialized trade.

The courses are specialized into short courses so that the trainees will be able to choose what even they really want to know and be effective for them. The duration of training is about 42 - 96 hours.

1.4 Non-technical training

Due to the rapid growth of the businesses and the industrial enterprises nowadays, Thailand is not even lack of skilled labour but needs many types of non-technical officer as well.

KISD opens many non-technical training courses as :-

Secretary - for officer who works as the secretary or alike, each course will be opened for 12 - 15 persons in the duration of 36 hours.

Reception - provided to reception or information officer, each course will be opened for 12 - 15 persons, in the duration of 20 hours.

Again, KISD will open other non-technical training courses on request.

2. TRADE TESTING

The setting of standards for any product invariable leads of a better products, similarly, the setting to trade standards must, in the long run, result in higher levels of skill, In due courses, they will assist in determining the training needs of the country in so far as they relate to skilled manpower and will indicate the areas where vocational education at student level should be strengthened or other wise modified and define the need for skill improvement among adult workers.

From the employer's point of view, any measure which promotes an increase in skill in his labour force is to be encouraged as better products and proper usage of expensive machinery must result, Among other less obvious advantages, trade standards will also be of considerable assistance in the recruitment of personnel and the setting of wage scales.

Trade standards will also find favour with the workers, particularly with those who have received little or no education and no specialized training but who, nevertheless, are capable of undertaking skilled tasks. Such workers standard for their trade and to be awarded a certificate which is nationally acceptable. The certificate as skilled worker of a man who previously may have been classified as not much more than a labourer almost invariably invests in him a sense of pride, gives him a status he could not otherwise attain and make him a much more useful citizen of his country.

Standards of trade skill are 3 classes the first class, which is the highest, the second class and the third respectively.

Certificate will be provided according to the subjects issued by Department of Labour, Ministry of Interior.

THE ACTIVITIES HAVE BEEN CARRIED OUT

From the fiscal year 1978 until 1983 the following activities have been carried out

1. Pre-employment training program : 8 groups of trainees, the amount of 1,869 trainees have been trained. (The amount of applicants 5,759 persons)
2. Up-grading training program: the amount of 790 persons have been trained.
3. In-plant training program: the amount of 995 trainees have been trained.
4. Non-technical and special training program: the amount of 432 persons have passed this program.
5. Trade testing: the amount of 20 persons have been tested and passed the test 7 persons.

BUDGET AND STAFF

From the fiscal year 1978 until 1983 KISD received the amount of 36,971,050 Baht (Thirty Six Million nine hundred seventy one thousand and fifty baht only) for running costs, at the present there are 82 officers, from this amount 32 are instructors.

6. 事前の質問表

QUESTIONNAIRE

ON

THE AFTER CARE PROGRAM OF THE KHON KAEN INSTITUTE FOR
SKILL DEVELOPMENT PROJECT

I. PURPOSE OF QUESTIONNAIRE

The After Care Mission of the Government of Japan through Japan International Cooperation Agency (JICA) is to conduct a survey on the present situation of post project of the Khon Kaen Institute for Skill Development Project (KISD) for the purpose of working out the after care programme for KISD as a part of technical cooperation.

The objective of the survey is stated below and this Questionnaire contains the items which should be clarified for the survey.

It would be appreciated if relevant data and information are kindly prepared by the Government of Thailand in the written form before the arrival of the survey team.

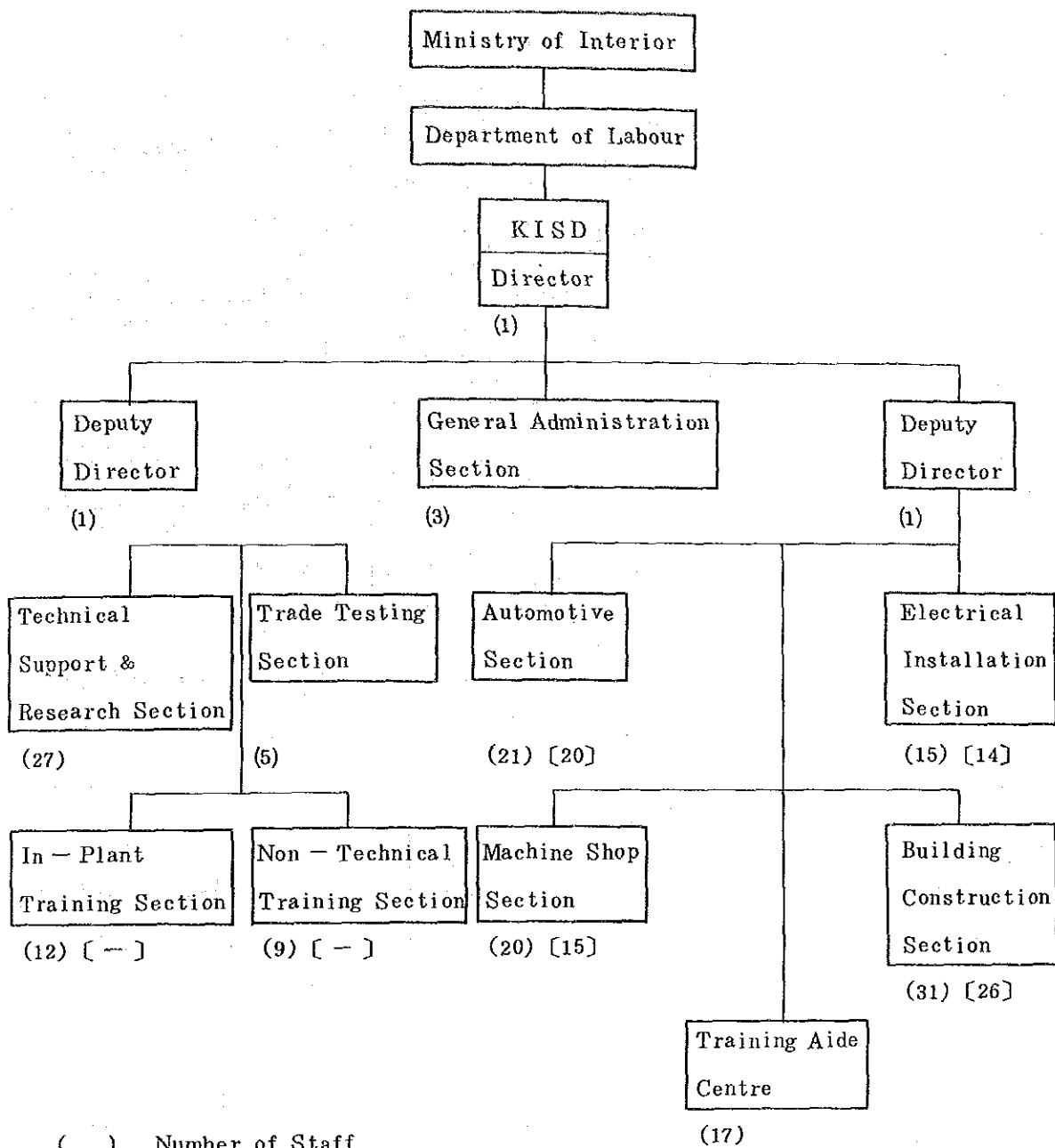
II. OBJECTIVE OF THE SURVEY

- 1) To grasp the present managerial and operational situation of the existing training courses in KISD after the Japanese experts left due to the maturity of the agreement period
- 2) To examine a follow-up program for the KISD based on the result of the above mentioned survey

III. ITEMS TO BE CLARIFIED

- 1) The present policy of the administration for vocational training in Thailand (in connection with the National Development Plan)
- 2) Present and past condition of demand and supply of trained personnel and its future prospect and/or plan
- 3) Administrative organization for vocational training in Thailand if it was changed from that that is given in the attached chart

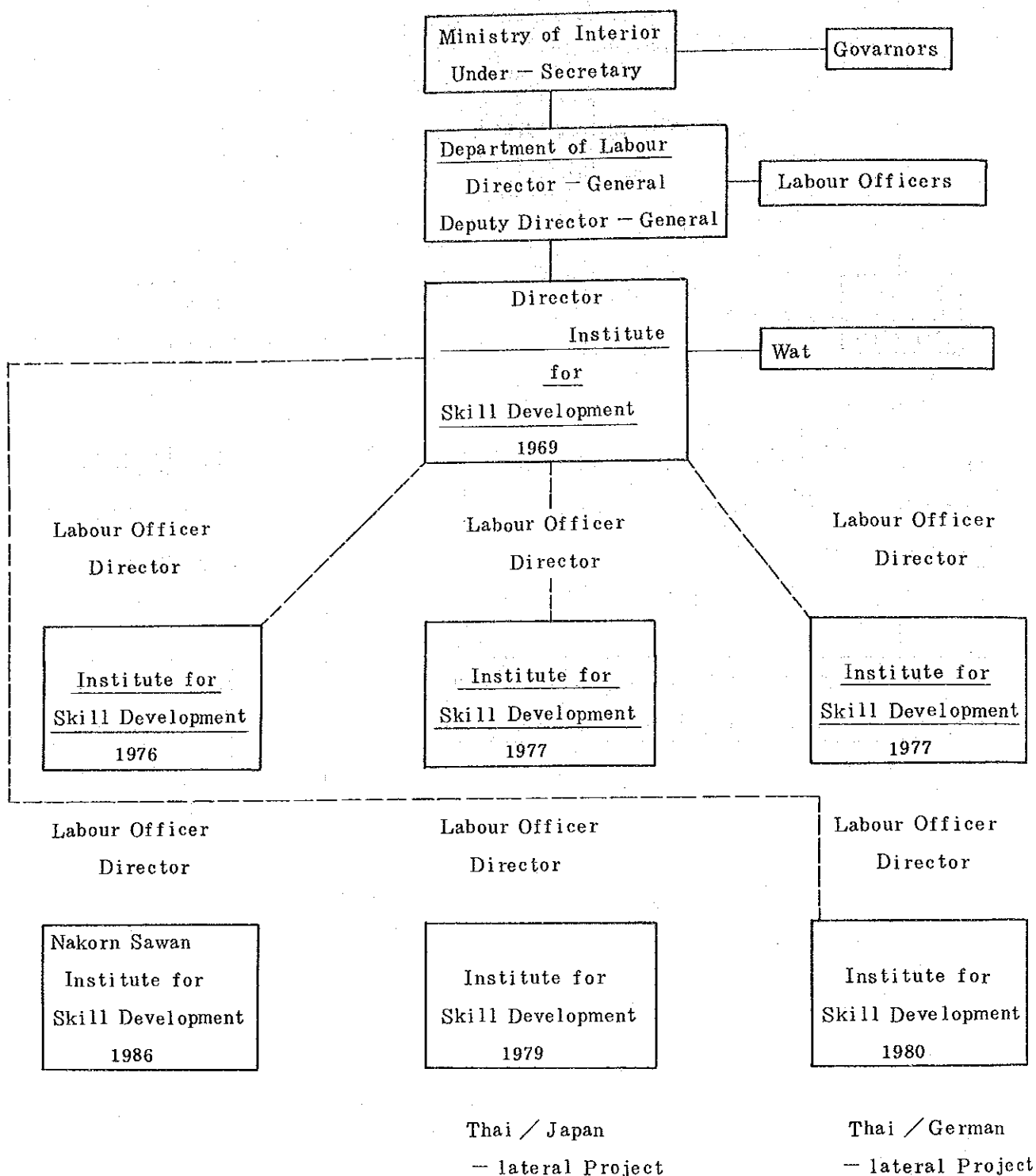
- 4) Present chart of KISD organization
- 5) Total budget allocated to the field of vocational training and to KISD
- 6) Present condition of KISD
 - ① Trainee enrolment in KISD during 1982-1984
 - ② Recruitment of trainees and instructors
 - ③ Review and plan of training (Curriculum, Syllabus and Time Schedule) and edition of training materials in each course
 - ④ Employment performance of the present and past graduates in each course
 - ⑤ Utilization, maintenance and management of facilities and equipment of KISD (including those donated by JICA during the agreement period)
 - ⑥ Counterparts' activities (status, age, qualification, number of years of services at the centre and other additional information related to their activities)
- 7) Any request for the equipment to be donated by JICA and despatch of Japanese experts for KISD , if any (*within* the scope of the after care programme)



() Number of Staff

[] Number of Instructor

Structure of Institutes for Skill Development



The Regional Institutes come under the jurisdiction of the Governors of Province where they are located, and also the Labour Officer of the Province.

Instructor
 Training Curriculum Development :
 Training Aids:Equipment Supplies

7. タイ国統計資料抜粋

- 面積 514,000 Km²
- 人口 34,397,000 人 70年
男子 17,124,000 人
48,125,000 人 81年(推計)
2.3% 増加率
- 人口密度 94 人 81年
- バンコク人口 3,077,000 80年
- 将来の人口 47,063,000 人 1980年
68,609,000 人 2000年

1980年推計

| 年 齢 | タ イ 1) | | 1000 人 |
|-------|------------|--------|--------|
| | (1980推計) * | | |
| | 男 | 女 | |
| 0 | 23,704 | 23,469 | |
| 1~4 | | | |
| 5~9 | 3,391 | 3,271 | |
| 10~14 | | | |
| 15~19 | 3,347 | 3,240 | |
| 20~24 | 3,122 | 3,007 | |
| 25~29 | 2,690 | 2,614 | |
| 30~34 | 2,255 | 2,183 | |
| 35~39 | 1,933 | 1,877 | |
| 40~44 | 1,634 | 1,572 | |
| 45~49 | 1,220 | 1,196 | |
| 50~54 | 930 | 964 | |
| 55~59 | 828 | 880 | |
| 60~64 | 695 | 738 | |
| 65~ | 561 | 607 | |
| | 399 | 444 | |
| | 699 | 876 | |

- 世帯数 6,863,000 数 76年
- 平均世帯人員 5.6 人 76年
- 海外在留邦人 7,185 人 1982年
- 失業者数 66,700 人 1975年
204,200 人 1980

| | | |
|--------------|--------------|--------|
| ○ 失業率 | 0.4 % | 1975 年 |
| | 0.8 % | 1980 年 |
| ○ 耕地 | 16,250,000 | ヘクタール |
| 樹園地 | 1,720,000 | " |
| 牧場 | 308,000 | " |
| 森林 | 15,790,000 | " |
| その他 | 17,109,000 | " |
| 総面積 | 51,400,000 | " |
| ○ 農家人口 | 36,024,000 人 | |
| ○ 農林水産業従業者 | 16,093,000 人 | 1981 年 |
| " | 74.9 % | |
| ○ 大型トラクタ | 37,000 台 | 1980 年 |
| ○ 発電能力 | 3,760,000 kw | 1981 年 |
| ○ 道路 | 67,945 Km | 1981 年 |
| 道路舗装率 | 36.4 % | " |
| ○ 乗用車 | 413,000 台 | 1980 年 |
| 商用車 | 221,000 台 | 1980 年 |
| 1000 人当たり台数 | 18.7 台 | " |
| ○ 1 人当たり国民所得 | 167 米ドル | 1970 年 |
| | 323 " | 1975 " |
| | 469 " | 1978 " |
| | 536 " | 1979 " |
| | 630 " | 1980 " |
| ○ 者物価指数 | 1970 年 | 100 |
| (総合) | 1975 | 152 |
| | 1980 | 249 |
| | 1982 | 297 |
| 合計 | 1975 | 164 |
| | 1980 | 271 |
| | 1982 | 310 |
| ○ 家計収支 | | |
| 収入総額 | 33,510 ベーツ | 1972 年 |
| 消費支出 | 96.1 % | |

| | | |
|------------|------------|-------|
| ○ 持家 | 88.6% | 1976年 |
| ○ 交通事故件数 | 16,162件 | 1981年 |
| 死亡者 | 2,750人 | |
| ○ 初等教育在籍者 | 7,370,800人 | 1980年 |
| 中等一般 | 1,610,300人 | ” |
| 中等実業 | 297,100人 | ” |
| 高等 | 473,000人 | ” |
| ○ 在学率 | | |
| 初等(7~12才) | 96% | 1980年 |
| 中等(13~18才) | 29% | ” |
| 高等 | 12.9% | ” |
| ○ 文盲率 | 21.4% | 1970年 |
| 男 | 12.8% | ” |
| 女 | 29.7% | ” |

産業・従業上の地位別人口

| 国、調査年及び産業 | 総数 | | 業種 | | 雇用者 | | 家族従業者 | |
|---------------|--------|--------|-------|-------|-------|-------|--------|-------|
| | | 男 | | 男 | | 男 | | 男 |
| タイ (1980) | 22,728 | 11,988 | 7,069 | 5,215 | 4,918 | 3,104 | 10,537 | 3,547 |
| 農林業、狩猟業、漁業 | 15,943 | 8,049 | 5,246 | 4,190 | 1,087 | 567 | 9,609 | 3,292 |
| 鉱業、採石業 | 37 | 28 | 9 | 8 | 23 | 18 | 4 | 2 |
| 製造業 | 1,789 | 1,036 | 382 | 217 | 1,183 | 744 | 224 | 75 |
| 電気・ガス・水道業、衛生業 | 60 | 54 | 0 | 0 | 60 | 54 | 0 | 0 |
| 建設業 | 436 | 374 | 49 | 49 | 377 | 319 | 9 | 6 |
| 商業 | 1,916 | 881 | 916 | 442 | 458 | 305 | 541 | 134 |
| 運輸・倉庫・通信業 | 456 | 426 | 206 | 202 | 240 | 218 | 10 | 6 |
| サービス業 | 1,887 | 1,018 | 259 | 107 | 1,487 | 878 | 140 | 33 |
| 分類不能の産業 | 1 | 0 | 0 | 0 | 1 | 0 | 0 | 0 |
| 新規求職者 | 99 | 52 | — | — | — | — | — | — |
| 失業者 | 106 | 70 | … | … | … | … | … | … |

(1000人) 総数 男子

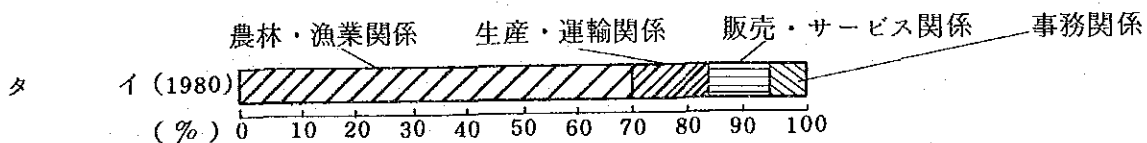
| 職業 | イ (1980) | イ (1980) |
|------------------------------|----------|----------|
| 総数 | 22,728 | 11,988 |
| 専門的・技術的職業従事者 | 560 | 296 |
| 行政的・管理的職業従事者 | 295 | 242 |
| 事務従事者 | 391 | 224 |
| 販売従事者 | 1,878 | 759 |
| サービス職業従事者 | 600 | 300 |
| 農林・漁業従事者 | 15,960 | 3,051 |
| 生産関連従事者、輸送用機械 運転従事者、単純労働者 | 2,841 | 1,994 |
| 分類不能の職業 | — | — |

1) 15歳以上。

職業別人口

本表は経済活動人口を職業別に分類したものである。なお、国によって「総数」は新規求職者、徴兵中の軍人、一時的海外就労者、失業者などを含む。

就業者の職業別割合



資料出所 国際統計 1983年 府統計局編

8. コンケン県に関する経済指標

コンケン県に関する経済指標

| | | |
|--------|------------|------------|
| 1. 人口 | 1,455,104人 | (1983年10月) |
| 2. 生産高 | | |
| | 総生産高 | 1人当たり所得 |
| 1979年 | 8,043千バーツ | 6,053バーツ |
| 1982年 | 11,461千バーツ | 6,390バーツ |
| 3. 産業 | | |
| | 事業所数(ヶ所) | 労働者数(人) |
| 商業 会社 | 1,048 | |
| 個人 | 4,820 | |
| 工業 | 1,871 | 18,150 |
| 精米工場 | 1,726 | 1,865 |

| | | |
|----------|-----|-------|
| タピオカ工場 | 298 | 3,862 |
| ジュート工場 | 40 | 6,366 |
| 砂糖工場 | 1 | 666 |
| 製紙工場 | 1 | 460 |
| 木材、木製品工場 | 38 | 947 |

機材リスト (自動車部門)

| 区 分 | 名 称 | 総 量 | 無 償 | 技 協 | 備 考 |
|-------------------|----------------------------|-----|-----|-------------|---------------|
| 設 備 費 | モノレール(2トンホイス付) EM20L | 2 | 2 | | |
| 機 械 類 | 四柱リフト MK30 | 2 | 2 | | 技協分 NWA-No.1 |
| | シリンダ中ぐり盤 NWA No.0 | 2 | 1 | 1 | S54保険保償中 |
| | NWA No.1 | | | | |
| | シリンダ研上げ盤 MS-902 | 1 | 1 | | |
| | コンロッドアライナ MA-5B | 1 | 1 | | |
| | ピストンピンホールホーニングマシン PH-NO10 | 1 | 1 | | |
| | ピストンヒーター MS-12S | 1 | 1 | | |
| | バルブシートグラインダー VSG-600 | 1 | 1 | | |
| | バリブリフェーサー MB-145 | | | | |
| | サーフェイスグラインダー MG-10G-1 | 1 | | 1 | S53 |
| | ブレーキシューストリッパー ELS-75 | 1 | 1 | | |
| | ブレーキシューグラインダー BSG-250MV | 1 | 1 | | |
| | ブレーキドラムレース BDL-200N | 1 | 1 | | |
| | ブレーキライニングボンディングオープンBB-6000 | 1 | 1 | | |
| | タイヤチェンジャー TCM-15 | 1 | | 1 | S54 |
| | ガレージジャッキ M-500 4台 | 9 | 4 | 5 | S53 {M-300 1台 |
| | M-300 3台 | | | | {M-150 1台 |
| | M-150 2台 | | | | S54 {M-300 2台 |
| | M-150 1台 | | | | {M-150 1台 |
| | 油圧ジャッキ MH-5 | 4 | 4 | | |
| | エヤリフト AC-130C | 2 | 1 | 1 | S54 |
| | トランスミッションジャッキ HUT-800B | 1 | 1 | | |
| | オイルバケットポンプ STB-60 | 2 | 2 | | |
| | シャシブリケータ L-50 | 1 | 1 | | |
| | スケームクリーナー SW-250K | 1 | 1 | | |
| | カーワッシャー CW-1B | 1 | 1 | | |
| | 部品洗浄器 WS-25 | 2 | 2 | | |
| | 卓上ボール盤 BE-360A | 2 | 2 | | |
| | 両頭研削盤 R10-SC | 2 | 2 | | |
| | 油圧プレス HP-50E | 1 | 1 | | |
| | 交流アーク溶接器 KRJC-250 | 1 | 1 | | |
| | 空気圧縮機 TP-37NB | 3 | 3 | | |
| | JU-37NB | | | | |
| EM-200TB | 2 | 1 | 1 | S53 EM-2007 | |
| EM-200T | | | | | |
| フレーム修正器 FM-10 | 1 | | 1 | S55 | |
| ポートパワー AZ-3L | 1 | | 1 | S54 | |
| 自動車板金引出機 NS-9H | 1 | | 1 | S55 | |
| 携帯用電気グラインダー BLU-4 | 2 | | 2 | S53 | |

| 区 分 | 名 称 | 総 量 | 無 償 | 技 協 | 備 考 |
|-----------------------|------------------------------|-----|-----|---------|----------------------|
| 計測器類 | 携帯用電気グラインダー PG-125 S | | | | S55 |
| | 携帯用電気ドリル DG-6 2台 | 5 | | 5 | S53, 55 |
| | BU ϵ -SHZ 1台 | | | | S53 |
| | D-6C 1台 | | | | S54 |
| | BU ϵ -SH3 1台 | | | | S54 |
| | 電気ニブラ LUK-RN | 2 | | 2 | S55 |
| | ディスクサンダー DS-150 SI 2台 | 3 | | 3 | S55 |
| | PD-6 1台 | | | | S54 |
| | ポリッシャー PO-125 SI | 3 | | 3 | S54, 1台 55, 2台 |
| | エヤオービダルサンダー FS-100B | 3 | | 3 | S54, 1台 55, 2台 |
| | 教材用自動車マツダトラック 0.5 ton 1000cc | 4 | | 1 | S53 |
| | ニッサントラック 1 ton 1600cc | | | | 他に携行機械として 中古車 |
| | トヨタコロナ 1600cc | | | | トヨタクラウン 1台 |
| | ニッサンマイクロバス | | | | トヨタダイナ 1台 |
| | 教材用ガソリンエンジン日産 A-12 2台 | 6 | | | |
| | 三菱 4G-33 2台 | | | | |
| | トヨタ 3K-H 2台 | | | | |
| | 教材用ディーゼルエンジン イスズ C-190 | 6 | | | 他にトヨタより 中古エンジン 5台 |
| | 噴射ポンプテスター 5760-101 | 1 | 1 | | |
| | ジーゼルアドバンスチューデスター DTT-55 | 1 | | 1 | S53 |
| | スプリングテスター T-25F | 1 | 1 | | |
| | ノズルテスター DT-60 | 1 | 1 | | |
| | レギュレーターテスター EM-50F | 1 | 1 | | |
| | ドエルトコテスター TT-31 | 1 | 1 | | |
| | プラグテスター SP-30D | 1 | 1 | | |
| | エンジンアナライザー E-160-6 | 1 | 1 | | |
| | スコープエンジンアナライザー 18-0101 | 1 | | 1 | S54 |
| | キャブレメントテスター BAF-30 | 1 | | 1 | S53 |
| | ホーンテスター NA-09 | 1 | 1 | | |
| | アマチュアテスター EM-33 | 1 | 1 | | |
| | ブレーキテスター BBT-51A | 1 | 1 | | |
| | ヘッドライトテスター HT-60 | 1 | 1 | | |
| | サイドスリップテスター WG-75B-2 | 1 | 1 | | |
| スピードメータテスター SM-50 | 1 | 1 | | | |
| オプトライナーテスター WAT-2000P | 1 | | 1 | S54 | |
| ホイールバルンサー HWB-72A | 1 | 1 | | | |
| バッテリーテスター EM-77 | 1 | 1 | | | |
| タイミングライト STL-56 | 5 | 1 | 4 | | |
| KTL-12 4台 | | | | S54, 53 | |

| 区 分 | 名 称 | 総 量 | 無 償 | 技 協 | 備 考 |
|-------------|--------------------------|-----|-----|-----|------------------------------|
| 工具及び 用具類 | ラジエターキャップテスター RCT-2A | 1 | 1 | | |
| | トーインゲージ MB-56E | 1 | 1 | | |
| | キャンバキャスタゲージ MB-40E | 1 | 1 | | |
| | ターニングラジアスゲージ MB-30K | 1 | 1 | | |
| | 磁気探傷器 MP-1 | 1 | | 1 | S55 |
| | 両口スパナセット 6丁組 ミリ用 | 8 | 4 | 4 | S53 -- 1 set S54 -- 3 set |
| | 両口スパナセット 6丁組 インチ用 | 4 | 2 | 2 | S53 -- 1 set S54 -- 1 set |
| | オフセットレンチセット 6丁組 ミリ用 | 8 | 2 | 6 | S53 -- 1 set S54 -- 5 set |
| | ソケットレンチセット 13コマ 9~26mm | 6 | 2 | 4 | S53 -- 1 set S54 -- 3 set |
| | ソケットレンチセット 8コマ 35~63mm | 2 | 1 | 1 | S54 |
| | モンキーレンチ 450mm | 2 | 1 | 1 | S53 |
| | 〃 300mm | 8 | 2 | 6 | S53 -- 1 set S54 -- 5 set |
| | 〃 200mm | 8 | 2 | 6 | S53 -- 1 set S54 -- 5 set |
| | パイプレンチ 900mm | 2 | 2 | | |
| | 〃 450mm | 4 | 4 | | |
| | チェンレンチ 能力14~89mm | 4 | 4 | | |
| | イグニッションレンチセット 7種 BT-65M | 2 | | 2 | |
| | 六角棒スパナセット7本組 AW-70 | 4 | | 4 | |
| | トルクレンチ 0~2,800 Kg cm | 4 | 4 | | |
| | 〃 300~1,900 Kg cm | 2 | | 2 | S53 -- 1 pce S54 -- 1 pce |
| | 〃 200~1,300 Kg cm | 2 | | 2 | S53 -- 1 pce |
| | ホールドプラグレンチセット10,12,14mm用 | 4 | 4 | | |
| | クロスリムレンチ 17~23mm T-126M | 2 | 2 | | |
| | 〃 19~27mm T-126S | 2 | | 2 | S53 S54 |
| | Uボルトレンチセット 5種 | 1 | | 1 | S53 |
| | ダブルハウジングナットレンチ HW-640 | 1 | | 1 | S54 |
| | バイスクリップレンチ VG-7 | 5 | | 5 | S53 -- 1 pce S54 -- 4 pce |
| | ブレーキ調整レンチセット BAW-40 | 5 | | 5 | S53 -- 1 set S54 -- 4 set |
| | コンビネーションプライヤ 200mm | 8 | 4 | 4 | S53 -- 1 pce S54 -- 3 pce |
| | ウォータポンププライヤ 250mm | 2 | 2 | | |
| | ペンチ 200mm | 8 | 4 | 4 | S53 -- 1 pce S54 -- 3 pce |
| | ボルトクリッパ 切断能力 10mm | 1 | 1 | | |
| | ス ップリングプライヤセット 4種 | 4 | 2 | 2 | S53 -- 1 pce S54 -- 1 pce |
| | 貫通木柄(+)ドライバー 75mm | 20 | 20 | | |
| | 〃 100mm | 20 | 20 | | |
| | 〃 150mm | 20 | 20 | | |
| | 〃 50mm | 20 | 20 | | |
| | 〃 75mm | 20 | 20 | | |
| | 貫通木柄(-)ドライバー 100mm | 20 | 20 | | |

| 区 分 | 名 称 | 総 量 | 無 償 | 技 協 | 備 考 |
|-----|-------------------------|-----|-----|-----|------------------------|
| | 貫通木柄(一)ドライバー 125% | 20 | 20 | | |
| | スタッドドライバー(一) 85% | 10 | | 10 | S53-1 pce S54-9 pce |
| | ク (+) 85% | 10 | | 10 | S53-1 pce S54-9 pce |
| | インパクトドライバー | 4 | 2 | 2 | S53-1 pce S54-1 pce |
| | 片手ハンマー 450g | 15 | 15 | | |
| | テストハンマー 150g | 4 | 4 | | |
| | ク 230g | 2 | 2 | | |
| | プラスチックハンマー 450g | 4 | | 4 | S53-1 pce S54-3 pce |
| | 銅ハンマー 250g | 8 | 4 | 4 | S53-1 pce S54-3 pce |
| | 堅木ハンマー 390g | 8 | | 8 | S53-1 pce S54-7 pce |
| | 向槌ハンマー 両口 4.5kg | 1 | | 1 | S53 |
| | メカニックセット CU305 | 16 | 8 | 8 | S53-2 set S54-6 set |
| | ク CU601 | 4 | 2 | 2 | S53-1 set S54-1 set |
| | 工具板セット SS-BB | 4 | 4 | | |
| | ユニバーサルプーラーセット UP-3000 | 2 | 2 | | |
| | ク UP-5000 | 1 | | 1 | S53 |
| | シリンダライナープーラー CLP-75 | 1 | 1 | 1 | S53-1 pce |
| | プッシュ脱着器セット | 1 | | 1 | S53-1 set |
| | 平タガネ 25% | | 15 | | |
| | 平ヤスリ 中目 300% | 15 | 15 | | |
| | ク 荒目 300% | 15 | | 15 | S53-1 pce S54-1 pce |
| | ガスケットポンチセット GP-30, H-75 | 3 | 2 | 1 | S53-1 set |
| | センターポンチ 9.5%φ 130% | 1 | | 1 | S53-1 set |
| | 万 力 125% | 16 | 8 | 8 | S53-1 pce S54-7 pce |
| | ボール盤用万力 95% | 1 | 1 | | |
| | ドリルセット 25本組 HSD-2511 | 1 | | 1 | S53-1 set |
| | 逆タップ 4本組 1816-3 | 4 | 4 | | |
| | タップダイスセット M-320 | 1 | | 1 | S53- |
| | スタットボルトリムーバー 11% | 2 | 2 | | |
| | ク 19% | 2 | | 2 | S53-1 set S54-1 set |
| | 外測用マイクロメーター 1525MB | 6 | 3 | 3 | S53-1 set S54-2 set |
| | ダイヤルゲージ 最小能力 0.0001 | 4 | 4 | | |
| | ノギス 0~150% | 8 | 8 | | |
| | シクネスゲージ 65% | 16 | 8 | 8 | S53-1 pce S54-7 pce |
| | ピストンフィラーゲージ 8枚組 280% | 14 | 4 | 10 | S54-10 pce |
| | ピストンバイス 50~150% | 4 | 2 | 2 | S53-1 pce S54-1 pce |
| | ピストンリングツール 150% | 4 | 4 | | |
| | ピストンリングコンプレッサー 50~125% | 4 | 4 | | |
| | アジャスタブルリーマセット PL-44 | 1 | | 1 | S53- |
| | ク R-3,500 | 1 | | 1 | S54 |

| 区 分 | 名 称 | 総 量 | 無 償 | 技 協 | 備 考 |
|-----|---|-----|-----|-----|------------------------|
| | 噴射ポンプ分解工具セット DT-105 A | 4 | 2 | 2 | S54 |
| | コンプレッションゲージ(ディーゼル用) 0~60 Kg/cm ² | 2 | 1 | 1 | S53 |
| | 〃 (ガソリン用) 0~25Kg/cm ² | 4 | 2 | 2 | S53-1 pce S54-1 pce |
| | バキュームゲージ 0~76 cmHg | 4 | 1 | 3 | S53-1 pce S54-1 pce |
| | マルマー型シリンダゲージ 50~100 ^{mm} | 4 | 4 | | |
| | シリンダリッジリマー 50~70 ^{mm} | 1 | 1 | | |
| | 〃 68~120 ^{mm} | 1 | 1 | | |
| | エアーバルブラッパー 6~8 Kg/cm ² | 2 | 2 | | |
| | バルブシートカッター(ガソリン用) R-3,500 | 2 | 1 | 1 | S54 |
| | 〃 (ディーゼル用) R-5,500 | 2 | 1 | 1 | S54 |
| | ブースタケーブル 2M 100 A | 3 | 1 | 2 | S53-2 pce |
| | バッテリー比重計 HM-50 | 4 | 2 | 2 | S53-2 pce |
| | サーキットテスター TH20 | 6 | 2 | 4 | S53-1 pce S54-3 pce |
| | プラグギャップゲージ NO 22M | 2 | 2 | | |
| | カムアンプルテスター PF-D 2 B | 3 | 1 | 2 | S53-1 pce S54-1 pce |
| | タイヤレバー | 6 | 4 | 2 | S53-1 pce S54-1 pce |
| | バルカナイズングクランプ | 3 | 1 | 2 | S53-1 pce S54-1 pce |
| | タイヤゲージ | 4 | 2 | 2 | S53-1 pce S54-1 pce |
| | エアーチャック 両口式 | 2 | 2 | | |
| | バランスウエイトセット BW-1000 | 1 | 1 | | |
| | チューブフラッシングカッターツール TF-200 W | 2 | | 2 | S53-1 pce S54-1 pce |
| | タイロッドエンドリムナー 16 ^{mm} φ TRH-12 | 2 | | 2 | S53 |
| | 〃 28 ^{mm} φ TRH-13 | 1 | | 1 | S53 |
| | クラッチアライナー HC-10 | 2 | | 2 | S53-1 pce S54-1 pce |
| | リッター HR-612 | 1 | | 1 | S53 |
| | ブレーキドラムゲージ BDG-450 | 1 | | 1 | S53 |
| | チューブレスタイヤエキスパンダー TLE-1 | 1 | | 1 | S53 |
| | チューブレスタイヤバルブインサーター TLI-1 | 1 | | 1 | S54 |
| | チューブレスタイヤパンク修理器 | 1 | | 1 | S54 |
| | ホータブルブレーキ倍力装置テスター DT-42B | 1 | | 1 | S54 |
| | バルブリフター中小型用 | 2 | 2 | | S54 |
| | 〃 大型用 | 2 | 2 | | |
| | キャブバルンサー CAB-1 | 1 | | 1 | S53 |
| | カークーラーサービスツールセット CCS-70 | 1 | | 1 | S53 |
| | カークーラー真空ポンプ GS-100 | 1 | | 1 | S53 |
| | ガラス溶接器セット GS10 | 2 | 1 | 1 | S53 |
| | 溶接用メガネ 上下自在式 | | | 1 | S53 |
| | ハンドシールドセット EH2 | 2 | 2 | | |
| | 革手袋 アーク溶接用 | 3 | 2 | 1 | S53 |
| | オイルメジャ 2ℓ | 10 | 10 | | |

| 区 分 | 名 称 | 総 量 | 無 償 | 技 協 | 備 考 |
|-----|------------------------|-----|-----|-----|------------------------|
| | オイラー ピストル型 | 10 | 10 | | |
| | グリースガン レバー式 | 2 | 2 | | |
| | エヤーガン 165% | 4 | 4 | | |
| | エヤーホース 10m | 5 | 4 | 1 | S53 |
| | エヤーホースジョイントセット HJ-1F | 4 | 4 | | |
| | クイックホースコネクター AC30 | 4 | | 4 | S53-1 set |
| | ク AC32 | 2 | | 2 | S54-3 set S53-1 set |
| | ホースバンド HB-5 | 5 | | 5 | S54-1 set S53-5 set |
| | エヤートランスホーマー RR-A | | | 2 | S53-1 pce |
| | フロートレスエヤトラップ AT-P | | | 3 | S54-1 pce S54-3 pce |
| | 電気ハンダごて EI-20 | 3 | 2 | 1 | S54 |
| | ラジャ切りはさみ 240% | 4 | 4 | | |
| | サービスクリッパー SC-5B | 8 | 4 | 4 | S53-1 pce S54-3 pce |
| | 運 搬 車 BC-120 | 1 | 1 | | |
| | ク NO-132 | 1 | | 1 | S54 |
| | リジットラップ 1.5 ton | 4 | 4 | | |
| | ク 5 ton | 8 | 2 | 6 | S53-1 pce S54 5 pce |
| | トーチランプ ガソリン用 | 1 | 1 | | |
| | コードドラムリール AP-201 | 2 | | 2 | S53-1 pce S54-1 pce |
| | ワイヤーロープ フック付 5m | 2 | 2 | | |
| | スリリングチェーン D-SS | 1 | | 1 | S53 |
| | ク D-GG | 1 | | 1 | S53 |
| | 巻 尺 布 30m | 1 | 1 | | |
| | ストップウォッチ 1/10秒 | 4 | 4 | | |
| | 英 字 マ ー ク 5% | 1 | 1 | | |
| | 数 字 マ ー ク 5% | 1 | 1 | | |
| | 弓ノコ(フレーム付) 固定式 250% | 11 | 10 | 1 | S53 |
| | トースカン 300% | 4 | 4 | | |
| | 尺立ホルダー | 1 | 1 | | |
| | スケール(直定規) 300% | 15 | 15 | | |
| | ク 500% | | | 2 | S53-1 pce S54-1 pce |
| | コンパス 0~150% | 4 | 4 | | |
| | スクレーバ 平型 20% | 6 | 6 | 2 | S53-1 pce S54 pce |
| | ス コ ヤ 200×130% | 2 | 2 | | |
| | ク 250×125% | 2 | | 2 | S53-1 pce S54-1 pce |
| | Vブロック 150×90×65% | 4 | 2 | 2 | S53-1 pce S54-1 pce |
| | 組ヤスリ 中目五本組 | 7 | 2 | 5 | S53-1 pce S54-4 pce |
| | 油砥石 コンビ(粒度80,300) | 4 | | 4 | S53-1 pce S54-3 pce |
| | スクリュピッチゲージ(メートルネジ 60°) | 4 | | 4 | S53-1 pce S54-3 pce |
| | 板 金 定 盤 1200×900% | 1 | | 1 | S53 |

| 区 分 | 名 称 | 総 量 | 無 償 | 技 協 | 備 考 |
|-----|-------------------------------------|-----|-----|-----|-------------------------|
| | 砥石修正具 WD-1B | 1 | | 1 | S54 |
| | ワイヤブラシ 300 ^{mm} | 24 | 12 | 12 | S53-6 pce S54-6 pce |
| | 〃 真ちゅう製 | 24 | | 24 | S53-2 pce S54-22 pce |
| | エンジンブラシ 短毛 | 24 | | 24 | S53-2 pce S54-22 pce |
| | カーボンリムービングブラシ 波状型 | 5 | | 5 | S53-1 pce S54-4 pce |
| | ベアリングスクレッパー S-10 | 4 | | 4 | S53-1 pce S54-3 pce |
| | オイルドレーン CD-55 | 1 | | 1 | S53 |
| | はけ 筋達 10号 | 20 | 20 | | |
| | 金ベラ 30 ^{mm} | 15 | 15 | | |
| | ゴムベラ 50 ^{mm} | 15 | 15 | | |
| | 塗料容器 2ℓ | 10 | 5 | 5 | S53-1 pce S54-4 pce |
| | 〃 5ℓ | 4 | 2 | 2 | S53-1 pce S54-1 pce |
| | 保護マスク塗装用 SR-10 | 15 | 7 | 8 | S53-1 pce S54-7 pce |
| | スクレップ(パテナイフ) 300 ^{mm} | 6 | 6 | | S53-1 pce |
| | スプレーガン 動式 | 5 | 2 | 3 | S54-2 pce |
| | 簡易粘度計 NK-2 | 2 | | 2 | S53-1 pce S54-1 pce |
| | ストレーナー(フィルター) 塗装用 | 1 | | 1 | S53 |
| | ストレーナー(フィルターペーパー) 50枚組 | 2 | | 2 | S54 |
| | 防塵用メガネ 290-BA | 10 | | 10 | |
| | 作業ランプ WL-30 | 4 | | 4 | S54 |
| | ターミナルキット ST-140 | 1 | | 1 | S54 |
| | プレスゲージ PR-1, PR-2 | 2 | | 2 | S53 S54 |
| | 大型台 バカリ 4kg | 1 | 1 | | |
| | 上皿天秤 500g | 1 | 1 | | |
| | 温度計 アルコール 200℃ | 5 | 5 | | |
| | ツールスタンド TS-30 | 16 | 6 | 10 | |
| | 工 具 棚 1800×900×450 ^{mm} 5段 | 16 | 16 | | |
| | エンジンスタンド 耐面能力 250kg | 12 | 12 | | |
| | バルブコンパウンド VC-220 200g | 1 | | 1 | S53 |
| | プラグクリーニングコンパウンド A-80 | 2 | | 2 | S53-1 pce S54-9 pce |
| | ホーニングオイル HO-16 | 1 | | 1 | S53 |
| | ハイドロリックオイル HO-18 | 1 | | 1 | S53 |
| | ホースポンプ HP-04Z-1 | 1 | | 1 | S53-1 pce |
| | ドラムポンプ HP-26Z-0 | 1 | | 1 | S53-1 pce |
| | サフォームツール 平型大 450 ^{mm} | 5 | | 5 | S53-1 pce S54-4 pce |
| | 〃 半型大 300 ^{mm} | 5 | | 5 | S53-1 pce S54-4 pce |
| | 〃 小型小 155 ^{mm} | 5 | | 5 | S53-1 pce S54-4 pce |
| | フエンダー工具セット TF-50A | 5 | | 5 | S54-5 set |
| | ハンドリッター HR-102 | 4 | | 4 | S55 |
| | 板金用ハンマー 千種 BH | 5 | | 5 | S55 |

| 区 分 | 名 称 | 総 量 | 無 償 | 技 協 | 備 考 |
|-----|-------------------|-----|-----|-----|-----|
| | 板金用ハサミ 厚板用 3種 | 5 | | 5 | S55 |
| | ク 薄板用 3種 | 5 | | 5 | S55 |
| | 板金用木槌 2種 | 5 | | 5 | S55 |
| | 板金用ラバーハンマー 3ヶ組 | 3 | | 3 | S55 |
| | 板金用プラスチックハンマー 2本組 | 5 | | 5 | S55 |
| | 板金用当て盤 | 1 | | 1 | S55 |
| | 坊主床 大 55% | 5 | | 5 | S55 |
| | 駒の瓜 | 5 | | 5 | S55 |
| | T字床 大 210% | 5 | | 5 | S55 |

昭和56年度 技協機械のみ

| 区 分 | 名 称 | 総 量 | 無 償 | 技 協 | 備 考 |
|--------------|----------------------|-----|-----|-----|-----|
| 機 械 計測器工具 | ユニプロットスポット溶接機 UP-8S | 1 | | | |
| | スプリング式戸ばかり | 2 | | | |
| | バイスクリップレンチ | 5 | | | |
| | ク | 5 | | | |
| | ターンバックル(棒式) | 6 | | | |
| | スプレーガン | 2 | | | |
| | エヤーダスター | 2 | | | |
| | クイックホースコネクターホース用 1/4 | 2 | | | |
| | ク 配管用 1/4 | 2 | | | |
| | シャコ万力 開口部 50% | 5 | | | |
| | ク 開口部 100% | 5 | | | |
| | ボール盤山方力 口巾 100% | 1 | | | |
| | 噴射ポンプスタンド DT-65 B | 2 | | | |
| | ワイヤホイールブラシ NB-10 | 4 | | | |
| | ブラグクリーニングコンパウンド A-80 | 2 | | | |
| | フレーム修正器用部品 | | | | |
| | マルチプルフック | 2 | | | |
| | アングボテークランプセット | 3 | | | |
| | ヘッドライトプーラー | 1 | | | |
| | ブリリング | 10 | | | |
| | ブルクランプセット | 2 | | | |
| | クロスチューブアンカーセット | 1 | | | |
| | スタンド(クロスチューブ付) | 2 | | | |
| | 電気ハンダゴテ用スペアヒーター | | | | |
| | SSタイプ 220V 200W | 5 | | | |
| | ク 300W | 5 | | | |
| | 噴射ポンプテスター用部品 | 一式 | | | |

Ⅱ 機械リスト (農業機械修理部門)

| 区分 | 名 称 | 総 量 | 無 償 | 技 協 | 備 考 |
|-----------------------------------|---------------------|--------------------|-----|-------|------------|
| 設 備 | 1 鍛 造 設 備 RH500 | 1 | 1 | | 機械部門との共用 |
| 機 械 | 2 部品洗浄器 WS-25 | 1 | 1 | | |
| | 3 卓上ボール盤 BE-360A | 1 | 1 | | |
| | 4 捺子プレス 三栄機械 | 1 | 1 | | |
| | 5 交流アーク溶接機 KRJC-250 | 1 | 1 | | |
| | 6 携帯用電気ドリル | 2 | 2 | | |
| | 7 携帯用電気グラインダ | 2 | 2 | | |
| | 8 両頭グラインダ R10-SC | 2 | 2 | | |
| | 教 材 用 | 9 キセキ、トラクター TX1300 | 1 | 1 | |
| 1) ロータリー | | | | | ◇ |
| 2) リッチャー | | | | | ◇ |
| 3) ライムソワー | | | | | ◇ |
| 4) トレーラ | | | | | ◇ |
| 5) モールドプラウ | | | | | ◇ |
| 6) リバーシブルプラウ | | | | | ◇ |
| 10 テイラー KS650 | | 3 | 3 | | 特別附属品 |
| 1) リバーシブル プラウ | | | | | ◇ |
| 2) プラウイングホイール | | | | | ◇ |
| 3) レーキ | | | | | ◇ |
| 4) リッチャー | | | | | ◇ |
| 5) ドラムロータ | | | | | ◇ |
| 6) トレーラ | | | | | ◇ |
| 11 自動噴霧器 ICS-26MK | | 1 | 1 | | |
| 12 動力散粉器 IMD-50DX | | 1 | 1 | | |
| 13 ディーゼル発動機 TS-80C | | 5 | 5 | | 平セキ 7PS |
| 14 ガソリンエンジン KF64D | | 5 | 5 | | カワサキ 6.4PS |
| 15 キセキ、バイング RX510 (スベアパーツ28品目) | 1 | | 1 | 2条刈り | |
| 16 クボタ、トラクター M4500 | 1 | | 1 | 60PS | |
| 1) ロータリー FM1801F | | | | 特別附属品 | |
| 2) ハローイングローダ HD282 | | | | ◇ | |
| 3) ディスクプラウ MDP236 | | | | ◇ | |
| 4) 湿田用車輛補助 | | | | ◇ | |
| 5) スベアパーツ 82品目 | | | | ◇ | |
| 17 クボタ、ディーゼル発動機 ER-900 | 2 | | 2 | 10PS | |
| 1) スベアパーツ 4品目 | | | | 特別附属品 | |
| 18 クボタ、田植機 NS200 | 1 | | 1 | | |
| 1) スベアパーツ 7品目 | | | | 特属附属品 | |

| 区分 | № | 名 称 | 総 量 | 無 償 | 技 協 | 備 考 | |
|-------|-----|--------------------|--------------|-----|-----|--------------|--|
| | 19 | クボタ、コンバイン NX1100 | 1 | | 1 | | |
| | | 1) スペアパーツ 12品目 | | | | 特別附属品 | |
| | | 2) 籾 袋 200 | | | | ク | |
| | 20 | 自動脱こく機 HS660 | 1 | | 1 | キセキ5PSエンジン | |
| | | 1) スペアパーツ 16品目 | | | | 特別附属品 | |
| | | 2) 籾 袋 20 | | | | ク | |
| | 21 | キセキ、耕運機 KA1100 | 1 | | 1 | 12PSエンジン | |
| | | 1) スペアパーツ 26品目 | | | | 特別附属品 | |
| | 22 | 刈 払 機 IC12 | 1 | | 1 | | |
| | | 1) スペアパーツ 21品目 | | | | 特別附属品 | |
| 測 定 器 | 23 | 外測用マイクロメータセット | 1 | | 1 | 25mm~150mm | |
| | 24 | ダイヤルゲージ | 2 | | 2 | | |
| | 25 | ノギス | 4 | | 4 | 150mm | |
| | 26 | ディーゼル用、コンプレッションゲージ | 1 | | 1 | | |
| | 27 | ガソリン用 コンプレッションゲージ | 2 | | 2 | | |
| | 28 | シリンダゲージ | 3 | | 3 | バー型 | |
| | 29 | サーキットテスタ | 1 | | 1 | | |
| | 30 | 外測マイクロメータ | 3 | | 3 | 25, 50, 75mm | |
| | 31 | タイヤゲージ | 4 | | 4 | | |
| | 32 | シクネスゲージ 25枚組 | 2 | | 2 | | |
| | 33 | シクネスゲージ 9枚組 | 10 | | 10 | | |
| | 工 具 | 34 | マシン、ツールセット | 15 | | 15 | |
| | | 35 | パイプレンチ 900mm | 1 | | 1 | |
| 36 | | パイプレンチ 450mm | 1 | | 1 | | |
| 37 | | コンビネーションプライヤ | 1 | | 1 | | |
| 38 | | ベンチ | 1 | | 1 | | |
| 39 | | ウォーターポンププライヤ | 1 | | 1 | | |
| 40 | | 銅ハンマ | 3 | | 3 | | |
| 41 | | ソケットレンチセット | 5 | | 5 | | |
| 42 | | トルクレンチ 2,800kgm | 1 | | 1 | | |
| 43 | | トルクレンチ 1,900kgm | 1 | | 1 | | |
| 44 | | ユニバーサルプーラセット | 2 | | 2 | | |
| 45 | | ガスケツトボンチセット | 3 | | 3 | | |
| 46 | | 平ヤスリ 荒目 | 10 | | 10 | | |
| 47 | | 万 力 125mm | 5 | | 5 | | |
| 48 | | スタットボルトリムバー | 1 | | 1 | | |
| 49 | | 純タップ 8~10mm | 4 | | 4 | 破 損 3 | |
| 50 | | ピストンバイス 150mm | 2 | | 2 | | |

| 区 分 | 名 称 | 総 量 | 無 償 | 技 協 | 備 考 | |
|-------------------|-------------------|-------|-----|-----|-------|-----------|
| 工 具 | 51 シリンダーライナプーラ | 1 | | 1 | | |
| | 52 ピストンリングツール | 2 | | 2 | | |
| | 53 ピストンリングコンプレッサー | 3 | | 3 | 破 損 2 | |
| | 54 エアバルブラップ | 2 | | 2 | | |
| | 55 革 手 袋 | 1 | | 1 | 損 耗 | |
| | 56 タイヤレバー | 1 | | 1 | | |
| | 57 バルブシートカッター | 1 | | 1 | | |
| | 58 ブースタケーブル 2m | 1 | | 1 | | |
| | 59 十字レンチ | 4 | | 4 | | |
| | 60 バルカナイジングクランプ | 4 | | 4 | | |
| | 61 オイルメジャー | 2ℓ | 10 | | 10 | 破 損 3 |
| | 62 オ イ ラ | 180cc | 10 | | 10 | 破 損 4 |
| | 63 グリースガン | | 1 | | 1 | |
| | 64 ツールスタンド | | 3 | | 3 | |
| | 65 アンビル | | 2 | | 2 | |
| | 66 火 造 著 | | 13 | | 13 | |
| | 67 巢 床 | | 2 | | 2 | |
| | 68 鍛 造 工 具 | | 5 | | 5 | |
| | 69 ス パ ナ | 13×17 | 10 | | 10 | |
| | 70 ス パ ナ | 19×22 | 10 | | 10 | |
| | 71 インパクトドライバ | | 5 | | 5 | |
| | 72 大ハンマ | 片 面 | 2 | | 2 | |
| | 73 大ハンマ | 両 面 | 2 | | 2 | |
| | 74 木ハンマ | | 10 | | 10 | 破 損 4 |
| | 75 プラスチックハンマ | | 4 | | 4 | |
| | 76 組ヤスリ | 5 本組 | 4 | | 4 | |
| | 77 電 気 鋳 | | 1 | | 1 | |
| | 78 スケール(ステンレス) | 30cm | 5 | | 5 | |
| | 79 スケール(ステンレス) | 1m | 0 | | 0 | 開 閉 時 な し |
| | 80 弓のこ | 250mm | 5 | | 5 | |
| | 81 弓のこ歯 | ク | 1 | | 0 | 消 耗 |
| 82 サービスクリッパー | 木製 | 6 | | 6 | | |
| 83 エアガン | | 1 | | 1 | | |
| 84 ヘキサゴンレンチセット | | 4 | | 4 | | |
| 85 チューブカッティングツール | | 2 | | 2 | | |
| 86 タイロットエンドリムバ | | 2 | | 2 | | |
| 87 プラグ隙間ゲージ | | 2 | | 2 | | |
| 88 プラグレンチ ロングタイプ | | 10 | | 10 | | |
| 89 フレアナットレンチ | | 4 | | 4 | | |
| 90 インゲニッションレンチセット | | 2 | | 2 | | |
| 91 フラールリングツール | | 1 | | 1 | | |

タイ側で調達した機械、用具、工具、予備部品等一覧表

| 区 分 | No. | 名 称 | 数 量 | 備 考 |
|-----|-----|------------------------|-----|---------------|
| 機 械 | 1 | 3PS 4ストローク気筒ガソリンエンジン | 3 | 新 品 (U S A) |
| | 2 | 7PS " " | 1 | " (") |
| | 3 | 3PSガソリンエンジン直結ポンプ | 2 | " (") |
| | 4 | " " (密閉式) | 1 | " (") |
| | 5 | 7PS " | 1 | " (") |
| | 6 | マツダ、4シリンダガソリンエンジン | 1 | 中 古 |
| | 7 | ダットサン4シリンダガソリンエンジン | 1 | " |
| | 8 | フロントアクスルASSY (トヨタ) | 1 | " |
| | 9 | リヤアクスルASSY (トヨタ) | 1 | " |
| | 10 | ステアリングギヤASSY (マツダ) | 1 | " |
| 工 具 | 11 | 75mmスコヤ | 10 | |
| | 12 | 1" × 3" タガネ | 10 | |
| | 13 | 保 護 眼 鏡 | 20 | |
| | 14 | 安 全 メ ガ ネ | 20 | |
| | 15 | 150W 220W 電気鋸 | 1 | |
| | 16 | 1/4" - 7/16 ソケットレンチセット | 1 | |
| 部 品 | 17 | ラヂエータアッパホース | 1 | マツダエンジン |
| | 18 | ラヂエータ、ロアホース | 1 | " |
| | 19 | Vベルト | 1 | " |
| | 20 | ウォータポンプ | 1 | " |
| | 21 | Vベルト | 3 | キセキ、ディーゼル発動機 |
| | 22 | エキゾーストマンホールダガasket | 5 | " |
| | 23 | インジェクションノズル | 1 | " |
| | 24 | インジェクションポンプレギュレータ | 1 | " |
| | 25 | 燃焼室ガasket | 10 | " |
| | 26 | ブレーキマスタシリンダ ASSY | 1 | トヨタ、ハイエース |
| | 27 | ブレーキ、ホイールシリンダ ASSY | 4 | " |
| | 28 | コネリチングロットベアリング | 1 | ダットサン、エンジン |
| | 29 | キャブレターリペアキット ASSY | 1 | " |
| | 30 | コネクチングロット締付ボルト、ナット | 8 | " |

| 区分 | No. | 名称 | 数量 | 備考 |
|----|-----|-------------------------|----|------------------|
| 部品 | 31 | オーバーサイズピストンリングセット0.5mm | 4 | ダットサン、エンジン |
| | 32 | クランクシャフトメインベアリングセット | 1 | " |
| | 33 | クランクシャフトスラストベアリングキット | 1 | " |
| | 34 | シリンダヘッド締付ボルト、ナット | 10 | " |
| | 35 | ACダイナモ | 1 | " |
| | 36 | ウォーターポンプ | 1 | " |
| | 37 | ピストンオーバーサイズ0.5mm | 4 | " |
| | 38 | ピストンリングオーバーサイズ0.5mmセット | 1 | " |
| | 39 | プッシュロッド | 2 | " |
| | 40 | デストリビュータ ASSY | 1 | " |
| | 41 | 12Vイングニッションコイル ASSY | 1 | " |
| | 42 | スタータモータ 12V | 1 | " |
| | 43 | リリースベアリング | 1 | " |
| | 44 | キングピンセット | 1 | " |
| | 45 | プロペラシャフト、ユニバーサルジョイントセット | 1 | " |
| | 46 | マフラー | 1 | スズキオートバイ 70cc |
| | 47 | イグニッションコイル 6V | 1 | " |
| | 48 | バッテリー 6V20A | 1 | " |
| | 49 | クランクシャフト | 1 | " |
| | 50 | シリンダブロック ASSY | 1 | " |
| | 51 | キャブレターリペアキット | 6 | " |
| | 52 | バキュームジェット | 2 | " |
| | 53 | エアフィルターエレメント | 1 | カワサキ、エンジン 3.5 PS |
| | 54 | ガバナリンクリターンズスプリング | 1 | " |
| | 55 | キャブレター ASSY | 1 | KF64 ディーゼル発動機 |
| | 56 | スパークプラグ AB-7 | 5 | カワサキ、エンジン 3.5 PS |
| | 57 | ウォーターポンプシール | 6 | " |
| | 58 | オイルシール | 6 | " |
| | 59 | サクシヨンパイプ | 2 | " |
| | 60 | サクシヨンパイプシール | 2 | " |

| 区 分 | 名 称 | 総 量 | 無 償 | 技 協 | 備 考 | |
|--|-----------------------|--|-----|-----|-------------|--|
| 機 械 類 | 施 盤 | 20 | | | | |
| | ワシノ機械LR-55A | | 10 | 8 | | |
| | ワシノ機械LE-19K | | | 2 | | |
| | 万能フライス盤 遠州製作UF2 | 1 | 1 | | | |
| | 立てフライス盤 | | | | | |
| | 遠州製作VF2 | | 1 | | | |
| | 遠州製作VA | | | 1 | | |
| | 平面研削盤黒田精工GS-CH | 1 | | | | |
| | 直立ボール盤 | 2 | | | | |
| | 吉田鉄工YD2-54 | | 1 | | | |
| | 紀和鉄工KUD-550FP | | | 1 | | |
| | 形 削 盤 長瀬鉄工NS-700 | 2 | 2 | | | |
| | 両 頭 研 削 盤 日立工機R10-SC | 4 | 4 | | | |
| | 金 切 り 鋸 盤 村橋KILUSA250 | 1 | 1 | | | |
| | 万能刃物研削盤 日立精機GU | 1 | 1 | | | |
| | 超硬工具研削盤 和井田DW315 | 1 | 1 | | | |
| | 卓上ボール盤 | 3 | | | | |
| | 日立BE360A | | 1 | | | |
| | 日立BE360B | | | 2 | | |
| | ドリル研削盤 藤田DG25A | 1 | 1 | | | |
| | 電気ドリル | 2 | | | | |
| | 日立工機LUH-6 | | 1 | | | |
| | 日立工機D-10B | | 1 | | | |
| | ロックウェル硬度計 | 1 | 1 | | | |
| | 東京試験機RH-3N | | | | | |
| | 鑄鉄定盤 1,000×1,000×140% | 4 | 4 | | | |
| | 工 具 及 び 用 具 類 | 超硬植刃正面フライス | 6 | | | |
| | | 鑄鉄用 (5R・3R) | | 2 | 1 | |
| | | 鋼 用 (5R・4R) | | 2 | 1 | |
| | | 超硬バイト 31-2, 33-2, 36-2 37-2, 39-2, 43-2 | 120 | 各20 | | |
| | | コンクリートタガネ | 10 | 10 | | |
| | | 等角フライス 45° 60° 90° | 5 | 3 | 2 | |
| | | ありみぞフライス 60×25% | 5 | 5 | | |
| センタドリル φ2, φ3 | | 80 | 各40 | | | |
| モールステーシャンクエンドミル φ20, φ26, φ30 | | 8 | 4 | 4 | | |
| ストレートシャンクエンドミル(ネジレ刃) | | 42 | 14 | 28 | | |
| φ6, φ8, φ10, φ12, φ14, φ16, φ18, φ20 | | | | | | |
| ストレートシャンクエンドミル(二枚刃) φ5, φ6, φ8 φ12, φ16 | | 35 | 6 | 29 | | |
| | | | | | 1台は溶接部門から移動 | |

| 区 分 | 名 称 | 総 量 | 無 償 | 技 協 | 備 考 |
|-----|--|-------|-------|-----|-----|
| | ハンドリーマ $\phi 5, \phi 6, \phi 8, \phi 10, \phi 12$ | 30 | 10 | 20 | |
| | ハンドソー | 100 | 100 | | |
| | ハンドタップ M1-M20 | 6 | 4 | 2 | |
| | W $\frac{1}{8}$ -W $\frac{1}{4}$ | 2 | | 2 | |
| | 完成バイト | 170 | 170 | | |
| | 強力エンドミル $\phi 10, \phi 12, \phi 14, \phi 16, \phi 20, \phi 25$ | 64 | 64 | | |
| | インボリュートギヤカッタ M2-M6 OPI2-OPI4 | 4 | | 4 | |
| | ヤスリ 150~300% 各種 | 1,040 | 1,040 | | |
| | マシンリーマ $\phi 5, \phi 8, \phi 10, \phi 12, \phi 14, \phi 16$ | 20 | 10 | 10 | |
| | マシンソー 450×38×1.65% | 10 | | 10 | |
| | メタルソー | 13 | 10 | 3 | |
| | モールステーパーシャンクドリル $\phi 14 \sim \phi 25$ | 170 | 170 | | |
| | 突切り板バイト | 40 | 40 | | |
| | ブレンミリングカッタ 75×75×31.75% | 3 | 2 | 1 | |
| | スクリュエキストラクタ 3.2~15% | 1 | | 1 | |
| | 組ヤスリ 5本組 | 80 | 80 | | |
| | 側フライス | 12 | 5 | 7 | |
| | ストレートシャンクドリル $\phi 1 \sim 13$ 各種 | 600 | 550 | 50 | |
| | Tスロットカッタ | 9 | 5 | 4 | |
| | アメリカ管用平行ねじ用タップNPS | 6 | | 6 | |
| | アメリカ管用テーパねじ用タップ NPT | 6 | | 6 | |
| | 管用平行ねじ用タップ PF | 6 | | 6 | |
| | 管用テーパねじ用テーパタップ PT | 6 | | 6 | |
| | ねじ切り丸ダイス M1-M20 | 6 | 4 | 2 | |
| | W $\frac{1}{8}$ -W $\frac{1}{4}$ | 2 | | 2 | |
| | NPS, NPT, PF, PT | 24 | | 各 6 | |
| | 付刃バイト 旋盤用各種 | 710 | 700 | 10 | |
| | 形削盤用各種 | 75 | 75 | | |
| | モンキレンチ | 5 | 5 | | |
| | オートトルクタップ M4-M12 M12-M24 | 2 | | 2 | |
| | 箆形スクレーパ | 20 | 20 | | |
| | 傘型回転センタ 75° | 2 | | 2 | |
| | 孔くりホルダ | 10 | 10 | | |
| | 超硬スクレーパ | 1 | 1 | | |
| | エボシタガネ 6×160% | 40 | 40 | | |
| | イケール 150×175% | 10 | 10 | | |
| | 精密鋳鉄定盤 600×450×130% | 1 | | 1 | |
| | センタポンチ 100% | 50 | 50 | | |
| | チェインブロック 1t 2.5m | 1 | | 1 | |

| 区 分 | 名 称 | 総 量 | 無 償 | 技 協 | 備 考 |
|-----|---------------------|-------|-------|-----|-----|
| | 治工用具クランプ | 1 | 1 | | |
| | パール | 2 | 1 | 1 | |
| | 平タガネ 16×16×175% | 40 | 40 | | |
| | コンピネーションプライヤ | 2 | 2 | | |
| | 銅ハンマ | 3 | 3 | | |
| | 十字ドライバ ㊦1. 2. 3. 4 | 各 2 | 各 2 | | |
| | 強力ニッパ | 1 | 1 | | |
| | ドレッサーハンドル | 4 | 4 | | |
| | ドレッサ替刃 | 10ダース | 10ダース | | |
| | ドリフト ㊦2. 3. 4 | 各 2 | 各 2 | | |
| | ドリルチャック 13% | 5 | 5 | | |
| | ドリルチャックアーバ MT3 | 5 | 5 | | |
| | ドリルスリーブ 各種 | 19 | 19 | | |
| | ドリルスタンド | 4 | 4 | | |
| | 英字・数字手打刻印 5% | 各 2 | 各 2 | | |
| | ヤスリ柄 | 1,000 | 1,000 | | |
| | 平型スクレーバ | 40 | 40 | | |
| | 弓のこフレーム 250% | 20 | 20 | | |
| | 折込み式六角棒レンチ | 10 | 10 | | |
| | ローレット駒 各種 | 40セット | 40セット | | |
| | ローレットホルダー | 20 | 20 | | |
| | ハンマ 各種 | 30 | 30 | | |
| | 青 竹 | 5 | | 5 | |
| | 油付ブラシ | 50 | 50 | | |
| | 油 と 石 | 25 | 25 | | |
| | オイルジョッキ | 4 | 4 | | |
| | 油 差 し 各種 | 59 | 50 | 9 | |
| | プラスチックハンマ | 5 | 5 | | |
| | クイックチェンジホルダ | 2 | 1 | 1 | |
| | 光 明 丹 | 5 | 5 | | |
| | 万能割出し台用スクロールチャック | 1 | | 1 | |
| | セーバ用ホルダ | 4 | 4 | | |
| | ペ ン 子 | 2 | 2 | | |
| | 6丁組スパナ | 2 | 2 | | |
| | 突切りヘールホルダ | 12 | 12 | | |
| | 二方ヘールホルダ | 10 | 10 | | |
| | 工 具 箱 | 20 | 20 | | |
| | 箱 型 定 盤 200×200×50% | 10 | 10 | | |
| | スクリューピッチゲージ W4-60 | 10 | 5 | 5 | |

| 区 分 | 名 称 | 総 量 | 無 償 | 技 協 | 備 考 |
|-----|---|-----|-----|-----|-----|
| | ねじマイクロメータ 25-50% | 2 | | 2 | |
| | サインバー 200% | 1 | | 1 | |
| | スコヤ 平形 100 × 70% | 20 | 20 | | |
| | 台付 100 × 70% | 11 | 11 | | |
| | 台付 150 × 100% | 1 | 1 | | |
| | 台付 200 × 130% | 1 | 1 | | |
| | 標準ねじゲージ M10, M12, M14, M16 M20, M24, M30 | 11 | 5 | 6 | |
| | コンパス | 20 | 20 | | |
| | スチールプロトラクター | 20 | 20 | | |
| | 直 尺 150% | 50 | 50 | | |
| | 300% | 10 | 10 | | |
| | 1,000% | 1 | 1 | | |
| | 表面あらさ標準片 | 3 | 3 | | |
| | トースカン 300% | 25 | 25 | | |
| | 200% | 10 | 10 | | |
| | シクネスゲージ | 5 | 5 | | |
| | 棒形内側 マイクロメータ 50-75, 75-100% | 各 1 | 各 1 | | |
| | ユニバーサルベベルプロトラクター | 1 | 1 | | |
| | Vブロック 100 × 67 × 40% | 10 | 10 | | |
| | 75 × 40 × 30% | 10 | 10 | | |
| | ノギス 150% | 50 | 50 | | |
| | 300% | 1 | 1 | | |
| | バーニヤハイトゲージ 300% | 1 | 1 | | |
| | タップハンドル 各種 | 25 | 20 | 5 | |
| | 貫通ドライバ 各種 | 14 | 14 | | |
| | 切 箸 直刃、柳刃 | 各 5 | 各 5 | | |
| | ターニングツールホルダ 13×22×130% | 20 | 20 | | |
| | 横 万 力 | 20 | 20 | | |
| | ワイヤブラシ | 20 | 20 | | |
| | 木ハンマ | 20 | 20 | | |
| | ケレー | 20 | 20 | | |
| | 製図用テーブルセット | 20 | 20 | | |
| | 製図器セット | 20 | 20 | | |
| | 図面保管用キャビネット | 1 | 1 | | |
| | パーラック | 1 | 1 | | |
| | カート | 2 | 2 | | |
| | 両 面 棚 | 2 | 2 | | |
| | ハンドトラック | 1 | 1 | | |
| | 中 量 棚 | 2 | 2 | | |

| 区 分 | 名 称 | 総 量 | 無 償 | 技 協 | 備 考 |
|-----------------------------|--------------------------------|-----|-----|-----|-----|
| 計測器類 | 工具キャビネット | 4 | 4 | | |
| | ワークスタンド | 25 | | 25 | |
| | ウエス | 2t | | 2t | |
| | ブロックゲージ附属品 | 1 | | 1 | |
| | ブラウンシャープテーパーゲージ 4.5. 7. 9. | 各 1 | | 各 1 | |
| | ブロックゲージ 32ヶ組 | 1 | | 1 | |
| | ます形 Vブロック | 5 | 5 | | |
| | センタゲージ 60° | 20 | 20 | | |
| | 55° | 10 | 10 | | |
| | シリンダゲージ 18-35, 35-60, 50-100 % | 各 1 | 各 1 | | |
| | 円筒スコヤ 100 × 250 % | 1 | 1 | | |
| | デブスケージ 150 % | 5 | 5 | | |
| | デブスマイクロメータ 0-25 % , 0.01 % | 2 | 2 | | |
| | ダイヤルゲージ 5 % , 0.01 % | 20 | 20 | | |
| | 1 % , 0.001 % | 1 | | 1 | |
| | ダイヤルゲージスタンド | 5 | | 5 | |
| | ドリルポイントゲージ | 1 | | 1 | |
| | 外側マイクロメータ 0-25 % , 0.01 % | 30 | 30 | | |
| | 25-50 % | 30 | 30 | | |
| | 50-75 % , 75-100 % , 100-125 % | 各 1 | 2 | 2 | |
| | 125-150 % | | | | |
| | 歯車マイクロメータ 0-25, 25-50 % | 各 1 | | 各 1 | |
| | ハイトゲージ 150 % | 5 | 5 | | |
| | 内パス 100, 125 % | 各20 | 各20 | | |
| | 内側マイクロメータ 5-25 % | 5 | 5 | | |
| | 25-50 % | 5 | 5 | | |
| | 鋳鉄製水平器 380 × 24 % | 2 | 2 | | |
| | テコ式ダイヤルゲージ | 4 | | | |
| | 縦形 0.8 % , 0.01 % | | | 2 | |
| | 横形 0.8 % , 0.01 % | | | 2 | |
| | 巻 尺 30 m | 1 | 1 | | |
| | マグネットベース 45 × 40 × 55 % | 20 | 20 | | |
| | マグネティックスタンド | 2 | 2 | | |
| マイクロメータスタンド | 1 | 1 | | | |
| モールステーパゲージ MT 1・2・3・4 | 各 2 | 各 2 | | | |
| 片パス | 20 | 20 | | | |
| 外パス | 20 | 20 | | | |
| 平形精密水準器 150 % , 0.05 % | 1 | 1 | | | |
| けがき針 | 50 | 50 | | | |
| ラジアスゲージ 角隅・丸溝用 | 各 1 | 各 1 | | | |
| 尺立ホルダ 85 × 85 × 100 % | 5 | 5 | | | |
| スクリューパーピッチゲージ P 0.25 ~ 11.5 | 25 | 5 | 20 | | |

供与機材リスト(電気・電子部門)

| 区分 | 名称 | 総量 | 無償 | 技協 | 備考 |
|------------------------------|------------------------------|------|----|----|--------------------------|
| 設備類 (電気) (ラジオ・ テレビ) | 運転用配電盤 MG, AC, DC, Mパネル各1 | 4 | 4 | | ・設置再調整済 ・技協分は共同受信システム |
| | 空中線及び接地設備 TV, FM放送受信用 | 2 | 1 | 1 | |
| 機械類 (電気) | 実習用低圧配電盤 KT-801L | 1 | 1 | | |
| | 実習用高圧 〃 KT-803H | 1 | 1 | | |
| | 誘導電圧調整器 | (6) | | | |
| | 1φ, 2KVA, 220V | 1 | 1 | | |
| | 1φ, 5KVA, 220V | 2 | 1 | 1 | |
| | 3φ, 5KVA, 380V | 1 | 1 | | |
| | 3φ, 10KVA, 380V | 2 | 1 | 1 | |
| | 油圧管曲げ機 | (2) | | | |
| | 電動式 TB-01A | 1 | 1 | | |
| | 手動式 | 1 | | 1 | |
| | 油圧圧着工具 | 1 | | 1 | |
| | 試験用発電機セット | 2 | 1 | 1 | |
| | 試験用変圧器 50KV, 5KVA | 1 | 1 | | |
| | 変圧器 | (7) | | | |
| | 1φ, 220V/100V, 3KVA | 3 | 2 | 1 | |
| | 3φ, 380V/200V, 5KVA | 4 | 3 | 1 | |
| | 整流器 1φ, 220V, 100A | 1 | 1 | | |
| | 巻線機 | (4) | | | |
| | モーター用 5-M | | 2 | | |
| | トランス用 5-T | | 2 | | |
| | 乾燥器 3φ, 380V, 8KW | 1 | 1 | | |
| | 電動機 | (24) | | | |
| | 1φ, 220V, 0.25KW, 各種 | 13 | 5 | 8 | |
| | 3φ, 380V, 0.75KW | 5 | 5 | | |
| 〃, 1.5KW | 2 | | 2 | | |
| 〃, 2.2KW | 2 | | 2 | | |
| 〃, 3.7KW | 1 | | 1 | | |
| 〃, 巻線型 | 1 | | 1 | | |
| 発電機 | (4) | | | | |
| AC, 3φ, 380V, 2KW | 2 | 2 | | | |
| DC, 100V, 2KW | 2 | 2 | | | |
| 耐圧試験機 1φ, 50KV, 5KVA | 1 | 1 | | | |
| 油ろ過機 3φ, 380V | 1 | 1 | | | |
| バランス試験機 | 1 | 1 | | | |
| 自動電圧調整器 | 2 | 2 | | | |

| 区 分 | 名 称 | 総 量 | 無 償 | 技 協 | 備 考 |
|----------------|-------------------------|------|-----|-----|---------------------|
| (ラジオ・テレビ修理) | 電気動力計 3KW, DC100V | 1 | | 1 | |
| | 負荷抵抗器 | (2) | | | |
| | 3 KVA, 21 ノッチ, 220V | 1 | | 1 | |
| | 5KVA, 11 ノッチ, 380V | 1 | | 1 | |
| | 可変リアクトル, 1φ, 220V, 3KVA | 1 | | 1 | |
| | 静電コンデンサ, / | 1 | | 1 | |
| | 絶縁紙切断器 | 1 | | 1 | |
| | 電子管回路実験装置 | 1 | 1 | | |
| | トランジスタ回路実験装置 | 1 | 1 | | |
| | 定電圧電源装置 | (15) | | | |
| | DC30V, 1A | 10 | 10 | | 1台修理済 (1982. 2) |
| | DC32V, 3A | 5 | | 5 | |
| | オシロスコープ | (5) | | | 修理調整済 (1980. 12) |
| | 2現象, 15MHz, 5mV/div | 1 | 1 | | |
| | 1現象, 15 /, 10 / | 1 | 1 | | |
| | /, 4 /, 10 / | 1 | 1 | | |
| | /, 5 /, 10 / | 1 | 1 | | |
| | /, 10 /, 10 / | 1 | 1 | | |
| | 真空管電圧計 1000 MHz | 1 | 1 | | |
| | ラジオ受信機 | (20) | | | |
| | FM, MW, TVサウンド | 5 | 5 | | |
| | FM, MW, SW | 5 | 5 | | |
| | AM | 5 | 5 | | |
| | FM-MW | 5 | 5 | | |
| | テレビジョン受信機 | (20) | | | |
| | カラー、14インチ | 4 | 4 | | |
| | / 18 / | 5 | 5 | | |
| | / 20 / | 2 | 2 | | |
| | 白黒、14 / | 3 | 3 | | |
| | / 17 / | 3 | 3 | | |
| | / 20 / | 3 | 3 | | |
| | レコードプレーヤー 総合アンプ付 | 2 | 2 | | |
| テープレコーダー ポータブル | 1 | 1 | | | |
| テープデッキ ステレオ | 1 | 1 | | | |
| パターン発振器 | 5 | 3 | 2 | | |
| スイープ・マーカ発振器 | (4) | | | | |
| テレビジョン用 | 3 | 3 | | | |
| AM-FMラジオ用 | 1 | | 1 | | |

| 区 分 | 名 称 | 総 量 | 無 償 | 技 協 | 備 考 |
|------------|------------------------|-----|-----|-----|-----|
| | 信号発生器 95KHz~32MHz | 3 | | | |
| | テストオシレーター 100KHz~30MHz | 5 | | 2 | |
| | 低調波発振器 20Hz~200KHz | 5 | | 5 | |
| | 超低周波発振器 0.0005Hz~1MHz | 1 | | 1 | |
| | FM-AM標準信号発生器 | 1 | | 1 | |
| | トランジスタ試験器 | 1 | | | |
| | 真空管試験器 | 1 | | | |
| | パルス回路実験装置 | 1 | | 1 | |
| | 半導体応用実験装置 | 1 | | 1 | |
| | 減衰器 0~121dB | 2 | | 2 | |
| | Qメーター 10~600 | 1 | | 1 | |
| | FMステレオ信号発生器 | 1 | | 1 | |
| | ステレオ増幅器 43W×2 | 1 | | 1 | |
| | FM-AMチューナー | 1 | | 1 | |
| | 出力計 20Hz~100KMz | 1 | | 1 | |
| (冷蔵庫・空調機器) | セパレート形空気調和機 | 4 | 2 | 2 | |
| | ウインド形 ク | 5 | 1 | 4 | |
| | 自動車用 ク | 1 | | 1 | |
| | 冷蔵庫 | (5) | | | |
| | 1ドア形 | 2 | 2 | | |
| | 2ドア形 | 3 | 1 | 2 | |
| | 真空ポンプ | | | | |
| | 小型 東芝 GS-100 | 2 | | 2 | |
| | 大型 島津 KS-300 | 1 | | 1 | |
| | 洗浄機 有光 TW-550 | 1 | | 1 | |
| (共通) | ホイートストンブリッジ | 4 | 2 | | |
| | ダブルブリッジ | 2 | 2 | | |
| | L.C.Rブリッジ | 2 | 2 | | |
| | コーラッシュブリッジ | 2 | 2 | | |
| | 足踏みシャー | 1 | 1 | | |
| | レバーシャー | 1 | 1 | | |
| | 卓上ボール盤 | 5 | 5 | | |
| | 両面研削盤 | 3 | 2 | 1 | |
| | 携帯用電気ドリル、各種 | 14 | 9 | 5 | |
| | 高速といし切断機 | 1 | 1 | | |
| | ディスクグラインダー | 2 | | 2 | |
| | 携帯電気ハンマー | 2 | | 2 | |
| | チェーンブロック 1t | 1 | 1 | | |
| | スチール・キャビネット | 6 | | 6 | |
| | 空気圧縮機 日立 2.2P-9.5T | 1 | | 1 | |
| | 継電器シーケンス 実験装置 | 2 | | 2 | |
| | プラクトロニクス | 1 | | 1 | |
| | オーバヘッドプロジェクター | 2 | | 2 | |
| | 管ねじ切り機 | 2 | 1 | 1 | |

| 区 分 | 名 称 | 総 量 | 無 償 | 技 協 | 備 考 |
|------------------------|--------------------|------------------|-----|-----|---------------------|
| 計測器類 (電気) | 積算電力量計 3φ, 380V | 2 | 2 | | |
| | 周波数計 45~500Hz | 10 | 10 | | |
| | 力率計 YEW 2039 | 10 | 10 | | |
| | 单相電力計 4.8W~6KW | 10 | 10 | | |
| | 三相電力計 4.8W~12KW | 10 | 10 | | |
| | 変成器 220~3300V/110V | 1 | 1 | | |
| | 変流器 10~1500A/5A | 1 | 1 | | |
| | 負荷抵抗器 3KVA, 5KVA | 3 | 1 | 2 | |
| | もれ電流計 | 1 | | 1 | |
| | グロウラー 固定子用 | 1 | | 1 | |
| | ク 回 転 子 用 | 1 | | 1 | |
| | モーターギャップゲージ | 2 | 2 | | |
| | (ラジオ・ テレビ) | 歪率計 松下 VP-7701 A | 1 | 1 | |
| ファンクションゼネレーター 0.1~1MHz | | 1 | 1 | | |
| テレビ電界強度計 | | 1 | | 1 | |
| グリッドディップメーター | | 2 | | 2 | |
| デジタルマルチメーター | | 2 | | 2 | |
| 周波数カウンター 80MHz | | 2 | | 2 | |
| 電子電圧計 菊水 107 C | | 3 | | 3 | |
| コンデンサー容量計 10,000MF | | 2 | | 2 | |
| 高圧メーター DC, 30KV | | 2 | | 2 | |
| (冷蔵庫・ 空調機器) | | ガス検知器 電子式 | 1 | | 1 |
| | サーミスタ温度計 | 1 | | 1 | |
| (共通) | 絶縁抵抗計 (10) | | | | |
| | 250V/50MΩ | 5 | 5 | | |
| | 500V/1000MΩ | 5 | 5 | | |
| | 照度計 3000Lx | 5 | 5 | | |
| | 回路試験器 YEW 3201 | 20 | 20 | | 6台修理完了 (1982. 2) |
| | 接地抵抗計 | (5) | | | |
| | YEW, 3235 | 4 | 2 | 2 | |
| | 村山, R 201 | 1 | | 1 | |
| | 回 転 計 (6) | | | | |
| | 光電式 YEW 2607 | 1 | | 1 | |
| | 発電式 YEW 2601 | 5 | 5 | | |
| | 携帯用交流電圧計 | 30 | 30 | | |
| | 携帯用交流電流計 | 30 | 30 | | |
| | 携帯用直流電圧計 | 10 | 10 | | |
| | 携帯用直流電流計 | 10 | 10 | | |
| | 検流計 | 2 | 1 | 1 | |
| | クランプ式電流計 (6) | | | | |
| 0-300A, クランプ別式 | 1 | | 1 | | |
| クランプ一体式 | 5 | | 5 | | |
| 磁束計 YEW-3254 | 1 | | 1 | | |

| 区 分 | 名 称 | 総 量 | 無 償 | 技 協 | 備 考 |
|----------------|---------------------------|------|-----|-----|-----|
| | 摺動抵抗器 | (20) | | | |
| | 4, 7, 170, 600, 4800Ω, 各1 | 4 | 4 | | |
| | 39Ω, 2A, YEW 2791-8 | 6 | 6 | | |
| | 24/50Ω | 2 | | 2 | |
| | 60Ω, 2A | 3 | | 3 | |
| | 60/15Ω, 2/4A | 5 | | 5 | |
| | 6ダイヤル可変抵抗器 | 5 | 5 | | |
| | 標準抵抗器 | 5 | 5 | | |
| | 0.01, 1, 10, 100, 1000Ω各1 | | | | |
| | 高周波電流計 1000mA | 5 | 5 | | |
| | スライダック ~260V, 5A | 6 | 5 | 1 | |
| | 可変自己誘導器 | 2 | | 2 | |
| | 可変蓄電器 | 1 | | 1 | |
| | スターデルタスイッチ 3.75KW | 4 | 4 | | |
| | マグネットスイッチ 3.75KW | 2 | 2 | | |
| | 外側マイクロメーター | 5 | 2 | 3 | |
| | 内側 " | 5 | 2 | 3 | |
| | 外パス 200mm | 20 | 20 | | |
| | 内パス " | 20 | 20 | | |
| | 片パス " | 20 | 20 | | |
| | ノギス " | 10 | 10 | | |
| | スコヤ 150mm | 10 | 10 | | |
| | コンパス 200mm | 10 | 10 | | |
| | 定盤 1000×1000×140 | 1 | 1 | | |
| | Vブロック 300mm | 10 | 10 | | |
| | トースカン 1000mm | 10 | 10 | | |
| | 鋼製直尺 300mm | 10 | 10 | | |
| | " | 20 | 20 | | |
| | シックスネスゲージ | 1 | 1 | | |
| | ワイヤゲージ | 10 | 10 | | |
| | 木製折尺 1000mm | 50 | 50 | | |
| 工具・用具 類(電気) | ギヤプラー | 1 | 1 | | |
| | 圧着ペンチ | 20 | 10 | 10 | |
| | 電工ドライバー 50,70,100,200mm | 80 | 20 | 60 | |
| | パイプカッター | 10 | 10 | | |
| | パイプ万力 | 20 | 10 | 10 | |
| | パイプねじ切り器 オスター型 | 6 | 5 | 1 | |
| | " リード型 | 15 | 5 | 10 | |
| | パイプベンダー 16mm | 11 | 10 | 1 | |
| | " 19mm | 10 | 10 | | |
| | クリックボール | 20 | 20 | | |
| | 板 錐 各種2本, 10本入り | 1 | 1 | | |
| | リークオーガ 各種, 4本入り | 1 | 1 | | |
| | ファイアポット | 1 | 1 | | |
| | トーチランプ ½ℓ | 10 | 5 | 5 | |

| 区 分 | 名 称 | 総 量 | 無 償 | 技 協 | 備 考 |
|-----------|-----------------|------|-----|-----|-----|
| | 電工用道具入革サック | 45 | 20 | 25 | |
| | 電工用革バンド | 40 | 20 | 20 | |
| | 電工用リーマ | 20 | 20 | | |
| | 丸形ショベル | 2 | 1 | 1 | |
| | 呼び線挿入器 | 1 | 1 | | |
| | シメラー(張線器) | 5 | | 5 | |
| | 脚付パイプ万力 | 2 | | 2 | |
| | 打込み 4種 10本入り | 10 | | 10 | |
| | 手べら " | 10 | | 10 | |
| | くさび通し | 10 | | 10 | |
| | 配電盤工所用マーカー | 2 | | 2 | |
| (ラジオ・テレビ) | ラジオキット | (40) | | | |
| | AM6石トランジスタ式 | 80 | 10 | 70 | |
| | AM8石 " | 10 | 10 | | |
| | FM-AM " | 22 | | 22 | |
| | ハンダごて 30W | 20 | | 20 | |
| | 部 品 棚 | 2 | | 2 | |
| | Zライト | 15 | | 15 | |
| | ハンダごてクリーナー | 60 | | 60 | |
| | シヤーシバンチセット | 10 | | 10 | |
| | ハンドニブラ | 20 | | 20 | |
| | 調整棒セット | 30 | | 30 | |
| | 回路試験器組立キット | 50 | | 50 | |
| (冷蔵庫・空調) | パイプカッター | 5 | | 5 | |
| | チューブベンダー 6~19mm | 40 | | 40 | |
| | クーラー検査工具セット | 3 | | 3 | |
| | マニホールドチャージセット | 4 | | 4 | |
| | フレヤツールセット | 8 | | 8 | |
| | 銅管リーマー | 5 | | 5 | |
| | 4サイズ・バルブキー | 4 | | 4 | |
| | プロパンバーナ装置 | 2 | | 2 | |
| | チャージングシリンダー | 1 | | 1 | |
| | ガス溶接用標準工具一式 | 2 | | 2 | |
| | バイス・グリップ | 3 | | 3 | |
| | 30%銀ろう 20kg | 1 | | 1 | |
| | 燐 銅 ろう " | 1 | | 1 | |
| (共通) | モンキーレンチ 150mm | | 20 | | |
| | " 250mm | | 10 | | |
| | ウォーターポンププライヤ | 11 | 1 | 10 | |
| | ベ ン チ | 40 | 20 | 20 | |
| | ラジオペンチ | 10 | 10 | | |
| | リードペンチ | 16 | 10 | 6 | |
| | 強力ニッパ | 50 | 10 | 40 | |

| 区 分 | 名 称 | 総 量 | 無 償 | 技 協 | 備 考 |
|-----|----------------------|-----|-----|-----|-----------|
| | 検電ドライバー 低圧用 | 2 | 2 | | |
| | 絶縁ドライバーセット | 10 | 10 | | |
| | 木柄ドライバー (-) 各種 | 77 | 35 | 42 | |
| | 〃 (+) 〃 | 46 | 25 | 21 | |
| | プラスチック柄ドライバー (-) 〃 | 70 | | 70 | |
| | 〃 (+) 〃 | 40 | | 40 | |
| | ボックスドライバー 〃 | 150 | | 140 | |
| | インパクトドライバー | 10 | | 10 | |
| | オートマチックドライバー | 10 | | 10 | |
| | スタディドライバーセット | 5 | | 5 | |
| | 精密ドライバーセット | 3 | | 3 | |
| | 卓上取付小形万力 | 10 | | 10 | |
| | 横 万 力 | 10 | 10 | | |
| | 平たがね | 10 | 10 | | |
| | コンクリートたがね | 10 | 10 | | |
| | センタポンチ | 10 | 10 | | |
| | 刻 印 (英字) | 1 | 1 | | |
| | 〃 (数字) | 1 | 1 | | |
| | 片手ハンマ | 10 | 10 | | |
| | 銅ハンマ 丸, 角 | 21 | 21 | | |
| | プラスチックハンマ | 40 | | 40 | |
| | 金切りはさみ | 2 | 2 | | |
| | ケガキ針 | 20 | 20 | | |
| | 木ハンマ | 22 | 2 | 20 | |
| | ハクソフフレーム | 12 | 10 | 2 | |
| | 油 差 し | 20 | 20 | | |
| | ピンセット 5種類 | 50 | 50 | | |
| | はんだごて 400g 各種 | 15 | 15 | | |
| | 電気はんだごて (50) | | | | |
| | 〃 60W | 20 | 20 | | 6ヶ修理済 |
| | 〃 100W | 20 | | | (1982. 2) |
| | 〃 200W | 10 | | | |
| | 電 工 ナ イ フ | 20 | 20 | | |
| | ド リ ル 0.5~13 ** 10本入 | 1 | 1 | | |
| | ワイヤブラシ | 20 | 20 | | |
| | ハンドタップ M1~M10セット | 2 | 1 | 1 | |
| | ねじ切り丸バイス M1.4~10セット | 1 | 1 | | |
| | タップハンドル 6** | 6 | 1 | 5 | |
| | 〃 13** | 6 | 1 | 5 | |
| | ダイスハンドル 16** | 11 | 1 | 10 | |
| | 〃 20** | 1 | 1 | | |
| | 割りピン抜き | 8 | 1 | 7 | |
| | ホールソー 16~40 ** | 25 | 25 | | |
| | 鉄工用ヤスリ 5種3本セット | 50 | 50 | | |
| | 組 や す り 5本セット | 31 | 1 | 30 | |
| | 〃 8本 〃 | 31 | 1 | 30 | |

| 区 分 | 名 称 | 総 量 | 無 償 | 技 協 | 備 考 |
|-----|--------------------------------|-----|-----|-----|-----|
| | 組 や す り 10本セット | 31 | 1 | 30 | |
| | 脚 立 | 2 | 1 | 1 | |
| | 三 つ 目 錐 | 10 | 10 | | |
| | 四 つ 目 錐 | 10 | 10 | | |
| | つ ば ぎ り | 10 | 10 | | |
| | 木 工 用 鋸 | 2 | | 2 | |
| | モ ー タ ー レ ン チ | 3 | | 3 | |
| | 両 ロ ス バ ナ セ ッ ト | 6 | | 6 | |
| | ロ ン グ ノ ー ズ プ ラ イ ヤ | 10 | | 10 | |
| | ユ ニ バ ー サ ル プ ラ イ ヤ | 10 | | 10 | |
| | コ ン ビ ネ ー シ ョ ン ニ ッ パ | 10 | | 10 | |
| | ワ イ ヤ ス ト リ ッ パ | 10 | | 10 | |
| | ボ ル ト ク リ ッ パ | 1 | | 1 | |
| | ケ ー ブ ル カ ッ タ | 2 | | 2 | |
| | 運 搬 車 400 kg | 1 | | 1 | |
| | コ ン ク リ ー ト ド リ ル | 4 | | 4 | |
| | ハ ン ド ド リ ル | 10 | | 10 | |
| | 部 品 棚 | 1 | | 1 | |
| | ソ ケ ッ ト レ ン チ セ ッ ト | 3 | | 3 | |
| | ケ ー ブ ル ス ト リ ッ パ | 2 | | 2 | |
| | ラ シ ャ ば さ み | 10 | | 10 | |
| | N T カ ッ タ ー | 20 | | 20 | |
| | 六 角 レ ン チ セ ッ ト | 2 | | 2 | |
| | マ シ ン パ イ ス 75 mm | 1 | | 1 | |
| | 〃 125 mm | 4 | | 4 | |
| | 電 磁 開 閉 器 3φ, 1.5, 2.2, 3.7 KW | 60 | | 60 | |
| | 可 逆 電 磁 開 閉 器 3φ, 1.5, 2.2 KW | 40 | | 40 | |
| | 電 磁 接 触 器 3φ, 1.5, 2.2, 3.7 KW | 60 | | 60 | |
| | 補 助 繼 電 器 3種類 | 60 | | 60 | |
| | 押 ボ タ ン 開 閉 器 2.3 | 40 | | 40 | |
| | モ ー タ ー タ イ マ ー 3~30分 | 10 | | 10 | |
| | コ マ ン ド ス イ ッ チ | 20 | | 20 | |
| | 試 験 用 端 子 CT, PT用 | 100 | | 100 | |
| | ブ ロ ッ ク 端 子 | 50 | | 50 | |
| | パ ネ ル メ ー タ ー AC, 10A | 20 | | 20 | |
| | 〃 AC, 30A | 20 | | 20 | |
| | 〃 AC, 300V | 20 | | 20 | |
| | 〃 AC, 600V | 20 | | 20 | |
| | 配 線 用 し や 断 器 2P, 10 A | 10 | | 10 | |
| | 〃 3P, 10 A | 10 | | 10 | |
| | 〃 3P, 15 A | 10 | | 10 | |
| | モ ー タ ー ブ レ ー カ ー 1.5, 2.5 KW | 30 | | 30 | |

機材リスト（建築建設部門）

| 区 分 | 名 称 | 総 量 | 無 償 | 技 協 | 備 考 |
|-----|------------------|-----|-----|-----|-----|
| 機 械 | 手 押 鉋 盤（自動送り装置付） | 2台 | 2台 | | |
| | 自動一面カンナ盤 | 1台 | 1台 | | |
| | 木工用帯ノコ盤 | 1台 | 1台 | | |
| | ノコ軸移動、横切ノコ | 1台 | 1台 | | |
| | 昇降傾斜盤 | 1台 | 1台 | | |
| | 横切装置付傾斜丸鋸盤 | 1台 | 1台 | | |
| | 角 ノ ミ 盤 | 1台 | 1台 | | |
| | 単 軸 面 取 盤 | 1台 | 1台 | | |
| | 木 工 用 旋 盤 | 1台 | 1台 | | |
| | 糸 鋸 盤 | 1台 | 1台 | | |
| | 卓上ボール盤 | 1台 | 1台 | | |
| | 両頭研削盤 | 2台 | 2台 | | |
| | 空気圧縮 | 2台 | 1台 | | |
| | 万能刃物研削盤 | 1台 | 1台 | | |
| | ノコ刃研削盤 | 1台 | 1台 | | |
| | 鉄筋切断機 | 1台 | 1台 | | |
| | パイプレーター | 1台 | 1台 | | |
| | コンクリートミキサー | 1台 | 1台 | | |
| | モルタルミキサー | 1台 | 1台 | | |
| | 砂ふるい機 | 1台 | 1台 | | |
| | ブロックカッター | 1台 | 1台 | | |
| | 平板測量器 | 3台 | 3台 | | |
| | レベル | 3台 | 3台 | | |
| | トランシット | 1台 | 1台 | | |
| | ハンマードリル | 1台 | 1台 | | |
| | 振動ドリル | 1台 | 1台 | | |
| | 携帯用電気ドリル | 4台 | 2台 | 2台 | |
| | 〃 カンナ | 5台 | 3台 | 2台 | |
| | 〃 ベルトサンダー | 2台 | 2台 | | |
| | 〃 ポリッシャー | 2台 | 2台 | | |
| | 〃 丸 鋸 | 4台 | 4台 | | |
| | 〃 みぞカンナ | 2台 | 2台 | | |
| | 〃 角ノミ | 1台 | | 1台 | |
| | 〃 ルーター | 1台 | | 1台 | |
| | 〃 ジグソー | 1台 | | 1台 | |
| | 電 動 木 彫 機 | 1台 | | 1台 | |
| | 電動スクリュードライバー | 2台 | | 2台 | |
| | ラインサンダー | 1台 | | 1台 | |
| | 移動用アームソー | 1台 | | 1台 | |
| | フラッシュ用角ノミ盤 | 1台 | | 1台 | |
| | ベルトサンダー | 1台 | | 1台 | |
| | 超硬工具研削盤 | 1台 | | 1台 | |
| | 木工用プレス | 1台 | | 1台 | |
| | 移動用自動カンナ | 1台 | | 1台 | |
| | スピンドルサンダー | 1台 | | 1台 | |
| | 柄 取 盤 | 1台 | | 1台 | |

| 区 分 | 名 称 | 総 量 | 無 償 | 技 協 | 備 考 |
|-----------|--------------|------|------|-----|------|
| 工 具 | ダブルテーブルマシン | 1台 | | 1台 | |
| | コーナーロッキングマシン | 1台 | | 1台 | |
| | ルーター | 1台 | | 1台 | |
| | タッピングランマー | 2台 | | 2台 | |
| | 石材用ポリッシャー | 2台 | | 2台 | |
| | 石材用切断機 | 2台 | | 2台 | |
| | 洗出し用噴霧器 | 1台 | | 1台 | |
| | 丸鋸用アサリ出し機 | 1台 | | 1台 | |
| | 帯鋸用アサリ出し機 | 1台 | | 1台 | |
| | 帯鋸切断器 | 1台 | | 1台 | |
| | 帯鋸接合機 | 1台 | | 1台 | |
| | 電子複写機 | 1台 | | 1台 | |
| | 青写真用焼付機 | 1台 | | 1台 | |
| | 図面用ロッカー | 1台 | 1台 | | 式 |
| | 製図用具セット一式 | 40式 | 25式 | | 15式 |
| | ドラフターセット一式 | 20式 | 20式 | | |
| | 物 品 棚 | 9ヶ | | | 9ヶ |
| | ツールワゴン | 4台 | | | 4台 |
| | 台 車 | 10台 | | | 10台 |
| | 丸 鋸 (超 硬) | 14枚 | 8枚 | | 6枚 |
| | 丸 鋸 | 8枚 | 8枚 | | |
| | 帯 鋸 | 9枚 | 9枚 | | |
| | 薄 刃 (手押カンナ用) | 4セット | 2セット | | 2セット |
| | 〃 (自動ガンナ用) | 2セット | 1セット | | 1セット |
| | 縦ミゾカッター | 4枚 | 4枚 | | |
| | 横ミゾカッター | 4枚 | 4枚 | | |
| | 角ノミ用錐 | 5ダース | 5ダース | | |
| | 自立用ヤスリ | 2ダース | 2ダース | | |
| | 金 剛 砥 石 | 50ヶ | 50ヶ | | |
| | 中 仕 上 砥 石 | 40ヶ | 40ヶ | | |
| | 仕 上 砥 石 | 40ヶ | 40ヶ | | |
| | ダイヤモンド | 2ヶ | 2ヶ | | |
| | ガラス切り | 2ヶ | 2ヶ | | |
| | 椅子屋金づち | 20ヶ | 20ヶ | | |
| | ドリル | 50ヶ | 50本 | | |
| | 各種 クランプ | 92ヶ | 40ヶ | | 52ヶ |
| | 各種締はた金 | 70ヶ | 40ヶ | | 30ヶ |
| | サシ金 | 70本 | 50本 | | 20本 |
| | スコヤ | 20ヶ | 20ヶ | | |
| | 自在スコヤ | 20ヶ | 20ヶ | | |
| | 留形定規 | 20ヶ | 20ヶ | | |
| | 折 尺 | 160本 | 160本 | | |
| 玄 能 (3種類) | 110本 | 110本 | | | |
| 木ハンマー | 20本 | 20本 | | | |
| くぎぬき | 20ヶ | 20ヶ | | | |

| 区 分 | 名 称 | 総 量 | 無 償 | 技 協 | 備 考 |
|-----|--------------|------|------|------|-----|
| | ポンチ | 50ケ | 50ケ | | |
| | クリッコボール | 5ケ | 5ケ | | |
| | ドライバー (2種類) | 40本 | 40本 | | |
| | 木工用ヤスリ (3種類) | 26本 | 26本 | | |
| | コンベックス (3種類) | 110ケ | 90ケ | 20ケ | |
| | くり小刀 | 20ケ | 20ケ | | |
| | スプレーガン (2種類) | 7ケ | 7ケ | | |
| | スプレーガン用ホース | 100m | 100m | | |
| | 丹 波 | 10本 | 10本 | | |
| | 塗装用下げ缶 | 10ケ | 10ケ | | |
| | 白毛すじかいばけ | 30本 | 30本 | | |
| | ワニス用平ばけ | 10本 | 10本 | | |
| | ペイント用平ばけ | 10本 | 10本 | | |
| | ずんどうばけ | 10本 | 10本 | | |
| | スクレッパー | 15本 | 15本 | | |
| | 金ベラ | 15本 | 15本 | | |
| | 研摩作業用当てゴム | 20ケ | 20ケ | | |
| | ゴムベラ | 20ケ | 20ケ | | |
| | キ リ (タイル用) | 24本 | 24本 | | |
| | 結 束 器 | 8ケ | 8ケ | | |
| | ジョレン | 5ケ | 5ケ | | |
| | スコップ | 5ケ | 5ケ | | |
| | シャベル | 10ケ | 10ケ | | |
| | タイル用タガネ | 40ケ | 40ケ | | |
| | 目切りタガネ | 40ケ | 20ケ | 20ケ | |
| | タイル切り台 | 20ケ | 20ケ | | |
| | つるはし | 2丁 | 2丁 | | |
| | 鉄筋曲げ台 | 4ケ | 4ケ | | |
| | とろ舟 | 10ケ | 10ケ | | |
| | 金切ノコ | 5ケ | 5ケ | | |
| | ねこ車 | 2台 | 2台 | | |
| | ハンマー | 20丁 | 20丁 | | |
| | タイル割りハンマー | 40ケ | 20ケ | 20ケ | |
| | れんが割りハンマー | 60ケ | 40ケ | 20ケ | |
| | はしご | 4ケ | 2ケ | 2ケ | |
| | バケツ | 80ケ | 20ケ | 60ケ | |
| | ふるい | 6セット | 3セット | 3セット | |
| | プライヤー | 5ケ | 5ケ | | |
| | ワイヤーブラシ | 10ケ | 10ケ | | |
| | ペンダー (2種類) | 10ケ | 10ケ | | |
| | モザイク切り | 10ケ | 10ケ | | |
| | はつりタガネ | 10ケ | 10ケ | | |
| | 鉄工ヤスリ (2種類) | 10ケ | 10ケ | | |
| | はちの巣 (| 1ケ | 1ケ | | |
| | アングルカッター | 5ケ | 5ケ | | |
| | かけや | 4ケ | | 4ケ | |

| 区 分 | 名 称 | 総 量 | 無 償 | 技 協 | 備 考 |
|-----|-----------------|------|------|------|-----|
| | 貫通木柄ドライバー (2種類) | 18本 | 18本 | | |
| | ホートマチックドライバー | 15本 | 10本 | 5本 | |
| | ペンチ | 20ヶ | 20ヶ | | |
| | モンキーレンチ | 9ヶ | 4ヶ | 5ヶ | |
| | ボールトクリッパー | 2ヶ | 2ヶ | | |
| | 六角棒レンチ | 1セット | 1セット | | |
| | 電工ドラム | 7ヶ | 4ヶ | 3ヶ | |
| | 油差し | 4ヶ | 4ヶ | | |
| | 金切バサミ | 12ヶ | 2ヶ | 10ヶ | |
| | スラントルール | 2ヶ | 2ヶ | | |
| | 下げ振り | 70ヶ | 50ヶ | 20ヶ | |
| | 止め定規 | 30ヶ | 30ヶ | | |
| | 手オノ | 5丁 | 5丁 | | |
| | 仮枠用トンカチ | 30ヶ | 30ヶ | | |
| | ボール | 60本 | 60本 | | |
| | 万力 | 21台 | 1台 | 20台 | |
| | 各種面取カッター刃 | 8セット | | 8セット | |
| | 定盤 | 10ヶ | | 10ヶ | |
| | 各種木ベラ | 100本 | | 100本 | |
| | 調合ベラ | 10ヶ | | 10ヶ | |
| | 目止め用刷毛 | 10本 | | 10本 | |
| | 添刷毛 (3種類) | 25本 | | 25本 | |
| | 組デコラ鋸 | 5ヶ | | 5ヶ | |
| | デコラ鋸 | 10丁 | | 10丁 | |
| | 塗装容器 | 10ヶ | | 10ヶ | |
| | はけ保存容器 | 4ヶ | | 4ヶ | |
| | かじや | 70本 | | 70本 | |
| | 両面金盤 | 40ヶ | | 40ヶ | |
| | 鉄筋カッター | 2ヶ | | 2ヶ | |
| | 緊張器 | 5ヶ | | 5ヶ | |
| | 組足場用 建 枠 | 100ヶ | | 100ヶ | |
| | 〃 連結ピン | 200ヶ | | 200ヶ | |
| | 〃 ベースジャッキ | 200ヶ | | 200ヶ | |
| | 〃 アームロック | 100ヶ | | 100ヶ | |
| | 〃 布 枠 | 50ヶ | | 50ヶ | |
| | 〃 交差筋違 | 100ヶ | | 100ヶ | |
| | 単管足場用鋼管 | 50本 | | 50本 | |
| | 〃 各種クランプ | 60ヶ | | 60ヶ | |
| | 〃 固定ベース | 30ヶ | | 30ヶ | |
| | 角パイプ | 50本 | | 50本 | |
| | パイプサポート | 150本 | | 150本 | |
| | コンクリートパネル | 100本 | | 100本 | |
| | 鋼製型枠 | 100枚 | | 100枚 | |
| | フォームタイ用クランプ | 200ヶ | | 200ヶ | |
| | 〃 Pコン | 400ヶ | | 400ヶ | |
| | 各種セパレーター | 600本 | | 600本 | |

| 区 分 | 名 称 | 総 量 | 無 償 | 技 協 | 備 考 |
|-----|-------------|-------|-----|-------|-----|
| | 各種スペーサー | 1400本 | | 1400ヶ | |
| | 荒ゴテ | 20ヶ | | 20ヶ | |
| | 中塗ゴテ | 20ヶ | | 20ヶ | |
| | 上塗用ゴテ | 20ヶ | | 20ヶ | |
| | 塗付ゴテ | 20ヶ | | 20ヶ | |
| | 上間用角ゴテ | 20ヶ | | 20ヶ | |
| | 背付角ゴテ | 20ヶ | | 20ヶ | |
| | クシメゴテ | 20ヶ | | 20ヶ | |
| | 人造ゴテ | 20ヶ | | 20ヶ | |
| | 四半ゴテ | 20ヶ | | 20ヶ | |
| | 元首柳刃四半ゴテ | 20ヶ | | 20ヶ | |
| | 元首シビ引ゴテ | 20ヶ | | 20ヶ | |
| | 面引ゴテ (内, 外) | 20ヶ | | 20ヶ | |
| | 中首面ナシ引ゴテ | 10ヶ | | 10ヶ | |
| | 中首切付ゴテ | 10ヶ | | 10ヶ | |
| | 元首トメサライ | 10ヶ | | 10ヶ | |
| | 目地ゴテ (平, 丸) | 20ヶ | | 20ヶ | |
| | 元首記帳面引 | 10ヶ | | 10ヶ | |
| | 元首ツル首面引 | 10ヶ | | 10ヶ | |
| | 張通しゴテ | 20ヶ | | 20ヶ | |
| | シャバラ用形折 | 3ヶ | | 3ヶ | |
| | 手スキゴテ | 20ヶ | | 20ヶ | |
| | ブロックゴテ | 20ヶ | | 20ヶ | |
| | 板付ブラシ1丁掛 | 20ヶ | | 20ヶ | |
| | ブラシ2丁掛 | 20ヶ | | 20ヶ | |
| | チリボーキ | 20ヶ | | 20ヶ | |
| | 面 引 一式 | 10式 | | 10式 | |
| | レンガゴテ | 20ヶ | | 20ヶ | |
| | タイルゴテ | 20ヶ | | 20ヶ | |
| | 木ゴテ | 20ヶ | | 20ヶ | |
| | ゴムゴテ | 20ヶ | | 20ヶ | |
| | 折 鋸 | 20ヶ | | 20ヶ | |
| | タイルカッター | 10ヶ | | 10ヶ | |
| | タイル喰切り | 10ヶ | | 10ヶ | |
| | ラス切りバサミ | 10ヶ | | 10ヶ | |
| | 墨 坪 | 95ヶ | | 95ヶ | |
| | ケズリ棒 | 5本 | | 5本 | |
| | ネリ鋏 | 5丁 | | 5丁 | |
| | 舟 (3種類) | 22ヶ | | 22ヶ | |
| | カツシャ | 2ヶ | | 2ヶ | |
| | バックシグ | 100ヶ | | 100ヶ | |
| | 定 木 | 100本 | | 100本 | |
| | 紙テープ | 10巻 | | 10巻 | |
| | 脚 立 (3種類) | 15ヶ | | 15ヶ | |
| | 吹付用ガン | 2ヶ | | 2ヶ | |
| | ヘルメット | 40ヶ | | 40ヶ | |

| 区 分 | 名 称 | 総 量 | 無 償 | 技 協 | 備 考 | |
|------------|--------------|-------------|------|-------|-----|--|
| 消 耗 品 | 千枚通し | 20ケ | | 20ケ | | |
| | 超硬縦突カッター | 5枚 | | 5枚 | | |
| | 超硬横突カッター | 5枚 | | 5枚 | | |
| | 超硬柄取カッター | 10枚 | | 10枚 | | |
| | 超硬面型ルータービット | 5ケ | | 5ケ | | |
| | 超硬ロッキングカッター | 1セット | | 1セット | | |
| | 超硬ダブルテールビット | 16セット | | 16セット | | |
| | 超硬面型カッター | 1セット | | 1セット | | |
| | 超硬面取りナイフ | 1セット | | 1セット | | |
| | 打抜きノミ | 25セット | | 25セット | | |
| | 足場板 | 20枚 | | 20枚 | | |
| | ジェルリバー | 4セット | | 4セット | | |
| | レタリングセット | 1セット | | 1セット | | |
| | テンプレート (2種類) | 50ケ | | 50ケ | | |
| | 四目ギリ | 50本 | | 50本 | | |
| | つばきり | 20セット | | 20セット | | |
| | きくきり | 5セット | | 5セット | | |
| | 筋け引き (2種類) | 75ケ | | 75ケ | | |
| | 鋳け引き | 25ケ | | 25ケ | | |
| | 白書 | 25ケ | | 25ケ | | |
| | 墨差し | 300本 | | 100本 | | |
| | 坪糸 | 100巻 | | 100巻 | | |
| | 坪綿 | 100袋 | | 100袋 | | |
| | 坪墨 | 100袋 | | 100袋 | | |
| | 朱墨 | 100袋 | | 100袋 | | |
| | タタキノミ | 20セット | | 20セット | | |
| | 追入ノミ | 20セット | | 20セット | | |
| | 向待ノミ | 20セット | | 20セット | | |
| | 丸ノミ | 3セット | | 3セット | | |
| | 溝ノミ | 5セット | | 5セット | | |
| | しのきノミ | 5セット | | 5セット | | |
| | こてノミ | 5セット | | 5セット | | |
| | 超硬ルータービット | 24本 | | 24本 | | |
| | 感光紙 | 28袋 | | 28袋 | | |
| | 青焼用現像液 | 5本 | | 5本 | | |
| | 電子コピー用, 用紙 | 10袋 | | 10袋 | | |
| | 電子コピー用, 現像液 | 3本 | | 3本 | | |
| | 黒板用塗料 | 4缶 | | 4缶 | | |
| | 計 測 器 | 木材含水率計 | 1セット | 1セット | | |
| | | ノギス | 8ケ | | 8ケ | |
| | | 直尺 (3種類) | 30本 | | 30本 | |
| | | 直定規 | 2本 | | 2本 | |
| | | カリパス (内, 外) | 10ケ | | 10ケ | |
| | | 水準器 | 70ケ | | 50ケ | |
| | | 台ばかり | 1台 | | 1台 | |
| 水盛管 (ホース共) | | 5ケ | | 5ケ | | |
| 巻尺 | | 11ケ | | 9ケ | | |
| スランプコーン | | 3セット | 3セット | | | |
| 設 備 | | 木工集じん装置 | 1台 | | 1台 | |
| | | 塗装用水洗ブース | 2台 | | 2台 | |

⑤ 機材リスト (建築・建設部門)

| 区 分 | 名 称 | 総 量 | 無 償 | 技 協 | 備 考 |
|-----------|---------------|-----|-----|-----|-----|
| 機 械 | 手押鉋盤(自動送り装置付) | 2 台 | 2 台 | | |
| | 自動一面カンナ盤 | 1 台 | 1 台 | | |
| | 木工用帯ノコ盤 | 1 台 | 1 台 | | |
| | ノコ軸移動、横切ノコ盤 | 1 台 | 1 台 | | |
| | 昇降傾斜盤 | 1 台 | 1 台 | | |
| | 横切装置付傾斜丸鋸盤 | 1 台 | 1 台 | | |
| | 角ノミ盤 | 1 台 | 1 台 | | |
| | 単軸面取盤 | 1 台 | 1 台 | | |
| | 木工用旋盤 | 1 台 | 1 台 | | |
| | 糸 鋸 盤 | 1 台 | 1 台 | | |
| | 卓上ボール盤 | 1 台 | 1 台 | | |
| | 両頭研削盤 | 2 台 | 2 台 | | |
| | 空気圧縮機 | 2 台 | 1 台 | 1 台 | |
| | 万能刃物研削盤 | 1 台 | 1 台 | | |
| | ノコ研削盤 | 1 台 | 1 台 | | |
| | 鉄筋切断機 | 1 台 | 1 台 | | |
| | バイブレーター | 1 台 | 1 台 | | |
| | コンクリートミキサー | 1 台 | 1 台 | | |
| | モルタルミキサー | 1 台 | 1 台 | | |
| | 砂ふるい機 | 1 台 | 1 台 | | |
| | ブロックカッター | 1 台 | 1 台 | | |
| | 平板測量器 | 3 台 | 3 台 | | |
| | レ ベ ル | 3 台 | 3 台 | | |
| | トランシット | 1 台 | 1 台 | | |
| | ハンマードリル | 1 台 | 1 台 | | |
| | 振動ドリル | 1 台 | 1 台 | | |
| | 携帯用電気ドリル | 4 台 | 2 台 | 2 台 | |
| | " カンナ | 5 台 | 3 台 | 2 台 | |
| | " ベルトサンダー | 2 台 | 2 台 | | |
| | " ポリッシャー | 2 台 | 2 台 | | |
| | 携帯用電気丸鋸 | 4 台 | 4 台 | | |
| | " みぞガンナ | 2 台 | 2 台 | | |
| | " 角ノミ | 1 台 | | 1 台 | |
| | " ルーター | 1 台 | | 1 台 | |
| | " ジグソー | 1 台 | | 1 台 | |
| | 電動木彫機 | 1 台 | | 1 台 | |
| | 電動スクリュードライバー | 2 台 | | 2 台 | |
| | ラインサンダー | 1 台 | | 1 台 | |
| | 移動用アームソー | 1 台 | | 1 台 | |
| | フラッシュ用角ノミ盤 | 1 台 | | 1 台 | |
| ベルトサンダー | 1 台 | | 1 台 | | |
| 超硬工具研削盤 | 1 台 | | 1 台 | | |
| 木工用プレス | 1 台 | | 1 台 | | |
| 移動用自動カンナ | 1 台 | | 1 台 | | |
| スピンドルサンダー | 1 台 | | 1 台 | | |
| 柄 取 盤 | 1 台 | | 1 台 | | |

| 区 分 | 名 称 | 総 量 | 無 償 | 技 協 | 備 考 |
|--------------|--------------|----------|-------|-------|-----|
| 機 械 | ダブルテーブルマシン | 1 台 | | 1 台 | |
| | コーナーロックングマシン | 1 台 | | 1 台 | |
| | ルーター | 1 台 | | 1 台 | |
| | タッピングランマー | 2 台 | | 2 台 | |
| | 石材用ポリッシャー | 2 台 | | 2 台 | |
| | 石材用切断機 | 2 台 | | 2 台 | |
| | 洗出し用噴霧器 | 1 台 | | 1 台 | |
| | 丸鋸用アサリ出し機 | 1 台 | | 1 台 | |
| | 帯鋸用アサリ出し機 | 1 台 | | 1 台 | |
| | 帯鋸切断器 | 1 台 | | 1 台 | |
| | 帯鋸接合機 | 1 台 | | 1 台 | |
| | 電子複写機 | 1 台 | | 1 台 | |
| | 青写真用焼付機 | 1 台 | | 1 台 | |
| | 図面用ロッカー | 1 台 | 1 台 | | |
| | 製図用具セット一式 | 40 式 | 25 式 | 15 式 | |
| | ドラフターセット一式 | 20 式 | 20 式 | | |
| | 物 品 棚 | 9 ケ | | 9 ケ | |
| | ツールワゴン | 4 台 | | 4 台 | |
| | 台 車 | 10 台 | | 10 台 | |
| | 工 具 | 丸 鋸 (超硬) | 14 枚 | 8 枚 | 6 枚 |
| 丸 鋸 | | 8 枚 | 8 枚 | | |
| 帯 鋸 | | 9 枚 | 9 枚 | | |
| 薄 刃 (手押カンナ用) | | 4 セット | 2 セット | 2 セット | |
| 〃 (自動ガンナ用) | | 2 セット | 2 セット | 1 セット | |
| 縦ミゾカッター | | 4 枚 | 4 枚 | | |
| 横ミゾカッター | | 4 枚 | 4 枚 | | |
| 角ノミ用錐 | | 5 ダース | 5 ダース | | |
| 目立用ヤスリ | | 2 ダース | 2 ダース | | |
| 金剛砥石 | | 50 ケ | 50 ケ | | |
| 中仕上砥石 | | 40 ケ | 40 ケ | | |
| 仕上砥石 | | 40 ケ | 40 ケ | | |
| ダイヤモンドブリック | | 2 ケ | 2 ケ | | |
| ガラス切り | | 2 ケ | 2 ケ | | |
| 椅子屋金づち | | 20 ケ | 20 ケ | | |
| ドリル | | 50 ケ | 50 本 | | |
| 各種クランプ | | 92 ケ | 40 ケ | 52 ケ | |
| 各種縮はた金 | | 70 ケ | 40 ケ | 30 ケ | |
| サシ金 | | 70 本 | 50 本 | 20 本 | |
| スコヤ | | 20 ケ | 20 ケ | | |
| 自在スコヤ | | 20 ケ | 20 ケ | | |
| 留形定規 | | 20 ケ | 20 ケ | | |
| 折 尺 | | 160 本 | 160 本 | | |
| 玄 能 (3種類) | | 110 本 | 110 本 | | |
| 木ハンマー | 20 本 | 20 本 | | | |
| くぎぬき | 20 ケ | 20 本 | | | |

| 区 分 | 名 称 | 総 量 | 無 償 | 技 協 | 備 考 |
|----------|--------------|-------|-------|-------|-----|
| 工 具 | ボ ン チ | 50 ケ | 20 ケ | | |
| | クリッコボール | 5 ケ | 5 ケ | | |
| | ドライバー (2種類) | 40 本 | 40 本 | | |
| | 木工用ヤスリ (3種類) | 26 本 | 26 本 | | |
| | コンベックス (3種類) | 110 ケ | 90 ケ | 20 ケ | |
| | くり小刀 | 20 ケ | 20 ケ | | |
| | スプレーガン (2種類) | 7 ケ | 7 ケ | | |
| | スプレーガン用ホース | 100 m | 100 m | | |
| | 舟 波 | 10 本 | 10 本 | | |
| | 塗装用下げ缶 | 10 ケ | 10 ケ | | |
| | 白毛すじかいばけ | 30 本 | 30 本 | | |
| | ワニス用平ばけ | 10 本 | 10 本 | | |
| | ペイント用平ばけ | 10 本 | 10 本 | | |
| | ずんどうばけ | 10 本 | 10 本 | | |
| | スクレッパー | 15 本 | 15 本 | | |
| | 金 ベ ラ | 15 本 | 15 本 | | |
| | 研磨作業用当てゴム | 20 ケ | 20 ケ | | |
| | ゴムベラ | 20 ケ | 20 ケ | | |
| | キ リ (タイル用) | 24 本 | 24 本 | | |
| | 結 束 器 | 8 ケ | 8 ケ | | |
| | ジョレン | 5 ケ | 5 ケ | | |
| | スコップ | 5 ケ | 5 ケ | | |
| | シャベル | 10 ケ | 10 ケ | | |
| | タイル用タガネ | 40 ケ | 40 ケ | | |
| | 目切りタガネ | 40 ケ | 20 ケ | 20 ケ | |
| | タイル切り台 | 20 ケ | 20 ケ | | |
| | つるはし | 2 丁 | 2 丁 | | |
| | 鉄筋曲げ台 | 4 ケ | 4 ケ | | |
| | と ろ 舟 | 10 ケ | 10 ケ | | |
| | 金 切 ノ コ | 5 ケ | 5 ケ | | |
| | ね こ 車 | 2 台 | 2 台 | | |
| | ハンマー | 20 丁 | 20 丁 | | |
| | タイル割りハンマー | 40 ケ | 20 ケ | 20 ケ | |
| | れんが割りハンマー | 60 ケ | 40 ケ | 20 ケ | |
| | は し こ | 4 ケ | 2 ケ | 2 ケ | |
| | バ ケ ヅ | 80 ケ | 20 ケ | 60 ケ | |
| | ふ る い | 6 セット | 3 セット | 3 セット | |
| | ブライヤー | 5 ケ | 5 ケ | | |
| | ワイヤーブラシ | 10 ケ | 10 ケ | | |
| | ベンダー (2種類) | 10 ケ | 10 ケ | | |
| | モザイク切り | 10 ケ | 10 ケ | | |
| | はつりタガネ | 10 ケ | 10 ケ | | |
| | 鉄工ヤスリ (2種類) | 10 ケ | 10 ケ | | |
| はちの巣 | 1 ケ | 1 ケ | | | |
| アングルカッター | 5 ケ | 5 ケ | | | |
| か け や | 4 ケ | | 4 ケ | | |

| 区 分 | 名 称 | 総 量 | 無 徴 | 技 協 | 備 考 |
|-----|-----------------|-------|-------|-------|-----|
| 工 具 | 貫通木柄ドライバー (2種類) | 18 本 | 18 本 | | |
| | オートマチックドライバー | 15 本 | 10 本 | 5 本 | |
| | ペンチ | 20 ケ | 20 ケ | | |
| | モンキーレンチ | 9 ケ | 4 ケ | 5 ケ | |
| | ボルトクリッパー | 2 ケ | 2 ケ | | |
| | 六角棒レンチ | 1 セット | 1 セット | | |
| | 電工ドラム | 7 ケ | 4 ケ | 3 ケ | |
| | 油 差 し | 4 ケ | 4 ケ | | |
| | 金切バサミ | 12 ケ | 2 ケ | 10 ケ | |
| | スラントルール | 2 ケ | 2 ケ | | |
| | 下げ振り | 70 ケ | 50 ケ | 20 ケ | |
| | 止め定規 | 30 ケ | 30 ケ | | |
| | 手 オ ノ | 5 丁 | 5 丁 | | |
| | 仮枠用トンカチ | 30 ケ | 30 ケ | | |
| | バ ー ル | 60 本 | 60 本 | | |
| | 万 力 | 21 台 | 1 台 | 20 台 | |
| | 各種面取カッター刃 | 8 セット | | 8 セット | |
| | 定 盤 | 10 ケ | | 10 ケ | |
| | 各種木ベラ | 100 本 | | 100 本 | |
| | 調 合 ベラ | 10 ケ | | 10 ケ | |
| | 目止め用刷毛 | 10 本 | | 10 本 | |
| | 漆 刷 毛 (3種類) | 25 本 | | 25 本 | |
| | 組デコラ鋸 | 5 ケ | | 5 ケ | |
| | デコラ鋸 | 10 丁 | | 10 ケ | |
| | 塗装容器 | 10 ケ | | 10 ケ | |
| | はけ保存容器 | 4 ケ | | 4 ケ | |
| | か じ や | 70 本 | | 70 本 | |
| | 両面金盤 | 40 ケ | | 40 ケ | |
| | 鉄筋カッター | 2 ケ | | 2 ケ | |
| | 緊 張 器 | 5 ケ | | 5 ケ | |
| | 組足場用 建 枠 | 100 ケ | | 100 ケ | |
| | “ 連結ピン | 200 ケ | | 200 ケ | |
| | “ ベースジャッキー | 200 ケ | | 200 ケ | |
| | “ アームロック | 100 ケ | | 100 ケ | |
| | “ 布 枠 | 50 ケ | | 50 ケ | |
| | “ 交差筋違 | 100 ケ | | 100 ケ | |
| | 単管足場用鋼管 | 50 本 | | 50 本 | |
| | “ 各種クランプ | 60 ケ | | 60 ケ | |
| | “ 固定ベース | 30 ケ | | 30 ケ | |
| | 角パイプ | 50 本 | | 50 本 | |
| | パイプサポート | 150 本 | | 150 本 | |
| | コンクリートパネル | 100 本 | | 100 本 | |
| | 鋼製型枠 | 100 枚 | | 100 枚 | |
| | フォームタイ用クランプ | 200 ケ | | 200 ケ | |
| | アコン | 400 ケ | | 400 ケ | |
| | 各種セパレーター | 600 本 | | 600 本 | |

| 区 分 | 名 称 | 総 量 | 無 償 | 技 協 | 備 考 |
|-----------|-----------|-------|------|-------|-----|
| 工 具 | 各種スベーター | 1400本 | | 1400本 | |
| | 荒ゴテ | 20ケ | | 20ケ | |
| | 中塗ゴテ | 20ケ | | 20ケ | |
| | 上塗用ゴテ | 20ケ | | 20ケ | |
| | 塗付ゴテ | 20ケ | | 20ケ | |
| | 土間用角ゴテ | 20ケ | | 20ケ | |
| | 背付用ゴテ | 20ケ | | 20ケ | |
| | クシメゴテ | 20ケ | | 20ケ | |
| | 人造ゴテ | 20ケ | | 20ケ | |
| | 四半ゴテ | 20ケ | | 20ケ | |
| | 元首柳刃四半ゴテ | 20ケ | | 20ケ | |
| | 元首シビ引ゴテ | 20ケ | | 20ケ | |
| | 面引ゴテ(内、外) | 20ケ | | 20ケ | |
| | 中首面ナン引ゴテ | 10ケ | | 10ケ | |
| | 中首切付ゴテ | 10ケ | | 10ケ | |
| | 元首トメサライ | 10ケ | | 10ケ | |
| | 目地ゴテ(平、丸) | 20ケ | | 20ケ | |
| | 元首記帳面引 | 10ケ | | 10ケ | |
| | 元首ツル首面引 | 10ケ | | 10ケ | |
| | 張通しゴテ | 20ケ | | 20ケ | |
| | ジャバラ用形折 | 3ケ | | 3ケ | |
| | 手スキゴテ | 20ケ | | 20ケ | |
| | ブロックゴテ | 20ケ | | 20ケ | |
| | 板付ブラシ1丁掛 | 20ケ | | 20ケ | |
| | ブラシ2丁掛 | 20ケ | | 20ケ | |
| | チリボーキ | 20ケ | | 20ケ | |
| | 面引 | 10式 | | 10式 | |
| | レンガゴテ | 20ケ | | 20ケ | |
| | タイルゴテ | 20ケ | | 20ケ | |
| | 木ゴテ | 20ケ | | 20ケ | |
| | ゴムゴテ | 20ケ | | 20ケ | |
| | 折 鋸 | 20ケ | | 20ケ | |
| | タイルカッター | 10ケ | | 10ケ | |
| | タイル喰切り | 10ケ | | 10ケ | |
| | ラス切りバサミ | 10ケ | | 10ケ | |
| | 墨 坪 | 95ケ | | 95ケ | |
| | ケズリ棒 | 5本 | | 5本 | |
| | ネリ 鎌 | 5丁 | | 5丁 | |
| | 舟 (3種類) | 22ケ | | 22ケ | |
| | カ ッ シ ャ | 2ケ | | 2ケ | |
| パッキング | 100ケ | | 100ケ | | |
| 定 木 | 100本 | | 100本 | | |
| 紙 テ ー プ | 10巻 | | 10巻 | | |
| 脚 立 (3種類) | 15ケ | | 15ケ | | |
| 吹付用ガン | 2ケ | | 2ケ | | |
| ヘルメット | 40ケ | | 40ケ | | |

| 区 分 | 名 称 | 総 量 | 無 償 | 技 協 | 備 考 |
|-------|-------------|-------|-------|-------|-----|
| 工 具 | 千枚通し | 20ヶ | 20ヶ | | |
| | 超硬縦突カッター | 5枚 | 5枚 | | |
| | 超硬横突カッター | 5枚 | 5枚 | | |
| | 超硬柄取カッター | 10枚 | 10枚 | | |
| | 超硬面型ルータービット | 5ヶ | 5ヶ | | |
| | 超硬ロッキングカッター | 1セット | 1セット | | |
| | 超硬ダブルテールビット | 16セット | 16セット | | |
| | 超硬面型カッター | 1セット | 1セット | | |
| | 超硬面取りナイフ | 1セット | 1セット | | |
| | 打抜きノミ | 25セット | 25セット | | |
| | 足 場 板 | 20枚 | 20枚 | | |
| | ジェルリバー | 4セット | | 4セット | |
| | レタリングセット | 1セット | | 1セット | |
| | テンプレート(2種類) | 50ヶ | | 50ヶ | |
| | 四目ギリ | 50本 | | 50本 | |
| | つぼギリ | 20セット | | 20セット | |
| | きくぎり | 5セット | | 5セット | |
| | 筋け引き(2種類) | 75ヶ | | 75ヶ | |
| | 鎌け引き | 25ヶ | | 25ヶ | |
| | 白 書 | 25ヶ | | 25ヶ | |
| | 墨 差 し | 300本 | | 300本 | |
| | 坪 糸 | 100巻 | | 100巻 | |
| | 坪 綿 | 100袋 | | 100袋 | |
| | 坪 墨 | 100袋 | | 100袋 | |
| | 朱 墨 | 100袋 | | 100袋 | |
| | タタキノミ | 20セット | | 20セット | |
| | 追込ノミ | 20セット | | 20セット | |
| | 向待ノミ | 20セット | | 20セット | |
| | 丸 ノ ミ | 3セット | | 3セット | |
| | 溝 ノ ミ | 5セット | | 5セット | |
| | しのぎノミ | 5セット | | 5セット | |
| | こてノミ | 5セット | | 5セット | |
| | 超硬ルータービット | 24本 | | 24本 | |
| 消 耗 品 | 感 光 紙 | 28袋 | | 28袋 | |
| | 青焼用現像液 | 5本 | | 5本 | |
| | 電子コピー用、用紙 | 10袋 | | 10袋 | |
| | 電子コピー用、現像液 | 3本 | | 3本 | |
| | 黒板用塗料 | 4缶 | | 4缶 | |
| 計 測 器 | 木材含水率計 | 1セット | 1セット | | |
| | ノギス | 8ヶ | 8ヶ | | |
| | 直 尺(3種類) | 30本 | 30本 | | |
| | 直 定 規 | 2本 | 2本 | | |
| | カリパス(内、外) | 10ヶ | 10ヶ | | |
| | 水 準 器 | 70ヶ | 50ヶ | 20ヶ | |

| 区 分 | 名 称 | 総 量 | 無 償 | 技 協 | 備 考 |
|-------|-----------|------|------|-----|-----|
| 計 測 器 | 台ばかり | 1台 | 1台 | | |
| | 水盛管(ホース共) | 5ケ | 5ケ | | |
| 設 備 | 巻 尺 | 11ケ | 9ケ | 2ケ | |
| | スランプコーン | 3セット | 3セット | | |
| | | 1台 | | | |
| | 木工集じん装置 | 1台 | 1台 | | |
| | 塗装用水洗ブース | 2台 | 2台 | | |

機材リスト (建設)

| 区分 | 名称 | 総量 | 無償 | 技協 | 備考 |
|-------------------------|-------------------------|-------------------------|----|----|------|
| 機械 | コンクリートミキサーエンジン 東海TD-25 | 1 | 1 | | |
| | モルタルミキサーエンジン " TM-3 | 1 | 1 | | |
| | 砂フルイ機 モーター " ST | 1 | 1 | | |
| | 両頭グラインダーモーター | 1 | 1 | | |
| | 鉄筋切断機 三和 DC-19 | 1 | 1 | | |
| | パイプレーター 三笠 MVI-CE-28 | 1 | 1 | | |
| | ブロック切断機 日立 PS-8 | 1 | 1 | | |
| | ハンマードリル " PRP-38 | 1 | 1 | | |
| | 鉄筋カッター 松坂鉄工 NO 1A | 1 | 1 | | |
| | コンプレッサー バンザイCTE-222NA-S | 1 | | 1 | |
| | 石切断機 100V 日立 SC-8 トランス付 | 2 | | 2 | |
| | 石研磨機 " " NUP-S " | 2 | | 2 | |
| | タッピングランマーエンジン明和MRT-80 | 1 | | 1 | |
| | ディスクサンダー 日立 SAT-180 | 2 | | 2 | 追加機材 |
| | " (小) " SAK-100A | 2 | | 2 | " |
| | 工具・用具 | タイル錐 (3.2 6.5 10mm) × 8 | 24 | 24 | |
| シノ (鉄筋結束用) | | 8 | 8 | | |
| クワ (モルタル練用) | | 5 | | 5 | |
| タイルタガネ (7. 5. 9mm) × 20 | | 40 | 40 | | |
| シャベル (角5, 丸5) + 12 | | 22 | 10 | 12 | |
| ヒシヤク | | 5 | 5 | | |
| 目切 タガネ 80mm | | 40 | 20 | 20 | |
| タイル切台 | | 20 | 20 | | |
| ツルハン | | 2 | 2 | | |
| 鉄筋曲板 (9, 12mm) × 2 | | 4 | 4 | | |
| 練舟 (600×900 450×600) | | 32 | 10 | 22 | |
| 金網砥石 粗、中 | | 10 | 10 | | |
| つるノコ (鉄筋用) | | 5 | 5 | | |
| ネコ車 (2輪車) | | 2 | 2 | | |
| ハンマー 1.1kg | | 20 | 20 | | |
| タイル錐 9mm | | 40 | 20 | 20 | |
| レンガ錐 (21mm 24mm) | | 60 | 40 | 20 | |
| ハシゴ (アルミ) 1,800mm | | 2 | 2 | | |
| バケツ (大) (小) | | 80 | 20 | 60 | |
| フルイ 7種 | | 19 | 10 | 9 | |
| タイ切り (タイル用) | | 15 | 5 | 10 | |
| ワイヤブラシ | | 10 | 10 | | |
| ペンチ 150mm | | 5 | 5 | | |
| 鉄筋加工板 (9, 12mm) × 5 | | 10 | 10 | | |
| タイルカッター 9mm | | 20 | 10 | 10 | |
| ハツリタガネ (コンクリート用) | | 10 | 10 | | |
| ヤスリ (平) (A, B) × 5 | | 10 | 10 | | |
| はちの巣 255×255 | | 1 | 1 | | |
| アングルカッター | | 5 | 5 | | |

| 区 分 | 名 称 | 総 量 | 無 償 | 技 協 | 備 考 |
|-------------|---------------|--------|-----|-----|-----|
| 工具・用具 | 半焼中首 | 210 箇所 | 20 | 20 | |
| | 油焼 " | 180 箇所 | 20 | 20 | |
| | " 上げ浦 | 210 箇所 | 20 | 20 | |
| | 上塗大津 | 180 箇所 | 20 | 20 | |
| | 土間用角鋺 | 420 箇所 | 20 | 20 | |
| | 角鋺 (油焼) | 210 箇所 | 20 | 20 | |
| | クシ目鋺 | 240 箇所 | 20 | 20 | |
| | 人造鋺 | 150 箇所 | 20 | 20 | |
| | 人造四半鋺 | 105 箇所 | 20 | 20 | |
| | 柳刃四半鋺 | 105 箇所 | 20 | 20 | |
| | シビ引鋺 | 9 箇所 | 20 | 20 | |
| | 外丸面引 | 9 箇所 | 10 | 10 | |
| | 内丸 " | 9 箇所 | 10 | 10 | |
| | 面ナシ鋺 | 120 箇所 | 10 | 10 | |
| | 切付 " | 120 箇所 | 10 | 10 | |
| | トメサライ | 90 箇所 | 10 | 10 | |
| | シノギ目地鋺 (平) | 9 箇所 | 10 | 10 | |
| | フクリン " (丸) | 9 箇所 | 10 | 10 | |
| | 記帳面鋺 | | 10 | 10 | |
| | ツル首 | 45 箇所 | 10 | 10 | |
| | 張通し鋺 | 240 箇所 | 20 | 20 | |
| | 蛇腹用形折 | | 3 | 3 | |
| | 手 鋏 | | 20 | 20 | |
| | ブロック鋺 中 | | 20 | 20 | |
| | ブラシ 1丁掛 赤毛 | | 20 | 20 | |
| | " 2丁掛 黒毛 | | 20 | 20 | |
| | チリボーキ シュロ製 | | 20 | 20 | |
| | ツマミ面引 (5種) | | 10 | 10 | |
| | 煉瓦鋺 2号 | | 20 | 20 | |
| | タイル鋺 5号 | | 20 | 20 | |
| | 木 鋺 300 箇所 | | 20 | 20 | |
| | ゴム鋺 210 箇所 | | 20 | 20 | |
| | 折 鋸 210 箇所 | | 20 | 20 | |
| | 金切バサミ 直刃 | | 10 | 10 | |
| | ラス切バサミ " | | 10 | 10 | |
| | 千枚貫通し | | 20 | 20 | |
| | ケズル棒 450 箇所 | | 5 | 5 | |
| | 一輪車 2切 | | 5 | 5 | |
| | カッ車 | | 2 | 2 | |
| | パッキング (定木止メ) | | 100 | 100 | |
| | 紙テープ 12ヶ入 | | 10 | 10 | |
| | 定 木 | | 100 | 100 | |
| | 脚 立 (大・中・小)×5 | | 15 | 15 | |
| 洗出しポンプ ホース付 | | 2 | 2 | | |
| 吹付用ガン | | 2 | 2 | | |
| ヘルメット | | 20 | 20 | | |

| 区 分 | 名 称 | 総 量 | 無 償 | 技 協 | 備 考 |
|---------------|------------------|-----------------------|-----|-----|-----|
| 計 測 器 | 折り尺 1 m | 20 | 20 | | |
| | 鋼製直尺 600 mm | 20 | 20 | | |
| | 水準器 300, 450 mm | 40 | 20 | 20 | |
| | 下振り 500, 300 g | 40 | 20 | 20 | |
| | 台バカリ 100 kg | 1 | 1 | | |
| | 水盛りかん ホース共 | 5 | 5 | | |
| | 巻尺 (鋼製) 20 m | 5 | 5 | | |
| | " (布製) 30 m | 2 | | 2 | |
| | スランプコーン | 3 | 3 | | |
| | コンベックス 2 m 3.5 m | 60 | 40 | 20 | |
| | 墨 坪 (木製) 210 mm | 20 | | 20 | |
| | 指 金 500 mm | 20 | | 20 | |
| | 携行機材 | グラインダーポーターブル100Vトランス付 | 1 | | 1 |
| タイルカッター (伊奈製) | | 2 | | 2 | |
| 製図器 (小) 内田 | | 20 | | 20 | |
| 金切のこ 刃共 | | 10 | | 10 | |
| 指 金 (大工用) | | 20 | | 20 | |

供与機材リスト (板金・溶接)

No. 1

| 区分 | 番号 | 機材名 | 型式 | メーカー | 機量 | 無 | 協 | 供与年度 | 備 | 考 |
|----|----|----------------------------|-------------|------|------|-----|------|--------------|--|---|
| 設 | 1 | 酸液アチレン集合装置 | TCM-6/O&A | 小池 | 1式 | 1式 | | | 酸素、アチレン各6本立、水封式安全器MK-60付 | |
| | | 供給口、ヘッダー方式配管調整器付 | TCH5&4-O&A | " | | | | | 5口、ヘッダー各4、4口ヘッダー各3、水封式安全器、新和7型付 | |
| 設 | 2 | 局所ガス排気装置 | H-8678 | 日本精密 | 1式 | 11式 | | | 23ブラス、内CO ₂ 用2、TIG用1 | |
| | | 交通両用アーク溶接機 | AD-SB4 | 日立 | 10台 | 10台 | 1台 | 54年1台 | 1φ220V50Hz、電撃防止器、ホルダー、保護具、ヘルメット、各一式付 | |
| 設 | 2 | 交流アーク溶接機 | KRJJC-250 | 大坂 | 100台 | 10台 | | | 1φ220V50Hz、電撃防止器、ホルダー、保護具、ヘルメット、各一式付 | |
| | | 炭酸ガスアーク溶接機 | ダイナポート300G | " | 3台 | 2台 | | | 3φ380V50Hz、ワイヤ送給装置、窒冷トーチ、調整器、ヘルメット各一式付 | |
| 設 | 3 | CO ₂ ガスレギュレーター | NS-AUTO135 | 東亜精機 | | | 1台 | | 1φ220V50Hz スポットタイマー、溶接用トーチ | |
| | | ワイヤ送給装置キャリアー | FC-S03 | 大坂 | 1ヶ | | 1ヶ | 53年1ヶ | ガス容器、各種ノズル、圧力調整器、キャリアー一式付 | |
| 設 | 1 | アークスポットタイマー | LI-1997G | " | 1台 | | 1台 | | 1φ220V 流量計付 | |
| | | フリードローラー、0.8、1.0、1.2、1.6%用 | SCT-16 | " | 1ヶ | | 1ヶ | | 1φ220V50Hz | |
| 設 | 2 | コンタクトチップ、0.8、1.0、1.2、0.6%用 | | " | 4組 | | 各1組 | | CM-231用 | |
| | | アークスポット用ノズル | No. 8、10 | 大坂 | 2ヶ | | 各22ヶ | 53年8ヶ 54年30ヶ | WT-65用 | |
| 設 | 3 | アークスポット用ノズル | NS-AUTD135用 | 東亜精機 | 20ヶ | | 20ヶ | 54年20ヶ | WT-65用 | |
| | | アウトレットガイド 0.8~1.2、1.6 | | 東亜精機 | 2ヶ | | 各1ヶ | 53年2ヶ | WT-65用 | |
| 設 | 4 | 絶縁ブッシュ | | " | 2本 | | 各1本 | 53年2本 | WT-65用 | |
| | | ニールライナー 0.8-1.2、1.6用 | | " | 1ヶ | | 1ヶ | " 1ヶ | " | |
| 設 | 5 | 絶縁ブッシュ | | " | 2ヶ | | 各1ヶ | " 2ヶ | " | |
| | | ニールライナー 0.8-1.2、1.6用 | | " | 2ヶ | | 各1ヶ | " 2ヶ | " | |

供 与 機 材 リ ス ト

第 2 表

| 区 分 | 機 材 名 | 機 材 名 | 型 式 | メ ー カ ー | 総 量 | 無 | 協 | 供 与 年 度 | 備 考 |
|-----|----------------------|---------------------------------------|------------------------|--------------|-----|----|-----|------------------|--|
| 機 械 | 3 | CO ₂ 7-リ溶接用ワイヤφ0.8、1.0、1.2 | 軟鋼用E6010g巻 | 大 変 | 9巻 | | 各3巻 | 53年各1巻 54年各2巻 | |
| | 4 | TIG溶接機 | 06% | 東亜精機 | 3巻 | 1台 | 3巻 | 54年3巻 | NS-AUTO135用 流溢計付レギユレーター、ヘルメット、保護具一式付、 1φ220V50Hz 水冷トーチ付AC、DCアーク両用型 1φ220V50Hz AW-18型水冷トーチ用 |
| | | 強制水冷用循環装置 | | " | 1台 | | 各1ケ | 53年 | AW-18型水冷トーチ用 |
| | | コレッソトチャック | | " | 3ケ | | 各1ケ | " | " |
| | | コレッソトボディー | | " | 3ケ | | 各1ケ | " | " |
| | | ハイアソソカッブ | | " | 5ケ | | 各1ケ | " | " |
| | | タンダステン電極φ0.5、1.0、1.6 2.4%×150% | | " | 8本 | | 各2 | " | " |
| | | タンダステン電極φ0.5、1.6、2.4 3.2%×150% | | " | 9本 | | 各2本 | 53年 | 但し3.2%×150%のみ1本 |
| | | オリソソグ | | JIS W-1516-7 | " | 1ケ | 1ケ | " | |
| | | アルゴンガス・レギユレーター | | RF-16 | " | 1ケ | 1ケ | " | 流量計付 |
| 5 | 足踏スイッチ | | W-34092 | " | 1ケ | | 1ケ | " | AB-350用 |
| | スボソソト溶接機 | | SA40 | オリジン | 2台 | 1台 | 1台 | " | 1φ220V650Hz 8KVA 空気プレス |
| | 交換用電極チップ C、R、R形 | | SP-10-50 | 中央製作 | 18組 | | 1台 | 53年 | 1φ220V50Hz 50KVA 空気プレス |
| | | | CrCu製モールド デニールNo1土3 | | 18組 | | 18組 | 53年各1組 | φ12×50%R形先端球面半径50R |
| 6 | ポータブル点溶接機 | | uP-gスパー | 大 同 | 1台 | 1台 | 1式 | 55年各5組 | 1φ220V50Hz LIP-g/PG7-μ付 |
| | 特殊電極7-μセット | | LIP-g/SCX | " | 1式 | | 1式 | | 5点セット予備電極チップ各2組付 |
| | 交換用電極チップLIP-g/PG&GX用 | | | " | 10組 | | 各5組 | 53年各1組 55年各4組 | |

供 与 機 材 リ ス ト

№ 3

| 区 分 | 機 材 名 | 型 式 | メ ー カ ー | 総 量 | 無 | 協 | 供 与 年 度 | 備 考 |
|-------------------------|--------------------------------|------------------|---------|-----|----|------|--------------|---|
| 機 械 | 7 自 動 ガ ス 切 断 器 | IK-2 | 小 池 | 3台 | 1台 | | | 1φ 220 V 50Hz 直接切断用レール、 火口井 1, 2, 3 各 1 付 |
| | | MAX-型 ハンディオート | " | | 1台 | 1台 | 53年 | " |
| | | IK-2 MAX-用 | " | 1組 | | 1組 | " | 火口100形アセチレン LPG用各サイズ10ヶ、補助輪、 開先、加工切断用案内輪、小円切断用コンパス、直線レール、案内レバー、各1付 |
| | 8 円形切断用アダプター、レール | LPG用 | " | 90ヶ | | 各10ヶ | 53年9ヶ 54年81ヶ | パー、センサーポイントアダプタメント、ウエイト各1、レール1 |
| | 9 火口IK-2、MAX-用アセチレン& 溶接棒乾燥機 | S-4 | 北 原 | 2台 | 2台 | 1台 | | 106LI-№、00、0、1、2、3、106PD-№00、Q、1、2 各10 |
| | 9 形 削 り 機 | NS-700 | 長 瀬 鉄 工 | 1台 | 1台 | | | 3φ 380 V 50Hz 100kg用最高温度 400℃ 3φ 380 V 50Hz ストローク 720、加工中 725 |
| | 10 両 頭 研 削 盤 | P10-SC | 日 立 | 5台 | 5台 | 5台 | | 機械材料に管理要 |
| | 11 効 力 シ ャ ー ル 盤 | G-602 | アサノ製機 | 1台 | 1台 | 1台 | | 3φ 380 V 50Hz 集じん装置、ウォーターキャップ保護 カバー、研削砥石(255×25×19.05%)付 |
| | 12 卓 上 ボ ル ル 盤 | BE-350 A | 日 立 工 機 | 1台 | 1台 | 1台 | | 3φ 380 V 50Hz 要刃 1 組付 |
| | 13 直 立 ボ ー ル 盤 | YD2-54 | 吉 田 | 1台 | 1台 | 1台 | | 1φ 220 V 50Hz ドリルチャック、ドリル1.0~13% 0.5%ステップ各5本 |
| | 切 削 油 ポ ン プ 10 ℓ 用 | | " | 1式 | 1式 | | | 3φ 380 V 50Hz 機械材料に管理要 |
| | 125 % マ シ ン パ イ ス | | " | 1台 | 1台 | | | " |
| | 13 % 用 ド リ ル チ ャ ッ ク | | " | 1ヶ | 1ヶ | | | " |
| チ ャ ャ ク ア ー パ ー 13%×MT3 | | " | 6ヶ | 6ヶ | | | " | |
| ス リ ー プ A1M×MT2 MT1×MT3 | | " | 20ヶ | 各41 | | | " | |
| MT2×MT3 MT2×MT4 MT3×MT4 | | " | | | | | " | |

トリスリ材機与供

| 区分 | 番号 | 機材名 | 型式 | メーカー | 総量 | 無 | 協 | 供与年度 | 備 | 考 |
|----|----|---------------------------------------|--------------------|-------|-----|-----|----|-------------|---|--|
| | | ドリル・ソケット MT1×MT2, MT2×MT4, MT3×MT4 | | 吉田 | 12ヶ | 各4 | | | | |
| | | ドリル・ドリフト No.2, 3, 4 | | " | 12ヶ | 各4 | | | | |
| | | ターボドリル 14,15,16,18,20,22,24% | | 日立工材 | 35本 | 各5ヶ | | | | |
| 14 | | 高速切断機 | H-16B | マサ製作所 | 1台 | 1式 | 1台 | 53年台 | | 3φ380V50Hz 菱刃 405×3×254 50枚付 T型鋸手用曲型 6%, 12%, コーラー曲げ型 6%, 12%, 19%, 両面同時曲げ型 3.2%, 9% |
| 15 | | 溶接継手簡易曲げ試験機 | MK-1 | 岩田 | 2台 | 1台 | 1台 | | | ニールガン1、ニールガン10m、3φ380V50Hz ニールガン1、空気清浄圧力調整器2ヶ、ニールガン 20m、3φ380V50Hz 3.7kW 90度金型ポンチ、ダイヤIセット |
| 16 | | 空気圧縮機 | SP-15NB | " | 1台 | 1台 | 1台 | | | |
| 17 | | プレスブレーキ | SU-371NBR RG-50 | 7マダ | 1 | 1 | 1 | 53年2 | | 835×1 415×1 835×2 415×1 |
| | | 金型 | #151 | " | 1 | 1 | 5 | 54年3 | | |
| | | " | #462 | " | 5 | 3 | | | | 835×2 415×1 |
| | | 2V6×10ダイヤ | #123 | " | 3 | 5 | | | | 835×1 415×1 835×2 415×1 |
| | | 90分割剣 | #103 | " | 5 | 5 | 5 | 53年2本 54年3本 | | 835×1 415×1 835×2 415×1 |
| | | ヘミングパンチ | #103 | " | 5 | 5 | 5 | 53年2本 54年3本 | | 835×1 415×1 835×2 415×1 |
| | | ヘミングダイヤ | #104 | " | 5 | 5 | 4 | 53年2本 54年3本 | | 835×1 415×1 835×2 415×1 |
| | | 90分割型 | #147 | " | 4 | 4 | 5 | 53年1本 54年3本 | | 835×1 835×2 415×1 |
| | | 2V12×20ダイヤ | #126 | " | 5 | 5 | 6 | 53年2本 54年3本 | | 835×1 414×1 835×2 415×1 |
| | | 2Vダイヤホルダ-55% | | " | 6 | 6 | 6 | 54年6本 | | 835×4 415×2 |
| 18 | | 三本ローラー | ギヤー掛 | 三栄 | 1台 | 1台 | 1台 | 53年1台 | | シャフト径 80×88 長さ 1,250×1,300 替刃2組 |
| 19 | | レバークレーン | SCH-3 | " | 2台 | 1台 | 1台 | 53年1台 | | 替刃3組 |
| 20 | | 足踏シヤ | SCH-11 | " | 1台 | 1台 | 1台 | | | 3φ380V50Hz 切断最大寸法 225φ以上 替刃50枚、サボートスタッド1ヶ 替駒一つ山、2つ山、3つ山、ハチ折り竹筋キ段 付 各1組 |
| 21 | | 金切のこ盤 | KILSER-250 | 村盛 | 1台 | 1台 | 1台 | | | |
| 22 | | 紐出しローラ | | 光盛 | 1台 | 1台 | 1台 | 54年度 | | |

トリス材機与供

| 区分 | 番号 | 機名 | 材名 | 式名 | メーカー | 総量 | 無 | 協 | 供与年度 | 備考 |
|----|----|-----------|----|------------------------------------|-------|----|----|----------|--------------|--|
| | 23 | エンジンウエルダ | | DC-180SS | デノンヨ | 1台 | | 1台 | 54年度 | 燃料オイルヒルター各7ヶ、Vベルト2、サーモスイッチ1、水ホースA、B各1、エアエレメント5、レギュレーター1、プラダ2、ランプ1、ノズル(7センプリ)2、ブレーンAC2、出力タミナル2、フューズ、レジスター2、ハロネルピン、スタッドワッシャー各3箱 11KVA220V 1φ絞り用カーボン5本、スタッドワッシャーブローアダプター1.5 T o n |
| | 24 | 自動車板金引出し機 | | SM-101 | 才 | 1台 | | 1台 | 53年54年55年各1台 | 3φ380V50Hz 0.75Kw 切断板厚5%、直線切断巾500%、円切断径1000% 善刃直線、曲線、溝切用切断刃物各4組、皿型、皿型、殺曲、殺出し、銷戸加工具各4組工具一式 |
| | 25 | ガレリオングマキ | | M-150MH | " | 3台 | | 3台 | 53年 | 錐20、25、32、40、50% 各5本 |
| | 26 | ニブリングマキ | | HM-3 | 堀田 | 1台 | | 1台 | 53年度 | 錐13、20、25 %各1本 分水盤13、20、25%、各10ヶ |
| | 27 | 万能折曲げ機 | | H-800 | 野ロプレス | 1台 | 1台 | 1台 | 55年 | 錐13、20、25各2本、スピンドル2本 ガスケット15、20、25%各4ヶ分水盤各サイズ5組 シュー、ガス管用1/2、3/4、1、1 1/2、2、2 2/2 各1 |
| | 28 | ガス管用管孔機 | | G-1 | 大崎精密 | 1台 | 1台 | 1台 | | |
| | 29 | 水道管用鉛鉄管孔機 | | W-1 | " | 1台 | | 1台 | | |
| | 30 | 水道管用石綿管孔機 | | W-2 | " | 1台 | | 1台 | | |
| | 31 | 手動油圧管曲げ機 | | TB-1S | 大洋 | 2台 | 1台 | 1台 | 55年 | シュー-19、1.222、254、272、318、340φ用各1 油関鋼管用1.6t~3.2t 4本足スタンド、ニッブルアダプタメント、パイプスタンド1φ220V50Hz |
| | 32 | 管ネジ切機 | | PB-O8 80MINIス | オグラ | 2台 | 1台 | 2台 | | ダイハット1/2~3/4、1~2、2 1/2~3各1 チエサ-1/2~3/4、1~1 1/4、1 1/2~2、2 1/2~3 各2組、ホルト用ダイハットw3/8~3/4、1組ホルト用 チエサ-N3/8、1/8、5/8、3/4、7/8、1、1 1/4 各2組、ニッブルアダプタメント1/2~2B-式、ニッブル アダプタメントアダプター1/4B、3/8B、各2、ダイハット、チエ イサ-各1 |
| | 33 | 水圧テラストポンプ | | | 山本水圧 | | | | | 耐圧ラバホース、鋼管2m2本、片側フランジヤ-機銃用コネ クシヨ-、他 1/2コネクシヨ-付 |
| | 34 | ボートバフ | | 4TONバンダム セツト 10TONマスタ セツト | 才 | 2組 | | 1組 1組 | 53年 55年 | SA-10、Z557、Z558-各2、AZ-1303、AZ-1304 AZ-1250、AZ-364-各1、AZ-1301-1、AZ-1307-2、 EK-228 1組、Z-5、Z-92、Z-109、Z-128、Z-132 Z-141-2本、Z-143、Z-170、Z-185、Z- 305、Z-913、Z-1045、RC-78、RC-159、EK-184 SA-8、FZ-1250、EK-232、-2本 |
| | 35 | 材料運搬車 | | 4輪車 | 小池 | 2台 | 1台 | 1台 | 53年 | 1500×750 最大積載量 500kg |

供 与 機 材 リ ス ト

| 区 分 | 番号 | 機 材 名 | 型 式 | メーカ- | 総 量 | 無 | 協 | 供 与 年 度 | 備 考 |
|-----|----|-------------------------------|-------------------|--------------|-----|-----|-----|---------|--|
| | 36 | ハ ソ ン ド リ フ タ | | キ マ マ | 1 台 | | 1 台 | 53年 | 最大揚量 500 kg |
| | 37 | ブ ラ ス チ ッ ク 溶 接 機 | | " | 1 台 | | 1 台 | 53年 | ホットジエントタイプ 0.25kg/m ² ~ 0.4kg/m ² |
| | 38 | 峠 の 巢 定 鑑 | | " | 1 台 | | 1 台 | 53年 | 1200 × 2400 × 200 2200kg |
| | 39 | 板 金 用 定 鑑 | タタキ定鑑 | キ マ マ | 3 台 | 2 台 | 1 台 | 53年 | 1200 × 900 × 750、台付 |
| | 40 | ロ ー ル カ ッ タ | S 型 | 三 和 | 1 台 | | 1 台 | 53年 | |
| | 41 | ガ ス 溶 接 用 ボ ン ベ 運 搬 車 | | キ マ マ | 2 台 | | 2 台 | 55年 | 酸素、アセチレン固定用鎖付き |
| | 42 | 鉛 鋼 製 ア ン ビ ル | | キ マ マ | 1 台 | | 1 台 | 55年 | 600 × 12DY 280 75 kg |
| | 43 | 巢 床 | | " | 1 台 | | 1 台 | 55年 | 315 × 315 × 115 75 kg |
| | 44 | ボ ー タ ブ ル 電 気 ド リ ル | BUC-S112 | 日 立 工 機 | 5 台 | 2 台 | 2 台 | | 1φ220V50Hz ドリルト〜13(0.5ステップ)各5本 1φ220V50Hz (100V用にトランス付) ドリル2.5% 3.0、3.2、3.5、4.0、4.5、5.0 各5本 1φ220V50Hz ドリル2.5、3、3.2、3.5、4.0、4.2、4.5、5.0、5.5、6.0、6.5 各5本 |
| | 45 | 電 気 サ ン ダ | LUH-6 | " | | | 1 台 | 54年 | 1φ 220V50Hz ドリル2.0〜13.0、0.5ステップ各5本 1φ220V50Hz サンドペーパー#24、30、50、80 120各 10枚 |
| | 46 | ボ ー タ ブ ル 電 気 ジ ス ク サ ン ダ | BUS-BR 9500B | マ キ タ | 2 台 | 2 台 | 1 台 | 54年 | 1φ220V50Hz 研削砥石 100 × 15 × 41 #4、36 各5枚 サンディングペーパー100% #4、30、50 各50枚 カッブワイヤブラシ |
| | 47 | ボ ー タ ブ ル 電 気 グ ラ イ ン ダ | 9045N BLU-4 | " 日 立 機 材 | 3 台 | 2 台 | 1 台 | 55年 | 1φ220V 50 Hz サンドペーパー #60、100、150、180 各50枚 1φ220V50Hz 研削砥石 107 |
| | 48 | ボ ー タ ブ ル 電 気 ジ ス ク グ ラ イ ン ダ | POP-100D 9500B | " マ キ タ | 1 台 | | 1 台 | 53年 | 1φ220V50Hz (100V用にトランス付) 絶縁ポライ 砥石 100 × 6 × 15 20枚入 5箱 |
| | 49 | ボ ー タ ブ ル 電 気 ポ リ シ ャ | 9201 | " | 1 台 | | 1 台 | 54年 | 1φ220 V 50Hz 研削砥石 (100 × 15 × 4) #24、36、 各50枚 サンドペーパー#24、30、50、各50枚 カッ ブワイヤブラシφ2ヶ、ベネルワイヤブラシφ85%ML0X1.52ヶ |
| | 50 | 電 気 = フ ラ | NNC-RN | 日 立 工 材 | 2 台 | 2 台 | 1 台 | 54年 | 1φ220V50Hz ラベーパー 150% 2枚 サンディングペーパー 150%、#26、#50 各50枚 |
| | 51 | ボ ー タ ブ ル 電 気 シ ャ | SE-200 | 三 和 | 2 台 | | 1 台 | 54年 | 1φ220 V 50Hz 替刃10組 |

供与機材リスト

| 区分 | 番号 | 機材名 | 型式 | メーカー | 総量 | 無 | 物 | 供与年度 | 備 | 考 |
|----|----|-----|--------|------|----|---|----|------|-------------------|---|
| | | | SM-500 | 三和 | | | 1台 | 55年 | 1φ220V 50Hz 普刃 2組 | |

ト ス リ 材 機 与 供

| 区 | 分 | 番号 | 機 | 材 | 名 | 型 | 式 | メーカー | 数量 | 無 | 協 | 供与年度 | 備 | 考 |
|----------------------------|-------|---------|-------------|----------|-------------------------------|-----|-----|------|------|-----------|--------------------|--------------|--|---|
| 工 用 具 類 及 び | 具 | 1 | 溶接用吹管 | マイクローター | B型 | BOO | 田 | 中 | 10丁 | 10丁 | 2丁 | 53年 | 火口、#10、15、25、50 各25ヶ | |
| | | 2 | " | 小型 | " | BO | " | " | 21丁 | 10丁 | 11丁 | 53年1丁5年10丁 | 火口、#50、75、100、150、225 各50ヶ | |
| | | 3 | " | 中型 | " | B1 | " | " | 5丁 | 5丁 | | | 火口、#225、#500、#750、#100 各5ヶ | |
| | | 4 | " | A型 | A型 | A1 | " | " | 10丁 | 10丁 | 1丁 | 53年 | 火口、#1、2、3、各50ヶ、#5、#7 各5ヶ | |
| | | 5 | ガス切断吹管 | A型 | A1号 | " | " | " | 5丁 | 5丁 | | | 火口、#1、50ヶ | |
| | | 6 | " | B型 | B2号 | " | " | " | 5丁 | 5丁 | | | 火口、#2、50ヶ | |
| | | 7 | " | 中圧用 | セフテイ-50 | " | " | " | 1丁 | 1丁 | 1丁 | 53年 | アボロコックZOSP-1、ZOSP-2 各1 アセチレン、LPG用火口#0、1、2 各2 | |
| | | 8 | 溶接火口マイクローター | 用BOO | 161形 | " | " | " | 60ヶ | 60ヶ | 60ヶ | 53年20ヶ55年40ヶ | #10、15、25、50、75 各8ヶ #25、50、75、100 各5ヶ | |
| | | 9 | " | 小型吹管 | BO用 | " | " | " | 75ヶ | 75ヶ | 75ヶ | 53年30ヶ55年25ヶ | #50、#70、#100、#140、#200 各15ヶ | |
| | | 10 | " | A型吹管 | A1号 | " | " | " | 15ヶ | 15ヶ | 15ヶ | 53年 | #50、#70、#100、#140、#200 各15ヶ | |
| | | 11 | 切断火口 | A1号用 | 1号 | " | " | " | 15ヶ | 15ヶ | 15ヶ | 53年 | #1、#2、#3 各5ヶ | |
| | | 12 | " | A2号用 | A2号用 | " | " | " | 1ヶ | 1ヶ | 1ヶ | 53年 | №1、№2、№3 各5ヶ | |
| | | 13 | " | セフテイ-50用 | セフテイ-50用 | " | " | " | 60ヶ | 60ヶ | 60ヶ | 53年 | №3 1ヶ | |
| | | 14 | ガス切断吹管 | 中圧用 | アセチレン用 プロパン用 スキャレット100型 | " | " | " | 60ヶ | 60ヶ | 60ヶ | 53年 | №0、1、2 各20ヶ №1、2、3 各20ヶ | |
| | | 15 | ホースジョイント | 器具用 | 逆止弁付 | " | " | " | 115組 | 50組 | 65組 | 53年15組54年50組 | アボロコックZOSP-1、ZOSP-2 各2 アセチレン、プロパン用火口 #1、2、3 各2 ZOSP-1、ZOSP-2各5ヶLSP-3、LSP-4 各24 | |
| | | | | 配管口用 | " | " | " | " | 44組 | | 44組 | 53年24 54年20 | LSP-1、LSP-2 各20ヶ | |
| | | ゲージ直結用 | " | " | " | " | 20組 | | 20組 | 54年 54年20 | ZGSP-1、ZGSP-2 各20ヶ | | | |
| | | 分岐用BCP型 | " | " | " | " | 10組 | | 10組 | 54年 | 酸素、7セチレン 各10ヶ | | | |
| 16 | 火口掃除針 | 針 | ステンレス盤 | オマチ | マチ | オマチ | 32組 | 10組 | 22組 | 53年 | | | | |

供 与 機 材 リ ス ト

| 区 分 | 番号 | 機 材 名 | 型 式 | メ ー カ ー | 総 量 | 無 | 協 | 供 与 年 度 | 備 考 |
|---------------|---------------------------|-----------------------|---------------------|---------|------|--------------|-------|--------------------|---|
| 工 具 及 び 用 具 類 | 17 | ホ ー ス バ ン ド | φ16% | 小 池 | 75箱 | 50ヶ | 50箱 | 53年 | 小 口 徑 無償のものはピストル形 配管用 無償の10組は口金が容器に合わず |
| | 18 | ゴ ム ホ ー ス (BOOトーチ用) | (ベアチューブ) | 田 中 | 50m | 50丁 | 50m | 55年 | |
| | 19 | ガ ス 溶 接 用 点 火 ラ イ タ ー | ヤスリ回転式 | 小 池 | 55丁 | 20箱 | 40箱 | 53年5ヶ 53年40箱 | |
| | 20 | ラ イ タ ー 用 名 | 100ヶ入 | " | 60箱 | 35組 | | | |
| | 30 | 圧力調整器 酸素、アセチレン用 | | " | 45組 | 400m | | | |
| | 31 | ゴムホース酸素アセチレン用ベアチューブ | | " | 400m | 10組 | 10組 | 55年10組 | |
| | 32 | 圧力調整器 酸素、アセチレン | | " | 20組 | 5丁 | 12丁 | 55年10丁 53年2丁 | |
| | 33 | 容 器 開 閉 レ ン チ | MASTER セアチライカスタム | キ マ | 17丁 | 10ヶ | | | |
| | 34 | ハ ン ド シ ー ル ド | JIS3-3C | ト ミ | 10ヶ | 20ヶ | | | |
| | 35 | ハ ー ル メ ッ ト | JIS3-3B | " | 20ヶ | No.10 50枚 | 110枚 | 53年50枚 54年50枚 | |
| | 36 | 庶光ガラス No. 10、11、12 | JISプレート | " | 260枚 | 100枚 | 450枚 | 53年25枚 54年20枚 | |
| | 37 | 素 ガ ラ ス | 3本指 | " | 25枚 | 50足 | | | |
| | 38 | ア ー ク 溶 接 用 皮 手 袋 | | " | 50足 | 25枚 | | | |
| | 39 | " 皮 エ プ ロ ン | | " | 25枚 | 25組 | | | |
| | 40 | " 腕 カ バ ー | | " | 25組 | 50足 | | | |
| | 41 | " 足 カ バ ー | | " | 50足 | 50足 | | | |
| | 42 | ガ ス 溶 接 用 皮 手 袋 | 5本指 | " | 50足 | 70ヶ | | | |
| 43 | ガ ス 溶 接 用 保 護 眼 鏡 | No.6 #4 | " | 70ヶ | 30ヶ | | | | |
| 44 | ア ー ク 溶 接 用 保 護 眼 鏡 防 止 用 | | " | 30ヶ | 27本 | 9本 | 53年各1 | | |
| 45 | ス ト レ ー ト シ ン ク ン ド リ ル | B4301、4312 | " | 36本 | 24本 | 8本 | " | | |
| 46 | ハ ン ド タ ッ プ セ ッ ト | | " | 20本 | 15本 | 5本 | " | | |
| | | | | 15組 | | | | M1、M3、M4、M6、M9 各3組 | |

供 与 機 材 リ ス ト

| 区 分 | 番 号 | 機 材 名 | 型 式 | メーカ一 | 総 量 | 無 | 協 | 供 与 年 度 | 備 考 |
|---------------|-----|--------------|----------------------------|------|-----|------|------|------------------|--|
| 工 具 及 び 用 具 類 | 47 | ネジ切用ダイス | 丸型駒 | タミタ | 15ヶ | 15ヶ | | | M1、M3、M4、M6、M9、各3ヶ |
| | 48 | ダイスハノン | 丸駒用 | キマチ | 44丁 | | 44丁 | 53年各1 54年各10ヶ | φ16、φ20、φ25、φ38 各11ヶ |
| | 49 | 引ノコ | 250% | タミタ | 10丁 | 10丁 | | | 替刃 250% 100枚 |
| | 50 | 鉄工ヤスリ平形 | 300% | " | 50本 | 各20本 | 各5本 | 53年10本 | 荒目、中目、柄付 |
| | 51 | 組ヤスリ | 250% | " | 33本 | 各10 | 各1 | 53年3本 | 中目、柄付 |
| | 52 | フレキシブルフライル | | " | 21組 | 20組 | 1組 | 53年1組 | |
| | 53 | L、P、G、用圧力調整器 | セアライパパン | 池 | 3組 | | 3組 | 53年1組54年2組 | 替刃 300% 波目ヤスリ荒目、中目 各4枚 |
| | 54 | ソケットレンチセット | No. 424 | キマチ | 2組 | 1組 | 1組 | 53年1組54年2組 | |
| | 55 | ワイヤブラシ | 3行、4行鉄 | | 20丁 | 各10丁 | | | |
| | 56 | 竹ブラシ | 直 | | 10丁 | 10丁 | | | |
| | 57 | ガージブラシ | 1φ220V100W | | 20丁 | 20丁 | | | コード20m付 |
| | 58 | 工具箱 | 350×150×100 450×180×150 | | 3ヶ | 3ヶ | | | 山形片側開き |
| | 59 | モンキーレンチ | 4種 | | 15ヶ | 15ヶ | | | 山形両側開き、中皿付 |
| | 60 | 6丁組スバナ | A式 | | 15ヶ | 15ヶ | | | 150、200、250、300 |
| | 61 | 手万力ボルト付(通形) | 125% | | 12丁 | 各2丁 | 各1丁 | 53年 | |
| | 62 | サイドカセットブライヤー | 2種 | | 2組 | 2組 | | | |
| | 63 | 風速ドライバ | JISB4607 6種 | | 29丁 | 5丁 | 介11丁 | 53年2丁54年各10 | No. 2、5、15号 中 |
| | 64 | ヤットコ平口 | 150% | | 6丁 | 各3丁 | 各1本 | 53年 | 150%、175% 50%、75%、100%、150%、200%、300% |
| | 65 | 十字ドライバー | 3種 | | 18本 | 各2本 | 各1本 | 53年 | |
| | 66 | バレーコ形状万力 | | | 21本 | 10本 | 11丁 | 53年1丁54年10丁 | No. 1、No. 2、No. 3、No. 4 |
| | | | | 9本 | 各2本 | 各1 | 53年 | 25%、100% (使用寸法) | |
| | | | | 7丁 | 5丁 | 各1丁 | 53年 | | |

供 与 機 材 リ ス ト

| 区 分 | 番 号 | 機 材 名 | 型 式 | メーカ | 総 量 | 無 | 協 | 供 与 年 度 | 備 考 |
|-------------|-----|-------------------------------|-----------|-----|-----|---|-----|---------|-----------------------|
| 工 具 及 び 用 具 | 67 | メ ガ ネ レ ン チ セ ッ ト | A、B式 | | 2組 | | 各1組 | 53年 | 6丁組450 |
| | 68 | ウ ォ ー タ ー ボ ン プ ラ イ ヤ ー | 300% | | 11丁 | | 11丁 | 53年10 | |
| | 69 | シ ン ス ト レ ー ト ノ ー ズ プ ラ イ ヤ ー | 175% | | 1丁 | | 1丁 | 53年 | |
| | 70 | 組 合 せ 差 変 え ド ラ イ バ ー | 5 本 組 | | 5組 | | | | |
| | 80 | 卓 上 小 型 取 付 万 力 | JIS B4616 | | 2ヶ | | | | 口径63% |
| | 81 | バ イ ス プ ラ イ ヤ ー 200% | | | 10丁 | | | | |
| | 82 | 丸 胴 形 横 万 力 A / 25% | 負 及 形 | | 30台 | | 15台 | 53年 | |
| | 83 | ボ ー ル 盤 用 万 力 | D径 75% | | 1台 | | 1台 | 53年 | |
| | 84 | 中 形 ボ ー ル 盤 用 万 力 | D径 125% | | 1台 | | 1台 | 53年 | |
| | 85 | 平 タ ガ ネ 八 角 | 19X16X190 | | 12本 | | 2本 | 53年 | |
| | 86 | セ ン タ ー ポ ン チ | 125% | | 55本 | | 5本 | 53年 | |
| | 87 | 手 打 刻 印 英 字 、 数 字 | 8% | | 2組 | | 各1 | 53年 | |
| | 88 | 片 手 ハ ン マ ー 柄 付 | 1 1 b | | 12丁 | | 2丁 | 53年 | |
| | 89 | 銅 ハ ン マ ー 225g、 450g | 2 種 | | 4丁 | | 各2丁 | 53年 | |
| | 90 | プ ラ ス チ ャ ッ ク ハ ン マ ー 輕 合 金 | 2 種 | | 7丁 | | 各1丁 | 53年 | ヘッド径35%×330%、65%×375% |
| | 91 | ゴ ム ハ ン マ ー 柄 付 450g、 675g | 2 種 | | 2丁 | | 各1丁 | 53年 | |
| | 92 | 鋳 鉄 製 7 ン ビ ル 45kg | 2 種 | | 2台 | | 1台 | | |
| | 93 | 桌 床 14kg、30kg | 2 種 | | 2台 | | 各1台 | 53年 | 平形、丸形 |
| | 94 | 鍛 工 用 金 切 鋏 360% | 2 刃 | | 6丁 | | 5丁 | | |
| | 95 | 板 金 用 金 切 鋏 240% | 直 刃 | | 45丁 | | 25丁 | 53年 | 技協分 390% 右用20丁、左用5丁 |
| | 96 | " | 柳 刃 | | 35丁 | | 25丁 | 53年 | " " " " |
| | 97 | " | えぐり刃 | | 30丁 | | 25丁 | 53年 | " " " " |
| | 98 | 板 金 用 つ か み 鋏 24%、60% | 2 種 | | 10丁 | | 各5丁 | | |

供与機材リスト

| 区分 | 番号 | 機名 | 型式 | メーカー | 総量 | 無 | 協 | 供与年度 | 備 | 考 |
|----|-----|---------------------------------|-------|-------|------|------|------|------------------|-----------|--------------|
| | 99 | 板金用折台12×60×1050% | | | 10本 | 5本 | 5本 | 53年1本54年4本 | | |
| | 100 | 刀 | 360% | | 30枚 | 10枚 | 20枚 | 55年20枚 | 55年度分450% | |
| | 101 | けがき | ウラケガキ | | 40本 | 30本 | 10本 | 53年 | | |
| | 102 | 子 | 角360% | | 30本 | 10本 | 20本 | 55年 | 55年度分甲丸 | |
| | 103 | 板金用ハンマー柄付、唐紙、えぼし縫 | 21% | | 30丁 | 各10丁 | | | | |
| | | ならし縫、たてえぼし縫 | 18% | | 20丁 | 各10丁 | | | | |
| | | ならし両丸縫 | 30% | | 10丁 | 10丁 | | | | |
| | 104 | 板金用ハンマー柄付 ブリキヤ、立エボシ、カザリヤ、ロジキ | 15% | | | | | | | |
| | | エボシ、フクリン、ナラシ | 8種 | | 135丁 | | 各25丁 | | | 但しフクリン縫のみ20丁 |
| | 105 | 当て盤亀甲型1kg | | | 10ヶ | 10ヶ | | | | |
| | 106 | " 四方だれ1.5kg | | | 10ヶ | 10ヶ | | | | |
| | 107 | " 坊主、握り当て、角坊主、銀杏 | 4種 | | 20ヶ | 各5ヶ | | | | |
| | 108 | 当て盤1~27、33 1組28ヶ | | | 2組 | | 2組 | 53年 54年 | 1組 28ヶ | |
| | 109 | スプーン No.27~28 1組 | B D | T D K | 2組 | | 2組 | 53年、54年各1組 | 1組 5種 | |
| | 110 | 木ハンマー両丸φ60%柄付 | | " | 52丁 | 10丁 | 42丁 | 53年2丁54年、55年各20丁 | | |
| | 111 | 木ハンマー 縫50、30%鉄面 | | | 22丁 | 10丁 | 12丁 | 53年2丁54年10丁 | | |
| | 112 | " 田染縫中105% | | | 20丁 | | 20丁 | 55年 | | |
| | 113 | " 両丸大φ90% | | | 5丁 | | 5丁 | 55年 | | |
| | 114 | 角 床 60% | 中 | | 3丁 | 3丁 | | | | |
| | 114 | 銀 杏 床 60×240 | 大・大 | | 25丁 | | 20丁 | 55年 | | |
| | | 48×210 | 大 | | | 5丁 | | | | |

供与機材リスト

| 区分 | 番号 | 機名 | 材名 | 型式 | メーカー | 総量 | 無 | 協 | 供与年度 | 備考 |
|----|-----|-----------|---|------------------|------|-----|-----|------------|-------------------|-----------------------------|
| | 115 | 駒の爪 | 39×45×240 | 大 | | 35丁 | 5丁 | 20丁 | 55年 | |
| | 116 | 坊主床 | 30×39×180 54×240 45×210 30×210 | 小 大 中 小 | | 35丁 | 5丁 | 10丁 20丁 | 55年 55年 55年 | |
| | 117 | 丁字床 | 210%×840 | 大 | | 22丁 | | 10丁 | 55年 | |
| | 118 | 丫の首 | 180 X210 270×270 | 中 大 | | 30丁 | 2丁 | 20丁 | 55年 | |
| | 119 | への字 | 3種 210×210 | 特大、大、小 | | 15丁 | | 10丁 各5丁 | 55年 55年 55年 | 特大36口×600、大30口×600、小34口×480 |
| | 120 | 影タ | ガ | 45% | | 10ヶ | 10ヶ | | | |
| | 121 | 溝タ | ガ | 45% | | 3ヶ | 3ヶ | | | |
| | 122 | 鍛造用火造工具 | | | | 1組 | | | | |
| | | 柄タ | ガ | 180% | | | | 1丁 | 53年 | |
| | | 切り蒸し柄付小 | | 36% | | | | 1丁 | " | |
| | | 丸落し | " | 16% | | | | 1丁 | " | |
| | | 丸へん | " | 25% | | | | 1丁 | " | |
| | | 角へん | " | 65% | | | | 1丁 | " | |
| | | 当へん | " | 75% | | | | 1丁 | " | |
| | 123 | 半田ゴテ楡形、平形 | | 400g | | 22丁 | | 各11丁 | 53年各15年各10 | |
| | 124 | 電気半田ゴテ | 6×80×280 | 400W | | 3丁 | | 3丁 | 53年1 54年2 | 1φ 220 V 50Hz |
| | 125 | ボルトタリッパ | | 615% | | 1丁 | | 1丁 | 53年 | |
| | 126 | C形シヤコ | | 2種 | | 10丁 | | 各5丁 | 55年 | |

供 与 機 材 リ ス ト

| 区 分 | 番号 | 機 材 名 | 型 式 | メーカ- | 総 量 | 無 | 協 | 供 与 年 度 | 備 考 |
|-----|-----|---|-----------------------|-----------------|-----|-----|----|-------------------|--|
| | 127 | バーンズ形バイブカッター | 2 種 No. 21 | | 13丁 | 各1丁 | | 53年各154年各2 56年 | No.21-410% No.41-610% 替刃 3枚付 |
| | 128 | バイブレノンチ 300% 450% | 2 種 | R E X | 7丁 | 各1丁 | | 55年 | 技協分 450% |
| | 129 | チエーンバイブカッターNo.2 | 80~200% | " | 1丁 | | | 53年 | |
| | 130 | チエントング35~270、25~170 | 2 種 | " | 2丁 | | 各1 | 53年 | |
| | 131 | ベルトレンチ 15~80% | | | 2丁 | | 2丁 | 53年1 54年1 | 交換ベルト1m、ピン2本付 |
| | 132 | バイブ 万 力 | | R E X | 15台 | | | | |
| | | 固定用足なし 10~77% | No. 1 | " | | 1台 | | 53年1 55年6 | |
| | | " 21~166 | No. 4 | " | | | | 53年1 54年1 | |
| | 133 | 脚 付 10A~90A フレアリングジュールセット 1/8~3/4、カッター付 37スラン用、457アブール、カッタ | | " | 8組 | | | 55年3 | |
| | 134 | 鋼バイブエキスパンダー | 10サイズ組 | R E X | 4組 | | | 53年1 55年3 | 交換用替刃 3組付 |
| | 135 | チエーンエキスパンダー | K型セット | " | 3組 | | | 53年1 55年3 | 1/4、5/16、3/8、1/2、5/8、3/4、7/8 6%~12% |
| | 136 | オースター形バイブネジ切器 | 112尺 115尺 117尺 | R E X " " | 10組 | | | 55年 | 替コマ各3組付 |
| | 137 | リード形バイブネジ切器 | ラチェット式 | " | 3組 | | | 53年1 | " |
| | 138 | バーリಂಗリーマー | 1/2B~1/4B 3/4B~2 B | " | 14丁 | | | 53年1 54年2 55年 | " |
| | 139 | トーチラノンブ、ガソリン | 1 ㇲ | " | 6丁 | 1ヶ | | 53年1 54年2 | 53年刃のみ |
| | 140 | ブラライヤ | A型 175% | | 5丁 | 5丁 | | 54年5ヶ | " |

トリス材機与供

| 区分 | 番号 | 機材名 | 型式 | メーカー | 総量 | 無 | 協 | 供与年度 | 備 | 考 |
|----|-----|-----------------------|----------------|------|------|------|------|------|-------|----------------------------|
| | 141 | 鍛造用ハンマ | 4.5 kg | | 2丁 | 2丁 | | | | |
| | 142 | 溶接用チップングハンマー | | | 30丁 | 30丁 | | | | |
| | 143 | 溶接用・用全ホルダー | 0~400 A用 | | 25ヶ | 25ヶ | 25ヶ | 53年5 | 54年20 | |
| | 144 | アースクランプ | マグネット式 | | 10ヶ | 10ヶ | 10ヶ | 53年1 | 54年1 | |
| | 145 | キャブタイヤ | 50% | | 45組 | 45組 | 45組 | 53年5 | 55年40 | |
| | 150 | キャブタイヤ | 50% | | 250m | 250m | 250m | 53年 | 50m | |
| | 151 | 溶接用ハンドシールド | | | 2ヶ | 2ヶ | 2ヶ | 53年2 | | |
| | 152 | 電気半田ゴテ | 60 W | | 5組 | 5組 | 5組 | | | 1φ 220V、φ 1.5% ヤニ入半田 10kg付 |
| | 153 | 笹葉スクレパー | 250% | | 5丁 | 5丁 | 5丁 | | | |
| | 154 | チェンブロック、マニユアル | 揚程3m 3次ON | | 1式 | 1式 | 1式 | | | |
| | 155 | 木ク | | | 2台 | 2台 | 2台 | | | |
| | 156 | オイラ | スーパ形 | | 5ヶ | 5ヶ | 5ヶ | | | |
| | 157 | 両スバナ | 6丁組 | | 5組 | 5組 | 5組 | | | |
| | 158 | パイト、丸剣、片刃 | No. 5 | | 10組 | 10組 | 10組 | | | |
| | 159 | ヤスリ用柄 | 100%、125% | | 各50 | 各50 | 各50 | | | |
| | 160 | タングステンル | 2種 | | 各3 | 各3 | 各3 | | | |
| | 161 | 半田 | 450 g | | 20kg | 20kg | 20kg | | | |
| | 162 | ハンディー用替刃 | 30% sm70%qb | | 10kg | 10kg | 10kg | | | |
| | 163 | ハンディー用替刃 | 250×12×0.64 | | 20枚 | 20枚 | 20枚 | | | |
| | 164 | のこ盤用替刃 | 24、32、14、18P/m | | | | | 各5枚 | 54年 | |
| | | 450×38×1.65、8p/m、9p/m | | | 60枚 | 60枚 | 60枚 | 各10枚 | 54年 | |
| | | 10p/m | | | | | | 20枚 | " | |

供 与 機 材 リ ス ト

| 区 分 | 番号 | 機 材 名 | 型 式 | メーカ- | 総 量 | 無 | 協 | 供 与 年 度 | 備 考 |
|-----|-----|------------------|-------------|------|------|---|-----|--------------|--|
| | 164 | 12p/m | | | | | 20枚 | 54年 | |
| | 165 | パイプネジ切機用オイラー | 225X425X120 | | 1台 | | 1台 | 53年 | |
| | 166 | フレキシブル、トレンクリーナー | 5m用、30m用 | | 2台 | | 各2台 | 55年 | |
| | 167 | パテ付用ヘラ、プラスチック、ゴム | ゴム | | 2ヶ | | 各2ヶ | 53年 | |
| | 168 | パテ混合用定盤木製ステン張り | | | 20ヶ | | 20ヶ | 54年10ヶ 55年10 | |
| | 169 | 低圧用ガス溶接吹管 | B2号大型 | | 1丁 | | 1丁 | 53年 | 火口#250、500、740、1000各1ヶ付 |
| | 170 | インパクトドリライバー | №1、№2 | | 4組 | | 各4組 | 53年 54年1 | |
| | 171 | 製用レールアソビル | 1m | | 2本 | | 2本 | 54年 | |
| | 172 | ブラインドリベッター | HR-001 | | 2丁 | | 各丁 | 54年 | リベットNSA6-6、NSA4-8、NS4-8 NSS4-3、NSS5-8、NSS5-4各1箱 |
| | 173 | ジョイントクリップバンド | 002 | | 5組 | | 5組 | 55年 | 鑄鉄管コーキング用 |
| | 174 | ホーローソケット | 7ヶ1組 | | 2組 | | 2組 | 55年 | |
| | 175 | 鉄製タンピンセット | テラックスキット | | | | | | |
| | 176 | 銅管用タンピンセット | 6ヶ1組 | | 5組 | | 5組 | 55年 | |
| | 177 | φ13、20、25% | 3ヶ1組 | | 3組 | | 3組 | 55年 | |
| | 178 | 鑄鉄管用コーキングセット | | | 5組 | | 5組 | 55年 | |
| | 178 | 黒鉛石綿パッキン | | | 1 | | 1式 | 55年 | |
| | 178 | 角打、丸打12.7%各5kg | | | | | | | |
| | 179 | ヤーン 1/4 1kg | | | | | | | |
| | 179 | フアイヤーパー | | | 1台 | | 1台 | 55年 | |
| | 180 | 黒 | | | 1ヶ | | 1ヶ | 53年 | |
| | 180 | サンドベーパー | | | 900枚 | | | | #80、#120、#240、#320 |
| | 181 | 水封式安全器用破裂板 | | | | | | | |

供与機材リスト

| 区分 | 番号 | 機名 | 型式 | メーカー | 総量 | 無 | 協 | 供与年度 | 備考 |
|----|-----|-------------------|-----------------|------------|------------|---|------------|------------|----|
| | | MK20用 信和式中圧7型用 | p b製 ポリエチレン製 | 小池 新和工業 | 10枚 20枚 | | 10枚 20枚 | 55年 55年 | |
| | 182 | クリューム ブラスタン | 水道用 250 g | | 5 | | 5 | 55年 | |

供 与 機 材 リ ス ト

| 区 分 | 工 具 | 番 号 | 機 材 名 | 型 式 | メーカ | 総 量 | 無 | 協 | 供 与 年 度 | 備 考 |
|-----|-----|-----|-------------------|----------|------|-----|-----|-----|--------------|-----------|
| | 計 測 | 1 | アウハサイドマイクローメーター | 25-50% | ミツモト | 1ケ | 1ケ | | | |
| | | 2 | ノギス 150% | MIタイプ | | 8丁 | 5丁 | 3丁 | 53年1 54年2 | |
| | | 3 | 鋼製直尺 ステンレス製 | 300% | | 41本 | 10本 | 31本 | 53年1 55年3 | |
| | | | | 600% | | 11本 | | 11本 | 53年1 55年1 | |
| | | | | 1000% | | 5本 | 10本 | 5本 | 53年1 55年4 | |
| | | | | 2000% | | 1本 | | 1本 | 53年 | |
| | | 4 | コンベックスルーラー | 2m | | 11ケ | 10ケ | 1ケ | 53年 | 53年技協分は5m |
| | | 5 | スチール製巻尺 | 20m | | 1ケ | 1ケ | | | |
| | | 6 | ミツクネスゲージ | No.100MR | | 16ケ | 10組 | 6ケ | 54年5 53年1 | |
| | | 7 | エニバーサルベベルプロトラクター | No.495 | | 2丁 | 1丁 | 1丁 | 53年 | |
| | | 8 | 仲ゲージ | | | | 5ケ | | | |
| | | 9 | ス コ ヤ | | | | | | | |
| | | | " 70×50 | | | 4丁 | 2 | 2丁 | 53年2 | |
| | | | " 150×100 | | | 4丁 | 2 | 2丁 | 53年2 | |
| | | | " 平 形 300×200 | | | 4丁 | | 4丁 | 53年1 54年3 | |
| | | | " 500×300 | | | 2丁 | | 2丁 | 53年1 54年1 | |
| | | | " 台付勝手スコヤ 150×100 | 左、右 | | 2丁 | | 各1丁 | 54年各1 | |
| | | | " 200×130 | 左、右 | | 2丁 | | 各1丁 | 54年各1 | |
| | | 10 | 曲り尺 500% | | | 5本 | 5本 | 3本 | 54年2 | 無償230% |
| | | 11 | 鑄鉄製水平番 | A型 | | 5本 | 2本 | | 53年1 | |
| | | 12 | さげ振り | | | 2ケ | 2ケ | | | |
| | | 13 | 測定番 500×400×90 | | | 2台 | 2台 | | | |

供与器材リスト

| 区分 | 番号 | 機材名 | 型式 | メーカー | 総量 | 無 | 協 | 供与年度 | 備 | 考 | |
|------|----|---|------------------------|------|----|----|------|-------|---------|--|--|
| 計測工具 | 14 | 金マス 1go X 130 | | | 1台 | 1台 | | | | | |
| | 15 | トースカソ (丸台) | 250% | | 6台 | 5台 | 1台 | 53年1 | 53年技協角台 | | |
| | 16 | 外バ | 150% | | 6丁 | 5 | 1丁 | 53年1 | | | |
| | 17 | 内バ | 150% | | 5丁 | 5丁 | | | | | |
| | 18 | テバ イダ | 150% | | 5丁 | 5丁 | | | | | |
| | 19 | ハンダテスター 0~600 A、 0~600 V AC、DC | | | 3台 | 1台 | 2台 | 53年1 | 54年1 | 53年技協 A C、D C 200 V、A C D ~ 500 A D C O ~ 500 A 54年 0 ~ 300 A | |
| | 20 | 銅製 コソバ | | | 2丁 | | | | | | |
| | 21 | ダイヤルゲージ | 150、200% | | 1ヶ | | 各10丁 | 53年10 | | | |
| | 22 | ダイヤルゲージスタンダード | 300、600% | | 1ヶ | | 各1丁 | 53年1 | | 機械科に管理変更 | |
| | 23 | 天立ホルダー 300%用 | #107 | | 1台 | | 1ヶ | 53年1 | | | |
| | 24 | バーニアハイトゲージ | 300% | | 1台 | | 1台 | 53年1 | | | |
| | 25 | Vボコック 75、100、150 | A形 | | 3ヶ | | 各1ヶ | 53年各1 | | | |
| | 26 | スチールプロトラクター 150% | No.19形 | | 1ヶ | | 1ヶ | 53年1ヶ | | | |
| | 27 | 配管用プレッシャーゲージ ±20kg/cm ² 100%径 | | | 1ヶ | | 1ヶ | 55年 | | | |
| | | | 耐圧ゴムホース 2m コネクション 1/2付 | 万才 | | | | | | | |

ト ス リ 材 機 与 供

| 区 分 | 番号 | 機 材 名 | 型 式 | メーカ | 総 量 | 無 | 協 | 供 与 年 度 | 備 考 | |
|--------|----|---|------------|-----|-----|---|----|---------|---|-------------|
| 追加申請機材 | 1 | 三本ロータリ | 2000-6L | カワ | 1台 | | 1台 | 56年度 | 無償で入れた物が不適切な使用により損傷 | |
| | 2 | 交流アーク溶接機 電撃防止機、ホルダー、保護具一式 | AT-S5C-250 | 日立 | 1台 | | 1台 | " | 電工科の油圧管曲げ機と管理変元予定 タイ倒轉状態で電工科で溶接機の購入は不可 配管実習用の井戸水揚水のため | |
| | 3 | ウオーターポンプ | P-250 | マキ | 1台 | | 1台 | " | | |
| | 4 | 携帯用ジスタグラインダー | PDA-100C | 日立 | 2台 | | 2台 | " | | |
| | 5 | ホーススター形管ネジ切機 | 112R | REX | 3台 | | 3台 | " | 53年供与分がトランス付でそのため類使用で損傷 配管科定員に対する不足分 | |
| | 6 | リード形 | 2R4 | " | 2台 | | 2台 | " | " | |
| | 7 | パイプカッター 410% | NQ 2 | " | 2台 | | 2台 | " | " | |
| | 8 | パイプレンヂ 450% | " | " | 5丁 | | 5丁 | " | " | |
| | 9 | パイプ曲げ器セット | " | " | 2組 | | 2組 | " | " | |
| | 10 | 銅パイプ、薄肉銅管用 1/4~5/8 6種 6~12% 4種 | | | | | | | | 配管実習上の不足分 |
| | 11 | ガス溶接吹管 | | BO型 | 1組 | | 1組 | " | " | 損傷等の補充分 |
| | 12 | 火口 50、75、100 鋳鋼製アソビル | | | | | | | | 実習の都合上不足分 |
| | 13 | 鋳鉄製栗床 550×140×290 gokkg | | | | | | | | 同上 |
| | 14 | 板金用ハンマー柄付 95×350 75kg 唐紙、干、エボシ、ブリキヤ コシキ、ナラシ 6種 | | 19% | | | | | | 板金実習用不足サイズ分 |

ト ス リ 材 機 与 供

| 区 | 番号 | 機 | 材 | 名 | 型 | 式 | メーカー | 総量 | 無 | 協 | 供与年度 | 備 | 考 |
|---|----|--------|---|----|---------------|-------|--------|-----|---|------|------|-----------------------------------|---------|
| | | 影 | タ | ガ | ネ | 60% | | 40ヶ | | 40ヶ | | 不足分 | |
| | | 鍛 | 造 | 用 | ハ | 4.5kg | | 4ヶ | | 4 | | " | |
| | | ブ | ラ | バ | H-75SGA、3-150 | 2種 | | 2ヶ | | 各1ヶ | | 板金実習用大径穴孔けのため必要 | |
| | | 鋼 | 製 | 直 | 尺 | 300% | | 40 | | 40 | 56年度 | 不足分 | |
| | | 鋼 | 製 | コ | ソ | パ | ステンレス製 | 1組 | | 1組 | " | " | |
| | | | | | 200%×20丁 | | | | | | | | |
| | | | | | 300%×5丁 | | | | | | | | |
| | | | | | 600%×5丁 | | | | | | | | |
| | | ス | ポ | ット | 溶 | 接 | 機 | 用 | 電 | 極 | | 消耗分の補充 | |
| | | φ12×50 | モ | ール | ス | テ | ー | パ | ー | No.1 | | | |
| | | C、P、R | 形 | 各 | 10ヶ | | | | | 1組 | | | |
| | | ポ | ー | タ | ブ | ル | 点 | 溶 | 接 | 機 | | | |
| | | | | | | | | | | 1組 | | 損傷分の補充(水冷式だが水道設備が使用出来ず 損傷がひどい) | |
| | | マ | イ | ク | ロ | ト | ー | チ | 用 | 溶 | | | |
| | | | | | | | | | | 10組 | | | |
| | | | | | | | | | | 10組 | | | |
| | | | | | | | | | | 1組 | | 消耗分の補充 | |
| | | | | | | | | | | 1枚 | | 損傷部品交換用 | |
| | | | | | | | | | | 20枚 | | " | 鉛製 |
| | | | | | | | | | | 60枚 | | " | ポリエステル製 |

現地購入機材リスト

| 番号 | 機材名 | 型式 | メーカー | 数量 | 供与年度 | 無 | 協 | 備 | 考 |
|----|--------------------------------|----|------|------|------|---|---|---|---|
| 1 | アセチレン発生器 | | | 1台 | | | | | |
| 2 | 片手ハンマー 116 | | | 40本 | | | | | |
| 3 | 圧力調整器、酸素、アセチレン | | | 各2 | | | | | |
| 4 | タップ及びびッドハンドル | | | 各10 | | | | | |
| | タップM5、M6、M8 | | | | | | | | |
| 5 | ダイス及びびッドハンドル | | | 各10 | | | | | |
| | ダイスM5、M6、M8 | | | | | | | | |
| 6 | 鋼製直尺 | | | 50本 | | | | | |
| 7 | 鋼製コンパス 200% | | | 40丁 | | | | | |
| 8 | プラスチックパイプ慣通形 150%、200%、250% | | | 各10本 | | | | | |
| 9 | マイナスドラワイバ慣通形 150%、200%、250% | | | 各10本 | | | | | |
| 10 | センターカッタープライヤー 200% | | | 20丁 | | | | | |

JICA