

Республика Узбекистан

АО «Тепловые электрические станции»

**Исследование по сбору и подтверждению
информации для внедрения международных
стандартов финансовой отчетности в сфере
электроэнергетики
Республики Узбекистан**

Окончательный отчет

Февраль 2023г.

**Японское агентство
международного сотрудничества**

KPMG Azsa

3R
JR
23-006

Тепловые электрические станции и Навоийская ТЭС

Рекомендации по внедрению системы,
необходимой для улучшения процессов
управления документооборотом и
развития персонала, ответственного
за подготовку финансовой отчетности
по МСФО

Февраль 2023 г.



3R

JR

23-006

Структура отчета

Раздел 1: Основные наблюдения 4

1.1 Предпосылки и цели обзора 5

1.2 Предмет обзора 8

1.3 Основные наблюдения и рекомендации 11

Раздел 2: Рекомендации 25

2.1 Организация процесса 26

2.2 Развитие потенциала персонала, ответственного за подготовку отчетности по МСФО 42

2.3 Методология 60

2.4 Автоматизация ведения учета и составления отчетности по МСФО 80

Раздел 3: Предлагаемая дорожная карта по внедрению инициатив 87

Приложения 92

1 Содержание тренинга «Основы МСФО» для работников Группы ТЭС 92

2 Организация отделов МСФО в других компаниях 95

3 Регулирование бухгалтерского учета и внедрение МСФО в Узбекистане 100

4 Выбор плана счетов для ведения учета по МСФО 110

5 Настройки 1С, параметры и требования к отчетам по параллельному учету основных средств 116

6 Список дополнительных документов 120*

6.1 График подготовки консолидированная финансовой отчетности для Группы ТЭС 120*

6.2 Статистика прохождения тренинга «Основы МСФО» 120*

6.3 Комментарии и вопросы по трансформации к индивидуальной отчетности по МСФО за 2020 год Навоийской ТЭС 120*

6.4 Комментарии и вопросы по трансформации к консолидированной отчетности по МСФО за 2020 год Группы ТЭС 120*

6.5 Пример пообъектного реестра основных средств со сверкой данных МСФО и НУ (бывш. НСБУ) 120*

6.6 Описание порядка подготовки финансовой отчетности по МСФО методом трансформации из НСБУ с применением модели в MS Excel 120*

6.7 Список файлов, использованных консультантом для расчета отдельных корректировок и сбора раскрытий консолидированной отчетности за 2021 год с указанием цели использования файла и статуса его наличия у ТЭС 120*

6.8 Детальные рекомендации к доработке учетной политике для группы компаний ТЭС 120*

6.9 Статистика тренинга «Подготовка отчетности по МСФО методом трансформации из НСБУ с применением модели в MS Excel» 120*

7 Дополнительный тренинг «Подготовка отчетности по МСФО методом трансформации из НСБУ с применением модели в MS Excel» 122

Сокращения

Сокращение	Расшифровка
Группа	Группа компаний АО «ТЭС»
МСФО	Международные стандарты финансовой отчетности
НСБУ	Национальные стандарты бухгалтерского учета
НТЭС	АО «Навоийская тепловая электрическая станция»
НУ	Налоговый учет
НУ (бывш. НСБУ)	Налоговый учет (на основе прошлых правил национальных стандартов бухгалтерского учета)
ОС	Основные средства
Отчетность по МСФО	Финансовая отчетность по МСФО
ПО	Программное обеспечение
Система 1С	Автоматизированная система учета и составления отчетности по МСФО на базе Системы 1С. Специализированная конфигурация автоматизированной системы учета и отчетности на базе Системы 1С для ТЭС
ТЭС	АО «Тепловые электрические станции»
УП	Учетная политика
ФО	Финансовая отчетность
IFRS	International Financial Reporting Standards

Раздел 1

Основные наблюдения



Глава 1

Обзор исследования

1.1. Предпосылки и цели обзора



Предпосылки и цели обзора



Обзор

Первоначально целью обзора являлось выявление проблем, с которыми сталкивается НТЭС при подготовке финансовой отчетности по МСФО, и предложение инициатив, которые следует реализовать, чтобы укрепить способность НТЭС самостоятельно готовить финансовую отчетность по МСФО.

В ходе проекта объект обследования был изменен на АО ТЭС по причинам, описанным на слайде 10. Текущий отчет включает в себя выводы и инициативы, связанные как с ТЭС, так и с НТЭС.



Энергетическая отрасль Узбекистана

Республика Узбекистан продвигается в рамках инициативы Президента "Стратегия действий по пяти приоритетным направлениям развития в 2017 — 2021 годах" (февраль 2017 года). Инициативы направлены на экономические реформы и политику в стране, включая развитие бизнес-среды для иностранных компаний, привлечение инвестиций и снижение тарифов. В 2019 году под руководством вновь созданного Министерства энергетики была проведена комплексная реорганизация, направленная на ликвидацию АО «Узбекэнерго». Были отдельно выделены группы тепловой энергии, гидроэлектростанций, передачи энергии, распределения энергии и Научно-исследовательский институт ядерной энергетики.

Для управления энергетическим бизнесом были созданы отдельные структуры, занимающиеся производством, транспортировкой, распределением и сбытом электрической энергии. Эти структуры будут независимы друг от друга и должны готовить отчетность по Международными стандартами финансовой отчетности (МСФО).

С 1 января 2021 года акционерные общества, коммерческие банки, страховые организации и юридические лица, отнесенные к категории крупных налогоплательщиков, будут организовывать бухгалтерский учет и, начиная с 2021 года, обязаны составлять финансовую отчетность по МСФО.

По сравнению с секторами передачи и распределения электроэнергии в секторе производства электроэнергии финансовая отчетность по МСФО составляется с большой задержкой. Поэтому важно оценить текущий уровень финансовой отчетности, определить «узкие места» и оценить будущие шаги для усовершенствований.

На базе АО «Узбекэнерго» создано **Акционерное Общество «Тепловые электрические станции» (ТЭС)**, на которое возложены функции управления тепловыми электрическими станциями и электроцентралями страны, вырабатывающими электрическую и тепловую энергию.

Группа ТЭС состоит из 6 тепловых электростанций, 3 теплоэнергетических центров, 3 сервисных компаний и прочие компании.

В рамках официальной помощи в целях развития JICA разрабатывает кредитные проекты и осуществляет техническое сотрудничество с **акционерным обществом «Навоийская тепловая электростанция» (НТЭС)** – дочерняя компания ТЭС. Как НТЭС, так и ТЭС сталкиваются с проблемами, и их необходимо решать, чтобы повысить способность самостоятельной подготовки финансовой отчетности по МСФО. В декабре 2022 года НТЭС стала филиалом ТЭС.



Японское агентство международного сотрудничества (JICA)

Японское агентство международного сотрудничества (JICA) является государственным учреждением, которое осуществляет официальную помощь в целях развития для правительства Японии.

Целью JICA является содействие международному сотрудничеству, а также безопасному развитию японской и международной экономики путем поддержки экономического и социального роста в развивающихся странах.

JICA поддерживает политику, направленную на содействие социально-экономическому восстановлению, стабильности и развития путем предоставления финансовой поддержки стране.

Общая информация о Компании и задачи

АО «ТЭС» — компания выполняющая функцию выработки электроэнергии и тепловой энергии для удовлетворения потребностей экономического сектора и населения Республики Узбекистан. На базе АО «ТЭС» сформирована Группа ТЭС.

АО «ТЭС» является государственным акционерным обществом, зарегистрированным 19 апреля 2019 года.

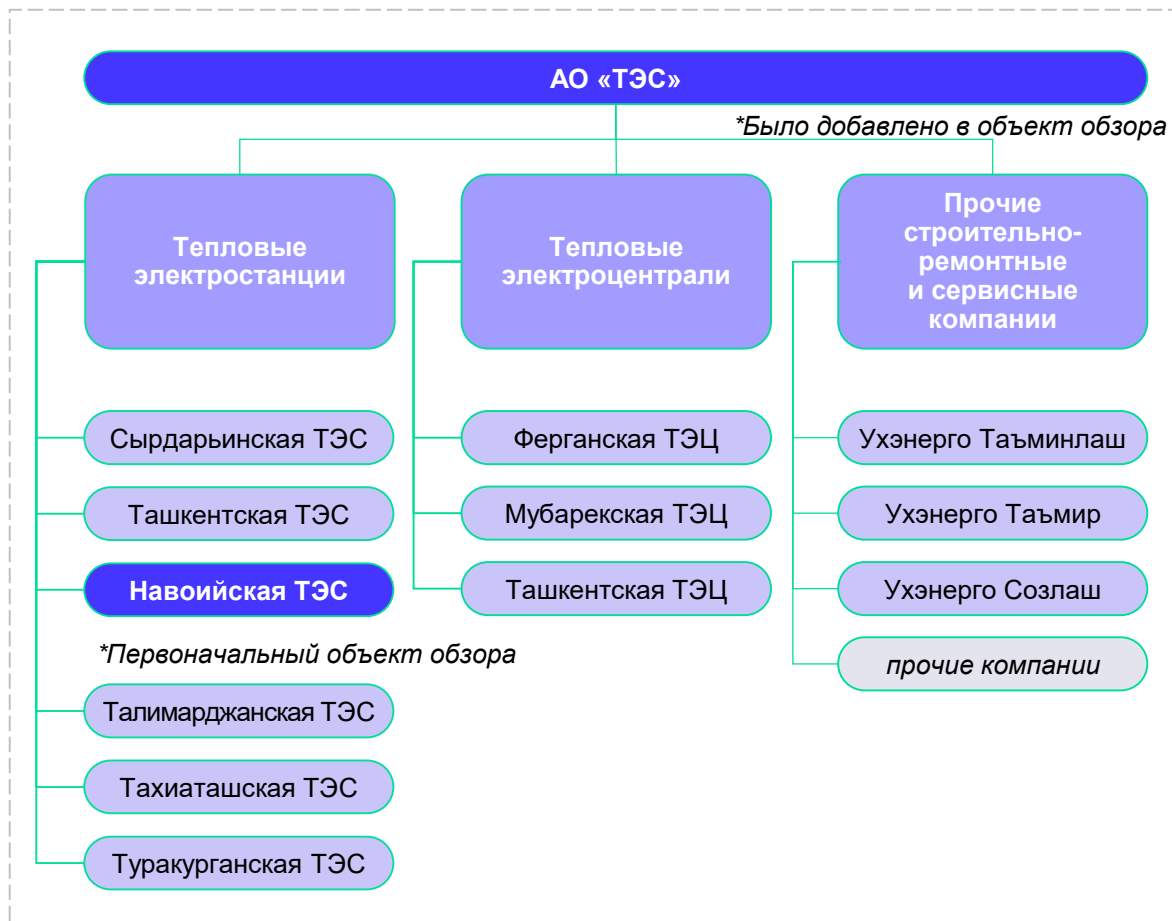
Правительство Республики Узбекистан является единственным акционером Компании через Министерство финансов Республики Узбекистан.

АО «Навоийская ТЭС» является одной из самых крупнейших теплоэлектростанций Группы как по мощности, так и по численности работников.

На текущий момент Группа ставит перед собой цели по оптимизации учетной функции, которые в т.ч. включают:

- Самостоятельную подготовку отчетности по МСФО;
- Развитие потенциала персонала, ответственного за подготовку отчетности по МСФО;
- Повышение качества формируемой отчетности;
- Автоматизацию процесса подготовки отчетности.

Структура Группы



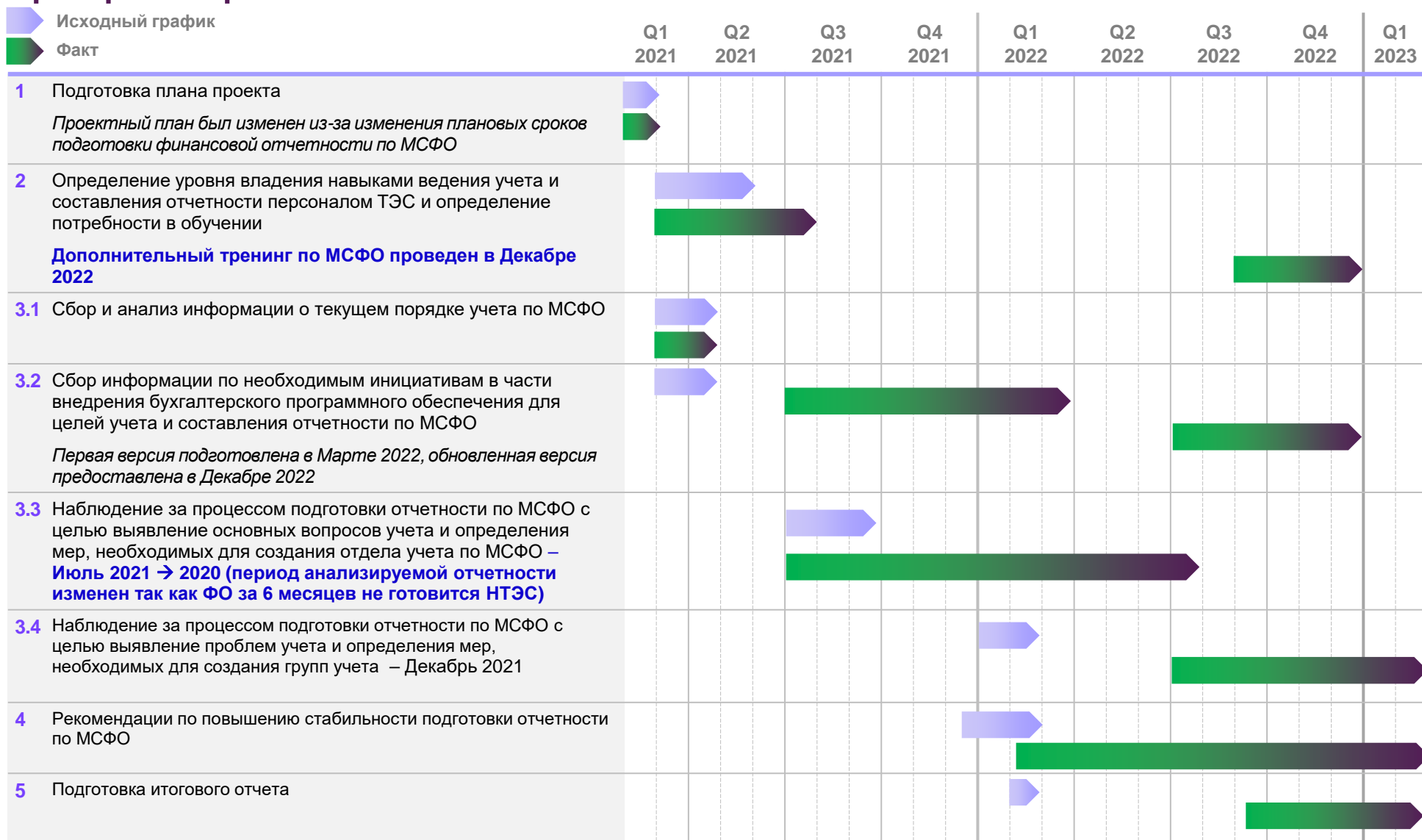
Раздел 1

Основные наблюдения

1.2. Предмет обзора



График проекта



Изменение в подходе к проекту

Для достижения целей проекта потребовались внести изменения в подход к проекту

Первоначальный подход к реализации проекта



Целевая компания – НТЭС



Юридическая форма НТЭС – отдельная компания (дочерняя компания ТЭС)



Период обзора: 6мес. 2021 и 12мес 2021



Тренинги и материалы по МСФО: один детальный тренинг по МСФО с презентацией



Период проекта: фев. 2021 г. – фев. 2022 г



Ключевые изменения в подходе к реализации проекта

ТЭС добавлено в анализ:

- Фактически процесс подготовки отчетности и автоматизации ведения по МСФО сконцентрирован в ТЭС
- НТЭС не имеет сформированной функции отдела МСФО (из-за большого количества организационных изменений в НТЭС и ТЭС)

Юридическая форма НТЭС – становится филиалом ТЭС – (начиная с 31.12.2022)

- ТЭС начал процесс изменения юридической структуры группы

Период обзора: 12 мес. 2020 и 12 мес. 2021 из-за:

- НТЭС и ТЭС не готовят промежуточную финансовую отчетность по МСФО, в том числе за 6 мес. 2021

Тренинги по МСФО: один детальный тренинг по МСФО, дополнительный практический тренинг по МСФО с презентацией, практическое руководство по подготовке модели трансформации МСФО для ТЭС. Увеличение количества тренингов и материалов стало результатом следующих обстоятельств:

- НТЭС не преуспела во внедрении процесса подготовки отчетности по МСФО за 2020 год (не была создана команда по МСФО, отчетность по МСФО не соответствовала основным принципам МСФО и т.д.)
- Качество отчетности ТЭС 2021 было выше, однако команда фактически не участвовала в процессе подготовки МСФО и поэтому не смогла применить на практике знания, полученные в ходе углубленного обучения по МСФО

Период проекта: фев. 2021 г. – фев. 2023 г., так как:

- 2021 финансовая отчетность ТЭС по МСФО была опубликована в конце октября 2022 г.
- Расчетные файлы были получены в середине декабря 2022 г.
- Дополнительный тренинг по МСФО был проведен в декабре 2022 г.

Раздел 1

Основные наблюдения

1.3. Основные наблюдения и рекомендации



Основные наблюдения

Наблюдения

Организация процесса

- Индивидуальная отчетность по МСФО Навоийской ТЭС готовится в **упрощенном формате** и не соответствует Учетной политики по МСФО Группы;
- Индивидуальная отчетность Навоийской ТЭС и консолидированная отчетность Группы ТЭС готовятся **сторонними консультантами** (как для отчетности 2020, так и для отчетности 2021 года)
- Текущие процессы ТЭС построены исходя из цели поддержания процесса составления и аудита отчетности по МСФО, выполняемого сторонними консультантами, **процессы должны быть трансформированы для достижения цели самостоятельной подготовки отчетности по МСФО;**
- В Компании **недостаточно регламентированы процессы**, не закреплены ответственность и сроки по задачам;
- **Отсутствуют контроли** для проверки корректности и полноты учета и отчетности по МСФО.

Методология

- У Навоийской ТЭС **отсутствует учетная политика по МСФО.**
- У Навоийской ТЭС **отсутствует система контролей** для проверки корректности и полноты учета и отчетности по МСФО
- **Методологические решения**, требуемые для реализации цели автоматизации учета и составления отчетности по МСФО, **не приняты** (план счетов МСФО, учетные подходы к параллельному учету отдельных активов и обязательств)

Укомплектованность штата

- В течение исследуемого периода в компаниях Группы наблюдалась **существенная нехватка кадров, обладающих компетенциями составления отчетности по МСФО.** Так, ни в одной из компаний Группы кроме АО «ТЭС» (в том числе НТЭС) не сформирован отдел МСФО;
- В НТЭС отсутствует отдел МСФО или какая-либо другая группа специалистов, способная выполнять какие-либо задачи по подготовке отчетности.
- Отдел МСФО в АО «ТЭС» на текущий момент выполняет цели поддержания процесса составления и аудита отчетности по МСФО, составляемой сторонними консультантами. Для целей самостоятельной подготовки отчетности и исполнения прочих функций отдела МСФО **требуется увеличение штата и развитие компетенций сотрудников**
- Текущий потенциал отдела МСФО недостаточен для обеспечения постоянного повышения их вовлеченности в процесс отчетности

ИТ

- На текущий момент отчетность по МСФО формируется путем трансформации данных с помощью Excel. В компании **отсутствует автоматизированная система учета**, позволяющая вести учет по МСФО и формировать отчетность.
- ТЭС находится **в процессе автоматизации МСФО.** Единое ИТ-решение должно использоваться всеми компаниями ТЭС (сроки сдвигаются)
- Автоматизация бухгалтерского учета по МСФО является важной задачей с точки зрения построения независимой функции подготовки отчетности по МСФО, в то время как этот проект требует выделения **дополнительных ресурсов для управления** ходом проекта и контроля качества

Предлагаемые изменения

Области изменений



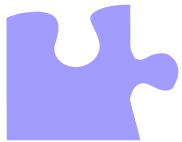
Процессы

- Перераспределение обязанностей
- Переход на самостоятельную подготовку отчетности
- Четкая формализация процессов
- Формирование контрольной среды



Методология

- Методологическая поддержка автоматизации учета
- Детализация методик учета включая карты проводок



Персонал

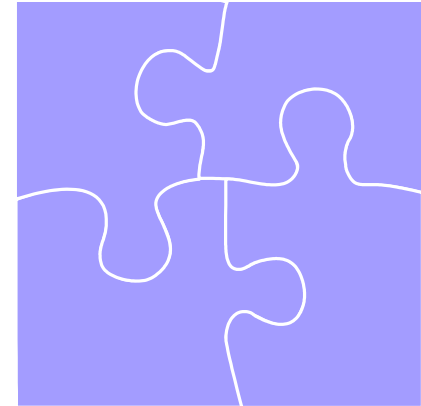
- Перераспределение обязанностей
- Расширение штата и развитие компетенций



ИТ

- Максимальная автоматизация процессов учета и составления отчетности по МСФО

Процессы Методология



Персонал

ИТ

Сбалансированная методологическая и процессная модель

Перечень выявленных проблем

№	Название	Описание проблемы	Влияние проблемы			
			Организация процесса	Персонал	Методология	ИТ
<i>Навоийская ТЭС</i>						
1	Отсутствие персонала, необходимого для составления отчетности по МСФО	Нет персонала для составления индивидуальной отчетности по МСФО. В НТЭС нет отдела МСФО или какой-либо другой команды, способной выполнять хотя бы некоторые задачи по отчетности. НТЭС в настоящее время (НТЭС стала филиалом в декабре 2023) не имеет официальных обязательств (регулируемых законодательством Узбекистана) по подготовке отчетности по МСФО (однако отчетность все еще может потребоваться для внутренних целей)		●		
2	Недостаточная регламентация процессов	Отсутствуют какие-либо регламенты работы при подготовке отчетности по МСФО, не закреплены ответственность и сроки по задачам. Отсутствует система контроля для проверки корректности и полноты учета и отчетности по МСФО	●			
3	Отчетность по МСФО формируется внешними консультантами	Индивидуальная отчетность по МСФО самостоятельно не формируется – привлекаются внешние консультанты	●			
4	Индивидуальная отчетность по МСФО составляемая НТЭС не соответствует учетным подходам, применяемым Группе	Индивидуальная отчетность по МСФО составляется в упрощенном формате, не соответствует учетным подходам, применяемым в Группой. Рекомендации, предоставленные в ходе текущего проекта к отчетности по МСФО за 2020 год не использованы в отчетности по МСФО за 2021 год			●	
5	Отсутствие УП по МСФО	Нет учетной политики по МСФО, принципы Учетной политики по МСФО, подготовленной для АО «ТЭС» не применяются при подготовке отчетности по МСФО			●	

Перечень выявленных проблем

№	Название	Описание проблемы	Влияние проблемы			
			Организация процесса	Персонал	Методология	ИТ
ТЭС						
1	Отсутствие персонала, необходимого для составления отчетности по МСФО	<p>Недостаточно персонала для самостоятельного составления консолидированной отчетности по МСФО. ТЭС официально сформировала отдел по МСФО и выпустила отчетность по МСФО.</p> <p>В то же время мы считаем, что Компания не сможет в последующем самостоятельно формировать отчетность по МСФО, так как фактически количество задач ТЭС в рамках подготовки отчетности за 2020 и 2021 гг. было ограничено, процесс выполнялся внешними подрядчиками. Необходимо обеспечить постоянное увеличение вовлеченности ТЭС в процесс подготовки. Текущий потенциал отдела МСФО недостаточен для обеспечения постоянного повышения их вовлеченности в процесс отчетности</p>		●		
2	Контроль за составлением отчетности по МСФО снижен	Контроль процесса подготовки отчетности со стороны ТЭС снижен. Не все расчетные файлы, использованные при подготовке консолидированной отчетности по МСФО получены от внешних консультантов. В полученных файлах частично отсутствует сбор числовой информации, представленной в отчетности по МСФО.	●			
3	Недостаточная регламентация процессов	Отсутствуют какие-либо регламенты работы при подготовке отчетности по МСФО, не закреплены ответственность и сроки по задачам	●			
4	Отчетность по МСФО формируется внешними консультантами	Индивидуальная отчетность по МСФО самостоятельно не формируется – привлекаются внешние консультанты	●			

Перечень выявленных проблем

№	Название	Описание проблемы	Влияние проблемы			
			Организация процесса	Персонал	Методология	ИТ
<i>ТЭС</i>						
5	Необходимость автоматизации процесса отчетности	Автоматизация бухгалтерского учета по МСФО является важной задачей с точки зрения построения независимой функции подготовки отчетности по МСФО, в то время как этот проект требует выделения дополнительных ресурсов для управления ходом проекта и контроля качества				●
6	Требуется доработка УП по МСФО	Учетная политика по МСФО ТЭС недостаточна для целей использования ее в качестве инструкции для сотрудников бухгалтерии, или использования в процессе внедрения автоматизации учета по МСФО			●	●
<i>Общие</i>						
1	Текущая схема закрытия периода не позволяет своевременно готовить отчетность	Текущие сроки подготовки консолидированной отчетности по МСФО не отвечают потребностям и целям Компании	●			
2	Нет ПО для ведения учета и составления отчетности по МСФО	Нет автоматизированной системы ведения учета и составления отчетности по МСФО				●
3	Методологические задачи для автоматизации МСФО не решены	В ходе реализации проекта внедрения автоматизации ведения учета и составления отчетности по МСФО Компании требуется решить задачи методологического, организационного, кадрового и ИТ характера			●	●

Дополнительные проектные документы и материалы

№	Название	Описание инициативы или рекомендации	Статус реализации инициативы	Влияние проблемы			
				Организация процесса	Персонал	Методология	ИТ
<i>Навоийская ТЭС</i>							
1	Комментарии к отчетности за 2020	Сформулированы комментарии и рекомендации к индивидуальной отчетности по МСФО НТЭС за 2020 (см. слайд 64)	Выполнено			●	
<i>ТЭС</i>							
2	Комментарии к корректировкам отчетности за 2020	Были сформулированы комментарии к корректировкам к консолидированной отчетности по МСФО ТЭС за 2020 (см. слайд 64)	Выполнено			●	
3	Сопровождение в получении расчетных данных к отчетности от внешних консультантов	Сопровождение ТЭС в процессе получения информации от внешнего консультанта (расчетных данных к отчетности по МСФО за 2020 и 2021 гг.) (см. слайд 64)	Выполнено	●			
<i>НТЭС/ТЭС</i>							
4	Проведение обучения «Основы МСФО»	В июне-июле 2021 нами проведено обучение на тему «Основы МСФО» для сотрудников Группы ТЭС (см. слайд 46)	Выполнено		●	●	
5	Анализ требований законодательства в части ведения учета по МСФО	Проведен анализ требований законодательства Узбекистана к ведению учета по МСФО и сдачи отчетности по МСФО. Рекомендован параллельный учет МСФО и НУ (бывш. НСБУ) (см. слайд 64)	Выполнено			●	

Дополнительные проектные документы и материалы

№	Название	Описание инициативы или рекомендации	Статус реализации инициативы	Влияние проблемы			
				Организация процесса	Персонал	Методология	ИТ
<i>ИТЭС/ТЭС</i>							
6	Анализ возможных вариантов плана счетов МСФО	Проведен анализ возможных вариантов плана счетов МСФО для Группы. Предоставлены рекомендации по выбору плана счетов МСФО на базе НСБУ (см. слайд 64)	Выполнено			●	●
7	Организация параллельного учета по МСФО и НУ (бывш. НСБУ) в системе	Предложены рекомендации по выбору единого (унифицированного) плана счетов с одновременным отражением операций по МСФО и НУ (бывш. НСБУ) (см. слайд 64)	Выполнено			●	●
8	Организация параллельного учета по ОС в система	Предоставлены рекомендации к возможной реализации (процесс, документы, отчеты) (см. слайд 64)	Выполнено			●	●
9	Проведение обучения «Порядок подготовки трансформации данных из НСБУ в МСФО и консолидации»	Подготовлен дополнительный тренинг на основе расчетных файлов, использованных при подготовке консолидированной отчетности за 2021 год (см. слайды 37, 38)	Выполнено		●	●	
10	Описание порядка подготовки трансформации данных из НСБУ в МСФО и консолидации	Подготовлено детальное описание пошагового процесса подготовки отчетности по МСФО (см. слайд 39)	Выполнено	●	●	●	

Дополнительные проектные документы и материалы

№	Название	Описание инициативы или рекомендации	Статус реализации инициативы	Влияние проблемы			
				Организация процесса	Персонал	Методология	ИТ
<i>НТЭС/ТЭС</i>							
11	Список задач по организации процесса подготовки отчетности	Анализ задач требующих решения в рамках организации процесса подготовки отчетности (полный перечень представлен в разделе 2.1)	Выполнено	●			
12	Детальные рекомендации к доработке учетной политике для группы компаний ТЭС	Предоставлены детальные рекомендации к учетной политике, которая готовится в рамках проекта по автоматизации процесса подготовки отчетности по МСФО. Комментарии переданы ТЭС консультанту (см. слайд 65)	Выполнено			●	●

Ключевые шаги по обеспечению прогресса (инициативы)

01. 

Дорожная карта подготовки отчетности по МСФО

Официально утвердить «Дорожную карту подготовки отчетности по МСФО» внутри компании, включая сроки подготовки отчетности по МСФО, ответственных за ее внедрение и объем задач

Получение опыта

02. 

KPI для внутренней функции МСФО

Установить четкие KPI для развития внутренней функции МСФО - реальные KPI должны устанавливаться на самом высоком уровне ТЭС (и при необходимости НТЭС). KPI должны соответствовать утвержденной «Дорожной карте подготовки отчетности по МСФО»

Получение опыта

03. 

Укомплектование отдела МСФО

Увеличение штата Департамента МСФО – путем поиска на рынке труда или переподготовки сотрудников из других отделов компании

Получение опыта

04. 

Снижение внешнего участия

Заклучить договор (внести изменения в действующий договор) с внешним консультантом, договор должен содержать, по крайней мере, следующие условия::

- Объем работы внешнего консультанта должен сокращаться с каждым годом. Компания должна начать выполнять отдельные расчеты самостоятельно
- Все коммуникации с внешним аудитором должны осуществляться Компанией (не внешним консультантом)
- Внешний консультант должен передать все файлы расчетов (с формулами) Компании, консультант также должен помочь Компании в анализе файлов (ответить на вопросы)

Условия контракта (включая объем и сроки) должны соответствовать утвержденной дорожной карте

Получение опыта

Ключевые шаги по обеспечению прогресса (инициативы)

05.



Повышение квалификации

Разработать и утвердить текущую программу обучения, цели обучения и утвердить ключевые показатели эффективности, связанные с обучением – например, мероприятия по обучению Excel для тех сотрудников, которые сейчас и в будущем будут участвовать в процессе подготовки отчетности по МСФО, установить четкие ключевые показатели эффективности для ACCA / DipIFR, регулярный прогресс для всех в отделе МСФО, чтобы обеспечить профессиональный рост. Установить регулярный контроль

Повышение квалификации

09.



Контроль

Установить регулярный контроль результатов

06.



Контроль качества ИТ-методологии

Внедрите контроль качества методологических решений для автоматизации – убедитесь, что методические решения, разработанные внешним местным консультантом, соответствуют лучшим практикам как в части методологии, так и в части организации процесса.

07.



Управление проектом по внедрению ИТ

Установить контроль над проектом автоматизации ведения учета по МСФО в системе – путем формирования достаточной проектной команды, включающей представителей ИТ, отдела МСФО и специального менеджера проекта, разработки и обновления подробного плана проекта, определения ключевых показателей эффективности (KPI), контроля результатов и т.д. Назначить внутреннего ИТ-специалиста,

08.



Документирование

Разработать и утвердить внутреннюю документацию с целью унификации подходов – учетную политику по МСФО (в т.ч. стандартные корреспонденции счетов для сложных операций по МСФО), правила взаимодействия при ведении бухгалтерского учета и отчетности (в т.ч. дедлайны), инструкции, организационная структура и должностные инструкции

Более подробное описание приведено в Главе 4. Описание инициатив



Перечень рекомендаций

№	Название	Описание инициативы или рекомендации	Влияние проблемы			
			Организация процесса	Персонал	Методология	ИТ
ИТЭС/ТЭС						
1	Установить четкие KPI для развития внутренней функции МСФО 02. KPI для внутренней функции МСФО	Установить четкие KPI для развития внутренней функции МСФО - реальные KPI должны устанавливаться на самом высоком уровне ТЭС (и при необходимости ИТЭС). KPI должны соответствовать утвержденной «Дорожной карте подготовки отчетности по МСФО»	●			
2	Решение методологических вопросов для целей автоматизации 08. Документирование	Утверждение плана счетов по МСФО, доработка по МСФО (детализация до уровня инструкции для бухгалтера с приложением карты проводок), разработка порядка сбора отчетности, принятие решений о целевом порядке учета в налоговом учете (полный перечень представлен в разделе 2.3 – слайды 66-79)			●	●
3	Организация и регламентация целевых процессов 01. Дорожная карта подготовки отчетности по МСФО	Подготовка регламента взаимодействия подразделений и порядка предоставления информации (сроки, периодичность, формат). Подготовка регламента закрытия периода (в том числе монитора закрытия); Определение владельцев и наполнение справочников, используемых в учете. Формирование контрольной среды (регулярные автоматические и аналитические проверки) (перечень представлен в разделе 2.2 – слайд 40, 71-74)	●	●		

Перечень рекомендаций

№	Название	Описание инициативы или рекомендации	Влияние проблемы			
			Организация процесса	Персонал	Методология	ИТ
ИТЭС/ТЭС						
4	Изменение структуры Департамента МСФО 03. Укомплектование отдела МСФО	Предложена структура Департамента отдела МСФО для целевого и переходного периодов (в зависимости от стадии автоматизации). Выделение отдельного методолога по вопросам налогового учета (в том числе по вопросам анализа различий НУ и МСФО). Выделение отдельной методологической группы по МСФО для консультации сотрудников бухгалтерии и решения методологических вопросов (в т.ч. вопросов автоматизации) (см. слайды 56-57)	●			
5	Пересмотр общей организационной структуры 03. Укомплектование отдела МСФО	Выделение дополнительных обязанностей бухгалтерии по ведению учета в соответствии с МСФО. Выделение дополнительного специалиста НУ (методологическая поддержка по вопросам параллельного учета МСФО и НУ (бывш. НСБУ) (см. слайд 41, 58)	●			
6	Подбор персонала 03. Укомплектование отдела МСФО	Требуется расширение штата Департамента МСФО (требования к кандидатам и возможный порядок поиска описаны в разделе 2.2 – см. слайды 48-58)		●		
7	Снижение внешнего участия в процессе подготовки отчетности по МСФО и увеличение участия ТЭС 04. Снижение внешнего участия	<p>Заклучить договор (внести изменения в действующий договор) с внешним консультантом, договор должен содержать, по крайней мере, следующие условия::</p> <ul style="list-style-type: none"> • Объем работы внешнего консультанта должен сокращаться с каждым годом. Компания должна начать выполнять отдельные расчеты самостоятельно • Все коммуникации с внешним аудитором должны осуществляться Компанией (не внешним консультантом) • Внешний консультант должен передать все файлы расчетов (с формулами) Компании, консультант также должен помочь Компании в анализе файлов (ответить на вопросы) <p>Условия контракта (включая объем и сроки) должны соответствовать утвержденной дорожной карте</p>				

Перечень рекомендаций

№	Название	Описание инициативы или рекомендации	Влияние проблемы			
			Организация процесса	Персонал	Методология	ИТ
ИТЭС/ТЭС						
8	Расширение функционала Департамента МСФО 03. Укомплектование отдела МСФО 05. Повышение квалификации	Департамент МСФО должен выполнять функции, которые на практике выполняются сотрудниками, ответственными за подготовку отчетности по МСФО. Требуется увеличивать вовлеченность сотрудников департамента МСФО в процесс составления отчетности для постепенного перехода на самостоятельную подготовку отчетности по МСФО. (см. слайды 50-57)	●	●		
9	Внедрение автоматизации ведения учета и составления отчетности по МСФО 06. Контроль качества ИТ методологии 07. Управление проектом по внедрению ИТ	Разработка вариантов организации целевой ИТ-архитектуры. Составление плана-графика по доработке системы (план-график должен быть согласован с графиком доработки смежных ИТ задач). Подготовка функциональных требований, технического задания под внедрение. (см. слайды 85-86)				●
10	Проведение регулярного обучения и расширение компетенций 05. Повышение квалификации	Проведение обучения (в части доработок системы и порядка учета по МСФО, при необходимости). Сотрудники Департамента МСФО должны регулярно повышать квалификацию. (см. слайд 48)		●		

Раздел 2

Рекомендации



Раздел 2:
Рекомендации

2.1. Организация процесса





Описание состояния при обследовании

Навоийская ТЭС готовит индивидуальную финансовую отчетность по МСФО только на годовой основе. Промежуточная отчетность не формируется.

Для целей соблюдения требований Законодательства Республики Узбекистан Навоийская ТЭС публикует индивидуальную отчетность по МСФО на едином портале корпоративной информации Республики Узбекистан:

[Индивидуальная отчетность Навоийской ТЭС за 2020 год](http://openinfo.uz/ru/reports/msfo/annual?org_name=%22Navoiy+issiqlik+elektr+stansiyasi%22+aksiyadorlik+jamiyati&date_from=&date_to)

http://openinfo.uz/ru/reports/msfo/annual?org_name=%22Navoiy+issiqlik+elektr+stansiyasi%22+aksiyadorlik+jamiyati&date_from=&date_to

[Индивидуальная отчетность Навоийской ТЭС за 2021 год](http://openinfo.uz/ru/reports/msfo/annual?org_name=%22Navoiy+issiqlik+elektr+stansiyasi%22+aksiyadorlik+jamiyati&date_from=&date_to)

http://openinfo.uz/ru/reports/msfo/annual?org_name=%22Navoiy+issiqlik+elektr+stansiyasi%22+aksiyadorlik+jamiyati&date_from=&date_to



Подготовка индивидуальной финансовой отчетности по МСФО осуществляется методом трансформации бухгалтерских данных НСБУ в МСФО с использованием модели в MS Excel. Навоийская ТЭС **самостоятельно не формирует индивидуальную отчетность по МСФО** (ни для 2020 года, ни для 2021 года). Трансформация осуществляется силами стороннего подрядчика, который также является аудитором данной отчетности (внешний местный аудитор "NAZORAT-AUDIT" для отчетности 2021, "BALANS-INFORM-AUDIT" для отчетности 2020).

НТЭС **не была обеспечена персоналом**, способным самостоятельно составлять отчетность по МСФО за 2020 и 2021 годы (подробнее см. раздел 2.2). Поиск сотрудников для Навоийской ТЭС приостановлен также в связи с информацией о начале процесса филиализации Группы ТЭС (подробнее см. слайд 10). Планируется, что основные компетенции по ведению учета и составлению отчетности по МСФО будут формироваться на базе АО «ТЭС».

Рекомендации, которые даны на основе анализа трансформации ТЭС, данные компании на основе наблюдения за процессом составления индивидуальной отчетности Навоийской ТЭС за 2020, **не были учтены** при подготовке отчетности за 2021 год (рекомендации представлены в Приложении 6 п.3).

Для формирования корректных данных индивидуальной отчетности компаний Группы ТЭС, при заключении договора с консультантом HLB на подготовку консолидированной отчетности по МСФО за 2021 год, ТЭС одним из этапов включила **подготовку индивидуальных отчетностей по компаниям Группы ТЭС**. Подготовка индивидуальных отчетностей компаний будет осуществлена в сокращенном формате (только 4 формы отчетности без раскрытий) только в Excel-формате. Подготовка осуществляется после подготовки консолидированной отчетности по МСФО Группы.



Описание состояния при обследовании

В связи с освобождением, предусмотренным МСФО, ТЭС не готовит индивидуальную отчетность по МСФО. ТЭС готовит только консолидированную отчетность по МСФО Группы. Подготовка отчетности осуществляется только на годовой основе, промежуточная отчетность не формируется.

ТЭС самостоятельно не готовит консолидированную отчетность по МСФО. Отчетность как за 2020, так и за 2021 год сформирована **силами привлеченных подрядчиков.** Консолидированная отчетность ТЭС за 2020 год формировалась компанией из Big4 - Deloitte, за 2021 году - HLB.

Предварительная консолидированная отчетность Группы за 2020 год и консолидированная отчетность Группы за 2021 год аудирруется компанией Big4 – Deloitte.

Основной функцией сотрудников Департамента МСФО ТЭС является **сопровождение составления и аудита консолидированной отчетности по МСФО.** Сотрудники ТЭС участвовали в **расчете отдельных корректировок** к отчетности за 2021 год (например, корректировок по Основным средствам (позднее пересчитывалась аудитором)), но общий контроль составления отчетности за 2020 год и 2021 год осуществлялся внешними консультантами. Контроль за составлением консолидированной отчетности за 2021 год со стороны ТЭС повысился по сравнению с отчетностью за 2020 год, но остается **недостаточным.**





Текущий подход ТЭС к отчетности по МСФО

Текущий подход к составлению отчетности по МСФО

Аудит отчетности

Консультант осуществляет:

- расчет трансформационных и консолидационных корректировок;
- составление консолидированной отчетности по МСФО;
- составление индивидуальной отчетности по МСФО компаний (упрощенный вариант – только для 2021 года).

АО «ТЭС» обеспечивает сопровождение работы консультанта и предоставления данных аудитору.

Аудитор

Внешний консультант, ответственный за консолидированную отчетность по МСФО (на 2021 год – HLB)

АО «ТЭС»

Главный бухгалтер
АО «ТЭС»

Департамент МСФО АО «ТЭС»

Заместитель главного бухгалтера по
МСФО*

Специалисты
департамента

Бухгалтерии дочерних компаний/филиалов:

- предоставляют первичные данные для консолидации (ведение учета по правилам НСБУ) – данные в Excel;
- формируют индивидуальную отчетность по МСФО.

Компании Группы

Бухгалтерия
Сырдарьинская ТЭС

Бухгалтерия
Навойская ТЭС

Бухгалтерия
Тахиаташская ТЭС

Бухгалтерия
Ташкентская ТЭС

Бухгалтерия
Мубарекская ТЭС

Бухгалтерия
Ташкентская ТЭС

Бухгалтерия
Талимарджанская ТЭС

Бухгалтерия
Туракурганская ТЭС

Бухгалтерия
Ферганская ТЭС

Бухгалтерия
Ухэнерго Таъмир

Бухгалтерия
Ухэнерго Таъминлаш

Бухгалтерия
Ухэнерго Созлаш

Бухгалтерии
прочих компаний



Сторонние консультанты, ответственные за подготовку и аудит финансовой отчетности по МСФО

Компания	Period of IFRS FS	Consultant responsible for IFRS FS preparation	Auditor
Навоийская ТЭС	Индивидуальная финансовая отчетность по МСФО за 2020	Местный аудитор - BALANS-INFORM-AUDIT	
	Индивидуальная финансовая отчетность по МСФО за 2021	Местный аудитор - NAZORAT-AUDIT	
	Индивидуальная финансовая отчетность по МСФО за 2022	не готовит финансовую отчетность по МСФО, так как НТЭС стал филиалом ТЭС	
ТЭС	Консолидированная финансовая отчетность по МСФО за 2020	Компания Big4 - Deloitte	
	Консолидированная финансовая отчетность по МСФО за 2021	Местная консалтинговая компания - HLB	Компания Big4 - Deloitte
	Консолидированная финансовая отчетность по МСФО за 2022	проводится тендер (результаты пока не известны)	Компания Big4 - Deloitte



Выявленные сложности

Навоийская ТЭС **не имеет учетной политики по МСФО**, принципы учетной политики по МСФО, подготовленной для АО «ТЭС» не применяются при подготовке отчетности по МСФО. **Также отсутствуют какие-либо регламенты работы** при подготовке отчетности по МСФО, **не закреплены ответственность и сроки по задачам. Отсутствует система контроля для проверки корректности и полноты учета и отчетности по МСФО.**

Финансовая отчетность НТЭС была подготовлена и проверена местными аудиторскими фирмами - "NAZORAT-AUDIT" за 2021 финансовый год, "BALANS-INFORM-AUDIT" за 2020 финансовый год.

Отчетность составляется в **упрощенном формате**, содержит только основные 4 отчетные формы (баланс, отчет о прибылях и убытках, отчет о движении денежных средств, отчет об изменении капитала). При этом отчетность по МСФО **не соответствует учетным подходам, применяемым применяемым Группой компаний ТЭС**. Данные индивидуальной отчетности по МСФО Навоийской ТЭС не используются материнской компанией (ТЭС) для целей подготовки консолидированной отчетности по МСФО. При подготовке консолидированной отчетности ТЭС использует нетрансформированные данные Навоийской ТЭС (расшифровки данных по НСБУ), далее применяя к данным трансформационные корректировки по МСФО.

Текущий процесс подготовки корректных МСФО данных индивидуальной отчетности компаний Группы по МСФО (подготовка отчетности на основе консолидированной отчетности Группы после ее выпуска) **не позволяет его применение для целей формирования индивидуальной отчетности по МСФО**, подлежащей сдаче и публикации в соответствии с требованиями Республики Узбекистан.





Выявленные сложности

Консолидированная отчетность ТЭС за 2020 год формировалась компанией Deloit, за 2021 году - HLB.

ТЭС не имеет каких-либо регламентов работы при подготовке отчетности по МСФО, не закреплены ответственность и сроки по задачам. Сроки подготовки отчетности неоднократно переносились. Так предварительная отчетность за 2020 год подписана – в июне 2022 года, за 2021 год – в октябре 2022 года.

При этом **контроль процесса подготовки отчетности со стороны ТЭС существенно снижен.** Порядок сбора данных и расчета трансформационных корректировок за 2020 год **разрабатывался консультантом.**

Несмотря на увеличение вовлечения ТЭС в процесс подготовки отчетности за 2021 год, **контроль корректности и полноты учета и отчетности по МСФО остается недостаточным.** Так обмен файлами трансформационной модели и дополнительных расчетов осуществлялся непосредственно между консультантом HLB и аудитором Deloitte. Часто ТЭС не участвует в обмене информацией.

После подготовки отчетности за 2020 год ТЭС длительное время потратила на то, чтобы **получить все расчетные файлы к трансформационной модели и сбору примечаний к отчетности по МСФО** от консультанта Deloitte. Deloitte частично предоставил финальные расчеты по МСФО. Кроме того, некоторые файлы не содержали ссылок на данные и формулы, используемые для расчетов, или подробных комментариев о применяемых подходах к вычислениям. Основанием непредоставления информации были названы юридические формулировки договора, заключенного между Deloitte и ТЭС.





Выявленные сложности

По результатам анализа процесса подготовки консолидированной отчетности ТЭС по МСФО за 2021 год было установлено (информация приведена на момент подготовки текущего отчета):

- ТЭС **не получены от консультанта все расчетные файлы к трансформационной модели и сбору примечаний** к консолидированной отчетности по МСФО.

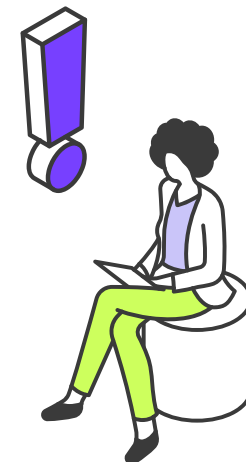
При этом по комментариям ТЭС, консультант HLB не отказывается от предоставления файлов, но затягивает процесс. Статус предоставления дополнительных расчетных файлов приведен в Приложении 6 п.7.

В любом случае, специалисты ТЭС не имели полного доступа к файлам расчетов по МСФО в процессе подготовки отчетности по МСФО, а это значит, что у них не было возможности принять участие в процессе и изучить подходы и инструменты.

- В полученных файлах часть корректировок и сбора примечаний **не содержат ссылок на расчеты, или детальных комментариев по порядку расчета**. Информация о корректировках и табличных примечаниях, которые не содержат ссылки на расчеты приведена в Приложении 6 п.7.

- В полученных файлах в большей части **отсутствует сбор числовой информации, представленной в текстовой части** консолидированной отчетности ТЭС по МСФО за 2021 год. Имеется только частичный сбор числовой информации для раскрытия 6 «Первое применение МСФО (IFRS)».

- У ТЭС **отсутствует структурированный список файлов, используемых при подготовке консолидированной отчетности по МСФО** за 2021 год. Также отсутствует единое хранилище финальных версий расчетных файлов – файлы хранятся в различных папках на сервере либо в присланных сообщениях от аудитора (Deloitte) и стороннего консультанта, осуществлявшего подготовку трансформации за 2021 год (HLB).





Дополнительные замечания по проекту

В ходе наблюдения за процессом составления индивидуальной отчетности Навоийской ТЭС за 2020 год нами были сформулированы **комментарии к корректировкам к отчетности по МСФО и рекомендации**, которые компания должна была учесть при подготовке отчетности за 2021 год (подробнее см. Приложение 6 п. 3).

Наиболее существенные корректировки, которые не учтены или учтены некорректно в индивидуальной отчетности по МСФО составленной Навоийской ТЭС (корректировки проведены в консолидированной отчетности ТЭС):

- переоценка основных средств при первом применении МСФО;
- пересчет активов в связи с разницей в порядке переоценки валютных авансов в НСБУ по сравнению с МСФО;
- дисконтирование долгосрочной задолженности.

По результатам наблюдения за процессом составления индивидуальной отчетности Навоийской ТЭС нами были **сформированы и направлены Рекомендации** по необходимым инициативам в части внедрения бухгалтерского программного обеспечения для учета и отчетности по МСФО, Рекомендации по процессам необходимым для подготовки финансовой отчетности на основе МСФО, по составлению дорожной карты процесса развития кадрового состава (отчет предоставлялся в Марте 2022).

Наши рекомендации в части кадрового состава приведены в отдельном разделе 2.2.





Дополнительные замечания по проекту

В ходе наблюдения за процессом составления отчетности за 2020 год нами были **сформированы пояснения к методике запрос на пояснения к порядку расчета отдельных корректировок**, отраженных в трансформационной модели Группы (подробнее см. Приложение 6 п. 4).

В связи с тем, что у ТЭС имелись существенные проблемы с получением расчетных файлов и комментариев к выполненным в трансформационной модели 2020 года корректировкам, мы **сопровождали ТЭС в процессе общения с консультантом (Deloitte)**.

Так как основной причиной непредоставления информации аудитор называл юридические формулировки заключенного договора, было предложено **запустить отдельный тендер по выбору консультанта** для помощи в подготовке консолидированной отчетности за 2021 год. По результатам проведения отдельного тендера была выбрана местная консалтинговая компания – HLB. По результатам анализа трансформационной модели за 2021 год и сопутствующих расчетных файлов отмечается улучшение качества сбора информации. Например, некоторые расчеты по МСФО содержали подробные комментарии к их подходу, некоторые файлы также содержали подробную разбивку по контрагентам и т.д.

Кроме того, совмещение функций подготовки отчетности по МСФО и ее аудита не может рассматриваться как наилучшая практика, поскольку возникает риск самоконтроля.

В связи с недостатками процесса планирования подготовки отчетности, а также неоднократным переносом сроков выпуска отчетности, нами были подготовлены рекомендации по структуре **графика подготовки консолидированной отчетности ТЭС** (см. Приложение 6 п. 1).



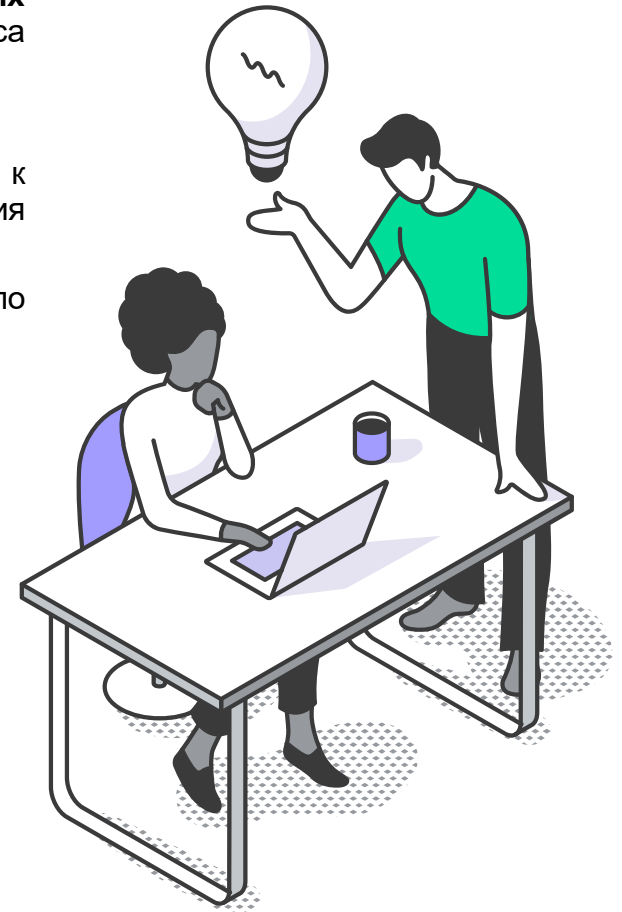


Дополнительные замечания по проекту

Нами был проведен анализ консолидированной отчетности ТЭС за 2021 год, трансформационной модели и дополнительных расчетных файлов, предоставленных ТЭС консультантом и аудитором. По результатам анализа нами сформирован **список файлов, использованных консультантом (HLB) для расчета отдельных корректировок и сбора раскрытий** с указанием цели использования файла и статуса его наличия у ТЭС (см. Приложение 6 п. 7).

Данный список может использоваться ТЭС:

- Для целей контроля предоставления всех финальных расчетных файлов к трансформации за 2021 год HLB (не все файлы предоставлены на дат составления отчета);
- Для целей подготовки трансформации за 2022 год, в качестве примера расчетов по МСФО, которые могут быть использованы для расчетов 2022 года





Дополнительные замечания по проекту

На основе данных трансформационной модели за 2021 год, а также расчетных файлов к трансформационной модели и сбору примечаний к отчетности по МСФО, мы подготовили **дополнительный тренинг** по вопросам подготовки отчетности по МСФО методом трансформации из НСБУ в МСФО с использованием модели в Excel за 2021 год.

Основная цель тренинга состояла в том, чтобы объяснить, как использовать инструменты Excel, предоставленные консультантом, для выполнения расчетов по МСФО и подготовки отчетности по МСФО. В результате сотрудники компаний группы ТЭС смогли повысить степень своей вовлеченности в процесс составления отчетности по МСФО. Большая часть времени была посвящена вопросам практических примеров подготовки трансформации на базе Excel за 2021 год. Тренинг проводился очно для сотрудников ТЭС и дистанционно для других участников. Дополнительно формировалась запись.

В ходе тренинга рассматривались вопросы:

- **корректного построения процесса подготовки отчетности по МСФО** методом трансформации, в том числе в части планирования, распределения обязанностей сотрудников, сбора информации и сопровождению аудита;

По наиболее существенным вопросам с точки зрения отчетности за 2021 год и трудоемкости в подготовке расчетов рассматривались:

- **теоретические вопросы учета по МСФО.** В ходе тренинга давались краткие теоретические аспекты учета по МСФО и ссылки на детальный тренинг «Основы МСФО», который был проведен ранее для сотрудников. Дополнительно мы ссылались на различия между учетом по МСФО и НСБУ.
- **практические вопросы** расчета отдельных корректировок и сбора примечаний к отчетности.

Полный перечень тем, рассмотренных в рамках тренинга приводится в Приложении 7.





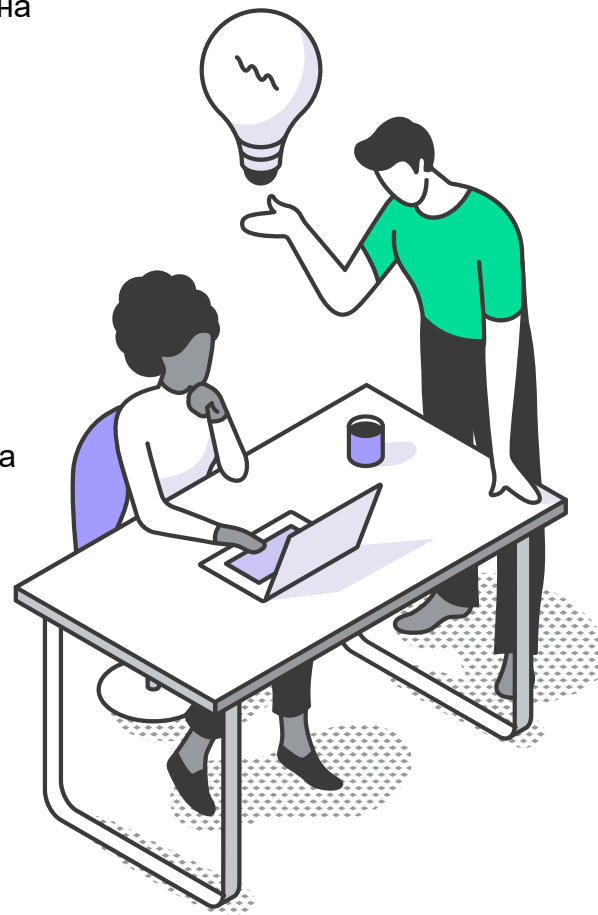
Дополнительные замечания по проекту

В ходе проведения тренинга нами было отмечено, что часть сотрудников была вовлечена в процесс подготовки информации для отчетности за 2021 год. Также отмечали, что часть сотрудников (особенно сотрудники Департамента МСФО ТЭС) демонстрируют основные знания по МСФО и помнят материал, представленный на тренинге «Основы МСФО».

В тренинге приняли участие 47 участников. 61% участников успешно завершили курс. Во время тренинга отслеживалась посещаемости, а также успешное выполнение тестов и заданий (статистика приведена в Приложении 6 п.9).

Также было отмечено, что сотрудники слабо владеют инструментами работы в MS Excel. Сотрудникам ТЭС и Навоийской ТЭС требуется **развивать соответствующие компетенции работы в MS Excel**.

Для помощи сотрудникам ТЭС и Навоийской ТЭС в освоение навыков работы в MS Excel в процессе проведения тренинга нами были дополнительно доработаны и представлены презентационные материалы, практические примеры использования соответствующих функций и формул, а также практические задания для участников на применение формул.





Дополнительные замечания по проекту

Для целей помощи сотрудникам ТЭС и Навоийской ТЭС в процессе подготовки трансформации за 2022 года мы подготовили **детальное описание пошагового процесса подготовки отчетности по МСФО**. В указанном документе приводится описание:

- процесса подготовки финансовой отчетности по МСФО;
- взаимосвязи файлов, используемых при подготовке трансформации;
- структуры трансформационной модели и информации, представленной на каждой из ее вкладок;
- основных корректировок – процесса их расчета с принт-скринами из файлов, использованных для расчета корректировок в 2021 году

Документ приведен в Приложении 6 п.6 «Описание порядка подготовки финансовой отчетности по МСФО методом трансформации из НСБУ с применением модели в MS Excel» (отдельный Word-файл на русском языке).





Наши рекомендации

Рекомендации

Исходя из практики достижения компаниями целей сокращения сроков, повышения качества и автоматизации процесса подготовки отчетности по МСФО мы провели анализ **задач требующих решения** в рамках организации процесса подготовки отчетности по МСФО.

Организационные аспекты

Переходные

- Увеличение вовлечения в процесс подготовки отчетности по МСФО Департамента МСФО*;
- Перераспределение задач между функциями бухгалтерий НСБУ компаний Группы и Департаментом МСФО (помощь отдела МСФО в переходе на применение МСФО в первичном учете)*;
- Формирование рабочей группы, целью которой является помощь в реализации текущих изменений, в т.ч. автоматизации (согласование подходов, анализ последствий, расчет остатков, тестирование доработок и т.д.)*.

Целевые

- Пересмотр организационной структуры компании и перераспределение задач между подразделениями (см. следующий слайд);
- Формирование методологической группы, целью которой является*:
 - поддержка текущих и подготовка новых изменений в учете,
 - предоставление комментариев/ разъяснений в части порядка учета;
- Регламентация процессов**:
 - подготовка регламента взаимодействия подразделений и порядка предоставления информации (сроки, периодичность, формат);
 - подготовка регламента закрытия периода (в том числе монитора процесса закрытия);
 - определение порядка отражения на счетах учета и ответственных за внесение данных в систему учета, проверку корректности внесения данных с точки зрения МСФО и НУ (бывш. НСБУ);
- Формирование контрольной среды (регулярные автоматические и аналитические проверки)**.

*Задачи тесно связаны с задачами по развитию персонала Компании. Детально описание будет представлено в разделе 2.2.

**Задачи тесно связаны с методологическими задачами Компании. Детально описание будет представлено в разделе 2.3.

Также, пожалуйста, смотрите слайд 20-21 «Ключевые шаги по обеспечению прогресса (инициативы)».



Наши рекомендации

Целевой подход к ведению бухгалтерского учета и отчетности по МСФО

Аудит отчетности

Осуществляются:

- контроль отражения операций в соответствии с МСФО (параллельного учета с НУ);
- методологическое сопровождение компаний Группы;
- составление индивидуальной отчетности по МСФО компаний;
- консолидация (расчет корректировок);
- составление консолидированной отчетности по МСФО.

Бухгалтерии дочерних компаний ведут учет по правилам МСФО и НУ (параллельный учет в системе 1С)

Подготовка индивидуальной финансовой отчетности компаний по МСФО

Аудитор

АО «ТЭС»

Главный бухгалтер
АО «ТЭС»

Департамент МСФО АО «ТЭС»

Заместитель главного бухгалтера по
МСФО*

Группа отчетности

Группа методологии

Отдельное подразделение либо сотрудники
бухгалтерии без выделения подразделения

Методолог по
налоговому учету

Компании / филиалы Группы

Бухгалтерия
Сырдарьинская ТЭС

Бухгалтерия
Навоийская ТЭС

Бухгалтерия
Тахиаташская ТЭС

Бухгалтерия
Ташкентская ТЭЦ

Бухгалтерия
Мубарекская ТЭЦ

Бухгалтерия
Ташкентская ТЭС

Бухгалтерия
Талимарджанская ТЭС

Бухгалтерия
Туракурганская ТЭС

Бухгалтерия
Ферганская ТЭЦ

Бухгалтерия
Ухэнегро Таъмир

Бухгалтерия
Ухэнегро Таъминлаш

Бухгалтерия
Ухэнегро Созлаш

Бухгалтерии
прочих компаний

Налогообложение не входило в сферу охвата проекта, однако мы считаем, что вопросы налогообложения очень важны, учитывая планы Компании по внедрению параллельного учета по МСФО и НУ в системе 1С.

Раздел 2
Рекомендации

**2.2. Развитие
потенциала
персонала,
ответственного
за подготовку
отчетности
по МСФО**





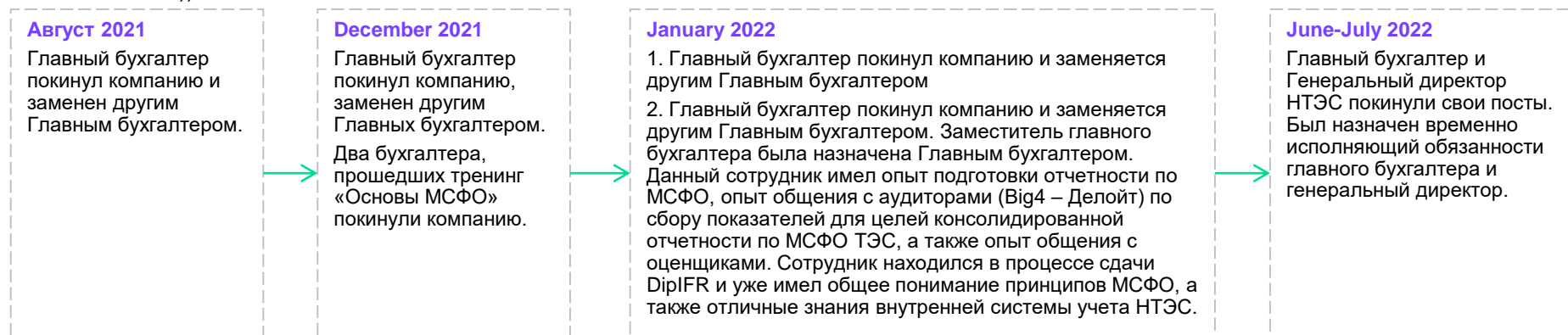
Описание ситуации во время обзора

Подготовка индивидуальной отчетности по МСФО Навоийской ТЭС за 2020 и 2021 проводилась внешними консультантами. Был проведен тендер по поиску внешнего консультанта для подготовки ФО за 2021 год (не Big 4), но победитель не был выявлен, тендер закрыт. Позднее составлена индивидуальная отчетность по МСФО НТЭС за 2021 в упрощенном варианте только для целей сдачи размещения раскрытий в соответствии с требованиями законодательства (также см. слайд 30, 33). Отчетность подготовлена внешним местным аудитором «NAZORAT-AUDIT».

В течение 2021 и в начале 2022 года менеджмент НТЭС старался найти 3-4 специалиста среди местных бухгалтеров, которые будут заниматься подготовкой отчетности по МСФО. Несмотря на то что Навои является региональным индустриальным центром, здесь наблюдается существенный недостаток специалистов по МСФО.

Решение о внедрение автоматизированной системы учета по МСФО с параллельным ведением учета по НУ (бывш. НСБУ) было принято на уровне Группы ТЭС. В соответствии с требованиями законодательства Компания должна начать применения МСФО с 2021 года. Сотрудники бухгалтерии должны будут применить правила ведения учета по МСФО в первичном учете. В рамках проекта для бухгалтерской службы были проведены тренинги по основам МСФО в Июне 2021 года, но указанные сотрудники не имеют достаточно опыта для подготовки отчетности по МСФО.

На НТЭС наблюдались частые смены персонала в течение 2020-2021 гг. (главный бухгалтер сменялся четыре раза (август 2021, декабрь 2021, январь 2021, июнь 2022)) :



Никаких других шагов по процессу подготовки отчетности по МСФО Навоийской ТЭС не предпринималось.

АО «ТЭС» для целей подготовки консолидированной отчетности путем трансформации данных учета из НСБУ в МСФО (за 2020-2021 гг.) были привлечены внешние консультанты (Делойт, HLB). Навоийская ТЭС не контролирует процесс подготовки отчетности по МСФО, общение с консультантами и групповым аудитором осуществляется только на уровне предоставления информации.

В настоящее время у НТЭС (поскольку НТЭС стала филиалом в декабре 2022) отсутствует официальное обязательство (регулируемое законодательством Узбекистана) по подготовке отчетности по МСФО (однако отчетность все равно может потребоваться для внутренних целей).



Описание ситуации во время исследования

ТЭС не готовит отчетность по МСФО самостоятельно (как в 2020, так и в 2021 году). Внешние эксперты привлекаются для трансформации отчетности АО «ТЭС», составленной по НСБУ в МСФО для целей отчетности Группы (2020 год – Делойт, 2021 год – HLB).

Отдел МСФО ТЭС просто предоставляет необходимую информацию аудиторам и внешним экспертам, не осуществляя контроля за полным процессом подготовки отчетности. Планируемая дата выпуска консолидированной финансовой отчетности за 2020 и 2021 год переносилась неоднократно.

В 2021 году в ТЭС сформирован Департамент МСФО. В 2022 году отдел состоял из 3 человек. Сейчас на АО «ТЭС» имеет Заместитель главного бухгалтера по МСФО, на которую возложена ответственность по вопросам МСФО. В ее подчинении и 2 сотрудника.

Основные задачи, которые выполнял Департамент МСФО в 2021-2022 гг.:

- предоставление информации аудиторам и внешним экспертам в процессе подготовки и аудита отчетности (ФО за 2020 и 2021 годы);
- подготовка обособленных расчетов по корректировкам для целей трансформации в процессе подготовки отчетности по МСФО за 2021 год (например, корректировка по внеоборотным активам), которые были пересчитаны аудитором (Delloite);
- участие в проектах по развитию методологии учета по МСФО. Наиболее существенные проекты:
 - ✓ Внедрение единого программного продукта для ведения учета по НСБУ «1С Предприятие» для всех компаний Группы;
 - ✓ Подготовка Учетной политики ТЭС и Методики консолидации в соответствии с МСФО;
 - ✓ Разработка плана счетов МСФО;
 - ✓ Подготовка Дорожной карты по внедрению МСФО;
 - ✓ Утверждение сравнительного отчета по разницам между НСБУ и МСФО;
 - ✓ Сопровождение автоматизации учета и подготовки отчетности по МСФО.

Существует высокая вероятность того, что необходимо будет привлекать внешних экспертов для трансформации отчетности за 2022 год, поскольку внутренних ресурсов недостаточно.



Выявленные сложности

Навоийская ТЭС в течение 2021 и 2022 года, а также на текущий момент **не имеет персонала для составления индивидуальной отчетности по МСФО.**

На текущий момент принципы учетной политики по МСФО, подготовленной для АО «ТЭС», не применяются при подготовке отчетности по МСФО.

Необходимые компетенции не формируются внутри компании. Поиск сотрудников для Навоийской ТЭС приостановлен также в связи с процессом филиализации Группы ТЭС (подробнее см. слайд 10). На текущий момент планируется формирование основных компетенций по ведению учета и составлению отчетности по МСФО на базе АО «ТЭС».

В связи с наличием задач автоматизации учета по МСФО и быстрого закрытия обязанности отдела МСФО будут расширены на период внедрения новых инициатив, что увеличит нагрузку на персонал.

Так как в течение 2021 и 2022 года сотрудники Департамента МСФО ТЭС не выполняли функций самостоятельной подготовки отчетности по МСФО существует высокая вероятность того, что **текущий** состав департамента МСФО **не сможет выполнять указанную функцию.**





Дополнительные замечания по проекту

Для повышения квалификации сотрудников Группы компаний ТЭС в июне-июле 2021 нами проведено обучение на тему «Основы МСФО». **Обучение** проводилось очно на протяжении* 10 дней. В рамках обучения были рассмотрены все основные вопросы учета по МСФО. Содержание тренинга представлено в Приложении 1.

В тренинге приняло участие 36 участников. Сертификаты об успешном прохождении курса предоставлены порядка 47% участникам. В ходе тренинга отслеживалась статистика посещения о также успешного прохождения тестирования и выполнения заданий (статистика представлена в Приложении 6 п. 2).

В ходе наблюдения за процессом составления индивидуальной отчетности Навоийской ТЭС за 2020 год нами были сформулированы **комментарии к отчетности и рекомендации**, которые компания должна была учесть при подготовке отчетности за 2021 год (подробнее см. Приложении 6 п. 3).

В рамках наблюдения за процессом составления отчетности нами **организовывались совместные звонки** с сотрудниками, ответственными за подготовку отчетности по МСФО АО «ТЭС». В ходе звонков совместно с сотрудниками АО «ТЭС» мы анализировали порядок расчета трансформационных корректировок. По результатам обсуждения были составлены **сформированы пояснения к методологии корректировок и запрос на необходимую детализацию для расчета конкретных корректировок**, отраженных в трансформационной модели Группы (подробнее см. Приложение 6 п. 4).



* Персонал других компаний Группы был подключен к обучению дистанционно



Дополнительные замечания по проекту

Так как на текущий момент автоматизация процесса ведения учета и составления отчетности по МСФО еще не завершена, мы предполагаем, что отчетность по МСФО за 2023 год будет готовить на базе Excel. Для целей погружения в детальный процесс подготовки отчетности по МСФО сотрудников ТЭС мы подготовили **дополнительный тренинг** на основе расчетных файлов, использованных при подготовке консолидированной отчетности за 2021 год (подробнее см. слайды 37-38).

Дополнительно мы подготовили **детальное описание пошагового процесса подготовки отчетности по МСФО** (подробнее см. слайд 39).

Для достижения целей самостоятельной подготовки отчетности и сокращения сроков подготовки отчетности обязанности Департамента МСФО АО «ТЭС» должны быть расширены (подробнее описано далее).

Кроме того в период внедрения автоматизации учета у сотрудников Департамента МСФО появятся дополнительные задачи. Нами проведен **анализ задач**, которые на практике выполняются сотрудниками, ответственными за подготовку отчетности по МСФО (результаты анализа представлены на слайдах 51-54).

Нами проведен **анализ потребности в персонале**, который будет ответственен за подготовку отчетности по МСФО. Анализ проводился с учетом расширения задач, которые должны решаться Департаментом МСФО (подробнее см. слайды 56-58).





Наши рекомендации

Рекомендуем структурировать работу Департамента МСФО, таким образом чтобы **Департамент выполнял функции**, которые на практике выполняются сотрудниками, ответственными за подготовку отчетности по МСФО (подробное описание см. слайды 51-54). Главной целью развития Департамента МСФО должна являться самостоятельная подготовка отчетности по МСФО.

Начиная с отчетности за 2022 года **составление индивидуальной отчетности по МСФО** компаний Группы должно осуществляться под **контролем Департамента МСФО ТЭС**. Указанная отчетность должна учитывать методологические подходы и корректировки, примененные в консолидированной отчетности по МСФО Группы.

Исходя из опыта ведения учета и составления отчетности по МСФО компаний (приведен в Приложении 2) рекомендуем увеличить **количество сотрудников** Департамента МСФО (см. слайд 58). **Предлагаемая структура отдела** приведена на слайдах 56-57. Кроме того требуется расширение **методологической функции налогового учета** в части параллельного учета (см. слайд 59).

При этом рекомендуем при приеме **новых сотрудников** обращать внимание на **наличие сертификата DipIFR и опыта составления отчетности по МСФО**. Сотрудники Департамента МСФО должны обладать более глубокими знаниями в области МСФО чем штатные сотрудники отдела бухгалтерии.

Для поиска новых сотрудников рекомендуем **обратиться в специализированное кадровое агентство**, либо подключить **сторонних квалифицированных консультантов** по МСФО для тестирования кандидатов на профессиональные качества.

Для достижения целей самостоятельной подготовки отчетности по МСФО ТЭС требуется добиться от консультанта **предоставления всех финальных файлов** расчетов к отчетности за 2021 года.

Рекомендуется определить области учета и отчетности по МСФО, которым, будут являться приоритетными к настройке их учета в Системе 1С. Во время анализа приоритетов мы рекомендуем сосредоточиться на текущих расчетах корректировок на трансформацию и раскрытии к отчетности по МСФО. Рекомендации по внедрению также даны на слайдах 75-78.

Сотрудники отдела должны регулярно **повышать квалификацию**, принимать участие в тренингах по МСФО и автоматизации учета, следить за изменением законодательства.

Сотрудники бухгалтерии компаний Группы **должны проходить регулярное обучение основным принципам учета по МСФО**, а также **принципам работы в настраиваемой системе 1С**.



Наши рекомендации

Предпосылки развития учетной функции

В ходе анализа потребности в персонале, который будет ответственен за подготовку отчетности по МСФО, мы принимали во внимание следующие предпосылки развития учетной функции:

- Динамично развивающаяся среда: большие изменения в Узбекистане, постоянно меняющиеся требования в т.ч. к отчетности, автоматизированному предоставлению оперативной информации и т.д.;
- Серьезные изменения в налоговом регулировании, помимо уже внедренных изменений планируются дополнительные, например, контроль цен, устанавливаемых при заключении договоров со связанными Компаниями (трансфертное ценообразование) (что предполагает построение полноценного процесса внутри Компании);
- Повышенный спрос на экспертов в области учета и отчетности в Узбекистане, например, может наблюдаться текучесть кадров за счет предложений конкурентов по более конкурентной оплате труда или пониженной нагрузке на сотрудников (на данный момент наблюдается регулярная повышенная нагрузка на ключевых специалистов учетной функции);
- Требование по быстрому закрытию – необходимость оптимизации и ускорения всех процессов, связанных с учетом и процессом закрытия;
- Необходимость организации двух видов учета (вкл. автоматизацию): параллельный учет на едином (универсальном) плане счетов по МСФО и НУ (бывш. НСБУ), ранее был только один вид учета по НСБУ;
- Смена концептуального подхода к ведению учета – ведение первичного учета по МСФО (не НСБУ) предполагает отражение большого объема операций и сбор дополнительных данных (например, обесценение, дисконтирование);
- Необходимость выделения отдельной налоговой компетенции, которая будет в том числе анализировать разницы между учетом в МСФО и НУ (бывш. НСБУ).



Наши рекомендации

Основные причины самостоятельной подготовки отчетности МСФО

На практике существуют различные варианты организации процесса формирования финансовой отчетности по МСФО. :

- аутсорсинг бухгалтерского учета и финансовой отчетности по МСФО
- самостоятельный учет и подготовка финансовой отчетности по МСФО

Также возможно совмещение этих вариантов, например, самостоятельный учет по НСБУ и подготовка финансовой отчетности для целей МСФО внешним консультантом (текущая ситуация на НТЭС и ТЭС). По нашему мнению, ТЭС следует создать собственный Департамент МСФО и контролировать процесс подготовки отчетности по МСФО по следующим причинам:

01. Мониторинг показателей финансовой отчетности по МСФО

ТЭС должна нести самостоятельную ответственность за финансовые результаты по МСФО. Компания должна понимать, что цифры в финансовой отчетности по МСФО основаны на операциях НСБУ и корректировках МСФО. ТЭС должна быть готова предоставить дополнительную информацию по МСФО, которая может быть запрошена внешними пользователями – дополнительные аналитические расшифровки для банков, либо аудита будущих отчетных периодов и т.д.

02. Развитие учета по МСФО

В будущих периодах потребность в учете по МСФО возрастает. Согласно законодательству Узбекистана, бухгалтерский учет по МСФО должен быть организован в учете, и не менее трех сотрудников ТЭС должны иметь сертификат DiplIFR. В компании необходимо установить и развивать компетенции в области бухгалтерского учета по МСФО. Консолидированная финансовая отчетность по МСФО демонстрирует единые показатели эффективности бизнеса и, следовательно, также может использоваться для целей управления бизнесом.

03. Автоматизация учета по МСФО

ТЭС должен предоставлять комментарии по настройке алгоритмов работы Системы 1С в процессе автоматизации. Комментарии должны быть основаны на подходах, выбранных при подготовке финансовой отчетности по МСФО за предыдущие отчетные периоды.

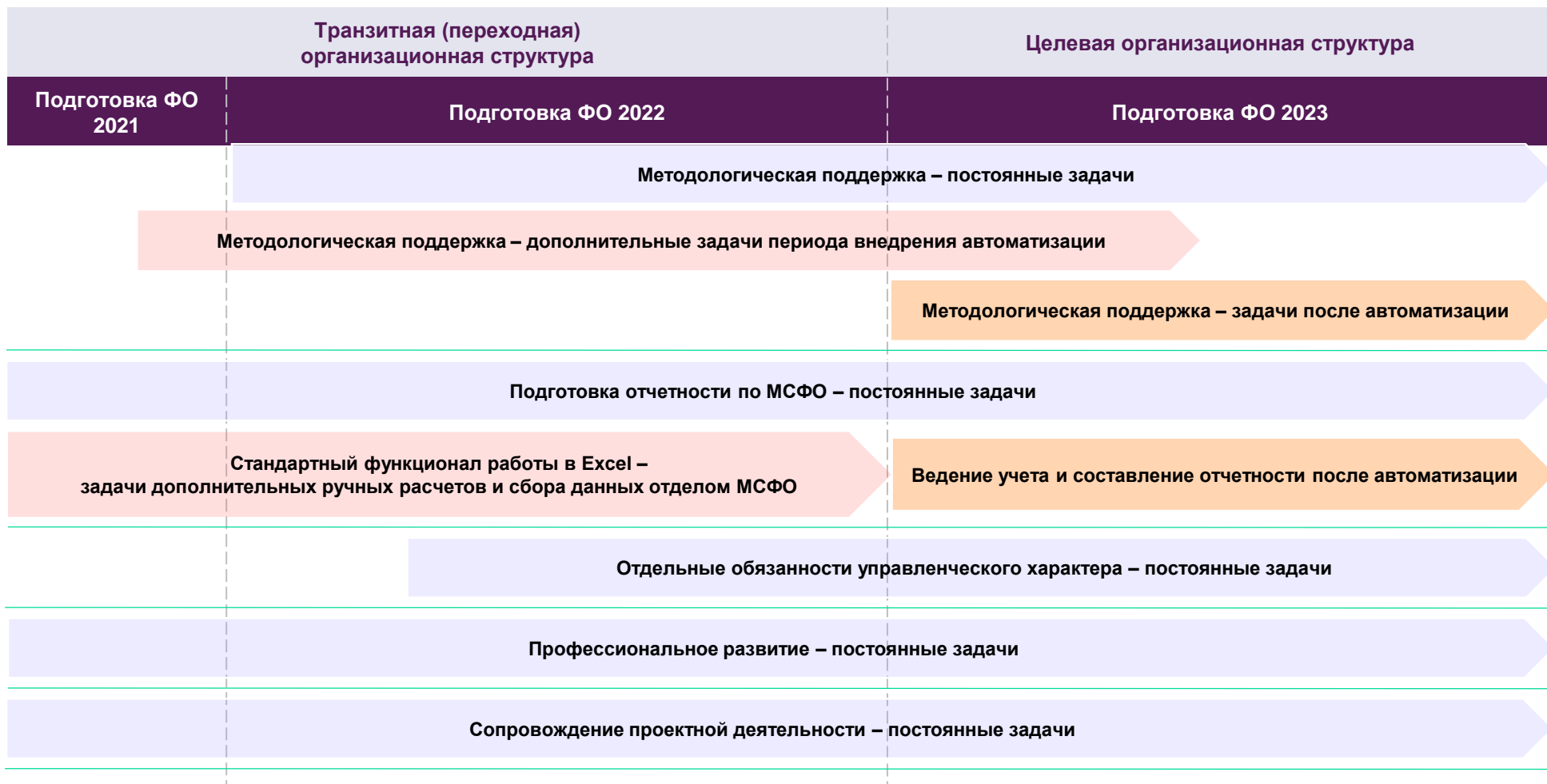
04. Мониторинг подготовки финансовой отчетности по МСФО

ТЭС должны понимать, как формируются показатели финансовой отчетности по МСФО и от чего зависят финансовые результаты. Компания должна следить за подготовкой финансовой отчетности по МСФО, чтобы иметь возможность влиять на показатели отчетности, а также контролировать сроки ее предоставления.



Наши рекомендации

Функции Департамента МСФО



Также см. слайд 91 «Дорожная карта подготовки МСФО».



Наши рекомендации

Функции Департамента МСФО

Функции	Основные задачи/обязанности
Методологическая поддержка - постоянная	<ul style="list-style-type: none"> • Создание Учетной политики Группы по МСФО; • Создание рабочего плана счетов МСФО; • Мониторинг изменений в МСФО и операциях Группы с целью своевременного внесения изменений в Учетную политику и план счетов; • Анализ инициатив, предлагаемых другими подразделениями, и предлагаемых транзакций на предмет их влияния на финансовую отчетность по МСФО; • Контроль за внесением изменений; • Методологическая поддержка бухгалтеров в вопросах внедрения МСФО.
Методологическая поддержка – доп. автоматизация	<p>Дополнительные методологические задачи в процессе развития и осуществления автоматизации учета.</p> <ul style="list-style-type: none"> • Развитие и утверждение методологии учета в 1С (см. слайд 66-79, 83); • Ответы на вопросы интеграторов во время внедрения; • Тестирование внедряемых функций; • Участие в пилотном запуске 1С
Методологическая поддержка – доп. после автоматизации	<p>Дополнительные методологические задачи после автоматизации учета.</p> <ul style="list-style-type: none"> • Методологическая поддержка бухгалтеров при внедрении МСФО



Наши рекомендации

Функции Департамента МСФО

Функции	Основные задачи/обязанности
Подготовка отчетности по МСФО	<ul style="list-style-type: none"> • Анализ правильности учета и определение необходимых МСФО корректировок; • Элиминация внутригрупповых оборотов и остатков (если необходимо); • Подготовка консолидированной отчетности по МСФО (для каждого отчетного периода); • Сопровождение аудита консолидированной финансовой отчетности (включая организацию взаимодействия между аудиторами и дочерними компаниями/подразделениями, предоставление ответов, обсуждение сложных вопросов); • Взаимодействие с оценщиками (внеоборотных активов и бизнеса) и актуариями (включая предоставление информации, обсуждение сложных вопросов). <p>До автоматизации расчеты и сбор информации осуществляются с использованием Excel и Word.</p>

* На данный момент основной проект, который требует поддержки со стороны отдела МСФО – это проект внедрения решения 1С для учета по МСФО. Наши рекомендации по задачам, которые необходимо решить в рамках данного проекта, представлены в отдельном отчете «Рекомендации по необходимым инициативам в части внедрения бухгалтерского программного обеспечения для учета и отчетности по МСФО».



Наши рекомендации

Функции Департамента МСФО

Функции	Основные задачи/обязанности
Отдельные функции в части управленческого учета	<ul style="list-style-type: none"> • Анализ генерируемого финансового результата в соответствии с МСФО; • Подготовка презентации финансовых результатов менеджменту; • Предоставление информации для других управленческих отчетов; • Подготовка различных отчетов, презентаций и анализа данных
Профессиональное развитие	<ul style="list-style-type: none"> • Определение потребности в профессиональном развитии; • Участие в обучающих профессиональных тренингах.
Поддержка проектной активности	<ul style="list-style-type: none"> • Поддержка проектов внедрения автоматизации учета; • Поддержка прочих проектов, относящихся к учету и отчетности.

* На данный момент основной проект, который требует поддержки со стороны отдела МСФО – это проект внедрения решения системы 1С для учета по МСФО. Наши рекомендации по задачам, которые необходимо решить в рамках данного проекта, представлены в отдельном отчете «Рекомендации по необходимым инициативам в части внедрения бухгалтерского программного обеспечения для учета и отчетности по МСФО».



Наши рекомендации

Структура Департамента МСФО

Исходя из функций, которые должен выполнять Департамент МСФО, и компетенций требуемых сотрудникам для выполнения ими функций, рекомендуем создать две группы специалистов: **Группу отчетности** и **Группу методологии**.

Основной функцией **Группы отчетности** является деятельность по подготовке финансовых показателей и формированию финансовой отчетности по МСФО.

Группа методологии осуществляет деятельность по экспертной поддержке в ходе процесса ведения учета и формирования отчетности МСФО, разработке методологических подходов, поддержке всех методологических документов в актуальном состоянии. Группа методологии должна состоять исключительно из высококвалифицированных специалистов, разбирающихся в вопросах учета по МСФО и автоматизации учета.

При оценке целевой потребности Компании в персонале, ответственном за подготовку отчетности по МСФО, мы исходили из следующих предположений:

- основные компетенции по методологии ведения учета и составления отчетности по МСФО формируются в ТЭС;
- учет ведется в автоматизированной системе учета по правилам МСФО силами бухгалтерии компаний Группы. В процессе ведения учета применяются единые учетные подходы к отражению операций (применяется единая Учетная политика по МСФО);
- сотрудники департамента МСФО ТЭС выполняют функции, описанные в рекомендациях выше, в том числе:
 - методология учета разрабатывается и актуализируется централизованно сотрудниками Департамента МСФО ТЭС;
 - сотрудники департамента МСФО ТЭС оказывает общую проверку корректности ведения учета по МСФО компаний Группы;
 - сотрудники департамента МСФО ТЭС предоставляют консультационную поддержку по вопросам учета сотрудникам бухгалтерии;
 - консолидированная отчетность Группы формируются сотрудниками департамента МСФО ТЭС.
- при оценке потребности в персонале мы исходили из оценки величины компаний Группы, текущего уровня знаний. Оценка осуществлялась на базе сравнения: суммы основных средств (включая капитальные вложения), суммы выручки за отчетный период и количества трансформационных корректировок.



Наши рекомендации

Переходная структура Департамента МСФО (до внедрения автоматизации)

Предлагаем следующее распределение обязанностей специалистов:

- **1 старший специалист** – должен отвечать за расчет корректировок и сбор раскрытий по Основным средствам, расчет корректировок по ВГО и Инвестициям Группы, а также осуществлять верхнеуровневый контроль работы младших специалистов.
- **Остальные специалисты** – должны отвечать за расчет корректировок и сбор раскрытий по остальным участкам учета.

При этом распределение обязанностей между старшими и младшими специалистами должно осуществляться по уровню сложности корректировки.



Бухгалтерии дочерних компаний - предоставление первичных данных (ведение учета по правилам МСФО и НУ):

Тепловые электростанции

Тепловые электроцентралы

Прочие строительно-ремонтные и сервисные компании

НТЭС в настоящее время (поскольку НТЭС стала филиалом в декабре 2023 года) не имеет официальных обязательств (регулируемых законодательством Узбекистана) по подготовке отчетности по МСФО (однако отчетность все еще может потребоваться для внутренних целей)

На период методологического сопровождения внедрения автоматизации учета и составления отчетности по МСФО в связи с большой методологической нагрузкой рекомендуем увеличить количество персонала **на 2 старших консультанта.**



*Заместитель главного бухгалтера по МСФО выполняет роль руководителя Департамента МСФО.



Наши рекомендации

Целевая структура Департамента МСФО (после внедрения автоматизации)

Предлагаем следующее распределение обязанностей специалистов:

- **1 старший специалист** – должен отвечать за контроль учета и раскрытия информации об Основных средствах, и Инвестициях Группы, а также осуществлять верхнеуровневый контроль работы младших специалистов.
- **2 старших специалиста** – должны отвечать за контроль ведения учета и составления отчетности по тепловым электростанциям. Контроль отдельных областей учета может быть передан младшим специалистам (например, контроль пересчета валютных остатков по денежным средствам).
- **младшие специалисты** – должны отвечать за контроль составления отчетности по оставшимся компаниям а также осуществлять контроль отдельных областей учета по заданиям коллег.



Бухгалтерии дочерних компаний - предоставление первичных данных (ведение учета по правилам МСФО и НУ):

Тепловые электростанции

Тепловые электроцентралы

Прочие строительно-ремонтные и сервисные компании

НТЭС в настоящее время (поскольку НТЭС стала филиалом в декабре 2023 года) не имеет официальных обязательств (регулируемых законодательством Узбекистана) по подготовке отчетности по МСФО (однако отчетность все еще может потребоваться для внутренних целей)

В целевой структуре отдела МСФО для выполнения задач постоянной методологической поддержки требуется **2 старших специалиста**. Задачи выполняются под прямым контролем руководителя департамента МСФО.



*Заместитель главного бухгалтера по МСФО выполняет роль руководителя Департамента МСФО.



Структура департамента МСФО и потребность в сотрудниках



Группа отчетности – отвечает за подготовку годовой и квартальной финансовой отчетности по МСФО, включая сбор данных, трансформацию, консолидацию и подготовку итоговой отчетности в MS Word, а также оказание содействия аудиторам. Количество сотрудников данной группы уменьшится при внедрении параллельного учета в системе 1С.

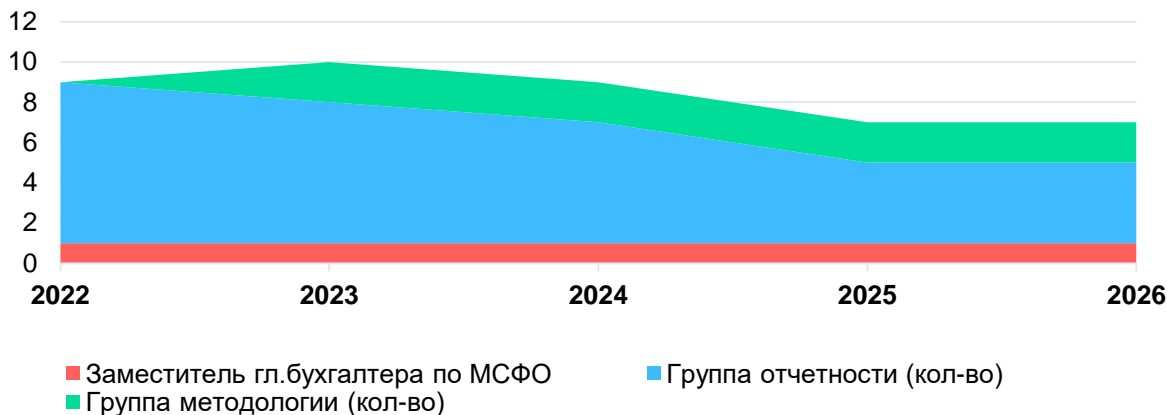
В 2025-2026 гг. в результате внедрения системы потребность в количестве сотрудников в Группе отчетности составляет – 4.

Рекомендуется нанять 2 специалистов по методологии. В их обязанности будет входить поддержка внедрения системы в 2023-2024 гг., поддержка бухгалтеров в работе с внедренной системой, анализ методологических вопросов в ближайшие годы.

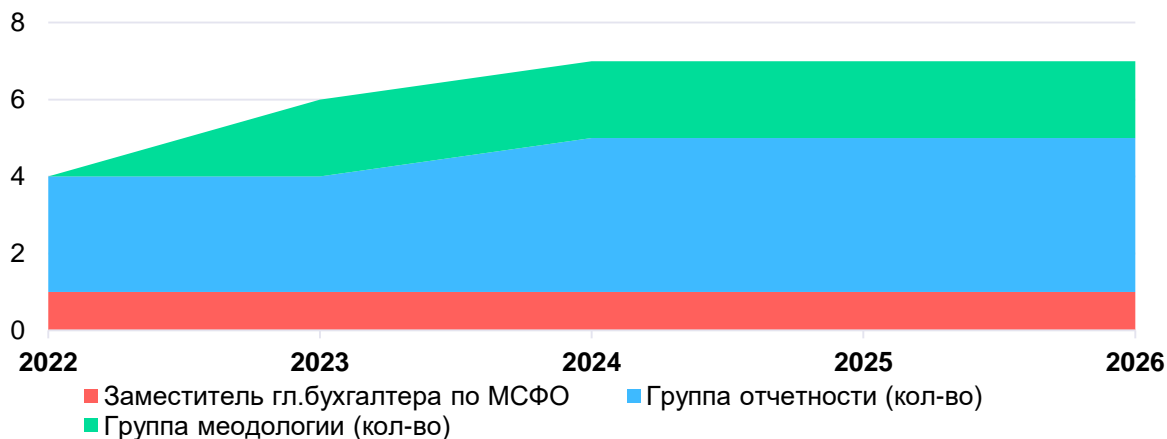
Первая диаграмма показывает общую потребность в персонале для Департамента МСФО ТЭС.

Привлечение внешнего консультанта вносит корректировки в потребности компании в ресурсах, поэтому на втором графике показаны скорректированные требования к количеству сотрудников.

Общая потребность в персонале



Потребность в персонале с учетом привлечения внешнего консультанта





Наши рекомендации

Дополнительные рекомендации к набору персонала

При организации налоговой функции современные практики требуют стратегического подхода, который включает реализацию определенных шагов по следующим направлениям:



Налогообложение не входило в сферу охвата проекта, однако мы считаем, что вопросы налогообложения очень важны, учитывая планы Компании по внедрению параллельного учета по МСФО и НУ в системе 1С.

В связи с тем, что при внедрении автоматизации ведения учета и составления отчетности по МСФО будет применяться принцип параллельного учета операций по МСФО и НУ (бывш. НСБУ), в период методологического сопровождения внедрения потребуются решение большого количества методологических задач в части НУ.

После внедрения системы потребуются постоянная актуализация методологических подходов в связи с появлением новых операций либо изменением законодательства, а также поддержка сотрудников бухгалтерии по методологическим вопросам.

Рекомендуем выделить **отдельных специалистов в части НУ**, которые будут отвечать за методологию НУ в параллельном учете с МСФО.



Раздел 2

Результаты Обследования
и рекомендации

2.3. Методология





Описание состояния при обследовании

Навоийская ТЭС **не имеет учетной политики по МСФО**. Принципы учетной политики по МСФО, подготовленной для АО «ТЭС» не применяются при подготовке отчетности по МСФО. Также **отсутствует система контролей для проверки корректности и полноты учета и отчетности по МСФО**.

Индивидуальная отчетность Навоийской ТЭС составлялась в **упрощенном формате**, содержала только основные 4 отчетные формы (баланс, отчет о прибылях и убытках, отчет о движении денежных средств, отчет об изменении капитала). При этом отчетность **не соответствовала учетным подходам, применяемым в МСФО, и учетным принципам, применяемым Группой компаний ТЭС**. Данные индивидуальной отчетности по МСФО Навоийской ТЭС не использовались материнской компанией (ТЭС) для целей подготовки консолидированной отчетности. При подготовке консолидированной отчетности ТЭС использует нетрансформированные данные Навоийской ТЭС (расшифровки данных НСБУ), далее применяя к данным трансформационные корректировки по МСФО.





Описание состояния при обследовании

В 2021 году ТЭС разработало и приняло к применению Учетную политику по МСФО для АО «ТЭС» а также **Методику консолидации** для Группы ТЭС.

В 2021 году силами стороннего консультанта КПМГ в рамках отдельного проекта для АО «ТЭС» были подготовлены **рекомендации** по структуре **плана счетов МСФО**, отчет по сравнительному **анализу различий МСФО и НСБУ**, а также **дорожная карта процесса внедрения МСФО**.

Также в 2021 году ТЭС в рамках обсуждения рекомендаций по ведению учета, предоставленных нами в рамках текущего проекта, приняло решение при внедрении автоматизации ведения учета и составления отчетности по МСФО **применять принципы параллельного учета операций по МСФО и НУ (бывш. НСБУ) на едином (унифицированном) плане счетов** (при внедрении автоматизации бухгалтерского учета и отчетности по МСФО).

В середине 2022 года ТЭС заключило договор с Грант Торнтон на **методологическое сопровождение автоматизации учетных процессов** для целей подготовки:

- Отдельной финансовой отчетности по МСФО;
- Консолидированной финансовой отчетности по МСФО;
- Налоговой отчетности .

Согласно условиям договора, Грант Торнтон окажет "методологическую поддержку в подготовке консолидированной финансовой отчетности по МСФО за 2022 год". По комментариям ТЭС, Грант Торнтон протестирует сбор финансовой отчетности по МСФО за 2022 год в Системе 1С и сравнит результаты сбора для финансовой отчетности по МСФО за 2022 год, которая будет подготовлена внешним консультантом в Excel.

Автоматизация учета и составления отчетности по МСФО / НУ осуществляется для всех компаний Группы. Интегратором по внедрению автоматизации является местная компания ZAYD GROUP.

На текущий момент процесс автоматизации находится на стадии методологической проработки вопросов учета и составления отчетности.





Выявленные сложности

Что касается автоматизации процессов по МСФО в системе 1С, то в настоящее время ТЭС находится в процессе разработки базовой методологии.

У ТЭС есть список ключевых вопросов, которые необходимо решить, чтобы можно было разработать подробные методологические документы (мы помогли с предоставлением списка).

На текущий момент в Компании **отсутствует четкая система регламентов** и описания текущих процессов.

Несмотря на то, что **Учетная политика по МСФО ТЭС** очень детальная и рассматривает порядок учета большинства операций, разработка данного документа осуществлялась до утверждения плана счетов по МСФО. В связи с этим документ не содержит описания порядка отражения операций на счетах учета. Также отсутствует карта проводок. В связи с этим данная Учетная политика недостаточна для целей использования ее в качестве инструкции по порядку отражения операций в учете по МСФО (инструкция для сотрудников бухгалтерии), или использования в процессе внедрения автоматизации учета по МСФО в системе 1С в качестве приложения к функциональным требованиям.

Текущие **сроки закрытия** индивидуальной отчетности по МСФО компаний Группы и консолидированной отчетности по МСФО Группы **не отвечают целям Компании.**





Дополнительные замечания по проекту

Нами проведен **анализ текущего регулирования порядка ведения учета, составления и предоставления отчетности по МСФО в Узбекистане**. По результатам анализа определен перечень требований к составу и порядку предоставления отчетности по МСФО компаний Группы (анализ представлен в Приложении 3).

Нами подготовлены **рекомендации по организации параллельного учета на счетах учета по МСФО в системе 1С** (анализ представлен в Приложении 4). По результатам обсуждения рекомендаций с Компанией, ТЭС принято решение при внедрении автоматизации ведения учета и составления отчетности по МСФО применять принципы параллельного учета на едином (универсальном) плане счетов по МСФО и НУ (бывш. НСБУ) с использованием элементов трансформации для отдельных разниц между МСФО и НУ.

В отношении параллельно учета Основных средств нами даны **детальные рекомендации к возможному порядку организации бухгалтерских отчетов в системе 1С**. Так на текущий момент система 1С еще не донастроена, указанные рекомендации применимы и для текущего отчета (приведены в Приложении 5).

Исходя из практики внедрения автоматизации учета и отчетности по МСФО мы провели анализ **задач требующих решения** в рамках методологии (результаты приведены на следующем слайде). Рекомендуем ТЭС спланировать работу в части методологии таким образом, чтобы сроки внедрения автоматизации учета не были нарушены.

В ходе наблюдения за процессом составления индивидуальной отчетности Навоийской ТЭС за 2020 год нами были сформулированы **комментарии к корректировкам к отчетности и рекомендации**, которые компания должна была учесть при подготовке отчетности за 2021 год (подробнее см. Приложение 6 п. 3).

В рамках наблюдения за процессом составления отчетности нами **организовывались совместные звонки** с сотрудниками, ответственными за подготовку отчетности по МСФО АО «ТЭС». В ходе звонков мы совместно с сотрудниками АО «ТЭС» анализировали порядок расчета трансформационных корректировок. По результатам обсуждения были составлен список комментариев к **корректировкам к отчетности ТЭС**, которые были направлены подрядчику, составляющему отчетность (Приложение 6 п. 4).



Дополнительные замечания по проекту

После получения предварительного варианта наших рекомендаций ТЭС обратился к нам за помощью в предоставлении **детальных комментариев к доработке Учетной политики** (рекомендации представлены на слайдах 68-69, так как пока рекомендации не реализованы детально описание приводится в текущем отчете).

Нами был проанализирован проект Учетной политики для группы компаний ТЭС, который готовится внешним консультантом в рамках проекта автоматизации. Предоставленные нами детальные комментарии касались следующих групп комментариев:

- добавление плана счетов;
 - добавление стандартной корреспонденции счетов в разделы учетной политики:
 - в каждом разделе учета по подразделу «Порядок учета» рекомендуем указать счета учета;
 - в каждом разделе учета по подразделам «Первоначальное признание», «Последующий учет», «Прекращение признания» - требуется указать стандартные корреспонденции счетов (карту проводок) для бухгалтеров.
- Примеры описания приведены в документе для ТЭС.
- добавление карты проводок по каждому разделу учета. Приведены примеры формирования карты проводок в документе для ТЭС;
 - использование упрощений учета, которые могут применяться при учете малоценных ОС;
 - доработка подразделов «Раскрытие информации в финансовой отчетности» разделов учета с учетом раскрытий, сформированных в отчетности по МСФО за 2021 год;
 - добавление форм финансовой отчетности по МСФО в приложения;
 - общая корректировка терминологии документа. Приведены правки и даны комментарии о корректном применении терминов в документе, например, «Компания», «Корпоративная учетная политика».

Направленные комментарии представлены в Приложении 6 п.8.



Наши рекомендации

В рамках автоматизации ведения учета и составления отчетности по МСФО компании потребуется решить следующие задачи:

Методологические аспекты

Целевые

- Утверждение плана счетов по МСФО;
- УП по МСФО (детализация до уровня инструкции для бухгалтера с приложением карты проводок);
- Разработка порядка сбора отчетности по МСФО (как форм в соответствии с групповыми формами, так и в соответствии с формами, регламентированными налоговым учетом);
- Анализ налоговых последствий изменений;
- Решение о целевом порядке учета в налоговом учете;
- УП по НУ (с учетом изменений порядка учета);
- Мэппинг на отчетность НУ;
- Подготовка регламента взаимодействия подразделений и порядка предоставления информации (сроки, периодичность, формат)*;
- Подготовка регламента закрытия периода (в том числе монитора закрытия)*;
- Разработка контрольных процедур проверки первичных данных и отчетности;
- Выделение централизованных справочников и основных требований к составу и реквизитам*

Переходные

- Выявление разниц НУ (бывш. НСБУ) и МСФО учета;
- Принятие решения о порядке перехода в отношении каждого изменения;
- Выработка подхода (методики) к формированию начальных остатков в системе (дополнительные расчеты, реклассификация);
- Расчет начальных остатков для каждого счета

*Задачи тесно связаны с организационными задачами Компании



Наши рекомендации

Утверждение плана счетов по МСФО

Компания не утвердила финальный вариант плана счетов по МСФО, который будет использован при внедрении автоматизированной системы ведения учета и составления отчетности.

На основе анализа проведенного в рамках текущего проекта, а также исходя из рекомендаций в отношении плана счетов МСФО, предоставленных Компании в рамках отдельного проекта КПМГ, рекомендуем Компании разработать и утвердить **план счетов МСФО, основанных на плане счетов НСБУ** (преимущества см. в Приложении 4).





Наши рекомендации

Учетная политика по МСФО

На текущий момент ТЭС имеет Учетную политику по МСФО, разработанную в рамках отдельного проекта внешним консультантом (КПМГ). Указанный документ рассматривает порядок учета большинства операций, но не содержит указания на корреспонденции счетов и не содержит в своем составе карт проводок (журнал хозяйственных операций).

Так как в рамках перехода на самостоятельное составление отчетности по МСФО было принято решение ведения учета по МСФО в первичном учете, сотрудники бухгалтерии компаний Группы ТЭС будут обязаны отражать операции в соответствии с требованиями МСФО. Таким образом Группе необходимо иметь регламентные документы, регулирующие порядок учета операций по МСФО.

Рекомендуем ТЭС рассмотреть возможность доработки текущей **Учетной политики по МСФО** ТЭС в части:

- **расширения описания** для целей использования документа **компаниями Группы ТЭС**. Требуется провести анализ операций дочерних компаний ТЭС и при необходимости добавить описание специфический для компаний операций;
- **расширения** описания в части указания **конкретных корреспонденций счетов**;
- добавления **карты проводок**.

Доработка Учетной политики по МСФО существенно облегчит процесс перехода на МСФО в первичном учете. Кроме того детализация Учетной политики по МСФО позволит использовать документ в процессе внедрения автоматизации учета и составления отчетности по МСФО в системе 1С.

Разработка Учетной политики по МСФО входит в техническое задание, приложенное к договору, заключенному между ТЭС и Грант Торнтон. Так как ТЭС уже имеет УП по МСФО, рекомендуем ТЭС рассмотреть возможность уточнения задания для Грант Торнтон в части замены пунктов о разработке Учетной политики по МСФО на пункты о доработке Учетной политики по МСФО в части добавления описания операций и составления карты проводок.

Ниже приведены примеры возможной реализации Карт проводок.



Наши рекомендации

Карта проводок

Раздел (подраздел) КУП, наименование	Хозяйственная операция (проводка), код	Хозяйственная операция (проводка), наименование	Дебет	Дебет	Кредит	Кредит	Вид учета РСБУ, НУ, МСФО
			Дт_балансового счета, код	Дт_балансового счета, наименование	Кт_балансового счета, код	Кт_балансового счета, наименование	
4	5	6	7	8	9	10	
оценка/Амортизация нематериальных активов/Признание амортизации	02.001	Начисление амор. искл. права патентообл. на изобр., пром. обр. пол. модель - основная деятельность	3420000000	Амортизация НМА	0511100000	Амор. искл. права патентообл. на изобр., пром. обр. пол. модель	РСБУ НУ см. п.2.10 КУП РСБУ = МСФО
оценка/Амортизация нематериальных активов/Признание амортизации	02.002	влад. на тов. знак и знак обслуж., наим. места происхождения товаров - основная деятельность	3420000000	Амортизация НМА	0511200000	Амор. искл. прав влад. на тов. знак и знак обслуж., наим. места происхождения товаров	РСБУ НУ см. п.2.10 КУП РСБУ = МСФО

ПРИМЕР

Раздел 3.1. Учет запасов

№	Описание операции МСФО	Счет Дт	Дт счета (наименование)	Счет Кт	Кт счета (наименование)	Признак сторны	Сумма (описание формирования)	Сумма (алгоритм формирования)
3.1. Учет запасов								
3.1.1. Покупные запасы: материалы и товары								
3.1.1.1. Первоначальное признание								
3.1.1.1.1. Приобретение за плату								
3.1.1.1.1.1	Приобретение сырья и материалов у поставщиков	10.01.01	Сырье и материалы	60.01.01	Счета к оплате поставщикам и подрядчикам за приобре		Сумма первичного документа	Ввод из документа
3.1.1.1.1.2	Приобретение сырья и материалов у поставщиков	10.01.01	Сырье и материалы	60.01.02	Счета к оплате поставщикам и подрядчикам за приобре		Сумма первичного документа	Ввод из документа
3.1.1.1.1.3	Приобретение сырья и материалов через подотчет	10.01.01	Сырье и материалы	69.02.01	Задолженность подотчетным лицам по приобретению		Сумма первичного документа	Ввод из документа
3.1.1.1.1.4	Приобретение сырья и материалов через подотчет	10.01.01	Сырье и материалы	69.02.02	Задолженность подотчетным лицам по приобретению		Сумма первичного документа	Ввод из документа
3.1.1.1.1.5	Приобретение покупных полуфабрикатов и комплектующих	10.02.01	Покупные полуфабрикаты и комплектующие	60.01.01	Счета к оплате поставщикам и подрядчикам за приобре		Сумма первичного документа	Ввод из документа
3.1.1.1.1.6	Приобретение покупных полуфабрикатов и комплектующих	10.02.01	Покупные полуфабрикаты и комплектующие	60.01.02	Счета к оплате поставщикам и подрядчикам за приобре		Сумма первичного документа	Ввод из документа
3.1.1.1.1.7	Приобретение покупных полуфабрикатов и комплектующих	10.02.01	Покупные полуфабрикаты и комплектующие	69.02.01	Задолженность подотчетным лицам по приобретению		Сумма первичного документа	Ввод из документа
3.1.1.1.1.8	Приобретение покупных полуфабрикатов и комплектующих	10.02.01	Покупные полуфабрикаты и комплектующие	69.02.02	Задолженность подотчетным лицам по приобретению		Сумма первичного документа	Ввод из документа
3.1.1.1.1.9	Приобретение топлива у поставщиков и подрядчиков	10.03.01	Топливо	60.01.01	Счета к оплате поставщикам и подрядчикам за приобре		Сумма первичного документа	Ввод из документа
3.1.1.1.1.10	Приобретение топлива у поставщиков и подрядчиков	10.03.01	Топливо	60.01.02	Счета к оплате поставщикам и подрядчикам за приобре		Сумма первичного документа	Ввод из документа

ПРИМЕР



Наши рекомендации

Разработка порядка сбора отчетности по МСФО

Компания должна разработать и утвердить:

- формы сбора отчетности по МСФО (индивидуальной и консолидированной);
- формы бухгалтерской отчетности по МСФО, подлежащие сдаче в контролирующие органы в Узбекистане;
- порядок сбора форм бухгалтерской отчетности по МСФО на основе плана счетов (мэппинг форм отчетности с плана счетов);
- порядок сбора форм налоговой отчетности.





Наши рекомендации

Разработка регламентов процессов

№ п/п	Регламент/ Документ	Целевое состояние
1	Регламент документооборота	Необходимо разработать регламент в отношении всех процессов внутреннего и внешнего документооборота: <ul style="list-style-type: none"> • Между подразделениями Компании (внутренние документы); • С третьими лицами (внешние документы). • Документ должен включать особенности документооборота, перечень документов, формы документов, сроки предоставления, ответственных по предоставлению.
2	Регламент закрытия периода (МСФО и НУ)	С учетом целей Компании по быстрому закрытию требуется: <ul style="list-style-type: none"> • Установить целевые сроки закрытия периода; • Разработать целевой график закрытия периода (по дням); • Разработать целевой регламент закрытия периода с указанием участников процесса, задач, ответственных за исполнение и сроки; • Разработать критерии оценки эффективности выполнения графика закрытия периода, включая показатели, подходы к оценке, процедуру отслеживания исполнения показателя, целевые значения.
3	Регламент управления НСИ, используемых в системе 1С	Разработать регламент управления НСИ с указанием владельцев по каждому справочнику и процесса инициации и согласования внесения изменений в справочники. При первоначальной настройке НСИ требуется провести работу по нормализации справочника..

Ниже приведены примеры указанных документов.



Наши рекомендации

Регламент документооборота

Содержание

1	Термины, сокращения, определения	4
2	Назначение и область применения	9
3	Нормативные ссылки	11
4	Положения Регламента	12
4.1	Участники процесса	12
4.2	Участок процесса быстрого закрытия	13
5	Порядок внесения изменений в Регламент	31
6	Контроль и ответственность за исполнение документов	32
6.1	Обеспечение исполнения Регламента	32
6.2	Ответственность за неисполнение (ненадлежащее исполнение) требований настоящего Регламента	32
Приложение 1. Форма приказа об утверждении Регламента быстрого закрытия		33
Приложение 2. Матрица должностных лиц Компании участвующих в исполнении Регламента быстрого закрытия		34
Приложение 3. График быстрого закрытия периода в зависимости от переходных сроков закрытия		34
Приложение 4. График быстрого закрытия		40
Приложение 5. Критерии оценки эффективности		45

ПРИМЕР

Регламент управления НСИ

СОДЕРЖАНИЕ

1.	АННОТАЦИЯ	5
2.	ТЕРМИНЫ, СОКРАЩЕНИЯ И ОПРЕДЕЛЕНИЯ.....	5
3.	ВВЕДЕНИЕ	10
3.1.	Назначение документа	10
3.2.	Границы действия документа.....	10
3.3.	Связанные документы	11
4.	ОБЪЕКТЫ НСИ ПО МТР.....	11
4.1.	Справочник МТР.....	11
4.2.	Классификаторы.....	12
5.	ВЕДЕНИЕ НСИ ПО МТР.....	12
5.1.	Состав и задачи процессов ведения НСИ по МТР.....	12
5.2.	Программные инструменты реализации и роли участников процессов ведения НСИ по МТР	13
5.3.	Участники процессов ведения НСИ по МТР	16
5.4.	Доступ пользователей к ЕКС НСИ.....	17
5.5.	Общий порядок рассмотрения запросов участниками процессов	18
6.	ДОБАВЛЕНИЕ НОВОЙ ЗАПИСИ В СПРАВОЧНИК МТР.....	18
6.1.	Детальное описание стадий формирования и обработки заявки на создание ОЗМ	29
7.	ИЗМЕНЕНИЕ СУЩЕСТВУЮЩЕЙ ЗАПИСИ СПРАВОЧНИКА МТР.....	33
7.1.	Детальное описание стадий формирования и обработки заявки на изменение.....	48
8.	БЛОКИРОВКА/РАЗБЛОКИРОВКА ЗАПИСИ СПРАВОЧНИКА МТР.....	51
8.1.	Процесс блокирования/разблокирования записей справочника МТР, реализованный.....	51
9.	АРХИВИРОВАНИЕ ЗАПИСЕЙ СПРАВОЧНИКА МТР.....	56
9.1.	Регламентный процесс установки метки «К удалению» в записях справочника МТР.....	56
10.	РАСШИРЕНИЕ ЗАПИСЕЙ СПРАВОЧНИКА МТР НА НОВЫЕ ЗАВОДЫ.....	58
10.1.	Детальное описание стадий формирования и обработки заявки на расширение записей на новые заводы	65
11.	СВЯЗЫВАНИЕ ЗАПИСЕЙ СПРАВОЧНИКА МТР В ОТНОШЕНИИ АНАЛОГОВ И ДУБЛЕЙ	66

ПРИМЕР



Наши рекомендации

Разработка контрольных процедур проверки первичных данных и отчетности

Компания должна разработать систему контролей, необходимых для ключевых внутриформенных и межформенных сверок по отчетности, сверок с отдельными показателями финансовой отчетности (при возможности реализации в системе), а также сверки между суммами, отраженными на счетах учета, и суммами в строках отчетности.

Результатом разработки должен быть перечень контролей, который будет описывать:

- вид контроля;
- алгоритм контроля в отношении тех контролей, где алгоритмы могут быть описаны, например, финансовые соотношения (например, баланс балансирует, положительные значения, соотношения между показателями), проверка на полноту и корректность данных (например, обязательность заполнения определенных аналитик),
- периодичность проведения;
- процесс проведения процедуры (где применимо) и предложение по автоматизации контроля (где необходимо).

Выработка подхода (методики) к формированию начальных остатков в системе 1С

Осуществляется анализ подхода к формированию начальных остатков по каждому блоку учета, включая внеоборотные активы (выявление источника для формирования, например, реестр основных средств с учетом переоценки для МСФО, реестр основных средств по НСБУ для НУ (бывш. НСБУ)), данные текущих систем, дополнительные расшифровки), в т.ч. разработка упрощений к заполнению аналитик (где допустимо и необходимо), а также источники для заполнения дополнительной аналитики, необходимой для наполнения информации в системы.

При разработке подхода к формированию начальных остатков требуется учесть все корректировки выполненные в консолидированной отчетности по МСФО ТЭС за 2021 год.



Наши рекомендации

Детальный анализ порядка учета отдельных операций с учетом требований НУ (бывш. НСБУ)

Компания должна произвести анализ основных разниц учета между требованиями МСФО и НУ (бывш. НСБУ).

В некоторых случаях разницы в учетах могут быть устранены путем выбора разрешенных учетных принципов, в некоторых случаях сближение правил учета приводят к нарушениям правил учета, которые не приводят к существенным ошибкам отчетности. На текущий момент ТЭС уже начат процесс анализа разниц между требованиями МСФО и НУ (бывш. НСБУ). Принято решение о максимальном сближении принципов учета по МСФО и НУ (бывш. НСБУ) во всех случаях, где это применимо. Для расчета налога на прибыль будут использоваться данные учета по МСФО, за исключением разницы по начислению амортизации основных средств и разниц по отдельным видам доходов и расходов, закрепленных в Налоговом Кодексе.

Исходя из анализа трансформационных корректировок, выполняемых в консолидированной отчетности ТЭС за 2020 и 2021 годы, можно выделить три группы корректировок, которые существенно влияют на отчетность:

- 1) Учет Основных средств;
- 2) Учет активов и обязательства в соответствии с правилами переоценки МСФО (признание курсовых разниц);
- 3) Учет Финансовых инструментов.

В ходе автоматизации могут быть реализованы **различные варианты** сбора информации для ведения учета и составления отчетности по МСФО и налоговой отчетности. Возможна организация **параллельного учета по всем операциям и остаткам**, либо организация частичного параллельного учета по основным объектам с использованием элементов трансформации для отдельных разниц между МСФО и НУ (бывш. НСБУ) (**комбинированный подход**).

При **комбинированном подходе** ТЭС необходимо рассмотреть вопросы выделения на уровне плана счетов отдельных счетов учета, либо аналитики, на основании которых можно будет выделить операции, не учитываемые для целей расчета налога на прибыль. В частности, для учета затрат и прочих доходов и расходов в Системе 1С может быть настроен атрибут справочника статей затрат и прочих доходов и расходов, указывающий, принимаются ли эти доходы и расходы для расчета налогооблагаемой базы по налогу на прибыль.

Указанные выше подходы позволят сформировать данные по МСФО и при этом рассчитать налог на прибыль в Системе 1С.



Наши рекомендации

Детальные рекомендации по параллельному учету ОС

- 1 января 2020 года – дата перехода на МСФО. Для этих целей была проведена переоценка основных средств (ОС).
- Существует две оценки стоимости ОС: для налогового учета (в соответствии с прежними НСБУ) и для целей МСФО. Необходимо вести учет в двух оценках (областях учета).

Общие принципы параллельного учета активов:

Все события с внеоборотными активами (ВНА) отражаются одновременно в двух областях учета и двух планах счетов: МСФО и НУ (бывш. НСБУ).

Могут возникать различия в подходах к учету, а именно:

- Разная первоначальная стоимость: в НУ (бывш. НСБУ) - историческая стоимость, в МСФО – справедливая стоимость в соответствии с отчетом оценщика;
- Разные сроки полезного использования (СПИ): в НУ (бывш. НСБУ) – СПИ, определенный при вводе в эксплуатацию, в МСФО – СПИ в соответствии с отчетом оценщика;
- Обесценение ВНА - в НУ (бывш. НСБУ) – обесценение может не признаваться, в МСФО – необходимо регулярно проводить тест на обесценение ВНА и признавать обесценение при необходимости;
- Прочие различия (методы начисления амортизации, порядок капитализации процентов, консервация активов и т.д.).

Таким образом каждый объект ОС должен быть представлен в двух оценках: НУ (бывш. НСБУ) и МСФО.

Когда ОС вводится в эксплуатацию, это одновременно отражается по двум планам счетов: НУ (бывш. НСБУ) и МСФО (суммы могут отличаться). В будущем, при отражении любых других действий с ОС, они отражаются по двум планам счетов: НУ (бывш. НСБУ) и МСФО. Например, выбытие ОС должно быть отражено в на счетах НУ (бывш. НСБУ) и МСФО (кумулятивный эффект в каждом виде учета может быть разным). Расчет и отражение амортизации осуществляется в двух оценках: НУ (бывш. НСБУ) и МСФО.

В тоже время некоторые события могут отражаться только в одном виде учета. Например, обесценение учитывается только на счетах МСФО. Рекомендации по отражению операций в системе представлены в Приложении 5.

Для формирования начальных остатков в системе 1С требуется использовать данные консолидированной отчетности по МСФО ТЭС (реестр ОС, расчет корректировок в трансформационной модели).



Наши рекомендации

Детальные рекомендации к учету немонетарных статей, в соответствии с МСФО (IAS) 21 «Влияние изменений валютных курсов»

В соответствии с МСФО (IAS) 21 «Влияние изменений валютных курсов» немонетарные статьи активов и обязательства компании оцениваются по исторической стоимости в иностранной валюте, пересчитываются по обменному курсу на дату операции.

Ранее в соответствии с правилами НУ (бывш. НСБУ) авансы полученные и авансы выданные относятся к статьям, подлежащим переоценке на последнее число отчетного месяца и на дату совершения хозяйственных операций по курсу Центрального банка.

В связи с изменением законодательства Узбекистана Компании требуется учесть данный вопрос при анализе возможности сближения принципов учета по МСФО и НУ (бывш. НСБУ).

Рекомендации:

- Предусмотреть в учетной системе для подготовки отдельных финансовых отчетностей компаний Группы и для подготовки консолидированных отчетностей автоматизированный алгоритм согласно которому авансы полученные или выданные и прочие немонетарные статьи учитываются по историческому курсу и не пересчитываются*;
- При подготовке начальных остатков скорректировать влияние пересчета немонетарных статей на дату вступительного баланса. Для анализа влияния на отчетность на 1 Января 2022 года можно использовать данные корректировок консолидированной отчетности по МСФО ТЭС за 2021 год.

** В случае, если нет возможности устранить разницу*



Наши рекомендации

Детальные рекомендации по параллельному учету финансовых инструментов*

Общие принципы параллельного учета

Все события с финансовыми инструментами отражаются одновременно в двух областях учета и на двух планах счетов: МСФО и НУ (бывш. НСБУ).

Могут возникать различия в подходах к учету, а именно:

- Разная первоначальная стоимость: в НУ (бывш. НСБУ) - историческая стоимость, в МСФО – справедливая стоимость в соответствии с отчетом оценщика;
- Порядок отражения после признания: – в МСФО финансовые инструменты могут отражаться по амортизированной стоимости (с применением дисконтирования); - в НУ (бывш. НСБУ) дисконтирование не применяется;
- Обесценение - в НУ (бывш. НСБУ) обесценение может не признаваться или может рассчитываться по другим правилам (в других суммах), в МСФО – необходимо регулярно проводить тест на обесценение и признавать соответствующие эффекты от обесценения;
- Прочие различия - существуют и другие различия в признании Финансовых инструментов, полный перечень подлежит анализу со стороны ТЭС.

Таким образом каждый финансовый инструмент должен быть представлен в двух оценках: НУ (бывш. НСБУ) и МСФО.

Рекомендации:

Настройка корректного порядка расчета в системе 1С резерва ожидаемых кредитных убытков для финансовых активов может потребовать существенных трудозатрат. В случае если в первой волне внедрения не будет осуществлено внедрение расчета указанного резерва, рекомендуем компании предусмотреть промежуточный механизм ввода данных о резерве в систему 1С. Сам же расчет резерва может осуществляться в Excel. Для целей облегчения сбора информации, необходимой для расчета резерва рекомендуем предусмотреть форму выгрузки данных из системы 1С.

**Как указано на слайде 75 в процессе автоматизации могут быть приняты решения о иной реализации порядка сбора информации для налоговой отчетности.*



Наши рекомендации

Детальные рекомендации по параллельному учету финансовых инструментов

Общие принципы параллельного учета (продолжение)

Параллельный учет финансовых инструментов похож на параллельный учет внеоборотных активов (ВНА) (см. предыдущие слайды) – первоначальное признание, последующих учет операций с ВНА и выбытия должны отражаться как на счетах НУ (бывш. НСБУ), так и на счетах МСФО (суммы могут отличаться). В то же время некоторые операции могут отражаться только в одном из видов учета. Например, обесценение или дисконтирование могут учитываться только в МСФО.

Компания должна анализировать операции с финансовыми инструментами и определять принципы учета, а также карты проводок в МСФО и НУ (бывш. НСБУ) для каждой операции.

При запуске системы 1С для целей учета финансовых инструментов необходимо учитывать следующие вопросы:

- Дисконтирование при первоначальном признании;
- Ввод информации о ставке дисконтирования;
- Признание дисконта при последующем учете;
- Пересмотр порядка признания финансового инструмента;
- Изменения расчетных сумм при изменении условий (например, изменении графика платежей);
- Процедура расчета (или ввода информации необходимой для расчета) резерва под ожидаемые кредитные убытки.

Раздел 2

Результаты Обследования
и рекомендации

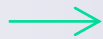
2.4. Автоматизация ведения учета и составления отчетности по МСФО





Описание состояния при обзоре

Новые требования



Внедрение ПО

В соответствии с Постановлением Президента №4611 от 24 февраля 2020 г. «О дополнительных мерах по переходу на МСФО» и для целей обеспечения необходимой информационной среды для иностранных инвесторов и расширения возможности доступа к международным финансовым рынкам ТЭС должна создать **соответствующие системы учета по МСФО.**

Требуются следующие изменения*:

1. Ранее компании должны были вести учет в соответствии с НСБУ, сейчас необходимо вести учет в соответствии с МСФО.
2. Компания должна определить подход для НУ, так как он пока не формализован. АО «Навоийская ТЭС» приняла решение использовать для целей налогообложения порядок предусматриваемый действующими стандартами НСБУ (ранее применяемый в компаниях порядок ведения учета).
3. На данный момент учет по НСБУ ведется в системе 1С, дополнительные расчеты по налогам ведутся вне системы. Новое требование заключается в том, чтобы вести учет по МСФО в системе и продолжать рассчитывать налоги.

- ТЭС планировала начать ведение учета по МСФО для всех дочерних компаний и выполнять консолидацию в системе “1С Предприятие” начиная с января 2022 г. Но срок оказался слишком оптимистичным. На данный момент система 1С не внедрена.
- В течение 2021 года группа ТЭС начала внедрение единой для всех компаний группы бухгалтерского ПО “1С Предприятие”. Система содержит модуль МСФО и модуль Консолидация.
- Все дочерние компании (включая НТЭС) сейчас ведут учет только по НСБУ в системе 1С.
- В середине 2022 г. ТЭС подписала договор на оказания услуг по методологической поддержке автоматизации бухгалтерского учета для целей подготовки отдельной (для всех дочерних компаний) и консолидированной финансовой отчетности по МСФО.
- В части учета и расчетов по налогу на прибыль планируется настроить в Системе 1С автоматическое формирование данных по МСФО и налоговых декларации. Тем не менее, система до сих пор не была настроена в соответствии с новыми требованиями.
- Также, система 1С не была настроена для учета специфических для МСФО операций.

*Анализ требований к ведению учета по МСФО представлен в Приложении 3.



Описание состояния при обзоре

Текущий порядок составления отчетности по МСФО (инструменты)

Функция	Исполнитель	Инструмент
Подготовка Word-версии отчетности	Консультант	Word
Сбор раскрытий к отчетности	Консультант, <i>частично ТЭС</i>	Excel
Расчет консолидационных корректировок	Консультант, <i>частично ТЭС</i>	Excel
Расчет трансформационных корректировок	Консультант, <i>частично ТЭС</i>	Excel
Сбор данных первичного учета в разрезе счетов трансформации	Консультант, <i>частично ТЭС</i>	Excel
Предоставление расшифровок НСБУ при необходимости	Бухгалтерии Компаний	Excel
Ведение первичного учета по НСБУ	Бухгалтерии Компаний	

Консультант*

**Осуществляет основные функции подготовки финансовой отчетности*

АО «ТЭС»**

***Осуществляет сопровождение подготовки отчетности, расчет отдельных корректировок и сбор отдельных раскрытий*

Компании группы***

****Осуществляют ведение учета в базе 1С в соответствии с НСБУ и предоставление дополнительных данных*



Выявленные сложности

ТЭС не имеет автоматизированной системы ведения учета и составления отчетности по МСФО. Как описано выше Компания приняла решение в будущем вести учет в единой учетной системе по правилам параллельного учета на едином (универсальном) плане счетов по МСФО и НУ (бывш. НСБУ).

В ходе реализации проекта внедрения автоматизации ведения учета и составления отчетности по МСФО Компании **требуется решить задачи методологического, организационного, кадрового и ИТ характера.**

Описание задач методологического, организационного, кадрового характера приводится в разделах 2.1 – 2.3 Перед внедрением системы 1С компания должна решить методологические вопросы и разработать подробные методологические подходы.

Так до решения задач автоматизации Компанией первую очередь должны быть утверждены (подробнее см. слайды 66-79):

- единый план счетов МСФО;
- порядок ведения параллельного учета по всем разделам учета;
- формы бухгалтерской отчетности по МСФО (индивидуальной и консолидированной);
- формы бухгалтерской отчетности по МСФО, подлежащие сдаче в контролирующие органы в Узбекистане;
- формы налоговой отчетности.



Дополнительные замечания по проекту

В ходе проекта нами проведено **обследование текущего процесса** ведения учета и составления отчетности НСБУ и МСФО. Процессы рассмотрены в том числе с точки зрения применения программного обеспечения.

По результатам анализа нами были **рекомендации в отношении первостепенных задач**, требуемых решения для начала процесса автоматизации ведения учета и составления отчетности по МСФО (отчет предоставлялся в Марте 2022).

В ходе указанного обследования первостепенными задачами были названы выбор плана счетов МСФО и настройка параллельного учета основных средств в Системе 1С.

С Компанией было произведено обсуждение возможных вариантов реализации учета на планах счетов в системе и был **рекомендован наиболее применяемый вариант плана счетов МСФО** (также см. слайд 67).

В отношении параллельно учета Основных средств нами предоставлены **детальные рекомендации к возможному порядку организации документов и отчетов в системе 1С**. Так на текущий момент Система 1С еще не донстроена, указанные рекомендации применимы и для текущего отчета (приведены в Приложении 5).

Исходя из практики внедрения автоматизации учета и отчетности по МСФО мы провели анализ **задач требующих решения** в рамках автоматизации (результаты приведены на следующем слайде). Рекомендуем ТЭС спланировать работу в части методологии таким образом, чтобы сроки внедрения автоматизации учета не были нарушены.

В процессе автоматизации было принято решение создать специализированную конфигурацию Системы 1С для целей бухгалтерского учета и формирования финансовой отчетности ТЭС по МСФО и налоговой отчетности. Специализированная конфигурация создана на базе платформы “1С:Предприятие 8.3”.



Наши рекомендации

В рамках автоматизации ведения учета и составления отчетности по МСФО компании потребуется решить следующие задачи:

ИТ аспекты (автоматизация)

Задачи первичного учета

- Утверждение **варианта организации целевой ИТ-архитектуры** (рекомендуемая архитектура приведена на следующем слайде);
- Внедрение по результатам решения методологических задач*:
 - внедрение **плана счетов МСФО**;
 - настройка **параллельного учета по блокам**;
 - настройка порядка **сбора отчетности по МСФО, отчетности НУ (бывш. НСБУ), налоговой отчетности**;
- Составление **плана-графика по доработке системы** (план-график должен быть согласован с графиком доработки смежных ИТ задач);
- Подготовка **методологических требований и требований пользователей к настройке системы**,
- Подготовка **технического задания** (детальная проработка изменения с точки зрения доработки системы, согласование с ИТ);
- **Доработка системы** (планирование ресурсов, непосредственно разработка, тестирование (внутреннее и пользовательское), обновление системы)

Смежные ИТ задачи: консолидации, организационные изменения (монитор закрытия и др.)

- Взаимоувязка работ по автоматизации первичного учета с работами по **автоматизации для целей консолидации**, настройки монитора закрытия в рамках организационных изменений (план доработок, распределение ресурсов),
- Составление **план-графика на доработку прочих корректировок МСФО** (график должен быть согласован с графиком корректировок первичной бухгалтерской отчетности по МСФО, а также всех доработок, указанных выше),
- **Доработка системы** (планирование ресурсов, непосредственно разработка, тестирование внутреннее и пользовательское, обновление системы)

*Задачи тесно связаны с методологическими задачами – описаны в разделе 2.3



Описание состояния при обзоре

Целевой порядок составления отчетности по МСФО (инструменты)

Функция	Исполнитель	Инструмент
Подготовка Word-версии отчетности	Департамент МСФО ТЭС	
Сбор раскрытий к отчетности	Департамент МСФО ТЭС	
Расчет консолидационных корректировок	Департамент МСФО ТЭС	
Проверка данных первичного учета	Департамент МСФО ТЭС	
Ведение первичного учета по МСФО и НУ	Бухгалтерии Компаний	



АО «ТЭС»

Выполняет основные функции по подготовке консолидированной финансовой отчетности.

Консультант

Возможна подготовка отдельных расчетов

Компании группы

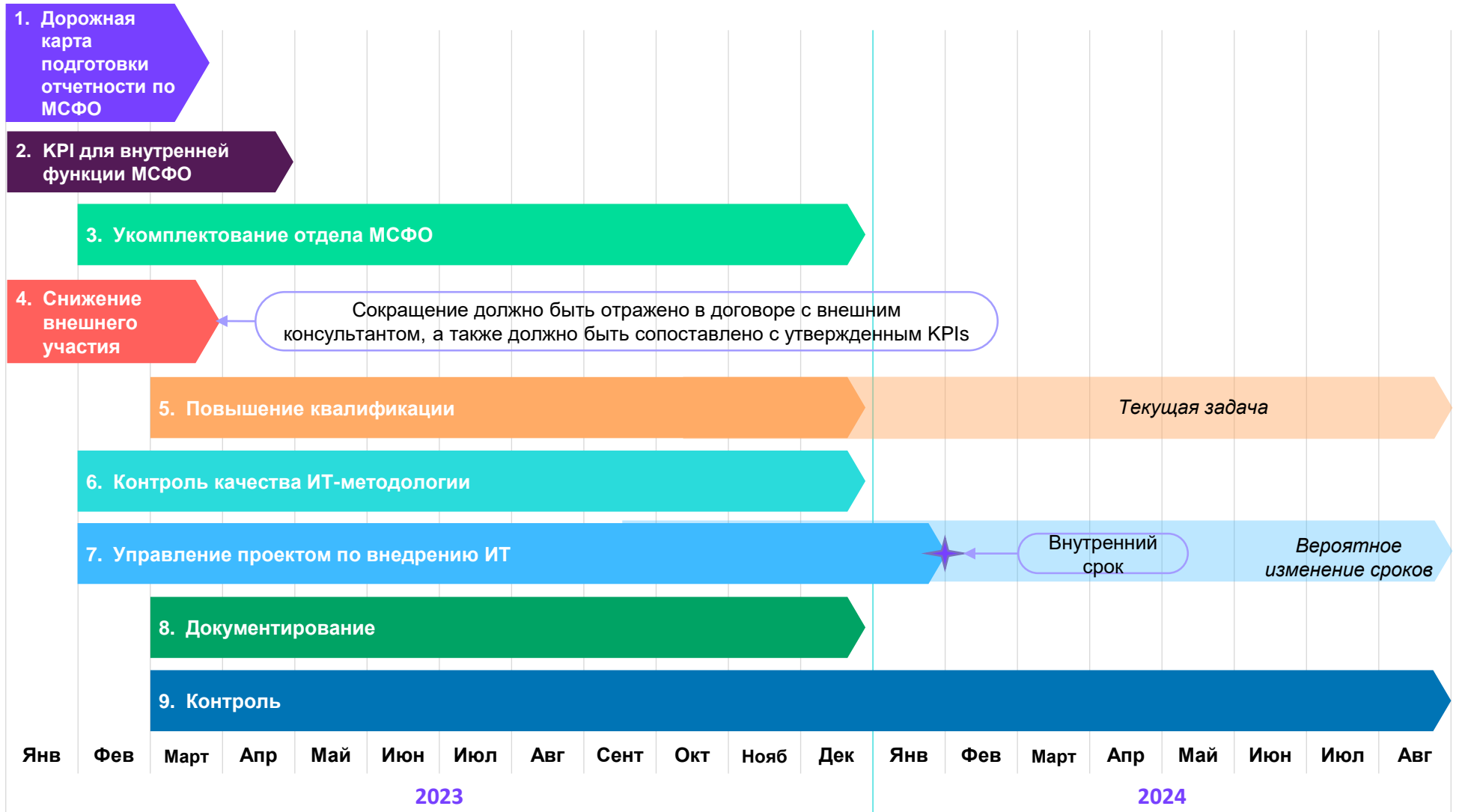
Осуществляют ведение учета в системе 1С в соответствии с **МСФО и НУ** и предоставление дополнительных данных

Раздел 3

Предлагаемая дорожная карта по внедрению инициатив



Дорожная карта развития функции МСФО



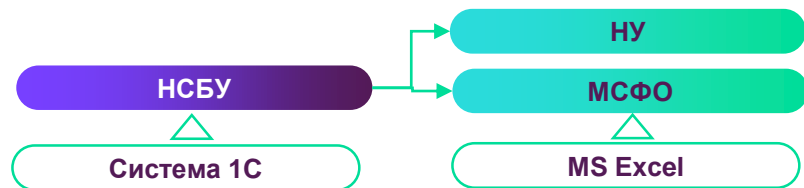
Процесс представления отчетности по МСФО «как есть» и «как должно быть» (1/2)

Трансформация с использованием MS Excel

Отчетность по МСФО основана на национальных данных бухгалтерского учета (НСБУ), к которым добавлены рассчитанные в MS Excel корректировки по МСФО:

- Заполнение форм сбора данных в MS Excel - остатки по балансовым счетам, обороты по счетам прибылей и убытков
- Расчет корректировок по МСФО в MS Excel
- Заполнение трансформационной модели в MS Excel (расчет итоговых показателей по МСФО), подготовка числовых раскрытий по МСФО (MS Excel)
- Подготовка полной отчетности по МСФО с использованием MS Word

Для консолидированной отчетности по МСФО рассчитываются дополнительные консолидационные корректировки по МСФО.

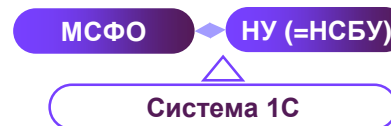


Учета по МСФО в системе 1С

Учет всех операций в оценке по МСФО ведется в системе 1С параллельно с учетом по национальным стандартам (налоговый учет):

- Учет по НСБУ (налоговый учета) осуществляется по единым правилам во всех компаниях группы в единой конфигурации системы учета 1С
- По некоторым разделам (основные средства, инвестиции, себестоимость реализации), по которым оценка и период отражения различаются (в НСБУ (НУ)/МСФО), осуществляется автоматизированный параллельный учет
- Стандартные консолидационные корректировки по МСФО рассчитываются в системе 1С автоматически (разовые корректировки и рассчитываются с использованием MS Excel)
- Автоматизированная подготовка числовых раскрытий по МСФО в системе 1С

Подготовка отчетности по МСФО может по-прежнему проводиться вручную с использованием MS Word



Текущий подход

(стандартный подход среди компаний с недостаточной автоматизацией)



Переходный период

Некоторые расчеты автоматизированы в системе 1С (например, основные средства) Остальные расчеты - выполняются вручную



Целевой процесс – максимальная автоматизация

На текущий момент и до Декабря 2023 (Отчетность по МСФО за 2022, 2023 гг.)

Января 2024 – Декабрь 2024 (Отчетность по МСФО 2024 год)

С января 2025 года (Отчетность по МСФО за 2025 год и далее)

Процесс представления отчетности по МСФО «как есть» и «как должно быть» (2/2)

Трансформация с использованием MS Excel



+ Относительно низкие затраты на автоматизацию, поскольку она не предполагает организацию полноценного аналитического учета по МСФО

+ Не требует от специалистов по бухгалтерскому учету соответствующей квалификации для совершения операций в соответствии с МСФО.

- Требуется дополнительные сотрудники для подготовки расчетов по МСФО

- Высокий риск ошибок при заполнении расшифровок, расчетов по МСФО

- Меньшая аналитичность/точность отчетности

Учета по МСФО в системе 1С



+ Высокое качество и аналитичность предоставляемых данных

+ Меньшее количество сотрудников, необходимых для расчетов по МСФО, поскольку бухгалтеры отвечают за подготовку данных по МСФО

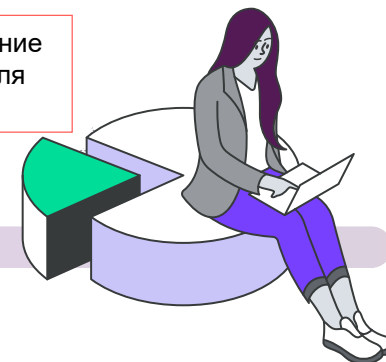
+ Специалисты по МСФО сосредоточены на подготовке корректной отчетности, разработке методологических подходов и анализе финансовых результатов (вместо проведения большого количества технических расчетов)

- Для совершения операций в соответствии с МСФО требуются квалифицированные специалисты по бухгалтерскому учету.

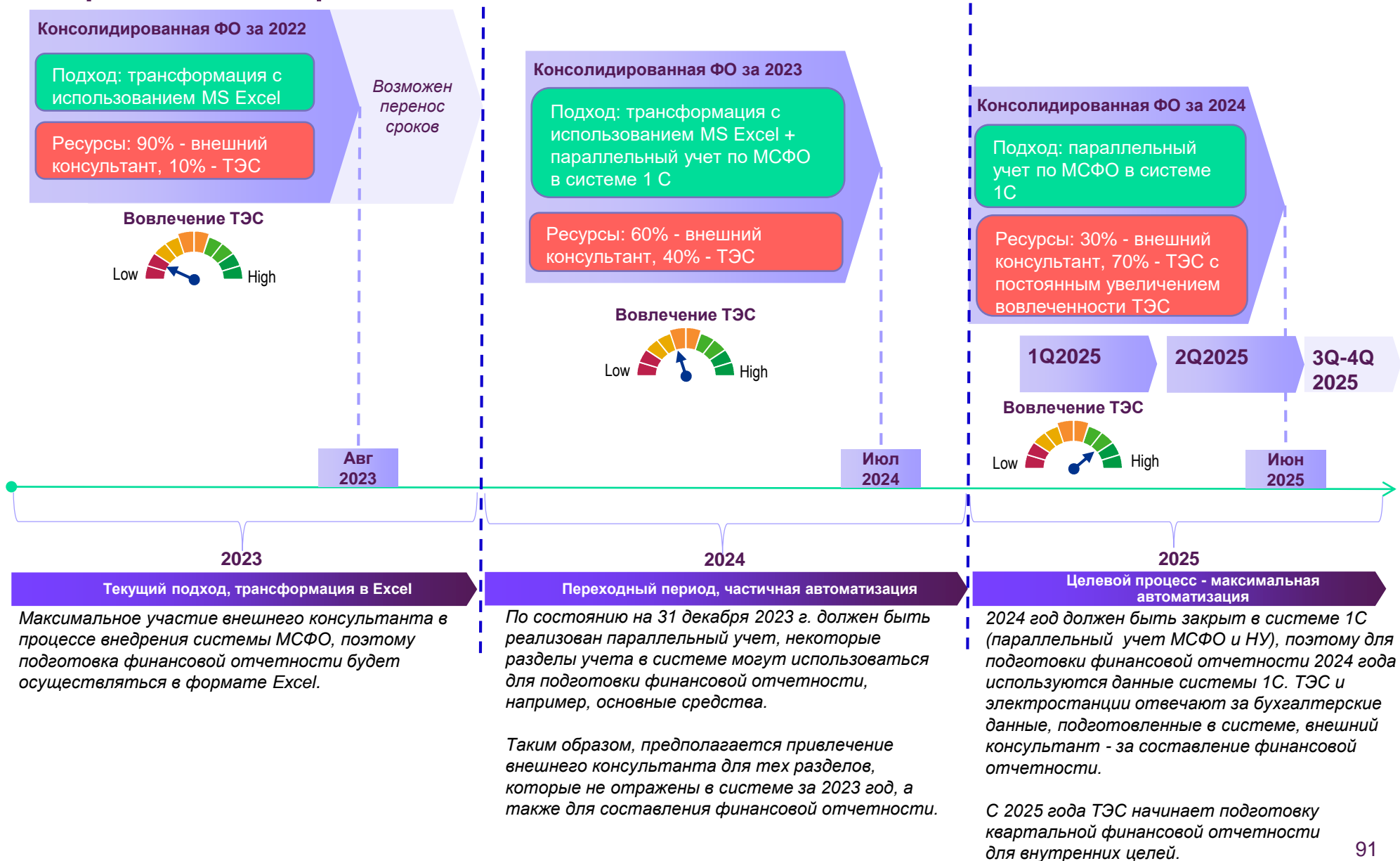
- Требуется детальное документирование методологии и процессов МСФО для сотрудников бухгалтерии

Успех автоматизации в системе 1С зависит от :

1. Корректность разработанной методологии автоматизации
2. Управление сроками и объемом работ по проекту автоматизации



Дорожная карта подготовки МСФО



Приложение 1

Содержание тренинга «Основы МСФО» для работников Группы ТЭС



Содержание тренинга «Основы МСФО»

День	Тема тренинга
День 1	МСФО в мире и Узбекистане
День 1	Концепция МСФО и первое применение МСФО
День 1	Представление годовой и промежуточной финансовых отчетностей
День 2	Концепция временной стоимости денег. Дисконтирование в МСФО
День 2	Основные средства и Инвестиционная недвижимость
День 2	МСФО (IFRS) 23 «Затраты по заимствованиям»
День 2	МСФО (IAS) 36 «Обесценение активов»
День 3	МСФО (IAS) 38 «Нематериальные активы»
День 3	МСФО (IAS) 2 «Запасы»
День 3	МСФО (IFRS) 5 «Внеоборотные активы, предназначенные для продажи, и прекращенная деятельность»
День 4	МСФО (IFRS) 9 «Финансовые инструменты»
День 5	Учет беспроцентных займов сотрудникам
День 5	МСФО (IFRS) 7 «Финансовые инструменты: раскрытие информации»

Содержание тренинга «Основы МСФО»

День	Тема тренинга
День 5	МСФО (IAS) 7 «Отчет о движении денежных средств»
День 5	МСФО (IAS) 37 «Резервы, условные обязательства и условные активы»
День 5	Прочие активы и обязательства
День 6	МСФО (IAS) 19 «Вознаграждения работникам»
День 6	Капитал
День 6	МСФО (IAS) 33 «Прибыль на акцию»
День 7	МСФО (IFRS) 15 «Выручка по договорам с покупателями»
День 7	МСФО (IFRS) 16 «Аренда»
День 8	МСФО (IAS) 12 «Налог на прибыль»
День 8	МСФО (IAS) 21 «Влияние изменений обменных курсов иностранных валют»
День 9	Объединение бизнесов и консолидация
День 10	Особенности раскрытия информации в примечаниях по МСФО
День 10	Анализ финансовой отчетности

Приложение 2

Организация отделов МСФО в других компаниях



Организация отделов МСФО в других компаниях

Направление бизнеса	Крупный авиаперевозчик	Крупная золотодобывающая компания
Страна	Россия	Россия
Ежегодная выручка	7 млрд. долл.	2,9 млрд. долл.
Число сотрудников отдела МСФО	~15-16 сотрудников	~10-12 сотрудников
Функции	Подготовка отчетности по МСФО, Бюджетирование по МСФО, Предоставление информации государственным органам	Подготовка отчетности по МСФО, Содействие процессам автоматизации подготовки отчетности по МСФО, быстрого закрытия и т.д. Предоставление данных по запросам Управляющего комитета и акционеров, Подготовка отчетов руководства (MD&A и Board Pack)
Уровень автоматизации подготовки отчетности по МСФО	Average level of automation: Parent company- automation of transactional accounting, Subsidiaries - data collection via DCF (Data Collection Forms in Excel) and uploading to the transformation and consolidation system	Высокий уровень автоматизации подготовки данных на предприятиях Группы, а также процесса консолидации и подготовки отчетности по МСФО
Количество корректировок по трансформации	>30	Минимальное
Периодичность подготовки отчетности	Quarterly	Ежемесячно (для целей управленческого учета)
Сроки отчетности	~60 дней	~10 дней

Организация отделов МСФО в других компаниях

Направление бизнеса	Крупный производитель никеля и палладия	Крупный производитель электроэнергии
Страна	Россия	Россия
Ежегодная выручка	10 млрд. долл.	11 млрд. долл.
Число сотрудников отдела МСФО	~18-20 сотрудников	~20 сотрудников
Функции	Подготовка отчетности по МСФО, Содействие процессам автоматизации подготовки отчетности по МСФО, быстрого закрытия и т.д. Подготовка отчета MD&A, ежеквартальных отчетов эмитента и прочих отчетов и анализа данных по запросу акционеров и менеджмента	Подготовка отчетности по МСФО, Содействие процессам автоматизации подготовки отчетности по МСФО, Подготовка запросов на изменения (в части порядка, принципов и автоматизации учета)
Уровень автоматизации подготовки отчетности по МСФО	Высокий уровень автоматизации учета на ключевых производственных предприятиях, прочие компании Группы используют формы сбора данных в Excel. Высокий уровень автоматизации процесса консолидации и подготовки отчетности по МСФО	Средний уровень автоматизации : сбор данных при помощи форм сбора данных в Excel и загрузка их в систему. Есть ручные и автоматические корректировки.
Количество корректировок по трансформации	Минимальное	>70
Периодичность подготовки отчетности	Ежеквартально (планируется переход на ежемесячное)	Ежеквартально
Сроки отчетности	~20 дней	~20 дней

Организация отделов МСФО в других компаниях

Направление бизнеса	Крупный производитель никеля и палладия	Крупный производитель электроэнергии
Страна	Казахстан	Казахстан
Ежегодная выручка	3 млрд. долл.	~400 млн. долл.
Число сотрудников отдела МСФО	~16 - 22 сотрудников	~7 сотрудников
Функции	<p>Подготовка индивидуальной и консолидированной отчетности по МСФО, Отправка финансовой отчетности в государственные органы и акционерам по утвержденным формам. Содействие процессам автоматизации подготовки отчетности по МСФО, быстрого закрытия и т.д. Предоставление данных по запросам Управляющего комитета</p>	<p>Подготовка отчетности по МСФО, Содействие процессам автоматизации подготовки отчетности по МСФО, быстрого закрытия и т.д. Предоставление данных по запросам Управляющего комитета и акционеров</p>
Уровень автоматизации подготовки отчетности по МСФО	<p>Средний уровень автоматизации: Дочерние компании - сбор данных при помощи форм сбора данных в Excel и загрузка в систему трансформации и консолидации</p>	<p>Высокий уровень автоматизации подготовки данных на предприятиях Группы, а также процесса консолидации и подготовки отчетности по МСФО</p>
Количество корректировок по трансформации	Достаточное количество	Минимум
Периодичность подготовки отчетности	Ежемесячно (для целей управленческого учета)	Ежемесячно (для целей управленческого учета)
Сроки отчетности	Ежемесячные оперативные данные - 10 дней, ежеквартальная - 45 дней, ежегодная - 60-75 дней	~5-7 дней

Организация отделов МСФО в других компаниях

Направление бизнеса

Геологоразведочная компания

Страна	Республика Узбекистан
Ежегодная выручка	~1 млн. долл.
Число сотрудников отдела МСФО	~15 сотрудников
Функции	Подготовка отчетности по МСФО, Содействие процессам автоматизации подготовки отчетности по МСФО, быстрого закрытия и т.д. Предоставление данных по запросам Управляющего комитета и акционеров
Уровень автоматизации подготовки отчетности по МСФО	Средний уровень автоматизации
Количество корректировок по трансформации	-
Периодичность подготовки отчетности	Ежемесячно (для целей управленческого учета)
Сроки отчетности	~10 дней



Приложение 3

Регулирование бухгалтерского учета и внедрение МСФО в Узбекистане



Виды учета

В Узбекистане существуют три типа учета:



НСБУ (национальные стандарты учета)

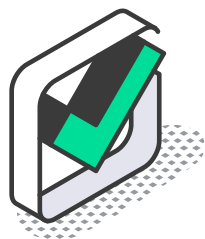


Налоговый учет
(учет для расчета налога на прибыль)



Учет по МСФО
(для подготовки отчетности по МСФО)

На практике организации в Узбекистане ведут только учет по НСБУ с одновременным расчетом сумм для целей заполнения налоговой декларации, поскольку есть различия между НСБУ и НУ.



Процесс перехода на МСФО был запущен в Узбекистане в 2015 году и сейчас находится в стадии развития.

На текущий момент большинство компаний используют консервативный метод при переходе на МСФО, который означает дополнительно ведение учета по НСБУ и НУ.

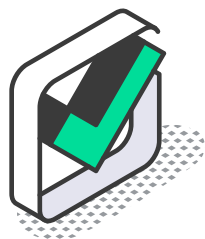
Регулирование бухгалтерского учета (национальные стандарты бухгалтерского учета)

Уровень	Документы	Утверждающий орган	Краткое описание
Законодательный	Закон о бухгалтерском учете 1996 года (с изм. 2016 года)	Законодательная палата Олий Мажлиса	Устанавливает общие требования и процедуру регулирования бухгалтерского учета в Узбекистане.
Нормативный	Национальные стандарты учета, методические рекомендации по ведению учета	Министерство финансов	Устанавливает перечень основных правил бухгалтерского учета отдельных объектов или их комбинаций
Методологический	Методические рекомендации, инструкции, комментарии, письма Министерства финансов	Министерство финансов	Документы включают методические инструкции, разъяснения по вопросам учета и отчетности
Организационный	Учетная политика, рабочие документы, приказы и инструкции для обеспечения внутреннего регулирования	Менеджмент организации	Учетная политика и прочие внутренние методические документы

Регулирование налогообложения и налогового учета

Уровень	Документы	Принимающий орган	Краткое описание
Законодательный	Налоговый кодекс (№599 от 30/12/2019), Закон о государственной налоговой службе (№474-1 от 29/08/1997)	Законодательная палата Олий Мажлиса	Налоговый кодекс устанавливает требования и процедуру регулирования налогообложения в Узбекистане. Закон о государственной налоговой службе определяет правовые основы деятельности государственных налоговых органов.
Нормативный	Указ Президента «О мерах по дальнейшему совершенствованию налоговой политики Республики Узбекистан» (№УП-5837 от 26/09/2019), the Decree of President «Об организационных мерах по сокращению теневой экономики и повышению эффективности деятельности налоговых органов» (№УП-6098 30/10/2020) и прочие указы Президента, Кабинета Министров, Министерства финансов, государственного налогового комитета.	Президент Узбекистана, Кабинет Министров, Министерство финансов, государственный налоговый комитет	Документы этого уровня включают методические инструкции, разъяснения по вопросам налогообложения и налоговых ставок.
Методологический	Методические рекомендации, инструкции, комментарии, письма Министерства финансов / государственного налогового комитета.	Министерство финансов, Государственный налоговый комитет	Документы этого уровня включают методические инструкции, разъяснения по вопросам налогообложения.
Организационный	Учетная политика в части налогообложения, прочие рабочие документы	Менеджмент организации	Налоговая политика организации, документооборот в целях подготовки налоговой декларации.

Процесс внедрения МСФО

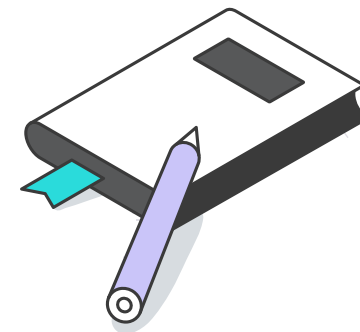


В соответствии с указом Президента Республики Узбекистан № ПП-4611 у Компании есть обязанность вести учет в соответствии с МСФО и Налоговым кодексом, но нет обязанности вести учет по НСБУ.

В тоже время, поскольку отчетность по НСБУ сейчас является основой для расчета налогов, учет по НСБУ должен остаться.

Регулирование МСФО

Уровень	Документы	Принимающий орган	Краткое описание	Уровень
Законодательный	Указ Президента Республики Узбекистан "О дополнительных мерах по переходу на международные стандарты финансовой отчетности" (№ УП-4947 от 07.02.2017 г.)	Президент Узбекистана	Детальная дорожная карта по переходу на МСФО	https://lex.uz/docs/4746049
Нормативный	Постановление Кабинета Министров Республики Узбекистан (РКМ-507 от 24/08/2020)	Кабинет Министров	Об утверждении положения о порядке признания МСФО и текста пояснений к нему	https://lex.uz/docs/4966554



Регулирование МСФО

Уровень	Документы	Принимающий орган	Краткое описание	Уровень
Методологический	Шаблон плана счетов (драфт), шаблон учетной политики, перевод МСФО на узбекский язык (в процессе), разработка новых национальных стандартов учета и дополнений к существующим, Пересмотр и адаптация форм налоговой отчетности в соответствии с отчетностью по МСФО	Министерство финансов / Государственный налоговый комитет	Министерство финансов готовит разъяснения по вопросам применения МСФО / Налоговый комитет тоже готовит разъяснения по различиям между НУ и МСФО	https://buxgalter.uz/uz/msfo1/minfin_opublikoval_metodichku_po_uchetnoy_politike_po_msfo#
Организационный	Подготовка с привлечением международных экспертов обзора существенных различий между НСБУ и МСФО. Оказание активной информационной и методической поддержки руководителям организаций и сотрудникам бухгалтерии по применению МСФО.	Министерство финансов / Общественные ассоциации аудиторов и бухгалтеров	Организации, которые готовят отчетность по МСФО, освобождаются от предоставления финансовой отчетности по НСБУ.	https://lex.uz/docs/4746049

Регулирование МСФО

Министерство финансов Республики Узбекистан:



Сотрудничество

Расширение сотрудничества с компаниями Big 4 с целью разработки унифицированных стандартов финансовой отчетности, утверждения нового Плана счетов по МСФО и адаптации Налогового кодекса к требованиям МСФО.



Обучающая платформа

Организует бесплатную образовательную платформу по курсу «Финансовая отчетность по МСФО», обновляемую ежегодно до 2025 года на основе технологий удаленного обучения.



Финансирование

Ежегодно выделяет финансирование из республиканского бюджета Узбекистана на следующие цели:

- перевод МСФО и разъяснений на государственный язык;
- оплата ежегодного взноса в Фонд МСФО;
- организация бесплатной образовательной платформы по МСФО

Регулирование МСФО

Государственный налоговый комитет должен обеспечивать:



Хранилище данных

Создание электронной базы данных для сбора и хранения комплектов финансовой отчетности в соответствии с МСФО, а также аудиторских отчетов, предоставляемых организациями, для которых отчетность является обязательной



Размещение

Размещает ежегодно на своем вебсайте финансовую отчетность для внешних пользователей:

- до 1 апреля, перечень организаций, которые готовят ФО по МСФО (в том числе добровольно), вместе с датой перехода на МСФО;
- до 1 августа, начиная с 2023 года, полный комплект финансовой отчетности в соответствии с МСФО в соответствии с законом



Мониторинг

Систематический мониторинг соблюдения сроков отправки и публикации отчетности по МСФО.

В то же время никаких санкций за несоблюдение сроков предоставления отчетности по МСФО не предусмотрено для организаций, применяющих МСФО впервые.

Регулирование МСФО

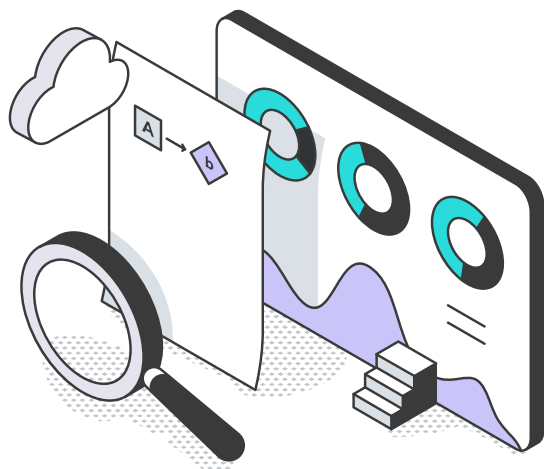
Президент Узбекистана

Президент Республики Узбекистан является главой государства и обеспечивает скоординированное функционирование и взаимодействие государственных органов Узбекистана



Законодательная ветвь власти Узбекистана

Законодательная палата Олий Мажлиса



Исполнительная ветвь власти Узбекистана

Кабинет Министров

Министерство финансов

Государственный налоговый комитет

Приложение 4

Выбор плана счетов для ведения учета по МСФО



План счетов

- Министерство финансов выпустило новый план счетов для организаций, которые готовят отчетность по МСФО.
- На текущий момент Компания ведет учет только по НСБУ и НУ, для чего использует план счетов по НСБУ.
- **Консультанты КПМГ разработали единый план счетов по МСФО на основе плана счетов по НСБУ (с добавлением счетов для целей МСФО) для всех компаний Группы ТЭС**

Стандартный план счетов по НСБУ

Код	Наименование счета	Код	Наименование счета
0000	Вспомогательный счет	5600	Денежные эквиваленты в пути
0100	Основные средства	5700	Переводы в пути
0200	Амортизация основных средств	5800	Краткосрочные инвестиции
0300	ОС, полученные по договору лизинга	5900	Прочие текущие активы
0400	Нематериальные активы	6000	Расчеты с поставщиками и подрядчиками
0500	Амортизация нематериальных активов	6100	Расчеты с обособленными подразделениями, выделенных на отдельный баланс
0600	Долгосрочные инвестиции	6200	Доходы будущих периодов и отсроченные обязательства
0700	Оборудование к установке	6300	Авансы полученные от покупателей
0800	Учет капиталовложения	6400	Расчеты по налогам и сборам
0900	Долгосрочная дебиторская задолженность и отсроченные расходы	6500	Расчеты по платежам в государственные внебюджетные фонды
1000	Материалы	6600	Расчеты с учредителями
1100	Животные на выращивании и откорме	6700	Расчеты с персоналом по оплате труда
1500	Заготовление и приобретение материальных ценностей	6800	Расчеты по краткосрочным инвестициям
1600	Отклонение в стоимости материальных ценностей	6900	Расчеты с различными кредиторами
2000	Основное производство	7000	Расчеты с поставщиками и подрядчиками - долгосрочная часть
2100	Полуфабрикаты собственного производства	7100	Расчеты с обособленными подразделениями, выделенных на отдельный баланс - долгосрочная часть
2300	Вспомогательные производства	7200	Доходы будущих периодов и отсроченные обязательства - долгосрочная часть
2500	Общепроизводственные расходы	7300	Авансы полученные от покупателей - долгосрочная часть
2600	Брак в производстве	7800	Расчеты по долгосрочным инвестициям
2700	Обслуживающие производства и хозяйства	7900	Расчеты с различными кредиторами - долгосрочная часть
2800	Готовая продукция	8300	Уставный капитал
2900	Товары	8400	Добавочный капитал
3100	Расходы будущих периодов	8500	Резервный капитал
3200	Отсроченные расходы - текущая часть	8600	Собственные акции (доли)
4000	Расчеты с покупателями и заказчиками	8700	Нераспределенная прибыль (непокрытый убыток)
4100	Расчеты с обособленными подразделениями, выделенных на отдельный баланс	8800	Целевое финансирование
4200	Авансы, выданные персоналу	8900	Резервы предстоящих расходов
4300	Авансы, выданные поставщикам и подрядчикам	9000	Доходы от основной деятельности
4400	Авансовые платежи по налогам и сборам в бюджет	9100	Себестоимость продаж
4500	Авансовые платежи по обязательным платежам	9200	Выбытие основных фондов
4600	Расчеты с учредителями		

Новый план счетов для компаний, применяющих МСФО – ссылка [ru.pdf \(mf.uz\)](#)

Код	Наименование счета
1000	Основные средства
1010	Основные средства
1020	Амортизация основных средств
1030	Резерв на обесценение основных средств
1040	Активы в форме права пользования
1050	Амортизация активов в форме права пользования
1060	Резерв на обесценение активов в форме права пользования
1070	Капитальные вложения в основные средства
1080	Резерв на обесценение капитальных вложений в основные средства
1100	Нематериальные активы
1110	Гудвилл
1120	Прочие нематериальные активы
1130	Амортизация прочих нематериальных активов
1140	Резерв на обесценение гудвилла и прочих нематериальных активов
1150	Активы в форме права пользования
1160	Амортизация активов в форме права пользования
1170	Резерв на обесценение активов в форме права пользования
1180	Капитальные вложения в нематериальные активы
1190	Резерв на обесценение капитальных вложений в нематериальные активы
1200	Инвестиционная недвижимость
1210	Инвестиционная недвижимость
1220	Амортизация инвестиционной недвижимости
1230	Резерв на обесценение инвестиционной недвижимости
1240	Активы в форме права пользования
1250	Амортизация активов в форме права пользования
1260	Резерв на обесценение активов в форме права пользования
1270	Капитальные вложения в инвестиционную недвижимость
1280	Резерв на обесценение капитальных вложений в инвестиционную недвижимость
1300	Долгосрочные инвестиции
1310	Инвестиции, учитываемые методом долевого участия

Детально преимущества и недостатки каждого плана счетов рассмотрены на следующем слайде

Подходы к формированию плана счетов

Описание различных подходов к формированию единого транзакционного плана счетов первичного учета определяет ряд преимуществ и недостатков каждого из них:

Подходы	Краткое описание подходов
<p>01 Единый план счетов МСФО, основанный на плане счетов НСБУ</p>	<ul style="list-style-type: none"> • Единый план счетов МСФО будет основан на плане счетов НСБУ (структуре и кодах), который ранее использовался Компанией. Доработка будет произведена в двух направлениях: • Финализация в части требований Налогового кодекса Республики Узбекистан, МСФО и управленческого учета (дополнительные счета и аналитики); • Финализация в части устранения недостатков плана счетов НСБУ. Например, разделение синтетических счетов на аналитические по аналитикам, которые не применимы для МСФО (например, внеоборотные активы по группам). <p>Преимущества этого подхода:</p> <ul style="list-style-type: none"> • Обеспечивает самый быстрый и удобный переход к новому плану счетов, поскольку основан на текущем плане счетов; • Меньшее количество ошибок при отражении операций и верификации данных: кроме потенциального изменения плана счетов, в ходе проекта планируется большое количество других изменений (новые аналитики, субсчета, учетные принципы, процессы) – использование знакомого плана счетов в данной связи может способствовать снижению количества ошибок на ранних стадиях использования (в сравнении с другими подходами); • Отсутствие сложностей в поиске новых сотрудников, работающих в компаниях на территории Республики Узбекистан; • Внедрен в системах учета, потребуется частичная доработка 1С; • На текущий момент ТЭС выбран стандартный план счетов НСБУ в качестве единого (унифицированного) в системе 1С; • Консультанты КПМГ разработали единый план счетов по МСФО на основе плана счетов по НСБУ (с добавлением счетов для целей МСФО) для всех компаний Группы ТЭС, так что он может быть использован как для целей налогового учета, так и для МСФО. <p>Недостатки этого подхода:</p> <ul style="list-style-type: none"> • Более сложный переход к целевому плану счетов, поскольку структура и кодировка плана счетов меняется; • Необходим пересмотр требований МСФО (добавление счетов и аналитик); • Необходим пересмотр для исключения недостатков плана счетов НСБУ; • Необходимость перестроения параллельного учета в 1С в соответствии с НУ (бывш. НСБУ) и МСФО.

Подходы к формированию плана счетов

Описание различных подходов к формированию единого транзакционного плана счетов первичного учета определяет ряд преимуществ и недостатков каждого из них:

Подходы	Краткое описание подходов
<p>02 План счетов, основанный на едином Плане счетов, утвержденном Министерством финансов</p>	<ul style="list-style-type: none"> • Министерство финансов разработало новый План счетов для организаций, которые готовят отчетность по МСФО. <p>Преимущества этого подхода :</p> <ul style="list-style-type: none"> • Универсальный План счетов; • Снижение трудозатрат на проверку правильности данных в управленческом учете и данных по МСФО, поскольку структура рекомендованного Плана счетов по НСБУ схожа со структурой баланса по МСФО для начальной верификации первичных данных. <p>Недостатки этого подхода :</p> <ul style="list-style-type: none"> • Более сложный переход к целевому плану счетов, поскольку структура и кодировка плана счетов меняется • Текущая версия 1С не приспособлена под новый План счетов, потребуется время на модификацию; • Появление большого количества ошибок при проведении и верификации данных, поскольку предполагается большое количество изменений по сравнению с текущим порядком закрытия; • Возможные сложности при поиске новых сотрудников, работающих в компаниях на территории Республики Узбекистан.

Бенчмарк Планов счетов МСФО среди компаний Узбекистана:

Компания	Chart of accounts used for IFRS
01 Крупнейшая золотодобывающая компания Узбекистана	План счетов НСБУ, модифицированный для целей МСФО
02 Крупная строительная компания Узбекистана (нефтегазовое и промышленное строительство)	План счетов НСБУ, модифицированный для целей МСФО
03 Компания-лидер по производству топлива и ГСМ в Центральной Азии	План счетов, утвержденный Министерством финансов (внедрение, долгосрочный проект)
04 Компания-лидер в сфере промышленного строительства в Центральной Азии	План счетов РСБУ, модифицированный для целей МСФО

Концептуальный подход к использованию единого плана счетов для НУ (бывш. НСБУ) и МСФО

01

Единый план счетов (одинаковая кодировка и названия) и единые дополнительные аналитики (субсчета, названия) используются для отражения операций в НУ (бывш. НСБУ) и МСФО. Таким образом первичный учет как в НУ (бывш. НСБУ), так и в МСФО осуществляется в единой структуре плана счетов.

02

Операции в НУ (бывш. НСБУ) и МСФО отражаются в одинаковой корреспонденции.

03

Одинаковые аналитики (например, перечень контрагентов) используются в НУ (бывш. НСБУ) и МСФО.

04

Если отдельные операции отражаются по разным строкам баланса в НУ (бывш. НСБУ) и МСФО, то для таких операций необходимо предусмотреть отдельные субсчета в плане счетов (например, долго- / краткосрочные части расчетов).

Следование такому подходу обеспечит:

1. Максимальную унификацию данных НУ (бывш. НСБУ) и МСФО (единый план счетов для оценки по НУ (бывш. НСБУ) и МСФО),
2. Унификацию правил учета (нет необходимости в дополнительных специалистах для классификации операций дважды, поскольку правила будут едины для отражения в НУ (бывш. НСБУ) и МСФО),
3. Уменьшение времени на закрытие периода (сверка НУ (бывш. НСБУ) и МСФО будет занимать меньше времени, поскольку нужно будет проверять только операции, по которым имеются методические расхождения).

Методологически рекомендуется использовать единый план счетов для НУ и МСФО (одинаковые названия и кодировку, одинаковые аналитики), однако с точки зрения технической реализации может потребоваться внедрение двух планов счетов по НУ и МСФО с одинаковыми счетами и аналитиками. Специфика технической реализации определяется Компанией при разработке технического задания.

Приложение 5

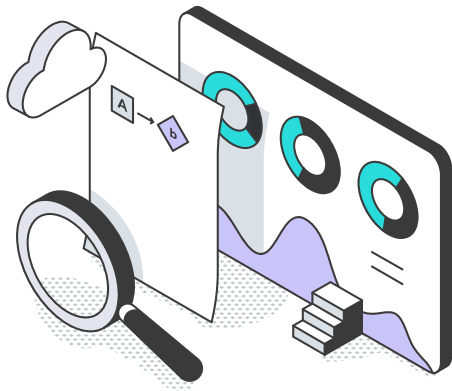
Настройки 1С, параметры и требования к отчетам по параллельному учету основных средств



Параллельный учет основных средств (ОС)

Примеры документов для параллельного учета ОС:

1. Ввод начальных остатков стоимости ОС
2. Признание ОС
4. Капитализация расходов на модернизацию
5. Изменение параметров амортизации ОС
6. Выбытие ОС
7. Амортизация ОС
8. Создание ОС
9. Перемещение ОС
10. Обесценение ОС



Амортизация ОС и аналитическая информация:

Документ «Амортизация ОС» проводится в системе последним после проведения всех прочих документов, отражающих движения ОС за период.

Аналитическая информация:

Информация об основных параметрах учета должна храниться по каждому объекту ОС в отдельности как в НУ (бывш. НСБУ), так и в МСФО, а именно:

- Первоначальная стоимость
- Дата ввода в эксплуатацию
- Накопленная амортизация
- Группа ОС
- СПИ
- Метод амортизации
- Остаточная стоимость
- Порядок учета расходов на амортизацию

Инвентарный номер должен быть одинаковым в оценке по НУ (бывш. НСБУ) и МСФО (один номер для одного ОС). Эта информация должны быть доступна при формировании отдельного аналитического отчета.

Параллельный учет основных средств (ОС)

Общий подход по отражению операций на счетах МСФО:

Для обеспечения полноты и правильности данных в НУ (бывш. НСБУ) и МСФО предлагается использовать следующий подход:

1. Определить основной регистр: НУ (бывш. НСБУ) или МСФО (например, МСФО).
2. Обеспечить доступность среза данных по второму регистру учета (например, НУ (бывш. НСБУ)), содержащего следующие значения: оценка по МСФО, сторно МСФО / корректировки, корректировки по НУ.

Таким образом при заполнении вторичного регистра учета будет возможность убедиться на первом шаге, что НУ=МСФО – и отследить при проведении последующих шагов, что привело к возникновению разниц между НУ (бывш. НСБУ) и МСФО (поскольку корректировки будут отображаться по отдельности).

Пример параллельного учета (предлагаемый вариант):

Account	Description	Indicators	Translation		Reversal		Reclassification		Parallel accounting	
			Debit	Credit	Debit	Credit	Debit	Credit	Debit	Credit
02	PPE Depreciation	In accounting currency (IFRS)		23 905 847,44		-23 905 847,44				3 201 848,03
		In accounting currency (NAS)		23 905 847,44						
02.01	PPE Depreciation accounted on the 01 account	In accounting currency (IFRS)		23 905 847,44		-23 905 847,44				3 201 848,03
		In accounting currency (NAS)		23 905 847,44						
02.01.1	PPE Depreciation accounted on the 01.01 account	In accounting currency (IFRS)		23 905 847,44		-23 905 847,44				3 201 848,03
		In accounting currency (NAS)		23 905 847,44						

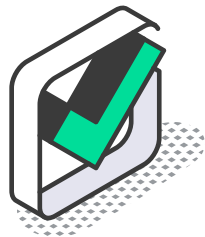
Дополнительно должен быть реализован отчет, отображающий пообъектные данные МСФО и НУ (бывш. НСБУ). Пример приведен в Приложении 6 пункт 5.

Пример отчета позволяет понять, как данные меняются при переходе от НУ (бывш. НСБУ) и МСФО

Преимущества:

- Возможность анализировать данные по НСБУ и МСФО в одной системе, используя план счетов МСФО;
- Возможность анализировать операции по видам (маппинг первичных данных, сторно, реклассы, параллельный учет) в разбивке по объектам учета;
- Автоматизация большинства операций по параллельному учету по определенным правилам (например, по неотделимым улучшениям концессионного имущества).

Параллельный учет основных средств (ОС)



Требуется, чтобы была возможность получить детальное сравнение данных НУ (бывш. НСБУ) и МСФО, а также анализ возникающих расхождений в результате параллельного учета и прочих корректировок в 1С.

Чтобы этого достичь, необходимо обеспечить наличие «индикативных» аналитик в каждом стандартном отчете, которые будут отражать значения по МСФО и НУ (бывш. НСБУ).

Например, ОСВ по счетам МСФО должна отражать данные на двух срезах: НУ (бывш. НСБУ) и МСФО – и включать расшифровку балансов и оборотов в разбивке по НУ (бывш. НСБУ) и МСФО:

Счет	Индикатор	Начальное сальдо Дт	Начальное сальдо Кт	Оборот Дт	Оборот Кт	Конечное сальдо Дт	Конечное сальдо Кт
	МСФО						
	НУ (бывш. НСБУ)						

Требуется обеспечить возможность выбирать, в какой оценке отображается отчет. Есть три возможных варианта:

1. МСФО. Отчет отображается в оценке МСФО.
2. НУ. Отчет отображается в оценке НУ (бывш. НСБУ).
3. МСФО+НУ. Отчет отображается одновременно в оценках МСФО и НУ (бывш. НСБУ).

Приложение 6

Список дополнительных документов*

*Документы переданы Навоийской ТЭС и ТЭС в рамках предыдущих этапов проекта



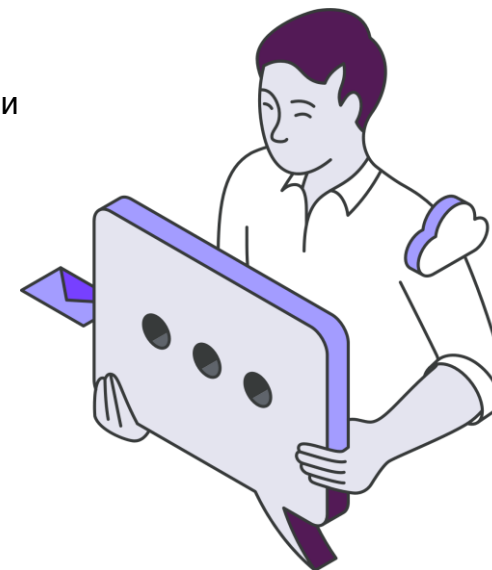
Список дополнительных документов

В ходе реализации проекта АО «Навоийской ТЭС» и АО «ТЭС» были переданы следующие документы*:

1. График подготовки консолидированная финансовой отчетности для Группы ТЭС;
2. Статистика прохождения тренинга «Основы МСФО»;
3. Комментарии и вопросы по трансформации к индивидуальной отчетности по МСФО за 2020 год Навоийской ТЭС;
4. Комментарии и вопросы по трансформации к консолидированной отчетности по МСФО за 2020 год Группы ТЭС.
5. Пример пообъектного реестра основных средств со сверкой данных МСФО и НУ (бывш. НСБУ)
6. Описание порядка подготовки финансовой отчетности по МСФО методом трансформации из НСБУ с применением модели в MS Excel
7. Список файлов, использованных консультантом для расчета отдельных корректировок и сбора раскрытий консолидированной отчетности за 2021 год с указанием цели использования файла и статуса его наличия у ТЭС
8. Детальные рекомендации к доработке учетной политике для группы компаний ТЭС
9. Статистика прохождения тренинга «Подготовка отчетности по МСФО методом трансформации из НСБУ с применением модели в MS Excel»

Информация указанных документов была использована в ходе формирования рекомендаций, включенных в текущий отчет.

*В связи с большим размером файлов указанные приложения направлены отдельно.



Приложение 7

Дополнительный
тренинг «Подготовка
отчетности по МСФО
методом
трансформации из
НСБУ с
применением
модели в MS Excel»



Содержание тренинга «Подготовка отчетности по МСФО методом трансформации из НСБУ с применением модели в MS Excel»

День	Тема тренинга
День 1	МСФО в Республике Узбекистан
День 1	Представление годовой и промежуточной финансовых отчетностей
День 1	Подходы и этапы подготовки отчетности по МСФО
День 1	Подходы и этапы подготовки отчетности по МСФО: Подготовительный этап
День 1	Подходы и этапы подготовки отчетности по МСФО: Сбор информации
День 2	Подходы и этапы подготовки отчетности по МСФО: Трансформация
День 2	Демонстрация работы основных формул MS Excel, используемых при подготовке отчетности МСФО методом трансформации
День 2	Теория и практика: Основные средства (МСФО (IAS) 16)
День 3	Теория и практика: Запасы (МСФО (IAS) 2)
День 3	Теория и практика: Учет курсовых разниц по монетарным статьям (МСФО (IAS) 21)
День 3	Теория и практика: Капитал

Содержание тренинга «Подготовка отчетности по МСФО методом трансформации из НСБУ с применением модели в MS Excel»

День	Тема тренинга
День 3,4	Теория и практика: Финансовые инструменты (МСФО (IFRS) 9)
День 4	Теория и практика: Резервы, условные обязательства и условные активы (МСФО (IAS) 37)
День 4	Теория и практика: Налог на прибыль (МСФО (IAS) 12)
День 4	Теория и практика: Прочие корректировки трансформационного уровня
День 4	Подходы и этапы подготовки отчетности по МСФО: Консолидация
День 4	Теория и практика: Консолидационные корректировки
День 4	Подходы и этапы подготовки отчетности по МСФО: Сбор отчетных форм
День 4	Теория и практика: Примечания к консолидированной ФО
День 4	Подходы и этапы подготовки отчетности по МСФО: Подготовка word-версии отчетности
День 4	Подходы и этапы подготовки отчетности по МСФО: Аудит отчетности