

ANNEXES

Annexe 1 : Programmation physique et financière

CODE	ACTIVITES	UNITE	QTE	PU (000 FCFA)	TOTAL COUT (000 FCFA)	A 1		A 2		A 3		A 4		A 5		Sources de financement			
						Qté	Fin	Qté	Fin	Qté	Fin	Qté	Fin	Qté	Fin	Etat (000 F CFA)	PTF (000 F CFA)	Bénéficiai res (000 F CFA)	
OBJECTIF GLOBAL DU PROJET : Contribuer à l'atteinte de la sécurité alimentaire et nutritionnelle et à l'amélioration des revenus des populations par la valorisation des bas-fonds																			
A COMPOSANTE A : AMENAGEMENTS																			
Résultat A1: Les superficies de bas-fonds aménagées sont accrues																			
A1.1	Aménager 8450 ha de bas-fond	Ha	-	-	27 678 000		367 500	7 870 500		6 480 000		6 480 000		6 480 000		-	26 410 500	1 267 500	
	Réaliser l'étude d'aménagement de 10 450 ha	Ha	10 450	150	1 567 500	2 450	367 500	300 000	2 000	300 000	2 000	300 000	2 000	300 000	2 000	-	1 567 500		
	Réaliser les travaux d'aménagement de 8 450 ha de bas-fonds	Ha	8 450	3 000	25 350 000	-	-	7 350 000	2 000	6 000 000	2 000	6 000 000	2 000	6 000 000	2 000	-	24 082 500	1 267 500	
	Réaliser le suivi-contrôle des travaux	Ha	8 450	90	760 500	-	-	220 500	2 000	180 000	2 000	180 000	2 000	180 000	2 000	-	760 500		
A1.2	Réaliser des puits maraichers	Puits	200	3 000	600 000		-	150 000	50	150 000	50	150 000	50	150 000	50	-	600 000		
	Total résultat A1				28 278 000		367 500	8 020 500		6 630 000		6 630 000		6 630 000		-	27 010 500	1 267 500	
Résultat A2: Les sites aménagés sont sécurisés																			
A2.1	Appuyer le fonctionnement des structures de gestion foncières	Forfait	75	7 300	547 500	15	109 500	15	109 500	15	109 500	15	109 500	15	109 500	-	547 500	-	
A2.2	Organiser des campagnes de sensibilisation des acteurs sur la sécurisation foncière des sites	Session	75	7 500	562 500	15	112 500	15	112 500	15	112 500	15	112 500	15	112 500	-	562 500	-	
A2.3	Conduire des diagnostics socio-fonciers	Ha	8 450	80	676 000	2 450	196 000	2 000	160 000	2 000	160 000	2 000	160 000	2 000	-	-	676 000	-	
A2.4	Assurer la purge des droits fonciers	Ha		PM				PM		PM		PM		PM					
A2.5	Immatriculer les terres au nom de l'Etat	Ha		PM				PM		PM		PM		PM					
	Total résultat A2				1 786 000		418 000	382 000		382 000		382 000		382 000		-	1 786 000	-	
Résultat A3 : Des opérateurs d'appui à la mise en œuvre du projet sont mobilisés																			
A3.1	Recruter des opérateurs pour l'appui à la mise en œuvre	Forfait	4	893	3 572 400	-	-	893 100	1	893 100	1	893 100	1	893 100	1	893 100	-	3 572 400	-
	Total résultat A3				3 572 400		-	893 100		893 100		893 100		893 100		-	3 572 400	-	
	TOTAL COMPOSANTE A				33 636 400		785 500	9 295 600		7 905 100		7 905 100		7 905 100		-	32 368 900	1 267 500	
B COMPOSANTE B : APPUI A LA PRODUCTION																			
Résultat B1: les producteurs ont amélioré leur productivité																			
B1.1	Mettre à la disposition des producteurs des semences de variétés améliorées de riz	Tonne	296	500	147 875	-	-	42 875	86	35 000	70	35 000	70	35 000	70	-	147 875	-	

CODE	ACTIVITES	UNITE	QTE	PU (000 FCFA)	TOTAL COUIT (000 FCFA)	A 1		A 2		A 3		A 4		A 5		Sources de financement			
						Qté	Fin	Qté	Fin	Qté	Fin	Qté	Fin	Qté	Fin	Etat (000 F CFA)	PTF (000 F CFA)	Bénéficiaires (000 F CFA)	
B1.2	Mettre à la disposition des producteurs des engrais		-		1 398 400														
	MPK	Tonne	2 535	370	937 950	-	-	404 275		331 375		331 375		331 375		-	-	1 398 400	
	Urée	Tonne	1 268	340	430 950	-	-	735	271 950	600	222 000	600	222 000	600	222 000	-	-	937 950	
	Activateur compost plus	Activateur	200	8	1 500	-	-	368	124 950	300	102 000	300	102 000	300	102 000	-	-	430 950	
	Burkina phosphate	Tonne	200	140	28 000	-	-	50	375	50	375	50	375	50	375	-	-	1 500	
B1.3	Mettre à la disposition des producteurs des pesticides	Litre	8 450	14	114 920	-	-	50	7 000	50	7 000	50	7 000	50	7 000	-	-	28 000	
B1.4	Mettre à la disposition des producteurs des équipements et matériels		-		237 600			2 450	33 320	2 000	27 200	2 000	27 200	2 000	27 200			114 920	
	Charrette petit plateau	Unité	180	220	39 600				59 400		59 400		59 400		59 400			237 600	
	Charrette Tombereau	Unité	180	210	37 800			45	9 900	45	9 900	45	9 900	45	9 900			39 600	
	Semoir	Unité	120	210	25 200			45	9 450	45	9 450	45	9 450	45	9 450			37 800	
B1.4	Mettre à la disposition des producteurs des kits d'exhaure	Kit	1 200	400	480 000	-	-	30	6 300	30	6 300	30	6 300	30	6 300			25 200	
	Motoculteurs	Unité	60	2 250	135 000			15	33 750	15	33 750	15	33 750	15	33 750			135 000	
	Total résultat B1				2 378 795			300	120 000	300	120 000	300	120 000	300	120 000			480 000	
					2 378 795			659 870		572 975		572 975		572 975				2 378 795	
B2 Résultat B2: les capacités techniques des producteurs et leur groupement sont renforcées																			
B2.1	Mettre en conformité les OP par rapport à la loi 050	Forfait	4	2 500	10 000	-	-	1	2 500	1	2 500	1	2 500	1	2 500			10 000	-
B2.2	Former les OP à la gestion coopérative	Session	24	7 000	168 000	-	-	6	42 000	6	42 000	6	42 000	6	42 000			168 000	-
B2.3	Former les OP sur les techniques d'approvisionnement et de commercialisation	Session	24	7 000	168 000	-	-	6	42 000	6	42 000	6	42 000	6	42 000			168 000	-
B2.4	Former les agents en matière d'exploitation et d'entretien des basfonds aménagés	Session	8	7 000	56 000	-	-	2	14 000	2	14 000	2	14 000	2	14 000			56 000	-
B2.5	Former les producteurs en matière d'exploitation et d'entretien des basfonds aménagés	Session	240	500	120 000	-	-	60	30 000	60	30 000	60	30 000	60	30 000			120 000	-
B2.6	Renforcer les capacités les agents sur les techniques de production et d'utilisation du compost	Session	8	7 000	56 000	-	-	2	14 000	2	14 000	2	14 000	2	14 000			56 000	-
B2.7	Former les producteurs sur les techniques de production et d'utilisation du compost	Session	240	500	120 000	-	-	60	30 000	60	30 000	60	30 000	60	30 000			120 000	-

CODE	ACTIVITES	UNITE	QTE	PU (000 FCFA)	TOTAL COUIT (000 FCFA)	A 1		A 2		A 3		A 4		A 5		Sources de financement			Bénéficiaires (000 F CFA)	
						Qté	Fin	Qté	Fin	Qté	Fin	Qté	Fin	Qté	Fin	Etat (000 F CFA)	PTF (000 F CFA)	Bénéficiaires (000 F CFA)		
B2.8	Former les agents sur l'utilisation des équipements agricoles	Session	8	7 000	56 000		-	2	14 000	2	14 000	2	14 000	2	14 000	-	-	56 000	-	
B2.9	Former les producteurs sur l'utilisation des équipements agricoles	Session	240	500	120 000		-	60	30 000	60	30 000	60	30 000	60	30 000	-	-	120 000	-	
B2.10	Former les agents sur les itinéraires techniques de production du riz	Session	8	7 000	56 000		-	2	14 000	2	14 000	2	14 000	2	14 000	-	-	56 000	-	
B2.11	Former les producteurs sur les itinéraires techniques de production du riz	Session	240	500	120 000		-	60	30 000	60	30 000	60	30 000	60	30 000	-	-	120 000	-	
B2.12	Former les agents sur les techniques de récolte et réduction des pertes post récolte	Session	8	7 000	56 000		-	2	14 000	2	14 000	2	14 000	2	14 000	-	-	56 000	-	
B2.13	Former les producteurs sur les techniques de récolte et réduction des pertes post récolte	Session	240	500	120 000		-	60	30 000	60	30 000	60	30 000	60	30 000	-	-	120 000	-	
B2.14	Former les producteurs sur l'entretien et la maintenance du matériel d'exhaure (motopompe)	Session	20	4 000	80 000		-	5	20 000	5	20 000	5	20 000	5	20 000	-	-	80 000	-	
	Total résultat B2				1 306 000		-		326 500		326 500		326 500		326 500	-	-	1 306 000	-	
	TOTAL COMPOSANTE B				3 684 795		-		986 370		899 475		899 475		899 475	-	-	3 684 795	-	
C COMPOSANTE C: MESURES D'ACCOMPAGNEMENT																				
C1 Résultat C1: l'accessibilité des zones de forte production est améliorée																				
C1.1	Réaliser l'étude d'aménagement de 200 km de pistes rurales	Km	200	1 000	200 000		200		-		-		-		-	-	-	200 000	-	
C1.2	Réaliser les travaux d'aménagement 200 km de pistes rurales	Km	200	20 000	4 000 000		-	50	1 000 000	50	1 000 000	50	1 000 000	50	1 000 000	-	-	4 000 000	-	
C1.3	Réaliser le suivi-contrôle des travaux	Km	200	600	120 000		-	50	30 000	50	30 000	50	30 000	50	30 000	-	-	120 000	-	
	Total résultat C1				4 320 000		200 000		1 030 000		1 030 000		1 030 000		1 030 000	-	-	4 320 000	-	
C2 Résultat C2: les pertes post récolte sont réduites																				
C2.1	Construire des magasins de stockage de 100 tonnes	Magasins	25	31 000	775 000		-	4	124 000	8	248 000	8	248 000	5	155 000	-	-	775 000	-	
C2.2	Construire des magasins de stockage de 50 tonnes	Magasins	50	20 000	1 000 000		-	15	300 000	15	300 000	10	200 000	10	200 000	-	-	1 000 000	-	

CODE	ACTIVITES	UNITE	QTE	PU (000 FCFA)	TOTAL COUIT (000 FCFA)	A 1		A 2		A 3		A 4		A 5		Sources de financement			
						Qté	Fin	Qté	Fin	Qté	Fin	Qté	Fin	Qté	Fin	Etat (000 F CFA)	PTF (000 F CFA)	Bénéficiaires (000 F CFA)	
C2.3	Former les comités de gestion des infrastructures à la bonne gouvernance	Session	20	4 000	80 000	-	-	5	20 000	5	20 000	5	20 000	5	20 000	-	-	80 000	-
C2.4	Former les acteurs en technique de gestion du stock	Session	20	4 000	80 000	-	-	5	20 000	5	20 000	5	20 000	5	20 000	-	-	80 000	-
C2.5	Sensibiliser les acteurs sur la pratique du warrantage	Session	20	4 000	80 000	-	-	5	20 000	5	20 000	5	20 000	5	20 000	-	-	80 000	-
C2.6	Batteuses de riz	Unité	50	550	27 500	-	-	15	8 250	15	8 250	10	5 500	10	5 500	-	-	27 500	-
	Total résultat C2				2 042 500				492 250		616 250		513 500		420 500			2 042 500	
C3	Résultat C3: La valorisation des produits est améliorée																		
C3.1	Conduire une étude de réalisation des unités de transformation	Forfait	1	2 250	2 250	1	2 250	-	-	-	-	-	-	-	-	-	-	2 250	-
C3.2	Construire des unités d'élevage du riz	Unité	6	45 000	270 000	-	-	1	45 000	2	90 000	2	90 000	1	45 000	-	-	270 000	-
C3.3	Equiper les unités d'élevage	Forfait	6	45 000	270 000	-	-	1	45 000	2	90 000	2	90 000	1	45 000	-	-	270 000	-
C3.4	Former les acteurs sur les techniques d'élevage	Session	6	4 000	24 000	-	-	1	4 000	2	8 000	2	8 000	1	4 000	-	-	24 000	-
C3.5	Former les acteurs en technique de négociation de contractualisation et de commercialisation	Session	6	4 000	24 000	-	-	1	4 000	2	8 000	2	8 000	1	4 000	-	-	24 000	-
	Total résultat C3				590 250		2 250		98 000		196 000		196 000		98 000			590 250	
C3	Résultat C4: les impacts environnementaux et sociaux négatifs du programme sont atténués																		
C4.1	Mettre en œuvre les plans de gestion environnementale et sociale	Forfait/site	418	5 000	2 090 000	98	490 000	80	400 000	80	400 000	80	400 000	80	400 000	2 090 000	-	-	-
	Total résultat C4				2 090 000		490 000		400 000		400 000		400 000		400 000			6 952 750	
	TOTAL COMPOSANTE C				9 042 750		692 250		2 020 250		2 242 250		2 139 500		1 948 500			2 090 000	
	TOTAL ACTIVITES OPERATIONNELLES				46 363 945		1 477 750		12 302 220		11 046 825		10 944 075		10 593 075			2 090 000	
D	COMPOSANTE D : COORDINATION ET GESTION DU PROGRAMME																		
D1	Résultat D1: La gestion administrative et financière du programme sont assurées efficacement																		
D1.1	Assurer le recrutement et le paiement des salaires du personnel du programme	FF/an	5	177 000	885 000	1	177 000	1	177 000	1	177 000	1	177 000	1	177 000	885 000	-	-	-
D1.3	Acquérir des équipements et logistiques	Forfait	1	315 890	315 890	1	315 890	-	-	-	-	-	-	-	-	315 890	-	-	-
D1.4	Assurer le fonctionnement	FF/an	5	226 000	1 130 000	1	226 000	1	226 000	1	226 000	1	226 000	1	226 000	1 130 000	-	-	-

CODE	ACTIVITES	UNITE	QTE	PU (000 FCFA)	TOTAL COUIT (000 FCFA)	A 1		A 2		A 3		A 4		A 5		Sources de financement		
						Qté	Fin	Qté	Fin	Qté	Fin	Qté	Fin	Qté	Fin	Etat (000 F CFA)	PTF (000 F CFA)	Bénéficiaires (000 F CFA)
Total résultat D1						2 330 890	718 890	403 000	403 000	403 000	403 000	403 000	403 000	2 330 890	-	-		
D2 Résultat D2: La communication, la planification, le suivi-évaluation et l'audit du projet sont réalisés																		
D2.1	Organiser un atelier de lancement du programme	Atelier	1	20 000	20 000	1	20 000	-	-	-	-	-	-	-	20 000	-	-	
D2.2	Assurer les autres charges publicités relations publiques (gadgets, T-shirts, ...)	an	5	3 000	15 000	1	3 000	1	3 000	1	3 000	1	3 000	15 000	-	-		
D2.3	Elaborer le manuel de gestion administrative, comptable et financière	Manuel	1	10 000	10 000	1	10 000	-	-	-	-	-	-	10 000	-	-		
D2.4	Elaborer le manuel de suivi évaluation y compris les logiciels et la formation	Manuel	1	15 000	15 000	1	15 000	-	-	-	-	-	-	15 000	-	-		
D2.5	Réaliser une étude de référence du programme	Etude	1	40 000	40 000	1	40 000	-	-	-	-	-	-	40 000	-	-		
D2.6	Appuyer la tenue des comités de revues	Session	10	2 000	20 000	2	4 000	2	4 000	2	4 000	2	4 000	20 000	-	-		
D2.7	Organiser des réunions de l'UGP avec des partenaires	Réunion	10	500	5 000	2	1 000	2	1 000	2	1 000	2	1 000	5 000	-	-		
D2.8	Elaborer le PTBA	Atelier	5	7 500	37 500	1	7 500	1	7 500	1	7 500	1	7 500	37 500	-	-		
D2.9	Organiser des rencontres provinciales d'information/sensibilisation sur le programme	Rencontre	5	4 000	20 000	1	4 000	1	4 000	1	4 000	1	4 000	20 000	-	-		
D2.10	Organiser des ateliers de programmation et bilan annuel des activités (provincial et régional)	Atelier	20	2 000	40 000	4	8 000	4	8 000	4	8 000	4	8 000	40 000	-	-		
D2.11	Organiser le suivi de la mise en œuvre du programme	FF/an	5	30 000	150 000	1	30 000	1	30 000	1	30 000	1	30 000	150 000	-	-		
D2.12	Assurer le suivi externe	Mission	10	2 000	20 000	2	4 000	2	4 000	2	4 000	2	4 000	20 000	-	-		
D2.13	Réaliser la revue à mi-parcours	Revue	1	20 000	20 000	-	-	1	20 000	-	-	-	-	20 000	-	-		
D2.14	Réaliser l'évaluation finale	Evaluation	1	20 000	20 000	-	-	-	-	-	-	-	-	20 000	-	-		
D2.15	Audit	FF/an	6	10 000	60 000	1	10 000	1	10 000	1	10 000	1	10 000	60 000	-	-		
D2.17	Former le personnel du projet et des structures d'appui	FF/an	5	30 000	150 000	1	30 000	1	30 000	1	30 000	1	30 000	150 000	-	-		
D2.18	Elaboration de la deuxième phase du programme	FF	1	15 000	15 000	-	-	-	-	-	-	-	-	15 000	-	-		
Total résultat D2						657 500	186 500	101 500	101 500	121 500	101 500	146 500	657 500	-	-			
D3 Résultat D3: Appui institutionnel																		

CODE	ACTIVITES	UNITE	QTE	PU (000 FCFA)	TOTAL COUT (000 FCFA)	A 1		A 2		A 3		A 4		A 5		Sources de financement		
						Qté	Fin	Qté	Fin	Qté	Fin	Qté	Fin	Qté	Fin	Etat (000 F CFA)	PTF (000 F CFA)	Bénéficiai res (000 F CFA)
D3.1	Acquérir des logiciels et outils de gestion des aménagements au profit de la DGAHDI	Logiciel	1	50 000	50 000	1	50 000	-	-	-	-	-	-	-	-	50 000	-	-
D3.2	Collecter les données	Forfait	5	20 000	100 000	1	20 000	20 000	20 000	1	20 000	1	20 000	1	20 000	-	100 000	-
D3.3	Actualiser la base de données des aménagements hydro-agricoles	Forfait	5	5 000	25 000	1	5 000	5 000	5 000	1	5 000	1	5 000	1	5 000	-	25 000	-
D3.4	Appui aux DRAAH	-	-	498 550	654 550	-	39 000	39 000	39 000	-	39 000	-	39 000	-	39 000	-	654 550	-
	GPS	Unité	13	350	4 550	13	4 550	-	-	-	-	-	-	-	-	-	4 550	-
	Carburants et lubrifiants	FF/an	65	3 000	195 000	13	39 000	39 000	39 000	13	39 000	13	39 000	13	39 000	-	195 000	-
	véhicules 4 X4 pick-up	Unité	13	35 000	455 000	13	455 000	-	-	-	-	-	-	-	-	-	455 000	-
D3.4	Signer des protocoles avec les DRAAH	FF/an	65	10 000	650 000	13	130 000	130 000	130 000	13	130 000	13	130 000	13	130 000	-	650 000	-
	Total résultat D3				1 479 550		703 550	194 000	194 000		194 000		194 000		194 000		1 479 550	-
	TOTAL COMPOSANTE D				4 467 940		1 608 940	698 500	698 500		718 500		698 500		743 500		1 479 550	-
	TOTAL COORDINATION ET GESTION				4 467 940		1 608 940	698 500	698 500		718 500		698 500		743 500		1 479 550	-
	COUT DU PROJET				50 831 885		3 086 690	13 000 720	11 765 325		11 642 575		11 642 575		11 336 575		44 485 995	1 267 500
	Imprévus 1%				508 319		30 867	130 007	117 653		116 426		113 366		508 319		-	-
	COUT TOTAL GENERAL DU PROGRAMME				51 340 204												44 485 995	1 267 500

Annexe 2 : Cadre logique

Résumé du programme	Chaîne des résultats	Indicateurs	Situation de référence		cible	sources/moyens de vérification	hypothèses
			Valeur	Année			
OBJECTIF GLOBAL DU PROJET : Contribuer à l'atteinte de la sécurité alimentaire et nutritionnelle et à l'amélioration des revenus des populations par la valorisation des bas-fonds							
Impact : Amélioration de la sécurité alimentaire et nutritionnelle et réduction de l'incidence de la pauvreté en milieu rural	Incidence de la pauvreté en milieu rural Taux de couverture de la demande en riz Taux d'accroissement de la valeur ajoutée du secteur agricole	AD	AD	2018	< 35% (2026)	Etude de référence; Enquête multisectorielle continue; Enquête permanent agricole; Enquête spécifique	Adhésion des populations; Stabilité socio-politique
			AD	2018	70% (2025)		
			AD	2018	6% (2026)		
Objectif spécifique 1: Accroître les superficies aménagées en bas-fonds							
	Effet Attendu : Les superficies de bas-fonds aménagés fonctionnels sont accrues	Proportion des superficies de bas-fonds aménagés fonctionnels	AD	2018	95%	PV de réception, Rapport de suivi; Rapports d'étude,	Bonnes qualités des infrastructures; Bonne organisation des exploitants
Objectif spécifique 2: Accroître la production et la productivité agricole							
Effet Attendu 2.1: La production et la productivité du riz ont augmenté de façon durable	Production additionnelle annuelle du riz (tonne) Rendement moyen à l'hectare du riz (tonne)	AD	AD	2018	26 406	Rapport de mise en œuvre; Rapports d'évaluation;	Bonne tenue de la campagne
			1,5	2018	3,5		
Effet Attendu 2.1: La production et la productivité des cultures maraîchères ont augmenté	Production additionnelle annuelle d'oignon (tonne) Production additionnelle annuelle de tomate (tonne)	AD	AD	2018	2 775		Disponibilité de la ressource eau
			AD	2018	775		
Objectif spécifique 3: Augmenter les revenus des populations							

Résumé du programme	Chaîne des résultats	Indicateurs	Situation de référence		cible	sources/moyens de vérification	hypothèses
			Valeur	Année			
	Effet Attendu 3.1: Les revenus des producteurs ont augmenté	Taux d'accroissement des revenus moyens des producteurs du riz	AD	2018	133%	Rapport d'évaluation; Enquête spécifique	Bonne tenue de la campagne; Stabilité socio-politique
		Taux d'accroissement moyen des revenus des producteurs maraîchers	AD	2018	147%		
COMPOSANTE A : AMENAGEMENTS							
Résultat 1.1: Les superficies de bas-fonds aménagés sont accrues							
	Produit 1.1.1: Des bas-fonds sont aménagés	Superficies de bas-fonds aménagés (ha)	0	2018	8 450	Rapport d'activités du Programme	Les prestataires honorent leurs contrats le potentiel aménageable est disponible les ressources financières sont disponibles à bonne date
	Produit 1.1.2: Des infrastructures de mobilisation d'eau sont réalisées	Nombre de puits maraîchers réalisés	0	2018	200		Les ressources financières sont disponibles à bonne date
Résultat 1.2 : Les sites aménagés sont sécurisés							
	Produit 1.2.2: Les structures locales de gestion foncière sont appuyées	Nombre de structures locales de gestion foncière appuyées	0	2018	75	Rapport d'activités du Programme	Les ressources financières sont disponibles à bonne date
	Produit 1.2.3: Des diagnostics socio-fonciers ont été conduites	Superficies couvertes par les diagnostics socio-fonciers	0	2018	8 450		
COMPOSANTE B : APPUI A LA PRODUCTION							

Résumé du programme	Chaîne des résultats	Indicateurs	Situation de référence		cible	sources/moyens de vérification	hypothèses
			Valeur	Année			
Résultat 2.1: les producteurs ont amélioré leur productivité							
Produit 2.1.1: Des semences de variétés améliorées de riz sont mis à la disposition des producteurs	Quantité de semences améliorées du riz mis à la disposition des producteurs	0	2018	296	Rapport d'activités du Programme; PV de réception	Les ressources financières sont disponibles à bonne date	
		0	2018	2 535			
		0	2018	1 268			
Produit 2.1.2: Mettre à la disposition des producteurs des engrais	Quantité d'urée mise à la disposition des producteurs	0	2018	200			
	Quantité d'activateur composé plus mis à la disposition des producteurs	0	2018	200			
Produit 2.1.3: Des équipements et matériels sont mis à la disposition des producteurs	Quantité burkina phosphate mis à la disposition des producteurs	0	2018	200			
	Nombre de charrette petit plateau mis à la disposition des producteurs	0	2018	180			
	Nombre de charrette Tombereau mis à la disposition des producteurs	0	2018	180			
Produit 2.1.4: Des kits d'exhaure sont mis à la disposition des producteurs	Nombre de semoir mis à la disposition des producteurs	0	2018	120			
	Nombre de motoculteurs mis à la disposition des producteurs	0	2018	60			
	Nombre de kits d'exhaure mis à la disposition des producteurs	0	2018	1 200			

Résumé du programme	Chaîne des résultats	Indicateurs	Situation de référence		cible	sources/moyens de vérification	hypothèses
			Valeur	Année			
Résultat 2.2 : les capacités techniques des producteurs et leur groupement sont renforcées							
	Produit 2.2.1: Les producteurs sont formés sur diverses thématiques	Nombre de producteurs formés	0	2019	40 000	Rapport d'activités du Programme	Les ressources financières sont disponibles à bonne date
COMPOSANTE C: MESURES D'ACCOMPAGNEMENT							
Résultat : l'accessibilité des zones de forte production est améliorée							
	Produit 3.1.2 Des pistes rurales sont réalisées	Distance de pistes rurales aménagées (km)	0	2018	200	PV de réception Rapport d'activités du Programme	Les prestataires honorent leurs contrats Les ressources financières sont disponibles à bonne date
Résultat 3.2 : les pertes post récolte sont réduites							
	Produit 3.2.1 Des magasins de stockage de 100 tonnes sont construits	Nombre de magasins de stockage de 100 tonnes	0	2018	25	PV de réception; Rapport d'activités du Programme	Les prestataires honorent leurs contrats; les ressources financières sont disponibles à bonne date
	Produit 3.2.2 Des magasins de stockage de 50 tonnes sont construits	Nombre de magasins de stockage de 50 tonnes	0	2018	50		
	Produit 3.2.3 Les acteurs sont formés en technique de gestion du stock	Nombre d'acteurs formés en technique de gestion du stock	0	2018	600	Liste des acteurs formés; Rapport d'activités du Programme	Adhésion des acteurs
	Produit 3.2.4 Des acteurs sur la pratique du warrantage sont sensibilisés	Nombre d'acteurs sensibilisés sur la pratique du warrantage	0	2018	600	Rapport d'activités du Programme	

Résumé du programme	Chaîne des résultats	Indicateurs	Situation de référence		cible	sources/moyens de vérification	hypothèses
			Valeur	Année			
	Produit 3.2.5 Des batteuses de riz sont acquises au profit des producteurs	Nombre de batteuses de riz acquises au profit des producteurs	0	2018	50	PV de réception Rapport d'activités du Programme	Les ressources financières sont disponibles à bonne date
Résultat 3.3 : La valorisation des produits est améliorée							
	Produit 3.3.1 Des unités d'élevage du riz sont construites et équipées	Nombre d'unités d'élevage du riz construites et équipées	0	2018	6	PV de réception; Rapport d'activités du Programme	Les prestataires honorent leurs contrats; les ressources financières sont disponibles à bonne date
	Produit 3.3.2 Des acteurs sont formés sur les techniques d'élevage	Nombre d'acteurs formés sur les techniques d'élevage	0	2018	180	Liste des acteurs formés; Rapport d'activités du Programme	Adhésion des acteurs
	Produit 3.3.3 Des acteurs sont formés en technique de négociation de contractualisation et de commercialisation	Nombre acteurs formés en technique de négociation de contractualisation et de commercialisation	0	2018	180		
Résultat 3.4 : les impacts environnementaux et sociaux négatifs du programme sont atténués							
	Produit 3.4.1 Des plans de gestion environnementale et sociale sont mis en œuvre	Nombre de plans de gestion environnementale et sociale mis en œuvre	0	2018	AD	Rapport d'activités du Programme	Les ressources financières sont disponibles à bonne date
Composante D: COORDINATION ET GESTION DU PROGRAMME							
Résultat 4.1 : la gestion administrative et financière du programme sont efficacement assurés							
	Produit 4.1.1 Le recrutement du personnel de l'UGP est assuré	Nombre de personnes recrutées	0	2018	12	Rapport d'activités du Programme	Les ressources financières sont disponibles à bonne date

Résumé du programme	Chaîne des résultats	Indicateurs	Situation de référence		cible	sources/moyens de vérification	hypothèses
			Valeur	Année			
	Produit 4.1.2 Du personnel est mis à la disposition du programme	Nombre de personnes mises à la disposition du programme	0	2018	18		
Résultat 4.2 : La communication, la planification, le suivi-évaluation et l'audit du projet sont réalisés							
	Produit 4.2.1 Le lancement du programme est organisé	Nombre d'atelier de lancement du programme organisé	0	2018	1		
	Produit 4.2.2 Une étude de référence du programme est disponible	Nombre d'études de référence du programme disponible	0	2018	1		
	Produit 4.2.3 La tenue des comités de revues est effective	Nombre de comités de revues appuyés	0	2018	10		
	Produit 4.2.4 Des ateliers de programmation et bilan annuel des activités sont organisés	Nombre d'ateliers de programmation et bilan annuel des activités sont organisés	0	2018	20		Les ressources financières sont disponibles à bonne date
	Produit 4.2.5 Le suivi externe est assuré	Nombre de suivi externe assuré	0	2018	10		
	Produit 4.2.6 La revue à mi-parcours est assurée	Nombre de revue à mi-parcours	0	2018	1		
	Produit 4.2.7 L'évaluation finale est assurée	Nombre d'évaluation finale assurée	0	2018	1		
	Produit 4.2.8 Les audits sont réalisés	Nombre d'audit annuel réalisé	0	2018	6		
Résultat 4.3 : Appui institutionnel							
	Produit 4.3.1 Les logiciels et outils de gestion des aménagements sont acquis	Nombre de logiciels	0	2018	AD		Les ressources financières sont disponibles à bonne date
		Nombre d'outils de gestion des aménagements	0	2018	AD		

Résumé du programme	Chaîne des résultats	Indicateurs	Situation de référence		cible	sources/moyens de vérification	hypothèses
			Valeur	Année			
	Produit 4.3.3 Actualiser la base de données des aménagements hydro-agricoles	Nombre de sessions d'actualisation	0	2018	10	Rapport d'activités du Programme	
	Produit 4.3.4 Des véhicules pick-up sont mis à la disposition des DRAAH	Nombre de DRAAH ayant bénéficié de véhicule	0	2018	13		

Annexe 3 : Chronogramme de mise en œuvre

CODE	ACTIVITES	A 1	A 2	A 3	A 4	A 5
OBJECTIF GLOBAL DU PROJET : Contribuer à l'atteinte de la sécurité alimentaire et nutritionnelle et à l'amélioration des revenus des populations par la valorisation des bas-fonds						
A	COMPOSANTE A : AMENAGEMENTS					
A1	Résultat A1: Les superficies de bas-fonds aménagées sont accrues					
A1.1	Aménager 8450 ha de bas-fond					
	<i>Réaliser l'étude d'aménagement de 10 450 ha</i>					
	<i>Réaliser les travaux d'aménagement de 8 450 ha de bas-fonds</i>					
	<i>Réaliser le suivi-contrôle des travaux</i>					
A1.2	Réaliser des puits maraichers					
A2	Résultat A2: Les sites aménagés sont sécurisés					
A2.1	Appuyer le fonctionnement des structures de gestion foncières					
A2.2	Organiser des campagnes de sensibilisation des acteurs sur la sécurisation foncière des sites					
A2.3	Conduire des diagnostics socio-fonciers					
A2.4	Assurer la purge des droits fonciers					
A2.5	Immatriculer les terres au nom de l'Etat					
A3	Résultat A3 : Des opérateurs d'appui à la mise en œuvre du projet sont mobilisés					
A3.1	Recruter des opérateurs pour l'appui à la mise en œuvre					
B	COMPOSANTE B : APPUI A LA PRODUCTION					
B1	Résultat B1: les producteurs ont amélioré leur productivité					
B1.1	Mettre à la disposition des producteurs des semences de variétés améliorées de riz					
B1.2	Mettre à la disposition des producteurs des engrais					
	NPK					
	Urée					
	Activateur compost plus					

CODE	ACTIVITES	A 1	A 2	A 3	A 4	A 5
	<i>Burkina phosphate</i>					
B1.3	Mettre à la disposition des producteurs des pesticides					
B1.4	Mettre à la disposition des producteurs des équipements et matériels					
	<i>Charrette petit plateau</i>					
	<i>Charrette Tombereau</i>					
	<i>Semoir</i>					
	<i>Motoculteurs</i>					
B1.5	Mettre à la disposition des producteurs des kits d'exhaure					
B2	Résultat B2: les capacités techniques des producteurs et leur groupement sont renforcées					
B2.1	Mettre en conformité les OP par rapport à la loi 050					
B2.2	Former les OP à la gestion coopérative					
B2.3	Former les OP sur les techniques d'approvisionnement et de commercialisation					
B2.4	Former les agents en matière d'exploitation et d'entretien des basfonds aménagés					
B2.5	Former les producteurs en matière d'exploitation et d'entretien des basfonds aménagés					
B2.6	Renforcer les capacités les agents sur les techniques de production et d'utilisation du compost					
B2.7	Former les producteurs sur les techniques de production et d'utilisation du compost					
B2.8	Former les agents sur l'utilisation des équipements agricoles					
B2.9	Former les producteurs sur l'utilisation des équipements agricoles					
B2.10	Former les agents sur les itinéraires techniques de production du riz					
B2.11	Former les producteurs sur les itinéraires techniques de production du riz					
B2.12	Former les agents sur les techniques de récolte et réduction des pertes post récolte					
B2.13	Former les producteurs sur les techniques de récolte et réduction des pertes post récolte					
B2.14	Former les producteurs sur l'entretien et la maintenance du matériel d'exhaure (motopompe)					

CODE	ACTIVITES	A 1	A 2	A 3	A 4	A 5
C	COMPOSANTE C: MESURES D'ACCOMPAGNEMENT					
C1	Résultat C1: l'accessibilité des zones de forte production est améliorée					
C1.1	Réaliser l'étude d'aménagement de 200 km de pistes rurales					
C1.2	Réaliser les travaux d'aménagement 200 km de pistes rurales					
C1.3	Réaliser le suivi-contrôle des travaux					
C2	Résultat C2: les pertes post récolte sont réduites					
C2.1	Construire des magasins de stockage de 100 tonnes					
C2.2	Construire des magasins de stockage de 50 tonnes					
C2.3	Former les comités de gestion des infrastructures à la bonne gouvernance					
C2.4	Former les acteurs en technique de gestion du stock					
C2.5	Sensibiliser les acteurs sur la pratique du warrantage					
C2.6	Batteuses de riz					
C3	Résultat C3: La valorisation des produits est améliorée					
C3.1	Conduire une étude de réalisation des unités de transformation					
C3.2	Construire des unités d'étuvage du riz					
C3.3	Equiper les unités d'étuvage					
C3.4	Former les acteurs sur les techniques d'étuvage					
C3.5	Former les acteurs en technique de négociation de contractualisation et de commercialisation					
C3	Résultat C4: les impacts environnementaux et sociaux négatifs du programme sont atténués					
C4.1	Mettre en œuvre les plans de gestion environnementale et sociale					
D	COMPOSANTE D : COORDINATION ET GESTION DU PROGRAMME					
D1	Résultat D1: La gestion administrative et financière du programme sont assurées efficacement					
D1.1	Assurer le recrutement et le paiement des salaires du personnel du programme					
D1.2	Acquérir des équipements et logistiques					
D1.3	Assurer le fonctionnement fonctionnement					

CODE	ACTIVITES	A 1	A 2	A 3	A 4	A 5
D2	Résultat D2: La communication, la planification, le suivi-évaluation et l'audit du projet sont réalisés					
D2.1	Organiser un atelier de lancement du programme					
D2.2	Assurer les autres charges publicités relations publiques (gadgets, T-shirts, ...)					
D2.3	Elaborer le manuel de gestion administrative, comptable et financière					
D2.4	Elaborer le manuel de suivi évaluation y compris les logiciels et la formation					
D2.5	Réaliser une étude de référence du programme					
D2.6	Appuyer la tenue des comités de revues					
D2.7	Organiser des réunions de l'UGP avec des partenaires					
D2.8	Elaborer le PTBA					
D2.9	Organiser des rencontres provinciales d'information/sensibilisation sur le programme					
D2.10	Organiser des ateliers de programmation et bilan annuel des activités (provincial et régional)					
D2.11	Organiser le suivi de la mise en œuvre du programme					
D2.12	Assurer le suivi externe					
D2.13	Réaliser la revue à mi-parcours					
D2.14	Réaliser l'évaluation finale					
D2.15	Audit					
D2.16	Former le personnel du projet et des structures d'appui					
D2.17	Elaboration de la deuxième phase du programme					
D3	Résultat D3: Appui institutionnel					
D3.1	Acquérir des logiciels et outils de gestion des aménagements au profit de la DGAHDI					
D3.2	Collecter les données					
D3.3	Actualiser la base de données des aménagements hydro-agricoles					
D3.4	Appui aux DRAAH					
	GPS					
	Carburants et lubrifiants					

CODE	ACTIVITES	A 1	A 2	A 3	A 4	A 5
D3.5	<i>véhicules 4 X4 pick-up</i> Signer des protocoles avec les DRAAH					

ANNEXE

**ANNEXE X: DRAFT OF INTEGRATED
BAS FOND DEVELOPMENT**

X.1. DRAFT OF INTEGRATED BAS FOND DEVELOPMENT

Definition and Usable Area of Bas-fond

a) Definition of Bas-fond

A number of definitions¹ on bas-fond were suggested and pronounced in Burkina Faso. Among those definitions, DGHADI evaluate one definition serving as a consensual cognition in Burkina Faso because it is the result of elaboration made with the involvement of all the stakeholders in Burkina Faso. It is described in the ‘Technical Manual for Bas-fonds Developments in Burkina Faso, 2006’ as “A succession of homogeneous sections, more or less wide or narrow, where the beds major and minor have different aspects (width, lengths, depth, slope, occupation, etc.) At these different places, the behavior of the flows and the water table differs.”

The ‘Technical Manual for Bas-fonds Developments in Burkina Faso, 2006’ also explains a typology of Bas-fond under the definition according to climatic, physical and socio-economic parameters. The explained types of bas-fond are summarized in the following table.

Table 1 Typology of Bas-fonds based on Climatic, Physical, and Socio-economic Parameters

Types	Annual rainfall	Description
Sahel type	300 - 600 mm	Bas-fonds do not have permanent flow, or even often permanent flood during the rainy season. The water flow bed generally well-marked upstream, gradually disappears downstream. In winter, the main constraint is the risk of failure of rain fed crops due to the volume and / or distribution of rainfall. Floods often violent, transit in the bas-fonds without always allowing a permanent moisturizing. The use of these lowlands for rice purposes is low.
North Sudanese type	600 - 900 mm	Bas-fonds are not very steep, with a weak longitudinal slope. They begin with enlarged valleys with washed sandy soils or sandy clay clogged with no linear cut. The main constraints are late submergence and a succession of flooded phases. The bas-fonds are mainly exploited for rice cultivation although there is a high pressure of weeds at the beginning of the cycle, and difficulties of physiological adaptation can affect productivity.
South Sudanese type	900 - 1,200 mm	Bas-fonds are narrower, more concave and form denser networks than those of the north. Their transverse profile is rather concave and the minor stream bed is not very well marked. The creeks are formed in August when the watersheds are large enough, by the underground flows along the slopes. This causes seepage in the margins of the bas-fonds by the outcrop of the water table. Underground flow shares 40% or more of the total flows. These bas-fonds are exploited for exclusively rice-growing purposes.

Source: Un manuel technique d'aménagement des bas-fonds au Burkina Faso (2006), MAAH, Burkina Faso

¹ e.g.; - Selon Raunet (1985) ‘Bas-fonds rizicoles en Afrique : approche structurale comparative’.

- Kiepe, P. (2010) ‘Caractérisation des trois environnements clés pour l’intégration irrigation -aquaculture et leurs appellations locales’, Dans - M. Halwart & A.A. van Dam (éds), Intégration de l’irrigation et de de l’aquaculture en Afrique de l’Ouest: concepts, pratiques et perspectives d’avenir. Rome, FAO, pp. 1–5.

- Pour Kindjinou, A. (2013) ‘Cartographie des bas-fonds à l’aide de la télédétection et des données secondaires et intensification culturale au Togo’

b) Usable Bas-fond

Usable bas-fond does not correspond to definition of bas-fond because bas-fond development requires not only appropriate natural conditions but also social conditions. The ‘Technical Manual for Bas-fonds Developments in Burkina Faso, 2006’ also explains about criteria for bas-fond development as shown in the following table.

Table 2 Criteria on Bas-fond Development described in Technical Manual (2006)

Criteria		Developable	Not developable
Bio-physical	# Duration of surface runoff	Within 3 days	Longer than 3 days
	# Catchment area	200 - 20,000km ²	20,000km ² or more
	# Soil	Clay or sandy clay	Sandy soils
	Topography of the right and left banks	Not steep	Steep
	# Longitudinal slope	Not greater than 0.6%	0.6% or greater
	Width	Not less than 50m	Less than 50m
	Vegetation	Not forest	Dense forest
	Wild life	None	They are
Socio-economic	Population	Not less than 500 people	Less than 500 people
	# Distance to villages	Not farther 6 km	6 km or more
	# Importance of the bas-fond in the production system	High, or sort of high	Low
	# Land ownership matters	None	They are
	Religiousness of the bas-fond	None, or no restriction	Restricted

Development of bas-fond can contribute a lot to Burkina Faso economy because it can minimize development cost in comparison with irrigation development project. The products cultivated in bas-fond will contribute farmers in income generation as well as staple food supply. This is because why there is necessity to study how to develop the usable bas-fond prescribed in the above table.

Existing cases of bas-fond development

At the planning of bas-fond development, it is necessary to take into account not only natural conditions mentioned above but also social conditions. Access to road network is one of such social conditions as it allows beneficiary farmers to bring in necessary agricultural inputs and to take out their produce. Those roads crossing over bas-fonds work as natural dykes which interrupt seasonal or temporal rivers running through the bas-fonds. Water from the upper stream catchment area is dammed up at the crossing roads, but it cannot be available in the downstream area which remains on the other side of the roads being completely separated from the upper stream area.

Indeed, the distribution of land-use along seasonal or temporal river, with or without crossing roads, would allow beneficiary farmers to utilize the given natural conditions at maximum. At the most upper stream area, water would be taken to be utilized in the farmlands established in the middle stream, and produce will be processed in the downstream areas. The project implemented by CISV (Comunita Impegno Servizio Volontariato in Boulbi which is located the suburbs of Ougadougou) is one of the cases of bas-fond development with the provision of a dam (barrage), paddy fields, a storage to conserve produce, and rice thresher/ mill to best utilize the given natural conditions.



In the downstream area:
Structure for rice storage and processing by a women group



In the upper stream area:
Boulbi dam and the water intake facility



In the middle stream area:
Irrigated paddy fields

National Development Program of Bas-Fonds

Whether the aforementioned model of the distribution of land use can work or not depends on topographic, geographical and hydraulic conditions of project sites, and the model cannot be applied to any project. In case that those conditions allow a project to construct and operate a dam (barrage) in the project site, the model can work.

It is also necessary to consider climatic conditions and the trend of climate change in the region, and the following three types of bas-fond development are proposed as strategy for the National Development Program of Bas-Fonds.

Figure 3 Proposed Types of Bas-Fond Development

Proposed development type	Description
Priority in paddy field/ farmland development	Bas-fond development in the area where the construction of a dam (barrage) is impossible as any of the conditions of rainfall, catchment area or geography for the construction does not meet. The focus of the bas-fond development will be on the establishment of paddy fields.
Integrated Bas-Fond Development with small-scale dam (barrage) surrounded by low dykes	Bas-fond development with restoration of water through the construction of low dykes, although one or all of rainfall, catchment area and geographical conditions do not allow a project to establish a barrage. An integrated bas-fond development with the construction of low dykes, paddy fields, upland irrigation system with pumps, post-harvest processing facilities, and access roads will be implemented.
Integrated Bas-Fond Development with a dam (barrage)	Bas-fond development with the construction of a dam (barrage) by meeting rainfall, catchment area and geographical conditions required for the construction. An integrated bas-fond development with the construction of a dam (barrage), paddy fields, upland irrigation system with pumps, post-harvest processing facilities, and access roads will be implemented.

Detailed components of each of the proposed three types are illustrated in table below. Among others, the provision of potable water and sanitation facilities are included, as the provision of such facilities seems very important for bas-fond development. These facilities will contribute to health preservation and nutrition improvement not only of crop consumers but also of farmers, since food security is enhanced through the prevention of parasites cases in farmers with improved sanitary conditions.

Table 3 Scale and component of bas-fond development by proposed development type

Item	Priority in paddy field/ farmland development	Integrated Bas-Fond Development with a small-scale dam (barrage) surrounded by low dykes	Integrated Bas-Fond Development with a dam (barrage)
Project site area	30~50ha	50~70ha (including uplands)	70ha (including uplands) ~
No. of beneficiaries	300~500 households	500~700 households	700 households~
Water source	Rainfall	Rainfall, water from dam (barrage), shallow-tube well	Rainfall, water from dam (barrage), shallow-tube well
Type of the target farmlands	Paddy fields	Paddy fields, Uplands	Paddy fields, Uplands
Target crops	Millet, Sorghum, Rain-fed rice	Rice (irrigated), Vegetables, Fruits	Rice (Irrigated), Vegetables (Rainy-season Onion), Fruits and Fruit trees, Aquaculture
Minimum facilities to be constructed	Contour-bunds (Diguettes)	Dykes, Canals, Contour-bunds (Diguettes)	Dam (Barrage), Canals, Contour-bunds (Diguettes), Water points for herds of pastoralists
Inputs to be procured	Seeds and fertilizers	Seeds and fertilizers	Seeds and fertilizers
Watering methods	Water harvest (Contour-bunds)	Pumps, Water harvest (Contour-bunds)	Pumps, Water harvest (Contour-bunds), Water-saving irrigation
Farming technology to be required	Farming planning, Proper varieties, farming methodology, water management	Farming planning, Proper varieties, farming methodology, water management (Associations/ Cooperatives)	Farming planning, Proper varieties, farming methodology, water management (Cooperatives)
Harvest and post-harvest treatments	Harvesting methodology, Post-harvest treatment, Storage facility, Rice thresher/mill	Harvesting methodology, Post-harvest treatment, Storage facility, Rice thresher/mill	Harvesting methodology, Post-harvest treatment, Storage facility, Rice thresher/mill
Distribution and sales of produce	Feeder roads, Marketing	Feeder roads, Marketing	Feeder roads, Marketing (Direct sales stores)
Sanitation and Nutrition improvement	Simple potable water system, Sanitation facilities	Simple potable water system, Sanitation facilities	Simple potable water system, Sanitation facilities

Table 4 Estimated project costs for the Integrated Bas-Fond Development with a dam (barrage)

Integrated Bas-Fond Development with a dam (barrage)	Target facility/ Activity	Estimated unit cost	Source for the cost estimation
100ha	1000 household	-	
Water source and basic farming infrastructure/ equipment	Dam (Barrage), Water intake, irrigation and drainage facilities, Contour bunds	JPY 240,000,000	Results of hearing from DGAHDI
	10 Shallow-tube wells	JPY 700,000	Data of the 2013 Grant Aid from JICA
	10 mobile irrigation pumps	JPY 800,000	Results of hearing from DGAHDI
	50 Tillers of 5HP	JPY 15,000,000	JICA. 2014. 2KR Report
Agriculture machines	2 Threshers	JPY 2,000,000	JICA. 2014. 2KR Report
	Roofed drying yards (100m ²)	JPY 800,000	Results of hearing from local suppliers
Storage facilities and rice mill	Storage facilities (150m ²)	JPY 6,000,000,	Results of hearing from local suppliers
	1 Rice mill(2.5t/hr)	JPY 20,000,000	Data from an MAAH report on the projects implemented in 2010 (as reference)
	8 km of Feeder Roads (consisting of 6km of access roads and 2km within the farmlands)	JPY 16,000,000	WB report (as reference)
Feeder roads, Marketing (Direct Sales Shop)	1 Direct sales shop	JPY 50,000	
	Simple potable water supply (10 Shallow wells) Grant Aid from Japan	JPY 1,600,000	Data of the 2013 Grant Aid from JICA
Sanitation and Nutrition Improvement	1,000 Sanitary facilities	JPY 9,000,000	2010 IRC symposium Report
	Sub-total of all above	JPY 324,950,000	
GRAND TOTAL	3 locations	JPY 974,850,000	

Note: According to the estimated cost indicators for the irrigation development projects of DGAHDI, the following unit costs shall be applied to estimate the development costs of reservoir, water intake facility, irrigation/ drainage facilities and paddy field establishment depending on the size of development area.

- Large-scale development (more than 100ha): JPY2,400,000/ha
- Medium-scale development (10~20ha): JPY1,600,000/ha
- Small-scale development (less than 10ha): JPY1,600,000/ha

Table 5 Overview of a Technical Cooperation Project
to be attached to the Integrated Bas-Fond Development with a dam (barrage)

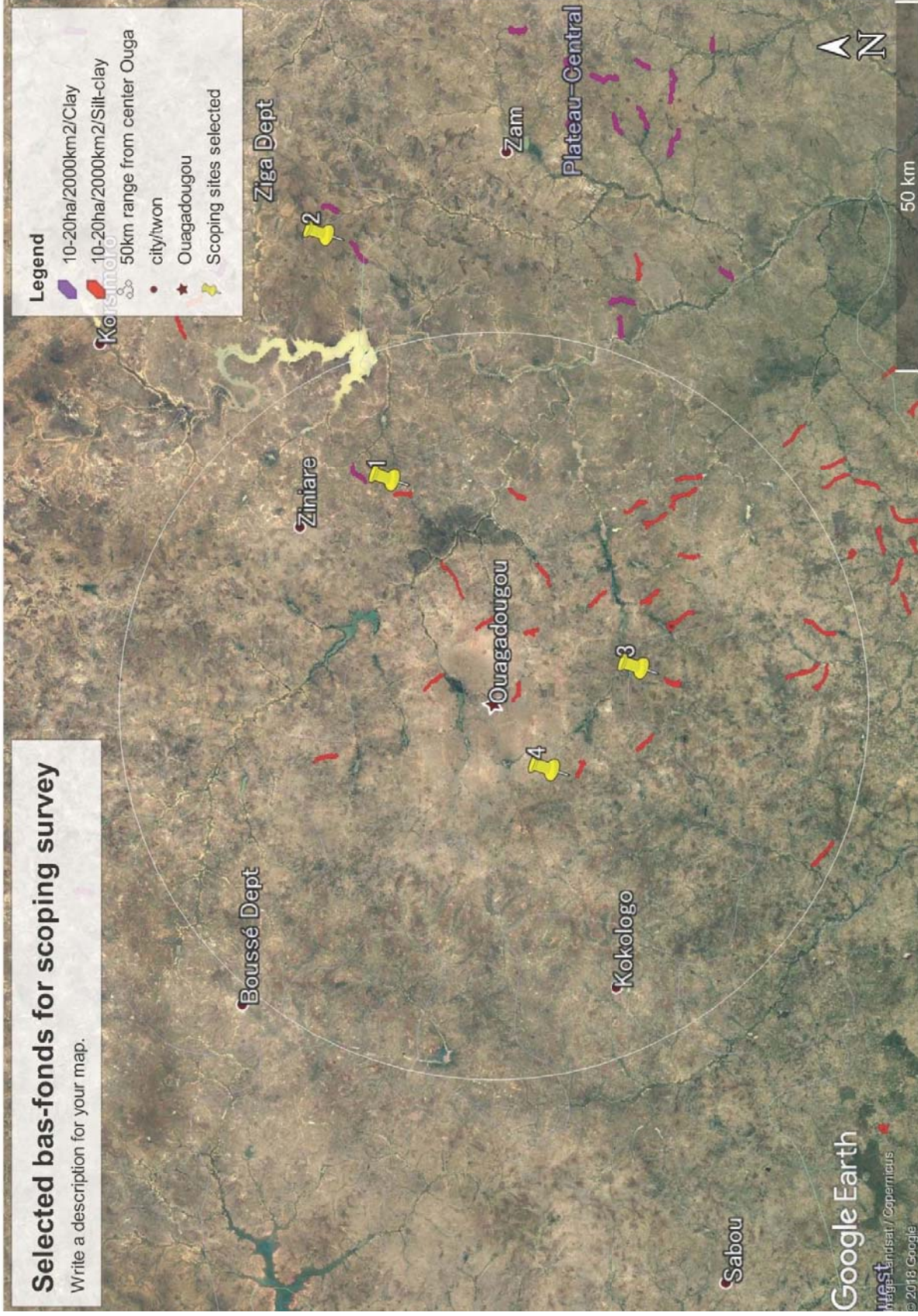
Integrated Bas-Fond Development with a dam (barrage)	Target Facility/ Activity	Estimated costs
Farming planning, Proper varieties, farming methodology, water management (Cooperatives)	Technical Cooperation	JPY 500,000,000 (for the duration of 5 years)

le candidat sélectionné pour le développement

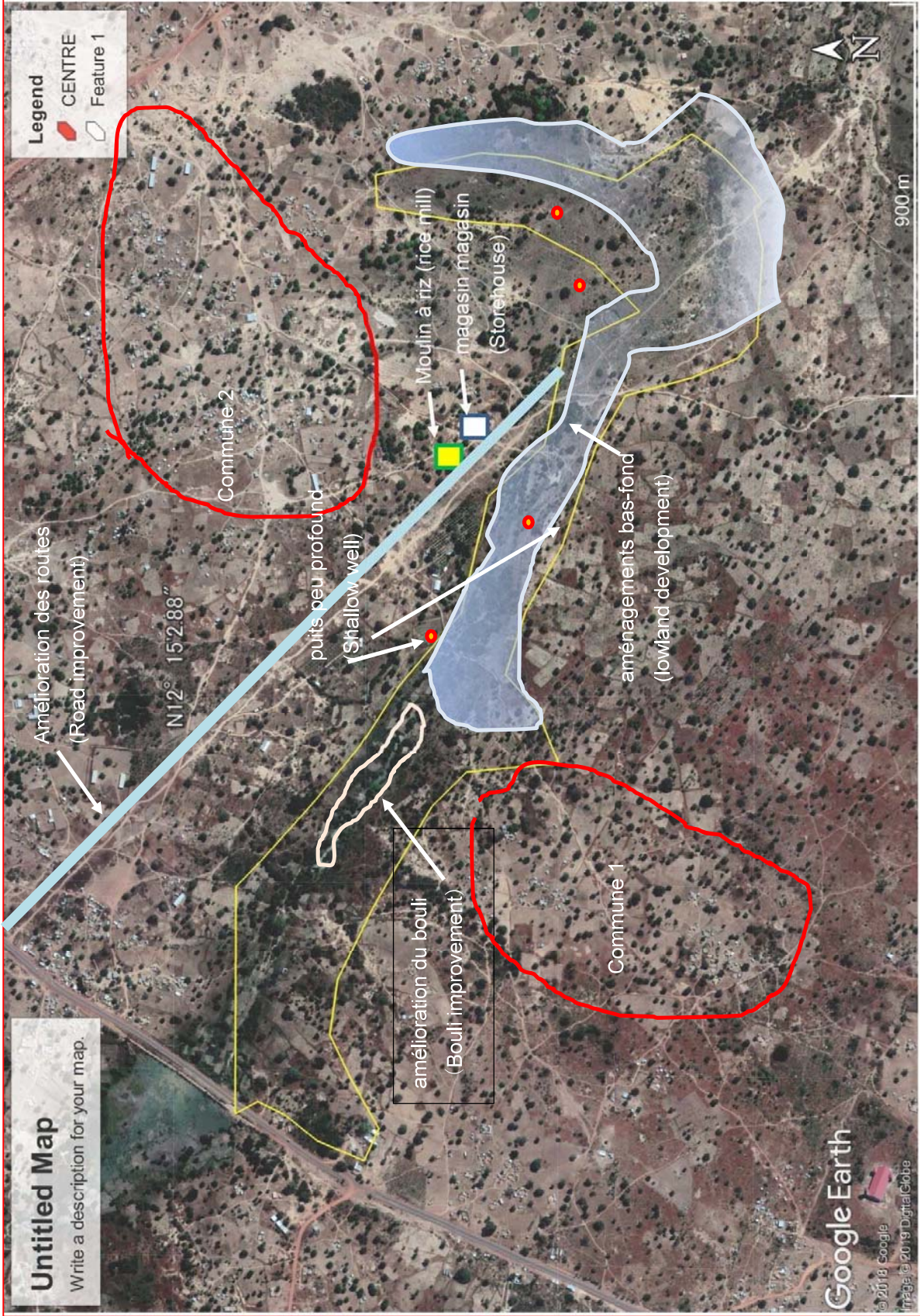
fixedID	ADM_Province	ADM_Commune_area	ADM_Commune_center	BFN_Area	BFN_Un_ara ble_area	BFN_T_Slope _mean	BSN_Area	BSN_Erain onth	BSN_Erain_m flow_TCM	BSN_Annual_ flow_mm	RAIN_Annual _avg
31698	BAZÈGA	SAABA	SAPONÉ	63.72	16.8	1.6	1357.9	76.7	4.5	1,034	76.1
46391	KADIOGO	SAABA	SAABA	50.50	13.7	1.7	908.3	71.9	4	636	70
46415	KADIOGO	KOUBRI	KOUBRI	53.21	13.9	1.6	1072.3	81.4	4.5	855	79.7
47797	GANZOURGOU	MÔGTÉDO	MÔGTÉDO	72.94	22.3	1.7	1438.6	80.7	4.5	1,138	79.1
48113	OUBRITENGA	AMBSOUYA	AMBSOUYA	63.78	19.3	2	862.3	77.1	4.5	650	75.4
48143	GANZOURGOU	MÔGTÉDO	MÔGTÉDO	90.53	28.1	1.8	1396.5	82.4	4.5	1,106	79.2
48151	GANZOURGOU	MÔGTÉDO	MÔGTÉDO	63.77	17.9	1.7	749.8	83.1	4.5	602	80.3
48152	GANZOURGOU	MÔGTÉDO	MÔGTÉDO	63.93	15.4	1.5	718.2	83.6	4.5	576	80.3
48163	BAZÈGA	KOMBISSIRI	KOMBISSIRI	65.42	14.7	1.5	775.9	81.4	4.5	621	80
48165	BAZÈGA	KOMBISSIRI	KOMBISSIRI	37.76	9.8	1.6	1064.6	81	4.5	852	80
48166	BAZÈGA	KOMBISSIRI	KOMBISSIRI	47.61	11.1	1.6	608.4	81.1	4.5	487	80
48217	BAZÈGA	GAONGO	GAONGO	53.36	13.4	1.6	1637.6	79.6	4.5	1,299	79.3
2	48891 GANZOURGOU	SAABA	ZAM	75.53	20.5	1.7	1358.7	77.8	4.5	1,035	76.1
	49221 OUBRITENGA	NAGRÉONGO	NAGRÉONGO	64.01	19.3	1.8	1627.2	72.1	4	1,162	71.4
1	50737 KADIOGO	SAABA	SAABA	52.83	10.1	1.5	1324.3	74	4	967	73
	50856 KADIOGO	PABRÉ	PABRÉ	53.43	14.6	1.7	1170.3	57.5	4	658	56.3
	50890 KADIOGO	OUGADOUGOU	OUGADOUGOU	65.28	19.1	2	1225	66.2	4	805	65.7
	50930 KADIOGO	SAABA	SAABA	30.40	5	1.3	1690.5	73	4	1,212	71.7
	50931 KADIOGO	SAABA	SAABA	40.53	9.3	1.5	1278.3	72.7	4	910	71.2
	50938 KADIOGO	OUGADOUGOU	OUGADOUGOU	53.67	13.9	1.7	1750.2	69.7	4.5	1,210	69.2
	50949 KADIOGO	OUGADOUGOU	OUGADOUGOU	37.09	8.2	1.5	1636.9	73.5	4.5	1,197	73.1
	50954 KADIOGO	SAABA	SAABA	66.81	16.2	1.5	1164.4	77.2	4.5	893	76.7
	50957 KADIOGO	SAABA	SAABA	43.84	11.3	1.5	1996.6	80.1	4.5	1,574	78.9
	50967 KADIOGO	KOUBRI	KOUBRI	59.48	15.1	1.7	1956.2	77.1	4.5	1,471	75.2
4	50988 KADIOGO	KOMSILGA	KOMSILGA	55.80	16.8	1.7	1576	68.4	4.5	1,061	67.3
	51003 KADIOGO	KOMSILGA	KOMSILGA	58.80	18.9	1.9	941.4	71.2	4.5	667	70.8
3	51012 BAZÈGA	SAABA	SAPONÉ	55.63	15.1	1.7	840.5	74.2	4.5	616	73.3
	51024 KADIOGO	KOUBRI	SAPONÉ	54.16	14.3	1.6	1329.3	77.1	4.5	1,012	76.1
	51027 KADIOGO	KOUBRI	KOUBRI	67.02	13.6	1.5	1071.1	77.8	4.5	823	76.8
	51031 BAZÈGA	DOULOUGOU	DOULOUGOU	46.52	11.7	1.7	1319.5	79.3	4.5	1,037	78.6
	51033 KADIOGO	KOUBRI	KOUBRI	59.23	12.2	1.4	1462.2	80.7	4.5	1,152	78.8

Selected bas-fonds for scoping survey

Write a description for your map.



L'emplacement du candidat sélectionné 4 sites



Site candidat 4: référence de développement